

Ausgewählte Zahlen

zur

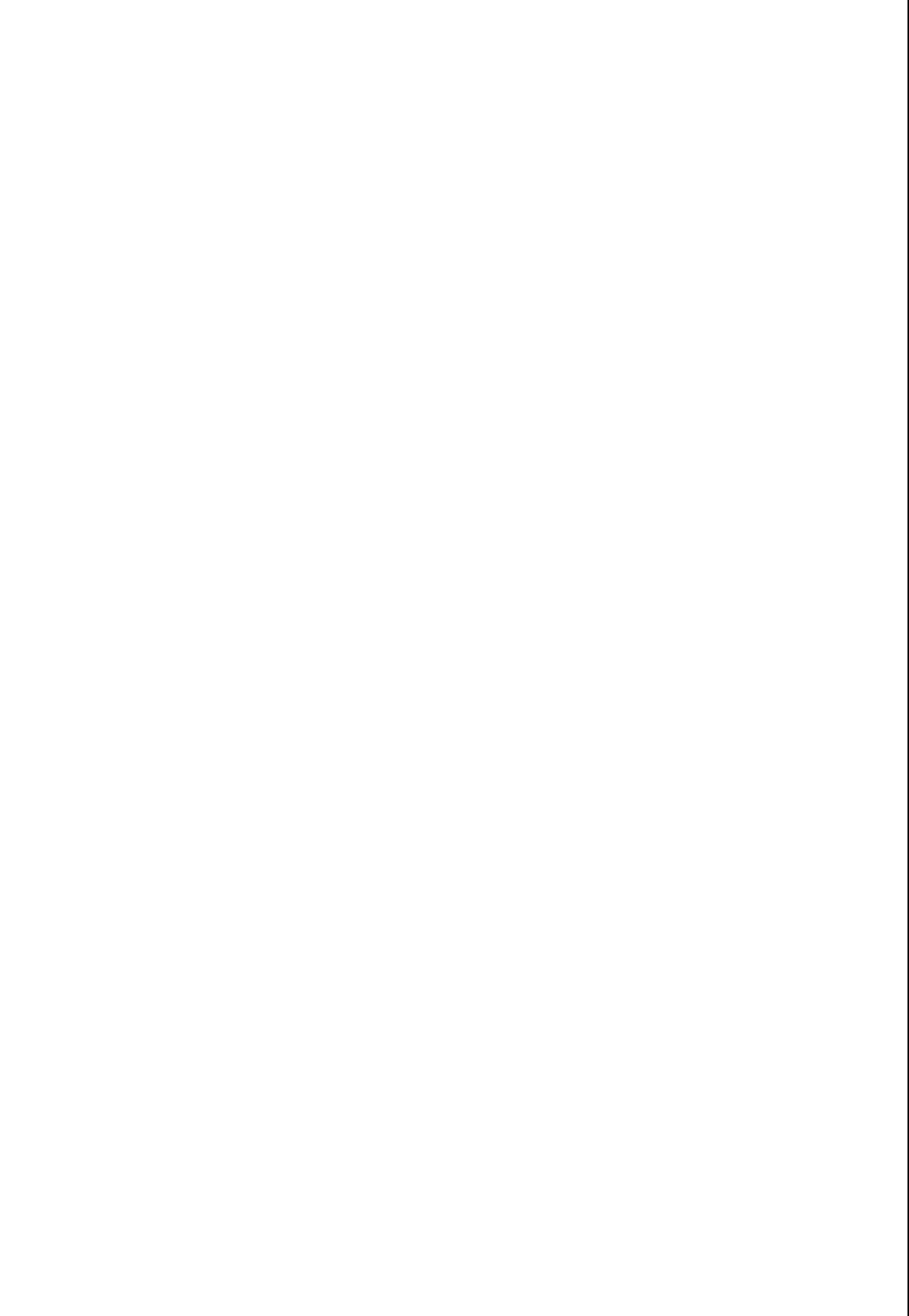
Energiewirtschaft

April 1984



HERAUSGEBER: STATISTISCHES BUNDESAMT WIESBADEN

VERLAG: W. KOHLHAMMER GMBH STUTTGART UND MAINZ



Ausgewählte Zahlen

zur

Energiewirtschaft

April 1984

Statistisches Bundesamt
April 1984, Wiesbaden



HERAUSGEBER: STATISTISCHES BUNDESAMT WIESBADEN

VERLAG: W. KOHLHAMMER GMBH STUTTGART UND MAINZ

Herausgeber:
Statistisches Bundesamt
Gustav-Stresemann-Ring 11
6200 Wiesbaden

Auslieferung:
Verlag W. Kohlhammer GmbH
Abt. Veröffentlichungen des Statistischen
Bundesamtes
Philipp-Reis-Str. 3
6500 Mainz 42

Erscheinungsfolge: monatlich

Erschienen im Juli 1984

Preis: DM 8,60

Bestellnummer: 1020220-84104

Nachdruck - auch auszugsweise - nur mit Quellenangabe
unter Einsendung eines Belegexemplares gestattet.

Inhalt

	Seite
T e x t t e i l	
Einführung	
Produzierendes Gewerbe	5
Mineralölsteuer	7
Klimatische Verhältnisse	8
Schaubilder	9
 T a b e l l e n t e i l	
1 Feste Brennstoffe	
1.1 Betriebe, Beschäftigung, Umsatz und Produktionsindex im Kohlenbergbau	12
1.2 Aufkommen und Verwendung von Kohle	13
1.3 Verbrauch von Kohle nach ausgewählten Wirtschaftszweigen	14
1.4 Einfuhr von Kohle nach Herstellungsländern	16
1.5 Ausfuhr von Kohle nach Verbrauchsländern	17
1.6 Preisindizes und Preise	18
2 Flüssige Brenn- und Treibstoffe	
2.1 Betriebe, Beschäftigung, Umsatz und Produktionsindex bei der Gewinnung von Erdöl und Erdgas und in der Mineralölverarbeitung	19
2.2 Gewinnung von Erdöl (roh) im Inland nach Gewinnungsgebieten	19
2.3 Aufkommen und Verwendung von Motorenbenzin, Dieselkraftstoff und Heizöl	20
2.4 Verbrauch von Heizöl nach ausgewählten Wirtschaftszweigen	21
2.5 Ein- und Ausfuhr von Erdöl (roh), Motorenbenzin, Dieselkraftstoff und Heizöl nach Herstellungs- und Verbrauchsländern	22
2.6 Preisindizes und Preise	24
3 Gasförmige Brennstoffe	
3.1 Betriebe, Beschäftigung und Produktionsindex in der Gasversorgung	26
3.2 Aufkommen und Verwendung von Gasen	26
3.3 Gasverbrauch nach ausgewählten Wirtschaftszweigen	27
3.4 Aufkommen, Verwendung und Abgabe einzelner Gasarten	
3.4.1 Kokereigas der Zechen- und Hüttenkokereien	28
3.4.2 Hochofengas	29
3.4.3 Erdgas und Erdölgas	30
3.4.4 Raffineriegas	31
3.4.5 Flüssiggas von Unternehmen der Mineralölverarbeitung	32
3.4.6 Flüssiggas von Verkaufsgesellschaften	33
3.5 Preisindizes und Preise	34
4 Elektrizität	
4.1 Betriebe, Beschäftigung und Produktionsindex in der Elektrizitätsversorgung	35
4.2 Aufkommen und Verwendung von Elektrizität	36
4.3 Elektrizitätserzeugung und -verbrauch nach ausgewählten Wirtschaftszweigen	37
4.4 Preisindizes und Preise	38
5 Beschäftigung der Betriebe in der Energie- und Wasserversorgung nach Ländern	
5.1 Betriebe	39
5.2 Fachliche Betriebsteile	45
6 Mineralölsteuer	
6.1 Versteuerte Mineralölmengen nach Mineralölarten	49
6.2 Steuersollbeträge aus der Mineralölsteuer nach Mineralölarten	50
7 Klimadaten	
7.1 Mittlere Lufttemperatur in Grad C	51
7.2 Niederschlagshöhe in mm	52
7.3 Heizgradtageszahlen	53
 A n h a n g	
Ausgewählte Veröffentlichungen des Statistischen Bundesamtes mit Energiedaten	54

Die Angaben beziehen sich auf das Bundesgebiet; sie schließen Berlin (West) ein.

Zeichenerklärung

- = nichts vorhanden
- 0 = weniger als die Hälfte von 1 in der letzten besetzten Stelle, jedoch mehr als nichts
- . = Zahlenwert unbekannt, oder geheimzuhalten
- ... = Angaben fallen später an
- r = berichtigte Zahl
- X = Tabellenfach gesperrt, weil Aussage nicht sinnvoll

Vorsatzzeichen

- m = Milli (Tausendstel)
- d = Dezi (Zehntel)
- h = Hekto (Hundert)
- k = Kilo (Tausend)
- M = Mega (Million)
- G = Giga (Milliarde)
- T = Tera (Billion)

Sonstige Abkürzungen

- BGBI = Bundesgesetzblatt
- C = Celsius
- NE = Nichteisen
- S-Gehalt = Schwefelgehalt
- VDI = Verein Deutscher Ingenieure

Maßeinheiten

- | | |
|-------------------------------|---------------------------------|
| Mill = Million | kg = Kilogramm |
| mm = Millimeter | dz = Dezitonne |
| m = Meter | t = Tonne |
| m ² = Quadratmeter | kWh = Kilowattstunde |
| m ³ = Kubikmeter | MWh = Megawattstunde |
| l = Liter | J = Joule (1 J = 0,239 Kalorie) |
| hl = Hektoliter | kJ = Kilojoule |
| | TJ = Terajoule |

Einführung

Produzierendes Gewerbe

Das "Gesetz über die Statistik im Produzierenden Gewerbe" in der Fassung der Bekanntmachung vom 30. Mai 1980 (BGBl. I S. 641) bildet die Grundlage für die Berichterstattung über die Energie- und Wasserversorgung.

In dem vorliegenden Bericht werden wirtschaftliche und technisch-physikalische Daten über das Aufkommen und die Verwendung von Energien bzw. Energieträgern, Angaben über versteuerte Mineralölmengen und Steuersollbeträge aus der Mineralölsteuer sowie Klimadaten veröffentlicht.

Innerhalb der Nachweise über feste Brennstoffe (Tab. 1), flüssige Brenn- und Treibstoffe (Tab. 2), gasförmige Brennstoffe (Tab. 3) und Elektrizität (Tab. 4) werden zunächst die Ergebnisse der Betriebe veröffentlicht, die die betreffenden Energien bzw. Energieträger gewinnen, erzeugen, umwandeln und/oder verteilen. Angaben über Beschäftigung und Umsatz der Betriebe sind dem Monatsbericht im Bergbau und im Verarbeitenden Gewerbe (siehe Fachserie 4, Reihe 4.1.1) sowie dem Monatsbericht in der Energie- und Wasserversorgung (siehe auch Erläuterungen auf Seite 6 dieser Einführung) entnommen. Der Index der Nettoproduktion wird auf Basis 1980 auf repräsentativer Grundlage unter Ausschaltung von Preisveränderungen berechnet (siehe Fachserie 4, Reihe 2.1).

In den jeweils folgenden Tabellen werden **E n e r g i e b i l a n z e n** nach folgender Grundgliederung dargestellt:

Erzeugung/Gewinnung

- Eigenverbrauch
- Verluste
- + Bestandsveränderung
- + Einfuhr
- Ausfuhr
- = Inlandsversorgung

Zum Eigenverbrauch zählt auch die Verwendung der Energieträger als Rohstoff zur Erzeugung anderer Produkte.

Die Einfuhr schließt die Bezüge aus der Deutschen Demokratischen Republik und aus Berlin (Ost) ein, ebenso enthält die Ausfuhr Lieferungen an die Deutsche Demokratische Republik und an Berlin (Ost).

Die Daten über die Ein- und Ausfuhr in den Bilanzen (Tab. 1.2, Tab. 2.3, Tab. 3.2, Tab. 4.2)

sind der Fachserie 7, Reihe 2 und der Fachserie 6, Reihe 6 entnommen.

Unter Inlandsversorgung ist die gesamte für den inländischen Verbrauch zur Verfügung stehende Energiemenge der jeweils nachgewiesenen Energieart zu verstehen.

In den verschiedenen Bilanzen werden die Energieträger in ihren spezifischen Einheiten ausgewiesen. Als Maßeinheiten werden die Tonne (t), der Kubikmeter (m³) und die Kilowattstunde (kWh) verwendet. Um die Ergebnisse vergleichbar zu machen, werden die spezifischen Einheiten in Joule umgerechnet. Sofern die erhebenden Stellen diese Umrechnung durchführen, werden die jeweiligen Faktoren in den Tabellen angegeben. Bei einigen Gasarten erfolgt die Umrechnung jedoch schon bei den Berichtspflichtigen. Aufgrund der unterschiedlichen Heizwerte je Gasart bei den einzelnen Berichtspflichtigen wird auf die Angabe der Heizwerte in den Tabellen verzichtet.

In den Bilanzen für die Kohlearten (Tab. 1.2) wird das o.a. Bilanzschema in einigen Fällen um die Einsatzkohle erweitert. So ergibt sich z.B. der Wert der Inlandsversorgung bei Steinkohle aus:

Steinkohlenförderung

- Einsatzkohle, Zechenselbstverbrauch und Deputate
- + Bestandsveränderungen
- + Einfuhr
- Ausfuhr

Die Haldenbestände gehen nicht in die Berechnung ein, sondern werden nur als Zusatzinformation ausgewiesen. Die Daten für die Tabelle 1.2 mit Ausnahme der Angaben über die Ein- und Ausfuhr werden von der Statistik der Kohlenwirtschaft e.V. geliefert.

Die in Tabelle 2.2 nachgewiesenen Daten über die Gewinnung von Erdöl im Inland und die Gesamterzeugung von Mineralölprodukten sind in der Fachserie 4, Reihe 3.1 entnommen. Das Aufkommen und die Verwendung von ausgewählten Mineralölprodukten werden in der Tabelle 2.3 veröffentlicht. Das Grundschemata wird in dieser Tabelle um die Positionen Umwidmungen und Lieferungen an Großbunker erweitert. Die Erzeugung wird ohne den Wiedereinsatz der flüssigen Brenn- und Treibstoffe ausgewiesen. Die Umwidmungen ergeben sich durch Umbuchungen der Fer-

tigerzeugnisse (z.B. leichtes Heizöl in Dieselmotoren).

Für die Erfassung der nachgewiesenen Daten über Erzeugung, Eigenverbrauch der Raffinerien, Bestandsveränderungen, Umwidmungen und Lieferungen an Großbunker, die vom Bundesamt für gewerbliche Wirtschaft vorgenommen wird, ist das "Gesetz über die Statistiken der Rohstoff- und Produktionswirtschaft einzelner Wirtschaftszweige" vom 11. November 1960 (BGBl. I S. 842) in Verbindung mit dem "Gesetz über die Statistik im Produzierenden Gewerbe" die Rechtsgrundlage.

Für die Gasarten insgesamt wird in einer Übersicht (Tab. 3.2) die Bilanz entsprechend der Grundgliederung vorgelegt. Die Angaben über Klärgas sowie Generator-, Spalt- und Wassergas, die in der Position Sonstige Gase enthalten sind, werden monatlich geschätzt, da sie nur jährlich erhoben werden. Ein Teil der in der Tabelle 3.2 veröffentlichten Ergebnisse wird von der Statistik der Kohlenwirtschaft e.V., vom Wirtschaftsverband Erdöl- und Erdgasgewinnung e.V. und vom Bundesministerium für Wirtschaft geliefert.

Das Aufkommen und die Verwendung von Elektrizität wird in Tabelle 4.2 dargestellt. Die Berechnung der Inlandsversorgung erfolgt nach dem Grundschemata, wobei der Elektrizitätsverbrauch der Pumpspeicherwerke eine gesonderte Abzugsgröße ist. Mit Ausnahme der Angaben über die Stromerzeugungsanlagen im Bergbau und im Verarbeitenden Gewerbe werden sämtliche Daten vom Bundesministerium für Wirtschaft zur Verfügung gestellt.

In die vorliegenden Bilanzen für die einzelnen Energien bzw. Energieträger sind die Endverbraucher nicht mit einbezogen, da die Angaben über diesen Sektor nicht vollständig vorliegen. In zusätzlichen Tabellen wird jedoch der Energieverbrauch einzelner Wirtschaftszweige bzw. Verbrauchergruppen veröffentlicht, wobei ein Teil der Daten von der Statistik der Kohlenwirtschaft e.V. und vom Bundesministerium für Wirtschaft geliefert wird.

Die Darstellungen für einzelne Gasarten (Tab. 3.4) beziehen sich jeweils auf einen bestimmten Berichtskreis, so daß u.U. nicht die gesamte Inlandsversorgung bei der betreffenden Gasart nachgewiesen werden kann. Aus diesem Grunde wurde ein anderer Gliederungsaufbau ge-

wählt, der aber zusätzliche Informationen über die Abgabe enthält:

Erzeugung/Gewinnung

- + Bezüge einschl. Einfuhr
- Ausfuhr
- Verbrauch innerhalb der Unternehmen
- Verluste
- + Bestandsveränderung
- = Zur Abgabe im Inland verfügbar

Abgabe nach Abnehmergruppen

Leitungs- und Meßdifferenzen

Die Quellen für die Daten der Tab. 3.4 entsprechen denen der Tab. 3.2.

Die Bilanzpositionen Ein- und Ausfuhr werden für feste Brennstoffe sowie für flüssige Brennstoffe in einer tieferen Gliederung nach Herstellungs- und Verbrauchsländern in den Tabellen 1.4, 1.5 und 2.5 aufgeführt. Diese Angaben werden der Fachserie 7, Reihe 2 und der Fachserie 6, Reihe 6 entnommen.

Die Darstellungen über die einzelnen Energiearten werden abgerundet durch Tabellen mit Preisindizes und Preisen (siehe Fachserie 17, Reihe 2, Reihe 7 und Reihe 8).

In Tabelle 5 werden die Ergebnisse des Monatsberichtes in der Energie- und Wasserversorgung ausführlich nachgewiesen. Wie in den anderen Bereichen des Produzierenden Gewerbes erstreckt sich der Monatsbericht auf sämtliche Betriebe von Unternehmen der Energie- und Wasserversorgung mit 20 Beschäftigten und mehr sowie auf Betriebe der Energie- und Wasserversorgung mit 20 Beschäftigten und mehr von Unternehmen außerhalb des Produzierenden Gewerbes.

Die Ergebnisse der Betriebe werden nach der "Systematik der Wirtschaftszweige, Ausgabe 1979, Fassung für die Statistik im Produzierenden Gewerbe" (SYPRO) gegliedert. Hierbei erfolgt die Zuordnung der Betriebe nach dem Schwerpunkt der wirtschaftlichen Tätigkeit, d.h. entsprechend ihrer Wertschöpfung. Allerdings ist eine solche Zuordnung nur aufgrund von Schätzungen möglich, da eine Ableitung der Wertschöpfungsgrößen mangels erfragter Merkmalswerte nicht durchgeführt werden kann. Als Ersatzgröße wird deshalb die Anzahl der Beschäftigten zur Schwerpunktbestimmung her-

angezogen. Bei der Darstellung werden die Betriebsergebnisse jeweils nur dem schwerpunktbestimmenden Wirtschaftszweig zugerechnet.

Die Merkmale sind dabei wie folgt definiert:

Betrieb: Örtliche Niederlassung (nicht Unternehmen) der Energie- und Wasserversorgung. In die Betriebsmeldung werden alle Betriebsteile einbezogen, die nicht zur Energie- und Wasserversorgung gehören (z.B. Verkehr, Häfen, Bäder usw.) sowie alle Verwaltungs-, Reparatur-, Montage- und Hilfsbetriebe, die mit dem Betrieb örtlich verbunden sind. Örtlich getrennte Hauptverwaltungen, Reparatur-, Montage- und Hilfsbetriebe von Unternehmen der Energie- und Wasserversorgung werden als eigenständige Betriebe dieses Bereichs erfaßt.

Beschäftigte: Alle am Monatsende im Betrieb tätigen Personen einschl. tätiger Inhaber und Mitinhaber sowie mithelfender Familienangehöriger (auch unbezahlt mithelfende Familienangehörige, sofern sie mindestens ein Drittel der üblichen Arbeitszeit im Betrieb tätig sind). Einbezogen werden u.a. auch Erkrankte, Urlauber, Kurzarbeiter, Streikende und von Aussperrung Betroffene, Saison- und Aushilfsarbeitnehmer. Nicht erfaßt werden Arbeits-

kräfte, die in keinem festen Lohn- bzw. Gehaltsverhältnis stehen und nur regelmäßig zeitweise bestimmte Arbeiten durchführen (z.B. Schriftführer, Kassierer, Pumpenwärter). Zu den Arbeitern zählen auch die gewerblichen Auszubildenden, zu den Angestellten und Beamten auch die kaufmännisch, technisch und Verwaltungsauszubildenden.

Geleistete Arbeiterstunden: Alle von den Arbeitern tatsächlich geleisteten (nicht die bezahlten) Stunden, einschl. Über-, Nach-, Sonntags- und Feiertagsstunden.

Lohn- und Gehaltssumme: Bruttosumme (Bar- und Sachbezüge ohne jeden Abzug) ohne Pflichtanteile des Arbeitgebers zur Sozialversicherung; Lohn- und Gehaltszuschläge (einschl. Gratifikationen usw.) werden ebenfalls erfaßt. Nicht einbezogen werden dagegen allgemeine soziale Aufwendungen sowie Vergütungen, die als Speisenersatz anzusehen sind.

Bei der Darstellung nach fachlichen Betriebs- teilen (Tab. 5.2) werden die Ergebnisse kombinierter Betriebe, d.h. Betriebe, die in mehr als einem Wirtschaftszweig tätig sind, den entsprechenden fachlichen Betriebsteilen zugerechnet.

Mineralölsteuer

Gesetzliche Grundlage

- Mineralölsteuergesetz -MinöStG- in der Fassung der Bekanntmachung vom 11. Oktober 1978 (BGBl. I S. 1669); geändert durch

Zweites Gesetz zur Änderung des Mineralölsteuergesetzes vom 22. Dezember 1981 (BGBl. I S. 1561). Die bis zum 31. Dezember 1981 befristete Heizölsteuer ist hierdurch unbefristet verlängert worden.

Gesetz zur Änderung von Verbrauchsteuergesetzen (VerbrStÄndG 1982 vom 22. Dezember 1981 (BGBl. I S. 1562); danach ist die Steuerbegünstigung für Probeläufe von Motoren, die ausgeführt wurden, gestrichen worden.

- Verordnung zur Durchführung des Mineralölsteuergesetzes -MinöStDV- vom 26. Mai 1953 (BGBl. I S. 237, 280), zuletzt geändert durch die Zweite Verordnung zur Änderung der Allgemeinen Zollordnung und der

Verordnung zur Durchführung des Mineralölsteuergesetzes vom 8. September 1981 (BGBl. I S. 938).

Steuergegenstand

Mineralöl unterliegt im Erhebungsgebiet der Mineralölsteuer. Mineralöle im Sinne des MinöStG sind nach § 1 Abs. 2 Nr. 1 bis 7:

1. Waren der Nummer 27.07 - A - I und B des Zolltarifs, ausgenommen schwefelhaltige Kopfprodukte der rohen Leichtöle,
2. Waren der Nummer 27.07 - G, soweit sie nicht nachweislich aus Kohle hergestellt sind, und Waren der Nummer 27.10 des Zolltarifs ohne die Braunkohlenteeröle, die als Kraftstoff nicht verwendbar sind, und ohne die Zubereitungen mit einem Gehalt an Erdöl oder Öl aus bituminösen Mineralien unter 95 Gewichtshundertteilen, die nicht Kraftstoffe sind,

3. Reinigungsextrakte der Nummer 27.14 - C des Zolltarifs mit einem Tropfpunkt nach DIN 51 801 unter 35° C,
4. Gesättigte Kohlenwasserstoffe mit einer Kohlenstoffzahl von C₅ bis C₁₂ aus der Nummer 29.01 - A und Kohlenwasserstoffe der Nummer 29.01 - D - I des Zolltarifs,
5. Flüssiggase aus den Nummern 27.11 und 29.01 - A des Zolltarifs,
6. Kraftstoffe anderer als der unter 1 bis 4 genannten Nummern des Zolltarifs, ganz oder teilweise aus Kohlenwasserstoffen,
7. Waren der Nummern 27.12, 27.13 - B, 27.14 und 27.16, ausgenommen Reinigungsextrakte mit einem Tropfpunkt nach DIN 51 801 und 35° C, harzartige Rückstände, gebrauchte Bleicherden und Abfallaugen aus Nummer 27.14 - C des Zolltarifs.

Der Mineralölsteuer unterliegen mit ihrem Mineralölanteil auch:

- Zubereitungen aus Nummer 27.10 des Zolltarifs, die nicht nach § 1 Abs. 2 Nr. 2 MinöStG Mineralöle sind, die Schmiermittel der Nummer 34.03 und Heizstoffe aus Nummer 36.08 mit einem Mineralölgehalt von mehr als 10 Gewichtshundertteilen und die Graphitdispersionen in Mineralöl aus Nummer 38.19 des Zolltarifs, die in das Erhebungsgebiet eingeführt oder aus dem freien Verkehr zum Zollverkehr abgefertigt werden,
- Additives der Nummer 38.14 - B - I - a und B - III des Zolltarifs, die in das Er-

bungsgebiet eingeführt und nicht unmittelbar im Anschluß an die Einfuhr in einen Mineralölherstellungsbetrieb oder in ein Steuerlager gebracht werden.

Die Waren des § 1 Abs. 3 Nr. 1 bleiben von der Anteilsteuer frei, soweit sie im Erhebungsgebiet mit unversteuertem Mineralöl hergestellt werden dürfen.

Hinweis zur Methodik der Statistik

Als Erhebungsunterlage für die Mineralölsteuerstatistik dienen die von der Zollverwaltung monatlich erstellten Nachweisungen des Mineralöls, für das die Steuerschuld unbedingt geworden ist. Die Steuerschuld entsteht dadurch, das Mineralöl aus dem Herstellungsbetrieb entfernt oder zum Verbrauch innerhalb des Betriebes zu anderen Zwecken als zur Aufrechterhaltung des Betriebes entnommen wird, und zwar im Zeitpunkt der Entfernung oder der Entnahme des Mineralöls.

Die monatlichen Nachweisungen geben Aufschluß über die zum Verbrauch bestimmten Mengen und über die Steuerbeträge der nach § 2 Abs. 1 MinöStG versteuerten Mineralöle, der versteuerten Mineralölanteile (§ 1 Abs. 3 MinöStG) und der mit einem niedrigeren Steuersatz versteuerten steuerbegünstigten Mineralöle (§ 8 Abs. 2 und Abs. 7 MinöStG).

Aus Platzgründen ist bei verschiedenen Positionen der Tabelle 6 nur der ab 1. April 1981 geltende Steuersatz aufgeführt.

Klimatische Verhältnisse

Im letzten Abschnitt werden ausgewählte Klimadaten veröffentlicht, die vom Deutschen Wetterdienst, Zentralamt, Offenbach am Main zur Verfügung gestellt werden.

Die in den Vorspalten der Tabellen 7.1, 7.2 und 7.3 aufgeführten Beobachtungsstationen sind nach regionalen Klimabereichen geordnet.

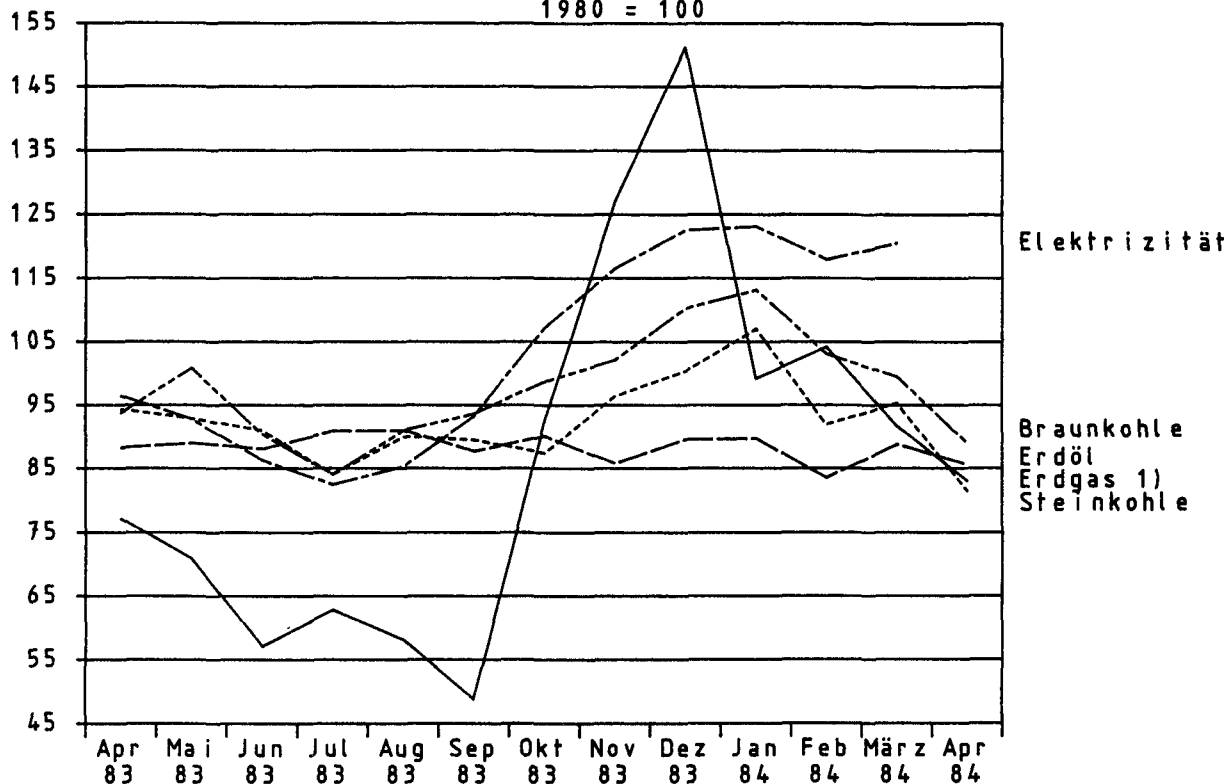
Die Lufttemperatur (Tab. 7.1) wird in 2 m Höhe über dem Erdboden gemessen. Die Tagesmittel T_m sind nach der Formel $T_m = (T_7 + T_{14} + 2 \times T_{21})/4$ berechnet, wobei T_7 , T_{14} , T_{21} der Temperatur um 7, 14 bzw. 21 Uhr entspricht. Die mittlere Lufttemperatur (in Grad Celsius) der jeweiligen Berichtsperiode wird aus diesem Tagesmittel gebildet.

Die Gradtagzahl (Tab. 7.3) für die Heizzeit (1. Sept. bis zum 31. Mai des Folgejahres) ist die Summe der täglichen Differenzen zwischen der mittleren Raumtemperatur von 20 Grad Celsius und der mittleren Außenlufttemperatur über alle Heiztage der Heizzeit. Ein Heiztag ist ein Tag, an dem das Tagesmittel der Lufttemperatur unter 15 Grad Celsius liegt. Die Gradtagezahl für die Sommermonate Juni, Juli, August ist entsprechend definiert.

Nähere Erläuterungen sind den "Monatlichen Witterungsberichten" (Amtsblatt des Deutschen Wetterdienstes), Offenbach am Main sowie der VDI-Richtlinie 2067, Blatt 1 zu entnehmen.

SCHAUBILD 1

Gewinnung/Erzeugung
von ausgewählten Energieträgern
1980 = 100



1) Einschl. Erdölgas.

Erzeugung von ausgewählten
Mineralölprodukten
1980 = 100

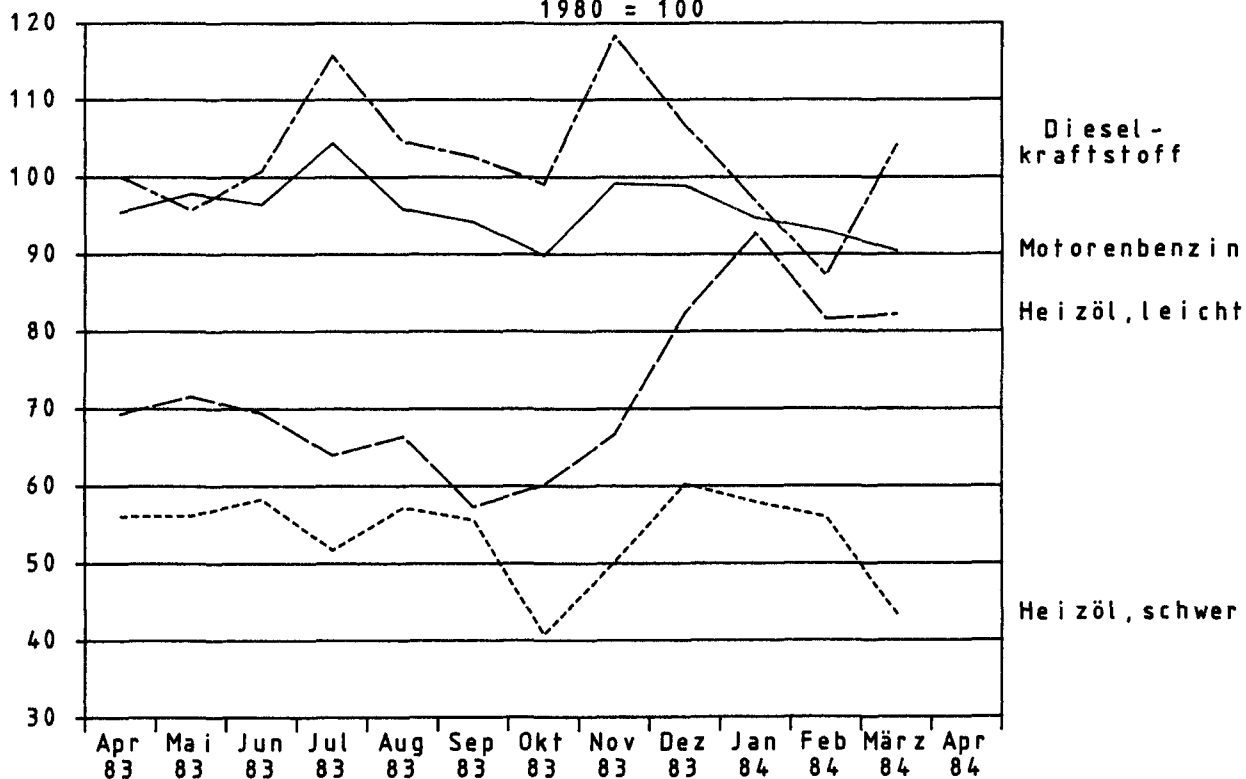
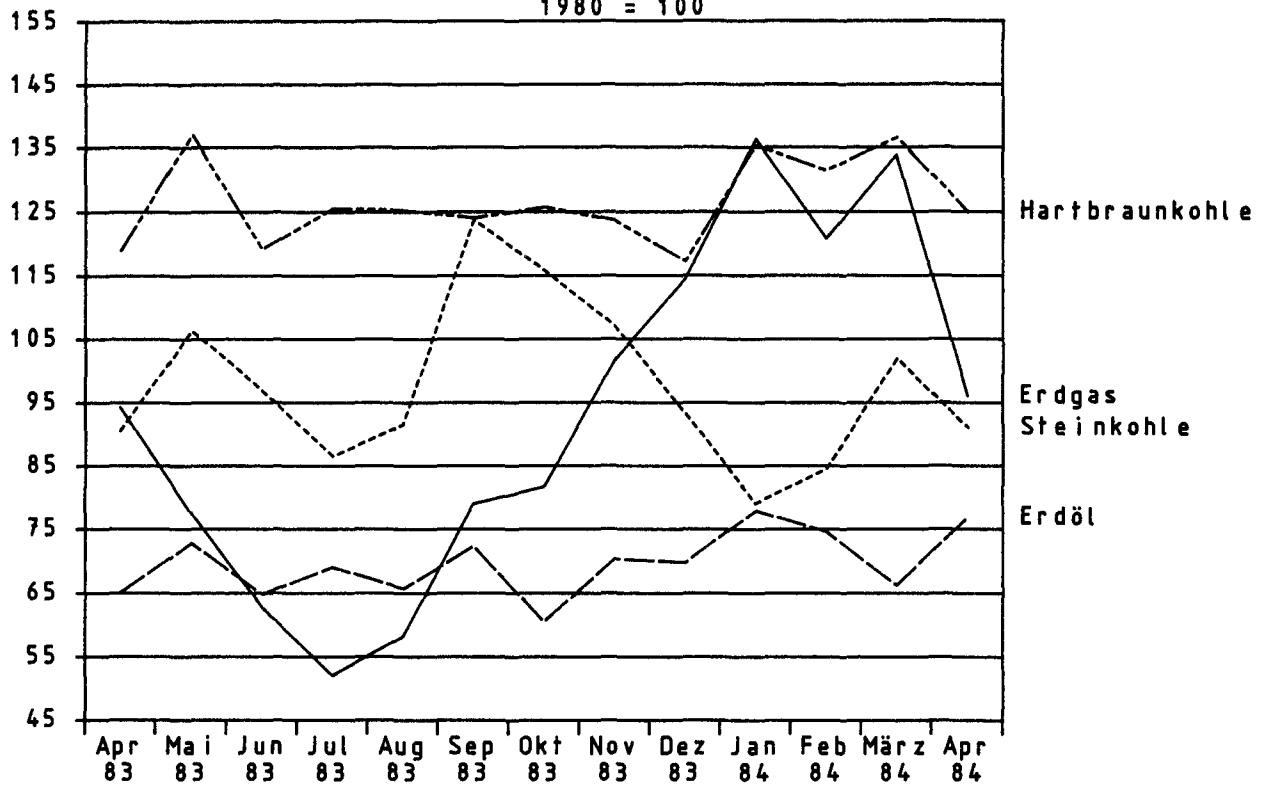


SCHAUBILD 2

Einfuhr *)
von ausgewählten Energieträgern
1980 = 100



*) Einschl. Bezüge aus der Deutschen Demokr. Republik und Berlin (Ost).

Einfuhrpreise
ausgewählter Energieträger
1980 = 100

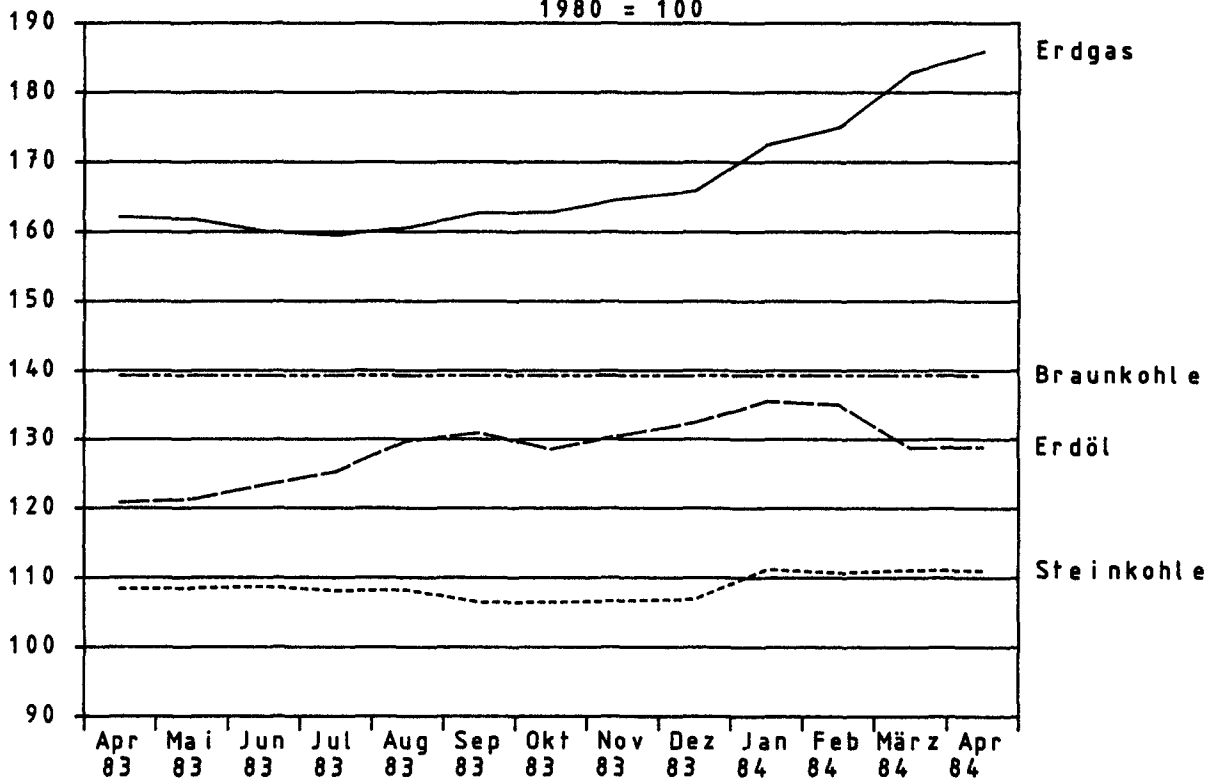
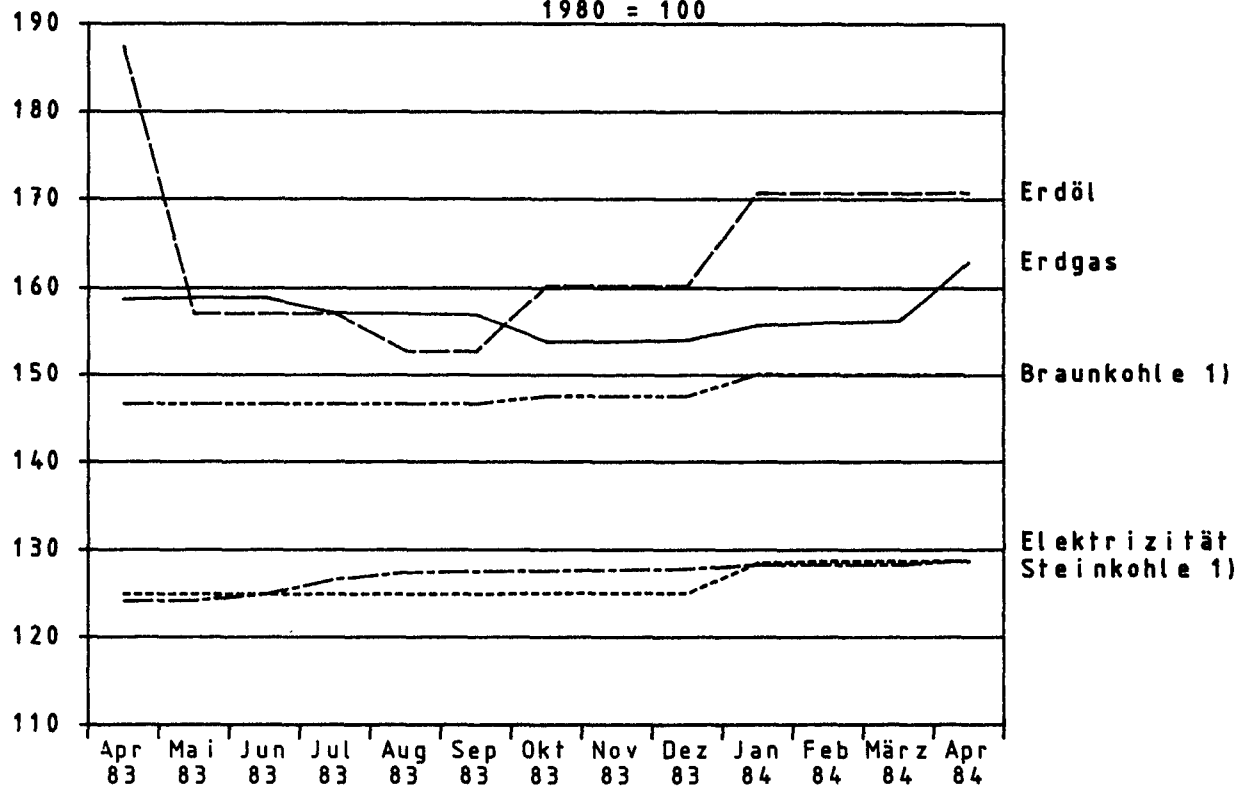


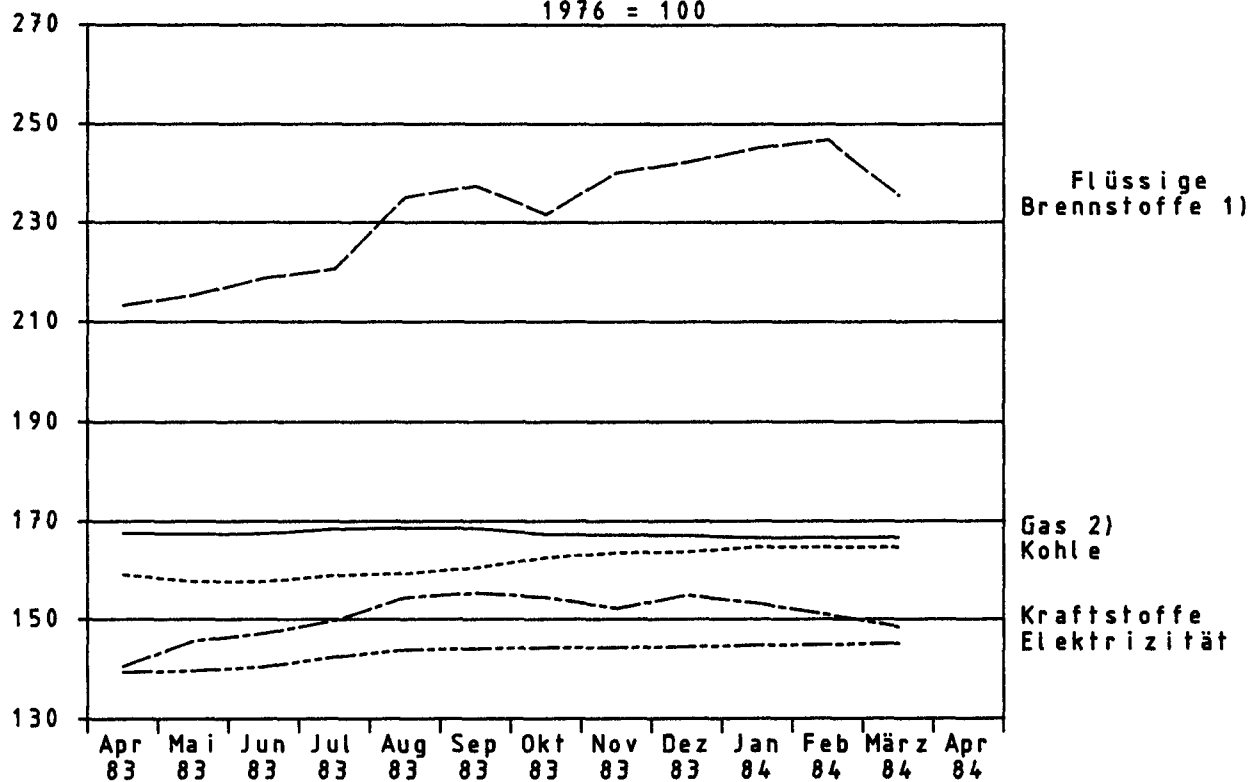
SCHAUBILD 3

Erzeugerpreise (Inlandsabsatz)
ausgewählter Energieträger
1980 = 100



1) Einschl. Briketts.

Preisindizes für die Lebenshaltung ausgewählter Energieträger
(alle privaten Haushalte)
1976 = 100



1) Ohne Kraftstoffe. 2) Einschl. Flüssiggas.

T a b e l l e n t e i l

1 Feste Brennstoffe

1.1 Betriebe, Beschäftigung, Umsatz und Produktionsindex im Kohlenbergbau

Gegenstand der Nachweisung	Einheit	1983		1984	
		Durchschnitt	April	März	April
Steinkohlenbergbau und -brikettherstellung, Kokerei					
Betriebe	Anzahl	114	115	110	110
Beschäftigte ¹⁾	Anzahl	183 003	183 439	177 670	175 109
Arbeiter	Anzahl	151 455	151 718	146 944	144 710
Angestellte	Anzahl	31 548	31 721	30 726	30 399
Geleistete Arbeiterstunden	1 000 Std.	17 969	17 886	17 700	15 286
Bruttolohn- und -gehaltsumme ...	1 000 DM	621 966	572 640	558 528	537 953
Bruttolohnsumme	1 000 DM	453 469	411 748	399 875	382 836
Bruttogehaltsumme	1 000 DM	168 497	160 892	158 653	155 117
Umsatz	1 000 DM	1 946 140	1 796 096	2 390 084	2 006 069
Inlandsumsatz	1 000 DM	1 656 402	1 576 837	2 011 948	1 678 600
Auslandsumsatz	1 000 DM	289 738	219 259	378 136	327 469
Index der Nettoproduktion	1980 = 100	89,9	92,7	86,4	83,6

Braunkohlenbergbau und -brikettherstellung

Betriebe	Anzahl	30	30	29	29
Beschäftigte ¹⁾	Anzahl	20 903	20 833	20 611	20 579
Arbeiter	Anzahl	15 596	15 532	15 311	15 248
Angestellte	Anzahl	5 307	5 301	5 300	5 331
Geleistete Arbeiterstunden	1 000 Std.	2 218	2 239	2 376	2 093
Bruttolohn- und -gehaltsumme ...	1 000 DM	82 559	72 700	73 754	73 723
Bruttolohnsumme	1 000 DM	55 779	49 003	49 523	49 002
Bruttogehaltsumme	1 000 DM	26 780	23 697	24 231	24 721
Umsatz	1 000 DM	242 133	232 525	255 761	223 226
Inlandsumsatz	1 000 DM	235 613	226 964	249 928	216 834
Auslandsumsatz	1 000 DM	6 520	5 561	5 833	6 392
Index der Nettoproduktion	1980 = 100	93,4	92,6	93,8	91,7

1) Einschl. Tätiger Inhaber und Mitinhaber sowie unbezahlt Mithelfender Familienangehöriger.

1 Feste Brennstoffe
1.2 Aufkommen und Verwendung von Kohle

Gegenstand der Nachweisung	1983		1984		1983		1984	
	April		April		April		April	
	1 000 t		1 000 t		Terajoule 1)		Terajoule 1)	
Steinkohle								
Förderung	6 849	6 923	5 913		202 582	205 223		175 278
Einsatz in								
Zechenkokereien	1 652	1 596	1 446		48 878	47 315		42 853
Brikettfabriken	75	96	94		2 230	2 828		2 790
Zechenkraftwerken	271	306	237		8 010	9 077		7 027
Zechenselbstverbrauch und Deputate	27	31	25		800	929		751
Bestandsveränderung 2)	- 294	+ 782	+ 583		- 8 682	+ 23 187		+ 17 289
Einfuhr	689	775	693		20 380	22 978		20 543
Ausfuhr	709	989	812		20 987	29 325		24 061
Inlandsversorgung	4 509	5 462	4 575		133 375	161 914		135 628
Steinkohlenbriketts								
Herstellung	79	97	95		2 483	3 033		2 990
Einsatz, Selbstverbrauch und Deputate	21	26	17		661	809		550
Bestandsveränderung 2)	- 5	+ 10	+ 6		- 163	+ 299		+ 201
Einfuhr	-	-	-		-	-		-
Ausfuhr	25	44	40		787	1 369		1 270
Inlandsversorgung	28	37	44		872	1 154		1 371
Steinkohlenkoks								
Herstellung	1 277	1 232	1 117		36 628	35 338		32 038
Einsatz, Selbstverbrauch und Deputate	58	76	56		1 665	2 174		1 607
Bestandsveränderung 2)	- 127	+ 316	+ 411		- 3 651	+ 9 065		+ 11 802
Einfuhr	53	65	68		1 518	1 864		1 957
Ausfuhr	298	449	552		8 533	12 884		15 849
Inlandsversorgung	847	1 088	988		24 297	31 209		28 341
Hüttenkoks								
Herstellung	587	570	534		16 832	16 340		15 302
Bestandsveränderung 2)	- 1	+ 3	- 6		- 30	+ 104		- 152
Ausfuhr	-	-	-		-	-		-
Inlandsversorgung	586	573	528		16 802	16 444		15 150
Braunkohle								
Förderung	10 138	10 767	9 633		87 234	91 237		81 626
Einsatz								
in Brikettfabriken	552	715	605		4 751	6 058		5 121
in Kokereien	35	36	32		301	306		271
für Staub- und Trockenkohle	502	485	498		4 320	4 110		4 222
in eigenen Kraftwerken	118	143	121		1 017	1 210		1 026
für Sonstiges	8	11	11		70	92		94
Selbstverbrauch und Deputate ..	2	2	1		15	15		12
Einfuhr	-	0	0		-	0		1
Ausfuhr	20	24	22		166	207		187
Inlandsversorgung	8 401	9 351	8 343		76 594	79 239		7 694
Braunkohlenbriketts								
Herstellung	245	318	257		4 926	6 396		5 163
Selbstverbrauch und Deputate ..	5	7	6		97	149		107
Bestandsveränderung 2)	- 9	- 13	- 11		- 188	- 263		- 216
Einfuhr	96	137	133		1 936	2 750		2 665
Ausfuhr	26	28	28		519	550		569
Inlandsversorgung	301	407	345		6 058	8 184		6 936
Braunkohlenkoks								
Herstellung	10	10	10		293	312		292
Selbstverbrauch und Deputate ..	-	-	0		-	-		0
Bestandsveränderung 2)	+ 1	+ 0	+ 0		+ 15	+ 7		+ 0
Einfuhr	26	23	21		786	689		641
Ausfuhr	1	1	3		20	49		92
Inlandsversorgung	36	32	28		1 074	959		841
Staub- und Trockenkohle								
Herstellung	202	201	190		4 318	4 287		4 065
Selbstverbrauch und Deputate ..	1	1	0		17	13		14
Einfuhr	5	9	8		107	188		176
Inlandsversorgung	206	209	198		4 408	4 462		4 227
Österr. und Tschechische Hartbraunkohle								
Einfuhr	210	241	221		3 034	3 449		3 156
Inlandsversorgung	210	241	221		3 034	3 449		3 156
Nachrichtlich: Haldenbestände³⁾								
Steinkohle	13 047	9 219	8 636		385 937	273 278		255 989
Steinkohlenbriketts	26	31	25		830	985		784
Steinkohlenkoks	8 634	8 956	8 550		247 036	256 855		245 205
Braunkohlenbriketts	18	41	52		367	819		1 035
Braunkohlenkoks	1	2	2		35	67		67

1) Für die Umrechnung der in spezifischen Einheiten erfaßten Mengen in Wärmemengen (Joule) wurden für die verschiedenen Kohlenarten folgende Heizwerte verwendet:
Steinkohle: 1983 = 29 581 kJ/kg; 1984 = 29 642 kJ/kg;
Steinkohlenbriketts = 31 401 kJ/kg; Steinkohlenkoks:
28 680 kJ/kg; Rohbraunkohle: 1983 = 8 605 kJ/kg; 1984 =
8 474 kJ/kg; Braunkohlenbriketts = 20 097 kJ/kg; Staub-

Trockenkohle = 21 353 kJ/kg; Braunkohlenkoks (Inland) =
30 145 kJ/kg; (Einfuhr) = 22 609 kJ/kg; Hartbraunkohle
1983 = 14 450 kJ/kg; 1984 = 14 300 kJ/kg.

2) + = Bestandsminderung, - = Bestandserhöhung.

3) Außerdem Steinkohlenreserve Deutscher Kohlenbergbau (Steinkohle und Steinkohlenkoks): 10 Mill.t.

1 Feste Brennstoffe

1.3 Verbrauch von Kohle nach ausgewählten Wirtschaftszweigen

Nr. der Systematik	Wirtschaftszweig Verbrauchergruppe (H.v. = Herstellung von)	1983	1984		1983	1984	
		März	Februar	März	März	Februar	März
		Tonnen				Terajoule 2)	

Steinkohle, Steinkohlenbriketts

	Bergbau und Verarbeitendes Gewerbe ⁴⁾	705 631	876 133	834 134	20 873	25 970	24 725
	darunter:						
25	Gew. u. Verarb. v. Steinen u. Erden	181 906	158 705	192 423	5 381	4 704	5 704
2531	H. v. Zement	168 204	152 081	176 610	4 976	4 508	5 235
2535	H. v. Kalk, Mörtel	3 663	3 285	3 064	108	97	91
27	Eisenschaffende Industrie ⁵⁾	45 330	62 238	48 302	1 341	1 845	1 432
2711	Hochofen-, Stahl- u. Warmwalzwerke (oh. Stahlrohre)	45 330	62 237	48 301	1 341	1 845	1 432
28	NE-Metallerzeugung, NE-Metallhalbzeugwerke	19 376	22 951	18 419	573	680	546
2811	NE-Leichtmetallhütten	15 065	18 316	14 788	446	543	438
2813	NE-Schwermetallhütten	2 332	2 372	1 424	69	70	42
29	Gießerei	3 553	329	241	105	10	7
2910	Eisen-, Stahl- u. Tempergießerei	3 553	329	241	105	10	7
32	Maschinenbau	4 140	9 805	5 486	122	291	163
33	Straßenfahrzeugbau, Rep. v. Kfz usw.	30 929	34 826	27 147	915	1 032	805
36	Elektrotechnik, Rep. v. Haushaltsgeräten .	3 824	5 086	3 907	113	151	116
40	Chemische Industrie	321 307	455 292	430 968	9 505	13 496	12 775
4031	H. v. chem. Grundstoffen (auch m. anschl. Weiterverarbeitung)	310 151	429 941	409 355	9 175	12 744	12 134
55	Zellstoff-, Holzschliff-, Papier- u. Pappeerzeugung	46 677	73 675	65 371	1 381	2 184	1 938
63	Textilgewerbe	12 222	13 732	11 167	362	407	331
68	Ernährungsgewerbe	12 840	12 933	11 095	380	413	329

Steinkohlenkoks

	Bergbau und Verarbeitendes Gewerbe ⁴⁾	1 429 970	1 641 140	1 596 389	41 012	47 068	45 784
	darunter:						
25	Gew. u. Verarb. v. Steinen u. Erden	33 709	39 202	46 138	967	1 124	1 323
2531	H. v. Zement	13 828	15 106	20 129	397	433	577
2535	H. v. Kalk, Mörtel	17 351	21 983	23 771	498	630	682
27	Eisenschaffende Industrie	1 298 860	1 489 851	1 444 546	37 251	42 729	41 430
2711	Hochofen-, Stahl- u. Warmwalzwerke (oh. Stahlrohre)	1 298 860	1 489 851	1 444 546	37 251	42 729	41 430
28	NE-Metallerzeugung, NE-Metallhalbzeugwerke	19 535	20 618	16 914	560	591	485
2811	NE-Leichtmetallhütten	1 306	18 700	1 350	37	536	39
2813	NE-Schwermetallhütten	14 399	18 700	15 198	413	536	436
29	Gießerei	39 356	44 115	39 098	1 129	1 265	1 121
2910	Eisen-, Stahl- u. Tempergießerei	39 333	44 085	39 068	1 128	1 264	1 120
32	Maschinenbau	5 131	5 753	5 379	147	165	154
33	Straßenfahrzeugbau, Rep. v. Kfz usw.	1 633	1 720	1 614	47	49	46
36	Elektrotechnik, Rep. v. Haushaltsgeräten ..	1 899	2 017	1 907	54	58	55
40	Chemische Industrie	27 801	34 297	37 834	797	984	1 085
4031	H. v. chem. Grundstoffen (auch m. anschl. Weiterverarbeitung)	27 455	33 829	37 397	787	970	1 073
55	Zellstoff-, Holzschliff-, Papier- u. Pappeerzeugung	-	-	-	-	-	-
63	Textilgewerbe	374	785	617	11	23	18
68	Ernährungsgewerbe	859	1 141	772	25	33	22

Fußnoten siehe S. 15.

1 Feste Brennstoffe

1.3 Verbrauch von Kohle nach ausgewählten Wirtschaftszweigen

Nr. der Systematik ¹⁾	Wirtschaftszweig Verbrauchergruppe (H.v. = Herstellung von)	1983		1984		1983		1984	
		April		März	April	April		März	April
		Tonnen				Terajoule ²⁾			

Rohbraunkohle einschl. Hartbraunkohle

1010	Elektrizitätsversorgung ³⁾	8 601 325	9 039 072	8 006 566	74 014	76 597	67 848
	Bergbau und Verarbeitendes Gewerbe ⁴⁾	388 078	349 323	344 807	3 359	2 976	2 935
	darunter:						
25	Gew. u. Verarb. v. Steinen u. Erden	16 477	1 227	10 252	142	10	87
2531	H. v. Zement	6 959	887	9 536	60	8	81
2535	H. v. Kalk, Mörtel	341	-	-	3	-	-
27	Eisenschaffende Industrie ⁵⁾	832	613	290	7	5	2
2711	Hochofen-, Stahl- u. Warmwalzwerke (oh. Stahlrohre)	832	613	290	7	5	2
28	NE-Metallerzeugung, NE-Metallhalbzeugwerke	229 026	235 997	205 576	1 971	2 000	1 742
2811	NE-Leichtmetallhütten	228 427	234 997	204 831	1 966	1 991	1 736
2813	NE-Schwermetallhütten	-	-	-	-	-	-
29	Gießerei	-	-	-	-	-	-
2910	Eisen-, Stahl- u. Tempergießerei	-	-	-	-	-	-
32	Maschinenbau	2 486	3 667	3 067	21	31	26
33	Straßenfahrzeugbau, Rep. v. Kfz usw.	5 395	9 099	4 831	46	77	41
36	Elektrotechnik, Rep. v. Haushaltsgeräten ..	485	785	321	4	7	3
40	Chemische Industrie	120 678	85 995	110 808	1 038	729	939
4031	H. v. chem. Grundstf. (auch m. anschl. Weiterverarbeitung)	120 678	85 995	110 808	1 038	729	939
55	Zellstoff-, Holzschliff-, Papier- u. Pappeerzeugung	2 450	1 250	1 360	21	11	12
63	Textilgewerbe	7 225	8 899	6 972	81	90	70
68	Ernährungsgewerbe	-	0	-	-	0	-

Braunkohlenbriketts und -koks

	Bergbau und Verarbeitendes Gewerbe ⁴⁾	197 028	244 264	222 660	3 960	4 909	4 475
	darunter:						
25	Gew. u. Verarb. v. Steinen u. Erden	139 305	142 266	135 354	2 800	2 859	2 720
2531	H. v. Zement	124 878	109 094	104 126	2 510	2 192	2 093
2535	H. v. Kalk, Mörtel	12 181	21 275	18 971	245	428	381
27	Eisenschaffende Industrie	2 705	4 369	7 496	54	88	151
2711	Hochofen-, Stahl- u. Warmwalzwerke (oh. Stahlrohre)	2 705	4 369	7 496	54	88	151
28	NE-Metallerzeugung, NE-Metallhalbzeugwerke	602	1 027	404	12	21	8
2811	NE-Leichtmetallhütten	-	0	-	-	0	-
2813	NE-Schwermetallhütten	561	1 016	404	11	20	8
29	Gießerei	267	356	327	5	7	7
2910	Eisen-, Stahl- u. Tempergießerei	267	356	327	5	7	7
32	Maschinenbau	1 929	2 933	1 127	39	59	23
33	Straßenfahrzeugbau, Rep. v. Kfz usw.	9 028	13 062	8 535	181	263	172
36	Elektrotechnik, Rep. v. Haushaltsgeräten ..	232	224	235	5	5	5
40	Chemische Industrie	25 068	51 359	44 304	504	1 032	890
4031	H. v. chem. Grundstf. (auch m. anschl. Weiterverarbeitung)	14 737	39 114	33 850	296	786	680
55	Zellstoff-, Holzschliff-, Papier- u. Pappeerzeugung	6 830	14 799	13 821	137	297	279
63	Textilgewerbe	1 778	1 962	1 924	36	39	39
68	Ernährungsgewerbe	5 762	7 430	5 952	116	149	120

1) Systematik der Wirtschaftszweige, Ausgabe 1979, Fassung für die Statistik im Produzierenden Gewerbe (SYPRO).
2) Für die Umrechnung der in spezifischen Einheiten erfaßten Mengen in Wärmemengen (Joule) wurden folgende Heizwerte verwendet: Steinkohle und Steinkohlenbriketts 1983 = 29 581 kJ/kg, 1984 = 29 642 kJ/kg; Steinkohlenkoks = 28 680 kJ/kg; Rohbraunkohle 1983 = 8 605 kJ/kg, 1984 = 8 474 kJ/kg; Hartbraunkohle 1983 = 14 550 kJ/kg, 1984 = 14 300 kJ/kg; Braunkohlenbriketts und -koks = 20 097 kJ/kg.

3) Lieferungen des Bergbaus an Kraftwerke der Elektrizitätsversorgungsunternehmen.
4) Ohne Steinkohlenbergbau und -brikettherstellung, Kokerei sowie Braunkohlenbergbau und -brikettherstellung (siehe Tab. 1.2.).
5) Ohne Einsatzkohle für Brikett- und Koksherstellung.

1 Feste Brennstoffe
1.4 Einfuhr von Kohle nach Herstellungsländern *)

Herstellungsland	1983	1984		1983	1984	
	April	März	April	April	März	April
	Tonnen			1 000 DM		
Steinkohle						
Insgesamt	688 975	775 198	693 036	95 293	98 924	86 084
Europa	280 415	410 173	459 693	40 920	53 110	58 661
Länder der EG	121 855	109 405	109 160	18 800	18 997	18 120
Frankreich	35 659	37 624	35 269	7 059	9 078	7 649
Belgien/Luxemburg	17 459	22 602	32 014	3 131	4 099	5 878
Niederlande	7 087	18 982	13 725	796	2 102	1 564
Großbritannien	61 650	31 073	28 126	7 844	3 612	3 007
Übrige Länder Europas	158 560	299 768	350 533	22 100	34 113	40 541
Sowjetunion	-	6 244	14 915	-	579	1 374
Polen	140 813	277 021	310 865	19 553	31 336	35 850
Tschechoslowakei	17 735	16 234	24 490	2 565	1 999	3 122
Aussereuropäische Länder	408 560	365 025	233 343	54 373	45 814	27 423
Vereinigte Staaten	119 263	20 430	69 164	19 681	2 451	11 342
Kanada	34 104	50 066	-	6 154	9 186	-
Australien	-	80 903	5 950	-	12 000	727
Südafrika	254 816	207 586	158 210	28 426	22 176	15 348
Steinkohlenkoks						
Insgesamt	52 919	65 010	68 223	10 986	13 481	14 923
Europa	31 546	65 010	67 728	7 532	13 481	14 845
Länder der EG	30 659	61 232	56 472	7 338	12 730	12 988
Frankreich	18 579	18 964	27 848	4 749	4 273	6 712
Belgien/Luxemburg	3 274	21 287	12 983	1 029	4 331	2 856
Niederlande	5 751	16 354	14 687	1 015	3 393	3 165
Großbritannien	2 681	4 627	954	492	733	255
Übrige Länder Europas	887	3 778	11 256	194	751	1 857
Tschechoslowakei	776	3 760	10 878	178	747	1 808
Aussereuropäische Länder	21 373	-	495	3 454	-	78
Vereinigte Staaten	9 388	-	495	1 458	-	78
Japan	11 986	-	-	1 996	-	-
Braunkohle						
Insgesamt	-	48	68	-	19	10
Braunkohlenbriketts						
Insgesamt	96 336	136 795	132 642	8 558	11 916	10 878
Deutsche Dem. Rep. u. Berlin (Ost)	95 662	136 777	131 092	8 452	11 902	10 634
Tschechoslowakei	671	-	1 550	105	-	244
Braunkohlenkoks						
Insgesamt	26 091	22 870	21 260	2 815	1 568	1 604
Deutsche Dem. Rep. u. Berlin (Ost)	25 811	22 870	21 231	2 785	1 568	1 593
Staub und Trockenkohle						
Insgesamt	5 014	8 787	8 227	401	616	576
Deutsche Dem. Rep. u. Berlin (Ost)	5 014	8 787	8 227	401	616	576
Hartbraunkohle						
Insgesamt	209 961	241 138	220 695	12 278	13 408	12 279
Österreich	1 246	742	60	110	60	9
Tschechoslowakei	208 715	240 396	220 635	12 168	13 348	12 270

*) Einschl. Bezüge aus der Deutschen Demokratischen Republik und Berlin (Ost).

1 Feste Brennstoffe
1.5 Ausfuhr von Kohle nach Verbrauchsländern *)

Verbrauchsland	1983		1984		1983		1984	
	April		März		April		März	
			Tonnen				1 000 DM	
Steinkohle								
Insgesamt	709 473	989 310	811 735	161 509	212 148	173 925		
Europa	708 873	969 332	810 615	161 337	209 238	173 506		
Länder der EG	662 373	825 720	699 715	152 121	189 531	155 648		
Frankreich	280 930	328 831	196 079	74 362	87 787	54 000		
Belgien/Luxemburg	149 298	225 961	231 585	41 081	51 264	51 168		
Niederlande	74 181	68 378	82 486	13 482	13 861	16 191		
Italien	145 698	178 215	151 223	19 489	29 217	22 426		
Übrige Länder Europas	46 500	143 612	110 900	9 216	19 707	17 858		
Österreich	30 943	25 937	31 126	4 977	4 641	5 581		
Schweiz	6 545	21 853	20 309	1 671	3 302	3 452		
Albanien	-	-	-	-	-	-		
Aussereuropäische Länder	600	19 978	1 120	172	2 910	419		
Iran	-	19 555	-	-	2 742	-		
Steinkohlenbriketts								
Insgesamt	25 091	43 586	40 464	8 172	15 267	14 136		
Europa	25 091	43 586	40 464	8 172	15 267	14 136		
Länder der EG	23 464	42 233	38 608	7 584	14 767	13 488		
Frankreich	5 911	6 235	4 767	1 942	2 014	1 503		
Belgien/Luxemburg	5 019	8 836	6 170	1 570	2 646	1 829		
Großbritannien	10 860	25 549	25 125	3 487	9 520	9 229		
Übrige Länder Europas	1 627	1 353	1 856	588	500	648		
Schweiz	257	469	320	94	188	120		
Österreich	1 370	884	1 536	494	312	528		
Steinkohlenkoks								
Insgesamt	300 520	449 244	552 595	104 451	145 181	164 210		
Europa	287 343	434 000	536 181	100 821	141 131	160 253		
Länder der EG	215 571	351 587	423 588	80 213	121 475	133 969		
Frankreich	73 224	100 331	111 621	28 952	38 204	40 563		
Belgien/Luxemburg	121 911	168 803	131 830	45 183	61 850	47 433		
Niederlande	17 410	42 063	56 294	4 798	10 534	13 930		
Übrige Länder Europas	71 772	82 413	112 593	20 608	19 656	26 284		
Österreich	9 876	26 018	28 336	3 250	5 864	7 175		
Finnland	5 653	11 364	12 742	1 627	2 699	2 795		
Ungarn	-	-	-	-	-	-		
Rumänien	11 323	29 539	40 809	3 428	6 634	9 275		
Deutsche Dem. Rep. und Berlin (Ost)	9 420	2 755	2 823	3 439	964	1 004		
Aussereuropäische Länder	13 177	15 244	16 414	3 630	4 050	3 957		
Tunesien	9 204	9 219	-	2 439	2 309	-		
Braunkohle								
Insgesamt	19 294	24 499	21 974	2 362	2 712	2 542		
Europa	19 294	24 499	21 974	2 362	2 712	2 542		
Länder der EG	19 281	24 499	21 949	2 356	2 712	2 539		
Belgien/Luxemburg	13 492	16 955	15 465	1 624	1 836	1 771		
Niederlande	5 789	6 550	5 852	732	821	733		
Übrige Länder Europas	13	-	25	6	-	3		
Braunkohlenbriketts								
Insgesamt	25 805	27 320	28 291	5 059	4 891	5 337		
Europa	25 805	27 320	28 291	5 059	4 891	5 337		
Länder der EG	12 151	20 799	12 220	2 147	3 593	1 991		
Frankreich	3 158	8 073	3 295	537	1 499	622		
Belgien/Luxemburg	6 072	4 896	2 506	1 008	852	441		
Italien	2 081	2 408	1 693	459	542	382		
Übrige Länder Europas	13 654	6 521	16 071	2 912	1 298	3 346		
Schweiz	2 986	2 561	971	732	630	244		
Österreich	10 688	3 960	15 100	2 180	668	3 102		
Braunkohlenkoks								
Insgesamt	665	1 620	3 070	324	591	775		
Europa	665	1 620	3 070	324	591	775		
Länder der EG	468	1 392	2 841	238	496	663		
Frankreich	291	399	277	161	225	152		
Italien	72	132	630	23	77	167		
Übrige Länder Europas	197	228	229	86	95	112		

*) Einschl. Lieferungen in die Deutsche Demokratische Republik und Berlin (Ost).

1 Feste Brennstoffe
1.6 Preisindizes und Preise

Erzeugnis	1983		1984	
	Durchschnitt	April	März	April
Preisindizes				
Erzeugerpreise (Inlandsabsatz)				
1980 = 100				
Steinkohle und Steinkohlenbriketts ..	125,0	125,0r	128,7	128,7
Ruhrkoks (Hochofenkoks 4)	115,5	115,5	119,0	119,0
Braunkohle, Braunkohlenbriketts	146,8	146,6	150,1	150,1
darunter:				
Braunkohlenbriketts	144,2	143,1	145,2	145,2
Einfuhrpreise				
1980 = 100				
Steinkohle	108,6	108,4	111,1	111,0
darunter:				
Steinkohle, roh	110,3	109,7	112,1	111,9
aus EG-Ländern	100,4	100,3	97,1	97,1
aus Comecon-Ländern	117,2	117,5	114,3	113,2
aus den USA	110,4	109,8	115,1	115,1
Steinkohlenkoks	99,0	101,0	106,1	106,1
Braunkohle	139,2	139,2	139,2	139,2
Ausfuhrpreise				
1980 = 100				
Steinkohle	114,5	112,5	116,6	115,3
Steinkohle, roh	116,5	113,7	120,1	119,4
Steinkohlenbriketts	134,1	132,2	133,3	132,6
Steinkohlenkoks	111,3	110,2	112,0	109,9
Braunkohle	133,5	128,7	136,3	136,9
Preise für die Lebenshaltung				
(alle privaten Haushalte)				
1980 = 100				
Kohle und sonstige feste Brennstoffe
darunter:				
Kohle
Preise				
Verbraucherpreise				
DM/50 kg				
Steinkohlenbriketts, inländischer Herkunft, bei Abnahme von etwa 500 kg, frei Keller	28,92	28,70	29,60	29,30
Braunkohlenbriketts, bei Abnahme von etwa 500 kg, frei Keller	18,61	18,40	19,27	18,98
Zechenkoks 3 inländischer Herkunft, bei Abnahme von etwa 2 000 kg, frei Keller	29,99	29,90	30,80	30,40
Brennholz, offenfertig, frei Keller ..	20,45	20,50	20,80	20,80

2 Flüssige Brenn- und Treibstoffe
2.1 Betriebe, Beschäftigung, Umsatz und Produktionsindex bei der Gewinnung
von Erdöl und Erdgas und in der Mineralölverarbeitung

Gegenstand der Nachweisung	Einheit	1983		1984	
		Durchschnitt	April	März	April
Gewinnung von Erdöl und Erdgas					
Betriebe	Anzahl	47	48	47	47
Beschäftigte ¹⁾	Anzahl	6 902	7 019	6 897	6 827
Arbeiter	Anzahl	3 398	3 465	3 365	3 344
Angestellte	Anzahl	3 504	3 554	3 532	3 483
Geleistete Arbeiterstunden	1 000 Std.	531	539	540	535
Bruttolohn- und -gehaltsumme	1 000 DM	31 861	35 338	29 864	36 827
Bruttolohnsumme	1 000 DM	13 146	14 387	11 956	14 502
Bruttogehaltsumme	1 000 DM	18 715	20 951	17 908	22 325
Umsatz	1 000 DM	320 204	336 775	331 352	280 783
Inlandsumsatz	1 000 DM
Auslandsumsatz	1 000 DM
Index der Nettoproduktion	1980 = 100	92,6	82,2	97,4	90,6

Mineralölverarbeitung

Betriebe	Anzahl	88	89	86	84
Beschäftigte ¹⁾	Anzahl	32 336	32 735	30 900	30 265
Arbeiter	Anzahl	16 024	16 111	15 192	14 836
Angestellte	Anzahl	16 312	16 624	15 708	15 429
Geleistete Arbeiterstunden	1 000 Std.	2 293	2 341	2 205	2 130
Bruttolohn- und -gehaltsumme	1 000 DM	158 707	160 837	151 827	157 123
Bruttolohnsumme	1 000 DM	62 179	62 710	57 500	60 755
Bruttogehaltsumme	1 000 DM	96 528	98 127	94 327	96 368
Umsatz	1 000 DM	8 264 752	8 109 890	9 008 936	8 398 790
Inlandsumsatz	1 000 DM	7 834 775	7 745 184	8 656 556	8 088 444
Auslandsumsatz	1 000 DM	429 976	364 706	352 380	310 346
Index der Nettoproduktion	1980 = 100	84,4	81,1	86,1	85,2

2.2 Gewinnung von Erdöl (roh) im Inland nach Gewinnungsgebieten

Gewinnungsgebiet	1983		1984		1983		1984	
	April		März		April		März	
	Tonnen		Tonnen		Terajoule ²⁾		Terajoule ²⁾	
Nördlich der Elbe	26 209	24 382	22 791	22 791	1 117	1 039	971	971
Zwischen Elbe und Weser	85 170	84 593	82 160	82 160	3 630	3 606	3 502	3 502
Zwischen Weser und Ems	80 407	80 775	78 673	78 673	3 427	3 443	3 353	3 353
Emsmündung	177	183	349	349	8	8	15	15
Westlich der Ems	119 822	124 642	119 984	119 984	5 107	5 312	5 114	5 114
Oberrheintal	6 716	8 068	7 017	7 017	286	344	299	299
Alpenvorland	22 438	19 990	19 363	19 363	956	852	825	825
Bundesgebiet	340 939	342 633	330 337	330 337	14 532	14 604	14 080	14 080

1) Einschl. Tätiger Inhaber und Mitinhaber sowie unbezahlt Mithelfender Familienangehöriger.

2) Für die Umrechnung der in spezifischen Einheiten erfaßten Mengen in Wärmemengen (Joule) wurde folgender Heizwert verwendet: 42 622 kJ/kg.

2 Flüssige Brenn- und Treibstoffe

2.3 Aufkommen und Verwendung von Motorenbenzin, Dieselkraftstoff und Heizöl

Gegenstand der Nachweisung	1983	1984		1983	1984	
	März	Februar	März	März	Februar	März
	1 000 t			Terajoule ¹⁾		
Motorenbenzin						
Erzeugung ²⁾	1 526	1 554	1 511	66 447	66 779	65 804
Eigenverbrauch	-	-	-	-	-	-
Bestandsveränderung 3)	+ 216	- 37	+ 98	+ 9 405	- 1 604	+4 255
Umwidmungen	+ 112	+ 77	+ 75	+ 4 876	+ 3 341	+3 287
Lieferungen an Großbunker 4)	-	-	-	-	-	-
Einfuhr 5)6)	341	338	424	14 848	14 718	18 473
Ausfuhr 5)7)	116	89	89	5 051	3 887	3 894
Inlandsversorgung	2 079	1 843	2 019	90 525	79 347	87 925
Dieselmkraftstoff						
Erzeugung ²⁾	1 019	854	1 020	43 516	36 480	43 564
Eigenverbrauch	0	0	0	0	0	2
Bestandsveränderung 3)	+ 92	+ 31	+ 1	+ 3 929	+ 1 333	+ 27
Umwidmungen	+ 18	- 1	+ 33	+ 769	- 32	+1 430
Lieferungen an Großbunker 4)	47	33	44	2 007	1 422	1 871
Einfuhr 5)6)	223	238	224	9 523	10 148	9 572
Ausfuhr 5)7)	50	82	38	2 135	3 494	1 634
Inlandsversorgung	1 255	1 007	1 196	53 595	43 013	51 086
Heizöl leicht						
Erzeugung ²⁾	1 779	1 994	2 008	75 972	85 141	85 735
Eigenverbrauch	1	0	0	43	4	6
Bestandsveränderung 3)	+ 701	+ 222	+ 119	+29 936	+ 9 467	+5 077
Umwidmungen	+ 102	+ 94	+ 61	+ 4 356	+ 4 010	+2 610
Lieferungen an Großbunker 4)	-	-	-	-	-	-
Einfuhr 5)6)	831	767	1 105	35 488	32 753	47 205
Ausfuhr 5)7)	66	49	72	2 819	2 097	3 069
Inlandsversorgung	3 346	3 028	3 221	142 890	129 270	137 552
Heizöl schwer						
Erzeugung ²⁾	1 201	1 032	799	49 278	42 326	32 767
Eigenverbrauch	227	229	215	9 314	9 385	8 816
Bestandsveränderung 3)	+ 30	+ 190	- 16	+ 1 231	+ 7 796	- 676
Umwidmungen	- 10	- 228	+ 64	- 410	- 9 396	+2 622
Lieferungen an Großbunker 4)	190	142	171	7 796	5 837	7 012
Einfuhr 5)6)	354	235	459	14 525	9 652	18 853
Ausfuhr 5)7)	226	196	240	9 273	8 043	9 828
Inlandsversorgung	932	662	680	38 241	27 113	27 910

1) Für die Umrechnung der in spezifischen Einheiten erfaßten Mengen in Wärmemengen (Joule) wurden für die einzelnen Energiearten folgende Heizwerte verwendet:
 Motorenbenzin = 43 543 kJ/kg
 Dieselmkraftstoff = 42 705 kJ/kg
 Heizöl, leicht = 42 705 kJ/kg
 Heizöl, schwer = 41 031 kJ/kg
 2) Einschl. Rücklauf aus der Chemischen Industrie, ohne Abgänge zum Wiedereinsatz.

3) + = Bestandsminderung, - = Bestandserhöhung.
 4) Bedarf für in See gehende Schiffe.
 5) Ohne Lagergut für ausländische Rechnung in Zoll- und Freihafenlager (u.a. ohne Bedarf für in See gehende Schiffe).
 6) Einschl. Bezüge aus der Deutschen Demokratischen Republik und Berlin (Ost).
 7) Einschl. Lieferungen an die Deutsche Demokratische Republik und Berlin (Ost).

2 Flüssige Brenn- und Treibstoffe

2.4 Verbrauch von Heizöl nach ausgewählten Wirtschaftszweigen

Nr. der Systematik ¹⁾	Wirtschaftszweig (H.v. = Herstellung von)	1983		1984		1983		1984	
		April		März		April		März	
		Tonnen				Terajoule ²⁾			
Heizöl, leicht									
	Bergbau u. Verarbeitendes Gewerbe ...	322 061	436 535	337 725	13 754	18 642	14 423		
	darunter:								
22	Mineralölverarbeitung	41 794	43 022	44 422	1 785	1 837	1 897		
25	Gew.u.Verarb.v.Steinen u. Erden	21 949	24 094	22 490	937	1 029	960		
2531	H. v. Zement	438	522	479	19	22	20		
27	Eisenschaffende Industrie	2 906	3 929	3 366	124	168	144		
2711	Hochofen-, Stahl- u. Warmwalzwerke (oh. Stahlrohre)	1 877	2 416	2 311	80	103	99		
32	Maschinenbau	33 250	52 742	36 594	1 420	2 252	1 563		
33	Straßenfahrzeugbau, Rep.v. Kfz usw.	18 653	27 582	20 088	797	1 178	858		
36	Elektrotechnik, Rep. v. Haus- haltsgeräten	19 927	29 372	21 286	851	1 254	909		
40	Chemische Industrie	19 098	24 296	18 995	816	1 038	811		
4031	H.v. chem. Grundstoffen (auch m. anschl. Weiterverarbeitung)	5 870	5 642	4 748	251	241	203		
52	Herstellung und Verarbeitung von Glas	3 697	4 617	3 575	158	197	153		
5225	H. v. Hohlglas, techn. Glas	2 767	3 433	2 637	118	147	113		
55	Zellstoff-, Holzschliff-, Papier- u. Pappeerzeugung	593	733	525	25	31	22		
63	Textilgewerbe	11 125	16 892	10 887	475	721	465		
68	Ernährungsgewerbe	45 089	64 206	50 714	1 926	2 742	2 166		
6821	Zuckerindustrie	1 080	1 487	1 146	46	64	49		
Heizöl, mittelschwer, schwer									
	Bergbau u. Verarbeitendes Gewerbe ...	969 217	997 999	862 737	39 768	40 949	35 399		
	darunter:								
22	Mineralölverarbeitung	301 348	265 863	226 163	12 365	10 909	9 280		
25	Gew.u.Verarb.v.Steinen u. Erden	44 877	40 392	40 773	1 841	1 657	1 673		
2531	H. v. Zement	12 559	7 617	8 103	515	313	332		
27	Eisenschaffende Industrie	48 600	42 926	36 225	1 994	1 761	1 486		
2711	Hochofen-, Stahl- u. Warmwalzwerke (oh. Stahlrohre)	48 035	42 172	35 661	1 971	1 730	1 463		
32	Maschinenbau	13 124	22 355	14 825	538	917	608		
33	Straßenfahrzeugbau, Rep.v. Kfz usw.	29 156	38 985	26 905	1 196	1 600	1 104		
36	Elektrotechnik, Rep. v. Haus- haltsgeräten	11 771	15 839	10 370	483	650	425		
40	Chemische Industrie	230 877	250 346	238 226	9 473	10 272	10 272		
4031	H.v. chem. Grundstoffen (auch m. anschl. Weiterverarbeitung)	182 477	193 555	190 571	7 487	7 942	7 819		
52	Herstellung und Verarbeitung von Glas	33 430	41 046	36 771	1 372	1 684	1 509		
5225	H. v. Hohlglas, techn. Glas	26 047	27 277	25 604	1 069	1 119	1 051		
55	Zellstoff-, Holzschliff-, Papier- u. Pappeerzeugung	77 597	86 990	71 247	3 184	3 569	2 923		
63	Textilgewerbe	35 236	37 688	29 917	1 446	1 546	1 228		
68	Ernährungsgewerbe	66 311	62 688	55 638	2 721	2 572	2 283		
6821	Zuckerindustrie	6 234	2 584	1 920	256	106	79		

1) Systematik der Wirtschaftszweige, Ausgabe 1979, Fassung für die Statistik im Produzierenden Gewerbe (SYPRO).

2) Für die Umrechnung der in spezifischen Einheiten erfaßten Mengen in Wärmemengen (Joule) wurden folgende Heizwerte verwendet: Heizöl, leicht = 42 705 kJ/kg, Heizöl, schwer = 41 031 kJ/kg.

2 Flüssige Brenn- und Treibstoffe
2.5 Ein- und Ausfuhr von Erdöl (roh), Motorenbenzin, Dieselmotorenkraftstoff und Heizöl
nach Herstellungs- und Verbrauchsländern *)

Herstellungsland Verbrauchsland	1983	1984		1983	1984	
	April	März	April	April	März	April
	Tonnen			1 000 DM		
Erdöl und Öl aus bituminösen Mineralien, roh						
Einfuhr	5 256 050	5 353 239	6 205 625	2 834 304	3 134 957	3 639 409
Großbritannien	1 480 130	1 292 153	1 464 980	816 833	766 691	874 987
Norwegen	420 049	83 925	146 088	236 254	50 815	87 988
Sowjetunion	438 079	428 470	540 003	217 952	240 617	306 736
Algerien	274 350	320 674	209 148	165 066	213 267	138 497
Tunesien	5 233	1 243	-	2 764	691	-
Libyen	455 723	868 680	989 492	251 212	519 071	594 535
Ägypten	105 809	61 373	37 017	52 124	33 323	20 020
Nigeria	539 645	1 028 652	1 006 822	303 033	614 369	609 624
Kamerun	10 324	-	-	5 645	-	-
Kongo	34 356	-	-	10 902	-	-
Venezuela	466 525	414 106	281 911	223 979	216 260	158 004
Syrien	69 720	63 241	94 877	30 408	31 227	46 407
Irak	179 891	79 117	84 559	99 580	48 300	49 516
Iran	58 115	67 681	340 936	31 206	37 015	191 554
Saudi-Arabien	460 497	273 605	649 853	233 587	145 552	350 655
Kuwait	-	-	-	-	-	-
Katar	-	-	15 873	-	-	10 008
Vereinigte Arab. Emirate	94 170	180 431	160 001	50 774	110 714	96 307
Oman	43 383	-	-	58 935	-	-
Ausfuhr	43 886	45 541	81 969	26 555	28 190	48 582
Motorenbenzin, normal						
Einfuhr	159 681	217 780	199 823	112 505	157 111	146 205
Frankreich	15 266	10 934	1 702	11 433	7 911	1 225
Belgien/Luxemburg	2 057	6 986	6 324	1 372	4 902	4 495
Niederlande	82 034	119 406	100 858	57 996	84 940	72 926
Großbritannien	18 478	8 766	34 768	12 336	6 373	24 938
Finnland	5 232	19 047	23 270	3 202	13 183	16 342
Tschechoslowakei	9 917	1 498	3 588	5 806	951	2 289
Rumänien	-	4 823	-	-	3 429	-
Deutsche Dem. Rep. und Berlin (Ost)	26 697	25 851	27 475	20 360	21 238	22 600
Marokko	-	-	-	-	-	-
VR China	-	-	-	-	-	-
Ausfuhr	44 516	24 269	17 537	29 856	17 938	13 026
Schweden	-	6	2	-	13	5
Schweiz	16 169	14 616	12 229	11 255	10 580	8 970
Österreich	6 537	9 614	5 241	4 333	7 285	3 955
Motorenbenzin, super						
Einfuhr	137 398	206 460	184 456	101 595	153 517	138 965
Frankreich	13 949	4 807	1 240	11 043	3 512	920
Belgien/Luxemburg	23 416	20 320	17 701	17 558	15 302	13 309
Niederlande	68 667	139 091	126 654	51 275	104 236	96 305
Italien	-	-	-	-	-	-
Großbritannien	24 076	24 524	26 921	16 876	17 994	20 066
Finnland	5 896	6 126	11 465	3 792	4 114	7 972
Marokko	-	-	-	-	-	-
Ausfuhr	59 799	65 158	37 378	43 914	49 781	28 481
Niederlande	1 400	8	3	1 000	6	3
Norwegen	-	-	-	-	-	-
Schweden	-	6 314	-	-	4 160	-
Schweiz	40 476	26 191	14 658	29 572	20 149	11 136
Österreich	17 890	22 310	12 097	13 300	17 710	9 673
Dieselmotorenkraftstoff						
Einfuhr	208 828	224 134	225 073	133 984	159 173	158 085
Frankreich	19 794	6 525	1 990	15 014	4 480	1 404
Belgien/Luxemburg	7 527	20 773	11 896	4 598	14 032	7 969
Niederlande	36 683	81 937	68 360	22 237	54 334	45 340
Großbritannien	4 735	1	2 307	2 912	1	1 555
Sowjetunion	10 369	5 876	19 722	6 308	3 858	12 596
Polen	11 011	5 689	7 002	6 266	3 703	4 473
Deutsche Dem. Rep. und Berlin (Ost)	115 958	101 453	110 557	75 018	77 641	82 796
Ausfuhr	25 177	38 267	31 893	16 052	25 854	22 236
Frankreich	1 974	22 330	1 964	1 317	14 683	1 363
Niederlande	453	969	280	289	764	188
Schweiz	-	2 097	10 356	-	1 499	7 407
Österreich	12 390	6 133	11 461	8 483	4 321	8 045
Schiffsbedarf	9 916	6 368	7 146	5 705	4 317	4 731

*) Einschl. Bezüge aus der Deutschen Demokratischen Republik und Berlin (Ost) bzw. Lieferungen in die Deutsche Demokratische Republik und Berlin (Ost).

2 Flüssige Brenn- und Treibstoffe

2.5 Ein- und Ausfuhr von Erdöl (roh), Motorenbenzin, Dieselkraftstoff und Heizöl
nach Herstellungs- und Verbrauchsländern *)

Herstellungsland Verbrauchsland	1983	1984		1983	1984	
	April	März	April	April	März	April
	Tonnen			1 000 DM		
Heizöl, leicht						
Einfuhr	1 169 066	1 105 363	905 536	709 273	735 751	605 056
Frankreich	63 407	49 495	17 244	41 971	33 945	11 639
Belgien/Luxemburg	209 749	210 351	203 936	126 443	140 780	136 346
Niederlande	592 934	558 970	416 439	360 417	372 485	278 732
Großbritannien	25 455	17 935	5 916	15 458	11 877	3 908
Norwegen	6 053	23 596	-	3 527	15 611	-
Schweden	46 148	58 026	79 102	27 809	38 865	53 369
Finnland	45 701	72 961	3 435	26 842	47 044	2 301
Jugoslawien	6 959	3 120	8 523	4 244	2 196	5 932
Sowjetunion	40 265	15 837	33 424	24 798	10 590	21 539
Tschechoslowakei	29 253	12 422	22 312	16 277	8 037	14 308
Ungarn	9 398	18 378	15 363	5 539	12 010	9 794
Algerien	7 243	3 003	36 225	4 237	2 015	24 917
Gabun	8 920	-	-	5 473	-	-
Venezuela	1 146	-	-	651	-	-
Kuwait	76 436	41 395	60 581	45 587	26 788	40 225
Ausfuhr	36 651	71 863	45 671	22 460	48 787	30 870
Frankreich	17 258	8 794	1 619	10 438	6 066	1 111
Belgien/Luxemburg	8 181	1 893	1 632	5 107	1 321	1 154
Schweiz	7 923	59 631	40 650	4 812	40 284	27 354
Österreich	3 263	1 490	1 720	2 085	1 074	1 212
Heizöl, schwer						
Schwefelgehalt bis 1 %						
Einfuhr	249 582	284 810	180 146	109 641	147 615	91 375
Frankreich	5 599	-	1 848	2 513	-	970
Belgien/Luxemburg	53 972	71 380	67 026	22 887	36 204	33 446
Niederlande	127 194	178 712	73 789	57 764	92 559	37 017
Großbritannien	50 178	2 322	1 030	20 974	1 147	510
Norwegen	-	-	-	-	-	-
Schweden	10 591	21 794	8 293	4 989	12 355	4 544
Algerien	-	-	19 299	-	-	10 403
Kamerun	-	-	-	-	-	-
Ausfuhr	34 892	100 212	33 446	14 283	52 351	17 215
Frankreich	780	1 356	859	382	735	471
Niederlande	2 233	3 100	1 807	642	1 718	821
Großbritannien	28 155	87 981	20 041	11 583	45 656	9 938
Österreich	3 109	7 517	7 381	1 390	4 100	4 051
Heizöl, schwer						
Schwefelgehalt über 1 bis 2,8 %						
Einfuhr	87 796	153 852	141 144	35 048	76 523	70 666
Frankreich	9 523	9 242	6 910	4 047	4 637	3 538
Belgien/Luxemburg	1 131	34 542	8 160	452	16 665	3 974
Niederlande	28 408	61 457	42 805	12 151	30 362	20 612
Sowjetunion	-	-	-	-	-	-
Polen	-	1 164	2 677	-	797	1 682
Tschechoslowakei	4 432	900	1 681	1 561	441	823
Deutsche Dem. Rep. und Berlin (Ost)	38 299	27 846	77 392	14 661	13 822	39 224
Gabun	2 100	-	-	883	-	-
Trinidad u. Tobago	-	-	-	-	-	-
Venezuela	-	-	-	-	-	-
Ausfuhr	61 226	46 025	59 663	26 277	23 478	31 660
Frankreich	17 254	8 515	10 684	7 326	4 253	5 249
Belgien/Luxemburg	6 591	5 856	19 412	2 831	3 238	11 241
Niederlande	5 216	7	6 431	2 151	1	3 090
Schweiz	8 243	2 996	6 643	3 257	1 489	3 402
Österreich	23 922	16 255	16 494	10 712	8 594	8 678
Heizöl, schwer						
Schwefelgehalt über 2,8 %						
Einfuhr	2 697	20 812	18 437	1 150	9 747	8 120
Frankreich	-	-	-	-	-	-
Belgien/Luxemburg	-	2 980	3 003	-	1 353	1 273
Niederlande	-	13 632	12 901	-	6 353	5 526
Großbritannien	-	-	-	-	-	-
Sowjetunion	2 621	3 504	859	1 118	1 707	438
Schiffsbedarf	76	350	-	32	167	-
Ausfuhr	180 127	93 286	84 437	70 564	44 293	40 150
Niederlande	18 970	-	-	7 588	-	-
Schiffsbedarf	90 834	73 425	73 491	35 449	35 222	35 008

*) Einschl. Bezüge aus der Deutschen Demokratischen Republik und Berlin (Ost) bzw. Lieferungen in die Deutsche Demokratische Republik und Berlin (Ost).

2 Flüssige Brenn- und Treibstoffe

2.6 Preisindizes und Preise

Erzeugnis	1983		1984	
	Durchschnitt	April	März	April
Preisindizes				
Erzeugerpreise (Inlandsabsatz)				
1980 = 100				
Erdöl, roh	166,7	187,4	170,7	170,8
Mineralölerzeugnisse	119,3	114,5	123,0	122,7
darunter:				
Kraftstoffe	115,0	109,3	114,6	114,6
darunter:				
Motorenbenzin	116,2	109,1	114,5	114,7
Dieselkraftstoff	112,6	109,7	114,8	114,4
bei Abgabe an Großhändler	113,6	111,0	115,8	115,4
bei Abgabe an Verbraucher	112,1	109,0	114,3	113,9
Heizöle	120,2	116,5	129,3	128,8
Heizöl, extra leicht	115,6	112,3	119,1	118,9
bei Abgabe an Großhändler	116,2	113,2	119,3	119,2
bei Abgabe an Verbraucher	115,0	111,4	118,9	118,6
Heizöl, schwer	132,5	127,7	156,2	155,0
bei Abnahme von 15 bis 200 t				
im Monat	132,7	127,9	155,8	154,8
bei Abnahme von 201 bis 2 000 t				
im Monat	132,5	127,8	155,7	154,7
bei Abnahme von 2 001 t und mehr				
im Monat	132,5	127,7	155,7	154,7
ab Raffinerie in Kessel- oder				
Tankkraftwagen	131,7	127,1	156,7	155,2
ab Raffinerie in Leichtern von				
650 t und mehr	132,9	128,0	157,0	155,4
Einfuhrpreise				
1980 = 100				
Erdöl, roh	127,3	120,8	128,7	128,8
bis zu 1 % S-Gehalt	121,5	114,7	122,7	123,6
mehr als 1 % S-Gehalt	137,7	131,8	139,7	138,3
via Nordseehäfen	128,1	123,1	129,6	129,4
via Mittelmeerhäfen	126,3	118,1	127,8	128,1
aus Libyen	117,8	108,9	119,0	122,5
aus Algerien	120,8	120,7
aus Nigeria	121,8	113,2	123,2	123,2
aus Saudi-Arabien	147,0	142,3	148,9	146,6
aus Dubai und Abu Dhabi	137,2	135,0	.	.
aus Großbritannien	123,2	118,5	126,5	126,4
aus sonstigen Ländern	118,6	112,0	119,1	119,4
Mineralölerzeugnisse	121,3	115,2	123,7	123,9
darunter:				
Kraftstoffe und dgl.	121,8	115,7	119,0	120,6
darunter:				
Motorenbenzin	115,5	111,8	110,6	114,0
Dieselkraftstoff	125,1	121,6	128,0	127,6
Heizöle	120,0	113,7	126,5	125,9
Heizöl, leicht	117,8	112,0	122,3	120,8
Heizöl, schwer	128,8	120,9	143,3	146,6
bis zu 1 % S-Gehalt	125,9	116,2	140,1	139,6
mehr als 1 % S-Gehalt	130,9	124,4	145,7	151,9

2 Flüssige Brenn- und Treibstoffe

2.6 Preisindizes und Preise

Erzeugnis	1983		1984	
	Durchschnitt	April	März	April
Ausfuhrpreise				
1980 = 100				
Mineralölerzeugnisse	115,9	111,8	121,3	121,0
darunter:				
Kraftstoffe und dgl.	114,3	109,1	113,9	113,0
Vergaserkraftstoff	110,2	104,5	109,3	108,7
sonstige leichte u. mittel- schwere Öle	122,3	118,1	123,0	121,4
Heizöle	117,4	112,8	132,4	132,4
Heizöl, leicht	115,5	110,1	121,4	121,2
Heizöl, schwer	118,4	114,3	138,3	138,5
Preise für die Lebenshaltung				
(alle privaten Haushalte)				
1980 = 100				
Flüssige Brennstoffe (ohne Kraft- stoffe)	113,8	106,8	117,9	118,7
Kraftstoffe	116,1	108,5	114,6	114,7
Preise				
Verbraucherpreise				
DM/hl				
Extra leichtes Heizöl, bei Abnahme von 5 000 l (Tankware)	71,63	67,20	74,20	74,80
DM/10 l				
Normalbenzin, Markenware m. Bedienung	13,48	12,53	13,34	13,33
Normalbenzin, Ringfrei m. Bedienung .	13,05	12,10	12,91	12,91
Superbenzin, Markenware m. Bedienung	14,19	13,29	13,96	13,94
Superbenzin, Ringfrei m. Bedienung ..	13,75	12,86	13,52	13,52
Dieselmotorkraftstoff, Markenware m. Be- dienung	13,02	12,37	13,20	13,20
Dieselmotorkraftstoff, Ringfrei m. Be- dienung	12,62	11,97	12,78	12,82

3 Gasförmige Brennstoffe

3.1 Betriebe, Beschäftigung und Produktionsindex in der Gasversorgung

Gegenstand der Nachweisung	Einheit	1983		1984	
		Durchschnitt	April	März	April
Betriebe	Anzahl	154	153	156	157
Beschäftigte 1)	Anzahl	23 329	23 171	23 516	23 509
Arbeiter	Anzahl	11 285	11 248	11 115	11 267
Angestellte und Beamte	Anzahl	12 044	11 923	12 401	12 242
Geleistete Arbeiterstunden	1 000 Std.	1 564	1 549	1 641	1 516
Bruttolohn- und -gehaltsumme ...	1 000 DM	87 058	79 744	84 357	83 523
Bruttolohnsumme	1 000 DM	36 547	33 715	33 258	34 096
Bruttogehaltsumme	1 000 DM	50 511	46 029	51 099	49 427
Index der Nettoproduktion	1980 = 100	90,1	91,0	115,9	91,7

3.2 Aufkommen und Verwendung von Gasen Terajoule

Gegenstand der Nachweisung	Jahr	Monat	Gasarten							Sonstige Gase 2)
			insgesamt	Kokereigas	Orts-gas	Hoch-ofen-gas	Erdgas und Erdöl-gas	Raffi-nerie-gas	Flüssig-gas	
Erzeugung/Gewinnung ...	1983	Apr.	96 775	15 443	1 153	12 414	42 961	11 985	9 082	3 737
	1984	März	108 778	15 339	1 970	14 869	51 106	12 331	9 181	3 982
	1984	Apr.	102 621	13 873	1 800	13 853	46 219	13 168	10 080	3 628
Eigenverbrauch	1983	Apr.	27 092	5 512	3	4 395	4 585	9 196	1 106	2 295
	1984	März	25 553	4 833	35	5 195	1 611	9 660	1 413	2 806
	1984	Apr.	24 502	4 333	36	4 826	1 540	9 801	1 423	2 543
Verluste	1983	Apr.	2 562	14	-	869	1 125	14	14	526
	1984	März	1 401	-	-	1 041	-	8	156	196
	1984	Apr.	1 235	-	-	970	-	15	60	190
Bestandsveränderung ³⁾	1983	Apr.	+ 582	-	-	-	+ 741	0	- 159	-
	1984	März	+ 2 103	-	-	-	+ 2 169	+ 31	- 97	-
	1984	Apr.	- 2 636	-	-	-	- 2 170	- 120	- 346	-
Einfuhr ⁴⁾	1983	Apr.	120 381	-	-	-	118 082	-	2 299	-
	1984	März	170 653	-	-	-	167 499	-	3 154	-
	1984	Apr.	122 435	-	-	-	120 299	-	2 136	-
Ausfuhr ⁴⁾	1983	Apr.	8 683	-	7	-	5 881	-	2 795	-
	1984	März	7 289	-	-	-	5 053	-	2 236	-
	1984	Apr.	4 467	-	-	-	2 625	-	1 842	-
Inlandsversorgung	1983	Apr.	179 401	9 917	1 143	7 150	150 193	2 775	7 307	916
	1984	März	247 291	10 506	1 935	8 633	214 110	2 694	8 433	980
	1984	Apr.	192 216	9 540	1 764	8 057	160 183	3 232	8 545	895

1) Einschl. Tätiger Inhaber und Mitinhaber sowie unbezahlt Mithelfender Familienangehöriger.
 2) Grubengas, Klärgas sowie Generator-, Spalt- und Wassergas im Bergbau und Verarbeitenden Gewerbe (teilweise geschätzt).

3) + = Bestandsminderung, - = Bestandserhöhung.
 4) Einschl. Bezüge aus der Deutschen Demokratischen Republik und Berlin (Ost) bzw. Lieferungen in die Deutsche Demokratische Republik und Berlin (Ost).

3 Gasförmige Brennstoffe

3.3 Gasverbrauch nach ausgewählten Wirtschaftszweigen

Nr. der Systematik	Wirtschaftszweig (H.v. = Herstellung von)	1983		1984		1983		1984	
		April		März		April		März	
		1 000 m ³ (Heizwert = 35 169 kJ/m ³)				Terajoule			
Ortsgas und Kokereigas									
	Bergbau u. Verarb. Gewerbe	421 639	395 854	368 960	14 829	13 922	12 976		
	darunter:								
21	Bergbau	153 930	145 331	133 705	5 414	5 111	4 702		
2111	Steinkohlenbergb. u. -brikettherstellung, Kokerei	153 928	145 328	133 704	5 413	5 111	4 702		
2150	Kali- u. Steinsalzbergbau, Salinen	-	-	-	-	-	-		
2160	Gewinnung von Erdöl, Erdgas	-	-	-	-	-	-		
25	Gew. u. Verarb. v. Steinen u. Erden	1 470	1 437	1 326	52	51	47		
2531	H. v. Zement	585	494	426	21	17	15		
2535	H. v. Kalk, Mörtel	-	-	-	-	-	-		
27	Eisenschaffende Industrie	194 775	180 704	166 094	6 850	6 355	5 841		
2711	Hochofen-, Stahl- u. Warmwalzwerke (oh. Stahlrohre)	192 289	176 481	162 492	6 763	6 206	5 715		
2715	H. v. Stahlrohren (oh. Präzisionsstahlrohre)	1 294	2 252	1 949	46	79	69		
28	NE-Metallerzeugung, NE-Metallhalbzugwerke	7 359	5 609	4 859	259	197	171		
30	Ziehereien, Kaltwalzwerke, Stahlverformung usw.	6 285	5 971	5 453	221	210	192		
32	Maschinenbau	6 330	4 269	3 101	223	150	109		
33	Straßenfahrzeugbau	3 405	3 548	3 079	120	125	108		
3311	H. v. Kraftwagen u. -motoren	2 176	1 757	1 713	77	62	60		
40	Chemische Industrie	20 595	19 599	19 694	724	689	693		
4031	H. v. chem. Grundstoffen (auch m. anschl. Weiterverarbeitung)	20 265	19 042	19 300	713	670	679		
4090	H. v. Chemiefasern	-	-	-	-	-	-		
52	H. u. Verarb. v. Glas	6 214	6 203	5 064	219	218	178		
5225	H. v. Hohlglas, techn. Glas	2 617	2 515	2 364	92	88	83		
55	Zellstoff-, Holzschliff-, Papier- u. Pappeerzeugung	128	124	106	5	4	4		
63	Textilgewerbe	266	245	203	9	9	7		
68	Ernährungsgewerbe	1 447	1 172	1 046	51	41	37		
Erdgas und Erdölgas									
	Bergbau u. Verarb. Gewerbe	1 729 724	2 071 403	1 842 242	60 833	72 849	64 790		
	darunter:								
21	Bergbau	103 262	115 637	106 330	3 632	4 067	3 740		
2111	Steinkohlenbergb. u. -brikettherstellung, Kokerei	791	1 395	1 271	28	49	45		
2150	Kali- u. Steinsalzbergbau, Salinen	36 529	45 844	37 183	1 285	1 612	1 308		
2160	Gewinnung von Erdöl, Erdgas	65 602	67 873	67 503	2 307	2 387	2 374		
25	Gew. u. Verarb. v. Steinen u. Erden	108 198	108 096	105 767	3 805	3 802	3 720		
2531	H. v. Zement	5 667	3 272	3 583	199	115	126		
2535	H. v. Kalk, Mörtel	28 833	24 451	24 383	1 014	860	858		
27	Eisenschaffende Industrie	203 273	233 496	215 773	7 149	8 211	7 589		
2711	Hochofen-, Stahl- u. Warmwalzwerke (oh. Stahlrohre)	158 794	180 505	170 910	5 585	6 348	6 011		
2715	H. v. Stahlrohren (oh. Präzisionsrohre)	30 755	35 475	30 080	1 082	1 248	1 058		
28	NE-Metallerzeugung, NE-Metallhalbzugwerke	41 135	52 874	45 032	1 447	1 860	1 584		
30	Ziehereien, Kaltwalzwerke, Stahlverformung usw.	42 642	50 869	41 811	1 500	1 789	1 470		
32	Maschinenbau	49 307	68 431	50 592	1 734	2 407	1 779		
33	Straßenfahrzeugbau	77 874	130 077	95 239	2 739	4 575	3 349		
3311	H. v. Kraftwagen u. -motoren	53 686	94 027	67 645	1 888	3 307	2 379		
40	Chemische Industrie	578 309	657 066	625 611	20 339	23 108	22 002		
4031	H. v. chem. Grundstoffen (auch m. anschl. Weiterverarbeitung)	501 863	570 826	547 648	17 650	20 075	19 260		
4090	H. v. Chemiefasern	31 839	38 261	34 667	1 120	1 346	1 219		
52	H. u. Verarb. v. Glas	60 903	68 822	62 499	2 142	2 420	2 198		
5225	H. v. Hohlglas, techn. Glas	40 867	44 193	40 733	1 437	1 554	1 433		
55	Zellstoff-, Holzschliff-, Papier- und Pappeerzeugung	84 900	95 444	82 435	2 986	3 357	2 899		
63	Textilgewerbe	44 262	57 727	47 348	1 557	2 030	1 665		
68	Ernährungsgewerbe	115 999	123 935	114 971	4 080	4 359	4 043		

1) Systematik der Wirtschaftszweige, Ausgabe 1979, Fassung für die Statistik im Produzierenden Gewerbe (SYPRO).

3 Gasförmige Brennstoffe

3.4 Aufkommen, Verwendung und Abgabe einzelner Gasarten

3.4.1 Kokereigas der Zechen- und Hüttenkokereien

Gegenstand der Nachweisung	1983	1984		1983	1984	
	April	März	April	April	März	April
	1 000 Kwh			Terajoule		
Erzeugung	4 289 763	4 260 799	3 853 652	15 443	15 339	13 873
Bezüge von anderen Unternehmen einschl. Einfuhr	27 276	34 997	29 403	98	126	106
Ausfuhr	-	-	-	-	-	-
Verbrauch innerhalb der Unternehmen	1 531 215	1 342 390	1 203 659	5 512	4 833	4 333
Verluste	3 898	-	-	14	-	-
Bestandsveränderung ¹⁾	-	-	-	-	-	-
Zur Abgabe im Inland verfügbar ..	2 781 926	2 953 406	2 679 396	10 015	10 632	9 646
Abgabe an Wiederverkäufer ²⁾ ..	1 232 248	1 415 749	1 164 454	4 436	5 097	4 192
Abgabe an Letztverbraucher ... davon an:	1 549 678	1 537 657	1 514 941	5 579	5 536	5 454
Elektrizitätsversorgungs- unternehmen	41 734	45 953	40 825	150	165	147
Bergbau und Verarbeitendes Gewerbe	1 507 944	1 491 704	1 474 117	5 429	5 371	5 307
Steinkohlenbergbau und -brikettherstellung, Kokerei	372 060	-	-	1 339	-	-
Eisenschaffende Indu- strie, Eisen-, Stahl- und Tempergießerei	1 054 654	1 069 629	982 828	3 797	3 851	3 538
Metallbe- und -verar- beitung 3)	3 790	-	-	14	-	-
NE-Metallerzeugung, NE- Metallhalbzeugwerke, NE- Metallgießerei	-	-	-	-	-	-
Chemische Industrie	66 987	47 779	114 301	241	172	412
Feinkeramik, Herstellung und Verarbeitung von Glas	-	-	-	-	-	-
Übrige Wirtschaftszweige des Bergbaus und Verar- beitenden Gewerbes	10 453	374 296	376 988	38	1 348	1 357
Haushalte	-	-	-	-	-	-
Sonstige Abnehmer	-	-	-	-	-	-
Leitungs- und Meßdifferenzen .	-	-	-	-	-	-

1) + = Bestandsminderung, - = Bestandserhöhung.

2) Ortsgasversorgungsunternehmen, Ferngasge-
sellschaften.

3) Ziehereien, Kaltwalzwerke, Stahlverformun-
gen usw., Stahl-, Maschinen- und Fahrzeug-
bau, Elektrotechnik, Feinmechanik, Optik,
Herstellung von Eisen-, Blech- und Metall-
waren.

3 Gasförmige Brennstoffe

3.4 Aufkommen, Verwendung und Abgabe einzelner Gasarten

3.4.2 Hochofengas

Gegenstand der Nachweisung	1983		1984		1983		1984	
	April		März		April		März	
	1 000 Kwh				Terajoule			
Erzeugung	3 448 244	4 130 154	3 848 059		12 414	14 869	13 853	
Bezüge von anderen Unternehmen einschl. Einfuhr	-	-	-		-	-	-	
Ausfuhr	-	-	-		-	-	-	
Verbrauch innerhalb der Unter- nehmen	1 220 720	1 443 087	1 340 520		4 395	5 195	4 826	
Verluste	241 377	289 090	269 376		869	1 041	970	
Bestandsveränderung ¹⁾	-	-	-		-	-	-	
Zur Abgabe im Inland verfügbar ..	1 986 147	2 397 977	2 238 163		7 150	8 633	8 057	
Abgabe an Wiederverkäufer ²⁾ ..	-	-	-		-	-	-	
Abgabe an Letztverbraucher ...	1 986 147	2 397 977	2 238 163		7 150	8 633	8 057	
davon an:								
Elektrizitätsversorgungs- unternehmen	-	-	-		-	-	-	
Bergbau und Verarbeitendes Gewerbe	1 986 147	2 397 977	2 238 163		7 150	8 633	8 057	
Steinkohlenbergbau und -brikettherstellung, Kokerei	94 654	129 090	113 274		341	465	408	
Eisenschaffende Indu- strie, Eisen-, Stahl- und Tempergießerei	1 853 149	2 229 107	2 088 909		6 671	8 025	7 520	
Metallbe- und -verar- beitung ³⁾	-	-	-		-	-	-	
NE-Metallerzeugung, NE- Metallhalbzeugwerke, NE- Metallgießerei	-	-	-		-	-	-	
Chemische Industrie	-	-	-		-	-	-	
Feinkeramik, Herstellung und Verarbeitung von Glas	-	-	-		-	-	-	
Übrige Wirtschaftszweige des Bergbaus und Verar- beitenden Gewerbes	38 344	39 780	35 980		138	143	129	
Haushalte	-	-	-		-	-	-	
Sonstige Abnehmer	-	-	-		-	-	-	
Leistungs- und Meßdifferenzen .	-	-	-		-	-	-	

1) + = Bestandsminderung, - = Bestandserhöhung.

2) Ortsgasversorgungsunternehmen, Ferngasge-
sellschaften.

3) Ziehereien, Kaltwalzwerke, Stahlverformun-
gen usw., Stahl-, Maschinen- und Fahrzeug-
bau, Elektrotechnik, Feinmechanik, Optik,
Herstellung von Eisen-, Blech- und Metall-
waren.

3 Gasförmige Brennstoffe

3.4 Aufkommen, Verwendung und Abgabe einzelner Gasarten

3.4.3 Erdgas und Erdölgas*)

Gegenstand der Nachweisung	1983			1984			1983			1984				
	April			März		April		April			März		April	
	1 000 kWh						Terajoule							
Gewinnung im Inland ¹⁾	11 621 167	14 196 111	12 838 486	41 836	51 106	46 219								
Bezüge von anderen Unternehmen einschl. Einfuhr	2 430 157	7 844 285	3 040 634	8 749	28 239	10 946								
Ausfuhr	-	-	-	-	-	-								
Verbrauch innerhalb der Unter- nehmen	1 273 708	447 590	427 669	4 585	1 611	1 540								
Bestandsveränderung ²⁾	+205 915	+602 389	-602 818	+ 741	+ 2 169	- 2 170								
Zur Abgabe im Inland verfügbar	12 983 531	22 195 195	14 848 633	46 741	79 903	53 455								
Abgabe an Wiederverkäufer 3)	11 524 530	20 104 279	13 679 636	41 488	72 375	49 247								
Abgabe an Letztverbraucher .. davon an:	1 568 297	1 307 285	1 287 755	5 647	4 707	4 637								
Elektrizitätsversorgungs- unternehmen	29 459	22 636	.	106	82								
Bergbau und Verarbeitendes Gewerbe	1 045 919	1 276 172	1 263 733	3 766	4 595	4 550								
Steinkohlenbergbau und -brikettherstellung, Kokerei	-	-	-	-	-	-								
Eisenschaffende Indu- strie, Eisen-, Stahl- und Tempergießerei	431 359	576 504	440 870	1 553	2 075	1 587								
Metallbe- und -verar- beitung 4)	318 982	.	.	1 148								
NE-Metallerzeugung, NE- Metallhalbzeugwerke, NE- Metallgießerei	417 125	525 730	467 926	1 502	1 893	1 685								
Chemische Industrie								
Feinkeramik, Herstellung und Verarbeitung von Glas	-	-	-	-	-	-								
Übrige Wirtschaftszweige des Bergbaus und Verar- beitenden Gewerbes	35 955	.	.	130								
Haushalte	-	-	-	-	-	-								
Sonstige Abnehmer	1 654	1 386	.	6	5								
Leistungs- und Meßdifferenzen	-109 298	+783 631	-118 758	- 394	- 2 821	- 428								

*) In dieser Tabelle wird nur das Aufkommen, die Verwendung und Abgabe an Erdgas und Erdölgas der inländischen Gewinnungsunternehmen nachgewiesen. Die Gesamtversorgung mit Erdgas und Erdölgas siehe Tabelle 3.2.

1) Nach Abzug von Abfackelungen und Verarbeitungsverlusten.

2) + = Bestandsminderung, - = Bestandserhöhung.

3) Ortsgasversorgungsunternehmen, Ferngasgesellschaften und Erdgasproduzenten.

4) Ziehereien, Kaltwalzwerke, Stahlverformungen usw., Stahl-, Maschinen- und Fahrzeugbau, Elektrotechnik, Feinmechanik, Optik, Herstellung von Eisen-, Blech- und Metallwaren.

3 Gasförmige Brennstoffe

3.4 Aufkommen, Verwendung und Abgabe einzelner Gasarten

3.4.4 Raffineriegas

Gegenstand der Nachweisung	1983	1984		1983	1984	
	April	März	April	April	März	April
	Tonnen			Terajoule		
Erzeugung	245 383	258 549	267 989	11 985	12 331	13 168
Bezüge von anderen Unternehmen einschl. Einfuhr	-	-	-	-	-	-
Ausfuhr	-	-	-	-	-	-
Verbrauch innerhalb der Unter- nehmen	191 052	207 784	204 746	9 196	9 660	9 801
Verluste	299	186	393	14	8	15
Bestandsveränderung ¹⁾	+ 45	+ 593	- 2 138	0	+ 31	- 120
Zur Abgabe im Inland verfügbar	54 077	51 172	60 712	2 775	2 694	3 232
Abgabe an Wiederverkäufer
davon an:						
Gasversorgungsunternehmen ²⁾
Flüssiggasverkaufsgesell- schaften und Raffinerien
Abgabe an Letztverbraucher
davon an:						
Elektrizitätsversorgungs- unternehmen
Bergbau und Verarbeitendes Gewerbe	17 712	14 840	14 904	966	825	845
Steinkohlenbergbau und -brikettherstellung, Kokerei	-	-	-	-	-	-
Eisenschaffende Indu- strie, Eisen-, Stahl- und Tempergießerei	-	-	-	-	-	-
Metalbe- und -verar- beitung ³⁾	-	-	-	-	-	-
NE-Metallerzeugung, NE- Metallhalbzeugwerke, NE- Metallgießerei	-	-	-	-	-	-
Chemische Industrie	12 762	10 887	11 927	737	643	705
Feinkeramik, Herstellung und Verarbeitung von Glas	-	-	-	-	-	-
Übrige Wirtschaftszweige des Bergbaus und Verar- beitenden Gewerbes	4 950	3 953	2 977	229	182	140
Haushalte	-	-	-	-	-	-
Sonstige Abnehmer	-	-	-	-	-	-
Leitungs- und Meßdifferenzen	-	-	-	-	-	-

1) + = Bestandsminderung, - = Bestandserhöhung.

2) Ortsgasversorgungsunternehmen, Ferngasge-
sellschaften.

3) Ziehereien, Kaltwalzwerke, Stahlverformun-
gen usw., Stahl-, Maschinen- und Fahrzeug-
bau, Elektrotechnik, Feinmechanik, Optik,
Herstellung von Eisen-, Blech- und Metall-
waren.

3 Gasförmige Brennstoffe

3.4 Aufkommen, Verwendung und Abgabe einzelner Gasarten

3.4.5 Flüssiggas von Unternehmen der Mineralölverarbeitung

Gegenstand der Nachweisung	1983		1984		1984	
	April	März	April	April	März	April
	Tonnen			Terajoule		
Erzeugung	189 227	191 626	209 502	9 082	9 181	10 080
Bezüge von anderen Unternehmen einschl. Einfuhr	22 392	38 501	30 022	1 081	1 848	1 441
Ausfuhr	18 767	16 583	8 166	917	798	399
Verbrauch innerhalb der Unter- nehmen	23 037	29 668	29 798	1 106	1 413	1 423
Verluste	293	3 236	1 309	14	156	60
Bestandsveränderung ¹⁾	- 3 929	- 2 119	- 7 097	- 159	- 97	- 346
Zur Abgabe im Inland verfügbar	165 593	178 521	193 154	7 967	8 565	9 293
Abgabe an Wiederverkäufer ...	123 606	126 075	132 558	5 972	6 085	6 398
davon an:						
Gasversorgungsunternehmen ²⁾	871	641	1 718	43	31	85
Flüssiggasverkaufsgesell- schaften und Raffinerien ...	122 735	125 434	130 840	5 929	6 054	6 313
Abgabe an Letztverbraucher ..	41 987	52 446	60 596	1 996	2 481	2 894
davon an:						
Elektrizitätsversorgungs- unternehmen	-	-	-	-	-	-
Bergbau und Verarbeitendes Gewerbe	39 176	47 006	58 925	1 864	2 230	2 815
Steinkohlenbergbau und -brikettherstellung, Kokerei	-	-	-	-	-	-
Eisenschaffende Indu- strie, Eisen-, Stahl- und Tempergießerei
Metallbe- und -verar- beitung 3)	174	483	275	8	24	13
NE-Metallerzeugung, NE- Metallhalbzeugwerke, NE- Metallgießerei	-	-	-	-	-	-
Chemische Industrie	11 665	16 235	30 439	568	779	1 471
Feinkeramik, Herstellung und Verarbeitung von Glas
Übrige Wirtschaftszweige des Bergbaus und Verar- beitenden Gewerbes	25 802	28 757	26 815	1 212	1 351	1 262
Haushalte
Sonstige Abnehmer
Leistungs- und Meßdifferenzen	-	-	-	-	-	-

1) + = Bestandsminderung, - = Bestandserhöhung.

2) Ortsgasversorgungsunternehmen, Ferngasge-
sellschaften.

3) Ziehereien, Kaltwalzwerke, Stahlverformun-
gen usw., Stahl-, Maschinen- und Fahrzeug-
bau, Elektrotechnik, Feinmechanik, Optik,
Herstellung von Eisen-, Blech- und Metall-
waren.

3 Gasförmige Brennstoffe

3.4 Aufkommen, Verwendung und Abgabe einzelner Gasarten

3.4.6 Flüssiggas von Verkaufsgesellschaften*)

Gegenstand der Nachweisung	1983	1984		1983	1984	
	April	März	April	April	März	April
	Tonnen			Terajoule 1)		
Erzeugung	-	-	...	-	-	...
Bezüge von anderen Unternehmen einschl. Einfuhr	133 721	141 644	...	6 410	6 788	...
Ausfuhr	23 200	11 814	...	1 112	566	...
Verbrauch innerhalb der Unter- nehmen	135	232	...	6	11	...
Verluste	23	791	...	1	38	...
Bestandsveränderung ²⁾	- 582	+ 4 836	...	- 28	+ 232	...
Zur Abgabe im Inland verfügbar	109 781	133 643	...	5 262	6 405	...
Abgabe an Wiederverkäufer ... davon an:	25 216	29 441	...	1 209	1 411	...
Gasversorgungsunternehmen ³⁾	5 118	3 300	...	245	158	...
Flüssiggasverkaufsgesell- schaften und Raffinerien ...	20 098	26 141	...	963	1 253	...
Abgabe an Letztverbraucher .. davon an:	84 565	104 202	...	4 054	4 994	...
Elektrizitätsversorgungs- unternehmen	52	28	...	2	1	...
Bergbau und Verarbeitendes Gewerbe	34 313	43 012	...	1 645	2 061	...
Steinkohlenbergbau und -brikettherstellung, Kokerei	49	116	...	2	6	...
Eisenschaffende Indu- strie, Eisen-, Stahl- und Tempergießerei	739	1 976	...	35	95	...
Metallbe- und -verar- beitung 4)	5 489	7 182	...	263	344	...
NE-Metallerzeugung, NE- Metallhalbzeugwerke, NE- Metallgießerei	1 661	1 646	...	80	79	...
Chemische Industrie	1 967	2 328	...	94	112	...
Feinkeramik, Herstellung und Verarbeitung von Glas	2 541	2 712	...	122	130	...
Übrige Wirtschaftszweige des Bergbaus und Verar- beitenden Gewerbes	21 867	27 052	...	1 048	1 296	...
Haushalte	41 809	50 575	...	2 004	2 424	...
Sonstige Abnehmer	8 391	10 587	...	402	507	...
Leitungs- und Meßdifferenzen.	-	-	...	-	-	...

*) Unternehmen mit einer Jahresabgabe von 500 t und mehr an Letztverbraucher.

1) Für die Umrechnung des Flüssiggases der Verkaufsgesellschaften in Joule wurde der durchschnittliche Heizwert der Erzeugung zugrunde gelegt: 1983 = 47 936 kJ/kg; 1984 = 47 925 kJ/kg.

2) + = Bestandsminderung, - = Bestandserhöhung.

3) Ortsgasversorgungsunternehmen, Ferngasgesellschaften.

4) Ziehereien, Kaltwalzwerke, Stahlverformungen usw., Stahl-, Maschinen- und Fahrzeugbau, Elektrotechnik, Feinmechanik, Optik, Herstellung von Eisen-, Blech- und Metallwaren.

3 Gasförmige Brennstoffe
3.5 Preisindizes und Preise

Erzeugnis	1983		1984	
	Durchschnitt	April	März	April
Preisindizes				
Erzeugerpreise (Inlandsabsatz)				
1980 = 100				
Ortsgas und Erdgas	156,0	157,4	154,8	161,2
Ortsgas	136,7	137,8	133,2	135,0
darunter bei Abgabe an:				
Private Haushalte	132,3	133,3	130,1	130,7
Handel und Gewerbe	138,5	138,9	136,9	137,8
Industrie	139,4	140,6	134,9	137,5
darunter:				
Jahresabgabe 1 163 MWh	137,3	137,5	134,5	136,2
Jahresabgabe 11 630 MWh	141,5	143,6	135,3	138,8
Erdgas	157,2	158,7	156,2	162,9
darunter bei Abgabe an:				
Private Haushalte	138,2	139,6	135,2	136,1
Handel und Gewerbe	143,2	145,0	139,4	140,5
Industrie	156,5	158,2	154,7	161,9
Jahresabgabe 1 163 MWh	151,2	153,2	148,2	152,1
Jahresabgabe 11 630 MWh	159,4	161,2	156,9	162,5
Jahresabgabe 116 300 MWh	158,2	159,6	157,6	173,1
Jahresabgabe mehr als 500 000 MWh ..	163,5	164,3	169,0	173,4
Einfuhrpreise				
1980 = 100				
Erdgas	163,1	162,1	182,8	185,9
Preise für die Lebenshaltung				
(alle privaten Haushalte)				
1980 = 100				
Gas und Flüssiggas
Preise				
Verbraucherpreise				
DM				
Gas, mit Grund- (Verrechnungs-) und Arbeitspreis, für eine Wohnung mit Küche, günstigster Tarif, bei einer Abnahmemenge von monatlich:				
1 000 kWh	93,40	93,00	92,00	92,10
1 600 kWh	135,00	134,00	133,00	133,00
2 300 kWh	174,33	174,00	172,00	172,00
DM/Füllung				
Flüssiggas, Füllung einer 11-kg- Flasche	29,05	28,90	29,80	29,80

4 Elektrizität

4.1 Betriebe, Beschäftigung und Produktionsindex in der Elektrizitätsversorgung

Gegenstand der Nachweisung	Einheit	1983		1984	
		Durchschnitt	April	März	April
Betriebe	Anzahl	555	553	555	555
Beschäftigte ¹⁾	Anzahl	191 135	190 315	190 623	190 430
Arbeiter	Anzahl	104 505	104 139	103 961	103 802
Angestellte und Beamte	Anzahl	86 631	86 176	86 662	86 628
Geleistete Arbeiterstunden	1 000 Std.	14 787	15 055	15 317	14 155
Bruttolohn- und -gehaltsumme ...	1 000 DM	746 024	700 540	692 525	719 615
Bruttolohnsumme	1 000 DM	359 821	337 456	333 343	341 976
Bruttogehaltsumme	1 000 DM	386 203	363 084	359 182	377 639
Index der Nettoproduktion	1980 = 100	103,9	101,1	122,4	110,0

1) Einschl. Tätiger Inhaber und Mitinhaber sowie unbezahlt Mithelfender Familienangehöriger.

4 Elektrizität

4.2 Aufkommen und Verwendung von Elektrizität

Gegenstand der Nachweisung	1983	1984		1983	1984	
	März	Februar	März	März	Februar	März
	Mill. kWh			Terajoule ¹⁾		
Elektrizitätserzeugung	34 761	36 211	37 044	125 140	130 360	133 358
aus Wärmekraft	33 107	34 929	35 802	119 185	125 744	128 887
darunter Kernenergie	6 088	6 682	7 199	21 917	24 055	25 916
Wasserkraft	1 654	1 282	1 242	5 954	4 615	4 471
von Kraftwerken der Elektrizitäts- versorgungsunternehmen	28 834	30 055	30 782	103 802	108 198	110 815
aus Wärmekraft	27 400	28 938	29 695	98 640	104 177	106 902
Wasserkraft 2).....	1 434	1 117	1 087	5 162	4 021	3 913
von Stromerzeugungsanlagen im Bergbau und Verarbeitenden Gewerbe	5 380	5 633	5 709	19 368	20 279	20 552
aus Wärmekraft.....	5 255	5 546	5 623	18 918	19 966	20 243
Wasserkraft	125	87	86	450	313	310
von Stromerzeugungsanlagen für die Deutsche Bundesbahn	547	522	553	1 969	1 879	1 991
aus Wärmekraft	453	444	484	1 631	1 598	1 742
Wasserkraft 2)	94	78	69	338	281	248
Elektrizitätsverbrauch der Pump- speicherwerke 3)	131	153	165	472	551	594
Eigenverbrauch ³⁾	1 702	1 747	1 824	6 127	6 289	6 566
Einfuhr ⁴⁾	1 712	1 461	1 372	6 163	5 260	4 939
darunter:						
Österreich	469	254	310	1 688	914	1 116
Schweiz	668	883	699	2 405	3 179	2 516
Frankreich	57	58	90	205	209	324
Niederlande	28	29	39	101	104	140
Ausfuhr ⁴⁾	1 416	1 471	1 678	5 098	5 296	6 041
darunter:						
Österreich	57	201	257	205	724	925
Schweiz	285	409	571	1 026	1 472	2 056
Frankreich	77	95	145	277	342	522
Niederlande	618	418	342	2 225	1 505	1 231
Inlandsversorgung (einschl. Leitungs- verluste)	32 224	34 301	34 749	119 606	123 484	125 096
Abgabe an das öffentliche Netz	29 402	30 692	31 389	105 847	110 491	113 000
davon:						
Kraftwerke der Elektrizitätsver- sorgungsunternehmen	27 137	28 312	28 962	97 693	101 923	104 263
Stromerzeugungsanlagen im Bergbau und Verarbeitenden Gewerbe	2 265	2 380	2 427	8 154	8 568	8 737

1) 1 kWh = 3 600 kJ.

2) Einschl. Speicher- und Pumpspeicherezeugung.

3) Von Kraftwerken der Elektrizitätsversorgungs-
unternehmen und Stromerzeugungsanlagen für
die Deutsche Bundesbahn.

4) Einschl. Bezüge aus der Deutschen Demo-
kratischen Republik und Berlin (Ost) bzw.
Lieferungen in die Deutsche Demokratische
Republik und Berlin (Ost).

4 Elektrizität

4.3 Elektrizitätserzeugung und -verbrauch nach ausgewählten Wirtschaftszweigen

Nr. der Systematik	Wirtschaftszweig (H.v. = Herstellung von)	1983	1984		1983	1984	
		April	März	April	April	März	April
		1 000 kWh			Terajoule ²⁾		
Erzeugung							
	Bergbau und Verarbeitendes Gewerbe ...	4 815 438	5 708 871	4 697 188	17 336	20 552	16 910
	darunter:						
21	Bergbau	2 138 058	2 585 275	1 852 860	7 697	9 307	6 670
2111	Steinkohlenbergb. u. -brikettherstellung, Kokerei	1 934 331	2 345 921	1 646 993	6 964	8 445	5 929
2114	Braunkohlenbergbau u. -brikettherstellung	147 195	170 603	147 943	530	614	533
22	Mineralölverarbeitung	148 046	149 779	138 792	533	539	500
25	Gew. u. Verarb. v. Steinen u. Erden	10 563	7 932	10 199	38	29	37
2531	H. v. Zement	4 992	2 621	4 929	18	9	18
27	Eisenschaffende Industrie	433 415	497 363	475 254	1 560	1 791	1 711
2711	Hochofen-, Stahl- u. Warmwalzwerke (oh. Stahlrohre)	432 884	496 937	475 021	1 558	1 789	1 710
2715	Herstellung von Stahlrohren (ohne Präzisionsrohre)	-	-	-	-	-	-
28	NE-Metallerzeugung, NE-Metallhalzeugwerke	193 555	216 964	193 122	697	781	695
2811	NE-Leichtmetallhütten	180 073	203 802	179 904	648	734	648
30	Ziehereien, Kaltwalzwerke, Stahlverformung usw.	1 378	1 349	1 306	5	5	5
32	Maschinenbau	13 625	16 656	10 336	49	60	37
33	Straßenfahrzeugbau	127 549	178 359	128 512	459	642	463
3311	H. v. Kraftwagen u. -motoren	116 325	159 857	116 941	419	575	421
36	Elektrotechnik, Rep. v. Haushaltsgeräten	4 800	7 280	5 263	17	26	19
40	Chemische Industrie	1 205 681	1 445 088	1 353 612	4 340	5 202	4 873
4031	H. v. chem. Grundstoffen (auch m. anschl. Weiterverarbeitung)	1 086 618	1 305 021	1 229 044	3 912	4 698	4 425
52	H. u. Verarb. v. Glas	5 521	4 771	4 359	20	17	16
5225	H. v. Hohlglas, techn. Glas	4 631	3 363	2 760	17	12	10
55	Zellstoff-, Holzschliff-, Papier- und Pappeerzeugung	343 606	403 752	346 470	1 237	1 454	1 247
63	Textilgewerbe	64 319	67 130	57 098	232	242	206
68	Ernährungsgewerbe	54 866	51 252	51 771	198	185	186
Verbrauch ³⁾							
	Bergbau und Verarbeitendes Gewerbe ...	13 561 691	15 110 020	14 251 036	48 822	54 396	51 304
	darunter:						
21	Bergbau	1 208 159	1 325 784	1 179 046	4 349	4 773	4 245
2111	Steinkohlenbergb. u. -brikettherstellung, Kokerei	753 040	800 488	713 157	2 711	2 882	2 567
2114	Braunkohlenbergbau u. -brikettherstellung	325 494	378 750	331 533	1 172	1 364	1 194
22	Mineralölverarbeitung	409 623	439 352	429 731	1 475	1 582	1 547
25	Gew. u. Verarb. v. Steinen u. Erden	581 040	557 731	595 798	2 092	2 008	2 145
2531	H. v. Zement	302 790	267 422	299 697	1 090	963	1 079
27	Eisenschaffende Industrie	1 471 178	1 655 704	1 556 735	5 296	5 961	5 604
2711	Hochofen-, Stahl- u. Warmwalzwerke (oh. Stahlrohre)	1 349 100	1 503 469	1 418 925	4 857	5 412	5 108
2715	Herstellung von Stahlrohren (ohne Präzisionsrohre)	86 098	101 994	92 516	310	367	333
28	NE-Metallerzeugung, NE-Metallhalzeugwerke	1 381 151	1 406 634	1 356 575	4 972	5 064	4 884
2811	NE-Leichtmetallhütten	1 051 365	1 039 079	1 011 111	3 785	3 741	3 640
30	Ziehereien, Kaltwalzwerke, Stahlverformung usw.	222 059	254 506	230 771	799	916	831
32	Maschinenbau	452 451	514 004	468 357	1 629	1 850	1 686
33	Straßenfahrzeugbau	730 119	852 277	762 599	2 628	3 068	2 745
3311	H. v. Kraftwagen u. -motoren	445 590	520 082	456 781	1 604	1 873	1 644
36	Elektrotechnik, Rep. v. Haushaltsgeräten	444 669	511 253	465 044	1 601	1 841	1 674
40	Chemische Industrie	3 269 345	3 641 458	3 606 324	11 770	13 109	12 983
4031	H. v. chem. Grundstoffen (auch m. anschl. Weiterverarbeitung)	2 744 700	3 057 432	3 035 912	9 881	11 007	10 929
52	H. u. Verarb. v. Glas	177 222	198 365	187 832	638	714	676
5225	H. v. Hohlglas, techn. Glas	115 227	126 216	121 837	415	454	439
55	Zellstoff-, Holzschliff-, Papier- und Pappeerzeugung	683 643	830 427	726 586	2 461	2 990	2 616
63	Textilgewerbe	334 596	383 780	341 486	1 205	1 382	1 229
68	Ernährungsgewerbe	560 658	585 510	562 969	2 018	2 108	2 027

1) Systematik der Wirtschaftszweige, Ausgabe 1979, Fassung für die Statistik im Produzierenden Gewerbe (SYPRO).

2) 1 kWh = 3 600 kJ.

3) Errechnet aus Eigenerzeugung plus Fremdbezug minus Abgabe.

4. Elektrizität
4.4 Preisindizes und Preise

Erzeugnis	1983		1984	
	Durchschnitt	April	März	April
Preisindizes				
Erzeugerpreise (Inlandsabsatz)				
1980 = 100				
Elektrischer Strom	125,8	124,1	128,3	128,8
darunter bei Abgabe an:				
Private Haushalte	128,3	126,4	130,8	131,5
Landwirtschaftliche Betriebe	127,8	125,5	130,7	131,4
Gewerbliche Betriebe	121,1	119,5	123,0	123,6
Sonderabnehmer, in Niederspannung	122,0	120,6	124,6	124,9
Sonderabnehmer, in Hochspannung ..	124,8	123,5	127,1	127,4
Preise für die Lebenshaltung				
(alle privaten Haushalte)				
1980 = 100				
Elektrizität	126,7	124,7	129,9	130,7
Preise				
Verbraucherpreise				
DM				
Elektrischer Strom, Grundpreis und Arbeitspreis, für eine Wohnung mit Küche, günstigster Tarif, bei einem Monatsverbrauch von:				
75 kWh (3-Raum-Wohnung einschl. Küche)	27,97	27,50	28,70	28,80
200 kWh (4-Raum-Wohnung einschl. Küche)	54,93	54,10	56,20	56,50
325 kWh (5-Raum-Wohnung einschl. Küche)	80,70	79,40	82,60	83,00
1 275 kWh, davon 950 kWh Nachtstrom (5-Raum-Wohnung einschl. Küche) ...	193,08	190,00	198,00	200,00

5 Beschäftigung der Betriebe in der Energie- und Wasserversorgung nach Ländern
5.1 Betriebe

Nr. der Systematik 1)	Wirtschaftsgliederung Land	Betriebe			Beschäftigte insgesamt ²⁾		
		1983	1984		1983	1984	
		April	März	April	April	März	April
10	Energie- und Wasserversorgung	1 045	1 051	1 052	248 286	248 972	248 808
	Schleswig-Holstein	68	69	69	10 405	10 825	10 819
	Hamburg	35	33	33	10 112	9 764	9 790
	Niedersachsen	156	156	156	22 225	22 231	22 172
	Bremen	5	5	5	4 691	4 634	4 646
	Nordrhein-Westfalen	224	226	226	74 375	74 655	74 503
	Hessen	78	78	78	23 595	23 546	23 525
	Rheinland-Pfalz	70	68	69	14 012	14 224	14 234
	Baden-Württemberg	139	144	144	33 032	33 632	33 600
	Bayern	226	228	228	40 504	39 937	40 060
	Saarland	37	37	37	4 074	4 086	4 037
	Berlin (West)	7	7	7	11 261	11 438	11 422
1010	Elektrizitätsversorgung	553	555	555	190 315	190 623	190 430
	Schleswig-Holstein	35	36	36	8 758	9 150	9 140
	Hamburg	10	8	8	5 813	5 426	5 409
	Niedersachsen	89	89	89	16 354	16 386	16 326
	Bremen	-	-	-	-	-	-
	Nordrhein-Westfalen	119	119	119	61 063	61 225	61 133
	Hessen	49	48	48	18 790	18 638	18 624
	Rheinland-Pfalz	38	37	37	11 924	12 327	12 308
	Baden-Württemberg	38	42	42	16 648	16 969	16 944
	Bayern	157	158	158	36 576	36 065	36 134
	Saarland	13	13	13	3 039	3 041	3 021
	Berlin (West)	-	-	-	-	-	-
1030	Gasversorgung	153	156	157	23 171	23 516	23 509
	Schleswig-Holstein	7	7	7	441	441	442
	Hamburg	-	-	-	-	-	-
	Niedersachsen	27	28	28	3 239	3 400	3 395
	Bremen	-	-	-	-	-	-
	Nordrhein-Westfalen	46	46	46	8 162	8 212	8 153
	Hessen	8	9	9	1 664	1 703	1 701
	Rheinland-Pfalz	12	11	12	1 122	1 134	1 163
	Baden-Württemberg	15	17	17	768	795	799
	Bayern	28	28	28	2 317	2 258	2 266
	Saarland	7	7	7	552	562	566
	Berlin (West)	-	-	-	-	-	-
1050	Fernwärmeversorgung	56	57	57	1 882	1 878	1 860
	Schleswig-Holstein	6	6	6	305	306	305
	Hamburg	-	-	-	-	-	-
	Niedersachsen	-	-	-	-	-	-
	Bremen	-	-	-	-	-	-
	Nordrhein-Westfalen	6	8	8	402	397	392
	Hessen	-	-	-	-	-	-
	Rheinland-Pfalz	-	-	-	-	-	-
	Baden-Württemberg	7	7	7	207	208	211
	Bayern	6	6	6	65	70	76
	Saarland	12	12	12	221	225	204
	Berlin (West)	4	4	4	95	98	98
1070	Wasserversorgung	283	283	283	32 918	32 955	33 009
	Schleswig-Holstein	20	20	20	901	928	932
	Hamburg	15	16	16	1 866	1 848	1 882
	Niedersachsen	-	-	-	-	-	-
	Bremen	-	-	-	-	-	-
	Nordrhein-Westfalen	53	53	53	4 748	4 821	4 825
	Hessen	-	-	-	-	-	-
	Rheinland-Pfalz	-	-	-	-	-	-
	Baden-Württemberg	79	78	78	15 409	15 660	15 646
	Bayern	35	36	36	1 546	1 544	1 584
	Saarland	5	5	5	262	258	246
	Berlin (West)	-	-	-	-	-	-

1) Systematik der Wirtschaftszweige, Ausgabe 1979, Fassung für die Statistik im Produzierenden Gewerbe (SYPRO).

2) Einschl. Tätiger Inhaber und Mitinhaber sowie unbezahlt Mithelfender Familienangehöriger.

5 Beschäftigung der Betriebe in der Energie- und Wasserversorgung nach Ländern

5.1 Betriebe

Nr. der Systematik 1)	Wirtschaftsgliederung Land	Arbeiter			Angestellte und Beamte		
		1983	1984		1983	1984	
		April	März	April	April	März	April
10	Energie- und Wasserversorgung	134 886	134 545	134 592	113 400	114 427	114 216
	Schleswig-Holstein	6 135	6 301	6 281	4 270	4 527	4 538
	Hamburg	5 059	4 787	4 824	5 053	4 977	4 966
	Niedersachsen	11 904	11 900	11 831	10 321	10 331	10 341
	Bremen	2 694	2 643	2 662	1 997	1 991	1 984
	Nordrhein-Westfalen	39 594	39 388	39 440	34 781	35 267	35 063
	Hessen	13 649	13 490	13 483	9 946	10 056	10 042
	Rheinland-Pfalz	7 691	7 812	7 826	6 321	6 412	6 408
	Baden-Württemberg	17 618	17 906	17 857	15 414	15 726	15 743
	Bayern	22 318	21 987	22 091	18 186	17 950	17 969
	Saarland	2 318	2 318	2 293	1 756	1 768	1 744
	Berlin (West)	5 906	6 013	6 004	5 355	5 425	5 418
1010	Elektrizitätsversorgung	104 139	103 961	103 802	86 176	86 662	86 628
	Schleswig-Holstein	5 238	5 402	5 380	3 520	3 748	3 760
	Hamburg	2 504	2 306	2 303	3 309	3 120	3 106
	Niedersachsen	8 795	8 820	8 751	7 559	7 566	7 575
	Bremen	-	-	-	-	-	-
	Nordrhein-Westfalen	33 012	32 938	32 861	28 051	28 287	28 272
	Hessen	10 960	10 756	10 755	7 830	7 882	7 869
	Rheinland-Pfalz	6 518	6 764	6 764	5 406	5 563	5 544
	Baden-Württemberg	8 685	8 849	8 813	7 963	8 120	8 131
	Bayern	20 380	20 069	20 120	16 196	15 996	16 014
	Saarland	1 868	1 860	1 844	1 171	1 181	1 177
	Berlin (West)	-	-	-	-	-	-
1030	Gasversorgung	11 248	11 115	11 267	11 923	12 401	12 242
	Schleswig-Holstein	243	239	239	198	202	203
	Hamburg	-	-	-	-	-	-
	Niedersachsen	1 740	1 774	1 771	1 499	1 626	1 624
	Bremen	-	-	-	-	-	-
	Nordrhein-Westfalen	3 651	3 487	3 616	4 511	4 725	4 537
	Hessen	857	866	862	807	837	839
	Rheinland-Pfalz	602	606	621	520	528	542
	Baden-Württemberg	290	306	305	478	489	494
	Bayern	1 014	1 002	1 011	1 303	1 256	1 225
	Saarland	262	269	270	290	293	296
	Berlin (West)	-	-	-	-	-	-
1050	Fernwärmeversorgung	1 197	1 202	1 206	685	676	654
	Schleswig-Holstein	197	196	196	108	110	109
	Hamburg	-	-	-	-	-	-
	Niedersachsen	-	-	-	-	-	-
	Bremen	-	-	-	-	-	-
	Nordrhein-Westfalen	246	242	241	156	155	151
	Hessen	-	-	-	-	-	-
	Rheinland-Pfalz	-	-	-	-	-	-
	Baden-Württemberg	156	158	160	51	50	51
	Bayern	54	58	64	11	12	12
	Saarland	48	53	51	173	172	153
	Berlin (West)	55	56	56	40	42	42
1070	Wasserversorgung	18 302	18 267	18 317	14 616	14 688	14 692
	Schleswig-Holstein	457	464	466	444	464	466
	Hamburg	1 145	1 117	1 154	721	731	728
	Niedersachsen	-	-	-	-	-	-
	Bremen	-	-	-	-	-	-
	Nordrhein-Westfalen	2 685	2 721	2 722	2 063	2 100	2 103
	Hessen	-	-	-	-	-	-
	Rheinland-Pfalz	-	-	-	-	-	-
	Baden-Württemberg	8 487	8 593	8 579	6 922	7 067	7 067
	Bayern	870	858	896	676	686	688
	Saarland	140	136	128	122	122	118
	Berlin (West)	-	-	-	-	-	-

1) Systematik der Wirtschaftszweige, Ausgabe 1979, Fassung für die Statistik im Produzierenden Gewerbe (SYPRO).

5 Beschäftigung der Betriebe in der Energie- und Wasserversorgung nach Ländern

5.1 Betriebe

Nr. der Systematik 1)	Wirtschaftsgliederung Land	Geleistete Arbeiterstunden			Bruttolohn- und Gehaltssumme		
		1983	1984		1983	1984	
		April	März	April	April	März	April
		1 000 Stunden			1 000 DM		
10	Energie- und Wasserversorgung	19 312	19 828	18 324	888 407	885 574	911 900
	Schleswig-Holstein	856	963	854	31 461	33 695	33 539
	Hamburg	649	677	637	34 908	33 313	33 488
	Niedersachsen	2 113	1 787	1 667	74 150	73 748	76 203
	Bremen	402	410	362	21 206	17 662	21 385
	Nordrhein-Westfalen	5 717	5 980	5 550	300 787	294 620	311 482
	Hessen	1 864	1 969	1 810	74 467	77 441	76 061
	Rheinland-Pfalz	1 065	1 125	1 047	46 854	46 795	47 059
	Baden-Württemberg	2 473	2 565	2 398	112 144	114 464	114 592
	Bayern	3 133	3 189	3 006	134 956	137 959	138 950
	Saarland	317	326	304	16 504	14 075	16 684
	Berlin (West)	722	837	688	40 968	41 802	42 457
1010	Elektrizitätsversorgung	15 055	15 317	14 155	700 540	692 525	719 615
	Schleswig-Holstein	737	830	738	26 772	28 859	28 681
	Hamburg	316	335	309	20 580	18 904	18 835
	Niedersachsen	1 658	1 326	1 213	57 801	56 872	59 479
	Bremen	-	-	-	-	-	-
	Nordrhein-Westfalen	4 786	4 975	4 645	251 961	241 068	260 236
	Hessen	1 498	1 557	1 430	59 240	60 969	59 949
	Rheinland-Pfalz	897	975	905	39 375	40 873	40 780
	Baden-Württemberg	1 245	1 262	1 191	61 828	63 659	63 783
	Bayern	2 850	2 910	2 730	123 285	125 906	126 722
	Saarland	251	259	239	10 989	10 147	11 090
	Berlin (West)	-	-	-	-	-	-
1030	Gasversorgung	1 549	1 641	1 516	79 744	84 357	83 523
	Schleswig-Holstein	31	35	30	1 313	1 313	1 313
	Hamburg	-	-	-	-	-	-
	Niedersachsen	252	259	257	9 084	10 167	10 003
	Bremen	-	-	-	-	-	-
	Nordrhein-Westfalen	518	558	497	31 207	35 416	32 955
	Hessen	115	124	111	5 279	5 707	5 539
	Rheinland-Pfalz	82	85	81	4 551	3 844	4 208
	Baden-Württemberg	39	41	40	2 465	2 653	2 980
	Bayern	144	141	140	7 082	7 421	7 233
	Saarland	38	38	38	3 946	2 281	4 060
	Berlin (West)	-	-	-	-	-	-
1050	Fernwärmeversorgung	169	181	169	7 098	6 989	6 992
	Schleswig-Holstein	26	29	25	866	878	890
	Hamburg	-	-	-	-	-	-
	Niedersachsen	-	-	-	-	-	-
	Bremen	-	-	-	-	-	-
	Nordrhein-Westfalen	36	39	35	1 613	1 528	1 611
	Hessen	-	-	-	-	-	-
	Rheinland-Pfalz	-	-	-	-	-	-
	Baden-Württemberg	23	24	23	746	757	781
	Bayern	8	9	8	206	219	219
	Saarland	9	9	9	879	924	826
	Berlin (West)	9	9	8	382	561	407
1070	Wasserversorgung	2 539	2 689	2 483	101 024	101 703	101 770
	Schleswig-Holstein	61	69	61	2 510	2 646	2 655
	Hamburg	150	155	150	5 923	5 864	6 145
	Niedersachsen	-	-	-	-	-	-
	Bremen	-	-	-	-	-	-
	Nordrhein-Westfalen	377	409	372	16 007	16 608	16 680
	Hessen	-	-	-	-	-	-
	Rheinland-Pfalz	-	-	-	-	-	-
	Baden-Württemberg	1 166	1 239	1 145	47 105	47 395	47 048
	Bayern	131	130	128	4 383	4 414	4 777
	Saarland	19	19	17	689	723	708
	Berlin (West)	-	-	-	-	-	-

1) Systematik der Wirtschaftszweige, Ausgabe 1979, Fassung für die Statistik im Produzierenden Gewerbe (SYPRO).

5 Beschäftigung der Betriebe in der Energie- und Wasserversorgung nach Ländern

5.1 Betriebe

Nr. der Systematik 1)	Wirtschaftsgliederung Land	Bruttolohnsumme			Bruttogehaltsumme		
		1983	1984		1983	1984	
		April	März	April	April	März	April
							1 000 DM
10	Energie- und Wasserversorgung	426 989	421 573	430 826	461 417	464 002	481 075
	Schleswig-Holstein	16 828	17 542	17 530	14 634	16 152	16 009
	Hamburg	15 368	14 227	14 457	19 541	19 086	19 031
	Niedersachsen	35 868	35 209	36 416	38 282	38 540	39 787
	Bremen	10 244	8 699	10 396	10 962	8 963	10 989
	Nordrhein-Westfalen	139 444	136 702	141 987	161 343	157 918	169 496
	Hessen	39 087	40 094	38 557	35 381	37 347	37 504
	Rheinland-Pfalz	23 044	22 283	22 624	23 809	24 512	24 435
	Baden-Württemberg	54 817	53 899	54 445	57 327	60 565	60 146
	Bayern	64 927	66 158	66 071	70 029	71 802	72 879
	Saarland	8 320	7 012	8 329	8 184	7 063	8 356
	Berlin (West)	19 043	19 748	20 014	21 925	22 054	22 443
1010	Elektrizitätsversorgung	337 456	333 343	341 976	363 084	359 182	377 639
	Schleswig-Holstein	14 494	15 187	15 166	12 278	13 672	13 516
	Hamburg	7 442	6 651	6 688	13 138	12 252	12 147
	Niedersachsen	27 428	26 666	27 835	30 373	30 206	31 644
	Bremen	-	-	-	-	-	-
	Nordrhein-Westfalen	119 290	116 162	121 041	132 671	124 906	139 194
	Hessen	31 339	31 784	31 175	27 901	29 185	28 774
	Rheinland-Pfalz	19 145	19 394	19 505	20 230	21 479	21 274
	Baden-Württemberg	28 987	29 231	29 644	32 841	34 428	34 139
	Bayern	59 776	60 907	60 614	63 509	64 999	66 107
	Saarland	6 315	5 618	6 279	4 674	4 528	4 811
	Berlin (West)	-	-	-	-	-	-
1030	Gasversorgung	33 715	33 258	34 096	46 029	51 099	49 427
	Schleswig-Holstein	652	639	632	661	674	681
	Hamburg	-	-	-	-	-	-
	Niedersachsen	4 788	5 029	5 050	4 296	5 138	4 953
	Bremen	-	-	-	-	-	-
	Nordrhein-Westfalen	11 156	11 383	11 643	20 051	24 033	21 312
	Hessen	2 403	2 539	2 461	2 876	3 168	3 078
	Rheinland-Pfalz	2 499	1 806	2 043	2 052	2 038	2 166
	Baden-Württemberg	773	848	923	1 692	1 805	2 056
	Bayern	2 754	2 882	2 798	4 328	4 538	4 435
	Saarland	1 508	857	1 534	2 438	1 424	2 527
	Berlin (West)	-	-	-	-	-	-
1050	Fernwärmeversorgung	4 207	4 062	4 147	2 891	2 928	2 845
	Schleswig-Holstein	511	507	519	355	371	370
	Hamburg	-	-	-	-	-	-
	Niedersachsen	-	-	-	-	-	-
	Bremen	-	-	-	-	-	-
	Nordrhein-Westfalen	878	810	855	734	719	756
	Hessen	-	-	-	-	-	-
	Rheinland-Pfalz	-	-	-	-	-	-
	Baden-Württemberg	568	577	597	178	180	184
	Bayern	158	169	162	48	50	57
	Saarland	165	185	177	714	739	649
	Berlin (West)	203	285	214	180	276	193
1070	Wasserversorgung	51 611	50 910	50 607	49 413	50 793	51 163
	Schleswig-Holstein	1 171	1 209	1 213	1 339	1 436	1 442
	Hamburg	3 173	3 084	3 292	2 750	2 780	2 853
	Niedersachsen	-	-	-	-	-	-
	Bremen	-	-	-	-	-	-
	Nordrhein-Westfalen	8 120	8 347	8 447	7 887	8 261	8 233
	Hessen	-	-	-	-	-	-
	Rheinland-Pfalz	-	-	-	-	-	-
	Baden-Württemberg	24 888	23 243	23 281	22 617	24 151	23 768
	Bayern	2 240	2 199	2 497	2 144	2 215	2 280
	Saarland	332	351	339	358	372	369
	Berlin (West)	-	-	-	-	-	-

1) Systematik der Wirtschaftszweige, Ausgabe 1979, Fassung für die Statistik im Produzierenden Gewerbe (SYPRO).

5 Beschäftigung der Betriebe in der Energie- und Wasserversorgung nach Ländern

5.1 Betriebe

Nr. der Systematik 1)	Wirtschaftsgliederung Land	Geleistete Stunden je Arbeiter			Bruttolohn- und Gehaltssumme je Beschäftigte		
		1983	1984		1983	1984	
		April	März	April	April	März	April
		Stunden			DM		
10	Energie- und Wasserversorgung	143	147	136	3 578	3 557	3 665
	Schleswig-Holstein	140	153	136	3 024	3 113	3 100
	Hamburg	128	141	132	3 452	3 412	3 421
	Niedersachsen	178	150	141	3 336	3 317	3 437
	Bremen	149	155	136	4 521	3 811	4 603
	Nordrhein-Westfalen	144	152	141	4 044	3 946	4 181
	Hessen	137	146	134	3 156	3 289	3 233
	Rheinland-Pfalz	139	144	134	3 344	3 290	3 306
	Baden-Württemberg	140	143	134	3 395	3 403	3 410
	Bayern	140	145	136	3 332	3 454	3 469
	Saarland	137	141	133	4 051	3 445	4 133
	Berlin (West)	122	139	115	3 638	3 655	3 717
1010	Elektrizitätsversorgung	145	147	136	3 681	3 633	3 779
	Schleswig-Holstein	141	154	137	3 057	3 154	3 138
	Hamburg	126	145	134	3 540	3 484	3 482
	Niedersachsen	189	150	139	3 534	3 471	3 643
	Bremen
	Nordrhein-Westfalen	145	151	141	4 126	3 937	4 257
	Hessen	137	145	133	3 153	3 271	3 219
	Rheinland-Pfalz	138	144	134	3 302	3 316	3 313
	Baden-Württemberg	143	143	135	3 714	3 752	3 764
	Bayern	140	145	136	3 371	3 491	3 507
	Saarland	135	139	130	3 616	3 337	3 671
	Berlin (West)
1030	Gasversorgung	138	148	135	3 442	3 587	3 553
	Schleswig-Holstein	129	146	125	2 978	2 977	2 971
	Hamburg
	Niedersachsen	145	146	145	2 805	2 990	2 946
	Bremen
	Nordrhein-Westfalen	142	160	138	3 823	4 313	4 042
	Hessen	135	143	128	3 173	3 351	3 256
	Rheinland-Pfalz	136	140	130	4 056	3 390	3 618
	Baden-Württemberg	135	134	130	3 210	3 337	3 729
	Bayern	142	140	128	3 057	3 286	3 192
	Saarland	146	142	142	7 149	4 059	7 174
	Berlin (West)
1050	Fernwärmeversorgung	141	151	140	3 771	3 722	3 759
	Schleswig-Holstein	131	150	128	2 838	2 869	2 918
	Hamburg
	Niedersachsen
	Bremen
	Nordrhein-Westfalen	148	160	145	4 012	3 850	4 111
	Hessen
	Rheinland-Pfalz
	Baden-Württemberg	146	149	143	3 605	3 639	3 702
	Bayern	152	150	132	3 162	3 127	2 877
	Saarland	189	175	185	3 978	4 108	4 048
	Berlin (West)	156	155	150	4 027	5 722	4 156
1070	Wasserversorgung	139	147	136	3 069	3 086	3 083
	Schleswig-Holstein	134	149	131	2 786	2 851	2 848
	Hamburg	131	139	130	3 174	3 173	3 265
	Niedersachsen
	Bremen
	Nordrhein-Westfalen	140	150	137	3 371	3 445	3 457
	Hessen
	Rheinland-Pfalz
	Baden-Württemberg	137	144	133	3 057	3 026	3 007
	Bayern	150	151	142	2 835	2 859	3 016
	Saarland	134	141	135	2 631	3 052	2 878
	Berlin (West)

1) Systematik der Wirtschaftszweige, Ausgabe 1979, Fassung für die Statistik im Produzierenden Gewerbe (SYPRO).

5 Beschäftigung der Betriebe in der Energie- und Wasserversorgung nach Ländern

5.1 Betriebe

Nr. der Systematik 1)	Wirtschaftsgliederung Land	Bruttolohnsumme je Arbeiter			Bruttogehaltssumme je Angestellter und Beamter		
		1983	1984		1983	1984	
		April	März	April	April	März	April
DM							
10	Energie- und Wasserversorgung	3 166	3 133	3 201	4 069	4 055	4 212
	Schleswig-Holstein	2 743	2 784	2 791	3 427	3 570	3 528
	Hamburg	3 038	2 972	2 997	3 867	3 835	3 832
	Niedersachsen	3 013	2 959	3 078	3 709	3 730	3 847
	Bremen	3 803	3 291	3 905	5 489	4 502	5 539
	Nordrhein-Westfalen	3 522	3 471	3 600	4 639	4 478	4 834
	Hessen	2 864	2 972	2 860	3 557	3 714	3 735
	Rheinland-Pfalz	2 996	2 852	2 891	3 767	3 823	3 813
	Baden-Württemberg	3 111	3 010	3 049	3 719	3 851	3 821
	Bayern	2 909	3 009	2 991	3 851	4 000	4 056
	Saarland	3 589	3 025	3 632	4 661	3 995	4 791
	Berlin (West)	3 224	3 284	3 333	4 094	4 065	4 142
1010	Elektrizitätsversorgung	3 240	3 206	3 294	4 213	4 145	4 359
	Schleswig-Holstein	2 767	2 811	2 819	3 488	3 648	3 595
	Hamburg	2 972	2 884	2 904	3 970	3 927	3 911
	Niedersachsen	3 119	3 023	3 181	4 018	3 992	4 177
	Bremen
	Nordrhein-Westfalen	3 614	3 527	3 683	4 730	4 416	4 923
	Hessen	2 859	2 955	2 899	3 563	3 703	3 657
	Rheinland-Pfalz	2 937	2 867	2 884	3 742	3 861	3 837
	Baden-Württemberg	3 338	3 303	3 364	4 124	4 240	4 199
	Bayern	2 933	3 035	3 013	3 921	4 063	4 128
	Saarland	3 381	3 021	3 405	3 991	3 834	4 707
	Berlin (West)
1030	Gasversorgung	2 997	2 992	3 026	3 860	4 121	4 037
	Schleswig-Holstein	2 685	2 674	2 644	3 337	3 335	3 354
	Hamburg
	Niedersachsen	2 752	2 835	2 852	2 866	3 160	3 050
	Bremen
	Nordrhein-Westfalen	3 055	3 264	3 220	4 445	5 086	4 697
	Hessen	2 805	2 932	2 855	3 563	3 785	3 669
	Rheinland-Pfalz	4 151	2 980	3 289	3 947	3 859	3 996
	Baden-Württemberg	2 667	2 772	3 028	3 539	3 691	4 162
	Bayern	2 716	2 877	2 767	3 322	3 613	3 534
	Saarland	5 755	3 187	5 680	8 408	4 860	8 536
	Berlin (West)
1050	Fernwärmeverversorgung	3 514	3 379	3 438	4 220	4 331	4 351
	Schleswig-Holstein	2 593	2 587	2 650	3 287	3 371	3 398
	Hamburg
	Niedersachsen
	Bremen
	Nordrhein-Westfalen	3 570	3 345	3 549	4 710	4 638	5 007
	Hessen
	Rheinland-Pfalz
	Baden-Württemberg	3 643	3 651	3 731	3 488	3 600	3 613
	Bayern	2 924	2 909	2 531	4 326	4 182	4 719
	Saarland	3 436	3 495	3 470	4 128	4 292	4 241
	Berlin (West)	3 690	5 089	3 823	4 490	6 566	4 601
1070	Wasserversorgung	2 820	2 787	2 763	3 381	3 458	3 482
	Schleswig-Holstein	2 561	2 606	2 603	3 017	3 096	3 094
	Hamburg	2 771	2 761	2 853	3 815	3 804	3 919
	Niedersachsen
	Bremen
	Nordrhein-Westfalen	3 024	3 068	3 103	3 823	3 934	3 915
	Hessen
	Rheinland-Pfalz
	Baden-Württemberg	2 885	2 705	2 714	3 267	3 417	3 363
	Bayern	2 574	2 563	2 787	3 171	3 229	3 314
	Saarland	2 368	2 584	2 650	2 933	3 045	3 125
	Berlin (West)

1) Systematik der Wirtschaftszweige, Ausgabe 1979, Fassung für die Statistik im Produzierenden Gewerbe (SYPRO).

5 Beschäftigung der Betriebe in der Energie- und Wasserversorgung nach Ländern
5.2 Fachliche Betriebsteile

Nr. der Systematik 1)	Wirtschaftsgliederung Land	Fachliche Betriebsteile			Beschäftigte insgesamt ²⁾		
		1983	1984		1983	1984	
		April	März	April	April	März	April
10	Energie- und Wasserversorgung	1 794	1 803	1 805	215 103	215 975	215 735
	Schleswig-Holstein	117	118	118	9 005	9 405	9 396
	Hamburg	41	39	39	8 741	8 452	8 445
	Niedersachsen	261	263	264	20 525	20 538	20 480
	Bremen	11	11	11	4 961	4 634	4 646
	Nordrhein-Westfalen	412	413	413	68 798	69 140	68 995
	Hessen	147	146	146	17 607	17 648	17 642
	Rheinland-Pfalz	134	130	131	10 959	11 240	11 251
	Baden-Württemberg	275	281	281	27 842	28 384	28 344
	Bayern	328	334	334	36 052	35 541	35 591
	Saarland	59	59	59	3 936	3 955	3 907
	Berlin (West)	9	9	9	6 947	7 038	7 038
1010	Elektrizitätsversorgung	633	636	636	147 024	147 537	147 213
	Schleswig-Holstein	36	37	37	6 387	6 733	6 720
	Hamburg	12	10	10	4 517	4 230	4 218
	Niedersachsen	94	94	94	14 179	14 135	14 074
	Bremen	-	-	-	-	-	-
	Nordrhein-Westfalen	125	125	125	44 817	45 310	45 168
	Hessen	51	51	51	11 894	11 837	11 835
	Rheinland-Pfalz	43	42	42	7 576	7 786	7 762
	Baden-Württemberg	95	99	99	20 784	21 210	21 161
	Bayern	158	159	159	28 974	28 425	28 426
	Saarland	14	14	14	2 035	2 039	2 018
	Berlin (West)	-	-	-	-	-	-
1030	Gasversorgung	437	442	443	33 138	33 215	33 273
	Schleswig-Holstein	27	27	27	1 068	1 096	1 095
	Hamburg	-	-	-	-	-	-
	Niedersachsen	67	68	68	3 086	3 106	3 105
	Bremen	-	-	-	-	-	-
	Nordrhein-Westfalen	117	117	117	11 889	11 652	11 642
	Hessen	39	38	38	2 404	2 430	2 436
	Rheinland-Pfalz	36	35	36	1 592	1 633	1 662
	Baden-Württemberg	71	74	74	3 214	3 298	3 311
	Bayern	58	61	61	3 479	3 470	3 471
	Saarland	17	17	17	965	993	994
	Berlin (West)	-	-	-	-	-	-
1050	Fernwärmeverversorgung	166	167	168	7 798	7 847	7 848
	Schleswig-Holstein	13	13	13	358	360	359
	Hamburg	-	-	-	-	-	-
	Niedersachsen	10	11	12	345	378	378
	Bremen	-	-	-	-	-	-
	Nordrhein-Westfalen	39	40	40	2 584	2 580	2 588
	Hessen	10	10	10	478	498	501
	Rheinland-Pfalz	9	9	9	124	143	143
	Baden-Württemberg	30	30	30	924	938	944
	Bayern	20	20	20	743	778	786
	Saarland	14	14	14	384	388	370
	Berlin (West)	6	6	6	286	290	288
1070	Wasserversorgung	558	558	558	27 143	27 376	27 401
	Schleswig-Holstein	41	41	41	1 192	1 216	1 222
	Hamburg	15	16	16	873	881	881
	Niedersachsen	90	90	90	2 915	2 919	2 923
	Bremen	-	-	-	-	-	-
	Nordrhein-Westfalen	131	131	131	9 508	9 598	9 597
	Hessen	47	47	47	2 831	2 883	2 870
	Rheinland-Pfalz	46	44	44	1 667	1 678	1 684
	Baden-Württemberg	79	78	78	2 920	2 938	2 928
	Bayern	92	94	94	2 856	2 868	2 908
	Saarland	14	14	14	552	535	525
	Berlin (West)	-	-	-	-	-	-

1) Systematik der Wirtschaftszweige, Ausgabe 1979, Fassung für die Statistik im Produzierenden Gewerbe (SYPRO).

2) Einschl. Tätiger Inhaber und Mitinhaber sowie unbezahlt Mithelfender Familienangehöriger.

5 Beschäftigung der Betriebe in der Energie- und Wasserversorgung nach Ländern
5.2 Fachliche Betriebsteile

Wirtschaftsgliederung Land	Fachliche Betriebsteile			Beschäftigte insgesamt ¹⁾		
	1983	1984		1983	1984	
	April	März	April	April	März	April
Baugewerbe	27	27	27	1 335	1 357	1 404
Schleswig-Holstein	-	-	-	-	-	-
Hamburg
Niedersachsen	3	3	3	63	64	61
Bremen	-	-	-	-	-	-
Nordrhein-Westfalen	5	5	5	245	241	240
Hessen
Rheinland-Pfalz
Baden-Württemberg	8	7	7	166	174	178
Bayern	7	8	8	657	630	677
Saarland
Berlin (West)
Übrige Wirtschaftsbereiche	200	208	209	31 848	31 640	31 669
Schleswig-Holstein	17	17	17	1 400	1 420	1 423
Hamburg
Niedersachsen	25	24	25	1 637	1 629	1 631
Bremen	-	-	-	-	-	-
Nordrhein-Westfalen	24	25	25	5 332	5 274	5 268
Hessen
Rheinland-Pfalz
Baden-Württemberg	38	44	44	5 024	5 074	5 078
Bayern	43	45	45	3 795	3 766	3 792
Saarland
Berlin (West)
Wirtschaftsbereiche insgesamt	2 021	2 038	2 041	248 286	248 972	248 808
Schleswig-Holstein	134	135	135	10 405	10 825	10 819
Hamburg	46	44	44	10 112	9 764	9 790
Niedersachsen	289	290	292	22 225	22 231	22 172
Bremen	11	11	11	4 691	4 634	4 646
Nordrhein-Westfalen	441	443	443	74 375	74 655	74 503
Hessen	171	170	170	23 595	23 546	23 525
Rheinland-Pfalz	158	154	155	14 012	14 224	14 234
Baden-Württemberg	321	332	332	33 032	33 632	33 600
Bayern	378	387	387	40 504	39 937	40 060
Saarland	62	62	62	4 074	4 086	4 037
Berlin (West)	10	10	10	11 261	11 438	11 422

1) Einschl. Tätiger Inhaber und Mitinhaber sowie unbezahlt Mithelfender Familienangehöriger.

5 Beschäftigung der Betriebe in der Energie- und Wasserversorgung nach Ländern
5.2 Fachliche Betriebsteile

Nr. der Systematik 1)	Wirtschaftsgliederung Land	Arbeiter			Angestellte und Beamte		
		1983	1984		1983	1984	
		April	März	April	April	März	April
10	Energie- und Wasserversorgung	115 337	115 250	115 215	99 766	100 725	100 520
	Schleswig-Holstein	5 122	5 295	5 273	3 883	4 110	4 123
	Hamburg	4 361	4 138	4 136	4 380	4 314	4 309
	Niedersachsen	11 261	11 255	11 183	9 264	9 283	9 297
	Bremen	2 694	2 643	2 662	1 997	1 991	1 984
	Nordrhein-Westfalen	36 233	36 090	36 165	32 565	33 050	32 830
	Hessen	9 086	9 013	9 012	8 521	8 635	8 630
	Rheinland-Pfalz	5 725	5 888	5 898	5 234	5 352	5 353
	Baden-Württemberg	14 883	15 181	15 131	12 959	13 203	13 213
	Bayern	19 512	19 223	19 258	16 540	16 318	16 333
	Saarland	2 199	2 206	2 182	1 737	1 749	1 725
	Berlin (West)	4 261	4 318	4 315	2 686	2 720	2 723
1010	Elektrizitätsversorgung	79 091	78 944	78 678	67 933	68 593	68 535
	Schleswig-Holstein	3 699	3 844	3 818	2 688	2 889	2 902
	Hamburg	1 935	1 790	1 786	2 582	2 440	2 432
	Niedersachsen	7 897	7 889	7 823	6 282	6 246	6 251
	Bremen
	Nordrhein-Westfalen	23 704	23 630	23 537	21 113	21 680	21 631
	Hessen	6 071	5 961	5 953	5 823	5 876	5 882
	Rheinland-Pfalz	3 788	3 924	3 918	3 788	3 862	3 844
	Baden-Württemberg	10 972	11 216	11 170	9 812	9 994	9 991
	Bayern	15 891	15 581	15 567	13 083	12 844	12 859
	Saarland	1 258	1 256	1 241	777	783	777
	Berlin (West)
1030	Gasversorgung	16 447	16 462	16 501	16 691	16 753	16 772
	Schleswig-Holstein	567	577	576	501	519	519
	Hamburg
	Niedersachsen	1 641	1 631	1 634	1 445	1 475	1 471
	Bremen
	Nordrhein-Westfalen	5 483	5 463	5 464	6 406	6 189	6 178
	Hessen	1 229	1 242	1 245	1 175	1 188	1 191
	Rheinland-Pfalz	875	893	910	717	740	752
	Baden-Württemberg	1 685	1 706	1 706	1 529	1 592	1 605
	Bayern	1 567	1 563	1 567	1 912	1 907	1 904
	Saarland	486	501	501	479	492	493
	Berlin (West)
1050	Fernwärmeversorgung	4 541	4 608	4 621	3 257	3 239	3 227
	Schleswig-Holstein	227	225	225	131	139	134
	Hamburg
	Niedersachsen	190	203	202	155	175	176
	Bremen
	Nordrhein-Westfalen	1 560	1 573	1 577	1 024	1 007	1 011
	Hessen	263	275	278	215	223	223
	Rheinland-Pfalz	94	111	111	30	32	32
	Baden-Württemberg	580	599	602	344	339	342
	Bayern	481	508	513	262	270	273
	Saarland	130	138	137	254	250	233
	Berlin (West)	128	129	128	158	161	160
1070	Wasserversorgung	15 258	15 236	15 415	11 885	12 140	11 986
	Schleswig-Holstein	629	649	654	563	567	568
	Hamburg	595	599	597	278	282	284
	Niedersachsen	1 533	1 532	1 524	1 382	1 387	1 399
	Bremen
	Nordrhein-Westfalen	5 486	5 424	5 587	4 022	4 174	4 010
	Hessen	1 523	1 535	1 536	1 308	1 348	1 334
	Rheinland-Pfalz	968	960	959	699	718	725
	Baden-Württemberg	1 646	1 660	1 653	1 274	1 218	1 275
	Bayern	1 573	1 571	1 611	1 283	1 297	1 297
	Saarland	325	311	303	227	224	222
	Berlin (West)

1) Systematik der Wirtschaftszweige, Ausgabe 1979, Fassung für die Statistik im Produzierenden Gewerbe (SYPRO).

5 Beschäftigung der Betriebe in der Energie- und Wasserversorgung nach Ländern
5.2 Fachliche Betriebsteile

Wirtschaftsgliederung Land	Arbeiter			Angestellte und Beamte		
	1983	1984		1983	1984	
	April	März	April	April	März	April
Baugewerbe	851	863	912	484	494	492
Schleswig-Holstein	-	-	-	-	-	-
Hamburg	-	-	-	-	-	-
Niedersachsen	49	51	49	14	13	12
Bremen	-	-	-	-	-	-
Nordrhein-Westfalen	128	123	122	117	118	118
Hessen	-	-	-	-	-	-
Rheinland-Pfalz	-	-	-	-	-	-
Baden-Württemberg	94	97	101	72	77	77
Bayern	506	471	519	151	159	158
Saarland	-	-	-	-	-	-
Berlin (West)	-	-	-	-	-	-
Übrige Wirtschaftsbereiche	18 698	18 432	18 465	13 150	13 208	13 204
Schleswig-Holstein	1 013	1 006	1 008	387	414	415
Hamburg	-	-	-	-	-	-
Niedersachsen	594	594	599	1 043	1 035	1 032
Bremen	-	-	-	-	-	-
Nordrhein-Westfalen	3 233	3 175	3 153	2 099	2 099	2 115
Hessen	-	-	-	-	-	-
Rheinland-Pfalz	-	-	-	-	-	-
Baden-Württemberg	2 641	2 628	2 625	2 383	2 446	2 453
Bayern	2 300	2 293	2 314	1 495	1 473	1 478
Saarland	-	-	-	-	-	-
Berlin (West)	-	-	-	-	-	-
Wirtschaftsbereiche insgesamt	134 886	134 545	134 592	113 400	114 427	114 216
Schleswig-Holstein	6 135	6 301	6 281	4 270	4 524	4 538
Hamburg	5 059	4 787	4 824	5 053	4 977	4 966
Niedersachsen	11 904	11 900	11 831	10 321	10 331	10 341
Bremen	2 694	2 643	2 662	1 997	1 991	1 984
Nordrhein-Westfalen	39 594	39 388	39 440	34 781	35 267	35 063
Hessen	13 649	13 490	13 483	9 946	10 056	10 042
Rheinland-Pfalz	7 691	7 812	7 826	6 321	6 412	6 408
Baden-Württemberg	17 618	17 906	17 857	15 414	15 726	15 743
Bayern	22 318	21 987	22 091	18 186	17 950	17 969
Saarland	2 318	2 318	2 293	1 756	1 768	1 744
Berlin (West)	5 906	6 013	6 004	5 355	5 425	5 418

6 Mineralölsteuer

6.1 Versteuerte Mineralölmengen nach Mineralölarnten

hl/dt

Mineralölarnt	Steuer- satz in DM je hl/dt	1983		1984		
		März	April	März	April	Januar/ April
nach der Raumeinheit (hl) versteuert						
Leichtöle	55,- 44,-	20 941 435 - 100	25 242 242 -	26 916 072 -	26 708 383 -	101 295 926 -
Mittelschwere Öle	51,-	26 584	29 879	27 632	25 783	102 945
Andere Kraftstoffe nach § 1 Abs. 2 Nr. 6 MinöStG	51,-	300	1 377	914	221	3 433
Nach § 1 Abs. 3 MinöStG versteuerte Mineralölanteile in Schmiermitteln und Additives	51,-	104	67	204	74	419
Insgesamt ...		20 968 323	25 273 565	26 944 822	26 734 461	101 402 723
nach der Gewichtseinheit (dt) versteuert						
Gasöle und ihnen im Siedeverhalten entspr. Mineralöle der Nr. 27.07-G des Zolltarifs	53,25 49,65	11 647 734 75	10 804 206 2 650	11 482 031 -	10 808 747 -	40 577 768 33
Andere Schweröle, Reinigungsextrakte nach § 1 Abs. 2 Nr. 3 MinöStG und Mineralöle der Nr. 27.07-G des Zolltarifs	53,25 49,65	397 005 -	387 654 -	450 682 -	344 760 34	1 523 501 34
Flüssiggas nach § 8a MinöStG	61,25	50 157	41 836	48 170	42 981	180 042
Anderes Flüssiggas	73,30	616	9 904	11 742	6 609	35 347
Erdgas u. a. gasförmige Kohlenwasserstoffe	73,30 61,25	- 201	- 201	- 184	- 162	- 732
Andere Kraftstoffe nach § 1 Abs. 2 Nr. 6 MinöStG	53,25	-	-	9	-	480
Mineralöle nach § 1 Abs. 2 Nr. 7 MinöStG						
Petrolkoks	1,50	365 305	256 875	211 193	290 147	885 459
andere Mineralöle	1,50	2 835	1 560	14 178	11 225	35 049
Heizöle						
Gasöle und ihnen im Siedeverhalten ent- sprechende Mineralöle der Nr. 27.07-G des Zolltarifs (Heizöl EL und L)	2,-	32 670 048	26 737 857	31 559 042	23 211 565	113 809 010
Andere Schweröle, Reinigungsextrakte nach § 1 Abs. 2 Nr. 3 MinöStG und Mineralöle der Nr. 27.07-G des Zolltarifs (Heizöl M, S und ES)	1,50	8 370 583	6 773 249	6 925 360	6 026 714	27 840 732
Unter den Voraussetzungen von § 8 Abs. 7 MinöStG verheiztes Leicht- und mittel- schweres Öl	1,50	-	63	145	-	222
Nach § 1 Abs. 3 MinöStG versteuerte Mineralölanteile						
in Schmiermitteln	53,25	15 077	13 824	20 005	15 192	61 390
in Additives	53,25	2 937	2 360	28 803	21 622	54 909
Versteuerte Mineralölanteile in Heizöl- additives	2,-	359	656	596	384	2 118
Nach §§ 70 und 70a AZO versteuerte Kraft- und Schmierstoffe	53,25	41 951	36 981	45 151	33 082	152 612
Nach § 12 Abs. 3 bis 5 MinöStG versteuerte Mineralölanteile	53,25	2 015	1 391	2 156	2 052	8 181
Insgesamt ...		53 566 898	45 071 267	50 799 447	40 815 276	185 167 619

6 Mineralölsteuer

6.2 Steuersollbeträge aus der Mineralölsteuer nach Mineralölarthen

1 000 DM

Mineralölarth	Steuer- satz in DM je hl/dt	1983		1984		
		März	April	März	April	Januar/ April
nach der Raumeinheit (hl) versteuerte						
Leichtöle	51,- 44,-	1 068 013 - 4	1 287 355 -	1 372 681 -	1 362 092 -	5 165 950 -
Mittelschwere Öle	51,-	1 356	1 524	1 409	1 315	5 251
Andere Kraftstoffe nach § 1 Abs. 2 Nr. 6 MinöStG	51,-	- 12	51	23	6	125
Nach § 1 Abs. 3 MinöStG versteuerte Mineralölanteile in Schmiermitteln und Additives	51,-	5	3	10	4	21
Zusammen ...		1 069 358	1 288 933	1 374 124	1 363 416	5 171 346
nach der Gewichtseinheit (dt) versteuert						
Gasöle und ihnen im Siedeverhalten entspr. Mineralöle der Nr. 27.07-G des Zollltarifs	53,25 49,65	620 242 4	575 324 132	611 411 -	575 558 -	2 160 742 2
Andere Schweröle, Reinigungsextrakte nach § 1 Abs. 2 Nr. 3 MinöStG und Mineralöle der Nr. 27.07-G des Zollltarifs	53,25 49,65	21 141 -	20 643 -	23 999 -	18 358 2	81 126 2
Flüssiggas nach § 8a MinöStG	61,25	3 072	2 563	2 951	2 633	11 028
Anderes Flüssiggas	73,30	217 ^{a)}	871 ^{a)}	1 033 ^{a)}	581 ^{a)}	3 109 ^{a)}
Erdgas u. a. gasförmige Kohlenwasserstoffe	73,30 61,25	- 12	- 12	- 11	- 10	- 45
Andere Kraftstoffe nach § 1 Abs. 2 Nr. 6 MinöStG	53,25	-	-	0	-	26
Mineralöle nach § 1 Abs. 2 Nr. 7 MinöStG						
Petrolkoks	1,50	548	385	317	435	1 328
andere Mineralöle	1,50	4	2	21	17	53
Heizöle						
Gasöle und ihnen im Siedeverhalten ent- sprechende Mineralöle der Nr. 27.07-G des Zollltarifs (Heizöl EL und L)	2,-	65 340	53 476	63 118	46 423	227 618
Andere Schweröle, Reinigungsextrakte nach § 1 Abs. 2 Nr. 3 MinöStG und Mineralöle der Nr. 27.07-G des Zollltarifs (Heizöle M, S und ES)	1,50	12 556	10 160	10 388	9 040	41 761
Unter den Voraussetzungen von § 8 Abs. 7 MinöStG verheiztes Leicht- und mittel- schweres Öl	1,50	-	0	0	-	0
Nach § 1 Abs. 3 MinöStG versteuerte Mineralölanteile						
in Schmiermitteln	53,25	803	736	1 065	809	3 269
in Additives	53,25	156	126	1 534	1 151	2 924
Versteuerte Mineralölanteile in Heizöl- additives	2,-	1	1	1	1	4
Nach §§ 70 und 70a AZO versteuerte Kraft- und Schmierstoffe	53,25	2 234	1 969	2 404	1 762	8 126
Nach § 12 Abs. 3 bis 5 MinöStG versteuerte Mineralölanteile	53,25	107	74	115	109	436
Zusammen ...		726 438	666 474	718 369	656 890	2 541 598
Insgesamt ...		1 795 796	1 955 406	2 092 493	2 020 306	7 712 944

a) Einschl. der Steuersollbeträge gemäß § 49a MinöStDV für Flüssiggas, das nach der Versteuerung mit anderem Mineralöl vermischt worden ist.

7 KLIMADATEN

7.1 MITTLERE LUFTTEMPERATUR IN GRAD C

LFD NR	BEOBACHTUNGSSTATIONEN (HOEHE IN M UEBER NN) 1)		1983									1984			
			A*1983/84 B*VIELJAEHR DURCHSCHNITT 2)												
			MAI	JUNI	JULI	AUG	SEPT	OKT.	NOV	DEZ	JAN.	FEBR.	MAERZ	APRIL	
1	FLensburg	(41)	A	10.7	14.8	18.0	17.2	12.9	9.4	4.7	1.1	1.4	0.2	1.3	5.6
			B	11.0	14.5	16.4	16.0	13.0	8.7	4.9	2.0	-0.1	0.0	2.0	5.3
2	EMDEN-NESSERLAND 3)	(6)	A	11.3	15.7	19.4	18.0	14.2	10.9	6.2	3.0	2.9	1.2	2.8	7.6
			B	11.8	15.1	16.9	16.9	14.2	9.8	5.6	2.5	0.9	1.3	3.9	7.8
3	BREMEN (FLUGH)	(4)	A	11.5	16.1	19.9	18.4	13.6	9.7	5.0	2.2	2.3	0.9	2.7	7.7
			B	12.8	16.0	17.4	17.1	14.0	9.4	5.3	2.2	0.6	0.9	4.0	8.2
4	HAMBURG-FULSBUETTEL	(13)	A	12.0	16.3	19.8	18.7	14.2	9.9	5.2	1.7	2.1	0.7	2.5	8.0
			B	12.0	15.3	17.0	16.6	13.5	9.1	4.9	1.8	-0.0	0.3	3.3	7.5
5	AACHEN (OBSERVAT)	(202)	A	9.4	16.9	21.0	18.6	14.4	10.6	6.5	4.3	3.2	1.9	4.4	8.3
			B	12.9	16.0	17.6	17.2	14.5	10.1	6.0	3.1	1.8	2.2	5.6	8.9
6	KOELN-WAHN (FLUGH.)	(73)	A	11.6	17.9	21.5	19.6	14.7	10.1	4.9	3.0	3.3	1.8	4.0	7.7
			B	13.4	16.7	18.2	17.5	14.5	9.8	5.7	2.5	1.2	1.5	5.2	9.2
7	ESSEN	(154)	A	11.2	17.1	21.4	19.3	14.3	10.4	6.1	3.7	2.8	2.0	4.1	8.4
			B	13.1	16.0	17.5	17.3	14.6	10.0	5.8	2.8	1.5	1.9	5.3	8.9
8	MJENSTER (WESTF.)	(60)	A	11.3	16.9	20.9	19.0	14.1	10.0	5.5	3.3	2.8	1.9	3.9	8.0
			B	12.8	15.8	17.4	17.1	14.2	9.7	5.7	2.6	1.2	1.6	4.8	8.6
9	HANNOVER-LANGENH	(53)	A	12.0	16.6	20.3	18.8	14.5	10.0	4.5	2.3	2.3	0.9	2.6	7.9
			B	12.6	15.8	17.4	17.0	13.8	9.1	5.1	1.8	0.1	0.5	3.6	8.1
10	LUECHOW	(17)	A	12.4	16.5	20.1	18.6	14.2	9.6	4.2	0.7	1.8	0.4	2.2	7.3
			B	12.9	16.3	17.9	17.2	13.7	8.8	4.6	1.3	-0.4	0.0	3.2	8.0
11	LUEBECK	(8)	A	12.1	16.3	19.5	18.8	14.2	10.1	5.3	1.5	2.1	0.7	2.3	8.0
			B	12.2	15.8	17.7	17.2	14.0	9.5	5.2	2.0	0.1	0.5	3.3	7.7
12	BERLIN-DAHLEM	(51)	A	13.2	17.3	21.4	18.6	14.1	9.2	4.3	0.7	1.6	0.4	2.9	8.6
			B	13.8	17.0	18.5	17.7	13.9	8.9	4.5	1.1	-0.6	0.0	3.6	8.7
13	LUEDENSCHIED	(444)	A	9.3	15.6	19.9	17.8	12.8	8.5	4.8	2.0	0.4	-0.1	2.3	6.5
			B	11.6	14.6	16.0	15.7	13.0	8.3	3.9	0.8	-0.5	-0.0	3.6	7.2
14	KASSEL	(231)	A	11.1	16.8	20.7	19.1	13.8	9.3	3.4	1.0	1.1	0.5	2.7	7.1
			B	12.6	15.8	17.4	16.9	13.6	9.0	4.7	1.2	-0.3	0.4	4.1	8.3
15	TRIER-PETRISBERG	(265)	A	10.5	17.0	22.0	19.7	14.2	9.5	3.8	2.0	2.1	1.3	3.8	7.8
			B	13.1	16.1	17.8	17.2	14.4	9.4	5.1	1.6	0.6	1.4	5.5	9.0
16	SAARBRUECKEN (FLUGH)	(191)	A	10.4	17.2	22.5	19.8	14.3	9.5	3.7	1.5	1.4	0.8	3.5	7.9
			B	13.1	16.0	17.6	17.0	14.1	9.0	4.7	1.2	0.1	1.2	5.0	8.9
17	BAD KREUZNACH	(159)	A	11.4	18.0	21.9	19.5	14.6	9.9	3.9	1.9	2.7	1.8	3.6	8.0
			B	14.0	17.2	18.8	18.2	14.7	9.5	5.2	1.7	0.5	1.4	5.4	9.7
18	GEISENHEIM	(109)	A	11.7	18.3	22.0	20.4	14.7	10.0	4.1	2.2	2.7	1.9	4.2	8.3
			B	14.2	17.2	18.8	18.1	14.8	9.7	5.4	1.9	0.7	1.7	5.8	9.9
19	FRANKFURT (FLUGH)	(125)	A	11.8	18.2	22.6	20.7	15.0	9.9	3.7	1.7	2.5	1.8	4.0	8.3
			B	13.8	17.1	18.7	17.9	14.5	9.2	4.8	1.2	0.0	1.0	5.0	9.4
20	KARLSRUHE	(112)	A	12.5	18.7	23.9	20.9	15.9	10.6	3.9	1.9	3.2	1.9	4.5	9.0
			B	14.4	17.7	19.5	18.6	15.2	9.8	5.3	1.7	0.8	1.8	6.0	10.1
21	STUTTART	(286)	A	12.4	18.2	23.3	20.1	15.8	10.8	4.2	2.3	2.7	1.4	4.1	8.7
			B	14.2	17.2	19.1	18.4	15.2	10.1	5.4	1.8	0.8	1.9	5.8	9.9
22	FREIBURG-HERDERN	(269)	A	12.5	19.3	24.1	20.9	16.5	11.4	4.1	2.9	3.6	2.0	4.8	9.8
			B	14.6	17.8	19.5	18.9	15.6	10.0	5.3	1.7	0.9	1.9	6.2	10.3
23	FREUDENSTADT	(797)	A	8.1	14.4	19.9	16.4	12.2	7.8	2.4	0.4	-0.9	-3.0	-0.2	4.6
			B	10.1	13.2	15.0	14.6	11.9	7.2	2.8	-0.6	-1.9	-1.2	2.3	5.9
24	WUERZBURG	(268)	A	11.6	17.7	22.6	19.5	14.5	9.5	2.5	0.2	1.1	0.3	3.0	7.8
			B	13.5	16.7	18.4	17.8	14.4	9.2	4.3	0.8	-0.6	0.5	4.7	9.3
25	NUERNBERG (FLUGH)	(310)	A	12.3	18.0	22.6	19.3	14.3	9.1	2.3	-0.3	0.8	-0.3	2.2	6.9
			B	13.0	16.5	18.0	17.3	13.8	8.4	3.7	0.0	-1.4	-0.4	3.7	8.2
26	WEIDEN/OBERPFALZ	(438)	A	11.7	16.4	21.0	17.6	13.3	8.3	1.1	-1.4	-0.7	-1.7	1.8	5.9
			B	12.3	15.6	17.1	16.3	13.1	7.8	3.0	-0.8	-2.6	-1.3	2.8	7.4
27	METTEN, KR DEGGENDORF	(313)	A	12.2	16.5	20.8	18.0	12.8	8.0	1.4	1.7	-0.4	-2.1	2.3	6.7
			B	12.9	15.9	17.3	16.6	13.2	7.8	2.9	-1.1	-3.1	-1.8	3.0	8.0
28	ULM	(522)	A	10.9	16.5	21.6	17.7	13.3	8.6	1.5	-0.8	-0.5	-1.6	1.6	6.5
			B	12.1	15.3	17.0	16.3	13.0	7.4	2.6	-1.2	-2.5	-1.1	3.2	7.6
29	MJENCHEN-NYPHENBURG	(515)	A	11.8	16.3	21.4	17.8	13.8	8.7	1.9	-0.1	0.9	-1.9	1.7	6.6
			B	12.5	15.8	17.5	16.6	13.4	7.9	3.0	-0.7	-2.1	-0.9	3.3	8.0
30	KONSTANZ	(443)	A	11.4	17.6	22.9	19.0	14.0	9.8	3.2	-0.8	1.2	-0.1	2.9	7.8
			B	13.2	16.7	18.4	17.6	14.3	8.9	4.2	0.5	-1.0	0.2	4.1	8.6
31	OBBERSTDORF	(810)	A	9.1	14.4	19.2	15.2	11.8	7.7	1.3	-1.9	-1.5	-4.0	-1.2	3.8
			B	10.2	13.6	15.3	14.5	11.7	6.6	1.8	-2.2	-3.4	-2.3	1.4	5.6

1) NORMAL-NULL 2) 1931 BIS 1960 3) VIELJAEHRIGER DURCHSCHNITT EMDEN-WOLTHUSEN

7 KLIMADATEN

7.2 NIEDERSCHLAGSHOEHE IN MM *)

LFD NR.	BEOBACHTUNGSSTATIONEN (HOEHE IN M UEBER NN) 1)			1983								1984			
				A=1983/84 B=VIELJAEHR. DURCHSCHNITT 2)											
				MAI	JUNI	JULI	AUG	SEPT	OKT.	NOV.	DEZ	JAN	FEBR	MAERZ	APRIL
1	FLENSBURG	(41)	A	122	35	10	11	108	85	57	84	112	33	40	24
			B	48	54	88	99	79	79	65	61	62	50	40	53
2	EMDEN-NESSERLAND 3)	(6)	A	151	30	10	13	78	89	72	53	112	41	53	20
			B	54	62	94	91	72	69	71	60	62	49	41	46
3	BREMEN(FLUGH)	(4)	A	91	52	18	14	53	79	64	57	90	46	24	19
			B	56	59	92	79	60	58	60	54	57	48	42	50
4	HAMBURG-FULSBUETTEL	(13)	A	71	51	5	8	59	103	62	86	120	44	25	24
			B	55	64	94	84	61	59	57	58	57	47	38	52
5	AACHEN(OBSERVAT)	(202)	A	168	117	41	21	67	40	57	47	116	97	20	41
			B	67	77	75	82	68	64	67	62	72	59	49	63
6	KOELN-WAHN(FLUGH)	(73)	A	148	58	14	11	73	22	53	68	96	64	13	34
			B	56	83	75	82	58	54	55	51	51	47	37	52
7	ESSEN	(164)	A	153	56	15	37	82	46	79	81	143	79	26	44
			B	71	83	99	98	77	76	84	79	83	71	49	64
8	MJENSTER(WESTF.)	(60)	A	91	52	13	20	80	41	74	64	129	67	25	22
			B	51	62	90	79	60	68	62	58	68	58	44	52
9	HANNOVER-LANGENH.	(53)	A	106	47	29	31	31	45	55	54	65	42	16	25
			B	52	64	84	73	54	56	52	46	48	46	38	48
10	LUECHOW	(17)	A	83	58	9	35	15	52	42	46	69	38	23	23
			B	50	62	67	66	45	46	43	41	37	33	33	40
11	LUEBECK	(8)	A	104	53	3	14	49	90	50	63	125	29	23	24
			B	56	62	85	85	60	59	54	51	54	45	39	48
12	BERLIN-DAHLEM	(51)	A	110	15	10	69	47	38	54	64	73	39	10	43
			B	46	62	70	68	46	47	46	41	43	40	31	41
13	LUEDENSCHIED	(444)	A	175	86	23	24	111	61	105	79	239	136	39	51
			B	85	99	110	124	93	106	115	116	131	125	92	97
14	KASSEL	(231)	A	97	59	33	26	47	15	65	45	80	62	10	34
			B	62	65	72	68	54	54	50	47	49	43	34	49
15	TRIER-PETRISBERG	(265)	A	153	51	16	7	62	34	53	57	122	87	36	39
			B	62	74	70	80	58	54	60	62	60	51	37	51
16	SAARBRUECKEN(FLUGH)	(191)	A	202	30	23	16	65	43	71	54	132	87	49	51
			B	59	71	69	80	68	60	69	72	78	65	48	56
17	BAD KREUZNACH	(159)	A	108	34	46	9	47	22	22	32	59	50	15	32
			B	50	57	57	66	43	37	40	40	35	33	27	35
18	GEISENHEIM	(109)	A	106	59	28	7	44	20	25	37	62	60	17	32
			B	54	56	54	60	44	39	42	42	43	35	30	37
19	FRANKFURT(FLUGH.)	(125)	A	138	48	33	13	79	30	38	37	59	77	21	38
			B	54	72	68	77	56	50	53	53	57	44	36	43
20	KARLSRUHE	(112)	A	165	32	19	21	57	44	45	40	121	76	18	48
			B	66	84	76	80	66	66	67	52	66	66	43	59
21	STUTTART	(286)	A	160	61	49	32	47	23	36	44	86	51	13	34
			B	74	94	79	79	62	48	48	40	48	42	38	61
22	FREIBURG-HERDERN	(269)	A	244	117	41	42	122	45	33	47	79	63	55	60
			B	76	105	96	95	86	62	64	49	57	50	50	59
23	FREUDENSTADT	(797)	A	242	65	52	24	109	104	206	117	377	195	52	45
			B	100	125	122	131	116	109	132	132	173	167	108	105
24	WUERZBURG	(268)	A	132	47	9	27	44	18	37	28	61	57	8	27
			B	56	72	72	68	53	49	47	48	54	47	35	45
25	NUERNBERG(FLUGH)	(310)	A	94	32	47	67	60	20	36	30	61	58	3	39
			B	55	71	90	76	46	46	41	42	43	39	35	40
26	WEIDEN/OBERPFALZ	(438)	A	89	53	10	85	58	30	66	25	68	55	10	43
			B	68	76	93	67	56	50	47	48	62	47	38	41
27	METTEN, KR. DEGGENDORF	(313)	A	98	50	12	166	59	63	71	31	95	71	70	30
			B	68	99	121	88	68	70	69	69	82	70	49	66
28	ULM	(522)	A	115	47	9	91	71	22	41	32	68	45	10	42
			B	77	101	110	81	68	62	47	42	49	43	40	44
29	MJENCHEN-NYPHENBURG	(515)	A	112	124	35	167	102	33	32	59	62	45	20	49
			B	103	121	137	96	84	62	53	44	55	50	46	59
30	KONSTANZ	(443)	A	116	102	18	76	73	21	49	25	78	58	15	39
			B	79	101	110	94	81	55	48	46	51	46	43	60
31	OBERSTDORF	(810)	A	163	242	40	208	185	109	170	109	172	164	64	70
			B	148	206	218	193	161	115	115	103	147	141	115	114

*) 1MM*1L/M2. 1) NORMAL-NULL. 2) 1931 BIS 1960. 3) VIELJAEHRIGER DURCHSCHNITT EMDEN-WOLTHUSEN.

7 KLIMADATEN

7.3 HEIZGRADTAGZAHLEN

LFD NR	BEOBACHTUNGSSTATIONEN (HOEHE IN M UEBER NN) 1)		1983									1984			
			A*1983/84 B*VIELJAEHR. DURCHSCHNITT 2)												
			MAI	JUNI	JULI	AUG	SEPT	OKT	NOV	DEZ	JAN	FEBR	MAERZ	APRIL	
1	FLENSBURG	(41)	A	288	126	49	47	209	328	459	586	576	574	579	402
			B	275	132	92	89	200	339	452	560	615	563	546	419
2	EMDEN-NESSERLAND 3)	(6)	A	266	102	7	-	143	273	414	528	531	545	532	371
			B	251	120	68	59	158	311	432	535	584	530	498	384
3	BREMEN(FLUGH)	(4)	A	260	80	14	11	169	309	450	553	549	553	535	369
			B	213	90	55	55	165	316	445	546	596	534	493	361
4	HAMBURG-FULSBUETTEL	(13)	A	243	79	19	5	170	313	445	568	554	560	543	361
			B	238	103	67	69	174	327	450	558	610	549	513	385
5	AACHEN(OBSERVAT)	(202)	A	278	67	12	19	121	283	404	485	521	525	485	351
			B	211	100	60	59	142	289	422	515	555	494	450	344
6	KOELN-WAHN(FLUGH)	(73)	A	259	28	6	11	117	302	452	527	518	527	496	369
			B	182	68	35	36	131	298	426	524	570	504	486	328
7	ESSEN	(154)	A	272	70	11	17	137	287	416	505	533	521	493	341
			B	206	97	62	57	140	291	430	528	570	501	459	339
8	MJENSTER(WESTF)	(60)	A	267	66	17	28	143	302	435	519	534	525	498	359
			B	206	94	58	56	153	302	432	531	574	510	467	346
9	HANNOVER-LANGENH	(53)	A	245	73	18	16	140	306	465	549	550	555	540	364
			B	220	94	60	59	170	326	451	559	607	546	501	368
10	LUECHOW	(17)	A	213	66	14	23	138	313	473	597	565	568	551	380
			B	221	91	63	65	176	338	459	564	623	555	508	375
11	LUEBECK	(8)	A	245	75	12	-	165	307	442	573	556	561	548	359
			B	237	88	51	47	161	321	446	557	612	551	514	385
12	BERLIN-DAHLEM	(51)	A	193	42	6	28	174	334	471	599	571	567	530	341
			B	190	67	40	51	173	336	462	579	636	559	503	349
13	LUEDENSCHIED	(444)	A	329	103	28	50	203	356	455	558	608	582	548	405
			B	265	150	118	116	199	341	484	583	627	549	511	393
14	KASSEL	(231)	A	272	72	18	24	151	323	499	590	586	565	537	388
			B	202	78	82	55	158	328	460	570	614	534	479	344
15	TRIER-PETRISBERG	(265)	A	294	55	8	7	141	309	487	557	554	541	503	353
			B	209	96	57	62	152	323	458	566	598	516	460	339
16	SAARBRUECKEN(FLUGH)	(191)	A	296	55	6	12	135	311	488	572	575	556	512	349
			B	212	99	62	66	152	327	466	576	612	524	467	342
17	BAD KREUZNACH	(159)	A	263	23	5	11	127	298	483	562	536	529	508	354
			B	180	63	30	35	142	327	451	557	599	518	454	320
18	GEISENHEIM	(109)	A	256	27	5	5	120	301	478	553	537	525	491	334
			B	163	56	29	32	128	315	444	550	590	507	441	307
19	FRANKFURT(FLUGH.)	(125)	A	251	23	-	5	107	299	488	568	543	528	496	345
			B	174	60	29	32	134	326	457	567	608	521	459	319
20	KARLSRUHE	(112)	A	231	22	5	5	67	284	484	562	521	525	481	314
			B	152	50	19	24	111	305	442	552	590	502	432	299
21	STUTTART	(286)	A	203	41	-	18	81	278	475	548	536	540	494	328
			B	172	62	29	34	119	298	437	550	584	499	437	309
22	FREIBURG-HERDERN	(269)	A	230	24	-	7	65	256	478	529	508	523	470	286
			B	150	52	20	25	93	284	430	544	577	487	415	290
23	FREUDENSTADT	(797)	A	364	137	16	66	224	379	528	607	648	667	628	461
			B	309	184	132	148	232	387	526	634	676	593	555	436
24	WUERZBURG	(268)	A	258	44	5	25	140	317	524	613	586	572	527	367
			B	190	72	41	45	143	332	473	587	636	541	472	330
25	MJERNBERG(FLUGH)	(310)	A	215	38	-	34	137	328	530	630	596	589	551	393
			B	201	78	45	54	156	353	485	605	653	559	488	355
26	WEIDEN/OBERPFALZ	(438)	A	239	70	12	48	198	362	566	663	642	630	565	422
			B	250	116	84	94	205	384	518	643	695	695	532	389
27	METTEN, KR. DEGGENDORF	(313)	A	215	64	5	35	212	372	558	671	633	640	550	398
			B	219	93	60	73	191	381	510	648	706	596	524	360
28	ULM	(522)	A	282	55	6	41	190	352	556	644	636	626	572	404
			B	227	102	61	78	185	374	513	638	677	577	509	370
29	MJENCHEN-NYPHENBURG	(515)	A	229	71	11	51	176	349	543	622	592	635	567	402
			B	230	109	67	77	178	373	505	632	674	579	515	372
30	KONSTANZ	(443)	A	265	33	-	19	130	316	503	594	584	583	529	366
			B	201	80	39	47	141	337	472	590	629	539	478	348
31	OBERSTADT	(810)	A	335	122	13	82	243	383	560	680	666	696	659	485
			B	310	174	115	144	240	409	546	686	717	621	580	451

1) NORMAL-NULL 2) 1951 BIS 1981 3) VIELJAEHRIGER DURCHSCHNITT EMDEN-WOLTHUSEN

A n h a n g

Ausgewählte
Veröffentlichungen des Statistischen Bundesamtes
mit Energiedaten

Fachserie 4: Produzierendes Gewerbe

Reihe 4.1.1: Beschäftigung, Umsatz und Energieversorgung (Heizöl-, Kohle-, Gas-, Stromverbrauch) der Unternehmen und Betriebe im Bergbau und im Verarbeitenden Gewerbe (Monats- und Jahresbericht).

Reihe 6.1: Beschäftigung, Umsatz, Investitionen und Kostenstruktur der Unternehmen in der Energie- und Wasserversorgung.

Jährlich (zum Teil auch für fachliche Unternehmensteile): Beschäftigte, Arbeiterstunden, Löhne und Gehälter, Umsätze, Lagerbestände, Investitionen, Brutto- und Nettoproduktionswert, Brutto- und Nettowertschöpfung, Materialverbrauch und Wareneinsatz sowie Kosten nach Kostenarten. Gliederungen: Wirtschaftszweige und -bereiche sowie Beschäftigten- und Umsatz- bzw. Bruttoproduktionswertgrößenklassen.

Reihe 6.4: Stromerzeugungsanlagen der Betriebe im Bergbau und im Verarbeitenden Gewerbe. Jährlich Betriebe mit Stromerzeugungsanlagen nach Wirtschaftszweigen und Ländern: Leistung und Belastung der Stromerzeugungsanlagen sowie Verbrauch an Brennstoffen für die Elektrizitätserzeugung.

Zensus im Produzierenden Gewerbe 1979

Heft 7: Energie- und Wasserversorgung Beschäftigung, Umsatz, Investitionen, Brutto- und Nettoproduktionswerte der Unternehmen nach Wirtschaftszweigen und Größenklassen.

Fachserie 14

Reihe 9.3 Mineralölsteuer. Jährlich erscheinender Bericht mit monatlichen Daten.

Prospekte mit ausführlichen Angaben sind bei dem
Verlag W. Kohlhammer GmbH, Philipp-Reis-Straße 3,
Postfach 42 11 20, 6500 Mainz 42, Tel. (06131) 59094/95 erhältlich.