

Preise

Preise und Preisindizes für gewerbliche Produkte (Erzeugerpreise)



Dezember 2017

Erscheinungsfolge: monatlich
Erschienen am 19.01.2018
Artikelnummer: 2170200171124

Ihr Kontakt zu uns:
<http://www.destatis.de/kontakt/>
Telefon: +49 (0) 611 / 75 24 44

© Statistisches Bundesamt (Destatis), 2018
Vervielfältigung und Verbreitung, auch auszugsweise, mit Quellenangabe gestattet.

Inhalt

Seite

Aktuelle Ergebnisse	4
Textteil	
1 Schaubild	5
2 Erläuterungen	6
Tabellenteil	
Indizes	
1 Index der Erzeugerpreise gewerblicher Produkte (Inlandsabsatz)	
1.1 Aktuelle Ergebnisse	8
1.2 Langfristige Übersicht	27
Preise	
2 Erzeugerpreise ausgewählter gewerblicher Produkte (Inlandsabsatz)	28
Anhang	
1 Gegenüberstellung der vergleichbaren Reihen auf Basis 2005 und 2010	30

Rundung:

Rundungsdifferenzen werden bei der Summenbildung nicht ausgeglichen.

Zeichenerklärung

- r = berichtigte Zahl
- = nichts vorhanden
- ... = Angaben fallen später an
- . = Zahlenwert unbekannt oder geheimzuhalten
- | = grundsätzliche Änderung innerhalb einer Reihe, die den zeitlichen Vergleich beeinträchtigt
- () = Aussagewert eingeschränkt, da der Zahlenwert statistisch relativ unsicher ist

Abkürzungen

G	=	Gramm	L (l)	=	Liter
KG (kg)	=	Kilogramm	HL (hl)	=	Hektoliter
DT (dt)	=	Dezitonne (100 kg)	KW (kW)	=	Kilowatt
T (t)	=	Tonne	MWH (MWh)	=	Megawattstunde
MM (mm)	=	Millimeter	V	=	Volt
CM (cm)	=	Zentimeter	a.n.g.	=	anderweitig nicht genannt
CM3 (cm3)	=	Kubikzentimeter	o.ä.	=	oder ähnliche
JD	=	Jahresdurchschnitt	u.a.	=	und andere
M (m)	=	Meter	u.ä.	=	und ähnliche
M3 (m3)	=	Kubikmeter	u.dgl.	=	und dergleichen

Sämtliche Werte beziehen sich auf die Bundesrepublik Deutschland nach dem Gebietsstand seit dem 3.10.1990.

Erzeugerpreise im Jahresdurchschnitt 2017 um 2,6 % höher als 2016

Die Erzeugerpreise gewerblicher Produkte waren im Jahresdurchschnitt 2017 um 2,6 % höher als im Vorjahr. Die Preise sind im Jahresdurchschnitt erstmalig seit 2012 wieder gestiegen (+ 1,6 % gegenüber 2011).

Den größten Einfluss auf die Jahresveränderungsrate der Erzeugerpreise hatte die Preisentwicklung der **Vorleistungsgüter** (Güter, die im Produktionsprozess verbraucht, verarbeitet oder umgewandelt werden). Die Preise lagen im Jahresdurchschnitt 2017 um 3,5 % über denen des Vorjahres. Hier wirkten sich die Preissteigerungen für Metalle mit + 10,0 % am stärksten aus (2016 gegenüber 2015: – 4,7 %). Chemische Grundstoffe waren im Jahresdurchschnitt um 5,1 % teurer als 2016 (2016 gegenüber 2015: – 3,5 %). Nur wenige Vorleistungsgüter waren billiger als im Vorjahr. Dazu gehörte Getreidemehl mit einem Minus von 2,4 %.

Energie war 2017 um 3,4 % teurer als 2016. Mineralölerzeugnisse kosteten 9,0 % mehr, elektrischer Strom durchschnittlich 6,2 %. Die Preise für Erdgas in der Verteilung gingen dagegen um 5,7 % zurück.

Ohne Berücksichtigung der Energiepreise stiegen die Erzeugerpreise 2017 gegenüber dem Vorjahr um 2,4 % (2016 gegenüber 2015: – 0,3 %).

Verbrauchsgüter waren im Jahresdurchschnitt um 3,0 % teurer als 2016. Nahrungsmittel kosteten 4,3 % mehr. Besonders stark stiegen die Preise für Butter (+ 59,6 %) und Milch (+ 18,0 %). Aber auch Fleisch ohne Geflügel (+ 6,8 %), Zucker und Kaffee (jeweils + 5,1 %) waren erheblich teurer als im Vorjahr.

Die Preise für **Investitionsgüter** waren im Jahresdurchschnitt 2017 um 1,0 % höher als 2016, **Gebrauchsgüter** um 1,1 %.

Veränderungen im Dezember 2017

Die Erzeugerpreise gewerblicher Produkte lagen im Dezember 2017 um 2,3 % höher als im Dezember 2016. Im November 2017 hatte die Jahresveränderungsrate bei + 2,5 % gelegen. Gegenüber dem Vormonat November stiegen die Erzeugerpreise im Dezember geringfügig um 0,2 %.

Vorleistungsgüter waren im Dezember 2017 um 3,1 % teurer als im Dezember 2016. Gegenüber dem Vormonat November stiegen diese Preise um 0,2 %. Metalle kosteten 6,9 % mehr als im Dezember 2016 (+ 0,3 % gegenüber November 2017). Dabei war Walzstahl im Vorjahresvergleich um 10,4 % teurer (+ 0,7 % gegenüber November 2017). Nicht-Eisenmetalle und deren Halbzeug verteuerten sich um 3,6 % (– 0,2 % gegenüber November 2017). Chemische Grundstoffe kosteten 5,1 % mehr als ein Jahr zuvor.

Energie war im Dezember 2017 um 3,1 % teurer als im Dezember 2016. Gegenüber November 2017 stiegen die Energiepreise um 0,6 %. Während elektrischer Strom 5,3 % mehr kostete als ein Jahr zuvor und Mineralölerzeugnisse um 3,3 % teurer waren, war Erdgas in der Verteilung um 4,1 % billiger.

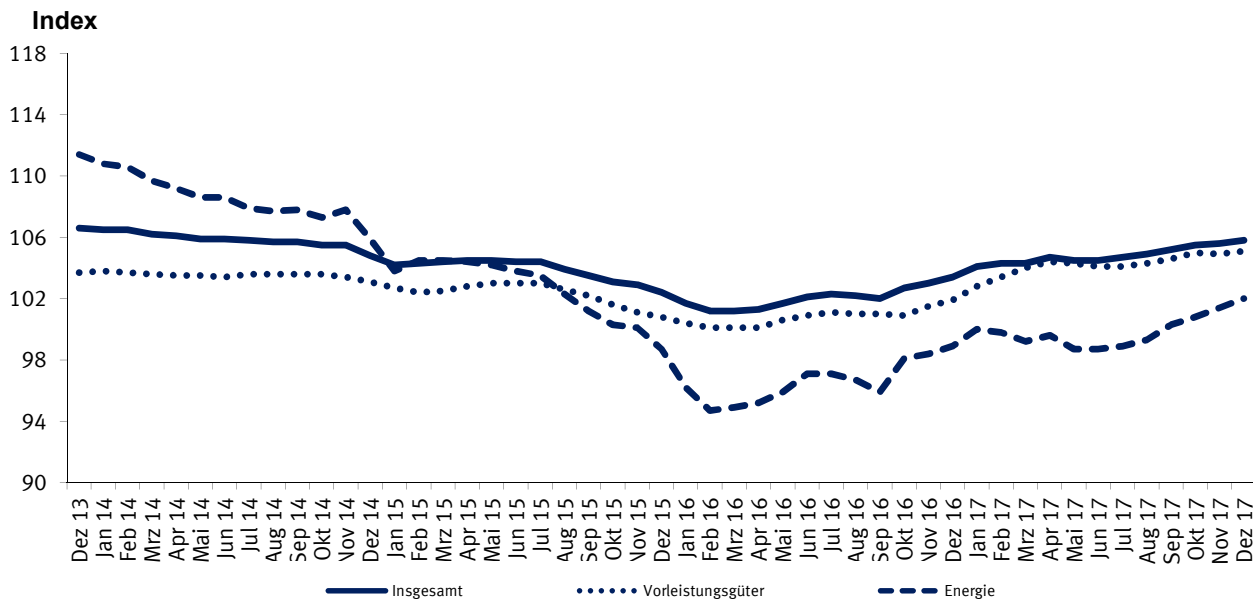
Ohne Berücksichtigung von Energie waren die Erzeugerpreise um 2,1 % höher als im Dezember des Vorjahres. Gegenüber November 2017 stiegen sie leicht um 0,1 %.

Die Preise für **Verbrauchsgüter** waren im Dezember 2017 um 1,8 % höher als im Dezember 2016, im Vergleich zum Vormonat November blieben sie unverändert. Nahrungsmittel kosteten im Jahresvergleich 2,5 % mehr. Mit einem Plus gegenüber dem Vorjahresmonat von 21,8 % wies Butter auch im Dezember 2017 einen stark überdurchschnittlichen Preisanstieg auf, jedoch fielen die Preise gegenüber November 2017 um 4,6 %. Milch kostete 14,3 % mehr als im Vorjahresmonat (+ 0,4 % gegenüber November 2017). Kaffee verteuerte sich um 4,4 %, Obst- und Gemüseerzeugnisse um 3,4 %. Zucker war hingegen 17,5 % billiger als im Dezember 2016, gegenüber November 2017 fielen die Preise um 0,7 %. Fleisch ohne Geflügel kostete 0,8 % weniger als ein Jahr zuvor.

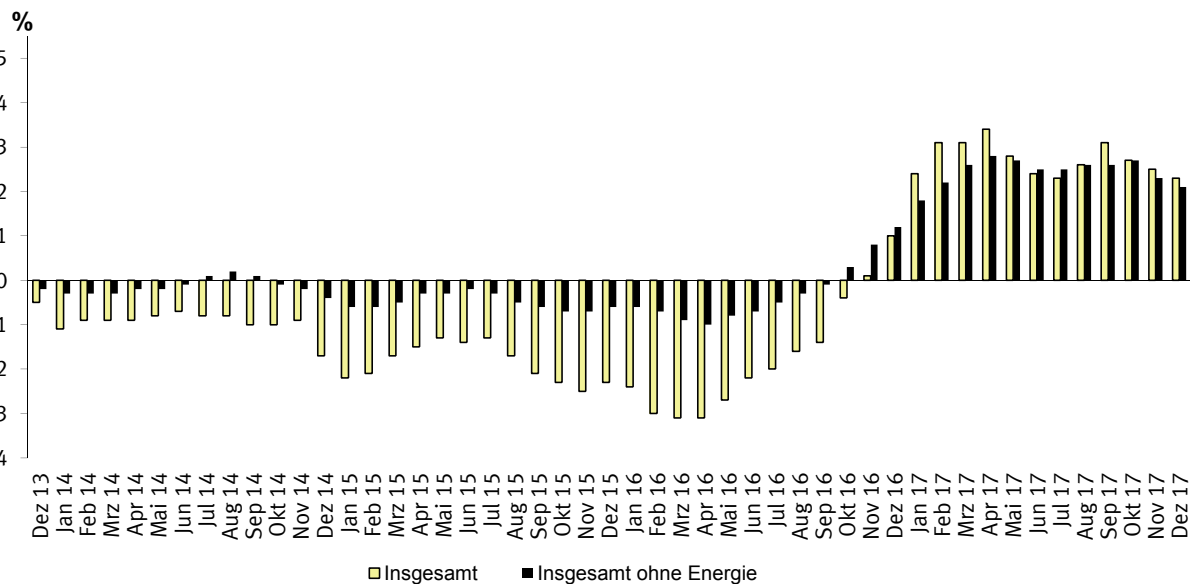
Investitionsgüter waren im Dezember 2017 um 1,1 % teurer als im Dezember 2016 (unverändert gegenüber November 2017). **Gebrauchsgüter** kosteten 1,3 % mehr als im Vorjahresmonat (+ 0,2 % gegenüber November 2017).

Index der Erzeugerpreise gewerblicher Produkte (Inlandsabsatz)

2010=100



Veränderung gegenüber dem Vorjahresmonat in %



2 Erläuterungen

- 1 Der **Index der Erzeugerpreise gewerblicher Produkte** (Inlandsabsatz) misst auf repräsentativer Grundlage die Entwicklung der Preise für die von der Energie- und Wasserversorgung sowie dem Bergbau und Verarbeitenden Gewerbe in der Bundesrepublik Deutschland (Gebietsstand ab 3.10.1990) hergestellten und abgesetzten Erzeugnisse. Die Bezugsgröße des Gesamtindex ist die Summe aller gewerblichen Inlandsumsätze im Basisjahr (gegenwärtig: 2010), wie sie vor allem durch den Monatsbericht im Bergbau und im Verarbeitenden Gewerbe (Fachserie 4, Reihe 4.1.1) nachgewiesen wird. Damit werden also auch die Umsätze **zwischen** den gewerblichen Unternehmen preisstatistisch berücksichtigt (sog. Bruttoprinzip der auf Wirtschaftsbereiche bezogenen Preisindexberechnung). Im Hinblick auf die wesentlichen Rechenvorgänge kann der Index als der gewogene Durchschnitt aus den Preisveränderungszahlen in der Darstellung Basisjahr = 100 (überwiegend Durchschnittsmesszahlen) bezeichnet werden, die für eine repräsentative Auswahl gewerblicher Produkte (die sog. Preisrepräsentanten) gebildet werden. Als Wägungszahlen (= Indexgewichte) dienen die Umsatzanteile jeweils derjenigen Erzeugnisse im Basisjahr, für die Einzelpreissreihen als repräsentativ angesehen werden.
- 2 Die Einzelpreissreihen werden in der Form von Messzahlen auf der Grundlage des Preisstandes im Basisjahr (= 100) dargestellt. Sie beruhen auf den Ergebnissen **monatlicher Preiserhebungen** bei einer repräsentativen Auswahl gewerblicher Unternehmen. Stichtag der Erhebungen ist der 15. des Berichtsmonats. Erfragt werden die an diesem Tag (ggf. kurz davor oder danach) vertraglich vereinbarten Preise. Damit die monatlichen Werte einer Einzelpreissreihe nur "reine" Preisveränderungen zum Ausdruck bringen, müssen alle für die Höhe des Preises maßgeblichen Faktoren, die sogenannten preisbestimmenden Merkmale, solange wie möglich konstant gehalten werden.

Dies gilt nicht nur für die Mengeneinheit des beobachteten Erzeugnisses und dessen qualitative Beschaffenheit, sondern auch für die verschiedenen Handels-, Liefer- und Zahlungsbedingungen. Ändert sich eines dieser Merkmale, so kann die Differenz zwischen dem neuen und dem zuletzt gemeldeten Preis eine unechte Preisveränderung enthalten, die eliminiert werden muss.

Die monatlich ermittelten Preise sind Effektivpreise (keine Listenpreise) ab 1968 ohne Umsatzsteuer, aber ggf. einschließlich Verbrauchsteuern (z.B. Mineralölsteuer, Tabaksteuer, Stromsteuer, Erdgassteuer) und anderer gesetzlicher Abgaben (z.B. Bevorratungsbeitrag bei Mineralölprodukten, Umlagen für EEG und KWK bei Strom, Konzessionsabgaben bei Erdgas). Netznutzungsentgelte und Entgelte für den Messstellenbetrieb und die Abrechnung sind ebenfalls in den Erdgas- und Strompreisen enthalten. Gegenwärtig werden rund 5 200 Unternehmen nach ihren Verkaufspreisen für insgesamt 1 260 repräsentativ ausgewählte Güterarten befragt.

Dem Index liegen rund 9 000 Einzelpreissreihen zugrunde.
- 3 Der Index wird nach der **Laspeyres-Formel** berechnet. Dies bedeutet, dass die aus dem gegenwärtigen Basisjahr (2010) stammenden **Wägungszahlen** bis zur Umstellung des Index auf ein neueres Basisjahr **unverändert bleiben**. Als nächstes Basisjahr ist das Jahr 2015 in Aussicht genommen. Das letzte Basisjahr vor dem gegenwärtigen Basisjahr war das Jahr 2005. Mit der Umstellung auf das Basisjahr 2010=100 wurden alle Indizes ab Januar 2010 neu berechnet. **Dies bedeutet, dass bisher veröffentlichte Indizes auf Basis 2005=100 von Januar 2010 bis Juli 2013 ungültig geworden sind.**
- 4 Für längerfristige Vergleiche werden durchlaufende Reihen durch Verkettung der gegenwärtigen Berechnungsergebnisse auf Basis 2010=100 mit den früheren Indexzahlen auf Basis 2005=100 gebildet. Zu diesem Zweck werden Verkettungs-

faktoren als Quotienten aus den Januarindizes 2010 auf der neuen Basis 2010=100 und den entsprechenden Januarindizes auf der früheren Basis 2005=100 berechnet. Verkettungsfaktoren können allerdings nur für die Positionen berechnet werden, für die eine inhaltliche Vergleichbarkeit zwischen neuer und alter Basis besteht. Für die in dieser Fachserie veröffentlichten Positionen wurden, soweit eine inhaltliche Vergleichbarkeit festgestellt wurde, die Indizes mit Hilfe des berechneten Verkettungsfaktors zurückgerechnet und in den „Langen Reihen“ der Fachserie 17 Reihe 2 bereitgestellt (herunterzuladen unter www.destatis.de – Publikationen – Thematische Veröffentlichungen – Preise – Erzeugerpreisindex gewerblicher Produkte). Darüber hinaus können alle inhaltlich vergleichbaren Positionen aller Teilindizes über die frei zugängliche Datenbank Genesis-Online abgerufen werden (www.destatis.de/genesis). Die Seiten 30 bis 33 enthalten zusätzlich eine Gegenüberstellung der laufenden Nummern der Tabelle 1.1 mit den vergleichbaren Positionen der laufenden Nummern der Fachserie 17 Reihe 2 auf Basis 2005=100. Die Verkettungsfaktoren gelten solange, wie der Index auf Basis 2010 berechnet und veröffentlicht wird.

Da der Index auf der neuen Basis rückwirkend ab Beginn des neuen Basisjahres gerechnet wird, stehen für mehrere Jahre Indizes sowohl auf der alten als auch auf der neuen Basis zur Verfügung. Für die Periode Januar 2010 bis Juli 2013 liegen damit Ergebnisse auf Basis 2005 und auf Basis 2010 vor.

Bei einer Umbasierung für diese Berichtsmonate von Basis 2005=100 auf die neue Basis (Überschneidungszeitraum) mithilfe der Verkettungsfaktoren können die relativen Preisveränderungen teilweise stark von den auf der Basis 2010 berechneten abweichen. Für diesen Zeitraum ist von einer Umbasierung mit Verkettungsfaktoren dringend abzuraten. Die Gründe für diese Abweichungen sind vielschichtig:

Die Anzahl der in die Indexberechnung einfließenden Preismeldungen und die Anzahl der Berichtsfirmen können bei jeder Indexreform Schwankungen unterliegen. Da die auf alter und auf neuer Basis im Index berücksichtigten Preissreihen nicht immer den gleichen Preisverlauf aufweisen, können Resultate auf alter und neuer Basis auch auf der untersten Stufe der Klassifikation abweichende Preisverläufe aufweisen.

Verschiebungen aufgrund neu aufgenommener oder nicht mehr erhobener Produkte können sich in unterschiedlichen Preisverläufen der Aggregate niederschlagen.

Entsprechend der wirtschaftlichen Entwicklung kann es Gewichtsverschiebungen auch zwischen bestehenden Klassifikationspositionen von einem zum anderen Basisjahr geben, die zu unterschiedlichen Preisverläufen führen. Bekommt z.B. ein Teilindex mit einem flacheren Preisverlauf auf neuer Basis ein größeres Gewicht, so macht sich in der Zusammenfassung der Teilindizes der flachere Preisverlauf stärker als auf der alten Basis bemerkbar.

Wird im Rahmen einer Indexrevision auch eine neue Gütersystematik eingeführt (nicht bei der Umstellung auf das Basisjahr 2010), ergeben sich zusätzliche Abweichungen bei Aggregaten, die sich nach alter und neuer Gütersystematik unterschiedlich zusammensetzen.

Umbasierung von 2005=100 auf 2010=100: Mit den angegebenen Verkettungsfaktoren können bisher veröffentlichte Preisindizes auf Basis 2005=100, die sich auf Berichtsperioden vor Januar 2010 beziehen, auf die Basis 2010=100 umbasiert werden, indem mit dem Verkettungsfaktor multipliziert wird.

Beispiel:

Der Index für Erzeugnisse der Investitionsgüterproduzenten für Dezember 2009 (lfd. Nr. 3 der Fachserie 17 Reihe 2) soll von Basis 2005=100 auf Basis 2010=100 umgerechnet werden:

Indexwert auf Basis 2005=100:	102,1
Verkettungsfaktor zur Basis 2010:	0,97649
Indexwert auf Basis 2010=100:	$102,1 \times 0,97649 = 99,7$

Umbasierung von 2010=100 auf 2005=100: Auf Basis 2010=100 berechnete Indizes ab Januar 2010 können mittels Division durch den Verkettungsfaktor auf Basis 2005=100 umgerechnet werden.

Beispiel:

Der Index für Erzeugnisse der Investitionsgüterproduzenten für Juli 2013 (Ifd. Nr. 3 der Fachserie 17 Reihe 2) soll von Basis 2010=100 auf Basis 2005=100 umgerechnet werden:

Indexwert auf Basis 2010=100: 103,0
Verkettungsfaktor zur Basis 2005: 0,97649
Indexwert auf Basis 2005=100: $103,0 / 0,97649 = 105,5$

Berechnungen dieser Art werden nicht empfohlen, da die alte Basis vom Statistischen Bundesamt nicht weiter unterstützt wird.

- 5 Der Index der Erzeugerpreise gewerblicher Produkte wird nicht nur als Gesamtreihe, d.h. für die Gesamtheit der gewerblichen Produkte, sondern für eine große Zahl von **Güterabteilungen verschiedener Aggregationsstufen** berechnet und veröffentlicht. Die dabei angewandten Gliederungsprinzipien sind die des **"Güterverzeichnis für Produktionsstatistiken"**, Ausgabe 2009 (GP 2009), dem auch die Beschreibung der verschiedenen Indexpositionen entspricht. Zur eindeutigen Bestimmung werden diesen Positionen in der Tabelle 1.1 die betreffenden GP-Nummern vorangestellt.
- 6 Während im Tabellenteil die Tabelle 1.1 dem kurzfristigen Vergleich dient, enthält die Tabelle 1.2 eine langfristige Übersicht mit Jahresindizes für die wichtigsten Teilindizes.
- 7 Weitere methodische Erläuterungen zur Berechnung des Index der Erzeugerpreise gewerblicher Produkte auf Basis 2010=100 enthält der Aufsatz „Index der Erzeugerpreise gewerblicher Produkte (Inlandsabsatz) auf Basis 2010“, der in der Zeitschrift „Wirtschaft und Statistik, Heft 3/2014“ erschienen ist.
- 8 Die Tatsache, daß aus den Indexzahlen der Effekt von Qualitätsänderungen und anderen Änderungen in den preisbestimmenden Merkmalen der beobachteten Erzeugnisse herausgerechnet wurde, kann von besonderer Bedeutung sein, wenn die Indizes zur **Ermittlung von Wiederbeschaffungswerten** verwendet werden. Sind Güter in der ursprünglichen Qualität nicht mehr käuflich, weil von der betreffenden Güterart nur verbesserte Ausführungen am Markt sind, dann können sich bei der Verwendung der Preisindizes Wiederbeschaffungswerte ergeben, die unter den Beträgen liegen, die bei der Wiederbeschaffung tatsächlich aufgewendet werden müssen.
- 9 Auf Seite 28 dieses Berichtes werden **Durchschnittspreise für ausgewählte Mineralölzeugnisse** veröffentlicht. Es wird darauf hingewiesen, dass es sich dabei um Erzeugerpreise handelt, d.h. um Verkaufspreise von Unternehmen mit eigenen Raffinerien oder Raffineriebeteiligungen in Deutschland. Die Preise werden ohne Umsatzsteuer, jedoch einschließlich Mineralölsteuer und anderer steuerähnlicher Abgaben (z.B. Erdölbevorzugungsbeitrag) nachgewiesen.
- 10 Die Monatsberichte der Fachserie 17 Reihe 2 "Preise und Preisindizes für gewerbliche Produkte (Erzeugerpreise)" erscheinen etwa 4 Wochen nach Ablauf des Berichtszeitraumes und sind zu beziehen über den Buchhandel oder direkt über unseren Vertriebspartner: IBRo Versandservice GmbH, Bereich Statistisches Bundesamt, Kastanienweg 1, 18184 Roggentin. Außerdem können die Monatsberichte ab August 2013 sowie lange Reihen der Fachserie 17 Reihe 2, ab Januar 2000 für die Positionen der Fachserie unter www.destatis.de – Publikationen – Thematische Veröffentlichungen – Preise – Erzeugerpreisindex gewerblicher Produkte -, kostenlos heruntergeladen werden.

Tiefer gegliederte Ergebnisse können über das frei zugängliche Datenbanksystem GENESIS-ONLINE (www.destatis.de/genesis) ausgewertet werden.

Wichtige Informationen zu Methode, Qualität, Definitionen, Rechtsgrundlagen und Erhebungsunterlagen der Erzeugerpreise

gewerblicher Produkte enthält der Qualitätsbericht, der als PDF-Datei unter www.destatis.de – Zahlen & Fakten – Preise – Erzeugerpreisindex gewerblicher Produkte – Qualitätsberichte - zur Verfügung steht.

Ausführliche Informationen zur Statistik der Erzeugerpreise enthält das „Handbuch der Methodik“. Es kann als PDF-Datei unter www.destatis.de – Zahlen & Fakten – Preise – Erzeugerpreisindex gewerblicher Produkte – Handbuch der Erzeugerpreise - heruntergeladen werden.

- 11 Nachstehend werden einige Erläuterungen zum Rechnen mit Indexzahlen gegeben.

Messung von Indexveränderungen in Prozent und in Punkten

Die Indexveränderung von einem Zeitpunkt zum anderen - berechnet als Veränderung in Prozent - kann als allgemeine Preisveränderungsrate aus der Sicht der Nutzer interpretiert werden.

Formal ist auch eine Indexentwicklung nach Punkten als Differenz zwischen dem neuen und dem alten Indexstand berechenbar. Das Ergebnis ist inhaltlich nicht interpretierbar und unterscheidet sich je nach Wahl des Basisjahres.

Die Indexentwicklung in Prozent kann nach der Formel

$$\text{Neuer Indexstand} / \text{Alter Indexstand} \times 100 - 100$$

berechnet werden. Das Ergebnis ist von der Wahl des Basisjahres unabhängig, wenn man von geringfügigen Rundungsdifferenzen absieht.

Beispiel:

Index für Erdöl und Erdgas (Ifd. Nr. 15), Basis 2010=100
Januar 2010: 87,0
Februar 2013: 148,3
Veränderung in Prozent:

$$148,3 / 87,0 \times 100 - 100 = +70,5\%$$

Veränderung in Punkten:

$$148,3 - 87,0 = +61,3 \text{ Punkte}$$

Bei Umbasierung auf ein anderes Basisjahr (z.B. 2005=100) ergeben sich für die prozentuale Entwicklung die selben Ergebnisse wie für die Basis 2010=100, während die Punktedifferenz zu anderen Werten führt:

Verkettungsfaktor auf Basis 2005=100: 0,75325

Januar 2010: $87,0 / 0,75325 = 115,5$ (Basis 2005=100)

Februar 2013: $148,3 / 0,75325 = 196,9$ (Basis 2005=100)

Veränderung in Prozent:

$$196,9 / 115,5 \times 100 - 100 = +70,5\%$$

Veränderung in Punkten:

$$196,9 - 115,5 = +81,4 \text{ Punkte}$$

Diese Unterschiede sind um so größer, je länger das zugrundegelegte Preisbasisjahr zurückliegt.

- 12 Aus diesen Gründen wird dringend empfohlen, **bei Wertsicherungsklauseln** ausschließlich auf die Veränderung in Prozent abzustellen.

Das Statistische Bundesamt kann keine Empfehlungen aussprechen, welcher Index bestimmten Vertragsverhältnissen zugrunde zu legen ist, da es sich dabei nicht um ein statistisches Problem, sondern um eine Ermessensfrage zu einem privatrechtlichen Vertrag handelt, die von den Vertragsparteien selbst zu entscheiden ist.

Das Statistische Bundesamt muss sich bei Anfragen zu Erzeugerpreisindizes und deren Verwendung in Wertsicherungsklauseln auf allgemeine fachliche und methodische Beratungsleistungen beschränken.

Deutschland
1 Index der Erzeugerpreise gewerblicher Produkte (Inlandsabsatz)

1.1 Aktuelle Ergebnisse

2010 = 100

Lfd.-Nr.	Nr. der GP-Systematik	Güterabteilung, -gruppe, -klasse, -kategorie, -unterkategorie, -art	Wägungsanteil am Gesamtindex in Promille	Verketzungsfaktor ¹⁾	2017	2016	2017	2017	Veränderung Dez. 2017 gegenüber		
					Jahresdurchschnitt	Dez.	Nov.	Dez.	Dez. 2016	Nov. 2017	
									in %		
1		Gewerbliche Erzeugnisse insgesamt	1000,00	0,91240	104,8	103,4	105,6	105,8	+	2,3	+ 0,2
2		Erzeugnisse der Vorleistungsgüterproduzenten	310,67	0,91445	104,3	101,9	104,9	105,1	+	3,1	+ 0,2
3		Erzeugnisse der Investitionsgüterproduzenten	239,10	0,97649	105,9	105,0	106,2	106,2	+	1,1	-
4		Erzeugnisse der Konsumgüterproduzenten	180,91	0,94207	111,8	110,2	112,1	112,2	+	1,8	+ 0,1
5		- Erzeugnisse der Gebrauchsgüterproduzenten	23,25	0,93703	109,6	108,7	109,9	110,1	+	1,3	+ 0,2
6		- Erzeugnisse der Verbrauchsgüterproduzenten	157,66	0,94202	112,1	110,5	112,5	112,5	+	1,8	-
7		Energie	269,32	0,84343	99,9	98,9	101,4	102,0	+	3,1	+ 0,6
8		Gewerbliche Erzeugnisse insgesamt ohne Mineralölerzeugnisse	958,80	0,91597	105,3	103,8	106,0	106,2	+	2,3	+ 0,2
9		Gewerbliche Erzeugnisse insgesamt ohne Energie	730,68	0,94146	106,6	105,0	107,1	107,2	+	2,1	+ 0,1
10		Gewerbliche Erzeugnisse insgesamt ohne elektrischen Strom, Gas, Fernwärme	792,39	0,93238	105,9	104,4	106,5	106,6	+	2,1	+ 0,1
11		Gewerbliche Erzeugnisse insgesamt ohne Reparatur, Instandhaltung und Installation von Maschinen und Ausrüstungen	974,31	0,91240	104,6	103,2	105,4	105,6	+	2,3	+ 0,2
12	05/06/08	Bergbau und Gewinnung von Steinen und Erden	12,34	0,81158	100,7	101,7	101,6	103,5	+	1,8	+ 1,9
13	05	Kohle	.	-	108,0	110,7	107,5	107,5	-	2,9	-
14	05 2	Braunkohle	.	0,87925	108,0	110,7	107,5	107,5	-	2,9	-
15	06	Erdöl und Erdgas	.	0,75325	88,5	89,2	90,9	94,9	+	6,4	+ 4,4
16	06 10 1	Erdöl und Öl aus bituminösen Mineralien, roh (Förderung)	.	0,66545	81,1	75,8	86,1	90,3	+	19,1	+ 4,9
17	06 2	Erdgas, verflüssigt oder gasförmig (Förderung) (Erdgas, Verteilung siehe Lfd.Nr. 626 ff.)	.	0,97952	90,2	92,5	92,1	96,0	+	3,8	+ 4,2
18	08	Steine und Erden, sonstige Bergbauerzeugnisse	3,76	0,90851	112,4	112,2	112,1	112,6	+	0,4	+ 0,4
19	08 1	Natursteine, Kies, Sand, Ton und Kaolin	.	0,90136	114,4	113,8	114,6	114,5	+	0,6	- 0,1
20	08 12	Kies, Sand, gebrochene Natursteine, Ton u. Kaolin	1,52	0,90305	113,9	112,4	114,3	114,3	+	1,7	-
21	08 12 1	Kies und Sand; gebrochene Natursteine	1,35	0,88478	114,3	112,9	114,7	114,6	+	1,5	- 0,1
22		Nachrichtlich: Baukies und natürliche Sande ²⁾	0,70	0,93814	117,3	114,6	118,2	118,1	+	3,1	- 0,1
23	08 12 2	Ton und Kaolin	0,17	0,96525	110,5	109,0	111,1	111,1	+	1,9	-
24	08 9	Steine und Erden a.n.g, sonstige Bergbauerzeugnisse	.	-	105,0	106,3	103,1	105,9	-	0,4	+ 2,7
25	08 93	Salz, reines Natriumchlorid (ohne Speisesalz)	.	0,92453	105,0	106,3	103,1	105,9	-	0,4	+ 2,7
26	10 - 33	Erzeugnisse des Verarbeitenden Gewerbes	760,52	0,93607	106,0	104,5	106,6	106,7	+	2,1	+ 0,1
27		Erzeugnisse des Verarbeitenden Gewerbes ohne Mineralölerzeugnisse	719,32	0,94247	106,7	105,1	107,1	107,2	+	2,0	+ 0,1
28	10/11	Nahrungs- und Futtermittel sowie Getränke	114,81	0,91690	114,7	112,6	115,1	115,2	+	2,3	+ 0,1
29	10	Nahrungs- und Futtermittel	98,31	0,91248	115,4	113,2	115,8	115,8	+	2,3	-
30	10 1 - 10 8	Nachrichtlich: Nahrungsmittel	92,59	0,92041	115,4	113,2	116,0	116,0	+	2,5	-
31	10 1 - 10 8, 11	Nachrichtlich: Nahrungsmittel und Getränke	109,09	0,92402	114,7	112,6	115,3	115,2	+	2,3	- 0,1
32	10 1	Fleisch und Fleischerzeugnisse	27,22	0,94956	111,8	109,9	110,8	110,7	+	0,7	- 0,1
33	10 11	Fleisch (ohne Geflügel)	10,41	0,96957	114,8	111,6	110,9	110,7	-	0,8	- 0,2
34	10 11 11	Rindfleisch, frisch oder gekühlt	2,65	0,93545	123,9	118,6	128,9	131,4	+	10,8	+ 1,9
35	10 11 12	Schweinefleisch, frisch oder gekühlt	7,76	0,98534	111,7	109,2	104,7	103,7	-	5,0	- 1,0
36	10 12	Geflügelfleisch	2,72	0,90174	113,8	112,9	114,2	114,4	+	1,3	+ 0,2
37	10 13	Verarbeitetes Fleisch	14,09	0,94677	109,2	108,0	110,1	109,9	+	1,8	- 0,2
38	10 2	Fischerzeugnisse u.a. Meeresfrüchte	1,51	0,91720	104,3	102,4	103,7	103,9	+	1,5	+ 0,2
39	10 3	Obst- und Gemüseerzeugnisse	6,19	0,91386	122,4	120,9	124,7	125,0	+	3,4	+ 0,2
40	10 31	Verarbeitete Kartoffeln und Kartoffelerzeugnisse	1,04	0,85901	114,8	115,2	114,4	114,3	-	0,8	- 0,1
41	10 32	Frucht- und Gemüsesäfte	1,77	-	137,8	134,2	141,8	141,8	+	5,7	-
42	10 39	Verarbeitetes Obst und Gemüse, a.n.g.	3,38	0,91320	116,7	115,7	118,9	119,5	+	3,3	+ 0,5

1) Siehe Erläuterungen Punkt 4 (Seite 6) sowie Fußnote 1) der Seite 31 im Anhang.

2) GP-Nr.: 0812 11, 0812 12 103

Deutschland
1 Index der Erzeugerpreise gewerblicher Produkte (Inlandsabsatz)

1.1 Aktuelle Ergebnisse

2010 = 100

Lfd.-Nr.	Nr. der GP-Systematik	Güterabteilung, -gruppe, -klasse, -kategorie, -unterkategorie, -art	Wägungsanteil am Gesamtindex in Promille	Verketzungsfaktor ¹⁾	2017	2016	2017	2017	Veränderung Dez. 2017 gegenüber			
					Jahresdurchschnitt	Dez.	Nov.	Dez.	Dez. 2016	Nov. 2017		
									in %			
43	10 4	Pflanzliche und tierische Öle und Fette	3,12	0,75628	109,4	110,5	109,1	108,8	-	1,5	-	0,3
44	10 41	Öle und Fette (ohne Margarine und Nahrungsfette)	2,13	0,73602	105,8	109,2	103,9	103,4	-	5,3	-	0,5
45	10 41 2	Pflanzliche Öle, nicht behandelt	0,53	0,79748	102,1	106,1	102,1	100,6	-	5,2	-	1,5
46	10 42	Margarine u.ä. Nahrungsfette	0,99	0,78566	117,0	113,1	120,3	120,3	+	6,4	-	-
47	10 5	Milch und Milcherzeugnisse	16,44	0,89972	118,8	112,8	123,4	123,3	+	9,3	-	0,1
48	10 51	Milch und Milcherzeugnisse (ohne Speiseeis)	.	0,89715	119,1	112,8	124,0	123,8	+	9,8	-	0,2
49	10 51 1	Flüssige Milch und flüssiger Rahm, verarbeitet	4,16	0,91329	120,7	113,2	128,9	129,4	+	14,3	+	0,4
50	10 51 3	Butter u.a. Fettstoffe aus Milch; Milchstreichfette	.	0,80867	145,4	121,5	155,2	148,0	+	21,8	-	4,6
51	10 51 4	Käse und Quark	5,71	0,87602	116,3	111,5	120,6	120,2	+	7,8	-	0,3
52	10 51 5	Andere Milch und Milcherzeugnisse	.	0,92357	113,3	111,5	114,3	115,9	+	3,9	+	1,4
53	10 52	Speiseeis	.	0,95202	112,1	113,3	112,3	112,3	-	0,9	-	-
54	10 6	Mahl- und Schälmlenerzeugnisse; Stärke und Stärkeerzeugnisse	3,24	0,91042	107,9	106,2	108,7	108,8	+	2,4	+	0,1
55	10 61	Mahl- und Schälmlenerzeugnisse	2,64	0,90980	105,3	104,4	105,8	106,0	+	1,5	+	0,2
56	10 61 21/22	Nachrichtlich: Mehl von Getreide	1,19	0,90447	99,0	99,2	100,0	100,1	+	0,9	+	0,1
57	10 62	Stärke und Stärkeerzeugnisse	0,60	0,91494	119,2	114,3	121,2	121,1	+	5,9	-	0,1
58	10 7	Back- und Teigwaren	15,62	0,90136	118,9	117,1	119,9	120,2	+	2,6	+	0,3
59	10 71	Backwaren (ohne Dauerbackwaren)	13,02	0,88750	120,3	118,4	121,4	121,8	+	2,9	+	0,3
60	10 71 11	Frisches Brot, Brötchen u.ä.	8,73	0,90009	118,3	116,8	119,0	119,2	+	2,1	+	0,2
61	10 72	Dauerbackwaren	2,19	0,95511	112,3	111,6	112,7	112,7	+	1,0	-	-
62	10 73	Teigwaren	0,41	0,84448	108,0	107,2	108,2	108,2	+	0,9	-	-
63	10 8	Sonstige Nahrungsmittel (ohne Getränke)	19,25	0,95243	115,9	115,0	114,3	114,2	-	0,7	-	0,1
64	10 81	Zucker	1,79	1,32592	96,6	97,9	81,4	80,8	-	17,5	-	0,7
65	10 82	Süßwaren (ohne Dauerbackwaren)	6,03	0,91956	120,6	119,8	120,8	120,7	+	0,8	-	0,1
66	10 83	Kaffee und Tee, Kaffee-Ersatz	2,46	0,91752	121,4	116,4	121,2	121,1	+	4,0	-	0,1
67	10 83 11	Kaffee	1,49	0,92322	127,2	121,5	126,9	126,9	+	4,4	-	-
68	10 83 13	Grüner Tee (nicht fermentiert), schwarzer Tee (fermentiert)	0,18	0,97490	108,2	108,0	107,4	107,4	-	0,6	-	-
69	10 83 15	Kräutertee	0,23	0,96264	117,7	114,6	117,0	117,0	+	2,1	-	-
70	10 84	Würzen und Soßen	2,45	0,90346	125,8	125,6	123,0	122,9	-	2,1	-	0,1
71	10 85	Fertiggerichte	2,51	.	111,4	110,7	111,8	112,1	+	1,3	+	0,3
72	10 86	Homogenisierte Nahrungsmittelzubereitungen, zur Ernährung von Kindern oder zum Diätgebrauch	0,56	0,94343	118,8	118,4	119,3	119,3	+	0,8	-	-
73	10 89	Sonstige Nahrungsmittel, a.n.g.	3,45	0,90253	109,5	109,6	109,7	109,7	+	0,1	-	-
74	10 9	Futtermittel	5,72	0,76628	113,6	112,5	112,6	113,4	+	0,8	+	0,7
75	10 91	Futtermittel für Nutztiere	4,27	0,71109	112,8	111,4	111,5	112,6	+	1,1	+	1,0
76	10 92	Futtermittel für sonstige Tiere	1,45	0,94782	115,7	116,0	115,7	115,7	-	0,3	-	-
77	11	Getränke	16,50	0,93945	110,8	109,2	111,2	111,3	+	1,9	+	0,1
78	11 01	Spirituosen	2,26	0,95288	105,2	104,9	105,3	105,4	+	0,5	+	0,1
79	11 02	Traubenwein (einschl. Schaumwein)	.	0,96937	106,4	105,7	106,5	106,5	+	0,8	-	-
80	11 05	Bier	6,50	0,91989	111,2	109,3	111,8	111,8	+	2,3	-	-
81	11 06	Malz	.	0,79055	104,5	103,9	107,9	107,9	+	3,8	-	-
82	11 07	Erfrischungsgetränke, natürliche Mineralwasser und sonstige Wasser in Flaschen	5,88	0,96401	114,0	112,1	114,3	114,3	+	2,0	-	-
83	12	Tabakerzeugnisse	5,90	0,88889	122,2	120,5	123,1	123,1	+	2,2	-	-
84	12 00 11 500	Zigaretten, Tabak enthaltend	5,77	0,88889	122,3	120,6	123,2	123,2	+	2,2	-	-
85	13	Textilien	5,90	0,94376	109,1	108,6	109,4	109,6	+	0,9	+	0,2
86	13 1	Textile Spinnstoffe und Garne	0,42	0,93539	109,5	107,5	111,4	111,5	+	3,7	+	0,1
87	13 2	Gewebe	0,78	0,97255	105,4	105,1	105,6	105,5	+	0,4	-	0,1
88	13 3	Textilveredlung	0,70	0,85565	114,2	114,1	114,8	115,0	+	0,8	+	0,2

1) Siehe Erläuterungen Punkt 4 (Seite 6) sowie Fußnote 1) der Seite 31 im Anhang.

Deutschland
1 Index der Erzeugerpreise gewerblicher Produkte (Inlandsabsatz)
1.1 Aktuelle Ergebnisse
2010 = 100

Lfd.-Nr.	Nr. der GP-Systematik	Güterabteilung, -gruppe, -klasse, -kategorie, -unterkategorie, -art	Wägungsanteil am Gesamtindex in Promille	Verketzungsfaktor ¹⁾	2017	2016	2017	2017	Veränderung Dez. 2017 gegenüber		
					Jahresdurchschnitt	Dez.	Nov.	Dez.	Dez. 2016	Nov. 2017	
									in %		
89	13 9	Andere Textilerzeugnisse (ohne Maschenware)	4,00	0,95481	108,9	108,4	109,0	109,3	+	0,8	+ 0,3
90	13 91	Gewirke und Gestricke	0,29	1,01112	103,4	103,0	103,6	103,5	+	0,5	- 0,1
91	13 92	Konfektionierte Textilwaren (ohne Bekleidung)	1,40	0,96799	112,4	112,1	112,1	112,7	+	0,5	+ 0,5
92	13 93	Teppiche und textile Fußbodenbeläge	0,57	0,88632	111,4	110,5	111,8	111,8	+	1,2	-
93	13 95	Vliesstoffe	0,58	0,97382	104,8	102,8	104,9	105,2	+	2,3	+ 0,3
94	13 96	Technische Textilien	0,98	0,97837	104,9	105,1	105,1	105,3	+	0,2	+ 0,2
95	13 99	Sonstige Textilwaren, a.n.g.	0,18	0,89247	118,8	118,4	118,8	119,7	+	1,1	+ 0,8
96	14	Bekleidung	.	0,96318	112,7	112,6	112,9	112,9	+	0,3	-
97	14 1	Bekleidung (ohne Pelzbekleidung)	.	0,96132	113,1	113,1	113,3	113,3	+	0,2	-
98	14 11	Bekleidung aus Leder oder rekonstituiertem Leder	.	1,15207	115,7	115,4	116,8	116,8	+	1,2	-
99	14 12	Arbeits- und Berufsbekleidung	0,32	0,98713	124,4	122,8	125,7	125,7	+	2,4	-
100	14 13	Sonstige Oberbekleidung (ohne Arbeits- und Berufsbekleidung)	2,24	-	108,9	109,2	108,9	108,9	-	0,3	-
101	14 14	Wäsche	0,83	-	118,6	118,9	118,7	118,7	-	0,2	-
102	14 19	Bekleidung und Bekleidungszubehör, a.n.g.	0,28	-	116,4	115,4	117,0	117,0	+	1,4	-
103	14 3	Bekleidung aus gewirktem oder gestricktem Stoff	.	0,98612	110,1	109,4	110,2	110,2	+	0,7	-
104	14 31	Strumpfwaren	.	0,98033	110,2	109,3	110,3	110,3	+	0,9	-
105	14 39	Pullover, Strickjacken, Westen u.ä. Waren	.	0,99396	109,7	109,7	109,7	109,7	-	-	-
106	15	Leder und Lederwaren	1,96	0,95942	113,9	112,8	114,6	114,6	+	1,6	-
107	15 1	Leder und Lederwaren (ohne Lederbekleidung und Schuhe)	0,39	0,98204	120,2	119,2	120,2	120,2	+	0,8	-
108	15 2	Schuhe	1,57	0,95307	112,3	111,2	113,2	113,2	+	1,8	-
109	16	Holz sowie Holz-, Kork- u. Flechtwaren (ohne Möbel)	12,51	0,89597	111,0	109,5	112,3	112,5	+	2,7	+ 0,2
110	16 1	Holz, gesägt, auch gehobelt oder imprägniert	3,43	0,79665	111,2	109,3	112,3	112,4	+	2,8	+ 0,1
111	16 10 10 350	Nadelschnittholz	1,78	0,80873	116,9	114,4	118,6	118,8	+	3,8	+ 0,2
112	16 10 10 500	Laubschnittholz	0,20	0,92151	113,7	111,9	113,7	113,7	+	1,6	-
113	16 10 23	Holz in Form von Plättchen oder Schnitzeln (ohne Waldhackschnitzel)	0,59	0,56863	90,8	88,8	91,3	91,3	+	2,8	-
114	16 2	Holz-, Kork-, Flecht- und Korbmacherwaren	9,08	0,93391	110,9	109,6	112,3	112,6	+	2,7	+ 0,3
115	16 21	Furnier-, Sperrholz-, Holzfaser- und Holzspanplatten	2,88	0,97571	108,0	107,3	110,7	111,0	+	3,4	+ 0,3
116	16 21 13	Spanplatten u.ä. Platten, aus Holz oder anderen holzigen Stoffen, auch mit Harz oder anderen organischen Bindemitteln hergestellt	1,37	0,91843	105,1	104,2	109,4	110,0	+	5,6	+ 0,5
117	16 21 14	Faserplatten aus Holz oder anderen holzigen Stoffen, auch mit Harz oder anderen organischen Stoffen hergestellt	1,51	1,03970	110,5	110,0	111,8	111,9	+	1,7	+ 0,1
118	16 22	Parkettböden	0,13	0,98893	106,2	103,7	106,7	106,7	+	2,9	-
119	16 23	Konstruktionsteile, Fertigbauteile, Ausbauelemente und Fertigteilbauten aus Holz	4,47	0,91052	114,6	112,9	115,1	115,1	+	1,9	-
120	16 23 1	Konstruktionsteile, Fertigbauteile und Ausbauelemente (einschl. Verbundplatten mit Hohlraum-Mittellagen, Parkettafeln, Schindeln), aus Holz (ohne vorgefertigte Gebäude aus Holz)	3,24	0,93019	110,8	109,9	111,2	111,1	+	1,1	- 0,1
121	16 23 11	Fenster, Fenstertüren, Rahmen und Verkleidungen dafür, Türen und Türrahmen, Türverkleidungen und Türschwellen, aus Holz	1,72	0,91078	122,1	121,0	122,4	122,4	+	1,2	-
122	16 23 19	Bautischlerwaren aus Holz, a.n.g.	1,52	0,95202	98,0	97,3	98,5	98,4	+	1,1	- 0,1
123	16 23 2	Vorgefertigte Gebäude aus Holz	1,23	0,86930	124,3	120,8	125,3	125,6	+	4,0	+ 0,2
124	16 24	Verpackungsmittel, Lagerbehälter und Ladungsträger, aus Holz	0,97	0,94821	104,4	103,1	106,2	107,2	+	4,0	+ 0,9
125	16 29	Holzwaren a.n.g., Kork-, Flecht- und Korbmacherwaren (ohne Möbel)	0,63	0,87838	110,2	108,6	110,9	111,2	+	2,4	+ 0,3
126	16 29 14 908	Pellets, Briketts, Scheiten o.ä. Formen aus Sägespänen u.a. Sägenebenprodukten	0,15	0,55136	109,7	106,8	110,6	111,8	+	4,7	+ 1,1

1) Siehe Erläuterungen Punkt 4 (Seite 6) sowie Fußnote 1) der Seite 31 im Anhang.

Deutschland
1 Index der Erzeugerpreise gewerblicher Produkte (Inlandsabsatz)
1.1 Aktuelle Ergebnisse
2010 = 100

Lfd.-Nr.	Nr. der GP-Systematik	Güterabteilung, -gruppe, -klasse, -kategorie, -unterkategorie, -art	Wägungsanteil am Gesamtindex in Promille	Verketzungsfaktor ¹⁾	2017	2016	2017	2017	Veränderung Dez. 2017 gegenüber	
					Jahresdurchschnitt	Dez.	Nov.	Dez.	Dez. 2016	Nov. 2017
									in %	
127	17	Papier, Pappe und Waren daraus	21,77	0,94603	105,3	104,3	106,5	106,7	+ 2,3	+ 0,2
128	17 1	Holzstoff, Zellstoff, Papier, Karton und Pappe	7,92	0,95951	104,0	101,9	105,9	106,0	+ 4,0	+ 0,1
129	17 12	Papier und Pappe	.	0,96948	104,3	102,1	106,2	106,2	+ 4,0	-
130	17 12 1	Zeitungsdruckpapier; Büttenspapier und -pappe (handgeschöpft); Rohpapier und Rohpappe; grafische Papiere und Pappen	.	0,97284	99,6	99,2	100,6	100,8	+ 1,6	+ 0,2
131	17 12 11	Zeitungsdruckpapier	0,61	1,10754	97,5	98,2	97,0	97,2	- 1,0	+ 0,2
132	17 12 13	Rohpapier und Rohpappe für licht-, wärme- oder elektroempfindliche Papiere und Pappen, Tapetenrohpapier, in Rollen oder Bogen	.	0,99057	113,9	111,9	115,3	115,3	+ 3,0	-
133	17 12 14	Grafische Papiere u. Pappen, in Bogen oder Rollen	1,47	0,91130	97,3	96,7	98,6	98,9	+ 2,3	+ 0,3
134	17 12 35	Testliner, weder gestrichen noch überzogen	0,49	0,86023	116,4	105,1	122,8	122,8	+ 16,8	-
135	17 12 4	Papiere, weder bestrichen noch überzogen	1,11	-	121,0	115,9	124,8	124,5	+ 7,4	- 0,2
136	17 12 7	Papier und Pappe, bearbeitet	3,18	1,02401	99,0	99,1	99,8	99,7	+ 0,6	- 0,1
137	17 12 73	Ein- oder beidseitig mit Kaolin o.a. anorganischen Stoffen gestrichene Papiere und Pappen zum Beschreiben, Bedrucken oder für andere grafische Zwecke	2,29	1,02615	95,9	96,9	96,5	96,4	- 0,5	- 0,1
138	17 12 77	Papiere und Pappen, Zellstoffwatte und Vliese aus Zellstofffasern, gestrichen, überzogen, getränkt, auf der Oberfläche gefärbt, verziert o. bedruckt	0,89	1,01556	106,9	104,9	108,3	108,3	+ 3,2	-
139	17 2	Papier-, Karton- und Pappwaren	13,85	0,93834	106,1	105,7	106,9	107,0	+ 1,2	+ 0,1
140	17 21	Wellpapier und -pappe; Verpackungsmittel aus Papier, Karton und Pappe	8,14	0,94008	107,1	106,2	108,7	108,9	+ 2,5	+ 0,2
141	17 21 11	Wellpapier oder Wellpappe, auch perforiert	1,07	0,89339	109,8	109,6	112,6	112,5	+ 2,6	- 0,1
142	17 21 12	Säcke, Beutel, Tüten aus Papier	0,57	0,94540	110,6	110,4	111,4	112,1	+ 1,5	+ 0,6
143	17 21 13	Schachteln und Kartons aus Wellpapier oder Wellpappe	3,39	0,94774	109,1	107,5	111,4	111,8	+ 4,0	+ 0,4
144	17 21 14	Faltschachteln und -kartons, aus nicht gewelltem Papier oder nicht gewellter Pappe	3,11	0,94899	103,3	102,9	103,9	103,9	+ 1,0	-
145	17 22	Haushalts-, Hygiene- und Toilettenartikel aus Zellstoff, Papier und Pappe	2,92	0,94370	102,4	102,9	101,5	101,4	- 1,5	- 0,1
146	17 22 11	Toilettenpapier, Taschen-, Abschmink-, Hand- und Tischtücher, Servietten aus Papierhalbstoff, Papier, Zellstoffwatte oder Vliesen aus Zellstofffasern	1,92	0,87711	102,5	102,9	101,8	101,8	- 1,1	-
147	17 22 12	Hygiene- und Krankenhausartikel, Bekleidung und Bekleidungszubehör, aus Papierhalbstoff, Papier, Zellstoffwatte oder Vliesen aus Zellstofffasern	1,00	1,04727	102,1	102,9	100,8	100,8	- 2,0	-
148	17 23	Schreibwaren und Bürobedarf aus Papier, Karton oder Pappe	.	0,90934	106,5	105,9	106,9	107,0	+ 1,0	+ 0,1
149	17 24	Tapeten	.	0,90090	127,2	125,8	127,2	127,2	+ 1,1	-
150	17 29	Andere Waren aus Papier, Karton und Pappe	1,67	0,96296	104,6	104,8	104,8	104,8	-	-
151	18	Druckerzeugnisse, bespielte Ton-, Bild- und Datenträger	14,46	1,06414	99,0	99,2	99,1	99,1	- 0,1	-
152	18 1	Druckereileistungen	14,00	1,06639	99,6	99,8	99,8	99,8	-	-
153		Druck von Zeitungen und Anzeigenblättern ²⁾	1,25	0,97860	111,9	109,9	112,7	112,4	+ 2,3	- 0,3
154	18 11 1	Druck von Tageszeitungen, mindestens viermal wöchentlich erscheinend	.	0,95286	113,5	111,3	114,2	114,3	+ 2,7	+ 0,1

1) Siehe Erläuterungen Punkt 4 (Seite 6) sowie Fußnote 1) der Seite 31 im Anhang.
2) GP-Nr.: 1811, 1812 13 004

Deutschland
1 Index der Erzeugerpreise gewerblicher Produkte (Inlandsabsatz)
1.1 Aktuelle Ergebnisse
2010 = 100

Lfd.-Nr.	Nr. der GP-Systematik	Güterabteilung, -gruppe, -klasse, -kategorie, -unterkategorie, -art	Wägungsanteil am Gesamtindex in Promille	Verketzungsfaktor ¹⁾	2017	2016	2017	2017	Veränderung Dez. 2017 gegenüber		
					Jahresdurchschnitt	Dez.	Nov.	Dez.	Dez. 2016	Nov. 2017	
									in %		
155	18 12	Drucke, a.n.g., andere Druckereileistungen	11,16	1,07783	97,9	98,3	98,0	98,0	-	0,3	-
156	18 12 12	Werbedrucke und Werbeschriften, Verkaufskataloge u.dgl.	5,28	1,07970	98,5	98,5	98,9	98,9	+	0,4	-
157	18 12 12 301-308	Verkaufskataloge	1,02	1,17694	91,8	91,9	91,8	91,6	-	0,3	0,2
158	18 12 12 502-509	Plakate und andere Drucke	4,26	1,05747	100,1	100,1	100,6	100,7	+	0,6	0,1
159	18 12 13	Druck von Zeitschriften und anderen periodischen Druckschriften	1,91	1,09730	94,6	95,2	94,8	94,6	-	0,6	0,2
160	18 12 13 007/008	Druck von Zeitschriften	1,64	1,10526	92,7	93,6	92,8	92,8	-	0,9	-
161	18 12 14	Druck von Büchern, Kalendern, Bildern, u.a.	1,25	1,10265	91,6	92,4	90,9	90,9	-	1,6	-
162	18 12 14 070-280	Druck von Büchern	1,25	1,10265	91,6	92,4	90,9	90,9	-	1,6	-
163	18 13	Druckvorstufen- und Mediovorstufen-Dienstleistungen	1,00	1,09320	101,6	101,9	102,1	102,1	+	0,2	-
164	18 13 1	Satz- und Bildherstellung	0,24	1,07004	91,8	91,7	91,8	91,8	+	0,1	-
165	18 13 2	Druckformen, Lithographiesteine, Platten und Zylinder, für den Druck zugerichtet	0,39	1,33023	94,9	96,0	95,8	95,8	-	0,2	-
166	18 14	Druckweiterverarbeitung von Druckerzeugnissen	.	1,06390	103,4	102,5	103,5	103,5	+	1,0	-
167	18 2	Vervielfältigung von bespielten Ton-, Bild- und Datenträgern	0,46	1,01431	82,1	84,0	78,4	78,4	-	6,7	-
168	19	Kokereierzeugnisse, Mineralölerzeugnisse	.	0,83494	93,5	93,3	96,2	96,6	+	3,5	0,4
169	19 2	Mineralölerzeugnisse	.	0,83851	94,0	94,0	96,7	97,1	+	3,3	0,4
170		Nachrichtlich: Kraftstoffe ²⁾	31,02	0,87466	94,9	95,4	96,8	96,6	+	1,3	0,2
171	19 20 21	Motorenbenzin	14,62	0,86804	96,2	95,7	97,6	96,5	+	0,8	1,1
172	19 20 23	Leichtöle, Spezialbenzin	1,18	0,83147	83,2	77,7	88,6	93,0	+	19,7	5,0
173	19 20 26 005	Dieselmotorenkraftstoff	16,40	0,88494	93,7	95,1	96,1	96,6	+	1,6	0,5
174	19 20 26 005 1	bei Abgabe an den Großhandel	5,45	0,89788	92,8	95,2	95,2	96,0	+	0,8	0,8
175	19 20 26 005 2	bei Abgabe an Großverbraucher	1,65	0,90077	93,0	95,3	95,4	96,2	+	0,9	0,8
176	19 20 26 005 3	ab Tankstelle	9,30	0,86988	94,3	95,0	96,7	97,1	+	2,2	0,4
177	19 20 26 007	Leichtes Heizöl ³⁾	3,43	0,81227	86,3	90,3	90,9	92,7	+	2,7	2,0
178	19 20 26 007 1	bei Abgabe an den Großhandel	3,22	0,81136	86,3	90,3	90,9	92,7	+	2,7	2,0
179	19 20 26 007 2	bei Abgabe an Verbraucher	0,21	0,82143	87,1	90,9	91,2	93,1	+	2,4	2,1
180	19 20 28 005	Schweres Heizöl	0,85	0,61634	80,3	81,5	87,1	85,6	+	5,0	1,7
181	19 20 29	Schmieröle, andere Öle	1,99	0,70805	118,5	115,9	121,6	122,4	+	5,6	0,7
182	19 20 31	Flüssiggas	.	0,70470	78,9	73,6	91,8	95,1	+	29,2	3,6
183	19 20 31 001	Flüssiggas (LPG), als Kraft- oder Brennstoff	0,36	0,67398	74,9	66,3	87,2	91,6	+	38,2	5,0
184	19 20 4	Andere Mineralölerzeugnisse	0,73	0,42864	88,2	79,4	90,5	93,3	+	17,5	3,1
185	19 20 42 500	Bitumen aus Erdöl	0,73	0,42864	88,2	79,4	90,5	93,3	+	17,5	3,1
186	20	Chemische Erzeugnisse	51,85	0,88736	105,5	102,5	105,5	106,0	+	3,4	0,5
187	20 1	Chemische Grundstoffe u.ä.	31,15	0,85523	104,6	100,5	104,9	105,6	+	5,1	0,7
188	20 11	Anorganische Industriegase	1,79	0,84635	92,3	93,5	92,2	92,3	-	1,3	0,1
189	20 12	Farbstoffe und Pigmente	1,24	0,93201	112,0	108,6	114,3	114,3	+	5,2	-
190	20 13	Sonstige anorganische Grundstoffe & Chemikalien	3,56	0,80195	98,9	98,1	99,9	99,8	+	1,7	0,1
191	20 14	Sonstige organische Grundstoffe und Chemikalien	12,95	0,83259	103,1	97,1	102,7	104,0	+	7,1	1,3
192	20 15	Düngemittel und Stickstoffverbindungen	1,36	0,66463	105,4	102,1	105,1	106,5	+	4,3	1,3
193	20 16	Kunststoffe, in Primärformen	9,79	0,93003	109,5	105,5	110,8	111,0	+	5,2	0,2
194	20 16 1	Polymere des Ethylens	.	0,96670	114,9	112,0	115,4	115,4	+	3,0	-
195	20 16 2	Polymere des Styrols	.	0,86522	114,5	107,1	114,5	115,1	+	7,5	0,5
196	20 16 3	Polymere des Vinylchlorids und anderer halogenerter Olefine	0,76	0,83142	104,8	102,4	105,0	105,2	+	2,7	0,2
197	20 16 4	Polyacetale, Epoxidharze, Polycarbonate, Alkydharze, Allylpolyester u.a. Polyester	1,47	0,92262	108,4	103,8	109,2	109,4	+	5,4	0,2
198	20 16 5	Andere synthetische, natürliche oder modifizierte natürliche Polymere	6,07	0,95172	109,1	105,2	110,8	111,0	+	5,5	0,2
199	20 17	Synthetischer Kautschuk, in Primärformen	0,46	0,80759	112,1	107,5	106,9	106,2	-	1,2	0,7

1) Siehe Erläuterungen Punkt 4 (Seite 6) sowie Fußnote 1) der Seite 31 im Anhang.

2) GP-Nr.: 1920 21, 1920 26 005.

3) Gem. § 3 3.BlmSchV wurde der zulässige Schwefelgehalt für leichtes Heizöl zum 1.1.2008 auf 0,1 % reduziert.

Deutschland
1 Index der Erzeugerpreise gewerblicher Produkte (Inlandsabsatz)
1.1 Aktuelle Ergebnisse
2010 = 100

Lfd.-Nr.	Nr. der GP-Systematik	Güterabteilung, -gruppe, -klasse, -kategorie, -unterkategorie, -art	Wägungsanteil am Gesamtindex in Promille	Verketzungsfaktor ¹⁾	2017	2016	2017	2017	Veränderung Dez. 2017 gegenüber		
					Jahresdurchschnitt	Dez.	Nov.	Dez.	Dez. 2016	Nov. 2017	
									in %		
200	20 2	Schädlingsbekämpfungs- und Pflanzenschutzmittel, Desinfektionsmittel	0,88	0,94044	111,6	110,4	111,4	111,4	+	0,9	-
201	20 3	Anstrichmittel, Druckfarben und Kitte	5,22	0,89909	110,8	109,4	111,8	112,1	+	2,5	+ 0,3
202	20 4	Seifen, Wasch-, Reinigungs- u. Körperpflegemittel	5,76	0,95455	109,7	108,9	109,7	109,6	+	0,6	- 0,1
203	20 41	Seifen, Wasch-, Reinigungs- und Poliermittel	2,49	0,93774	112,4	110,4	112,6	112,4	+	1,8	- 0,2
204	20 42	Duftstoffe und Körperpflegemittel	3,27	0,96878	107,7	107,8	107,5	107,5	-	0,3	-
205	20 5	Sonstige chemische Erzeugnisse	8,23	0,94577	102,6	101,0	100,7	100,9	-	0,1	+ 0,2
206	20 51	Pyrotechnische Erzeugnisse	0,24	1,03734	99,5	99,7	99,5	99,5	-	0,2	-
207	20 52	Klebstoffe	0,74	0,72447	98,2	97,2	98,4	98,5	+	1,3	+ 0,1
208	20 53	Etherische Öle	0,47	0,98425	101,9	101,9	101,9	101,9	-	-	-
209	20 59	Sonstige chemische Erzeugnisse, a.n.g.	6,78	0,97260	103,3	101,4	100,9	101,1	-	0,3	+ 0,2
210	20 6	Chemiefasern	0,61	0,94294	99,7	96,3	99,6	99,1	+	2,9	- 0,5
211	21	Pharmazeutische u.ä. Erzeugnisse	12,40	1,00100	99,0	98,6	99,0	99,0	+	0,4	-
212	21 1	Pharmazeutische Grundstoffe u.ä. Erzeugnisse	0,71	0,97219	104,8	106,1	104,8	104,6	-	1,4	- 0,2
213	21 2	Pharmazeutische Spezialitäten und sonstige pharmazeutische Erzeugnisse	11,69	1,00301	98,6	98,1	98,6	98,7	+	0,6	+ 0,1
214	21 20 1	Arzneiwaren zu therapeutischen oder prophylaktischen Zwecken	9,43	1,01416	96,4	95,9	96,4	96,4	+	0,5	-
215		- Apothekenmarkt	8,18	1,01520	95,4	94,8	95,4	95,4	+	0,6	-
216		- Krankenhausbedarf	1,25	1,00796	102,9	103,2	102,6	102,7	-	0,5	+ 0,1
217	21 20 2	Andere pharmazeutische Erzeugnisse für medizinische oder chirurgische Zwecke	2,26	0,94651	108,1	107,5	108,2	108,2	+	0,7	-
218	22	Gummi- und Kunststoffwaren	37,79	0,95534	107,8	106,9	108,1	108,1	+	1,1	-
219	22 1	Gummiwaren	6,45	0,90668	109,4	108,0	110,4	110,4	+	2,2	-
220	22 11 1	Bereifungen, neu, aus Kautschuk	1,93	0,93798	117,4	114,1	119,8	119,8	+	5,0	-
221	22 11 11	Luftreifen für Personenkraftwagen	1,51	0,95155	115,5	112,7	117,5	117,5	+	4,3	-
222	22 11 13	Luftreifen für Omnibusse, Lastkraftwagen und Luftfahrzeuge	0,42	0,90550	124,1	119,1	128,0	128,0	+	7,5	-
223	22 19	Andere Gummiwaren (ohne Bereifungen)	4,45	0,89640	105,9	105,2	106,3	106,3	+	1,0	-
224	22 2	Kunststoffwaren	31,34	0,96749	107,4	106,6	107,6	107,6	+	0,9	-
225	22 21	Platten, Folien, Schläuche und Profile, aus Kunststoffen	9,09	0,95850	107,1	105,7	107,4	107,3	+	1,5	- 0,1
226	22 22	Verpackungsmittel aus Kunststoffen	5,19	0,94434	108,6	107,4	108,5	108,5	+	1,0	-
227	22 23	Baubedarfsartikel aus Kunststoffen	4,47	0,93591	112,5	111,5	112,8	112,8	+	1,2	-
228	22 29	Andere Kunststoffwaren	12,59	0,99499	105,4	105,3	105,5	105,6	+	0,3	+ 0,1
229	23	Glas, Keramik, bearbeitete Steine und Erden	24,10	0,90279	108,1	106,9	108,7	108,7	+	1,7	-
230	23 1	Glas und Glaswaren	5,72	0,92705	103,0	102,4	103,3	103,3	+	0,9	-
231	23 11	Flachglas (ohne veredeltes und bearbeitetes Flachglas)	.	1,09478	109,9	109,7	110,0	110,2	+	0,5	+ 0,2
232	23 12	Veredeltes und bearbeitetes Flachglas	2,49	0,92535	103,7	102,8	104,4	104,3	+	1,5	- 0,1
233	23 13	Hohlglas	1,50	0,85629	100,2	100,4	100,2	100,2	-	0,2	-
234	23 13 11 400/ 23 13 11 500	Flaschen mit einem Nenninhalt von weniger als 2,5 l	0,98	0,83906	99,2	99,5	99,1	99,1	-	0,4	-
235	23 14	Glasfasern	.	0,97468	98,7	97,3	98,3	98,4	+	1,1	+ 0,1
236	23 19	Sonstiges Glas (einschl. technischer Glaswaren)	0,61	0,98604	104,4	104,0	104,4	104,4	+	0,4	-
237	23 2	Feuerfeste keramische Werkstoffe	0,60	0,86638	104,6	105,3	104,5	104,6	-	0,7	+ 0,1
238	23 3	Keramische Baumaterialien	1,53	0,84823	115,2	114,0	115,8	115,8	+	1,6	-
239	23 31	Keramische Wand-, Bodenfliesen und -platten	0,47	0,82237	105,7	106,2	106,6	106,6	+	0,4	-
240	23 32	Ziegel und sonstige Baukeramik	1,06	0,85945	119,5	117,5	119,8	119,8	+	2,0	-
241	23 4	Keramik (ohne Ziegel und Baukeramik)	0,96	0,92139	108,2	106,9	108,7	108,7	+	1,7	-
242	23 41	Haushaltswaren aus Keramik	0,35	0,90468	116,3	115,4	117,0	117,0	+	1,4	-
243	23 42	Sanitärkeramik	.	0,86507	116,0	112,3	116,5	116,5	+	3,7	-
244	23 43	Elektrische Isolatoren und Isolierteile, aus keramischen Stoffen	.	1,04555	99,1	97,6	100,3	100,3	+	2,8	-
245	23 44	Keramische Waren für sonst. techn. Zwecke	0,28	0,93056	96,6	96,6	96,6	96,6	-	-	-

1) Siehe Erläuterungen Punkt 4 (Seite 6) sowie Fußnote 1) der Seite 31 im Anhang.

Deutschland
1 Index der Erzeugerpreise gewerblicher Produkte (Inlandsabsatz)
1.1 Aktuelle Ergebnisse
2010 = 100

Lfd.-Nr.	Nr. der GP-Systematik	Güterabteilung, -gruppe, -klasse, -kategorie, -unterkategorie, -art	Wägungsanteil am Gesamtindex in Promille	Verketzungsfaktor ¹⁾	2017	2016	2017	2017	Veränderung Dez. 2017 gegenüber	
					Jahresdurchschnitt	Dez.	Nov.	Dez.	Dez. 2016	Nov. 2017
									in %	
246	23 5	Zement, Kalk, Gips	2,55	0,80933	106,8	106,1	107,3	107,2	+ 1,0	- 0,1
247	23 51	Zement	1,80	-	102,9	102,5	103,2	103,1	+ 0,6	- 0,1
248	23 52	Kalk und gebrannter Gips	0,75	0,89649	116,1	114,8	117,1	117,1	+ 2,0	-
249	23 52 1	Kalk	0,51	0,89649	118,4	117,4	118,8	118,8	+ 1,2	-
250	23 52 2	Gips, aus gebranntem Gipsstein oder aus Calciumsulfat	0,24	0,89640	111,1	109,4	113,6	113,6	+ 3,8	-
251	23 6	Erzeugnisse aus Beton, Zement und Gips	9,22	0,93651	111,6	110,5	112,2	112,1	+ 1,4	- 0,1
252	23 61	Erzeugnisse aus Beton, Zement und Kalksandstein für den Bau	4,74	0,96314	114,8	113,4	115,5	115,5	+ 1,9	-
253	23 62	Gipszeugnisse für den Bau	0,39	0,95648	105,3	103,9	104,4	104,3	+ 0,4	- 0,1
254	23 63	Frischbeton (Transportbeton)	.	0,90861	105,9	104,7	106,8	106,7	+ 1,9	- 0,1
255	23 64	Mörtel	1,25	0,86198	114,0	113,7	114,1	114,1	+ 0,4	-
256	23 65	Faserzementwaren	0,23	0,92514	102,5	103,6	101,9	101,9	- 1,6	-
257	23 69	Erzeugnisse aus Beton, Zement und Gips, a.n.g.	.	-	110,5	109,2	109,7	109,7	+ 0,5	-
258	23 7	Bearbeitete und verarbeitete Naturwerksteine und Natursteine, a.n.g.	0,40	0,94920	107,7	108,1	108,4	108,4	+ 0,3	-
259	23 9	Andere nichtmetallische Mineralerzeugnisse	3,12	0,86847	105,3	101,7	106,9	106,9	+ 5,1	-
260	23 91	Mühlsteine, Steine zum Zerfasern, Poliersteine und Schleifstoffe	0,44	0,93161	113,8	113,3	114,0	114,0	+ 0,6	-
261	23 99	Mineralerzeugnisse, a.n.g.	2,68	0,85702	103,9	99,8	105,7	105,7	+ 5,9	-
262	23 99 13 200	Asphaltmischgut unter Zusatz v. bitumenhaltigen Bindemitteln	0,53	0,75774	105,5	101,9	107,2	107,2	+ 5,2	-
263	24	Metalle	54,95	0,85042	102,3	97,3	103,7	104,0	+ 6,9	+ 0,3
264	24 1	Roheisen, Rohstahl und Walzstahl sowie Ferrolegierungen	22,07	0,93750	98,3	91,0	99,8	100,5	+ 10,4	+ 0,7
265		Nachrichtlich: Walzstahl, aus unlegiertem und anders legiertem Stahl ²⁾	22,07	0,94371	98,3	91,0	99,8	100,5	+ 10,4	+ 0,7
266		Nachrichtlich: Walzstahl (ohne Edelstahl) ³⁾	19,86	0,94883	98,7	91,7	100,2	100,8	+ 9,9	+ 0,6
267	24 10 01 900	Halbzeug zur direkten Verwendung, aus unlegiertem Qualitätsstahl	3,81	0,93326	102,3	93,2	104,7	105,7	+ 13,4	+ 1,0
268	24 10 02	Warmgewalzte Flach- und Langerzeugnisse; Walzdraht, Betonstahl, warmgewalzte und geschweißte Profile; Spundwanderzeugnisse, Oberbaumaterial aus Stahl	10,66	0,93923	95,5	87,8	98,6	99,5	+ 13,3	+ 0,9
269	24 10 02 110	Warmbreitband zur direkten Verwendung, aus unlegiertem Stahl	2,96	0,95376	90,8	85,3	92,1	92,1	+ 8,0	-
270	24 10 02 220	Grobblech im Quartobereich, aus unleg. Stahl	2,08	0,94708	92,1	86,2	92,6	93,9	+ 8,9	+ 1,4
271	24 10 02 310	Walzdraht, warmgewalzt (einschl. zum Ablängen), aus unlegiertem Stahl	1,75	0,84749	110,4	97,6	117,2	119,1	+ 22,0	+ 1,6
272	24 10 02 410	Betonstahl (Stäbe), warmgewalzt (einschl. abgelängt, aus Walzdraht), aus unlegiertem Stahl	0,57	0,73947	101,6	92,3	112,7	111,7	+ 21,0	- 0,9
273	24 10 02 420 1	Stab- und Flachstahl (einschl. abgelängt, aus Walzdraht), aus unlegiertem Qualitätsstahl	0,62	1,02935	105,5	95,4	108,8	109,8	+ 15,1	+ 0,9
274	24 10 02 420 2	Stab- und Flachstahl (einschl. abgelängt, aus Walzdraht), aus nichtrostendem oder anderem legiertem Stahl	1,05	0,91468	89,2	81,7	92,2	93,1	+ 14,0	+ 1,0
275	24 10 02 440 1	Formstahl (ohne Breitflanschträger), aus unlegiertem Stahl	0,26	0,81581	72,9	67,8	74,3	78,3	+ 15,5	+ 5,4
276	24 10 02 440 2	Schwere Profile, Breitflanschträger, aus unlegiertem Stahl	0,50	0,92105	78,3	71,9	82,0	85,5	+ 18,9	+ 4,3
277	24 10 03	Kaltgewalzte und oberflächenveredelte Flacherzeugnisse, mit einer Breite von 600 mm oder mehr	7,60	0,92834	100,2	94,5	99,2	99,4	+ 5,2	+ 0,2
278	24 10 03 100 1	Kaltgewalztes Blech in Rollen oder Tafeln, mit einer Breite von 600 mm oder mehr, aus unlegiertem Stahl	.	0,95522	94,9	95,3	91,1	90,4	- 5,1	- 0,8
279	24 10 03 400	Schmelztauchveredeltes Blech in Rollen oder Tafeln, mit einer Breite von 600 mm oder mehr	2,87	0,98824	96,8	93,6	94,4	94,4	+ 0,9	-

1) Siehe Erläuterungen Punkt 4 (Seite 6) sowie Fußnote 1) der Seite 31 im Anhang.

2) GP-Nr.: 2410 01 900, 2410 02 110/120/220/310/410/420/440, 2410 03

3) GP-Nr.: 2410 01 900, 2410 02 110/120/220/310/410/420 2/440, 2410 03 100 1/200/300/400/600

Deutschland
1 Index der Erzeugerpreise gewerblicher Produkte (Inlandsabsatz)

1.1 Aktuelle Ergebnisse

2010 = 100

Lfd.-Nr.	Nr. der GP-Systematik	Güterabteilung, -gruppe, -klasse, -kategorie, -unterkategorie, -art	Wägungsanteil am Gesamtindex in Promille	Verketzungsfaktor ¹⁾	2017	2016	2017	2017	Veränderung Dez. 2017 gegenüber			
					Jahresdurchschnitt	Dez.	Nov.	Dez.	Dez. 2016	Nov. 2017		
									in %			
280	24 2	Stahlrohre, Rohrform-, Rohrverschluss- und Rohrverbindungsstücke, aus Eisen oder Stahl	3,67	0,92181	104,5	98,3	106,8	107,2	+	9,1	+	0,4
281	24 20 1	Rohre und Hohlprofile, aus Eisen oder Stahl	1,24	0,83877	97,7	89,0	101,8	102,4	+	15,1	+	0,6
282		Präzisionsstahlrohre, nahtlos und geschweißt ²⁾	0,68	0,89424	105,6	97,7	108,7	109,1	+	11,7	+	0,4
283	24 20 13 7	Stahlrohre, nahtlos, nichtkaltfertiggestellt	0,89	0,85332	96,5	87,3	100,5	101,2	+	15,9	+	0,7
284	24 20 2	Rohre aus Stahl mit einem äußeren Querschnitt von mehr als 406,4 mm; geschweißt	0,90	0,95186	103,6	97,3	105,9	107,0	+	10,0	+	1,0
285	24 20 4	Flansche, Form-, Verschluss- und Verbindungsstücke, Bogen und Winkel, aus Stahl, nicht gegossen	0,56	-	115,2	113,7	116,6	117,0	+	2,9	+	0,3
286	24 3	Andere Erzeugnisse aus Eisen oder Stahl	4,94	0,96720	104,9	97,7	106,4	107,4	+	9,9	+	0,9
287	24 31	Blankstahl	0,89	1,04271	105,5	96,0	108,3	112,4	+	17,1	+	3,8
288	24 32	Kaltband mit einer Breite von weniger als 600 mm	2,07	1,04157	103,7	98,1	103,8	104,2	+	6,2	+	0,4
289	24 33	Kaltprofile	0,94	0,88547	109,9	100,3	111,1	110,9	+	10,6	-	0,2
290	24 34	Kaltgezogener Draht	1,04	0,86140	102,5	96,2	105,8	106,3	+	10,5	+	0,5
291	24 4	NE-Metalle und Halbzeug daraus	16,53	0,67718	105,4	103,1	107,0	106,8	+	3,6	-	0,2
292	24 41	Edelmetalle und Halbzeug daraus	2,20	0,40443	107,4	107,0	103,8	100,2	-	6,4	-	3,5
293	24 42	Aluminium und Halbzeug daraus	6,42	0,88418	105,3	100,9	106,9	106,8	+	5,8	-	0,1
294	24 42 1	Aluminium in Rohform, Aluminiumlegierungen, Aluminiumoxid	1,48	0,83902	101,7	95,4	103,7	103,9	+	8,9	+	0,2
295	24 42 2	Halbzeuge aus Aluminium	4,94	0,89665	106,4	102,6	107,8	107,7	+	5,0	-	0,1
296	24 43	Blei, Zink und Zinn und Halbzeug daraus	.	0,58290	134,7	137,2	139,5	140,9	+	2,7	+	1,0
297	24 44	Kupfer und Halbzeug daraus	.	0,56642	100,7	98,8	103,6	104,0	+	5,3	+	0,4
298	24 44 1	Kupfermatte, nicht raffiniertes und raffiniertes Kupfer	.	0,52262	92,4	91,7	96,0	97,0	+	5,8	+	1,0
299	24 44 2	Halbzeug aus Kupfer und Kupferlegierungen	.	0,59641	104,6	102,2	107,2	107,3	+	5,0	+	0,1
300	24 45	Sonstige NE-Metalle und Halbzeug daraus	0,48	0,98224	95,8	95,3	96,3	95,9	+	0,6	-	0,4
301	24 5	Gießereierzeugnisse	7,74	0,91974	103,9	102,3	104,6	104,6	+	2,2	-	-
302	24 51	Eisengießereierzeugnisse	3,64	0,92540	105,2	103,7	106,1	106,1	+	2,3	-	-
303	24 51 12	Teile aus Gusseisen mit Kugelgraphit	1,55	0,88167	104,0	103,0	104,9	104,9	+	1,8	-	-
304	24 51 13	Teile aus nicht verformbarem Gusseisen (Eisenguss)	1,92	0,95562	104,7	102,8	105,6	105,6	+	2,7	-	-
305	24 51 2	Rohre und Hohlprofile, aus Gusseisen	0,17	0,90885	121,6	119,8	122,3	123,1	+	2,8	+	0,7
306	24 52	Stahlgießereierzeugnisse	0,72	0,83838	108,9	107,1	109,4	109,4	+	2,1	-	-
307	24 53	Leichtmetallgießereierzeugnisse	2,83	0,95904	101,0	99,6	101,5	101,6	+	2,0	+	0,1
308	24 54	Buntmetall-/Schwermetallgießereierzeugnisse	0,55	0,78226	104,3	100,1	103,8	103,8	+	3,7	-	-
309	25	Metallerzeugnisse	63,70	0,92179	105,2	103,6	105,9	106,0	+	2,3	+	0,1
310	25 1	Stahl- und Leichtmetallbauerzeugnisse	13,95	0,91636	108,7	106,8	109,6	109,7	+	2,7	+	0,1
311	25 11	Stahl- und Leichtmetallbaukonstruktionen	11,08	0,92041	107,5	105,5	108,5	108,6	+	2,9	+	0,1
312	25 11 23 695	Stahlschutzplanken	0,12	0,77796	112,3	103,7	112,4	112,4	+	8,4	-	-
313	25 12	Ausbauelemente aus Stahl und Aluminium	2,87	0,90472	113,3	111,8	114,0	114,0	+	2,0	-	-
314	25 2	Metallbehälter mit einem Fassungsvermögen von mehr als 300 l; Heizkörper und -kessel für Zentralheizungen	2,25	0,87833	111,0	108,4	111,9	111,9	+	3,2	-	-
315	25 21	Heizkörper für Zentralheizungen; Zentralheizungskessel	1,13	0,87489	116,5	113,8	117,5	117,1	+	2,9	-	0,3
316	25 29	Tanks, Sammelbehälter u.ä. Behälter, aus Eisen, Stahl oder Aluminium	1,12	0,88351	105,4	102,9	106,2	106,7	+	3,7	+	0,5
317	25 3	Dampfkessel (Dampferzeuger) (ohne Zentralheizungskessel); Kernreaktoren, Teile dafür	0,42	0,84629	116,7	115,0	117,7	117,7	+	2,3	-	-
318	25 5	Schmiede-, Blechformteile, gewalzte Ringe und pulvermetallurgische Erzeugnisse	12,14	0,95502	99,5	97,4	100,3	100,3	+	3,0	-	-
319	25 6	Oberflächenveredlung, Wärmebehandlung und Mechanik, a.n.g.	12,63	0,93945	104,6	103,0	105,1	105,1	+	2,0	-	-
320	25 61	Oberflächenveredlung und Wärmebehandlung	4,89	0,97374	103,4	102,3	104,0	104,1	+	1,8	+	0,1
321	25 62	Mechanikleistungen, a.n.g.	7,74	0,91566	105,4	103,5	105,8	105,8	+	2,2	-	-
322	25 7	Schneidwaren; Werkzeuge; Schlösser und Beschläge	10,06	0,94245	106,5	105,7	106,7	106,8	+	1,0	+	0,1

1) Siehe Erläuterungen Punkt 4 (Seite 6) sowie Fußnote 1) der Seite 31 im Anhang.

2) GP-Nr.: 2420 13 300, 2420 33 400

Deutschland
1 Index der Erzeugerpreise gewerblicher Produkte (Inlandsabsatz)
1.1 Aktuelle Ergebnisse
2010 = 100

Lfd.-Nr.	Nr. der GP-Systematik	Güterabteilung, -gruppe, -klasse, -kategorie, -unterkategorie, -art	Wägungsanteil am Gesamtindex in Promille	Verketzungsfaktor ¹⁾	2017	2016	2017	2017	Veränderung Dez. 2017 gegenüber	
					Jahresdurchschnitt	Dez.	Nov.	Dez.	Dez. 2016	Nov. 2017
									in %	
323	25 71	Schneidwaren und Bestecke	0,22	0,97036	118,1	116,9	118,3	118,3	+ 1,2	-
324	25 72	Schlösser und Beschläge	4,00	0,94777	104,7	104,3	104,8	104,9	+ 0,6	+ 0,1
325	25 73	Werkzeuge	5,84	0,93721	107,3	106,2	107,5	107,6	+ 1,3	+ 0,1
326		Stanzwerkzeug-, Vorrichtungs- und Formenbau ²⁾	2,87	0,95048	103,6	102,5	103,7	103,9	+ 1,4	+ 0,2
327	25 73 50	Formen; Gießerei-Formkästen; Grundplatten für Formen; Gießereimodelle	1,68	0,94952	101,5	100,7	101,6	101,6	+ 0,9	-
328	25 9	Sonstige Eisen-, Blech- und Metallwaren	12,25	0,89204	104,9	103,4	105,9	105,9	+ 2,4	-
329	25 91	Behälter aus Eisen oder Stahl	0,53	0,90595	111,8	105,1	114,1	113,7	+ 8,2	- 0,4
330	25 92	Verpackungen und Verschlüsse, aus Eisen, Stahl oder NE-Metall	1,41	0,93761	100,6	99,3	100,8	100,9	+ 1,6	+ 0,1
331	25 93	Drahtwaren, Ketten und Federn	2,90	0,82451	103,0	100,2	105,0	105,1	+ 4,9	+ 0,1
332	25 94	Schrauben, Nieten	2,18	0,95961	104,8	103,9	104,9	104,9	+ 1,0	-
333	25 99	Andere Metallwaren, a.n.g.	5,23	0,89009	106,5	105,8	107,3	107,4	+ 1,5	+ 0,1
334	26	Datenverarbeitungsgeräte, elektronische und optische Erzeugnisse	28,98	1,39861	84,4	84,1	84,4	84,4	+ 0,4	-
335	26 1	Elektronische Bauelemente und Leiterplatten	8,34	2,32870	60,1	60,4	59,6	59,5	- 1,5	- 0,2
336	26 11	Elektronische Bauelemente	6,81	2,75749	55,4	56,2	54,4	54,2	- 3,6	- 0,4
337	26 11 2	Dioden; Transistoren u.a. Halbleiterbauelemente; Leuchtdioden; gefasste oder montierte piezoelektrische Kristalle	4,49	1,59168	49,3	50,0	49,0	48,5	- 3,0	- 1,0
338	26 11 3	Elektronische integrierte Schaltungen	2,32	3,70611	67,0	68,1	64,9	65,2	- 4,3	+ 0,5
339	26 12 1	Gedruckte Schaltungen	0,94	1,00000	97,5	98,1	98,3	98,5	+ 0,4	+ 0,2
340	26 2	Datenverarbeitungsgeräte und periphere Geräte	4,72	2,80163	62,4	62,0	62,9	62,9	+ 1,5	-
341	26 20 1	Datenverarbeitungsgeräte sowie Teile davon und Zubehör dafür	3,94	2,71279	63,0	63,1	63,6	63,6	+ 0,8	-
342	26 20 11	Mobile Computer mit 10 kg oder weniger Gewicht	.	3,19453	58,4	59,3	58,4	57,7	- 2,7	- 1,2
343	26 20 13	Stationäre digitale automatische Datenverarbeitungsmaschinen	.	2,26437	73,5	73,3	74,1	73,1	- 0,3	- 1,3
344	26 20 14	Digitale Datenverarbeitungsmaschinen in Form von Systemen	1,08	2,52723	70,3	68,6	72,3	73,9	+ 7,7	+ 2,2
345	26 20 16	Ein- und Ausgabeeinheiten	0,28	1,45983	65,6	66,0	66,5	66,0	-	- 0,8
346	26 20 4	Teile und Zubehör für automatische Datenverarbeitungsmaschinen	0,78	4,00810	59,2	56,5	59,0	59,9	+ 6,0	+ 1,5
347	26 3	Geräte und Einrichtungen der Telekommunikationstechnik	2,68	1,39972	97,2	97,7	97,2	97,2	- 0,5	-
348	26 4	Geräte der Unterhaltungselektronik	2,22	1,16551	98,1	97,2	98,3	98,3	+ 1,1	-
349	26 5	Mess-, Kontroll-, Navigations- u.ä. Instrumente und Vorrichtungen, Uhren	8,68	0,95869	107,0	106,2	107,1	107,1	+ 0,8	-
350	26 51	Mess-, Kontroll-, Navigations- u.ä. Instrumente und Vorrichtungen	8,54	0,95869	107,0	106,1	107,1	107,1	+ 0,9	-
351	26 51 4	Instrumente, Apparate und Geräte zum Messen oder Nachweis von ionisierenden Strahlen sowie zum Messen oder Prüfen von elektrischen Größen	.	0,99900	109,0	109,3	108,8	108,9	- 0,4	+ 0,1
352	26 51 5	Instrumente, Apparate und Geräte zum Messen oder Prüfen anderer physikalischer und chemischer Eigenschaften	2,38	0,95686	106,2	105,2	106,3	106,3	+ 1,0	-
353	26 51 6	Andere Instrumente, Apparate, und Geräte zum Messen oder Prüfen	2,34	0,95873	105,6	104,9	105,8	105,9	+ 1,0	+ 0,1
354		Nachrichtlich: Mess- und Prüftechnik ³⁾	2,40	1)	106,5	105,5	106,7	106,8	+ 1,2	+ 0,1
355	26 51 62	Maschinen, Apparate u. Geräte zum Prüfen der mechanischen Eigenschaften von Materialien	.	0,87986	112,5	111,0	113,1	113,1	+ 1,9	-
356	26 51 63	Gas-, Flüssigkeits- und Elektrizitätszähler (einschl. Eichzählern dafür)	.	0,92232	105,0	107,1	104,4	104,5	- 2,4	+ 0,1
357	26 51 66	Instrumente, Apparate, Geräte und Maschinen zum Messen oder Prüfen, a.n.g.	1,83	0,97358	104,7	103,7	104,9	104,9	+ 1,2	-
358		Nachrichtlich: Längenmesstechnik ⁴⁾	0,98	1)	103,8	102,7	104,1	104,2	+ 1,5	+ 0,1

1) Siehe Erläuterungen Punkt 4 (Seite 6) sowie Fußnote 1) der Seite 31 im Anhang.

2) GP-Nr.: 2573 50 705/800, 2573 60 331/339, 2849 22 300

3) GP-Nr.: 2651 62, 2651 66, 2829 31, 2829 39 301/500

4) GP-Nr.: 2651 66 509, 2651 66 830

Deutschland
1 Index der Erzeugerpreise gewerblicher Produkte (Inlandsabsatz)

1.1 Aktuelle Ergebnisse
 2010 = 100

Lfd.-Nr.	Nr. der GP-Systematik	Güterabteilung, -gruppe, -klasse, -kategorie, -unterkategorie, -art	Wägungsanteil am Gesamtindex in Promille	Verketzungsfaktor ¹⁾	2017	2016	2017	2017	Veränderung Dez. 2017 gegenüber	
					Jahresdurchschnitt	Dez.	Nov.	Dez.	Dez. 2016	Nov. 2017
									in %	
359	26 51 7	Thermostate, Druckregler und andere Instrumente, Apparate und Geräte zum Regeln	1,28	0,94229	105,4	104,2	105,7	105,7	+ 1,4	-
360	26 52	Uhren	0,14	0,96987	110,3	109,9	110,4	110,4	+ 0,5	-
361	26 6	Bestrahlungs- und Elektrotherapiegeräte und elektromedizinische Geräte	.	0,99004	102,7	102,3	102,6	103,0	+ 0,7	+ 0,4
362	26 60 11	Röntgenapparate und -geräte, Apparate u. Geräte, die Alpha-, Beta- oder Gammastrahlen verwenden (einschl. Schirmbildfotografie- oder Strahlentherapiegeräten), Teile dafür	1,06	0,99498	102,3	101,9	102,1	102,6	+ 0,7	+ 0,5
363	26 60 12	Elektrodiagnoseapparate und -geräte, Ultraviolet- oder Infrarotbestrahlungsgeräte, für medizinische Zwecke, Teile und Zubehör	.	0,96899	104,2	103,7	104,3	104,3	+ 0,6	-
364	26 7	Optische und fotografische Instrumente u. Geräte	.	0,94413	105,2	104,9	105,3	105,3	+ 0,4	-
365	26 70 1	Fotografische Geräte und Teile dafür	.	-	103,3	102,7	103,6	103,2	+ 0,5	- 0,4
366	26 70 2	Andere optische Geräte und Teile dafür	.	0,94057	105,6	105,3	105,7	105,7	+ 0,4	-
367	26 70 21	Polarisierende Stoffe in Form von Folien oder Platten; Prismen, Linsen, Filter u.dgl.	.	0,94402	109,4	109,2	109,4	109,4	+ 0,2	-
368	27	Elektrische Ausrüstungen	39,12	0,94057	106,9	106,1	107,2	107,3	+ 1,1	+ 0,1
369	27 1	Elektromotoren, Generatoren, Transformatoren, Elektrizitätsverteilungs- u. -schalt-einrichtungen	18,00	0,97274	106,1	105,4	106,4	106,5	+ 1,0	+ 0,1
370	27 11	Elektromotoren, Generatoren, Transformatoren und Teile dafür	8,25	0,97073	104,2	103,3	104,4	104,5	+ 1,2	+ 0,1
371	27 11 1	Elektromotoren; andere Gleichstrommotoren; Gleichstromgeneratoren	0,87	1,04311	111,0	110,6	111,2	111,2	+ 0,5	-
372	27 11 2	Allstrom-(Universal-)motoren mit einer Leistung von mehr als 37,5 W; andere Wechselstrommotoren; Wechselstromgeneratoren	1,93	0,92108	112,0	111,5	112,1	112,4	+ 0,8	+ 0,3
373	27 11 4	Elektrische Transformatoren	1,18	0,90189	96,7	98,3	96,2	96,2	- 2,1	-
374	27 11 5	Vorschaltgeräte für Entladungslampen; Stromrichter; andere Drosselspulen u.a. Selbstinduktionsspulen	3,14	1,00806	98,5	96,5	98,9	98,9	+ 2,5	-
375	27 11 6	Teile für Elektromotoren, Generatoren und Transformatoren	1,13	0,94595	109,4	107,9	110,0	110,0	+ 1,9	-
376	27 12	Elektrizitätsverteilungs- und -schalt-einrichtungen, Teile dafür	9,75	0,97471	107,7	107,3	108,1	108,2	+ 0,8	+ 0,1
377	27 12 1	Elektrische Geräte zum Schließen, Unterbrechen, Schützen oder Verbinden von elektrischen Stromkreisen, für eine Spannung von mehr als 1 000 V	0,69	0,99806	99,4	99,1	99,9	99,9	+ 0,8	-
378	27 12 2	Elektrische Geräte zum Schließen, Unterbrechen, Schützen oder Verbinden von elektrischen Stromkreisen, für eine Spannung von 1 000 V oder weniger	1,19	0,95769	107,9	107,4	108,0	108,5	+ 1,0	+ 0,5
379	27 12 3	Tafeln, Felder, Konsolen, Pulte, Schränke zum elektr. Schalten oder Steuern oder für die Stromverteilung	4,39	1,00603	108,5	107,9	109,1	109,1	+ 1,1	-
380	27 12 4	Teile für Elektrizitätsverteilungs- oder -schalt-einrichtungen	3,48	0,93452	108,1	108,0	108,5	108,5	+ 0,5	-
381	27 2	Akkumulatoren und Batterien	0,91	0,76235	118,5	113,4	117,5	117,9	+ 4,0	+ 0,3
382	27 3	Kabel und elektrisches Installationsmaterial	8,02	0,90817	106,0	105,1	106,8	107,1	+ 1,9	+ 0,3
383	27 32	Sonstige elektronische und elektrische Kabel	3,29	0,89377	98,4	97,4	99,6	99,9	+ 2,6	+ 0,3
384	27 32 11	Isolierte Wickeldrähte	0,57	0,91667	97,0	96,3	97,8	99,8	+ 3,6	+ 2,0
385	27 32 12	Koaxialkabel u.a. koaxiale elektrische Leiter, Daten- und Steuerkabel	0,19	0,93839	99,5	98,8	99,7	99,7	+ 0,9	-
386	27 32 13	Andere elektrische Leiter für eine Spannung von 1000 V oder weniger	2,12	0,86161	97,3	95,9	99,0	98,9	+ 3,1	- 0,1
387	27 32 14	Andere elektrische Leiter für eine Spannung von mehr als 1 000 V	0,41	1,01896	105,6	105,6	104,8	105,8	+ 0,2	+ 1,0

1) Siehe Erläuterungen Punkt 4 (Seite 6) sowie Fußnote 1) der Seite 31 im Anhang.

Deutschland
1 Index der Erzeugerpreise gewerblicher Produkte (Inlandsabsatz)
1.1 Aktuelle Ergebnisse
2010 = 100

Lfd.-Nr.	Nr. der GP-Systematik	Güterabteilung, -gruppe, -klasse, -kategorie, -unterkategorie, -art	Wägungsanteil am Gesamtindex in Promille	Verketzungsfaktor ¹⁾	2017	2016	2017	2017	Veränderung Dez. 2017 gegenüber		
					Jahresdurchschnitt	Dez.	Nov.	Dez.	Dez.	Nov.	
									2016	2017	in %
388	27 33	Elektrisches Installationsmaterial	4,73	0,91736	111,4	110,5	111,9	112,1	+	1,4	+ 0,2
389	27 4	Elektrische Lampen und Leuchten	3,17	0,98028	109,8	109,2	110,0	109,8	+	0,5	- 0,2
390	27 40 1	Elektrische Glühlampen und Entladungslampen; Bogenlampen	0,89	1,02277	103,7	104,3	104,3	103,4	-	0,9	- 0,9
391	27 40 2	Beleuchtungsgeräte	1,12	0,95302	113,1	112,9	113,1	113,2	+	0,3	+ 0,1
392	27 40 3	Andere elektrische Beleuchtungskörper, a.n.g.	1,16	0,97845	111,3	109,4	111,4	111,4	+	1,8	-
393	27 5	Haushaltsgeräte	4,42	0,94502	106,8	106,3	107,0	107,4	+	1,0	+ 0,4
394	27 51	Elektrische Haushaltsgeräte, Teile dafür	3,94	0,96146	105,7	105,3	105,8	106,3	+	0,9	+ 0,5
395	27 51 1	Kühl-, Gefrierschränke, Tiefkühltruhen; Geschirrspülmaschinen; Waschmaschinen und Wäschetrockner; Heizdecken; Ventilatoren und Abzugshauben	2,10	0,95777	106,4	105,9	106,7	107,3	+	1,3	+ 0,6
396	27 51 11	Kühl-, Gefrierschränke, Tiefkühltruhen	0,65	0,93545	106,9	105,8	107,6	108,2	+	2,3	+ 0,6
397	27 51 12	Haushaltsgeschirrspülmaschinen	0,72	0,93715	104,7	104,6	104,6	105,2	+	0,6	+ 0,6
398	27 51 13	Waschmaschinen u. Wäschetrockner, mit einem Fassungsvermögen von 10 kg oder weniger	0,73	0,98709	107,5	107,3	108,0	108,7	+	1,3	+ 0,6
399	27 51 2	Andere elektrische Haushaltsgeräte, a.n.g.	1,84	-	104,9	104,7	104,8	105,2	+	0,5	+ 0,4
400	27 51 21	Staubsauger und elektromechanische Haushaltsgeräte, mit eingebautem Elektromotor	0,54	-	105,4	105,4	105,4	105,4	-	-	-
401	27 51 28	Andere elektrische Öfen, a.n.g.; elektrische Küchenherde, Kochplatten, Grill- und Bratgeräte	1,30	1,01213	104,6	104,4	104,5	105,1	+	0,7	+ 0,6
402	27 52	Nichtelektrische Haushaltsgeräte, Teile dafür	0,48	0,85950	116,2	114,2	116,5	116,6	+	2,1	+ 0,1
403	27 9	Sonstige elektrische Ausrüstungen, a.n.g.	4,60	0,89413	107,0	106,8	107,0	107,0	+	0,2	-
404	28	Maschinen (Maschinenbauerzeugnisse)	68,21	0,91284	109,5	108,8	109,8	109,9	+	1,0	+ 0,1
405		Gewerbliche Arbeitsmaschinen ²⁾	.	0,91690	110,2	109,3	110,4	110,5	+	1,1	+ 0,1
406		Maschinen für die Bauwirtschaft ³⁾	2,15	0,91076	110,3	109,5	110,6	110,6	+	1,0	-
407		Ölhydraulik und Pneumatik ⁴⁾	1,93	0,86510	110,8	110,7	111,0	111,7	+	0,9	+ 0,6
408		Ölhydraulik und Pneumatik incl. Hydropumpen ⁵⁾	2,59	0,87753	110,7	110,5	110,8	111,4	+	0,8	+ 0,5
409		Flüssigkeitspumpen (ohne Kraftstoff-, Beton- u.ä.) ⁶⁾	1,75	0,88397	114,7	113,2	114,7	114,6	+	1,2	- 0,1
410		Verfahrenstechnische Maschinen und Apparate ⁷⁾	2,29	0,92137	111,5	110,2	111,7	111,9	+	1,5	+ 0,2
411		Allgemeine Lufttechnik ⁸⁾	6,39	0,89388	108,7	108,2	108,8	108,9	+	0,6	+ 0,1
412		Armaturen (ohne fluidtechnische, Sanitär- und Heizungsarmaturen) ⁹⁾	.	0,89596	113,5	111,9	113,9	113,9	+	1,8	-
413		Kupplungen, Gleitlager, Antriebselemente ¹⁰⁾	1,47	0,89982	108,0	107,4	107,7	107,7	+	0,3	-

1) Siehe Erläuterungen Punkt 4 (Seite 6) sowie Fußnote 1) der Seite 31 im Anhang.

2) GP-Nr.: 2812 13, 2813, 2821, 2822, 2829 21, 2829 41, 284, 2892, 2893 17, 2893 19, 2894, 2895, 2896, 2899.

3) GP-Nr.: 2892 2, 2892 3, 2822 14 400, 2892 40 500, 2892 61 508.

4) GP-Nr.: 2812 11/12/14.

5) GP-Nr.: 2812 11-14.

6) GP-Nr.: 2812 13, 2813 12-14.

7) GP-Nr.: 2825 11 307, 2829 12, 2829 41, 2829 60 901, 2829 82 505, 3250 13 800.

8) GP-Nr.: 2813 23, 2825, 2899 31, 2899 39 053/055.

9) GP-Nr.: 2814 11 700-808, 2814 13.

10) GP-Nr.: 2790 40 500, 2815 21-23/26.

Deutschland
1 Index der Erzeugerpreise gewerblicher Produkte (Inlandsabsatz)
 1.1 Aktuelle Ergebnisse
 2010 = 100

Lfd.-Nr.	Nr. der GP-Systematik	Güterabteilung, -gruppe, -klasse, -kategorie, -unterkategorie, -art	Wägungsanteil am Gesamtindex in Promille	Verketzungsfaktor ¹⁾	2017	2016	2017	2017	Veränderung Dez. 2017 gegenüber		
					Jahresdurchschnitt	Dez.	Nov.	Dez.	Dez. 2016	Nov. 2017	
									in %		
414	28 15 24/39	Zahnräder und Getriebe	3,60	0,89991	105,6	104,8	105,9	105,9	+	1,0	-
415		Bäckereimaschinen incl. elektrischer Backöfen ²⁾	0,18	0,91567	109,2	109,8	109,2	109,2	-	0,5	-
416	28 22, 29 10 51	Fördertechnik	5,92	0,91133	109,3	108,6	109,6	109,7	+	1,0	+ 0,1
417		Fördertechnik (ohne Aufzüge) ³⁾	5,06	0,90719	109,2	108,4	109,4	109,5	+	1,0	+ 0,1
418	28 22 11/13	Serienhebezeuge, Hebebühnen	0,33	0,88612	111,1	110,2	111,6	111,6	+	1,3	-
419	28 22 14, 29 10 51	Krane	1,78	0,91316	110,1	109,2	110,5	110,5	+	1,2	-
420		Wärmetauscher ⁴⁾	.	0,91460	101,4	101,4	101,6	102,4	+	1,0	+ 0,8
421		Lufttechnische Einzelapparate und Anlagen ⁵⁾	2,70	0,93768	109,2	108,6	109,7	109,7	+	1,0	-
422		Waagen ⁶⁾	0,29	0,93691	112,3	110,9	112,3	112,3	+	1,3	-
423	28 29 50, 28 93	Nahrungsmittelmaschinen und Maschinen für verwandte Gebiete	1,60	0,90364	112,5	111,4	112,7	112,7	+	1,2	-
424		Erntemaschinen für Halmgut ⁷⁾	.	0,83124	113,0	112,1	114,8	114,8	+	2,4	-
425		Erntemaschinen für Hack- u. sonst. Feldfrüchte ⁸⁾	0,21	0,82662	113,1	112,1	115,9	115,9	+	3,4	-
426		Präzisionswerkzeuge ⁹⁾	4,88	0,94340	106,5	105,5	106,6	106,7	+	1,1	+ 0,1
427		Holzbearbeitungsmaschinen incl. Kettensägen ¹⁰⁾	.	0,93239	114,4	113,3	114,5	114,5	+	1,1	-
428		Bau- und Baustoffmaschinen ¹¹⁾	.	0,90817	109,7	108,8	109,9	109,9	+	1,0	-
429	28 92 24/30	Straßen- und Gleisbaumaschinen	0,59	0,90892	109,7	109,0	109,8	109,8	+	0,7	-
430		Baustoff- Keramik- und Glasmachines ¹²⁾	.	0,91352	110,5	109,5	110,7	110,8	+	1,2	+ 0,1
431		Textilmaschinen incl. Teile ¹³⁾	0,71	0,94587	109,3	108,2	109,3	109,7	+	1,4	+ 0,4
432		Druck- und Papiermaschinen ¹⁴⁾	.	0,93603	106,7	105,7	107,0	107,3	+	1,5	+ 0,3
433		Papierherstellungs- u. -zurichtungsmaschinen ¹⁵⁾	0,26	0,92208	104,9	104,4	104,9	105,1	+	0,7	+ 0,2
434		Papierverarbeitungs- u. Buchbindereimaschinen ¹⁶⁾	0,18	0,92372	109,8	109,1	110,0	110,0	+	0,8	-
435	28 99 13/14/40	Druckmaschinen	1,67	0,94045	106,9	106,0	107,3	107,6	+	1,5	+ 0,3
436		Blasform-, Warmform-, Spritzgießmaschinen ¹⁷⁾	0,39	0,96618	111,1	110,0	112,4	112,4	+	2,2	-
437		Sonstige Maschinen für die Be- und Verarbeitung von Kautschuk und Kunststoff ¹⁸⁾	0,41	0,85862	112,5	112,2	112,7	112,7	+	0,4	-
438		Montage- und Handhabungstechnik, Mehrzweck-Industrieroboter ¹⁹⁾	1,89	0,92293	109,2	108,5	109,4	109,4	+	0,8	-

1) Siehe Erläuterungen Punkt 4 (Seite 6) sowie Fußnote 1) der Seite 31 im Anhang.

2) GP-Nr.: 2821 13 300, 2893 17 130.

3) GP-Nr.: 2822 11/13-15/17/19, 2910 51.

4) GP-Nr.: 2825 11 302/307.

5) GP-Nr.: 2825 12/14/20.

6) GP-Nr.: 2829 31, 2829 39 3, 2829 39 5.

7) GP-Nr.: 2830 51-53, 2830 59 150.

8) GP-Nr.: 2830 54 500, 2830 59 600.

9) GP-Nr.: 2573 4, 2573 50, 2573 60 331/339, 2849 21/22.

10) GP-Nr.: 2824 12 600, 2849 12.

11) GP-Nr.: 2849 11, 2892, 2899 39 53.

12) GP-Nr.: 2849 11, 2892 40, 2892 62 009, 2899 39 53.

13) GP-Nr.: 2894 1, 2894 51.

14) GP-Nr.: 2895, 2899 1, 2899 40.

15) GP-Nr.: 2895 11 130/170/330.

16) GP-Nr.: 2895 11 900, 2899 11.

17) GP-Nr.: 2896 10 100/400/500.

18) GP-Nr.: 2896 10 820/950.

19) GP-Nr.: 2899 39 350/552/553/554/557.

Deutschland
1 Index der Erzeugerpreise gewerblicher Produkte (Inlandsabsatz)
1.1 Aktuelle Ergebnisse
2010 = 100

Lfd.-Nr.	Nr. der GP-Systematik	Güterabteilung, -gruppe, -klasse, -kategorie, -unterkategorie, -art	Wägungsanteil am Gesamtindex in Promille	Verketzungsfaktor ¹⁾	2017	2016	2017	2017	Veränderung Dez. 2017 gegenüber	
					Jahresdurchschnitt	Dez.	Nov.	Dez.	Dez. 2016	Nov. 2017
439	28 1	Nicht wirtschaftszweigspezifische Maschinen	23,98	0,90984	108,6	107,9	108,7	108,8	+ 0,8	+ 0,1
440	28 11	Verbrennungsmotoren und Turbinen	6,11	0,93395	103,1	102,4	103,1	103,2	+ 0,8	+ 0,1
441	28 11 1	Motoren für Wasserfahrzeuge, Schienenfahrzeuge, industrielle und andere Zwecke	0,90	0,87609	111,6	111,3	111,6	111,6	+ 0,3	-
442	28 11 2	Turbinen	0,94	0,89883	98,6	98,7	98,5	98,5	- 0,2	-
443	28 11 4	Teile für Kolbenverbrennungsmotoren	3,97	0,95627	102,3	101,4	102,3	102,4	+ 1,0	+ 0,1
444	28 12	Hydraulische und pneumatische Komponenten und Systeme	2,85	0,87753	110,4	110,2	110,5	111,0	+ 0,7	+ 0,5
445	28 12 11	Hydromotoren und Druckluftmotoren, linear	0,59	0,90742	104,7	105,3	105,5	106,0	+ 0,7	+ 0,5
446	28 12 12	Hydromotoren und Druckluftmotoren, nicht linear arbeitend; Wasser- und Dampfkraftmaschinen und andere Motoren a.n.g.	0,25	0,88261	108,2	106,2	108,3	108,3	+ 2,0	-
447	28 12 13	Hydropumpen	0,66	0,91008	110,4	109,9	110,5	110,4	+ 0,5	- 0,1
448	28 12 14	Hydraulische und pneumatische Ventile	1,09	0,83459	114,7	114,6	114,6	115,6	+ 0,9	+ 0,9
449	28 12 14 500/800	Ventile für öldruckhydraulische und pneumatische Energieübertragung	1,09	0,83110	114,7	114,6	114,6	115,6	+ 0,9	+ 0,9
450	28 13	Sonstige Pumpen und Kompressoren	4,00	0,89720	111,3	110,2	111,2	111,3	+ 1,0	+ 0,1
451	28 13 1	Flüssigkeitspumpen; Hebewerke für Flüssigkeiten	1,61	0,89946	115,1	113,2	115,1	115,1	+ 1,7	-
452	28 13 11	Flüssigkeitspumpen für bestimmte Verwendungszwecke	0,52	0,98410	110,5	109,2	110,7	110,7	+ 1,4	-
453	28 13 12	Oszillierende Verdrängerpumpen für Flüssigkeiten (ohne Betonpumpen)	0,15	0,88142	114,0	112,0	114,2	114,2	+ 2,0	-
454	28 13 13	Rotierende Verdrängerpumpen für Flüssigkeiten	0,15	0,83997	112,5	111,1	112,7	112,7	+ 1,4	-
455	28 13 14	Kreiselpumpen für Flüssigkeiten; andere Pumpen; Hebewerke für Flüssigkeiten	0,79	0,86597	118,8	116,5	118,6	118,6	+ 1,8	-
456	28 13 14 1	Tauchmotorpumpen, Umlaufbeschleuniger	0,37	0,85912	118,3	117,4	117,8	117,8	+ 0,3	-
457	28 13 2	Luft- oder Vakuumpumpen; Luft- oder andere Gaskompressoren	1,68	0,91460	108,9	108,2	108,9	109,1	+ 0,8	+ 0,2
458	28 13 21	Vakuumpumpen	0,28	0,92103	110,6	108,9	110,6	110,6	+ 1,6	-
459	28 13 25	Turbokompressoren	0,73	0,91185	105,9	105,4	105,9	105,9	+ 0,5	-
460	28 13 26	Oszillierende Verdrängerkompressoren	0,10	0,92308	109,0	108,7	109,1	109,1	+ 0,4	-
461	28 13 27	Rotierende Verdrängerkompressoren	0,31	0,90100	114,8	114,4	114,8	116,0	+ 1,4	+ 1,0
462	28 13 3	Teile für Pumpen und Kompressoren	0,71	0,85813	108,1	107,9	107,5	107,8	- 0,1	+ 0,3
463	28 14	Armaturen	4,10	0,87610	117,3	115,6	117,8	117,8	+ 1,9	-
464	28 14 11	Druckminderventile, Ventile für öldruckhydraulische oder pneumatische Energieübertragung, Rückschlagklappen und -ventile, Überdruck- und Sicherheitsventile	.	0,82314	116,8	115,2	118,0	118,0	+ 2,4	-
465	28 14 12	Sanitärarmaturen; Armaturen für Heizkörper von Zentralheizungen	.	0,84668	122,8	120,6	123,5	123,5	+ 2,4	-
466	28 14 12 3	Sanitärarmaturen	.	0,85030	123,0	120,8	123,8	123,8	+ 2,5	-
467	28 14 13	Regelventile, Schieber und andere Armaturen	2,03	0,90407	113,1	111,5	113,4	113,4	+ 1,7	-
468	28 15	Lager, Getriebe, Zahnräder und Antriebselemente	6,92	0,91484	106,1	105,8	106,2	106,2	+ 0,4	-
469	28 15 1	Wälzlager	1,63	0,96261	105,5	106,2	105,5	105,5	- 0,7	-
470	28 15 2	Getriebe, Zahnräder, Lagergehäuse u.ä. Antriebselemente	3,72	0,90884	106,5	105,8	106,6	106,6	+ 0,8	-
471	28 15 21	Gelenkketten, aus Eisen oder Stahl	0,14	0,87266	118,2	115,7	117,3	117,3	+ 1,4	-
472	28 15 22	Kurbeln und Wellen	0,27	0,89018	105,9	105,4	106,1	106,1	+ 0,7	-
473	28 15 23	Lagergehäuse; Gleitlager und Lagerschalen	0,43	0,94772	107,4	107,3	106,5	106,5	- 0,7	-
474	28 15 24	Getriebe, auch in Form von Wechsel- oder Schaltgetrieben oder Drehmomentwandlern; Kugel- oder Rollenrollspindeln	2,47	0,91042	105,9	105,0	106,2	106,2	+ 1,1	-
475	28 15 26	Schaltkupplungen u.a. Wellenkupplungen (einschl. Universalkupplungen)	0,41	0,87982	106,0	106,0	106,0	106,0	-	-
476	28 15 3	Teile für Lager, Getriebe, Zahnräder und Antriebselemente	1,57	0,88116	105,6	105,3	105,9	106,0	+ 0,7	+ 0,1

1) Siehe Erläuterungen Punkt 4 (Seite 6) sowie Fußnote 1) der Seite 31 im Anhang.

Deutschland
1 Index der Erzeugerpreise gewerblicher Produkte (Inlandsabsatz)
1.1 Aktuelle Ergebnisse
2010 = 100

Lfd.-Nr.	Nr. der GP-Systematik	Güterabteilung, -gruppe, -klasse, -kategorie, -unterkategorie, -art	Wägungsanteil am Gesamtindex in Promille	Verketzungsfaktor ¹⁾	2017	2016	2017	2017	Veränderung Dez. 2017 gegenüber		
					Jahresdurchschnitt	Dez.	Nov.	Dez.	Dez. 2016	Nov. 2017	
											in %
477	28 2	Sonstige Maschinen für unspezifische Verwendung	20,17	0,92130	109,5	108,7	109,7	109,8	+	1,0	+ 0,1
478	28 21	Öfen und Brenner, Teile dafür	1,15	0,88980	108,1	107,0	108,3	108,3	+	1,2	-
479	28 21 11/12	Nichtelektrische Industrieöfen, Brenner und Feuerungen	0,39	0,91280	111,6	110,7	112,0	112,0	+	1,2	-
480	28 21 11	Brenner für Feuerungen; autom. Feuerungen	0,18	0,88839	113,2	111,6	113,8	113,8	+	2,0	-
481	28 21 12	Nichtelektrische Industrie- und Laboratoriumsöfen, (ohne Backöfen) Abfallverbrennungsöfen	0,21	0,95525	110,3	109,9	110,4	110,4	+	0,5	-
482	28 21 13	Elektrische Industrie- und Laboratoriumsöfen; Apparate zum Warmbehandeln von Stoffen	0,54	0,85600	106,4	104,9	106,5	106,5	+	1,5	-
483	28 21 14	Teile für Brenner, Industrieöfen, Verbrennungsöfen, Induktionsöfen u.ä.	0,22	0,91209	106,3	105,8	106,5	106,5	+	0,7	-
484	28 22	Hebezeuge und Fördermittel	5,10	0,91628	109,2	108,5	109,5	109,6	+	1,0	+ 0,1
485	28 22 1	Hebezeuge und Fördermittel, Teile dafür	5,10	0,91628	109,2	108,5	109,5	109,6	+	1,0	+ 0,1
486	28 22 11	Flaschenzüge	0,10	0,86632	118,2	116,8	119,1	119,1	+	2,0	-
487	28 22 13	Ortsfeste Hebebühnen für Kraftfahrzeugwerkstätten u.a. Hubwinden	0,23	0,89640	107,9	107,4	108,3	108,3	+	0,8	-
488	28 22 14	Derrickkrane; Kabelkrane; Laufkrane; Verladebrücken u.a. Krane; fahrbare Hubportale, Portalhubkraftkarren und Krankraftkarren	0,96	-	110,3	109,6	111,1	111,1	+	1,4	-
489	28 22 15	Elektrokraftkarren u.a. mit Hebevorrichtung ausgerüstete Karren; andere Karren	0,91	0,88830	108,0	107,1	108,2	108,2	+	1,0	-
490	28 22 16	Personen- und Lastenaufzüge, Rolltreppen und Rollsteige	0,33	0,94943	111,7	110,4	112,7	112,7	+	2,1	-
491	28 22 17	Stetigförderer (ohne solche für Untertagebergbau)	1,14	0,93709	110,9	110,4	110,8	110,8	+	0,4	-
492	28 22 19	Teile für Hebezeuge und Fördermittel	0,90	0,88351	105,7	105,3	105,8	106,2	+	0,9	+ 0,4
493	28 23	Büromaschinen (ohne Datenverarbeitungsgeräte und periphere Geräte)	0,49	0,98715	108,1	106,6	108,0	108,0	+	1,3	-
494	28 24	Handgeführte, kraftbetriebene Werkzeuge; Teile dafür	0,65	0,92930	111,9	111,3	112,1	112,1	+	0,7	-
495	28 25	Kälte- und lufttechnische Erzeugnisse für gewerbliche Zwecke	5,68	0,88829	108,7	108,3	108,8	108,9	+	0,6	+ 0,1
496	28 25 11	Wärmeaustauscher; Apparate und Vorrichtungen für die Verflüssigung von Luft o.a. Gasen	1,42	0,87876	107,6	107,1	107,7	108,0	+	0,8	+ 0,3
497	28 25 12	Klimageräte	0,82	0,97067	104,8	104,2	105,5	105,5	+	1,2	-
498	28 25 13	Kühl- und Gefriermöbel und andere Einrichtungen, Maschinen, Apparate und Geräte zur Kälteerzeugung; Wärmepumpen	0,61	0,86609	107,8	108,0	107,7	107,7	-	0,3	-
499	28 25 14	Apparate zum Filtrieren oder Reinigen von Gasen, a.n.g.	1,12	0,91574	110,3	110,2	110,8	110,8	+	0,5	-
500	28 25 2	Ventilatoren	0,76	0,93184	112,1	110,8	112,6	112,6	+	1,6	-
501	28 25 3	Teile für Klimageräte, Kühl- und Gefrierschränke, Wärmepumpen, Wärmeaustauscher u.ä.	0,95	0,80064	109,6	109,8	108,8	108,8	-	0,9	-

1) Siehe Erläuterungen Punkt 4 (Seite 6) sowie Fußnote 1) der Seite 31 im Anhang.

Deutschland
1 Index der Erzeugerpreise gewerblicher Produkte (Inlandsabsatz)
1.1 Aktuelle Ergebnisse
2010 = 100

Lfd.-Nr.	Nr. der GP-Systematik	Güterabteilung, -gruppe, -klasse, -kategorie, -unterkategorie, -art	Wägungsanteil am Gesamtindex in Promille	Verketzungsfaktor ¹⁾	2017	2016	2017	2017	Veränderung Dez. 2017 gegenüber			
					Jahresdurchschnitt	Dez.	Nov.	Dez.	Dez. 2016	Nov. 2017	in %	
502	28 29	Maschinen für unspezifische Verwendung, a.n.g.	7,10	0,95224	110,4	109,3	110,6	110,7	+	1,3	+	0,1
503	28 29 1	Gaserzeuger, Destilier- und Filterapparate	1,32	0,96321	107,9	106,9	108,0	108,0	+	1,0		-
504	28 29 12	Apparate zum Filtrieren oder Reinigen von Flüssigkeiten (ohne Öl- und Kraftstofffilter für Kolbenverbrennungsmotoren)	0,73	0,92479	116,8	114,2	117,1	117,1	+	2,5		-
505	28 29 13	Öl-, Kraftstoff- und Luftansaugfilter für Kolbenverbrennungsmotoren	0,59	1,00811	96,8	97,9	96,6	96,6	-	1,3		-
506	28 29 2	Maschinen und Apparate zum Reinigen, Trocknen, Füllen, Verschließen u.ä. von Flaschen o.ä. Behältnissen; Maschinen und Apparate zum Verpacken von Waren	2,50	0,94677	111,2	109,9	111,7	111,8	+	1,7	+	0,1
507	28 29 22	Feuerlöscher, Spritzpistolen, Sandstrahlmaschinen, Wasserstrahlreinigungs- u.ä. Strahlapparate	0,64	0,94677	114,4	112,2	116,2	116,4	+	3,7	+	0,2
508	28 29 23	Metalloplastische Dichtungen; mechanische Dichtungen	0,30	1,00809	107,3	108,0	105,8	105,8	-	2,0		-
509	28 29 3	Gewerbe-, Haushalts- u.a. Wiege- und Messmaschinen	0,29	0,93603	112,3	110,9	112,3	112,3	+	1,3		-
510	28 29 31	Wiegemaschinen für gewerbl. Zwecke, Personenwaagen; Waagen für Stetigförderer; Absack-, Abfüll-, Dosier- u.a. Waagen	0,08	0,93252	106,5	106,0	106,5	106,5	+	0,5		-
511	28 29 39	Andere Waagen	0,21	0,93685	114,6	112,8	114,6	114,6	+	1,6		-
512	28 29 5	Gewerbliche Geschirrspülmaschinen	0,15	0,82845	119,1	117,1	119,5	119,5	+	2,0		-
513	28 29 6	Maschinen und Apparate für die Behandlung von Stoffen durch Temperaturänderung, a.n.g.	0,79	0,92037	116,2	115,2	116,3	116,3	+	1,0		-
514	28 29 7	Löt- und Schweißmaschinen, -apparate u. -geräte	0,05	0,89602	104,8	103,5	104,8	104,8	+	1,3		-
515	28 3	Maschinen für die Land- und Forstwirtschaft	2,48	0,87150	113,6	112,0	114,8	114,9	+	2,6	+	0,1
516	28 30 2	Acker- und Forstschlepper, andere Zugmaschinen	0,85	0,90171	116,5	114,5	117,8	117,8	+	2,9		-
517	28 30 3	Bodenbearbeitungsmaschinen	0,32	0,83797	114,0	111,5	114,2	115,2	+	3,3	+	0,9
518	28 30 5	Erntemaschinen, -apparate und -geräte	0,69	0,82959	113,0	112,1	115,1	115,1	+	2,7		-
519	28 30 7	Anhänger für landwirtschaftliche Zwecke, mit Selbstlade- oder Selbstentladevorrichtung	0,11	0,87965	114,5	112,4	115,5	115,5	+	2,8		-
520	28 30 9	Teile für Maschinen, Apparate und Geräte für die Land- und Forstwirtschaft	0,51	0,87975	109,0	107,9	109,6	109,6	+	1,6		-

1) Siehe Erläuterungen Punkt 4 (Seite 6) sowie Fußnote 1) der Seite 31 im Anhang.

Deutschland
1 Index der Erzeugerpreise gewerblicher Produkte (Inlandsabsatz)
1.1 Aktuelle Ergebnisse
2010 = 100

Lfd.-Nr.	Nr. der GP-Systematik	Güterabteilung, -gruppe, -klasse, -kategorie, -unterkategorie, -art	Wägungsanteil am Gesamtindex in Promille	Verketzungsfaktor ¹⁾	2017	2016	2017	2017	Veränderung Dez. 2017 gegenüber			
					Jahresdurchschnitt	Dez.	Nov.	Dez.	Dez. 2016	Nov. 2017		
												in %
521	28 4	Werkzeugmaschinen	5,99	0,91017	111,9	111,0	112,1	112,3	+	1,2	+	0,2
522	28 41	Werkzeugmaschinen für die Metallbearbeitung, Teile dafür	4,35	0,90428	111,3	110,5	111,6	111,8	+	1,2	+	0,2
523	28 41 1/2	Metallbearbeitungsmaschinen, spanende und abtragende	2,46	0,91444	112,0	111,6	112,3	112,5	+	0,8	+	0,2
524	28 41 1	Werkzeugmaschinen für die Metallbearbeitung durch Laserstrahlen oder ähnliche Verfahren; Bearbeitungszentren, Mehrwegmaschinen und Transfermaschinen, zum Bearbeiten von Metallen	0,91	0,90463	111,3	111,5	111,4	112,0	+	0,4	+	0,5
525	28 41 2	Spanabhebende Maschinen für die Metallbearbeitung	1,55	0,92115	112,4	111,7	112,8	112,8	+	1,0		-
526	28 41 21	Drehmaschinen zur spanabhebenden Metallbearbeitung	0,46	0,94957	115,9	115,4	116,4	116,4	+	0,9		-
527	28 41 21 230-270	Horizontal-Drehmaschinen, numerisch gesteuert	0,27	1)	115,8	115,3	116,5	116,5	+	1,0		-
528	28 41 22	Bohr-, Ausbohr- und Fräsmaschinen, zur spanabhebenden Metallbearbeitung	0,40	0,90237	108,7	107,8	108,8	108,8	+	0,9		-
529	28 41 23 151-157	Rundschleifmaschinen, numerisch gesteuert	0,34	1)	113,4	112,8	114,0	114,0	+	1,1		-
530	28 41 3	Biege-, Abkant-, Richtmaschinen, Scheren, Lochstanzen, Ausklinkmaschinen, Schmiedemaschinen, Pressen und andere Maschinen für die spanlose Bearbeitung von Metallen, Hartmetallen oder Cermets	1,00	0,90346	113,3	111,7	113,5	113,9	+	2,0	+	0,4
531	28 41 31	Biege-, Abkant-, Richtmaschinen zum Bearbeiten von Metallen	0,23	0,95335	112,1	109,5	112,3	112,3	+	2,6		-
532	28 41 32	Scheren, Lochstanzen und Ausklinkmaschinen zum Bearbeiten von Metallen	0,16	-	118,3	116,7	118,3	119,2	+	2,1	+	0,8
533	28 41 33	Freiformschiede- oder Gesenkschmiedemaschinen, hydraulische oder andere Pressen zum Bearbeiten von Metallen	0,42	0,88356	112,6	111,4	112,7	113,2	+	1,6	+	0,4
534	28 41 34	Andere Werkzeugmaschinen zum spanlosen Be- oder Verarbeiten von Metallen oder Cermets	0,19	0,86059	112,2	111,1	112,8	112,8	+	1,5		-
535	28 49	Werkzeugmaschinen a.n.g., Teile dafür, Zubehör für Werkzeugmaschinen	1,64	0,92731	113,5	112,2	113,7	113,7	+	1,3		-
536	28 49 1	Werkzeugmaschinen zum Bearbeiten von Steinen, Holz u.ä. harten Stoffen; Pressen zum Herstellen von Span- oder Faserplatten aus Holz oder anderen holzhaltigen Stoffen	1,05	0,92971	114,8	113,5	115,0	115,0	+	1,3		-
537	28 49 11	Werkzeugmaschinen zum Bearbeiten von Steinen, keramischen Waren, Beton, Asbestzement u.ä. mineralischen Stoffen oder zum Kaltbearbeiten von Glas	0,14	0,92237	109,6	108,5	109,6	109,6	+	1,0		-
538	28 49 12	Holzbearbeitungsmaschinen (auch Werkzeugmaschinen zum Bearbeiten von Kork, Bein, Hartkautschuk o.ä. harten Stoffen)	0,91	0,93052	115,6	114,3	115,8	115,8	+	1,3		-
539	28 49 2	Werkzeughalter, selbstöffnende Gewindeschneidköpfe, Werkstückhalter, Teilköpfe u.a. Spezialvorrichtungen für Werkzeugmaschinen sowie Teile und Zubehör für Werkzeugmaschinen a.n.g.	0,59	0,92343	111,2	110,0	111,4	111,4	+	1,3		-
540	28 49 21/22	Spannzeuge	0,40	0,91436	114,2	112,7	114,4	114,4	+	1,5		-
541	28 49 21	Werkzeughalter und selbstöffnende Gewindeschneidköpfe	0,16	0,95302	117,2	114,7	117,6	117,6	+	2,5		-
542	28 49 22	Werkstückhalter	0,24	0,88969	112,2	111,4	112,2	112,2	+	0,7		-

1) Siehe Erläuterungen Punkt 4 (Seite 6) sowie Fußnote 1) der Seite 31 im Anhang.

Deutschland
1 Index der Erzeugerpreise gewerblicher Produkte (Inlandsabsatz)
1.1 Aktuelle Ergebnisse
2010 = 100

Lfd.-Nr.	Nr. der GP-Systematik	Güterabteilung, -gruppe, -klasse, -kategorie, -unterkategorie, -art	Wägungsanteil am Gesamtindex in Promille	Verketzungsfaktor ¹⁾	2017	2016	2017	2017	Veränderung Dez. 2017 gegenüber		
					Jahresdurchschnitt	Dez.	Nov.	Dez.	Dez. 2016	Nov. 2017	
											in %
543	28 9	Maschinen für sonstige bestimmte Wirtschaftszweige	15,59	0,91421	109,6	108,8	109,8	109,9	+	1,0	+ 0,1
544	28 91	Maschinen für die Metallerzeugung, Walzwerkseinrichtungen, Gießmaschinen	.	0,70309	104,8	105,4	105,0	105,0	-	0,4	-
545	28 92	Bergwerks-, Bau- u. Baustoffmaschinen, Teile dafür	2,71	0,90809	109,6	108,8	109,9	109,9	+	1,0	-
546	28 92 1	Stetigförderer für Arbeiten unter Tage; Abbau-, Tunnelbohr- u.a. Streckenvortriebsmaschinen; Bohrmaschinen und Tiefbohrgeräte	0,39	0,89416	105,6	104,7	105,8	105,8	+	1,1	-
547	28 92 2	Selbstfahrende Planiermaschinen, Erd- oder Straßenhobel, Straßenwalzen, Schaufellader, Bagger	0,74	0,90506	110,0	109,1	110,3	110,3	+	1,1	-
548	28 92 3	Maschinen, Apparate und Geräte für den Straßen-, Hoch- oder Tiefbau u.ä.	0,42	0,91651	108,9	108,0	109,1	109,1	+	1,0	-
549	28 92 4	Maschinen zum Sortieren, Sieben, Mischen und zur ähnlichen Bearbeitung von Erden, Steinen, Erzen u.a. mineralischen Stoffen; Maschinen zum Herstellen von Gießformen aus Sand	0,34	0,92617	111,5	110,3	112,1	112,1	+	1,6	-
550	28 92 40 3	Maschinen zum Zerkleinern, Sieben, Mischen u.ä. von mineralischen Stoffen	0,27	0,91505	113,4	112,2	113,8	113,8	+	1,4	-
551	28 93	Maschinen für die Nahrungs-, Futtermittel-, Getränkeherstellung und für die Tabakverarbeitung, Teile dafür	1,45	0,91109	111,7	110,8	112,0	112,0	+	1,1	-
552	28 94	Maschinen für die Textil- u. Bekleidungsherstellung, die Ledererzeugung und -verarbeitung sowie die Herstellung von Schuhen	0,71	-	109,3	108,2	109,3	109,7	+	1,4	+ 0,4
553	28 94 1	Maschinen für die Spinnerei, Weberei, Strickerei und Wirkerei	0,44	-	108,0	107,3	107,7	107,9	+	0,6	+ 0,2
554	28 95	Maschinen für die Papiererzeugung und Papierverarbeitung	.	0,92308	105,4	103,9	105,7	105,8	+	1,8	+ 0,1
555	28 96	Maschinen für die Kunststoff- und Gummierzeugung und -verarbeitung	1,47	0,92151	112,3	111,5	112,9	112,9	+	1,3	-
556	28 99	Maschinen für sonstige bestimmte Wirtschaftszweige, a.n.g.	8,22	0,92958	109,3	108,6	109,5	109,6	+	0,9	+ 0,1
557	28 99 1	Druck- und Buchbindereimaschinen und -apparate	1,35	0,93685	108,5	107,4	108,9	109,3	+	1,8	+ 0,4
558	28 99 11	Buchbindereimaschinen und -apparate (einschl. Fadenheftmaschinen)	0,14	0,92451	108,2	107,4	108,3	108,3	+	0,8	-
559	28 99 13	Offsetdruckmaschinen und -apparate (ohne Büromaschinen)	0,96	0,94123	107,9	107,0	108,5	108,5	+	1,4	-
560	28 99 14	Sonstige Druckmaschinen u. -apparate (ohne Büromaschinen)	0,25	0,91897	110,8	108,7	110,6	112,8	+	3,8	+ 2,0
561	28 99 3	Sonstige Maschinen für sonstige bestimmte Wirtschaftszweige	4,80	0,92516	111,1	110,4	111,3	111,3	+	0,8	-
562	2899 31	Trockner für Holz, Papierhalbstoff, Papier o. Pappe u.a. Erzeugnisse, für gewerbliche Zwecke	0,14	0,90909	116,7	113,1	117,1	117,1	+	3,5	-
563	2899 39	Montage und Handhabungstechnik, Maschinen für verschiedene chemische Zwecke, Bodenreinigungsmaschinen u.a. Maschinen, Apparate und Geräte mit eigener Funktion a.n.g.	4,66	0,92603	111,0	110,3	111,1	111,1	+	0,7	-
564	28 99 39 531/533	Andere Maschinen und Apparate für mineralische Baustoffe	.	0,89228	109,7	108,7	109,7	109,7	+	0,9	-
565	28 99 4	Teile und Zubehör für Buchbinderei-, Setz- und Druckmaschinen	0,46	0,95052	102,8	102,4	102,8	102,8	+	0,4	-

1) Siehe Erläuterungen Punkt 4 (Seite 6) sowie Fußnote 1) der Seite 31 im Anhang.

Deutschland
1 Index der Erzeugerpreise gewerblicher Produkte (Inlandsabsatz)
1.1 Aktuelle Ergebnisse
2010 = 100

Lfd.- Nr.	Nr. der GP-Systematik	Güterabteilung, -gruppe, -klasse, -kategorie, -unterkategorie, -art	Wägungs- anteil am Gesamt- index in Promille	Verket- tungs- faktor ¹⁾	2017	2016	2017	2017	Veränderung Dez. 2017 gegenüber	
					Jahres- durch- schnitt	Dez.	Nov.	Dez.	Dez. 2016	Nov. 2017
566	29	Kraftwagen und Kraftwagenteile	97,65	0,97363	103,1	102,6	103,3	103,3	+ 0,7	-
567	29 1	Kraftwagen und Kraftwagenmotoren	48,33	0,94948	104,7	104,1	105,0	105,0	+ 0,9	-
568	29 10 2	Personenkraftwagen und Wohnmobile	42,63	0,94767	104,4	103,8	104,7	104,7	+ 0,9	-
569	29 10 4	Lastkraftwagen; Sattel-, Straßenzugmaschinen; Fahrgestelle für Zugmaschinen, Omnibusse, Personen-, Lastkraftwagen, Kraftwagen zu besonderen Zwecken	3,27	0,91344	107,0	106,3	107,1	107,1	+ 0,8	-
570	29 10 41	Lastkraftwagen mit Selbstzündung	.	0,89946	106,5	106,1	106,7	106,7	+ 0,6	-
571	29 10 43	Sattel-, und Straßenzugmaschinen	.	0,94196	108,0	106,8	108,1	108,1	+ 1,2	-
572	29 10 5	Kranwagen, Schneespezialfahrzeuge, Kraftfahrzeuge zu besonderen Zwecken	0,82	0,86109	109,8	108,7	109,8	109,8	+ 1,0	-
573	29 2	Karosserien, Aufbauten und Anhänger	4,38	0,96109	106,5	106,4	106,7	106,7	+ 0,3	-
574	29 3	Teile und Zubehör für Kraftwagen	44,94	1,00605	101,0	100,6	101,2	101,2	+ 0,6	-
575	29 31	Elektrische und elektronische Ausrüstungs- gegenstände für Motoren und Fahrzeuge, a.n.g.	5,26	1,01941	100,8	100,5	100,8	100,8	+ 0,3	-
576	29 32	Andere Teile und anderes Zubehör für Kraftwagen	39,68	1,00402	101,0	100,6	101,2	101,2	+ 0,6	-
577	30	Sonstige Fahrzeuge	10,63	0,92744	108,4	107,7	108,8	108,9	+ 1,1	+ 0,1
578	30 2	Schienenfahrzeuge	5,70	0,92997	107,7	106,9	108,3	108,3	+ 1,3	-
579	30 20 2	Triebwagen und Schienenbusse	2,22	0,96143	112,9	112,2	113,5	113,5	+ 1,2	-
580	30 20 4	Teile für Schienenfahrzeuge; ortsfestes Gleis- material und Teile dafür; mechanische Signal-, Sicherungs-, Überwachungs- oder Steuergeräte für Schienenwege, Straßen, Parkplätze oder Parkhäuser, Hafenanlagen oder Flughäfen	2,92	0,86976	103,9	103,0	104,5	104,6	+ 1,6	+ 0,1
581	30 9	Fahrzeuge, a.n.g.	.	0,93797	110,8	110,1	111,1	111,1	+ 0,9	-
582	30 92	Fahrräder und Behindertenfahrzeuge	1,70	0,95865	111,1	110,6	111,4	111,4	+ 0,7	-
583	30 99	Fahrzeuge, a.n.g.	.	0,85179	113,4	111,8	113,8	113,8	+ 1,8	-
584	31	Möbel	12,29	0,90472	112,1	110,9	112,5	112,5	+ 1,4	-
585	31 00	Sitzmöbel und Teile dafür; Teile für Möbel	3,72	0,90481	109,8	108,6	110,5	110,5	+ 1,7	-
586	31 01	Büromöbel, Ladenmöbel aus Holz	1,77	0,92407	114,6	113,4	114,8	114,8	+ 1,2	-
587	31 01 12	Holzmöbel für Büros	0,83	0,90843	121,7	119,7	122,1	122,1	+ 2,0	-
588	31 01 13	Ladenmöbel aus Holz	0,94	0,95581	108,3	107,9	108,3	108,3	+ 0,4	-
589	31 02	Küchenmöbel aus Holz	2,33	0,87108	117,7	115,9	118,2	118,3	+ 2,1	+ 0,1
590	31 03	Matratzen	0,77	0,96318	106,6	105,6	107,2	107,2	+ 1,5	-
591	31 09	Sonstige Möbel	3,70	0,90702	110,7	109,9	110,8	111,0	+ 1,0	+ 0,2
592	32	Waren, a.n.g.	9,31	0,93239	109,6	108,7	109,7	109,7	+ 0,9	-
593	32 1	Schmuck u.ä. Erzeugnisse	0,41	0,74219	128,6	127,0	129,2	128,6	+ 1,3	- 0,5
594	32 2	Musikinstrumente	.	0,87577	120,1	117,7	120,7	120,7	+ 2,5	-
595	32 3	Sportgeräte	.	0,89630	108,4	107,7	108,7	108,7	+ 0,9	-
596	32 4	Spielwaren	1,29	0,90108	113,5	113,1	113,7	113,7	+ 0,5	-
597	32 5	(Zahn-)medizinische Apparate und Materialien	5,67	0,97647	105,6	104,7	105,8	105,8	+ 1,1	-
598	32 50 1	Medizinische, chirurgische und zahnärztliche Instrumente, Apparate und Geräte	3,18	0,99203	104,4	103,6	104,7	104,7	+ 1,1	-
599	32 50 11	Andere Instrumente, Apparate und Geräte, für zahnärztliche Zwecke, Teile und Zubehör	0,49	0,92507	110,0	107,7	110,4	110,4	+ 2,5	-
600	32 50 13	Spritzen, Nadeln, Katheter, Kanülen u.dgl.; andere augenärztliche u.a. Instrumente, Apparate und Geräte, für medizinische und chirurgische Zwecke, a.n.g., Teile und Zubehör	2,66	1,00607	103,3	102,9	103,6	103,6	+ 0,7	-
601	32 50 21	Mechanotherapie- u. Massageapparate u. -geräte; Apparate u. Geräte für die Psychotechnik, At- mungstherapie; Gasmasken u.Ä., Teile u. Zubehör	0,11	1,02675	108,5	108,9	108,5	108,5	- 0,4	-
602	32 50 22	Künstl. Gelenke; orthopädische Vorrichtungen; künstliche Zähne und andere Waren der Zahn- prothetik; künstl. Körperteile u. Organe, a.n.g.	1,41	0,99010	103,7	102,4	103,7	103,7	+ 1,3	-
603	32 50 3	Möbel für die Medizin oder Chirurgie; Friseur- u.ä. Stühle, Teile dafür	0,23	0,92637	109,6	108,5	109,6	109,6	+ 1,0	-
604	32 50 4	Brillen, Brillengläser, Teile dafür	0,51	0,87533	118,9	118,1	118,9	119,2	+ 0,9	+ 0,3
605	32 9	Sonstige Erzeugnisse	1,49	0,90376	115,5	114,3	115,5	115,4	+ 1,0	- 0,1

1) Siehe Erläuterungen Punkt 4 (Seite 6) sowie Fußnote 1) der Seite 31 im Anhang.
Statistisches Bundesamt, Fachserie 17, Reihe 2, 12/2017

Deutschland
1 Index der Erzeugerpreise gewerblicher Produkte (Inlandsabsatz)
1.1 Aktuelle Ergebnisse
2010 = 100

Lfd.-Nr.	Nr. der GP-Systematik	Güterabteilung, -gruppe, -klasse, -kategorie, -unterkategorie, -art	Wägungsanteil am Gesamtindex in Promille	Verketzungsfaktor ¹⁾	2017	2016	2017	2017	Veränderung Dez. 2017 gegenüber			
					Jahresdurchschnitt	Dez.	Nov.	Dez.	Dez. 2016	Nov. 2017		
					in %							
606	33	Reparatur, Instandhaltung und Installation von Maschinen und Ausrüstungen (einschl. Wartung)	25,69	-	112,8	111,0	113,1	113,2	+	2,0	+	0,1
607	331	Reparatur und Instandhaltung von Metallerezeugnissen, Maschinen und Ausrüstungen (einschl. Wartung)	15,05	-	112,3	110,1	112,5	112,6	+	2,3	+	0,1
608	3312	Reparatur und Instandhaltung von Maschinen	5,35	-	115,0	113,1	115,4	115,5	+	2,1	+	0,1
609	3314	Reparatur und Instandhaltung von elektrischen Ausrüstungen	.	-	114,9	113,7	115,5	115,5	+	1,6		-
610	332	Installation von Maschinen und Ausrüstungen	10,64	-	113,5	112,2	114,0	114,0	+	1,6		-
611	35/36	Elektrischer Strom ²⁾ , Gas, Fernwärme, Wasser	218,42	0,84728	101,3	100,1	102,6	103,1	+	3,0	+	0,5
612	35	Elektrischer Strom²⁾, Gas, Fernwärme	207,61	0,84220	100,8	99,5	102,2	102,7	+	3,2	+	0,5
613	35 1/2	Elektrischer Strom ²⁾ und Erdgas	196,48	0,84337	100,5	99,1	101,9	102,5	+	3,4	+	0,6
614	35 1	Elektrischer Strom und Dienstleistungen der Elektrizitätsversorgung	121,52	0,85433	102,7	97,5	104,8	105,5	+	8,2	+	0,7
615	35 11	Elektrischer Strom	100,10	0,80372	91,4	90,0	93,9	94,8	+	5,3	+	1,0
616	35 11 11	Elektrischer Strom an Weiterverteiler	53,41	0,79059	63,1	63,3	66,3	67,7	+	7,0	+	2,1
617	35 11 12	Elektrischer Strom, bei Abgabe an Haushalte	14,25	0,81488	127,4	125,7	128,1	128,2	+	2,0	+	0,1
618	35 11 13	Elektr. Strom, bei Abgabe an gewerbliche Anlagen	3,47	0,81638	127,6	126,2	127,8	127,9	+	1,3	+	0,1
619	35 11 14/15	Elektrischer Strom, bei Abgabe an Sondervertragskunden	28,97	0,79544	121,5	117,3	124,0	124,4	+	6,1	+	0,3
620	35 11 14	in Niederspannung	10,00	0,86216	127,6	123,9	128,8	129,0	+	4,1	+	0,2
621	35 11 15	in Hochspannung	18,97	0,76917	118,3	113,8	121,4	122,0	+	7,2	+	0,5
622		dar. Börsennotierungen	3,32	0,88007	67,7	71,4	77,0	78,6	+	10,1	+	2,1
623	35 12	Dienstleistung der Elektrizitätsübertragung	4,77	1,11817	215,5	168,6	215,5	215,5	+	27,8		-
624	35 13	Dienstleistung der Elektrizitätsverteilung	3,92	1,12907	172,1	144,5	172,1	172,1	+	19,1		-
625	35 14	Dienstleistung des Elektrizitätshandels	12,73	1,18536	128,0	115,9	128,0	128,0	+	10,4		-
626	35 2	Erdgas (Verteilung)	74,96	0,82741	97,0	101,7	97,3	97,5	-	4,1	+	0,2
627		Erdgas, bei Abgabe an Haushalte	15,96	0,84224	104,3	107,2	104,0	104,0	-	3,0		-
628		Erdgas, bei Abgabe an Handel und Gewerbe ³⁾	5,22	0,85863	102,7	104,5	102,7	102,7	-	1,7		-
629		Erdgas, bei Abgabe an die Industrie	12,21	0,75848	99,1	96,5	99,6	100,2	+	3,8	+	0,6
630		Jahresabgabe 1 163 MWh	2,45	0,80730	99,2	97,9	99,8	100,1	+	2,2	+	0,3
631		Jahresabgabe 11 630 MWh	3,66	0,80051	95,1	92,4	95,7	96,0	+	3,9	+	0,3
632		Jahresabgabe 116 300 MWh	4,27	0,75180	99,5	96,0	99,7	99,7	+	3,9		-
633		Jahresabgabe über 500 000 MWh	1,83	0,64912	106,2	103,7	106,6	109,8	+	5,9	+	3,0
634		Erdgas, bei Abgabe an Kraftwerke	3,59	0,75181	91,2	92,3	95,0	96,9	+	5,0	+	2,0
635		Erdgas, bei Abgabe an Wiederverkäufer	37,91	1)	92,9	101,6	93,2	93,3	-	8,2	+	0,1
636		Erdgas, Börsennotierungen	0,07	-	96,5	95,6	105,8	114,6	+	19,9	+	8,3
637	35 3	Fernwärme mit Dampf und Warmwasser	11,13	0,79477	105,7	106,5	106,2	106,2	-	0,3		-
638	36	Wasser u. Dienstleistungen der Wasserversorgung	10,81	0,93352	111,6	110,7	111,5	111,5	+	0,7		-
639		Wasser, bei Abgabe an Haushalte	6,07	0,93951	111,2	110,3	111,0	111,0	+	0,6		-
640		Wasser, bei Abgabe an die Industrie	1,57	0,94434	106,4	105,8	106,5	106,5	+	0,7		-
641		Wasser, bei Abgabe an Wasserversorgungsunternehmen	3,17	0,91499	115,0	114,0	115,1	115,1	+	1,0		-
642	38 32	Sekundärrohstoffe	8,72	0,74342	97,0	86,9	99,2	100,5	+	15,7	+	1,3
643	38 32 2	Metallische Sekundärrohstoffe	5,69	0,71910	93,3	81,2	97,4	99,7	+	22,8	+	2,4
644	38 32 3	Nichtmetallische Sekundärrohstoffe	3,03	0,79052	104,1	97,5	102,7	102,1	+	4,7	-	0,6

1) Siehe Erläuterungen Punkt 4 (Seite 6) sowie Fußnote 1) der Seite 31 im Anhang.

2) Einschl. Dienstleistungen der Elektrizitätsversorgung.

3) Auch Abgabe an Wohnungswirtschaft.

1 Index der Erzeugerpreise gewerblicher Produkte (Inlandsabsatz)

1.2 Langfristige Übersicht

2010 = 100

Jahr	Gewerbliche Erzeugnisse		Erzeugnisse der			Energie	Bergbau und Gewinnung von Steinen und Erden	Erzeugnisse des Verarbeitenden Gewerbes		Elektrischer Strom, Gas, Fernwärme, Wasser
	insgesamt	ohne Energie	Vorleistungs- güterproduzenten	Investitions-	Konsum-			zusammen	darunter:	
									Nahrungs- und Futtermittel sowie Getränke	
1955	32,1	.	.	25,7	.	.	.	34,5	46,5	.
1956	32,6	.	.	26,4	.	.	.	34,8	46,9	.
1957	33,2	.	.	27,1	.	.	.	35,5	46,8	.
1958	33,0	.	.	27,6	.	.	.	35,2	46,3	.
1959	32,8	.	.	27,5	.	.	.	34,8	46,8	.
1960	33,2	.	.	27,9	.	.	.	35,3	46,1	.
1961	33,7	.	.	29,1	.	.	.	35,9	46,9	.
1962	33,9	.	.	30,1	.	.	.	36,4	47,9	.
1963	34,1	.	.	30,5	.	.	.	36,5	48,4	.
1964	34,6	.	.	30,9	.	.	.	37,0	48,9	.
1965	35,4	.	.	31,9	.	.	.	37,7	49,7	.
1966	35,9	.	.	32,7	.	.	.	38,6	51,1	.
1967	35,5	.	.	32,6	.	.	.	38,1	50,7	.
1968	35,4	.	.	32,7	.	.	.	37,7	49,7	.
1969	36,0	.	.	33,9	.	.	.	38,6	50,4	.
1970	37,8	.	.	37,0	.	.	.	40,4	51,8	.
1971	39,4	.	.	40,0	.	.	.	42,1	53,9	.
1972	40,5	.	.	41,5	.	.	.	43,2	55,7	.
1973	43,1	.	.	43,4	.	.	.	46,1	59,6	.
1974	48,9	.	.	47,5	.	.	.	52,3	63,8	.
1975	51,2	.	.	51,4	.	.	.	53,9	66,5	.
1976	53,1	.	.	53,6	.	.	.	55,7	69,1	44,6
1977	54,6	.	.	55,9	.	.	.	57,3	72,9	45,5
1978	55,2	.	.	57,6	.	.	.	57,7	72,4	47,2
1979	57,8	.	.	59,6	.	.	.	60,7	72,5	48,1
1980	62,1	.	.	62,4	.	.	.	64,9	74,3	53,1
1981	67,0	.	.	65,1	.	.	.	68,8	77,9	63,5
1982	70,9	.	.	68,9	.	.	.	72,1	81,5	71,5
1983	72,0	.	.	71,1	.	.	.	73,2	82,9	72,5
1984	74,1	.	.	72,8	.	.	.	75,3	84,3	74,9
1985	75,8	.	.	74,9	.	.	.	76,9	83,6	77,6
1986	73,9	.	.	76,8	.	.	.	75,0	82,2	74,8
1987	72,2	.	.	78,5	.	.	.	74,7	80,0	64,6
1988	73,0	.	.	80,1	.	.	.	75,9	80,9	64,2
1989	75,3	.	.	82,1	.	.	.	78,5	82,7	65,5
1990	76,7	.	.	84,5	.	.	.	79,6	82,4	67,7
1991	78,5	.	.	87,3	.	.	.	81,4	83,8	70,5
1992	79,6	.	.	89,7	.	.	.	82,7	86,0	70,0
1993	79,6	.	.	91,2	.	.	.	82,8	85,5	69,7
1994	80,0	.	.	91,5	.	.	.	83,3	85,5	69,8
1995	81,4	88,2	86,4	92,6	86,1	63,9	73,0	85,1	86,0	69,1
1996	80,4	88,0	84,7	93,4	87,0	60,5	54,3	85,2	86,9	65,5
1997	81,4	88,6	84,8	93,8	88,0	62,9	57,1	85,8	88,6	68,1
1998	81,0	88,8	84,6	94,6	88,3	60,9	55,3	85,6	88,3	67,1
1999	80,2	88,0	83,3	94,8	87,5	59,8	53,6	85,4	85,9	63,8
2000	82,6	89,6	86,3	95,1	88,4	65,0	60,6	88,0	86,8	64,7
2001	85,1	90,9	86,9	95,8	91,0	70,9	68,6	89,2	90,8	72,7
2002	84,6	91,1	86,3	96,8	91,7	68,3	65,6	89,4	90,7	69,3
2003	86,0	91,4	86,6	96,9	92,0	73,1	66,5	89,9	90,9	75,0
2004	87,4	92,7	89,0	97,1	93,0	75,0	68,9	91,4	91,9	75,8
2005	91,2	94,2	91,5	97,6	94,2	84,3	81,2	93,6	91,7	84,7
2006	96,2	96,0	95,1	97,7	95,3	96,7	92,2	95,8	92,9	98,2
2007	97,5	98,1	98,7	98,3	97,0	95,9	90,3	98,0	96,5	96,7
2008	102,8	100,4	101,3	99,2	100,7	108,3	114,4	101,0	103,1	108,5
2009	98,5	98,2	96,0	100,0	99,5	99,3	92,4	97,6	99,2	102,6
2010	100,0	100,0	100,0	100,0	100,0	100,0	100,0	100,0	100,0	100,0
2011	105,3	103,6	105,6	101,2	103,5	109,7	111,2	104,2	106,0	108,2
2012	107,0	104,7	105,8	102,2	106,3	113,0	123,3	105,7	109,9	110,2
2013	106,9	105,0	104,6	103,0	108,4	112,0	125,0	105,7	112,9	110,3
2014	105,8	104,9	103,5	103,5	109,0	108,5	119,2	105,3	112,5	107,5
2015	103,9	104,4	102,3	104,2	108,1	102,6	109,5	104,0	110,3	103,9
2016	102,1	104,1	100,8	104,8	108,8	96,6	99,7	103,3	110,5	98,9
2017	104,8	106,6	104,3	105,9	111,8	99,9	100,7	106,0	114,7	101,3

*) Vor 1995 Preisentwicklung des früheren Bundesgebietes.

2 Erzeugerpreise ausgewählter gewerblicher Produkte (Inlandsabsatz)

EUR je Mengeneinheit *)

Güterbezeichnung Handelsbedingungen	Frachtlage	Berichtsort bzw. Geltungsbereich	Jahresdurchschnitt 2017	15. Dezember 2016	15. November 2017	15. Dezember 2017
Motorenbenzin ¹⁾ bei Abgabe von 15-20 m ³ an den Großhandel (Superbenzin, Markenware)			EUR je hl			
	ab Lager	Deutschland	106,64	106,75	108,45	107,34
Dieselmotorenkraftstoff ¹⁾ bei Abgabe von mindestens 100 hl an den Großhandel			88,55	90,83	90,73	91,60
	frei Ver- brauchsstelle	Deutschland	90,39	92,65	92,68	93,52
Leichtes Heizöl ¹⁾ bei Lieferung von mindestens 500 t an den Großhandel Schwefelgehalt bis 50 mg/kg			45,05	47,08	47,48	48,41
	ab Lager	Deutschland ²⁾	44,94	46,98	47,32	48,37
		"Rheinschiene" ³⁾	44,86	46,92	47,19	48,27
		Hamburg	43,96	46,13	46,42	47,38
		Hannover	44,98	47,03	47,70	48,34
		Düsseldorf	44,61	46,59	47,09	48,06
		Frankfurt am Main	45,07	47,39	47,34	48,41
		Mannheim/Ludwigshafen ..	44,89	46,77	47,15	48,33
		Stuttgart	45,13	46,96	47,59	48,79
		München	45,92	47,82	47,73	48,97
		Berlin	44,98	47,12	47,53	48,70
	frei Ver- braucher	Deutschland ⁴⁾	47,51	49,65	49,66	50,72
		Früheres Bundesgebiet	47,36	49,45	49,53	50,74
		"Rheinschiene" ³⁾	47,30	49,40	49,65	50,86
		Hamburg	46,30	48,91	48,16	48,84
		Hannover	48,06	50,55	50,24	51,71
		Düsseldorf	47,30	49,76	49,68	50,70
		Frankfurt am Main	47,54	49,54	50,00	51,23
		Mannheim/Ludwigshafen ..	47,06	48,91	49,27	50,65
		Stuttgart	46,93	48,76	49,34	50,57
		München	48,40	49,72	50,22	51,33
		Berlin	47,26	49,41	49,35	50,90
		Magdeburg	47,31	49,56	48,91	49,64
		Dresden	48,19	50,20	50,63	51,35

Hinweis: Durchschnittspreise für schweres Heizöl mit einem Schwefelgehalt von maximal 1 % wurden letztmalig für den Berichtsmont Dezember 2016 veröffentlicht.

*) Ohne Umsatzsteuer.

- 1) Einschl. Mineralölsteuer (die auch die ab 1. April 1999 erhobene "Ökosteuer" auf leichtes Heizöl enthält) und Erdölbevorratungsbeitrag (EBV).
2) Durchschnitt aus den Preisen der aufgeführten Berichtsorte Hamburg bis Berlin sowie Magdeburg, Leipzig, Dresden.

3) Durchschnitt aus den Preisen für Düsseldorf, Frankfurt am Main und Mannheim/Ludwigshafen.

4) Durchschnitt aus den Preisen der aufgeführten Berichtsorte Hamburg bis Dresden, Bremen, Leipzig.

Anhang

1 Gegenüberstellung der vergleichbaren Reihen auf Basis 2010 und Basis 2005

Die auf den Seiten 8 bis 26 angegebenen Verkettungsfaktoren sind errechnet worden aus den jeweiligen Indizes Januar 2010 (Basis 2010) und Januar 2010 (Basis 2005).

Gegenübergestellt sind für vergleichbare Reihen auf den Seiten 30 bis 33 die lfd. Nrn. der Veröffentlichungen auf Basis 2010 und auf Basis 2005 bzw. auf Basis 2005 und auf Basis 2010.

Lfd.-Nr. Basis		Lfd.-Nr. Basis		Lfd.-Nr. Basis		Lfd.-Nr. Basis		Lfd.-Nr. Basis		Lfd.-Nr. Basis	
2010	2005	2010	2005	2010	2005	2010	2005	2010	2005	2010	2005
1	1	51	51	101	-	151	151	201	201	251	251
2	2	52	52	102	-	152	152	202	202	252	252
3	3	53	53	103	103	153	153	203	203	253	253
4	4	54	54	104	104	154	154	204	204	254	254
5	5	55	55	105	105	155	155	205	205	255	255
6	6	56	56	106	106	156	156	206	206	256	256
7	7	57	57	107	107	157	157	207	207	257	-
8	8	58	58	108	108	158	158	208	208	258	258
9	9	59	59	109	109	159	159	209	209	259	259
10	10	60	60	110	110	160	160	210	210	260	260
11	-	61	61	111	111	161	161	211	211	261	261
12	11	62	62	112	112	162	162	212	212	262	262
13	-	63	63	113	113	163	163	213	213	263	263
14	14	64	64	114	114	164	164	214	214	264	264
15	15	65	65	115	115	165	165	215	215	265	265
16	16	66	66	116	116	166	166	216	216	266	266
17	17	67	67	117	117	167	167	217	217	267	267
18	18	68	68	118	118	168	168	218	218	268	268
19	19	69	69	119	119	169	169	219	219	269	269
20	20	70	70	120	120	170	170	220	220	270	270
21	21	71	-	121	121	171	171	221	221	271	271
22	22	72	72	122	122	172	172	222	222	272	272
23	23	73	73	123	123	173	173	223	223	273	273
24	-	74	74	124	124	174	174	224	224	274	274
25	25	75	75	125	125	175	175	225	225	275	275
26	26	76	76	126	126	176	176	226	226	276	276
27	27	77	77	127	127	177	177	227	227	277	277
28	28	78	78	128	128	178	178	228	228	278	278
29	29	79	79	129	129	179	179	229	229	279	279
30	30	80	80	130	130	180	180	230	230	280	280
31	31	81	81	131	131	181	181	231	231	281	281
32	32	82	82	132	132	182	182	232	232	282	282
33	33	83	83	133	133	183	183	233	233	283	283
34	34	84	84	134	134	184	184	234	234	284	284
35	35	85	85	135	-	185	185	235	235	285	-
36	36	86	86	136	136	186	186	236	236	286	286
37	37	87	87	137	137	187	187	237	237	287	287
38	38	88	88	138	138	188	188	238	238	288	288
39	39	89	89	139	139	189	189	239	239	289	289
40	40	90	90	140	140	190	190	240	240	290	290
41	-	91	91	141	141	191	191	241	241	291	291
42	42	92	92	142	142	192	192	242	242	292	292
43	43	93	93	143	143	193	193	243	243	293	293
44	44	94	94	144	144	194	194	244	244	294	294
45	45	95	95	145	145	195	195	245	245	295	295
46	46	96	96	146	146	196	196	246	246	296	296
47	47	97	97	147	147	197	197	247	-	297	297
48	48	98	98	148	148	198	198	248	248	298	298
49	49	99	99	149	149	199	199	249	249	299	299
50	50	100	-	150	150	200	200	250	250	300	300
										301	301
										302	302
										303	303
										304	304
										305	305
										306	306
										307	307
										308	308
										309	309
										310	310
										311	311
										312	312
										313	313
										314	314
										315	315
										316	316
										317	317
										318	318
										319	319
										320	320
										321	321
										322	322
										323	323
										324	324
										325	325
										326	326
										327	327
										328	328
										329	329
										330	330
										331	331
										332	332
										333	333
										334	334
										335	335
										336	336
										337	337
										338	338
										339	339
										340	340
										341	341
										342	342
										343	343
										344	344
										345	345
										346	346
										347	347
										348	348
										349	349
										350	350

**1 Gegenüberstellung der vergleichbaren Reihen auf Basis 2010 und Basis 2005
(Sortierung nach lfd. Nrn. Basis 2010)**

Lfd.-Nr. Basis		Lfd.-Nr. Basis		Lfd.-Nr. Basis		Lfd.-Nr. Basis		Lfd.-Nr. Basis		Lfd.-Nr. Basis	
2010	2005	2010	2005	2010	2005	2010	2005	2010	2005	2010	2005
351	351	401	401	451	462	501	509	551	557	601	606
352	352	402	402	452	463	502	510	552	-	602	607
353	353	403	403	453	464	503	511	553	-	603	608
354	1)	404	404	454	465	504	512	554	559	604	609
355	354	405	405	455	466	505	513	555	560	605	610
356	355	406	406	456	411	506	514	556	561	606	-
357	356	407	407	457	467	507	515	557	562	607	-
358	1)	408	408	458	468	508	516	558	563	608	-
359	357	409	409	459	469	509	517	559	564	609	-
360	358	410	410	460	470	510	518	560	565	610	-
361	359	411	412	461	471	511	519	561	566	611	611
362	360	412	415	462	472	512	520	562	567	612	612
363	361	413	416	463	473	513	521	563	568	613	613
364	362	414	417	464	474	514	522	564	440	614	614
365	-	415	419	465	475	515	523	565	569	615	615
366	364	416	420	466	414	516	524	566	570	616	616
367	365	417	421	467	476	517	525	567	571	617	617
368	366	418	422	468	477	518	527	568	572	618	618
369	367	419	423	469	478	519	528	569	573	619	619
370	368	420	424	470	479	520	529	570	574	620	620
371	369	421	425	471	480	521	530	571	575	621	621
372	370	422	426	472	481	522	531	572	576	622	622
373	371	423	427	473	482	523	433	573	577	623	623
374	372	424	428	474	483	524	532	574	578	624	624
375	373	425	429	475	484	525	533	575	579	625	625
376	374	426	430	476	485	526	534	576	580	626	626
377	375	427	434	477	486	527	1)	577	581	627	627
378	376	428	437	478	487	528	536	578	582	628	628
379	377	429	438	479	418	529	1)	579	583	629	629
380	378	430	439	480	488	530	537	580	584	630	630
381	379	431	442	481	489	531	538	581	585	631	631
382	380	432	444	482	490	532	-	582	586	632	632
383	381	433	445	483	491	533	540	583	587	633	633
384	382	434	446	484	492	534	541	584	588	634	634
385	383	435	447	485	493	535	542	585	589	635	1)
386	384	436	448	486	494	536	543	586	590	636	-
387	385	437	449	487	495	537	544	587	592	637	637
388	386	438	450	488	-	538	545	588	593	638	638
389	387	439	451	489	497	539	546	589	594	639	639
390	388	440	452	490	498	540	436	590	595	640	640
391	389	441	453	491	499	541	547	591	596	641	641
392	390	442	454	492	500	542	548	592	597	642	642
393	391	443	455	493	501	543	549	593	598	643	643
394	392	444	456	494	502	544	550	594	599	644	644
395	393	445	457	495	503	545	551	595	600		
396	394	446	458	496	504	546	552	596	601		
397	395	447	459	497	505	547	553	597	602		
398	396	448	460	498	506	548	554	598	603		
399	-	449	413	499	507	549	555	599	604		
400	-	450	461	500	508	550	556	600	605		

1) Direkte Verkettung mit einer VÖ-Position auf Basis 2005 = 100 ist nicht möglich. Eine lange Reihe auf Basis 2010 = 100 konnte durch Zusammenfassungen gebildet werden und kann unter www.destatis.de - Publikationen - Thematische Veröffentlichungen - Preise - "Erzeugerpreisindex gewerblicher Produkte (Inlandsabsatz) - Lange Reihen", kostenlos heruntergeladen werden.

**1 Gegenüberstellung der vergleichbaren Reihen auf Basis 2005 und Basis 2010
(Sortierung nach lfd. Nrn. Basis 2005)**

Lfd.-Nr. Basis		Lfd.-Nr. Basis		Lfd.-Nr. Basis		Lfd.-Nr. Basis		Lfd.-Nr. Basis		Lfd.-Nr. Basis			
2005	2010	2005	2010	2005	2010	2005	2010	2005	2010	2005	2010		
1	1	51	51	101	-	151	151	201	201	251	251	301	301
2	2	52	52	102	-	152	152	202	202	252	252	302	302
3	3	53	53	103	103	153	153	203	203	253	253	303	303
4	4	54	54	104	104	154	154	204	204	254	254	304	304
5	5	55	55	105	105	155	155	205	205	255	255	305	305
6	6	56	56	106	106	156	156	206	206	256	256	306	306
7	7	57	57	107	107	157	157	207	207	257	-	307	307
8	8	58	58	108	108	158	158	208	208	258	258	308	308
9	9	59	59	109	109	159	159	209	209	259	259	309	309
10	10	60	60	110	110	160	160	210	210	260	260	310	310
11	12	61	61	111	111	161	161	211	211	261	261	311	311
12	-	62	62	112	112	162	162	212	212	262	262	312	312
13	-	63	63	113	113	163	163	213	213	263	263	313	313
14	14	64	64	114	114	164	164	214	214	264	264	314	314
15	15	65	65	115	115	165	165	215	215	265	265	315	315
16	16	66	66	116	116	166	166	216	216	266	266	316	316
17	17	67	67	117	117	167	167	217	217	267	267	317	317
18	18	68	68	118	118	168	168	218	218	268	268	318	318
19	19	69	69	119	119	169	169	219	219	269	269	319	319
20	20	70	70	120	120	170	170	220	220	270	270	320	320
21	21	71	-	121	121	171	171	221	221	271	271	321	321
22	22	72	72	122	122	172	172	222	222	272	272	322	322
23	23	73	73	123	123	173	173	223	223	273	273	323	323
24	-	74	74	124	124	174	174	224	224	274	274	324	324
25	25	75	75	125	125	175	175	225	225	275	275	325	325
26	26	76	76	126	126	176	176	226	226	276	276	326	326
27	27	77	77	127	127	177	177	227	227	277	277	327	327
28	28	78	78	128	128	178	178	228	228	278	278	328	328
29	29	79	79	129	129	179	179	229	229	279	279	329	329
30	30	80	80	130	130	180	180	230	230	280	280	330	330
31	31	81	81	131	131	181	181	231	231	281	281	331	331
32	32	82	82	132	132	182	182	232	232	282	282	332	332
33	33	83	83	133	133	183	183	233	233	283	283	333	333
34	34	84	84	134	134	184	184	234	234	284	284	334	334
35	35	85	85	135	-	185	185	235	235	285	-	335	335
36	36	86	86	136	136	186	186	236	236	286	286	336	336
37	37	87	87	137	137	187	187	237	237	287	287	337	337
38	38	88	88	138	138	188	188	238	238	288	288	338	338
39	39	89	89	139	139	189	189	239	239	289	289	339	339
40	40	90	90	140	140	190	190	240	240	290	290	340	340
41	-	91	91	141	141	191	191	241	241	291	291	341	341
42	42	92	92	142	142	192	192	242	242	292	292	342	342
43	43	93	93	143	143	193	193	243	243	293	293	343	343
44	44	94	94	144	144	194	194	244	244	294	294	344	344
45	45	95	95	145	145	195	195	245	245	295	295	345	345
46	46	96	96	146	146	196	196	246	246	296	296	346	346
47	47	97	97	147	147	197	197	247	-	297	297	347	347
48	48	98	98	148	148	198	198	248	248	298	298	348	348
49	49	99	99	149	149	199	199	249	249	299	299	349	349
50	50	100	-	150	150	200	200	250	250	300	300	350	350

**1 Gegenüberstellung der vergleichbaren Reihen auf Basis 2005 und Basis 2010
(Sortierung nach lfd. Nrn. Basis 2005)**

Lfd.-Nr. Basis 2005 2010		Lfd.-Nr. Basis 2005 2010		Lfd.-Nr. Basis 2005 2010		Lfd.-Nr. Basis 2005 2010		Lfd.-Nr. Basis 2005 2010		Lfd.-Nr. Basis 2005 2010	
351	351	401	401	451	439	501	493	551	545	601	596
352	352	402	402	452	440	502	494	552	546	602	597
353	353	403	403	453	441	503	495	553	547	603	598
354	355	404	404	454	442	504	496	554	548	604	599
355	356	405	405	455	443	505	497	555	549	605	600
356	357	406	406	456	444	506	498	556	550	606	601
357	359	407	407	457	445	507	499	557	551	607	602
358	360	408	408	458	446	508	500	558	- r	608	603
359	361	409	409	459	447	509	501	559	554	609	604
360	362	410	410	460	448	510	502	560	555	610	605
361	363	411	456	461	450	511	503	561	556	611	611
362	364	412	411	462	451	512	504	562	557	612	612
363	- r	413	449	463	452	513	505	563	558	613	613
364	366	414	466	464	453	514	506	564	559	614	614
365	367	415	412	465	454	515	507	565	560	615	615
366	368	416	413	466	455	516	508	566	561	616	616
367	369	417	414	467	457	517	509	567	562	617	617
368	370	418	479	468	458	518	510	568	563	618	618
369	371	419	415	469	459	519	511	569	565	619	619
370	372	420	416	470	460	520	512	570	566	620	620
371	373	421	417	471	461	521	513	571	567	621	621
372	374	422	418	472	462	522	514	572	568	622	622
373	375	423	419	473	463	523	515	573	569	623	623
374	376	424	420		464	524	516	574	570	624	624
375	377	425	421	475	465	525	517	575	571	625	625
376	378	426	422	476	467	526	-	576	572	626	626
377	379	427	423	477	468	527	518	577	573	627	627
378	380	428	424	478	469	528	519	578	574	628	628
379	381	429	425	479	470	529	520	579	575	629	629
380	382	430	426	480	471	530	521	580	576	630	630
381	383	431	-	481	472	531	522	581	577	631	631
382	384	432	-	482	473	532	524	582	578	632	632
383	385	433	523	483	474	533	525	583	579	633	633
384	386	434	427	484	475	534	526	584	580	634	634
385	387	435	-	485	476	535	1)	585	581	635	-
386	388	436	540	486	477	536	528	586	582	636	-
387	389	437	428	487	478	537	530	587	583	637	637
388	390	438	429	488	480	538	531	588	584	638	638
389	391	439	430	489	481	539	- r	589	585	639	639
390	392	440	564	490	482	540	533	590	586	640	640
391	393	441	-	491	483	541	534	591	-	641	641
392	394	442	431	492	484	542	535	592	587	642	642
393	395	443	-	493	485	543	536	593	588	643	643
394	396	444	432	494	486	544	537	594	589	644	644
395	397	445	433	495	487	545	538	595	590		
396	398	446	434	496	- r	546	539	596	591		
397	-	447	435	497	489	547	541	597	592		
398	- r	448	436	498	490	548	542	598	593		
399	- r	449	437	499	491	549	543	599	594		
400	-	450	438	500	492	550	544	600	595		