

STATISTIK DES AUSLANDES

Reihe 5

Preise und Preisindizes im Ausland

September 1984

Statistisches Bundesamt
Bibliothek - Dokumentation - Archiv



HERAUSGEBER: STATISTISCHES BUNDESAMT WIESBADEN

VERLAG: W. KOHLHAMMER GMBH STUTTGART UND MAINZ

Herausgeber:
Statistisches Bundesamt
Gustav-Stresemann-Ring 11
6200 Wiesbaden

Auslieferung:
Verlag W. Kohlhammer GmbH
Abt. Veröffentlichungen des Statistischen
Bundesamtes
Philipp-Reis-Str. 3
6500 Mainz 42
Telefon: 06131/59094-95
Telex: 4187768 DGV

Erscheinungsfolge: monatlich

Erschienen im November 1984

Preis: DM 4,40

Bestellnummer: 5400500 - 84109

Nachdruck - auch auszugsweise - nur mit Quellenangabe
unter Einsendung eines Belegexemplares gestattet.

Inhalt

	Seite	
Zeichenerklärung und Abkürzungen	4	
Erläuterungen	5	
Schaubilder		
Preisindizes für die Lebenshaltung in ausgewählten Ländern	6	
Index der Weltmarktpreise des HWWA, Institut für Wirtschaftsforschung, Hamburg	7	
T a b e l l e n		
1 Preisindizes für die Lebenshaltung		
1.1 umbasiert auf 1980 = 100	8	
1.2 prozentuale Veränderungen gegenüber dem entsprechenden Vorjaheresergebnis	10	
2 Indizes der Großhandels- bzw. gewerblichen Erzeugerpreise		
2.1 umbasiert auf 1980 = 100	12	
2.2 prozentuale Veränderungen gegenüber dem entsprechenden Vorjaheresergebnis	14	
3 Preisindizes für Baustoffe und Bauwerke		
3.1 umbasiert auf 1980 = 100	16	
3.2 prozentuale Veränderungen gegenüber dem entsprechenden Vorjaheresergebnis	17	
4 Preise für Welthandelsgüter		18

Zeichenerklärung und Abkürzungen

Allgemein

-	= nichts vorhanden	c&f	= Kosten und Fracht inbegriffen	fot	= frei Fahrzeug
.	= Zahlenwert unbekannt oder geheimzuhalten	cif	= Kosten, Versicherungen und Fracht inbegriffen	loco,	
...	= Angabe fällt später an	faq	= gute Durchschnittsqualität	spot=	sofort verfügbare Ware
	= grundsätzliche Änderung innerhalb einer Reihe, die den zeitlichen Vergleich beeinträchtigt.	fas	= frei Längsseite des Schiffes	p	= vorläufige Zahl
		fob	= frei an Bord	r	= berichtigte Zahl

Zu den Tabellen 1 - 3

Erhebungszeitpunkt (Tab. 1 u. 2)

MA	= Monatsanfang	D	= Monatsdurchschnitt	vj	= vierteljährlich
MM	= Monatsmitte	VjM	= Vierteljahresmitte	tägl=	börsentäglich
ME	= Monatsende			+	= Der Index enthält Fertigwaren mit einem Wägungsanteil von mindestens 20 % des Gesamtgewichtes

Waren bzw. Dienstleistungen (Tab. 1)

N	= Nahrungsmittel	V	= Waren u. Dienstleistungen für Verkehrszwecke, Nachrichtenübermittlung	S	= Sonstige Waren u. Dienstleistungen, nicht näher bestimmbar; hierbei besteht die Möglichkeit, daß Waren u. Dienstleistungen der durch einen Punkt als fehlend gekennzeichneten Gruppen in diesem enthalten sind
G	= Genußmittel	KÖ	= Waren u. Dienstleistungen für die Körper- u. Gesundheitspflege		
K	= Kleidung, Schuhe	B	= Waren u. Dienstleistungen für Bildungs- und Unterhaltungszwecke		
W	= Wohnungsmiete				
E	= Elektrizität, Gas, Brennstoffe				
H	= Waren u. Dienstleistungen für die Haushaltsführung				

Waren bzw. Warengruppen (Tab. 2)

La	= Landwirtschaftliche Erzeugnisse einschl. Fischerei- und Gartenbauerzeugnisse	Ma	= Maschinen und Fahrzeuge	T	= Textilrohstoffe, Textilerzeugnisse einschl. Bekleidung
Ba	= Baustoffe	C	= Chemikalien, Pharmazeutika, Düngemittel	N	= Nahrungsmittel, Genußmittel und Getränke, Futtermittel
Be	= Bergbauerzeugnisse	Ho	= Holz, Holzwaren Zellstoff und Papier	In	= industrielle Erzeugnisse (Warenzusammensetzung nicht näher bekannt)
Mi	= Mineralölerzeugnisse	K	= Kautschuk, Gummiwaren, Harze und Wachse	R	= Rohstoffe und Halbwaren, ohne weitere Aufteilung nach Waren bzw. Warengruppen.
E	= elektrische Energie	Ha	= Häute und Felle, Leder und Ledererzeugnisse		
M	= Metalle und Metallerzeugnisse				

Bauwerkstypen (Tab. 3)

W	= Wohngebäude	L	= Landwirtschaftliche Betriebsgebäude	G	= Gewerbliche Betriebsgebäude
B	= Bürogebäude				

Erläuterungen

Zu den Tabellen 1 bis 3

Bei den Preisindizes in den Tabellen 1 und 2 ist aus den Tabellenspalten „Waren bzw. Dienstleistungen“ und „Waren bzw. Warengruppen“ zu ersehen, welche Bereiche der jeweilige Index umfaßt. In den nationalen amtlichen Veröffentlichungen sind die Indizes allerdings meist anders gegliedert. Im Teil „Baustoffe“ der Tabelle 3 ist – soweit nichts anderes vermerkt – der Gruppenindex „Baustoffe“ aus dem Index der Großhandelspreise aufgeführt. Im Teil „Preisindizes für Bauwerke“ ist auf die zugrunde gelegten Bauwerkstypen hingewiesen.

Vorläufige oder berichtigte Zahlen werden nicht als solche gekennzeichnet; die letzten Zahlen einer Reihe sind in der Regel als vorläufig anzusehen. Die Angaben über Originalbasiszeit, enthaltene Güter bzw. Gütergruppen, Bauwerkstypen, Anzahl der Güter und Erhebungszeitpunkt werden anhand der Indexbeschreibungen der einzelnen Länder und der UN überprüft und ergänzt.

Ein senkrechter Strich vor einer Zahlenangabe bedeutet, daß entweder in der Preisbasis, in der Güterauswahl oder in der Gewichtung Veränderungen eingetreten sind, die einen Vergleich der neuen mit den vorangegangenen Zahlen beeinträchtigen. Ein „+“ hinter der Anzahl der Waren (Tab. 2) bedeutet, daß im Index – soweit bekannt – Fertigwaren mit einem Indexgewicht von etwa 20 % und mehr enthalten sind.

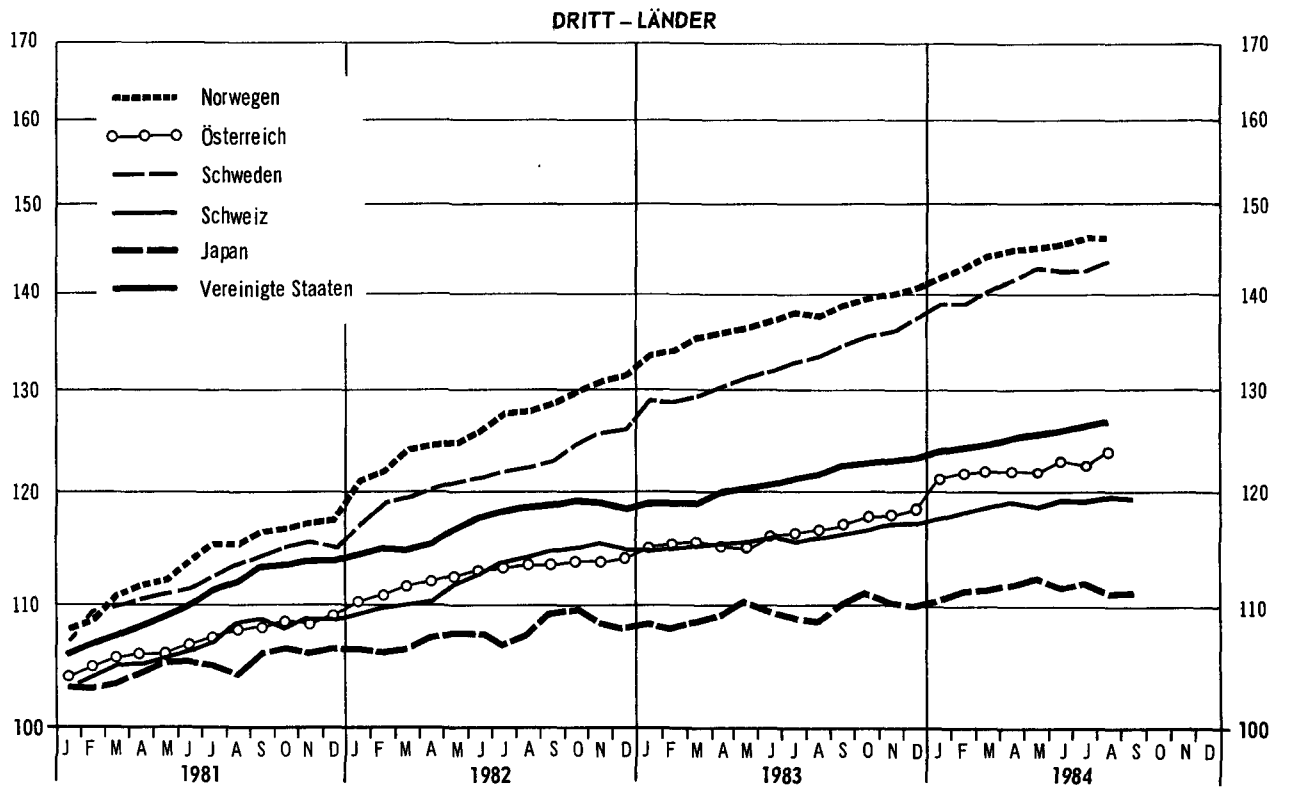
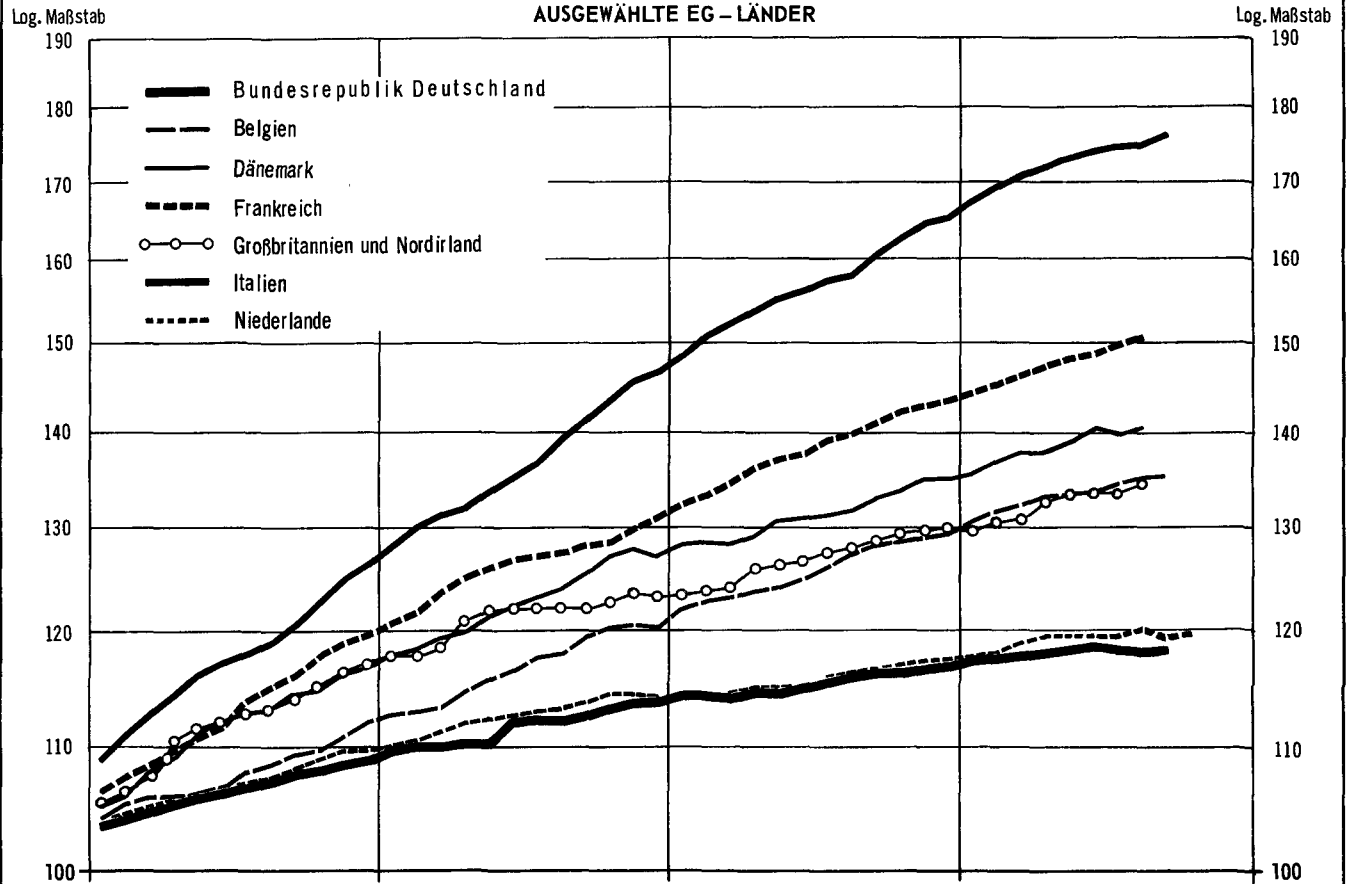
Die in den Tabellen 1.2, 2.2 und 3.2 dargestellten prozentualen Veränderungen gegenüber dem entsprechenden Vorjahresergebnis wurden mit den Indexzahlen auf der jeweiligen Originalbasis errechnet.

Bei der Beurteilung der Zahlen sollte nicht übersehen werden, daß die Preisindizes wegen unterschiedlicher Erhebungs- und Berechnungsmethoden von Land zu Land nur bedingt vergleichbar sind.

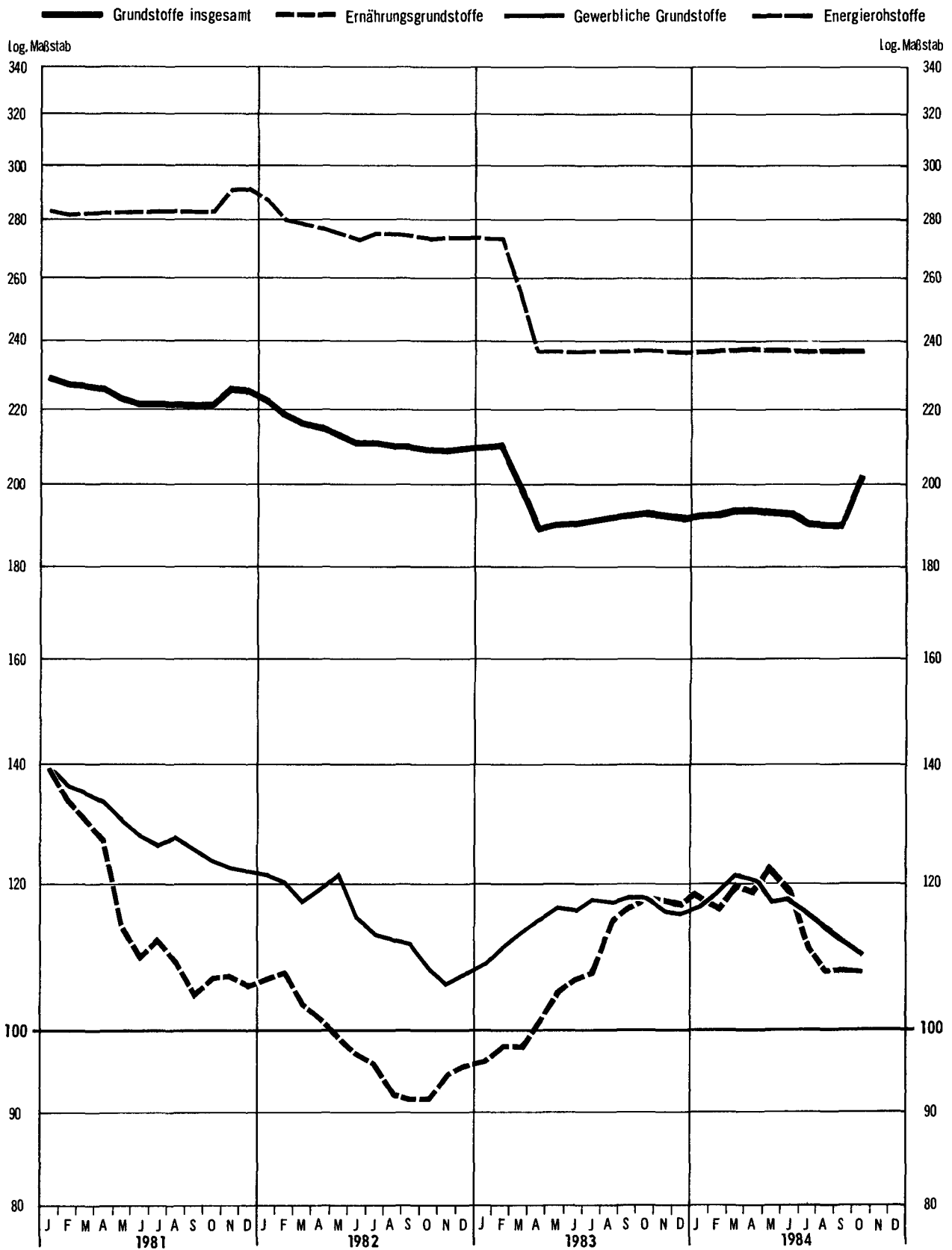
Zu Tabelle 4

Die Preise für Welthandelsgüter entstammen amtlichen preisstatistischen Veröffentlichungen, der internationalen Wirtschaftspresse und sonstigen Fachveröffentlichungen. Die Monatspreise werden zumeist aus den täglichen bzw. wöchentlichen Notierungen an den internationalen Börsenplätzen als einfache arithmetische Mittel errechnet. Der Umrechnung auf DM-Preise liegen, soweit die Währungen in Frankfurt notiert werden, die amtlichen Kassa-Mittelkurse an der Frankfurter Devisenbörse zugrunde. Für Länder, deren Währungen in Frankfurt nicht notiert werden, erfolgt die Umrechnung über Vergleichswerte, die aus den Kursen für US-\$ bzw. das £-Sterling in dem betreffenden Land abgeleitet sind.

PREISINDEX FÜR DIE LEBENSHALTUNG ALLER PRIVATEN HAUSHALTE
1980 = 100



INDEX DER WELTMARKTPREISE DES HWWA 1)
1976 = 100



1) Institut für Wirtschaftsforschung, Hamburg; nach US-Dollar-Werten berechnet.

Lfd. Nr.	Land (Berichtsort bzw. Zahl der Berichtsorte)	Waren bzw. Dienstleistungen	Originalbasis	Erhebungszeitpunkt	1981	1982	1983
Europa							
1	Bundesrepublik Deutschland 1) (118)	NGKWEHV KÖ B .	1980	MM	106,3	111,9	115,6
2	Belgien (62)	NGKWEHV KÖ B .	1981	MM	107,6	117,0	126,0
3	Dänemark (200)	NGKWEHV KÖ B S	1980	.	111,7	123,0	131,5
4	Finnland (33)	NGKWEHV KÖ B .	1981	MM	112,0	122,7	132,9
5	Frankreich 2) (108)	NGKWEHV KÖ B .	1980	MM	113,4	126,8	139,0
6	Griechenland (17)	NGKWEHV KÖ B .	1974	D	124,5	150,6	181,5
7	Großbritannien und Nordirland 2) (200)	NGKWEHV KÖ B .	Januar 1974	MM	111,9	121,5	127,1
8	Irland (120)	NGKWEHV KÖ B .	November 1982	VJM	120,4	141,1	155,8
9	Island (Reykjavik)	NGKWEHV KÖ B S	Januar 1981	MA	151,0	226,4	421,4
10	Italien (20)	NGKWEHV KÖ B S	1980	D	117,8	137,2	157,3
11	Jugoslawien (93)	NGKWEHV KÖ B .	.	D	141	186	263
12	Luxemburg	NGK . EHV KÖ B .	1965	MA	108,1	118,2	128,4
13	Malta	NGKWEHV KÖ B .	1974	.	111,5	118,0	116,9
14	Niederlande (101)	NGKWEHV KÖ B S	1980	MM	106,7	112,8	115,9
15	Norwegen 2) (100)	NGKWEHV KÖ B .	1979	MM	113,6	126,5	137,2
16	Österreich (20)	NGKWEHV KÖ B .	1976	MM	106,8	112,6	116,3
17	Portugal (25)	NGK . EHV KÖ B .	1976	MM	120,0	146,8	184,3
18	Schweden 2) (70)	NGKWEHV KÖ B .	1980	MM	112,1	121,7	132,6
19	Schweiz	NGKWEHV KÖ B .	Dezember 1982	D	106,5	112,5	115,9
20	Spanien	NGKWEH . . . S	1976	D	114,5	131,0	146,9
21	Türkei (Istanbul)	NGKWEHV KÖ B .	1963	D	137,6	182,6	235,2
22	Ungarn	NGKWEH . . . S	1967	D	104,6	111,8	120,8
23	Zypern 7)	NGKWEHV KÖ B S	Jan.- Dez. 81	.	110,7	118,0	123,8
Afrika							
24	Ägypten (9)	NGKWEHV KÖ . S	Juli 66 - Juni 67	D	110,5	126,8	147,2
25	Äthiopien (Addis Abeba) 3)	NGK . EHV KÖ B .	1963	D	106,1	112,1	...
26	Elfenbeinküste (Abidjan) 4)	NGK . EHV KÖ . S	1960	MM	113,3	127,7	136,4
27	Gabun (Libreville) 3)5)	NGK . EHV KÖ . S	Juni 1972	D	110,2	124,3	...
28	Ghana	NGKWEHV KÖ . S	1977	D	216,5	264,8	590,1
29	Kamerun (Jaunde) 3) 4)	NGK . EHV KÖ B S	Mai 1966	D	107,2	126,3	...
30	Kenia (Nairobi) 6)	NGK . EHV KÖ B S	Jan.-Juni 75	ME	114,0	144,0	165,1
31	Liberia (Monrovia)	NGKWEH . . KÖ . S	Sept.-Nov. 1964	MA	107,6
32	Madagaskar (Antananarivo) 4)	NGKWEH . . KÖ . S	Aug. 71 - Juli 72	MA	124,2	161,9	196,6
33	Marokko (Casablanca)	NGKWE . V KÖ . S	Mai 72 - April 73	D	114,0	...	133,0
34	Niger (Niamey) 3) 4)	NGK . EHV KÖ . S	Nov. - Dez. 1964	D
35	Nigeria 5)	NGKWEHV . . . S	1975	D	113,1	122,6	...
36	Sambia 5)	NGKWEH . . . S	1975	MM	110,4	124,9	...
37	Senegal (Dakar)	NGKWEHV KÖ B .	1967	D	105,9	124,3	...
38	Simbabwe (Harare)	NGKWEHV KÖ B .	1964	.	114,6	135,7	157,5
39	Somalia (Mogadischu)	N . KWE . . . S	1977	D	144,4	177,0	241,4
40	Sudan (3)	NGKWE . . KÖ . S	Januar 1970	D	124,6	156,6	...
41	Südafrika (12)	NGKWEHV KÖ B S	1975	MA	115,2	132,1	148,4
42	Tansania (18)	NGKWEHV KÖ B S	Juli 1969	D	125,6	162,0	...
43	Tunesien (Tunis)	NGKWEHV KÖ B S	1977	D	109,0	123,8	134,9
44	Zaire (Kinshasa)	NGK . EHV KÖ B S	1969	MM	134,9	185,1	325,5
Amerika							
45	Argentinien (Buenos Aires)	NGKWEHV KÖ B S	1974	D	204,5	541,4	2 402,8
46	Bolivien (La Paz)	NGKWEHV KÖ B .	1966	ME	132,1	295,4	1 109,4
47	Brasilien (Rio de Janeiro)	NGKWEHV KÖ B S	1977	MA	205,6	406,9	984,7
48	Chile (Santiago)	NGKWEHV KÖ B .	1978	D	119,7	131,6	167,4
49	Costa Rica (San José)	NGKWEHV KÖ B S	1975	D	137,0	260,5	...
50	Dominikanische Republik (Santo Domingo)	NGKWEHV KÖ B S	1969	D	107,5	115,7	...
51	Ecuador 7) (12 Städte)	NGKWEHV KÖ B .	Mai 78 - Apr. 79	ME	116,4	131,3	195,0
52	El Salvador (San Salvador)	NGKWEH . . . S	1978	D	114,8	128,3	145,0
53	Guatemala (Guatemala Stadt)	NGKWE . . . S	1975	MM	111,4	111,6	...
54	Haiti (Port-au-Prince)	NGKWE . . . S	1948	.	113,8	115,4	...
55	Jamaika (Kingston)	NGKWEHV KÖ B S	Januar 1975	ME	114,3	121,4	135,1
56	Kanada (36)	NGKWEHV KÖ B S	1981	MA	112,5	124,6	131,8
57	Kolumbien	NGKWEH . . . S	Dezember 1978	D	126,0	156,9	187,5
58	Mexiko (7)	NGKWEHV KÖ B S	1978	D	128,0	203,3	410,4
59	Panama (Stadt)	NGKWEHV KÖ B .	1975	D	107,3	111,8	114,2
60	Paraguay (Asunción)	NGKWEH . . KÖ . S	1980	MM	114,0	121,7	138,1
61	Peru (Lima und Callao)	NGKWEH . . . S	1979	MM	175,4	288,4	609,0
62	Uruguay (Montevideo)	NGKWEHV KÖ B S	März 1973	D	134,0	159,5	238,0
63	Venezuela (Caracas)	NGKWEH . . . S	1968	D	116,0	127,3	135,3
64	Vereinigte Staaten (85)	NGKWEHV KÖ B S	1967	M	110,4	117,1	120,9
Asien							
65	Bangladesh (Dhaka)	N . KWEH . . . S	1973 - 1974	.	116,2	130,7	...
66	China/Taiwan (alle Großstädte)	NGKWEH . . KÖ B S	1981	D	116,3	120,3	122,5
67	Hongkong 5)	NGKWEHV . . . S	1981	.	114	126	139
68	Indien (50)	NGKWEHV KÖ B .	1960	D	113,1	121,8	136,4
69	Indonesien 7) (17)	N . KW S	April 77 - März 78	.	112,2	122,9	137,4
70	Iran	NGKWEHV KÖ B .	April 74 - März 75	MM	124,2	147,4	176,5
71	Israel (76)	NGKWEHV KÖ B S	1980	D	216,8	477,8	1 173,5
72	Japan (162)	NGKWEHV KÖ B .	1980	D	104,9	107,7	109,6
73	Jordanien	NGKWEH . . . S	1980	M	107,7	115,7	121,3
74	Korea, Republik (alle Großstädte)	NGKWEHV KÖ B .	1980	D	123,9	130,1	134,5
75	Kuweit 7)	N . KWEHV KÖ B .	1978	.	107,3	116,1	121,1
76	Malaysia (Peninsulaire)	NGKWEHV . . B S	1980	MM	109,7	116,1	120,4
77	Pakistan (12)	NGKWEH . . . S	Juli 75 - Juni 76	D	111,9	118,5	127,3
78	Philippinen	NGKWE . V KÖ . S	1978	D	112,4	126,4	139,0
79	Singapur	NGKWEHV KÖ B .	Juni 82 - Mai 83	D	108,2	112,4	113,7
80	Sri Lanka (Colombo)	NGKWEHV KÖ B .	1952	D	118,0	130,8	149,0
81	Syrien (Damasikus)	N . KWEHV KÖ B .	1970	.	118,2	135,4	143,8
82	Thailand (Bangkok)	NGKWEHV KÖ B S	1976	D	113,3	119,5	123,5
Australien und Ozeanien							
83	Australien (8)	NGKWEHV KÖ B .	1980 - 1981	Vj	109,7	121,9	134,2
84	Neuseeland (25)	NGKWEHV KÖ B .	4. Vierteljahr 1983	D	115,4	134,0	143,9

Fußnoten siehe Seite 10 und 11.

die Lebenshaltung

1980 = 100

1983									1984									Lfd. Nr.
Mai	Juni	Juli	Aug.	Sept.	Okt.	Nov.	Dez.		Jan.	Febr.	März	April	Mai	Juni	Juli	Aug.	Sept.	
115,0	115,4	115,8	116,2	116,5	116,5	116,7	117,0		117,5	117,8	117,9	118,1	118,2	118,6	118,4	118,2	118,3	1
124,4	125,2	126,4	127,6	128,5	128,6	129,2	129,4		130,7	131,6	132,2	133,1	133,4	133,7	134,4	135,0	135,4	2
130,9	131,2	131,3	131,9	133,2	134,0	135,2	135,2		135,6	137,1	137,6	138,0	139,4	140,2	139,9	140,5	...	3
132,4	133,8	134,4	134,5	135,5	135,8	137,1	137,0		138,1	138,6	139,6	140,6	142,1	142,4	143,0	143,6	...	4
137,4	138,2	139,4	140,2	141,3	142,4	143,0	143,5		144,5	145,4	146,4	147,3	148,1	148,8	149,8	150,6	...	5
182,0	182,1	180,5	180,0	186,8	190,5	192,9	195,9		198,3	199,2	205,5	209,4	212,5	212,9	215,0	213,9	...	6
126,6	126,9	127,6	128,2	128,7	129,2	129,7	130,0		129,9	130,5	130,9	132,6	133,1	133,4	133,3	134,5	...	7
153,9	.	.	158,3	.	.	161,2	.		165,0	.	.	.	168,8	.	.	170,9	.	8
390,0	.	.	473,6	.	.	505,5	.		518,7	.	.	.	536,6	.	.	562,9	.	9
155,4	156,3	157,6	158,4	160,5	162,9	164,7	165,4		167,4	169,4	170,6	171,9	173,0	174,0	174,1	174,9	176,1	10
250	253	255	264	283	296	313	337		345	349	352	360	373	391	404	11
126,4	126,7	128,6	129,6	130,8	132,0	132,7	133,3		134,0	134,9	134,7	135,5	136,1	135,3	135,6	135,9	...	12
117,2	117,0	116,6	116,5	116,3	116,0	115,7	115,5		115,0	115,8	116,2	13
115,3	115,4	116,0	116,3	116,8	117,4	117,6	117,6		117,8	118,3	118,9	119,4	119,4	119,4	119,3	119,4	119,9	14
136,1	137,0	138,0	137,7	138,9	139,5	139,9	140,6		141,8	142,6	144,2	144,8	145,0	145,7	146,3	146,2	...	15
115,1	115,7	116,3	116,9	117,1	117,8	117,9	118,3		121,2	121,8	122,2	122,2	121,9	123,0	122,7	123,9	...	16
175,2	178,4	182,3	188,2	194,7	198,4	203,1	211,2		214,4	217,9	226,2	228,9	224,8	230,6	17
131,1	131,8	132,9	133,5	134,5	135,6	136,4	137,5		139,4	138,9	140,9	141,8	142,8	142,4	142,8	143,9	...	18
115,5	116,0	115,7	116,1	116,2	116,4	117,2	117,2		117,7	118,2	118,8	119,1	118,8	119,2	119,0	119,4	119,3	19
144,9	145,8	146,2	148,2	149,5	151,5	153,0	154,9		157,9	158,5	159,5	160,5	161,4	162,5	165,0	20
226,3	233,8	236,9	236,7	244,3	256,6	263,5	275,0		284,6	287,1	292,5	321,4	336,7	343,5	352,7	21
119,2	118,5	119,4	120,5	121,7	121,5	121,6	121,7		126,2	129,0	129,5	129,4	22
124,1	122,5	122,5	123,5	123,7	125,0	125,4	126,1		127,2	128,1	128,8	129,6	130,8	130,9	131,9	23
145,6	154,8	150,6	152,4	153,5	153,4	153,9	152,5		156,5	161,1	165,6	24
114,7	112,6	111,5	109,4	111,5	109,7	110,9	109,5		110,4	108,5	108,5	119,1	25
135,6	136,8	138,3	138,4	138,9	138,8	138,3	138,2		137,7	139,2	139,9	26
141,5	143,2	144,4	146,3	27
627,6	702,4	647,9	628,2	640,6	680,1	716,6	763,8		781,9	836,8	28
137,9	138,9	140,5	138,8	139,2	...	140,7	141,8		144,0	144,7	146,4	147,2	147,2	146,9	29
162,2	164,7	165,0	167,2	170,4	170,4	170,6	171,5		...	173,1	175,3	172,1	172,5	30
117,0	117,2	117,0	117,3	117,7	117,7		118,0	118,1	31
196,0	197,5	198,5	198,9	200,6	200,1	200,0	201,9		204,9	206,7	207,3	32
138,9	128,0	129,2	132,6	135,2	138,0	140,3	142,1		144,6	143,3	144,6	33
...	34
141,8	146,0	35
147,5	147,7	149,7	149,8	151,5	154,8		169,0	176,1	36
130,9	133,8	140,1	147,0	148,2	147,9	148,9	147,4		37
154,4	155,6	156,5	158,8	166,4	167,5	167,9	168,9		170,0	171,2	174,2	175,5	176,1	177,3	178,2	38
232,7	243,2	247,2	254,6	271,0	270,2	272,3	290,6		345,1	409,3	439,7	421,4	467,0	487,2	508,5	39
...	40
147,0	147,6	148,6	150,3	151,3	152,8	153,6	154,6		155,5	157,6	159,5	161,9	163,2	164,8	167,0	168,1	...	41
...	42
132,3	133,3	133,8	135,2	136,6	137,8	138,8	140,8		141,7	142,7	143,2	143,5	43
270,7	278,1	293,9	319,9	400,3	435,0	458,3	459,9		486,4	453,9	457,6	475,2	44
1 620,5	1 876,5	2 110,6	2 474,6	3 003,3	3 513,1	4 188,8	4 930,3		5 547	6 490	7 804	9 242	10 822	12 759	15 094	18 535	...	45
804,0	829,7	913,3	1 150,1	1 338,9	1 493,3	1 863,4	2 346,4		2 570,7	3 162,2	3 830,6	6 242,8	9 178,1	9 551,6	10 046,0	11 552,5	...	46
798,7	887,5	998,7	1 080,7	1 187,1	1 302,0	1 388,7	1 511,0		1 660,8	1 834,8	2 012,3	2 183,4	2 385,3	2 620,1	2 897,8	47
162,0	164,5	167,7	172,2	176,2	180,5	182,9	184,0		184,1	183,9	188,5	191,3	193,6	196,1	197,8	198,3	...	48
350,9	353,8	347,8	346,6	...	349,7	351,9	356,7		362,0	364,9	366,3	374,1	378,5	49
119,5	119,5	120,0	121,6	121,3	123,5	50
220,3	233,0	245,5	255,2	265,1	272,7	272,1	272,0		278,6	283,6	290,6	298,0	301,7	303,7	51
138,7	143,3	145,6	149,2	151,8	152,3	153,1	155,1		156,3	156,6	158,9	160,6	161,0	52
...		115,8	116,7	117,5	120,1	119,7	118,1	53
...	54
131,4	133,0	135,5	139,2	140,5	142,6	143,4	145,2		149,7	152,9	155,3	159,8	166,2	173,2	179,0	55
130,6	132,1	132,6	133,3	133,3	134,1	134,1	134,5		135,2	136,0	136,3	136,7	136,9	137,5	138,2	138,2	...	56
187,2	187,8	189,3	190,0	192,1	195,4	197,6	199,1		202,2	205,5	57
385,7	400,3	420,2	436,4	449,9	464,8	492,1	513,1		545,7	574,5	599,1	625,1	645,7	669,1	691,1	710,7	...	58
113,8	113,9	114,0	114,2	115,1	115,3	115,1	115,5		115,5	115,6	115,6	115,6	115,6	115,6	59
132,6	135,8	138,7	142,0	144,2	145,5	146,0	145,6		60
533,2	574,7	621,7	676,5	722,7	757,9	793,0	828,9		889,4	963,4	1 030,3	1 088,0	1 154,8	1 223,8	1 279,9	1 378,7	...	61
225,4	230,3	235,7	243,1	255,0	268,3	268,4	271,4		291,0	302,7	309,6	323,7	338,3	359,8	381,8	397,1	...	62
133,6	134,5	135,1	135,8	137,1	138,2	138,5	140,1		139,9	140,4	142,2	147,0	148,4	149,6	63
120,4	120,8	121,3	121,7	122,3	122,6	122,8	123,0		123,7	124,2	124,5	125,1	125,5	125,9	126,3	126,9	...	64
140,9	142,9	144,1	146,2	146,0	146,9	149,3	147,9		151,5	150,7	150,0	152,1	156,2	65
122,8	123,7	122,5	122,5	123,0	123,2	122,0	120,3		120,3	121,6	121,7	121,9	123,5	123,3	123,2	66
136	137	138	138	140	145	144	144		146	148	147	149	67
133,6	136,7	138,7	140,7	142,1	143,1	143,8	143,3		144,4	143,8	143,1	143,3	144,1	68
136,1	138,3	139,4	139,4	140,5	140,5	140,9	141,7		146,6	149,0	149,3	152,3	69
177,3	179,4	176,0	175,0	177,0	180,6	181,0	185,9		191,3	195,5	70
986,5	1 022,0	1 085,9	1 163,7	1 268,3	1 535,5	1 768,5	1 973,8		2 268,3	2 539,8	2 810,7	3 389,7	3 874,3	4 391,7	4 936,3	71
110,5	109,7	109,2	108,9	110,3	111,3	110,6	110,3		110,6	111,3	111,6	111,9	112,7	111,8	112,0	111,0	111,2	72
121,2	119,3	118,8	119,8	121,2	122,0	122,1	123,0		125,0	123,8	125,0	125,1	125,8	125,1	125,4	73
134,7	134,6	134,6	134,7	134,9	134,8	134,5	134,9		135,7	136,9	137,4	137,8	137,6	136,9				

1 Preisindizes für
1.2 Veränderungen gegenüber dem
in

Lfd. Nr.	Land (Berichts- bzw. Zahl der Berichtsorte)	Waren bzw. Dienstleistungen	Originalbasis	Erhebungszeitpunkt	1981	1982	1983
<u>Europa</u>							
1	Bundesrepublik Deutschland 1) (118)	NG KWEHV KÖ B .	1980	MM	+ 6,3	+ 5,3	+ 3,3
2	Belgien (62)	NG KWEHV KÖ B .	1981	MM	+ 7,6	+ 8,7	+ 7,7
3	Dänemark (200)	NG KWEHV KÖ B S	1980	.	+ 11,7	+ 10,1	+ 6,9
4	Finnland (33)	NG KWEHV KÖ B .	1981	MM	+ 12,0	+ 9,6	+ 8,3
5	Frankreich 2) (108)	NG KWEHV KÖ B .	1980	MM	+ 13,4	+ 11,8	+ 9,6
6	Griechenland (17)	NG KWEHV KÖ B .	1974	D	+ 24,5	+ 21,0	+ 20,5
7	Großbritannien und Nordirland 2) (200)	NG KWEHV KÖ B .	Januar 1974	MM	+ 11,9	+ 8,6	+ 4,6
8	Irland (120)	NG KWEHV KÖ B .	November 1982	VJM	+ 20,4	+ 17,1	+ 10,4
9	Island (Reykjavik)	NG KWEHV KÖ B S	Januar 1981	MA	+ 51,0	+ 49,9	+ 86,1
10	Italien (20)	NG KWEHV KÖ B S	1980	D	+ 17,8	+ 16,5	+ 14,7
11	Jugoslawien (93)	NG KWEHV KÖ B .	.	D	+ 41	+ 32	+ 41
12	Luxemburg	NG K . EHV KÖ B .	1965	MA	+ 8,1	+ 9,4	+ 8,7
13	Malta	NG KWEHV KÖ B .	1974	.	+ 11,5	+ 5,8	- 0,9
14	Niederlande (101)	NG KWEHV KÖ B S	1980	MM	+ 6,7	+ 5,7	+ 2,7
15	Norwegen 2) (100)	NG KWEHV KÖ B .	1979	MM	+ 13,6	+ 11,3	+ 8,4
16	Österreich (20)	NG KWEHV KÖ B .	1976	MM	+ 6,7	+ 5,4	+ 3,3
17	Portugal (25)	NG K . EHV KÖ B .	1976	MM	+ 20,0	+ 22,4	+ 25,5
18	Schweden 2) (70)	NG KWEHV KÖ B .	1980	MM	+ 12,1	+ 8,6	+ 9,0
19	Schweiz	NG KWEHV KÖ B .	Dezember 1982	D	+ 6,5	+ 5,6	+ 3,0
20	Spanien	NG KWEH . . . S	1976	D	+ 14,5	+ 14,4	+ 12,1
21	Türkei (Istanbul)	NG KWEHV KÖ B .	1963	D	+ 37,6	+ 32,7	+ 28,8
22	Ungarn	NG KWEH . . . S	1967	D	+ 4,6	+ 6,9	+ 8,1
23	Zypern	NG KWEHV KÖ B S	Jan.- Dez. 81	.	+ 10,7	+ 6,6	+ 4,9
<u>Afrika</u>							
24	Ägypten (9)	NG KWEHV KÖ . S	Juli 66 - Juni 67	D	+ 10,5	+ 14,8	+ 16,2
25	Äthiopien (Addis Abeba) 3)	NG K . EHV KÖ B .	1963	D	+ 6,1	+ 5,6	...
26	Elfenbeinküste (Abidjan) 4)	NG K . EHV KÖ . S	1960	.	+ 13,3	+ 12,7	+ 6,8
27	Gabun (Libreville) 3) 5)	NG K . EHV KÖ . S	Juni 1972	MM	+ 10,2	+ 12,8	...
28	Ghana	NG KWEHV KÖ . S	1977	D	+ 116,5	+ 22,3	+ 122,8
29	Kamerun (Yaounde) 3) 4)	NG K . EHV KÖ B S	Mai 1966	D	+ 7,2	+ 17,9	...
30	Kenia (Nairobi) 6)	NG K . EHV KÖ B S	Jan.-Juni 75	ME	+ 14,0	+ 26,3	+ 14,6
31	Liberia (Monrovia)	NG KWEH . . KÖ . S	Sept.-Nov. 1964	.	+ 7,6
32	Madagaskar (Antananarivo) 4)	NG KWEH . . KÖ . S	Aug. 71 - Juli 72	MA	+ 24,2	+ 30,4	+ 21,4
33	Marokko (Casablanca)	NG KWE . V KÖ . S	Mai 72 - April 73	D	+ 14,0
34	Niger (Niamey) 3) 4)	NG K . EHV KÖ . S	Nov. - Dez. 1964	D
35	Nigeria 5)	NG KWEHV . . . S	1975	D	+ 13,1
36	Sambia 5)	NG KWEH . . . S	1975	MM	+ 10,4	+ 13,2	...
37	Senegal (Dakar)	NG KWEHV KÖ B .	1967	D	+ 5,9	+ 17,4	...
38	Simbabwe (Harare)	NG KWEHV KÖ B .	1964	.	+ 14,6	+ 18,4	+ 16,0
39	Somalia (Mogadischu)	N . KWE . . . S	1977	.	+ 44,4	+ 22,6	+ 36,4
40	Sudan (3)	NG KWE . . KÖ . S	Januar 1970	D	+ 24,6	+ 25,6	...
41	Südafrika (12)	NG KWEHV KÖ B S	1975	MA	+ 15,2	+ 14,7	+ 12,3
42	Tansania (18)	NG KWEHV KÖ B S	Juli 1969	D	+ 25,6	+ 29,0	...
43	Tunesien (Tunis)	NG KWEHV KÖ B S	1977	D	+ 9,0	+ 13,6	+ 9,0
44	Zaire (Kinshasa)	NG K . EHV KÖ B S	1969	MM	+ 34,9	+ 37,2	+ 75,8
<u>Amerika</u>							
45	Argentinien (Buenos Aires)	NG KWEHV KÖ B S	1974	D	+ 104,5	+ 164,8	+ 343,8
46	Bolivien (La Paz)	NG KWEHV KÖ B .	1966	ME	+ 32,1	+ 123,5	+ 275,6
47	Brasilien (Rio de Janeiro)	NG KWEHV KÖ B S	1977	MA	+ 105,6	+ 98,0	+ 142,0
48	Chile (Santiago)	NG KWEHV KÖ B .	1978	D	+ 19,7	+ 9,9	+ 27,2
49	Costa Rica (San José)	NG KWEHV KÖ B S	1975	D	+ 37,1	+ 90,1	...
50	Dominikanische Republik (Santo Domingo)	NG KWEHV KÖ B S	1969	D	+ 7,5	+ 7,6	...
51	Ecuador (12 Städte)	NG KWEHV KÖ B S	Mai 78 - Apr. 79	ME	...	+ 16,3	+ 48,5
52	El Salvador (San Salvador)	NG KWEH . . . S	1978	D	+ 14,8	+ 11,7	+ 13,0
53	Guatemala (Guatemala Stadt)	NG KWE . . . S	1975	MM	+ 11,4	+ 0,2	...
54	Haiti (Port-au-Prince)	NG KWE . . . S	1948	.	+ 13,8	+ 1,4	...
55	Jamaika (Kingston)	NG KWEHV KÖ B S	Januar 1975	ME	+ 14,3	+ 5,4	+ 11,3
56	Kanada (36)	NG KWEHV KÖ B S	1981	MA	+ 12,5	+ 10,8	+ 5,8
57	Kolumbien	NG KWEH . . . S	Dezember 1978	D	+ 26,0	+ 24,5	+ 19,5
58	Mexiko (7)	NG KWEHV KÖ B S	1978	D	+ 28,0	+ 58,9	+ 101,9
59	Panama (Stadt)	NG KWEHV KÖ B .	1975	D	+ 7,3	+ 4,2	+ 2,1
60	Paraguay (Asunción)	NG KWEH . . KÖ . S	1980	D	+ 14,0	+ 6,8	+ 13,5
61	Peru (Lima und Callao)	NG KWEH . . . S	1979	MM	+ 75,4	+ 64,5	+ 111,1
62	Uruguay (Montevideo)	NG KWEHV KÖ B S	März 1973	.	+ 34,0	+ 19,0	+ 49,2
63	Venezuela (Caracas)	NG KWEH . . . S	1968	D	+ 16,0	+ 9,7	+ 6,3
64	Vereinigte Staaten (85)	NG KWEHV KÖ B S	1967	M	+ 10,4	+ 6,1	+ 3,2
<u>Asien</u>							
65	Bangladesh (Dhaka)	N . KWEH . . . S	1973 - 1974	.	+ 16,2	+ 12,8	...
66	China/Taiwan (alle Großstädte)	NG KWEH . . KÖ B S	1981	D	+ 16,3	+ 3,4	+ 1,8
67	Hongkong 5)	NG KWEHV . . . S	Okt. 79 - Sept. 80	.	+ 14	+ 11	+ 10
68	Indien (50)	NG KWEHV KÖ B .	1960	D	+ 13,1	+ 7,7	...
69	Indonesien (17)	N . KW . . . S	April 77 - März 78	.	+ 12,2	+ 9,5	+ 11,8
70	Iran	NG KWEHV KÖ B .	April 74 - März 75	MM	+ 24,2	+ 18,7	+ 19,7
71	Israel (76)	NG KWEHV KÖ B S	1980	D	+ 116,8	+ 120,4	+ 145,6
72	Japan (162)	NG KWEHV KÖ B .	1980	D	+ 4,9	+ 2,7	+ 1,8
73	Jordanien	NG KWEH . . . S	1980	M	+ 7,7	+ 7,4	+ 4,8
74	Korea, Republik (alle Großstädte)	NG KWEHV KÖ B .	1980	D	+ 23,9	+ 7,3	+ 3,4
75	Kuweit	N . KWEHV KÖ B .	1978	.	+ 7,3	+ 8,1	+ 4,4
76	Malaysia (Peninsulaire)	NG KWEHV . . B S	1980	MM	+ 9,6	+ 5,8	+ 3,7
77	Pakistan (12)	NG KWEH . . . S	Juli 75 - Juni 76	D	+ 11,9	+ 5,9	+ 7,4
78	Philippinen	NG KWE . V KÖ . S	1978	D	+ 12,4	+ 12,5	+ 10,0
79	Singapur	NG KWEHV KÖ B .	Juni 82 - Mai 83	D	+ 8,2	+ 3,9	+ 1,2
80	Sri Lanka (Colombo)	NG KWEHV KÖ B .	1952	D	+ 18,0	+ 10,9	+ 13,1
81	Syrien (Damaskus)	N . KWEHV KÖ B .	1970	D	+ 18,2	+ 14,5	+ 6,2
82	Thailand (Bangkok)	NG KWEHV KÖ B S	1976	D	+ 13,3	+ 5,4	+ 3,4
<u>Australien und Ozeanien</u>							
83	Australien (8)	NG KWEHV KÖ B .	1980 - 1981	VJ	+ 9,7	+ 11,1	+ 10,1
84	Neuseeland (25)	NG KWEHV KÖ B .	4. Vierteljahr 1983	D	+ 15,4	+ 16,1	+ 7,4

1) Preisindex für die Lebenshaltung aller privaten Haushalte.
2) Jährlich erfolgen Korrekturen am Wägungsschema.
3) Ohne Miete.

4) Index für Europäer.
5) Höhere Einkommensgruppe.
6) Mittlere Einkommensgruppe.

die Lebenshaltung
entsprechenden Vorjahresergebnis
Prozent

1983												1984						Lfd. Nr.
Mai	Juni	Juli	Aug.	Sept.	Okt.	Nov.	Dez.	Jan.	Febr.	März	April	Mai	Juni	Juli	Aug.	Sept.		
+ 3,4	+ 2,7	+ 2,8	+ 3,3	+ 3,3	+ 2,7	+ 2,6	+ 2,6	+ 2,7	+ 2,9	+ 3,1	+ 3,0	+ 2,8	+ 2,8	+ 2,2	+ 1,7	+ 1,5	1	
+ 7,6	+ 7,3	+ 7,5	+ 7,9	+ 7,3	+ 6,5	+ 6,9	+ 7,2	+ 6,9	+ 7,1	+ 7,1	+ 7,5	+ 7,2	+ 6,8	+ 6,3	+ 5,7	+ 5,3	2	
+ 7,7	+ 7,1	+ 6,3	+ 6,1	+ 6,0	+ 5,6	+ 5,5	+ 6,0	+ 5,4	+ 6,4	+ 7,0	+ 6,6	+ 6,5	+ 6,9	+ 6,5	+ 6,5	...	3	
+ 7,5	+ 8,2	+ 7,8	+ 8,4	+ 9,4	+ 9,2	+ 9,9	+ 8,5	+ 8,3	+ 8,2	+ 8,1	+ 8,0	+ 7,4	+ 6,4	+ 6,4	+ 6,7	...	4	
+ 9,0	+ 8,8	+ 9,4	+ 9,7	+ 10,1	+ 10,4	+ 9,8	+ 9,3	+ 9,0	+ 8,9	+ 8,6	+ 7,9	+ 7,8	+ 7,7	+ 7,5	+ 7,4	...	5	
+ 22,1	+ 19,1	+ 18,7	+ 20,0	+ 21,3	+ 20,8	+ 19,9	+ 20,0	+ 20,5	+ 18,8	+ 16,9	+ 17,1	+ 16,8	+ 16,9	+ 19,2	+ 18,9	...	6	
+ 3,7	+ 3,7	+ 4,2	+ 4,6	+ 5,1	+ 5,0	+ 4,8	+ 5,3	+ 5,1	+ 5,1	+ 5,2	+ 5,2	+ 5,1	+ 5,1	+ 4,5	+ 5,0	...	7	
+ 9,2	+ 10,0	+ 10,3	+ 10,1	+ 9,7	..	+ 7,9	..	8	
+ 86,7	+ 102,7	+ 84,2	+ 64,1	+ 37,6	..	+ 18,9	..	9	
+ 16,1	+ 15,5	+ 15,0	+ 13,5	+ 13,3	+ 13,1	+ 12,8	+ 12,6	+ 12,3	+ 12,1	+ 11,9	+ 11,6	+ 11,3	+ 10,3	+ 10,7	+ 10,4	+ 9,8	10	
+ 36	+ 36	+ 32	+ 37	+ 43	+ 46	+ 51	+ 60	+ 61	+ 57	+ 53	+ 49	+ 49	+ 54	+ 59	11	
+ 8,6	+ 7,6	+ 8,1	+ 8,3	+ 8,6	+ 8,4	+ 7,9	+ 8,0	+ 7,4	+ 7,8	+ 7,5	+ 7,8	+ 7,7	+ 6,7	+ 5,4	+ 4,9	..	12	
- 0,5	- 0,5	- 1,2	- 1,5	- 1,9	- 2,7	- 3,4	- 3,2	- 3,0	- 2,1	- 1,6	13	
+ 2,5	+ 2,5	+ 2,5	+ 2,6	+ 2,5	+ 2,5	+ 2,7	+ 2,9	+ 3,1	+ 3,3	+ 3,7	+ 3,6	+ 3,6	+ 3,5	+ 2,8	+ 2,7	+ 2,7	14	
+ 9,2	+ 8,8	+ 7,9	+ 7,6	+ 7,8	+ 7,5	+ 7,0	+ 7,1	+ 6,4	+ 6,5	+ 6,6	+ 6,6	+ 6,6	+ 6,4	+ 6,1	+ 6,2	..	15	
+ 2,5	+ 2,5	+ 2,8	+ 3,2	+ 3,3	+ 3,6	+ 3,7	+ 3,8	+ 5,6	+ 5,7	+ 5,8	+ 5,9	+ 5,9	+ 6,3	+ 5,6	+ 6,0	..	16	
+ 20,4	+ 21,3	+ 24,1	+ 25,9	+ 28,5	+ 30,1	+ 32,0	+ 33,9	+ 30,7	+ 30,0	+ 31,8	+ 31,3	+ 30,4	+ 32,1	17	
+ 8,7	+ 9,0	+ 9,0	+ 9,2	+ 9,4	+ 8,8	+ 8,6	+ 9,2	+ 8,0	+ 7,8	+ 9,0	+ 8,8	+ 8,9	+ 8,1	+ 7,4	+ 7,8	..	18	
+ 3,3	+ 2,8	+ 2,2	+ 1,7	+ 1,4	+ 1,4	+ 1,8	+ 2,1	+ 2,6	- 2,9	+ 3,4	+ 3,2	+ 2,9	+ 2,8	+ 2,8	+ 2,9	+ 2,7	19	
+ 11,7	+ 11,3	+ 10,3	+ 11,0	+ 11,8	+ 12,1	+ 12,9	+ 11,8	+ 12,1	+ 11,8	+ 12,0	+ 11,2	+ 11,3	+ 11,4	+ 12,8	20	
+ 25,5	+ 27,9	+ 28,4	+ 29,0	+ 29,1	+ 33,1	+ 35,0	+ 37,5	+ 36,7	+ 36,2	+ 37,1	+ 48,1	+ 48,8	+ 46,9	+ 48,9	21	
+ 8,4	+ 7,3	+ 7,7	+ 6,9	+ 6,2	+ 6,1	+ 5,8	+ 5,2	+ 5,8	+ 8,2	+ 8,7	+ 9,3	22	
+ 5,3	+ 4,7	+ 5,2	+ 5,4	+ 4,5	+ 5,1	+ 4,1	+ 4,1	+ 4,1	+ 4,7	+ 4,3	+ 3,7	+ 5,4	+ 6,9	+ 7,7	23	
..	
+ 12,9	+ 18,6	+ 15,0	+ 16,0	+ 19,6	+ 19,6	+ 17,8	+ 16,7	+ 17,1	+ 19,2	+ 20,0	24	
+ 3,6	- 0,2	+ 0,1	- 3,4	- 3,4	- 6,2	- 3,0	..	- 2,1	- 3,5	- 2,2	+ 4,7	25	
+ 7,1	+ 6,4	+ 6,6	+ 7,0	+ 6,7	+ 5,5	+ 5,6	+ 5,5	+ 4,2	+ 5,1	+ 4,7	26	
+ 16,1	..	+ 16,4	+ 17,1	27	
+ 147,9	+ 174,1	+ 141,0	+ 140,4	+ 137,7	+ 141,2	+ 145,5	+ 142,4	+ 126,0	+ 117,5	28	
+ 9,7	+ 9,2	+ 9,1	+ 8,7	+ 8,4	..	+ 9,2	+ 7,9	+ 8,4	+ 7,9	+ 7,7	+ 7,9	+ 6,8	+ 5,8	29	
+ 15,2	+ 13,3	+ 13,5	+ 13,2	+ 14,5	+ 15,6	+ 15,4	+ 10,0	..	+ 8,4	+ 8,2	+ 6,1	+ 6,4	30	
+ 2,9	+ 3,1	+ 2,0	+ 1,9	+ 1,6	+ 1,4	31	
+ 29,5	+ 20,1	+ 17,0	+ 15,6	+ 13,5	+ 12,7	+ 11,1	+ 11,5	+ 9,5	+ 9,1	+ 7,2	32	
+ 12,9	+ 4,0	..	+ 5,7	+ 8,1	+ 9,9	+ 11,3	+ 12,5	+ 13,2	+ 11,8	+ 12,8	33	
..	34	
+ 16,4	+ 19,7	35	
+ 19,2	+ 17,6	+ 17,4	+ 17,2	+ 18,4	+ 19,2	+ 19,0	+ 19,2	36	
..	37	
+ 16,3	+ 16,1	+ 14,6	+ 14,0	+ 18,8	+ 17,8	+ 18,1	+ 18,5	+ 18,6	+ 18,6	+ 14,3	+ 14,1	+ 14,0	+ 13,9	+ 13,9	38	
+ 37,2	+ 38,3	+ 38,6	+ 38,4	+ 43,1	+ 40,1	+ 42,8	+ 48,9	+ 79,4	+ 102,6	+ 114,6	+ 94,9	+ 100,6	+ 100,3	+ 105,6	39	
..	40	
+ 12,8	+ 12,4	+ 12,1	+ 12,2	+ 10,9	+ 10,7	+ 10,6	+ 11,0	+ 10,3	+ 10,0	+ 10,2	+ 11,0	+ 11,0	+ 11,7	+ 12,4	+ 11,8	..	41	
..	42	
+ 10,1	+ 9,3	+ 7,9	+ 7,7	+ 7,6	+ 6,8	+ 5,9	+ 6,0	+ 6,4	+ 7,9	+ 7,9	+ 8,4	43	
..	44	
..	
+ 310,1	+ 340,1	+ 325,8	+ 335,3	+ 351,3	+ 368,4	+ 401,6	+ 433,7	+ 417,7	+ 435,9	+ 479,2	+ 522,0	+ 567,8	+ 579,8	+ 615,1	+ 649,0	..	45	
+ 286,2	+ 280,6	+ 244,6	+ 268,1	+ 258,7	+ 249,0	+ 266,7	+ 328,5	+ 366,7	+ 420,7	+ 464,1	+ 748,3	+ 1041,6	+ 1051,2	+ 1000,0	+ 904,5	..	46	
+ 116,2	+ 125,6	+ 136,9	+ 143,8	+ 156,9	+ 170,2	+ 175,2	+ 177,9	+ 180,3	+ 190,1	+ 191,5	+ 192,1	+ 198,6	+ 195,2	+ 190,2	47	
+ 31,2	+ 32,3	+ 32,3	+ 31,6	+ 29,1	+ 26,2	+ 23,7	+ 23,1	+ 21,1	+ 20,7	+ 21,5	+ 19,7	+ 19,5	+ 19,2	+ 18,0	+ 15,2	..	48	
+ 50,1	+ 42,0	+ 26,0	+ 21,2	..	+ 12,6	+ 11,6	+ 10,7	+ 9,5	+ 9,2	+ 9,7	+ 9,3	+ 7,9	49	
+ 3,7	+ 2,8	+ 4,4	+ 5,3	+ 4,5	+ 4,8	50	
+ 45,2	+ 51,4	+ 56,5	+ 59,7	+ 63,4	+ 61,1	+ 55,6	+ 52,5	+ 49,7	+ 48,8	+ 48,0	+ 44,7	+ 36,9	+ 30,3	51	
+ 9,4	+ 11,4	+ 12,8	+ 15,4	+ 14,7	+ 14,1	+ 14,2	+ 14,7	+ 14,5	+ 14,6	+ 14,6	+ 15,8	+ 14,6	52	
..	+ 4,2	+ 5,0	+ 5,8	+ 8,2	53	
..	54	
+ 9,7	+ 10,6	+ 11,9	+ 13,0	+ 13,6	+ 15,2	+ 16,6	+ 17,7	+ 19,4	+ 20,5	+ 21,1	+ 23,5	+ 26,6	+ 30,2	+ 32,1	55	
+ 5,4	+ 5,6	+ 5,5	+ 5,5	+ 5,0	+ 4,9	+ 4,2	+ 4,5	+ 5,3	+ 5,5	+ 4,7	+ 4,9	+ 4,8	+ 4,1	+ 4,2	+ 3,7	..	56	
+ 21,4	+ 19,4	+ 18,7	+ 17,7	+ 17,4	+ 17,8	+ 17,5	+ 16,5	+ 16,9	+ 17,3	57	
+ 114,6	+ 112,5	+ 112,1	+ 98,1	+ 93,9	+ 90,4	+ 91,9	+ 80,8	+ 73,4	+ 73,4	+ 72,3	+ 69,1	+ 67,4	+ 67,1	+ 64,5	+ 62,8	..	58	
+ 2,5	+ 1,7	+ 1,5	+ 1,4	+ 1,8	+ 1,9	+ 1,7	+ 1,9	+ 1,9	+ 2,0	+ 1,7	+ 1,9	+ 1,6	59	
+ 10,6	+ 13,3	+ 14,3	+ 17,4	+ 18,8	+ 15,9	+ 15,4	+ 14,1	60	
+ 101,4	+ 107,7	+ 115,5	+ 124,6	+ 129,1	+ 124,7	+ 124,9	+ 125,1	+ 124,4	+ 125,5	+ 119,4	+ 114,9	+ 116,6	+ 112,9	+ 105,9	+ 103,8	..	61	
+ 45,9	+ 47,2	+ 46,6	+ 48,9	+ 55,1	+ 61,8	+ 62,8	+ 51,5	+ 40,7	+ 42,5	+ 43,9	+ 44,7	+ 50,1	+ 56,2	+ 62,0	+ 63,4	..	62	
+ 4,9	+ 5,3	+ 5,2	+ 5,4	+ 5,9	+ 6,4	+ 6,3	+ 7,1	+ 6,9	+ 7,0	+ 7,4	+ 10,2	+ 10,8	+ 11,1	63	
+ 3,5	+ 2,6	+ 2,4	+ 2,6	+ 2,9	+ 2,9	+ 3,2	+ 3,8	+ 4,1	+ 4,6	+ 4,7	+ 4,5	+ 4,2	+ 4,2	+ 4,1	+ 4,3	..	64	
..	
+ 10,8	+ 13,9	+ 9,8	+ 8,8	+ 6,8	+ 7,8	+ 10,8	+ 10,7	+ 10,3	+ 9,8	+ 9,1	+ 8,9	+ 10,8	65	
..	- 1,1	+ 0,2	+ 1,1	+ 1,0	- 0,9	- 0,7	- 0,7	- 1,0	- 1,3	+ 0,6	- 0,4	+ 0,6	66	
+ 9	+ 8	+ 8	+ 8	+ 9	+ 12	+ 11	+ 10	+ 12	+ 11	+ 9	+ 10	67	
+ 12,8	+ 13,4	+ 13,2	+ 12,5	+ 13,3	+ 13,6	+ 13,1	+ 12,5	+ 13,7	+ 12,2	+ 11,2	+ 10,0	+ 7,9	68	
+ 12,1	+ 13,5	+ 13,1	+ 13,6	+ 13,5	+ 12,2	+ 11,9	+ 12,0	+ 10,7	+ 12,4	+ 13,3	+ 12,8	69	
+ 20,6	+ 21,4	+ 21,7	+ 21,2	+ 19,8	+ 17,9	+ 14,8	+ 15,8	+ 15,1	+ 13,4	70	
+ 137,9	+ 132,4	+ 126,1	+ 124,7	+ 127,6	+ 154,2	+ 174,9	+ 190,7	+ 207,9	+ 225,1	+ 240,5	+ 262,6	+ 292,7	+ 329,7	+ 354,6	71	
+ 2,7	+ 2,0	+ 2,2	+ 1,3	+ 0,7	+ 1,4	+ 1,8	+ 1,8	+ 1,8	+ 2,9	+ 2,4	+ 2,4	+ 2,0	+ 1,9	+ 2,6	+ 1,9	+ 0,8	72	
..	73	
+ 3,8	+ 3,1	+ 2,8	+ 2,6	+ 2,3	+ 2,4	+ 2,8	+ 2,0	+ 1,8	+ 2,0	+ 2,0	+ 2,6	+ 2,2	+ 1,7	+ 1,7	+ 2,2	..	74	
+ 4,1	+ 4,2	+ 3,7	+ 4,1	+ 3,9	+ 3,3	+ 2,5	+ 2,0	+ 2,0	+ 0,8	75	
+ 3,8	+ 3,7	+ 3,2	+ 3,3	+ 3,6	+ 4,2	+ 3,6	+ 3,1	+ 4,4	+									

2 Indizes der Großhandelspreise

2.1 Umbasiert auf

Lfd. Nr.	Land (Berichtsort)	Waren und Warengruppen	Originalbasis	Anzahl der Waren	Erhebungszeitpunkt	Jahr		
						1981	1982	1983
<u>Europa</u>								
1	Bundesrepublik Deutschland 1)	. Ba Be Mi E M Ma C Ho K Ha T N . .	1980	2 327 ⁺)	ME	107,8	114,1	115,8
2	Belgien	La Ba Be Mi . M . C Ho K Ha T N . .	1936 - 1938	135	MM	108,1	116,5	122,6
3	Dänemark	La Ba Be Mi . M Ma C Ho K Ha T N . .	1975	1 070 ⁺)	ME	116	128	135
4	Finnland	. . Be Mi E M Ma C Ho K Ha T N . .	1980	. ⁺)	D	111,9	119,9	125,9
5	Frankreich	. Ba . . . M . C Ho K Ha T	1962	524	ME	111,0	123,3	136,9
6	Griechenland	La . Be Mi . M Ma C Ho K Ha T N . .	1970	732 ⁺)	D	125,9	146,1	175,0
7	Großbritannien und Nordirland 1)	. . Be . . M Ma C Ho K Ha T N . .	1980	. ⁺)	D	109,5	118,0	124,4
8	Irland 1)	. . Be . . M Ma C Ho K Ha T N . .	1975	. ⁺)	MM	116,7	130,5	139,0
9	Italien	La Ba Be Mi E M Ma C Ho K Ha T N . .	1980	. ⁺)	D	116,6	132,8	145,7
10	Jugoslawien 1)	. Ba Be Mi E M Ma C Ho K Ha T N	1 100 ⁺)	D	145	181	239
11	Luxemburg	. Ba Be . . M Ma C Ho K Ha T N . .	1980	. ⁺)	. .	110,7	130,5	136,9
12	Niederlande 1)	. Ba Be Mi E M Ma C Ho K Ha T N . .	1975	. ⁺)	ME	113,6	121,5	122,0
13	Norwegen	La Ba Be Mi E M Ma C Ho K Ha T N . .	1981	. ⁺)	MM	111	118	126
14	Österreich	La Ba Be Mi . M Ma C Ho K Ha T N . .	1976	368 ⁺)	MM	108,1	111,5	112,2
15	Portugal (Lissabon)	La Ba Be Mi . M . C Ho K Ha T N . .	1948	236 ⁺)	MM	121	145	180
16	Schweden 1)	. . Be . . M Ma C Ho K Ha T N . .	1968	542 ⁺)	D	110	123	137
17	Schweiz	La Ba Be Mi E M . C Ho K Ha T N . .	1963	800 ⁺)	ME	105,8	108,5	109,0
18	Spanien 1)	. Ba Be Mi E M Ma C Ho K Ha T N . .	1974	. ⁺)	D	115,7	129,8	148,2
19	Türkei	La Ba Be Mi . M . C Ho . Ha T N . .	1963	90	D	136,8	171,3	223,8
<u>Afrika</u>								
20	Ägypten	La Ba Be Mi . M Ma C Ho . Ha T N . .	Juli 65 - Juni 66	440	D	108,0	118,1	136,9
21	Gabun (Libreville)	La Ba . Mi E M Ma C Ho . Ha T N . .	Juni 1966	113	D	109,8	119,3	...
22	Sambia	La . Be . . E M . C Ho K Ha T N . .	1966	. ⁺)	. .	105,3	112,3	...
23	Südafrika	La Ba Be Mi E M Ma C Ho K Ha T N . .	1975	. ⁺)	D	113,6	129,5	143,1
24	Tunesien (Tunis)	La Ba Be Mi E M . C Ho K Ha T N . .	1970	112,6	131,5	140,2
<u>Amerika</u>								
25	Argentinien	La Ba Be Mi . M Ma C Ho K Ha T N . .	1960	300 ⁺)	D	209,6	746,6	3 441,3
26	Brasilien	La Ba Be Mi . M Ma C Ho K Ha T N . .	1977	243 ⁺)	D	208,2	399,8	1 072,5
27	Chile (Santiago)	La Ba Be Mi E M Ma C Ho K Ha T N . .	1968	254	D	109	116,9	170,2
28	Costa Rica (San José)	La Ba . Mi C . Ha T N In . .	1978	290	D	165,0	344,2	...
29	Dominikan. Rep. (Santo Domingo)	La . . Mi N . R	1941	56	D	101,3	108,1	...
30	El Salvador (San Salvador)	La Ba . Mi N In . .	1955	91	. .	105,8	114,2	121,8
31	Guatemala (Guatemala Stadt)	La Ba . Mi T N . .	1950	71	MM	111,7	105,3	106,2
32	Kanada 1)	. Ba . Mi . M Ma C Ho K Ha T N . .	1971	110,2	116,8	120,8
33	Kolumbien	La . Be Mi . M Ma C Ho K Ha T N . .	1970	358	MM	124,1	155,9	189,8
34	Mexiko (Mexiko Stadt)	La Ba Be . E M . C Ho . . N . .	1978	210 ⁺)	D	124,5	194,4	403,0
35	Panama	La . Be Mi . M Ma C Ho K Ha T N . .	1961	328 ⁺)	. .	110,0	119,1	...
36	Uruguay	La . Be Mi E M Ma C Ho K Ha T N . .	1968	. ⁺)	D	123,4	139,4	241,8
37	Venezuela	La Ba Be Mi E M Ma C Ho . Ha T N . .	1968	. ⁺)	D	113,8	123,0	131,4
38	Vereinigte Staaten	La Ba Be Mi E M Ma C Ho K Ha T N . .	1967	2 772 ⁺)	MM	109,2	111,3	112,8
<u>Asien</u>								
39	China (Taiwan)	La Ba . Mi E M Ma C Ho K Ha T N . .	1981	952 ⁺)	D	107,6	107,4	106,2
40	Indien	La . Be Mi E M Ma C Ho K Ha T N . .	April 70 - März 71	360 ⁺)	D	112,1	115,0	124,0
41	Indonesien	La . Be Mi . M Ma C Ho K Ha T N . .	1975	219	D	111,6	119,3	140,7
42	Iran	La Ba Be Mi . M Ma C Ho K Ha T N . .	März 74 - März 75	160 ⁺)	D	123,6	139,2	...
43	Israel 1)	. . Be Mi . M Ma C Ho K Ha T N . .	1977	1 000 ⁺)	MM	222,7	500,8	1 225,3
44	Japan	La Ba Be Mi E M Ma C Ho K Ha T N . .	1980	1 185 ⁺)	D	101,4	103,2	100,9
45	Korea, Republik	La Ba Be Mi E M Ma C Ho K . T N . .	1980	848	D	120,4	126,0	126,3
46	Pakistan 2)	La . Be Mi E M Ma C Ho K Ha T N . .	Juli 69 - Juni 70	72	D	113,2	124,3	...
47	Philippinen (Manila)	La . Be . . M Ma C Ho K Ha T N In R	1978	539 ⁺)	MM	113,1	125,2	142,2
48	Singapur	. . . Mi . . Ma C In R	1974	230 ⁺)	. .	103,9	99,5	95,9
49	Syrien	La Ba Be Mi . M . C Ho . Ha T N . .	1962	122	MM	142,1	151,2	...
50	Thailand	La Ba . Mi . . Ma C Ho K Ha T N . .	1976	600 ⁺)	D	109,6	110,5	112,8
<u>Australien und Ozeanien</u>								
51	Australien 1)	. . . Mi . M Ma C Ho K Ha T N . .	Juli 68 - Juni 69	. ⁺)	MM	108,4	118,1	127,7
52	Neuseeland 1)	. . . Mi . M Ma C Ho K Ha T N . .	4. Vj. 1982	. ⁺)	Vj	116,0	130,5	135,7
Indizes der								
<u>Bundesrepublik Deutschland</u>								
53	Index des HWMA, Institut für Wirtschaftsforschung, Hamburg	La . Be Mi . M . . Ho K Ha T N . .	1975	31	tägl.	106,5	101,2	92,6
<u>Großbritannien</u>								
54	Reuters Index	La M . . . K . T	18. Sept. 31	17 ³⁾	tägl.	97,6	90,3	105,3
<u>Vereinigte Staaten</u>								
55	Moody's Index	La M . . . K Ha T	31. Dez. 31	15 ⁴⁾	tägl.	85,5	79,2	83,6

Fußnoten siehe S. 14.

bzw. gewerblichen Erzeugerpreise

1980 = 100

1983								1984								Lfd. Nr.	
Mai	Juni	Juli	Aug.	Sept.	Okt.	Nov.	Dez.	Jan.	Febr.	März	April	Mai	Juni	Juli	Aug.	Sept.	
115,2	115,5	115,6	116,3	116,6	116,7	116,9	117,1	117,8	118,0	118,2	118,7	118,9	119,0	119,3	119,3	...	1
119,9	121,4	121,8	124,9	126,7	126,8	128,1	129,2	130,2	129,9	131,3	132,0	132,5	133,0	131,9	131,7	...	2
132	133	134	136	138	138	138	139	140	142	142	144	145	146	144	3
125,4	125,5	126,1	126,4	127,6	127,6	128,1	128,4	129,0	130,0	130,4	131,7	132,4	132,8	133,5	134,3	...	4
134,3	135,7	137,1	139,8	141,5	142,2	144,8	146,5	148,6	149,2	150,7	152,7	154,3	154,5	154,7	5
171,5	172,1	171,6	175,6	179,4	182,0	184,3	189,8	195,6	6
124,3	124,6	124,7	124,9	125,7	126,2	126,7	127,3	128,1	128,9	130,3	131,7	132,1	132,3	132,5	132,8	...	7
137,0	138,4	139,3	140,6	141,1	141,8	143,1	143,8	145,2	146,6	147,0	148,0	149,2	8
143,3	144,1	145,1	146,2	148,9	150,4	151,5	152,8	155,0	156,6	157,7	159,0	160,1	160,6	160,7	9
218	228	232	245	259	270	279	308	323	325	325	325	328	345	376	10
135,8	136,6	136,6	137,1	139,0	137,5	139,7	139,3	143,2	143,9	143,1	144,3	144,7	11
120,8	121,2	121,5	122,3	122,8	123,9	124,2	124,5	127,3	127,7	127,5	128,4	128,7	128,9	12
123	123	126	127	127	128	128	129	130	131	131	131	131	132	133	13
111,2	111,6	110,7	111,9	111,7	111,9	113,1	113,9	115,3	116,4	117,4	118,3	117,4	116,2	116,6	115,5	...	14
169	176	183	191	191	194	200	206	211	217	220	228	15
135	136	138	138	139	140	141	142	144	145	146	147	148	149	149	150	...	16
108,6	109,0	109,0	109,6	110,0	109,6	109,9	110,3	110,9	111,1	112,1	112,3	112,6	112,4	112,8	112,8	...	17
146,1	147,3	148,4	149,5	150,7	153,2	154,6	157,3	159,2	162,2	163,4	164,9	165,8	18
212,8	221,0	224,9	229,2	234,6	240,6	251,9	266,0	280,0	290,2	296,8	315,9	339,1	340,8	19
.	141,2	137,9	138,0	140,1	140,9	139,7	138,8	20
...	21
.	119,7	22
142,7	142,2	142,5	145,2	145,4	146,3	146,6	147,7	147,5	149,1	149,9	151,1	152,3	153,7	23
136,9	140,9	141,6	141,9	142,4	142,7	143,3	143,6	144,8	145,7	148,4	148,5	24
2 326,4	2 663,4	2 969,7	3 502,5	4 344,9	5 095,3	5 917,0	7 021,0	7 824,4	9 068,7	10 724,6	25
804,8	912,6	1 041,9	1 158,3	1 340,0	1 588,3	1 666,8	1 789,0	1 972,9	2 192,3	2 411,4	2 651,8	2 900,0	3 185,3	3 526,1	26
163,1	167,3	174,1	179,1	187,0	190,2	189,0	...	183,9	187,2	192,5	195,1	199,9	202,4	205,5	207,5	...	27
435,5	434,1	436,4	435,1	435,7	28
108,5	111,6	111,3	29
120,4	121,0	123,4	124,0	124,9	125,4	128,1	128,3	30
105,8	107,9	105,5	108,7	109,7	108,6	107,1	104,8	112,7	109,5	110,3	31
120,8	121,1	121,5	121,8	121,8	122,0	122,0	122,4	123,3	124,0	124,9	125,5	125,6	125,7	126,4	126,3	...	32
190,6	192,7	194,5	193,2	194,9	198,0	200,0	201,0	206,3	208,5	211,7	33
387,4	405,6	422,6	433,6	441,4	452,4	487,8	500,3	546,2	574,8	595,2	630,9	34
.	122,3	35
223,7	228,6	233,9	246,6	266,3	280,9	285,5	298,3	326,1	344,0	349,5	373,7	389,2	36
128,8	130,9	132,7	134,1	135,3	135,0	136,1	137,3	37
112,2	112,5	112,8	113,4	113,6	113,9	113,7	113,9	114,6	114,9	115,7	115,8	116,0	115,8	...	115,7	...	38
105,8	106,0	106,0	106,3	106,3	106,3	106,4	106,4	106,5	106,5	107,0	107,0	107,4	107,6	107,1	39
123,5	124,3	125,6	128,0	128,3	128,5	128,5	128,4	130,0	130,3	130,2	130,3	132,0	40
144,0	145,8	146,3	147,2	148,0	148,3	149,5	151,0	41
168,0	166,3	164,3	158,8	154,8	154,5	158,2	42
978,4	1 046,9	1 120,1	1 217,8	1 335,3	1 607,1	1 915,6	2 148,9	2 464,3	2 497,1	2 794,1	3 571,4	4 073,4	4 636,9	43
100,5	100,8	101,0	100,8	100,9	100,2	100,3	100,4	100,4	100,6	100,2	100,1	100,4	100,4	101,0	101,0	...	44
126,1	125,7	125,5	125,7	126,1	125,7	125,7	126,0	126,1	126,4	126,5	127,2	126,7	126,2	126,6	127,6	...	45
132,3	133,9	46
131,6	134,2	139,2	141,1	141,0	150,7	165,3	185,2	193,7	196,4	197,9	47
95,0	95,2	95,9	96,1	96,1	96,1	95,7	95,9	95,8	95,9	95,8	95,7	95,9	95,5	48
...	49
112,6	112,6	112,8	114,2	115,0	114,5	114,8	113,0	111,8	110,4	109,2	109,6	50
127,6	128,1	128,7	128,7	129,1	129,7	130,2	130,8	131,5	131,9	132,3	132,9	133,7	51
.	134,6	.	.	136,6	.	.	137,5	.	.	139,0	52
Weltmarktpreise																	
90,3	90,3	90,6	91,1	91,3	91,4	91,1	91,0	91,2	91,3	91,9	91,9	91,8	91,5	90,6	90,3	90,0	53
104,3	106,7	107,5	111,1	109,4	109,5	109,8	113,1	114,4	114,0	114,5	115,8	115,4	111,9	109,6	107,8	107,8	54
84,1	83,5	84,3	86,4	84,8	82,6	80,7	83,4	83,3	83,8	85,5	85,7	85,4	84,6	81,6	80,4	78,2	55

Lfd. Nr.	Land (Berichtsort)	Waren und Warengruppen	Originalbasis	Anzahl der Waren	Erhebungszeitpunkt	Jahr		
						1981	1982	1983
<u>Europa</u>								
1	Bundesrepublik Deutschland 1)	. Ba Be Mi E M Ma C Ho K Ha T N . .	1980	2 327 ^{+))}	ME	+ 7,8	+ 5,8	+ 1,5
2	Belgien	La Ba Be Mi . M . C Ho K Ha T N . .	1936 - 1938	135 ^{+))}	MM	+ 8,1	+ 7,8	+ 5,2
3	Dänemark	La Ba Be Mi . M Ma C Ho K Ha T N . .	1975	1 070 ^{+))}	ME	+ 16,0	+ 10,5	+ 5,0
4	Finnland	. . Be Mi E M Ma C Ho K Ha T N . .	1980		D	+ 11,9	+ 7,1	+ 5,0
5	Frankreich	. Ba . . . M . C Ho K Ha T . . .	1962	524	ME	+ 11,0	+ 11,1	+ 11,1
6	Griechenland	La Ba Be Mi . M Ma C Ho K Ha T N . .	1970	732 ^{+))}	D	+ 25,9	+ 16,0	+ 19,8
7	Großbritannien und Nordirland 1)	. . Be . . M Ma C Ho K Ha T N . .	1980		D	+ 9,5	+ 7,8	+ 5,4
8	Irland 1)	. . Be . . M Ma C Ho K Ha T N . .	1975		MM	+ 16,7	+ 11,9	+ 6,5
9	Italien	La Ba Be Mi E M Ma C Ho K Ha T N . .	1980		D	+ 16,6	+ 13,9	+ 9,7
10	Jugoslawien 1)	. Ba Be Mi E M Ma C Ho K Ha T N . .	.	1 100 ^{+))}	D	+ 45	+ 25	+ 32
11	Luxemburg	. Ba Be . . M Ma C Ho K Ha T N . .	1980		.	+ 10,7	+ 17,9	+ 4,9
12	Niederlande 1)	. Ba Be Mi E M Ma C Ho K Ha T N . .	1975		ME	+ 13,6	+ 7,0	+ 0,4
13	Norwegen	La Ba Be Mi E M Ma C Ho K Ha T N . .	1981		MM	+ 11	+ 6	+ 7
14	Österreich	La Ba Be Mi . M Ma C Ho K Ha T N . .	1976	368 ^{+))}	MM	+ 8,1	+ 3,1	+ 0,6
15	Portugal (Lissabon)	La Ba Be Mi . M . C Ho K Ha T N . .	1948	236 ^{+))}	MM	+ 21	+ 19	+ 25
16	Schweden 1)	. . Be . . M Ma C Ho K Ha T N . .	1968	542 ^{+))}	D	+ 10,0	+ 12,1	+ 11,0
17	Schweiz	La Ba Be Mi E M . C Ho K Ha T N . .	1963	800 ^{+))}	ME	+ 5,8	+ 2,5	+ 0,5
18	Spanien 1)	. Ba Be Mi E M Ma C Ho K Ha T N . .	1974		D	+ 15,7	+ 12,4	+ 14,0
19	Türkei	La Ba Be Mi . M . C Ho . Ha T N . .	1963	90	D	+ 36,8	+ 25,2	+ 30,6
<u>Afrika</u>								
20	Ägypten	La Ba Be Mi . M Ma C Ho . Ha T N . .	Juli 65 - Juni 66	440	D	+ 8,0	+ 9,4	+ 15,9
21	Gabun (Libreville)	La Ba . Mi E M Ma C Ho . Ha T N . .	Juni 1966	113	D	+ 9,8	+ 8,6	...
22	Sambia	La . Be . E M . C Ho K Ha T N . .	1966		.	+ 5,3	+ 6,6	...
23	Südafrika	La Ba Be Mi E M Ma C Ho K Ha T N . .	1975		D	+ 13,6	+ 13,9	+ 10,5
24	Tunesien (Tunis)	La Ba Be Mi E M . C Ho K Ha T N . .	1970		.	+ 12,6	+ 16,9	+ 6,6
<u>Amerika</u>								
25	Argentinien	La Ba Be Mi . M Ma C Ho K Ha T N . .	1960	300 ^{+))}	D	109,6	+ 256,2	+ 360,9
26	Brasilien	La Ba Be Mi . M . C Ho K Ha T N . .	1977	243	D	+ 108,2	+ 92,1	+ 168,3
27	Chile (Santiago)	La Ba Be Mi E M Ma C Ho K Ha T N . .	1968	54	D	+ 9,1	+ 7,2	+ 45,5
28	Costa Rica (San José)	La Ba . Mi . . . C . . Ha T N In .	1978	290	D	+ 65,0	+ 108,6	...
29	Dominikan. Rep. (Santo Domingo)	La . . Mi N R	1941	56	D	+ 1,3	+ 6,7	...
30	El Salvador (San Salvador)	La Ba . Mi N In .	1955	91	.	+ 5,8	+ 7,9	+ 6,7
31	Guatemala (Guatemala Stadt)	La Ba . Mi T N . .	1950	71 ^{+))}	MM	+ 11,7	- 5,8	...
32	Kanada 1)	. Ba . Mi . M Ma C Ho K Ha T N . .	1971		.	+ 10,2	+ 6,0	+ 3,4
33	Kolumbien	La . Be Mi . M Ma C Ho K Ha T N . .	1970	358 ^{+))}	MM	+ 24,1	+ 25,7	+ 21,7
34	Mexiko (Mexiko Stadt)	La Ba Be . E M . C Ho . . N . .	1978	210 ^{+))}	D	+ 24,5	+ 56,1	+ 107,3
35	Panama	La . Be . . M Ma C Ho K Ha T N . .	1961	328 ^{+))}	.	+ 10,0	+ 8,3	...
36	Uruguay	La . Be Mi . M Ma C Ho K Ha T N . .	1968		D	+ 23,4	+ 12,9	+ 73,5
37	Venezuela	La Ba Be Mi E M Ma C Ho . Ha T N . .	1968		D	+ 13,8	+ 8,1	+ 6,8
38	Vereinigte Staaten	La Ba Be Mi E M Ma C Ho K Ha T N . .	1967	2 772 ^{+))}	MM	+ 9,2	+ 2,0	+ 1,3
<u>Asien</u>								
39	China (Taiwan)	La Ba . Mi E M Ma C Ho K Ha T N . .	1981	95 ^{+))}	D	+ 7,6	- 0,2	- 1,2
40	Indien	La . Be Mi E M Ma C Ho K Ha T N . .	April 70 - März 71	360 ^{+))}	D	+ 12,1	+ 2,5	+ 7,9
41	Indonesien	La . Be Mi . M Ma C Ho K Ha T N . .	1975	219 ^{+))}	D	+ 11,6	+ 6,9	+ 17,9
42	Iran	La Ba Be Mi . M Ma C Ho K Ha T N . .	März 74 - März 75	160 ^{+))}	D	+ 23,6	+ 12,6	...
43	Israel 1)	. . Be Mi . M Ma C Ho K Ha T N . .	1977	1 000 ^{+))}	MM	+ 122,1	+ 125,5	144,7
44	Japan	La Ba Be Mi E M Ma C Ho K Ha T N . .	1980	1 034 ^{+))}	D	+ 1,4	+ 1,8	- 2,2
45	Korea, Republik	La Ba Be Mi E M Ma C Ho K . T N . .	1980	848 ^{+))}	D	+ 20,4	+ 4,7	+ 1,4
46	Pakistan 2)	La . Be Mi E M Ma C Ho K Ha T N . .	Juli 69 - Juni 70	72	D	+ 13,2	+ 9,8	...
47	Philippinen (Manila)	La . Be . . M Ma C Ho K Ha T N In R	1978	539	MM	+ 13,1	+ 10,7	+ 13,6
48	Singapur	. . . Mi . . Ma C . . . In R	1974	230	.	+ 3,9	- 4,2	- 3,6
49	Syrien	La Ba Be Mi . M . C Ho . Ha T N . .	1962	122	MM	+ 42,1	+ 6,4	...
50	Thailand	La Ba . Mi . . Ma C Ho K Ha T N . .	1976	600	D	+ 9,6	+ 0,9	+ 2,1
<u>Australien und Ozeanien</u>								
51	Australien 1)	. . . Mi . M Ma C Ho K Ha T N . .	Juli 68 - Juni 69		MM	+ 8,4	+ 8,9	+ 8,1
52	Neuseeland 1)	. . . Mi . M Ma C Ho K Ha T N . .	4. Vj. 1982		Vj	+ 16,0	+ 12,5	+ 4,0
Indizes der								
<u>Bundesrepublik Deutschland</u>								
53	Index des HWMA, Institut für Wirtschaftsforschung, Hamburg	La . Be Mi . M . . Ho K Ha T N . .	1975	31	tägl.	+ 6,5	- 5,0	- 8,4
<u>Großbritannien</u>								
54	Reuters Index	La M . . . K . T . . .	18. Sept. 31	17 ³⁾	tägl.	- 2,4	- 7,5	+ 16,7
<u>Vereinigte Staaten</u>								
55	Moodys Index	La M . . . K Ha T . . .	31. Dez. 31	15 ⁴⁾	tägl.	- 14,5	- 7,4	+ 5,6

1) Index der Erzeugerpreise gewerblicher Produkte.

2) Wirtschaftsjahr endend jeweils mit Juni.

3) Weizen, Mais, Reis, Zucker, Kakao, Kaffee, Rindfleisch, Erdnüsse, Kopra, Sojabohnen, Wolle, Baumwolle, Kautschuk, Kupfer, Blei, Zink, Zinn.

4) Weizen, Mais, Schweine, Zucker, Kaffee, Kakao, Wolle, Baumwolle, Seide, Häute, Kautschuk, Stahlschrott, Kupfer, Blei, Silber.

bzw. gewerblichen Erzeugerpreise
entsprechenden Vorjahresergebnis
Prozent

1983								1984								Lfd. Nr.	
Mai	Juni	Juli	Aug.	Sept.	Okt.	Nov.	Dez.	Jan.	Febr.	März	April	Mai	Juni	Juli	Aug.		Sept.
+ 1,3	+ 1,1	+ 0,8	+ 1,3	+ 1,5	+ 1,2	+ 1,4	+ 1,7	+ 2,3	+ 2,6	+ 3,1	+ 3,1	+ 3,2	+ 3,0	+ 3,2	+ 2,6	...	1
+ 2,4	+ 3,1	+ 3,0	+ 5,4	+ 7,8	+ 7,9	+ 8,9	+ 10,2	+ 10,9	+ 10,4	+ 10,9	+ 10,9	+ 10,6	+ 9,6	+ 8,3	+ 5,4	...	2
+ 5,1	+ 4,6	+ 4,5	+ 5,0	+ 4,9	+ 4,9	+ 3,9	+ 5,3	+ 6,8	+ 7,8	+ 8,8	+ 9,8	+ 9,7	+ 9,7	+ 7,7	...	3	
+ 4,9	+ 4,8	+ 5,3	+ 5,3	+ 6,4	+ 5,5	+ 5,1	+ 4,5	+ 4,3	+ 4,9	+ 5,3	+ 5,8	+ 5,6	+ 5,8	+ 5,9	+ 6,3	...	4
+ 9,9	+ 10,0	+ 10,1	+ 11,9	+ 13,1	+ 13,5	+ 14,7	+ 15,6	+ 16,6	+ 15,5	+ 14,8	+ 14,8	+ 14,9	+ 13,8	+ 12,9	...	5	
+ 19,7	+ 17,1	+ 14,7	+ 18,6	+ 19,3	+ 19,8	+ 20,1	+ 23,2	+ 20,2	6	
+ 5,6	+ 6,0	+ 5,4	+ 5,3	+ 5,4	+ 5,4	+ 5,6	+ 5,6	+ 5,7	+ 5,9	+ 6,5	+ 6,6	+ 6,3	+ 6,2	+ 6,3	+ 6,3	...	7
+ 5,5	+ 5,8	+ 6,4	+ 6,2	+ 6,4	+ 6,5	+ 7,3	+ 7,3	+ 6,7	+ 8,1	+ 8,8	+ 8,3	+ 8,9	8
+ 10,0	+ 10,3	+ 9,4	+ 8,7	+ 9,5	+ 9,5	+ 8,8	+ 9,2	+ 10,2	+ 10,9	+ 11,4	+ 11,4	+ 11,6	+ 11,5	+ 10,8	9
+ 23	+ 27	+ 26	+ 29	+ 34	+ 39	+ 41	+ 55	+ 61	+ 58	+ 56	+ 53	+ 51	+ 50	+ 62	10
+ 2,1	+ 2,2	+ 2,5	+ 3,5	+ 5,7	+ 6,2	+ 8,0	+ 7,6	+ 6,8	+ 5,3	+ 6,2	+ 6,1	+ 6,6	11
- 0,5	- 0,5	- 0,3	+ 0,5	+ 0,7	+ 1,6	+ 2,1	+ 2,7	+ 3,0	+ 5,7	+ 5,7	+ 5,7	+ 6,5	+ 6,5	+ 6,3	12
+ 7	+ 6	+ 7	+ 7	+ 6	+ 6	+ 5	+ 5	+ 5	+ 6	+ 6	+ 6	+ 6	+ 7	+ 6	13
- 3,0	- 1,6	+ 1,7	+ 1,6	+ 3,1	+ 2,8	+ 2,8	+ 3,6	+ 3,6	+ 3,1	+ 4,1	+ 4,6	+ 5,6	+ 4,2	+ 5,3	+ 3,3	...	14
+ 18	+ 23	+ 28	+ 32	+ 28	+ 29	+ 32	+ 34	+ 33	+ 34	+ 31	+ 36	15
+ 11,1	+ 11,7	+ 11,8	+ 11,9	+ 12,7	+ 11,0	+ 9,5	+ 9,1	+ 8,8	+ 9,3	+ 9,9	+ 10,1	+ 9,7	+ 9,1	+ 8,6	+ 8,3	...	16
- 0,3	+ 0,3	+ 0,1	+ 0,8	+ 0,8	+ 0,3	+ 0,9	+ 1,5	+ 2,4	+ 3,0	+ 4,0	+ 3,7	+ 3,7	+ 3,1	+ 3,4	+ 2,9	...	17
+ 13,3	+ 13,8	+ 14,0	+ 14,2	+ 14,5	+ 15,5	+ 15,5	+ 14,3	+ 13,4	+ 13,8	+ 13,7	+ 13,8	+ 13,5	18
+ 24,1	+ 29,5	+ 30,2	+ 31,8	+ 32,5	+ 36,1	+ 39,9	+ 40,9	+ 42,8	+ 45,4	+ 43,8	+ 50,2	+ 59,4	+ 54,2	19
...	+ 21,7	+ 16,0	+ 15,8	+ 17,0	+ 15,2	+ 13,8	+ 11,6	20
...	21
...	22
+ 12,0	+ 10,7	+ 9,7	+ 10,1	+ 9,6	+ 8,0	+ 7,3	+ 7,9	+ 6,9	+ 7,1	+ 7,0	+ 7,1	+ 6,7	+ 8,1	23
+ 5,9	+ 8,6	+ 7,1	+ 6,7	+ 6,0	+ 5,0	+ 5,0	+ 5,2	+ 6,7	+ 6,0	+ 7,5	+ 7,6	24
+ 377,7	+ 373,0	+ 313,3	+ 319,6	+ 338,1	+ 365,8	+ 374,7	+ 411,3	+ 396,9	+ 408,7	+ 443,1	25
+ 122,6	+ 132,7	+ 151,2	+ 167,0	+ 199,2	+ 225,1	+ 235,3	+ 238,2	+ 240,0	+ 259,1	+ 255,4	+ 251,9	+ 260,3	+ 249,0	+ 238,4	26
+ 61,1	+ 59,5	+ 59,7	+ 52,3	+ 48,0	+ 40,1	+ 30,5	...	+ 23,3	+ 25,8	+ 26,3	+ 24,3	+ 22,6	+ 21,0	+ 18,0	+ 15,9	...	27
+ 37,1	+ 33,2	+ 17,9	+ 12,9	+ 9,6	28
+ 0,6	+ 4,4	+ 4,7	29
- 0,0	+ 3,7	- 0,9	+ 3,3	+ 5,0	+ 3,9	+ 2,6	+ 0,3	+ 8,1	+ 6,5	+ 6,0	30
+ 3,4	+ 3,3	+ 3,5	+ 3,8	+ 2,9	+ 3,2	+ 3,6	+ 3,5	+ 4,2	+ 4,5	+ 4,6	+ 4,4	+ 4,0	+ 3,8	+ 4,0	+ 3,6	...	31
+ 24,7	+ 23,9	+ 24,0	+ 18,7	+ 18,7	+ 18,6	32
+ 122,2	+ 122,8	+ 122,8	+ 102,8	+ 101,2	+ 98,1	+ 105,3	+ 88,0	+ 82,0	+ 81,4	+ 80,0	+ 76,8	33
...	+ 122,3	34
+ 70,2	+ 64,9	+ 67,7	+ 73,9	+ 84,1	+ 96,2	+ 103,0	+ 73,8	+ 60,7	+ 67,2	+ 67,7	+ 69,6	+ 74,0	35
+ 5,3	+ 6,2	+ 6,9	+ 8,0	+ 8,7	+ 8,8	+ 9,4	+ 10,4	36
+ 1,0	+ 1,0	+ 0,9	+ 1,5	+ 1,9	+ 2,1	+ 1,7	+ 1,8	+ 2,7	+ 2,6	+ 3,5	+ 3,6	+ 3,4	+ 3,0	...	+ 2,0	...	37
...	...	+ 1,2	- 1,4	- 1,0	- 0,7	- 0,8	- 0,0	- 0,0	+ 0,2	+ 1,2	+ 1,0	+ 1,5	+ 1,5	+ 1,0	38
+ 9,9	+ 7,8	+ 6,8	+ 7,8	+ 9,6	+ 10,0	+ 9,5	+ 10,3	+ 10,9	+ 10,6	+ 9,5	+ 8,2	+ 6,9	39
+ 21,7	+ 22,8	+ 22,9	+ 23,3	40
+ 21,8	+ 18,5	+ 18,5	+ 15,6	+ 10,8	+ 8,9	+ 8,6	41
+ 129,8	+ 126,3	+ 118,7	+ 117,7	+ 122,4	+ 150,5	+ 183,6	+ 204,7	+ 224,3	+ 240,9	+ 263,4	+ 289,7	+ 316,3	+ 342,9	42
- 1,9	- 2,0	- 2,4	- 2,9	- 3,2	- 4,0	- 3,7	- 2,2	- 1,4	- 1,3	- 1,3	- 0,7	- 0,1	- 0,4	43
+ 0,2	- 0,1	- 0,6	- 0,3	- 0,4	- 0,6	- 0,6	- 0,8	- 1,1	- 0,7	- 0,3	+ 0,3	+ 0,5	+ 0,4	+ 0,9	+ 1,5	...	44
+ 3,8	+ 1,2	45
+ 6,4	+ 7,6	+ 10,5	+ 10,4	+ 49,7	+ 51,7	+ 51,6	46
- 4,3	- 4,2	- 3,2	- 3,2	- 3,2	- 3,4	- 3,5	- 2,5	- 0,1	- 0,3	- 0,7	...	+ 1,0	+ 0,3	47
...	48
+ 1,8	+ 1,9	+ 3,3	+ 1,5	+ 0,4	- 0,2	- 1,7	- 0,9	49
...	50
+ 9,5	+ 8,9	+ 8,5	+ 7,3	+ 6,6	+ 6,6	+ 6,7	+ 6,8	+ 6,9	+ 6,2	+ 5,7	+ 4,8	+ 4,8	51
...	+ 3,6	...	+ 2,9	+ 3,1	+ 3,6	52

Weltmarktpreise

- 11,1	- 9,7	- 9,6	- 8,9	- 8,4	- 7,9	- 8,3	- 8,6	- 8,5	- 8,6	- 3,0	+ 2,2	+ 1,7	+ 1,3	- -	0,9	- 1,4	53
+ 14,8	+ 22,2	+ 19,7	+ 25,1	+ 24,5	+ 25,7	+ 23,3	+ 24,3	+ 22,4	+ 17,1	+ 14,5	+ 14,0	+ 10,7	+ 4,9	+ 1,9	- 2,9	- 1,5	54
+ 5,2	+ 6,7	+ 5,6	+ 8,6	+ 6,6	+ 6,5	+ 3,6	+ 5,0	+ 1,0	- 1,7	+ 3,7	+ 3,1	+ 1,6	+ 1,3	- 3,1	- 7,0	- 7,8	55

3 Preisindizes für Baustoffe und Bauwerke

3.1 Umbasiert auf 1980 = 100

Land (Berichtsort)	Originalbasis	Warenzahl Bauwerks- typ	Jahr			1983			1984		
			1981	1982	1983	Mai	Aug.	Nov	Febr.	Mai	Aug.
Baustoffe											
Europa											
Bundesrepublik Deutschland ¹⁾	1980	94	106,6	112,5	113,0	112,9	113,2	113,4	114,5	116,1	117,1
Belgien	1953	13	105,8	114,3	116,5	116,9 ^{c)}	117,0 ^{e)}	117,9	118,0	118,7	121,1 ^{e)}
Dänemark 2)	1. Jan. 1968	.	113	125	136	135 ^{c)}	136 ^{e)}	138 ^{g)}	140 ^{a)}	145 ^{c)}	147 ^{e)}
Finnland 2)	1980	.	110,0	117,8	129,2	127,0	131,3	133,0	133,6	135,8	136,9
Frankreich	1962	.	177,1	130,2	137,3	137,3	137,5	138,1	140,5	141,7	...
Griechenland	1980	.	123,7	144,4	175,4	171,3	179,5	187,9
Großbritannien und Nordirland	1980	.	108,2	117,2	125,1	124,8	126,4	123,8	129,6	133,2	...
Irland	1975	.	116,4	125,9	133,6	133,4	135,1	136,3	139,0	141,1	...
Italien 2)	1980	.	119,7	139,2	153,0	152,3	153,5	156,3	159,7
Jugoslawien	.	.	147	176	229	193	244	277	312	314	...
Niederlande	1980	.	105	108	109	109	109	109	110
Norwegen 2)	1978	.	111,1	120,7	128,5	127,9	129,4	130,6	131,9	133,1	...
Österreich (Wien) 2)	1945	15	111,5	123,0	128,8	128,9	129,4 ^{e)}	129,7	131,9
Portugal (Lissabon) 2)	1. Vj. 1949	.	120,2	147,0	...	175,4 ^{d)}	182,1 ^{e)}
Schweden 2)	1968	.	110,8	122,2	136,6	135,8	138,6	142,1	147,2	150,5	151,4
Schweiz	1963	.	105,9	111,1	110,9	111,0	111,0	111,0	111,3	111,9	...
Spanien	1974	.	128,1	145,1	163,0	162,3	164,0	167,9	178,6
Türkei	1963	10	117,2	152,1	222,9	213,2	225,2	251,0	289,8	334,6	...
Afrika											
Südafrika	1975	.	111,8	131,2	149,6	148,9	153,5	154,8	156,5	160,3	...
Tunesien	1970	.	111,2	126,5	140,5	137,2	137,2	147,9
Amerika											
Argentinien (Buenos Aires) 2)	1980	rd. 45	201,7	586,5	2 862,5	1 909,7	2 908,2	5 093,9	7 553,1
Brasilien	1977	.	201,3	391,0	927,3	714,0	1 020,1	1 409,4	1 873,2	2 207,2	...
Guatemala (Guatemala Stadt)	1950	10	104,7	99,3	99,4	100,2	99,8	95,7	104,8
Kanada 2)	1971	.	109,9	113,6	124,2	125,8	126,8	123,3	127,1	127,2	...
Mexiko	1974	19	127,7	197,2	389,0	379,2	413,0	446,4	525,5
Uruguay	1976	.	123,6	139,8	229,4	223,5	224,8	251,7	314,6
Venezuela	1968	.	118,0	133,1	138,5	135,9	137,2	149,5
Vereinigte Staaten	1967	rd. 70	106,2	108,1	111,7	111,4	112,5	112,8	114,4	114,9	...
Asien											
China (Taiwan)	1981	.	99,3	94,9	95,2	95,2	96,4	95,6	95,3	95,1	...
Iran 3)	März 1974 - März 1975
Japan	1980	94	96,5	96,2	95,4	95,0	95,1	95,8	96,1	96,6	96,5
Korea, Republik	1980	.	114,1	119,8	121,0	121,0	121,5	122,9	122,9	125,1	125,3
Singapur	1974	.	106,5	102,1	98,0	98,7	98,7	97,1	94,5	91,9	...
Syrien	1962	.	146,9	151,0
Thailand	1976	.	107,4	111,4	...	111,0
Australien und Ozeanien											
Australien (6)	Juli 1966 - Juni 1967	72	110,2	122,5	132,4	130,7 ^{d)}	133,1 ^{e)}	135,7 ^{h)}	139,0 ^{b)}
Neuseeland	4. Vj. 1982	.	119,0	138,0	143,9	143,4 ^{d)}	144,4 ^{e)}	144,9 ^{h)}	145,8 ^{b)}
Bauwerke											
Europa											
Bundesrepublik Deutschland	1980	W ⁴⁾	105,9	108,9	111,2	110,7	112,3	112,5	113,0	114,2	114,4
	1980	B ⁴⁾	106,1	110,0	112,6	112,0	113,7	114,1	114,9	115,9	116,2
	1980	G ⁴⁾	106,1	110,4	112,9	112,3	114,0	114,3	114,9	116,0	116,0
	1980	L ⁴⁾	105,8	108,9	111,1	110,6	112,2 ^{e)}	112,4	112,9	114,0	114,2
Belgien	1914	.	104,7	109,1	118,6	...	119,6 ^{e)}	...	118,6 ^{a)}
Dänemark	1.1.1968	W	112	125	135	135 ^{c)}	136 ^{e)}	138 ^{g)}	139 ^{a)}	143 ^{c)}	145 ^{e)}
Finnland	1980	W	110,1	117,7	128,7	127,1	130,7	132,8	133,6	136,6	137,7
Frankreich	4. Vj. 1953	W	109,3	121,2	129,2	128,3	131,0	132,0	134,0
Griechenland	1980	W	108,2	114,6	122,3	121,8	123,0	124,3
Großbritannien und Nordirland	1980	W ⁵⁾	105	103	105	104	105	106	106
Irland	1975	W	114,1	125,9	133,3	132,0	135,7	136,4	140,8	142,1	...
Island	1.10.1975	W	151,8	236,8	381,8	359,1	420,2	448,0	465,2	473,9	491,5
Italien	1980	W	122,9	144,4	164,1	161,4	167,7	171,4	175,5	177,9	...
Luxemburg	1970	W	107,9	117,0	124,2	121,4 ^{c)}	...	127,1 ^{g)}	...	130,2 ^{c)}	...
Niederlande	1980	W	103	101	100
Norwegen	1978	W	109,6	119,7	127,0	126,2	128,0	129,1	130,3	132,6	...
Österreich	3. Vj. 71 - 2. Vj. 72	W ⁶⁾	108	115	120	120	120	120
Portugal (Lissabon)	1. Vj. 1949	W	122,1	149,1	...	177,4 ^{d)}	181,3 ^{f)}
Schweden	1968	W	112,1	119,6	132,0	130,7	134,1	136,3	139,3	142,1	...
Schweiz (Zürich)	1.10.1966	W ⁵⁾	109,1	116,2	113,8	113,1	113,1	112,6	112,6	113,1	113,1
Spanien	Jan. 1971	.	116,8	130,2	146,3	145,3	147,2	150,7	156,9
Amerika											
Argentinien (Buenos Aires)	1980	W	197,0	536,8	2 879,3	1 880,0	2 825,0	5 305,9	8 212,1
Brasilien (Rio de Janeiro)	1977	W	201,0	398,3	874,6	737,1	965,2	1 237,5	1 673,9	2 063,2	...
Kanada	1971	W	109,7	115,9	127,9	130,0	130,7	129,1	131,5	131,7	...
	1971	G	109,7	119,4	123,6	129,5	129,4	129,1	130,0	131,0	...
Mexiko	1974	W	129,0	199,7	367,2	354,0	390,4	413,8	500,6
Vereinigte Staaten	1977	W ⁷⁾	105,5	114,4	121,2	120,6	122,4 ^{e)}	123,0	126,2	126,7	...
	1977	B	109,8	119,9	127,6	126,1	129,5 ^{e)}	130,5	131,8	133,0	...
	1977	G	109,7	119,0	125,2	124,5	126,5 ^{e)}	127,3	128,5	130,1	...
Asien											
Israel	Okt. 1983	.	231,8	501,5	1 177,3	959,1	1 268,2	1 684,8	2 586,4	3 928,8	...

Fußnoten siehe Seite 17.

3 Preisindizes für Baustoffe und Bauwerke
3.2 Veränderung gegenüber dem entsprechenden Vorjahresergebnis
Prozent

Land (Berichtsort)	Originalbasis	Warenzahl Bauwerks- typ	Jahr			1983			1984		
			1981	1982	1983	Mai	Aug.	Nov.	Febr.	Mai	Aug.
Baustoffe											
Europa											
Bundesrepublik Deutschland ¹⁾	1980	94	+ 6,6	+ 5,5	+ 0,5	-	+ 0,2	+ 1,2	+ 1,9	+ 2,9	+ 3,5
Belgien	1953	13	+ 5,8	+ 8,0	+ 1,9	+ 0,9 ^{c)}	+ 1,2	+ 2,5 ^{g)}	+ 2,5 ^{a)}	+ 1,5 ^{c)}	+ 3,6 ^{e)}
Dänemark 2)	1. Jan. 1968	.	+ 13	+ 11	+ 9	+ 11	+ 9 ^{e)}	+ 7 ^{g)}	+ 7 ^{a)}	+ 7	+ 8
Finnland 2)	1980	.	+ 10,0	+ 7,1	+ 9,7	+ 8,5	+ 10,7	+ 9,4	+ 7,2	+ 6,9	+ 4,3
Frankreich	1962	.	+ 17,1	+ 11,2	+ 5,4	+ 5,7	+ 4,8	+ 4,7	+ 3,1	+ 3,2	...
Griechenland	1980	.	+ 23,7	+ 16,7	+ 21,5	+ 21,8	+ 21,4	+ 22,2
Großbritannien und Nordirland	1980	.	+ 8,2	+ 8,3	+ 6,7	+ 6,6	+ 6,7	+ 7,3	+ 7,3	+ 6,7	...
Irland	1975	.	+ 16,4	+ 8,1	+ 6,1	+ 6,3	+ 5,9	+ 6,1	+ 7,1	+ 5,8	...
Italien 2)	1980	.	+ 19,7	+ 16,3	+ 9,9	+ 11,4	+ 8,3	+ 8,1	+ 6,8
Jugoslawien	.	.	+ 47	+ 20	+ 30	+ 9	+ 31	+ 50	+ 62	+ 61	...
Niederlande	1980	.	+ 5	+ 3	+ 1	+ 1	+ 1	+ 1	+ 1
Norwegen 2)	1978	.	+ 11,1	+ 8,7	+ 6,4	+ 6,5	+ 7,0	+ 5,4	+ 4,3	+ 4,1	...
Österreich (Wien) 2)	1945	15	+ 11,5	+ 10,3	+ 4,7	+ 6,4	+ 2,6	+ 3,3	+ 3,6
Portugal (Lissabon) 2)	1. Vj. 1949	.	+ 20,2	+ 22,3	...	+ 24,5	+ 19,2
Schweden 2)	1968	.	+ 10,8	+ 10,3	+ 11,8	+ 12,9	+ 13,7	+ 10,9	+ 13,2	+ 10,8	+ 9,3
Schweiz	1963	.	+ 5,9	+ 5,0	- 0,2	- 1,0	- 0,3	+ 0,5	+ 0,3	+ 0,8	...
Spanien	1974	15	+ 28,1	+ 13,3	+ 12,4	+ 13,3	+ 11,3	+ 10,9	+ 12,7
Türkei	1963	10	+ 17,2	+ 29,8	+ 46,6	+ 40,4	+ 45,5	+ 47,1	+ 38,0	+ 56,9	...
Afrika											
Südafrika	1975	.	+ 11,8	+ 17,4	+ 14,0	+ 14,5	+ 14,2	+ 9,5	+ 8,7	+ 7,7	...
Tunesien	1970	.	+ 11,2	+ 13,7	+ 11,1	+ 11,7	+ 4,6	+ 11,8
Amerika											
Argentinien (Buenos Aires) 2)	1980	rd. 45	+ 101,7	+ 190,8	+ 388,1	+ 365,9	+ 368,9	+ 423,6	+ 451,6
Brasilien	1977	.	+ 101,3	+ 94,2	+ 137,1	+ 99,7	+ 140,6	+ 186,6	+ 229,8	+ 209,1	...
Guatemala (Guatemala Stadt)	1950	10	+ 4,7	- 5,2	+ 0,1	+ 0,2	+ 0,7	- 2,5	+ 6,0
Kanada 2)	1971	.	+ 9,9	+ 2,4	+ 9,3	+ 12,1	+ 11,2	+ 6,2	+ 5,6	+ 1,1	...
Mexiko	1974	.	+ 27,7	+ 54,4	+ 97,3	+ 108,1	+ 92,7	+ 89,0	+ 66,3
Uruguay	1976	.	+ 23,6	+ 13,1	+ 64,2	+ 47,7
Venezuela	1968	.	+ 18,0	+ 12,8	+ 4,1	+ 2,0	+ 2,1	+ 11,2
Vereinigte Staaten	1967	rd. 70	+ 6,2	+ 1,8	+ 3,4	+ 3,0	+ 4,0	+ 4,4	+ 3,5	+ 3,1	...
Asien											
China (Taiwan)	1981	.	- 0,7	- 4,4	+ 0,3	- 0,2	+ 1,8	+ 2,1	+ 2,3	- 0,0	...
Iran 3)	März 1974 - März 1975	.	+ 17,1
Japan	1980	94	- 3,5	- 0,3	- 0,8	- 1,1	- 0,8	- 0,5	+ 0,5	+ 1,7	+ 1,5
Korea, Republik	1980	.	+ 14,1	+ 5,0	+ 1,0	+ 1,3	+ 0,7	+ 1,7	+ 2,1	+ 3,4	+ 3,1
Singapur	1974	.	+ 6,5	- 4,1	- 4,0	- 3,4	- 3,2	- 3,6	- 4,0	- 6,9	...
Syrien	1962	.	+ 46,9	+ 2,7
Thailand	1976	.	+ 7,4	+ 3,7	...	- 0,8
Australien und Ozeanien											
Australien	Juli 1966 - Juni 1967	72	+ 10,2	+ 11,1	+ 8,1	+ 7,5 ^{d)}	+ 6,8 ^{f)}	+ 7,6 ^{h)}	+ 8,4 ^{b)}
Neuseeland	4. Vj. 1982	.	+ 19,0	+ 16,0	+ 4,2	+ 4,0 ^{d)}	+ 2,6 ^{f)}	+ 1,6 ^{h)}	+ 2,1 ^{b)}
Bauwerke											
Europa											
Bundesrepublik Deutschland	1980	W 4)	+ 5,9	+ 2,8	+ 2,1	+ 1,5	+ 2,6	+ 3,1	+ 3,4	+ 3,2	+ 1,9
	1980	B 4)	+ 6,1	+ 3,7	+ 2,4	+ 1,6	+ 2,8	+ 3,4	+ 3,9	+ 3,5	+ 2,2
	1980	G 4)	+ 6,1	+ 4,1	+ 2,3	+ 1,6	+ 2,7	+ 3,3	+ 3,6	+ 3,3	+ 1,8
	1980	L 4)	+ 5,8	+ 2,9	+ 2,0	+ 1,4	+ 2,6	+ 2,6	+ 3,5	+ 3,1	+ 1,8
Belgien	1914	W	+ 4,7	+ 4,2	+ 8,7	+ 7,2 ^{a)}	...	+ 0,8 ^{a)}
Dänemark	1.1.1968	W	+ 12	+ 11	+ 9	+ 11 ^{c)}	+ 9 ^{e)}	+ 7 ^{g)}	+ 6 ^{a)}	+ 6	+ 7 ^{e)}
Finnland	1980	W	+ 10,1	+ 6,9	+ 9,3	+ 8,6	+ 10,7	+ 9,6	+ 7,9	+ 7,5	+ 5,4
Frankreich	4. Vj. 1953	W	+ 9,3	+ 10,9	+ 6,7	+ 6,0	+ 6,0	+ 7,6	+ 6,4
Griechenland	1980	W	+ 8,2	+ 5,9	+ 6,7	+ 7,1	+ 8,1	+ 4,4
Großbritannien und Nordirland	1980	W 5)	+ 6	- 2	+ 2	+ 1	+ 2	+ 3	+ 3
Irland	1975	W	+ 14,1	+ 10,3	+ 5,8	+ 5,8	+ 7,6	+ 5,7	+ 8,4	+ 7,6	...
Island	Okt. 1975	W	+ 51,8	+ 56,0	+ 61,2	+ 74,8	+ 82,1	+ 66,3	+ 55,1	+ 32,0	+ 17,0
Italien	1980	W	+ 22,9	+ 17,5	+ 13,6	+ 13,5 ^{c)}	+ 13,3	+ 12,2 ^{g)}	+ 11,0	+ 10,2	...
Luxemburg	1970	W	+ 7,9	+ 8,4	+ 6,2	+ 5,2 ^{c)}	...	+ 7,1 ^{g)}	...	+ 7,2 ^{c)}	...
Niederlande	1980	W	+ 3	- 2	...	- 1	+ 1
Norwegen	1978	W 6)	+ 9,6	+ 9,1	+ 6,1	+ 5,6	+ 6,0	+ 5,3	+ 4,6	+ 5,1	...
Österreich	3. Vj. 71 - 2. Vj. 72	W	+ 8	+ 6	+ 4	+ 3	+ 4	+ 2
Portugal (Lissabon)	1. Vj. 1949	W	+ 22,1	+ 22,2	...	+ 21,9 ^{d)}	+ 18,6 ^{f)}
Schweden	1968	W	+ 12,1	+ 6,7	+ 10,4	+ 10,4	+ 11,7	+ 10,8	+ 9,7	+ 8,7	...
Schweiz (Zürich)	1.10.1966	W 5)	+ 9,1	+ 6,5	- 2,1	- 4,1	- 4,1	- 3,2	- 3,2	+ 0,1	+ 0,1
Spanien	Jan. 1971	.	+ 16,8	+ 11,5	+ 12,3	+ 12,1	+ 11,7	+ 13,2	+ 10,6
Amerika											
Argentinien (Buenos Aires)	1980	W	+ 97,0	+ 172,5	+ 436,4	+ 416,0	+ 419,1	+ 489,0	+ 546,0
Brasilien (Rio de Janeiro)	1977	W	+ 101,1	+ 98,2	+ 119,6	+ 106,7	+ 111,7	+ 142,9	+ 174,3	179,9	...
Kanada	1971	W	+ 9,7	+ 5,6	+ 10,3	+ 14,3	+ 11,3	+ 7,5	+ 7,1	+ 1,3	...
	1971	G	+ 9,7	+ 8,9	+ 6,7	+ 9,6	+ 6,3	+ 4,9	+ 5,0	+ 2,3	...
Mexiko	1974	W	+ 29,0	+ 54,8	+ 83,9	+ 86,5	+ 83,8	+ 75,0	+ 61,4
Vereinigte Staaten	1977	W 7)	+ 5,5	+ 8,5	+ 5,9	+ 6,4	+ 5,3	+ 4,1	+ 6,3	+ 5,1	...
	1977	B	+ 9,8	+ 9,2	+ 6,4	+ 5,8	+ 6,2	+ 4,4	+ 5,9	+ 5,5	...
	1977	G	+ 9,7	+ 8,4	+ 5,3	+ 5,2	+ 4,7	+ 4,2	+ 4,8	+ 4,5	...
Asien											
Israel	Okt. 1983	.	+ 131,7	+ 117,0	+ 134,7	+ 122,5	+ 122,6	+ 153,9	+ 222,7	+ 309,6	...

1) Index der Grundstoffpreise: Gruppe Baustoffe.
2) Gruppe "Baustoffe" des Preisindex für Wohngebäude.
3) Ohne Metalle.
4) Bauleistungen am Bauwerk.
5) Hoch- und Tiefbauten aller Art.
6) Wohnungsrohbau ohne Innenausbau.
7) Einschl. Mietshäuser und Hotelbauten.

a) Januar.
b) März.
c) April.
d) Juni.
e) Juli.
f) September.
g) Oktober.
h) Dezember.

4 Preise für Welthandelsgüter

Lfd. Nr.	Ware und Marktort	Währungs- und Mengeneinheit	Jahr		Monat			
			1982	1983	1984			Umgerechnet in DM je dt
					Juli	August	September	
Originalwährung								
<u>Weichweizen</u>								
1	Standard, erstnotierter Monat, Chicago	cts je 60 lbs	346,26	352,04	343,40	347,24	346,29	38,46
2	Hard Redwinter 2, loco New York	cts je 60 lbs	343,73
3	Soft Redwinter 2, loco New York	cts je 60 lbs	342,53
4	Can. Western Red Spring 1, 13,5 % Protein Exportpreis, Winnipeg	kan\$ je t	203,81	209,25	213,66	206,63	207,87	47,88
5	amerikan. soft Red Winter 2, cif Nordseehäfen Bundesrepublik Deutschland 1)	DM je dt	45,68	40,02	43,14	44,44	46,30	46,30
6	amerikan. Hardwinter 2, Offertenpreis cif Rotterdam	hfl je dt	49,41
7	Weich-, frei Station Mailand	Lire je dt	28 807	31 283	31 333	31 317	31 088	50,33
<u>Roggen</u>								
8	Western 1/2, erstnotierter Monat, Winnipeg	kan\$ je t	147,56	132,77	133,43	137,82	140,91	32,46
<u>Futterhafer</u>								
9	weiß 2, erstnotierter Monat, Chicago	cts je 32 lbs	181,72	168,18	183,58	172,80	176,37	36,73
10	weiß 2, loco New York	cts je 32 lbs	186,71
11	Western 2, erstnotierter Monat, Winnipeg	kan\$ je t	108,68	107,61 ^{a)}	124,66	123,89	122,19	28,13
12	BG-Qualität, Börsenpreis, Groningen	hfl je dt	47,51 ^{a)}	49,40 ^{a)}	.	.	47,63	42,38
<u>Futtergerste</u>								
13	Western 1/2, erstnotierter Monat, Winnipeg ²⁾	kan\$ je t	112,43	113,38	129,93	129,90	126,42	29,12
14	versch. Herkünfte, cif deutsche Rheinhäfen Bundesrepublik Deutschland	DM je dt	31,76	51,27	55,07	...	46,12	46,12
15	einheim., neuer Kontrakt, erstnotierter Monat London	£ je t	108,12 ^{a)}	116,76 ^{a)}	106,76	105,90	105,56	40,18
16	Sommer-, Börsenpreis, Groningen	hfl je dt	51,12 ^{a)}	53,40 ^{a)}	.	.	47,24	42,04
<u>Mais</u>								
17	gelb 2, erstnotierter Monat, Chicago	cts je 56 lbs	253,68	318,14	330,75	297,20	302,99	36,05
18	gelb 2, loco New York	cts je 56 lbs	253,20
19	amerikan. gelb 3, cif Ostküste, UK	£ je t	123,63	149,41	156,75	152,50	153,80	58,54
20	Plata, Offertenpreis, cif Rotterdam	hfl je 100 kg	37,34	45,44	52,73	51,68	57,92	51,36
21	amerikan., gelb 2/3, cif Nordseehäfen Bundesrepublik Deutschland	DM je dt	29,93	38,47	45,59	44,12	44,61	44,61
22	argentin., cif Nordseehäfen Bundesrepublik Deutschland	DM je dt	33,73	41,73 ^{a)}	45,57	46,71	50,78	50,78
<u>Reis</u>								
23	Langkorn-, Weiß-, ab Lager New York	cts je lb	26,50
24	Mittelkorn-, Weiß-, ab Lager New York	cts je lb	24,60
25	thailänd. Langkorn-, halbroh, cif Nordseehäfen Bundesrepublik Deutschland	DM je dt	85,46	85,67	91,68	98,16	102,77	102,77
26	amerikan. Langkorn-, halbroh, cif Nordseehäfen Bundesrepublik Deutschland	DM je dt	100,79	105,95	115,31	114,62	114,86	114,86
27	Maratelli, Rundkorn-, Weiß-, Mailand	Lire je dt	97 803	93 312	104 500	104 833	103 500	167,57
28	Originario, Rundkorn-, Weiß-, Mailand	Lire je dt	71 988	78 673	95 505	95 500	94 833	153,53
<u>Zucker</u>								
29	Roh-, Weltkontrakt (Kontrakt Nr. 11), erstnot. Monat, New York	cts je lb	8,73	8,91	4,67	4,12	4,22	28,12
30	Roh-, 96°, ISC-Preis, fob and stowed karib. Häfen, New York	cts je lb	8,34	8,47	4,55	4,06	4,11	27,39
31	Roh-, 96°, cif UK, London	£ je t	120,50	139,65	93,20	86,85	91,03	34,65
32	Kristall-, in Säcken, Exportpreis fas London/Liverpool	£ je t	225,71	247,70	203,75	196,75	204,70	77,91
33	Weiß-, 50 t - Kontrakt, erstnot. Monat, Paris	FF je t	1 617,32	1 961,99	1 302,33	1 320,96	1 510,68	49,23
<u>Rohkaffee</u>								
34	Columbian. mild Arabicas, ICO-Preis ex dock N.Y.	cts je lb	148,49	141,43 ^{a)}	148,25	145,56	147,13	980,40
35	Arabica, unwashed, ICO-Preis ex dock N.Y.	cts je lb	143,53	131,34	143,45	144,10	144,15	953,88
36	Robusta, versch. Herkünfte, ICO-Preis ex dock N.Y.	cts je lb	111,21	124,06	138,44	138,06	143,25	954,54
37	Sortendurchschn. versch. Herk., ICO-Preis ex dock N.Y.	cts je lb	125,19	127,91	141,17	141,70	143,26	954,61
38	Columbia, Medellin, Marktpreis ex dock N.Y.	cts je lb	146,24	...	150,00	150,00
39	Arabica-Kontrakt, erstnot. Monat, London	£ je 50 kg
40	Robusta, Uganda CTMAL, erstnot. Monat, London	£ je t	1 364,90	1 799,63	2 202,63	2 320,38	2 428,88	924,43

1) Bis einschl. Dez. 1982 Hardwinter.

2) Bis einschl. Dez. 1982 kanadisch, cif Nordseehäfen.

a) Durchschnitt aus weniger als 12 Monatswerten berechnet.

4 Preise für Welthandelsgüter

Lfd. Nr.	Ware und Markttort	Währungs- und Mengeneinheit	Jahr		Monat			
			1982	1983	1984			September umgerechnet in DM je dt
					Juli	August	September	
Originalwährung								
<u>Rohkakao</u>								
41	Accra, main crop, loco New	£ je t	1 995,30	...	2 663,50	2 429,24
42	Bahia, superior, loco New York	£ je t	1 832,38	...	2 465,10	2 503,59
43	Ghana, gut fermentiert, cif Terminverschiffung, London	£ je t	1 011,54	1 431,92	1 780,88	1 869,63	2 182,00	830,47
44	versch. Herkünfte, 10 t - Kontrakt, erstnotierter Monat, Paris	FF je dt	1 127,84	1 659,96	2 062,60	2 190,67	2 402,00	782,72
<u>Tee</u>								
45	alle Herkünfte, Auktionsdurchschnittspreis, London	p je kg	110,29	152,56	217,32	222,21	270,21	1 028,42
46	nordindisch, Auktionsdurchschnittspreis, London	p je kg	112,06	157,76 ^{a)}	200,21	.	322,93	1 229,07
47	Sri Lanka, Auktionsdurchschnittspreis, London	p je kg	109,07	153,17	205,57	210,39	255,26	971,52
<u>Rinder</u>								
48	junge Kühe, prima, Lebendgewicht, Kopenhagen	dkr je kg	11,37	11,13	11,55	11,34
49	Ochsen und Färsen, prima, Lebendgewicht, Kopenhagen	dkr je kg	12,60
<u>Schweine</u>								
50	Lebendgewicht, erstnot. Monat, Chicago	£ je 100 lbs	56,79	48,38	53,93	51,28	46,51	309,92
<u>Rindfleisch</u>								
51	von ausgew. Stieren (600-700 lbs.) New York	£ je 100 lbs	114,25	97,42 ^{a)}	101,35	87,07
52	einheimisch. Hälften, London	p je lb	86,56	84,73 ^{a)}	82,28	81,60	82,55	692,66
<u>Schweinefleisch</u>								
53	frische Lenden, 8-14 lbs schwer, New York	£ je 100 lbs	127,41	...	138,83	124,60
54	frisch, bis 100 lbs Schlachtgewicht, London	p je lb	54,02	51,84 ^{a)}	58,26	58,04	63,83	535,58
55	frisch, Qualität, 60 kg Schlachtgewicht Niederlande	hfl je kg	4,27	4,05	4,27	4,36	4,64	411,47
56	frisch, 56-67 kg Schlachtgewicht Kopenhagen	dkr je kg	12,58	12,62	15,02	14,70
<u>Geflügel</u>								
57	junge Brathähnchen, 5 lbs, gefroren, New York	cts je lb	57,79	...	69,00	61,18
58	Klasse A "moyens", Schlachtgewicht ab Halles de Paris, Rungis	FF je kg	7,76	8,72	9,77	8,49
59	Brathähnchen, Lebendgewicht, Erzeugerpreis, Belgien	bfrs je kg	36,15
60	Junghähnchen, 800-1 400 g Lebendgewicht Niederlande	hfl je kg	2,09	2,04	2,25	2,25	2,25	199,53
61	Junghähnchen, Extra Qual., ab 750 g Schlachtgewicht Randers	dkr je kg	5,83	6,10	6,75	6,75
<u>Eier</u>								
62	Erzeugerdurchschnittspreis, Niederlande	hfl je kg	2,10	2,22	2,10	2,23	2,26	11,23 ^{b)}
63	Erz.-Preis bei Abgabe an Exportgenossenschaft, Kopenhagen	dkr je kg	7,83	7,73	8,24	8,08
<u>Butter</u>								
64	Molkerei-, Grad A, 92 ^o loco New York	cts je lb	146,50	...	148,01	147,09
65	dänisch, Importeur-VPr. ab Lager London	£ je t	2 177,18	2 241,07	2 092,00	2 115,00	2 138,60	813,95
66	84 %, in Exportverpackung, ab Molkerei, Niederlande	hfl je kg	9,21	9,55	8,50	8,50	8,50	753,76
67	Molkerei-, Qualität, Abrechnungspreis, Kopenhagen	dkr je kg	26,77	27,52	26,13	28,00
<u>Schmalz</u>								
68	lose, in Tankwagen, Chicago	cts je lb	20,94	18,25	26,80	28,13	28,18	187,78
69	Prime western steam, loco New York	cts je lb	22,79	...	27,60	26,81
70	amerikan., cif Rotterdam	£ je t	352,85	364,20	432,73	416,96	448,75	135,63
71	einheimisch, in Fässern, ab Großhändler, Mailand	Lire je kg	702,50
<u>Talg</u>								
72	bleachable fancy, frei Käufer, New York	cts je lb	16,15	...	21,14	19,95
73	einheimisch, Grad 2, ab Werk London	£ je t	255,36	262,45	364,00	344,00	357,00	135,87
<u>Fischöl</u>								
74	Menhadenöl, roh, in Tanks, fob Baltimore, New York	cts je lb	17,04	15,50	26,00	26,00
<u>Erdnußkerne</u>								
75	afrikanisch, cif Kontinent, London	£ je t
<u>Kopra</u>								
76	philippinisch/indonesisch, cif London	£ je t	311,85	485,39	695,00	745,00	648,00	195,86
77	Neue Hebriden, cif Marseille	FF je dt

a) Durchschnitt aus weniger als 12 Monatswerten berechnet.

b) Umgerechnet in DM je 100 Stück.

4 Preise für Welthandelsgüter

Lfd. Nr.	Ware und Markttort	Währungs- und Mengeneinheit	Jahr		Monat			
			1982	1983	1984			umgerechnet in DM je dt.
					Juli	August	September	
Originalwährung								
<u>Leinsaat</u>								
78	US Standard 1, loco Minneapolis	cts je 56 lbs	729,00	...	637,00	665,01
79	Western I, erstnot. Monat, Winnipeg	kan\$ je t	331,50	335,87	340,78	364,92	346,24	79,75
80	kanad. Nr. 1, cif Rotterdam, London	\$ je t	296,84	277,06	272,33	299,00	286,30	86,53
<u>Palmkerne</u>								
81	westafrikanisch, cif europ. Häfen	\$ je t	264,52	365,57	.	480,00	464,00	140,24
<u>Sojabohnen</u>								
82	gelb 2, in Wagepladungen, erstnot. Monat, Chicago	cts je 60 lbs	606,19	709,84	668,56	644,40	607,12	67,43
83	amerikanisch, gelb 2, cif Terminlieferung, London	\$ je t	250,58	285,75	278,19	270,21	255,88	77,34
<u>Baumwollsaatöl</u>								
84	roh, in Tanks, fob Valley, New York	cts je lb	19,32	...	37,73	32,65
85	raffiniert, netto, lose, ab Mühle, Hull Area	\$ je t	461,65 ^{a)}	548,02 ^{a)}
<u>Erdnußöl</u>								
86	roh, in Tanks, fot New York	cts je lb	25,82	...	56,28	47,82
87	versch. Herkünfte, 2-3 % Fettsäure, cif Rotterdam	\$ je t	583,27	708,45	1 052,50	991,25	936,00	282,91
<u>Distelkernöl</u>								
88	Saffloweroil, nonbreak, in Tanks, New York	cts je lb
<u>Kokosöl</u>								
89	roh, in Tanks, unversteuert, fob Pazifikküste, New York	cts je lb	22,04	...	60,05	55,59
90	philippinisch, Offertenpreis, cif Rotterdam	hfl je dt	124,48	207,86	338,80	228,66	361,18	320,29
91	3 % freie Fettsäure, philipp./indon., cif franz. Häfen	\$ je t	475,41	733,32	1 334,00	1 266,67	1 383,75	418,24
<u>Leinöl</u>								
92	roh, in Tanks, fob Minneapolis, New York	cts je lb	28,37	26,36	32,00	32,00	30,32	202,04
93	versch. Herkünfte, cif Terminlieferung, London	\$ je t	313,76	339,54	425,00	.	.	.
94	versch. Herkünfte, Offertenpreis, cif Rotterdam	hfl je dt	136,75	137,88	167,09	185,68	207,92	184,38
<u>Maisöl</u>								
95	roh, in Tanks, fob Mühle, New York	cts je lb	23,86	...	30,74	27,21
96	raffiniert, in Tanks, loco New York	cts je lb
<u>Olivensöl</u>								
97	Virgin., fob span. Häfen, New York	\$ je dt	175,52	...	147,00	148,00
98	spanisch, eßbar, ex wharf, London	\$ je t	1 762,51	1 715,25	1 985,00	1 861,00	1 780,00	677,47
99	extra fein, 1 % fr. Fettsäure, Großhandels-VPr. Mailand	Lire je kg	2 903,67	3 262,85	3 633,00	3 650,00	3 666,67	593,63
<u>Palmöl</u>								
100	malaysisch, 5 % fr. Fettsäure, cif Rotterdam	\$ je t	446,44	502,15	626,25	581,25	656,25	198,35
<u>Rizinusöl</u>								
101	Nr. 1, technisch, in Tanks, New York	cts je lb	45,07	...	70,92	69,50
102	brasilianisch, roh, ex Tank, cif Rotterdam	\$ je t	952,71	1 285,81	1 318,75	1 275,00	1 400,00	423,15
<u>Sojaöl</u>								
103	roh, in Tankwagen, fob Decatur, New York	cts je lb	18,45	23,62	30,31	28,70	27,77	185,04
104	versch. Herkünfte, 20 t-Kontrakt, erstnot. Monat, London	\$ je t	275,09	371,49	572,00	549,00	586,60	223,26
<u>Sonnenblumenöl</u>								
105	versch. Herkünfte, Offertenpreis, cif Rotterdam	hfl je dt	139,68	161,15	241,26	228,83	234,63	208,07
<u>Ölkuchen</u>								
106	von Erdnüssen, 54 % Protein, ab Liverpool	\$ je t
107	von Erdnüssen, 55 % Protein, frei Fahrzeug, ab Werk, Frankreich	FF je dt	123,75
108	von Leinsaat, frei Station Mailand	Lire je dt	36 355	40 191	39 600	40 017	38 550	62,41
<u>Fischmehl</u>								
109	peruan./chilen., 64/65 % Eiweiß, c & f Rotterdam/Hamburg, Niederlande	hfl je dt	112,79	139,83	131,25	126,24	122,75	108,85
<u>Wolle</u>								
110	Schweiß-, 64's, ab Lager Groß-Boston, erstnot. Monat, New York	cts je lb
111	Halfbred wethers, greasy, ab Lager Bradford	p je kg	138,67	142,67	169,00	167,00	167,00	635,60
112	Schweiß-, Typ-78, erstnot. Monat, Sydney	A cts je kg	528,08	553,51	564,58	564,02	559,78	1 409,86
113	Crossbred, Kontrakt Nr. 2, erstnot. Monat, Neuseeland	N 2 cts je kg	371,85	414,49	466,50	499,38	500,40	724,48
<u>Baumwolle</u>								
114	middling upland, 1 1/16 inches, Kontrakt Nr. 2, erstnot. Monat, New York	cts je lb	65,31	74,84	70,19	66,03	64,21	430,06
115	strict middling 1 3/32 inches, cif-Index, Liverpool	cts je lb	72,61	84,00	78,87	75,91	73,32	486,46
116	türkische Izmir 1 a, loco Bremen	cts je lb	82,17	89,56	98,67	.	.	.
<u>Rohseide</u>								
117	chines., weiß, 20-22 denier, Grad AA, loco New York	\$ je lb	16,28	...	16,00	16,00

a) Durchschnitt aus weniger als 12 Monatswerten berechnet.

4 Preise für Welthandelsgüter

Lfd. Nr.	Ware und Markttort	Währungs- und Mengeneinheit	Jahr		Monat			
			1982	1983	1984			umgerechnet in DM je dt
					Juli	August	September	
Originalwährung								
Manilahanf								
118	Non Davao G, cif Kontinent, London	§ je t	931,79	891,85	1 393,75	1 362,50	1 228,00	371,16
119	Non Davao S 2, versteuert, cif Kontinent, Frankreich	FF je kg	6,04	7,42	12,62	12,62	14,17	461,74
Sisal								
120	ostafrikanisch, cif UK, London	§ je t	676,88	649,08	680,00	680,00	682,00	206,13
121	ostafrikanisch, versteuert, cif Frankreich	FF je kg	4,28	4,93	6,06	6,06	6,43	209,53
Rohjute								
122	Bangladesch, Grad C (BWC), cif Kontinent, London	§ je 2 240 lbs	354,28	404,75	594,18	601,50	669,90	199,28
123	indisch, Dundee Tossa Four, loco Kalkutta	Rupien je 400 lbs
Rindshäute								
124	leicht Kuh-, fob, Chicago	cts je lb	53,31
125	Stier-, Packertyp, über 58 lbs schwer, fob, Chicago	cts je lb	43,17	...	59,00	59,00
126	Kap-, getrocknet, 18-22 lbs, c & f UK, London	p je lb
Naturkautschuk								
127	RSS 1, frei Fahrzeug, ex dock, New York	cts je lb	45,45	58,18	46,47	46,46
128	RSS 1, cif Kontinent, erstnot. Monat, London	p je kg	51,05	75,33	67,37	64,76	63,86	243,05
129	RSS 1, in Ballen, Erzeuger - VPr. fob. malaysische Häfen	Mt - cts je kg	201,39	247,60	208,03	211,89	216,98	278,65
Steinkohle								
130	Fettkohle Nuss 4, ab Zeche Ruhrrevier, Bundesrepublik Deutschland	DM je t	270,50	279,00	289,00	289,00	289,00	28,90
131	Anthrazit, gew. Fein - 0/6 mm, ab nordfrz. Zeche	FF je t	464,00	464,00
132	Gasflamm-, polnisch, 40/80 mm, in Wagenladungen, Mailand	Lire je t	171 167	183 500	184 000	184 000	184 000	29,79
Steinkohlenkoks								
133	Hütten-, fot Ofen, Connelsville	§ je 2 000 lbs
134	Hochofen 4, ab Zeche Ruhrrevier, Bundesrepublik Deutschland	DM je t	358,00	367,00	378,00	378,00	378,00	37,80
135	Hütten-, 60/90 mm, grob, ab Zeche Nordrevier, Frankreich	FF je t	728,00	803,00	880,00	880,00	880,00	28,68
136	Hütten-, 40-70 mm, in Wagenladungen, Mailand	Lire je t	220 833	236 158	251 600	251 600	251 600	40,73
Erdöl¹⁾								
137	Ost-Texas, ab Bohrfield, Vereinigte Staaten	§ je 42 gals
138	34° API, 5 000 barrels, erstnot. Monat N.Y.	§ je 42 gals
139	34-34,9° API, fob Ras Tanura, Saudi-Arabien	§ je 42 gals	34,00	29,54	29,00	29,00	29,00	55,13 ^{b)}
140	Iran, 34-34,9° API, fob fob Kharg Island	§ je 42 gals	31,24	28,65	28,00	28,00	28,00	53,23 ^{b)}
141	Kuwait, 31-31,9° API, fob Mena al Ahmadi, Kuwait	§ je 42 gals	32,30	27,72	27,30	27,30	27,30	51,90 ^{b)}
142	Algerian Saharan Blend, 44° API, fob Algerien	§ je 42 gals	37,00	31,04	30,50	30,50	30,50	57,98 ^{b)}
143	Light Libyan, fob. Zueitina, 41° API, Libyen	§ je 42 gals	35,80	30,91	30,50	30,50	30,50	57,98 ^{b)}
144	Nigerian Light, 37-37,9° API, fob Bonny, Nigeria	§ je 42 gals	36,00	30,52	30,02	30,02	30,02	57,07 ^{b)}
Erdgas								
145	Einfuhrdurchschnittspreis, frei Grenze Bundesrepublik Deutschland	DM je MWh	33,46	32,30	33,69	33,74
146	Lacq und St. Marcet, Verkaufspreis frei Verbraucher, Frankreich	FF je 100 m ³
147	Groningen, Tarif Nr. III, Mengen ab 50 Mill. m ³ /Jahr, Niederlande ²⁾	cts je m ³	39,18	38,08	43,92	43,92	43,92	38,95 ^{c)}
Motorenbenzin								
148	98 Oktan, premium, Exportpreis fob Aruba	cts je gallon	101,06	93,28 ^{a)}
149	90 Oktan "R", fob Bandar Mah Shahr, Iran	cts je gallon	101,07	89,96	89,00	89,00	89,00	71,06 ^{b)}
150	90/92 Oktan, max. 0,15 g/l Blei, fob Leichter Rotterdam/Amsterdam, EG-Basis, (AFM), 3)	§ je t	326,78	286,79	255,61	253,22	257,75	57,26 ^{b)}
Gasöl								
151	53 Dieselindeindex Min., fob Bandar Mah Shahr, Iran	cts je gallon	104,05	89,33 ^{a)}	83,00	83,00	79,00	66,27 ^{b)}
152	Marinedieselöl, fob Bandar Mah Shahr, Iran	§ je 42 gallons	41,25	37,28 ^{a)}
153	mind. 53 Dieselindeindex, fob Leichter, EG-Basis (AFM), 3) Rotterdam/Amsterdam	§ je t	290,90	248,75	226,07	228,33	235,00	59,66 ^{b)}
154	Heizöl, extra leicht, Mengen ab 5 000 l, frei Haus, Bundesrepublik Deutschland	DM je hl	69,00	63,46	64,50	64,39	68,61	68,61 ^{b)}
155	Heizöl "Domestique", in Tankwagen bis 14 000 l, frei Empfänger Paris	FF je kl	2 356,49	2 545,55	2 652,00	2 694,40
156	Heizöl, extra leicht, bei priv. Verbr., Mengen ab 1 000 l, frei Verbr., Niederl.	hfl je hl	77,43	73,95	71,49	71,49	71,49	63,40 ^{b)}
157	Heizöl, leicht, 3-5° E, Mengen ab 10 t frei Tankwaren, ab Raffinerie, Italien	Lire je dt	33 091	45 285	52 250	51 950	53 043	72,57
158	Heizöl, leicht 220 sec., Mengen von 12 500 l, frei Käufer, Großbritannien	p je l	18,34	20,76	22,82	23,51	23,94	91,12 ^{b)}

1) OPEC: offiz. Verkaufspreise für Kontraktmengen.

2) Einschl. Preiszuschlag.

3) Ab Februar 1982 Änderung im Berichtsstellenkreis mit Vorzahlen nicht voll vergleichbar.

a) Durchschnitt aus weniger als 12 Monatswerten berechnet.

b) Umgerechnet in DM je hl.

c) Umgerechnet in DM je 100 m³.

4 Preise für Welthandelsgüter

Lfd. Nr.	Ware und Markttort	Währungs- und Mengeneinheit	Jahr		Monat			umgerechnet in DM je dt
			1982	1983	1984			
					Juli	August	September	
<u>Gasöl</u>								
159	Heizöl, leicht Nr. 2, in Tankwagen, New York	cts je gallon	99,58		83,01	80,67
160	Heizöl, leicht Nr. 2, Exportpreis fob Aruba	cts je gallon
161	Heizöl, leicht Nr. 2, Exportpreis fob Bandar Mah Shahr, Iran	cts je gallon
162	Heizöl, schwer, Mengen von 15-200 t, frei gewerbl. Verbr., Bundesrepublik Deutschland	DM je t	465,26	469,24	550,39	546,70	555,81	52,52 ^{b)}
163	Heizöl, schwer Nr. 2, in Tankwagen bis 12 t frei Empfänger, Paris	FF je t
164	Heizöl, schwer 55 cst, 3,5 % S, Niederlande	hfl je t	517,96	516,18 ^{a)}	516,18	516,18	516,18	43,26 ^{b)}
165	Heizöl, schwer, Über 10 ^o E, Mengen ab 10 t, frei Tankwagen, ab Raffinerie, Italien	Lire je dt	23 381	25 797	31 881	31 750	32 312	49,44 ^{b)}
166	Heizöl, schwer 3 500 sec., Mengen von 12 500 l frei Käufer, Großbritannien	p je l	15,21	17,42	19,59	20,28	20,71	78,82 ^{b)}
167	Heizöl, schwer Grad C, Exportpreis fob Aruba	£ je 42 gals	24,32	24,57	28,00	26,65	26,50	50,38 ^{b)}
<u>Stahlschrott</u>								
168	schwer Nr. 1 frei Käufer, Pittsburgh/Philadelphia/Chicago	£ je 2 240 lbs	63,30	73,23	82,17	82,10	85,00	25,29
169	schwer, in 500 t-Ladungen, N.O. Küste, Großbritannien	£ je t	34,77	43,09	61,33	67,63	70,00	26,64
170	schwer, Siemens-Martin, frei Verbraucher, Belgien	bfrs je t	3 538	3 817
171	schwer, 150 x 50 x 50, komplette Wagenladung, Ankaufspreis, Frankreich	FF je t	116,67	102,92
172	schwer, RM 10, 150 x 50 x 50, frei Verbraucher, Mailand	Lire je kg	109,42	99,56	162,50	162,50	152,50	24,69
<u>Hochofen-Ferromangan</u>								
173	76-80 % Mn, C-haltig, Frachtlage-Clavaux	FF je t	3 690,00	3 690,00 ^{a)}
<u>Stabstahl</u>								
174	Betonrundstahl, Exportpreis fob, Montanunion	bfrs je t	9 617	9 504	11 511	11 516	11 657	57,81
<u>Walzdraht</u>								
175	5,5 mm, Exportpreis fob, Montanunion	bfrs je t	12 016	11 127	14 483	14 286	14 362	71,22
<u>Formatahl</u>								
176	Winkel und Träger, Exportpreis fob, Montanunion	bfrs je t	12 907	11 840	13 415	12 820	13 206	65,49
<u>Grobblech</u>								
177	ab 4,76 mm, Exportpreis fob, Montanunion	bfrs je t	14 619	14 225	15 637	15 598	15 598	77,35
<u>Feinblech</u>								
178	17-20 gauge, kaltgewalzt, SPO, Exportpreis fob, Montanunion	bfrs je t	16 070	16 292	19 061	19 242	19 504	96,72
179	17-20 gauge, galvanisiert, Exportpreis fob, Montanunion	bfrs je t	18 190	17 251	21 349	21 575	22 552	111,84
<u>Elektrolyt-Kupfer, Drahtbarren</u>								
180	Grubenhüttenpreis fr. Verbraucherwerk, Ver. Staaten	cts je lb	72,91	77,86	63,00	63,14	62,01	413,20
181	Exportpreis fob Raffinerie Atlantikküste, New York	cts je lb	62,97	68,02	56,20	56,48	54,56	363,56
182	Kassapreis, Übernahme im Lagerhaus, London	£ je t	846,40	1 049,02	1 007,89	1 018,16	1 029,30	391,75
183	Settlement-Preis, Übernahme im Lagerhaus, London	£ je t	846,74	1 049,34	1 008,18	1 018,50	1 029,63	391,88
184	Erzeugerpreis, ab Werk Port Kembla, Australien	A\$ je t	1 476,00	1 791,34	1 594,29	1 630,00	1 610,00	405,49
185	DEL-Notiz frei Fahrzeug Erzeugerwerk, Bundesrepublik Deutschland	DM je dt	370,78	411,25	384,33	391,80	397,14	397,14
<u>Blei</u>								
186	Grad A und B, 99,73 - 99,85 % Pb, frei Käuferwerk, Vereinigte Staaten	cts je lb	25,54	21,68	30,51	28,24	24,18	161,12
187	Virgin brands, common grades, Montreal	kan. cts je lb	33,11	27,12	41,26
188	raff. Weich-, 99,97 % Pb, Kassapreis, London	£ je t	310,71	280,29	373,58	355,60	319,36	121,55
189	raff. Weich-, Pigs, fob Port Pirie, Australien	A\$ je t	622,22	592,17	575,00	575,00	575,00	144,82
<u>Zink</u>								
190	High Grade, frei Käuferwerk, Vereinigte Staaten	cts je lb	38,47	41,38	49,52	47,85	46,42	309,32
191	Prime Western, fob, Montreal	kan. cts je lb	48,64	51,50	65,50
192	98 % Zn, Ingots, Kassapreis, Übernahme im Lagerhaus, London	£ je t	425,11	505,05	646,32	634,70	610,89	232,50
193	Good ordinary brands, Produzentenpreis, London	£ je t	847,83	823,83	1 010,46	990,00	949,44	286,97
194	Good ordinary brands, frei Werk, Belgien	bfrs je kg	38,78	42,42
<u>Zinn</u>								
195	Straits, ab Hütte, Penang	Ringgit je kg	30,17	30,20	29,15	29,15	29,15	3 743,44
196	Straits, 99,8 % Sn, ex dock, New York	cts je lb	653,92	654,78	629,89	626,00	618,08	4 118,56
197	99,75 % Sn, Kassapreis, Übernahme im Lagerhaus, London	£ je t	7 315,37	8 568,75	9 419,75	9 365,30	9 621,30	3 661,87
198	Rein-, 99,9 % Sn, loco Duisburg, Hamburg	DM je dt	3 432,55	3 638,01	3 907,30	3 963,77	4 105,34	4 105,34

a) Durchschnitt aus weniger als 12 Monatswerten berechnet.

b) Umgerechnet in DM je hl.

4 Preise für Welthandelsgüter

Lfd. Nr.	Ware und Marktort	Währungs- und Mengeneinheit	Jahr		Monat			
			1982	1983	1984			September umgerechnet in DM je dt
					Juli	August	September	
Originalwährung								
<u>Nickel</u>								
199	Elektro-Kathoden, 99 % Ni, Erzeugerpreis frei Käuferwerk, Verein. Staaten	cts je lb	320,00	320,00	320,00	320,00	320,00	2 132,31
200	99,8 % Ni, Kathoden, Pellets, Briketts, Kassapreis London	£ je t	2 750,74	3 083,40	3 514,23	3 605,75	3 736,63	1 422,16
201	Marktpreis cif, europ. Häfen	£ je lb	2,20	2,11	2,14	2,16	2,10	1 399,32
202	Anodenschrott, Marktpreis, London	£ je t	2 525,14	2 559,20	3 222,50	3 305,00	3 230,00	1 229,34
<u>Aluminium</u>								
203	ab 99,5 % Al, Ingots a, 50 lbs, frei Käuferwerk New York	cts je lb	76,00	77,67	81,00	81,00	81,00	539,74
204	99,5 % Al, Ingots, Kassapreis, Übernahme im Lagerhaus, London	£ je t	566,64	950,28	880,65	864,89	803,74	305,90
205	ab 99,5 % Al, Ingots, verschiedene Herkünfte Marktpreis cif Europa, London	£ je t	1 052,49 ^{a)}	1 575,38	1 283,92	1 230,76	1 085,60	328,12
206	Primär-, 99,5 % Al, Exportpreis frei europäisches Käuferwerk, Montreal	£ je t	1 750,00	1 750,00	1 750,00	1 750,00	1 750,00	528,94
<u>Magnesium</u>								
207	99,8 % Mg, Ingots, Mengen von 10 000 lbs, fob Freeport/Texas, New York	cts je lb	134,00	136,51	148,00	148,00	148,00	986,19
208	99,8 % Mg, Ingots, Menge ab 10 t, frei Käufer UK, London	£ je t	1 447,00	1 770,00	2 420,00	2 420,00	2 420,00	921,05
209	Ingots Nr. 25, ab Werk, Paris	FF je dt	1 598,42	1 970,42	2 660,00	2 660,00	2 660,00	866,79
<u>Quecksilber</u>								
210	in Flaschen, loco New York	£ je 76 lbs	372,79	322,44	308,19	296,30	318,37	2 791,38
211	in Flaschen, mind. 99,98 % Hg, cif europ. Häfen London	£ je 76 lbs	377,15	313,55	301,65	305,00	308,58	2 705,55
212	in Flaschen, loco Mailand	Lire je 76 lbs	582 431	586 424	645 000	645 000	645 000	3 029,18
<u>Silber</u>								
213	999/1 000, in Barren, New York	cts je 31,103 g	794,73	1 144,13	741,57	761,30	726,34	705,8 ^{b)}
214	999/1 000, in Barren, London	p je 31,103 g	455,33	753,64	564,11	578,60	575,62	704,36 ^{b)}
<u>Gold</u>								
215	1 000/1 000, in Barren, London	£ je 31,103 g	375,91	424,51	347,60	347,68	340,95	33,13 ^{c)}
<u>Platin</u>								
216	rein, raffiniert, Kontraktpreis, New York	£ je 31,103 g	475,00	475,00	475,00	475,00	475,00	46,16 ^{c)}
217	rein, raffiniert, kanadisch und südafrikanisch, Kontraktpreis, London	£ je 31,103 g	260,00	293,54	294,00	294,00	294,00	35,98 ^{c)}
218	rein, raffiniert, sonstige Herkünfte, Marktpreis, London	£ je 31,103 g	187,70	279,72	259,81	258,42	259,32	31,73 ^{c)}
<u>Zement</u>								
219	Portland-, lose, frei NY, New York	£ je 2 000 lbs	52,48	...	52,48	52,48
220	Typ 425, in Säcken, Erzeugerpreis frei Fahrzeug, Mailand	Lire je dt	5 995,83	6 540,00	6 995,00	6 995,00	6 995,00	11,33
<u>Holz</u>								
221	Schnittholz, russ. Rot-, Deals/Battens, IV, 175 mm, cif UK, Großbritannien	£ je m ³	83,00	103,33	117,00	117,00	117,00	445,30 ^{d)}
222	Schnittholz, russ. Weiß-, Deals/Battens, IV, 175 mm cif UK, Großbritannien	£ je m ³	74,00	89,00	99,00	99,00	99,00	376,79 ^{d)}
223	Bretter, slowenische Buchen-, I. Qualität, ab Lager Mailand	Lire je m ³	477 500	498 333	530 000	530 000	530 000	858,07 ^{d)}
224	Bretter, slowenische Eichen-, I. Qualität, ab Lager Mailand	Lire je m ³	966 667	1 011 667	1 250 000	1 250 000	1 250 000	2 023,75 ^{d)}
<u>Papier-Sulfitzellstoff</u>								
225	ungebleicht, 1a Qual., aus Schweden, cif Nordseehäfen	DM je dt
226	gebleicht, 1a Qual., aus Schweden, cif Nordseehäfen	DM je dt	115,26	105,35	144,52p	147,50p	154,40p	154,40p
227	ungebleicht, Importpreis frei Bahnstation Mailand	Lire je dt	59 917	56 167	85 500	85 500	85 500	138,42
228	gebleicht, Importpreis frei Bahnstation Mailand	Lire je dt	65 854	66 750	82 500	85 500	85 500	138,42
<u>Papier-Kraftzellstoff</u>								
229	ungebleicht, Sulfat-, 1a Qual., aus Schweden cif Nordseehäfen	DM je dt
230	gebleicht, Sulfat-, aus Schweden, cif Nordseehäfen	DM je dt	117,30	109,51	153,50p	153,76p	161,10p	161,10p
231	gebleicht, Natron-, Importpreis frei Bahnstation Mailand	Lire je dt	69 708	66 750	90 500	90 500	90 500	146,52

a) Durchschnitt aus weniger als 12 Monatswerten berechnet.
b) Umgerechnet in DM je kg.

c) Umgerechnet in DM je g₃
d) Umgerechnet in DM je m³.

STATISTIK DES AUSLANDES

Stand: 15.10.1984

VIERTELJAHRESHEFTE ZUR AUSLANDSSTATISTIK

Umfang ca. 120 Seiten – Format DIN A 4 – Bezugspreis DM 14,40

LÄNDERBERICHTE

Erscheinungsfolge unregelmäßig – Umfang ca. 30 bis 80 Seiten – Format 17 x 24 cm – Bezugspreis für einen Einzelbericht des Jahrgangs 1975 und 1976 = DM 3,-; 1977 = DM 3,20; 1978 = DM 3,40; 1980 = DM 3,60; 1981 = DM 4,80; 1982 = DM 5,10; 1983 = DM 5,40; 1984 = DM 7,70 (Der höhere Preis ist durch die Änderung des Umfangs bedingt). – Bezugspreise umfangreicherer Berichte sind in Klammern hinter das Berichtsjahr gesetzt.

Die nachstehend genannten Berichte sind bereits erschienen oder kommen in Kürze heraus:

1 Europa	2 Afrika	3 Amerika	4 Asien	5 Australien, Ozeanien und übrige Länder
Albanien 1983 Bulgarien 1984 EG-Staaten 1984 Belgien Dänemark Frankreich Griechenland Großbritannien u. Nordirland Irland Italien Luxemburg Niederlande Finnland 1975 ¹⁾ Griechenland 1984 Island 1971 ¹⁾ Jugoslawien 1980 ¹⁾ Liechtenstein 1975 Malta 1983 Norwegen 1974 ¹⁾ Österreich 1975 ¹⁾ Polen 1984 Portugal 1983 Rumänien 1983 Schweden 1972 ¹⁾ Schweiz 1975 ¹⁾ Sowjetunion 1982 (10,40) Spanien 1984 Tschechoslowakei 1984 Türkei 1984 Ungarn 1982 (11,60) Zypern 1984	Ägypten 1984 Äquatorialguinea 1984 Äthiopien 1982 Algerien 1982 Angola 1984 Benin 1984 Botswana 1983 Burundi 1984 Dschibuti 1983 Elfenbeinküste 1984 Gabun 1983 Gambia 1983 Ghana 1983 Guinea 1983 Kamerun 1983 Kenia 1983 (12,20) Komoren 1983 Kongo 1983 Lesotho 1983 Liberia 1983 Libyen 1984 Madagaskar 1984 Malawi 1984 Mali 1984 Marokko 1982 ¹⁾ Mauretanien 1983 Mauritius 1981 Mosambik 1983 Namibia 1983 Niger 1983 Nigeria 1983 Obervolta 1984 Ruanda 1983 Sambia 1983 (9,70) Senegal 1983 Seschellen 1984 Sierra Leone 1984 Simbabwe 1983 Somalia 1984 Sudan 1982 ¹⁾ Südafrika 1981 Swasiland 1983 Tansania 1984 Togo 1984 Tschad 1984 Tunesien 1984 Uganda 1983 Zaïre 1982 Zentralafrikanische Republik 1983	Argentinien 1984 Bahamas 1983 Belize 1983 Bolivien 1984 Brasilien 1984 Chile 1984 Costa Rica 1983 Dominikanische Republik 1984 Ecuador 1984 El Salvador 1983 Guatemala 1984 Guayana, Franz.- 1977 Guyana 1983 ¹⁾ Haiti 1984 Honduras 1984 Jamaika 1984 Kanada 1983 Karibische Staaten 1982 ²⁾ Kolumbien 1984 Kuba 1982 Mexiko 1983 ¹⁾ Nicaragua 1984 Panama 1983 Paraguay 1984 Peru 1984 Surinam 1982 Trinidad und Tobago 1983 Uruguay 1983 Venezuela 1983 Vereinigte Staaten 1983	Afghanistan 1979 ¹⁾ Bahrain 1984 Bangladesch 1983 (11,-) Birma 1984 Brunei 1983 China (Taiwan) 1984 China, Volksrep. 1983 Hongkong 1984 Indien 1984 Indonesien 1984 Irak 1984 Iran 1984 Israel 1984 Japan 1984 Jemen, Arab. Rep. 1982 Jemen, Dem. Volksrep. 1983 Jordanien 1984 Kamputschea 1974 ¹⁾³⁾ Katar 1984 Korea, Dem. Volksrep. 1984 Korea, Republik 1983 (17,70) Kuwait 1983 Laos 1971 ¹⁾ Libanon 1975 ¹⁾ Malaysia 1984 Mongolei 1983 Nepal 1982 Oman 1984 Pakistan 1983 (11,-) Philippinen 1984 Saudi-Arabien 1984 Singapur 1983 Sri Lanka 1984 Syrien 1984 Thailand 1983 Vereinigte Arabische Emirate 1983 Vietnam 1979 ¹⁾	Australien 1983 Neuseeland 1983 Papua-Neuguinea 1984 Pazifische Staaten 1983 ⁴⁾

1) Vergriffen – 2) Barbados, Dominica, Grenada, St. Lucia, St. Vincent. – 3) Noch unter dem Namen „Khmer Republik“ erschienen. – 4) Fidschi, Kiribati, Nauru, Salomonen, Samoa, Tonga, Tuvalu, Vanuatu.

FACHSERIE AUSLANDSSTATISTIK

Reihe 1: Bevölkerung und Erwerbstätigkeit im Ausland¹⁾

Reihe 2: Produzierendes Gewerbe im Ausland

Reihe 3: Außenhandel des Auslandes (ab 1972 eingestellt)

Reihe 4: Löhne und Gehälter im Ausland

Reihe 5: Preise und Preisindizes im Ausland

1) Angaben zur Bevölkerung werden in dieser Reihe ab 1982 nicht mehr dargestellt.