

STATISTIK DES AUSLANDES

Reihe 5

Preise und Preisindizes im Ausland

Juli 1982

Statistisches Bundesamt
Bibliothek - Dokumentation - Archiv



HERAUSGEBER: STATISTISCHES BUNDESAMT WIESBADEN
VERLAG: W. KOHLHAMMER GMBH STUTTGART UND MAINZ
Bestellnummer: 5400500 – 82107

Abgeschlossen am 20. August 1982

Erschienen im September 1982

Nachdruck - auch auszugsweise - nur mit Quellenangabe gestattet

Preis: DM 4,-

Inhalt

	Seite
Zeichenerklärung und Abkürzungen	4
Erläuterungen	5
Schaubilder: Preisindizes für die Lebenshaltung in ausgewählten Ländern	6
Index der Weltmarktpreise des HWWA, Institut für Wirtschaftsforschung, Hamburg	7
Tabellen:	
1 Preisindizes für die Lebenshaltung	
1.1 umbasiert auf 1976 = 100	8
1.2 prozentuale Veränderungen gegenüber dem entsprechenden Vorjahresergebnis	10
2 Indizes der Großhandels- bzw. industriellen Erzeugerpreise	
2.1 umbasiert auf 1976 = 100	12
2.2 prozentuale Veränderungen gegenüber dem entsprechenden Vorjahresergebnis	14
3 Preisindizes für Baustoffe und Bauwerke	
3.1 umbasiert auf 1976 = 100	16
3.2 prozentuale Veränderungen gegenüber dem entsprechenden Vorjahresergebnis	17
4 Preise für Welthandelsgüter	18

Zeichenerklärung und Abkürzungen

Allgemein

— = nichts vorhanden	c&f = Kosten und Fracht inbegriffen	loco, spot = sofort verfügbare Ware
. = kein Nachweis vorhanden	cif = Kosten, Versicherungen und Fracht inbegriffen	a) = Durchschnitt aus weniger als 12 Monatswerten
... = Angaben fallen später an	faq = gute Durchschnittsqualität	b) = Preise zum Jahresende
I = grundsätzliche Änderung innerhalb einer Reihe, die den zeitlichen Vergleich beeinträchtigt	fas = frei Längsseite des Schiffes	p = vorläufige Zahl
	fob = frei an Bord	r = berichtigte Zahl
	fot = frei Fahrzeug	

Zu den Tabellen 1 – 3

Erhebungszeitpunkt (Tab. 1 u. 2)

MA = Monatsanfang	D = Monatsdurchschnitt	vj = vierteljährlich
MM = Monatsmitte	VJM = Vierteljahresmitte	tägl. = börsentäglich
ME = Monatsende		

Waren bzw. Dienstleistungen (Tab. 1)

N = Nahrungsmittel	V = Waren u. Dienstleistungen für Verkehrszwecke, Nachrichtenübermittlung	S = Sonstige Waren u. Dienstleistungen, nicht näher bestimmbar; hierbei besteht die Möglichkeit, daß Waren u. Dienstleistungen aus den durch einen Punkt als fehlend gekennzeichneten Gruppen in diesen enthalten sind.
G = Genußmittel	Kö = Waren u. Dienstleistungen für die Körper- u. Gesundheitspflege	
K = Kleidung, Schuhe	B = Waren u. Dienstleistungen für Bildungs- und Unterhaltungszwecke	
W = Wohnungsmiete		
E = Elektrizität, Gas, Brennstoffe		
H = Waren u. Dienstleistungen für die Haushaltsführung		

Waren bzw. Warengruppen (Tab. 2)

La = Landwirtschaftliche Erzeugnisse einschl. Fischerei- und Gartenbauerzeugnisse	Ma = Maschinen und Fahrzeuge	T = Textilrohstoffe, Textilerzeugnisse einschl. Bekleidung
Ba = Baustoffe	C = Chemikalien, Pharmazeutika, Düngemittel	N = Nahrungsmittel, Genußmittel und Getränke, Futtermittel
Be = Bergbauerzeugnisse	Ho = Holz, Holzwaren Zellstoff und Papier	In = industrielle Erzeugnisse (Warenzusammensetzung nicht näher bekannt)
Mi = Mineralölerzeugnisse	K = Kautschuk, Gummiwaren, Harze und Wachse	R = Rohstoffe und Halbwaren, ohne weitere Aufteilung nach Waren bzw. Warengruppen.
E = elektrische Energie	Ha = Häute und Felle, Leder und Ledererzeugnisse	
M = Metalle und Metallerzeugnisse		

Bauwerkstypen (Tab. 3)

W = Wohngebäude	L = Landwirtschaftliche Betriebsgebäude	G = Gewerbliche Betriebsgebäude
B = Bürogebäude		

Erläuterungen

Zu den Tabellen 1 bis 3

Bei den Preisindizes in den Tabellen 1 und 2 ist aus den Tabellenspalten „Waren bzw. Dienstleistungen“ und „Waren bzw. Warengruppen“ zu ersehen, welche Bereiche der jeweilige Index umfaßt. In den nationalen amtlichen Veröffentlichungen sind die Indizes allerdings meist anders gegliedert. Im Teil „Baustoffe“ der Tabelle 3 ist – soweit nichts anderes vermerkt – der Gruppenindex „Baustoffe“ aus dem Index der Großhandelspreise aufgeführt. Im Teil „Preisindizes für Bauwerke“ ist auf die zugrunde gelegten Bauwerkstypen hingewiesen.

Vorläufige oder berichtigte Zahlen werden nicht als solche gekennzeichnet; die letzten Zahlen einer Reihe sind in der Regel als vorläufig anzusehen. Die Angaben über Originalbasiszeit, enthaltene Güter bzw. Gütergruppen, Bauwerkstypen, Anzahl der Güter und Erhebungszeitpunkt werden anhand der Indexbeschreibungen der einzelnen Länder und der UN überprüft und ergänzt.

Ein senkrechter Strich vor einer Zahlenangabe bedeutet, daß entweder in der Preisbasis, in der Güterauswahl oder in der Gewichtung Veränderungen eingetreten sind, die einen Vergleich der neuen mit den vorangegangenen Zahlen beeinträchtigen. Ein „+“ hinter der Anzahl der Waren (Tab. 2) bedeutet, daß im Index – soweit bekannt – Fertigwaren mit einem Indexgewicht von etwa 20 % und mehr enthalten sind.

Die in den Tabellen 1.2, 2.2 und 3.2 dargestellten prozentualen Veränderungen gegenüber dem entsprechenden Vorjahresergebnis wurden mit den Indexzahlen auf der jeweiligen Originalbasis errechnet.

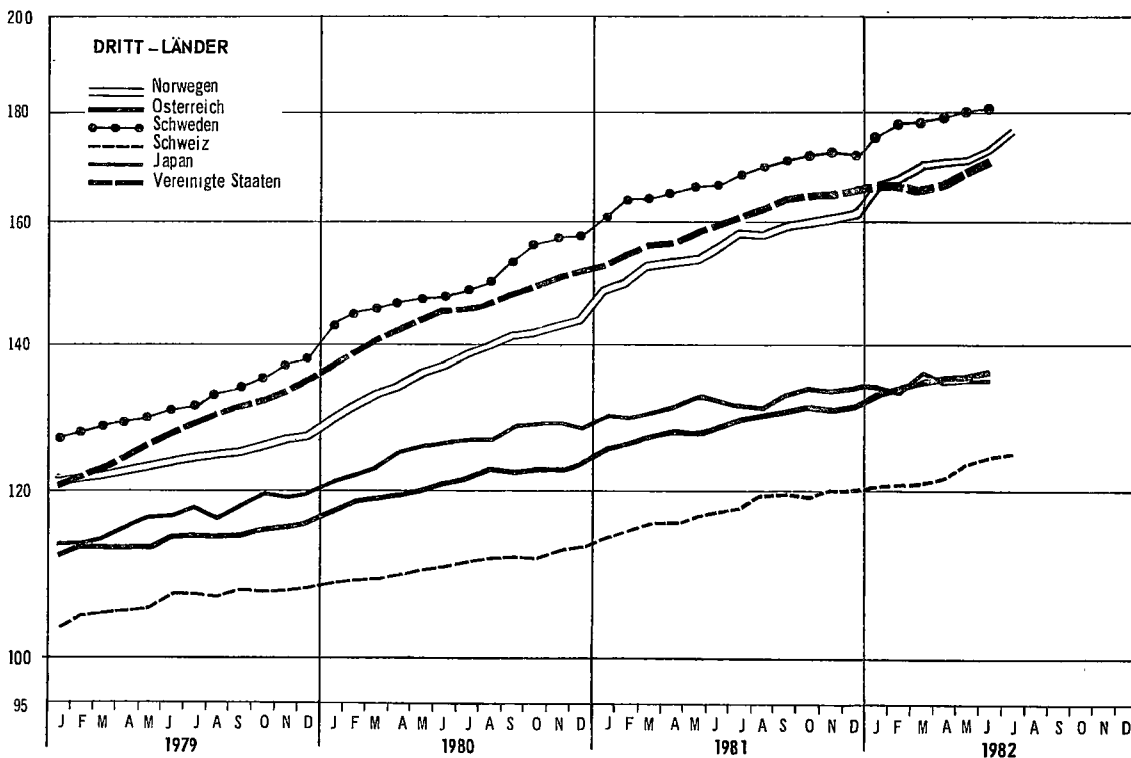
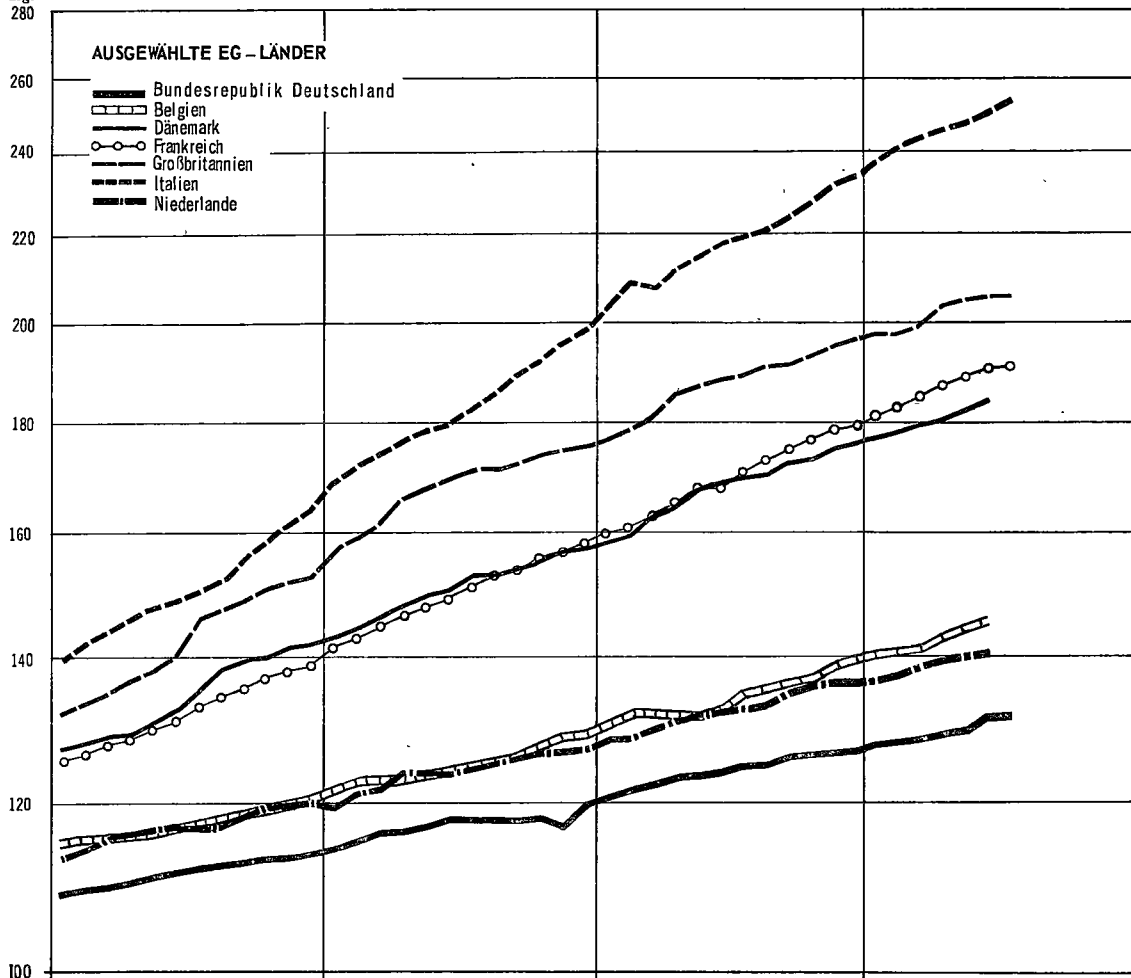
Bei der Beurteilung der Zahlen sollte nicht übersehen werden, daß die Preisindizes wegen unterschiedlicher Erhebungs- und Berechnungsmethoden von Land zu Land nur bedingt vergleichbar sind.

Zu Tabelle 4

Die Preise für Welthandelsgüter entstammen amtlichen preisstatistischen Veröffentlichungen, der internationalen Wirtschaftspresse und sonstigen Fachveröffentlichungen. Die Monatspreise werden zumeist aus den täglichen bzw. wöchentlichen Notierungen an den internationalen Börsenplätzen als einfache arithmetische Mittel errechnet. Der Umrechnung auf DM-Preise liegen, soweit die Währungen in Frankfurt notiert werden, die amtlichen Kassa-Mittelkurse an der Frankfurter Devisenbörse zugrunde. Für Länder, deren Währungen in Frankfurt nicht notiert werden, erfolgt die Umrechnung über Vergleichswerte, die aus den Kursen für US-\$ bzw. das £-Sterling in dem betreffenden Land abgeleitet sind.

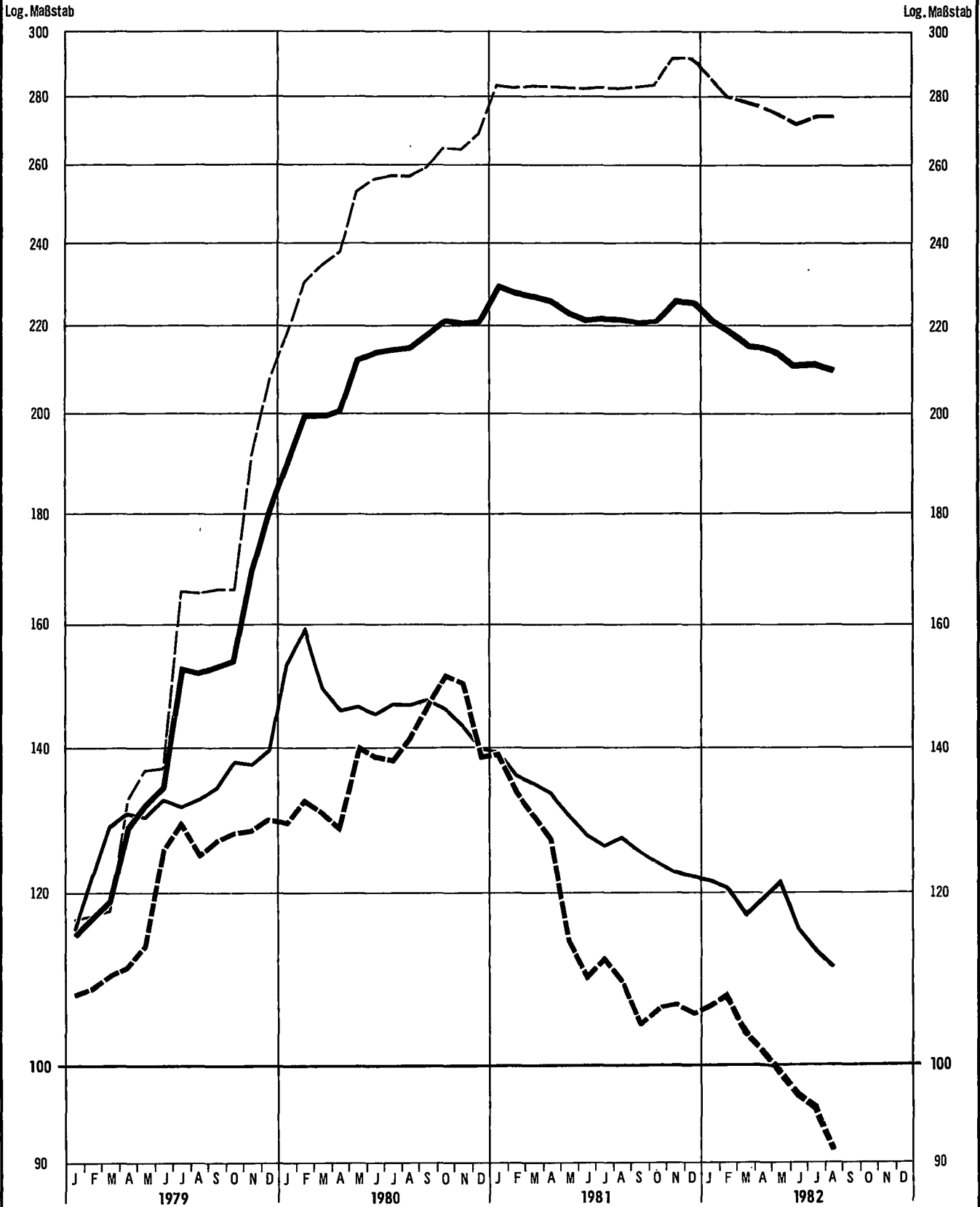
PREISINDEX FÜR DIE LEBENSHALTUNG ALLER PRIVATEN HAUSHALTE
1976 = 100

Log-Maßstab



INDEX DER WELTMARKTPREISE DES HWWA 1)
1976 = 100

— Grundstoffe insgesamt - - - - Ernährungsgrundstoffe — Gewerbliche Grundstoffe - - - - Energierohstoffe



1) Institut für Wirtschaftsforschung, Hamburg; nach US-Dollar-Werten berechnet.

1. Preisindizes für
1.1 Umbasiert auf

Lfd. Nr.	Land (Berichtsort bzw. Zahl der Berichtsorte)	Waren bzw. Dienstleistungen	Originalbasis	Erhebungszeitpunkt	1979	1980	1981
Europa							
1	Bundesrepublik Deutschland 1) (118)	NGKWEHV K5 B .	1976	MM	110,9	117,0	123,9
2	Belgien (62)	NGKWEHV K5 B .	Juli 74 - Juni 75	MM	116,9	124,7	134,2
3	Dänemark (200)	NGKWEHV K5 B .	1975	.	134,0	150,6	168,2
4	Finnland (33)	NGKWEHV K5 B .	1977	MM	130,5	145,6	163,1
5	Frankreich 2) (108)	NGKWEHV K5 B .	1970	MM 3)	132,1	150,0	170,1
6	Griechenland (17)	NGKWEHV K5 B .	1974	D	150,2	187,5	233,4
7	Großbritannien und Nordirland 2) (200)	NGKWEHV K5 B .	Januar 1974	MM	142,3	167,9	187,8
8	Irland (120)	NGKWEHV K5 B .	November 1975	VJM	138,5	163,7	197,2
9	Island (Reykjavik)	NGKWEHV K5 B .	1981	MA	271	427	645,8
10	Italien (20)	NGKWEHV K5 B .	1980	D	150,6	182,6	218,1
11	Jugoslawien (93)	NGKWEHV K5 B .	.	D	157	204	288
12	Luxemburg	NGK. EHV K5 B .	1965	MA	115,0	122,3	132,1
13	Malta	NGKWEHV K5 B .	1974	.	123,4	142,9	...
14	Niederlande (34)	NGKWEHV K5 B .	1975	MM	115,7	123,8	132,3
15	Norwegen (100)	NGKWEHV K5 B .	1979	MM	123,6	137,1	155,7
16	Österreich (20) 11)	NGKWEHV K5 B .	1976	MM	113,3	120,6	128,7
17	Portugal (25)	NGK. EHV K5 B .	1976	MM	193,0	225,0	269,9
18	Schweden 2) (70)	NGKWEHV K5 B .	1980	MM	131,4	149,4	167,5
19	Schweiz	NGKWEHV K5 B .	September 1977	D 3)	106,0	110,3	117,5
20	Spanien	NGKWEH. . . S	1976	D 3)	172,5	199,4	228,4
21	Türkei (Istanbul)	NGKWEHV K5 B .	1963	D	333,6	648,1	891,6
22	Ungarn	NGKWEH. . . S	1967	D 3)	118,4	129,2	135,1
Afrika							
23	Ägypten (9)	NGKWEHV K5 . S	Juli 66 - Juni 67	D	137,6	166,1	183,4
24	Äthiopien (Addis Abeba) 12)	NGKWEHV K5 B .	1963	.	154,7	161,6	171,6
25	Elfenbeinküste (Abidjan) 4)	NGK. EHV K5 . S	1960	D	147,6	160,2	182,2
26	Gabun (Libreville) 7) 12)	NGK. EHV K5 . S	Juni 1972	MM	129,2	141,9	...
27	Ghana 13)	NGKWEHV K5 . S	1977	D 3)	578,4	868,2	...
28	Kamerun (Yaunde(4) 12)	NGK. EHV K5 B .	Mai 1966	D 3)	126,9	138,4	148,4
29	Kenia (Nairobi) 5)	NGK. EHV K5 B .	Jan.-Juni 75	ME	131,7	146,8	167,4
30	Liberia (Monrovia)	NGKWEH. . K5 B .	Sept.-Nov. 1964	.	127,0	144,6	...
31	Libyen (Tripolis)	NGKWEHV K5 B .	Januar 1964
32	Madagaskar (Antananarivo) 4)	NGKWEH. . K5 . S	Aug. 71 - Juli 72	MA	129,8	147,2	182,8
33	Marokko (Casablanca)	NGKWEH. . K5 B .	Mai 72 - April 73	D	134,5	149,0	169,8
34	Niger (Niamey) 4) 12)	NGK. EHV K5 . S	Nov. - Dez. 1964	D	141,9	155,1	...
35	Nigeria 7)	NGKWEH. . . S	1975	D	164,0	183,4	...
36	Sambia 7)	NGKWEH. . . S	1975	MM	146,3	163,1	180,1
37	Senegal (Dakar)	NGKWEHV K5 B .	1967	D 3)	126,2	137,2	...
38	Somalia (Mogadischu)	N. KWEH. . . S	1966
39	Sudan (3)	NGKWEH. . K5 . S	Januar 1970	D	183,0
40	Südafrika (12)	NGKWEHV K5 B .	1975	MA	139,8	159,0	183,2
41	Tansania (18)	NGKWEHV K5 B .	Juli 1969	D 3)	141,4	184,2	...
42	Togo (Lome)	NGKWEHV . . S	1963	.	131,9
43	Tschad (N'djamena) 4) 7)	NGK. EHV K5 B .	Dezember 1973	MM
44	Tunesien (Tunis)	NGKWEHV K5 B .	1977	D	121,1	133,3	145,3
45	Zaire (Kinshasa)	NGK. EHV K5 B .	1969	MM	505,1	741,0	...
Amerika							
46	Argentinien (Buenos Aires)	NGKWEHV K5 B .	1974	D	1 973,5	3 962,2	8 101,7
47	Bolivien (La Paz)	NGKWEHV K5 B .	1966	ME	142,8	210,3	277,0
48	Brasilien (Rio de Janeiro) 10)	NGKWEHV K5 B .	1977	MA	304,4	556,6	1 144,0
49	Chile (Santiago)	NGKWEHV K5 B .	1978	D	359	484,7	580,1
50	Costa Rica (San José)	NGKWEHV K5 B .	1975	D 3)	120,5	142,4	195,2
51	Dominikanische Republik (Santo Domingo)	NGKWEHV K5 B .	1980	D 3)	127,5	149,5	...
52	Ecuador (Quito)	NGKWEHV K5 B .	1965	ME	139,2	157,3	183,1
53	El Salvador (San Salvador)	NGKWEH. . . S	1978	D	146,7	172,1	202,7
54	Guatemala (Guatemala Stadt)	NGKWEH. . . S	1975	MM	135,5	150,0	167,2
55	Haiti (Port-au-Prince)	NGKWEH. . . S	1948	.	117,7	138,7	...
56	Jamaika (Kingston)	NGKWEHV K5 B .	Januar 1975	ME	190,8	239,7	276,2
57	Kanada (33)	NGKWEHV K5 B .	1971	MA	128,4	141,4	159,1
58	Kolumbien 9)	NGKWEH. . . S	Dezember 1978	D	193,5	241,6	304,3
59	Mexiko (7)	NGKWEHV K5 B .	1978	D	174,0	220,1	283,5
60	Panama (Stadt)	NGKWEHV K5 B .	1975	.	117,4	133,9	143,6
61	Paraguay (Asunción)	NGKWEH. . K5 B .	1964	D 3)	155,1	189,9	214,6
62	Peru (Lima und Callao)	NGKWEH. . . S	1979	MM 3)	365,4	581,5	1 020,1
63	Uruguay (Montevideo)	NGKWEHV K5 B .	März 1973	.	381,5	623,7	836,0
64	Venezuela (Caracas)	NGKWEH. . . S	1968	D	129,7	157,7	183,0
65	Vereinigte Staaten (85)	NGKWEHV K5 B .	1967	M	127,5	144,8	159,8
Asien							
66	Bangladesh (Dacca)	N. KWEH. . . S	1973 - 1974	.	142,7	161,8	187,9
67	China/Taiwan (alle Großstädte)	NGKWEH. . K5 B .	1976	D	124,3	147,9	172,0
68	Hongkong 7)	NGKWEHV . . S	Okt. 79 - Sept. 80	.	125	145	165
69	Indien (50)	NGKWEHV K5 B .	1960	D 3)	118,2	131,8	144,9
70	Indonesien (17) 8)	N. KWEH. . . S	April 77 - März 78	.	132,4	156,3	...
71	Irak	NGKWEH. . K5 . S	1963	D
72	Iran	NGKWEHV K5 B .	April 74 - März 75	MM	157,0	189,5	235,4
73	Israel (76)	NGKWEHV K5 B .	1980	D	361,4	834,9	1 810,1
74	Japan (162)	NGKWEHV K5 B .	1980	D	116,2	125,5	131,6
75	Jordanien	NGKWEH. . . S	1975	M	139,9	155,4	...
76	Korea, Republik (Seoul)	NGKWEHV K5 B .	1975	D	148,9	191,4	237,1
77	Kuwait	N. KWEHV K5 B .	1972	.	125,3	134,9	...
78	Malaysia (90)	NGKWEHV . . B .	1967	MM	113,8	121,5	133,2
79	Pakistan (12)	NGKWEH. . . S	Juli 69 - Juni 70	D	128,6	143,6	163,4
80	Philippinen	NGKWEH. . v K5 . S	1972	D 3)	137,4	161,6	181,6
81	Singapur	NGKWEHV K5 B .	Juni 77 - Mai 78	D	111,7	121,2	131,1
82	Sri Lanka (Colombo)	NGKWEHV K5 B .	1952	D	125,8	158,5	187,1
83	Syrien (Damaskus)	N. KWEHV K5 B .	1970	D	123	146	...
84	Thailand (Bangkok)	NGKWEHV K5 B .	1976	D	130,0	155,9	176,7
85	Zypern 8) 4)	NGKWEHV K5 B .	Juli 76 - Juni 77	.	122,4	139,0	153,9
Australien und Ozeanien							
86	Australien (6)	NGKWEHV K5 B .	Juli 66 - Juni 67	Vj	132,2	145,7	159,8
87	Neuseeland (25)	NGKWEHV K5 B .	4. Vierteljahr 1980	D 3)	145,5	170,0	196,8

Fußnoten siehe Seite 10 und 11.

Die Lebenshaltung

1976 = 100

1981											1982						Lfd. Nr.
März	April	Mai	Juni	Juli	Aug.	Sept.	Okt.	Nov.	Dez.	Jan.	Febr.	März	April	Mai	Juni	Juli	
122,0	122,8	123,3	123,9	124,4	124,8	125,4	125,8	126,4	126,8	127,9	128,2	128,4	129,0	129,8	131,1	131,4	1
131,9	131,8	131,7	132,5	134,6	135,3	136,5	137,1	138,4	139,3	140,6	141,0	141,2	142,9	144,2	145,5	...	2
162,7	164,6	167,2	168,9	170,0	170,7	172,2	173,1	175,2	176,1	177,3	178,3	179,9	181,0	182,9	184,4	...	3
158,3	160,4	162,6	163,6	164,1	164,6	166,8	168,2	168,2	168,8	171,6	172,4	174,5	175,8	178,6	178,9	...	4
162,6	164,8	166,3	167,9	170,8	172,9	174,9	177,0	178,6	179,7	181,6	183,4	185,6	187,8	189,3	190,6	191,1	5
222,2	226,5	229,3	233,4	232,1	230,4	240,2	246,5	251,8	257,1	260,0	259,4	267,9	276,0	279,5	6
180,8	186,0	187,2	188,3	189,1	190,5	191,6	193,3	195,4	196,6	197,7	197,8	199,5	203,5	205,0	205,5	205,6	7
.	.	190,6	.	.	201,4	.	.	213,1	.	.	218,1	.	.	230,7	.	.	8
.	.	613,4	.	.	668,2	.	.	734,6	.	.	806,1	.	.	893,3	.	.	9
207,6	211,6	215,0	217,4	218,7	220,7	233,8	227,7	231,8	234,2	237,5	241,1	243,1	245,1	247,9	250,3	254,0	10
270	276	286	290	290	290	299	309	317	323	331	337	346	354	372	378	...	11
129,1	129,9	130,9	132,2	132,9	133,4	134,5	134,9	135,7	136,6	138,4	139,8	139,9	140,4	142,3	144,0	145,4	12
158,6	158,9	158,8	159,0	159,2	159,4	163,1	165,9	13
129,5	130,9	131,6	131,7	132,6	133,0	134,6	135,8	136,1	136,1	136,6	137,3	138,6	139,5	139,8	140,1	...	14
152,2	153,2	153,8	155,7	158,0	158,0	159,5	159,8	160,6	161,1	165,9	167,0	169,7	170,6	170,8	172,6	176,3	15
126,9	127,7	127,6	128,4	129,2	129,9	130,2	131,0	130,8	131,2	132,9	133,4	134,5	135,1	135,3	136,0	...	16
252,6	259,6	261,1	262,9	270,4	277,7	282,3	287,5	291,2	298,7	304,0	312,9	321,3	334,9	17
164,0	165,1	166,1	166,7	168,2	169,6	170,7	171,8	172,4	171,6	175,4	177,8	178,2	179,4	180,3	180,9	...	18
115,6	115,4	116,4	117,2	117,8	119,6	119,7	119,3	120,0	120,0	120,7	120,9	121,0	121,8	123,3	124,5	124,9	19
221,4	223,7	224,7	225,0	229,3	232,2	233,8	236,6	238,5	242,2	246,6	248,6	251,8	254,9	258,4	20
822,1	824,7	849,5	883,0	895,1	902,5	945,5	967,8	988,4	999,6	1 047,8	1 093,7	1 127,1	1 154,8	1 168,5	21
131,9	132,7	135,6	135,9	140,3	139,9	139,7	139,7	142,6	143,0	136,8	135,6	22
178,6	185,9	180,7	187,0	185,1	184,2	185,5	186,7	189,8	187,5	192,9	197,7	203,1	206,7	214,1	23
172,9	169,7	175,0	173,2	174,8	173,1	176,3	174,1	174,8	175,9	175,5	175,4	177,5	178,8	179,0	24
...	...	178,7	179,0	181,7	183,9	184,4	184,6	188,5	192,5	194,5	25
...	26
1 587,7	1 695,7	1 792,9	1 890,5	1 934,4	1 995,2	2 068,2	2 195,5	27
144,0	143,7	144,5	144,9	146,8	148,0	149,3	156,3	157,5	161,2	166,7	28
158,9	160,0	160,8	165,6	167,4	170,6	171,1	172,7	176,4	193,3	194,7	195,7	202,6	29
154,4	154,8	150,7	156,2	30
...	31
172,1	181,9	184,3	184,8	185,8	187,0	188,9	190,8	194,5	195,4	201,7	209,2	32
164,1	164,8	166,2	171,1	171,5	174,1	173,8	175,6	176,4	178,2	183,2	186,1	188,8	33
166,8	166,1	166,8	34
196,9	199,2	203,0	210,8	35
176,5	178,1	179,2	181,1	181,8	183,0	183,5	184,1	184,8	186,9	36
...	37
...	38
...	39
175,7	176,8	177,9	180,0	184,2	187,2	190,2	192,1	193,3	194,7	195,9	198,2	202,7	206,0	207,3	40
212,9	41
...	42
...	43
143,0	141,8	141,2	141,2	141,5	144,6	147,2	149,9	152,3	154,7	157,2	158,0	158,7	158,7	44
858,3	930,0	932,7	955,0	999,3	1 074,4	1 080,3	1 159,7	45
5 918,5	6 384,9	6 866,3	7 509,7	8 279,3	8 935,3	9 573,2	10 130,610	861,2	11 817,2	13 226,4	13 924,7	14 582,4	15 192,9	46
265,2	265,5	271,4	271,7	275,6	292,2	290,7	292,8	292,4	291,5	297,8	345,7	47
917,9	978,7	1 029,8	1 084,5	1 166,2	1 256,0	1 320,0	1 367,7	1 430,1	1 499,0	1 606,7	1 712,4	1 775,3	1 871,2	1 966,8	48
563,0	569,9	577,5	578,0	581,6	588,7	594,1	596,0	597,1	600,2	604,4	599,6	602,2	601,6	598,6	602,6	614,7	49
167,4	172,7	180,7	186,3	197,3	200,6	205,4	220,1	234,4	252,4	277,2	286,5	304,9	50
155,7	157,6	157,6	159,7	159,3	159,5	160,7	162,1	166,1	51
176,0	179,0	182,5	184,4	184,3	183,9	187,6	189,0	193,8	194,8	197,4	196,5	197,6	52
190,8	193,9	195,6	198,5	200,1	201,3	202,4	203,6	204,3	205,1	207,2	208,5	212,9	53
164,0	164,4	168,4	168,1	168,9	169,3	169,3	168,8	170,6	169,7	167,5	168,0	166,8	166,6	54
158,7	157,1	156,1	159,4	168,5	167,9	55
269,7	273,0	273,7	274,1	275,5	279,8	280,3	281,7	280,9	282,9	282,8	283,7	56
154,1	155,2	156,6	159,0	160,4	161,6	162,8	164,4	165,8	166,6	167,7	169,7	171,9	172,8	175,2	176,9	...	57
285,8	291,4	298,0	305,8	311,3	315,8	318,5	321,7	326,2	332,0	337,6	347,1	58
264,5	271,2	276,5	280,6	285,2	290,5	295,7	301,9	307,7	317,0	332,2	345,1	355,1	59
142,0	142,8	143,0	143,2	143,6	143,9	144,7	145,8	145,9	146,2	147,2	148,0	148,2	60
212,6	214,4	213,8	214,3	211,0	212,5	213,8	218,2	220,4	224,1	222,2	228,5	226,8	223,2	61
892,9	928,0	968,9	999,6	1 036,9	1 074,5	1 107,1	1 155,3	1 198,8	1 238,6	1 294,5	1 344,2	1 430,8	1 492,9	62
767,8	782,9	798,1	820,6	845,8	874,9	893,6	911,8	926,6	926,8	936,6	941,5	939,0	954,7	63
176,9	178,1	180,7	183,0	184,2	185,7	187,8	188,6	189,4	192,3	194,3	195,1	195,4	64
155,5	156,5	157,8	159,1	160,9	162,2	163,8	164,2	164,6	165,1	165,7	166,2	166,0	166,7	168,4	170,4	...	65
172,0	179,4	188,4	188,9	192,1	194,0	194,5	198,9	202,5	202,5	203,4	205,4	66
167,9	169,3	169,0	173,4	174,3	176,9	179,4	177,6	175,5	175,2	176,0	174,9	175,0	175,7	...	178,3	178,7	67
157	158	163	164	168	170	170	174	174	172	175	68
141,9	144,3	146,2	148,3	151,0	153,3	154,0	155,4	156,1	155,4	155,1	69
172,1	173,7	174,0	174,7	176,8	177,7	70
...	71
237,9	242,6	237,4	235,0	235,3	239,9	244,6	247,3	72
1 441,9	1 595,5	1 648,9	1 694,0	1 796,7	1 866,8	2 018,8	2 200,8	2 328,5	2 449,6	2 653,3	2 804,4	2 945,5	3 259,4	3 461,5	73
139,9	130,9	132,0	132,1	131,7	131,0	133,1	133,6	133,2	133,6	133,6	133,2	133,5	134,5	135,0	135,0	...	74
173,1	175,7	179,0	178,7	181,4	179,0	183,9	183,9	182,0	75
228,2	230,0	233,4	239,3	241,6	244,9	248,4	246,6	243,9	245,0	245,9	246,5	249,0	249,2	250,6	251,2	...	76
...	77
130,4	131,5	132,3	134,2	134,3	135,0	135,5	135,5	135,9	137,0	138,6	138,9	78
156,3	159,1	157,6	160,5	167,1	169,7	169,8	170,4	171,3	171,1	171,6							

1. Preisindizes für
1.2 Veränderungen gegenüber dem
in

Lfd. Nr.	Land (Berichtsort bzw. Zahl der Berichtsorte)	Waren bzw. Dienstleistungen	Originalbasis	Erhebungszeitpunkt	1979	1980	1981
Europa							
1	Bundesrepublik Deutschland 1) (118)	NGKWEHV KÖ B.	1976	MM	+ 4,1	+ 5,5	+ 5,9
2	Belgien (62)	NGKWEHV KÖ B.	Juli 74 - Juni 75	MM	+ 4,5	+ 6,6	+ 7,6
3	Dänemark (200)	NGKWEHV KÖ B S	1975	.	+ 9,6	+ 12,3	+ 11,7
4	Finnland (33)	NGKWEHV KÖ B.	1977	MM	+ 7,5	+ 11,6	+ 12,0
5	Frankreich 2) (108)	NGKWEHV KÖ B.	1970	MM 3)	+ 10,8	+ 13,6	+ 13,4
6	Griechenland (17)	NGKWEHV KÖ B.	1974	D	+ 18,7	+ 24,9	+ 24,5
7	Großbritannien und Nordirland 2) (200)	NGKWEHV KÖ B.	Januar 1974	MM	+ 13,4	+ 18,0	+ 11,9
8	Irland (120)	NGKWEHV KÖ B.	November 1975	VJM	+ 13,3	+ 18,2	+ 20,4
9	Island (Reykjavik)	NGKWEHV KÖ B S	1981	MA	+ 44	+ 58	+ 51,0
10	Italien (20)	NGKWEHV KÖ B S	1980	D	+ 14,8	+ 21,2	+ 19,5
11	Jugoslawien (93)	NGKWEHV KÖ B.	.	D	+ 21	+ 30	+ 42
12	Luxemburg	NGK. EHV KÖ B.	1965	MA	+ 4,5	+ 6,3	+ 8,1
13	Malta	NGKWEHV KÖ B.	1974	.	+ 7,1	+ 15,8	...
14	Niederlande (34)	NGKWEHV KÖ B S	1975	MM	+ 4,3	+ 7,0	+ 6,9
15	Norwegen (100)	NGKWEHV KÖ B.	1979	MM	+ 4,8	+ 10,9	+ 13,6
16	Österreich (20) 11)	NGKWEHV KÖ B.	1976	MM	+ 3,7	+ 6,4	+ 6,7
17	Portugal (25)	NGK. EHV KÖ B.	1976	MM	+ 24,2	+ 16,6	+ 20,0
18	Schweden 2) (70)	NGKWEHV KÖ B.	1980	MM	+ 7,2	+ 13,7	+ 12,1
19	Schweiz	NGKWEHV KÖ B.	September 1977	D 3)	+ 3,6	+ 4,0	+ 6,5
20	Spanien	NGKWEH. . . S	1976	D 3)	+ 15,7	+ 15,6	+ 14,5
21	Türkei (Istanbul)	NGKWEHV KÖ B.	1963	D	+ 63,5	+ 94,3	+ 37,6
22	Ungarn	NGKWEH. . . S	1967	D 3)	+ 8,9	+ 9,1	+ 4,6
Afrika							
23	Ägypten (9)	NGKWEHV KÖ . S	Juli 66 - Juni 67	D	+ 9,9	+ 20,7	+ 10,5
24	Äthiopien (Addis Abeba) 12)	NGKWEHV KÖ B.	1963	.	+ 16,0	+ 4,5	+ 6,1
25	Elfenbeinküste (Abidjan) 4)	NGK. EHV KÖ . S	1960	D	+ 8,9	+ 8,5	+ 13,7
26	Gabun (Libreville) 7) 12)	NGK. EHV KÖ . S	Juni 1972	MM	+ 6,4	+ 9,8	...
27	Ghana 13)	NGKWEHV KÖ B.	1977	D 3)	+ 54,4	+ 50,1	...
28	Kamerun (Yaounde) 4) 12)	NGK. EHV KÖ B S	Mai 1966	D 3)	+ 7,5	+ 9,1	+ 7,2
29	Kenia (Nairobi) 5)	NGK. EHV KÖ B S	Jan.-Juni 75	ME	+ 7,1	+ 11,5	+ 14,7
30	Liberia (Monrovia)	NGKWEH. . KÖ . S	Sept.-Nov. 1964	.	+ 11,4	+ 13,9	...
31	Libyen (Tripolis)	NGKWEHV KÖ B.	Januar 1964
32	Madagaskar (Antananarivo) 4)	NGKWEH. . KÖ . S	Aug. 71 - Juli 72	MA	+ 10,9	+ 13,4	+ 24,2
33	Marokko (Casablanca)	NGKWE. . V KÖ . S	Mai 72 - April 73	D	+ 7,9	+ 10,8	+ 14,0
34	Niger (Niamey) 4) 12)	NGK. EHV KÖ . S	Nov. - Dez. 1964	D	+ 17,3	+ 9,3	...
35	Nigeria 7)	NGKWEHV. . . S	1975	D	+ 14,7	+ 11,9	...
36	Sambia 7)	NGKWEH. . . S	1975	MM	+ 11,3	+ 9,9	+ 10,4
37	Senegal (Dakar)	NGKWEHV KÖ B.	1967	D 3)	+ 9,6	+ 8,7	...
38	Somalia (Mogadischu)	N. KWE. . . . S	1966
39	Sudan (3)	NGKWE. . . KÖ . S	Januar 1970	D	+ 30,8
40	Südafrika (12)	NGKWEHV KÖ B S	1975	MA	+ 13,2	+ 13,8	+ 15,2
41	Tansania (18)	NGKWEHV KÖ B S	Juli 1969	D 3)	+ 13,6	+ 30,3	...
42	Togo (Lomé)	NGKWEHV. . . S	1963	.	+ 7,8
43	Tschad (N'djamena) 4) 7)	NGK. EHV KÖ B S	Dezember 1973	MM
44	Tunesien (Tunis)	NGKWEHV KÖ B S	1977	D	+ 7,7	+ 10,0	+ 9,0
45	Zaire (Kinshasa)	NGK. EHV KÖ B S	1969	MM	+ 100,9	+ 46,7	...
Amerika							
46	Argentinien (Buenos Aires)	NGKWEHV KÖ B S	1974	D	+ 159,5	+ 100,8	+ 104,5
47	Bolivien (La Paz)	NGKWEHV KÖ B.	1966	ME	+ 19,7	+ 47,3	+ 31,7
48	Brasilien (Rio de Janeiro) 10)	NGKWEHV KÖ B S	1977	MA	+ 52,7	+ 82,8	+ 105,6
49	Chile (Santiago)	NGKWEHV KÖ B.	1978	D	+ 33	+ 35,1	+ 19,7
50	Costa Rica (San José)	NGKWEHV KÖ B S	1975	D 3)	+ 9,1	+ 18,2	+ 37,1
51	Dominkanische Republik (Santo Domingo)	NGKWEHV KÖ B S	1980	D 3)	+ 9,3	+ 17,3	...
52	Ecuador (Quito)	NGKWEHV KÖ B.	1965	ME	+ 10,3	+ 13,0	+ 16,4
53	El Salvador (San Salvador)	NGKWEH. . . S	1978	D	+ 15,5	+ 17,4	+ 17,8
54	Guatemala (Guatemala Stadt)	NGKWE. . . . S	1975	MM	+ 11,5	+ 10,7	+ 11,4
55	Haiti (Port-au-Prince)	NGKWE. . . . S	1948	.	+ 13,0	+ 17,8	...
56	Jamaika (Kingston)	NGKWEHV KÖ B S	Januar 1975	ME	+ 27,8	+ 25,6	+ 15,2
57	Kanada (33)	NGKWEHV KÖ B S	1971	MA	+ 9,1	+ 10,1	+ 12,5
58	Kolumbien 9)	NGKWEH. . . . S	Dezember 1978	D	+ 24,1	+ 24,9	+ 26,0
59	Mexiko (7)	NGKWEHV KÖ B S	1978	D	+ 17,8	+ 26,5	+ 28,8
60	Panama (Stadt)	NGKWEHV KÖ B.	1975	.	+ 8,0	+ 14,1	+ 7,2
61	Paraguay (Asunción)	NGKWEH. . KÖ . S	1964	D 3)	+ 28,2	+ 22,4	+ 13,0
62	Peru (Lima und Callao)	NGKWEH. . . . S	1979	MM 3)	+ 67,7	+ 59,2	+ 75,4
63	Uruguay (Montevideo)	NGKWEHV KÖ B S	März 1973	.	+ 66,8	+ 63,5	+ 34,0
64	Venezuela (Caracas)	NGKWEH. . . . S	1968	D	+ 12,3	+ 21,6	+ 16,1
65	Vereinigte Staaten (85)	NGKWEHV KÖ B S	1967	M	+ 11,3	+ 13,5	+ 10,4
Asien							
66	Bangladesh (Dacca)	N. KWEH. . . . S	1973 - 1974	.	+ 14,7	+ 13,4	+ 16,2
67	China/Taiwan (alle Großstädte)	NGKWEH. . KÖ B S	1976	D	+ 9,8	+ 19,0	+ 16,3
68	Hongkong 7)	NGKWEHV. . . . S	Okt. 79 - Sept. 80	.	+ 11	+ 16	+ 14
69	Indien (50)	NGKWEHV KÖ B.	1960	D 3)	+ 6,4	+ 10,9	+ 9,9
70	Indonesien (17) 8)	N. KW. S	April 77 - März 78	+ 18,1	...
71	Irak	NGKWEH. . KÖ . S	1963	D
72	Iran	NGKWEHV KÖ B.	April 74 - März 75	MM	+ 10,6	+ 20,7	+ 24,2
73	Israel (76)	NGKWEHV KÖ B S	1980	D	+ 78,3	+ 131,0	+ 116,8
74	Japan (162)	NGKWEHV KÖ B.	1980	D	.	.	+ 4,9
75	Jordanien	NGKWEH. . . . S	1975	M	+ 14,2	+ 11,1	...
76	Korea, Republik (Seoul)	NGKWEHV KÖ B.	1975	D	+ 18,1	+ 28,6	+ 23,9
77	Kuwait	N. KWEHV KÖ B.	1972	.	+ 5,2	+ 7,7	...
78	Malaysia (90)	NGKWEHV. . . S	1967	MM	+ 3,5	+ 6,8	+ 9,6
79	Pakistan (12)	NGKWEH. . . . S	Juli 69 - Juni 70	D	+ 9,4	+ 11,7	+ 13,8
80	Philippinen	NGKWE. . V KÖ . S	1972	D 3)	+ 16,5	+ 17,6	+ 12,3
81	Singapur	NGKWEHV KÖ B.	Juni 77 - Mai 78	.	+ 4,0	+ 8,5	+ 8,2
82	Sri Lanka (Colombo)	NGKWEHV KÖ B.	1952	D	+ 10,8	+ 26,0	+ 18,0
83	Syrien (Damaskus)	N. KWEHV KÖ B.	1970	.	+ 5	+ 19	...
84	Thailand (Bangkok)	NGKWEHV KÖ B S	1976	D	+ 10,3	+ 19,9	+ 13,3
85	Zypern 8) 4)	NGKWEHV KÖ B S	Juli 76 - Juni 77	.	+ 9,4	+ 13,6	+ 10,7
Australien und Ozeanien							
86	Australien (6)	NGKWEHV KÖ B.	Juli 66 - Juni 67	VJ	+ 9,1	+ 10,2	+ 9,7
87	Neuseeland (25)	NGKWEHV KÖ B.	4. Vierteljahr 1980	D 3)	+ 13,8	+ 17,2	+ 15,4

1) Preisindex für die Lebenshaltung aller privaten Haushalte.
2) Jährlich erfolgen Korrekturen am Wägungsschema.
3) Unterschiedliche Preiserhebung je nach Art der Waren.

4) Index für Europäer.
5) Mittlere Einkommensgruppe.
6) Untere Einkommensgruppe.

die Lebenshaltung
entsprechenden Vorjahresergebnis
Prozent

Mhrs	1981										1982							Lfd. Nr.
	April	Mai	Juni	Juli	Aug.	Sept.	Okt.	Nov.	Dez.	Jan.	Febr.	März	April	Mai	Juni	Juli		
+ 5,5 + 5,6 + 5,5 + 5,8 + 6,0 + 6,5 + 6,7 + 6,6 + 6,3 + 6,3 + 5,8 + 5,2 + 5,0 + 5,3 + 5,8 + 5,6	1																	
+ 7,6 + 7,4 + 7,0 + 7,3 + 7,8 + 8,1 + 8,4 + 7,8 + 7,8 + 8,1 + 8,3 + 7,6 + 7,1 + 8,4 + 9,5 + 10,0	2																	
+ 11,3 + 11,8 + 12,0 + 12,9 + 11,6 + 11,6 + 12,0 + 11,9 + 12,2 + 12,2 + 12,3 + 11,8 + 10,6 + 10,0 + 9,4 + 9,2	3																	
+ 13,1 + 12,4 + 12,7 + 13,0 + 12,6 + 11,5 + 11,4 + 11,3 + 10,3 + 9,9 + 10,8 + 10,3 + 10,2 + 9,6 + 9,8 + 9,4	4																	
+ 12,5 + 12,7 + 12,7 + 13,1 + 13,4 + 13,6 + 13,9 + 14,1 + 14,3 + 14,0 + 13,9 + 13,9 + 14,1 + 13,9 + 13,8 + 13,5 + 11,9	5																	
+ 25,6 + 24,3 + 24,3 + 23,3 + 23,5 + 23,7 + 25,4 + 25,4 + 23,8 + 22,5 + 20,9 + 19,5 + 20,6 + 21,8 + 21,9	6																	
+ 12,6 + 12,0 + 11,7 + 11,3 + 10,9 + 11,5 + 11,4 + 11,7 + 12,0 + 12,0 + 12,0 + 11,0 + 10,4 + 9,4 + 9,5 + 9,2 + 8,7	7																	
. . . + 17,1 . . . + 20,1 . . . + 49 . . . + 23,3 . . . + 18,9 . . . + 21,0 . . . + 45,6 . . .	8																	
. . . + 51 + 48 + 42,0	9																	
+ 19,7 + 20,1 + 20,8 + 21,0 + 19,6 + 19,3 + 18,6 + 18,7 + 18,3 + 18,1 + 17,6 + 17,1 + 17,1 + 15,8 + 15,3 + 15,2 + 16,2	10																	
+ 44 + 45 + 46 + 42 + 41 + 42 + 40 + 37 + 38 + 37 + 31 + 28 + 28 + 28 + 30 + 30	11																	
+ 7,4 + 7,4 + 7,6 + 8,4 + 8,5 + 8,5 + 9,4 + 8,8 + 8,5 + 8,0 + 8,7 + 9,1 + 8,4 + 8,1 + 8,7 + 8,9 + 9,4	12																	
+ 13,4 + 13,1 + 11,8 + 11,3 + 11,2 + 10,8 + 8,4 + 7,4	13																	
+ 6,6 + 6,3 + 6,5 + 6,8 + 6,8 + 6,8 + 7,2 + 7,6 + 7,6 + 7,4 + 7,0 + 7,0 + 7,0 + 6,6 + 6,3 + 6,4	14																	
+ 14,5 + 14,6 + 13,8 + 13,9 + 14,2 + 13,5 + 12,6 + 12,6 + 12,4 + 11,9 + 12,0 + 11,9 + 11,5 + 11,4 + 10,8 + 11,6	15																	
+ 7,2 + 7,4 + 6,8 + 6,3 + 6,5 + 6,4 + 6,9 + 7,2 + 6,7 + 6,4 + 6,2 + 6,0 + 6,0 + 5,8 + 6,0 + 5,9	16																	
+ 15,0 + 17,3 + 18,1 + 17,6 + 19,8 + 21,8 + 23,6 + 24,6 + 25,4 + 25,0 + 23,7 + 25,5 + 27,2 + 29,0 . . .	17																	
+ 13,0 + 12,9 + 13,2 + 13,3 + 13,4 + 13,6 + 11,3 + 10,4 + 10,1 + 9,2 + 9,5 + 8,9 + 8,7 + 8,7 + 8,5 + 8,5	18																	
+ 6,3 + 5,6 + 6,0 + 6,4 + 6,6 + 7,4 + 7,5 + 7,3 + 7,0 + 6,6 + 6,1 + 5,2 + 4,7 + 5,6 + 5,9 + 6,2 + 6,0	19																	
+ 15,6 + 15,7 + 15,5 + 13,8 + 14,4 + 14,4 + 14,0 + 14,5 + 14,2 + 14,4 + 14,2 + 14,5 + 13,7 + 14,0 + 15,0 . . .	20																	
+ 42,6 + 37,8 + 37,8 + 37,7 + 36,7 + 33,1 + 34,3 + 31,4 + 32,2 + 28,8 + 30,2 + 33,9 + 37,1 + 40,0 + 37,6 . . .	21																	
+ 4,1 + 3,3 + 3,7 + 3,2 + 4,3 + 5,0 + 5,0 + 4,9 + 6,2 + 6,4 + 6,0 + 5,3	22																	
.	23																	
.	24																	
.	25																	
.	26																	
.	27																	
.	28																	
.	29																	
.	30																	
.	31																	
.	32																	
.	33																	
.	34																	
.	35																	
.	36																	
.	37																	
.	38																	
.	39																	
.	40																	
.	41																	
.	42																	
.	43																	
.	44																	
.	45																	
.	46																	
.	47																	
.	48																	
.	49																	
.	50																	
.	51																	
.	52																	
.	53																	
.	54																	
.	55																	
.	56																	
.	57																	
.	58																	
.	59																	
.	60																	
.	61																	
.	62																	
.	63																	
.	64																	
.	65																	
.	66																	
.	67																	
.	68																	
.	69																	
.	70																	
.	71																	
.	72																	
.	73																	
.	74																	
.	75																	
.	76																	
.	77																	
.	78																	
.	79																	
.	80																	
.	81																	
.	82																	
.	83																	
.	84																	
.	85																	
.	86																	
.	87																	

7) Höhere Einkommensgruppe (Tschad ab 1974).
8) Indexzahlen auf Originalbasis, nicht umbesiert.
9) Ab 1978 Landesdurchschnitt.
10) Ab Jan. 1979 Basis 1977 = 100.
11) Bis 1976 10 StEdto.
12) Ohne Miete.
13) Ab 1977 National Index.

2 Indizes der Großhandelspreise
2.1 Umbasiert auf

Lfd. Nr.	Land (Berichtsort)	Waren und Warengruppen	Originalbasis	Anzahl der Waren	Erhebungszeitpunkt	Jahr		
						1979	1980	1981
Europa								
1	Bundesrepublik Deutschland 1) 2)	. Ba Be Mi E M Ma C Ho K Ha T N . .	1976	2 142 ⁺	ME	108,9	117,1	126,2
2	Belgien 2)	La Ba Be Mi . M . C Ho K Ha T N . .	1936 - 1938	135 ⁺	MM	106,8	113,0	122,2
3	Dänemark 2)	La Ba Be Mi . M Ma C Ho K Ha T N . .	1975	1 070 ⁺	ME	123	144	168
4	Finnland	. . Be Mi E M Ma C Ho K Ha T N . .	1975	426 ⁺	D	125,5	145,4	165,1
5	Frankreich	. Ba . . . M . C Ho K Ha T . . .	1962	524	ME	124,8	135,8	150,7
6	Griechenland (Athen/Firäus)	La . Be Mi N In R	1967	102 ⁺	D	145,5	190,0	240,6
7	Großbritannien und Nordirland 1) 2)	. . Be Mi . M Ma C Ho K Ha T N . .	1975	. ⁺	D	146,6	170,5	188,7
8	Irland 1)	. . Be . . M Ma C Ho K Ha T N . .	1975	. ⁺	MM	143,6	159,2	185,7
9	Italien 2)	La Ba Be Mi . M Ma C Ho K Ha T N . .	1980	233 ⁺	D	146,0	175,2	204,3
10	Jugoslawien 1)	. Ba Be Mi E M Ma C Ho K Ha T N . .	.	1 100 ⁺	D	134	171	247
11	Niederlande 1) 2)	. Ba Be Mi . M Ma C Ho K Ha T N . .	1975	.	ME	111,8	125,6	142,6
12	Norwegen	La Ba Be Mi E M Ma C Ho K Ha T N . .	1977	.	MM	121	139	154
13	Österreich 2)	La Ba Be Mi . M Ma C Ho K Ha T N . .	1976	368 ⁺	MM	108,4	117,7	127,2
14	Portugal (Lissabon)	La Ba Be Mi . M . C Ho K Ha T N . .	1948	236 ⁺	MM	220	234	284
15	Schweden 1) 2)	. . Be . . M Ma C Ho K Ha T N . .	1968	542 ⁺	D	127	145	159
16	Schweiz	La Ba Be Mi E M . C Ho K Ha T N . .	1963	800 ⁺	ME	100,5	105,7	111,9
17	Spanien 1)	. . Be Mi E M Ma C Ho K Ha T N . .	1974	.	D	160,6	190,5	220,8
18	Türkei	La Ba Be Mi . M . C Ho . Ha T N . .	1963	90	D	308,4	640,1	880,5
Afrika								
19	Ägypten	La Ba Be Mi . M Ma C Ho . Ha T N . .	Juli 65 - Juni 66	440	D	137,1	181,0	...
20	Gabun (Libreville)	La Ba . Mi E M Ma C Ho . Ha T N . .	Juni 1966	113	D
21	Marokko (Casablanca)	La Ba Be . . M . C Ho . Ha T N . .	1939	69	MA
22	Südafrika	La Ba Be Mi E M Ma C Ho K Ha T N . .	1975	. ⁺	D	142,8	166,9	189,7
23	Tunesien (Tunis)	La Ba Be Mi E M . C Ho K Ha T N . .	1970	.	.	116,0	128,5	144,6
Amerika								
24	Argentinien	La Ba Be Mi . M Ma C Ho K Ha T N . .	1960	300 ⁺	D	1 529,8	2 684,0	5 624,4
25	Brasilien	La Ba Be Mi . M . C Ho K Ha T N . .	1977	243	D	305,6	631,1	1 313,8
26	Chile (Santiago)	La Ba Be T N . .	Dezember 1974	288	D	397,4	554,5	604,6
27	Costa Rica (San José)	La Ba . Mi C . . Ha T N In .	1966	290	D	136,1	168,6	...
28	Dominikan. Rep. (Santo Domingo)	La . . Mi N . R	1941	56	D	127,7	145,8	147,7
29	El Salvador (San Salvador)	La Ba . Mi N In .	1955	91	.	133,8	137,3	...
30	Guatemala (Guatemala Stadt)	La Ba . Mi T N . .	1950	71	MM	129,2	149,8	167,4
31	Kanada 1)	. Ba . Mi . M Ma C Ho K Ha T N . .	1971	.	.	134,8	153,0	168,6
32	Kolumbien	La . Be Mi . M Ma C Ho K Ha T N . .	1970	358	MM	190,5	236,6	293,5
33	Mexiko (Mexiko Stadt)	La Ba Be . E M . C Ho . . N . .	1954	210	D	193,4	240,7	...
34	Peru	La . Be . . M Ma C Ho K Ha T N . .	1973	413	.	439,3	672,5	...
35	Uruguay	La . Be Mi . M Ma C Ho K Ha T N . .	1968	.	D	402,9	571,1	...
36	Venezuela	La Ba Be Mi E M Ma C Ho . Ha T N . .	1968	.	D	129,4	155,4	176,9
37	Vereinigte Staaten	La Ba Be Mi E M Ma C Ho K Ha T N . .	1967	2 772 ⁺	MM	128,8	147,0	160,4
Asien								
38	China (Taiwan)	La Ba . Mi E M Ma C Ho K Ha T N . .	1976	952 ⁺	D	121,1	147,2	158,4
39	Indien	La . Be Mi E M Ma C Ho K Ha T N . .	April 70 - März 71	360 ⁺	D	119,8	143,9	...
40	Irak (Bagdad)	La Ba . . . M . C Ho . . T N . .	1962	47	D
41	Iran	La Ba Be Mi . M Ma C . . Ha T N . .	März 74 - März 75	160 ⁺	D
42	Israel 1)	. . Be Mi N In .	1977	1 000 ⁺	MM	379,9	895,9	...
43	Japan	La Ba Be Mi E M Ma C Ho K Ha T N . .	1975	1 034 ⁺	D	106,6	125,5	127,7
44	Korea, Republik	La Ba Be Mi E M Ma C Ho K . T N . .	1975	613 ⁺	D	144,6	200,9	246,0
45	Pakistan	La . Be Mi E M Ma C Ho K Ha T N . .	Juli 69 - Juni 70	120	D	126,3	138,1	156,3
46	Philippinen (Manila)	La . Be . . M Ma C Ho K Ha T N In R	1972	242	MM	138,9	164,3	...
47	Singapur	. . . Mi . . Ma C In R	1974	230	.	121,5	145,3	190,9
48	Syrien	La Ba Be Mi . M . C Ho . Ha T N . .	1962	122	MM	133,6	153,6	...
49	Thailand	La Ba . Mi . . Ma C Ho K Ha T N . .	1976	600	D	128,8	154,7	...
Australien und Ozeanien								
50	Australien 1)	. . . Mi . M Ma C Ho K Ha T N . .	Juli 68 - Juni 69	.	MM	136,8	156,0	169,2
51	Neuseeland 1)	. . . Mi . M Ma C Ho K Ha T N . .	4. Vj. 1977	.	Vj	155,0	185,3	214,6
Indizes der								
Bundesrepublik Deutschland								
52	Index des EWVA, Institut für Wirtschaftsforschung, Hamburg	La . Be Mi . M . . Ho K Ha T N . .	1975	31	täggl.	142,3	210,4	224,1
Großbritannien								
53	Reuters Index	La M . . . K . T	18. Sept. 31	17 ³⁾	täggl.	111,6	121,2	118,3
Vereinigte Staaten								
54	Moodys Index	La M . . . K Ha T	31. Dez. 31	15 ⁴⁾	täggl.	134,1	154,1	131,7

Fußnoten siehe S. 14.

bzw. gewerblichen Erzeugerpreise
1976 = 100

1981										1982							I.F.d. Nr.
März	April	Mai	Juni	Juli	Aug.	Sept.	Okt.	Nov.	Dez.	Jan.	Febr.	März	April	Mai	Juni	Juli	
123,3	124,5	125,3	125,8	127,1	128,0	128,2	129,0	129,5	129,5	131,5	131,6	131,6	132,3	132,7	133,5	134,0	1
118,7	120,1	121,4	122,2	124,4	124,8	124,9	124,4	124,8	125,6	127,2	128,1	129,5	131,1	132,2	133,0	...	2
161	164	165	169	170	172	172	172	173	174	177	179	181	181	181	183	...	3
160,8	163,2	164,2	165,1	166,3	167,3	168,8	169,7	171,6	171,7	173,6	174,9	176,4	176,0	176,7	177,9	...	4
143,3	146,1	148,0	150,5	153,0	154,8	156,1	157,3	156,7	158,7	160,4	161,6	164,2	165,9	166,0	167,5	...	5
231,1	232,8	234,6	238,7	242,0	248,1	249,5	251,2	251,4	253,3	256,5	256,8	6
183,4	185,8	186,9	188,4	189,4	191,0	192,6	194,3	195,6	196,4	198,6	200,0	200,9	202,0	203,2	203,9	205,5	7
179,1	182,3	183,7	185,1	187,7	190,7	191,6	193,0	194,8	196,2	199,7	200,8	203,2	206,4	206,8	8
194,5	197,8	201,8	203,9	205,7	208,1	210,9	213,4	217,1	219,0	221,8	223,7	225,1	227,1	228,3	9
230	235	240	247	249	254	257	266	269	273	277	282	287	289	299	307	...	10
136,6	139,9	140,6	141,5	145,2	146,4	147,0	148,0	148,0	147,8	152,0	152,4	152,2	151,8	152,4	11
151	152	152	154	157	157	157	157	159	159	161	162	162	161	160	12
126,8	127,5	127,1	127,0	128,1	127,8	127,7	128,2	128,4	129,8	131,0	131,4	132,8	134,9	133,4	13
268	270	273	...	282	300	303	304	305	308	316	14
154	156	156	158	159	161	162	165	166	166	172	173	175	176	176	176	...	15
110,6	110,9	111,5	111,5	112,3	112,9	113,0	113,8	113,5	113,7	114,0	114,0	113,5	114,3	115,1	114,9	115,1	16
209,5	217,3	218,8	220,9	222,2	226,1	227,8	229,5	231,5	232,4	17
821,1	814,6	832,4	885,6	887,1	896,8	923,2	938,3	956,9	973,0	1 008,3	1 025,7	1 065,7	1 092,1	1 102,9	18
187,4	195,1	189,1	188,4	186,0	187,3	191,9	193,9	196,4	19
...	20
182,4	183,8	185,2	187,1	189,7	193,4	195,1	197,2	199,3	200,2	202,5	205,7	206,3	210,2	212,7	21
141,0	141,1	141,1	140,7	142,0	142,7	149,5	152,0	152,7	153,9	163,0	162,8	22
3 611,6	4 058,1	4 383,1	5 202,5	5 869,6	6 416,9	6 874,3	7 296,1	8 098,5	8 960,1	10 211	10 797	11 290	11 973	13 080	24
1 086,1	1 145,3	1 221,7	1 272,7	1 328,3	1 404,2	1 471,4	1 546,6	1 639,1	1 695,5	1 796,7	1 900,5	2 030,9	2 158,9	25
608,7	611,3	612,5	602,7	606,0	607,9	602,8	600,2	589,7	586,1	582,4	577,0	577,6	568,9	561,4	26
211,4	225,6	239,7	251,2	262,6	271,9	285,7	27
148,7	149,3	148,2	143,7	144,9	149,4	148,9	148,5	145,5	152,1	28
138,5	144,5	145,1	145,9	29
167,4	168,9	173,5	173,3	172,0	173,1	163,9	163,9	162,9	163,5	30
164,3	165,8	167,1	168,5	169,7	170,9	171,3	172,8	172,5	173,3	174,4	175,3	176,1	177,8	178,5	31
275,2	281,9	286,4	291,8	296,5	299,7	304,7	309,9	317,6	323,6	32
279,5	287,4	292,0	296,0	301,6	306,2	312,1	319,1	324,3	33
993,3	1 033,9	1 083,8	1 107,5	1 134,6	1 185,0	34
665,1	35
171,5	172,9	174,7	178,7	181,1	182,5	181,1	181,1	181,0	182,0	36
158,7	160,4	160,6	161,0	161,8	161,9	161,7	161,8	161,6	161,8	163,0	163,2	162,9	162,9	163,3	163,7	...	37
159,3	159,4	158,6	158,4	158,2	158,7	158,2	158,9	158,3	158,5	158,0	157,4	157,9	158,1	...	157,8	156,7	38
156,3	159,3	160,6	162,3	165,7	167,5	165,1	164,4	162,3	160,8	39
...	40
235,9	41
1 598,6	1 702,2	1 788,3	1 889,8	2 014,0	2 107,0	2 248,9	2 388,9	2 523,2	42
125,8	126,4	127,4	128,0	128,6	129,2	129,2	129,0	128,9	128,7	128,7	129,3	129,5	129,9	129,1	129,4	...	43
234,2	239,6	247,6	250,4	251,2	253,4	255,6	254,4	250,9	253,5	255,7	257,5	257,0	257,3	258,0	44
160,4	163,1	164,5	165,9	169,3	172,3	170,8	165,7	167,4	169,2	171,4	...	172,0	176,3	45
...	46
153,2	152,8	154,0	152,4	151,6	151,4	150,1	147,9	146,3	146,3	146,7	146,8	145,1	144,9	47
...	48
167,7	168,0	169,8	169,6	169,2	...	172,2	172,8	49
166,1	167,0	167,0	168,8	169,7	170,9	171,7	172,4	173,3	173,7	175,1	177,8	179,5	180,7	181,9	183,4	...	50
203,6	210,1	219,7	224,8	51

Weltmarktpreise

226,8	225,9	222,9	221,5	221,7	221,4	220,5	220,8	225,6	225,4	222,4	218,2	215,9	215,0	213,7	210,4	210,9	52
119,9	118,7	118,5	122,2	122,2	120,9	116,4	116,2	113,6	112,7	113,2	113,3	111,2	112,5	110,1	105,8	108,9	53
139,0	136,9	132,8	132,7	130,9	129,3	125,5	123,3	121,3	120,0	122,7	123,4	121,3	122,4	123,1	120,4	122,9	54

2 Indizes der Großhandelspreise
2.2 Veränderungen gegenüber dem
in

Lfd. Nr.	Land (Berichtsort)	Waren und Warengruppen	Originalbasis	Anzahl der Waren	Erhebungszeitpunkt	Jahr		
						1979	1980	1981
Europa								
1	Bundesrepublik Deutschland 1) 2)	. Ba Be Mi E M Ma C Ho K Ha T N . .	1976	2 142 +)	ME	+ 4,8	+ 7,5	+ 7,8
2	Belgien 2)	La Ba Be Mi . M . C Ho K Ha T N . .	1936 - 1938	135	MM	+ 6,3	+ 5,8	+ 8,1
3	Dänemark 2)	La Ba Be Mi . M Ma C Ho K Ha T N . .	1975	1 070 +)	ME	+ 10	+ 17	+ 14
4	Finnland	. . Be Mi E M Ma C Ho K Ha T N . .	1975	426 +)	D	+ 9,7	+ 15,9	+ 13,5
5	Frankreich	. Ba . . . M . C Ho K Ha T . . .	1962	524	ME	+ 13,3	+ 8,8	+ 11,0
6	Griechenland (Athen/Piräus)	La . Be Mi N In R	1967	102	D	+ 22,0	+ 30,6	+ 26,6
7	Großbritannien und Nordirland 1) 2)	. . Be Mi . M Ma C Ho K Ha T N . .	1975	. +)	D	+ 12,2	+ 16,3	+ 10,7
8	Irland 1)	. . Be . . M Ma C Ho K Ha T N . .	1975	. +)	MM	+ 11,8	+ 10,9	+ 16,7
9	Italien 2)	La Ba Be Mi . M Ma C Ho K Ha T N . .	1980	233	D	+ 15,5	+ 20,0	+ 17,4
10	Jugoslawien 1)	. Ba Be Mi E M Ma C Ho K Ha T N	1 100 +)	D	+ 13	+ 27	+ 45
11	Niederlande 1) 2)	. Ba Be Mi . M Ma C Ho K Ha T N . .	1975	. +)	ME	+ 7,6	+ 12,3	+ 13,6
12	Norwegen	La Ba Be Mi E M Ma C Ho K Ha T N . .	1977	. +)	MM	+ 9	+ 15	+ 11
13	Österreich 2)	La Ba Be Mi . M Ma C Ho K Ha T N . .	1976	368 +)	MM	+ 4,2	+ 8,6	+ 8,1
14	Portugal (Lissabon)	La Ba Be Mi . M . C Ho K Ha T N . .	1948	236	MM	+ 29	+ 7	+ 2,1
15	Schweden 1) 2)	. . Be . . M Ma C Ho K Ha T N . .	1968	542 +)	D	+ 11	+ 13	+ 10
16	Schweiz	La Ba Be Mi E M . C Ho K Ha T N . .	1963	800 +)	ME	+ 3,8	+ 5,1	+ 5,8
17	Spanien 1)	. . Be Mi E M Ma C Ho K Ha T N . .	1974	. +)	D	. .	+ 18,6	+ 15,9
18	Türkei	La Ba Be Mi . M . C Ho . Ha T N . .	1963	90	D	+ 64,8	+ 107,6	+ 37,6
Afrika								
19	Ägypten	La Ba Be Mi . M Ma C Ho . Ha T N . .	Juli 65 - Juni 66	440	D	+ 11,8	+ 32,0	...
20	Gabun (Libreville)	La Ba . Mi E M Ma C Ho . Ha T N . .	Juni 1966	113	D
21	Marokko (Casablanca)	La Ba Be . . M . C Ho . Ha T N . .	1939	69	MA
22	Südafrika	La Ba Be Mi E M Ma C Ho K Ha T N . .	1975	. +)	D	+ 15,3	+ 16,8	+ 13,6
23	Tunesien (Tunis)	La Ba Be Mi E M . C Ho K Ha T N . .	1970	+ 7,3	+ 10,8	+ 12,6
Amerika								
24	Argentinien	La Ba Be Mi . M Ma C Ho K Ha T N . .	1960	300 +)	D	+ 149,3	+ 75,5	+ 109,6
25	Brasilien	La Ba Be Mi . M . C Ho K Ha T N . .	1977	243	D	+ 55,9	+ 106,5	+ 108,2
26	Chile (Santiago)	La Ba Be T N . .	Dezember 1974	288	D	+ 49,4	+ 39,6	+ 9,0
27	Costa Rica (San José)	La Ba . Mi . . . C . Ha T N In . .	1966	290	D	+ 17,5	+ 23,8	...
28	Dominikan. Rep. (Santo Domingo)	La . . Mi N In R	1941	56	D	+ 13,7	+ 14,2	+ 1,3
29	El Salvador (San Salvador)	La Ba . Mi N In . .	1955	91	. .	+ 18,6	+ 2,7	...
30	Guatemala (Guatemala Stadt)	La Ba . Mi T N . .	1950	71	MM	+ 10,3	+ 16,0	+ 11,7
31	Kanada 1)	. Ba . Mi . M Ma C Ho K Ha T N . .	1971	+ 14,4	+ 13,4	+ 10,2
32	Kolumbien	La . Be Mi . M Ma C Ho K Ha T N . .	1970	358	MM	+ 29,2	+ 24,2	+ 24,1
33	Mexiko (Mexiko Stadt)	La Ba Be . E M . C Ho . . N . .	1954	210	D	+ 18,3	+ 24,5	...
34	Peru	La . Be . . M Ma C Ho K Ha T N . .	1973	413	. .	+ 70,4	+ 53,1	...
35	Uruguay	La . Be Mi . M Ma C Ho K Ha T N . .	1968	. .	D	+ 80,4	+ 41,8	...
36	Venezuela	La Ba Be Mi E M Ma C Ho . Ha T N . .	1968	. .	D	+ 9,2	+ 20,1	+ 13,8
37	Vereinigte Staaten	La Ba Be Mi E M Ma C Ho K Ha T N . .	1967	2 772 +)	MM	+ 12,5	+ 14,1	+ 9,2
Asien								
38	China (Taiwan)	La Ba . Mi E M Ma C Ho K Ha T N . .	1976	952 +)	D	+ 13,8	+ 21,5	+ 7,6
39	Indien	La . Be Mi E M Ma C Ho K Ha T N . .	April 70 - März 71	360 +)	D	+ 11,5	+ 20,2	...
40	Irak (Bagdad)	La Ba . . . M . C Ho . . T N . .	1962	47	D
41	Iran	La Ba Be Mi . M Ma C . . Ha T N . .	März 74 - März 75	160	D
42	Israel 1)	. . Be Mi . M Ma C Ho K Ha T N . .	1977	1 000 +)	MM	+ 79,1	+ 135,8	...
43	Japan	La Ba Be Mi E M Ma C Ho K Ha T N . .	1975	1 034 +)	D	+ 7,3	+ 17,8	+ 1,7
44	Korea, Republik	La Ba Be Mi E M Ma C Ho K . T N . .	1975	613 +)	D	+ 18,6	+ 38,9	+ 22,5
45	Pakistan	La . Be Mi E M Ma C Ho K Ha T N . .	Juli 69 - Juni 70	120	D	+ 6,7	+ 9,3	+ 13,2
46	Philippinen (Manila)	La . Be . . M Ma C Ho K Ha T N In R	1972	242	MM	+ 18,3	+ 18,2	...
47	Singapur	. . . Mi . . Ma C In R	1974	230	. .	+ 14,4	+ 19,6	+ 3,9
48	Syrien	La Ba Be Mi . M . C Ho . Ha T N . .	1962	122	MM	+ 8,7	+ 15,0	...
49	Thailand	La Ba . Mi . . Ma C Ho K Ha T N . .	1976	600	D	+ 11,2	+ 20,1	...
Australien und Ozeanien								
50	Australien 1)	. . . Mi . M Ma C Ho K Ha T N . .	Juli 68 - Juni 69	. +)	MM	+ 14,8	+ 14,0	+ 8,4
51	Neuseeland 1)	. . . Mi . M Ma C Ho K Ha T N . .	4. Vj. 1977	. .	Vj	. .	+ 19,5	+ 15,8

Indizes der

Bundesrepublik Deutschland

52	Index des HWFA, Institut für Wirtschaftsforschung, Hamburg	La . Be Mi . M . . Ho K Ha T N . .	1975	31	tägl.	+ 31,6	+ 47,9	+ 6,5
Großbritannien								
53	Reuters Index	La M . . . K . T	18. Sept. 31	17 3)	tägl.	+ 9,1	+ 8,6	- 2,4
Vereinigte Staaten								
54	Moodys Index	La M . . . K Ha T	31. Dez. 31	15 4)	tägl.	+ 17,7	+ 14,9	- 14,5

1) Index der Erzeugerpreise gewerblicher Produkte.

2) Ohne Mehrwertsteuer.

3) Weizen, Mais, Reis, Zucker, Kakao, Kaffee, Rindfleisch, Erdnüsse, Koprä, Sojabohnen, Wolle, Baumwolle, Kautschuk, Kupfer, Blei, Zink, Zinn.

4) Weizen, Mais, Schweine, Zucker, Kaffee, Kakao, Wolle, Baumwolle, Seide, Häute, Kautschuk, Stahlschrott, Kupfer, Blei, Silber.

bzw. gewerblichen Erzeugerpreise
entsprechenden Vorjahresergebnis
Prozent

1981											1982						Lfd. Nr.
März	April	Mai	Juni	Juli	Aug.	Sept.	Okt.	Nov.	Dez.	Jan.	Febr.	März	April	Mai	Juni	Juli	
+ 7,0	+ 6,8	+ 7,0	+ 7,3	+ 8,1	+ 8,8	+ 8,9	+ 8,7	+ 8,4	+ 8,2	+ 8,5	+ 7,7	+ 6,7	+ 6,3	+ 5,9	+ 6,1	+ 5,4	1
+ 4,5	+ 6,5	+ 8,5	+ 9,3	+ 11,0	+ 12,2	+ 10,7	+ 9,4	+ 8,4	+ 8,7	+ 8,9	+ 8,7	+ 9,1	+ 9,2	+ 8,9	+ 9,1	...	2
+ 12	+ 14	+ 14	+ 15	+ 16	+ 17	+ 15	+ 15	+ 14	+ 13	+ 15	+ 14	+ 12	+ 11	+ 10	+ 9	...	3
+ 14,1	+ 13,9	+ 13,2	+ 13,2	+ 13,0	+ 13,2	+ 12,5	+ 12,7	+ 13,3	+ 12,7	+ 12,0	+ 10,9	+ 9,7	+ 7,9	+ 7,6	+ 7,8	...	4
+ 6,6	+ 8,4	+ 10,1	+ 12,0	+ 13,6	+ 14,8	+ 14,5	+ 12,6	+ 12,0	+ 12,8	+ 14,1	+ 13,8	+ 14,7	+ 13,5	+ 12,1	+ 11,1	...	5
+ 31,5	+ 31,5	+ 31,7	+ 28,5	+ 23,5	+ 24,5	+ 23,6	+ 22,3	+ 19,2	+ 18,5	+ 14,5	+ 18,3	6
+ 10,7	+ 10,7	+ 10,2	+ 10,0	+ 9,6	+ 10,1	+ 10,4	+ 11,0	+ 11,1	+ 11,4	+ 11,0	+ 10,7	+ 9,5	+ 8,7	+ 8,7	+ 8,2	+ 8,5	7
+ 13,7	+ 14,8	+ 16,0	+ 16,7	+ 17,3	+ 18,5	+ 18,9	+ 18,8	+ 18,9	+ 18,7	+ 17,7	+ 14,5	+ 13,4	+ 13,3	+ 12,6	8
+ 15,0	+ 16,2	+ 17,5	+ 17,5	+ 18,2	+ 18,6	+ 18,1	+ 19,3	+ 18,8	+ 18,2	+ 17,8	+ 16,9	+ 15,8	+ 14,8	+ 13,1	9
+ 48	+ 50	+ 50	+ 51	+ 46	+ 46	+ 41	+ 41	+ 37	+ 38	+ 29	+ 25	+ 25	+ 23	+ 23	+ 24	...	10
+ 11,3	+ 12,1	+ 11,9	+ 13,0	+ 14,3	+ 15,4	+ 15,9	+ 16,5	+ 15,6	+ 14,6	+ 12,9	+ 12,3	+ 11,3	+ 8,5	+ 8,3	11
+ 12	+ 12	+ 11	+ 12	+ 12	+ 11	+ 10	+ 10	+ 10	+ 9	+ 8	+ 8	+ 7	+ 6	+ 5	12
+ 9,8	+ 9,0	+ 6,7	+ 4,9	+ 9,8	+ 9,8	+ 8,0	+ 6,7	+ 6,2	+ 5,9	+ 4,7	+ 6,1	+ 5,0	13
+ 17	+ 17	+ 18	+ 21	+ 21	+ 27	+ 27	+ 26	+ 25	+ 22	+ 22	14
+ 9	+ 9	+ 9	+ 9	+ 9	+ 10	+ 10	+ 12	+ 12	+ 12	+ 13	+ 12	+ 13	+ 12	+ 12	+ 12	...	15
+ 5,2	+ 4,9	+ 5,5	+ 5,5	+ 6,1	+ 6,9	+ 6,9	+ 6,9	+ 5,7	+ 5,5	+ 4,7	+ 4,0	+ 2,6	+ 3,1	+ 3,3	+ 3,1	+ 2,5	16
+ 12,5	+ 16,6	+ 17,0	+ 17,3	+ 16,0	+ 16,6	+ 16,4	+ 16,0	+ 16,4	+ 15,9	17
+ 40,0	+ 34,1	+ 33,1	+ 37,9	+ 37,8	+ 37,2	+ 36,6	+ 29,6	+ 27,3	+ 25,6	+ 24,5	+ 23,9	+ 29,8	+ 34,2	+ 32,5	18
- 8,3	+ 7,9	+ 5,5	+ 6,9	+ 2,7	+ 4,3	+ 9,4	+ 7,3	+ 10,2	19
...	20
...	21
+ 15,5	+ 14,9	+ 14,3	+ 13,9	+ 13,3	+ 13,1	+ 12,4	+ 11,8	+ 11,6	+ 11,6	+ 12,5	+ 12,9	+ 13,1	+ 14,3	+ 14,8	22
+ 13,0	+ 11,1	+ 11,5	+ 9,8	+ 10,4	+ 9,8	+ 14,7	+ 14,9	+ 15,2	+ 14,3	+ 18,8	+ 15,9	23
+ 57,7	+ 70,6	+ 74,9	+ 93,2	+ 111,9	+ 125,1	+ 134,2	+ 136,0	+ 155,3	+ 179,8	+ 211,6	+ 213,6	+ 212,6	+ 200,6	+ 198,4	24
+ 125,8	+ 123,7	+ 122,4	+ 117,8	+ 108,2	+ 105,6	+ 104,5	+ 97,9	+ 93,6	+ 90,5	+ 90,2	+ 88,1	+ 87,0	+ 88,5	25
+ 18,9	+ 16,8	+ 14,1	+ 10,3	+ 7,1	+ 5,2	+ 2,2	- 0,2	- 3,9	- 3,9	- 5,6	- 6,1	- 5,1	- 6,9	- 8,4	26
+ 28,8	+ 37,0	+ 45,2	+ 51,3	+ 56,8	+ 58,3	+ 63,9	27
+ 0,9	+ 2,7	+ 0,5	+ 3,9	...	+ 2,9	+ 2,3	+ 1,1	- 0,3	+ 2,0	28
+ 0,7	+ 2,0	+ 2,1	+ 1,3	29
+ 15,3	+ 16,8	+ 18,8	+ 13,9	+ 13,3	+ 12,8	+ 7,2	+ 7,2	+ 3,4	+ 4,0	30
+ 10,9	+ 11,1	+ 11,4	+ 11,7	+ 11,4	+ 10,7	+ 9,9	+ 9,1	+ 8,1	+ 8,4	+ 7,1	+ 7,4	+ 7,2	+ 7,3	+ 6,9	31
+ 25,6	+ 25,0	+ 22,6	+ 23,8	+ 24,2	+ 23,5	+ 23,8	+ 22,5	+ 23,6	+ 23,5	32
+ 23,4	+ 25,9	+ 25,8	+ 24,3	+ 21,6	+ 22,2	+ 24,0	+ 25,6	+ 26,5	33
+ 66,7	+ 69,0	+ 72,0	+ 71,4	+ 71,9	+ 71,5	34
+ 26,5	35
+ 15,1	+ 14,6	+ 14,8	+ 16,1	+ 16,0	+ 15,4	+ 13,8	+ 12,6	+ 11,0	+ 11,3	36
+ 11,0	+ 11,6	+ 11,2	+ 10,9	+ 9,5	+ 8,2	+ 7,6	+ 6,6	+ 5,9	+ 5,4	+ 4,7	+ 3,8	+ 2,6	+ 1,5	+ 1,5	+ 1,6	...	37
+ 12,7	+ 11,9	+ 8,7	+ 7,0	+ 6,5	+ 6,2	+ 5,2	+ 3,8	+ 3,1	+ 2,5	+ 1,2	- 0,3	- 0,9	- 0,8	...	- 0,4	- 0,9	38
+ 15,6	+ 16,9	+ 15,4	+ 13,2	+ 11,0	+ 11,1	+ 8,0	+ 7,3	+ 8,4	+ 8,0	39
...	40
+ 27,3	41
+ 139,5	+ 132,2	+ 126,9	+ 127,0	+ 127,4	+ 120,6	+ 119,2	+ 112,0	+ 108,2	42
+ 1,8	- 0,5	+ 0,5	+ 1,1	+ 1,1	+ 0,9	+ 1,2	+ 1,8	+ 1,6	+ 1,6	+ 2,1	+ 2,8	+ 3,0	+ 2,8	+ 1,3	+ 1,1	...	43
+ 21,8	+ 22,7	+ 23,9	+ 24,9	+ 24,4	+ 23,2	+ 21,5	+ 18,9	+ 15,5	+ 11,6	+ 11,3	+ 11,0	+ 9,8	+ 7,4	+ 4,2	44
+ 13,9	+ 15,3	+ 15,9	+ 14,3	+ 14,8	+ 16,0	+ 14,5	+ 10,5	+ 7,2	+ 8,7	+ 9,2	...	+ 7,2	+ 8,1	45
...	46
+ 6,5	+ 6,6	+ 7,0	+ 4,8	+ 3,3	+ 3,0	+ 2,0	+ 0,5	- 1,2	- 1,1	- 3,2	- 3,9	- 5,3	- 5,2	47
...	48
+ 11,4	+ 10,7	+ 9,8	+ 9,0	+ 8,7	...	+ 8,9	+ 9,2	49
+ 8,9	+ 9,3	+ 9,1	+ 9,2	+ 8,5	+ 7,9	+ 7,3	+ 7,4	+ 7,4	+ 6,8	+ 7,1	+ 7,6	+ 8,1	+ 8,2	+ 8,6	+ 8,6	...	50
+ 17,5	+ 15,4	+ 15,7	+ 14,7	51

Weltmarktpreise

+ 13,6	+ 12,6	+ 5,1	+ 3,6	+ 3,4	+ 3,0	+ 1,4	- 0,3	+ 2,3	+ 2,2	- 3,0	- 4,0	- 4,8	- 4,8	- 4,1	- 5,0	- 4,9	52
- 2,2	- 0,7	- 0,1	+ 4,3	+ 3,3	+ 0,3	- 5,0	- 5,2	- 7,6	- 6,6	- 5,1	- 5,1	- 7,2	- 5,2	- 7,1	- 13,4	- 10,8	53
- 10,2	- 1,0	- 2,9	- 5,0	- 10,0	- 14,6	- 20,9	- 23,9	- 24,5	- 20,9	- 16,5	- 12,8	- 12,7	- 10,6	- 7,3	- 9,2	- 6,1	54

3 Preisindizes für Baustoffe und Bauwerke
3.1 Umbasiert auf 1976 = 100

Land (Berichtsort)	Originalbasis	Warenzahl Bauwerks- typ	Jahr				1981			1982	
			1978	1979	1980	1981	Mai	Aug.	Nov.	Febr.	Mai
Baustoffe											
Europa											
Bundesrepublik Deutschland ¹⁾⁹⁾	1976	94	108,4	114,1	124,3	131,2	131,7	132,5	132,5	136,3	137,7
Belgien 9)	1953	13	110,2	113,6	118,0	124,9	123,4	126,5	128,6	132,2	136,7
Dänemark 2)	1968	21	117	129	147	166	161	164	173	175	180
Finnland 2)	1980	.	121,2	133,0	152,7	167,9	165,5	168,9	172,2	174,0	178,6
Frankreich	1962	.	114,7	132,3	156,7	183,5	179,5	188,8	193,8	197,9	...
Großbritannien und Nordirland	1975	.	128,7	148,7	177,8	192,7	193,2	194,5	197,5	203,2	207,7
Irland	1975	.	126,2	145,2	177,1	206,2	207,4	212,2	212,2	215,7	222,1
Italien 2)	1980	.	124,8	148,6	189,6	227,0	224,1	229,4	240,2	252,6	259,2
Jugoslawien	.	.	119	139	172	253	265	266	272	274	307
Niederlande	1977	.	116	121	131	139	138	139	140
Norwegen	1977	.	113	118	133	146	145	147	148	153	155
Österreich (Wien) 2)	1945	15	108,9	113,3	123,6	137,8	133,9	143,3	144,4
Portugal (Lissabon) 2)	1. Vj. 1949	.	166,7	192,5	241,2	289,9	278,9	283,5	315,7
Schweden 2) 9)	1968	.	120,4	132,2	151,6	167,9	166,7	169,4	172,3	180,0	...
Schweiz	1963	.	99,5	100,6	107,2	113,5	113,4	114,3	115,5	119,1	120,2
Spanien	1974	15	155,4	162,5	194,2	250,5	252,0	262,2	266,9
Türkei	1963	10	251,3	437,1	823,5	964,9	913,1	976,6	1 042,3
Afrika											
Ägypten	Juli 1965 - Juni 1966	35	132,8	205,5	219,1	...	250,9	252,5	253,6
Marokko (Casablanca)	1939	5
Südafrika	1975	.	123,1	143,4	165,8	185,3	180,2	192,1	195,4	202,9	215,5
Amerika											
Argentinien (Buenos Aires) 2)	1980	rd. 45	487,2	1 276,1	2 540,7	5 124,6	4 400,5	5 564,2	6 743,1	8 707,0	...
Brasilien	1977	.	189,0	310,9	691,6	1 392,3	1 319,6	1 443,9	1 621,4	1 991,6	...
Guatemala (Guatemala Stadt)	1950	10	137,4	156,3	175,9	184,1	190,7	192,4	176,0
Kanada 2)	1971	.	119,9	134,8	140,0	153,9	156,3	157,4	154,6	155,5	...
Mexiko (Mexiko Stadt)	1970	19	158,7	197,2	269,6	...	333,8	346,6	385,3
Venezuela	1968	.	124,0	137,0	145,0	...	168,5
Vereinigte Staaten	1967	rd. 70	121,6	133,9	141,9	150,7	151,4	152,2	151,4
Asien											
China (Taiwan)	1976	39	112,1	135,5	159,0	157,8	159,6	156,2	154,9	153,9	...
Irak (Bagdad)	1962	14
Iran 3)	März 1974 - März 1975
Israel 2)	April 1975	.	206,6	398,5	.	2 102,8	1 881,4	2 345,0	2 614,2
Japan	1975	94	107,4	120,6	134,7	129,3	129,8	128,3	128,8	129,3	128,0
Korea, Republik	1975	.	117,2	155,1	222,7	250,2	252,9	257,3	249,5	259,7	261,6
Syrien	1962	.	160,6	153,1	202,0
Thailand	1976	.	118,4	146,1	164,8	...	175,4	180,1
Australien und Ozeanien											
Australien	Juli 1966 - Juni 1967	72	117,2	128,2	147,5	162,6	160,9	164,5	167,8	173,6	...
Neuseeland	4. Vj. 1977	.	134,7	153,3	187,3	222,9	217,4	228,2	236,2
Bauwerke											
Europa											
Bundesrepublik Deutschland	1976	W 4)	111,3	121,1	134,1	142,0	142,4	143,4	143,7	144,7	...
	1976	B 4)	110,7	119,5	132,0	140,0	140,0	141,2	142,2	143,7	...
	1976	G 4)	209,8	118,7	130,9	138,9	138,7	140,4	141,4	143,2	...
	1976	L 4)	111,8	121,7	135,0	142,9	143,4	144,2	144,7	145,6	...
Belgien	1914	W	123,9	133,5	142,0	148,6	...	148,6	...	151,4	...
Dänemark	1.1.1968	W	117	129	146	163	159	161	171	173	177
Finnland	1980	W	119,3	131,1	148,8	163,8	162,1	164,3	168,3	169,8	174,1
Frankreich	4. Vj. 1953	W	118,9	131,6	149,7	163,6	160,6	164,6	169,9
Großbritannien und Nordirland	1975	.	120	148	186	202	201	202	202
Irland	1975	.	129,1	149,3	179,6	205,0	207,0	209,9	209,9	220,2	224,2
Island	1.10.1955	W	189,9	276,3	427,9	657,2	627,2	679,7	746,0	836,0	933,7
Italien	1980	W	135,6	161,8	202,2	248,5	245,7	252,2	267,9	278,0	287,5
Luxemburg	1970	W	109,5	116,3	127,6	137,7	135,3	...	140,0	147,1	...
Niederlande	1969	W	120	132	141	...	145	145
Norwegen	1978	W	115,7	118,8	128,4	140,7	140,4	143,1	144,9	148,7	...
	Januar 1965	W 6)	114	117	128	141	141	142	142	147	150
Österreich	3. Vj. 71 - 2. Vj. 72	W 7)	112	118	126	137	136	139	141
Portugal (Lissabon)	1. Vj. 1949	W	140,4	160,6	197,6	240,8	235,4	238,2	253,7
Schweden	1968	W	124,9	136,1	155,5	174,4	173,6	176,8	177,4	182,0	...
Schweiz (Zürich)	1.10.1966	W	104,8	108,3	117,1	...	129,3	129,3
(Bern)	30.6.1967	W	103,0	106,2	111,4	...	115,0	120,5	120,5
(Luzern)	1.10.1966	W	103,8	106,7	114,4	...	124,0	124,0
Amerika											
Argentinien (Buenos Aires)	1980	W	468	1 222	2 555	5 034,3	4 336,0	5 404,1	6 651,0	8 117,6	9 313,4
Kanada	1971	W	119,6	131,7	138,8	152,2	155,1	155,7	154,3	154,9	...
	1971	G	116,6	129,5	141,2	154,9	155,8	157,3	159,7	163,1	...
Vereinigte Staaten	1977	W 8)	118,8	129,7	136,6	148,2	146,6	150,8	154,4	155,0	...
	1977	B	115,2	124,2	135,4	148,7	146,5	151,2	155,0	156,0	...
	1977	G	116,1	126,5	138,0	151,3	149,2	153,4	157,6	158,0	...
Asien											
Israel	1975	.	205,9	385,9	878,2	...	1 821,8	2 270,6	2 531,3

Fußnoten siehe Seite 17.

3 Preisindizes für Baustoffe und Bauwerke
3.2 Veränderung gegenüber dem entsprechenden Vorjahresergebnis
Prozent

Land (Berichtsort)	Originalbasis	Warenzahl Bauwerks- typ	Jahr				1981			1982	
			1978	1979	1980	1981	Mai	Aug.	Nov.	Febr.	Mai
Baustoffe											
Europa											
Bundesrepublik Deutschland ¹⁾⁹⁾	1976	94	+ 3,2	+ 5,3	+ 8,9	+ 5,6	+ 5,8	+ 5,2	+ 5,0	+ 6,2	+ 4,6
Belgien 9)	1953	13	+ 3,2	+ 3,1	+ 3,9	+ 5,8	+ 4,3 ^{c)}	+ 5,9 ^{e)}	+ 7,9 ^{g)}	+ 9,9 ^{a)}	+ 10,8 ^{c)}
Dänemark 2)	1968	21	+ 7	+ 11	+ 14	+ 13	+ 12	+ 11	+ 13 ^{g)}	+ 14 ^{a)}	+ 12 ^{c)}
Finnland 2)	1980	.	+ 5,7	+ 9,7	+ 14,9	+ 10,0	+ 9,5	+ 9,7	+ 7,9	+ 6,2	+ 7,9
Frankreich	1962	.	+ 9,3	+ 15,4	+ 18,5	+ 17,1	+ 14,5	+ 16,7	+ 18,3	+ 13,3	...
Großbritannien und Nordirland	1975	.	+ 7,9	+ 15,5	+ 19,6	+ 8,4	+ 8,1	+ 6,8	+ 7,3	+ 9,1	+ 7,5
Irland	1975	.	+ 7,1	+ 15,1	+ 21,9	+ 16,4	+ 18,0	+ 18,4	+ 14,8	+ 11,0	+ 7,1
Italien 2)	1980	.	+ 9,7	+ 19,1	+ 27,6	+ 19,7	+ 22,2	+ 20,0	+ 18,4	+ 13,0	+ 15,7
Jugoslawien	.	.	+ 9	+ 17	+ 24	+ 47	+ 24	+ 53	+ 33	+ 26	+ 16
Niederlande	1977	.	+ 4	+ 5	+ 8	+ 6	+ 6	+ 5	+ 5
Norwegen	1977	.	+ 5	+ 5	+ 13	+ 10	+ 10	+ 9	+ 7	+ 7	+ 7
Österreich (Wien) 2)	1945	15	+ 3,4	+ 4,1	+ 9,0	+ 11,5	+ 9,7	+ 13,7	+ 13,6 ^{h)}
Portugal (Lissabon) 2)	1. Vj. 1949	.	+ 26,2	+ 15,5	+ 25,3	+ 20,2	+ 17,1 ^{g)}	+ 14,2 ^{e)}	+ 23,6 ^{h)}
Schweden 2) 9)	1968	.	+ 8,7	+ 9,8	+ 14,7	+ 10,8	+ 12,3	+ 9,7	+ 9,8	+ 9,7	...
Schweiz	1963	.	+ 0,4	+ 1,1	+ 6,6	+ 5,9	+ 5,7	+ 5,6	+ 6,5	+ 7,1	+ 6,1
Spanien	1974	15	+ 24,8	+ 4,6	+ 19,5	+ 29,0	+ 34,3	+ 29,7	+ 29,4
Türkei	1963	10	+ 50,1	+ 73,9	+ 88,4	+ 17,2	+ 5,2	+ 19,9	+ 20,7
Afrika											
Ägypten	Juli 1965 - Juni 1966	35	+ 20,1	+ 54,8	+ 6,6	...	+ 13,8	+ 14,0	+ 13,6
Marokko (Casablanca)	1939	5
Südafrika	1975	.	+ 10,0	+ 16,4	+ 15,6	+ 11,8	+ 9,9	+ 12,0	+ 13,1	+ 15,6	+ 19,6
Amerika											
Argentinien (Buenos Aires) 2)	1980	rd. 45	+ 157,0	+ 161,9	+ 109,1	+ 101,7	+ 99,5	+ 100,6	+ 107,0	+ 139,0	...
Brasilien	1977	.	+ 37,3	+ 64,5	+ 122,5	+ 101,3	+ 124,0	+ 88,0	+ 71,7	+ 71,6	...
Guatemala (Guatemala Stadt)	1950	10	+ 15,7	+ 13,8	+ 12,5	+ 4,7	+ 8,7	+ 8,7	- 2,8
Kanada 2)	1971	.	+ 11,4	+ 12,4	+ 3,9	+ 9,9	+ 14,3	+ 11,5	+ 8,5	+ 4,8	...
Mexiko (Mexiko Stadt)	1970	19	+ 26,1	+ 24,3	+ 36,7	+ 36,1
Venezuela	1968	.	+ 14,7	+ 10,5	+ 5,8	...	+ 10,1
Vereinigte Staaten	1967	rd. 70	+ 11,4	+ 10,1	+ 6,0	+ 6,2	+ 8,5	+ 5,9	+ 4,5
Asien											
China (Taiwan)	1976	39	+ 9,6	+ 20,9	+ 17,3	- 0,7	+ 0,5	- 3,6	- 2,7	- 4,4	...
Irak (Bagdad)	1962	14
Iran 3)	März 1974 - März 1975
Israel 2)	April 1975	.	+ 57,7	+ 92,9	+ 140,6	+ 130,5
Japan	1975	94	+ 3,2	+ 12,3	+ 11,7	- 4,0	- 6,7	- 5,0	- 3,0	- 0,4	- 1,4
Korea, Republik	1975	.	+ 6,7	+ 32,4	+ 43,6	+ 12,4	+ 9,0	+ 12,0	+ 8,8	+ 8,7	+ 3,5
Syrien	1962	.	+ 52,6	- 4,7	+ 31,9
Thailand	1976	.	+ 3,6	+ 23,4	+ 12,8	...	+ 5,7	+ 8,9 ^{e)}
Australien und Ozeanien											
Australien	Juli 1966 - Juni 1967	72	+ 6,2	+ 9,4	+ 15,1	+ 10,2	+ 11,0 ^{a)}	+ 8,2 ^{F)}	+ 9,1 ^{h)}	+ 10,1	...
Neuseeland	4. Vj. 1977	.	+ 15,3	+ 13,8	+ 22,2	+ 19,0	+ 18,7 ^{a)}	+ 18,7 ^{F)}	+ 18,0 ^{h)}
Bauwerke											
Europa											
Bundesrepublik Deutschland	1976	W 4)	+ 6,1	+ 8,8	+ 10,7	+ 5,9	+ 5,9	+ 5,4	+ 5,0	+ 4,6	...
	1976	B 4)	+ 5,8	+ 7,9	+ 10,5	+ 6,1	+ 6,0	+ 5,7	+ 5,5	+ 5,3	...
	1976	G 4)	+ 5,3	+ 8,1	+ 10,3	+ 6,1	+ 5,7	+ 5,7	+ 5,9	+ 6,2	...
	1976	L 4)	+ 6,4	+ 8,9	+ 10,9	+ 5,9	+ 5,8	+ 5,3 ^{a)}	+ 5,1	+ 4,5 ^{a)}	...
Belgien	1914	W	+ 10,2	+ 7,8	+ 6,4	+ 4,7	...	+ 2,9 ^{e)}	...	+ 1,9 ^{a)}	...
Dänemark	1.1.1968	W	+ 7	+ 9	+ 13	+ 12	+ 11	+ 11	+ 13 ^{g)}	+ 13 ^{a)}	+ 12 ^{c)}
Finnland	1980	W	+ 5,5	+ 10,0	+ 13,4	+ 10,1	+ 9,3	+ 9,2	+ 8,3	+ 6,6	+ 7,4
Frankreich	4. Vj. 1953	W	+ 8,7	+ 10,7	+ 13,7	+ 9,3	+ 8,3	+ 7,9	+ 10,3
Großbritannien und Nordirland	1975	.	+ 11	+ 23	+ 26	+ 8	+ 11	+ 4	+ 1
Irland	1975	W	+ 10,1	+ 15,7	+ 20,3	+ 14,1	+ 17,6	+ 13,6	+ 11,5	+ 13,6	+ 8,3
Inland	1.10.1955	W	+ 48,2	+ 45,5	+ 54,9	+ 53,6	+ 56,9	+ 50,8	+ 50,5	+ 45,2	+ 48,9
Italien	1980	W	+ 13,6	+ 19,3	+ 25,0	+ 22,9	+ 24,1	+ 23,1	+ 23,7	+ 19,5	+ 17,0
Luxemburg	1970	W	+ 3,6	+ 6,3	+ 9,7	+ 7,9	+ 7,9 ^{c)}	.	+ 7,9 ^{g)}	+ 8,7 ^{o)}	...
Niederlande	1969	W	+ 9	+ 9	+ 7	...	+ 3	+ 2
Norwegen	1978	W 6)	+ 6	+ 2,6	+ 8,1	+ 9,6	+ 10,3	+ 9,2	+ 8,9	+ 9,9	...
Österreich	Januar 1965	W 7)	+ 5	+ 3	+ 9	+ 10	+ 11	+ 9	+ 6	+ 7	+ 6
Portugal (Lissabon)	3. Vj. 71 - 2. Vj. 72	W	+ 6	+ 5	+ 8	+ 8	+ 8	+ 9	+ 9
Schweden	1. Vj. 1949	W	+ 14,4	+ 14,4	+ 23,1	+ 21,8	+ 20,0 ^{d)}	+ 18,3 ^{f)}	+ 23,4
Schweden	1968	W	+ 8,2	+ 9,0	+ 14,2	+ 12,1	+ 13,7	+ 12,0	+ 9,3	+ 7,2	...
Schweiz (Zürich)	1.10.1966	W	+ 2,9	+ 3,4	+ 8,1	...	+ 9,0	+ 9,0
(Bern)	30.6.1967	W	+ 1,9	+ 3,0	+ 5,0	...	+ 5,4	+ 6,9	+ 6,9
(Luzern)	1.10.1966	W	+ 2,5	+ 2,8	+ 7,2	...	+ 7,3	+ 7,3
Amerika											
Argentinien (Buenos Aires)	1980	W	+ 137,0	+ 161,2	+ 109,1	+ 97,0	+ 100,8	+ 85,5	+ 128,0	+ 119,9	+ 114,8
Kanada	1971	W	+ 9,4	+ 10,1	+ 5,3	+ 9,7	+ 13,6	+ 10,4	+ 8,5	+ 6,1	...
	1971	G	+ 7,5	+ 11,1	+ 9,0	+ 9,7	+ 10,8	+ 9,5	+ 9,8	+ 10,2	...
Vereinigte Staaten	1977	W 8)	+ 9,0	+ 9,1	+ 5,3	+ 8,5	+ 7,8	+ 10,6 ^{a)}	+ 9,9	+ 9,6	...
	1977	B	+ 6,5	+ 7,8	+ 9,1	+ 9,8	+ 9,9	+ 10,5 ^{a)}	+ 9,7	+ 9,9	...
	1977	G	+ 7,5	+ 8,9	+ 9,1	+ 9,7	+ 10,1	+ 9,9 ^{a)}	+ 9,8	+ 9,3	...
Asien											
Israel	1975	.	+ 57,3	+ 87,4	+ 127,6	...	+ 140,6	+ 130,5	+ 115,2

1) Gewogener Durchschnitt aus den Preismaßzahlen des Index der Erzeugerpreise industrieller Produkte für "Steine und Erden", "Formstahl" und "Schnittholz".

2) Gruppe "Baustoffe" des Preisindex für Wohngebäude.

3) Ohne Metalle.

4) Bauleistungen am Bauwerk.

5) Hoch- und Tiefbauten aller Art.

6) Holzhaus.

7) Wohnungsröhrbau ohne Innenausbau.

8) Einschl. Mietshäuser und Hotelbauten.

9) Ohne Mehrwertsteuer.

10) Indexzahlen auf Originalbasis, nicht umbasiert.

a) Januar.

b) März.

c) April.

d) Juni.

e) Juli.

f) September.

g) Oktober.

h) Dezember.

4 Preise für Welthandelsgüter

Lfd. Nr.	Ware und Markttort	Währungs- und Mengeneinheit	Jahr		Monat			umgerechnet in DM je dt
			1980	1981	1982			
			Originalwährung			Mai	Juni	
<u>Weichweizen</u>								
1	Standard, erstnotierter Monat, Chicago	cts je 60 lbs	451,99	423,46	353,65	343,34	341,58	30,92
2	Hard Redwinter 2, loco New York	cts je 60 lbs	467,45	367,96 ^{a)}	352,18	339,19
3	Soft Redwinter 2, loco New York	cts je 60 lbs	482,84	383,47	351,25	339,19
4	Can. Western Red Spring 1, 13,5 % Protein	kan\$ je t	226,55	235,06	200,89	204,21	209,73	40,67
5	Exportpreis, Winnipeg							
6	amerikan. Hardwinter 2, cif Nordseehäfen Bundesrepublik Deutschland	DM je dt	38,72 ^{a)}	46,86	45,60	41,88	.	.
7	amerikan. Hardwinter 2, Offertenpreis cif Rotterdam	hfl je dt	42,44 ^{a)}	51,90	52,40	47,48	46,98	42,53
8	Weich-, frei Station Mailand	Lire je dt	23 385	27 347	28 925	27 717	26 750	47,75
<u>Roggen</u>								
8	Western 1/2, erstnotierter Monat, Winnipeg	kan\$ je t	195,51	200,37	171,27	150,40	143,24	27,78
<u>Futterhafer</u>								
9	weiß 2, erstnotierter Monat, Chicago	cts je 32 lbs	174,35	213,47	202,17	187,42	180,58	30,65
10	weiß 2, loco New York	cts je 32 lbs	210,76	227,64	214,48	205,78
11	Western 2, erstnotierter Monat, Winnipeg	kan\$ je t	124,72 ^{a)}	131,45 ^{a)}	123,22	117,90	110,76	21,48
12	EE-Qualität, Börsepreis, Groningen	hfl je dt	44,16 ^{a)}	48,11 ^{a)}	51,40	53,00	.	.
<u>Futtergerste</u>								
13	Western 1/2, erstnotierter Monat, Winnipeg	kan\$ je t	131,08	138,53	126,88	124,05	119,59	23,19
14	kanadische, cif Nordseehäfen Bundesrepublik Deutschland	DM je dt	31,27	36,99	33,25 ^r	33,81 ^r	30,31	30,31
15	einheim., neuer Kontrakt, erstnotierter Monat London	£ je t	92,78 ^{a)}	99,93 ^{a)}	110,11	104,79	104,60	44,73
16	Sommer-, Börsepreis, Groningen	hfl je dt	45,44 ^{a)}	48,68 ^{a)}	55,63	.	.	.
<u>Mais</u>								
17	gelb 2, erstnotierter Monat, Chicago	cts je 56 lbs	312,52	325,49	273,38	268,21	261,42	25,36
18	gelb 2, loco New York	cts je 56 lbs	303,25	315,82	278,10	277,61
19	amerikan. gelb 3, cif Ostküste, UK	£ je t	119,37	126,58	133,44	136,58	122,50	52,38
20	Plata, Offertenpreis, cif Rotterdam	hfl je 100 kg	42,78	43,94 ^{a)}	39,30	39,80	40,19	36,39
21	amerikan., gelb 2/3, cif Nordseehäfen Bundesrepublik Deutschland	DM je dt	27,65	34,30	31,15	31,43	30,53	30,53
22	argentin., cif Nordseehäfen Bundesrepublik Deutschland	DM je dt	38,34 ^{a)}	40,69	34,50	35,23	36,03	36,03
<u>Rais</u>								
23	Langkorn-, Weiß-, ab Lager New York	cts je lb	26,50	26,50	26,50	26,50
24	Mittelkorn-, Weiß-, ab Lager New York	cts je lb	24,60	24,60	24,60	24,60
25	thailänd. Langkorn-, halbroh, cif Nordseehäfen Bundesrepublik Deutschland	DM je dt	92,60	129,76	85,15	87,29	77,36	77,36
26	amerikan. Langkorn-, halbroh, cif Nordseehäfen Bundesrepublik Deutschland	DM je dt	90,51	125,61	95,77	100,84	102,25	102,25
27	Maratelli, Rundkorn-, Weiß-, Mailand	Lira je dt	53 535	73 288	100 625	99 950	99 250	177,16
28	Originario, Rundkorn-, Weiß-, Mailand	Lira je dt	48 671	67 266	73 125	70 250	69 500	124,06
<u>Zucker</u>								
29	Rob-, Weltkontrakt (Kontrakt Nr. 11), erstnot. Monat, New York	cts je lb	29,83	17,30	8,40	7,10	8,13	44,16
30	Rob-, 96 ^o , ISC-Preis, fob and stowed karib. Häfen, New York	cts je lb	28,63	16,88	8,14	6,84	7,80	42,37
31	Rob-, 96 ^o , cif UK, London	£ je t	291,51	198,41	113,50	100,10	112,86	48,26
32	Kristall-, in Säcken, Exportpreis fas London/Liverpool	£ je t	378,53	298,79	217,13	203,25	216,90	92,75
33	Weiß-, 50 t - Kontrakt, erstnot. Monat, Paris	FF je t	3 020,97	2 385,14	1 521,15	1 504,84	1 647,91	59,05
<u>Robkaffee</u>								
34	Arabica, mild Columbia, ICO-Preis ex dock N.Y.	cts je lb	179,07	144,59 ^{a)}	148,88	144,75	141,50	768,59
35	Arabica, unwashed, ICO-Preis ex dock N.Y.	cts je lb	208,34	180,34 ^{a)}	141,38	144,50	138,65	753,11
36	Robusta, versch. Herkünfte, ICO-Preis ex dock N.Y.	cts je lb	147,55	102,73	103,13	102,81	100,00	543,17
37	Sortendurchschn. versch. Herk., ICO-Preis ex dock N.Y.	cts je lb	156,79	115,29	120,50	121,65	116,80	634,43
38	Columbia, Medellin, Marktpreis ex dock N.Y.	cts je lb	188,41	160,24	146,00	146,00
39	Arabica-Kontrakt, erstnot. Monat, London	£ je 50 kg	165,64 ^{a)}	141,60 ^{a)}
40	Robusta, Uganda CTMAL, erstnot. Monat, London	£ je t	1 344,39	1 010,21	1 167,63	1 230,00	1 248,50	533,86

4 Preise für Welthandelsgüter

Lfd. Nr.	Ware und Markort	Währungs- und Mengeneinheit	Jahr		Monat			umgerechnet in DM je dt
			1980	1981	1982			
					Originalwährung	Originalwährung	Originalwährung	
<u>Rohkakao</u>								
41	Accra, main crop, loco New	£ je t	2 879,00	2 400,37	2 025,07	1 867,05
42	Bahia, superior, loco New York	£ je t	2 662,70	2 140,33	1 848,00	1 693,94
43	Ghana, gut fermentiert, cif Terminverschiffung, London	£ je t	1 122,48	1 016,71	963,38	937,38	913,90	390,78
44	versch. Herkünfte, 10 t - Kontrakt, erstnotierter Monat, Paris	FF je dt	1 086,47	1 104,01	995,75	999,17	1 042,75	373,64
<u>Tee</u>								
45	alle Herkünfte, Auktionsdurchschnittspreis, London	p je kg	96,05	99,77	103,24	104,25	101,95	435,94
46	nordindisch, Auktionsdurchschnittspreis, London	p je kg	99,81 ^{a)}	105,38	102,45	100,93	100,34	429,05
47	Sri Lanka, Auktionsdurchschnittspreis, London	p je kg	89,61 ^{a)}	95,34	111,21	108,03	102,74	439,32
<u>Rinder</u>								
48	junge Kühe, prima, Lebendgewicht, Kopenhagen	DKR je kg	8,66	9,85	11,63	12,49	11,84	342,07
49	Ochsen und Färsen, prima, Lebendgewicht, Kopenhagen	DKR je kg	9,92	10,85	12,20	12,71	12,75	368,36
<u>Schweine</u>								
50	Lebendgewicht, erstnot. Monat, Chicago	£ je 100 lbs	41,89	47,43	61,43	60,33	60,75	329,98
<u>Rindfleisch</u>								
51	von ausgew. Stieren (600-700 lbs.) New York	£ je 100 lbs	116,63	113,40	128,32	125,56
52	einheimisch, Hälften, London	p je lb	68,43	78,19	87,17	84,69	83,62	788,28
<u>Schweinefleisch</u>								
53	frische Lenden, 8-14 lbs schwer, New York	£ je 100 lbs	102,05	113,71	129,50	138,25
54	frisch, bis 100 lbs Schlachtgewicht, London	p je lb	48,80	52,16	55,07	53,88	53,72	506,42
55	frisch, Qualität, 60 kg Schlachtgewicht Niederlande	hfl je kg	3,32	3,87	4,09	4,16	4,21	381,16
56	frisch, 56-67 kg Schlachtgewicht Kopenhagen	DKR je kg	9,62	11,24	11,87	12,34	12,40	358,25
<u>Geflügel</u>								
57	junge Brathühnchen, 5 lbs, gefroren, New York	cts je lb	61,61	64,22	57,71	57,50
58	Klasse A "moyens", Schlachtgewicht ab Halles de Paris, Rungis	FF je kg	6,20	7,06	8,45	8,77
59	Brathühnchen, Lebendgewicht, Erzeugerpreis, Belgien	hfrs je kg	32,99	34,54
60	Junghühnchen, 800-1 400 g Lebendgewicht Niederlande	hfl je kg	2,05	2,15	2,15	2,12	2,10	190,13
61	Junghühnchen, Extra Qual., ab 750 g Schlachtgewicht Randers	DKR je kg	5,08	5,66	5,73	5,82
<u>Eier</u>								
62	Erzeugerdurchschnittspreis, Niederlande	hfl je kg	2,25	2,45	2,00	1,93	1,85	9,38 ¹⁾
63	Erz.-Preis bei Abgabe an Exportgenossenschaft, Kopenhagen	DKR je kg	6,63	7,47	8,00	8,00	8,00	12,95 ¹⁾
<u>Butter</u>								
64	Molkerel-, Grad A, 92 ^o loco New York	cts je lb	137,22	146,83	145,75	145,75
65	dänisch, Importeur-VPr. ab Lager London	£ je t	1 885,36	2 045,58	2 143,61	2 186,60	2 203,60	942,26
66	84 %, in Exportverpackung, ab Molkerel, Niederlande	hfl je kg	8,08	8,73	9,18	9,50	9,50	860,11
67	Molkerel-, Qualität, Abrechnungspreis, Kopenhagen	DKR je kg	22,15	24,71	25,50	27,25	27,25	787,28
<u>Schmalz</u>								
68	zerlassen, in Tankwagen, Chicago	cts je lb	20,84	20,34	22,95	23,50	22,43	121,83
69	Prime western steam, loco New York	cts je lb	22,29	22,14	24,90	25,72
70	amerikan., cif Rotterdam	£ je t	432,26 ^{a)}	398,52	386,38	381,00	360,91	88,92
71	einheimisch, in Fässern, ab Großhändler, Mailand	Lire je kg	641,25	668,19	695,00	695,00	695,00	124,06
<u>Talg</u>								
72	bleachable fancy, frei Käufer, New York	cts je lb	18,96	18,40	18,23	17,70
73	einheimisch, Grad 2, ab Werk London	£ je t	222,38	246,29	264,50	259,25	257,40	110,06
<u>Fischöl</u>								
74	Menhadenöl, roh, in Tanks, fob Baltimore, New York	cts je lb	19,95	20,68	17,95r	18,50
<u>Erdnußkerne</u>								
75	afrikanisch, cif Kontinent, London	£ je t	495,57 ^{a)}	636,17	395,00	357,50	350,00	86,23
<u>Kopra</u>								
76	philippinisch/indonesisch, cif London	£ je t	448,92	373,85	331,25	335,00	312,00	76,87
77	Neue Hebriden, cif Marseille	FF je dt

1) Umgerechnet in DM je 100 Stück.

4 Preise für Welthandelsgüter

Lfd. Nr.	Ware und Markttort	Währungs- und Mengeneinheit	Jahr		Monat			umgerechnet in DM je dt
			1980	1981	1982			
					Ma	Juni	Juli	
			Originalwährung					
<u>Leinsaat</u>								
78	US Standard 1, loco Minneapolis	cts je 56 lbs	700,00	777,00	727,00	7,18
79	Western 1, erstnot. Monat, Winnipeg	kan\$ je t	351,24	375,23	355,01	332,12	319,88	62,03
80	kanad. Nr. 1, cif Rotterdam, London	\$ je t	.	353,37	325,13	295,63	277,40	68,35
<u>Palmkerne</u>								
81	westafrikanisch, cif europ. Häfen	\$ je t	342,96	318,61	282,50	291,25	249,00	61,35
<u>Sojabohnen</u>								
82	gelb 2, in Wagenladungen, erstnot. Monat, Chicago	cts je 60 lbs	719,85	711,80	658,00	631,29	616,16	55,78
83	amerikanisch, gelb 2, cif Terminlieferung, London	\$ je t	303,21	295,59	272,69	257,31	253,95	62,57
<u>Baumwollseedöl</u>								
84	roh, in Tanks, fob Valley, New York	cts je lb	24,67	24,13	21,09	21,25
85	raffiniert, netto, lose, ab Mühle Hull Area	\$ je t	446,08	483,53	477,25	473,75	463,20	198,06
<u>Erdnuöl</u>								
86	roh, in Tanks, fob New York	cts je lb	30,66	34,85	29,47	26,44
87	versch. Herkünfte, 2-3 % Fettsäure, cif Rotterdam	\$ je t	858,06	1 042,60	641,25	590,00	566,00	139,45
<u>Distelkernöl</u>								
88	Safflowerroll, nonbreak, in Tanks, New York	cts je lb
<u>Kokosöl</u>								
89	roh, in Tanks, unversteuert, fob Pazifikküste, New York	cts je lb	31,69	25,74	22,90	23,13
90	philippinisch, Offertenpreis, cif Rotterdam	hfl je dt	132,50	141,66	126,74	132,49	127,06	115,04
91	3 % freie Fettsäure, philipp./indon., cif franz. Häfen	\$ je t	685,68	577,95	511,88	496,83	483,13	119,03
<u>Leinöl</u>								
92	roh, in Tanks, fob Minneapolis, New York	cts je lb	29,08	32,16 ^{a)}	29,00	29,00	29,00	157,52
93	versch. Herkünfte, cif Terminlieferung, London	\$ je t	321,95	340,45	335,00	328,75	315,40	134,87
94	versch. Herkünfte, Offertenpreis, cif Rotterdam	hfl je dt	136,23	162,83	147,33	145,56	139,51	126,31
<u>Maigöl</u>								
95	roh, in Tanks, fob Mühle, New York	cts je lb	26,62	23,89	23,95	23,53
96	raffiniert, in Tanks, loco New York	cts je lb	32,07	30,72
<u>Olivenöl</u>								
97	Virgin., fob span. Häfen, New York	\$ je dt	199,07	176,42	175,00	175,00
98	spanisch, eßbar, ex wharf, London	\$ je t	1 360,00	1 485,94	1 784,00	1 817,00	1 803,40	771,13
99	extra fein, 1 % fr. Fettsäure, Großhandels-VPr. Mailand	Lire je kg	2 458,93	2 679,83	2 688,00	2 900,00	2 900,00	517,65
<u>Palmöl</u>								
100	malaysisch, 5 % fr. Fettsäure, cif Rotterdam	\$ je t	584,75	577,39	515,63	490,63	414,90	102,22
<u>Rizinöl</u>								
101	Nr. 1, technisch, in Tanks, New York	cts je lb	52,41	45,30	41,65	45,50
102	brasilianisch, N roh, ex Tank, cif Rotterdam	\$ je t	1 075,71	941,42	946,25	961,25	961,00	236,77
<u>Sojaöl</u>								
103	roh, in Tankwaren, fob Decatur, New York	cts je lb	23,86	21,29	20,63	19,40	18,95	102,93
104	versch. Herkünfte, 20 t-Kontrakt, erstnot. Monat, London	\$ je t	270,81	265,56	293,75	307,00	287,00	122,72
<u>Sonnenblumenöl</u>								
105	versch. Herkünfte, Offertenpreis, cif Rotterdam	hfl je dt	126,19	159,04	159,02	146,44	144,11	130,47
<u>Ölkuchen</u>								
106	von Erdnüssen, 54 % Protein, ab Liverpool	\$ je t	109,65
107	von Erdnüssen, 55 % Protein, frei Fahrzeug, ab Werk, Frankreich	FF je dt	107,91	129,50	116,00
108	von Leinsaat, frei Station Mailand	Lire je dt	24 792	33 315	36 275	35 525	35 400	63,19
<u>Fischmehl</u>								
109	peruan./chilen., 64/65 % Eiweiß, c & f Rotterdam/Hamburg, Niederlande	hfl je dt	111,70	133,80	112,73	109,73	110,45	100,00
<u>Wolle</u>								
110	Schweiß-, 64's, ab Lager Groß-Boston, erstnot. Monat, New York	cts je lb
111	Halfbred wethers, greasy, ab Lager Bradford	p je kg	127,58	121,58	144,00	144,00	144,00	615,74
112	Schweiß-, Typ-78, erstnot. Monat, Sydney	A cts je kg	461,39	490,41	559,78	581,13	543,77	1 333,87
113	Crossbred, Kontrakt Nr. 2, erstnot. Monat, Neuseeland	N Z cts je kg	372,37	375,13	376,50	380,25	369,50	673,49
<u>Baumwolle</u>								
114	middling upland, 1 1/16 inches, Kontrakt Nr. 2, erstnot. Monat, New York	cts je lb	84,82	77,19	67,53	64,99	70,00	380,22
115	strict middling 1 1/32 inches, cif-Index, Liverpool	cts je lb	93,43	84,20	76,52	75,86	78,60	426,94
116	türkische Izmir 1 A, loco Bremen	cts je lb	95,23 ^{a)}	90,02	87,00	87,00	86,60	470,39
<u>Rohseide</u>								
117	chines., weiß, 20-22 denier, Grad AA, loco New York	\$ je lb	18,17	17,75	16,50	16,50	16,50	89,62 ¹⁾

1) Umgerechnet in DM je kg.

4 Preise für Welthandelsgüter

Lfd. Nr.	Ware und Markttort	Währungs- und Mengeneinheit	Jahr		Monat			umgerechnet in DM je dt
			1980	1981	1982			
					Originalwährung	Originalwährung	Originalwährung	
<u>Manilahanf</u>								
118	Non Davao G, cif Kontinent, London	§ je t	997,00	943,08	950,00	950,00	950,00	234,06
119	Non Davao S 2, versteuert, cif Kontinent, Frankreich	FF je kg	4,71	5,55	5,57	5,57
<u>Sisal</u>								
120	ostafrikanisch, cif UK, London	§ je t	858,50	737,08	680,00	680,00	680,00	167,54
121	ostafrikanisch, versteuert, cif Frankreich	FF je kg	3,93	4,12	4,13	4,13
<u>Rohjute</u>								
122	Bangladesh, Grad C (BWC), cif Kontinent, London	£ je 2 240 lbs	167,25	200,62	212,00	212,00	202,00	85,01
123	indisch, Dundee Tossa Four, loco Kalkutta	Rupien je 400 lbs
<u>Rindschäute</u>								
124	leicht Kuh-, fob, Chicago	cts je lb	54,26	51,92	58,43	56,69
125	Stier-, Packertyp, über 58 lbs schwer, fob, Chicago	cts je lb	45,69	44,06	46,09	42,81
126	Kap-, getrocknet, 18-22 lbs, c & f UK, London	p je lb
<u>Naturkautschuk</u>								
127	RSS 1, frei Fahrzeug, ex dock, New York	cts je lb	73,94	57,10	46,01	46,03
128	RSS 1, cif Kontinent, erstnot. Monat, London	p je kg	65,41	57,56	55,41	50,22	50,12	21,43
129	RSS 1, in Ballen, Erzeuger - VPr. fob, Singapur	M\$ - cts je kg	313,25	258,64	205,63	204,75	200,01	209,51
<u>Steinkohle</u>								
130	Fettkohle Nuss 4, ab Zeche Ruhrrevier, Bundesrepublik Deutschland	DM je t	221,67	255,50	267,00	267,00	267,00	26,70
131	Anthrazit, gew. Fein - 0/6 mm, ab nordfrz. Zeche	FF je t	407,50	464,00	464,00	464,00
132	Gasflamm-, polnisch, 40/80 mm, in Wagenladungen, Mailand	Lire je t	92 514	151 104	169 200	169 200	169 200	30,20
<u>Steinkohlenkoks</u>								
133	Hütten-, fet Ofen, Connelsville	§ je 2 000 lbs
134	Hochofen 3, ab Zeche Ruhrrevier, Bundesrepublik Deutschland	DM je t	322,25	349,83	360,00	360,00	360,00	36,00
135	Hütten-, 60/90 mm, grob, ab Zeche Nordrevier, Frankreich	FF je t	564,00	649,25	692,00	692,00
136	Hütten-, 40-70 mm, in Wagenladungen, Mailand	Lire je t	157 317	194 025	219 400	219 400	219 400	39,16
<u>Erdöl³⁾</u>								
137	Ost-Texas, ab Bohrfeld, Vereinigte Staaten	§ je 42 gals
138	34° API, 5 000 barrels, erstnot. Monat N.Y.	§ je 42 gals
139	34-34,9° API, fob Ras Tamra, Saudi-Arabien	§ je 42 gals	28,67	32,50	34,00	34,00	34,00	52,69 ¹⁾
140	Iran, 34-34,9° API, fob fob Kharg Island	§ je 42 gals	34,37 ^{a)}	36,60	30,20	30,20	31,20	48,35 ¹⁾
141	Kuwait, 31-31,9° API, fob Mena al Ahmadi, Kuwait ⁷⁾	§ je 42 gals	29,83	35,08	32,30	32,30	32,30	50,06 ¹⁾
142	Algerian Saharan Blend, 44° API, fob Algerien ⁵⁾	§ je 42 gals	37,38	39,60	37,00	37,00	37,00	57,34 ¹⁾
143	Light Libyan, fob, Zuisina, 41° API, Libyen	§ je 42 gals	36,19	40,04	35,40	35,40	35,40	54,86 ¹⁾
144	Nigerian Light, 37-37,9° API, fob Bonny, Nigeria	§ je 42 gals	35,57	38,60	36,00 ^{p)}	36,00 ^{p)}	36,00	55,79 ¹⁾
<u>Erdgas</u>								
145	Einfuhrdurchschnittspreis, frei Grenze Bundesrepublik Deutschland	DM je MWh	19,4 ⁸⁾	28,25	32,58	32,72
146	Lacq und St. Marcet, Verkaufspreis frei Verbraucher, Frankreich	FF je 100 m ³	70,89
147	Groningen, Tarif Nr. III, Mengen ab 50 Mill. m ³ /Jahr, Niederlande ⁶⁾	cts je m ³	26,75	36,61	39,11	39,11	38,58	34,93 ²⁾
<u>Motorenbenzin</u>								
148	98 Oktan, premium, Exportpreis fob Aruba	cts je gallon	100,73	103,20	98,50	100,00 ^{r)}	101,50	66,06 ¹⁾
149	90 Oktan "R", fob Bandar Mah Shahr, Iran	cts je gallon	99,16	108,06	99,50	99,50	99,50	64,76 ¹⁾
150	90/92 Oktan, max. 0,15 g/l Blei, fob Leichter Rotterdam/Amsterdam, EG-Basis, (AFM) ¹⁰⁾	§ je t	357,21	357,15	351,63	357,32	345,80	62,62 ¹⁾
<u>Gasöl</u>								
151	53 Dieselindex Min., fob Bandar Mah Shahr, Iran	cts je gallon	96,73	107,50	103,00	103,00	103,00	67,04 ¹⁾
152	Marinedieselöl, fob Bandar Mah Shahr, Iran	§ je 42 gallons	37,00	41,61	41,25	41,25	41,25	63,93 ¹⁾
153	mind. 53 Dieselindex, fob Leichter, EG-Basis (AFM), Rotterdam/Amsterdam	§ je t	308,87	300,78	295,63	285,14	274,91	56,90 ¹⁾
154	Heizöl, extra leicht, Mengen ab 5 000 l, frei Haus, Bundesrepublik Deutschland	DM je hl	54,81	65,10	66,94	66,79	65,86	65,86 ¹⁾
155	Heizöl "Domestique", in Tankwaren bis 14 000 l, frei Empfänger Paris	FF je kl	1 519,12	1 979,00
156	Heizöl, extra leicht, bei priv. Verbr., Mengen ab 1 000 l, frei Verbr., Niederl.	hfl je hl	59,01	73,62	77,65	77,65	77,17	69,87 ¹⁾
157	Heizöl, leicht, 3-5° E, Mengen ab 10 t frei Tankwaren, ab Raffinerie, Italien	Lire je dt	18 661	26 654	27 335	28 190	30 160	45,49 ¹⁾
158	Heizöl, leicht 220 sec., Mengen von 12 500 l, frei Käufer, Großbritannien	p je l	12,98	15,86	17,59	17,59	18,39	78,64 ¹⁾

1) Umgerechnet in DM je hl. 3
2) Umgerechnet in DM je 100m³.

3) OPEC: Ab Jamar 1979 gelten die angeführten Preise für Kontraktmengen. Für zusätzliche Mengen werden z.T. erheblich höhere Preise gezahlt.

4) Kontrollierter Preis.

5) Von Jamar 1980 bis August 1980 einschließlich Exportzuschlag v. § 3,00 je barrel.

6) Einschl. Preiszuschlag für Umweltschutz von 30 cts je 1 000 m³.

7) Ohne die ab 1.1.81 erhobenen Zuschläge bis § 5,00 je barrel.

8) DM je 100m³.

9) DM je MWh.

10) Ab Februar 1982 Änderung im Berichtsstellenkreis, mit Vorzahlen nicht voll vergleichbar.

4 Preise für Welthandelsgüter

Lfd. Nr.	Ware und Marktort	Währungs- und Mengeneinheit	Jahr		Monat			umgerechnet in DM je dt
			1980	1981	1982			
					Originalwährung	Ma	Juni	
<u>Gasöl</u>								
159	Heizöl, leicht Nr. 2, in Tankwagen, New York	cts je gallon	81,39	103,29	96,68	101,41
160	Heizöl, leicht Nr. 2, Exportpreis fob Aruba	cts je gallon	92,33 ^{B)}
161	Heizöl, leicht Nr. 2, Exportpreis fob Bandar Mah Shahr, Iran	cts je gallon
162	Heizöl, schwer, Mengen von 15-200 t, frei gewerbl. Verbr., Bundesrepublik Deutschland	DM je t	355,92	490,75	467,87	455,99	455,03	43,00 ¹⁾
163	Heizöl, schwer Nr. 2, in Tankwagen bis 12 t frei Empfänger, Paris	FF je t	921,17
164	Heizöl, schwer 3 500 sec., frei Schiff ab Raffinerie Niederlande	hfl je t	364,14	513,35	516,10	514,75	524,23	44,85 ¹⁾
165	Heizöl, schwer, über 10° E, Mengen ab 10 t, frei Tankwagen, ab Raffinerie, Italien	Lira je dt	15 171	22 528	22 047	22 749	23 228	39,18 ¹⁾
166	Heizöl, schwer 3 500 sec., Mengen von 12 500 l frei Käufer, Großbritannien	p je l	10,83	13,31	14,56	14,56	15,26	65,25 ¹⁾
167	Heizöl, schwer Grad C, Exportpreis fob Aruba	\$ je 42 gals	23,00	27,01	24,95	25,50	25,50	39,52 ¹⁾
<u>Stahlschrott</u>								
168	schwer Nr. 1 frei Käufer, Pittsburgh/Philadelphia/Chicago	\$ je 2 240 lbs	91,31	91,50	62,67	58,33	56,17	13,62
169	schwer, in 500 t-Ladungen, N.O. Küste, Großbritannien	£ je t	38,36	31,57	33,50	33,00	33,50	14,32
170	schwer, Siemens-Martin, frei Verbraucher, Belgien	bfrs je t	3 117	2 965	4 000	3 900
171	schwer, 150 x 50 x 50, komplette Wagenladung, Ankaufspreis, Frankreich	FF je t	214,17	105,83	100,00	100,00
172	schwer, RM 10, 150 x 50 x 50, frei Verbraucher, Mailand	Lira je kg	115,86	103,10	115,00	111,50	111,50	19,90
<u>Hochofen-Ferromangan</u>								
173	76-80 % Mn, C-haltig, Frachtlage Clavaux	FF je t	2 030,83	3 143,33	3 690,00	3 690,00
<u>Stabstahl</u>								
174	Eisenrundstahl, Exportpreis fob, Montanunion	bfrs je t	9 109	9 189	9 851	9 929	9 823	51,49
<u>Waldraht</u>								
175	5,5 mm, Thomas-Güte, Exportpreis fob, Montanunion	bfrs je t	10 094	11 501	11 756	12 295	11 985	62,83
<u>Formstahl</u>								
176	Winkel und Träger, Thomas-Güte, Exportpreis fob, Montanunion	bfrs je t	9 765	11 767	12 981	13 912	12 925	67,75
<u>Grobblech</u>								
177	ab 4,76 mm, Thomas-Güte, Exportpreis fob, Montanunion	bfrs je t	9 719	12 240	14 477	15 009	15 275	80,07
<u>Feinblech</u>								
178	17-20 gauge, kaltgewalzt, SPO, Exportpreis fob, Montanunion	bfrs je t	11 373	13 503	15 947	16 654	16 568	86,85
179	17-20 gauge, galvanisiert, Exportpreis fob, Montanunion	bfrs je t	13 158	15 422	18 613	19 453	18 683	97,94
<u>Elektrolyt-Kupfer, Drahtbarran</u>								
180	Grubenhüttenpreis fr. Verbraucherwerk, Ver. Staaten	cts je lb	101,42	83,74	76,55	70,09
181	Exportpreis fob Raffinerie Atlantikküste, New York	cts je lb	95,28	74,84	65,10	54,81
182	Kassapreis, Übernahme im Lagerhaus, London	£ je t	940,85	864,28	843,57	740,39	829,91	354,87
183	Settlement-Preis, Übernahme im Lagerhaus, London	£ je t	941,34	864,61	843,84	740,73	830,27	355,02
184	Erzaugepreis, ab Werk Port Kembla, Australien	A\$ je t	1 964,01	1 538,38	1 476,00	1 344,00	1 362,00	334,10
185	DEL-Notiz frei Fahrzeug Erzaugewerk, Bundesrepublik Deutschland	DM je dt	407,47	403,63	365,57	328,36	366,55	366,55
<u>Blei</u>								
186	Grad A und B, 99,73 - 99,85 % Pb, frei Käuferwerk, Vereinigte Staaten	cts je lb	42,46	36,53	26,09	24,76
187	Virgin brands, common grades, Montreal	kan. cts je lb	55,93	47,86	33,00
188	raff. Weich-, 99,97 % Pb, Kassapreis, London	£ je t	390,70	362,17	317,26	296,07	318,01	135,98
189	raff. Weich-, Figs, fob Port Pirie, Australien	A\$ je t	838,36	663,10	650,00	616,66	600,00	147,18
<u>Zink</u>								
190	High Grade, frei Käuferwerk, Vereinigte Staaten ²⁾	cts je lb	37,18	44,56	34,67	34,60
191	Prime Western, fob, Montreal	kan. cts je lb	43,14	54,09	45,00
192	98 % Zn, Ingots, Kassapreis, Übernahme im Lagerhaus, London	£ je t	326,89	423,48	414,15	393,32	416,63	178,15
193	Good ordinary brands, Produzentenpreis, London	\$ je t	802,31	914,04	860,00	800,00	800,00	197,10
194	Good ordinary brands, frei Werk, Belgien	bfrs je kg	23,95	32,98	39,61	39,03	.	.
<u>Zinn</u>								
195	Straits, ab Hütte, Penang	Ringgit je kg	35,74	32,32	29,42	29,13	29,15	3 027,52
196	Straits, 99,8 % Sn, ex dock, New York	cts je lb	846,00	733,05	662,84	608,26
197	99,75 % Sn, Kassapreis, Übernahme im Lagerhaus, London	£ je t	7 223,71	7 065,08	7 031,97	6 308,41	6 521,14	2 788,44
198	Rein-, 99,9 % Sn, loco Duisburg, Hamburg	DM je dt	3 255,80	3 466,70	3 250,90	3 319,75	3 346,00	3 346,00

1) Umgerechnet in DM je hl.

2) Bis August 1980 Prime Western.

4 Preise für Welthandelsgüter

Lfd. Nr.	Ware und Markttort	Währungs- und Mengeneinheit	Jahr		Monat			umgerechnet in DM je dt
			1980	1981	1982			
					Originalwährung	Originalwährung	Originalwährung	
Nickel								
199	Elektro-Kathoden, 99 % Ni, Erzeugerpreis frei Käuferwerk, Verein. Staaten	cts je lb	341,50	342,90	320,00	320,00
200	99,8 % Ni, Kathoden, Pellets, Briketts, Kassenpreis London	£ je t	2 804,31	2 947,01	2 875,34	2 952,55	2 920,50	1 248,81
201	Marktpreis cif, europ. Häfen	£ je lb	2,98	2,69	2,38	2,33	2,32	1 260,17
202	Anodenschrott, Marktpreis, London	£ je t	2 181,15	2 470,00	2 825,00	2 712,50	2 656,25	1 135,81
Aluminium								
203	ab 99,5 % Al, Ingots a, 50 lbs, frei Käuferwerk New York	cts je lb	69,57	76,00	76,00	76,00
204	99,5 % Al, Ingots, Kassapreis, Übernahme im Lagerhaus, London	£ je t	765,54	622,98	536,96	523,05	551,91	236,00
205	ab 99,5 % Al, Ingots, verschiedene Herkünfte Marktpreis cif Europa, London	£ je t	1 729,86	1 329,31 ^{a)}	992,83	975,00	.	.
206	Primär-, 99,5 % Al, Exportpreis frei europäisches Käuferwerk, Montreal	£ je t	1 712,50	1 750,00	1 750,00	1 750,00	1 750,00	431,17
Magnesium								
207	99,8 % Mg, Ingots, Mengen von 10 000 lbs, fob Freeport/Texas, New York	cts je lb	116,42	130,25	134,00
208	99,8 % Mg, Ingots, Menge ab 10 t, frei Käufer UK, London	£ je t	1 369,00	1 388,00	1 414,00	1 414,00	1 480,00	632,85
209	Ingots Nr. 25, ab Werk, Paris	FF je dt	1 295,58	1 471,40	1 610,00	1 610,00
Quecksilber								
210	in Flaschen, loco New York	£ je lbs	396,82	416,77	365,88
211	in Flaschen, mind. 99,98 % Hg, cif europ. Häfen London	£ je 76 lbs	398,10	417,34	375,85	373,00	369,47	2 639,88
212	in Flaschen, loco Mailand	Lire je 76 lbs	380 590	517 083	568 750	565 000	585 000	3 029,11
Silber								
213	999/1 000, in Barren, New York	cts je 31,103 g	2 063,16	1 051,84	667,35	557,79	645,10p	511,00p ¹⁾
214	999/1 000, in Barren, London	p je 31,103 g	900,78	515,30	368,22	316,78	371,07	510,13 l)
Gold								
215	1 000/1 000, in Barren, London	£ je 31,103 g	612,95	460,02	334,51	314,96	337,90	26,77 ²⁾
Platin								
216	rein, raffiniert, Kontraktpreis, New York	£ je 31,103 g	439,43	475,00	475,00
217	rein, raffiniert, kanadisch und südafrikanisch, Kontraktpreis, London	£ je 31,103 g	192,75	235,10	260,00	260,00	260,00	35,74 ²⁾
218	rein, raffiniert, sonstige Herkünfte, Marktpreis, London	£ je 31,103 g	289,33	221,02	171,47	150,02r	166,08	22,83 ²⁾
Zement								
219	Portland-, lose, frei NY, New York	£ je 2 000 lbs	49,75	51,93	52,48	52,48
220	Typ 425, in Säcken, Erzeugerpreis frei Fahrzeug, Mailand	Lire je dt	4 040,83	5 015,00	6 060,00	6 060,00	7 135,00	12,74
Holz								
221	Schmittholz, russ. Rot-, Deals/Battens, IV, 175 mm, cif UK, Großbritannien	£ je m ³	.	91,91 ^{a)}	83,00	83,00	83,00	354,91 ³⁾
222	Schmittholz, russ. Weiß-, Deals/Battens, IV, 175 mm cif UK, Großbritannien	£ je m ³	.	83,00 ^{a)}	74,00	74,00	74,00	316,42 ³⁾
223	Bretter, slowenische Buchen-, I. Qualität, ab Lager Mailand	Lire je m ³	410 417	425 000	470 000	480 000	490 000	874,65 ³⁾
224	Bretter, slowenische Eichen-, I. Qualität, ab Lager Mailand	Lire je m ³	808 333	858 333	975 000	975 000	975 000	1 740,38 ³⁾
Papier-Sulfitzellstoff								
225	ungebleicht, 1a Qual., aus Schweden, cif Nordseehäfen	DM je dt	89,01	112,22p	98,26p	99,40p	99,57p	99,57p
226	gebleicht, 1a Qual., aus Schweden, cif Nordseehäfen	DM je dt	96,24	122,97p	116,26p	119,17p	116,78p	116,78p
227	ungebleicht, Importpreis frei Bahnstation Mailand	Lire je dt	45 792	58 125	62 500	62 500	60 000	107,10
228	gebleicht, Importpreis frei Bahnstation Mailand	Lire je dt	48 917	62 583	69 000	66 500	66 500	118,70
Papier-Kraftzellstoff								
229	ungebleicht, Sulfat-, 1a Qual., aus Schweden cif Nordseehäfen	DM je dt	87,07	110,74p
230	gebleicht, Sulfat-, aus Schweden, cif Nordseehäfen	DM je dt	97,57	123,86p	120,93p	124,09p	122,13p	122,13p
231	gebleicht, Natron-, Importpreis frei Bahnstation Mailand	Lire je dt	50 292	64 208	72 500	72 500	70 000	124,95

1) Umgerechnet in DM je kg.
2) Umgerechnet in DM je g.

3) Umgerechnet in DM je m³.