

STATISTIK DES AUSLANDES

Reihe 5

Preise und Preisindizes im Ausland

März 1981

Statistisches Bundesamt
Bibliothek · Dokumentation · Archiv



HERAUSGEBER: STATISTISCHES BUNDESAMT WIESBADEN
VERLAG: W. KOHLHAMMER GMBH STUTTGART UND MAINZ
Bestellnummer: 5400500 – 81103

Abgeschlossen am 27. April 1981

Erschienen im Mai 1981

Nachdruck — auch auszugsweise — nur mit Quellenangabe gestattet

Preis: DM 3,70

Inhalt

	Seite
Zeichenerklärung und Abkürzungen	4
Erläuterungen	5
Schaubilder: Preisindizes für die Lebenshaltung in ausgewählten Ländern	6
Index der Weltmarktpreise des HWWA, Institut für Wirtschaftsforschung, Hamburg	7
Tabellen: 1 Preisindizes für die Lebenshaltung	
1.1 umbasiert auf 1976 = 100	8
1.2 prozentuale Veränderungen gegenüber dem entsprechenden Vorjahresergebnis	10
2 Indizes der Großhandels- bzw. industriellen Erzeugerpreise	
2.1 umbasiert auf 1976 = 100	12
2.2 prozentuale Veränderungen gegenüber dem entsprechenden Vorjahresergebnis	14
3 Preisindizes für Baustoffe und Bauwerke	
3.1 umbasiert auf 1976 = 100	16
3.2 prozentuale Veränderungen gegenüber dem entsprechenden Vorjahresergebnis	17
4 Preise für Welthandelsgüter	18

Zeichenerklärung und Abkürzungen

Allgemein

—	=	nichts vorhanden	c&f	=	Kosten und Fracht inbegriffen	loco, spot	=	sofort verfügbare Ware
.	=	kein Nachweis vorhanden	cif	=	Kosten, Versicherungen und Fracht inbegriffen	a)	=	Durchschnitt aus weniger als 12 Monatswerten
...	=	Angaben fallen später an	faq	=	gute Durchschnittsqualität	b)	=	Preise zum Jahresende
I	=	grundsätzliche Änderung innerhalb einer Reihe, die den zeitlichen Vergleich beeinträchtigt	fas	=	frei Längsseite des Schiffes	p	=	vorläufige Zahl
			fob	=	frei an Bord	r	=	berichtigte Zahl
			fot	=	frei Fahrzeug			

Zu den Tabellen 1 – 3

Erhebungszeitpunkt (Tab. 1 u. 2)

MA	=	Monatsanfang	D	=	Monatsdurchschnitt	vj	=	vierteljährlich
MM	=	Monatsmitte	VjM	=	Vierteljahresmitte	tägl.	=	börsentäglich
ME	=	Monatsende						

Waren bzw. Dienstleistungen (Tab. 1)

N	=	Nahrungsmittel	V	=	Waren u. Dienstleistungen für Verkehrszwecke, Nachrichtenübermittlung	S	=	Sonstige Waren u. Dienstleistungen, nicht näher bestimmbar; hierbei besteht die Möglichkeit, daß Waren u. Dienstleistungen aus den durch einen Punkt als fehlend gekennzeichneten Gruppen in diesen enthalten sind.
G	=	Genußmittel	Kö	=	Waren u. Dienstleistungen für die Körper- u. Gesundheitspflege			
K	=	Kleidung, Schuhe	B	=	Waren u. Dienstleistungen für Bildungs- und Unterhaltungszwecke			
W	=	Wohnungsmiete						
E	=	Elektrizität, Gas, Brennstoffe						
H	=	Waren u. Dienstleistungen für die Haushaltsführung						

Waren bzw. Warengruppen (Tab. 2)

La	=	Landwirtschaftliche Erzeugnisse einschl. Fischerei- und Gartenbauerzeugnisse	Ma	=	Maschinen und Fahrzeuge	T	=	Textilrohstoffe, Textilerzeugnisse einschl. Bekleidung
Ba	=	Baustoffe	C	=	Chemikalien, Pharmazeutika, Düngemittel	N	=	Nahrungsmittel, Genußmittel und Getränke, Futtermittel
Be	=	Bergbauerzeugnisse	Ho	=	Holz, Holzwaren Zellstoff und Papier	In	=	industrielle Erzeugnisse (Warenzusammensetzung nicht näher bekannt)
Mi	=	Mineralölerzeugnisse	K	=	Kautschuk, Gummiwaren, Harze und Wachse	R	=	Rohstoffe und Halbwaren, ohne weitere Aufteilung nach Waren bzw. Warengruppen.
E	=	elektrische Energie	Ha	=	Häute und Felle, Leder und Ledererzeugnisse			
M	=	Metalle und Metallerzeugnisse						

Bauwerkstypen (Tab. 3)

W	=	Wohngebäude	L	=	Landwirtschaftliche Betriebsgebäude	G	=	Gewerbliche Betriebsgebäude
B	=	Bürogebäude						

Erläuterungen

Zu den Tabellen 1 bis 3

Bei den Preisindizes in den Tabellen 1 und 2 ist aus den Tabellenspalten „Waren bzw. Dienstleistungen“ und „Waren bzw. Warengruppen“ zu ersehen, welche Bereiche der jeweilige Index umfaßt. In den nationalen amtlichen Veröffentlichungen sind die Indizes allerdings meist anders gegliedert. Im Teil „Baustoffe“ der Tabelle 3 ist – soweit nichts anderes vermerkt – der Gruppenindex „Baustoffe“ aus dem Index der Großhandelspreise aufgeführt. Im Teil „Preisindizes für Bauwerke“ ist auf die zugrunde gelegten Bauwerkstypen hingewiesen.

Vorläufige oder berichtigte Zahlen werden nicht als solche gekennzeichnet; die letzten Zahlen einer Reihe sind in der Regel als vorläufig anzusehen. Die Angaben über Originalbasiszeit, enthaltene Güter bzw. Gütergruppen, Bauwerkstypen, Anzahl der Güter und Erhebungszeitpunkt werden anhand der Indexbeschreibungen der einzelnen Länder und der UN überprüft und ergänzt.

Ein senkrechter Strich vor einer Zahlenangabe bedeutet, daß entweder in der Preisbasis, in der Güterauswahl oder in der Gewichtung Veränderungen eingetreten sind, die einen Vergleich der neuen mit den vorangegangenen Zahlen beeinträchtigen. Ein „+“ hinter der Anzahl der Waren (Tab. 2) bedeutet, daß im Index – soweit bekannt – Fertigwaren mit einem Indexgewicht von etwa 20 % und mehr enthalten sind.

Die in den Tabellen 1.2, 2.2 und 3.2 dargestellten prozentualen Veränderungen gegenüber dem entsprechenden Vorjahresergebnis wurden mit den Indexzahlen auf der jeweiligen Originalbasis errechnet.

Bei der Beurteilung der Zahlen sollte nicht übersehen werden, daß die Preisindizes wegen unterschiedlicher Erhebungs- und Berechnungsmethoden von Land zu Land nur bedingt vergleichbar sind.

Zu Tabelle 4

Die Preise für Welthandelsgüter entstammen amtlichen preisstatistischen Veröffentlichungen, der internationalen Wirtschaftspresse und sonstigen Fachveröffentlichungen. Die Monatspreise werden zumeist aus den täglichen bzw. wöchentlichen Notierungen an den internationalen Börsenplätzen als einfache arithmetische Mittel errechnet. Der Umrechnung auf DM-Preise liegen, soweit die Währungen in Frankfurt notiert werden, die amtlichen Kassa-Mittelkurse an der Frankfurter Devisenbörse zugrunde. Für Länder, deren Währungen in Frankfurt nicht notiert werden, erfolgt die Umrechnung über Vergleichswerte, die aus den Kursen für US-\$ bzw. das £-Sterling in dem betreffenden Land abgeleitet sind.

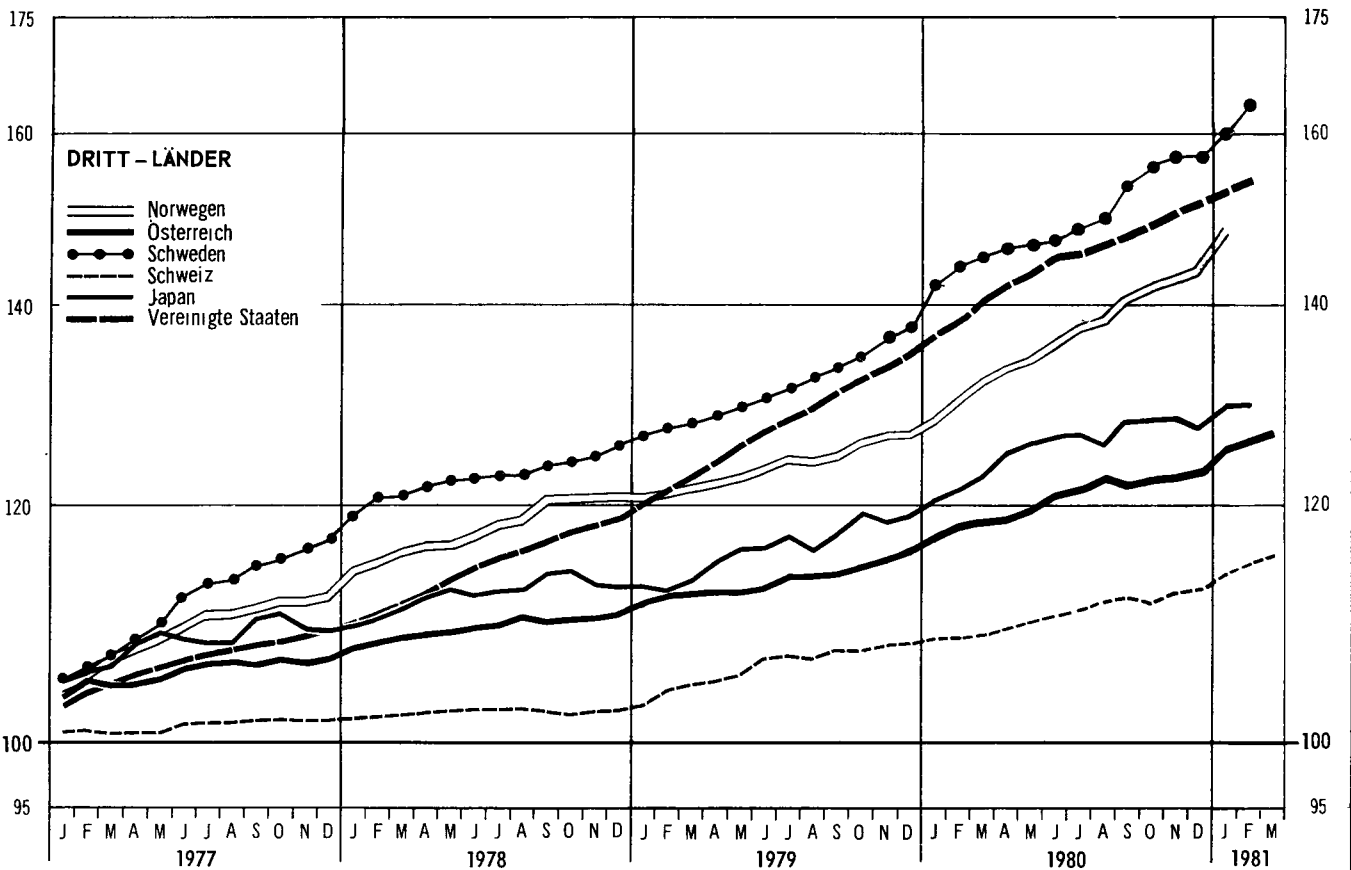
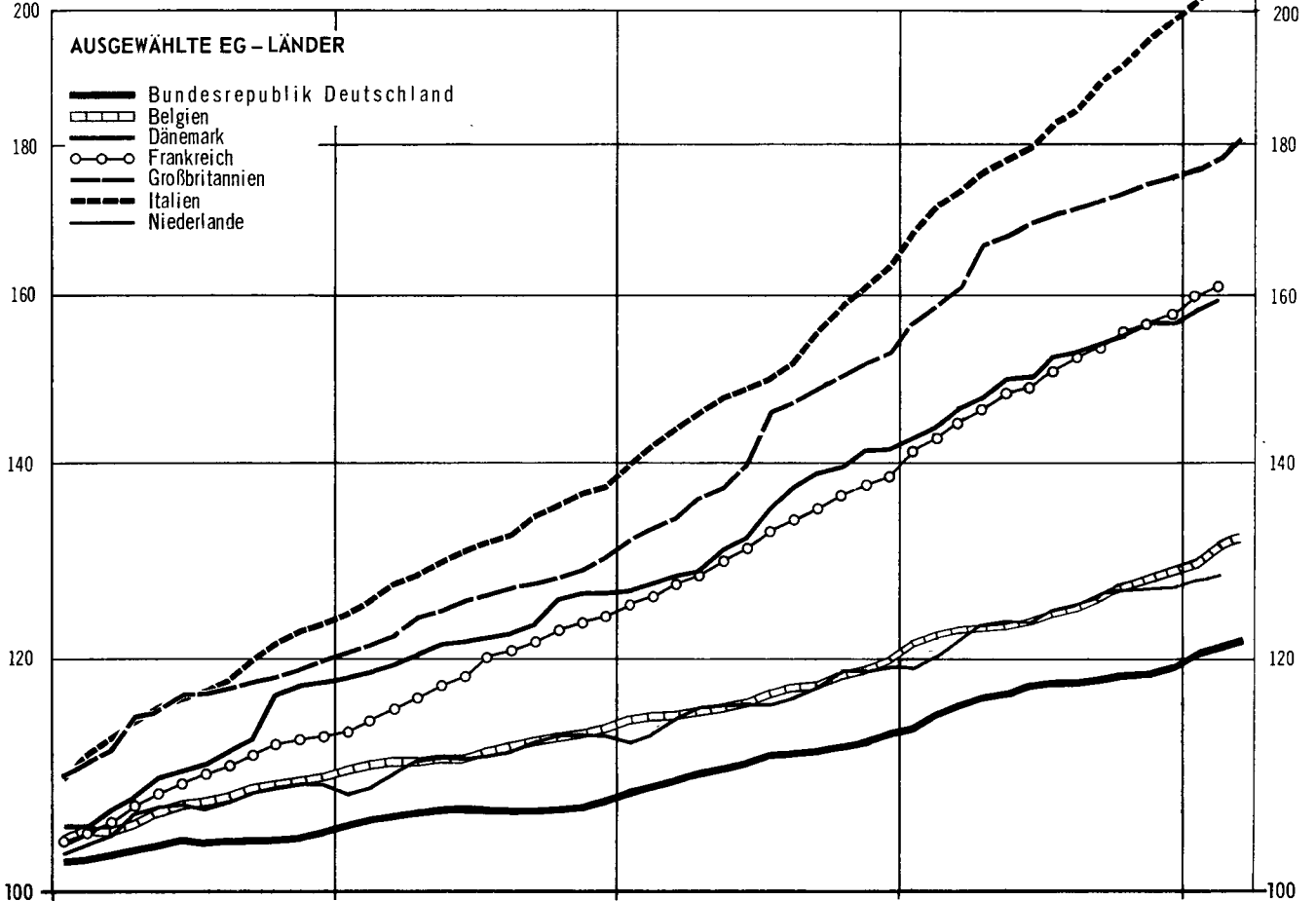
PREISINDIZES FÜR DIE LEBENSHALTUNG
1976 = 100

Log. Maßstab

Log. Maßstab
200

AUSGEWÄHLTE EG - LÄNDER

- Bundesrepublik Deutschland
- Belgien
- Dänemark
- Frankreich
- Großbritannien
- - - Italien
- Niederlande



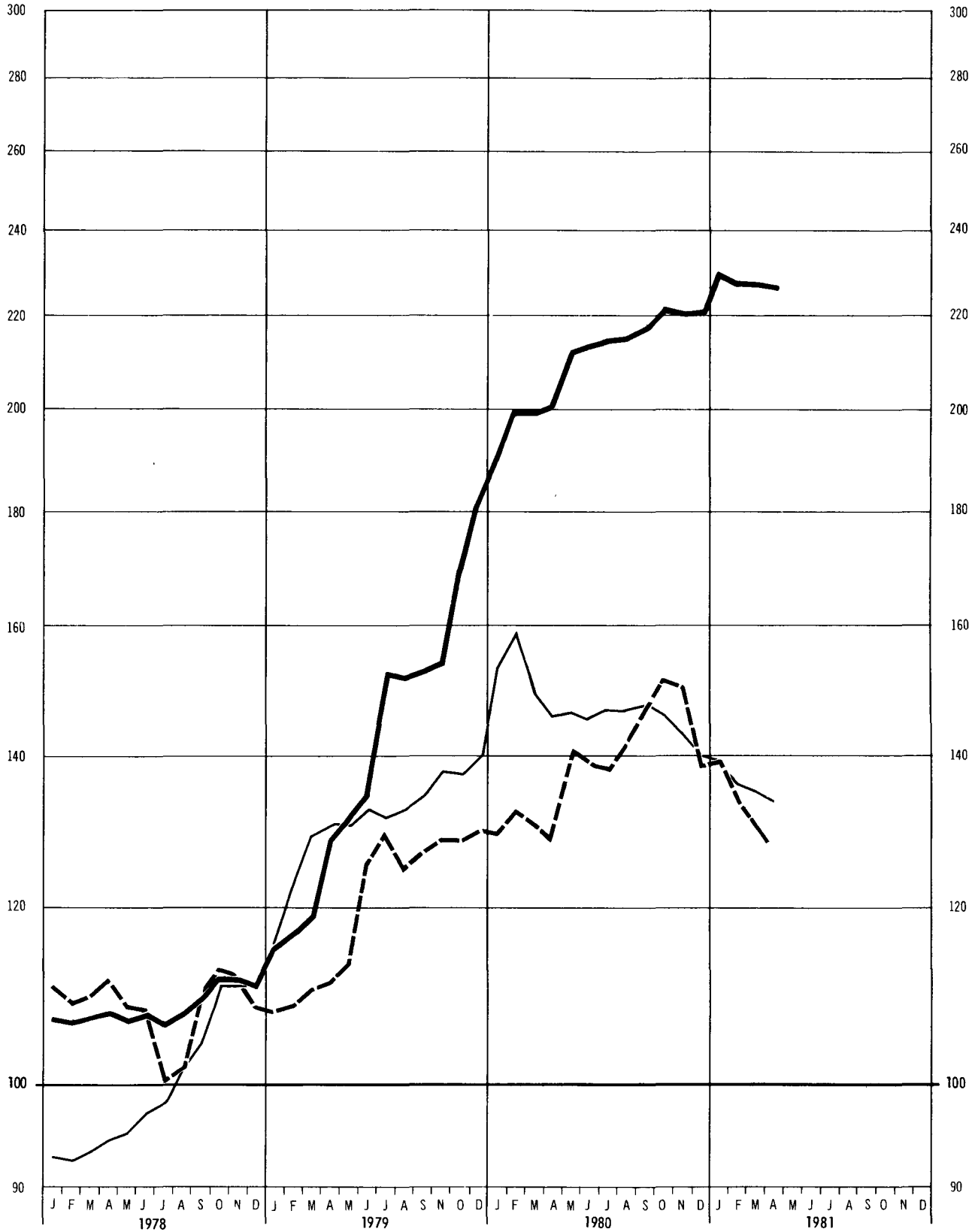
Statistisches Bundesamt 80 0621

INDEX DER WELTMARKTPREISE DES HWWA¹⁾
1976 = 100

— Grundstoffe insgesamt - - - - - Ernährungsgrundstoffe — Gewerbliche Grundstoffe

Log. Maßstab

Log. Maßstab



1) Institut für Wirtschaftsforschung, Hamburg, nach US-Dollar-Werten berechnet.

1 Preisindizes für

1.1 Umbasiert auf

Lfd Nr	Land (Berichtsort bzw. Zahl der Berichtsorte)	Waren bzw Dienstleistungen	Originalbasis	Erhebungszeitpunkt	1978	1979	1980
Europa							
1	Bundesrepublik Deutschland ¹⁾ (118)	N G K W E H V Ko B	1976	MM	106,5	110,9	117,0
2	Belgien (62)	N G K W E H V Ko B	Juli 74 – Juni 75	MM	111,9	116,9	124,7
3	Danemark (200)	N G K W E H V Ko B S	1975		122,2	134,0	150,6
4	Finnland (33)	N G K W E H V Ko B	1977	MM	121,4	130,5	145,6
5	Frankreich ²⁾ (108)	N G K W E H V Ko B	1970	MM ³⁾	119,3	132,1	150,2
6	Griechenland (17)	N G K W E H V Ko B	1974	D	126,5	150,2	187,5
7	Großbritannien und Nordirland ²⁾ (200)	N G K W E H V Ko B	Januar 1974	MM	125,5	142,3	167,9
8	Irland (120)	N G K W E H V Ko B	November 1975	V, M	122,3	138,5	163,7
9	Island (Reykjavik)	N G K W E H V Ko B S	Januar 1968	MA	188	271	427
10	Italien (20)	N G K W E H V Ko B S	1976	D	131,2	150,6	182,5
11	Jugoslawien (93)	N G K W E H V Ko B		D	130	157	204
12	Luxemburg (9)	N G K W E H V Ko B	1965	MA	110,0	115,0	122,3
13	Malta	N G K W E H V Ko B	1974		115,2	123,4	...
14	Niederlande (34)	N G K W E H V Ko B S	1975	MM	110,9	115,7	123,8
15	Norwegen (100)	N G K W E H V Ko B	1979	MM	...	123,6	137,1
16	Osterreich (10)	N G K W E H V Ko B	1976	MM	109,3	113,3	120,6
17	Portugal (25)	N G K W E H V Ko B	1976	MM	156,2	192,8	...
18	Schweden ²⁾ (70)	N G K W E H V Ko B	1980	MM	122,5	131,4	149,4
19	Schweiz	N G K W E H V Ko B	September 1977	D ³⁾	102,4	106,0	110,3
20	Spanien	N G K W E H V Ko B S	1976	D ³⁾	149,1	172,5	199,2
21	Türkei (Istanbul)	N G K W E H V Ko B	1963	D	204,0	333,6	648,1
22	Ungarn	N G K W E H V Ko B S	1967	D ³⁾	108,7	118,4	...
Afrika							
23	Ägypten (9)	N G K W E H V Ko B S	Juli 66 – Juni 67	D	125,2	137,6	...
24	Äthiopien (Addis Abeba)	N G K W E H V Ko B	1963		133,4	154,7	...
25	Eifenbanküste ⁴⁾ (Abidjan)	N G K W E H V Ko B S	1960	D	135,5	147,6	...
26	Gabun ⁷⁾ (Libreville)	N G K W E H V Ko B	Juni 1972	MM	121,4	129,2	...
27	Ghana (Accra)	N G K W E H V Ko B S	Marz 1963	D ³⁾	306,7	498,9	...
28	Kamerun ⁴⁾ (Yaounde)	N G K W E H V Ko B S	Mai 1966	D ³⁾	118,3	126,9	...
29	Kenia ⁵⁾ (Nairobi)	N G K W E H V Ko B S	Jan – Juni 75	ME	122,8	131,6	...
30	Liberia (Monrovia)	N G K W E H V Ko B S	Sept – Nov 1964		114,0	127,0	...
31	Libyen (Tripolis)	N G K W E H V Ko B	Januar 1964		137,5
32	Madagaskar ⁴⁾ (Antananarivo)	N G K W E H V Ko B S	Aug 71 – Juli 72	MA	117,0	129,8	...
33	Marokko (Casablanca)	N G K W E H V Ko B S	Mai 72 – April 73	D	124,6	134,5	149,0
34	Niger ⁴⁾ (Niamey)	N G K W E H V Ko B S	Nov. – Dez. 1964	D	121,0
35	Nigeria ⁷⁾	N G K W E H V Ko B S	1975	D	142,9	164,0	...
36	Sambia ⁶⁾ (8)	N G K W E H V Ko B S	1975	MM	139,4	153,0	...
37	Senegal (Dakar)	N G K W E H V Ko B	1967	D ³⁾	115,1	126,4	...
38	Somalia (Mogadishu)	N G K W E H V Ko B S	1966		123,8
39	Sudan (3)	N G K W E H V Ko B S	Januar 1970	D	139,9	183,0	...
40	Südafrika (12)	N G K W E H V Ko B S	1975	MA	123,4	139,8	159,0
41	Tansania (18)	N G K W E H V Ko B S	Juli 1969	D ³⁾	124,5	141,4	...
42	Togo (Lomé)	N G K W E H V Ko B S	1963		122,3
43	Tschad ⁴⁾ (N'djamena)	N G K W E H V Ko B S	Dezember 1973	MM	121,6
44	Tunesien (Tunis)	N G K W E H V Ko B S	1977	D	112,5	121,1	133,3
45	Zaire (Kinshasa)	N G K W E H V Ko B S	1969	MM	258,4
Amerika							
46	Argentinien (Buenos Aires)	N G K W E H V Ko B S	1974	D	760,5	1 973,5	3 962,2
47	Bolivien (La Paz)	N G K W E H V Ko B	1966	ME	119,3	142,8	210,3
48	Brasilien (Rio de Janeiro) ¹⁰⁾	N G K W E H V Ko B S	1977	MA	199	304,4	556,6
49	Chile (Santiago)	N G K W E H V Ko B S	1978	D	269	359	484,7
50	Costa Rica (San José)	N G K W E H V Ko B S	1975	D ³⁾	110,4	120,5	142,4
51	Dominikanische Republik (Santo Domingo)	N G K W E H V Ko B S	1969	D ³⁾	116,7	127,5	...
52	Ecuador (Quito)	N G K W E H V Ko B	1965	ME	126,2	139,2	157,3
53	El Salvador (San Salvador)	N G K W E H V Ko B S	1978	D	127,0	146,7	172,1
54	Guatemala (Stadt)	N G K W E H V Ko B S	1975	MM	121,5	135,5	...
55	Haiti (Port-au-Prince)	N G K W E H V Ko B S	1948		104,2	117,7	...
56	Jamaika (Kingston)	N G K W E H V Ko B S	Januar 1975	ME	149,3	190,8	239,7
57	Kanada (33)	N G K W E H V Ko B S	1971	MA	117,7	128,4	141,4
58	Kolumbien ⁹⁾	N G K W E H V Ko B S	Dezember 1978	D	155,9	193,5	...
59	Mexiko (7)	N G K W E H V Ko B S	1978	D	147,7	174,0	220,1
60	Panama (Stadt)	N G K W E H V Ko B	1975		108,7	117,4	133,6
61	Paraguay (Asunción)	N G K W E H V Ko B S	1964	D ³⁾	121,0	155,1	189,9
62	Peru (Lima und Callao)	N G K W E H V Ko B S	1979	MM ³⁾	217,9	365,4	...
63	Uruguay (Montevideo)	N G K W E H V Ko B S	Marz 1973		228,7	381,5	623,7
64	Venezuela (Caracas)	N G K W E H V Ko B S	1968	D	115,4	129,7	159,7
65	Vereinigte Staaten (85)	N G K W E H V Ko B S	1967	MM	114,6	127,6	144,8
Asien							
66	Bangladesh (Dacca)	N G K W E H V Ko B S	1973 – 1974		124,4	142,7	...
67	China/Taiwan (alle Großstädte)	N G K W E H V Ko B S	1976	D	113,2	124,3	147,9
68	Hongkong	N G K W E H V Ko B S	Juli 73 – Juni 74		113	125	145
69	Indien (50)	N G K W E H V Ko B	1960	D ³⁾	111,1	118,1	...
70	Indonesien (Jakarta)	N G K W E H V Ko B S	April 77 – Marz 78		119,9	152,4	170,2
71	Irak	N G K W E H V Ko B S	1963	D	114,1
72	Iran	N G K W E H V Ko B S	April 74 – Marz 75	MM	141,9	157,0	...
73	Israel (76)	N G K W E H V Ko B S	1976	D	202,7	361,4	834,9
74	Japan (162)	N G K W E H V Ko B	1975	D	112,2	116,2	125,5
75	Jordanien	N G K W E H V Ko B S	1975	M	122,5	139,9	...
76	Korea, Republik (Seoul)	N G K W E H V Ko B	1975	D	126,1	148,9	...
77	Kuwait	N G K W E H V Ko B	1972		119,1	125,3	...
78	Malaysia (90)	N G K W E H V Ko B S	1967	MM	109,9	113,8	...
79	Pakistan (12)	N G K W E H V Ko B S	Juli 69 – Juni 70	D	117,5	128,6	...
80	Philippinen (Manila)	N G K W E H V Ko B S	1972	D ³⁾	116,0
81	Singapur	N G K W E H V Ko B	Juni 77 – Mai 78		108,1	111,7	121,2
82	Sri Lanka (Colombo)	N G K W E H V Ko B	1952	D	113,5	125,8	158,5
83	Syrien (Damaskus)	N G K W E H V Ko B	1970		117	123	...
84	Thailand (Bangkok)	N G K W E H V Ko B S	1976	D	117,9	130,0	155,9
85	Zypern ⁸⁾	N G K W E H V Ko B S	Juli 76 – Juni 77		111,8	122,4	...
Australien und Ozeanien							
86	Australien (6)	N G K W E H V Ko B	Juli 66 – Juni 67	V, J	121,2	132,2	145,7
87	Neuseeland (25)	N G K W E H V Ko B	4. Vierteljahr 1977	D ³⁾	128,0	145,7	...

Fußnoten siehe Seite 10

die Lebenshaltung

1976 = 100

1979		1980												1981			Lfd Nr
Nov.	Dez	Jan	Febr.	Marz	April	Mai	Juni	Juli	Aug	Sept	Okt	Nov	Dez	Jan	Febr.	Marz	
112,6	113,1	113,7	114,9	115,6	116,3	116,8	117,4	117,6	117,7	117,7	117,9	118,6	119,3	120,3	121,2	122,0	1
119,3	119,8	121,4	122,4	122,6	122,7	123,1	123,4	124,8	125,2	125,9	127,1	128,4	128,8	129,9	131,1	131,9	2
141,2	141,5	142,7	144,1	146,1	147,2	149,3	149,6	152,3	152,4	152,9	154,8	156,2	156,9	157,9	159,5		3
134,3	135,0	136,6	138,6	140,0	142,7	144,3	144,8	145,7	147,6	149,7	151,1	152,5	153,6	155,0			4
137,6	138,7	141,4	142,9	144,5	146,2	147,5	148,5	150,7	152,2	153,5	155,2	156,2	157,6	159,5	161,0		5
161,1	166,3	171,1	171,5	176,9	182,3	184,4	189,3	188,0	186,2	191,6	196,6	203,3	209,9				6
151,3	152,4	156,1	158,4	160,5	166,0	167,5	169,1	170,5	170,9	172,0	173,1	174,5	175,4	176,5	178,1	180,8	7
146,2			151,7			162,8			167,7			172,8			183,4		8
329			359			406			448			496			567		9
160,6	163,5	168,7	171,6	173,4	176,2	178,0	179,6	182,8	185,0	188,7	191,9	195,9	198,3	201,4	205,0		10
169	174	182	187	189	192	197	206	208	206	214	226	231	237				11
117,7	118,2	118,8	119,7	120,2	120,9	121,7	122,0	122,5	122,9	123,0	123,9	125,1	126,4	127,4	128,1	129,1	12
129,8	133,5	136,9	138,2	139,8	140,5	142,1	142,9	143,2	143,8	144,4							13
118,3	118,5	119,3	120,5	121,6	123,1	123,6	123,4	124,1	124,6	125,5	126,2	126,6	126,8	127,6	128,3		14
126,3	126,6	128,6	130,7	132,9	133,6	135,1	136,7	138,3	139,2	140,5	141,9	142,9	143,9	148,1			15
115,0	115,6	117,0	118,0	118,4	119,5	119,5	120,8	121,3	122,1	121,8	122,2	122,3	123,3	125,2	125,9	126,9	16
208,3	211,3	212,6	216,8	219,7	221,3	221,0	223,5	225,8	228,1	228,4	230,7	232,2					17
136,6	137,8	142,4	144,6	145,2	146,3	146,7	147,1	148,3	149,2	153,4	155,7	156,6	157,2	160,1	163,3		18
107,7	107,9	108,2	108,4	108,7	109,2	109,9	110,2	110,6	111,3	111,4	111,2	112,2	112,6	113,8	114,9	115,5	19
181,1	183,7	188,8	190,5	191,5	193,3	196,4	197,7	200,3	202,6	204,6	206,4	208,4	211,5	215,9			20
424,2	444,0	490,2	555,4	576,5	598,4	616,4	641,1	654,8	678,3	704,2	736,7	747,5	777,4				21
128,6	128,8	124,4	123,8	126,7	128,5	130,7	131,7	134,5	133,3	133,1							22
142,3	142,2	148,7	157,4	160,4	165,6	164,9	167,1	171,2	170,1	173,9							23
160,7	151,5	156,4	156,2	168,0	165,3	165,9	164,4	163,5	165,7	161,0	159,3						24
150,3	153,2	155,9	157,1	157,9	160,4	159,1	159,3	160,4									25
133,8	133,6	136,5	137,2														26
513,0	589,9	581,4	581,9	550,5	632,3	634,1	670,0										27
129,9	131,5	133,7	135,9	135,8	137,7												28
144,6	139,2	140,3	142,0	143,2	143,4	144,0	146,1	146,6	146,9	150,0							29
133,1	134,9	142,2	144,0	144,3													30
																	31
135,8	139,8	140,4	141,6	141,0	141,7	143,5	144,3	145,5	149,7								32
140,1	140,5	142,8	144,2	146,6	146,5	145,4	147,3	148,8	149,2	152,6	154,6	155,0	155,4	158,8	163,0		33
																	34
174,9	175,6	180,9	181,0	181,6	182,5	183,1	183,5										35
157,4	159,4	162,1															36
131,2	129,9		136,0	135,6	136,6												37
											139,6						38
211,2	216,3	216,0	216,7	216,2	216,9		236,4										39
147,1	147,6	148,9	150,3	151,2	153,0	154,7	157,2	159,5	161,3	164,5	167,7	169,0	170,9	171,9			40
	151,4																41
138,4																	42
																	43
125,6	126,7	129,8	131,7	131,7	131,9	131,5	130,9	132,7	133,4	134,3	135,8	137,0	139,1				44
																	45
2 605,1	2 723,2	2 919,5	3 075,7	3 253,9	3 454,8	3 654,6	3 864,4	4 041,1	4 179,4	4 369,3	4 702,0	4 921,9	5 109,6	5 360,0	5 583,9		46
154,0	187,3	190,6	191,3	194,5	196,2	202,1	213,3	216,4	223,7	218,4	221,3	223,9	232,1				47
389,4	401,2	420,0	436,4	455,9	477,1	502,2	525,7	559,4	592,8	619,1	651,7	691,0	747,6				48
408	417	426,4	434,2	446,9	468,3	468,9	477,8	487,5	498,3	508,9	523,7	537,5	547,9	556,8			49
127,8	129,8	132,3	132,9	138,0	138,5	139,0	141,8	144,1	144,3	146,1	147,8	150,4	152,9				50
135,7	149,5	144,4	144,2	144,8													51
142,5	144,4	148,0	148,7	153,2	155,4	156,9	156,3	159,0	157,8	160,3	163,0	163,7	165,3	169,1	172,5		52
154,7	154,9	155,6	157,9	163,6	167,2	170,7	172,8	176,7	177,0	178,7	180,3	181,1	183,7				53
141,7	143,1	145,0	145,3	144,8	145,0	148,9	150,5	150,9	151,3								54
125,6	123,3	129,7	131,4	136,4	136,1	132,3	134,3	132,5									55
204,5	207,5	215,3	219,1	219,8	221,3	231,7	239,7	243,4	247,0	250,1	258,0	263,4	267,1				56
132,8	133,6	134,4	135,5	137,0	137,8	139,4	141,0	142,0	143,4	144,7	145,9	147,8	148,6	150,5	152,0	154,0	57
208,6	212,2	217,6	220,3	224,7	231,5	239,1	241,4	245,0	247,1	250,8							58
184,3	187,9	197,3	201,5	206,6	209,6	212,9	217,1	223,6	227,6	230,1	233,5	237,4	243,3	252,1	258,5		59
121,0	121,7	122,6	129,1	130,8	132,0	132,7	134,1	134,8	136,2	136,8	137,1	138,0	139,3				60
175,5	179,0	178,6	182,8	182,9	185,4	188,4	191,2	193,3	194,6	194,9	198,0	194,3	194,8	204,9	215,0		61
437,6	446,1	472,9	491,5	508,0	521,1	533,5	550,5	573,0	598,2	644,3							62
476,0	501,7	520,0	542,8	553,5	567,7	587,4	608,7	642,9	659,5	673,2	700,9	710,7	716,5	732,1			63
140,8	144,8	146,8	149,2	151,0	153,4	155,1	157,3	159,2	161,2	164,2	169,9	172,5	176,1				64
133,6	134,9	136,8	138,7	140,6	142,2	143,6	145,2	145,3	146,4	147,6	148,9	150,3	151,6	152,8	154,3		65
																	66
151,0	151,0	152,9	153,5	151,1	152,7	161,0	161,3	164,4									67
129,3	130,4	135,4	138,3	139,1	139,8	142,6	146,3	147,1	150,8	156,7	159,3	159,5	159,3				68
132	132	135	142	142	141	141	142	147	148	149	149	150	151	154	159		69
124,3	126,4	125,3	124,6	126,0	126,7	129,0	130,4	133,1	134,1	135,8	137,2						70
157,9	159,1	160,0	162,4	162,7	163,6	169,1		172,6	174,7	174,4	176,1	178,6	177,9	179,6	181,0		71
																	72
482,6	521,7	559,9	587,5	617,5	680,5	744,9	779,3	813,4	880,5	944,5	1 048,4	1 146,9	1 215,3	1 304,0	1 375,7	1 441,7	73
118,6	119,3	120,4	121,5	122,5	124,6	125,7	126,1	126,3	126,2	128,1	128,3	128,5	127,8	129,3	129,4		74
151,8	152,9	152,5	157,0	155,6	157,9	154,7	155,1	156,8	154,9	154,7							75
156,1	160,4	166,1	173,7	179,8	181,6	187,3	189,5	191,1	195,4	199,4	204,9	210,5					76
129,5	127,8	133,3	131,1														77
115,8	117,6	118,6	118,9	119,1	118,7	119,7	120,6	121,9	123,0	122,6	123,3						78
131,8	131,4	133,3	134,6	136,5	138,9	137,7	139,6	148,1	148,6	150,0	151,1	153,2					79
																	80
115,9	116,8	116,9	118,7	120,0	120,4	120,4	120,8	121,8	122,8	122,4	122,9	123,6	123,7	124,1			81
136,0	136,8	138,7	145,7	154,3	155,2	157,2	159,6	161,4	162,3	163,8	165,3	168,9	170,5				82
125	128	134	142	142	145	149											

Lfd Nr	Land (Berichtsort bzw Zahl der Berichtsorte)	Waren bzw Dienstleistungen	Originalbasis	Erhebungszeitpunkt	1978	1979	1980
Europa							
1	Bundesrepublik Deutschland ¹⁾ (118)	N G K W E H V Ko B .	1976	MM	+ 2,7	+ 4,1	+ 5,5
2	Belgien (62)	N G K W E H V Ko B .	Juli 74 – Juni 75	MM	+ 4,5	+ 4,5	+ 6,6
3	Danemark (200)	N G K W E H V Ko B S	1975	.	+ 10,0	+ 9,6	+ 12,3
4	Finnland (33)	N G K W E H V Ko B .	1977	MM	+ 7,8	+ 7,5	+ 11,6
5	Frankreich ²⁾ (108)	N G K W E H V Ko B .	1970	MM ³⁾	+ 9,1	+ 10,8	+ 13,6
6	Griechenland (17)	N G K W E H V Ko B .	1974	D	+ 12,8	+ 18,7	+ 24,9
7	Großbritannien und Nordirland ²⁾ (200)	N G K W E H V Ko B .	Januar 1974	MM	+ 8,3	+ 13,4	+ 18,0
8	Irland (120)	N G K W E H V Ko B .	November 1975	VJM	+ 7,6	+ 13,3	+ 18,2
9	Island (Reykjavik)	N G K W E H V Ko B S	Januar 1968	MA	+ 45	+ 44	+ 58
10	Italien (20)	N G K W E H V Ko B S	1976	D	+ 12,1	+ 14,8	+ 21,2
11	Jugoslawien (93)	N G K W E H V Ko B .	.	D	+ 14	+ 21	+ 30
12	Luxemburg (9)	N G K W E H V Ko B .	1965	MA	+ 3,1	+ 4,5	+ 6,3
13	Malta	N G K W E H V Ko B .	1974	.	+ 4,8	+ 7,1	.
14	Niederlande (34)	N G K W E H V Ko B S	1975	MM	+ 4,2	+ 4,3	+ 7,0
15	Norwegen (100)	N G K W E H V Ko B .	1979	MM	.	.	+ 10,9
16	Österreich (10)	N G K W E H V Ko B .	1976	MM	+ 3,6	+ 3,7	+ 6,4
17	Portugal (25)	N G K W E H V Ko B .	1976	MM	.	+ 23,5	.
18	Schweden ²⁾ (70)	N G K W E H V Ko B .	1980	MM	+ 10,0	+ 7,2	+ 13,7
19	Schweiz	N G K W E H V Ko B .	September 1977	D ³⁾	+ 1,1	+ 3,6	+ 4,0
20	Spanien	N G K W E H . . S	1976	D ³⁾	+ 19,8	+ 15,7	+ 15,5
21	Türkei (Istanbul)	N G K W E H V Ko B .	1963	D	+ 61,6	+ 63,5	+ 94,8
22	Ungarn	N G K W E H . . S	1967	D ³⁾	+ 4,6	+ 8,9	.
Afrika							
23	Ägypten (9)	N G K W E H V Ko B S	Juli 66 – Juni 67	D	+ 11,6	+ 9,9	...
24	Äthiopien (Addis Abeba)	N G K W E H V Ko B .	1963	.	+ 14,3	+ 16,0	...
25	Eifenbeinküste ⁴⁾ (Abidjan)	N G K W E H . . Kö . S	1960	D	+ 19,9	+ 8,9	...
26	Gabun ⁷⁾ (Libreville)	N G K W E H V Ko B .	Juni 1972	MM	+ 8,5	+ 6,4	...
27	Ghana (Accra)	N G K W E H V Ko B S	Marz 1963	D ³⁾	+ 69,9	+ 62,7	...
28	Kamerun ⁴⁾ (Yaounde)	N G K W E H V Ko B S	Mai 1966	D ³⁾	+ 7,8	+ 7,5	...
29	Kenia ⁵⁾ (Nairobi)	N G K W E H V Ko B S	Jan. – Juni 75	ME	+ 10,3	+ 7,2	...
30	Liberia (Monrovia)	N G K W E H V Ko B .	Sept. – Nov. 1964	.	+ 7,3	+ 11,4	...
31	Libyen (Tripolis)	N G K W E H V Ko B .	Jan. 1964	.	+ 29,5
32	Madagaskar ⁴⁾ (Antananarivo)	N G K W E H . . Ko S	Aug. 71 – Juli 72	MA	+ 7,5	+ 10,9	...
33	Marokko (Casablanca)	N G K W E H V Ko B .	Mai 72 – April 73	D	+ 9,6	+ 7,9	+ 10,8
34	Niger ⁴⁾ (Niamey)	N G K W E H . . Ko S	Nov. – Dez. 1964	D	+ 10,6
35	Nigeria ⁷⁾	N G K W E H V . . S	1975	D	+ 25,3	+ 14,7	...
36	Sambia ⁶⁾ (8)	N G K W E H . . . S	1975	MM	+ 16,4	+ 9,8	...
37	Senegal (Dakar)	N G K W E H V Ko B .	1967	D ³⁾	+ 3,4	+ 9,8	...
38	Somalia (Mogadishu)	N . K W E . . . S	1966	.	+ 11,9
39	Sudan (3)	N G K W E . . . Ko S	Januar 1970	D	+ 19,8	+ 30,8	...
40	Südafrika (12)	N G K W E H V Ko B S	1975	MA	+ 10,9	+ 13,2	+ 13,8
41	Tansania (18)	N G K W E H V Ko B S	Juli 1969	D ³⁾	+ 11,5	+ 13,6	...
42	Togo (Lomé)	N G K W E H V . . S	1963	.	+ 0,8
43	Tschad ⁴⁾ (N'djamena)	N G K W E H V Ko B S	Dezember 1973	MM	+ 12,3
44	Tunesien (Tunis)	N G K W E H V Ko B S	1977	D	+ 6,1	+ 7,7	+ 10,0
45	Zaire (Kinshasa)	N G K W E H V Ko B S	1969	MM	+ 58,4
Amerika							
46	Argentinien (Buenos Aires)	N G K W E H V Ko B S	1974	D	+ 175,5	+ 159,5	+ 100,8
47	Bolivien (La Paz)	N G K W E H V Ko B .	1966	ME	+ 10,4	+ 19,7	+ 47,3
48	Brasilien (Rio de Janeiro) ¹⁰⁾	N G K W E H V Ko B S	1977	MA	+ 39	+ 52,7	+ 82,8
49	Chile (Santiago)	N G K W E H V Ko B .	1978	D	+ 40	+ 33	+ 35,1
50	Costa Rica (San José)	N G K W E H V Ko B S	1975	D ³⁾	+ 6,0	+ 9,1	+ 18,2
51	Dominikanische Republik (Santo Domingo)	N G K W E H V Ko B S	1969	D ³⁾	+ 3,5	+ 9,3	...
52	Ecuador (Quito)	N G K W E H V Ko B .	1965	ME	+ 11,6	+ 10,3	+ 13,0
53	El Salvador (San Salvador)	N G K W E H . . . S	1978	D	+ 13,6	+ 15,5	+ 17,4
54	Guatemala (Stadt)	N G K W E S	1975	MM	+ 7,9	+ 11,5	...
55	Haiti (Port-au-Prince)	N G K W E S	1948	.	- 2,6	+ 13,0	...
56	Jamaika (Kingston)	N G K W E H V Ko B S	Januar 1975	ME	+ 33,7	+ 27,8	+ 25,6
57	Kanada (33)	N G K W E H V Ko B S	1971	MA	+ 9,0	+ 9,1	+ 10,1
58	Kolumbien ⁹⁾	N G K W E H . . . S	Dezember 1978	D	+ 18,9	+ 24,1	...
59	Mexiko (7)	N G K W E H V Ko B S	1978	D	+ 17,0	+ 17,8	+ 26,5
60	Panama (Stadt)	N G K W E H V Ko B .	1975	.	+ 3,6	+ 8,0	+ 13,8
61	Paraguay (Asunción)	N G K W E H . . Ko . S	1964	D ³⁾	+ 10,6	+ 28,2	+ 22,4
62	Peru (Lima und Callao)	N G K W E H . . . S	1979	MM ³⁾	+ 57,8	+ 67,7	...
63	Uruguay (Montevideo)	N G K W E H V Ko B S	Marz 1973	.	+ 44,5	+ 66,8	+ 63,5
64	Venezuela (Caracas)	N G K W E H . . . S	1968	D	+ 7,0	+ 12,4	+ 23,1
65	Vereinigte Staaten (85)	N G K W E H V Ko B S	1967	M	+ 7,7	+ 11,3	+ 13,5
Asien							
66	Bangladesh (Dacca)	N . K W E H . . . S	1973 – 1974	.	+ 12,7	+ 14,7	...
67	China Taiwan (alle Großstädte)	N G K W E H . . Ko B S	1976	D	+ 5,8	+ 9,8	+ 19,0
68	Hongkong	N G K W E H V . . . S	Juli 73 – Juni 74	.	+ 6	+ 11	+ 16
69	Indien (50)	N G K W E H V Ko B .	1960	D ³⁾	+ 2,5	+ 6,3	...
70	Indonesien (Jakarta)	N K W S	April 77 – Marz 78	MM	+ 8,0	.	+ 11,6
71	Irak	N G K W E H Ko . S	1963	D	+ 4,5
72	Iran	N G K W E H V Ko B .	April 74 – Marz 75	MM	+ 11,6	+ 10,6	...
73	Israel (76)	N G K W E H V Ko B S	1976	D	+ 50,5	+ 78,3	+ 131,0
74	Japan (162)	N G K W E H V Ko B .	1975	D	+ 3,8	+ 3,6	+ 8,0
75	Jordanien	N G K W E H . . . S	1975	M	+ 7,0	+ 14,2	...
76	Korea, Republik (Seoul)	N G K W E H V Ko B .	1975	D	+ 14,4	+ 18,1	...
77	Kuweit	N K W E H V Ko B .	1972	.	+ 8,1	+ 5,2	...
78	Malaysia (90)	N G K W E H V . . B S	1967	MM	+ 4,9	+ 3,5	...
79	Pakistan (12)	N G K W E H . . . S	Juli 69 – Juni 70	D	+ 6,7	+ 9,4	...
80	Philippinen (Manila)	N G K W E V Ko B S	1972	D ³⁾	+ 7,5
81	Singapur	N G K W E H V Ko B .	Juni 77 – Mai 78	.	+ 4,8	+ 4,0	+ 8,5
82	Sri Lanka (Colombo)	N G K W E H V Ko B .	1952	D	+ 12,1	+ 10,8	+ 26,0
83	Syrien (Damaskus)	N K W E H V Ko B .	1970	.	+ 5	+ 5	...
84	Thailand (Bangkok)	N G K W E H V Ko B S	1976	D	+ 8,8	+ 10,3	+ 19,9
85	Zypern ⁸⁾	N G K W E H V Ko B S	Juli 76 – Juni 77	.	+ 7,4	+ 9,4	...
Australien und Ozeanien							
86	Australien (6)	N G K W E H V Ko B .	Juli 66 – Juni 67	Vj	+ 7,9	+ 9,1	+ 10,2
87	Neuseeland (25)	N G K W E H V Ko B .	4 Vierteljahr 1977	D ³⁾	+ 11,9	+ 13,8	.

1) Preisindex für die Lebenshaltung aller privaten Haushalte – 2) Jährlich erfolgen Korrekturen am Wägungsschema – 3) Unterschiedliche Preishebung je nach Art der Waren – 4) Index für Europäer – 5) Mittlere Einkommensgruppe – 6) Untere Einkommensgruppe – 7) Obere Einkommensgruppe (Tschad ab 1974) – 8) Indexzahlen auf Originalbasis, nicht umbasiert – 9) Ab 1978 Landesdurchschnitt – 10) Ab Jan 1979 Basis 1977 = 100

die Lebenshaltung

entsprechenden Vorjahresergebnis

Prozent

1979		1980												1981			Lfd. Nr
Nov.	Dez.	Jan	Febr	Marz	April	Mai	Juni	Juli	Aug	Sept	Okt	Nov	Dez	Jan.	Febr	Marz	
+ 5,3	+ 5,4	+ 5,0	+ 5,6	+ 5,8	+ 5,8	+ 6,0	+ 6,0	+ 5,5	+ 5,5	+ 5,2	+ 5,1	+ 5,3	+ 5,5	+ 5,8	+ 5,5	+ 5,5	1
+ 5,2	+ 5,1	+ 6,0	+ 6,4	+ 6,6	+ 6,4	+ 6,5	+ 6,2	+ 6,5	+ 6,3	+ 6,7	+ 7,0	+ 7,6	+ 7,5	+ 7,0	+ 7,1	+ 7,6	2
+ 11,7	+ 11,8	+ 12,8	+ 13,3	+ 13,9	+ 14,3	+ 14,0	+ 13,3	+ 12,8	+ 11,2	+ 10,6	+ 10,7	+ 10,7	+ 10,9	+ 10,7	+ 10,7	+ 10,7	3
+ 7,9	+ 8,6	+ 9,0	+ 9,3	+ 9,6	+ 10,8	+ 11,6	+ 11,2	+ 11,4	+ 12,3	+ 12,9	+ 13,3	+ 13,5	+ 13,8	+ 13,4			4
+ 11,5	+ 11,8	+ 12,9	+ 13,4	+ 13,7	+ 13,9	+ 13,7	+ 13,5	+ 13,6	+ 13,6	+ 13,6	+ 13,5	+ 13,5	+ 13,6	+ 12,8	+ 12,7		5
+ 22,8	+ 24,8	+ 23,5	+ 23,8	+ 23,8	+ 24,9	+ 25,0	+ 27,0	+ 24,5	+ 24,4	+ 24,4	+ 24,2	+ 26,2	+ 26,2				6
+ 17,4	+ 17,2	+ 18,4	+ 19,1	+ 19,8	+ 21,8	+ 21,9	+ 21,0	+ 16,9	+ 16,3	+ 15,9	+ 15,4	+ 15,3	+ 15,1	+ 13,0	+ 12,5	+ 12,6	7
+ 16,0			+ 15,5			+ 20,2			+ 18,8			+ 18,2		+ 21,0			8
+ 55			+ 61			+ 63			+ 58			+ 51		+ 58			9
+ 17,3	+ 18,8	+ 20,6	+ 20,8	+ 20,5	+ 20,9	+ 20,8	+ 20,9	+ 22,0	+ 22,0	+ 21,4	+ 21,1	+ 22,0	+ 21,3	+ 19,4	+ 19,5		10
+ 21	+ 24	+ 26	+ 27	+ 25	+ 25	+ 26	+ 29	+ 29	+ 28	+ 30	+ 36	+ 37	+ 36				11
+ 5,5	+ 6,0	+ 5,7	+ 6,0	+ 6,3	+ 6,6	+ 6,7	+ 6,4	+ 6,4	+ 6,4	+ 5,9	+ 6,0	+ 6,3	+ 7,0	+ 7,3	+ 7,0	+ 7,4	12
+ 11,8	+ 14,8	+ 14,8	+ 15,5	+ 15,7	+ 16,8	+ 17,5	+ 16,7	+ 17,3	+ 16,9	+ 17,0							13
+ 4,8	+ 5,1	+ 5,9	+ 6,6	+ 6,6	+ 7,2	+ 7,4	+ 7,2	+ 7,5	+ 7,3	+ 7,0	+ 6,9	+ 7,1	+ 7,0	+ 7,0	+ 6,5		14
		+ 6,6	+ 8,0	+ 9,4	+ 9,5	+ 10,1	+ 10,8	+ 11,6	+ 12,2	+ 12,7	+ 12,9	+ 13,1	+ 13,7	+ 15,2			15
+ 4,5	+ 4,7	+ 5,0	+ 5,4	+ 5,5	+ 5,9	+ 6,4	+ 7,1	+ 6,6	+ 7,3	+ 6,9	+ 6,7	+ 6,3	+ 6,7	+ 7,0	+ 6,7	+ 7,2	16
+ 23,1	+ 22,4	+ 22,7	+ 22,8	+ 22,3	+ 19,6	+ 15,7	+ 16,7	+ 17,5	+ 16,0	+ 13,6	+ 12,0	+ 11,5					17
+ 9,5	+ 9,8	+ 12,7	+ 13,5	+ 13,5	+ 13,6	+ 13,3	+ 13,1	+ 13,2	+ 12,3	+ 15,0	+ 15,5	+ 14,6	+ 14,1	+ 12,5	+ 12,9		18
+ 5,2	+ 5,1	+ 5,0	+ 4,1	+ 3,9	+ 4,1	+ 4,3	+ 3,2	+ 3,3	+ 4,2	+ 3,8	+ 3,7	+ 4,2	+ 4,4	+ 5,2	+ 6,0	+ 6,3	19
+ 15,5	+ 15,5	+ 16,8	+ 16,9	+ 16,3	+ 15,7	+ 15,1	+ 15,2	+ 15,0	+ 15,1	+ 14,8	+ 14,2	+ 15,1	+ 15,1	+ 14,4			20
+ 76,6	+ 81,8	+ 96,2	+ 117,4	+ 120,2	+ 117,4	+ 114,5	+ 101,4	+ 89,2	+ 88,2	+ 86,7	+ 82,7	+ 76,2	+ 75,1				21
+ 14,2	+ 14,2	+ 12,6	+ 11,9	+ 12,4	+ 13,7	+ 13,5	+ 13,6	+ 12,0	+ 5,1	+ 5,1	+ 4,6						22
																	23
+ 11,1	+ 9,8	+ 12,3	+ 17,3	+ 19,8	+ 21,9	+ 23,2	+ 24,5	+ 25,6	+ 21,8	+ 23,4							24
+ 16,5	+ 7,7	+ 8,0	+ 6,9	+ 16,4	+ 10,9	+ 7,7	+ 4,0	+ 3,4	+ 1,7	- 2,2	- 2,0						25
+ 7,9	+ 9,0	+ 10,0	+ 9,2	+ 9,3	+ 11,4	+ 9,6	+ 8,8	+ 7,3									26
+ 8,2	+ 8,0	+ 10,5	+ 9,4														27
+ 26,9	+ 32,6	+ 20,1	+ 14,2	+ 2,7	+ 17,0	+ 14,7	+ 37,4										28
+ 6,1	+ 6,9	+ 9,3	+ 11,0	+ 9,9	+ 10,0												29
+ 15,1	+ 10,4	+ 10,8	+ 12,2	+ 12,6	+ 12,5	+ 12,1	+ 10,3	+ 10,5	+ 10,6	+ 5,6							30
+ 13,3	+ 14,8	+ 21,0	+ 15,8	+ 14,6													31
																	32
+ 11,2	+ 14,5	+ 13,8	+ 14,7	+ 13,2	+ 13,3	+ 13,9	+ 13,9	+ 11,6	+ 12,6								33
+ 8,8	+ 9,2	+ 9,5	+ 8,8	+ 9,2	+ 9,7	+ 9,3	+ 11,9	+ 11,4	+ 11,6	+ 13,0	+ 13,6	+ 10,7	+ 10,6	+ 11,2	+ 13,0		34
																	35
+ 17,7	+ 17,2	+ 21,5	+ 19,3	+ 19,7	+ 20,2	+ 20,6	+ 20,9										36
+ 10,1	+ 10,7	+ 9,6	+ 8,4														37
+ 8,1	+ 7,2		+ 11,5	+ 12,6							+ 5,8						38
+ 40,0	+ 43,7	+ 41,6	+ 43,1	+ 43,3	+ 39,1		+ 32,6										39
+ 14,2	+ 14,0	+ 13,8	+ 14,3	+ 13,1	+ 13,4	+ 14,1	+ 14,6	+ 12,2	+ 11,9	+ 12,8	+ 14,4	+ 14,9	+ 15,8	+ 15,5			40
	+ 13,2																41
+ 13,3																	42
																	43
+ 9,7	+ 9,6	+ 10,6	+ 12,4	+ 12,5	+ 12,4	+ 9,5	+ 8,7	+ 9,5	+ 8,9	+ 8,6	+ 8,6	+ 9,1	+ 9,8				44
																	45
																	46
+ 150,1	+ 139,7	+ 127,9	+ 123,5	+ 119,4	+ 117,7	+ 115,4	+ 107,6	+ 102,6	+ 88,0	+ 84,0	+ 89,8	+ 88,9	+ 87,6	+ 83,6	+ 81,6		47
+ 20,2	+ 45,5	+ 46,8	+ 44,4	+ 47,5	+ 49,9	+ 50,6	+ 56,2	+ 53,8	+ 56,0	+ 50,4	+ 49,9	+ 45,4	+ 23,9				48
+ 64,8	+ 76,0	+ 75,9	+ 74,9	+ 75,2	+ 76,6	+ 81,8	+ 84,3	+ 86,0	+ 86,2	+ 84,4	+ 87,0	+ 87,0	+ 86,3				49
+ 38	+ 39	+ 38,8	+ 39,0	+ 39,2	+ 39,1	+ 38,9	+ 38,1	+ 35,9	+ 32,7	+ 30,4	+ 31,0	+ 31,6	+ 31,2	+ 30,6			50
+ 13,4	+ 13,2	+ 14,6	+ 15,2	+ 19,6	+ 19,2	+ 18,4	+ 18,7	+ 19,4	+ 19,0	+ 19,7	+ 18,2	+ 17,7	+ 17,8				51
+ 15,1	+ 26,2	+ 21,0	+ 20,5	+ 19,9													52
+ 7,9	+ 9,0	+ 10,8	+ 10,4	+ 12,8	+ 13,4	+ 13,7	+ 11,4	+ 12,6	+ 12,8	+ 14,0	+ 15,1	+ 14,9	+ 14,5	+ 14,2	+ 16,0		53
+ 15,8	+ 14,7	+ 13,6	+ 13,2	+ 15,4	+ 17,3	+ 18,6	+ 19,6	+ 21,0	+ 19,8	+ 16,5	+ 17,2	+ 17,1	+ 18,6				54
+ 13,2	+ 13,7	+ 14,6	+ 11,1	+ 10,7	+ 10,9	+ 11,1	+ 12,7	+ 12,2	+ 12,0								55
+ 17,4	+ 15,2	+ 20,4	+ 21,1	+ 21,9	+ 16,9	+ 13,9	+ 15,2	+ 13,0									56
+ 19,9	+ 19,4	+ 23,7	+ 21,6	+ 21,4	+ 21,1	+ 25,2	+ 27,1	+ 27,4	+ 27,1	+ 26,8	+ 27,0	+ 28,8	+ 28,7				57
+ 9,4	+ 9,8	+ 9,5	+ 9,4	+ 9,3	+ 9,2	+ 9,4	+ 10,1	+ 10,1	+ 10,7	+ 10,7	+ 10,9	+ 11,2	+ 11,2	+ 12,0	+ 12,2	+ 12,4	58
+ 25,9	+ 26,5	+ 25,9	+ 24,9	+ 22,5	+ 26,3	+ 26,1	+ 25,8	+ 25,5	+ 24,7	+ 23,9							59
+ 18,2	+ 19,9	+ 21,8	+ 22,3	+ 23,6	+ 24,4	+ 25,1	+ 26,4	+ 28,7	+ 29,2	+ 28,7	+ 28,4	+ 28,8	+ 29,5	+ 27,8	+ 28,3		60
+ 9,6	+ 9,9	+ 10,4	+ 14,3	+ 15,0	+ 14,8	+ 14,5	+ 13,3	+ 13,4	+ 14,4	+ 13,9	+ 14,0	+ 14,0	+ 14,5				61
+ 34,5	+ 35,7	+ 33,8	+ 28,1	+ 28,3	+ 33,8	+ 33,7	+ 26,3	+ 24,2	+ 18,3	+ 16,4	+ 16,6	+ 10,7	+ 8,9	+ 14,7	+ 17,6		62
+ 67,0	+ 66,7	+ 67,1	+ 65,0	+ 62,5	+ 58,9	+ 57,1	+ 57,3	+ 52,2	+ 54,3	+ 59,3							63
+ 82,4	+ 92,2	+ 72,7	+ 79,1	+ 78,1	+ 74,7	+ 68,7	+ 67,8	+ 71,4	+ 60,4	+ 56,5	+ 57,6	+ 49,3	+ 42,8	+ 40,8			64
+ 19,1	+ 20,6	+ 21,8	+ 23,2	+ 23,5	+ 23,7	+ 24,1	+ 24,3	+ 24,2	+ 23,7	+ 22,2	+ 22,7	+ 22,5	+ 21,6				65
+ 11,6	+ 13,3	+ 13,9	+ 14,1	+ 14,7	+ 14,7	+ 14,4	+ 14,3	+ 13,2	+ 12,8	+ 12,7	+ 12,6	+ 12,6	+ 12,4	+ 11,7	+ 11,3		66
																	67
+ 17,0	+ 18,1	+ 19,3	+ 20,8	+ 16,4	+ 15,7	+ 18,1	+ 11,9	+ 9,4									68
+ 11,1	+ 12,5	+ 16,4	+ 18,4	+ 17,4	+ 15,8	+ 17,1	+ 18,9	+ 18,5	+ 18,4	+ 19,1	+ 21,4	+ 23,4	+ 22,2				69
+ 15	+ 16	+ 16	+ 21	+ 19	+ 14	+ 15	+ 14	+ 16	+ 14	+ 14	+ 13	+ 15	+ 14	+ 14	+ 11		70
+ 8,2	+ 11,7	+ 11,8	+ 12,2	+ 12,4	+ 11,2	+ 12,7	+ 11,9	+ 11,7	+ 10,3	+ 10,8	+ 11,3	+ 11,8	+ 12,3	+ 11,5			71
					+ 18,0	+ 16,6		+ 14,1	+ 12,2	+ 10,6	+ 11,7	+ 13,1	+ 11,8	+ 12,3	+ 11,5		72
																	73
+ 102,3	+ 111,4	+ 116,2	+ 121,4	+ 120,4	+ 123,5	+ 135,5	+ 135,9	+ 133,4	+ 133,1	+ 131,6	+ 138,4	+ 137,7	+ 132,9	+ 132,9	+ 134,2	+ 135,5	74
+ 4,9	+ 5,7	+ 6,6	+ 8,0	+ 8,0	+ 8,4	+ 8,2	+ 8,4	+ 7,7	+ 8,7	+ 8,9	+ 7,8	+ 8,4	+ 7,1	+ 7,4	+ 6,5		75
+ 13,0	+ 11,6	+ 12,8	+ 17,0	+ 15,1	+ 18,9	+ 14,4	+ 14,0	+ 13,6	+ 10,9	+ 10,1							76
+ 17,6	+ 20,6	+ 24,0	+ 24,4	+ 26,9	+ 25,2	+ 25,1	+ 25,5	+ 26,4	+ 29,2	+ 30,6	+ 33,3	+ 34,9					77
+ 5,7	+ 4,4	+ 7,8	+ 7,5														78
+ 3,7	+ 5,3	+ 6,3	+ 6,3	+ 6,2	+ 5,7	+ 6,6	+ 7,4	+ 7,3	+ 7,2	+ 6,1	+ 7,1						79
+ 8,5	+ 8,7	+ 9,5	+ 10,1	+ 10,4	+ 11,4	+ 10,1	+ 11,2	+ 10,9	+ 10,5	+ 11,8	+ 12,3	+ 16,2					80
																	81
+ 6,5	+ 7,4	+ 7,4	+ 9,3	+ 10,9	+ 10,9	+ 10,0	+ 9,7	+ 9,6	+ 8,6	+ 6,6	+ 7,0	+ 6,6	+ 6,0	+ 6,2			82
+ 14,6	+ 14,7	+ 16,0	+ 21,6	+ 28,4	+ 28,8	+ 30,7	+ 31,0	+ 32,1	+ 32,5	+ 22,7	+ 22,6	+ 24,2	+ 24,6				83
+ 6	+ 7	+ 11	+ 16	+ 15	+ 17	+ 22	+ 23	+ 22	+ 22	+ 19	+ 18	+ 17					84
+ 13,7	+ 14,9	+ 18,0	+ 20,8	+ 21,8	+												

2 Indizes der Großhandelspreise

2.1 Umbasiert auf

Lfd. Nr.	Land (Berichtsort)	Waren bzw. Warengruppen	Originalbasis	Anzahl der Waren	Erhebungszeitpunkt	Jahr		
						1978	1979	1980
Europa								
1	Bundesrepublik Deutschland ¹⁾²⁾	. Ba Be Mi E M Ma C Ho K Ha T N . . .	1976	2 142 ^{+) ME}		103,9	108,9	117,1
2	Belgien ²⁾	La Ba Be Mi . M . C Ho K Ha T N . . .	1936 - 1938	135 MM		100,5	106,8	113,0
3	Danemark ²⁾	La Ba Be Mi . M Ma C Ho K Ha T N . . .	1968	1 070 ^{+) ME}		113	123	144
4	Finnland	. Ba Be Mi E M Ma C Ho K Ha T N . . .	1975	426 ^{+) D}		114,3	125,5	145,4
5	Frankreich	. Ba . . . M . C Ho K Ha T N . . .	1962	524 ME		110,2	124,8	135,8
6	Griechenland (Athen/Piräus)	La . Be Mi N In R	1967	102 D		119,2	145,5	190,0
7	Großbritannien und Nordirland ¹⁾²⁾	. . Be Mi . M Ma C Ho K Ha T N . . .	1975	^{+) D}		130,7	146,6	170,5
8	Irland ¹⁾	. . Be . . M Ma C Ho K Ha T N . . .	1975	^{+) MM}		128,4	143,6	...
9	Italien ²⁾	La Ba Be Mi . M Ma C Ho K Ha T N . . .	1976	233 ^{+) D}		126,4	146,0	175,2
10	Jugoslawen ¹⁾	. Ba Be Mi E M Ma C Ho K Ha T N . . .		1 100 ^{+) D}		119	134	171
11	Niederlande ¹⁾	. Ba Be Mi . M Ma C Ho K Ha T N . . .	1975	^{+) ME}		103,9	111,8	125,6
12	Norwegen	La Ba Be Mi E M Ma C Ho K Ha T N . . .	1977	MM		112	121	139
13	Osterreich ²⁾	La Ba Be Mi . M Ma C Ho K Ha T N . . .	1976	368 ^{+) MM}		104,0	108,4	117,7
14	Portugal (Lissabon)	La Ba Be Mi . M . C Ho K Ha T N . . .	1948	236 MM		170	220	...
15	Schweden ¹⁾²⁾	. . Be . . M Ma C Ho K Ha T N . . .	1968	542 ^{+) D}		115	127	145
16	Schweiz	La Ba Be Mi E M Ma C Ho K Ha T N . . .	1963	800 ^{+) ME}		96,9	100,5	105,7
17	Spanien	La Ba Be Mi E M Ma C Ho K Ha T N . . .	1955	296 ^{+) D}		133,4	147,8	...
18	Türkei	La Ba Be Mi . M . C Ho . Ha T N . . .	1963	90 D		187,1	308,4	640,1
Afrika								
19	Ägypten	La Ba Be Mi . M Ma C Ho . Ha T N . . .	Juli 1965 - Juni 1966	440 D		122,6	137,1	...
20	Gabun (Libreville)	La Ba . Mi E M Ma C Ho . Ha T N . . .	Juni 1966	113 D	
21	Ghana	La . Ba Mi E . M Ma C Ho . N . . .	1961	114 D	
22	Marokko (Casablanca)	La Ba Be . . M . C Ho . Ha T N . . .	1939	69 MA	
23	Südafrika	La Ba Be Mi E M Ma C Ho K Ha T N . . .	1975	^{+) D}		123,1	142,8	166,9
24	Tunesien (Tunis)	La Ba Be Mi E M . C Ho K Ha T N . . .	1970			108,1	116,0	...
25	Zentralafrikan. Rep. (Bangui)	La . . Mi E M . . Ho K . T N . . .	1958	54	
Amerika								
26	Argentinien	La Ba Be Mi . M Ma C Ho K Ha T N . . .	1960	300 ^{+) D}		613,6	1 529,8	2 684,0
27	Brasilien	La Ba Be Mi . M . C Ho K Ha T N . . .	1977	243 D		196,1	305,6	631,1
28	Chile (Santiago)	La Ba Be T N 2 . . .	Dez. 1974	288 D		266,0	397,4	554,5
29	Costa Rica (San José)	La Ba . Mi . . . C . Ha T N In . . .	1966	290 D		115,9	136,1	...
30	Dominikan. Rep. (Santo Domingo)	La . . Mi N In R	1941	56 D		112,3	127,7	145,8
31	El Salvador (San Salvador)	La Ba . Mi N In . . .	1955	91		112,7	133,6	...
32	Guatemala (Guatemala Stadt)	La Ba . Mi T N . . .	1950	71 MM		117,1	129,2	...
33	Kanada ¹⁾	. Ba . Mi . M Ma C Ho K Ha T N . . .	1971			117,8	134,8	152,9
34	Kolumbien	La . Ba Mi . M Ma C Ho K Ha T N . . .	1970	358 MM		149,0	190,5	236,6
35	Mexiko (Mexiko Stadt)	La Ba Be . E M . C Ho . . N . . .	1954	210 D		163,5	193,4	...
36	Uruguay	La . Be Mi . M Ma C Ho K Ha T N . . .	1968	D		223,3	402,9	571,1
37	Venezuela	La Ba Be Mi E M Ma C Ho . Ha T N . . .	1968	D		118,5	129,4	...
38	Vereinigte Staaten	La Ba Be Mi E M Ma C Ho K Ha T N . . .	1967	2 772 ^{+) MM}		114,4	128,8	146,9
Asien								
39	China (Taiwan)	La Ba . Mi E M Ma C Ho K Ha T N . . .	1976	952 ^{+) D}		106,4	121,1	147,2
40	Indien	La . Be Mi E M Ma C Ho K Ha T N . . .	April 1970 - März 1971	360 ^{+) D}		107,3	119,6	...
41	Irak (Bagdad)	La Ba . . M . C Ho . . T N . . .	1962	47 D	
42	Iran	La Ba Be Mi . M Ma C . Ha T N . . .	Marz 1974 - März 1975	160 ^{+) D}		130,4
43	Israel ¹⁾	. . Be Mi . M Ma C Ho K Ha T N . . .	1977	1 000 ^{+) MM}		212,1	379,8	895,9
44	Japan	La Ba Be Mi E M Ma C Ho K Ha T N . . .	1975	1 034 ^{+) D}		99,3	106,6	125,5
45	Korea, Republik	La Ba Be Mi E M Ma C Ho K . T N . . .	1975	613 ^{+) D}		121,8	144,6	200,9
46	Pakistan	La . Be Mi E M Ma C Ho K Ha T N . . .	Juli 1969 - Juni 1970	120 D		118,3	126,3	138,1
47	Philippinen (Manila)	La . Be . . M Ma C Ho K Ha T N In R	1972	242 MM		117,5	138,9	164,3
48	Syrien	La Ba Be Mi . M . C Ho Ha T N . . .	1962	122 MM		125,9	133,6	...
49	Thailand	La Ba . Mi . . Ma C Ho K Ha T N . . .	1976	600 D		115,8	128,8	...
Australien und Ozeanien								
50	Australien ¹⁾	. . . Mi . M Ma C Ho K Ha T N . . .	Juli 1968 - Juni 1969	^{+) MM}		119,2	136,8	...
51	Neuseeland	La In	1958	736 ^{+) Vj}	

Indizes der

Bundesrepublik Deutschland								
52	Index des HWWA, Institut für Wirtschaftsforschung, Hamburg	La . Be Mi . M . . Ho K Ha T N . . .	1975	31 Tagl.		108,1	142,2	210,4
Großbritannien								
53	Reuters Index	La K T . . .	18. Sept. 1931	17 ³⁾ tagl.		102,3	111,6	121,2
Vereinigte Staaten								
54	Moodys Index	La . . . M . . . K Ha T . . .	31. Dez. 1931	15 ⁴⁾ tagl.		113,9	134,1	154,1

Fußnoten siehe S. 14

bzw. gewerblichen Erzeugerpreise

1976 = 100

1979		1980												1981			Lfd. Nr		
Nov	Dez.	Jan.	Febr	Marz	April	Mai	Juni	Juli	Aug.	Sept	Okt.	Nov.	Dez	Jan	Febr	Marz			
111,3	111,7	113,5	114,5	115,2	116,6	117,1	117,2	117,6	117,6	117,7	118,7	119,5	120,0	121,2	122,2	123,3	1		
109,3	109,5	111,6	113,1	113,7	112,8	111,9	111,8	112,0	111,3	112,9	113,7	115,2	115,6	116,8	2		
130	131	135	137	142	142	143	144	144	144	146	147	149,	151	153	155	...	3		
131,1	131,6	134,0	136,5	140,9	143,3	145,1	145,8	147,1	147,8	150,0	150,7	151,5	152,4	155,1	4		
129,6	130,0	132,2	133,9	134,1	134,4	134,2	134,1	134,5	134,8	136,3	139,7	140,0	140,8	141,2	142,7	...	5		
157,5	160,8	164,5	171,1	175,8	177,1	178,2	185,8	196,0	199,3	201,9	205,3	211,0	213,8	6		
154,8	156,4	160,7	163,3	165,6	167,9	169,7	171,4	172,8	173,5	174,5	175,0	175,8	176,3	178,9	180,7	183,1	7		
147,2	148,1	151,3	152,5	157,5	158,7	158,4	158,7	160,0	161,0	8		
156,4	159,4	164,6	167,6	169,3	171,5	172,9	174,8	175,3	176,8	178,9	180,2	184,1	186,7	9		
141	143	146	153	156	158	161	165	171	175	183	189	196	199	216	10		
116,1	116,6	121,2	122,1	122,8	124,7	125,6	125,3	127,0	126,8	127,0	128,0	129,0	11		
127	128	131	133	135	136	137	138	140	141	143	144	145	146	140	12		
110,2	110,4	112,4	114,6	115,5	117,0	119,1	121,1	119,7	119,6	116,3	116,8	118,9	121,6	123,4	13		
232	222	217	226	229	232	233	227	232	237	238	241	14		
133	134	138	140	141	142	144	144	146	147	147	148	148	149	152	153	...	15		
102,9	103,0	103,1	104,1	105,1	105,8	105,6	105,6	105,9	105,7	105,6	106,4	107,3	107,7	108,9	109,7	...	16		
150,2	153,6	159,9	159,8	162,1	160,7	155,4	154,7	17		
381,7	397,8	434,4	561,6	586,6	607,4	625,2	642,4	643,7	653,6	675,8	724,2	751,4	774,4	18		
...	19	
151,2	153,3	161,0	195,8	204,4	180,8	179,2	176,3	180,7	178,7	20		
...	21	
...	22	
152,7	153,5	154,8	156,8	157,9	160,0	162,1	164,2	167,4	171,0	173,6	176,5	178,6	179,4	180,0	23		
120,4	120,1	122,4	124,5	124,8	127,0	126,5	128,1	128,6	130,0	130,4	132,3	132,6	24		
...	25	
1 980,9	2 030,8	2 117,6	2 205,5	2 290,6	2 378,9	2 506,6	2 690,5	2 769,5	2 850,2	2 932,4	3 091,1	3 172,7	3 202,4	3 276,4	3 444,7	...	26		
380,7	407,1	436,0	451,8	480,9	512,0	549,3	584,4	638,1	683,1	719,7	781,3	845,7	890,0	27		
473,4	476,0	483,7	493,7	512,0	523,3	536,9	546,7	565,8	577,6	590,1	601,2	613,5	610,0	617,3	28		
147,8	149,9	153,9	155,5	164,5	164,7	165,1	166,0	167,5	171,7	174,3	176,9	180,9	29		
160,2	160,6	146,1	145,5	147,4	145,4	148,9	138,4	...	145,1	145,5	146,9	145,9	149,2	30		
148,0	142,1	144,0	144,5	145,0	31		
136,4	140,5	140,5	142,3	145,2	144,6	146,1	152,2	152,6	153,5	32		
141,2	142,8	147,8	148,9	148,1	149,1	150,4	152,2	152,2	154,2	155,7	157,9	159,2	159,5	161,6	33		
206,4	208,9	210,9	214,6	219,0	225,6	233,6	235,7	238,8	242,7	246,1	253,1	256,9	262,0	264,3	34		
204,4	206,8	218,1	223,1	226,6	228,2	...	238,2	248,0	251,8	35		
500,1	497,0	36		
137,9	139,9	144,8	146,5	146,3	148,2	149,0	150,4	152,4	152,3	152,8	153,0	37		
135,2	136,4	139,4	142,3	143,0	143,7	144,5	145,2	147,8	149,7	150,1	151,9	152,2	153,3	155,0	156,9	...	38		
...	39	
126,0	126,7	138,6	140,5	141,3	142,5	145,9	148,0	148,6	149,5	150,3	153,1	153,6	154,6	40		
128,5	131,5	132,1	134,2	135,3	135,8	139,2	143,3	148,6	150,2	41		
...	42	
512,6	550,1	593,7	619,0	667,6	733,0	788,0	832,6	885,7	955,2	1 025,9	1 126,9	1 212,1	1 310,7	43		
113,5	115,6	118,1	121,1	123,6	127,0	126,8	126,7	127,1	128,1	127,7	126,8	126,9	126,7	126,0	125,8	125,8	44		
155,8	157,4	161,0	185,0	192,2	195,3	199,9	200,5	201,9	205,6	210,7	214,0	217,2	226,9	45		
132,6	133,8	138,3	138,2	140,9	141,5	141,9	145,1	147,5	147,8	149,2	46		
149,9	150,5	153,2	158,9	161,3	161,4	162,4	163,7	164,3	165,6	168,0	168,3	171,1	173,8	47		
...	48	
138,1	139,4	142,2	150,3	150,6	151,8	154,7	155,8	49	
...	50
143,9	145,5	147,7	151,3	152,5	152,9	153,5	154,6	156,4	158,5	160,0	160,6	51	

Weltmarktpreise

169,6	180,6	189,9	199,6	199,6	200,7	212,0	213,7	214,4	214,9	217,4	221,4	220,5	220,6	229,2	227,3	226,8	52
118,5	119,2	121,6	126,7	122,5	119,5	119,7	117,2	118,3	120,6	122,6	122,6	122,9	120,6	119,3	119,4	119,9	53
141,3	150,6	173,6	175,7	154,8	138,3	136,8	139,7	145,5	151,3	158,6	162,0	160,8	151,6	147,0	141,5	139,0	54

2 Indizes der Großhandelspreise
2.2 Veränderungen gegenüber dem
in

Lfd. Nr.	Land (Berichtsort)	Waren bzw. Warengruppen	Originalbasis	Anzahl der Waren	Erhebungszeitpunkt	Jahr			
						1977	1978	1979	1980
Europa									
1	Bundesrepublik Deutschland ¹⁾²⁾	Ba Be Mi E M Ma C Ho K Ha T N	1976	2 142 ^{+) ME}		+ 2,7	+ 1,2	+ 4,8	+ 7,5
2	Belgien ²⁾	La Ba Be Mi M C Ho K Ha T N	1936 - 1938	135 MM		+ 2,4	- 1,9	+ 6,3	+ 5,8
3	Danemark ²⁾	La Ba Be Mi M Ma C Ho K Ha T N	1968	1 070 ^{+) ME}		+ 8	+ 4	+ 9	+ 17
4	Finnland	Be Mi E M Ma C Ho K Ha T N	1975	426 ^{+) D}		+ 9,2	+ 4,7	+ 9,7	+ 15,9
5	Frankreich	Ba . . . M C Ho K Ha T N	1962	524 ME		+ 5,6	+ 4,3	+ 13,3	+ 8,8
6	Griechenland (Athen/Piräus)	La . Be Mi N In R	1967	102 D		+ 11,3	+ 7,1	22,0	+ 30,6
7	Großbritannien und Nordirland ¹⁾²⁾	Be Mi M Ma C Ho K Ha T N	1975	^{+) D}		+ 19,8	+ 9,1	+ 12,2	+ 16,3
8	Irland ¹⁾	Be . . M Ma C Ho K Ha T N	1975	^{+) MM}		+ 17,7	+ 9,0	+ 11,8	...
9	Italien ²⁾	La Ba Be Mi M Ma C Ho K Ha T N	1976	233 ^{+) D}		+ 16,6	+ 8,4	+ 15,5	+ 20,0
10	Jugoslawien ¹⁾	Ba Be Mi E M Ma C Ho K Ha T N	1975	1 100 ^{+) D}		+ 10	+ 8	+ 13	+ 27
11	Niederlande ²⁾	Ba Be Mi M Ma C Ho K Ha T N	1975	^{+) ME}		+ 10,5	+ 9,9	+ 7,6	+ 12,3
12	Norwegen	La Ba Be Mi E M Ma C Ho K Ha T N	1977	MM		+ 6	+ 5	+ 9	+ 15
13	Österreich ²⁾	La Ba Be Mi M Ma C Ho K Ha T N	1976	368 ^{+) MM}		+ 3,0	+ 0,9	+ 4,2	+ 8,6
14	Portugal (Lissabon)	La Ba Be Mi M C Ho K Ha T N	1948	236 MM		+ 29	+ 32	+ 29	...
15	Schweden ¹⁾²⁾	Be . . M Ma C Ho K Ha T N	1968	542 ^{+) D}		+ 8	+ 6	+ 11	+ 13
16	Schweiz	La Ba Be Mi E M C Ho K Ha T N	1963	800 ^{+) ME}		+ 0,3	- 3,4	+ 3,8	+ 5,1
17	Spanien	La Ba Be Mi E M Ma C Ho K Ha T N	1955	296 ^{+) D}		+ 17,1	+ 14,0	+ 10,9	...
18	Türkei	La Ba Be Mi M C Ho K Ha T N	1963	90 D		+ 24,1	+ 50,8	+ 64,8	+ 107,6
Afrika									
19	Ägypten	La Ba Be Mi M Ma C Ho K Ha T N	Juli 1965 - Juni 1966	440 D		+ 9,7	+ 11,8	+ 11,8	...
20	Gabun (Libreville)	La Ba Be Mi E M Ma C Ho K Ha T N	Juni 1966	113 D		+ 14,9
21	Ghana	La Be Mi E M Ma C Ho K Ha T N	1961	114 D	
22	Marokko (Casablanca)	La Ba Be . . M C Ho K Ha T N	1939	69 MA		+ 14,2
23	Südafrika	La Ba Be Mi E M Ma C Ho K Ha T N	1975	^{+) D}		+ 12,9	+ 9,7	+ 15,3	+ 16,8
24	Tunesien (Tunis)	La Ba Be Mi E M C Ho K Ha T N	1970	...		+ 4,9	+ 3,0	+ 7,3	...
25	Zentralafrikan Rep (Bangui)	La . . Mi E M . . Ho K . T N	1958	54	
Amerika									
26	Argentinien	La Ba Be Mi M Ma C Ho K Ha T N	1960	300 ^{+) D}		+ 149,5	+ 145,7	+ 149,3	+ 75,5
27	Brasilien	La Ba Be Mi M C Ho K Ha T N	1977	243 D		+ 42,5	+ 37,6	+ 55,9	+ 106,5
28	Chile (Santiago)	La Ba Be T N	Dez. 1974	288 D		+ 87	+ 43	+ 49	39,6
29	Costa Rica (San José)	La Ba . Mi . . C . . Ha T N In	1966	290 D		+ 7,6	+ 7,8	+ 17,5	...
30	Dominikan Rep (Santo Domingo)	La . . Mi N R	1941	56 D		+ 13,6	- 1,1	+ 13,7	+ 14,2
31	El Salvador (San Salvador)	La Ba . Mi N In	1955	91		+ 47,3	- 23,5	+ 18,6	...
32	Guatemala (Guatemala Stadt)	La Ba . Mi T N	1950	71 MM		+ 13,0	+ 3,6	+ 10,3	...
33	Kanada ¹⁾	Be . . Mi . M Ma C Ho K Ha T N	1971	...		+ 7,9	+ 9,2	+ 14,4	+ 13,4
34	Kolumbien	La Be Mi M Ma C Ho K Ha T N	1970	358 MM		+ 26,7	+ 17,6	+ 29,2	+ 24,2
35	Mexiko (Mexiko Stadt)	La Ba Be E M C Ho . . N	1954	210 D		+ 41,2	+ 15,8	+ 18,3	...
36	Uruguay	La . Be Mi M Ma C Ho K Ha T N	1968	D		+ 50,3	+ 48,6	+ 80,4	+ 41,8
37	Venezuela	La Ba Be Mi E M Ma C Ho K Ha T N	1968	D		+ 10,4	+ 7,4	+ 9,2	...
38	Vereinigte Staaten	La Ba Be Mi E M Ma C Ho K Ha T N	1967	2 772 ^{+) MM}		+ 6,2	+ 7,8	+ 12,5	+ 14,1
Asien									
39	China (Taiwan)	La Ba . Mi E M Ma C Ho K Ha T N	1976	952 ^{+) D}		+ 2,8	+ 3,5	+ 13,8	+ 21,5
40	Indien	La . Be Mi E M Ma C Ho K Ha T N	April 1970 - März 1971	360 ^{+) D}		+ 7,5	- 0,2	+ 11,5	...
41	Irak (Bagdad)	La Ba . . M C Ho . T N	1962	47 D		+ 6,9
42	Iran	La Ba Be Mi M Ma C . Ha T N	März 1974 - März 1975	160 ^{+) D}		+ 17,1	+ 11,3
43	Israel ¹⁾	Be Mi M Ma C Ho K Ha T N	1977	1 000 ^{+) MM}		+ 38,6	+ 53,1	+ 79,1	+ 135,8
44	Japan	La Ba Be Mi E M Ma C Ho K Ha T N	1975	1 034 ^{+) D}		+ 1,9	- 2,5	+ 7,3	+ 17,8
45	Korea, Republik	La Ba Be Mi E M Ma C Ho K T N	1975	613 ^{+) D}		+ 9,0	+ 11,7	+ 18,6	+ 38,9
46	Pakistan	La . Be Mi E M Ma C Ho K Ha T N	Juli 1969 - Juni 1970	120 D		+ 11,3	+ 6,3	+ 6,7	+ 9,3
47	Philippinen (Manila)	La . Be . . M Ma C Ho K Ha T N In R	1972	242 MM		+ 9,9	+ 6,8	+ 18,3	+ 18,2
48	Syrien	La Ba Be Mi M C Ho . Ha T N	1962	122 MM		+ 8,9	+ 15,6	+ 6,1	...
49	Thailand	La Ba . Mi . . Ma C Ho K Ha T N	1976	600 D		+ 7,8	+ 7,4	+ 11,2	...
Australien und Ozeanien									
50	Australien ¹⁾	La . . Mi . M Ma C Ho K Ha T N	Juli 1968 - Juni 1969	^{+) MM}		+ 10,2	+ 8,2	+ 14,8	...
51	Neuseeland	La In	1968	736 ^{+) VJ}		+ 15,0

Indizes der

Bundesrepublik Deutschland									
52	Index des HWWA, Institut für Wirtschaftsforschung, Hamburg	La Be Mi M Ho K Ha T N	1975	31 tagl		+ 9,2	- 1,0	+ 31,5	+ 48,0
Großbritannien									
53	Reuters Index	La . . . M K T	18 Sept. 1931	17 ³⁾ tagl		+ 10,3	- 7,3	+ 9,1	+ 8,6
Vereinigte Staaten									
54	Moodys Index	La . . M K Ha T	31 Dez 1931	15 ⁴⁾ tagl		+ 8,1	+ 5,4	+ 17,7	+ 14,9

1) Index der Erzeugerpreise gewerblicher Produkte - 2) Ohne Mehrwertsteuer - 3) Weizen, Mais, Reis, Zucker, Kakao, Kaffee, Rindfleisch, Erdnüsse, Koprä, Sojabohnen, Wolle, Baumwolle, Kautschuk, Kupfer, Blei, Zink, Zinn - 4) Weizen, Mais, Schweine, Zucker, Kaffee, Kakao, Wolle, Baumwolle, Seide, Haute, Kautschuk, Stahlschrott, Kupfer, Blei, Silber

bzw. gewerblichen Erzeugerpreise

entsprechenden Vorjahresergebnis

Prozent

1979		1980												1981			Lfd Nr.
Nov	Dez.	Jan	Febr	Marz	April	Mai	Juni	Juli	Aug.	Sept.	Okt.	Nov	Dez	Jan	Febr	Marz	
+ 6,6	+ 6,8	+ 7,8	+ 8,0	+ 7,8	+ 8,4	+ 8,2	+ 7,8	+ 7,4	+ 7,0	+ 6,7	+ 7,0	+ 7,4	+ 7,4	+ 6,8	+ 6,7	+ 7,0	1
+ 7,3	+ 6,9	+ 8,2	+ 8,6	+ 8,0	+ 7,2	+ 5,1	+ 4,5	+ 4,6	+ 3,9	+ 4,7	+ 4,7	+ 5,4	+ 5,6	+ 4,6			2
+ 13	+ 15	+ 17	+ 18	+ 20	+ 20	+ 18	+ 17	+ 17	+ 16	+ 15	+ 15	+ 15	+ 15	+ 13	+ 13		3
+ 11,8	+ 12,3	+ 12,7	+ 13,7	+ 16,3	+ 17,0	+ 17,8	+ 16,9	+ 16,5	+ 16,0	+ 16,3	+ 15,7	+ 15,6	+ 15,9	+ 15,7			4
+ 13,5	+ 13,2	+ 13,3	+ 12,7	+ 10,0	+ 9,6	+ 8,6	+ 7,6	+ 6,8	+ 6,0	+ 6,4	+ 8,5	+ 8,0	+ 8,3	+ 6,8	+ 6,6		5
+ 26,3	+ 28,7	+ 25,0	+ 28,6	+ 30,4	+ 28,2	+ 27,1	+ 30,7	+ 31,1	+ 31,5	+ 31,9	+ 33,4	+ 34,0	+ 32,9				6
+ 15,6	+ 15,9	+ 17,8	+ 18,4	+ 19,1	+ 19,0	+ 18,7	+ 17,6	+ 16,0	+ 15,4	+ 14,9	+ 13,9	+ 13,5	+ 12,8	+ 11,3	+ 10,6		7
+ 11,5	+ 11,6	+ 11,8	+ 9,8	+ 11,9	+ 12,2	+ 10,5	+ 9,8	+ 10,4	+ 10,7								8
+ 20,0	+ 21,1	+ 22,9	+ 23,1	+ 22,4	+ 22,1	+ 21,2	+ 21,4	+ 20,6	+ 19,0	+ 18,2	+ 16,6	+ 17,7	+ 17,1				9
+ 14	+ 15	+ 17	+ 21	+ 22	+ 23	+ 22	+ 24	+ 25	+ 26	+ 31	+ 34	+ 38	+ 40	+ 48			10
+ 11,8	+ 11,9	+ 13,8	+ 13,6	+ 13,8	+ 14,1	+ 14,2	+ 13,1	+ 12,6	+ 11,4	+ 11,0	+ 9,8	+ 10,2	+ 10,6				11
+ 11	+ 11	+ 14	+ 15	+ 14	+ 15	+ 15	+ 15	+ 16	+ 16	+ 16	+ 14	+ 14	+ 14	+ 14			12
+ 6,1	+ 5,3	+ 6,7	+ 7,6	+ 7,1	+ 8,4	+ 9,9	+ 11,1	+ 8,9	+ 9,3	+ 7,7	+ 8,2	+ 7,9	+ 10,1	+ 9,8			13
+ 15	+ 10	+ 6	+ 9	+ 8	+ 7	+ 3	+ 5	+ 6	+ 7	+ 5	+ 6						14
+ 13	+ 13	+ 15	+ 15	+ 15	+ 15	+ 14	+ 14	+ 13	+ 13	+ 13	+ 12	+ 12	+ 11	+ 10	+ 10		15
+ 6,8	+ 6,9	+ 6,3	+ 5,9	+ 6,5	+ 6,3	+ 4,8	+ 4,4	+ 4,8	+ 4,8	+ 4,0	+ 4,5	+ 4,3	+ 4,6	+ 5,0	+ 5,3		16
+ 9,4	+ 9,1	+ 13,2	+ 12,6	+ 12,3	+ 6,9	+ 3,7	+ 4,8										17
+ 79,0	+ 81,4	+ 89,1	+ 133,2	+ 131,9	+ 122,7	+ 119,0	+ 109,8	+ 103,6	+ 100,1	+ 100,9	+ 104,7	+ 96,9	+ 94,7				18
																	19
+ 12,6	+ 14,3	+ 16,1	+ 39,2	+ 39,2	+ 45,0	+ 27,3	+ 27,3				+ 18,7	+ 17,8					20
																	21
																	22
+ 18,4	+ 18,6	+ 18,4	+ 18,6	+ 18,1	+ 18,6	+ 16,9	+ 15,9	+ 14,5	+ 14,9	+ 15,7	+ 16,4	+ 17,0	+ 16,8	+ 16,2			23
+ 10,2	+ 10,2	+ 10,5	+ 12,4	+ 11,6	+ 13,8	+ 9,9	+ 10,9	+ 10,7	+ 9,7	+ 8,8	+ 9,6	+ 10,1					24
																	25
																	26
+ 137,4	+ 128,9	+ 116,9	+ 109,2	+ 101,1	+ 96,2	+ 89,6	+ 84,2	+ 76,4	+ 58,5	+ 54,7	+ 61,4	+ 60,2	+ 57,7	+ 54,7	+ 56,2		27
+ 70,1	+ 79,5	+ 86,0	+ 86,2	+ 86,9	+ 90,7	+ 100,7	+ 104,9	+ 113,6	+ 116,2	+ 110,4	+ 116,2	+ 122,1	+ 118,6				28
+ 58	+ 58	+ 57	+ 55	+ 55	+ 51	+ 51	+ 46	+ 38	+ 31	+ 27	+ 28	+ 30	+ 28	+ 28	+ 28		29
+ 23,1	+ 24,0	+ 24	+ 24	+ 29	+ 27	+ 26	+ 24	+ 23	+ 23	+ 23	+ 21	+ 22					30
+ 45,0	+ 37,5	+ 32,7	+ 28,5	+ 28,7	+ 28,0	+ 27,5	+ 12,7		+ 18,8	+ 10,0	+ 5,5	- 8,9	- 7,1				31
	+ 28,6					+ 11,7	+ 7,1	+ 0,4	- 0,3								32
+ 18,2	+ 18,7	+ 15,9	+ 17,0	+ 18,6	+ 16,1	+ 14,2	+ 20,8	+ 18,5	+ 14,7								33
+ 14,9	+ 15,5	+ 16,7	+ 15,4	+ 13,8	+ 13,3	+ 13,3	+ 13,9	+ 12,7	+ 13,3	+ 12,6	+ 12,2	+ 12,8	+ 11,9	+ 9,3			34
+ 30,2	+ 29,0	+ 25,5	+ 24,8	+ 24,0	+ 24,4	+ 25,4	+ 24,4	+ 23,5	+ 22,3	+ 22,3	+ 24,1	+ 24,5	+ 25,4	+ 25,3			35
+ 20,4	+ 19,9	+ 22,1	+ 22,4	+ 22,7	+ 23,1		+ 23,9	+ 27,6	+ 25,7								36
+ 88,4	+ 77,1																37
+ 14,4	+ 15,5	+ 17,5	+ 17,7	+ 17,4	+ 17,9	+ 17,9	+ 18,5	+ 18,5	+ 17,4	+ 16,4	+ 13,5						38
+ 14,6	+ 14,7	+ 15,4	+ 16,1	+ 15,4	+ 14,3	+ 13,9	+ 13,6	+ 14,1	+ 14,9	+ 13,5	+ 13,1	+ 12,6	+ 12,4	+ 11,2	+ 10,3		39
																	40
+ 14,3	+ 14,2	+ 24,1	+ 24,7	+ 22,8	+ 20,6	+ 22,2	+ 23,0	+ 19,9	+ 19,5	+ 19,9	+ 21,6	+ 21,9	+ 22,0				41
+ 18,3	+ 22,3	+ 22,9	+ 25,2	+ 23,2	+ 19,9	+ 21,3	+ 22,4	+ 21,2	+ 18,8								42
																	43
+ 107,8	+ 113,9	+ 122,4	+ 125,7	+ 130,0	+ 132,6	+ 136,0	+ 138,4	+ 142,9	+ 135,1	+ 138,9	+ 143,1	+ 136,4	+ 138,1				44
+ 16,1	+ 17,5	+ 19,3	+ 21,4	+ 22,8	+ 24,0	+ 21,9	+ 20,3	+ 18,5	+ 17,5	+ 15,5	+ 13,4	+ 11,7	+ 9,6	+ 6,7	+ 3,9	+ 1,8	45
+ 22,9	+ 23,8	+ 25,9	+ 42,4	+ 44,6	+ 43,0	+ 42,4	+ 42,0	+ 36,0	+ 34,4	+ 35,9	+ 37,1	+ 39,4	+ 44,2				46
+ 7,7	+ 6,8	+ 8,2	+ 7,3	+ 9,1	+ 8,9	+ 8,7	+ 10,3	+ 7,6	+ 6,8	+ 10,9							47
+ 21,4	+ 21,3	+ 21,6	+ 27,2	+ 25,3	+ 21,3	+ 20,5	+ 19,8	+ 18,8	+ 12,9	+ 13,0	+ 12,8	+ 14,1	+ 15,4				48
																	49
	+ 19,7	+ 21,4	+ 25,5	+ 23,4	+ 22,6	+ 24,7	+ 25,0										50
+ 16,3	+ 16,5	+ 16,6	+ 17,2	+ 16,6	+ 15,0	+ 13,9	+ 13,3	+ 12,9	+ 13,4	+ 13,7	+ 12,7						51

Weltmarktpreise

+ 52,7	+ 63,1	+ 65,3	+ 70,7	+ 67,7	+ 56,8	+ 61,0	+ 59,1	+ 40,7	+ 41,5	+ 42,2	+ 43,9	+ 30,0	+ 22,1	+ 20,7	+ 13,9	+ 13,6	52
+ 11,4	+ 12,9	+ 15,9	+ 17,7	+ 12,4	+ 10,1	+ 8,9	+ 3,3	+ 7,6	+ 10,2	+ 8,6	+ 5,6	+ 3,7	+ 1,2	- 1,9	- 5,7	- 2,1	53
+ 17,7	+ 25,8	+ 42,7	+ 38,1	+ 18,8	+ 7,7	+ 6,1	+ 5,2	+ 9,5	+ 14,8	+ 14,0	+ 14,2	+ 13,8	+ 0,7	- 15,3	- 19,5	- 10,2	54

3 Preisindizes für Baustoffe und Bauwerke

3.1 Umbasiert auf 1976 = 100

Land (Berichtsort)	Originalbasis	Warenzahl Bauwerks- typ	Jahr				1979	1980				1981
			1977	1978	1979	1980	Nov	Febr	Mai	Aug.	Nov.	Febr.
Baustoffe												
Europa												
Bundesrepublik Deutschland ^{1) 9)}	1976	75	105,0	108,4	114,1	124,3	116,9	120,9	124,5	126,0	126,2	...
Belgien ⁹⁾	1953	13	106,8	110,2	113,6	118,0	113,8	115,1	118,4	119,4	119,2	...
Danemark ²⁾	1968	21	109	117	128	145	134 ^{a)}	137 ^{a)}	144 ^{c)}	147 ^{a)}	153 ^{a)}	154 ^{a)}
Finnland ²⁾	1973		114,6	121,2	133,0	152,8	139,4	145,2	151,2	154,0	160,0	...
Frankreich	1962		104,9	114,7	132,3	156,7	138,9	146,2	156,8	161,7	163,8	170,6
Großbritannien und Nordirland	1975		119,3	128,7	148,7	177,8	160,3	167,1	178,6	182,1	184,0	186,0
Irland	1975		117,8	126,2	145,2	...	156,7	169,4
Italien ²⁾	1976		113,8	124,8	148,6	189,6	163,2	174,9	184,9	192,7	204,5	...
Jugoslawien			109	119	139	172	147	149	172	175	206	...
Niederlande	1969	30	111	114	122	...	126
Norwegen	1977		107	113	118	133	121	126	132	135	139	...
Österreich (Wien) ²⁾	1945	15	105,3	108,9	113,3	123,6	117,1	119,3	122,0	126,1	127,1	...
Portugal (Lissabon) ²⁾	1 Vj 1949		132,1	166,7	192,5	...	204,6 ^{h)}	222,6 ^{b)}	238,3 ^{d)}	248,4 ^{f)}	255,5 ^{h)}	...
Schweden ^{2) 9)}	1968		110,8	120,4	132,2	...	137,7	145,8	148,5	154,5	156,9	...
Schweiz	1963		99,1	99,5	100,6	107,2	102,0	105,2	107,3	108,2	108,5	...
Spanien	1965	15	123,1	143,7	156,4	...	166,1	172,6
Türkei	1963	10	167,4	252,0	436,4	...	582,3	...	868,3	814,3	863,9	...
Afrika												
Ägypten	Juli 1965 – Juni 1966	35	110,6	132,8	205,5	...	208,2	211,9	220,4	221,4	223,2	...
Marokko (Casablanca)	1939	5	130,4
Südafrika	1975		112,0	123,1	143,4	165,8	153,3	156,7	164,0	171,5	172,8	...
Amerika												
Argentinien (Buenos Aires) ²⁾	1960	rd 45	189,6	487,2	1 276,1	...	1 720,0	1 881,5	2 205,7	2 774,7	3 258,1	...
Brasilien	1977		137,7	189,0	310,9	691,6	391,1	479,6	589,0	768,1	944,5	...
Guatemala (Guatemala Stadt)	1950	10	118,8	137,4	156,4	...	169,0	171,3	175,4
Kanada ²⁾	1971		107,6	119,9	134,8	139,8	134,7	140,4	138,0	141,0	141,0	...
Mexiko (Mexiko Stadt)	1970	19	125,8	158,7	197,2	...	206,2	255,0
Venezuela	1968		108,1	124,0	137,0	...	138,3	140,6	144,7	145,2
Vereinigte Staaten	1967	rd. 70	109,2	121,6	133,9	141,9	136,8	139,9	139,5	143,3	144,8	...
Asien												
China (Taiwan)	1976	39	102,3	112,1	135,5	...	142,0	156,4	158,9	162,0	159,3	...
Irak (Bagdad)	1962	14
Iran ³⁾	Marz 1974 – Marz 1975	
Israel ²⁾	April 1975		131,0	206,6	398,5	...	531,0	628,6	782,1	1 017,4
Japan	1975	94	104,1	107,4	120,6	134,7	127,2	132,2	139,2	135,0	132,8	...
Korea, Republik	1975		109,9	117,2	155,1	222,7	176,8	193,9	232,0	229,7	229,3	...
Syrien	1962		106,2	160,6	153,1
Thailand	1976		108,0	118,4	146,1	...	157,3 ^{h)}	159,2	165,9
Australien und Ozeanien												
Australien	Juli 1966 – Juni 1967	72	110,4	117,2	128,2	147,5	133,7	140,0	145,0	151,5	153,9	...
Neuseeland	4 Vj 1977		116,8	134,7	153,3	...	164,2 ^{h)}	173,8 ^{b)}	185,1 ^{d)}	192,3 ^{f)}
Bauwerke												
Europa												
Bundesrepublik Deutschland	1976	W ⁴⁾	104,9	111,3	121,1	134,1	125,2	128,8	134,5	136,1	136,9	...
	1976	B ⁴⁾	104,6	110,7	119,5	132,0	123,3	127,3	132,1	133,6	134,8	...
	1976	G ⁴⁾	104,3	109,8	118,7	130,9	122,4	125,9	131,2	132,8	133,5	...
	1976	L ⁴⁾	105,1	111,8	121,7	135,0	125,9	129,7	135,6	137,0	135,0	...
Belgien	1914	W	112,4	123,9	133,5	142,0	...	139,4 ^{a)}	...	144,5 ^{a)}	148,6 ^{a)}	...
Danemark	1. 1. 1968	W	109	117	127	144	134 ^{a)}	137 ^{a)}	142 ^{c)}	146 ^{a)}	151 ^{a)}	152 ^{a)}
Finnland	1973	W	113,1	119,3	131,1	148,7	135,9	141,2	148,2	150,5	155,5	...
Frankreich	4 Vj 1953	W	109,3	118,9	131,6	...	138,4 ^{h)}	143,7 ^{b)}	148,2 ^{d)}
Großbritannien und Nordirland	1975		108	120	148	...	161	171	179	193
Irland	1975	W	117,2	129,1	149,3	...	158,1	172,3
Island	1 10 1955	W	128,1	189,9	276,3	441,1	326,5	365,6	399,6	450,9	481,3	...
Italien	1976	W	119,4	135,6	161,8	...	178,1	189,0	198,8	207,0	217,6	...
Luxemburg	1970	W	105,7	109,5	116,3	...	118,7 ^{a)}
Niederlande	1969	W	109	120	132	...	135	138	141	142
Norwegen	1978	W	109,0	115,7	118,8	128,4	120,6	122,5	127,3	131,0	133,1	...
	Januar 1965	W ⁶⁾	108	114	117	128	120	122	126	130	134	...
Österreich	3 Vj 71 – 2 Vj 72	W ⁷⁾	106	112	118	126	121	123	127	128	130	...
Portugal (Lissabon)	1 Vj 1949	W	122,7	140,4	160,6	197,4	168,0 ^{h)}	187,2 ^{b)}	196,3 ^{d)}	201,4 ^{f)}	204,8 ^{h)}	...
Schweden	1968	W	115,4	124,9	136,1	155,5	142,0	149,4	152,6	157,8	162,4	...
Schweiz (Zürich)	1 10 1966	W	101,8	104,8	108,3	117,1	110,8	110,8	116,6	118,6	120,7	...
(Bern)	30. 6 1967	W	101,1	103,0	106,2	...	107,1	109,1	109,1	112,8	112,8	...
(Luzern)	1 10. 1966	W	101,2	103,8	106,7	114,4	108,7	108,7	115,6	115,6	117,8	...
Amerika												
Argentinien (Buenos Aires)	1960	W	197	468	1 222	2 555	1 631	1 851	2 159	2 913	3 208	...
Kanada	1971	W	109,3	119,6	131,7	138,6	132,6	136,1	136,1	141,0	141,2	...
	1971	G	108,4	116,6	129,5	141,1	133,3	135,9	140,6	143,6	145,1	...
Vereinigte Staaten	1972	W	109,0	118,8	129,7	136,6	133,8	134,0 ^{a)}	135,8	136,3 ^{a)}	140,5	...
	1972	B ⁸⁾	108,2	115,2	124,2	135,5	128,8	130,0 ^{a)}	133,4	136,8 ^{a)}	141,3	...
	1972	G	108,0	116,1	126,5	138,0	131,4	133,0 ^{a)}	135,5	139,4 ^{a)}	143,6	...
	1967	L
Asien												
Israel	April 1975		130,9	205,9	385,9	878,2	514,1	608,7	757,3	985,0	1 176,2	...

Fußnoten siehe Seite 17

3 Preisindizes für Baustoffe und Bauwerke

3.2 Veränderung gegenüber dem entsprechenden Vorjahresergebnis

Prozent

Land (Berichtsort)	Originalbasis	Warenzahl Bauwerks- typ	Jahr				1980					1981
			1977	1978	1979	1980	Nov	Febr.	Mar	Aug.	Nov	Febr.
Baustoffe												
Europa												
Bundesrepublik Deutschland ¹⁾⁹⁾	1976	75	+ 5,0	+ 3,2	+ 5,3	+ 8,9	+ 6,8	+ 9,3	+ 9,8	+ 9,3	+ 8,0	
Belgien ³⁾	1953	13	+ 6,8	+ 3,2	+ 3,1	+ 3,9	+ 2,5	+ 1,9	+ 4,0	+ 4,9	+ 4,8	
Danemark ²⁾	1968	21	+ 9	+ 7	+ 9	+ 14	+ 12 ^{g)}	+ 12 ^{a)}	+ 15 ^{c)}	+ 14 ^{e)}	+ 14 ^{g)}	+ 12 ^{a)}
Finnland ²⁾	1973		+ 14,6	+ 5,7	+ 9,7	+ 14,9	+ 13,1	+ 14,5	+ 15,6	+ 14,5	+ 14,8	
Frankreich	1962		+ 4,9	+ 9,3	+ 15,4	+ 18,5	+ 14,2	+ 15,6	+ 21,5	+ 22,2	+ 17,9	+ 16,7
Großbritannien und Nordirland	1975		+ 19,3	+ 7,9	+ 15,5	+ 19,6	+ 20,4	+ 21,7	+ 23,8	+ 18,5	+ 14,8	+ 11,4
Irland	1975		+ 17,8	+ 7,1	+ 15,1		+ 20,5	+ 25,2				
Italien ²⁾	1976		+ 13,8	+ 9,7	+ 19,1	+ 27,6	+ 25,2	+ 28,7	+ 29,2	+ 26,4	+ 25,3	
Jugoslawien			+ 9	+ 9	+ 17	+ 24	+ 19	+ 14	+ 27	+ 22	+ 40	
Niederlande	1969	30	+ 11	+ 3	+ 7		+ 9					
Norwegen	1977		+ 7	+ 5	+ 5	+ 13	+ 7	+ 9	+ 13	+ 15	+ 14	
Österreich (Wien) ²⁾	1945	15	+ 5,3	+ 3,4	+ 4,1	+ 9,0	+ 5,8	+ 7,7	+ 10,0	+ 10,0	+ 8,5	
Portugal (Lissabon) ²⁾	1 Vj 1949		+ 32,1	+ 26,2	+ 15,5		+ 17,3 ^{h)}	+ 21,8 ^{b)}	+ 26,7 ^{d)}	+ 27,6 ^{f)}	+ 25,0 ^{h)}	
Schweden ²⁾⁹⁾	1968		+ 10,8	+ 8,7	+ 9,8		+ 12,6	+ 14,2	+ 14,5	+ 15,5	+ 14,0	
Schweiz	1963		+ 0,9	+ 0,4	+ 1,1	+ 6,6	+ 3,3	+ 5,8	+ 7,2	+ 6,7	+ 6,4	
Spanien	1955	15	+ 23,1	+ 16,7	+ 8,8		+ 15,1	+ 15,5				
Turkei	1963	10	+ 67,4	+ 50,5	+ 73,2	+ 89,7	+ 97,9		+ 116,7	+ 83,4	+ 48,4	
Afrika												
Agypten	Juli 1965 – Juni 1966	35	+ 10,6	+ 20,1	+ 54,8		+ 55,7	+ 3,9	+ 8,6	+ 7,0	+ 7,2	
Marokko (Casablanca)	1939	5	+ 30,4									
Südafrika	1975		+ 12,0	+ 10,0	+ 16,4	+ 15,6	+ 19,5	+ 17,7	+ 18,0	+ 13,6	+ 12,7	
Amerika												
Argentinien (Buenos Aires) ²⁾	1960	rd 45	+ 89,6	+ 157,0	+ 161,9		+ 161,2	+ 132,4	+ 95,9	+ 91,6	+ 89,4	
Brasilien	1977		+ 37,7	+ 37,3	+ 64,5	+ 122,5	+ 73,8	+ 94,0	+ 111,9	+ 139,9	+ 141,5	
Guatemala (Guatemala Stadt)	1950	10	+ 18,8	+ 15,7	+ 13,8		+ 26,3	+ 17,8	+ 12,4			
Kanada ²⁾	1971		+ 7,5	+ 11,4	+ 12,4	+ 3,7	+ 6,8	+ 6,9	+ 2,5	+ 2,5	+ 4,7	
Mexiko (Mexiko Stadt)	1970	19	+ 25,8	+ 26,1	+ 24,3		+ 24,1	+ 47,3				
Venezuela	1968		+ 8,1	+ 14,7	+ 10,5		+ 10,6	+ 3,7	+ 6,3	+ 4,9		
Vereinigte Staaten	1967	rd. 70	+ 9,2	+ 11,4	+ 10,1	+ 5,9	+ 8,4	+ 7,6	+ 4,6	+ 6,0	+ 5,9	
Asien												
China (Taiwan)	1976	39	+ 2,3	+ 9,6	+ 20,9		+ 17,7	+ 24,8	+ 17,2	+ 16,0	+ 12,2	
Irak (Bagdad)	1962	14										
Iran ³⁾	Marz 1974 – Marz 1975											
Israel ²⁾	April 1975		+ 31,0	+ 57,7	+ 92,9		+ 113,5	+ 128,7	+ 128,2	+ 127,7		
Japan	1975	94	+ 4,1	+ 3,2	+ 12,3	+ 11,7	+ 17,4	+ 16,2	+ 19,4	+ 8,2	+ 4,4	
Korea, Republik	1975		+ 9,9	+ 6,7	+ 32,4	+ 43,6	+ 47,3	+ 48,8	+ 56,6	+ 37,3	+ 29,7	
Syrien	1962		+ 5,2	+ 52,6	+ 4,7							
Thailand	1976		+ 5,0	+ 3,6	+ 23,4		+ 24,9 ^{h)}	+ 17,2	+ 16,7			
Australien und Ozeanien												
Australien	Juli 1966 – Juni 1967	72	+ 10,4	+ 6,2	+ 9,4	+ 15,1	+ 12,2	+ 14,0	+ 14,8	+ 16,3	+ 15,1	
Neuseeland	4 Vj 1977		+ 16,8	+ 15,3	+ 13,8		+ 16,7 ^{h)}	+ 19,6 ^{b)}	+ 22,9 ^{d)}	+ 24,4 ^{f)}		
Bauwerke												
Europa												
Bundesrepublik Deutschland	1976	W ⁴⁾	+ 4,9	+ 6,1	+ 8,8	+ 10,7	+ 10,2	+ 11,9	+ 11,7	+ 10,0	+ 9,3	
	1976	B ⁴⁾	+ 4,6	+ 5,8	+ 7,9	+ 10,5	+ 9,4	+ 11,5	+ 11,4	+ 9,6	+ 9,3	
	1976	G ⁴⁾	+ 4,3	+ 5,3	+ 8,1	+ 10,3	+ 9,5	+ 11,2	+ 11,3	+ 9,6	+ 9,1	
	1976	L ⁴⁾	+ 5,1	+ 6,4	+ 8,9	+ 10,9	+ 10,3	+ 12,3	+ 12,1	+ 10,2	+ 9,4	
Belgien	1914	W	+ 12,4	+ 10,2	+ 7,8	+ 6,4		+ 5,9 ^{a)}		+ 6,8 ^{a)}	+ 6,6 ^{a)}	
Danemark	1 1 1968	W	+ 9	+ 7	+ 9	+ 13	+ 12 ^{g)}	+ 13 ^{a)}	+ 14 ^{c)}	+ 13 ^{e)}	+ 13 ^{g)}	+ 11 ^{a)}
Finnland	1973	W	+ 13,1	+ 5,5	+ 10,0	+ 13,4	+ 11,3	+ 12,7	+ 14,0	+ 13,5	+ 14,5	
Frankreich	4. Vj. 1953	W	+ 9,3	+ 8,7	+ 10,7		+ 9,8 ^{h)}	+ 13,3 ^{b)}	+ 15,1 ^{d)}			
Großbritannien und Nordirland	1975		+ 8	+ 11	+ 23		+ 27	+ 27	+ 27	+ 26		
Irland	1975	W	+ 17,2	+ 10,1	+ 15,7		+ 18,4	+ 25,2				
Island	1. 10. 1955	W	+ 28,1	+ 48,2	+ 45,5	+ 59,6	+ 47,9	+ 54,0	+ 55,2	+ 58,8	+ 52,0	
Italien	1976	W	+ 19,4	+ 13,6	+ 19,3		+ 23,5	+ 26,3	+ 26,9	+ 22,8	+ 22,2	
Luxemburg	1970	W	+ 5,7	+ 3,6	+ 6,3		+ 7,7 ^{g)}					
Niederlande	1969	W	+ 9	+ 9	+ 9		+ 9	+ 9	+ 9	+ 7		
Norwegen	1978	W	+ 9	+ 6	+ 2,6	+ 8,1	+ 3,2	+ 4,4	+ 7,7	+ 10,2	+ 10,4	
	Januar 1965	W ⁶⁾	+ 8	+ 5	+ 3	+ 9	+ 4	+ 5	+ 8	+ 11	+ 11	
Österreich	3 Vj 71 – 2 Vj. 72	W ⁷⁾	+ 6	+ 6	+ 5	+ 8	+ 7	+ 8	+ 8	+ 8	+ 7	
Portugal (Lissabon)	1. Vj. 1949	W	+ 22,7	+ 14,4	+ 14,4	+ 23,0	+ 11,6 ^{h)}	+ 20,8 ^{b)}	+ 20,4 ^{d)}	+ 24,9 ^{f)}	+ 21,9 ^{h)}	
Schweden	1968	W	+ 15,4	+ 8,2	+ 9,0	+ 14,2	+ 12,4	+ 13,0	+ 14,0	+ 14,7	+ 14,3	
Schweiz (Zürich)	1 10. 1966	W	+ 1,8	+ 2,9	+ 3,4	+ 8,1	+ 5,1	+ 5,1	+ 9,2	+ 9,2	+ 8,9	
(Bern)	30. 6 1967	W	+ 1,1	+ 1,9	+ 3,0		+ 3,2	+ 4,5	+ 4,5	+ 5,3	+ 5,3	
(Luzern)	1. 10 1966	W	+ 1,2	+ 2,5	+ 2,8	+ 7,2	+ 4,0	+ 4,0	+ 8,2	+ 8,2	+ 8,3	
Amerika												
Argentinien (Buenos Aires)	1960	W	+ 97,4	+ 137,0	+ 161,3	+ 109,0	+ 175,3	+ 133,8	+ 98,9	+ 110,5	+ 100,5	
Kanada	1971	W	+ 9,3	+ 9,4	+ 10,1	+ 5,2	+ 6,2	+ 6,3	+ 3,2	+ 5,1	+ 6,5	
	1971	G	+ 8,4	+ 7,5	+ 11,1	+ 8,9	+ 10,5	+ 9,4	+ 8,2	+ 9,3	+ 8,9	
Vereinigte Staaten	1972	W	+ 9,0	+ 9,0	+ 9,1	+ 5,3	+ 6,7	+ 6,4 ^{a)}	+ 6,4	+ 3,6 ^{a)}	+ 5,0	
	1972	B ⁸⁾	+ 8,2	+ 6,5	+ 7,8	+ 9,1	+ 8,0	+ 8,2 ^{a)}	+ 8,2	+ 9,0 ^{a)}	+ 9,7	
	1972	G	+ 8,0	+ 7,5	+ 8,9	+ 9,1	+ 8,8	+ 9,3 ^{a)}	+ 7,5	+ 8,7 ^{a)}	+ 9,3	
	1967	L										
Asien												
Israel	April 1975		+ 30,9	+ 57,3	+ 87,4	+ 127,6	+ 112,5	+ 128,7	+ 128,2	+ 127,7	+ 118,8	

1) Gewogener Durchschnitt aus den Preismaßnahmen des Index der Erzeugerpreise industrieller Produkte für „Steine und Erden“, „Formstahl“ und „Schnittholz“ – 2) Gruppe „Baustoffe“ des Preisindex für Wohngebäude – 3) Ohne Metalle – 4) Bauleistungen am Bauwerk – 5) Hoch- und Tiefbauten aller Art – 6) Holzhaus – 7) Wohnungsröhbau ohne Innenausbau – 8) Einsch. Mietshäuser und Hotelbauten – 9) Ohne Mehrwertsteuer – 10) Indexzahlen auf Originalbasis, nicht umbasierend

a) Januar – b) März – c) April – d) Juni – e) Juli – f) September – g) Oktober – h) Dezember

4 Preise für Welthandelsgüter

Lfd Nr	Ware und Marktort	Währungs- und Mengeinheit	Jahr		Monat			umgerechnet in DM je dt
			1979	1980	1981			
					Januar	Februar	Marz	
Originalwahrung								
Weichweizen								
1	Standard, erstnotierter Monat, Chicago	cts je 60 lbs	402,15	451,99	490,30	461,14	429,47	33,28
2	Hard Redwinter 2, loco New York	cts je 60 lbs	444,77	467,45	469,92	455,39
3	Soft Redwinter 2, loco New York	cts je 60 lbs	461,28	482,84	498,21	492,96
4	Can. Western Red Spring 1, 13,5 % Protein Exportpreis, Winnipeg	kan\$ je t	202,70	226,55	264,77	258,80	242,72	42,95
5	amerikan. Hardwinter 2, cif Nordseehafen Bundesrepublik Deutschland	DM je dt	33,85	38,72 ^{a)}	47,34	48,53	44,84	44,84
6	amerikan. Hardwinter 2, Offertenpreis cif Rotterdam	hfl je dt	37,08	42,44 ^{a)}	50,93	52,89
7	Weich-, frei Station Mailand	Lire je dt	20 677	23 385	26 375	26 450	26 525	54,24
Roggen								
8	Western 1/2, erstnotierter Monat, Winnipeg	kan\$ je t	141,80	195,51	233,00	232,38	239,28	42,34
Futterhafer								
9	weiß 2, erstnotierter Monat, Chicago	cts je 32 lbs	145,75	174,35	222,19	228,78	223,14	32,42
10	weiß 2, loco New York	cts je 32 lbs	177,02	210,76	261,33	261,39
11	Western 2, erstnotierter Monat, Winnipeg	kan\$ je t	100,22	124,72	153,05	149,57	144,65	25,60
12	EG - Qualität, Borsenpreis, Groningen	hfl je dt	38,99 ^{a)}	44,16 ^{a)}	47,06	47,95
Futtargerste								
13	Western 1/2, erstnotierter Monat, Winnipeg	kan\$ je t	98,76	131,08	155,59	152,49	147,32	26,07
14	kanadische, cif Nordseehafen Bundesrepublik Deutschland	DM je dt	25,46	31,27	44,09	46,64	44,70	44,70
15	einheim., neuer Kontrakt, erstnotierter Monat London	£ je t	91,23	92,78	96,45	95,86	98,55	46,33
16	Sommer-, Borsenpreis, Groningen	hfl je dt	45,65 ^{a)}	45,44 ^{a)}	48,38	47,97
Mais								
17	gelb 2, erstnotierter Monat, Chicago	cts je 56 lbs	266,89	312,52	371,31	361,34	354,59	29,44
18	gelb 2, loco New York	cts je 56 lbs	274,70	303,25	353,67	355,57
19	amerikan. gelb 3, cif Ostküste, UK	£ je t	111,07	119,37	120,81	122,63	122,63	57,65
20	Plata, Offertenpreis, cif Rotterdam	hfl je 100 kg	30,99	42,78
21	amerikan. gelb 2/3, cif Nordseehafen Bundesrepublik Deutschland	DM je dt	25,19	27,65	36,60	36,49	35,12	35,12
22	argentin., cif Nordseehafen Bundesrepublik Deutschland	DM je dt	28,34	38,34 ^{a)}	47,53	45,23	41,50	41,50
Reis								
23	Langkorn-, Weiß-, ab Lager New York	cts je lb	25,58	26,50	26,50	26,50
24	Mittelkorn-, Weiß-, ab Lager New York	cts je lb	23,68	24,60	24,60	24,60
25	thailand Langkorn-, halbroh, cif Nordseehafen Bundesrepublik Deutschland	DM je dt	72,02	92,60	109,21	116,61	124,41	124,41
26	amerikan. Langkorn-, halbroh, cif Nordseehafen Bundesrepublik Deutschland	DM je dt	79,86	90,51	116,84	124,76	123,78	123,78
27	Maratelli, Rundkorn-, Weiß-, Mailand	Lire je dt	47 898	53 535	60 375	62 750	63 125	129,09
28	Originario, Rundkorn-, Weiß-, Mailand	Lire je dt	45 600	48 671	54 125	57 875	59 125	120,91
Zucker								
29	Roh-, Weltkontrakt (Kontrakt Nr. 11), erstnot. Monat, New York	cts je lb	10,08	29,83	29,53	25,41	22,19	103,16
30	Roh-, 96°, ISC - Preis, fob and stowed karib. Hafen, New York	cts je lb	9,63	28,63	27,87	24,08	21,99	102,23
31	Roh-, 96°, cif UK, London	£ je t	114,79	291,51	231,44	257,40	238,77	112,25
32	Kristall-, in Säcken, Exportpreis fas London/Liverpool	£ je t	187,13	378,53	350,88	342,63	318,50	149,73
33	Weiß-, 50 t - Kontrakt, erstnot. Monat, Paris	FF je t	1 103,89	3 020,97	3 367,26	3 285,63	2 986,11	126,69
Rohkaffee								
34	Arabica, mild Columbia, ICO - Preis ex dock N Y	cts je lb	182,59	179,07
35	Arabica, unwashed, ICO - Preis ex dock N Y	cts je lb	178,55	208,34	221,42	..	218,50	1 015,78
36	Robusta, versch. Herkunft, ICO - Preis ex dock N, Y	cts je lb	165,51	147,55	121,75	114,75	113,94	529,69
37	Sortendurchschn. versch. Herk., ICO - Preis ex dock N, Y.	cts je lb	172,11	156,79	123,39	119,96	119,86	557,22
38	Columbia, Medellin, Marktpreis ex dock N Y.	cts je lb	182,52	188,41	185,00	185,00
39	Arabica - Kontrakt, erstnot. Monat, London	\$ je 50 kg	..	165,64 ^{a)}	142,94	143,56	142,94	602,84
40	Robusta, Uganda CTMAL, erstnot. Monat, London	£ je t	1 706,41	1 344,39	1 011,33	1 006,50	1 019,79	479,40

4 Preise für Welthandelsgüter

Lfd. Nr.	Ware und Marktort	Währungs- und Mengeneinheit	Jahr		Monat			umgerechnet in DM je dt
			1979	1980	1981			
					Januar	Februar	Marz	
Originalwahrung								
Rohkakao								
41	Accra, main crop, loco New York	\$ je t	362,75 ^{a)}	287,90	251,64	233,54
42	Bahia, superior, loco New York	\$ je t	322,76	266,27	227,23	215,81
43	Ghana, gut fermentiert, cif Terminverschiffung, London	£ je t	1 568,94	1 122,48	856,50	851,38	861,63	405,05
44	versch. Herkünfte, 10 t - Kontrakt, erstnotierter Monat, Paris	FF je dt	1 399,48	1 086,47	931,38	959,88	987,80	419,10
Tee								
45	alle Herkünfte, Auktionsdurchschnittspreis, London	p je kg	102,10	96,05	90,38	97,17	99,36	467,09
46	nordindisch, Auktionsdurchschnittspreis, London	p je kg	...	99,81 ^{a)}	96,92	101,82	106,33	499,86
47	Sri Lanka, Auktionsdurchschnittspreis, London	p je kg	...	89,61 ^{a)}	81,67	96,30	94,04	442,08
Rinder								
48	junge Kuhe, prima, Lebendgewicht, Kopenhagen	dkr je kg	7,74	8,66	8,39	8,90	9,15	291,15
49	Ochsen und Farsen, prima, Lebendgewicht, Kopenhagen	dkr je kg	8,88	9,92	9,90	9,90	10,04	319,47
Schweine								
50	Lebendgewicht, erstnot. Monat, Chicago	\$ je 100 lbs	43,84	41,89	46,45	44,63	41,67	193,72
Rindfleisch								
51	von ausgew. Stieren (600 - 700 lbs), New York	\$ je 100 lbs	111,57	116,63	113,57	109,29
52	einheimisch, Halften, London	p je lb	63,88	68,43	71,97	72,92	76,37	791,49
Schweinefleisch								
53	frische Lenden, 8 - 14 lbs schwer, New York	\$ je 100 lbs	107,81	102,05	116,50	115,75
54	frisch, bis 100 lbs Schlachtgewicht, London	p je lb	46,28	48,80	49,39	49,26	50,74	525,87
55	frisch, Qualität, 60 kg Schlachtgewicht Niederlande	hfl je kg	3,37	3,32	3,48	3,50
56	frisch, 56 - 67 kg Schlachtgewicht Kopenhagen	dkr je kg	8,87	9,62	9,69	9,85	9,81	312,15
Geflügel								
57	junge Brathuhnchen, 5 lbs, gefroren, New York	cts je lb	62,99	61,61	64,00	64,00
58	Klasse A „moyens“, Schlachtgewicht ab Halles de Paris, Rungis	FF je kg	5,81	6,20
59	Brathuhnchen, Lebendgewicht, Erzeugerpreis, Belgien	bfrs je kg	31,56	32,99
60	Junghahnchen, 800 - 1 400 g Lebendgewicht Niederlande	hfl je kg	1,95	2,05	2,08	2,09
61	Junghahnchen, Extra Qual., ab 750 g Schlachtgewicht Randers	dkr je kg	4,85	5,08	5,42	5,43	5,43	172,78
Eier								
62	Erzeugerdurchschnittspreis, Niederlande	hfl je kg	1,92	2,25	2,44	2,46
63	Erz. - Preis bei Abgabe an Exportgenossenschaft, Kopenhagen	dkr je kg	5,66	6,63	6,95	7,11	7,29	13,00 ¹⁾
Butter								
64	Molkerei-, Grad A, 92° loco New York	cts je lb	122,47	137,22	145,50	145,00
65	danisch, Importeur - VPr. ab Lager London	£ je t	1 701,49	1 885,36	1 929,75	1 943,00	1 943,00	913,40
66	84 %, in Exportverpackung, ab Molkerei, Niederlande	hfl je kg	7,92	8,08	8,16	8,17
67	Molkerei-, Qualität, Abrechnungspreis, Kopenhagen	dkr je kg	19,54	22,15	22,72	23,00	23,50	747,78
Schmalz								
68	zerlassen, in Tankwagen, Chicago	cts je lb	25,14	20,84	20,31	19,11	19,63	91,26
69	Prime western steam, loco New York	cts je lb	26,65	22,29	21,53	20,89
70	amerikan., cif Rotterdam	\$ je t	624,40	432,26 ^{a)}	397,50	400,31	408,33	86,10
71	einheimisch, in Fassern, ab Großhändler, Mailand	Lire je kg	658,13	641,25	630,00	645,00	665,00	135,99
Talg								
72	bleachable fancy, frei Käufer, New York	cts je lb	23,57	18,96	19,19	17,83
73	einheimisch, Grad 2, ab Werk London	£ je t	294,32	222,38	214,75	222,50	243,00	114,23
Fischöl								
74	Menhadenöl, roh, in Tanks, fob Baltimore, New York	cts je lb	22,84	19,95	20,68	20,68
Erdnußkerne								
75	afrikanisch, cif Kontinent, London	\$ je t	568,32 ^{a)}	495,57 ^{a)}	635,00	650,00
Kopra								
76	philippinisch/indonesisch, cif London	\$ je t	670,74	448,92	416,25	406,25	386,25	81,45
77	Neue Hebriden, cif Marseille	FF je dt

1) Umgerechnet in DM je 100 Stück --

4 Preise für Welthandelsgüter

Lfd Nr.	Ware und Marktort	Währungs- und Mengeinheit	Jahr		Monat			umgerechnet in DM je dt
			1979	1980	1981			
					Januar	Februar	Marz	
			Originalwahrung					
Leinsaat								
78	US Standard 1, loco Minneapolis	cts je 56 lbs	685,00	700,00	825,00	815,00		
79	Western 1, erstnot. Monat, Winnipeg	kan\$ je t	338,21	351,24	403,72	377,24	370,45	65,55
80	kanad Nr 1, cif Rotterdam, London	\$ je t			381,90	358,81	350,75	73,96
Palmkerne								
81	westafrikanisch, cif europ. Hafen	\$ je t	496,30	342,96	361,67	345,00	330,00	69,59
Sojabohnen								
82	gelb 2, in Wagenladungen, erstnot. Monat, Chicago	cts je 60 lbs	719,48	719,85	771,13	751,80	741,84	57,48
83	amerikanisch, gelb 2, cif Terminlieferung, London	\$ je t	304,68	303,21	326,00	309,25	312,33	65,86
Baumwollsaatöl								
84	roh, in Tanks, fob Valley, New York	cts je lb	31,35	24,67	25,06	23,81
85	raffiniert, netto, lose, ab Muhle Hull Area	£ je t	565,76 ^{a)}	446,08	435,00	443,00	457,00	214,84
Erdnußöl								
86	roh, in Tanks, fob New York	cts je lb	37,44	30,66	47,93	41,53
87	versch. Herkunftf, 2 - 3 % Fettsäure, cif Rotterdam	\$ je t	888,07	858,06	1 111,67	1 098,75	1 116,25	235,38
Distelkernöl								
88	Saffloweroil, nonbreak, in Tanks, New York	cts je lb						
Kokosöl								
89	roh, in Tanks, unversteuert, fob Pazifikküste, New York	cts je lb	48,06	31,69	25,81	26,19
90	philippinisch, Offertenpreis, cif Rotterdam	hfl je dt	193,91	132,50	133,87	142,86
91	3 % freie Fettsäure, philipp./indon., cif franz. Hafen	\$ je t	1 012,15	685,68	621,88	616,25	576,00	121,46
Leinöl								
92	roh, in Tanks, fob Minneapolis, New York	cts je lb	29,19	29,08	32,00	32,00	32,00	148,76
93	versch. Herkunftf, cif Terminlieferung, London	£ je t	321,15	321,95	316,50	306,00	311,25	146,32
94	versch. Herkunftf, Offertenpreis, cif Rotterdam	hfl je dt	126,02	136,23	157,94	157,77
Maisöl								
95	roh, in Tanks, fob Muhle, New York	cts je lb	31,77	26,62	27,59	26,86
96	raffiniert, in Tanks, loco New York	cts je lb	37,87	32,07	31,33	30,75
Olivenöl								
97	Virgin., fob span. Hafen, New York	\$ je dt	185,14	199,07	190,00	190,00
98	spanisch, eßbar, ex wharf, London	£ je t	1 301,88	1 360,00	1 400,00	1 400,00	1 430,00	672,24
99	extra fein, 1 % fr. Fettsäure, Großhandels - VPr. Mailand	Lire je kg	2 206,06 ^{a)}	2 458,93	2 450,00	2 525,00	2 550,00	521,48
Palmöl								
100	malaysisch, 5 % fr Fettsäure, cif Rotterdam	\$ je t	671,25	584,75	623,75	651,25	651,13	137,30
Rizinusöl								
101	Nr. 1, technisch, in Tanks, New York	cts je lb	43,84	52,41	46,59	46,18
102	brasilianisch, Nr. roh, ex Tank, cif Rotterdam	\$ je t	991,61	1 075,71	1 033,75	988,75	987,30	208,23
Sojaöl								
103	roh, in Tankwagen, fob Decatur, New York	cts je lb	27,85	23,86	22,37	21,88	23,24	108,04
104	versch. Herkunftf, 20 t-Kontrakt, erstnot. Monat, London	£ je t	357,27	270,81	246,50	244,75	248,00	116,58
Sonnenblumenöl								
105	versch. Herkunftf, Offertenpreis, cif Rotterdam	hfl je dt	151,17	126,19	149,12	153,81
Ölkuchen								
106	von Erdnüssen, 54 % Protein, ab Liverpool	£ je t		109,65	143,00	143,00	143,00	67,22
107	von Erdnüssen, 55 % Protein, frei Fahrzeug, ab Werk, Frankreich	FF je dt	90,67	106,83
108	von Leinsaat, frei Station Mailand	Lire je dt	23 979	24 792	28 350	29 125	28 925	59,15
Fischmehl								
109	peruan./chilen., 64/65 % Eiweiß, c & f Rotterdam/Hamburg, Niederlande	hfl je dt	92,85	111,70	130,06	133,85		
Wolle								
110	Schweiß-, 64' s, ab Lager Groß - Boston, erstnot. Monat, New York	cts je lb						
111	Halfbred wethers, greasy, ab Lager Bradford	p je kg	137,08	127,58	115,00	113,00	113,00	531,21
112	Schweiß-, Typ-78, erstnot. Monat, Sydney	A cts je kg	402,16	461,39	481,09	483,90	491,74	1 186,08
113	Crossbred, Kontrakt Nr. 2, erstnot. Monat, Neuseeland	N Z cts je kg		372,37	347,33	348,63	347,13	664,13
Baumwolle								
114	midling upland, 1 1/16 inches, Kontrakt Nr. 2, erstnot. Monat, New York	cts je lb	64,48	84,82	91,67	89,02	87,08	404,83
115	strict midling, 1 1/16 inches, cif - Index Liverpool	cts je lb	77,11	93,43	99,72	96,08	91,98	427,60
116	türkische Izmir 1a, loco Bremen	cts je lb	81,16	95,23 ^{a)}	103,50	98,50	92,88	431,79
Rohseide								
117	chines., weiß, 20 - 22 denier, Grad AA, loco New York	\$ je lb	14,91	18,17	19,00	19,00		

4 Preise für Welthandelsgüter

Lfd. Nr.	Ware und Markttort	Währungs- und Mengeneinheit	Jahr		Monat			umgerechnet in DM je dt
			1979	1980	1981			
					Januar	Februar	Marz	
Originalwahrung								
Manilahanf								
118	Non Davao G, cif Kontinent, London	\$ je t	911,66	997,00	950,00	950,00	950,00	200,33
119	Non Davao S 2, versteuert, cif Kontinent, Frankreich	FF je kg	4,27	4,71
Sisal								
120	ostafrikanisch, cif UK, London	\$ je t	758,86	858,50	810,00	780,00	750,00	158,15
121	ostafrikanisch, versteuert, cif Frankreich	FF je kg	3,32	3,93
Rohjute								
122	Bangladesh, Grad C (BWC), cif Kontinent, London	\$ je 2 240 lbs	422,72	388,98	440,00	440,00	402,25	83,48
123	indisch, Dundee Tossa Four, loco Kalkutta	Rupien je 400 lbs
Rindshaute								
124	leicht Kuh-, fob, Chicago	cts je lb	86,80	54,26	56,43	52,79
125	Stier-, Packertyp, über 58 lbs schwer, fob, Chicago	cts je lb	73,15	45,69	44,64	42,18
126	Kap-, getrocknet, 18 - 22 lbs, c & f UK, London	p je lb
Naturkautschuk								
127	RSS 1, frei Fahrzeug, ex dock, New York	cts je lb	64,37	73,39	70,39	68,81
128	RSS 1, cif Kontinent, erstnot. Monat, London	p je kg	61,85	65,41	57,22	57,65	58,36	274,35
129	RSS 1, in Ballen, Erzeuger - VPr. fob, Singapur	M\$ - cts je kg	279,33	313,25	304,80	299,17	287,76	255,30
Steinkohle								
130	Fettkohle Nuss 4, ab Zeche Ruhrrevier, Bundesrepublik Deutschland	DM je t	185,17	221,67	241,00	241,00	241,00	24,10
131	Anthrazit, gew. Fein - 0/6 mm, ab nordfrz. Zeche	FF je t	247,75	407,50
132	Gasflamm-, polnisch, 40/80 mm, in Wagenladungen, Mailand	Lire je t	68 725	92 514	109 050	142 200	142 200	29,08
Steinkohlenkoks								
133	Hutten-, fot Ofen, Connelsville	\$ je 2 000 lbs
134	Hochofen 3, ab Zeche Ruhrrevier, Bundesrepublik Deutschland	DM je t	283,33	322,25	334,00	334,00	350,00	35,00
135	Hutten-, 60/90 mm, grob, ab Zeche Nordrevier, Frankreich	FF je t	497,33	564,00
136	Hutten-, 40 - 70 mm, in Wagenladungen, Mailand	Lire je t	138 097	157 317	166 900	182 400	182 400	37,30
Erdöl ³⁾								
137	Ost - Texas, ab Bohrfeld, Vereinigte Staaten ⁴⁾	\$ je 42 gals
138	34° API, 5 000 barrels, erstnot. Monat, N. Y.	\$ je 42 gals
139	34 - 34,9° API, fob Ras Tanura, Saudi - Arabien	\$ je 42 gals	17,26	28,67	32,00	32,00	32,00	42,44 ¹⁾
140	Iran, 34 - 34,9° API, fob Kharg Island	\$ je 42 gals	20,91 ^{a)}	34,37 ^{a)}	37,00	37,00	37,00	49,08 ¹⁾
141	Kuwait, 31 - 31,9° API, fob Mena al Ahmadi, Kuwait ⁷⁾	\$ je 42 gals	18,28	29,83	35,50	35,50	35,50	47,09 ¹⁾
142	Algerian Saharan Blend, 44° API, fob, Algerien ⁵⁾	\$ je 42 gals	21,28	37,38	40,00	40,00	40,00	53,05 ¹⁾
143	Light Libyan, fob, Libyen	\$ je 42 gals	21,18	36,19	41,00	41,00	41,00	54,38 ¹⁾
144	Nigerian Light, 37 - 37,9° API, fob Bonny, Nigeria	\$ je 42 gals	20,77	35,57	40,00	40,00	40,00	53,05 ¹⁾
Erdgas								
145	Einfuhrdurchschnittspreis, frei Grenze, Bundesrepublik Deutschland	DM je 100 m ³	13,3	19,4
146	Lacq und St. Marcet, Verkaufspreis frei Verbraucher, Frankreich	FF je 100 m ³	46,18	...	71,96
147	Groningen, Tarif Nr III. Mengen ab 50 Mill. m ³ /Jahr, Niederlande ⁶⁾	cts je m ³	19,00	26,75	30,73	30,73	30,73	27,78 ²⁾
Motorenbenzin								
148	98 Oktan, premium, Exportpreis fob Aruba	cts je gallon	66,91	100,73	99,90	103,50	103,50	57,66 ¹⁾
149	90 Oktan „R“, fob Bandar Mah Shahr, Iran	cts je gallon	64,15	99,16	105,00	110,50	110,50	61,56 ¹⁾
150	90/92 Oktan, max. 0,15 g/l Blei, fob Leichter, Rotterdam/Amsterdam, EG - Basis, (AFM),	\$ je t	329,64	357,21	356,15	354,01	358,84	55,62 ¹⁾
Gasöl								
151	53 Dieselindex Min., fob Bandar Mah Shahr, Iran	cts je gallon	59,09	96,73	104,00	109,50	109,50	61,00 ¹⁾
152	Marinedieselöl, fob Bandar Mah Shahr, Iran	\$ je 42 gallons	22,82	37,00	40,00	42,50	42,50	56,37 ¹⁾
153	mind. 53 Dieselindex, fob Leichter, EG - Basis (AFM), Rotterdam/Amsterdam	\$ je t	308,50	308,87	309,12	305,60	311,62	78,23 ¹⁾
154	Heizöl, extra leicht, Mengen ab 5 000 l, frei Haus, Bundesrepublik Deutschland	DM je hl	46,35	54,81	60,26	62,93	65,48	65,48 ¹⁾
155	Heizöl „Domestique“, in Tankwagen bis 14 000 l, frei Empfänger Paris	FF je kl	1 055,50	1 519,12
156	Heizöl, extra leicht, bei priv. Verbr., Mengen ab 1 000 l, frei Verbr., Niederl	hfl je hl	42,21	59,01	65,75	65,75	65,75	59,43 ¹⁾
157	Heizöl, leicht, 3 - 5° E, Mengen ab 10 t frei Tankwagen, ab Raffinerie, Italien	Lire je dt	11 878	18 661	21 419	23 319
158	Heizöl, leicht 220 sec., Mengen von 12 500 l, frei Käufer, Großbritannien	p je l	9,74	12,98	13,33	14,53	14,53	68,31 ¹⁾

1) Umgerechnet in DM je hl - 2) Umgerechnet in DM je 100 m³ - 3) OPEC Ab Januar 1979 gelten die angeführten Preise für Kontraktmengen. Für zusätzliche Mengen werden z. T. erheblich höhere Preise gezahlt - 4) Kontrollierter Preis - 5) Von Januar 1980 bis August 1980 einschließlich Exportzuschlag v. \$ 3,00 je barrel - 6) Einschl. Preiszuschlag für Umweltschutz von 30 cts je 1 000 m³ - 7) Ohne die ab 1. 1. 81 erhobene Zuschläge bis \$ 5,00 je barrel

4 Preise für Welthandelsgüter

Lfd Nr	Ware und Markttort	Währungs- und Mengeneinheit	Jahr		Monat			umgerechnet in DM je dt
			1979	1980	1981			
					Januar	Februar	Marz	
Originalwahrung								
Gasol								
159	Heizol, leicht Nr. 2, in Tankwagen, New York	cts je gallon	55,98	81,39	101,46	104,70		...
160	Heizol, leicht Nr. 2, Exportpreis fob Aruba	cts je gallon	46,32 ^{a)}	92,33 ^{a)}				
161	Heizol, leicht Nr. 2, Exportpreis fob Bandar Mah Shahr, Iran	cts je gallon						
162	Heizol, schwer, Mengen von 15 – 200 t, frei gewerbl. Verbr., Bundesrepublik Deutschland	DM je t	265,94	355,92	460,26	472,96	527,70	49,87 ¹⁾
163	Heizol, schwer Nr. 2, in Tankwagen bis 12 t, frei Empfänger, Paris	FF je t	630,66	921,17				...
164	Heizol, schwer 3 500 sec., frei Schiff ab Raffinerie Niederlande	hfl je t	235,89	364,14	440,65	440,65	440,65	39,83 ¹⁾
165	Heizol, schwer, über 10° E, Mengen ab 10 t, frei Tankwagen, ab Raffinerie, Italien	Lire je dt	9 845	15 171	19 212	20 479		...
166	Heizol, schwer 3 500 sec., Mengen von 12 500 l frei Käufer, Großbritannien	p je l	8,64	10,83	10,99	12,19	12,19	57,31 ¹⁾
167	Heizol, schwer Grad C, Exportpreis fob Aruba	\$ je 42 gals	15,40	23,00	31,90	31,90	31,90	42,31 ¹⁾
Stahlschrott								
168	schwer Nr. 1, frei Käufer, Pittsburgh/Philadelphia/Chicago	\$ je 2 240 lbs	97,88	91,31	98,58	99,25	105,23	21,84
169	schwer, in 500 - t - Ladungen, N. O. Kuste, Großbritannien	£ je t	50,31	38,36	30,00	31,50	32,00	15,04
170	schwer, Siemens - Martin, frei Verbraucher, Belgien	bfrs je t	3 537	3 117	3 000	2 900	2 750	16,78
171	schwer, 150 x 50 x 50, komplette Wagenladung, Ankaufspreis, Frankreich	FF je t	300,00	214,17				
172	schwer, RM 10, 150 x 50 x 50, frei Verbraucher, Mailand	Lire je kg	113,03	115,86	99,83	99,83	92,50	18,92
Hochofen - Ferromangan								
173	76 – 80 % Mn, C - haltig, Frachtlage Clavaux	FF je t	1 800,00	2 030,83				...
Stabstahl								
174	Betonrundstahl, Thomas - Gute, Exportpreis fob, Montanunion	bfrs je t	9 460	9 109	9 482	9 458	9 156	55,88
Walzdraht								
175	5,5 mm, Thomas - Gute, Exportpreis fob, Montanunion	bfrs je t	9 967	10 094	10 249	10 797	10 797	65,89
Formstahl								
176	Winkel und Trager, Thomas - Gute, Exportpreis fob, Montanunion	bfrs je t	9 434	9 765	10 814	11 488	11 445	69,85
Grobblech								
177	ab 4,76 mm, Thomas - Gute, Exportpreis fob, Montanunion	bfrs je t	9 226	9 719	10 652	11 402	11 553	70,51
Feinblech								
178	17 – 20 gauge, kaltgewalzt, SPO, Exportpreis fob, Montanunion	bfrs je t	10 954	11 373	11 782	12 265	12 201	74,46
179	17 – 20 gauge, galvanisiert, Exportpreis fob, Montanunion	bfrs je t	12 790	13 158	13 396	13 993	13 993	85,40
Elektrolyt - Kupfer, Drahtbarren								
180	Grubenhuttenpreis fr. Verbraucherwerk, Ver Staaten	cts je lb	92,33	101,42	87,48	84,67	85,88	399,71
181	Exportpreis fob Raffinerie Atlantikküste, New York	cts je lb	86,90	95,28	80,91	77,50	78,29	363,96
182	Kassapreis, Übernahme im Lagerhaus, London	£ je t	935,77	940,85	777,39	784,85	814,31	382,81
183	Settlement - Preis, Übernahme im Lagerhaus, London	£ je t	936,20	931,34	777,80	785,15	814,64	382,96
184	Erzeugerpreis, ab Werk Port Kembla, Australien	A\$ je t	1 772,00	1 964,01	1 609,33	1 582,14	1 558,71	375,96
185	DEL - Notiz frei Fahrzeug Erzeugerwerk, Bundesrepublik Deutschland	DM je dt	371,48	407,47	386,08	396,65	392,98	392,98
Blei								
186	Grad A und B, 99,73 – 99,85 % Pb, frei Käuferwerk, Vereinigte Staaten	cts je lb	52,64	42,46	33,79	30,42	35,06	162,99
187	Virgin brands, common grades, Montreal	kan. cts je lb	57,02	55,93				...
188	raff. Weich-, 99,97 % Pb, Kassapreis, London	£ je t	566,42	390,70	293,11	300,18	326,59	153,53
189	raff. Weich-, Pigs, fob Port Pirie, Australien	A\$ je t	1 017,05	838,36	650,00	650,00	650,00	156,78
Zink								
190	Prime Western, frei Käuferwerk, Vereinigte Staaten	cts je lb	37,30	37,18 p	41,19	41,25	41,30	192,00
191	Prime Western, fob, Montreal	kan. cts je lb	42,92	43,14				...
192	98 % Zn, Ingots, Kassapreis, Übernahme im Lagerhaus, London	£ je t	349,99	326,89	323,11	318,14	339,08	159,40
193	Good ordinary brands, Produzentenpreis, London	\$ je t	792,92	802,31	825,00	825,00	825,00	173,97
194	Good ordinary brands, frei Werk, Belgien	bfrs je kg	24,27	23,95	26,65	27,83	28,47	173,75
Zinn								
195	Straits, ab Hutte, Penang	Ringgit je kg	32,41	35,74	31,42	30,74	30,51	2 712,34
196	Straits, 99,8 % Sn, ex dock, New York	cts je lb	753,89	846,00	748,76	713,49	700,26	3 255,43
197	99,75 % Sn, Kassapreis, Übernahme im Lagerhaus, London	£ je t	7 282,05	7 223,71	5 959,88	5 939,20	6 104,32	2 869,64
198	Rein-, 99,9 % Sn, loco Duisburg, Hamburg	DM je dt	2 960,92	3 255,80	3 083,95	3 176,61	3 069,50	3 069,50

1) Umgerechnet in DM je hl

4 Preise für Welthandelsgüter

Lfd. Nr.	Ware und Markttort	Währungs- und Mengeneinheit	Jahr		Monat			umgerechnet in DM je dt
			1979	1980	1981			
					Januar	Februar	Marz	
Originalwahrung								
Nickel								
199	Elektro - Kathoden, 99 % Ni, Erzeugerpreis frei Käuferwerk, Verein. Staaten	cts je lb	270,70	341,50	345,00	345,00	345,00	1 603,87
200	raffiniert, Kontraktpreis, frei Käufer UK, London	£ je t	2 858,60 ^{a)}	3 239,12	3 226,57	3 156,28	3 358,65	1 578,90
201	Marktpreis cif, europ. Hafen	\$ je lb	2,57	2,98	2,88	2,85	2,81	1 306,34
202	Anodenschrott, Marktpreis, London	£ je t	2 150,18	2 181,15	2 125,00	2 125,00	2 225,00	1 045,97
Aluminium								
203	ab 99,5 % Al, Ingots a, 50 lbs, frei Käuferwerk New York	cts je lb	59,40	69,57	76,00	76,00	76,00	353,32
204	ab 99,5 % Al, Ingots, kanadisches u. einheimisches, kanadischer Kontraktpreis, London	£ je t	721,62	809,32 ^p	812,50	812,50	812,00	381,96
205	ab 99,5 % Al, Ingots, sonstige Herkunft, Marktpreis cif Europa, London	\$ je t	1 523,11	1 739,16	1 447,36	1 442,50	1 431,61	301,88
206	Primar-, 99,5 % Al, Exportpreis frei europäisches Käuferwerk, Montreal ¹⁾	\$ je t	1 397,32	1 712,50	1 750,00	1 750,00	1 750,00	369,02
Magnesium								
207	99,8 % Mg, Ingots, Mengen von 10 000 lbs, fob Freeport/Texas, New York	cts je lb	106,00	116,42	125,00	125,00	125,00	581,11
208	99,8 % Mg, Ingots, Menge ab 10 t, frei Käufer UK, London	£ je t	1 354,00	1 369,00	1 369,00	1 369,00	1 369,00	643,57
209	Ingots Nr. 25, ab Werk, Paris	FF je dt	1 187,50	1 295,58
Quecksilber								
210	in Flaschen, loco New York	\$ je lbs	288,92 ^p	396,82	366,00	386,79	411,18	1 911,53
211	in Flaschen, mind. 99,99 % Hg, cif europ. Hafen, London	\$ je 76 lbs	291,90	398,10	367,17	388,10	412,79	2 525,02
212	in Flaschen, loco Mailand	Lire je 76 lbs	276 944	380 590	405 000	423 333	450 833	2 674,42
Silber								
213	999/1 000, in Barren, New York	cts je 31,103 g	1 109,38	2 063,16	1 475,15	1 302,40	1 233,82	836,48 ¹⁾
214	999/1 000, in Barren, London	p je 31,103 g	519,61	900,78	612,26	569,72	552,44	834,96 ¹⁾
Gold								
215	1 000/1 000, in Barren, London	\$ je 31,103 g	307,30	612,95	557,81	500,80	499,69	33,88 ²⁾
Platin								
216	rein, raffiniert, Kontraktpreis, New York	\$ je 31,103 g	352,34	439,43	475,00	475,00	498,76	33,81 ²⁾
217	rein, raffiniert, kanadisch und sudafrikanisch, Kontraktpreis, London	£ je 31,103 g	163,74	192,75	202,00	202,00	213,50	32,27 ²⁾
218	rein, raffiniert, sonstige Herkunft, Marktpreis, London	£ je 31,103 g	206,31	289,33	220,25	209,17	219,75	33,21 ²⁾
Zement								
219	Portland-, lose, frei NY, New York	\$ je 2 000 lbs	47,00	49,75	51,00	51,00
220	Typ 425, in Säcken, Erzeugerpreis frei Fahrzeug, Mailand	Lire je dt	3 205,00	4 040,83	4 740,00	4 740,00	4 740,00	9,69
Holz								
221	Schnittholz, russ. Rot-, Deals/Battens, IV, 175 mm, cif UK, Großbritannien	£ je m ³	79,00
222	Schnittholz, russ. Weiß-, Deals/Battens, IV, 175 mm, cif UK, Großbritannien	£ je m ³	79,00
223	Bretter, slowenische Buchen-, I. Qualität, ab Lager Mailand	Lire je m ³	325 139	410 417	425 000	425 000	425 000	869,13 ³⁾
224	Bretter, slowenische Eichen-, I. Qualität, ab Lager Mailand	Lire je m ³	706 806	808 333	825 000	825 000	825 000	1 687,13 ³⁾
Papier - Sulfitzellstoff								
225	ungebleicht, Ia Qual., aus Schweden, cif Nordseehafen	DM je dt	71,79	89,01	100,38	107,18	105,44	105,44
226	gebleicht, Ia Qual., aus Schweden, cif Nordseehafen	DM je dt	78,73	96,24	108,11	115,44 ^r	113,87	113,87
227	ungebleicht, Importpreis frei Bahnstation Mailand	Lire je dt	35 279	45 792	50 500	53 500	54 500	111,45
228	gebleicht, Importpreis frei Bahnstation Mailand	Lire je dt	38 480	48 917	53 500	56 500	58 000	118,61
Papier - Kraftzellstoff								
229	ungebleicht, Sulfat-, Ia Qual., aus Schweden, cif Nordseehafen	DM je dt	70,17	87,07	98,37	105,04	103,33	103,33
230	gebleicht, Sulfat-, aus Schweden, cif Nordseehafen	DM je dt	80,46	97,57	109,45	116,87	115,62	115,62
231	gebleicht, Natron-, Importpreis frei Bahnstation Mailand	Lire je dt	39 241	50 292	55 000	62 500	59 500	121,68

1) Umgerechnet in DM je kg. - 2) Umgerechnet in DM je g. - 3) Umgerechnet in DM je m³