

# STATISTIK DES AUSLANDES

Reihe 5

## Preise und Preisindizes im Ausland

April 1980

Statistisches Bundesamt  
Bibliothek - Dokumentation - Archiv



HERAUSGEBER: STATISTISCHES BUNDESAMT WIESBADEN  
VERLAG: W. KOHLHAMMER GMBH STUTTGART UND MAINZ  
Bestellnummer: 5400500 – 80104

Abgeschlossen am 23. Mai 1980

Erschienen im Juli 1980

Nachdruck — auch auszugsweise — nur mit Quellenangabe gestattet

Preis: DM 3,60

## Zeichenerklärung und Abkürzungen

### Allgemein

—	=	nichts vorhanden	c&f	=	Kosten und Fracht inbegriffen	loco, spot	=	sofort verfügbare Ware
.	=	kein Nachweis vorhanden	cif	=	Kosten, Versicherungen und Fracht inbegriffen	a)	=	Durchschnitt aus weniger als 12 Monatswerten
...	=	Angaben fallen später an	faq	=	gute Durchschnittsqualität	b)	=	Preise zum Jahresende
I	=	grundsätzliche Änderung innerhalb einer Reihe, die den zeitlichen Vergleich beeinträchtigt	fas	=	frei Längsseite des Schiffes	p	=	vorläufige Zahl
			fob	=	frei an Bord	r	=	berichtigte Zahl
			fot	=	frei Fahrzeug			

### Zu den Tabellen 1 – 3

#### Erhebungszeitpunkt (Tab. 1 u. 2)

MA	=	Monatsanfang	D	=	Monatsdurchschnitt	vj	=	vierteljährlich
MM	=	Monatsmitte	VJM	=	Vierteljahresmitte	tägl.	=	börsentäglich
ME	=	Monatsende						

#### Waren bzw. Dienstleistungen (Tab. 1)

N	=	Nahrungsmittel	V	=	Waren u. Dienstleistungen für Verkehrszwecke, Nachrichtenübermittlung	S	=	Sonstige Waren u. Dienstleistungen, nicht näher bestimmbar; hierbei besteht die Möglichkeit, daß Waren u. Dienstleistungen aus den durch einen Punkt als fehlend gekennzeichneten Gruppen in diesen enthalten sind.
G	=	Genußmittel	Kö	=	Waren u. Dienstleistungen für die Körper- u. Gesundheitspflege			
K	=	Kleidung, Schuhe	B	=	Waren u. Dienstleistungen für Bildungs- und Unterhaltungszwecke			
W	=	Wohnungsmiete						
E	=	Elektrizität, Gas, Brennstoffe						
H	=	Waren u. Dienstleistungen für die Haushaltsführung						

#### Waren bzw. Warengruppen (Tab. 2)

La	=	Landwirtschaftliche Erzeugnisse einschl. Fischerei- und Gartenbauerzeugnisse	Ma	=	Maschinen und Fahrzeuge	T	=	Textilrohstoffe, Textilerzeugnisse einschl. Bekleidung
Ba	=	Baustoffe	C	=	Chemikalien, Pharmazeutika, Düngemittel	N	=	Nahrungsmittel, Genußmittel und Getränke, Futtermittel
Be	=	Bergbauerzeugnisse	Ho	=	Holz, Holzwaren Zellstoff und Papier	In	=	industrielle Erzeugnisse (Warenzusammensetzung nicht näher bekannt)
Mi	=	Mineralölerzeugnisse	K	=	Kautschuk, Gummiwaren, Harze und Wachse	R	=	Rohstoffe und Halbwaren, ohne weitere Aufteilung nach Waren bzw. Warengruppen.
E	=	elektrische Energie	Ha	=	Häute und Felle, Leder und Ledererzeugnisse			
M	=	Metalle und Metallerzeugnisse						

#### Bauwerkstypen (Tab. 3)

W	=	Wohngebäude	L	=	Landwirtschaftliche Betriebsgebäude	G	=	Gewerbliche Betriebsgebäude
B	=	Bürogebäude						

## Inhalt

	Seite
Zeichenerklärung und Abkürzungen . . . . .	4
Erläuterungen . . . . .	5
Schaubilder: Preisindizes für die Lebenshaltung in ausgewählten Ländern . . . . .	6
Index der Weltmarktpreise des HWWA, Institut für Wirtschaftsforschung, Hamburg . . . . .	7
Tabellen: 1 Preisindizes für die Lebenshaltung	
1.1 umbasiert auf 1970 = 100 . . . . .	8
1.2 prozentuale Veränderungen gegenüber dem entsprechenden Vorjahresergebnis . . . . .	10
2 Indizes der Großhandels- bzw. industriellen Erzeugerpreise	
2.1 umbasiert auf 1970 = 100 . . . . .	12
2.2 prozentuale Veränderungen gegenüber dem entsprechenden Vorjahresergebnis . . . . .	14
3 Preisindizes für Baustoffe und Bauwerke	
3.1 umbasiert auf 1970 = 100 . . . . .	16
3.2 prozentuale Veränderungen gegenüber dem entsprechenden Vorjahresergebnis . . . . .	17
4 Preise für Welthandelsgüter . . . . .	18

## Erläuterungen

### Zu den Tabellen 1 bis 3

Bei den Preisindizes in den Tabellen 1 und 2 ist aus den Tabellenspalten „Waren bzw. Dienstleistungen“ und „Waren bzw. Warengruppen“ zu ersehen, welche Bereiche der jeweilige Index umfaßt. In den nationalen amtlichen Veröffentlichungen sind die Indizes allerdings meist anders gegliedert. Im Teil „Baustoffe“ der Tabelle 3 ist – soweit nichts anderes vermerkt – der Gruppenindex „Baustoffe“ aus dem Index der Großhandelspreise aufgeführt. Im Teil „Preisindizes für Bauwerke“ ist auf die zugrunde gelegten Bauwerkstypen hingewiesen.

Vorläufige oder berichtigte Zahlen werden nicht als solche gekennzeichnet; die letzten Zahlen einer Reihe sind in der Regel als vorläufig anzusehen. Die Angaben über Originalbasiszeit, enthaltene Güter bzw. Gütergruppen, Bauwerkstypen, Anzahl der Güter und Erhebungszeitpunkt werden anhand der Indexbeschreibungen der einzelnen Länder und der UN überprüft und ergänzt.

Ein senkrechter Strich vor einer Zahlenangabe bedeutet, daß entweder in der Preisbasis, in der Güterauswahl oder in der Gewichtung Veränderungen eingetreten sind, die einen Vergleich der neuen mit den vorangegangenen Zahlen beeinträchtigen. Ein „+“ hinter der Anzahl der Waren (Tab. 2) bedeutet, daß im Index – soweit bekannt – Fertigwaren mit einem Indexgewicht von etwa 20 % u. mehr enthalten sind.

Die in den Tabellen 1.2, 2.2 und 3.2 dargestellten prozentualen Veränderungen gegenüber dem entsprechenden Vorjahresergebnis wurden mit den Indexzahlen auf der jeweiligen Originalbasis errechnet.

Bei der Beurteilung der Zahlen sollte nicht übersehen werden, daß die Preisindizes wegen unterschiedlicher Erhebungs- und Berechnungsmethoden von Land zu Land nur bedingt vergleichbar sind.

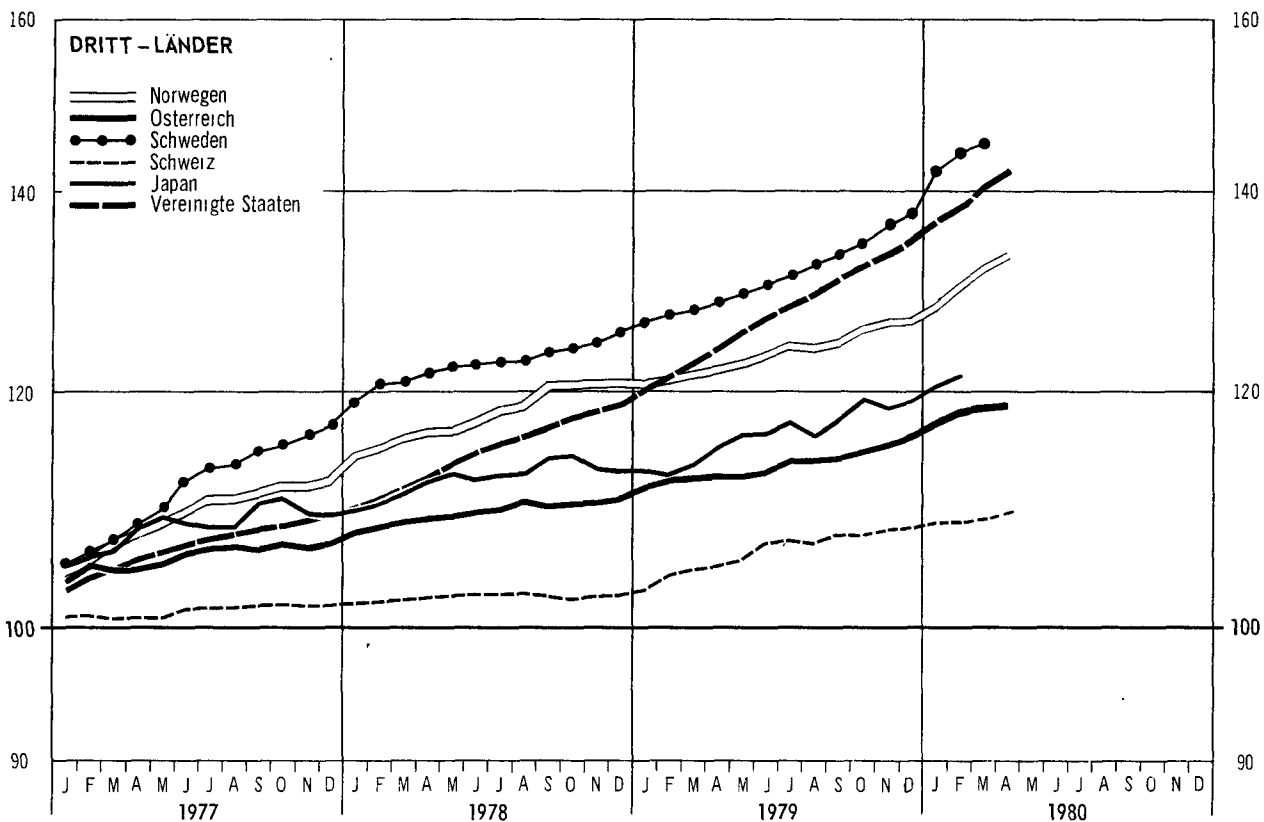
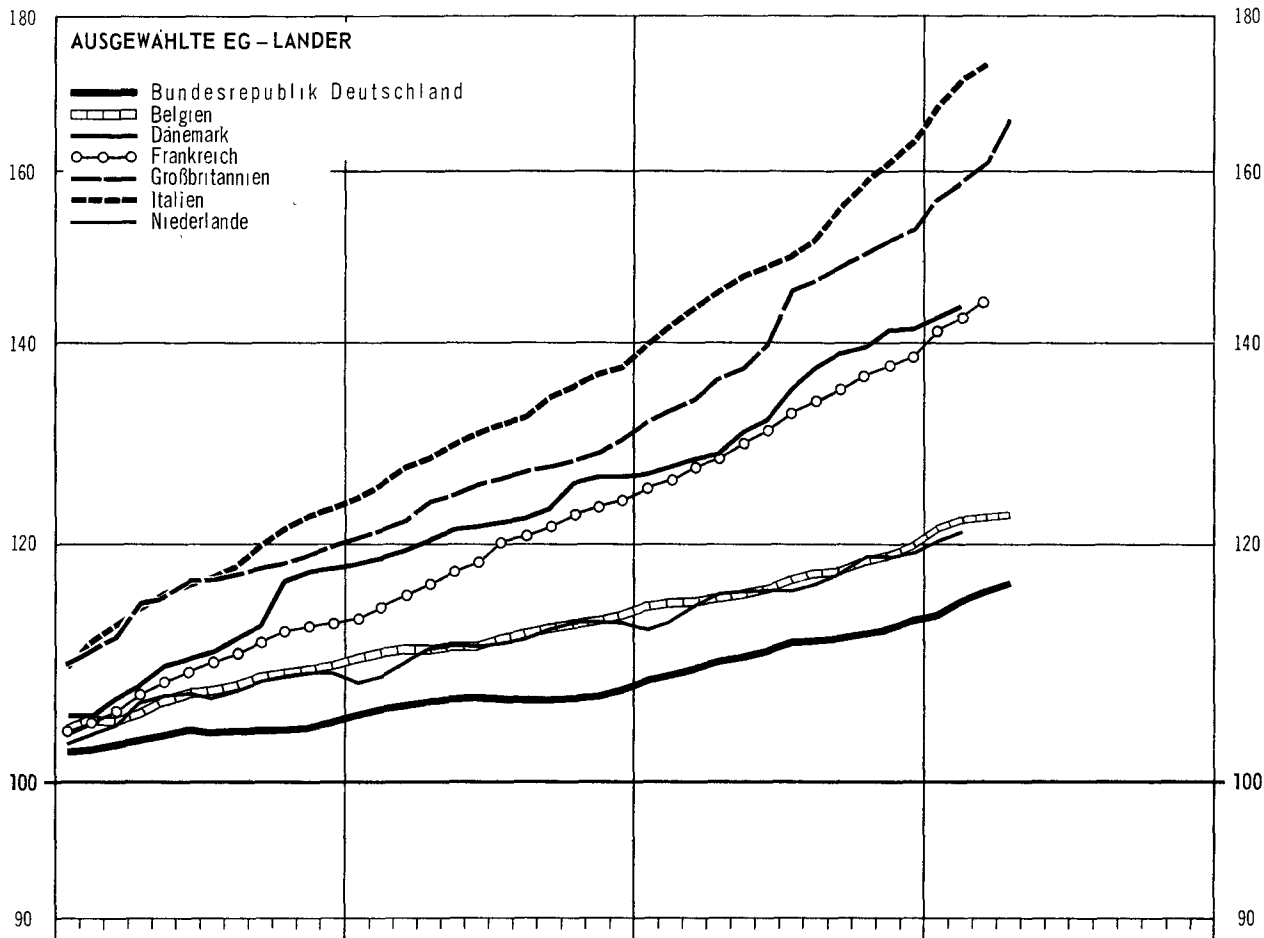
### Zu Tabelle 4

Die Preise für Welthandelsgüter entstammen amtlichen preisstatistischen Veröffentlichungen, der internationalen Wirtschaftspresse und sonstigen Fachveröffentlichungen. Die Monatspreise werden zumeist aus den täglichen bzw. wöchentlichen Notierungen an den internationalen Börsenplätzen als einfache arithmetische Mittel errechnet. Der Umrechnung auf DM-Preise liegen, soweit die Währungen in Frankfurt notiert werden, die amtlichen Kassa-Mittelkurse an der Frankfurter Devisenbörse zugrunde. Für Länder, deren Währungen in Frankfurt nicht notiert werden, erfolgt die Umrechnung über Vergleichswerte, die aus den Kursen für US-\$ bzw. das £-Sterling in dem betreffenden Land abgeleitet sind.

PREISINDIZES FÜR DIE LEBENSHALTUNG  
1976 = 100

Log. Maßstab

Log. Maßstab



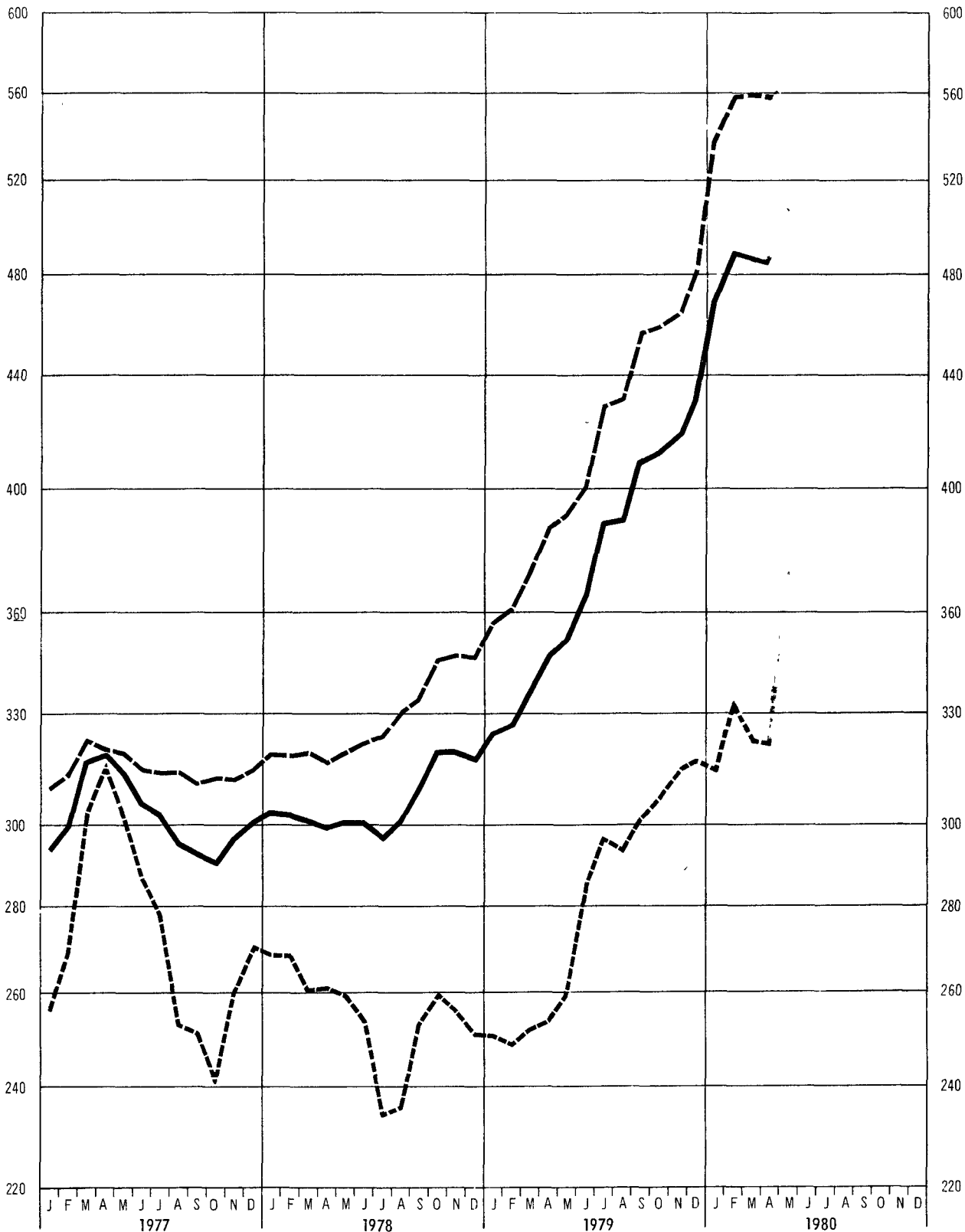
Statistisches Bundesamt 80 0002

INDEX DER WELTMARKTPREISE DES HWWA<sup>1)</sup>  
1970 100

— Grundstoffe insgesamt    - - - - - Ernährungsgrundstoffe    — Gewerbl. Grundstoffe

Log. Maßstab

Log. Maßstab



1) Institut für Wirtschaftsforschung, Hamburg; nach US-Dollar-Werten berechnet.

Lfd. Nr.	Land (Berichtsort bzw. Zahl der Berichtsorte)	Waren bzw. Dienstleistungen	Originalbasis	Erhebungszeitpunkt	1977	1978	1979
<b>Europa</b>							
1	Bundesrepublik Deutschland <sup>1)</sup> (118)	N G K W E H V Ko B	1976	MM	103,7	106,5	110,9
2	Belgien (62)	N G K W E H V Ko B	1974 - Juni 75	MM	107,1	111,9	116,9
3	Danemark (200)	N G K W E H V Ko B S	1975	.	111,1	122,2	134,0
4	Finnland (33)	N G K W E H V Ko B	1977	MM	112,6	121,4	130,5
5	Frankreich <sup>2)</sup> (108)	N G K W E H V Ko B	1970	MM <sup>3)</sup>	109,4	119,3	132,1
6	Griechenland (17)	N G K W E H V Ko B	1974	D	112,1	126,5	150,0
7	Großbritannien und Nordirland <sup>2)</sup> (200)	N G K W E H V Ko B	Januar 1974	MM	115,8	125,5	142,3
8	Irland (120)	N G K W E H V Ko B	November 1975	Vj M	113,6	122,3	138,5
9	Island (Reykjavik)	N G K W E H V Ko B S	Januar 1968	MA	130	188	271
10	Italien (20)	N G K W E H V Ko B S	1976	D	117,0	131,2	150,6
11	Jugoslawien (93)	N G K W E H V Ko B	.	D	115	130	157
12	Luxemburg (9)	N G K W E H V Ko B	1965	MA	106,7	110,0	115,0
13	Malta	N G K W E H V Ko B	1974	.	109,9	115,2	..
14	Niederlande (34)	N G K W E H V Ko B S	1969	MM	106,8	111,3	116,3
15	Norwegen (100)	N G K W E H V Ko B	1974	MM	109,1	118,0	123,6
16	Österreich (10)	N G K W E H V Ko B	1976	MM	105,5	109,3	113,3
17	Portugal (25)	N G K W E H V Ko B	1976	MM	125,9	156,2	192,8
18	Schweden <sup>2)</sup> (70)	N G K W E H V Ko B	1949	MM	111,4	122,5	131,4
19	Schweiz	N G K W E H V Ko B	September 1977	D <sup>3)</sup>	101,3	102,4	106,0
20	Spanien	N G K W E H V Ko B S	1976	D <sup>3)</sup>	124,5	149,1	172,5
21	Turkei (Istanbul)	N G K W E H V Ko B	1963	D	126,0	204,0	333,6
22	Ungarn	N G K W E H V Ko B S	1967	D <sup>3)</sup>	103,9	109,2	..
<b>Afrika</b>							
23	Ägypten (9)	N G K W E H V Ko B S	Juli 66 - Juni 67	D	112,7	125,2	137,6
24	Äthiopien (Addis Abeba)	N G K W E H V Ko B	1963	.	116,7	133,4	..
25	Elfenbeinküste <sup>4)</sup> (Abidjan)	N G K W E H V Ko B S	1960	D	113,0	135,5	147,6
26	Gabun <sup>7)</sup> (Libreville)	N G K W E H V Ko B S	Juni 1972	MM	111,9	121,4	..
27	Ghana (Accra)	N G K W E H V Ko B S	März 1963	D <sup>3)</sup>	180,5	306,7	..
28	Kamerun <sup>4)</sup> (Yaunde)	N G K W E H V Ko B S	Mai 1966	D <sup>3)</sup>	109,7	118,3	..
29	Kenia <sup>5)</sup> (Nairobi)	N G K W E H V Ko B S	Jan - Juni 75	ME	111,3	122,8	..
30	Liberia (Monrovia)	N G K W E H V Ko B S	Sept. - Nov. 1964	.	106,2	114,0	..
31	Libyen (Tripolis)	N G K W E H V Ko B	Januar 1964	.	106,2	137,5	..
32	Madagaskar <sup>4)</sup> (Antananarivo)	N G K W E H V Ko B S	Aug 71 - Juli 72	MA	108,9	117,0	..
33	Marokko (Casablanca)	N G K W E H V Ko B S	Mai 72 - April 73	D	113,7	124,6	134,5
34	Niger <sup>4)</sup> (Niamey)	N G K W E H V Ko B S	Nov - Dez 1964	D	109,4	121,0	..
35	Nigeria <sup>7)</sup>	N G K W E H V Ko B S	1975	D	115,4	142,9	164,0
36	Sambia <sup>6)</sup> (8)	N G K W E H V Ko B S	1975	MM	119,8	146,7	..
37	Senegal (Dakar)	N G K W E H V Ko B	1967	D <sup>3)</sup>	111,3	115,1	..
38	Somalia (Mogadishu)	N G K W E H V Ko B S	1966	.	110,6	123,8	..
39	Sudan (3)	N G K W E H V Ko B S	Januar 1970	D	116,8	139,9	..
40	Südafrika (12)	N G K W E H V Ko B S	April 1970	MA	111,3	123,4	139,8
41	Tansania (18)	N G K W E H V Ko B S	Juli 1969	D <sup>3)</sup>	111,6	124,5	..
42	Togo (Lomé)	N G K W E H V Ko B S	1963	.	121,3	123,0	..
43	Tschad <sup>4)7)</sup> (N'djamena)	N G K W E H V Ko B S	Dezember 1973	MM	108,4	121,6	..
44	Tunesien (Tunis)	N G K W E H V Ko B S	1977	D	112,7	112,5	121,1
45	Zaire (Kinshasa)	N G K W E H V Ko B S	1969	MM	163,1	258,4	..
<b>Amerika</b>							
46	Argentinien (Buenos Aires)	N G K W E H V Ko B S	1974	D	276,0	760,5	1972,0
47	Bolivien (La Paz)	N G K W E H V Ko B	1966	ME	108,1	119,3	..
48	Brasilien (Guanabara)	N G K W E H V Ko B S	1977	MA	144	199	353,3
49	Chile (Santiago)	N G K W E H V Ko B	1978	D	192	269	359
50	Costa Rica (San José)	N G K W E H V Ko B S	1975	D <sup>3)</sup>	104,2	110,4	120,5
51	Dominikanische Republik (Santo Domingo)	N G K W E H V Ko B S	1969	D <sup>3)</sup>	112,9	116,7	..
52	Ecuador (Quito)	N G K W E H V Ko B	1965	ME	113,0	126,2	139,2
53	El Salvador (San Salvador)	N G K W E H V Ko B S	Juni 1954	D	111,8	127,0	..
54	Guatemala (Stadt)	N G K W E H V Ko B S	1975	MM	112,6	121,5	135,5
55	Haiti (Port-au-Prince)	N G K W E H V Ko B S	1948	.	107,0	104,2	..
56	Jamaika (Kingston)	N G K W E H V Ko B S	Januar 1975	ME	111,7	149,3	..
57	Kanada (33)	N G K W E H V Ko B S	1971	MA	108,0	117,7	128,4
58	Kolumbien	N G K W E H V Ko B S	Dezember 1978	D	131,4	155,9	193,5
59	Mexiko (7)	N G K W E H V Ko B S	1968	D	129,1	151,4	178,4
60	Panama (Stadt)	N G K W E H V Ko B	1962	.	104,9	108,7	..
61	Paraguay (Asunción)	N G K W E H V Ko B S	1964	D <sup>3)</sup>	109,4	121,0	..
62	Peru (Lima und Callao)	N G K W E H V Ko B S	1973	MM <sup>3)</sup>	138,0	217,9	385,4
63	Uruguay (Montevideo)	N G K W E H V Ko B S	März 1973	.	158,2	228,7	381,5
64	Venezuela (Caracas)	N G K W E H V Ko B S	1968	D	107,7	115,4	..
65	Vereinigte Staaten (85)	N G K W E H V Ko B S	1967	MM	106,5	114,6	127,6
<b>Asien</b>							
66	Bangladesh (Dacca)	N G K W E H V Ko B S	1973 - 1974	.	110,3	124,4	142,7
67	China/Taiwan (alle Großstädte)	N G K W E H V Ko B S	1976	D	107,4	113,2	124,3
68	Hongkong	N G K W E H V Ko B S	Juli 73 - Juni 74	.	106	113	125
69	Indien (50)	N G K W E H V Ko B	1960	D <sup>3)</sup>	108,5	111,1	118,1
70	Indonesien (Jakarta)	N G K W E H V Ko B S	April 77 - März 78	.	111,0	120,0	..
71	Irak	N G K W E H V Ko B S	1963	D	109,2	114,1	..
72	Iran	N G K W E H V Ko B S	April 74 - März 75	MM	127,2	..	..
73	Israel (76)	N G K W E H V Ko B S	1976	D	134,6	202,7	361,4
74	Japan (162)	N G K W E H V Ko B	1975	D	108,1	112,2	116,2
75	Jordanien	N G K W E H V Ko B S	1967	M	131,1	122,5	139,9
76	Korea, Republik (Seoul)	N G K W E H V Ko B	1975	D	110,2	126,1	148,9
77	Kuwait	N G K W E H V Ko B	1972	.	109,7	119,4	..
78	Malaysia (90)	N G K W E H V Ko B S	1967	MM	104,7	109,9	..
79	Pakistan (12)	N G K W E H V Ko B S	Juli 69 - Juni 70	D	110,1	117,5	128,6
80	Philippinen (Manila)	N G K W E H V Ko B S	1972	D <sup>3)</sup>	107,9	116,0	..
81	Singapur	N G K W E H V Ko B	Juni 77 - Mai 78	.	103,2	108,1	111,7
82	Sri Lanka (Colombo)	N G K W E H V Ko B	1952	D	101,2	113,5	125,8
83	Syrien (Damaskus)	N G K W E H V Ko B	1970	.	112	117	..
84	Thailand (Bangkok)	N G K W E H V Ko B S	1976	D	108,4	117,9	..
85	Zypern <sup>4)</sup>	N G K W E H V Ko B S	Juli 76 - Juni 77	.	104,1	111,8	122,4
<b>Australien und Ozeanien</b>							
86	Australien (6)	N G K W E H V Ko B	Juli 66 - Juni 67	Vj	112,3	121,2	132,2
87	Neuseeland (25)	N G K W E H V Ko B	4 Vierteljahr 1977	D <sup>3)</sup>	114,3	128,0	145,7

Fußnoten siehe Seite 10



die Lebenshaltung

1976 = 100

1978 Dez	1979												1980				Lfd Nr
	Jan	Febr	Marz	April	Mai	Juni	Juli	Aug	Sept	Okt	Nov	Dez	Jan	Febr	Marz	April	
107,3	108,3	108,8	109,3	109,9	110,2	110,8	111,5	111,6	111,9	112,2	112,5	113,1	113,7	114,9	115,6	116,3	1
113,9	114,6	115,0	115,0	115,3	115,6	116,2	117,2	117,8	118,0	118,8	119,3	119,8	121,4	122,4	122,6	122,7	2
126,4	126,5	127,2	128,3	128,8	130,9	132,1	135,1	137,5	139,1	139,8	141,2	141,5	142,7	144,0			3
124,3	125,3	126,8	127,7	128,8	129,3	130,2	130,9	131,4	132,5	133,3	134,3	135,0	136,6	138,6	140,1	142,6	4
124,1	125,2	126,0	127,2	128,4	129,8	130,9	132,6	134,0	135,1	136,7	137,6	138,7	141,4	142,9	144,6		5
133,3	138,5	138,5	142,9	145,9	147,5	149,0	151,0	149,6	154,0	158,2	161,1	166,3					6
130,0	131,9	133,0	134,1	136,4	137,4	139,8	145,8	147,0	148,4	150,0	151,3	152,4	156,1	158,4	160,5	166,0	7
		131,3			135,5			141,1			146,2			151,7			8
		222			250			284			329						9
137,6	139,9	142,0	143,9	145,7	147,3	148,5	149,8	151,6	155,5	158,4	160,6	163,5	168,7	171,6	173,1		10
141	144	147	151	153	156	160	161	161	164	166	169	174	182	187	190	193	11
111,5	112,4	113,0	113,2	113,4	114,1	114,6	115,2	115,5	116,2	116,9	117,7	118,2	118,8	119,9	120,2	120,9	12
116,3	119,3	119,7	120,8	120,3	120,9	122,5	122,1	123,0	123,4								13
113,2	112,7	113,3	114,7	115,7	115,9	116,1	116,0	116,6	117,8	118,9	119,1	119,4	120,1	121,2			14
120,9	120,8	121,1	121,6	122,1	122,7	123,4	124,4	124,2	124,7	125,7	126,3	126,6	128,3	130,0	132,0	133,1	15
110,4	111,4	112,0	112,2	112,3	112,3	112,8	113,8	113,9	114,5	115,0	115,6	117,0	118,0	118,4	118,9		16
172,6	173,3	176,5	179,6	185,1	191,0	191,5	192,2	196,6	201,0	205,8	208,3	211,3	212,6	216,8			17
125,5	126,4	127,4	128,0	128,8	129,5	130,1	131,0	132,8	133,4	134,7	136,6	137,8	142,4	144,5	145,3		18
102,6	103,0	104,1	104,6	104,9	105,3	106,7	107,0	106,8	107,4	107,3	107,7	107,9	108,2	108,4	108,7	109,2	19
159,0	161,7	162,9	164,6	167,1	169,1	170,6	174,4	176,1	178,4	180,7	181,1	183,7	188,8				20
244,2	249,9	255,5	261,8	275,2	287,3	318,4	346,4	360,5	377,2	403,3	424,2	444,0	490,2				21
112,6	110,5	110,6	112,7	113,0	115,2	116,0	120,1	126,8	126,6	127,3	128,6						22
129,5	132,5	134,1	133,8	135,8	133,7	134,2	136,3	139,6	140,9	145,7	142,3	142,2					23
140,7	144,8	146,1	144,3	149,1	154,0	158,1	158,2	163,0		162,6		151,5					24
140,6	141,7	143,9	144,5	144,0	145,2	147,4	149,4	150,6	148,4	152,0	150,3	153,2					25
123,7	123,5	125,5	126,7	126,7	127,8	128,7											26
444,8	483,9	509,7	536,1	540,4	553,1												27
123,1	122,4	122,5	123,6	124,1	126,3	127,2	127,8	128,3									28
126,1	126,6	126,6	127,2	127,5	128,5	140,7			142,1	143,7	144,6						29
117,5	117,5	124,4	125,9	126,0	123,4	122,7											30
146,1	149,6	151,4	153,3														31
122,0	123,4	123,5	124,6	125,0	126,0	126,6	130,4	133,0	134,2	136,0	140,1	140,5	142,8	144,2	146,6		32
128,7	130,4	132,6	134,2	133,5	133,0	131,6	133,5	133,7	135,0	136,0	140,1	140,5	142,8	144,2	146,6		33
133,4	133,5	134,4	135,4	136,8	140,7												34
149,8	148,9	151,8	151,4	159,6	159,6	165,5	167,3	170,1	169,7	173,1	174,9	175,6					35
142,6	145,6	149,8	145,7	150,3	150,9												36
121,2	120,2	122,0	121,6	121,3	121,3	125,9	131,2	131,2	128,8	132,0	131,2						37
126,1	128,4	130,4	129,2	136,6													38
150,5	152,5	151,4	150,9														39
129,4	130,8	131,5	133,8	134,9	135,6	137,2	142,1	144,2	145,9	146,6	147,1	147,6	148,9				40
133,7			135,0			136,9											41
122,6	122,9	125,6	128,1														42
123,3																	43
115,6	117,3	117,2	117,1	117,4	120,1	120,5	121,1	122,5	123,6	125,0	125,6	126,7	129,8	131,7	131,7		44
370,7	413,4	413,6	452,1	476,8	508,4												45
1 135,9	1 281,0	1 376,3	1 483,0	1 586,8	1 696,6	1 861,1	1 994,2	2 222,6	2 374,7	2 477,8	2 605,1	2 705,3	2 900,1				46
128,7	129,8	132,5	131,9	130,9	134,2	136,6	140,7	143,4	145,2	147,6	154,0						47
228	238,8	249,0	260,2	270,1	276,3	285,2	300,7	318,2	335,8								48
301	307	312	321	329	338	346	359	376	390	400	408	417	426,4	434,2	446,9	458,3	49
114,7	115,4	115,4	115,4	116,2	117,4	120,8	121,0	120,8	122,1	125,0	127,8	129,8	132,3				50
118,5	119,3	119,7	120,8	121,7	123,4	124,9	125,4	128,8	129,4								51
132,5	133,6	134,7	135,9	137,1	138,0	140,2	141,2	140,0	140,7	141,7	142,5	144,4	148,0	148,7	153,2		52
135,0	137,0	139,5	141,8	142,5	144,0	144,4	146,0	147,8	153,4	153,8	154,9						53
125,8	130,1	130,8	130,8	130,0	134,0	133,5	134,5	135,0	140,1	141,1	141,7	143,1	145,0				54
107,0	107,7	108,5	111,9	116,4	116,2	116,6	117,3	118,5	128,6								55
173,8	174,0	179,8	181,1	182,7	185,1	188,5	191,0	194,3	197,3	203,2	204,5						56
121,8	122,7	123,8	125,3	126,2	127,4	128,0	129,0	129,5	130,6	131,6	132,8	133,6	134,4	135,5	137,0		57
167,8	172,8	176,3	183,4	186,2	189,6	191,9	195,1	198,2	202,5	204,5	208,6	212,2					58
161,2	166,1	168,4	171,4	172,8	174,4	176,1	178,1	180,6	183,4	186,4	189,0	192,6					59
110,7	111,1	112,9	113,7	115,0	115,9	118,4	118,9	119,1	120,1	120,3	121,0						60
131,9	133,5	142,7	142,6	138,5	140,9	151,5	155,6	164,5									61
267,6	283,0	297,8	312,6	328,0	339,7	350,0	376,5	387,9	404,9	421,0	437,6	446,1	464,0				62
273,9	289,3	303,0	310,9	325,0	348,2	362,9	375,2	411,1	430,0	444,7	476,0	501,7	520,0	542,8	553,5		63
120,1	120,5	121,1	122,3	124,0	125,0	126,5	128,2	130,3	134,4	138,5	140,8						64
119,0	120,1	121,5	122,6	124,0	125,6	127,0	128,4	129,7	131,0	132,2	133,6	134,9	136,8	138,7	140,6	142,2	65
127,9	128,1	127,1	129,8	132,0	136,3	144,1	150,3	153,2	153,5	155,6	151,0	151,0	152,9	153,5			66
115,9	116,3	116,9	118,4	120,8	121,8	123,1	124,2	127,4	131,5	131,2	129,3	130,4	135,4				67
114	116	118	120	123	123	123	126	130	131	132	132	132	135	142	142		68
113,2	112,1	111,1	112,1	113,9	114,5	116,5	119,2	121,6	122,6	123,3	124,3	126,4					69
125,0	128,2	131,2	131,9	135,7	142,0	145,4	148,0	152,5									70
114,4	119,0	118,8	121,9	121,9	120,4	125,1	127,0	126,4	132,8								71
																	72
246,8	259,0	265,3	280,2	304,5	319,0	330,3	348,5	377,7	407,9	439,8	482,6	521,7	559,9	587,5	617,5	679,9	73
112,8	112,9	112,5	113,4	115,0	116,2	116,3	117,3	116,1	117,6	119,0	118,6	119,3	120,4	121,5			74
137,0	135,2	134,2	135,2	132,8	135,2	136,1	138,0	139,7	140,5	147,4	151,8	152,9					75
133,0	134,0s	139,7	141,7	145,1	149,7	151,0	151,0	151,3	152,7	153,7	156,1	160,4	166,1				76
122,4	123,8	122,0	122,4	122,8													77
111,7	111,6	111,9	112,1	112,3	113,2	113,2	113,6	114,7	115,5	115,1	115,8						78
120,9	121,7	122,3	123,6	124,7	125,1	125,5	133,5	134,5	134,2	134,6	131,8	131,4	133,3				79
120,8	123,2	122,8	125,5	131,7	135,8	137,4	140,2	145,0									80

1 Preisindizes für  
1.2 Veränderungen gegenüber dem  
in

Lfd Nr	Land (Berichtsort bzw Zahl der Berichtsorte)	Waren bzw Dienstleistungen	Originalbasis	Erhebungszeitpunkt	1977	1978	1979
<b>Europa</b>							
1	Bundesrepublik Deutschland <sup>1)</sup> (118)	N G K W E H V Ko B	1976	MM	+ 3,7	+ 2,7	+ 4,1
2	Belgien (62)	N G K W E H V Ko B	Juli 74 – Juni 75	MM	+ 7,1	+ 4,5	+ 4,5
3	Danemark (200)	N G K W E H V Ko B S	1975		+ 11,1	+ 10,0	+ 9,6
4	Finnland (33)	N G K W E H V Ko B	1977	MM	+ 12,3	+ 7,8	+ 7,5
5	Frankreich <sup>2)</sup> (108)	N G K W E H V Ko B	1970	MM <sup>3)</sup>	+ 9,4	+ 9,1	+ 10,8
6	Griechenland (17)	N G K W E H V Ko B	1974	D	+ 12,1	+ 12,8	+ 18,5
7	Großbritannien und Nordirland <sup>2)</sup> (200)	N G K W E H V Ko B	Januar 1974	MM	+ 15,8	+ 8,3	+ 13,4
8	Irland (120)	N G K W E H V Ko B	November 1975	VjM	+ 13,6	+ 7,6	+ 13,3
9	Island (Reykjavik)	N G K W E H V Ko B S	Januar 1968	MA	+ 33	+ 45	+ 44
10	Italien (20)	N G K W E H V Ko B S	1976	D	+ 17,0	+ 12,1	+ 14,8
11	Jugoslawien (93)	N G K W E H V Ko B		D	+ 15	+ 14	+ 21
12	Luxemburg (9)	N G K E H V Ko B	1965	MA	+ 6,7	+ 3,1	+ 4,5
13	Malta	N G K W E H V Ko B	1974		+ 9,9	+ 4,8	..
14	Niederlande (34)	N G K W E H V Ko B S	1969	MM	+ 6,8	+ 4,3	+ 4,5
15	Norwegen (100)	N G K W E H V Ko B	1974	MM	+ 9,1	+ 8,1	+ 4,8
16	Österreich (10)	N G K W E H V Ko B	1976	MM	+ 5,5	+ 3,6	+ 3,7
17	Portugal (25)	N G K E H V Ko B	1976	MM	+ 25,9	+ 17,1	+ 23,5
18	Schweden <sup>2)</sup> (70)	N G K W E H V Ko B	1949	MM	+ 11,4	+ 10,0	+ 7,2
19	Schweiz	N G K W E H V Ko B	September 1977	D <sup>3)</sup>	+ 1,1	+ 1,1	+ 3,6
20	Spanien	N G K W E H S	1976	D <sup>3)</sup>	+ 24,5	+ 19,8	+ 15,7
21	Türkei (Istanbul)	N G K W E H V Ko B	1963	D	+ 26,0	+ 61,0	+ 63,5
22	Ungarn	N G K W E H S	1967	D <sup>3)</sup>	+ 3,9	+ 4,6	
<b>Afrika</b>							
23	Ägypten (9)	N G K W E H V Ko S	Juli 66 – Juni 67	D	+ 12,7	+ 11,6	+ 9,9
24	Äthiopien (Addis Abeba)	N G K W E H V Ko B	1963		+ 16,7	+ 14,3	..
25	Eifenbenkuste <sup>4)</sup> (Abidjan)	N G K E H V Ko S	1960	D	+ 13,0	+ 19,9	+ 8,9
26	Gabun <sup>7)</sup> (Libreville)	N G K E H V Ko S	Juni 1972	MM	+ 11,9	+ 8,5	..
27	Ghana (Accra)	N G K W E H V Ko S	Marz 1963	D <sup>3)</sup>	+ 80,5	+ 69,9	..
28	Kamerun <sup>4)</sup> (Yaunde)	N G K W E H V Ko B S	Mai 1966	D <sup>3)</sup>	+ 9,7	+ 7,8	..
29	Kenia <sup>5)</sup> (Nairobi)	N G K E H V Ko B S	Jan. – Juni 75	ME	+ 11,3	+ 10,3	..
30	Liberia (Monrovia)	N G K W E H V Ko S	Sept – Nov 1964		+ 6,2	+ 7,3	..
31	Libyen (Tripolis)	N G K W E H V Ko B	Jan 1964		+ 6,2	+ 29,5	..
32	Madagaskar <sup>4)</sup> (Antananarivo)	N G K W E H V Ko S	Aug 71 – Juli 72	MA	+ 8,9	+ 7,5	..
33	Marokko (Casablanca)	N G K W E H V Ko S	Mai 72 – April 73	D	+ 13,7	+ 9,6	+ 7,9
34	Niger <sup>4)</sup> (Niamey)	N G K E H V Ko S	Nov. – Dez 1964	D	+ 9,4	+ 10,6	..
35	Nigeria <sup>7)</sup>	N G K W E H V S	1975	D	+ 15,4	+ 25,3	+ 14,7
36	Sambia <sup>6)</sup> (8)	N G K W E H S	1975	MM	+ 19,8	+ 16,4	..
37	Senegal (Dakar)	N G K W E H V Ko B	1967	D <sup>3)</sup>	+ 11,3	+ 3,4	..
38	Somalia (Mogadishu)	N G K W E S	1966		+ 10,6	+ 11,9	..
39	Sudan (3)	N G K W E H V Ko S	Januar 1970	D	+ 16,8	+ 19,8	..
40	Südafrika (12)	N G K W E H V Ko B S	April 1970	MA	+ 11,3	+ 10,9	+ 13,2
41	Tansania (18)	N G K W E H V Ko B S	Juli 1969	D <sup>3)</sup>	+ 11,6	+ 11,5	..
42	Togo (Lomé)	N G K W E H V S	1963		+ 21,3	+ 1,3	..
43	Tschad <sup>4)7)</sup> (N'djamena)	N G K E H V Ko B S	Dezember 1973	MM	+ 8,4	+ 12,3	..
44	Tunesien (Tunis)	N G K W E H V Ko B S	1977	D	+ 6,7	+ 6,1	+ 7,7
45	Zaire (Kinshasa)	N G K E H V Ko B S	1969	MM	+ 63,1	+ 58,4	..
<b>Amerika</b>							
46	Argentinien (Buenos Aires)	N G K W E H V Ko B S	1974	D	+ 176,0	+ 175,5	159,3
47	Bolivien (La Paz)	N G K W E H V Ko B	1966	ME	+ 8,1	+ 10,4	..
48	Brasilien (Guanabara) <sup>10)</sup>	N G K W E H V Ko B S	1977	MA	+ 44	+ 39	+ 7,7
49	Chile (Santiago)	N G K W E H V Ko B	1978	D	+ 92	+ 40	+ 3,3
50	Costa Rica (San José)	N G K W E H V Ko B	1975	D <sup>3)</sup>	+ 4,2	+ 6,0	+ 9,1
51	Dominikanische Republik (Santo Domingo)	N G K W E H V Ko B S	1969	D <sup>3)</sup>	+ 12,9	+ 3,5	..
52	Ecuador (Quito)	N G K W E H V Ko B	1965	ME	+ 13,0	+ 11,6	+ 10,3
53	El Salvador (San Salvador)	N G K W E H S	Juni 1954	D	+ 11,8	+ 13,6	..
54	Guatemala (Stadt)	N G K W E S	1975	MM	+ 12,6	+ 7,9	+ 11,5
55	Haiti (Port-au-Prince)	N G K W E S	1948		+ 7,0	- 2,6	..
56	Jamaika (Kingston)	N G K W E H V Ko B S	Januar 1975	ME	+ 11,7	+ 33,7	..
57	Kanada (33)	N G K W E H V Ko B S	1971	MA	+ 8,0	+ 9,0	9,1
58	Kolumbien <sup>9)</sup>	N G K W E H S	Dezember 1978	D	+ 31,4	+ 18,6	+ 24,1
59	Mexiko (7)	N G K W E H V Ko B S	1968	D	+ 29,1	+ 17,3	+ 17,8
60	Panama (Stadt)	N G K W E H V Ko B	1962		+ 4,7	+ 3,6	..
61	Paraguay (Asunción)	N G K W E H V Ko S	1964	D <sup>3)</sup>	+ 9,4	+ 10,6	..
62	Peru (Lima und Callao)	N G K W E H S	1973	MM <sup>3)</sup>	+ 38,0	+ 57,8	+ 67,7
63	Uruguay (Montevideo)	N G K W E H V Ko B S	Marz 1973		+ 58,2	+ 44,5	+ 66,8
64	Venezuela (Caracas)	N G K W E H S	1968	D	+ 7,7	+ 7,0	..
65	Vereingte Staaten (85)	N G K W E H V Ko B S	1967	M	+ 6,5	+ 7,7	+ 11,3
<b>Asien</b>							
66	Bangladesh (Dacca)	N K W E H S	1973 – 1974		+ 10,3		+ 14,7
67	China Taiwan (alle Großstädte)	N G K W E H V Ko B S	1976	D	+ 7,4	+ 5,8	+ 9,8
68	Hongkong	N G K W E H V S	Juli 73 – Juni 74		+ 6	+ 6	+ 11
69	Indien (50)	N G K W E H V Ko B	1960	D <sup>3)</sup>	+ 8,5	+ 2,5	+ 6,3
70	Indonesien (Jakarta)	N K W S	April 77 – Marz 78	MM	+ 11,0	+ 8,1	..
71	Irak	N G K W E H V Ko S	1963	D	+ 7,7	+ 4,5	..
72	Iran	N G K W E H V Ko B	April 74 – Marz 75	MM	+ 27,2	..	..
73	Israel (76)	N G K W E H V Ko B S	1976	D	+ 34,6	+ 50,5	+ 78,3
74	Japan (162)	N G K W E H V Ko B	1975	D	+ 8,1	+ 3,8	+ 3,6
75	Jordanien	N G K W E H S	1967	M	+ 31,1	+ 7,0	+ 14,2
76	Korea, Republik (Seoul)	N G K W E H V Ko B	1975	D	+ 10,2	+ 14,4	+ 18,1
77	Kuweit	N K W E H V Ko B	1972		+ 9,7	+ 8,1	..
78	Malaysia (90)	N G K W E H V S	1967	MM	+ 4,7	+ 4,9	+ 9,4
79	Pakistan (12)	N G K W E H S	Juli 69 – Juni 70	D	+ 10,1	+ 6,7	..
80	Philippinen (Manila)	N G K W E H V Ko S	1972	D <sup>3)</sup>	+ 7,9	+ 7,5	+ 4,0
81	Singapur	N G K W E H V Ko B	Juni 77 – Mai 78		+ 3,2	+ 4,8	+ 10,8
82	Sri Lanka (Colombo)	N G K W E H V Ko B	1952-	D	+ 1,2	+ 12,1	..
83	Syrien (Damaskus)	N K W E H V Ko B	1970		+ 12	+ 5	..
84	Thailand (Bangkok)	N G K W E H V Ko B S	1976	D	+ 8,5	+ 8,8	..
85	Zypern <sup>8)</sup>	N G K W E H V Ko B S	Juli 76 – Juni 77			+ 7,4	+ 9,4
<b>Australien und Ozeanien</b>							
86	Australien (6)	N G K W E H V Ko B	Juli 66 – Juni 67	Vj	+ 12,3	+ 7,9	+ 9,1
87	Neuseeland (25)	N G K W E H V Ko B	4 Vierteljahr 1977	D <sup>3)</sup>	+ 14,3	+ 11,9	+ 13,8

1) Preisindex für die Lebenshaltung aller privaten Haushalte – 2) Jährlich erfolgen Korrekturen am Wägungsschema. – 3) Unterschiedliche Preiserhebung je nach Art der Waren – 4) Index für Europäer – 5) Mittlere Einkommensgruppe – 6) Untere Einkommensgruppe – 7) Obere Einkommensgruppe (Tschad ab 1974) – 8) Indexzahlen auf Originalbasis, nicht umbasiert – 9) Ab 1978 Landesdurchschnitt – 10) Ab Jan 1979 Basis 1977 = 100

die Lebenshaltung

entsprechenden Vorjahresergebnis

Prozent

1978	1979												1980				Lfd Nr	
	Dez	Jan	Febr	Marz	April	Mai	Juni	Juli	Aug	Sept	Okt	Nov	Dez	Jan	Febr	Marz		April
+ 2,5	+ 2,8	+ 2,8	+ 3,0	+ 3,3	+ 3,4	+ 3,6	+ 4,5	+ 4,7	+ 5,1	+ 5,3	+ 5,3	+ 5,4	+ 5,0	+ 5,6	+ 5,5	+ 5,8	1	
+ 3,9	+ 4,0	+ 3,9	+ 3,7	+ 3,8	+ 4,0	+ 4,5	+ 4,8	+ 4,8	+ 4,6	+ 5,1	+ 5,2	+ 5,1	+ 6,0	+ 6,4	+ 6,6	+ 6,4	2	
+ 7,1	+ 6,7	+ 6,9	+ 7,0	+ 7,0	+ 7,9	+ 8,6	+ 10,8	+ 12,3	+ 12,8	+ 11,3	+ 11,7	+ 11,8	+ 12,8	+ 13,2			3	
+ 6,5	+ 7,0	+ 6,9	+ 7,4	+ 7,7	+ 6,5	+ 7,2	+ 7,5	+ 7,5	+ 7,7	+ 7,6	+ 7,9	+ 8,6	+ 9,0	+ 9,3	+ 9,6	+ 10,7	4	
+ 9,7	+ 10,1	+ 10,2	+ 10,1	+ 10,0	+ 10,2	+ 10,2	+ 10,3	+ 10,8	+ 11,0	+ 11,3	+ 11,5	+ 11,8	+ 12,9	+ 13,4	+ 13,7		5	
+ 11,5	+ 14,9	+ 15,8	+ 16,1	+ 16,4	+ 16,7	+ 16,7	+ 19,9	+ 20,8	+ 20,9	+ 22,0	+ 22,8	+ 24,8					6	
+ 8,4	+ 9,3	+ 9,6	+ 9,8	+ 10,1	+ 10,3	+ 11,4	+ 15,6	+ 15,8	+ 16,5	+ 17,2	+ 17,4	+ 17,2	+ 18,4	+ 19,1	+ 19,8	+ 21,8	7	
		+ 10,8			+ 12,4			+ 13,6			+ 16,0			+ 15,5			8	
		+ 38			+ 39			+ 42			+ 55						9	
+ 11,6	+ 12,6	+ 13,1	+ 13,1	+ 13,5	+ 13,7	+ 13,6	+ 13,9	+ 14,6	+ 15,8	+ 16,9	+ 17,3	+ 18,8	+ 20,6	+ 20,8	+ 20,5		10	
+ 16	+ 17	+ 17	+ 19	+ 20	+ 20	+ 20	+ 23	+ 23	+ 22	+ 22	+ 21	+ 24	+ 26	+ 27	+ 26	+ 26	11	
+ 3,4	+ 3,7	+ 4,0	+ 3,9	+ 3,6	+ 4,0	+ 4,2	+ 4,5	+ 4,7	+ 5,1	+ 5,2	+ 5,5	+ 6,0	+ 5,7	+ 6,0	+ 6,3	+ 6,6	12	
+ 2,7	+ 4,5	+ 5,3	+ 5,6	+ 4,3	+ 4,7	+ 6,0	+ 5,8	+ 6,8	+ 7,5								13	
+ 3,9	+ 4,2	+ 4,4	+ 4,4	+ 4,3	+ 4,1	+ 4,4	+ 4,1	+ 4,2	+ 4,5	+ 5,0	+ 5,2	+ 5,4	+ 6,6	+ 7,0			14	
+ 8,1	+ 5,7	+ 5,5	+ 4,9	+ 4,9	+ 5,2	+ 5,1	+ 4,8	+ 4,4	+ 3,5	+ 4,2	+ 4,6	+ 4,7	+ 6,3	+ 7,4	+ 8,6	+ 9,0	15	
+ 3,7	+ 3,5	+ 3,6	+ 3,5	+ 3,3	+ 3,1	+ 3,2	+ 3,9	+ 3,3	+ 3,7	+ 4,1	+ 4,5	+ 4,7	+ 5,0	+ 5,4	+ 5,5	+ 5,9	16	
	+ 23,1	+ 25,0	+ 25,9	+ 21,5	+ 23,9	+ 24,2	+ 22,8	+ 21,6	+ 24,3	+ 23,1	+ 23,1	+ 22,4		+ 22,7	+ 22,8		17	
+ 7,4	+ 5,9	+ 5,5	+ 6,0	+ 6,0	+ 6,0	+ 6,4	+ 6,7	+ 8,2	+ 7,9	+ 8,4	+ 9,5	+ 9,8	+ 12,7	+ 13,5	+ 13,5		18	
+ 0,7	+ 1,1	+ 2,1	+ 2,5	+ 2,6	+ 2,9	+ 4,1	+ 4,4	+ 4,1	+ 4,9	+ 5,0	+ 5,2	+ 5,1	+ 5,0	+ 4,1	+ 3,9	+ 4,1	19	
+ 16,6	+ 16,2	+ 16,4	+ 16,2	+ 15,5	+ 15,7	+ 15,6	+ 15,6	+ 14,7	+ 15,3	+ 15,8	+ 15,5	+ 15,5	+ 16,8				20	
+ 54,0	+ 51,5	+ 47,1	+ 48,0	+ 51,0	+ 49,0	+ 59,6	+ 67,1	+ 69,6	+ 69,8	+ 73,2	+ 76,6	+ 81,8					21	
+ 4,9	+ 5,6	+ 5,8	+ 5,2	+ 5,2	+ 5,2	+ 5,8	+ 6,9	+ 12,8	+ 13,3	+ 14,0	+ 14,2	+ 14,2					22	
																		23
+ 11,3	+ 12,7	+ 12,0	+ 9,2	+ 5,8	+ 5,6	+ 6,1	+ 8,3	+ 10,4	+ 14,0	+ 14,3	+ 11,1	+ 9,8					24	
+ 13,6	+ 15,5	+ 15,6	+ 10,5	+ 13,4	+ 20,2	+ 18,5	+ 18,8	+ 20,2		+ 18,3		+ 9,9					25	
+ 12,8	+ 11,0	+ 10,5	+ 8,3	+ 7,9	+ 7,5	+ 7,6	+ 8,7	+ 10,5	+ 8,1	+ 9,9	+ 7,9	+ 9,0					26	
+ 5,6	+ 4,6	+ 5,5	+ 5,5	+ 5,2	+ 5,6	+ 5,9											27	
+ 140,6	+ 115,7	+ 113,9	+ 108,3	+ 101,9	+ 100,9												28	
+ 8,1	+ 6,0	+ 5,4	+ 5,4	+ 6,3	+ 9,0	+ 9,5	+ 8,9	+ 9,3									29	
+ 8,2	+ 7,7	+ 5,0	+ 5,2	+ 5,2	+ 5,7	+ 14,5			+ 13,4	+ 14,4	+ 15,1						30	
+ 8,9	+ 8,7	+ 13,5	+ 14,3	+ 13,9	+ 10,9	+ 7,1											31	
+ 34,9	+ 14,3	+ 14,4	+ 14,9														32	
+ 9,2	+ 9,9	+ 8,7	+ 10,0	+ 9,9	+ 10,9	+ 8,4	+ 11,2	+ 12,6	+ 11,2								33	
+ 8,9	+ 9,3	+ 8,7	+ 8,0	+ 7,3	+ 8,1	+ 7,8	+ 9,4	+ 7,0	+ 5,9	+ 5,9	+ 8,8	+ 9,2	+ 9,5	+ 8,8	+ 9,2		34	
+ 15,6	+ 17,8	+ 18,1	+ 19,5	+ 18,9	+ 20,8												35	
		+ 16,6	+ 17,0	+ 15,6	+ 11,7	+ 8,1	+ 11,3	+ 10,9	+ 17,2	+ 16,0	+ 17,9	+ 17,7	+ 17,2				36	
+ 10,5	+ 11,4	+ 11,8	+ 7,8	+ 11,7	+ 10,9												37	
+ 6,3	+ 4,4	+ 6,4	+ 7,0	+ 8,7	+ 7,1	+ 12,7	+ 14,8	+ 16,5	+ 11,8	+ 13,3	+ 8,1						38	
+ 9,3	+ 3,9	+ 4,3	+ 2,4	+ 9,8													39	
+ 26,4	+ 27,4	+ 26,9	+ 27,5														40	
+ 11,6	+ 11,6	+ 11,3	+ 12,6	+ 12,8	+ 12,8	+ 13,5	+ 12,9	+ 13,9	+ 14,4	+ 14,2	+ 14,2	+ 14,0	+ 13,8				41	
+ 16,9			+ 14,4			+ 12,0											42	
+ 6,0	+ 1,9	+ 4,3	+ 1,8														43	
+ 8,7																	44	
+ 3,8	+ 4,5	+ 4,7	+ 4,4	+ 5,0	+ 8,1	+ 9,1	+ 8,1	+ 9,0	+ 9,6	+ 10,2	+ 9,7	+ 9,6	+ 10,6	+ 12,4	+ 12,5		45	
+ 95,3	+ 117,5	+ 99,9	+ 105,1	+ 115,0	+ 103,5													46
																		47
+ 169,8	+ 168,5	+ 171,6	+ 167,3	+ 157,5	+ 153,3	+ 160,9	+ 162,2	+ 171,1	+ 172,2	+ 158,8	+ 150,1	+ 138,2	+ 126,4				48	
+ 13,5	+ 13,8	+ 17,7	+ 13,3	+ 16,0	+ 19,8	+ 17,5	+ 16,6	+ 17,1	+ 17,7	+ 15,2	+ 20,2						49	
+ 38	+ 41,2	+ 42,3	+ 45,4	+ 46,8	+ 46,2	+ 44,8	+ 47,4	+ 52,0	+ 57,1								50	
+ 30	+ 31	+ 30	+ 30	+ 30	+ 30	+ 31	+ 32	+ 35	+ 36	+ 37	+ 38	+ 39	+ 38,8	+ 39,0	+ 39,2	39,1	51	
+ 8,1	+ 7,8	+ 8,0	+ 7,7	+ 7,2	+ 7,0	+ 8,6	+ 8,4	+ 9,0	+ 9,0	+ 11,3	+ 13,4	+ 13,2	+ 14,6				52	
+ 1,8	+ 2,4	+ 2,6	+ 3,9	+ 4,8	+ 5,7	+ 8,5	+ 8,3	+ 10,7	+ 10,6								53	
+ 11,7	+ 11,0	+ 11,5	+ 10,7	+ 11,4	+ 11,4	+ 11,7	+ 11,1	+ 10,0	+ 10,5	+ 9,3	+ 7,9	+ 9,0	+ 10,8	+ 10,4	+ 12,8		54	
+ 14,7	+ 15,7	+ 18,1	+ 20,2	+ 14,4	+ 16,6	+ 16,9	+ 12,1	+ 13,5	+ 15,8	+ 15,6	+ 15,9						55	
+ 9,1	+ 10,8	+ 11,2	+ 11,2	+ 11,7	+ 11,1	+ 9,2	+ 9,7	+ 10,4	+ 12,1	+ 13,6	+ 13,2	+ 13,7	+ 11,5				56	
+ 5,5	+ 4,3	+ 8,6	+ 10,7	+ 15,5	+ 13,6	+ 12,5	+ 11,2	+ 12,7	+ 18,9								57	
+ 47,1	+ 45,8	+ 45,4	+ 44,5	+ 45,2	+ 38,1	+ 23,3	+ 17,6	+ 17,2	+ 17,3	+ 19,5	+ 19,9						58	
+ 8,4	+ 8,9	+ 9,2	+ 9,3	+ 9,6	+ 9,3	+ 8,9	+ 8,1	+ 8,4	+ 9,6	+ 9,3	+ 9,4	+ 9,8	+ 9,5	+ 9,4	+ 9,3		59	
+ 19,8	+ 21,7	+ 22,2	+ 24,2	+ 23,3	+ 22,8	+ 21,4	+ 23,2	+ 24,8	+ 26,4	+ 25,3	+ 25,9	+ 26,5					60	
+ 16,2	+ 16,3	+ 17,1	+ 17,8	+ 17,4	+ 17,7	+ 17,5	+ 16,8	+ 17,1	+ 18,1	+ 18,8	+ 18,2	+ 19,9					61	
+ 4,8	+ 4,3	+ 5,6	+ 6,0	+ 6,8	+ 6,9	+ 8,4	+ 8,8	+ 8,5	+ 9,2	+ 9,1	+ 9,6						62	
+ 16,8	+ 17,6	+ 22,6	+ 22,9	+ 20,0	+ 20,5	+ 27,2	+ 30,1	+ 36,1									63	
+ 73,7	+ 70,9	+ 71,3	+ 75,4	+ 79,7	+ 64,3	+ 61,8	+ 67,6	+ 65,3	+ 64,3	+ 64,3	+ 67,0	+ 66,7	+ 64,0				64	
+ 46,0	+ 52,4	+ 55,4	+ 55,2	+ 54,2	+ 60,8	+ 62,9	+ 62,9	+ 72,5	+ 73,4	+ 72,8	+ 82,4	+ 92,2	+ 72,7	79,1	+ 78,1		65	
+ 7,0	+ 7,3	+ 7,6	+ 8,5	+ 9,6	+ 10,2	+ 10,7	+ 11,2	+ 12,4	+ 14,5	+ 17,7	+ 19,1						66	
+ 9,0	+ 9,3	+ 9,9	+ 10,3	+ 10,4	+ 10,8	+ 10,9	+ 11,3	+ 11,8	+ 12,1	+ 11,6	+ 11,6	+ 13,3	+ 13,9	+ 14,1	+ 14,7	+ 14,7	67	
																		68
+ 6,1	+ 3,8	+ 4,1	+ 6,5	+ 8,5	+ 13,6	+ 18,1	+ 22,2	+ 21,7	+ 21,4	+ 20,0	+ 17,0	+ 18,1	+ 19,3	+ 20,8			69	
+ 7,7	+ 6,2	+ 5,9	+ 7,2	+ 7,3	+ 8,3	+ 9,6	+ 10,9	+ 11,7	+ 13,5	+ 12,3	+ 11,1	+ 12,5	+ 16,4				70	
+ 9	+ 7	+ 7	+ 9	+ 10	+ 11	+ 12	+ 12	+ 13	+ 15	+ 13	+ 15	+ 16	+ 16	+ 21	+ 19		71	
+ 1,6	+ 2,1	+ 2,8	+ 3,4	+ 4,7	+ 5,0	+ 5,5	+ 7,0	+ 8,8	+ 8,0	+ 7,3	+ 8,2	+ 11,7					72	
+ 6,7	+ 9,3	+ 11,8	+ 11,8	+ 13,0	+ 18,8	+ 23,2	+ 23,3	+ 25,6										73
+ 3,4	+ 5,0	+ 4,7	+ 6,7	+ 8,1	+ 8,0	+ 9,3	+ 12,1	+ 8,8	+ 15,1								74	
																		75
+ 48,1	+ 52,0	+ 53,3	+ 56,1	+ 60,8	+ 65,4	+ 67,9	+ 73,0	+ 83,2	+ 92,0	+ 95,8	+ 102,3	+ 111,4	+ 116,2	+ 121,4	120,4	+ 123,3	76	
+ 3,5	+ 3,2	+ 2,4	+ 2,3	+ 2,6	+ 3,1	+ 3,8	+ 4,2	+ 3,1	+ 3,1	+ 4,2	+ 4,9	+ 5,7	+ 6,6	+ 7,9			77	
+ 17,0	+ 10,9	+ 11,2	+ 12,0	+ 11,9	+ 15,5	+ 16,2	+ 16,0	+ 16,4	+ 19,6	+ 17,1	+ 13,0	+ 11,6					78	
+ 16,5	+ 14,1	+ 16,9	+ 16,7	+ 19,6	+ 22,1	+ 19,8	+ 18,2	+ 18,1	+ 16,7	+ 16,4	+ 17,6	+ 20,2	+ 24,0				79	
+ 4,8	+ 7,4	+ 8,1	+ 7,5	+ 4,6													80	
+ 3,9	+ 3,8	+ 3,3	+ 3,9	+ 4,1	+ 4,4	+ 2,7	+ 3,3	+ 3,0	+ 3,4	+ 3,2	+ 3,7						81	
+ 7,7	+ 8,2	+ 7,5	+ 7,5	+ 7,8	+ 10,3	+ 9,3	+ 11,6	+ 11,8	+ 11,1	+ 10,5	+ 8,5	+ 8,7	+ 9,5				82	
+ 8,0	+ 10,1	+ 9,2	+ 11,7	+ 17,0	+ 19,8	+ 20,4	+ 21,0	+ 23,2									83	
+ 3,0	+ 2,6	+ 1,6	+ 2,7	+ 2,5	+ 2,9	+ 2,9	+ 3,0	+ 4,3	+ 5,8	+ 6,1	+ 6,5	+ 7,4	+ 7,4	+ 9,3	+ 10,6			

## 2 Indizes der Großhandelspreise

2.1 Umbasiert auf

Lfd. Nr.	Land (Berichtsort)	Waren bzw. Warengruppen	Originalbasis	Anzahl der Waren	Erhebungszeitpunkt	Jahr			
						1976	1977	1978	1979
<b>Europa</b>									
1	Bundesrepublik Deutschland <sup>1)2)</sup>	Ba Be Mi E M Ma C Ho K Ha T N	1970	2 280 <sup>+) ME</sup>	140,8	144,4	146,3	153,6	
2	Belgien <sup>2)</sup>	La Ba Be Mi M C Ho K Ha T N	1936 - 1938	135 MM	147,2	150,7	147,0	157,2	
3	Dänemark <sup>2)</sup>	La Ba Be Mi M Ma C Ho K Ha T N	1968	1 070 <sup>+) ME</sup>	174	188	196	214	
4	Finnland	La Ba Be Mi E M Ma C Ho K Ha T N	1949	426 <sup>+) D</sup>	211	233	245	266	
5	Frankreich	Ba	1962	524 ME	160,3	169,2	176,5	200,0	
6	Griechenland (Athen/Piraeus)	La Be Mi M Ma C Ho K Ha T N In R	1967	102 D	216,1	240,6	257,6	...	
7	Großbritannien und Nordirland <sup>1)2)</sup>	Ba Be Mi M Ma C Ho K Ha T N	1975	...	221,3	265,1	289,1	324,3	
8	Irland <sup>1)</sup>	Be	1975	...	227,4	268,1	292,3	...	
9	Italien <sup>2)</sup>	La Ba Be Mi M Ma C Ho K Ha T N	1976	233 <sup>+) D</sup>	238,1	277,6	301,0	347,6	
10	Jugoslawien <sup>1)</sup>	Ba Be Mi E M Ma C Ho K Ha T N	1970	1 100 <sup>+) D</sup>	241	265	286	323	
11	Niederlande <sup>1)</sup>	Ba	1970	ME	147,0	154,9	158,0	162,6	
12	Norwegen	La Ba Be Mi E M Ma C Ho K Ha T N	1977	MM	163	172	181	197	
13	Österreich <sup>2)</sup>	La Ba Be Mi M Ma C Ho K Ha T N	1976	368 <sup>+) MM</sup>	143,5	147,8	149,2	155,5	
14	Portugal (Lissabon)	La Ba Be Mi M C Ho K Ha T N	1948	236 MM	208	268	353	457	
15	Schweden <sup>1)2)</sup>	Be	1968	542 <sup>+) D</sup>	174	188	200	222	
16	Schweiz	La Ba Be Mi E M C Ho K Ha T N	1963	800 <sup>+) ME</sup>	132,2	132,5	128,0	132,9	
17	Spanien	La Ba Be Mi E M Ma C Ho K Ha T N	1955	296 <sup>+) D</sup>	190,3	223,4	254,7	282,4	
18	Türkei	La Ba Be Mi M C Ho Ha T N	1963	90 D	272,2	337,7	509,3	839,4	
<b>Afrika</b>									
19	Ägypten	La Ba Be Mi M Ma C Ho Ha T N	Juli 1965 - Juni 1966	440 D	141,9	155,7	174,0	...	
20	Gabun (Libreville)	La Ba Be Mi E M Ma C Ho Ha T N	Juni 1966	113 D	191,3	219,8	...	...	
21	Ghana	La Ba Be Mi E M Ma C Ho Ha T N	1961	114 D	...	...	...	...	
22	Marokko (Casablanca)	La Ba Be M C Ho Ha T N	1939	69 MA	166,6	190,2	...	...	
23	Südafrika	La Ba Be Mi E M Ma C Ho K Ha T N	April 1970	...	204,0	230,4	252,7	291,4	
24	Tunesien (Tunis)	La Ba Be Mi E M C Ho K Ha T N	1970	...	154,2	161,7	166,7	178,8	
25	Zentralafrikan. Rep. (Bangui)	La Ba Be Mi E M C Ho K Ha T N	1958	54	...	...	...	...	
<b>Amerika</b>									
26	Argentinien	La Ba Be Mi M Ma C Ho K Ha T N	1960	300 <sup>+) D</sup>	7 791	19 436	47 810	119 182	
27	Brasilien	La Ba Be Mi M C Ho K Ha T N	1977	243 D	392,1	559,0	768,6	1 199,0	
28	Chile (Santiago)	La Ba Be M Ma C Ho K Ha T N	Dez. 1974	288 D	258 663	481 241	687 932	1 027 839	
29	Costa Rica (San José)	La Ba Be Mi M Ma C Ho K Ha T N In	1966	290 D	242,3	260,6	280,8	329,8	
30	Dominikan. Rep. (Santo Domingo)	La Ba Be Mi M Ma C Ho K Ha T N R	1941	56 D	164,9	187,3	185,2	210,5	
31	El Salvador (San Salvador)	La Ba Be Mi M Ma C Ho K Ha T N In	1955	91	208,2	306,7	234,6	278,1	
32	Guatemala (Guatemala Stadt)	La Ba Be Mi M Ma C Ho K Ha T N	1950	71 MM	176,4	199,4	206,6	...	
33	Kanada <sup>1)</sup>	Ba	1971	...	165,0	177,6	194,5	222,5	
34	Kolumbien	La Ba Be Mi M Ma C Ho K Ha T N	1970	358 MM	353,7	448,2	527,1	673,9	
35	Mexiko (Mexiko Stadt)	La Ba Be E M C Ho K Ha T N	1954	210 D	204,3	288,4	334,1	...	
36	Panama	La Ba Be Mi M Ma C Ho K Ha T N	1961	D	...	...	...	...	
37	Venezuela	La Ba Be Mi E M Ma C Ho K Ha T N	1968	D	162,5	180,2	192,5	...	
38	Vereinigte Staaten	La Ba Be Mi E M Ma C Ho K Ha T N	1967	2 772 <sup>+) MM</sup>	165,7	175,9	189,6	213,3	
<b>Asien</b>									
39	China (Taiwan)	La Ba Be Mi E M Ma C Ho K Ha T N	1976	952 <sup>+) D</sup>	176,2	181,0	187,4	213,4	
40	Indien	La Ba Be Mi E M Ma C Ho K Ha T N	April 1970 - März 1971	360 <sup>+) D</sup>	171,9	184,8	184,4	204,8	
41	Irak (Bagdad)	La Ba Be M Ma C Ho K Ha T N	1962	47 D	147,5	157,7	...	...	
42	Iran	La Ba Be Mi M Ma C Ho K Ha T N	Marz 1974 - Marz 1975	160 <sup>+) D</sup>	168,3	197,2	219,5	...	
43	Israel <sup>1)</sup>	Be Mi M Ma C Ho K Ha T N	1977	1 000 <sup>+) MM</sup>	405,0	561,1	859,1	1 538,7	
44	Japan	La Ba Be Mi E M Ma C Ho K Ha T N	1975	1 034 <sup>+) D</sup>	165,4	167,7	163,5	175,4	
45	Korea, Republik	La Ba Be Mi E M Ma C Ho K Ha T N	1975	613 <sup>+) D</sup>	266,9	291,0	325,0	386,0	
46	Pakistan	La Ba Be Mi E M Ma C Ho K Ha T N	Juli 1969 - Juni 1970	120 D	229,4	255,3	271,4	...	
47	Philippinen (Manila)	La Ba Be M Ma C Ho K Ha T N In R	1972	242 MM	275,4	299,9	320,4	...	
48	Syrien	La Ba Be Mi M C Ho K Ha T N	1962	122 MM	191,1	208,1	240,6	...	
49	Thailand	La Ba Be Mi M Ma C Ho K Ha T N	1968	256 D	184,6	194,5	203,7	...	
<b>Australien und Ozeanien</b>									
50	Australien <sup>1)</sup>	La Ba Be Mi M Ma C Ho K Ha T N	Juli 1968 - Juni 1969	...	176,5	194,4	210,4	...	
51	Neuseeland	La Ba Be Mi M Ma C Ho K Ha T N In	1958	736 <sup>+) Vj</sup>	192,3	221,7	...	...	
<b>Indizes der</b>									
<b>Bundesrepublik Deutschland</b>									
52	Index des HWWA, Institut für Wirtschaftsforschung, Hamburg	La Ba Be Mi M Ma C Ho K Ha T N	1952 - 1956	47 tagl	274,0	302,1	305,8	374,9	
<b>Großbritannien</b>									
53	Reuters Index	La Ba Be Mi M Ma C Ho K Ha T N	18 Sept 1931	17 <sup>3)</sup> tagl	255,0	281,4	260,9	284,7	
<b>Vereinigte Staaten</b>									
54	Moody's Index	La Ba Be Mi M Ma C Ho K Ha T N	31 Dez 1931	15 <sup>4)</sup> tagl	199,0	215,1	226,8	266,9	

Fußnoten siehe S 14

bzw. industriellen Erzeugerpreise

1970 = 100

1978	1979												1980				Lfd Nr
	Dez	Jan	Febr	Marz	April	Mai	Juni	Juli	Aug	Sept	Okt	Nov	Dez	Jan	Febr	Marz	
147,5	148,5	149,6	150,9	151,8	152,5	153,3	154,4	155,1	155,7	156,4	157,0	157,8	160,2	161,5	162,7	164,2	1
150,7	151,8	153,4	154,9	155,0	156,8	157,5	158,6	157,7	158,7	159,8	160,9	161,1	164,3	166,5	167,3		2
198	200	203	205	206	210	215	215	217	221	223	226	229	235	239	246		3
252	253	256	257	259	260	264	268	269	274	277	279	281	286	289	297		4
184,0	186,9	190,3	195,4	196,4	198,0	199,8	201,7	203,8	205,4	206,3	207,7	208,3	211,8	214,6	215,1		5
270,1	284,3	287,4	291,3	298,4	302,9	307,1	323,1	327,3	330,7	332,5	340,2						6
298,7	301,9	305,1	307,9	312,3	316,4	322,3	329,2	332,6	336,2	340,2	342,6	346,0	355,7	361,3	366,8	371,9	7
302,1	308,1	316,3	320,4	321,9	326,3	329,2	330,0	331,0	332,9								8
313,3	318,8	324,3	329,3	334,5	339,8	342,9	346,2	353,8	360,5	368,1	372,4	379,5	391,9	399,0	403,1		9
299	300	306	306	306	312	317	320	332	437	340	340	343	352	368	375	381	10
158,4	159,1	159,6	159,8	160,3	160,6	161,6	162,4	164,5	165,4	165,8	165,9	166,8					11
186	186	188	191	191	193	195	197	198	200	203	205	207	212	216			12
150,4	151,1	152,8	154,7	154,8	155,5	156,4	157,7	157,0	154,9	154,8	158,1	158,4	161,3	164,4	165,7	167,9	13
419	426	433	441	449	469	450	458	461	477	472	482	482	452				14
206	210	212	214	216	219	221	223	225	227	230	232	233	241				15
127,3	128,1	130,0	130,5	131,3	133,1	133,7	133,5	133,3	134,2	134,6	136,0	136,1	136,2	137,6	138,9	139,8	16
268,7	269,7	270,9	275,5	287,1	286,1	281,9	284,5	283,7	283,8	284,6	286,8	293,5					17
597,0	625,2	655,5	688,7	742,5	777,2	833,4	860,7	889,2	916,1	962,8	1 038,9	1 082,9					18
190,3	196,8	199,6	200,0	201,6	199,8	199,1	199,1	204,4									19
																	20
																	21
																	22
264,0	266,8	269,5	272,6	275,1	282,8	288,9	298,1	303,6	305,9	309,1	311,5	313,2	315,8	319,8			23
168,1	170,7	170,8	172,4	172,1	177,5	178,3	179,1	182,7	184,7	186,2	185,6	185,2					24
																	25
69 139	76 078	82 132	88 751	94 478	102 994	113 779	122 050	140 316	147 526	149 203	154 339	158 110					26
889,1	918,8	951,5	1 008,7	1 052,8	1 073,4	1 118,3	1 171,6	1 238,7	1 342,1	1 417,6	1 493,6	1 587,0	1 710,5				27
777 771	796 373	821 605	854 080	895 676	920 531	972 078	1 061 556	1 139 398	1 201 130	1 216 064	1 224 524	1 231 329	1 251 088	1 277 018	1 324 329	1 353 695	28
292,8	301,2	304,3	307,5	315,2	317,8	325,4	331,0	338,4	342,6	353,4	358,1	363,2					29
192,6	181,6	186,8	188,8	187,2	192,6	202,4	208,3	201,5	218,0	229,5	264,1	264,9					30
239,5	234,9	233,8	236,9	259,2	264,9	280,0	299,8	302,8	305,1	305,4	308,1						31
208,8	213,8	214,7	215,8	219,7	225,7	222,4	227,2	236,4	234,1								32
203,7	209,2	213,0	214,9	217,4	219,1	220,6	223,0	224,7	228,2	232,1	233,0	235,2	243,5	245,5	243,6		33
572,9	594,6	608,3	625,0	641,4	658,9	670,4	683,8	702,0	711,6	721,3	730,2	739,0					34
352,4	364,8	372,5	377,2	378,9	388,6	392,8	397,3	399,6	409,2								35
																	36
196,0	201,6	203,9	204,3	205,0	205,3	206,8	209,2	211,7	215,5	221,9							37
196,9	200,0	203,0	205,3	208,3	210,1	211,5	214,6	215,9	219,2	222,5	223,9	225,9	230,7	235,3	236,9		38
																	39
195,4	196,8	198,6	202,7	208,0	210,4	211,9	218,3	220,8	220,9	221,9	222,0	223,2	244,2				40
184,7	184,7	183,0	189,3	194,7	197,2	201,3	210,7	217,4	219,1	219,4	219,2	221,6					41
																	42
226,0			233,6														43
1 042,1	1 081,4	1 110,5	1 175,6	1 276,1	1 352,4	1 409,7	1 477,0	1 645,3	1 746,4	1 877,7	2 076,9	2 229,0	2 404,6				44
161,9	162,9	164,3	165,7	168,5	171,2	173,4	176,6	179,5	182,0	184,0	186,8	190,3	194,4	199,4	203,4	208,9	45
339,3	341,4	346,7	354,8	364,5	374,8	376,9	396,2	408,3	413,8	416,7	416,0	420,0	429,8				46
287,5	293,0	295,4	296,2	298,0	299,6	301,9	314,4	317,6	308,6	308,8	304,2						47
338,7	343,6	340,6	351,1	362,9	367,4	372,5	377,2	400,1	405,3	407,1	408,9						48
																	49
206,6	208,8	215,1	218,7	221,7	223,8	226,1	232,9	235,6	240,3	243,9							50
																	51
220,4	223,6	227,8	230,8	234,6	237,8	240,8	244,5	246,7	248,4	251,7	254,1						52

Weltmarktpreise

317,1	324,1	326,5	335,3	346,3	351,0	365,4	388,2	389,7	409,4	412,5	419,0	431,3	469,4	489,6	486,4	485,4	52	
																	53	
269,2	267,7	274,5	278,1	277,0	280,3	289,4	280,2	279,1	287,8	296,1	302,3	303,9	310,2	323,0	312,5	304,9	54	
																		55
238,4	242,1	253,2	259,5	255,6	259,0	266,4	264,4	262,5	277,0	282,3	281,3	299,8	345,6	349,6	308,2	275,3	56	

## 2 Indizes der Großhandelspreise

## 2.2 Veränderungen gegenüber dem

in

Lfd Nr	Land (Berichtsort)	Waren bzw Warengruppen	Originalbasis	Anzahl der Waren	Erhe- bungs- zeit punkt	Jahr			
						1976	1977	1978	1979
<b>Europa</b>									
1	Bundesrepublik Deutschland <sup>1)2)</sup>	Ba Be M <sub>1</sub> E M Ma C Ho K Ha T N	1970	2 280 <sup>1)</sup> ME		+ 3,9	+ 2,6	+ 1,3	+ 5,0
2	Belgien <sup>2)</sup>	La Ba Be M <sub>1</sub> M C Ho K Ha T N	1936 - 1938	135 MM		+ 7,2	+ 2,4	- 1,9	+ 6,3
3	Dänemark <sup>2)</sup>	La Ba Be M <sub>1</sub> M Ma C Ho K Ha T N	1968	1 070 <sup>1)</sup> ME		+ 8	+ 8	+ 4	+ 9
4	Finnland	La Ba Be M <sub>1</sub> E M Ma C Ho K Ha T N	1949	426 <sup>1)</sup> D		+ 11	+ 11	+ 5	+ 9
5	Frankreich	Ba	1962	524 ME		+ 7,4	+ 5,6	+ 4,3	+ 13,3
6	Griechenland (Athen/Piräus)	La Be M <sub>1</sub> N In R	1967	102 <sup>1)</sup> D		+ 12,7	+ 11,3	+ 7,1	
7	Großbritannien und Nordirland <sup>1)2)</sup>	Be M <sub>1</sub> M Ma C Ho K Ha T N	1975	<sup>1)</sup> D		+ 17,3	+ 19,9	+ 9,1	+ 12,1
8	Irland <sup>1)</sup>	Be	1975	<sup>1)</sup> MM		+ 18,4	+ 17,8	+ 9,0	
9	Italien <sup>2)</sup>	La Ba Be M <sub>1</sub> M Ma C Ho K Ha T N	1976	233 <sup>1)</sup> D		+ 22,9	+ 16,6	+ 8,4	+ 15,5
10	Jugoslawien <sup>1)</sup>	Ba Be M <sub>1</sub> E M Ma C Ho K Ha T N	.	1 100 <sup>1)</sup> D		+ 6	+ 10	+ 8	+ 13
11	Niederlande <sup>2)</sup>	Ba M <sub>1</sub> M Ma C Ho K Ha T N	1970	ME		+ 6,9	+ 5,4	+ 2,0	+ 2,9
12	Norwegen	La Ba Be M <sub>1</sub> E M Ma C Ho K Ha T N	1977	MM		+ 8	+ 6	+ 5	+ 9
13	Osterreich <sup>2)</sup>	La Ba Be M <sub>1</sub> M Ma C Ho K Ha T N	1976	368 <sup>1)</sup> MM		+ 5,9	+ 3,0	+ 1,0	+ 4,2
14	Portugal (Lissabon)	La Ba Be M <sub>1</sub> M Ma C Ho K Ha T N	1948	236 MM		+ 19	+ 29	+ 32	+ 29
15	Schweden <sup>1)2)</sup>	Be	1968	542 <sup>1)</sup> D		+ 8	+ 8	+ 6	+ 11
16	Schweiz	La Ba Be M <sub>1</sub> E M C Ho K Ha T N	1963	800 <sup>1)</sup> ME		- 0,7	+ 0,3	- 3,4	+ 3,8
17	Spanien	La Ba Be M <sub>1</sub> E M Ma C Ho K Ha T N	1955	296 <sup>1)</sup> D		+ 15,3	+ 17,1	+ 14,0	+ 10,9
18	Türkei	La Ba Be M <sub>1</sub> M C Ho Ha T N	1963	90 D		+ 15,6	+ 24,1	+ 50,8	+ 64,8
<b>Afrika</b>									
19	Ägypten	La Ba Be M <sub>1</sub> M Ma C Ho Ha T N	Juli 1965 - Juni 1966	440 D		+ 2,8	+ 9,7	+ 11,8	
20	Gabun (Libreville)	La Ba M <sub>1</sub> E M Ma C Ho Ha T N	Juni 1966	113 D		+ 16,4	+ 14,9		
21	Ghana	La Be M <sub>1</sub> E Ma C Ho N	1961	114 D					
22	Marokko (Casablanca)	La Ba Be M <sub>1</sub> M C Ho Ha T N	1939	69 MA		+ 4,3	+ 14,2		
23	Südafrika	La Ba Be M <sub>1</sub> E M Ma C Ho K Ha T N	April 1970	<sup>1)</sup> D		+ 15,1	+ 12,9	+ 9,7	+ 15,3
24	Tunesien (Tunis)	La Ba Be M <sub>1</sub> E M C Ho K Ha T N	1970			+ 1,2	+ 4,9	+ 3,0	+ 7,3
25	Zentralafrikan. Rep (Bangui)	La M <sub>1</sub> E M Ho K T N	1958	54					
<b>Amerika</b>									
26	Argentinien	La Ba Be M <sub>1</sub> M Ma C Ho K Ha T N	1960	300 <sup>1)</sup> D		+ 499,0	+ 149,5	+ 146,0	+ 149,2
27	Brasilien	La Ba Be M <sub>1</sub> M C Ho K Ha T N	1977	243 D		+ 43,2	+ 42,5	+ 37,5	+ 55,9
28	Chile (Santiago)	La Ba Be T N	Dez 1974	288 D		+ 221	+ 87	+ 43	+ 49
29	Costa Rica (San José)	La Ba M <sub>1</sub> C Ha T N In	1966	290 D		+ 9,2	+ 7,6	+ 7,8	+ 17,5
30	Dominikan. Rep (Santo Domingo)	La M <sub>1</sub> N In R	1941	56 D		- 6,3	+ 13,6	- 1,1	+ 13,7
31	El Salvador (San Salvador)	La Ba M <sub>1</sub> N In	1955	91		+ 34,7	+ 47,3	- 23,5	+ 18,6
32	Guatemala (Guatemala Stadt)	La Ba M <sub>1</sub> T N	1950	71 MM		+ 10,5	+ 13,0	+ 3,6	
33	Kanada <sup>1)</sup>	Ba M <sub>1</sub> M Ma C Ho K Ha T N	1971			+ 5,1	+ 7,9	+ 9,2	+ 14,4
34	Kolumbien	La Be M <sub>1</sub> M Ma C Ho K Ha T N	1970	358 MM		+ 22,9	+ 26,7	+ 17,6	+ 29,2
35	Mexiko (Mexiko Stadt)	La Ba Be E M C Ho N	1954	210 D		+ 22,2	+ 41,2	+ 15,8	
36	Panama	La Be M <sub>1</sub> M Ma C Ho K Ha T N	1961	D					
37	Venezuela	La Ba Be M <sub>1</sub> E M Ma C Ho Ha T N	1968	D		+ 7,2	+ 10,4	+ 7,4	
38	Vereinigte Staaten	La Ba Be M <sub>1</sub> E M Ma C Ho K Ha T N	1967	2 772 <sup>1)</sup> MM		+ 4,6	+ 6,2	+ 7,8	+ 12,5
<b>Asien</b>									
39	China (Taiwan)	La Ba M <sub>1</sub> E M Ma C Ho K Ha T N	1976	952 <sup>1)</sup> D		+ 2,8	+ 2,8	+ 3,5	+ 13,8
40	Indien	La Be M <sub>1</sub> E M Ma C Ho K Ha T N	April 1970 - März 1971	360 <sup>1)</sup> D		- 1,9	+ 7,4	- 0,2	+ 11,0
41	Irak (Bagdad)	La Ba Be M <sub>1</sub> M C Ho T N	1962	47 D		+ 10,8	+ 7,5		
42	Iran	La Ba Be M <sub>1</sub> M Ma C Ha T N	Marz 1974 - Marz 1975	160 <sup>1)</sup> D		+ 8,9	+ 17,1	+ 11,3	
43	Israel <sup>1)</sup>	Be M <sub>1</sub> M Ma C Ho K Ha T N	1977	1 000 <sup>1)</sup> MM		+ 30,9	+ 38,6		+ 79,1
44	Japan	La Ba Be M <sub>1</sub> E M Ma C Ho K Ha T N	1975	1 034 <sup>1)</sup> D		+ 5,5	+ 1,9	- 2,5	+ 7,3
45	Korea, Republik	La Ba Be M <sub>1</sub> E M Ma C Ho K T N	1975	613 <sup>1)</sup> D		+ 12,1	+ 9,0	+ 11,7	+ 18,6
46	Pakistan	La Be M <sub>1</sub> E M Ma C Ho K Ha T N	Juli 1969 - Juni 1970	120 D		+ 11,3	+ 6,3	+ 6,7	
47	Philippinen (Manila)	La Be M <sub>1</sub> M Ma C N In R	1972	242 MM		+ 7,2	+ 9,9	+ 6,8	
48	Syrien	La Ba Be M <sub>1</sub> M C Ho Ha T N	1962	122 MM		+ 12,5	+ 8,9	+ 15,6	
49	Thailand	La Ba M <sub>1</sub> Ma C Ho K Ha T N	1968	256 D		+ 3,9	+ 5,3	+ 4,8	
<b>Australien und Ozeanien</b>									
50	Australien <sup>1)</sup>	M <sub>1</sub> M Ma C Ho K Ha T N	Juli 1968 - Juni 1969	<sup>1)</sup> MM		+ 11,4	+ 10,2	+ 8,2	
51	Neuseeland	La In	1958	736 <sup>1)</sup> V <sub>1</sub>		+ 26,1	+ 15,0		

## Indizes der

<b>Bundesrepublik Deutschland</b>									
52	Index des HWWA, Institut für Wirtschaftsforschung, Hamburg	La Be M <sub>1</sub> M Ho K Ha T N	1952 - 1956	47 tagl		+ 5,4	+ 10,2	+ 1,3	+ 22,5
<b>Großbritannien</b>									
53	Reuters Index	La M K T	18 Sept 1931	17 <sup>3)</sup> tagl		+ 27,8	+ 10,3	- 7,3	+ 9,1
<b>Vereinigte Staaten</b>									
54	Moodys Index	La M K Ha T	31 Dez 1931	15 <sup>4)</sup> tagl		+ 7,2	+ 8,1	+ 5,4	+ 17,7

1) Index der Erzeugerpreise industrieller Produkte - 2) Ohne Mehrwertsteuer - 3) Weizen, Mais, Reis, Zucker, Kakao, Kaffee, Rindfleisch, Erdnüsse, Kopra, Sojabohnen, Wolle, Baumwolle, Kautschuk, Kupfer, Blei, Zink, Zinn - 4) Weizen, Mais, Schwere, Zucker, Kaffee, Kakao, Wolle, Baumwolle, Seide, Haute, Kautschuk, Stahlschrott, Kupfer, Blei, Silber

bzw. industriellen Erzeugerpreise

entsprechenden Vorjahresergebnis

Prozent

1978	1979												1980				Lfd Nr	
	Dez	Jan	Febr	Marz	April	Mai	Juni	Juli	Aug	Sept	Okt	Nov	Dez	Jan	Febr	Marz		April
+ 2,0 + 2,3 + 3,0 + 3,7 + 4,1 + 4,2 + 4,7 + 5,4 + 5,9 + 6,2 + 6,5 + 6,7 + 7,0 + 7,9 + 8,0 + 7,8 + 8,2																		1
+ 2,1 + 3,4 + 5,1 + 5,7 + 5,3 + 6,4 + 6,8 + 7,4 + 6,8 + 6,5 + 7,4 + 7,3 + 6,9 + 8,2 + 8,6 + 8,0																		2
+ 2 + 4 + 4 + 5 + 5 + 7 + 9 + 10 + 10 + 12 + 13 + 13 + 15 + 17 + 18 + 20																		3
+ 6 + 7 + 7 + 7 + 7 + 7 + 9 + 9 + 10 + 11 + 11 + 11 + 12 + 13 + 13																		4
+ 8,8 + 10,2 + 11,2 + 13,2 + 13,4 + 13,4 + 14,0 + 14,6 + 14,9 + 14,3 + 13,7 + 13,5 + 13,2 + 13,3 + 12,7 + 10,1																		5
+ 9,4 + 14,5 + 14,5 + 16,3 + 17,4 + 18,7 + 20,7 + 26,9 + 27,2 + 25,9 + 25,1 + 26,3																		6
+ 8,2 + 7,8 + 8,4 + 8,7 + 9,5 + 10,1 + 11,9 + 13,5 + 13,8 + 14,5 + 15,1 + 15,6 + 15,9 + 17,8 + 18,4 + 19,1 + 19,1																		7
+ 9,5 + 9,9 + 12,4 + 12,9 + 12,0 + 12,4 + 12,6 + 11,9 + 11,6 + 11,6																		8
+ 9,3 + 10,1 + 11,2 + 12,3 + 12,9 + 13,8 + 14,3 + 14,8 + 16,7 + 17,7 + 19,6 + 20,0 + 21,1 + 22,9 + 23,1 + 22,4																		9
+ 9 + 9 + 10 + 9 + 9 + 11 + 12 + 12 + 15 + 15 + 16 + 14 + 15 + 17 + 21 + 22 + 23																		10
+ 0,8 + 1,1 + 1,0 + 1,1 + 1,6 + 1,7 + 2,5 + 2,9 + 4,0 + 4,6 + 4,7 + 4,9 + 5,3																		11
+ 7 + 6 + 7 + 9 + 8 + 8 + 9 + 8 + 8 + 10 + 11 + 11 + 11 + 14 + 15																		12
+ 1,8 + 2,3 + 2,1 + 3,0 + 3,3 + 2,7 + 4,1 + 5,6 + 5,6 + 5,6 + 4,9 + 6,1 + 5,3 + 6,7 + 7,6 + 7,1 + 8,4																		13
+ 40 + 38 + 41 + 42 + 38 + 41 + 32 + 33 + 29 + 29 + 22 + 15 + 10 + 6																		14
+ 7 + 7 + 8 + 9 + 9 + 10 + 11 + 12 + 12 + 12 + 12 + 13 + 13 + 15																		15
- 2,3 - 1,2 + 0,6 + 1,1 + 2,1 + 3,1 + 3,8 + 4,2 + 4,9 + 6,5 + 6,8 + 6,8 + 6,9 + 6,3 + 5,9 + 6,5 + 6,3																		16
+ 12,1 + 11,5 + 10,4 + 11,5 + 12,5 + 9,6 + 10,6 + 11,4 + 11,1 + 11,0 + 10,4 + 9,4 + 9,2																		17
+ 48,8 + 49,6 + 50,1 + 51,0 + 57,3 + 59,5 + 68,0 + 66,0 + 67,7 + 65,9 + 69,7 + 79,0 + 81,4																		18
+ 10,8 + 12,0 + 13,9 + 11,9 + 11,7 + 5,1 + 5,9 + 6,1 + 7,0																		19
																		20
																		21
+ 10,5 + 10,5 + 10,1 + 11,4 + 11,4 + 13,3 + 15,0 + 18,0 + 18,7 + 18,5 + 18,5 + 18,4 + 18,6 + 18,4 + 18,6																		23
+ 2,1 + 2,7 + 2,9 + 3,5 + 3,6 + 7,3 + 7,2 + 7,6 + 9,8 + 11,1 + 11,1 + 10,2 + 10,2																		24
																		25
+ 143,3 + 142,8 + 149,0 + 146,7 + 140,8 + 140,8 + 153,9 + 159,6 + 174,7 + 170,8 + 149,1 + 137,4 + 128,7																		26
+ 42,3 + 42,6 + 43,5 + 46,9 + 47,5 + 45,9 + 47,1 + 50,5 + 54,6 + 62,8 + 66,6 + 70,1 + 79,5 + 86,0																		27
+ 40 + 39 + 38 + 38 + 39 + 39 + 43 + 52 + 58 + 61 + 60 + 58 + 58 + 57 + 55 + 51																		28
+ 9,4 + 11,7 + 12,9 + 13,7 + 15,7 + 14,0 + 16,1 + 16,8 + 18,2 + 19,2 + 22,6 + 23,1 + 24,0																		29
- 3,3 - 8,8 - 1,8 + 4,1 + 3,1 + 6,2 + 15,9 + 15,3 + 11,1 + 21,9 + 26,4 + 45,0 + 37,5																		30
- 23,8 + 6,3 + 3,4 + 4,4 + 13,9 + 6,9 + 17,0 + 28,9 + 25,2 + 29,1 + 28,2 + 28,6																		31
+ 5,1 + 6,2 + 4,8 + 5,7 + 7,3 + 11,4 + 6,5 + 8,1 + 12,3 + 12,9																		32
+ 11,3 + 12,8 + 14,1 + 14,1 + 13,7 + 14,1 + 14,3 + 14,8 + 14,8 + 15,2 + 15,0 + 14,9 + 15,5 + 16,4 + 15,3 + 13,4																		33
+ 21,9 + 22,8 + 24,2 + 25,3 + 25,2 + 26,0 + 27,9 + 29,0 + 30,4 + 31,2 + 31,2 + 30,2 + 29,0																		34
+ 15,9 + 18,3 + 18,3 + 17,4 + 16,4 + 16,4 + 16,0 + 16,1 + 17,0 + 20,8																		35
																		36
+ 4,2 + 7,1 + 7,9 + 8,1 + 7,7 + 7,3 + 7,9 + 8,7 + 8,6 + 10,7 + 13,7																		37
+ 9,7 + 10,5 + 10,9 + 11,1 + 11,3 + 11,4 + 11,5 + 12,5 + 13,2 + 14,0 + 14,3 + 14,6 + 14,7 + 15,5 + 15,9 + 15,4																		38
																		39
+ 8,5 + 8,1 + 8,7 + 10,8 + 12,6 + 12,8 + 13,5 + 16,9 + 17,5 + 16,9 + 16,4 + 14,3 + 14,2 + 24,1																		40
- 0,1 + 0,4 + 1,1 + 3,8 + 7,1 + 8,1 + 9,7 + 13,2 + 16,7 + 17,9 + 17,4 + 17,3 + 20,0																		41
+ 11,9																		42
+ 50,7 + 50,7 + 54,5 + 60,4 + 65,2 + 69,0 + 72,0 + 85,9 + 90,9 + 98,5 + 107,8 + 113,9 + 122,4																		43
- 2,3 - 1,6 - 0,9 + 0,9 + 2,2 + 3,5 + 5,2 + 8,3 + 10,9 + 12,6 + 14,5 + 16,1 + 17,5 + 19,3 + 21,4 + 22,8 + 24,0																		44
+ 12,2 + 10,4 + 10,1 + 12,4 + 14,8 + 17,0 + 16,1 + 21,6 + 25,2 + 24,4 + 23,9 + 22,9 + 23,8 + 25,9																		45
+ 6,1 + 8,0 + 7,1 + 5,6 + 7,9 + 11,6 + 11,6 + 13,7 + 13,2 + 9,1 + 9,3 + 7,7																		46
+ 12,0 + 12,1 + 9,4 + 12,6 + 16,8 + 17,9 + 18,3 + 18,5 + 23,8 + 24,1 + 22,2 + 21,4																		47
																		48
+ 4,2 + 5,5 + 8,1 + 9,2 + 10,9 + 11,6 + 11,3 + 14,8 + 15,6 + 16,0 + 15,7																		49
																		50
+ 10,0 + 10,9 + 12,0 + 12,7 + 13,6 + 14,6 + 15,2 + 16,1 + 16,6 + 16,0 + 16,2 + 16,3																		51

Weltmarktpreise

+ 5,4 + 6,9 + 7,8 + 11,4 + 15,6 + 16,7 + 21,5 + 31,0 + 29,3 + 32,3 + 29,3 + 31,4 + 36,0 + 44,9 + 50,0 + 45,1 + 40,2	52
+ 4,4 + 6,1 + 10,2 + 11,2 + 7,4 + 6,6 + 7,8 + 9,3 + 8,4 + 8,8 + 9,3 + 11,4 + 12,9 + 15,9 + 17,7 + 12,4 + 10,1	53
+ 11,8 + 11,1 + 15,1 + 18,0 + 16,0 + 16,0 + 18,3 + 18,6 + 16,0 + 20,3 + 18,7 + 17,7 + 25,8 + 42,7 + 38,1 + 18,8 + 7,7	54

### 3 Preisindizes für Baustoffe und Bauwerke

3.1 Umbasiert auf 1970 = 100

Land (Berichtsort)	Originalbasis	Warenzahl Bauwerks- typ	Jahr				1978	1979				1980
			1976	1977	1978	1979	Nov	Febr	Mai	Aug	Nov	Febr
<b>Baustoffe</b>												
<b>Europa</b>												
Bundesrepublik Deutschland <sup>1)9)</sup>	1970	75	130,9	137,0	141,3	148,7	142,9	143,9	147,9	150,4	152,5	157,5
Belgien <sup>9)</sup>	1953	13	150,5	160,7	165,8	170,9	167,1	169,9	171,3	171,3	171,3	173,2
Danemark <sup>2)</sup>	1968	21	175	190	204	224	211 <sup>a)</sup>	214 <sup>a)</sup>	218 <sup>c)</sup>	226 <sup>e)</sup>	235 <sup>g)</sup>	240 <sup>a)</sup>
Finnland <sup>2)</sup>	1973		214,1	245,3	259,4	284,7	264,0	271,4	280,1	288,0	298,5	310,9
Frankreich	1962		174,6	183,2	200,2	230,9	212,3	220,7	225,2	231,0	242,5	255,2
Großbritannien und Nordirland	1975		254,6	303,7	327,6	378,5	338,2	349,4	367,4	390,1	407,1	425,3
Irland	1975		262,3	309,1	331,0		341,2	355,0	368,3	391,6		
Italien <sup>2)</sup>	1976		222,9	253,7	278,2		290,5	302,9	319,0	339,7	363,8	
Jugoslawien			237	258	281	329	291	309	323	337	346	352
Niederlande	1969	30	172	190	196	209	198	203	206	212	216	
Norwegen (Oslo)	1977		154	164	172	180	174	175	179	180	185	
Österreich (Wien) <sup>2)</sup>	1945	15	158,0	166,4	172,0	179,1	175,0	175,0	175,4	181,1	185,1	188,5
Portugal (Lissabon) <sup>2)</sup>	1 Vj 1949		199,5	263,6								
Schweden <sup>2)9)</sup>	1968		187,6	207,9	227,0	248,2	229,3	239,9	243,4	251,1	258,3	
Schweiz	1963		132,0	130,8	131,3	132,8	130,3	131,2	132,1	133,4	134,7	138,8
Spanien	1955	15	182,0	224,0	261,5		266,8	272,0	271,8	292,8		
Türkei	1963	10	253,4	424,3	638,5	1 105,8	745,5	795,2	1 015,5	1 125,3	1 475,5	
<b>Afrika</b>												
Ägypten	Juli 1965 – Juni 1966	35	156,3	172,8	207,5		209,1	318,7	317,2	323,5		
Marokko (Casablanca)	1939	5	143,7	187,4								
Senegal (Dakar)	1963											
Südafrika	April 1970		205,3	229,9	252,9	294,5	263,6	273,4	285,4	309,8	314,9	321,8
<b>Amerika</b>												
Argentinien (Buenos Aires) <sup>2)</sup>	1960	rd 45	11 861	22 487	57 790		78 120	96 025	133 571	171 681	204 022	
Brasilien	1977		387,0	532,8	731,6	1 203,0	870,6	956,3	1 075,7	1 239,2	1 513,6	
Guatemala (Guatemala Stadt)	1950	10	212,7	252,7	292,2		284,4	309,3	331,8	343,1		
Kanada <sup>2)</sup>	1971		161,2	173,3	193,2	217,0	203,4	211,6	217,2	221,5	217,0	222,8
Mexiko (Mexiko Stadt)	1970	19	197,9	249,0	314,0		328,4	342,6	384,4	397,1		
Venezuela	1968		181,6	196,4	225,2		227,1	246,2	247,2	250,1		
Vereinigte Staaten	1967	rd 70	166,8	182,1	202,9	223,2	210,0	216,6	222,3	225,9	228,0	
<b>Asien</b>												
China (Taiwan)	1976	39	190,9	195,2	213,9	258,9	230,2	239,2	258,8	266,5	270,9	
Irak (Bagdad)	1962	14	206,4									
Iran <sup>3)</sup>	Marz 1974 – Marz 1975		257,2									
Israel <sup>2)</sup>	April 1975		418,8	548,5	862,9		1 041,4					
Japan	1975	94	160,0	166,6	171,9	193,1	173,1	182,2	186,6	199,9	203,7	211,7
Korea, Republik	1975		220,5	242,2	258,4	342,0	264,6	287,4	326,7	368,9	389,9	
Syrien	1962		211,7									
Thailand	1968		192,0	201,6	208,9		212,0	229,5	238,3	247,7		
<b>Australien und Ozeanien</b>												
Australien	Juli 1966 – Juni 1967	72	196,3	216,7	230,7	251,7	234,0	241,0	248,0	255,9	262,5	
Neuseeland	4 Vj 1977		209,8	245,1	282,6		295,0 <sup>h)</sup>	304,7 <sup>b)</sup>	312,7 <sup>d)</sup>	324,4		
<b>Bauwerke</b>												
<b>Europa</b>												
Bundesrepublik Deutschland	1970	W <sup>4)</sup>	143,7	150,7	159,7	173,1	162,8	164,9	172,0	176,8	178,7	
	1970	B <sup>4)</sup>	141,5	148,2	157,3	170,6	160,5	162,4	169,6	174,2	176,2	
	1970	G <sup>4)</sup>	139,5	146,6	155,4	168,0	158,9	160,5	167,1	171,0	173,2	
	1970	L <sup>4)</sup>	143,3	151,7	161,8	176,6	165,3	167,5	175,8	180,5	182,7	
Belgien	1914	W	209,6	235,6	259,6	279,8		275,9 <sup>a)</sup>		283,7 <sup>e)</sup>	292,3 <sup>a)</sup>	
Danemark	1 I 1968	W	181	197	211	230	217 <sup>g)</sup>	220 <sup>a)</sup>	225 <sup>c)</sup>	232 <sup>e)</sup>	243 <sup>g)</sup>	248 <sup>a)</sup>
Finnland	1973	W	206,3	233,2	246,0	270,5	251,8	258,4	268,2	273,5	280,3	291,2
Frankreich	4 Vj, 1953	W	177,5	194,3	211,2	233,8	223,8 <sup>h)</sup>	225,1 <sup>b)</sup>	228,7 <sup>d)</sup>	235,4 <sup>f)</sup>	245,7 <sup>h)</sup>	
Großbritannien und Nordirland	1975	<sup>5)</sup>	275	297	330		350	368	385	418		
Irland <sup>1)0)</sup>	1975	W	116,6	136,7	150,5		155,6	160,5	173,0	179,2		
Island	1 10 1955	W	448,8	575,1	852,0		1 065,4 <sup>h)</sup>	1 154,0 <sup>b)</sup>	1 274,3 <sup>d)</sup>	1 465,6 <sup>f)</sup>		
Italien	1976	W	244,6	292,1	331,7	395,8	352,7	365,9	383,1	412,4	435,7	
Luxemburg	1970	W	191,0	201,8	209,2	222,2	210,5 <sup>g)</sup>		217,8 <sup>c)</sup>			
Niederlande	1969	W	183	200	219		224	232	236			
Norwegen (Oslo)	1970	W	165	180	191	199	194	197	198	198	202	206
	Januar 1965	W <sup>6)</sup>	170	183	193	199	196	197	198	199	204	207
Österreich (Wien)	1945	W <sup>7)</sup>	221,7	251,2	270,6	288,3	275,9	276,9	286,8	293,8	295,7	300,0
Portugal (Lissabon)	1 Vj 1949	W	212,3	260,6								
Schweden <sup>9)</sup>	1968	W	201,5	232,5	251,6		254,5	264,3	269,7	277,3		
Schweiz (Zürich)	1 10 1966	W	136,9	139,4	143,4	148,3	144,2	144,2	148,6	148,6	151,6	
(Bern)	30 6 1967	W	147,7	149,3	152,1	156,8	153,2	154,2	154,2	158,2	158,2	161,1
(Luzern)	1 10 1966	W	137,6	139,3	142,8	146,9	143,9	143,9	147,0	147,0	149,6	149,6
<b>Amerika</b>												
Argentinien (Buenos Aires)	1960	W	7 813	15 424	36 548	95 550	46 288	61 865	84 804	108 083	127 448	
Kanada	1971	W	174,8	191,2	209,2	230,3	218,3	224,0	231,3	234,5	231,8	235,6
	1971	G	180,1	195,3	210,0	233,3	217,3	223,7	234,0	236,7	240,1	
Vereinigte Staaten	1972	W	162,3	176,8	192,6	210,2	203,3	204,3 <sup>a)</sup>	207,0	213,3 <sup>e)</sup>	216,9	
	1972	B <sup>8)</sup>	160,5	173,6	184,8	199,2	191,4	192,6 <sup>a)</sup>	197,8	201,3 <sup>e)</sup>	206,7	
	1972	G	166,5	179,8	193,3	210,6	201,1	202,6 <sup>a)</sup>	209,8	213,5 <sup>e)</sup>	218,7	
	1967	L										
<b>Asien</b>												
Japan	1965	W										
	1965	G										

Fußnoten siehe Seite 17



### 3 Preisindizes für Baustoffe und Bauwerke

#### 3.2 Veränderung gegenüber dem entsprechenden Vorjahresergebnis

Prozent

Land (Berichtsort)	Originalbasis	Warenzahl Bauwerks- typ	Jahr				1978		1979				1980
			1976	1977	1978	1979	Nov	Febr	Mar	Aug	Nov	Febr	
<b>Baustoffe</b>													
<b>Europa</b>													
Bundesrepublik Deutschland <sup>1)9)</sup>	1970	75	+ 2,9	+ 4,7	+ 3,1	+ 5,2	+ 3,3	+ 3,5	+ 4,8	+ 5,7	+ 6,7	+ 9,5	
Belgien <sup>9)</sup>	1953	13	+ 9,8	+ 6,8	+ 3,2	+ 3,1	+ 2,6	+ 4,2	+ 3,9	+ 2,5	+ 2,5	+ 1,9	
Dänemark <sup>2)</sup>	1968	21	+ 6	+ 9	+ 7	+ 9	+ 8 <sup>g)</sup>	+ 8 <sup>a)</sup>	+ 7 <sup>c)</sup>	+ 10 <sup>e)</sup>	+ 12 <sup>g)</sup>	+ 12 <sup>a)</sup>	
Finnland <sup>2)</sup>	1973	.	+ 8,0	+ 14,6	+ 5,7	+ 9,7	+ 4,6	+ 6,3	+ 8,3	+ 11,1	+ 13,1	+ 14,5	
Frankreich	1962	.	+ 11,0	+ 4,9	+ 9,3	+ 15,4	+ 13,3	+ 17,2	+ 14,6	+ 15,7	+ 14,2	+ 15,6	
Großbritannien und Nordirland	1975	.	+ 21,9	+ 19,3	+ 7,9	+ 15,5	+ 8,0	+ 10,6	+ 13,5	+ 17,9	+ 20,4	+ 21,7	
Irland	1975	.	+ 18,3	+ 17,8	+ 7,1	.	+ 8,2	+ 11,9	+ 12,0	+ 17,2	.	.	
Italien <sup>2)</sup>	1976	.	+ 16,3	+ 13,8	+ 9,7	.	+ 10,9	+ 13,4	+ 16,7	+ 21,2	+ 25,2	.	
Jugoslawien	.	.	+ 6	+ 9	+ 9	+ 17	+ 10	+ 15	+ 17	+ 17	+ 19	+ 14	
Niederlande	1969	30	+ 8	+ 11	+ 3	+ 7	+ 3	+ 5	+ 6	+ 7	+ 9	.	
Norwegen (Oslo)	1977	.	+ 7	+ 7	+ 5	+ 5	+ 5	+ 4	+ 5	+ 5	+ 7	.	
Österreich (Wien) <sup>2)</sup>	1945	15	+ 6,6	+ 5,3	+ 3,4	+ 4,1	+ 3,8	+ 3,7	+ 3,5	+ 3,7	+ 5,8	+ 7,7	
Portugal (Lissabon) <sup>2)</sup>	1. Vj. 1949	.	+ 24,8	+ 32,1	.	.	.	.	.	.	.	.	
Schweden <sup>2)9)</sup>	1968	.	+ 12,1	+ 10,8	+ 8,7	+ 9,3	+ 7,4	+ 8,2	+ 8,0	+ 10,5	+ 12,6	.	
Schweiz	1963	.	- 3,0	+ 0,9	+ 0,4	+ 1,1	- 0,1	- 0,3	+ 0,1	+ 1,5	+ 3,3	+ 5,8	
Spanien	1955	15	+ 6,7	+ 23,1	+ 16,7	.	.	+ 12,2	+ 4,9	+ 3,9	+ 12,6	.	
Türkei	1963	10	+ 39,6	+ 67,4	+ 50,5	+ 73,2	+ 45,7	+ 47,1	+ 62,5	+ 77,0	+ 97,9	.	
<b>Afrika</b>													
Ägypten	Juli 1965 – Juni 1966	35	+ 5,8	+ 10,6	+ 20,1	.	.	+ 18,0	+ 54,7	+ 53,0	+ 55,8	.	
Marokko (Casablanca)	1939	5	+ 13,4	+ 30,4	.	.	.	.	.	.	.	.	
Senegal (Dakar)	1963	.	.	.	.	.	.	.	.	.	.	.	
Südafrika	April 1970	.	+ 17,5	+ 12,0	+ 10,0	+ 16,4	+ 12,0	+ 11,9	+ 13,1	+ 21,0	+ 19,5	.	
<b>Amerika</b>													
Argentinien (Buenos Aires) <sup>2)</sup>	1960	rd. 45	+ 473,8	+ 89,6	+ 157,0	.	.	+ 144,7	+ 141,1	+ 161,1	+ 174,0	161,2	
Brasilien	1977	.	+ 39,2	+ 37,7	+ 37,3	+ 64,5	+ 49,3	+ 53,2	+ 57,3	+ 65,8	+ 73,8	.	
Guatemala (Guatemala Stadt)	1950	10	+ 29,0	+ 18,8	+ 15,7	.	- 3,3	+ 8,8	+ 11,9	+ 15,4	.	.	
Kanada <sup>2)</sup>	1971	.	+ 9,9	+ 7,5	+ 11,4	+ 12,3	+ 14,9	+ 14,6	+ 13,9	+ 12,8	+ 6,7	+ 5,3	
Mexiko (Mexiko Stadt)	1970	19	+ 19,6	+ 25,8	+ 26,1	.	+ 23,3	+ 24,9	+ 33,4	+ 24,7	.	.	
Venezuela	1968	.	+ 0,7	+ 8,1	+ 14,7	.	+ 12,4	+ 9,9	+ 10,2	+ 10,3	.	.	
Vereinigte Staaten	1967	rd. 70	+ 7,9	+ 9,2	+ 11,4	+ 10,0	+ 12,4	+ 10,8	+ 10,6	+ 9,6	+ 8,3	.	
<b>Asien</b>													
China (Tainan)	1976	39	+ 2,6	+ 2,3	+ 9,6	+ 21,0	+ 17,3	+ 20,8	+ 21,0	+ 22,7	+ 17,7	.	
Irak (Bagdad)	1962	14	+ 19,4	.	.	.	.	.	.	.	.	.	
Iran <sup>3)</sup>	Marz 1974 – Marz 1975	.	+ 27,0	.	.	.	.	.	.	.	.	.	
Israel <sup>2)</sup>	April 1975	.	+ 24,9	+ 31,0	+ 57,3	.	+ 52,8	.	.	.	.	.	
Japan	1975	94	+ 5,8	+ 4,1	+ 3,2	+ 12,3	+ 3,2	+ 8,0	+ 8,2	+ 15,6	+ 17,4	+ 16,2	
Korea, Republik	1975	.	+ 6,5	+ 9,9	+ 6,7	+ 32,4	+ 6,2	+ 13,0	+ 27,4	+ 42,9	+ 47,3	.	
Syrien	1962	.	+ 15,4	.	.	.	.	.	.	.	.	.	
Thailand	1968	.	+ 11,5	+ 5,0	+ 3,6	.	+ 3,9	+ 12,4	+ 14,7	+ 18,1	.	.	
<b>Australien und Ozeanien</b>													
Australien	Juli 1966 – Juni 1967	72	+ 12,8	+ 10,4	+ 6,2	+ 9,4	+ 5,2	+ 6,8	+ 8,2	+ 10,5	+ 12,2	.	
Neuseeland	4 Vj. 1977	.	+ 17,9	+ 16,8	+ 15,3	.	+ 13,5 <sup>h)</sup>	+ 12,7 <sup>b)</sup>	+ 12,2 <sup>d)</sup>	+ 13,6	.	.	
<b>Bauwerke</b>													
<b>Europa</b>													
Bundesrepublik Deutschland	1970	W <sup>4)</sup>	+ 3,5	+ 4,9	+ 6,0	+ 8,4	+ 6,6	+ 6,0	+ 8,4	+ 9,3	+ 9,8	.	
	1970	B <sup>4)</sup>	+ 3,4	+ 4,7	+ 6,1	+ 8,5	+ 6,8	+ 6,1	+ 8,6	+ 9,4	+ 9,8	.	
	1970	G <sup>4)</sup>	+ 4,0	+ 5,1	+ 6,0	+ 8,1	+ 7,0	+ 6,2	+ 8,7	+ 8,5	+ 9,0	.	
	1970	L <sup>4)</sup>	+ 3,9	+ 5,9	+ 6,7	+ 9,1	+ 7,3	+ 6,7	+ 9,4	+ 9,9	+ 10,5	.	
Belgien	1914	W	+ 10,7	+ 12,4	+ 10,2	+ 7,8	.	+ 8,7 <sup>a)</sup>	.	+ 6,9 <sup>e)</sup>	+ 5,9 <sup>a)</sup>	.	
Dänemark	1. I. 1968	W	+ 7	+ 9	+ 7	+ 9	+ 7 <sup>g)</sup>	+ 8 <sup>a)</sup>	+ 7 <sup>c)</sup>	+ 9 <sup>e)</sup>	+ 12 <sup>g)</sup>	+ 13 <sup>a)</sup>	
Finnland	1973	W	+ 8,8	+ 13,1	+ 5,5	+ 10,0	+ 5,3	+ 7,1	+ 9,5	+ 11,6	+ 11,3	+ 12,7	
Frankreich	4. Vj. 1953	W	+ 11,6	+ 9,4	+ 8,7	+ 10,7	+ 11,1 <sup>h)</sup>	+ 11,1 <sup>b)</sup>	+ 10,6 <sup>d)</sup>	+ 11,2 <sup>f)</sup>	+ 9,8 <sup>b)</sup>	.	
Großbritannien und Nordirland	1975	W <sup>5)</sup>	+ 9	+ 8	+ 11	.	+ 15	+ 16	+ 20	+ 24	.	.	
Irland <sup>10)</sup>	1975	W	+ 16,6	+ 17,2	.	.	+ 10,1	+ 9,6	+ 15,7	+ 18,8	.	.	
Island	1. I. 1955	W	+ 25,4	+ 28,1	+ 48,2	.	+ 46,9 <sup>h)</sup>	+ 45,3 <sup>b)</sup>	+ 42,0 <sup>d)</sup>	+ 47,9 <sup>f)</sup>	.	.	
Italien	1976	W	+ 19,6	+ 19,4	+ 13,6	+ 19,3	+ 15,1	+ 16,5	+ 17,5	+ 20,6	+ 23,5	.	
Luxemburg	1970	W	+ 7,9	+ 5,7	+ 3,6	+ 6,3	+ 3,4 <sup>g)</sup>	.	+ 4,8 <sup>c)</sup>	.	+ 7,7 <sup>e)</sup>	.	
Niederlande	1969	W	+ 9	+ 9	+ 9	.	+ 8	+ 9	+ 9	.	.	.	
Norwegen (Oslo)	1970	W	+ 11	+ 9	+ 6	+ 4	+ 7	+ 5	+ 4	+ 3	+ 4	+ 5	
Österreich (Wien)	Januar 1965	W <sup>6)</sup>	+ 11	+ 8	+ 5	+ 3	+ 6	+ 4	+ 3	+ 2	+ 4	+ 5	
Portugal (Lissabon)	1945	W <sup>7)</sup>	+ 12,3	+ 13,3	+ 7,7	+ 6,6	+ 7,7	+ 7,8	+ 4,8	+ 6,6	+ 7,2	+ 8,3	
Portugal (Lissabon)	1. Vj. 1949	W	+ 16,0	+ 22,7	.	.	.	.	.	.	.	.	
Schweden <sup>9)</sup>	1968	W	+ 15,9	+ 15,4	+ 8,2	.	+ 6,2	+ 6,3	+ 7,2	.	.	.	
Schweiz (Zürich)	1. I. 1966	W	- 5,3	+ 1,8	+ 2,9	+ 3,4	+ 1,6	+ 1,6	+ 3,4	+ 3,4	+ 5,1	.	
(Bern)	30. 6. 1967	W	- 2,9	+ 1,1	+ 1,9	+ 3,0	+ 1,7	+ 2,5	+ 2,5	+ 3,2	+ 3,2	+ 4,5	
(Luzern)	1. I. 1966	W	- 4,2	+ 1,2	+ 2,5	+ 2,8	+ 2,0	+ 2,0	+ 2,6	+ 2,6	+ 4,0	+ 4,0	
<b>Amerika</b>													
Argentinien (Buenos Aires)	1960	W	+ 358,6	+ 97,4	+ 137,0	+ 161,4	+ 126,0	+ 139,2	+ 154,6	+ 176,7	+ 175,3	.	
Kanada	1971	W	+ 11,5	+ 9,3	+ 9,4	+ 10,1	+ 11,5	+ 11,4	+ 11,3	+ 10,6	+ 6,2	+ 5,2	
	1971	G	+ 10,2	+ 8,4	+ 7,5	+ 11,1	+ 8,6	+ 10,7	+ 12,1	+ 11,4	+ 10,5	.	
Vereinigte Staaten	1972	W	+ 8,2	+ 9,0	+ 9,0	+ 9,1	+ 11,5	+ 10,4 <sup>a)</sup>	+ 9,5	+ 10,6 <sup>e)</sup>	+ 6,7	.	
	1972	B <sup>8)</sup>	+ 7,9	+ 8,2	+ 6,5	+ 7,8	+ 7,4	+ 7,1 <sup>a)</sup>	+ 8,0	+ 8,5 <sup>e)</sup>	+ 8,0	.	
	1972	G	+ 8,5	+ 8,0	+ 7,5	+ 8,9	+ 8,5	+ 8,6 <sup>a)</sup>	+ 9,4	+ 9,9 <sup>e)</sup>	+ 8,8	.	
	1967	L	.	.	.	.	.	.	.	.	.	.	
<b>Asien</b>													
Japan	1965	W	.	.	.	.	.	.	.	.	.	.	
	1965	G	.	.	.	.	.	.	.	.	.	.	

1) Gewogener Durchschnitt aus den Preiszeitzahlen des Index der Erzeugerpreise industrieller Produkte für „Steine und Erden“, „Formstahl“ und „Schmittholz“ – 2) Gruppe „Baustoffe“ des Preisindex für Wohngebäude – 3) Ohne Metalle – 4) Bauleistungen am Bauwerk – 5) Hoch- und Tiefbauten aller Art – 6) Holzhaus – 7) Wohnungsrohbau ohne Innenausbau – 8) Einsch. Mietshäuser und Hotelbauten – 9) Ohne Mehrwertsteuer – 10) Indexzahlen auf Originalbasis, nicht umbasiert

a) Januar – b) März – c) April – d) Juni – e) Juli – f) September – g) Oktober – h) Dezember

## 4 Preise für Welthandelsgüter

Lfd. Nr.	Ware und Markttort	Währungs- und Mengeneinheit	Jahr		Monat			umgerechnet in DM je dt
			1978	1979	1980			
					Februar	März	April	
Originalwährung								
<b>Weichweizen</b>								
1	Standard, erstnotierter Monat, Chicago	cts je 60 lbs	317,77	402,15	452,36	423,04	396,96	27,32
2	Hard Redwinter 2, loco New York	cts je 60 lbs	370,40	444,77	486,68	..	..	..
3	Soft Redwinter 2, loco New York	cts je 60 lbs	369,80	461,28	498,82	..	..	..
4	Can. Western Red Spring 1, 13,5 % Protein Exportpreis, Winnipeg	kan\$ je t	154,16	202,70	217,65	204,30	194,33	30,73
5	amerikan. Hardwinter 2, cif Nordseehafen Bundesrepublik Deutschland	DM je dt	28,63	33,85	35,92	.	.	.
6	amerikan. Hardwinter 2, Offertenpreis cif Rotterdam	hfl je dt	31,42	37,08	38,47	.	.	.
7	Weich-, frei Station Mailand	Lire je dt	19 141	20 677	22 675	22 650	22 650	48,54
<b>Roggen</b>								
8	Western 1/2, erstnotierter Monat, Winnipeg	kan\$ je t	102,66	141,80	186,91	191,09	185,04	29,26
<b>Futterhafer</b>								
9	weiß 2, erstnotierter Monat, Chicago	cts je 32 lbs	134,43	145,75	143,51	136,55	138,17	17,83
10	weiß 2, loco New York	cts je 32 lbs	165,23	177,02	190,00	...	.	...
11	Western 2, erstnotierter Monat, Winnipeg	kan\$ je t	78,90	100,22	111,06	106,73	101,54	16,05
12	EG - Qualität, Borsenpreis, Groningen	hfl je dt	43,40 <sup>a)</sup>	38,99 <sup>a)</sup>	43,57	44,63	44,25	40,33
<b>Futtergerste</b>								
13	Western 1/2, erstnotierter Monat, Winnipeg	kan\$ je t	75,88	98,76	112,27	110,52	112,66	17,81
14	kanadische, cif Nordseehafen Bundesrepublik Deutschland	DM je dt	21,51	25,46	28,06	29,68	27,94	27,94
15	einheim., neuer Kontrakt, erstnotierter Monat London	£ je t	78,57	91,23	95,44	92,85	91,78	38,05
16	Sommer-, Borsenpreis, Groningen	hfl je dt	42,95 <sup>a)</sup>	45,65 <sup>a)</sup>	46,72	46,10	45,66	41,62
<b>Mais</b>								
17	gelb 2, erstnotierter Monat, Chicago	cts je 56 lbs	235,40	266,89	271,97	263,23	268,25	19,78
18	gelb 2, loco New York	cts je 56 lbs	235,64	274,70	268,95	.	.	..
19	amerikan. gelb 3, cif Ostküste, UK	£ je t	102,21	111,07	116,70	116,38	117,00	48,51
20	Plata, Offertenpreis, cif Rotterdam	hfl je 100 kg	28,16 <sup>a)</sup>	30,99	41,96	40,31	43,32	39,49
21	amerikan. gelb 2/3, cif Nordseehafen Bundesrepublik Deutschland	DM je dt	23,20	25,19	23,58	24,91	25,15	25,15
22	argentin., cif Nordseehafen Bundesrepublik Deutschland	DM je dt	26,60	28,34	34,80	37,17	39,53	39,53
<b>Reis</b>								
23	Langkorn-, Weiß-, ab Lager New York	cts je lb	23,05	25,58	26,50	...	..	..
24	Mittelkorn-, Weiß-, ab Lager New York	cts je lb	19,86	23,68	24,60	...	...	..
25	thailand. Langkorn-, halbroh, cif Nordseehafen Bundesrepublik Deutschland	DM je dt	86,26	72,02	81,07	85,63	93,45	93,45
26	amerikan. Langkorn-, halbroh, cif Nordseehafen Bundesrepublik Deutschland	DM je dt	89,21	79,86	76,18	90,99	98,88	98,88
27	Maratelli, Rundkorn-, Weiß-, Mailand	Lire je dt	51 977	47 898	49 000	49 500	50 650	108,54
28	Originario, Rundkorn-, Weiß-, Mailand	Lire je dt	46 250	45 600	46 000	46 500	46 750	100,19
<b>Zucker</b>								
29	Roh-, Weltkontrakt (Kontrakt Nr. 11), erstnot. Monat, New York	cts je lb	7,97	10,08	23,27	20,91	22,27	91,95
30	Roh-, 96°, ISC - Preis, fob and stowed karib. Hafen, New York	cts je lb	7,77	9,63	22,91	19,75	20,74	85,63
31	Roh-, 96°, cif UK, London	£ je t	100,79	114,79	239,25	217,70	230,00	95,36
32	Kristall-, in Säcken, Exportpreis fas London/Liverpool	£ je t	164,02	187,13	320,80	293,13	313,38	129,93
33	Weiß-, 50 t - Kontrakt, erstnot. Monat, Paris	FF je t	920,32	1 103,89	2 384,94	2 253,00	2 332,35	100,58
<b>Rohkaffee</b>								
34	Arabica, mild Columbia, ICO - Preis ex dock N. Y	cts je lb	185,15	182,59	183,50	205,75	191,44	790,42
35	Arabica, unwashed, ICO - Preis ex dock N. Y	cts je lb	164,97	178,55	199,70	204,38	207,25	855,70
36	Robusta, versch. Herkunft, ICO - Preis ex dock N. Y	cts je lb	146,88	165,51	160,95	170,31	163,13	673,53
37	Sortendurchschn. versch. Herk., ICO - Preis ex dock N. Y	cts je lb	155,97	172,11	180,32	187,01	181,89	751,00
38	Columbia, Medellin, Marktpreis ex dock N. Y	cts je lb	184,11	182,52	181,43	...	...	..
39	Arabica - Kontrakt, erstnot. Monat, London	\$ je 50 kg	190,23 <sup>a)</sup>	.	.	.	204,79	767,06
40	Robusta, Uganda CTMAL, erstnot. Monat, London	£ je t	1 584,30	1 706,41	1 510,00	1 622,38	1 631,75	676,52

## 4 Preise für Welthandelsgüter

Lfd. Nr.	Ware und Markttort	Währungs- und Mengeneinheit	Jahr		Monat 1980			umgerechnet in DM je dt
			1978	1979	Februar	März	April	
			Originalwährung					
<b>Rohkakao</b>								
41	Accra, main crop, loco New York	cts je lb	.	164,54 <sup>a)</sup>	159,20	157,06	146,97	606,81
42	Bahia, superior, loco New York	cts je lb	.	146,40	150,66	145,08	137,92	569,45
43	Ghana, gut fermentiert, cif Terminverschiffung, London	£ je t	1 931,57	1 568,94	1 420,30	1 381,38	1 321,25	547,79
44	versch. Herkunft, 10 t - Kontrakt, erstnotierter Monat, Paris	FF je dt	1 597,17	1 399,48	1 334,46	1 311,25	1 263,20	544,72
<b>Tea</b>								
45	alle Herkunft, Auktionsdurchschnittspreis, London	p je kg	113,58	102,10	...	...	..	..
46	nordindisch, Auktionsdurchschnittspreis, London	p je kg	128,04	...	..	...	...	...
47	Sri Lanka, Auktionsdurchschnittspreis, London	p je kg	114,47 <sup>a)</sup>	..	..	...	...	...
<b>Rinder</b>								
48	junge Kuhe, prima, Lebendgewicht, Kopenhagen	dkr je kg	7,71	7,74	8,29	8,77	8,92	286,23
49	Ochsen und Farsen, prima, Lebendgewicht, Kopenhagen	dkr je kg	8,94	8,88	9,73	9,88	9,85	316,08
<b>Schweine</b>								
50	Lebendgewicht, erstnot. Monat, Chicago <sup>2)</sup>	\$ je 100 lbs	49,35	43,84	38,26	35,02	31,48	129,98
<b>Rindfleisch</b>								
51	von ausgew. Stieren (600 - 700 lbs), New York	\$ je 100 lbs	88,90	111,57	114,11	..	...	...
52	einheimisch, Halften, London	p je lb	56,14	63,88	67,81	68,35	73,00	667,25
<b>Schweinefleisch</b>								
53	frische Lenden, 8 - 14 lbs schwer, New York	\$ je 100 lbs	108,44	107,81	92,46	...	...	..
54	frisch, bis 100 lbs Schlachtgewicht, London	p je lb	44,15	46,28	49,06	48,74	49,23	449,98
55	frisch, Qualität, 60 kg Schlachtgewicht Niederlande	hfl je kg	3,32	3,37	3,61	3,38	...	...
56	frisch, 56 - 67 kg Schlachtgewicht <sup>3)</sup> Kopenhagen	dkr je kg	9,24	8,87	9,60	9,60	9,68	310,62
<b>Geflügel</b>								
57	junge Brathühnchen, 5 lbs, gefroren, New York	cts je lb	65,05	62,99	59,36	...	...	...
58	Klasse A „moyens“, Schlachtgewicht ab Halles de Paris, Rungis	FF je kg	5,81	5,81 <sup>r</sup>	6,37	...	...	...
59	Brathühnchen, Lebendgewicht, Erzeugerpreis, Belgien	bfrs je kg	29,51	31,56	...	...	...	...
60	Junghahnchen, 800 - 1 400 g Lebendgewicht Niederlande	hfl je kg	1,92	1,95	2,03	2,05	2,06	187,77
61	Junghahnchen, Extra Qual., ab 750 g Schlachtgewicht Randers	dkr je kg	5,27	4,85	4,94	5,03	5,03	161,41
<b>Eier</b>								
62	Erzeugerdurchschnittspreis, Niederlande	hfl je kg	1,90	1,92	2,27	2,40	...	...
63	Erz. - Preis bei Abgabe an Exportgenossenschaft, Kopenhagen	dkr je kg	6,20	5,66	6,35	6,35	6,52	11,72 <sup>1)</sup>
<b>Butter</b>								
64	Molkerei-, Grad A, 92° loco New York	cts je lb	110,82	122,47	129,00	...	...	...
65	danisch, Importeur - VPr, ab Lager London	£ je t	1 429,80	1 701,49	1 901,16	1 902,66	1 917,83	795,13
66	84 %, in Exportverpackung, ab Molkerei, Niederlande	hfl je kg	7,86	7,92	7,93	7,94	7,96	725,56
67	Molkerei-, Qualität, Abrechnungspreis, Kopenhagen	dkr je kg	19,07	19,54	21,66	22,00	22,00	705,96
<b>Schmalz</b>								
68	zerlassen, in Tankwagen, Chicago	cts je lb	23,28	25,14	20,14	19,51	18,91	78,08
69	Prime western steam, loco New York	cts je lb	24,65	26,65	22,18	...	..	..
70	amerikan. cif Rotterdam	\$ je t	591,88	624,40	.	.	.	.
71	einheimisch, in Fassern, ab Großhändler, Mailand	Lire je kg	590,01	658,13	665,00	665,00	665,00	142,51
<b>Talg</b>								
72	bleachable fancy, frei Käufer, New York	cts je lb	19,94	23,57	17,99	..	...	...
73	einheimisch, Grad 2, ab Werk London	£ je t	257,05	294,32	249,80	258,50	258,00	106,97
<b>Fischöl</b>								
74	Menhadenöl, roh, in Tanks, fob Baltimore, New York	cts je lb	16,00	22,84	21,00	...	...	...
<b>Erdnußkerne</b>								
75	afrikanisch, cif Kontinent, London	S je t	623,77	568,32 <sup>a)</sup>	500,00	485,00	458,75	85,91
<b>Kopra</b>								
76	philippinisch/indonesisch, cif London	S je t	479,60	670,74	564,00	505,63	431,25	80,76
77	Neue Hebriden, cif Marseille	FF je dt	.	.	.	.	.	.

1) Umgerechnet in DM je 100 Stück - 2) Bis Ende Dezember 1978 loco Preis

## 4 Preise für Welthandelsgüter

Lfd. Nr.	Ware und Marktort	Währungs- und Mengeneinheit	Jahr		Monat			umgerechnet in DM je dt
			1978	1979	1980			
					Februar	Marz	April	
Originalwährung								
<b>Leinsaat</b>								
78	US Standard 1, loco Minneapolis	cts je 56 lbs	541,00	685,00	644,00	...	...	...
79	Western 1, erstnot Monat, Winnipeg	kan\$ je t	246,25	338,21	331,38	317,37	289,24	45,73
80	kanad Nr 1, cif UK, London	£ je t	139,53 <sup>a)</sup>	171,10	158,13	159,71	.	.
<b>Palmkerne</b>								
81	westafrikanisch, cif europ Hafen	\$ je t	367,48	496,30	415,00	390,00	345,00	64,61
<b>Sojabohnen</b>								
82	gelb 2, in Wagenladungen, erstnot Monat, Chicago	cts je 60 lbs	660,57	719,48	657,15	618,11	593,24	40,82
83	amerikanisch, gelb 2, cif Terminlieferung, London	\$ je t	273,83	304,68	293,90	275,71	264,11	49,46
<b>Baumwollsaatöl</b>								
84	roh, in Tanks, fob Valley, New York	cts je lb	27,07	31,35	24,82	...	...	...
85	raffiniert, netto, lose, ab Muhle Hull Area	£ je t	499,10	565,76 <sup>a)</sup>	460,80	429,75	431,25	178,80
<b>Erdnußöl</b>								
86	roh, in Tanks, fob New York	cts je lb	41,98	37,44	25,79	...	...	...
87	versch. Herkunft, 2 - 3 % Fettsäure, cif Rotterdam	\$ je t	1 140,69	888,07	779,00	706,25	708,75	132,73
<b>Distelkernöl</b>								
88	Saffloweroil, nonbreak, in Tanks, New York	cts je lb	41,50	.	.	.	.	.
<b>Kokosöl</b>								
89	roh, in Tanks, unversteuert, fob Pazifikküste, New York	cts je lb	33,84	48,06	39,88	...	...	...
90	philippinisch, Offertenpreis, cif Rotterdam	hfl je dt	146,39	193,91	162,12	147,49	...	...
91	3 % freie Fettsäure, philipp./indon., cif franz Hafen	\$ je t	686,49	1 012,15	868,75	781,25	638,00	119,48
<b>Leinöl</b>								
92	roh, in Tanks, fob Minneapolis, New York	cts je lb	22,04	29,19	28,00	28,00	28,00	115,61
93	versch. Herkunft, cif Terminlieferung, London	£ je t	239,59	321,15	337,80	354,50	341,00	141,38
94	versch. Herkunft, Offertenpreis, cif Rotterdam	hfl je dt	94,83	126,02	126,36	139,38	...	...
<b>Maisöl</b>								
95	roh, in Tanks, fob Muhle, New York	cts je lb	36,17	31,77	28,06	...	...	...
96	raffiniert, in Tanks, loco New York	cts je lb	42,81	37,87	33,81	...	...	...
<b>Olivenöl</b>								
97	Virgin., fob span. Hafen, New York	\$ je dt	149,02	185,14	199,50	...	...	...
98	spanisch, eßbar, ex wharf, London	£ je t	1 265,13	1 301,88	1 280,00	.	.	.
99	extra fein, 1 % fr Fettsäure, Großhandels - VPr Mailand	Lire je kg	1 998,00	2 206,06 <sup>a)</sup>	2 450,00	2 450,00	2 450,00	525,04
<b>Palmöl</b>								
100	malaysisch, 5 % fr. Fettsäure, cif Rotterdam	\$ je t	606,82	671,25	694,50	633,75	612,50	114,71
<b>Rizinusöl</b>								
101	Nr. 1, technisch, in Tanks, New York	cts je lb	43,56	43,84	55,50	...	...	...
102	brasilianisch, Nr. 1 roh, ex Tank, cif Rotterdam	\$ je t	876,97	991,61	1 160,00	1 170,00	1 172,50	219,59
<b>Sojaöl</b>								
103	roh, in Tankwagen, fob Decatur, New York	cts je lb	25,82	27,85	23,20	21,79	20,08	82,91
104	versch. Herkunft, 20 t-Kontrakt, erstnot Monat, London	£ je t	363,45	357,27	303,40	300,00	282,25	117,02
<b>Sonnenblumenöl</b>								
105	versch. Herkunft, Offertenpreis, cif Rotterdam	hfl je dt	141,94	151,17	124,74	121,89	...	...
<b>Ölkuchen</b>								
106	von Erdnüssen, 54 % Protein, ab Liverpool	£ je t	.	.	104,20	100,75	99,83	41,39
107	von Erdnüssen, 55 % Protein, frei Fahrzeug, ab Werk, Frankreich	FF je dt	92,50	90,67	100,00	...	...	...
108	von Leinsaat, frei Station Mailand	Lire je dt	20 730	23 979	23 983	23 750	23 725	50,84
<b>Fischmehl</b>								
109	peruan./chilen., 64/65 % Eiweiß, c & f Rotterdam/Hamburg, Niederlande	hfl je dt	106,47	92,85	107,38	110,28	112,98	102,98
<b>Wolle</b>								
110	Schweiß-, 64' s, ab Lager Groß - Boston, erstnot. Monat, New York	cts je lb	.	.	.	.	.	.
111	Halfbred wethers, greasy, ab Lager Bradford	p je kg	136,33	137,08	137,00	134,00	137,00	568,00
112	Schweiß-, Typ-78, erstnot. Monat, Sydney	A cts je kg	342,72	402,16	478,74	476,02	441,11	882,22
113	Tops, 22,5 Mikron, erstnot. Monat, London	p je kg	229,96	226,50	237,00	259,60	275,00	1 140,15
<b>Baumwolle</b>								
114	middling upland, 1 1/16 inches, Kontrakt Nr. 2, erstnot. Monat, New York	cts je lb	60,88	64,48	85,86	83,88	83,29	343,89
115	strict middling, 1 1/16 inches, cif - Index Liverpool	cts je lb	71,55	77,11	96,74	93,29	90,74	374,65
116	türkische Izmir 1a, loco Bremen	cts je lb	73,67	81,16	95,75	96,25	97,20	401,32
<b>Rohseide</b>								
117	chines, weiß, 20 - 22 denier, Grad AA, loco New York	\$ je lb	12,82	14,91	17,50	..	...	...

## 4 Preise für Welthandels Güter

Lfd. Nr.	Ware und Markttort	Währungs- und Mengeneinheit	Jahr		Monat 1980			umgerechnet in DM je dt
			1978	1979	Februar	Marz	April	
			Originalwährung					
<b>Manihanhf</b>								
118	Non Davao G, cif Kontinent, London	\$ je t	614,46	911,66	1 042,00	1 050,00	1 055,00	197,58
119	Non Davao S 2, versteuert, cif Kontinent, Frankreich	FF je kg	3,29	4,27	4,76	4,76	4,76	205,26
<b>Sisal</b>								
120	ostafrikanisch, cif UK, London	\$ je t	568,33	758,86	910,00	910,00	910,00	170,42
121	ostafrikanisch, versteuert, cif Frankreich	FF je kg	2,64	3,32	3,88	3,88	3,88	167,31
<b>Rohjute</b>								
122	Bangladesh, Grad C (BWC), cif Kontinent, London	\$ je 2 240 lbs	464,11	422,72	401,80	394,00	377,00	69,49
123	indisch, Dundee Tossa Four, loco Kalkutta	Rupien je 400 lbs	.	.	.	.	.	.
<b>Rindshäute</b>								
124	leicht Kuh-, fob, Chicago	cts je lb	54,77	86,80	74,71	...	...	...
125	Strer-, Packertyp, über 58 lbs schwer, fob, Chicago	cts je lb	46,72	73,15	52,82	...	...	...
126	Kap-, getrocknet, 18 - 22 lbs, c & f UK, London	p je lb	.	.	.	.	.	.
<b>Naturkautschuk</b>								
127	RSS 1, frei Fahrzeug, ex dock, New York	cts je lb	48,82	64,37	82,84	...	...	...
128	RSS 1, cif Kontinent, erstnot. Monat, London	p je kg	54,88	61,85	81,58	69,69	66,09	274,01
129	RSS 1, in Ballen, Erzeuger - VPr, fob, Singapur	M\$ - cts je kg	229,97	279,33	369,53	327,90	322,63	255,85
<b>Steinkohle</b>								
130	Ruhrnuß, Spezialbrand, ab Zeche Ruhrrevier, Bundesrepublik Deutschland	DM je t	172,50	178,33	185,00	210,50	210,50	21,05
131	Anthrazit, gew. Fein - 0/6 mm, ab nordfrz. Zeche	FF je t	250,75	...	...	...	...	...
132	Gasflamm-, polnisch, 40/80 mm, in Wagenladungen, Mailand	Lire je t	62 800	68 725	81 050	81 050	81 050	17,37
<b>Steinkohlenkoks</b>								
133	Hütten-, fot Ofen, Connellsville	\$ je 2 000 lbs	.	.	.	.	.	.
134	Ruhr-, 90 - 40 mm, ab Zeche Ruhrrevier, Bundesrepublik Deutschland	DM je t	232,00	251,00	261,50	290,00	284,00	28,40
135	Hütten-, 60/90 mm, grob, ab Zeche Nordrevier, Frankreich	FF je t	465,17	497,33	540,00	540,00	572,00	24,67
136	Hütten-, 40 - 70 mm, in Wagenladungen, Mailand	Lire je t	123 425	138 097	147 750	147 750	147 750	31,66
<b>Erdöl <sup>3)</sup></b>								
137	Ost - Texas, ab Bohrfeld, Vereinigte Staaten <sup>4)</sup>	\$ je 42 gals	5,33	.	.	.	.	.
138	34° API, 5 000 barrels, erstnot. Monat, N Y	\$ je 42 gals	.	.	.	.	.	.
139	34 - 34,9° API, fob Ras Tanura, Saudi - Arabien	\$ je 42 gals	12,99	17,26	26,00	26,00	28,00	32,98 <sup>1)</sup>
140	Iran, 34 - 34,9° API, fob Kharg Island	\$ je 42 gals	13,75 <sup>a)</sup>	20,91 <sup>a)</sup>	32,87	32,87	35,37 <sup>p)</sup>	41,67 <sup>p)</sup>
141	Kuwait, 31 - 31,9° API, fob Mena al Ahmadi, Kuwait	\$ je 42 gals	12,25	18,63	27,50	27,50	30,25	35,63 <sup>1)</sup>
142	Algerian Saharan Blend, 44° API, fob, Algerien <sup>5)</sup>	\$ je 42 gals	14,15	21,28	36,77	37,21	37,21	43,83 <sup>1)</sup>
143	Light Libyan, fob, Libyen	\$ je 42 gals	13,87	21,28	34,72	34,72	34,72	40,90 <sup>1)</sup>
144	Nigerian Light, 37 - 37,9° API, fob Bonny, Nigeria	\$ je 42 gals	14,15	20,77	33,76	34,20	34,52	40,66 <sup>1)</sup>
<b>Erdgas</b>								
145	Einfuhrdurchschnittspreis, frei Grenze, Bundesrepublik Deutschland	DM je 100 m <sup>3</sup>	13,2	13,3	15,8	18,4	...	...
146	Lacq und St. Marcet, Verkaufspreis frei Verbraucher, Frankreich	FF je 100 m <sup>3</sup>	43,99	46,18	70,80	...	...	...
147	Groningen, Tarif Nr. III, Mengen ab 50 Mill. m <sup>3</sup> /Jahr, Niederlande <sup>6)</sup>	cts je m <sup>3</sup>	18,00	19,00	23,60	23,60	26,40	24,06 <sup>2)</sup>
<b>Motorenbenzin</b>								
148	98 Oktan, premium, Exportpreis fob Aruba	cts je gallon	44,31	66,91	99,34	99,10	99,10	49,03 <sup>1)</sup>
149	90 Oktan „R“, fob Bandar Mah Shahr, Iran	cts je gallon	42,00	64,15	93,50	95,00	95,00	47,00 <sup>1)</sup>
150	90/92 Oktan, max. 0,15 g/l Blei, fob Leichter, Rotterdam/Amsterdam, EG - Basis, (AFM),	\$ je t	160,53	329,64	373,13	360,69	362,21	50,47 <sup>1)</sup>
<b>Gasol</b>								
151	53 Dieselindex Min, fob Bandar Mah Shahr, Iran	cts je gallon	38,92	59,09	88,00	91,50	91,50	45,27 <sup>1)</sup>
152	Marinedieselöl, fob Bandar Mah Shahr, Iran	\$ je 42 gallons	15,30	22,82	35,00	35,20	35,20	41,46 <sup>1)</sup>
153	mind. 53 Dieselindex, fob Leichter, EG - Basis (AFM), Rotterdam/Amsterdam	\$ je t	126,51	308,50	306,04	292,86	319,79	50,61 <sup>1)</sup>
154	Heizöl, extra leicht, Mengen ab 5 000 l, frei Haus, Bundesrepublik Deutschland	DM je hl	26,67	46,35	55,68	54,63	55,25	55,25 <sup>1)</sup>
155	Heizöl „Domestique“, in Tankwagen bis 14 000 l, frei Empfänger Paris	FF je kl	829,00	1 055,50	1 279,00	1 482,00	1 493,67	64,41 <sup>1)</sup>
156	Heizöl, extra leicht, bei priv. Verbr., Mengen ab 1 000 l, frei Verbr., Niederl.	hfl je hl	32,62	42,21	53,65	58,25	58,25	53,10 <sup>1)</sup>
157	Heizöl, leicht, 3 - 5° E, Mengen ab 10 t frei Tankwagen, ab Raffinerie, Italien	Lire je dt	9 164	11 878	17 887	17 887	17 866	32,36 <sup>1)</sup>
158	Heizöl, leicht 220 sec., Mengen von 12 500 l, frei Käufer, Großbritannien	p je l	7,89	9,74	12,31	12,70	12,81	53,11 <sup>1)</sup>

1) Umgerechnet in DM je hl - 2) Umgerechnet in DM je 100 m<sup>3</sup> - 3) OPEC Ab Januar 1979 gelten die angeführten Preise für Kontraktmengen. Für zusätzliche Mengen werden z. T. erheblich höhere Preise gezahlt - 4) Kontrollierter Preis - 5) Ab Januar 1980 ausschließlich Exportzuschlag v \$ 3,00 je barrel - 6) Einschl. Preiszuschlag für Umweltschutz von 30 cts je 1 000 m<sup>3</sup>

## 4 Preise für Welthandelsgüter

Lfd. Nr.	Ware und Markttort	Währungs- und Mengeneinheit	Jahr		Monat			umgerechnet in DM je dt
			1978	1979	1980			
					Februar	Marz	April	
Originalwährung								
<b>Gasol</b>								
159	Heizöl, leicht Nr. 2, in Tankwagen, New York	cts je gallon	38,56	55,98	77,45	..	...	...
160	Heizöl, leicht Nr. 2, Exportpreis fob Aruba	cts je gallon	37,40	46,32 <sup>a)</sup>	89,00	89,00	94,00	46,51 <sup>1)</sup>
161	Heizöl, leicht Nr. 2, Exportpreis fob Bandar Mah Shahr, Iran	cts je gallon	.	.	.	.	.	.
162	Heizöl, schwer, Mengen von 15 – 200 t, frei gewerbl. Verbr., Bundesrepublik Deutschland	DM je t	210,30	265,94	345,08	340,50	334,33	31,59 <sup>1)</sup>
163	Heizöl, schwer Nr. 2, in Tankwagen bis 12 t, frei Empfänger, Paris	FF je t	512,85	630,66	887,26	...	...	...
164	Heizöl, schwer 3 500 sec., frei Schiff ab Raffinerie Niederlande	hfl je t	199,98	235,89	315,60	357,80	357,80	30,82 <sup>1)</sup>
165	Heizöl, schwer, über 10° E, Mengen ab 10 t, frei Tankwagen, ab Raffinerie, Italien	Lire je dt	6 977	9 845	14 838	14 575	14 170	28,70 <sup>1)</sup>
166	Heizöl, schwer 3 500 sec., Mengen von 12 500 l frei Käufer, Großbritannien	p je l	7,12	8,64	10,58	10,58	10,69	44,32 <sup>1)</sup>
167	Heizöl, schwer Grad C, Exportpreis fob Aruba	\$ je 42 gals	11,15	15,40	22,25	22,25	20,75	24,44 <sup>1)</sup>
<b>Stahlschrott</b>								
168	schwer Nr. 1, frei Käufer, Pittsburgh/Philadelphia/Chicago	\$ je 2 240 lbs	76,10	97,88	105,00	102,14	93,30	17,20
169	schwer, in 500 - t - Ladungen, N O Kuste, Großbritannien	£ je t	33,07	50,31		47,50	46,00	19,07
170	schwer, Siemens - Martin, frei Verbraucher, Belgien	bfrs je t	2 620	3 537	3 800	3 700	3 600	22,42
171	schwer, 150 x 50 x 50, komplette Wagenladung, Ankaufspreis, Frankreich	FF je t	204,58	300,00	325,00	285,00	270,00	11,64
172	schwer, RM 10, 150 x 50 x 50, frei Verbraucher, Mailand	Lire je kg	79,46	113,03	139,17	135,50	132,50	28,39
<b>Hochofen - Ferromangan</b>								
173	76 – 80 % Mn, C - haltig, Frachtlage Clavaux	FF je t	1 755,00	1 800,00	1 935,00	1 935,00	1 935,00	83,44
<b>Stabstahl</b>								
174	Betonrundstahl, Thomas - Gute, Exportpreis fob, Montanunion	bfrs je t	7 518	9 460	9 409	9 805	9 801	61,03
<b>Walzdraht</b>								
175	5,5 mm, Thomas - Gute, Exportpreis fob, Montanunion	bfrs je t	8 225	9 967	10 630	11 078	11 130	69,31
<b>Formstahl</b>								
176	Winkel und Träger, Thomas - Gute, Exportpreis fob, Montanunion	bfrs je t	8 689	9 434	9 696	10 329	10 277	63,99
<b>Grobblech</b>								
177	ab 4,76 mm, Thomas - Güte, Exportpreis fob, Montanunion	bfrs je t	8 601	9 226	9 499	9 880	9 926	61,81
<b>Feinblech</b>								
178	17 – 20 gauge, kaltgewalzt, SPO, Exportpreis fob, Montanunion	bfrs je t	9 967	10 954	11 564	12 126	12 182	75,86
179	17 – 20 gauge, galvanisiert, Exportpreis fob, Montanunion	bfrs je t	11 859	12 790	13 216	13 772	13 837	86,16
<b>Elektrolyt - Kupfer, Drahtbarren</b>								
180	Grubenhüttenpreis fr. Verbraucherwerk, Ver Staaten	cts je lb	65,51	92,33	132,81	105,04	...	...
181	Exportpreis fob Raffinerie Atlantikküste, New York	cts je lb	59,20	86,90	128,58	100,88	...	...
182	Kassapreis, Übernahme im Lagerhaus, London	£ je t	709,84	935,77	1 274,10	1 045,50	937,05	388,50
183	Settlement - Preis, Übernahme im Lagerhaus, London	£ je t	710,84	936,20	1 274,76	1 046,07	937,68	388,76
184	Erzeugerpreis, ab Werk Port Kembla, Australien	A\$ je t	1 182,44	1 772,00	2 705,00	2 316,00	1 974,29	394,86
185	DEL - Notiz frei Fahrzeug Erzeugerwerk, Bundesrepublik Deutschland	DM je t	280,25	371,48	522,43	438,11	400,26	400,26
<b>Blei</b>								
186	Grad A und B, 99,73 – 99,85 % Pb, frei Käuferwerk, Vereinigte Staaten	cts je lb	33,65	52,64	49,56	49,22	...	...
187	Virgin brands, common grades, Montreal	kan cts je lb	36,71	57,02	68,50	...	...	...
188	raff. Weich-, 99,97 % Pb, Kassapreis, London	£ je t	342,55	566,42	509,71	507,21	437,89	181,55
189	raff. Weich-, Pigs, fob Port Pirie, Australien	A\$ je t	562,50	1 017,05	1 050,00	1 050,00	1 020,00	204,00
<b>Zink</b>								
190	Prime Western, frei Käuferwerk, Vereinigte Staaten	cts je lb	30,97	37,30	37,50	37,96	...	...
191	Prime Western, fob, Montreal	kan cts je lb	34,10	42,92	43,00	..	...	...
192	98 % Zn, Ingots, Kassapreis, Übernahme im Lagerhaus, London	£ je t	308,39	349,99	379,33	336,39	319,73	132,56
193	Good ordinary brands, Produzentenpreis, London	\$ je t	607,24	792,92	825,00	825,00	822,75	154,08
194	Good ordinary brands, frei Werk, Belgien	bfrs je kg	20,13	24,27	23,91	24,40	24,98	155,55
<b>Zinn</b>								
195	Straits, ab Hutte, Penang	MS je 60,479 kg	1 744,02	1 960,14	2 218,45	2 342,38	2 317,62	3 038,86
196	Straits, 99,8 % Sn, ex dock, New York	cts je lb	629,58	753,89	868,73	898,61	...	...
197	99,75 % Sn, Kassapreis, Übernahme im Lagerhaus, London	£ je t	6 697,38	7 282,05	7 565,48	7 919,88	7 697,38	3 191,33
198	Rein-, 99,9 % Sn, loco Duisburg, Hamburg	DM je dt	2 718,95	2 960,92	3 218,05	3 510,86	3 452,50	3 452,50

1) Umgerechnet in DM je hl

## 4 Preise für Welthandelsgüter

Lfd. Nr.	Ware und Marktort	Währungs- und Mengeneinheit	Jahr		Monat			umgerechnet in DM je dt
			1978	1979	1980			
					Februar	Marz	April	
Originalwährung								
<b>Nickel</b>								
199	Elektro - Kathoden, 99 % Ni, Erzeugerpreis frei Käuferwerk, Verein. Staaten	cts je lb	209,10	270,70	320,00	327,90	345,00	1 424,44
200	raffiniert, Kontraktpreis, frei Käufer UK, London	£ je t		2 858,60	3 112,59	3 334,94	3 477,19	1 441,64
201	Marktpreis cif, europ. Hafen	\$ je lb	1,88	2,57	3,17	3,17	2,99	1 234,52
202	Anodenschrott, Marktpreis, London	£ je t	1 875,33	2 150,18	2 265,00	2 375,00	2 343,75	971,72
<b>Aluminium</b>								
203	ab 99,5 % Al, Ingots a, 50 lbs, frei Käuferwerk New York	cts je lb	53,08	59,40	66,00	66,00	...	...
204	ab 99,5 % Al, Ingots, kanadisches u. einheimisches, kanadischer Kontraktpreis, London	£ je t	689,44	721,62	812,50	812,50	...	...
205	ab 99,5 % Al, Ingots, sonstige Herkünfte, Marktpreis cif Europa, London	\$ je t	1 046,77	1 523,11	2 000,00	1 826,25	1 858,75	348,11
206	Primär-, 99,5 % Al, Exportpreis frei europäisches Käuferwerk, Montreal <sup>1)</sup>	\$ je t	1 166,83	1 397,32	1 600,00	1 600,00	1 750,00	327,74
<b>Magnesium</b>								
207	99,8 % Mg, Ingots, Mengen von 10 000 lbs, fob Freeport/Texas, New York	cts je lb	100,42	106,00	109,00	111,00	...	...
208	99,8 % Mg, Ingots, Menge ab 10 t, frei Käufer UK, London	£ je t	1 339,00	1 354,00	1 369,00	1 369,00	1 369,00	567,59
209	Ingots Nr 25, ab Werk, Paris	FF je dt	1 155,25	1 187,50	1 220,00	1 257,00	1 290,00	556,27
<b>Quecksilber</b>								
210	in Flaschen, loco New York	\$ je lbs	153,60 r	288,92 p	399,90	396,76	...	...
211	in Flaschen, mind. 99,99 % Hg, cif europ. Hafen, London	\$ je 76 lbs	131,68	291,90	392,50	396,25	404,67	2 198,43
212	in Flaschen, loco Mailand	Lire je 76 lbs	169 479	276 944	352 500	375 000	380 000	2 362,25
<b>Silber</b>								
213	999/1 000, in Barren, New York	cts je 31,103 g	540,09	1 109,38	3 508,50	2 413,33	1 457,80 p	877,77 <sup>1)</sup>
214	999/1 000, in Barren, London	p je 31,103 g	282,20	519,61	1 553,69	1 117,68	676,92	902,31 <sup>1)</sup>
<b>Gold</b>								
215	1 000/1 000, in Barren, London	\$ je 31,103 g	193,35	307,30	665,89	554,28	516,71	31,11 <sup>2)</sup>
<b>Platin</b>								
216	rein, raffiniert, Kontraktpreis, New York	\$ je 31,103 g	241,92	352,34	420,00	420,00	...	...
217	rein, raffiniert, kanadisch und südafrikanisch, Kontraktpreis, London	£ je 31,103 g	122,72	163,74	189,00	189,93	193,00	25,73 <sup>2)</sup>
218	rein, raffiniert, sonstige Herkünfte, Marktpreis, London	£ je 31,103 g	135,31	206,31	385,50	337,56	266,85	35,57 <sup>2)</sup>
<b>Zement</b>								
219	Portland-, lose, frei NY, New York	\$ je t	40,22	47,00	47,00	...	...	...
220	Typ 425, in Säcken, Erzeugerpreis frei Fahrzeug, Mailand	Lire je dt	2 706,00	3 205,00	3 730,00	3 730,00	3 730,00	7,99
<b>Holz</b>								
221	Schnittholz, russ. Rot-, Deals/Battens, IV, 175 mm, cif UK, Großbritannien	£ je m <sup>3</sup>	68,00	79,00	...	...	...	...
222	Schnittholz, russ. Weiß-, Deals/Battens, IV, 175 mm, cif UK, Großbritannien	£ je m <sup>3</sup>	66,00	79,00	...	...	...	...
223	Bretter, slowenische Buchen-, I. Qualität, ab Lager Mailand	Lire je m <sup>3</sup>	288 333	325 139	375 000	387 500	387 500	830,41 <sup>3)</sup>
224	Bretter, slowenische Eichen-, I. Qualität, ab Lager Mailand	Lire je m <sup>3</sup>	527 604	706 806	775 000	775 000	775 000	1 660,83 <sup>3)</sup>
<b>Papier - Sulfitzellstoff</b>								
225	ungebleicht, Ia Qual., aus Schweden, cif Nordseehafen	DM je dt	58,15	71,79	78,20	81,65	93,52	93,52
226	gebleicht, Ia Qual., aus Schweden, cif Nordseehafen	DM je dt	66,03	78,73	85,61	90,62	101,76	101,76
227	ungebleicht, Importpreis frei Bahnstation Mailand	Lire je dt	27 990	35 279	40 000	40 000	47 500	101,79
228	gebleicht, Importpreis frei Bahnstation Mailand	Lire je dt	30 442	38 480	43 500	43 500	50 500	108,22
<b>Papier - Kraftzellstoff</b>								
229	ungebleicht, Sulfat-, Ia Qual., aus Schweden, cif Nordseehafen	DM je dt	54,50	70,17	77,75	82,30	91,77	91,77
230	gebleicht, Sulfat-, aus Schweden, cif Nordseehafen	DM je dt	69,07	80,46	88,23	93,39	100,20	100,20
231	gebleicht, Natron-, Importpreis frei Bahnstation Mailand	Lire je dt	32 248	39 241	44 500	44 500	52 000	111,44

1) Umgerechnet in DM je kg - 2) Umgerechnet in DM je g - 3) Umgerechnet in DM je m<sup>3</sup> - ,