

STATISTIK DES AUSLANDES

Reihe 5

Preise und Preisindizes im Ausland

Juli 1979

Statistisches Bundesamt
Bibliothek - Dokumentation - Archiv



HERAUSGEBER: STATISTISCHES BUNDESAMT WIESBADEN
VERLAG: W. KOHLHAMMER GMBH STUTTGART UND MAINZ
Bestellnummer: 5400500 – 79107

Abgeschlossen am 27. August 1979

Erschienen im September 1979

Nachdruck – auch auszugsweise – nur mit Quellenangabe gestattet

Preis: DM 3,50

Inhalt

	Seite
Zeichenerklärung und Abkürzungen	4
Erläuterungen	5
Schaubilder: Preisindizes für die Lebenshaltung in ausgewählten Ländern	6
Index der Weltmarktpreise des HWWA, Institut für Wirtschaftsforschung, Hamburg	7
Tabellen: 1 Preisindizes für die Lebenshaltung	
1.1 umbasiert auf 1970 = 100	8
1.2 prozentuale Veränderungen gegenüber dem entsprechenden Vorjahresergebnis	10
2 Indizes der Großhandels- bzw. industriellen Erzeugerpreise	
2.1 umbasiert auf 1970 = 100	12
2.2 prozentuale Veränderungen gegenüber dem entsprechenden Vorjahresergebnis	14
3 Preisindizes für Baustoffe und Bauwerke	
3.1 umbasiert auf 1970 = 100	16
3.2 prozentuale Veränderungen gegenüber dem entsprechenden Vorjahresergebnis	17
4 Preise für Welthandelsgüter	18

Zeichenerklärung und Abkürzungen

Allgemein

– = nichts vorhanden	c&f = Kosten und Fracht inbegriffen	loco, spot = sofort verfügbare Ware
. = kein Nachweis vorhanden	cif = Kosten, Versicherungen und Fracht inbegriffen	a) = Durchschnitt aus weniger als 12 Monatswerten
... = Angaben fallen später an	faq = gute Durchschnittsqualität	b) = Preise zum Jahresende
l = grundsätzliche Änderung innerhalb einer Reihe, die den zeitlichen Vergleich beeinträchtigt	fas = frei Längsseite des Schiffes	p = vorläufige Zahl
	fob = frei an Bord	r = berichtigte Zahl
	fot = frei Fahrzeug	

Zu den Tabellen 1 – 3

Erhebungszeitpunkt (Tab. 1 u. 2)

MA = Monatsanfang	D = Monatsdurchschnitt	vj = vierteljährlich
MM = Monatsmitte	VjM = Vierteljahresmitte	tägl. = börsentäglich
ME = Monatsende		

Waren bzw. Dienstleistungen (Tab. 1)

N = Nahrungsmittel	V = Waren u. Dienstleistungen für Verkehrszwecke, Nachrichtenübermittlung	S = Sonstige Waren u. Dienstleistungen, nicht näher bestimmbar; hierbei besteht die Möglichkeit, daß Waren u. Dienstleistungen aus den durch einen Punkt als fehlend gekennzeichneten Gruppen in diesen enthalten sind.
G = Genußmittel	Kö = Waren u. Dienstleistungen für die Körper- u. Gesundheitspflege	
K = Kleidung, Schuhe	B = Waren u. Dienstleistungen für Bildungs- und Unterhaltungszwecke	
W = Wohnungsmiete		
E = Elektrizität, Gas, Brennstoffe		
H = Waren u. Dienstleistungen für die Haushaltsführung		

Waren bzw. Warengruppen (Tab. 2)

La = Landwirtschaftliche Erzeugnisse einschl. Fischerei- und Gartenbauerzeugnisse	Ma = Maschinen und Fahrzeuge	T = Textilrohstoffe, Textilerzeugnisse einschl. Bekleidung
Ba = Baustoffe	C = Chemikalien, Pharmazeutika, Düngemittel	N = Nahrungsmittel, Genußmittel und Getränke, Futtermittel
Be = Bergbauerzeugnisse	Ho = Holz, Holzwaren Zellstoff und Papier	In = industrielle Erzeugnisse (Warenzusammensetzung nicht näher bekannt)
Mi = Mineralölzeugnisse	K = Kautschuk, Gummiwaren, Harze und Wachse	R = Rohstoffe und Halbwaren, ohne weitere Aufteilung nach Waren bzw. Warengruppen.
E = elektrische Energie	Ha = Häute und Felle, Leder und Ledererzeugnisse	
M = Metalle und Metallerzeugnisse		

Bauwerkstypen (Tab. 3)

W = Wohngebäude	L = Landwirtschaftliche Betriebsgebäude	G = Gewerbliche Betriebsgebäude
B = Bürogebäude		

Erläuterungen

Zu den Tabellen 1 bis 3

Bei den Preisindizes in den Tabellen 1 und 2 ist aus den Tabellenspalten „Waren bzw. Dienstleistungen“ und „Waren bzw. Warengruppen“ zu ersehen, welche Bereiche der jeweilige Index umfaßt. In den nationalen amtlichen Veröffentlichungen sind die Indizes allerdings meist anders gegliedert. Im Teil „Baustoffe“ der Tabelle 3 ist – soweit nichts anderes vermerkt – der Gruppenindex „Baustoffe“ aus dem Index der Großhandelspreise aufgeführt. Im Teil „Preisindizes für Bauwerke“ ist auf die zugrunde gelegten Bauwerkstypen hingewiesen.

Vorläufige oder berichtigte Zahlen werden nicht als solche gekennzeichnet; die letzten Zahlen einer Reihe sind in der Regel als vorläufig anzusehen. Die Angaben über Originalbasiszeit, enthaltene Güter bzw. Gütergruppen, Bauwerkstypen, Anzahl der Güter und Erhebungszeitpunkt werden anhand der Indexbeschreibungen der einzelnen Länder und der UN überprüft und ergänzt.

Ein senkrechter Strich vor einer Zahlenangabe bedeutet, daß entweder in der Preisbasis, in der Güterauswahl oder in der Gewichtung Veränderungen eingetreten sind, die einen Vergleich der neuen mit den vorangegangenen Zahlen beeinträchtigen. Ein „+“ hinter der Anzahl der Waren (Tab. 2) bedeutet, daß im Index – soweit bekannt – Fertigwaren mit einem Indexgewicht von etwa 20 % u. mehr enthalten sind.

Die in den Tabellen 1.2, 2.2 und 3.2 dargestellten prozentualen Veränderungen gegenüber dem entsprechenden Vorjahresergebnis wurden mit den Indexzahlen auf der jeweiligen Originalbasis errechnet.

Bei der Beurteilung der Zahlen sollte nicht übersehen werden, daß die Preisindizes wegen unterschiedlicher Erhebungs- und Berechnungsmethoden von Land zu Land nur bedingt vergleichbar sind.

Zu Tabelle 4

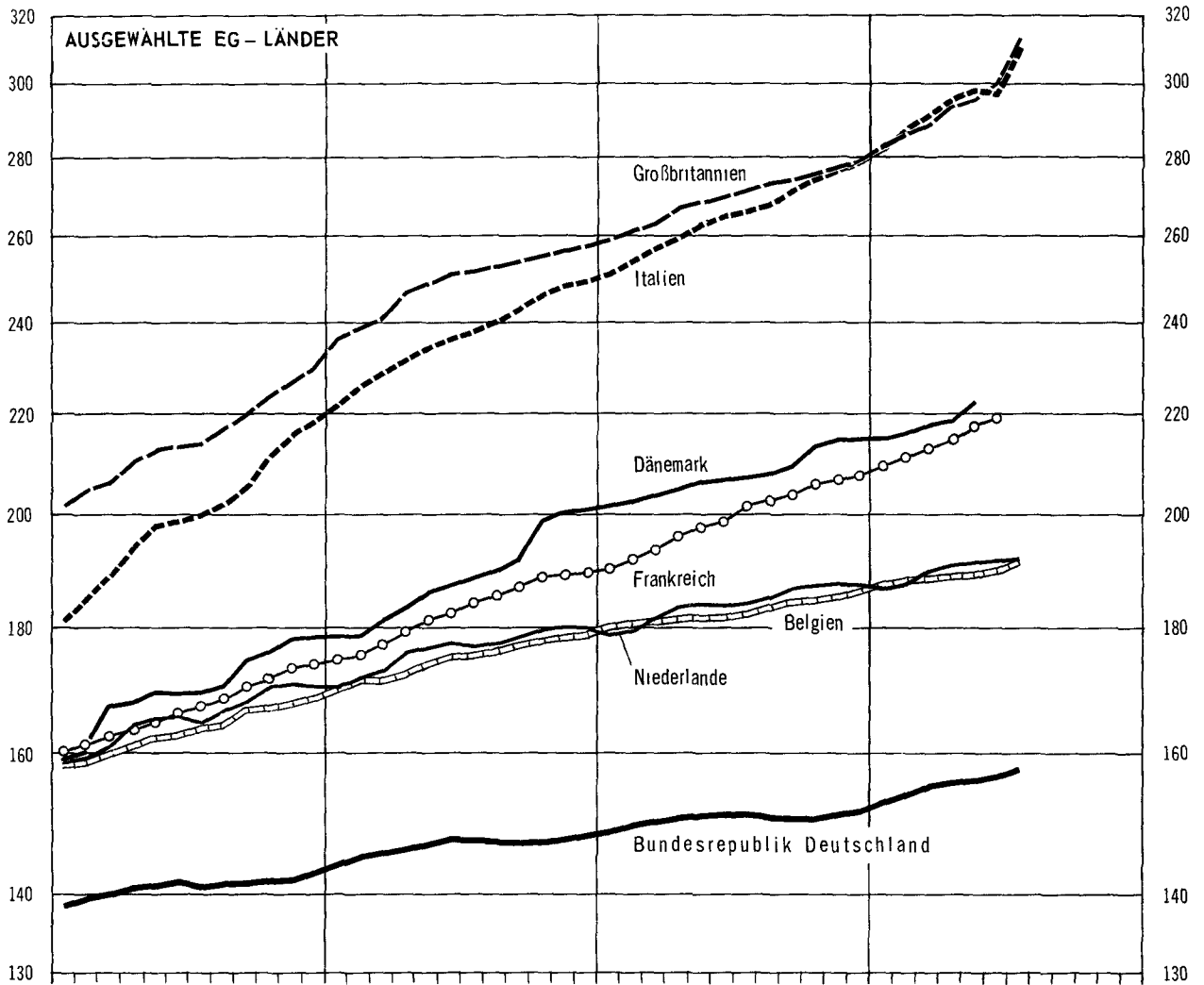
Die Preise für Welthandelsgüter entstammen amtlichen preisstatistischen Veröffentlichungen, der internationalen Wirtschaftspresse und sonstigen Fachveröffentlichungen. Die Monatspreise werden zumeist aus den taglichen bzw. wochentlichen Notierungen an den internationalen Börsenplätzen als einfache arithmetische Mittel errechnet. Der Umrechnung auf DM-Preise liegen, soweit die Währungen in Frankfurt notiert werden, die amtlichen Kassa-Mittelkurse an der Frankfurter Devisenbörse zugrunde. Für Länder, deren Währungen in Frankfurt nicht notiert werden, erfolgt die Umrechnung über Vergleichswerte, die aus den Kursen für US-\$ bzw. das £-Sterling in dem betreffenden Land abgeleitet sind.

PREISINDIZES FÜR DIE LEBENSHALTUNG
1970 = 100

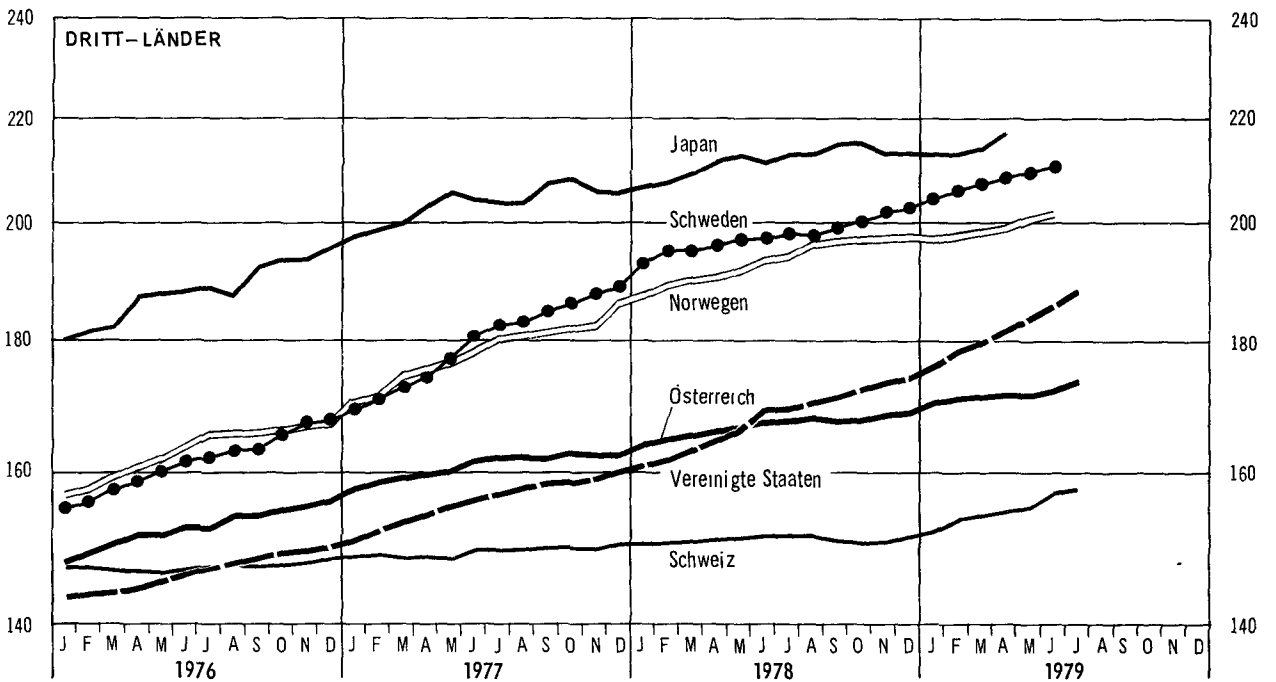
Log. Maßstab

Log. Maßstab

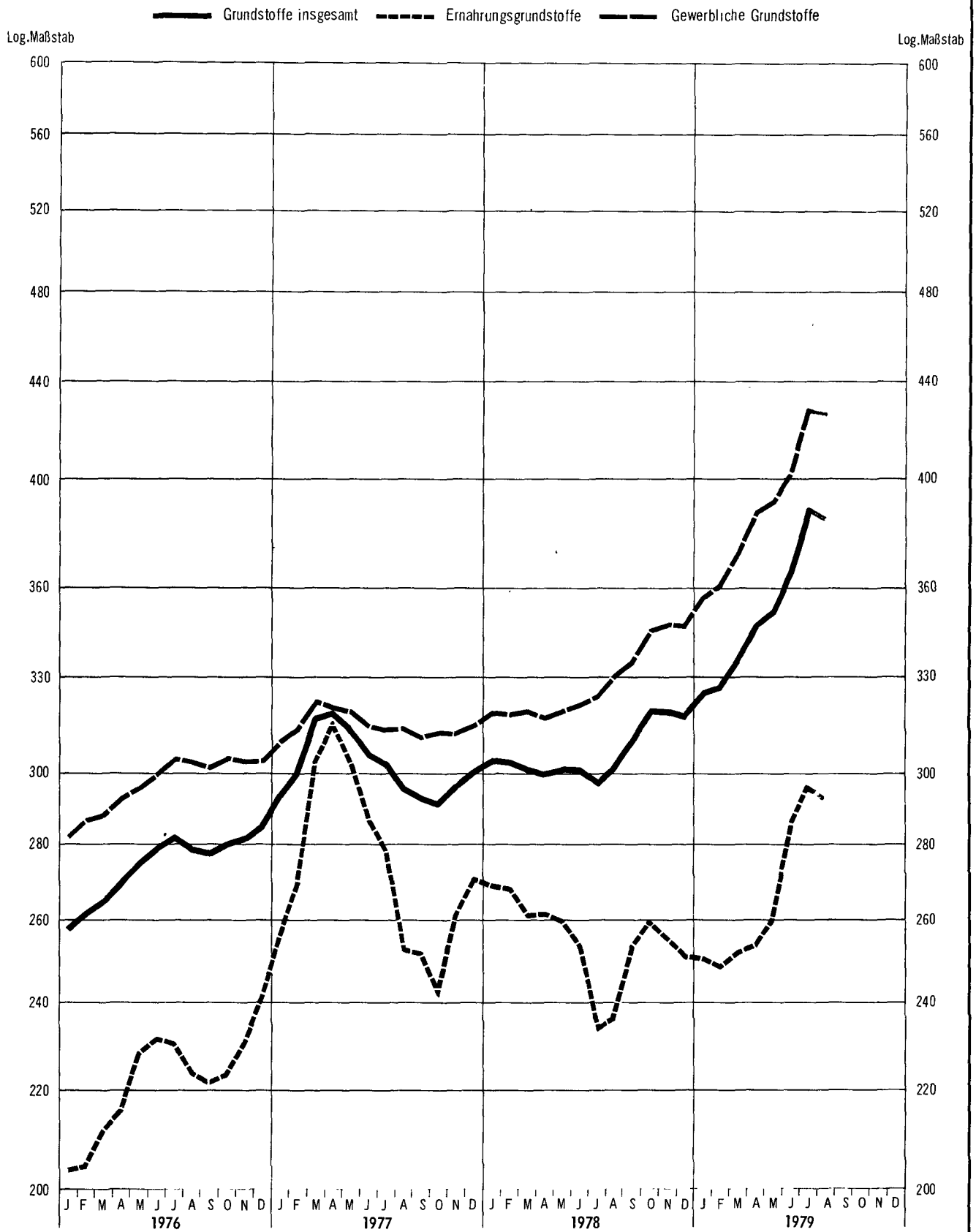
AUSGEWÄHLTE EG - LÄNDER



DRITT-LÄNDER



INDEX DER WELTMARKTPREISE DES HWWA 1)
1970 = 100



Lfd. Nr.	Land (Berichtsort bzw. Zahl der Berichtsorte)	Waren bzw. Dienstleistungen	Originalbasis	Erhebungszeitpunkt	Jahr			
					1975	1976	1977	1978
Europa								
1	Bundesrepublik Deutschland ¹⁾ (118)	N G K W E H V Ko B	1970	MM	134,7	140,8	146,3	150,1
2	Belgien (62)	N G K W E H V Ko B	Juli 74 – Juni 75	MM	149,5	163,2	174,8	182,7
3	Danemark (200)	N G K W E H V Ko B S	1975	.	155,8	169,8	188,7	207,6
4	Finnland (33)	N G K W E H V Ko B	1977	MM	173,3	198,2	222,2	239,6
5	Frankreich ²⁾ (108)	N G K W E H V Ko B	1970	MM ³⁾	152,8	167,5	183,2	199,8
6	Griechenland (17)	N G K W E H V Ko B	1974	D	179,2	202,4	226,9	255,4
7	Großbritannien und Nordirland ²⁾ (200)	N G K W E H V Ko B	Januar 1974	MM	184,4	215,0	249,0	289,6
8	Irland (120)	N G K W E H V Ko B	November 1975	VjM	186,4	219,9	249,9	289,0
9	Island (Reykjavik)	N G K W E H V Ko B S	Januar 1968	MA	301	401	522	754
10	Italien (20)	N G K W E H V Ko B S	1976	D	171,1	199,8	236,6	285,3
11	Jugoslawien (93)	N G K W E H V Ko B	1966	D	243	273	311	356
12	Luxemburg (9)	N G K W E H V Ko B	1965	MA	141,7	155,6	166,0	171,1
13	Niederlande (34)	N G K W E H V Ko B S	1969	MM	151,7	165,2	176,4	183,9
14	Norwegen (100)	N G K W E H V Ko B	1974	MM	149,5	163,2	178,0	192,5
15	Österreich (10)	N G K W E H V Ko B	1976	MM	142,2	152,6	161,1	166,9
16	Polen	N G K W E H V Ko B	1970	.	113,3
17	Portugal (Lissabon)	N G K W E H V Ko B	1976	MM	201,6	244,4	302,9	344,6
18	Schweden ²⁾ (70)	N G K W E H V Ko B	1949	MM	146,6	161,7	180,1	198,1
19	Schweiz	N G K W E H V Ko B	September 1977	D ³⁾	144,8	147,3	149,2	150,8
20	Spanien	N G K W E H V Ko B S	1976	D ³⁾	176,8	207,9	258,8	310,0
21	Türkei (Istanbul)	N G K W E H V Ko B	1963	D	235,1	276,1	347,9	563,2
22	Ungarn	N G K W E H V Ko B S	1967	D ³⁾	114,6	120,3	125,0	131,4
Afrika								
23	Ägypten (9)	N G K W E H V Ko B S	Juli 66 – Juni 67	D	133,5	147,3	166,0	185,2
24	Burundi ⁷⁾ (Bujumbura)	N G K W E H V Ko B S	1970	D	153,1	163,6
25	Elfenbeinküste ⁴⁾ (Abidjan)	N G K W E H V Ko B S	1960	D	155,2	174,9	197,7	237,0
26	Gabun ⁷⁾ (Libreville)	N G K W E H V Ko B S	Januar 1972	MM	156,8	...	207,4	225,0
27	Ghana (Accra)	N G K W E H V Ko B S	Marz 1963	D ³⁾	230,5	351,5	628,6	...
28	Kamerun ⁴⁾ (Yaunde)	N G K W E H V Ko B S	Mai 1966	D ³⁾	156,7	170,8	187,4	...
29	Kenia ⁵⁾⁹⁾ (Nairobi)	N G K W E H V Ko B S	Jan. – Juni 75	ME	147,2	159,6	177,7	196,0
30	Kongo ⁴⁾ (Brazzaville)	N G K W E H V Ko B S	Januar 1964	D	146,3	156,9
31	Madagaskar ⁴⁾ (Antananarivo)	N G K W E H V Ko B S	Aug. 71 – Juli 72	MA	145,2	160,3	174,5	187,6
32	Marokko (Casablanca)	N G K W E H V Ko B S	Mai 72 – April 73	D	141,7	154,2	175,2	192,1
33	Niger ⁴⁾ (Niamey)	N G K W E H V Ko B S	Nov. – Dez. 1964	D	128,7	141,4	154,7	171,1
34	Nigeria ⁶⁾ (Lagos)	N G K W E H V Ko B S	1975	D	186,2	231,5	263,5	...
35	Sambia ⁶⁾ (8)	N G K W E H V Ko B S	1969	MM	141,7	168,5	198,7	...
36	Senegal (Dakar)	N G K W E H V Ko B S	1967	D ³⁾	188,1	193,0	211,5	...
37	Sudan (3)	N G K W E H V Ko B S	Januar 1970	D	207,3	210,8	246,2	294,9
38	Südafrika (11)	N G K W E H V Ko B S	April 1970	MA	156,7	174,2	193,8	215,0
39	Tansania (18)	N G K W E H V Ko B S	Juli 1969	D ³⁾	187,7	200,6	223,9	...
40	Tschad ⁴⁾⁷⁾ (N'djamena)	N G K W E H V Ko B S	Dezember 1973	MM	147,9	152,9	165,7	186,0
41	Tunesien (Tunis)	N G K W E H V Ko B S	1977	D	128,9	135,8	144,9	153,8
42	Uganda ⁶⁾ (Kampala)	N G K W E H V Ko B S	Januar 1961	MM	273,3	434,2
43	Zaire (Kinshasa)	N G K W E H V Ko B S	1969	MM	232,0	436,8	715,0	1 132,4
Amerika								
44	Argentinien (Buenos Aires)	N G K W E H V Ko B S	1974	D	1 202,0	6 539,0	17 272	47 587,0
45	Bolivien (La Paz)	N G K W E H V Ko B	1966	ME	255,3	266,8	288,4	318,3
46	Brasilien (Guanabara)	N G K W E H V Ko B S	1965 – 1967	MA	260	388	529	734
47	Chile (Santiago)	N G K W E H V Ko B	1978	D	27 752	86 565	166 166	232 777
48	Costa Rica (San José)	N G K W E H V Ko B S	1975	D ³⁾	189,5	196,2	204,4	216,6
49	Dominikanische Republik (Santo Domingo)	N G K W E H V Ko B S	1969	D ³⁾	167,8	180,9	204,2	211,3
50	Ecuador (Quito)	N G K W E H V Ko B	1965	ME	188,0	208,1	235,2	262,6
51	El Salvador (San Salvador)	N G K W E H V Ko B S	Juni 1954	D	151,1	161,7	180,8	205,3
52	Guatemala (Stadt)	N G K W E H V Ko B S	1975	MM	150,1	166,2	187,1	202,0
53	Jamaika (Kingston)	N G K W E H V Ko B S	1975	ME	199,8	220,6	246,3	329,3
54	Kanada (33)	N G K W E H V Ko B S	1971	MA	142,5	153,2	165,4	180,2
55	Kolumbien (Bogotá)	N G K W E H V Ko B S	Juli 54 – Juni 55	D	239,2	280,8	365,1	428,5
56	Mexiko (7)	N G K W E H V Ko B S	1968	D	176,4	204,3	263,8	309,4
57	Paraguay (Asunción)	N G K W E H V Ko B S	1964	D ³⁾	172,8	180,5	197,4	218,4
58	Peru (Lima und Callao)	N G K W E H V Ko B S	1973	MM ³⁾	181,2	241,8	333,9	527,0
59	Uruguay (Montevideo)	N G K W E H V Ko B S	Marz 1973	D	1 446,4	2 178,7	3 446,6	4 981,9
60	Venezuela (Caracas)	N G K W E H V Ko B S	1968	D	132,0	142,0	153,0	163,9
61	Vereinigte Staaten (85)	N G K W E H V Ko B S	1967	MM	138,6	146,6	156,1	168,0
Asien								
62	China/Taiwan (alle Großstädte) ⁸⁾	N G K W E H V Ko B S	1976	D	172,9	177,2	188,3	206,3
63	Indien (50)	N G K W E H V Ko B	1960	D ³⁾	174	161	175	179
64	Irak (Bagdad)	N G K W E H V Ko B S	1963	D	134,9	152,1	166,1	...
65	Iran	N G K W E H V Ko B	April 74 – Marz 75	MM	156,9	174,8	222,4	...
66	Israel (76)	N G K W E H V Ko B S	1976	D	295,1	387,6	521,7	785,7
67	Japan (162)	N G K W E H V Ko B	1975	D	172,4	188,4	203,6	211,4
68	Korea, Republik (Seoul)	N G K W E H V Ko B	1975	D	202,2	231,6	257,0	293,9
69	Laotische Demokratische Volksrepublik	N G K W E H V Ko B S	1964	D	457,3
70	Malaysia (90)	N G K W E H V Ko B S	1967	MM	142,2	145,9	152,8	160,3
71	Pakistan ⁸⁾	N G K W E H V Ko B S	1971	D	198,2	212,4	233,9	249,6
72	Philippinen (Manila)	N G K W E H V Ko B S	1972	D ³⁾	203,4	214,7	238,1	...
73	Sri Lanka (Colombo)	N G K W E H V Ko B	1952	D	143,5	145,2	147,0	164,8
74	Thailand (Bangkok)	N G K W E H V Ko B S	1962	D	152,1	159,6	173,1	188,2
Australien und Ozeanien								
75	Australien (6)	N G K W E H V Ko B	Juli 66 – Juni 67	vj	162,8	184,9	207,6	224,1
76	Neuseeland (25)	N G K W E H V Ko B	4. Vierteljahr 1977	D ³⁾	162,6	190,2	217,4	243,1

Fußnoten siehe Seite 10

die Lebenshaltung

1970 = 100

1978											1979							Lfd. Nr.
Marz	April	Mai	Juni	Juli	Aug.	Sept.	Okt.	Nov.	Dez.	Jan.	Febr.	Marz	April	Mai	Juni	Juli		
149,7	150,1	150,5	150,8	150,8	150,4	150,0	150,0	150,5	151,1	152,7	153,6	154,6	155,4	156,0	156,7	157,7	1	
181,1	181,3	181,5	181,5	182,5	183,4	184,2	184,6	185,2	186,0	187,1	187,7	187,8	188,2	188,8	189,7	191,3	2	
203,6	204,3	206,1	206,5	207,1	207,9	209,4	213,3	214,6	214,7	214,8	216,1	217,9	218,7	222,3	3	
234,7	236,0	239,6	239,6	240,2	241,3	242,9	244,4	245,8	245,3	247,3	250,2	252,0	254,2	255,1	4	
193,4	195,5	197,4	198,9	201,3	202,5	203,8	205,7	206,8	207,8	209,7	211,1	213,0	215,1	217,4	219,2	...	5	
249,1	253,7	255,9	258,4	254,8	250,7	257,8	262,5	265,5	269,8	280,3	280,3	289,1	6	
262,4	266,2	267,7	269,8	271,0	272,8	273,9	275,1	277,0	279,3	283,4	285,8	288,1	293,0	295,3	300,4	313,4	7	
...	...	265,1	273,2	277,2	288,2	...	298,2	8	
...	...	720	801	851	891	9	
257,2	259,7	262,1	264,3	265,9	267,3	271,6	274,0	276,8	278,3	282,9	287,2	291,0	294,6	297,9	296,9	310,0	10	
347	350	356	363	359	359	366	372	381	384	392	400	411	418	425	436	...	11	
169,4	170,4	170,6	171,1	171,4	171,6	171,9	172,9	173,4	173,4	174,8	175,7	176,0	176,5	177,5	178,3	179,1	12	
181,5	183,3	183,8	183,6	184,0	184,8	186,2	187,0	187,1	187,0	186,1	187,2	189,5	190,8	191,4	191,7	...	13	
189,2	190,0	190,4	191,6	193,6	194,1	196,7	196,8	197,1	197,3	197,1	197,6	198,4	199,2	200,3	201,4	...	14	
165,5	166,0	166,3	166,9	167,2	168,2	167,6	167,9	168,1	168,5	170,1	171,0	171,3	171,5	171,5	172,2	173,7	15	
...	16	
317,1	333,2	340,8	334,0	345,7	351,9	355,8	373,3	363,0	383,2	396,9	404,9	17	
195,2	196,5	197,5	197,7	198,6	198,4	199,8	200,9	201,7	202,9	204,3	205,9	207,0	208,2	209,4	210,3	...	18	
150,4	150,7	150,8	151,1	151,1	151,3	150,8	150,5	150,8	151,1	151,7	153,4	154,1	154,5	155,1	157,2	157,7	19	
294,6	300,8	304,0	306,9	313,5	318,9	321,6	323,9	325,6	330,4	334,5	337,4	341,0	348,8	350,3	353,8	...	20	
488,5	503,1	529,1	550,8	571,7	586,8	613,2	642,8	663,0	674,2	689,9	705,3	722,9	759,8	793,3	21	
128,9	129,2	131,7	131,9	135,1	135,1	134,5	134,4	135,4	135,5	132,8	133,0	135,8	22	
...	23	
180,5	189,1	186,6	186,4	185,5	186,3	182,1	196,7	188,7	190,7	195,1	197,6	24	
...	25	
233,3	233,4	236,3	239,6	240,5	238,4	240,1	241,9	243,5	245,9	26	
223,0	223,2	224,4	225,1	225,1	228,1	227,1	227,0	229,3	229,3	27	
826,3	928,4	931,4	950,5	992,9	937,5	1 023,1	28	
200,3	199,5	198,0	198,4	29	
193,0	193,5	194,1	196,0	196,5	196,8	200,0	200,5	200,5	201,3	30	
181,5	182,4	182,1	187,3	188,1	189,4	193,4	194,0	195,7	195,5	187,8	31	
191,7	191,8	189,7	188,2	188,1	192,6	196,4	198,1	198,5	198,4	32	
160,2	162,7	164,7	171,3	173,1	173,4	174,4	175,4	188,0	188,6	33	
309,3	322,7	334,5	340,2	336,3	336,1	34	
224,3	223,8	225,7	228,8	240,8	244,6	239,8	234,6	237,0	35	
223,7	219,2	230,1	227,5 r	223,4 r	213,0	36	
249,5	265,4	281,5	303,1	330,2	324,8	325,4	319,1	318,1	317,2	37	
206,8	208,4	209,4	210,4	219,1	220,4	222,2	223,4	224,2	225,4	227,7	229,0	232,9	235,0	236,1	238,8	...	38	
236,7	...	245,2	...	248,6	39	
179,7	178,5	184,5	186,8	189,0	191,4	191,5	188,4	190,8	188,5	40	
153,9	153,7	153,0	152,5	154,2	153,2	153,6	154,2	155,0	156,5	159,2	159,1	158,9	41	
...	42	
966,6	972,7	1 095,0	1 025,8	1 036,5	1 188,4	1 221,2	1 296,8	1 422,4	1 624,8	43	
...	44	
34 722	38 567	41 919	44 640	47 586	51 301	54 582,8	59 905,2	65 173,2	71 079,2	80 156,8	86 122,8	45	
310,5	301,1	298,9	310,0	322,0	326,7	329,2	341,8	341,9	343,5	345,4	353,5	46	
661	676	698	726	753	771	787	807	825	840	879	917	958	995	47	
214 288	219 883	224 529	229 065	234 831	241 415	248 344	252 943	256 331	260 206	266 004	270 324 r	277 921	285 040	292 219	48	
210,3	212,7	215,3	218,3	219,0	217,6	219,8	220,3	221,2	225,1	226,5	226,4	226,5	49	
210,4	210,3	211,5	208,2	209,6	210,4	211,8	212,7	213,3	214,4	50	
255,4	256,1	257,7	261,3	264,4	264,8	269,2	269,8	274,7	275,7	278,0	280,4	282,7	285,2	287,1	291,8	...	51	
190,8	201,5	199,7	204,3	210,6	210,5	214,2	215,3	216,0	218,3	219,1	220,8	223,0	52	
195,5	194,7	200,5	203,3	203,8	203,3	207,8	206,5	208,1	209,2	53	
276,4	277,5	295,7	337,2	358,2	365,8	370,9	375,0	376,2	383,4	383,7	396,6	399,4	403,0	408,3	54	
175,7	176,1	178,6	180,1	182,8	182,9	182,6	184,5	186,0	186,5	188,0	189,7	192,0	193,3	195,2	196,1	197,6	55	
413,8	430,1	440,9	443,6	431,8	429,1	431,0	435,8	444,7	453,1	471,2	479,2 r	499,8	510,8	56	
296,1	299,4	302,4	306,5	312,5	315,5	319,2	323,1	326,5	329,3	57	
209,4	208,3	211,0	214,8	215,9	218,1	225,6	229,3	235,5	328,0	240,9	257,6	257,3	250,0	58	
430,9	441,3	500,0	523,0	543,4	567,4	596,1	619,7	633,9	647,2	684,4	720,3	756,0	793,2	821,6	59	
4 362,6	4 591,5	4 718,2	4 854,2	5 017,2	5 192,3	5 403,1	5 605,7	5 686,8	5 968,1	6 303,0	6 601,8	6 772,6	7 080,9	7 587,6	7 905,9	...	60	
160,2	160,7	161,2	162,4	163,6	164,6	166,7	167,2	167,8	170,5	171,0	172,0	173,7	176,1	61	
163,2	164,7	166,2	169,1	169,1	170,1	171,4	172,7	173,7	174,5	176,0	178,1	179,8	181,9	184,0	185,8	188,2	61	
...	62	
201,3	205,0	204,8	204,6	204,1	207,9	211,1	212,9	212,1	211,2	211,9	212,9	215,8	220,0	63	
175	175	176	178	179	180	183	185	185	182	180	179	180	64	
173,8	171,7	169,6	174,2	172,3	176,7	175,5	65	
247,2	251,7	250,8	250,5	247,5	246,6	247,5	249,9	253,7	66	
695,7	734,1	747,7	762,4	780,6	799,2	823,3	870,5	924,8	956,6	1 003,9	1 028,3	1 086,0	1 180,6	1 237,3	1 280,2	...	67	
209,0	211,2	212,4	211,2	212,1	212,2	214,8	215,2	212,9	212,6	212,8	212,1	213,8	216,7	68	
283,0	282,8	285,9	293,9	298,2	298,6	305,1	307,9	309,5	310,1	312,3	325,7	330,3 r	338,2	69	
...	70	
157,4	157,4	158,2	160,7	160,5	162,5	163,0	162,7	162,9	163,0	162,8	163,2	163,6	71	
244,2	245,8	240,9	243,9	254,1	255,5	256,5	258,7	258,0	256,7	258,4	259,7	262,6	264,9	72	
248,0	248,4	250,0	251,9	255,7	73	
160,3	161,0	163,0	164,3	165,5	167,8	171,2	171,3	172,3	173,2	173,6	174,0	174,5	175,0	175,7	74	
181,2 r	183,6 r	186,6 r	189,3 r	190,3 r	191,6 r	192,2 r	194,9 r	195,4 r	194,4 r	194,3	195,4	196,4	198,0	74	
...	...	221,8	226,1	231,2	235,1	...	241,4	75	
233,9	240,1	246,1	252,5	258,3	76	

Lfd. Nr.	Land (Berichtsort bzw. Zahl der Berichtsorte)	Waren bzw. Dienstleistungen	Originalbasis	Erhebungszeitpunkt	Jahr			
					1975	1976	1977	1978
Europa								
1	Bundesrepublik Deutschland ¹⁾ (118)	N G K W E H V Ko B .	1970	MM	+ 6,0	+ 4,5	+ 3,9	+ 2,6
2	Belgien (62)	N G K W E H V Ko B .	Juli 74 – Juni 75	MM	+ 12,8	+ 9,2	+ 7,1	+ 4,5
3	Danemark (200)	N G K W E H V Ko B S	1975	.	+ 9,6	+ 9,0	+ 11,1	+ 10,0
4	Finnland (33)	N G K W E H V Ko B .	1977	MM	+ 17,9	+ 14,4	+ 12,3	+ 7,8
5	Frankreich ²⁾ (108)	N G K W E H V Ko B .	1970	MM ³⁾	+ 11,8	+ 9,6	+ 9,4	+ 9,1
6	Griechenland (17) r	N G K W E H V Ko B .	1974	D	+ 13,7	+ 13,3	+ 12,1	+ 12,6
7	Großbritannien und Nordirland ²⁾ (200)	N G K W E H V Ko B .	Januar 1974	MM	+ 24,2	+ 16,6	+ 15,8	+ 8,3
8	Irland (120)	N G K W E H V Ko B .	November 1975	VjM	+ 20,9	+ 18,0	+ 13,6	+ 7,6
9	Island (Reykjavik)	N G K W E H V Ko B S	Januar 1968	MA	+ 49	+ 33	+ 30	+ 45
10	Italien (20)	N G K W E H V Ko B S	1976	D	+ 17,0	+ 16,8	+ 17,0	+ 12,1
11	Jugoslawien (93)	N G K W E H V Ko B .	1966	D	+ 24	+ 12	+ 15	+ 14
12	Luxemburg (9)	N G K . E H V Ko B .	1965	MA	+ 10,7	+ 9,8	+ 6,7	+ 3,1
13	Niederlande (34)	N G K W E H V Ko B S	1969	MM	+ 9,9	+ 8,9	+ 6,8	+ 4,3
14	Norwegen (100)	N G K W E H V Ko B .	1974	MM	+ 11,7	+ 9,1	+ 9,1	+ 8,1
15	Österreich (10)	N G K W E H V Ko B .	1976	MM	+ 8,4	+ 7,3	+ 5,5	+ 3,6
16	Polen	N G K W E H V Ko B .	1970	.	+ 3,0
17	Portugal (Lissabon)	N G K . E H V Ko B .	1976	MM	+ 15,2	+ 21,2	+ 23,9	+ 13,8
18	Schweden ²⁾ (70)	N G K W E H V Ko B .	1949	MM	+ 9,8	+ 10,3	+ 11,4	+ 10,0
19	Schweiz	N G K W E H V Ko B .	September 1977	D ³⁾	+ 6,7	+ 1,7	+ 1,3	+ 1,1
20	Spanien	N G K W E H . . . S	1976	D ³⁾	+ 17,0	+ 17,6	+ 24,5	+ 19,7
21	Türkei (Istanbul)	N G K W E H V Ko B .	1963	D	+ 21,2	+ 17,4	+ 26,0	+ 61,9
22	Ungarn	N G K W E H . . . S	1967	D ³⁾	+ 3,7	+ 5,0	+ 3,9	+ 5,1 r
Afrika								
23	Ägypten (9)	N G K W E H V Ko . S	Juli 66 – Juni 67	D	+ 9,7	+ 10,3	+ 12,7	+ 11,6
24	Burundi ⁷⁾ (Bujumbura)	N G K . E H . Ko . S	1970	D	+ 15,6	+ 6,9
25	Effebenküste ⁴⁾ (Abidjan)	N G K . E H . Ko . S	1960	D	+ 18,9	+ 12,7	+ 13,0	+ 19,9
26	Gabun ⁷⁾ (Libreville)	N G K . E H V Ko . S	Juni 1972	MM	+ 11,8	+ 18,1	+ 12,0	+ 8,5
27	Ghana (Accra)	N G K W E H V Ko . S	März 1963	D ³⁾	+ 41,2	+ 52,5	+ 78,8	...
28	Kamerun ⁴⁾ (Jaunde)	N G K . E H V Ko B S	Mai 1966	D ³⁾	+ 14,3	+ 8,2	+ 9,7	...
29	Kenia ⁵⁾⁹⁾ (Nairobi)	N G K . E H V Ko B S	Jan. – Juni 75	ME	+ 18,4	+ 8,4	+ 11,3	+ 10,3
30	Kongo ⁴⁾ (Brazzaville)	N G K . E H . Ko . S	Januar 1964	D	+ 17,2	+ 7,2
31	Madagaskar ⁴⁾ (Antananarivo)	N G K W E H . Ko . S	Aug. 71 – Juli 72	MA	+ 13,7	+ 10,4	+ 8,9	+ 7,5
32	Marokko (Casablanca)	N G K W E H V Ko . S	Mai 72 – April 73	D	+ 7,5	+ 8,8	+ 13,7	+ 9,6
33	Niger ⁴⁾ (Niamey)	N G K . E H . Ko . S	Nov. – Dez. 1964	D	+ 10,6	+ 9,9	+ 9,4	+ 10,6
34	Nigeria ⁶⁾ (Lagos)	N G K W E H V . . . S	1960	D	..	+ 24,3	+ 13,8	...
35	Sambia ⁶⁾ (8)	N G K W E H . . . S	1969	MM	+ 7,8	+ 18,9	+ 17,9	...
36	Senegal (Dakar)	N G K W E H V Ko B .	1967	D ³⁾	+ 30,5	+ 2,6	+ 9,6	...
37	Sudan (3)	N G K W E . . Ko . S	Januar 1970	D	+ 24,0	+ 1,7	+ 16,8	+ 19,8
38	Südafrika (11)	N G K W E H V Ko B S	April 1970	MA	+ 13,5	+ 11,1	+ 11,3	+ 10,9
39	Tansania (18)	N G K W E H V Ko B S	Juli 1969	D ³⁾	+ 26,1	+ 6,9	+ 11,6	...
40	Tschad ⁴⁾⁷⁾ (N'djamena)	N G K . E H V Ko B S	Dezember 1973	MM	+ 15,6	+ 3,4	+ 8,4	+ 12,3
41	Tunesien (Tunis)	N G K W E H V Ko B S	1977	D	+ 9,5	+ 5,4	+ 6,7	+ 6,1
42	Uganda ⁶⁾ (Kampala)	N G K . . H V Ko B .	Januar 1961	MM	+ 17,3	+ 58,9
43	Zaire (Kinshasa)	N G K . E H V Ko B S	1969	MM	+ 27,6	+ 88,3	+ 63,7	+ 58,4
Amerika								
44	Argentinien (Buenos Aires)	N G K W E H V Ko B S	1974	D	+ 182,8	+ 444,0	+ 164	+ 176
45	Bolivien (La Paz)	N G K W E H V Ko B .	1966	ME	+ 7,9	+ 4,5	+ 8,1	+ 10,4
46	Brasilien (Guanabara)	N G K W E H V Ko B S	1965 – 1967	MA	+ 29	+ 42	+ 44	+ 39
47	Chile (Santiago)	N G K W E H V Ko B .	1978	D	+ 375	+ 212	+ 92	+ 40
48	Costa Rica (San José)	N G K W E H V Ko B .	1975	D ³⁾	+ 17,3	+ 3,5	+ 4,2	+ 6,0
49	Dominikanische Republik (Santo Domingo)	N G K W E H V Ko B S	1969	D ³⁾	+ 14,5	+ 7,8	+ 12,9	+ 3,5
50	Ecuador (Quito)	N G K W E H V Ko B .	1965	ME	+ 15,3	+ 10,7	+ 13,0	+ 11,7
51	El Salvador (San Salvador)	N G K W E H . . . S	Juni 1954	D	+ 19,2	+ 7,0	+ 11,8	+ 13,6
52	Guatemala (Stadt)	N G K W E S	1975	MM	+ 13,1	+ 10,7	+ 12,6	+ 7,9
53	Jamaika (Kingston)	N G K W E H V Ko B S	1975	ME	+ 18,8	+ 10,4	+ 11,7	+ 33,7
54	Kanada (33)	N G K W E H V Ko B S	1971	MA	+ 10,8	+ 7,5	+ 8,0	+ 9,0
55	Kolumbien (Bogotá)	N G K W E H . . . S	Juli 54 – Juni 55	D	+ 25,7	+ 17,4	+ 30,0	+ 17,4
56	Mexiko (7)	N G K W E H V Ko B S	1968	D	+ 15,0	+ 15,8	+ 29,1	+ 17,3
57	Paraguay (Asunción)	N G K W E H . Ko . S	1964	D ³⁾	+ 6,7	+ 4,5	+ 9,4	+ 10,6
58	Peru (Lima und Callao)	N G K W E H . . . S	1973	MM ³⁾	+ 23,6	+ 33,5	+ 38,0	+ 57,8
59	Uruguay (Montevideo)	N G K W E H V Ko B S	März 1973	MM	+ 81,4	+ 50,6	+ 58,2	+ 44,5
60	Venezuela (Caracas)	N G K W E H . . . S	1968	D	+ 10,3	+ 7,6	+ 7,7	+ 7,0
61	Vereinigte Staaten (85)	N G K W E H V Ko B S	1967	M	+ 9,1	+ 5,8	+ 6,5	+ 7,7
Asien								
62	China/Taiwan (alle Großstädte)	N G K W E H . Ko B S	1976	D	+ 5,2	+ 2,5	+ 6,3	+ 5,8
63	Indien (50)	N G K W E H V Ko B .	1960	D ³⁾	+ 6	– 7	+ 9	+ 2
64	Irak (Bagdad) ¹⁰⁾	N G K W E H . Ko . S	1963	D	+ 9,6	+ 12,8	+ 9,2	...
65	Iran	N G K W E H V Ko B .	April 74 – März 75	MM	+ 13,0	+ 11,4	+ 27,2	...
66	Israel (76)	N G K W E H V Ko B S	1976	D	+ 39,3	+ 31,3	+ 34,6	+ 50,6
67	Japan (162)	N G K W E H V Ko B .	1975	D	+ 11,8	+ 9,3	+ 8,1	+ 3,8
68	Korea, Republik (Seoul)	N G K W E H V Ko B .	1975	D	+ 26,3	+ 14,5	+ 10,2	+ 14,4
69	Laotische Demokratische Volksrepublik	N G K W E . V Ko . S	1964	D	+ 84,3
70	Malaysia (90)	N G K W E H V . . S	1967	MM	+ 4,6	+ 2,6	+ 4,7	+ 4,9
71	Pakistan	N G K W E H . . . S	1975	D	+ 20,9	+ 7,2	+ 10,1	+ 6,7
72	Philippinen (Manila)	N G K W E . V Ko . S	1972	D ³⁾	+ 8,0	+ 5,6	+ 7,9	...
73	Sri Lanka (Colombo)	N G K W E H V Ko B .	1952	D	+ 6,8	+ 1,2	+ 1,2	+ 12,1
74	Thailand (Bangkok)	N G K W E H V Ko B S	1962	D	+ 4,1	+ 4,9	+ 8,5	+ 8,7
Australien und Ozeanien								
75	Australien (6)	N G K W E H V Ko B .	Juli 66 – Juni 67	vj	+ 15,1	+ 13,5	+ 12,3	+ 7,9
76	Neuseeland (25)	N G K W E H V Ko B .	4. Vierteljahr 1977	D ³⁾	+ 14,7	+ 17,0	+ 14,3	+ 11,9

1) Preisindex für die Lebenshaltung aller privaten Haushalte – 2) Jährlich erfolgen Korrekturen am Wagungsschema – 3) Unterschiedliche Preiserhebung je nach Art der Waren. – 4) Index für Europäer. – 5) Mittlere Einkommensgruppe – 6) Untere Einkommensgruppe – 7) Obere Einkommensgruppe, (Tschad ab 1974) – 8) Indexzahlen auf Originalbasis (nicht umbasierter). – 9) Umbasierter auf Basis 1972 = 100. – 10) Umbasierter auf Basis 1973 = 100

die Lebenshaltung

entsprechenden Vorjahresergebnis

Prozent

1978										1979							Lfd.
Marz	April	Mai	Juni	Juli	Aug.	Sept.	Okt.	Nov.	Dez.	Jan.	Febr.	Marz	April	Mai	Juni	Juli	Nr
+ 3,1	+ 2,9	+ 2,7	+ 2,4	+ 2,6	+ 2,4	+ 2,2	+ 2,1	+ 2,3	+ 2,4	+ 2,9	+ 2,9	+ 3,3	+ 3,5	+ 3,7	+ 3,9	+ 4,6	1
+ 5,8	+ 5,3	+ 4,4	+ 3,7	+ 4,0	+ 4,1	+ 3,8	+ 3,9	+ 3,8	+ 3,9	+ 4,0	+ 3,9	+ 3,7	+ 3,8	+ 4,0	+ 4,5	+ 4,8	2
+ 12,2	+ 11,5	+ 10,8	+ 10,5	+ 10,1	+ 9,5	+ 9,1	+ 7,4	+ 7,1	+ 7,1	+ 6,7	+ 6,9	+ 7,0	+ 7,0	+ 7,9	3
+ 8,8	+ 8,8	+ 8,8	+ 7,9	+ 7,5	+ 6,3	+ 6,5	+ 6,7	+ 7,1	+ 6,5	+ 7,0	+ 6,9	+ 7,7	+ 7,7	+ 6,5	4
+ 9,2	+ 9,0	+ 9,0	+ 9,0	+ 9,3	+ 9,4	+ 9,2	+ 9,3	+ 9,5	+ 9,7	+ 10,2	+ 10,1	+ 10,1	+ 10,0	+ 10,2	+ 10,2	...	5
+ 13,4	+ 13,1	+ 13,2	+ 13,6	+ 12,3	+ 12,0	+ 12,0	+ 11,5	+ 11,4	+ 11,5	+ 14,9	+ 15,8	+ 16,1	6
+ 9,1	+ 7,9	+ 7,7	+ 7,4	+ 7,8	+ 8,0	+ 7,8	+ 7,8	+ 8,1	+ 8,4	+ 9,3	+ 9,6	+ 9,8	+ 10,1	+ 10,3	+ 11,4	+ 15,6	7
...	...	+ 6,2	+ 8,2	+ 7,9	+ 10,6	+ 12,5	8
...	...	+ 43	+ 52	+ 47	+ 38	9
+ 12,6	+ 12,2	+ 11,9	+ 12,1	+ 12,1	+ 11,7	+ 12,0	+ 11,5	+ 11,6	+ 11,6	+ 12,6	+ 13,1	+ 13,1	+ 13,5	+ 13,7	+ 13,5	+ 16,6	10
+ 12	+ 13	+ 14	+ 14	+ 14	+ 15	+ 16	+ 16	+ 17	+ 16	+ 17	+ 17	+ 19	+ 20	+ 20	+ 20	...	11
+ 3,2	+ 3,1	+ 2,9	+ 2,7	+ 2,4	+ 2,8	+ 3,2	+ 3,3	+ 3,2	+ 3,4	+ 3,7	+ 4,0	+ 3,9	+ 3,6	+ 4,0	+ 4,2	+ 4,5	12
+ 5,0	+ 4,3	+ 4,1	+ 3,7	+ 4,2	+ 4,1	+ 4,3	+ 4,1	+ 3,9	+ 3,9	+ 4,2	+ 4,4	+ 4,4	+ 4,1	+ 4,1	+ 4,4	...	13
+ 8,5	+ 8,2	+ 7,7	+ 7,4	+ 7,3	+ 7,6	+ 8,5	+ 8,0	+ 8,2	+ 8,1	+ 5,7	+ 5,5	+ 4,9	+ 4,9	+ 5,2	+ 5,1	...	14
+ 3,8	+ 3,9	+ 3,8	+ 3,2	+ 3,0	+ 3,6	+ 3,4	+ 3,1	+ 3,7	+ 3,7	+ 3,5	+ 3,6	+ 3,5	+ 3,3	+ 3,1	+ 3,2	+ 3,9	15
...	16
+ 2,2	+ 6,1	+ 7,5	+ 10,3	+ 15,3	+ 15,5	+ 18,4	+ 23,3	+ 18,4	+ 24,0	+ 23,3	+ 27,7	17
+ 12,9	+ 12,2	+ 11,5	+ 9,1	+ 8,6	+ 8,3	+ 7,9	+ 7,8	+ 7,4	+ 7,4	+ 5,9	+ 5,5	+ 6,0	+ 6,0	+ 6,0	+ 6,4	...	18
+ 1,4	+ 1,4	+ 1,6	+ 1,1	+ 1,1	+ 1,2	+ 0,8	+ 0,4	+ 0,7	+ 0,7	+ 1,1	+ 2,1	+ 2,5	+ 2,6	+ 2,9	+ 4,1	+ 4,4	19
+ 22,4	+ 22,7	+ 23,0	+ 20,7	+ 19,4	+ 17,7	+ 17,0	+ 16,1	+ 15,7	+ 16,5	+ 16,1	+ 16,0	+ 15,7	+ 15,6	+ 15,3	+ 15,3	...	20
+ 56,2	+ 59,0	+ 64,6	+ 70,2	+ 70,5	+ 71,7	+ 67,2	+ 63,4	+ 58,0	+ 54,0	+ 51,5	+ 47,1	+ 48,0	+ 51,0	+ 49,0	21
+ 4,0	+ 4,1	+ 4,5	+ 4,3	+ 5,0	+ 6,1	+ 5,7	+ 5,0	+ 5,1	+ 4,9	+ 5,5	+ 5,7	+ 5,4	22
...	23
+ 14,6	+ 17,8	+ 14,7	+ 12,0	+ 9,6	+ 7,1	+ 5,6	+ 13,2	+ 8,8	+ 11,3	+ 12,7	+ 12,0	24
...	25
+ 25,2	+ 23,1	+ 22,9	+ 20,3	+ 20,7	+ 17,9	+ 17,2	+ 15,7	+ 17,7	+ 12,8	26
+ 11,3	+ 10,2	+ 9,7	+ 8,9	+ 7,7	+ 8,0	+ 6,9	+ 6,0	+ 6,3	+ 5,6	27
+ 40,0	+ 41,4	+ 57,2	+ 31,2	+ 44,0	+ 35,3	+ 46,9	28
+ 10,9	+ 8,2	+ 5,9	+ 6,0	29
+ 10,5	+ 10,1	+ 10,1	+ 9,5	+ 9,3	+ 9,2	+ 8,8	+ 8,7	+ 8,2	+ 8,2	30
...	31
+ 4,8	+ 5,1	+ 4,7	+ 7,9	+ 8,4	+ 8,5	+ 10,5	+ 9,7	+ 9,7	+ 9,2	+ 4,3	32
+ 12,3	+ 12,7	+ 10,2	+ 7,8	+ 6,9	+ 7,5	+ 9,7	+ 9,6	+ 9,5	+ 8,9	33
+ 10,0	+ 10,3	+ 6,4	+ 8,9	+ 7,9	+ 8,4	+ 10,0	+ 9,1	+ 16,6	+ 15,6	34
...	35
+ 16,3	+ 14,8	+ 14,0	+ 14,8	+ 20,6	+ 20,4	+ 17,9	+ 13,7	+ 13,7	36
+ 8,3	+ 6,5	+ 9,5	+ 3,1	+ 2,3	+ 2,7	37
+ 10,5	+ 12,1	+ 14,3	+ 23,8	+ 27,8	+ 19,8	+ 26,1	+ 26,2	+ 23,6	+ 26,4	38
+ 9,9	+ 9,7	+ 9,5	+ 9,2	+ 12,5	+ 11,7	+ 11,7	+ 11,7	+ 11,5	+ 11,6	+ 11,6	+ 11,3	+ 12,6	+ 12,8	+ 12,8	+ 18,7	...	39
+ 4,5	...	+ 10,6	...	+ 13,9	40
+ 12,5	+ 9,8	+ 11,3	+ 13,6	+ 10,5	+ 17,9	+ 13,1	+ 8,7	+ 9,2	+ 8,7	41
+ 10,2	+ 9,6	+ 8,1	+ 5,6	+ 4,9	+ 3,4	+ 3,2	+ 3,6	+ 3,7	+ 3,8	+ 4,5	+ 4,7	+ 4,4	42
...	43
+ 50,6	+ 47,9	+ 53,8	+ 38,3	+ 45,4	+ 60,2	+ 63,0	+ 60,3	+ 85,9	+ 95,3	44
...	45
+ 173	+ 186	+ 192	+ 189	+ 187	+ 178	+ 173	+ 166	+ 166	+ 170	+ 168	+ 172	46
+ 12,7	+ 8,9	+ 7,9	+ 8,0	+ 11,0	+ 10,9	+ 11,8	+ 14,3	+ 13,9	+ 13,5	+ 13,6	+ 17,7	47
+ 38	+ 36	+ 36	+ 38	+ 40	+ 40	+ 40	+ 40	+ 39	+ 38	+ 41	+ 42	+ 45	+ 47	48
+ 48	+ 45	+ 42	+ 40	+ 39	+ 38	+ 37	+ 34	+ 32	+ 30	+ 31	+ 30	+ 30	+ 30	+ 30	49
+ 4,6	+ 4,6	+ 5,7	+ 5,6	+ 5,7	+ 5,5	+ 6,9	+ 7,2	+ 7,1	+ 8,1	+ 7,8	+ 8,0	+ 7,7	50
+ 6,8	+ 5,5	+ 4,7	+ 1,9	+ 2,3	+ 1,9	+ 1,2	+ 2,6	+ 2,4	+ 1,8	51
+ 12,6	+ 13,0	+ 13,2	+ 12,7	+ 12,6	+ 11,1	+ 10,8	+ 7,4	+ 12,1	+ 11,8	+ 11,0	+ 11,5	+ 10,7	+ 11,4	+ 11,4	+ 11,7	...	52
+ 12,8	+ 13,8	+ 11,0	+ 12,3	+ 15,0	+ 12,3	+ 13,6	+ 14,0	+ 14,0	+ 14,7	+ 14,5	+ 15,6	+ 16,9	53
+ 7,5	+ 5,3	+ 5,6	+ 8,5	+ 8,1	+ 8,3	+ 9,1	+ 7,8	+ 8,7	+ 9,1	54
+ 16,1	+ 15,8	+ 23,0	+ 36,8	+ 44,1	+ 46,1	+ 45,3	+ 44,6	+ 44,7	+ 47,1	+ 45,8	+ 45,4	+ 44,5	+ 45,2	+ 38,1	55
+ 8,8	+ 8,4	+ 9,0	+ 9,2	+ 9,8	+ 9,4	+ 8,6	+ 8,7	+ 8,9	+ 8,4	+ 8,9	+ 9,2	+ 9,3	+ 9,6	+ 9,3	+ 8,9	+ 8,1	56
+ 23,3	+ 19,2	+ 17,0	+ 14,2	+ 10,6	+ 13,1	+ 14,9	+ 16,1	+ 18,6	+ 18,9	+ 21,5	+ 19,8	+ 20,8	+ 18,8	57
+ 17,5	+ 17,0	+ 17,2	+ 17,3	+ 18,3	+ 17,0	+ 16,3	+ 16,9	+ 16,8	+ 16,2	58
+ 3,8	+ 6,0	+ 7,1	+ 8,4	+ 8,8	+ 11,1	+ 14,1	+ 14,5	+ 16,6	+ 16,8	+ 17,6	+ 22,6	+ 22,9	+ 20,0	59
+ 42,7	+ 43,9	+ 60,1	+ 56,1	+ 57,7	+ 60,2	+ 65,8	+ 70,6	+ 72,0	+ 73,7	+ 70,9	+ 71,3	+ 75,4	+ 79,7	+ 64,3	60
+ 45,9	+ 48,3	+ 46,9	+ 44,7	+ 42,3	+ 42,6	+ 40,8	+ 41,2	+ 41,2	+ 46,0	+ 52,4	+ 55,4	+ 55,2	+ 54,2	+ 60,8	+ 62,9	...	61
+ 7,2	+ 6,7	+ 6,4	+ 6,4	+ 6,6	+ 6,7	+ 7,5	+ 7,2	+ 6,9	+ 7,0	+ 7,2	+ 7,6	+ 8,4	+ 9,6	62
+ 6,5	+ 6,6	+ 7,0	+ 7,4	+ 7,7	+ 7,9	+ 8,3	+ 8,9	+ 9,0	+ 9,0	+ 9,3	+ 9,9	+ 10,2	+ 10,4	+ 10,7	+ 10,7	+ 11,3	63
...	64
+ 6,8	+ 8,0	+ 7,4	+ 4,0	+ 3,6	+ 1,1	+ 4,1	+ 8,1	+ 7,5	+ 7,7	+ 6,2	+ 5,9	+ 7,2	+ 7,3	65
+ 3	+ 3	+ 2	+ 2	+ 1	+ 1	+ 2	+ 3	+ 3	+ 2	+ 2	+ 3	+ 3	66
...	+ 2,7	+ 3,5	+ 6,3	+ 2,5	67
+ 17,7	+ 15,4	+ 12,0	+ 10,2	+ 8,1	+ 7,8	+ 7,4	+ 7,9	+ 8,7	68
+ 49,6	+ 54,1	+ 53,3	+ 52,7	+ 54,1	+ 51,8	+ 50,6	+ 53,7	+ 46,0	+ 48,1	+ 52,0	+ 53,3	+ 56,1	+ 60,8	+ 65,5	+ 67,9	...	69
+ 4,5	+ 3,9	+ 3,5	+ 3,5	+ 4,1	+ 4,2	+ 3,7	+ 3,3	+ 3,4	+ 3,5	+ 3,2	+ 2,4	+ 2,3	+ 2,6	70
+ 12,6	+ 12,4	+ 12,7	+ 14,8	+ 14,6	+ 13,6	+ 15,5	+ 17,0	+ 16,9	+ 16,5	+ 14,1	+ 16,9	+ 16,7	+ 19,6	71
...	72
+ 4,4	+ 4,7	+ 4,8	+ 6,2	+ 5,4	+ 5,6	+ 5,2	+ 5,1	+ 4,4	+ 3,9	+ 3,8	+ 3,3	+ 3,9	73
+ 4,1	+ 3,4	+ 6,2	+ 7,2	+ 8,5	+ 8,1	+ 8,1	+ 8,6	+ 8,4	+ 7,7	+ 8,2	+ 7,5	+ 7,5	+ 7,8	74
+ 6,6	+ 7,3	+ 6,6	+ 7,0	+ 6,3	75
+ 9,3	+ 9,7	+ 10,5	+ 11,4	+ 12,0	+ 14,1	+ 17,1	+ 16,9	+ 17,0	+ 17,0	+ 17,2	+ 8,6	+ 8,9	+ 8,7	+ 7,8	76
+ 8,6	+ 9,0	+ 8,4	+ 9,0	+ 9,1	+ 7,9	+ 8,2	+ 8,6	+ 9,6	+ 10,1	+ 8,7	+ 8,9	+ 8,4	77
...	78
...	...	+ 7,9	+ 7,9	+ 7,8	+ 8,2	79
+ 14,6	+ 12,2	+ 11,1	+ 10,1	+ 10,4	80

2 Indizes der Großhandelspreise

2.1 Umbasiert auf

Lfd. Nr	Land (Berichtsort)	Waren bzw. Warengruppen	Originalbasis	Anzahl der Waren	Erhebungszeitpunkt	Jahr			
						1975	1976	1977	1978
Europa									
1	Bundesrepublik Deutschland ¹⁾²⁾	Ba Be Mi E M Ma C Ho K Ha T N .	1970	2 280 ^{+) ME}		135,5	140,8	144,4	146,3
2	Belgien ²⁾	La Ba Be Mi . M . C Ho K Ha T N .	1936 - 1938	135 MM		137,4	147,2	150,7	147,9
3	Dänemark ²⁾	La Ba Be Mi . M Ma C Ho K Ha T N .	1968	1 070 ^{+) ME}		162	174	188	196
4	Finnland	La Ba Be Mi E M Ma C Ho K Ha T N .	1949	426 ^{+) D}		189	211	233	245
5	Frankreich	Ba . . . M . C Ho K Ha T . . .	1962	524 ME		149,2	180,3	169,2	176,5
6	Griechenland (Athen/Präus)	La N In R	1967	102 D		191,7	216,1	240,6	...
7	Großbritannien und Nordirland ¹⁾²⁾	Be Mi . M Ma C Ho K Ha T N .	1975	^{+) D}		188,7	221,3	265,1	289,2
8	Irland ¹⁾ N	1975	^{+) MM}		192,3	227,4	268,1	292,3
9	Italien ²⁾	La Ba Be Mi . M Ma C Ho K Ha T N .	1976	233 ^{+) D}		193,8	238,1	277,6	301,0
10	Jugoslawien ¹⁾	Ba Be Mi E M Ma C Ho K Ha T N .	1975	1 100 ^{+) D}		227	241	265	286
11	Niederlande ¹⁾	Ba . . . M Ma C Ho K Ha T N .	1970	ME		138	147	155	158
12	Norwegen	La Ba Be Mi E M Ma C Ho K Ha T N .	1977	MM		151	163	172	181
13	Österreich ²⁾	La Ba Be Mi . M Ma C Ho K Ha T N .	1976	368 ^{+) MM}		135,5	143,5	147,8	149,2
14	Portugal (Lissabon)	La Ba Be Mi . M . C Ho K Ha T N .	1948	236 MM		174	208	268	353
15	Schweden ¹⁾²⁾ M Ma C Ho K Ha T N .	1968	542 ^{+) D}		160	174	188	200
16	Schweiz	La Ba Be Mi E M . C Ho K Ha T N .	1963	800 ^{+) ME}		133,1	132,2	132,5	128,0
17	Spanien	La Ba Be Mi E M Ma C Ho K Ha T N .	1955	296 ^{+) D}		165,5	190,8	223,4	255,1
18	Turkei	La Ba Be Mi . M . C Ho . Ha T N .	1963	90 D		235,6	272,2	337,7	509,3
Afrika									
19	Ägypten	La Ba Be Mi . M Ma C Ho . Ha T N .	Juli 1965 - Juni 1966	440 D		138,1	141,9	155,7	...
20	Gabun (Libreville)	La Ba Be Mi E M Ma C Ho . Ha T N .	Juni 1966	113 D		164,4	191,3	219,8	...
21	Ghana	La . . . Mi E . M Ma C Ho . . . N .	1961	114 D		234,4
22	Marokko (Casablanca)	La Ba Be . M . C Ho . Ha T N .	1939	69 MA		159,6	166,6	190,2	...
23	Südafrika	La Ba Be Mi E M Ma C Ho K Ha T N .	April 1970	^{+) D}		177,1	204,0	230,4	252,7
24	Tunesien (Tunis)	La Ba Be Mi E M . C Ho K Ha T N .	1970	. . .		152,3	154,2	167,7	166,7
25	Zentralafrikan. Kaiserreich (Bangui)	La . . . Mi E M . . Ho K . T N .	1958	54 . . .		151,9
Amerika									
26	Argentinien	La Ba Be Mi . M Ma C Ho K Ha T N .	1960	300 ^{+) D}		1 300,7	7 791	19 436	47 750
27	Brasilien	La Ba Be Mi . M . C Ho K Ha T N .	1965 - 1967	243 D		273,8	392,1	559,0	768,6
28	Chile (Santiago)	La Ba Be T N .	Dez. 1974	288 D		80 547	258 663	481 241	687 932
29	Costa Rica (San José)	La Ba C . Ha T N In	1966	290 D		221,8	242,3	260,6	280,8
30	Dominikan. Rep. (Santo Domingo)	La . . . Mi N In R	1941	56 D		176,0	164,9	187,3	185,2
31	El Salvador (San Salvador)	La Ba . . . Mi N In	1955	91 . . .		154,6	208,2	306,7	234,6
32	Guatemala (Guatemala Stadt)	La Ba . . . Mi T N .	1950	71 MM		159,7	176,4	199,4	206,6
33	Kanada ¹⁾	Ba . . . Mi . M Ma C Ho K Ha T N .	1971	ME		157,0	165,1	178,0	194,4
34	Kolumbien	La . . . Be Mi . M Ma C Ho K Ha T N .	1970	358 MM		287,8	353,7	448,2	527,1
35	Mexiko (Mexiko Stadt)	La Ba Be E M . C Ho . . . N .	1954	210 D		167,1	204,3	288,4	...
36	Panama	La . . . Be Mi . M Ma C Ho K Ha T N .	1961	D	
37	Venezuela	La Ba Be Mi E M Ma C Ho . Ha T N .	1968	D		151,6	162,5	180,2	193,7
38	Vereinigte Staaten	La Ba Be Mi E M Ma C Ho K Ha T N .	1967	2 772 ^{+) MM}		158,4	165,7	175,9	189,6
Asien									
39	China (Taiwan)	La Ba . . . Mi E M Ma C Ho K Ha T N .	1976	952 ^{+) D}		171,4	176,2	181,0	187,4
40	Indien	La . . . Be Mi E M Ma C Ho K Ha T N .	April 1970 - März 1971	360 ^{+) D}		175,3	171,9	184,6	184,3
41	Irak (Bagdad)	La Ba M . C Ho . . T N .	1962	47 D		133,1	147,5
42	Iran	La Ba Be Mi . M Ma C . . Ha T N .	Marz 1969 - Marz 1970	160 ^{+) D}		154,4	168,0
43	Israel ¹⁾	Be Mi . M Ma C Ho K Ha T N .	1977	1 000 ^{+) MM}		309,5	405,0	561,1	859,1
44	Japan	La Ba Be Mi E M Ma C Ho K Ha T N .	1975	1 034 ^{+) D}		156,8	165,4	167,7	163,5
45	Korea, Republik	La Ba Be Mi E M Ma C Ho K Ha T N .	1975	613 ^{+) D}		238,0	266,9	291,0	325,0
46	Pakistan	La . . . Be Mi E M Ma C Ho K Ha T N .	Juli 1959 - Juni 1960	120 D		222,4	241,2	263,9	...
47	Philippinen (Manila)	La Be M Ma C Ho K Ha T N .	1972	242 MM		256,9	275,4	299,9	320,4
48	Syrien	La Ba Be Mi . M . C Ho . Ha T N .	1962	122 MM		169,9	191,1	208,1	...
49	Thailand	La Ba . . . Mi . . Ma C Ho K Ha T N .	1968	256 D		177,6	184,6	194,5	...
Australien und Ozeanien									
50	Australien ¹⁾ Mi . M Ma C Ho K Ha T N .	Juli 1968 - Juni 1969	^{+) MM}		158,5	176,5	194,4	210,4
51	Neuseeland	La In	1958	736 ^{+) Vj}		152,9	192,3	221,7	...
Indizes der									
Bundesrepublik Deutschland									
52	Index des HWWA, Institut für Wirtschaftsforschung, Hamburg	La . . . Be Mi . M . . Ho K Ha T N .	1952 - 1956	47 tagl.		259,9	274,0	302,1	305,9
Großbritannien									
53	Reuters Index	La M . . . K . T . . .	18. Sept. 1931	17 ³⁾ tagl.		199,6	255,0	281,4	260,9
Vereinigte Staaten									
54	Moody's Index	La M . . . K Ha T . . .	31. Dez. 1931	15 ⁴⁾ tagl.		185,7	199,0	215,1	226,8

Fußnoten siehe S. 14

bzw. industriellen Erzeugerpreise

1970 = 100

1978										1979							Lfd Nr
Marz	April	Ma	Juni	Juli	Aug	Sept	Okt	Nov.	Dez.	Jan	Febr	Marz	April	Mai	Juni	Juli	
145,5	145,8	146,3	146,4	146,5	146,5	146,6	146,7	147,2	147,5	148,5	149,6	150,9	151,8	152,5	1
146,6	147,2	147,3	147,4	147,6	147,6	149,0	148,7	150,0	150,7	151,8	153,4	154,9	155,0	156,8	157,5	..	2
196	196	196	198	196	197	197	197	199	198	200	203	205	206	210	3
241	241	243	243	246	246	248	250	251	252	253	256	257	259	260	4
172,6	173,2	174,6	175,2	176,1	177,3	179,7	181,5	182,9	184,0	186,9	190,3	195,4	196,4	198,0	199,5	..	5
250,5	254,1	255,1	254,5	254,7	257,2	6
283,0	284,7	286,6	288,1	290,2	292,1	293,8	295,5	296,4	298,7	301,5	305,1	307,9	312,3	316,4	322,3	329,2	7
283,8	287,3	290,4	292,5	295,0	296,5	298,3	298,5	300,6	302,1	308,1	8
293,3	296,2	298,6	300,0	301,4	303,1	306,2	307,9	310,2	313,3	318,8	324,3	329,3	334,5	339,8	342,9	..	9
281	281	281	283	286	289	294	296	296	299	300	306	306	312	317	320	..	10
158	158	158	158	158	158	158	158	158	158	159	160	11
176	178	179	179	183	183	184	184	184	186	186	188	191	191	193	12
150,2	149,9	151,4	150,2	149,4	148,6	146,7	147,6	149,1	150,4	151,1	152,8	154,7	154,8	155,5	13
311	326	333	340	350	356	369	388	420	419	426	433	441	449	14
197	198	198	199	200	202	203	205	205	206	210	212	214	216	219	15
129,0	128,0	129,0	128,8	128,1	127,2	126,1	126,1	127,3	127,3	128,1	130,0	130,5	131,3	133,1	133,7	133,5	16
247,2	255,2	260,9	254,8	255,4	255,4	255,6	257,7	262,1	268,7	269,7	270,9	275,5	17
456,1	472,0	487,2	496,0	517,8	530,1	552,3	567,3	580,3	597,0	625,2	655,5	688,7	742,5	18
..	19
178,7	180,5	190,1	188,0	187,7	191,0	190,2	187,3	190,6	20
298,6	..	302,8	21
..	22
..	23
244,6	246,9	249,6	251,1	252,6	255,8	258,3	260,8	263,0	264,0	266,8	269,5	272,6	275,1	24
166,5	166,1	165,5	166,3	166,5	166,4	166,3	167,6	168,4	168,1	170,7	170,8	172,4	25
..	26
35 974	39 239	42 764	44 813	47 016	51 078	54 487	59 900	64 642	68 781	75 648	81 742	27
886,9	714,0	735,8	760,3	778,6	800,4	824,5	850,2	877,7	889,1	918,8	951,5	1 008,7	1 052,8	28
620 761	643 856	662 813	681 558	696 709	722 052	745 792	762 433	775 563	777 771	796 373	821 605	854 080	895 676	920 531	29
270,5	272,4	278,7	280,4	283,5	286,3	287,5	288,2	290,8	292,8	300,0	30
181,4	181,5	181,4	174,6	180,7	181,3	178,9	191,5	182,2	192,6	31
261,6	227,5	247,7	232,7	232,5	241,8	236,3	238,2	239,3	239,5	234,9	32
204,2	204,7	202,5	208,8	210,2	210,4	207,3	212,4	203,6	208,8	33
188,4	191,2	192,0	193,1	194,2	195,8	198,2	201,8	202,7	203,5	208,5	211,7	213,6	216,4	217,9	34
498,9	512,2	522,9	524,1	529,9	538,3	542,5	549,9	560,7	572,9	594,6	35
321,4	325,6	36
..	37
190,8	190,5	191,3	190,9	192,2	195,6	196,8	197,2	198,5	200,0	201,6	203,9	38
184,6	186,6	188,3	189,7	190,8	190,5	192,3	194,7	195,4	196,9	200,1	202,8	205,1	208,1	39
..	40
183,0	184,7	186,5	186,8	186,8	187,6	189,0	190,6	194,2	195,4	196,8	198,6	202,7	208,0	210,4	211,9	..	41
182,4	181,9	182,4	183,5	186,1	186,3	185,9	186,9	186,8	184,7	42
..	43
760,9	795,7	818,2	837,3	858,6	885,0	914,7	946,1	999,4	1 042,1	1 081,4	1 110,5	1 175,6	1 276,1	1 352,4	44
165,5	164,9	165,4	164,7	163,2	161,8	161,6	160,7	161,0	161,9	162,9	164,3	165,7	168,5	171,2	173,4	..	45
315,7	317,6	320,2	324,5	326,0	326,2	332,6	336,2	338,3	339,3	341,4	346,7	354,8	46
280,1	273,4	266,3	268,5	47
311,9	310,8	311,5	314,8	318,3	323,2	326,7	333,1	336,8	338,7	48
..	49
200,3	200,0	200,5	203,2	202,9	203,8	207,1	210,7	212,1	50
..	51
204,8	206,4	207,5	209,1	210,7	211,6	214,2	216,7	218,4	220,4	223,6	227,8	230,8	52
..	53
..	54

Weltmarktpreise

301,1	299,5	300,8	300,7	296,3	301,4	309,5	319,1	318,9	317,1	324,1	326,5	335,3	346,3	351,0	365,4	388,2	52
..	53
250,0	258,0	263,1	268,4	256,4	257,5	264,5	271,0	271,3	269,2	267,7	274,5	278,1	277,0	280,3	289,4	280,2	54
..	55
220,0	220,3	223,2	225,1	223,3	226,3	230,3	237,8	239,0	238,4	242,1	253,2	259,5	255,6	259,0	266,4	264,4	56

2 Indizes der Großhandelspreise

2.2 Veränderungen gegenüber dem
in

Lfd. Nr	Land (Berichtsort)	Waren bzw. Warengruppen	Originalbasis	Anzahl der Waren	Erhebungszeitpunkt	Jahr			
						1975	1976	1977	1978
Europa									
1	Bundesrepublik Deutschland ¹⁾²⁾	. Ba Be Mi E M Ma C Ho K Ha T N .	1970	2 280	ME	+ 4,7	+ 3,9	+ 2,6	+ 1,3
2	Belgien ²⁾	La Ba Be Mi . M . C Ho K Ha T N .	1936 - 1938	135	MM	+ 1,2	+ 7,2	+ 2,4	- 1,9
3	Danemark ²⁾	La Ba Be Mi . M Ma C Ho K Ha T N .	1968	1 000	ME	+ 6	+ 8	+ 8	+ 4
4	Finnland	La Ba Be Mi E M Ma C Ho K Ha T N .	1949	426	D	+ 14	+ 11	+ 10,5	+ 4,3
5	Frankreich	. Ba . . . M . C Ho K Ha T . .	1962	524	ME	- 5,7	+ 7,4	+ 5,6	+ 5
6	Griechenland (Athen/Piräus)	La . Be Mi N In R	1967	102	D	+ 7,0	+ 12,7	+ 11,3	...
7	Großbritannien und Nordirland ¹⁾²⁾	. . Be Mi . M Ma C Ho K Ha T N .	1975	. .	D	+ 24,1	+ 17,3	+ 19,9	+ 9,1
8	Irland ¹⁾	. . Be . . M Ma C Ho K Ha T N .	1975	. .	MM	+ 24,9	+ 18,4	+ 17,8	+ 9
9	Italien ²⁾	La Ba Be Mi . M Ma C Ho K Ha T N .	1976	233	D	+ 8,6	+ 22,9	+ 16,6	+ 8,4
10	Jugoslawien ¹⁾	. Ba Be Mi E M Ma C Ho K Ha T N .	1975	1 100	D	+ 22	+ 6	+ 10	+ 8
11	Niederlande ²⁾	. Ba . Mi . M Ma C Ho K Ha T N .	1970	. .	ME	+ 7	+ 7	+ 5	+ 2
12	Norwegen	La Ba Be Mi E M Ma C Ho K Ha T N .	1977	. .	MM	+ 10	+ 8	+ 6	+ 5
13	Österreich ²⁾	La Ba Be Mi . M Ma C Ho K Ha T N .	1976	368	MM	+ 6,4	+ 5,9	+ 3,0	+ 1,0
14	Portugal (Lissabon)	La Ba Be Mi . M . C Ho K Ha T N .	1948	236	MM	+ 13	+ 19	+ 29	+ 32
15	Schweden ¹⁾²⁾	. . Be . . M Ma C Ho K Ha T N .	1968	542	D	+ 9	+ 8	+ 8	+ 6
16	Schweiz	La Ba Be Mi E M . C Ho K Ha T N .	1963	800	ME	- 2,2	- 0,7	+ 0,3	- 3,4
17	Spanien	La Ba Be Mi E M Ma C Ho K Ha T N .	1955	296	D	+ 12,4	+ 15,3	+ 17,1	+ 14,2
18	Türkei	La Ba Be Mi . M . C Ho . Ha T N .	1963	90	D	+ 10,1	+ 15,6	+ 24,1	+ 50,8
Afrika									
19	Ägypten	La Ba Be Mi . M Ma C Ho . Ha T N .	Juli 1965 - Juni 1966	440	D	+ 7,6	+ 2,8	+ 9,7	...
20	Gabun (Libreville)	La Ba . Mi E M Ma C Ho . Ha T N .	Juni 1966	113	D	+ 19,3	+ 16,4	+ 14,9	...
21	Ghana	La . Be Mi E . Ma C Ho . . N .	1961	114	D	+ 24,4
22	Marokko (Casablanca)	La Ba Be . . M . C Ho . Ha T N .	1939	69	MA	+ 3,8	+ 4,3	+ 14,2	...
23	Südafrika	La Ba Be Mi E M Ma C Ho K Ha T N .	April 1970	. .	D	+ 17,2	+ 15,1	+ 12,9	+ 9,7
24	Tunesien (Tunis)	La Ba Be Mi E M . C Ho K Ha T N .	1970	. .	D	+ 9,5	+ 1,2	+ 4,9	+ 3,0
25	Zentralafrika, Kaiserreich (Bangui)	La . . Mi E M . . Ho K . T N .	1958	54	. .	+ 15,1
Amerika									
26	Argentinien	La Ba Be Mi . M Ma C Ho K Ha T N .	1960	300	D	+ 192,5	+ 499,0	+ 149,5	+ 145,7
27	Brasilien	La Ba Be Mi . M . C Ho K Ha T N .	1965 - 1967	243	D	+ 27,4	+ 43,2	+ 42,5	+ 37,5
28	Chile (Santiago)	La Ba Be T N .	Dez. 1974	288	D	+ 482	+ 221	+ 87	+ 43
29	Costa Rica (San José)	La Ba . Mi C . . Ha T N In .	1966	290	D	+ 21,6	+ 9,2	+ 7,6	+ 7,8
30	Dominiikan. Rep. (Santo Domingo)	La . . Mi N . R	1941	56	D	+ 24,7	- 6,3	+ 13,6	- 1,1
31	El Salvador (San Salvador)	La Ba . Mi N In .	1955	91	. .	+ 1,8	+ 34,7	+ 47,3	- 23,5
32	Guatemala (Guatemala Stadt)	La Ba . Mi T N .	1950	71	MM	+ 12,3	+ 10,5	+ 13,0	+ 3,6
33	Kanada ¹⁾	. Ba . Mi . M Ma C Ho K Ha T N .	1971	. .	D	+ 11,1	+ 5,1	+ 7,9	+ 9,1
34	Kolumbien	La . Be Mi . M Ma C Ho K Ha T N .	1970	358	MM	+ 25,4	+ 22,9	+ 26,7	+ 17,6
35	Mexiko (Mexiko Stadt)	La Ba Be . E M . C Ho . . N .	1954	210	D	+ 10,5	+ 22,2	+ 41,2	...
36	Panama	La . Be Mi E M Ma C Ho K Ha T N .	1961	. .	D
37	Venezuela	La Ba Be Mi E M Ma C Ho . Ha T N .	1968	. .	D	+ 13,7	+ 7,2	+ 10,9	+ 7,5
38	Vereinigte Staaten	La Ba Be Mi E M Ma C Ho K Ha T N .	1967	2 772	MM	+ 9,2	+ 4,6	+ 6,2	+ 7,8
Asien									
39	China (Taiwan)	La Ba . Mi E M Ma C Ho K Ha T N .	1976	952	D	- 5,1	+ 2,8	+ 2,8	+ 3,5
40	Indien	La . Be Mi E M Ma C Ho K Ha T N .	April 1970 - März 1971	360	D	+ 3,9	- 1,9	+ 7,4	0,2
41	Irak (Bagdad)	La Ba . . M . C Ho . . T N .	1962	47	D	+ 10,6	+ 10,8
42	Iran	La Ba Be Mi . M Ma C . . Ha T N .	März 1969 - März 1970	160	D	+ 5,9	+ 8,8
43	Israel ¹⁾	. . Be Mi . M Ma C Ho K Ha T N .	1977	1 000	MM	+ 40,8	+ 30,9	+ 38,6	...
44	Japan	La Ba Be Mi E M Ma C Ho K Ha T N .	1975	1 034	D	+ 3,0	+ 5,5	+ 1,9	- 2,5
45	Korea, Republik	La Ba Be Mi E M Ma C Ho K . T N .	1975	613	D	+ 26,5	+ 12,1	+ 9,0	+ 11,7
46	Pakistan	La . Be Mi E M Ma C Ho K Ha T N .	Juli 1959 - Juni 1960	120	D	+ 22,4	+ 8,4	+ 9,4	...
47	Philippinen (Manila)	La . Be . . M Ma C Ho K Ha T N .	1965	242	MM	+ 2,9	+ 7,2	+ 9,9	+ 6,8
48	Syrien	La Ba Be Mi . M . C Ho . Ha T N .	1962	122	MM	+ 7,2	+ 12,5	+ 8,9	...
49	Thailand	La Ba . Mi . . Ma C Ho K Ha T N .	1968	256	D	+ 3,8	+ 3,9	+ 5,3	...
Australien und Ozeanien									
50	Australien ¹⁾ Mi . M Ma C Ho K Ha T N .	Juli 1968 - Juni 1969	^{+) 3)}	MM	+ 15,1	+ 11,4	+ 10,2	+ 8,2
51	Neuseeland	La In .	1958	736	vj	+ 7,0	+ 25,7	+ 15,0	...

9,2

Indizes der

Bundesrepublik Deutschland									
52	Index des HWWA, Institut für Wirtschaftsforschung, Hamburg	La . . Be Mi . . M . . Ho K Ha T N .	1952 - 1956	47	tagl.	- 8,9	+ 5,4	+ 10,2	+ 1,3
Großbritannien									
53	Reuters Index	La M . . K . T . .	18. Sept. 1931	17 ³⁾	tagl.	- 14,7	+ 27,8	+ 10,3	- 7,3
Vereinigte Staaten									
54	Moodys Index	La M . . K Ha T . .	31. Dez. 1931	15 ⁴⁾	tagl.	- 4,5	+ 7,2	+ 8,1	+ 5,4

1) Index der Erzeugerpreise industrieller Produkte - 2) Ohne Mehrwertsteuer - 3) Weizen, Mais, Reis, Zucker, Kakao, Kaffee, Rindfleisch, Erdnüsse, Koprä, Sojabohnen, Wolle, Baumwolle, Kautschuk, Kupfer, Blei, Zink, Zinn. - 4) Weizen, Mais, Schweine, Zucker, Kaffee, Kakao, Wolle, Baumwolle, Seide, Haut, Kautschuk, Stahlschrott, Kupfer, Blei, Silber

bzw. industriellen Erzeugerpreise

entsprechenden Vorjahresergebnis

Prozent

1978												1979						Lfd Nr.
Marz	April	Mai	Juni	Juli	Aug	Sept.	Okt.	Nov.	Dez.	Jan.	Febr.	Marz	April	Mai	Juni	Juli		
+ 1,0	+ 0,8	+ 1,0	+ 1,1	+ 1,2	+ 1,2	+ 1,3	+ 1,5	+ 1,9	+ 2,0	+ 2,3	+ 3,0	+ 3,7	+ 4,1	+ 4,2	1	
- 4,1	- 3,8	- 3,4	- 3,0	- 2,1	- 1,4	+ 0,3	- 0,2	+ 1,1	+ 2,1	+ 3,4	+ 5,1	+ 5,7	+ 5,3	+ 6,4	+ 6,8	...	2	
+ 6	+ 4	+ 4	+ 4	+ 4	+ 5	+ 4	+ 3	+ 4	+ 2	+ 4	+ 4	+ 5	+ 5	+ 7	3	
+ 5	+ 5	+ 5	+ 4	+ 5	+ 5	+ 5	+ 5	+ 6	+ 6	+ 7	+ 7	+ 7	+ 7	+ 7	4	
+ 1,3	+ 1,1	+ 2,0	+ 3,7	+ 4,4	+ 5,2	+ 5,9	+ 7,7	+ 8,3	+ 8,8	+ 10,2	+ 11,2	+ 13,2	+ 13,4	+ 13,4	+ 13,9	...	5	
+ 7,1	+ 6,1	+ 5,8	+ 5,6	+ 4,9	+ 5,6	6	
+ 11,7	+ 9,7	+ 8,7	+ 8,0	+ 7,4	+ 7,6	+ 7,7	+ 7,8	+ 7,8	+ 8,2	+ 7,8	+ 8,4	+ 8,7	+ 9,5	+ 10,1	+ 11,9	+ 13,5	7	
+ 8,8	+ 9,1	+ 8,3	+ 8,2	+ 8,6	+ 8,6	+ 8,8	+ 8,9	+ 9,5	+ 9,5	+ 9,9	8	
+ 7,8	+ 8,0	+ 8,2	+ 8,3	+ 8,6	+ 8,4	+ 8,3	+ 8,3	+ 8,8	+ 9,3	+ 10,1	+ 11,2	+ 12,3	+ 12,9	+ 13,8	+ 14,3	...	9	
+ 9	+ 8	+ 7	+ 8	+ 8	+ 7	+ 8	+ 9	+ 8	+ 9	+ 9	+ 10	+ 9	+ 11	+ 13	+ 13	...	10	
+ 4	+ 3	+ 2	+ 1	+ 1	+ 1	+ 1	+ 1	+ 1	+ 1	+ 1	+ 1	11	
+ 3	+ 4	+ 4	+ 4	+ 5	+ 5	+ 6	+ 6	+ 6	+ 7	+ 6	+ 7	+ 9	+ 8	+ 8	12	
+ 1,2	- 0,5	+ 1,5	+ 0,8	+ 0,1	+ 0,8	+ 1,2	+ 0,9	+ 1,8	+ 1,8	+ 2,3	+ 2,1	+ 3,0	+ 3,3	+ 2,7	13	
+ 21	+ 21	+ 22	+ 25	+ 34	+ 37	+ 34	+ 38	+ 47	+ 40	+ 38	+ 41	+ 42	+ 38	14	
+ 7	+ 7	+ 6	+ 6	+ 6	+ 6	+ 6	+ 7	+ 6,7	+ 7,0	+ 7,2	+ 7,8	+ 8,5	+ 9,1	+ 10,3	15	
- 3,6	- 3,7	- 3,7	- 3,6	- 3,6	- 3,5	- 4,7	- 4,0	- 2,8	- 2,3	- 1,2	+ 0,6	+ 1,1	+ 2,1	+ 3,1	+ 3,8	+ 4,2	16	
+ 12,8	+ 14,9	+ 21,6	+ 16,2	+ 13,4	+ 12,2	+ 11,3	+ 11,5	+ 11,9	+ 12,1	+ 11,5	+ 10,4	+ 11,5	17	
+ 48,0	+ 47,7	+ 50,6	+ 51,6	+ 57,3	+ 60,2	+ 53,6	+ 50,7	+ 49,6	+ 48,8	+ 49,6	+ 50,1	+ 51,0	+ 57,3	18	
...	19	
+ 13,2	+ 9,9	+ 19,6	+ 18,1	+ 15,4	+ 16,7	+ 14,2	+ 12,2	+ 12,9	20	
...	21	
...	22	
+ 9,5	+ 9,6	+ 9,3	+ 8,5	+ 8,5	+ 9,0	+ 9,8	+ 10,5	+ 10,8	+ 10,5	+ 10,5	+ 10,1	+ 11,4	+ 11,4	23	
+ 5,0	+ 3,6	+ 2,7	+ 2,7	+ 2,7	+ 1,8	+ 1,5	+ 2,5	+ 2,7	+ 2,1	+ 2,7	+ 2,9	+ 3,5	24	
...	25	
...	26	
+ 147,3	+ 155,1	+ 161,5	+ 157,0	+ 155,0	+ 146,1	+ 144,7	+ 137,0	+ 137,0	+ 141,7	+ 141,5	+ 147,8	27	
+ 32,9	+ 32,0	+ 31,5	+ 34,6	+ 36,8	+ 39,6	+ 42,0	+ 43,1	+ 43,3	+ 42,3	+ 42,6	+ 43,5	+ 46,9	+ 47,5	28	
+ 46	+ 43	+ 42	+ 41	+ 40	+ 40	+ 42	+ 42	+ 40	+ 40	+ 39	+ 38	+ 38	+ 39	+ 9	29	
+ 5,7	+ 5,6	+ 7,8	+ 7,4	+ 7,5	+ 8,3	+ 8,9	+ 8,9	+ 8,7	+ 9,4	+ 11,3	30	
+ 4,0	- 3,2	- 1,4	- 8,4	- 6,2	- 9,5	- 5,2	+ 5,0	- 3,1	- 3,3	31	
- 14,2	- 27,2	- 21,0	- 26,5	- 26,7	- 24,5	- 25,2	- 24,6	- 24,0	- 23,8	+ 6,3	32	
+ 9,5	+ 2,9	+ 2,9	+ 0,9	+ 7,7	+ 6,2	+ 1,4	+ 2,8	+ 1,1	+ 5,1	33	
+ 7,8	+ 8,3	+ 8,1	+ 8,6	+ 8,4	+ 9,0	+ 9,7	+ 11,1	+ 10,9	+ 11,2	+ 12,8	+ 13,4	+ 13,4	+ 13,2	+ 13,5	34	
+ 19,1	+ 15,7	+ 14,9	+ 13,2	+ 13,8	+ 17,0	+ 17,7	+ 18,3	+ 19,9	+ 21,9	+ 22,8	35	
+ 17,7	+ 15,9	36	
...	37	
+ 10,8	+ 8,6	+ 8,4	+ 5,8	+ 6,3	+ 5,8	+ 5,1	+ 5,1	+ 5,4	+ 5,8	+ 6,3	+ 7,0	38	
+ 6,2	+ 6,2	+ 6,5	+ 7,7	+ 8,1	+ 8,1	+ 8,7	+ 9,5	+ 9,5	+ 9,7	+ 10,5	+ 10,8	+ 11,1	+ 11,3	39	
...	40	
+ 1,3	+ 2,0	+ 3,1	+ 2,6	+ 2,6	+ 2,4	+ 4,0	+ 5,2	+ 8,0	+ 8,5	+ 8,1	+ 8,7	+ 10,8	+ 12,6	+ 12,8	+ 13,5	...	41	
- 0,6	- 0,9	- 2,0	- 2,0	- 1,1	- 0,8	- 0,9	+ 1,2	+ 1,6	- 0,1	+ 0,5	42	
...	43	
...	44	
- 1,8	- 2,1	- 2,0	- 2,1	- 2,3	- 3,6	- 3,7	- 4,0	- 3,2	- 2,3	- 1,6	- 0,9	+ 0,9	+ 2,2	+ 3,5	+ 5,2	...	45	
+ 10,7	+ 10,9	+ 11,2	+ 11,7	+ 11,7	+ 10,5	+ 12,3	+ 13,1	+ 13,4	+ 12,2	+ 10,4	+ 10,1	+ 12,4	46	
+ 6,9	+ 3,9	+ 2,0	+ 3,3	47	
...	...	+ 3,7	+ 4,4	48	
...	49	
+ 6,0	+ 4,2	+ 3,2	+ 4,1	+ 2,9	+ 2,2	+ 3,9	+ 7,0	+ 6,9	50	
...	51	

Weltmarktpreise

- 4,8	- 6,0	- 4,1	- 1,7	- 2,1	+ 2,1	+ 5,8	+ 9,9	+ 7,7	+ 5,4	+ 6,9	+ 7,8	+ 11,4	+ 15,6	+ 16,7	+ 21,5	+ 31,0	52
- 19,1	- 12,7	- 12,2	- 6,2	- 6,6	- 3,3	+ 1,2	+ 1,7	+ 2,8	+ 4,4	+ 6,1	+ 10,2	+ 11,2	+ 7,4	+ 6,6	+ 7,8	+ 9,3	53
- 5,7	- 4,5	- 2,1	+ 3,6	+ 5,1	+ 11,3	+ 13,6	+ 18,3	+ 16,7	+ 11,8	+ 11,1	+ 15,1	+ 18,0	+ 16,0	+ 16,0	+ 18,3	+ 18,6	54

3 Preisindizes für Baustoffe und Bauwerke

3.1 Umbasiert auf 1970 = 100

Land (Berichtsort)	Originalbasis	Warenzahl Bauwerks- typ	Jahr				1978				1979	
			1975	1976	1977	1978	Febr.	Mai	Aug.	Nov.	Febr.	Mai
Baustoffe												
Europa												
Bundesrepublik Deutschland ¹⁾⁹⁾	1970	75	127,2	130,9	137,0	141,3	139,1	141,1	142,3	142,9	143,9	147,9
Belgien ⁹⁾	1953	13	137,1	150,5	160,7	165,8	163,0	164,8	167,1	167,1	169,9	171,3
Dänemark ²⁾	1968	21	186	175	190	204	198	204	206	211	214	218
Finnland ²⁾	1973	.	198,2	214,1	245,3	259,4	255,4	258,6	259,1	264,0	271,4	280,1
Frankreich	1962	.	157,3	174,6	183,2	200,2	188,3	196,5	199,6	212,3	220,7	225,2
Großbritannien und Nordirland	1975	.	207,5	254,6	303,7	327,6	316,0	323,7	331,7	338,2	349,4	366,8
Irland	1975	.	221,7	262,3	309,1	...	317,3	328,8
Italien ²⁾	1976	.	191,7	222,9	253,7	278,2	287,1	273,3	280,2	290,5	302,9	...
Jugoslawien	1975	.	222	237	258	281	268	276	289	291	309	323
Niederlande	1969	30	159	172	190	196	194	195	197	198	203	...
Norwegen (Oslo)	1977	.	144	154	164	172	169	170	172	174	175	179
Österreich (Wien) ²⁾	1945	15	148,2	158,0	166,4	172,0	168,7	169,4	174,7	175,0	175,0	175,4
Portugal (Lissabon) ²⁾	1 Vj. 1949	.	159,9	199,5	263,6	...	317,9	337,7	335,1
Schweden ²⁾⁹⁾	1968	.	167,4	187,6	207,9	227,0	217,5	225,4	227,3	229,3	239,9	243,4
Schweiz	1963	.	136,1	132,0	130,8	131,3	131,6	131,9	131,4	130,3	131,2	132,1
Spanien	1955	15	170,6	182,0	224,0	261,5	259,3	261,6	263,8	266,8
Türkei	1963	10	181,5	253,4	424,3	638,5	540,6	625,1	635,7	745,5	795,2	...
Afrika												
Ägypten	Juli 1965 – Juni 1966	35	147,7	156,3	172,8	207,5	206,0	207,3	207,7	209,1
Marokko (Casablanca)	1939	5	126,7	143,7	187,4
Senegal (Dakar)	1963	.	177,0
Südafrika	April 1970	.	174,8	205,3	229,9	252,9	244,3	252,3	255,9	263,6	273,4	...
Amerika												
Argentinien (Buenos Aires) ²⁾	1960	rd 45	2 067,2	11 861	22 487	57 790	39 823	51 152	62 661	78 120	96 025	...
Brasilien	1965 – 1967	.	278,1	387,0	532,8	731,6	624,3	683,8	747,4	870,6	956,3	...
Guatemala (Guatemala Stadt)	1950	10	164,9	212,7	252,7	292,2	284,4	296,6	297,5	284,4
Kanada ²⁾	1971	.	146,6	161,2	173,3	193,1	184,7	190,8	186,4	203,4	210,9	...
Mexiko (Mexiko Stadt)	1970	19	165,4	197,9	249,0	...	274,2	288,1	318,4
Venezuela	1968	.	180,4	181,6	196,4	225,2	224,0	224,3	226,7	227,1	246,2	...
Vereinigtes Staaten	1967	rd. 70	154,7	166,8	182,1	202,8	195,4	201,1	206,1	210,0	216,6	...
Asien												
China (Taiwan)	1976	39	186,1	190,9	195,2	213,9	198,1	213,8	217,2	230,2	239,2	...
Irak (Bagdad)	1962	14	172,8	206,4
Iran ³⁾	April 1969 – März 1970	.	202,5	257,2
Israel ²⁾	April 1975	.	335,4	418,8	548,5	862,9	727,2	816,0	869,7	1 041,4
Japan	1975	94	151,2	160,0	166,6	171,9	168,8	172,5	173,0	173,1	182,2	186,6
Korea, Republik	1975	.	207,0	220,5	242,2	258,4	254,2	256,5	258,2	264,6	287,4	...
Syrien	1962	.	183,4	211,7
Thailand	1968	.	189,3	192,0	201,6	...	204,2	207,8	209,7	212,0
Australien und Ozeanien												
Australien	Juli 1966 – Juni 1967	72	174,1	196,3	216,7	230,7	225,7	229,2	231,5	234,0	241,0	...
Neuseeland	1958	.	177,9	209,8	245,1
Bauwerke												
Europa												
Bundesrepublik Deutschland	1970	W ⁴⁾	138,9	143,7	150,7	159,7	155,5	158,6	161,7	162,8	164,9	...
	1970	B ⁴⁾	136,8	141,5	148,2	157,3	153,1	156,2	159,3	160,5	162,4	...
	1970	G ⁴⁾	134,1	139,5	146,6	155,4	151,2	153,7	157,6	158,9	160,5	...
	1970	L ⁴⁾	137,9	143,3	151,7	161,8	157,0	160,7	164,2	165,3	167,5	...
Belgien	1914	W	189,4	209,6	235,6	259,6	253,8	...	265,4	...	273,1	...
Dänemark	1. 1. 1968	W	170	181	197	211	204	210	213	217	220	225
Finnland	1973	W	189,7	206,3	233,2	246,0	241,2	244,9	245,0	251,8	258,4	268,2
Frankreich	4. Vj. 1953	W	159,1	177,5	194,3	211,2	202,7	206,7	211,7	223,8	224,1	...
Großbritannien und Nordirland	1975	5)	252	275	297	327	310	320	332	345
Irland	1975 ¹⁰⁾	W	100	116,6	136,7	...	146,4	149,5
Italien	1976	W	204,6	244,6	292,1	331,7	314,1	326,1	341,5	352,7	365,9	383,1
Island	1. 10. 1955	W	357,8	448,8	575,1	852,0	794,4	897,5	990,8	1 065,4
Luxemburg	1970	W	177,0	191,0	201,8	209,2	...	207,9	...	210,5
Niederlande	1969	W	168	183	200	218	213	217	221	223
Norwegen (Oslo)	1970	W	148	165	180	191	187	190	192	194	197	198
	Januar 1965	W ⁶⁾	153	170	183	193	190	193	194	196	197	...
Österreich (Wien)	1945	W ⁷⁾	197,5	221,7	251,2	270,6	256,8	273,7	275,7	275,9	276,9	286,8
Portugal (Lissabon)	1. Vj. 1949	W	183,0	212,3	260,6	...	284,5	291,8	294,5
Schweden ⁹⁾	1968	W	173,9	201,5	232,5	251,6	248,6	251,6	251,6	254,5	264,3	...
Schweiz (Zürich)	1. 10. 1966	W	144,5	136,9	139,4	143,4	141,9	143,8	143,8	144,2	144,2	148,6
(Bern)	30. 6. 1966	W	152,1	147,7	149,3	152,1	150,5	150,5	153,2	153,2	154,2	154,2
(Luzern)	1. 10. 1966	W	143,7	137,6	139,3	142,8	141,1	143,2	143,2	143,9	143,9	147,0
Amerika												
Argentinien (Buenos Aires)	1960	W	1 696	7 813	15 424	36 548	25 866	33 308	39 066	46 288	61 865	...
Kanada	1971	W	156,9	174,8	191,2	209,2	201,0	207,8	212,0	218,3	223,4	229,5
	1971	G	163,5	180,1	195,3	210,0	202,1	208,7	212,3	217,3	221,2	...
Vereinigte Staaten	1972	W	149,9	162,3	176,8	192,6	185,1	189,1	192,9	203,3	204,3	...
	1972	B ⁸⁾	148,7	160,5	173,6	184,8	179,9	183,1	185,5	191,4	192,6	...
	1972	G	153,4	166,5	179,8	193,3	186,5	191,8	194,4	201,1	202,6	...
	1967	L
Asien												
Japan	1965	W
	1965	G

Fußnoten siehe Seite 17.

3 Preisindizes für Baustoffe und Bauwerke

3.2 Veränderung gegenüber dem entsprechenden Vorjahresergebnis

Prozent

Land (Berichtsort)	Originalbasis	Warenzahl Bauwerks- typ	Jahr				1978				1979	
			1975	1976	1977	1978	Febr.	Mai	Aug	Nov	Febr.	Mai
Baustoffe												
Europa												
Bundesrepublik Deutschland ¹⁾⁹⁾	1970	75	+ 1,2	+ 2,9	+ 4,7	+ 3,1	+ 3,7	+ 2,8	+ 2,9	+ 3,3	+ 3,5	+ 4,8
Belgien ⁹⁾	1953	13	+ 8,6	+ 9,8	+ 6,8	+ 3,2	+ 2,4	+ 3,0	+ 4,4	+ 2,6	+ 4,2	+ 3,9
Danemark ²⁾	1968	21	+ 11	+ 6	+ 9	+ 7	+ 8 ^{a)}	+ 7 ^{c)}	+ 7 ^{e)}	+ 8 ^{g)}	+ 8 ^{a)}	+ 7 ^{c)}
Finnland ²⁾	1973	.	+ 9,6	+ 8,0	+ 14,6	+ 5,7	+ 7,0	+ 6,8	+ 3,5	+ 4,6	+ 6,3	+ 8,3
Frankreich	1962	.	+ 13,7	+ 11,0	+ 4,9	+ 9,3	+ 5,2	+ 8,4	+ 6,8	+ 13,3	+ 17,2	+ 14,6
Großbritannien und Nordirland	1975	.	+ 16,6	+ 21,9	+ 19,3	+ 7,9	+ 8,9	+ 7,1	+ 6,6	+ 8,0	+ 10,6	+ 13,3
Irland	1975	.	+ 20,5	+ 18,3	+ 17,8	.	+ 4,8	+ 6,8
Italien ²⁾	1976	.	+ 5,5	+ 16,3	+ 13,8	+ 9,7	+ 10,3	+ 7,6	+ 8,9	+ 10,9	+ 13,4	.
Jugoslawien	1973	.	+ 20	+ 6	+ 9	+ 9	+ 8	+ 8	+ 10	+ 10	+ 15	+ 17
Niederlande	1969	30	+ 5	+ 8	+ 11	+ 3	+ 3	+ 3	+ 3	+ 3	+ 5	.
Norwegen (Oslo)	1977	.	+ 6	+ 7	+ 7	+ 5	+ 4	+ 4	+ 5	+ 5	+ 4	+ 5
Österreich (Wien) ²⁾	1945	15	+ 9,3	+ 6,6	+ 5,3	+ 3,4	+ 3,1	+ 3,0	+ 3,8	+ 3,8	+ 3,7	+ 3,5
Portugal (Lissabon) ²⁾	1. Vj. 1949	.	+ 10,6	+ 24,8	+ 32,1	.	+ 40,6 ^{b)}	+ 31,8 ^{d)}	+ 20,4 ^{f)}	.	.	.
Schweden ²⁾⁹⁾	1968	.	+ 8,0	+ 12,1	+ 10,8	+ 8,7	+ 8,6	+ 10,1	+ 8,3	+ 7,4	+ 8,2	+ 8,0
Schweiz	1963	.	- 1,2	- 3,0	+ 0,9	+ 0,4	+ 1,0	+ 0,5	+ 0,3	- 0,1	- 0,3	+ 0,1
Spanien	1955	15	+ 2,0	+ 6,7	+ 23,1	+ 16,7	+ 24,7	+ 19,1	+ 17,6	+ 12,2	.	.
Turkei	1963	10	+ 8,7	+ 39,6	+ 67,4	+ 50,5	+ 79,4	+ 47,3	+ 42,3	+ 45,7	+ 47,1	.
Afrika												
Ägypten	Juli 1965 – Juni 1966	35	+ 20,3	+ 5,8	+ 10,6	+ 20,1	+ 21,3	+ 21,8	+ 18,5	+ 18,0	.	.
Marokko (Casablanca)	1939	5	- 11,0	+ 13,4	+ 30,4
Senegal (Dakar)	1963
Südafrika	April 1970	.	+ 22,0	+ 17,5	+ 12,0	+ 10,0	+ 8,6	+ 9,5	+ 10,1	+ 12,0	+ 11,9	.
Amerika												
Argentinien (Buenos Aires) ²⁾	1960	rd. 45	+ 335,4	+ 473,8	+ 90	+ 157	+ 149	+ 178	+ 159	+ 145	+ 141	.
Brasilien	1965 – 1967	.	+ 24,0	+ 39,2	+ 37,7	+ 37,3	+ 29,7	+ 31,2	+ 35,7	+ 49,3	+ 53,2	.
Guatemala (Guatemala Stadt)	1950	10	+ 20,6	+ 29,0	+ 18,8	+ 15,7	+ 12,2	+ 18,8	+ 1,9	- 3,3	.	.
Kanada ²⁾	1971	.	+ 3,3	+ 9,9	+ 7,5	+ 11,4	+ 10,7	+ 11,3	+ 10,4	+ 14,9	+ 14,2	.
Mexiko (Mexiko Stadt)	1970	19	+ 23,3	+ 19,6	+ 25,8	.	+ 17,7	+ 20,8	+ 20,4	.	.	.
Venezuela	1968	.	+ 22,0	+ 0,7	+ 8,1	+ 14,7	+ 19,6	+ 16,6	+ 12,8	+ 12,4	+ 9,9	.
Vereinigte Staaten	1967	rd. 70	+ 8,1	+ 7,9	+ 9,2	+ 11,4	+ 11,4	+ 12,0	+ 11,3	+ 12,4	+ 10,8	.
Asien												
China (Taiwan)	1976	39	+ 5,2	+ 2,6	+ 2,3	+ 9,6	+ 2,5	+ 9,9	+ 10,6	+ 17,3	+ 20,8	.
Irak (Bagdad)	1962	14	+ 26,5	+ 19,4
Iran ³⁾	April 1969 – März 1970	.	+ 33,3	+ 27,0
Israel ²⁾	April 1975	.	+ 36,8	+ 24,9	+ 31,0	+ 57,3	+ 53,1	+ 54,1	+ 56,6	+ 52,8	.	.
Japan	1975	94	- 7,1	+ 5,8	+ 4,1	+ 3,2	+ 1,5	+ 3,5	+ 3,7	+ 3,2	+ 8,0	+ 8,2
Korea, Republik	1975	.	+ 20,0	+ 6,5	+ 9,9	+ 6,7	+ 8,3	+ 7,7	+ 5,0	+ 6,2	+ 13,0	.
Syrien	1962	.	- 0,8	+ 15,4
Thailand	1968	.	+ 1,8	+ 11,5	+ 5,0	.	+ 2,4	+ 2,7	+ 4,4	+ 3,9	.	.
Australien und Ozeanien												
Australien	Juli 1966 – Juni 1967	72	+ 17,0	+ 12,8	+ 10,4	+ 6,2	+ 7,1	+ 7,2	+ 5,2	+ 5,2	+ 6,8	.
Neuseeland	1958	.	+ 27,9	+ 17,9	+ 16,8
Bauwerke												
Europa												
Bundesrepublik Deutschland	1970	W ⁴⁾	+ 2,4	+ 3,5	+ 4,9	+ 6,0	+ 5,9	+ 5,1	+ 6,2	+ 6,6	+ 6,0	.
	1970	B ⁴⁾	+ 2,1	+ 3,4	+ 4,7	+ 6,1	+ 6,0	+ 5,3	+ 6,4	+ 6,8	+ 6,1	.
	1970	G ⁴⁾	+ 2,8	+ 4,0	+ 5,1	+ 6,0	+ 5,9	+ 4,8	+ 6,3	+ 7,0	+ 6,2	.
	1970	L ⁴⁾	+ 2,2	+ 3,9	+ 5,9	+ 6,7	+ 6,7	+ 5,7	+ 7,0	+ 7,3	+ 6,7	.
Belgien	1914	W	+ 19,0	+ 10,7	+ 12,4	+ 10,2	+ 10,5 ^{a)}	.	+ 10,0 ^{a)}	.	+ 7,6 ^{a)}	.
Danemark	1. 1. 1968	W	+ 13	+ 7	+ 9	+ 7	+ 8	+ 7	+ 7	+ 7	+ 8 ^{a)}	+ 7 ^{c)}
Finnland	1973	W	+ 11,2	+ 8,8	+ 13,1	+ 5,5	+ 6,6	+ 6,7	+ 2,9	+ 5,3	+ 7,1	+ 9,5
Frankreich	4. Vj. 1953	W	+ 13,2	+ 11,6	+ 9,4	+ 8,7	+ 8,7 ^{b)}	+ 7,2 ^{d)}	+ 7,8 ^{f)}	+ 11,1 ^{h)}	+ 11,1 ^{b)}	.
Großbritannien und Nordirland	1975	W ⁵⁾	+ 23	+ 9	+ 8	+ 10	+ 8	+ 9	+ 10	+ 13	.	.
Irland	1975	W	.	+ 16,6	+ 17,2	.	+ 10,2	+ 10,3
Italien	1976	W	+ 18,0	+ 19,6	+ 19,4	+ 13,6	+ 13,1	+ 11,6	+ 14,0	+ 15,1	+ 16,5	+ 17,5
Island	1. 10. 1955	W	+ 50,5	+ 25,4	+ 28,1	+ 48,2	+ 43,0 ^{b)}	+ 57,8 ^{d)}	+ 51,4 ^{f)}	+ 46,9 ^{h)}	.	.
Luxemburg	1970	W	+ 15,0	+ 7,9	+ 5,7	+ 3,6	.	+ 3,9 ^{c)}	.	+ 3,4 ^{g)}	.	.
Niederlande	1969	W	+ 8	+ 9	+ 9	+ 9	+ 9	+ 11	+ 9	+ 8	.	.
Norwegen (Oslo)	1970	W	+ 9	+ 11	+ 8	+ 6	+ 6	+ 6	+ 6	+ 7	+ 5	+ 4
	Januar 1965	W ⁶⁾	+ 11	+ 11	+ 8	+ 5	+ 5	+ 5	+ 5	+ 6	+ 4	.
Österreich (Wien)	1945	W ⁷⁾	+ 17,9	+ 12,3	+ 13,3	+ 7,7	+ 7,9	+ 7,7	+ 7,7	+ 7,7	+ 7,8	+ 4,8
Portugal (Lissabon)	1. Vj. 1949	W	+ 12,2	+ 16,0	+ 22,7	.	+ 20,5 ^{b)}	+ 13,3 ^{d)}	+ 9,1 ^{f)}	.	.	.
Schweden ⁹⁾	1968	W	+ 14,2	+ 15,9	+ 15,4	+ 8,2	+ 10,7	+ 9,8	+ 6,4	+ 6,2	+ 6,3	.
Schweiz (Zürich)	1. 10. 1966	W	- 1,8	- 5,3	+ 1,8	+ 2,9	+ 3,8	+ 3,2	+ 3,2	+ 1,6	+ 1,6	+ 3,4
(Bern)	30. 6. 1966	W	+ 2,4	- 2,9	+ 1,1	+ 1,9	+ 2,1	+ 2,1	+ 1,7	+ 1,7	+ 2,5	+ 2,5
(Luzern)	1. 10. 1966	W	- 1,5	- 4,2	+ 1,2	+ 2,5	+ 3,1	+ 2,5	+ 2,5	+ 2,0	+ 2,0	+ 2,6
Amerika												
Argentinien (Buenos Aires)	1960	W	+ 351,0	+ 358,6	+ 97,4	+ 137,0	+ 134,5	+ 152,9	+ 132,0	+ 126,0	+ 139,2	.
Kanada	1971	W	+ 6,9	+ 11,5	+ 9,3	+ 9,4	+ 9,6	+ 8,8	+ 8,2	+ 11,5	+ 11,2	+ 10,4
	1971	G	+ 10,5	+ 10,2	+ 8,4	+ 7,5	+ 7,4	+ 6,2	+ 6,5	+ 8,6	+ 9,5	.
Vereinigte Staaten	1972	W	+ 6,7	+ 8,2	+ 9,0	+ 9,0	+ 8,5	+ 8,0	+ 8,1	+ 11,5	+ 10,4 ^{a)}	.
	1972	B ⁸⁾	+ 9,9	+ 7,9	+ 8,2	+ 6,5	+ 7,2	+ 6,0	+ 5,9	+ 7,4	+ 7,1 ^{a)}	.
	1972	G	+ 10,4	+ 8,5	+ 8,0	+ 7,5	+ 7,2	+ 7,5	+ 7,0	+ 8,5	+ 8,6 ^{a)}	.
	1967	L
Asien												
Japan	1965	W
	1965	G

1) Gewogener Durchschnitt aus den Preismaßen des Index der Erzeugerpreise industrieller Produkte für „Steine und Erden“, „Formstahl“ und „Schnittholz“ – 2) Gruppe „Baustoffe“ des Preisindex für Wohngebäude. – 3) Ohne Metalle – 4) Bauleistungen am Bauwerk. – 5) Hoch- und Tiefbauten aller Art – 6) Holzhaus – 7) Wohnungsrohbau ohne Innenausbau – 8) Einschl. Mietshäuser und Hotelbauten – 9) Ohne Mehrwertsteuer. – 10) Indexzahlen auf Originalbasis, nicht umbasiert

a) Januar. – b) März. – c) April. – d) Juni. – e) Juli. – f) September – g) Oktober. – h) Dezember

4 Preise für Welthandelsgüter

Lfd. Nr.	Ware und Markttort	Währungs- und Mengeneinheit	Jahr		Monat			umgerechnet in DM je dt
			1977	1978	1979			
					Originalwährung	May	Juni	
Weichweizen								
1	Standard, erstnotierter Monat, Chicago	cts je 60 lbs	255,52	317,77	364,67	425,37	442,81	30,06
2	Hard Redwinter 2, loco New York	cts je 60 lbs	303,71	370,40	416,43	468,32
3	Soft Redwinter 2, loco New York	cts je 60 lbs	294,21	369,89	440,53	490,87
4	Can. Western Red Spring 1, 13,5 % Protein Exportpreis, Winnipeg	kan\$ je t	123,76	154,16	176,42	209,42	221,25	34,69
5	amerikan. Hardwinter 2, cif Nordseehafen Bundesrepublik Deutschland	DM je dt	26,28	28,63	31,07	34,75	.	.
6	amerikan. Hardwinter 2, Offertenpreis cif Rotterdam	hfl je dt	27,58	31,42	32,96	38,61	41,08	37,33
7	Weich-, frei Station Mailand	Lire je dt	17 354	19 141	20 830	20 667	20 450	45,48
Roggen								
8	Western 1/2, erstnotierter Monat, Winnipeg	kan\$ je t	97,52	102,66	109,25	131,77	175,20	27,47
Futterhafer								
9	weiß 2, erstnotierter Monat, Chicago	cts je 32 lbs	145,07	134,43	149,50	160,78	158,23	20,14
10	weiß 2, loco New York	cts je 32 lbs	178,55	165,23	174,79	188,54
11	Western 2, erstnotierter Monat, Winnipeg	kan\$ je t	78,73	78,90	93,41	99,37	110,07	17,26
12	EG - Qualität, Borsenpreis, Groningen	hfl je dt	44,74 ^{a)}	43,40 ^{a)}	39,69	39,67	.	.
Futtergerste								
13	Western 1/2, erstnotierter Monat, Winnipeg	kan\$ je t	85,81	75,88	101,36	100,64	101,59	15,93
14	kanadische, cif Nordseehafen Bundesrepublik Deutschland	DM je dt	26,69	21,51	22,56	25,68	29,88	29,88
15	einheim., neuer Kontrakt, erstnotierter Monat London	£ je t	77,04	78,57	94,93	87,13	87,46	36,06
16	Sommer-, Borsenpreis, Groningen	hfl je dt	45,05 ^{a)}	42,95 ^{a)}	48,42	.	.	.
Mais								
17	gelb 2, erstnotierter Monat, Chicago	cts je 56 lbs	230,22	235,40	263,43	287,04	305,74	22,23
18	gelb 2, loco New York	cts je 56 lbs	226,93	235,64	275,66	291,88
19	amerikan. gelb 3, cif London/Tilbury	£ je t	87,12	102,21	113,44	109,50	107,25	44,22
20	Plata, Offertenpreis, cif Rotterdam	hfl je 100 kg	27,97	28,16 ^{a)}	28,06	32,69	37,29	33,89
21	amerikan. gelb 2/3, cif Nordseehafen Bundesrepublik Deutschland	DM je dt	24,97	23,20	25,79	27,46	28,10	28,10
22	argentin., cif Nordseehafen Bundesrepublik Deutschland	DM je dt	26,61	26,60	26,11	30,03	33,90	33,90
Reis								
23	Langkorn-, Weiß-, ab Lager New York	cts je lb	21,35	23,05	24,50	25,50
24	Mittelkorn-, Weiß-, ab Lager New York	cts je lb	18,65	19,86	22,60	23,60
25	thailand. Langkorn-, halbroh, cif Nordseehafen Bundesrepublik Deutschland	DM je dt	73,26	86,26	74,02	71,64	71,82	71,82
26	amerikan. Langkorn-, halbroh, cif Nordseehafen Bundesrepublik Deutschland	DM je dt	83,60	89,21	86,03	79,62	87,26	87,26
27	Maratelli, Rundkorn-, Weiß-, Mailand	Lire je dt	49 887	51 977	48 300	48 938	48 250	107,31
28	Originario, Rundkorn-, Weiß-, Mailand	Lire je dt	42 819	46 250	46 320	47 000	46 500	103,42
Zucker								
29	Roh-, Weltkontrakt (Kontrakt Nr. 11), erstnot. Monat, New York	cts je lb	8,47	7,97	8,09	8,30	8,79	35,80
30	Roh-, 96°, ISC - Preis, fob and stowed karib. Hafen, New York	cts je lb	8,10	7,77	7,85	8,14	8,51	34,66
31	Roh-, 96°, cif UK, London	£ je t	113,23	100,79	97,32	100,80	98,25	40,51
32	Kristall-, in Säcken, Exportpreis fas London/Liverpool	£ je t	181,52	164,02	168,13	169,90	169,00	69,68
33	Weiß-, 50 t - Kontrakt, erstnot. Monat, Paris	FF je t	1 034,14	920,32	936,29	964,80	955,95	41,06
Rohkaffee								
34	Arabica, mild Columbia, ICO - Preis ex dock N. Y.	cts je lb	240,18	185,15	152,13	192,60	210,67	857,97
35	Arabica, unwashed, ICO - Preis ex dock N. Y.	cts je lb	307,88	164,97	153,50	188,00	205,00	834,88
36	Robusta, versch. Herkunft, ICO - Preis ex dock N. Y.	cts je lb	223,67	146,88	147,88	185,10	199,13	810,98
37	Sortendurchschn. versch. Herk., ICO - Preis ex dock N. Y.	cts je lb	229,33	155,97	149,43	186,92	203,49	828,73
38	Columbia, Medellin, Marktpreis ex dock N. Y.	cts je lb	243,55	184,11	148,20	172,37
39	Arabica - Kontrakt, erstnot. Monat, London	\$ je 50 kg	.	190,23 ^{a)}
40	Robusta, Uganda CTMAL, erstnot. Monat, London	£ je t	2 747,23	1 584,30	1 585,63	1 954,60	1 821,88	751,16

4 Preise für Welthandelsgüter

Lfd Nr	Ware und Marktort	Währungs- und Mangeneinheit	Jahr		Monat			umgerechnet in DM je dt
			1977	1978	1979			
					May	Juni	Juli	
Originalwährung								
Rohkakao								
41	Accra, main crop, loco New York	cts je lb	207,11 ^{a)}		169,28	172,25		
42	Bahia, superior, loco New York	cts je lb	205,55 ^{a)}					
43	Ghana, gut fermentiert, cif Terminverschiffung, London	£ je t	2 891,04	1 931,57	1 680,38	1 647,10	1 390,25	573,20
44	versch. Herkunfte, 10 t - Kontrakt, erstnotierter Monat, Paris	FF je dt	2 212,26	1 597,17	1 457,20	1 508,13	1 381,88	593,59
Tee								
45	alle Herkunfte, Auktionsdurchschnittspreis, London	p je kg	152,71	113,58	103,00			
46	nordindisch, Auktionsdurchschnittspreis, London	p je kg	161,25	128,04	102,58	97,59		
47	Sri Lanka, Auktionsdurchschnittspreis, London	p je kg	156,64	114,47	104,52	110,99		
Rinder								
48	junge Kuhe, prima, Lebendgewicht, Kopenhagen	dkr je kg	7,03	7,71	7,70	8,11	8,19	284,86
49	Ochsen und Farsen, prima, Lebendgewicht, Kopenhagen	dkr je kg	8,16	8,94	8,46	8,60	8,65	300,86
Schweine								
50	Lebendgewicht, erstnot. Monat, Chicago ²⁾	\$ je 100 lbs	42,27	49,35	46,93	41,58	39,30	160,05
Rindfleisch								
51	von ausgew. Stieren (600 - 700 lbs), New York	\$ je 100 lbs	69,99	88,90	119,15	114,75		
52	einheimisch, Halften, London	p je lb	48,85	56,14	62,14	67,50	68,76	625,01
Schweinefleisch								
53	frische Lenden, 8 - 14 lbs schwer, New York	\$ je 100 lbs	95,21	108,44	107,13	111,25		
54	frisch, bis 100 lbs Schlachtgewicht, London	p je lb	38,85	44,15	44,71	43,97	43,85	398,58
55	frisch, Qualitat, 60 kg Schlachtgewicht Niederlande	hfl je kg	3,61	3,32	3,17	3,21	3,34	303,50
56	frisch, 56 - 67 kg Schlachtgewicht ³⁾ Kopenhagen	dkr je kg	8,89	9,24	8,60	8,84	9,00	313,03
Geflügel								
57	junge Brathühnchen, 5 lbs, gefroren, New York	cts je lb	61,37	65,05	67,00	66,95		
58	Klasse A „moyens“, Schlachtgewicht ab Halles de Paris, Rungis	FF je kg	5,80	5,81	6,24	6,88		
59	Brathähnchen, Lebendgewicht, Erzeugerpreis, Belgien	bfrs je kg	31,67	29,51				
60	Junghähnchen, 800 - 1 400 g Lebendgewicht Niederlande	hfl je kg	2,00	1,92	1,92	1,95	1,98	179,92
61	Junghähnchen, Extra Qual., ab 750 g Schlachtgewicht Randers	dkr je kg	5,27	5,27	4,53	4,59	4,68	162,78
Eier								
62	Erzeugerdurchschnittspreis, Niederlande	hfl je kg	2,28	1,90	1,77	1,66	1,75	8,91 ¹⁾
63	Erz. - Preis bei Abgabe an Exportgenossenschaft, Kopenhagen	dkr je kg	5,90	6,20	5,60 p	5,60 p	5,60 p	10,91 p ¹⁾
Butter								
64	Molkerei, Grad A, 92° loco New York	cts je lb	99,28	110,82	121,28	121,25		
65	danisch, Importeur - VPr. ab Lager London	£ je t	1 190,20	1 429,80	1 658,87	1 658,87	1 700,18	700,98
66	84 %, in Exportverpackung, ab Molkerei, Niederlande	hfl je kg	7,69	7,86	7,92	7,92	7,94	721,50
67	Molkerei, Qualitat, Abrechnungspreis, Kopenhagen	dkr je kg	18,01	19,07 p	19,40 p	19,40 p	19,40 p	674,75 p
Schmalz								
68	zerlassen, in Tankwagen, Chicago	cts je lb	20,87	23,28	26,15	25,99	26,02	105,97
69	Prime western steam, loco New York	cts je lb	22,56	24,65	28,05	27,53		
70	amerikan. Prime steam, cif London	£ je t	313,01	308,53	330,00	330,00		
71	einheimisch, in Fassern, ab Großhandler, Mailand	Lire je kg	430,75	590,01	665,00	665,00	665,00	147,90
Talg								
72	bleachable fancy, frei Käufer, New York	cts je lb	17,19	19,94	25,98	23,93		
73	einheimisch, Grad 2, ab Werk London	£ je t	262,02	257,05	309,00	308,20	320,50	132,14
Fischöl								
74	Menhadenol, roh, in Tanks, fob Baltimore, New York	cts je lb	15,99	16,00	25,50	25,50		
Erdnußkerne								
75	versch. Herkunfte, geschalt, cif Kontinent, London	\$ je t	544,09 ^{a)}	623,77	582,50	540,00	580,00	107,14
Kopra								
76	philippinisch/indonesisch, cif London	\$ je t	403,91	479,60	728,75	718,13	735,00	135,78
77	Neue Hebriden, cif Marseille	FF je dt						

1) Umgerechnet in DM je 100 Stück - 2) Bis Ende Dezember 1978 loco Preis - 3) Bis Februar 1977 57 - 63 kg

4 Preise für Welthandelsgüter

Lfd. Nr.	Ware und Markttort	Währungs- und Mengeneinheit	Jahr		Monat			umgerechnet in DM je dt
			1977	1978	1979			
					Mar	Juni	Juli	
Originalwährung								
Leinsaat								
78	US Standard 1, loco Minneapolis	cts je 56 lbs	603,00	541,00	752,00	793,00		
79	Western 1, erstnot. Monat, Winnipeg	kan\$ je t	258,20	246,25	324,08	346,27	355,07	55,66
80	kanad. Nr 1, cif Terminlieferung, London	£ je t	175,09 ^{a)}	139,53 ^{a)}	163,75	174,52	167,16	68,92
Palmkerne								
81	nigerianisch, cif London	\$ je t	327,83	367,48	545,00	541,00	530,00	97,91
Sojabohnen								
82	gelb 2, in Wagenladungen, erstnot. Monat, Chicago	cts je 60 lbs	710,63	660,57	725,67	780,34	761,63	51,70
83	amerikanisch, gelb 2, cif Terminlieferung, London	\$ je t	282,59	273,83	308,14	325,02	327,41	60,48
Baumwollsaatöl								
84	roh, in Tanks, fob Valley, New York	cts je lb	24,34	27,07	31,73	32,18		
85	raffiniert, netto, lose, ab Mühle Hull Area	£ je t	499,76	499,10	586,00	578,60	578,00	238,31
Erdnußöl								
86	roh, in Tanks, fob New York	cts je lb	31,09	41,98	41,59	38,16		
87	versch. Herkunft, 2 - 3 % Fettsäure, cif Rotterdam	\$ je t		1 104,69	927,50	892,00	918,75	169,72
Distelkernöl								
88	Saffloweroil, nonbreak, in Tanks, New York	cts je lb	41,50	41,50	41,60	41,50		
Kokosöl								
89	roh, in Tanks, unversteuert, fob Pazifikküste, New York	cts je lb	27,54	33,84	52,38	57,63		
90	philippinisch, Offertenpreis, cif Rotterdam	hfl je dt	142,79	146,39	312,22	312,27	213,95	194,41
91	3 % freie Fettsäure, philipp./indon., cif franz. Hafen	\$ je t	589,83	686,49	1 108,00	1 083,75	1 153,75	213,13
Leinöl								
92	roh, in Tanks, loco New York	cts je lb	26,46	22,04	30,00	31,20	31,95	130,12
93	versch. Herkunft, cif Terminlieferung, London	£ je t	278,88	239,59	309,69	321,80	307,50	126,78
94	versch. Herkunft, Offertenpreis, cif Rotterdam	hfl je dt	113,28	94,83	121,90	130,71	132,81	120,68
Maisöl								
95	roh, in Tanks, fob Mühle, New York	cts je lb	30,43	36,17	31,75	30,78		
96	raffiniert, in Tanks, loco New York	cts je lb	36,38	42,81	37,75	36,50		
Olivenöl								
97	Virgin, fob span. Hafen, New York	\$ je dt	132,50	149,02	178,83	181,50		
98	spanisch, eßbar, ex wharf, London	£ je t	1 285,85	1 265,13	1 330,00	1 300,00	1 280,00	527,74
99	extra fein, 1 % fr. Fettsäure, Großhandels - VPr. Mailand	Lire je kg	1 993,00	1 998,00	2 150,00	2 150,00	2 150,00	478,16
Palmöl								
100	malaysisch, 5 % fr Fettsäure, cif London	\$ je t	536,60	606,82	689,38	703,50	698,13	128,97
Rizinusöl								
101	Nr. 1, technisch, in Tanks, New York	cts je lb	43,24	43,56	38,00	38,00		
102	brasilianisch, Nr. 1 roh, ex Tank, cif Rotterdam	\$ je t		876,97	810,00	868,00	1 037,50	191,66
Sojaöl								
103	roh, in Tankwagen, fob Decatur, New York	cts je lb	23,63	25,82	26,31	27,57	29,15	118,72
104	versch. Herkunft, 20 t-Kontrakt, erstnot. Monat, London	£ je t	360,22	363,45	354,50	364,40	355,75	146,68
Sonnenblumenöl								
105	versch. Herkunft, Offertenpreis, cif Rotterdam	hfl je dt	158,80	141,94	158,50	167,70	163,45	148,53
Ölkuchen								
106	von Erdnüssen, nigerian., 54 % Protein, cif UK, London	£ je t						
107	von Erdnüssen, 55 % Protein, frei Fahrzeug, ab Werk, Frankreich	FF je dt	107,92	92,50	85,00	95,00		
108	von Leinsaat, frei Station Mailand	Lire je dt	23 365	20 730	23 550	23 775	24 150	53,71
Fischmehl								
109	peruan./chilen., 64/65 % Eiweiß, c & f Rotterdam/Hamburg, Niederlande	hfl je dt	124,79	106,47	87,97	90,88	94,75	86,10
Wolle								
110	Schweiß-, 64' s, ab Lager Groß - Boston, erstnot. Monat, New York	cts je lb						
111	Halfbred wethers, greasy, ab Lager Bradford	p je kg	146,08	136,33	138,00	134,00	132,00	544,24
112	Schweiß-, Typ-78, erstnot. Monat, Sydney	A cts je kg	338,70	342,72	392,25	389,59	398,45	827,38
113	Tops, 22,5 Mikron, erstnot. Monat, London	p je kg	234,12	229,96	222,14	223,78	223,00	919,43
Baumwolle								
114	middling upland, 1 1/16 inches, Kontrakt Nr. 2, erstnot. Monat, New York	cts je lb	63,53	60,88	61,64	65,73	63,86	260,08
115	strict middling, 1 1/16 inches, cif - Index Liverpool	cts je lb	71,29	71,55	75,09	76,10	76,72	312,45
116	türkische Izmir 1a, loco Bremen	cts je lb	80,08 ^{a)}	73,67	80,70	80,00	80,00	325,81
Rohseide								
117	chines, weiß, 20 - 22 denier, Grad AA, loco New York	\$ je lb	11,81	12,82	15,00	15,00		

1) Umgerechnet in DM je kg

4 Preise für Welthandelsgüter

Lfd Nr	Ware und Marktort	Währungs- und Mengeinheit	Jahr		Monat			umgerechnet in DM je dt
			1977	1978	1979			
					Originalwäh- rung	May	June	
Manilahanf								
118	Non Davao G, cif Kontinent, London	\$ je t	625,03	614,46	900,00	992,80	1 013,00	187,13
119	Non Davao S 2, versteuert, cif Kontinent, Frankreich	FF je kg	3,66 ^{a)}	3,29	4,14	4,35	4,99	214,35
Sisal								
120	ostafrikanisch, cif UK, London	\$ je t	633,38	568,33	687,50	745,00	842,50	155,63
121	ostafrikanisch, versteuert, cif Frankreich	FF je kg	2,89	2,64	3,19	3,31	3,58	153,78
Rohjute								
122	Bangla Desh, Grad C (BWC), cif Kontinent, London	\$ je t	412,39	456,78	391,00	438,20	490,00	90,52
123	indisch, Dundee Tossa Four, loco Kalkutta	Rupien je 400 lbs	537,73					
Rindshaute								
124	leicht Kuh-, fob, Chicago	cts je lb	40,59	54,77	108,00	89,89		
125	Stier-, Packertyp, über 58 lbs schwer, fob, Chicago	cts je lb	35,72	46,72	91,30	86,32		
126	Kap-, getrocknet, 18 - 22 lbs, c & f UK, London	p je lb	49,00					
Naturkautschuk								
127	RSS 1, frei Fahrzeug, ex dock, New York	cts je lb	41,67	48,82	65,80	67,46		
128	RSS 1, cif Kontinent, erstnot. Monat, London	p je kg	52,83	54,88	62,68	65,20	60,15	248,00
129	RSS 1, in Ballen, Erzeuger - VPr. fob, Singapur	MS - cts je kg	203,00	229,97	292,81	303,42	292,32	248,68
Steinkohle								
130	Ruhrnuß, Spezialbrand, ab Zeche Ruhrrevier, Bundesrepublik Deutschland	DM je t	157,50	172,50	175,00	175,00	175,00	17,50
131	Anthrazit, gew Fein - 0/6 mm, ab nordfrz. Zeche	FF je t	201,38	250,75	238,00	238,00		
132	Gasflamm-, polnisch, 40/80 mm, in Wagenladungen, Mailand	Lire je t	59 115	62 800	66 050	66 505	72 050	16,02
Steinkohlenkoks								
133	Hutten-, fot Ofen, Connellsville	\$ je 2 000 lbs						
134	Ruhr-, 90 - 40 mm, ab Zeche Ruhrrevier, Bundesrepublik Deutschland	DM je t	227,50	232,00	243,50	243,50	243,50	24,35
135	Hutten-, 60/90 mm, grob, ab Zeche Nordrevier, Frankreich	FF je t	422,50	465,17	489,00	489,00		
136	Hutten-, 40 - 70 mm, in Wagenladungen, Mailand	Lire je t	122 166	123 426	136 475	136 475	136 475	30,35
Erdöl⁴⁾								
137	Ost - Texas, ab Bohrfield, Vereinigte Staaten ⁵⁾	\$ je 42 gals	5,33	5,33				
138	34° API, 5 000 barrels, erstnot. Monat, N Y	\$ je 42 gals						
139	34 - 34,9° API, fob Ras Tanura, Saudi - Arabien	\$ je 42 gals	12,99	12,99	14,55	18,00	18,00	20,91 ¹⁾
140	Iran, 34 - 34,9° API, fob Abadan, Iran	\$ je 42 gals	13,75	13,75 ^{a)}	16,90	18,47	21,50	24,98 ¹⁾
141	Kuwait, 31 - 31,9° API, fob Mena al Ahmadi, Kuwait	\$ je 42 gals	12,35	12,35	16,03	19,30	19,49	22,65 ¹⁾
142	Algerian Saharan Blend, fob, Algerien	\$ je 42 gals	14,30	14,15	19,34	21,00	23,50	27,31 ¹⁾
143	Light Libyan, fob, Libyen	\$ je 42 gals	13,92	13,87	19,30	21,31	23,50	27,31 ¹⁾
144	Nigerian Light, 37 - 37,9° API, fob Bonny, Nigeria	\$ je 42 gals	14,22	14,15	19,77	20,96	23,40	27,19 ¹⁾
Erdgas								
145	Einfuhrdurchschnittspreis, frei Grenze, Bundesrepublik Deutschland	DM je 100 m ³	11,2	13,2	12,5	13,3		
146	Lacq und St. Marcet, Verkaufspreis frei Verbraucher, Frankreich	FF je 100 m ³	36,19	43,99	42,31	46,17		
147	Groningen, Tarif Nr. III, Mengen ab 50 Mill m ³ /Jahr, Niederlande	cts je m ³	18,71 ³⁾	18,00 ³⁾	18,00 ³⁾	18,00 ³⁾	20,20 ³⁾	18,36 ²⁾
Motorenbenzin								
148	98 Oktan „R“, premium, Exportpreis fob Aruba	cts je gallon	42,83	44,31	63,90	65,30	68,15	33,26 ¹⁾
149	90 Oktan „R“, fob Bandar Mah Shahr, Iran	cts je gallon	42,27	42,00	52,88	60,25	74,16	36,19 ¹⁾
150	90/92 Oktan, max 0,15 g/l Blei, fob Leichter, Rotterdam/Amsterdam, EG - Basis, (AFM),	\$ je t	138,22	160,53	351,86	382,78	365,51	50,10 ¹⁾
Gasöl								
151	53 Dieselindex Min, fob Bandar Mah Shahr, Iran	cts je gallon	37,35	38,92	47,44	52,15	68,13	33,25 ¹⁾
152	Marinedieselöl, fob Bandar Mah Shahr, Iran	\$ je 42 gallons	14,95	15,30	18,17	20,75	26,13	30,36 ¹⁾
153	mind. 53 Dieselindex, fob Leichter, EG - Basis (AFM), Rotterdam/Amsterdam	\$ je t	117,51	126,51	314,84	358,82	357,88	66,11 ¹⁾
154	Heizöl, extra leicht, Mengen ab 5 000 l, frei Haus, Bundesrepublik Deutschland	DM je hl	27,60	26,67	44,72	49,25	51,53	51,53 ¹⁾
155	Heizöl „Domestique“, in Tankwagen bis 14 000 l, frei Empfänger Paris	FF je kl	760,47	871,00	1 000,33	1 022,73	1 066,00	45,79 ¹⁾
156	Heizöl, extra leicht, bei priv. Verbr., Mengen ab 1 000 l, frei Verbr., Niederl.	hfl je hl	33,88	32,62	38,30	40,80	42,80	38,89 ¹⁾
157	Heizöl, leicht, 3 - 5° E, Mengen ab 10 t frei Tankwagen, ab Raffinerie, Italien	Lire je dt	8 992	9 164	10 063	11 437		
158	Heizöl, leicht 220 sec., Mengen von 12 500 l, frei Käufer, Großbritannien	p je l	7,69	7,89	9,19	9,26	10,56	43,54 ¹⁾

1) Umgerechnet in DM je hl - 2) Umgerechnet in DM je 100 m³ - 3) Einschl. Preiszuschlag für Umweltschutz von 30 cts je 1 000 m³, bis Ende 1977 Mengen von 10 Mill m³/Jahr, ab 1 1 78 Mengen von mehr als 50 Mill m³/Jahr - 4) OPEC Ab Januar 1979 gelten die angeführten Preise für Kontraktmengen Für zusätzliche Mengen werden z T erheblich höhere Preise gezahlt - 5) Kontrollierter Preis

4 Preise für Welthandelsgüter

Lfd. Nr.	Ware und Markort	Währungs- und Mengeneinheit	Jahr		Monat			umgerechnet in DM je dt
			1977	1978	1979			
					Originalwährung	Originalwährung	Originalwährung	
1979	1979	1979	1979	1979	1979	1979		
Gasol								
159	Heizöl, leicht Nr. 2, in Tankwagen, New York	cts je gallon	36,88	38,56	51,26	54,24		
160	Heizöl, leicht Nr. 2, Exportpreis fob Aruba	cts je gallon	36,85	37,40	52,00	52,00		
161	Heizöl, leicht Nr. 2, Exportpreis fob Bandar Mah Shahr, Iran	cts je gallon	36,37					
162	Heizöl, schwer, Mengen von 15 - 200 t, frei gewerbl. Verbr., Bundesrepublik Deutschland	DM je t	226,00	210,30	251,46	263,87	276,58	26,14 ¹⁾
163	Heizöl, schwer Nr. 2, in Tankwagen bis 12 t, frei Empfänger, Paris	FF je t	495,75	512,85	589,44	589,44
164	Heizöl, schwer 3 500 sec., frei Schiff ab Raffinerie Niederlande	hfl je t	224,94	199,98	211,20	224,16	234,10	20,10 ¹⁾
165	Heizöl, schwer, über 10° E, Mengen ab 10 t, frei Tankwagen, ab Raffinerie, Italien	Lire je dt	7 279	6 977	8 860	9 750
166	Heizöl, schwer 3 500 sec., Mengen von 12 500 l frei Käufer, Großbritannien	p je l	6,98	7,12	8,17	8,24	9,45	38,96 ¹⁾
167	Heizöl, schwer Grad C, Exportpreis fob Aruba	\$ je 42 gals	12,12	11,15	13,90	15,33	16,17	18,79 ¹⁾
Stahlschrott								
168	schwer Nr. 1, frei Käufer, Pittsburgh/Philadelphia/Chicago	\$ je 2 240 lbs	63,21	76,10	97,75	100,83	96,33	17,51
169	schwer, in 500 - t - Ladungen, N O Kuste, Großbritannien	£ je t	25,75	33,07	47,00	47,00	49,00	20,20
170	schwer, Siemens - Martin, frei Verbraucher, Belgien	bfrs je t	2 110	2 620	3 300	3 650	3 800	23,74
171	schwer, 150 x 50 x 50, komplette Wagenladung, Ankaufspreis, Frankreich	FF je t	161,25	204,58	275,00	275,00	325,00	13,96
172	schwer, RM 10, 150 x 50 x 50, frei Verbraucher, Mailand	Lire je kg	62,21	79,46	106,50	106,50	117,50	26,13
Hochofen - Ferromangan								
173	76 - 80 % Mn, C - haltig, Frachtlage Clavaux	FF je t	1 755,00	1 755,00	1 755,00	1 755,00	1 755,00	75,39
Stabstahl								
174	Betonrundstahl, Thomas - Gute, Exportpreis fob, Montanunion	bfrs je t	6 857	7 519	9 670	9 800	9 850	61,53
Walzdraht								
175	5,5 mm, Thomas - Gute, Exportpreis fob, Montanunion	bfrs je t	7 729	8 225	10 420	10 750	10 700	66,84
Formstahl								
176	Winkel und Trager, Thomas - Gute, Exportpreis fob, Montanunion	bfrs je t	8 170	8 689	9 590	9 750	9 750	60,91
Grobblech								
177	ab 4,76 mm, Thomas - Gute, Exportpreis fob, Montanunion	bfrs je t	7 113	8 601	9 330	9 450	9 450	59,03
Feinblech								
178	17 - 20 gauge, kaltgewalzt, SPO, Exportpreis fob, Montanunion	bfrs je t	9 384	9 967	11 120	11 300	11 300	70,59
179	17 - 20 gauge, galvanisiert, Exportpreis fob, Montanunion	bfrs je t	11 798	11 859	12 770	13 075	13 100	81,84
Elektrolyt - Kupfer, Drahtbarren								
180	Grubenhüttenpreis fr. Verbraucherwerk, Ver. Staaten	cts je lb	65,81	65,61	90,23	87,24
181	Exportpreis fob Raffinerie Atlantikküste, New York	cts je lb	56,70	59,20	84,68	82,52
182	Kassapreis, Übernahme im Lagerhaus, London	£ je t	749,95	710,22	935,27	888,82	802,35	330,81
183	Settlement - Preis, Übernahme im Lagerhaus, London	£ je t	750,25	710,50	935,67	889,19	802,73	330,97
184	Erzeugerpreis, ab Werk Port Kembla, Australien	A\$ je t	1 192,42	1 182,44	1 803,00	1 693,00	1 643,33	341,24
185	DEL - Notiz frei Fahrzeug Erzeugerwerk, Bundesrepublik Deutschland	DM je t	311,76	280,25	374,14	361,12	338,90	338,90
Blei								
186	Grad A und B, 99,73 - 99,85 % Pb, frei Käuferwerk, Vereinigte Staaten	cts je lb	30,70	33,65	48,81	56,51
187	Virgin brands, common grades, Montreal	kan. cts je lb	30,95	36,71	48,00	48,00	60,00	207,37
188	raff. Weich-, 99,97 % Pb, Kassapreis, London	£ je t	353,79	342,50	601,38	653,75	562,35	231,86
189	raff. Weich-, Pigs, fob Port Pirie, Australien	A\$ je t	526,58	562,50	974,19	1 120,83	1 150,00	238,80
Zink								
190	Prime Western, frei Käuferwerk, Vereinigte Staaten	cts je lb	34,39	30,97	39,39	39,39
191	Prime Western, fob, Montreal	kan. cts je lb	35,08	34,10	45,00	45,00	45,00	155,53
192	98 % Zn, Ingots, Kassapreis, Übernahme im Lagerhaus, London	£ je t	337,76	308,79	377,75	356,30	318,88	131,47
193	Good ordinary brands, Produzentenpreis, London	\$ je t	719,17	607,24	808,57	845,00	845,00	156,10
194	Good ordinary brands, frei Werk, Belgien	bfrs je kg	27,32	20,13	24,75	25,49	26,68	166,67
Zinn								
195	Straits, ab Hutte, Penang	M\$ je 60,479 kg	1 588,26	1 744,02	1 967,05	1 984,85	1 951,91	2 745,56
196	Straits, 99,8 % Sn, ex dock, New York	cts je lb	534,60	629,58	740,77	753,92
197	99,75 % Sn, Kassapreis, Übernahme im Lagerhaus, London	£ je t	6 181,17	6 706,16	7 461,76	7 639,17	6 981,25	2 878,37
198	Rein-, 99,9 % Sn, loco Duisburg, Hamburg	DM je dt	2 693,22	2 718,95	3 030,90	3 071,63	2 979,91	2 979,91

1) Umgerechnet in DM je ht

4 Preise für Welthandelsgüter

Lfd Nr	Ware und Marktort	Währungs- und Mengeinheit	Jahr		Monat			umgerechnet in DM je dt
			1977	1978	1979			
					Originalwahrung	Originalwahrung	Originalwahrung	
Nickel								
199	Elektro - Kathoden, 99 % Ni, ab Raffinerie Port Colborne (Kanada), New York 4)	cts je lb	235,70 ^{a)}	209,10	270,70	295,70	.	.
200	raffiniert, Kontraktpreis, frei Käufer UK, London	£ je t	3 169,31 ^{a)}		2 675,34	3 193,12	3 078,57	1 269,29
201	Marktpreis cif, europ. Hafen	\$ je lb	2,04	1,88	3,06	3,06	2,75	1 119,96
202	Anodenschrott, Marktpreis, London	£ je t	2 228,59	1 875,33	2 400,00	2 430,00	2 400,00	989,52
Aluminium								
203	ab 99,5 % Al, Ingots a, 50 lbs, frei Käuferwerk New York	cts je lb	51,34	53,00	58,00	58,00	.	.
204	ab 99,5 % Al, Ingots, kanadisches u. einheimisches, kanadischer Kontraktpreis, London 1)	£ je t	654,64	689,44	710,00	710,00	710,00	292,73
205	ab 99,5 % Al, Ingots, sonstige Herkünfte, Marktpreis cif Europa, London	\$ je t	1 003,84	1 046,77	1 515,83	1 591,88	1 541,67	284,79
206	Primär-, 99,5 % Al, Exportpreis frei europäisches Käuferwerk, Montreal 1)	\$ je t	1 107,82	1 166,83	1 400,00	1 400,00	1 400,00	258,62
Magnesium								
207	99,8 % Mg, Ingots, Mengen von 10 000 lbs, fob Freeport/Texas, New York	cts je lb	97,49	100,42	105,50	105,50	.	.
208	99,8 % Mg, Ingots, Menge ab 10 t, frei Käufer UK, London	£ je t	1 339,00	1 339,00	1 339,00	1 339,00	1 369,00	564,44
209	Ingots Nr. 25, ab Werk, Paris	FF je dt	1 119,00	1 155,25	1 190,00	1 190,00	1 190,00	511,16
Quecksilber								
210	in Flaschen, loco New York	\$ je lbs	140,46	153,60	300,55	343,90
211	in Flaschen, mind. 99,99 % Hg, cif europ. Hafen, London	\$ je 76 lbs	139,95	131,68	311,29	343,13	299,70	1 606,00
212	in Flaschen, loco Mailand	Lire je 76 lbs	180 868	169 479	267 500	317 500
Silber								
213	999/1 000, in Barren, Ankaufpreis, New York	cts je 31,103 g	462,30	540,09	837,35	853,83	.	.
214	999/1 000, in Barren, Ankaufpreis, London	p je 31,103 g	265,51	282,20	407,73	405,27	405,17	537,08
Gold								
215	1 000/1 000, in Barren, London	\$ je 31,103 g	147,71	193,35	257,74	279,36	295,01	17,52 ²⁾
Platin								
216	rein, raffiniert, Kontraktpreis, New York	\$ je 31,103 g	167,00	241,92	355,00	355,00
217	rein, raffiniert, kanadisch und südafrikanisch, Kontraktpreis, London	£ je 31,103 g	95,08	122,72	164,50	164,50	162,47	21,54
218	rein, raffiniert, sonstige Herkünfte, Marktpreis, London	£ je 31,103 g	91,37	135,53	209,18	203,90	183,05	24,26
Zement								
219	Portland-, lose, frei NY, New York	\$ je t	38,71	40,22	47,00	47,00
220	Typ 425, in Säcken, Erzeugerpreis frei Fahrzeug, Mailand	Lire je dt	2 421,67	2 706,00	3 000,00	3 000,00	3 250,00	7,23
Holz								
221	Schnittholz, russ. Rot-, Deals/Battens, IV, 175 mm, cif UK, Großbritannien	£ je m ³	...	68,00	79,00	79,00	79,00	325,72
222	Schnittholz, russ. Weiß-, Deals/Battens, IV, 175 mm, cif UK, Großbritannien	£ je m ³	...	66,00	79,00	79,00	79,00	325,72
223	Bretter, slowenische Buchen-, I. Qualität, ab Lager Mailand	Lire je m ³	254 972	288 333	325 000	325 000	326 667	726,51
224	Bretter, slowenische Eichen-, I. Qualität, ab Lager Mailand	Lire je m ³	463 528	527 604	705 000	705 000	708 333	1 575,33
Papier - Sulfitzellstoff								
225	ungebleicht, Ia Qual., aus Schweden, cif Nordseehafen	DM je dt	82,31	58,15	73,46	72,82	71,81	71,81
226	gebleicht, Ia Qual., aus Schweden, cif Nordseehafen	DM je dt	90,31	66,03	81,07	80,02	77,82	77,82
227	ungebleicht, Importpreis frei Bahnstation Mailand	Lire je dt	31 179	27 990	35 500	35 500	35 500	78,95
228	gebleicht, Importpreis frei Bahnstation Mailand	Lire je dt	36 349	30 442	38 500	38 500	38 500	85,62
Papier - Kraftzellstoff								
229	ungebleicht, Sulfat-, Ia Qual., aus Schweden, cif Nordseehafen	DM je dt	79,58	54,50	71,54	71,55	71,13	71,13
230	gebleicht, Sulfat-, aus Schweden, cif Nordseehafen	DM je dt	90,81	69,07	82,68	81,59	79,64	79,64
231	gebleicht, Natron-, Importpreis frei Bahnstation Mailand	Lire je dt	37 347	32 248	39 250	39 250	39 250	87,29

1) Umgerechnet in DM je kg - 2) Umgerechnet in DM je g. - 3) Umgerechnet in DM je m³ - 4) Ab Dezember 1977 frei Käuferwerk