

# Preise

## Preise und Preisindizes für gewerbliche Produkte (Erzeugerpreise)



## Oktober 2016

Erscheinungsfolge: monatlich  
Erschienen am 18.11.2016  
Artikelnummer: 2170200161104

Ihr Kontakt zu uns:  
[www.destatis.de/kontakt/](http://www.destatis.de/kontakt/)  
Telefon: +49 (0) 611 / 75 24 44

© Statistisches Bundesamt, Wiesbaden 2016  
Vervielfältigung und Verbreitung, auch auszugsweise, mit Quellenangabe gestattet.

# Inhalt

Seite

Aktuelle Ergebnisse .....	4
<b>Textteil</b>	
1 Schaubild .....	5
2 Erläuterungen .....	6
<b>Tabellenteil</b>	
Indizes	
1 Index der Erzeugerpreise gewerblicher Produkte (Inlandsabsatz)	
1.1 Aktuelle Ergebnisse .....	8
1.2 Langfristige Übersicht .....	27
Preise	
2 Erzeugerpreise ausgewählter gewerblicher Produkte (Inlandsabsatz) .....	28
<b>Anhang</b>	
1 Gegenüberstellung der vergleichbaren Reihen auf Basis 2005 und 2010 .....	30

## Rundung:

Rundungsdifferenzen werden bei der Summenbildung nicht ausgeglichen.

## Zeichenerklärung

- r = berichtigte Zahl
- = nichts vorhanden
- ... = Angaben fallen später an
- . = Zahlenwert unbekannt oder geheimzuhalten
- | = grundsätzliche Änderung innerhalb einer Reihe, die den zeitlichen Vergleich beeinträchtigt
- ( ) = Aussagewert eingeschränkt, da der Zahlenwert statistisch relativ unsicher ist

## Abkürzungen

G	=	Gramm	L (l)	=	Liter
KG (kg)	=	Kilogramm	HL (hl)	=	Hektoliter
DT (dt)	=	Dezitonne (100 kg)	KW (kW)	=	Kilowatt
T (t)	=	Tonne	MWH (MWh)	=	Megawattstunde
MM (mm)	=	Millimeter	V	=	Volt
CM (cm)	=	Zentimeter	a.n.g.	=	anderweitig nicht genannt
CM3 (cm3)	=	Kubikzentimeter	o.ä.	=	oder ähnliche
JD	=	Jahresdurchschnitt	u.a.	=	und andere
M (m)	=	Meter	u.ä.	=	und ähnliche
M3 (m3)	=	Kubikmeter	u.dgl.	=	und dergleichen

Sämtliche Werte beziehen sich auf die Bundesrepublik Deutschland nach dem Gebietsstand seit dem 3.10.1990.

## Erzeugerpreise im Oktober 2016 um 0,4 % niedriger als im Oktober 2015

Die Erzeugerpreise gewerblicher Produkte lagen im Oktober 2016 um 0,4 % niedriger als im Oktober 2015. Gegenüber dem Vormonat September wiesen die Erzeugerpreise ein Plus von 0,7 % auf.

Die Preisentwicklung bei **Energie** wirkte sich auch im Oktober 2016 am stärksten auf die Entwicklung des Gesamtindex aus. Energie war im Durchschnitt um 2,2 % billiger als im Vorjahresmonat. Gegenüber September 2016 stiegen die Preise jedoch um 2,3 %. Die Preisentwicklung unterschied sich bei den einzelnen Energieträgern sehr deutlich. Während Erdgas in der Verteilung um 11,3 % billiger war als im Vorjahresmonat, waren Mineralölerzeugnisse um 1,1 % teurer, elektrischer Strom um 3,9 %.

Ohne Berücksichtigung von Energie lagen die Erzeugerpreise um 0,3 % höher als im Oktober des Vorjahres. Gegenüber September 2016 stiegen sie um 0,1 %.

### Besondere Preisentwicklungen bei Energie im Oktober 2016

	Veränderung in % gegenüber	
	Oktober 2015	September 2016
Erdgas (Verteilung)	- 11,3	- 0,3
darunter:		
für die Industrie	- 13,9	- 0,3
für Wiederverkäufer	- 13,4	- 0,3
für Haushalte	- 3,9	- 0,8
Mineralölerzeugnisse	1,1	4,8
darunter:		
Leichtes Heizöl	4,7	15,4
Dieselkraftstoff	1,2	5,1
Motorenbenzin	0,7	2,4
Bitumen aus Erdöl	0,6	4,3
Elektrischer Strom	3,9	5,4
darunter:		
für Sondervertragskunden	5,0	3,7
für Weiterverteiler	4,7	11,1
für Haushalte	1,4	0,0

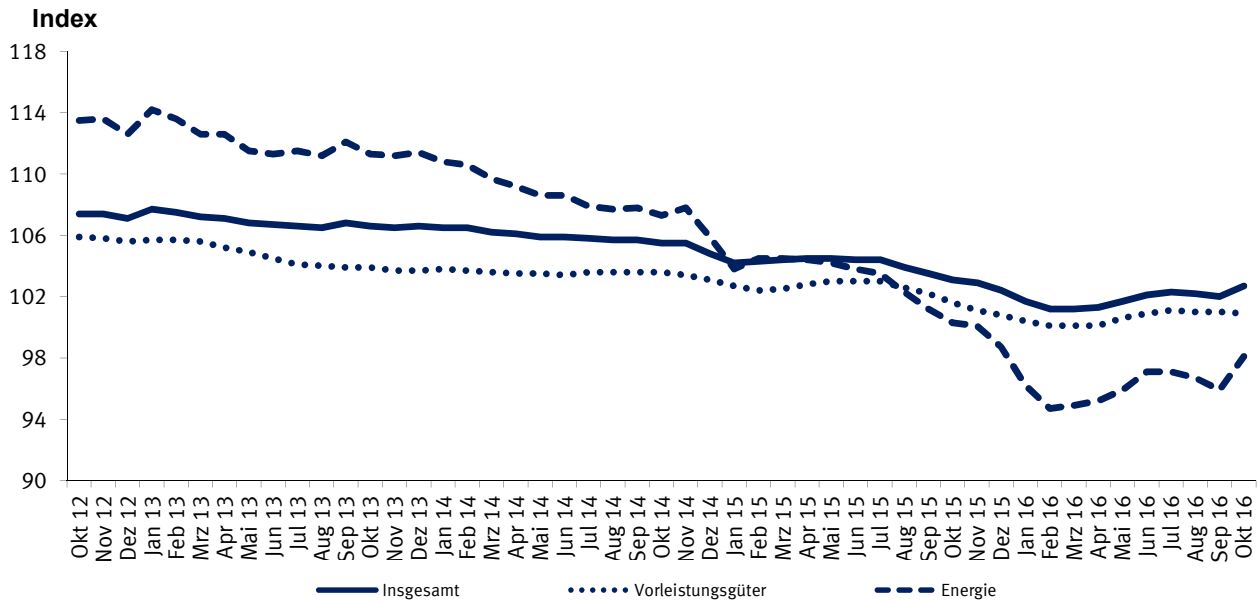
**Vorleistungsgüter** (Güter, die im Produktionsprozess verbraucht, verarbeitet oder umgewandelt werden) waren im Oktober 2016 um 0,7 % billiger als im Oktober 2015. Gegenüber dem Vormonat September sanken diese Preise geringfügig um 0,1 %. Futtermittel für Nutztiere verbilligten sich gegenüber dem Vorjahresmonat um 6,6 %, Getreidemehl kostete 6,3 % weniger als im Oktober 2015. Auch chemische Grundstoffe waren mit - 1,9 % billiger als im Vorjahresmonat. Metalle insgesamt kosteten 1,5 % weniger als im Oktober 2015 (+ 0,2 % gegenüber September 2016). Dabei war Walzstahl um 1,6 % billiger als im Vorjahr (+ 0,3 % gegenüber September 2016), Edelmetalle und Halbzeug daraus waren dagegen um 9,8 % teurer als im Oktober 2015.

Die Preise für **Verbrauchsgüter** waren im Oktober 2016 um 1,1 % höher als im Oktober 2015 und stiegen gegenüber September 2016 um 0,3 %. Nahrungsmittel kosteten im Jahresvergleich 1,4 % mehr (+ 0,3 % gegenüber September 2016). Einen besonders starken Preisanstieg gegenüber dem Vorjahresmonat wies Butter mit einem Plus von 33,4 % auf. Allein gegenüber dem Vormonat September stiegen die Butterpreise um 19,6 %. Fleisch ohne Geflügel war um 5,9 % teurer als im Oktober 2015, jedoch gaben die Preise gegenüber dem Vormonat um 2,1 % nach. Zucker kostete 6,7 % mehr als im Vorjahresmonat (+ 2,5 % gegenüber September 2016). Dagegen war Milch 5,9 % billiger als im Oktober 2015, gegenüber September 2016 stiegen die Milchpreise aber um 2,4 %. Die Preise für Geflügelfleisch waren um 2,0 % niedriger als im Vorjahresmonat.

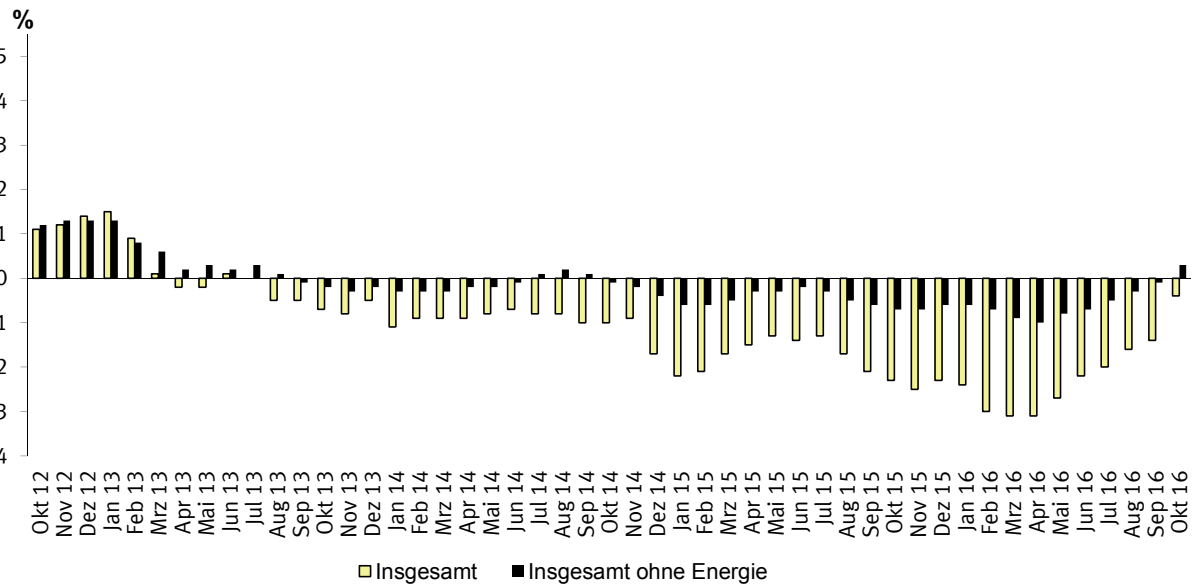
**Investitionsgüter** waren im Oktober 2016 um 0,6 % teurer als im Oktober 2015, **Gebrauchsgüter** um 1,2 % (jeweils unverändert gegenüber September 2016).

## Index der Erzeugerpreise gewerblicher Produkte (Inlandsabsatz)

2010=100



## Veränderung gegenüber dem Vorjahresmonat in %



## 2 Erläuterungen

- 1 Der **Index der Erzeugerpreise gewerblicher Produkte** (Inlandsabsatz) misst auf repräsentativer Grundlage die Entwicklung der Preise für die von der Energie- und Wasserversorgung sowie dem Bergbau und Verarbeitenden Gewerbe in der Bundesrepublik Deutschland (Gebietsstand ab 3.10.1990) hergestellten und abgesetzten Erzeugnisse. Die Bezugsgröße des Gesamtindex ist die Summe aller gewerblichen Inlandsumsätze im Basisjahr (gegenwärtig: 2010), wie sie vor allem durch den Monatsbericht im Bergbau und im Verarbeitenden Gewerbe (Fachserie 4, Reihe 4.1.1) nachgewiesen wird. Damit werden also auch die Umsätze **zwischen** den gewerblichen Unternehmen preisstatistisch berücksichtigt (sog. Bruttoprinzip der auf Wirtschaftsbereiche bezogenen Preisindexberechnung). Im Hinblick auf die wesentlichen Rechengänge kann der Index als der gewogene Durchschnitt aus den Preisveränderungszahlen in der Darstellung Basisjahr = 100 (überwiegend Durchschnittsmesszahlen) bezeichnet werden, die für eine repräsentative Auswahl gewerblicher Produkte (die sog. Preisrepräsentanten) gebildet werden. Als Wägungszahlen (= Indexgewichte) dienen die Umsatzanteile jeweils derjenigen Erzeugnisse im Basisjahr, für die Einzelpreissreihen als repräsentativ angesehen werden.
- 2 Die Einzelpreissreihen werden in der Form von Messzahlen auf der Grundlage des Preisstandes im Basisjahr (= 100) dargestellt. Sie beruhen auf den Ergebnissen **monatlicher Preiserhebungen** bei einer repräsentativen Auswahl gewerblicher Unternehmen. Stichtag der Erhebungen ist der 15. des Berichtsmonats. Erfragt werden die an diesem Tag (ggf. kurz davor oder danach) vertraglich vereinbarten Preise. Damit die monatlichen Werte einer Einzelpreissreihe nur "reine" Preisveränderungen zum Ausdruck bringen, müssen alle für die Höhe des Preises maßgeblichen Faktoren, die sogenannten preisbestimmenden Merkmale, solange wie möglich konstant gehalten werden.  
  
Dies gilt nicht nur für die Mengeneinheit des beobachteten Erzeugnisses und dessen qualitative Beschaffenheit, sondern auch für die verschiedenen Handels-, Liefer- und Zahlungsbedingungen. Ändert sich eines dieser Merkmale, so kann die Differenz zwischen dem neuen und dem zuletzt gemeldeten Preis eine unechte Preisveränderung enthalten, die eliminiert werden muss.  
  
Die monatlich ermittelten Preise sind Effektivpreise (keine Listenpreise) ab 1968 ohne Umsatzsteuer, aber ggf. einschließlich Verbrauchsteuern (z.B. Mineralölsteuer, Tabaksteuer, Stromsteuer, Erdgassteuer) und anderer gesetzlicher Abgaben (z.B. Bevorratungsbeitrag bei Mineralölprodukten, Umlagen für EEG und KWK bei Strom, Konzessionsabgaben bei Erdgas). Netznutzungsentgelte und Entgelte für den Messstellenbetrieb und die Abrechnung sind ebenfalls in den Erdgas- und Strompreisen enthalten. Gegenwärtig werden rund 5 200 Unternehmen nach ihren Verkaufspreisen für insgesamt 1 260 repräsentativ ausgewählte Güterarten befragt.  
  
Dem Index liegen rund 9 000 Einzelpreissreihen zugrunde.
- 3 Der Index wird nach der **Laspeyres-Formel** berechnet. Dies bedeutet, dass die aus dem gegenwärtigen Basisjahr (2010) stammenden **Wägungszahlen** bis zur Umstellung des Index auf ein neueres Basisjahr **unverändert bleiben**. Als nächstes Basisjahr ist das Jahr 2015 in Aussicht genommen. Das letzte Basisjahr vor dem gegenwärtigen Basisjahr war das Jahr 2005. Mit der Umstellung auf das Basisjahr 2010=100 wurden alle Indizes ab Januar 2010 neu berechnet. **Dies bedeutet, dass bisher veröffentlichte Indizes auf Basis 2005=100 von Januar 2010 bis Juli 2013 ungültig geworden sind.**
- 4 Für längerfristige Vergleiche werden durchlaufende Reihen durch Verkettung der gegenwärtigen Berechnungsergebnisse auf Basis 2010=100 mit den früheren Indexzahlen auf Basis 2005=100 gebildet. Zu diesem Zweck werden Verkettungs-

faktoren als Quotienten aus den Januarindizes 2010 auf der neuen Basis 2010=100 und den entsprechenden Januarindizes auf der früheren Basis 2005=100 berechnet. Verkettungsfaktoren können allerdings nur für die Positionen berechnet werden, für die eine inhaltliche Vergleichbarkeit zwischen neuer und alter Basis besteht. Für die in dieser Fachserie veröffentlichten Positionen wurden, soweit eine inhaltliche Vergleichbarkeit festgestellt wurde, die Indizes mit Hilfe des berechneten Verkettungsfaktors zurückgerechnet und in den „Langen Reihen“ der Fachserie 17 Reihe 2 bereitgestellt (herunterzuladen unter [www.destatis.de](http://www.destatis.de) – Publikationen – Thematische Veröffentlichungen – Preise – Erzeugerpreisindex gewerblicher Produkte). Darüber hinaus können alle inhaltlich vergleichbaren Positionen aller Teilindizes über die frei zugängliche Datenbank Genesis-Online abgerufen werden ([www.destatis.de/genesis](http://www.destatis.de/genesis)). Die Seiten 30 bis 33 enthalten zusätzlich eine Gegenüberstellung der laufenden Nummern der Tabelle 1.1 mit den vergleichbaren Positionen der laufenden Nummern der Fachserie 17 Reihe 2 auf Basis 2005=100. Die Verkettungsfaktoren gelten solange, wie der Index auf Basis 2010 berechnet und veröffentlicht wird.

Da der Index auf der neuen Basis rückwirkend ab Beginn des neuen Basisjahres gerechnet wird, stehen für mehrere Jahre Indizes sowohl auf der alten als auch auf der neuen Basis zur Verfügung. Für die Periode Januar 2010 bis Juli 2013 liegen damit Ergebnisse auf Basis 2005 und auf Basis 2010 vor.

**Bei einer Umbasierung für diese Berichtsmonate von Basis 2005=100 auf die neue Basis (Überschneidungszeitraum) mithilfe der Verkettungsfaktoren können die relativen Preisveränderungen teilweise stark von den auf der Basis 2010 berechneten abweichen. Für diesen Zeitraum ist von einer Umbasierung mit Verkettungsfaktoren dringend abzuraten. Die Gründe für diese Abweichungen sind vielschichtig:**

Die Anzahl der in die Indexberechnung einfließenden Preismeldungen und die Anzahl der Berichtsfirmen können bei jeder Indexreform Schwankungen unterliegen. Da die auf alter und auf neuer Basis im Index berücksichtigten Preissreihen nicht immer den gleichen Preisverlauf aufweisen, können Resultate auf alter und neuer Basis auch auf der untersten Stufe der Klassifikation abweichende Preisverläufe aufweisen.

Verschiebungen aufgrund neu aufgenommener oder nicht mehr erhobener Produkte können sich in unterschiedlichen Preisverläufen der Aggregate niederschlagen.

Entsprechend der wirtschaftlichen Entwicklung kann es Gewichtsverschiebungen auch zwischen bestehenden Klassifikationspositionen von einem zum anderen Basisjahr geben, die zu unterschiedlichen Preisverläufen führen. Bekommt z.B. ein Teilindex mit einem flacheren Preisverlauf auf neuer Basis ein größeres Gewicht, so macht sich in der Zusammenfassung der Teilindizes der flachere Preisverlauf stärker als auf der alten Basis bemerkbar.

Wird im Rahmen einer Indexrevision auch eine neue Gütersystematik eingeführt (nicht bei der Umstellung auf das Basisjahr 2010), ergeben sich zusätzliche Abweichungen bei Aggregaten, die sich nach alter und neuer Gütersystematik unterschiedlich zusammensetzen.

**Umbasierung von 2005=100 auf 2010=100:** Mit den angegebenen Verkettungsfaktoren können bisher veröffentlichte Preisindizes auf Basis 2005=100, die sich auf Berichtsperioden vor Januar 2010 beziehen, auf die Basis 2010=100 umbasiert werden, indem mit dem Verkettungsfaktor multipliziert wird.

**Beispiel:**

Der Index für Erzeugnisse der Investitionsgüterproduzenten für Dezember 2009 (lfd. Nr. 3 der Fachserie 17 Reihe 2) soll von Basis 2005=100 auf Basis 2010=100 umgerechnet werden:

Indexwert auf Basis 2005=100:	102,1
Verkettungsfaktor zur Basis 2010:	0,97649
Indexwert auf Basis 2010=100:	102,1 X 0,97649 = 99,7

**Umbasierung von 2010=100 auf 2005=100:** Auf Basis 2010=100 berechnete Indizes ab Januar 2010 können mittels Division durch den Verkettungsfaktor auf Basis 2005=100 umgerechnet werden.

**Beispiel:**

Der Index für Erzeugnisse der Investitionsgüterproduzenten für Juli 2013 (Ifd. Nr. 3 der Fachserie 17 Reihe 2) soll von Basis 2010=100 auf Basis 2005=100 umgerechnet werden:

Indexwert auf Basis 2010=100: 103,0  
Verkettungsfaktor zur Basis 2005: 0,97649  
Indexwert auf Basis 2005=100:  $103,0 / 0,97649 = 105,5$

Berechnungen dieser Art werden nicht empfohlen, da die alte Basis vom Statistischen Bundesamt nicht weiter unterstützt wird.

- 5 Der Index der Erzeugerpreise gewerblicher Produkte wird nicht nur als Gesamtreihe, d.h. für die Gesamtheit der gewerblichen Produkte, sondern für eine große Zahl von **Güterabteilungen verschiedener Aggregationsstufen** berechnet und veröffentlicht. Die dabei angewandten Gliederungsprinzipien sind die des **"Güterverzeichnisses für Produktionsstatistiken"**, Ausgabe 2009 (GP 2009), dem auch die Beschreibung der verschiedenen Indexpositionen entspricht. Zur eindeutigen Bestimmung werden diesen Positionen in der Tabelle 1.1 die betreffenden GP-Nummern vorangestellt.
- 6 Während im Tabellenteil die Tabelle 1.1 dem kurzfristigen Vergleich dient, enthält die Tabelle 1.2 eine langfristige Übersicht mit Jahresindizes für die wichtigsten Teilindizes.
- 7 Weitere methodische Erläuterungen zur Berechnung des Index der Erzeugerpreise gewerblicher Produkte auf Basis 2010=100 enthält der Aufsatz „Index der Erzeugerpreise gewerblicher Produkte (Inlandsabsatz) auf Basis 2010“, der in der Zeitschrift „Wirtschaft und Statistik, Heft 3/2014“ erschienen ist.
- 8 Die Tatsache, daß aus den Indexzahlen der Effekt von Qualitätsänderungen und anderen Änderungen in den preisbestimmenden Merkmalen der beobachteten Erzeugnisse herausgerechnet wurde, kann von besonderer Bedeutung sein, wenn die Indizes zur **Ermittlung von Wiederbeschaffungswerten** verwendet werden. Sind Güter in der ursprünglichen Qualität nicht mehr käuflich, weil von der betreffenden Güterart nur verbesserte Ausführungen am Markt sind, dann können sich bei der Verwendung der Preisindizes Wiederbeschaffungswerte ergeben, die unter den Beträgen liegen, die bei der Wiederbeschaffung tatsächlich aufgewendet werden müssen.
- 9 Auf Seite 28 dieses Berichtes werden **Durchschnittspreise für ausgewählte Mineralölerzeugnisse** veröffentlicht. Es wird darauf hingewiesen, dass es sich dabei um Erzeugerpreise handelt, d.h. um Verkaufspreise von Unternehmen mit eigenen Raffinerien oder Raffineriebeteiligungen in Deutschland. Die Preise werden ohne Umsatzsteuer, jedoch einschließlich Mineralölsteuer und anderer steuerähnlicher Abgaben (z.B. Erdölbevorzugungsbeitrag) nachgewiesen.
- 10 Die Monatsberichte der Fachserie 17 Reihe 2 "Preise und Preisindizes für gewerbliche Produkte (Erzeugerpreise)" erscheinen etwa 4 Wochen nach Ablauf des Berichtszeitraumes und sind zu beziehen über den Buchhandel oder direkt über unseren Vertriebspartner: IBRo Versandservice GmbH, Bereich Statistisches Bundesamt, Kastanienweg 1, 18184 Roggentin. Außerdem können die Monatsberichte ab August 2013 sowie lange Reihen der Fachserie 17 Reihe 2, ab Januar 2000 für die Positionen der Fachserie unter [www.destatis.de](http://www.destatis.de) – Publikationen – Thematische Veröffentlichungen – Preise – Erzeugerpreisindex gewerblicher Produkte -, kostenlos heruntergeladen werden.

Tiefer gegliederte Ergebnisse können über das frei zugängliche Datenbanksystem GENESIS-ONLINE ([www.destatis.de/genesis](http://www.destatis.de/genesis)) ausgewertet werden.

Wichtige Informationen zu Methode, Qualität, Definitionen, Rechtsgrundlagen und Erhebungsunterlagen der Erzeugerpreise

gewerblicher Produkte enthält der Qualitätsbericht, der als PDF-Datei unter [www.destatis.de](http://www.destatis.de) – Zahlen & Fakten – Preise – Erzeugerpreisindex gewerblicher Produkte – Qualitätsberichte - zur Verfügung steht.

Ausführliche Informationen zur Statistik der Erzeugerpreise enthält das „Handbuch der Methodik“. Es kann als PDF-Datei unter [www.destatis.de](http://www.destatis.de) – Zahlen & Fakten – Preise – Erzeugerpreisindex gewerblicher Produkte – Handbuch der Erzeugerpreise - heruntergeladen werden.

- 11 Nachstehend werden einige Erläuterungen zum Rechnen mit Indexzahlen gegeben.

**Messung von Indexveränderungen in Prozent und in Punkten**

Die Indexveränderung von einem Zeitpunkt zum anderen - berechnet als Veränderung in Prozent - kann als allgemeine Preisveränderungsrate aus der Sicht der Nutzer interpretiert werden.

Formal ist auch eine Indexentwicklung nach Punkten als Differenz zwischen dem neuen und dem alten Indexstand berechenbar. Das Ergebnis ist inhaltlich nicht interpretierbar und unterscheidet sich je nach Wahl des Basisjahres.

Die Indexentwicklung in Prozent kann nach der Formel

$$\text{Neuer Indexstand} / \text{Alter Indexstand} \times 100 - 100$$

berechnet werden. Das Ergebnis ist von der Wahl des Basisjahres unabhängig, wenn man von geringfügigen Rundungsdifferenzen absieht.

**Beispiel:**

Index für Erdöl und Erdgas (Ifd. Nr. 15), Basis 2010=100  
Januar 2010: 87,0  
Februar 2013: 148,3  
Veränderung in Prozent:

$$148,3 / 87,0 \times 100 - 100 = +70,5\%$$

Veränderung in Punkten:

$$148,3 - 87,0 = +61,3 \text{ Punkte}$$

Bei Umbasierung auf ein anderes Basisjahr (z.B. 2005=100) ergeben sich für die prozentuale Entwicklung die selben Ergebnisse wie für die Basis 2010=100, während die Punktedifferenz zu anderen Werten führt:

Verkettungsfaktor auf Basis 2005=100: 0,75325

Januar 2010:  $87,0 / 0,75325 = 115,5$  (Basis 2005=100)

Februar 2013:  $148,3 / 0,75325 = 196,9$  (Basis 2005=100)

Veränderung in Prozent:

$$196,9 / 115,5 \times 100 - 100 = +70,5\%$$

Veränderung in Punkten:

$$196,9 - 115,5 = +81,4 \text{ Punkte}$$

Diese Unterschiede sind um so größer, je länger das zugrundegelegte Preisbasisjahr zurückliegt.

- 12 Aus diesen Gründen wird dringend empfohlen, **bei Wertsicherungsklauseln** ausschließlich auf die Veränderung in Prozent abzustellen.

Das Statistische Bundesamt kann keine Empfehlungen aussprechen, welcher Index bestimmten Vertragsverhältnissen zugrunde zu legen ist, da es sich dabei nicht um ein statistisches Problem, sondern um eine Ermessensfrage zu einem privatrechtlichen Vertrag handelt, die von den Vertragsparteien selbst zu entscheiden ist.

Das Statistische Bundesamt muss sich bei Anfragen zu Erzeugerpreisindizes und deren Verwendung in Wertsicherungsklauseln auf allgemeine fachliche und methodische Beratungsleistungen beschränken.

Deutschland  
**1 Index der Erzeugerpreise gewerblicher Produkte (Inlandsabsatz)**

1.1 Aktuelle Ergebnisse

2010 = 100

Lfd.-Nr.	Nr. der GP-Systematik	Güterabteilung, -gruppe, -klasse, -kategorie, -unterkategorie, -art	Wägungsanteil am Gesamtindex in Promille	Verketzungsfaktor <sup>1)</sup>	2015	2015	2016	2016	Veränderung Okt. 2016 gegenüber		
					Jahresdurchschnitt	Okt.	Sept.	Okt.	Okt. 2015	Sept. 2016	
											in %
1		<b>Gewerbliche Erzeugnisse insgesamt</b>	1000,00	0,91240	103,9	103,1	102,0	102,7	-	0,4	+ 0,7
2		Erzeugnisse der Vorleistungsgüterproduzenten	310,67	0,91445	102,3	101,6	101,0	100,9	-	0,7	- 0,1
3		Erzeugnisse der Investitionsgüterproduzenten	239,10	0,97649	104,2	104,3	104,9	104,9	+	0,6	-
4		Erzeugnisse der Konsumgüterproduzenten	180,91	0,94207	108,1	108,3	109,2	109,5	+	1,1	+ 0,3
5		- Erzeugnisse der Gebrauchsgüterproduzenten	23,25	0,93703	107,1	107,3	108,6	108,6	+	1,2	-
6		- Erzeugnisse der Verbrauchsgüterproduzenten	157,66	0,94202	108,3	108,4	109,3	109,6	+	1,1	+ 0,3
7		Energie	269,32	0,84343	102,6	100,3	95,9	98,1	-	2,2	+ 2,3
8		Gewerbliche Erzeugnisse insgesamt ohne Mineralölerzeugnisse	958,80	0,91597	104,3	103,7	102,7	103,2	-	0,5	+ 0,5
9		Gewerbliche Erzeugnisse insgesamt ohne Energie	730,68	0,94146	104,4	104,1	104,3	104,4	+	0,3	+ 0,1
10		Gewerbliche Erzeugnisse insgesamt ohne elektrischen Strom, Gas, Fernwärme	792,39	0,93238	103,9	103,4	103,3	103,6	+	0,2	+ 0,3
11		Gewerbliche Erzeugnisse insgesamt ohne Reparatur, Instandhaltung und Installation von Maschinen und Ausrüstungen	974,31	0,91240	103,8	102,9	101,8	102,5	-	0,4	+ 0,7
12	05/06/08	Bergbau und Gewinnung von Steinen und Erden	12,34	0,81158	109,5	105,5	97,4	98,1	-	7,0	+ 0,7
13	05	<b>Kohle</b>	.	-	111,3	111,2	110,7	110,7	-	0,4	-
14	05 2	Braunkohle	.	0,87925	111,3	111,2	110,7	110,7	-	0,4	-
15	06	<b>Erdöl und Erdgas</b>	.	0,75325	107,9	99,2	80,0	81,5	-	17,8	+ 1,9
16	06 10 1	Erdöl und Öl aus bituminösen Mineralien, roh (Förderung)	.	0,66545	79,5	68,9	69,0	72,0	+	4,5	+ 4,3
17	06 2	Erdgas, verflüssigt oder gasförmig (Förderung) (Erdgas, Verteilung siehe Lfd.Nr. 626 ff.)	.	0,97952	114,8	106,5	82,7	83,8	-	21,3	+ 1,3
18	08	<b>Steine und Erden, sonstige Bergbauerzeugnisse</b>	3,76	0,90851	110,1	109,9	111,4	111,4	+	1,4	-
19	08 1	Natursteine, Kies, Sand, Ton und Kaolin	.	0,90136	111,9	112,0	113,8	113,8	+	1,6	-
20	08 12	Kies, Sand, gebrochene Natursteine, Ton u. Kaolin	1,52	0,90305	109,6	109,9	112,5	112,5	+	2,4	-
21	08 12 1	Kies und Sand; gebrochene Natursteine	1,35	0,88478	109,8	110,2	112,9	112,9	+	2,5	-
22		Nachrichtlich: Baukies und natürliche Sande <sup>2)</sup>	0,70	0,93814	112,1	112,7	114,6	114,7	+	1,8	+ 0,1
23	08 12 2	Ton und Kaolin	0,17	0,96525	107,5	107,5	109,0	109,0	+	1,4	-
24	08 9	Steine und Erden a.n.g, sonstige Bergbauerzeugnisse	.	-	104,0	102,2	102,4	102,8	+	0,6	+ 0,4
25	08 93	Salz, reines Natriumchlorid (ohne Speisesalz)	.	0,92453	104,0	102,2	102,4	102,8	+	0,6	+ 0,4
26	10 - 33	Erzeugnisse des Verarbeitenden Gewerbes	760,52	0,93607	104,0	103,6	103,5	103,8	+	0,2	+ 0,3
27		Erzeugnisse des Verarbeitenden Gewerbes ohne Mineralölerzeugnisse	719,32	0,94247	104,5	104,4	104,5	104,5	+	0,1	-
28	10/11	Nahrungs- und Futtermittel sowie Getränke	114,81	0,91690	110,3	110,3	111,1	111,3	+	0,9	+ 0,2
29	10	<b>Nahrungs- und Futtermittel</b>	98,31	0,91248	110,6	110,6	111,5	111,7	+	1,0	+ 0,2
30	10 1 - 10 8	Nachrichtlich: Nahrungsmittel	92,59	0,92041	110,2	110,2	111,4	111,7	+	1,4	+ 0,3
31	10 1 - 10 8, 11	Nachrichtlich: Nahrungsmittel und Getränke	109,09	0,92402	109,9	109,9	111,0	111,3	+	1,3	+ 0,3
32	10 1	Fleisch und Fleischerzeugnisse	27,22	0,94956	107,3	107,5	110,6	109,9	+	2,2	- 0,6
33	10 11	Fleisch (ohne Geflügel)	10,41	0,96957	105,2	105,5	114,1	111,7	+	5,9	- 2,1
34	10 11 11	Rindfleisch, frisch oder gekühlt	2,65	0,93545	119,7	118,4	116,0	117,0	-	1,2	+ 0,9
35	10 11 12	Schweinefleisch, frisch oder gekühlt	7,76	0,98534	100,3	101,1	113,4	109,9	+	8,7	- 3,1
36	10 12	Geflügelfleisch	2,72	0,90174	115,2	116,0	114,2	113,7	-	2,0	- 0,4
37	10 13	Verarbeitetes Fleisch	14,09	0,94677	107,3	107,4	107,4	107,9	+	0,5	+ 0,5
38	10 2	Fischerzeugnisse u.a. Meeresfrüchte	1,51	0,91720	99,4	99,5	103,1	102,7	+	3,2	- 0,4
39	10 3	Obst- und Gemüseerzeugnisse	6,19	0,91386	116,9	117,1	120,5	120,5	+	2,9	-
40	10 31	Verarbeitete Kartoffeln und Kartoffelerzeugnisse	1,04	0,85901	110,8	110,0	113,3	113,9	+	3,5	+ 0,5
41	10 32	Frucht- und Gemüsesäfte	1,77	-	127,9	129,0	134,6	133,9	+	3,8	- 0,5
42	10 39	Verarbeitetes Obst und Gemüse, a.n.g.	3,38	0,91320	113,0	113,0	115,3	115,6	+	2,3	+ 0,3

1) Siehe Erläuterungen Punkt 4 (Seite 6) sowie Fußnote 1) der Seite 31 im Anhang.

2) GP-Nr.: 0812 11, 0812 12 103

Deutschland  
**1 Index der Erzeugerpreise gewerblicher Produkte (Inlandsabsatz)**

1.1 Aktuelle Ergebnisse

2010 = 100

Lfd.-Nr.	Nr. der GP-Systematik	Güterabteilung, -gruppe, -klasse, -kategorie, -unterkategorie, -art	Wägungsanteil am Gesamtindex in Promille	Verketzungsfaktor <sup>1)</sup>	2015	2015	2016	2016	Veränderung Okt. 2016 gegenüber			
					Jahresdurchschnitt	Okt.	Sept.	Okt.	Okt. 2015	Sept. 2016		
											in %	
43	10 4	Pflanzliche und tierische Öle und Fette	3,12	0,75628	105,9	105,0	106,3	107,4	+	2,3	+	1,0
44	10 41	Öle und Fette (ohne Margarine und Nahrungsfette)	2,13	0,73602	102,8	101,5	103,4	104,8	+	3,3	+	1,4
45	10 41 2	Pflanzliche Öle, nicht behandelt	0,53	0,79748	89,6	88,3	94,4	96,7	+	9,5	+	2,4
46	10 42	Margarine u.ä. Nahrungsfette	0,99	0,78566	112,6	112,3	112,6	113,1	+	0,7	+	0,4
47	10 5	Milch und Milcherzeugnisse	16,44	0,89972	106,7	105,1	103,1	106,1	+	1,0	+	2,9
48	10 51	Milch und Milcherzeugnisse (ohne Speiseeis)	.	0,89715	106,5	104,8	102,5	105,7	+	0,9	+	3,1
49	10 51 1	Flüssige Milch und flüssiger Rahm, verarbeitet	4,16	0,91329	106,9	105,2	96,7	99,0	-	5,9	+	2,4
50	10 51 3	Butter u.a. Fettstoffe aus Milch; Milchstreichfette	.	0,80867	87,0	86,6	96,6	115,5	+	33,4	+	19,6
51	10 51 4	Käse und Quark	5,71	0,87602	106,7	103,8	102,1	104,9	+	1,1	+	2,7
52	10 51 5	Andere Milch und Milcherzeugnisse	.	0,92357	111,8	111,3	110,3	110,1	-	1,1	-	0,2
53	10 52	Speiseeis	.	0,95202	110,5	110,7	113,6	113,2	+	2,3	-	0,4
54	10 6	Mahl- und Schälmlenerzeugnisse; Stärke und Stärkeerzeugnisse	3,24	0,91042	110,0	109,3	107,2	105,8	-	3,2	-	1,3
55	10 61	Mahl- und Schälmlenerzeugnisse	2,64	0,90980	109,7	108,5	105,7	104,4	-	3,8	-	1,2
56	10 61 21/22	Nachrichtlich: Mehl von Getreide	1,19	0,90447	108,1	105,8	100,4	99,1	-	6,3	-	1,3
57	10 62	Stärke und Stärkeerzeugnisse	0,60	0,91494	111,6	112,7	114,1	112,0	-	0,6	-	1,8
58	10 7	Back- und Teigwaren	15,62	0,90136	115,4	116,2	117,0	116,9	+	0,6	-	0,1
59	10 71	Backwaren (ohne Dauerbackwaren)	13,02	0,88750	116,3	117,2	118,2	118,0	+	0,7	-	0,2
60	10 71 11	Frisches Brot, Brötchen u.ä.	8,73	0,90009	115,5	116,3	116,8	116,6	+	0,3	-	0,2
61	10 72	Dauerbackwaren	2,19	0,95511	110,9	111,4	111,7	111,7	+	0,3	-	
62	10 73	Teigwaren	0,41	0,84448	111,5	111,3	107,4	108,6	-	2,4	+	1,1
63	10 8	Sonstige Nahrungsmittel (ohne Getränke)	19,25	0,95243	112,3	113,0	114,1	114,5	+	1,3	+	0,4
64	10 81	Zucker	1,79	1,32592	87,7	88,1	91,7	94,0	+	6,7	+	2,5
65	10 82	Süßwaren (ohne Dauerbackwaren)	6,03	0,91956	115,4	117,3	119,6	120,2	+	2,5	+	0,5
66	10 83	Kaffee und Tee, Kaffee-Ersatz	2,46	0,91752	118,0	116,4	115,1	115,5	-	0,8	+	0,3
67	10 83 11	Kaffee	1,49	0,92322	124,8	121,9	120,2	120,6	-	1,1	+	0,3
68	10 83 13	Grüner Tee (nicht fermentiert), schwarzer Tee (fermentiert)	0,18	0,97490	103,1	103,8	107,6	107,6	+	3,7	-	
69	10 83 15	Kräutertee	0,23	0,96264	110,9	111,6	114,0	114,0	+	2,2	-	
70	10 84	Würzen und Soßen	2,45	0,90346	123,3	124,8	126,6	125,4	+	0,5	-	0,9
71	10 85	Fertiggerichte	2,51	.	110,8	110,8	110,3	110,2	-	0,5	-	0,1
72	10 86	Homogenisierte Nahrungsmittelzubereitungen, zur Ernährung von Kindern oder zum Diätgebrauch	0,56	0,94343	116,8	117,2	118,2	118,4	+	1,0	+	0,2
73	10 89	Sonstige Nahrungsmittel, a.n.g.	3,45	0,90253	108,4	108,7	108,7	109,0	+	0,3	+	0,3
74	10 9	Futtermittel	5,72	0,76628	118,0	117,1	113,0	111,6	-	4,7	-	1,2
75	10 91	Futtermittel für Nutztiere	4,27	0,71109	119,1	117,9	112,0	110,1	-	6,6	-	1,7
76	10 92	Futtermittel für sonstige Tiere	1,45	0,94782	114,7	114,9	115,9	116,0	+	1,0	+	0,1
77	11	<b>Getränke</b>	16,50	0,93945	108,4	108,2	108,8	109,0	+	0,7	+	0,2
78	11 01	Spirituosen	2,26	0,95288	104,1	104,1	104,9	104,9	+	0,8	-	
79	11 02	Traubenwein (einschl. Schaumwein)	.	0,96937	106,5	106,1	105,2	105,7	-	0,4	+	0,5
80	11 05	Bier	6,50	0,91989	108,4	108,6	108,9	108,9	+	0,3	-	
81	11 06	Malz	.	0,79055	104,3	103,7	103,4	103,7	-		+	0,3
82	11 07	Erfrischungsgetränke, natürliche Mineralwasser und sonstige Wasser in Flaschen	5,88	0,96401	110,8	110,2	111,4	111,8	+	1,5	+	0,4
83	12	<b>Tabakerzeugnisse</b>	5,90	0,88889	116,9	118,5	120,5	120,5	+	1,7	-	
84	12 00 11 500	Zigaretten, Tabak enthaltend	5,77	0,88889	117,0	118,7	120,6	120,6	+	1,6	-	
85	13	<b>Textilien</b>	5,90	0,94376	108,6	108,7	108,5	108,5	-	0,2	-	
86	13 1	Textile Spinnstoffe und Garne	0,42	0,93539	107,4	107,0	107,5	107,6	+	0,6	+	0,1
87	13 2	Gewebe	0,78	0,97255	105,5	105,8	105,1	105,1	-	0,7	-	
88	13 3	Textilveredlung	0,70	0,85565	111,9	112,0	113,2	113,3	+	1,2	+	0,1

1) Siehe Erläuterungen Punkt 4 (Seite 6) sowie Fußnote 1) der Seite 31 im Anhang.



Deutschland  
**1 Index der Erzeugerpreise gewerblicher Produkte (Inlandsabsatz)**  
1.1 Aktuelle Ergebnisse  
2010 = 100

Lfd.-Nr.	Nr. der GP-Systematik	Güterabteilung, -gruppe, -klasse, -kategorie, -unterkategorie, -art	Wägungsanteil am Gesamtindex in Promille	Verketzungsfaktor <sup>1)</sup>	2015	2015	2016	2016	Veränderung Okt. 2016 gegenüber		
					Jahresdurchschnitt	Okt.	Sept.	Okt.	Okt. 2015	Sept. 2016	
											in %
89	13 9	Andere Textilerzeugnisse (ohne Maschenware)	4,00	0,95481	108,8	108,9	108,4	108,4	-	0,5	-
90	13 91	Gewirke und Gestricke	0,29	1,01112	102,4	103,6	103,0	103,0	-	0,6	-
91	13 92	Konfektionierte Textilwaren (ohne Bekleidung)	1,40	0,96799	111,4	111,4	112,2	112,2	+	0,7	-
92	13 93	Teppiche und textile Fußbodenbeläge	0,57	0,88632	108,8	108,7	110,5	110,5	+	1,7	-
93	13 95	Vliesstoffe	0,58	0,97382	106,9	107,8	103,1	102,8	-	4,6	- 0,3
94	13 96	Technische Textilien	0,98	0,97837	106,3	106,0	104,9	104,9	-	1,0	-
95	13 99	Sonstige Textilwaren, a.n.g.	0,18	0,89247	118,7	118,7	118,4	118,4	-	0,3	-
96	14	<b>Bekleidung</b>	.	0,96318	111,1	111,9	112,6	112,6	+	0,6	-
97	14 1	Bekleidung (ohne Pelzbekleidung)	.	0,96132	111,5	112,4	113,1	113,1	+	0,6	-
98	14 11	Bekleidung aus Leder oder rekonstituiertem Leder	.	1,15207	114,5	114,6	115,4	115,4	+	0,7	-
99	14 12	Arbeits- und Berufsbekleidung	0,32	0,98713	120,5	121,2	122,8	122,8	+	1,3	-
100	14 13	Sonstige Oberbekleidung (ohne Arbeits- und Berufsbekleidung)	2,24	-	107,6	108,8	109,2	109,2	+	0,4	-
101	14 14	Wäsche	0,83	-	118,2	118,2	118,9	118,9	+	0,6	-
102	14 19	Bekleidung und Bekleidungszubehör, a.n.g.	0,28	-	112,2	113,4	115,4	115,4	+	1,8	-
103	14 3	Bekleidung aus gewirktem oder gestricktem Stoff	.	0,98612	108,3	108,4	109,0	109,0	+	0,6	-
104	14 31	Strumpfwaren	.	0,98033	108,1	108,2	108,8	108,8	+	0,6	-
105	14 39	Pullover, Strickjacken, Westen u.ä. Waren	.	0,99396	109,0	109,0	109,7	109,7	+	0,6	-
106	15	<b>Leder und Lederwaren</b>	1,96	0,95942	111,5	111,9	112,8	112,8	+	0,8	-
107	15 1	Leder und Lederwaren (ohne Lederbekleidung und Schuhe)	0,39	0,98204	118,4	118,7	119,0	119,2	+	0,4	+ 0,2
108	15 2	Schuhe	1,57	0,95307	109,7	110,2	111,2	111,2	+	0,9	-
109	16	<b>Holz sowie Holz-, Kork- u. Flechtwaren (ohne Möbel)</b>	12,51	0,89597	109,4	109,3	109,6	109,7	+	0,4	+ 0,1
110	16 1	Holz, gesägt, auch gehobelt oder imprägniert	3,43	0,79665	110,6	111,1	109,6	109,7	-	1,3	+ 0,1
111	16 10 10 350	Nadelschnittholz	1,78	0,80873	113,9	115,0	114,8	115,2	+	0,2	+ 0,3
112	16 10 10 500	Laubschnittholz	0,20	0,92151	111,1	111,8	111,9	111,9	+	0,1	-
113	16 10 23	Holz in Form von Plättchen oder Schnitzeln (ohne Waldhackschnitzel)	0,59	0,56863	99,8	99,2	89,3	88,9	-	10,4	- 0,4
114	16 2	Holz-, Kork-, Flecht- und Korbmacherwaren	9,08	0,93391	109,0	108,7	109,7	109,7	+	0,9	-
115	16 21	Furnier-, Sperrholz-, Holzfaser- und Holzspanplatten	2,88	0,97571	109,2	108,3	108,0	107,6	-	0,6	- 0,4
116	16 21 13	Spanplatten u.ä. Platten, aus Holz oder anderen holzigen Stoffen, auch mit Harz oder anderen organischen Bindemitteln hergestellt	1,37	0,91843	108,3	106,8	105,9	104,7	-	2,0	- 1,1
117	16 21 14	Faserplatten aus Holz oder anderen holzigen Stoffen, auch mit Harz oder anderen organischen Stoffen hergestellt	1,51	1,03970	109,9	109,7	110,0	110,3	+	0,5	+ 0,3
118	16 22	Parkettböden	0,13	0,98893	101,8	101,8	103,7	103,7	+	1,9	-
119	16 23	Konstruktionsteile, Fertigbauteile, Ausbauelemente und Fertigteilbauten aus Holz	4,47	0,91052	110,2	110,3	112,6	112,9	+	2,4	+ 0,3
120	16 23 1	Konstruktionsteile, Fertigbauteile und Ausbauelemente (einschl. Verbundplatten mit Hohlraum-Mittellagen, Parkettafeln, Schindeln), aus Holz (ohne vorgefertigte Gebäude aus Holz)	3,24	0,93019	108,4	108,3	109,8	109,9	+	1,5	+ 0,1
121	16 23 11	Fenster, Fenstertüren, Rahmen und Verkleidungen dafür, Türen und Türrahmen, Türverkleidungen und Türschwellen, aus Holz	1,72	0,91078	119,0	118,9	120,9	121,0	+	1,8	+ 0,1
122	16 23 19	Bautischlerwaren aus Holz, a.n.g.	1,52	0,95202	96,5	96,4	97,3	97,3	+	0,9	-
123	16 23 2	Vorgefertigte Gebäude aus Holz	1,23	0,86930	115,0	115,6	120,1	120,8	+	4,5	+ 0,6
124	16 24	Verpackungsmittel, Lagerbehälter und Ladungsträger, aus Holz	0,97	0,94821	104,2	104,1	103,0	103,1	-	1,0	+ 0,1
125	16 29	Holzwaren a.n.g., Kork-, Flecht- und Korbmacherwaren (ohne Möbel)	0,63	0,87838	107,6	106,7	107,6	108,0	+	1,2	+ 0,4
126	16 29 14 908	Pellets, Briketts, Scheiten o.ä. Formen aus Sägespänen u.a. Sägenebenprodukten	0,15	0,55136	112,2	109,0	104,2	104,6	-	4,0	+ 0,4

1) Siehe Erläuterungen Punkt 4 (Seite 6) sowie Fußnote 1) der Seite 31 im Anhang.

Deutschland  
**1 Index der Erzeugerpreise gewerblicher Produkte (Inlandsabsatz)**  
1.1 Aktuelle Ergebnisse  
2010 = 100

Lfd.-Nr.	Nr. der GP-Systematik	Güterabteilung, -gruppe, -klasse, -kategorie, -unterkategorie, -art	Wägungsanteil am Gesamtindex in Promille	Verketzungsfaktor <sup>1)</sup>	2015	2015	2016	2016	Veränderung Okt. 2016 gegenüber	
					Jahresdurchschnitt	Okt.	Sept.	Okt.	Okt. 2015	Sept. 2016
127	17	<b>Papier, Pappe und Waren daraus</b>	21,77	0,94603	104,0	104,5	104,5	104,3	- 0,2	- 0,2
128	17 1	Holzstoff, Zellstoff, Papier, Karton und Pappe	7,92	0,95951	102,3	103,1	102,3	102,2	- 0,9	- 0,1
129	17 12	Papier und Pappe	.	0,96948	102,2	103,2	102,6	102,4	- 0,8	- 0,2
130	17 12 1	Zeitungsdruckpapier; Büttenspapier und -pappe (handgeschöpft); Rohpapier und Rohpappe; grafische Papiere und Pappen	.	0,97284	98,2	99,0	100,1	99,6	+ 0,6	- 0,5
131	17 12 11	Zeitungsdruckpapier	0,61	1,10754	96,6	95,2	97,8	98,2	+ 3,2	+ 0,4
132	17 12 13	Rohpapier und Rohpappe für licht-, wärme- oder elektroempfindliche Papiere und Pappen, Tapetenrohpapier, in Rollen oder Bogen	.	0,99057	110,0	111,8	111,9	111,9	+ 0,1	-
133	17 12 14	Grafische Papiere u. Pappen, in Bogen oder Rollen	1,47	0,91130	96,1	97,6	98,3	97,4	- 0,2	- 0,9
134	17 12 35	Testliner, weder gestrichen noch überzogen	0,49	0,86023	109,2	112,5	106,0	105,9	- 5,9	- 0,1
135	17 12 4	Papiere, weder bestrichen noch überzogen	1,11	-	115,3	117,0	115,7	116,0	- 0,9	+ 0,3
136	17 12 7	Papier und Pappe, bearbeitet	3,18	1,02401	98,9	99,1	99,3	99,2	+ 0,1	- 0,1
137	17 12 73	Ein- oder beidseitig mit Kaolin o.a. anorganischen Stoffen gestrichene Papiere und Pappen zum Beschreiben, Bedrucken oder für andere grafische Zwecke	2,29	1,02615	96,2	96,6	97,0	96,8	+ 0,2	- 0,2
138	17 12 77	Papiere und Pappen, Zellstoffwatte und Vliese aus Zellstofffasern, gestrichen, überzogen, getränkt, auf der Oberfläche gefärbt, verziert o. bedruckt	0,89	1,01556	106,0	105,7	105,4	105,5	- 0,2	+ 0,1
139	17 2	Papier-, Karton- und Pappwaren	13,85	0,93834	105,1	105,3	105,8	105,6	+ 0,3	- 0,2
140	17 21	Wellpapier und -pappe; Verpackungsmittel aus Papier, Karton und Pappe	8,14	0,94008	106,5	106,7	106,4	106,0	- 0,7	- 0,4
141	17 21 11	Wellpapier oder Wellpappe, auch perforiert	1,07	0,89339	111,7	114,2	110,9	109,7	- 3,9	- 1,1
142	17 21 12	Säcke, Beutel, Tüten aus Papier	0,57	0,94540	109,5	109,6	109,4	110,4	+ 0,7	+ 0,9
143	17 21 13	Schachteln und Kartons aus Wellpapier oder Wellpappe	3,39	0,94774	107,5	107,2	107,6	106,9	- 0,3	- 0,7
144	17 21 14	Faltschachteln und -kartons, aus nicht gewelltem Papier oder nicht gewellter Pappe	3,11	0,94899	103,1	103,0	102,9	102,9	- 0,1	-
145	17 22	Haushalts-, Hygiene- und Toilettenartikel aus Zellstoff, Papier und Pappe	2,92	0,94370	102,1	102,8	103,2	103,0	+ 0,2	- 0,2
146	17 22 11	Toilettenpapier, Taschen-, Abschmink-, Hand- und Tischtücher, Servietten aus Papierhalbstoff, Papier, Zellstoffwatte oder Vliesen aus Zellstofffasern	1,92	0,87711	101,9	102,8	103,3	103,1	+ 0,3	- 0,2
147	17 22 12	Hygiene- und Krankenhausartikel, Bekleidung und Bekleidungszubehör, aus Papierhalbstoff, Papier, Zellstoffwatte oder Vliesen aus Zellstofffasern	1,00	1,04727	102,4	102,9	102,9	102,9	-	-
148	17 23	Schreibwaren und Bürobedarf aus Papier, Karton oder Pappe	.	0,90934	104,1	104,2	106,1	106,1	+ 1,8	-
149	17 24	Tapeten	.	0,90090	117,9	117,9	125,8	125,8	+ 6,7	-
150	17 29	Andere Waren aus Papier, Karton und Pappe	1,67	0,96296	102,2	102,0	104,8	104,8	+ 2,7	-
151	18	<b>Druckerzeugnisse, bespielte Ton-, Bild- und Datenträger</b>	14,46	1,06414	99,5	99,5	99,3	99,4	- 0,1	+ 0,1
152	18 1	Druckereileistungen	14,00	1,06639	100,0	100,0	99,8	100,0	-	+ 0,2
153		Druck von Zeitungen und Anzeigenblättern <sup>2)</sup>	1,25	0,97860	107,6	107,1	109,3	109,7	+ 2,4	+ 0,4
154	18 11 1	Druck von Tageszeitungen, mindestens viermal wöchentlich erscheinend	.	0,95286	108,1	108,1	110,5	111,0	+ 2,7	+ 0,5

1) Siehe Erläuterungen Punkt 4 (Seite 6) sowie Fußnote 1) der Seite 31 im Anhang.

2) GP-Nr.: 1811, 1812 13 004

Deutschland  
**1 Index der Erzeugerpreise gewerblicher Produkte (Inlandsabsatz)**

1.1 Aktuelle Ergebnisse  
 2010 = 100

Lfd.-Nr.	Nr. der GP-Systematik	Güterabteilung, -gruppe, -klasse, -kategorie, -unterkategorie, -art	Wägungsanteil am Gesamtindex in Promille	Verketzungsfaktor <sup>1)</sup>	2015	2015	2016	2016	Veränderung Okt. 2016 gegenüber		
					Jahresdurchschnitt	Okt.	Sept.	Okt.	Okt. 2015	Sept. 2016	
											in %
155	18 12	Drucke, a.n.g., andere Druckereileistungen	11,16	1,07783	99,1	99,1	98,5	98,6	-	0,5	+ 0,1
156	18 12 12	Werbedrucke und Werbeschriften, Verkaufskataloge u.dgl.	5,28	1,07970	99,4	99,7	98,4	98,6	-	1,1	+ 0,2
157	18 12 12 301-308	Verkaufskataloge	1,02	1,17694	93,2	92,9	92,1	92,1	-	0,9	-
158	18 12 12 502-509	Plakate und andere Drucke	4,26	1,05747	100,9	101,3	99,9	100,1	-	1,2	+ 0,2
159	18 12 13	Druck von Zeitschriften und anderen periodischen Druckschriften	1,91	1,09730	97,9	97,4	96,6	96,3	-	1,1	- 0,3
160	18 12 13 007/008	Druck von Zeitschriften	1,64	1,10526	96,6	96,4	95,3	94,9	-	1,6	- 0,4
161	18 12 14	Druck von Büchern, Kalendern, Bildern, u.a.	1,25	1,10265	92,8	91,9	91,9	92,6	+	0,8	+ 0,8
162	18 12 14 070-280	Druck von Büchern	1,25	1,10265	92,8	91,9	91,9	92,6	+	0,8	+ 0,8
163	18 13	Druckvorstufen- und Mediovorstufen-Dienstleistungen	1,00	1,09320	100,6	100,8	101,9	101,9	+	1,1	-
164	18 13 1	Satz- und Bildherstellung	0,24	1,07004	91,7	91,7	91,7	91,7	-		-
165	18 13 2	Druckformen, Lithographiesteine, Platten und Zylinder, für den Druck zugerichtet	0,39	1,33023	93,8	93,7	96,0	96,0	+	2,5	-
166	18 14	Druckweiterverarbeitung von Druckerzeugnissen	.	1,06390	102,2	101,8	102,5	102,5	+	0,7	-
167	18 2	Vervielfältigung von bespielten Ton-, Bild- und Datenträgern	0,46	1,01431	86,4	85,4	84,0	84,0	-	1,6	-
168	<b>19</b>	<b>Kokereierzeugnisse, Mineralölerzeugnisse</b>	.	0,83494	94,4	89,6	86,3	90,4	+	0,9	+ 4,8
169	19 2	Mineralölerzeugnisse	.	0,83851	95,2	90,3	87,1	91,3	+	1,1	+ 4,8
170		Nachrichtlich: Kraftstoffe <sup>2)</sup>	31,02	0,87466	96,4	92,3	89,8	93,3	+	1,1	+ 3,9
171	19 20 21	Motorenbenzin	14,62	0,86804	98,1	93,7	92,2	94,4	+	0,7	+ 2,4
172	19 20 23	Leichtöle, Spezialbenzin	1,18	0,83147	83,0	78,2	67,5	71,7	-	8,3	+ 6,2
173	19 20 26 005	Dieselmotorenkraftstoff	16,40	0,88494	94,8	91,1	87,7	92,2	+	1,2	+ 5,1
174	19 20 26 005 1	bei Abgabe an den Großhandel	5,45	0,89788	93,8	89,4	85,9	92,1	+	3,0	+ 7,2
175	19 20 26 005 2	bei Abgabe an Großverbraucher	1,65	0,90077	94,0	89,8	86,1	92,2	+	2,7	+ 7,1
176	19 20 26 005 3	ab Tankstelle	9,30	0,86988	95,6	92,4	89,1	92,3	-	0,1	+ 3,6
177	19 20 26 007	Leichtes Heizöl <sup>3)</sup>	3,43	0,81227	88,6	81,1	73,6	84,9	+	4,7	+ 15,4
178	19 20 26 007 1	bei Abgabe an den Großhandel	3,22	0,81136	88,5	81,0	73,5	84,9	+	4,8	+ 15,5
179	19 20 26 007 2	bei Abgabe an Verbraucher	0,21	0,82143	89,3	82,4	75,1	85,6	+	3,9	+ 14,0
180	19 20 28 005	Schweres Heizöl	0,85	0,61634	67,3	57,1	63,7	72,5	+	27,0	+ 13,8
181	19 20 29	Schmieröle, andere Öle	1,99	0,70805	118,2	116,7	114,5	116,4	-	0,3	+ 1,7
182	19 20 31	Flüssiggas	.	0,70470	74,3	66,1	58,1	66,2	+	0,2	+ 13,9
183	19 20 31 001	Flüssiggas (LPG), als Kraft- oder Brennstoff	0,36	0,67398	64,9	59,3	51,0	56,7	-	4,4	+ 11,2
184	19 20 4	Andere Mineralölerzeugnisse	0,73	0,42864	87,4	77,2	74,5	77,7	+	0,6	+ 4,3
185	19 20 42 500	Bitumen aus Erdöl	0,73	0,42864	87,4	77,2	74,5	77,7	+	0,6	+ 4,3
186	<b>20</b>	<b>Chemische Erzeugnisse</b>	51,85	0,88736	104,3	103,6	101,8	102,0	-	1,5	+ 0,2
187	20 1	Chemische Grundstoffe u.ä.	31,15	0,85523	103,1	101,8	99,7	99,9	-	1,9	+ 0,2
188	20 11	Anorganische Industriegase	1,79	0,84635	97,2	97,0	93,2	93,4	-	3,7	+ 0,2
189	20 12	Farbstoffe und Pigmente	1,24	0,93201	107,5	107,7	108,3	108,3	+	0,6	-
190	20 13	Sonstige anorganische Grundstoffe & Chemikalien	3,56	0,80195	98,3	98,2	98,1	98,0	-	0,2	- 0,1
191	20 14	Sonstige organische Grundstoffe und Chemikalien	12,95	0,83259	100,2	97,4	95,4	95,7	-	1,7	+ 0,3
192	20 15	Düngemittel und Stickstoffverbindungen	1,36	0,66463	114,6	114,4	102,8	102,7	-	10,2	- 0,1
193	20 16	Kunststoffe, in Primärformen	9,79	0,93003	107,9	107,3	105,4	105,5	-	1,7	+ 0,1
194	20 16 1	Polymere des Ethylens	.	0,96670	114,0	113,0	112,8	113,8	+	0,7	+ 0,9
195	20 16 2	Polymere des Styrols	.	0,86522	107,6	104,6	105,8	106,4	+	1,7	+ 0,6
196	20 16 3	Polymere des Vinylchlorids und anderer halogenerter Olefine	0,76	0,83142	102,8	103,2	102,5	102,5	-	0,7	-
197	20 16 4	Polyacetale, Epoxidharze, Polycarbonate, Alkydharze, Allylpolyester u.a. Polyester	1,47	0,92262	110,2	107,2	104,7	103,4	-	3,5	- 1,2
198	20 16 5	Andere synthetische, natürliche oder modifizierte natürliche Polymere	6,07	0,95172	107,1	107,2	104,8	105,1	-	2,0	+ 0,3
199	20 17	Synthetischer Kautschuk, in Primärformen	0,46	0,80759	101,0	101,1	106,5	106,5	+	5,3	-

1) Siehe Erläuterungen Punkt 4 (Seite 6) sowie Fußnote 1) der Seite 31 im Anhang.

2) GP-Nr.: 1920 21, 1920 26 005.

3) Gem. § 3 3.BImSchV wurde der zulässige Schwefelgehalt für leichtes Heizöl zum 1.1.2008 auf 0,1 % reduziert.

Deutschland  
**1 Index der Erzeugerpreise gewerblicher Produkte (Inlandsabsatz)**  
1.1 Aktuelle Ergebnisse  
2010 = 100

Lfd.-Nr.	Nr. der GP-Systematik	Güterabteilung, -gruppe, -klasse, -kategorie, -unterkategorie, -art	Wägungsanteil am Gesamtindex in Promille	Verketzungsfaktor <sup>1)</sup>	2015	2015	2016	2016	Veränderung Okt. 2016 gegenüber		
					Jahresdurchschnitt	Okt.	Sept.	Okt.	Okt. 2015	Sept. 2016	
					in %						
200	20 2	Schädlingsbekämpfungs- und Pflanzenschutzmittel, Desinfektionsmittel	0,88	0,94044	109,9	110,2	110,2	110,4	+	0,2	+ 0,2
201	20 3	Anstrichmittel, Druckfarben und Kitte	5,22	0,89909	109,6	109,6	109,4	109,3	-	0,3	- 0,1
202	20 4	Seifen, Wasch-, Reinigungs- u. Körperpflegemittel	5,76	0,95455	109,3	109,6	108,4	108,6	-	0,9	+ 0,2
203	20 41	Seifen, Wasch-, Reinigungs- und Poliermittel	2,49	0,93774	112,6	112,7	109,6	109,8	-	2,6	+ 0,2
204	20 42	Duftstoffe und Körperpflegemittel	3,27	0,96878	106,8	107,3	107,6	107,7	+	0,4	+ 0,1
205	20 5	Sonstige chemische Erzeugnisse	8,23	0,94577	101,4	101,7	99,4	100,1	-	1,6	+ 0,7
206	20 51	Pyrotechnische Erzeugnisse	0,24	1,03734	99,5	100,0	99,7	99,7	-	0,3	-
207	20 52	Klebstoffe	0,74	0,72447	100,7	99,0	96,9	97,7	-	1,3	+ 0,8
208	20 53	Etherische Öle	0,47	0,98425	101,5	101,5	101,9	101,9	+	0,4	-
209	20 59	Sonstige chemische Erzeugnisse, a.n.g.	6,78	0,97260	101,6	102,1	99,5	100,3	-	1,8	+ 0,8
210	20 6	Chemiefasern	0,61	0,94294	102,3	103,1	96,5	95,7	-	7,2	- 0,8
211	21	<b>Pharmazeutische u.ä. Erzeugnisse</b>	12,40	1,00100	97,7	97,9	98,7	98,7	+	0,8	-
212	21 1	Pharmazeutische Grundstoffe u.ä. Erzeugnisse	0,71	0,97219	106,0	105,7	105,5	105,4	-	0,3	- 0,1
213	21 2	Pharmazeutische Spezialitäten und sonstige pharmazeutische Erzeugnisse	11,69	1,00301	97,2	97,4	98,3	98,3	+	0,9	-
214	21 20 1	Arzneiwaren zu therapeutischen oder prophylaktischen Zwecken	9,43	1,01416	95,4	95,5	95,8	95,8	+	0,3	-
215		- Apothekenmarkt	8,18	1,01520	94,2	94,3	94,7	94,7	+	0,4	-
216		- Krankenhausbedarf	1,25	1,00796	103,1	103,0	103,2	103,2	+	0,2	-
217	21 20 2	Andere pharmazeutische Erzeugnisse für medizinische oder chirurgische Zwecke	2,26	0,94651	104,9	105,5	108,6	108,7	+	3,0	+ 0,1
218	22	<b>Gummi- und Kunststoffwaren</b>	37,79	0,95534	107,2	107,7	106,9	106,9	-	0,7	-
219	22 1	Gummiwaren	6,45	0,90668	107,8	107,7	107,9	107,9	+	0,2	-
220	22 11 1	Bereifungen, neu, aus Kautschuk	1,93	0,93798	114,6	114,8	114,1	114,1	-	0,6	-
221	22 11 11	Luftreifen für Personenkraftwagen	1,51	0,95155	113,4	113,5	112,7	112,7	-	0,7	-
222	22 11 13	Luftreifen für Omnibusse, Lastkraftwagen und Luftfahrzeuge	0,42	0,90550	118,8	119,5	119,1	119,1	-	0,3	-
223	22 19	Andere Gummiwaren (ohne Bereifungen)	4,45	0,89640	104,7	104,5	105,2	105,1	+	0,6	- 0,1
224	22 2	Kunststoffwaren	31,34	0,96749	107,1	107,7	106,7	106,6	-	1,0	- 0,1
225	22 21	Platten, Folien, Schläuche und Profile, aus Kunststoffen	9,09	0,95850	107,4	108,2	106,0	105,7	-	2,3	- 0,3
226	22 22	Verpackungsmittel aus Kunststoffen	5,19	0,94434	108,3	110,0	107,6	107,6	-	2,2	-
227	22 23	Baubedarfsartikel aus Kunststoffen	4,47	0,93591	110,5	111,0	111,5	111,5	+	0,5	-
228	22 29	Andere Kunststoffwaren	12,59	0,99499	105,2	105,2	105,3	105,2	-	-	- 0,1
229	23	<b>Glas, Keramik, bearbeitete Steine und Erden</b>	24,10	0,90279	106,0	105,9	106,8	106,9	+	0,9	+ 0,1
230	23 1	Glas und Glaswaren	5,72	0,92705	98,8	99,5	101,7	101,9	+	2,4	+ 0,2
231	23 11	Flachglas (ohne veredeltes und bearbeitetes Flachglas)	.	1,09478	89,7	97,1	111,7	111,0	+	14,3	- 0,6
232	23 12	Veredeltes und bearbeitetes Flachglas	2,49	0,92535	97,8	98,4	100,8	101,5	+	3,2	+ 0,7
233	23 13	Hohlglas	1,50	0,85629	101,7	101,1	100,4	100,4	-	0,7	-
234	23 13 11 400/ 23 13 11 500	Flaschen mit einem Nenninhalt von weniger als 2,5 l	0,98	0,83906	101,2	100,6	99,5	99,5	-	1,1	-
235	23 14	Glasfasern	.	0,97468	100,0	98,4	96,8	97,3	-	1,1	+ 0,5
236	23 19	Sonstiges Glas (einschl. technischer Glaswaren)	0,61	0,98604	103,0	103,1	103,5	103,5	+	0,4	-
237	23 2	Feuerfeste keramische Werkstoffe	0,60	0,86638	105,0	104,2	105,7	105,3	+	1,1	- 0,4
238	23 3	Keramische Baumaterialien	1,53	0,84823	111,7	111,5	113,9	114,1	+	2,3	+ 0,2
239	23 31	Keramische Wand-, Bodenfliesen und -platten	0,47	0,82237	102,6	101,8	105,6	106,5	+	4,6	+ 0,9
240	23 32	Ziegel und sonstige Baukeramik	1,06	0,85945	115,7	115,7	117,5	117,5	+	1,6	-
241	23 4	Keramik (ohne Ziegel und Baukeramik)	0,96	0,92139	104,8	105,1	106,3	106,6	+	1,4	+ 0,3
242	23 41	Haushaltswaren aus Keramik	0,35	0,90468	110,9	111,7	113,8	114,6	+	2,6	+ 0,7
243	23 42	Sanitärkeramik	.	0,86507	109,9	109,9	112,3	112,3	+	2,2	-
244	23 43	Elektrische Isolatoren und Isolierteile, aus keramischen Stoffen	.	1,04555	99,1	99,4	97,5	97,6	-	1,8	+ 0,1
245	23 44	Keramische Waren für sonst. techn. Zwecke	0,28	0,93056	96,3	96,3	96,6	96,6	+	0,3	-

1) Siehe Erläuterungen Punkt 4 (Seite 6) sowie Fußnote 1) der Seite 31 im Anhang.

Deutschland  
**1 Index der Erzeugerpreise gewerblicher Produkte (Inlandsabsatz)**  
1.1 Aktuelle Ergebnisse  
2010 = 100

Lfd.-Nr.	Nr. der GP-Systematik	Güterabteilung, -gruppe, -klasse, -kategorie, -unterkategorie, -art	Wägungsanteil am Gesamtindex in Promille	Verketzungsfaktor <sup>1)</sup>	2015	2015	2016	2016	Veränderung Okt. 2016 gegenüber			
					Jahresdurchschnitt	Okt.	Sept.	Okt.	Okt. 2015	Sept. 2016		
					in %							
246	23 5	Zement, Kalk, Gips	2,55	0,80933	106,4	106,3	106,2	106,1	-	0,2	-	0,1
247	23 51	Zement	1,80	-	103,2	103,3	102,5	102,5	-	0,8	-	-
248	23 52	Kalk und gebrannter Gips	0,75	0,89649	114,1	113,5	114,8	114,8	+	1,1	-	-
249	23 52 1	Kalk	0,51	0,89649	116,8	116,0	117,4	117,4	+	1,2	-	-
250	23 52 2	Gips, aus gebranntem Gipsstein oder aus Calciumsulfat	0,24	0,89640	108,1	108,2	109,4	109,4	+	1,1	-	-
251	23 6	Erzeugnisse aus Beton, Zement und Gips	9,22	0,93651	109,7	109,9	110,8	110,8	+	0,8	-	-
252	23 61	Erzeugnisse aus Beton, Zement und Kalksandstein für den Bau	4,74	0,96314	112,3	112,4	114,1	113,7	+	1,2	-	0,4
253	23 62	Gipszeugnisse für den Bau	0,39	0,95648	101,9	102,1	101,6	101,6	-	0,5	-	-
254	23 63	Frischbeton (Transportbeton)	.	0,90861	104,0	103,9	104,3	105,0	+	1,1	+	0,7
255	23 64	Mörtel	1,25	0,86198	114,0	115,0	114,2	114,5	-	0,4	+	0,3
256	23 65	Faserzementwaren	0,23	0,92514	104,3	104,4	103,6	103,7	-	0,7	+	0,1
257	23 69	Erzeugnisse aus Beton, Zement und Gips, a.n.g.	.	-	107,6	108,1	109,4	109,4	+	1,2	-	-
258	23 7	Bearbeitete und verarbeitete Naturwerksteine und Natursteine, a.n.g.	0,40	0,94920	107,6	107,9	108,7	108,7	+	0,7	-	-
259	23 9	Andere nichtmetallische Mineralerzeugnisse	3,12	0,86847	105,5	103,4	101,6	101,6	-	1,7	-	-
260	23 91	Mühlsteine, Steine zum Zerfasern, Poliersteine und Schleifstoffe	0,44	0,93161	111,7	111,9	113,3	113,3	+	1,3	-	-
261	23 99	Mineralerzeugnisse, a.n.g.	2,68	0,85702	104,5	102,0	99,7	99,7	-	2,3	-	-
262	23 99 13 200	Asphaltmischgut unter Zusatz v. bitumenhaltigen Bindemitteln	0,53	0,75774	111,1	107,7	102,0	101,8	-	5,5	-	0,2
263	24	<b>Metalle</b>	54,95	0,85042	97,6	95,4	93,8	94,0	-	1,5	+	0,2
264	24 1	Roheisen, Rohstahl und Walzstahl sowie Ferrolegierungen	22,07	0,93750	91,7	89,4	87,7	88,0	-	1,6	+	0,3
265		Nachrichtlich: Walzstahl, aus unlegiertem und anders legiertem Stahl <sup>2)</sup>	22,07	0,94371	91,7	89,4	87,7	88,0	-	1,6	+	0,3
266		Nachrichtlich: Walzstahl (ohne Edelstahl) <sup>3)</sup>	19,86	0,94883	91,4	89,4	88,1	88,4	-	1,1	+	0,3
267	24 10 01 900	Halbzeug zur direkten Verwendung, aus unlegiertem Qualitätsstahl	3,81	0,93326	99,5	98,5	92,8	92,0	-	6,6	-	0,9
268	24 10 02	Warmgewalzte Flach- und Langerzeugnisse; Walzdraht, Betonstahl, warmgewalzte und geschweißte Profile; Spundwunderzeugnisse, Oberbaumaterial aus Stahl	10,66	0,93923	89,2	86,1	85,1	84,8	-	1,5	-	0,4
269	24 10 02 110	Warmbreitband zur direkten Verwendung, aus unlegiertem Stahl	2,96	0,95376	82,2	80,9	80,1	81,8	+	1,1	+	2,1
270	24 10 02 220	Grobblech im Quartobereich, aus unleg. Stahl	2,08	0,94708	87,6	83,7	81,4	82,4	-	1,6	+	1,2
271	24 10 02 310	Walzdraht, warmgewalzt (einschl. zum Ablängen), aus unlegiertem Stahl	1,75	0,84749	98,7	93,0	96,3	93,4	+	0,4	-	3,0
272	24 10 02 410	Betonstahl (Stäbe), warmgewalzt (einschl. abgelängt, aus Walzdraht), aus unlegiertem Stahl	0,57	0,73947	87,5	81,8	88,4	83,2	+	1,7	-	5,9
273	24 10 02 420 1	Stab- und Flachstahl (einschl. abgelängt, aus Walzdraht), aus unlegiertem Qualitätsstahl	0,62	1,02935	102,2	101,2	96,8	94,8	-	6,3	-	2,1
274	24 10 02 420 2	Stab- und Flachstahl (einschl. abgelängt, aus Walzdraht), aus nichtrostendem oder anderem legiertem Stahl	1,05	0,91468	95,9	91,1	82,3	80,4	-	11,7	-	2,3
275	24 10 02 440 1	Formstahl (ohne Breitflanschträger), aus unlegiertem Stahl	0,26	0,81581	74,4	73,2	71,0	70,4	-	3,8	-	0,8
276	24 10 02 440 2	Schwere Profile, Breitflanschträger, aus unlegiertem Stahl	0,50	0,92105	77,7	76,4	77,8	76,1	-	0,4	-	2,2
277	24 10 03	Kaltgewalzte und oberflächenveredelte Flacherzeugnisse, mit einer Breite von 600 mm oder mehr	7,60	0,92834	91,3	89,5	88,9	90,3	+	0,9	+	1,6
278	24 10 03 100 1	Kaltgewalztes Blech in Rollen oder Tafeln, mit einer Breite von 600 mm oder mehr, aus unlegiertem Stahl	.	0,95522	87,4	83,4	86,0	87,8	+	5,3	+	2,1
279	24 10 03 400	Schmelztauchveredeltes Blech in Rollen oder Tafeln, mit einer Breite von 600 mm oder mehr	2,87	0,98824	90,6	88,8	87,2	89,0	+	0,2	+	2,1

1) Siehe Erläuterungen Punkt 4 (Seite 6) sowie Fußnote 1) der Seite 31 im Anhang.

2) GP-Nr.: 2410 01 900, 2410 02 110/120/220/310/410/420/440, 2410 03

3) GP-Nr.: 2410 01 900, 2410 02 110/120/220/310/410/420 2/440, 2410 03 100 1/200/300/400/600

Deutschland  
**1 Index der Erzeugerpreise gewerblicher Produkte (Inlandsabsatz)**  
1.1 Aktuelle Ergebnisse  
2010 = 100

Lfd.-Nr.	Nr. der GP-Systematik	Güterabteilung, -gruppe, -klasse, -kategorie, -unterkategorie, -art	Wägungsanteil am Gesamtindex in Promille	Verketzungsfaktor <sup>1)</sup>	2015	2015	2016	2016	Veränderung Okt. 2016 gegenüber	
					Jahresdurchschnitt	Okt.	Sept.	Okt.	Okt. 2015	Sept. 2016
280	24 2	Stahlrohre, Rohrform-, Rohrverschluss- und Rohrverbindungsstücke, aus Eisen oder Stahl	3,67	0,92181	101,0	99,9	96,7	97,4	- 2,5	+ 0,7
281	24 20 1	Rohre und Hohlprofile, aus Eisen oder Stahl	1,24	0,83877	98,0	97,2	87,6	88,8	- 8,6	+ 1,4
282		Präzisionsstahlrohre, nahtlos und geschweißt <sup>2)</sup>	0,68	0,89424	98,7	97,8	96,7	97,1	- 0,7	+ 0,4
283	24 20 13 7	Stahlrohre, nahtlos, nichtkaltfertiggestellt	0,89	0,85332	98,6	98,0	86,1	87,5	- 10,7	+ 1,6
284	24 20 2	Rohre aus Stahl mit einem äußeren Querschnitt von mehr als 406,4 mm; geschweißt	0,90	0,95186	95,2	92,1	93,5	94,5	+ 2,6	+ 1,1
285	24 20 4	Flansche, Form-, Verschluss- und Verbindungsstücke, Bogen und Winkel, aus Stahl, nicht gegossen	0,56	-	117,3	117,3	113,1	113,4	- 3,3	+ 0,3
286	24 3	Andere Erzeugnisse aus Eisen oder Stahl	4,94	0,96720	99,2	98,1	97,5	97,5	- 0,6	-
287	24 31	Blankstahl	0,89	1,04271	100,6	97,7	95,1	94,9	- 2,9	- 0,2
288	24 32	Kaltband mit einer Breite von weniger als 600 mm	2,07	1,04157	98,5	97,9	96,8	97,4	- 0,5	+ 0,6
289	24 33	Kaltprofile	0,94	0,88547	100,1	99,8	100,7	101,1	+ 1,3	+ 0,4
290	24 34	Kaltgezogener Draht	1,04	0,86140	98,6	97,4	98,0	96,7	- 0,7	- 1,3
291	24 4	NE-Metalle und Halbzeug daraus	16,53	0,67718	100,9	97,3	96,1	96,4	- 0,9	+ 0,3
292	24 41	Edelmetalle und Halbzeug daraus	2,20	0,40443	102,7	101,0	115,3	110,9	+ 9,8	+ 3,8
293	24 42	Aluminium und Halbzeug daraus	6,42	0,88418	106,9	102,8	98,6	98,9	- 3,8	+ 0,3
294	24 42 1	Aluminium in Rohform, Aluminiumlegierungen, Aluminiumoxid	1,48	0,83902	105,9	100,2	92,0	91,8	- 8,4	- 0,2
295	24 42 2	Halbzeuge aus Aluminium	4,94	0,89665	107,2	103,6	100,6	101,1	- 2,4	+ 0,5
296	24 43	Blei, Zink und Zinn und Halbzeug daraus	.	0,58290	105,3	100,0	111,1	117,6	+ 17,6	+ 5,9
297	24 44	Kupfer und Halbzeug daraus	.	0,56642	93,6	90,0	84,5	85,3	- 5,2	+ 0,9
298	24 44 1	Kupfermatte, nicht raffiniertes und raffiniertes Kupfer	.	0,52262	86,6	81,6	73,9	74,5	- 8,7	+ 0,8
299	24 44 2	Halbzeug aus Kupfer und Kupferlegierungen	.	0,59641	97,0	93,9	89,5	90,4	- 3,7	+ 1,0
300	24 45	Sonstige NE-Metalle und Halbzeug daraus	0,48	0,98224	98,4	97,3	94,3	94,5	- 2,9	+ 0,2
301	24 5	Gießereierzeugnisse	7,74	0,91974	104,5	104,2	102,2	102,0	- 2,1	- 0,2
302	24 51	Eisengießereierzeugnisse	3,64	0,92540	105,3	104,8	103,9	103,6	- 1,1	- 0,3
303	24 51 12	Teile aus Gusseisen mit Kugelgraphit	1,55	0,88167	104,1	103,7	103,1	102,8	- 0,9	- 0,3
304	24 51 13	Teile aus nicht verformbarem Gusseisen (Eisenguss)	1,92	0,95562	104,8	104,3	103,1	102,8	- 1,4	- 0,3
305	24 51 2	Rohre und Hohlprofile, aus Gusseisen	0,17	0,90885	121,7	121,2	120,6	120,3	- 0,7	- 0,2
306	24 52	Stahlgießereierzeugnisse	0,72	0,83838	107,9	108,6	106,7	107,1	- 1,4	+ 0,4
307	24 53	Leichtmetallgießereierzeugnisse	2,83	0,95904	103,0	102,9	99,6	99,6	- 3,2	-
308	24 54	Buntmetall-/Schwermetallgießereierzeugnisse	0,55	0,78226	102,5	100,9	97,5	97,7	- 3,2	+ 0,2
309	25	<b>Metallerzeugnisse</b>	63,70	0,92179	103,4	103,3	103,4	103,3	-	- 0,1
310	25 1	Stahl- und Leichtmetallbauerzeugnisse	13,95	0,91636	105,8	105,8	106,4	106,4	+ 0,6	-
311	25 11	Stahl- und Leichtmetallbaukonstruktionen	11,08	0,92041	104,5	104,4	105,0	104,9	+ 0,5	- 0,1
312	25 11 23 695	Stahlschutzplanken	0,12	0,77796	93,7	89,7	99,3	98,4	+ 9,7	- 0,9
313	25 12	Ausbauelemente aus Stahl und Aluminium	2,87	0,90472	110,8	111,1	112,1	112,1	+ 0,9	-
314	25 2	Metallbehälter mit einem Fassungsvermögen von mehr als 300 l; Heizkörper und -kessel für Zentralheizungen	2,25	0,87833	108,2	107,7	107,9	107,9	+ 0,2	-
315	25 21	Heizkörper für Zentralheizungen; Zentralheizungskessel	1,13	0,87489	113,2	113,4	114,4	114,0	+ 0,5	- 0,3
316	25 29	Tanks, Sammelbehälter u.ä. Behälter, aus Eisen, Stahl oder Aluminium	1,12	0,88351	103,2	102,0	101,3	101,7	- 0,3	+ 0,4
317	25 3	Dampfkessel (Dampferzeuger) (ohne Zentralheizungskessel); Kernreaktoren, Teile dafür	0,42	0,84629	113,0	113,2	114,9	115,0	+ 1,6	+ 0,1
318	25 5	Schmiede-, Blechformteile, gewalzte Ringe und pulvermetallurgische Erzeugnisse	12,14	0,95502	98,7	98,2	97,5	97,4	- 0,8	- 0,1
319	25 6	Oberflächenveredlung, Wärmebehandlung und Mechanik, a.n.g.	12,63	0,93945	103,2	103,5	103,0	102,9	- 0,6	- 0,1
320	25 61	Oberflächenveredlung und Wärmebehandlung	4,89	0,97374	102,6	103,0	102,4	102,0	- 1,0	- 0,4
321	25 62	Mechanikleistungen, a.n.g.	7,74	0,91566	103,6	103,8	103,4	103,4	- 0,4	-
322	25 7	Schneidwaren; Werkzeuge; Schlösser und Beschläge	10,06	0,94245	104,9	105,0	105,9	105,7	+ 0,7	- 0,2

1) Siehe Erläuterungen Punkt 4 (Seite 6) sowie Fußnote 1) der Seite 31 im Anhang.

2) GP-Nr.: 2420 13 300, 2420 33 400

Deutschland  
1 Index der Erzeugerpreise gewerblicher Produkte (Inlandsabsatz)

1.1 Aktuelle Ergebnisse

2010 = 100

Lfd.-Nr.	Nr. der GP-Systematik	Güterabteilung, -gruppe, -klasse, -kategorie, -unterkategorie, -art	Wägungsanteil am Gesamtindex in Promille	Verketzungsfaktor <sup>1)</sup>	2015	2015	2016	2016	Veränderung Okt. 2016 gegenüber	
					Jahresdurchschnitt	Okt.	Sept.	Okt.	Okt. 2015	Sept. 2016
									in %	
323	25 71	Schneidwaren und Bestecke	0,22	0,97036	111,7	112,0	116,9	116,9	+ 4,4	-
324	25 72	Schlösser und Beschläge	4,00	0,94777	103,6	103,7	104,5	104,4	+ 0,7	- 0,1
325	25 73	Werkzeuge	5,84	0,93721	105,6	105,7	106,4	106,2	+ 0,5	- 0,2
326		Stanzwerkzeug-, Vorrichtung- und Formenbau <sup>2)</sup>	2,87	0,95048	102,3	102,4	102,5	102,5	+ 0,1	-
327	25 73 50	Formen; Gießerei-Formkästen; Grundplatten für Formen; Gießereimodelle	1,68	0,94952	100,4	100,4	100,8	100,8	+ 0,4	-
328	25 9	Sonstige Eisen-, Blech- und Metallwaren	12,25	0,89204	103,2	103,0	103,1	103,1	+ 0,1	-
329	25 91	Behälter aus Eisen oder Stahl	0,53	0,90595	97,8	97,1	100,4	105,0	+ 8,1	+ 4,6
330	25 92	Verpackungen und Verschlüsse, aus Eisen, Stahl oder NE-Metall	1,41	0,93761	99,9	99,9	99,5	99,4	- 0,5	- 0,1
331	25 93	Drahtwaren, Ketten und Federn	2,90	0,82451	101,4	100,6	101,5	100,6	-	- 0,9
332	25 94	Schrauben, Nieten	2,18	0,95961	104,0	104,0	103,6	103,6	- 0,4	-
333	25 99	Andere Metallwaren, a.n.g.	5,23	0,89009	105,4	105,3	105,0	105,1	- 0,2	+ 0,1
334	26	<b>Datenverarbeitungsgeräte, elektronische und optische Erzeugnisse</b>	28,98	1,39861	85,2	85,1	83,9	83,8	- 1,5	- 0,1
335	26 1	Elektronische Bauelemente und Leiterplatten	8,34	2,32870	64,2	63,0	59,2	59,1	- 6,2	- 0,2
336	26 11	Elektronische Bauelemente	6,81	2,75749	59,9	58,9	55,2	55,1	- 6,5	- 0,2
337	26 11 2	Dioden; Transistoren u.a. Halbleiterbauelemente; Leuchtdioden; gefasste oder montierte piezoelektrische Kristalle	4,49	1,59168	53,3	52,8	50,5	50,5	- 4,4	-
338	26 11 3	Elektronische integrierte Schaltungen	2,32	3,70611	72,8	70,7	64,4	63,9	- 9,6	- 0,8
339	26 12 1	Gedruckte Schaltungen	0,94	1,00000	99,3	99,3	98,1	98,1	- 1,2	-
340	26 2	Datenverarbeitungsgeräte und periphere Geräte	4,72	2,80163	65,1	65,7	63,0	62,7	- 4,6	- 0,5
341	26 20 1	Datenverarbeitungsgeräte sowie Teile davon und Zubehör dafür	3,94	2,71279	65,3	66,9	65,1	64,9	- 3,0	- 0,3
342	26 20 11	Mobile Computer mit 10 kg oder weniger Gewicht	.	3,19453	60,0	61,8	61,8	61,4	- 0,6	- 0,6
343	26 20 13	Stationäre digitale automatische Datenverarbeitungsmaschinen	.	2,26437	75,0	77,9	76,2	75,9	- 2,6	- 0,4
344	26 20 14	Digitale Datenverarbeitungsmaschinen in Form von Systemen	1,08	2,52723	73,0	74,5	70,1	70,5	- 5,4	+ 0,6
345	26 20 16	Ein- und Ausgabeeinheiten	0,28	1,45983	72,3	72,3	66,0	65,1	- 10,0	- 1,4
346	26 20 4	Teile und Zubehör für automatische Datenverarbeitungsmaschinen	0,78	4,00810	64,2	60,0	52,3	51,4	- 14,3	- 1,7
347	26 3	Geräte und Einrichtungen der Telekommunikationstechnik	2,68	1,39972	97,4	97,2	97,4	97,5	+ 0,3	+ 0,1
348	26 4	Geräte der Unterhaltungselektronik	2,22	1,16551	97,0	97,3	97,5	97,5	+ 0,2	-
349	26 5	Mess-, Kontroll-, Navigations- u.ä. Instrumente und Vorrichtungen, Uhren	8,68	0,95869	104,8	105,0	105,9	106,1	+ 1,0	+ 0,2
350	26 51	Mess-, Kontroll-, Navigations- u.ä. Instrumente und Vorrichtungen	8,54	0,95869	104,7	104,9	105,8	106,0	+ 1,0	+ 0,2
351	26 51 4	Instrumente, Apparate und Geräte zum Messen oder Nachweis von ionisierenden Strahlen sowie zum Messen oder Prüfen von elektrischen Größen	.	0,99900	105,9	106,4	108,0	108,8	+ 2,3	+ 0,7
352	26 51 5	Instrumente, Apparate und Geräte zum Messen oder Prüfen anderer physikalischer und chemischer Eigenschaften	2,38	0,95686	104,5	104,7	105,0	105,2	+ 0,5	+ 0,2
353	26 51 6	Andere Instrumente, Apparate, und Geräte zum Messen oder Prüfen	2,34	0,95873	103,4	103,5	104,8	104,8	+ 1,3	-
354		Nachrichtlich: Mess- und Prüftechnik <sup>3)</sup>	2,40	1)	103,9	104,1	105,2	105,3	+ 1,2	+ 0,1
355	26 51 62	Maschinen, Apparate u. Geräte zum Prüfen der mechanischen Eigenschaften von Materialien	.	0,87986	107,2	107,5	110,2	110,2	+ 2,5	-
356	26 51 63	Gas-, Flüssigkeits- und Elektrizitätszähler (einschl. Eichzählern dafür)	.	0,92232	103,9	103,9	107,1	107,1	+ 3,1	-
357	26 51 66	Instrumente, Apparate, Geräte und Maschinen zum Messen oder Prüfen, a.n.g.	1,83	0,97358	102,7	102,8	103,6	103,7	+ 0,9	+ 0,1
358		Nachrichtlich: Längenmesstechnik <sup>4)</sup>	0,98	1)	101,9	101,7	102,7	102,7	+ 1,0	-

1) Siehe Erläuterungen Punkt 4 (Seite 6) sowie Fußnote 1) der Seite 31 im Anhang.

2) GP-Nr.: 2573 50 705/800, 2573 60 331/339, 2849 22 300

3) GP-Nr.: 2651 62, 2651 66, 2829 31, 2829 39 301/500

4) GP-Nr.: 2651 66 509, 2651 66 830

Deutschland  
**1 Index der Erzeugerpreise gewerblicher Produkte (Inlandsabsatz)**  
1.1 Aktuelle Ergebnisse  
2010 = 100

Lfd.-Nr.	Nr. der GP-Systematik	Güterabteilung, -gruppe, -klasse, -kategorie, -unterkategorie, -art	Wägungsanteil am Gesamtindex in Promille	Verketzungsfaktor <sup>1)</sup>	2015	2015	2016	2016	Veränderung Okt. 2016 gegenüber		
					Jahresdurchschnitt	Okt.	Sept.	Okt.	Okt. 2015	Sept. 2016	
									in %		
359	26 51 7	Thermostate, Druckregler und andere Instrumente, Apparate und Geräte zum Regeln	1,28	0,94229	103,3	103,5	103,9	104,2	+	0,7	+ 0,3
360	26 52	Uhren	0,14	0,96987	106,4	107,4	109,9	109,9	+	2,3	-
361	26 6	Bestrahlungs- und Elektrotherapiegeräte und elektromedizinische Geräte	.	0,99004	102,7	103,1	102,8	103,1	-	+	0,3
362	26 60 11	Röntgenapparate und -geräte, Apparate u. Geräte, die Alpha-, Beta- oder Gammastrahlen verwenden (einschl. Schirmbildfotografie- oder Strahlentherapiegeräten), Teile dafür	1,06	0,99498	102,7	103,1	102,5	103,0	-	0,1	+ 0,5
363	26 60 12	Elektrodiagnoseapparate und -geräte, Ultraviolett- oder Infrarotbestrahlungsgeräte, für medizinische Zwecke, Teile und Zubehör	.	0,96899	102,7	103,4	103,7	103,7	+	0,3	-
364	26 7	Optische und fotografische Instrumente u. Geräte	.	0,94413	103,0	103,0	104,9	104,9	+	1,8	-
365	26 70 1	Fotografische Geräte und Teile dafür	.	-	101,9	101,9	102,7	102,7	+	0,8	-
366	26 70 2	Andere optische Geräte und Teile dafür	.	0,94057	103,2	103,2	105,3	105,3	+	2,0	-
367	26 70 21	Polarisierende Stoffe in Form von Folien oder Platten; Prismen, Linsen, Filter u.dgl.	.	0,94402	108,6	108,5	109,2	109,2	+	0,6	-
368	27	<b>Elektrische Ausrüstungen</b>	39,12	0,94057	104,9	105,0	105,5	105,5	+	0,5	-
369	27 1	Elektromotoren, Generatoren, Transformatoren, Elektrizitätsverteilungs- u. -schalteinrichtungen	18,00	0,97274	104,4	104,6	105,2	105,3	+	0,7	+ 0,1
370	27 11	Elektromotoren, Generatoren, Transformatoren und Teile dafür	8,25	0,97073	102,3	102,5	103,1	103,1	+	0,6	-
371	27 11 1	Elektromotoren; andere Gleichstrommotoren; Gleichstromgeneratoren	0,87	1,04311	106,2	106,4	109,0	109,0	+	2,4	-
372	27 11 2	Allstrom-(Universal-)motoren mit einer Leistung von mehr als 37,5 W; andere Wechselstrommotoren; Wechselstromgeneratoren	1,93	0,92108	110,9	111,0	111,4	111,4	+	0,4	-
373	27 11 4	Elektrische Transformatoren	1,18	0,90189	97,4	98,6	98,3	98,3	-	0,3	-
374	27 11 5	Vorschaltgeräte für Entladungslampen; Stromrichter; andere Drosselspulen u.a. Selbstinduktionsspulen	3,14	1,00806	96,3	96,2	96,5	96,4	+	0,2	- 0,1
375	27 11 6	Teile für Elektromotoren, Generatoren und Transformatoren	1,13	0,94595	106,1	106,6	107,9	107,9	+	1,2	-
376	27 12	Elektrizitätsverteilungs- und -schalteinrichtungen, Teile dafür	9,75	0,97471	106,2	106,5	107,0	107,1	+	0,6	+ 0,1
377	27 12 1	Elektrische Geräte zum Schließen, Unterbrechen, Schützen oder Verbinden von elektrischen Stromkreisen, für eine Spannung von mehr als 1 000 V	0,69	0,99806	100,0	99,1	98,9	99,1	-	+	0,2
378	27 12 2	Elektrische Geräte zum Schließen, Unterbrechen, Schützen oder Verbinden von elektrischen Stromkreisen, für eine Spannung von 1 000 V oder weniger	1,19	0,95769	107,4	107,5	107,4	107,6	+	0,1	+ 0,2
379	27 12 3	Tafeln, Felder, Konsolen, Pulte, Schränke zum elektr. Schalten oder Steuern oder für die Stromverteilung	4,39	1,00603	106,6	107,2	107,7	107,9	+	0,7	+ 0,2
380	27 12 4	Teile für Elektrizitätsverteilungs- oder -schalteinrichtungen	3,48	0,93452	106,4	106,6	107,4	107,5	+	0,8	+ 0,1
381	27 2	Akkumulatoren und Batterien	0,91	0,76235	108,6	109,1	110,4	111,7	+	2,4	+ 1,2
382	27 3	Kabel und elektrisches Installationsmaterial	8,02	0,90817	104,2	103,7	103,2	103,1	-	0,6	- 0,1
383	27 32	Sonstige elektronische und elektrische Kabel	3,29	0,89377	97,3	95,7	93,5	93,4	-	2,4	- 0,1
384	27 32 11	Isolierte Wickeldrähte	0,57	0,91667	97,7	97,0	94,4	93,6	-	3,5	- 0,8
385	27 32 12	Koaxialkabel u.a. koaxiale elektrische Leiter, Daten- und Steuerkabel	0,19	0,93839	100,8	99,7	99,2	97,3	-	2,4	- 1,9
386	27 32 13	Andere elektrische Leiter für eine Spannung von 1000 V oder weniger	2,12	0,86161	94,6	92,5	91,4	91,5	-	1,1	+ 0,1
387	27 32 14	Andere elektrische Leiter für eine Spannung von mehr als 1 000 V	0,41	1,01896	108,8	108,7	100,3	100,8	-	7,3	+ 0,5

1) Siehe Erläuterungen Punkt 4 (Seite 6) sowie Fußnote 1) der Seite 31 im Anhang.



Deutschland  
**1 Index der Erzeugerpreise gewerblicher Produkte (Inlandsabsatz)**  
 1.1 Aktuelle Ergebnisse  
 2010 = 100

Lfd.-Nr.	Nr. der GP-Systematik	Güterabteilung, -gruppe, -klasse, -kategorie, -unterkategorie, -art	Wägungsanteil am Gesamtindex in Promille	Verketzungsfaktor <sup>1)</sup>	2015	2015	2016	2016	Veränderung Okt. 2016 gegenüber	
					Jahresdurchschnitt	Okt.	Sept.	Okt.	Okt. 2015	Sept. 2016
388	27 33	Elektrisches Installationsmaterial	4,73	0,91736	109,0	109,2	110,0	110,0	+ 0,7	-
389	27 4	Elektrische Lampen und Leuchten	3,17	0,98028	107,9	108,1	109,1	109,1	+ 0,9	-
390	27 40 1	Elektrische Glühlampen und Entladungslampen; Bogenlampen	0,89	1,02277	104,6	104,3	103,7	103,7	- 0,6	-
391	27 40 2	Beleuchtungsgeräte	1,12	0,95302	111,3	111,9	113,0	113,0	+ 1,0	-
392	27 40 3	Andere elektrische Beleuchtungskörper, a.n.g.	1,16	0,97845	107,2	107,3	109,4	109,4	+ 2,0	-
393	27 5	Haushaltsgeräte	4,42	0,94502	104,3	104,4	105,6	105,6	+ 1,1	-
394	27 51	Elektrische Haushaltsgeräte, Teile dafür	3,94	0,96146	103,4	103,5	104,6	104,6	+ 1,1	-
395	27 51 1	Kühl-, Gefrierschränke, Tiefkühltruhen; Geschirrspülmaschinen; Waschmaschinen und Wäschetrockner; Heizdecken; Ventilatoren und Abzugshauben	2,10	0,95777	104,2	104,1	105,3	105,3	+ 1,2	-
396	27 51 11	Kühl-, Gefrierschränke, Tiefkühltruhen	0,65	0,93545	104,3	104,3	105,1	105,1	+ 0,8	-
397	27 51 12	Haushaltsgeschirrspülmaschinen	0,72	0,93715	102,0	101,7	103,7	103,7	+ 2,0	-
398	27 51 13	Waschmaschinen u. Wäschetrockner, mit einem Fassungsvermögen von 10 kg oder weniger	0,73	0,98709	106,2	106,2	107,0	107,0	+ 0,8	-
399	27 51 2	Andere elektrische Haushaltsgeräte, a.n.g.	1,84	-	102,5	102,8	103,7	103,8	+ 1,0	+ 0,1
400	27 51 21	Staubsauger und elektromechanische Haushaltsgeräte, mit eingebautem Elektromotor	0,54	-	103,7	104,1	105,4	105,4	+ 1,2	-
401	27 51 28	Andere elektrische Öfen, a.n.g.; elektrische Küchenherde, Kochplatten, Grill- und Bratgeräte	1,30	1,01213	102,1	102,2	103,0	103,1	+ 0,9	+ 0,1
402	27 52	Nichtelektrische Haushaltsgeräte, Teile dafür	0,48	0,85950	111,6	111,7	114,6	114,2	+ 2,2	- 0,3
403	27 9	Sonstige elektrische Ausrüstungen, a.n.g.	4,60	0,89413	106,0	106,0	106,8	106,7	+ 0,7	- 0,1
404	<b>28</b>	<b>Maschinen (Maschinenbauerzeugnisse)</b>	68,21	0,91284	107,5	107,7	108,6	108,7	+ 0,9	+ 0,1
405		Gewerbliche Arbeitsmaschinen <sup>2)</sup>	.	0,91690	107,8	108,0	109,2	109,3	+ 1,2	+ 0,1
406		Maschinen für die Bauwirtschaft <sup>3)</sup>	2,15	0,91076	108,7	108,9	109,5	109,5	+ 0,6	-
407		Ölhydraulik und Pneumatik <sup>4)</sup>	1,93	0,86510	108,9	109,1	110,3	110,1	+ 0,9	- 0,2
408		Ölhydraulik und Pneumatik incl. Hydropumpen <sup>5)</sup>	2,59	0,87753	109,0	109,1	110,2	110,1	+ 0,9	- 0,1
409		Flüssigkeitspumpen (ohne Kraftstoff-, Beton- u.ä.) <sup>6)</sup>	1,75	0,88397	111,3	111,7	113,1	113,2	+ 1,3	+ 0,1
410		Verfahrenstechnische Maschinen und Apparate <sup>7)</sup>	2,29	0,92137	108,8	109,0	110,1	110,2	+ 1,1	+ 0,1
411		Allgemeine Lufttechnik <sup>8)</sup>	6,39	0,89388	107,1	107,3	108,0	108,0	+ 0,7	-
412		Armaturen (ohne fluidtechnische, Sanitär- und Heizungsarmaturen) <sup>9)</sup>	.	0,89596	109,9	110,3	111,4	111,8	+ 1,4	+ 0,4
413		Kupplungen, Gleitlager, Antriebselemente <sup>10)</sup>	1,47	0,89982	107,2	106,6	107,4	107,5	+ 0,8	+ 0,1

1) Siehe Erläuterungen Punkt 4 (Seite 6) sowie Fußnote 1) der Seite 31 im Anhang.

2) GP-Nr.: 2812 13, 2813, 2821, 2822, 2829 21, 2829 41, 284, 2892, 2893 17, 2893 19, 2894, 2895, 2896, 2899.

3) GP-Nr.: 2892 2, 2892 3, 2822 14 400, 2892 40 500, 2892 61 508.

4) GP-Nr.: 2812 11/12/14.

5) GP-Nr.: 2812 11-14.

6) GP-Nr.: 2812 13, 2813 12-14.

7) GP-Nr.: 2825 11 307, 2829 12, 2829 41, 2829 60 901, 2829 82 505, 3250 13 800.

8) GP-Nr.: 2813 23, 2825, 2899 31, 2899 39 053/055.

9) GP-Nr.: 2814 11 700-808, 2814 13.

10) GP-Nr.: 2790 40 500, 2815 21-23/26.

Deutschland  
**1 Index der Erzeugerpreise gewerblicher Produkte (Inlandsabsatz)**  
 1.1 Aktuelle Ergebnisse  
 2010 = 100

Lfd.-Nr.	Nr. der GP-Systematik	Güterabteilung, -gruppe, -klasse, -kategorie, -unterkategorie, -art	Wägungsanteil am Gesamtindex in Promille	Verketzungsfaktor <sup>1)</sup>	2015	2015	2016	2016	Veränderung Okt. 2016 gegenüber	
					Jahresdurchschnitt	Okt.	Sept.	Okt.	Okt. 2015	Sept. 2016
					in %					
414	28 15 24/39	Zahnräder und Getriebe	3,60	0,89991	104,3	104,3	104,8	104,8	+ 0,5	-
415		Bäckereimaschinen incl. elektrischer Backöfen <sup>2)</sup>	0,18	0,91567	109,0	109,2	109,8	109,8	+ 0,5	-
416	28 22, 29 10 51	Fördertechnik	5,92	0,91133	107,1	107,3	108,3	108,4	+ 1,0	+ 0,1
417		Fördertechnik (ohne Aufzüge) <sup>3)</sup>	5,06	0,90719	107,0	107,2	108,1	108,2	+ 0,9	+ 0,1
418	28 22 11/13	Serienhebezeuge, Hebebühnen	0,33	0,88612	108,8	108,8	110,0	110,1	+ 1,2	+ 0,1
419	28 22 14, 29 10 51	Krane	1,78	0,91316	107,6	107,7	109,2	109,2	+ 1,4	-
420		Wärmetauscher <sup>4)</sup>	.	0,91460	101,4	101,3	101,3	101,3	-	-
421		Lufttechnische Einzelapparate und Anlagen <sup>5)</sup>	2,70	0,93768	107,6	107,7	108,6	108,6	+ 0,8	-
422		Waagen <sup>6)</sup>	0,29	0,93691	108,6	108,7	110,3	110,3	+ 1,5	-
423	28 29 50, 28 93	Nahrungsmittelmaschinen und Maschinen für verwandte Gebiete	1,60	0,90364	109,5	109,6	111,3	111,5	+ 1,7	+ 0,2
424		Erntemaschinen für Halmgut <sup>7)</sup>	.	0,83124	108,4	110,4	111,4	112,1	+ 1,5	+ 0,6
425		Erntemaschinen für Hack- u. sonst. Feldfrüchte <sup>8)</sup>	0,21	0,82662	110,0	110,1	110,8	112,1	+ 1,8	+ 1,2
426		Präzisionswerkzeuge <sup>9)</sup>	4,88	0,94340	104,8	105,0	105,7	105,5	+ 0,5	- 0,2
427		Holzbearbeitungsmaschinen incl. Kettensägen <sup>10)</sup>	.	0,93239	110,5	110,6	113,1	113,3	+ 2,4	+ 0,2
428		Bau- und Baustoffmaschinen <sup>11)</sup>	.	0,90817	108,1	108,3	108,8	108,8	+ 0,5	-
429	28 92 24/30	Straßen- und Gleisbaumaschinen	0,59	0,90892	107,9	108,0	108,8	108,8	+ 0,7	-
430		Baustoff- Keramik- und Glasmachines <sup>12)</sup>	.	0,91352	108,3	108,6	109,5	109,6	+ 0,9	+ 0,1
431		Textilmaschinen incl. Teile <sup>13)</sup>	0,71	0,94587	106,9	107,3	107,8	108,0	+ 0,7	+ 0,2
432		Druck- und Papiermaschinen <sup>14)</sup>	.	0,93603	104,0	104,2	105,2	105,7	+ 1,4	+ 0,5
433		Papierherstellungs- u. -zurichtungsmaschinen <sup>15)</sup>	0,26	0,92208	104,2	104,3	104,5	104,7	+ 0,4	+ 0,2
434		Papierverarbeitungs- u. Buchbindereimaschinen <sup>16)</sup>	0,18	0,92372	106,8	106,9	109,1	109,1	+ 2,1	-
435	28 99 13/14/40	Druckmaschinen	1,67	0,94045	104,0	104,3	105,4	106,0	+ 1,6	+ 0,6
436		Blasform-, Warmform-, Spritzgießmaschinen <sup>17)</sup>	0,39	0,96618	109,3	109,5	110,1	110,1	+ 0,5	-
437		Sonstige Maschinen für die Be- und Verarbeitung von Kautschuk und Kunststoff <sup>18)</sup>	0,41	0,85862	109,7	110,6	111,5	111,7	+ 1,0	+ 0,2
438		Montage- und Handhabungstechnik, Mehrzweck-Industrieroboter <sup>19)</sup>	1,89	0,92293	107,7	107,8	108,6	108,6	+ 0,7	-

1) Siehe Erläuterungen Punkt 4 (Seite 6) sowie Fußnote 1) der Seite 31 im Anhang.

2) GP-Nr.: 2821 13 300, 2893 17 130.

3) GP-Nr.: 2822 11/13-15/17/19, 2910 51.

4) GP-Nr.: 2825 11 302/307.

5) GP-Nr.: 2825 12/14/20.

6) GP-Nr.: 2829 31, 2829 39 3, 2829 39 5.

7) GP-Nr.: 2830 51-53, 2830 59 150.

8) GP-Nr.: 2830 54 500, 2830 59 600.

9) GP-Nr.: 2573 4, 2573 50, 2573 60 331/339, 2849 21/22.

10) GP-Nr.: 2824 12 600, 2849 12.

11) GP-Nr.: 2849 11, 2892, 2899 39 53.

12) GP-Nr.: 2849 11, 2892 40, 2892 62 009, 2899 39 53.

13) GP-Nr.: 2894 1, 2894 51.

14) GP-Nr.: 2895, 2899 1, 2899 40.

15) GP-Nr.: 2895 11 130/170/330.

16) GP-Nr.: 2895 11 900, 2899 11.

17) GP-Nr.: 2896 10 100/400/500.

18) GP-Nr.: 2896 10 820/950.

19) GP-Nr.: 2899 39 350/552/553/554/557.

Deutschland  
**1 Index der Erzeugerpreise gewerblicher Produkte (Inlandsabsatz)**  
1.1 Aktuelle Ergebnisse  
2010 = 100

Lfd.-Nr.	Nr. der GP-Systematik	Güterabteilung, -gruppe, -klasse, -kategorie, -unterkategorie, -art	Wägungsanteil am Gesamtindex in Promille	Verketzungsfaktor <sup>1)</sup>	2015	2015	2016	2016	Veränderung Okt. 2016 gegenüber		
					Jahresdurchschnitt	Okt.	Sept.	Okt.	Okt. 2015	Sept. 2016	
											in %
439	28 1	Nicht wirtschaftszweigspezifische Maschinen	23,98	0,90984	107,0	107,1	107,7	107,8	+	0,7	+ 0,1
440	28 11	Verbrennungsmotoren und Turbinen	6,11	0,93395	102,6	102,5	102,4	102,4	-	0,1	-
441	28 11 1	Motoren für Wasserfahrzeuge, Schienenfahrzeuge, industrielle und andere Zwecke	0,90	0,87609	109,3	109,3	111,3	111,3	+	1,8	-
442	28 11 2	Turbinen	0,94	0,89883	99,6	99,5	98,9	98,9	-	0,6	-
443	28 11 4	Teile für Kolbenverbrennungsmotoren	3,97	0,95627	101,9	101,8	101,3	101,3	-	0,5	-
444	28 12	Hydraulische und pneumatische Komponenten und Systeme	2,85	0,87753	108,8	108,9	110,0	109,8	+	0,8	- 0,2
445	28 12 11	Hydromotoren und Druckluftmotoren, linear	0,59	0,90742	105,0	105,1	105,8	105,3	+	0,2	- 0,5
446	28 12 12	Hydromotoren und Druckluftmotoren, nicht linear arbeitend; Wasser- und Dampfkraftmaschinen und andere Motoren a.n.g.	0,25	0,88261	105,4	105,4	106,2	106,2	+	0,8	-
447	28 12 13	Hydropumpen	0,66	0,91008	109,0	109,2	109,9	109,9	+	0,6	-
448	28 12 14	Hydraulische und pneumatische Ventile	1,09	0,83459	112,0	112,1	113,7	113,7	+	1,4	-
449	28 12 14 500/800	Ventile für öldruckhydraulische und pneumatische Energieübertragung	1,09	0,83110	112,0	112,1	113,7	113,7	+	1,4	-
450	28 13	Sonstige Pumpen und Kompressoren	4,00	0,89720	108,7	108,7	110,2	110,2	+	1,4	-
451	28 13 1	Flüssigkeitspumpen; Hebewerke für Flüssigkeiten	1,61	0,89946	111,1	111,5	113,2	113,2	+	1,5	-
452	28 13 11	Flüssigkeitspumpen für bestimmte Verwendungszwecke	0,52	0,98410	107,8	107,8	109,2	109,2	+	1,3	-
453	28 13 12	Oszillierende Verdrängerpumpen für Flüssigkeiten (ohne Betonpumpen)	0,15	0,88142	110,0	110,4	111,8	111,6	+	1,1	- 0,2
454	28 13 13	Rotierende Verdrängerpumpen für Flüssigkeiten	0,15	0,83997	109,9	110,1	111,1	111,1	+	0,9	-
455	28 13 14	Kreiselpumpen für Flüssigkeiten; andere Pumpen; Hebewerke für Flüssigkeiten	0,79	0,86597	113,7	114,3	116,4	116,5	+	1,9	+ 0,1
456	28 13 14 1	Tauchmotorpumpen, Umlaufbeschleuniger	0,37	0,85912	114,4	114,9	117,1	117,4	+	2,2	+ 0,3
457	28 13 2	Luft- oder Vakuumpumpen; Luft- oder andere Gaskompressoren	1,68	0,91460	107,2	107,0	108,2	108,2	+	1,1	-
458	28 13 21	Vakuumpumpen	0,28	0,92103	107,6	108,0	108,9	108,9	+	0,8	-
459	28 13 25	Turbokompressoren	0,73	0,91185	104,4	103,7	105,3	105,4	+	1,6	+ 0,1
460	28 13 26	Oszillierende Verdrängerkompressoren	0,10	0,92308	107,9	107,9	108,7	108,7	+	0,7	-
461	28 13 27	Rotierende Verdrängerkompressoren	0,31	0,90100	112,2	112,6	114,4	114,4	+	1,6	-
462	28 13 3	Teile für Pumpen und Kompressoren	0,71	0,85813	106,7	106,6	108,1	108,1	+	1,4	-
463	28 14	Armaturen	4,10	0,87610	113,1	113,6	114,8	115,5	+	1,7	+ 0,6
464	28 14 11	Druckminderventile, Ventile für öldruckhydraulische oder pneumatische Energieübertragung, Rückschlagklappen und -ventile, Überdruck- und Sicherheitsventile	.	0,82314	110,4	110,1	112,0	115,2	+	4,6	+ 2,9
465	28 14 12	Sanitärarmaturen; Armaturen für Heizkörper von Zentralheizungen	.	0,84668	117,3	118,1	120,0	120,6	+	2,1	+ 0,5
466	28 14 12 3	Sanitärarmaturen	.	0,85030	117,4	118,2	120,0	120,8	+	2,2	+ 0,7
467	28 14 13	Regelventile, Schieber und andere Armaturen	2,03	0,90407	109,8	110,3	111,4	111,4	+	1,0	-
468	28 15	Lager, Getriebe, Zahnräder und Antriebselemente	6,92	0,91484	105,6	105,5	105,7	105,8	+	0,3	+ 0,1
469	28 15 1	Wälzlager	1,63	0,96261	106,5	106,4	106,2	106,2	-	0,2	-
470	28 15 2	Getriebe, Zahnräder, Lagergehäuse u.ä. Antriebselemente	3,72	0,90884	105,3	105,1	105,8	105,9	+	0,8	+ 0,1
471	28 15 21	Gelenkketten, aus Eisen oder Stahl	0,14	0,87266	114,0	114,6	115,7	115,7	+	1,0	-
472	28 15 22	Kurbeln und Wellen	0,27	0,89018	105,6	105,6	105,4	105,4	-	0,2	-
473	28 15 23	Lagergehäuse; Gleitlager und Lagerschalen	0,43	0,94772	108,3	105,5	107,3	107,7	+	2,1	+ 0,4
474	28 15 24	Getriebe, auch in Form von Wechsel- oder Schaltgetrieben oder Drehmomentwandlern; Kugel- oder Rollenrollspindeln	2,47	0,91042	104,3	104,3	105,0	105,0	+	0,7	-
475	28 15 26	Schaltkupplungen u.a. Wellenkupplungen (einschl. Universalkupplungen)	0,41	0,87982	105,4	106,0	106,0	106,0	-	-	-
476	28 15 3	Teile für Lager, Getriebe, Zahnräder und Antriebselemente	1,57	0,88116	105,3	105,2	105,1	105,3	+	0,1	+ 0,2

1) Siehe Erläuterungen Punkt 4 (Seite 6) sowie Fußnote 1) der Seite 31 im Anhang.

Deutschland  
**1 Index der Erzeugerpreise gewerblicher Produkte (Inlandsabsatz)**  
1.1 Aktuelle Ergebnisse  
2010 = 100

Lfd.-Nr.	Nr. der GP-Systematik	Güterabteilung, -gruppe, -klasse, -kategorie, -unterkategorie, -art	Wägungsanteil am Gesamtindex in Promille	Verketzungsfaktor <sup>1)</sup>	2015	2015	2016	2016	Veränderung Okt. 2016 gegenüber		
					Jahresdurchschnitt	Okt.	Sept.	Okt.	Okt. 2015	Sept. 2016	
477	28 2	Sonstige Maschinen für unspezifische Verwendung	20,17	0,92130	107,3	107,5	108,5	108,6	+	1,0	+ 0,1
478	28 21	Öfen und Brenner, Teile dafür	1,15	0,88980	105,5	106,1	107,0	107,0	+	0,8	-
479	28 21 11/12	Nichtelektrische Industrieöfen, Brenner und Feuerungen	0,39	0,91280	108,4	109,4	110,7	110,7	+	1,2	-
480	28 21 11	Brenner für Feuerungen; autom. Feuerungen	0,18	0,88839	108,7	109,8	111,6	111,6	+	1,6	-
481	28 21 12	Nichtelektrische Industrie- und Laboratoriumsöfen, (ohne Backöfen) Abfallverbrennungsöfen;	0,21	0,95525	108,2	109,0	109,9	109,9	+	0,8	-
482	28 21 13	Elektrische Industrie- und Laboratoriumsöfen; Apparate zum Warmbehandeln von Stoffen	0,54	0,85600	103,3	103,8	104,9	104,9	+	1,1	-
483	28 21 14	Teile für Brenner, Industrieöfen, Verbrennungsöfen, Induktionsöfen u.ä.	0,22	0,91209	105,7	105,9	105,6	105,8	-	0,1	+ 0,2
484	28 22	Hebezeuge und Fördermittel	5,10	0,91628	106,9	107,1	108,2	108,3	+	1,1	+ 0,1
485	28 22 1	Hebezeuge und Fördermittel, Teile dafür	5,10	0,91628	106,9	107,1	108,2	108,3	+	1,1	+ 0,1
486	28 22 11	Flaschenzüge	0,10	0,86632	115,2	115,4	116,8	116,8	+	1,2	-
487	28 22 13	Ortsfeste Hebebühnen für Kraftfahrzeugwerkstätten u.a. Hubwinden	0,23	0,89640	106,0	106,0	107,0	107,2	+	1,1	+ 0,2
488	28 22 14	Derrickkrane; Kabelkrane; Laufkrane; Verladebrücken u.a. Krane; fahrbare Hubportale, Portalhubkraftkarren und Krankraftkarren	0,96	-	107,2	107,5	109,6	109,6	+	2,0	-
489	28 22 15	Elektrokraftkarren u.a. mit Hebevorrichtung ausgerüstete Karren; andere Karren	0,91	0,88830	105,8	105,6	106,0	106,3	+	0,7	+ 0,3
490	28 22 16	Personen- und Lastenaufzüge, Rolltreppen und Rollsteige	0,33	0,94943	109,2	109,8	110,4	110,4	+	0,5	-
491	28 22 17	Stetigförderer (ohne solche für Untertagebergbau)	1,14	0,93709	109,1	109,5	110,2	110,2	+	0,6	-
492	28 22 19	Teile für Hebezeuge und Fördermittel	0,90	0,88351	104,0	104,1	105,1	105,1	+	1,0	-
493	28 23	Büromaschinen (ohne Datenverarbeitungsgeräte und periphere Geräte)	0,49	0,98715	106,5	106,6	106,1	106,5	-	0,1	+ 0,4
494	28 24	Handgeführte, kraftbetriebene Werkzeuge; Teile dafür	0,65	0,92930	109,2	109,3	111,3	111,3	+	1,8	-
495	28 25	Kälte- und lufttechnische Erzeugnisse für gewerbliche Zwecke	5,68	0,88829	107,1	107,3	108,0	108,0	+	0,7	-
496	28 25 11	Wärmeaustauscher; Apparate und Vorrichtungen für die Verflüssigung von Luft o.a. Gasen	1,42	0,87876	106,5	106,5	107,0	107,0	+	0,5	-
497	28 25 12	Klimageräte	0,82	0,97067	104,5	104,8	104,2	104,2	-	0,6	-
498	28 25 13	Kühl- und Gefriermöbel und andere Einrichtungen, Maschinen, Apparate und Geräte zur Kälteerzeugung; Wärmepumpen	0,61	0,86609	107,3	107,8	108,0	108,0	+	0,2	-
499	28 25 14	Apparate zum Filtrieren oder Reinigen von Gasen, a.n.g.	1,12	0,91574	109,0	108,9	110,2	110,2	+	1,2	-
500	28 25 2	Ventilatoren	0,76	0,93184	108,9	109,0	110,8	110,8	+	1,7	-
501	28 25 3	Teile für Klimageräte, Kühl- und Gefrierschränke, Wärmepumpen, Wärmeaustauscher u.ä.	0,95	0,80064	106,2	106,9	108,0	108,0	+	1,0	-

1) Siehe Erläuterungen Punkt 4 (Seite 6) sowie Fußnote 1) der Seite 31 im Anhang.

Deutschland  
**1 Index der Erzeugerpreise gewerblicher Produkte (Inlandsabsatz)**  
1.1 Aktuelle Ergebnisse  
2010 = 100

Lfd.-Nr.	Nr. der GP-Systematik	Güterabteilung, -gruppe, -klasse, -kategorie, -unterkategorie, -art	Wägungsanteil am Gesamtindex in Promille	Verketzungsfaktor <sup>1)</sup>	2015	2015	2016	2016	Veränderung Okt. 2016 gegenüber	
					Jahresdurchschnitt	Okt.	Sept.	Okt.	Okt. 2015	Sept. 2016
502	28 29	Maschinen für unspezifische Verwendung, a.n.g.	7,10	0,95224	107,9	108,1	109,3	109,3	+ 1,1	-
503	28 29 1	Gaserzeuger, Destilier- und Filterapparate	1,32	0,96321	105,5	105,5	106,9	106,9	+ 1,3	-
504	28 29 12	Apparate zum Filtrieren oder Reinigen von Flüssigkeiten (ohne Öl- und Kraftstofffilter für Kolbenverbrennungsmotoren)	0,73	0,92479	111,3	111,4	114,2	114,2	+ 2,5	-
505	28 29 13	Öl-, Kraftstoff- und Luftansaugfilter für Kolbenverbrennungsmotoren	0,59	1,00811	98,2	98,1	97,9	97,9	- 0,2	-
506	28 29 2	Maschinen und Apparate zum Reinigen, Trocknen, Füllen, Verschließen u.ä. von Flaschen o.ä. Behältnissen; Maschinen und Apparate zum Verpacken von Waren	2,50	0,94677	108,4	108,5	109,8	109,8	+ 1,2	-
507	28 29 22	Feuerlöscher, Spritzpistolen, Sandstrahlmaschinen, Wasserstrahlreinigungs- u.ä. Strahlapparate	0,64	0,94677	109,7	110,1	112,2	112,2	+ 1,9	-
508	28 29 23	Metalloplastische Dichtungen; mechanische Dichtungen	0,30	1,00809	106,6	106,7	108,0	108,0	+ 1,2	-
509	28 29 3	Gewerbe-, Haushalts- u.a. Wiege- und Messmaschinen	0,29	0,93603	108,6	108,7	110,3	110,3	+ 1,5	-
510	28 29 31	Wiegemaschinen für gewerbl. Zwecke, Personenwaagen; Waagen für Stetigförderer; Absack-, Abfüll-, Dosier- u.a. Waagen	0,08	0,93252	105,9	106,0	106,0	106,0	-	-
511	28 29 39	Andere Waagen	0,21	0,93685	109,6	109,7	111,9	111,9	+ 2,0	-
512	28 29 5	Gewerbliche Geschirrspülmaschinen	0,15	0,82845	113,6	114,1	117,1	117,1	+ 2,6	-
513	28 29 6	Maschinen und Apparate für die Behandlung von Stoffen durch Temperaturänderung, a.n.g.	0,79	0,92037	112,6	112,8	115,0	115,2	+ 2,1	+ 0,2
514	28 29 7	Löt- und Schweißmaschinen, -apparate u. -geräte	0,05	0,89602	101,7	101,7	103,5	103,5	+ 1,8	-
515	28 3	Maschinen für die Land- und Forstwirtschaft	2,48	0,87150	110,2	110,7	111,5	111,7	+ 0,9	+ 0,2
516	28 30 2	Acker- und Forstschlepper, andere Zugmaschinen	0,85	0,90171	113,0	113,0	113,7	113,7	+ 0,6	-
517	28 30 3	Bodenbearbeitungsmaschinen	0,32	0,83797	109,8	109,9	111,3	111,3	+ 1,3	-
518	28 30 5	Erntemaschinen, -apparate und -geräte	0,69	0,82959	108,9	110,3	111,3	112,1	+ 1,6	+ 0,7
519	28 30 7	Anhänger für landwirtschaftliche Zwecke, mit Selbstlade- oder Selbstentladevorrichtung	0,11	0,87965	110,9	112,1	111,5	112,4	+ 0,3	+ 0,8
520	28 30 9	Teile für Maschinen, Apparate und Geräte für die Land- und Forstwirtschaft	0,51	0,87975	107,5	107,7	108,1	107,9	+ 0,2	- 0,2

1) Siehe Erläuterungen Punkt 4 (Seite 6) sowie Fußnote 1) der Seite 31 im Anhang.

Deutschland  
**1 Index der Erzeugerpreise gewerblicher Produkte (Inlandsabsatz)**  
1.1 Aktuelle Ergebnisse  
2010 = 100

Lfd.-Nr.	Nr. der GP-Systematik	Güterabteilung, -gruppe, -klasse, -kategorie, -unterkategorie, -art	Wägungsanteil am Gesamtindex in Promille	Verketzungsfaktor <sup>1)</sup>	2015	2015	2016	2016	Veränderung Okt. 2016 gegenüber	
					Jahresdurchschnitt	Okt.	Sept.	Okt.	Okt. 2015	Sept. 2016
521	28 4	Werkzeugmaschinen	5,99	0,91017	108,8	109,0	110,8	111,0	+ 1,8	+ 0,2
522	28 41	Werkzeugmaschinen für die Metallbearbeitung, Teile dafür	4,35	0,90428	108,6	108,8	110,4	110,6	+ 1,7	+ 0,2
523	28 41 1/2	Metallbearbeitungsmaschinen, spanende und abtragende	2,46	0,91444	109,9	110,2	111,5	111,7	+ 1,4	+ 0,2
524	28 41 1	Werkzeugmaschinen für die Metallbearbeitung durch Laserstrahlen oder ähnliche Verfahren; Bearbeitungszentren, Mehrwegmaschinen und Transfermaschinen, zum Bearbeiten von Metallen	0,91	0,90463	110,3	110,2	111,5	111,5	+ 1,2	-
525	28 41 2	Spanabhebende Maschinen für die Metallbearbeitung	1,55	0,92115	109,7	110,2	111,5	111,9	+ 1,5	+ 0,4
526	28 41 21	Drehmaschinen zur spanabhebenden Metallbearbeitung	0,46	0,94957	112,0	112,2	114,9	115,4	+ 2,9	+ 0,4
527	28 41 21 230-270	Horizontal-Drehmaschinen, numerisch gesteuert	0,27	1)	111,1	111,3	114,4	115,3	+ 3,6	+ 0,8
528	28 41 22	Bohr-, Ausbohr- und Fräsmaschinen, zur spanabhebenden Metallbearbeitung	0,40	0,90237	107,5	108,0	108,3	108,6	+ 0,6	+ 0,3
529	28 41 23 151-157	Rundschleifmaschinen, numerisch gesteuert	0,34	1)	110,5	111,3	112,1	112,8	+ 1,3	+ 0,6
530	28 41 3	Biege-, Abkant-, Richtmaschinen, Scheren, Lochstanzen, Ausklinkmaschinen, Schmiedemaschinen, Pressen und andere Maschinen für die spanlose Bearbeitung von Metallen, Hartmetallen oder Cermets	1,00	0,90346	109,7	110,0	111,7	111,7	+ 1,5	-
531	28 41 31	Biege-, Abkant-, Richtmaschinen zum Bearbeiten von Metallen	0,23	0,95335	107,8	108,5	109,5	109,5	+ 0,9	-
532	28 41 32	Scheren, Lochstanzen und Ausklinkmaschinen zum Bearbeiten von Metallen	0,16	-	114,7	115,0	116,7	116,7	+ 1,5	-
533	28 41 33	Freiformschmiede- oder Gesenkschmiedemaschinen, hydraulische oder andere Pressen zum Bearbeiten von Metallen	0,42	0,88356	109,4	109,7	111,4	111,4	+ 1,5	-
534	28 41 34	Andere Werkzeugmaschinen zum spanlosen Be- oder Verarbeiten von Metallen oder Cermets	0,19	0,86059	108,4	108,5	111,1	111,1	+ 2,4	-
535	28 49	Werkzeugmaschinen a.n.g., Teile dafür, Zubehör für Werkzeugmaschinen	1,64	0,92731	109,3	109,5	112,1	112,2	+ 2,5	+ 0,1
536	28 49 1	Werkzeugmaschinen zum Bearbeiten von Steinen, Holz u.ä. harten Stoffen; Pressen zum Herstellen von Span- oder Faserplatten aus Holz oder anderen holzhaltigen Stoffen	1,05	0,92971	110,2	110,4	113,4	113,5	+ 2,8	+ 0,1
537	28 49 11	Werkzeugmaschinen zum Bearbeiten von Steinen, keramischen Waren, Beton, Asbestzement u.ä. mineralischen Stoffen oder zum Kaltbearbeiten von Glas	0,14	0,92237	106,3	106,9	108,5	108,5	+ 1,5	-
538	28 49 12	Holzbearbeitungsmaschinen (auch Werkzeugmaschinen zum Bearbeiten von Kork, Bein, Hartkautschuk o.ä. harten Stoffen)	0,91	0,93052	110,8	111,0	114,1	114,3	+ 3,0	+ 0,2
539	28 49 2	Werkzeughalter, selbstöffnende Gewindeschneidköpfe, Werkstückhalter, Teilköpfe u.a. Spezialvorrichtungen für Werkzeugmaschinen sowie Teile und Zubehör für Werkzeugmaschinen a.n.g.	0,59	0,92343	107,7	108,0	109,7	110,0	+ 1,9	+ 0,3
540	28 49 21/22	Spannzeuge	0,40	0,91436	110,4	110,6	112,7	112,7	+ 1,9	-
541	28 49 21	Werkzeughalter und selbstöffnende Gewindeschneidköpfe	0,16	0,95302	111,6	111,8	114,7	114,7	+ 2,6	-
542	28 49 22	Werkstückhalter	0,24	0,88969	109,5	109,7	111,4	111,4	+ 1,5	-

1) Siehe Erläuterungen Punkt 4 (Seite 6) sowie Fußnote 1) der Seite 31 im Anhang.

Deutschland  
**1 Index der Erzeugerpreise gewerblicher Produkte (Inlandsabsatz)**  
1.1 Aktuelle Ergebnisse  
2010 = 100

Lfd.-Nr.	Nr. der GP-Systematik	Güterabteilung, -gruppe, -klasse, -kategorie, -unterkategorie, -art	Wägungsanteil am Gesamtindex in Promille	Verketzungsfaktor <sup>1)</sup>	2015	2015	2016	2016	Veränderung Okt. 2016 gegenüber		
					Jahresdurchschnitt	Okt.	Sept.	Okt.	Okt. 2015	Sept. 2016	
											in %
543	28 9	Maschinen für sonstige bestimmte Wirtschaftszweige	15,59	0,91421	107,5	107,7	108,7	108,8	+	1,0	+ 0,1
544	28 91	Maschinen für die Metallerzeugung, Walzwerkseinrichtungen, Gießmaschinen	.	0,70309	104,5	104,5	105,4	105,4	+	0,9	-
545	28 92	Bergwerks-, Bau- u. Baustoffmaschinen, Teile dafür	2,71	0,90809	108,1	108,3	108,8	108,8	+	0,5	-
546	28 92 1	Stetigförderer für Arbeiten unter Tage; Abbau-, Tunnelbohr- u.a. Streckenvortriebsmaschinen; Bohrmaschinen und Tiefbohrgeräte	0,39	0,89416	105,1	105,1	104,7	104,7	-	0,4	-
547	28 92 2	Selbstfahrende Planiermaschinen, Erd- oder Straßenhobel, Straßenwalzen, Schaufellader, Bagger	0,74	0,90506	107,9	108,2	108,9	108,9	+	0,6	-
548	28 92 3	Maschinen, Apparate und Geräte für den Straßen-, Hoch- oder Tiefbau u.ä.	0,42	0,91651	107,3	107,5	108,0	108,0	+	0,5	-
549	28 92 4	Maschinen zum Sortieren, Sieben, Mischen und zur ähnlichen Bearbeitung von Erden, Steinen, Erzen u.a. mineralischen Stoffen; Maschinen zum Herstellen von Gießformen aus Sand	0,34	0,92617	108,6	108,9	110,4	110,5	+	1,5	+ 0,1
550	28 92 40 3	Maschinen zum Zerkleinern, Sieben, Mischen u.ä. von mineralischen Stoffen	0,27	0,91505	110,1	110,5	112,0	112,2	+	1,5	+ 0,2
551	28 93	Maschinen für die Nahrungs-, Futtermittel-, Getränkeherstellung und für die Tabakverarbeitung, Teile dafür	1,45	0,91109	109,1	109,2	110,7	110,9	+	1,6	+ 0,2
552	28 94	Maschinen für die Textil- u. Bekleidungsherstellung, die Ledererzeugung und -verarbeitung sowie die Herstellung von Schuhen	0,71	-	106,9	107,3	107,8	108,0	+	0,7	+ 0,2
553	28 94 1	Maschinen für die Spinnerei, Weberei, Strickerei und Wirkerei	0,44	-	106,9	107,2	107,1	107,1	-	0,1	-
554	28 95	Maschinen für die Papiererzeugung und Papierverarbeitung	.	0,92308	103,7	103,8	104,0	104,1	+	0,3	+ 0,1
555	28 96	Maschinen für die Kunststoff- und Gummierzeugung und -verarbeitung	1,47	0,92151	109,9	110,6	111,3	111,4	+	0,7	+ 0,1
556	28 99	Maschinen für sonstige bestimmte Wirtschaftszweige, a.n.g.	8,22	0,92958	107,1	107,3	108,4	108,5	+	1,1	+ 0,1
557	28 99 1	Druck- und Buchbindereimaschinen und -apparate	1,35	0,93685	104,6	104,8	106,8	107,4	+	2,5	+ 0,6
558	28 99 11	Buchbindereimaschinen und -apparate (einschl. Fadenheftmaschinen)	0,14	0,92451	104,9	104,9	107,4	107,4	+	2,4	-
559	28 99 13	Offsetdruckmaschinen und -apparate (ohne Büromaschinen)	0,96	0,94123	103,8	104,0	106,2	107,0	+	2,9	+ 0,8
560	28 99 14	Sonstige Druckmaschinen u. -apparate (ohne Büromaschinen)	0,25	0,91897	107,7	107,9	108,7	108,7	+	0,7	-
561	28 99 3	Sonstige Maschinen für sonstige bestimmte Wirtschaftszweige	4,80	0,92516	108,9	109,1	110,3	110,4	+	1,2	+ 0,1
562	2899 31	Trockner für Holz, Papierhalbstoff, Papier o. Pappe u.a. Erzeugnisse, für gewerbliche Zwecke	0,14	0,90909	109,9	110,2	113,1	113,1	+	2,6	-
563	2899 39	Montage und Handhabungstechnik, Maschinen für verschiedene chemische Zwecke, Bodenreinigungsmaschinen u.a. Maschinen, Apparate und Geräte mit eigener Funktion a.n.g.	4,66	0,92603	108,8	109,0	110,2	110,3	+	1,2	+ 0,1
564	28 99 39 531/533	Andere Maschinen und Apparate für mineralische Baustoffe	.	0,89228	108,6	108,8	108,7	108,7	-	0,1	-
565	28 99 4	Teile und Zubehör für Buchbinderei-, Setz- und Druckmaschinen	0,46	0,95052	102,5	102,8	101,9	102,4	-	0,4	+ 0,5

1) Siehe Erläuterungen Punkt 4 (Seite 6) sowie Fußnote 1) der Seite 31 im Anhang.

Deutschland  
**1 Index der Erzeugerpreise gewerblicher Produkte (Inlandsabsatz)**  
1.1 Aktuelle Ergebnisse  
2010 = 100

Lfd.- Nr.	Nr. der GP-Systematik	Güterabteilung, -gruppe, -klasse, -kategorie, -unterkategorie, -art	Wägungs- anteil am Gesamt- index in Promille	Verket- tungs- faktor <sup>1)</sup>	2015	2015	2016	2016	Veränderung Okt. 2016 gegenüber	
					Jahres- durch- schnitt	Okt.	Sept.	Okt.	Okt. 2015	Sept. 2016
566	29	<b>Kraftwagen und Kraftwagenteile</b>	97,65	0,97363	102,3	102,3	102,5	102,5	+ 0,2	-
567	29 1	Kraftwagen und Kraftwagenmotoren	48,33	0,94948	103,3	103,4	103,9	103,9	+ 0,5	-
568	29 10 2	Personenkraftwagen und Wohnmobile	42,63	0,94767	103,0	103,1	103,6	103,6	+ 0,5	-
569	29 10 4	Lastkraftwagen; Sattel-, Straßenzugmaschinen; Fahrgestelle für Zugmaschinen, Omnibusse, Personen-, Lastkraftwagen, Kraftwagen zu besonderen Zwecken	3,27	0,91344	105,3	105,4	106,3	106,3	+ 0,9	-
570	29 10 41	Lastkraftwagen mit Selbstzündung	.	0,89946	105,1	105,3	106,1	106,1	+ 0,8	-
571	29 10 43	Sattel-, und Straßenzugmaschinen	.	0,94196	105,7	105,8	106,8	106,8	+ 0,9	-
572	29 10 5	Kranwagen, Schneespezialfahrzeuge, Kraftfahrzeuge zu besonderen Zwecken	0,82	0,86109	108,0	108,0	108,7	108,7	+ 0,6	-
573	29 2	Karosserien, Aufbauten und Anhänger	4,38	0,96109	106,0	105,9	106,5	106,4	+ 0,5	- 0,1
574	29 3	Teile und Zubehör für Kraftwagen	44,94	1,00605	100,8	100,7	100,6	100,6	- 0,1	-
575	29 31	Elektrische und elektronische Ausrüstungs- gegenstände für Motoren und Fahrzeuge, a.n.g.	5,26	1,01941	101,0	100,9	100,5	100,5	- 0,4	-
576	29 32	Andere Teile und anderes Zubehör für Kraftwagen	39,68	1,00402	100,8	100,7	100,6	100,6	- 0,1	-
577	30	<b>Sonstige Fahrzeuge</b>	10,63	0,92744	106,3	106,5	107,6	107,6	+ 1,0	-
578	30 2	Schienenfahrzeuge	5,70	0,92997	105,4	105,4	106,9	106,9	+ 1,4	-
579	30 20 2	Triebwagen und Schienenbusse	2,22	0,96143	110,0	109,9	112,1	112,1	+ 2,0	-
580	30 20 4	Teile für Schienenfahrzeuge; ortsfestes Gleis- material und Teile dafür; mechanische Signal-, Sicherungs-, Überwachungs- oder Steuergeräte für Schienenwege, Straßen, Parkplätze oder Parkhäuser, Hafenanlagen oder Flughäfen	2,92	0,86976	102,0	102,2	102,9	102,9	+ 0,7	-
581	30 9	Fahrzeuge, a.n.g.	.	0,93797	107,9	108,7	109,9	109,9	+ 1,1	-
582	30 92	Fahrräder und Behindertenfahrzeuge	1,70	0,95865	107,8	108,6	110,3	110,3	+ 1,6	-
583	30 99	Fahrzeuge, a.n.g.	.	0,85179	111,0	111,2	111,8	111,8	+ 0,5	-
584	31	<b>Möbel</b>	12,29	0,90472	109,4	109,6	110,8	110,9	+ 1,2	+ 0,1
585	31 00	Sitzmöbel und Teile dafür; Teile für Möbel	3,72	0,90481	107,8	107,9	108,5	108,7	+ 0,7	+ 0,2
586	31 01	Büromöbel, Ladenmöbel aus Holz	1,77	0,92407	111,6	111,8	113,4	113,4	+ 1,4	-
587	31 01 12	Holzmöbel für Büros	0,83	0,90843	116,5	116,7	119,7	119,7	+ 2,6	-
588	31 01 13	Ladenmöbel aus Holz	0,94	0,95581	107,3	107,5	107,9	107,9	+ 0,4	-
589	31 02	Küchenmöbel aus Holz	2,33	0,87108	113,3	113,5	115,8	115,9	+ 2,1	+ 0,1
590	31 03	Matratzen	0,77	0,96318	104,2	104,2	105,6	105,6	+ 1,3	-
591	31 09	Sonstige Möbel	3,70	0,90702	108,6	108,9	109,8	109,8	+ 0,8	-
592	32	<b>Waren, a.n.g.</b>	9,31	0,93239	107,5	107,8	108,7	108,8	+ 0,9	+ 0,1
593	32 1	Schmuck u.ä. Erzeugnisse	0,41	0,74219	122,2	124,2	128,7	127,6	+ 2,7	- 0,9
594	32 2	Musikinstrumente	.	0,87577	115,3	115,5	117,7	117,7	+ 1,9	-
595	32 3	Sportgeräte	.	0,89630	104,8	105,1	107,7	107,7	+ 2,5	-
596	32 4	Spielwaren	1,29	0,90108	110,8	111,0	113,1	113,1	+ 1,9	-
597	32 5	(Zahn-)medizinische Apparate und Materialien	5,67	0,97647	104,0	104,3	104,7	104,9	+ 0,6	+ 0,2
598	32 50 1	Medizinische, chirurgische und zahnärztliche Instrumente, Apparate und Geräte	3,18	0,99203	103,5	103,8	103,7	104,0	+ 0,2	+ 0,3
599	32 50 11	Andere Instrumente, Apparate und Geräte, für zahnärztliche Zwecke, Teile und Zubehör	0,49	0,92507	105,3	105,2	107,0	107,7	+ 2,4	+ 0,7
600	32 50 13	Spritzen, Nadeln, Katheter, Kanülen u.dgl.; andere augenärztliche u.a. Instrumente, Apparate und Geräte, für medizinische und chirurgische Zwecke, a.n.g., Teile und Zubehör	2,66	1,00607	103,2	103,6	103,0	103,2	- 0,4	+ 0,2
601	32 50 21	Mechanotherapie- u. Massageapparate u. -geräte; Apparate u. Geräte für die Psychotechnik, At- mungstherapie; Gasmasken u.Ä., Teile u. Zubehör	0,11	1,02675	109,8	109,5	108,9	108,9	- 0,5	-
602	32 50 22	Künstl. Gelenke; orthopädische Vorrichtungen; künstliche Zähne und andere Waren der Zahn- prothetik; künstl. Körperteile u. Organe, a.n.g.	1,41	0,99010	101,3	101,5	102,4	102,4	+ 0,9	-
603	32 50 3	Möbel für die Medizin oder Chirurgie; Friseur- u.ä. Stühle, Teile dafür	0,23	0,92637	108,5	108,5	108,5	108,5	-	-
604	32 50 4	Brillen, Brillengläser, Teile dafür	0,51	0,87533	113,3	114,7	117,5	118,1	+ 3,0	+ 0,5
605	32 9	Sonstige Erzeugnisse	1,49	0,90376	113,7	113,9	114,3	114,3	+ 0,4	-

1) Siehe Erläuterungen Punkt 4 (Seite 6) sowie Fußnote 1) der Seite 31 im Anhang.  
Statistisches Bundesamt, Fachserie 17, Reihe 2, 10/2016



Deutschland  
**1 Index der Erzeugerpreise gewerblicher Produkte (Inlandsabsatz)**  
1.1 Aktuelle Ergebnisse  
2010 = 100

Lfd.-Nr.	Nr. der GP-Systematik	Güterabteilung, -gruppe, -klasse, -kategorie, -unterkategorie, -art	Wägungsanteil am Gesamtindex in Promille	Verketzungsfaktor <sup>1)</sup>	2015	2015	2016	2016	Veränderung Okt. 2016 gegenüber		
					Jahresdurchschnitt	Okt.	Sept.	Okt.	Okt. 2015	Sept. 2016	
											in %
606	33	<b>Reparatur, Instandhaltung und Installation von Maschinen und Ausrüstungen (einschl. Wartung)</b>	25,69	-	108,7	109,3	110,8	110,8	+	1,4	-
607	331	Reparatur und Instandhaltung von Metallerezeugnissen, Maschinen und Ausrüstungen (einschl. Wartung)	15,05	-	107,9	108,4	110,2	110,0	+	1,5	- 0,2
608	3312	Reparatur und Instandhaltung von Maschinen	5,35	-	110,2	110,6	112,7	112,9	+	2,1	+ 0,2
609	3314	Reparatur und Instandhaltung von elektrischen Ausrüstungen	.	-	111,1	113,1	113,4	113,7	+	0,5	+ 0,3
610	332	Installation von Maschinen und Ausrüstungen	10,64	-	109,8	110,6	111,7	111,9	+	1,2	+ 0,2
611	35/36	Elektrischer Strom <sup>2)</sup> , Gas, Fernwärme, Wasser	218,42	0,84728	103,9	102,2	97,9	99,9	-	2,3	+ 2,0
612	35	<b>Elektrischer Strom<sup>2)</sup>, Gas, Fernwärme</b>	207,61	0,84220	103,7	101,8	97,2	99,3	-	2,5	+ 2,2
613	35 1/2	Elektrischer Strom <sup>2)</sup> und Erdgas	196,48	0,84337	103,1	101,2	96,6	98,9	-	2,3	+ 2,4
614	35 1	Elektrischer Strom und Dienstleistungen der Elektrizitätsversorgung	121,52	0,85433	94,9	93,4	93,8	97,6	+	4,5	+ 4,1
615	35 11	Elektrischer Strom	100,10	0,80372	88,5	86,7	85,5	90,1	+	3,9	+ 5,4
616	35 11 11	Elektrischer Strom an Weiterverteiler	53,41	0,79059	63,8	61,2	57,7	64,1	+	4,7	+ 11,1
617	35 11 12	Elektrischer Strom, bei Abgabe an Haushalte	14,25	0,81488	124,2	124,0	125,7	125,7	+	1,4	-
618	35 11 13	Elektr. Strom, bei Abgabe an gewerbliche Anlagen	3,47	0,81638	124,8	124,6	125,8	125,8	+	1,0	-
619	35 11 14/15	Elektrischer Strom, bei Abgabe an Sondervertragskunden	28,97	0,79544	112,1	110,8	112,1	116,3	+	5,0	+ 3,7
620	35 11 14	in Niederspannung	10,00	0,86216	119,7	118,3	121,7	124,4	+	5,2	+ 2,2
621	35 11 15	in Hochspannung	18,97	0,76917	108,1	106,9	107,1	112,0	+	4,8	+ 4,6
622		dar. Börsennotierungen	3,32	0,88007	64,2	64,1	55,0	65,7	+	2,5	+ 19,5
623	35 12	Dienstleistung der Elektrizitätsübertragung	4,77	1,11817	151,8	151,8	168,6	168,6	+	11,1	-
624	35 13	Dienstleistung der Elektrizitätsverteilung	3,92	1,12907	136,0	136,0	144,5	144,5	+	6,3	-
625	35 14	Dienstleistung des Elektrizitätshandels	12,73	1,18536	111,4	111,4	115,9	115,9	+	4,0	-
626	35 2	Erdgas (Verteilung)	74,96	0,82741	116,2	113,7	101,2	100,9	-	11,3	- 0,3
627		Erdgas, bei Abgabe an Haushalte	15,96	0,84224	110,9	110,6	107,2	106,3	-	3,9	- 0,8
628		Erdgas, bei Abgabe an Handel und Gewerbe <sup>3)</sup>	5,22	0,85863	112,6	111,4	106,0	104,9	-	5,8	- 1,0
629		Erdgas, bei Abgabe an die Industrie	12,21	0,75848	115,4	110,6	95,5	95,2	-	13,9	- 0,3
630		Jahresabgabe 1 163 MWh	2,45	0,80730	115,9	111,9	98,0	98,0	-	12,4	-
631		Jahresabgabe 11 630 MWh	3,66	0,80051	114,9	110,0	92,1	92,5	-	15,9	+ 0,4
632		Jahresabgabe 116 300 MWh	4,27	0,75180	115,2	110,2	97,7	95,6	-	13,2	- 2,1
633		Jahresabgabe über 500 000 MWh	1,83	0,64912	116,4	111,1	93,9	95,7	-	13,9	+ 1,9
634		Erdgas, bei Abgabe an Kraftwerke	3,59	0,75181	109,4	105,0	82,3	85,5	-	18,6	+ 3,9
635		Erdgas, bei Abgabe an Wiederverkäufer	37,91	1)	119,8	117,1	101,7	101,4	-	13,4	- 0,3
636		Erdgas, Börsennotierungen	0,07	-	112,0	103,1	71,6	88,3	-	14,4	+ 23,3
637	35 3	Fernwärme mit Dampf und Warmwasser	11,13	0,79477	115,6	114,0	107,8	106,7	-	6,4	- 1,0
638	36	<b>Wasser u. Dienstleistungen der Wasserversorgung</b>	10,81	0,93352	108,5	108,7	110,7	110,7	+	1,8	-
639		Wasser, bei Abgabe an Haushalte	6,07	0,93951	107,5	107,9	110,2	110,3	+	2,2	+ 0,1
640		Wasser, bei Abgabe an die Industrie	1,57	0,94434	104,1	104,4	105,8	105,8	+	1,3	-
641		Wasser, bei Abgabe an Wasserversorgungsunternehmen	3,17	0,91499	112,4	112,5	114,0	114,0	+	1,3	-
642	38 32	Sekundärrohstoffe	8,72	0,74342	86,5	79,4	82,1	81,1	+	2,1	- 1,2
643	38 32 2	Metallische Sekundärrohstoffe	5,69	0,71910	83,1	71,0	72,5	71,4	+	0,6	- 1,5
644	38 32 3	Nichtmetallische Sekundärrohstoffe	3,03	0,79052	92,9	95,2	100,3	99,3	+	4,3	- 1,0

1) Siehe Erläuterungen Punkt 4 (Seite 6) sowie Fußnote 1) der Seite 31 im Anhang.

2) Einschl. Dienstleistungen der Elektrizitätsversorgung.

3) Auch Abgabe an Wohnungswirtschaft.

## 1 Index der Erzeugerpreise gewerblicher Produkte (Inlandsabsatz)

## 1.2 Langfristige Übersicht

2010 = 100

Jahr	Gewerbliche Erzeugnisse		Erzeugnisse der			Energie	Bergbau und Gewinnung von Steinen und Erden	Erzeugnisse des Verarbeitenden Gewerbes		Elektrischer Strom, Gas, Fernwärme, Wasser
	insgesamt	ohne Energie	Vorleistungs-	Investitions-	Konsum-			zusammen	darunter: Nahrungs- und Futtermittel sowie Getränke	
			güterproduzenten							
1955 .....	32,1	.	.	25,7	.	.	.	34,5	46,5	.
1956 .....	32,6	.	.	26,4	.	.	.	34,8	46,9	.
1957 .....	33,2	.	.	27,1	.	.	.	35,5	46,8	.
1958 .....	33,0	.	.	27,6	.	.	.	35,2	46,3	.
1959 .....	32,8	.	.	27,5	.	.	.	34,8	46,8	.
1960 .....	33,2	.	.	27,9	.	.	.	35,3	46,1	.
1961 .....	33,7	.	.	29,1	.	.	.	35,9	46,9	.
1962 .....	33,9	.	.	30,1	.	.	.	36,4	47,9	.
1963 .....	34,1	.	.	30,5	.	.	.	36,5	48,4	.
1964 .....	34,6	.	.	30,9	.	.	.	37,0	48,9	.
1965 .....	35,4	.	.	31,9	.	.	.	37,7	49,7	.
1966 .....	35,9	.	.	32,7	.	.	.	38,6	51,1	.
1967 .....	35,5	.	.	32,6	.	.	.	38,1	50,7	.
1968 .....	35,4	.	.	32,7	.	.	.	37,7	49,7	.
1969 .....	36,0	.	.	33,9	.	.	.	38,6	50,4	.
1970 .....	37,8	.	.	37,0	.	.	.	40,4	51,8	.
1971 .....	39,4	.	.	40,0	.	.	.	42,1	53,9	.
1972 .....	40,5	.	.	41,5	.	.	.	43,2	55,7	.
1973 .....	43,1	.	.	43,4	.	.	.	46,1	59,6	.
1974 .....	48,9	.	.	47,5	.	.	.	52,3	63,8	.
1975 .....	51,2	.	.	51,4	.	.	.	53,9	66,5	.
1976 .....	53,1	.	.	53,6	.	.	.	55,7	69,1	44,6
1977 .....	54,6	.	.	55,9	.	.	.	57,3	72,9	45,5
1978 .....	55,2	.	.	57,6	.	.	.	57,7	72,4	47,2
1979 .....	57,8	.	.	59,6	.	.	.	60,7	72,5	48,1
1980 .....	62,1	.	.	62,4	.	.	.	64,9	74,3	53,1
1981 .....	67,0	.	.	65,1	.	.	.	68,8	77,9	63,5
1982 .....	70,9	.	.	68,9	.	.	.	72,1	81,5	71,5
1983 .....	72,0	.	.	71,1	.	.	.	73,2	82,9	72,5
1984 .....	74,1	.	.	72,8	.	.	.	75,3	84,3	74,9
1985 .....	75,8	.	.	74,9	.	.	.	76,9	83,6	77,6
1986 .....	73,9	.	.	76,8	.	.	.	75,0	82,2	74,8
1987 .....	72,2	.	.	78,5	.	.	.	74,7	80,0	64,6
1988 .....	73,0	.	.	80,1	.	.	.	75,9	80,9	64,2
1989 .....	75,3	.	.	82,1	.	.	.	78,5	82,7	65,5
1990 .....	76,7	.	.	84,5	.	.	.	79,6	82,4	67,7
1991 .....	78,5	.	.	87,3	.	.	.	81,4	83,8	70,5
1992 .....	79,6	.	.	89,7	.	.	.	82,7	86,0	70,0
1993 .....	79,6	.	.	91,2	.	.	.	82,8	85,5	69,7
1994 .....	80,0	.	.	91,5	.	.	.	83,3	85,5	69,8
1995 .....	81,4	88,2	86,4	92,6	86,1	63,9	73,0	85,1	86,0	69,1
1996 .....	80,4	88,0	84,7	93,4	87,0	60,5	54,3	85,2	86,9	65,5
1997 .....	81,4	88,6	84,8	93,8	88,0	62,9	57,1	85,8	88,6	68,1
1998 .....	81,0	88,8	84,6	94,6	88,3	60,9	55,3	85,6	88,3	67,1
1999 .....	80,2	88,0	83,3	94,8	87,5	59,8	53,6	85,4	85,9	63,8
2000 .....	82,6	89,6	86,3	95,1	88,4	65,0	60,6	88,0	86,8	64,7
2001 .....	85,1	90,9	86,9	95,8	91,0	70,9	68,6	89,2	90,8	72,7
2002 .....	84,6	91,1	86,3	96,8	91,7	68,3	65,6	89,4	90,7	69,3
2003 .....	86,0	91,4	86,6	96,9	92,0	73,1	66,5	89,9	90,9	75,0
2004 .....	87,4	92,7	89,0	97,1	93,0	75,0	68,9	91,4	91,9	75,8
2005 .....	91,2	94,2	91,5	97,6	94,2	84,3	81,2	93,6	91,7	84,7
2006 .....	96,2	96,0	95,1	97,7	95,3	96,7	92,2	95,8	92,9	98,2
2007 .....	97,5	98,1	98,7	98,3	97,0	95,9	90,3	98,0	96,5	96,7
2008 .....	102,8	100,4	101,3	99,2	100,7	108,3	114,4	101,0	103,1	108,5
2009 .....	98,5	98,2	96,0	100,0	99,5	99,3	92,4	97,6	99,2	102,6
2010 .....	100,0	100,0	100,0	100,0	100,0	100,0	100,0	100,0	100,0	100,0
2011 .....	105,3	103,6	105,6	101,2	103,5	109,7	111,2	104,2	106,0	108,2
2012 .....	107,0	104,7	105,8	102,2	106,3	113,0	123,3	105,7	109,9	110,2
2013 .....	106,9	105,0	104,6	103,0	108,4	112,0	125,0	105,7	112,9	110,3
2014 .....	105,8	104,9	103,5	103,5	109,0	108,5	119,2	105,3	112,5	107,5
2015 .....	103,9	104,4	102,3	104,2	108,1	102,6	109,5	104,0	110,3	103,9

\*) Vor 1995 Preisentwicklung des früheren Bundesgebietes.

**2 Erzeugerpreise ausgewählter gewerblicher Produkte (Inlandsabsatz)**

EUR je Mengeneinheit \*)

Güterbezeichnung Handelsbedingungen	Frachtlage	Berichtsort bzw. Geltungsbereich	Jahresdurchschnitt 2015	15. Oktober 2015	15. September 2016	15. Oktober 2016
<b>Motorenbenzin <sup>1)</sup> bei Abgabe von 15-20 m<sup>3</sup> an den Großhandel (Superbenzin, Markenware)</b>			<b>EUR je hl</b>			
	ab Lager	Deutschland .....	108,70	102,96	101,00	104,61
<b>Dieselmotorenbenzin <sup>1)</sup> bei Abgabe von mindestens 100 hl an den Großhandel</b>						
	ab Lager	Deutschland .....	89,48	85,30	81,94	87,80
<b>bei Lieferung von 50-70 hl an Großverbraucher</b>						
	frei Ver- brauchsstelle	Deutschland .....	91,34	87,25	83,66	89,56
<b>Leichtes Heizöl <sup>1)</sup> bei Lieferung von mindestens 500 t an den Großhandel Schwefelgehalt bis 50 mg/kg</b>			<b>EUR je hl</b>			
	ab Lager	Deutschland <sup>2)</sup> .....	46,19	42,42	38,33	44,37
		Früheres Bundesgebiet .....	46,14	42,58	38,12	44,32
		"Rheinschiene" <sup>3)</sup> .....	46,22	43,05	38,00	44,68
		Hamburg .....	45,12	40,56	37,47	42,84
		Hannover .....	45,87	41,44	38,32	43,63
		Düsseldorf .....	45,64	41,81	37,97	44,24
		Frankfurt am Main .....	46,68	43,77	38,17	45,15
		Mannheim/Ludwigshafen .....	46,33	43,58	37,85	44,65
		Stuttgart .....	46,41	43,30	37,74	45,06
		München .....	46,98	44,29	38,71	44,86
		Berlin .....	46,07	41,88	38,73	44,14
<b>bei Lieferung in TKW an Verbraucher, 40 - 50 hl pro Auftrag Schwefelgehalt bis 50 mg/kg</b>						
	frei Ver- braucher	Deutschland <sup>4)</sup> .....	48,79	44,98	40,94	46,65
		Früheres Bundesgebiet .....	48,60	45,11	40,59	46,75
		"Rheinschiene" <sup>3)</sup> .....	48,68	45,61	40,27	46,83
		Hamburg .....	47,97	43,50	40,45	45,60
		Hannover .....	49,17	44,34	41,79	46,74
		Düsseldorf .....	48,44	44,75	40,69	46,57
		Frankfurt am Main .....	49,00	46,31	40,43	46,95
		Mannheim/Ludwigshafen .....	48,59	45,77	39,70	46,97
		Stuttgart .....	47,97	45,10	39,48	46,95
		München .....	49,43	46,85	41,06	47,53
		Berlin .....	48,22	44,25	41,15	46,66
		Magdeburg .....	48,54	44,05	41,13	46,55
		Dresden .....	49,37	45,27	42,07	47,48
<b>Schweres Heizöl, Schwefelgehalt maximal 1 % <sup>5)</sup> bei Lieferung in TKW an gewerbliche Verbraucher im Bereich von 30 Straßenkilometern ab Stadtmitte bei Abnahme von 15 t und mehr im Monat</b>			<b>EUR je t</b>			
	frei Betrieb	Deutschland .....	278,40	247,55	261,29	290,21
<b>bei Abnahme in Kessel- oder Tankkraftwagen</b>						
	ab Raffinerie	Deutschland .....	251,59	212,83	238,25	271,58

**Hinweis: Durchschnittspreise für schweres Heizöl mit einem Schwefelgehalt von maximal 1 % werden letztmalig für den Berichtsmontat Dezember 2016 veröffentlicht.**

\*) Ohne Umsatzsteuer.

- 1) Einschl. Mineralölsteuer (die auch die ab 1. April 1999 erhobene "Ökosteuern" auf leichtes Heizöl enthält) und Erdölbevorratungsbeitrag (EBV).  
 2) Durchschnitt aus den Preisen der aufgeführten Berichtsorte Hamburg bis Berlin sowie Magdeburg, Leipzig, Dresden.

3) Durchschnitt aus den Preisen für Düsseldorf, Frankfurt am Main und Mannheim/Ludwigshafen.

4) Durchschnitt aus den Preisen der aufgeführten Berichtsorte Hamburg bis Dresden, Bremen, Leipzig.

5) Einschl. Mineralölsteuer.

## **Anhang**

## 1 Gegenüberstellung der vergleichbaren Reihen auf Basis 2010 und Basis 2005

Die auf den Seiten 8 bis 26 angegebenen Verkettungsfaktoren sind errechnet worden aus den jeweiligen Indizes Januar 2010 (Basis 2010) und Januar 2010 (Basis 2005).

Gegenübergestellt sind für vergleichbare Reihen auf den Seiten 30 bis 33 die lfd. Nrn. der Veröffentlichungen auf Basis 2010 und auf Basis 2005 bzw. auf Basis 2005 und auf Basis 2010.

Lfd.-Nr. Basis		Lfd.-Nr. Basis		Lfd.-Nr. Basis		Lfd.-Nr. Basis		Lfd.-Nr. Basis		Lfd.-Nr. Basis			
2010	2005	2010	2005	2010	2005	2010	2005	2010	2005	2010	2005		
1	1	51	51	101	-	151	151	201	201	251	251	301	301
2	2	52	52	102	-	152	152	202	202	252	252	302	302
3	3	53	53	103	103	153	153	203	203	253	253	303	303
4	4	54	54	104	104	154	154	204	204	254	254	304	304
5	5	55	55	105	105	155	155	205	205	255	255	305	305
6	6	56	56	106	106	156	156	206	206	256	256	306	306
7	7	57	57	107	107	157	157	207	207	257	-	307	307
8	8	58	58	108	108	158	158	208	208	258	258	308	308
9	9	59	59	109	109	159	159	209	209	259	259	309	309
10	10	60	60	110	110	160	160	210	210	260	260	310	310
11	-	61	61	111	111	161	161	211	211	261	261	311	311
12	11	62	62	112	112	162	162	212	212	262	262	312	312
13	-	63	63	113	113	163	163	213	213	263	263	313	313
14	14	64	64	114	114	164	164	214	214	264	264	314	314
15	15	65	65	115	115	165	165	215	215	265	265	315	315
16	16	66	66	116	116	166	166	216	216	266	266	316	316
17	17	67	67	117	117	167	167	217	217	267	267	317	317
18	18	68	68	118	118	168	168	218	218	268	268	318	318
19	19	69	69	119	119	169	169	219	219	269	269	319	319
20	20	70	70	120	120	170	170	220	220	270	270	320	320
21	21	71	-	121	121	171	171	221	221	271	271	321	321
22	22	72	72	122	122	172	172	222	222	272	272	322	322
23	23	73	73	123	123	173	173	223	223	273	273	323	323
24	-	74	74	124	124	174	174	224	224	274	274	324	324
25	25	75	75	125	125	175	175	225	225	275	275	325	325
26	26	76	76	126	126	176	176	226	226	276	276	326	326
27	27	77	77	127	127	177	177	227	227	277	277	327	327
28	28	78	78	128	128	178	178	228	228	278	278	328	328
29	29	79	79	129	129	179	179	229	229	279	279	329	329
30	30	80	80	130	130	180	180	230	230	280	280	330	330
31	31	81	81	131	131	181	181	231	231	281	281	331	331
32	32	82	82	132	132	182	182	232	232	282	282	332	332
33	33	83	83	133	133	183	183	233	233	283	283	333	333
34	34	84	84	134	134	184	184	234	234	284	284	334	334
35	35	85	85	135	-	185	185	235	235	285	-	335	335
36	36	86	86	136	136	186	186	236	236	286	286	336	336
37	37	87	87	137	137	187	187	237	237	287	287	337	337
38	38	88	88	138	138	188	188	238	238	288	288	338	338
39	39	89	89	139	139	189	189	239	239	289	289	339	339
40	40	90	90	140	140	190	190	240	240	290	290	340	340
41	-	91	91	141	141	191	191	241	241	291	291	341	341
42	42	92	92	142	142	192	192	242	242	292	292	342	342
43	43	93	93	143	143	193	193	243	243	293	293	343	343
44	44	94	94	144	144	194	194	244	244	294	294	344	344
45	45	95	95	145	145	195	195	245	245	295	295	345	345
46	46	96	96	146	146	196	196	246	246	296	296	346	346
47	47	97	97	147	147	197	197	247	-	297	297	347	347
48	48	98	98	148	148	198	198	248	248	298	298	348	348
49	49	99	99	149	149	199	199	249	249	299	299	349	349
50	50	100	-	150	150	200	200	250	250	300	300	350	350

**1 Gegenüberstellung der vergleichbaren Reihen auf Basis 2010 und Basis 2005  
(Sortierung nach lfd. Nrn. Basis 2010)**

Lfd.-Nr. Basis		Lfd.-Nr. Basis		Lfd.-Nr. Basis		Lfd.-Nr. Basis		Lfd.-Nr. Basis		Lfd.-Nr. Basis	
2010	2005	2010	2005	2010	2005	2010	2005	2010	2005	2010	2005
351	351	401	401	451	462	501	509	551	557	601	606
352	352	402	402	452	463	502	510	552	-	602	607
353	353	403	403	453	464	503	511	553	-	603	608
354	1)	404	404	454	465	504	512	554	559	604	609
355	354	405	405	455	466	505	513	555	560	605	610
356	355	406	406	456	411	506	514	556	561	606	-
357	356	407	407	457	467	507	515	557	562	607	-
358	1)	408	408	458	468	508	516	558	563	608	-
359	357	409	409	459	469	509	517	559	564	609	-
360	358	410	410	460	470	510	518	560	565	610	-
361	359	411	412	461	471	511	519	561	566	611	611
362	360	412	415	462	472	512	520	562	567	612	612
363	361	413	416	463	473	513	521	563	568	613	613
364	362	414	417	464	474	514	522	564	440	614	614
365	-	415	419	465	475	515	523	565	569	615	615
366	364	416	420	466	414	516	524	566	570	616	616
367	365	417	421	467	476	517	525	567	571	617	617
368	366	418	422	468	477	518	527	568	572	618	618
369	367	419	423	469	478	519	528	569	573	619	619
370	368	420	424	470	479	520	529	570	574	620	620
371	369	421	425	471	480	521	530	571	575	621	621
372	370	422	426	472	481	522	531	572	576	622	622
373	371	423	427	473	482	523	433	573	577	623	623
374	372	424	428	474	483	524	532	574	578	624	624
375	373	425	429	475	484	525	533	575	579	625	625
376	374	426	430	476	485	526	534	576	580	626	626
377	375	427	434	477	486	527	1)	577	581	627	627
378	376	428	437	478	487	528	536	578	582	628	628
379	377	429	438	479	418	529	1)	579	583	629	629
380	378	430	439	480	488	530	537	580	584	630	630
381	379	431	442	481	489	531	538	581	585	631	631
382	380	432	444	482	490	532	-	582	586	632	632
383	381	433	445	483	491	533	540	583	587	633	633
384	382	434	446	484	492	534	541	584	588	634	634
385	383	435	447	485	493	535	542	585	589	635	1)
386	384	436	448	486	494	536	543	586	590	636	-
387	385	437	449	487	495	537	544	587	592	637	637
388	386	438	450	488	-	538	545	588	593	638	638
389	387	439	451	489	497	539	546	589	594	639	639
390	388	440	452	490	498	540	436	590	595	640	640
391	389	441	453	491	499	541	547	591	596	641	641
392	390	442	454	492	500	542	548	592	597	642	642
393	391	443	455	493	501	543	549	593	598	643	643
394	392	444	456	494	502	544	550	594	599	644	644
395	393	445	457	495	503	545	551	595	600		
396	394	446	458	496	504	546	552	596	601		
397	395	447	459	497	505	547	553	597	602		
398	396	448	460	498	506	548	554	598	603		
399	-	449	413	499	507	549	555	599	604		
400	-	450	461	500	508	550	556	600	605		

1) Direkte Verkettung mit einer VÖ-Position auf Basis 2005 = 100 ist nicht möglich. Eine lange Reihe auf Basis 2010 = 100 konnte durch Zusammenfassungen gebildet werden und kann unter [www.destatis.de](http://www.destatis.de) - Publikationen - Thematische Veröffentlichungen - Preise - "Erzeugerpreisindex gewerblicher Produkte (Inlandsabsatz) - Lange Reihen", kostenlos heruntergeladen werden.

**1 Gegenüberstellung der vergleichbaren Reihen auf Basis 2005 und Basis 2010  
(Sortierung nach lfd. Nrn. Basis 2005)**

Lfd.-Nr. Basis		Lfd.-Nr. Basis		Lfd.-Nr. Basis		Lfd.-Nr. Basis		Lfd.-Nr. Basis		Lfd.-Nr. Basis			
2005	2010	2005	2010	2005	2010	2005	2010	2005	2010	2005	2010		
1	1	51	51	101	-	151	151	201	201	251	251	301	301
2	2	52	52	102	-	152	152	202	202	252	252	302	302
3	3	53	53	103	103	153	153	203	203	253	253	303	303
4	4	54	54	104	104	154	154	204	204	254	254	304	304
5	5	55	55	105	105	155	155	205	205	255	255	305	305
6	6	56	56	106	106	156	156	206	206	256	256	306	306
7	7	57	57	107	107	157	157	207	207	257	-	307	307
8	8	58	58	108	108	158	158	208	208	258	258	308	308
9	9	59	59	109	109	159	159	209	209	259	259	309	309
10	10	60	60	110	110	160	160	210	210	260	260	310	310
11	12	61	61	111	111	161	161	211	211	261	261	311	311
12	-	62	62	112	112	162	162	212	212	262	262	312	312
13	-	63	63	113	113	163	163	213	213	263	263	313	313
14	14	64	64	114	114	164	164	214	214	264	264	314	314
15	15	65	65	115	115	165	165	215	215	265	265	315	315
16	16	66	66	116	116	166	166	216	216	266	266	316	316
17	17	67	67	117	117	167	167	217	217	267	267	317	317
18	18	68	68	118	118	168	168	218	218	268	268	318	318
19	19	69	69	119	119	169	169	219	219	269	269	319	319
20	20	70	70	120	120	170	170	220	220	270	270	320	320
21	21	71	-	121	121	171	171	221	221	271	271	321	321
22	22	72	72	122	122	172	172	222	222	272	272	322	322
23	23	73	73	123	123	173	173	223	223	273	273	323	323
24	-	74	74	124	124	174	174	224	224	274	274	324	324
25	25	75	75	125	125	175	175	225	225	275	275	325	325
26	26	76	76	126	126	176	176	226	226	276	276	326	326
27	27	77	77	127	127	177	177	227	227	277	277	327	327
28	28	78	78	128	128	178	178	228	228	278	278	328	328
29	29	79	79	129	129	179	179	229	229	279	279	329	329
30	30	80	80	130	130	180	180	230	230	280	280	330	330
31	31	81	81	131	131	181	181	231	231	281	281	331	331
32	32	82	82	132	132	182	182	232	232	282	282	332	332
33	33	83	83	133	133	183	183	233	233	283	283	333	333
34	34	84	84	134	134	184	184	234	234	284	284	334	334
35	35	85	85	135	-	185	185	235	235	285	-	335	335
36	36	86	86	136	136	186	186	236	236	286	286	336	336
37	37	87	87	137	137	187	187	237	237	287	287	337	337
38	38	88	88	138	138	188	188	238	238	288	288	338	338
39	39	89	89	139	139	189	189	239	239	289	289	339	339
40	40	90	90	140	140	190	190	240	240	290	290	340	340
41	-	91	91	141	141	191	191	241	241	291	291	341	341
42	42	92	92	142	142	192	192	242	242	292	292	342	342
43	43	93	93	143	143	193	193	243	243	293	293	343	343
44	44	94	94	144	144	194	194	244	244	294	294	344	344
45	45	95	95	145	145	195	195	245	245	295	295	345	345
46	46	96	96	146	146	196	196	246	246	296	296	346	346
47	47	97	97	147	147	197	197	247	-	297	297	347	347
48	48	98	98	148	148	198	198	248	248	298	298	348	348
49	49	99	99	149	149	199	199	249	249	299	299	349	349
50	50	100	-	150	150	200	200	250	250	300	300	350	350

**1 Gegenüberstellung der vergleichbaren Reihen auf Basis 2005 und Basis 2010  
(Sortierung nach lfd. Nrn. Basis 2005)**

Lfd.-Nr. Basis 2005   2010		Lfd.-Nr. Basis 2005   2010		Lfd.-Nr. Basis 2005   2010		Lfd.-Nr. Basis 2005   2010		Lfd.-Nr. Basis 2005   2010		Lfd.-Nr. Basis 2005   2010	
351	351	401	401	451	439	501	493	551	545	601	596
352	352	402	402	452	440	502	494	552	546	602	597
353	353	403	403	453	441	503	495	553	547	603	598
354	355	404	404	454	442	504	496	554	548	604	599
355	356	405	405	455	443	505	497	555	549	605	600
356	357	406	406	456	444	506	498	556	550	606	601
357	359	407	407	457	445	507	499	557	551	607	602
358	360	408	408	458	446	508	500	558	- r	608	603
359	361	409	409	459	447	509	501	559	554	609	604
360	362	410	410	460	448	510	502	560	555	610	605
361	363	411	456	461	450	511	503	561	556	611	611
362	364	412	411	462	451	512	504	562	557	612	612
363	- r	413	449	463	452	513	505	563	558	613	613
364	366	414	466	464	453	514	506	564	559	614	614
365	367	415	412	465	454	515	507	565	560	615	615
366	368	416	413	466	455	516	508	566	561	616	616
367	369	417	414	467	457	517	509	567	562	617	617
368	370	418	479	468	458	518	510	568	563	618	618
369	371	419	415	469	459	519	511	569	565	619	619
370	372	420	416	470	460	520	512	570	566	620	620
371	373	421	417	471	461	521	513	571	567	621	621
372	374	422	418	472	462	522	514	572	568	622	622
373	375	423	419	473	463	523	515	573	569	623	623
374	376	424	420		464	524	516	574	570	624	624
375	377	425	421	475	465	525	517	575	571	625	625
376	378	426	422	476	467	526	-	576	572	626	626
377	379	427	423	477	468	527	518	577	573	627	627
378	380	428	424	478	469	528	519	578	574	628	628
379	381	429	425	479	470	529	520	579	575	629	629
380	382	430	426	480	471	530	521	580	576	630	630
381	383	431	-	481	472	531	522	581	577	631	631
382	384	432	-	482	473	532	524	582	578	632	632
383	385	433	523	483	474	533	525	583	579	633	633
384	386	434	427	484	475	534	526	584	580	634	634
385	387	435	-	485	476	535	1)	585	581	635	-
386	388	436	540	486	477	536	528	586	582	636	-
387	389	437	428	487	478	537	530	587	583	637	637
388	390	438	429	488	480	538	531	588	584	638	638
389	391	439	430	489	481	539	- r	589	585	639	639
390	392	440	564	490	482	540	533	590	586	640	640
391	393	441	-	491	483	541	534	591	-	641	641
392	394	442	431	492	484	542	535	592	587	642	642
393	395	443	-	493	485	543	536	593	588	643	643
394	396	444	432	494	486	544	537	594	589	644	644
395	397	445	433	495	487	545	538	595	590		
396	398	446	434	496	- r	546	539	596	591		
397	-	447	435	497	489	547	541	597	592		
398	- r	448	436	498	490	548	542	598	593		
399	- r	449	437	499	491	549	543	599	594		
400	-	450	438	500	492	550	544	600	595		