

Finanzen und Steuern

Steuerhaushalt



2016

Erscheinungsfolge: jährlich
Erschienen am 15. Mai 2017
Artikelnummer: 2140400167004

Ihr Kontakt zu uns:
www.destatis.de/kontakt
Telefon: +49 (0) 611 / 75 24 05

© Statistisches Bundesamt (Destatis), 2017

Vervielfältigung und Verbreitung, auch auszugsweise, mit Quellenangabe gestattet.

Inhalt

[Zeichenerklärung](#)

[Abkürzungen](#)

[Graphik 1+2](#)

[Graphik 3+4](#)

[ZR.1 Nach ausgewählten Steuerarten v o r der Verteilung in 1 000 Euro](#)

[ZR.2 Nach ausgewählten Steuerarten v o r der Verteilung Vorjahresveränderung in Prozent](#)

1 Kassenmäßige Steuereinnahmen des Bundes, der Länder und der Gemeinden/Gv. im Jahr 2016

[1.1 Nach Steuerarten v o r der Steuerverteilung](#)

[1.2 Nach Steuerarten n a c h der Steuerverteilung](#)

[1.3 Nach Ländern](#)

[1.4 Nach Steuerarten und Ländern vor und nach Steuerverteilung](#)

[1.4 Nach Steuerarten und Ländern vor und nach Steuerverteilung](#)

[1.5 Nach Steuerarten und Ländern verteilungsrelevante Positionen](#)

2 Kassenmäßige Steuereinnahmen der Gemeinden/Gv. nach der Steuerverteilung im Jahr 2016

[2.1 Nach Steuerarten und Ländern](#)

[2.2 Nach Steuerarten, Körperschaftsgruppen und Ländern](#)

[2.2.1 Gemeinden insgesamt](#)

[2.2.2 Kreisfreie Städte](#)

[2.2.3 Kreisangehörige Gemeinden](#)

[2.2.4 Landkreise](#)

[2.3 Nach Körperschaftsgruppen und Ländern](#)

[2.3 Nach Körperschaftsgruppen und Ländern](#)

3 Sonstige Steuern und steuerähnliche Einnahmen der Gemeinden/Gv. im Jahr 2016

[3 Sonstige Steuern und steuerähnliche Einnahmen der Gemeinden/Gv.](#)

4 Bruttoaufkommen, Abzüge und Nettoaufkommen ausgewählter Gemeinschaftsteuern von 2013 bis 2016

[4 Bruttoaufkommen, Abzüge und Nettoaufkommen ausgewählte Gemeinschaftsteuern von 2013 bis 2016](#)

[Qualitätsbericht](#)

Zeichenerklärung

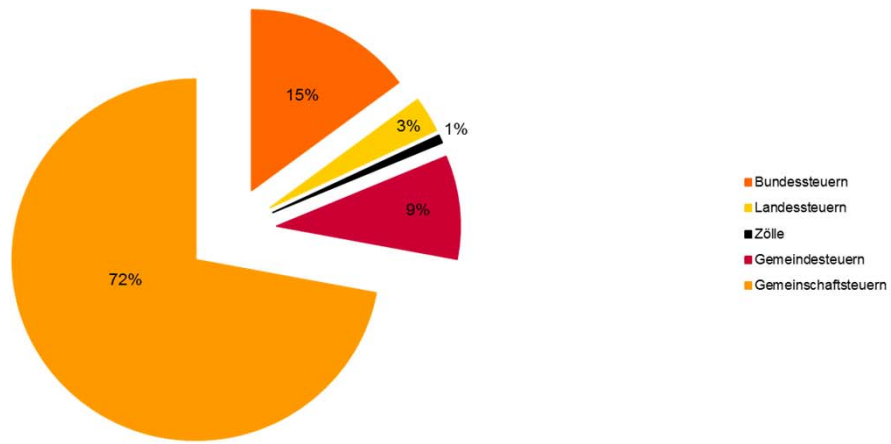
- = nichts vorhanden
- . = Zahlenwert unbekannt oder geheim zu halten
- 0 = weniger als die Hälfte von 1 in der letzten besetzten Stelle,
jedoch mehr als nichts
- x = Tabellenfach gesperrt, weil Aussage nicht sinnvoll
- r = berichtigtes Ergebnis

Abkürzungen

- BEZ = Bundesergänzungszuweisungen
- BZSt = Bundeszentralamt für Steuern
- BGBL. = Bundesgesetzblatt
- BNE = Bruttonationaleinkommen
- EU = Europäische Union
- FDE = Fonds "Deutsche Einheit"
- GG = Grundgesetz
- Gv. = Gemeindeverbände
- Hj = Halbjahr
- LFA = Länderfinanzausgleich
- Mill. = Million
- Mrd. = Milliarde
- MWSt = Mehrwertsteuer
- ÖPNV = Öffentlicher Personennahverkehr
- Tsd. = Tausend
- vH = vom Hundert
- Vj = Vierteljahr

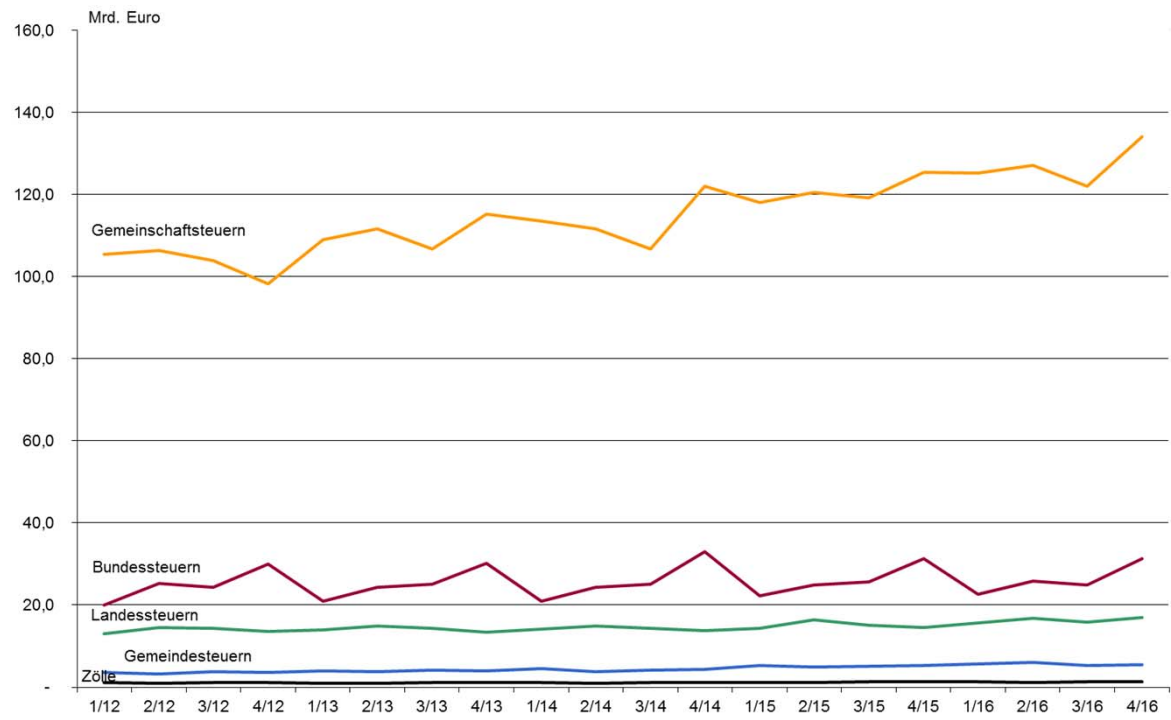
Abweichungen in den Summen durch Runden der Zahlen.

Verteilung des kassenmäßigen Steueraufkommens 2016 nach der Ertragskompetenz

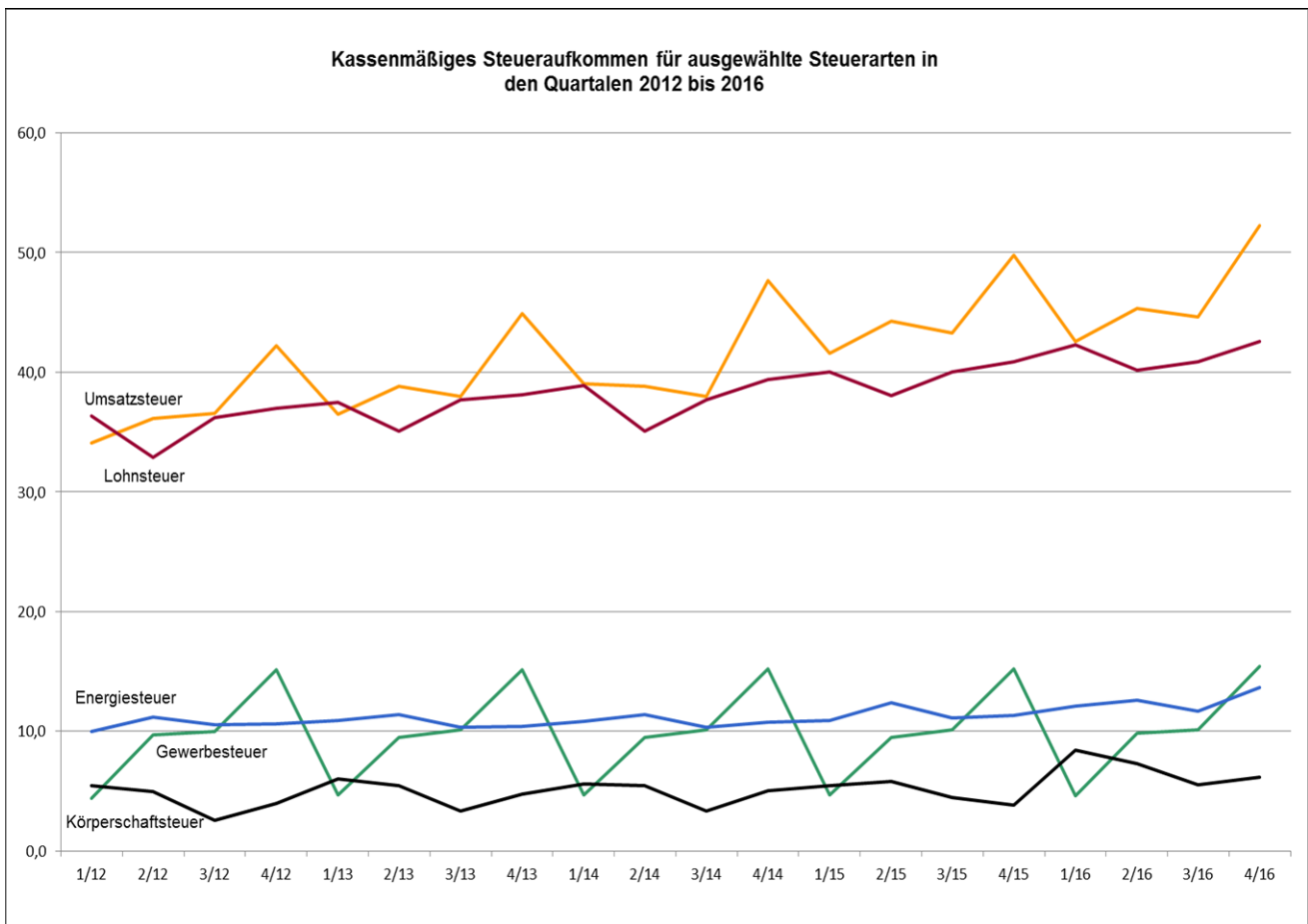
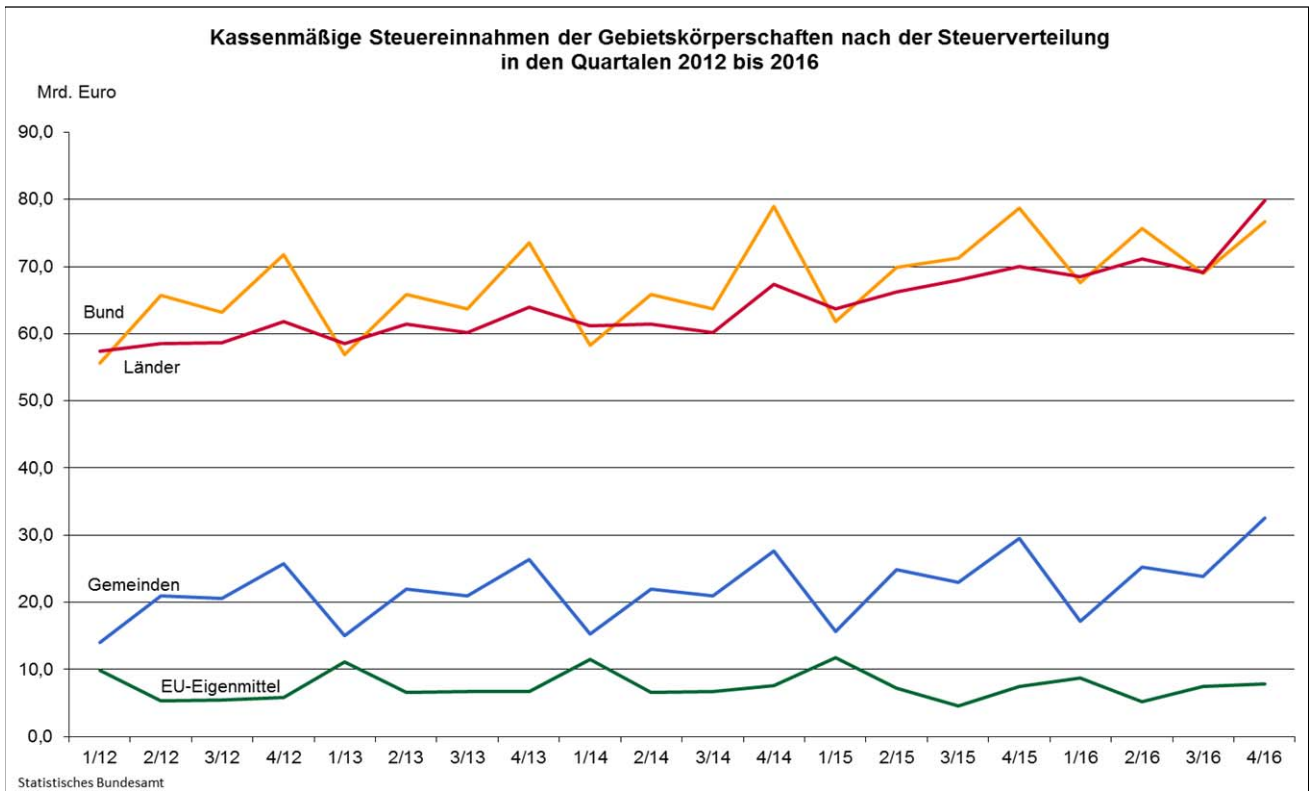


Statistisches Bundesamt

Kassenmäßiges Steueraufkommen nach der Ertragskompetenz in den Quartalen 2012 bis 2016



Statistisches Bundesamt



Zeitreihe der kassenmäßigen Steuereinnahmen des Bundes, der Länder und der Gemeinden/Gemeindeverbände

ZR.1 Nach ausgewählten Steuerarten v o r der Steuerverteilung in 1 000 Euro

Zeitraum	Insgesamt	Darunter					
		Lohnsteuer ¹	veranlagte Einkommensteuer	nicht veranlagte Einkommensteuer ² und Abgeltungsteuer ³	Körperschaftsteuer	Steuern vom Umsatz ⁴	Tabaksteuer
1993	383 018 262	131 906 659	16 992 274	11 623 198	14 229 253	110 594 991	9 949 196
1994	401 956 619	136 270 535	13 043 056	16 082 175	10 005 471	120 510 474	10 360 753
1995	416 336 798	144 542 215	7 156 552	15 196 106	9 272 479	119 960 324	10 529 879
1996	408 968 313	128 476 217	5 939 059	13 015 312	15 061 578	121 282 616	10 582 655
1997	407 503 420	127 143 835	2 946 797	13 340 656	17 009 315	123 170 725	10 816 269
1998	425 837 590	132 054 327	5 683 651	17 710 875	18 508 599	127 932 387	11 070 571
1999	452 997 600	133 809 053	10 886 993	17 353 224	22 359 169	137 155 581	11 654 646
2000	467 177 291	135 733 066	12 224 722	20 849 157	23 574 796	140 871 289	11 442 942
2001	446 169 820	132 625 923	8 771 351	29 845 577	- 425 581	138 935 081	12 071 935
2002	441 628 291	132 189 841	7 540 679	22 501 466	2 864 145	138 195 081	13 778 019
2003	442 166 627	133 090 156	4 568 069	16 633 323	8 275 190	136 995 939	14 093 892
2004	442 912 676	123 895 370	5 393 537	16 691 349	13 123 323	137 365 942	13 630 004
2005	452 078 595	118 919 271	9 765 482	16 942 616	16 332 506	139 712 499	14 273 003
2006	488 444 133	122 612 127	17 566 266	19 537 306	22 898 264	146 688 345	14 386 523
2007	538 242 918	131 773 289	25 026 749	24 968 561	22 929 311	169 635 873	14 254 366
2008	561 182 025	141 895 371	32 684 657	30 034 532	15 868 087	175 989 044	13 574 276
2009	524 000 434	135 165 057	26 429 927	24 916 205	7 173 093	176 991 302	13 366 001
2010	530 586 956	127 904 117	31 178 898	21 691 483	12 041 036	180 041 554	13 492 271
2011	573 351 423	139 749 312	31 995 670	26 155 321	15 634 068	190 032 941	14 414 751
2012	600 045 798	149 064 613	37 262 401	28 293 537	16 934 456	194 634 875	14 143 449
2013	619 708 304	158 198 079	42 279 510	25 923 360	19 507 608	196 843 172	13 819 940
2014	643 617 163	167 982 512	45 612 603	25 236 044	20 044 025	203 110 383	14 611 742
2015	673 261 489	178 890 539	48 580 380	26 203 656	19 583 012	209 920 563	14 920 926
2016	705 791 410	184 826 060	53 832 998	25 391 251	27 441 942	217 089 649	14 186 061
1.Vj 2013	148 936 177	36 467 873	10 749 740	6 603 040	6 014 149	49 166 960	2 141 365
2.Vj 2013	155 506 823	38 826 530	11 083 828	9 110 384	5 427 397	47 135 648	3 504 151
3.Vj 2013	151 348 270	38 007 674	9 815 080	5 659 306	3 309 144	50 033 270	3 858 477
4.Vj 2013	163 881 879	44 896 002	10 630 862	4 550 630	4 756 918	50 507 294	4 315 947
1.Vj 2014	153 970 676	39 035 473	11 807 711	6 487 217	5 610 215	50 532 603	2 477 348
2.Vj 2014	158 117 615	40 767 498	11 962 507	7 435 127	5 068 066	49 165 589	3 708 255
3.Vj 2014	156 886 111	40 537 680	10 022 009	5 965 097	4 314 044	51 148 384	3 734 990
4.Vj 2014	174 642 760	47 641 861	11 820 376	5 348 603	5 051 700	52 263 807	4 691 149
1.Vj 2015	161 068 190	41 556 785	13 133 976	6 096 584	5 437 560	51 852 317	2 222 918
2.Vj 2015	167 763 002	44 266 608	12 323 218	7 286 856	5 851 218	50 754 174	3 682 614
3.Vj 2015	166 467 779	43 251 208	10 666 263	7 640 335	4 452 224	53 202 945	3 981 052
4.Vj 2015	177 962 517	49 815 938	12 456 923	5 179 881	3 842 010	54 111 127	5 034 342
1.Vj 2016	170 357 674	42 583 476	14 569 384	5 204 235	8 433 392	54 408 499	2 721 763
2.Vj 2016	176 879 264	45 311 496	12 943 300	8 904 694	7 329 319	52 704 920	4 139 226
3.Vj 2016	169 374 034	44 656 141	11 898 033	6 037 211	5 545 698	53 905 622	3 010 172
4.Vj 2016	189 180 438	52 274 947	14 422 281	5 245 111	6 133 533	56 070 608	4 314 900
2015							
Januar	x	14 994 859	867 622	3 024 208	385 340	16 280 213	513 170
Februar	x	13 574 863	118 518	1 560 748	- 805 990	20 888 119	555 076
März	x	12 987 063	12 147 836	1 511 628	5 858 210	14 683 985	1 154 672
April	x	14 701 405	1 154 018	1 964 112	- 1 216 987	15 560 043	1 327 512
Mai	x	13 532 323	126 225	1 961 541	429 701	18 535 407	1 238 998
Juni	x	16 032 880	11 042 975	3 361 203	6 638 504	16 658 724	1 116 104
Juli	x	15 708 162	- 597 814	5 232 649	- 141 023	17 177 957	1 373 943
August	x	14 298 639	- 419 352	1 423 051	- 441 074	18 770 163	1 406 102
September	x	13 244 407	11 683 429	984 635	5 034 321	17 254 825	1 201 007
Oktober	x	13 060 099	- 341 614	1 358 773	- 1 366 426	16 776 007	1 368 390
November	x	13 770 287	- 519 059	1 006 850	- 805 016	18 906 494	1 424 800
Dezember	x	22 985 552	13 317 596	2 814 258	6 013 452	18 428 626	2 241 152
2016							
Januar	x	15 116 567	1 028 614	2 405 933	1 335 625	17 795 685	555 510
Februar	x	14 050 571	409 934	1 193 926	20 659	21 318 318	684 537
März	x	13 416 338	13 130 836	1 604 376	7 077 108	15 294 496	1 481 716
April	x	15 407 528	946 579	1 694 255	- 344 571	16 490 138	1 598 783
Mai	x	13 733 682	329 372	2 717 437	1 141 058	18 530 267	1 691 093
Juni	x	16 170 286	11 667 349	4 493 002	6 532 832	17 684 515	849 350
Juli	x	16 148 438	- 214 001	3 301 138	288 598	17 279 754	715 025
August	x	14 277 199	- 568 352	1 445 378	- 129 033	18 934 584	1 124 690
September	x	14 230 504	12 680 386	1 290 695	5 386 133	17 691 284	1 170 457
Oktober	x	14 235 044	- 89 988	1 255 088	- 903 504	18 316 017	1 237 588
November	x	14 117 292	- 302 803	863 792	- 445 340	19 273 321	1 155 615
Dezember	x	23 922 611	14 815 072	3 126 231	7 482 377	18 481 270	1 921 697

1 Nach Abzug des Kindergeldes (Familienkassen und Arbeitgeber).

2 Nach Erstattungen durch das Bundeszentralamt für Steuern.

3 Bis 2008 Zinsabschlag, ab 2009 Abgeltungsteuer (einschl. ehem. Zinsabschlag)

4 Mehrwertsteuer und Einfuhrumsatzsteuer.

5 Bis November 2006 Mineralölsteuer, ab Dezember 2006 Energiesteuer.

Zeitreihe der kassenmäßigen Steuereinnahmen des Bundes, der Länder und der Gemeinden/Gemeindeverbände

ZR.1 Nach ausgewählten Steuerarten vor der Steuerverteilung in 1 000 Euro

Zeitraum	Darunter						
	Energiesteuer ⁵	Kraftfahrzeugsteuer	Stromsteuer	Vermögensteuer	Biersteuer	Gemeindesteuern	
						zusammen	darunter Gewerbesteuer
1993	28 785 738	7 187 901	-	3 468 437	904 322	28 280 316	21 610 211
1994	32 644 267	7 244 284	-	3 388 312	917 671	29 754 975	22 540 964
1995	33 176 599	7 058 635	-	4 016 426	909 546	29 308 367	21 551 883
1996	34 896 379	7 026 821	-	4 619 716	878 664	31 707 014	23 447 233
1997	33 749 469	7 371 619	-	898 173	868 440	33 547 353	24 849 486
1998	34 091 381	7 756 753	-	543 178	849 864	34 905 203	25 824 528
1999	36 443 616	7 038 702	1 815 521	536 980	846 085	36 519 794	27 059 757
2000	37 826 309	7 014 963	3 355 736	433 208	843 490	36 658 394	27 025 482
2001	40 689 987	8 376 140	4 322 498	290 518	828 533	34 399 218	24 533 679
2002	42 192 460	7 591 888	5 096 522	238 775	811 478	33 447 710	23 489 259
2003	43 187 680	7 335 585	6 531 159	229 628	785 926	34 477 315	24 138 562
2004	41 781 700	7 739 486	6 596 667	79 947	787 408	39 109 764	28 372 995
2005	40 100 982	8 673 444	6 462 394	97 240	777 239	43 170 445	32 128 637
2006	39 916 025	8 937 215	6 272 847	27 260	779 447	49 562 479	38 369 424
2007	38 954 593	8 897 542	6 354 531	4 967	756 751	51 400 847	40 116 206
2008	39 247 543	8 841 764	6 260 626	- 6 619	739 481	52 468 231	41 036 900
2009	39 821 718	8 200 870	6 277 933	7 242	729 569	44 027 804	32 420 959
2010	39 838 120	8 487 893	6 171 223	1 273	712 518	47 780 387	35 711 487
2011	40 036 168	8 422 259	7 246 874	- 4 023	702 152	52 983 924	40 423 795
2012	39 304 650	8 442 660	6 973 152	- 995	696 604	55 398 163	42 344 539
2013	39 363 868	8 490 322	7 009 205	- 622	668 895	56 548 889	43 027 015
2014	39 757 846	8 501 011	6 638 220	- 2 629	684 623	57 720 767	43 755 549
2015	39 593 795	8 804 827	6 592 531	- 1 265	676 399	60 381 440	45 737 412
2016	40 090 730	8 952 084	6 569 174	- 234	677 773	65 313 277	50 096 957
1.Vj 2013	4 671 683	2 304 088	1 797 306	450	140 820	14 035 412	10 911 468
2.Vj 2013	9 472 453	2 284 061	2 009 455	- 139	179 230	14 856 137	11 377 370
3.Vj 2013	10 101 067	2 053 279	1 602 458	- 1 200	191 428	14 265 146	10 311 708
4.Vj 2013	15 118 665	1 848 894	1 599 986	267	157 417	13 357 031	10 399 550
1.Vj 2014	4 674 857	1 860 551	1 550 198	- 715	153 055	14 069 693	10 828 922
2.Vj 2014	9 868 236	2 517 013	1 718 472	55	172 312	15 484 862	11 683 961
3.Vj 2014	10 029 321	2 264 868	1 716 132	- 1 090	195 662	14 315 849	10 457 534
4.Vj 2014	15 185 432	1 858 579	1 653 418	- 879	163 594	13 850 364	10 785 132
1.Vj 2015	4 703 787	2 453 905	1 806 499	33	147 324	14 287 645	10 912 024
2.Vj 2015	9 511 616	2 360 571	1 465 002	- 1 305	176 134	16 367 914	12 383 440
3.Vj 2015	10 158 614	2 107 503	1 642 853	- 83	192 706	15 180 288	11 118 266
4.Vj 2015	15 219 778	1 882 848	1 678 177	90	160 235	14 545 593	11 323 681
1.Vj 2016	4 620 165	2 489 205	1 685 375	57	146 789	15 638 740	12 089 743
2.Vj 2016	9 860 462	2 365 884	1 514 653	- 115	176 416	16 739 848	12 635 396
3.Vj 2016	10 148 686	2 197 679	1 641 293	- 200	190 111	15 895 471	11 698 684
4.Vj 2016	15 461 417	1 899 316	1 727 853	24	164 457	17 039 219	13 673 134
2015							
Januar	245 862	1 057 450	620 985	17	57 334	x	x
Februar	1 438 662	565 795	543 341	5	43 555	x	x
März	3 019 263	830 660	642 173	11	46 435	x	x
April	2 927 272	860 144	568 839	- 1 301	55 509	x	x
Mai	3 311 331	712 640	495 088	- 1	60 094	x	x
Juni	3 273 013	787 787	401 075	- 3	60 531	x	x
Juli	3 200 777	756 382	584 496	- 29	59 150	x	x
August	3 366 335	650 004	553 391	- 5	74 000	x	x
September	3 591 502	701 117	504 966	- 49	59 556	x	x
Oktober	3 341 473	672 539	551 642	17	58 678	x	x
November	3 425 026	606 794	526 517	207	51 628	x	x
Dezember	8 453 279	603 515	600 018	- 134	49 929	x	x
2016							
Januar	241 013	920 653	588 233	50	59 497	x	x
Februar	1 454 426	700 958	517 688	-	42 311	x	x
März	2 924 726	867 594	579 454	7	44 981	x	x
April	3 093 510	817 040	578 603	- 42	55 146	x	x
Mai	3 352 498	771 961	513 717	- 10	56 803	x	x
Juni	3 414 454	776 883	422 333	- 63	64 467	x	x
Juli	3 365 298	768 001	546 463	7	65 514	x	x
August	3 384 195	710 185	546 375	3	58 892	x	x
September	3 399 193	719 493	548 455	- 21	65 705	x	x
Oktober	3 575 973	618 793	573 393	1	62 631	x	x
November	3 500 566	680 447	531 325	37	48 619	x	x
Dezember	8 384 878	600 076	623 135	- 14	53 207	x	x

1 Nach Abzug des Kindergeldes (Familienkassen und Arbeitgeber).

2 Nach Erstattungen durch das Bundeszentralamt für Steuern.

3 Bis 2008 Zinsabschlag, ab 2009 Abgeltungsteuer (einschl. ehem. Zinsabschlag)

4 Mehrwertsteuer und Einfuhrumsatzsteuer.

5 Bis November 2006 Mineralölsteuer, ab Dezember 2006 Energiesteuer.

Zeitreihe der kassenmäßigen Steuereinnahmen des Bundes, der Länder und der Gemeinden/Gemeindeverbände

ZR.2 Nach ausgewählten Steuerarten v o r der Steuerverteilung Vorjahresveränderung in Prozent

Zeitraum	Insgesamt	Darunter					
		Lohnsteuer ¹	veranlagte Einkommensteuer	nicht veranlagte Einkommensteuer ² und Abgeltungsteuer ³	Körperschaftsteuer	Steuern vom Umsatz ⁴	Tabaksteuer
1994	4,9	3,3	-23,2	38,4	-29,7	9,0	4,1
1995	3,6	6,1	-45,1	-5,5	-7,3	-0,5	1,6
1996	-1,8	-11,1	-17,0	-14,4	62,4	1,1	0,5
1997	-0,4	-1,0	-50,4	2,5	12,9	1,6	2,2
1998	4,5	3,9	92,9	32,8	8,8	3,9	2,4
1999	6,4	1,3	91,5	-2,0	20,8	7,2	5,3
2000	3,1	1,4	12,3	20,1	5,4	2,7	-1,8
2001	-4,5	-2,3	-28,2	43,2	-101,8	-1,4	5,5
2002	-1,0	-0,3	-14,0	-24,6	x	-0,5	14,1
2003	0,1	0,7	-39,4	-26,1	x	-0,9	2,3
2004	0,2	-6,9	18,1	0,3	58,6	0,3	-3,3
2005	2,1	-4,0	81,1	1,5	24,5	1,7	4,7
2006	8,0	3,1	79,9	15,3	40,2	5,0	0,8
2007	10,2	7,5	42,5	27,8	0,1	15,6	-0,9
2008	4,3	7,7	30,6	20,3	-30,8	3,7	-4,8
2009	-6,6	-4,7	-19,1	-17,0	-54,8	0,6	-1,5
2010	1,3	-5,4	18,0	-12,9	67,9	1,7	0,9
2011	8,1	9,3	2,6	20,6	29,8	5,5	6,8
2012	4,7	6,7	16,5	8,2	8,3	2,4	-1,9
2013	3,3	6,1	13,5	-8,4	15,2	1,1	-2,3
2014	3,9	6,2	7,9	-2,7	2,7	3,2	5,7
2015	4,6	6,5	6,5	3,8	-2,3	3,4	2,1
2016	4,8	3,3	10,8	-3,1	40,1	3,4	-4,9
1.Vj 2013	3,9	6,9	27,1	-22,7	9,9	0,4	-7,1
2.Vj 2013	3,4	7,4	10,7	5,0	8,7	1,1	-1,3
3.Vj 2013	2,4	3,9	10,6	-17,4	30,7	1,8	6,9
4.Vj 2013	3,4	6,3	7,2	7,6	20,8	1,2	-7,7
1.Vj 2014	3,4	7,0	9,8	-1,8	-6,7	2,8	15,7
2.Vj 2014	1,7	5,0	7,9	-18,4	-6,6	4,3	5,8
3.Vj 2014	3,7	6,7	2,1	5,4	30,4	2,2	-3,2
4.Vj 2014	6,6	6,1	11,2	17,5	6,2	3,5	8,7
1.Vj 2015	4,6	6,5	11,2	-6,0	-3,1	2,6	-10,3
2.Vj 2015	6,1	8,6	3,0	-2,0	15,5	3,2	-0,7
3.Vj 2015	6,1	6,7	6,4	28,1	3,2	4,0	6,6
4.Vj 2015	1,9	4,6	5,4	-3,2	-23,9	3,5	7,3
1.Vj 2016	-0,9	2,5	10,9	-14,6	55,1	4,9	22,4
2.Vj 2016	5,4	2,4	5,0	22,2	25,3	3,8	12,4
3.Vj 2016	1,7	3,2	11,5	-21,0	24,6	1,3	-24,4
4.Vj 2016	6,3	4,9	15,8	1,3	59,6	3,6	-14,3
2015							
Januar	x	5,9	0,9	-16,6	-31,6	1,8	-35,3
Februar	x	6,8	x	27,9	x	5,8	-23,1
März	x	6,8	10,2	-7,8	7,8	-0,8	20,0
April	x	8,8	2,1	41,6	x	2,4	5,7
Mai	x	9,4	-53,9	17,3	x	6,0	2,1
Juni	x	7,8	4,6	-23,2	20,0	1,0	-9,9
Juli	x	6,2	x	50,1	x	3,7	16,0
August	x	7,8	x	22,1	x	8,7	8,2
September	x	6,1	7,2	-25,0	15,5	-0,3	-4,0
Oktober	x	1,4	x	-20,9	x	4,3	2,0
November	x	6,6	x	-5,4	x	-0,5	5,0
Dezember	x	5,2	6,4	9,6	-10,8	7,3	12,5
2016							
Januar	x	0,8	18,6	-20,4	x	9,3	8,3
Februar	x	3,5	x	-23,5	x	2,1	23,3
März	x	3,3	8,1	6,1	20,8	4,2	28,3
April	x	4,8	-18,0	-13,7	-71,7	6,0	20,4
Mai	x	1,5	x	38,5	x	0,0	36,5
Juni	x	0,9	5,7	33,7	-1,6	6,2	-23,9
Juli	x	2,8	x	-36,9	x	0,6	-48,0
August	x	-0,1	x	1,6	x	0,9	-20,0
September	x	7,4	8,5	31,1	7,0	2,5	-2,5
Oktober	x	9,0	x	-7,6	x	9,2	-9,6
November	x	2,5	x	-14,2	x	1,9	-18,9
Dezember	x	4,1	11,2	11,1	24,4	0,3	-14,3

1 Nach Abzug des Kindergeldes (Familienkassen und Arbeitgeber).

2 Nach Erstattungen durch das Bundeszentralamt für Steuern.

3 Bis 2008 Zinsabschlag, ab 2009 Abgeltungsteuer (einschl. ehem. Zinsabschlag)

4 Mehrwertsteuer und Einfuhrumsatzsteuer.

5 Bis November 2006 Mineralölsteuer, ab Dezember 2006 Energiesteuer.

Zeitreihe der kassenmäßigen Steuereinnahmen des Bundes, der Länder und der Gemeinden/Gemeindeverbände

ZR.2 Nach ausgewählten Steuerarten v o r der Steuerverteilung Vorjahresveränderung in Prozent

Zeitraum	Darunter						
	Energiesteuer ⁵	Kraftfahrzeugsteuer	Stromsteuer	Vermögensteuer	Biersteuer	Gemeindesteuern	
						zusammen	darunter Gewerbesteuer
1994	13,4	0,8	x	-2,3	1,5	5,2	4,3
1995	1,6	-2,6	x	18,5	-0,9	-1,5	-4,4
1996	5,2	-0,5	x	15,0	-3,4	8,2	8,8
1997	-3,3	4,9	x	-80,6	-1,2	5,8	6,0
1998	1,0	5,2	x	-39,5	-2,1	4,0	3,9
1999	6,9	-9,3	x	-1,1	-0,4	4,6	4,8
2000	3,8	-0,3	84,8	-19,3	-0,3	0,4	-0,1
2001	7,6	19,4	28,8	-32,9	-1,8	-6,2	-9,2
2002	3,7	-9,4	17,9	-17,8	-2,1	-2,8	-4,3
2003	2,4	-3,4	28,1	-3,8	-3,1	3,1	2,8
2004	-3,3	5,5	1,0	-65,2	0,2	13,4	17,5
2005	-4,0	12,1	-2,0	21,6	-1,3	10,4	13,2
2006	-0,5	3,0	-2,9	-72,0	0,3	14,8	19,4
2007	-2,4	-0,4	1,3	-81,8	-2,9	3,7	4,6
2008	0,8	-0,6	-1,5	x	-2,3	2,1	2,3
2009	1,5	-7,2	0,3	x	-1,3	-16,1	-21,0
2010	0,0	3,5	-1,7	-82,4	-2,3	8,5	10,1
2011	0,5	-0,8	17,4	x	-1,5	10,9	13,2
2012	-1,8	0,2	-3,8	x	-0,8	4,6	4,8
2013	0,2	0,6	0,5	x	-4,0	2,1	1,6
2014	1,0	0,1	-5,3	x	2,4	2,1	1,7
2015	-0,4	3,6	-0,7	x	-1,2	4,6	4,5
2016	1,3	1,7	-0,4	x	0,2	8,2	9,5
1.Vj 2013	6,0	-1,0	4,8	x	-6,5	8,1	9,2
2.Vj 2013	-2,4	1,2	2,2	x	-4,0	2,8	1,9
3.Vj 2013	0,9	2,4	2,3	x	-2,5	-1,1	-2,2
4.Vj 2013	-0,4	-0,2	-7,3	x	-3,3	-1,3	-2,4
1.Vj 2014	0,1	-19,3	-13,7	x	8,7	0,2	-0,8
2.Vj 2014	4,2	10,2	-14,5	x	-3,9	4,2	2,7
3.Vj 2014	-0,7	10,3	7,1	x	2,2	0,4	1,4
4.Vj 2014	0,4	0,5	3,3	x	3,9	3,7	3,7
1.Vj 2015	0,6	31,9	16,5	-104,6	-3,7	1,5	0,8
2.Vj 2015	-3,6	-6,2	-14,7	x	2,2	5,7	6,0
3.Vj 2015	1,3	-6,9	-4,3	x	-1,5	6,0	6,3
4.Vj 2015	0,2	1,3	1,5	-110,2	-2,1	5,0	5,0
1.Vj 2016	-1,8	1,4	-6,7	69,7	-0,4	9,5	10,8
2.Vj 2016	3,7	0,2	3,4	x	0,2	2,3	2,0
3.Vj 2016	-0,1	4,3	-0,1	x	-1,3	4,7	5,2
4.Vj 2016	1,6	0,9	3,0	-73,3	2,6	17,1	20,7
2015							
Januar	-27,2	17,1	19,9	x	-1,3	x	x
Februar	12,7	34,0	17,8	x	-12,9	x	x
März	-1,4	55,1	12,5	x	3,4	x	x
April	2,5	9,4	11,3	x	-2,1	x	x
Mai	0,4	18,6	-2,5	-107,1	-18,4	x	x
Juni	-11,9	-30,3	-42,7	-101,1	5,6	x	x
Juli	-3,6	-10,6	4,9	x	-12,9	x	x
August	6,9	12,0	-7,2	x	3,5	x	x
September	0,9	-16,4	-10,2	x	5,8	x	x
Oktober	0,7	-0,5	-4,6	-101,9	0,6	x	x
November	-0,6	-8,4	-8,8	x	-6,2	x	x
Dezember	0,4	16,0	20,4	x	-0,5	x	x
2016							
Januar	-2,0	-12,9	-5,3	x	3,8	x	x
Februar	1,1	23,9	-4,7	-100,0	-2,9	x	x
März	-3,1	4,4	-9,8	-36,4	-3,1	x	x
April	5,7	-5,0	1,7	x	-0,7	x	x
Mai	1,2	8,3	3,8	x	-5,5	x	x
Juni	4,3	-1,4	5,3	x	6,5	x	x
Juli	5,1	1,5	-6,5	-124,1	10,8	x	x
August	0,5	9,3	-1,3	x	-20,4	x	x
September	-5,4	2,6	8,6	x	x	x	x
Oktober	7,0	-8,0	3,9	-94,1	6,7	x	x
November	2,2	12,1	0,9	-82,1	-5,8	x	x
Dezember	-0,8	-0,6	3,9	x	6,6	x	x

1 Nach Abzug des Kindergeldes (Familienkassen und Arbeitgeber).

2 Nach Erstattungen durch das Bundeszentralamt für Steuern.

3 Bis 2008 Zinsabschlag, ab 2009 Abgeltungsteuer (einschl. ehem. Zinsabschlag)

4 Mehrwertsteuer und Einfuhrumsatzsteuer.

5 Bis November 2006 Mineralölsteuer, ab Dezember 2006 Energiesteuer.

1 Kassenmäßige Steuereinnahmen des Bundes, der Länder und der Gemeinden/Gv. im Jahr 2016

1.1 Nach Steuerarten vor der Steuerverteilung

Steuerart	Steuereinnahmen				
	Jahr 2016	Jahr 2015	Veränderung		
	Mill. Euro			%	
Deutschland					
Steuereinnahmen insgesamt	705 791,4	673 261,5	+	32 529,9	+ 4,8
Gemeinschaftsteuern nach Art. 106 Abs. 3 GG	508 581,9	483 178,1	+	25 403,8	+ 5,3
Lohnsteuer	184 826,1	178 890,5	+	5 935,5	+ 3,3
Veranlagte Einkommensteuer	53 833,0	48 580,4	+	5 252,6	+ 10,8
Nicht veranlagte Steuern vom Ertrag	19 451,6	17 944,8	+	1 506,8	+ 8,4
Abgeltungsteuer (einschl. ehem. Zinsabschlag).....	5 939,6	8 258,8	-	2 319,2	- 28,1
Körperschaftsteuer	27 441,9	19 583,0	+	7 858,9	+ 40,1
Umsatzsteuer	165 932,4	159 015,2	+	6 917,3	+ 4,4
Einfuhrumsatzsteuer	51 157,2	50 905,4	+	251,8	+ 0,5
Bundessteuern	104 440,9	104 204,1	+	236,8	+ 0,2
Versicherungsteuer	12 763,2	12 419,5	+	343,7	+ 2,8
Tabaksteuer	14 186,1	14 920,9	-	734,9	- 4,9
Kaffeesteuer	1 039,8	1 031,5	+	8,3	+ 0,8
Branntweinsteuer	2 070,2	2 069,9	+	0,3	+ 0,0
Alkopopsteuer	1,3	2,2	-	0,9	- 41,1
Schaumweinsteuer	400,6	429,1	-	28,5	- 6,6
Zwischenerzeugnissteuer	15,2	14,4	+	0,7	+ 5,2
Energiesteuer	40 090,7	39 593,8	+	496,9	+ 1,3
dar.: Heizölsteuer	1 194,9	1 235,7	-	40,7	- 3,3
Erdgassteuer	2 440,9	2 354,9	+	86,0	+ 3,7
Stromsteuer	6 569,2	6 592,5	-	23,4	- 0,4
Kraftfahrzeugsteuer	8 952,1	8 804,8	+	147,3	+ 1,7
Luftverkehrssteuer	1 073,7	1 022,9	+	50,8	+ 5,0
Kernbrennstoffsteuer	422,4	1 370,5	-	948,1	- 69,2
Solidaritätszuschlag	16 854,8	15 930,3	+	924,5	+ 5,8
Pauschalierte Eingangsabgaben	1,6	1,6	-	0,0	- 3,0
Sonstige Bundessteuern	0,0	0,0	-	0,0	- 96,4
Landessteuern	22 342,5	20 339,0	+	2 003,5	+ 9,9
Vermögensteuer	- 0,2	- 1,3	+	1,0	x
Erbschaftsteuer	7 006,5	6 289,8	+	716,7	+ 11,4
Grunderwerbsteuer	12 408,1	11 248,7	+	1 159,4	+ 10,3
Rennwett- und Lotteriesteuer	1 808,5	1 712,2	+	96,4	+ 5,6
dar.: Lotteriesteuer	1 495,6	1 466,0	+	29,5	+ 2,0
Feuerschutzsteuer	441,8	413,2	+	28,6	+ 6,9
Biersteuer	677,8	676,4	+	1,4	+ 0,2
Zölle	5 112,9	5 158,8	-	46,0	- 0,9
Gemeindesteuern	65 313,3	60 381,4	+	4 931,8	+ 8,2
Grundsteuer A (Land- und Forstwirtschaft)	394,2	393,6	+	0,5	+ 0,1
Grundsteuer B (Sonstige Grundstücke)	13 259,9	12 821,1	+	438,8	+ 3,4
Gewerbesteuer	50 097,0	45 737,4	+	4 359,5	+ 9,5
Sonstige Steuern ¹	1 562,3	1 429,4	+	132,9	+ 9,3

1 Ohne steuerähnliche Einnahmen.

1 Kassenmäßige Steuereinnahmen des Bundes, der Länder und der Gemeinden/Gv. im Jahr 2016

1.2 Nach Steuerarten n a c h der Steuerverteilung

Steuerart	Steuereinnahmen					
	Jahr 2016	Jahr 2015	Veränderung			
	Mill. Euro			%		
Deutschland						
Steuereinnahmen insgesamt	705 712,0	673 524,8	+	32 187,1	+	4,8
EU-Eigenmittel insgesamt	29 273,5	30 938,0	-	1 664,5	-	5,4
Zölle	5 112,9	5 158,8	-	46,0	-	0,9
Mehrwertsteuer-Eigenmittel	4 250,1	4 201,3	+	48,7	+	1,2
BNE-Eigenmittel ¹	19 910,5	21 577,8	-	1 667,3	-	7,7
Steuereinnahmen des Bundes	289 017,9	281 607,7	+	7 410,2	+	2,6
Bundessteuern	104 440,9	104 204,1	+	236,8	+	0,2
Lohn- und veranl. Einkommensteuer (42,5%)	101 430,1	96 675,1	+	4 755,0	+	4,9
Nicht veranlagte Steuern vom Ertrag und Körperschaftsteuer (50 %)	23 446,8	18 763,9	+	4 682,9	+	25,0
Abgeltungsteuer (einschl. ehem. Zinsabschlag) (44 %)	2 613,4	3 633,9	-	1 020,4	-	28,1
Steuern vom Umsatz (2016: 49,43%)	107 328,6	109 693,6	-	2 365,0	-	2,2
Gewerbsteuerumlage	1 755,1	1 657,5	+	97,6	+	5,9
Zuweisung ÖPNV	- 8 200,0	- 7 408,2	-	791,8	-	x
Bundesergänzungszuweisungen	- 9 844,6	- 10 041,3	+	196,7	+	x
Kompensation Kfz-Steuer	- 8 991,8	- 8 991,8	+	0,0	+	x
Konsolidierungshilfen	- 800,0	- 800,0	+	0,0	+	x
Mehrwertsteuer-Eigenmittel	- 4 250,1	- 4 201,3	-	48,7	-	x
BNE-Eigenmittel ¹	- 19 910,5	- 21 577,8	+	1 667,3	+	x
Steuereinnahmen der Länder	288 673,6	267 939,4	+	20 734,2	+	7,7
Landessteuern	22 342,5	20 339,0	+	2 003,5	+	9,9
Lohn- und veranl. Einkommensteuer (42,5%)	101 430,1	96 675,1	+	4 755,0	+	4,9
Nicht veranlagte Steuern vom Ertrag und Körperschaftsteuer (50 %)	23 446,8	18 763,9	+	4 682,9	+	25,0
Abgeltungsteuer (einschl. ehem. Zinsabschlag) (44 %)	2 613,4	3 633,9	-	1 020,4	-	28,1
Steuern vom Umsatz (2016: 48,33 %)	104 928,1	95 537,0	+	9 391,0	+	9,8
Gewerbsteuerumlage	2 481,9	2 342,8	+	139,1	+	5,9
Erhöhte Gewerbsteuerumlage	3 594,4	3 406,3	+	188,1	+	5,5
Zuweisung ÖPNV	8 200,0	7 408,2	+	791,8	+	10,7
Bundesergänzungszuweisungen	9 844,6	10 041,3	-	196,7	-	2,0
Kompensation Kfz-Steuer	8 991,8	8 991,8	+	0,0	+	0,0
Konsolidierungshilfen	800,0	800,0	+	0,0	+	0,0
Steuereinnahmen der Gemeinden/Gv.	98 747,0	93 039,7	+	5 707,3	+	6,1
Gewerbsteuer (brutto)	50 097,0	45 737,4	+	4 359,5	+	9,5
Gewerbsteuerumlage (Ausgabe)	- 7 826,0	- 7 427,1	-	398,9	-	x
Gewerbsteuer (netto)	42 271,0	38 310,3	+	3 960,7	+	10,3
Gemeindeanteil an der Lohn- und veranlagten Einkommensteuer und Abgeltungsteuer	36 433,8	35 377,6	+	1 056,2	+	3,0
Gemeindeanteil an der Umsatzsteuer	4 825,9	4 707,8	+	118,1	+	2,5
Übrige Gemeindesteuern	15 216,3	14 644,0	+	572,3	+	3,9
Es entfallen auf:						
Stadtstaaten	9 049,8	8 241,3	+	808,5	+	9,8
Gemeinden/Gv.	89 697,1	84 798,4	+	4 898,7	+	5,8
Kreisfreie Städte	30 575,3	28 494,3	+	2 080,9	+	7,3
Kreisangehörige Gemeinden zusammen	59 189,3	56 346,7	+	2 842,6	+	5,0
mit weniger als 10 000 Einwohnern	18 996,6	18 187,2	+	809,4	+	4,5
mit 10 000 Einwohnern und mehr	40 192,7	38 159,6	+	2 033,2	+	5,3
Landkreise und Bezirksverbände	- 67,5	- 42,7	-	24,8	-	x
Verteilungsrelevante Positionen:						
Insgesamt	- 44 190,2	- 42 930,0				
Steuerliches Kindergeld	- 5 320,8	- 5 319,5		x		x
Kindergeld Familienkassen	- 34 885,3	- 34 062,5		x		x
Altersvorsorge	- 2 408,4	- 2 302,5		x		x
Erstattungen BZSt veranlagte Einkommensteuer	-	-		x		x
Erstattungen BZSt nicht veranlagte Steuern vom Ertrag	- 1 626,1	- 1 369,9		x		x
Erstattungen BZSt Körperschaftsteuer	0,0	-		x		x
EU-Quellensteuer auf Zinserträge	50,4	124,3	-	73,9	-	59,5

¹ Eigenmittelbeträge auf der Basis des Bruttonationaleinkommens zu Marktpreisen (Spitzenfinanzierung).

1 Kassenmäßige Steuereinnahmen des Bundes, der Länder und der Gemeinden/Gv. im Jahr 2016

1.3 Nach Ländern

Mill. Euro

Land	Jahr	Steuereinnahmen vor der Steuerverteilung		Nach der Steuerverteilung entfallen auf	
		Landessteuern	Gemeindesteuern	Länder	Gemeinden
Deutschland	2016	22 342,5	65 313,3	288 673,6	98 747,0
	2015	20 339,0	60 381,4	267 939,4	93 039,7
Baden-Württemberg	2016	2 996,1	9 509,2	35 791,1	14 524,2
	2015	2 948,2	8 883,5	33 206,7	13 757,6
Bayern	2016	3 989,7	11 497,5	42 613,7	17 813,5
	2015	3 623,8	10 655,4	39 409,9	16 818,0
Brandenburg	2016	416,0	1 130,6	9 624,1	1 945,8
	2015	376,6	1 069,1	9 021,6	1 831,0
Hessen	2016	2 614,2	6 294,8	21 007,1	9 160,3
	2015	1 859,7	5 783,3	19 080,8	8 422,9
Mecklenburg-Vorpommern	2016	237,2	730,7	6 427,5	1 149,4
	2015	237,3	647,8	6 100,7	1 065,0
Niedersachsen	2016	1 526,4	5 651,7	26 074,4	8 432,9
	2015	1 410,3	5 179,5	23 864,6	7 946,2
Nordrhein-Westfalen	2016	5 040,5	15 100,5	58 671,8	22 254,1
	2015	4 461,4	14 194,2	54 213,3	21 282,2
Rheinland-Pfalz	2016	925,9	2 798,3	13 542,4	4 152,9
	2015	925,8	2 590,7	12 556,4	4 087,6
Saarland	2016	215,2	569,2	3 741,7	899,4
	2015	165,9	539,8	3 485,2	867,7
Sachsen	2016	475,2	2 021,2	15 674,0	3 177,7
	2015	436,2	1 867,7	14 857,7	2 960,4
Sachsen-Anhalt	2016	239,5	1 135,5	9 030,1	1 678,9
	2015	218,5	944,1	8 551,0	1 513,6
Schleswig-Holstein	2016	873,7	1 896,6	9 666,2	2 935,0
	2015	937,6	1 765,5	9 046,2	2 768,2
Thüringen	2016	204,1	977,7	8 498,5	1 573,0
	2015	217,5	906,9	8 079,5	1 478,0
Flächenländer	2016	19 753,5	59 313,4	260 363,0	89 697,1
	2015	17 818,8	55 027,7	241 473,7	84 798,4
Berlin	2016	1 586,7	2 603,1	17 357,6	4 184,0
	2015	1 489,6	2 359,1	16 322,1	3 885,9
Bremen	2016	204,2	780,2	3 393,2	1 096,6
	2015	180,9	613,9	3 146,8	837,9
Hamburg	2016	798,0	2 616,6	7 559,8	3 769,2
	2015	849,7	2 380,8	6 996,8	3 517,5
Stadtstaaten	2016	2 589,0	5 999,9	28 310,6	9 049,8
	2015	2 520,2	5 353,8	26 465,8	8 241,3

1 Kassenmäßige Steuereinnahmen des Bundes, der Länder und der Gemeinden/Gv. im Jahr 2016

1.4 Nach Steuerarten und Ländern

1 000 Euro

Steuerart	Deutschland	Baden-Württemberg	Bayern	Brandenburg
v o r der Steuerverteilung				
Gemeinschaftsteuern nach Art. 106 Abs. 3 GG	508 581 903	x	x	x
Lohnsteuer	184 826 061	31 487 625	37 041 631	2 582 212
Veranlagte Einkommensteuer	53 832 999	9 006 644	11 726 843	783 369
Nicht veranl. Steuern vom Ertrag	19 451 616	2 951 694	5 037 873	181 237
Abgeltungsteuer (einschl. ehem. Zinsabschlag)	5 939 638	493 953	948 670	10 299
Körperschaftsteuer	27 441 940	4 637 560	5 595 077	427 863
Umsatzsteuer	165 932 433	18 762 152	27 681 605	3 446 739
Einfuhrumsatzsteuer	51 157 215	x	x	x
Bundessteuern	104 440 888	x	x	x
Zölle	5 112 883	x	x	x
Landessteuern	22 342 460	2 996 074	3 989 670	415 968
Vermögensteuer	- 235	- 59	17	-
Erbschaftsteuer	7 006 463	1 081 967	1 723 080	25 801
Grundwerbsteuer	12 408 112	1 596 189	1 779 193	315 915
Rennwett- und Lotteriesteuer	1 808 532	216 959	259 622	41 960
Totalisatorsteuer	5 510	365	50	114
Andere Rennwettsteuer	773	-	-	-
Lotteriesteuer	1 495 571	184 126	220 143	35 076
Sportwettsteuer	306 678	32 468	39 429	6 770
Feuerschutzsteuer	441 812	60 180	73 180	13 178
Biersteuer	677 772	40 835	154 578	19 114
Sonstige	3	3	-	-
Gemeindesteuern	65 313 277	9 509 215	11 497 480	1 130 596
Grundsteuer A	394 150	45 974	85 445	14 887
Grundsteuer B	13 259 884	1 671 608	1 718 404	257 369
Gewerbesteuer (brutto)	50 096 957	7 477 550	9 636 887	835 288
Sonstige Steuern ¹	1 562 286	314 083	56 744	23 052
Steuereinnahmen insgesamt	705 791 410	x	x	x
n a c h der Steuerverteilung				
EU-Eigenmittel insgesamt	29 273 484	x	x	x
Steuereinnahmen des Bundes	289 017 935	x	x	x
Steuereinnahmen der Länder	288 673 591	35 791 140	42 613 734	9 624 081
Landessteuern	22 342 460	2 996 074	3 989 670	415 968
Lohn- und veranl. Einkommensteuer (42,5 %)	101 430 101	16 162 642	20 238 758	2 209 288
Nicht veranl. St. vom Ertrag u. Körperschaftsteuer (50 %)	23 446 778	3 637 774	5 517 925	289 171
Abgeltungsteuer (44 %)	2 613 441	419 701	580 983	45 852
Steuern vom Umsatz (48,33 %)	104 928 079	11 870 933	14 013 772	4 264 674
Gewerbesteuerumlage	2 481 903	408 471	502 998	50 689
Erhöhte Gewerbesteuerumlage	3 594 449	677 476	833 442	-
Zuweisung ÖPNV	8 200 000	850 696	1 208 720	481 039
Bundesergänzungszuweisung	9 844 617	-	-	1 055 975
Länderfinanzausgleich	-	- 2 537 888	- 5 821 162	542 894
Kompensation Kfz-Steuer	8 991 764	1 305 261	1 548 629	268 531
Konsolidierungshilfen	800 000	-	-	-
Steuereinnahmen der Gemeinden/Gv.	98 746 961	14 524 228	17 813 472	1 945 844
Gemeindesteuern	65 313 277	9 509 215	11 497 480	1 130 596
Gewerbesteuerumlage (Ausgabe) ²	- 7 825 981	- 1 369 691	- 1 686 973	- 86 546
Anteil an Lohn-, veranl. Einkommensteuer u. Abgeltungsteuer ...	36 433 805	5 713 413	7 225 582	801 840
Gemeindeanteil an der Umsatzsteuer	4 825 860	671 291	777 383	99 954
Steuereinnahmen insgesamt	705 711 971	x	x	x

1 Ohne steuerähnliche Einnahmen.

2 Sondereffekt bei der Gewerbesteuerumlage durch Einbeziehung der Einheitslastenabrechnung in Nordrhein-Westfalen (näheres Qualitätsbericht S. 14).

1 Kassenmäßige Steuereinnahmen des Bundes, der Länder und der Gemeinden/Gv. im Jahr 2016

1.4 Nach Steuerarten und Ländern

1 000 Euro

Steuerart	Hessen	Mecklenburg-Vorpommern	Niedersachsen	Nordrhein-Westfalen	Rheinland-Pfalz	Saarland
v o r der Steuerverteilung						
Gemeinschaftsteuern nach Art. 106 Abs. 3 GG	x	x	x	x	x	x
Lohnsteuer	18 254 857	1 194 326	12 932 121	43 400 537	6 408 615	1 606 177
Veranlagte Einkommensteuer	4 134 133	622 902	4 753 521	11 466 355	1 765 741	382 604
Nicht veranl. Steuern vom Ertrag	2 223 021	113 040	1 145 411	4 164 886	1 108 882	132 513
Abgeltungsteuer (einschl. ehem. Zinsabschlag)	2 771 675	3 866	198 445	946 179	94 981	16 059
Körperschaftsteuer	3 346 399	179 789	2 064 693	4 906 094	1 586 769	160 472
Umsatzsteuer	16 148 679	1 482 617	7 497 115	45 429 029	5 763 672	3 051 895
Einfuhrumsatzsteuer	x	x	x	x	x	x
Bundessteuern	x	x	x	x	x	x
Zölle	x	x	x	x	x	x
Landessteuern	2 614 179	237 185	1 526 361	5 040 527	925 877	215 216
Vermögensteuer	- 1	-	14	- 24	37	- 74
Erbschaftsteuer	1 060 368	12 151	382 686	1 439 130	245 020	52 111
Grundwerbsteuer	1 329 739	168 463	908 282	2 946 808	461 987	116 306
Rennwett- und Lotteriesteuer	168 543	25 252	159 041	393 594	166 632	24 709
Totalisatorsteuer	2	9	164	633	12	20
Andere Rennwettsteuer	21	-	-	752	-	-
Lotteriesteuer	121 708	21 000	135 002	323 604	147 512	21 210
Sportwettsteuer	46 812	4 243	23 875	68 606	19 109	3 479
Feuerschutzsteuer	34 212	8 199	44 168	92 535	22 927	5 896
Biersteuer	21 318	23 121	32 171	168 484	29 275	16 268
Sonstige	-	-	-	-	-	-
Gemeindesteuern	6 294 784	730 674	5 651 706	15 100 482	2 798 261	569 208
Grundsteuer A	23 218	16 544	67 738	46 325	19 316	1 465
Grundsteuer B	1 085 528	172 484	1 316 191	3 549 075	548 946	136 622
Gewerbesteuer (brutto)	5 071 445	518 167	4 092 190	11 096 364	2 141 620	412 013
Sonstige Steuern ¹	114 593	23 479	175 587	408 718	88 379	19 108
Steuereinnahmen insgesamt	x	x	x	x	x	x
n a c h der Steuerverteilung						
EU-Eigenmittel insgesamt	x	x	x	x	x	x
Steuereinnahmen des Bundes	x	x	x	x	x	x
Steuereinnahmen der Länder	21 007 114	6 427 547	26 074 443	58 671 838	13 542 442	3 741 745
Landessteuern	2 614 179	237 185	1 526 361	5 040 527	925 877	215 216
Lohn- und veranl. Einkommensteuer (42,5 %)	9 014 320	1 123 844	8 649 922	21 566 864	4 337 817	937 495
Nicht veranl. St. vom Ertrag u. Körperschaftsteuer (50 %)	2 684 210	175 980	1 702 658	4 292 954	1 342 949	172 160
Abgeltungsteuer (44 %)	280 597	13 194	181 155	552 773	107 586	23 945
Steuern vom Umsatz (48,33 %)	6 738 924	3 092 964	10 818 328	21 042 814	4 983 880	1 539 426
Gewerbesteuerumlage	245 169	27 334	203 033	494 342	108 696	19 283
Erhöhte Gewerbesteuerumlage	406 622	-	336 737	819 882	180 277	31 982
Zuweisung ÖPNV	593 032	290 588	689 088	1 286 640	419 112	105 640
Bundesergänzungszuweisung	-	810 933	390 142	564 952	264 886	143 540
Länderfinanzausgleich	- 2 261 015	492 530	680 983	1 106 554	388 200	173 773
Kompensation Kfz-Steuer	691 076	162 995	896 037	1 903 538	483 163	119 286
Konsolidierungshilfen	-	-	-	-	-	260 000
Steuereinnahmen der Gemeinden/Gv. ²	9 160 336	1 149 352	8 432 913	22 254 144	4 152 851	899 398
Gemeindesteuern	6 294 784	730 674	5 651 706	15 100 482	2 798 261	569 208
Gewerbesteuerumlage (Ausgabe) ²	- 822 674	- 46 714	- 681 799	- 1 771 208	- 368 794	- 64 474
Anteil an Lohn-, veranl. Einkommensteuer u. Abgeltungsteuer ...	3 265 466	399 261	3 058 424	7 773 353	1 526 522	336 200
Gemeindeanteil an der Umsatzsteuer	422 760	66 131	404 582	1 151 517	196 862	58 464
Steuereinnahmen insgesamt	x	x	x	x	x	x

1 Ohne steuerähnliche Einnahmen.

2 Sondereffekt bei der Gewerbesteuerumlage durch Einbeziehung der Einheitslastenabrechnung in Nordrhein-Westfalen (näheres Qualitätsbericht S. 14).

1 Kassenmäßige Steuereinnahmen des Bundes, der Länder und der Gemeinden/Gv. im Jahr 2016

1.4 Nach Steuerarten und Ländern

1 000 Euro

Steuerart	Sachsen	Sachsen-Anhalt	Schleswig-Holstein	Thüringen	Flächenländer
v o r der Steuerverteilung					
Gemeinschaftsteuern nach Art. 106 Abs. 3 GG	x	x	x	x	x
Lohnsteuer	4 053 896	1 909 768	4 104 452	1 958 628	166 934 846
Veranlagte Einkommensteuer	1 294 693	587 350	2 044 131	650 080	49 218 366
Nicht veranl. Steuern vom Ertrag	297 944	144 694	347 039	144 400	17 992 634
Abgeltungsteuer (einschl. ehem. Zinsabschlag)	16 472	7 199	138 900	8 188	5 654 888
Körperschaftsteuer	574 819	654 193	783 995	303 842	25 221 566
Umsatzsteuer	5 468 694	2 098 576	4 624 718	2 280 520	143 736 012
Einfuhrumsatzsteuer	x	x	x	x	x
Bundessteuern	x	x	x	x	x
Zölle	x	x	x	x	x
Landessteuern	475 199	239 518	873 678	204 052	19 753 505
Vermögensteuer	-	-	67	-	- 23
Erbschaftsteuer	35 909	15 944	184 603	18 112	6 276 881
Grundwerbsteuer	286 088	154 110	585 468	118 592	10 767 140
Rennwett- und Lotteriesteuer	68 102	39 719	67 601	34 768	1 666 503
Totalisatorsteuer	68	22	-	-	1 460
Andere Rennwettsteuer	-	-	-	-	773
Lotteriesteuer	57 284	33 481	49 134	29 086	1 378 365
Sportwettsteuer	10 750	6 216	18 467	5 682	285 905
Feuerschutzsteuer	19 935	11 343	15 546	10 975	412 274
Biersteuer	65 164	18 402	20 393	21 604	630 727
Sonstige	-	-	-	-	3
Gemeindesteuern	2 021 168	1 135 459	1 896 620	977 697	59 313 350
Grundsteuer A	14 673	23 890	22 030	11 630	393 135
Grundsteuer B	488 305	227 754	414 256	229 918	11 816 460
Gewerbsteuer (brutto)	1 480 863	862 003	1 375 579	716 273	45 716 242
Sonstige Steuern ¹	37 327	21 812	84 755	19 876	1 387 513
Steuereinnahmen insgesamt	x	x	x	x	x
n a c h der Steuerverteilung					
EU-Eigenmittel insgesamt	x	x	x	x	x
Steuereinnahmen des Bundes	x	x	x	x	x
Steuereinnahmen der Länder	15 674 022	9 030 122	9 666 227	8 498 523	260 362 980
Landessteuern	475 199	239 518	873 678	204 052	19 753 505
Lohn- und veranl. Einkommensteuer (42,5 %)	2 991 867	1 528 237	3 266 143	1 569 275	93 596 471
Nicht veranl. St. Vom Ertrag u. Körperschaftsteuer (50 %)	482 233	435 900	573 807	260 551	21 568 271
Abgeltungsteuer (44 %)	44 192	19 295	72 822	22 975	2 365 069
Steuern vom Umsatz (48,33 %)	7 666 456	4 224 729	3 614 781	4 187 475	98 059 156
Gewerbsteuerumlage	67 560	57 258	74 717	34 264	2 293 815
Erhöhte Gewerbesteuerumlage	-	-	123 922	-	3 410 338
Zuweisung ÖPNV	607 266	438 793	251 840	338 516	7 560 971
Bundesergänzungszuweisung	1 847 941	1 129 535	189 761	1 053 203	7 450 867
Länderfinanzausgleich	1 089 372	644 572	225 607	597 731	- 4 677 849
Kompensation Kfz-Steuer	401 935	232 285	319 149	230 482	8 562 366
Konsolidierungshilfen	-	80 000	80 000	-	420 000
Steuereinnahmen der Gemeinden/Gv.	3 177 699	1 678 942	2 935 004	1 572 963	89 697 146
Gemeindesteuern	2 021 168	1 135 459	1 896 620	977 697	59 313 350
Gewerbsteuerumlage (Ausgabe)	- 116 959	- 97 747	- 251 516	- 60 182	- 7 425 277
Anteil an Lohn-, veranl. Einkommensteuer u. Abgeltungsteuer	1 056 701	540 267	1 163 782	555 188	33 415 999
Gemeindeanteil an der Umsatzsteuer	216 789	100 963	126 118	100 260	4 393 074
Steuereinnahmen insgesamt	x	x	x	x	x

1 Ohne steuerähnliche Einnahmen.

1 Kassenmäßige Steuereinnahmen des Bundes, der Länder und der Gemeinden/Gv. im Jahr 2016

1.4 Nach Steuerarten und Ländern

1 000 Euro

Steuerart	Berlin	Bremen	Hamburg	Stadtstaaten
v o r der Steuerverteilung				
Gemeinschaftsteuern nach Art. 106 Abs. 3 GG	x	x	x	x
Lohnsteuer	7 564 766	1 767 029	8 559 420	17 891 215
Veranlagte Einkommensteuer	2 271 015	428 527	1 915 090	4 614 633
Nicht veranl. Steuern vom Ertrag	499 170	101 254	858 558	1 458 982
Abgeltungsteuer (einschl. ehem. Zinsabschlag)	116 743	22 240	145 768	284 750
Körperschaftsteuer	646 334	234 120	1 339 920	2 220 374
Umsatzsteuer	8 488 953	1 427 443	12 280 025	22 196 421
Einfuhrumsatzsteuer	x	x	x	x
Bundessteuern	x	x	x	x
Zölle	x	x	x	x
Landessteuern	1 586 725	204 218	798 011	2 588 954
Vermögensteuer	1	-	- 213	- 212
Erbchaftsteuer	401 636	67 261	260 685	729 583
Grundwerbsteuer	1 098 604	100 545	441 822	1 640 972
Rennwett- und Lotteriesteuer	57 044	12 558	72 428	142 029
Totalisatorsteuer	379	31	3 640	4 050
Andere Rennwettsteuer	-	-	-	-
Lotteriesteuer	46 497	10 435	60 275	117 207
Sportwettsteuer	10 168	2 091	8 513	20 772
Feuerschutzsteuer	15 388	3 842	10 308	29 538
Biersteuer	14 052	20 012	12 981	47 045
Sonstige	-	-	-	-
Gemeindesteuern	2 603 093	780 245	2 616 590	5 999 927
Grundsteuer A	62	205	749	1 015
Grundsteuer B	790 333	198 581	454 510	1 443 424
Gewerbesteuer (brutto)	1 709 752	558 761	2 112 202	4 380 715
Sonstige Steuern ¹	102 946	22 698	49 129	174 773
Steuereinnahmen insgesamt	x	x	x	x
n a c h der Steuerverteilung				
EU-Eigenmittel insgesamt	x	x	x	x
Steuereinnahmen des Bundes	x	x	x	x
Steuereinnahmen der Länder	17 357 608	3 393 204	7 559 795	28 310 607
Landessteuern	1 586 725	204 218	798 011	2 588 954
Lohn- und veranl. Einkommensteuer (42,5 %)	4 022 720	696 376	3 114 533	7 833 629
Nicht veranl. St. Vom Ertrag u. Körperschaftsteuer (50 %)	758 398	195 349	924 760	1 878 508
Abgeltungsteuer (44 %)	97 561	29 601	121 210	248 372
Steuern vom Umsatz (48,33 %)	4 089 110	829 540	1 950 271	6 868 921
Gewerbesteuerumlage	77 080	25 069	85 939	188 088
Erhöhte Gewerbesteuerumlage	-	41 577	142 533	184 111
Zuweisung ÖPNV	436 709	44 960	157 360	639 029
Bundesergänzungszuweisung	2 078 618	276 942	38 190	2 393 750
Länderfinanzausgleich	3 919 133	694 083	64 631	4 677 847
Kompensation Kfz-Steuer	211 554	55 489	162 355	429 398
Konsolidierungshilfen	80 000	300 000	-	380 000
Steuereinnahmen der Gemeinden/Gv.	4 183 963	1 096 634	3 769 217	9 049 815
Gemeindesteuern	2 603 093	780 245	2 616 590	5 999 927
Gewerbesteuerumlage (Ausgabe)	- 54 520	- 56 925	- 289 259	- 400 704
Anteil an Lohn-, veranl. Einkommensteuer u. Abgeltungsteuer	1 445 951	320 498	1 251 357	3 017 806
Gemeindeanteil an der Umsatzsteuer	189 439	52 817	190 529	432 786
Steuereinnahmen insgesamt	x	x	x	x

1 Ohne steuerähnliche Einnahmen.

1 Kassenmäßige Steuereinnahmen des Bundes, der Länder und der Gemeinden/Gv. im Jahr 2016

1.5 Verteilungsrelevante Positionen

1 000 Euro

Land	Steuerliches Kindergeld	Kindergeld Familienkassen	Altersvorsorge	Zerlegungsbeträge Lohnsteuer	Erstattungen BZSt veranlagte Einkommensteuer	Erstattungen BZSt nicht veranlagte Steuern vom Ertrag	EU-Quellensteuer auf Zinserträge	Zerlegungsbeträge Abgeltungssteuer	Erstattungen BZSt Körperschaftsteuer	Zerlegungsbeträge Körperschaftsteuer	Insgesamt
Deutschland	- 5 320 831	- 34 885 314	- 2 408 361	x	-	- 1 626 146	50 409	x	-	x	- 44 190 242
Baden-Württemberg	- 712 820	- 4 826 457	- 382 997	- 2 464 522	-	- 208 441	8 545	459 914	-	- 313 705	- 8 440 483
Bayern	- 963 968	- 5 394 332	- 477 443	- 1 147 869	-	- 410 767	10 566	371 746	-	402 900	- 7 609 167
Brandenburg	- 111 808	- 891 141	- 65 517	1 832 743	-	- 13 413	727	93 909	-	- 30 758	814 741
Hessen	- 400 296	- 2 752 315	- 172 661	- 1 178 825	-	- 203 910	5 185	- 2 133 955	-	- 201 000	- 7 037 779
Mecklenburg-Vorpommern	- 58 955	- 587 323	- 35 731	827 110	-	- 8 554	283	26 120	-	59 130	222 081
Niedersachsen	- 480 248	- 3 496 659	- 234 805	2 667 115	-	- 127 450	3 625	213 271	-	195 211	- 1 259 938
Nordrhein-Westfalen	- 1 397 901	- 8 088 702	- 471 343	- 4 121 330	-	- 336 134	11 237	310 122	-	- 485 072	- 14 579 122
Rheinland-Pfalz	- 230 573	- 1 671 720	- 118 100	2 032 272	-	- 95 255	2 136	149 534	-	- 9 754	58 541
Saarland	- 54 852	- 388 739	- 21 569	217 089	-	- 11 703	440	38 361	-	51 336	- 169 636
Sachsen	- 197 765	- 1 491 899	- 125 813	1 691 099	-	- 24 927	872	83 963	-	91 703	27 232
Sachsen-Anhalt	- 72 593	- 783 319	- 52 319	1 098 732	-	- 11 228	361	36 654	-	72 912	289 199
Schleswig-Holstein	- 181 287	- 1 213 693	- 72 868	1 536 459	-	- 28 968	1 382	26 606	-	16 579	84 210
Thüringen	- 87 831	- 775 755	- 63 952	1 083 704	-	- 11 633	451	44 027	-	72 860	261 872
Flächenländer	- 4 950 895	- 32 362 054	- 2 295 119	4 073 779	-	- 1 492 383	45 811	- 279 730	-	- 77 659	- 37 338 250
Berlin	- 192 112	- 1 437 773	- 64 834	- 370 557	-	- 50 583	2 023	104 986	-	371 293	- 1 637 557
Bremen	- 36 337	- 292 750	- 11 614	- 557 025	-	- 7 751	419	45 035	-	55 324	- 804 699
Hamburg	- 141 486	- 792 737	- 36 794	- 3 146 197	-	- 75 429	2 155	129 710	-	- 348 958	- 4 409 736
Stadtstaaten	- 369 936	- 2 523 260	- 113 242	- 4 073 779	-	- 133 763	4 598	279 730	-	77 659	- 6 851 992

2 Kassenmäßige Steuereinnahmen der Gemeinden/Gv. n a c h der Steuerverteilung im Jahr 2016

2.1 Nach Steuerarten und Ländern

Mill. Euro

Steuerart	Vierteljahr	Deutschland	Baden-Württemberg	Bayern	Brandenburg	Hessen	Mecklenburg-Vorpommern	Niedersachsen	Nordrhein-Westfalen	Rheinland-Pfalz	Saarland
Steuern insgesamt	2016	98 747,0	14 524,2	17 813,5	1 945,8	9 160,3	1 149,4	8 432,9	22 254,1	4 152,9	899,4
	2015	93 039,7	13 757,6	16 818,0	1 831,0	8 422,9	1 065,0	7 946,2	21 282,2	4 087,6	867,7
	2014	87 466,8	12 793,6	15 862,5	1 756,1	8 106,8	983,2	7 730,8	19 453,9	3 700,9	830,6
Grundsteuer A	2016	394,2	46,0	85,4	14,9	23,2	16,5	67,7	46,3	19,3	1,5
	2015	393,6	45,9	84,7	14,4	22,6	15,6	72,8	44,6	19,3	1,4
	2014	383,0	45,7	84,3	14,1	20,3	15,2	68,7	42,9	19,2	1,3
Grundsteuer B	2016	13 259,9	1 671,6	1 718,4	257,4	1 085,5	172,5	1 316,2	3 549,1	548,9	136,6
	2015	12 821,1	1 642,0	1 675,2	250,5	1 052,7	167,4	1 275,8	3 379,1	539,1	124,9
	2014	12 307,5	1 611,3	1 652,7	247,7	953,0	162,4	1 241,1	3 126,7	519,0	118,9
Gewerbesteuer (brutto)	2016	50 097,0	7 477,6	9 636,9	835,3	5 071,4	518,2	4 092,2	11 096,4	2 141,6	412,0
	2015	45 737,4	6 909,0	8 842,4	782,6	4 594,4	443,0	3 675,3	10 410,8	1 952,1	391,4
	2014	43 755,5	6 308,8	8 550,4	779,6	4 413,1	407,3	3 763,7	9 581,7	1 780,5	387,7
Gewerbesteuerumlage (Ausgabe) ¹	2016	- 7 826,0	- 1 369,7	- 1 687,0	- 86,5	- 822,7	- 46,7	- 681,8	- 1 771,2	- 368,8	- 64,5
	2015	- 7 427,1	- 1 310,9	- 1 602,6	- 90,0	- 782,8	- 41,9	- 648,3	- 1 658,7	- 351,4	- 65,3
	2014	- 7 098,4	- 1 190,3	- 1 588,5	- 83,4	- 778,0	- 38,5	- 649,5	- 1 544,9	- 303,9	- 63,7
Gewerbesteuer (netto)	2016	42 271,0	6 107,9	7 949,9	748,7	4 248,8	471,5	3 410,4	9 325,2	1 772,8	347,5
	2015	38 336,7	5 598,1	7 239,8	692,6	3 811,6	401,1	3 027,0	8 778,5	1 600,7	326,1
	2014	36 678,8	5 118,5	6 961,8	696,2	3 635,0	368,9	3 114,1	8 058,5	1 476,7	324,0
Anteil an Lohn-, veranl.Eink.steuer und Abgeltungsteuer	2016	36 433,8	5 713,4	7 225,6	801,8	3 265,5	399,3	3 058,4	7 773,4	1 526,5	336,2
	2015	35 377,6	5 531,5	7 002,9	752,6	3 007,6	394,3	3 022,6	7 617,3	1 655,8	337,8
	2014	32 806,2	5 208,4	6 480,1	689,1	3 034,4	361,0	2 845,3	6 943,7	1 453,0	321,9
Anteil an der Umsatzsteuer	2016	4 825,9	671,3	777,4	100,0	422,8	66,1	404,6	1 151,5	196,9	58,5
	2015	4 707,8	653,5	762,3	99,3	414,7	64,9	392,4	1 129,4	192,5	55,5
	2014	4 038,2	558,0	631,9	90,1	369,1	57,4	322,9	970,3	163,1	47,5
Sonstige Steuern ²	2016	1 562,3	314,1	56,7	23,1	114,6	23,5	175,6	408,7	88,4	19,1
	2015	1 429,4	286,6	53,1	21,6	113,7	21,7	155,6	359,8	80,2	22,0
	2014	1 274,7	251,7	51,7	18,9	95,0	18,3	138,6	333,6	70,0	16,9

1 Sondereffekt bei der Gewerbesteuerumlage durch Einbeziehung der Einheitslastenabrechnung in Nordrhein-Westfalen (näheres Qualitätsbericht S. 14).

2 Ohne steuerähnliche Einnahmen.

2 Kassenmäßige Steuereinnahmen der Gemeinden/Gv. n a c h der Steuerverteilung im Jahr 2016

2.1 Nach Steuerarten und Ländern

Mill. Euro

Steuerart	Vierteljahr	Sachsen	Sachsen-Anhalt	Schleswig-Holstein	Thüringen	Flächenländer	Berlin	Bremen	Hamburg	Stadtstaaten
Steuern insgesamt	2016	3 177,7	1 678,9	2 935,0	1 573,0	89 697,1	4 184,0	1 096,6	3 769,2	9 049,8
	2015	2 960,4	1 513,6	2 768,2	1 478,0	84 824,8	3 885,9	837,9	3 517,5	8 241,3
	2014	2 869,7	1 445,7	2 539,3	1 358,6	79 453,3	3 785,9	826,3	3 423,0	8 035,2
Grundsteuer A	2016	14,7	23,9	22,0	11,6	393,1	0,1	0,2	0,7	1,0
	2015	14,5	23,3	22,0	11,4	392,6	0,1	0,2	0,8	1,0
	2014	14,3	23,1	21,7	11,2	381,9	0,1	0,2	0,8	1,1
Grundsteuer B	2016	488,3	227,8	414,3	229,9	11 816,5	790,3	198,6	454,5	1 443,4
	2015	478,8	223,1	403,5	221,1	11 433,2	780,7	162,5	444,6	1 387,8
	2014	471,3	221,0	392,1	216,1	10 933,5	776,8	161,0	436,3	1 374,1
Gewerbsteuer (brutto)	2016	1 480,9	862,0	1 375,6	716,3	45 716,2	1 709,8	558,8	2 112,2	4 380,7
	2015	1 343,4	677,2	1 261,7	655,9	41 939,4	1 480,6	430,4	1 887,0	3 798,0
	2014	1 387,5	659,6	1 093,9	613,1	39 726,9	1 534,4	439,2	2 055,0	4 028,6
Gewerbsteuerumlage (Ausgabe) ¹	2016	- 117,0	- 97,7	- 251,5	- 60,2	- 7 425,3	- 54,5	- 56,9	- 289,3	- 400,7
	2015	- 111,8	- 62,5	- 244,4	- 58,5	- 7 002,9	- 53,6	- 65,0	- 279,2	- 397,8
	2014	- 118,7	- 59,3	- 198,3	- 56,3	- 6 651,7	- 53,9	- 66,3	- 304,7	- 425,0
Gewerbsteuer (netto)	2016	1 363,9	764,3	1 124,1	656,1	38 291,0	1 655,2	501,8	1 822,9	3 980,0
	2015	1 231,6	614,7	1 017,3	597,4	34 936,4	1 427,0	365,5	1 607,8	3 400,3
	2014	1 268,8	600,3	895,6	556,8	33 075,2	1 480,5	372,9	1 750,3	3 603,7
Anteil an Lohn-, veranl. Eink. steuer und Abgeltungsteuer	2016	1 056,7	540,3	1 163,8	555,2	33 416,0	1 446,0	320,5	1 251,4	3 017,8
	2015	997,3	527,2	1 126,0	533,9	32 506,6	1 397,9	242,1	1 230,9	2 871,0
	2014	905,5	490,4	1 049,3	475,4	30 257,5	1 282,0	233,0	1 033,8	2 548,8
Anteil an der Umsatzsteuer	2016	216,8	101,0	126,1	100,3	4 393,1	189,4	52,8	190,5	432,8
	2015	207,3	104,8	121,1	95,8	4 293,5	182,4	47,0	184,9	414,3
	2014	186,3	92,1	105,8	82,4	3 676,9	163,8	40,6	156,8	361,3
Sonstige Steuern ²	2016	37,3	21,8	84,8	19,9	1 387,5	102,9	22,7	49,1	174,8
	2015	30,9	20,5	78,3	18,5	1 262,5	97,7	20,7	48,5	166,9
	2014	23,5	18,7	74,7	16,6	1 128,3	82,7	18,6	45,1	146,4

1 Sondereffekt bei der Gewerbesteuerumlage durch Einbeziehung der Einheitslastenabrechnung in Nordrhein-Westfalen (näheres Qualitätsbericht S. 14).

2 Ohne steuerähnliche Einnahmen.

2 Kassenmäßige Steuereinnahmen der Gemeinden/Gv. n a c h der Steuerverteilung im Jahr 2016

2.2 Nach Steuerarten, Körperschaftsgruppen und Ländern

2.2.1 Gemeinden insgesamt

1 000 Euro

Land	Grundsteuer A	Grundsteuer B	Gewerbesteuer (brutto)	Gewerbesteuerumlage (Ausgabe) ¹	Gewerbesteuer (netto)	Anteil an Lohn-, veranl. Eink. u. Abgeltungsteuer	Anteil an der Umsatzsteuer	Sonstige Steuern ²	Insgesamt
Deutschland	394 150	13 259 884	50 096 957	-7 825 981	42 270 976	36 433 805	4 825 860	1 562 286	98 746 961
Baden-Württemberg	45 974	1 671 608	7 477 550	-1 369 691	6 107 859	5 713 413	671 291	314 083	14 524 228
Bayern	85 445	1 718 404	9 636 887	-1 686 973	7 949 914	7 225 582	777 383	56 744	17 813 472
Brandenburg	14 887	257 369	835 288	-86 546	748 742	801 840	99 954	23 052	1 945 844
Hessen	23 218	1 085 528	5 071 445	-822 674	4 248 771	3 265 466	422 760	114 593	9 160 336
Mecklenburg-Vorpommern	16 544	172 484	518 167	-46 714	471 453	399 261	66 131	23 479	1 149 352
Niedersachsen	67 738	1 316 191	4 092 190	-681 799	3 410 391	3 058 424	404 582	175 587	8 432 913
Nordrhein-Westfalen	46 325	3 549 075	11 096 364	-1 771 208	9 325 156	7 773 353	1 151 517	408 718	22 254 144
Rheinland-Pfalz	19 316	548 946	2 141 620	-368 794	1 772 826	1 526 522	196 862	88 379	4 152 851
Saarland	1 465	136 622	412 013	-64 474	347 539	336 200	58 464	19 108	899 398
Sachsen	14 673	488 305	1 480 863	-116 959	1 363 904	1 056 701	216 789	37 327	3 177 699
Sachsen-Anhalt	23 890	227 754	862 003	-97 747	764 256	540 267	100 963	21 812	1 678 942
Schleswig-Holstein	22 030	414 256	1 375 579	-251 516	1 124 063	1 163 782	126 118	84 755	2 935 004
Thüringen	11 630	229 918	716 273	-60 182	656 091	555 188	100 260	19 876	1 572 963
Flächenländer	393 135	11 816 460	45 716 242	-7 425 277	38 290 965	33 415 999	4 393 074	1 387 513	89 697 146
Berlin	62	790 333	1 709 752	-54 520	1 655 231	1 445 951	189 439	102 946	4 183 963
Bremen	205	198 581	558 761	-56 925	501 836	320 498	52 817	22 698	1 096 634
Hamburg	749	454 510	2 112 202	-289 259	1 822 943	1 251 357	190 529	49 129	3 769 217
Stadtstaaten	1 015	1 443 424	4 380 715	-400 704	3 980 011	3 017 806	432 786	174 773	9 049 815
Gewerbesteuer aus Offshore-Windkraftanlagen									
Niedersachsen	x	x	6 414	-1 054	5 361	x	x	x	11 775
Mecklenburg-Vorpommern ...	x	x	- 516	46	- 470	x	x	x	1 079

1 Sondereffekt bei der Gewerbesteuerumlage durch Einbeziehung der Einheitslastenabrechnung in Nordrhein-Westfalen (näheres Qualitätsbericht S. 14).

2 Ohne steuerähnliche Einnahmen.

2 Kassenmäßige Steuereinnahmen der Gemeinden/Gv. n a c h der Steuerverteilung im Jahr 2016

2.2 Nach Steuerarten, Körperschaftsgruppen und Ländern

2.2.2 Kreisfreie Städte (ohne Stadtstaaten)

1 000 Euro

Land	Grundsteuer A	Grundsteuer B	Gewerbesteuer (brutto)	Gewerbesteuerumlage (Ausgabe)	Gewerbesteuer (netto)	Anteil an Lohn-, veranl. Eink. u. Abgeltungsteuer	Anteil an der Umsatzsteuer	Sonstige Steuern ¹	Insgesamt
Deutschland	12 578	4 066 541	17 440 152	-2 422 591	15 017 561	9 226 529	1 780 352	471 728	30 575 289
Baden-Württemberg	1 764	434 905	2 014 428	-323 942	1 690 486	1 045 260	202 344	73 220	3 447 979
Bayern	2 283	749 165	4 499 705	-621 139	3 878 566	2 318 186	389 481	16 791	7 354 472
Brandenburg	281	48 188	123 576	-8 421	115 155	133 918	24 775	5 558	327 875
Hessen	481	365 645	2 588 499	-371 948	2 216 551	805 613	205 844	39 074	3 633 208
Mecklenburg-Vorpommern	124	38 580	143 781	-10 652	133 129	82 930	19 169	5 198	279 130
Niedersachsen	1 510	199 445	767 838	-104 938	662 900	410 842	84 037	32 962	1 391 696
Nordrhein-Westfalen	2 792	1 593 243	5 075 176	-732 545	4 342 631	3 127 486	568 037	205 319	9 839 508
Rheinland-Pfalz	1 443	185 883	837 415	-120 172	717 243	397 599	85 084	38 840	1 426 092
Saarland	-	-	-	-	-	-	-	-	-
Sachsen	553	209 427	662 423	-46 504	615 919	383 015	90 900	22 302	1 322 116
Sachsen-Anhalt	384	67 034	185 602	-15 542	170 060	142 030	33 243	7 063	419 814
Schleswig-Holstein	358	102 620	318 001	-49 763	268 238	216 666	41 450	16 967	646 299
Thüringen	605	72 406	223 708	-17 025	206 683	162 984	35 988	8 434	487 100
Nachrichtlich: Früheres Bundesgebiet	10 631	3 630 906	16 101 062	-2 324 447	13 776 615	8 321 652	1 576 277	423 173	27 739 254
Neue Länder	1 947	435 635	1 339 090	-98 144	1 240 946	904 877	204 075	48 555	2 836 035

1 Ohne steuerähnliche Einnahmen.

2 Kassenmäßige Steuereinnahmen der Gemeinden/Gv. n a c h der Steuerverteilung im Jahr 2016

2.2 Nach Steuerarten, Körperschaftsgruppen und Ländern

2.2.3 Kreisangehörige Gemeinden

1 000 Euro

Land	Grundsteuer A	Grundsteuer B	Gewerbesteuer (brutto)	Gewerbesteuerumlage (Ausgabe)	Gewerbesteuer (netto)	Anteil an Lohn-, veranl. Eink. u. Abgeltungsteuer	Anteil an der Umsatzsteuer	Sonstige Steuern ¹	Insgesamt
Deutschland	379 573	7 749 888	28 275 994	-4 924 550	23 351 444	24 189 470	2 612 722	906 223	59 189 320
Baden-Württemberg	44 210	1 236 703	5 463 122	-1 045 749	4 417 373	4 668 153	468 947	240 661	11 076 047
Bayern	82 178	969 208	5 137 086	-1 065 834	4 071 252	4 907 396	387 902	39 953	10 457 889
Brandenburg	14 606	209 181	711 712	-78 125	633 587	667 922	75 179	17 454	1 617 929
Hessen	22 737	719 883	2 482 946	-450 726	2 032 220	2 459 853	216 916	73 945	5 525 554
Mecklenburg-Vorpommern	16 420	133 904	374 386	-36 062	338 324	316 331	46 962	18 281	870 222
Niedersachsen	66 228	1 116 746	3 324 352	-576 861	2 747 491	2 647 582	320 545	139 838	7 038 430
Nordrhein-Westfalen	43 533	1 955 832	6 021 188	-960 527	5 060 661	4 645 867	583 480	203 399	12 492 772
Rheinland-Pfalz ²	17 873	363 063	1 304 205	-248 622	1 055 583	1 128 923	111 778	45 365	2 722 585
Saarland ³	1 465	136 622	412 013	-64 474	347 539	336 200	58 464	19 056	899 346
Sachsen	14 120	278 878	818 440	-70 455	747 985	673 686	125 889	15 025	1 855 583
Sachsen-Anhalt	23 506	160 720	676 401	-82 205	594 196	398 237	67 720	14 749	1 259 128
Schleswig-Holstein	21 672	311 636	1 057 578	-201 753	855 825	947 116	84 668	67 055	2 287 972
Thüringen	11 025	157 512	492 565	-43 157	449 408	392 204	64 272	11 442	1 085 863

1 Ohne steuerähnliche Einnahmen.

2 In den sonstigen Steuern sind 16 436 Tsd. Euro der Verbandsgemeinden enthalten.

3 Einschl. Landeshauptstadt Saarbrücken.

2 Kassenmäßige Steuereinnahmen der Gemeinden/Gv. n a c h der Steuerverteilung im Jahr 2016

2.2 Nach Steuerarten, Körperschaftsgruppen und Ländern

2.2.4 Landkreise und Bezirksverbände

1 000 Euro

Land	Grundsteuer A	Grundsteuer B	Gewerbesteuer	Sonstige Steuern ¹	Insgesamt
Deutschland	984	31	96	9 562	- 67 463
Baden-Württemberg	-	-	-	202	202
Bayern	984	31	96	-	1 111
Brandenburg	-	-	-	40	40
Hessen	-	-	-	1 574	1 574
Mecklenburg-Vorpommern	-	-	-	-	-
Niedersachsen	-	-	-	2 787	2 787
Nordrhein-Westfalen ²	-	-	-	-	- 78 136
Rheinland-Pfalz	-	-	-	4 174	4 174
Saarland ³	-	-	-	52	52
Sachsen	-	-	-	-	-
Sachsen-Anhalt	-	-	-	-	-
Schleswig-Holstein	-	-	-	733	733
Thüringen	-	-	-	-	-

1 Ohne steuerähnliche Einnahmen.

2 Sondereffekt bei der Gewerbesteuerumlage durch Einbeziehung der Einheitslastenabrechnung in Nordrhein-Westfalen (näheres Qualitätsbericht S. 14), Landkreise 42 028 Tsd. Euro; Bezirksverbände 36 108 Tsd. Euro.

3 Einschl. Stadtverband Saarbrücken.

2 Kassenmäßige Steuereinnahmen der Gemeinden/Gv. nach der Steuerverteilung im Jahr 2016 *

2.3 Nach Körperschaftsgruppen und Ländern

1 000 Euro

Land	Vierteljahr	Gemeinden und Gemeindeverbände					Landkreise und Bezirksverbände
		insgesamt	Kreisfreie Städte ¹	Kreisangehörige Gemeinden			
				zusammen	mit 10 000 und mehr	mit weniger als 10 000	
Deutschland	2016	89 697 146	30 575 289	59 189 320	40 192 736	18 996 584	- 67 463
	2015	84 798 427	28 494 342	56 346 749	38 159 559	18 187 191	- 42 666
	2014	79 431 592	26 830 269	52 636 885	35 655 999	16 980 886	- 35 562
Baden-Württemberg	2016	14 524 228	3 447 979	11 076 047	7 312 054	3 763 993	202
	2015	13 757 550	3 212 759	10 544 499	6 957 465	3 587 034	292
	2014	12 793 574	2 929 193	9 864 083	6 510 583	3 353 500	298
Bayern	2016	17 813 472	7 354 472	10 457 889	4 805 081	5 652 808	1 111
	2015	16 818 020	6 924 887	9 892 017	4 499 906	5 392 111	1 116
	2014	15 862 487	6 603 367	9 257 998	4 186 260	5 071 738	1 122
Brandenburg	2016	1 945 844	327 875	1 617 929	1 044 002	573 927	40
	2015	1 831 003	315 907	1 515 041	966 013	549 028	55
	2014	1 756 050	303 411	1 452 574	920 034	532 540	65
Hessen	2016	9 160 336	3 633 208	5 525 554	4 255 310	1 270 244	1 574
	2015	8 422 851	3 355 546	5 065 266	3 860 813	1 204 453	2 039
	2014	8 106 786	3 233 441	4 871 561	3 727 593	1 143 968	1 784
Mecklenburg-Vorpommern	2016	1 149 352	279 130	870 222	301 478	568 744	-
	2015	1 065 045	249 528	815 517	285 486	530 031	-
	2014	983 231	232 213	751 018	276 302	474 716	-
Niedersachsen	2016	8 432 913	1 391 696	7 038 430	5 391 775	1 646 655	2 787
	2015	7 946 194	1 158 775	6 784 667	5 149 923	1 634 745	2 750
	2014	7 730 774	1 348 158	6 379 550	4 827 573	1 551 977	3 066
Nordrhein-Westfalen ²	2016	22 254 144	9 839 508	12 492 772	12 055 425	437 347	- 78 136
	2015	21 282 167	9 319 410	12 019 987	11 597 391	422 596	- 57 230
	2014	19 453 946	8 468 032	11 032 874	10 643 138	389 736	- 46 960

* Ohne steuerähnliche Einnahmen.

1 Ohne Stadtstaaten.

2 Sondereffekt bei der Gewerbesteuerumlage durch Einbeziehung der Einheitslastenabrechnung in Nordrhein-Westfalen (näheres Qualitätsbericht S. 14),

2 Kassenmäßige Steuereinnahmen der Gemeinden/Gv. n a c h der Steuerverteilung im Jahr 2016*

2.3 Nach Körperschaftsgruppen und Ländern

1 000 Euro

Land	Jahr	Gemeinden und Gemeindeverbände					Landkreise und Bezirks- verbände
		insgesamt	Kreisfreie Städte ¹	Kreisangehörige Gemeinden			
				zusammen	mit 10 000 und mehr	mit weniger als 10 000	
Einwohnern							
Rheinland-Pfalz	2016	4 152 851	1 426 092	2 722 585	865 996	1 856 589	4 174
	2015	4 087 639	1 331 925	2 751 379	885 090	1 866 289	4 335
	2014	3 700 870	1 238 360	2 458 227	769 195	1 689 032	4 283
Saarland	2016	899 398	-	899 346	821 085	78 261	52
	2015	867 697	-	864 396	795 639	68 757	3 301
	2014	830 639	-	830 525	759 580	70 945	114
Sachsen	2016	3 177 699	1 322 116	1 855 583	990 991	864 592	-
	2015	2 960 430	1 176 632	1 783 798	935 948	847 850	-
	2014	2 869 682	1 152 859	1 716 823	929 343	787 480	-
Sachsen-Anhalt	2016	1 678 942	419 814	1 259 128	774 534	484 594	-
	2015	1 513 591	391 818	1 121 773	766 413	355 360	-
	2014	1 445 672	385 083	1 060 589	731 439	329 150	-
Schleswig-Holstein	2016	2 935 004	646 299	2 287 972	1 163 493	1 124 479	733
	2015	2 768 193	594 553	2 172 964	1 077 760	1 095 204	676
	2014	2 539 273	513 052	2 025 555	1 019 225	1 006 330	666
Thüringen	2016	1 572 963	487 100	1 085 863	411 512	674 351	-
	2015	1 478 047	462 602	1 015 445	381 712	633 733	-
	2014	1 358 608	423 100	935 508	355 734	579 774	-

* Ohne steuerähnliche Einnahmen.

1 Ohne Stadtstaaten.

3 Sonstige Steuern und steuerähnliche Einnahmen der Gemeinden/Gv. im Jahr 2016

nach Steuerarten und Ländern

1 000 Euro

Land	Vergnügungssteuer für die Vorführung von Bildstreifen	Sonstige Vergnügungssteuer	Hundesteuer	Getränkesteuer	Schank-erlaubnissteuer	Jagd- und Fischereisteuer	Zweitwohnungsteuer	Verpackungssteuer
	1	2	3	4	5	6	7	8
Deutschland	137	984 686	335 861	-	396	9 425	135 321	-
Baden-Württemberg	-	255 192	41 165	-	-	214	15 029	-
Bayern	-	-	28 461	-	-	-	27 623	-
Brandenburg	-	7 460	9 064	-	-	40	5 238	-
Hessen	-	84 439	23 626	-	-	1 530	3 736	-
Mecklenburg-Vorpommern ..	-	8 509	6 100	-	-	-	8 084	-
Niedersachsen	-	118 341	36 609	-	-	2 802	17 573	-
Nordrhein-Westfalen	-	276 605	107 403	-	-	-	10 584	-
Rheinland-Pfalz	137	63 851	17 707	-	396	4 042	2 178	-
Saarland	-	14 305	4 563	-	-	52	-	-
Sachsen	-	15 695	10 569	-	-	-	1 924	-
Sachsen-Anhalt	-	10 848	9 686	-	-	-	1 278	-
Schleswig-Holstein	-	29 859	15 915	-	-	733	35 232	-
Thüringen	-	9 513	7 719	-	-	12	507	-
Flächenländer	137	894 617	318 587	-	396	9 425	128 986	-
Berlin	-	43 412	11 240	-	-	-	3 381	-
Bremen	-	17 201	2 226	-	-	-	436	-
Hamburg	-	29 456	3 807	-	-	-	2 518	-
Stadtstaaten	-	90 069	17 274	-	-	-	6 335	-

1 Ohne steuerähnliche Einnahmen.

3 Sonstige Steuern und steuerähnliche Einnahmen der Gemeinden/Gv. im Jahr 2016

nach Steuerarten und Ländern

1 000 Euro

Land	Sonstige Steuern ¹	Insgesamt	nachrichtlich					Zusammen	Insgesamt
			Fremdenverkehrsabgabe	Zweckgebundene Abgaben	Abgaben von Spielbanken	Sonstige steuerähnliche Einnahmen			
			11	12	13	14	15		
Deutschland	96 460	1 562 286	11 883	250 253	22 175	19 507	303 818	1 866 104	
Baden-Württemberg	2 483	314 083	8 870	26 135	-	7 953	42 958	357 041	
Bayern	660	56 744	-	95 197	-	343	95 540	152 284	
Brandenburg	1 250	23 052	500	5 824	-	4	6 328	29 380	
Hessen	1 262	114 593	-	2 378	10 378	352	13 108	127 701	
Mecklenburg-Vorpommern ..	786	23 479	-	9 892	-	4	9 896	33 375	
Niedersachsen	262	175 587	-	46 225	-	50	46 275	221 862	
Nordrhein-Westfalen	14 126	408 718	1 637	12 755	9 778	7 886	32 056	440 774	
Rheinland-Pfalz	68	88 379	-	17 779	-	145	17 924	106 303	
Saarland	188	19 108	-	47	2 019	4	2 070	21 178	
Sachsen	9 139	37 327	876	4 590	-	1	5 467	42 794	
Sachsen-Anhalt	-	21 812	-	4 342	-	185	4 527	26 339	
Schleswig-Holstein	3 016	84 755	-	20 780	-	2 560	23 340	108 095	
Thüringen	2 125	19 876	-	4 309	-	20	4 329	24 205	
Flächenländer	35 365	1 387 513	11 883	250 253	22 175	19 507	303 818	1 691 331	
Berlin	44 913	102 946	-	-	-	-	-	102 946	
Bremen	2 834	22 698	-	-	-	-	-	22 698	
Hamburg	13 348	49 129	-	-	-	-	-	49 129	
Stadtstaaten	61 095	174 773	-	-	-	-	-	174 773	

1 Ohne steuerähnliche Einnahmen.

4 Bruttoaufkommen, Abzüge und Nettoaufkommen ausgewählter Gemeinschaftsteuern von 2013 bis 2016

Deutschland

Mill. Euro

Steuerart	2013	2014	2015	2016
4.1 Lohnsteuer				
Lohnsteuer, Bruttoaufkommen	198 776	208 285	220 161	227 019
- Lohnsteuerjahresausgleich
- Bergmannsprämien
- Pauschsteuer Mini-Jobs	390	405	414	422
- Altersvorsorgezulage	- 2 556	- 2 203	- 2 302	- 2 408
Lohnsteuer vor Kindergeld	196 609	206 488	218 273	225 032
- Kindergeld Arbeitgeber	- 5 357	- 5 269	- 5 319	- 5 321
- Kindergeld Familienkassen	- 33 054	- 33 236	- 34 063	- 34 885
Lohnsteuer, Nettoaufkommen	158 198	167 983	178 891	184 826
4.2 Veranlagte Einkommensteuer				
Vorauszahlungsmonate
Nachzahlungsmonate
Veranlagte Einkommensteuer, Bruttoaufkommen	59 078	62 116	63 817	69 690
- Investitionszulage	- 267	- 157	- 68	- 36
- Erstattungen gem. § 46 EStG	- 15 990	- 16 195	- 15 115	- 15 795
- Erstattungen des Bundeszentralamt für Steuern
- Eigenheimzulage	- 542	- 151	- 53	- 27
Veranlagte Einkommensteuer, Nettoaufkommen	42 280	45 613	48 580	53 833
4.3 Körperschaftsteuer				
Vorauszahlungsmonate
Nachzahlungsmonate
Körperschaftsteuer, Bruttoaufkommen	19 933	20 397	19 784	27 538
- Investitionszulage	- 425	- 353	- 201	- 96
- Erstattungen des Bundeszentralamt für Steuern
Körperschaftsteuer, Nettoaufkommen	19 508	20 044	19 583	27 442

Statistik über den Steuerhaushalt



2016

Erscheinungsfolge: jährlich
Erschienen am 10/05/2017

Ihr Kontakt zu uns:
www.destatis.de/kontakt
Telefon:+49 (0) 611-75 4315

© Statistisches Bundesamt, Wiesbaden 2017

Vervielfältigungen und Verbreitung, auch auszugsweise, mit Quellenangabe gestattet.

Kurzfassung

- 1 Allgemeine Angaben zur Statistik** **Seite 03**
- Grundgesamtheit: Erfasst werden die nach Steuerarten gegliederten kassenmäßigen Steuereinnahmen des Bundes, der Länder und der Gemeinden/Gemeindeverbände.
 - Berichtszeitraum/-zeitpunkt: Die kassenmäßigen Steuereinnahmen des Bundes und der Länder werden monatlich zusammengestellt, die der Gemeinden und Gemeindeverbände vierteljährlich.
 - Erhebungstermin: Die Daten werden dem Statistischen Bundesamt für den Bund und die Länder monatlich ca. 6 Wochen nach Monatsende geliefert; die Daten für die Gemeinden/Gemeindeverbände werden vierteljährlich ca. 100 Tage nach Ende des Berichtszeitraums geliefert.
 - Periodizität: Quartalsweise.
 - Räumliche Abdeckung: Nach Bundesländern.
 - Rechtsgrundlagen und andere Vereinbarungen: Finanz- und Personalstatistikgesetz (FPStatG).
- 2 Inhalte und Nutzerbedarf** **Seite 03**
- Inhalte der Statistik: Die Statistik der kassenmäßigen Steuereinnahmen dient der Abbildung des Steueraufkommens nach Steuerarten.
 - Nutzerbedarf: Zu den Hauptnutzern der Statistik der kassenmäßigen Steuereinnahmen zählen das Bundesministerium der Finanzen, die jeweiligen Länderressorts sowie die Gemeinden und Gemeindeverbände.
- 3 Methodik** **Seite 04**
- Konzept der Datengewinnung: Elektronische oder schriftliche Meldungen der Auskunftspflichtigen an die Statistischen Ämter der Länder bzw. das Bundesministerium der Finanzen.
 - Vorbereitung und Durchführung der Datengewinnung: Gemeinden / Gemeindeverbände: Erhebungsgrundlage sind schriftliche oder elektronische Meldungen der Gemeinden / Gemeindeverbände an die Statistischen Ämter der Länder. Diese übermitteln die Landesergebnisse an das Statistische Bundesamt. Bund und Länder: Die Oberfinanzdirektionen bzw. die Finanzministerien der Länder übermitteln ihre Daten an das Bundesministerium der Finanzen. Das Bundesministerium der Finanzen sendet die Daten für die Bundesländer und den Bund an das Statistische Bundesamt, wo die Ergebnisse zusammengeführt werden.
 - Beantwortungsaufwand: Die Belastung der Auskunftspflichtigen ist als gering einzustufen.
- 4 Genauigkeit und Zuverlässigkeit** **Seite 04**
- Qualitative Gesamtbewertung der Genauigkeit: Es handelt sich um Angaben aus den Haushalten der Gebietskörperschaften. Grundsätzliche qualitative Einschränkungen liegen daher nicht vor.
- 5 Aktualität und Pünktlichkeit** **Seite 04**
- Die Ergebnisse liegen ca. 5 Monate nach Ende des Berichtszeitraums vor und stehen in der Regel termingerecht zur Verfügung.
- 6 Vergleichbarkeit** **Seite 04**
- Räumliche und zeitliche Vergleichbarkeit: Einschränkung der räumlichen oder zeitlichen Vergleichbarkeit liegen normalerweise nicht vor.
- 7 Kohärenz** **Seite 05**
- Statistikübergreifende Kohärenz: es existieren zu zahlreichen Statistiken methodische Unterschiede
 - Input für andere Statistiken: Das Istaufkommen aus den Realsteuern wird auch im Realsteuervergleich abgebildet. Ergebnisse zu den kommunalen Steuereinnahmen werden auch im Rahmen der Finanzstatistik dargestellt.
- 8 Verbreitung und Kommunikation** **Seite 05**
- Verbreitungswege: Die Ergebnisse können über: <http://www.destatis.de/> abgerufen werden. Zeitreihenergebnisse über die Genesis Datenbank: <http://www.destatis.de/genesis/>. Fragen oder Anmerkungen an Statistisches Bundesamt Tel.: 0611/75-2405 (Zentraler Auskunftsdienst) Kontaktformular: <http://www.destatis.de/kontakt>
- 9 Sonstige fachstatistische Hinweise** **Seite 06**
- Weitere methodische Hinweise

1 Allgemeine Angaben zur Statistik

1.1 Grundgesamtheit

Erfasst werden die nach Steuerarten gegliederten kassenmäßigen Steuereinnahmen des Bundes, der Länder und der Gemeinden/Gemeindeverbände.

1.2 Statistische Einheiten (Darstellungs- und Erhebungseinheiten)

Bund, Länder, Gemeinden/Gemeindeverbände (bis zu den Aggregationsebenen Landkreise, kreisfreie Städte, kreisangehörige Gemeinden)

1.3 Räumliche Abdeckung

Bundesgebiet

1.4 Berichtszeitraum/-zeitpunkt

Die kassenmäßigen Steuereinnahmen des Bundes und der Ländern werden monatlich zusammengestellt, die der Gemeinden und Gemeindeverbände vierteljährlich.

1.5 Periodizität

Quartalsweise. Vergleichbare Angaben zu den Quartalsdaten liegen ab 1991 vor.

1.6 Rechtsgrundlagen und andere Vereinbarungen

Finanz- und Personalstatistikgesetz (FPStatG).

1.7 Geheimhaltung

1.7.1 Geheimhaltungsvorschriften

Die Daten sind frei zugänglich und unterliegen daher nicht der Geheimhaltung.

1.7.2 Geheimhaltungsverfahren

nicht relevant

1.8 Qualitätsmanagement

1.8.1 Qualitätssicherung

nicht relevant

1.8.2 Qualitätsbewertung

Es handelt sich um Angaben aus den Haushalten der Gebietskörperschaften. Grundsätzliche qualitative Einschränkungen liegen daher nicht vor.

2 Inhalte und Nutzerbedarf

2.1 Inhalte der Statistik

2.1.1 Inhaltliche Schwerpunkte der Statistik

Für die Statistik der kassenmäßigen Steuereinnahmen werden von den Berichtsstellen die innerhalb eines bestimmten Zeitraums in die Kassen der Gebietskörperschaften fließenden Beträge nach Steuerarten gemeldet.

2.1.2 Klassifikationssysteme

nicht relevant

2.1.3 Statistische Konzepte und Definitionen

Die Statistik der kassenmäßigen Steuereinnahmen dient der Abbildung des Steueraufkommens. Aus der Beobachtung des Steueraufkommens ergeben sich wichtige Hinweise für Haushaltsplanungen und Steuerschätzungen sowie zur Abschätzung der Wirkungen von Steuerrechtsänderungen.

2.2 Nutzerbedarf

Zu den Hauptnutzern der Statistik der kassenmäßigen Steuereinnahmen zählen das Bundesministerium der Finanzen, die jeweiligen Länderressorts sowie die Gemeinden und Gemeindeverbände. Daneben wird die Statistik von Wirtschaftsverbänden, Interessenvertretungen, Unternehmen, Forschungsinstituten und privaten Interessenten verwendet.

2.3 Nutzerkonsultation

Die Statistik der kassenmäßigen Steuereinnahmen basiert auf Verwaltungsdaten, die Festlegung der Merkmale ergibt sich aus dem Finanz- und Personalstatistikgesetz. Fachspezifische Fragen oder Anregungen können im Fachausschuss "Finanz- und Steuerstatistik" eingebracht werden. Neben diesem institutionalisierten Gremium stehen die Mitarbeiterinnen und Mitarbeiter der Statistik über das Steueraufkommen in direktem Kontakt mit den Nutzern.

3 Methodik

3.1 Konzept der Datengewinnung

Elektronische oder schriftliche Meldungen der Auskunftspflichtigen an die Statistischen Ämter der Länder bzw. das Bundesministerium der Finanzen.

3.2 Vorbereitung und Durchführung der Datengewinnung

Bund und Länder: Die Oberfinanzdirektionen bzw. die Finanzministerien der Länder übermitteln ihre Daten an das Bundesministerium der Finanzen. Das Bundesministerium der Finanzen sendet die Daten für die Bundesländer und den Bund an das Statistische Bundesamt, wo die Ergebnisse zusammengeführt werden.

Gemeinden / Gemeindeverbände: Erhebungsgrundlage sind schriftliche oder elektronische Meldungen der Gemeinden / Gemeindeverbände an die Statistischen Ämter der Länder. Diese übermitteln die Landesergebnisse an das Statistische Bundesamt.

3.3 Datenaufbereitung (einschl. Hochrechnung)

Es handelt sich um bereits aufbereitete Angaben aus den Haushalten der Gebietskörperschaften, die Daten werden direkt für die zu erstellenden Ergebnistabellen genutzt.

3.4 Preis- und Saisonbereinigung; andere Analyseverfahren

nicht relevant

3.5 Beantwortungsaufwand

Die Belastung der Auskunftspflichtigen ist als gering einzustufen, da die Daten aus den Haushalten der Gebietskörperschaften stammen und der Erhebungsumfang gering ist.

4 Genauigkeit und Zuverlässigkeit

4.1 Qualitative Gesamtbewertung der Genauigkeit

Es handelt sich um Angaben aus den Haushalten der Gebietskörperschaften. Grundsätzliche qualitative Einschränkungen liegen daher nicht vor.

4.2 Stichprobenbedingte Fehler

nicht relevant

4.3 Nicht-Stichprobenbedingte Fehler

nicht relevant

4.4 Revisionen

4.4.1 Revisionsgrundsätze

nicht relevant

4.4.2 Revisionsverfahren

nicht relevant

4.4.3 Revisionsanalysen

nicht relevant

5 Aktualität und Pünktlichkeit

5.1 Aktualität

Die Ergebnisse liegen ca. 5 Monate nach Ende des Berichtszeitraums vor.

5.2 Pünktlichkeit

Die Ergebnisse stehen in der Regel termingerecht zur Verfügung.

6 Vergleichbarkeit

6.1 Räumliche Vergleichbarkeit

Grundsätzlich liegen keine Einschränkungen der räumlichen Vergleichbarkeit vor. Aufgrund von Änderungen der Steuersätze bei den einzelnen Steuerarten sowie der Verteilungsschlüssel und der Änderung der Ertragshöhe kann es zu einer Einschränkung der räumlichen Vergleichbarkeit kommen. Jährliche Daten für Deutschland insgesamt werden ab dem ersten Quartal 1991, für das frühere Bundesgebiet für den Zeitraum 1950 bis 1990 bereitgestellt.

Die dargestellten Ergebnisse entsprechen sachlich und systematisch jeweils dem Stand des aktuellen Berichtsjahres. Der Vergleich mit den Ergebnissen vorangegangener Berichtsjahre ist jedoch nicht immer möglich. Soweit Gebiets- bzw. Verwaltungsreformen stattfinden, ist hierdurch auch der Ländervergleich beeinträchtigt.

Nach dem Beschluss der Innenministerkonferenz aus dem Jahr 2003 zur Reform des Gemeindehaushaltsrechts hat eine wachsende Anzahl der Gemeinden/Gv. auf die doppelte Buchführung nach dem Gemeindehaushaltsrecht des jeweiligen Bundeslandes umgestellt. Damit ändert sich auch die Datenbasis der Finanzstatistiken, welche Datenquelle für die kassenmäßigen Steuereinnahmen der Gemeinden ist. Die Statistischen Landesämter erheben von diesen Einheiten nach der Änderung des FPStatG des Jahres 2006 anstelle der Gruppierungen die Einzahlungen und Auszahlungen nach den Konten der direkten Finanzrechnung, die von den Gemeinden zu führen ist. Statt der Gliederungspositionen werden die Produktgruppen erhoben. Ab dem Berichtsjahr 2011 werden die Aufgabenbereiche der kameraleen Haushaltssystematik in die doppische Systematik der Produktgruppen überführt. Die Überleitungen führen aufgrund systematischer Unterschiede zu Unschärfen.

6.2 Zeitliche Vergleichbarkeit

Grundsätzlich liegen keine Einschränkungen der zeitlichen Vergleichbarkeit vor. Die Jahresangaben zum Steueraufkommen nach Steuerarten werden ab dem Jahr 1950 angeboten.

Aufgrund von Änderungen der Steuersätze bei den einzelnen Steuerarten sowie der Verteilungsschlüssel und der Änderung der Ertragshoheit kann es zu einer Einschränkung der zeitlichen Vergleichbarkeit kommen.

Durch die Reform des Gemeindehaushaltsrechts werden Datenbasis und Datenquellen der Finanzstatistik verändert. Die Datenquellen unterscheiden sich inhaltlich und systematisch gravierend von den bisherigen Erhebungsgrundlagen. Die Daten sind deswegen über einen längeren Übergangszeitraum regional und zeitlich nur beschränkt vergleichbar. Die Finanzstatistik ist Datenquelle für die Gemeindesteuern.

7 Kohärenz

7.1 Statistikübergreifende Kohärenz

Zu einzelnen Steuerarten (Umsatzsteuer, Lohn- und Einkommensteuer, Gewerbesteuer, Körperschaftsteuer) liegen auf Basis der Einzeldaten der Steuerpflichtigen tief gegliederte Daten vor. Es handelt sich dabei um Angaben, die im Rahmen der Steuerveranlagung/-voranmeldung anfallen. Die zeitliche Abgrenzung erfolgt bei diesen Statistiken jedoch nicht wie bei der Statistik des kassenmäßigen Steueraufkommens nach dem Zeitraum, in dem die Steuern den Gebietskörperschaften zufließen, sondern nach dem Zeitraum, für den die Steuer veranlagt wird.

Ergebnisse zum Ist-Aufkommen der Realsteuern (Grundsteuer A und B, Gewerbesteuer) werden auch in der Statistik über den Realsteuervergleich (Fachserie 14, Reihe 10.1) abgebildet. Bei den darin abgebildeten Realsteuern ergeben sich geringe Unterschiede zu den Angaben in der Statistik über das Steueraufkommen, da für den Realsteuervergleich nachträgliche Berichtigungen berücksichtigt werden. Beim Gemeindeanteil an der Einkommensteuer und der Gewerbesteuerumlage werden für den Realsteuervergleich die Ergebnisse nach der sog. Schlussabrechnung verwendet. Durch die Bereinigung um früher geleistete Abschläge und Vorauszahlungen handelt es sich hier um Beträge, die nicht in einem, sondern für ein bestimmtes Jahr eingenommen worden sind.

Zwischen den Nachweisungen der Steuereinnahmen (nach der Steuerverteilung) in den Fachserien 14, Reihe 4 (Steuerhaushalt) und Reihe 2 (Vierteljährliche Kassenergebnisse der öffentlichen Haushalte) bestehen - bedingt durch den z.T. unterschiedlichen Aufbau und Berichtsweg beider Statistiken - Differenzen, deren wichtigste nachstehend erläutert werden:

- EU-Anteile: die in Fachserie 14, Reihe 4 eine besondere Ebene bildenden Einnahmen sind in den Ergebnissen der Fachserie 14, Reihe 2 nicht enthalten.
- Länderanteile an den Steuern vom Umsatz: der Fachserie 14, Reihe 4 liegen die monatlichen Meldungen des Bundesministeriums der Finanzen zugrunde (siehe unter Abschnitt 9: Sonstige fachstatistische Hinweise, Punkt „Steuern vom Umsatz“), die sich nicht auf das Haushaltsjahr, sondern auf das sog. Ausgleichsjahr beziehen, während die Fachserie 14, Reihe 2 die kassenmäßigen Ist-Ergebnisse der einzelnen Länder im Berichtsvierteljahr nach Abrechnung der Ansprüche des Landes aus der Umsatzsteuer und der Forderungen oder Verbindlichkeiten des Landes gem. Gesetz über den Finanzausgleich zwischen Bund und Ländern enthält.
- Gemeindesteuern: die Gemeindesteuern der Stadtstaaten, in Fachserie 14, Reihe 4 im gemeindlichen Bereich einzeln aufgeführt, sind in Fachserie 14, Reihe 2 dem Bereich „Staat“ zugeordnet und werden nur in einer Summe ausgewiesen.
- Steueranteile: Abweichungen in der Darstellung des Gemeindeanteils an der Einkommensteuer und der Gewerbesteuerumlage bei den Stadtstaaten erklären sich aus der Fiktion eines getrennten staatlichen und gemeindlichen Bereichs in Fachserie 14, Reihe 4.

Weitere Differenzen erklären sich aus zeitlichen Überschneidungen bei der Abrechnung mit dem Bund bei der Einkommen- und Körperschaftsteuer.

7.2 Statistikinterne Kohärenz

Die beschriebene Statistik ist intern kohärent.

7.3 Input für andere Statistiken

Das Istaufkommen aus den Realsteuern wird auch im Realsteuervergleich (Fachserie 14 Reihe 10.1) abgebildet (s. hierzu auch Abschnitt 7.1). Ergebnisse zu den kommunalen Steuereinnahmen werden auch im Rahmen der Finanzstatistik (Fachserie 14 Reihe 2) dargestellt.

8 Verbreitung und Kommunikation

8.1 Verbreitungswege

Pressemitteilungen

Ad-hoc Pressemitteilungen

Veröffentlichungen

Fachserie 14 Finanzen und Steuern, Reihe 4 Steuerhaushalt: quartalsweise und jährlich. Alle Fachserien werden nur noch online veröffentlicht, es gibt keine gedruckten Veröffentlichungen mehr.

Die Fachserie sowie weitere Ergebnisse können auf der Homepage des Statistischen Bundesamtes abgerufen werden.

Online-Datenbank

Über das Datenbanksystem GENESIS-Online können unter Themen > 71 > 712 > 71211 > Tabellen ausführliche Ergebnisse in unterschiedlichen Dateiformaten (.xls, .html und .csv) direkt geladen werden.

Zugang zu Mikrodaten

Mikrodaten sind nicht verfügbar.

Sonstige Verbreitungswege

Bei Fragen oder Anmerkungen zur Statistik über das Steueraufkommen wenden Sie sich bitte an folgende Adresse:

Statistisches Bundesamt

65180 Wiesbaden

Tel.: 0611/75-2405 (Allgemeiner Auskunftsdienst)

Fax: 0611/72-4000

Schriftlich über unser Kontaktformular unter:

Kontaktformular: <http://www.destatis.de/kontakt>

8.2 Methodenpapiere/Dokumentation der Methodik

s. unter Punkt 9

8.3 Richtlinien der Verbreitung

Veröffentlichungskalender

Es werden keine Veröffentlichungstermine für die Statistik über den Steuerhaushalt über den Veröffentlichungskalender festgehalten.

Zugriff auf den Veröffentlichungskalender

nicht relevant

Zugangsmöglichkeiten der Nutzer/-innen

Die Daten sind frei zugänglich.

9 Sonstige fachstatistische Hinweise

Methodische Hinweise zur Statistik über den Steuerhaushalt

Steuerliche Merkmale

Steuerberechnung und Steuerentrichtung

Der Zusammenhang zwischen dem Zeitpunkt bzw. Zeitraum, in dem sich die wirtschaftlichen und rechtlichen Vorgänge abspielen, an welche die Steuer anknüpft, und dem Zeitpunkt der Steuerentrichtung ist bei den einzelnen Steuern unterschiedlich. Er hängt zum einen von der für die einzelne Steuer getroffenen gesetzlichen Regelung ab, zum anderen von der Lage des Einzelfalls (z.B. Dauer der Veranlagungsarbeiten, Stundungsgewährung usw.).

Für die Mehrzahl der Steuern ist der zeitliche Zusammenhang auch bei einem längeren Abrechnungszeitraum, wie er etwa bei der Lohnsteuer oder der Umsatzsteuer (1 Jahr) gegeben ist, wegen der monatlichen oder vierteljährlichen Voranmeldung dieser Steuern relativ eng. Erhebliche zeitliche Verzögerungen treten bspw. bei der Veranlagungssteuer vom Einkommen auf.

Ermittlung der Steuerschuld

Der Veranlagungszeitraum für die Einkommen-, Körperschaft- und Gewerbesteuer beträgt ein Jahr.

Für die Gewerbesteuer setzt das Finanzamt den einheitlichen Steuermessbetrag fest; auf dieser Grundlage erhebt die Gemeinde nach ihrem Hebesatz die Steuer.

Je nach Steuerart beansprucht die Veranlagung unter Berücksichtigung der Abgabetermine für die Steuererklärung 8 bis 18 Monate; nach Lage des Einzelfalls wird die Steuerschuld unter Umständen aber auch erst erheblich später festgestellt.

Der Steuerpflichtige hat vierteljährliche Zahlungen auf die Steuerschuld des Veranlagungszeitraums (Einkommen- und Körperschaftsteuer) bzw. des Erhebungszeitraums (Gewerbesteuer) zu entrichten. Sie belaufen sich in der Regel auf ein Viertel der Steuer, die sich bei der letzten Veranlagung ergeben hat, bei der Einkommen- und Körperschaftsteuer nach Anrechnung der Steuerabzugsbeträge (Lohnsteuer, Kapitalertragsteuer, Abgeltungsteuer und Körperschaftsteuer).

Auf die im Veranlagungsverfahren festgesetzte Steuer werden angerechnet:

- die für den betreffenden Veranlagungs-/ Erhebungszeitraum entrichteten Vorauszahlungen;
- bei der Einkommen- und Körperschaftsteuer nach Maßgabe des § 36 EStG ferner die durch Steuerabzug erhobene Steuer (soweit sie auf die bei der Veranlagung erfassten Einkünfte entfällt) und die anrechenbare Körperschaftsteuer.

Ist die Steuerschuld größer als die Vorauszahlungen/Abzugsbeträge, so ist der Differenzbetrag sogenannte Abschlusszahlung (Vermögensteuer: Nachzahlung) kurzfristig an das Finanzamt/die Gemeinde zu entrichten. Ist sie kleiner, so erfolgt eine Rückzahlung an den Steuerpflichtigen.

Eine Rückzahlung oder Gutschrift kann die Folge überhöhter Vorauszahlungen (Vorauszahlungsanpassungen) und/oder geminderter Besteuerungsgrundlagen (z.B. rückläufiger Gewinne) sein. Bei der veranlagten Einkommensteuer kommt es z.B. regelmäßig in den Fällen der sog. Antragsveranlagung (sie entspricht weitestgehend dem früheren Lohnsteuer-Jahresausgleich) zu Erstattungen; alle Erstattungen mindern das Aufkommen an veranlagter Einkommensteuer.

Steuernachforderungen/-rückerstattungen

Sie sind u.a. bedingt durch

- Betriebsprüfungen, die eine Neufestsetzung der Steuer erforderlich machen,
- richterliche Entscheidungen über Bestehen und/oder Höhe einer Steuerschuld.

Nachsteuer

Erhebung bei Steuertarifierhöhungen der Verbrauchsteuern für bereits versteuerte aber noch nicht verkaufte Erzeugnisse in Höhe der Differenz zwischen altem und neuem Steuersatz zur Verhinderung von Steuervorteilen durch Vorratskäufe; Zahlungstermin in der Regel kurzfristig.

Aus dem Steueraufkommen geleistete Zulagen

Hierzu zählen z.B.

- Arbeitnehmer-Sparzulage
- Bergmannsprämie
- Investitionszulage

Steueraufkommen und Steuerverteilung nach Art der Gebietskörperschaften

Gesetzliche Grundlage

Grundlage für die Zuordnung der Steuern zu den verschiedenen Arten von Gebietskörperschaften und für ihre endgültige Verteilung bilden Art. 106 und 107 GG in der im BGBl. III, Gliederungsnummer 100-1 veröffentlichten bereinigten Fassung, zuletzt geändert durch Gesetz vom 23.12.2014 (BGBl. I S. 2438) in Verbindung mit dem

- Finanzausgleichsgesetz vom 20. Dezember 2001 (BGBl. I S. 3955, 3956), das zuletzt durch Artikel 8 des Gesetzes vom 20. Oktober 2015 (BGBl. I S. 1722) geändert worden ist

- Gemeindefinanzreformgesetz in der Fassung der Bekanntmachung vom 10. März 2009 (BGBl. I S. 502), das zuletzt durch Artikel 9 des Gesetzes vom 19. Juli 2016 (BGBl. I S. 1730) geändert worden ist

Zerlegungsgesetz vom 6. August 1998 (BGBl. I S. 1998), das zuletzt durch Artikel 10 des Gesetzes vom 19. Juli 2016 (BGBl. I S. 1730) geändert worden ist.

Steueraufkommen

Es stehen zu (Steuereinnahmen vor der Steuerverteilung):

- Bund und Ländern gemeinsam (Gemeinschaftssteuern)

das Aufkommen aus den Steuern vom Einkommen (Lohn-, veranlagte Einkommensteuer, nicht veranlagte Steuern vom Ertrag, Abgeltungsteuer, Körperschaftsteuer) und vom Umsatz (Umsatz- und Einfuhrumsatzsteuer)

- dem Bund (Bundessteuern)

das Aufkommen aus der Versicherungsteuer, den Verbrauchsteuern (ohne Biersteuer), der Kraftfahrzeugsteuer, der Luftverkehrsteuer und dem Solidaritätszuschlag

- den Ländern (Landessteuern)

das Aufkommen aus der Vermögen-, Erbschaft-, Grunderwerb-, Rennwett- und Lotteriesteuer, der Feuerschutzsteuer und der Biersteuer

- den Gemeinden (Gemeindesteuern)

das Aufkommen aus den Grundsteuern, der Gewerbesteuer und den örtlichen Aufwand- und Verbrauchsteuern.

In den Stadtstaaten steht das Aufkommen der Gemeindesteuern dem Land zu.

Verteilungsvorgänge

Das ursprüngliche Steueraufkommen der einzelnen Gebietskörperschaften wird durch vertikale und horizontale Verteilungsvorgänge verändert. Einen Überblick über Art, Rechtsgrundlage und statistischen Nachweis dieser Vorgänge in der vorliegenden Fachserie gibt nachfolgende Übersicht:

Art	Rechtsgrundlage	Verteilung von → an	Statistischer Nachweis (x = Nachweis ist vorhanden; - = Nachweis ist nicht vorhanden)			
			Steuereinnahmen vor der Verteilung	Verteilungsrelevante Positionen	abgebende Ebene	empfangende Ebene
Vertikale Verteilungsvorgänge						
Zölle	Eigenmittelbeschluss des Rates der EU	Aufkommen Zölle □ → EU	x	-	-	x
MWSt-Eigenmittel	Eigenmittelbeschluss des Rates der EU	Bund → □ EU	-	-	Steuereinnahmen des Bundes	x
BNE-Eigenmittel	Eigenmittelbeschluss des Rates der EU	Bund → EU	-	-	Steuereinnahmen des Bundes	x
Finanzierungsbeiträge der Länder zum Fonds „Deutsche Einheit“	Gesetz über die Errichtung eines Fonds „Deutsche Einheit“	alte Länder → Bund	-	-	Länder	x
Zuweisungen für den Schienenpersonennahverkehr (ÖPNV)	§ 5 Regionalisierungsgesetz	Bund → Länder	-	-	Bund	x
Bundesergänzungszuweisungen	FAG	Bund → Länder	-	-	Bund	x
Gemeindeanteil an der Einkommensteuer	GFR	Bund/Länder → Gemeinden	-	-	Anteile des Bundes und der Länder sind entsprechend gemindert	x
Gemeindeanteil an der Umsatzsteuer	FAG	Bund/Länder → Gemeinden	-	-	Anteile des Bundes und der Länder sind entsprechend gemindert	x
Gewerbesteuerumlage	GFR	Gemeinden → Bund/Länder	-	-	zusammen in einer Summe mit erhöhter Gewerbesteuerumlage	x
Erhöhte Gewerbesteuerumlage	Gesetz über die Errichtung eines Fonds „Deutsche Einheit“ und FKPG in Verbindung mit GFR	Gemeinden der alten Länder → alte Länder	-	-	zusammen in einer Summe mit Gewerbesteuerumlage	x
Beteiligung der Gemeinden an Steuererträgen der Länder	Kommunale Finanzausgleichsgesetz	Länder → Gemeinden	-	-	-	-
(In der vorliegenden Fachserie nicht berücksichtigt)						
Horizontale Verteilungsvorgänge						
Zerlegung Lohnsteuer, Zinsabschlag, Körperschaftsteuer	Zerlegungsgesetz	Länder/Gemeinden → Länder/ Gemeinden	-	x	Anteile von Ländern und Gemeinden an Lohnsteuer, Zinsabschlag und Körperschaftsteuer sind modifiziert	Anteile von Ländern und Gemeinden an Lohnsteuer, Zinsabschlag und Körperschaftsteuer sind modifiziert
Umsatzsteuerverteilung unter den Ländern	FAG	Länder → Länder	-	-	Länderanteile an den Steuern vom Umsatz sind modifiziert	Länderanteile an den Steuern vom Umsatz sind modifiziert
Länderfinanzausgleich	FAG	Länder → Länder	-	-	x	x
Aufteilung des Gemeindeanteils an der Einkommensteuer auf einzelne Gemeinden eines Landes	GFR	Gemeinden → Gemeinden	die Verteilung des Gemeindeanteils an der Einkommensteuer anhand der Einkommensteuerleistung, wobei nur Einkommensteuerbeträge berücksichtigt werden, die auf zu versteuernde Einkommen bis zu bestimmten Höchstbeträgen entfallen, wirkt sich in der vorliegenden Fachserie nicht aus, da Gemeinden regional nur auf Landesebene gezeigt werden			
Aufteilung des Gemeindeanteils an der Umsatzsteuer auf einzelne Gemeinden eines Landes	GFR	Gemeinden → Gemeinden	die Verteilung des Gemeindeanteils an der Umsatzsteuer anhand des Gewerbesteueraufkommens und der Anzahl der sozialversicherungspflichtig Beschäftigten wirkt sich in der vorliegenden Fachserie nicht aus, da Gemeinden regional nur auf Landesebene gezeigt werden			

Steuereinnahmen nach der Steuerverteilung

Es verbleiben/fließen zu (Stand 2016)

der EU:

Zölle, Teile des Umsatzsteueraufkommens sowie BNE-Eigenmittel.

dem Bund:

die Bundessteuern,

42,5 vH der Lohn- und veranlagten Einkommensteuer,

44 vH der Abgeltungsteuer,

50 vH der nicht veranlagten Steuern vom Ertrag und der Körperschaftsteuer,

rd. 51,5 vH der Steuern vom Umsatz

14,5/35 vH der normalen Gewerbesteuerumlage in den neuen Bundesländern,

14,5/69 vH der normalen Gewerbesteuerumlage in den alten Bundesländern.

den Ländern:

die Landessteuern,

42,5 vH der Lohn- und veranlagten Einkommensteuer,

44 vH der Abgeltungsteuer,

50 vH der nicht veranlagten Steuern vom Ertrag und der Körperschaftsteuer,

rd. 46,3 vH der Steuern vom Umsatz

20,5/35 vH der normalen Gewerbesteuerumlage in den neuen Bundesländern,

54,5/69 vH der normalen Gewerbesteuerumlage in den alten Bundesländern,

100 vH der erhöhten Gewerbesteuerumlage.

den Gemeinden:

die Grundsteuern,

die Gewerbesteuer (abzüglich der Gewerbesteuerumlage),

15 vH der Lohn- und veranlagten Einkommensteuer,

12 vH der Abgeltungsteuer,

rd. 2,2 vH der Steuern vom Umsatz,

die örtlichen Verbrauch- und Aufwandsteuern, das sind Vergnügung-, Hunde-, Getränke-, Schankerlaubnis-, Jagd- und Fischerei-, Zweitwohnung-, Verpackungsteuer und steuerähnliche Einnahmen wie Fremdenverkehrsabgabe, zweckgebundene Abgaben und Abgaben von Spielbanken.

Aus der Fiktion eines getrennten staatlichen und kommunalen Bereichs für Hamburg und Berlin (für Bremen ergibt sich die Trennung aus dem Status der beiden selbständigen Gemeinden Bremen und Bremerhaven) in der vorliegenden Statistik folgt:

Die Steuerüberweisungen zwischen beiden Bereichen werden brutto nachgewiesen. In den "Steuereinnahmen der Länder" sind die dem staatlichen Bereich, in den "Steuereinnahmen der Gemeinden" die dem gemeindlichen Bereich zugeordneten Steuern/Steuerüberweisungen der Stadtstaaten enthalten. Berlin weist die erhöhte Gewerbesteuerumlage, die vom kommunalen Bereich an die Länder fließt, nicht nach.

Überschneidungen zwischen Steuereinnahmen vor und nach der Steuerverteilung

Die Steuereinnahmen vor und nach der Verteilung decken sich nicht, sondern differieren in den einzelnen Berichtszeiträumen um sehr unterschiedliche Beträge. Beginnend mit der Veröffentlichung zum 1. Vierteljahr 2007 wird das Steueraufkommen der Gemeinschaftsteuern netto ausgewiesen. Die Angaben der verteilungsrelevanten Positionen (s. Tab. 1.5) sind nun bereits bei den jeweiligen Steuerarten abgesetzt. Diese Beträge fließen unmittelbar an die Steuerpflichtigen zurück und stehen den Gebietskörperschaften somit nicht als Steuereinnahme zur Verfügung. Dadurch reduziert sich die Differenz der Steuereinnahmen vor und nach der Verteilung gegenüber der bisherigen Abgrenzung erheblich.

Die Ursache für die verbleibende Abweichung liegt darin begründet, dass der Gemeindeanteil an der Einkommensteuer, soweit er eine Ausgabe des staatlichen Bereichs zugunsten der Gemeinden darstellt, mit Ablauf des jeweiligen Berichtszeitraums in Höhe von 15 vH des Aufkommens an Lohn- und veranlagter Einkommensteuer bzw. 12 vH des Aufkommens

an Abgeltungsteuer fest steht und in dieser Höhe die Einnahmen des Bundes und der Länder nach der Verteilung im gleichen Berichtszeitraum mindert. Den Gemeinden fließen dagegen die Einnahmen aus dem Gemeindeanteil an der Einkommensteuer mit einer zeitlichen Verzögerung von jeweils einem Vierteljahr zu; sie erhalten darüber hinaus im 4. Quartal eine zweite Vierteljahreszahlung, während im 1. Quartal des neuen Jahres nur Restbeträge auf die sog. Schlussabrechnung anfallen.

Für die von den Gemeinden abzuführende Gewerbesteuerumlage gilt derselbe Zahlungsrhythmus wie für den Gemeindeanteil an der Einkommensteuer. Da Bund und Länder die Gewerbesteuerumlage jedoch zu den gleichen Terminen einnehmen, zu denen die Gemeinden sie abführen, ergibt sich zwischen staatlichem und gemeindlichem Bereich in der Regel keine zeitliche Überschneidung.

Regionaler Verteilungsmodus

Steuern vom Einkommen

Für ihre Verteilung auf die einzelnen Bundesländer gilt grundsätzlich das Prinzip des örtlichen Aufkommens, modifiziert durch die Bestimmungen des Zerlegungsgesetzes, das die aus der Wirtschaftskonzentration resultierenden Verzerrungen durch einen Zahlungsausgleich zwischen den Ländern mildert. Diese Verzerrungen entstehen vor allem dadurch, dass die Körperschaftsteuer von Unternehmen mit mehreren Betriebsstätten dem Land zufließt, in dem die Geschäftsleitung des Unternehmens ihren Sitz hat und ferner dadurch, dass die Lohnsteuer - wegen eines vom Wohnort abweichenden Beschäftigungsorts oder infolge des zentralen Abrechnungsverfahrens - vielfach nicht dem Land zufließt, in dem die Arbeitnehmer wohnen. Bei der Abgeltungsteuer ist die Konzentration der Banken auf einzelne Länder bestimmend für die Zerlegung.

Steuern vom Umsatz

Die regionale Verteilung der Länderanteile erfolgt nach einem in § 1 des Gesetzes über den Finanzausgleich zwischen Bund und Ländern festgelegten Schlüssel, nach dem im Prinzip 75 vH nach der Einwohnerzahl und 25 vH nach der Steuerkraft verteilt werden.

Gemeindeanteil an der Einkommensteuer

Der Gesamtheit der Gemeinden eines Landes stehen 15 vH der im Land aufgekommene Lohn- und veranlagte Einkommensteuer sowie 12 vH der aufgekommene Abgeltungsteuer zu, bei Lohnsteuer und Abgeltungsteuer unter Berücksichtigung der Zerlegung (§ 1 des Gesetzes zur Neuordnung der Gemeindefinanzen - Gemeindefinanzreformgesetz). Der Anteil jeder einzelnen Gemeinde bestimmt sich nach ihrem Anteil an der Summe der durch die Bundesstatistiken über die Lohn- und Einkommensteuer ermittelten Einkommensteuerbeträge. Dabei werden aktuell nur Einkommensteuerbeträge berücksichtigt, die bundeseinheitlich auf zu versteuernde Einkommen bis zu 35 000 Euro (seit 2012), bei Zusammenveranlagung bis zu 70 000 Euro (seit 2012) entfallen.

Gemeindeanteil an der Umsatzsteuer

Der Gesamtheit der Gemeinden eines Landes stehen 2 vH der Steuern vom Umsatz (2,2 vH nach Abzug des Vorabanteils des Bundes zur Finanzierung eines zusätzlichen Bundeszuschusses an die Rentenversicherung bzw. zusätzlich ab 2007 als Zuschuss für die Bundesagentur für Arbeit zur Senkung des Beitrags zur Arbeitslosenversicherung) zu.

Die Verteilung des Gemeindeanteils an der Umsatzsteuer auf die einzelnen Gemeinden erfolgt seit dem 1. Januar 2009 nach einem fortschreibungsfähigen und bundeseinheitlichen Schlüssel (Gesetz zur Neuordnung der Gemeindefinanzen i. d. Fassung der Bekanntmachung vom 10. März 2009 (BGBl. I S. 502):

In einem Übergangszeitraum setzt sich der Schlüssel wie folgt zusammen:

- in den Jahren 2009 bis 2011 zu 75 % aus dem ehemaligen Übergangsschlüssel und zu 25 % aus dem zukünftigen Schlüssel,
- in den Jahren 2012 bis 2014 je zur Hälfte aus beiden Schlüsseln,
- in den Jahren 2015 bis 2017 zu 25 % aus dem ehemaligen Übergangsschlüssel und zu 75 % aus dem zukünftigen Schlüssel zusammen.

Ab dem Jahr 2018 gilt allein der zukünftige und dann endgültige Schlüssel.

Der zukünftige Schlüssel setzt sich zusammen

- zu 25 % aus der Summe des Gewerbesteueraufkommens der Jahre 2001 bis 2006, zu 50 % aus der Anzahl der sozialversicherungspflichtig Beschäftigten (ohne öffentlichen Dienst im engeren Sinne) jeweils am 30. Juni der Jahre 2004 bis 2006,
- zu 25 % aus der Summe der sozialversicherungspflichtigen Entgelte (ohne öffentlichen Dienst im engeren Sinne) der Jahre 2003 bis 2005.

Die Merkmale "Beschäftigte" und "Entgelte" werden mit der Abweichung des gewogenen durchschnittlichen örtlichen Hebesatzes vom gewogenen durchschnittlichen bundesweiten Gewerbesteuer-Hebesatz im jeweiligen Erfassungszeitraum gewichtet.

Der Schlüssel wird alle drei Jahre, erstmals 2012, auf der Grundlage der jeweils verfügbaren Datenbasis aktualisiert.

Gewerbesteuerumlage

Sie wird für jede Gemeinde nach der Formel

Istaufkommen der Gewerbesteuer x Vervielfältiger / Hebesatz

für das Kalenderjahr ermittelt.

Der Vervielfältiger ist die Summe eines Bundes- und Landesvervielfältigers für das jeweilige Land. Die Gesamtumlage in den alten Bundesländern beträgt 69 vH, in den neuen Bundesländern 35 vH.

Bestandteile des Vervielfältigers zur Ermittlung der Gewerbesteuerumlage 2015:

Alte Bundesländer:

o Bundesvervielfältiger der Normalumlage: 14,5 vH

o Landesvervielfältiger der Normalumlage: 14,5 vH

o Erhöhungen für den Fonds "Deutsche Einheit": 5 vH

o Erhöhungen durch den Solidarpakt: 29 vH

o Erhöhung infolge der Gewerbekapitalsteuer-Abschaffung: 6 vH

Neue Bundesländer:

o Bundesvervielfältiger der Normalumlage: 14,5 vH

o Landesvervielfältiger der Normalumlage: 14,5 vH

o Erhöhung infolge der Gewerbekapitalsteuer-Abschaffung: 6 vH

Verschiedenes

Jahresnachweis

Das Jahresergebnis wird ab Berichtsjahr 1981 durch Addition der vier Vierteljahre gebildet. Dabei bleiben in der Regel Änderungen unberücksichtigt, die sich durch nachträgliche Berichtigungen ergeben können. Änderungen im Verlauf des Berichtsjahres werden allerdings im Jahresergebnis berücksichtigt, so dass dann die Addition der vorläufigen Vierteljahresangaben nicht den Jahresdaten entspricht.

Nachweis der Grunderwerbsteuer

Nach Einführung des neuen Grunderwerbsteuerrechts zum 1. Januar 1983 behandeln die Länder den Teil des Grunderwerbsteueraufkommens, den sie ihren Kommunen überlassen, haushaltssystematisch unterschiedlich. Ab dem Jahr 2004 wird die Grunderwerbsteuer voll als Landessteuer dargestellt. Seit dem 1. September 2006 dürfen die Bundesländer den Steuersatz selbst festlegen (Art. 105 Abs. 2a GG).

Bei der Steuerverteilung unberücksichtigte Beträge

Nicht in den vorliegenden Nachweis der Steuerverteilung aufgenommen blieb die teilweise oder völlige Überlassung von Steuererträgen seitens der Länder an die Gemeinden im Rahmen des kommunalen Finanzausgleichs.

Kein Nachweis der Bundessteuern nach Ländern

Aufgrund der Zusammenlegung und der Änderung der Zuständigkeiten von Bundeskassen können ab 2002 nicht mehr alle Steuerarten länderweise ausgewiesen werden. Aus diesem Grund muss auf die Zuordnung der Bundessteuern auf die Länder verzichtet werden.

Änderungen des Steuerrechts und der Steuerverteilung von Juli 2015 bis Juni 2016

An wesentlichen Änderungen sind zu nennen:

1. Gesetz zur Anhebung des Grundfreibetrags, des Kinderfreibetrags, des Kindergeldes und des Kinderzuschlags vom 16. Juli 2015

Mit dem Gesetz zur Anhebung des Grundfreibetrags, des Kinderfreibetrags, des Kindergeldes und des Kinderzuschlags vom 16. Juli 2015 wurde die verfassungsrechtlich gebotene Anhebung des steuerlichen Grundfreibetrags und des Kinderfreibetrags für die Jahre 2015 und 2016 entsprechend den Vorgaben des 10. Existenzminimumberichts sichergestellt.

Anhebung des Grundfreibetrags von

2015: 8.354 € um 118 € auf 8.472 €

2016: 8.472 € um 180 € auf 8.652 €

Anhebung des Kinderfreibetrags von

2015: 7.008 € um 144 € auf 7.152 €

2016: 7.152 € um 96 € auf 7.248 €

Zur Förderung der Familien, bei denen sich der Kinderfreibetrag nicht auswirkt, wurde das Kindergeld im gleichen Verhältnis für 2015 und 2016 angehoben. Daneben wurde der Kinderzuschlag um einen Betrag von 20 € auf 160 € monatlich ab dem 1. Juli 2016 angehoben.

Der Entlastungsbetrag für Alleinerziehende wurde unter Berücksichtigung der seit 2004 insgesamt gestiegenen Lebenshaltungskosten ab 1. Januar 2015 auf 1.908 € erhöht. Außerdem wird er nach der Zahl der im Haushalt des allein erziehenden Steuerpflichtigen lebenden Kinder gestaffelt (Erhöhung des Betrages um 240 Euro für jedes weitere Kind).

2. Gesetz zur Entlastung insbesondere der mittelständischen Wirtschaft von Bürokratie vom 28. Juli 2015 (Bürokratieentlastungsgesetz)

Mit dem Bürokratieentlastungsgesetz wurden kleine Unternehmen von den Buchführungs- und Aufzeichnungspflichten des Handelsgesetzbuches und der Abgabenordnung durch die Anhebung der Schwellenwerte um 20 % ab 1. Januar 2016 befreit (Umsatzgrenze: 600.000 €, Gewinngrenze: 60.000 €). Zur Entlastung der Bürgerinnen und Bürger wurden ferner die Mitteilungspflichten für Kirchensteuerabzugsverpflichtete reduziert, die Lohnsteuerpauschalierungsgrenze für kurzfristig Beschäftigte von 62 € auf 68 € angehoben und das Faktorverfahren beim Lohnsteuerabzug bei Ehegatten oder Lebenspartnern vereinfacht.

3. Verordnung zur Festlegung der Steuersätze im Jahr 2016 nach § 11 Absatz 2 des Luftverkehrsteuergesetzes (Luftverkehrsteuer-Festsetzungsverordnung 2016 - LuftVStFestV 2016) vom 10. November 2016

Am 1. Januar 2016 trat die Verordnung zur Festlegung der Steuersätze des Luftverkehrsteuergesetzes für das Jahr 2016 in Kraft. Mit dieser Verordnung werden die Steuersätze unter Anrechnung der Einnahmen aus dem luftverkehrsbezogenen Treibhausgas-Emissionshandel jährlich neu festgesetzt. Die Luftverkehrsteuersätze konnten aufgrund der Einnahmen in 2015 für das Jahr 2016 um 1,64 % auf 7,38 €/23,05 €/41,49 € gesenkt werden.

4. Steueränderungsgesetz 2015 vom 2. November 2015

Mit dem Steueränderungsgesetz 2015 wurde u.a. die Konzernklausel mit ihren Ausnahmen bei der Verlustabzugsbeschränkung des § 8c KStG erweitert. Außerdem wurden die Besteuerung stiller Reserven bei der Veräußerung bestimmter Anlagegüter (§ 6b Absatz 2a EStG) an die Rechtsprechung des Europäischen Gerichtshofs und die Ersatzbemessungsgrundlage für Zwecke der Grunderwerbsteuer an die Rechtsprechung des Bundesverfassungsgerichts (§ 8 Absatz 2 Sätze 1 und 2 sowie § 23 Absatz 14 neu GrEStG) angepasst. Daneben enthält das Gesetz auch bedeutsame steuerliche Regelungen für den Mittelstand, wie z. B. Erleichterungen beim Investitionsabzugsbetrag zur Liquiditätsverbesserung bei kleinen und mittleren Unternehmen und bei der Verlustverrechnung.

5. Gesetz zur Änderung des Einkommensteuergesetzes zur Erhöhung des Lohnsteuereinhalts in der Seeschifffahrt vom 24. Februar 2016

Zur Sicherung des seemännischen Know-how für die maritime Wirtschaft in Deutschland sieht das Gesetz die auf 60 Monate befristete Erhöhung des Lohnsteuereinhalts von derzeit 40 auf 100 % vor. Mit Beschluss vom 3. Mai 2016 hat die EU-Kommission die Erhöhung des Lohnsteuereinhalts genehmigt. Der Lohnsteuereinbehalt kann somit erstmals für den Lohnzahlungszeitraum Juni 2016 angewendet werden.

Zu Einzelheiten sowie den finanziellen Auswirkungen der Steuerrechtsänderungen siehe [BMF_Finanzbericht 2017](#) des Bundesministeriums der Finanzen.

Spezielle Hinweise

Neugestaltung der Einheitslastenabrechnung in Nordrhein-Westfalen

In Nordrhein-Westfalen wurde sich auf eine Neuregelung der Einheitslastenabrechnung verständigt. Dies war notwendig da mit Urteil vom 8. Mai 2012 der Verfassungsgerichtshof Nordrhein-Westfalen der kommunalen Verfassungsbeschwerde von 91 Städten und Gemeinden stattgegeben und zentrale Normen des Einheitslastenabrechnungsgesetzes (ELAG) für verfassungswidrig und nichtig erklärt hat. Als Eckpunkte der Verständigung sind zu nennen:

- Einbeziehung der vertikalen und horizontalen Umsatzsteuerverteilung rückwirkend ab dem Jahr 2007
- Berücksichtigung der nicht einheitsbedingten Effekte (sog. Färberfaktor) zugunsten der Kommunen bei der Berechnung der Lasten aus dem Länderfinanzausgleich im engeren Sinne (550 Mio. Euro statt bislang 440 Mio. Euro)
- Aufrechterhaltung des Forderungsverzichts des Landes an die kommunalen Gebietskörperschaften. Für die Jahre 2007 und 2008 wird es keine Rückforderungen gewährter Zahlungen geben.
- Befristung des Einheitslastenabrechnungsgesetzes. Wie das geltende Finanzausgleichsgesetz des Bundes ist das Einheitslastenabrechnungsgesetz in Nordrhein-Westfalen zeitlich befristet. Die letztmalige Abrechnung der Einheitslasten ist für das Jahr 2019 vorgesehen.

Durch die vereinbarte Neuregelung erhält die kommunale Ebene in Nordrhein-Westfalen im Jahr 2013 Abrechnungsbeträge in einer Größenordnung von rund 275 Mio. Euro (Abrechnung der Jahre 2007-2011). Es ergeben sich auf der kommunalen Ebene Über- bzw. Unterzahlungen. Die neu berechneten Beträge für die Jahre 2007-2011 werden im 4. Vierteljahr 2013 berücksichtigt und führen in Nordrhein-Westfalen auf kommunaler Ebene bei der Gewerbesteuerumlage zu Sondereffekten. Die Entlastung in den Folgejahren hängt von der künftigen Entwicklung der Steuereinnahmen ab.

Gewerbesteuereinnahmen aus Offshore-Windparks in gemeindefreien Gebieten

Die Gewerbesteuereinnahmen aus Offshore-Windparks in gemeindefreien Gebieten werden in den betroffenen Bundesländern Mecklenburg-Vorpommern, Niedersachsen und Schleswig-Holstein auf unterschiedlicher Ebene verbucht. Während Schleswig-Holstein sie einer Gemeinde zuordnet, erfolgt die Verbuchung in Mecklenburg-Vorpommern und Niedersachsen auf Landesebene. In der Folge sind sie für Schleswig-Holstein in den abgebildeten Gemeindesteuern (u.a. in Tabelle 2.2.1) enthalten, während sie für Mecklenburg-Vorpommern und Niedersachsen weder bei den Landessteuern noch den Gemeindesteuern berücksichtigt werden. Aus diesem Grund erfolgt in Tabelle 2.2.1 des Jahresberichtes (Fachserie 14 Reihe 4) zumindest ein nachrichtlicher Ausweis der Gewerbesteuereinnahmen der Länder Mecklenburg-Vorpommern und Niedersachsen.