

STATISTISCHE BERICHTE



Unverkäufliches
Material

Herausgeber: Statistisches Bundesamt / Wiesbaden

Arb.-Nr. V/11/22

Erschienen am 16. März 1955

Die Straßenverkehrsunfälle
im 3. Vierteljahr 1954

und

Vorbericht über das Gesamtjahr 1954

(4510)

Nachdruck - auch auszugsweise -
nur mit Quellenangabe gestattet.

Inhalt

Teil A: Straßenverkehrsunfälle im 3. Vierteljahr 1954 (Übersichten)

Teil B: Vorbericht über die Straßenverkehrsunfälle im Gesamtjahr 1954
(Textbericht mit Textübersichten)

A. Die Straßenverkehrsunfälle im 3. Vierteljahr 1954

(Geltungsbereich: Bundesgebiet, soweit nichts anderes vermerkt)

Bezeichnung der Übersichten

1. Die Straßenverkehrsunfälle nach Ländern im 3. Vierteljahr 1954	Seite 2
2. Die Straßenverkehrsunfälle im 3. Vierteljahr 1954 nach Ort, Art und Folgen	" 3 - 4
3. An Straßenverkehrsunfällen im 3. Vierteljahr 1954 beteiligte Verkehrsteilnehmer	" 5
4. Vorläufig festgestellte unmittelbare Unfallursachen und Umstände im 3. Vierteljahr 1954	" 6 - 8
5. Bei Straßenverkehrsunfällen im 3. Vierteljahr 1954 getötete und verletzte Personen ..	" 9 - 11
6. Straßenverkehrsunfälle in den Großstädten im 3. Vierteljahr 1954	" 12

1. Die Straßenverkehrsunfälle im Bundesgebiet und West-Berlin im 3. Vierteljahr 1954

Land	Straßenverkehrsunfälle		Getötete ²⁾ ; Verletzte		Zu- (+) oder Abnahme (-) in vH gegenüber dem 3. Vierteljahr 1953			
	insgesamt	darunter mit Personenschaden ¹⁾	Personen		Straßenverkehrsunfälle		Getötete ²⁾	Verletzte
					insgesamt	darunter mit Personenschaden ¹⁾		
Schleswig-Holstein	5 404	2 888	96	3 624	+ 0,8	- 3,1	+ 3,2	- 5,4
Hamburg	8 025	3 225	76	3 932	+ 29,6	+ 4,1	+ 8,6	+ 2,7
Niedersachsen	16 860	9 499	337	12 103	+ 5,9	- 0,2	- 6,6	+ 1,5
Bremen	2 151	1 090	19	1 251	+ 10,8	+ 3,8	- 17,4	+ 3,0
Nordrhein-Westfalen	42 002	20 310	1 045	29 409	+ 9,4	+ 4,7	+ 6,7	+ 4,2
Hessen	14 203	7 643	267	9 757	+ 4,7	- 3,2	- 8,2	- 6,2
Rheinland-Pfalz	8 637	4 590	277	5 997	+ 8,2	+ 1,3	+ 1,1	+ 0,7
Baden-Württemberg	23 075	12 950	570	16 855	+ 6,2	+ 0,1	- 3,9	- 1,3
Bayern	27 392	16 717	745	21 974	+ 9,4	+ 4,0	+ 3,9	+ 3,9
Bundesgebiet	147 754	81 904	3 432	104 902	+ 8,6	+ 2,0	+ 0,7	+ 1,2
Außerdem: West-Berlin	6 220	3 330	72	3 995	+ 3,8	+ 28,7	- 15,3	- 4,0

1) Ohne Rücksicht, ob gleichzeitig Sachschaden entstanden ist. - 2) Einschließlich der innerhalb 30 Tagen an den Unfallfolgen Gestorbenen.

2. Die Straßenverkehrsunfälle im 3. Vierteljahr 1954
nach Ort, Art und Folgen

Gegenstand der Nachweisung	3. Vierteljahr 1954			Zu- oder Abnahme der Straßenverkehrsunfälle insgesamt gegenüber dem	
	Straßenverkehrsunfälle			2.Vj 1954	3.Vj 1953
	insgesamt	in		in vH	
kreisfreien Städten		Kreisen			
<u>I. Unfälle nach dem Ort</u>					
1. Unfälle auf einer Bundesautobahn	2 742	639	2 103	+ 49,3	+ 10,9
davon bei geschlossener Ortslage	-	-	-	-	-
bei nicht geschlossener Ortslage	2 742	639	2 103	+ 49,3	+ 10,9
2. Unfälle auf einer Bundesstraße	51 949	21 787	30 162	+ 23,4	+ 7,5
davon bei geschlossener Ortslage	36 604	20 355	16 249	+ 18,2	+ 7,4
bei nicht geschlossener Ortslage	15 345	1 432	13 913	+ 37,8	+ 7,6
3. Unfälle auf einer Landstraße I. Ordnung	20 176	8 280	20 896	+ 16,5	+ 9,5
davon bei geschlossener Ortslage	19 743	7 834	11 909	+ 14,4	+ 9,4
bei nicht geschlossener Ortslage	9 433	446	8 997	+ 20,9	+ 9,8
4. Unfälle auf einer Landstraße II. Ordnung	8 882	2 528	6 354	+ 10,7	+ 3,2
davon bei geschlossener Ortslage	5 729	2 372	3 357	+ 7,5	+ 0,5
bei nicht geschlossener Ortslage	3 153	156	2 997	+ 17,3	+ 8,5
5. Unfälle auf einer anderen Straße	55 005	40 328	14 677	+ 14,0	+ 9,9
davon bei geschlossener Ortslage	52 415	39 877	12 538	+ 13,8	+ 10,6
bei nicht geschlossener Ortslage	2 590	451	2 139	+ 19,7	- 3,3
Z u s a m m e n	147 754	73 562	74 192	+ 18,0	+ 8,6
davon bei geschlossener Ortslage	114 491	70 438	44 053	+ 14,9	+ 8,8
bei nicht geschlossener Ortslage	33 263	3 124	30 139	+ 29,8	+ 7,7
<u>II. Unfälle nach ihrer Art</u>					
Zusammenstöße zwischen fahrenden Fahrzeugen	59 393	32 714	26 679	+ 10,8	+ 0,6
davon bei geschlossener Ortslage	49 287	31 653	17 634	+ 8,9	+ 1,1
bei nicht geschlossener Ortslage	10 106	1 061	9 045	+ 21,1	- 1,5
2. Auffahren eines fahrenden Fahrzeuges					
a) auf ein voranfahrendes Fahrzeug	17 696	7 876	9 820	+ 51,9	+ 34,1
davon bei geschlossener Ortslage	12 436	7 371	5 065	+ 47,8	+ 37,7
bei nicht geschlossener Ortslage	5 260	505	4 755	+ 62,5	+ 26,4
b) auf ein im Verkehr vorübergehend haltendes Fahrzeug	13 485	8 272	5 213	+ 20,9	+ 16,9
davon bei geschlossener Ortslage	11 360	7 962	3 398	+ 17,8	+ 18,4
bei nicht geschlossener Ortslage	2 125	310	1 815	+ 40,4	+ 9,5
c) auf ein parkendes Fahrzeug	7 701	5 124	2 577	+ 23,5	+ 17,7
davon bei geschlossener Ortslage	7 272	5 056	2 216	+ 22,7	+ 19,8
bei nicht geschlossener Ortslage	429	68	361	+ 37,5	- 9,7
d) auf ein anderes Hindernis	10 978	3 345	7 633	+ 6,3	+ 10,0
davon bei geschlossener Ortslage	6 600	3 035	3 565	- 2,8	+ 6,7
bei nicht geschlossener Ortslage	4 378	310	4 068	+ 23,7	+ 15,4

noch: 2. Die Straßenverkehrsunfälle im 3. Vierteljahr 1954
nach Ort, Art und Folgen

Gegenstand der Nachweisung	3. Vierteljahr 1954			Zu- oder Abnahme der Straßenverkehrsunfälle insgesamt gegenüber dem	
	Straßenverkehrsunfälle			2.Vj 1954	3.Vj 1953
	insgesamt	in		in vH	
kreisfreien Städten		Kreisen			
<u>noch: II. Unfälle nach ihrer Art</u>					
3. Unfälle zwischen Kraftfahrzeug und Fußgänger	14 888	7 040	7 848	+ 11,2	+ 0,1
davon bei geschlossener Ortslage	12 720	6 864	5 856	+ 11,1	+ 0,4
bei nicht geschlossener Ortslage	2 168	176	1 992	+ 11,4	- 1,9
4. Andere Unfälle	23 613	9 191	14 422	+ 25,2	+ 12,6
davon bei geschlossener Ortslage	14 816	8 497	6 319	+ 22,1	+ 14,8
bei nicht geschlossener Ortslage	8 797	694	8 103	+ 30,6	+ 9,2
Z u s a m m e n (gleich I. 1.-5.)	147 754	73 562	74 192	+ 18,0	+ 8,6
5. Zahl der Unfälle, an denen ein Kraftfahrzeug beteiligt war	136 539	67 336	69 203	+ 17,2	+ 7,6
<u>III. Unfälle nach ihren Folgen</u>					
1. Unfälle mit Personen- und Sachschaden	70 376	31 322	39 054	+ 18,5	+ 3,0
2. Unfälle nur mit Personenschaden	11 528	6 037	5 491	+ 7,8	- 4,0
3. Unfälle nur mit Sachschaden	65 850	36 203	29 647	+ 19,4	+ 18,0
Z u s a m m e n (gleich I. 1.-5.)	147 754	73 562	74 192	+ 18,0	+ 8,6
4. Unfälle mit Personen- und Sachschaden sowie Unfälle nur mit Sachschaden (1.+3.) nach der Höhe des Sachschadens:					
a) Unfälle mit Sachschaden bis DM 200,--	91 336	48 835	42 501	+ 19,2	+ 11,8
b) Unfälle mit Sachschaden über Dri 200,--	44 896	13 690	26 200	+ 18,4	+ 5,8
Z u s a m m e n	136 226	67 525	68 701	+ 18,9	+ 9,8

3. An Straßenverkehrsunfällen im 3. Vierteljahr 1954 beteiligte Verkehrsteilnehmer

Art des Verkehrsteilnehmers	3. Vierteljahr 1954			Zu- oder Abnahme der Verkehrsteilnehmer insgesamt gegenüber dem	
	Verkehrsteilnehmer			2. Vi 1954	3. Vi 1954
	insgesamt	in		in vH	
kreisfreien Städten		Kreisen			
1. Kraftfahrzeuge der Besatzungsmacht					
a) Militärkraftfahrzeuge	5 227	2 365	2 862	+ 25,8	+ 6,7
b) Zivilkraftfahrzeuge	4 638	2 904	1 734	+ 12,6	+ 2,1
2. Krafträder (ohne Kraftroller und ohne Fahrräder mit Hilfsmotor) mit einem Hubraum					
a) bis 99 ccm, auch mit Beiwagen	5 782	2 390	3 392	+ 8,6	- 16,3
b) von 100 bis 125 ccm, " " "	8 397	3 558	4 839	+ 10,9	- 14,1
c) von 126 bis 250 ccm, " " "	37 479	15 958	21 621	+ 15,3	+ 5,4
d) von 251 und mehr ccm, " " "	6 016	2 838	3 178	+ 8,9	- 16,1
3. Kraftroller (Motorroller), auch mit Beiwagen	6 750	4 005	2 745	+ 31,2	+ 70,2
4. Kraftdroschken	1 324	1 117	207	+ 10,6	- 2,4
5. Personenkraftwagen (einschl. Kleinomnibusse und Krankenkraftwagen), auch mit Anhänger	86 589	46 939	39 650	+ 20,0	+ 21,9
6. Kraftomnibusse (auch Sattelschlepper mit Omnibusanhänger), auch mit Anhänger	3 989	1 673	2 316	+ 37,0	+ 7,0
7. Oberleitungsomnibusse, auch mit Anhänger	180	152	28	+ 7,8	- 2,2
8. Liefer- und Lastkraftwagen mit einem zulässigen Gesamtgewicht (d. Zugfahrzeuge)					
a) bis 3 500 kg mit Anhänger	5 625	2 389	3 236	+ 18,8	- 1,2
b) bis 3 500 kg ohne Anhänger	17 903	11 823	6 080	+ 16,9	+ 4,4
c) von 3 501 und mehr kg mit Anhänger	11 693	3 903	7 790	+ 33,5	+ 17,0
d) von 3 501 und mehr kg ohne Anhänger	8 568	4 603	3 965	+ 17,5	+ 8,1
9. Zugmaschinen (auch mit Anhänger) und Sattelschlepper	3 098	812	2 286	+ 35,5	+ 8,5
10. Sonstige Kraftfahrzeuge, auch mit Anhänger	321	147	174	+ 15,1	- 18,1
Kraftfahrzeuge zusammen	213 579	107 476	106 103	+ 19,0	+ 10,6
11. Straßenbahnen (nur Schienenfahrzeuge der Unternehmen)	3 554	3 380	174	+ 9,2	+ 7,0
12. Eisenbahnen (nur Schienenfahrzeuge der Unternehmen)	325	57	268	+ 22,6	- 9,0
13. Bespannte Fuhwerke (auch bespannte Schlitten)	2 524	398	2 126	+ 39,2	- 9,5
14. Fahrräder (ohne Hilfsmotor)	33 632	18 627	15 005	+ 12,3	- 9,2
15. Fahrräder mit Hilfsmotor	6 728	3 716	3 012	+ 47,2	+ 142,2
16. Fußgänger	20 535	10 182	10 353	+ 8,5	+ 2,9
17. Geführte oder frei herumlaufende Tiere	3 108	717	2 391	+ 27,5	- 8,1
18. Sonstige Verkehrsteilnehmer einschl. sonstiger Fahrzeuge	1 115	453	662	+ 31,0	- 8,8
Verkehrsteilnehmer insgesamt	285 100	145 006	140 094	+ 18,1	+ 8,0

4. Vorläufig festgestellte unmittelbare Unfallursachen und Umstände
(3. Vierteljahr 1954)

Art der Ursache	Ursachen							
	insgesamt		davon bei Führern von					
	+ oder - gegenüber 3.Vj. 1953 in vH	Kraft- rädern	Personen- kraft- wagen	Kraft- omni- bussen	Last- kraft- wagen	Fahr- rädern	sonstigen Fahr- zeugen	
I. Ursachen beim Führer des Fahrzeuges								
1. Nichtbeachten der Vorfahrt	29 889	+ 10,7	5 402	12 542	268	4 608	6 475	594
2. Falsches Einbiegen oder Wenden	14 660	+ 4,8	1 948	4 845	209	3 052	4 317	289
3. Falsches Überholen oder Vorbeifahren	27 348	+ 2,2	6 833	8 990	744	7 157	2 920	704
4. Nichtplatzmachen beim Ausweichen oder Überholtwerden	3 056	- 4,1	321	736	130	1 156	559	154
5. Nichtbeachten der polizeilichen Verkehrsregelung (Zeichen des Polizeibeamten, Ampeln, Verkehrs- zeichen usw.)	2 938	+ 10,4	589	1 245	22	485	552	45
6. Unterlassen der vom Fahrzeugführer zu gebenden Zeichen	4 283	+ 6,1	630	926	22	663	1 933	109
7. Nichtbeachten der vom Fahrzeugführer gegebenen Zeichen	2 191	- 12,7	1 016	674	11	263	179	48
8. Vorschriftswidriges Fahren an Straßen- bahnhaltestellen	225	- 19,4	60	65	5	41	53	1
9. Nichtbeachten der Abblendvorschriften	672	- 0,6	113	369	11	160	10	9
10. Nichtbeachten der für schienengleiche Wegübergänge geltenden Warnzeichen	474	+ 5,1	104	134	3	175	40	18
11. Fahren auf der falschen Fahrbahn, Fahren außerhalb der Fahrbahn	9 991	+ 10,8	2 900	2 950	130	1 830	2 005	176
12. Verkehrswidriges Parken	934	+ 2,5	88	419	24	284	45	74
13. Nichtbenutzung des Radweges, wenn ein solcher vorhanden	240	- 23,8	-	-	-	-	240	-
14. Nebeneinanderfahren von Radfahrern	313	- 23,5	-	-	-	-	313	-
15. Übermäßige Geschwindigkeit unter Berücksichtigung der Umstände, z.B. Straßenbeschaffenheit, Verkehrs- dichte, Witterungsverhältnisse	20 674	+ 15,6	9 022	7 023	136	3 020	1 317	156
16. Zu dichtes Auffahren im Verkehr	11 906	+ 28,1	3 237	4 739	214	2 618	785	313
17. Unachtsames Öffnen der Wagentür	1 386	+ 2,0	-	1 108	23	247	-	8
18. Unachtsames Zurückfahren, unacht- sames Ein- und Ausfahren	6 659	+ 24,1	268	2 839	155	2 904	302	191
19. Fahrer unter Alkoholeinfluß	8 045	+ 12,4	2 869	2 433	23	738	1 928	54
20. Ermüdung (auch Einschlafen) des Fahrers	917	+ 7,5	158	307	7	389	43	13
21. Körperliche und gesundheitliche Behinderung des Fahrers	498	- 0,2	126	79	-	41	233	19
22. Sonstige Ursachen beim Führer des Fahrzeuges	5 572	- 8,8	1 476	1 171	64	1 004	1 417	440
Z u s a m m e n	152 871	+ 8,7	37 160	53 594	2 201	30 835	25 666	3 415
darunter:								
in kreisfreien Städten	75 168	+ 11,7	14 151	29 657	1 052	15 666	13 244	1 398
in Kreisen	77 703	+ 5,9	23 009	23 937	1 149	15 169	12 422	2 017

noch: 4. Vorläufig festgestellte unmittelbare Unfallursachen und Umstände
(3. Vierteljahr 1954)

Art der Ursache	Ursachen							
	insgesamt		d a v o n b e i					
	+ oder - gegenüber 3.Vj 1953 in vH	Kraft- rädern	Personen- kraft- wagen	Kraft- omni- bussen	Last- kraft- wagen	Fahr- radern	sonstigen Fahr- zeugen	
II. Ursachen beim Fahrzeug (techn. Mängel) und seiner Ladung								
1. Mängel der Bremsen	1 754	- 18,8	325	377	24	707	243	78
2. Mängel der Ladung	342	- 5,5	42	98	4	150	32	16
3. Mängel an Achsen, Federn und Rädern	378	- 3,3	48	83	4	202	32	9
4. Mängel an der Bereifung	1 137	+ 35,5	209	593	9	301	20	5
5. Mängel an der Zugvorrichtung	291	- 5,8	21	32	6	200	5	27
6. Mängel oder Versagen der Fahrbahnbeleuchtung, Begrenzungsleuchten, Schlußleuchten oder Rückstrahler	1 033	+ 12,2	99	87	4	176	346	321
7. Mangel oder Versagen der Fahrtrichtungsanzeiger	134	- 24,3	2	51	1	76	1	3
8. Übermäßige Rauchentwicklung	4	- 66,7	-	-	-	2	-	2
9. Fehlerhafte Beladung, Überladung bzw. Überbesetzung	907	+ 1,3	86	43	2	611	102	63
10. Sonstige Ursachen beim Fahrzeug	874	- 13,9	174	97	34	286	162	121
Z u s a m m e n	6 854	- 3,2	1 006	1 461	88	2 711	943	645
darunter								
in kreisfreien Städten	2 026	- 3,8	244	403	22	879	352	126
in Kreisen	4 828	- 2,9	762	1 058	66	1 832	591	519

Art der Ursache	Unfallursachen							
	insgesamt		in kreisfreien Städten		in Kreisen			
	bei Fußgängern im Alter von Jahren							
	zusammen		+ oder - gegenüber 3.Vj 1953 in vH					
unter 6	6 bis unter 14			unter 6	6 bis unter 14	unter 6	6 bis unter 14	
III. Ursachen beim Fußgänger								
1. Spielende Kinder auf der Fahrbahn	1 164	561	1 725	- 1,2	399	260	765	301
	unter 14	14 und darüber			unter 14	14 und darüber	unter 14	14 und darüber
2. Überschreiten der Fahrbahn, Gehen oder Stehen auf der Fahrbahn, ohne auf den Verkehr zu achten	3 821	7 674	11 495	+ 3,3	1 769	4 489	2 052	3 185
3. Auf-oder Abspringen auf bzw. von fahrende(n) Fahrzeuge(n)	60	226	286	- 5,6	25	185	35	41
4. Nichtbenutzung des Fußgängerübergangs	23	174	197	+ 18,0	13	126	10	40
5. Alkoholeinfluß	9	917	926	+ 11,3	2	523	7	394
6. Körperliche oder gesundheitliche Behinderung	13	237	250	- 13,8	3	100	10	137
7. Sonstige Ursachen beim Fußgänger	89	271	360	- 18,6	36	128	53	143
Z u s a m m e n 2.-7.	4 015	9 499	13 514	+ 2,6	1 848	5 551	2 167	3 948
Z u s a m m e n 1.-7.	5 740	9 499	15 239	+ 2,2	2 507	5 551	3 233	3 948

noch: 4. Vorläufig festgestellte unmittelbare Unfallursachen und Umstände
(3. Vierteljahr 1954)

Art des Umstandes	U m s t ä n d e			
	insgesamt	+ oder - gegenüber 3. Vj 1953 in %	kreisfreie Städte	Kreise
<u>IV. Mängel der Straßen</u>				
1. Glätte oder Schlüpfrigkeit der Fahrbahn				
a) durch Regen	13 846	+ 58,7	5 748	8 098
b) durch Schnee und Eis	5	- 80,8	1	4
2. Glätte oder Schlüpfrigkeit der Fahrbahn durch ausgeflossenes Öl, Dung usw.	2 174	+ 4,5	1 152	1 022
3. Schlechter Zustand der Straßenoberfläche	1 838	- 16,0	426	1 412
4. Wechsel der Fahrbahndecke	317	- 20,4	76	241
5. Enge und Unübersichtlichkeit (auch an Straßenkreuzungen)				
a) ständiger Zustand	3 203	- 19,2	489	2 714
b) Zustand durch Bauarbeiten erzeugt	979	+ 6,1	440	539
6. Unzureichende Beschilderung der Straße	147	- 16,5	24	123
7. Unzureichende Beleuchtung der Straße und der Verkehrszeichen	150	- 11,2	88	62
8. Sonstige Mängel der Straße	668	- 11,4	174	494
Zusammen	23 327	+ 20,2	8 618	14 709
<u>V. Witterungseinflüsse</u>				
1. Nebel	455	- 6,8	74	381
2. Starker Regen, Hagelschauer, Schneegestöber usw.	3 837	+ 59,3	1 180	2 657
3. Sonstige Witterungseinflüsse	326	- 34,8	51	265
Zusammen	4 618	+ 35,0	1 315	3 303
<u>VI. Andere Einflüsse</u>				
1. Tier auf der Fahrbahn	2 918	- 5,2	749	2 169
2. Sonstiges Hindernis auf der Fahrbahn	847	+ 9,6	232	615
3. Nicht oder zu spät geschlossene Bahnschranken	80	+ 150,1	7	73
4. Mangelhafte Beschaffenheit der für schienengleiche Wegübergänge geltenden Warnzeichen	12	+ 0,0	2	10
5. Sonstige Einflüsse	843	- 1,6	280	554
Zusammen	4 700	- 1,1	1 279	3 421
Unfallursachen und Umstände insgesamt (I.-VI.)	207 609	+ 9,1	95 464	111 145

5. Bei Straßenverkehrsunfällen im 3. Vierteljahr 1954 getötete und verletzte Personen

a) in kreisfreien Städten

Art der Verkehrsbeteiligung	Personen ins- gesamt	+ oder - gegen 3.Vj 1953 in vH	Altersgliederung				
			unter 6	6 bis unter 14	14 bis unter 25	25 bis unter 60	60 und darüber
I. Getötete							
a) Männliche Personen	813	+ 0,6	24	35	155	393	206
davon auf Krafträdern, einschl. Kraftroller	268	- 11,0	-	1	103	160	4
" Kraftwagen	98	+ 42,0	1	1	17	69	10
" Fahrrädern, auch mit Hilfsmotor	185	+ 1,1	1	13	23	91	57
Fußgänger	250	+ 2,5	22	20	12	66	130
Andere	12	+ 9,1	-	-	-	7	5
b) Weibliche Personen	228	+ 5,1	17	13	26	76	96
davon auf Krafträdern, einschl. Kraftroller	29	+ 16,0	1	-	11	16	1
" Kraftwagen	18	- 10,0	-	1	4	11	2
" Fahrrädern, auch mit Hilfsmotor	35	- 25,5	-	4	6	20	5
Fußgänger	143	+ 18,2	16	8	5	28	86
Andere	3	- 25,0	-	-	-	1	2
Getötete insgesamt	1 041	+ 1,6	41	48	181	469	302
II. Verletzte stationärer Behandlung zugeführt							
a) Männliche Personen	11 496	+ 1,6	358	660	3 692	5 739	1 047
davon auf Krafträdern, einschl. Kraftroller	5 031	+ 0,4	7	29	2 190	2 747	59
" Kraftwagen	1 162	+ 13,7	9	25	255	821	52
" Fahrrädern, auch mit Hilfsmotor	3 112	+ 5,0	23	219	1 032	1 454	384
Fußgänger	2 087	- 4,2	316	376	198	658	539
Andere	104	- 36,2	3	12	17	59	13
b) Weibliche Personen	4 774	+ 1,5	223	365	1 294	2 230	672
davon auf Krafträdern, einschl. Kraftroller	1 023	+ 8,5	13	24	437	539	10
" Kraftwagen	541	+ 11,1	10	17	109	373	32
" Fahrrädern, auch mit Hilfsmotor	1 298	- 10,2	12	70	509	660	47
Fußgänger	1 849	+ 6,7	183	254	221	622	569
Andere	63	- 35,1	5	-	8	36	14
Verletzte stat. Behandl. zugef. zusammen	16 270	+ 1,5	581	1 025	4 976	7 969	1 719
III. Sonstige Verletzte							
a) Männliche Personen	22 356	+ 5,1	476	1 184	8 281	11 221	1 274
davon auf Krafträdern, einschl. Kraftroller	10 666	+ 7,0	11	52	4 971	5 551	81
" Kraftwagen	2 728	+ 12,8	36	62	499	1 976	155
" Fahrrädern, auch mit Hilfsmotor	6 257	+ 1,4	45	515	2 467	2 698	532
Fußgänger	2 441	+ 0,3	373	462	300	838	468
Andere	264	- 9,6	11	13	44	158	38
b) Weibliche Personen	7 772	+ 0,9	280	597	2 421	3 831	643
davon auf Krafträdern, einschl. Kraftroller	1 837	+ 6,2	13	29	858	930	7
" Kraftwagen	1 195	+ 21,1	31	53	244	791	76
" Fahrrädern, auch mit Hilfsmotor	2 448	- 7,7	23	181	1 008	1 160	76
Fußgänger	2 101	- 0,3	206	323	286	843	443
Andere	191	- 13,6	7	11	25	107	41
Sonstige Verletzte zusammen	30 128	+ 4,0	756	1 781	10 702	15 052	1 917
IV. Verletzte insgesamt							
a) Männliche Personen	33 852	+ 3,9	834	1 764	11 973	16 960	2 321
davon auf Krafträdern, einschl. Kraftroller	15 697	+ 4,8	18	80	7 161	8 298	140
" Kraftwagen	3 890	+ 13,0	45	87	754	2 797	207
" Fahrrädern, auch mit Hilfsmotor	9 369	+ 2,9	68	734	3 499	4 152	916
Fußgänger	4 528	- 1,8	689	838	498	1 496	1 007
Andere	368	- 19,1	14	25	61	217	51
b) Weibliche Personen	12 546	+ 1,1	503	962	3 705	6 061	1 315
davon auf Krafträdern, einschl. Kraftroller	2 860	+ 7,0	26	53	1 295	1 469	17
" Kraftwagen	1 736	+ 17,8	41	70	353	1 164	106
" Fahrrädern, auch mit Hilfsmotor	3 746	- 8,6	35	251	1 517	1 820	123
Fußgänger	3 950	+ 2,8	389	577	507	1 405	1 012
Andere	254	- 20,1	12	11	33	143	55
Verletzte insgesamt	46 398	+ 3,1	1 337	2 726	15 678	23 021	3 636

*) Einschließlich der innerhalb 30 Tagen an den Unfallfolgen Gestorbenen.

Art der Verkehrsbeteiligung	Personen + oder -		Altersgliederung				
	insgesamt	gegen 3. Vj 1953 in vH	unter 6	6 bis unter 14	14 bis unter 25	25 bis unter 60	60 und darüber
I. Getötete							
a) Männliche Personen	1 974	+ 0,2	76	80	647	900	271
davon auf Krafträdern, einschl. Kraftroller	947	- 0,6	5	3	470	455	14
" Kraftwagen	329	+ 3,5	6	9	64	224	26
" Fahrrädern, auch mit Hilfsmotor	347	+ 6,1	2	28	63	139	145
Fußgänger	311	- 4,3	62	37	42	68	102
Andere	40	- 14,9	1	3	8	14	14
b) Weibliche Personen	477	+ 1,1	52	40	100	197	88
davon auf Krafträdern, einschl. Kraftroller	115	- 9,4	1	-	56	56	2
" Kraftwagen	103	+ 17,0	5	4	20	62	12
" Fahrrädern, auch mit Hilfsmotor	96	+ 0,0	2	17	16	47	14
Fußgänger	156	+ 2,0	42	19	8	29	53
Andere	7	- 12,5	2	-	-	3	2
Getötete insgesamt	2 451	+ 0,4	128	120	747	1 097	359
II. Verletzte stationärer Behandlung zugeführt							
a) Männliche Personen	18 965	- 1,6	626	990	7 045	9 136	1 168
davon auf Krafträdern, einschl. Kraftroller	9 897	- 4,0	22	57	4 767	4 910	141
" Kraftwagen	3 065	+ 10,6	47	106	716	2 043	157
" Fahrrädern, auch mit Hilfsmotor	3 391	- 0,9	20	367	1 135	1 426	443
Fußgänger	2 411	- 3,9	528	437	395	653	398
Andere	201	- 22,4	9	23	32	104	33
b) Weibliche Personen	6 500	- 2,6	389	490	1 737	3 232	592
davon auf Krafträdern, einschl. Kraftroller	1 692	- 11,1	15	28	717	916	16
" Kraftwagen	1 605	+ 17,5	36	84	337	1 045	103
" Fahrrädern, auch mit Hilfsmotor	1 464	- 7,3	23	130	486	736	89
Fußgänger	1 677	- 3,0	305	245	249	505	373
Andere	62	- 37,4	10	3	8	30	11
Verletzte stat. Behandl. zugef. zusammen	25 465	- 1,9	1 015	1 480	8 842	12 368	1 760
III. Sonstige Verletzte							
a) Männliche Personen	24 673	+ 1,6	660	1 271	9 138	12 247	1 357
davon auf Krafträdern, einschl. Kraftroller	12 838	- 3,5	43	98	6 143	6 396	101
" Kraftwagen	4 319	+ 14,6	59	130	856	3 044	220
" Fahrrädern, auch mit Hilfsmotor	4 607	+ 4,4	38	547	1 601	1 922	496
Fußgänger	2 619	+ 4,0	502	473	488	747	409
Andere	290	- 1,4	18	23	40	136	73
b) Weibliche Personen	8 366	- 0,1	458	719	2 483	4 155	551
davon auf Krafträdern, einschl. Kraftroller	2 288	- 8,2	14	40	988	1 227	19
" Kraftwagen	1 816	+ 20,8	48	107	353	1 193	115
" Fahrrädern, auch mit Hilfsmotor	2 125	- 5,3	32	238	751	1 022	82
Fußgänger	2 028	+ 2,0	354	322	378	653	321
Andere	109	- 23,2	10	12	13	60	14
Sonstige Verletzte zusammen	33 039	+ 1,1	1 118	1 990	11 621	16 402	1 908
IV. Verletzte insgesamt							
a) Männliche Personen	43 638	+ 0,2	1 286	2 261	16 183	21 383	2 525
davon auf Krafträdern, einschl. Kraftroller	22 735	- 3,7	65	155	10 910	11 308	297
" Kraftwagen	7 384	+ 12,9	106	236	1 582	5 087	375
" Fahrrädern, auch mit Hilfsmotor	7 998	+ 2,1	58	314	2 736	3 348	912
Fußgänger	5 030	+ 0,0	1 030	910	833	1 400	607
Andere	491	- 11,2	27	46	72	240	106
b) Weibliche Personen	14 866	- 1,2	847	1 209	4 280	7 387	1 143
davon auf Krafträdern, einschl. Kraftroller	3 980	- 9,5	29	68	1 705	2 143	35
" Kraftwagen	3 421	+ 19,2	84	191	690	2 233	219
" Fahrrädern, auch mit Hilfsmotor	3 589	- 6,1	55	363	1 237	1 753	171
Fußgänger	3 705	- 0,3	659	567	627	1 158	694
Andere	171	- 29,0	20	15	21	90	25
Verletzte insgesamt	58 504	- 0,2	2 133	3 470	20 463	28 770	3 668

*) Einschließlich der innerhalb 30 Tagen an den Unfallfolgen Gestorbenen.

noch: 5. Bei Straßenverkehrsunfällen im 3. Vierteljahr 1954 getötete^{*)} und verletzte Personen
c) in kreisfreien Städten und Kreisen

Art der Verkehrsbeteiligung	Personen ins- gesamt	+ oder - gegen 3. Vj 1953 in %	Altersgliederung				
			unter 6	6 bis unter 14	14 bis unter 25	25 bis unter 60	60 und darüber
I. Getötete							
a) Männliche Personen	2 787	+ 0,3	100	115	802	1 293	477
davon auf Kraftfahrzeugen, einschl. Kraftroller	1 215	- 3,1	5	4	573	615	18
" Kraftwagen	427	+ 10,3	7	10	81	293	36
" Fahrrädern, auch mit Hilfsmotor	532	+ 4,3	3	41	86	230	172
Fußgänger	561	- 1,4	84	57	54	134	232
Andere	52	- 10,3	1	3	8	21	19
b) Weibliche Personen	705	+ 2,3	69	53	126	273	184
davon auf Kraftfahrzeugen, einschl. Kraftroller	144	- 5,3	2	-	67	72	3
" Kraftwagen	121	+ 12,0	5	5	24	73	14
" Fahrrädern, auch mit Hilfsmotor	131	- 8,4	2	21	22	67	19
Fußgänger	299	+ 9,1	58	27	13	57	144
Andere	10	- 16,7	2	-	-	4	4
Getötete insgesamt	3 492	+ 0,7	169	168	-	1 566	661
II. Verletzte stationärer Behandlung zugeführt							
a) Männliche Personen	30 461	- 0,4	984	1 650	10 737	14 875	2 215
davon auf Kraftfahrzeugen, einschl. Kraftroller	14 928	- 2,6	29	85	6 957	7 657	200
" Kraftwagen	4 227	+ 11,4	56	131	971	2 864	205
" Fahrrädern, auch mit Hilfsmotor	6 503	+ 2,2	43	586	2 167	2 880	827
Fußgänger	4 498	- 4,1	844	813	593	1 311	937
Andere	305	- 27,7	12	35	49	163	46
b) Weibliche Personen	11 274	- 0,9	612	855	3 081	5 462	1 264
davon auf Kraftfahrzeugen, einschl. Kraftroller	2 715	- 4,6	28	52	1 154	1 455	26
" Kraftwagen	2 146	+ 15,8	46	101	446	1 418	135
" Fahrrädern, auch mit Hilfsmotor	2 762	- 8,7	35	200	995	1 396	136
Fußgänger	3 525	+ 1,9	488	499	470	1 127	942
Andere	125	- 36,2	15	3	10	66	25
Verletzte stat. Behndl. zugef. zusammen	41 735	- 0,6	1 596	2 505	13 818	20 337	3 479
III. Sonstige Verletzte							
a) Männliche Personen	47 029	+ 3,2	1 136	2 375	17 419	23 468	2 631
davon auf Kraftfahrzeugen, einschl. Kraftroller	23 504	+ 1,0	54	150	11 114	11 949	237
" Kraftwagen	7 047	+ 13,9	95	192	1 365	5 020	375
" Fahrrädern, auch mit Hilfsmotor	10 864	+ 2,7	83	1 062	4 058	4 620	1 031
Fußgänger	5 060	+ 2,2	875	935	788	1 585	877
Andere	554	- 5,5	29	36	84	294	111
b) Weibliche Personen	16 138	+ 0,4	738	1 316	4 904	7 986	1 194
davon auf Kraftfahrzeugen, einschl. Kraftroller	4 125	- 2,3	27	69	1 846	2 157	26
" Kraftwagen	3 011	+ 20,9	79	160	597	1 984	191
" Fahrrädern, auch mit Hilfsmotor	4 573	- 6,6	55	419	1 759	2 182	158
Fußgänger	4 129	+ 0,8	560	645	634	1 496	764
Andere	390	- 17,4	17	23	38	167	55
Sonstige Verletzte zusammen	63 167	+ 2,5	1 874	3 691	22 323	31 454	3 825
IV. Verletzte insgesamt							
a) Männliche Personen	77 490	+ 1,7	2 120	4 025	28 156	38 343	4 846
davon auf Kraftfahrzeugen, einschl. Kraftroller	38 432	- 0,4	83	235	18 071	19 606	437
" Kraftwagen	11 274	+ 13,0	151	323	2 336	7 884	580
" Fahrrädern, auch mit Hilfsmotor	17 367	- 2,5	126	1 648	6 235	7 500	1 858
Fußgänger	9 558	- 0,9	1 719	1 748	1 331	2 896	1 814
Andere	859	- 14,8	41	71	133	457	157
b) Weibliche Personen	27 412	- 0,1	1 350	2 171	7 985	13 440	2 458
davon auf Kraftfahrzeugen, einschl. Kraftroller	6 840	- 3,3	55	121	3 000	3 612	52
" Kraftwagen	5 157	+ 10,7	125	261	1 043	3 402	326
" Fahrrädern, auch mit Hilfsmotor	7 395	- 7,4	90	619	2 754	3 578	294
Fußgänger	7 655	+ 1,3	1 043	1 144	1 134	2 523	1 706
Andere	425	- 24,0	32	20	54	233	80
Verletzte insgesamt	104 902	+ 1,2	3 470	6 196	36 141	51 791	7 304

*) Einschließlich der innerhalb 30 Tagen an den Unfallfolgen Gestorbenen.

6. Straßenverkehrsunfälle in den Großstädten im 3. Vierteljahr 1954

Großstadt	Unfälle			Getötete ¹⁾		Verletzte			
	3. Vj 54	2. Vj 54	3. Vj 53	3. Vj 54	2. Vj 54	3. Vj 53	3. Vj 54	2. Vj 54	3. Vj 53
Aachen	587	534	488	4	8	8	252	269	265
Augsburg	814	652	714	21	13	6	580	436	520
Bielefeld	376	315	313	17	13	6	295	271	275
Bochum	780	564	738	21	8	16	555	536	425
Bonn	781	724	629	8	4	5	367	362	327
Braunschweig	994	1 102	1 053	8	12	11	695	809	751
Bremen	1 779	1 531	1 596	19	27	21	1 071	940	1 003
Bremerhaven	372	281	346	-	1	2	180	133	211
Darmstadt	564	560	541	5	2	10	377	400	410
Dortmund	2 182	1 927	2 091	40	35	41	1 548	1 372	1 510
Düsseldorf	2 538	1 362	2 467	31	21	39	1 357	1 272	1 375
Duisburg	1 533	1 388	1 492	27	22	20	1 040	909	1 084
Essen	2 082	1 873	1 953	43	29	29	1 243	1 135	1 216
Flensburg	276	235	268	2	4	2	172	158	174
Frankfurt/Main	3 625	3 202	3 171	29	35	34	1 854	1 665	1 948
Freiburg	597	565	615	10	5	3	438	413	508
Fürth	353	333	378	6	6	4	251	191	261
Gelsenkirchen	859	691	695	19	10	15	729	598	607
Hagen	549	458	508	9	9	5	270	241	316
Hamburg	8 025	6 719	6 193	76	69	70	3 932	3 222	3 820
Hannover	2 058	1 775	1 998	33	20	39	1 447	1 210	1 327
Heidelberg	800	714	686	6	4	9	409	355	392
Herne	224	210	262	6	6	4	189	156	210
Karlsruhe	1 099	940	992	14	11	16	693	628	671
Kassel	771	624	610	10	7	6	537	431	441
Kiel	757	634	753	11	8	8	434	409	453
Köln	3 578	3 241	3 379	67	51	50	2 057	1 839	2 057
Krefeld	796	518	469	10	12	19	641	511	465
Ludwigshafen	340	343	370	5	13	4	308	273	332
Lübeck	692	548	665	13	9	8	445	314	417
Leipzig	420	415	408	6	5	6	248	238	244
Lanzenheim	1 529	1 401	1 451	19	25	12	927	849	1 035
München-Gladbach	599	467	539	5	10	5	392	317	332
Mülheim/Ruhr	587	515	560	1	9	10	378	347	390
München	5 262	4 222	4 632	84	52	83	3 699	2 754	3 255
Münster	528	417	346	5	9	6	397	313	287
Nürnberg	1 699	1 405	1 477	26	29	27	1 245	967	1 138
Oberhausen	618	564	561	11	7	11	501	442	444
Offenbach	407	337	370	2	4	7	307	228	278
Oidenburg	427	317	381	8	12	6	250	217	252
Osnabrück	497	468	465	5	5	7	264	270	323
Pecklinghausen	355	309	374	9	7	12	228	221	285
Regensburg	466	331	344	6	8	6	356	249	282
Remscheid	265	247	250	2	7	6	183	165	115
Salzgitter	294	233	285	4	8	4	242	175	245
Solingen	384	340	396	6	7	7	267	232	267
Stuttgart	2 558	2 317	2 254	30	21	38	1 408	1 196	1 306
Wiesbaden	977	989	995	16	15	13	610	599	654
Wuppertal	769	689	671	6	18	16	516	458	477

1) Einschließlich der innerhalb 30 Tagen an den Unfallfolgen Gestorbenen.

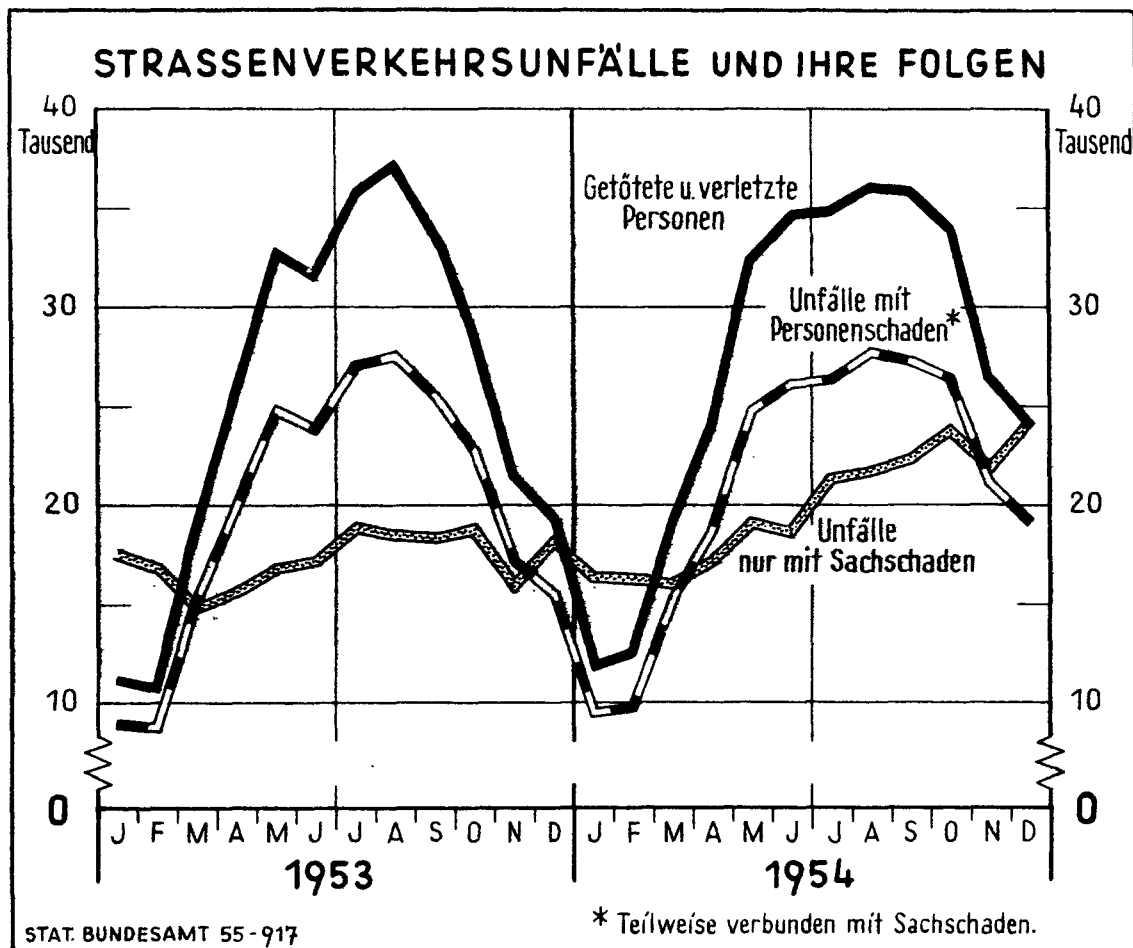
B. Vorbericht über die Straßenverkehrsunfälle im Gesamtjahr 1954

(Vorläufige Ergebnisse auf Grund der
monatlichen Kurzberichterstattung)

Im Jahre 1954 wurden 252 419 Unfälle mit Personenschaden, teilweise verbunden mit Sachschaden und 239 302 Unfälle gemeldet, bei denen nur Sachschaden entstand. Bei den Unfällen mit Personenschaden kamen 11 565 Personen ums Leben, und es wurden 314 894 Menschen leichter oder schwerer verletzt.

Einfluß der Jahreszeit

Die monatliche Darstellung – bis Ende 1952 konnten für das Bundesgebiet nur Vierteljahreszahlen gegeben werden –



ermöglichte es, den saisonalen Verlauf der Unfälle genauer zu verfolgen. Die Kurve der Unfälle mit Personenschaden erreichte in den beiden Jahren 1953 und 1954 in den Monaten Januar und Februar ihren tiefsten Stand. Vom März bis Mai, mit der häufigeren Benutzung der Fahrzeuge, vor allem auch zu Privatfahrten, und der Wiederanmeldung von Fahrzeugen, die im Winter stillgelegt waren, stieg die Zahl der Unfälle steil an. Von Juni bis September und fast noch bis zum Oktober, während der eigentlichen Ferien- und Urlaubszeit, ereigneten sich die meisten Unfälle im Straßenverkehr. Dann sanken die Zahlen rasch ab. Die Kurve der Unfälle mit nur Sachschaden, also der im allgemeinen leichteren Unfälle, verläuft ausgeglichener. Im Dezember, Januar und Februar wurden sogar mehr Unfälle mit Sachschaden als mit Personenschaden gemeldet. Das Zustandekommen dieser leichteren Unfälle ist auf den winterlichen Straßenzustand, der zu langsamerem Fahren zwingt, zurückzuführen. Der höhere Anteil der Unfälle mit Personenschaden im Sommer ergibt sich auch dadurch, daß dann der Verkehr mit Kraft- rädern und Fahrrädern stärker ist, da in der Hauptsache bei Unfällen dieser Fahrzeugarten meist Personenschaden entsteht.

Straßenverkehrsunfälle und verunglückte Personen 1954

Land	Straßenverkehrs- unfälle		Unfallopfer			
	mit Person- schaden ¹⁾	mit nur Sach- schaden	Ge- tötete ²⁾	Verletzte		
				ins- gesamt	stationär. Behandlg. zugeführt	sonstige Ver- letzte
1954 ³⁾						
Schleswig-Holstein	8 803	9 128	356	10 765	4 149	6 616
Hamburg	10 042	17 337	288	12 198	4 137	8 061
Niedersachsen	29 887	27 249	1 412	37 000	15 266	21 734
Bremen	3 298	3 732	86	3 744	1 725	2 019
Nordrhein-Westf.	76 659	69 837	3 635	94 835	37 618	57 217
Hessen	23 481	24 563	875	29 650	11 393	18 257
Rheinland-Pfalz	14 324	13 847	924	18 156	8 381	9 775
Baden-Württemberg	38 978	36 740	1 796	49 383	20 143	29 240
Bayern	46 947	37 069	2 193	59 163	24 693	34 470
Bundesgebiet ⁴⁾	252 419	239 302	11 565	314 894	127 505	187 389
dagegen 1953	237 823	207 715	10 954	297 316	123 062	174 854
Zunahme 1954 gegenüber 1953 in vH	+ 6,1	+ 15,2	+ 5,6	+ 5,7	+ 3,6	+ 7,2

1) Teilweise verbunden mit Sachschaden.- 2) Einschließlich der innerhalb 30 Tagen an den Unfallfolgen Gestorbenen - 3) Vorläufige Zahlen.- 4) Außerdem sind 1954 in West-Berlin gemeldet worden: 21 786 Straßenverkehrsunfälle insgesamt, 269 Getötete und 12 252 Verletzte.

Wahrscheinlichkeiten für Tod und Verletzung

Gegenüber dem Jahre 1953 haben die Unfälle mit Personenschaden sowie die Zahl der Verletzten und der Getöteten in ungefähr gleichem Verhältnis (+ 6,1, + 5,7, + 5,6 vH) zugenommen, die Zahl der Unfälle nur mit Sachschaden stieg erheblich stärker (+ 15,2 vH). Immerhin liegt die Zuwachsrate 1953/54 für Straßenverkehrsunfälle

insgesamt (+ 10 vH) erheblich unter der von 1952/53 (+ 19 vH). Für Verletzte und Getötete zusammengerechnet ist die Zuwachsrate von + 29 vH für 1952/53 sogar auf + 6 vH für 1953/54 zurückgegangen. Auch andere Meßzahlen, die das Unfallgeschehen charakterisieren, haben sich von 1953 auf 1954 günstig entwickelt:

Jahr	Getötete	Verletzte stationärer Behandlung zugeführt	Sonstige Verletzte
auf 1 000 Unfälle insgesamt			
1953	25	276	392
1954	24	259	381
auf 1 000 Unfälle mit Personenschaden ¹⁾			
1953	46	517	735
1954	46	505	742

1) Teilweise verbunden mit Sachschaden.

Die Beziehung auf die Unfälle mit Personenschaden hat einen etwas anderen Aussagewert als die Beziehung auf die Unfälle insgesamt. Da bei jedem Unfall mit Personenschaden eine oder mehr Personen betroffen werden, so muß die Meßzahl auf 1 000 Unfälle, Getötete und Verletzte zusammengerechnet, mindestens ebenfalls bei 1 000 liegen. Soweit sie 1 000 übersteigt - sie betrug 1954 im Bundesgebiet 1 293 -, wird dadurch angezeigt, in welchem Ausmaße bei einem Unfall mehrere Personen zu Schaden kamen. Die Einzelziffern (46, 505 und 742) geben die Wahrscheinlichkeiten für die einzelnen Schadensarten. Etwa bei einem von 20 Unfällen mit Personenschaden wird ein Mensch getötet, jeder 2. Unfall mit Personenschaden hat eine schwerere Verletzung mit stationärer Behandlung zur Folge. Die Beziehung auf die Unfälle insgesamt ist mehr allgemeiner Art und mißt die Wahrscheinlichkeit des Unfalltodes usw., soweit überhaupt Unfälle vorkommen. Denn auch leichte Unfälle mit nur Sachschaden, die hier in die Bezugsgröße "Unfälle insgesamt" eingerechnet sind, bedeuten Gefährdung und bergen, ist nur durch den Zufall überdeckt, die Möglichkeit eines schwereren Ausgangs. So besteht in diesem Sinne erst etwa bei jedem 40. Unfall die Wahrscheinlichkeit, daß durch ihn ein Mensch umkommt.

Die für 1954 angegebenen relativ weniger ungünstigen Kennzeichen dürfen nicht darüber hinwegtäuschen, daß das Ansteigen der Unfallflut noch nicht zum Stillstand gekommen ist, und daß die Verkehrssicherheit in der Bundesrepublik erheblich schlechter ist als z.B. in Großbritannien. Trotz einem wesentlich größeren Kraftfahrzeug-Bestand fielen dort 1953 nur etwa halb soviel Menschen dem Unfalltod zum Opfer wie in der Bundesrepublik.

Regelmäßigkeiten und Unregelmäßigkeiten der Entwicklung

Es fragt sich, ob die Entwicklung der Unfälle 1953 auf 1954 in einen weiter gespannten Zusammenhang paßt. Einen Anhaltspunkt bietet die Tatsache, daß die Zuwachsrate der Zahl der Unfälle aller Art sowie der Verletzten und Getöteten von 1950 ab - seit

diesem Jahre sind für das Bundesgebiet Beobachtungen möglich - mit Ausnahme des Jahres 1953 ständig zurückgegangen ist und daß sich diese Tendenz auch 1954, in diesem Jahre besonders stark, fortgesetzt hat.

Unfallhäufigkeit und Unfallfolgen in Straßenverkehr 1950 bis 1954

Jahr	Straßenverkehrs- unfälle ¹⁾		Verletzte und Getötete		Kraftfahrzeugbestände ²⁾		
					ungewogen		gewogen ³⁾
	1 000	Vorjahr = 100	1 000	Vorjahr = 100	1 000 Fahrzeuge	Vorjahr = 100	Vorjahr = 100
1950	248	151	157	.	1 950	138	.
1951	320	129	210	134	2 493	128	126
1952	375	117	240	115	2 930	118	114
1953 ⁴⁾	446	119	309	129	3 417	117	115
1954 ⁴⁾	492	110	326	106	4 097	120	120

- 1) Sowohl Unfälle mit Personenschaden, teilweise verbunden mit Sachschaden, als auch Unfälle mit nur Sachschaden.- 2) Im Verkehr befindliche Kraftfahrzeuge einschließlich der Krafträder am 1. Juli jeden Jahres.- 3) Gewogen mit den nach Fahrzeugarten gestaffelten Jahresfahrleistungen 1951 auf Grund einer im Lande Nordrhein-Westfalen durchgeführten Repräsentativerhebung (Technische und Volkswirtschaftliche Berichte des Wirtschafts- und Verkehrsministeriums Nordrhein-Westfalen, Nr. 21 von 1953, S. 154).- 4) Vorläufige Zahlen.

Einer der Faktoren, die für den Umfang der Unfallgesamtheit auf lange Sicht bestimmend sind, ist die Zahl der im Verkehr befindlichen Kraftfahrzeuge. Sie ist von 1950 auf 1954 um 110 vH gestiegen, während die Zahl der Unfälle insgesamt um 98 vH und die der Verunglückten um 108 vH zunahm. Wenn man, zur Verbesserung der Bezugsgröße, die auf eine Ermittlung der vermutlichen Verkehrsdichte hinzielt, die Kraftfahrzeuge mit konstanten Jahresfahrleistungen der verschiedenen Kraftfahrzeugarten gewichtet¹⁾, beträgt die Zunahme nur 97 vH. Nimmt man an, daß die Fahrleistungen noch je Kraftfahrzeug bis 1954, allerdings in abnehmendem Maße, gestiegen sind, so würde die Erhöhung der gesamten Jahresfahrleistung von 1950 auf 1954 jedoch mehr als 97 vH betragen.

Die über den Zeitraum von 4 Jahren sich abzeichnende gewisse Interdependenz zwischen den Entwicklungen der Kraftfahrzeug- und der Unfallzahlen ist allerdings in den beiden letzten Zwischenjahren gestört. Die Verkehrsunfälle erhöhten sich von 1952 auf 1953 schneller, von 1953 auf 1954 aber langsamer als der Kraftfahrzeugbestand. Nach der Bestandsentwicklung hätten also die Unfälle 1953 niedriger und 1954 höher angenommen werden müssen. Nun ist aber zu bedenken, daß die Fahrzeugzahl, auch die gewogene, nicht immer das Spiegelbild der Verkehrsdichte sein muß. Unter gewissen Voraussetzungen kann es vorkommen, daß ein kleinerer Bestand größere Fahrleistungen aufweist als ein umfangreicherer. Zu vermuten ist, daß die Witterung, die bei den saisonalen Schwankungen eine ausschlaggebende Rolle spielt, auch an Besonderheiten gewisser Jahre mitbeteiligt ist (von dem Einfluß sonstiger

1) Aus einer in Nordrhein-Westfalen durchgeführten Repräsentativerhebung standen Angaben über durchschnittliche Jahresfahrleistungen je Kraftfahrzeug nach Kraftfahrzeugarten für 1950 und 1951 zur Verfügung; es wurden die neueren Zahlen zugrunde gelegt.

Faktoren, wie Wirtschaftslage, verkehrspolitische Maßnahmen, sei hier abgesehen). Der Winter 1953/54 war kälter als 1952/53, der Sommer 1954 kühler und nasser als 1953. Bei verhältnismäßig stark gestiegenem Kraftfahrzeugbestand von 1953 auf 1954 waren die witterungsmäßigen Fahrbedingungen 1954 - besonders für die Kraftradfahrer, die im Sommer am Verkehr mit einem großen Anteil vertreten sind - ungünstiger als 1953. Die Unfälle 1954 wären also bei günstigerer Witterung wahrscheinlich zahlreicher gewesen und die Unfälle 1953 bei ungünstigerer Witterung weniger zahlreich. Bis zu welchem Grade der Einfluß der Witterung für die Erklärung der Abweichungen ausreicht, und in welchem Umfange andere Faktoren heranzuziehen sind, läßt sich jedoch durch Zahlen nicht belegen, zumal für 1954 noch nicht die ausführlichen und endgültigen Jahresergebnisse vorliegen.