

Finanzen und Steuern

Steuerhaushalt



2015

Erscheinungsfolge: jährlich
Erschienen am 2. Mai 2016
Artikelnummer: 2140400157004

Ihr Kontakt zu uns:
www.destatis.de/kontakt
Telefon: +49 (0) 6 11 / 75 24 05

© Statistisches Bundesamt, Wiesbaden 2016
Vervielfältigung und Verbreitung, auch auszugsweise, mit Quellenangabe gestattet.

Inhalt

Zeichenerklärung

Abkürzungen

Graphik 1+2

Graphik 3+4

ZR.1 Nach ausgewählten Steuerarten v o r der Verteilung in 1 000 Euro

ZR.2 Nach ausgewählten Steuerarten v o r der Verteilung Vorjahresveränderung in Prozent

1 Kassenmäßige Steuereinnahmen des Bundes, der Länder und der Gemeinden/Gv. im Jahr 2015

1.1 Nach Steuerarten v o r der Steuerverteilung

1.2 Nach Steuerarten n a c h der Steuerverteilung

1.3 Nach Ländern

1.4 Nach Steuerarten und Ländern vor und nach Steuerverteilung

1.4 Nach Steuerarten und Ländern vor und nach Steuerverteilung

1.5 Nach Steuerarten und Ländern verteilungsrelevante Positionen

2 Kassenmäßige Steuereinnahmen der Gemeinden/Gv. nach der Steuerverteilung im Jahr 2015

2.1 Nach Steuerarten und Ländern

2.2 Nach Steuerarten, Körperschaftsgruppen und Ländern

2.2.1 Gemeinden insgesamt

2.2.2 Kreisfreie Städte

2.2.3 Kreisangehörige Gemeinden

2.2.4 Landkreise

2.3 Nach Körperschaftsgruppen und Ländern

2.3 Nach Körperschaftsgruppen und Ländern

3 Sonstige Steuern und steuerähnliche Einnahmen der Gemeinden/Gv. im Jahr 2015

3 Sonstige Steuern und steuerähnliche Einnahmen der Gemeinden/Gv.

4 Bruttoaufkommen, Abzüge und Nettoaufkommen ausgewählter Gemeinschaftsteuern von 2012 bis 2015

4 Bruttoaufkommen, Abzüge und Nettoaufkommen ausgewählte Gemeinschaftsteuern von 2012 bis 2015

Qualitätsbericht

Zeichenerklärung

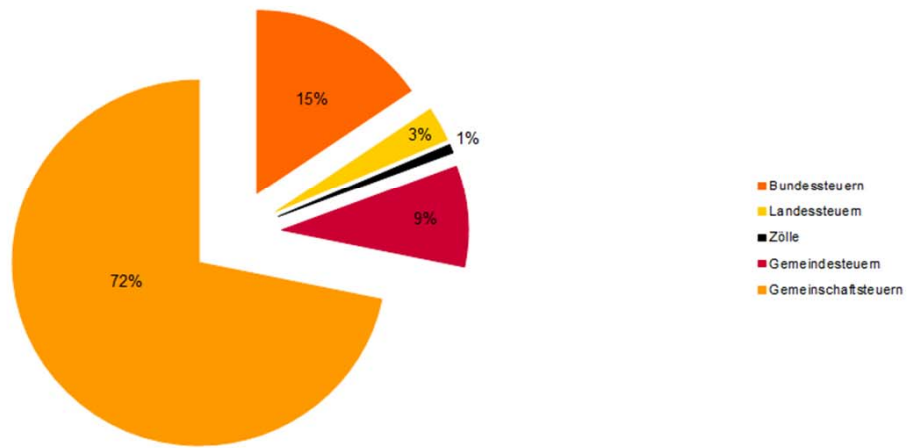
- = nichts vorhanden
- . = Zahlenwert unbekannt oder geheim zu halten
- 0 = weniger als die Hälfte von 1 in der letzten besetzten Stelle,
jedoch mehr als nichts
- x = Tabellenfach gesperrt, weil Aussage nicht sinnvoll
- r = berichtigtes Ergebnis

Abkürzungen

- BEZ = Bundesergänzungszuweisungen
- BZSt = Bundeszentralamt für Steuern
- BGBL. = Bundesgesetzblatt
- BNE = Bruttonationaleinkommen
- EU = Europäische Union
- FDE = Fonds "Deutsche Einheit"
- GG = Grundgesetz
- Gv. = Gemeindeverbände
- Hj = Halbjahr
- LFA = Länderfinanzausgleich
- Mill. = Million
- Mrd. = Milliarde
- MWSt = Mehrwertsteuer
- ÖPNV = Öffentlicher Personennahverkehr
- Tsd. = Tausend
- vH = vom Hundert
- Vj = Vierteljahr

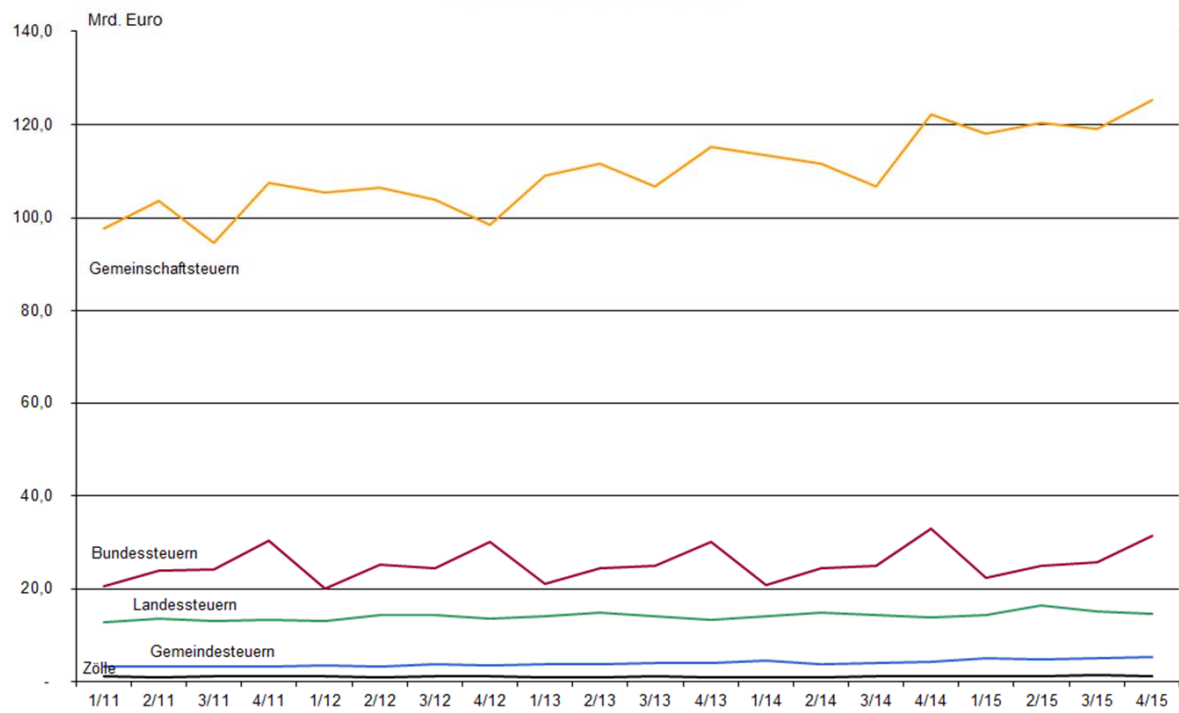
Abweichungen in den Summen durch Runden der Zahlen.

Verteilung des kassenmäßigen Steueraufkommens 2015 nach der Ertragskompetenz

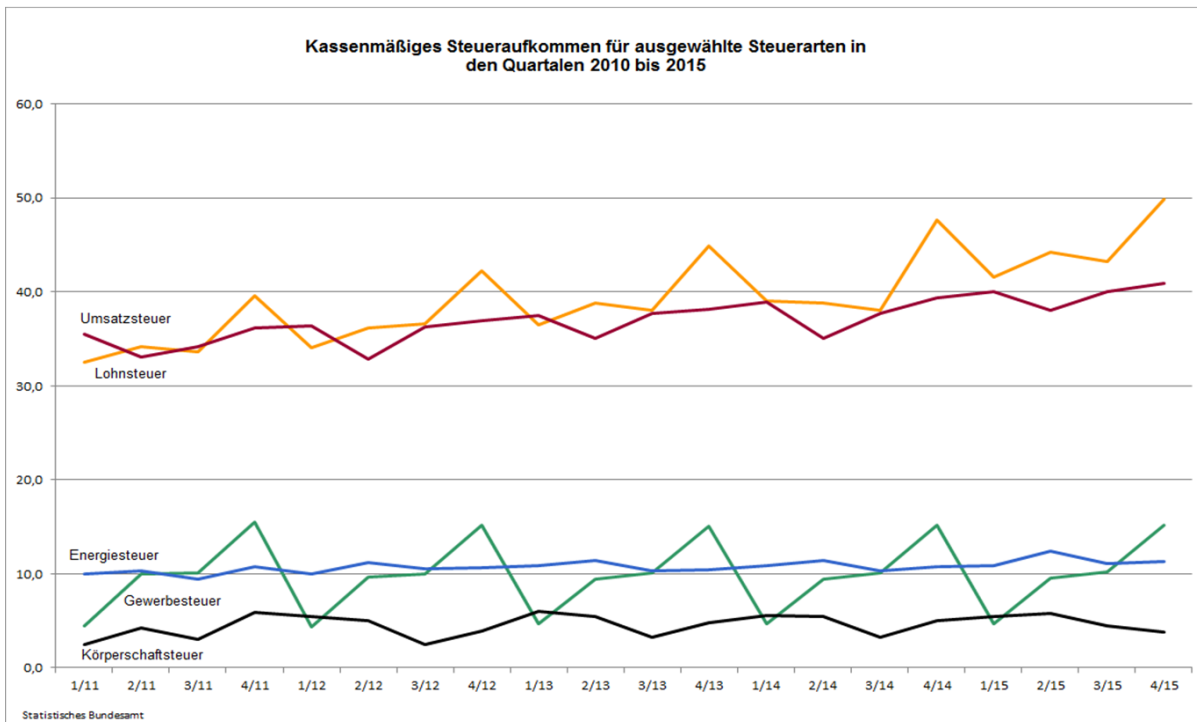
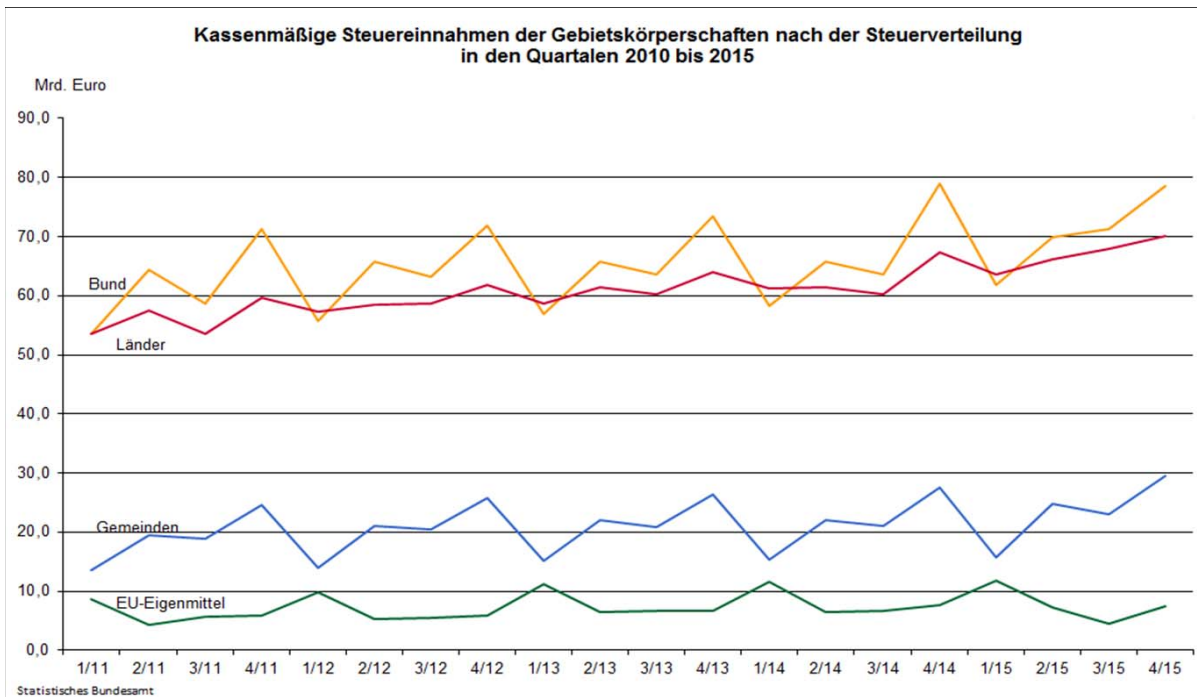


Statistisches Bundesamt

Kassenmäßiges Steueraufkommen nach der Ertragskompetenz in den Quartalen 2010 bis 2015



Statistisches Bundesamt



Zeitreihe der kassenmäßigen Steuereinnahmen des Bundes, der Länder und der Gemeinden/Gemeindeverbände

ZR.1 Nach ausgewählten Steuerarten v o r der Steuerverteilung in 1 000 Euro

Zeitraum	Insgesamt	Darunter					
		Lohnsteuer ¹	veranlagte Einkommensteuer	nicht veranlagte Einkommensteuer ² und Abgeltungsteuer ³	Körperschaftsteuer	Steuern vom Umsatz ⁴	Tabaksteuer
1992	374 127 710	126 453 731	21 234 463	5 763 793	15 944 126	101 088 029	9 843 661
1993	383 018 262	131 906 659	16 992 274	11 623 198	14 229 253	110 594 991	9 949 196
1994	401 956 619	136 270 535	13 043 056	16 082 175	10 005 471	120 510 474	10 360 753
1995	416 336 798	144 542 215	7 156 552	15 196 106	9 272 479	119 960 324	10 529 879
1996	408 968 313	128 476 217	5 939 059	13 015 312	15 061 578	121 282 616	10 582 655
1997	407 503 420	127 143 835	2 946 797	13 340 656	17 009 315	123 170 725	10 816 269
1998	425 837 590	132 054 327	5 683 651	17 710 875	18 508 599	127 932 387	11 070 571
1999	452 997 600	133 809 053	10 886 993	17 353 224	22 359 169	137 155 581	11 654 646
2000	467 177 291	135 733 066	12 224 722	20 849 157	23 574 796	140 871 289	11 442 942
2001	446 169 820	132 625 923	8 771 351	29 845 577	- 425 581	138 935 081	12 071 935
2002	441 628 291	132 189 841	7 540 679	22 501 466	2 864 145	138 195 081	13 778 019
2003	442 166 627	133 090 156	4 568 069	16 633 323	8 275 190	136 995 939	14 093 892
2004	442 912 676	123 895 370	5 393 537	16 691 349	13 123 323	137 365 942	13 630 004
2005	452 078 595	118 919 271	9 765 482	16 942 616	16 332 506	139 712 499	14 273 003
2006	488 444 133	122 612 127	17 566 266	19 537 306	22 898 264	146 688 345	14 386 523
2007	538 242 918	131 773 289	25 026 749	24 968 561	22 929 311	169 635 873	14 254 366
2008	561 182 025	141 895 371	32 684 657	30 034 532	15 868 087	175 989 044	13 574 276
2009	524 000 434	135 165 057	26 429 927	24 916 205	7 173 093	176 991 302	13 366 001
2010	530 586 956	127 904 117	31 178 898	21 691 483	12 041 036	180 041 554	13 492 271
2011	573 351 423	139 749 312	31 995 670	26 155 321	15 634 068	190 032 941	14 414 751
2012	600 045 798	149 064 613	37 262 401	28 293 537	16 934 456	194 634 875	14 143 449
2013	619 708 304	158 198 079	42 279 510	25 923 360	19 507 608	196 843 172	13 819 940
2014	643 617 163	167 982 512	45 612 603	25 236 044	20 044 025	203 110 383	14 611 742
2015	673 261 489	178 890 539	48 580 380	26 203 656	19 583 012	209 920 563	14 920 926
1.Vj 2012	143 334 286	34 105 721	8 456 227	8 536 680	5 470 821	48 965 956	2 304 638
2.Vj 2012	150 392 662	36 147 668	10 009 645	8 679 353	4 995 291	46 600 425	3 549 864
3.Vj 2012	147 754 945	36 581 680	8 877 066	6 850 003	2 532 005	49 146 934	3 610 486
4.Vj 2012	158 563 907	42 229 544	9 919 463	4 227 501	3 936 339	49 921 560	4 678 461
1.Vj 2013	148 936 177	36 467 873	10 749 740	6 603 040	6 014 149	49 166 960	2 141 365
2.Vj 2013	155 506 823	38 826 530	11 083 828	9 110 384	5 427 397	47 135 648	3 504 151
3.Vj 2013	151 348 270	38 007 674	9 815 080	5 659 306	3 309 144	50 033 270	3 858 477
4.Vj 2013	163 881 879	44 896 002	10 630 862	4 550 630	4 756 918	50 507 294	4 315 947
1.Vj 2014	153 970 676	39 035 473	11 807 711	6 487 217	5 610 215	50 532 603	2 477 348
2.Vj 2014	158 117 615	40 767 498	11 962 507	7 435 127	5 068 066	49 165 589	3 708 255
3.Vj 2014	156 886 111	40 537 680	10 022 009	5 965 097	4 314 044	51 148 384	3 734 990
4.Vj 2014	174 642 760	47 641 861	11 820 376	5 348 603	5 051 700	52 263 807	4 691 149
1.Vj 2015	161 068 190	41 556 785	13 133 976	6 096 584	5 437 560	51 852 317	2 222 918
2.Vj 2015	167 763 002	44 266 608	12 323 218	7 286 856	5 851 218	50 754 174	3 682 614
3.Vj 2015	166 467 779	43 251 208	10 666 263	7 640 335	4 452 224	53 202 945	3 981 052
4.Vj 2015	177 962 517	49 815 938	12 456 923	5 179 881	3 842 010	54 111 127	5 034 342
2014							
Januar	x	14 161 364	859 623	3 627 263	563 002	15 988 870	793 369
Februar	x	12 709 509	- 80 289	1 220 025	- 388 984	19 746 348	721 491
März	x	12 164 600	11 028 377	1 639 929	5 436 197	14 797 385	962 488
April	x	13 516 905	1 130 654	1 386 600	- 528 311	15 193 689	1 255 898
Mai	x	12 371 171	273 831	1 672 317	61 986	17 482 345	1 213 576
Juni	x	14 879 422	10 558 022	4 376 210	5 534 391	16 489 555	1 238 781
Juli	x	14 791 689	- 471 349	3 486 944	- 334 513	16 571 982	1 184 784
August	x	13 260 817	- 408 348	1 165 414	291 635	17 264 216	1 299 057
September	x	12 485 174	10 901 706	1 312 739	4 356 922	17 312 186	1 251 149
Oktober	x	12 876 377	- 322 987	1 716 797	- 1 203 339	16 082 524	1 341 537
November	x	12 916 024	- 367 910	1 063 785	- 488 995	19 001 698	1 357 241
Dezember	x	21 849 460	12 511 273	2 568 021	6 744 034	17 179 585	1 992 371
2015							
Januar	x	14 994 859	867 622	3 024 208	385 340	16 280 213	513 170
Februar	x	13 574 863	118 518	1 560 748	- 805 990	20 888 119	555 076
März	x	12 987 063	12 147 836	1 511 628	5 858 210	14 683 985	1 154 672
April	x	14 701 405	1 154 018	1 964 112	- 1 216 987	15 560 043	1 327 512
Mai	x	13 532 323	126 225	1 961 541	429 701	18 535 407	1 238 998
Juni	x	16 032 880	11 042 975	3 361 203	6 638 504	16 658 724	1 116 104
Juli	x	15 708 162	- 597 814	5 232 649	- 141 023	17 177 957	1 373 943
August	x	14 298 639	- 419 352	1 423 051	- 441 074	18 770 163	1 406 102
September	x	13 244 407	11 683 429	984 635	5 034 321	17 254 825	1 201 007
Oktober	x	13 060 099	- 341 614	1 358 773	- 1 366 426	16 776 007	1 368 390
November	x	13 770 287	- 519 059	1 006 850	- 805 016	18 906 494	1 424 800
Dezember	x	22 985 552	13 317 596	2 814 258	6 013 452	18 428 626	2 241 152

1 Nach Abzug des Kindergeldes (Familienkassen und Arbeitgeber).

2 Nach Erstattungen durch das Bundeszentralamt für Steuern.

3 Bis 2008 Zinsabschlag, ab 2009 Abgeltungsteuer (einschl. ehem. Zinsabschlag)

4 Mehrwertsteuer und Einfuhrumsatzsteuer.

5 Bis November 2006 Mineralölsteuer, ab Dezember 2006 Energiesteuer.

Zeitreihe der kassenmäßigen Steuereinnahmen des Bundes, der Länder und der Gemeinden/Gemeindeverbände

ZR.1 Nach ausgewählten Steuerarten v o r der Steuerverteilung in 1 000 Euro

Zeitraum	Darunter						
	Energiesteuer ⁵	Kraftfahrzeugsteuer	Stromsteuer	Vermögensteuer	Biersteuer	Gemeindesteuern	
						zusammen	darunter Gewerbesteuer
1992	28 205 902	6 808 772	-	3 451 244	830 753	29 098 271	22 930 309
1993	28 785 738	7 187 901	-	3 468 437	904 322	28 280 316	21 610 211
1994	32 644 267	7 244 284	-	3 388 312	917 671	29 754 975	22 540 964
1995	33 176 599	7 058 635	-	4 016 426	909 546	29 308 367	21 551 883
1996	34 896 379	7 026 821	-	4 619 716	878 664	31 707 014	23 447 233
1997	33 749 469	7 371 619	-	898 173	868 440	33 547 353	24 849 486
1998	34 091 381	7 756 753	-	543 178	849 864	34 905 203	25 824 528
1999	36 443 616	7 038 702	1 815 521	536 980	846 085	36 519 794	27 059 757
2000	37 826 309	7 014 963	3 355 736	433 208	843 490	36 658 394	27 025 482
2001	40 689 987	8 376 140	4 322 498	290 518	828 533	34 399 218	24 533 679
2002	42 192 460	7 591 888	5 096 522	238 775	811 478	33 447 710	23 489 259
2003	43 187 680	7 335 585	6 531 159	229 628	785 926	34 477 315	24 138 562
2004	41 781 700	7 739 486	6 596 667	79 947	787 408	39 109 764	28 372 995
2005	40 100 982	8 673 444	6 462 394	97 240	777 239	43 170 445	32 128 637
2006	39 916 025	8 937 215	6 272 847	27 260	779 447	49 562 479	38 369 424
2007	38 954 593	8 897 542	6 354 531	4 967	756 751	51 400 847	40 116 206
2008	39 247 543	8 841 764	6 260 626	- 6 619	739 481	52 468 231	41 036 900
2009	39 821 718	8 200 870	6 277 933	7 242	729 569	44 027 804	32 420 959
2010	39 838 120	8 487 893	6 171 223	1 273	712 518	47 780 387	35 711 487
2011	40 036 168	8 422 259	7 246 874	- 4 023	702 152	52 983 924	40 423 795
2012	39 304 650	8 442 660	6 973 152	- 995	696 604	55 398 163	42 344 539
2013	39 363 868	8 490 322	7 009 205	- 622	668 895	56 548 889	43 027 015
2014	39 757 846	8 501 011	6 638 220	- 2 629	684 623	57 720 767	43 755 549
2015	39 593 795	8 804 827	6 592 531	- 1 265	676 399	60 381 440	45 737 412
1.Vj 2012	4 405 637	2 327 686	1 714 470	- 218	150 686	12 985 892	9 989 742
2.Vj 2012	9 707 093	2 257 710	1 965 590	90	186 737	14 456 619	11 166 246
3.Vj 2012	10 014 611	2 005 055	1 566 568	- 945	196 396	14 426 224	10 545 413
4.Vj 2012	15 177 309	1 852 209	1 726 524	78	162 785	13 529 428	10 652 053
1.Vj 2013	4 671 683	2 304 088	1 797 306	450	140 820	14 035 412	10 911 468
2.Vj 2013	9 472 453	2 284 061	2 009 455	- 139	179 230	14 856 137	11 377 370
3.Vj 2013	10 101 067	2 053 279	1 602 458	- 1 200	191 428	14 265 146	10 311 708
4.Vj 2013	15 118 665	1 848 894	1 599 986	267	157 417	13 357 031	10 399 550
1.Vj 2014	4 674 857	1 860 551	1 550 198	- 715	153 055	14 069 693	10 828 922
2.Vj 2014	9 868 236	2 517 013	1 718 472	55	172 312	15 484 862	11 683 961
3.Vj 2014	10 029 321	2 264 868	1 716 132	- 1 090	195 662	14 315 849	10 457 534
4.Vj 2014	15 185 432	1 858 579	1 653 418	- 879	163 594	13 850 364	10 785 132
1.Vj 2015	4 703 787	2 453 905	1 806 499	33	147 324	14 287 645	10 912 024
2.Vj 2015	9 511 616	2 360 571	1 465 002	- 1 305	176 134	16 367 914	12 383 440
3.Vj 2015	10 158 614	2 107 503	1 642 853	- 83	192 706	15 180 288	11 118 266
4.Vj 2015	15 219 778	1 882 848	1 678 177	90	160 235	14 545 593	11 323 681
2014							
Januar	337 588	902 794	517 916	- 33	58 106	x	x
Februar	1 276 145	422 161	461 222	- 660	50 027	x	x
März	3 061 124	535 596	571 060	- 22	44 922	x	x
April	2 854 835	786 470	511 054	- 223	47 433	x	x
Mai	3 297 078	600 874	507 825	14	67 994	x	x
Juni	3 716 323	1 129 669	699 593	264	56 885	x	x
Juli	3 320 232	846 472	557 302	- 147	67 872	x	x
August	3 149 024	580 140	596 482	- 42	71 476	x	x
September	3 560 065	838 256	562 348	- 901	56 314	x	x
Oktober	3 319 232	675 586	578 028	- 881	58 332	x	x
November	3 446 661	662 555	577 028	3	55 069	x	x
Dezember	8 419 539	520 438	498 362	- 1	50 193	x	x
2015							
Januar	245 862	1 057 450	620 985	17	57 334	x	x
Februar	1 438 662	565 795	543 341	5	43 555	x	x
März	3 019 263	830 660	642 173	11	46 435	x	x
April	2 927 272	860 144	568 839	- 1 301	55 509	x	x
Mai	3 311 331	712 640	495 088	- 1	60 094	x	x
Juni	3 273 013	787 787	401 075	- 3	60 531	x	x
Juli	3 200 777	756 382	584 496	- 29	59 150	x	x
August	3 366 335	650 004	553 391	- 5	74 000	x	x
September	3 591 502	701 117	504 966	- 49	59 556	x	x
Oktober	3 341 473	672 539	551 642	17	58 678	x	x
November	3 425 026	606 794	526 517	207	51 628	x	x
Dezember	8 453 279	603 515	600 018	- 134	49 929	x	x

1 Nach Abzug des Kindergeldes (Familienkassen und Arbeitgeber).

2 Nach Erstattungen durch das Bundeszentralamt für Steuern.

3 Bis 2008 Zinsabschlag, ab 2009 Abgeltungsteuer (einschl. ehem. Zinsabschlag)

4 Mehrwertsteuer und Einfuhrumsatzsteuer.

5 Bis November 2006 Mineralölsteuer, ab Dezember 2006 Energiesteuer.

Zeitreihe der kassenmäßigen Steuereinnahmen des Bundes, der Länder und der Gemeinden/Gemeindeverbände

ZR.2 Nach ausgewählten Steuerarten v o r der Steuerverteilung Vorjahresveränderung in Prozent

Zeitraum	Insgesamt	Darunter					
		Lohnsteuer ¹	veranlagte Einkommensteuer	nicht veranlagte Einkommensteuer ² und Abgeltungsteuer ³	Körperschaftsteuer	Steuern vom Umsatz ⁴	Tabaksteuer
1993	2,4	4,3	-20,0	101,7	-10,8	9,4	1,1
1994	4,9	3,3	-23,2	38,4	-29,7	9,0	4,1
1995	3,6	6,1	-45,1	-5,5	-7,3	-0,5	1,6
1996	-1,8	-11,1	-17,0	-14,4	62,4	1,1	0,5
1997	-0,4	-1,0	-50,4	2,5	12,9	1,6	2,2
1998	4,5	3,9	92,9	32,8	8,8	3,9	2,4
1999	6,4	1,3	91,5	-2,0	20,8	7,2	5,3
2000	3,1	1,4	12,3	20,1	5,4	2,7	-1,8
2001	-4,5	-2,3	-28,2	43,2	-101,8	-1,4	5,5
2002	-1,0	-0,3	-14,0	-24,6	x	-0,5	14,1
2003	0,1	0,7	-39,4	-26,1	x	-0,9	2,3
2004	0,2	-6,9	18,1	0,3	58,6	0,3	-3,3
2005	2,1	-4,0	81,1	1,5	24,5	1,7	4,7
2006	8,0	3,1	79,9	15,3	40,2	5,0	0,8
2007	10,2	7,5	42,5	27,8	0,1	15,6	-0,9
2008	4,3	7,7	30,6	20,3	-30,8	3,7	-4,8
2009	-6,6	-4,7	-19,1	-17,0	-54,8	0,6	-1,5
2010	1,3	-5,4	18,0	-12,9	67,9	1,7	0,9
2011	8,1	9,3	2,6	20,6	29,8	5,5	6,8
2012	4,7	6,7	16,5	8,2	8,3	2,4	-1,9
2013	3,3	6,1	13,5	-8,4	15,2	1,1	-2,3
2014	3,9	6,2	7,9	-2,7	2,7	3,2	5,7
2015	4,6	6,5	6,5	3,8	-2,3	3,4	2,1
1.Vj 2012	5,7	5,0	25,2	-0,9	120,1	3,3	-20,3
2.Vj 2012	3,3	5,9	6,9	-12,3	18,5	1,1	7,6
3.Vj 2012	8,3	8,9	24,8	85,6	-16,4	4,2	5,6
4.Vj 2012	1,8	6,8	13,2	6,9	-33,4	1,1	-2,6
1.Vj 2013	3,9	6,9	27,1	-22,7	9,9	0,4	-7,1
2.Vj 2013	3,4	7,4	10,7	5,0	8,7	1,1	-1,3
3.Vj 2013	2,4	3,9	10,6	-17,4	30,7	1,8	6,9
4.Vj 2013	3,4	6,3	7,2	7,6	20,8	1,2	-7,7
1.Vj 2014	3,4	7,0	9,8	-1,8	-6,7	2,8	15,7
2.Vj 2014	1,7	5,0	7,9	-18,4	-6,6	4,3	5,8
3.Vj 2014	3,7	6,7	2,1	5,4	30,4	2,2	-3,2
4.Vj 2014	6,6	6,1	11,2	17,5	6,2	3,5	8,7
1.Vj 2015	4,6	6,5	11,2	-6,0	-3,1	2,6	-10,3
2.Vj 2015	6,1	8,6	3,0	-2,0	15,5	3,2	-0,7
3.Vj 2015	6,1	6,7	6,4	28,1	3,2	4,0	6,6
4.Vj 2015	1,9	4,6	5,4	-3,2	-23,9	3,5	7,3
2014							
Januar	x	6,5	20,5	-9,6	-16,9	3,1	64,7
Februar	x	7,2	x	6,2	x	0,4	-11,9
März	x	7,5	9,0	13,8	1,9	5,7	14,5
April	x	5,7	34,2	-29,7	x	8,4	-5,2
Mai	x	4,6	-36,0	-50,0	-116,4	0,6	2,1
Juni	x	4,7	7,6	15,4	-2,7	4,7	25,1
Juli	x	7,3	x	14,0	x	3,9	-8,9
August	x	7,3	x	-22,4	-152,5	0,0	2,8
September	x	5,2	3,3	19,5	11,1	2,9	-3,4
Oktober	x	6,5	x	44,6	x	-0,3	1,8
November	x	7,2	x	-9,1	x	10,9	0,6
Dezember	x	5,3	8,6	17,1	8,6	-0,4	20,8
2015							
Januar	x	5,9	0,9	-16,6	-31,6	1,8	-35,3
Februar	x	6,8	x	27,9	x	5,8	-23,1
März	x	6,8	10,2	-7,8	7,8	-0,8	20,0
April	x	8,8	2,1	41,6	x	2,4	5,7
Mai	x	9,4	-53,9	17,3	x	6,0	2,1
Juni	x	7,8	4,6	-23,2	20,0	1,0	-9,9
Juli	x	6,2	x	50,1	x	3,7	16,0
August	x	7,8	x	22,1	x	8,7	8,2
September	x	6,1	7,2	-25,0	15,5	-0,3	-4,0
Oktober	x	1,4	x	-20,9	x	4,3	2,0
November	x	6,6	x	-5,4	x	-0,5	5,0
Dezember	x	5,2	6,4	9,6	-10,8	7,3	12,5

1 Nach Abzug des Kindergeldes (Familienkassen und Arbeitgeber).

2 Nach Erstattungen durch das Bundeszentralamt für Steuern.

3 Bis 2008 Zinsabschlag, ab 2009 Abgeltungsteuer (einschl. ehem. Zinsabschlag)

4 Mehrwertsteuer und Einfuhrumsatzsteuer.

5 Bis November 2006 Mineralölsteuer, ab Dezember 2006 Energiesteuer.

Zeitreihe der kassenmäßigen Steuereinnahmen des Bundes, der Länder und der Gemeinden/Gemeindeverbände

ZR.2 Nach ausgewählten Steuerarten v o r der Steuerverteilung Vorjahresveränderung in Prozent

Zeitraum	Darunter						Gemeindesteuern	
	Energiesteuer ⁵	Kraftfahrzeugsteuer	Stromsteuer	Vermögensteuer	Biersteuer	zusammen	darunter	
							Gewerbesteuer	
1993	2,1	5,6	x	0,5	8,9	-2,8	-5,8	
1994	13,4	0,8	x	-2,3	1,5	5,2	4,3	
1995	1,6	-2,6	x	18,5	-0,9	-1,5	-4,4	
1996	5,2	-0,5	x	15,0	-3,4	8,2	8,8	
1997	-3,3	4,9	x	-80,6	-1,2	5,8	6,0	
1998	1,0	5,2	x	-39,5	-2,1	4,0	3,9	
1999	6,9	-9,3	x	-1,1	-0,4	4,6	4,8	
2000	3,8	-0,3	84,8	-19,3	-0,3	0,4	-0,1	
2001	7,6	19,4	28,8	-32,9	-1,8	-6,2	-9,2	
2002	3,7	-9,4	17,9	-17,8	-2,1	-2,8	-4,3	
2003	2,4	-3,4	28,1	-3,8	-3,1	3,1	2,8	
2004	-3,3	5,5	1,0	-65,2	0,2	13,4	17,5	
2005	-4,0	12,1	-2,0	21,6	-1,3	10,4	13,2	
2006	-0,5	3,0	-2,9	-72,0	0,3	14,8	19,4	
2007	-2,4	-0,4	1,3	-81,8	-2,9	3,7	4,6	
2008	0,8	-0,6	-1,5	x	-2,3	2,1	2,3	
2009	1,5	-7,2	0,3	x	-1,3	-16,1	-21,0	
2010	0,0	3,5	-1,7	-82,4	-2,3	8,5	10,1	
2011	0,5	-0,8	17,4	x	-1,5	10,9	13,2	
2012	-1,8	0,2	-3,8	x	-0,8	4,6	4,8	
2013	0,2	0,6	0,5	x	-4,0	2,1	1,6	
2014	1,0	0,1	-5,3	x	2,4	2,1	1,7	
2015	-0,4	3,6	-0,7	x	-1,2	4,6	4,5	
1.Vj 2012	-1,2	-0,9	-3,9	-122,3	1,2	1,3	0,4	
2.Vj 2012	-2,9	1,9	0,3	-105,7	-3,5	6,3	7,7	
3.Vj 2012	-0,4	0,0	-11,2	-47,4	1,8	10,2	12,4	
4.Vj 2012	-2,2	0,0	-0,7	-104,8	-2,5	0,5	-0,7	
1.Vj 2013	6,0	-1,0	4,8	x	-6,5	8,1	9,2	
2.Vj 2013	-2,4	1,2	2,2	x	-4,0	2,8	1,9	
3.Vj 2013	0,9	2,4	2,3	x	-2,5	-1,1	-2,2	
4.Vj 2013	-0,4	-0,2	-7,3	242,3	-3,3	-1,3	-2,4	
1.Vj 2014	0,1	-19,3	-13,7	x	8,7	0,2	-0,8	
2.Vj 2014	4,2	10,2	-14,5	-139,6	-3,9	4,2	2,7	
3.Vj 2014	-0,7	10,3	7,1	x	2,2	0,4	1,4	
4.Vj 2014	0,4	0,5	3,3	x	3,9	3,7	3,7	
1.Vj 2015	0,6	31,9	16,5	-104,6	-3,7	1,5	0,8	
2.Vj 2015	-3,6	-6,2	-14,7	x	2,2	5,7	6,0	
3.Vj 2015	1,3	-6,9	-4,3	x	-1,5	6,0	6,3	
4.Vj 2015	0,2	1,3	1,5	-110,2	-2,1	5,0	5,0	
2014								
Januar	-25,4	-9,5	-4,2	-145,8	11,5	x	x	
Februar	0,9	-27,1	-28,0	x	0,1	x	x	
März	3,6	-26,4	-7,3	-111,1	16,0	x	x	
April	1,7	-7,5	-15,6	x	-13,3	x	x	
Mai	3,7	-22,0	-11,7	-105,3	17,8	x	x	
Juni	6,6	70,3	-15,6	89,9	-14,8	x	x	
Juli	0,3	9,2	8,8	x	23,1	x	x	
August	-3,2	-12,3	6,9	x	0,0	x	x	
September	0,6	36,0	5,6	x	-13,1	x	x	
Oktober	-3,0	-1,7	3,6	x	-1,2	x	x	
November	0,9	11,5	-6,1	-62,5	-0,4	x	x	
Dezember	1,7	-8,2	16,5	-100,6	16,5	x	x	
2015								
Januar	-27,2	17,1	19,9	x	-1,3	x	x	
Februar	12,7	34,0	17,8	x	-12,9	x	x	
März	-1,4	55,1	12,5	x	3,4	x	x	
April	2,5	9,4	11,3	x	-2,1	x	x	
Mai	0,4	18,6	-2,5	-107,1	-18,4	x	x	
Juni	-11,9	-30,3	-42,7	-101,1	5,6	x	x	
Juli	-3,6	-10,6	4,9	x	-12,9	x	x	
August	6,9	12,0	-7,2	x	3,5	x	x	
September	0,9	-16,4	-10,2	x	5,8	x	x	
Oktober	0,7	-0,5	-4,6	-101,9	0,6	x	x	
November	-0,6	-8,4	-8,8	x	-6,2	x	x	
Dezember	0,4	16,0	20,4	x	-0,5	x	x	

1 Nach Abzug des Kindergeldes (Familienkassen und Arbeitgeber).

2 Nach Erstattungen durch das Bundeszentralamt für Steuern.

3 Bis 2008 Zinsabschlag, ab 2009 Abgeltungsteuer (einschl. ehem. Zinsabschlag)

4 Mehrwertsteuer und Einfuhrumsatzsteuer.

5 Bis November 2006 Mineralölsteuer, ab Dezember 2006 Energiesteuer.

1 Kassenmäßige Steuereinnahmen des Bundes, der Länder und der Gemeinden/Gv. im Jahr 2015

1.1 Nach Steuerarten vor der Steuerverteilung

Steuerart	Steuereinnahmen					
	Jahr 2015	Jahr 2014	Veränderung			
	Mill. Euro			%		
Deutschland						
Steuereinnahmen insgesamt	673 261,5	643 617,2	+	29 644,3	+	4,6
Gemeinschaftsteuern nach Art. 106 Abs. 3 GG	483 178,1	461 985,1	+	21 193,0	+	4,6
Lohnsteuer	178 890,5	167 982,5	+	10 908,0	+	6,5
Veranlagte Einkommensteuer	48 580,4	45 612,6	+	2 967,8	+	6,5
Nicht veranlagte Steuern vom Ertrag	17 944,8	17 423,2	+	521,7	+	3,0
Abgeltungsteuer (einschl. ehem. Zinsabschlag).....	8 258,8	7 812,4	+	446,4	+	5,7
Körperschaftsteuer	19 583,0	20 044,0	-	461,0	-	2,3
Umsatzsteuer	159 015,2	154 227,8	+	4 787,4	+	3,1
Einfuhrumsatzsteuer	50 905,4	48 882,6	+	2 022,8	+	4,1
Bundessteuern	104 204,1	101 803,8	+	2 400,3	+	2,4
Versicherungsteuer	12 419,5	12 046,2	+	373,3	+	3,1
Tabaksteuer	14 920,9	14 611,7	+	309,2	+	2,1
Kaffeesteuer	1 031,5	1 015,6	+	15,9	+	1,6
Branntweinsteuer	2 069,9	2 059,7	+	10,3	+	0,5
Alkopopsteuer	2,2	1,3	+	0,9	+	67,7
Schaumweinsteuer	429,1	411,6	+	17,5	+	4,3
Zwischenerzeugnissteuer	14,4	14,7	-	0,2	-	1,5
Energiesteuer	39 593,8	39 757,8	-	164,0	-	0,4
dar.: Heizölsteuer	1 235,7	1 209,2	+	26,4	+	2,2
Erdgassteuer	2 354,9	3 026,5	-	671,6	-	22,2
Stromsteuer	6 592,5	6 638,2	-	45,7	-	0,7
Kraftfahrzeugsteuer	8 804,8	8 501,0	+	303,8	+	3,6
Luftverkehrssteuer	1 022,9	989,7	+	33,1	+	3,3
Kernbrennstoffsteuer	1 370,5	708,0	+	662,5	+	93,6
Solidaritätszuschlag	15 930,3	15 046,5	+	883,7	+	5,9
Pauschalierte Eingangsabgaben	1,6	1,6	-	0,0	-	1,1
Sonstige Bundessteuern	0,0	0,0	+	0,0	+	119,1
Landessteuern	20 339,0	17 555,6	+	2 783,3	+	15,9
Vermögensteuer	- 1,3	- 2,6	+	1,3		x
Erbschaftsteuer	6 289,8	5 452,4	+	837,4	+	15,4
Grunderwerbsteuer	11 248,7	9 339,1	+	1 909,5	+	20,4
Rennwett- und Lotteriesteuer	1 712,2	1 673,3	+	38,8	+	2,3
dar.: Lotteriesteuer	1 466,0	1 441,3	+	24,8	+	1,7
Feuerschutzsteuer	413,2	409,0	+	4,3	+	1,0
Biersteuer	676,4	684,4	-	8,0	-	1,2
Zölle	5 158,8	4 551,9	+	607,0	+	13,3
Gemeindesteuern	60 381,4	57 720,8	+	2 660,7	+	4,6
Grundsteuer A (Land- und Forstwirtschaft)	393,6	383,0	+	10,6	+	2,8
Grundsteuer B (Sonstige Grundstücke)	12 821,1	12 307,5	+	513,5	+	4,2
Gewerbesteuer	45 737,4	43 755,5	+	1 981,9	+	4,5
Sonstige Steuern ¹	1 429,4	1 274,7	+	154,7	+	12,1

¹ Ohne steuerähnliche Einnahmen.

1 Kassenmäßige Steuereinnahmen des Bundes, der Länder und der Gemeinden/Gv. im Jahr 2015

1.2 Nach Steuerarten n a c h der Steuerverteilung

Steuerart	Steuereinnahmen					
	Jahr 2015	Jahr 2014	Veränderung			
	Mill. Euro			%		
Deutschland						
Steuereinnahmen insgesamt	673 551,3	643 496,2	+	30 055,0	+	4,7
EU-Eigenmittel insgesamt	30 938,0	30 985,9	-	47,9	-	0,2
Zölle	5 158,8	4 551,9	+	607,0	+	13,3
Mehrwertsteuer-Eigenmittel	4 201,3	4 014,6	+	186,7	+	4,7
BNE-Eigenmittel ¹	21 577,8	22 419,4	-	841,5	-	3,8
Steuereinnahmen des Bundes	281 607,7	270 746,3	+	10 861,4	+	4,0
Bundessteuern	104 204,1	101 803,8	+	2 400,3	+	2,4
Lohn- und veranl. Einkommensteuer (42,5%)	96 675,1	90 777,9	+	5 897,2	+	6,5
Nicht veranlagte Steuern vom Ertrag						
und Körperschaftsteuer (50 %)	18 763,9	18 733,6	+	30,3	+	0,2
Abgeltungsteuer (einschl. ehem. Zinsabschlag) (44 %)	3 633,9	3 437,5	+	196,4	+	5,7
Steuern vom Umsatz (2015: 52,25%)	109 693,6	108 596,3	+	1 097,3	+	1,0
Gewerbesteuerumlage	1 657,5	1 603,1	+	54,5	+	3,4
Zuweisung ÖPNV	- 7 408,2	- 7 298,7	-	109,5		x
Bundesergänzungszuweisungen	- 10 041,3	- 10 681,3	+	640,0		x
Kompensation Kfz-Steuer	- 8 991,8	- 8 991,8	+	0,0		x
Konsolidierungshilfen	- 800,0	- 800,0	+	0,0		x
Mehrwertsteuer-Eigenmittel	- 4 201,3	- 4 014,6	-	186,7		x
BNE-Eigenmittel ¹	- 21 577,8	- 22 419,4	+	841,5		x
Steuereinnahmen der Länder	267 939,4	254 275,6	+	13 663,8	+	5,4
Landessteuern	20 339,0	17 555,6	+	2 783,3	+	15,9
Lohn- und veranl. Einkommensteuer (42,5%)	96 675,1	90 777,9	+	5 897,2	+	6,5
Nicht veranlagte Steuern vom Ertrag						
und Körperschaftsteuer (50 %)	18 763,9	18 733,6	+	30,3	+	0,2
Abgeltungsteuer (einschl. ehem. Zinsabschlag) (44 %)	3 633,9	3 437,5	+	196,4	+	5,7
Steuern vom Umsatz (2015: 45,51 %)	95 537,0	90 460,1	+	5 076,9	+	5,6
Gewerbesteuerumlage	2 342,8	2 266,4	+	76,5	+	3,4
Erhöhte Gewerbesteuerumlage	3 406,3	3 272,7	+	133,7	+	4,1
Zuweisung ÖPNV	7 408,2	7 298,7	+	109,5	+	1,5
Bundesergänzungszuweisungen	10 041,3	10 681,3	-	640,0	-	6,0
Kompensation Kfz-Steuer	8 991,8	8 991,8	-	0,0	-	0,0
Konsolidierungshilfen	800,0	800,0	+	0,0	+	0,0
Steuereinnahmen der Gemeinden/Gv.	93 066,1	87 488,5	+	5 577,7	+	6,4
Gewerbesteuer (brutto)	45 737,4	43 755,5	+	1 981,9	+	4,5
Gewerbesteuerumlage (Ausgabe)	- 7 400,7	- 7 076,7	-	324,0		x
Gewerbesteuer (netto)	38 336,7	36 678,8	+	1 657,9	+	4,5
Gemeindeanteil an der Lohn- und veranlagten						
Einkommensteuer und Abgeltungsteuer	35 377,6	32 806,2	+	2 571,3	+	7,8
Gemeindeanteil an der Umsatzsteuer	4 707,8	4 038,2	+	669,6	+	16,6
Übrige Gemeindesteuern	14 644,0	13 965,2	+	678,8	+	4,9
Es entfallen auf:						
Stadtstaaten	8 241,3	8 035,2	+	206,1	+	2,6
Gemeinden/Gv.	84 824,8	79 453,3	+	5 371,6	+	6,8
Kreisfreie Städte	28 494,3	26 830,3	+	1 664,1	+	6,2
Kreisangehörige Gemeinden zusammen	56 346,7	52 636,9	+	3 709,9	+	7,0
mit weniger als 10 000 Einwohnern	18 187,2	16 980,9	+	1 206,3	+	7,1
mit 10 000 Einwohnern und mehr	38 159,6	35 656,0	+	2 503,6	+	7,0
Landkreise	- 16,2	- 13,9	-	2,4		x
Verteilungsrelevante Positionen:						
Insgesamt	- 42 930,0	- 42 173,4				
Steuerliches Kindergeld	- 5 319,5	- 5 269,1		x		x
Kindergeld Familienkassen	- 34 062,5	- 33 236,2		x		x
Altersvorsorge	- 2 302,5	- 2 202,7		x		x
Erstattungen BZSt veranlagte Einkommensteuer	-	-		x		x
Erstattungen BZSt nicht veranlagte Steuern vom Ertrag	- 1 369,9	- 1 676,8		x		x
Erstattungen BZSt Körperschaftsteuer	-	-		x		x
EU-Quellensteuer auf Zinserträge	124,3	211,5	-	87,2	-	41,2

¹ Eigenmittelbeträge auf der Basis des Bruttonational-
einkommens zu Marktpreisen (Spitzenfinanzierung).

1 Kassenmäßige Steuereinnahmen des Bundes, der Länder und der Gemeinden/Gv. im Jahr 2015

1.3 Nach Ländern

Mill. Euro

Land	Jahr	Steuereinnahmen v o r der Steuerverteilung		Nach der Steuerverteilung entfallen auf	
		Landes- steuern	Gemeinde- steuern	Länder	Gemeinden
Deutschland	2015	20 339,0	60 381,4	267 939,4	93 066,1
	2014	17 555,6	57 720,8	254 275,6	87 488,5
Baden-Württemberg	2015	2 948,2	8 883,5	33 206,7	13 757,6
	2014	2 509,4	8 217,6	31 284,4	12 793,6
Bayern	2015	3 623,8	10 655,4	39 409,9	16 818,0
	2014	3 250,7	10 339,0	37 375,4	15 862,5
Brandenburg	2015	376,6	1 069,1	9 021,6	1 831,0
	2014	269,0	1 060,3	8 742,6	1 756,1
Hessen	2015	1 859,7	5 783,3	19 080,8	8 422,9
	2014	1 808,9	5 481,4	18 071,9	8 106,8
Mecklenburg-Vorpommern	2015	237,3	647,8	6 100,7	1 065,0
	2014	214,4	603,3	5 924,2	983,2
Niedersachsen	2015	1 410,3	5 179,5	23 864,6	7 946,2
	2014	1 227,1	5 212,1	22 386,4	7 730,8
Nordrhein-Westfalen	2015	4 461,4	14 194,2	54 213,3	21 308,6
	2014	3 810,9	13 084,8	50 925,3	19 475,6
Rheinland-Pfalz	2015	925,8	2 590,7	12 556,4	4 087,6
	2014	903,6	2 388,7	11 860,9	3 700,9
Saarland	2015	165,9	539,8	3 485,2	867,7
	2014	180,0	524,8	3 326,7	830,6
Sachsen	2015	436,2	1 867,7	14 857,7	2 960,4
	2014	424,7	1 896,6	14 454,6	2 869,7
Sachsen-Anhalt	2015	218,5	944,1	8 551,0	1 513,6
	2014	201,8	922,5	8 344,3	1 445,7
Schleswig-Holstein	2015	937,6	1 765,5	9 046,2	2 768,2
	2014	582,5	1 582,4	8 405,8	2 539,3
Thüringen	2015	217,5	906,9	8 079,5	1 478,0
	2014	186,2	857,1	7 842,2	1 358,6
Flächenländer	2015	17 818,8	55 027,7	241 473,7	84 824,8
	2014	15 569,2	52 170,6	228 944,6	79 453,3
Berlin	2015	1 489,6	2 359,1	16 322,1	3 885,9
	2014	1 090,9	2 394,1	15 615,3	3 785,9
Bremen	2015	180,9	613,9	3 146,8	837,9
	2014	154,1	619,0	3 006,4	826,3
Hamburg	2015	849,7	2 380,8	6 996,8	3 517,5
	2014	741,3	2 537,1	6 709,3	3 423,0
Stadtstaaten	2015	2 520,2	5 353,8	26 465,8	8 241,3
	2014	1 986,4	5 550,2	25 331,0	8 035,2

1 Kassenmäßige Steuereinnahmen des Bundes, der Länder und der Gemeinden/Gv. im Jahr 2015

1.4 Nach Steuerarten und Ländern

1 000 Euro

Steuerart	Deutschland	Baden-Württemberg	Bayern	Brandenburg
vor der Steuerverteilung				
Gemeinschaftsteuern nach Art. 106 Abs. 3 GG	483 178 147	x	x	x
Lohnsteuer	178 890 540	30 355 903	35 629 571	2 446 163
Veranlagte Einkommensteuer	48 580 377	8 109 842	10 572 819	670 921
Nicht veranl. Steuern vom Ertrag	17 944 833	2 328 168	4 513 232	145 010
Abgeltungsteuer (einschl. ehem. Zinsabschlag)	8 258 824	674 746	1 353 832	19 668
Körperschaftsteuer	19 583 009	3 294 451	4 818 433	385 590
Umsatzsteuer	159 015 153	19 225 960	25 320 118	3 300 989
Einfuhrumsatzsteuer	50 905 411	x	x	x
Bundessteuern	104 204 091	x	x	x
Zölle	5 158 840	x	x	x
Landessteuern	20 338 970	2 948 187	3 623 810	376 580
Vermögensteuer	- 1 265	7	- 985	-
Erbschaftsteuer	6 289 769	1 025 845	1 569 969	28 151
Grundwerbsteuer	11 248 671	1 604 257	1 570 422	276 581
Rennwett- und Lotteriesteuer	1 712 154	218 389	253 578	40 953
Totalisatorsteuer	4 964	412	136	125
Andere Rennwettsteuer	790	-	-	-
Lotteriesteuer	1 466 047	184 174	214 373	34 209
Sportwettsteuer	240 353	33 803	39 069	6 618
Feuerschutzsteuer	413 240	59 043	73 466	11 353
Biersteuer	676 400	40 646	157 361	19 543
Sonstige	1	1	-	-
Gemeindesteuern	60 381 440	8 883 502	10 655 445	1 069 110
Grundsteuer A	393 601	45 889	84 733	14 384
Grundsteuer B	12 821 056	1 641 991	1 675 192	250 482
Gewerbesteuer (brutto)	45 737 412	6 908 991	8 842 404	782 645
Sonstige Steuern ¹	1 429 372	286 631	53 116	21 599
Steuereinnahmen insgesamt	673 261 489	x	x	x
nach der Steuerverteilung				
EU-Eigenmittel insgesamt	30 938 004	x	x	x
Steuereinnahmen des Bundes	281 607 698	x	x	x
Steuereinnahmen der Länder	267 939 439	33 206 723	39 409 860	9 021 597
Landessteuern	20 338 970	2 948 187	3 623 810	376 580
Lohn- und veranl. Einkommensteuer (42,5 %)	96 675 140	15 286 028	19 133 911	2 112 067
Nicht veranl. St. vom Ertrag u. Körperschaftsteuer (50 %)	18 763 921	2 679 791	4 582 806	296 849
Abgeltungsteuer (44 %)	3 633 883	619 081	741 796	50 235
Steuern vom Umsatz (45,51 %)	95 537 047	10 879 756	12 865 376	3 803 874
Gewerbesteuerumlage	2 342 845	386 910	471 032	52 721
Erhöhte Gewerbesteuerumlage	3 406 334	641 709	782 015	-
Zuweisung ÖPNV	7 408 215	773 418	1 109 751	423 009
Bundesergänzungszuweisung	10 041 321	-	-	1 142 828
Länderfinanzausgleich	-	- 2 313 418	- 5 449 267	494 903
Kompensation Kfz-Steuer	8 991 764	1 305 261	1 548 629	268 531
Konsolidierungshilfen	800 000	-	-	-
Steuereinnahmen der Gemeinden/Gv.	93 066 119	13 757 550	16 818 020	1 831 003
Gemeindesteuern	60 381 440	8 883 502	10 655 445	1 069 110
Gewerbesteuerumlage (Ausgabe)	- 7 400 699	- 1 310 934	- 1 602 615	- 90 012
Anteil an Lohn-, veranl. Einkommensteuer u. Abgeltungsteuer	35 377 590	5 531 475	7 002 863	752 562
Gemeindeanteil an der Umsatzsteuer	4 707 787	653 507	762 327	99 343
Steuereinnahmen insgesamt	673 551 259	x	x	x

¹ Ohne steuerähnliche Einnahmen.

1 Kassenmäßige Steuereinnahmen des Bundes, der Länder und der Gemeinden/Gv. im Jahr 2015

1.4 Nach Steuerarten und Ländern

1 000 Euro

Steuerart	Hessen	Mecklenburg-Vorpommern	Niedersachsen	Nordrhein-Westfalen	Rheinland-Pfalz	Saarland
vor der Steuerverteilung						
Gemeinschaftsteuern nach Art. 106 Abs. 3 GG	x	x	x	x	x	x
Lohnsteuer	17 879 221	1 166 685	12 686 976	42 199 902	6 293 619	1 581 354
Veranlagte Einkommensteuer	3 394 772	574 789	4 404 430	10 317 879	1 972 447	374 125
Nicht veranl. Steuern vom Ertrag	2 257 979	94 330	1 416 040	3 722 488	1 024 247	126 709
Abgeltungsteuer (einschl. ehem. Zinsabschlag)	3 728 021	6 917	291 642	1 270 412	146 829	25 074
Körperschaftsteuer	1 767 987	156 073	1 513 062	3 337 483	727 488	127 671
Umsatzsteuer	15 860 003	1 403 872	6 567 188	43 696 270	6 431 606	2 946 946
Einfuhrumsatzsteuer	x	x	x	x	x	x
Bundessteuern	x	x	x	x	x	x
Zölle	x	x	x	x	x	x
Landessteuern	1 859 664	237 301	1 410 255	4 461 381	925 838	165 943
Vermögensteuer	- 56	-	- 121	67	12	-
Erbschaftsteuer	596 648	11 634	356 002	1 312 064	284 516	41 421
Grundwerbsteuer	1 150 831	170 907	824 677	2 534 275	431 743	83 947
Rennwett- und Lotteriesteuer	57 887	25 022	161 221	364 747	159 603	18 767
Totalisatorsteuer	45	17	164	744	12	31
Andere Rennwettsteuer	29	-	-	761	-	-
Lotteriesteuer	116 757	20 708	136 544	317 716	140 493	15 248
Sportwettsteuer	- 58 943	4 298	24 513	45 527	19 098	3 488
Feuerschutzsteuer	32 467	7 809	41 314	82 588	20 800	4 719
Biersteuer	21 887	21 929	27 163	167 639	29 163	17 089
Sonstige	-	-	-	-	-	-
Gemeindesteuern	5 783 341	647 760	5 179 529	14 194 243	2 590 708	539 791
Grundsteuer A	22 581	15 633	72 818	44 580	19 266	1 395
Grundsteuer B	1 052 698	167 437	1 275 815	3 379 079	539 082	124 946
Gewerbsteuer (brutto)	4 594 409	443 014	3 675 262	10 410 791	1 952 144	391 431
Sonstige Steuern ¹	113 653	21 676	155 634	359 793	80 216	22 019
Steuereinnahmen insgesamt	x	x	x	x	x	x
nach der Steuerverteilung						
EU-Eigenmittel insgesamt	x	x	x	x	x	x
Steuereinnahmen des Bundes	x	x	x	x	x	x
Steuereinnahmen der Länder	19 080 818	6 100 700	23 864 581	54 213 338	12 556 407	3 485 237
Landessteuern	1 859 664	237 301	1 410 255	4 461 381	925 838	165 943
Lohn- und veranl. Einkommensteuer (42,5 %)	8 409 849	1 090 470	8 328 330	20 680 882	4 352 431	921 166
Nicht veranl. St. vom Ertrag u. Körperschaftsteuer (50 %)	2 095 605	150 948	1 255 650	3 785 507	802 864	140 688
Abgeltungsteuer (44 %)	399 044	21 351	262 756	806 772	150 194	31 789
Steuern vom Umsatz (45,51 %)	6 174 225	2 811 689	9 939 928	18 656 069	4 612 595	1 409 841
Gewerbsteuerumlage	234 178	24 722	193 302	469 768	104 206	19 733
Erhöhte Gewerbsteuerumlage	388 394	-	320 598	779 127	172 830	32 728
Zuweisung ÖPNV	548 949	245 953	636 366	1 167 535	388 190	97 788
Bundesergänzungszuweisung	-	882 674	202 969	481 462	215 002	134 680
Länderfinanzausgleich	- 1 720 166	472 598	418 390	1 021 297	349 093	151 596
Kompensation Kfz-Steuer	691 076	162 995	896 037	1 903 538	483 163	119 286
Konsolidierungshilfen	-	-	-	-	-	260 000
Steuereinnahmen der Gemeinden/Gv.	8 422 851	1 065 045	7 946 194	21 308 585	4 087 639	867 697
Gemeindesteuern	5 783 341	647 760	5 179 529	14 194 243	2 590 708	539 791
Gewerbsteuerumlage (Ausgabe)	- 782 809	- 41 912	- 648 306	- 1 632 317	- 351 439	- 65 310
Anteil an Lohn-, veranl. Einkommensteuer u. Abgeltungsteuer	3 007 605	394 324	3 022 565	7 617 250	1 655 826	337 759
Gemeindeanteil an der Umsatzsteuer	414 714	64 873	392 406	1 129 409	192 544	55 457
Steuereinnahmen insgesamt	x	x	x	x	x	x

¹ Ohne steuerähnliche Einnahmen.

1 Kassenmäßige Steuereinnahmen des Bundes, der Länder und der Gemeinden/Gv. im Jahr 2015

1.4 Nach Steuerarten und Ländern

1 000 Euro

Steuerart	Sachsen	Sachsen-Anhalt	Schleswig-Holstein	Thüringen	Flächenländer
v o r der Verteilung					
Gemeinschaftsteuern nach Art. 106 Abs. 3 GG	x	x	x	x	x
Lohnsteuer	3 821 166	1 832 980	3 967 215	1 869 297	161 730 052
Veranlagte Einkommensteuer	1 069 287	568 382	1 838 240	527 447	44 395 380
Nicht veranl. Steuern vom Ertrag	272 546	123 189	315 524	124 387	16 463 849
Abgeltungsteuer (einschl. ehem. Zinsabschlag)	24 055	10 101	223 799	12 872	7 787 968
Körperschaftsteuer	445 494	371 171	727 396	253 345	17 925 645
Umsatzsteuer	5 408 964	1 877 208	4 438 250	2 211 623	138 688 997
Einfuhrumsatzsteuer	x	x	x	x	x
Bundessteuern	x	x	x	x	x
Zölle	x	x	x	x	x
Landessteuern	436 164	218 518	937 585	217 529	17 818 756
Vermögensteuer	-	-	2	-	- 1 074
Erbchaftsteuer	28 975	15 694	228 179	26 497	5 525 595
Grundwerbsteuer	255 752	133 653	544 937	124 529	9 706 510
Rennwett- und Lotteriesteuer	66 749	39 143	127 542	34 119	1 567 722
Totalisatorsteuer	75	27	-	-	1 788
Andere Rennwettsteuer	-	-	-	-	790
Lotteriesteuer	55 419	32 594	49 343	28 304	1 345 881
Sportwettsteuer	11 256	6 522	78 199	5 815	219 263
Feuerschutzsteuer	17 473	10 535	14 223	9 587	385 377
Biersteuer	67 215	19 493	22 701	22 797	634 626
Sonstige	-	-	-	-	1
Gemeindesteuern	1 867 664	944 101	1 765 534	906 922	55 027 650
Grundsteuer A	14 510	23 325	22 023	11 442	392 579
Grundsteuer B	478 816	223 099	403 509	221 096	11 433 242
Gewerbesteuer (brutto)	1 343 437	677 213	1 261 706	655 921	41 939 368
Sonstige Steuern ¹	30 901	20 464	78 296	18 463	1 262 461
Steuereinnahmen insgesamt	x	x	x	x	x
n a c h der Verteilung					
EU-Eigenmittel insgesamt	x	x	x	x	x
Steuereinnahmen des Bundes	x	x	x	x	x
Steuereinnahmen der Länder	14 857 700	8 551 018	9 046 228	8 079 472	241 473 679
Landessteuern	436 164	218 518	937 585	217 529	17 818 756
Lohn- und veranl. Einkommensteuer (42,5 %)	2 779 795	1 473 257	3 098 623	1 467 681	89 134 490
Nicht veranl. St. Vom Ertrag u. Körperschaftsteuer (50 %)	456 295	266 886	491 458	219 739	17 225 087
Abgeltungsteuer (44 %)	63 010	26 658	100 210	32 049	3 304 945
Steuern vom Umsatz (45,51 %)	7 088 791	4 012 286	3 183 164	3 853 959	89 291 553
Gewerbesteuerumlage	66 648	36 589	71 962	33 015	2 164 788
Erhöhte Gewerbesteuerumlage	-	-	119 352	-	3 236 753
Zuweisung ÖPNV	530 428	372 633	230 395	295 588	6 820 003
Bundesergänzungszuweisung	2 012 045	1 235 288	166 742	1 148 713	7 622 403
Länderfinanzausgleich	1 022 588	596 617	247 588	580 716	- 4 127 465
Kompensation Kfz-Steuer	401 935	232 285	319 149	230 482	8 562 366
Konsolidierungshilfen	-	80 000	80 000	-	420 000
Steuereinnahmen der Gemeinden/Gv.	2 960 430	1 513 591	2 768 193	1 478 047	84 824 845
Gemeindesteuern	1 867 664	944 101	1 765 534	906 922	55 027 650
Gewerbesteuerumlage (Ausgabe)	- 111 803	- 62 495	- 244 434	- 58 541	- 7 002 927
Anteil an Lohn-, veranl. Einkommensteuer u. Abgeltungsteuer	997 256	527 212	1 126 026	533 903	32 506 626
Gemeindeanteil an der Umsatzsteuer	207 313	104 773	121 067	95 763	4 293 496
Steuereinnahmen insgesamt	x	x	x	x	x

¹ Ohne steuerähnliche Einnahmen.

1 Kassenmäßige Steuereinnahmen des Bundes, der Länder und der Gemeinden/Gv. im Jahr 2015

1.4 Nach Steuerarten und Ländern

1 000 Euro

Steuerart	Berlin	Bremen	Hamburg	Stadtstaaten
v o r der Verteilung	v o r der Steuerverteilung			
Gemeinschaftsteuern nach Art. 106 Abs. 3 GG	x	x	x	x
Lohnsteuer	7 133 880	1 731 143	8 295 465	17 160 488
Veranlagte Einkommensteuer	1 895 419	366 319	1 923 258	4 184 997
Nicht veranl. Steuern vom Ertrag	551 149	87 100	842 735	1 480 984
Abgeltungsteuer (einschl. ehem. Zinsabschlag)	177 981	33 370	259 506	470 857
Körperschaftsteuer	671 582	151 255	834 528	1 657 365
Umsatzsteuer	7 657 342	1 157 607	11 511 207	20 326 156
Einfuhrumsatzsteuer	x	x	x	x
Bundessteuern	x	x	x	x
Zölle	x	x	x	x
Landessteuern	1 489 564	180 913	849 736	2 520 214
Vermögensteuer	- 191	- 0	-	- 191
Erbschaftsteuer	439 722	43 785	280 666	764 174
Grundwerbsteuer	960 000	103 180	478 981	1 542 161
Rennwett- und Lotteriesteuer	62 802	12 667	68 964	144 432
Totalisatorsteuer	392	26	2 758	3 176
Anderer Rennwettsteuer	-	-	-	-
Lotteriesteuer	52 136	10 547	57 483	120 166
Sportwettsteuer	10 274	2 094	8 723	21 091
Feuerschutzsteuer	13 306	3 613	10 943	27 863
Biersteuer	13 924	17 668	10 182	41 774
Sonstige	-	-	-	-
Gemeindesteuern	2 359 099	613 870	2 380 821	5 353 790
Grundsteuer A	61	206	755	1 022
Grundsteuer B	780 720	162 534	444 559	1 387 814
Gewerbsteuer (brutto)	1 480 623	430 447	1 886 974	3 798 044
Sonstige Steuern ¹	97 695	20 683	48 532	166 911
Steuereinnahmen insgesamt	x	x	x	x
n a c h der Verteilung	n a c h der Steuerverteilung			
EU-Eigenmittel insgesamt	x	x	x	x
Steuereinnahmen des Bundes	x	x	x	x
Steuereinnahmen der Länder	16 322 136	3 146 790	6 996 836	26 465 762
Landessteuern	1 489 564	180 913	849 736	2 520 214
Lohn- und veranl. Einkommensteuer (42,5 %)	3 849 381	661 525	3 029 744	7 540 650
Nicht veranl. St. Vom Ertrag u. Körperschaftsteuer (50 %)	643 807	133 715	761 312	1 538 834
Abgeltungsteuer (44 %)	145 533	28 378	155 027	328 938
Steuern vom Umsatz (45,51 %)	3 653 883	804 656	1 786 955	6 245 494
Gewerbsteuerumlage	75 810	19 310	82 938	178 057
Erhöhte Gewerbesteuerumlage	-	32 026	137 556	169 581
Zuweisung ÖPNV	404 489	40 745	142 979	588 213
Bundesergänzungszuweisung	2 154 953	263 965	-	2 418 918
Länderfinanzausgleich	3 613 163	626 068	- 111 766	4 127 465
Kompensation Kfz-Steuer	211 554	55 489	162 355	429 398
Konsolidierungshilfen	80 000	300 000	-	380 000
Steuereinnahmen der Gemeinden/Gv.	3 885 857	837 919	3 517 497	8 241 274
Gemeindesteuern	2 359 099	613 870	2 380 821	5 353 790
Gewerbsteuerumlage (Ausgabe)	- 53 621	- 64 993	- 279 157	- 397 772
Anteil an Lohn-, veranl. Einkommensteuer u. Abgeltungsteuer	1 397 949	242 083	1 230 931	2 870 964
Gemeindeanteil an der Umsatzsteuer	182 431	46 959	184 902	414 291
Steuereinnahmen insgesamt	x	x	x	x

¹ Ohne steuerähnliche Einnahmen.

1 Kassenmäßige Steuereinnahmen des Bundes, der Länder und der Gemeinden/Gv. im Jahr 2015

1.5 Verteilungsrelevante Positionen

1 000 Euro

Land	Steuerliches Kindergeld	Kindergeld Familienkassen	Altersvorsorge	Zerlegungsbeträge Lohnsteuer	Erstattungen BZSt veranlagte Einkommensteuer	Erstattungen BZSt nicht veranlagte Steuern vom Ertrag	EU-Quellensteuer auf Zinserträge	Zerlegungsbeträge Abgeltungssteuer	Erstattungen BZSt Körperschaftsteuer	Zerlegungsbeträge Körperschaftsteuer	Insgesamt
Deutschland	- 5 319 461	- 34 062 523	- 2 302 494	x	-	- 1 369 857	124 332	x	-	x	- 42 930 002
Baden-Württemberg	- 702 081	- 4 724 341	- 361 333	- 2 498 620	-	- 191 637	21 597	732 256	-	- 263 036	- 7 987 196
Bayern	- 946 601	- 5 238 914	- 457 518	- 1 181 425	-	- 312 100	25 743	332 068	-	- 166 053	- 7 944 801
Brandenburg	- 111 145	- 861 891	- 63 461	1 852 486	-	- 11 670	1 948	94 502	-	63 097	963 866
Hessen	- 394 460	- 2 684 474	- 163 645	- 1 486 112	-	- 176 534	13 025	- 2 821 102	-	165 244	- 7 548 057
Mecklenburg-Vorpommern	- 58 257	- 567 603	- 35 385	824 337	-	- 6 004	806	41 608	-	51 494	250 995
Niedersachsen	- 478 216	- 3 433 137	- 222 545	2 504 663	-	- 95 484	9 755	305 532	-	- 417 803	- 1 827 234
Nordrhein-Westfalen	- 1 410 521	- 7 952 921	- 446 683	- 3 856 883	-	- 323 235	26 405	563 160	-	511 044	- 12 889 632
Rheinland-Pfalz	- 230 631	- 1 638 687	- 111 714	1 974 949	-	- 88 917	5 400	194 520	-	- 146 008	- 41 089
Saarland	- 55 683	- 375 224	- 20 551	211 971	-	- 10 061	1 144	47 173	-	26 995	- 174 237
Sachsen	- 199 160	- 1 445 229	- 123 367	1 650 242	-	- 18 717	2 130	119 149	-	194 551	179 600
Sachsen-Anhalt	- 73 416	- 763 426	- 51 332	1 065 125	-	- 8 671	970	50 487	-	39 413	259 148
Schleswig-Holstein	- 178 528	- 1 193 107	- 72 371	1 485 422	-	- 23 256	3 301	3 951	-	- 60 003	- 34 590
Thüringen	- 86 150	- 756 943	- 62 335	1 056 624	-	- 11 566	1 085	59 968	-	61 746	262 430
Flächenländer	- 4 924 849	- 31 635 896	- 2 192 241	3 602 779	-	- 1 277 852	113 312	- 276 729	-	60 681	- 36 530 797
Berlin	- 202 748	- 1 382 603	- 64 585	28 067	-	- 39 768	4 648	152 776	-	64 883	- 1 439 330
Bremen	- 35 729	- 282 272	- 11 130	- 540 933	-	- 8 954	1 015	31 125	-	29 075	- 817 803
Hamburg	- 156 136	- 761 752	- 34 538	- 3 089 913	-	- 43 283	5 358	92 828	-	- 154 638	- 4 142 073
Stadtstaaten	- 394 613	- 2 426 626	- 110 253	- 3 602 779	-	- 92 004	11 021	276 729	-	- 60 681	- 6 399 206

2 Kassenmäßige Steuereinnahmen der Gemeinden/Gv. n a c h der Steuerverteilung im Jahr 2015

2.1 Nach Steuerarten und Ländern

Mill. Euro

Steuerart	Jahr	Deutschland	Baden-Württemberg	Bayern	Brandenburg	Hessen	Mecklenburg-Vorpommern	Niedersachsen	Nordrhein-Westfalen	Rheinland-Pfalz	Saarland
Steuern insgesamt ¹	2015	93 066,1	13 757,6	16 818,0	1 831,0	8 422,9	1 065,0	7 946,2	21 308,6	4 087,6	867,7
	2014	87 488,5	12 793,6	15 862,5	1 756,1	8 106,8	983,2	7 730,8	19 475,6	3 700,9	830,6
	2013	84 342,1	12 605,8	15 101,8	1 657,0	7 337,5	945,2	7 442,7	19 288,9	3 636,0	800,3
Grundsteuer A	2015	393,6	45,9	84,7	14,4	22,6	15,6	72,8	44,6	19,3	1,4
	2014	383,0	45,7	84,3	14,1	20,3	15,2	68,7	42,9	19,2	1,3
	2013	384,7	45,6	90,1	13,7	19,1	14,8	68,2	42,4	18,8	1,3
Grundsteuer B	2015	12 821,1	1 642,0	1 675,2	250,5	1 052,7	167,4	1 275,8	3 379,1	539,1	124,9
	2014	12 307,5	1 611,3	1 652,7	247,7	953,0	162,4	1 241,1	3 126,7	519,0	118,9
	2013	11 992,2	1 589,1	1 625,5	240,4	853,3	160,3	1 219,2	3 069,3	499,9	116,8
Gewerbesteuer (brutto)	2015	45 737,4	6 909,0	8 842,4	782,6	4 594,4	443,0	3 675,3	10 410,8	1 952,1	391,4
	2014	43 755,5	6 308,8	8 550,4	779,6	4 413,1	407,3	3 763,7	9 581,7	1 780,5	387,7
	2013	43 027,0	6 358,5	8 205,3	725,0	4 135,5	403,4	3 779,2	9 753,0	1 830,5	389,6
Gewerbesteuerumlage (Ausgabe)	2015	- 7 400,7	- 1 310,9	- 1 602,6	- 90,0	- 782,8	- 41,9	- 648,3	- 1 632,3	- 351,4	- 65,3
	2014	- 7 076,7	- 1 190,3	- 1 588,5	- 83,4	- 778,0	- 38,5	- 649,5	- 1 523,2	- 303,9	- 63,7
	2013	- 7 016,9	- 1 179,6	- 1 504,5	- 84,7	- 724,2	- 39,2	- 713,7	- 1 560,7	- 314,9	- 61,3
Gewerbesteuer (netto)	2015	38 336,7	5 598,1	7 239,8	692,6	3 811,6	401,1	3 027,0	8 778,5	1 600,7	326,1
	2014	36 678,8	5 118,5	6 961,8	696,2	3 635,0	368,9	3 114,1	8 058,5	1 476,7	324,0
	2013	36 010,1	5 178,9	6 700,8	640,3	3 411,3	364,2	3 065,6	8 192,4	1 515,6	328,3
Anteil an Lohn-, veranl.Eink.steuer und Abgeltungsteuer	2015	35 377,6	5 531,5	7 002,9	752,6	3 007,6	394,3	3 022,6	7 617,3	1 655,8	337,8
	2014	32 806,2	5 208,4	6 480,1	689,1	3 034,4	361,0	2 845,3	6 943,7	1 453,0	321,9
	2013	30 859,9	4 997,9	6 019,9	658,0	2 609,1	333,3	2 651,3	6 719,0	1 392,8	295,8
Anteil an der Umsatzsteuer	2015	4 707,8	653,5	762,3	99,3	414,7	64,9	392,4	1 129,4	192,5	55,5
	2014	4 038,2	558,0	631,9	90,1	369,1	57,4	322,9	970,3	163,1	47,5
	2013	3 950,3	573,4	615,3	86,5	359,4	55,9	316,4	944,8	147,3	46,5
Sonstige Steuern ¹	2015	1 429,4	286,6	53,1	21,6	113,7	21,7	155,6	359,8	80,2	22,0
	2014	1 274,7	251,7	51,7	18,9	95,0	18,3	138,6	333,6	70,0	16,9
	2013	1 144,9	220,9	50,2	18,0	85,3	16,6	122,1	321,0	61,6	11,6

¹ Ohne steuerähnliche Einnahmen

2 Kassenmäßige Steuereinnahmen der Gemeinden/Gv. n a c h der Steuerverteilung im Jahr 2015

2.1 Nach Steuerarten und Ländern

Mill. Euro

Steuerart	Jahr	Sachsen	Sachsen-Anhalt	Schleswig-Holstein	Thüringen	Flächenländer	Berlin	Bremen	Hamburg	Stadtstaaten
Steuern insgesamt ¹	2015	2 960,4	1 513,6	2 768,2	1 478,0	84 824,8	3 885,9	837,9	3 517,5	8 241,3
	2014	2 869,7	1 445,7	2 539,3	1 358,6	79 453,3	3 785,9	826,3	3 423,0	8 035,2
	2013	2 717,7	1 391,6	2 510,4	1 346,5	76 781,5	3 495,7	764,7	3 300,2	7 560,6
Grundsteuer A	2015	14,5	23,3	22,0	11,4	392,6	0,1	0,2	0,8	1,0
	2014	14,3	23,1	21,7	11,2	381,9	0,1	0,2	0,8	1,1
	2013	14,3	22,9	21,2	11,3	383,7	0,1	0,2	0,8	1,0
Grundsteuer B	2015	478,8	223,1	403,5	221,1	11 433,2	780,7	162,5	444,6	1 387,8
	2014	471,3	221,0	392,1	216,1	10 933,5	776,8	161,0	436,3	1 374,1
	2013	462,5	217,4	378,1	208,4	10 640,4	763,6	159,3	429,0	1 351,8
Gewerbesteuer (brutto)	2015	1 343,4	677,2	1 261,7	655,9	41 939,4	1 480,6	430,4	1 887,0	3 798,0
	2014	1 387,5	659,6	1 093,9	613,1	39 726,9	1 534,4	439,2	2 055,0	4 028,6
	2013	1 315,3	653,5	1 145,7	643,1	39 337,6	1 371,2	385,3	1 932,9	3 689,4
Gewerbesteuerumlage (Ausgabe)	2015	- 111,8	- 62,5	- 244,4	- 58,5	- 7 002,9	- 53,6	- 65,0	- 279,2	- 397,8
	2014	- 118,7	- 59,3	- 198,3	- 56,3	- 6 651,7	- 53,9	- 66,3	- 304,7	- 425,0
	2013	- 106,1	- 68,5	- 219,8	- 57,4	- 6 634,5	- 48,4	- 61,2	- 272,9	- 382,5
Gewerbesteuer (netto)	2015	1 231,6	614,7	1 017,3	597,4	34 936,4	1 427,0	365,5	1 607,8	3 400,3
	2014	1 268,8	600,3	895,6	556,8	33 075,2	1 480,5	372,9	1 750,3	3 603,7
	2013	1 209,2	585,0	925,9	585,6	32 703,1	1 322,8	324,1	1 660,0	3 307,0
Anteil an Lohn-, veranl.Eink.steuer und Abgeltungsteuer	2015	997,3	527,2	1 126,0	533,9	32 506,6	1 397,9	242,1	1 230,9	2 871,0
	2014	905,5	490,4	1 049,3	475,4	30 257,5	1 282,0	233,0	1 033,8	2 548,8
	2013	827,5	458,3	1 018,3	444,1	28 425,2	1 197,7	223,4	1 013,6	2 434,6
Anteil an der Umsatzsteuer	2015	207,3	104,8	121,1	95,8	4 293,5	182,4	47,0	184,9	414,3
	2014	186,3	92,1	105,8	82,4	3 676,9	163,8	40,6	156,8	361,3
	2013	182,2	90,3	98,6	81,4	3 598,0	158,8	39,3	154,2	352,3
Sonstige Steuern ¹	2015	30,9	20,5	78,3	18,5	1 262,5	97,7	20,7	48,5	166,9
	2014	23,5	18,7	74,7	16,6	1 128,3	82,7	18,6	45,1	146,4
	2013	22,0	17,7	68,3	15,7	1 031,1	52,7	18,5	42,6	113,9

¹ Ohne steuerähnliche Einnahmen

2 Kassenmäßige Steuereinnahmen der Gemeinden/Gv. n a c h der Steuerverteilung im Jahr 2015

2.2 Nach Steuerarten, Körperschaftsgruppen und Ländern

2.2.1 Gemeinden insgesamt

1 000 Euro

Land	Grundsteuer A	Grundsteuer B	Gewerbesteuer (brutto)	Gewerbesteuerumlage (Ausgabe)	Gewerbesteuer (netto)	Anteil an Lohn-, veranl. Eink. u. Abgeltungsteuer	Anteil an der Umsatzsteuer	Sonstige Steuern ¹	Insgesamt
Deutschland	393 601	12 821 056	45 737 412	-7 400 699	38 336 713	35 377 590	4 707 787	1 429 372	93 066 119
Baden-Württemberg	45 889	1 641 991	6 908 991	-1 310 934	5 598 057	5 531 475	653 507	286 631	13 757 550
Bayern	84 733	1 675 192	8 842 404	-1 602 615	7 239 789	7 002 863	762 327	53 116	16 818 020
Brandenburg	14 384	250 482	782 645	-90 012	692 633	752 562	99 343	21 599	1 831 003
Hessen	22 581	1 052 698	4 594 409	-782 809	3 811 600	3 007 605	414 714	113 653	8 422 851
Mecklenburg-Vorpommern	15 633	167 437	443 014	-41 912	401 102	394 324	64 873	21 676	1 065 045
Niedersachsen	72 818	1 275 815	3 675 262	-648 306	3 026 956	3 022 565	392 406	155 634	7 946 194
Nordrhein-Westfalen	44 580	3 379 079	10 410 791	-1 632 317	8 778 474	7 617 250	1 129 409	359 793	21 308 585
Rheinland-Pfalz	19 266	539 082	1 952 144	-351 439	1 600 705	1 655 826	192 544	80 216	4 087 639
Saarland	1 395	124 946	391 431	-65 310	326 121	337 759	55 457	22 019	867 697
Sachsen	14 510	478 816	1 343 437	-111 803	1 231 634	997 256	207 313	30 901	2 960 430
Sachsen-Anhalt	23 325	223 099	677 213	-62 495	614 718	527 212	104 773	20 464	1 513 591
Schleswig-Holstein	22 023	403 509	1 261 706	-244 434	1 017 272	1 126 026	121 067	78 296	2 768 193
Thüringen	11 442	221 096	655 921	-58 541	597 380	533 903	95 763	18 463	1 478 047
Flächenländer	392 579	11 433 242	41 939 368	-7 002 927	34 936 441	32 506 626	4 293 496	1 262 461	84 824 845
Berlin	61	780 720	1 480 623	-53 621	1 427 002	1 397 949	182 431	97 695	3 885 857
Bremen	206	162 534	430 447	-64 993	365 454	242 083	46 959	20 683	837 919
Hamburg	755	444 559	1 886 974	-279 157	1 607 817	1 230 931	184 902	48 532	3 517 497
Stadtstaaten	1 022	1 387 814	3 798 044	-397 772	3 400 272	2 870 964	414 291	166 911	8 241 274
nachrichtlich:									
Gewerbsteuer aus Offshore-Windkraftanlagen									
Niedersachsen	x	x	12 133	1 993	10 140	x	x	x	10 140
Mecklenburg-Vorpommern	x	x	2 890	258	2 632	x	x	x	2 632

¹ Ohne steuerähnliche Einnahmen.

2 Kassenmäßige Steuereinnahmen der Gemeinden/Gv. n a c h der Steuerverteilung im Jahr 2015

2.2 Nach Steuerarten, Körperschaftsgruppen und Ländern

2.2.2 Kreisfreie Städte *

1 000 Euro

Land	Grundsteuer A	Grundsteuer B	Gewerbesteuer (brutto)	Gewerbesteuerumlage (Ausgabe)	Gewerbesteuer (netto)	Anteil an Lohn-, veranl. Eink. u. Abgeltungsteuer	Anteil an der Umsatzsteuer	Sonstige Steuern ¹	Insgesamt
Deutschland	12 260	3 974 392	15 729 205	-2 345 395	13 383 810	8 969 231	1 742 912	411 737	28 494 342
Baden-Württemberg	1 792	426 117	1 810 851	-303 551	1 507 300	1 012 552	196 904	68 094	3 212 759
Bayern	2 287	737 130	4 162 839	-620 622	3 542 217	2 246 770	381 983	14 500	6 924 887
Brandenburg	273	47 314	124 967	-11 754	113 213	125 688	24 622	4 797	315 907
Hessen	484	359 128	2 390 113	-373 103	2 017 010	741 407	201 964	35 553	3 355 546
Mecklenburg-Vorpommern	122	38 620	113 649	-8 473	105 176	81 904	18 805	4 901	249 528
Niedersachsen	1 143	187 731	554 195	-100 769	453 426	406 067	81 509	28 899	1 158 775
Nordrhein-Westfalen	2 796	1 555 902	4 636 539	-671 336	3 965 203	3 064 069	557 177	174 263	9 319 410
Rheinland-Pfalz	1 454	181 318	739 652	-129 873	609 779	422 192	83 947	33 235	1 331 925
Saarland	-	-	-	-	-	-	-	-	-
Sachsen	566	205 777	546 500	-41 811	504 689	361 531	87 003	17 066	1 176 632
Sachsen-Anhalt	340	65 626	157 062	-11 058	146 004	138 576	34 498	6 774	391 818
Schleswig-Holstein	409	102 068	281 094	-56 909	224 185	211 764	40 111	16 016	594 553
Thüringen	594	67 661	211 744	-16 136	195 608	156 711	34 389	7 639	462 602
Nachrichtlich: Früheres Bundesgebiet	10 365	3 549 394	14 575 283	-2 256 163	12 319 120	8 104 821	1 543 595	370 560	25 897 855
Neue Länder	1 895	424 998	1 153 922	-89 232	1 064 690	864 410	199 317	41 177	2 596 487

* Ohne Stadtstaaten.

¹ Ohne steuerähnliche Einnahmen.

2 Kassenmäßige Steuereinnahmen der Gemeinden/Gv. n a c h der Steuerverteilung im Jahr 2015

2.2 Nach Steuerarten, Körperschaftsgruppen und Ländern

2.2.3 Kreisangehörige Gemeinden

1 000 Euro

Land	Grundsteuer A	Grundsteuer B	Gewerbesteuer (brutto)	Gewerbesteuerumlage (Ausgabe)	Gewerbesteuer (netto)	Anteil an Lohn-, veranl. Eink. u. Abgeltungsteuer	Anteil an der Umsatzsteuer	Sonstige Steuern ¹	Insgesamt
Deutschland	379 343	7 458 817	26 210 055	-4 626 720	21 583 335	23 537 395	2 550 584	837 275	56 346 749
Baden-Württemberg	44 097	1 215 874	5 098 140	-1 007 383	4 090 757	4 518 923	456 603	218 245	10 544 499
Bayern	81 470	938 029	4 679 458	-981 993	3 697 465	4 756 093	380 344	38 616	9 892 017
Brandenburg	14 111	203 168	657 678	-78 258	579 420	626 874	74 721	16 747	1 515 041
Hessen	22 097	693 570	2 204 296	-409 706	1 794 590	2 266 198	212 750	76 061	5 065 266
Mecklenburg-Vorpommern	15 511	128 817	329 365	-33 439	295 926	312 420	46 068	16 775	815 517
Niedersachsen	71 675	1 088 084	3 121 066	-547 537	2 573 529	2 616 498	310 897	123 984	6 784 667
Nordrhein-Westfalen	41 784	1 823 177	5 774 252	-930 169	4 844 083	4 553 181	572 232	185 530	12 019 987
Rheinland-Pfalz ²	17 812	357 764	1 212 492	-221 566	990 926	1 233 634	108 597	42 646	2 751 379
Saarland ³	1 395	124 946	391 431	-65 310	326 121	337 759	55 457	18 718	864 396
Sachsen	13 944	273 039	796 937	-69 992	726 945	635 725	120 310	13 835	1 783 798
Sachsen-Anhalt	22 985	157 473	520 151	-51 437	468 714	388 636	70 275	13 690	1 121 773
Schleswig-Holstein	21 614	301 441	980 612	-187 525	793 087	914 262	80 956	61 604	2 172 964
Thüringen	10 848	153 435	444 177	-42 405	401 772	377 192	61 374	10 824	1 015 445

¹ Ohne steuerähnliche Einnahmen.

² In den sonstigen Steuern sind 16 571 Tsd. Euro der Verbandsgemeinden enthalten.

³ Einschl. Landeshauptstadt Saarbrücken.

2 Kassenmäßige Steuereinnahmen der Gemeinden/Gv. n a c h der Steuerverteilung im Jahr 2015

2.2 Nach Steuerarten, Körperschaftsgruppen und Ländern

2.2.4 Landkreise

1 000 Euro

Land	Grund- steuer A	Grund- steuer B	Gewerbe- steuer	Sonstige Steuern ¹	Insgesamt
Deutschland	976	33	107	13 448	- 16 248 ³
Baden-Württemberg	-	-	-	292	292
Bayern	976	33	107	-	1 116
Brandenburg	-	-	-	55	55
Hessen	-	-	-	2 039	2 039
Mecklenburg-Vorpommern	-	-	-	-	-
Niedersachsen	-	-	-	2 750	2 750
Nordrhein-Westfalen	-	-	-	-	- 30 812 ³
Rheinland-Pfalz	-	-	-	4 335	4 335
Saarland ²	-	-	-	3 301	3 301
Sachsen	-	-	-	-	-
Sachsen-Anhalt	-	-	-	-	-
Schleswig-Holstein	-	-	-	676	676
Thüringen	-	-	-	-	-

¹ Ohne steuerähnliche Einnahmen.

² Einschl. Stadtverband Saarbrücken.

³ Sondereffekt, s. Qualitätsbericht Punkt 9 "Neugestaltung der Einheitslastenabrechnung in Nordrhein-Westfalen"

2 Kassenmäßige Steuereinnahmen der Gemeinden/Gv. n a c h der Steuerverteilung im Jahr 2015 *

2.3 Nach Körperschaftsgruppen und Ländern

1 000 Euro

Land	Jahr	Gemeinden und Gemeindeverbände					Landkreise
		insgesamt	Kreisfreie Städte ¹	Kreisangehörige Gemeinden			
				zusammen	mit 10 000 und mehr	mit weniger als 10 000	
Deutschland	2015	84 824 845	28 494 342	56 346 749	38 159 559	18 187 191	- 16 248
	2014	79 453 261	26 830 269	52 636 885	35 655 999	16 980 886	- 13 893
	2013	76 781 508	26 199 547	50 638 277	34 380 188	16 258 089	- 56 316
Baden-Württemberg	2015	13 757 550	3 212 759	10 544 499	6 957 465	3 587 034	292
	2014	12 793 574	2 929 193	9 864 083	6 510 583	3 353 500	298
	2013	12 605 840	3 049 126	9 556 098	6 308 711	3 247 387	616
Bayern	2015	16 818 020	6 924 887	9 892 017	4 499 906	5 392 111	1 116
	2014	15 862 487	6 603 367	9 257 998	4 186 260	5 071 738	1 122
	2013	15 101 806	6 382 796	8 717 867	3 883 276	4 834 591	1 143
Brandenburg	2015	1 831 003	315 907	1 515 041	966 013	549 028	55
	2014	1 756 050	303 411	1 452 574	920 034	532 540	65
	2013	1 656 955	286 109	1 370 813	871 513	499 300	33
Hessen	2015	8 422 851	3 355 546	5 065 266	3 860 813	1 204 453	2 039
	2014	8 106 786	3 233 441	4 871 561	3 727 593	1 143 968	1 784
	2013	7 337 472	2 906 178	4 429 550	3 399 562	1 029 988	1 744
Mecklenburg-Vorpommern ...	2015	1 065 045	249 528	815 517	285 486	530 031	-
	2014	983 231	232 213	751 018	276 302	474 716	-
	2013	945 205	225 650	719 555	275 772	443 783	-
Niedersachsen	2015	7 946 194	1 158 775	6 784 667	5 149 923	1 634 745	2 750
	2014	7 730 774	1 348 158	6 379 550	4 827 573	1 551 977	3 066
	2013	7 442 747	1 164 352	6 275 592	4 777 975	1 497 617	2 803
Nordrhein-Westfalen	2015	21 308 585	9 319 410	12 019 987	11 597 391	422 596	- 30 812
	2014	19 475 615	8 468 032	11 032 874	10 643 138	389 736	- 25 291
	2013	19 288 943	8 519 102	10 837 242	10 470 683	366 559	- 67 401

* Ohne steuerähnliche Einnahmen.

¹ Ohne Stadtstaaten.

2 Kassenmäßige Steuereinnahmen der Gemeinden/Gv. n a c h der Steuerverteilung im Jahr 2015 *

2.3 Nach Körperschaftsgruppen und Ländern

1 000 Euro

Land	Jahr	Gemeinden und Gemeindeverbände					Landkreise
		insgesamt	Kreisfreie Städte ¹	Kreisangehörige Gemeinden			
				zusammen	mit 10 000 und mehr	mit weniger als 10 000	
Rheinland-Pfalz	2015	4 087 639	1 331 925	2 751 379	885 090	1 866 289	4 335
	2014	3 700 870	1 238 360	2 458 227	769 195	1 689 032	4 283
	2013	3 635 996	1 219 237	2 412 739	738 487	1 674 252	4 020
Saarland	2015	867 697	-	864 396	795 639	68 757	3 301
	2014	830 639	-	830 525	759 580	70 945	114
	2013	800 336	-	800 243	747 027	53 216	93
Sachsen	2015	2 960 430	1 176 632	1 783 798	935 948	847 850	-
	2014	2 869 682	1 152 859	1 716 823	929 343	787 480	-
	2013	2 717 651	1 090 492	1 627 159	879 985	747 174	-
Sachsen-Anhalt	2015	1 513 591	391 818	1 121 773	766 413	355 360	-
	2014	1 445 672	385 083	1 060 589	731 439	329 150	-
	2013	1 391 618	383 083	1 008 535	686 430	322 105	-
Schleswig-Holstein	2015	2 768 193	594 553	2 172 964	1 077 760	1 095 204	676
	2014	2 539 273	513 052	2 025 555	1 019 225	1 006 330	666
	2013	2 510 402	565 468	1 944 301	990 796	953 505	633
Thüringen	2015	1 478 047	462 602	1 015 445	381 712	633 733	-
	2014	1 358 608	423 100	935 508	355 734	579 774	-
	2013	1 346 537	407 954	938 583	349 971	588 612	-

* Ohne steuerähnliche Einnahmen.

¹ Ohne Stadtstaaten.

3 Sonstige Steuern und steuerähnliche Einnahmen der Gemeinden/Gv. im Jahr 2015

nach Steuerarten und Ländern

1 000 Euro

Land	Vergnügungssteuer für die Vorführung von Bildstreifen	Sonstige Vergnügungssteuer	Hundesteuer	Getränkesteuer	Schank-erlaubnissteuer	Jagd- und Fischereisteuer	Zweitwohnungsteuer	Verpackungssteuer
	1	2	3	4	5	6	7	8
Deutschland	138	881 121	322 026	-	384	10 169	126 056	-
Baden-Württemberg	-	228 792	39 629	-	-	292	15 597	-
Bayern	-	-	27 227	-	-	-	24 642	-
Brandenburg	-	7 080	8 795	-	-	55	4 863	-
Hessen	-	76 861	22 218	-	-	2 033	2 990	-
Mecklenburg-Vorpommern .	-	7 914	5 834	-	-	-	7 267	-
Niedersachsen	-	102 011	35 390	-	-	2 766	16 308	-
Nordrhein-Westfalen	-	240 941	103 142	-	-	-	9 883	-
Rheinland-Pfalz	138	56 439	17 020	-	384	4 237	1 928	-
Saarland	-	14 200	4 323	-	-	91	-	-
Sachsen	-	14 507	10 135	-	-	-	2 090	-
Sachsen-Anhalt	-	10 025	9 242	-	-	-	1 197	-
Schleswig-Holstein	-	25 994	15 065	-	-	676	32 841	-
Thüringen	-	8 435	7 420	-	-	19	474	-
Flächenländer	138	793 199	305 440	-	384	10 169	120 080	-
Berlin	-	41 209	10 969	-	-	-	3 077	-
Bremen	-	16 297	1 958	-	-	-	450	-
Hamburg	-	30 416	3 659	-	-	-	2 449	-
Stadtstaaten	-	87 922	16 586	-	-	-	5 976	-

¹ Ohne steuerähnliche Einnahmen.

3 Sonstige Steuern und steuerähnliche Einnahmen der Gemeinden/Gv. im Jahr 2015

nach Steuerarten und Ländern

1 000 Euro

Land	Sonstige Steuern ¹	Insgesamt	nachrichtlich					Zusammen	Insgesamt
			Fremdenverkehrsabgabe	Zweckgebundene Abgaben	Abgaben von Spielbanken	Sonstige steuerähnliche Einnahmen			
			11	12	13	14	15		
9	10	11	12	13	14	15	16		
Deutschland	89 478	1 429 372	11 639	235 307	21 642	13 504	282 092	1 711 464	
Baden-Württemberg	2 321	286 631	8 673	25 231	-	9 095	42 999	329 630	
Bayern	1 247	53 116	-	89 573	-	417	89 990	143 106	
Brandenburg	806	21 599	434	4 869	-	4	5 307	26 906	
Hessen	9 551	113 653	-	2 330	9 969	423	12 722	126 375	
Mecklenburg-Vorpommern .	661	21 676	-	8 977	-	11	8 988	30 664	
Niedersachsen	- 841	155 634	-	41 206	-	46	41 252	196 886	
Nordrhein-Westfalen	5 827	359 793	1 374	9 532	9 592	1 068	21 566	381 359	
Rheinland-Pfalz	70	80 216	-	17 544	-	177	17 721	97 937	
Saarland	3 405	22 019	20	51	2 077	4	2 152	24 171	
Sachsen	4 169	30 901	1 138	4 535	-	-	5 673	36 574	
Sachsen-Anhalt	-	20 464	-	4 083	-	107	4 190	24 654	
Schleswig-Holstein	3 720	78 296	-	23 419	-	2 130	25 549	103 845	
Thüringen	2 115	18 463	-	3 957	4	22	3 983	22 446	
Flächenländer	33 051	1 262 461	11 639	235 307	21 642	13 504	282 092	1 544 553	
Berlin	42 440	97 695	-	-	-	-	-	97 695	
Bremen	1 978	20 683	-	-	-	-	-	20 683	
Hamburg	12 008	48 532	-	-	-	-	-	48 532	
Stadtstaaten	56 427	166 911	-	-	-	-	-	166 911	

¹ Ohne steuerähnliche Einnahmen.

4 Bruttoaufkommen, Abzüge und Nettoaufkommen ausgewählter Gemeinschaftsteuern von 2012 bis 2015

Deutschland

Mill. Euro

Steuerart	2012	2013	2014	2015
4.1 Lohnsteuer				
Lohnsteuer, Bruttoaufkommen	189 522	198 776	208 285	220 161
- Lohnsteuerjahresausgleich
- Bergmannsprämien
- Pauschsteuer Mini-Jobs	370	390	405	414
- Altersvorsorgezulage	- 2 287	- 2 556	- 2 203	- 2 302
Lohnsteuer vor Kindergeld	187 604	196 609	206 488	218 273
- Kindergeld Arbeitgeber	- 5 443	- 5 357	- 5 269	- 5 319
- Kindergeld Familienkassen	- 33 096	- 33 054	- 33 236	- 34 063
Lohnsteuer, Nettoaufkommen	149 065	158 198	167 983	178 891
4.2 Veranlagte Einkommensteuer				
Vorauszahlungsmonate
Nachzahlungsmonate
Veranlagte Einkommensteuer, Bruttoaufkommen	54 613	59 078	62 116	63 817
- Investitionszulage	- 430	- 267	- 157	- 68
- Erstattungen gem. § 46 EStG	- 15 555	- 15 990	- 16 195	- 15 115
- Erstattungen des Bundeszentralamt für Steuern
- Eigenheimzulage	- 1 366	- 542	- 151	- 53
Veranlagte Einkommensteuer, Nettoaufkommen	37 262	42 280	45 613	48 580
4.3 Körperschaftsteuer				
Vorauszahlungsmonate
Nachzahlungsmonate
Körperschaftsteuer, Bruttoaufkommen	17 504	19 933	20 397	19 784
- Investitionszulage	- 540	- 425	- 353	- 201
- Erstattungen des Bundeszentralamt für Steuern	- 30	.	.	.
Körperschaftsteuer, Nettoaufkommen	16 934	19 508	20 044	19 583

Statistik über den Steuerhaushalt



2015

Erscheinungsfolge: jährlich
Erschienen am 13/1/2016

Ihr Kontakt zu uns:
www.destatis.de/kontakt
Telefon:+49 (0) 611-75 2405

Kurzfassung

- 1 Allgemeine Angaben zur Statistik** **Seite 3**
- Grundgesamtheit: Erfasst werden die nach Steuerarten gegliederten kassenmäßigen Steuereinnahmen des Bundes, der Länder und der Gemeinden/Gemeindeverbände.
 - Berichtszeitraum/-zeitpunkt: Die kassenmäßigen Steuereinnahmen des Bundes und der Länder werden monatlich zusammengestellt, die der Gemeinden und Gemeindeverbände vierteljährlich.
 - Erhebungstermin: Die Daten werden dem Statistischen Bundesamt für den Bund und die Länder monatlich ca. 6 Wochen nach Monatsende geliefert; die Daten für die Gemeinden/Gemeindeverbände werden vierteljährlich ca. 100 Tage nach Ende des Berichtszeitraums geliefert.
 - Periodizität: Quartalsweise.
 - Räumliche Abdeckung: Nach Bundesländern.
 - Rechtsgrundlagen und andere Vereinbarungen: Finanz- und Personalstatistikgesetz.
- 2 Inhalte und Nutzerbedarf** **Seite 3**
- Inhalte der Statistik: Die Statistik der kassenmäßigen Steuereinnahmen dient der Abbildung des Steueraufkommens nach Steuerarten.
 - Nutzerbedarf: Zu den Hauptnutzern der Statistik der kassenmäßigen Steuereinnahmen zählen das Bundesministerium der Finanzen, die jeweiligen Länderressorts sowie die Gemeinden und Gemeindeverbände.
- 3 Methodik** **Seite 4**
- Konzept der Datengewinnung: Elektronische oder schriftliche Meldungen der Auskunftspflichtigen an die Statistischen Ämter der Länder bzw. das Bundesministerium der Finanzen.
 - Vorbereitung und Durchführung der Datengewinnung: Gemeinden / Gemeindeverbände: Erhebungsgrundlage sind schriftliche oder elektronische Meldungen der Gemeinden / Gemeindeverbände an die Statistischen Ämter der Länder. Diese übermitteln die Landesergebnisse an das Statistische Bundesamt. Bund und Länder: Die Oberfinanzdirektionen bzw. die Finanzministerien der Länder übermitteln ihre Daten an das Bundesministerium der Finanzen. Das Bundesministerium der Finanzen sendet die Daten für die Bundesländer und den Bund an das Statistische Bundesamt, wo die Ergebnisse zusammengeführt werden.
 - Beantwortungsaufwand: Die Belastung der Auskunftspflichtigen ist als gering einzustufen.
- 4 Genauigkeit und Zuverlässigkeit** **Seite 4**
- Qualitative Gesamtbewertung der Genauigkeit: Es handelt sich um Angaben aus den Haushalten der Gebietskörperschaften. Grundsätzliche qualitative Einschränkungen liegen daher nicht vor.
- 5 Aktualität und Pünktlichkeit** **Seite 4**
- Die Ergebnisse liegen ca. 5 Monate nach Ende des Berichtszeitraums vor und stehen in der Regel termingerecht zur Verfügung.
- 6 Vergleichbarkeit** **Seite 4**
- Räumliche und zeitliche Vergleichbarkeit: Einschränkung der räumlichen oder zeitlichen Vergleichbarkeit liegen normalerweise nicht vor.
- 7 Kohärenz** **Seite 5**
- Statistikübergreifende Kohärenz: es existieren zu zahlreichen Statistiken methodische Unterschiede
 - Input für andere Statistiken: Das Istaufkommen aus den Realsteuern wird auch im Realsteuervergleich abgebildet. Ergebnisse zu den kommunalen Steuereinnahmen werden auch im Rahmen der Finanzstatistik dargestellt.
- 8 Verbreitung und Kommunikation** **Seite 5**
- Verbreitungswege: Die Ergebnisse können über: <https://www.destatis.de/DE/Startseite.html> abgerufen werden.
Zeitreihenergebnisse über die Genesis Datenbank: <https://www-genesis.destatis.de/genesis/online>
Fragen oder Anmerkungen an Statistisches Bundesamt Tel.: 0611/75-2405 (Zentraler Auskunftsdienst) Kontaktformular: <http://www.destatis.de/kontakt>
- 9 Sonstige fachstatistische Hinweise** **Seite 6**
- Weitere methodische Hinweise

1 Allgemeine Angaben zur Statistik

1.1 Grundgesamtheit

Erfasst werden die nach Steuerarten gegliederten kassenmäßigen Steuereinnahmen des Bundes, der Länder und der Gemeinden/Gemeindeverbände.

1.2 Statistische Einheiten (Darstellungs- und Erhebungseinheiten)

Bund, Länder, Gemeinden/Gemeindeverbände.

1.3 Räumliche Abdeckung

Bundesgebiet

1.4 Berichtszeitraum/-zeitpunkt

Die kassenmäßigen Steuereinnahmen des Bundes und der Ländern werden monatlich zusammengestellt, die der Gemeinden und Gemeindeverbände vierteljährlich.

1.5 Periodizität

Quartalsweise. Vergleichbare Angaben zu den Quartalsdaten liegen ab 1991 vor.

1.6 Rechtsgrundlagen und andere Vereinbarungen

Finanz- und Personalstatistikgesetz.

1.7 Geheimhaltung

1.7.1 Geheimhaltungsvorschriften

Die Daten sind frei zugänglich und unterliegen daher nicht der Geheimhaltung.

1.7.2 Geheimhaltungsverfahren

nicht relevant

1.8 Qualitätsmanagement

1.8.1 Qualitätssicherung

nicht relevant

1.8.2 Qualitätsbewertung

Es handelt sich um Angaben aus den Haushalten der Gebietskörperschaften. Grundsätzliche qualitative Einschränkungen liegen daher nicht vor.

2 Inhalte und Nutzerbedarf

2.1 Inhalte der Statistik

2.1.1 Inhaltliche Schwerpunkte der Statistik

Für die Statistik der kassenmäßigen Steuereinnahmen werden von den Berichtsstellen die innerhalb eines bestimmten Zeitraums in die Kassen der Gebietskörperschaften fließenden Beträge nach Steuerarten gemeldet.

2.1.2 Klassifikationssysteme

nicht relevant

2.1.3 Statistische Konzepte und Definitionen

Die Statistik der kassenmäßigen Steuereinnahmen dient der Abbildung des Steueraufkommens. Aus der Beobachtung des Steueraufkommens ergeben sich wichtige Hinweise für Haushaltsplanungen und Steuerschätzungen sowie zur Abschätzung der Wirkungen von Steuerrechtsänderungen.

2.2 Nutzerbedarf

Zu den Hauptnutzern der Statistik der kassenmäßigen Steuereinnahmen zählen das Bundesministerium der Finanzen, die jeweiligen Länderressorts sowie die Gemeinden und Gemeindeverbände. Daneben wird die Statistik von Wirtschaftsverbänden, Interessenvertretungen, Unternehmen, Forschungsinstituten und privaten Interessenten verwendet.

2.3 Nutzerkonsultation

Die Statistik der kassenmäßigen Steuereinnahmen basiert auf Verwaltungsdaten, die Festlegung der Merkmale ergibt sich aus dem Finanz- und Personalstatistikgesetz. Fachspezifische Fragen oder Anregungen können im Fachausschuss „Finanz- und Steuerstatistik“ eingebracht werden. Neben diesem institutionalisierten Gremium stehen die Mitarbeiterinnen und Mitarbeiter der Statistik über das Steueraufkommen in direktem Kontakt mit wichtigen Nutzern.

3 Methodik

3.1 Konzept der Datengewinnung

Elektronische oder schriftliche Meldungen der Auskunftspflichtigen an die Statistischen Ämter der Länder bzw. das Bundesministerium der Finanzen.

3.2 Vorbereitung und Durchführung der Datengewinnung

Bund und Länder: Die Oberfinanzdirektionen bzw. die Finanzministerien der Länder übermitteln ihre Daten an das Bundesministerium der Finanzen. Das Bundesministerium der Finanzen sendet die Daten für die Bundesländer und den Bund an das Statistische Bundesamt, wo die Ergebnisse zusammengeführt werden.

Gemeinden / Gemeindeverbände: Erhebungsgrundlage sind schriftliche oder elektronische Meldungen der Gemeinden / Gemeindeverbände an die Statistischen Ämter der Länder. Diese übermitteln die Landesergebnisse an das Statistische Bundesamt.

3.3 Datenaufbereitung (einschl. Hochrechnung)

Es handelt sich um bereits aufbereitete Angaben aus den Haushalten der Gebietskörperschaften, die Daten werden direkt für die zu erstellenden Ergebnistabellen genutzt.

3.4 Preis- und Saisonbereinigung; andere Analyseverfahren

nicht relevant

3.5 Beantwortungsaufwand

Die Belastung der Auskunftspflichtigen ist als gering einzustufen, da die Daten aus den Haushalten der Gebietskörperschaften stammen und der Erhebungsumfang gering ist.

4 Genauigkeit und Zuverlässigkeit

4.1 Qualitative Gesamtbewertung der Genauigkeit

Es handelt sich um Angaben aus den Haushalten der Gebietskörperschaften. Grundsätzliche qualitative Einschränkungen liegen daher nicht vor.

4.2 Stichprobenbedingte Fehler

nicht relevant

4.3 Nicht-Stichprobenbedingte Fehler

nicht relevant

4.4 Revisionen

4.4.1 Revisionsgrundsätze

nicht relevant

4.4.2 Revisionsverfahren

nicht relevant

4.4.3 Revisionsanalysen

nicht relevant

5 Aktualität und Pünktlichkeit

5.1 Aktualität

Die Ergebnisse liegen ca. 5 Monate nach Ende des Berichtszeitraums vor.

5.2 Pünktlichkeit

Die Ergebnisse stehen in der Regel termingerecht zur Verfügung.

6 Vergleichbarkeit

6.1 Räumliche Vergleichbarkeit

Grundsätzlich liegen keine Einschränkungen der räumlichen Vergleichbarkeit vor. Aufgrund von Änderungen der Steuersätze bei den einzelnen Steuerarten sowie der Verteilungsschlüssel und der Änderung der Ertragshöhe kann es zu einer Einschränkung der räumlichen Vergleichbarkeit kommen. Jährliche Daten für Deutschland insgesamt werden ab dem ersten Quartal 1991, für das frühere Bundesgebiet für den Zeitraum 1950 bis 1990 bereitgestellt.

6.2 Zeitliche Vergleichbarkeit

Grundsätzlich liegen keine Einschränkungen der zeitlichen Vergleichbarkeit vor. Die Jahresangaben zum Steueraufkommen nach Steuerarten werden ab dem Jahr 1950 angeboten.

Aufgrund von Änderungen der Steuersätze bei den einzelnen Steuerarten sowie der Verteilungsschlüssel und der Änderung der Ertragshöhe kann es zu einer Einschränkung der zeitlichen Vergleichbarkeit kommen.

Durch die Reform des Gemeindehaushaltsrechts werden Datenbasis und Datenquellen der Finanzstatistik verändert. Die Datenquellen unterscheiden sich inhaltlich und systematisch gravierend von den bisherigen Erhebungsgrundlagen. Die Daten sind deswegen über einen längeren Übergangszeitraum regional und zeitlich nur beschränkt vergleichbar. Die Finanzstatistik ist Datenquelle für die Gemeindesteuern.

7 Kohärenz

7.1 Statistikübergreifende Kohärenz

Zu einzelnen Steuerarten (Umsatzsteuer, Lohn- und Einkommensteuer, Gewerbesteuer, Körperschaftsteuer) liegen auf Basis der Einzeldaten der Steuerpflichtigen tief gegliederte Daten vor. Es handelt sich dabei um Angaben, die im Rahmen der Steuerveranlagung/-voranmeldung anfallen. Die zeitliche Abgrenzung erfolgt bei diesen Statistiken jedoch nicht wie bei der Statistik des kassenmäßigen Steueraufkommens nach dem Zeitraum, in dem die Steuern den Gebietskörperschaften zufließen, sondern nach dem Zeitraum, für den die Steuer veranlagt wird.

Ergebnisse zum Ist-Aufkommen der Realsteuern (Grundsteuer A und B, Gewerbesteuer) werden auch in der Statistik über den Realsteuervergleich (Fachserie 14, Reihe 10.1) abgebildet. Bei den darin abgebildeten Realsteuern ergeben sich geringe Unterschiede zu den Angaben in der Statistik über das Steueraufkommen, da für den Realsteuervergleich nachträgliche Berichtigungen berücksichtigt werden. Beim Gemeindeanteil an der Einkommensteuer und der Gewerbesteuerumlage werden für den Realsteuervergleich die Ergebnisse nach der sog. Schlussabrechnung verwendet. Durch die Bereinigung um früher geleistete Abschläge und Vorauszahlungen handelt es sich hier um Beträge, die nicht in einem, sondern für ein bestimmtes Jahr eingenommen worden sind.

Zwischen den Nachweisungen der Steuereinnahmen (nach der Steuerverteilung) in den Fachserien 14, Reihe 4 (Steuerhaushalt) und Reihe 2 (Vierteljährliche Kassenergebnisse der öffentlichen Haushalte) bestehen - bedingt durch den z.T. unterschiedlichen Aufbau und Berichtsweg beider Statistiken - Differenzen, deren wichtigste nachstehend erläutert werden:

- EU-Anteile: die in Fachserie 14, Reihe 4 eine besondere Ebene bildenden Einnahmen sind in den Ergebnissen der Fachserie 14, Reihe 2 nicht enthalten.

- Länderanteile an den Steuern vom Umsatz: der Fachserie 14, Reihe 4 liegen die monatlichen Meldungen des Bundesministeriums der Finanzen zugrunde (siehe unter Abschnitt 9: Sonstige fachstatistische Hinweise, Punkt „Steuern vom Umsatz“), die sich nicht auf das Haushaltsjahr, sondern auf das sog. Ausgleichsjahr beziehen, während die Fachserie 14, Reihe 2 die kassenmäßigen Ist-Ergebnisse der einzelnen Länder im Berichtsvierteljahr nach Abrechnung der Ansprüche des Landes aus der Umsatzsteuer und der Forderungen oder Verbindlichkeiten des Landes gem. Gesetz über den Finanzausgleich zwischen Bund und Ländern enthält.

- Gemeindesteuern: die Gemeindesteuern der Stadtstaaten, in Fachserie 14, Reihe 4 im gemeindlichen Bereich einzeln aufgeführt, sind in Fachserie 14, Reihe 2 dem Bereich „Staat“ zugeordnet und werden nur in einer Summe ausgewiesen.

- Steueranteile: Abweichungen in der Darstellung des Gemeindeanteils an der Einkommensteuer und der Gewerbesteuerumlage bei den Stadtstaaten erklären sich aus der Fiktion eines getrennten staatlichen und gemeindlichen Bereichs in Fachserie 14, Reihe 4.

Weitere Differenzen erklären sich aus zeitlichen Überschneidungen bei der Abrechnung mit dem Bund bei der Einkommen- und Körperschaftsteuer.

7.2 Statistikinterne Kohärenz

Die beschriebene Statistik ist intern kohärent.

7.3 Input für andere Statistiken

Das Istaufkommen aus den Realsteuern wird auch im Realsteuervergleich (Fachserie 14 Reihe 10.1) abgebildet (s. hierzu auch Abschnitt 7.1). Ergebnisse zu den kommunalen Steuereinnahmen werden auch im Rahmen der Finanzstatistik (Fachserie 14 Reihe 2) dargestellt.

8 Verbreitung und Kommunikation

8.1 Verbreitungswege

Pressemitteilungen

Ad-hoc Pressemitteilungen

Veröffentlichungen

Fachserie 14 Finanzen und Steuern, Reihe 4 Steuerhaushalt: quartalsweise und jährlich. Alle Fachserien werden nur noch online veröffentlicht, es gibt keine gedruckten Veröffentlichungen mehr.

Die Fachserie sowie weitere Ergebnisse können auf der Homepage des Statistischen Bundesamtes

[Startseite - Statistisches Bundesamt \(Destatis\)](#) abgerufen werden.

Online-Datenbank

Über das Datenbanksystem GENESIS-Online können unter Themen > 71 > 712 > 71211 > Tabellen ausführliche Ergebnisse in unterschiedlichen Dateiformaten (.xls, .html und .csv) direkt geladen werden.

[Statistisches Bundesamt Deutschland - GENESIS-Online](#)

Zugang zu Mikrodaten

Mikrodaten sind nicht verfügbar.

Sonstige Verbreitungswege

Bei Fragen oder Anmerkungen zur Statistik über das Steueraufkommen wenden Sie sich bitte an folgende Adresse:

Statistisches Bundesamt

65180 Wiesbaden

Tel.: 0611/75-2405 (Allgemeiner Auskunftsdienst)

Fax: 0611/72-4000

Schriftlich über unser Kontaktformular unter:

Kontaktformular: [Kontakt - Statistisches Bundesamt \(Destatis\)](#)

8.2 Methodenpapiere/Dokumentation der Methodik

s. unter Punkt 9

8.3 Richtlinien der Verbreitung

Veröffentlichungskalender

Es werden keine Veröffentlichungstermine für die Statistik über den Steuerhaushalt über den Veröffentlichungskalender festgehalten.

Zugriff auf den Veröffentlichungskalender

nicht relevant

Zugangsmöglichkeiten der Nutzer/-innen

Die Daten sind frei zugänglich.

9 Sonstige fachstatistische Hinweise

Methodische Hinweise zur Statistik über den Steuerhaushalt

Steuerliche Merkmale

Steuerberechnung und Steuerentrichtung

Der Zusammenhang zwischen dem Zeitpunkt bzw. Zeitraum, in dem sich die wirtschaftlichen und rechtlichen Vorgänge abspielen, an welche die Steuer anknüpft, und dem Zeitpunkt der Steuerentrichtung ist bei den einzelnen Steuern unterschiedlich. Er hängt zum einen von der für die einzelne Steuer getroffenen gesetzlichen Regelung ab, zum anderen von der Lage des Einzelfalls (z.B. Dauer der Veranlagungsarbeiten, Stundungsgewährung usw.).

Für die Mehrzahl der Steuern ist der zeitliche Zusammenhang auch bei einem längeren Abrechnungszeitraum, wie er etwa bei der Lohnsteuer oder der Umsatzsteuer (1 Jahr) gegeben ist, wegen der monatlichen oder vierteljährlichen Voranmeldung dieser Steuern relativ eng. Erhebliche zeitliche Verzögerungen treten bspw. bei der Veranlagungssteuer vom Einkommen auf.

Ermittlung der Steuerschuld

Der Veranlagungszeitraum für die Einkommen-, Körperschaft- und Gewerbesteuer beträgt ein Jahr.

Für die Gewerbesteuer setzt das Finanzamt den einheitlichen Steuermessbetrag fest; auf dieser Grundlage erhebt die Gemeinde nach ihrem Hebesatz die Steuer.

Je nach Steuerart beansprucht die Veranlagung unter Berücksichtigung der Abgabetermine für die Steuererklärung 8 bis 18 Monate; nach Lage des Einzelfalls wird die Steuerschuld unter Umständen aber auch erst erheblich später festgestellt.

Der Steuerpflichtige hat vierteljährliche Zahlungen auf die Steuerschuld des Veranlagungszeitraums (Einkommen- und Körperschaftsteuer) bzw. des Erhebungszeitraums (Gewerbesteuer) zu entrichten. Sie belaufen sich in der Regel auf ein Viertel der Steuer, die sich bei der letzten Veranlagung ergeben hat, bei der Einkommen- und Körperschaftsteuer nach Anrechnung der Steuerabzugsbeträge (Lohnsteuer, Kapitalertragsteuer, Abgeltungsteuer und Körperschaftsteuer).

Auf die im Veranlagungsverfahren festgesetzte Steuer werden angerechnet:

- die für den betreffenden Veranlagungs-/ Erhebungszeitraum entrichteten Vorauszahlungen;
- bei der Einkommen- und Körperschaftsteuer nach Maßgabe des § 36 EStG ferner die durch Steuerabzug erhobene Steuer (soweit sie auf die bei der Veranlagung erfassten Einkünfte entfällt) und die anrechenbare Körperschaftsteuer.

Ist die Steuerschuld größer als die Vorauszahlungen/Abzugsbeträge, so ist der Differenzbetrag sogenannte Abschlusszahlung (Vermögensteuer: Nachzahlung) kurzfristig an das Finanzamt/die Gemeinde zu entrichten. Ist sie kleiner, so erfolgt eine Rückzahlung an den Steuerpflichtigen.

Eine Rückzahlung oder Gutschrift kann die Folge überhöhter Vorauszahlungen (Vorauszahlungsanpassungen) und/oder geminderter Besteuerungsgrundlagen (z.B. rückläufiger Gewinne) sein. Bei der veranlagten Einkommensteuer kommt es z.B. regelmäßig in den Fällen der sog. Antragsveranlagung (sie entspricht weitestgehend dem früheren Lohnsteuer-Jahresausgleich) zu Erstattungen; alle Erstattungen mindern das Aufkommen an veranlagter Einkommensteuer.

Steuernachforderungen/-rückerstattungen

Sie sind u.a. bedingt durch

- Betriebsprüfungen, die eine Neufestsetzung der Steuer erforderlich machen,
- richterliche Entscheidungen über Bestehen und/oder Höhe einer Steuerschuld.

Nachsteuer

Erhebung bei Steuertariferhöhungen der Verbrauchsteuern für bereits versteuerte aber noch nicht verkaufte Erzeugnisse in Höhe der Differenz zwischen altem und neuem Steuersatz zur Verhinderung von Steuervorteilen durch Vorratskäufe; Zahlungstermin in der Regel kurzfristig.

Aus dem Steueraufkommen geleistete Zulagen

Hierzu zählen z.B.

- Arbeitnehmer-Sparzulage
- Bergmannsprämie
- Investitionszulage

Steueraufkommen und Steuerverteilung nach Art der Gebietskörperschaften

Gesetzliche Grundlage

Grundlage für die Zuordnung der Steuern zu den verschiedenen Arten von Gebietskörperschaften und für ihre endgültige Verteilung bilden Art. 106 und 107 GG in der im BGBl. III, Gliederungsnummer 100-1 veröffentlichten bereinigten Fassung, zuletzt geändert durch Gesetz vom 23.12.2014 (BGBl. I S. 2438) in Verbindung mit dem

- Finanzausgleichsgesetz vom 20. Dezember 2001 (BGBl. I S. 3955, 3956), das zuletzt durch Artikel 8 des Gesetzes vom 20. Oktober 2015 (BGBl. I S. 1722) geändert worden ist
- Gemeindefinanzreformgesetz in der Fassung der Bekanntmachung vom 10. März 2009 (BGBl. I S. 502), das durch Artikel 1 des Gesetzes vom 8. Mai 2012 (BGBl. I S. 1030) geändert worden ist,
- Zerlegungsgesetz vom 6. August 1998 (BGBl. I S. 1998), zuletzt durch Artikel 6 des Gesetzes vom 21. Dezember 2015 (BGBl. I S. 2531) geändert.

Steueraufkommen

Es stehen zu (Steuereinnahmen vor der Steuerverteilung):

- Bund und Ländern gemeinsam (Gemeinschaftssteuern)

das Aufkommen aus den Steuern vom Einkommen 1) (Lohn-, veranlagte Einkommensteuer, nicht veranlagte Steuern vom Ertrag, Abgeltungsteuer, Körperschaftsteuer) und vom Umsatz (Umsatz- und Einfuhrumsatzsteuer)

- dem Bund (Bundessteuern)

das Aufkommen aus der Versicherungsteuer, den Verbrauchsteuern (ohne Biersteuer), der Kraftfahrzeugsteuer, der Luftverkehrsteuer und dem Solidaritätszuschlag

- den Ländern (Landessteuern)

das Aufkommen aus der Vermögen- 2), Erbschaft-, Grunderwerb-, Rennwett- und Lotteriesteuer, der Feuerschutzsteuer und der Biersteuer

- den Gemeinden (Gemeindesteuern)

das Aufkommen aus den Grundsteuern, der Gewerbesteuer und den örtlichen Aufwand- und Verbrauchsteuern.

In den Stadtstaaten steht das Aufkommen der Gemeindesteuern dem Land zu.

Verteilungsvorgänge

Das ursprüngliche Steueraufkommen der einzelnen Gebietskörperschaften wird durch vertikale und horizontale Verteilungsvorgänge verändert. Einen Überblick über Art, Rechtsgrundlage und statistischen Nachweis dieser Vorgänge in der vorliegenden Fachserie gibt nachfolgende Übersicht:

Art	Rechtsgrundlage	Verteilung von → an	Statistischer Nachweis (x = Nachweis ist vorhanden; - = Nachweis ist nicht vorhanden)			
			Steuereinnahmen vor der Verteilung	Verteilungsrelevante Positionen	Steuereinnahmen nach der Steuerverteilung	
					abgebende Ebene	empfangende Ebene
Vertikale Verteilungsvorgänge						
Zölle	Eigenmittelbeschluss des Rates der EU	Aufkommen Zölle □ → EU	x	-	-	x
MWSt-Eigenmittel	Eigenmittelbeschluss des Rates der EU	Bund → □ EU	-	-	Steuereinnahmen des Bundes	x
BNE-Eigenmittel	Eigenmittelbeschluss des Rates der EU	Bund → EU	-	-	Steuereinnahmen des Bundes	x
Finanzierungsbeiträge der Länder zum Fonds „Deutsche Einheit“	Gesetz über die Errichtung eines Fonds „Deutsche Einheit“	alte Länder → Bund	-	-	Länder	x
Zuweisungen für den Schienenpersonennahverkehr (ÖPNV)	§ 5 Regionalisierungsgesetz	Bund → Länder	-	-	Bund	x
Bundesergänzungszuweisungen	FAG	Bund → Länder	-	-	Bund	x
Gemeindeanteil an der Einkommensteuer	GFR	Bund/Länder → Gemeinden	-	-	Anteile des Bundes und der Länder sind entsprechend gemindert	x
Gemeindeanteil an der Umsatzsteuer	FAG	Bund/Länder → Gemeinden	-	-	Anteile des Bundes und der Länder sind entsprechend gemindert	x
Gewerbsteuerumlage	GFR	Gemeinden → Bund/Länder	-	-	zusammen in einer Summe mit erhöhter Gewerbesteuerumlage	x
Erhöhte Gewerbesteuerumlage	Gesetz über die Errichtung eines Fonds „Deutsche Einheit“ und FKPG in Verbindung mit GFR	Gemeinden der alten Länder → alte Länder	-	-	zusammen in einer Summe mit Gewerbesteuerumlage	x
Beteiligung der Gemeinden an Steuererträgen der Länder	Kommunale Finanzausgleichsgesetz	Länder → Gemeinden	-	-	-	-
(In der vorliegenden Fachserie nicht berücksichtigt)						
Horizontale Verteilungsvorgänge						
Zerlegung Lohnsteuer, Zinsabschlag, Körperschaftsteuer	Zerlegungsgesetz	Länder/Gemeinden → Länder/ Gemeinden	-	x	Anteile von Ländern und Gemeinden an Lohnsteuer, Zinsabschlag und Körperschaftsteuer sind modifiziert	Anteile von Ländern und Gemeinden an Lohnsteuer, Zinsabschlag und Körperschaftsteuer sind modifiziert
Umsatzsteuerverteilung unter den Ländern	FAG	Länder → Länder	-	-	Länderanteile an den Steuern vom Umsatz sind modifiziert	Länderanteile an den Steuern vom Umsatz sind modifiziert
Länderfinanzausgleich	FAG	Länder → Länder	-	-	x	x
Aufteilung des Gemeindeanteils an der Einkommensteuer auf einzelne Gemeinden eines Landes	GFR	Gemeinden → Gemeinden	die Verteilung des Gemeindeanteils an der Einkommensteuer anhand der Einkommensteuerleistung, wobei nur Einkommensteuerbeträge berücksichtigt werden, die auf zu versteuernde Einkommen bis zu bestimmten Höchstbeträgen entfallen, wirkt sich in der vorliegenden Fachserie nicht aus, da Gemeinden regional nur auf Landesebene gezeigt werden			
Aufteilung des Gemeindeanteils an der Umsatzsteuer auf einzelne Gemeinden eines Landes	GFR	Gemeinden → Gemeinden	die Verteilung des Gemeindeanteils an der Umsatzsteuer anhand des Gewerbesteueraufkommens und der Anzahl der sozialversicherungspflichtig Beschäftigten wirkt sich in der vorliegenden Fachserie nicht aus, da Gemeinden regional nur auf Landesebene gezeigt werden			

Steuereinnahmen nach der Steuerverteilung

Es verbleiben/fließen zu

der EU:

Zölle, Teile des Umsatzsteueraufkommens sowie BNE-Eigenmittel.

dem Bund:

die Bundessteuern,

42,5 vH der Lohn- und veranlagten Einkommensteuer,

44 vH der Abgeltungsteuer,

50 vH der nicht veranlagten Steuern vom Ertrag und der Körperschaftsteuer,

rd. 53 vH der Steuern vom Umsatz

14,5/35 vH der normalen Gewerbesteuerumlage in den neuen Bundesländern,

14,5/69 vH der normalen Gewerbesteuerumlage in den alten Bundesländern.

den Ländern:

die Landessteuern,

42,5 vH der Lohn- und veranlagten Einkommensteuer,

44 vH der Abgeltungsteuer,

50 vH der nicht veranlagten Steuern vom Ertrag und der Körperschaftsteuer,

rd. 45 vH der Steuern vom Umsatz

20,5/35 vH der normalen Gewerbesteuerumlage in den neuen Bundesländern,

54,5/69 vH der normalen Gewerbesteuerumlage in den alten Bundesländern,

100 vH der erhöhten Gewerbesteuerumlage.

den Gemeinden:

die Grundsteuern,

die Gewerbesteuer (abzüglich der Gewerbesteuerumlage),

15 vH der Lohn- und veranlagten Einkommensteuer,

12 vH der Abgeltungsteuer,

rd. 2 vH der Steuern vom Umsatz,

die örtlichen Verbrauch- und Aufwandsteuern, das sind Vergnügung-, Hunde-, Getränke-, Schankerlaubnis-, Jagd- und Fischerei-, Zweitwohnung-, Verpackungsteuer und steuerähnliche Einnahmen wie Fremdenverkehrsabgabe, zweckgebundene Abgaben und Abgaben von Spielbanken.

Aus der Fiktion eines getrennten staatlichen und kommunalen Bereichs für Hamburg und Berlin (für Bremen ergibt sich die Trennung aus dem Status der beiden selbständigen Gemeinden Bremen und Bremerhaven) in der vorliegenden Statistik folgt:

Die Steuerüberweisungen zwischen beiden Bereichen werden brutto nachgewiesen. In den "Steuereinnahmen der Länder" sind die dem staatlichen Bereich, in den "Steuereinnahmen der Gemeinden" die dem gemeindlichen Bereich zugeordneten Steuern/Steuerüberweisungen der Stadtstaaten enthalten. Berlin weist die erhöhte Gewerbesteuerumlage, die vom kommunalen Bereich an die Länder fließt, nicht nach.

Überschneidungen zwischen Steuereinnahmen vor und nach der Steuerverteilung

Die Steuereinnahmen vor und nach der Verteilung decken sich nicht, sondern differieren in den einzelnen Berichtszeiträumen um sehr unterschiedliche Beträge. Beginnend mit der Veröffentlichung zum 1. Vierteljahr 2007 wird das Steueraufkommen der Gemeinschaftsteuern netto ausgewiesen. Die Angaben der verteilungsrelevanten Positionen (s. Tab. 1.5) sind nun bereits bei den jeweiligen Steuerarten abgesetzt. Diese Beträge fließen unmittelbar an die Steuerpflichtigen zurück und stehen den Gebietskörperschaften somit nicht als Steuereinnahme zur Verfügung. Dadurch reduziert sich die Differenz der Steuereinnahmen vor und nach der Verteilung gegenüber der bisherigen Abgrenzung erheblich.

Die Ursache für die verbleibende Abweichung liegt darin begründet, dass der Gemeindeanteil an der Einkommensteuer, soweit er eine Ausgabe des staatlichen Bereichs zugunsten der Gemeinden darstellt, mit Ablauf des jeweiligen Berichtszeitraums in Höhe von 15 vH des Aufkommens an Lohn- und veranlagter Einkommensteuer bzw. 12 vH des Aufkommens an Abgeltungsteuer fest steht und in dieser Höhe die Einnahmen des Bundes und der Länder nach der Verteilung im gleichen Berichtszeitraum mindert. Den Gemeinden fließen dagegen die Einnahmen aus dem Gemeindeanteil an der Einkommensteuer mit einer zeitlichen Verzögerung von jeweils einem Vierteljahr zu; sie erhalten darüber hinaus im 4. Quartal eine zweite Vierteljahreszahlung, während im 1. Quartal des neuen Jahres nur Restbeträge auf die sog. Schlussabrechnung anfallen.

Für die von den Gemeinden abzuführende Gewerbesteuerumlage gilt derselbe Zahlungsrhythmus wie für den Gemeindeanteil an der Einkommensteuer. Da Bund und Länder die Gewerbesteuerumlage jedoch zu den gleichen Terminen einnehmen, zu denen die Gemeinden sie abführen, ergibt sich zwischen staatlichem und gemeindlichem Bereich in der Regel keine zeitliche Überschneidung.

Regionaler Verteilungsmodus

Steuern vom Einkommen

Für ihre Verteilung auf die einzelnen Bundesländer gilt grundsätzlich das Prinzip des örtlichen Aufkommens, modifiziert durch die Bestimmungen des Zerlegungsgesetzes, das die aus der Wirtschaftskonzentration resultierenden Verzerrungen durch einen Zahlungsausgleich zwischen den Ländern mildert. Diese Verzerrungen entstehen vor allem dadurch, dass die Körperschaftsteuer von Unternehmen mit mehreren Betriebsstätten dem Land zufließt, in dem die Geschäftsleitung des Unternehmens ihren Sitz hat und ferner dadurch, dass die Lohnsteuer - wegen eines vom Wohnort abweichenden Beschäftigungsorts oder infolge des zentralen Abrechnungsverfahrens - vielfach nicht dem Land zufließt, in dem die Arbeitnehmer wohnen. Bei der Abgeltungsteuer ist die Konzentration der Banken auf einzelne Länder bestimmend für die Zerlegung.

Steuern vom Umsatz

Die regionale Verteilung der Länderanteile erfolgt nach einem in § 1 des Gesetzes über den Finanzausgleich zwischen Bund und Ländern festgelegten Schlüssel, nach dem im Prinzip 75 vH nach der Einwohnerzahl und 25 vH nach der Steuerkraft verteilt werden.

Gemeindeanteil an der Einkommensteuer

Der Gesamtheit der Gemeinden eines Landes stehen 15 vH der im Land aufgekommene Lohn- und veranlagte Einkommensteuer sowie 12 vH der aufgekommene Abgeltungsteuer zu, bei Lohnsteuer und Abgeltungsteuer unter Berücksichtigung der Zerlegung (§ 1 des Gesetzes zur Neuordnung der Gemeindefinanzen - Gemeindefinanzreformgesetz). Der Anteil jeder einzelnen Gemeinde bestimmt sich nach ihrem Anteil an der Summe der durch die Bundesstatistiken über die Lohn- und Einkommensteuer ermittelten Einkommensteuerbeträge. Dabei werden nur Einkommensteuerbeträge berücksichtigt, die ab 2006 bundeseinheitlich auf zu versteuernde Einkommen bis zu 30 000 Euro (35 000 Euro ab 2012), bei Zusammenveranlagung bis zu 60 000 Euro (70 000 Euro ab 2012) entfallen.

Gemeindeanteil an der Umsatzsteuer

Der Gesamtheit der Gemeinden eines Landes stehen 2 vH der Steuern vom Umsatz (2,2 vH nach Abzug des Vorabanteils des Bundes zur Finanzierung eines zusätzlichen Bundeszuschusses an die Rentenversicherung bzw. zusätzlich ab 2007 als Zuschuss für die Bundesagentur für Arbeit zur Senkung des Beitrags zur Arbeitslosenversicherung) zu.

Die Verteilung des Gemeindeanteils an der Umsatzsteuer auf die einzelnen Gemeinden erfolgt seit dem 1. Januar 2009 nach einem fortschreibungsfähigen und bundeseinheitlichen Schlüssel (Gesetz zur Neuordnung der Gemeindefinanzen i. d. Fassung der Bekanntmachung vom 10. März 2009 (BGBl. I S. 502):

In einem Übergangszeitraum setzt sich der Schlüssel wie folgt zusammen:

- in den Jahren 2009 bis 2011 zu 75 % aus dem ehemaligen Übergangsschlüssel und zu 25 % aus dem zukünftigen Schlüssel,
- in den Jahren 2012 bis 2014 je zur Hälfte aus beiden Schlüsseln,
- in den Jahren 2015 bis 2017 zu 25 % aus dem ehemaligen Übergangsschlüssel und zu 75 % aus dem zukünftigen Schlüssel zusammen.

Ab dem Jahr 2018 gilt allein der zukünftige und dann endgültige Schlüssel.

Der zukünftige Schlüssel setzt sich zusammen

- zu 25 % aus der Summe des Gewerbesteueraufkommens der Jahre 2001 bis 2006, zu 50 % aus der Anzahl der sozialversicherungspflichtig Beschäftigten (ohne öffentlichen Dienst im engeren Sinne) jeweils am 30. Juni der Jahre 2004 bis 2006,
- zu 25 % aus der Summe der sozialversicherungspflichtigen Entgelte (ohne öffentlichen Dienst im engeren Sinne) der Jahre 2003 bis 2005.

Die Merkmale "Beschäftigte" und "Entgelte" werden mit der Abweichung des gewogenen durchschnittlichen örtlichen Hebesatzes vom gewogenen durchschnittlichen bundesweiten Gewerbesteuer-Hebesatz im jeweiligen Erfassungszeitraum gewichtet.

Der Schlüssel wird alle drei Jahre, erstmals 2012, auf der Grundlage der jeweils verfügbaren Datenbasis aktualisiert.

Gewerbesteuerumlage

Sie wird für jede Gemeinde nach der Formel

Istaufkommen der Gewerbesteuer x Vervielfältiger / Hebesatz

für das Kalenderjahr ermittelt.

Der Vervielfältiger ist die Summe eines Bundes- und Landesvervielfältigers für das jeweilige Land. Die Gesamtumlage in den alten Bundesländern beträgt 69 vH, in den neuen Bundesländern 35 vH.

Bestandteile des Vervielfältigers zur Ermittlung der Gewerbesteuerumlage 2015:

Alte Bundesländer:

- o Bundesvervielfältiger der Normalumlage: 14,5 vH
- o Landesvervielfältiger der Normalumlage: 14,5 vH
- o Erhöhungen für den Fonds "Deutsche Einheit": 5 vH
- o Erhöhungen durch den Solidarpakt: 29 vH
- o Erhöhung infolge der Gewerbekapitalsteuer-Abschaffung: 6 vH

Neue Bundesländer:

- o Bundesvervielfältiger der Normalumlage: 14,5 vH
- o Landesvervielfältiger der Normalumlage: 14,5 vH
- o Erhöhung infolge der Gewerbekapitalsteuer-Abschaffung: 6 vH

Verschiedenes

Jahresnachweis

Das Jahresergebnis wird ab Berichtsjahr 1981 durch Addition der vier Vierteljahre gebildet. Dabei bleiben in der Regel Änderungen unberücksichtigt, die sich durch nachträgliche Berichtigungen ergeben können. Änderungen im Verlauf des Berichtsjahres werden allerdings im Jahresergebnis berücksichtigt, so dass dann die Addition der vorläufigen Vierteljahresangaben nicht den Jahresdaten entspricht.

Nachweis der Grunderwerbsteuer

Nach Einführung des neuen Grunderwerbsteuerrechts zum 1. Januar 1983 behandeln die Länder den Teil des Grunderwerbsteueraufkommens, den sie ihren Kommunen überlassen, haushaltssystematisch unterschiedlich. Ab dem Jahr 2004 wird die Grunderwerbsteuer voll als Landessteuer dargestellt. Seit dem 1. September 2006 dürfen die Bundesländer den Steuersatz selbst festlegen (Art. 105 Abs. 2a GG).

Bei der Steuerverteilung unberücksichtigte Beträge

Nicht in den vorliegenden Nachweis der Steuerverteilung aufgenommen blieb die teilweise oder völlige Überlassung von Steuererträgen seitens der Länder an die Gemeinden im Rahmen des kommunalen Finanzausgleichs.

Kein Nachweis der Bundessteuern nach Ländern

Aufgrund der Zusammenlegung und der Änderung der Zuständigkeiten von Bundeskassen können ab 2002 nicht mehr alle Steuerarten länderweise ausgewiesen werden. Aus diesem Grund muss auf die Zuordnung der Bundessteuern auf die Länder verzichtet werden.

Änderungen des Steuerrechts und der Steuerverteilung von Juli 2014 bis Juni 2015

An wesentlichen Änderungen sind zu nennen:

1. Gesetz zur Anpassung steuerlicher Regelungen an die Rechtsprechung des Bundesverfassungsgerichts vom 18. Juli 2014

Das Gesetz setzt den noch verbliebenen Anpassungsbedarf zur steuerlichen Gleichbehandlung von Lebenspartnern, insbesondere in der Abgabenordnung, dem Altersversorgungsverträge-Zertifizierungsgesetz, dem Bewertungsgesetz, dem Bundeskindergeldgesetz, dem Eigenheimzulagengesetz und dem Wohnungsbau-Prämiengesetz um.

2. Gesetz zur Anpassung des nationalen Steuerrechts an den Beitritt Kroatiens zur EU und zur Änderung weiterer steuerlicher Vorschriften vom 25. Juli 2014

Mit den Änderungen werden u.a. Regelungen im Umsatzsteuerrecht geändert.

- ermäßigter Steuersatz auch für Hörbücher ab 2015 (gilt nicht für Internet-Downloads)
 - Umsatzbesteuerung von Telekommunikations-, Rundfunk-, Fernsehleistungen sowie auf elektronischem Weg erbrachte Dienstleistungen an private Kunden erfolgt am Verbrauchsort
 - Verfahrenserleichterung des Registrierungsprozesses durch Mini-One-Stop-Shop
3. Luftverkehrsteuer-Festlegungsverordnung 2015 vom 24. November 2014 (LuftVStFestV 2015).
 4. Gesetz zur Änderung des Freizügigkeitsgesetzes/EU und weiterer Vorschriften vom 2. Dezember 2014
 5. Gesetz zur Anpassung der Abgabenordnung an den Zollkodex der Union und zur Änderung weiterer steuerlicher Vorschriften vom 22. Dezember 2014

Finanzielle Auswirkungen ergeben sich u.a. durch folgende Änderungen:

- Steuerfreiheit für Leistungen des Arbeitgebers für Serviceleistungen zu besseren Vereinbarkeit von Familie und Beruf (§3 Nr. 34a EStG)
- Anhebung des Freibetrags für Einkünfte aus Land- und Forstwirtschaft von 670 € auf 900 € (§13 Abs. 3 EStG)
- Freibetrag (vorher Freigrenze) für die Besteuerung von geldwerten Vorteilen, die ein Arbeitgeber seinem Arbeitnehmer im Rahmen von Betriebsveranstaltungen gewährt, von 110 € (§19 Abs. 1 Nr. 1a EStG)
- Anpassung der Berechnung des Anrechnungshöchstbetrages für die Anrechnung ausländischer Steuern ab Veranlagungszeitraum 2015 (§34c Abs. 1 EStG)

Zu Einzelheiten sowie den finanziellen Auswirkungen der Steuerrechtsänderungen siehe Finanzbericht 2016 des Bundesministeriums der Finanzen.

http://www.bundesfinanzministerium.de/Content/DE/Standardartikel/Themen/Oeffentliche_Finzen/Wirtschafts_und_Finanzdaten/Finanzberichte/Finanzbericht-2016-anl.html

Spezielle Hinweise

Qualität der Daten für die Gemeinden / Gemeindeverbände

Durch die Reform des Gemeindehaushaltsrechts werden Datenbasis und Datenquellen der Finanzstatistik verändert. Die Datenquellen unterscheiden sich inhaltlich und systematisch gravierend von den bisherigen Erhebungsgrundlagen. Die Daten sind deswegen über einen längeren Übergangszeitraum regional und zeitlich nur beschränkt vergleichbar.

Durch die sukzessive Einführung der doppischen Buchführung bei den Gemeinden / Gemeindeverbänden in mehreren Ländern ergeben sich Schwierigkeiten bei den Vorjahresvergleichen. Durch fehlerhafte Nachweise der doppisch buchenden Kommunen und den Ausfall von statistischen Meldungen treten z. T. starke Schwankungen auf.

Die Statistischen Ämter können aufgrund ihrer knappen Kapazitäten und der engen Termine der Kassenstatistik nicht alle unterjährigen Schwankungen im Laufe des Berichtsjahres bereinigen. Daher sind die unterjährigen Ergebnisdarstellungen ab dem 1. Vierteljahr 2008 nur noch mit Einschränkungen zu verwenden. Auch das Jahresergebnis zeigt aus den o. g. Gründen Schwächen im Vorjahresvergleich.

Die länderweise Berichterstattung über die Kommunalfinanzen nach Körperschaftsgruppen und Größenklassen ist mit dem 1. Vierteljahr 2011 wieder aufgenommen worden. Aufgrund der zuvor geschilderten Schwächen bei den Kommunaldaten geschieht dies unter dem Vorbehalt einer nach wie vor eingeschränkten Datenqualität.

Neugestaltung der Einheitslastenabrechnung in Nordrhein-Westfalen

In Nordrhein-Westfalen wurde sich auf eine Neuregelung der Einheitslastenabrechnung verständigt. Dies war notwendig da mit Urteil vom 8. Mai 2012 der Verfassungsgerichtshof Nordrhein-Westfalen der kommunalen Verfassungsbeschwerde von 91 Städten und Gemeinden stattgegeben und zentrale Normen des Einheitslastenabrechnungsgesetzes (ELAG) für verfassungswidrig und nichtig erklärt hat. Als Eckpunkte der Verständigung sind zu nennen:

- Einbeziehung der vertikalen und horizontalen Umsatzsteuerverteilung rückwirkend ab dem Jahr 2007
- Berücksichtigung der nicht einheitsbedingten Effekte (sog. Färberfaktor) zugunsten der Kommunen bei der Berechnung der Lasten aus dem Länderfinanzausgleich im engeren Sinne (550 Mio. Euro statt bislang 440 Mio. Euro)
- Aufrechterhaltung des Forderungsverzichts des Landes an die kommunalen Gebietskörperschaften. Für die Jahre 2007 und 2008 wird es keine Rückforderungen gewährter Zahlungen geben.
- Befristung des Einheitslastenabrechnungsgesetzes. Wie das geltende Finanzausgleichsgesetz des Bundes ist das Einheitslastenabrechnungsgesetz in Nordrhein-Westfalen zeitlich befristet. Die letztmalige Abrechnung der Einheitslasten ist für das Jahr 2019 vorgesehen.

Durch die vereinbarte Neuregelung erhält die kommunale Ebene in Nordrhein-Westfalen im Jahr 2013 Abrechnungsbeträge in einer Größenordnung von rund 275 Mio. Euro (Abrechnung der Jahre 2007-2011). Es ergeben sich auf der kommunalen Ebene Über- bzw. Unterzahlungen. Die neu berechneten Beträge für die Jahre 2007-2011 werden im 4. Vierteljahr 2013 berücksichtigt und führen in Nordrhein-Westfalen auf kommunaler Ebene bei der Gewerbesteuerumlage zu Sondereffekten. Die Entlastung in den Folgejahren hängt von der künftigen Entwicklung der Steuereinnahmen ab.

Näheres unter: [abrechnung-der-einheitslasten in nrw](#)

Gewerbesteuereinnahmen aus Offshore-Windparks in gemeindefreien Gebieten

Die Gewerbesteuereinnahmen aus Offshore-Windparks in gemeindefreien Gebieten werden in den betroffenen Bundesländern Mecklenburg-Vorpommern, Niedersachsen und Schleswig-Holstein auf unterschiedlicher Ebene verbucht. Während Schleswig-Holstein sie einer Gemeinde zuordnet, erfolgt die Verbuchung in Mecklenburg-Vorpommern und Niedersachsen auf Landesebene. In der Folge sind sie für Schleswig-Holstein in den abgebildeten Gemeindesteuern (u.a. in Tabelle 2.2.1) enthalten, während sie für Mecklenburg-Vorpommern und Niedersachsen weder bei den Landessteuern noch den Gemeindesteuern berücksichtigt werden. Aus diesem Grund erfolgt in Tabelle 2.2.1 des Jahresberichtes (Fachserie 14 Reihe 4) zumindest ein nachrichtlicher Ausweis der Gewerbesteuereinnahmen der Länder Mecklenburg-Vorpommern und Niedersachsen.