

Finanzen und Steuern

Luftverkehrsteuer



2015

Erscheinungsfolge: jährlich
Erschienen am 18. April 2016
Artikelnummer: 2140960157004

Ihr Kontakt zu uns:
www.destatis.de/kontakt
Telefon: +49 (0) 611 / 75 - 2405

© Statistisches Bundesamt, Wiesbaden 2016
Vervielfältigung und Verbreitung, auch auszugsweise, mit Quellenangabe gestattet.

Inhalt

	Seite
Übersicht Steuersätze	
Schaubilder und Tabellenteil	
Schaubilder	3
1 Zusammenfassende Übersicht	6
2 Anzahl der Luftverkehrsunternehmen	7
3 Beförderte Fluggäste aufgrund steuerpflichtiger Rechtsvorgänge nach Monat und Steuersatz	8
4 Beförderte Fluggäste aufgrund steuerbefreiter Rechtsvorgänge nach Monat, Steuerbefreiungstatbestand und fiktivem Steuersatz bzw. Ziel	9
Anlage 1	12
Anlage 2	13
Qualitätsbericht	
Kurzfassung	15
1 Allgemeine Angaben zur Statistik	16
2 Inhalte und Nutzerbedarf	16
3 Methodik	17
4 Genauigkeit und Zuverlässigkeit	17
5 Aktualität und Pünktlichkeit	17
6 Vergleichbarkeit	17
7 Kohärenz	18
8 Verbreitung und Kommunikation	18
9 Sonstige fachstatistische Hinweise	19

Zeichenerklärung

– = nichts vorhanden

x = Tabellenfach gesperrt, weil Aussage nicht sinnvoll

Abkürzungen

LuftVStG = Luftverkehrsteuergesetz

LuftVStDV = Luftverkehrsteuer-Durchführungsverordnung

Abweichungen in den Summen durch Runden der Zahlen.

Abweichungen zu den im Vorjahr veröffentlichten Zahlen infolge von Korrekturen.

Luftverkehrsteuer

Übersicht Steuersätze

Die Steuersätze knüpfen an die pauschalierte Entfernung zum Zielort an und sind in drei Distanzklassen gegliedert.

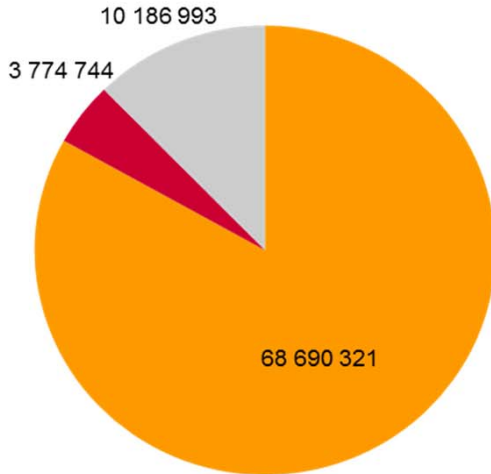
Steuersätze	ab 2012	2011
Steuersatz nach § 11 Absatz 1 Nr. 1 LuftVStG (Distanzklasse 1: Länder der Anlage 1) (ohne Inselflüge gem. § 5 Nr. 5 LuftVStG)	7,50 Euro	8 Euro
Steuersatz § 11 Absatz 1 Nr. 2 LuftVStG (Distanzklasse 2: Länder der Anlage 2)	23,43 Euro	25 Euro
Steuersatz § 11 Absatz 1 Nr. 3 LuftVStG (Distanzklasse 3: übrige Länder)	42,18 Euro	45 Euro

Mit Beschluss vom 20. Dezember 2012 genehmigte die Europäische Kommission Deutschland, die Luftverkehrsteuer bei Flügen nach § 5 Nr. 5 LuftVStG (Inselflüge) auf 20 Prozent des Steuersatzes nach § 11 Absatz 1 Nr. 1 LuftVStG zu ermäßigen.

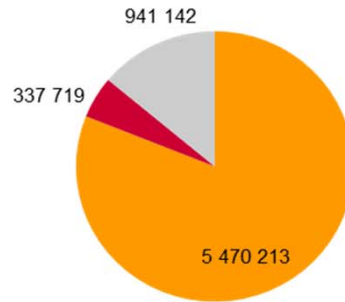
Der ermäßigte Steuersatz für Inselflüge nach § 5 Nr. 5 LuftVStG beträgt 1,50 Euro für die Jahre 2012, 2013, 2014 und 2015 (Ausgangssteuersatz von 7,50 Euro) und 1,60 Euro für das Jahr 2011 (Ausgangssteuersatz von 8,00 Euro).

Luftverkehrsteuerstatistik

Anzahl der beförderten Fluggäste aufgrund steuerpflichtiger Rechtsvorgänge nach Distanzklassen *) 2015

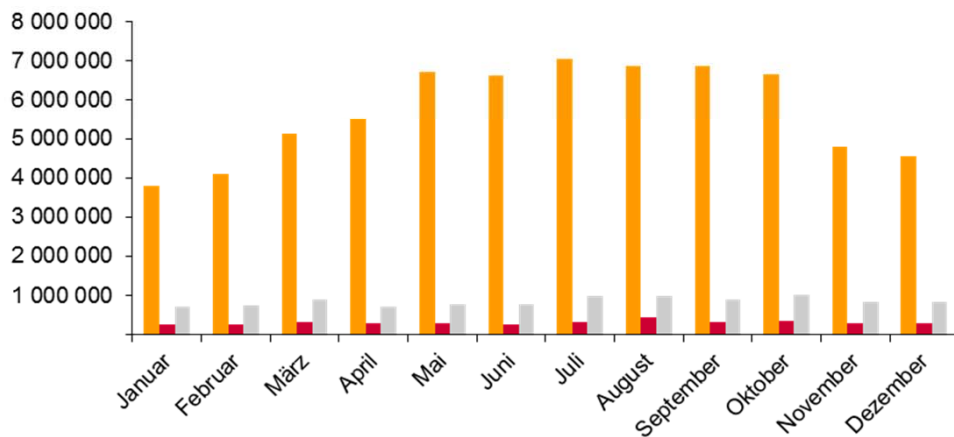


Anzahl der beförderten Fluggäste aufgrund steuerbefreiter Rechtsvorgänge nach Distanzklassen *) 2015



■ Distanzklasse 1 a) ■ Distanzklasse 2 ■ Distanzklasse 3

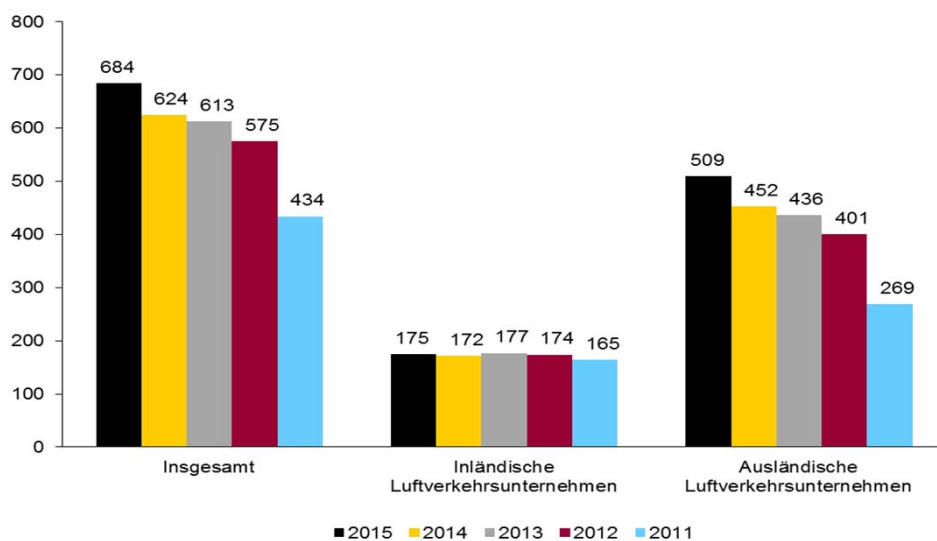
Anzahl der beförderten Fluggäste aufgrund steuerpflichtiger Rechtsvorgänge nach Monat und Distanzklassen *) 2015



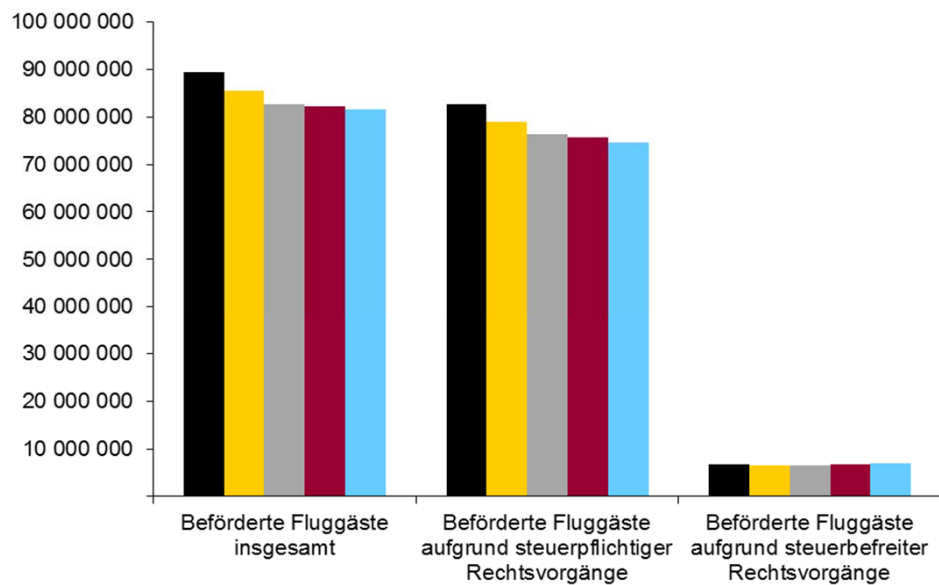
*) Die Steuersätze der jeweiligen Distanzklasse bzw. des jeweiligen Jahres sind in der Übersicht Steuersätze ausgewiesen.
a) Einschließlich Inselflüge nach § 5 Nr. 5 LuftVStG.

Luftverkehrsteuerstatistik

Anzahl der Luftverkehrsunternehmen



Anzahl der beförderten Fluggäste



Statistik zur Luftverkehrsteuer

1 Zusammenfassende Übersicht

Steuergegenstand	2015	2014	2013	2012	2011	Veränderung 2015 gegen- über 2014 in %
Anzahl						
Luftverkehrsunternehmen (§ 2 Nr. 2 LuftVStG)	684	624	613	575	434	9,6
davon						
inländisch	175	172	177	174	165	1,7
ausländisch	509	452	436	401	269	12,6
Steuerliche Beauftragte (§ 8 Abs. 1 LuftVStG)	91	94	91	89	78	-3,2
Beförderte Fluggäste aufgrund steuerpflichtiger Rechtsvorgänge ¹	82 652 058	78 943 392	76 264 891	75 685 935	74 586 584	4,7
davon						
Distanzklasse 1 (ohne Inselflüge gem. § 5 Nr. 5 LuftVStG)	68 565 564	65 722 608	63 596 460	63 091 196	63 085 598	4,3
Inselflüge, Steuerermäßigung auf 20% des Steuersatzes der Distanzklasse 1	124 757	128 357	115 907	109 092	113 416	-2,8
Distanzklasse 2	3 774 744	3 259 486	3 097 480	3 057 681	2 712 877	15,8
Distanzklasse 3	10 186 993	9 832 941	9 455 044	9 427 966	8 674 693	3,6
Beförderte Fluggäste aufgrund steuerbefreiter Rechtsvorgänge ¹	6 749 074	6 535 445	6 513 594	6 658 616	6 968 526	3,3
davon						
Distanzklasse 1 ²	5 470 213	5 301 638	5 232 066	5 231 595	5 362 162	3,2
Distanzklasse 2	337 719	305 720	345 725	382 631	358 494	10,5
Distanzklasse 3	941 142	928 087	935 803	1 044 390	1 247 870	1,4
Beförderte Fluggäste aufgrund steuerbefreiter Rechtsvorgänge nach Steuerbefreiungstatbestand ^{1 2}	6 749 074	6 535 445	6 513 594	6 658 616	6 968 526	3,3
davon						
Fluggäste unter 2 Jahren (§ 5 Nr. 1 LuftVStG)	805 604	748 645	729 522	754 268	684 078	7,6
Militärische und andere hoheitliche Zwecke (§ 5 Nr. 2 LuftVStG)	58 201	63 500	155 891	231 434	427 491	-8,3
Erneuter Abflug nach Flugabbruch (§ 5 Nr. 3 LuftVStG)	23 923	17 412	18 562	21 100	22 522	37,4
Inländische Inseln, Daseinsfürsorge (§ 5 Nr. 4 LuftVStG)	18 738	18 568	18 215	21 510	20 768	0,9
Medizinische Zwecke (§ 5 Nr. 6 LuftVStG)	31 208	31 589	29 296	28 433	25 152	-1,2
Rundflüge (§ 5 Nr. 7 LuftVStG)	63 769	62 061	57 727	66 441	64 562	2,8
Flugbesatzung (§ 5 Nr. 8 LuftVStG)	5 747 631	5 593 670	5 504 381	5 535 430	5 723 953	2,8
Euro						
Beförderte Fluggäste aufgrund steuerpflichtiger Rechtsvorgänge ¹	1 032 558 482	984 235 304	948 535 023	942 660 680	963 049 360	4,9
davon						
Distanzklasse 1 (ohne Inselflüge gem. § 5 Nr. 5 LuftVStG)	514 241 730	492 919 560	476 973 450	473 183 970	504 684 784	4,3
Inselflüge, Steuerermäßigung auf 20% des Steuersatzes der Distanzklasse 1	187 136	192 536	173 861	163 638	181 466	-2,8
Distanzklasse 2	88 442 252	76 369 757	72 573 956	71 641 466	67 821 925	15,8
Distanzklasse 3	429 687 365	414 753 451	398 813 756	397 671 606	390 361 185	3,6

¹ Die Steuersätze der jeweiligen Distanzklasse bzw. des jeweiligen Jahres sind in der Übersicht Steuersätze ausgewiesen.

² Einschl. Inselflüge nach § 5 Nr. 5 LuftVStG, die vollständig von der Luftverkehrsteuer befreit sind.

Statistik zur Luftverkehrssteuer

2 Anzahl der Luftverkehrsunternehmen

Luftverkehrsunternehmen	2015	2014	2013	2012	2011
Anzahl					
Insgesamt	684	624	613	575	434
Inländische Luftverkehrsunternehmen	175	172	177	174	165
davon					
inländische Luftverkehrsunternehmen, die bis zu zwei Abflüge pro Jahr vornehmen wollen	–	–	–	–	–
inländische Luftverkehrsunternehmen, die mehr als zwei Abflüge pro Jahr vornehmen wollen	175	172	177	174	165
Ausländische Luftverkehrsunternehmen	509	452	436	401	269
davon					
ausländische Luftverkehrsunternehmen, die bis zu zwei Abflüge pro Jahr vornehmen wollen	6	4	3	1	5
ausländische Luftverkehrsunternehmen, die mehr als zwei Abflüge pro Jahr vornehmen wollen	503	448	433	400	264
Anteil am Insgesamt in %					
Insgesamt	100,0	100,0	100,0	100,0	100,0
Inländische Luftverkehrsunternehmen	25,6	27,6	28,9	30,3	38,0
davon					
inländische Luftverkehrsunternehmen, die bis zu zwei Abflüge pro Jahr vornehmen wollen	0,0	0,0	0,0	0,0	0,0
inländische Luftverkehrsunternehmen, die mehr als zwei Abflüge pro Jahr vornehmen wollen	25,6	27,6	28,9	30,3	38,0
Ausländische Luftverkehrsunternehmen	74,4	72,4	71,1	69,7	62,0
davon					
ausländische Luftverkehrsunternehmen, die bis zu zwei Abflüge pro Jahr vornehmen wollen	0,9	0,6	0,5	0,2	1,2
ausländische Luftverkehrsunternehmen, die mehr als zwei Abflüge pro Jahr vornehmen wollen	73,5	71,8	70,6	69,6	60,8
Veränderung gegenüber dem Vorjahr in %					
Insgesamt	9,6	1,8	6,6	32,5	x
Inländische Luftverkehrsunternehmen	1,7	–2,8	1,7	5,5	x
davon					
inländische Luftverkehrsunternehmen, die bis zu zwei Abflüge pro Jahr vornehmen wollen	–	–	–	–	x
inländische Luftverkehrsunternehmen, die mehr als zwei Abflüge pro Jahr vornehmen wollen	1,7	–2,8	1,7	5,5	x
Ausländische Luftverkehrsunternehmen	12,6	3,7	8,7	49,1	x
davon					
ausländische Luftverkehrsunternehmen, die bis zu zwei Abflüge pro Jahr vornehmen wollen	50,0	33,3	200,0	–80,0	x
ausländische Luftverkehrsunternehmen, die mehr als zwei Abflüge pro Jahr vornehmen wollen	12,3	3,5	8,3	51,5	x

Statistik zur Luftverkehrsteuer

3 Beförderte Fluggäste aufgrund steuerpflichtiger Rechtsvorgänge nach Monat und Steuersatz
2015

Monat	Insgesamt		davon							
			Steuersatz 7,50 Euro (Länder der Anlage 1 zu § 11 LuftVStG ohne Inselflüge gem. § 5 Nr. 5 LuftVStG) ¹		Steuerermäßigung auf 1,50 Euro (Inselflüge gem. § 5 Nr. 5 LuftVStG) ¹		Steuersatz 23,43 Euro (Länder der Anlage 2 zu § 11 LuftVStG)		Steuersatz 42,18 Euro (übrige Länder)	
	Anzahl der Fluggäste	Euro	Anzahl der Fluggäste	Euro	Anzahl der Fluggäste	Euro	Anzahl der Fluggäste	Euro	Anzahl der Fluggäste	Euro
Januar	4 777 694	65 254 493	3 784 092	28 380 690	4 913	7 370	257 945	6 043 651	730 744	30 822 782
Februar	5 102 121	68 230 864	4 080 584	30 604 380	6 078	9 117	278 117	6 516 281	737 342	31 101 086
März	6 364 040	84 204 695	5 119 794	38 398 455	9 377	14 066	335 712	7 865 732	899 157	37 926 442
April	6 509 453	78 254 407	5 490 058	41 175 435	10 960	16 440	291 907	6 839 381	716 528	30 223 151
Mai	7 802 837	90 489 914	6 704 718	50 285 385	16 851	25 277	289 527	6 783 618	791 741	33 395 635
Juni	7 671 817	88 346 934	6 624 107	49 680 803	13 713	20 570	264 983	6 208 552	769 014	32 437 011
Juli	8 373 239	101 763 626	7 053 058	52 897 935	15 395	23 093	330 308	7 739 116	974 478	41 103 482
August	8 290 604	103 240 828	6 844 911	51 336 833	16 721	25 082	447 740	10 490 548	981 232	41 388 366
September	8 095 036	96 918 389	6 859 289	51 444 668	11 234	16 851	330 298	7 738 882	894 215	37 717 989
Oktober	8 038 634	101 169 482	6 660 366	49 952 745	9 100	13 650	349 249	8 182 904	1 019 919	43 020 183
November	5 916 462	77 803 957	4 785 081	35 888 108	5 311	7 967	298 120	6 984 952	827 950	34 922 931
Dezember	5 710 121	76 880 892	4 559 506	34 196 295	5 104	7 656	300 838	7 048 634	844 673	35 628 307
Insgesamt	82 652 058	1 032 558 482	68 565 564	514 241 730	124 757	187 136	3 774 744	88 442 252	10 186 993	429 687 365

Anteil der Monate am Jahr in %

Januar	5,8	6,3	5,5	5,5	3,9	3,9	6,8	6,8	7,2	7,2
Februar	6,2	6,6	6,0	6,0	4,9	4,9	7,4	7,4	7,2	7,2
März	7,7	8,2	7,5	7,5	7,5	7,5	8,9	8,9	8,8	8,8
April	7,9	7,6	8,0	8,0	8,8	8,8	7,7	7,7	7,0	7,0
Mai	9,4	8,8	9,8	9,8	13,5	13,5	7,7	7,7	7,8	7,8
Juni	9,3	8,6	9,7	9,7	11,0	11,0	7,0	7,0	7,5	7,5
Juli	10,1	9,9	10,3	10,3	12,3	12,3	8,8	8,8	9,6	9,6
August	10,0	10,0	10,0	10,0	13,4	13,4	11,9	11,9	9,6	9,6
September	9,8	9,4	10,0	10,0	9,0	9,0	8,8	8,8	8,8	8,8
Oktober	9,7	9,8	9,7	9,7	7,3	7,3	9,3	9,3	10,0	10,0
November	7,2	7,5	7,0	7,0	4,3	4,3	7,9	7,9	8,1	8,1
Dezember	6,9	7,4	6,6	6,6	4,1	4,1	8,0	8,0	8,3	8,3
Insgesamt	100,0	100,0	100,0	100,0	100,0	100,0	100,0	100,0	100,0	100,0

Anteil nach Steuersätzen im Berichtszeitraum in %

Januar	100,0	100,0	79,2	43,5	0,1	0,0	5,4	9,3	15,3	47,2
Februar	100,0	100,0	80,0	44,9	0,1	0,0	5,5	9,6	14,5	45,6
März	100,0	100,0	80,4	45,6	0,1	0,0	5,3	9,3	14,1	45,0
April	100,0	100,0	84,3	52,6	0,2	0,0	4,5	8,7	11,0	38,6
Mai	100,0	100,0	85,9	55,6	0,2	0,0	3,7	7,5	10,1	36,9
Juni	100,0	100,0	86,3	56,2	0,2	0,0	3,5	7,0	10,0	36,7
Juli	100,0	100,0	84,2	52,0	0,2	0,0	3,9	7,6	11,6	40,4
August	100,0	100,0	82,6	49,7	0,2	0,0	5,4	10,2	11,8	40,1
September	100,0	100,0	84,7	53,1	0,1	0,0	4,1	8,0	11,0	38,9
Oktober	100,0	100,0	82,9	49,4	0,1	0,0	4,3	8,1	12,7	42,5
November	100,0	100,0	80,9	46,1	0,1	0,0	5,0	9,0	14,0	44,9
Dezember	100,0	100,0	79,8	44,5	0,1	0,0	5,3	9,2	14,8	46,3
Insgesamt	100,0	100,0	83,0	49,8	0,2	0,0	4,6	8,6	12,3	41,6

1 Mit Beschluss vom 20. Dezember 2012 [C(2012) 9451] genehmigte die Europäische Kommission Deutschland, die Luftverkehrsteuer bei Flügen nach § 5 Nummer 5 LuftVStG (Inselflüge) auf 20% des nationalen Satzes nach § 11 Absatz 1 Nummer 1 LuftVStG zu ermäßigen.

Statistik zur Luftverkehrsteuer

4 Beförderte Fluggäste aufgrund steuerbefreiter Rechtsvorgänge nach Monat, Steuerbefreiungstatbestand und fiktivem Steuersatz bzw. Ziel

2015

Steuerbefreiungs- tatbestand/Monat	Insgesamt		davon in					
			Länder der Anlage 1 zu § 11 LuftVStG (fiktiver Steuersatz 7,50 Euro) ¹		Länder der Anlage 2 zu § 11 LuftVStG (fiktiver Steuersatz 23,43 Euro)		übrige Länder (fiktiver Steuersatz 42,18 Euro)	
	Anzahl der Fluggäste	%	Anzahl der Fluggäste	%	Anzahl der Fluggäste	%	Anzahl der Fluggäste	%
Insgesamt								
Januar	453 518	100,0	350 259	77,2	26 398	5,8	76 861	16,9
Februar	439 259	100,0	347 694	79,2	24 292	5,5	67 273	15,3
März	531 408	100,0	427 817	80,5	27 244	5,1	76 347	14,4
April	560 368	100,0	452 270	80,7	28 558	5,1	79 540	14,2
Mai	582 377	100,0	473 395	81,3	27 368	4,7	81 614	14,0
Juni	626 429	100,0	518 292	82,7	26 997	4,3	81 140	13,0
Juli	704 641	100,0	585 782	83,1	30 483	4,3	88 376	12,5
August	648 244	100,0	527 098	81,3	33 634	5,2	87 512	13,5
September	635 522	100,0	522 324	82,2	31 295	4,9	81 903	12,9
Oktober	605 935	100,0	494 498	81,6	28 305	4,7	83 132	13,7
November	478 379	100,0	384 857	80,5	25 594	5,4	67 928	14,2
Dezember	482 994	100,0	385 927	79,9	27 551	5,7	69 516	14,4
Insgesamt	6 749 074	100,0	5 470 213	81,1	337 719	5,0	941 142	13,9
Fluggäste unter 2 Jahren (§ 5 Nr. 1 LuftVStG)								
Januar	44 327	100,0	30 209	68,2	3 767	8,5	10 351	23,4
Februar	35 353	100,0	24 922	70,5	3 023	8,6	7 408	21,0
März	46 955	100,0	34 955	74,4	4 199	8,9	7 801	16,6
April	60 741	100,0	48 319	79,5	4 528	7,5	7 894	13,0
Mai	73 715	100,0	61 319	83,2	4 082	5,5	8 314	11,3
Juni	88 500	100,0	75 545	85,4	4 354	4,9	8 601	9,7
Juli	110 526	100,0	94 249	85,3	5 746	5,2	10 531	9,5
August	100 553	100,0	80 830	80,4	7 634	7,6	12 089	12,0
September	81 288	100,0	66 769	82,1	5 201	6,4	9 318	11,5
Oktober	65 287	100,0	53 240	81,5	3 914	6,0	8 133	12,5
November	37 662	100,0	28 142	74,7	2 874	7,6	6 646	17,6
Dezember	60 697	100,0	45 585	75,1	4 529	7,5	10 583	17,4
Insgesamt	805 604	100,0	644 084	80,0	53 851	6,7	107 669	13,4
Militärische und andere hoheitliche Zwecke (§ 5 Nr. 2 LuftVStG)								
Januar	6 015	100,0	342	5,7	313	5,2	5 360	89,1
Februar	5 582	100,0	350	6,3	285	5,1	4 947	88,6
März	5 813	100,0	1 093	18,8	54	0,9	4 666	80,3
April	7 005	100,0	890	12,7	287	4,1	5 828	83,2
Mai	3 570	100,0	1 171	32,8	65	1,8	2 334	65,4
Juni	3 591	100,0	1 263	35,2	227	6,3	2 101	58,5
Juli	5 662	100,0	1 704	30,1	345	6,1	3 613	63,8
August	2 305	100,0	1 222	53,0	133	5,8	950	41,2
September	3 915	100,0	1 275	32,6	123	3,1	2 517	64,3
Oktober	6 048	100,0	1 512	25,0	136	2,2	4 400	72,8
November	3 634	100,0	770	21,2	109	3,0	2 755	75,8
Dezember	5 061	100,0	1 872	37,0	27	0,5	3 162	62,5
Insgesamt	58 201	100,0	13 464	23,1	2 104	3,6	42 633	73,3

Statistik zur Luftverkehrssteuer

4 Beförderte Fluggäste aufgrund steuerbefreiter Rechtsvorgänge nach Monat, Steuerbefreiungstatbestand und fiktivem Steuersatz bzw. Ziel

2015

Steuerbefreiungstatbestand/Monat	Insgesamt		davon in					
			Länder der Anlage 1 zu § 11 LuftVStG (fiktiver Steuersatz 7,50 Euro) ¹		Länder der Anlage 2 zu § 11 LuftVStG (fiktiver Steuersatz 23,43 Euro)		übrige Länder (fiktiver Steuersatz 42,18 Euro)	
	Anzahl der Fluggäste	%	Anzahl der Fluggäste	%	Anzahl der Fluggäste	%	Anzahl der Fluggäste	%

Erneuter Abflug nach Flugabbruch (§ 5 Nr. 3 LuftVStG)

Januar	654	100,0	571	87,3	83	12,7	—	—
Februar	1 112	100,0	1 012	91,0	100	9,0	—	—
März	1 254	100,0	1 254	100,0	—	—	—	—
April	1 826	100,0	1 826	100,0	—	—	—	—
Mai	1 581	100,0	1 581	100,0	—	—	—	—
Juni	1 007	100,0	929	92,3	58	5,8	20	2,0
Juli	2 583	100,0	2 582	100,0	—	—	1	0,0
August	1 587	100,0	1 587	100,0	—	—	—	—
September	3 187	100,0	3 181	99,8	4	0,1	2	0,1
Oktober	3 924	100,0	3 921	99,9	2	0,1	1	0,0
November	2 505	100,0	2 086	83,3	332	13,3	87	3,5
Dezember	2 703	100,0	2 370	87,7	332	12,3	1	0,0
Insgesamt	23 923	100,0	22 900	95,7	911	3,8	112	0,5

Inländische Inseln, Daseinsfürsorge (§ 5 Nr. 4 LuftVStG)

Januar	1 061	100,0	1 061	100,0	—	—	—	—
Februar	1 275	100,0	1 275	100,0	—	—	—	—
März	1 711	100,0	1 711	100,0	—	—	—	—
April	1 680	100,0	1 680	100,0	—	—	—	—
Mai	1 629	100,0	1 629	100,0	—	—	—	—
Juni	1 901	100,0	1 901	100,0	—	—	—	—
Juli	1 804	100,0	1 804	100,0	—	—	—	—
August	1 518	100,0	1 518	100,0	—	—	—	—
September	1 913	100,0	1 913	100,0	—	—	—	—
Oktober	1 540	100,0	1 540	100,0	—	—	—	—
November	1 481	100,0	1 481	100,0	—	—	—	—
Dezember	1 225	100,0	1 225	100,0	—	—	—	—
Insgesamt	18 738	100,0	18 738	100,0	—	—	—	—

Medizinische Zwecke (§ 5 Nr. 6 LuftVStG)

Januar	1 770	100,0	1 747	98,7	15	0,8	8	0,5
Februar	1 818	100,0	1 808	99,4	4	0,2	6	0,3
März	2 003	100,0	1 993	99,5	6	0,3	4	0,2
April	3 212	100,0	3 198	99,6	5	0,2	9	0,3
Mai	2 790	100,0	2 767	99,2	23	0,8	—	—
Juni	3 035	100,0	3 026	99,7	5	0,2	4	0,1
Juli	3 216	100,0	3 204	99,6	8	0,2	4	0,1
August	3 760	100,0	3 743	99,5	13	0,3	4	0,1
September	3 395	100,0	3 386	99,7	2	0,1	7	0,2
Oktober	2 560	100,0	2 551	99,6	7	0,3	2	0,1
November	1 664	100,0	1 649	99,1	9	0,5	6	0,4
Dezember	1 985	100,0	1 929	97,2	12	0,6	44	2,2
Insgesamt	31 208	100,0	31 001	99,3	109	0,3	98	0,3

Statistik zur Luftverkehrsteuer

4 Beförderte Fluggäste aufgrund steuerbefreiter Rechtsvorgänge nach Monat, Steuerbefreiungstatbestand und fiktivem Steuersatz bzw. Ziel

2015

Steuerbefreiungstatbestand/Monat	Insgesamt		davon in					
			Länder der Anlage 1 zu § 11 LuftVStG (fiktiver Steuersatz 7,50 Euro) ¹		Länder der Anlage 2 zu § 11 LuftVStG (fiktiver Steuersatz 23,43 Euro)		übrige Länder (fiktiver Steuersatz 42,18 Euro)	
	Anzahl der Fluggäste	%	Anzahl der Fluggäste	%	Anzahl der Fluggäste	%	Anzahl der Fluggäste	%
Rundflüge (§ 5 Nr. 7 LuftVStG)								
Januar	243	100,0	243	100,0	—	—	—	—
Februar	746	100,0	746	100,0	—	—	—	—
März	1 290	100,0	1 290	100,0	—	—	—	—
April	4 031	100,0	4 031	100,0	—	—	—	—
Mai	9 467	100,0	9 467	100,0	—	—	—	—
Juni	9 527	100,0	9 527	100,0	—	—	—	—
Juli	9 787	100,0	9 787	100,0	—	—	—	—
August	11 373	100,0	11 373	100,0	—	—	—	—
September	10 349	100,0	10 349	100,0	—	—	—	—
Oktober	5 409	100,0	5 409	100,0	—	—	—	—
November	836	100,0	836	100,0	—	—	—	—
Dezember	711	100,0	711	100,0	—	—	—	—
Insgesamt	63 769	100,0	63 769	100,0	—	—	—	—
Flugbesatzung (§ 5 Nr. 8 LuftVStG)								
Januar	399 448	100,0	316 086	79,1	22 220	5,6	61 142	15,3
Februar	393 373	100,0	317 581	80,7	20 880	5,3	54 912	14,0
März	472 382	100,0	385 521	81,6	22 985	4,9	63 876	13,5
April	481 873	100,0	392 326	81,4	23 738	4,9	65 809	13,7
Mai	489 625	100,0	395 461	80,8	23 198	4,7	70 966	14,5
Juni	518 868	100,0	426 101	82,1	22 353	4,3	70 414	13,6
Juli	571 063	100,0	472 452	82,7	24 384	4,3	74 227	13,0
August	527 148	100,0	426 825	81,0	25 854	4,9	74 469	14,1
September	531 475	100,0	435 451	81,9	25 965	4,9	70 059	13,2
Oktober	521 167	100,0	426 325	81,8	24 246	4,7	70 596	13,5
November	430 597	100,0	349 893	81,3	22 270	5,2	58 434	13,6
Dezember	410 612	100,0	332 235	80,9	22 651	5,5	55 726	13,6
Insgesamt	5 747 631	100,0	4 676 257	81,4	280 744	4,9	790 630	13,8

1 Einschl. Inselflüge nach § 5 Nr. 5 LuftVStG, die vollständig von der Luftverkehrsteuer befreit sind.

Luftverkehrsteuer

Länderverzeichnis

Anlage 1

(zu § 11 LuftVStG)

Albanien	Monaco
Algerien	Montenegro
Andorra	Niederlande
Belgien	Norwegen
Bosnien und Herzegowina	Österreich
Bulgarien	Polen
Dänemark	Portugal
Deutschland	Rumänien
Estland	Russische Föderation
Finnland	San Marino
Frankreich	Schweden
Griechenland	Schweiz
Irland	Serbien
Island	Slowakische Republik
Italien	Slowenien
Kosovo	Spanien
Kroatien	Tschechische Republik
Lettland	Türkei
Libyen	Tunesien
Liechtenstein	Ukraine
Litauen	Ungarn
Luxemburg	Vatikanstadt
Malta	Vereinigtes Königreich
Marokko	Weißrussland
Mazedonien, Ehem. Jugoslaw. Rep.	Zypern
Moldau	

Quelle: Zoll.de

Luftverkehrsteuer

Länderverzeichnis

Anlage 2

(zu § 11 LuftVStG)

Afghanistan	Katar
Ägypten	Kirgisistan
Äquatorialguinea	Kuwait
Armenien	Libanon
Aserbaidshan	Liberia
Äthiopien	Mali
Bahrain	Mauretanien
Benin	Niger
Burkina Faso	Nigeria
Côte d'Ivoire	Oman
Dschibuti	Pakistan
Eritrea	Palästinensische Gebiete
Gabun	São Tomé und Príncipe
Gambia	Saudi-Arabien
Georgien	Senegal
Ghana	Sierra Leone
Guinea	Sudan
Guinea-Bissau	Syrien, Arabische Republik
Irak	Tadschikistan
Iran, Islamische Republik	Togo
Israel	Tschad
Jemen	Turkmenistan
Jordanien	Uganda
Kamerun	Usbekistan
Kap Verde	Vereinigte Arabische Emirate
Kasachstan	Zentralafrikanische Republik

Quelle: Zoll.de

Luftverkehrsteuer



2015

Erscheinungsfolge: jährlich
Erschienen am 18. April 2016

Ihr Kontakt zu uns:

www.destatis.de/kontakt

Telefon: +49 (0) 611 / 75 - 2405

© Statistisches Bundesamt, Wiesbaden 2016

Vervielfältigungen und Verbreitung, auch auszugsweise, mit Quellenangabe gestattet.

Kurzfassung

1 Allgemeine Angaben zur Statistik	Seite 3
<ul style="list-style-type: none">• Luftverkehrsteuerstatistik• <i>Rechtsgrundlage:</i> Luftverkehrsteuergesetz in seiner jeweils geltenden Fassung• <i>Erhebungseinheiten:</i> Hauptzollämter• <i>Berichtszeitraum:</i> Jahr.	
2 Inhalte und Nutzerbedarf	Seite 3
<ul style="list-style-type: none">• <i>Erhebungsinhalte:</i> Anzahl der Luftverkehrsunternehmen, Anzahl der steuerlichen Beauftragten, Anzahl und Steuerbeträge der steuerpflichtigen Rechtsvorgänge, Anzahl und (fiktive) Steuerbeträge der steuerbefreiten Rechtsvorgänge.• <i>Hauptnutzer:</i> Bundesministerium der Finanzen sowie weitere Bundesministerien, Bundesfinanzverwaltung, Wirtschaftsverbände, Interessenvertretungen, Unternehmen, Forschungsinstitute und private Interessenten.	
3 Methodik	Seite 4
<ul style="list-style-type: none">• Art der Datengewinnung: Sekundärerhebung• <i>Berichtsweg:</i> Die Daten der Steuererklärungen / Steuerbescheide werden von den Hauptzollämtern aufbereitet und über die Generalzolldirektion dem Statistischen Bundesamt zur Darstellung und Veröffentlichung für allgemeine Zwecke übermittelt.• <i>Stichprobenverfahren:</i> ./.• <i>Stichprobenumfang:</i> ./.	
4 Genauigkeit und Zuverlässigkeit	Seite 4
<ul style="list-style-type: none">• <i>Stichprobenbedingte Fehler:</i> ./.• <i>Nicht-stichprobenbedingte Fehler:</i> ./.• <i>Gesamtbewertung:</i> Es handelt sich um anonymisierte Angaben aus dem Besteuerungsverfahren. Grundsätzliche qualitative Einschränkungen liegen daher nicht vor.	
5 Aktualität und Pünktlichkeit	Seite 4
<ul style="list-style-type: none">• <i>Veröffentlichung der Ergebnisse:</i> ca. 4 Monate nach Ende des Berichtszeitraums.	
6 Vergleichbarkeit	Seite 4
<ul style="list-style-type: none">• <i>Zeitlich:</i> Keine Einschränkung der Vergleichbarkeit.	
7 Kohärenz	Seite 5
<ul style="list-style-type: none">• <i>Amtliche Statistik:</i> Kassenmäßige Steuerstatistik, Luftverkehrsstatistik	
8 Verbreitung und Kommunikation	Seite 5
<ul style="list-style-type: none">• <i>Veröffentlichungen und Ansprechpartner zu diesem Produkt unter:</i> https://www.destatis.de/DE/Publikationen/Thematisch/FinanzenSteuern/Steuern/Luftverkehrsteuer/Luftverkehrsteuer.html	
9 Sonstige fachstatistische Hinweise	Seite 6
<ul style="list-style-type: none">• ./.	

1 Allgemeine Angaben zur Statistik

1.1 Grundgesamtheit

Erhebungsgesamtheit sind die Luftverkehrsunternehmen, d.h. Unternehmen mit einer gültigen Betriebsgenehmigung oder einer gleichwertigen Genehmigung, durch die es zur gewerblichen Beförderung von Personen mit einem Flugzeug oder Drehflügler berechtigt ist (§ 2 Nr. 2 LuftVStG).

Als Luftverkehrsunternehmen im Sinne des § 2 Nr. 2 des Gesetzes gilt auch, wer die gewerbliche Beförderung von Personen betreibt und infolgedessen einer Genehmigung oder Erlaubnis nach den Vorschriften des Luftverkehrsteuergesetzes oder der Verordnung (EG) Nr. 1008/2008 des Europäischen Parlaments und des Rates vom 24. September 2008 über gemeinsame Vorschriften für die Durchführung von Luftverkehrsdiensten in der Gemeinschaft (ABL. L. 293 vom 31.10.2008, S. 3) in der jeweils geltenden Fassung bedarf (§ 1 LuftVStDV).

1.2 Statistische Einheiten (Darstellungs- und Erhebungseinheiten)

Hauptzollämter.

1.3 Räumliche Abdeckung

Bundesgebiet.

1.4 Berichtszeitraum/-zeitpunkt

Jahr.

1.5 Periodizität

Jährlich.

1.6 Rechtsgrundlagen und andere Vereinbarungen

Luftverkehrsteuergesetz in seiner jeweils geltenden Fassung.

1.7 Geheimhaltung

1.7.1 Geheimhaltungsvorschriften

Die Einzeldaten der Luftverkehrsteuerstatistik unterliegen dem Steuergeheimnis nach § 30 Abgabenordnung und den allgemeinen datenschutzrechtlichen Regelungen des Bundesdatenschutzgesetzes. Aus diesem Grund enthalten die Tabellen keine Angaben, die diese Vorschriften verletzen könnten.

1.7.2 Geheimhaltungsverfahren

./.

1.8 Qualitätsmanagement

1.8.1 Qualitätssicherung

./.

1.8.2 Qualitätsbewertung

./.

2 Inhalte und Nutzerbedarf

2.1 Inhalte der Statistik

2.1.1 Inhaltliche Schwerpunkte der Statistik

Für die Luftverkehrsteuerstatistik werden auf Grundlage der Steueranmeldungen / Steuerbescheiden folgende Erhebungsmerkmale erfasst:

Anzahl der Luftverkehrsunternehmen, Anzahl der steuerlichen Beauftragten, Anzahl und Steuerbeträge der steuerpflichtigen Rechtsvorgänge, Anzahl und (fiktive) Steuerbeträge der steuerbefreiten Rechtsvorgänge.

2.1.2 Klassifikationssysteme

./.

2.1.3 Statistische Konzepte und Definitionen

./.

2.2 Nutzerbedarf

Zu den Hauptnutzern zählen das Bundesministerium der Finanzen, weitere Bundesministerien sowie die Bundesfinanzverwaltung. Daneben wird die Statistik von Wirtschaftsverbänden, Interessenvertretungen, Unternehmen, Forschungsinstituten und privaten Interessenten verwendet. Sie dient der Beurteilung des Aufkommens an Luftverkehrsteuer der beteiligten Luftverkehrsunternehmen sowie der Anzahl der beförderten Fluggäste aufgrund steuerpflichtiger oder steuerbefreiter Rechtsvorgänge.

2.3 Nutzerkonsultation

Die Statistik basiert auf Verwaltungsdaten. Die Festlegung der Merkmale und Ausprägungen ergibt sich aus dem Luftverkehrsteuergesetz. Fachspezifische Fragen oder Anregungen können im Fachausschuss "Finanz- und Steuerstatistik" eingebracht werden. Neben diesem institutionalisierten Gremium stehen die Mitarbeiterinnen und Mitarbeiter der Luftverkehrsteuerstatistik in direktem Kontakt mit wichtigen Nutzern.

3 Methodik

3.1 Konzept der Datengewinnung

Sekundärerhebung: Erhebungsgrundlage der Statistik sind die Steueranmeldungen der Steuerpflichtigen sowie die von Amts wegen erstellten Steuerbescheide.

3.2 Vorbereitung und Durchführung der Datengewinnung

Die Daten der Steueranmeldungen / Steuerbescheide werden von den örtlich zuständigen Hauptzollämtern aufbereitet und über die Generalzolldirektion dem Statistischen Bundesamt zur Darstellung und Veröffentlichung für allgemeine Zwecke übermittelt.

Die Erhebungsinhalte ergeben sich aus dem Luftverkehrsteuergesetz.

3.3 Datenaufbereitung (einschl. Hochrechnung)

./.

3.4 Preis- und Saisonbereinigung; andere Analyseverfahren

./.

3.5 Beantwortungsaufwand

Es handelt sich um anonymisierte Angaben aus dem Besteuerungsverfahren. Es besteht somit keine zusätzliche Belastung der Steuerpflichtigen für statistische Zwecke.

4 Genauigkeit und Zuverlässigkeit

4.1 Qualitative Gesamtbewertung der Genauigkeit

Es handelt sich um anonymisierte Angaben aus dem Besteuerungsverfahren. Grundsätzliche qualitative Einschränkungen liegen daher nicht vor.

4.2 Stichprobenbedingte Fehler

./.

4.3 Nicht-Stichprobenbedingte Fehler

./.

4.4 Revisionen

4.4.1 Revisionsgrundsätze

<https://www.destatis.de/DE/Methoden/Qualitaet/Revisionskalender.pdf>

4.4.2 Revisionsverfahren

1. Revision (vorläufige revidierte Ergebnisse): Circa t+ 16 Monate

4.4.3 Revisionsanalysen

./.

5 Aktualität und Pünktlichkeit

5.1 Aktualität

Die Veröffentlichung der Ergebnisse der Luftverkehrsteuerstatistik erfolgt ca. 4 Monate nach Ende des Berichtszeitraums.

Im Nachgang kann es zu Korrekturen der Steueranmeldungen kommen. Diese werden dem Statistischen Bundesamt jeweils mit dem Folgejahr übermittelt und in Arbeitstabellen bzw. Zeitreihen eingearbeitet.

5.2 Pünktlichkeit

./.

6 Vergleichbarkeit

6.1 Räumliche Vergleichbarkeit

Keine Einschränkung der Vergleichbarkeit.

6.2 Zeitliche Vergleichbarkeit

./.

7 Kohärenz

7.1 Statistikübergreifende Kohärenz

In der Statistik der [kassenmäßigen Steuereinnahmen](#) werden die in einem Berichtsjahr dem Bund zufließenden Steuereinnahmen aus der Luftverkehrsteuer nachgewiesen. Da der kassenmäßige Steuereingang (SteuerIst) von dem für die Luftverkehrsteuerstatistik relevanten Anmeldezeitraum (SteuerSoll) abweichen kann, weichen auch die Ergebnisse der kassenmäßigen Steuereinnahmen von denen der Luftverkehrsteuerstatistik ab.

In der Luftverkehrsstatistik wird der Personen-, Güter- und Postverkehr mit Luftfahrzeugen nachgewiesen. Starts und Landungen nach Flughäfen werden ebenfalls in der Luftverkehrsstatistik dargestellt.

7.2 Statistikinterne Kohärenz

./.

7.3 Input für andere Statistiken

./.

8 Verbreitung und Kommunikation

8.1 Verbreitungswege

Pressemitteilungen

./.

Veröffentlichungen

Die Statistik wird nur online veröffentlicht, es gibt keine gedruckten Veröffentlichungen.

Die Ergebnisse können über folgende Fundstelle abgerufen werden:

<https://www.destatis.de/DE/Publikationen/Thematisch/FinanzenSteuern/Steuern/Luftverkehrsteuer/Luftverkehrsteuer.html>

Bei Fragen oder Anmerkungen zur Luftverkehrsteuerstatistik wenden Sie sich bitte an folgende Adresse:

Statistisches Bundesamt

Gruppe Steuern (F 3)

65180 Wiesbaden

Tel.: 0611/75-2405

Fax: 0611/72-4000

<http://www.destatis.de/kontakt>

Online-Datenbank

Zeitreihenergebnisse: <http://www.destatis.de/genesis>

Zugang zu Mikrodaten

Kein Zugang zu Mikrodaten.

Sonstige Verbreitungswege

./.

8.2 Methodenpapiere/Dokumentation der Methodik

./.

8.3 Richtlinien der Verbreitung

Veröffentlichungskalender

./.

Zugriff auf den Veröffentlichungskalender

./.

Zugangsmöglichkeiten der Nutzer/-innen

./.

9 Sonstige fachstatistische Hinweise

9.1 Steuerggegenstand (§ 1 LuftVStG)

Der Luftverkehrsteuer unterliegt nach § 1 Abs. 1 Luftverkehrsteuergesetz (LuftVStG) ein Rechtsvorgang, der zum Abflug eines Fluggastes von einem inländischen Startort mit einem Flugzeug oder Drehflügler durch ein Luftverkehrsunternehmen zu einem Zielort berechtigt.

Ein Rechtsvorgang, der zum Abflug eines Fluggastes berechtigt, ist beispielsweise ein entgeltlicher Beförderungsvertrag in Form eines Ticketkaufs, die Buchung einer Pauschalreise (Vertragsbündel) oder ein sogenannter Prämienflug aufgrund eines Bonusprogramms eines Luftverkehrsunternehmens, eine Schenkung oder die Einlösung eines Gewinns aus einem Gewinnspiel. Es kommt nicht darauf an, ob es sich um einen entgeltlichen oder unentgeltlichen Rechtsvorgang handelt. Auch die Zuweisung eines Sitzplatzes an einen Fluggast gilt nach § 1 Abs. 2 LuftVStG als Rechtsvorgang.

9.2 Steuertarif (§ 11 LuftVStG)

Die Steuersätze knüpfen an die pauschalierte Entfernung zum Zielort an und sind in drei Distanzklassen gegliedert.

Der Steuersatz von 7,50 Euro (2011: 8 Euro) ist anwendbar auf Inlandsflüge, Flüge in EU-Mitgliedstaaten, EU-Beitrittskandidaten, EFTA-Mitgliedstaaten und in diesem Entfernungskreis liegende Drittstaaten (insbesondere Türkei, Russland, Marokko, Tunesien, Algerien), siehe Anlage 1 des LuftVStG.

Der Steuersatz von 23,43 Euro (2011: 25 Euro) ist anwendbar auf Länder, die nicht in Anlage 1 genannt sind bis zu einer Entfernung von 6 000 km (andere nord- und mittelafrikanische Staaten, arabische Staaten, mittelasiatische Staaten), siehe Anlage 2 des LuftVStG.

Alle übrigen Flugziele mit einer Entfernung von über 6 000 km unterliegen einem Steuersatz von 42,18 Euro (2011: 45 Euro).

Für die Einordnung eines Ziellandes in eine Entfernungsklasse ist die Entfernung zwischen Frankfurt am Main, als dem größten deutschen Verkehrsflughafen, zu dem jeweils größten Verkehrsflughafen des Ziellandes maßgeblich.

9.3 Steuerbefreiungen (§ 5 LuftVStG)

Von der Besteuerung ausgenommen sind die folgenden Rechtsvorgänge, die zu einem Abflug von einem inländischen Startort berechtigen:

1. Abflüge von Fluggästen, die das zweite Lebensjahr noch nicht vollendet haben, soweit sie keinen eigenen Sitzplatz haben (§ 5 Nr. 1 LuftVStG);
2. Abflüge von Fluggästen in Flugzeugen oder Drehflüglern, wenn der Flug ausschließlich militärischen oder anderen hoheitlichen Zwecken dient (§ 5 Nr. 2 LuftVStG);
3. erneute Abflüge von Fluggästen, die infolge eines Flugabbruchs zum inländischen Startort, von dem der Abflug erfolgt ist, zurückgekehrt sind oder zu einem anderen inländischen Flugplatz nach § 6 Absatz 1 des Luftverkehrsgesetzes oder Grundstück, für das eine Erlaubnis nach § 25 Absatz 1 Satz 1 des Luftverkehrsgesetzes notwendig ist, befördert wurden (§ 5 Nr. 3 LuftVStG);
4. Abflüge von Fluggästen,
 - a) die ihren Hauptwohnsitz auf einer inländischen Insel haben,
 - b) die der medizinischen Versorgung von Personen, die sich auf einer inländischen Insel aufhalten, dienen oder
 - c) die hoheitliche Aufgaben auf einer inländischen Insel wahrnehmen

von und zu dieser inländischen Insel, vorausgesetzt, die Insel ist nicht über einen tidenunabhängigen Straßen- oder Gleisanschluss mit dem Festland verbunden und der Start- oder Zielort auf dem Festland ist nicht weiter als 100 Kilometer Luftlinie von der Küste entfernt oder befindet sich auf einer anderen inländischen Insel (§ 5 Nr. 4 LuftVStG);

5. Abflüge von Fluggästen in Flugzeugen oder Drehflüglern, die ausschließlich medizinischen Zwecken dienen (§ 5 Nr. 6 LuftVStG);

6. Abflüge von Fluggästen in Flugzeugen mit einem maximalen Startgewicht bis zu 2 000 Kilogramm oder in Drehflüglern mit einem maximalen Startgewicht bis zu 2 500 Kilogramm bei Rundflügen (§ 5 Nr. 7 LuftVStG);

7. Abflüge von Flugbesatzungen (§ 5 Nr. 8 LuftVStG).

Anmerkung zu Flügen nach § 5 Nr. 5 LuftVStG (Inselflüge):

Mit Beschluss vom 20. Dezember 2012 [C (2012) 9451] genehmigte die Europäische Kommission Deutschland, die Luftverkehrsteuer bei Flügen nach § 5 Nr. 5 LuftVStG (Inselflüge) auf 20 Prozent des Steuersatzes nach § 11 Absatz 1 Nr. 1 LuftVStG zu ermäßigen.

Der ermäßigte Steuersatz für Inselflüge nach § 5 Nr. 5 LuftVStG beträgt 1,50 Euro für die Jahre 2012, 2013, 2014 und 2015 (Ausgangssteuersatz von 7,50 Euro) und 1,60 Euro für das Jahr 2011 (Ausgangssteuersatz von 8 Euro).

Die ermäßigte Luftverkehrsteuer für Inselflüge nach § 5 Nr. 5 LuftVStG findet Anwendung auf Abflüge von Fluggästen, die nicht bereits gemäß § 5 Nr. 4 LuftVStG steuerbefreit sind, von und zu einer inländischen, dänischen oder niederländischen Nordseeinsel, die nicht über einen tidenunabhängigen Straßen- oder Gleisanschluss mit dem Festland verbunden ist, wenn der Start- oder Zielort

1. auf dem Festland nicht weiter als 100 Kilometer Luftlinie von der Küste entfernt ist oder
2. sich auf einer anderen inländischen, dänischen oder niederländischen Nordseeinsel befindet.

9.4 Steuerentstehung (§ 4 LuftVStG)

Die Steuer nach § 1 LuftVStG Gntsteht mit dem Abflug des Fluggastes von einem inländischen Startort.

9.5 Steueranmeldung, Fälligkeit (§ 12 LuftVStG)

Der Steuerschuldner hat bis zum 10. Tag nach Ablauf des Kalendermonats, in dem die Steuer entstanden ist oder eine Steuerbefreiung nach § 5 LuftVStG in Anspruch genommen wurde, eine Steuererklärung nach amtlich vorgeschriebenem Vordruck abzugeben, in der die Steuer für den Kalendermonat selbst berechnet wird (Steueranmeldung). Die Steuer wird am 20. Tag nach Ablauf des Kalendermonats der Entstehung fällig.

Für die Steuer, die in der Zeit vom 1. bis 18. Dezember entstanden ist, hat der Steuerschuldner bis zum 22. Dezember eine Steueranmeldung abzugeben. Die Steuer wird am 27. Dezember fällig. Für die Steuer, die in der Zeit vom 19. bis 31. Dezember entstanden ist oder wenn eine Steuerbefreiung nach § 5 LuftVStG im Zeitraum vom 1. bis 31. Dezember in Anspruch genommen wurde, gilt Absatz 1 sinngemäß.

Wird nach § 7 LuftVStG Absatz 1 kein Antrag auf Registrierung gestellt, hat der Steuerschuldner unverzüglich für jeden Abflug eine Steueranmeldung abzugeben. Die Steuer ist sofort fällig.

9.6 Sonstiges

Der Luftverkehrsteuer unterliegen Rechtsvorgänge ab dem 1. September 2010, bei denen der Fluggast dem Luftverkehrsunternehmen erst am oder nach dem 1. September 2010 benannt wurde und die zu Abflügen ab dem 1. Januar 2011 berechtigen. Die Steuer nach dem Luftverkehrsteuergesetz wird nur auf Passagierflüge erhoben. Der Luftfrachtverkehr wird nicht besteuert.