

Preise

Index der Großhandelsverkaufspreise



Januar 2015

Erscheinungsfolge: monatlich
Erschienen am 13.02.2015
Artikelnummer: 2170600151014

Ihr Kontakt zu uns:
www.destatis.de/kontakt/
Telefon: +49 (0)611/75 2444

© Statistisches Bundesamt, Wiesbaden 2015
Vervielfältigung und Verbreitung, auch auszugsweise, mit Quellenangabe gestattet.

Inhalt

	Seite
Aktuelle Ergebnisse	3
Textteil	
1 Schaubild	4
2 Erläuterungen	5
Tabellenteil	
1.1 Nach Wirtschaftszweigen des Großhandels	7
1.2 Langfristige Übersicht	11

Zeichenerklärung

- r = berichtigte Zahl
- = nichts vorhanden
- ... = Angaben fallen später an
- . = Zahlenwert unbekannt oder geheimzuhalten
- | = grundsätzliche Änderung innerhalb einer Reihe,
die den zeitlichen Vergleich beeinträchtigt

Abkürzungen

G	=	Gramm	M (m)	=	Meter
KG (kg)	=	Kilogramm	M3 (m ³)	=	Kubikmeter
DT (dt)	=	Dezitonne (100 kg)	L (l)	=	Liter
T (t)	=	Tonne	HL (hl)	=	Hektoliter
MM (mm)	=	Millimeter	KW (kW)	=	Kilowatt
CM (cm)	=	Zentimeter	MWH (MWh)	=	Megawattstunde
CM3 (cm ³)	=	Kubikzentimeter	V	=	Volt
D	=	Jahresdurchschnitt			

Sämtliche Indizes beziehen sich auf die Bundesrepublik Deutschland nach dem Gebietsstand seit dem 3.10.1990.

Aktuelle Ergebnisse

Die Verkaufspreise im Großhandel waren im Januar 2015 um 2,6 % niedriger als im Januar 2014. Dies ist der höchste Rückgang zum Vorjahr seit fünf Jahren (Januar 2010: – 3,0 %). Im November 2014 hatte die Jahresveränderungsrate – 1,1 % betragen und im Dezember 2014 waren es – 2,3 %. Gegenüber dem Vormonat Dezember 2014 verbilligten sich die auf Großhandelsebene verkauften Waren um 0,4 %.

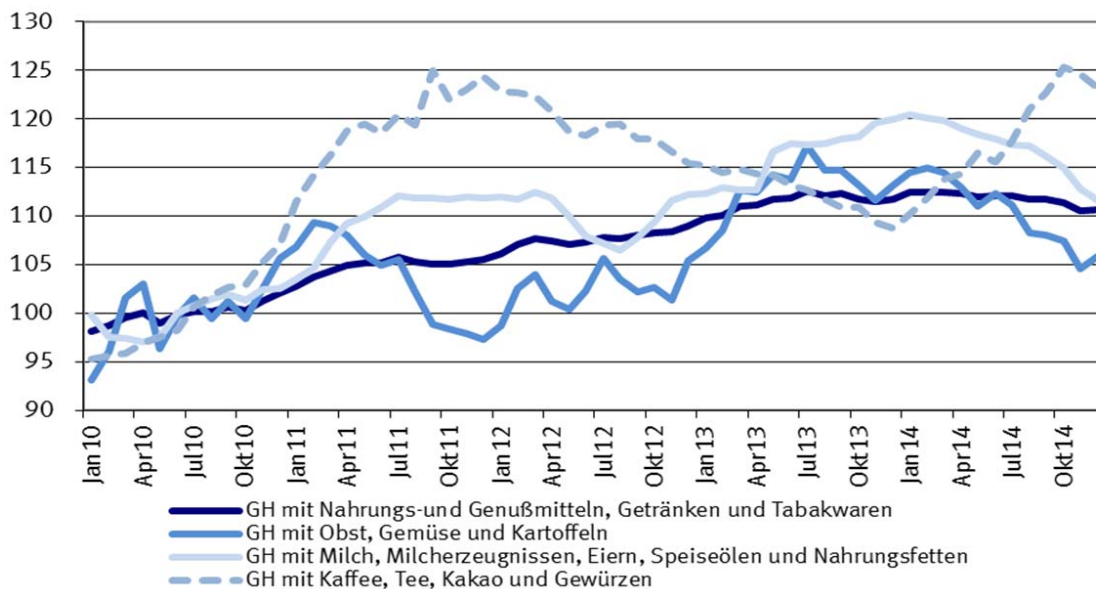
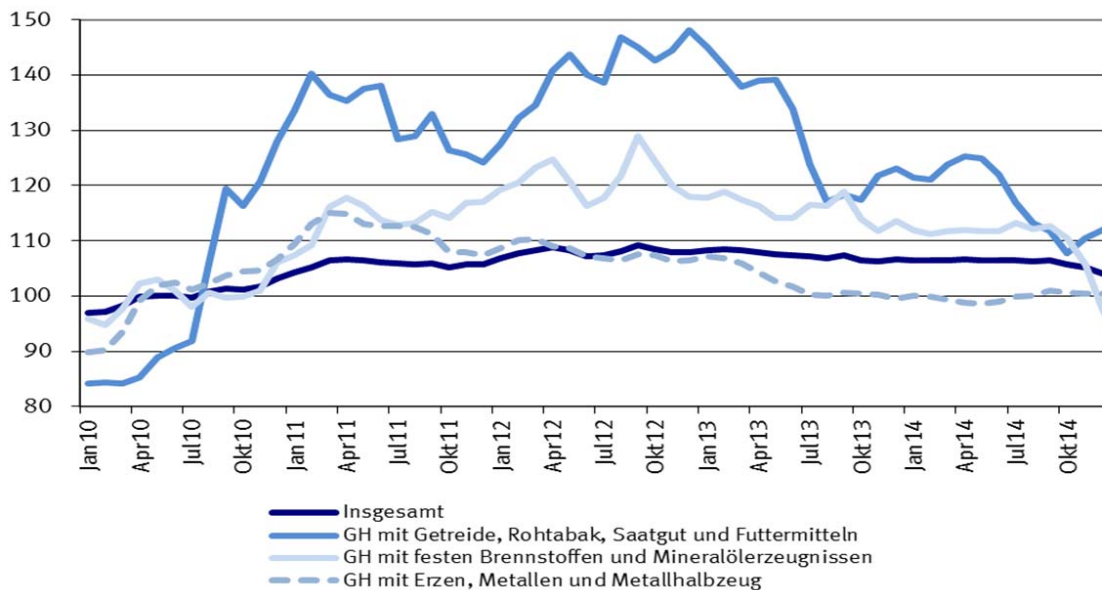
Einen wesentlichen Einfluss auf die Gesamtentwicklung gegenüber dem Vorjahresmonat hatten im Januar 2015 die um 18,5 % niedrigeren Preise im Großhandel mit festen Brennstoffen und Mineralölerzeugnissen (– 6,5 % gegenüber Dezember 2014). Kräftige Preisrückgänge im Großhandel mit Milch, Milcherzeugnissen, Eiern, Speiseölen und Nahrungsfetten (– 7,7 %) wirkten sich ebenfalls stark auf die Gesamtentwicklung im Januar 2015 aus. Ebenso fielen im Vorjahresvergleich die Preise im Großhandel mit Obst, Gemüse und Kartoffeln (– 6,9 %) sowie im Großhandel mit Getreide, Rohtabak, Saatgut und Futtermitteln (– 6,3 %).

Preissteigerungen im Vergleich zum Januar 2014 gab es im Großhandel mit Kaffee, Tee, Kakao und Gewürzen (+ 13,6 %). Auch Erze, Metalle und deren Halbzeug wurden im Jahresvergleich teurer (+ 0,7 %).

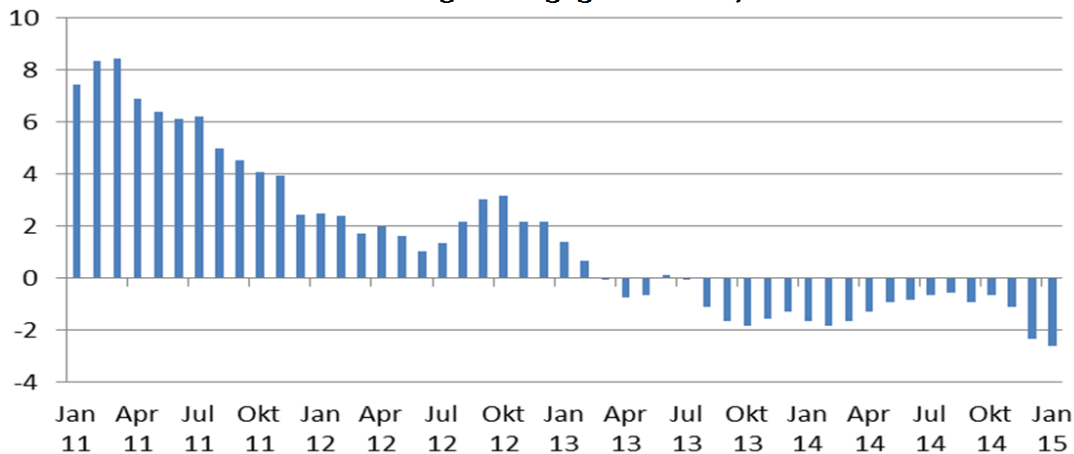
Die wichtigsten Preisveränderungen im Januar 2015:

Großhandel mit	Veränderung zu Januar 2014	Veränderung zu Dezember 2014
	in %	
Getreide, Rohtabak, Saatgut und Futtermitteln	– 6,3	1,8
lebenden Tieren	– 9,8	– 2,5
Obst, Gemüse und Kartoffeln	– 6,9	0,7
Kaffee, Tee, Kakao und Gewürzen	13,6	1,6
festen Brennstoffen und Mineralölerzeugnissen	– 18,5	– 6,5

Index der Großhandelsverkaufspreise 2010 = 100



Gesamtindex - Veränderungsraten gegenüber Vorjahresmonat in %



Deutschland

Erläuterungen

1 Der **Index der Großhandelsverkaufspreise** misst die Entwicklung der Preise für die von Großhändlern im Inland abgesetzten Waren, soweit diese Verkäufe der Großhandelsfunktion zuzurechnen sind, wie z.B. Abschlüsse mit Wiederverkäufern, mit Verarbeitern oder mit anderen Großabnehmern. Dabei kann es sich um im Inland erzeugte oder um eingeführte Waren handeln. Die Bezugsgröße des Gesamtindex ist die Summe aller Umsätze des Großhandels im Basisjahr 2010, vermindert um den Einzelhandelsabsatz und andere Verkäufe, die nicht der Großhandelsfunktion zuzurechnen sind, sowie um die Ausfuhrwerte. Damit werden also auch die Umsätze zwischen den Großhandelsunternehmen preisstatistisch berücksichtigt (sog. Bruttonprinzip der auf Wirtschaftsbereiche bezogenen Preisindexberechnung). Im Hinblick auf die wesentlichen Rechenvorgänge kann der Index als das gewogene Mittel aus den Preisveränderungszahlen (Durchschnittsmesszahlen) bezeichnet werden, die für eine repräsentative Auswahl von Handelswaren (die sog. Preisrepräsentanten) gebildet werden. Als Wägungszahlen (= Indexgewichte) dienen die Umsatzanteile im Basisjahr.

2 Die Einzelpreisreihen werden in der Form von Messzahlen auf der Grundlage des Preisstandes im Basisjahr (= 100) dargestellt. Sie beruhen auf den Ergebnissen **monatlicher Preiserhebungen** bei einer repräsentativen Auswahl von Großhandelsunternehmen. Stichtag der Erhebungen ist der 5. des Monats. Erfragt werden die an diesem Tag (ggf. kurz davor oder danach) vertraglich vereinbarten Preise. Damit die monatlichen Werte einer Einzelpreisreihe nur „reine“ Preisveränderungen zum Ausdruck bringen, müssen alle für die Höhe des Preises maßgeblichen Faktoren, die sogenannten preisbestimmenden Merkmale, so lange wie möglich konstant gehalten werden. Dies gilt nicht nur für die Mengeneinheit der beobachteten Ware und deren qualitative Beschaffenheit, sondern auch für die verschiedenen Handels-, Liefer- und Zahlungsbedingungen. Ändert sich eines dieser Merkmale, so kann die Differenz zwischen dem neuen und dem zuletzt gemeldeten Preis eine unechte Preisveränderung enthalten, die eliminiert werden muss.

Die monatlich ermittelten Preise sind Effektivpreise (keine Listen- oder Grundpreise bzw. Durchschnittserlöse) ohne Umsatzsteuer, aber ggf. einschließlich

Verbrauchssteuern (z.B. Mineralölsteuer, Tabaksteuer) und anderer gesetzlicher Abgaben (z.B. Bevorratungsbeitrag bei Mineralölzeugnissen). Gegenwärtig werden 1 170 Berichtsstellen (zumeist Firmen) nach ihren Verkaufspreisen für 66 Wirtschaftszweige befragt. Dem Index liegen zusammen rund 3 600 Einzelpreisreihen zugrunde, die bei den Warenbereichen Obst und Gemüse, Kartoffeln und Futtermittel, Fleisch und Vieh sowie Seefische auch aus den Preisnotierungen wichtiger Großmärkte und Warenbörsen gebildet werden.

3 Der Index wird nach der sog. **Laspeyres-Formel** berechnet. Das bedeutet, dass die aus dem gegenwärtigen Basisjahr (2010) stammenden **Wägungszahlen** bis zur Umstellung des Index auf ein neueres Basisjahr **unverändert bleiben**. Als nächstes Basisjahr ist das Jahr 2015 in Aussicht genommen. Das letzte Basisjahr vor dem gegenwärtigen Basisjahr war das Jahr 2005. Für längerfristige Vergleiche können durchlaufende Reihen durch Verkettung der gegenwärtigen Berechnungsergebnisse auf Basis 2010 (= 100) mit den früheren Indexzahlen auf Basis 2005 (= 100) für die Zeit vor 2010 gebildet werden. Zu diesem Zweck werden in den Tabellen Verkettungsfaktoren ausgewiesen, die als Quotienten aus den Indexzahlen für Januar 2010 auf der neuen Basis 2010 = 100 und den entsprechenden Januarindizes auf der früheren Basis 2005 = 100 gebildet werden. Mit diesen Faktoren sind die Indexzahlen auf der Basis 2005 für die Zeit vor 2010 zwecks Umbasierung auf 2010 = 100 zu multiplizieren bzw. durch sie sind die Indexzahlen auf der Basis 2010 für die Zeit ab Januar 2010 zwecks Umbasierung auf Basis 2005 zu dividieren. Die Angabe eines Verkettungsfaktors unterbleibt bei denjenigen Positionen, für die es keine Indexreihe auf der früheren Basis gibt, bzw. bei denen eine Verbindung der alten mit der neuen Reihe wegen zu großer Unterschiede in der Auswahl der Preisrepräsentanten problematisch wäre.

4 Der Index der Großhandelsverkaufspreise wird als Gesamtreihe, d.h. für die Gesamtheit der Großhandelsgüter, und in der Gliederung nach der Klassifikation der Wirtschaftszweige (WZ, Ausgabe 2008) berechnet und veröffentlicht.

5 Die Ergebnisse in ausführlicher Darstellung mit Angabe der Veränderung zum Vormonat und zum Vorjahresmonat erscheinen zum kostenlosen Download unter www.destatis.de > Publikationen > Thematische Veröffentlichungen > Fachserie 17: Preise > Großhandelspreisindex als **Monatsbericht** in der Reihe 6 der Fachserie 17. Die Daten stehen allen Nutzern am Tag der Veröffentlichung der Pressemitteilung (ca. 12 Tage nach Ende des jeweiligen Berichtszeitraums) zur Verfügung. Ebenfalls werden **lange Indexreihen** (ab Januar 2000) für sämtliche Positionen der Fachserie 17, Reihe 6 als .xls- und .pdf-Dateien zum Download angeboten. Außerdem werden Großhandelspreisindizes für Altpapier und Altmetalle ermittelt. Sie können als lange Indexreihen heruntergeladen werden.

Über das Datenbanksystem GENESIS-Online (www.destatis.de/genesis) können die Ergebnisse der Großhandelspreisstatistik in unterschiedlichen Dateiformen (.xls, .xlsx, .html und .csv) kostenfrei direkt geladen werden (ausgenommen Großhandelspreisindizes für Altpapier und Altmetalle).

Fachliche Informationen zur Fachserie 17, Reihe 6, erhalten Sie unter

Telefon: +49 (0) 611 / 75-2302 oder -2995

Fax: +49 (0) 611 / 72-4000

Kontaktformular: www.destatis.de/kontakt

e-mail: grosshandelspreise@destatis.de

Deutschland
1 Index der Großhandelsverkaufspreise
1.1 Aktuelle Ergebnisse
2010 = 100

Lfd.- Nr.	Nr. der WZ- Systematik	Wirtschaftsgruppe, -klasse, -unterklasse (GH m. = Großhandel mit)	Wägungs- anteil am Gesamt- index in Promille	Verket- tungs- faktor 1)	2014	2014	2014	2015	Veränderung Jan. 2015 gegenüber	
					Jahres- durch- schnitt	Jan.	Dez.	Jan.	Jan. 2014	Dez. 2014
1		Gesamtindex	1000,00	0,90485	106,1	106,5	104,1	103,7	- 2,6	- 0,4
2	46.2	GH m. landwirtschaftlichen Grundstoffen und lebenden Tieren	44,61	0,79655	114,6	117,4	108,7	109,6	- 6,6	+ 0,8
3	46.21	GH m. Getreide, Rohtabak, Saaten und Futtermitteln	28,93		117,5	121,5	111,9	113,9	- 6,3	+ 1,8
4	46.22	GH m. Blumen und Pflanzen	4,41	0,91769	104,1	106,4	102,4	105,5	- 0,8	+ 3,0
5	46.23	GH m. lebenden Tieren	11,27	0,92178	111,1	111,2	102,9	100,3	- 9,8	- 2,5
6	46.3	GH m. Nahrungs- und Genussmitteln, Getränken und Tabakwaren	160,16	0,88151	111,8	112,4	110,7	111,0	- 1,2	+ 0,3
7	46.31	GH m. Obst, Gemüse und Kartoffeln	23,52	0,83125	110,5	114,5	105,9	106,6	- 6,9	+ 0,7
8	46.32	GH m. Fleisch und Fleischwaren	14,26	0,94040	111,1	111,1	108,5	107,7	- 3,1	- 0,7
9	46.33	GH m. Milch, Milcherzeugnissen, Eiern, Speiseölen und Nahrungsfetten	11,13	0,82959	117,2	120,5	111,6	111,2	- 7,7	- 0,4
10	46.34	GH m. Getränken	21,46	0,91209	109,0	108,1	109,5	109,8	+ 1,6	+ 0,3
11	46.35	GH m. Tabakwaren	20,09	0,85874	113,0	111,5	115,1	115,3	+ 3,4	+ 0,2
12	46.36	GH m. Zucker, Süßwaren und Backwaren	6,15	0,90761	112,1	112,2	109,0	108,9	- 2,9	- 0,1
13	46.37	GH m. Kaffee, Tee, Kakao und Gewürzen	4,81	0,79749	118,1	110,2	123,2	125,2	+ 13,6	+ 1,6
14	46.38	GH m. sonstigen Nahrungs- und Genussmitteln	28,19	0,89593	111,4	112,5	111,4	112,0	- 0,4	+ 0,5
15	46.38.1	GH m. Fisch und Fischerzeugnissen	2,80	0,89162	123,4	133,5	126,7	131,1	- 1,8	+ 3,5
16	46.38.2	GH m. Mehl und Getreideprodukten	1,00	0,87680	112,5	113,2	111,8	111,8	- 1,2	-
17	46.38.9	GH m. Nahrungs- und Genussmitteln a.n.g.	24,39	0,89693	110,0	110,1	109,7	109,9	- 0,2	+ 0,2
18	46.39	GH m. Nahrungs- und Genussmitteln, Getränken und Tabakwaren o.a.S.	30,55	0,88500	111,9	112,5	110,6	110,8	- 1,5	+ 0,2
19	46.39.1	GH m. tiefgefrorenen Nahrungsmitteln o.a.S.	2,68	0,89182	112,7	114,5	111,0	111,4	- 2,7	+ 0,4
20	46.39.9	GH m. sonstigen Nahrungs- und Genussmitteln, Getränken und Tabakwaren o.a.S.	27,87	0,88420	111,8	112,3	110,5	110,8	- 1,3	+ 0,3
21	46.4	GH m. Gebrauchs- und Verbrauchsgütern	218,43	0,95577	104,5	104,3	104,7	105,1	+ 0,8	+ 0,4
22	46.41	GH m. Textilien	5,05	0,94662	115,9	115,4	116,0	116,5	+ 1,0	+ 0,4
23	46.42	GH m. Bekleidung und Schuhen	20,50	0,96318	109,9	110,0	109,9	110,6	+ 0,5	+ 0,6
24	46.42.1	GH m. Bekleidung	16,72	0,96318	110,3	110,3	110,4	110,7	+ 0,4	+ 0,3
25	46.42.2	GH m. Schuhen	3,78	0,96415	108,2	108,5	108,0	109,8	+ 1,2	+ 1,7
26	46.43	GH m. Foto- und optischen Erzeugnissen, elektrischen Haushaltsgeräten und Geräten der Unterhaltungselektronik	43,20	0,95429	98,5	98,5	98,4	98,7	+ 0,2	+ 0,3
27	46.43.1	GH m. Foto- und optischen Erzeugnissen	7,25	0,98912	104,8	103,9	105,4	105,5	+ 1,5	+ 0,1
28	46.43.2	GH m. elektrischen Haushaltsgeräten	14,20	0,82193	102,1	102,1	102,3	102,5	+ 0,4	+ 0,2
29	46.43.3	GH m. Geräten der Unterhaltungselektronik	21,75	1,20768	94,0	94,4	93,6	94,0	- 0,4	+ 0,4

Deutschland
1 Index der Großhandelsverkaufspreise
1.1 Aktuelle Ergebnisse
2010 = 100

Lfd.- Nr.	Nr. der WZ- Systematik	Wirtschaftsgruppe, -klasse, -unterklasse (GH m. = Großhandel mit)	Wägungs- anteil am Gesamt- index in Promille	Verket- tungs- faktor 1)	2014	2014	2014	2015	Veränderung Jan. 2015 gegenüber	
					Jahres- durch- schnitt	Jan.	Dez.	Jan.	Jan. 2014	Dez. 2014
30	46.44	GH m. keramischen Erzeugnissen, Glaswaren und Reinigungsmitteln	8,41	0,89417	106,1	105,6	106,6	107,0	+ 1,3	+ 0,4
31	46.44.1	GH m. keramischen Erzeugnissen und Glaswaren	3,23	0,88561	109,4	108,9	109,7	110,1	+ 1,1	+ 0,4
32	46.44.2	GH m. Wasch-, Putz- und Reinigungsmitteln	5,18	0,89937	104,1	103,6	104,6	105,1	+ 1,4	+ 0,5
33	46.45	GH m. kosmetischen Erzeugnissen und Körperpflegemitteln	9,25	0,94607	102,1	102,4	101,5	102,3	- 0,1	+ 0,8
34	46.46	GH m. pharmazeutischen, medizinischen und orthopädischen Erzeugnissen	78,01	1,01430	102,9	102,7	103,2	103,3	+ 0,6	+ 0,1
35	46.46.1	GH m. pharmazeutischen Erzeugnissen	56,06	1,02908	102,4	102,3	102,8	102,8	+ 0,5	-
36	46.46.2	GH m. medizinischen und orthopädischen Artikeln, Dental- und Laborbedarf	21,95	0,95690	104,0	103,7	104,2	104,8	+ 1,1	+ 0,6
37	46.47	GH m. Möbeln, Teppichen, Lampen und Leuchten	6,68	0,91119	106,8	106,6	106,3	106,3	- 0,3	-
38	46.48	GH m. Uhren und Schmuck	3,19	0,71471	118,0	117,3	118,5	119,5	+ 1,9	+ 0,8
39	46.49	GH m. sonstigen Gebrauchs- und Verbrauchsgütern	44,14	0,90651	108,2	107,6	109,0	109,7	+ 2,0	+ 0,6
40	46.49.1	GH m. Spielwaren und Musikinstrumenten	6,29	0,92851	103,4	103,3	103,9	106,4	+ 3,0	+ 2,4
41	46.49.2	GH m. Fahrrädern, Fahrradteilen und- zubehör, Sport- und Campingartikeln (ohne Campingmöbel)	3,85	0,96146	107,9	107,7	108,1	109,3	+ 1,5	+ 1,1
42	46.49.3	GH m. Lederwaren, Reisegepäck, Geschenk- und Werbeartikeln	4,41	0,95498	113,3	113,0	114,3	114,3	+ 1,2	-
43	46.49.4	GH m. Karton, Papier, Pappe, Schreibwaren, Bürobedarf, Büchern, Zeitschriften und Zeitungen	25,82	0,88799	108,4	107,6	109,5	109,8	+ 2,0	+ 0,3
44	46.49.5	GH m. nicht elektrischen Haushaltsgeräten, Haushaltswaren aus Metall sowie sonstigen Gebrauchs- und Verbrauchsgütern	3,77	0,90355	108,7	108,4	109,2	110,0	+ 1,5	+ 0,7
45	46.5	GH m. Geräten der Informations- und Kommunikationstechnik	81,82	1,47947	86,3	86,7	86,4	86,8	+ 0,1	+ 0,5
46	46.51	GH m. Datenverarbeitungsgeräten, peripheren Geräten und Software	50,01	1,99602	88,0	88,3	88,3	88,8	+ 0,6	+ 0,6
47	46.52	GH m. elektronischen Bauteilen und Telekommunikationsgeräten	31,81	0,89631	83,7	84,3	83,4	83,5	- 0,9	+ 0,1
48	46.6	GH m. sonstigen Maschinen, Ausrüstungen und Zubehör	88,79	0,87467	107,9	107,6	108,0	108,3	+ 0,7	+ 0,3
49	46.61	GH m. landwirtschaftlichen Maschinen und Geräten	10,94	0,86597	105,7	104,6	106,0	107,7	+ 3,0	+ 1,6
50	46.62	GH m. Werkzeugmaschinen	7,62	0,89218	111,8	111,0	112,2	112,6	+ 1,4	+ 0,4
51	46.63	GH m. Bergwerks-, Bau- und Baustoffmaschinen	5,87	0,92897	106,6	107,3	107,0	107,3	-	+ 0,3
52	46.65	GH m. Büromöbeln	2,00	0,90334	107,6	107,6	107,2	107,2	- 0,4	-
53	46.66	GH m. sonstigen Büromaschinen und einrichtungen	1,64	0,95590	106,1	105,1	104,9	105,8	+ 0,7	+ 0,9

Deutschland
1 Index der Großhandelsverkaufspreise
1.1 Aktuelle Ergebnisse
2010 = 100

Lfd.- Nr.	Nr. der WZ- Systematik	Wirtschaftsgruppe, -klasse, -unterklasse (GH m. = Großhandel mit)	Wägungs- anteil am Gesamt- index in Promille	Verket- tungs- faktor 1)	2014	2014	2014	2015	Veränderung Jan. 2015 gegenüber			
					Jahres- durch- schnitt	Jan.	Dez.	Jan.	Jan. 2014	Dez. 2014		
											in Prozent	
54	46.69	GH m. sonstigen Maschinen und Ausrüstungen	60,72	0,86376	107,9	107,7	108,0	108,1	+	0,4	+	0,1
55	46.69.1	GH m. Flurförderzeugen und Fahrzeugen a.n.g.	3,38	0,95481	107,7	107,5	107,9	108,8	+	1,2	+	0,8
56	46.69.2	GH m. sonstigen Maschinen	22,80	0,87898	110,9	110,3	111,4	112,3	+	1,8	+	0,8
57	46.69.3	GH m. sonstigen Ausrüstungen und Zubehör für Maschinen sowie mit technischem Bedarf	34,54	0,84682	105,9	106,1	105,7	105,2	-	0,8	-	0,5
58	46.7	Sonstiger Grosshandel	351,49	0,85456	107,0	107,6	102,7	100,7	-	6,4	-	1,9
59	46.71	GH m. festen Brennstoffen und Mineralölerzeugnissen	123,91	0,85855	110,2	112,0	97,6	91,3	-	18,5	-	6,5
60	46.71.1	GH m. festen Brennstoffen	3,42	0,78062	106,6	106,9	106,9	106,9	-		-	
61	46.71.2	GH m. Mineralölerzeugnissen	120,49	0,86384	110,3	112,1	97,4	90,8	-	19,0	-	6,8
62	46.72	GH m. Erzen, Metallen und Metallhalbzeug	73,95	0,90808	99,8	100,1	100,4	100,8	+	0,7	+	0,4
63	46.72.1	GH m. Eisenerzen, Eisen, Stahl, Eisen- und Stahlhalbzeug	44,62	0,92388	100,4	102,3	98,9	98,8	-	3,4	-	0,1
64	46.72.2	GH m. NE-Erzen, NE-Metallen und NE-Metallhalbzeug	29,33	0,77863	99,1	96,7	102,7	103,7	+	7,2	+	1,0
65	46.73	GH m. Holz, Baustoffen, Anstrichmitteln und Sanitärkeramik	45,19	0,86713	108,1	107,2	108,4	108,7	+	1,4	+	0,3
66	46.73.1	GH m. Holz, Baustoffen, Anstrichmitteln und Sanitärkeramik o.a.S.	7,46	0,87091	108,9	108,0	109,4	109,7	+	1,6	+	0,3
67	46.73.2	GH m. Roh- und Schnittholz	3,37	0,85932	108,7	108,5	108,5	108,2	-	0,3	-	0,3
68	46.73.3	GH m. sonstigen Holzhalbwaren sowie Bauelementen aus Holz	4,84	0,88036	106,1	105,3	106,7	106,7	+	1,3		
69	46.73.4	GH m. Baustoffen und Bauelementen aus mineralischen Stoffen	23,10	0,86806	106,8	106,0	107,0	107,4	+	1,3	+	0,4
70	46.73.5	GH m. Flachglas	0,64	0,87898	109,0	105,8	113,1	113,1	+	6,9		
71	46.73.6	GH m. Anstrichmitteln	2,52	0,82805	117,1	115,1	117,6	117,9	+	2,4	+	0,3
72	46.73.7	GH m. Sanitärkeramik	1,67	0,84543	109,6	109,5	109,7	111,4	+	1,7	+	1,5
73	46.73.8	GH m. Tapeten und Bodenbelägen (ohne Teppiche)	1,59	0,91268	111,7	110,5	112,2	112,4	+	1,7	+	0,2
74	46.74	GH m. Metall- und Kunststoffwaren für Bauzwecke sowie Installationsbedarf für Gas, Wasser und Heizung	50,29	0,85284	111,0	110,4	111,2	112,0	+	1,4	+	0,7
75	46.74.1	GH m. Werkzeugen und Kleisenwaren	12,24	0,88424	110,1	109,6	110,5	110,8	+	1,1	+	0,3
76	46.74.2	GH m. Installationsbedarf für Gas, Wasser und Heizung	28,98	0,81631	110,9	110,2	111,0	112,2	+	1,8	+	1,1
77	46.74.3	GH m. Metall- und Kunststoffwaren für Bauzwecke	9,07	0,88204	112,5	111,9	112,8	113,1	+	1,1	+	0,3

Deutschland
1 Index der Großhandelsverkaufspreise
1.1 Aktuelle Ergebnisse
2010 = 100

Lfd.- Nr.	Nr. der WZ- Syste- matik	Wirtschaftsgruppe, -klasse, -unterklasse (GH m. = Großhandel mit)	Wägungs- anteil am Gesamt- index in Promille	Verket- tungs- faktor 1)	2014	2014	2014	2015	Veränderung Jan. 2015 gegenüber	
					Jahres- durch- schnitt	Jan.	Dez.	Jan.	Jan. 2014	Dez. 2014
					in Prozent					
78	46.75	GH m. chemischen Erzeugnissen	28,39	0,88440	113,0	111,8	113,5	113,3	+ 1,3	- 0,2
79	46.76	GH m. sonstigen Halbwaren	8,33	0,86029	105,8	105,5	105,7	106,0	+ 0,5	+ 0,3
80	46.77	GH m. Altmaterialien und Reststoffen	21,43	0,64734	94,2	97,2	92,5	92,7	- 4,6	+ 0,2
81	46.9	GH ohne ausgeprägten Schwerpunkt	54,70	0,88528	109,7	110,0	108,6	109,0	- 0,9	+ 0,4
82	46.90.1	GH m. Rohstoffen, Halb- und Fertigwaren o.a.S.	9,50	0,87489	108,3	108,3	107,1	107,1	- 1,1	-
83	46.90.2	GH m. Rohstoffen und Halbwaren o.a.S.	5,03	0,78466	112,8	114,9	109,0	110,2	- 4,1	+ 1,1
84	46.90.3	GH m. Fertigwaren o.a.S.	40,17	0,90191	109,6	109,8	108,9	109,3	- 0,5	+ 0,4

Deutschland
Index der Großhandelsverkaufspreise
 2010 = 100

Berichtsjahr	Insgesamt	Veränd. zum Vorjahr
1960 D	38,1	
1961 D	38,1	0,0
1962 D	38,6	1,3
1963 D	38,8	0,5
1964 D	38,9	0,3
1965 D	39,6	1,8
1966 D	40,1	1,3
1967 D	39,9	-0,5
1968 D	39,2	-1,8
1969 D	40,1	2,3
1970 D	41,2	2,7
1971 D	42,4	2,9
1972 D	43,8	3,3
1973 D	48,1	9,8
1974 D	54,4	13,1
1975 D	56,2	3,3
1976 D	59,5	5,9
1977 D	60,6	1,8
1978 D	60,1	-0,8
1979 D	64,3	7,0
1980 D	69,1	7,5
1981 D	74,4	7,7
1982 D	78,5	5,5
1983 D	78,5	0,0
1984 D	80,7	2,8
1985 D	80,8	0,1
1986 D	74,8	-7,4
1987 D	72,2	-3,5
1988 D	72,7	0,7
1989 D	76,4	5,1
1990 D	76,9	0,7
1991 D	78,1	1,6
1992 D	78,2	0,1
1993 D	77,4	-1,0
1994 D	79,4	2,6
1995 D	80,7	1,6
1996 D	80,4	-0,4
1997 D	81,9	1,9
1998 D	80,2	-2,1
1999 D	79,5	-0,9
2000 D	83,4	4,9

Berichtsjahr	Insgesamt	Veränd. zum Vorjahr
2001 D	84,8	1,7
2002 D	84,9	0,1
2003 D	85,4	0,6
2004 D	87,9	2,9
2005 D	90,5	3,0
2006 D	93,7	3,5
2007 D	96,9	3,4
2008 D	102,1	5,4
2009 D	95,5	-6,5
2010 D	100,0	4,7
2011 D	105,8	5,8
2012 D	108,0	2,1
2013 D	107,4	-0,6
2014 D		
2015 D		
2016 D		
2017 D		
2018 D		