

## Preise

### Preisindizes für die Land- und Forstwirtschaft



## Mai 2015

Erscheinungsfolge: monatlich  
Erschienen am 13.07.2015  
Artikelnummer: 2170100151054

Ihr Kontakt zu uns:  
[www.destatis.de/kontakt](http://www.destatis.de/kontakt)  
Telefon: +49 (0)611 75 2078

© Statistisches Bundesamt, Wiesbaden 2015  
Vervielfältigung und Verbreitung, auch auszugsweise, mit Quellenangabe gestattet.

# Inhalt

## Textteil

Erläuterungen

Aktuelle Ergebnisse

Schaubild

## Tabellenteil

- 1 Index der Erzeugerpreise landwirtschaftlicher Produkte, ohne Umsatzsteuer (Aktuelle Ergebnisse)
- 2 Index der Erzeugerpreise landwirtschaftlicher Produkte (Mittelfristige Übersicht, absolute Werte)
- 2 Index der Erzeugerpreise landwirtschaftlicher Produkte (Mittelfristige Übersicht, relative Veränderungen)
- 3 Index der Einkaufspreise landwirtschaftlicher Betriebsmittel, ohne Umsatzsteuer (Aktuelle Ergebnisse)
- 4 Index der Einkaufspreise landwirtschaftlicher Betriebsmittel (Mittelfristige Übersicht, absolute Werte)
- 4 Index der Einkaufspreise landwirtschaftlicher Betriebsmittel (Mittelfristige Übersicht, relative Veränderungen)
- 5 Index der Erzeugerpreise der Produkte des Holzeinschlags aus den Staatsforsten, ohne Umsatzsteuer (Aktuelle Ergebnisse)
- 6 Index der Erzeugerpreise der Produkte des Holzeinschlags aus den Staatsforsten (Mittelfristige Übersicht, absolute Werte)
- 6 Index der Erzeugerpreise der Produkte des Holzeinschlags aus den Staatsforsten (Mittelfristige Übersicht, relative Veränderungen)
- 7 Preisindizes in der Land- und Forstwirtschaft (Langfristige Übersicht für Wirtschafts- bzw. Forstwirtschaftsjahre)

Angaben für die **Bundesrepublik Deutschland** nach dem Gebietsstand seit dem 03.10.1990.

## Zeichenerklärung

- p = vorläufige Zahl
- r = berichtigte Zahl
- = nichts vorhanden
- . = Zahlenwert unbekannt oder geheimzuhalten
- ... = Angabe fällt später an

## Abkürzungen

- D = Durchschnitt errechnet aus 12 Monatszahlen

## Erläuterungen

Im Rahmen der Agrar- und Forstpreisstatistik werden folgende drei Indizes berechnet und veröffentlicht:

- a) Index der Erzeugerpreise landwirtschaftlicher Produkte
- b) Index der Einkaufspreise landwirtschaftlicher Betriebsmittel
- c) Index der Erzeugerpreise der Produkte des Holzeinschlags (aus den Staatsforsten).

1 Der **Index der Erzeugerpreise landwirtschaftlicher Produkte** misst die Entwicklung der Verkaufspreise der Landwirtschaft. Die Bezugsgröße des Gesamtindex ist der Wert der Verkaufserlöse der Landwirtschaft im Basisjahr (gegenwärtig: 2010).

Der **Index der Einkaufspreise landwirtschaftlicher Betriebsmittel** dient zur Messung der Preisentwicklung auf der Ausgabenseite der Landwirtschaft. Als Wertgröße, deren Preiskomponente nachgewiesen wird, dient die Summe der Betriebsausgaben der Landwirtschaft im Basisjahr (gegenwärtig: 2010).

Der **Index der Erzeugerpreise der Produkte des Holzeinschlags** hat die Aufgabe, die Preisentwicklung für Rohholz inländischer Herkunft aus den Staatsforsten beim Absatz am Inlandsmarkt darzustellen. Die Bezugsgrundlage des Index bildet der Wert der Verkaufserlöse der Forstwirtschaft (Staatsforsten) im Basisjahr (gegenwärtig: 2010).

Mit Berichtsmonat Januar 2010 weist das Statistische Bundesamt im Rahmen des Index der Erzeugerpreise der Produkte des Holzeinschlags nachrichtlich erstmals einen Preisindex für Holzprodukte zur Energieerzeugung nach. Dieser Index verknüpft zwei Reihen für Holzprodukte, die der Energieerzeugung dienen (können), aus der Statistik der Erzeugerpreise gewerblicher Produkte (Inlandsabsatz) sowie „Industrieholz“ aus dem Index der Erzeugerpreise der Produkte des Holzeinschlags. Weitere Informationen finden sich in Vorholt, Hubert: Preisindex für Holzprodukte zur Energieerzeugung – ein neuer Indikator für den Energiemarkt, in Wirtschaft und Statistik, April 2010.

Im Hinblick auf die wesentlichen Rechengänge können die Indizes als gewogene Durchschnitte aus den Preisveränderungszahlen (Durchschnittsmesszahlen) bezeichnet werden, die für eine repräsentative Auswahl von Produkten bzw. Leistungen (die sog. Preisrepräsentan-

ten) gebildet werden. Die Einzelmesszahlen werden auf der Grundlage des monats- bzw. quartalsweise gewonnenen Preisstandes (Erzeugerpreisindex landwirtschaftlicher Produkte) bzw. des ungewogenen Preisstandes (Betriebsmittelindex, Erzeugerpreisindex der Produkte des Holzeinschlags) im Basisjahr (= 100) aus Einzelpreisreihen (einzelner Berichtsstellen) gewonnen.

Für jede Ware bzw. Leistung wird dann aus den dafür vorliegenden Einzelmesszahlen eine Durchschnittsmesszahl als einfaches arithmetisches Mittel gebildet. Die Aggregation der Durchschnittsmesszahlen unter Gewichtung entsprechend der Umsatz- bzw. Ausgabenbedeutung der einzelnen Preisrepräsentanten im Basisjahr ergibt die Indizes für Klassen, Zweige, Gruppen und weitere sinnvolle Zusammenfassungen sowie für den Gesamtindex.

2 Die Einzelpreisreihen beruhen auf den Ergebnissen überwiegend monatlicher – bei Betriebsmitteln ab 1997 vierteljährlicher – **Preiserhebungen** bei einer repräsentativen Auswahl von Berichtsstellen (insbesondere landwirtschaftlichen Genossenschaften, Landhändlern, Marktzentralen, Staatsforstverwaltungen). Damit die Werte einer Einzelpreisreihe nur "reine" Preisveränderungen zum Ausdruck bringen, müssen alle für die Höhe des Preises maßgeblichen Faktoren, die sog. preisbestimmenden Merkmale, solange wie möglich konstant gehalten werden. Dies gilt nicht nur für die Mengeneinheit der beobachteten Preisrepräsentanten und ihre qualitative Beschaffenheit, sondern auch für die verschiedenen Handels-, Liefer- und Zahlungsbedingungen. Ändert sich eines dieser Merkmale, so kann die Differenz zwischen dem neuen und dem zuletzt gemeldeten Preis eine unechte Preisveränderung enthalten, die eliminiert werden muss.

3 Bei einer Reihe von landwirtschaftlichen Produkten (Zuckerrüben, Gemüse, Obst) ist es zum Teil üblich, dass bei den Lieferungen an die Erzeugermärkte der Erzeuger zunächst nur eine Abschlagszahlung erhält. Erst nach Ende der Saison wird ein Durchschnittspreis ermittelt und an die Erzeuger ausgezahlt. Dieser Erzeugerpreis kann daher in der Regel erst ein bis mehrere Monate nach dem aktuellen Berichtsmonat festgestellt und übermittelt werden. Der Index der Erzeugerpreise landwirtschaftlicher Produkte wird deshalb nach Vorliegen der Preismeldung für die vorhergehenden Monate korrigiert.

Trotz der Umstellung der monatlichen auf eine vierteljährliche Erhebung wurde der Betriebsmittelindex von 1997 bis 2000 monatlich berechnet, da für rd. zwei Drittel der

Preisrepräsentanten ohne spezielle Erhebung weiterhin monatliche Preisdaten aus anderweitigen geeigneten Quellen (z.B. andere amtliche Preisstatistiken, zentrale Preisnotierungen) zur Verfügung standen. In den Monaten, in denen keine Erhebung stattfand, wurden die Preise entweder unverändert fortgeschrieben oder – wenn möglich – interpoliert. Ab dem Jahr 2000 wird der Betriebsmittelindex nur noch vierteljährlich berechnet.

Die monatlich bzw. vierteljährlich ermittelten Preise sind Marktpreise (ohne Umsatzsteuer). Gegenwärtig werden im Rahmen der Agrar- und Forstpreisstatistik 269 Berichtsstellen nach ihren Preisen für insgesamt 279 Preisrepräsentanten befragt. Den Indizes liegen zusammen 2745 Einzelpreisreihen zu Grunde.

- 3 Die Indizes werden nach der sog. **Laspeyres** -Formel berechnet. Das bedeutet, dass die aus dem Basisjahr stammenden **Wägungszahlen** bis zur Umstellung der Indizes auf ein neueres Basisjahr **unverändert bleiben**. Als nächstes Basisjahr ist für die Preisindizes der Land- und Forstwirtschaft das Jahr 2015 in Aussicht genommen. Das letzte Basisjahr vor dem gegenwärtigen Basisjahr war das Jahr 2005. Für längerfristige Vergleiche können bei den Agrar- und Forstpreisindizes durchlaufende Reihen durch Verkettung der gegenwärtigen Berechnungsergebnisse auf Basis 2010 (= 100) mit den früheren Indexzahlen auf Basis 2005 (= 100) für die Zeit vor dem Jahr 2010 gebildet werden. Die Tabellen 1, 3 und 5 enthalten Verkettungsfaktoren, mit denen die Indexzahlen 2005 = 100 für die Zeit vor 2010 zwecks Umbasierung auf 2010 = 100 zu multiplizieren sind bzw. durch die die Indexzahlen 2010 = 100 für die Zeit ab Januar 2010 zwecks Umbasierung auf 2005 = 100 zu dividieren sind. Die Angabe eines Verkettungsfaktors fehlt bei denjenigen Positionen, für die es keine Indexreihe auf früherer Basis gibt bzw. bei denen eine Verbindung der alten mit der neuen Reihe wegen zu großer Unterschiede in der Auswahl von Preisrepräsentanten problematisch wäre.
- 4 Die Indizes der Erzeugerpreise landwirtschaftlicher Produkte, der Erzeugerpreise der Produkte des Holzeinschlags und der Einkaufspreise landwirtschaftlicher Betriebsmittel werden nicht nur als Gesamtreihen sondern auch für **verschiedene Aggregationsstufen** bis hin zu ausgewählten Preisrepräsentanten veröffentlicht.

Wegen der praktischen Bedeutung, die bei den land- und forstwirtschaftlichen Preisindizes und -messzahlen sowohl den Netto- als auch den Bruttonachweisungen zukommt, werden die entsprechenden Indexergebnisse doppelt dargestellt, d.h. sowohl ohne als auch einschließlich **Umsatzsteuer**.

- 5 Während die Tabellen 1, 3 und 5 dem kurzfristigen Vergleich dienen, enthalten die Tabellen 2, 4 und 6 Reihen für einen **mehrjährigen Zeitraum**. In diesen Tabellen werden auch jährlich und monatlich bzw. vierteljährlich die prozentualen Indexveränderungen im Jahresabstand (Jahresveränderungsraten) nachgewiesen. In der Tabelle 7 werden zusätzlich wegen des teilweise bestehenden Interesses an Angaben für Wirtschafts- bzw. Forstwirtschaftsjahre bei den Agrarpreisindizes die Wirtschaftsjahre (Juli bis Juni) und beim Forstpreisindex die Forstwirtschaftsjahre (Oktober bis September) nachgewiesen.
- 6 **Weitere methodische Erläuterungen** der Agrar- und Forstpreisstatistik finden sich in "Wirtschaft und Statistik", und zwar zu den Agrarpreisindizes in Heft 3/2005 und zum Forstpreisindex in Heft 2/2004.
- 7 **Landwirtschaftliche Erzeugnisse** werden auch noch in den folgenden für **andere Wirtschaftsstufen** monatlich berechneten Preisindizes des Statistischen Bundesamtes nachgewiesen und ebenfalls in der Fachserie 17 veröffentlicht: Index der Großhandelsverkaufspreise, Verbraucherpreisindex, Index der Einzelhandelspreise sowie Preisindizes für die Ein- und Ausfuhr.
- 8 Die Monatsberichte der Fachserie 17, Reihe 1 "Preisindizes für die Land- und Forstwirtschaft" erscheinen etwa 6 Wochen (bei dem Forstpreisindex 10 Wochen) nach dem jeweiligen Berichtsmonat.

Der Index der Erzeugerpreise landwirtschaftlicher Produkte (ohne Umsatzsteuer) ist nach vorläufigem Berechnungsergebnis von April bis Mai 2015 um 1,1 % auf einen Stand von 105,5 (2010 = 100) gefallen. Er lag damit um 11,2 % (vorläufig) niedriger als zur gleichen Zeit des Vorjahres. Der Abstand zum entsprechenden Vorjahresmonat hatte im April - 11,9 % (vorläufig) und im März - 12,1 % (vorläufig) betragen.

Zu deutlichen Preissenkungen kam es von April bis Mai 2015 insbesondere bei Spargel (- 16,5 %), Blumenkohl (- 13,5 %), Erdbeeren (- 10,4 %), Gurken (- 6,0 %), Eiern (- 5,5 %) und Topfpflanzen (- 4,3 %). Preissteigerungen waren demgegenüber bei Eissalat (+ 42,1 %), Tafeläpfeln (+ 5,2 %), Speisekartoffeln (+ 4,0 %), Tomaten (+ 3,8 %), Kühen (+ 3,4 %) und Schnittblumen (+ 2,2 %) zu verzeichnen.

Auf der Kostenseite der Landwirtschaft ist der Index der Einkaufspreise landwirtschaftlicher Betriebsmittel (ohne Umsatzsteuer) von Januar bis April 2015 um 1,1 % gestiegen. Mit einem Stand von 113,0 (2010 = 100) lag er 2,8 % unter dem vorjährigen Vergleichsniveau, nachdem er im Januar 2015 um 2,4 %, im Oktober 2014 um 2,4 % und im Juli 2014 um 3,3 % unter dem Vorjahresstand gelegen hatte.

Von Januar bis April 2015 verteuerten sich vor allem die Preise für Treibstoffe (+ 11,1 %), Heizstoffe (+ 4,8 %), Ölkuchen und -schrot (+ 3,2 %), Düngemittel (+ 1,9 %) und Mischfuttermittel für Rinder (+ 1,4 %). Preissenkungen konnten demgegenüber bei Schmierstoffen (- 3,7 %), Getreide und Mühlennachprodukten (- 2,2 %), Saat- und Pflanzgut (- 1,3 %), Mischfuttermittel für Schweine (- 0,5 %) sowie bei Elektrischem Strom (- 0,3 %) beobachtet werden.

Der Index der Erzeugerpreise der Produkte des Holzeinschlags aus den Staatsforsten (ohne Umsatzsteuer) war im April 2015 mit einem Stand von 123,6 (2010 = 100) um 0,6 % niedriger als im Vormonat und um 1,5 % niedriger als im entsprechenden Vorjahresmonat.

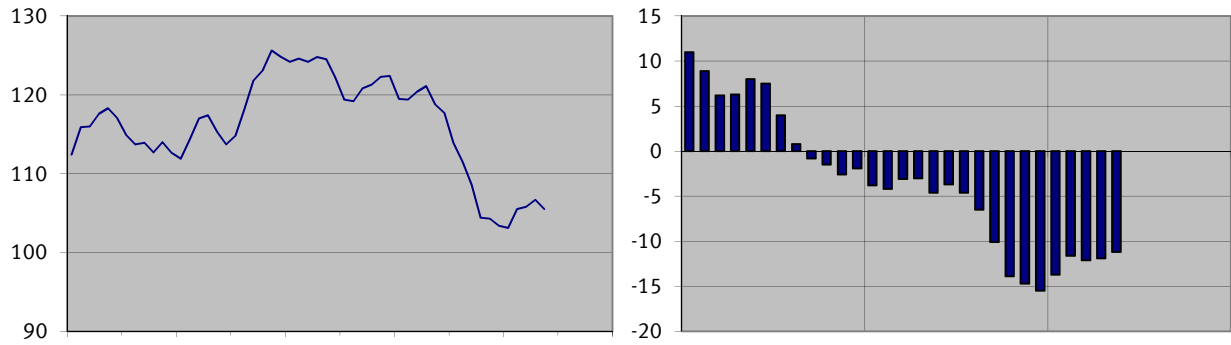
Von März bis April 2015 verbilligten sich die Erzeugerpreise für Stammholz und Stammholzabschnitte um durchschnittlich 0,2 % (Eiche Stammholz - 2,3 %, Fichte - 0,2 % und Kiefer - 0,8 %; dagegen: Buche Stammholz + 0,3 %). Die Erzeugerpreise für Industrieholz verbilligten sich im Durchschnitt um 1,7 % (Buche - 0,3 %, Fichte - 7,8 %; dagegen: Eiche + 1,2 %, Kiefer + 4,2 %). Die Preise für Brennholz verringerten sich zum Vormonat um 0,7 %.

Deutschland  
Preisindizes für die Land- und Forstwirtschaft (ohne Umsatzsteuer)

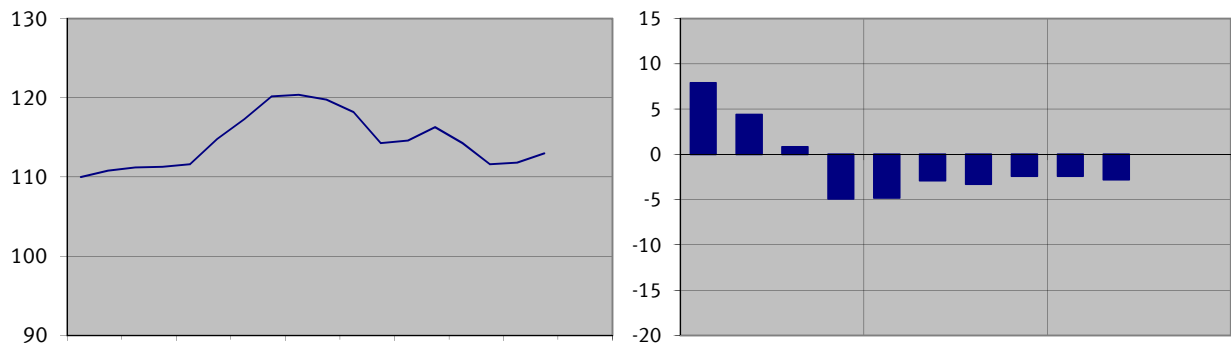
Preisindex

Veränderungen gegenüber dem Vorjahresmonat in %

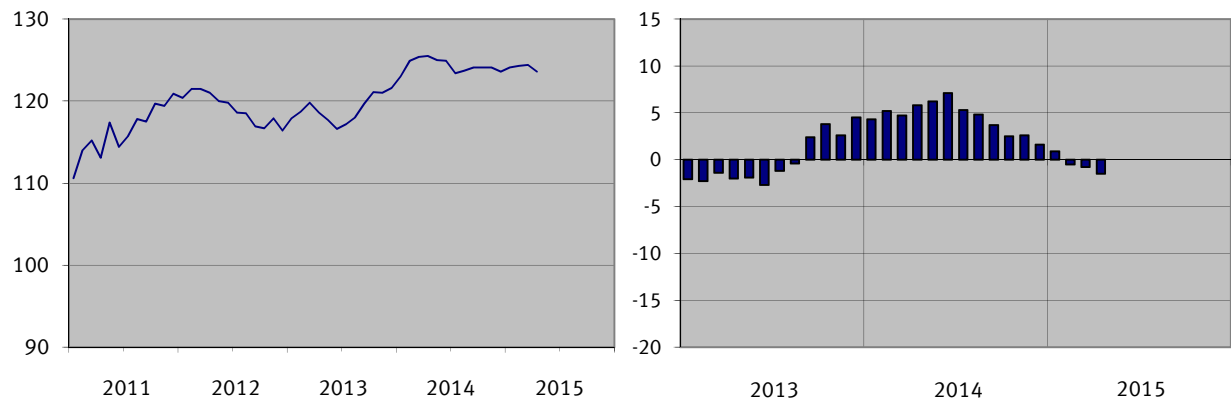
Index der Erzeugerpreise landwirtschaftlicher Produkte  
2010 = 100



Index der Einkaufspreise landwirtschaftlicher Betriebsmittel  
2010 = 100



Index der Erzeugerpreise der Produkte des Holzeinschlags  
aus den Staatsforsten  
2010 = 100



Deutschland

1 Index der Erzeugerpreise landwirtschaftlicher Produkte  
(Aktuelle Ergebnisse)  
2010 = 100

Lfd. Nr.	Landwirtschaftliches Produkt	Wägungsanteil am Gesamtindex in Promille	Verkettungsfaktor	2014 Durchschnitt 1)	2014 Mai	2015		Veränderung Mai 2015 gegenüber	
						April	Mai	Mai 2014	April 2015
ohne Umsatzsteuer									
1	Erzeugung landwirtschaftlicher Produkte insgesamt	1000	0,87524	111,8	118,8 r	106,7 p	105,5 p	- 11,2	- 1,1
2	Pflanzliche Erzeugung	394,14	0,80409	105,5	117,2 r	108,0	107,5	- 8,3	- 0,5
3	Getreide (einschl. Saatgut)	151,24	0,64324	106,4	120,5	108,3	106,6	- 11,5	- 1,6
4	Getreide	148,52	0,63773	106,2	120,5	108,2	106,4	- 11,7	- 1,7
	darunter:								
5	Brotweizen	83,81	0,60479	103,0	115,1	106,2	104,4	- 9,3	- 1,7
6	Brotroggen	7,21	0,61633	110,7	124,6	104,9	102,2	- 18,0	- 2,6
7	Futterweizen	18,31	0,63475	111,2	131,4	116,0	113,0	- 14,0	- 2,6
8	Futtergerste	17,35	0,76083	122,2	139,6	123,3	121,3	- 13,1	- 1,6
9	Braugerste	4,98	0,72065	120,5	128,9	116,4	117,2	- 9,1	+ 0,7
10	Körnermais	10,13	0,61525	86,3	103,6	84,8	84,5	- 18,4	- 0,4
11	Getreidesaatgut	2,72	0,80943	117,5	120,3	113,6	113,6	- 5,6	± 0,0
12	Handelsgewächse	73,29	0,96509	98,4	105,8 r	105,1	106,0	+ 0,2	+ 0,9
13	Raps	56,59	0,75899	87,2	96,8	95,8	97,0	+ 0,2	+ 1,3
14	Zuckerrüben	16,70	1,09143	136,5	136,5 r	136,5	136,5	± 0,0	± 0,0
15	Kartoffeln (einschl. Pflanzkartoffeln)	36,19	0,61917	129,5	156,8	109,0	113,2	- 27,8	+ 3,9
	darunter:								
16	Speisekartoffeln	34,95	0,61526	130,3	158,4	109,2	113,6	- 28,3	+ 4,0
17	Erzeugnisse des Gemüse- und Gartenbaus	122,10	0,94903	102,3	107,4 r	109,7	108,8	+ 1,3	- 0,8
18	Gemüse	50,85	0,93351	102,6	108,8 r	114,7 r	114,3	+ 5,1	- 0,3
	darunter:								
19	Blumenkohl	3,06	0,73250	146,0	215,8 r	204,5 r	176,9	- 18,0	- 13,5
20	Tomaten	6,79	1,74564	157,7	171,5	198,3	205,8	+ 20,0	+ 3,8
21	Gurken	2,80	1,28098	100,3	85,2	122,5 r	115,2	+ 35,2	- 6,0
22	Champignons	3,00	0,78241	93,4	92,8	99,3	98,7	+ 6,4	- 0,6
23	Spargel	6,88	1,95928	66,5	61,0	75,6 r	63,1	+ 3,4	- 16,5
24	Eissalat	6,51	0,63789	72,9	70,9	58,9	83,7	+ 18,1	+ 42,1
25	Pflanzen und Blumen	71,25	0,95669	102,0	106,4	106,2	104,9	- 1,4	- 1,2
26	Schnittblumen	17,54	1,00791	108,9	124,9	113,2	115,7	- 7,4	+ 2,2
27	Topfpflanzen	29,23	0,94655	98,6	99,6	108,9	104,2	+ 4,6	- 4,3
28	Baumschulerzeugnisse	24,48	0,94251	101,1	101,1	97,9	97,9	- 3,2	± 0,0
29	Obst	11,32	0,98494	97,6 r	125,3 r	100,0	98,9	- 21,1	- 1,1
	darunter:								
30	Tafeläpfel	6,06	0,75656	101,3	127,4 r	81,3	85,5	- 32,9	+ 5,2
31	Erdbeeren	2,32	1,39673	87,2	113,9	157,3 r	141,0	+ 23,8	- 10,4
32	Tierische Erzeugung	605,86	0,92453	115,9	119,8 r	105,8 p	104,1 p	- 13,1	- 1,6
33	Tiere	326,77	0,95486	112,7	116,0	110,8	109,4	- 5,7	- 1,3
34	Rinder	88,45	0,94418	116,9	117,4	123,6	122,8	+ 4,6	- 0,6
35	Jungbullen	51,07	0,92040	113,6	111,8	118,0	114,9	+ 2,8	- 2,6
36	Kühe	22,55	0,95369	121,1	127,4	137,0	141,6	+ 11,1	+ 3,4
37	Färsen	9,34	0,91697	126,6	126,4	127,1	125,7	- 0,6	- 1,1
38	Kälber	5,49	1,06372	113,2	114,0	114,9	114,2	+ 0,2	- 0,6
39	Schweine	186,08	1,01429	109,5	115,0	102,8	100,8	- 12,3	- 1,9
40	Schafe und Ziegen	4,39	0,89991	122,0	124,3	134,3	133,6	+ 7,5	- 0,5
41	Geflügel	47,85	0,76072	117,0	116,8	115,9	116,0	- 0,7	+ 0,1
	darunter:								
42	Hähnchen	22,41	0,65515	113,0	113,0	113,1	113,3	+ 0,3	+ 0,2
43	Milch	255,04	0,91461	120,7	125,9 r	99,0 p	97,3 p	- 22,7	- 1,7
44	Eier	24,05	0,59956	108,0	106,4	110,2	104,1	- 2,2	- 5,5

1) Berechnet durch Wägung der Monatsmesszahlen bzw. Vierteljahresdurchschnittsmesszahlen der einzelnen Waren mit den entsprechenden Monats- bzw. Vierteljahresumsätzen im Kalenderjahr 2010.

Deutschland

2 Index der Erzeugerpreise landwirtschaftlicher Produkte  
(Mittelfristige Übersicht)

Absolute Werte

2010 = 100

Jahr Monat	Erzeugung landwirt- schaftlicher Produkte insgesamt	Pflanzliche Erzeugung							Tierische Erzeugung			
		zusammen	darunter					zusammen	Tiere	Milch	Eier	
			Getreide (einschl. Saatgut)	Handels- gewächse	Kartoffeln (einschl. Pflanz- kartoffeln)	Erzeugnisse des Gemüse- und Gartenbaus	Obst					
Gewicht	A)	1000	394,14	151,24	73,29	36,19	122,10	11,32	605,86	326,77	255,04	24,05
	B)	1000	394,14	151,34	73,28	36,19	122,03	11,30	605,86	326,79	255,02	24,05
2011	D A)	113,4	115,8	131,2	119,1	104,0	99,5	101,9	111,8	110,3	115,5	94,0
	D B)	113,4	115,8	131,2	119,1	104,0	99,5	101,9	111,8	110,3	115,5	94,0
2012	D A)	119,4	126,4	148,0	130,9	97,2	107,1	109,4	114,9	121,5	106,3	117,4
	D B)	119,4	126,4	148,0	130,9	97,1	107,1	109,5	114,9	121,5	106,3	117,4
2013	D A)	120,7	120,2	124,9	109,6	170,6	105,0	128,0	121,1	120,8	122,4	110,2
	D B)	120,7	120,1	124,9	109,5	170,5	105,0	127,7	121,1	120,8	122,4	110,3
2014	D A)	111,8	105,5	106,4	98,4	129,5	102,3	97,6 r	115,9	112,7	120,7	108,0
	D B)	111,8	105,5	106,4	98,4	129,4	102,3	97,5 r	115,9	112,7	120,7	108,0
ohne Umsatzsteuer												
2013	Juli	119,4	118,0	121,6	111,2	183,5	97,7	123,9	120,3	121,9	119,5	106,3
	August	119,2	111,9	111,4	103,5	181,4	95,8	124,0	124,0	126,6	122,4	105,7
	September	120,8	112,3	111,7	105,3	173,8	97,8	125,0	126,4	124,8	130,0	109,9
	Oktober	121,3	113,5	115,3	106,2	175,4	96,5	122,9	126,5	120,8	135,5	106,9
	November	122,3	117,6	119,9	106,8	179,4	101,4	132,2	125,3	117,0	137,8	105,9
	Dezember	122,4	119,4	122,4	105,3	186,5	103,1	132,7	124,3	115,9	136,9	105,3
2014	Januar	119,5	117,7	118,7	104,7	186,4	102,5	131,9	120,7	113,7	131,2	105,5
	Februar	119,4	118,4	119,2	107,2	182,1	104,1	131,2	120,0	112,1	131,0	111,8
	März	120,4	121,1	124,0	110,9	190,8	102,0	130,7	120,0	112,8	130,3	109,3
	April	121,1	122,1	125,5	111,6	175,0	107,9	129,8 r	120,5	115,0	128,6	108,6
	Mai	118,8	117,2	120,5	105,8	156,8	107,4	125,3 r	119,8	116,0	125,9	106,4
	Juni	117,7	112,0	115,0	103,1	154,0	101,4	108,5 r	121,4	120,0	124,6	106,4
	Juli	113,9	105,5	105,0	96,3	149,1	98,2	109,9 r	119,4	117,8	122,5	108,0
	August	111,5	102,1	100,7	95,5	139,9	96,3	104,8 r	117,6	115,7	121,3	104,9
	September	108,6	98,9	96,4	95,3	103,3	103,1	94,5 r	114,9	113,5	117,2	108,7
	Oktober	104,4	98,0	99,0	96,5	100,7	97,8	89,0 r	108,6	106,3	111,7	106,5
	November	104,3	101,5	104,9	98,0	99,4	100,7	95,2 r	106,0	105,6	106,1	112,2
	Dezember	103,4	104,2	110,9	100,0	99,5	100,4	97,7 r	102,9	103,3	102,0	108,0
2015	Januar	103,1 p	106,1	112,0	101,6	99,9	104,0	99,9 r	101,2 p	102,6	98,0 p	115,4
	Februar	105,5 p	107,5	110,7	102,9	101,8	108,7	99,9 r	104,2 p	108,5	97,7 p	114,4
	März	105,8 p	107,1	111,0	104,4	101,0	106,2	100,8 r	104,9 p	109,5	98,2 p	113,5
	April	106,7 p	108,0	108,3	105,1	109,0	109,7	100,0	105,8 p	110,8	99,0 p	110,2
	Mai	105,5 p	107,5	106,6	106,0	113,2	108,8	98,9	104,1 p	109,4	97,3 p	104,1
	Juni											
einschließlich pauschalierter Umsatzsteuer												
2013	Juli	119,4	118,0	121,5	111,2	183,6	97,7	123,7	120,3	121,9	119,5	106,3
	August	119,2	111,9	111,3	103,5	181,4	95,8	124,0	124,0	126,6	122,4	105,7
	September	120,8	112,3	111,7	105,3	173,8	97,8	124,7	126,4	124,8	130,0	110,0
	Oktober	121,3	113,5	115,2	106,2	175,4	96,5	122,7	126,5	120,8	135,5	106,9
	November	122,3	117,5	119,8	106,8	179,4	101,4	132,0	125,3	117,0	137,8	105,9
	Dezember	122,4	119,4	122,4	105,3	186,5	103,2	132,4	124,3	115,9	136,9	105,2
2014	Januar	119,5	117,7	118,7	104,7	186,4	102,6	131,7	120,7	113,7	131,2	105,5
	Februar	119,4	118,4	119,2	107,2	182,1	104,1	130,9	120,0	112,1	131,0	111,8
	März	120,4	121,1	124,0	110,9	190,8	102,0	130,4	120,0	112,8	130,3	109,3
	April	121,1 r	122,2	125,5	111,6	175,0	108,0	129,5 r	120,5	115,0	128,6	108,6
	Mai	118,8	117,2	120,5	105,8	156,7	107,4	125,0 r	119,8	116,0	125,9	106,5
	Juni	117,7	112,0	115,0	103,1	153,9	101,4	108,4 r	121,4	120,0	124,6	106,4
	Juli	113,9	105,5	105,0	96,3	149,0	98,3	110,0 r	119,4	117,8	122,5	108,0
	August	111,5	102,1	100,7	95,5	139,8	96,3	104,9 r	117,6	115,7	121,3	104,9
	September	108,6	98,9	96,4	95,3	103,3	103,2	94,4 r	114,9	113,5	117,2	108,8
	Oktober	104,4	98,0	99,0	96,5	100,6	97,8	88,6 r	108,6	106,3	111,7	106,5
	November	104,3	101,5	104,9	98,0	99,3	100,8	94,7 r	106,1	105,6	106,1	112,2
	Dezember	103,4	104,2	110,9	100,0	99,4	100,5	97,3 r	102,9	103,3	102,0	108,0
2015	Januar	103,1 p	106,1	112,0	101,6	99,9	104,0	99,9 r	101,2 p	102,6	98,0 p	115,4
	Februar	105,5 p	107,5	110,7	102,9	101,7	108,8	99,4 r	104,2 p	108,5	97,7 p	114,4
	März	105,8 p	107,1	111,0	104,4	101,0	106,3	100,4 r	104,9 p	109,5	98,2 p	113,5
	April	106,7 p	108,0	108,3	105,1	108,9	109,8 r	99,5 r	105,8 p	110,8	99,0 p	110,2
	Mai	105,5 p	107,5	106,6	106,0	113,1	108,9	98,5	104,1 p	109,4	97,3 p	104,2
	Juni											

A) ohne Umsatzsteuer

B) einschließlich pauschalierter Umsatzsteuer



Deutschland

2 Index der Erzeugerpreise landwirtschaftlicher Produkte  
(Mittelfristige Übersicht)

Relative Veränderungen gegenüber dem entsprechenden Vorjahresergebnis  
Prozent

Jahr Monat	Erzeugung landwirt- schaftlicher Produkte insgesamt	Pflanzliche Erzeugung							Tierische Erzeugung			
		zusammen	darunter					zusammen	Tiere	Milch	Eier	
			Getreide (einschl. Saatgut)	Handels- gewächse	Kartoffeln (einschl. Pflanz- kartoffeln)	Erzeugnisse des Gemüse- und Gartenbaus	Obst					
Gewicht	A) 1000	394,14	151,24	73,29	36,19	122,10	11,32	605,86	326,77	255,04	24,05	
	B) 1000	394,14	151,34	73,28	36,19	122,03	11,30	605,86	326,79	255,02	24,05	
2011 D	A)	+ 13,4	+ 15,8	+ 31,2	+ 19,1	+ 4,0	- 0,5	+ 1,9	+ 11,8	+ 10,3	+ 15,5	- 6,0
	B)	+ 13,4	+ 15,8	+ 31,2	+ 19,1	+ 4,0	- 0,5	+ 1,9	+ 11,8	+ 10,3	+ 15,5	- 6,0
2012 D	A)	+ 5,3	+ 9,2	+ 12,8	+ 9,9	- 6,5	+ 7,6	+ 7,4	+ 2,8	+ 10,2	- 8,0	+ 24,9
	B)	+ 5,3	+ 9,2	+ 12,8	+ 9,9	- 6,6	+ 7,6	+ 7,5	+ 2,8	+ 10,2	- 8,0	+ 24,9
2013 D	A)	+ 1,1	- 4,9	- 15,6	- 16,3	+ 75,5	- 2,0	+ 17,0	+ 5,4	- 0,6	+ 15,1	- 6,1
	B)	+ 1,1	- 5,0	- 15,6	- 16,3	+ 75,6	- 2,0	+ 16,6	+ 5,4	- 0,6	+ 15,1	- 6,0
2014 D	A)	- 7,4	- 12,2	- 14,8	- 10,2	- 24,1	- 2,6	- 23,8 r	- 4,3	- 6,7	- 1,4	- 2,0
	B)	- 7,4	- 12,2	- 14,8	- 10,1	- 24,1	- 2,6	- 23,6 r	- 4,3	- 6,7	- 1,4	- 2,1

ohne Umsatzsteuer

2013 Juli	+ 4,0	- 5,0	- 17,7	- 14,3	+ 90,0	- 3,7	+ 16,6	+ 10,7	+ 4,5	+ 22,3	- 8,6
August	+ 0,8	- 10,7	- 26,3	- 19,6	+ 95,7	- 6,5	+ 16,5	+ 9,2	+ 0,9	+ 24,4	- 6,8
September	- 0,8	- 12,1	- 27,9	- 21,2	+ 89,1	- 5,0	+ 13,6	+ 7,3	- 4,7	+ 27,1	+ 3,7
Oktober	- 1,5	- 11,3	- 25,6	- 17,3	+ 76,1	- 6,8	+ 6,6	+ 5,4	- 7,0	+ 24,9	- 0,5
November	- 2,6	- 11,6	- 26,8	- 16,5	+ 67,5	- 5,9	+ 15,6	+ 3,7	- 7,7	+ 21,7	- 11,1
Dezember	- 1,9	- 11,0	- 25,6	- 17,2	+ 68,5	- 5,8	+ 14,6	+ 4,8	- 5,8	+ 20,9	- 7,9
2014 Januar	- 3,8	- 12,5	- 26,0	- 16,6	+ 40,6	- 6,5	+ 11,6	+ 2,8	- 6,3	+ 16,9	- 11,6
Februar	- 4,2	- 12,4	- 23,7	- 15,3	+ 27,6	- 8,1	+ 10,1	+ 1,9	- 8,1	+ 16,7	- 6,2
März	- 3,1	- 9,8	- 17,8	- 11,9	+ 23,9	- 10,6	+ 8,4	+ 2,0	- 7,4	+ 15,9	- 6,3
April	- 3,0	- 10,4	- 18,1	- 12,0	+ 8,1	- 5,8	+ 4,6 r	+ 2,7	- 5,2	+ 14,2	- 3,0
Mai	- 4,6	- 14,7	- 19,2	- 15,2	- 9,7	- 10,0	- 12,9 r	+ 3,2	- 0,3	+ 8,3	- 3,7
Juni	- 3,7	- 12,6	- 16,5	- 15,6	- 10,6	- 5,8	- 11,1 r	+ 2,7	+ 0,3	+ 6,1	+ 0,8
Juli	- 4,6	- 10,6	- 13,7	- 13,4	- 18,7	+ 0,5	- 11,3 r	- 0,7	- 3,4	+ 2,5	+ 1,6
August	- 6,5	- 8,8	- 9,6	- 7,7	- 22,9	+ 0,5	- 15,5 r	- 5,2	- 8,6	- 0,9	- 0,8
September	- 10,1	- 11,9	- 13,7	- 9,5	- 40,6	+ 5,4	- 24,4 r	- 9,1	- 9,1	- 9,8	- 1,1
Oktober	- 13,9	- 13,7	- 14,1	- 9,1	- 42,6	+ 1,3	- 27,6 r	- 14,2	- 12,0	- 17,6	- 0,4
November	- 14,7	- 13,7	- 12,5	- 8,2	- 44,6	- 0,7	- 28,0 r	- 15,4	- 9,7	- 23,0	+ 5,9
Dezember	- 15,5	- 12,7	- 9,4	- 5,0	- 46,6	- 2,6	- 26,4 r	- 17,2	- 10,9	- 25,5	+ 2,6
2015 Januar	- 13,7 p	- 9,9	- 5,6	- 3,0	- 46,4	+ 1,5	- 24,3 r	- 16,2 p	- 9,8	- 25,3 p	+ 9,4
Februar	- 11,6 p	- 9,2	- 7,1	- 4,0	- 44,1	+ 4,4	- 23,9 r	- 13,2 p	- 3,2	- 25,4 p	+ 2,3
März	- 12,1 p	- 11,6	- 10,5	- 5,9	- 47,1	+ 4,1	- 22,9 r	- 12,6 p	- 2,9	- 24,6 p	+ 3,8
April	- 11,9 p	- 11,5	- 13,7	- 5,8	- 37,7	+ 1,7	- 23,0 r	- 12,2 p	- 3,7	- 23,0 p	+ 1,5
Mai	- 11,2 p	- 8,3	- 11,5	+ 0,2	- 27,8	+ 1,3	- 21,1	- 13,1 p	- 5,7	- 22,7 p	- 2,2
Juni											

einschließlich pauschalierter Umsatzsteuer

2013 Juli	+ 4,0	- 5,0	- 17,8	- 14,3	+ 90,1	- 3,7	+ 16,4	+ 10,7	+ 4,5	+ 22,3	- 8,6
August	+ 0,8	- 10,7	- 26,4	- 19,6	+ 95,9	- 6,5	+ 16,7	+ 9,2	+ 0,9	+ 24,4	- 6,8
September	- 0,8	- 12,1	- 27,9	- 21,2	+ 89,1	- 5,0	+ 13,5	+ 7,3	- 4,7	+ 27,1	+ 3,8
Oktober	- 1,5	- 11,3	- 25,7	- 17,3	+ 76,1	- 6,8	+ 6,5	+ 5,4	- 7,0	+ 24,9	- 0,5
November	- 2,6	- 11,7	- 26,8	- 16,4	+ 67,7	- 5,9	+ 15,4	+ 3,7	- 7,7	+ 21,7	- 11,1
Dezember	- 1,9	- 11,0	- 25,6	- 17,2	+ 68,5	- 5,8	+ 14,3	+ 4,8	- 5,8	+ 20,9	- 8,0
2014 Januar	- 3,8	- 12,5	- 26,0	- 16,6	+ 40,6	- 6,4	+ 11,4	+ 2,8	- 6,3	+ 16,9	- 11,6
Februar	- 4,2	- 12,4	- 23,7	- 15,3	+ 27,6	- 8,1	+ 9,8	+ 1,9	- 8,1	+ 16,7	- 6,2
März	- 3,1	- 9,8	- 17,8	- 11,9	+ 23,9	- 10,6	+ 8,2	+ 2,0	- 7,4	+ 15,9	- 6,3
April	- 3,0 r	- 10,3	- 18,1	- 12,0	+ 8,1	- 5,7	+ 4,4 r	+ 2,7	- 5,2	+ 14,2	- 3,0
Mai	- 4,6	- 14,7	- 19,2	- 15,2	- 9,7	- 10,0	- 12,9 r	+ 3,2	- 0,3	+ 8,3	- 3,6
Juni	- 3,6	- 12,6	- 16,5	- 15,6	- 10,7	- 5,8	- 11,1 r	+ 2,7	+ 0,3	+ 6,1	+ 0,8
Juli	- 4,6	- 10,6	- 13,6	- 13,4	- 18,8	+ 0,6	- 11,1 r	- 0,7	- 3,4	+ 2,5	+ 1,6
August	- 6,5	- 8,8	- 9,5	- 7,7	- 22,9	+ 0,5	- 15,4 r	- 5,2	- 8,6	- 0,9	- 0,8
September	- 10,1	- 11,9	- 13,7	- 9,5	- 40,6	+ 5,5	- 24,3 r	- 9,1	- 9,1	- 9,8	- 1,1
Oktober	- 13,9	- 13,7	- 14,1	- 9,1	- 42,6	+ 1,3	- 27,8 r	- 14,2	- 12,0	- 17,6	- 0,4
November	- 14,7	- 13,6	- 12,4	- 8,2	- 44,6	- 0,6	- 28,3 r	- 15,3	- 9,7	- 23,0	+ 5,9
Dezember	- 15,5	- 12,7	- 9,4	- 5,0	- 46,7	- 2,6	- 26,5 r	- 17,2	- 10,9	- 25,5	+ 2,7
2015 Januar	- 13,7 p	- 9,9	- 5,6	- 3,0	- 46,5	+ 1,5	- 24,5 r	- 16,2 p	- 9,7	- 25,3 p	+ 9,4
Februar	- 11,6 p	- 9,2	- 7,1	- 4,0	- 44,2	+ 4,5	- 24,1 r	- 13,2 p	- 3,2	- 25,4 p	+ 2,3
März	- 12,1 p	- 11,6	- 10,5	- 5,9	- 47,1	+ 4,2	- 23,0 r	- 12,6 p	- 2,9	- 24,6 p	+ 3,8
April	- 11,9 p	- 11,6	- 13,7	- 5,8	- 37,8	+ 1,7 r	- 23,2	- 12,2 p	- 3,7	- 23,0 p	+ 1,5
Mai	- 11,2 p	- 8,3	- 11,5	+ 0,2	- 27,8	+ 1,4	- 21,2	- 13,1 p	- 5,7	- 22,7 p	- 2,2
Juni											

A) ohne Umsatzsteuer

B) einschließlich pauschalierter Umsatzsteuer

Deutschland

3 Index der Einkaufspreise landwirtschaftlicher Betriebsmittel (Ausgabenindex)

(Aktuelle Ergebnisse)

2010 = 100

Lfd Nr.	Betriebsmittel	Wägungs- anteil am Gesamindex in Promille	Verkettungs- faktor	2014 Durch- schnitt	2015		Veränderung April 2015 gegenüber		
					April	Januar	April 2014	Januar 2015 in Prozent	
ohne Umsatzsteuer									
1	Landwirtschaftliche Betriebsmittel insgesamt	1000	0,82468	114,2	116,3	111,8	113,0	- 2,8	+ 1,1
2	Waren und Dienstleistungen des laufenden landwirtschaftlichen Verbrauchs	744,64	0,81202	116,3	119,2	112,9	114,4	- 4,0	+ 1,3
3	Saat- und Pflanzgut	33,62	0,86002	121,4	123,7	119,7	118,1	- 4,5	- 1,3
4	Energie und Schmierstoffe	128,82	0,85159	115,8	117,1	102,3	108,1	- 7,7	+ 5,7
5	Heizstoffe	28,88	0,83534	115,4	116,1	101,0	105,8	- 8,9	+ 4,8
6	Treibstoffe	64,15	0,90805	111,5	113,7	90,8	100,9	- 11,3	+ 11,1
7	Elektrischer Strom	29,74	0,76905	126,0	126,1	125,7	125,3	- 0,6	- 0,3
8	Schmierstoffe	6,05	0,84465	112,8	114,3	114,4	110,2	- 3,6	- 3,7
9	Düngemittel	75,48	0,64103	111,2	111,6	113,2	115,3	+ 3,3	+ 1,9
10	Pflanzenschutzmittel	53,81	0,94884	105,1	105,6	105,5	105,5	- 0,1	± 0,0
11	Fungizide	17,30	0,87558	102,4	101,9	104,5	104,5	+ 2,6	± 0,0
12	Insektizide	11,59	1,15331	108,5	108,5	108,5	108,5	± 0,0	± 0,0
13	Herbizide	24,92	0,92470	105,4	106,8	104,7	104,8	- 1,9	+ 0,1
14	Futtermittel	232,52	0,72641	128,0	135,8	123,3	124,0	- 8,7	+ 0,6
15	Einzelfuttermittel	39,41	0,69428	126,4	142,9	125,6	127,0	- 11,1	+ 1,1
16	Getreide und Mühlennachprodukte	15,08	0,76058	131,8	148,0	127,8	125,0	- 15,5	- 2,2
17	Ölkuchen und -schröt	24,33	0,66347	123,0	139,8	124,2	128,2	- 8,3	+ 3,2
18	Mischfuttermittel	193,11	0,73376	128,4	134,4	122,8	123,4	- 8,2	+ 0,5
19	Mischfuttermittel für Rinder	61,14	0,77511	139,2	148,1	131,5	133,4	- 9,9	+ 1,4
20	Mischfuttermittel für Schweine	70,83	0,70152	123,0	128,5	120,3	119,7	- 6,8	- 0,5
21	Mischfuttermittel für Geflügel	61,14	0,73676	123,8	127,4	117,1	117,7	- 7,6	+ 0,5
22	Veterinärleistungen	29,77	0,83682	100,0	100,0	100,0	100,0	± 0,0	± 0,0
23	Instandhaltung von Maschinen und Material	69,85	0,82573	113,7	114,2	115,1	116,1	+ 1,7	+ 0,9
24	Instandhaltung von Bauten	23,75	0,89388	112,1	111,9	113,4	114,6	+ 2,4	+ 1,1
25	Sonstige Waren und Dienstleistungen	97,02	0,98030	105,5	105,3	106,1	105,8	+ 0,5	- 0,3
26	Waren und Dienstleistungen landwirtschaftlicher Investitionen	255,36	0,85850	108,0	108,0	108,6	109,1	+ 1,0	+ 0,5
27	Material	196,45	0,84996	107,6	107,5	108,0	108,5	+ 0,9	+ 0,5
28	Maschinen und sonstige Ausrüstungsgüter	154,16	0,83333	106,4	106,4	106,9	107,4	+ 0,9	+ 0,5
29	Maschinen und Geräte für Kulturen	61,24	0,83656	108,8	108,8	109,2	110,0	+ 1,1	+ 0,7
30	Maschinen und Geräte für die Erntebergung	92,92	0,83222	105,0	104,9	105,4	105,7	+ 0,8	+ 0,3
31	Fahrzeuge	42,29	0,90352	111,7	111,6	112,1	112,2	+ 0,5	+ 0,1
32	Zugmaschinen	36,31	0,90442	112,8	112,7	113,3	113,2	+ 0,4	- 0,1
33	Sonstige Fahrzeuge	5,98	0,89991	105,0	104,9	104,9	106,1	+ 1,1	+ 1,1
34	Bauten	58,91	0,88472	109,5	109,4	110,4	111,2	+ 1,6	+ 0,7

Deutschland

4 Index der Einkaufspreise landwirtschaftlicher Betriebsmittel  
(Mittelfristige Übersicht)

Absolute Werte  
2010 = 100

Jahr Monat	Betriebsmittel insgesamt	Waren und Dienstleistungen des laufenden landwirtschaftlichen Verbrauchs								Waren und Dienstleistungen ldw. Investitionen		
		zusammen	darunter							zusammen	Material	Bauten
			Saat- und Pflanzgut	Energie und Schmierstoffe	Düngemittel	Futtermittel	Instandhaltung von Maschinen und Material	Sonstige Waren und Dienst- leistungen				
Gewicht	A) 1000	744,64	33,62	128,82	75,48	232,52	69,85	97,02	255,36	196,45	58,91	
	B) 1000	736,15	31,21	133,08	77,98	215,98	72,06	98,06	263,85	202,99	60,86	
2011 D	A) 110,8	113,8	118,8	113,1	114,2	126,3	103,6	101,5	102,1	101,7	103,2	
	B) 110,5	113,5	118,8	113,1	114,2	126,3	103,6	101,5	102,1	101,7	103,2	
2012 D	A) 116,0	119,9	128,0	119,1	125,3	135,5	106,4	102,6	104,6	104,3	105,8	
	B) 115,5	119,5	128,1	119,1	125,3	135,5	106,5	102,6	104,6	104,3	105,8	
2013 D	A) 118,2	122,3	127,2	118,6	121,4	142,7	109,7	103,8	106,3	106,0	107,5	
	B) 117,6	121,7	127,2	118,6	121,4	142,7	109,7	103,8	106,3	106,0	107,5	
2014 D	A) 114,2	116,3	121,4	115,8	111,2	128,0	113,7	105,5	108,0	107,6	109,5	
	B) 113,9	116,0	121,4	115,8	111,2	128,0	113,7	105,5	108,0	107,6	109,5	

ohne Umsatzsteuer

2010 Januar	96,9	95,9	98,3	96,4	95,0	91,6	99,5	99,5	99,5	99,7	99,0
April	98,7	98,2	97,9	101,6	103,3	93,2	99,6	99,9	100,0	100,1	99,8
Juli	99,8	99,7	97,1	100,6	98,0	99,8	99,9	100,3	100,0	100,0	100,3
Oktober	104,7	106,2	106,7	101,5	103,7	115,4	100,9	100,4	100,4	100,2	100,9
2011 Januar	110,0	113,0	114,6	108,7	107,8	129,0	102,7	101,2	101,2	100,8	102,2
April	110,8	114,0	117,4	114,3	109,3	128,0	103,3	101,6	101,6	101,2	102,9
Juli	111,2	114,3	118,3	113,4	116,9	126,8	104,2	101,8	101,9	101,4	103,6
Oktober	111,3	114,0	124,8	115,8	122,7	121,5	104,3	101,4	103,5	103,3	104,0
2012 Januar	111,6	114,1	124,8	118,1	123,4	119,7	105,1	102,1	104,4	104,2	105,0
April	114,8	118,3	129,1	119,2	121,5	131,1	106,3	102,7	104,5	104,2	105,6
Juli	117,3	121,6	128,6	117,6	126,2	141,6	107,0	102,7	104,5	104,0	106,1
Oktober	120,2	125,4	129,6	121,6	130,0	149,7	107,3	102,9	105,1	104,7	106,4
2013 Januar	120,4	125,4	129,2	119,6	126,2	151,4	108,2	103,2	105,8	105,6	106,4
April	119,8	124,5	129,4	117,2	126,2	148,9	109,0	103,3	106,3	106,0	107,3
Juli	118,2	122,2	127,1	119,0	119,2	142,4	110,1	104,4	106,5	106,1	107,9
Oktober	114,3	116,9	123,0	118,5	113,9	128,2	111,5	104,4	106,7	106,2	108,3
2014 Januar	114,6	117,0	121,9	116,5	111,0	130,7	111,5	105,2	107,8	107,6	108,5
April	116,3	119,2	123,7	117,1	111,6	135,8	114,2	105,3	108,0	107,5	109,4
Juli	114,3	116,4	121,0	116,1	110,1	128,3	114,2	105,5	108,0	107,5	109,7
Oktober	111,6	112,7	118,9	113,3	112,1	117,3	114,8	105,9	108,2	107,6	110,2
2015 Januar	111,8	112,9	119,7	102,3	113,2	123,3	115,1	106,1	108,6	108,0	110,4
April	113,0	114,4	118,1	108,1	115,3	124,0	116,1	105,8	109,1	108,5	111,2
Juli											
Oktober											

einschließlich Umsatzsteuer

2010 Januar	97,0	96,0	98,3	96,4	95,0	91,6	99,5	99,5	99,5	99,7	99,0
April	98,8	98,4	97,9	101,6	103,3	93,2	99,6	99,9	100,0	100,1	99,8
Juli	99,8	99,7	97,1	100,6	98,0	99,8	99,9	100,3	100,0	100,0	100,3
Oktober	104,4	105,9	106,7	101,5	103,7	115,4	100,9	100,4	100,4	100,2	100,9
2011 Januar	109,5	112,5	114,6	108,7	107,8	129,0	102,7	101,2	101,2	100,8	102,2
April	110,5	113,6	117,4	114,3	109,3	128,0	103,3	101,6	101,6	101,2	102,9
Juli	110,8	114,0	118,4	113,4	116,9	126,8	104,2	101,8	101,9	101,4	103,6
Oktober	111,0	113,8	124,9	115,8	122,7	121,5	104,3	101,4	103,5	103,3	104,0
2012 Januar	111,4	114,0	124,9	118,1	123,4	119,7	105,2	102,1	104,4	104,2	105,0
April	114,4	117,9	129,1	119,2	121,5	131,1	106,3	102,7	104,5	104,2	105,6
Juli	116,7	121,1	128,7	117,6	126,2	141,6	107,0	102,7	104,5	104,0	106,1
Oktober	119,6	124,8	129,6	121,6	130,0	149,7	107,3	102,9	105,1	104,7	106,4
2013 Januar	119,7	124,6	129,2	119,6	126,2	151,4	108,2	103,2	105,8	105,6	106,4
April	119,2	123,8	129,4	117,2	126,2	148,9	109,0	103,2	106,3	106,0	107,3
Juli	117,6	121,6	127,1	119,0	119,2	142,4	110,0	104,4	106,5	106,1	107,9
Oktober	114,0	116,6	123,0	118,5	113,9	128,2	111,5	104,4	106,7	106,2	108,3
2014 Januar	114,3	116,6	121,9	116,5	111,0	130,7	111,5	105,2	107,8	107,6	108,5
April	115,9	118,7	123,7	117,1	111,6	135,8	114,2	105,3	108,0	107,5	109,4
Juli	114,0	116,1	121,0	116,1	110,1	128,3	114,2	105,5	108,0	107,5	109,7
Oktober	111,5	112,6	118,9	113,3	112,1	117,3	114,8	105,9	108,2	107,6	110,2
2015 Januar	111,6	112,6	119,7	102,3	113,2	123,3	115,1	106,1	108,6	108,1	110,4
April	112,8	114,1	118,0	108,1	115,3	124,0	116,1	105,8	109,1	108,5	111,2
Juli											
Oktober											

A) ohne Umsatzsteuer

B) einschließlich pauschalierter Umsatzsteuer

Deutschland

4 Index der Einkaufspreise landwirtschaftlicher Betriebsmittel  
(Mittelfristige Übersicht)

Relative Veränderungen gegenüber dem entsprechenden Vorjahresergebnis  
Prozent

Jahr Monat	Betriebsmittel insgesamt	Waren und Dienstleistungen des laufenden landwirtschaftlichen Verbrauchs							Waren und Dienstleistungen ldw. Investitionen			
		zusammen	darunter						zusammen	Material	Bauten	
			Saat- und Pflanzgut	Energie und Schmierstoffe	Düngemittel	Futtermittel	Instandhal- tung von Maschinen und Material	Sonstige Waren und Dienst- leistungen				
Gewicht	A) 1000	744,64	33,62	128,82	75,48	232,52	69,85	97,02	255,36	196,45	58,91	
	B) 1000	736,15	31,21	133,08	77,98	215,98	72,06	98,06	263,85	202,99	60,86	
2011 D	A)	+ 10,8	+ 13,8	+ 18,8	+ 13,1	+ 14,2	+ 26,3	+ 3,6	+ 1,5	+ 2,1	+ 1,7	+ 3,2
	B)	+ 10,5	+ 13,5	+ 18,8	+ 13,1	+ 14,2	+ 26,3	+ 3,6	+ 1,5	+ 2,1	+ 1,7	+ 3,2
2012 D	A)	+ 4,7	+ 5,4	+ 7,7	+ 5,3	+ 9,7	+ 7,3	+ 2,7	+ 1,1	+ 2,4	+ 2,6	+ 2,5
	B)	+ 4,5	+ 5,3	+ 7,8	+ 5,3	+ 9,7	+ 7,3	+ 2,8	+ 1,1	+ 2,4	+ 2,6	+ 2,5
2013 D	A)	+ 1,9	+ 2,0	- 0,6	- 0,4	- 3,1	+ 5,3	+ 3,1	+ 1,2	+ 1,6	+ 1,6	+ 1,6
	B)	+ 1,8	+ 1,8	- 0,7	- 0,4	- 3,1	+ 5,3	+ 3,0	+ 1,2	+ 1,6	+ 1,6	+ 1,6
2014 D	A)	- 3,4	- 4,9	- 4,6	- 2,4	- 8,4	- 10,3	+ 3,6	+ 1,6	+ 1,6	+ 1,5	+ 1,9
	B)	- 3,1	- 4,7	- 4,6	- 2,4	- 8,4	- 10,3	+ 3,6	+ 1,6	+ 1,6	+ 1,5	+ 1,9

ohne Umsatzsteuer

2010 Januar	- 4,6	- 6,4	- 8,9	+ 1,3	- 27,4	- 8,2	+ 3,9	- 0,5	+ 0,8	+ 1,1	- 0,3
April	- 2,0	- 3,1	- 8,3	+ 10,1	- 20,1	- 5,3	+ 3,9	- 0,2	+ 1,2	+ 1,3	+ 0,7
Juli	+ 1,6	+ 1,9	- 8,0	+ 9,1	- 6,8	+ 3,4	+ 3,5	+ 0,3	+ 1,0	+ 1,1	+ 1,2
Oktober	+ 8,4	+ 11,3	+ 7,8	+ 6,8	+ 3,4	+ 30,0	+ 3,5	+ 0,6	+ 0,8	+ 0,4	+ 1,9
2011 Januar	+ 13,5	+ 17,8	+ 16,6	+ 12,8	+ 13,5	+ 40,8	+ 3,2	+ 1,7	+ 1,7	+ 1,1	+ 3,2
April	+ 12,3	+ 16,1	+ 19,9	+ 12,5	+ 5,8	+ 37,3	+ 3,7	+ 1,7	+ 1,6	+ 1,1	+ 3,1
Juli	+ 11,4	+ 14,6	+ 21,8	+ 12,7	+ 19,3	+ 27,1	+ 4,3	+ 1,5	+ 1,9	+ 1,4	+ 3,3
Oktober	+ 6,3	+ 7,3	+ 17,0	+ 14,1	+ 18,3	+ 5,3	+ 3,4	+ 1,0	+ 3,1	+ 3,1	+ 3,1
2012 Januar	+ 1,5	+ 1,0	+ 8,9	+ 8,6	+ 14,5	- 7,2	+ 2,3	+ 0,9	+ 3,2	+ 3,4	+ 2,7
April	+ 3,6	+ 3,8	+ 10,0	+ 4,3	+ 11,2	+ 2,4	+ 2,9	+ 1,1	+ 2,9	+ 3,0	+ 2,6
Juli	+ 5,5	+ 6,4	+ 8,7	+ 3,7	+ 8,0	+ 11,7	+ 2,7	+ 0,9	+ 2,6	+ 2,6	+ 2,4
Oktober	+ 8,0	+ 10,0	+ 3,8	+ 5,0	+ 5,9	+ 23,2	+ 2,9	+ 1,5	+ 1,5	+ 1,4	+ 2,3
2013 Januar	+ 7,9	+ 9,9	+ 3,5	+ 1,3	+ 2,3	+ 26,5	+ 2,9	+ 1,1	+ 1,3	+ 1,3	+ 1,3
April	+ 4,4	+ 5,2	+ 0,2	- 1,7	+ 3,9	+ 13,6	+ 2,5	+ 0,6	+ 1,7	+ 1,7	+ 1,6
Juli	+ 0,8	+ 0,5	- 1,2	+ 1,2	- 5,5	+ 0,6	+ 2,9	+ 1,7	+ 1,9	+ 2,0	+ 1,7
Oktober	- 4,9	- 6,8	- 5,1	- 2,5	- 12,4	- 14,4	+ 3,9	+ 1,5	+ 1,5	+ 1,4	+ 1,8
2014 Januar	- 4,8	- 6,7	- 5,7	- 2,6	- 12,0	- 13,7	+ 3,0	+ 1,9	+ 1,9	+ 1,9	+ 2,0
April	- 2,9	- 4,3	- 4,4	- 0,1	- 11,6	- 8,8	+ 4,8	+ 1,9	+ 1,6	+ 1,4	+ 2,0
Juli	- 3,3	- 4,7	- 4,8	- 2,4	- 7,6	- 9,9	+ 3,7	+ 1,1	+ 1,4	+ 1,3	+ 1,7
Oktober	- 2,4	- 3,6	- 3,3	- 4,4	- 1,6	- 8,5	+ 3,0	+ 1,4	+ 1,4	+ 1,3	+ 1,8
2015 Januar	- 2,4	- 3,5	- 1,8	- 12,2	+ 2,0	- 5,7	+ 3,2	+ 0,9	+ 0,7	+ 0,4	+ 1,8
April	- 2,8	- 4,0	- 4,5	- 7,7	+ 3,3	- 8,7	+ 1,7	+ 0,5	+ 1,0	+ 0,9	+ 1,6
Juli											
Oktober											

einschließlich Umsatzsteuer

2010 Januar	- 4,5	- 6,4	- 8,9	+ 1,3	- 27,4	- 8,2	+ 4,1	- 0,5	+ 0,8	+ 1,1	- 0,3
April	- 2,0	- 3,0	- 8,3	+ 10,1	- 20,1	- 5,3	+ 4,0	- 0,3	+ 1,2	+ 1,3	+ 0,7
Juli	+ 1,6	+ 1,9	- 8,0	+ 9,1	- 6,8	+ 3,4	+ 3,6	+ 0,2	+ 1,0	+ 1,0	+ 1,2
Oktober	+ 7,9	+ 10,8	+ 7,8	+ 6,8	+ 3,4	+ 30,0	+ 3,6	+ 0,5	+ 0,8	+ 0,4	+ 1,9
2011 Januar	+ 12,9	+ 17,2	+ 16,6	+ 12,8	+ 13,5	+ 40,8	+ 3,2	+ 1,7	+ 1,7	+ 1,1	+ 3,2
April	+ 11,8	+ 15,4	+ 19,9	+ 12,5	+ 5,8	+ 37,3	+ 3,7	+ 1,7	+ 1,6	+ 1,1	+ 3,1
Juli	+ 11,0	+ 14,3	+ 21,9	+ 12,7	+ 19,3	+ 27,1	+ 4,3	+ 1,5	+ 1,9	+ 1,4	+ 3,3
Oktober	+ 6,3	+ 7,5	+ 17,1	+ 14,1	+ 18,3	+ 5,3	+ 3,4	+ 1,0	+ 3,1	+ 3,1	+ 3,1
2012 Januar	+ 1,7	+ 1,3	+ 9,0	+ 8,6	+ 14,5	- 7,2	+ 2,4	+ 0,9	+ 3,2	+ 3,4	+ 2,7
April	+ 3,5	+ 3,8	+ 10,0	+ 4,3	+ 11,2	+ 2,4	+ 2,9	+ 1,1	+ 2,9	+ 3,0	+ 2,6
Juli	+ 5,3	+ 6,2	+ 8,7	+ 3,7	+ 8,0	+ 11,7	+ 2,7	+ 0,9	+ 2,6	+ 2,6	+ 2,4
Oktober	+ 7,7	+ 9,7	+ 3,8	+ 5,0	+ 5,9	+ 23,2	+ 2,9	+ 1,5	+ 1,5	+ 1,4	+ 2,3
2013 Januar	+ 7,5	+ 9,3	+ 3,4	+ 1,3	+ 2,3	+ 26,5	+ 2,9	+ 1,1	+ 1,3	+ 1,3	+ 1,3
April	+ 4,2	+ 5,0	+ 0,2	- 1,7	+ 3,9	+ 13,6	+ 2,5	+ 0,5	+ 1,7	+ 1,7	+ 1,6
Juli	+ 0,8	+ 0,4	- 1,2	+ 1,2	- 5,5	+ 0,6	+ 2,8	+ 1,7	+ 1,9	+ 2,0	+ 1,7
Oktober	- 4,7	- 6,6	- 5,1	- 2,5	- 12,4	- 14,4	+ 3,9	+ 1,5	+ 1,5	+ 1,4	+ 1,8
2014 Januar	- 4,5	- 6,4	- 5,7	- 2,6	- 12,0	- 13,7	+ 3,0	+ 1,9	+ 1,9	+ 1,9	+ 2,0
April	- 2,8	- 4,1	- 4,4	- 0,1	- 11,6	- 8,8	+ 4,8	+ 2,0	+ 1,6	+ 1,4	+ 2,0
Juli	- 3,1	- 4,5	- 4,8	- 2,4	- 7,6	- 9,9	+ 3,8	+ 1,1	+ 1,4	+ 1,3	+ 1,7
Oktober	- 2,2	- 3,4	- 3,3	- 4,4	- 1,6	- 8,5	+ 3,0	+ 1,4	+ 1,4	+ 1,3	+ 1,8
2015 Januar	- 2,4	- 3,4	- 1,8	- 12,2	+ 2,0	- 5,7	+ 3,2	+ 0,9	+ 0,7	+ 0,5	+ 1,8
April	- 2,7	- 3,9	- 4,6	- 7,7	+ 3,3	- 8,7	+ 1,7	+ 0,5	+ 1,0	+ 0,9	+ 1,6
Juli											
Oktober											

A) ohne Umsatzsteuer

B) einschließlich pauschalierter Umsatzsteuer

Deutschland

5 Index der Erzeugerpreise der Produkte des Holzeinschlags aus den Staatsforsten  
(Aktuelle Ergebnisse)  
2010 = 100

Lfd. Nr.	Produkte des Holzeinschlags	Wägungsanteil am Gesamtindex in Promille	Verkettungsfaktor	2014 Durchschnitt	2014 April	2015		Veränderung April 2015 gegenüber	
						März	April	April 2014	März 2015
ohne Umsatzsteuer									
1	Rohholz insgesamt	1000	0,71003	124,3	125,5	124,4	123,6	- 1,5	- 0,6
2	Stammholz und Stammholzabschnitte	742,61	0,74979	125,5	126,6	124,8	124,5	- 1,7	- 0,2
3	Eiche Stammholz	29,25	0,80908	115,7	116,5	120,9	118,1	+ 1,4	- 2,3
4	Eiche B	14,12	0,81903	112,5	113,4	118,5	115,9	+ 2,2	- 2,2
5	Eiche C	15,13	0,79833	118,8	119,5	123,1	120,2	+ 0,6	- 2,4
6	Buche Stammholz	74,84	0,95512	113,8	112,2	115,2	115,5	+ 2,9	+ 0,3
7	Buche B	17,92	1,04021	102,8	104,6	105,7	106,1	+ 1,4	+ 0,4
8	Buche C	41,39	0,91078	117,4	115,0	118,2	119,2	+ 3,7	+ 0,8
9	Buche B/C	15,53	.	117,0	113,2	118,4	116,6	+ 3,0	- 1,5
10	Fichte	501,08	0,73517	126,7	128,2	125,1	124,9	- 2,6	- 0,2
11	Fichte Stammholz	333,84	0,73010	126,2	127,9	124,3	124,3	- 2,8	± 0,0
12	Fichte B	191,27	0,74336	124,5	125,4	124,6	123,3	- 1,7	- 1,0
13	Fichte C	60,40	0,73292	126,9	130,9	120,4	124,5	- 4,9	+ 3,4
14	Fichte B/C	82,17	.	129,5	131,4	126,6	126,3	- 3,9	- 0,2
15	Fichte Stammholzabschnitte	167,24	0,76896	127,6	128,8	126,7	126,2	- 2,0	- 0,4
16	Fichte B	96,31	.	120,5	120,4	121,0	120,4	± 0,0	- 0,5
17	Fichte B/C	70,93	0,75676	137,3	140,2	134,4	134,0	- 4,4	- 0,3
18	Kiefer	137,44	0,70527	129,5	130,6	130,0	129,0	- 1,2	- 0,8
19	Kiefer Stammholz	72,20	0,70946	131,6	131,7	133,6	132,2	+ 0,4	- 1,0
20	Kiefer B	21,70	0,72427	126,8	123,9	127,3	120,5	- 2,7	- 5,3
21	Kiefer C	24,47	0,69219	132,4	134,8	136,4	136,7	+ 1,4	+ 0,2
22	Kiefer B/C	26,03	.	134,8	135,3	136,2	137,6	+ 1,7	+ 1,0
23	Kiefer Stammholzabschnitte	65,24	0,72252	127,3	129,5	126,1	125,5	- 3,1	- 0,5
24	Kiefer B	32,28	0,72207	129,7	132,8	128,7	128,2	- 3,5	- 0,4
25	Kiefer B/C	32,96	0,72487	125,0	126,3	123,6	122,8	- 2,8	- 0,6
26	Industrieholz	213,22	0,59103	113,2	113,4	114,1	112,2	- 1,1	- 1,7
27	Eiche	7,83	0,40730	114,0	113,7	117,3	118,7	+ 4,4	+ 1,2
28	Buche	59,14	0,63778	117,2	117,7	120,3	119,9	+ 1,9	- 0,3
29	Fichte	72,74	0,66076	117,1	115,2	122,3	112,7	- 2,2	- 7,8
30	Kiefer	73,51	0,54198	106,1	108,1	100,6	104,8	- 3,1	+ 4,2
31	Brennholz 1)	44,17	.	157,9	166,0	166,0	164,8	- 0,7	- 0,7
Nachrichtlich:									
32	Holzprodukte zur Energieerzeugung	1000	0,57620	111,9	114,8	110,5	108,6	- 5,4	- 1,7
33	Holz in Form von Plättchen oder Schnitzeln 2)	368,16	0,56863	103,1	109,3	101,3	100,0	- 8,5	- 1,3
34	Pellets, Briketts, Scheiten o.ä. Formen aus Sägespänen u.a. Sägenebenprodukten	236,20	0,55136	123,6	125,9	118,9	116,1	- 7,8	- 2,4
35	Industrieholz	395,64	0,59103	113,2	113,4	114,1	112,2	- 1,1	- 1,7

- 1) Erhebung nur für Buche Brennholz  
2) ohne Waldhackschnitzel

Deutschland

6 Index der Erzeugerpreise der Produkte des Holzeinschlags aus den Staatsforsten

(Mittelfristige Übersicht)

Absolute Werte

2010 = 100

Jahr Monat	Rohholz insgesamt	Stammholz und Stammholzabschnitte									Industrieholz	Brennholz	
		zusammen	Eiche Stammholz	Buche Stammholz	Fichte			Kiefer					
					zusammen	Stammholz	Stammholz- abschnitte	zusammen	Stammholz	Stammholz- abschnitte			
Gewicht	A) 1000	742,61	29,25	74,84	501,08	333,84	167,24	137,44	72,20	65,24	213,22	44,17	
	B) 1000	742,62	29,25	74,85	501,09	333,85	167,24	137,43	72,19	65,24	213,21	44,17	
2011	D A)	116,3	117,2	111,0	109,5	117,5	118,4	115,8	121,6	122,0	121,3	116,6	99,2
	D B)	116,3	117,2	111,0	109,5	117,5	118,4	115,8	121,6	122,0	121,3	116,6	99,2
2012	D A)	119,1	119,8	114,1	111,4	120,4	121,1	119,0	123,3	126,4	119,7	111,1	146,7
	D B)	119,1	119,8	114,1	111,4	120,4	121,1	119,0	123,3	126,4	119,7	111,1	146,7
2013	D A)	119,0	120,1	114,3	109,9	121,4	121,0	122,2	122,0	125,0	118,7	107,9	154,5
	D B)	119,0	120,1	114,3	109,9	121,4	121,0	122,2	122,0	125,0	118,7	107,9	154,5
2014	D A)	124,3	125,5	115,7	113,8	126,7	126,2	127,6	129,5	131,6	127,3	113,2	157,9
	D B)	124,3	125,5	115,7	113,8	126,7	126,2	127,6	129,5	131,6	127,3	113,2	157,9

ohne Umsatzsteuer

2013	Juli	117,2	118,8	113,8	102,6	121,4	120,8	122,6	119,0	121,8	115,9	105,1	149,6
	August	118,0	118,9	109,7	105,8	121,0	120,8	121,4	120,5	124,6	116,0	108,3	149,6
	September	119,7	121,0	115,2	110,2	122,8	122,2	124,0	121,8	126,0	117,2	109,1	147,8
	Oktober	121,1	122,2	116,0	112,7	123,2	121,9	125,8	125,1	128,2	121,7	110,9	150,9
	November	121,0	122,8	115,4	114,7	123,8	122,9	125,6	125,3	127,9	122,3	108,3	150,3
	Dezember	121,6	122,6	116,1	112,1	124,0	124,3	123,4	124,7	127,4	121,7	110,8	157,2
2014	Januar	123,0	124,4	116,3	112,1	126,0	125,0	127,9	127,3	130,7	123,5	110,5	158,2
	Februar	124,9	126,1	118,9	112,6	127,7	127,0	129,1	129,3	131,5	126,8	113,2	161,7
	März	125,4	126,6	117,8	113,8	128,2	127,9	128,7	129,8	130,0	129,6	113,1	163,4
	April	125,5	126,6	116,5	112,2	128,2	127,9	128,8	130,6	131,7	129,5	113,4	166,0
	Mai	125,0	126,6	114,9	117,7	128,0	127,2	129,6	128,6	131,8	125,1	112,9	156,4
	Juni	124,9	126,0	116,7	107,5	127,6	126,6	129,6	132,1	132,5	131,6	114,5	157,7
	Juli	123,4	124,7	110,6	108,2	126,9	126,6	127,6	128,5	129,7	127,2	113,0	153,4
	August	123,7	124,3	114,1	109,8	125,6	125,5	126,0	129,5	131,4	127,4	115,4	154,4
	September	124,1	124,6	113,4	116,1	125,2	124,9	125,8	129,3	131,5	126,9	116,4	153,9
	Oktober	124,1	125,7	115,6	119,2	126,1	125,4	127,7	130,1	132,9	126,9	112,2	154,3
	November	124,1	125,6	116,3	120,8	125,8	125,7	126,0	129,6	132,0	126,9	111,7	157,3
	Dezember	123,6	124,7	117,8	116,1	125,0	125,1	124,8	129,6	133,1	125,8	112,6	157,8
2015	Januar	124,1	124,7	118,9	115,0	125,1	125,1	125,0	129,6	132,8	126,1	112,8	167,9
	Februar	124,3	124,6	122,7	115,2	125,4	124,4	127,3	127,6	129,3	125,6	114,2	166,8
	März	124,4	124,8	120,9	115,2	125,1	124,3	126,7	130,0	133,6	126,1	114,1	166,0
	April	123,6	124,5	118,1	115,5	124,9	124,3	126,2	129,0	132,2	125,5	112,2	164,8
	Mai												
	Juni												

einschließlich pauschalierter Umsatzsteuer

2013	Juli	117,2	118,8	113,8	102,6	121,4	120,8	122,6	119,0	121,8	115,9	105,1	149,6
	August	118,0	118,9	109,7	105,8	121,0	120,8	121,4	120,5	124,6	116,0	108,3	149,6
	September	119,7	121,0	115,2	110,2	122,8	122,2	124,0	121,8	126,0	117,2	109,1	147,8
	Oktober	121,1	122,2	116,0	112,7	123,2	121,9	125,8	125,1	128,2	121,7	110,9	150,9
	November	121,0	122,8	115,4	114,7	123,8	122,9	125,6	125,3	127,9	122,3	108,3	150,3
	Dezember	121,6	122,6	116,1	112,1	124,0	124,3	123,4	124,7	127,4	121,7	110,8	157,2
2014	Januar	123,0	124,4	116,3	112,1	126,0	125,0	127,9	127,3	130,7	123,5	110,5	158,2
	Februar	124,9	126,1	118,9	112,6	127,7	127,0	129,1	129,3	131,5	126,8	113,2	161,7
	März	125,4	126,6	117,8	113,8	128,2	127,9	128,7	129,8	130,0	129,6	113,1	163,4
	April	125,5	126,6	116,5	112,2	128,2	127,9	128,8	130,6	131,7	129,5	113,4	166,0
	Mai	125,0	126,6	114,9	117,7	128,0	127,2	129,6	128,6	131,8	125,1	112,9	156,4
	Juni	124,9	126,0	116,7	107,5	127,6	126,6	129,6	132,1	132,5	131,6	114,5	157,7
	Juli	123,4	124,7	110,6	108,2	126,9	126,6	127,6	128,5	129,7	127,2	113,0	153,4
	August	123,7	124,3	114,1	109,8	125,6	125,5	126,0	129,5	131,4	127,4	115,4	154,4
	September	124,1	124,6	113,4	116,1	125,2	124,9	125,8	129,3	131,5	126,9	116,4	153,9
	Oktober	124,1	125,7	115,6	119,2	126,1	125,4	127,7	130,1	132,9	126,9	112,2	154,3
	November	124,1	125,6	116,3	120,8	125,8	125,7	126,0	129,6	132,0	126,9	111,7	157,3
	Dezember	123,6	124,7	117,8	116,1	125,0	125,1	124,8	129,6	133,1	125,8	112,6	157,8
2015	Januar	124,1	124,7	118,9	115,0	125,1	125,1	125,0	129,6	132,8	126,1	112,8	167,9
	Februar	124,3	124,6	122,7	115,2	125,4	124,4	127,3	127,6	129,3	125,6	114,2	166,8
	März	124,4	124,8	120,9	115,2	125,1	124,3	126,7	130,0	133,6	126,1	114,1	166,0
	April	123,6	124,5	118,1	115,5	124,9	124,3	126,2	129,0	132,2	125,5	112,2	164,8
	Mai												
	Juni												

A) ohne Umsatzsteuer

B) einschließlich pauschalierter Umsatzsteuer

Deutschland

6 Index der Erzeugerpreise der Produkte des Holzeinschlags aus den Staatsforsten  
(Mittelfristige Übersicht)

Relative Veränderungen gegenüber dem entsprechenden Vorjahresergebnis  
Prozent

Jahr Monat	Rohholz insgesamt	Stammholz und Stammholzabschnitte									Industrieholz	Brennholz	
		zusammen	Eiche Stammholz	Buche Stammholz	Fichte			Kiefer					
					zusammen	Stammholz	Stammholz- abschnitte	zusammen	Stammholz	Stammholz- abschnitte			
Gewicht	A) 1000	742,61	29,25	74,84	501,08	333,84	167,24	137,44	72,20	65,24	213,22	44,17	
	B) 1000	742,62	29,25	74,85	501,09	333,85	167,24	137,43	72,19	65,24	213,21	44,17	
2011	D A)	+ 16,3	+ 17,2	+ 11,0	+ 9,5	+ 17,5	+ 18,4	+ 15,8	+ 21,6	+ 22,0	+ 21,3	+ 16,6	- 0,8
	D B)	+ 16,3	+ 17,2	+ 11,0	+ 9,5	+ 17,5	+ 18,4	+ 15,8	+ 21,6	+ 22,0	+ 21,3	+ 16,6	- 0,8
2012	D A)	+ 2,4	+ 2,2	+ 2,8	+ 1,7	+ 2,5	+ 2,3	+ 2,8	+ 1,4	+ 3,6	- 1,3	- 4,7	+ 47,9
	D B)	+ 2,4	+ 2,2	+ 2,8	+ 1,7	+ 2,5	+ 2,3	+ 2,8	+ 1,4	+ 3,6	- 1,3	- 4,7	+ 47,9
2013	D A)	- 0,1	+ 0,3	+ 0,2	- 1,3	+ 0,8	- 0,1	+ 2,7	- 1,1	- 1,1	- 0,8	- 2,9	+ 5,3
	D B)	- 0,1	+ 0,3	+ 0,2	- 1,3	+ 0,8	- 0,1	+ 2,7	- 1,1	- 1,1	- 0,8	- 2,9	+ 5,3
2014	D A)	+ 4,5	+ 4,5	+ 1,2	+ 3,5	+ 4,4	+ 4,3	+ 4,4	+ 6,1	+ 5,3	+ 7,2	+ 4,9	+ 2,2
	D B)	+ 4,5	+ 4,5	+ 1,2	+ 3,5	+ 4,4	+ 4,3	+ 4,4	+ 6,1	+ 5,3	+ 7,2	+ 4,9	+ 2,2
ohne Umsatzsteuer													
2013	Juli	- 1,2	- 0,8	+ 2,2	- 4,6	+ 0,6	+ 0,1	+ 1,5	- 4,6	- 4,2	- 5,2	- 4,6	+ 7,2
	August	- 0,4	± 0,0	- 2,7	± 0,0	+ 0,6	+ 0,7	+ 0,4	- 1,4	- 1,0	- 1,9	- 1,5	- 2,7
	September	+ 2,4	+ 2,5	+ 1,1	+ 0,1	+ 3,5	+ 2,9	+ 4,6	+ 0,5	± 0,0	+ 1,1	+ 1,9	+ 1,9
	Oktober	+ 3,8	+ 3,6	+ 3,4	- 0,2	+ 4,1	+ 3,0	+ 6,3	+ 3,9	+ 3,1	+ 5,0	+ 3,9	+ 5,2
	November	+ 2,6	+ 3,5	+ 2,1	+ 1,2	+ 3,9	+ 2,6	+ 6,4	+ 3,6	+ 2,8	+ 4,4	+ 0,7	- 3,2
	Dezember	+ 4,5	+ 4,3	+ 0,8	+ 2,8	+ 4,9	+ 4,6	+ 5,5	+ 3,8	+ 3,7	+ 4,0	+ 4,3	+ 6,3
2014	Januar	+ 4,3	+ 4,8	+ 2,1	+ 0,3	+ 5,9	+ 4,7	+ 8,2	+ 3,9	+ 3,6	+ 4,1	+ 3,0	+ 1,5
	Februar	+ 5,2	+ 6,1	+ 5,9	+ 3,8	+ 6,4	+ 5,7	+ 7,8	+ 6,1	+ 6,0	+ 6,0	+ 4,1	- 0,9
	März	+ 4,7	+ 5,6	- 2,1	+ 2,8	+ 6,3	+ 6,2	+ 6,3	+ 6,5	+ 4,3	+ 8,9	+ 2,3	- 0,4
	April	+ 5,8	+ 5,9	+ 1,2	+ 1,6	+ 6,5	+ 6,1	+ 7,2	+ 6,9	+ 6,0	+ 7,8	+ 5,9	+ 3,6
	Mai	+ 6,2	+ 6,5	+ 3,4	+ 4,9	+ 6,5	+ 6,7	+ 6,1	+ 7,5	+ 7,7	+ 7,5	+ 8,0	- 2,1
	Juni	+ 7,1	+ 6,3	+ 3,9	+ 0,2	+ 6,2	+ 6,1	+ 6,4	+ 10,4	+ 8,1	+ 13,1	+ 9,7	+ 8,5
	Juli	+ 5,3	+ 5,0	- 2,8	+ 5,5	+ 4,5	+ 4,8	+ 4,1	+ 8,0	+ 6,5	+ 9,7	+ 7,5	+ 2,5
	August	+ 4,8	+ 4,5	+ 4,0	+ 3,8	+ 3,8	+ 3,9	+ 3,8	+ 7,5	+ 5,5	+ 9,8	+ 6,6	+ 3,2
	September	+ 3,7	+ 3,0	- 1,6	+ 5,4	+ 2,0	+ 2,2	+ 1,5	+ 6,2	+ 4,4	+ 8,3	+ 6,7	+ 4,1
	Oktober	+ 2,5	+ 2,9	- 0,3	+ 5,8	+ 2,4	+ 2,9	+ 1,5	+ 4,0	+ 3,7	+ 4,3	+ 1,2	+ 2,3
	November	+ 2,6	+ 2,3	+ 0,8	+ 5,3	+ 1,6	+ 2,3	+ 0,3	+ 3,4	+ 3,2	+ 3,8	+ 3,1	+ 4,7
	Dezember	+ 1,6	+ 1,7	+ 1,5	+ 3,6	+ 0,8	+ 0,6	+ 1,1	+ 3,9	+ 4,5	+ 3,4	+ 1,6	+ 0,4
2015	Januar	+ 0,9	+ 0,2	+ 2,2	+ 2,6	- 0,7	+ 0,1	- 2,3	+ 1,8	+ 1,6	+ 2,1	+ 2,1	+ 6,1
	Februar	- 0,5	- 1,2	+ 3,2	+ 2,3	- 1,8	- 2,0	- 1,4	- 1,3	- 1,7	- 0,9	+ 0,9	+ 3,2
	März	- 0,8	- 1,4	+ 2,6	+ 1,2	- 2,4	- 2,8	- 1,6	+ 0,2	+ 2,8	- 2,7	+ 0,9	+ 1,6
	April	- 1,5	- 1,7	+ 1,4	+ 2,9	- 2,6	- 2,8	- 2,0	- 1,2	+ 0,4	- 3,1	- 1,1	- 0,7
	Mai												
	Juni												
einschließlich pauschalierter Umsatzsteuer													
2013	Juli	- 1,2	- 0,8	+ 2,2	- 4,6	+ 0,6	+ 0,1	+ 1,5	- 4,6	- 4,2	- 5,2	- 4,6	+ 7,2
	August	- 0,4	± 0,0	- 2,7	± 0,0	+ 0,6	+ 0,7	+ 0,4	- 1,4	- 1,0	- 1,9	- 1,5	- 2,7
	September	+ 2,4	+ 2,5	+ 1,1	+ 0,1	+ 3,5	+ 2,9	+ 4,6	+ 0,5	± 0,0	+ 1,1	+ 1,9	+ 1,9
	Oktober	+ 3,8	+ 3,6	+ 3,4	- 0,2	+ 4,1	+ 3,0	+ 6,3	+ 3,9	+ 3,1	+ 5,0	+ 3,9	+ 5,2
	November	+ 2,6	+ 3,5	+ 2,1	+ 1,2	+ 3,9	+ 2,6	+ 6,4	+ 3,6	+ 2,8	+ 4,4	+ 0,7	- 3,2
	Dezember	+ 4,5	+ 4,3	+ 0,8	+ 2,8	+ 4,9	+ 4,6	+ 5,5	+ 3,8	+ 3,7	+ 4,0	+ 4,3	+ 6,3
2014	Januar	+ 4,3	+ 4,8	+ 2,1	+ 0,3	+ 5,9	+ 4,7	+ 8,2	+ 3,9	+ 3,6	+ 4,1	+ 3,0	+ 1,5
	Februar	+ 5,2	+ 6,1	+ 5,9	+ 3,8	+ 6,4	+ 5,7	+ 7,8	+ 6,1	+ 6,0	+ 6,0	+ 4,1	- 0,9
	März	+ 4,7	+ 5,6	- 2,1	+ 2,8	+ 6,3	+ 6,2	+ 6,3	+ 6,5	+ 4,3	+ 8,9	+ 2,3	- 0,4
	April	+ 5,8	+ 5,9	+ 1,2	+ 1,6	+ 6,5	+ 6,1	+ 7,2	+ 6,9	+ 6,0	+ 7,8	+ 5,9	+ 3,6
	Mai	+ 6,2	+ 6,5	+ 3,4	+ 4,9	+ 6,5	+ 6,7	+ 6,1	+ 7,5	+ 7,7	+ 7,5	+ 8,0	- 2,1
	Juni	+ 7,1	+ 6,3	+ 3,9	+ 0,2	+ 6,2	+ 6,1	+ 6,4	+ 10,4	+ 8,1	+ 13,1	+ 9,7	+ 8,5
	Juli	+ 5,3	+ 5,0	- 2,8	+ 5,5	+ 4,5	+ 4,8	+ 4,1	+ 8,0	+ 6,5	+ 9,7	+ 7,5	+ 2,5
	August	+ 4,8	+ 4,5	+ 4,0	+ 3,8	+ 3,8	+ 3,9	+ 3,8	+ 7,5	+ 5,5	+ 9,8	+ 6,6	+ 3,2
	September	+ 3,7	+ 3,0	- 1,6	+ 5,4	+ 2,0	+ 2,2	+ 1,5	+ 6,2	+ 4,4	+ 8,3	+ 6,7	+ 4,1
	Oktober	+ 2,5	+ 2,9	- 0,3	+ 5,8	+ 2,4	+ 2,9	+ 1,5	+ 4,0	+ 3,7	+ 4,3	+ 1,2	+ 2,3
	November	+ 2,6	+ 2,3	+ 0,8	+ 5,3	+ 1,6	+ 2,3	+ 0,3	+ 3,4	+ 3,2	+ 3,8	+ 3,1	+ 4,7
	Dezember	+ 1,6	+ 1,7	+ 1,5	+ 3,6	+ 0,8	+ 0,6	+ 1,1	+ 3,9	+ 4,5	+ 3,4	+ 1,6	+ 0,4
2015	Januar	+ 0,9	+ 0,2	+ 2,2	+ 2,6	- 0,7	+ 0,1	- 2,3	+ 1,8	+ 1,6	+ 2,1	+ 2,1	+ 6,1
	Februar	- 0,5	- 1,2	+ 3,2	+ 2,3	- 1,8	- 2,0	- 1,4	- 1,3	- 1,7	- 0,9	+ 0,9	+ 3,2
	März	- 0,8	- 1,4	+ 2,6	+ 1,2	- 2,4	- 2,8	- 1,6	+ 0,2	+ 2,8	- 2,7	+ 0,9	+ 1,6
	April	- 1,5	- 1,7	+ 1,4	+ 2,9	- 2,6	- 2,8	- 2,0	- 1,2	+ 0,4	- 3,1	- 1,1	- 0,7
	Mai												
	Juni												

A) ohne Umsatzsteuer

B) einschließlich pauschalierter Umsatzsteuer

Deutschland

7 Preisindizes in der Land- und Forstwirtschaft

(Langfristige Übersicht für Wirtschafts- bzw. Forstwirtschaftsjahre)

Wirtschaftsjahr 1) bzw. Forstwirtschaftsjahr 2)	Index der Erzeugerpreise landwirtschaftlicher Produkte 2010 = 100			Index der Einkaufspreise landwirtschaftlicher Betriebsmittel 2010 = 100			Index der Erzeugerpreise der Produkte des Holzeinschlags 2010 = 100		
	Erzeugung landwirtschaft- licher Produkte insgesamt	Pflanzliche Erzeugung	Tierische Erzeugung	Betriebsmittel insgesamt	Waren und Dienstleistungen des laufenden ldw. Verbrauchs	Waren und Dienstleistungen ldw. Investitionen	Rohholz		
							Insgesamt	darunter Stammholz und -abschnitte	
ohne Umsatzsteuer									
1974/75	D	88,0	71,7	93,4	49,6	52,6	38,7	58,5	60,1
1975/76	D	104,8	97,3	105,6	52,7	56,3	40,6	59,8	62,1
1976/77	D	108,6	113,7	104,9	56,2	60,1	42,3	71,1	75,5
1977/78	D	106,5	101,6	106,1	55,4	58,5	44,0	77,6	83,2
1978/79	D	102,7	102,3	101,0	56,1	58,8	45,4	81,0	87,4
1979/80	D	107,2	106,9	105,3	60,0	63,3	47,5	89,3	94,7
1980/81	D	107,7	111,0	104,6	63,5	67,2	50,0	97,6	102,1
1981/82	D	116,9	119,3	113,9	68,4	72,6	52,7	92,7	95,4
1982/83	D	116,3	112,5	115,4	69,8	73,7	55,2	87,0	90,1
1983/84	D	115,7	120,5	111,9	70,8	74,3	56,9	88,1	91,7
1984/85	D	112,6	113,7	110,2	71,1	74,5	58,3	82,6	83,8
1985/86	D	107,1	107,9	104,7	69,1	71,6	59,4	82,6	82,9
1986/87	D	101,7	106,7	97,8	64,6	65,2	61,0	81,7	81,6
1987/88	D	100,0	106,6	95,9	63,8	64,0	62,0	81,2	81,6
1988/89	D	104,4	104,0	102,9	66,6	67,2	63,4	87,4	89,6
1989/90	D	109,1	105,9	108,4	68,4	68,9	65,4	96,0	102,0
1990/91	D	101,9	107,8	97,7	68,0	67,6	68,3	62,9	63,9
1991/92	D	105,7	108,1	103,5	71,1	70,6	71,8	75,1	79,3
1992/93	D	96,9	95,0	93,4	70,9	69,5	74,3	64,9	70,0
1993/94	D	92,9	90,1	93,1	71,1	69,3	75,9	71,8	79,3
1994/95	D	95,4	98,6	93,0	71,7	69,8	76,8	81,4	87,1
1995/96	D	93,6	92,7	93,7	72,8	70,9	78,0	72,9	77,6
1996/97	D	93,0	88,5	95,4	75,1	73,7	78,4	76,0	83,3
1997/98	D	93,2	89,7	94,9	74,5	72,8	78,8	82,4	90,1
1998/99	D	87,2	90,5	85,0	72,2	69,8	79,2	85,5	93,4
1999/00	D	85,9	81,7	87,9	74,5	72,4	79,9	75,1	80,6
2000/01	D	93,0	84,2	99,0	78,5	77,6	80,7	74,0	79,3
2001/02	D	93,8	89,5	96,5	79,3	78,4	81,6	73,6	78,4
2002/03	D	88,1	85,4	89,9	78,9	77,6	82,4	73,9	78,7
2003/04	D	91,6	94,8	88,9	80,9	79,8	83,4	68,3	71,2
2004/05	D	88,1	80,8	93,2	81,9	80,6	85,1	69,0	73,1
2005/06	D	88,5	82,7	92,4	84,0	83,0	86,8	76,2	79,4
2006/07	D	95,7	99,5	93,1	88,2	87,7	89,5	89,8	89,9
2007/08	D	109,6	109,5	109,2	98,9	101,1	92,0	94,9	93,2
2008/09	D	99,4	98,8	99,7	103,5	105,6	97,1	88,7	88,8
2009/10	D	89,7	84,2	93,5	97,6	96,9	99,5	93,4	93,3
2010/11	D	107,5	109,6	106,2	106,3	108,2	100,8	113,8	114,2
2011/12	D	113,7	113,7	113,8	112,2	115,2	103,6	119,9	120,6
2012/13	D	122,5	130,9	117,0	119,4	124,2	105,4	117,9	118,9
2013/14	D	120,0	116,1	122,6	115,9	118,8	107,3	123,6	124,8
2014/15	D	...	...	...	112,7	114,1	108,5	...	...
einschließlich pauschalierter Umsatzsteuer									
1974/75	D	86,0	69,8	91,6	46,8	50,0	36,0	57,5	59,3
1975/76	D	102,7	95,3	103,5	49,6	53,3	37,7	59,0	61,2
1976/77	D	106,1	111,1	102,5	52,8	57,0	39,4	70,0	74,4
1977/78	D	103,3	98,8	103,6	52,4	55,7	41,3	76,7	82,3
1978/79	D	99,6	99,3	98,0	53,1	56,2	42,7	80,2	86,7
1979/80	D	104,1	104,0	102,5	57,2	60,9	45,1	88,8	94,3
1980/81	D	104,2	107,9	101,3	60,7	64,5	47,4	97,1	101,7
1981/82	D	113,3	115,7	110,3	65,3	69,8	49,9	92,2	95,1
1982/83	D	112,7	109,2	112,0	66,7	70,9	52,2	86,6	89,8
1983/84	D	112,7	117,3	109,0	68,0	71,9	54,6	87,7	91,3
1984/85	D	114,6	115,8	112,2	68,8	72,3	55,7	82,3	83,4
1985/86	D	109,1	110,0	106,9	66,9	69,7	56,9	82,3	82,5
1986/87	D	103,5	108,8	99,9	62,5	63,6	58,2	81,3	81,2
1987/88	D	101,9	108,6	97,6	61,9	62,4	59,3	80,8	81,2
1988/89	D	105,8	105,4	103,9	64,5	65,3	60,7	87,0	89,2
1989/90	D	109,3	106,1	108,6	66,1	66,9	62,6	95,5	101,6
1990/91	D	101,9	108,0	97,9	65,9	65,7	65,3	62,6	63,6
1991/92	D	104,6	107,3	102,2	68,9	68,6	68,6	74,8	78,9
1992/93	D	96,0	94,5	95,9	68,9	67,7	71,4	64,6	69,7
1993/94	D	91,1	88,4	91,5	69,2	67,7	73,2	71,4	78,9
1994/95	D	93,9	97,0	91,6	69,9	68,2	74,1	81,0	86,7
1995/96	D	92,1	91,3	92,3	71,0	69,3	75,3	72,6	77,3
1996/97	D	92,0	87,5	94,4	73,1	71,9	75,7	75,7	83,0
1997/98	D	92,2	88,9	93,8	72,6	71,2	76,2	82,2	90,0
1998/99	D	86,4	89,7	84,3	70,8	68,5	77,1	85,4	93,5
1999/00	D	84,5	80,4	86,5	73,0	71,3	77,8	74,7	80,3
2000/01	D	91,5	82,8	97,6	77,0	76,5	78,6	73,6	79,0
2001/02	D	92,3	88,0	95,1	77,8	77,2	79,5	73,3	78,0
2002/03	D	86,8	84,1	88,5	77,5	76,5	80,3	73,6	78,4
2003/04	D	90,2	93,2	87,6	79,3	78,5	81,3	68,0	70,9
2004/05	D	86,8	79,6	91,8	80,5	79,4	82,9	68,7	72,8
2005/06	D	87,1	81,5	91,0	82,6	81,9	84,6	75,8	79,1
2006/07	D	94,8	98,5	92,5	87,6	87,1	88,4	89,7	89,8
2007/08	D	109,5	109,3	109,3	98,5	100,6	92,1	94,8	93,3
2008/09	D	99,4	98,9	99,7	103,5	105,6	97,1	88,7	88,9
2009/10	D	89,7	84,1	93,6	97,7	97,0	99,5	93,4	93,4
2010/11	D	107,5	109,6	106,2	106,1	107,9	100,8	113,8	114,2
2011/12	D	113,7	113,7	113,7	111,9	114,9	103,6	119,9	120,6
2012/13	D	122,5	130,9	117,0	118,8	123,6	105,4	117,9	118,9
2013/14	D	120,0	116,1	122,6	115,5	118,4	107,3	123,6	124,8
2014/15	D	...	...	...	112,5	113,9	108,5	...	...

1) Juli bis Juni 2) Oktober bis September