

# Land- und Forstwirtschaft, Fischerei

## Geflügel



**2014**

Erscheinungsfolge: jährlich  
Erschienen am 1. Juni 2015  
Artikelnummer: 2030423147004

Ihr Kontakt zu uns:  
[www.destatis.de/kontakt](http://www.destatis.de/kontakt)  
Telefon: +49 (0) 228 99643 8660

© Statistisches Bundesamt, Wiesbaden 2015  
Vervielfältigung und Verbreitung, auch auszugsweise, mit Quellenangabe gestattet.

## Inhalt

### Vorbemerkung

### Tabellenteil

#### 1 Zusammenfassende Übersichten

- 1.1 Eingelegte Bruteier in Deutschland
- 1.2 Geschlüpfte Küken in Deutschland
- 1.3 Geschlachtetes Geflügel in Deutschland
- 1.4 Legehennen und Eierzeugung in Deutschland

#### 2 Erzeugung von Geflügel in Deutschland

- 2.1 Eingelegte Bruteier nach dem Fassungsvermögen der Brutanlagen und Monaten im Jahr 2014
- 2.2 Eingelegte Bruteier nach ausgewählten Geflügelarten von 2004 bis 2014
- 2.3 Veränderungswert des erzeugten Geflügels zum Vorjahreswert in %
- 2.4 Geschlüpfte Küken nach ausgewählten Geflügelarten von 2004 bis 2014
- 2.5 Veränderungswert des erzeugten Geflügels gegenüber Vorjahreswert in %  
Diagramm: Eingelegte Bruteier und geschlüpfte Küken bei Hühnern (Legerassen zum Gebrauch)  
Diagramm: Eingelegte Bruteier und geschlüpfte Küken bei Hühnern (Mastrassen zum Gebrauch)  
Diagramm: Eingelegte Bruteier und geschlüpfte Küken bei Enten, Truthühnern und Gänsen
- 2.6 Brütereien und Fassungsvermögen der Brutanlagen im Dezember

#### 3 Geflügelschlachtungen in Deutschland

- 3.1 Geflügelfleischerzeugung nach ausgewählten Geflügelarten im Jahr 2005 - 2014
- 3.2 Veränderungswert des geschlachteten Geflügels zum Vorjahreswert in %
- 3.3 Geflügelfleischerzeugung nach Geflügelarten insgesamt
- 3.4 Geflügelfleischerzeugung für ausgewählte Geflügelarten nach Herrichtungsform, Angebotszustand und Monaten im Jahr 2014
- 3.5 Geflügelfleischerzeugung für ausgewählte Geflügelarten nach Herrichtungsform und Angebotszustand im Jahr 2014
- 3.6 Geflügelfleischerzeugung für ausgewählte Geflügelarten nach Größenklassen der Schlachtmenge im Jahr 2014  
Diagramm: Geflügelfleischerzeugung nach ausgewählten Geflügelarten 2005 - 2014  
Diagramm: Anteile der ausgewählten Geflügelarten an der Geflügelfleischerzeugung insgesamt

#### 4 Legehennenhaltung und Eierzeugung

- 4.1 Zusammenfassende Übersicht
- 4.1.1 Betriebe in Deutschland nach Haltungsformen und Haltungskapazität am 1. Dezember 2014
- 4.1.2 Betriebe mit Legehennenbeständen in Deutschland nach Altersgruppen, Haltungskapazität und Legeperioden am 1. Dezember 2014  
Diagramm: Anteile der Hennenhaltungsplätze nach Haltungsformen von 2010 bis 2014  
Diagramm: Eierzeugung in Deutschland von 2005 bis 2014
- 4.2 Ausgewählte Ergebnisse für Betriebe mit Legehennenhaltung und Eierzeugung in Deutschland nach Haltungskapazität und Monaten 2014
- 4.3 Ausgewählte Ergebnisse für Betriebe mit Legehennenhaltung und Eierzeugung nach Monaten und Ländern 2014
- 4.4 Betriebe mit Legehennen und Haltungsplätzen in Deutschland nach Haltungsformen und Jahren
- 4.5 Betriebe mit Legehennen, Haltungsplätzen und Haltungsformen, Anteile der einzelnen Größenklassen am Insgesamt
- 4.6 Betriebe mit Legehennen, Haltungsplätzen und Haltungsformen, Anteile der Haltungsformen am Insgesamt  
Diagramm: Hennenhaltungsplätze und Legehennenhaltung nach Haltungsformen am 1. Dezember 2005 - 2014
- 4.7 Betriebe mit Legehennenbeständen in Deutschland nach Haltungskapazität, Altersgruppen und Legeperioden 2014
- 4.8 Betriebe mit Legehennenbeständen in Deutschland nach Legeperioden, Haltungskapazität und Haltungsformen

## Vorbemerkung

Die vorliegende Fachserie gibt einen Überblick über die Ergebnisse der Geflügelstatistik für das Jahr 2014. Sie wird ergänzt durch die Darstellung von Monatsergebnissen und Angaben aus den Vorjahren. Zusätzlich werden Ergebnisse über das Fassungsvermögen der Brütereien im Monat Dezember aufgezeigt.

Ab dem Berichtsjahr 2010 wird bei der Darstellung der Geflügelfleischerzeugung auch die Anzahl der geschlachteten Tiere erfasst und nachgewiesen. Dieser Nachweis umfasst erstmals auch die Geflügelarten Strauße, Fasane, Wachteln und Tauben. Daher ist ein Vergleich der Schlachtmenge mit dem Vorjahr nur eingeschränkt möglich. Bei Straußen wird in der Herrichtungsform und dem Angebotszustand nur die vermarktete Fleischmenge nachgewiesen. Die angegebene Schlachtmenge für Strauße bezeichnet das Karkassengewicht.

Die Ergebnisse am 1. Dezember über die Legehennenhaltung und Eiererzeugung beinhalten die Haltungskapazität nach Haltungsformen sowie den Bestandsaufbau der Legehennen nach Altersklassen und Legeperioden. Ab dem Berichtsjahr 2007 wird zu den bisher erhobenen Haltungsformen, Käfig-, Boden- und Freilandhaltung auch die ökologische Erzeugung erfasst und nachgewiesen. Betriebe mit ökologischer Erzeugung ordneten sich bis zum Jahr 2006 in der Regel der Haltungsform Freilandhaltung zu. Ein Vergleich mit den Vorjahresergebnissen ist daher nur eingeschränkt möglich. Die Erfassung der meldepflichtigen Betriebe ab 3 000 Hennenhaltungsplätzen erfolgt seit dem Berichtsjahr 2005 nach dem Legehennenbetriebsregister.

Die Rechtsgrundlagen, Erhebungsmerkmale und detaillierte Ausführungen zur Qualität der Erhebungen in Brütereien, Geflügelschlachtereien und Unternehmen mit Hennenhaltung können den Qualitätsberichten entnommen werden. Sie sind unter <https://www.destatis.de/DE/Publikationen/Qualitaetsberichte/LandForstwirtschaft/LandForstwirtschaft.html> Land- und Forstwirtschaft, Qualitätsberichte veröffentlicht.

## Zeichenerklärung

- 0 = weniger als die Hälfte von 1 in der letzten besetzten Stelle, jedoch mehr als nichts
- = nichts vorhanden
- X = Tabellenfach gesperrt, weil Aussage nicht sinnvoll
- .
- / = keine Angaben, da Zahlenwert nicht sicher genug

## Abkürzungen

- % = Prozent
- t = Tonne
- kg = Kilogramm

Abweichungen in den Summen ergeben sich durch Runden der Zahlen. Ergebnisse der Länder in tieferer regionaler Gliederung werden in den „Statistischen Berichten“ der Statistischen Landesämter unter der Kennziffer CIII 6 veröffentlicht.

**1 Zusammenfassende Übersichten**  
**1.1 Eingelegte Bruteier in Deutschland**

Zeitraum	Eingelegte Bruteier zur Erzeugung von						
	Hühnerküken				Enten- küken	Gänse- küken	Truthühner- küken
	Legerassen		Mastrassen				
	zur Zucht und Vermehrung	zum Gebrauch	zur Zucht und Vermehrung	zum Gebrauch	zum Gebrauch		
1 000							
<b>2014</b>	.	114 686,6	.	798 142,2	26 315,5	1 597,2	64 272,0
davon:							
Januar	.	9 081,2	.	66 440,5	.	—	5 301,1
Februar	.	9 949,2	.	62 224,7	.	.	4 917,5
März	.	10 950,4	.	64 553,1	.	331,1	5 286,8
April	.	11 556,6	.	67 021,4	2 099,8	378,5	5 240,1
Mai	.	10 283,0	.	68 388,4	2 147,5	378,9	5 324,0
Juni	.	8 468,7	.	67 239,3	2 110,6	313,2	5 572,0
Juli	.	9 245,9	.	70 831,6	2 340,6	172,4	5 915,3
August	.	10 962,1	.	67 547,7	2 222,9	.	4 714,1
September	.	10 520,7	.	69 452,8	.	—	5 870,9
Oktober	.	6 984,1	.	67 085,3	.	—	5 573,1
November	.	7 254,0	.	58 616,0	.	—	4 845,2
Dezember	.	9 430,6	.	68 741,3	.	—	5 711,9

**1.2 Geschlüpfte Küken in Deutschland**

Zeitraum	Hühnerküken				Enten- küken	Gänse- küken	Truthühner- küken
	Legerassen		Mastrassen				
	weibl. Zucht und Vermehrungs- küken	Gebrauchslege- küken	weibl. Zucht und Vermehrungs- küken	männl. und weibl. Gebrauchsschlacht- küken	Gebrauchsschlachtküken		
	1 000						
<b>2014</b>	.	44 762,0	.	673 572,1	19 982,7	1 059,0	51 126,5
davon:							
Januar	.	3 782,8	.	54 406,3	.	—	4 543,6
Februar	.	3 418,5	.	51 854,3	.	—	3 846,0
März	.	4 484,1	.	55 917,3	.	.	4 086,4
April	.	4 416,0	.	54 894,8	.	250,2	4 414,9
Mai	.	4 181,5	.	58 715,4	1 626,7	277,9	3 958,5
Juni	.	3 608,8	.	54 455,9	1 638,8	262,7	4 377,0
Juli	.	3 638,1	.	60 575,9	1 781,7	196,9	4 889,6
August	.	3 572,5	.	56 909,7	1 643,3	.	4 020,6
September	.	4 317,9	.	58 780,0	1 780,1	8,6	4 209,2
Oktober	.	3 310,1	.	59 828,6	.	—	4 633,7
November	.	1 751,2	.	48 059,4	.	—	4 095,2
Dezember	.	4 280,5	.	59 174,4	.	—	4 051,7

### 1.3 Geschlachtetes Geflügel in Deutschland

Zeitraum	Insgesamt <sup>1)</sup>	Darunter:				
		Jungmasthühner	Suppenhühner	Enten	Gänse	Truthühner
		Tonnen				
<b>2014</b>	1 526 310,6	971 723,0	41 471,1	44 808,8	2 947,4	465 248,4
davon:						
Januar	132 356,7	81 555,5	4 136,1	4 079,9	7,3	42 574,3
Februar	113 638,8	71 670,3	2 458,6	3 321,4	.	36 182,4
März	120 184,7	76 978,7	2 355,8	3 561,6	.	37 280,7
April	129 694,6	81 683,1	4 513,4	3 515,6	.	39 971,3
Mai	127 025,4	81 335,3	3 779,5	3 297,9	.	38 603,2
Juni	124 408,2	78 678,6	4 144,7	3 288,8	.	38 278,4
Juli	135 597,1	86 486,7	4 080,6	3 665,2	.	41 233,9
August	123 367,1	80 721,8	2 956,0	3 740,2	282,4	35 657,2
September	128 545,7	83 252,0	3 750,9	3 608,6	255,0	37 668,2
Oktober	132 614,8	85 452,0	3 135,9	3 987,0	381,1	39 650,9
November	126 675,2	81 997,2	2 967,9	4 418,3	600,8	36 680,9
Dezember	132 202,2	81 911,7	3 191,7	4 324,4	1 290,8	41 467,0

1) Einschließlich Perlhühner, Strauße, Fasane, Wachteln und Tauben.

### 1.4 Betriebe mit Legehennen, Eierzeugung und Legeleistung in Deutschland nach Monaten 2014

Jahr ----- Monat	Betriebe <sup>1)</sup>	Hennen- haltungs- plätze <sup>2)3)</sup>	Legehennen <sup>4)</sup>		Erzeugte Eier <sup>5)</sup>	Legeleistung		Auslastung der Haltungs- kapazität
			am 1. des Monats	im Durch- schnitt <sup>2)</sup>		Eier je Henne	Eier je Henne und Tag	
			Anzahl			1 000	Anzahl	
<b>2014</b>	1 538	46 269 796	X	39 500 237	11 557 003	292,6	0,80	85,4
Januar	1 450	45 462 905	39 592 835	39 455 011	963 480	24,4	0,79	87,1
Februar	1 458	45 724 985	39 128 689	39 925 083	916 094	22,9	0,82	85,6
März	1 459	45 874 121	40 607 350	40 549 767	1 025 953	25,3	0,82	88,5
April	1 460	45 958 377	40 495 784	39 630 079	987 800	24,9	0,83	88,1
Mai	1 459	45 946 644	38 737 853	38 981 047	964 244	24,7	0,80	84,3
Juni	1 473	46 283 866	38 995 884	39 162 112	937 048	23,9	0,80	84,3
Juli	1 489	46 387 967	39 241 108	39 114 142	948 840	24,3	0,78	84,6
August	1 492	46 377 749	38 896 163	39 127 396	958 410	24,5	0,79	83,9
September	1 489	46 366 019	39 342 677	39 308 540	944 876	24,0	0,80	84,9
Oktober	1 491	46 567 996	39 214 969	39 415 955	975 931	24,8	0,80	84,2
November	1 487	46 592 543	39 612 810	39 712 502	948 811	23,9	0,80	85,0
Dezember	1 498	46 637 582	39 634 973	39 621 210	985 517	24,9	0,80	85,0

1) Zahl der im Jahr mindestens einmal aktiven Betriebe.

2) Durchschnitt der Werte aus den Monaten.

3) Bei voller Ausnutzung der für die Hennenhaltung verfügbaren Stallplätze, jeweils am 1. des Monats.

4) Einschließlich legereifer Junghennen und einschließlich Legehennen, die sich in der Mauser befinden.

5) Einschließlich Bruch-, Knick- und Junghenneneier.

## 2 Erzeugung von Geflügel in Deutschland

### 2.1 Eingelegte Bruteier nach dem Fassungsvermögen der Brutanlagen und Monaten im Jahr 2014

Fassungsvermögen von ... bis ... unter Bruteier	Brütereien *)	Eingelegte Bruteier zur Erzeugung von						
		Hühnerküken				Enten- küken	Gänse- küken	Truthühner- küken
		Legerassen		Mastrassen				
		zur Zucht und Vermehrung	zum Gebrauch	zur Zucht und Vermehrung	zum Gebrauch	zum Gebrauch		
Anzahl	1 000							
<b>Jahr 2014</b>								
1 000 — 20 000	X	.	.	.	.	.	.	—
20 001 — 100 000	X	.	.	—	.	.	.	.
100 001 — 500 000	X	—	20 358,9	—	.	.	882,6	.
500 001 — und mehr	X	.	92 932,9	.	785 661,8	.	—	50 460,6
<b>Januar</b>								
1 000 — 20 000	.	.	—	.	.	—	—	—
20 001 — 100 000	.	.	190,0	—	.	.	—	—
100 001 — 500 000	18	—	1 986,8	—	880,6	.	—	1 129,4
500 001 — und mehr	25	.	6 904,4	.	65 473,1	.	—	4 171,8
<b>Februar</b>								
1 000 — 20 000	.	.	—	.	.	—	—	—
20 001 — 100 000	.	.	135,0	—	.	.	.	—
100 001 — 500 000	18	—	1 810,6	—	587,1	.	—	960,5
500 001 — und mehr	25	.	8 003,6	.	61 546,4	.	—	3 956,9
<b>März</b>								
1 000 — 20 000	7	.	.	—	.	—	17,8	—
20 001 — 100 000	11	.	.	—	.	10,7	118,4	.
100 001 — 500 000	20	—	2 108,1	—	960,4	.	194,9	.
500 001 — und mehr	25	.	8 622,6	.	63 476,5	.	—	4 049,3
<b>April</b>								
1 000 — 20 000	8	—	—	—	.	.	28,1	—
20 001 — 100 000	12	.	187,6	—	.	14,7	139,8	.
100 001 — 500 000	21	—	2 327,6	—	1 199,9	.	210,6	.
500 001 — und mehr	25	.	9 041,4	.	65 717,3	.	—	4 163,0
<b>Mai</b>								
1 000 — 20 000	8	—	.	—	.	.	29,3	—
20 001 — 100 000	13	.	.	—	.	13,3	134,9	.
100 001 — 500 000	20	—	1 815,5	—	873,7	.	214,7	.
500 001 — und mehr	25	.	8 264,3	.	67 392,1	.	—	4 282,3
<b>Juni</b>								
1 000 — 20 000	8	—	.	—	.	.	.	—
20 001 — 100 000	9	—	.	—	.	15,0	143,3	.
100 001 — 500 000	20	—	1 125,3	—	1 126,4	.	.	.
500 001 — und mehr	25	.	7 309,0	.	66 014,4	.	—	4 245,2

\*) Mit einem Fassungsvermögen der Brutanlagen von mindestens 1 000 Eiern ausschließlich des Schlupfraumes.

## 2 Erzeugung von Geflügel

### Noch: 2.1 Eingelegte Bruteier nach dem Fassungsvermögen der Brutanlagen im Jahr 2014

Fassungsvermögen von ... bis ... unter Bruteier	Brütereien *)	Eingelegte Bruteier zur Erzeugung von						
		Hühnerküken				Enten- küken	Gänse- küken	Truthühner- küken
		Legerassen		Mastrassen				
		zur Zucht und Vermehrung	zum Gebrauch	zur Zucht und Vermehrung	zum Gebrauch	zum Gebrauch		
Anzahl	1 000							
<b>Juli</b>								
1 000 — 20 000	.	—	—	—	.	.	.	—
20 001 — 100 000	.	—	—	—	.	.	70,1	—
100 001 — 500 000	16	—	1 003,9	—	933,4	.	.	1 278,7
500 001 — und mehr	25	.	8 242,1	.	69 785,4	.	—	4 636,6
<b>August</b>								
1 000 — 20 000	.	—	—	—	.	.	—	—
20 001 — 100 000	.	—	.	—	.	.	.	.
100 001 — 500 000	17	—	.	—	990,2	.	.	.
500 001 — und mehr	24	.	8 990,3	.	66 432,4	.	—	3 716,4
<b>September</b>								
1 000 — 20 000	.	—	.	—	—	.	—	—
20 001 — 100 000	.	.	.	—	87,9	.	—	—
100 001 — 500 000	17	—	2 104,6	—	1 071,1	.	—	1 321,3
500 001 — und mehr	25	.	8 381,4	.	68 293,8	.	—	4 549,7
<b>Oktober</b>								
1 000 — 20 000	.	—	—	—	—	.	—	—
20 001 — 100 000	.	.	.	—	93,6	.	—	—
100 001 — 500 000	18	—	.	—	774,2	.	—	1 066,1
500 001 — und mehr	25	.	5 992,0	.	66 217,6	.	—	4 507,0
<b>November</b>								
1 000 — 20 000	.	—	.	—	.	—	—	—
20 001 — 100 000	.	.	.	—	.	.	—	—
100 001 — 500 000	18	—	1 495,5	—	949,8	.	—	1 074,7
500 001 — und mehr	25	.	5 614,4	.	57 569,1	.	—	3 770,6
<b>Dezember</b>								
1 000 — 20 000	.	—	—	—	.	—	—	—
20 001 — 100 000	.	.	123,5	—	.	.	—	.
100 001 — 500 000	19	—	1 739,7	—	915,2	.	—	.
500 001 — und mehr	25	.	7 567,4	.	67 743,9	.	—	4 411,9

\*) Mit einem Fassungsvermögen der Brutanlagen von mindestens 1 000 Eiern ausschließlich des Schlupfraumes.

## 2 Erzeugung von Geflügel in Deutschland

### 2.2 Eingelegte Bruteier nach ausgewählten Geflügelarten von 2004 bis 2014

Zeitraum	Brütereien <sup>1)</sup>	Eingelegte Bruteier zur Erzeugung von						
		Hühnerküken				Enten- küken	Gänse- küken	Truthühner- küken
		Legerassen		Mastrassen				
		zur Zucht und Vermehrung	zum Gebrauch	zur Zucht und Vermehrung	zum Gebrauch	zum Gebrauch		
Anzahl	1 000							
2004	X	15 414,8	110 365,5	.	531 356,4	25 225,0	1 774,3	51 274,9
2005	X	16 519,5	107 219,9	.	536 657,4	30 564,2	1 512,6	53 107,7
2006	X	13 303,5	105 358,5	.	575 561,3	30 793,7	1 407,3	51 997,2
2007	X	14 082,5	108 258,9	.	626 031,7	32 124,8	1 557,5	55 507,0
2008	X	13 437,3	98 900,0	.	679 477,4	34 445,8	1 513,7	59 792,1
2009	X	13 581,9	104 436,6	.	731 523,1	35 210,7	1 573,7	59 129,7
2010	78	15 975,0	112 856,8	.	760 145,0	33 019,9	1 625,9	61 643,0
2011	75	17 012,6	113 555,8	71 481,4	779 852,6	28 949,4	1 536,7	59 689,2
2012	74	16 639,5	121 346,9	78 347,9	775 967,2	28 812,6	1 398,6	62 086,6
2013	72	.	111 403,0	.	778 513,6	24 344,3	1 612,5	61 655,1
<b>2014</b>	<b>69</b>	<b>.</b>	<b>114 686,6</b>	<b>.</b>	<b>798 142,2</b>	<b>26 315,5</b>	<b>1 597,2</b>	<b>64 272,0</b>
davon:								
Januar	53	.	9 081,2	.	66 440,5	.	—	5 301,1
Februar	53	.	9 949,2	.	62 224,7	.	.	4 917,5
März	63	.	10 950,4	.	64 553,1	.	331,1	5 286,8
April	66	.	11 556,6	.	67 021,4	2 099,8	378,5	5 240,1
Mai	66	.	10 283,0	.	68 388,4	2 147,5	378,9	5 324,0
Juni	61	.	8 468,7	.	67 239,3	2 110,6	313,2	5 572,0
Juli	50	.	9 245,9	.	70 831,6	2 340,6	172,4	5 915,3
August	49	.	10 962,1	.	67 547,7	2 222,9	.	4 714,1
September	49	.	10 520,7	.	69 452,8	.	—	5 870,9
Oktober	49	.	6 984,1	.	67 085,3	.	—	5 573,1
November	53	.	7 254,0	.	58 616,0	.	—	4 845,2
Dezember	52	.	9 430,6	.	68 741,3	.	—	5 711,9

### 2.3 Veränderungswert des erzeugten Geflügels zum Vorjahreswert in %

Zeitraum	Brütereien	Eingelegte Bruteier zur Erzeugung von						
		Hühnerküken				Enten- küken	Gänse- küken	Truthühner- küken
		Legerassen		Mastrassen				
		zur Zucht und Vermehrung	zum Gebrauch	zur Zucht und Vermehrung	zum Gebrauch	zum Gebrauch		
2005	X	7,2	-2,9	.	1,0	21,2	-14,7	3,6
2006	X	-19,5	-1,7	.	7,2	0,8	-7,0	-2,1
2007	X	5,9	2,8	.	8,8	4,3	10,7	6,7
2008	X	-4,6	-8,6	.	8,5	7,2	-2,8	7,7
2009	X	1,1	5,6	.	7,7	2,2	4,0	-1,1
2010	X	17,6	8,1	.	3,9	-6,2	3,3	4,3
2011	X	6,5	0,6	.	2,6	-12,3	-5,5	-3,2
2012	X	-2,2	6,9	9,6	-0,5	-0,5	-9,0	4,0
2013	X	.	-8,2	.	0,3	-15,5	15,3	-0,7
<b>2014</b>	<b>X</b>	<b>.</b>	<b>2,9</b>	<b>.</b>	<b>2,5</b>	<b>8,1</b>	<b>-1,0</b>	<b>4,2</b>
davon:								
Januar	X	.	-16,0	.	4,2	.	—	6,4
Februar	X	.	6,6	.	8,1	.	.	7,6
März	X	.	11,6	.	-2,4	.	22,9	3,8
April	X	.	3,7	.	1,0	4,3	-9,9	-4,4
Mai	X	.	-6,9	.	0,9	0,8	-1,5	2,1
Juni	X	.	-9,1	.	7,6	29,0	3,0	7,9
Juli	X	.	12,2	.	2,6	36,3	-12,7	12,4
August	X	.	13,8	.	-0,5	3,9	.	-8,4
September	X	.	10,8	.	7,1	.	—	18,6
Oktober	X	.	-12,9	.	0,0	.	—	5,1
November	X	.	20,4	.	-6,1	.	—	1,6
Dezember	X	.	10,6	.	9,0	.	—	-0,2

<sup>1)</sup> Mit einem Fassungsvermögen der Brutanlagen von mindestens 1 000 Eiern ausschließlich des Schlupfraumes.



## 2 Erzeugung von Geflügel in Deutschland

### 2.4 Geschlüpfte Küken nach ausgewählten Geflügelarten von 2004 bis 2014

Zeitraum	Hühnerküken					Enten- küken	Gänse- küken	Truthühner- küken
	Legerassen		Mastrassen		aussortierte Hahnen- küken			
	weibliche Zucht- und Vermehrungs- küken	Gebrauchslege- küken	weibliche Zucht- und Vermehrungs- küken	männliche und weibliche Gebrauchs- schlacht- küken				
	1 000							
2004	4 687,9	42 563,3	.	437 536,6	/	18 447,8	1 084,5	39 638,9
2005	5 081,3	41 001,0	.	425 245,6	/	22 838,7	954,8	40 823,0
2006	4 524,7	41 500,4	.	448 176,1	/	23 583,4	816,4	38 582,8
2007	4 627,7	42 566,1	.	487 651,1	/	23 958,4	989,3	42 435,9
2008	4 324,9	39 853,5	.	544 892,4	/	25 016,7	996,5	43 053,6
2009	4 400,1	40 325,5	.	584 952,8	/	25 409,8	1 028,2	44 755,7
2010	5 391,4	44 061,5	.	613 459,3	.	24 106,3	950,1	46 354,2
2011	5 344,2	44 795,5	19 738,7	645 688,3	.	21 913,8	1 016,6	47 187,8
2012	5 309,9	46 555,8	21 269,2	647 519,7	.	22 827,4	974,6	47 681,8
2013	.	44 213,1	.	654 164,9	.	19 207,8	1 043,5	47 865,6
<b>2014</b>	.	44 762,0	.	673 572,1	.	19 982,7	1 059,0	51 126,5
davon:								
Januar	.	3 782,8	.	54 406,3	.	.	—	4 543,6
Februar	.	3 418,5	.	51 854,3	.	.	—	3 846,0
März	.	4 484,1	.	55 917,3	.	.	.	4 086,4
April	.	4 416,0	.	54 894,8	.	.	250,2	4 414,9
Mai	.	4 181,5	.	58 715,4	.	1 626,7	277,9	3 958,5
Juni	.	3 608,8	.	54 455,9	.	1 638,8	262,7	4 377,0
Juli	.	3 638,1	.	60 575,9	.	1 781,7	196,9	4 889,6
August	.	3 572,5	.	56 909,7	.	1 643,3	.	4 020,6
September	.	4 317,9	.	58 780,0	.	1 780,1	8,6	4 209,2
Oktober	.	3 310,1	.	59 828,6	.	.	—	4 633,7
November	.	1 751,2	.	48 059,4	.	.	—	4 095,2
Dezember	.	4 280,5	.	59 174,4	.	.	—	4 051,7

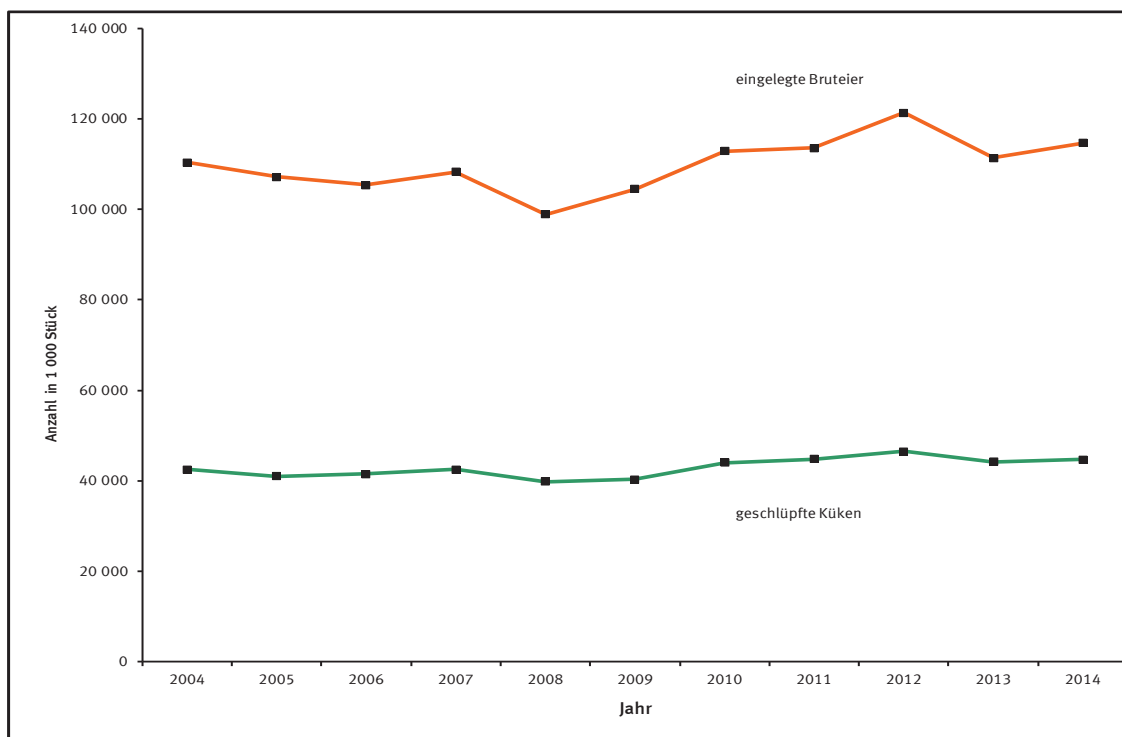
### 2.5 Veränderungswert des erzeugten Geflügels gegenüber Vorjahreswert in %

Zeitraum	Hühnerküken					Enten- küken	Gänse- küken	Truthühner- küken
	Legerassen		Mastrassen		aussortierte Hahnen- küken			
	weibliche Zucht- und Vermehrungs- küken	Gebrauchslege- küken	weibliche Zucht- und Vermehrungs- küken	männliche und weibliche Gebrauchs- schlacht- küken				
2005	8,4	-3,7	.	-2,8	/	23,8	-12,0	3,0
2006	-11,0	1,2	.	5,4	/	3,3	-14,5	-5,5
2007	2,3	2,6	.	8,8	/	1,6	21,2	10,0
2008	-6,5	-6,4	.	11,7	/	4,4	0,7	1,5
2009	1,7	1,2	.	7,4	/	1,6	3,2	4,0
2010	22,5	9,3	.	4,9	.	-5,1	-7,6	3,6
2011	-0,9	1,7	.	5,3	.	-9,1	7,0	1,8
2012	-0,6	3,9	7,8	0,3	.	4,2	-4,1	1,0
2013	.	-5,0	.	1,0	.	-15,9	7,1	0,4
<b>2014</b>	.	1,2	.	3,0	.	4,0	1,5	6,8
davon:								
Januar	.	-4,2	.	5,8	.	.	—	7,3
Februar	.	8,6	.	6,5	.	.	—	11,7
März	.	28,2	.	2,3	.	.	.	13,2
April	.	-14,7	.	-2,6	.	.	34,4	0,4
Mai	.	21,9	.	5,3	.	-2,4	-10,8	-7,0
Juni	.	-6,9	.	0,9	.	30,3	-0,5	23,3
Juli	.	-2,1	.	5,9	.	35,9	-0,2	4,6
August	.	-7,4	.	-5,4	.	-4,3	.	8,0
September	.	13,6	.	8,7	.	-2,9	100,0	6,4
Oktober	.	-10,3	.	5,8	.	.	—	6,7
November	.	16,5	.	-1,5	.	.	—	3,0
Dezember	.	-11,5	.	4,7	.	.	—	9,4

## 2 Erzeugung von Geflügel \*)

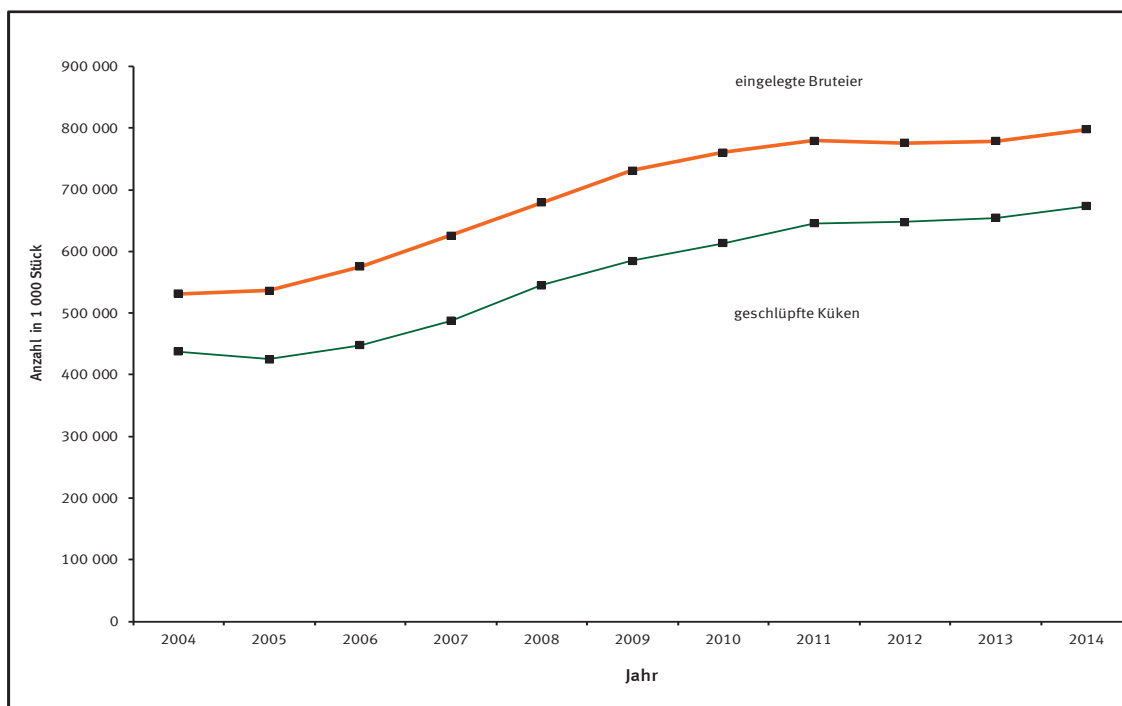
Eingelegte Bruteier und geschlüpfte Küken: Hühner (Legerassen zum Gebrauch)

Deutschland



Eingelegte Bruteier und geschlüpfte Küken: Hühner (Mastrassen zum Gebrauch)

Deutschland

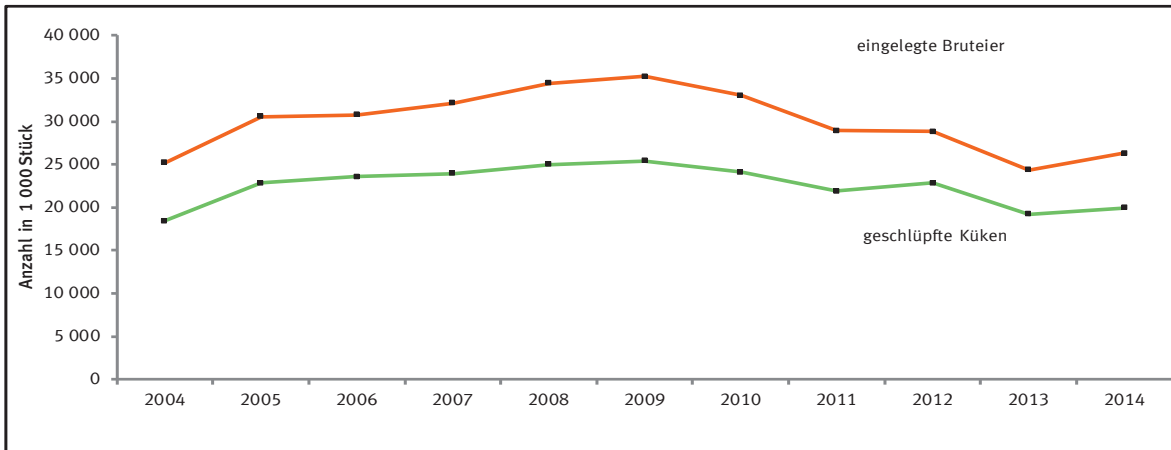


\*) In Brutereien mit einem Fassungsvermögen der Brutanlagen von mindestens 1 000 Eiern ausschließlich des Schlupfraumes.

## 2 Erzeugung von Geflügel \*)

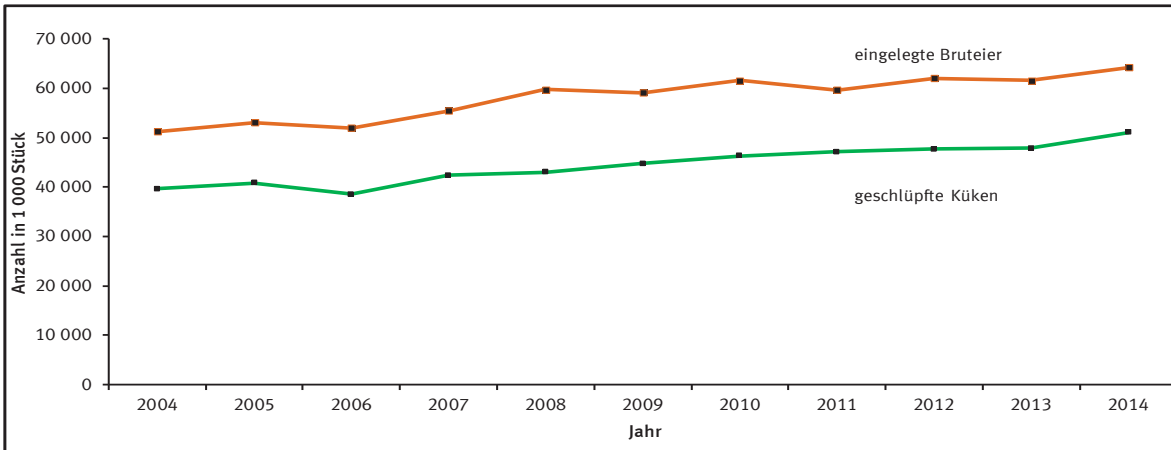
Eingelegte Bruteier und geschlüpfte Küken: Enten

Deutschland



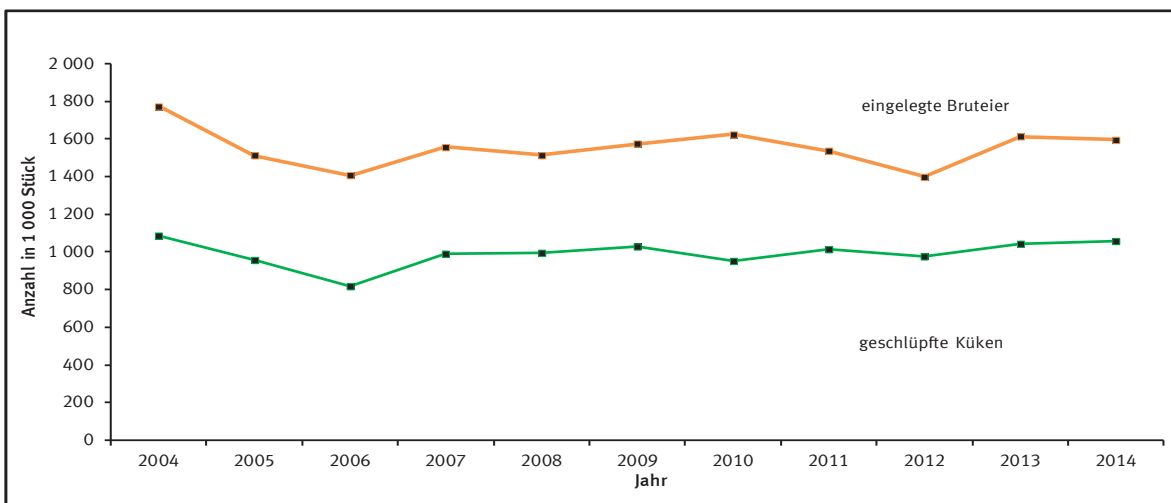
Eingelegte Bruteier und geschlüpfte Küken: Truthühner

Deutschland



Eingelegte Bruteier und geschlüpfte Küken: Gänse

Deutschland



\*) In Brütereien mit einem Fassungsvermögen der Brutanlagen von mindestens 1 000 Eiern ausschließlich des Schlupfraumes.

## 2 Erzeugung von Geflügel in Deutschland \*)

### 2.6 Brütereien und Fassungsvermögen der Brutanlagen im Dezember

Zeitraum	Insgesamt		Davon mit einem Fassungsvermögen von ... bis ... Bruteier			
	Brütereien	Fassungsvermögen	1 000 - 5 000		5 001 - 10 000	
			Brütereien	Fassungsvermögen	Brütereien	Fassungsvermögen
Anzahl	1 000	Anzahl	1 000	Anzahl	1 000	
2004	103	57 514,0	3,0	7,4	8,0	70,8
2005	94	55 915,5	4,0	12,4	5,0	43,3
2006	91	58 489,2	4,0	12,4	6,0	53,3
2007	89	65 489,6	.	.	.	.
2008	85	70 249,4	.	.	.	.
2009	86	78 121,7	.	.	.	.
2010	78	80 641,8	.	.	.	.
2011	75	86 110,1	.	.	.	.
2012	74	85 558,5	.	.	.	.
2013	72	89 878,2	.	.	.	.
2014	69	85 757,1	.	.	.	.

Zeitraum	Noch: Davon mit einem Fassungsvermögen von ... bis ... Bruteier					
	10 001 - 20 000		20 001 - 50 000		50 001 - 100 000	
	Brütereien	Fassungsvermögen	Brütereien	Fassungsvermögen	Brütereien	Fassungsvermögen
Anzahl	1 000	Anzahl	1 000	Anzahl	1 000	
2004	11	181,5	16,0	497,9	15,0	1 007,4
2005	11	185,9	13,0	399,7	14,0	938,5
2006	12	202,6	9,0	257,9	13,0	887,3
2007	11	186,2	9,0	259,5	12,0	803,3
2008	10	174,6	9,0	247,9	12,0	784,1
2009	8	139,1	10,0	276,1	12,0	822,5
2010	9	140,4	6,0	214,0	10,0	675,0
2011	8	126,7	6,0	214,0	9,0	674,8
2012	8	125,8	4,0	127,4	10,0	743,4
2013	7	121,3	4,0	139,9	10,0	743,4
2014	6	104,1	4,0	139,9	9,0	676,2

Zeitraum	Noch: Davon mit einem Fassungsvermögen von ... bis ... Bruteier					
	100 001 - 200 000		200 001 - 500 000		500 001 und mehr	
	Brütereien	Fassungsvermögen	Brütereien	Fassungsvermögen	Brütereien	Fassungsvermögen
Anzahl	1 000	Anzahl	1 000	Anzahl	1 000	
2004	10	1 501,2	11,0	3 732,1	29,0	50 515,6
2005	9	1 339,2	12,0	4 008,4	26,0	48 988,2
2006	8	1 138,0	14,0	4 183,5	25,0	51 754,2
2007	7	954,7	15,0	4 460,2	26,0	58 754,7
2008	6	809,3	16,0	4 804,0	25,0	63 373,6
2009	6	768,3	16,0	4 874,9	26,0	71 174,9
2010	6	767,7	16,0	4 718,6	27,0	74 102,6
2011	7	877,7	15,0	4 393,3	27,0	79 803,0
2012	8	1 035,7	15,0	4 510,7	26,0	78 995,0
2013	8	1 058,4	13,0	4 123,1	26,0	83 661,7
2014	10	1 353,6	11,0	3 539,9	25,0	79 917,6

\*) In Brütereien mit einem Fassungsvermögen der Brutanlagen von mindestens 1 000 Eiern ausschließlich des Schlupframes.

### 3 Geflügelschlachtungen in Deutschland

#### 3.1 Geflügelfleischerzeugung nach ausgewählten Geflügelarten im Jahr 2005 - 2014

Zeitraum	Geschlachtetes Geflügel						
	Insgesamt <sup>1)</sup>	darunter:					
		Jungmast- hühner	Suppen- hühner	Enten	Gänse	Trut- hühner	Perl- hühner
Tonnen							
2005	1 031 663,1	567 300,0	37 817,0	40 071,2	1 709,8	384 761,7	3,4
2006	1 024 642,8	572 832,2	35 585,4	38 514,1	1 715,0	375 993,7	2,4
2007	1 120 431,8	651 712,0	35 983,8	55 795,4	2 057,2	374 879,8	3,6
2008	1 246 231,2	706 933,2	40 008,5	60 807,7	2 169,8	436 309,8	2,1
2009	1 288 744,4	749 441,2	36 427,0	62 492,1	2 378,4	.	.
2010	1 379 700,8	802 861,5	34 268,7	61 354,0	2 650,4	478 480,9	3,3
2011	1 423 277,0	854 232,3	41 643,3	57 309,5	2 638,8	467 354,2	4,4
2012	1 427 743,8	863 508,7	39 780,6	57 562,2	2 622,9	464 155,4	3,7
2013	1 456 793,0	910 297,5	40 640,8	44 877,3	2 787,7	458 075,3	1,6
2014	1 526 310,6	971 723,0	41 471,1	44 808,8	2 947,4	465 248,4	1,4

1) Ab 2010 einschließlich Strauße, Fasane, Wachteln und Tauben.

#### 3.2 Veränderungswert des geschlachteten Geflügels zum Vorjahreswert in %

Zeitraum	Geschlachtetes Geflügel						
	Insgesamt <sup>1)</sup>	darunter:					
		Jungmast- hühner	Suppen- hühner	Enten	Gänse	Trut- hühner	Perl- hühner
2005	1,5	3,5	-4,4	8,3	-0,2	.	.
2006	-0,7	1,0	-5,9	-3,9	0,3	-2,3	-29,4
2007	9,3	13,8	1,1	44,9	20,0	-0,3	50,0
2008	11,2	8,5	11,2	9,0	5,5	16,4	-41,7
2009	3,4	6,0	-9,0	2,8	9,6	.	.
2010	7,1	7,1	-5,9	-1,8	11,4	.	.
2011	3,2	6,4	21,5	-6,6	-0,4	-2,3	31,4
2012	0,3	1,1	-4,5	0,4	-0,6	-0,7	-14,7
2013	2,0	5,4	2,2	-22,0	6,3	-1,3	-56,8
2014	4,8	6,7	2,0	-0,2	5,7	1,6	-12,5

1) Ab 2010 einschließlich Strauße, Fasane, Wachteln und Tauben.

**3 Geflügelschlachtungen in Deutschland**  
**3.3 Geflügelfleischerzeugung nach Geflügelarten insgesamt**

Zeitraum	Geschlachtetes Geflügel										
	Insgesamt	darunter:									
Jungmast- hühner		Suppen- hühner	Enten	Gänse	Trut- hühner	Perl- hühner	Strauße <sup>1)</sup>	Fasane	Wachteln	Tauben	
<b>Tiere</b>											
<b>2014</b>	725 078 457	634 456 016	32 673 153	20 272 398	599 782	37 070 345	803	1 975	777	318	2 890
davon:											
Januar	62 380 496	53 787 268	3 510 870	1 817 233	1 641	3 263 218	.	65	.	—	.
Februar	53 263 148	47 152 732	1 840 530	1 459 576	.	2 809 958	—	109	—	.	.
März	56 964 218	50 813 768	1 638 926	1 627 604	.	2 883 607	—	144	—	.	.
April	61 552 895	53 321 505	3 557 588	1 566 435	.	3 107 126	—	196	—	—	.
Mai	60 866 283	53 225 943	3 060 449	1 505 929	.	3 073 688	—	169	—	.	.
Juni	59 976 905	52 062 130	3 340 871	1 448 418	.	3 123 569	.	191	—	.	78
Juli	64 802 955	56 412 019	3 390 150	1 679 268	.	3 301 545	.	145	—	.	282
August	60 071 928	52 834 610	2 378 723	1 872 147	58 381	2 927 522	.	173	.	.	341
September	61 771 190	54 186 712	2 676 852	1 732 445	51 669	3 122 831	130	.	.	.	301
Oktober	63 060 449	55 491 173	2 485 244	1 791 745	79 942	3 211 203	76	.	.	.	679
November	59 651 516	52 655 389	2 097 524	1 826 536	124 428	2 946 914	69	178	.	.	307
Dezember	60 716 474	52 512 767	2 695 426	1 945 062	262 544	3 299 164	470	269	434	—	338
<b>Schlachtmenge in Tonnen</b>											
<b>2014</b>	1 526 310,6	971 723,0	41 471,1	44 808,8	2 947,4	465 248,4	1,4	108,7	0,8	0,1	0,9
davon:											
Januar	132 356,7	81 555,5	4 136,1	4 079,9	7,3	42 574,3	.	3,6	.	—	.
Februar	113 638,8	71 670,3	2 458,6	3 321,4	.	36 182,4	—	5,6	—	.	.
März	120 184,7	76 978,7	2 355,8	3 561,6	.	37 280,7	—	7,9	—	.	.
April	129 694,6	81 683,1	4 513,4	3 515,6	.	39 971,3	—	11,1	—	—	.
Mai	127 025,4	81 335,3	3 779,5	3 297,9	.	38 603,2	—	9,4	—	.	.
Juni	124 408,2	78 678,6	4 144,7	3 288,8	.	38 278,4	.	10,5	—	.	0,0
Juli	135 597,1	86 486,7	4 080,6	3 665,2	.	41 233,9	.	8,1	—	.	0,1
August	123 367,1	80 721,8	2 956,0	3 740,2	282,4	35 657,2	.	9,4	.	.	0,1
September	128 545,7	83 252,0	3 750,9	3 608,6	255,0	37 668,2	0,3	.	.	.	0,1
Oktober	132 614,8	85 452,0	3 135,9	3 987,0	381,1	39 650,9	0,1	.	.	.	0,2
November	126 675,2	81 997,2	2 967,9	4 418,3	600,8	36 680,9	0,2	9,7	.	.	0,1
Dezember	132 202,2	81 911,7	3 191,7	4 324,4	1 290,8	41 467,0	0,7	15,4	0,5	—	0,1

1) Die angegebene Schlachtmenge bei Straußen bezieht sich auf das Karkassengewicht.

### 3 Geflügelschlachtungen in Deutschland

#### 3.4 Geschlachtetes Geflügel für ausgewählten Geflügelarten nach Herrichtungsform, Angebotszustand und Monaten im Jahr 2014

Geflügelarten	Geschlachtetes Geflügel Insgesamt		Herrichtungsform			Angebotszustand		
			davon			davon		
	Tiere	Schlachtmenge	Ganze Schlachtkörper ohne Innereien	Innereien	Schlachtkörper zerteilt <sup>1)</sup>	frisch abgegeben	sonstiges <sup>2)</sup>	
								Anzahl
<b>Insgesamt <sup>3)</sup></b>	<b>Januar</b>							
	62 380 496	132 356,7	24 875,3	1 469,0	106 011,1	105 278,5	27 076,8	
darunter:								
Jungmasthühner	53 787 268	81 555,5	12 841,3	1 257,5	67 456,7	60 856,2	20 699,3	
Suppenhühner	3 510 870	4 136,1	2 493,2	0,5	1 642,3	.	.	
Enten	1 817 233	4 079,9	3 854,2	112,6	113,1	522,5	3 557,5	
Gänse	1 641	7,3	6,0	.	.	.	.	
Truthühner	3 263 218	42 574,3	.	.	36 796,1	.	.	
<b>Insgesamt <sup>3)</sup></b>	<b>Februar</b>							
	53 263 148	113 638,8	19 619,7	1 299,4	92 717,5	91 642,6	21 994,0	
darunter:								
Jungmasthühner	47 152 732	71 670,3	10 712,7	1 115,0	59 842,5	54 211,2	17 459,1	
Suppenhühner	1 840 530	2 458,6	1 280,9	0,6	1 177,2	.	.	
Enten	1 459 576	3 321,4	2 973,0	93,0	255,4	501,0	2 820,4	
Gänse	.	.	.	.	—	.	—	
Truthühner	2 809 958	36 182,4	.	.	31 439,0	.	.	
<b>Insgesamt <sup>3)</sup></b>	<b>März</b>							
	56 964 218	120 184,7	20 459,0	1 317,3	98 405,4	98 030,8	22 150,9	
darunter:								
Jungmasthühner	50 813 768	76 978,7	10 954,7	1 127,4	64 896,6	59 326,4	17 652,3	
Suppenhühner	1 638 926	2 355,8	1 136,8	0,5	1 218,5	.	.	
Enten	1 627 604	3 561,6	3 325,9	93,7	142,0	431,3	3 130,3	
Gänse	.	.	.	.	—	.	—	
Truthühner	2 883 607	37 280,7	.	.	32 143,4	.	.	
<b>Insgesamt <sup>3)</sup></b>	<b>April</b>							
	61 552 895	129 694,6	22 527,2	1 434,0	105 729,2	103 855,1	25 835,2	
darunter:								
Jungmasthühner	53 321 505	81 683,1	11 148,2	1 249,8	69 285,2	61 873,5	19 809,7	
Suppenhühner	3 557 588	4 513,4	2 528,1	0,5	1 984,7	.	.	
Enten	1 566 435	3 515,6	3 253,3	86,4	175,9	404,3	3 111,4	
Gänse	.	.	.	.	—	.	—	
Truthühner	3 107 126	39 971,3	.	.	34 276,6	.	.	
<b>Insgesamt <sup>3)</sup></b>	<b>Mai</b>							
	60 866 283	127 025,4	21 710,5	1 063,1	104 248,2	101 817,2	25 204,5	
darunter:								
Jungmasthühner	53 225 943	81 335,3	11 131,8	928,0	69 275,5	61 263,0	20 072,4	
Suppenhühner	3 060 449	3 779,5	1 971,5	0,3	1 807,7	.	.	
Enten	1 505 929	3 297,9	3 145,5	36,0	116,5	431,9	2 866,0	
Gänse	.	.	.	.	—	.	—	
Truthühner	3 073 688	38 603,2	.	.	33 042,8	.	.	
<b>Insgesamt <sup>3)</sup></b>	<b>Juni</b>							
	59 976 905	124 408,2	21 316,4	1 099,2	101 988,6	100 302,0	24 102,2	
darunter:								
Jungmasthühner	52 062 130	78 678,6	10 681,1	909,6	67 087,9	59 943,1	18 735,6	
Suppenhühner	3 340 871	4 144,7	2 133,6	0,5	2 010,5	.	.	
Enten	1 448 418	3 288,8	3 024,5	90,1	174,2	383,4	2 905,4	
Gänse	.	.	.	.	—	.	—	
Truthühner	3 123 569	38 278,4	.	.	32 709,6	.	.	

1) Alle Teile von Geflügelschlachtkörpern einschließlich entbeintes Fleisch und genussstaugliche Innereien.

2) Zum Beispiel: gefroren, tiefgefroren, geräuchert oder gekocht.

3) Einschließlich Perlhühner, Strauße, Fasane, Wachteln und Tauben. Herrichtungsform und Angebotszustand enthalten bei Straußen nur die vermarktete Fleischmenge. Die angegebene Schlachtmenge ist das Karkassengewicht.

### 3 Geflügelschlachtungen

Noch: 3.4 Geschlachtetes Geflügel nach ausgewählten Geflügelarten, nach Herrichtungsform, Angebotszustand und Monaten im Jahr 2014

Geflügelarten	Geschlachtetes Geflügel Insgesamt		Herrichtungsform			Angebotszustand	
			davon			davon	
	Tiere Anzahl	Schlachtmenge	Ganze Schlachtkörper ohne Innereien	Innereien	Schlachtkörper zerteilt <sup>1)</sup>	frisch abgegeben	sonstiges <sup>2)</sup>
<b>Insgesamt <sup>3)</sup></b>	<b>Juli</b>						
	64 802 955	135 597,1	22 157,4	1 155,5	112 281,0	107 661,5	27 932,4
darunter:							
Jungmasthühner	56 412 019	86 486,7	10 423,1	956,0	75 107,7	64 874,9	21 611,9
Suppenhühner	3 390 150	4 080,6	2 474,6	0,4	1 605,6	.	.
Enten	1 679 268	3 665,2	3 376,2	94,5	194,6	.	.
Gänse	.	.	.	.	.	.	.
Truthühner	3 301 545	41 233,9	.	.	35 358,4	.	.
<b>Insgesamt <sup>3)</sup></b>	<b>August</b>						
	60 071 928	123 367,1	20 290,6	1 104,5	101 968,3	97 715,7	25 647,7
darunter:							
Jungmasthühner	52 834 610	80 721,8	10 425,7	947,4	69 348,7	60 075,1	20 646,7
Suppenhühner	2 378 723	2 956,0	1 315,5	0,3	1 640,1	.	.
Enten	1 872 147	3 740,2	3 310,5	68,4	361,3	.	.
Gänse	58 381	282,4	215,3	.	.	1,0	281,4
Truthühner	2 927 522	35 657,2	.	.	30 551,9	.	.
<b>Insgesamt <sup>3)</sup></b>	<b>September</b>						
	61 771 190	128 545,7	21 833,4	1 248,0	105 460,1	103 576,2	24 965,4
darunter:							
Jungmasthühner	54 186 712	83 252,0	10 868,9	1 009,8	71 373,3	63 503,8	19 748,2
Suppenhühner	2 676 852	3 750,9	1 987,6	0,6	1 762,7	.	.
Enten	1 732 445	3 608,6	2 697,3	116,6	794,7	1 051,6	2 556,9
Gänse	51 669	255,0	207,5	7,0	40,5	15,0	239,9
Truthühner	3 122 831	37 668,2	.	.	31 482,5	.	.
<b>Insgesamt <sup>3)</sup></b>	<b>Oktober</b>						
	63 060 449	132 614,8	23 288,6	1 225,2	108 098,1	107 269,5	25 342,4
darunter:							
Jungmasthühner	55 491 173	85 452,0	11 803,1	989,7	72 659,3	65 708,0	19 744,0
Suppenhühner	2 485 244	3 135,9	2 261,9	1,0	873,0	.	.
Enten	1 791 745	3 987,0	3 094,5	117,1	775,4	1 223,1	2 763,9
Gänse	79 942	381,1	305,7	14,1	61,2	247,6	133,5
Truthühner	3 211 203	39 650,9	.	.	33 724,7	.	.
<b>Insgesamt <sup>3)</sup></b>	<b>November</b>						
	59 651 516	126 675,2	21 427,2	1 242,5	104 001,7	103 076,4	23 595,1
darunter:							
Jungmasthühner	52 655 389	81 997,2	11 121,9	983,3	69 892,1	63 585,6	18 411,6
Suppenhühner	2 097 524	2 967,9	1 409,4	0,7	1 557,8	.	.
Enten	1 826 536	4 418,3	3 353,4	149,2	915,7	1 250,8	3 167,5
Gänse	124 428	600,8	498,7	28,1	74,0	475,9	124,9
Truthühner	2 946 914	36 680,9	.	.	31 556,3	.	.
<b>Insgesamt <sup>3)</sup></b>	<b>Dezember</b>						
	60 716 474	132 202,2	23 225,0	1 237,5	107 733,7	107 999,8	24 196,4
darunter:							
Jungmasthühner	52 512 767	81 911,7	11 053,6	916,7	69 941,4	62 068,7	19 843,0
Suppenhühner	2 695 426	3 191,7	1 731,5	0,8	1 459,5	.	.
Enten	1 945 062	4 324,4	3 089,4	141,2	1 093,9	2 098,7	2 225,7
Gänse	262 544	1 290,8	1 123,3	64,1	103,4	1 188,5	102,3
Truthühner	3 299 164	41 467,0	.	.	35 126,1	.	.

1) Alle Teile von Geflügelschlachtkörpern einschließlich entbeintes Fleisch und genusstaugliche Innereien.

2) Zum Beispiel: gefroren, tiefgefroren, geräuchert oder gekocht.

3) Einschließlich Perlhühner, Strauße, Fasane, Wachteln und Tauben. Herrichtungsform und Angebotszustand enthalten bei Straußen nur die vermarktete Fleischmenge. Die angegebene Schlachtmenge ist das Karkassengewicht.



### 3 Geflügelschlachtungen in Deutschland

#### 3.5 Geflügelfleischerzeugung für ausgewählte Geflügelarten nach Herrichtungsform und Angebotszustand im Jahr 2014

Geflügelarten	Tiere	Schlachtmenge	Herrichtungsform			Angebotszustand	
			davon			davon	
			Ganze Schlachtkörper ohne Innereien	Innereien	Schlachtkörper zerteilt <sup>1)</sup>	frisch abgegeben	sonstiges <sup>2)</sup>
Anzahl	Tonnen						
<b>Insgesamt <sup>3)</sup></b>	725 078 457	1 526 310,6	262 730,2	14 895,1	1 248 642,9	1 228 225,3	298 042,9
darunter:							
Jungmasthühner	634 456 016	971 723,0	133 166,0	12 390,1	826 166,9	737 289,4	234 433,6
Suppenhühner	32 673 153	41 471,1	22 724,7	6,6	18 739,7	.	.
Enten	20 272 398	44 808,8	38 497,6	1 198,8	5 112,5	9 250,6	35 558,3
Gänse	599 782	2 947,4	2 476,0	.	.	1 936,9	1 010,5
Truthühner	37 070 345	465 248,4	.	.	398 207,4	.	.

1) Alle Teile von Geflügelschlachtkörpern einschließlich entbeintes Fleisch und genusstaugliche Innereien.

2) Zum Beispiel: gefroren, tiefgefroren, geräuchert oder gekocht.

3) Einschließlich Perlhühner, Strauße, Fasane, Wachteln und Tauben. Herrichtungsform und Angebotszustand enthalten bei Straußen nur die vermarktete Fleischmenge. Die angegebene Schlachtmenge ist das Karkassengewicht.

### 3 Geflügelschlachtungen in Deutschland

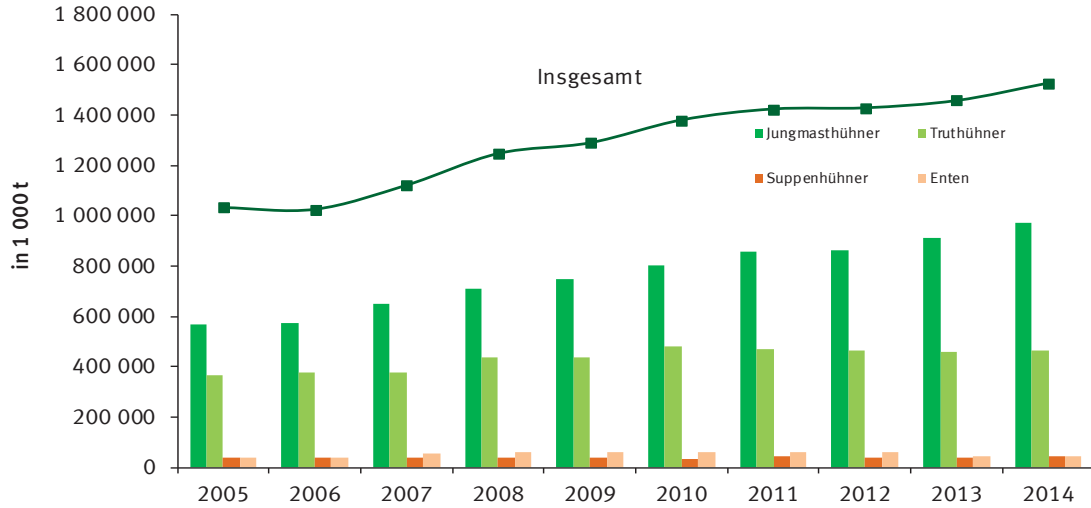
#### 3.6 Geflügelfleischerzeugung für ausgewählte Geflügelarten nach Größenklassen der Schlachtmenge im Jahr 2014

Tiere	Geflügelfleischerzeugung Insgesamt <sup>1)</sup>	Davon Betriebe mit einer Schlachtmenge von ... bis unter ... Kilogramm				
		unter 2 000	2 000 - 10 000	10 000 - 20 000	20 000 - 100 000	100 000 und mehr
<b>Anzahl der Betriebe</b>						
<b>Insgesamt <sup>1)</sup></b>	243	50	60	20	51	62
darunter:						
Jungmasthühner	123	36	18	17	24	28
Suppenhühner	94	.	22	10	.	7
Enten	117	61	35	4	8	9
Gänse	136	58	48	9	15	6
Truthühner	114	45	25	8	17	19
<b>Anzahl der Tiere</b>						
<b>Insgesamt <sup>1)</sup></b>	725 078 457	9 498	89 794	96 079	1 061 902	723 821 184
darunter:						
Jungmasthühner	634 456 016	12 227	54 321	147 066	682 988	633 559 414
Suppenhühner	32 673 153	.	92 276	109 788	.	32 374 998
Enten	20 272 398	15 764	53 752	21 123	92 621	20 089 138
Gänse	599 782	9 203	50 930	25 635	143 482	370 532
Truthühner	37 070 345	3 562	14 536	10 585	86 978	36 954 684
<b>Schlachtmenge in Kilogramm</b>						
<b>Insgesamt <sup>1)</sup></b>	1 526 310 584	38 623	304 211	275 137	2 805 312	1 522 887 301
darunter:						
Jungmasthühner	971 723 017	23 340	85 637	242 390	1 112 593	970 259 057
Suppenhühner	41 471 054	.	107 332	126 178	.	41 118 936
Enten	44 808 834	44 110	157 712	59 881	265 414	44 281 717
Gänse	2 947 410	40 447	235 908	116 952	672 562	1 881 541
Truthühner	465 248 427	24 344	130 407	98 985	925 227	464 069 464

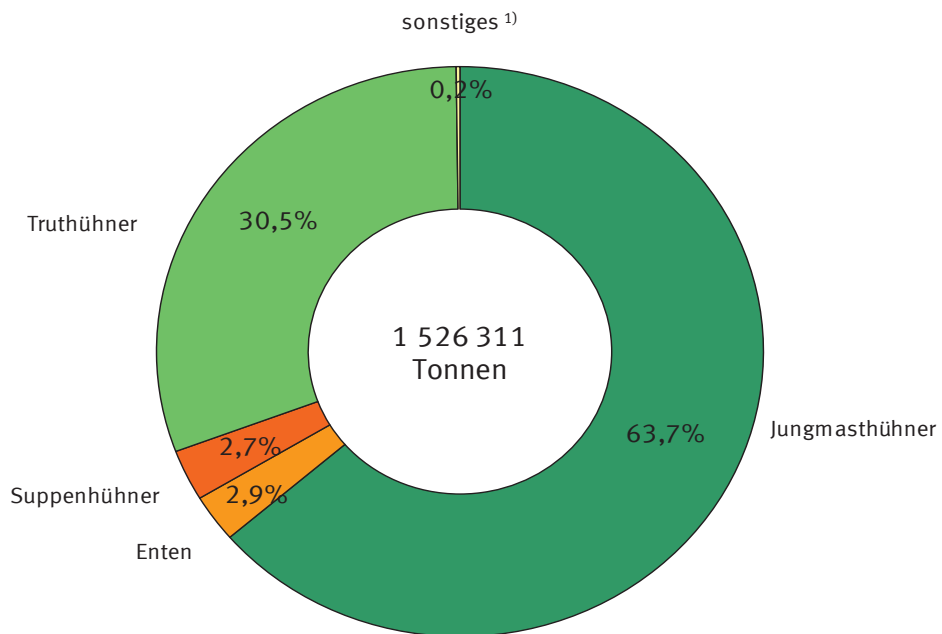
1) Einschließlich Perlhühner, Strauße, Fasane, Wachteln und Tauben.

### 3 Geflügelschlachtungen

Geflügelfleischerzeugung insgesamt <sup>1)</sup>, darunter ausgewählte Geflügelarten  
Deutschland 2005 bis 2014



Anteile der ausgewählten Geflügelarten an der Geflügelfleischerzeugung insgesamt  
Deutschland 2014



1) Einschließlich Gänse, Perlhühner, Strauße, Fasane, Wachteln und Tauben.

#### 4 Legehennenhaltung und Eiererzeugung <sup>\*)</sup>

##### 4.1 Zusammenfassende Übersicht

##### 4.1.1 Betriebe in Deutschland nach Haltungsformen und Haltungskapazität am 1. Dezember 2014

Haltungskapazität von ... Legehennen	Insgesamt		Davon							
			Käfighaltung <sup>6)</sup>		Bodenhaltung		Freilandhaltung		Ökologische Erzeugung	
	Betriebe	Hennenhaltungsplätze	Betriebe	Hennenhaltungsplätze	Betriebe	Hennenhaltungsplätze	Betriebe	Hennenhaltungsplätze	Betriebe	Hennenhaltungsplätze
	Anzahl									
unter 30 000	1 129	12 781 155	74	517 663	689	6 327 092	295	3 143 541	249	2 792 859
30 000 und mehr	369	33 856 427	41	4 510 871	250	23 361 786	135	4 732 974	32	1 250 796
Insgesamt	1 498	46 637 582	115	5 028 534	939	29 688 878	430	7 876 515	281	4 043 655

##### 4.1.2 Betriebe mit Legehennenbeständen in Deutschland nach Altersgruppen, Haltungskapazität und Legeperioden am 1. Dezember 2014

Altersgruppen von ... bis ... Monaten	Insgesamt		Haltungskapazität von ... Hennenhaltungsplätzen					
			unter 30 000			30 000 und mehr		
	Betriebe	Legehennen	Betriebe	Legehennen	Betriebe	Legehennen		
	Anzahl							
1. Legeperiode <sup>7)</sup>								
1 - 6	1 001	17 901 451	787	4 829 927	214	13 071 524		
7 - 8	348	4 753 961	266	1 378 321	82	3 375 640		
9 - 10	375	4 385 248	297	1 366 776	78	3 018 472		
11 - 12	434	5 507 519	339	1 513 172	95	3 994 347		
13 - 14	166	2 444 305	118	437 371	48	2 006 934		
15 und mehr	71	949 330	59	197 783	12	751 547		
zusammen	1 394	35 941 814	1051	9 723 350	343	26 218 464		
2. Legeperiode <sup>8)</sup>								
9 - 12	74	616 158	55	.	19	.		
13 - 14	88	756 919	65	.	23	.		
15 - 16	101	661 498	83	230 648	18	430 850		
17 und mehr	131	1 451 419	98	366 000	33	1 085 419		
zusammen	311	3 485 994	244	1 072 150	67	2 413 844		
3. Und weitere Legeperioden <sup>9)</sup>								
zusammen	11	207 165	6	28 042	5	179 123		
Insgesamt								
zusammen	1 453	39 634 973	1 093	10 823 542	360	28 811 431		

\*) In Betrieben von Unternehmen mit mindestens 3 000 Hennenhaltungsplätzen; die Unternehmen geben ihre Meldungen untergliedert nach Betrieben ab.

1) Zahl der im Jahr mindestens einmal aktiven Betriebe.

2) Durchschnitt der Werte aus den Monaten.

3) Bei voller Ausnutzung der für die Hennenhaltung verfügbaren Stallplätze, jeweils am 1. des Monats.

4) Einschließlich legeteifer Junghennen und einschließlich Legehennen, die sich in der Mauser befinden.

5) Einschließlich Bruch-, Knick- und Junghenneneier.

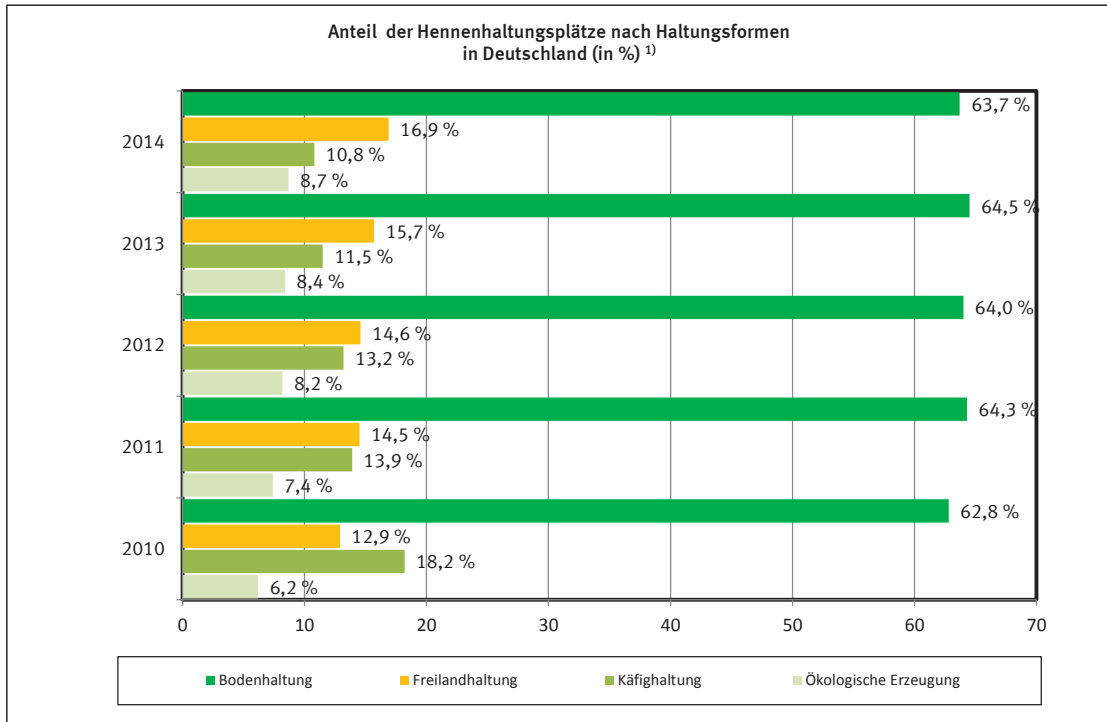
6) Ab 2010 zulässig unter Käfighaltung: Kleingruppenhaltung und ausgestalteten Käfigen.

7) Ohne Legehennen in der Mauser.

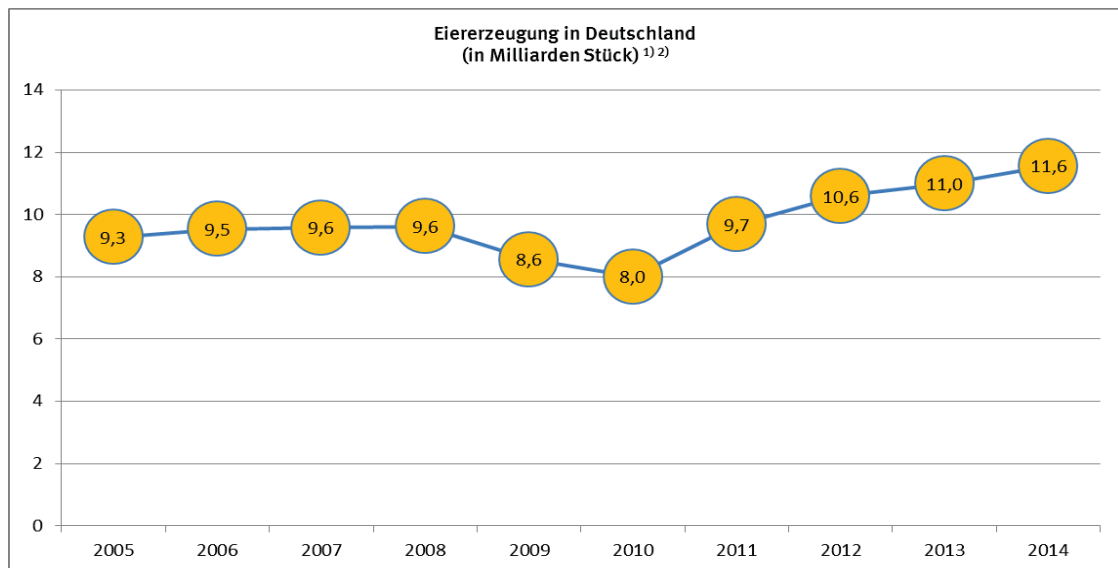
8) Einschließlich Legehennen in der ersten Mauser.

9) Einschließlich Legehennen in der zweiten Mauser.

#### 4 Legehennenhaltung und Eierzeugung 2014



1) In Betrieben von Unternehmen mit mindestens 3 000 Hennenhaltungsplätzen.



1) In Betrieben von Unternehmen mit mindestens 3 000 Hennenhaltungsplätzen.  
2) Einschließlich Bruch-, Knick- und Junghenneneier.

#### 4 Legehennenhaltung und Eierzeugung <sup>\*)</sup>

##### 4.2 Ausgewählte Ergebnisse für Betriebe mit Legehennenhaltung und Eierzeugung in Deutschland nach Haltungskapazität und Monaten 2014

Haltungskapazität von ... bis unter ... Haltungsplätzen <sup>1)</sup>	Betriebe	Hennenhaltungsplätze <sup>1)</sup>	Legehennen <sup>2)</sup>		Erzeugte Eier <sup>3)</sup>	Legeleistung		Auslastung der Haltungskapazität
			am 1. des Monats	im Monatsdurchschnitt		Eier je Henne	Eier je Henne und Tag	
			Anzahl			Anzahl		
<b>Januar</b>								
unter 5 000	237	914 511	744 250	739 320	16 464	22,3	0,72	81,4
5 000 - 10 000	333	2 327 461	1 902 380	1 911 777	44 276	23,2	0,75	81,7
10 000 - 30 000	528	9 199 228	7 889 839	7 956 075	182 843	23,0	0,74	85,8
30 000 und mehr	352	33 021 705	29 056 366	28 847 840	719 897	25,0	0,80	88,0
Insgesamt	1 450	45 462 905	39 592 835	39 455 011	963 480	24,4	0,79	87,1
<b>Februar</b>								
unter 5 000	238	913 241	736 404	766 880	16 582	21,6	0,77	80,6
5 000 - 10 000	334	2 333 652	1 916 792	1 946 882	42 534	21,8	0,78	82,1
10 000 - 30 000	531	9 264 467	7 987 933	8 074 994	174 736	21,6	0,77	86,2
30 000 und mehr	355	33 213 625	28 487 560	29 136 328	682 241	23,4	0,84	85,8
Insgesamt	1 458	45 724 985	39 128 689	39 925 083	916 094	22,9	0,82	85,6
<b>März</b>								
unter 5 000	237	910 041	788 793	792 324	19 068	24,1	0,78	86,7
5 000 - 10 000	334	2 335 402	1 981 244	1 998 324	47 822	23,9	0,77	84,8
10 000 - 30 000	531	9 258 537	8 140 123	8 152 390	195 255	24,0	0,77	87,9
30 000 und mehr	357	33 370 141	29 697 190	29 606 729	763 807	25,8	0,83	89,0
Insgesamt	1 459	45 874 121	40 607 350	40 549 767	1 025 953	25,3	0,82	88,5
<b>April</b>								
unter 5 000	237	909 146	795 855	769 932	18 077	23,5	0,78	87,5
5 000 - 10 000	335	2 342 724	2 014 904	1 967 973	46 761	23,8	0,79	86,0
10 000 - 30 000	531	9 282 973	8 156 089	7 940 478	184 897	23,3	0,78	87,9
30 000 und mehr	357	33 423 534	29 528 936	28 951 696	738 064	25,5	0,85	88,3
Insgesamt	1 460	45 958 377	40 495 784	39 630 079	987 800	24,9	0,83	88,1
<b>Mai</b>								
unter 5 000	235	897 811	749 355	744 225	16 591	22,3	0,72	83,5
5 000 - 10 000	336	2 356 328	1 918 995	1 906 864	44 769	23,5	0,76	81,4
10 000 - 30 000	530	9 252 648	7 742 562	7 876 125	184 851	23,5	0,76	83,7
30 000 und mehr	358	33 439 857	28 326 941	28 453 834	718 032	25,2	0,81	84,7
Insgesamt	1 459	45 946 644	38 737 853	38 981 047	964 244	24,7	0,80	84,3
<b>Juni</b>								
unter 5 000	237	909 709	730 459	757 557	17 169	22,7	0,76	80,3
5 000 - 10 000	335	2 342 395	1 907 812	1 921 912	43 988	22,9	0,76	81,4
10 000 - 30 000	540	9 437 492	7 874 337	7 957 947	180 881	22,7	0,76	83,4
30 000 und mehr	361	33 594 270	28 483 276	28 524 696	695 009	24,4	0,81	84,8
Insgesamt	1 473	46 283 866	38 995 884	39 162 112	937 048	23,9	0,8	84,3

\*) In Betrieben von Unternehmen mit mindestens 3 000 Hennenhaltungsplätzen.

1) Bei voller Ausnutzung der für die Hennenhaltung verfügbaren Stallplätze.

2) Einschließlich legereifer Junghennen und einschließlich Legehennen, die sich in der Mauser befinden.

3) Einschließlich Bruch-, Knick- und Junghenneneier.

#### 4 Legehennenhaltung und Eierzeugung \*)

##### Noch: 4.2 Ausgewählte Ergebnisse für Betriebe mit Legehennenhaltung und Eierzeugung in Deutschland nach Haltungskapazität und Monaten 2014

Haltungskapazität von ... bis unter ... Haltungsplätzen <sup>1)</sup>	Betriebe	Hennenhaltungsplätze <sup>1)</sup>	Legehennen <sup>2)</sup>		Erzeugte Eier <sup>3)</sup>	Legeleistung		Auslastung der Haltungskapazität
			am 1. des Monats	im Monatsdurchschnitt		Eier je Henne	Eier je Henne und Tag	
			Anzahl			1 000	Anzahl	
<b>Juli</b>								
unter 5 000	246	945 045	754 066	757 670	17 638	23,3	0,75	79,8
5 000 - 10 000	342	2 392 964	1 898 585	1 891 507	44 120	23,3	0,75	79,3
10 000 - 30 000	540	9 433 927	8 022 341	8 167 640	191 918	23,5	0,76	85,0
30 000 und mehr	361	33 616 031	28 566 116	28 297 326	695 163	24,6	0,79	85,0
Insgesamt	1 489	46 387 967	39 241 108	39 114 142	948 840	24,3	0,78	84,6
<b>August</b>								
unter 5 000	248	946 892	757 159	767 018	17 353	22,6	0,73	80,0
5 000 - 10 000	341	2 394 939	1 877 657	1 882 356	42 674	22,7	0,73	78,4
10 000 - 30 000	542	9 488 693	8 173 514	8 191 667	195 167	23,8	0,77	86,1
30 000 und mehr	361	33 547 225	28 087 833	28 286 356	703 217	24,9	0,80	83,7
Insgesamt	1 492	46 377 749	38 896 163	39 127 396	958 410	24,5	0,79	83,9
<b>September</b>								
unter 5 000	245	944 768	770 732	773 631	17 632	22,8	0,76	81,6
5 000 - 10 000	340	2 388 918	1 881 575	1 916 813	43 742	22,8	0,76	78,8
10 000 - 30 000	542	9 463 885	8 230 734	8 117 301	187 817	23,1	0,77	87,0
30 000 und mehr	362	33 568 448	28 459 636	28 500 795	695 685	24,4	0,81	84,8
Insgesamt	1 489	46 366 019	39 342 677	39 308 540	944 876	24,0	0,80	84,9
<b>Oktober</b>								
unter 5 000	243	936 677	782 826	796 178	18 530	23,3	0,75	83,6
5 000 - 10 000	340	2 390 012	1 947 419	1 964 269	45 296	23,1	0,74	81,5
10 000 - 30 000	540	9 408 915	8 138 253	8 183 873	192 102	23,5	0,76	86,5
30 000 und mehr	368	33 832 392	28 346 471	28 471 636	720 002	25,3	0,82	83,8
Insgesamt	1 491	46 567 996	39 214 969	39 415 955	975 931	24,8	0,80	84,2
<b>November</b>								
unter 5 000	244	944 557	800 145	838 724	19 122	22,8	0,76	84,7
5 000 - 10 000	336	2 364 481	1 982 522	2 019 779	45 824	22,7	0,76	83,8
10 000 - 30 000	539	9 407 574	8 244 936	8 160 615	190 464	23,3	0,78	87,6
30 000 und mehr	368	33 875 931	28 585 207	28 693 385	693 401	24,2	0,81	84,4
Insgesamt	1 487	46 592 543	39 612 810	39 712 502	948 811	23,9	0,80	85,0
<b>Dezember</b>								
unter 5 000	250	965 814	815 789	790 410	18 591	23,5	0,76	84,5
5 000 - 10 000	338	2 381 225	2 007 685	1 973 938	46 523	23,6	0,76	84,3
10 000 - 30 000	541	9 434 116	8 000 068	8 052 625	194 940	24,2	0,78	84,8
30 000 und mehr	369	33 856 427	28 811 431	28 804 238	725 463	25,2	0,81	85,1
Insgesamt	1 498	46 637 582	39 634 973	39 621 210	985 517	24,9	0,80	85,0

\*) In Betrieben von Unternehmen mit mindestens 3 000 Hennenhaltungsplätzen.

1) Bei voller Ausnutzung der für die Hennenhaltung verfügbaren Stallplätze.

2) Einschließlich legereifer Junghennen und einschließlich Legehennen, die sich in der Mauser befinden.

3) Einschließlich Bruch-, Knick- und Junghenneneier.

#### 4 Legehennenhaltung und Eierzeugung <sup>\*)</sup>

##### 4.3 Ausgewählte Ergebnisse für Betriebe mit Legehennenhaltung und Eierzeugung nach Monaten und Ländern 2014

Gebiet	Betriebe	Hennenhaltungsplätze <sup>1)</sup>	Legehennen <sup>2)</sup>		Erzeugte Eier <sup>3)</sup>	Legeleistung		Auslastung der Haltekapazität
			am 1. des Monats	im Monatsdurchschnitt		Eier je Henne	Eier je Henne u. Tag	
			Anzahl	1 000		1 000	Anzahl	
<b>Januar</b>								
<b>Deutschland</b>	1 450	45 463	39 593	39 455	963 480	24,4	0,79	87,1
Baden-Württemberg	147	2 164	1 896	1 894	43 981	23,2	0,75	87,6
Bayern	200	4 676	4 174	4 093	102 123	24,9	0,80	89,3
Brandenburg	34	3 848	3 223	3 152	77 618	24,6	0,79	83,8
Hessen	64	1 009	876	893	19 983	22,4	0,72	86,8
Mecklenburg-Vorpommern	71	2 654	2 302	2 268	55 775	24,6	0,79	86,7
Niedersachsen	473	16 040	14 299	14 261	354 107	24,8	0,80	89,1
Nordrhein-Westfalen	240	5 229	4 493	4 387	102 246	22,7	0,73	85,9
Rheinland-Pfalz	36	744	658	680	11 694	17,2	0,56	88,4
Saarland	.	.	.	.	.	.	.	.
Sachsen	52	3 688	3 038	3 078	80 759	26,2	0,85	82,4
Sachsen-Anhalt	32	1 902	1 730	1 738	42 490	24,4	0,79	91,0
Schleswig-Holstein	60	1 419	1 294	1 271	33 180	26,1	0,84	91,2
Thüringen	30	1 963	1 501	1 508	37 089	24,6	0,79	76,4
Stadtstaaten <sup>4)</sup>	.	.	.	.	.	.	.	.
<b>Februar</b>								
<b>Deutschland</b>	1 458	45 725	39 129	39 925	916 094	22,9	0,82	85,6
Baden-Württemberg	147	2 163	1 892	1 926	43 544	22,6	0,81	87,4
Bayern	201	4 690	4 012	4 152	97 592	23,5	0,84	85,5
Brandenburg	34	3 871	3 082	3 084	70 224	22,8	0,81	79,6
Hessen	64	1 023	909	908	18 750	20,7	0,74	88,9
Mecklenburg-Vorpommern	71	2 654	2 233	2 299	49 665	21,6	0,77	84,2
Niedersachsen	476	16 146	14 049	14 411	334 960	23,2	0,83	87,0
Nordrhein-Westfalen	231	5 210	4 383	4 658	104 129	22,4	0,80	84,1
Rheinland-Pfalz	40	760	688	689	15 755	22,9	0,82	90,6
Saarland	.	.	.	.	.	.	.	.
Sachsen	52	3 688	3 117	3 181	74 446	23,4	0,84	84,5
Sachsen-Anhalt	32	1 902	1 746	1 682	40 044	23,8	0,85	91,8
Schleswig-Holstein	60	1 419	1 248	1 251	29 444	23,5	0,84	88,0
Thüringen	30	1 963	1 516	1 568	34 817	22,2	0,79	77,2
Stadtstaaten <sup>4)</sup>	.	.	.	.	.	.	.	.
<b>März</b>								
<b>Deutschland</b>	1 459	45 874	40 607	40 550	1 025 953	25,3	0,82	88,5
Baden-Württemberg	147	2 164	1 960	1 948	47 355	24,3	0,78	90,5
Bayern	201	4 685	4 292	4 314	107 340	24,9	0,80	91,6
Brandenburg	34	3 871	3 086	3 052	79 177	25,9	0,84	79,7
Hessen	64	1 016	906	908	21 042	23,2	0,75	89,2
Mecklenburg-Vorpommern	72	2 675	2 344	2 320	56 484	24,4	0,79	87,6
Niedersachsen	476	16 238	14 680	14 666	376 543	25,7	0,83	90,4
Nordrhein-Westfalen	240	5 355	4 793	4 710	115 906	24,6	0,79	89,5
Rheinland-Pfalz	40	761	690	690	17 720	25,7	0,83	90,7
Saarland	.	.	.	.	.	.	.	.
Sachsen	52	3 688	3 246	3 254	84 424	25,9	0,84	88,0
Sachsen-Anhalt	32	1 902	1 617	1 652	42 384	25,7	0,83	85,0
Schleswig-Holstein	60	1 418	1 255	1 263	32 967	26,1	0,84	88,5
Thüringen	30	1 965	1 620	1 657	41 859	25,3	0,81	82,4
Stadtstaaten <sup>4)</sup>	.	.	.	.	.	.	.	.

\*) In Betrieben von Unternehmen mit mindestens 3 000 Hennenhaltungsplätzen; die Unternehmen geben ihre Meldungen untergliedert nach Betrieben ab.

1) Bei voller Ausnutzung der für die Hennenhaltung verfügbaren Stallplätze.

2) Einschließlich legerer Junghennen und einschließlich Legehennen, die sich in der Mauser befinden.

3) Einschließlich Bruch-, Knick- und Junghenneneier.

4) Berlin, Bremen und Hamburg



#### 4 Legehennenhaltung und Eierzeugung <sup>\*)</sup>

##### Noch: 4.3 Ausgewählte Ergebnisse für Betriebe mit Legehennenhaltung und Eierzeugung nach Monaten und Ländern 2013

Gebiet	Betriebe	Hennenhaltungsplätze <sup>1)</sup>	Legehennen <sup>2)</sup>		Erzeugte Eier <sup>3)</sup>	Legeleistung		Auslastung der Haltungskapazität
			am 1. des Monats	im Monatsdurchschnitt		Eier je Henne	Eier je Henne u. Tag	
			Anzahl	Anzahl in 1 000		1 000 Stück	Stück	
<b>April</b>								
<b>Deutschland</b>	1 460	45 958	40 496	39 630	987 800	24,9	0,83	88,1
Baden-Württemberg	147	2 165	1 936	1 915	44 906	23,4	0,78	89,5
Bayern	202	4 700	4 322	4 176	107 778	25,8	0,86	92,0
Brandenburg	34	3 871	3 019	3 040	77 603	25,5	0,85	78,0
Hessen	64	1 014	909	889	21 210	23,9	0,80	89,6
Mecklenburg-Vorpommern	72	2 675	2 295	2 162	54 049	25,0	0,83	85,8
Niedersachsen	476	16 243	14 653	14 264	356 945	25,0	0,83	90,2
Nordrhein-Westfalen	239	5 334	4 646	4 585	108 213	23,6	0,79	87,1
Rheinland-Pfalz	40	762	689	679	16 841	24,8	0,83	90,4
Saarland	.	.	.	.	.	.	.	.
Sachsen	53	3 695	3 262	3 248	83 892	25,8	0,86	88,3
Sachsen-Anhalt	32	1 980	1 687	1 717	42 874	25,0	0,83	85,2
Schleswig-Holstein	60	1 418	1 271	1 206	29 774	24,7	0,82	89,6
Thüringen	30	1 966	1 695	1 637	41 017	25,1	0,84	86,2
Stadtstaaten <sup>4)</sup>	.	.	.	.	.	.	.	.
<b>Mai</b>								
<b>Deutschland</b>	1 459	45 947	38 738	38 981	964 244	24,7	0,80	84,3
Baden-Württemberg	147	2 165	1 894	1 866	42 102	22,6	0,73	87,5
Bayern	202	4 713	4 030	4 077	104 504	25,6	0,83	85,5
Brandenburg	35	3 901	3 032	3 022	76 539	25,3	0,82	77,7
Hessen	64	1 014	869	875	20 354	23,3	0,75	85,7
Mecklenburg-Vorpommern	72	2 674	2 028	2 083	51 218	24,6	0,79	75,8
Niedersachsen	475	16 178	13 875	14 208	353 999	24,9	0,80	85,8
Nordrhein-Westfalen	238	5 344	4 528	4 541	105 677	23,3	0,75	84,7
Rheinland-Pfalz	40	762	668	655	16 393	25,0	0,81	87,7
Saarland	.	.	.	.	.	.	.	.
Sachsen	53	3 695	3 233	3 168	83 754	26,4	0,85	87,5
Sachsen-Anhalt	32	1 980	1 747	1 716	42 582	24,8	0,80	88,2
Schleswig-Holstein	60	1 418	1 142	1 169	28 107	24,0	0,78	80,5
Thüringen	30	1 966	1 580	1 495	36 525	24,4	0,79	80,3
Stadtstaaten <sup>4)</sup>	.	.	.	.	.	.	.	.
<b>Juni</b>								
<b>Deutschland</b>	1 473	46 284	38 996	39 162	937 048	23,9	0,80	84,3
Baden-Württemberg	147	2 157	1 837	1 919	40 079	20,9	0,70	85,2
Bayern	202	4 712	4 124	4 110	101 185	24,6	0,82	87,5
Brandenburg	35	3 900	3 012	3 034	71 753	23,7	0,79	77,2
Hessen	64	1 014	882	866	20 354	23,5	0,78	87,0
Mecklenburg-Vorpommern	72	2 685	2 138	2 056	46 913	22,8	0,76	79,6
Niedersachsen	489	16 496	14 313	14 454	354 608	24,5	0,82	86,8
Nordrhein-Westfalen	238	5 364	4 554	4 557	106 238	23,3	0,78	84,9
Rheinland-Pfalz	40	762	641	640	15 400	24,1	0,80	84,1
Saarland	.	.	.	.	.	.	.	.
Sachsen	53	3 695	3 103	3 123	76 977	24,6	0,82	84,0
Sachsen-Anhalt	32	1 980	1 684	1 647	40 037	24,3	0,81	85,0
Schleswig-Holstein	60	1 418	1 197	1 180	25 449	21,6	0,72	84,4
Thüringen	30	1 966	1 411	1 472	35 611	24,2	0,81	71,7
Stadtstaaten <sup>4)</sup>	.	.	.	.	.	.	.	.

\*) In Betrieben von Unternehmen mit mindestens 3 000 Hennenhaltungsplätzen; die Unternehmen geben ihre Meldungen untergliedert nach Betrieben ab.

1) Bei voller Ausnutzung der für die Hennenhaltung verfügbaren Stallplätze.

2) Einschließlich legereifer Junghennen und einschließlich Legehennen, die sich in der Mauser befinden.

3) Einschließlich Bruch-, Knick- und Junghenneneier.

4) Berlin, Bremen und Hamburg

#### 4 Legehennenhaltung und Eierzeugung <sup>\*)</sup>

##### Noch: 4.3 Ausgewählte Ergebnisse für Betriebe mit Legehennenhaltung und Eierzeugung nach Monaten und Ländern 2014

Gebiet	Betriebe	Hennenhaltungsplätze <sup>1)</sup>	Legehennen <sup>2)</sup>		Erzeugte Eier <sup>3)</sup>	Legeleistung		Auslastung der Haltekapazität
			am 1. des Monats	im Monatsdurchschnitt		Eier je Henne	Eier je Henne u. Tag	
			1 000			Anzahl		
<b>Juli</b>								
<b>Deutschland</b>	1 489	46 388	39 241	39 114	948 840	24,3	0,78	84,6
Baden-Württemberg	165	2 269	1 911	1 919	43 814	22,8	0,74	84,2
Bayern	202	4 725	4 097	4 170	94 433	22,6	0,73	86,7
Brandenburg	35	3 901	3 056	3 001	73 363	24,5	0,79	78,3
Hessen	64	1 014	850	840	20 294	24,2	0,78	83,8
Mecklenburg-Vorpommern	72	2 681	1 975	2 064	48 382	23,4	0,76	73,6
Niedersachsen	489	16 495	14 595	14 510	365 964	25,2	0,81	88,5
Nordrhein-Westfalen	236	5 344	4 563	4 462	102 360	22,9	0,74	85,4
Rheinland-Pfalz	40	763	638	634	15 907	25,1	0,81	83,7
Saarland	.	.	.	.	.	.	.	.
Sachsen	53	3 695	3 144	3 122	77 523	24,8	0,80	85,1
Sachsen-Anhalt	32	1 980	1 609	1 575	38 823	24,6	0,80	81,2
Schleswig-Holstein	60	1 418	1 162	1 201	25 735	21,4	0,69	82,0
Thüringen	30	1 968	1 532	1 513	39 954	26,4	0,85	77,9
Stadtstaaten <sup>4)</sup>	.	.	.	.	.	.	.	.
<b>August</b>								
<b>Deutschland</b>	1 492	46 378	38 896	39 127	958 410	24,5	0,79	83,9
Baden-Württemberg	168	2 282	1 911	1 944	42 470	21,8	0,70	83,8
Bayern	202	4 731	4 243	4 213	99 000	23,5	0,76	89,7
Brandenburg	35	3 901	2 945	2 932	72 492	24,7	0,80	75,5
Hessen	64	1 013	829	834	19 895	23,9	0,77	81,9
Mecklenburg-Vorpommern	73	2 721	2 114	2 151	51 418	23,9	0,77	77,7
Niedersachsen	489	16 436	14 386	14 461	365 551	25,3	0,82	87,5
Nordrhein-Westfalen	235	5 338	4 365	4 376	101 725	23,2	0,75	81,8
Rheinland-Pfalz	40	763	631	634	15 581	24,6	0,79	82,7
Saarland	.	.	.	.	.	.	.	.
Sachsen	53	3 695	3 101	3 179	79 106	24,9	0,80	83,9
Sachsen-Anhalt	32	1 980	1 541	1 571	40 706	25,9	0,84	77,8
Schleswig-Holstein	60	1 418	1 239	1 201	29 973	24,9	0,80	87,4
Thüringen	30	1 968	1 493	1 532	38 342	25,0	0,81	75,9
Stadtstaaten <sup>4)</sup>	.	.	.	.	.	.	.	.
<b>September</b>								
<b>Deutschland</b>	1 489	46 366	39 343	39 309	944 876	24,0	0,80	84,9
Baden-Württemberg	167	2 299	1 977	1 995	43 709	21,9	0,73	86,0
Bayern	201	4 726	4 185	4 135	101 948	24,7	0,82	88,6
Brandenburg	35	3 901	2 919	2 977	68 058	22,9	0,76	74,8
Hessen	64	1 014	839	859	20 194	23,5	0,78	82,7
Mecklenburg-Vorpommern	73	2 721	2 188	2 247	54 577	24,3	0,81	80,4
Niedersachsen	489	16 429	14 518	14 575	354 965	24,4	0,81	88,4
Nordrhein-Westfalen	235	5 322	4 387	4 461	102 879	23,1	0,77	82,4
Rheinland-Pfalz	40	763	637	656	15 500	23,6	0,79	83,5
Saarland	.	.	.	.	.	.	.	.
Sachsen	53	3 695	3 257	3 076	77 349	25,1	0,84	88,1
Sachsen-Anhalt	32	1 980	1 601	1 586	37 612	23,7	0,79	80,8
Schleswig-Holstein	59	1 413	1 164	1 039	24 672	23,7	0,79	82,4
Thüringen	30	1 968	1 570	1 600	40 852	25,5	0,85	79,8
Stadtstaaten <sup>4)</sup>	.	.	.	.	.	.	.	.

\*) In Betrieben von Unternehmen mit mindestens 3 000 Hennenhaltungsplätzen; die Unternehmen geben ihre Meldungen untergliedert nach Betrieben ab.

1) Bei voller Ausnutzung der für die Hennenhaltung verfügbaren Stallplätze.

2) Einschließlich legereifer Junghennen und einschließlich Legehennen, die sich in der Mauser befinden.

3) Einschließlich Bruch-, Knick- und Junghenneneier.

4) Berlin, Bremen und Hamburg

#### 4 Legehennenhaltung und Eierzeugung <sup>\*)</sup>

##### Noch: 4.3 Ausgewählte Ergebnisse für Betriebe mit Legehennenhaltung und Eierzeugung nach Monaten und Ländern 2014

Gebiet	Betriebe	Hennenhaltungsplätze <sup>1)</sup>	Legehennen <sup>2)</sup>		Erzeugte Eier <sup>3)</sup>	Legeleistung		Auslastung der Haltekapazität
			am 1. des Monats	im Monatsdurchschnitt		Eier je Henne	Eier je Henne u. Tag	
			Anzahl in 1 000			Stück		
<b>Oktober</b>								
<b>Deutschland</b>	1 491	46 568	39 215	39 416	975 931	24,8	0,80	84,2
Baden-Württemberg	168	2 305	2 011	2 033	45 443	22,4	0,72	87,3
Bayern	201	4 728	4 084	4 000	101 985	25,5	0,82	86,4
Brandenburg	36	3 885	2 994	2 871	71 269	24,8	0,80	77,1
Hessen	64	1 052	880	874	18 994	21,7	0,70	83,6
Mecklenburg-Vorpommern	73	2 721	2 305	2 331	58 176	25,0	0,81	84,7
Niedersachsen	487	16 601	14 636	14 735	372 885	25,3	0,82	88,2
Nordrhein-Westfalen	235	5 324	4 534	4 543	111 888	24,6	0,79	85,2
Rheinland-Pfalz	42	762	655	655	14 587	22,3	0,72	86,0
Saarland	.	.	.	.	.	.	.	.
Sachsen	53	3 695	2 894	2 962	75 386	25,5	0,82	78,3
Sachsen-Anhalt	32	1 980	1 570	1 586	36 822	23,2	0,75	79,3
Schleswig-Holstein	59	1 413	914	1 106	24 155	21,8	0,70	64,7
Thüringen	30	1 968	1 630	1 615	41 656	25,8	0,83	82,8
Stadtstaaten <sup>4)</sup>	.	.	.	.	.	.	.	.
<b>November</b>								
<b>Deutschland</b>	1 487	46 593	39 613	39 713	948 811	23,9	0,80	85,0
Baden-Württemberg	167	2 298	2 054	2 040	46 324	22,7	0,76	89,4
Bayern	201	4 727	3 916	4 137	97 176	23,5	0,78	82,8
Brandenburg	36	3 885	2 748	2 784	63 772	22,9	0,76	70,7
Hessen	64	1 010	868	874	19 537	22,4	0,75	85,9
Mecklenburg-Vorpommern	73	2 721	2 356	2 278	57 023	25,0	0,83	86,6
Niedersachsen	483	16 632	14 835	14 700	363 569	24,7	0,82	89,2
Nordrhein-Westfalen	236	5 354	4 547	4 536	105 362	23,2	0,77	84,9
Rheinland-Pfalz	42	762	655	628	13 206	21,0	0,70	86,0
Saarland	.	.	.	.	.	.	.	.
Sachsen	53	3 695	3 029	3 130	75 785	24,2	0,81	82,0
Sachsen-Anhalt	32	1 980	1 602	1 634	38 154	23,4	0,78	80,9
Schleswig-Holstein	59	1 410	1 297	1 320	28 147	21,3	0,71	92,0
Thüringen	30	1 982	1 600	1 544	38 099	24,7	0,82	80,7
Stadtstaaten <sup>4)</sup>	.	.	.	.	.	.	.	.
<b>Dezember</b>								
<b>Deutschland</b>	1 498	46 638	39 635	39 621	985 517	24,9	0,80	85,0
Baden-Württemberg	167	2 293	2 026	1 999	46 406	23,2	0,75	88,4
Bayern	201	4 730	4 358	4 298	105 634	24,6	0,79	92,1
Brandenburg	36	3 885	2 821	3 006	74 663	24,8	0,80	72,6
Hessen	64	1 012	880	874	19 961	22,8	0,74	87,0
Mecklenburg-Vorpommern	73	2 693	2 200	2 200	54 495	24,8	0,80	81,7
Niedersachsen	488	16 715	14 417	14 320	362 348	25,3	0,82	86,2
Nordrhein-Westfalen	236	5 331	4 524	4 495	108 503	24,1	0,78	84,9
Rheinland-Pfalz	42	762	602	632	12 585	19,9	0,64	79,0
Saarland	.	.	.	.	.	.	.	.
Sachsen	53	3 691	3 231	3 191	81 571	25,6	0,82	87,5
Sachsen-Anhalt	32	1 980	1 665	1 654	42 966	26,0	0,84	84,1
Schleswig-Holstein	65	1 429	1 313	1 272	33 205	26,1	0,84	91,9
Thüringen	30	1 982	1 488	1 568	40 605	25,9	0,84	75,1
Stadtstaaten <sup>4)</sup>	.	.	.	.	.	.	.	.

\*) In Betrieben von Unternehmen mit mindestens 3 000 Hennenhaltungsplätzen; die Unternehmen geben ihre Meldungen untergliedert nach Betrieben ab.

1) Bei voller Ausnutzung der für die Hennenhaltung verfügbaren Stallplätze.

2) Einschließlich legereifer Junghennen und einschließlich Legehennen, die sich in der Mauser befinden.

3) Einschließlich Bruch-, Knick- und Junghenneneier.

4) Berlin, Bremen und Hamburg

#### 4 Legehennenhaltung und Eiererzeugung<sup>1)</sup>

##### 4.4 Betriebe mit Legehennen und Haltungsplätzen in Deutschland nach Haltungsformen und Jahren

Haltungsform	Jahr	Insgesamt		Betriebe mit...bis unter...Hennenhaltungsplätzen													
				unter 5 000		5 000 - 10 000		10 000 - 30 000		30 000 - 50 000		50 000 - 100 000		100 000 - 200 000		200 000 u. mehr	
		Betriebe <sup>1)</sup>	Hennenhaltungsplätze <sup>2)</sup>	Betriebe <sup>1)</sup>	Hennenhaltungsplätze <sup>2)</sup>	Betriebe <sup>1)</sup>	Hennenhaltungsplätze <sup>2)</sup>	Betriebe <sup>1)</sup>	Hennenhaltungsplätze <sup>2)</sup>	Betriebe <sup>1)</sup>	Hennenhaltungsplätze <sup>2)</sup>	Betriebe <sup>1)</sup>	Hennenhaltungsplätze <sup>2)</sup>	Betriebe <sup>1)</sup>	Hennenhaltungsplätze <sup>2)</sup>	Betriebe <sup>1)</sup>	Hennenhaltungsplätze <sup>2)</sup>
		1 000	1 000	1 000	1 000	1 000	1 000	1 000	1 000	1 000	1 000	1 000	1 000	1 000	1 000	1 000	
<b>Käfighaltung<sup>3)</sup></b>																	
	2010	155	6 682	31	104	25	133	45	548	11	298	18	1 065	14	1 467	11	3 067
	2011	128	5 567	28	92	19	100	35	419	10	241	16	908	10	922	10	2 885
	2012	127	5 511	28	92	18	95	35	427	11	244	15	881	10	878	10	2 895
	2013	120	5 113	27	86	19	95	32	397	8	186	16	921	.	.	.	.
	2014	115	5 029	26	90	18	92	30	336	9	211	15	911	8	795	9	2 594
<b>Bodenhaltung</b>																	
	2010	783	23 045	143	520	194	1 306	250	3 714	64	2 134	78	4 593	38	4 571	16	6 206
	2011	813	25 720	141	511	195	1 314	255	3 788	84	2 791	76	4 648	42	4 976	20	7 690
	2012	835	26 827	146	526	196	1 317	257	3 823	83	2 686	89	5 370	44	5 279	20	7 826
	2013	864	28 692	143	517	207	1 363	270	3 998	84	2 819	93	5 631	44	5 339	23	9 025
	2014	939	29 689	175	618	226	1 501	288	4 209	84	2 661	95	5 720	48	5 852	23	9 128
<b>Freilandhaltung</b>																	
	2010	277	4 729	27	71	39	181	126	1 537	.	.	.	.	.	.	.	.
	2011	314	5 788	28	82	41	205	146	1 901	.	.	.	.	.	.	.	.
	2012	336	6 133	32	81	46	224	149	1 953	.	.	.	.	.	.	.	.
	2013	377	6 972	36	89	48	228	177	2 419	.	.	.	.	.	.	.	.
	2014	430	7 877	46	121	56	262	193	2 761	90	2 662	31	.	8	.	6	552
<b>Ökologische Erzeugung</b>																	
	2010	148	2 260	28	103	40	292	57	951	.	.	.	.	.	.	.	.
	2011	194	2 952	25	87	50	352	91	1 470	.	.	.	.	.	.	.	.
	2012	221	3 435	26	99	53	375	110	1 778	.	.	.	.	.	.	.	.
	2013	241	3 729	25	93	60	409	126	2 028	.	.	.	.	.	.	.	.
	2014	281	4 044	37	138	78	527	134	2 128	29	970	2	.	1	.	.	.
<b>Insgesamt</b>																	
	2010	1 139	36 717	208	798	268	1 912	386	6 750	109	4 167	94	6 583	49	6 680	25	9 827
	2011	1 224	40 027	203	772	277	1 971	435	7 578	141	5 412	92	6 568	48	6 532	28	11 195
	2012	1 277	41 907	205	798	283	2 011	459	7 981	147	5 632	105	7 372	50	6 791	28	11 322
	2013	1 355	44 506	203	786	298	2 094	506	8 842	159	6 085	108	7 655	50	6 793	31	12 251
	2014	1 498	46 638	250	966	338	2 381	541	9 434	173	6 505	111	7 770	54	7 308	31	12 274

\*1) In Betrieben von Unternehmen mit mindestens 3 000 Hennenhaltungsplätzen; die Unternehmen geben ihre Meldungen untergliedert nach Betrieben jeweils zum Stichtag 1. Dezember ab.

1) Die Einordnung der Betriebe in die Größenklassen richtet sich nach der Gesamtkapazität und nicht nach den Teilkapazitäten in einzelnen Haltungsformen, bei Betriebe mit mehreren Haltungsformen erfolgt eine Mehrfachzählung.

2) Bei voller Ausnutzung der für die Hennenhaltung verfügbaren Stallplätze.

3) Ab 2010 zulässig unter Käfighaltung: Kleingruppenhaltung und ausgestalteten Käfigen.

4 Legehennenhaltung und Eierzeugung<sup>\*)</sup>

4.5 Betriebe mit Legehennen und Haltungsplätzen in Deutschland nach Haltungformen und Jahren

Anteile der einzelnen Größenklassen am Insgesamt

Haltungform	Jahr	Insgesamt		Betriebe mit ... bis unter ... Hennenhaltungsplätzen													
		Betriebe <sup>1)</sup>	Hennenhaltungsplätze <sup>2)</sup>	unter 5 000		5 000 - 10 000		10 000 - 30 000		30 000 - 50 000		50 000 - 100 000		100 000 - 200 000		200 000 u. mehr	
				Betriebe <sup>1)</sup>	Hennenhaltungsplätze <sup>2)</sup>	Betriebe <sup>1)</sup>	Hennenhaltungsplätze <sup>2)</sup>	Betriebe <sup>1)</sup>	Hennenhaltungsplätze <sup>2)</sup>	Betriebe <sup>1)</sup>	Hennenhaltungsplätze <sup>2)</sup>	Betriebe <sup>1)</sup>	Hennenhaltungsplätze <sup>2)</sup>	Betriebe <sup>1)</sup>	Hennenhaltungsplätze <sup>2)</sup>	Betriebe <sup>1)</sup>	Hennenhaltungsplätze <sup>2)</sup>
%																	
Käfighaltung <sup>3)</sup>	2010	100	100	20,0	1,6	16,1	2,0	29,0	8,2	7,1	4,5	11,6	15,9	9,0	22,0	7,1	45,9
	2011	100	100	21,5	1,6	15,4	1,9	27,7	7,9	7,7	4,3	12,3	16,2	7,7	16,5	7,7	51,6
	2012	100	100	22,0	1,7	14,2	1,7	27,6	7,8	8,7	4,4	11,8	16,0	7,9	15,9	7,9	52,5
	2013	100	100	22,5	1,7	15,8	1,8	26,7	7,8	6,7	3,6	13,3	18,0	.	.	.	.
	2014	100	100	22,6	1,8	15,7	1,8	26,1	6,7	7,8	4,2	13,0	18,1	7,0	15,8	7,8	51,6
Bodenhaltung	2010	100	100	18,3	2,3	24,8	5,7	31,9	16,1	8,2	9,3	10,0	19,9	4,9	19,8	2,0	26,9
	2011	100	100	17,4	2,0	24,1	5,1	31,3	14,7	10,2	10,7	9,4	18,1	5,2	19,4	2,5	30,0
	2012	100	100	17,5	2,0	23,5	4,9	30,8	14,2	9,9	10,0	10,7	20,0	5,3	19,7	2,4	29,2
	2013	100	100	16,6	1,8	24,0	4,8	31,3	13,9	9,7	9,8	10,8	19,6	5,1	18,6	2,7	31,5
	2014	100	100	18,6	2,1	24,1	5,1	30,7	14,2	8,9	9,0	10,1	19,3	5,1	19,7	2,4	30,7
Freilandhaltung	2010	100	100	9,7	1,5	14,1	3,8	45,5	32,5	.	.	.	.	.	.	.	.
	2011	100	100	9,0	1,4	13,1	3,6	46,5	32,8	.	.	.	.	.	.	.	.
	2012	100	100	9,5	1,3	13,7	3,6	44,3	31,8	.	.	.	.	.	.	.	.
	2013	100	100	9,5	1,3	12,7	3,3	46,9	34,7	.	.	.	.	.	.	.	.
	2014	100	100	10,7	1,5	13,0	3,3	44,9	35,1	20,9	33,8	.	.	.	.	1,4	7,0
Ökologische Erzeugung	2010	100	100	18,9	4,6	27,0	12,9	38,5	42,1	.	.	.	.	.	.	.	.
	2011	100	100	12,9	2,9	25,8	11,9	46,9	49,8	.	.	.	.	.	.	.	.
	2012	100	100	11,8	2,9	24,0	10,9	49,8	51,8	.	.	.	.	.	.	.	.
	2013	100	100	10,4	2,5	24,9	11,0	52,3	54,4	.	.	.	.	.	.	.	.
	2014	100	100	13,2	3,4	27,8	13,0	47,7	52,6	10,3	24,0	.	.	.	.	.	.
Insgesamt	2010	100	100	18,3	2,2	23,5	5,2	33,9	18,4	9,6	11,3	8,3	17,9	4,3	18,2	2,2	26,8
	2011	100	100	16,6	1,9	22,8	5,0	35,5	18,9	11,4	13,4	7,5	16,4	3,9	16,3	2,3	28,0
	2012	100	100	16,1	1,9	22,2	4,8	35,9	19,0	11,5	13,4	8,2	17,6	3,9	16,2	2,2	27,0
	2013	100	100	15,0	1,8	22,0	4,7	37,3	19,9	11,7	13,7	8,0	17,2	3,7	15,3	2,3	27,5
	2014	100	100	16,7	2,1	22,6	5,1	36,1	20,2	11,5	13,9	7,4	16,7	3,6	15,7	2,1	26,3

\*) In Betrieben von Unternehmen mit mindestens 3 000 Hennenhaltungsplätzen; die Unternehmen geben ihre Meldungen untergliedert nach Betrieben jeweils zum Stichtag 1. Dezember ab.

1) Die Einordnung der Betriebe in die Größenklassen richtet sich nach der Gesamtkapazität und nicht nach den Teilkapazitäten in einzelnen Haltungformen, bei Betrieben mit mehreren Haltungformen erfolgt eine Mehrfachzählung.

2) Bei voller Ausnutzung der für die Hennenhaltung verfügbaren Stallplätze.

3) Ab 2010 zulässig unter Käfighaltung: Kleingruppenhaltung und ausgestalteten Käfigen.

4 Legehennenhaltung und Eierzeugung <sup>\*)</sup>

4.6 Betriebe mit Legehennen und Haltungsplätzen in Deutschland nach Haltungsformen und Jahren

Anteile der Haltungsformen am Insgesamt

Haltungsform	Jahr	Betriebe mit t ... bis unter ... Hennenhaltungsplätzen															
		Insgesamt		unter 5 000		5 000 - 10 000		10 000 - 30 000		30 000 - 50 000		50 000 - 100 000		100 000 - 200 000		200 000 u. mehr	
		Betriebe <sup>1)</sup>	Hennenhaltungsplätze <sup>2)</sup>	Betriebe <sup>1)</sup>	Hennenhaltungsplätze <sup>2)</sup>	Betriebe <sup>1)</sup>	Hennenhaltungsplätze <sup>2)</sup>	Betriebe <sup>1)</sup>	Hennenhaltungsplätze <sup>2)</sup>	Betriebe <sup>1)</sup>	Hennenhaltungsplätze <sup>2)</sup>	Betriebe <sup>1)</sup>	Hennenhaltungsplätze <sup>2)</sup>	Betriebe <sup>1)</sup>	Hennenhaltungsplätze <sup>2)</sup>	Betriebe <sup>1)</sup>	Hennenhaltungsplätze <sup>2)</sup>
%																	
Käfighaltung <sup>3)</sup>	2010	13,6	18,2	14,9	13,1	9,3	6,9	11,7	8,1	10,1	7,1	19,1	16,2	28,6	22,0	44,0	31,2
	2011	10,6	14,0	13,8	11,9	7,2	5,3	8,3	5,8	7,1	4,5	17,4	13,8	20,8	14,1	35,7	25,8
	2012	9,9	13,2	13,7	11,5	6,4	4,7	7,6	5,4	7,5	4,3	14,3	11,9	20,0	12,9	35,7	25,6
	2013	8,9	11,5	13,3	10,9	6,4	4,5	6,3	4,5	5,0	3,1	14,8	12,0	18,0	12,3	29,0	21,2
	2014	7,7	10,8	10,4	9,3	5,3	3,9	5,5	3,6	5,2	3,2	13,5	11,7	14,8	10,9	29,0	21,1
Bodenhaltung	2010	68,7	62,8	68,8	65,2	72,4	68,3	64,8	55,0	58,7	51,2	83,0	69,8	77,6	68,4	64,0	63,2
	2011	66,3	64,2	69,5	66,3	70,3	66,6	58,5	49,8	59,3	51,3	82,6	70,8	87,5	76,2	71,4	68,7
	2012	65,4	64,0	71,2	65,9	69,3	65,5	56,0	47,9	56,5	47,7	84,8	72,8	88,0	77,7	71,4	69,1
	2013	63,8	64,5	70,4	65,9	69,5	65,1	53,4	45,2	52,8	46,3	86,1	73,6	88,0	78,6	74,2	73,7
	2014	62,7	63,7	70,0	63,9	66,9	63,0	53,2	44,6	48,6	40,9	85,6	73,6	88,9	80,1	74,2	74,4
Freilandhaltung	2010	24,3	12,9	13,0	8,8	14,6	9,5	32,6	22,8	.	.	.	.	.	.	.	.
	2011	25,5	14,4	13,8	10,6	14,7	10,3	33,4	25,0	.	.	.	.	.	.	.	.
	2012	26,3	14,6	15,6	10,2	16,3	11,1	32,5	24,5	.	.	.	.	.	.	.	.
	2013	27,8	15,7	17,7	11,3	16,1	10,9	35,0	27,4	.	.	.	.	.	.	.	.
	2014	28,7	16,9	18,4	12,5	16,6	11,0	35,7	29,3	52,0	40,9	.	.	.	.	19,4	4,5
Ökologische Erzeugung	2010	13,0	6,2	13,5	12,9	14,9	15,3	14,8	14,1	.	.	.	.	.	.	.	.
	2011	15,8	7,4	12,3	11,3	17,9	17,8	21,0	19,4	.	.	.	.	.	.	.	.
	2012	17,3	8,2	12,7	12,4	18,7	18,7	24,0	22,3	.	.	.	.	.	.	.	.
	2013	17,8	8,4	12,3	11,9	20,1	19,5	24,9	22,9	.	.	.	.	.	.	.	.
	2014	18,8	8,7	14,8	14,2	23,1	22,1	24,8	22,6	16,8	14,9	.	.	.	.	.	.
Insgesamt	2010	100	100	100	100	100	100	100	100	100	100	100	100	100	100	100	100
	2011	100	100	100	100	100	100	100	100	100	100	100	100	100	100	100	100
	2012	100	100	100	100	100	100	100	100	100	100	100	100	100	100	100	100
	2013	100	100	100	100	100	100	100	100	100	100	100	100	100	100	100	100
	2014	100	100	100	100	100	100	100	100	100	100	100	100	100	100	100	100

\*) In Betrieben von Unternehmen mit mindestens 3 000 Hennenhaltungsplätzen; die Unternehmen geben ihre Meldungen untergliedert nach Betrieben jeweils zum Stichtag 1. Dezember ab.

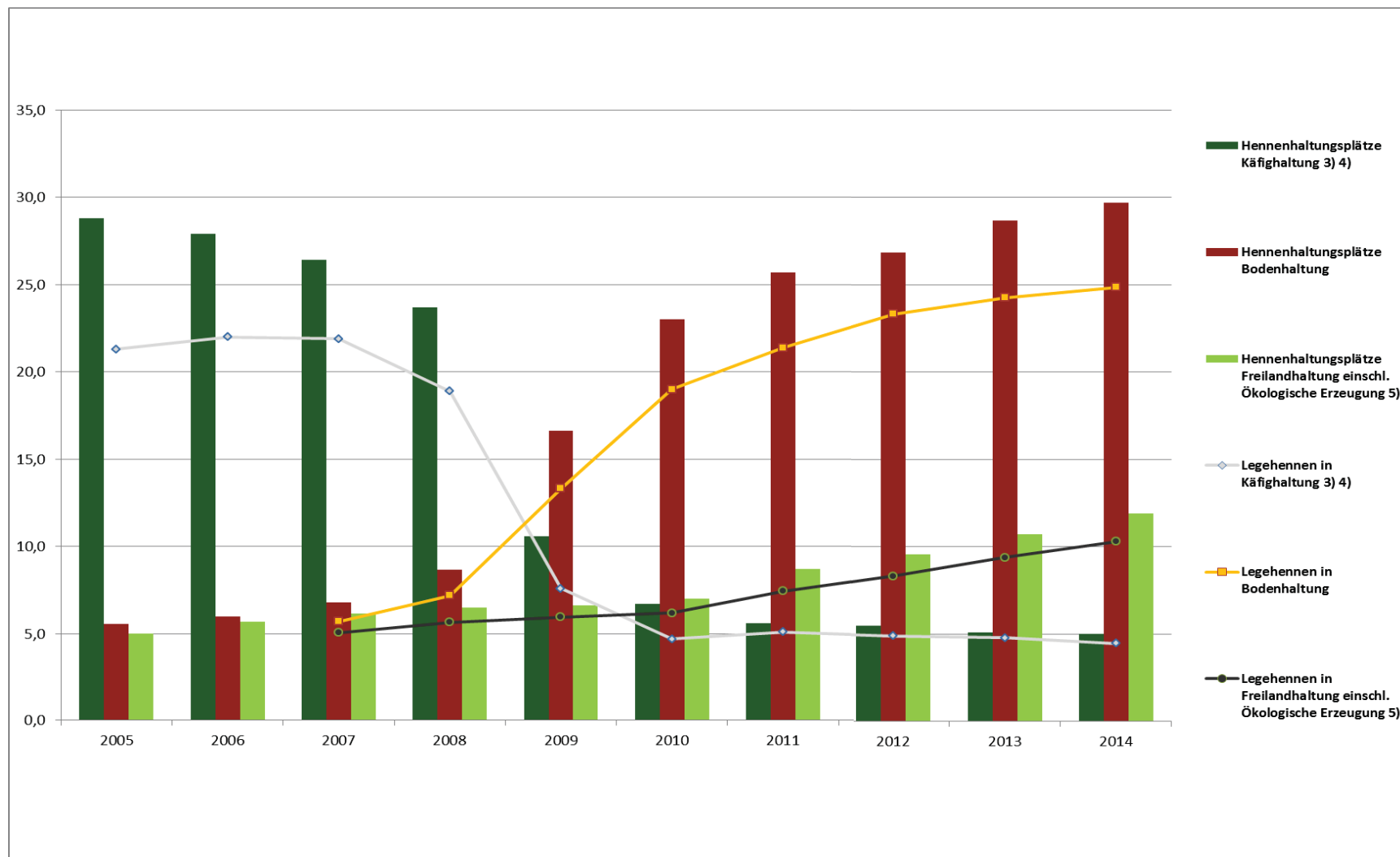
1) Die Einordnung der Betriebe in die Größenklassen richtet sich nach der Gesamtkapazität und nicht nach den Teilkapazitäten in einzelnen Haltungsformen, bei Betrieben mit mehreren Haltungsformen erfolgt eine Mehrfachzählung.

2) Bei voller Ausnutzung der für die Hennenhaltung verfügbaren Stallplätze.

3) Ab 2010 zulässig unter Käfighaltung: Kleingruppenhaltung und ausgestalteten Käfigen.

#### 4 Legehennenhaltung und Eiererzeugung

Hennenhaltungsplätze und Legehennenhaltung in Deutschland nach Haltungsformen am 1. Dezember <sup>1)</sup>



1) In Betrieben von Unternehmen mit mindestens 3 000 Hennenhaltungsplätzen; die Unternehmen geben ihre Meldungen untergliedert nach Betrieben, Stichtag 1. Dezember ab.

2) Bei voller Ausnutzung der für die Hennenhaltung verfügbaren Stallplätze.

3) Ab 2010 zulässig unter Käfighaltung: Kleingruppenhaltung und ausgestalteten Käfigen.

4) Ab 2007 Kleingruppenhaltung erstmals erhoben.

5) Ökolog. Erzeugung erstmalig im Jahr 2007 erfasst; die Betriebe ordneten sich bis 2006 in der Regel der Haltungsform Freilandhaltung zu.

#### 4 Legehennenhaltung und Eierzeugung <sup>\*)</sup>

##### 4.7 Betriebe mit Legehennenbeständen <sup>1)</sup> in Deutschland nach Haltungskapazität, Altersgruppen und Legeperioden 2014

Altersgruppen von ... bis ... Legemonaten	Merkmal	Insgesamt	Haltungskapazität von ... bis unter ... Hennenhaltungsplätzen <sup>2)</sup>						
			unter 5 000	5 000 - 10 000	10 000 - 30 000	30 000 - 50 000	50 000 - 100 000	100 000 - 200 000	200 000 und mehr
Anzahl									
<b>1. Legeperiode <sup>3)</sup></b>									
1 - 6	Betriebe	1001	198	256	333	95	63	36	20
	Legehennen	17 901 451	377 879	930 527	3 521 521	2 433 666	2 632 535	3 120 891	4 884 432
7 - 8	Betriebe	348	52	82	132	39	21	11	11
	Legehennen	4 753 961	67 422	187 753	1 123 146	814 965	618 580	670 155	1 271 940
9 - 10	Betriebe	375	72	105	120	31	24	14	9
	Legehennen	4 385 248	94 954	290 521	981 301	638 095	792 617	818 884	768 876
11 - 12	Betriebe	434	94	108	137	40	25	18	12
	Legehennen	5 507 519	132 979	266 555	1 113 638	765 734	883 153	874 155	1 471 305
13 - 14	Betriebe	166	29	48	41	19	16	4	9
	Legehennen	2 444 305	25 752	89 113	322 506	386 502	.	.	734082
15 und mehr	Betriebe	71	20	17	22	5	1	2	4
	Legehennen	949 330	19 612	32 873	145 298	100550	.	.	377853
Zusammen	Betriebe	1394	239	321	491	160	100	52	31
	Legehennen	35 941 814	718 598	1 797 342	7 207 410	5139512	5 556 313	6 014 151	9 508 488
<b>2. Legeperiode <sup>4)</sup></b>									
9 - 12	Betriebe	74	16	13	26	6	9	4	-
	Legehennen	616 158	22 947	24 816	183 138	.	258 164	.	-
13 - 14	Betriebe	88	13	22	30	8	8	5	2
	Legehennen	756 919	.	.	181 166	85 972	211 895	97 204	.
15 - 16	Betriebe	101	29	30	24	7	8	2	1
	Legehennen	661 498	32 875	55 861	141 912	66 876	.	.	.
17 und mehr	Betriebe	131	21	31	46	14	11	3	5
	Legehennen	1 451 419	26 825	70 246	268 929	258116	332 927	116 032	378344
Zusammen	Betriebe	311	61	78	105	27	25	10	5
	Legehennen	3 485 994	.	.	775145	.	.	.	622 720
<b>3. und weitere Legeperioden <sup>5)</sup></b>									
Zusammen	Betriebe	11	1	2	3	2	2	1	-
	Legehennen	207 165	.	.	17513	.	.	.	-
<b>Insgesamt</b>	<b>Betriebe</b>	<b>1453</b>	<b>248</b>	<b>332</b>	<b>513</b>	<b>168</b>	<b>108</b>	<b>53</b>	<b>31</b>
	<b>Legehennen</b>	<b>39 634 973</b>	<b>815 789</b>	<b>2 007 685</b>	<b>8 000 068</b>	<b>5 625 554</b>	<b>6 685 373</b>	<b>6 369 296</b>	<b>10 131 208</b>

\*) In Betrieben von Unternehmen mit mindestens 3 000 Hennenhaltungsplätzen.

1) Legehennenbestände einschließlich legerer Junghennen und einschließlich Legehennen, die sich in der Mauser befinden.

2) Bei voller Ausnutzung der für die Hennenhaltung verfügbaren Stallplätze.

3) Ohne Legehennen in der Mauser.

4) Einschließlich Legehennen in der ersten Mauser.

5) Einschließlich Legehennen in der zweiten Mauser.



4 Legehennenhaltung und Eiererzeugung <sup>\*)</sup>

4.8 Betriebe mit Legehennenbeständen <sup>1)</sup> in Deutschland nach Legeperioden, Haltungskapazität und Haltungsformen

Jahr	Legeperioden <sup>2)</sup> zusammen		darunter:  1. Legeperiode <sup>3)</sup>		Haltungskapazität von Hennenhaltungsplätzen							
					unter 30 000				30 000 und mehr			
	Legeperioden <sup>2)</sup> zusammen		darunter: 1. Legeperiode <sup>3)</sup>		Legeperioden <sup>2)</sup> zusammen		darunter: 1. Legeperiode <sup>3)</sup>		Legeperioden <sup>2)</sup> zusammen		darunter: 1. Legeperiode <sup>3)</sup>	
	Betriebe <sup>4)</sup>	Legehennen	Betriebe <sup>4)</sup>	Legehennen	Betriebe <sup>4)</sup>	Legehennen	Betriebe <sup>4)</sup>	Legehennen	Betriebe <sup>4)</sup>	Legehennen	Betriebe <sup>4)</sup>	Legehennen
Anzahl												

Insgesamt <sup>5)</sup>

2010	1 081	29 872 571	1 048	27 718 175	829	8 134 831	807	7 374 601	252	21 737 740	241	20 343 574
2011	1 169	34 017 571	1 126	31 597 739	875	8 877 033	839	7 756 200	294	25 140 538	287	23 841 539
2012	1 237	36 552 898	1 193	34 008 043	916	9 329 554	883	8 368 830	321	27 223 344	310	25 639 213
2013	1 307	38 438 230	1 243	35 052 228	972	10 049 121	925	8 861 023	335	28 389 109	318	26 191 205
2014	1 453	39 634 973	1 394	35 941 814	1 093	10 823 542	1 051	9 723 350	360	28 811 431	343	26 218 464

Käfighaltung <sup>6)</sup>

2010	128	4 694 983	126	4 519 960	86	586 861	85	513 259	42	4 108 122	41	4 006 701
2011	126	5 120 882	119	4 664 406	81	553 655	76	459 719	45	4 567 227	43	4 204 687
2012	125	4 905 228	116	4 716 819	80	550 195	74	456 332	45	4 355 033	42	4 260 487
2013	118	4 791 484	110	4 337 729	76	499 450	71	404 292	42	4 292 034	39	3 933 437
2014	113	4 477 154	102	3 897 769	73	428 667	67	.	40	4 048 487	35	.

Bodenhaltung

2010	761	18 975 923	736	17 355 087	577	4 798 600	560	4 245 606	184	14 177 323	176	13 109 481
2011	785	21 430 045	755	19 968 842	573	4 780 290	551	4 081 728	212	16 649 755	204	15 887 114
2012	814	23 327 932	782	21 559 193	583	4 889 272	561	4 259 591	231	18 438 660	221	17 299 602
2013	838	24 253 213	786	21 888 332	603	4 992 441	570	4 242 953	235	19 260 772	216	17 645 379
2014	914	24 857 525	872	22 250 292	671	5 318 905	641	4 542 765	243	19 538 620	231	17 707 527

Freilandhaltung

2010	262	4 265 621	247	4 016 872	181	1 588 028	170	1 473 863	81	2 677 593	77	2 543 009
2011	295	4 981 086	273	4 619 405	203	1 929 136	186	1 731 369	92	3 051 950	87	2 888 036
2012	323	5 412 113	308	5 016 426	216	1 962 127	210	1 876 110	107	3 449 986	98	3 140 316
2013	361	6 128 613	337	5 817 154	246	2 364 388	233	2 198 681	112	3 764 225	104	3 618 473
2014	413	6 936 979	389	6 573 953	282	2 771 659	270	.	128	4 165 320	119	.

Ökologische Erzeugung

2010	141	1 936 044	138	1 826 256	118	1 161 342	117	1 141 873	23	774 702	21	684 383
2011	180	2 485 558	173	2 345 086	153	1 613 952	146	1 483 384	27	871 606	27	861 702
2012	205	2 907 625	196	2 715 605	178	1 927 960	169	1 776 797	27	979 665	27	938 808
2013	229	3 264 920	219	3 009 013	199	2 192 842	190	2 015 097	30	1 072 078	29	993 916
2014	264	3 363 315	256	3 219 800	232	2 304 311	225	.	32	1 059 004	31	.

\*) In Betrieben von Unternehmen mit mindestens 3 000 Hennenhaltungsplätzen; die Unternehmen geben ihre Meldungen untergliedert nach Betrieben jeweils zum Stichtag 1. Dezember ab.

1) Legehennenbestände einschließlich legereifer Junghennen und einschließlich Legehennen, die sich in der Mauser befinden.

2) Einschließlich Legehennen in der ersten und zweiten Mauser.

3) Ohne Legehennen in der Mauser.

4) Einschließlich Betriebe, die ausgestallt haben.

5) Bei voller Ausnutzung der für die Hennenhaltung verfügbaren Stallplätze.

6) Ab 2010 zulässig unter Käfighaltung: Kleingruppenhaltung und ausgestallten Käfigen.