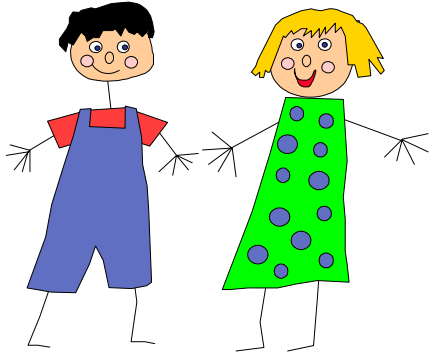


STATISTIK DER SOZIALHILFE

Kinder in der Sozialhilfe 2001



Erscheinungsfolge: jährlich
Erschienen im Februar 2003

Fachliche Informationen zu diesem Produkt können Sie direkt beim Statistischen Bundesamt, Zweigstelle Bonn, erfragen:
Gruppe IX E 3, Telefon: 0 18 88 / 6 44 89 53, Fax: 0 18 88 / 6 44 89 94 oder Postfach 17 03 77, 53029 Bonn,
E-Mail: sozialhilfe@destatis.de

© Statistisches Bundesamt, Wiesbaden 2003

Für nichtgewerbliche Zwecke sind Vervielfältigung und unentgeltliche Verbreitung, auch auszugsweise, mit Quellenangabe gestattet. Die Verbreitung, auch auszugsweise, über elektronische Systeme/Datenträger bedarf der vorherigen Zustimmung. Alle übrigen Rechte vorbehalten.

Inhaltsverzeichnis

Registerblatt	Beschreibung
Einführung	Einleitungstext
Schaubild 1	Altersverteilung der Kinder in Haushalten von alleinerziehenden Frauen und Ehepaaren mit Kind(ern)
Übersicht	Kinder in der Sozialhilfe zum Jahresende 2001 nach Altersgruppen
Schaubild 2	Bei wem die Kinder wohnen - Jahresende 2001 nach Altersgruppen
Haushaltstypen I	Bei wem die Kinder wohnen - Zeitreihe 1996 bis 2001
Haushaltstypen II	Bei wem die Kinder wohnen - Jahresende 2001 nach Altersgruppen
Schaubild 3	Sozialhilfequoten nach Altersgruppen (Zeitreihe, Liniendiagramm)
Übersicht nach Ländern	Empfänger/-innen und Sozialhilfequoten nach Ländern
Zeitreihe Insgesamt	Anzahl und Veränderungsraten der unter 21jährigen nach Altersgruppen ab 1985
Zeitreihe Deutsche	Anzahl und Veränderungsraten der unter 21jährigen Deutschen nach Altersgruppen ab 1985
Zeitreihe Nichtdeutsche	Anzahl und Veränderungsraten der unter 21jährigen Ausländer(innen) nach Altersgruppen ab 1985

Kinder in der Sozialhilfestatistik

(Ergebnisse über die minderjährigen Empfängerinnen und Empfänger von laufender Hilfe zum Lebensunterhalt außerhalb von Einrichtungen)

Hilfe zum Lebensunterhalt wird Personen gewährt, die ihren notwendigen Lebensunterhalt nicht oder nicht ausreichend aus eigenen Kräften und Mitteln, vor allem aus Einkommen und Vermögen, beschaffen können. Unter den Beziehern der sog. „Sozialhilfe im engeren Sinne“ (laufende Hilfe zum Lebensunterhalt außerhalb von Einrichtungen) sind Kinder relativ häufig vertreten: So waren zum Jahresende 2001 knapp eine Million Kinder und Jugendliche unter 18 Jahren von Sozialhilfe betroffen, das sind 36,9 % aller Empfänger. Unterteilt nach Altersklassen ergab sich für die insgesamt 997 000 Hilfeempfänger/-innen im Alter von unter 18 Jahren folgendes Bild:

228 000 Kleinkinder
(unter 3 Jahre)

231 000 Kinder im Kindergartenalter
(3 bis 6 Jahre)

416 000 Kinder im schulpflichtigen Alter
(7 bis 14 Jahre)

122 000 Jugendliche
(15 bis 17 Jahre)

Mehr als die Hälfte dieser Kinder (55,3 % bzw. 551 000 Kinder) lebte in Haushalten von alleinerziehenden Frauen; 28,8 % bzw. 287 000 Kinder im klassischen Haushaltstyp „Ehepaar mit Kind(ern)“. In den Haushalten der alleinerziehenden Frauen waren vergleichsweise mehr Kleinkinder sowie Kinder im Kindergartenalter anzutreffen als bei den Ehepaaren mit Kind(ern). Im Haushaltstyp „Ehepaar mit Kind(ern)“ waren dagegen schulpflichtige Kinder bzw. Jugendliche stärker vertreten (siehe Schaubild 1).

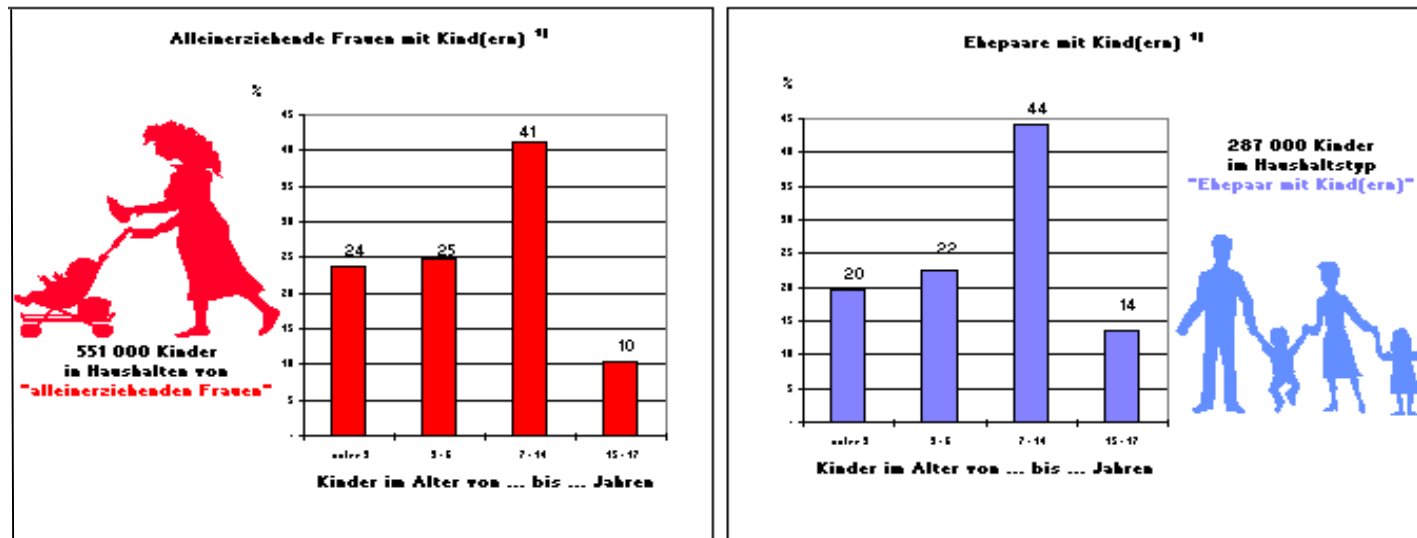
Das vergleichsweise hohe „Sozialhilferisiko“ der Kinder wird durch die Sozialhilfequote (Anteil der Hilfebezieher an der jeweiligen Bevölkerungsgruppe in %) deutlich. Während am Jahresende 2001 insgesamt 3,3 % der Bevölkerung Sozialhilfe im engeren Sinne bezogen, war diese Quote bei den Minderjährigen mit 6,5 % fast doppelt so hoch. Am höchsten war sie in der Gruppe der unter 3jährigen mit 10,0 %. Insgesamt ist festzustellen, dass die Sozialhilfequote der Kinder

- über dem Gesamtdurchschnitt liegt;
- um so höher ist, je jünger die Kinder sind;
- im Zeitverlauf zunahm, nach dem Höchststand 1997 auf hohem Niveau verbleibt.

Einzelheiten hierzu sind aus den Tabellen und Schaubildern auf den folgenden Seiten ersichtlich.

Schaubild 1

Kinder in der Sozialhilfe zum Jahresende 2001
Hilfe zum Lebensunterhalt außerhalb von Einrichtungen
Altersstruktur der Kinder in den Haushaltstypen "Alleinerziehende Frauen" und "Ehepaare mit Kind(ern)"



1) Kinder unter 18 Jahren

Übersicht: Kinder in der Sozialhilfe zum Jahresende 2001

Hilfe zum Lebensunterhalt außerhalb von Einrichtungen (HLU)

Kinder insgesamt	Davon im Alter von ... bis ... Jahren			
	unter 3 Kleinkinder	3 - 6 Kindergarten- alter	7 - 14 Schulpflichtige Kinder	15 - 17 Jugendliche

	Anzahl			
997 000	228 000	231 000	416 000	122 000
	Anteil an allen Kindern mit HLU-Bezug in %			
100	22,8	23,2	41,8	12,2

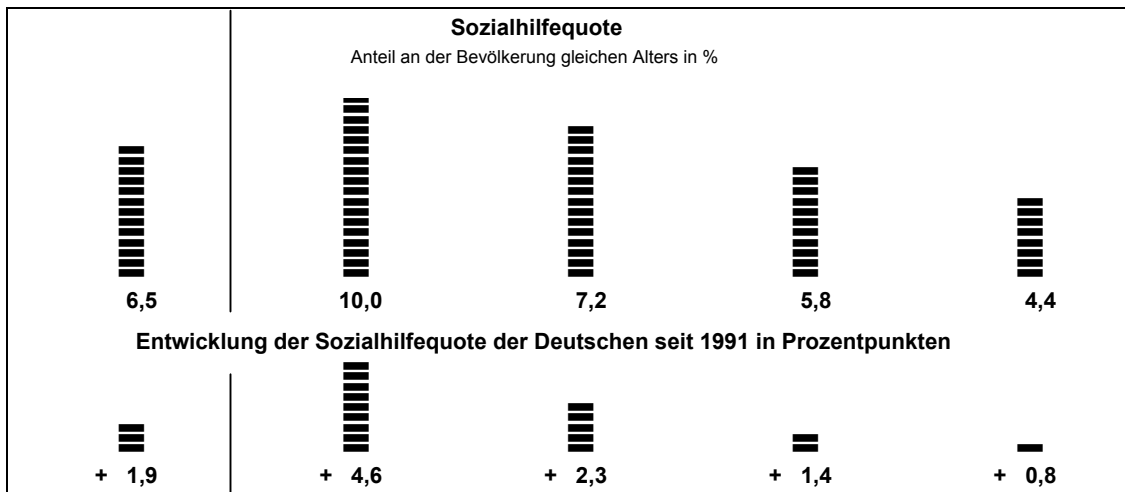
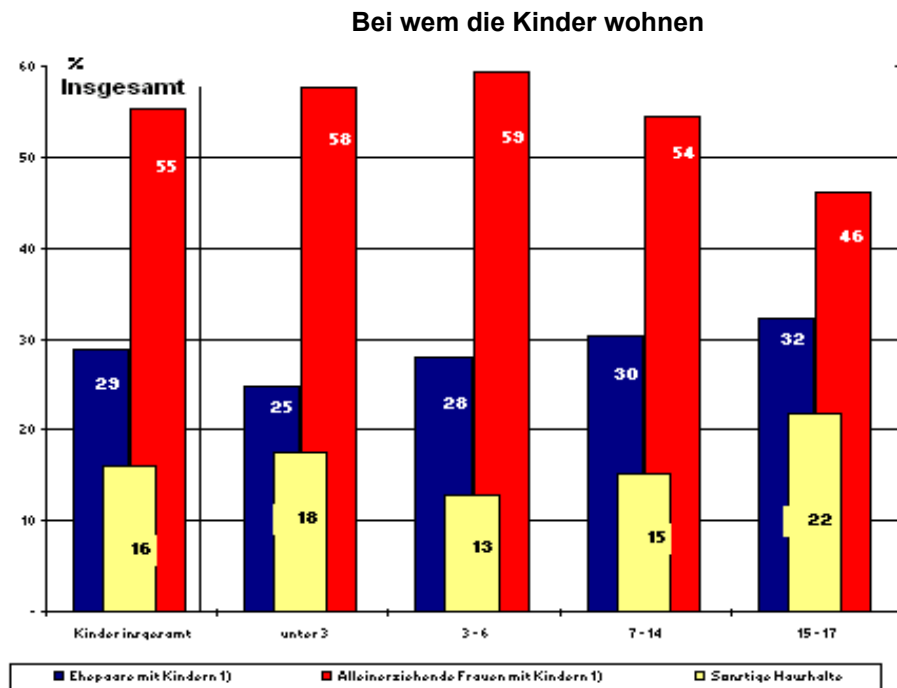


Schaubild 2
 Kinder in der Sozialhilfe zum Jahresende 2001
 Hilfe zum Lebensunterhalt außerhalb von Einrichtungen



1) Kinder unter 18 Jahren.

Bei wem die Kinder wohnen (I)

Kinder unter 18 Jahren in Haushalten von Empfänger(inne)n laufender Hilfe zum Lebensunterhalt
außerhalb von Einrichtungen

Deutschland

Haushaltstyp	Kinder unter 18 Jahren am Jahresende ...											
	1996		1997		1998		1999		2000		2001	
	Anzahl	%	Anzahl	%	Anzahl	%	Anzahl	%	Anzahl	%	Anzahl	%
Ehepaare mit Kindern 1)	364 697	36,1	386 058	35,9	357 484	33,3	320 928	30,9	286 706	28,9	286 684	28,8
Nichteheliche Lebensgemeinschaften mit Kindern 1)	35 446	3,5	39 577	3,7	46 977	4,4	47 075	4,5	47 009	4,7	50 511	5,1
Alleinerziehende Männer mit Kindern 1)	15 000	1,5	16 429	1,5	16 487	1,5	16 675	1,6	16 097	1,6	16 648	1,7
Alleinerziehende Frauen mit Kindern 1)	489 337	48,4	525 213	48,8	541 854	50,5	543 696	52,4	542 491	54,7	551 042	55,3
Einzel nachgewiesene Kinder 1)	28 333	2,8	27 202	2,5	26 220	2,4	25 200	2,4	21 673	2,2	20 290	2,0
Sonstige Haushalte	77 930	7,7	82 360	7,6	84 163	7,8	84 722	8,2	78 145	7,9	71 907	7,2
Insgesamt	1 010 743	100	1 076 839	100	1 073 185	100	1 038 296	100	992 121	100	997 082	100

1) Kinder unter 18 Jahren.

Bei wem die Kinder wohnen (II)

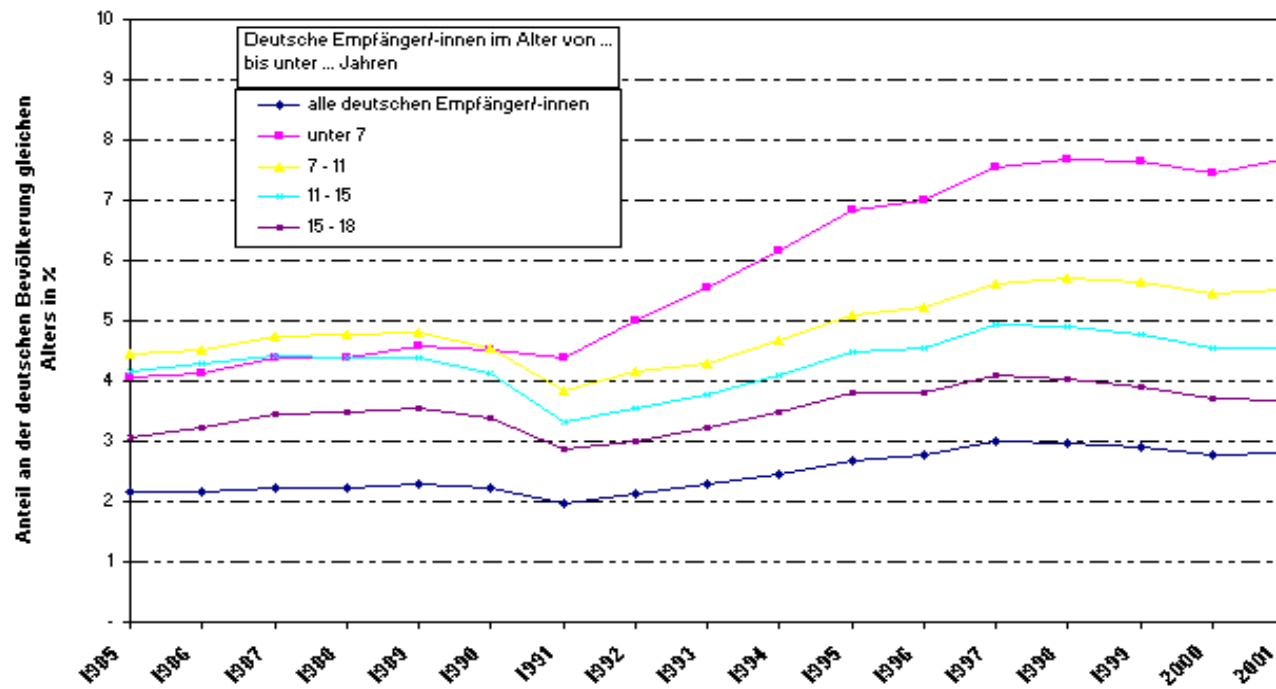
Kinder unter 18 Jahren in Haushalten von Empfänger(inne)n laufender Hilfe zum Lebensunterhalt
außerhalb von Einrichtungen am Jahresende 2001

Deutschland

Haushaltstyp	Kinder im Alter von ... bis ... Jahren									
	unter 3		3 - 6		7 - 14		15 - 17		unter 18	
	Anzahl	%	Anzahl	%	Anzahl	%	Anzahl	%	Anzahl	%
Ehepaare mit Kindern 1)	56 577	24,9	64 487	27,9	126 346	30,3	39 274	32,2	286 684	28,8
Nichteheliche Lebensgemeinschaften mit Kindern 1)	20 814	9,1	11 956	5,2	14 169	3,4	3 572	2,9	50 511	5,1
Alleinerziehende Männer mit Kindern 1)	1 984	0,9	3 194	1,4	8 189	2,0	3 281	2,7	16 648	1,7
Alleinerziehende Frauen mit Kindern 1)	131 129	57,6	137 020	59,3	226 517	54,4	56 376	46,2	551 042	55,3
Einzel nachgewiesene Kinder 1)	1 467	0,6	2 414	1,0	9 646	2,3	6 763	5,5	20 290	2,0
Sonstige Haushalte	15 650	6,9	11 928	5,2	31 471	7,6	12 858	10,5	71 907	7,2
Insgesamt	227 621	100	230 999	100	416 338	100	122 124	100	997 082	100

1) Kinder unter 18 Jahren.

Schaubild 3
 Deutsche Empfänger/-innen von laufender Hilfe zum Lebensunterhalt
 außerhalb von Einrichtungen am Jahresende nach ausgewählten Altersgruppen
 Anteil an der deutschen Bevölkerung in %
 Deutschland *)



*) Bis einschließlich 1990: Früheres Bundesgebiet

**Empfänger/-innen von laufender Hilfe zum Lebensunterhalt
außerhalb von Einrichtungen am 31.12.2001 nach Ländern**

Land	Empfänger/ -innen insgesamt	je 100 Einwohner	darunter		
			Empfänger/ -innen unter 18 Jahren	je 100 Einwohner	Anteil an Spalte 1 in %
Baden-Württemberg	209 488	2,0	79 064	3,8	37,7
Bayern	211 787	1,7	72 361	3,0	34,2
Berlin	261 733	7,7	87 886	16,0	33,6
Brandenburg	65 861	2,5	24 200	5,4	36,7
Bremen	60 678	9,2	22 043	20,0	36,3
Hamburg	117 431	6,8	38 602	13,9	32,9
Hessen	229 344	3,8	82 455	7,4	36,0
Mecklenburg-Vorpommern	56 863	3,2	20 880	6,7	36,7
Niedersachsen	306 767	3,9	122 569	7,8	40,0
Nordrhein-Westfalen	659 367	3,7	245 781	7,0	37,3
Rheinland-Pfalz	100 067	2,5	37 673	4,8	37,6
Saarland	45 748	4,3	16 743	8,8	36,6
Sachsen	118 415	2,7	47 021	6,8	39,7
Sachsen-Anhalt	87 987	3,4	34 297	8,1	39,0
Schleswig-Holstein	117 086	4,2	45 357	8,5	38,7
Thüringen	50 240	2,1	20 150	5,1	40,1
Deutschland	2 698 862	3,3	997 082	6,5	36,9

**Empfänger/-innen laufender Hilfe zum Lebensunterhalt
außerhalb von Einrichtungen am Jahresende nach ausgewählten Altersgruppen
Zeitreihe 1985 - 2001
Personen insgesamt**

Jahr	Empfänger/-innen insgesamt	Davon im Alter von ... bis unter ... Jahren					Minderjährige insgesamt	18 - 21
		unter 7	7 - 11	11 - 15	15 - 18			
Anzahl der Empfänger/-innen								
Früheres Bundesgebiet								
1985	1 397 783	175 671	102 172	109 250	83 522	470 615	73 748	
1986	1 468 186	190 414	107 899	108 692	83 962	490 967	76 539	
1987	1 552 210	209 803	119 015	112 278	84 568	525 664	76 551	
1988	1 619 229	228 019	129 852	115 635	82 027	555 533	73 651	
1989	1 737 273	253 921	140 776	120 781	82 249	597 727	76 030	
1990	1 772 481	270 713	143 165	121 574	79 939	615 391	72 424	
Deutschland								
1991	2 036 087	345 689	168 054	142 497	90 812	747 052	81 516	
1992	2 338 902	408 421	192 093	163 792	103 331	867 637	97 788	
1993	2 450 371	434 311	196 253	174 946	109 667	915 177	95 579	
1994 1)	2 257 800	408 900	189 200	168 700	104 400	871 200	75 300	
1995 2)	2 515 693	444 728	214 015	185 238	118 627	962 608	89 412	
1996 3)	2 694 980	459 507	231 066	194 935	127 247	1 012 755	99 624	
1997	2 893 178	480 527	248 601	209 766	137 945	1 076 839	110 686	
1998	2 879 322	478 326	247 540	212 546	134 773	1 073 185	112 926	
1999	2 792 479	464 737	235 211	210 063	128 285	1 038 296	107 676	
2000	2 677 119	449 401	218 826	203 035	120 859	992 121	104 602	
2001	2 698 862	458 620	211 256	205 082	122 124	997 082	104 099	
Veränderung gegenüber dem Vorjahr in %								
Früheres Bundesgebiet								
1985	X	X	X	X	X	X	X	
1986	+ 5,0	+ 8,4	+ 5,6	- 0,5	+ 0,5	+ 4,3	+ 3,8	
1987	+ 5,7	+ 10,2	+ 10,3	+ 3,3	+ 0,7	+ 7,1	+ 0,0	
1988	+ 4,3	+ 8,7	+ 9,1	+ 3,0	- 3,0	+ 5,7	- 3,8	
1989	+ 7,3	+ 11,4	+ 8,4	+ 4,5	+ 0,3	+ 7,6	+ 3,2	
1990	+ 2,0	+ 6,6	+ 1,7	+ 0,7	- 2,8	+ 3,0	- 4,7	
Deutschland								
1991	X	X	X	X	X	X	X	
1992	+ 14,9	+ 18,1	+ 14,3	+ 14,9	+ 13,8	+ 16,1	+ 20,0	
1993	+ 4,8	+ 6,3	+ 2,2	+ 6,8	+ 6,1	+ 5,5	- 2,3	
1994 1)	- 7,9	- 5,9	- 3,6	- 3,6	- 4,8	- 4,8	- 21,2	
1995 2)	+ 11,4	+ 8,8	+ 13,1	+ 9,8	+ 13,6	+ 10,5	+ 18,7	
1996 3)	+ 7,1	+ 3,3	+ 8,0	+ 5,2	+ 7,3	+ 5,2	+ 11,4	
1997	+ 7,4	+ 4,6	+ 7,6	+ 7,6	+ 8,4	+ 6,3	+ 11,1	
1998	- 0,5	- 0,5	- 0,4	+ 1,3	- 2,3	- 0,3	+ 2,0	
1999	- 3,0	- 2,8	- 5,0	- 1,2	- 4,8	- 3,3	- 4,6	
2000	- 4,1	- 3,3	- 7,0	- 3,3	- 5,8	- 4,4	- 2,9	
2001	+ 0,8	+ 2,1	- 3,5	+ 1,0	+ 1,0	+ 0,5	- 0,5	
Anteil an allen Empfänger/-innen in %								
Früheres Bundesgebiet								
1985	100	12,6	7,3	7,8	6,0	33,7	5,3	
1986	100	13,0	7,3	7,4	5,7	33,4	5,2	
1987	100	13,5	7,7	7,2	5,4	33,9	4,9	
1988	100	14,1	8,0	7,1	5,1	34,3	4,5	
1989	100	14,6	8,1	7,0	4,7	34,4	4,4	
1990	100	15,3	8,1	6,9	4,5	34,7	4,1	
Deutschland								
1991	100	17,0	8,3	7,0	4,5	36,7	4,0	
1992	100	17,5	8,2	7,0	4,4	37,1	4,2	
1993	100	17,7	8,0	7,1	4,5	37,3	3,9	
1994 1)	100	18,1	8,4	7,5	4,6	38,6	3,3	
1995 2)	100	17,7	8,5	7,4	4,7	38,3	3,6	
1996 3)	100	17,1	8,6	7,2	4,7	37,6	3,7	
1997	100	16,6	8,6	7,3	4,8	37,2	3,8	
1998	100	16,6	8,6	7,4	4,7	37,3	3,9	
1999	100	16,6	8,4	7,5	4,6	37,2	3,9	
2000	100	16,8	8,2	7,6	4,5	37,1	3,9	
2001	100	17,0	7,8	7,6	4,5	36,9	3,9	
Anteil an der Bevölkerung gleichen Alters in %								
Früheres Bundesgebiet								
1985	2,3	4,2	4,5	4,1	3,1	4,0	2,3	
1986	2,4	4,5	4,7	4,4	3,3	4,3	2,5	
1987	2,5	4,9	5,1	4,7	3,7	4,7	2,6	
1988	2,6	5,2	5,4	4,9	3,9	4,9	2,7	
1989	2,8	5,6	5,6	5,1	4,2	5,2	2,9	
1990	2,8	5,7	5,5	5,0	4,2	5,3	2,9	
Deutschland								
1991	2,5	5,5	4,8	4,2	3,7	4,8	2,9	
1992	2,9	6,5	5,5	4,7	4,2	5,5	3,7	
1993	3,0	7,0	5,6	4,9	4,3	5,8	3,8	
1994 1)	2,8	6,7	5,2	4,7	4,1	5,5	3,0	
1995 2)	3,1	7,5	5,8	5,1	4,5	6,1	3,5	
1996 3)	3,3	7,9	6,1	5,4	4,7	6,4	3,8	
1997	3,5	8,5	6,5	5,8	4,9	6,8	4,2	
1998	3,5	8,6	6,7	5,8	4,9	6,8	4,1	
1999	3,4	8,4	6,5	5,6	4,7	6,6	3,8	
2000	3,3	8,2	6,3	5,3	4,4	6,4	3,7	
2001	3,3	8,4	6,4	5,3	4,4	6,5	3,7	

1) Ergebnisse sind jeweils auf volle Hundert gerundet. Abweichungen in der Summe ergeben sich durch Runden der Zahlen. Aufgrund des Asylbewerberleistungsgesetzes ergeben sich für das Berichtsjahr 1994 in der Sozialhilfestatistik rückläufige Empfängerzahlen.

2) Die Daten für das Berichtsjahr 1995 weisen folgende Untererfassung auf: in Berlin fehlen ca. 27 000 Fälle; in Bremen fehlen die Angaben für Bremerhaven (ca. 16 000 Fälle).

3) Inkl. korrigiertem Ergebnis von Schleswig-Holstein

**Empfänger/-innen laufender Hilfe zum Lebensunterhalt
außerhalb von Einrichtungen am Jahresende nach ausgewählten Altersgruppen
Zeitreihe 1985 - 2001**

Deutsche

Jahr	Empfänger/-innen insgesamt	Davon im Alter von ... bis unter ... Jahren					Minderjährige insgesamt	18 - 21
		unter 7	7 - 11	11 - 15	15 - 18			
Anzahl der Empfänger/-innen								
Früheres Bundesgebiet								
1985	1 213 933	150 363	89 558	97 355	75 610	412 886	62 897	
1986	1 228 977	155 729	91 158	92 387	72 997	412 271	63 481	
1987	1 274 529	166 908	97 474	92 469	71 141	427 992	62 905	
1988	1 271 194	170 956	100 628	90 767	64 796	427 147	56 399	
1989	1 323 539	183 961	105 913	91 559	60 749	442 182	54 453	
1990	1 289 139	188 575	103 421	87 951	55 109	435 056	45 643	
Deutschland								
1991	1 469 095	245 651	121 007	101 282	61 419	529 359	50 486	
1992	1 580 708	278 278	131 535	110 326	65 021	585 160	51 164	
1993	1 705 255	303 789	136 049	120 333	71 884	632 055	54 832	
1994 1)	1 812 600	328 800	150 800	132 900	79 600	692 100	56 200	
1995 2)	1 995 494	353 532	168 848	144 825	89 677	756 882	67 697	
1996 3)	2 057 490	353 068	175 375	147 459	92 375	768 277	74 633	
1997	2 228 442	372 766	190 554	160 898	102 201	826 419	84 941	
1998	2 214 742	374 859	189 285	162 505	100 381	827 030	87 470	
1999	2 163 147	371 320	180 771	161 197	96 463	809 751	84 436	
2000	2 082 821	365 768	168 420	155 815	91 165	781 168	83 614	
2001	2 097 104	378 152	162 240	157 414	91 792	789 598	83 971	
Veränderung gegenüber dem Vorjahr in %								
Früheres Bundesgebiet								
1985	X	X	X	X	X	X	X	
1986	+ 1,2	+ 3,6	+ 1,8	- 5,1	- 3,5	- 0,1	+ 0,9	
1987	+ 3,7	+ 7,2	+ 6,9	+ 0,1	- 2,5	+ 3,8	- 0,9	
1988	- 0,3	+ 2,4	+ 3,2	- 1,8	- 8,9	- 0,2	- 10,3	
1989	+ 4,1	+ 7,6	+ 5,3	+ 0,9	- 6,2	+ 3,5	- 3,5	
1990	- 2,6	+ 2,5	- 2,4	- 3,9	- 9,3	- 1,6	- 16,2	
Deutschland								
1991	X	X	X	X	X	X	X	
1992	+ 7,6	+ 13,3	+ 8,7	+ 8,9	+ 5,9	+ 10,5	+ 1,3	
1993	+ 7,9	+ 9,2	+ 3,4	+ 9,1	+ 10,6	+ 8,0	+ 7,2	
1994 1)	+ 6,3	+ 8,2	+ 10,8	+ 10,4	+ 10,7	+ 9,5	+ 2,5	
1995 2)	+ 10,1	+ 7,5	+ 12,0	+ 9,0	+ 12,7	+ 9,4	+ 20,5	
1996 3)	+ 3,1	- 0,1	+ 3,9	+ 1,8	+ 3,0	+ 1,5	+ 10,2	
1997	+ 8,3	+ 5,6	+ 8,7	+ 9,1	+ 10,6	+ 7,6	+ 13,8	
1998	- 0,6	+ 0,6	- 0,7	+ 1,0	- 1,8	+ 0,1	+ 3,0	
1999	- 2,3	- 0,9	- 4,5	- 0,8	- 3,9	- 2,1	- 3,5	
2000	- 3,7	- 1,5	- 6,8	- 3,3	- 5,5	- 3,5	- 1,0	
2001	+ 0,7	+ 3,4	- 3,7	+ 1,0	+ 0,7	+ 1,1	+ 0,4	
Anteil an allen deutschen Empfänger/-innen in %								
Früheres Bundesgebiet								
1985	100	12,4	7,4	8,0	6,2	34,0	5,2	
1986	100	12,7	7,4	7,5	5,9	33,5	5,2	
1987	100	13,1	7,6	7,3	5,6	33,6	4,9	
1988	100	13,4	7,9	7,1	5,1	33,6	4,4	
1989	100	13,9	8,0	6,9	4,6	33,4	4,1	
1990	100	14,6	8,0	6,8	4,3	33,7	3,5	
Deutschland								
1991	100	16,7	8,2	6,9	4,2	36,0	3,4	
1992	100	17,6	8,3	7,0	4,1	37,0	3,2	
1993	100	17,8	8,0	7,1	4,2	37,1	3,2	
1994 1)	100	18,1	8,3	7,3	4,4	38,2	3,1	
1995 2)	100	17,7	8,5	7,3	4,5	37,9	3,4	
1996 3)	100	17,2	8,5	7,2	4,5	37,3	3,6	
1997	100	16,7	8,6	7,2	4,6	37,1	3,8	
1998	100	16,9	8,5	7,3	4,5	37,3	3,9	
1999	100	17,2	8,4	7,5	4,5	37,4	3,9	
2000	100	17,6	8,1	7,5	4,4	37,5	4,0	
2001	100	18,0	7,7	7,5	4,4	37,7	4,0	
Anteil an der Bevölkerung gleichen Alters in %								
Früheres Bundesgebiet								
1985	2,1	4,1	4,4	4,2	3,1	3,9	2,2	
1986	2,2	4,1	4,5	4,3	3,2	4,0	2,2	
1987	2,2	4,4	4,7	4,4	3,4	4,3	2,3	
1988	2,2	4,4	4,8	4,4	3,5	4,3	2,2	
1989	2,3	4,6	4,8	4,4	3,5	4,4	2,3	
1990	2,2	4,5	4,6	4,1	3,4	4,3	2,1	
Deutschland								
1991	2,0	4,4	3,8	3,3	2,9	3,8	2,0	
1992	2,1	5,0	4,2	3,5	3,0	4,2	2,2	
1993	2,3	5,6	4,3	3,8	3,2	4,5	2,5	
1994 1)	2,4	6,2	4,7	4,1	3,5	4,9	2,6	
1995 2)	2,7	6,8	5,1	4,5	3,8	5,4	3,1	
1996 3)	2,8	7,0	5,2	4,6	3,8	5,5	3,3	
1997	3,0	7,6	5,6	4,9	4,1	5,9	3,7	
1998	3,0	7,7	5,7	4,9	4,0	5,9	3,6	
1999	2,9	7,6	5,7	4,8	3,9	5,8	3,4	
2000	2,8	7,5	5,5	4,5	3,7	5,6	3,3	
2001	2,8	7,7	5,5	4,5	3,7	5,7	3,3	

1) Ergebnisse sind jeweils auf volle Hundert gerundet. Abweichungen in der Summe ergeben sich durch Runden der Zahlen. Aufgrund des Asylbewerberleistungsgesetzes ergeben sich für das Berichtsjahr 1994 in der Sozialhilfestatistik rückläufige Empfängerzahlen.

2) Die Daten für das Berichtsjahr 1995 weisen folgende Untererfassung auf: in Berlin fehlen ca. 27 000 Fälle; in Bremen fehlen die Angaben für Bremerhaven (ca. 16 000 Fälle).

3) Inkl. korrigiertem Ergebnis von Schleswig-Holstein

**Empfänger/-innen laufender Hilfe zum Lebensunterhalt
außerhalb von Einrichtungen am Jahresende nach ausgewählten Altersgruppen
Zeitreihe 1985 - 2001**

Jahr	Empfänger/-innen insgesamt	Davon im Alter von ... bis unter ... Jahren					Minderjährige insgesamt	18 - 21
		unter 7	7 - 11	11 - 15	15 - 18			
Anzahl der Empfänger/-innen								
Früheres Bundesgebiet								
1985	183 850	25 308	12 614	11 895	7 912	57 729	10 851	
1986	239 209	34 685	16 741	16 305	10 965	78 696	13 058	
1987	277 681	42 895	21 541	19 809	13 427	97 672	13 646	
1988	348 035	57 063	29 224	24 868	17 231	128 386	17 252	
1989	413 734	69 960	34 863	29 222	21 500	155 545	21 577	
1990	483 342	82 138	39 744	33 623	24 830	180 335	26 781	
Deutschland								
1991	566 992	100 038	47 047	41 215	29 393	217 693	31 030	
1992	758 194	130 143	60 558	53 466	38 310	282 477	46 624	
1993	745 116	130 522	60 204	54 613	37 783	283 122	40 747	
1994 1)	445 200	80 100	38 400	35 800	24 700	179 000	19 100	
1995 2)	520 199	91 196	45 167	40 413	28 950	205 726	21 715	
1996 3)	637 490	106 439	55 691	47 476	34 872	244 478	24 991	
1997	664 736	107 761	58 047	48 868	35 744	250 420	25 745	
1998	664 580	103 467	58 255	50 041	34 392	246 155	25 456	
1999	629 332	93 417	54 440	48 866	31 822	228 545	23 240	
2000	594 298	83 633	50 406	47 220	29 694	210 953	20 988	
2001	601 758	80 468	49 016	47 668	30 332	207 484	20 128	
Veränderung gegenüber dem Vorjahr in %								
Früheres Bundesgebiet								
1985	X	X	X	X	X	X	X	
1986	+ 30,1	+ 37,1	+ 32,7	+ 37,1	+ 38,6	+ 36,3	+ 20,3	
1987	+ 16,1	+ 23,7	+ 28,7	+ 21,5	+ 22,5	+ 24,1	+ 4,5	
1988	+ 25,3	+ 33,0	+ 35,7	+ 25,5	+ 28,3	+ 31,4	+ 26,4	
1989	+ 18,9	+ 22,6	+ 19,3	+ 17,5	+ 24,8	+ 21,2	+ 25,1	
1990	+ 16,8	+ 17,4	+ 14,0	+ 15,1	+ 15,5	+ 15,9	+ 24,1	
Deutschland								
1991	X	X	X	X	X	X	X	
1992	+ 33,7	+ 30,1	+ 28,7	+ 29,7	+ 30,3	+ 29,8	+ 50,3	
1993	- 1,7	+ 0,3	- 0,6	+ 2,1	- 1,4	+ 0,2	- 12,6	
1994 1)	- 40,3	- 38,6	- 36,2	- 34,4	- 34,6	- 36,8	- 53,1	
1995 2)	+ 16,8	+ 13,9	+ 17,6	+ 12,9	+ 17,2	+ 14,9	+ 13,7	
1996 3)	+ 22,5	+ 16,7	+ 23,3	+ 17,5	+ 20,5	+ 18,8	+ 15,1	
1997	+ 4,3	+ 1,2	+ 4,2	+ 2,9	+ 2,5	+ 2,4	+ 3,0	
1998	- 0,0	- 4,0	+ 0,4	+ 2,4	- 3,8	- 1,7	- 1,1	
1999	- 5,3	- 9,7	- 6,5	- 2,3	- 7,5	- 7,2	- 8,7	
2000	- 5,6	- 10,5	- 7,4	- 3,4	- 6,7	- 7,7	- 9,7	
2001	+ 1,3	- 3,8	- 2,8	+ 0,9	+ 2,1	- 1,6	- 4,1	
Anteil an allen nichtdeutschen Empfänger/-innen in %								
Früheres Bundesgebiet								
1985	100	13,8	6,9	6,5	4,3	31,4	5,9	
1986	100	14,5	7,0	6,8	4,6	32,9	5,5	
1987	100	15,4	7,8	7,1	4,8	35,2	4,9	
1988	100	16,4	8,4	7,1	5,0	36,9	5,0	
1989	100	16,9	8,4	7,1	5,2	37,6	5,2	
1990	100	17,0	8,2	7,0	5,1	37,3	5,5	
Deutschland								
1991	100	17,6	8,3	7,3	5,2	38,4	5,5	
1992	100	17,2	8,0	7,1	5,1	37,3	6,1	
1993	100	17,5	8,1	7,3	5,1	38,0	5,5	
1994 1)	100	18,0	8,6	8,0	5,5	40,2	4,3	
1995 2)	100	17,5	8,7	7,8	5,6	39,5	4,2	
1996 3)	100	16,7	8,7	7,4	5,5	38,4	3,9	
1997	100	16,2	8,7	7,4	5,4	37,7	3,9	
1998	100	15,6	8,8	7,5	5,2	37,0	3,8	
1999	100	14,8	8,7	7,8	5,1	36,3	3,7	
2000	100	14,1	8,5	7,9	5,0	35,5	3,5	
2001	100	13,4	8,1	7,9	5,0	34,5	3,3	
Anteil an der Bevölkerung gleichen Alters in %								
Früheres Bundesgebiet								
1985	4,1	5,6	4,5	3,5	3,4	4,5	4,5	
1986	5,1	7,6	6,0	4,8	4,4	6,0	5,3	
1987	6,5	9,7	8,2	6,8	6,0	8,0	6,3	
1988	7,5	11,9	10,3	8,3	7,0	9,8	7,1	
1989	8,3	13,4	11,6	9,4	8,2	11,1	7,9	
1990	8,9	14,3	12,6	10,4	8,9	12,1	8,8	
Deutschland								
1991	9,3	15,7	14,2	11,9	10,0	13,5	9,1	
1992	11,4	18,4	17,5	14,4	12,7	16,4	12,3	
1993	10,7	17,6	16,8	14,4	12,5	15,9	10,6	
1994 1)	6,3	10,7	10,3	9,5	8,3	10,0	5,1	
1995 2)	7,1	12,1	11,4	10,8	9,4	11,2	5,9	
1996 3)	8,5	14,1	13,4	12,8	11,2	13,2	7,0	
1997	9,0	14,7	13,9	13,6	11,8	13,8	7,6	
1998	9,1	14,7	14,4	14,0	12,2	14,1	7,6	
1999	8,6	13,5	13,6	13,3	11,9	13,2	7,0	
2000	8,2	13,9	13,2	12,7	11,5	13,1	6,5	
2001	8,2	14,9	13,4	12,7	11,6	13,4	6,4	

1) Ergebnisse sind jeweils auf volle Hundert gerundet. Abweichungen in der Summe ergeben sich durch Runden der Zahlen. Aufgrund des Asylbewerberleistungsgesetzes ergeben sich für das Berichtsjahr 1994 in der Sozialhilfestatistik rückläufige Empfängerzahlen.

2) Die Daten für das Berichtsjahr 1995 weisen folgende Untererfassung auf: In Berlin fehlen ca. 27 000 Fälle; in Bremen fehlen die Angaben für Bremerhaven (ca. 16 000 Fälle).

3) Inkl. korrigiertem Ergebnis von Schleswig-Holstein