

Preise

Preisindizes für die Land- und Forstwirtschaft

Achtung: Die Preisindizes für die "Erzeugerpreise der landwirtschaftlichen Produkte" sind auf neuer Basis 2010 = 100.



Oktober 2013

Erscheinungsfolge: monatlich
Erschienen am 19.12.2013
Artikelnummer: 2170100131104

Ihr Kontakt zu uns:
www.destatis.de/kontakt
Telefon: +49 (0)611 75 2078

© Statistisches Bundesamt, Wiesbaden 2013

Vervielfältigung und Verbreitung, auch auszugsweise, mit Quellenangabe gestattet.

Inhalt

Textteil

Erläuterungen

Aktuelle Ergebnisse

Schaubild

Tabellenteil

1 Index der Erzeugerpreise landwirtschaftlicher Produkte, ohne Umsatzsteuer (Aktuelle Ergebnisse)

2 Index der Erzeugerpreise landwirtschaftlicher Produkte (Mittelfristige Übersicht, absolute Werte)

2 Index der Erzeugerpreise landwirtschaftlicher Produkte (Mittelfristige Übersicht, relative Veränderungen)

3 Index der Einkaufspreise landwirtschaftlicher Betriebsmittel, ohne Umsatzsteuer (Aktuelle Ergebnisse)

4 Index der Einkaufspreise landwirtschaftlicher Betriebsmittel (Mittelfristige Übersicht, absolute Werte)

4 Index der Einkaufspreise landwirtschaftlicher Betriebsmittel (Mittelfristige Übersicht, relative Veränderungen)

5 Index der Erzeugerpreise der Produkte des Holzeinschlags aus den Staatsforsten, ohne Umsatzsteuer (Aktuelle Ergebnisse)

6 Index der Erzeugerpreise der Produkte des Holzeinschlags aus den Staatsforsten (Mittelfristige Übersicht, absolute Werte)

6 Index der Erzeugerpreise der Produkte des Holzeinschlags aus den Staatsforsten (Mittelfristige Übersicht, relative Veränderungen)

7 Preisindizes in der Land- und Forstwirtschaft (Langfristige Übersicht für Wirtschafts- bzw. Forstwirtschaftsjahre)

Angaben für die **Bundesrepublik Deutschland** nach dem Gebietsstand seit dem 03.10.1990.

Zeichenerklärung

p = vorläufige Zahl

r = berichtigte Zahl

- = nichts vorhanden

. = Zahlenwert unbekannt oder geheimzuhalten

... = Angabe fällt später an

Abkürzungen

D = Durchschnitt errechnet aus 12 Monatszahlen

Erläuterungen

Im Rahmen der Agrar- und Forstpreisstatistik werden folgende drei Indizes berechnet und veröffentlicht:

- a) Index der Erzeugerpreise landwirtschaftlicher Produkte
- b) Index der Einkaufspreise landwirtschaftlicher Betriebsmittel
- c) Index der Erzeugerpreise der Produkte des Holzeinschlags (aus den Staatsforsten).

- 1 Der **Index der Erzeugerpreise landwirtschaftlicher Produkte** misst die Entwicklung der Verkaufspreise der Landwirtschaft. Die Bezugsgröße des Gesamtindex ist der Wert der Verkaufserlöse der Landwirtschaft im Basisjahr (gegenwärtig: 2010).

Der **Index der Einkaufspreise landwirtschaftlicher Betriebsmittel** dient zur Messung der Preisentwicklung auf der Ausgabenseite der Landwirtschaft. Als Wertgröße, deren Preiskomponente nachgewiesen wird, dient die Summe der Betriebsausgaben der Landwirtschaft im Basisjahr (gegenwärtig: 2010).

Der **Index der Erzeugerpreise der Produkte des Holzeinschlags** hat die Aufgabe, die Preisentwicklung für Rohholz inländischer Herkunft aus den Staatsforsten beim Absatz am Inlandsmarkt darzustellen. Die Bezugsgrundlage des Index bildet der Wert der Verkaufserlöse der Forstwirtschaft (Staatsforsten) im Basisjahr (gegenwärtig: 2010).

Mit Berichtsmonat Januar 2010 weist das Statistische Bundesamt im Rahmen des Index der Erzeugerpreise der Produkte des Holzeinschlags nachrichtlich erstmals einen Preisindex für Holzprodukte zur Energieerzeugung nach. Dieser Index verknüpft zwei Reihen für Holzprodukte, die der Energieerzeugung dienen (können), aus der Statistik der Erzeugerpreise gewerblicher Produkte (Inlandsabsatz) sowie „Industrieholz“ aus dem Index der Erzeugerpreise der Produkte des Holzeinschlags. Weitere Informationen finden sich in Vorholt, Hubert: Preisindex für Holzprodukte zur Energieerzeugung – ein neuer Indikator für den Energiemarkt, in Wirtschaft und Statistik, April 2010.

Im Hinblick auf die wesentlichen Rechengänge können die Indizes als gewogene Durchschnitte aus den Preisveränderungszahlen (Durchschnittsmesszahlen) bezeichnet werden, die für eine repräsentative Auswahl von Produkten bzw. Leistungen (die sog. Preisrepräsentan-

ten) gebildet werden. Die Einzelmesszahlen werden auf der Grundlage des monats- bzw. quartalsweise gewonnenen Preisstandes (Erzeugerpreisindex landwirtschaftlicher Produkte) bzw. des ungewogenen Preisstandes (Betriebsmittelindex, Erzeugerpreisindex der Produkte des Holzeinschlags) im Basisjahr (= 100) aus Einzelpreisreihen (einzelner Berichtsstellen) gewonnen.

Für jede Ware bzw. Leistung wird dann aus den dafür vorliegenden Einzelmesszahlen eine Durchschnittsmesszahl als einfaches arithmetisches Mittel gebildet. Die Aggregation der Durchschnittsmesszahlen unter Gewichtung entsprechend der Umsatz- bzw. Ausgabenbedeutung der einzelnen Preisrepräsentanten im Basisjahr ergibt die Indizes für Klassen, Zweige, Gruppen und weitere sinnvolle Zusammenfassungen sowie für den Gesamtindex.

- 2 Die Einzelpreisreihen beruhen auf den Ergebnissen überwiegend monatlicher – bei Betriebsmitteln ab 1997 vierteljährlicher – **Preiserhebungen** bei einer repräsentativen Auswahl von Berichtsstellen (insbesondere landwirtschaftlichen Genossenschaften, Landhändlern, Marktzentralen, Staatsforstverwaltungen). Damit die Werte einer Einzelpreisreihe nur "reine" Preisveränderungen zum Ausdruck bringen, müssen alle für die Höhe des Preises maßgeblichen Faktoren, die sog. preisbestimmenden Merkmale, solange wie möglich konstant gehalten werden. Dies gilt nicht nur für die Mengeneinheit der beobachteten Preisrepräsentanten und ihre qualitative Beschaffenheit, sondern auch für die verschiedenen Handels-, Liefer- und Zahlungsbedingungen. Ändert sich eines dieser Merkmale, so kann die Differenz zwischen dem neuen und dem zuletzt gemeldeten Preis eine unechte Preisveränderung enthalten, die eliminiert werden muss.
- 3 Bei einer Reihe von landwirtschaftlichen Produkten (Zuckerrüben, Gemüse, Obst) ist es zum Teil üblich, dass bei den Lieferungen an die Erzeugermärkte der Erzeuger zunächst nur eine Abschlagszahlung erhält. Erst nach Ende der Saison wird ein Durchschnittspreis ermittelt und an die Erzeuger ausgezahlt. Dieser Erzeugerpreis kann daher in der Regel erst ein bis mehrere Monate nach dem aktuellen Berichtsmonat festgestellt und übermittelt werden. Der Index der Erzeugerpreise landwirtschaftlicher Produkte wird deshalb nach Vorliegen der Preismeldung für die vorhergehenden Monate korrigiert.

Trotz der Umstellung der monatlichen auf eine vierteljährliche Erhebung wurde der Betriebsmittelindex von 1997 bis 2000 monatlich berechnet, da für rd. zwei Drittel der

Preisrepräsentanten ohne spezielle Erhebung weiterhin monatliche Preisdaten aus anderweitigen geeigneten Quellen (z.B. andere amtliche Preisstatistiken, zentrale Preisnotierungen) zur Verfügung standen. In den Monaten, in denen keine Erhebung stattfand, wurden die Preise entweder unverändert fortgeschrieben oder – wenn möglich – interpoliert. Ab dem Jahr 2000 wird der Betriebsmittelindex nur noch vierteljährlich berechnet.

Die monatlich bzw. vierteljährlich ermittelten Preise sind Marktpreise (ohne Umsatzsteuer). Gegenwärtig werden im Rahmen der Agrar- und Forstpreisstatistik 269 Berichtsstellen nach ihren Preisen für insgesamt 279 Preisrepräsentanten befragt. Den Indizes liegen zusammen 2745 Einzelpreisreihen zu Grunde.

- 3 Die Indizes werden nach der sog. **Laspeyres** -Formel berechnet. Das bedeutet, dass die aus dem Basisjahr stammenden **Wägungszahlen** bis zur Umstellung der Indizes auf ein neueres Basisjahr **unverändert bleiben**. Als nächstes Basisjahr ist für die Preisindizes der Land- und Forstwirtschaft das Jahr 2015 in Aussicht genommen. Das letzte Basisjahr vor dem gegenwärtigen Basisjahr war das Jahr 2005. Für längerfristige Vergleiche können bei den Agrar- und Forstpreisindizes durchlaufende Reihen durch Verkettung der gegenwärtigen Berechnungsergebnisse auf Basis 2010 (= 100) mit den früheren Indexzahlen auf Basis 2005 (= 100) für die Zeit vor dem Jahr 2010 gebildet werden. Die Tabellen 1, 3 und 5 enthalten Verkettungsfaktoren, mit denen die Indexzahlen 2005 = 100 für die Zeit vor 2010 zwecks Umbasierung auf 2010 = 100 zu multiplizieren sind bzw. durch die die Indexzahlen 2010 = 100 für die Zeit ab Januar 2010 zwecks Umbasierung auf 2005 = 100 zu dividieren sind. Die Angabe eines Verkettungsfaktors fehlt bei denjenigen Positionen, für die es keine Indexreihe auf früherer Basis gibt bzw. bei denen eine Verbindung der alten mit der neuen Reihe wegen zu großer Unterschiede in der Auswahl von Preisrepräsentanten problematisch wäre.
- 4 Die Indizes der Erzeugerpreise landwirtschaftlicher Produkte, der Erzeugerpreise der Produkte des Holzeinschlags und der Einkaufspreise landwirtschaftlicher Betriebsmittel werden nicht nur als Gesamtreihen sondern auch für **verschiedene Aggregationsstufen** bis hin zu ausgewählten Preisrepräsentanten veröffentlicht.

Wegen der praktischen Bedeutung, die bei den land- und forstwirtschaftlichen Preisindizes und -messzahlen sowohl den Netto- als auch den Bruttonachweisungen zukommt, werden die entsprechenden Indexergebnisse doppelt dargestellt, d.h. sowohl ohne als auch einschließlich **Umsatzsteuer**.

- 5 Während die Tabellen 1, 3 und 5 dem kurzfristigen Vergleich dienen, enthalten die Tabellen 2, 4 und 6 Reihen für einen **mehrjährigen Zeitraum**. In diesen Tabellen werden auch jährlich und monatlich bzw. vierteljährlich die prozentualen Indexveränderungen im Jahresabstand (Jahresveränderungsraten) nachgewiesen. In der Tabelle 7 werden zusätzlich wegen des teilweise bestehenden Interesses an Angaben für Wirtschafts- bzw. Forstwirtschaftsjahre bei den Agrarpreisindizes die Wirtschaftsjahre (Juli bis Juni) 1938/39 und ab 1950/51 und beim Forstpreisindex die Forstwirtschaftsjahre (Oktober bis September) ab 1950/51 nachgewiesen.
- 6 **Weitere methodische Erläuterungen** der Agrar- und Forstpreisstatistik finden sich in "Wirtschaft und Statistik", und zwar zu den Agrarpreisindizes in Heft 3/2005 und zum Forstpreisindex in Heft 2/2004.
- 7 **Landwirtschaftliche Erzeugnisse** werden auch noch in den folgenden für **andere Wirtschaftsstufen** monatlich berechneten Preisindizes des Statistischen Bundesamtes nachgewiesen und ebenfalls in der Fachserie 17 veröffentlicht: Index der Großhandelsverkaufspreise, Verbraucherpreisindex, Index der Einzelhandelspreise sowie Preisindizes für die Ein- und Ausfuhr.
- 8 Die Monatsberichte der Fachserie 17, Reihe 1 "Preisindizes für die Land- und Forstwirtschaft" erscheinen etwa 6 Wochen (bei dem Forstpreisindex 10 Wochen) nach dem jeweiligen Berichtsmonat.

Der Index der Erzeugerpreise landwirtschaftlicher Produkte (ohne Umsatzsteuer) ist von September bis Oktober 2013 um 0,7 % auf einen Stand von 120,4 (2010 = 100) gefallen. Er lag damit um 1,9 % niedriger als zur gleichen Zeit des Vorjahres. Der Abstand zum entsprechenden Vorjahresmonat hatte im September - 0,1 % und im August + 2,0 % betragen.

Zu deutlichen Preissenkungen kam es von September bis Oktober insbesondere bei Blumenkohl (- 29,9 %), Tafeläpfeln (- 11,9 %), Körnermais (- 5,3 %), Kühen (- 5,1 %) und Schweinen (- 5,0 %). Preissteigerungen waren demgegenüber bei Erdbeeren (+ 19,3 %), Tomaten (+ 18,5 %), Futterweizen (+ 5,3 %), Eissalat (+ 4,5 %), Brotweizen (+ 4,1 %) und Brotroggen (+ 3,7 %) zu verzeichnen.

Auf der Kostenseite der Landwirtschaft ist der Index der Einkaufspreise landwirtschaftlicher Betriebsmittel (ohne Umsatzsteuer) von Juli bis Oktober 2013 um 3,3 % gefallen. Mit einem Stand von 114,3 (2010 = 100) lag er 4,9 % unter dem vorjährigen Vergleichsniveau, nachdem er im Juli um 0,8 %, im April um 4,4 % und im Januar um 7,9 % über dem Vorjahresstand gelegen hatte.

Von Juli bis Oktober verbilligten sich vor allem die Preise für Futtermittel um durchschnittlich 10,0 % (darunter: Einzelfuttermittel - 15,3 %, Mischfuttermittel - 8,8 %), für Düngemittel (- 4,4 %) sowie für Pflanzenschutzmittel (- 2,6 %). Preiserhöhungen konnten demgegenüber bei Schmierstoffen (+ 0,5 %), der Instandhaltung von Maschinen und Material (+ 1,3 %), der Instandhaltung von Bauten (+ 0,5 %), Fahrzeugen (+ 0,9 %) und bei Bauten (+ 0,4 %) beobachtet werden.

Der Index der Erzeugerpreise der Produkte des Holzeinschlags aus den Staatsforsten (ohne Umsatzsteuer) war im September 2013 mit einem Stand von 119,7 (2010 = 100) um 1,4 % höher als im Vormonat und um 2,4 % höher als im entsprechenden Vorjahresmonat.

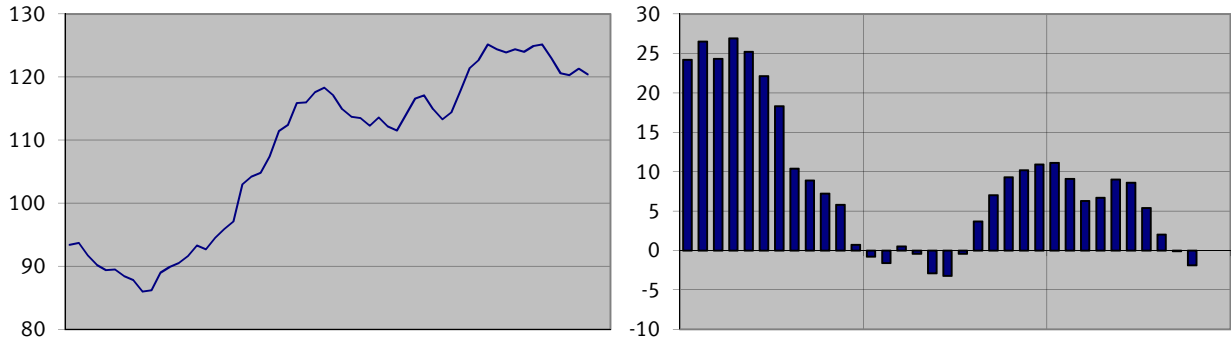
Von August bis September 2013 verteuerten sich die Erzeugerpreise für Stammholz und Stammholzabschnitte um durchschnittlich 1,8 % (Eiche + 5,0 %, Buche + 4,2 %, Fichte + 1,5 % und Kiefer + 1,1 %). Die Erzeugerpreise für Industrieholz verteuerten sich im Durchschnitt um 0,7 % (Eiche - 2,5 %, Buche + 0,7 %, Fichte + 3,1 % und Kiefer - 1,6 %). Die Preise für Brennholz verbilligten sich zum Vormonat um 1,2 %.

Deutschland
Preisindizes für die Land- und Forstwirtschaft (ohne Umsatzsteuer)

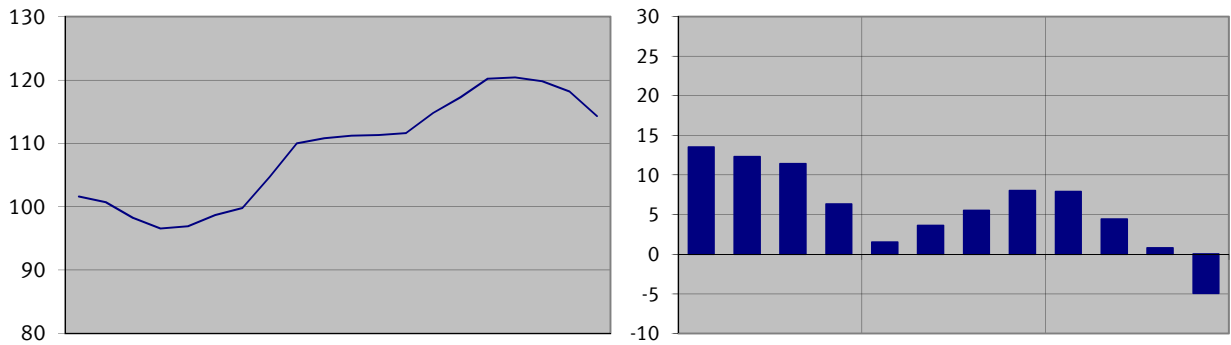
Preisindex

Veränderungen gegenüber dem Vorjahresmonat in %

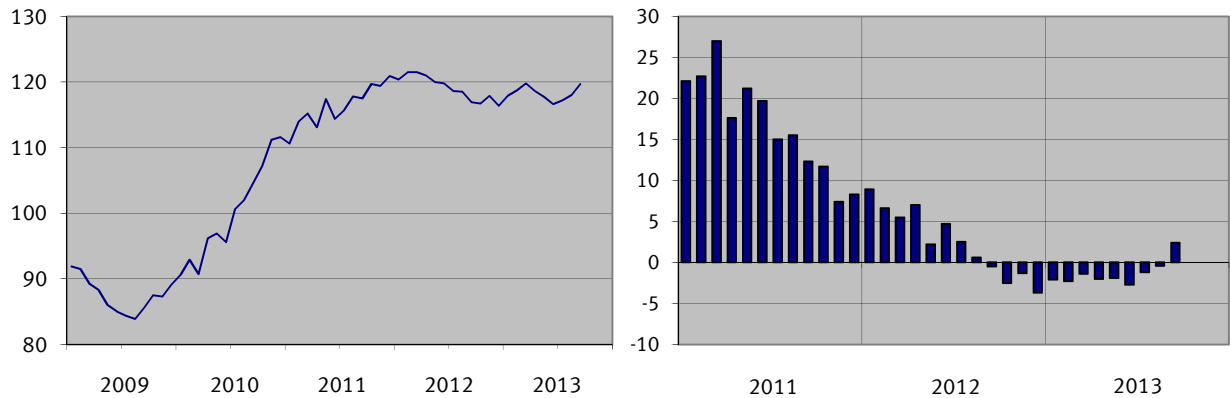
Index der Erzeugerpreise landwirtschaftlicher Produkte
 2010 = 100



Index der Einkaufspreise landwirtschaftlicher Betriebsmittel
 2010 = 100



Index der Erzeugerpreise der Produkte des Holzeinschlags aus den Staatsforsten
 2010 = 100



Deutschland

1 Index der Erzeugerpreise landwirtschaftlicher Produkte
(Aktuelle Ergebnisse)
2010 = 100

Lfd. Nr.	Landwirtschaftliches Produkt	Wägungsanteil am Gesamtindex in Promille	Verkettungsfaktor	2012 Durchschnitt 1)	2012 Oktober	2013		Veränderung Oktober 2013 gegenüber	
						September	Oktober	Oktober 2012	September 2013
ohne Umsatzsteuer									
1	Erzeugung landwirtschaftlicher Produkte insgesamt	1000	0,87524	119,0	122,7	121,3	120,4	- 1,9	- 0,7
2	Pflanzliche Erzeugung	394,14	0,80409	125,3	126,8	111,4	112,6	- 11,2	+ 1,1
3	Getreide (einschl. Saatgut)	151,24	0,64324	148,0	155,0	111,7	115,3	- 25,6	+ 3,2
4	Getreide	148,52	0,63773	148,4	155,5	111,6	115,2	- 25,9	+ 3,2
	darunter:								
5	Brotweizen	83,81	0,60479	143,2	152,5	106,1	110,4	- 27,6	+ 4,1
6	Brotroggen	7,21	0,61633	158,6	154,4	104,1	107,9	- 30,1	+ 3,7
7	Futterweizen	18,31	0,63475	155,0	164,5	117,1	123,3	- 25,0	+ 5,3
8	Futtergerste	17,35	0,76083	175,5	181,1	133,6	137,8	- 23,9	+ 3,1
9	Braugerste	4,98	0,72065	149,8	150,1	126,4	126,3	- 15,9	- 0,1
10	Körnermais	10,13	0,61525	125,3	126,4	107,4	101,7	- 19,5	- 5,3
11	Getreidesaatgut	2,72	0,80943	125,6	126,6	120,9	121,1	- 4,3	+ 0,2
12	Handelsgewächse	73,29	0,96509	125,3	122,9	100,8	101,6	- 17,3	+ 0,8
13	Raps	56,59	0,75899	127,9	124,7	96,1	97,2	- 22,1	+ 1,1
14	Zuckerrüben	16,70	1,09143	116,6	116,6	116,6	116,6	± 0,0	± 0,0
15	Kartoffeln (einschl. Pflanzkartoffeln)	36,19	0,61917	97,2	99,6	173,8	175,4	+ 76,1	+ 0,9
	darunter:								
16	Speisekartoffeln	34,95	0,61526	97,0	99,7	176,3	178,0	+ 78,5	+ 1,0
17	Erzeugnisse des Gemüse- und Gartenbaus	122,10	0,94903	107,1	103,5	97,5	96,5	- 6,8	- 1,0
18	Gemüse	50,85	0,93351	110,9	109,8	94,8	93,9	- 14,5	- 0,9
	darunter:								
19	Blumenkohl	3,06	0,73250	158,8	164,0	169,7	118,9	- 27,5	- 29,9
20	Tomaten	6,79	1,74564	129,1	152,7	119,7	141,8	- 7,1	+ 18,5
21	Gurken	2,80	1,28098	109,4	94,3	91,2	90,9	- 3,6	- 0,3
22	Champignons	3,00	0,78241	82,2	90,0	85,9	85,9	- 4,6	± 0,0
23	Spargel	6,88	1,95928	94,7	80,1	58,7	58,7	- 26,7	± 0,0
24	Eissalat	6,51	0,63789	107,0	108,9	65,0	67,9	- 37,6	+ 4,5
25	Pflanzen und Blumen	71,25	0,95669	104,3	99,0	99,4	98,4	- 0,6	- 1,0
26	Schnittblumen	17,54	1,00791	112,2	96,3	103,1	103,2	+ 7,2	+ 0,1
27	Topfpflanzen	29,23	0,94655	102,2	98,8	95,9	93,3	- 5,6	- 2,7
28	Baumschulserzeugnisse	24,48	0,94251	101,1	101,1	101,1	101,1	± 0,0	± 0,0
29	Obst	11,32	0,98494	109,4	115,3	124,9	120,8	+ 4,8	- 3,3
	darunter:								
30	Tafeläpfel	6,06	0,75656	106,7	119,3	134,5	118,5	- 0,7	- 11,9
31	Erdbeeren	2,32	1,39673	89,6	71,4	90,9	108,4	+ 51,8	+ 19,3
32	Tierische Erzeugung	605,86	0,92453	114,9	120,0	127,8	125,5	+ 4,6	- 1,8
33	Tiere	326,77	0,95486	121,5	129,90	124,8	120,8	- 7,0	- 3,2
34	Rinder	88,45	0,94418	126,9	129,30	120,2	119,0	- 8,0	- 1,0
35	Jungbulln	51,07	0,92040	123,7	128,3	115,5	116,3	- 9,4	+ 0,7
36	Kühe	22,55	0,95369	138,5	137,7	129,3	122,7	- 10,9	- 5,1
37	Färsen	9,34	0,91697	125,7	131,2	129,2	128,1	- 2,4	- 0,9
38	Kälber	5,49	1,06372	110,5	100,7	112,1	113,3	+ 12,5	+ 1,1
39	Schweine	186,08	1,01429	120,9	134,3	128,6	122,2	- 9,0	- 5,0
40	Schafe und Ziegen	4,39	0,89991	120,1	122,1	124,0	122,6	+ 0,4	- 1,1
41	Geflügel	47,85	0,76072	113,8	114,4	118,8	118,8	+ 3,8	± 0,0
42	Hähnchen	22,41	0,65515	109,7	111,4	115,5	115,5	+ 3,7	± 0,0
43	Enten	3,37	0,87734	115,8	116,1	124,7	124,7	+ 7,4	± 0,0
44	Truthühner (Puten)	22,07	0,87831	117,7	117,2	121,3	121,3	+ 3,5	± 0,0
45	Milch	255,04	0,91461	106,3	108,5	133,2	133,2	+ 22,8	± 0,0
46	Eier	24,05	0,59956	117,4	107,4	109,9	106,9	- 0,5	- 2,7

1) Berechnet durch Wägung der Monatsmesszahlen bzw. Vierteljahresdurchschnittsmesszahlen der einzelnen Waren mit den entsprechenden Monats- bzw. Vierteljahresumsätzen im Kalenderjahr 2010.

Deutschland

2 Index der Erzeugerpreise landwirtschaftlicher Produkte
(Mittelfristige Übersicht)

Absolute Werte

2010 = 100

Jahr Monat	Erzeugung landwirt- schaftlicher Produkte insgesamt	Pflanzliche Erzeugung							Tierische Erzeugung			
		zusammen	darunter					zusammen	Tiere	Milch	Eier	
			Getreide (einschl. Saatgut)	Handels- gewächse	Kartoffeln (einschl. Pflanz- kartoffeln)	Erzeugnisse des Gemüse- und Gartenbaus	Obst					
Gewicht	A) 1000	394,14	151,24	73,29	36,19	122,10	11,32	605,86	326,77	255,04	24,05	
	B) 1000	394,14	151,34	73,28	36,19	122,03	11,30	605,86	326,79	255,02	24,05	
2009 D	A)	
	B)	
2010 D	A) 100,0	100,0	100,0	100,0	100,0	100,0	100,0	100,0	100,0	100,0	100,0	
	B) 100,0	100,0	100,0	100,0	100,0	100,0	100,0	100,0	100,0	100,0	100,0	
2011 D	A) 113,0	114,9	131,2	114,1	104,0	99,5	101,9	111,8	110,3	115,5	94,0	
	B) 113,0	114,9	131,2	114,1	104,0	99,5	101,9	111,8	110,3	115,5	94,0	
2012 D	A) 119,0	125,3	148,0	125,3	97,2	107,1	109,4	114,9	121,5	106,3	117,4	
	B) 119,0	125,3	148,0	125,3	97,1	107,1	109,5	114,9	121,5	106,3	117,4	

ohne Umsatzsteuer

2012 Januar	111,5	110,9	122,4	114,5	82,5	103,1	110,0	111,9	112,4	112,3	101,1
Februar	114,0	114,2	128,0	116,1	82,3	105,9	109,6	113,9	115,8	111,7	111,5
März	116,6	118,9	130,7	118,9	83,0	115,7	109,3	115,1	117,3	109,9	140,6
April	117,1	120,4	136,5	122,5	81,8	111,6	111,3	114,9	119,6	107,1	134,0
Mai	114,9	120,2	136,9	120,7	82,2	111,4	110,4	111,5	117,9	102,0	125,4
Juni	113,3	118,3	135,6	120,7	82,2	107,5	103,1	110,1	118,1	99,1	118,3
Juli	114,4	123,3	147,8	124,8	96,6	101,5	106,3	108,7	116,7	97,7	116,3
August	117,9	124,4	151,2	123,7	92,7	102,5	106,4	113,6	125,5	98,4	113,4
September	121,4	126,8	155,0	128,0	91,9	102,9	110,0	117,8	130,9	102,3	106,0
Oktober	122,7	126,8	155,0	122,9	99,6	103,5	115,3	120,0	129,9	108,5	107,4
November	125,2	132,1	163,7	122,3	107,1	107,8	114,4	120,8	126,8	113,2	119,1
Dezember	124,4	133,2	164,6	121,6	110,7	109,5	115,8	118,6	123,1	113,2	114,3
2013 Januar	123,9	133,4	160,5	120,0	132,6	109,6	117,2	117,8	121,4	113,0	119,3
Februar	124,4	134,0	156,2	121,0	142,7	113,3	118,1	118,2	122,0	113,1	119,2
März	124,0	133,2	150,8	120,4	154,0	114,1	119,5	118,0	121,8	113,4	116,6
April	124,9	135,2	153,3	121,2	161,9	114,5	123,0	118,2	121,3	114,9	112,0
Mai	125,2	136,4	149,1	119,3	173,6	119,3	142,8	117,9	116,4	120,6	110,5
Juni	123,0	127,2	137,8	116,7	172,2	107,6	121,1	120,3	119,7	122,5	105,6
Juli	120,6	117,0	121,6	105,7	183,5	97,7	123,1	122,9	121,9	125,8	106,3
August	120,3	110,6	111,4	98,0	181,4	95,2	123,0	126,6	126,6	128,5	105,7
September	121,3	111,4	111,7	100,8	173,8	97,5	124,9	127,8	124,8	133,2	109,9
Oktober	120,4	112,6	115,3	101,6	175,4	96,5	120,8	125,5	120,8	133,2	106,9
November											
Dezember											

einschließlich pauschalierter Umsatzsteuer

2012 Januar	111,5	110,9	122,4	114,5	82,5	103,1	109,7	111,9	112,4	112,3	101,1
Februar	114,0	114,2	128,0	116,1	82,2	106,0	109,3	113,9	115,8	111,7	111,5
März	116,6	118,9	130,7	118,9	83,0	115,8	108,9	115,1	117,3	109,9	140,7
April	117,1	120,4	136,5	122,5	81,7	111,6	110,9	114,9	119,6	107,1	133,9
Mai	114,9	120,3	137,0	120,7	82,2	111,5	110,3	111,5	117,9	102,0	125,3
Juni	113,3	118,3	135,6	120,7	82,2	107,4	103,0	110,1	118,1	99,1	118,3
Juli	114,4	123,3	147,8	124,8	96,6	101,5	106,3	108,7	116,7	97,7	116,3
August	117,9	124,3	151,2	123,7	92,6	102,5	106,3	113,6	125,5	98,4	113,4
September	121,4	126,8	155,0	128,0	91,9	102,9	109,9	117,8	130,9	102,3	106,0
Oktober	122,7	126,9	155,0	122,9	99,6	103,5	115,2	120,0	129,9	108,5	107,4
November	125,2	132,1	163,7	122,3	107,0	107,8	114,4	120,8	126,8	113,2	119,1
Dezember	124,3	133,2	164,6	121,6	110,7	109,5	115,8	118,6	123,1	113,2	114,3
2013 Januar	123,9	133,4	160,5	120,0	132,6	109,6	117,2	117,8	121,4	113,0	119,3
Februar	124,4	134,0	156,2	121,0	142,7	113,3	118,1	118,2	122,0	113,1	119,2
März	124,0	133,2	150,8	120,4	154,0	114,1	119,5	118,0	121,8	113,4	116,6
April	124,9	135,2	153,3	121,2	161,9	114,5	123,0	118,2	121,3	114,9	112,0
Mai	125,2	136,4	149,1	119,3	173,5	119,3	142,5	117,9	116,4	120,6	110,5
Juni	123,0	127,2	137,7	116,7	172,3	107,6	120,9	120,3	119,7	122,5	105,6
Juli	120,6	116,9	121,5	105,7	183,6	97,7	122,9	122,9	121,9	125,8	106,3
August	120,3	110,6	111,3	98,0	181,4	95,2	123,0	126,6	126,6	128,5	105,7
September	121,3	111,4	111,7	100,8	173,8	97,5	124,7	127,8	124,8	133,2	110,0
Oktober	120,4	112,6	115,2	101,6	175,4	96,5	120,6	125,5	120,8	133,2	106,9
November											
Dezember											

A) ohne Umsatzsteuer

B) einschließlich pauschalierter Umsatzsteuer

Deutschland

2 Index der Erzeugerpreise landwirtschaftlicher Produkte
(Mittelfristige Übersicht)

Relative Veränderungen gegenüber dem entsprechenden Vorjahresergebnis
Prozent

Jahr Monat	Erzeugung landwirt- schaftlicher Produkte insgesamt	Pflanzliche Erzeugung							Tierische Erzeugung			
		zusammen	darunter					zusammen	Tiere	Milch	Eier	
			Getreide (einschl. Saatgut)	Handels- gewächse	Kartoffeln (einschl. Pflanz- kartoffeln)	Erzeugnisse des Gemüse- und Gartenbaus	Obst					
Gewicht	A) 1000	394,14	151,24	73,29	36,19	122,10	11,32	605,86	326,77	255,04	24,05	
	B) 1000	394,14	151,34	73,28	36,19	122,03	11,30	605,86	326,79	255,02	24,05	
2009 D	A)	
	B)	
2010 D	A)	
	B)	
2011 D	A) + 13,0	+ 14,9	+ 31,2	+ 14,1	+ 4,0	- 0,5	+ 1,9	+ 11,8	+ 10,3	+ 15,5	- 6,0	
	B) + 13,0	+ 14,9	+ 31,2	+ 14,1	+ 4,0	- 0,5	+ 1,9	+ 11,8	+ 10,3	+ 15,5	- 6,0	
2012 D	A) + 5,3	+ 9,1	+ 12,8	+ 9,8	- 6,5	+ 7,6	+ 7,4	+ 2,8	+ 10,2	- 8,0	+ 24,9	
	B) + 5,3	+ 9,1	+ 12,8	+ 9,8	- 6,6	+ 7,6	+ 7,5	+ 2,8	+ 10,2	- 8,0	+ 24,9	

ohne Umsatzsteuer

2012 Januar	-0,8	-14,2	-16,5	-6,4	-38,0	-6,4	-18,0	10,4	15,9	3,8	12,6
Februar	-1,6	-13,2	-15,7	-2,8	-40,4	-4,7	-19,8	7,7	11,0	2,5	22,4
März	0,5	-6,1	-4,1	6,6	-42,8	-1,1	-22,3	5,5	9,0	-2,1	46,6
April	-0,4	-5,0	-4,9	7,4	-43,0	3,0	-15,1	3,0	7,9	-6,3	45,0
Mai	-2,9	-5,7	-7,9	5,4	-43,1	6,2	-5,7	-0,8	6,0	-12,1	41,4
Juni	-3,2	-4,6	-6,8	5,0	-42,2	8,8	-7,5	-2,1	6,5	-15,1	30,9
Juli	-0,4	4,9	13,3	10,1	-32,2	4,3	-4,1	-3,9	4,5	-16,5	27,7
August	3,7	9,2	17,9	11,2	-23,5	6,3	1,3	0,1	12,3	-16,1	17,0
September	7,0	12,4	20,2	11,4	-1,1	4,4	8,8	3,3	17,0	-13,7	11,9
Oktober	9,3	16,7	27,2	9,4	26,7	3,7	16,6	4,6	15,5	-9,1	14,9
November	10,2	20,6	33,7	8,0	31,7	7,8	8,2	3,9	10,1	-5,2	21,4
Dezember	10,9	22,2	38,4	9,5	34,5	6,0	6,2	3,7	8,3	-2,5	9,5
2013 Januar	+ 11,1	+ 20,3	+ 31,1	+ 4,8	+ 60,7	+ 6,3	+ 6,5	+ 5,3	+ 8,0	+ 0,6	+ 18,0
Februar	+ 9,1	+ 17,3	+ 22,0	+ 4,2	+ 73,4	+ 7,0	+ 7,8	+ 3,8	+ 5,4	+ 1,3	+ 6,9
März	+ 6,3	+ 12,0	+ 15,4	+ 1,3	+ 85,5	- 1,4	+ 9,3	+ 2,5	+ 3,8	+ 3,2	- 17,1
April	+ 6,7	+ 12,3	+ 12,3	- 1,1	+ 97,9	+ 2,6	+ 10,5	+ 2,9	+ 1,4	+ 7,3	- 16,4
Mai	+ 9,0	+ 13,5	+ 8,9	- 1,2	+111,2	+ 7,1	+ 29,3	+ 5,7	- 1,3	+ 18,2	- 11,9
Juni	+ 8,6	+ 7,5	+ 1,6	- 3,3	+109,5	+ 0,1	+ 17,5	+ 9,3	+ 1,4	+ 23,6	- 10,7
Juli	+ 5,4	- 5,1	- 17,7	- 15,3	+ 90,0	- 3,7	+ 15,8	+ 13,1	+ 4,5	+ 28,8	- 8,6
August	+ 2,0	- 11,1	- 26,3	- 20,8	+ 95,7	- 7,1	+ 15,6	+ 11,4	+ 0,9	+ 30,6	- 6,8
September	- 0,1	- 12,1	- 27,9	- 21,3	+ 89,1	- 5,2	+ 13,5	+ 8,5	- 4,7	+ 30,2	+ 3,7
Oktober	- 1,9	- 11,2	- 25,6	- 17,3	+ 76,1	- 6,8	+ 4,8	+ 4,6	- 7,0	+ 22,8	- 0,5
November											
Dezember											

einschließlich pauschalierter Umsatzsteuer

2012 Januar	- 0,8	- 14,2	- 16,5	- 6,4	- 38,0	- 6,4	- 18,3	+ 10,4	+ 15,9	+ 3,8	+ 12,6
Februar	- 1,6	- 13,2	- 15,7	- 2,8	- 40,5	- 4,7	- 20,0	+ 7,7	+ 11,0	+ 2,5	+ 22,4
März	+ 0,5	- 6,1	- 4,1	+ 6,6	- 42,8	- 1,0	- 22,5	+ 5,5	+ 9,0	- 2,1	+ 46,7
April	- 0,4	- 5,0	- 4,9	+ 7,4	- 43,1	+ 3,0	- 15,4	+ 3,0	+ 7,9	- 6,3	+ 44,9
Mai	- 2,9	- 5,6	- 7,8	+ 5,4	- 43,1	+ 6,3	- 5,5	- 0,8	+ 6,0	- 12,1	+ 41,3
Juni	- 3,2	- 4,7	- 6,7	+ 5,0	- 42,2	+ 8,7	- 7,7	- 2,1	+ 6,5	- 15,1	+ 30,9
Juli	- 0,4	+ 4,8	+ 13,3	+ 10,1	- 32,2	+ 4,3	- 4,2	- 3,9	+ 4,5	- 16,5	+ 27,7
August	+ 3,7	+ 9,1	+ 17,9	+ 11,2	- 23,6	+ 6,3	+ 1,2	+ 0,1	+ 12,3	- 16,1	+ 17,0
September	+ 7,0	+ 12,4	+ 20,2	+ 11,4	- 1,1	+ 4,4	+ 8,7	+ 3,3	+ 17,0	- 13,7	+ 11,9
Oktober	+ 9,3	+ 16,7	+ 27,2	+ 9,4	+ 26,9	+ 3,6	+ 16,8	+ 4,6	+ 15,5	- 9,1	+ 15,0
November	+ 10,2	+ 20,6	+ 33,7	+ 8,0	+ 31,6	+ 7,8	+ 8,5	+ 3,9	+ 10,1	- 5,2	+ 21,5
Dezember	+ 10,8	+ 22,3	+ 38,4	+ 9,5	+ 34,5	+ 6,0	+ 6,5	+ 3,8	+ 8,3	- 2,5	+ 9,5
2013 Januar	+ 11,1	+ 20,3	+ 31,1	+ 4,8	+ 60,7	+ 6,3	+ 6,8	+ 5,3	+ 8,0	+ 0,6	+ 18,0
Februar	+ 9,1	+ 17,3	+ 22,0	+ 4,2	+ 73,6	+ 6,9	+ 8,1	+ 3,8	+ 5,4	+ 1,3	+ 6,9
März	+ 6,3	+ 12,0	+ 15,4	+ 1,3	+ 85,5	- 1,5	+ 9,7	+ 2,5	+ 3,8	+ 3,2	- 17,1
April	+ 6,7	+ 12,3	+ 12,3	- 1,1	+ 98,2	+ 2,6	+ 10,9	+ 2,9	+ 1,4	+ 7,3	- 16,4
Mai	+ 9,0	+ 13,4	+ 8,9	- 1,2	+111,1	+ 7,0	+ 29,2	+ 5,7	- 1,3	+ 18,2	- 11,8
Juni	+ 8,6	+ 7,5	+ 1,5	- 3,3	+109,6	+ 0,2	+ 17,4	+ 9,3	+ 1,4	+ 23,6	- 10,7
Juli	+ 5,4	- 5,2	- 17,8	- 15,3	+ 90,1	- 3,7	+ 15,6	+ 13,1	+ 4,5	+ 28,8	- 8,6
August	+ 2,0	- 11,0	- 26,4	- 20,8	+ 95,9	- 7,1	+ 15,7	+ 11,4	+ 0,9	+ 30,6	- 6,8
September	- 0,1	- 12,1	- 27,9	- 21,3	+ 89,1	- 5,2	+ 13,5	+ 8,5	- 4,7	+ 30,2	+ 3,8
Oktober	- 1,9	- 11,3	- 25,7	- 17,3	+ 76,1	- 6,8	+ 4,7	+ 4,6	- 7,0	+ 22,8	- 0,5
November											
Dezember											

A) ohne Umsatzsteuer

B) einschließlich pauschalierter Umsatzsteuer

Deutschland

3 Index der Einkaufspreise landwirtschaftlicher Betriebsmittel (Ausgabenindex)

(Aktuelle Ergebnisse)

2010 = 100

Lfd Nr.	Betriebsmittel	Wägungs- anteil am Gesamtindex in Promille	Verkettungs- faktor	2013 Durch- schnitt	2012 Oktober	2013		Veränderung Oktober 2013 gegenüber	
						Juli	Oktober	Oktober 2012	Juli 2013
ohne Umsatzsteuer									
1	Landwirtschaftliche Betriebsmittel insgesamt	1000	0,82468	118,2	120,2	118,2	114,3	- 4,9	- 3,3
2	Waren und Dienstleistungen des laufenden landwirtschaftlichen Verbrauchs	744,64	0,81202	122,3	125,4	122,2	116,9	- 6,8	- 4,3
3	Saat- und Pflanzgut	33,62	0,86002	127,2	129,6	127,1	123,0	- 5,1	- 3,2
4	Energie und Schmierstoffe	128,82	0,85159	118,6	121,6	119,0	118,5	- 2,5	- 0,4
5	Heizstoffe	28,88	0,83534	118,7	123,9	118,6	118,7	- 4,2	+ 0,1
6	Treibstoffe	64,15	0,90805	116,9	126,6	117,5	116,6	- 7,9	- 0,8
7	Elektrischer Strom	29,74	0,76905	123,7	111,3	124,1	124,1	+ 11,5	± 0,0
8	Schmierstoffe	6,05	0,84465	110,3	109,0	110,5	111,1	+ 1,9	+ 0,5
9	Düngemittel	75,48	0,64103	121,4	130,0	119,2	113,9	- 12,4	- 4,4
10	Pflanzenschutzmittel	53,81	0,94884	107,8	106,5	109,1	106,3	- 0,2	- 2,6
11	Fungizide	17,30	0,87558	100,7	98,4	102,5	97,9	- 0,5	- 4,5
12	Insektizide	11,59	1,15331	124,5	125,9	125,9	120,1	- 4,6	- 4,6
13	Herbizide	24,92	0,92470	105,1	103,2	105,8	105,8	+ 2,5	± 0,0
14	Futtermittel	232,52	0,72641	142,7	149,7	142,4	128,2	- 14,4	- 10,0
15	Einzelfuttermittel	39,41	0,69428	149,6	158,8	146,6	124,2	- 21,8	- 15,3
16	Getreide und Mühlennachprodukte	15,08	0,76058	162,6	181,2	144,2	138,3	- 23,7	- 4,1
17	Ölkuchen und -schat	24,33	0,66347	141,5	144,9	148,1	115,4	- 20,4	- 22,1
18	Mischfuttermittel	193,11	0,73376	141,4	147,8	141,5	129,1	- 12,7	- 8,8
19	Mischfuttermittel für Rinder	61,14	0,77511	152,3	157,1	154,2	138,8	- 11,6	- 10,0
20	Mischfuttermittel für Schweine	70,83	0,70152	135,4	143,2	134,5	122,2	- 14,7	- 9,1
21	Mischfuttermittel für Geflügel	61,14	0,73676	137,3	143,8	136,9	127,3	- 11,5	- 7,0
22	Veterinärleistungen	29,77	0,83682	100,0	100,0	100,0	100,0	± 0,0	± 0,0
23	Instandhaltung von Maschinen und Material	69,85	0,82573	109,7	107,3	110,1	111,5	+ 3,9	+ 1,3
24	Instandhaltung von Bauten	23,75	0,89388	109,5	107,8	110,0	110,5	+ 2,5	+ 0,5
25	Sonstige Waren und Dienstleistungen	97,02	0,98030	103,8	102,9	104,4	104,4	+ 1,5	± 0,0
26	Waren und Dienstleistungen landwirtschaftlicher Investitionen	255,36	0,85850	106,3	105,1	106,5	106,7	+ 1,5	+ 0,2
27	Material	196,45	0,84996	106,0	104,7	106,1	106,2	+ 1,4	+ 0,1
28	Maschinen und sonstige Ausrüstungsgüter	154,16	0,83333	105,1	104,1	105,2	105,1	+ 1,0	- 0,1
29	Maschinen und Geräte für Kulturen	61,24	0,83656	106,5	104,8	106,5	107,1	+ 2,2	+ 0,6
30	Maschinen und Geräte für die Erntebergung	92,92	0,83222	104,2	103,6	104,3	103,9	+ 0,3	- 0,4
31	Fahrzeuge	42,29	0,90352	109,4	106,8	109,3	110,3	+ 3,3	+ 0,9
32	Zugmaschinen	36,31	0,90442	110,2	107,3	110,1	111,1	+ 3,5	+ 0,9
33	Sonstige Fahrzeuge	5,98	0,89991	104,4	104,1	104,2	104,9	+ 0,8	+ 0,7
34	Bauten	58,91	0,88472	107,5	106,4	107,9	108,3	+ 1,8	+ 0,4

Deutschland

4 Index der Einkaufspreise landwirtschaftlicher Betriebsmittel
(Mittelfristige Übersicht)

Absolute Werte
2010 = 100

Jahr Monat	Betriebsmittel insgesamt	Waren und Dienstleistungen des laufenden landwirtschaftlichen Verbrauchs								Waren und Dienstleistungen ldw. Investitionen		
		zusammen	darunter							zusammen	Material	Bauten
			Saat- und Pflanzgut	Energie und Schmierstoffe	Düngemittel	Futtermittel	Instandhaltung von Maschinen und Material	Sonstige Waren und Dienst- leistungen				
Gewicht	A) 1000	744,64	33,62	128,82	75,48	232,52	69,85	97,02	255,36	196,45	58,91	
	B) 1000	736,15	31,21	133,08	77,98	215,98	72,06	98,06	263,85	202,99	60,86	
2010 D	A) 100,0	100,0	100,0	100,0	100,0	100,0	100,0	100,0	100,0	100,0	100,0	
	B) 100,0	100,0	100,0	100,0	100,0	100,0	100,0	100,0	100,0	100,0	100,0	
2011 D	A) 110,8	113,8	118,8	113,1	114,2	126,3	103,6	101,5	102,1	101,7	103,2	
	B) 110,5	113,5	118,8	113,1	114,2	126,3	103,6	101,5	102,1	101,7	103,2	
2012 D	A) 116,0	119,9	128,0	119,1	125,3	135,5	106,4	102,6	104,6	104,3	105,8	
	B) 115,5	119,5	128,1	119,1	125,3	135,5	106,5	102,6	104,6	104,3	105,8	
2013 D	A) 118,2	122,3	127,2	118,6	121,4	142,7	109,7	103,8	106,3	106,0	107,5	
	B) 117,6	121,7	127,2	118,6	121,4	142,7	109,7	103,8	106,3	106,0	107,5	

ohne Umsatzsteuer

2008 Januar	100,9	103,7	121,8	99,7	84,0	123,0	94,6	99,8	92,2	90,8	96,5
April	104,9	108,7	124,2	106,6	103,8	127,6	94,9	99,8	93,5	92,1	97,7
Juli	106,9	111,1	121,3	115,6	119,0	122,5	95,3	99,8	94,2	92,6	99,0
Oktober	104,8	107,5	114,4	104,8	144,6	104,7	96,5	100,0	96,5	95,7	98,9
2009 Januar	101,6	102,5	107,9	95,2	130,9	99,8	95,8	100,0	98,7	98,6	99,3
April	100,7	101,3	106,8	92,3	129,3	98,4	95,9	100,1	98,8	98,8	99,1
Juli	98,2	97,8	105,6	92,2	105,1	96,5	96,5	100,0	99,0	98,9	99,1
Oktober	96,6	95,4	99,0	95,0	100,3	88,8	97,5	99,8	99,6	99,8	99,0
2010 Januar	96,9	95,9	98,3	96,4	95,0	91,6	99,5	99,5	99,5	99,7	99,0
April	98,7	98,2	97,9	101,6	103,3	93,2	99,6	99,9	100,0	100,1	99,8
Juli	99,8	99,7	97,1	100,6	98,0	99,8	99,9	100,3	100,0	100,0	100,3
Oktober	104,7	106,2	106,7	101,5	103,7	115,4	100,9	100,4	100,4	100,2	100,9
2011 Januar	110,0	113,0	114,6	108,7	107,8	129,0	102,7	101,2	101,2	100,8	102,2
April	110,8	114,0	117,4	114,3	109,3	128,0	103,3	101,6	101,6	101,2	102,9
Juli	111,2	114,3	118,3	113,4	116,9	126,8	104,2	101,8	101,9	101,4	103,6
Oktober	111,3	114,0	124,8	115,8	122,7	121,5	104,3	101,4	103,5	103,3	104,0
2012 Januar	111,6	114,1	124,8	118,1	123,4	119,7	105,1	102,1	104,4	104,2	105,0
April	114,8	118,3	129,1	119,2	121,5	131,1	106,3	102,7	104,5	104,2	105,6
Juli	117,3	121,6	128,6	117,6	126,2	141,6	107,0	102,7	104,5	104,0	106,1
Oktober	120,2	125,4	129,6	121,6	130,0	149,7	107,3	102,9	105,1	104,7	106,4
2013 Januar	120,4	125,4	129,2	119,6	126,2	151,4	108,2	103,2	105,8	105,6	106,4
April	119,8	124,5	129,4	117,2	126,2	148,9	109,0	103,3	106,3	106,0	107,3
Juli	118,2	122,2	127,1	119,0	119,2	142,4	110,1	104,4	106,5	106,1	107,9
Oktober	114,3	116,9	123,0	118,5	113,9	128,2	111,5	104,4	106,7	106,2	108,3

einschließlich Umsatzsteuer

2008 Januar	100,3	103,1	121,9	99,7	84,1	123,0	94,4	99,9	92,2	90,8	96,5
April	104,5	108,3	124,2	106,7	103,9	127,6	94,8	99,9	93,5	92,1	97,7
Juli	106,6	110,9	121,3	115,7	119,1	122,5	95,2	99,9	94,1	92,6	99,0
Oktober	104,9	107,7	114,5	104,9	144,6	104,7	96,4	100,0	96,5	95,7	98,9
2009 Januar	101,6	102,6	107,9	95,2	130,9	99,8	95,6	100,0	98,7	98,6	99,3
April	100,8	101,4	106,8	92,3	129,3	98,4	95,8	100,2	98,8	98,8	99,1
Juli	98,2	97,8	105,6	92,2	105,1	96,5	96,4	100,1	99,0	99,0	99,1
Oktober	96,8	95,6	99,0	95,0	100,3	88,8	97,4	99,9	99,6	99,8	99,0
2010 Januar	97,0	96,0	98,3	96,4	95,0	91,6	99,5	99,5	99,5	99,7	99,0
April	98,8	98,4	97,9	101,6	103,3	93,2	99,6	99,9	100,0	100,1	99,8
Juli	99,8	99,7	97,1	100,6	98,0	99,8	99,9	100,3	100,0	100,0	100,3
Oktober	104,4	105,9	106,7	101,5	103,7	115,4	100,9	100,4	100,4	100,2	100,9
2011 Januar	109,5	112,5	114,6	108,7	107,8	129,0	102,7	101,2	101,2	100,8	102,2
April	110,5	113,6	117,4	114,3	109,3	128,0	103,3	101,6	101,6	101,2	102,9
Juli	110,8	114,0	118,4	113,4	116,9	126,8	104,2	101,8	101,9	101,4	103,6
Oktober	111,0	113,8	124,9	115,8	122,7	121,5	104,3	101,4	103,5	103,3	104,0
2012 Januar	111,4	114,0	124,9	118,1	123,4	119,7	105,2	102,1	104,4	104,2	105,0
April	114,4	117,9	129,1	119,2	121,5	131,1	106,3	102,7	104,5	104,2	105,6
Juli	116,7	121,1	128,7	117,6	126,2	141,6	107,0	102,7	104,5	104,0	106,1
Oktober	119,6	124,8	129,6	121,6	130,0	149,7	107,3	102,9	105,1	104,7	106,4
2013 Januar	119,7	124,6	129,2	119,6	126,2	151,4	108,2	103,2	105,8	105,6	106,4
April	119,2	123,8	129,4	117,2	126,2	148,9	109,0	103,2	106,3	106,0	107,3
Juli	117,6	121,6	127,1	119,0	119,2	142,4	110,0	104,4	106,5	106,1	107,9
Oktober	114,0	116,6	123,0	118,5	113,9	128,2	111,5	104,4	106,7	106,2	108,3

A) ohne Umsatzsteuer

B) einschließlich pauschalierter Umsatzsteuer

Deutschland

4 Index der Einkaufspreise landwirtschaftlicher Betriebsmittel
(Mittelfristige Übersicht)

Relative Veränderungen gegenüber dem entsprechenden Vorjahresergebnis
Prozent

Jahr Monat	Betriebsmittel insgesamt	Waren und Dienstleistungen des laufenden landwirtschaftlichen Verbrauchs							Waren und Dienstleistungen ldw. Investitionen			
		zusammen	darunter						zusammen	Material	Bauten	
			Saat- und Pflanzgut	Energie und Schmierstoffe	Düngemittel	Futtermittel	Instandhaltung von Maschinen und Material	Sonstige Waren und Dienst- leistungen				
Gewicht	A) 1000	744,64	33,62	128,82	75,48	232,52	69,85	97,02	255,36	196,45	58,91	
	B) 1000	736,15	31,21	133,08	77,98	215,98	72,06	98,06	263,85	202,99	60,86	
2010 D	A)	+ 0,7	+ 0,8	- 4,6	+ 6,8	- 14,1	+ 4,3	+ 3,7	± 0,0	+ 0,9	+ 1,0	+ 0,9
	B)	+ 0,7	+ 0,6	- 4,6	+ 6,8	- 14,1	+ 4,3	+ 3,9	- 0,1	+ 0,9	+ 1,0	+ 0,9
2011 D	A)	+ 10,8	+ 13,8	+ 18,8	+ 13,1	+ 14,2	+ 26,3	+ 3,6	+ 1,5	+ 2,1	+ 1,7	+ 3,2
	B)	+ 10,5	+ 13,5	+ 18,8	+ 13,1	+ 14,2	+ 26,3	+ 3,6	+ 1,5	+ 2,1	+ 1,7	+ 3,2
2012 D	A)	+ 4,7	+ 5,4	+ 7,7	+ 5,3	+ 9,7	+ 7,3	+ 2,7	+ 1,1	+ 2,4	+ 2,6	+ 2,5
	B)	+ 4,5	+ 5,3	+ 7,8	+ 5,3	+ 9,7	+ 7,3	+ 2,8	+ 1,1	+ 2,4	+ 2,6	+ 2,5
2013 D	A)	+ 1,9	+ 2,0	- 0,6	- 0,4	- 3,1	+ 5,3	+ 3,1	+ 1,2	+ 1,6	+ 1,6	+ 1,6
	B)	+ 1,8	+ 1,8	- 0,7	- 0,4	- 3,1	+ 5,3	+ 3,0	+ 1,2	+ 1,6	+ 1,6	+ 1,6

ohne Umsatzsteuer

2008 Januar	+ 12,9	+ 16,8	+ 26,2	+ 11,9	+ 10,1	+ 42,3	+ 7,5	+ 0,6	+ 2,1	+ 1,8	+ 3,2
April	+ 15,9	+ 20,3	+ 25,4	+ 15,6	+ 34,7	+ 43,8	+ 5,7	+ 0,6	+ 3,1	+ 3,0	+ 3,5
Juli	+ 16,4	+ 20,7	+ 20,8	+ 23,0	+ 58,1	+ 30,8	+ 5,6	+ 0,3	+ 3,7	+ 3,3	+ 4,4
Oktober	+ 7,0	+ 7,6	+ 0,8	+ 9,1	+ 89,0	- 10,9	+ 5,3	+ 0,8	+ 5,3	+ 5,9	+ 3,7
2009 Januar	+ 0,7	- 1,2	- 11,4	- 4,5	+ 55,8	- 18,8	+ 1,2	+ 0,2	+ 7,1	+ 8,6	+ 2,8
April	- 4,0	- 6,9	- 14,0	- 13,4	+ 24,5	- 22,8	+ 1,1	+ 0,3	+ 5,7	+ 7,3	+ 1,4
Juli	- 8,1	- 11,9	- 12,9	- 20,3	- 11,7	- 21,2	+ 1,3	+ 0,2	+ 5,1	+ 6,9	+ 0,1
Oktober	- 7,9	- 11,3	- 13,5	- 9,4	- 30,6	- 15,1	+ 1,0	- 0,2	+ 3,2	+ 4,3	+ 0,1
2010 Januar	- 4,6	- 6,4	- 8,9	+ 1,3	- 27,4	- 8,2	+ 3,9	- 0,5	+ 0,8	+ 1,1	- 0,3
April	- 2,0	- 3,0	- 8,3	+ 10,1	- 20,1	- 5,3	+ 3,8	- 0,2	+ 1,2	+ 1,4	+ 0,7
Juli	+ 1,6	+ 1,9	- 8,1	+ 9,1	- 6,8	+ 3,4	+ 3,5	+ 0,3	+ 1,0	+ 1,1	+ 1,2
Oktober	+ 8,4	+ 11,3	+ 7,8	+ 6,9	+ 3,4	+ 29,9	+ 3,5	+ 0,6	+ 0,8	+ 0,4	+ 1,9
2011 Januar	+ 13,5	+ 17,8	+ 16,6	+ 12,8	+ 13,5	+ 40,8	+ 3,2	+ 1,7	+ 1,7	+ 1,1	+ 3,2
April	+ 12,3	+ 16,1	+ 19,9	+ 12,5	+ 5,8	+ 37,3	+ 3,7	+ 1,7	+ 1,6	+ 1,1	+ 3,1
Juli	+ 11,4	+ 14,6	+ 21,8	+ 12,7	+ 19,3	+ 27,1	+ 4,3	+ 1,5	+ 1,9	+ 1,4	+ 3,3
Oktober	+ 6,3	+ 7,3	+ 17,0	+ 14,1	+ 18,3	+ 5,3	+ 3,4	+ 1,0	+ 3,1	+ 3,1	+ 3,1
2012 Januar	+ 1,5	+ 1,0	+ 8,9	+ 8,6	+ 14,5	- 7,2	+ 2,3	+ 0,9	+ 3,2	+ 3,4	+ 2,7
April	+ 3,6	+ 3,8	+ 10,0	+ 4,3	+ 11,2	+ 2,4	+ 2,9	+ 1,1	+ 2,9	+ 3,0	+ 2,6
Juli	+ 5,5	+ 6,4	+ 8,7	+ 3,7	+ 8,0	+ 11,7	+ 2,7	+ 0,9	+ 2,6	+ 2,6	+ 2,4
Oktober	+ 8,0	+ 10,0	+ 3,8	+ 5,0	+ 5,9	+ 23,2	+ 2,9	+ 1,5	+ 1,5	+ 1,4	+ 2,3
2013 Januar	+ 7,9	+ 9,9	+ 3,5	+ 1,3	+ 2,3	+ 26,5	+ 2,9	+ 1,1	+ 1,3	+ 1,3	+ 1,3
April	+ 4,4	+ 5,2	+ 0,2	- 1,7	+ 3,9	+ 13,6	+ 2,5	+ 0,6	+ 1,7	+ 1,7	+ 1,6
Juli	+ 0,8	+ 0,5	- 1,2	+ 1,2	- 5,5	+ 0,6	+ 2,9	+ 1,7	+ 1,9	+ 2,0	+ 1,7
Oktober	- 4,9	- 6,8	- 5,1	- 2,5	- 12,4	- 14,4	+ 3,9	+ 1,5	+ 1,5	+ 1,4	+ 1,8

einschließlich Umsatzsteuer

2008 Januar	+ 12,2	+ 16,0	+ 26,3	+ 11,9	+ 10,2	+ 42,3	+ 7,4	+ 0,6	+ 2,1	+ 1,7	+ 3,2
April	+ 15,3	+ 19,6	+ 25,4	+ 15,7	+ 34,7	+ 43,8	+ 5,6	+ 0,7	+ 3,2	+ 3,0	+ 3,5
Juli	+ 16,2	+ 20,7	+ 20,7	+ 23,0	+ 58,1	+ 30,8	+ 5,7	+ 0,4	+ 3,6	+ 3,3	+ 4,3
Oktober	+ 7,7	+ 8,3	+ 0,8	+ 9,1	+ 89,0	- 10,9	+ 5,1	+ 0,8	+ 5,3	+ 6,0	+ 3,7
2009 Januar	+ 1,3	- 0,5	- 11,4	- 4,6	+ 55,8	- 18,8	+ 1,3	+ 0,1	+ 7,1	+ 8,6	+ 2,9
April	- 3,5	- 6,4	- 14,0	- 13,5	+ 24,5	- 22,8	+ 1,0	+ 0,3	+ 5,7	+ 7,3	+ 1,4
Juli	- 7,8	- 11,8	- 13,0	- 20,2	- 11,7	- 21,2	+ 1,2	+ 0,2	+ 5,2	+ 6,9	+ 0,1
Oktober	- 7,7	- 11,2	- 13,5	- 9,4	- 30,6	- 15,1	+ 1,0	- 0,1	+ 3,2	+ 4,2	+ 0,1
2010 Januar	- 4,5	- 6,4	- 8,9	+ 1,3	- 27,4	- 8,2	+ 4,0	- 0,5	+ 0,8	+ 1,1	- 0,3
April	- 2,0	- 2,9	- 8,3	+ 10,0	- 20,1	- 5,3	+ 4,0	- 0,3	+ 1,2	+ 1,3	+ 0,7
Juli	+ 1,6	+ 1,9	- 8,1	+ 9,1	- 6,8	+ 3,4	+ 3,7	+ 0,2	+ 1,0	+ 1,1	+ 1,2
Oktober	+ 7,9	+ 10,8	+ 7,8	+ 6,9	+ 3,4	+ 29,9	+ 3,6	+ 0,5	+ 0,8	+ 0,4	+ 1,9
2011 Januar	+ 12,9	+ 17,2	+ 16,6	+ 12,8	+ 13,5	+ 40,8	+ 3,2	+ 1,7	+ 1,7	+ 1,1	+ 3,2
April	+ 11,8	+ 15,4	+ 19,9	+ 12,5	+ 5,8	+ 37,3	+ 3,7	+ 1,7	+ 1,6	+ 1,1	+ 3,1
Juli	+ 11,0	+ 14,3	+ 21,9	+ 12,7	+ 19,3	+ 27,1	+ 4,3	+ 1,5	+ 1,9	+ 1,4	+ 3,3
Oktober	+ 6,3	+ 7,5	+ 17,1	+ 14,1	+ 18,3	+ 5,3	+ 3,4	+ 1,0	+ 3,1	+ 3,1	+ 3,1
2012 Januar	+ 1,7	+ 1,3	+ 9,0	+ 8,6	+ 14,5	- 7,2	+ 2,4	+ 0,9	+ 3,2	+ 3,4	+ 2,7
April	+ 3,5	+ 3,8	+ 10,0	+ 4,3	+ 11,2	+ 2,4	+ 2,9	+ 1,1	+ 2,9	+ 3,0	+ 2,6
Juli	+ 5,3	+ 6,2	+ 8,7	+ 3,7	+ 8,0	+ 11,7	+ 2,7	+ 0,9	+ 2,6	+ 2,6	+ 2,4
Oktober	+ 7,7	+ 9,7	+ 3,8	+ 5,0	+ 5,9	+ 23,2	+ 2,9	+ 1,5	+ 1,5	+ 1,4	+ 2,3
2013 Januar	+ 7,5	+ 9,3	+ 3,4	+ 1,3	+ 2,3	+ 26,5	+ 2,9	+ 1,1	+ 1,3	+ 1,3	+ 1,3
April	+ 4,2	+ 5,0	+ 0,2	- 1,7	+ 3,9	+ 13,6	+ 2,5	+ 0,5	+ 1,7	+ 1,7	+ 1,6
Juli	+ 0,8	+ 0,4	- 1,2	+ 1,2	- 5,5	+ 0,6	+ 2,8	+ 1,7	+ 1,9	+ 2,0	+ 1,7
Oktober	- 4,7	- 6,6	- 5,1	- 2,5	- 12,4	- 14,4	+ 3,9	+ 1,5	+ 1,5	+ 1,4	+ 1,8

A) ohne Umsatzsteuer

B) einschließlich pauschalierter Umsatzsteuer

Deutschland

5 Index der Erzeugerpreise der Produkte des Holzeinschlags aus den Staatsforsten

(Aktuelle Ergebnisse)

2010 = 100

Lfd. Nr.	Produkte des Holzeinschlags	Wägungsanteil am Gesamtindex in Promille	Verkettungsfaktor	2012 Durchschnitt	2012 September	2013		Veränderung September 2013 gegenüber	
						August	September	September 2012	August 2013
ohne Umsatzsteuer									
1	Rohholz insgesamt	1000	0,71003	119,1	116,9	118,0	119,7	+ 2,4	+ 1,4
2	Stammholz und Stammholzabschnitte	742,61	0,74979	119,8	118,1	118,9	121,0	+ 2,5	+ 1,8
3	Eiche Stammholz	29,25	0,80908	114,1	114,0	109,7	115,2	+ 1,1	+ 5,0
4	Eiche B	14,12	0,81903	110,8	111,3	104,4	115,5	+ 3,8	+ 10,6
5	Eiche C	15,13	0,79833	117,2	116,6	114,7	115,0	- 1,4	+ 0,3
6	Buche Stammholz	74,84	0,95512	111,4	110,1	105,8	110,2	+ 0,1	+ 4,2
7	Buche B	17,92	1,04021	103,6	96,2	103,7	101,9	+ 5,9	- 1,7
8	Buche C	41,39	0,91078	114,4	115,7	106,9	113,5	- 1,9	+ 6,2
9	Buche B/C	15,53	.	112,3	111,3	105,1	111,1	- 0,2	+ 5,7
10	Fichte	501,08	0,73517	120,4	118,6	121,0	122,8	+ 3,5	+ 1,5
11	Fichte Stammholz	333,84	0,73010	121,1	118,7	120,8	122,2	+ 2,9	+ 1,2
12	Fichte B	191,27	0,74336	119,0	117,0	120,4	121,6	+ 3,9	+ 1,0
13	Fichte C	60,40	0,73292	122,2	120,0	118,7	120,0	± 0,0	+ 1,1
14	Fichte B/C	82,17	.	125,0	121,5	123,2	125,1	+ 3,0	+ 1,5
15	Fichte Stammholzabschnitte	167,24	0,76896	119,0	118,6	121,4	124,0	+ 4,6	+ 2,1
16	Fichte B	96,31	.	115,1	113,7	116,0	117,4	+ 3,3	+ 1,2
17	Fichte B/C	70,93	0,75676	124,4	125,2	128,7	133,0	+ 6,2	+ 3,3
18	Kiefer	137,44	0,70527	123,3	121,2	120,5	121,8	+ 0,5	+ 1,1
19	Kiefer Stammholz	72,20	0,70946	126,4	126,0	124,6	126,0	± 0,0	+ 1,1
20	Kiefer B	21,70	0,72427	120,4	123,4	114,9	119,8	- 2,9	+ 4,3
21	Kiefer C	24,47	0,69219	128,2	126,0	128,1	128,3	+ 1,8	+ 0,2
22	Kiefer B/C	26,03	.	129,9	128,1	129,3	128,9	+ 0,6	- 0,3
23	Kiefer Stammholzabschnitte	65,24	0,72252	119,7	115,9	116,0	117,2	+ 1,1	+ 1,0
24	Kiefer B	32,28	0,72207	120,7	116,6	112,5	114,8	- 1,5	+ 2,0
25	Kiefer B/C	32,96	0,72487	118,8	115,3	119,5	119,5	+ 3,6	± 0,0
26	Industrieholz	213,22	0,59103	111,1	107,1	108,3	109,1	+ 1,9	+ 0,7
27	Eiche	7,83	0,40730	117,0	110,8	112,0	109,2	- 1,4	- 2,5
28	Buche	59,14	0,63778	118,6	119,4	111,8	112,6	- 5,7	+ 0,7
29	Fichte	72,74	0,66076	111,0	105,5	111,6	115,1	+ 9,1	+ 3,1
30	Kiefer	73,51	0,54198	104,7	98,4	101,9	100,3	+ 1,9	- 1,6
31	Brennholz 1)	44,17	.	146,7	145,0	149,6	147,8	+ 1,9	- 1,2
Nachrichtlich:									
32	Holzprodukte zur Energieerzeugung	1000	0,57620	108,0	104,7	114,6	115,3	+ 10,1	+ 0,6
33	Holz in Form von Plättchen oder Schnitzeln	368,16	0,56863	104,0	101,1	112,8	112,8	+ 11,6	± 0,0
34	Pellets, Briketts, Scheiten o.ä. Formen aus Sägespänen u.a. Sägenebenprodukten	236,20	0,55136	109,1	106,1	127,8	129,7	+ 22,2	+ 1,5
35	Industrieholz	395,64	0,59103	111,1	107,1	108,3	109,1	+ 1,9	+ 0,7

1) Erhebung nur für Buche Brennholz

Deutschland

6 Index der Erzeugerpreise der Produkte des Holzeinschlags aus den Staatsforsten

(Mittelfristige Übersicht)

Absolute Werte

2010 = 100

Jahr Monat	Rohholz insgesamt	Stammholz und Stammholzabschnitte									Industrieholz	Brennholz	
		zusammen	Eiche Stammholz	Buche Stammholz	Fichte			Kiefer					
					zusammen	Stammholz	Stammholz- abschnitte	zusammen	Stammholz	Stammholz- abschnitte			
Gewicht	A) 1000	742,61	29,25	74,84	501,08	333,84	167,24	137,44	72,20	65,24	213,22	44,17	
	B) 1000	742,62	29,25	74,85	501,09	333,85	167,24	137,43	72,19	65,24	213,21	44,17	
2009 D	A)	87,5	88,2	102,3	105,8	85,6	86,7	83,4	87,5	91,4	84,2	85,4	.
	B)	87,5	88,2	102,3	105,8	85,5	86,8	83,4	87,5	91,4	84,2	85,4	.
2010 D	A)	100,0	100,0	100,0	100,0	100,0	100,0	100,0	100,0	100,0	100,0	100,0	100,0
	B)	100,0	100,0	100,0	100,0	100,0	100,0	100,0	100,0	100,0	100,0	100,0	100,0
2011 D	A)	116,3	117,2	111,0	109,5	117,5	118,4	115,8	121,6	122,0	121,3	116,6	99,2
	B)	116,3	117,2	111,0	109,5	117,5	118,4	115,8	121,6	122,0	121,3	116,6	99,2
2012 D	A)	119,1	119,8	114,1	111,4	120,4	121,1	119,0	123,3	126,4	119,7	111,1	146,7
	B)	119,1	119,8	114,1	111,4	120,4	121,1	119,0	123,3	126,4	119,7	111,1	146,7
ohne Umsatzsteuer													
2011	Oktober	119,7	120,9	114,2	114,1	121,3	122,3	119,4	124,6	127,3	121,6	117,7	109,3
	November	119,4	121,6	112,1	111,9	122,3	124,3	118,3	126,3	129,4	122,8	114,7	104,3
	Dezember	120,9	122,0	110,4	114,1	122,5	124,0	119,6	126,8	130,0	123,3	114,8	132,8
2012	Januar	120,4	121,0	117,7	112,8	121,6	123,2	118,4	124,2	127,2	120,8	116,0	131,8
	Februar	121,5	121,1	113,4	114,3	121,2	123,8	115,9	125,8	129,6	121,7	116,3	154,7
	März	121,5	121,6	116,5	115,7	121,7	123,5	118,2	125,2	128,7	121,4	114,3	154,0
	April	121,0	120,9	114,8	112,6	121,3	122,6	118,7	125,4	128,8	121,6	115,3	150,8
	Mai	120,0	120,8	114,8	113,7	121,5	121,9	120,7	123,6	125,2	121,9	112,8	140,5
	Juni	119,8	120,9	114,0	109,1	121,8	121,4	122,7	125,3	127,3	123,1	111,4	142,9
	Juli	118,6	119,8	111,3	107,5	120,7	120,7	120,8	124,8	127,1	122,2	110,2	139,6
	August	118,5	118,9	112,8	105,8	120,3	120,0	120,9	122,2	125,8	118,2	109,9	153,8
	September	116,9	118,1	114,0	110,1	118,6	118,7	118,6	121,2	126,0	115,9	107,1	145,0
	Oktober	116,7	118,0	112,2	112,9	118,4	118,4	118,4	120,4	124,4	115,9	106,7	143,4
	November	117,9	118,7	113,0	113,3	119,2	119,8	118,1	120,9	124,4	117,2	107,6	155,3
	Dezember	116,4	117,5	115,2	109,0	118,2	118,8	117,0	120,1	122,9	117,0	106,2	147,9
2013	Januar	117,9	118,7	113,9	111,8	119,0	119,4	118,2	122,5	126,1	118,6	107,3	155,8
	Februar	118,7	118,9	112,3	108,5	120,0	120,1	119,8	121,9	124,1	119,6	108,7	163,1
	März	119,8	119,9	120,3	110,7	120,6	120,4	121,1	121,9	124,6	119,0	110,6	164,0
	April	118,6	119,5	115,1	110,4	120,4	120,5	120,1	122,2	124,2	120,1	107,1	160,3
	Mai	117,7	118,9	111,1	112,2	120,2	119,2	122,2	119,6	122,4	116,4	104,5	159,8
	Juni	116,6	118,5	112,3	107,3	120,2	119,3	121,8	119,7	122,6	116,4	104,4	145,3
	Juli	117,2	118,8	113,8	102,6	121,4	120,8	122,6	119,0	121,8	115,9	105,1	149,6
	August	118,0	118,9	109,7	105,8	121,0	120,8	121,4	120,5	124,6	116,0	108,3	149,6
	September	119,7	121,0	115,2	110,2	122,8	122,2	124,0	121,8	126,0	117,2	109,1	147,8
einschließlich pauschalierter Umsatzsteuer													
2011	Oktober	119,7	120,9	114,2	114,1	121,3	122,3	119,4	124,6	127,3	121,6	117,7	109,3
	November	119,4	121,6	112,1	111,9	122,3	124,3	118,3	126,3	129,4	122,8	114,7	104,3
	Dezember	120,9	122,0	110,4	114,1	122,5	124,0	119,6	126,8	130,0	123,3	114,8	132,8
2012	Januar	120,4	121,0	117,7	112,8	121,6	123,2	118,4	124,2	127,2	120,8	116,0	131,8
	Februar	121,5	121,1	113,4	114,3	121,2	123,8	115,9	125,8	129,6	121,7	116,3	154,7
	März	121,5	121,6	116,5	115,7	121,7	123,5	118,2	125,2	128,7	121,4	114,3	154,0
	April	121,0	120,9	114,8	112,6	121,3	122,6	118,7	125,4	128,8	121,6	115,3	150,8
	Mai	120,0	120,8	114,8	113,7	121,5	121,9	120,7	123,6	125,2	121,9	112,8	140,5
	Juni	119,8	120,9	114,0	109,1	121,8	121,4	122,7	125,3	127,3	123,1	111,4	142,9
	Juli	118,6	119,8	111,3	107,5	120,7	120,7	120,8	124,8	127,1	122,2	110,2	139,6
	August	118,5	118,9	112,8	105,8	120,3	120,0	120,9	122,2	125,8	118,2	109,9	153,8
	September	116,9	118,1	114,0	110,1	118,6	118,7	118,6	121,2	126,0	115,9	107,1	145,0
	Oktober	116,7	118,0	112,2	112,9	118,4	118,4	118,4	120,4	124,4	115,9	106,7	143,4
	November	117,9	118,7	113,0	113,3	119,2	119,8	118,1	120,9	124,4	117,2	107,6	155,3
	Dezember	116,4	117,5	115,2	109,0	118,2	118,8	117,0	120,1	122,9	117,0	106,2	147,9
2013	Januar	117,9	118,7	113,9	111,8	119,0	119,4	118,2	122,5	126,1	118,6	107,3	155,8
	Februar	118,7	118,9	112,3	108,5	120,0	120,1	119,8	121,9	124,1	119,6	108,7	163,1
	März	119,8	119,9	120,3	110,7	120,6	120,4	121,1	121,9	124,6	119,0	110,6	164,0
	April	118,6	119,5	115,1	110,4	120,4	120,5	120,1	122,2	124,2	120,1	107,1	160,3
	Mai	117,7	118,9	111,1	112,2	120,2	119,2	122,2	119,6	122,4	116,4	104,5	159,8
	Juni	116,6	118,5	112,3	107,3	120,2	119,3	121,8	119,7	122,6	116,4	104,4	145,3
	Juli	117,2	118,8	113,8	102,6	121,4	120,8	122,6	119,0	121,8	115,9	105,1	149,6
	August	118,0	118,9	109,7	105,8	121,0	120,8	121,4	120,5	124,6	116,0	108,3	149,6
	September	119,7	121,0	115,2	110,2	122,8	122,2	124,0	121,8	126,0	117,2	109,1	147,8

A) ohne Umsatzsteuer

B) einschließlich pauschalierter Umsatzsteuer

Deutschland

6 Index der Erzeugerpreise der Produkte des Holzeinschlags aus den Staatsforsten

(Mittelfristige Übersicht)

Relative Veränderungen gegenüber dem entsprechenden Vorjahresergebnis

Prozent

Jahr Monat	Rohholz insgesamt	Stammholz und Stammholzabschnitte									Industrieholz	Brennholz	
		zusammen	Eiche Stammholz	Buche Stammholz	Fichte			Kiefer					
					zusammen	Stammholz	Stammholz- abschnitte	zusammen	Stammholz	Stammholz- abschnitte			
Gewicht	A) 1000	742,61	29,25	74,84	501,08	333,84	167,24	137,44	72,20	65,24	213,22	44,17	
	B) 1000	742,62	29,25	74,85	501,09	333,85	167,24	137,43	72,19	65,24	213,21	44,17	
2009 D	A)	- 8,0	- 5,8	- 9,4	- 7,9	- 4,4	- 3,3	- 7,8	- 8,9	- 6,0	- 13,5	- 14,5	.
	B)	- 8,1	- 5,8	- 9,4	- 7,9	- 4,5	- 3,2	- 7,8	- 8,9	- 6,0	- 13,6	- 14,5	.
2010 D	A)	+ 14,3	+ 13,4	- 2,2	- 5,5	+ 16,8	+ 15,3	+ 19,9	+ 14,3	+ 9,4	+ 18,8	+ 17,1	.
	B)	+ 14,3	+ 13,4	- 2,2	- 5,5	+ 17,0	+ 15,2	+ 19,9	+ 14,3	+ 9,4	+ 18,8	+ 17,1	.
2011 D	A)	+ 16,3	+ 17,2	+ 11,0	+ 9,5	+ 17,5	+ 18,4	+ 15,8	+ 21,6	+ 22,0	+ 21,3	+ 16,6	- 0,8
	B)	+ 16,3	+ 17,2	+ 11,0	+ 9,5	+ 17,5	+ 18,4	+ 15,8	+ 21,6	+ 22,0	+ 21,3	+ 16,6	- 0,8
2012 D	A)	+ 2,4	+ 2,2	+ 2,8	+ 1,7	+ 2,5	+ 2,3	+ 2,8	+ 1,4	+ 3,6	- 1,3	- 4,7	+ 47,9
	B)	+ 2,4	+ 2,2	+ 2,8	+ 1,7	+ 2,5	+ 2,3	+ 2,8	+ 1,4	+ 3,6	- 1,3	- 4,7	+ 47,9
ohne Umsatzsteuer													
2011 Oktober		+ 11,7	+ 13,6	+ 15,7	+ 9,8	+ 13,6	+ 14,5	+ 11,7	+ 15,9	+ 18,9	+ 12,6	+ 9,4	- 9,3
November		+ 7,4	+ 9,9	+ 8,8	+ 7,2	+ 9,3	+ 11,2	+ 5,6	+ 14,1	+ 18,4	+ 9,4	+ 4,8	- 19,5
Dezember		+ 8,3	+ 10,2	+ 5,6	+ 7,9	+ 10,0	+ 11,5	+ 6,9	+ 13,3	+ 17,3	+ 9,0	+ 3,1	+ 2,8
2012 Januar		+ 8,9	+ 7,9	+ 6,1	+ 5,5	+ 7,5	+ 8,6	+ 5,2	+ 11,3	+ 13,6	+ 8,7	+ 2,9	+ 77,2
Februar		+ 6,6	+ 7,7	+ 1,7	+ 7,0	+ 7,7	+ 9,3	+ 4,5	+ 9,2	+ 14,2	+ 3,8	+ 0,7	+ 15,9
März		+ 5,5	+ 6,4	+ 5,8	+ 6,6	+ 6,7	+ 8,0	+ 4,1	+ 4,9	+ 8,3	+ 1,2	- 2,7	+ 30,6
April		+ 7,0	+ 5,8	+ 5,3	+ 3,6	+ 7,0	+ 6,9	+ 7,2	+ 2,8	+ 6,3	- 1,0	- 2,9	+129,2
Mai		+ 2,2	+ 2,8	+ 3,1	+ 2,2	+ 3,3	+ 4,6	+ 0,8	+ 1,4	+ 3,8	- 1,1	- 4,8	+ 28,7
Juni		+ 4,7	+ 3,3	+ 4,1	+ 3,0	+ 3,7	+ 3,3	+ 4,4	+ 2,0	+ 4,8	- 1,0	- 6,1	+186,9
Juli		+ 2,5	+ 1,9	± 0,0	+ 5,1	+ 1,5	+ 1,3	+ 1,9	+ 1,9	+ 4,8	- 1,4	- 6,3	+ 88,4
August		+ 0,6	+ 0,9	- 1,0	- 3,7	+ 2,3	+ 0,1	+ 6,9	- 1,0	+ 0,9	- 3,1	- 4,3	+ 15,3
September		- 0,5	- 0,8	+ 5,4	- 3,0	- 0,7	- 2,1	+ 2,7	- 1,9	+ 1,9	- 6,0	- 9,5	+ 68,8
Oktober		- 2,5	- 2,4	- 1,8	- 1,1	- 2,4	- 3,2	- 0,8	- 3,4	- 2,3	- 4,7	- 9,3	+ 31,2
November		- 1,3	- 2,4	+ 0,8	+ 1,3	- 2,5	- 3,6	- 0,2	- 4,3	- 3,9	- 4,6	- 6,2	+ 48,9
Dezember		- 3,7	- 3,7	+ 4,3	- 4,5	- 3,5	- 4,2	- 2,2	- 5,3	- 5,5	- 5,1	- 7,5	+ 11,4
2013 Januar		- 2,1	- 1,9	- 3,2	- 0,9	- 2,1	- 3,1	- 0,2	- 1,4	- 0,9	- 1,8	- 7,5	+ 18,2
Februar		- 2,3	- 1,8	- 1,0	- 5,1	- 1,0	- 3,0	+ 3,4	- 3,1	- 4,2	- 1,7	- 6,5	+ 5,4
März		- 1,4	- 1,4	+ 3,3	- 4,3	- 0,9	- 2,5	+ 2,5	- 2,6	- 3,2	- 2,0	- 3,2	+ 6,5
April		- 2,0	- 1,2	+ 0,3	- 2,0	- 0,7	- 1,7	+ 1,2	- 2,6	- 3,6	- 1,2	- 7,1	+ 6,3
Mai		- 1,9	- 1,6	- 3,2	- 1,3	- 1,1	- 2,2	+ 1,2	- 3,2	- 2,2	- 4,5	- 7,4	+ 13,7
Juni		- 2,7	- 2,0	- 1,5	- 1,6	- 1,3	- 1,7	- 0,7	- 4,5	- 3,7	- 5,4	- 6,3	+ 1,7
Juli		- 1,2	- 0,8	+ 2,2	- 4,6	+ 0,6	+ 0,1	+ 1,5	- 4,6	- 4,2	- 5,2	- 4,6	+ 7,2
August		- 0,4	± 0,0	- 2,7	± 0,0	+ 0,6	+ 0,7	+ 0,4	- 1,4	- 1,0	- 1,9	- 1,5	- 2,7
September		+ 2,4	+ 2,5	+ 1,1	+ 0,1	+ 3,5	+ 2,9	+ 4,6	+ 0,5	± 0,0	+ 1,1	+ 1,9	+ 1,9
einschließlich pauschalierter Umsatzsteuer													
2011 Oktober		+ 11,7	+ 13,6	+ 15,7	+ 9,8	+ 13,6	+ 14,5	+ 11,7	+ 15,9	+ 18,9	+ 12,6	+ 9,4	- 9,3
November		+ 7,4	+ 9,9	+ 8,8	+ 7,2	+ 9,3	+ 11,2	+ 5,6	+ 14,1	+ 18,4	+ 9,4	+ 4,8	- 19,5
Dezember		+ 8,3	+ 10,2	+ 5,6	+ 7,9	+ 10,0	+ 11,5	+ 6,9	+ 13,3	+ 17,3	+ 9,0	+ 3,1	+ 2,8
2012 Januar		+ 8,9	+ 7,9	+ 6,1	+ 5,5	+ 7,5	+ 8,6	+ 5,2	+ 11,3	+ 13,6	+ 8,7	+ 2,9	+ 77,2
Februar		+ 6,6	+ 7,7	+ 1,7	+ 7,0	+ 7,7	+ 9,3	+ 4,5	+ 9,2	+ 14,2	+ 3,8	+ 0,7	+ 15,9
März		+ 5,5	+ 6,4	+ 5,8	+ 6,6	+ 6,7	+ 8,0	+ 4,1	+ 4,9	+ 8,3	+ 1,2	- 2,7	+ 30,6
April		+ 7,0	+ 5,8	+ 5,3	+ 3,6	+ 7,0	+ 6,9	+ 7,2	+ 2,8	+ 6,3	- 1,0	- 2,9	+129,2
Mai		+ 2,2	+ 2,8	+ 3,1	+ 2,2	+ 3,3	+ 4,6	+ 0,8	+ 1,4	+ 3,8	- 1,1	- 4,8	+ 28,7
Juni		+ 4,7	+ 3,3	+ 4,1	+ 3,0	+ 3,7	+ 3,3	+ 4,4	+ 2,0	+ 4,8	- 1,0	- 6,1	+186,9
Juli		+ 2,5	+ 1,9	± 0,0	+ 5,1	+ 1,5	+ 1,3	+ 1,9	+ 1,9	+ 4,8	- 1,4	- 6,3	+ 88,4
August		+ 0,6	+ 0,9	- 1,0	- 3,7	+ 2,3	+ 0,1	+ 6,9	- 1,0	+ 0,9	- 3,1	- 4,3	+ 15,3
September		- 0,5	- 0,8	+ 5,4	- 3,0	- 0,7	- 2,1	+ 2,7	- 1,9	+ 1,9	- 6,0	- 9,5	+ 68,8
Oktober		- 2,5	- 2,4	- 1,8	- 1,1	- 2,4	- 3,2	- 0,8	- 3,4	- 2,3	- 4,7	- 9,3	+ 31,2
November		- 1,3	- 2,4	+ 0,8	+ 1,3	- 2,5	- 3,6	- 0,2	- 4,3	- 3,9	- 4,6	- 6,2	+ 48,9
Dezember		- 3,7	- 3,7	+ 4,3	- 4,5	- 3,5	- 4,2	- 2,2	- 5,3	- 5,5	- 5,1	- 7,5	+ 11,4
2013 Januar		- 2,1	- 1,9	- 3,2	- 0,9	- 2,1	- 3,1	- 0,2	- 1,4	- 0,9	- 1,8	- 7,5	+ 18,2
Februar		- 2,3	- 1,8	- 1,0	- 5,1	- 1,0	- 3,0	+ 3,4	- 3,1	- 4,2	- 1,7	- 6,5	+ 5,4
März		- 1,4	- 1,4	+ 3,3	- 4,3	- 0,9	- 2,5	+ 2,5	- 2,6	- 3,2	- 2,0	- 3,2	+ 6,5
April		- 2,0	- 1,2	+ 0,3	- 2,0	- 0,7	- 1,7	+ 1,2	- 2,6	- 3,6	- 1,2	- 7,1	+ 6,3
Mai		- 1,9	- 1,6	- 3,2	- 1,3	- 1,1	- 2,2	+ 1,2	- 3,2	- 2,2	- 4,5	- 7,4	+ 13,7
Juni		- 2,7	- 2,0	- 1,5	- 1,6	- 1,3	- 1,7	- 0,7	- 4,5	- 3,7	- 5,4	- 6,3	+ 1,7
Juli		- 1,2	- 0,8	+ 2,2	- 4,6	+ 0,6	+ 0,1	+ 1,5	- 4,6	- 4,2	- 5,2	- 4,6	+ 7,2
August		- 0,4	± 0,0	- 2,7	± 0,0	+ 0,6	+ 0,7	+ 0,4	- 1,4	- 1,0	- 1,9	- 1,5	- 2,7
September		+ 2,4	+ 2,5	+ 1,1	+ 0,1	+ 3,5	+ 2,9	+ 4,6	+ 0,5	± 0,0	+ 1,1	+ 1,9	+ 1,9

A) ohne Umsatzsteuer

B) einschließlich pauschalierter Umsatzsteuer

Deutschland

7 Preisindizes in der Land- und Forstwirtschaft
(Langfristige Übersicht für Wirtschafts- bzw. Forstwirtschaftsjahre)

Wirtschaftsjahr 1) bzw. Forstwirtschaftsjahr 2)	Index der Erzeugerpreise landwirtschaftlicher Produkte 2010 = 100			Index der Einkaufspreise landwirtschaftlicher Betriebsmittel 2010 = 100			Index der Erzeugerpreise der Produkte des Holzeinschlags 2010 = 100		
	Landwirtschaftliche Produkte insgesamt	Pflanzliche Produkte	Tierische Produkte	Betriebsmittel insgesamt	Waren und Dienstleistungen des laufenden ldw. Verbrauchs	Waren und Dienstleistungen ldw. Investitionen	Rohholz		
							Insgesamt	darunter Stammholz und -abschnitte	
ohne Umsatzsteuer									
1972/73	D	87,1	73,6	94,9	42,6	45,3	32,7	49,1	51,6
1973/74	D	88,6	72,8	97,3	46,7	50,2	35,1	58,3	61,5
1974/75	D	88,0	71,7	97,2	49,6	52,6	38,7	58,5	60,1
1975/76	D	104,8	97,3	109,9	52,7	56,3	40,6	59,8	62,1
1976/77	D	108,6	113,7	109,2	56,2	60,1	42,3	71,1	75,5
1977/78	D	106,5	101,5	110,5	55,4	58,5	44,0	77,6	83,2
1978/79	D	102,6	102,3	105,0	56,1	58,8	45,4	81,0	87,4
1979/80	D	107,2	106,9	109,6	60,0	63,3	47,5	89,3	94,7
1980/81	D	107,6	111,1	108,8	63,5	67,2	50,0	97,6	102,1
1981/82	D	116,9	119,4	118,5	68,4	72,6	52,7	92,7	95,4
1982/83	D	116,3	112,5	120,0	69,8	73,7	55,2	87,0	90,1
1983/84	D	115,7	120,5	116,4	70,8	74,3	56,9	88,1	91,7
1984/85	D	112,7	113,7	114,7	71,1	74,5	58,3	82,6	83,8
1985/86	D	107,1	107,9	109,0	69,1	71,6	59,4	82,6	82,9
1986/87	D	101,7	106,7	101,8	64,6	65,2	61,0	81,7	81,6
1987/88	D	100,0	106,6	99,7	63,8	64,0	62,0	81,2	81,6
1988/89	D	104,4	103,9	107,0	66,6	67,2	63,4	87,4	89,6
1989/90	D	109,2	105,9	112,7	68,4	68,9	65,4	96,0	102,0
1990/91	D	101,8	107,8	101,7	68,0	67,6	68,3	62,9	63,9
1991/92	D	105,8	108,1	107,6	71,1	70,6	71,8	75,1	79,3
1992/93	D	96,9	95,0	97,2	70,9	69,5	74,3	64,9	70,0
1993/94	D	92,9	90,2	96,9	71,1	69,3	75,9	71,8	79,3
1994/95	D	95,4	98,5	96,8	71,7	69,8	76,8	81,4	87,1
1995/96	D	93,5	92,7	97,5	72,8	70,9	78,0	72,9	77,6
1996/97	D	93,1	88,5	99,2	75,1	73,7	78,4	76,0	83,3
1997/98	D	93,3	89,8	98,7	74,5	72,8	78,8	82,4	90,1
1998/99	D	87,2	90,4	88,4	72,2	69,8	79,2	85,5	93,4
1999/00	D	85,8	81,7	91,5	74,5	72,4	79,9	75,1	80,6
2000/01	D	93,0	84,2	103,0	78,5	77,6	80,7	74,0	79,3
2001/02	D	93,8	89,5	100,4	79,3	78,4	81,6	73,6	78,4
2002/03	D	88,2	85,4	93,5	78,9	77,6	82,4	73,9	78,7
2003/04	D	91,6	94,8	92,5	80,9	79,8	83,4	68,3	71,2
2004/05	D	88,2	80,8	97,0	81,9	80,6	85,1	69,0	73,1
2005/06	D	88,5	82,7	92,4	84,0	83,0	86,8	76,2	79,4
2006/07	D	95,7	99,5	93,1	88,2	87,7	89,5	89,8	89,9
2007/08	D	109,6	109,5	109,2	98,9	101,1	92,0	94,9	93,2
2008/09	D	99,4	98,8	99,7	103,5	105,6	97,1	88,7	88,8
2009/10	D	89,7	84,2	93,5	97,6	96,9	99,5	93,4	93,3
2010/11	D	107,5	109,6	106,2	106,3	108,2	100,8	113,8	114,2
2011/12	D	113,4	112,7	113,8	112,2	115,2	103,6	119,9	120,6
2012/13	D	122,2	129,4	117,5	119,4	124,2	105,4	117,9	118,9
einschließlich Umsatzsteuer									
1972/73	D	84,8	71,3	92,6	40,1	42,9	30,5	48,1	50,4
1973/74	D	86,0	70,6	94,9	44,0	47,6	32,8	57,0	60,1
1974/75	D	86,0	69,8	95,3	46,8	50,0	36,0	57,5	59,3
1975/76	D	102,7	95,3	107,7	49,6	53,3	37,7	59,0	61,2
1976/77	D	106,1	111,1	106,6	52,8	57,0	39,4	70,0	74,4
1977/78	D	103,4	98,8	107,8	52,4	55,7	41,3	76,7	82,3
1978/79	D	99,7	99,3	102,0	53,1	56,2	42,7	80,2	86,7
1979/80	D	104,2	104,0	106,6	57,2	60,9	45,1	88,8	94,3
1980/81	D	104,2	107,9	105,4	60,7	64,5	47,4	97,1	101,7
1981/82	D	113,2	115,7	114,8	65,3	69,8	49,9	92,2	95,1
1982/83	D	112,6	109,2	116,5	66,7	70,9	52,2	86,6	89,8
1983/84	D	112,7	117,3	113,5	68,0	71,9	54,6	87,7	91,3
1984/85	D	114,6	115,8	116,7	68,8	72,3	55,7	82,3	83,4
1985/86	D	109,1	110,0	111,3	66,9	69,7	56,9	82,3	82,5
1986/87	D	103,5	108,8	103,9	62,5	63,6	58,2	81,3	81,2
1987/88	D	101,9	108,6	101,5	61,9	62,4	59,3	80,8	81,2
1988/89	D	105,7	105,4	108,2	64,5	65,3	60,7	87,0	89,2
1989/90	D	109,3	106,1	113,0	66,1	66,9	62,6	95,5	101,6
1990/91	D	101,9	107,9	101,9	65,9	65,7	65,3	62,6	63,6
1991/92	D	104,6	107,4	106,3	68,9	68,6	68,6	74,8	78,9
1992/93	D	96,1	94,5	99,8	68,9	67,7	71,4	64,6	69,7
1993/94	D	91,1	88,4	95,2	69,2	67,7	73,2	71,4	78,9
1994/95	D	93,9	96,9	95,3	69,9	68,2	74,1	81,0	86,7
1995/96	D	92,1	91,4	96,0	71,0	69,3	75,3	72,6	77,3
1996/97	D	92,0	87,6	98,2	73,1	71,9	75,7	75,7	83,0
1997/98	D	92,2	88,9	97,6	72,6	71,2	76,2	82,2	90,0
1998/99	D	86,4	89,7	87,7	70,8	68,5	77,1	85,4	93,5
1999/00	D	84,4	80,5	90,1	73,0	71,3	77,8	74,7	80,3
2000/01	D	91,6	82,8	101,5	77,0	76,5	78,6	73,6	79,0
2001/02	D	92,3	88,0	98,9	77,8	77,2	79,5	73,3	78,0
2002/03	D	86,8	84,0	92,1	77,5	76,5	80,3	73,6	78,4
2003/04	D	90,2	93,3	91,1	79,3	78,5	81,3	68,0	70,9
2004/05	D	86,8	79,6	95,6	80,5	79,4	82,9	68,7	72,8
2005/06	D	87,1	81,5	91,0	82,6	81,9	84,6	75,8	79,1
2006/07	D	94,8	98,5	92,5	87,6	87,1	88,4	89,7	89,8
2007/08	D	109,5	109,3	109,3	98,5	100,6	92,1	94,8	93,3
2008/09	D	99,4	98,9	99,7	103,5	105,6	97,1	88,7	88,9
2009/10	D	89,7	84,1	93,6	97,7	97,0	99,5	93,4	93,4
2010/11	D	107,5	109,6	106,2	106,1	107,9	100,8	113,8	114,2
2011/12	D	113,4	112,7	113,7	111,9	114,9	103,6	119,9	120,6
2012/13	D	122,2	129,4	117,5	118,8	123,6	105,4	117,9	118,9

1) Juli bis Juni 2) Oktober bis September