

Verkehrsunfälle

Kinderunfälle im Straßenverkehr



2008

Erscheinungsfolge: jährlich
Erschienen am 14. September 2009
Artikelnummer: 5462405087004

Weitere Informationen zur Thematik dieser Publikation unter:
Telefon: +49 (0)611/75-2687; Fax: +49 (0)611/75-3924;
E-Mail: verkehrsunfaelle@destatis.de

© Statistisches Bundesamt, Wiesbaden 2009

Vervielfältigung und Verbreitung, auch auszugsweise, mit Quellenangabe gestattet.

Inhalt

Seite

Erläuterungen

Methodische Erläuterungen	3
Zeichenerklärungen und Abkürzungen	3

Textteil	4
-----------------------	---

Tabellenteil

1 Jahrestabellen

1.1	Bei Straßenverkehrsunfällen 2008 verunglückte Kinder nach Art der Verkehrsbeteiligung, Verletzungsschwere, Altersjahren und Geschlecht	12
1.2	Bei Straßenverkehrsunfällen 2008 verunglückte Kinder nach Altersgruppen und Bundesländern	13
1.3	Bei Straßenverkehrsunfällen 2008 verunglückte Kinder je 100 000 Einwohner nach Altersgruppen und Bundesländern	15
1.4	Bei Straßenverkehrsunfällen 2008 verunglückte Kinder im Alter von unter 15 Jahren nach Uhrzeit und Wochentagen.....	16
1.5	Bei Straßenverkehrsunfällen 2008 verunglückte Fußgänger und Radfahrer im Alter von 6 bis unter 15 Jahren nach Monaten und Tageszeit	17
1.6	Bei Straßenverkehrsunfällen verunglückte Kinder im Alter unter 15 Jahren in der Europäischen Union	18
1.7	Sicherung von Kindern im Pkw durch Erwachsenengurte und/oder durch Rückhaltesysteme 2006 bis 2008 in Prozent	19

2 Zeitreihen

2.1	Bei Straßenverkehrsunfällen verunglückte Kinder nach Art der Verkehrsbeteiligung 1953 - 2008	20
2.2	Bei Straßenverkehrsunfällen verunglückte Kinder nach Art der Verkehrsbeteiligung und Ortslage 1980 - 2008	24
2.3	Bei Straßenverkehrsunfällen verunglückte Kinder nach Art der Verkehrsbeteiligung, Altersgruppen und Geschlecht 1991 - 2008	28
2.4	Bei Straßenverkehrsunfällen verunglückte Kinder je 100 000 Einwohner nach Art der Verkehrsbeteiligung 1978 - 2008.....	32
2.5	Bei Straßenverkehrsunfällen verunglückte Kinder je 100 000 Einwohner nach Altersgruppen und Geschlecht 1991 - 2008	33

Methodische Erläuterungen

Basis für die Analyse des Unfallgeschehens der Kinder unter 15 Jahren sind die Ergebnisse der Straßenverkehrsunfallstatistik für das Jahr 2008. Grundlage für diese Statistik sind die Durchschläge der polizeilichen Verkehrsunfallanzeigen. Unfälle, zu denen die Polizei nicht hinzugezogen wurde, werden folglich in der Statistik nicht nachgewiesen. Dies dürfte insbesondere der Fall sein, wenn außer dem Unfallverursacher niemand an dem Unfall beteiligt war (insbesondere bei Alleinunfällen in der Nacht) bzw. wenn es zu einer gütlichen Einigung zwischen den Unfallparteien gekommen ist. Es ist aber davon auszugehen, dass der Anteil der nicht von der Polizei erfassten Unfälle an der Gesamtzahl der sich tatsächlich ereignenden Unfälle (Unfalldunkelziffer) mit zunehmender Unfallschwere zurückgeht.

Nachgewiesen werden die Unfälle nach dem Inlandskonzept, das heißt es werden - unabhängig von der Nationalität der Unfallbeteiligten - nur die Unfälle und Verunglückten registriert, die sich auf deutschen Straßen ereigneten bzw. hier zu Schaden kamen. Stirbt ein(e) Deutsche(r) im Ausland an den Folgen eines Verkehrsunfalls, so wird diese(r) - im Gegensatz zur Todesursachenstatistik - in der Straßenverkehrsunfallstatistik nicht nachgewiesen.

Unfälle mit Personenschaden

sind Unfälle, bei denen unabhängig von der Höhe des Sachschadens Personen verletzt oder getötet wurden.

Beteiligte

sind alle Fahrzeugführer oder Fußgänger, die selbst oder deren Fahrzeug Schäden erlitten oder hervorgerufen haben. Verunglückte Mitfahrer zählen somit nicht zu den Unfallbeteiligten.

Der **Hauptverursacher** (1. Beteiligter) ist der Beteiligte, der nach Einschätzung der Polizei die Hauptschuld am Unfall trägt. Beteiligte an Alleinunfällen gelten immer als Hauptverursacher.

Verunglückte

sind Personen (auch Mitfahrer), die beim Unfall verletzt oder getötet wurden, dabei werden erfasst als

- **Getötete**
Personen, die innerhalb von 30 Tagen an den Unfallfolgen starben,
- **Schwerverletzte**
Personen, die unmittelbar zur stationären Behandlung (mindestens 24 Stunden) in einem Krankenhaus aufgenommen wurden,
- **Leichtverletzte**
alle übrigen Verletzten.

Unfallursachen

sind polizeilich festgestellte unmittelbare Ursachen und Umstände, die zum Unfall führten. Diese werden nach einem seit 1975 geltenden Ursachenverzeichnis von den Polizeibeamten aufgenommen. Es wird unterschieden nach **allgemeinen Unfallursachen** (Straßenverhältnisse, Witterungseinflüsse, Hindernisse) sowie **personenbezogenem Fehlverhalten** (bspw. zu schnelles Fahren, Vorfahrtsmissachtung), das bestimmten Fahrzeugführern oder Fußgängern zugeschrieben wird.

Zeichenerklärung und Abkürzungen

- | | | | |
|-----|---------------------------|---|--|
| - | = nichts vorhanden | X | = Nachweis ist nicht sinnvoll bzw. Fragestellung trifft nicht zu |
| . | = kein Nachweis vorhanden | % | = Prozent |
| ... | = Angabe fällt später an | r | = berichtigte Zahl |

Kinderunfälle im Straßenverkehr 2008

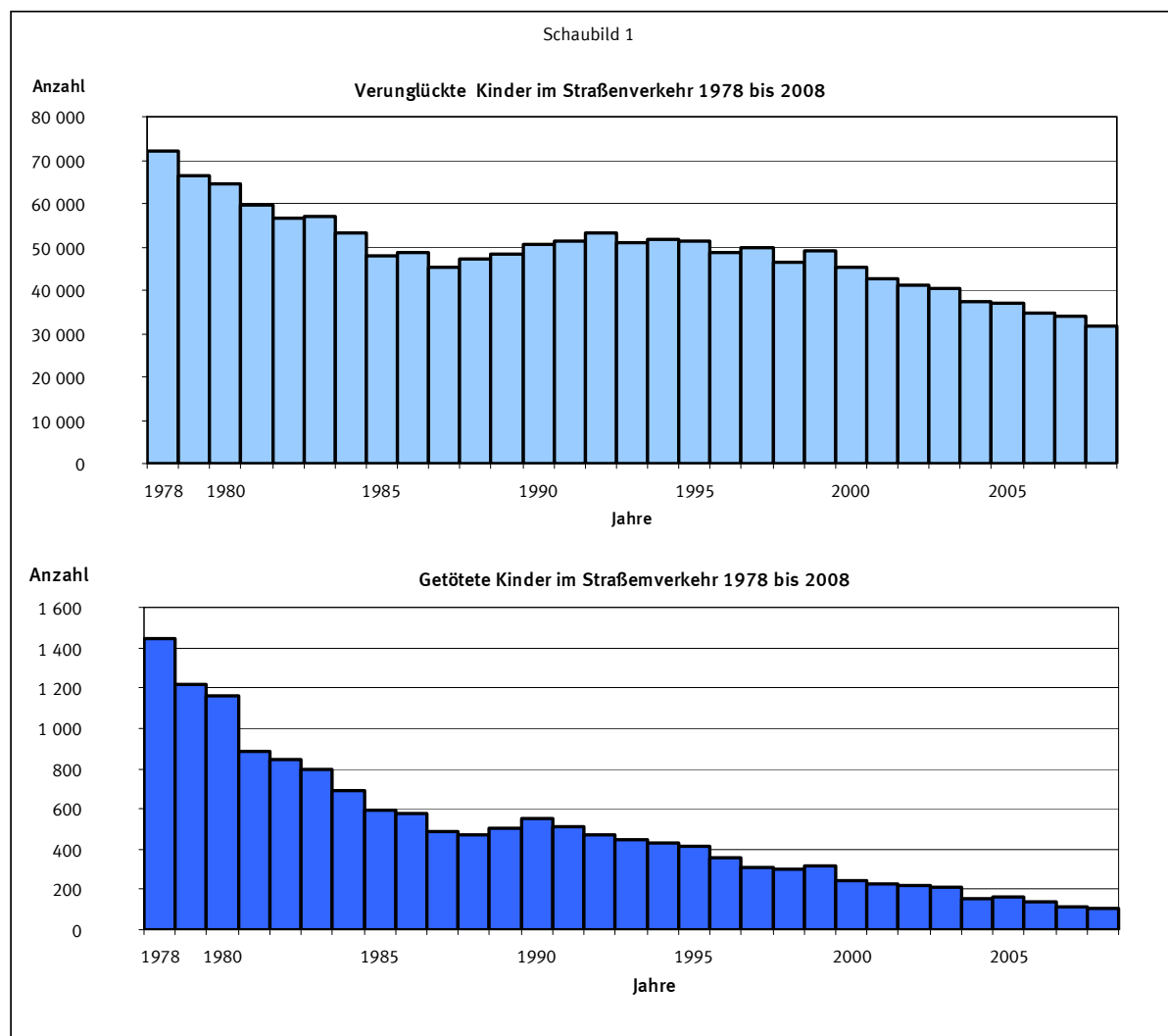
Überblick

Unfälle mit Kindern gehören nach wie vor zum traurigsten Kapitel unseres Verkehrsalltages. Im Durchschnitt des letzten Jahres kam alle 17 Minuten ein Kind im Straßenverkehr zu Schaden, jeden vierten Tag wurde ein Kind getötet.

Im Jahr 2008 verunglückten 31 648 Kinder auf Deutschlands Straßen, das waren 6,4% weniger als 2007. Die Zahl der im Straßenverkehr getöteten Kinder ist um 8,1% auf 102 gesunken. Insgesamt betrug der Anteil der Kinder an allen Verunglückten im Straßenverkehr 7,7%, ihr Bevölkerungsanteil lag bei 14% (11,2 Millionen). Bezogen auf die Einwohner ihrer Altersgruppe verunglückten 281 Kinder unter 15 Jahren je 100 000 Einwohner.

Längerfristige Entwicklung

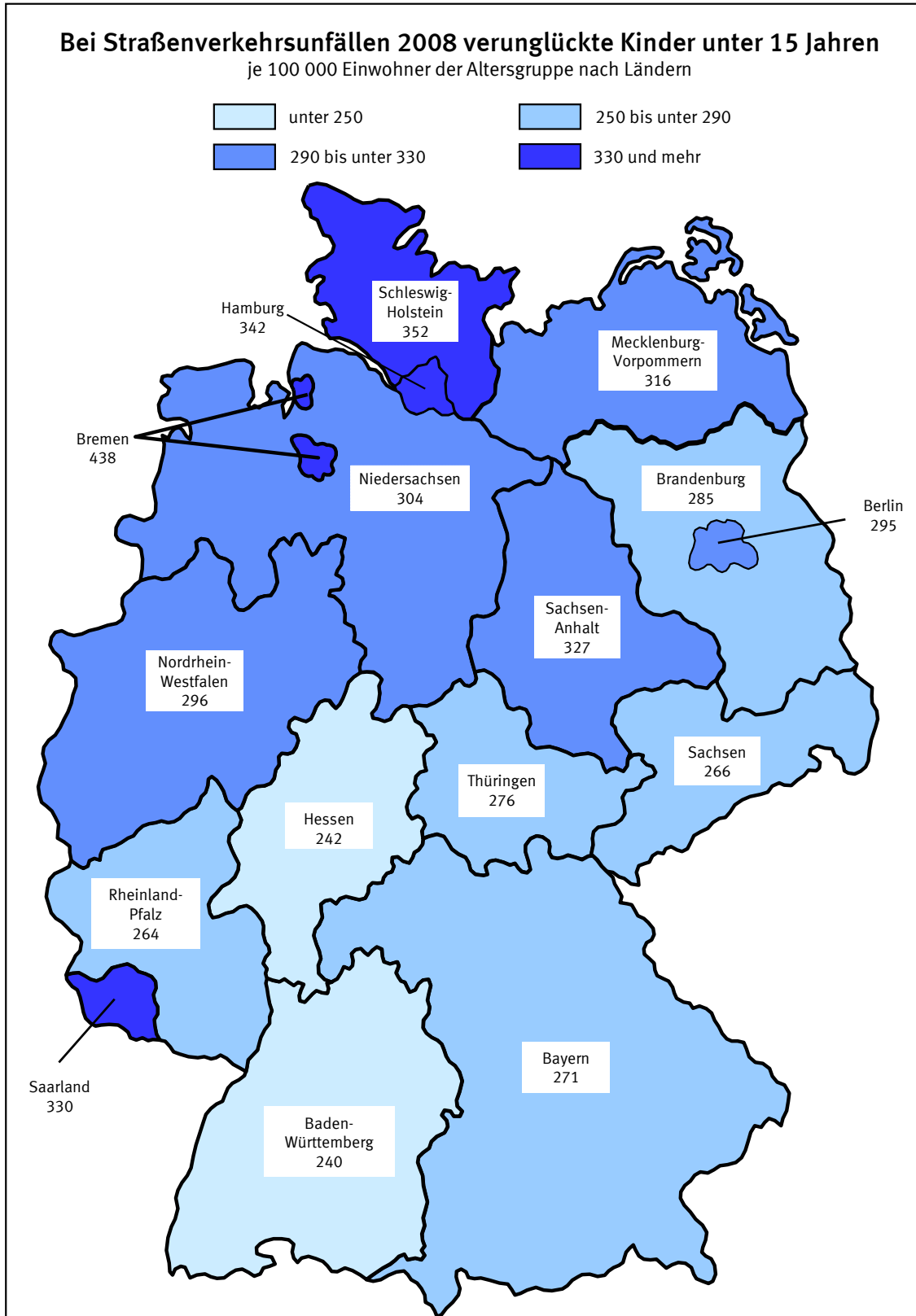
Trotz der noch immer hohen Zahlen ist das Unfallrisiko für Kinder in den vergangenen 30 Jahren deutlich geringer geworden: Im Jahr 1978 verunglückten in Deutschland 72 129 Kinder, mehr als doppelt so viele wie im Jahr 2008. Das Risiko, als Kind im Straßenverkehr getötet zu werden, war 1978 mit 1 449 getöteten Kindern vierzehnmal so hoch wie im Jahr 2008 mit 102. Besonders hat sich die Situation bei den Fußgängern verbessert: 2008 kamen 23 Kinder als Fußgänger ums Leben, 1978 waren es mit 701 noch das Dreißigfache.



Verunglückte nach Bundesländern

Am stärksten gefährdet waren Kinder - bezogen auf die Einwohnerzahlen der entsprechenden Altersgruppe - in Bremen mit 438 verunglückten Kindern je 100 000 Einwohnern dieser Altersgruppe, gefolgt von Schleswig-Holstein (352) und Hamburg (342). Am niedrigsten lagen die Werte in Baden-Württemberg 240 und in Hessen 242.

Schaubild 2



Kinder am häufigsten mit dem Fahrrad verunglückt

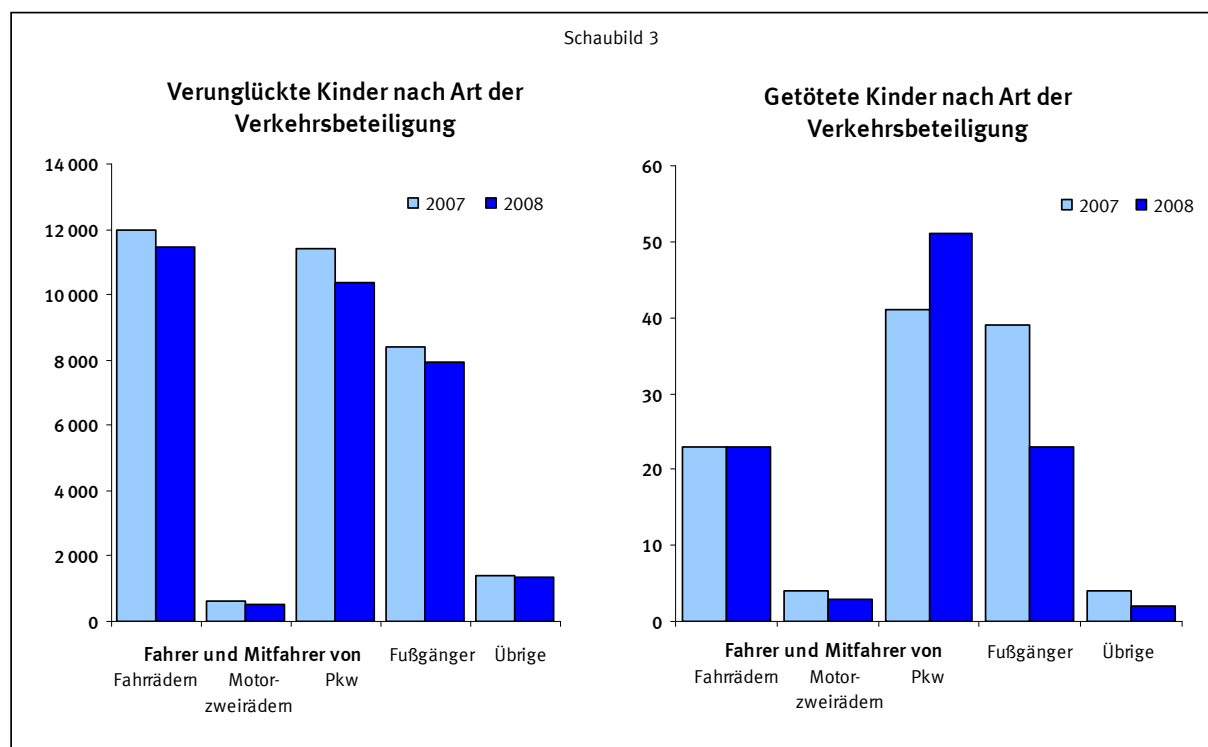
Überdurchschnittlich häufig verunglücken Kinder als Fußgänger oder Radfahrer. 24% aller verunglückten Fußgänger und 14% aller verunglückten Fahrer und Mitfahrer von Fahrrädern hatten das 15. Lebensjahr noch nicht vollendet.

36% der im vergangenen Jahr im Straßenverkehr verunglückten Mädchen und Jungen im Alter unter 15 Jahren waren mit dem Fahrrad unterwegs. Jedes dritte verunglückte Kind saß als Mitfahrer in einem Personenkraftwagen (33%) und jedes vierte verunglückte als Fußgänger (25%).

Dabei ergibt sich in den einzelnen Altersgruppen ein unterschiedliches Bild:
Es verunglückten

- Kinder unter 6 Jahren zu 58% im Pkw, zu 26% als Fußgänger und zu 9,9% als Fahrradbenutzer.
- Kinder im Alter von 6- bis unter 10 Jahren zu 35% als Insasse im Pkw, zu 33% als Fußgänger und zu 27% als Fahrradbenutzer.
- Kinder über 10 Jahren zu 50% als Fahrradbenutzer, zu 23% als Pkw-Insasse und zu 20% als Fußgänger.

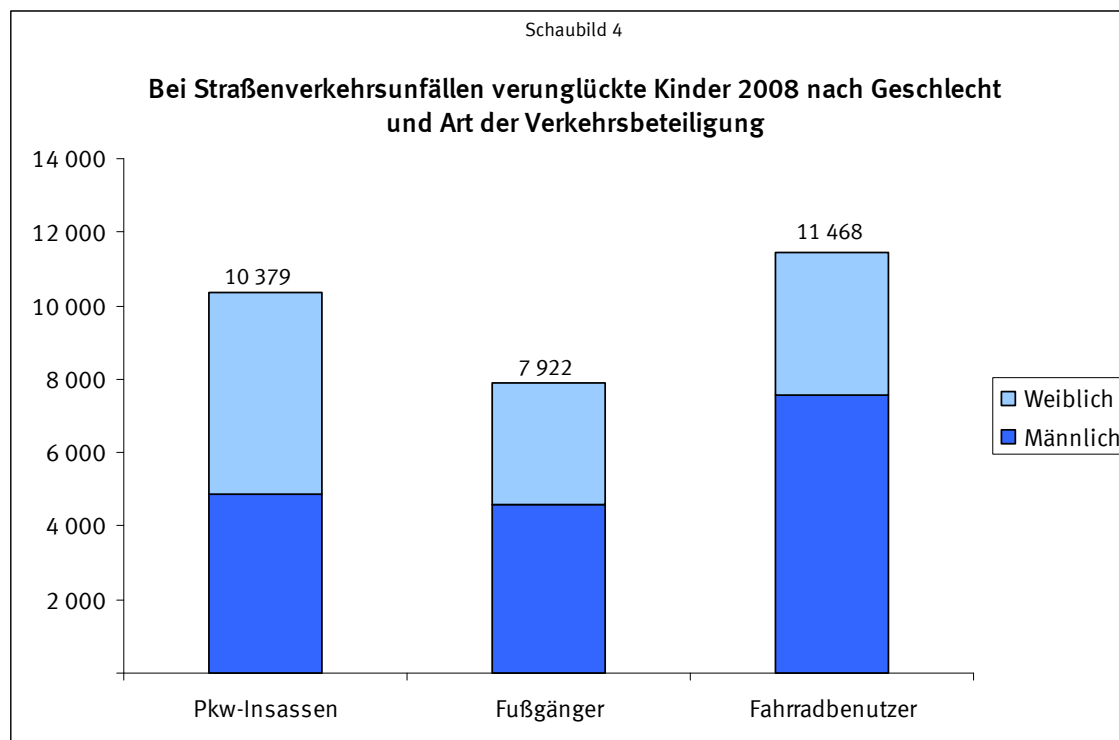
Von den im Jahr 2008 getöteten Kindern saß jedes zweite Kind in einem Pkw (51 Kinder), jeweils knapp ein Viertel (23%) nahm als Fußgänger oder Fahrradfahrer am Straßenverkehr teil, als der Unfall passierte.



Im Vergleich zu 2007 wurden wesentlich weniger Kinder als Fußgänger (- 41%) tödlich verletzt, dagegen kamen im Auto aber zehn Kinder mehr (+ 24%) zu Tode. Bei einem Vergleich der Altersgruppen fällt auf, dass von dieser Zunahme besonders die Altersgruppe der 10- bis 14-jährigen betroffen war. Starben in 2007 insgesamt 12 Jungen und Mädchen dieser Altersgruppe im Pkw, so waren es im Jahr 2008 mit 18 Kindern 50% mehr als im Vorjahr.

Jungen stärker gefährdet als Mädchen

Gemessen an ihrem Bevölkerungsanteil sind Jungen im Straßenverkehr stärker gefährdet als Mädchen. Im Durchschnitt des Jahres 2008 waren in Deutschland 51% der Einwohner unter 15 Jahren männlich und 49% weiblich. Bei den verunglückten Kindern betrug der Anteil der Jungen jedoch 57%, während er bei den Mädchen 43% betrug. Mit 312 Verunglückten je 100 000 Einwohner ihrer Altersgruppe lag das Unfallrisiko von Jungen deutlich höher als das von Mädchen (250). Die Gründe für die höhere Unfallgefährdung dürften vor allem in der stärkeren Verkehrsbeteiligung und in der größeren Risikobereitschaft von Jungen liegen.

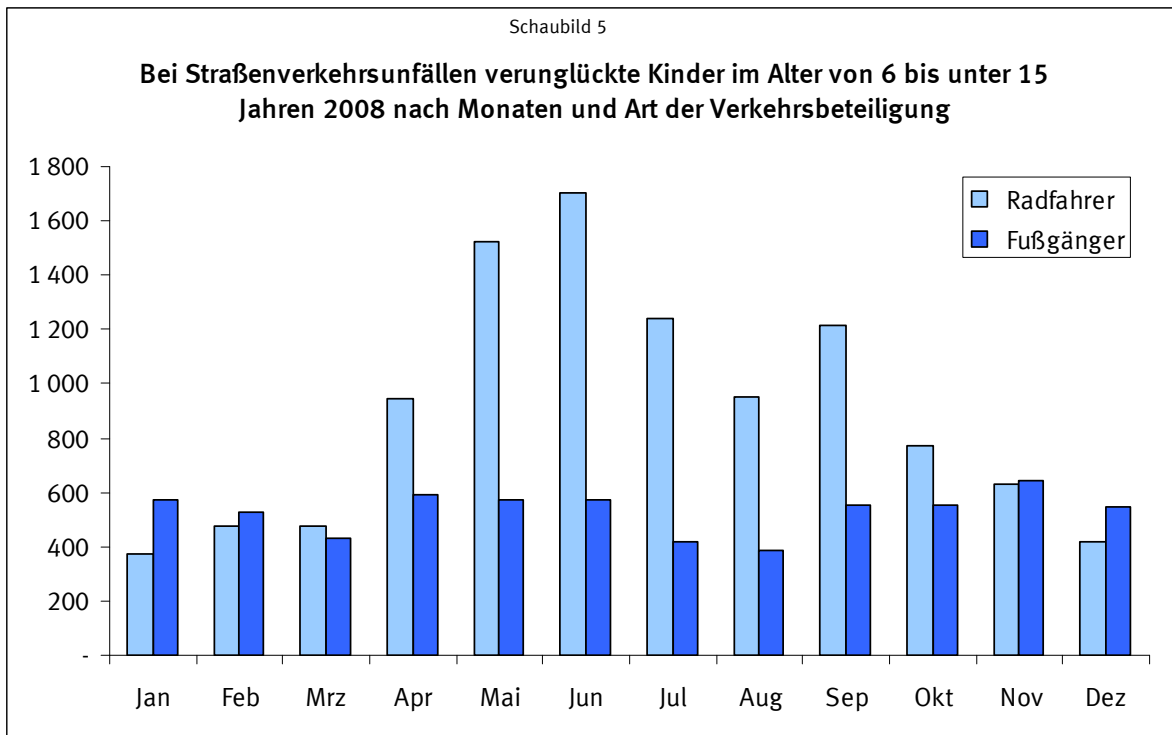


Jungen waren insbesondere als Radfahrer wesentlich gefährdeter als Mädchen, so waren fast zwei Drittel der verunglückten Radfahrer (66%) Jungen und nur ein Drittel Mädchen. Auch als Fußgänger verunglückten Jungen (58%) häufiger als Mädchen (42%). Als Pkw-Insassen kamen dagegen mehr Mädchen (53%) als Jungen (47%) zu Schaden.

Zahl der als Radfahrer verunglückten Kinder ist jahreszeitenabhängig

In den kälteren Monaten zu Beginn und Ende des Jahres verunglückten wesentlich weniger junge Radfahrer als in der wärmeren Jahreszeit. In den sechs Monaten von April bis September 2008 kamen 71% der verunglückten 6- bis 14-jährigen Radfahrer zu Schaden.

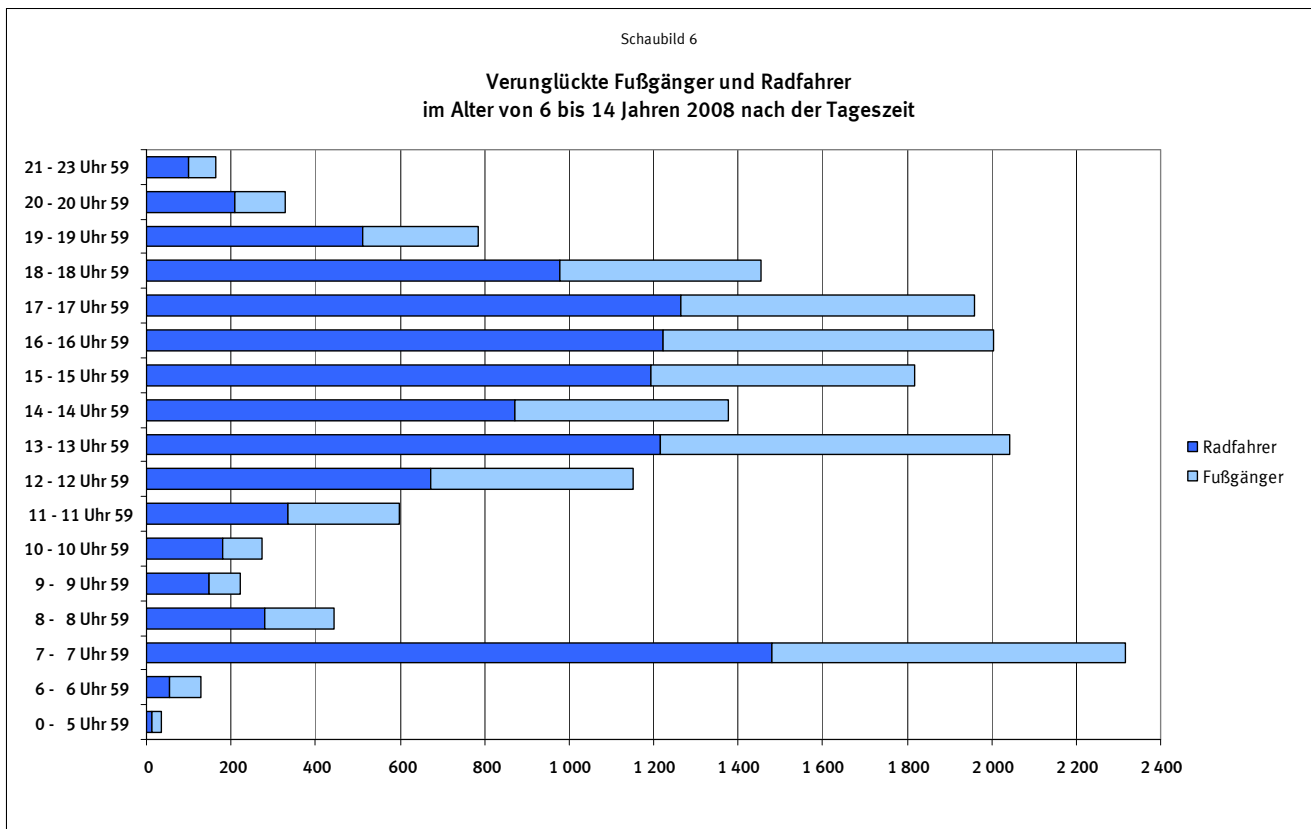
Die meisten der verunglückten Fahrradbenutzer in diesem Alter wurden im Monat Juni verletzt oder getötet, nämlich 1 703 bzw. 16%, gefolgt vom Mai mit 1 522 bzw. 14%. Die wenigsten Fahrradfahrer verunglückten im Januar (374 bzw. 3,5%).



Bei den verunglückten jungen Fußgängern sind die saisonalen Unterschiede nicht so stark ausgeprägt. Am häufigsten verunglückten 6- bis 14-jährige Fußgänger 2008 im November mit 644 bzw. 10%, gefolgt vom April mit 593 (9,3%) und Juni mit 575 (9,0%). In den Ferienmonaten Juli und August verunglückten die wenigsten Kinder als Fußgänger im Straßenverkehr. Diese Monate hatten einen Anteil von 6,5 beziehungsweise 6,1% an allen verunglückten Fußgängern im Alter von 6 bis 14 Jahren.

Kinder auf dem Schulweg und am Nachmittag besonders gefährdet

Die tageszeitliche Verteilung der Verunglückten zeigt deutlich die kritischen Zeiten für Kinder im Alter von 6 bis 14 Jahren als Fußgänger oder Radfahrer. Danach lassen sich klare Häufungen der Verunglücktenzahlen zu Schulbeginn und -ende, also zwischen 7 und 8 Uhr und zwischen 13 und 14 Uhr, sowie in der Hauptverkehrszeit am Nachmittag zwischen 16 und 18 Uhr erkennen. Aus Schaubild 6 ist ersichtlich, dass Kinder auf dem Schulweg und in ihrer nachmittäglichen Freizeit besonders unfallgefährdet sind. Gemessen an den Verunglückten des gesamten Tages wurden 14% der Kinder von 7 bis 8 Uhr, 12% von 13 bis 14 Uhr sowie 23% zwischen 16 bis 18 Uhr verletzt oder getötet.



Fehlverhalten der Kinder im Alter von 6 bis 14 Jahren

Die Polizei registrierte bei Straßenverkehrsunfällen mit Personenschaden im Jahr 2008 insgesamt 4 618 Fehlverhalten von Fußgängern und 8 058 falsche Verhaltensweisen von Radfahrern im Alter von 6 bis 14 Jahren. Die häufigste fehlerhafte Verhaltensweise der Fußgänger dieser Altersgruppe, die zu Verkehrsunfällen führte, war das Überschreiten der Fahrbahn, ohne auf den Fahrzeugverkehr zu achten (48%). Zweithäufigstes Fehlverhalten war das Überschreiten der Fahrbahn durch plötzliches Hervortreten hinter Sichthindernissen (26%). Bei den Rad fahrenden Kindern im Alter von 6 bis 14 Jahren war Hauptunfallursache eine falsche Straßenbenutzung (23%), hier insbesondere Benutzung der falschen Fahrbahn. An zweiter Stelle folgten Fehler beim Abbiegen, Wenden, Rückwärtsfahren, Ein- und Anfahren (20%), hier überwiegend Fehler beim Einfahren in den fließenden Verkehr.

Schaubild 7

Fehlverhalten der Fußgänger im Alter von 6 bis unter 15 Jahren 2008

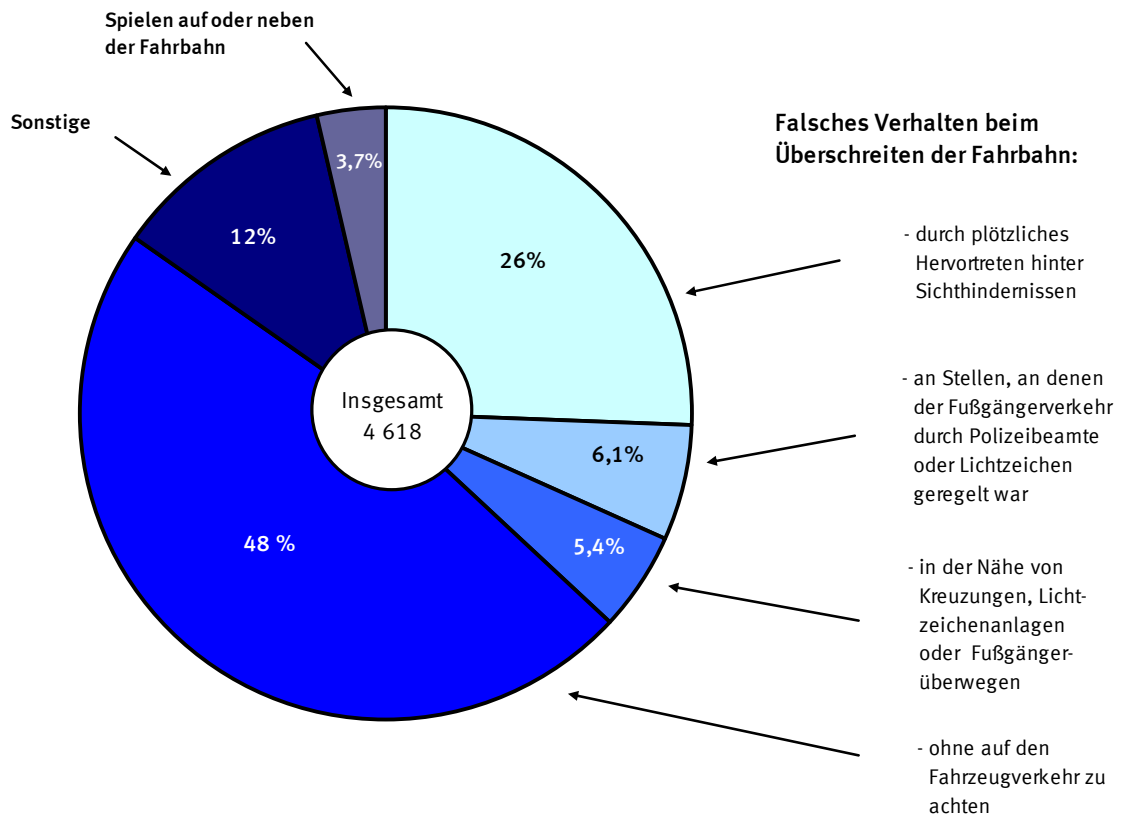
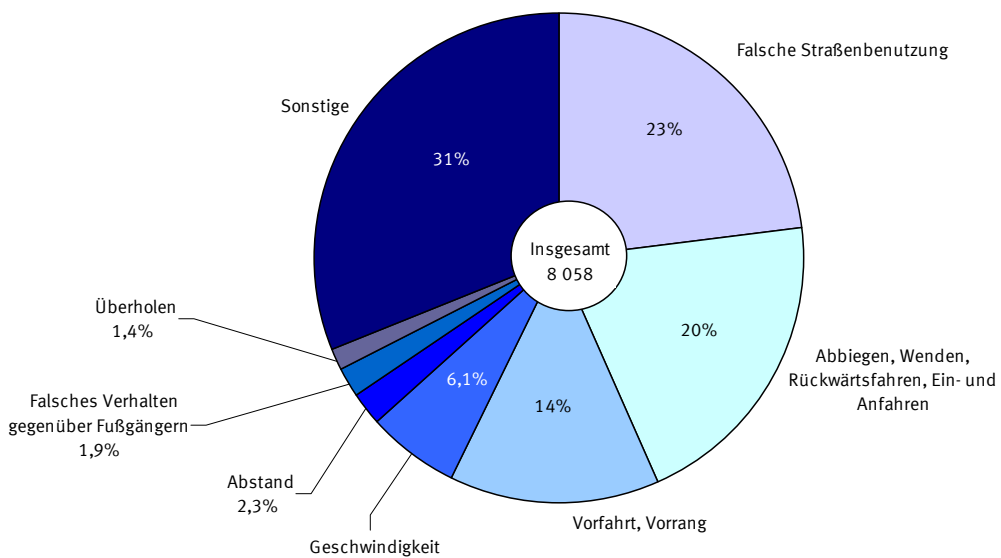


Schaubild 8

Fehlverhalten der Radfahrer im Alter von 6 bis unter 15 Jahren 2008

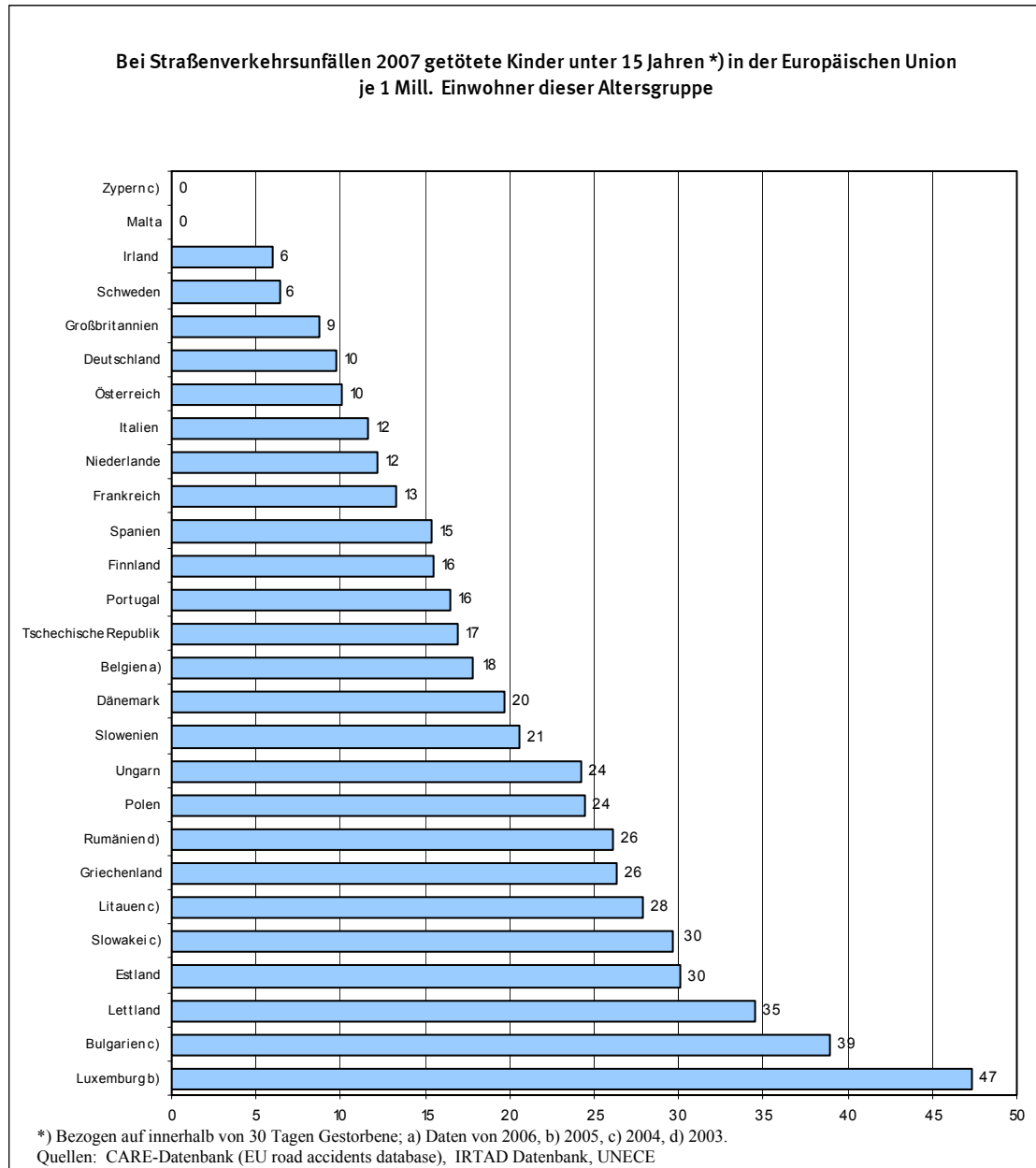


Internationaler Vergleich

Für viele europäische Länder liegen noch keine Zahlen über verunglückte Kinder für das Jahr 2008 vor. Deshalb bezieht sich der nachfolgende Vergleich im Wesentlichen auf das Jahr 2007, für einzelne Länder, für die noch keine Ergebnisse für 2007 vorliegen, auf das jeweils aktuellste zur Verfügung stehende Jahr.

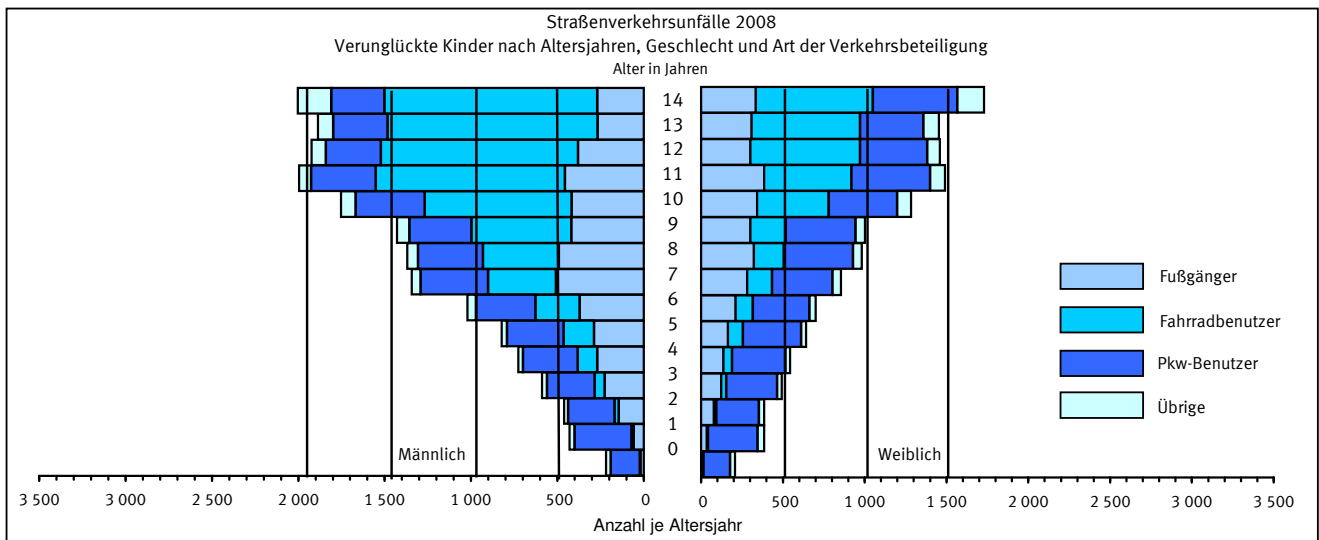
Im Jahr 2007 wurden in Deutschland 10 Kinder je 1 Mill. Einwohner unter 15 Jahren im Straßenverkehr getötet. Damit steht Deutschland innerhalb der Europäischen Union zusammen mit Österreich auf dem 6. Rang. Ein geringeres Risiko für Kinder, im Straßenverkehr getötet zu werden, bestand nur in den Kleinststaaten Zypern und Malta (je 0) sowie in Irland, Schweden (je 6) und in Großbritannien (9).

Erheblich höher war das bevölkerungsbezogene Risiko für Kinder bei Verkehrsunfällen zu sterben in Lettland (35), Bulgarien (39), und Luxemburg (47). Allerdings ist hierbei zu beachten, dass die Werte für Luxemburg aufgrund kleiner Fallzahlen stark schwanken (2004: 0 getötete Kinder je 1 Mill. Einwohner).



Jahrestabellen
1.1 Bei Straßenverkehrsunfällen 2008 verunglückte Kinder nach Art der Verkehrsbeteiligung, Verletzungsschwere, Altersjahren und Geschlecht

Im Alter von ... bis unter ... Jahren	Insgesamt ¹⁾	Männlich	Dar. Fahrer und Mitfahrer von				Fußgänger	Weiblich	Dar. Fahrer und Mitfahrer von				Fußgänger
			Mofas, Mopeds	Motorrädern	Pkw	Fahrrädern			Mofas, Mopeds	Motorrädern	Pkw	Fahrrädern	
Verunglückte insgesamt													
unter 1	441	219	2	1	168	3	19	210	-	1	164	2	13
1 - 2	817	429	1	-	330	13	57	388	-	1	302	9	35
2 - 3	849	462	1	-	270	23	145	387	-	-	260	16	78
3 - 4	1086	589	2	1	277	57	226	495	1	-	311	31	123
4 - 5	1275	727	-	1	318	113	268	546	1	1	328	52	137
5 - 6	1466	822	6	2	327	176	288	643	-	1	357	92	164
6 - 7	1725	1021	5	4	343	256	371	703	2	3	347	105	212
7 - 8	2202	1343	8	4	390	393	508	856	5	4	370	153	282
8 - 9	2357	1370	5	3	377	439	491	985	4	2	423	184	323
9 - 10	2436	1429	5	13	359	578	419	1004	7	5	427	217	301
10 - 11	3039	1753	11	9	400	851	417	1285	4	4	418	438	343
11 - 12	3489	1995	6	9	375	1095	456	1493	10	10	482	533	386
12 - 13	3388	1924	13	14	319	1141	380	1462	7	11	410	671	302
13 - 14	3344	1887	24	12	315	1216	266	1456	17	19	387	662	310
14 - 15	3734	2002	96	45	307	1233	268	1731	65	34	518	716	334
Insgesamt	31 648	17 972	185	118	4 875	7 587	4 579	13 644	123	96	5 504	3 881	3 343
Getötete													
unter 1	1	-	-	-	-	-	-	1	-	-	1	-	-
1 - 2	7	3	-	-	1	-	2	4	-	-	4	-	-
2 - 3	7	2	-	-	1	-	-	5	-	-	4	-	1
3 - 4	6	4	-	-	3	-	-	2	-	-	2	-	-
4 - 5	6	3	-	-	2	-	1	3	-	-	1	-	2
5 - 6	8	5	-	-	4	1	-	3	-	-	-	1	2
6 - 7	5	4	-	-	2	1	1	1	-	-	1	-	-
7 - 8	2	2	-	-	1	-	1	-	-	-	-	-	-
8 - 9	8	5	-	-	1	3	1	3	-	-	3	-	-
9 - 10	4	3	-	-	2	1	-	1	-	-	-	-	1
10 - 11	9	4	-	-	3	3	1	5	-	-	2	1	2
11 - 12	12	4	-	-	1	1	2	8	-	-	5	2	1
12 - 13	7	5	-	1	2	2	-	2	-	-	-	-	2
13 - 14	6	3	1	-	2	-	-	3	-	-	3	-	-
14 - 15	14	8	-	1	1	4	2	6	-	-	2	3	1
Insgesamt	102	55	1	2	23	16	11	47	-	-	28	7	12
Schwerverletzte													
unter 1	74	41	-	-	29	-	4	33	-	-	25	-	5
1 - 2	124	62	-	-	39	1	18	62	-	1	42	-	16
2 - 3	135	78	1	-	25	6	46	57	-	-	36	2	15
3 - 4	169	113	-	-	25	13	72	56	-	-	29	4	23
4 - 5	239	159	-	1	32	23	98	80	-	1	30	11	35
5 - 6	219	123	1	1	24	24	67	95	-	-	37	14	44
6 - 7	293	182	2	-	36	36	104	111	-	1	27	19	63
7 - 8	375	252	-	1	48	59	139	122	1	1	35	21	59
8 - 9	376	242	-	1	30	65	141	134	-	-	28	18	84
9 - 10	384	265	2	1	38	94	127	119	-	-	37	16	62
10 - 11	395	241	1	2	40	92	98	154	-	-	29	41	78
11 - 12	487	295	1	4	36	125	121	192	1	3	34	50	97
12 - 13	481	293	4	3	29	159	93	188	1	2	32	75	75
13 - 14	502	301	7	3	29	175	77	201	4	5	28	83	74
14 - 15	619	333	25	19	28	188	63	286	20	5	65	99	90
Insgesamt	4 872	2 980	44	36	488	1 060	1 268	1 890	27	19	514	453	820
Leichtverletzte													
unter 1	366	178	2	1	139	3	15	176	-	1	138	2	8
1 - 2	686	364	1	-	290	12	37	322	-	-	256	9	19
2 - 3	707	382	-	-	244	17	99	325	-	-	220	14	62
3 - 4	911	472	2	1	249	44	154	437	1	-	280	27	100
4 - 5	1030	565	-	-	284	90	169	463	1	-	297	41	100
5 - 6	1239	694	5	1	299	151	221	545	-	1	320	77	118
6 - 7	1427	835	3	4	305	219	266	591	2	2	319	86	149
7 - 8	1825	1089	8	3	341	334	368	734	4	3	335	132	223
8 - 9	1973	1123	5	2	346	371	349	848	4	2	392	166	239
9 - 10	2048	1161	3	12	319	483	292	884	7	5	390	201	238
10 - 11	2635	1508	10	7	360	756	318	1126	4	4	487	396	263
11 - 12	2990	1696	5	5	338	969	333	1293	9	7	443	481	288
12 - 13	2900	1626	9	10	288	980	287	1272	6	9	378	596	225
13 - 14	2836	1583	16	9	284	1041	189	1252	13	14	356	579	236
14 - 15	3101	1661	71	25	278	1041	203	1439	45	29	451	614	243
Insgesamt	26 674	14 937	140	80	4 364	6 511	3 300	11 707	96	77	4 962	3 421	2 511



1) Einschl. ohne Angabe des Geschlechts.

1 Jahrestabellen

1.2 Bei Straßenverkehrsunfällen 2008 verunglückte Kinder nach Altersgruppen und Bundesländern

Land	Verunglückte					Getötete				
	zusammen	Fahrer und Mitfahrer von		Fußgänger	übrige	zusammen	Fahrer und Mitfahrer von		Fußgänger	übrige
		Personen- kraftwagen	Fahrrädern				Personen- kraftwagen	Fahrrädern		
unter 6 Jahre										
Deutschland	5 934	3 419	587	1 555	373	35	23	2	8	2
Baden-Württemberg	638	297	81	228	32	5	2	-	2	1
Bayern	822	502	96	155	69	6	5	-	1	-
Berlin	259	127	25	92	15	1	-	-	1	-
Brandenburg	155	110	13	25	7	-	-	-	-	-
Bremen	57	27	7	18	5	-	-	-	-	-
Hamburg	159	74	18	46	21	-	-	-	-	-
Hessen	414	255	29	111	19	-	-	-	-	-
Mecklenburg-Vorpommern	125	79	12	25	9	1	-	-	1	-
Niedersachsen	600	388	61	120	31	6	5	1	-	-
Nordrhein-Westfalen	1 383	714	135	451	83	4	3	-	-	1
Rheinland-Pfalz	305	173	20	80	32	2	1	-	1	-
Saarland	88	54	4	21	9	-	-	-	-	-
Sachsen	309	199	30	61	19	3	2	-	1	-
Sachsen-Anhalt	215	155	20	38	2	3	3	-	-	-
Schleswig-Holstein	240	151	28	47	14	2	-	1	1	-
Thüringen	165	114	8	37	6	2	2	-	-	-
6 bis unter 10 Jahren										
Deutschland	8 720	3 040	2 325	2 910	445	19	10	5	4	-
Baden-Württemberg	1 038	348	278	373	39	4	2	1	1	-
Bayern	1 269	528	302	371	68	4	2	1	1	-
Berlin	368	104	88	166	10	-	-	-	-	-
Brandenburg	231	90	77	51	13	-	-	-	-	-
Bremen	106	24	33	23	26	-	-	-	-	-
Hamburg	230	70	58	93	9	-	-	-	-	-
Hessen	608	221	144	211	32	-	-	-	-	-
Mecklenburg-Vorpommern	182	73	49	53	7	1	-	1	-	-
Niedersachsen	910	381	291	201	37	1	1	-	-	-
Nordrhein-Westfalen	2 104	597	563	840	104	6	2	2	2	-
Rheinland-Pfalz	406	139	117	127	23	-	-	-	-	-
Saarland	126	40	20	41	25	-	-	-	-	-
Sachsen	350	123	82	135	10	-	-	-	-	-
Sachsen-Anhalt	228	79	66	72	11	-	-	-	-	-
Schleswig-Holstein	363	153	109	91	10	2	2	-	-	-
Thüringen	201	70	48	62	21	1	1	-	-	-
10 bis unter 15 Jahren										
Deutschland	16 994	3 935	8 558	3 462	1 039	48	18	16	11	3
Baden-Württemberg	2 120	550	1 037	394	139	4	1	-	2	1
Bayern	2 786	790	1 318	429	249	12	6	4	1	1
Berlin	578	86	261	208	23	-	-	-	-	-
Brandenburg	404	81	234	70	19	-	-	-	-	-
Bremen	203	35	130	36	2	-	-	-	-	-
Hamburg	382	58	216	95	13	-	-	-	-	-
Hessen	1 047	307	454	223	63	5	2	2	1	-
Mecklenburg-Vorpommern	260	81	111	55	13	1	-	-	1	-
Niedersachsen	2 049	463	1 230	247	109	9	3	4	2	-
Nordrhein-Westfalen	4 135	715	2 087	1 105	228	7	2	3	2	-
Rheinland-Pfalz	789	239	302	178	70	1	-	-	1	-
Saarland	214	69	84	40	21	-	-	-	-	-
Sachsen	536	126	239	146	25	1	-	1	-	-
Sachsen-Anhalt	359	94	171	72	22	2	1	-	-	1
Schleswig-Holstein	837	157	562	95	23	4	2	2	-	-
Thüringen	295	84	122	69	20	2	1	-	1	-
Kinder im Alter unter 15 Jahren										
Deutschland	31 648	10 394	11 470	7 927	1 857	102	51	23	23	5
Baden-Württemberg	3 796	1 195	1 396	995	210	13	5	1	5	2
Bayern	4 877	1 820	1 716	955	386	22	13	5	3	1
Berlin	1 205	317	374	466	48	1	-	-	1	-
Brandenburg	790	281	324	146	39	-	-	-	-	-
Bremen	366	86	170	77	33	-	-	-	-	-
Hamburg	771	202	292	234	43	-	-	-	-	-
Hessen	2 069	783	627	545	114	5	2	2	1	-
Mecklenburg-Vorpommern	567	233	172	133	29	3	-	1	2	-
Niedersachsen	3 559	1 232	1 582	568	177	16	9	5	2	-
Nordrhein-Westfalen	7 622	2 026	2 785	2 396	415	17	7	5	4	1
Rheinland-Pfalz	1 500	551	439	385	125	3	1	-	2	-
Saarland	428	163	108	102	55	-	-	-	-	-
Sachsen	1 195	448	351	342	54	4	2	1	1	-
Sachsen-Anhalt	802	328	257	182	35	5	4	-	-	1
Schleswig-Holstein	1 440	461	699	233	47	8	4	3	1	-
Thüringen	661	268	178	168	47	5	4	-	1	-

1 Jahrestabellen
1.2 Bei Straßenverkehrsunfällen 2008 verunglückte Kinder nach Altersgruppen und Bundesländern

Land	Schwerverletzte					Leichtverletzte				
	zusammen	Fahrer und Mitfahrer von		Fußgänger	übrige	zusammen	Fahrer und Mitfahrer von		Fußgänger	übrige
		Personen- kraftwagen	Fahrrädern				Personen- kraftwagen	Fahrrädern		
unter 6 Jahre										
Deutschland	960	373	98	444	45	4 939	3 023	487	1 103	326
Baden-Württemberg	135	37	13	82	3	498	258	68	144	28
Bayern	103	40	17	41	5	713	457	79	113	64
Berlin	28	4	4	18	2	230	123	21	73	13
Brandenburg	22	13	1	7	1	133	97	12	18	6
Bremen	15	2	2	9	2	42	25	5	9	3
Hamburg	19	5	4	7	3	140	69	14	39	18
Hessen	63	26	6	29	2	351	229	23	82	17
Mecklenburg-Vorpommern	22	9	4	7	2	102	70	8	17	7
Niedersachsen	88	38	7	38	5	506	345	53	82	26
Nordrhein-Westfalen	211	74	15	114	8	1 168	637	120	337	74
Rheinland-Pfalz	61	22	4	28	7	242	150	16	51	25
Saarland	10	4	1	5	-	78	50	3	16	9
Sachsen	73	38	9	22	4	233	159	21	38	15
Sachsen-Anhalt	37	21	4	12	-	175	131	16	26	2
Schleswig-Holstein	36	18	6	12	-	202	133	21	34	14
Thüringen	37	22	1	13	1	126	90	7	24	5
6 bis unter 10 Jahren										
Deutschland	1 428	279	328	780	41	7 273	2 751	1 992	2 126	404
Baden-Württemberg	217	43	53	114	7	817	303	224	258	32
Bayern	185	35	46	96	8	1 080	491	255	274	60
Berlin	51	2	8	41	-	317	102	80	125	10
Brandenburg	47	12	10	21	4	184	78	67	30	9
Bremen	12	2	3	7	-	94	22	30	16	26
Hamburg	34	-	10	24	-	196	70	48	69	9
Hessen	116	22	25	67	2	492	199	119	144	30
Mecklenburg-Vorpommern	30	11	8	11	-	151	62	40	42	7
Niedersachsen	110	23	37	48	2	799	357	254	153	35
Nordrhein-Westfalen	309	40	51	211	7	1 789	555	510	627	97
Rheinland-Pfalz	80	15	26	30	9	326	124	91	97	14
Saarland	15	2	3	10	-	111	38	17	31	25
Sachsen	99	33	18	46	2	251	90	64	89	8
Sachsen-Anhalt	39	14	9	16	-	189	65	57	56	11
Schleswig-Holstein	44	12	12	20	-	317	139	97	71	10
Thüringen	40	13	9	18	-	160	56	39	44	21
10 bis unter 15 Jahren										
Deutschland	2 484	350	1 087	866	181	14 462	3 567	7 455	2 585	855
Baden-Württemberg	373	60	182	103	28	1 743	489	855	289	110
Bayern	392	50	194	103	45	2 382	734	1 120	325	203
Berlin	74	1	22	50	1	504	85	239	158	22
Brandenburg	69	12	33	20	4	335	69	201	50	15
Bremen	26	3	15	8	-	177	32	115	28	2
Hamburg	39	-	16	21	2	343	58	200	74	11
Hessen	160	32	71	45	12	882	273	381	177	51
Mecklenburg-Vorpommern	40	8	15	16	1	219	73	96	38	12
Niedersachsen	244	42	114	70	18	1 796	418	1 112	175	91
Nordrhein-Westfalen	594	63	227	267	37	3 534	650	1 857	836	191
Rheinland-Pfalz	125	21	41	49	14	663	218	261	128	56
Saarland	23	1	12	9	1	191	68	72	31	20
Sachsen	123	17	46	53	7	412	109	192	93	18
Sachsen-Anhalt	58	14	27	12	5	299	79	144	60	16
Schleswig-Holstein	77	10	48	17	2	756	145	512	78	21
Thüringen	67	16	24	23	4	226	67	98	45	16
Kinder im Alter unter 15 Jahren										
Deutschland	4 872	1 002	1 513	2 090	267	26 674	9 341	9 934	5 814	1 585
Baden-Württemberg	725	140	248	299	38	3 058	1 050	1 147	691	170
Bayern	680	125	257	240	58	4 175	1 682	1 454	712	327
Berlin	153	7	34	109	3	1 051	310	340	356	45
Brandenburg	138	37	44	48	9	652	244	280	98	30
Bremen	53	7	20	24	2	313	79	150	53	31
Hamburg	92	5	30	52	5	679	197	262	182	38
Hessen	339	80	102	141	16	1 725	701	523	403	98
Mecklenburg-Vorpommern	92	28	27	34	3	472	205	144	97	26
Niedersachsen	442	103	158	156	25	3 101	1 120	1 419	410	152
Nordrhein-Westfalen	1 114	177	293	592	52	6 491	1 842	2 487	1 800	362
Rheinland-Pfalz	266	58	71	107	30	1 231	492	368	276	95
Saarland	48	7	16	24	1	380	156	92	78	54
Sachsen	295	88	73	121	13	896	358	277	220	41
Sachsen-Anhalt	134	49	40	40	5	663	275	217	142	29
Schleswig-Holstein	157	40	66	49	2	1 275	417	630	183	45
Thüringen	144	51	34	54	5	512	213	144	113	42

1 Jahrestabellen

1.3 Bei Straßenverkehrsunfällen 2008 verunglückte Kinder je 100 000 Einwohner nach Altersgruppen und Bundesländern

Land	Einwohner ¹⁾	Verunglückte					Getötete
		zusammen	Fahrer und Mitfahrer von		Fußgänger	übrige	
			Personenkraftwagen	Fahrrädern			
unter 6 Jahre							
Deutschland	4 173 125	142,2	81,9	14,1	37,3	8,9	0,8
Baden-Württemberg	574 299	111,1	51,7	14,1	39,7	5,6	0,9
Bayern	659 550	124,6	76,1	14,6	23,5	10,5	0,9
Berlin	173 742	149,1	73,1	14,4	53,0	8,6	0,6
Brandenburg	113 403	136,7	97,0	11,5	22,0	6,2	-
Bremen	31 953	178,4	84,5	21,9	56,3	15,6	-
Hamburg	93 704	169,7	79,0	19,2	49,1	22,4	-
Hessen	318 552	130,0	80,0	9,1	34,8	6,0	-
Mecklenburg-Vorpommern	75 996	164,5	104,0	15,8	32,9	11,8	1,3
Niedersachsen	411 979	145,6	94,2	14,8	29,1	7,5	1,5
Nordrhein-Westfalen	929 523	148,8	76,8	14,5	48,5	8,9	0,4
Rheinland-Pfalz	200 649	152,0	86,2	10,0	39,9	15,9	1,0
Saarland	44 872	196,1	120,3	8,9	46,8	20,1	-
Sachsen	196 765	157,0	101,1	15,2	31,0	9,7	1,5
Sachsen-Anhalt	102 232	210,3	151,6	19,6	37,2	2,0	2,9
Schleswig-Holstein	144 915	165,6	104,2	19,3	32,4	9,7	1,4
Thüringen	100 991	163,4	112,9	7,9	36,6	5,9	2,0
6 bis unter 10 Jahren							
Deutschland	3 042 863	286,6	99,9	76,4	95,6	14,6	0,6
Baden-Württemberg	429 052	241,9	81,1	64,8	86,9	9,1	0,9
Bayern	486 764	260,7	108,5	62,0	76,2	14,0	0,8
Berlin	106 747	344,7	97,4	82,4	155,5	9,4	-
Brandenburg	78 415	294,6	114,8	98,2	65,0	16,6	-
Bremen	22 209	477,3	108,1	148,6	103,6	117,1	-
Hamburg	58 352	394,2	120,0	99,4	159,4	15,4	-
Hessen	230 355	263,9	95,9	62,5	91,6	13,9	-
Mecklenburg-Vorpommern	49 932	364,5	146,2	98,1	106,1	14,0	2,0
Niedersachsen	322 491	282,2	118,1	90,2	62,3	11,5	0,3
Nordrhein-Westfalen	697 015	301,9	85,7	80,8	120,5	14,9	0,9
Rheinland-Pfalz	153 894	263,8	90,3	76,0	82,5	14,9	-
Saarland	34 660	363,5	115,4	57,7	118,3	72,1	-
Sachsen	124 662	280,8	98,7	65,8	108,3	8,0	-
Sachsen-Anhalt	68 942	330,7	114,6	95,7	104,4	16,0	-
Schleswig-Holstein	112 517	322,6	136,0	96,9	80,9	8,9	1,8
Thüringen	66 856	300,6	104,7	71,8	92,7	31,4	1,5
10 bis unter 15 Jahren							
Deutschland	3 995 529	425,3	98,5	214,2	86,6	26,0	1,2
Baden-Württemberg	581 811	364,4	94,5	178,2	67,7	23,9	0,7
Bayern	656 583	424,3	120,3	200,7	65,3	37,9	1,8
Berlin	128 203	450,8	67,1	203,6	162,2	17,9	-
Brandenburg	85 870	470,5	94,3	272,5	81,5	22,1	-
Bremen	29 502	688,1	118,6	440,6	122,0	6,8	-
Hamburg	73 713	518,2	78,7	293,0	128,9	17,6	-
Hessen	305 799	342,4	100,4	148,5	72,9	20,6	1,6
Mecklenburg-Vorpommern	53 321	487,6	151,9	208,2	103,1	24,4	1,9
Niedersachsen	438 304	467,5	105,6	280,6	56,4	24,9	2,1
Nordrhein-Westfalen	952 610	434,1	75,1	219,1	116,0	23,9	0,7
Rheinland-Pfalz	213 288	369,9	112,1	141,6	83,5	32,8	0,5
Saarland	50 255	425,8	137,3	167,1	79,6	41,8	-
Sachsen	127 809	419,4	98,6	187,0	114,2	19,6	0,8
Sachsen-Anhalt	74 419	482,4	126,3	229,8	96,7	29,6	2,7
Schleswig-Holstein	152 039	550,5	103,3	369,6	62,5	15,1	2,6
Thüringen	72 003	409,7	116,7	169,4	95,8	27,8	2,8
Kinder im Alter unter 15 Jahren							
Deutschland	11 211 517	282,3	92,7	102,3	70,7	16,6	0,9
Baden-Württemberg	1 585 162	239,5	75,4	88,1	62,8	13,2	0,8
Bayern	1 802 897	270,5	100,9	95,2	53,0	21,4	1,2
Berlin	408 692	294,8	77,6	91,5	114,0	11,7	0,2
Brandenburg	277 688	284,5	101,2	116,7	52,6	14,0	-
Bremen	83 664	437,5	102,8	203,2	92,0	39,4	-
Hamburg	225 769	341,5	89,5	129,3	103,6	19,0	-
Hessen	854 706	242,1	91,6	73,4	63,8	13,3	0,6
Mecklenburg-Vorpommern	179 249	316,3	130,0	96,0	74,2	16,2	1,7
Niedersachsen	1 172 774	303,5	105,1	134,9	48,4	15,1	1,4
Nordrhein-Westfalen	2 579 148	295,5	78,6	108,0	92,9	16,1	0,7
Rheinland-Pfalz	567 831	264,2	97,0	77,3	67,8	22,0	0,5
Saarland	129 787	329,8	125,6	83,2	78,6	42,4	-
Sachsen	449 236	266,0	99,7	78,1	76,1	12,0	0,9
Sachsen-Anhalt	245 593	326,6	133,6	104,6	74,1	14,3	2,0
Schleswig-Holstein	409 471	351,7	112,6	170,7	56,9	11,5	2,0
Thüringen	239 850	275,6	111,7	74,2	70,0	19,6	2,1

1) Durchschnittliche Bevölkerung.

1 Jahrestabellen
1.4 Bei Straßenverkehrsunfällen 2008 verunglückte Kinder im Alter von unter 15 Jahren
nach Uhrzeit und Wochentagen

Uhrzeit	Montag	Dienstag	Mittwoch	Donnerstag	Freitag	Samstag	Sonntag	Insgesamt
Verunglückte								
0 - 0 Uhr 59	7	9	4	10	10	16	31	87
1 - 1 Uhr 59	3	5	4	1	9	7	11	40
2 - 2 Uhr 59	1	1	-	1	1	6	7	17
3 - 3 Uhr 59	2	5	1	-	-	10	14	32
4 - 4 Uhr 59	1	4	3	1	3	11	6	29
5 - 5 Uhr 59	6	5	3	-	3	6	6	29
6 - 6 Uhr 59	29	74	40	38	29	15	12	237
7 - 7 Uhr 59	543	599	605	646	575	17	7	2 992
8 - 8 Uhr 59	147	154	178	173	173	36	31	892
9 - 9 Uhr 59	106	74	100	90	93	162	66	691
10 - 10 Uhr 59	117	98	88	102	110	242	117	874
11 - 11 Uhr 59	180	185	176	144	227	315	174	1 401
12 - 12 Uhr 59	274	265	310	321	406	346	211	2 133
13 - 13 Uhr 59	493	508	506	495	579	370	276	3 227
14 - 14 Uhr 59	417	379	372	371	439	391	336	2 705
15 - 15 Uhr 59	543	537	502	559	574	405	330	3 450
16 - 16 Uhr 59	583	582	570	635	510	390	344	3 614
17 - 17 Uhr 59	609	577	571	577	520	373	348	3 575
18 - 18 Uhr 59	381	391	408	415	437	326	274	2 632
19 - 19 Uhr 59	215	236	216	229	286	239	211	1 632
20 - 20 Uhr 59	77	92	104	92	142	129	92	728
21 - 21 Uhr 59	32	24	40	38	74	88	52	348
22 - 22 Uhr 59	9	21	18	17	54	37	13	169
23 - 23 Uhr 59	8	4	9	6	30	45	11	113
Ohne Angabe	1	-	-	-	-	-	-	1
Insgesamt	4 784	4 829	4 828	4 961	5 284	3 982	2 980	31 648
Getötete								
0 - 0 Uhr 59	-	-	-	-	-	-	-	-
1 - 1 Uhr 59	-	-	-	-	-	-	-	-
2 - 2 Uhr 59	-	-	-	-	-	-	-	-
3 - 3 Uhr 59	-	-	-	-	-	2	-	2
4 - 4 Uhr 59	-	-	-	-	-	-	-	-
5 - 5 Uhr 59	-	-	-	-	-	2	-	2
6 - 6 Uhr 59	-	1	-	-	-	1	1	3
7 - 7 Uhr 59	3	2	3	-	1	-	-	9
8 - 8 Uhr 59	3	1	1	1	-	1	-	7
9 - 9 Uhr 59	1	-	-	-	-	1	-	2
10 - 10 Uhr 59	-	5	-	-	-	-	-	5
11 - 11 Uhr 59	-	-	1	1	-	1	1	4
12 - 12 Uhr 59	2	-	-	-	1	-	-	3
13 - 13 Uhr 59	-	-	-	1	-	-	1	2
14 - 14 Uhr 59	1	3	-	-	2	1	-	7
15 - 15 Uhr 59	3	1	3	1	2	1	2	13
16 - 16 Uhr 59	1	-	1	2	6	2	3	15
17 - 17 Uhr 59	4	-	-	-	-	1	3	8
18 - 18 Uhr 59	2	2	-	1	4	3	-	12
19 - 19 Uhr 59	-	3	-	1	-	1	-	5
20 - 20 Uhr 59	1	-	-	1	-	-	-	2
21 - 21 Uhr 59	1	-	-	-	-	-	-	1
22 - 22 Uhr 59	-	-	-	-	-	-	-	-
23 - 23 Uhr 59	-	-	-	-	-	-	-	-
Ohne Angabe	-	-	-	-	-	-	-	-
Insgesamt	22	18	9	9	16	17	11	102

1 Jahrestabellen
1.5 Bei Straßenverkehrsunfällen 2008 verunglückte Fußgänger und Radfahrer im Alter von 6 bis unter 15 Jahren
nach Monaten und Tageszeit

Uhrzeit	Ins- gesamt	Januar	Februar	März	April	Mai	Juni	Juli	August	Septem- ber	Oktober	Novem- ber	Dezember
Fußgänger													
6 - 6 Uhr 59	72	9	9	3	1	4	5	4	3	6	9	14	5
7 - 7 Uhr 59	835	119	82	51	59	45	55	31	25	62	78	114	114
8 - 8 Uhr 59	164	18	19	12	9	14	14	5	12	15	18	9	19
9 - 9 Uhr 59	76	1	2	11	8	9	6	10	7	9	4	6	3
10 - 10 Uhr 59	94	10	10	9	7	9	8	10	12	4	3	7	5
11 - 11 Uhr 59	261	26	11	19	26	17	24	27	14	21	26	24	26
12 - 12 Uhr 59	480	41	43	37	37	40	47	42	27	39	32	44	51
13 - 13 Uhr 59	827	80	77	55	77	71	75	37	45	64	68	111	67
14 - 14 Uhr 59	506	45	40	36	59	34	50	30	29	51	49	55	28
15 - 15 Uhr 59	626	47	65	54	75	56	38	35	34	69	49	57	47
16 - 16 Uhr 59	783	65	68	43	71	88	85	52	49	76	65	71	50
17 - 17 Uhr 59	693	55	45	43	65	71	59	35	49	57	82	70	62
18 - 18 Uhr 59	475	24	34	32	51	53	48	44	32	45	40	38	34
19 - 19 Uhr 59	275	12	15	19	30	33	31	34	28	17	24	18	14
20 - 20 Uhr 59	120	5	7	5	8	16	17	11	12	10	5	5	19
21 - 23 Uhr 59	65	7	2	4	5	8	13	7	8	4	3	1	3
0 - 5 Uhr 59	20	6	1	-	5	2	-	1	2	1	-	-	2
Ohne Angabe	-	-	-	-	-	-	-	-	-	-	-	-	-
Insgesamt	6 372	570	530	433	593	570	575	415	388	550	555	644	549
Radfahrer													
6 - 6 Uhr 59	56	1	2	1	7	12	11	3	2	8	-	5	4
7 - 7 Uhr 59	1 481	112	84	66	123	138	260	111	59	182	109	140	97
8 - 8 Uhr 59	279	14	13	12	34	32	38	33	25	31	11	18	18
9 - 9 Uhr 59	147	2	6	13	5	17	23	21	19	14	11	9	7
10 - 10 Uhr 59	180	2	7	14	10	25	22	24	27	20	13	10	6
11 - 11 Uhr 59	336	15	4	17	24	52	54	47	35	29	23	23	13
12 - 12 Uhr 59	673	16	34	35	48	110	113	96	45	62	54	36	24
13 - 13 Uhr 59	1 216	37	67	55	110	178	172	131	96	142	110	76	42
14 - 14 Uhr 59	872	22	56	51	83	117	120	109	74	87	68	51	34
15 - 15 Uhr 59	1 192	38	50	50	113	176	198	134	107	142	86	55	43
16 - 16 Uhr 59	1 221	29	59	47	124	169	182	116	116	159	96	81	43
17 - 17 Uhr 59	1 265	45	50	59	117	182	189	137	147	147	86	67	39
18 - 18 Uhr 59	979	24	26	31	85	166	162	124	104	116	70	39	32
19 - 19 Uhr 59	510	9	13	19	41	89	98	86	55	49	24	16	11
20 - 20 Uhr 59	209	6	4	5	14	38	37	47	24	16	9	3	6
21 - 23 Uhr 59	99	2	1	1	8	21	21	20	13	6	3	2	1
0 - 5 Uhr 59	14	-	-	-	1	-	3	2	4	2	1	1	-
Ohne Angabe	-	-	-	-	-	-	-	-	-	-	-	-	-
Insgesamt	10 729	374	476	476	947	1 522	1 703	1 241	952	1 212	774	632	420
Fußgänger und Radfahrer													
6 - 6 Uhr 59	128	10	11	4	8	16	16	7	5	14	9	19	9
7 - 7 Uhr 59	2 316	231	166	117	182	183	315	142	84	244	187	254	211
8 - 8 Uhr 59	443	32	32	24	43	46	52	38	37	46	29	27	37
9 - 9 Uhr 59	223	3	8	24	13	26	29	31	26	23	15	15	10
10 - 10 Uhr 59	274	12	17	23	17	34	30	34	39	24	16	17	11
11 - 11 Uhr 59	597	41	15	36	50	69	78	74	49	50	49	47	39
12 - 12 Uhr 59	1 153	57	77	72	85	150	160	138	72	101	86	80	75
13 - 13 Uhr 59	2 043	117	144	110	187	249	247	168	141	206	178	187	109
14 - 14 Uhr 59	1 378	67	96	87	142	151	170	139	103	138	117	106	62
15 - 15 Uhr 59	1 818	85	115	104	188	232	236	169	141	211	135	112	90
16 - 16 Uhr 59	2 004	94	127	90	195	257	267	168	165	235	161	152	93
17 - 17 Uhr 59	1 958	100	95	102	182	253	248	172	196	204	168	137	101
18 - 18 Uhr 59	1 454	48	60	63	136	219	210	168	136	161	110	77	66
19 - 19 Uhr 59	785	21	28	38	71	122	129	120	83	66	48	34	25
20 - 20 Uhr 59	329	11	11	10	22	54	54	58	36	26	14	8	25
21 - 23 Uhr 59	164	9	3	5	13	29	34	27	21	10	6	3	4
0 - 5 Uhr 59	34	6	1	-	6	2	3	3	6	3	1	1	2
Ohne Angabe	-	-	-	-	-	-	-	-	-	-	-	-	-
Insgesamt	17 101	944	1 006	909	1 540	2 092	2 278	1 656	1 340	1 762	1 329	1 276	969

Jahrestabellen

1.6 Bei Straßenverkehrsunfällen verunglückte Kinder im Alter unter 15 Jahren in der Europäischen Union *)

Land	Jahr	Verunglückte				Dar. Getötete ¹⁾				Verunglückte je 100 000 Einwohner unter 15 Jahren	Getötete je 1 Mill. Einwohner unter 15 Jahren	Einwohner unter 15 Jahren - 1 000 -
		insgesamt	darunter			insgesamt	darunter					
			Mitfahrer im Pkw	Fahrer und Mitfahrer von Fahrrädern	Fußgänger		Mitfahrer im Pkw	Fahrer und Mitfahrer von Fahrrädern	Fußgänger			
1	2	3	4	5	6	7	8	9	10	11		
Deutschland	2005	36 954	12 006	949	9 279	159	67	41	42	314	13	11 787
	2006	34 534	11 229	1 096	8 965	136	52	36	38	299	12	11 544
	2007	33 804	11 407	904	8 417	111	41	23	39	298	10	11 361
Belgien	2005	4 316	1 987	1 155	837	37	15	10	9	240	21	1 795
	2006	4 007	1 843	962	782	32	13	8	6	223	18	1 796
	2007	1 798
Dänemark	2005	521	235	143	96	13	6	3	3	51	13	1 018
	2006	396	147	100	105	13	2	2	8	39	13	1 016
	2007	489	174	124	103	20	6	4	7	48	20	1 014
Estland	2005	313	93	29	147	12	2	3	6	150	58	208
	2006	309	134	26	113	6	3	1	2	153	30	202
	2007	287	110	38	103	6	2	1	2	144	30	200
Finnland	2005	706	278	221	127	21	7	6	7	77	23	915
	2006	593	219	191	88	5	3	2	-	65	6	907
	2007	572	210	170	93	14	5	1	5	63	16	901
Frankreich	2005	7 624	2 974	754	3 078	130	65	11	38	68	12	11 233
	2006	7 147	2 637	724	2 874	120	69	12	22	64	11	11 246
	2007	7 051	2 773	655	2 826	150	80	10	43	62	13	11 295
Griechenland	2005	932	430	72	311	44	19	5	11	58	28	1 598
	2006	874	412	50	283	36	15	3	11	55	23	1 594
	2007	874	411	71	293	42	23	1	13	55	26	1 597
Großbritannien	2005	24 965	9 412	3 740	10 205	114	38	15	56	239	11	10 448
	2006	22 303	8 698	3 208	9 079	140	41	29	64	215	13	10 384
	2007	21 000	8 038	3 103	8 631	91	36	11	41
Lettland	2005	341
	2006	560	200	53	265	14	4	3	5	170	43	329
	2007	567	210	44	268	11	7	-	4	178	35	318
Malta	2005	95	50	...	38	3	-	...	2	134	42	71
	2006	89	45	1	33	-	-	-	-	127	-	70
	2007	84	45	...	33	-	-	...	-	123	-	68
Niederlande	2005	1 531	316	763	358	31	8	15	8	51	10	3 009
	2006	1 463	284	748	326	37	13	17	6	49	12	2 985
	2007	1 522	313	764	339	36	6	16	8	51	12	2 959
Österreich	2005	3 676	1 610	750	877	25	11	3	10	278	19	1 323
	2006	3 591	1 524	739	919	23	14	-	7	274	18	1 313
	2007	3 630	1 494	780	878	13	7	2	3	280	10	1 295
Polen	2005	6 119	1 997	932	2 742	167	57	25	69	96	26	6 377
	2006	6 189
	2007	6 022
Portugal	2005	3 881	1 903	283	1 326	31	13	6	10	236	19	1 647
	2006	3 703	1 865	263	1 262	22	8	2	8	225	13	1 644
	2007	3 735	1 864	311	1 231	27	10	2	8	228	16	1 638
Schweden	2005	1 950	1 070	359	230	10	5	1	3	123	6	1 584
	2006	1 851	983	309	253	16	7	2	6	119	10	1 561
	2007	1 718	901	301	231	10	2	2	4	111	6	1 550
Slowenien	2005	287
	2006	849	544	104	136	9	5	1	3	300	32	283
	2007	281
Spanien	2005	5 968	3 075	292	1 595	120	65	11	27	96	19	6 241
	2006	5 901	3 129	262	1 515	109	62	4	22	93	17	6 342
	2007	5 591	3 073	278	1 392	99	47	5	31	87	15	6 459
Tschechische Republik	2005	2 638	1 149	426	914	41	23	5	12	173	27	1 527
	2006	2 270	917	344	888	32	13	5	12	151	21	1 501
	2007	2 252	922	335	871	25	12	5	8	152	17	1 480
Ungarn	2005	2 510	1 199	459	661	34	19	4	8	159	22	1 580
	2006	2 401	1 197	403	612	42	23	9	7	155	27	1 553
	2007	2 429	1 208	393	605	37	18	5	11	159	24	1 530

*) Quellen: CARE-Datenbank (EU road accidents database). IRTAD Datenbank, UNECE.
1) Bezogen auf innerhalb von 30 Tagen Gestorbene.

1 Jahrestabellen
1.7 Sicherung von Kindern im Pkw durch Erwachsenengurte und/oder durch Rückhaltesysteme 2006 bis 2008*)
in Prozent

Art der Sicherung	Innerorts		Landstraße		Autobahn ¹⁾		Querschnitt	
	Beifahrer	im Fond	Beifahrer	im Fond	Beifahrer	im Fond	Beifahrer	im Fond
2006								
Kinder unter 12 Jahren								
In Erwachsenengurten	38	12	33	12
in Rückhaltesystemen 2).....	55	83	63	84
Insgesamt ...	93	95	96	96	99	98	96	96
dar. unter 6 Jahren								
In Erwachsenengurten	7	2	2	1
in Rückhaltesystemen 2).....	85	94	95	97
Insgesamt ...	92	96	97	98	100	100	96	98
dar. 6 bis unter 12 Jahren								
In Erwachsenengurten	49	28	47	24
in Rückhaltesystemen 2).....	45	65	49	71
Insgesamt ...	94	93	96	95	99	96	96	95
2007								
Kinder unter 12 Jahren								
In Erwachsenengurten	29	9	22	8
in Rückhaltesystemen 2).....	67	87	75	90
Insgesamt ...	96	96	97	98	97	98	97	97
dar. unter 6 Jahren								
In Erwachsenengurten	3	2	1	1
in Rückhaltesystemen 2).....	93	96	96	98
Insgesamt ...	96	98	97	99	99	99	98	99
dar. 6 bis unter 12 Jahren								
In Erwachsenengurten	36	19	31	17
in Rückhaltesystemen 2).....	59	74	66	80
Insgesamt ...	95	93	97	97	96	97	97	96
2008								
Kinder unter 12 Jahren								
In Erwachsenengurten	41	14	40	16
in Rückhaltesystemen 2).....	56	83	58	83
Insgesamt ...	97	97	98	99	100	99	99	98
dar. unter 6 Jahren								
In Erwachsenengurten	2	1	3	2
in Rückhaltesystemen 2).....	97	97	96	98
Insgesamt ...	99	98	99	100	100	100	99	99
dar. 6 bis unter 12 Jahren								
In Erwachsenengurten	53	30	49	29
in Rückhaltesystemen 2).....	44	66	49	68
Insgesamt ...	97	96	98	97	100	98	98	97

*) Die Daten wurden durch direkte Beobachtungen im fließenden Verkehr erhoben.

1) Die Art der Sicherung ist auf Autobahnen nicht genau zu beobachten.

Eine Trennung kann hier nicht erfolgen.

2) Vorrichtungen wie Babywannen, Kindersitze, Sitzkissen etc..

Quelle: Bundesanstalt für Straßenwesen, Ref. U3
Bergisch-Gladbach

Zeitreihen
2.1 Verunglückte Kinder im Alter von unter 15 Jahren nach Art der Verkehrsbeteiligung
und Verletzungsschwere 1953 - 2008*)¹⁾

Jahr	Insgesamt	darunter Fahrer und Mitfahrer von				Fußgänger	Übrige ³⁾
		Motorzwei- rädern	Personen- kraftwagen	Kraftomnibussen, Obussen	Fahrrädern ²⁾		
Verunglückte insgesamt							
1953	32 807	1 390	2 090	-	7 962	20 737	628
1954	32 205	1 289	2 499	-	7 010	20 887	520
1955	34 015	1 502	2 640	-	6 812	22 610	451
1956	36 026	1 271	3 462	-	6 381	24 528	384
1957	35 906	1 184	3 407	129	6 141	24 407	638
1958	37 156	977	3 813	152	6 375	25 253	586
1959	40 884	1 265	4 515	216	7 759	26 548	581
1960	48 172	1 413	6 270	206	9 964	29 553	766
1961	49 231	1 305	7 537	229	10 232	29 224	704
1962	49 548	956	8 974	283	9 743	28 744	848
1963	50 809	916	9 878	316	10 568	28 343	788
1964	54 590	874	11 340	313	11 464	29 894	705
1965	54 535	711	12 544	429	11 027	28 965	859
1966	58 621	715	14 180	395	12 218	30 474	639
1967	64 319	719	15 114	438	14 590	32 794	664
1968	65 904	739	16 002	403	15 425	32 693	642
1969	65 693	705	16 494	472	14 943	32 447	632
1970	72 499	708	20 032	462	15 595	35 404	298
1971	71 194	859	19 492	565	16 509	33 173	596
1972	73 493	1 089	19 764	536	16 481	35 038	585
1973	68 898	1 141	18 097	957	16 785	31 325	593
1974	63 508	1 191	15 630	529	15 966	29 735	457
1975	64 453	1 403	15 671	568	18 762	27 491	558
1976	66 761	1 579	16 350	510	20 976	26 844	502
1977	69 548	1 790	17 297	606	22 734	26 634	487
1978	72 129	2 172	18 489	730	22 732	27 500	506
1979	66 510	2 175	16 207	602	22 382	24 645	499
1980	64 453	1 854	15 861	675	21 369	24 262	432
1981	59 809	1 483	14 330	634	20 733	22 177	452
1982	56 747	1 491	13 178	396	20 571	20 710	401
1983	57 097	1 539	13 903	448	21 012	19 807	388
1984	53 043	1 353	13 509	542	18 674	18 570	395
1985	47 952	1 084	12 310	620	17 053	16 532	353
1986	48 767	758	13 095	559	17 123	16 871	361
1987	45 350	626	12 450	632	15 255	16 039	348
1988	47 342	599	14 070	652	16 192	15 452	377
1989	48 383	541	14 442	644	17 207	15 157	392
1990	50 577	752	16 270	636	16 735	15 788	396
1991	51 284	608	16 583	558	17 295	15 775	465
1992	53 097	568	17 101	558	18 488	15 914	468
1993	51 075	631	16 483	662	17 827	15 048	424
1994	51 635	666	16 682	702	17 774	15 346	465
1995	51 444	690	16 808	583	17 672	15 173	518
1996	48 567	634	15 859	646	16 278	14 612	538
1997	49 810	767	16 205	751	17 604	13 984	499
1998	46 508	808	16 175	655	15 373	12 935	562
1999	49 184	861	16 348	885	17 657	12 857	576
2000	45 381	776	15 362	892	15 572	12 194	585
2001	42 805	676	15 185	922	13 878	11 638	506
2002	41 263	742	14 520	800	13 557	11 110	534
2003	40 251	710	13 473	892	14 000	10 625	551
2004	37 285	638	12 359	906	13 241	9 684	457
2005	36 954	607	12 006	949	13 568	9 279	545
2006	34 534	556	11 229	1 096	12 215	8 965	473
2007	33 804	609	11 407	904	11 963	8 417	504
2008	31 648	526	10 394	854	11 470	7 927	477

Fußnoten am Ende der Tabelle.

Zeitreihen
2.1 Verunglückte Kinder im Alter von unter 15 Jahren nach Art der Verkehrsbeteiligung
und Verletzungsschwere 1953 - 2008*)¹⁾

Jahr	Insgesamt	darunter Fahrer und Mitfahrer von				Fußgänger	Übrige ³⁾
		Motorzwei- rädern	Personen- kraftwagen	Kraftomnibussen, Obussen	Fahrrädern ²⁾		
Getötete							
1953	1 147	31	70	-	202	801	43
1954	1 139	26	79	-	153	855	26
1955	1 035	24	70	-	155	761	25
1956	1 097	20	99	-	133	827	18
1957	1 108	25	69	1	142	829	42
1958	1 029	13	66	2	143	753	52
1959	1 162	27	66	6	181	840	42
1960	1 320	19	112	-	220	913	56
1961	1 396	17	159	1	239	939	41
1962	1 397	15	145	-	218	944	75
1963	1 388	10	166	2	252	909	49
1964	1 636	16	191	2	310	1 061	56
1965	1 614	13	186	3	299	1 065	48
1966	1 796	13	226	19	371	1 120	47
1967	1 909	11	221	2	394	1 235	46
1968	1 920	6	235	-	445	1 182	52
1969	1 919	9	285	2	435	1 146	42
1970	2 167	10	310	-	503	1 290	54
1971	2 049	12	329	1	455	1 208	44
1972	2 114	21	355	7	437	1 259	35
1973	1 781	16	315	6	393	1 023	28
1974	1 494	12	217	6	372	859	28
1975	1 423	17	214	7	384	772	29
1976	1 393	26	247	1	360	739	20
1977	1 354	26	228	2	417	664	17
1978	1 449	43	273	4	411	701	17
1979	1 216	36	233	2	362	564	19
1980	1 159	38	249	-	314	549	9
1981	883	27	162	2	250	432	10
1982	847	26	186	-	246	379	10
1983	796	25	193	3	237	331	7
1984	689	14	164	2	219	280	10
1985	589	21	147	4	148	263	6
1986	573	9	135	2	146	273	8
1987	487	13	117	1	135	210	11
1988	472	9	139	5	110	198	11
1989	504	5	159	1	120	213	6
1990	554	13	225	2	107	195	12
1991	511	9	196	-	108	185	13
1992	474	6	207	4	98	154	5
1993	445	9	177	2	117	132	8
1994	431	8	164	4	105	138	12
1995	418	6	174	-	90	138	10
1996	358	6	149	1	78	118	6
1997	311	6	143	-	66	85	11
1998	304	6	127	-	73	94	4
1999	317	5	139	5	80	84	4
2000	240	5	103	1	55	69	7
2001	231	6	93	-	53	72	7
2002	216	2	104	-	42	63	5
2003	208	7	93	-	47	50	11
2004	153	4	80	-	23	43	3
2005	159	2	67	-	41	42	7
2006	136	2	52	4	36	38	4
2007	111	4	41	-	23	39	4
2008	102	3	51	-	23	23	2

Fußnoten am Ende der Tabelle

Zeitreihen
2.1 Verunglückte Kinder im Alter von unter 15 Jahren nach Art der Verkehrsbeteiligung
und Verletzungsschwere 1953 - 2008*)¹⁾

Jahr	Insgesamt	darunter Fahrer und Mitfahrer von				Fußgänger	Übrige ³⁾
		Motorzwei- rädern	Personen- kraftwagen	Kraftomnibussen, Obussen	Fahrrädern ²⁾		
Verletzte							
1953	31 660	1 359	2 020	-	7 760	19 936	585
1954	31 066	1 263	2 420	-	6 857	20 032	494
1955	32 980	1 478	2 570	-	6 657	21 849	426
1956	34 929	1 251	3 363	-	6 248	23 701	366
1957	34 798	1 159	3 338	128	5 999	23 578	596
1958	36 127	964	3 747	150	6 232	24 500	534
1959	39 722	1 238	4 449	210	7 578	25 708	539
1960	46 852	1 394	6 158	206	9 744	28 640	710
1961	47 835	1 288	7 378	228	9 993	28 285	663
1962	48 151	941	8 829	283	9 525	27 800	773
1963	49 421	906	9 712	314	10 316	27 434	739
1964	52 954	858	11 149	311	11 154	28 833	649
1965	52 921	698	12 358	426	10 728	27 900	811
1966	56 825	702	13 954	376	11 847	29 354	592
1967	62 410	708	14 893	436	14 196	31 559	618
1968	63 984	733	15 767	403	14 980	31 511	590
1969	63 774	696	16 209	470	14 508	31 301	590
1970	70 332	698	19 722	462	15 092	34 114	244
1971	69 145	847	19 163	564	16 054	31 965	552
1972	71 379	1 068	19 409	529	16 044	33 779	550
1973	67 117	1 125	17 782	951	16 392	30 302	565
1974	62 014	1 179	15 413	523	15 594	28 876	429
1975	63 030	1 386	15 457	561	18 378	26 719	529
1976	65 368	1 553	16 103	509	20 616	26 105	482
1977	68 194	1 764	17 069	604	22 317	25 970	470
1978	70 680	2 129	18 216	726	22 321	26 799	489
1979	65 294	2 139	15 974	600	22 020	24 081	480
1980	63 294	1 816	15 612	675	21 055	23 713	423
1981	58 926	1 456	14 168	632	20 483	21 745	442
1982	55 900	1 465	12 992	396	20 325	20 331	391
1983	56 301	1 514	13 710	445	20 775	19 476	381
1984	52 354	1 339	13 345	540	18 455	18 290	385
1985	47 363	1 063	12 163	616	16 905	16 269	347
1986	48 194	749	12 960	557	16 977	16 598	353
1987	44 863	613	12 333	631	15 120	15 829	337
1988	46 870	590	13 931	647	16 082	15 254	366
1989	47 879	536	14 283	643	17 087	14 944	386
1990	50 023	739	16 045	634	16 628	15 593	384
1991	50 773	599	16 387	558	17 187	15 590	452
1992	52 623	562	16 894	554	18 390	15 760	463
1993	50 630	622	16 306	660	17 710	14 916	416
1994	51 204	658	16 518	698	17 669	15 208	453
1995	51 026	684	16 634	583	17 582	15 035	508
1996	48 209	628	15 710	645	16 200	14 494	532
1997	49 499	761	16 062	751	17 538	13 899	488
1998	46 204	802	16 048	655	15 300	12 841	558
1999	48 867	856	16 209	880	17 577	12 773	572
2000	45 141	771	15 259	891	15 517	12 125	578
2001	42 574	670	15 092	922	13 825	11 566	499
2002	41 047	740	14 416	800	13 515	11 047	529
2003	40 043	703	13 380	892	13 953	10 575	540
2004	37 132	634	12 279	906	13 218	9 641	454
2005	36 795	605	11 939	949	13 527	9 237	538
2006	34 398	554	11 177	1 092	12 179	8 927	469
2007	33 693	605	11 366	904	11 940	8 378	500
2008	31 546	523	10 343	854	11 447	7 904	475

Fußnoten am Ende der Tabelle

Zeitreihen
2.1 Verunglückte Kinder im Alter von unter 15 Jahren nach Art der Verkehrsbeteiligung
und Verletzungsschwere 1953 - 2008*)¹⁾

Jahr	Insgesamt	darunter Fahrer und Mitfahrer von				Fußgänger	Übrige ³⁾
		Motorzwei- rädern	Personen- kraftwagen	Kraftomnibussen, Obussen	Fahrrädern ²⁾		
davon: Schwerverletzte							
1991	14 463	229	3 438	62	4 218	6 395	121
1992	14 332	209	3 422	71	4 355	6 171	104
1993	13 415	265	3 106	54	4 117	5 770	103
1994	13 381	227	3 151	57	4 125	5 695	126
1995	13 047	249	2 929	45	4 078	5 606	140
1996	12 225	204	2 823	57	3 704	5 305	132
1997	11 964	219	2 733	58	3 906	4 920	128
1998	10 586	225	2 486	42	3 184	4 501	148
1999	10 405	258	2 377	58	3 472	4 124	116
2000	9 149	203	2 057	53	2 875	3 823	138
2001	8 144	178	1 883	46	2 490	3 447	100
2002	7 533	184	1 705	48	2 222	3 264	110
2003	7 121	183	1 580	55	2 233	2 966	104
2004	6 577	136	1 462	49	2 026	2 792	112
2005	6 274	137	1 350	48	2 024	2 603	112
2006	5 694	122	1 173	65	1 777	2 463	94
2007	5 521	129	1 278	46	1 676	2 305	87
2008	4 872	126	1 002	55	1 513	2 090	86
Leichtverletzte							
1991	36 310	370	12 949	496	12 969	9 195	331
1992	38 291	353	13 472	483	14 035	9 589	359
1993	37 215	357	13 200	606	13 593	9 146	313
1994	37 823	431	13 367	641	13 544	9 513	327
1995	37 979	435	13 705	538	13 504	9 429	368
1996	35 984	424	12 887	588	12 496	9 189	400
1997	37 535	542	13 329	693	13 632	8 979	360
1998	35 618	577	13 562	613	12 116	8 340	410
1999	38 462	598	13 832	822	14 105	8 649	456
2000	35 992	568	13 202	838	12 642	8 302	440
2001	34 430	492	13 209	876	11 335	8 119	399
2002	33 514	556	12 711	752	11 293	7 783	419
2003	32 922	520	11 800	837	11 720	7 609	436
2004	30 555	498	10 817	857	11 192	6 849	342
2005	30 521	468	10 589	901	11 503	6 634	426
2006	28 704	432	10 004	1 027	10 402	6 464	375
2007	28 172	476	10 088	858	10 264	6 073	413
2008	26 674	397	9 341	799	9 934	5 814	389

*) Bis einschl. 1977 früheres Bundesgebiet, ab 1978 Deutschland.

1) 1953 - 1956: ohne Saarland, bis 1959 Kinder im Alter von 0 - 13 Jahren, ab 1960 Kinder im Alter unter 15 Jahren.

2) 1953 und 1954 einschl. Benutzer von Fahrrädern mit Hilfsmotor.

3) 1953 - 1956 einschl. Insassen von Kraftomnibussen und Obussen.

Zeitreihen
2.2 Bei Straßenverkehrsunfällen verunglückte Kinder nach Art der Verkehrsbeteiligung und Ortslage 1980 - 2008

Jahr	Insgesamt	Verunglückte				Insgesamt	Getötete			
		darunter Fahrer und Mitfahrer von			Fußgänger		darunter Fahrer und Mitfahrer von			Fußgänger
		Motorzwei- rädern	Personen- kraftwagen	Fahrrädern			Motorzwei- rädern	Personen- kraftwagen	Fahrrädern	
Innerhalb von Ortschaften										
1980	51 758	1 436	7 447	19 179	23 102	674	17	36	198	419
1981	48 362	1 113	6 950	18 595	21 170	528	16	20	139	347
1982	45 972	1 132	6 211	18 423	19 761	473	9	25	139	298
1983	46 007	1 113	6 625	18 871	18 946	425	8	21	141	250
1984	42 595	1 030	6 463	16 769	17 803	376	5	26	133	208
1985	38 666	782	6 044	15 448	15 859	312	8	14	96	192
1986	38 905	570	6 167	15 482	16 161	309	2	15	84	206
1987	36 358	444	6 057	13 846	15 466	255	4	10	77	161
1988	37 284	432	6 712	14 753	14 850	238	2	15	72	142
1989	37 780	388	6 539	15 696	14 563	234	2	11	62	157
1990	38 479	527	6 946	15 278	15 165	224	7	19	59	137
1991	39 172	438	7 245	15 719	15 215	251	5	31	64	148
1992	40 709	401	7 542	16 852	15 359	199	2	23	58	115
1993	38 993	435	7 066	16 316	14 537	200	6	22	69	101
1994	39 352	442	7 264	16 193	14 799	179	2	14	59	101
1995	39 320	466	7 440	16 153	14 640	166	3	9	53	97
1996	37 190	442	6 875	15 054	14 135	150	3	13	46	86
1997	38 251	527	7 314	16 181	13 496	129	5	15	42	63
1998	35 263	570	7 244	14 207	12 526	126	1	12	42	71
1999	37 657	601	7 353	16 434	12 403	117	2	11	46	58
2000	34 568	545	7 013	14 432	11 784	84	2	5	28	48
2001	32 340	476	6 980	12 827	11 200	105	2	9	38	52
2002	31 378	516	6 768	12 501	10 709	71	-	6	21	42
2003	30 987	465	6 359	13 023	10 271	79	1	11	28	37
2004	29 017	450	5 938	12 307	9 379	51	2	9	9	30
2005	28 971	434	5 837	12 684	8 983	63	1	4	23	33
2006	27 170	410	5 613	11 388	8 700	59	-	7	23	27
2007	26 664	456	5 745	11 252	8 219	49	-	2	14	31
2008	25 191	385	5 343	10 765	7 726	33	1	2	13	15
Außerhalb von Ortschaften										
1980	12 695	418	8 414	2 190	1 160	485	21	213	116	130
1981	11 447	370	7 380	2 138	1 007	355	11	142	111	85
1982	10 775	359	6 967	2 148	949	374	17	161	107	81
1983	11 090	426	7 278	2 141	861	371	17	172	96	81
1984	10 448	323	7 046	1 905	767	313	9	138	86	72
1985	9 286	302	6 266	1 605	673	277	13	133	52	71
1986	9 862	188	6 928	1 641	710	264	7	120	62	67
1987	8 992	182	6 393	1 409	573	232	9	107	58	49
1988	10 058	167	7 358	1 439	602	234	7	124	38	56
1989	10 603	153	7 903	1 511	594	270	3	148	58	56
1990	12 098	225	9 324	1 457	623	330	6	206	48	58
1991	12 112	170	9 338	1 576	560	260	4	165	44	37
1992	12 388	167	9 559	1 636	555	275	4	184	40	39
1993	12 082	196	9 417	1 511	511	245	3	155	48	31
1994	12 283	224	9 418	1 581	547	252	6	150	46	37
1995	12 124	224	9 368	1 519	533	252	3	165	37	41
1996	11 377	192	8 984	1 224	477	208	3	136	32	32
1997	11 559	240	8 891	1 423	488	182	1	128	24	22
1998	11 245	238	8 931	1 166	409	178	5	115	31	23
1999	11 527	260	8 995	1 223	454	200	3	128	34	26
2000	10 813	231	8 349	1 140	410	156	3	98	27	21
2001	10 465	200	8 205	1 051	438	126	4	84	15	20
2002	9 885	226	7 752	1 056	401	145	2	98	21	21
2003	9 264	245	7 114	977	354	129	6	82	19	13
2004	8 268	188	6 421	934	305	102	2	71	14	13
2005	7 983	173	6 169	884	296	96	1	63	18	9
2006	7 364	146	5 616	827	265	77	2	45	13	11
2007	7 140	153	5 662	711	198	62	4	39	9	8
2008	6 457	141	5 051	705	201	69	2	49	10	8

Zeitreihen

2.2 Bei Straßenverkehrsunfällen verunglückte Kinder nach Art der Verkehrsbeteiligung und Ortslage 1980 - 2008

Jahr	Insgesamt	Verunglückte				Insgesamt	Getötete			
		darunter Fahrer und Mitfahrer von			Fußgänger		darunter Fahrer und Mitfahrer von			Fußgänger
		Motorzwei- rädern	Personen- kraftwagen	Fahrrädern			Motorzwei- rädern	Personen- kraftwagen	Fahrrädern	
Innerhalb und außerhalb von Ortschaften										
1980	64 453	1 854	15 861	21 369	24 262	1 159	38	249	314	549
1981	59 809	1 483	14 330	20 733	22 177	883	27	162	250	432
1982	56 747	1 491	13 178	20 571	20 710	847	26	186	246	379
1983	57 097	1 539	13 903	21 012	19 807	796	25	193	237	331
1984	53 043	1 353	13 509	18 674	18 570	689	14	164	219	280
1985	47 952	1 084	12 310	17 053	16 532	589	21	147	148	263
1986	48 767	758	13 095	17 123	16 871	573	9	135	146	273
1987	45 350	626	12 450	15 255	16 039	487	13	117	135	210
1988	47 342	599	14 070	16 192	15 452	472	9	139	110	198
1989	48 383	541	14 442	17 207	15 157	504	5	159	120	213
1990	50 577	752	16 270	16 735	15 788	554	13	225	107	195
1991	51 284	608	16 583	17 295	15 775	511	9	196	108	185
1992	53 097	568	17 101	18 488	15 914	474	6	207	98	154
1993	51 075	631	16 483	17 827	15 048	445	9	177	117	132
1994	51 635	666	16 682	17 774	15 346	431	8	164	105	138
1995	51 444	690	16 808	17 672	15 173	418	6	174	90	138
1996	48 567	634	15 859	16 278	14 612	358	6	149	78	118
1997	49 810	767	16 205	17 604	13 984	311	6	143	66	85
1998	46 508	808	16 175	15 373	12 935	304	6	127	73	94
1999	49 184	861	16 348	17 657	12 857	317	5	139	80	84
2000	45 381	776	15 362	15 572	12 194	240	5	103	55	69
2001	42 805	676	15 185	13 878	11 638	231	6	93	53	72
2002	41 263	742	14 520	13 557	11 110	216	2	104	42	63
2003	40 251	710	13 473	14 000	10 625	208	7	93	47	50
2004	37 285	638	12 359	13 241	9 684	153	4	80	23	43
2005	36 954	607	12 006	13 568	9 279	159	2	67	41	42
2006	34 534	556	11 229	12 215	8 965	136	2	52	36	38
2007	33 804	609	11 407	11 963	8 417	111	4	41	23	39
2008	31 648	526	10 394	11 470	7 927	102	3	51	23	23

Zeitreihen

2.2 Bei Straßenverkehrsunfällen verunglückte Kinder nach Art der Verkehrsbeteiligung und Ortslage 1980 - 2008

Jahr	Insgesamt	Schwerverletzte ¹⁾				Insgesamt	Leichtverletzte			
		darunter Fahrer und Mitfahrer von			Fußgänger		darunter Fahrer und Mitfahrer von			Fußgänger
		Motorzwei- rädern	Personen- kraftwagen	Fahrrädern			Motorzwei- rädern	Personen- kraftwagen	Fahrrädern	
Innerhalb von Ortschaften										
1980	51 084	1 419	7 411	18 981	22 683
1981	47 834	1 097	6 930	18 456	20 823
1982	45 499	1 123	6 186	18 284	19 463
1983	45 582	1 105	6 604	18 730	18 696
1984	42 219	1 025	6 437	16 636	17 595
1985	38 354	774	6 030	15 352	15 667
1986	38 596	568	6 152	15 398	15 955
1987	36 103	440	6 047	13 769	15 305
1988	37 046	430	6 697	14 681	14 708
1989	37 546	386	6 528	15 634	14 406
1990	38 255	520	6 927	15 219	15 028
1991	10 834	151	889	3 592	6 115	28 087	282	6 325	12 063	8 952
1992	10 725	134	911	3 718	5 893	29 785	265	6 608	13 076	9 351
1993	10 112	165	801	3 538	5 529	28 681	264	6 243	12 709	8 907
1994	9 984	132	840	3 510	5 432	29 189	308	6 410	12 624	9 266
1995	9 777	142	741	3 484	5 330	29 377	321	6 690	12 616	9 213
1996	9 193	122	697	3 228	5 060	27 847	317	6 165	11 780	8 989
1997	8 929	143	705	3 323	4 659	29 193	379	6 594	12 816	8 774
1998	7 868	133	584	2 756	4 314	27 269	436	6 648	11 409	8 141
1999	7 768	171	566	3 028	3 920	29 772	428	6 776	13 360	8 425
2000	6 897	133	540	2 509	3 634	27 587	410	6 468	11 895	8 102
2001	6 057	108	468	2 131	3 275	26 178	366	6 503	10 658	7 873
2002	5 606	109	403	1 897	3 103	25 701	407	6 359	10 583	7 564
2003	5 380	98	386	1 963	2 836	25 528	366	5 962	11 032	7 398
2004	4 989	83	406	1 749	2 664	23 977	365	5 523	10 549	6 685
2005	4 845	83	390	1 790	2 478	24 063	350	5 443	10 871	6 472
2006	4 412	80	304	1 571	2 371	22 699	330	5 302	9 794	6 302
2007	4 233	80	354	1 494	2 227	22 382	376	5 389	9 744	5 961
2008	3 795	74	274	1 346	2 019	21 363	310	5 067	9 406	5 692
Außerhalb von Ortschaften										
1980	12 210	397	8 201	2 074	1 030
1981	11 092	359	7 238	2 027	922
1982	10 401	342	6 806	2 041	868
1983	10 719	409	7 106	2 045	780
1984	10 135	314	6 908	1 819	695
1985	9 009	289	6 133	1 553	602
1986	9 598	181	6 808	1 579	643
1987	8 760	173	6 286	1 351	524
1988	9 824	160	7 234	1 401	546
1989	10 333	150	7 755	1 453	538
1990	11 768	219	9 118	1 409	565
1991	3 629	78	2 549	626	280	8 223	88	6 624	906	243
1992	3 607	75	2 511	637	278	8 506	88	6 864	959	238
1993	3 303	100	2 305	579	241	8 534	93	6 957	884	239
1994	3 397	95	2 311	615	263	8 634	123	6 957	920	247
1995	3 270	107	2 188	594	276	8 602	114	7 015	888	216
1996	3 032	82	2 126	476	245	8 137	107	6 722	716	200
1997	3 035	76	2 028	583	261	8 342	163	6 735	816	205
1998	2 718	92	1 902	428	187	8 349	141	6 914	707	199
1999	2 637	87	1 811	444	204	8 690	170	7 056	745	224
2000	2 252	70	1 517	366	189	8 405	158	6 734	747	200
2001	2 087	70	1 415	359	172	8 252	126	6 706	677	246
2002	1 927	75	1 302	325	161	7 813	149	6 352	710	219
2003	1 741	85	1 194	270	130	7 394	154	5 838	688	211
2004	1 588	53	1 056	277	128	6 578	133	5 294	643	164
2005	1 429	54	960	234	125	6 458	118	5 146	632	162
2006	1 282	42	869	206	92	6 005	102	4 702	608	162
2007	1 288	49	924	182	78	5 790	100	4 699	520	112
2008	1 077	52	728	167	71	5 311	87	4 274	528	122

1) 1980 - 1990 einschl. Leichtverletzte.

Zeitreihen

2.2 Bei Straßenverkehrsunfällen verunglückte Kinder nach Art der Verkehrsbeteiligung und Ortslage 1980 - 2008

Jahr	Insgesamt	Schwerverletzte ¹⁾				Insgesamt	Leichtverletzte			
		darunter Fahrer und Mitfahrer von			Fußgänger		darunter Fahrer und Mitfahrer von			Fußgänger
		Motorzwei- rädern	Personen- kraftwagen	Fahrrädern			Motorzwei- rädern	Personen- kraftwagen	Fahrrädern	
Innerhalb und außerhalb von Ortschaften										
1980	63 294	1 816	15 612	21 055	23 713
1981	58 926	1 456	14 168	20 483	21 745
1982	55 900	1 465	12 992	20 325	20 331
1983	56 301	1 514	13 710	20 775	19 476
1984	52 354	1 339	13 345	18 455	18 290
1985	47 363	1 063	12 163	16 905	16 269
1986	48 194	749	12 960	16 977	16 598
1987	44 863	613	12 333	15 120	15 829
1988	46 870	590	13 931	16 082	15 254
1989	47 879	536	14 283	17 087	14 944
1990	50 023	739	16 045	16 628	15 593
1991	14 463	229	3 438	4 218	6 395	36 310	370	12 949	12 969	9 195
1992	14 332	209	3 422	4 355	6 171	38 291	353	13 472	14 035	9 589
1993	13 415	265	3 106	4 117	5 770	37 215	357	13 200	13 593	9 146
1994	13 381	227	3 151	4 125	5 695	37 823	431	13 367	13 544	9 513
1995	13 047	249	2 929	4 078	5 606	37 979	435	13 705	13 504	9 429
1996	12 225	204	2 823	3 704	5 305	35 984	424	12 887	12 496	9 189
1997	11 964	219	2 733	3 906	4 920	37 535	542	13 329	13 632	8 979
1998	10 586	225	2 486	3 184	4 501	35 618	577	13 562	12 116	8 340
1999	10 405	258	2 377	3 472	4 124	38 462	598	13 832	14 105	8 649
2000	9 149	203	2 057	2 875	3 823	35 992	568	13 202	12 642	8 302
2001	8 144	178	1 883	2 490	3 447	34 430	492	13 209	11 335	8 119
2002	7 533	184	1 705	2 222	3 264	33 514	556	12 711	11 293	7 783
2003	7 121	183	1 580	2 233	2 966	32 922	520	11 800	11 720	7 609
2004	6 577	136	1 462	2 026	2 792	30 555	498	10 817	11 192	6 849
2005	6 274	137	1 350	2 024	2 603	30 521	468	10 589	11 503	6 634
2006	5 694	122	1 173	1 777	2 463	28 704	432	10 004	10 402	6 464
2007	5 521	129	1 278	1 676	2 305	28 172	476	10 088	10 264	6 073
2008	4 872	126	1 002	1 513	2 090	26 674	397	9 341	9 934	5 814

1) 1980 - 1990 einschl. Leichtverletzte.

Zeitreihen
2.3 Bei Straßenverkehrsunfällen verunglückte Kinder nach Art der Verkehrsbeteiligung,
Altersgruppen und Geschlecht 1991 - 2008

Jahr	Ins- gesamt ¹⁾	Männlich					Weiblich				
		zusammen	darunter				zusammen	darunter			
			Fahrer und Mitfahrer von			Fußgänger		Fahrer und Mitfahrer von			Fußgänger
			Motorzwei- rädern	Personen- kraftwagen	Fahr- rädern			Motorzwei- rädern	Personen- kraftwagen	Fahr- rädern	
Verunglückte unter 6 Jahre											
1991	12 981	7 355	23	3 243	854	3 092	5 614	28	3 156	445	1 873
1992	12 961	7 325	17	3 325	953	2 909	5 620	23	3 227	515	1 731
1993	11 977	6 800	21	3 058	845	2 737	5 168	11	2 951	431	1 639
1994	11 709	6 620	17	2 941	794	2 720	5 076	20	2 898	407	1 610
1995	11 269	6 431	15	2 942	802	2 498	4 821	15	2 840	403	1 431
1996	9 980	5 598	18	2 623	662	2 135	4 369	15	2 595	324	1 284
1997	9 932	5 672	24	2 727	730	2 028	4 254	16	2 545	334	1 215
1998	9 244	5 154	22	2 538	571	1 856	4 085	10	2 631	247	1 075
1999	9 498	5 375	15	2 666	640	1 878	4 121	12	2 536	296	1 117
2000	8 645	4 833	20	2 461	537	1 663	3 806	10	2 409	262	986
2001	8 464	4 737	20	2 503	466	1 592	3 722	16	2 392	259	903
2002	8 382	4 661	17	2 432	503	1 537	3 713	11	2 406	242	881
2003	7 775	4 407	19	2 171	507	1 494	3 362	16	2 073	276	822
2004	7 182	3 992	13	2 051	443	1 321	3 163	11	1 988	246	768
2005	7 143	3 911	9	1 972	473	1 269	3 202	13	1 955	255	787
2006	6 621	3 622	19	1 826	433	1 126	2 973	7	1 845	229	731
2007	6 465	3 591	18	1 864	438	1 078	2 852	6	1 801	213	648
2008	5 934	3 248	17	1 690	385	1 003	2 669	6	1 722	202	550
6 bis unter 10 Jahren											
1991	16 987	10 280	34	2 372	3 694	4 057	6 690	22	2 513	1 285	2 732
1992	16 787	10 228	32	2 379	3 509	4 165	6 535	26	2 447	1 362	2 590
1993	15 954	9 520	43	2 206	3 388	3 768	6 409	20	2 467	1 329	2 463
1994	16 378	9 823	46	2 343	3 337	3 957	6 522	31	2 497	1 296	2 531
1995	16 897	10 231	59	2 457	3 658	3 915	6 644	46	2 643	1 314	2 500
1996	16 134	9 697	38	2 330	3 318	3 863	6 411	41	2 486	1 303	2 444
1997	16 292	9 854	61	2 382	3 569	3 663	6 422	40	2 613	1 288	2 297
1998	14 504	8 786	58	2 341	2 933	3 307	5 703	45	2 512	1 021	1 983
1999	14 616	8 693	53	2 232	3 108	3 104	5 909	55	2 447	1 217	1 989
2000	13 119	7 714	46	2 009	2 511	2 974	5 400	35	2 251	1 053	1 829
2001	11 647	6 949	64	1 920	2 087	2 721	4 687	36	2 145	764	1 547
2002	11 194	6 614	55	1 861	2 001	2 522	4 574	32	2 030	756	1 572
2003	11 116	6 577	49	1 810	2 100	2 457	4 537	35	2 039	812	1 493
2004	10 281	6 159	38	1 668	2 015	2 253	4 105	25	1 819	760	1 320
2005	10 302	6 176	43	1 665	2 130	2 160	4 111	33	1 837	812	1 248
2006	9 878	5 841	44	1 599	1 858	2 179	4 023	34	1 781	772	1 292
2007	9 494	5 685	56	1 718	1 801	1 925	3 796	40	1 758	685	1 159
2008	8 720	5 163	47	1 469	1 666	1 789	3 548	32	1 567	659	1 118

1) Einschl. ohne Angabe des Geschlechts.

Zeitreihen
2.3 Bei Straßenverkehrsunfällen verunglückte Kinder nach Art der Verkehrsbeteiligung,
Altersgruppen und Geschlecht 1991 - 2008

Jahr	Ins- gesamt ¹⁾	Männlich					Weiblich				
		zusammen	darunter				zusammen	darunter			
			Fahrer und Mitfahrer von			Fußgänger		Fahrer und Mitfahrer von			Fußgänger
Motorzwei- rädern	Personen- kraftwagen	Fahr- rädern		Motorzwei- rädern	Personen- kraftwagen		Fahr- rädern				
Verunglückte 10 bis unter 15 Jahren											
1991	21 316	12 352	312	2 381	7 369	2 064	8 939	189	2 918	3 627	1 924
1992	23 349	13 570	305	2 529	8 071	2 416	9 740	165	3 193	4 042	2 062
1993	23 144	13 470	348	2 616	7 919	2 319	9 633	188	3 185	3 875	2 087
1994	23 548	13 478	364	2 592	7 961	2 292	10 030	188	3 410	3 942	2 188
1995	23 278	13 305	340	2 599	7 640	2 488	9 927	214	3 327	3 813	2 299
1996	22 453	12 923	355	2 550	7 187	2 550	9 489	166	3 275	3 444	2 297
1997	23 586	13 702	416	2 567	7 827	2 619	9 845	209	3 371	3 825	2 134
1998	22 760	13 058	400	2 708	7 129	2 524	9 679	273	3 445	3 449	2 170
1999	25 070	14 469	410	2 805	8 296	2 583	10 592	316	3 662	4 087	2 174
2000	23 617	13 247	383	2 559	7 390	2 562	10 361	282	3 673	3 812	2 167
2001	22 694	12 809	338	2 607	6 845	2 665	9 873	202	3 616	3 451	2 191
2002	21 687	12 231	387	2 466	6 639	2 464	9 441	240	3 311	3 412	2 125
2003	21 360	12 154	345	2 310	6 776	2 381	9 191	245	3 061	3 520	1 974
2004	19 822	11 243	335	2 058	6 437	2 111	8 556	216	2 730	3 334	1 896
2005	19 509	10 946	288	1 887	6 445	1 976	8 543	221	2 642	3 448	1 830
2006	18 035	10 048	257	1 766	5 711	1 901	7 967	195	2 376	3 205	1 720
2007	17 845	10 245	307	1 878	5 780	1 934	7 580	179	2 353	3 040	1 666
2008	16 994	9 561	239	1 716	5 536	1 787	7 427	181	2 215	3 020	1 675
Kinder im Alter unter 15 Jahren											
1991	51 284	29 987	369	7 996	11 917	9 213	21 243	239	8 587	5 357	6 529
1992	53 097	31 123	354	8 233	12 533	9 490	21 895	214	8 867	5 919	6 383
1993	51 075	29 790	412	7 880	12 152	8 824	21 210	219	8 603	5 635	6 189
1994	51 635	29 921	427	7 876	12 092	8 969	21 628	239	8 805	5 645	6 329
1995	51 444	29 967	414	7 998	12 100	8 901	21 392	275	8 810	5 530	6 230
1996	48 567	28 218	411	7 503	11 167	8 548	20 269	222	8 356	5 071	6 025
1997	49 810	29 228	501	7 676	12 126	8 310	20 521	265	8 529	5 447	5 646
1998	46 508	26 998	480	7 587	10 633	7 687	19 467	328	8 588	4 717	5 228
1999	49 184	28 537	478	7 703	12 044	7 565	20 622	383	8 645	5 600	5 280
2000	45 381	25 794	449	7 029	10 438	7 199	19 567	327	8 333	5 127	4 982
2001	42 805	24 495	422	7 030	9 398	6 978	18 282	254	8 153	4 474	4 641
2002	41 263	23 506	459	6 759	9 143	6 523	17 728	283	7 747	4 410	4 578
2003	40 251	23 138	413	6 291	9 383	6 332	17 090	296	7 173	4 608	4 289
2004	37 285	21 394	386	5 777	8 895	5 685	15 824	252	6 537	4 340	3 984
2005	36 954	21 033	340	5 524	9 048	5 405	15 856	267	6 434	4 515	3 865
2006	34 534	19 511	320	5 191	8 002	5 206	14 963	236	6 002	4 206	3 743
2007	33 804	19 521	381	5 460	8 019	4 937	14 228	225	5 912	3 938	3 473
2008	31 648	17 972	303	4 875	7 587	4 579	13 644	219	5 504	3 881	3 343

1) Einschl. ohne Angabe des Geschlechts.

Zeitreihen
2.3 Bei Straßenverkehrsunfällen verunglückte Kinder nach Art der Verkehrsbeteiligung,
Altersgruppen und Geschlecht 1991 - 2008

Jahr	Ins- gesamt ¹⁾	Männlich					Weiblich				
		zusammen	darunter				zusammen	darunter			
			Fahrer und Mitfahrer von			Fußgänger		Fahrer und Mitfahrer von			Fußgänger
			Motorzwei- rädern	Personen- kraftwagen	Fahr- rädern			Motorzwei- rädern	Personen- kraftwagen	Fahr- rädern	
dar. Getötete unter 6 Jahre											
1991	201	115	-	48	11	51	86	1	45	1	38
1992	161	80	-	40	7	32	81	-	52	5	23
1993	152	87	1	37	9	38	65	-	39	1	25
1994	130	68	-	31	5	29	62	-	31	1	28
1995	129	62	-	28	7	24	66	-	31	4	28
1996	107	60	1	26	5	25	47	-	25	1	19
1997	115	69	1	37	6	23	46	-	29	1	16
1998	91	47	-	28	5	13	44	-	29	2	13
1999	98	52	-	38	1	13	46	-	25	1	19
2000	58	31	-	18	2	10	27	-	16	2	9
2001	74	43	-	20	3	18	31	-	16	1	12
2002	67	26	-	12	1	12	41	-	31	3	6
2003	47	22	-	9	3	8	25	-	14	2	8
2004	48	28	-	20	-	8	20	-	14	1	4
2005	42	26	-	14	1	10	16	-	8	1	7
2006	42	24	-	9	5	9	18	-	12	1	5
2007	34	21	-	13	1	6	13	-	6	-	6
2008	35	17	-	11	1	3	18	-	12	1	5
6 bis unter 10 Jahren											
1991	140	83	-	21	29	32	57	-	27	8	21
1992	136	79	2	24	18	34	57	-	17	10	30
1993	113	83	3	22	30	26	30	-	10	3	17
1994	117	65	-	16	21	25	51	-	23	12	14
1995	118	61	-	22	14	24	57	-	17	10	29
1996	111	68	1	21	20	26	41	1	18	5	17
1997	82	54	-	19	10	21	28	1	7	10	9
1998	78	56	1	20	15	20	22	1	9	3	8
1999	82	60	-	18	20	20	22	-	12	5	5
2000	63	36	1	18	5	10	27	1	11	5	10
2001	47	27	-	8	9	9	20	-	10	3	6
2002	43	24	-	10	7	7	19	-	7	3	8
2003	61	33	-	16	6	11	28	-	16	5	6
2004	35	22	-	8	1	12	13	-	7	4	2
2005	40	24	-	11	3	7	16	-	5	5	6
2006	35	18	-	6	4	6	17	-	7	4	6
2007	25	19	-	7	-	12	6	-	3	2	1
2008	19	14	-	6	5	3	5	-	4	-	1

1) Einschl. ohne Angabe des Geschlechts.

Zeitreihen
2.3 Bei Straßenverkehrsunfällen verunglückte Kinder nach Art der Verkehrsbeteiligung,
Altersgruppen und Geschlecht 1991 - 2008

Jahr	Ins- gesamt ¹⁾	Männlich					Weiblich				
		zusammen	darunter				zusammen	darunter			
			Fahrer und Mitfahrer von			Fußgänger		Fahrer und Mitfahrer von			Fußgänger
			Motorzwei- rädern	Personen- kraftwagen	Fahr- rädern			Motorzwei- rädern	Personen- kraftwagen	Fahr- rädern	
dar. Getötete											
10 bis unter 15 Jahren											
1991	170	102	6	30	41	21	68	2	25	18	22
1992	177	109	-	41	43	22	68	4	33	15	13
1993	180	113	4	40	47	19	67	1	29	27	7
1994	184	117	7	36	45	24	67	1	27	21	17
1995	171	106	5	42	36	22	65	1	34	18	11
1996	140	77	3	28	32	13	63	-	31	13	18
1997	114	76	3	29	30	10	38	1	22	9	6
1998	135	84	3	20	38	21	51	1	21	10	19
1999	137	85	5	23	35	18	52	-	23	18	9
2000	119	67	2	17	24	19	52	1	23	17	11
2001	110	63	4	15	28	16	47	2	24	9	11
2002	106	55	1	20	14	18	51	1	24	14	12
2003	100	60	3	16	25	10	40	4	22	6	7
2004	70	46	3	18	13	12	24	1	13	4	5
2005	77	43	2	12	20	8	34	-	17	11	4
2006	59	30	1	10	13	3	29	1	8	9	9
2007	52	29	3	4	11	9	23	1	8	9	5
2008	48	24	3	6	10	5	24	-	12	6	6
Kinder im Alter unter 15 Jahren											
1991	511	300	6	99	81	104	211	3	97	27	81
1992	474	268	2	105	68	88	206	4	102	30	66
1993	445	283	8	99	86	83	162	1	78	31	49
1994	431	250	7	83	71	78	180	1	81	34	59
1995	418	229	5	92	57	70	188	1	82	32	68
1996	358	205	5	75	57	64	151	1	74	19	54
1997	311	199	4	85	46	54	112	2	58	20	31
1998	304	187	4	68	58	54	117	2	59	15	40
1999	317	197	5	79	56	51	120	-	60	24	33
2000	240	134	3	53	31	39	106	2	50	24	30
2001	231	133	4	43	40	43	98	2	50	13	29
2002	216	105	1	42	22	37	111	1	62	20	26
2003	208	115	3	41	34	29	93	4	52	13	21
2004	153	96	3	46	14	32	57	1	34	9	11
2005	159	93	2	37	24	25	66	-	30	17	17
2006	136	72	1	25	22	18	64	1	27	14	20
2007	111	69	3	24	12	27	42	1	17	11	12
2008	102	55	3	23	16	11	47	-	28	7	12

1) Einschl. ohne Angabe des Geschlechts.

Zeitreihen
2.4 Bei Straßenverkehrsunfällen verunglückte Kinder je 100 000 Einwohner
nach Art der Verkehrsbeteiligung 1978 - 2008

Jahr	Einwohner unter 15 Jahren ¹⁾ - 1 000 -	Verunglückte				Darunter Getötete			
		insgesamt	darunter			insgesamt	darunter		
			Fahrer und Mitfahrer von		Fußgänger		Fahrer und Mitfahrer von		Fußgänger
			Personen- kraftwagen	Fahrrädern			Personen- kraftwagen	Fahrrädern	
1978	15 399	468,4	120,1	147,6	178,6	9,4	1,8	2,7	4,6
1979	14 877	447,1	108,9	150,5	165,7	8,2	1,6	2,4	3,8
1980	14 457	445,8	109,7	147,8	167,8	8,0	1,7	2,2	3,8
1981	14 062	425,3	101,9	147,4	157,7	6,3	1,2	1,8	3,1
1982	13 623	416,5	96,7	151,0	152,0	6,2	1,4	1,8	2,8
1983	13 180	433,2	105,5	159,4	150,3	6,0	1,5	1,8	2,5
1984	12 748	416,1	106,0	146,5	145,7	5,4	1,3	1,7	2,2
1985	12 426	385,9	99,1	137,2	133,0	4,7	1,2	1,2	2,1
1986	12 253	398,0	106,9	139,7	137,7	4,7	1,1	1,2	2,2
1987	12 112	374,4	102,8	125,9	132,4	4,0	1,0	1,1	1,7
1988	12 268	385,9	114,7	132,0	126,0	3,8	1,1	0,9	1,6
1989	12 462	388,2	115,9	138,1	121,6	4,0	1,3	1,0	1,7
1990	12 764	396,2	127,5	131,1	123,7	4,3	1,8	0,8	1,5
1991	13 013	394,1	127,4	132,9	121,2	3,9	1,5	0,8	1,4
1992	13 166	403,3	129,9	140,4	120,9	3,6	1,6	0,7	1,2
1993	13 279	384,6	124,1	134,3	113,3	3,4	1,3	0,9	1,0
1994	13 298	388,3	125,4	133,7	115,4	3,2	1,2	0,8	1,0
1995	13 264	387,9	126,7	133,2	114,4	3,2	1,3	0,7	1,0
1996	13 209	367,7	120,1	123,2	110,6	2,7	1,1	0,6	0,9
1997	13 139	379,1	123,3	134,0	106,4	2,4	1,1	0,5	0,6
1998	13 035	356,8	124,1	117,9	99,2	2,3	1,0	0,6	0,7
1999	12 936	380,2	126,4	136,5	99,4	2,5	1,1	0,6	0,6
2000	12 836	353,5	119,7	121,3	95,0	1,9	0,8	0,4	0,5
2001	12 698	337,1	119,6	109,3	91,7	1,8	0,7	0,4	0,6
2002	12 517	329,6	116,0	108,3	88,8	1,7	0,8	0,3	0,5
2003	12 288	327,6	109,2	113,9	86,5	1,7	0,8	0,4	0,4
2004	12 042	309,6	102,6	110,0	80,4	1,3	0,7	0,2	0,4
2005	11 787	313,5	101,9	115,1	78,7	1,3	0,6	0,3	0,4
2006	11 544	299,1	97,3	105,8	77,7	1,2	0,5	0,3	0,3
2007	11 361	297,5	100,4	105,3	74,1	1,0	0,4	0,2	0,3
2008	11 212	282,3	92,7	102,3	70,7	0,9	0,5	0,2	0,2

1) Durchschnittliche Bevölkerung.

Zeitreihen
2.5 Bei Straßenverkehrsunfällen verunglückte Kinder je 100 000 Einwohner
nach Altersgruppen und Geschlecht 1991 - 2008 *)

Jahr	Einwohner unter 15 Jahren ¹⁾ - 1 000 -	Verunglückte				Darunter Getötete			
		zusammen	im Alter von ... bis unter ... Jahren			zusammen	im Alter von ... bis unter ... Jahren		
			0 - 6	6 - 10	10 - 15		0 - 6	6 - 10	10 - 15
Männlich									
1991	6 678	449,0	267,6	581,1	571,9	4,5	4,2	4,7	4,7
1992	6 756	460,6	266,0	573,1	611,8	4,0	2,9	4,4	4,9
1993	6 815	437,2	249,1	523,5	594,4	4,2	3,2	4,6	5,0
1994	6 822	438,6	248,3	527,3	587,7	3,7	2,6	3,5	5,1
1995	6 806	440,3	248,1	536,4	576,7	3,4	2,4	3,2	4,6
1996	6 780	416,2	221,7	500,5	557,5	3,0	2,4	3,5	3,3
1997	6 748	433,1	228,7	510,4	586,3	2,9	2,8	2,8	3,3
1998	6 690	403,5	210,0	468,8	552,8	2,8	1,9	3,0	3,6
1999	6 642	429,7	220,7	480,4	603,9	3,0	2,1	3,3	3,5
2000	6 588	391,5	199,3	444,4	545,8	2,0	1,3	2,1	2,8
2001	6 517	375,8	196,1	415,9	527,0	2,0	1,8	1,6	2,6
2002	6 425	365,9	194,8	402,7	511,8	1,6	1,1	1,5	2,3
2003	6 305	367,0	187,9	401,9	523,1	1,8	0,9	2,0	2,6
2004	6 177	346,3	173,9	376,0	501,2	1,6	1,2	1,3	2,1
2005	6 047	347,8	173,7	376,7	507,7	1,5	1,2	1,5	2,0
2006	5 922	329,5	164,4	358,4	480,8	1,2	1,1	1,1	1,4
2007	5 829	334,9	165,9	355,4	496,2	1,2	1,0	1,2	1,4
2008	5 753	312,4	151,7	330,9	466,2	1,0	0,8	0,9	1,2
Weiblich									
1991	6 335	335,3	215,3	398,4	436,4	3,3	3,3	3,4	3,3
1992	6 409	341,6	215,2	385,9	462,9	3,2	3,1	3,4	3,2
1993	6 464	328,1	199,6	371,6	448,1	2,5	2,5	1,7	3,1
1994	6 475	334,0	200,5	369,2	460,6	2,8	2,4	2,9	3,1
1995	6 457	331,3	196,0	367,4	453,4	2,9	2,7	3,2	3,0
1996	6 429	315,3	182,5	349,1	431,6	2,3	2,0	2,2	2,9
1997	6 391	321,1	180,9	352,1	444,5	1,8	2,0	1,5	1,7
1998	6 344	306,8	175,6	320,5	432,4	1,8	1,9	1,2	2,3
1999	6 295	327,6	178,6	344,1	466,6	1,9	2,0	1,3	2,3
2000	6 248	313,2	165,6	327,7	450,2	1,7	1,2	1,6	2,3
2001	6 181	295,8	162,5	295,5	428,6	1,6	1,4	1,3	2,0
2002	6 093	291,0	163,8	293,5	416,4	1,8	1,8	1,2	2,2
2003	5 982	285,7	151,1	292,4	416,7	1,6	1,1	1,8	1,8
2004	5 864	269,8	145,0	264,1	401,8	1,0	0,9	0,8	1,1
2005	5 740	276,2	149,7	264,4	417,5	1,1	0,7	1,0	1,7
2006	5 622	266,1	142,1	260,1	401,7	1,1	0,9	1,1	1,5
2007	5 532	257,2	138,9	249,8	387,0	0,8	0,6	0,4	1,2
2008	5 459	249,9	131,4	239,3	381,9	0,9	0,9	0,3	1,2
Insgesamt ²⁾									
1979	14 877	447,1	277,7	570,6	499,8	8,2	7,2	10,6	7,5
1980	14 457	445,8	274,7	573,1	507,0	8,0	7,5	10,3	7,1
1981	14 062	425,3	257,2	553,6	492,4	6,3	5,4	8,2	5,9
1982	13 623	416,5	245,3	546,4	496,6	6,2	5,6	8,6	5,4
1983	13 180	433,2	248,3	563,2	534,7	6,0	5,1	8,2	5,7
1984	12 748	416,1	248,0	540,8	511,7	5,4	4,6	6,8	5,3
1985	12 426	385,9	237,1	485,8	484,1	4,7	3,9	6,3	4,6
1986	12 253	398,0	238,7	508,6	505,0	4,7	3,8	6,5	4,3
1987	12 112	374,4	227,7	485,9	467,5	4,0	3,3	4,6	4,4
1988	12 268	385,9	234,6	494,1	488,1	3,8	3,0	5,4	3,5
1989	12 462	388,2	237,7	490,9	494,6	4,0	3,8	4,7	3,8
1990	12 764	396,2	245,4	499,5	503,1	4,3	4,2	5,0	4,0
1991	13 013	394,1	242,3	492,6	506,6	3,9	3,8	4,1	4,0
1992	13 166	403,3	241,6	482,6	540,2	3,6	3,0	3,9	4,1
1993	13 279	384,6	225,2	450,3	524,1	3,4	2,9	3,2	4,1
1994	13 298	388,3	225,3	451,2	526,7	3,2	2,5	3,2	4,1
1995	13 264	387,9	223,1	454,7	517,7	3,2	2,6	3,2	3,8
1996	13 209	367,7	202,9	427,5	497,1	2,7	2,2	2,9	3,1
1997	13 139	379,1	205,6	433,9	518,1	2,4	2,4	2,2	2,5
1998	13 035	356,8	193,4	397,0	494,7	2,3	1,9	2,1	2,9
1999	12 936	380,2	200,2	414,4	537,3	2,5	2,1	2,3	2,9
2000	12 836	353,5	183,0	387,7	499,5	1,9	1,2	1,9	2,5
2001	12 698	337,1	179,8	357,6	479,3	1,8	1,6	1,4	2,3
2002	12 517	329,6	179,9	349,7	465,7	1,7	1,4	1,3	2,3
2003	12 288	327,6	170,1	348,7	471,6	1,7	1,0	1,9	2,2
2004	12 042	309,6	160,4	322,1	453,3	1,3	1,1	1,1	1,6
2005	11 787	313,5	162,7	322,5	464,3	1,3	1,0	1,3	1,8
2006	11 544	299,1	154,2	311,0	442,8	1,2	1,0	1,1	1,4
2007	11 361	297,5	153,3	304,4	443,5	1,0	0,8	0,8	1,3
2008	11 212	282,3	142,2	286,6	425,3	0,9	0,8	0,6	1,2

*) Eine Aufgliederung nach dem Geschlecht ist erst ab 1991 möglich.

1) Durchschnittliche Bevölkerung.

2) Einschl. ohne Angabe des Geschlechts.