

Finanzen und Steuern

Steuerhaushalt



2012

Erscheinungsfolge: jährlich
Erschienen am 24. April 2013
Artikelnummer: 2140400127004

Ihr Kontakt zu uns:
www.destatis.de/kontakt
Telefon: +49 (0) 611 / 75 - 43 15

© Statistisches Bundesamt, Wiesbaden 2013

Vervielfältigung und Verbreitung, auch auszugsweise, mit Quellenangabe gestattet.

Inhalt

Zeichenerklärung

Abkürzungen

Graphik 1+2

Graphik 3+4

ZR.1 Nach ausgewählten Steuerarten v o r der Verteilung in 1 000 Euro

ZR.2 Nach ausgewählten Steuerarten v o r der Verteilung Vorjahresveränderung in Prozent

1 Kassenmäßige Steuereinnahmen des Bundes, der Länder und der Gemeinden/Gv. im Jahr 2012

1.1 Nach Steuerarten v o r der Steuerverteilung

1.2 Nach Steuerarten n a c h der Steuerverteilung

1.3 Nach Ländern

1.4 Nach Steuerarten und Ländern vor und nach Steuerverteilung

1.4 Nach Steuerarten und Ländern vor und nach Steuerverteilung

1.5 Nach Steuerarten und Ländern verteilungsrelevante Positionen

2 Kassenmäßige Steuereinnahmen der Gemeinden/Gv. nach der Steuerverteilung im Jahr 2012

2.1 Nach Steuerarten und Ländern

2.2 Nach Steuerarten, Körperschaftsgruppen und Ländern

2.2.1 Gemeinden insgesamt

2.2.2 Kreisfreie Städte

2.2.3 Kreisangehörige Gemeinden

2.2.4 Landkreise

2.3 Nach Körperschaftsgruppen und Ländern

2.3 Nach Körperschaftsgruppen und Ländern

3 Sonstige Steuern und steuerähnliche Einnahmen der Gemeinden/Gv. im Jahr 2012

3 Sonstige Steuern und steuerähnliche Einnahmen der Gemeinden/Gv. im Jahr 2012 nach Steuerarten und Ländern

4 Bruttoaufkommen, Abzüge und Nettoaufkommen ausgewählter Gemeinschaftsteuern von 2009 bis 2012

4 Bruttoaufkommen, Abzüge und Nettoaufkommen ausgewählte Gemeinschaftsteuern von 2009 bis 2012

Qualitätsbericht

Zeichenerklärung

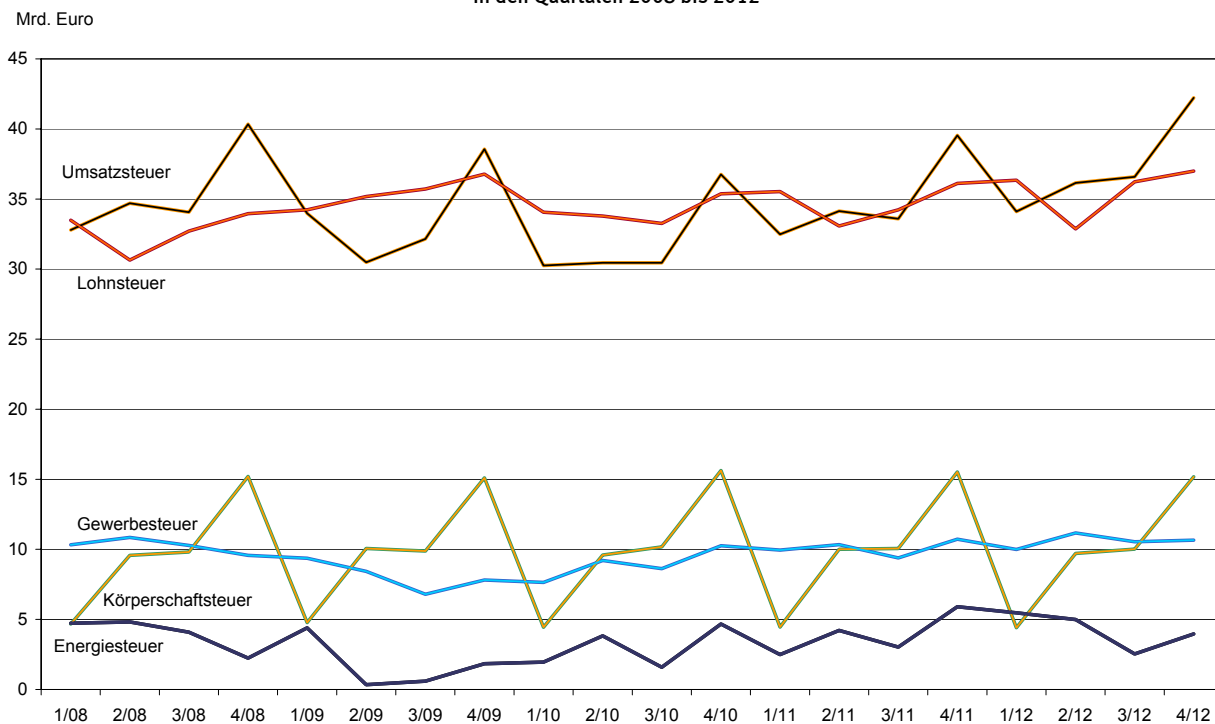
- = nichts vorhanden
- . = Zahlenwert unbekannt oder geheim zu halten
- 0 = weniger als die Hälfte von 1 in der letzten besetzten Stelle,
jedoch mehr als nichts
- x = Tabellenfach gesperrt, weil Aussage nicht sinnvoll
- r = berichtiges Ergebnis

Abkürzungen

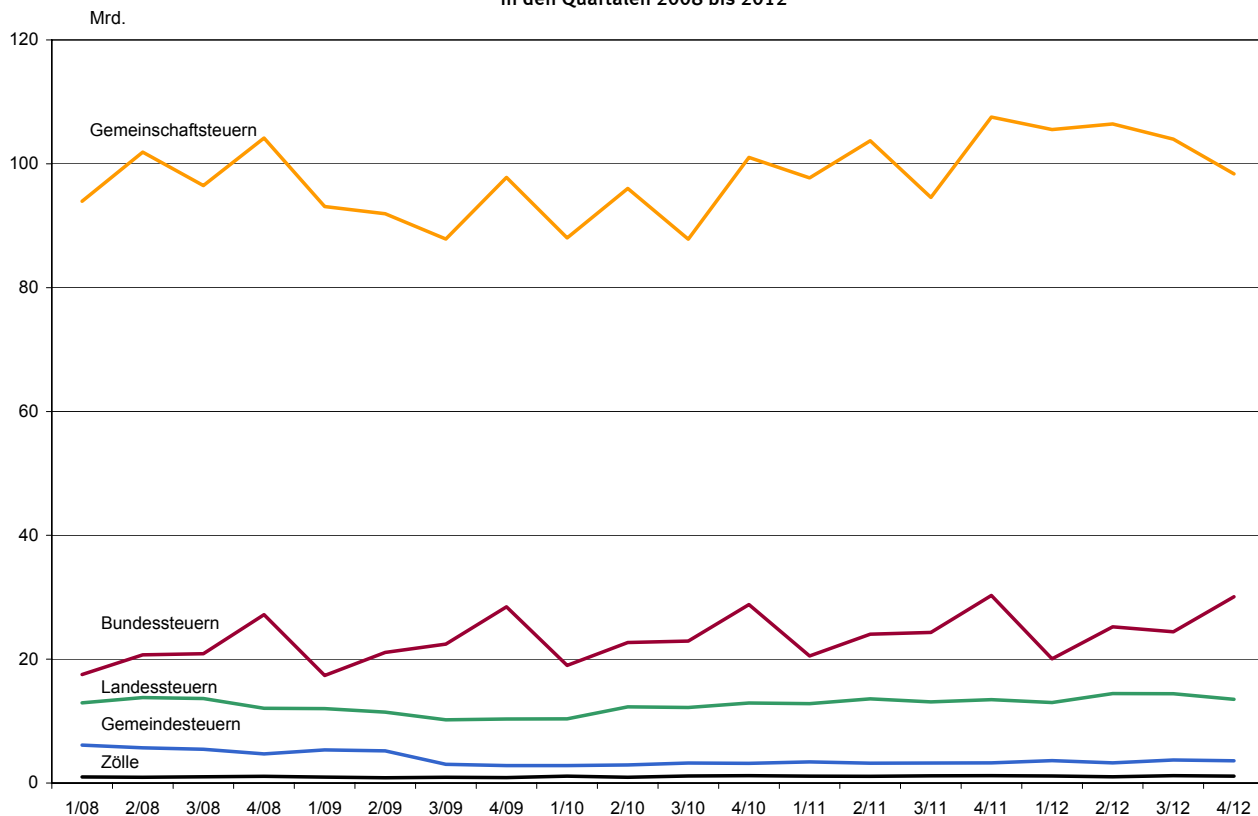
- BEZ = Bundesergänzungszuweisungen
- BZSt = Bundeszentralamt für Steuern
- BGBL = Bundesgesetzblatt
- BNE = Bruttonationaleinkommen
- EU = Europäische Union
- FDE = Fonds "Deutsche Einheit"
- GG = Grundgesetz
- Gv. = Gemeindeverbände
- Hj = Halbjahr
- LFA = Länderfinanzausgleich
- Mill. = Million
- Mrd. = Milliarde
- MWSt = Mehrwertsteuer
- ÖPNV = Öffentlicher Personennahverkehr
- Tsd. = Tausend
- vH = vom Hundert
- Vj = Vierteljahr

Abweichungen in den Summen durch Runden der Zahlen.

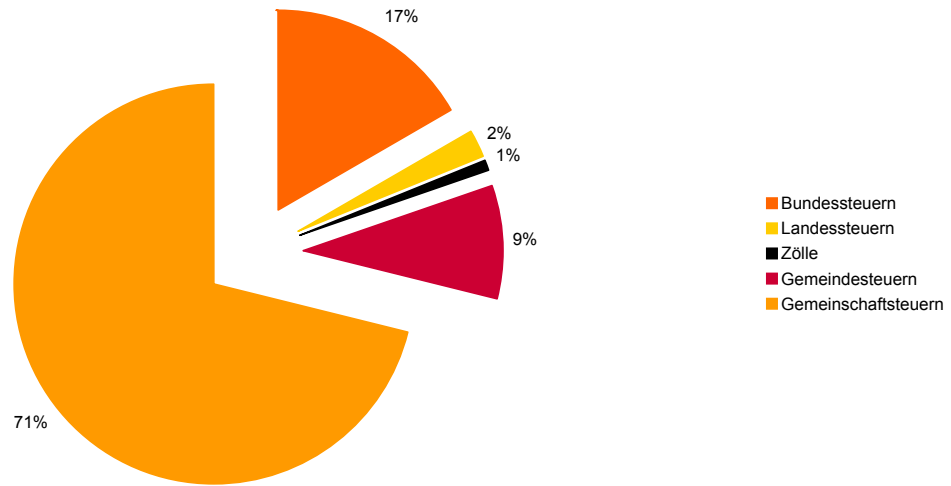
Kassenmäßiges Steueraufkommen für ausgewählte Steuerarten
in den Quartalen 2008 bis 2012



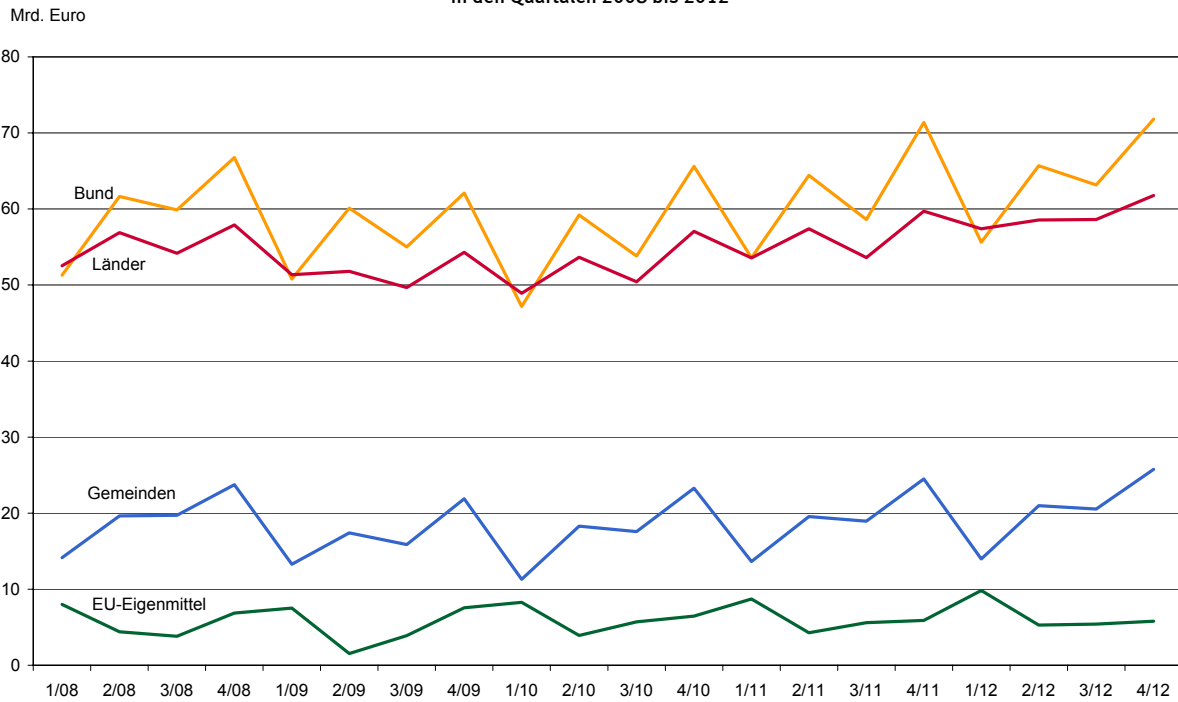
Kassenmäßiges Steueraufkommen nach der Ertragskompetenz
in den Quartalen 2008 bis 2012



Verteilung des kassenmäßigen Steueraufkommens 2012
nach der Ertragskompetenz



Kassenmäßige Steuereinnahmen der Gebietskörperschaften nach der Steuerverteilung
in den Quartalen 2008 bis 2012



Zeitreihe der kassenmäßigen Steuereinnahmen des Bundes, der Länder und der Gemeinden/Gemeindeverbände

ZR.1 Nach ausgewählten Steuerarten vor der Steuerverteilung in 1 000 Euro

Zeitraum	Insgesamt	Darunter					
		Lohnsteuer ¹⁾	veranlagte Einkommensteuer	nicht veranlagte Einkommensteuer ²⁾ und Abgeltungsteuer ³⁾	Körperschaftsteuer	Steuern vom Umsatz ⁴⁾	Tabaksteuer
1992	374 127 710	126 453 731	21 234 463	5 763 793	15 944 126	101 088 029	9 843 661
1993	383 018 262	131 906 659	16 992 274	11 623 198	14 229 253	110 594 991	9 949 196
1994	401 956 619	136 270 535	13 043 056	16 082 175	10 005 471	120 510 474	10 360 753
1995	416 336 798	144 542 215	7 156 552	15 196 106	9 272 479	119 960 324	10 529 879
1996	408 968 313	128 476 217	5 939 059	13 015 312	15 061 578	121 282 616	10 582 655
1997	407 503 420	127 143 835	2 946 797	13 340 656	17 009 315	123 170 725	10 816 269
1998	425 837 590	132 054 327	5 683 651	17 710 875	18 508 599	127 932 387	11 070 571
1999	452 997 600	133 809 053	10 886 993	17 353 224	22 359 169	137 155 581	11 654 646
2000	467 177 291	135 733 066	12 224 722	20 849 157	23 574 796	140 871 289	11 442 942
2001	446 169 820	132 625 923	8 771 351	29 845 577	- 425 581	138 935 081	12 071 935
2002	441 628 291	132 189 841	7 540 679	22 501 466	2 864 145	138 195 081	13 778 019
2003	442 166 627	133 090 156	4 568 069	16 633 323	8 275 190	136 995 939	14 093 892
2004	442 912 676	123 895 370	5 393 537	16 691 349	13 123 323	137 365 942	13 630 004
2005	452 078 595	118 919 271	9 765 482	16 942 616	16 332 506	139 712 499	14 273 003
2006	488 444 133	122 612 127	17 566 266	19 537 306	22 898 264	146 688 345	14 386 523
2007	538 242 918	131 773 289	25 026 749	24 968 561	22 929 311	169 635 873	14 254 366
2008	561 182 025	141 895 371	32 684 657	30 034 532	15 868 087	175 989 044	13 574 276
2009	524 000 434	135 165 057	26 429 927	24 916 205	7 173 093	176 991 302	13 366 001
2010	530 586 956	127 904 117	31 178 898	21 691 483	12 041 036	180 041 554	13 492 271
2011	573 351 423	139 749 312	31 995 670	26 155 321	15 634 068	190 032 941	14 414 751
2012	600 045 798	149 064 613	37 262 401	28 293 537	16 934 456	194 634 875	14 143 449
1. Vj 2010	121 321 578	30 254 693	6 154 989	6 766 055	1 951 366	42 891 397	2 461 601
2. Vj 2010	134 842 781	30 446 545	9 681 272	7 709 630	3 829 530	44 343 023	3 327 245
3. Vj 2010	127 310 852	30 445 424	7 319 542	3 459 860	1 587 800	44 997 152	3 607 732
4. Vj 2010	147 111 754	36 757 455	8 023 090	3 755 938	4 672 341	47 809 983	4 095 693
1.Vj 2011	135 589 439	32 477 754	6 754 841	8 610 660	2 485 173	47 389 134	2 893 159
2.Vj 2011	145 635 544	34 144 000	9 365 686	9 899 757	4 214 638	46 091 291	3 299 816
3.Vj 2011	136 382 269	33 589 923	7 111 212	3 690 788	3 027 756	47 160 956	3 417 651
4. Vj 2011	155 744 171	39 537 635	8 763 931	3 954 116	5 906 501	49 391 560	4 804 125
1.Vj 2012	143 334 286	34 105 721	8 456 227	8 536 680	5 470 821	48 965 956	2 304 638
2.Vj 2012	150 392 662	36 147 668	10 009 645	8 679 353	4 995 291	46 600 425	3 549 864
3.Vj 2012	147 754 945	36 581 680	8 877 066	6 850 003	2 532 005	49 146 934	3 610 486
4.Vj 2012	158 563 907	42 229 544	9 919 463	4 227 501	3 936 339	49 921 560	4 678 461
2011							
Januar	x	11 929 213	357 642	6 627 419	- 1 860 524	15 592 000	335 251
Februar	x	10 460 086	- 462 284	790 510	104 647	18 894 007	833 614
März	x	10 088 455	6 859 483	1 192 731	4 241 050	12 903 127	1 724 294
April	x	11 373 864	508 741	3 108 678	- 961 008	14 225 387	1 169 038
Mai	x	10 616 040	253 912	4 957 392	11 472	16 346 851	1 104 610
Juni	x	12 154 096	8 603 033	1 833 687	5 164 174	15 519 053	1 026 168
Juli	x	12 439 608	- 747 172	1 771 852	- 211 351	15 523 199	1 042 064
August	x	10 750 148	- 709 021	976 170	- 105 535	16 033 035	1 194 969
September	x	10 400 167	8 567 405	942 766	3 344 642	15 604 722	1 180 618
Oktober	x	10 627 832	- 488 996	810 191	- 609 860	16 015 197	1 405 516
November	x	10 503 722	- 664 119	1 030 890	211 871	17 186 779	1 264 145
Dezember	x	18 406 081	9 917 046	2 113 035	6 304 490	16 189 584	2 134 464
2012							
Januar	x	12 206 468	507 253	5 149 811	325 493	15 788 672	376 297
Februar	x	11 200 405	- 75 240	1 068 942	- 25 237	19 872 315	982 259
März	x	10 698 848	8 024 214	2 317 927	5 170 565	13 304 969	946 082
April	x	12 124 033	714 146	1 575 793	- 316 155	15 112 815	1 220 404
Mai	x	10 946 176	132 059	2 492 612	76 044	16 825 058	1 166 604
Juni	x	13 077 459	9 163 440	4 610 949	5 235 403	14 662 551	1 162 855
Juli	x	13 456 078	- 487 476	3 142 754	189 554	15 769 816	1 224 410
August	x	11 938 166	- 300 532	2 307 802	316 604	16 682 844	1 289 516
September	x	11 187 436	9 665 074	1 399 447	2 025 847	16 694 274	1 096 560
Oktober	x	11 337 654	- 191 633	1 247 406	- 1 162 218	15 424 315	1 431 958
November	x	11 320 148	- 623 673	842 627	- 607 264	17 367 479	1 407 682
Dezember	x	19 571 742	10 734 769	2 137 468	5 705 821	17 129 766	1 838 821

¹⁾ Nach Abzug des Kindergeldes (Familienkassen und Arbeitgeber).

²⁾ Nach Erstattungen durch das Bundeszentralamt für Steuern.

³⁾ Bis 2008 Zinsabschlag, ab 2009 Abgeltungsteuer (einschl. ehem. Zinsabschlag)

⁴⁾ Mehrwertsteuer und Einfuhrumsatzsteuer.

⁵⁾ Bis November 2006 Mineralölsteuer, ab Dezember 2006 Energiesteuer.

⁶⁾ Ab dem 01. 07.2009 steht das Aufkommen aus der Kfz-Steuer dem Bund zu.

Zeitreihe der kassenmäßigen Steuereinnahmen des Bundes, der Länder und der Gemeinden/Gemeindeverbände

ZR.1 Nach ausgewählten Steuerarten v o r der Steuerverteilung in 1 000 Euro

Zeitraum	Energiesteuer ⁵⁾	Kraftfahrzeugsteuer ⁶⁾	Stromsteuer	Vermögensteuer	Biersteuer	Gemeindesteuern	
						zusammen	darunter Gewerbesteuer
1992	28 205 902	6 808 772	-	3 451 244	830 753	29 098 271	22 930 309
1993	28 785 738	7 187 901	-	3 468 437	904 322	28 280 316	21 610 211
1994	32 644 267	7 244 284	-	3 388 312	917 671	29 754 975	22 540 964
1995	33 176 599	7 058 635	-	4 016 426	909 546	29 308 367	21 551 883
1996	34 896 379	7 026 821	-	4 619 716	878 664	31 707 014	23 447 233
1997	33 749 469	7 371 619	-	898 173	868 440	33 547 353	24 849 486
1998	34 091 381	7 756 753	-	543 178	849 864	34 905 203	25 824 528
1999	36 443 616	7 038 702	1 815 521	536 980	846 085	36 519 794	27 059 757
2000	37 826 309	7 014 963	3 355 736	433 208	843 490	36 658 394	27 025 482
2001	40 689 987	8 376 140	4 322 498	290 518	828 533	34 399 218	24 533 679
2002	42 192 460	7 591 888	5 096 522	238 775	811 478	33 447 710	23 489 259
2003	43 187 680	7 335 585	6 531 159	229 628	785 926	34 477 315	24 138 562
2004	41 781 700	7 739 486	6 596 667	79 947	787 408	39 109 764	28 372 995
2005	40 100 982	8 673 444	6 462 394	97 240	777 239	43 170 445	32 128 637
2006	39 916 025	8 937 215	6 272 847	27 260	779 447	49 562 479	38 369 424
2007	38 954 593	8 897 542	6 354 531	4 967	756 751	51 400 847	40 116 206
2008	39 247 543	8 841 764	6 260 626	- 6 619	739 481	52 468 231	41 036 900
2009	39 821 718	8 200 870	6 277 933	7 242	729 569	44 027 804	32 420 959
2010	39 838 120	8 487 893	6 171 223	1 273	712 518	47 780 387	35 711 487
2011	40 036 168	8 422 259	7 246 874	- 4 023	702 152	52 983 924	40 423 795
2012	39 304 650	8 442 660	6 973 152	- 995	696 604	55 398 163	42 344 539
1. Vj 2010	4 445 687	2 345 404	1 498 348	- 2 283	152 628	10 373 773	7 641 225
2. Vj 2010	9 595 516	2 235 111	1 569 855	- 2 610	189 012	12 294 894	9 200 454
3. Vj 2010	10 172 043	2 011 975	1 562 704	312	205 809	12 194 004	8 617 580
4. Vj 2010	15 624 873	1 895 403	1 540 316	5 853	165 069	12 917 727	10 252 241
1.Vj 2011	4 456 991	2 349 220	1 784 638	976	148 864	12 824 776	9 947 478
2.Vj 2011	10 002 104	2 215 091	1 959 823	- 1 585	193 426	13 600 793	10 366 051
3.Vj 2011	10 058 011	2 005 780	1 763 372	- 1 795	192 836	13 095 461	9 386 122
4. Vj 2011	15 519 062	1 852 168	1 739 041	- 1 619	167 026	13 462 894	10 724 145
1.Vj 2012	4 405 637	2 327 686	1 714 470	- 218	150 686	12 985 892	9 989 742
2.Vj 2012	9 707 093	2 257 710	1 965 590	90	186 737	14 456 619	11 166 246
3.Vj 2012	10 014 611	2 005 055	1 566 568	- 945	196 396	14 426 224	10 545 413
4.Vj 2012	15 177 309	1 852 209	1 726 524	78	162 785	13 529 428	10 652 053
2011							
Januar	218 327	978 809	512 769	62	58 673	x	x
Februar	1 210 755	552 821	440 604	1 531	42 856	x	x
März	3 027 909	817 590	831 265	- 617	47 335	x	x
April	3 098 422	713 206	652 263	- 466	57 234	x	x
Mai	3 416 530	794 580	563 034	24	64 309	x	x
Juni	3 487 152	707 305	744 526	- 1 143	71 883	x	x
Juli	3 568 068	662 860	606 100	216	65 426	x	x
August	3 180 875	686 272	580 965	- 2 114	61 985	x	x
September	3 309 068	656 648	576 307	103	65 425	x	x
Oktober	3 586 966	605 160	612 118	109	59 550	x	x
November	3 523 255	634 941	562 357	- 1 719	53 312	x	x
Dezember	8 408 841	612 067	564 566	- 9	54 164	x	x
2012							
Januar	312 356	972 709	543 916	37	58 660	x	x
Februar	1 359 270	596 231	604 490	- 333	43 760	x	x
März	2 734 011	758 746	566 064	78	48 266	x	x
April	3 171 459	771 259	571 466	6	56 314	x	x
Mai	3 235 785	799 207	550 796	16	59 760	x	x
Juni	3 299 849	687 244	843 328	69	70 664	x	x
Juli	3 290 349	746 136	480 908	90	62 731	x	x
August	3 292 997	670 840	511 621	- 794	63 521	x	x
September	3 431 265	588 079	574 039	- 241	70 144	x	x
Oktober	3 539 446	674 571	590 853	- 157	53 878	x	x
November	3 257 194	637 425	561 352	68	56 067	x	x
Dezember	8 380 669	540 213	574 319	167	52 840	x	x

¹⁾ Nach Abzug des Kindergeldes (Familienkassen und Arbeitgeber).

²⁾ Nach Erstattungen durch das Bundeszentralamt für Steuern.

³⁾ Bis 2008 Zinsabschlag, ab 2009 Abgeltungsteuer (einschl. ehem. Zinsabschlag)

⁴⁾ Mehrwertsteuer und Einfuhrumsatzsteuer.

⁵⁾ Bis November 2006 Mineralölsteuer, ab Dezember 2006 Energiesteuer.

⁶⁾ Ab dem 01. 07.2009 steht das Aufkommen aus der Kfz-Steuer dem Bund zu.

Zeitreihe der kassenmäßigen Steuereinnahmen des Bundes, der Länder und der Gemeinden/Gemeindeverbände

ZR.2 Nach ausgewählten Steuerarten vor der Steuerverteilung Vorjahresveränderung in Prozent

Zeitraum	Insgesamt	Darunter					
		Lohnsteuer ¹⁾	veranlagte Einkommensteuer	nicht veranlagte Einkommensteuer ²⁾ und Abgeltungsteuer ³⁾	Körperschaftsteuer	Steuern vom Umsatz ⁴⁾	Tabaksteuer
1993	2,4	4,3	-20,0	x	-10,8	9,4	1,1
1994	4,9	3,3	-23,2	38,4	-29,7	9,0	4,1
1995	3,6	6,1	-45,1	-5,5	-7,3	-0,5	1,6
1996	-1,8	-11,1	-17,0	-14,4	62,4	1,1	0,5
1997	-0,4	-1,0	-50,4	2,5	12,9	1,6	2,2
1998	4,5	3,9	92,9	32,8	8,8	3,9	2,4
1999	6,4	1,3	91,5	-2,0	20,8	7,2	5,3
2000	3,1	1,4	12,3	20,1	5,4	2,7	-1,8
2001	-4,5	-2,3	-28,2	43,2	x	-1,4	5,5
2002	-1,0	-0,3	-14,0	-24,6	x	-0,5	14,1
2003	0,1	0,7	-39,4	-26,1	x	-0,9	2,3
2004	0,2	-6,9	18,1	0,3	58,6	0,3	-3,3
2005	2,1	-4,0	81,1	1,5	24,5	1,7	4,7
2006	8,0	3,1	79,9	15,3	40,2	5,0	0,8
2007	10,2	7,5	42,5	27,8	0,1	15,6	-0,9
2008	4,3	7,7	30,6	20,3	-30,8	3,7	-4,8
2009	-6,6	-4,7	-19,1	-17,0	-54,8	0,6	-1,5
2010	1,3	-5,4	18,0	-12,9	67,9	1,7	0,9
2011	9,3	2,6	20,6	29,8	5,5	6,8	0,0
2012	4,7	6,7	16,5	8,2	8,3	2,4	-1,9
1. Vj 2010	-5,8	-10,9	107,2	-21,8	-55,6	-0,5	4,1
2. Vj 2010	-4,5	-0,1	5,9	-9,7	x	2,1	-6,5
3. Vj 2010	2,3	-5,3	8,7	-13,8	x	1,4	3,1
4. Vj 2010	4,9	-4,7	5,8	1,3	x	3,7	3,9
1.Vj 2011	11,8	7,3	9,7	27,3	27,4	10,5	17,5
2.Vj 2011	8,0	12,1	-3,3	28,4	10,1	3,9	-0,8
3.Vj 2011	7,1	10,3	-2,8	6,7	90,7	4,8	-5,3
4.Vj 2011	5,9	7,6	9,2	5,3	26,4	3,3	17,3
1.Vj 2012	-1,7	5,0	25,2	-0,9	120,1	3,3	-20,3
2.Vj 2012	3,3	5,9	6,9	-12,3	18,5	1,1	7,6
3.Vj 2012	8,3	8,9	24,8	85,6	-16,4	4,2	5,6
4.Vj 2012	1,8	6,8	13,2	6,9	-33,4	1,1	-2,6
2011							
Januar	x	2,2	-8,7	68,5	x	3,3	-10,4
Februar	x	11,1	x	-54,6	x	13,5	1,4
März	x	10,0	17,5	9,4	49,4	15,8	36,2
April	x	9,8	-59,5	36,7	x	3,5	3,1
Mai	x	16,3	x	25,4	-104,3	0,6	2,4
Juni	x	10,9	0,4	23,6	36,3	8,2	-7,9
Juli	x	-6,5	-25,4	-6,0	4,7	1,9	-4,5
August	x	-3,4	12,1	-27,2	-106,4	3,5	5,6
September	x	-5,8	6,5	-11,5	6,3	-1,2	9,6
Oktober	x	9,6	8,8	-11,4	-42,2	5,4	17,3
November	x	9,8	-17,1	15,9	-171,4	3,6	16,0
Dezember	x	5,2	6,9	8,3	4,7	1,0	18,1
2012							
Januar	x	2,3	41,8	-22,3	x	1,3	12,2
Februar	x	7,1	-83,7	35,2	x	5,2	17,8
März	x	6,1	17,0	94,3	21,9	3,1	-45,1
April	x	6,6	40,4	-49,3	-67,1	6,2	4,4
Mai	x	3,1	-48,0	-49,7	x	2,9	5,6
Juni	x	7,6	6,5	x	1,4	-5,5	13,3
Juli	x	8,2	-34,8	77,4	x	1,6	17,5
August	x	11,1	-57,6	x	x	4,1	7,9
September	x	7,6	12,8	48,4	-39,4	7,0	-7,1
Oktober	x	6,7	-60,8	54,0	90,6	-3,7	1,9
November	x	7,8	-6,1	-18,3	x	1,1	11,4
Dezember	x	6,3	8,2	1,2	-9,5	5,8	-13,9

¹⁾ Nach Abzug des Kindergeldes (Familienkassen und Arbeitgeber).

²⁾ Nach Erstattungen durch das Bundeszentralamt für Steuern.

³⁾ Bis 2008 Zinsabschlag, ab 2009 Abgeltungsteuer (einschl. ehem. Zinsabschlag)

⁴⁾ Mehrwertsteuer und Einfuhrumsatzsteuer.

⁵⁾ Bis November 2006 Mineralölsteuer, ab Dezember 2006 Energiesteuer.

⁶⁾ Ab dem 01. 07.2009 steht das Aufkommen aus der Kfz-Steuer dem Bund zu.

Zeitreihe der kassenmäßigen Steuereinnahmen des Bundes, der Länder und der Gemeinden/Gemeindeverbände

ZR.2 Nach ausgewählten Steuerarten v o r der Steuerverteilung Vorjahresveränderung in Prozent

Zeitraum	Energiesteuer ⁵⁾	Kraftfahrzeugsteuer ⁶⁾	Stromsteuer	Vermögensteuer	Biersteuer	Gemeindesteuern	
						zusammen	darunter Gewerbsteuer
1993	2,1	5,6	x	0,5	8,9	-2,8	-5,8
1994	13,4	0,8	x	-2,3	1,5	5,2	4,3
1995	1,6	-2,6	x	18,5	-0,9	-1,5	-4,4
1996	5,2	-0,5	x	15,0	-3,4	8,2	8,8
1997	-3,3	4,9	x	-80,6	-1,2	5,8	6,0
1998	1,0	5,2	x	-39,5	-2,1	4,0	3,9
1999	6,9	-9,3	x	-1,1	-0,4	4,6	4,8
2000	3,8	-0,3	84,8	-19,3	-0,3	0,4	-0,1
2001	7,6	19,4	28,8	-32,9	-1,8	-6,2	-9,2
2002	3,7	-9,4	17,9	-17,8	-2,1	-2,8	-4,3
2003	2,4	-3,4	28,1	-3,8	-3,1	3,1	2,8
2004	-3,3	5,5	1,0	-65,2	0,2	13,4	17,5
2005	-4,0	12,1	-2,0	21,6	-1,3	10,4	13,2
2006	-0,5	3,0	-2,9	-72,0	0,3	14,8	19,4
2007	-2,4	-0,4	1,3	-81,8	-2,9	3,7	4,6
2008	0,8	-0,6	-1,5	x	-2,3	2,1	2,3
2009	1,5	-7,2	0,3	x	-1,3	-16,1	-21,0
2010	0,0	3,5	-1,7	-82,4	-2,3	8,5	10,1
2011	0,5	-0,8	17,4	x	-1,5	10,9	13,2
2012	-1,8	0,2	-3,8	-75,3	-0,8	4,6	4,8
1. Vj 2010	-6,9	2,7	-4,0	x	-4,1	0,3	-18,5
2. Vj 2010	-4,6	5,7	0,0	x	-2,9	7,4	9,1
3. Vj 2010	2,9	5,5	-1,2	-91,7	0,1	19,4	26,7
4. Vj 2010	3,5	-0,1	-1,7	109,0	-3,0	7,5	31,1
1.Vj 2011	0,3	0,2	19,1	x	-2,5	23,6	30,2
2.Vj 2011	4,2	-0,9	24,8	-39,3	2,3	10,6	12,7
3.Vj 2011	-1,1	-0,3	12,8	x	-6,3	7,4	8,9
4.Vj 2011	-0,7	-2,3	12,9	x	1,2	4,2	4,6
1.Vj 2012	-1,2	-0,9	-3,9	-122,3	1,2	1,3	0,4
2.Vj 2012	-2,9	1,9	0,3	-105,7	-3,5	6,3	7,7
3.Vj 2012	-0,4	0,0	-11,2	-47,4	1,8	10,2	12,4
4.Vj 2012	-2,2	0,0	-0,7	-104,8	-2,5	0,5	-0,7
2011							
Januar	-19,8	2,0	-0,7	-102,8	-6,5	x	x
Februar	-13,2	-4,0	29,2	x	1,0	x	x
März	8,9	1,0	29,7	x	-0,2	x	x
April	12,0	-11,2	28,3	51,8	-8,3	x	x
Mai	-1,6	10,6	18,8	-101,6	2,7	x	x
Juni	3,9	-0,9	26,7	35,1	12,4	x	x
Juli	3,6	5,6	-3,7	-87,4	9,1	x	x
August	6,0	12,0	-3,9	11,3	2,2	x	x
September	-0,5	-0,4	3,9	-98,3	-10,9	x	x
Oktober	4,0	0,3	15,8	-98,2	4,6	x	x
November	-1,4	-0,1	19,3	x	1,3	x	x
Dezember	-2,2	-6,8	4,4	-94,5	-2,4	x	x
2012							
Januar	43,1	-0,6	6,1	-40,3	0,0	x	x
Februar	12,3	7,9	37,2	x	2,1	x	x
März	-9,7	-7,2	-31,9	x	2,0	x	x
April	2,4	8,1	-12,4	-101,3	-1,6	x	x
Mai	-5,3	0,6	-2,2	-33,3	-7,1	x	x
Juni	-5,4	-2,8	13,3	-106,0	-1,7	x	x
Juli	-7,8	12,6	-20,7	-58,3	-4,1	x	x
August	3,5	-2,2	-11,9	-62,4	2,5	x	x
September	3,7	-10,4	-0,4	x	7,2	x	x
Oktober	-1,3	11,5	-3,5	x	-9,5	x	x
November	-7,6	0,4	-0,2	-104,0	5,2	x	x
Dezember	-0,3	-11,7	1,7	x	-2,4	x	x

¹⁾ Nach Abzug des Kindergeldes (Familienkassen und Arbeitgeber).

²⁾ Nach Erstattungen durch das Bundeszentralamt für Steuern.

³⁾ Bis 2008 Zinsabschlag, ab 2009 Abgeltungsteuer (einschl. ehem. Zinsabschlag)

⁴⁾ Mehrwertsteuer und Einfuhrumsatzsteuer.

⁵⁾ Bis November 2006 Mineralölsteuer, ab Dezember 2006 Energiesteuer.

⁶⁾ Ab dem 01. 07.2009 steht das Aufkommen aus der Kfz-Steuer dem Bund zu.

1 Kassenmäßige Steuereinnahmen des Bundes, der Länder und der Gemeinden/Gv. im Jahr 2012

1.1 Nach Steuerarten v o r der Steuerverteilung

Steuerart	Steuereinnahmen				
	Jahr 2012	Jahr 2011	Veränderung		
	Mill. Euro			%	
Deutschland					
Steuereinnahmen insgesamt	600 045,8	573 351,4	+	26 694,4	+ 4,7
Gemeinschaftsteuern nach Art. 106 Abs. 3 GG	426 189,9	403 567,3	+	22 622,6	+ 5,6
Lohnsteuer	149 064,6	139 749,3	+	9 315,3	+ 6,7
Veranlagte Einkommensteuer	37 262,4	31 995,7	+	5 266,7	+ 16,5
Nicht veranlagte Steuern vom Ertrag	20 059,5	18 135,6	+	1 923,9	+ 10,6
Abgeltungsteuer (einschl. ehem. Zinsabschlag).....	8 234,1	8 019,8	+	214,3	+ 2,7
Körperschaftsteuer	16 934,5	15 634,1	+	1 300,4	+ 8,3
Umsatzsteuer	142 439,0	138 957,4	+	3 481,6	+ 2,5
Einfuhrumsatzsteuer	52 195,9	51 075,6	+	1 120,3	+ 2,2
Bundessteuern	99 794,1	99 133,9	+	660,2	+ 0,7
Versicherungsteuer	11 138,0	10 754,5	+	383,4	+ 3,6
Tabaksteuer	14 143,4	14 413,8	-	270,3	- 1,9
Kaffeesteuer	1 053,5	1 028,3	+	25,2	+ 2,5
Branntweinsteuer	2 121,4	2 149,4	-	28,0	- 1,3
Alkopopsteuer	2,0	1,6	+	0,4	+ 22,9
Schaumweinsteuer	450,0	454,3	-	4,4	- 1,0
Zwischenerzeugnissteuer	14,3	15,7	-	1,4	- 8,7
Energiesteuer	39 304,7	40 036,2	-	731,5	- 1,8
dar.: Heizölsteuer	1 376,4	1 341,3	+	35,1	+ 2,6
Erdgassteuer	2 702,0	3 098,5	-	396,5	- 12,8
Stromsteuer	6 973,2	7 246,9	-	273,7	- 3,8
Kraftfahrzeugsteuer ¹⁾	8 442,7	8 422,3	+	20,4	+ 0,2
Luftverkehrssteuer	948,4	905,1	+	43,3	+ 4,8
Kernbrennstoffsteuer	1 577,0	922,5	+	654,5	+ 70,9
Solidaritätszuschlag	13 623,7	12 780,7	+	843,0	+ 6,6
Pauschalierte Eingangsabgaben	1,7	2,5	-	0,8	- 33,4
Sonstige Bundessteuern	0,1	0,0	+	0,1	x
Landessteuern	14 201,3	13 095,5	+	1 105,8	+ 8,4
Vermögensteuer	- 1,0	- 4,0	+	3,0	x
Erbschaftsteuer	4 304,6	4 245,9	+	58,7	+ 1,4
Grunderwerbsteuer	7 389,1	6 365,5	+	1 023,5	+ 16,1
Rennwett- und Lotteriesteuer	1 431,6	1 420,5	+	11,2	+ 0,8
dar.: Lotteriesteuer	1 396,6	1 410,1	-	13,5	- 1,0
Feuerschutzsteuer	380,4	365,4	+	14,9	+ 4,1
Biersteuer	696,6	702,2	-	5,5	- 0,8
Zölle	4 462,4	4 570,8	-	108,4	- 2,4
Gemeindesteuern	55 398,2	52 983,9	+	2 414,2	+ 4,6
Grundsteuer A (Land- und Forstwirtschaft)	375,0	367,8	+	7,3	+ 2,0
Grundsteuer B (Sonstige Grundstücke)	11 641,6	11 306,3	+	335,3	+ 3,0
Gewerbsteuer	42 344,5	40 423,8	+	1 920,7	+ 4,8
Sonstige Steuern ²⁾	1 037,0	886,0	+	150,9	+ 17,0

¹⁾ Ab dem 01.07.2009 steht das Aufkommen aus der KfZ-Steuer dem Bund zu.

²⁾ Ohne steuerähnliche Einnahmen.

1 Kassenmäßige Steuereinnahmen des Bundes, der Länder und der Gemeinden/Gv. im Jahr 2012

1.2 Nach Steuerarten nach der Steuerverteilung

Steuerart	Steuereinnahmen					
	Jahr 2012	Jahr 2011	Veränderung			
	Mill. Euro			%		
Deutschland						
Steuereinnahmen insgesamt¹⁾	600 214,4	573 371,7	+	26 842,7	+	4,7
EU-Eigenmittel insgesamt	26 315,9	24 463,8	+	1 852,2	+	7,6
Zölle	4 462,4	4 570,8	-	108,4	-	2,4
Mehrwertsteuer-Eigenmittel	2 027,4	1 889,9	+	137,6	+	7,3
BNE-Eigenmittel ²⁾	19 826,1	18 003,0	+	1 823,0	+	10,1
Steuereinnahmen des Bundes	256 303,1	247 983,7	+	8 319,4	+	3,4
Bundessteuern	99 794,1	99 133,9	+	660,2	+	0,7
Lohn- und veranl. Einkommensteuer (42,5%)	79 189,0	72 991,6	+	6 197,4	+	8,5
Nicht veranlagte Steuern vom Ertrag und Körperschaftsteuer (50 %)	18 497,0	16 884,8	+	1 612,1	+	9,5
Abgeltungsteuer (einschl. ehem. Zinsabschlag) (44 %)	3 623,0	3 528,7	+	94,3	+	2,7
Steuern vom Umsatz (2012: 53,42%)	103 964,6	102 432,6	+	1 532,0	+	1,5
Gewerbesteuerumlage	1 586,7	1 520,3	+	66,3	+	4,4
Zuweisung ÖPNV	- 7 084,6	- 6 979,9	-	104,7	x	
Bundesergänzungszuweisungen	- 11 621,3	- 12 110,3	+	489,0	x	
Kompensation Kfz-Steuer	- 8 991,8	- 8 991,8	+	0,0	x	
Konsolidierungshilfen	- 800,0	- 533,3	-	266,7	x	
Mehrwertsteuer-Eigenmittel	- 2 027,4	- 1 889,9	-	137,6	x	
BNE-Eigenmittel ²⁾	- 19 826,1	- 18 003,0	-	1 823,0	x	
Steuereinnahmen der Länder	236 344,0	224 291,3	+	12 052,7	+	5,4
Landessteuern	14 201,3	13 095,5	+	1 105,8	+	8,4
Lohn- und veranl. Einkommensteuer (42,5%)	79 189,0	72 991,6	+	6 197,4	+	8,5
Nicht veranlagte Steuern vom Ertrag und Körperschaftsteuer (50 %)	18 497,0	16 884,8	+	1 612,1	+	9,5
Abgeltungsteuer (einschl. ehem. Zinsabschlag) (44 %)	3 623,0	3 528,7	+	94,3	+	2,7
Steuern vom Umsatz (2012: 44,59 %)	86 785,5	83 807,4	+	2 978,0	+	3,6
Gewerbesteuerumlage	2 242,9	2 149,5	+	93,5	+	4,3
Erhöhte Gewerbesteuerumlage	3 307,7	3 218,5	+	89,2	+	2,8
Zuweisung ÖPNV	7 084,6	6 979,9	+	104,7	+	1,5
Bundesergänzungszuweisungen	11 621,3	12 110,3	-	489,0	-	4,0
Kompensation Kfz-Steuer	8 991,8	8 991,8	+	0,0	+	0,0
Konsolidierungshilfen	800,0	533,3	+	266,7	+	50,0
Steuereinnahmen der Gemeinden/Gv.¹⁾	81 251,4	76 633,0	+	4 618,4	+	6,0
Gewerbesteuer (brutto)	42 344,5	40 423,8	+	1 920,7	+	4,8
Gewerbesteuerumlage (Ausgabe)	- 7 099,5	- 6 798,4	-	301,1	x	
Gewerbesteuer (netto)	35 245,0	33 625,3	+	1 619,7	+	4,8
Gemeindeanteil an der Lohn- und veranlagten Einkommensteuer und am Zinsabschlag ¹⁾	29 060,0	26 655,2	+	2 404,9	+	9,0
Gemeindeanteil an der Umsatzsteuer	3 892,8	3 792,3	+	100,4	+	2,6
Übrige Gemeindesteuern	13 053,6	12 560,1	+	493,5	+	3,9
Es entfallen auf:						
Stadtstaaten	6 934,9	6 942,5	-	7,6	-	0,1
Gemeinden/Gv.	74 316,5	69 690,4	+	4 626,0	+	6,6
Kreisfreie Städte	25 464,6	23 937,6	+	1 526,9	+	6,4
Kreisangehörige Gemeinden zusammen	48 838,5	45 733,8	+	3 104,7	+	6,8
mit weniger als 10 000 Einwohnern	15 509,2	14 568,1	+	941,1	+	6,5
mit 10 000 Einwohnern und mehr	33 329,3	31 165,7	+	2 163,6	+	6,9
Landkreise	13,3	18,9	-	5,6	-	29,6
Verteilungsrelevante Positionen:						
Insgesamt	- 42 486,4	- 42 114,4			x	x
Steuerliches Kindergeld	- 5 442,8	- 5 464,6			x	x
Kindergeld Familienkassen	- 33 096,4	- 32 980,4			x	x
Altersvorsorge	- 2 287,4	- 2 304,4			x	x
Erstattungen BZSt veranlagte Einkommensteuer	0,0	- 0,0			x	x
Erstattungen BZSt nicht veranlagte Steuern vom Ertrag	- 1 842,0	- 1 542,1			x	x
Erstattungen BZSt Körperschaftsteuer	- 29,6	-			x	x
EU-Quellensteuer auf Zinserträge	211,7	177,2	+	34,4	+	19,4

¹⁾ Vorläufiges Ergebnis für den Gemeindeanteil an der Einkommensteuer in Hamburg im Jahr 2012.

²⁾ Eigenmittelbeträge auf der Basis des Bruttonational-einkommens zu Marktpreisen (Spitzenfinanzierung).

1 Kassenmäßige Steuereinnahmen des Bundes, der Länder und der Gemeinden/Gv. im Jahr 2012

1.3 Nach Ländern

Mill. Euro

Land	Jahr	Steuereinnahmen v o r der Steuerverteilung		Nach der Steuerverteilung entfallen auf	
		Landes- steuern	Gemeinde- steuern	Länder	Gemeinden
Deutschland ¹⁾	2012	14 201,3	55 398,2	236 344,0	81 251,4
	2011	13 095,5	52 983,9	224 291,3	76 633,0
Baden-Württemberg	2012	2 104,5	8 399,9	29 111,6	12 390,4
	2011	1 960,8	7 807,3	27 339,1	11 311,6
Bayern	2012	2 653,2	9 356,2	33 932,6	14 016,2
	2011	2 448,0	9 107,1	32 465,0	13 497,1
Brandenburg	2012	227,8	930,9	8 496,3	1 526,6
	2011	224,3	860,5	8 178,2	1 427,1
Hessen	2012	1 128,9	5 065,4	16 194,4	7 307,0
	2011	1 080,3	4 581,6	15 311,4	6 589,9
Mecklenburg-Vorpommern	2012	154,7	550,8	5 726,9	861,3
	2011	150,2	523,7	5 604,4	830,1
Niedersachsen	2012	1 099,9	5 350,6	20 602,8	7 464,0
	2011	1 064,7	4 809,3	19 524,3	6 646,5
Nordrhein-Westfalen	2012	3 245,7	13 017,9	47 107,8	18 867,2
	2011	2 881,0	12 706,0	43 940,9	17 953,0
Rheinland-Pfalz	2012	657,0	2 404,5	10 840,1	3 557,1
	2011	519,9	2 163,7	10 176,8	3 295,3
Saarland	2012	128,1	501,6	3 063,8	789,6
	2011	106,6	577,8	2 873,7	813,1
Sachsen	2012	322,5	1 793,2	14 003,0	2 591,6
	2011	349,6	1 746,6	13 673,0	2 525,2
Sachsen-Anhalt	2012	172,1	910,3	8 140,6	1 344,8
	2011	159,3	880,7	7 982,0	1 284,0
Schleswig-Holstein	2012	592,5	1 504,0	7 669,3	2 306,9
	2011	471,7	1 497,8	7 176,3	2 331,9
Thüringen	2012	167,8	851,4	7 651,1	1 293,8
	2011	151,4	778,1	7 489,7	1 185,6
Flächenländer	2012	12 654,5	50 636,6	212 540,3	74 316,5
	2011	11 567,9	48 040,1	201 734,8	69 690,4
Berlin	2012	856,0	2 104,0	14 948,3	3 261,1
	2011	734,2	2 047,8	14 172,0	3 124,5
Bremen	2012	142,8	512,7	2 741,1	703,6
	2011	132,9	579,9	2 551,2	749,8
Hamburg ¹⁾	2012	547,9	2 144,8	6 114,3	2 970,2
	2011	660,5	2 316,1	5 833,3	3 068,2
Stadtstaaten ¹⁾	2012	1 546,8	4 761,5	23 803,7	6 934,9
	2011	1 527,6	4 943,8	22 556,5	6 942,5

¹⁾ Vorläufiges Ergebnis für den Gemeindeanteil an der Einkommensteuer in Hamburg im Jahr 2012.

1 Kassenmäßige Steuereinnahmen des Bundes, der Länder und der Gemeinden/Gv. im Jahr 2012

1.4 Nach Steuerarten und Ländern

1 000 Euro

Steuerart	Deutschland	Baden- Württemberg	Bayern	Brandenburg
v o r der Steuerverteilung				
Gemeinschaftsteuern nach Art. 106 Abs. 3 GG	426 189 886	x	x	x
Lohnsteuer	149 064 614	25 190 591	29 338 615	1 888 070
Veranlagte Einkommensteuer	37 262 402	6 413 890	7 598 682	408 282
Nicht veranl. Steuern vom Ertrag	20 059 468	3 055 537	4 670 905	130 567
Abgeltungsteuer (einschl. ehem. Zinsabschlag)	8 234 069	875 371	1 357 979	21 752
Körperschaftsteuer	16 934 457	4 066 137	3 106 668	276 265
Umsatzsteuer	142 438 982	15 915 465	20 771 670	2 911 770
Einfuhrumsatzsteuer	52 195 894	x	x	x
Bundessteuern	99 794 050	x	x	x
Zölle	4 462 412	x	x	x
Landessteuern	14 201 287	2 104 471	2 653 164	227 783
Vermögensteuer	- 996	78	- 117	-
Erbschaftsteuer	4 304 624	670 568	996 140	19 780
Grunderwerbsteuer	7 389 060	1 169 510	1 252 310	150 553
Rennwett- und Lotteriesteuer	1 431 624	168 626	188 873	30 035
Totalisatorsteuer	5 700	778	628	221
Andere Rennwettsteuer	182	-	-	-
Lotteriesteuer	1 396 598	167 454	188 245	29 814
Feuerschutzsteuer	380 359	52 657	65 402	10 522
Biersteuer	696 606	43 023	150 555	16 894
Sonstige	10	10	-	-
Gemeindesteuern	55 398 163	8 399 940	9 356 150	930 869
Grundsteuer A	375 016	45 917	84 489	13 547
Grundsteuer B	11 641 627	1 566 570	1 603 378	237 123
Gewerbesteuer (brutto)	42 344 539	6 594 598	7 619 018	662 687
Sonstige Steuern ¹⁾	1 036 980	192 855	49 265	17 512
Steuereinnahmen insgesamt	600 045 798	x	x	x
n a c h der Steuerverteilung				
EU-Eigenmittel insgesamt	26 315 937	x	x	x
Steuereinnahmen des Bundes	256 303 070	x	x	x
Steuereinnahmen der Länder	236 343 998	29 111 647	33 932 641	8 496 280
Landessteuern	14 201 287	2 104 471	2 653 164	227 783
Lohn- und veranl. Einkommensteuer (42,5 %)	79 188 982	12 683 368	15 257 379	1 617 956
Nicht veranl. St. vom Ertrag u. Körperschaftsteuer (50 %)	18 496 963	3 428 328	3 695 174	250 137
Abgeltungsteuer (44 %)	3 622 990	586 019	786 315	42 731
Steuern vom Umsatz (44,59 %)	86 785 456	9 981 598	11 655 796	3 640 269
Gewerbesteuerumlage	2 242 945	367 410	443 097	40 205
Erhöhte Gewerbesteuerumlage	3 307 714	609 840	736 151	-
Zuweisung ÖPNV	7 084 602	739 632	1 061 273	404 531
Bundesergänzungszuweisung	11 621 298	-	-	1 462 441
Länderfinanzausgleich	-	- 2 694 281	- 3 904 338	541 696
Kompensation Kfz-Steuer	8 991 764	1 305 261	1 548 629	268 531
Konsolidierungshilfen	800 000	-	-	-
Steuereinnahmen der Gemeinden/Gv. ²⁾	81 251 413	12 390 364	14 016 192	1 526 580
Gemeindesteuern	55 398 163	8 399 940	9 356 150	930 869
Gewerbesteuerumlage (Ausgabe)	- 7 099 529	- 1 214 134	- 1 525 844	- 68 643
Anteil an Lohn-, veranl. Einkommensteuer u. Abgeltungsteuer ²⁾	29 060 020	4 670 713	5 574 116	577 436
Gemeindeanteil an der Umsatzsteuer	3 892 760	533 845	611 770	86 918
Steuereinnahmen insgesamt ²⁾	600 214 418	x	x	x

¹⁾ Ohne steuerähnliche Einnahmen.

²⁾ Vorläufiges Ergebnis für den Gemeindeanteil an der Einkommensteuer in Hamburg.

1 Kassenmäßige Steuereinnahmen des Bundes, der Länder und der Gemeinden/Gv. im Jahr 2012

1.4 Nach Steuerarten und Ländern

1 000 Euro

Steuerart	Hessen	Mecklenburg-Vorpommern	Niedersachsen	Nordrhein-Westfalen	Rheinland-Pfalz	Saarland
v o r der Steuerverteilung						
Gemeinschaftsteuern nach Art. 106 Abs. 3 GG	x	x	x	x	x	x
Lohnsteuer	15 772 100	902 010	10 310 631	36 124 676	5 267 116	1 401 798
Veranlagte Einkommensteuer	2 528 068	347 604	3 438 782	8 421 278	1 932 620	308 681
Nicht veranl. Steuern vom Ertrag	1 793 239	89 885	1 613 049	5 475 608	853 886	148 259
Abgeltungsteuer (einschl. ehem. Zinsabschlag)	3 133 347	10 793	459 791	1 370 361	209 747	38 585
Körperschaftsteuer	1 587 900	109 940	2 269 149	1 642 201	1 057 019	130 522
Umsatzsteuer	15 669 336	838 176	6 291 794	40 449 988	5 549 075	2 754 823
Einfuhrumsatzsteuer	x	x	x	x	x	x
Bundessteuern	x	x	x	x	x	x
Zölle	x	x	x	x	x	x
Landessteuern	1 128 862	154 657	1 099 948	3 245 738	656 992	128 092
Vermögensteuer	111	-	550	- 256	- 10	- 2
Erbschaftsteuer	350 191	8 865	329 936	1 121 277	164 403	28 047
Grundwerbsteuer	563 091	102 004	576 210	1 567 513	305 884	65 666
Rennwett- und Lotteriesteuer	160 965	18 354	125 605	295 615	134 541	20 006
Totalisatorsteuer	123	1	243	1 521	29	1
Andere Rennwettsteuer	152	-	-	- 104	-	2
Lotteriesteuer	160 691	18 353	125 362	294 198	134 512	20 003
Feuerschutzsteuer	31 339	7 132	37 330	78 693	18 716	4 523
Biersteuer	23 164	18 303	30 318	182 895	33 457	9 852
Sonstige	-	-	-	-	-	-
Gemeindesteuern	5 065 367	550 794	5 350 566	13 017 854	2 404 541	501 567
Grundsteuer A	17 896	14 287	68 267	40 203	18 837	1 318
Grundsteuer B	790 042	152 229	1 184 137	2 914 341	488 005	114 625
Gewerbesteuer (brutto)	4 186 988	368 387	3 989 992	9 760 434	1 849 517	376 286
Sonstige Steuern ¹⁾	70 441	15 891	108 170	302 876	48 182	9 338
Steuereinnahmen insgesamt	x	x	x	x	x	x
n a c h der Steuerverteilung						
EU-Eigenmittel insgesamt	x	x	x	x	x	x
Steuereinnahmen des Bundes	x	x	x	x	x	x
Steuereinnahmen der Länder	16 194 435	5 726 919	20 602 766	47 107 799	10 840 066	3 063 762
Landessteuern	1 128 862	154 657	1 099 948	3 245 738	656 992	128 092
Lohn- und veranl. Einkommensteuer (42,5 %)	6 909 201	835 588	6 838 449	17 511 726	3 809 273	799 859
Nicht veranl. St. vom Ertrag u. Körperschaftsteuer (50 %)	1 662 283	105 328	1 629 654	4 066 753	948 887	136 268
Abgeltungsteuer (44 %)	382 287	19 157	284 699	817 864	178 547	34 210
Steuern vom Umsatz (44,59 %)	5 631 818	2 639 423	8 512 272	16 465 262	3 696 646	1 231 118
Gewerbesteuerumlage	222 129	23 506	205 818	471 530	105 172	19 847
Erhöhte Gewerbesteuerumlage	368 639	-	341 801	782 800	174 773	32 943
Zuweisung ÖPNV	524 969	235 209	608 567	1 116 533	371 233	93 517
Bundesergänzungszuweisung	-	1 098 956	12 566	324 321	190 893	116 408
Länderfinanzausgleich	- 1 326 829	452 099	172 955	401 734	224 488	92 214
Kompensation Kfz-Steuer	691 076	162 995	896 037	1 903 538	483 163	119 286
Konsolidierungshilfen	-	-	-	-	-	260 000
Steuereinnahmen der Gemeinden/Gv.	7 306 960	861 285	7 464 044	18 867 244	3 557 114	789 616
Gemeindesteuern	5 065 367	550 794	5 350 566	13 017 854	2 404 541	501 567
Gewerbesteuerumlage (Ausgabe)	- 747 962	- 40 131	- 693 077	- 1 590 115	- 343 300	- 62 863
Anteil an Lohn-, veranl. Einkommensteuer u. Abgeltungsteuer	2 631 953	295 006	2 494 102	6 499 786	1 342 014	305 610
Gemeindeanteil an der Umsatzsteuer	357 602	55 616	312 453	939 719	153 859	45 302
Steuereinnahmen insgesamt	x	x	x	x	x	x

¹⁾ Ab dem 01.07.2009 steht das Aufkommen aus der Kfz-Steuer dem Bund zu.

²⁾ Ohne steuerähnliche Einnahmen.

1 Kassenmäßige Steuereinnahmen des Bundes, der Länder und der Gemeinden/Gv. im Jahr 2012

1.4 Nach Steuerarten und Ländern

1 000 Euro

Steuerart	Sachsen	Sachsen-Anhalt	Schleswig-Holstein	Thüringen	Flächenländer
vor der Verteilung					
Gemeinschaftsteuern nach Art. 106 Abs. 3 GG	x	x	x	x	x
Lohnsteuer	2 900 618	1 436 463	3 241 046	1 457 805	135 231 541
Veranlagte Einkommensteuer	437 660	331 613	1 536 309	309 819	34 013 289
Nicht veranl. Steuern vom Ertrag	263 925	266 757	293 595	115 707	18 770 918
Abgeltungsteuer (einschl. ehem. Zinsabschlag)	45 730	18 716	156 154	25 305	7 723 630
Körperschaftsteuer	288 863	185 550	549 007	215 386	15 484 606
Umsatzsteuer	4 147 369	1 463 321	4 383 303	1 982 338	123 128 427
Einfuhrumsatzsteuer	x	x	x	x	x
Bundessteuern	x	x	x	x	x
Zölle	x	x	x	x	x
Landessteuern	322 486	172 074	592 479	167 785	12 654 530
Vermögensteuer	-	-	- 423	-	- 69
Erbschaftsteuer	27 058	12 194	162 627	12 813	3 903 898
Grundwerbsteuer	161 721	97 796	320 880	94 279	6 427 418
Rennwett- und Lotteriesteuer	49 690	29 338	72 055	25 207	1 318 909
Totalisatorsteuer	131	3	-	-	3 679
Andere Rennwettsteuer	121	-	-	-	171
Lotteriesteuer	49 473	29 335	43 306	25 207	1 285 952
Feuerschutzsteuer	15 979	9 903	13 317	8 807	354 318
Biersteuer	68 038	22 844	24 025	26 679	650 046
Sonstige	-	-	-	-	10
Gemeindesteuern	1 793 216	910 330	1 503 984	851 438	50 636 616
Grundsteuer A	14 209	22 570	20 939	11 490	373 969
Grundsteuer B	462 733	211 993	370 884	205 540	10 301 600
Gewerbsteuer (brutto)	1 295 445	658 807	1 049 597	618 190	39 029 946
Sonstige Steuern ¹⁾	20 829	16 960	62 564	16 218	931 101
Steuereinnahmen insgesamt	x	x	x	x	x
nach der Verteilung					
EU-Eigenmittel insgesamt	x	x	x	x	x
Steuereinnahmen des Bundes	x	x	x	x	x
Steuereinnahmen der Länder	14 002 955	8 140 563	7 669 331	7 651 133	212 540 298
Landessteuern	322 486	172 074	592 479	167 785	12 654 530
Lohn- und veranl. Einkommensteuer (42,5 %)	2 032 695	1 147 837	2 594 183	1 129 199	73 166 714
Nicht veranl. St. Vom Ertrag u. Körperschaftsteuer (50 %)	368 402	269 239	387 445	202 058	17 149 958
Abgeltungsteuer (44 %)	58 898	28 842	97 180	32 636	3 349 385
Steuern vom Umsatz (44,59 %)	6 743 193	3 710 029	2 937 792	3 589 006	80 434 222
Gewerbsteuerumlage	50 369	37 910	60 379	31 719	2 079 090
Erhöhte Gewerbesteuerumlage	-	-	100 197	-	3 147 145
Zuweisung ÖPNV	507 257	356 355	220 331	282 676	6 522 083
Bundesergänzungszuweisung	2 555 183	1 558 962	151 602	1 444 383	8 915 715
Länderfinanzausgleich	962 538	547 030	128 594	541 190	- 3 860 910
Kompensation Kfz-Steuer	401 935	232 285	319 149	230 482	8 562 367
Konsolidierungshilfen	-	80 000	80 000	-	420 000
Steuereinnahmen der Gemeinden/Gv.	2 591 554	1 344 791	2 306 906	1 293 826	74 316 476
Gemeindesteuern	1 793 216	910 330	1 503 984	851 438	50 636 616
Gewerbsteuerumlage (Ausgabe)	- 114 646	- 64 907	- 203 445	- 57 299	- 6 726 366
Anteil an Lohn-, veranl. Einkommensteuer u. Abgeltungsteuer	732 748	412 138	907 703	420 336	26 863 661
Gemeindeanteil an der Umsatzsteuer	180 236	87 230	98 664	79 351	3 542 565
Steuereinnahmen insgesamt	x	x	x	x	x

¹⁾ Ohne steuerähnliche Einnahmen.

1 Kassenmäßige Steuereinnahmen des Bundes, der Länder und der Gemeinden/Gv. im Jahr 2012

1.4 Nach Steuerarten und Ländern

1 000 Euro

Steuerart	Berlin	Bremen	Hamburg	Stadtstaaten
v o r der Verteilung	v o r der Steuerverteilung			
Gemeinschaftsteuern nach Art. 106 Abs. 3 GG	x	x	x	x
Lohnsteuer	5 083 286	1 496 510	7 253 276	13 833 072
Veranlagte Einkommensteuer	1 338 363	286 631	1 624 118	3 249 112
Nicht veranl. Steuern vom Ertrag	497 288	89 637	701 624	1 288 549
Abgeltungsteuer (einschl. ehem. Zinsabschlag)	227 918	48 867	233 654	510 439
Körperschaftsteuer	597 952	148 206	703 693	1 449 851
Umsatzsteuer	5 466 553	1 246 957	12 597 046	19 310 556
Einfuhrumsatzsteuer	x	x	x	x
Bundessteuern	x	x	x	x
Zölle	x	x	x	x
Landessteuern	855 997	142 845	547 914	1 546 756
Vermögensteuer	- 5	- 0	- 922	- 927
Erbschaftsteuer	208 931	42 028	149 766	400 726
Grundwerbsteuer	578 005	66 347	317 290	961 642
Rennwett- und Lotteriesteuer	42 972	10 236	59 507	112 716
Totalisatorsteuer	797	74	1 150	2 020
Andere Rennwettsteuer	-	-	11	11
Lotteriesteuer	42 175	10 162	58 309	110 646
Feuerschutzsteuer	12 126	3 523	10 392	26 041
Biersteuer	13 968	20 710	11 881	46 559
Sonstige	-	-	-	-
Gemeindesteuern	2 104 021	512 740	2 144 786	4 761 547
Grundsteuer A	72	203	773	1 047
Grundsteuer B	756 672	157 877	425 478	1 340 027
Gewerbesteuer (brutto)	1 297 167	338 811	1 678 615	3 314 593
Sonstige Steuern ¹⁾	50 110	15 849	39 920	105 879
Steuereinnahmen insgesamt	x	x	x	x
n a c h der Verteilung	n a c h der Steuerverteilung			
EU-Eigenmittel insgesamt	x	x	x	x
Steuereinnahmen des Bundes	x	x	x	x
Steuereinnahmen der Länder	14 948 324	2 741 064	6 114 312	23 803 700
Landessteuern	855 997	142 845	547 914	1 546 756
Lohn- und veranl. Einkommensteuer (42,5 %)	2 869 887	570 884	2 581 496	6 022 267
Nicht veranl. St. Vom Ertrag u. Körperschaftsteuer (50 %)	543 921	130 560	672 523	1 347 004
Abgeltungsteuer (44 %)	118 540	28 925	126 140	273 605
Steuern vom Umsatz (44,59 %)	4 003 939	681 423	1 665 872	6 351 234
Gewerbsteuerumlage	67 158	16 038	80 659	163 855
Erhöhte Gewerbesteuerumlage	-	26 600	133 969	160 569
Zuweisung ÖPNV	386 819	38 965	136 733	562 517
Bundesergänzungszuweisung	2 487 796	232 349	- 14 561	2 705 583
Länderfinanzausgleich	3 322 713	516 986	21 212	3 860 911
Kompensation Kfz-Steuer	211 554	55 489	162 355	429 398
Konsolidierungshilfen	80 000	300 000	-	380 000
Steuereinnahmen der Gemeinden/Gv. ²⁾	3 261 108	703 599	2 970 230	6 934 937
Gemeindesteuern	2 104 021	512 740	2 144 786	4 761 547
Gewerbsteuerumlage (Ausgabe)	- 47 502	- 53 982	- 271 680	- 373 163
Anteil an Lohn-, veranl. Einkommensteuer u. Abgeltungsteuer ²⁾ ..	1 044 788	206 045	945 526	2 196 359
Gemeindeanteil an der Umsatzsteuer	159 800	38 796	151 598	350 195
Steuereinnahmen insgesamt	x	x	x	x

¹⁾ Ohne steuerähnliche Einnahmen.

²⁾ Vorläufiges Ergebnis für den Gemeindeanteil an der Einkommensteuer in Hamburg.

1 Kassenmäßige Steuereinnahmen des Bundes, der Länder und der Gemeinden/Gv. im Jahr 2012

1.5 Verteilungsrelevante Positionen

1 000 Euro

Land	Steuerliches Kindergeld	Kindergeld Familienkassen	Altersvorsorge	Zerlegungsbeträge Lohnsteuer	Erstattungen BZSt veranlagte Einkommensteuer	Erstattungen BZSt nicht veranlagte Steuern vom Ertrag	EU-Quellensteuer auf Zins-erträge	Zerlegungsbeträge Abgeltungssteuer	Erstattungen BZSt Körperschaftsteuer	Zerlegungsbeträge Körperschaftsteuer	Insgesamt
Deutschland	- 5 442 769	- 33 096 356	- 2 287 354	x	0	- 1 842 048	211 656	x	- 29 554	x	- 42 486 425
Baden-Württemberg	- 708 645	- 4 594 856	- 337 635	- 1 761 263	0	- 391 911	35 615	456 491	- 1 662	- 265 016	- 7 568 883
Bayern	- 954 919	- 5 062 272	- 434 099	- 1 037 581	0	- 383 751	45 867	429 100	- 7 585	- 387 223	- 7 792 464
Brandenburg	- 115 831	- 839 733	- 90 486	1 510 604	0	- 12 476	2 463	75 363	- 578	93 443	622 769
Hessen	- 388 631	- 2 562 647	- 157 397	- 2 043 223	0	- 197 411	23 629	- 2 264 513	- 3 648	- 56 573	- 7 650 414
Mecklenburg-Vorpommern	- 64 215	- 555 983	- 17 871	716 475	0	- 5 350	1 018	32 747	- 206	10 831	117 445
Niedersachsen	- 487 568	- 3 399 846	- 220 109	2 341 056	0	- 94 873	16 289	187 253	- 2 845	- 622 890	- 2 283 533
Nordrhein-Westfalen	- 1 481 582	- 7 786 946	- 440 300	- 3 341 893	0	- 434 882	47 928	488 421	- 6 226	1 015 697	- 11 939 783
Rheinland-Pfalz	- 228 328	- 1 606 164	- 104 458	1 763 258	0	- 80 135	9 145	196 041	- 1 575	- 13 131	- 65 347
Saarland	- 58 648	- 377 066	- 21 153	171 542	-	- 13 346	1 999	39 166	- 355	-	- 257 860
Sachsen	- 191 289	- 1 387 141	- 136 862	1 444 534	0	- 25 582	3 354	88 129	- 585	184 016	- 21 427
Sachsen-Anhalt	- 86 803	- 753 948	- 63 855	932 718	0	- 18 489	1 612	46 835	- 538	86 171	143 703
Schleswig-Holstein	- 184 866	- 1 170 420	- 73 218	1 326 604	0	- 26 277	5 172	64 709	- 884	- 67 711	- 126 892
Thüringen	- 90 950	- 742 636	- 73 141	889 314	0	- 10 802	1 723	48 868	- 359	73 022	95 037
Flächenländer	- 5 042 275	- 30 839 659	- 2 170 585	2 912 144	0	- 1 695 286	195 814	- 111 391	- 27 046	44 391	- 36 733 893
Berlin	- 213 586	- 1 279 859	- 69 379	331 027	0	- 55 423	6 436	41 491	- 1 265	- 7 397	- 1 247 955
Bremen	- 36 000	- 265 415	- 11 588	- 439 884	0	- 9 906	1 713	16 872	- 346	23 278	- 721 276
Hamburg	- 150 908	- 711 423	- 35 803	- 2 803 286	0	- 81 433	7 694	53 027	- 896	- 60 272	- 3 783 301
Stadtstaaten	- 400 494	- 2 256 697	- 116 770	- 2 912 144	0	- 146 762	15 843	111 390	- 2 507	- 44 391	- 5 752 532

2 Kassenmäßige Steuereinnahmen der Gemeinden/Gv. n a c h der Steuerverteilung im Jahr 2012

2.1 Nach Steuerarten und Ländern

Mill. Euro

Steuerart	Jahr	Deutschland	Baden-Württemberg	Bayern	Brandenburg	Hessen	Mecklenburg-Vorpommern	Niedersachsen	Nordrhein-Westfalen	Rheinland-Pfalz	Saarland
Steuern insgesamt ^{1) 2)}	2012	81 251,4	12 390,4	14 016,2	1 526,6	7 307,0	861,3	7 464,0	18 867,2	3 557,1	789,6
	2011	76 633,0	11 311,6	13 497,1	1 427,1	6 589,9	830,1	6 646,5	17 953,0	3 295,3	813,1
	2010	70 442,5	9 958,2	12 194,3	1 379,8	6 443,9	756,6	6 110,5	16 737,3	3 045,6	700,4
Grundsteuer A	2012	375,0	45,9	84,5	13,5	17,9	14,3	68,3	40,2	18,8	1,3
	2011	367,8	45,5	83,6	13,1	17,5	14,2	65,8	38,9	18,7	1,3
	2010	361,0	45,2	83,1	12,9	17,5	13,7	65,3	37,2	18,1	1,3
Grundsteuer B	2012	11 641,6	1 566,6	1 603,4	237,1	790,0	152,2	1 184,1	2 914,3	488,0	114,6
	2011	11 306,3	1 542,7	1 566,4	234,4	753,3	150,9	1 141,3	2 792,8	463,1	112,5
	2010	10 953,6	1 489,6	1 543,0	230,0	738,8	145,4	1 121,1	2 654,5	445,9	110,6
Gewerbesteuer (brutto)	2012	42 344,5	6 594,6	7 619,0	662,7	4 187,0	368,4	3 990,0	9 760,4	1 849,5	376,3
	2011	40 423,8	6 063,9	7 408,7	596,5	3 754,1	344,2	3 504,8	9 618,6	1 646,4	455,2
	2010	35 711,5	4 732,6	6 252,2	640,8	3 635,2	317,1	3 039,2	8 938,2	1 463,3	347,3
Gewerbesteuerumlage (Ausgabe)	2012	- 7 099,5	- 1 214,1	- 1 525,8	- 68,6	- 748,0	- 40,1	- 693,1	- 1 590,1	- 343,3	- 62,9
	2011	- 6 798,4	- 1 200,9	- 1 347,9	- 69,7	- 706,4	- 33,2	- 659,1	- 1 572,2	- 309,7	- 82,7
	2010	- 5 885,1	- 893,6	- 1 221,6	- 63,0	- 664,3	- 29,7	- 537,4	- 1 426,6	- 265,5	- 56,8
Gewerbesteuer (netto)	2012	35 245,0	5 380,5	6 093,2	594,0	3 439,0	328,3	3 296,9	8 170,3	1 506,2	313,4
	2011	33 625,3	4 863,0	6 060,8	526,8	3 047,7	311,0	2 845,8	8 046,4	1 336,8	372,5
	2010	29 826,4	3 839,0	5 030,6	577,8	2 971,0	287,4	2 501,8	7 511,6	1 197,8	290,6
Anteil an Lohn-, veranl.Eink.steuer und Abgeltungsteuer ²⁾	2012	29 060,0	4 670,7	5 574,1	577,4	2 632,0	295,0	2 494,1	6 499,8	1 342,0	305,6
	2011	26 655,2	4 185,4	5 160,4	548,2	2 356,3	283,3	2 196,2	5 908,6	1 281,4	275,6
	2010	24 954,9	3 977,4	4 947,2	459,7	2 335,1	244,0	2 051,3	5 462,4	1 193,2	250,0
Anteil an der Umsatzsteuer	2012	3 892,8	533,8	611,8	86,9	357,6	55,6	312,5	939,7	153,9	45,3
	2011	3 792,3	519,7	577,6	88,1	358,4	56,2	300,1	910,6	159,8	42,5
	2010	3 592,3	489,4	542,3	83,9	336,6	52,8	282,9	855,0	157,5	40,3
Sonstige Steuern ¹⁾	2012	1 037,0	192,9	49,3	17,5	70,4	15,9	108,2	302,9	48,2	9,3
	2011	886,0	155,2	48,3	16,5	56,7	14,5	97,3	255,8	35,4	8,8
	2010	754,3	117,5	48,1	15,6	45,0	13,3	88,1	216,6	33,1	7,6

¹⁾ Ohne steuerähnliche Einnahmen

²⁾ Vorläufiges Ergebnis für den Gemeindeanteil an der Einkommensteuer in Hamburg im Jahr 2012.

2 Kassenmäßige Steuereinnahmen der Gemeinden/Gv. n a c h der Steuerverteilung im Jahr 2012

2.1 Nach Steuerarten und Ländern

Mill. Euro

Steuerart	Vierteljahr	Sachsen	Sachsen-Anhalt	Schleswig-Holstein	Thüringen	Flächenländer	Berlin	Bremen	Hamburg	Stadtstaaten
Steuern insgesamt ^{1) 2)}	2012	2 591,6	1 344,8	2 306,9	1 293,8	74 316,5	3 261,1	703,6	2 970,2	6 934,9
	2011	2 525,2	1 284,0	2 331,9	1 185,6	69 690,4	3 124,5	749,8	3 068,2	6 942,5
	2010	2 321,7	1 163,6	2 031,6	1 031,3	63 874,9	3 021,5	660,5	2 885,7	6 567,6
Grundsteuer A	2012	14,2	22,6	20,9	11,5	374,0	0,1	0,2	0,8	1,0
	2011	14,3	22,7	20,3	10,8	366,7	0,1	0,2	0,8	1,1
	2010	14,2	22,1	19,9	9,4	360,0	0,1	0,2	0,8	1,0
Grundsteuer B	2012	462,7	212,0	370,9	205,5	10 301,6	756,7	157,9	425,5	1 340,0
	2011	456,7	208,6	363,9	194,3	9 981,0	761,0	155,2	409,1	1 325,3
	2010	431,2	203,7	340,6	174,7	9 628,9	747,2	154,5	422,9	1 324,7
Gewerbesteuer (brutto)	2012	1 295,4	658,8	1 049,6	618,2	39 029,9	1 297,2	338,8	1 678,6	3 314,6
	2011	1 256,0	634,1	1 056,8	559,1	36 898,4	1 244,7	412,4	1 868,3	3 525,4
	2010	1 165,4	553,8	906,4	472,6	32 464,2	1 223,6	313,7	1 709,9	3 247,3
Gewerbesteuerumlage (Ausgabe)	2012	- 114,6	- 64,9	- 203,4	- 57,3	- 6 726,4	- 47,5	- 54,0	- 271,7	- 373,2
	2011	- 105,0	- 62,5	- 205,6	- 54,0	- 6 408,7	- 44,8	- 66,5	- 278,5	- 389,7
	2010	- 97,0	- 51,5	- 187,3	- 44,4	- 5 538,7	- 40,8	- 51,3	- 254,3	- 346,4
Gewerbesteuer (netto)	2012	1 180,8	593,9	846,2	560,9	32 303,6	1 249,7	284,8	1 406,9	2 941,4
	2011	1 151,0	571,7	851,2	505,0	30 489,7	1 199,9	345,9	1 589,8	3 135,7
	2010	1 068,4	502,3	719,1	428,2	26 925,5	1 182,8	262,4	1 455,7	2 900,9
Anteil an Lohn-, veranl.Eink.steuer und Abgeltungsteuer ²⁾	2012	732,7	412,1	907,7	420,3	26 863,7	1 044,8	206,0	945,5	2 196,4
	2011	702,5	374,2	944,1	380,7	24 596,8	968,8	202,4	887,1	2 058,4
	2010	618,1	338,8	807,8	330,7	23 015,8	908,4	200,4	830,4	1 939,1
Anteil an der Umsatzsteuer	2012	180,2	87,2	98,7	79,4	3 542,6	159,8	38,8	151,6	350,2
	2011	181,1	91,6	95,7	80,8	3 462,2	152,7	33,9	143,4	330,1
	2010	171,4	82,7	91,7	76,7	3 263,2	152,9	35,2	141,0	329,1
Sonstige Steuern ¹⁾	2012	20,8	17,0	62,6	16,2	931,1	50,1	15,8	39,9	105,9
	2011	19,6	15,3	56,7	13,9	794,0	41,9	12,2	37,9	92,0
	2010	18,4	14,1	52,5	11,7	681,5	30,1	7,8	34,9	72,8

¹⁾ Ohne steuerähnliche Einnahmen

²⁾ Vorläufiges Ergebnis für den Gemeindeanteil an der Einkommensteuer in Hamburg im Jahr 2012.

2 Kassenmäßige Steuereinnahmen der Gemeinden/Gv. nach der Steuerverteilung im Jahr 2012

2.2 Nach Steuerarten, Körperschaftsgruppen und Ländern

2.2.1 Gemeinden insgesamt

1 000 Euro

Land	Grundsteuer A	Grundsteuer B	Gewerbesteuer (brutto)	Gewerbesteuerumlage (Ausgabe)	Gewerbesteuer (netto)	Anteil an Lohn-, veranl. Eink. u. Abgeltungsteuer	Anteil an der Umsatzsteuer	Sonstige Steuern ¹⁾	Insgesamt
Deutschland ²⁾	375 016	11 641 627	42 344 539	-7 099 529	35 245 009	29 060 020	3 892 760	1 036 980	81 251 413
Baden-Württemberg	45 917	1 566 570	6 594 598	-1 214 134	5 380 464	4 670 713	533 845	192 855	12 390 364
Bayern	84 489	1 603 378	7 619 018	-1 525 844	6 093 174	5 574 116	611 770	49 265	14 016 192
Brandenburg	13 547	237 123	662 687	-68 643	594 044	577 436	86 918	17 512	1 526 580
Hessen	17 896	790 042	4 186 988	-747 962	3 439 026	2 631 953	357 602	70 441	7 306 960
Mecklenburg-Vorpommern	14 287	152 229	368 387	-40 131	328 256	295 006	55 616	15 891	861 285
Niedersachsen	68 267	1 184 137	3 989 992	-693 077	3 296 915	2 494 102	312 453	108 170	7 464 044
Nordrhein-Westfalen	40 203	2 914 341	9 760 434	-1 590 115	8 170 319	6 499 786	939 719	302 876	18 867 244
Rheinland-Pfalz	18 837	488 005	1 849 517	-343 300	1 506 217	1 342 014	153 859	48 182	3 557 114
Saarland	1 318	114 625	376 286	-62 863	313 423	305 610	45 302	9 338	789 616
Sachsen	14 209	462 733	1 295 445	-114 646	1 180 799	732 748	180 236	20 829	2 591 554
Sachsen-Anhalt	22 570	211 993	658 807	-64 907	593 900	412 138	87 230	16 960	1 344 791
Schleswig-Holstein	20 939	370 884	1 049 597	-203 445	846 152	907 703	98 664	62 564	2 306 906
Thüringen	11 490	205 540	618 190	-57 299	560 891	420 336	79 351	16 218	1 293 826
Flächenländer	373 969	10 301 600	39 029 946	-6 726 366	32 303 580	26 863 661	3 542 565	931 101	74 316 476
Berlin	72	756 672	1 297 167	-47 502	1 249 665	1 044 788	159 800	50 110	3 261 108
Bremen	203	157 877	338 811	-53 982	284 829	206 045	38 796	15 849	703 599
Hamburg ²⁾	773	425 478	1 678 615	-271 680	1 406 935	945 526	151 598	39 920	2 970 230
Stadtstaaten ²⁾	1 047	1 340 027	3 314 593	-373 163	2 941 429	2 196 359	350 195	105 879	6 934 937

¹⁾ Ohne steuerähnliche Einnahmen.

²⁾ Vorläufiges Ergebnis für den Gemeindeanteil an der Einkommensteuer in Hamburg.

2 Kassenmäßige Steuereinnahmen der Gemeinden/Gv. n a c h der Steuerverteilung im Jahr 2012

2.2 Nach Steuerarten, Körperschaftsgruppen und Ländern

2.2.2 Kreisfreie Städte *)

1 000 Euro

Land	Grundsteuer A	Grundsteuer B	Gewerbesteuer (brutto)	Gewerbesteuerumlage (Ausgabe)	Gewerbesteuer (netto)	Anteil an Lohn-, veranl. Eink. u. Abgeltungsteuer	Anteil an der Umsatzsteuer	Sonstige Steuern ¹⁾	Insgesamt
Deutschland	12 561	3 625 027	15 118 758	-2 370 847	12 747 911	7 300 146	1 464 231	314 719	25 464 595
Baden-Württemberg	1 739	411 028	1 945 621	-304 910	1 640 711	842 017	163 055	47 051	3 105 601
Bayern	2 530	710 093	3 554 711	-619 254	2 935 457	1 766 731	312 347	14 634	5 741 792
Brandenburg	311	43 549	119 311	-9 827	109 484	96 013	21 318	3 079	273 754
Hessen	524	316 024	2 119 687	-331 611	1 788 076	633 225	180 980	25 449	2 944 278
Mecklenburg-Vorpommern	112	34 145	89 786	-7 054	82 732	61 467	16 353	3 335	198 144
Niedersachsen	1 138	175 162	1 039 875	-170 354	869 521	330 468	62 218	19 004	1 457 511
Nordrhein-Westfalen	2 768	1 347 200	4 404 162	-687 514	3 716 648	2 590 408	471 381	151 466	8 279 871
Rheinland-Pfalz	1 562	168 523	783 785	-134 921	648 864	323 122	68 987	16 712	1 227 770
Saarland	-	-	-	-	-	-	-	-	-
Sachsen	575	200 878	501 800	-41 411	460 389	259 689	75 660	9 219	1 006 410
Sachsen-Anhalt	341	62 093	153 801	-12 264	141 537	107 282	28 965	5 417	345 635
Schleswig-Holstein	357	97 345	220 210	-38 534	181 676	168 667	33 950	11 764	493 759
Thüringen	604	58 987	186 009	-13 193	172 816	121 057	29 017	7 589	390 070
Nachrichtlich: Früheres Bundesgebiet	10 618	3 225 375	14 068 051	-2 287 098	11 780 953	6 654 638	1 292 918	286 080	23 250 582
Neue Länder	1 943	399 652	1 050 707	-83 749	966 958	645 508	171 313	28 639	2 214 013

*) Ohne Stadtstaaten.

¹⁾ Ab dem 1. Vierteljahr 2007 ohne steuerähnliche Einnahmen.

2 Kassenmäßige Steuereinnahmen der Gemeinden/Gv. n a c h der Steuerverteilung im Jahr 2012

2.2 Nach Steuerarten, Körperschaftsgruppen und Ländern

2.2.3 Kreisangehörige Gemeinden

1 000 Euro

Land	Grundsteuer A	Grundsteuer B	Gewerbesteuer (brutto)	Gewerbesteuerumlage (Ausgabe)	Gewerbesteuer (netto)	Anteil an Lohn-, veranl. Eink. u. Abgeltungsteuer	Anteil an der Umsatzsteuer	Sonstige Steuern ¹⁾	Insgesamt
Deutschland	360 129	6 676 537	23 911 976	-4 355 519	19 556 457	19 563 515	2 078 334	603 563	48 838 535
Baden-Württemberg	44 178	1 155 542	4 648 977	-909 224	3 739 753	3 828 696	370 790	145 078	9 284 037
Bayern	80 680	893 249	4 065 095	-906 590	3 158 505	3 807 385	299 423	34 631	8 273 873
Brandenburg	13 236	193 574	543 376	-58 816	484 560	481 423	65 600	14 403	1 252 796
Hessen	17 372	474 018	2 067 301	-416 351	1 650 950	1 998 728	176 622	43 133	4 360 823
Mecklenburg-Vorpommern	14 175	118 084	278 601	-33 077	245 524	233 539	39 263	12 556	663 141
Niedersachsen	67 129	1 008 975	2 950 117	-522 723	2 427 394	2 163 634	250 235	86 067	6 003 434
Nordrhein-Westfalen	37 435	1 567 141	5 356 272	-902 601	4 453 671	3 909 378	468 338	149 527	10 585 490
Rheinland-Pfalz ²⁾	17 275	319 482	1 065 732	-208 379	857 353	1 018 892	84 872	26 924	2 324 798
Saarland ³⁾	1 318	114 625	376 286	-62 863	313 423	305 610	45 302	9 252	789 530
Sachsen	13 634	261 855	793 645	-73 235	720 410	473 059	104 576	11 610	1 585 144
Sachsen-Anhalt	22 229	149 900	505 006	-52 643	452 363	304 856	58 265	11 543	999 156
Schleswig-Holstein	20 582	273 539	829 387	-164 911	664 476	739 036	64 714	50 210	1 812 557
Thüringen	10 886	146 553	432 181	-44 106	388 075	299 279	50 334	8 629	903 756

¹⁾ Ab dem 1. Vierteljahr 2007 ohne steuerähnliche Einnahmen.

²⁾ In den sonstigen Steuern sind 8 011 Tsd. Euro der Verbandsgemeinden enthalten.

³⁾ Einschl. Landeshauptstadt Saarbrücken.

2 Kassenmäßige Steuereinnahmen der Gemeinden/Gv. n a c h der Steuerverteilung im Jahr 2012

2.2 Nach Steuerarten, Körperschaftsgruppen und Ländern

2.2.4 Landkreise

1 000 Euro

Land	Grundsteuer A	Grundsteuer B	Gewerbesteuer	Sonstige Steuern ¹⁾	Insgesamt
Deutschland	1 279	36	- 788	12 819	13 346
Baden-Württemberg	-	-	-	726	726
Bayern	1 279	36	- 788	-	527
Brandenburg	-	-	-	30	30
Hessen	-	-	-	1 859	1 859
Mecklenburg-Vorpommern	-	-	-	-	-
Niedersachsen	-	-	-	3 099	3 099
Nordrhein-Westfalen	-	-	-	1 883	1 883
Rheinland-Pfalz	-	-	-	4 546	4 546
Saarland ²⁾	-	-	-	86	86
Sachsen	-	-	-	-	-
Sachsen-Anhalt	-	-	-	-	-
Schleswig-Holstein	-	-	-	590	590
Thüringen	-	-	-	-	-

¹⁾ Ab dem 1. Vierteljahr 2007 ohne steuerähnliche Einnahmen.

²⁾ Einschl. Stadtverband Saarbrücken.

2 Kassenmäßige Steuereinnahmen der Gemeinden/Gv. n a c h der Steuerverteilung im Jahr 2012

2.3 Nach Körperschaftsgruppen und Ländern

1 000 Euro

Land	Jahr	Gemeinden und Gemeindeverbände					Landkreise ²⁾
		insgesamt	Kreisfreie Städte ^{1) 2)}	Kreisangehörige Gemeinden ²⁾			
				zusammen	mit 10 000 und mehr	mit weniger als 10 000	
Deutschland	2012	74 316 476	25 464 595	48 838 535	33 329 287	15 509 248	13 346
	2011	69 690 436	23 937 649	45 733 793	31 165 650	14 568 143	18 949
	2010	63 874 861	-	-	-	-	-
Baden-Württemberg	2012	12 390 364	3 105 601	9 284 037	6 122 432	3 161 605	726
	2011	11 311 553	2 823 318	8 487 212	5 573 371	2 913 841	1 023
	2010	9 958 176	-	-	-	-	-
Bayern	2012	14 016 192	5 741 792	8 273 873	3 632 778	4 641 095	527
	2011	13 497 111	5 555 194	7 938 529	3 515 413	4 423 116	3 388
	2010	12 194 332	-	-	-	-	-
Brandenburg	2012	1 526 580	273 754	1 252 796	795 697	457 099	30
	2011	1 427 145	270 186	1 156 906	747 268	409 638	53
	2010	1 379 830	-	-	-	-	-
Hessen	2012	7 306 960	2 944 278	4 360 823	3 357 774	1 003 049	1 859
	2011	6 589 921	2 461 303	4 126 475	3 193 349	933 126	2 143
	2010	6 443 868	-	-	-	-	-
Mecklenburg-Vorpommern	2012	861 285	198 144	663 141	261 566	401 575	-
	2011	830 128	246 329	583 799	192 480	391 319	-
	2010	756 606	-	-	-	-	-
Niedersachsen	2012	7 464 044	1 457 511	6 003 434	4 633 660	1 369 774	3 099
	2011	6 646 510	1 140 894	5 502 359	4 236 295	1 266 064	3 257
	2010	6 110 488	-	-	-	-	-
Nordrhein-Westfalen	2012	18 867 244	8 279 871	10 585 490	10 229 287	356 203	1 883
	2011	17 952 953	8 105 015	9 844 075	9 520 025	324 050	3 863
	2010	16 737 296	-	-	-	-	-

¹⁾ Ab dem 1. Vierteljahr 2007 ohne steuerähnliche Einnahmen.

¹⁾ Ohne Stadtstaaten.

²⁾ Gemeindedaten nach Körperschaftsgruppen konnten ab dem 1. Vj 2008 bis zum 4.Vj2010 nicht angeboten werden (s. u. Pkt. 6 der Vorbemerkung).

2 Kassenmäßige Steuereinnahmen der Gemeinden/Gv. n a c h der Steuerverteilung im Jahr 2012

2.3 Nach Körperschaftsgruppen und Ländern

1 000 Euro

Land	Jahr	Gemeinden und Gemeindeverbände					Landkreise ²⁾
		insgesamt	Kreisfreie Städte ^{1) 2)}	Kreisangehörige Gemeinden ²⁾		Landkreise ²⁾	
				zusammen	mit 10 000 und mehr		
					Einwohnern		
Rheinland-Pfalz	2012	3 557 114	1 227 770	2 324 798	716 116	1 608 682	4 546
	2011	3 295 275	1 102 273	2 188 382	674 183	1 514 199	4 620
	2010	3 045 626	-	-	-	-	-
Saarland	2012	789 616	-	789 530	736 524	53 006	86
	2011	813 107	-	813 004	757 903	55 101	103
	2010	700 386	-	-	-	-	-
Sachsen	2012	2 591 554	1 006 410	1 585 144	863 377	721 767	-
	2011	2 525 183	1 004 621	1 520 562	837 746	682 816	-
	2010	2 321 729	-	-	-	-	-
Sachsen-Anhalt	2012	1 344 791	345 635	999 156	687 526	311 630	-
	2011	1 284 004	340 405	943 599	663 108	280 491	-
	2010	1 163 586	-	-	-	-	-
Schleswig-Holstein	2012	2 306 906	493 759	1 812 557	955 928	856 629	590
	2011	2 331 926	525 248	1 806 134	936 846	869 288	499
	2010	2 031 633	-	-	-	-	-
Thüringen	2012	1 293 826	390 070	903 756	336 622	567 134	-
	2011	1 185 620	362 863	822 757	317 663	505 094	-
	2010	1 031 305	-	-	-	-	-

⁰⁾ Ab dem 1. Vierteljahr 2007 ohne steuerähnliche Einnahmen.

¹⁾ Ohne Stadtstaaten.

²⁾ Gemeindedaten nach Körperschaftsgruppen konnten ab dem 1. Vj 2008 bis zum 4.Vj2010 nicht angeboten werden (s. u. Pkt. 6 der Vorbemerkung).

3 Sonstige Steuern und steuerähnliche Einnahmen der Gemeinden/Gv. im Jahr 2012

nach Steuerarten und Ländern

1 000 Euro

Land	Vergnügungssteuer für die Vorführung von Bildstreifen	Sonstige Vergnügungssteuer	Hundesteuer	Getränkesteuer	Schank-erlaubnissteuer	Jagd- und Fischereisteuer	Zweitwohnungsteuer	Verpackungssteuer
	1	2	3	4	5	6	7	8
Deutschland	539	616 174	287 791	16	350	12 834	108 569	-
Baden-Württemberg	-	143 001	36 082	-	-	749	13 023	-
Bayern	-	-	24 456	-	-	-	24 193	-
Brandenburg	-	5 410	8 090	-	-	30	3 927	-
Hessen	-	47 004	18 008	16	67	1 739	2 071	-
Mecklenburg-Vorpommern .	-	5 695	5 075	-	-	30	4 967	-
Niedersachsen	-	59 694	31 759	-	-	3 128	13 851	-
Nordrhein-Westfalen	-	197 101	92 314	-	-	1 972	9 234	-
Rheinland-Pfalz	113	26 325	15 247	-	283	4 490	2 064	-
Saarland	-	5 236	3 832	-	-	86	184	-
Sachsen	426	9 543	9 500	-	-	-	1 424	-
Sachsen-Anhalt	-	7 278	8 319	-	-	-	1 363	-
Schleswig-Holstein	-	18 680	12 608	-	-	590	26 919	-
Thüringen	-	5 949	6 820	-	-	20	411	-
Flächenländer	539	530 916	272 110	16	350	12 834	103 631	-
Berlin	-	36 816	10 655	-	-	-	2 639	-
Bremen	-	13 696	1 713	-	-	-	437	-
Hamburg	-	34 746	3 312	-	-	-	1 862	-
Stadtstaaten	-	85 258	15 681	-	-	-	4 938	-

¹⁾ Ohne steuerähnliche Einnahmen.

3 Sonstige Steuern und steuerähnliche Einnahmen der Gemeinden/Gv. im Jahr 2012

nach Steuerarten und Ländern

1 000 Euro

Land	Sonstige Steuern ¹⁾	Insgesamt	nachrichtlich						Insgesamt
			Fremdenverkehrsabgabe	Zweckgebundene Abgaben	Abgaben von Spielbanken	Sonstige steuerähnliche Einnahmen	Zusammen		
			11	12	13	14	15		
9	10	11	12	13	14	15	16		
Deutschland	10 708	1 036 980	8 268	216 071	22 178	13 718	260 235	1 297 215	
Baden-Württemberg	-	192 855	6 569	22 071	-	8 453	37 093	229 948	
Bayern	616	49 265	-	82 947	-	413	83 360	132 625	
Brandenburg	55	17 512	253	2 980	-	5	3 238	20 750	
Hessen	1 536	70 441	39	2 483	9 272	2 909	14 703	85 144	
Mecklenburg-Vorpommern .	124	15 891	-	7 630	120	15	7 765	23 656	
Niedersachsen	- 262	108 170	-	40 387	-	181	40 568	148 738	
Nordrhein-Westfalen	2 255	302 876	573	6 305	10 703	1 012	18 593	321 469	
Rheinland-Pfalz	- 340	48 182	-	19 522	-	260	19 782	67 964	
Saarland	-	9 338	57	371	1 827	4	2 259	11 597	
Sachsen	- 64	20 829	777	3 902	148	77	4 904	25 733	
Sachsen-Anhalt	-	16 960	-	3 118	-	-	3 118	20 078	
Schleswig-Holstein	3 767	62 564	-	20 662	-	334	20 996	83 560	
Thüringen	3 018	16 218	-	3 693	108	55	3 856	20 074	
Flächenländer	10 705	931 101	8 268	216 071	22 178	13 718	260 235	1 191 336	
Berlin	-	50 110	-	-	-	-	-	50 110	
Bremen	3	15 849	-	-	-	-	-	15 849	
Hamburg	-	39 920	-	-	-	-	-	39 920	
Stadtstaaten	3	105 879	-	-	-	-	-	105 879	

¹⁾ Ohne steuerähnliche Einnahmen.

**4 Bruttoaufkommen, Abzüge und Nettoaufkommen ausgewählter Gemeinschaftsteuern
von 2009 bis 2012
Deutschland
Mill. Euro**

	2009	2010	2011	2012
4.1 Lohnsteuer				
Lohnsteuer, Bruttoaufkommen	174 092	168 978	174 673	189 522
- Lohnsteuerjahresausgleich
- Bergmannsprämien
- Pauschsteuer Mini-Jobs	336	345	361	370
- Altersvorsorgezulage	- 2 383	- 2 599	- 2 304	- 2 287
Lohnsteuer vor Kindergeld	172 045	166 724	172 730	187 604
- Kindergeld Arbeitgeber	- 5 413	- 5 576	- 5 465	- 5 443
- Kindergeld Familienkassen	- 31 467	- 33 244	- 32 980	- 33 096
Lohnsteuer, Nettoaufkommen	135 165	127 904	134 285	149 065
4.2 Veranlagte Einkommensteuer				
Vorauszahlungsmonate
Nachzahlungsmonate
Veranlagte Einkommensteuer, Bruttoaufkommen ...	50 486	51 622	50 184	54 613
- Investitionszulage	- 392	- 313	- 348	- 430
- Erstattungen gem. § 46 EStG	- 18 692	- 16 515	- 15 462	- 15 555
- Erstattungen des Bundeszentralamt für Steuern
- Eigenheimzulage	- 4 971	- 3 616	- 2 378	- 1 366
Veranlagte Einkommensteuer, Nettoaufkommen	26 430	31 178	31 996	37 262
4.3 Körperschaftsteuer				
Vorauszahlungsmonate
Nachzahlungsmonate
Körperschaftsteuer, Bruttoaufkommen	8 269	12 836	16 228	17 504
- Investitionszulage	- 1 096	- 795	- 594	- 540
- Erstattungen des Bundeszentralamt für Steuern ...	- 0	- 0	- 0	- 30
Körperschaftsteuer, Nettoaufkommen	7 173	12 041	15 634	16 934

Statistik über den Steuerhaushalt



Erscheinungsfolge: jährlich
Erschienen am 22/04/2013

Weitere Informationen zur Thematik dieser Publikation unter:
Telefon: +49 (0) 611-75 4315; Fax: +49 (0) 611 724000;
www.destatis.de/kontakt

© **Statistisches Bundesamt, Wiesbaden 2013**
Vervielfältigungen und Verbreitung, auch auszugsweise, mit Quellenangabe gestattet.

Kurzfassung

- 1 Allgemeine Angaben zur Statistik** **Seite 3**
- Grundgesamtheit: Erfasst werden die nach Steuerarten gegliederten kassenmäßigen Steuereinnahmen des Bundes, der Länder und der Gemeinden/Gemeindeverbände.
 - Berichtszeitraum/-zeitpunkt: Die kassenmäßigen Steuereinnahmen des Bundes und der Ländern werden monatlich zusammengestellt, die der Gemeinden und Gemeindeverbände vierteljährlich.
 - Erhebungstermin: Die Daten werden dem Statistischen Bundesamt für den Bund und die Länder monatlich ca. 6 Wochen nach Monatsende geliefert; die Daten für die Gemeinden/Gemeindeverbände werden vierteljährlich ca. 100 Tage nach Ende des Berichtszeitraums geliefert.
 - Periodizität: Quartalsweise.
 - Räumliche Abdeckung: Nach Bundesländern.
 - Rechtsgrundlagen und andere Vereinbarungen: Finanz- und Personalstatistikgesetz.
- 2 Inhalte und Nutzerbedarf** **Seite 3**
- Inhalte der Statistik: Die Statistik der kassenmäßigen Steuereinnahmen dient der Abbildung des Steueraufkommens nach Steuerarten.
 - Nutzerbedarf: Zu den Hauptnutzern der Statistik der kassenmäßigen Steuereinnahmen zählen das Bundesministerium der Finanzen, die jeweiligen Länderressorts sowie die Gemeinden und Gemeindeverbände.
- 3 Methodik** **Seite 3**
- Konzept der Datengewinnung: Elektronische oder schriftliche Meldungen der Auskunftspflichtigen an die Statistischen Ämter der Länder bzw. das Bundesministerium der Finanzen.
 - Vorbereitung und Durchführung der Datengewinnung: Gemeinden / Gemeindeverbände: Erhebungsgrundlage sind schriftliche oder elektronische Meldungen der Gemeinden / Gemeindeverbände an die Statistischen Ämter der Länder. Diese übermitteln die Landesergebnisse an das Statistische Bundesamt. Bund und Länder: Die Oberfinanzdirektionen bzw. die Finanzministerien der Länder übermitteln ihre Daten an das Bundesministerium der Finanzen. Das Bundesministerium der Finanzen sendet die Daten für die Bundesländer und den Bund an das Statistische Bundesamt, wo die Ergebnisse zusammengeführt werden.
 - Beantwortungsaufwand: Die Belastung der Auskunftspflichtigen ist als gering einzustufen.
- 4 Genauigkeit und Zuverlässigkeit** **Seite 4**
- Qualitative Gesamtbewertung der Genauigkeit: Es handelt sich um Angaben aus den Haushalten der Gebietskörperschaften. Grundsätzliche qualitative Einschränkungen liegen daher nicht vor.
- 5 Aktualität und Pünktlichkeit** **Seite 4**
- Die Ergebnisse liegen ca. 5 Monate nach Ende des Berichtszeitraums vor und stehen in der Regel termingerecht zur Verfügung.
- 6 Vergleichbarkeit** **Seite 4**
- Räumliche und zeitliche Vergleichbarkeit: Einschränkung der räumlichen oder zeitlichen Vergleichbarkeit liegen normalerweise nicht vor.
- 7 Kohärenz** **Seite 5**
- Statistikübergreifende Kohärenz :• es existieren zu zahlreichen Statistiken methodische Unterschiede
 - Input für andere Statistiken: Das Istaufkommen aus den Realsteuern wird auch im Realsteuervergleich abgebildet. Ergebnisse zu den kommunalen Steuereinnahmen werden auch im Rahmen der Finanzstatistik dargestellt.
- 8 Verbreitung und Kommunikation** **Seite 5**
- Verbreitungswege: Die Ergebnisse können über: <http://www-ec.destatis.de/> abgerufen werden. Zeitreihenergebnisse über die Genesis Datenbank: <http://www.destatis.de/genesis/>. Fragen oder Anmerkungen an Statistisches Bundesamt Gruppe F 3 (Finanzen und Steuern) Tel.: 0611/75-4315 (Service) Kontaktformular: <http://www.destatis.de/kontakt>
- 9 Sonstige fachstatistische Hinweise** **Seite 6**
- Weitere methodische Hinweise

1 Allgemeine Angaben zur Statistik

1.1 Grundgesamtheit

Erfasst werden die nach Steuerarten gegliederten kassenmäßigen Steuereinnahmen des Bundes, der Länder und der Gemeinden/Gemeindeverbände.

1.2 Statistische Einheiten (Darstellungs- und Erhebungseinheiten)

Bund, Länder, Gemeinden/Gemeindeverbände.

1.3 Räumliche Abdeckung

Bundesgebiet

1.4 Berichtszeitraum/-zeitpunkt

Die kassenmäßigen Steuereinnahmen des Bundes und der Ländern werden monatlich zusammengestellt, die der Gemeinden und Gemeindeverbände vierteljährlich.

1.5 Periodizität

Quartalsweise. Vergleichbare Angaben zu den Quartalsdaten liegen ab 1991 vor.

1.6 Rechtsgrundlagen und andere Vereinbarungen

Finanz- und Personalstatistikgesetz.

1.7 Geheimhaltung

1.7.1 Geheimhaltungsvorschriften

Die Daten sind frei zugänglich und unterliegen daher nicht der Geheimhaltung.

1.7.2 Geheimhaltungsverfahren

nicht relevant

1.8 Qualitätsmanagement

1.8.1 Qualitätssicherung

nicht relevant

1.8.2 Qualitätsbewertung

Es handelt sich um Angaben aus den Haushalten der Gebietskörperschaften. Grundsätzliche qualitative Einschränkungen liegen daher nicht vor.

2 Inhalte und Nutzerbedarf

2.1 Inhalte der Statistik

2.1.1 Inhaltliche Schwerpunkte der Statistik

Für die Statistik der kassenmäßigen Steuereinnahmen werden von den Berichtsstellen die innerhalb eines bestimmten Zeitraums in die Kassen der Gebietskörperschaften fließenden Beträge nach Steuerarten gemeldet.

2.1.2 Klassifikationssysteme

nicht relevant

2.1.3 Statistische Konzepte und Definitionen

Die Statistik der kassenmäßigen Steuereinnahmen dient der Abbildung des Steueraufkommens. Aus der Beobachtung des Steueraufkommens ergeben sich wichtige Hinweise für Haushaltsplanungen und Steuerschätzungen sowie zur Abschätzung der Wirkungen von Steuerrechtsänderungen.

2.2 Nutzerbedarf

Zu den Hauptnutzern der Statistik der kassenmäßigen Steuereinnahmen zählen das Bundesministerium der Finanzen, die jeweiligen Länderressorts sowie die Gemeinden und Gemeindeverbände. Daneben wird die Statistik von Wirtschaftsverbänden, Interessenvertretungen, Unternehmen, Forschungsinstituten und privaten Interessenten verwendet.

2.3 Nutzerkonsultation

Die Statistik der kassenmäßigen Steuereinnahmen basiert auf Verwaltungsdaten, die Festlegung der Merkmale ergibt sich aus dem Finanz- und Personalstatistikgesetz. Fachspezifische Fragen oder Anregungen können im Fachausschuss „Finanz- und Steuerstatistik“ eingebracht werden. Neben diesem institutionalisierten Gremium stehen die Mitarbeiterinnen und Mitarbeiter der Statistik über das Steueraufkommen in direktem Kontakt mit wichtigen Nutzern.

3 Methodik

3.1 Konzept der Datengewinnung

Elektronische oder schriftliche Meldungen der Auskunftspflichtigen an die Statistischen Ämter der Länder bzw. das Bundesministerium der Finanzen.

3.2 Vorbereitung und Durchführung der Datengewinnung

Bund und Länder: Die Oberfinanzdirektionen bzw. die Finanzministerien der Länder übermitteln ihre Daten an das Bundesministerium der Finanzen. Das Bundesministerium der Finanzen sendet die Daten für die Bundesländer und den Bund an das Statistische Bundesamt, wo die Ergebnisse zusammengeführt werden.

Gemeinden / Gemeindeverbände: Erhebungsgrundlage sind schriftliche oder elektronische Meldungen der Gemeinden / Gemeindeverbände an die Statistischen Ämter der Länder. Diese übermitteln die Landesergebnisse an das Statistische Bundesamt.

3.3 Datenaufbereitung (einschl. Hochrechnung)

Es handelt sich um bereits aufbereitete Angaben aus den Haushalten der Gebietskörperschaften, die Daten werden direkt für die zu erstellenden Ergebnistabellen genutzt.

3.4 Preis- und Saisonbereinigung; andere Analyseverfahren

nicht relevant

3.5 Beantwortungsaufwand

Die Belastung der Auskunftspflichtigen ist als gering einzustufen, da die Daten aus den Haushalten der Gebietskörperschaften stammen und der Erhebungsumfang gering ist.

4 Genauigkeit und Zuverlässigkeit

4.1 Qualitative Gesamtbewertung der Genauigkeit

Es handelt sich um Angaben aus den Haushalten der Gebietskörperschaften. Grundsätzliche qualitative Einschränkungen liegen daher nicht vor.

4.2 Stichprobenbedingte Fehler

nicht relevant

4.3 Nicht-Stichprobenbedingte Fehler

nicht relevant

4.4 Revisionen

4.4.1 Revisionsgrundsätze

nicht relevant

4.4.2 Revisionsverfahren

nicht relevant

4.4.3 Revisionsanalysen

nicht relevant

5 Aktualität und Pünktlichkeit

5.1 Aktualität

Die Ergebnisse liegen ca. 5 Monate nach Ende des Berichtszeitraums vor.

5.2 Pünktlichkeit

Die Ergebnisse stehen in der Regel termingerecht zur Verfügung.

6 Vergleichbarkeit

6.1 Räumliche Vergleichbarkeit

Grundsätzlich liegen keine Einschränkungen der räumlichen Vergleichbarkeit vor. Aufgrund von Änderungen der Steuersätze bei den einzelnen Steuerarten sowie der Verteilungsschlüssel und der Änderung der Ertragshöhe kann es zu einer Einschränkung der räumlichen Vergleichbarkeit kommen. Jährliche Daten für Deutschland insgesamt werden ab dem ersten Quartal 1991, für das frühere Bundesgebiet für den Zeitraum 1950 bis 1990 bereitgestellt.

Bei den Ergebnissen zum Steuerhaushalt ist ab dem ersten Vierteljahr 2008 zu berücksichtigen, dass die Daten über die Steuereinnahmen für die Gemeinden und Gemeindeverbände nur noch mit Einschränkungen zu verwenden sind. Ursache hierfür sind Datenlieferprobleme in einigen Ländern aufgrund der Einführung der doppelten Haushaltsführung (doppelte Buchführung). Aus diesem Grund ist die Veröffentlichung zu den Steuereinnahmen der Gemeinden und Gemeindeverbände nach Körperschaftsgruppen ab dem 1. Quartal 2008 nicht bzw. nur noch eingeschränkt möglich.

6.2 Zeitliche Vergleichbarkeit

Grundsätzlich liegen keine Einschränkungen der zeitlichen Vergleichbarkeit vor. Die Jahresangaben zum Steueraufkommen nach Steuerarten werden ab dem Jahr 1950 angeboten.

Aufgrund von Änderungen der Steuersätze bei den einzelnen Steuerarten sowie der Verteilungsschlüssel und der Änderung der Ertragshoheit kann es zu einer Einschränkung der zeitlichen Vergleichbarkeit kommen.

7 Kohärenz

7.1 Statistikübergreifende Kohärenz

Zu einzelnen Steuerarten (Umsatzsteuer, Lohn- und Einkommensteuer, Gewerbesteuer, Körperschaftsteuer) liegen auf Basis der Einzeldaten der Steuerpflichtigen tief gegliederte Daten vor. Es handelt sich dabei um Angaben, die im Rahmen der Steueranmeldung/-voranmeldung anfallen. Die zeitliche Abgrenzung erfolgt bei diesen Statistiken jedoch nicht wie bei der Statistik des kassenmäßigen Steueraufkommens nach dem Zeitraum, in dem die Steuern den Gebietskörperschaften zufließen, sondern nach dem Zeitraum, für den die Steuer veranlagt wird.

Ergebnisse zum Ist-Aufkommen der Realsteuern (Grundsteuer A und B, Gewerbesteuer) werden auch in der Statistik über den Realsteuervergleich (Fachserie 14, Reihe 10.1) abgebildet. Bei den darin abgebildeten Realsteuern ergeben sich geringe Unterschiede zu den Angaben in der Statistik über das Steueraufkommen, da für den Realsteuervergleich nachträgliche Berichtigungen berücksichtigt werden. Beim Gemeindeanteil an der Einkommensteuer und der Gewerbesteuerumlage werden für den Realsteuervergleich die Ergebnisse nach der sog. Schlussabrechnung verwendet. Durch die Bereinigung um früher geleistete Abschläge und Vorauszahlungen handelt es sich hier um Beträge, die nicht in einem, sondern für ein bestimmtes Jahr eingenommen worden sind.

Zwischen den Nachweisungen der Steuereinnahmen (nach der Steuerverteilung) in den Fachserien 14, Reihe 4 (Steuerhaushalt) und Reihe 2 (Vierteljährliche Kassenergebnisse der öffentlichen Haushalte) bestehen - bedingt durch den z.T. unterschiedlichen Aufbau und Berichtsweg beider Statistiken - Differenzen, deren wichtigste nachstehend erläutert werden:

- EU-Anteile: die in Fachserie 14, Reihe 4 eine besondere Ebene bildenden Einnahmen sind in den Ergebnissen der Fachserie 14, Reihe 2 nicht enthalten.

- Länderanteile an den Steuern vom Umsatz: der Fachserie 14, Reihe 4 liegen die monatlichen Meldungen des Bundesministeriums der Finanzen zugrunde (siehe unter Abschnitt 9: Sonstige fachstatistische Hinweise, Punkt „Steuern vom Umsatz“), die sich nicht auf das Haushaltsjahr, sondern auf das sog. Ausgleichsjahr beziehen, während die Fachserie 14, Reihe 2 die kassenmäßigen Ist-Ergebnisse der einzelnen Länder im Berichtsvierteljahr nach Abrechnung der Ansprüche des Landes aus der Umsatzsteuer und der Forderungen oder Verbindlichkeiten des Landes gem. Gesetz über den Finanzausgleich zwischen Bund und Ländern enthält.

- Gemeindesteuern: die Gemeindesteuern der Stadtstaaten, in Fachserie 14, Reihe 4 im gemeindlichen Bereich einzeln aufgeführt, sind in Fachserie 14, Reihe 2 dem Bereich „Staat“ zugeordnet und werden nur in einer Summe ausgewiesen.

- Steueranteile: Abweichungen in der Darstellung des Gemeindeanteils an der Einkommensteuer und der Gewerbesteuerumlage bei den Stadtstaaten erklären sich aus der Fiktion eines getrennten staatlichen und gemeindlichen Bereichs in Fachserie 14, Reihe 4.

Weitere Differenzen erklären sich aus zeitlichen Überschneidungen bei der Abrechnung mit dem Bund bei der Einkommen- und Körperschaftsteuer.

7.2 Statistikinterne Kohärenz

Die beschriebene Statistik ist intern kohärent.

7.3 Input für andere Statistiken

Das Istaufkommen aus den Realsteuern wird auch im Realsteuervergleich (Fachserie 14 Reihe 10.1) abgebildet (s. hierzu auch Abschnitt 7.1). Ergebnisse zu den kommunalen Steuereinnahmen werden auch im Rahmen der Finanzstatistik (Fachserie 14 Reihe 2) dargestellt.

8 Verbreitung und Kommunikation

8.1 Verbreitungswege

Ad-hoc [Pressemitteilungen](#)

[Fachserie 14 Finanzen und Steuern, Reihe 4 Steuerhaushalt](#): quartalsweise und jährlich. Alle Fachserien werden nur noch online veröffentlicht, es gibt keine gedruckten Veröffentlichungen mehr.

Die [Fachserie sowie weitere Ergebnisse](#) können auf der homepage des Statistischen Bundesamtes abgerufen werden.

Über das Datenbanksystem [GENESIS-Online](#) können unter Themen > 71 > 712 > 71211 > Tabellen ausführliche Ergebnisse in unterschiedlichen Dateiformaten (.xls, .html und .csv) direkt geladen werden.

Mikrodaten sind nicht verfügbar.

Bei Fragen oder Anmerkungen zur Statistik über das Steueraufkommen wenden Sie sich bitte an folgende Adresse:

Statistisches Bundesamt

Gruppe Finanzen und Steuern (F3)

65180 Wiesbaden

Tel.: 0611/75-4315 (Service)

Fax: 0611/72-4000

Schriftlich über unser Kontaktformular unter:

Kontaktformular: <http://www.destatis.de/kontakt>

8.2 Methodenpapiere/Dokumentation der Methodik

s. unter Punkt 9

8.3 Richtlinien der Verbreitung

Es werden keine Veröffentlichungstermine für die Statistik über den Steuerhaushalt über den Veröffentlichungskalender festgehalten.

nicht relevant

Die Daten sind frei zugänglich.

9 Sonstige fachstatistische Hinweise

Methodische Hinweise zur Statistik über den Steuerhaushalt (Stand: Berichtsjahr 2012)

Steuerliche Merkmale

Steuerberechnung und Steuerentrichtung

Der Zusammenhang zwischen dem Zeitpunkt bzw. Zeitraum, in dem sich die wirtschaftlichen und rechtlichen Vorgänge abspielen, an welche die Steuer anknüpft, und dem Zeitpunkt der Steuerentrichtung ist bei den einzelnen Steuern unterschiedlich. Er hängt zum einen von der für die einzelne Steuer getroffenen gesetzlichen Regelung ab, zum anderen von der Lage des Einzelfalls (z.B. Dauer der Veranlagungsarbeiten, Stundungsgewährung usw.).

Für die Mehrzahl der Steuern ist der zeitliche Zusammenhang auch bei einem längeren Abrechnungszeitraum, wie er etwa bei der Lohnsteuer oder der Umsatzsteuer (1 Jahr) gegeben ist, wegen der monatlichen oder vierteljährlichen Voranmeldung dieser Steuern relativ eng. Erhebliche zeitliche Verzögerungen treten bspw. bei der Veranlagungssteuer vom Einkommen auf.

Ermittlung der Steuerschuld

Der Veranlagungszeitraum für die Einkommen-, Körperschaft- und Gewerbesteuer beträgt ein Jahr.

Für die Gewerbesteuer setzt das Finanzamt den einheitlichen Steuermessbetrag fest; auf dieser Grundlage erhebt die Gemeinde nach ihrem Hebesatz die Steuer.

Je nach Steuerart beansprucht die Veranlagung unter Berücksichtigung der Abgabetermine für die Steuererklärung 8 bis 18 Monate; nach Lage des Einzelfalls wird die Steuerschuld unter Umständen aber auch erst erheblich später festgestellt.

Der Steuerpflichtige hat vierteljährliche Zahlungen auf die Steuerschuld des Veranlagungszeitraums (Einkommen- und Körperschaftsteuer) bzw. des Erhebungszeitraums (Gewerbesteuer) zu entrichten. Sie belaufen sich in der Regel auf ein Viertel der Steuer, die sich bei der letzten Veranlagung ergeben hat, bei der Einkommen- und Körperschaftsteuer nach Anrechnung der Steuerabzugsbeträge (Lohnsteuer, Kapitalertragsteuer, Abgeltungsteuer und Körperschaftsteuer).

Auf die im Veranlagungsverfahren festgesetzte Steuer werden angerechnet:

- die für den betreffenden Veranlagungs-/ Erhebungszeitraum entrichteten Vorauszahlungen;
- bei der Einkommen- und Körperschaftsteuer nach Maßgabe des § 36 EStG ferner die durch Steuerabzug erhobene Steuer (soweit sie auf die bei der Veranlagung erfassten Einkünfte entfällt) und die anrechenbare Körperschaftsteuer.

Ist die Steuerschuld größer als die Vorauszahlungen/Abzugsbeträge, so ist der Differenzbetrag sogenannte Abschlusszahlung (Vermögensteuer: Nachzahlung) kurzfristig an das Finanzamt/die Gemeinde zu entrichten. Ist sie kleiner, so erfolgt eine Rückzahlung an den Steuerpflichtigen.

Eine Rückzahlung oder Gutschrift kann die Folge überhöhter Vorauszahlungen (Vorauszahlungsanpassungen) und/oder geminderter Besteuerungsgrundlagen (z.B. rückläufiger Gewinne) sein. Bei der veranlagten Einkommensteuer kommt es

z.B. regelmäßig in den Fällen der sog. Antragsveranlagung (sie entspricht weitestgehend dem früheren Lohnsteuer-Jahresausgleich) zu Erstattungen; alle Erstattungen mindern das Einkommen an veranlagter Einkommensteuer.

Steuernachforderungen/-rückerstattungen

Sie sind u.a. bedingt durch

- Betriebsprüfungen, die eine Neufestsetzung der Steuer erforderlich machen,
- richterliche Entscheidungen über Bestehen und/oder Höhe einer Steuerschuld.

Nachsteuer

Erhebung bei Steuertarif erhöhungen der Verbrauchsteuern für bereits versteuerte aber noch nicht verkaufte Erzeugnisse in Höhe der Differenz zwischen altem und neuem Steuersatz zur Verhinderung von Steuervorteilen durch Vorratskäufe; Zahlungstermin in der Regel kurzfristig.

Aus dem Steueraufkommen geleistete Zulagen

Hierzu zählen z.B.

- Arbeitnehmer-Sparzulage
- Bergmannsprämie
- Investitionszulage

Steueraufkommen und Steuerverteilung nach Art der Gebietskörperschaften

Gesetzliche Grundlage

Grundlage für die Zuordnung der Steuern zu den verschiedenen Arten von Gebietskörperschaften und für ihre endgültige Verteilung bilden Art. 106 und 107 GG in der im BGBl. III, Gliederungsnummer 100-1 veröffentlichten bereinigten Fassung, zuletzt geändert durch Artikel 1 des Gesetzes vom 11. Juli 2012 (BGBl. I S. 1478) in Verbindung mit dem

- Finanzausgleichsgesetz vom 20. Dezember 2001 (BGBl. I S. 3955, 3956), das zuletzt durch Artikel 24 des Gesetzes vom 15. Februar 2013 (BGBl. I S. 250) geändert worden ist
- Gemeindefinanzreformgesetz in der Fassung der Bekanntmachung vom 10. März 2009 (BGBl. I S. 502), das durch Artikel 1 des Gesetzes vom 8. Mai 2012 (BGBl. I S. 1030) geändert worden ist,
- Zerlegungsgesetz vom 6. August 1998 (BGBl. I S. 1998), zuletzt geändert durch Artikel 7 des Gesetzes vom 07. Dezember 2011 (BGBl. I S. 2592).

Steueraufkommen

Es stehen zu (Steuereinnahmen vor der Steuerverteilung):

Bund und Ländern gemeinsam (Gemeinschaftssteuern)

das Einkommen aus den Steuern vom Einkommen¹⁾ (Lohn-, veranlagte Einkommensteuer, nicht veranlagte Steuern vom Ertrag, Abgeltungsteuer, Körperschaftsteuer) und vom Umsatz (Umsatz- und Einfuhrumsatzsteuer)

dem Bund (Bundessteuern)

das Einkommen aus der Versicherungsteuer, den Verbrauchsteuern (ohne Biersteuer), der Kraftfahrzeugsteuer, der Luftverkehrssteuer und dem Solidaritätszuschlag

den Ländern (Landessteuern)

das Einkommen aus der Vermögen-²⁾, Erbschaft-, Grunderwerb-, Rennwett- und Lotteriesteuer, der Feuerschutzsteuer und der Biersteuer

den Gemeinden (Gemeindesteuern)

das Einkommen aus den Grundsteuern, der Gewerbesteuer und den örtlichen Aufwand- und Verbrauchsteuern.

In den Stadtstaaten steht das Einkommen der Gemeindesteuern dem Land zu.

Verteilungsvorgänge

Das ursprüngliche Steueraufkommen der einzelnen Gebietskörperschaften wird durch vertikale und horizontale Verteilungsvorgänge verändert. Einen Überblick über Art, Rechtsgrundlage und statistischen Nachweis dieser Vorgänge in der vorliegenden Fachserie gibt nachfolgende Übersicht:

Tabelle einfügen Verteilungsvorgänge

Steuereinnahmen nach der Steuerverteilung

Es verbleiben/fließen zu

der EU:

Zölle, Teile des Umsatzsteueraufkommens sowie BNE-Eigenmittel.

dem Bund:

die Bundessteuern,

42,5 vH der Lohn- und veranlagten Einkommensteuer,

44 vH der Abgeltungsteuer,

50 vH der nicht veranlagten Steuern vom Ertrag und der Körperschaftsteuer,

rd. 53,40 vH der Steuern vom Umsatz

14,5/35 vH der normalen Gewerbesteuerumlage in den neuen Bundesländern,

14,5/69 vH der normalen Gewerbesteuerumlage in den alten Bundesländern.

den Ländern:

die Landessteuern,

42,5 vH der Lohn- und veranlagten Einkommensteuer,

44 vH der Abgeltungsteuer,

50 vH der nicht veranlagten Steuern vom Ertrag und der Körperschaftsteuer,

rd. 44,60 vH der Steuern vom Umsatz

20,5/35 vH der normalen Gewerbesteuerumlage in den neuen Bundesländern,

54,5/69 vH der normalen Gewerbesteuerumlage in den alten Bundesländern,

100 vH der erhöhten Gewerbesteuerumlage.

den Gemeinden:

die Grundsteuern,

die Gewerbesteuer (abzüglich der Gewerbesteuerumlage),

15 vH der Lohn- und veranlagten Einkommensteuer,

12 vH der Abgeltungsteuer,

rd. 2 vH der Steuern vom Umsatz,

die örtlichen Verbrauch- und Aufwandsteuern, das sind Vergnügung-, Hunde-, Getränke-, Schankerlaubnis-, Jagd- und Fischerei-, Zweitwohnung-, Verpackungsteuer und steuerähnliche Einnahmen wie Fremdenverkehrsabgabe, zweckgebundene Abgaben und Abgaben von Spielbanken.

Aus der Fiktion eines getrennten staatlichen und kommunalen Bereichs für Hamburg und Berlin (für Bremen ergibt sich die Trennung aus dem Status der beiden selbständigen Gemeinden Bremen und Bremerhaven) in der vorliegenden Statistik folgt:

Die Steuerüberweisungen zwischen beiden Bereichen werden brutto nachgewiesen. In den „Steuereinnahmen der Länder“ sind die dem staatlichen Bereich, in den „Steuereinnahmen der Gemeinden“ die dem gemeindlichen Bereich zugeordneten Steuern/Steuerüberweisungen der Stadtstaaten enthalten. Berlin weist die erhöhte Gewerbesteuerumlage, die vom kommunalen Bereich an die Länder fließt, nicht nach.

Überschneidungen zwischen Steuereinnahmen vor und nach der Steuerverteilung

Die Steuereinnahmen vor und nach der Verteilung decken sich nicht, sondern differieren in den einzelnen Berichtszeiträumen um sehr unterschiedliche Beträge. Beginnend mit der Veröffentlichung zum 1. Vierteljahr 2007 wird

das Steueraufkommen der Gemeinschaftssteuern netto ausgewiesen. Die Angaben der verteilungsrelevanten Positionen (s. Tab. 1.5) sind nun bereits bei den jeweiligen Steuerarten abgesetzt. Diese Beträge fließen unmittelbar an die Steuerpflichtigen zurück und stehen den Gebietskörperschaften somit nicht als Steuereinnahme zur Verfügung. Dadurch reduziert sich die Differenz der Steuereinnahmen vor und nach der Verteilung gegenüber der bisherigen Abgrenzung erheblich.

Die Ursache für die verbleibende Abweichung liegt darin begründet, dass der Gemeindeanteil an der Einkommensteuer, soweit er eine Ausgabe des staatlichen Bereichs zugunsten der Gemeinden darstellt, mit Ablauf des jeweiligen Berichtszeitraums in Höhe von 15 vH des Aufkommens an Lohn- und veranlagter Einkommensteuer bzw. 12 vH des Aufkommens an Abgeltungsteuer fest steht und in dieser Höhe die Einnahmen des Bundes und der Länder nach der Verteilung im gleichen Berichtszeitraum mindert. Den Gemeinden fließen dagegen die Einnahmen aus dem Gemeindeanteil an der Einkommensteuer mit einer zeitlichen Verzögerung von jeweils einem Vierteljahr zu; sie erhalten darüber hinaus im 4. Quartal eine zweite Vierteljahreszahlung, während im 1. Quartal des neuen Jahres nur Restbeträge auf die sog. Schlussabrechnung anfallen.

Für die von den Gemeinden abzuführende Gewerbesteuerumlage gilt derselbe Zahlungsrhythmus wie für den Gemeindeanteil an der Einkommensteuer. Da Bund und Länder die Gewerbesteuerumlage jedoch zu den gleichen Terminen einnehmen, zu denen die Gemeinden sie abführen, ergibt sich zwischen staatlichem und gemeindlichem Bereich in der Regel keine zeitliche Überschneidung.

Regionaler Verteilungsmodus

Steuern vom Einkommen

Für ihre Verteilung auf die einzelnen Bundesländer gilt grundsätzlich das Prinzip des örtlichen Aufkommens, modifiziert durch die Bestimmungen des Zerlegungsgesetzes, das die aus der Wirtschaftskonzentration resultierenden Verzerrungen durch einen Zahlungsausgleich zwischen den Ländern mildert. Diese Verzerrungen entstehen vor allem dadurch, dass die Körperschaftsteuer von Unternehmen mit mehreren Betriebsstätten dem Land zufließt, in dem die Geschäftsleitung des Unternehmens ihren Sitz hat und ferner dadurch, dass die Lohnsteuer - wegen eines vom Wohnort abweichenden Beschäftigungsorts oder infolge des zentralen Abrechnungsverfahrens - vielfach nicht dem Land zufließt, in dem die Arbeitnehmer wohnen. Bei der Abgeltungsteuer ist die Konzentration der Banken auf einzelne Länder bestimmend für die Zerlegung.

Steuern vom Umsatz

Die regionale Verteilung der Länderanteile erfolgt nach einem in § 1 des Gesetzes über den Finanzausgleich zwischen Bund und Ländern festgelegten Schlüssel, nach dem im Prinzip 75 vH nach der Einwohnerzahl und 25 vH nach der Steuerkraft verteilt werden.

Gemeindeanteil an der Einkommensteuer

Der Gesamtheit der Gemeinden eines Landes stehen 15 vH der im Land aufgekommene Lohn- und veranlagte Einkommensteuer sowie 12 vH der aufgekommene Abgeltungsteuer zu, bei Lohnsteuer und Abgeltungsteuer unter Berücksichtigung der Zerlegung (§ 1 des Gesetzes zur Neuordnung der Gemeindefinanzen - Gemeindefinanzreformgesetz). Der Anteil jeder einzelnen Gemeinde bestimmt sich nach ihrem Anteil an der Summe der durch die Bundesstatistiken über die Lohn- und Einkommensteuer ermittelten Einkommensteuerbeträge. Dabei werden nur Einkommensteuerbeträge berücksichtigt, die ab 2006 bundeseinheitlich auf zu versteuernde Einkommen bis zu 30 000 Euro (35 000 Euro ab 2012), bei Zusammenveranlagung bis zu 60 000 Euro (70 000 Euro ab 2012) entfallen.

Gemeindeanteil an der Umsatzsteuer

Der Gesamtheit der Gemeinden eines Landes stehen 2 vH der Steuern vom Umsatz (2,2 vH nach Abzug des Vorabanteils des Bundes zur Finanzierung eines zusätzlichen Bundeszuschusses an die Rentenversicherung bzw. zusätzlich ab 2007 als Zuschuss für die Bundesagentur für Arbeit zur Senkung des Beitrags zur Arbeitslosenversicherung) zu.

Die Verteilung des Gemeindeanteils an der Umsatzsteuer auf die einzelnen Gemeinden erfolgt seit dem 1. Januar 2009 nach einem fortschreibungsfähigen und bundeseinheitlichen Schlüssel (Gesetz zur Neuordnung der Gemeindefinanzen i. d. Fassung der Bekanntmachung vom 10. März 2009 (BGBl. I S. 502):

In einem Übergangszeitraum setzt sich der Schlüssel wie folgt zusammen:

- in den Jahren 2009 bis 2011 zu 75 % aus dem ehemaligen Übergangsschlüssel und zu 25 % aus dem zukünftigen Schlüssel,
- in den Jahren 2012 bis 2014 je zur Hälfte aus beiden Schlüsseln,
- in den Jahren 2015 bis 2017 zu 25 % aus dem ehemaligen Übergangsschlüssel und zu 75 % aus dem zukünftigen Schlüssel zusammen.

Ab dem Jahr 2018 gilt allein der zukünftige und dann endgültige Schlüssel.

Der zukünftige Schlüssel setzt sich zusammen

- zu 25 % aus der Summe des Gewerbesteueraufkommens der Jahre 2001 bis 2006, zu 50 % aus der Anzahl der sozialversicherungspflichtig Beschäftigten (ohne öffentlichen Dienst im engeren Sinne) jeweils am 30. Juni der Jahre 2004 bis 2006,

- zu 25 % aus der Summe der sozialversicherungspflichtigen Entgelte (ohne öffentlichen Dienst im engeren Sinne) der Jahre 2003 bis 2005.

Die Merkmale „Beschäftigte“ und „Entgelte“ werden mit der Abweichung des gewogenen durchschnittlichen örtlichen Hebesatzes vom gewogenen durchschnittlichen bundesweiten Gewerbesteuer-Hebesatz im jeweiligen Erfassungszeitraum gewichtet.

Der Schlüssel wird alle drei Jahre, erstmals 2012, auf der Grundlage der jeweils verfügbaren Datenbasis aktualisiert.

Gewerbesteuerumlage

Sie wird für jede Gemeinde nach der Formel

Istaufkommen der Gewerbesteuer x Vervielfältiger / Hebesatz

für das Kalenderjahr ermittelt.

Der Vervielfältiger ist die Summe eines Bundes- und Landesvervielfältigers für das jeweilige Land. Die Gesamtumlage in den alten Bundesländern beträgt 69 vH, in den neuen Bundesländern 35 vH.

Bestandteile des Vervielfältigers zur Ermittlung der Gewerbesteuerumlage 2012:

Alte Bundesländer:

- o Bundesvervielfältiger der Normalumlage: 14,5 vH
- o Landesvervielfältiger der Normalumlage: 14,5 vH
- o Erhöhungen für den Fonds „Deutsche Einheit“: 5 vH
- o Erhöhungen durch den Solidaripakt: 29 vH
- o Erhöhung infolge der Gewerbekapitalsteuer-Abschaffung: 6 vH

Neue Bundesländer:

- o Bundesvervielfältiger der Normalumlage: 14,5 vH
- o Landesvervielfältiger der Normalumlage: 14,5 vH
- o Erhöhung infolge der Gewerbekapitalsteuer-Abschaffung: 6 vH

Verschiedenes

Jahresnachweis

Das Jahresergebnis wird ab Berichtsjahr 1981 durch Addition der vier Vierteljahre gebildet. Dabei bleiben in der Regel Änderungen unberücksichtigt, die sich durch nachträgliche Berichtigungen ergeben können. Änderungen im Verlauf des Berichtsjahres werden allerdings im Jahresergebnis berücksichtigt, so dass dann die Addition der vorläufigen Vierteljahresangaben nicht den Jahresdaten entspricht.

Nachweis der Grunderwerbsteuer

Nach Einführung des neuen Grunderwerbsteuerrechts zum 1. Januar 1983 behandeln die Länder den Teil des Grunderwerbsteueraufkommens, den sie ihren Kommunen überlassen, haushaltssystematisch unterschiedlich. Ab dem Jahr 2004 wird die Grunderwerbsteuer voll als Landessteuer dargestellt. Seit dem 1. September 2006 dürfen die Bundesländer den Steuersatz selbst festlegen (Art. 105 Abs. 2a GG).

Bei der Steuerverteilung unberücksichtigte Beträge

Nicht in den vorliegenden Nachweis der Steuerverteilung aufgenommen blieb die teilweise oder völlige Überlassung von Steuererträgen seitens der Länder an die Gemeinden im Rahmen des kommunalen Finanzausgleichs.

Kein Nachweis der Bundessteuern nach Ländern

Aufgrund der Zusammenlegung und der Änderung der Zuständigkeiten von Bundeskassen können ab 2002 nicht mehr alle Steuerarten länderweise ausgewiesen werden. Aus diesem Grund muss auf die Zuordnung der Bundessteuern auf die Länder verzichtet werden.

Änderungen des Steuerrechts und der Steuerverteilung von Juli 2011 bis Juni 2012

An wesentlichen Änderungen sind zu nennen:

1. Steuervereinfachungsgesetz 2011 vom 1. November 2011 (SteuervereinfachG 2011)

Hervorzuheben sind folgende Änderungen:

- Anhebung des jährlichen Arbeitnehmer-Pauschbetrags von 920 Euro auf 1.000 Euro bereits rückwirkend schon für das Veranlagungsjahr 2011 (§ 9 Satz 1 Nummer 1a EStG)
- Wegfall der Prüfung der Einkünfte- und Bezügegenze für volljährige Kinder beim Familienleistungsausgleich, Folgeänderung beim Ausbildungsfreibetrag (§ 32 EStG, § 33a Abs. 2 EStG)
- Vereinfachung der Absetzbarkeit von Kinderbetreuungskosten durch einheitlichen Sonderausgabenabzug unter Wegfall der persönlichen Anspruchsvoraussetzungen (Erwerbstätigkeit) der Eltern (§§ 9c, 10 EStG)

2. Drittes Gesetz zur Änderung des Umsatzsteuergesetzes vom 6. Dezember 2011

Mit dem Dritten Gesetz zur Änderung des Umsatzsteuergesetzes wurde die bis zum 31. Dezember 2011 befristete erhöhte Umsatzgrenze bei der Ist-Versteuerung von 500.000 Euro dauerhaft fortgeführt. Die Fortführung betrifft das gesamte Bundesgebiet.

3. Gesetz zur Umsetzung der Beitreibungsrichtlinie sowie zur Änderung steuerlicher Vorschriften (Beitreibungsrichtlinien-Umsetzungsgesetz – BeitrRUmsG) vom 7. Dezember 2011

Mit dem Gesetz wurde die Richtlinie des Rates vom 16. März 2010 über die Amtshilfe der Beitreibung von Forderungen in Bezug auf bestimmte Steuern, Abgaben und sonstige Maßnahmen (Richtlinie 2010/24/EU) in nationales Recht umgesetzt. Daneben wurden verschiedene Änderungen steuerrechtlicher Regelungen beschlossen. Beschlossen wurde u.a. die Einführung

- eines Sockelbetrags in Höhe von 60 Euro pro Jahr für die „Riester“-Förderung zur Erhaltung des Zulagenanspruchs bei mittelbar Zulagenberechtigten (§ 3 Nr. 8a EStG) und
- einer Steuerfreiheit von Sozialversicherungsrenten bei Empfängern, die als Verfolgte nach § 1 Bundesentschädigungsgesetz anerkannt sind (§ 3 Nr. 8a EStG).

4. Verordnung zur Absenkung der Steuersätze nach § 11 Absatz 2 des Luftverkehrsteuergesetz im Jahr 2012 (Luftverkehrsteuer-Absenkungsverordnung 2012 – LuftVStAbsenkV 2012) vom 16. Dezember 2011

Die Steuersätze für die Luftverkehrsteuer sind entsprechend § 11 Abs. 2 Luftverkehrsteuergesetz aufgrund der für das Jahr 2012 erwarteten Einnahmen aus der Einbeziehung des Luftverkehrs in den Handel mit Emissionszertifikaten durch diese Verordnung zur Absenkung der Steuersätze nach § 11 Absatz 2 des Luftverkehrsteuergesetzes im Jahr 2012 abgesenkt worden.

5. Gesetz zur Änderung des Gemeindefinanzreformgesetzes und von steuerlichen Vorschriften vom 8. Mai 2012

Mit dem Gesetz zur Änderung des Gemeindefinanzreformgesetzes und von steuerlichen Vorschriften vom 8. Mai 2012 wurde zum einen die Berechnung der Verteilung des Anteils der Gemeinden am Aufkommen der Einkommensteuer geändert. Die Gesetzesänderung diente darüber hinaus der Anpassung der nationalen Rechtslage um Umsatzsteuergesetz an das maßgebliche Unionsrecht, so dass die Lieferungen von lebenden Pferden einschließlich reinrassiger Zuchttiere, ausgenommen Wildpferde nicht mehr dem ermäßigten Umsatzsteuersatz unterliegen.

6. Verordnung zur Änderung der Energiesteuer- und der Stromsteuer-Durchführungsverordnung vom 20. September 2011

Mit dieser Änderungsverordnung werden u.a. die mit dem Haushaltsbegleitgesetz 2011 und 9. Dezember 2010 und dem Gesetz zur Änderung des Energiesteuer- und des Stromsteuergesetzes vom 1. März 2011 geänderten Vorschriften im Energiesteuer- und des Stromsteuergesetzes verfahrensmäßig weiter umgesetzt. Dazu zählt insbesondere die Abgrenzung der steuerfreien thermischen Vernichtung von Abfällen von einem steuerpflichtigen Verheizen insbesondere von Sekundär- und Ersatzbrennstoffen, die herkömmliche Energieerzeugnisse substituieren.

Zu Einzelheiten sowie den finanziellen Auswirkungen der Steuerrechtsänderungen siehe Finanzbericht 2013 des Bundesministeriums der Finanzen.

Spezielle Hinweise

Qualität der Daten für die Gemeinden / Gemeindeverbände

Bei den Ergebnissen für die öffentlichen Haushalte ab dem 1. Vierteljahr 2008 ist zu berücksichtigen, dass die Daten über die Einnahmen, die Ausgaben und den Schuldenstand für die Gemeinden und Gemeindeverbände nur eingeschränkt aussagefähig sind. Ursache hierfür sind Datenlieferprobleme in einigen Ländern aufgrund der Einführung neuer doppischer Rechnungssysteme bei den Kommunen.

Durch die sukzessive Einführung der doppischen Buchführung bei den Gemeinden / Gemeindeverbänden in mehreren Ländern ergeben sich Schwierigkeiten bei den Vorjahresvergleichen. Durch fehlerhafte Nachweise der doppisch buchenden Kommunen und den Ausfall von statistischen Meldungen treten z. T. starke Schwankungen auf.

Die Statistischen Ämter können aufgrund ihrer knappen Kapazitäten und der engen Termine der Kassenstatistik nicht alle unterjährigen Schwankungen im Laufe des Berichtsjahres bereinigen. Daher sind die unterjährigen Ergebnisdarstellungen ab dem 1. Vierteljahr 2008 nur noch mit Einschränkungen zu verwenden. Auch das Jahresergebnis zeigt aus den o. g. Gründen Schwächen im Vorjahresvergleich.

Die länderweise Berichterstattung über die Kommunalfinanzen nach Körperschaftsgruppen und Größenklassen ist mit dem 1. Vierteljahr 2011 wieder aufgenommen worden. Aufgrund der zuvor geschilderten Schwächen bei den Kommunaldaten geschieht dies unter dem Vorbehalt einer nach wie vor eingeschränkten Datenqualität.