

# Preise

## Preisindizes für die Einfuhr



## August 2012

Erscheinungsfolge: monatlich  
Erschienen am 27.09.2012  
Artikelnummer: 2170810121084

Weitere Informationen zur Thematik dieser Publikation unter:  
Telefon: +49 (0)611-75-2444; Fax: +49 (0)611-72-4000;  
<http://www.destatis.de/kontakt/>

© Statistisches Bundesamt, Wiesbaden 2012  
Vervielfältigung und Verbreitung, auch auszugsweise, mit Quellenangabe gestattet.

# Inhalt

	Seite
<b>Aktuelle Ergebnisse</b> .....	3
<b>Textteil</b>	
1 Schaubild .....	4
2 Erläuterungen .....	5
<b>Tabellenteil</b>	
1.1 Nach Warengruppen der Ernährungswirtschaft und der Gewerblichen Wirtschaft .....	7
1.2 Nach dem systematischen Güterverzeichnis für Produktionsstatistiken, Ausgabe 2009 (GP 2009), gegliedert nach Euro- und Nicht-Euro-Ländern .....	8
1.3 Langfristige Übersicht .....	47
1.4 Nach dem internationalen Warenverzeichnis für den Außenhandel (SITC-Rev. 4) .....	49
Gegenüberstellung der vergleichbaren Reihen auf Basis 2005 und Basis 2000 .....	52
Gegenüberstellung der vergleichbaren Reihen auf Basis 2000 und Basis 2005 .....	54
Gegenüberstellung der vergleichbaren GP-Nummern, Ausgaben 2009/2002 .....	56

## Zeichenerklärung

- r = berichtigte Zahl
- = nichts vorhanden
- ... = Angaben fallen später an
- . = Zahlenwert unbekannt oder geheimzuhalten
- | = grundsätzliche Änderung innerhalb einer Reihe,  
die den zeitlichen Vergleich beeinträchtigt

## Abkürzungen

G	=	Gramm	KW (kW)	=	Kilowatt
KG (kg)	=	Kilogramm	L (l)	=	Liter
DT (dt)	=	Dezitonne (100 kg)	M (m)	=	Meter
T (t)	=	Tonne	M3 (m <sup>3</sup> )	=	Kubikmeter
MM (mm)	=	Millimeter	MWH (MWh)	=	Megawattstunde
CM (cm)	=	Zentimeter	n.A.E.	=	nicht in Aufmachungen für den Einzelverkauf
CM3 (cm <sup>3</sup> )	=	Kubikzentimeter			
D	=	Jahresdurchschnitt	V	=	Volt
GHT	=	Gewichtshundertteile	W	=	Watt
HL (hl)	=	Hektoliter			

Sämtliche Indizes beziehen sich auf die Bundesrepublik Deutschland nach dem Gebietsstand seit dem 3.10.1990

## 2 Aktuelle Ergebnisse

Die Preise für nach Deutschland importierte Produkte waren im August 2012 um 3,2 % höher als ein Jahr zuvor. Im Juli 2012 hatte die Veränderung zum Vorjahr + 1,2 % betragen, im Juni 2012 waren es + 1,3 %. Der Einfuhrpreisindex stieg im August 2012 gegenüber dem Vormonat Juli 2012 um 1,3 %.

Einen wesentlichen Anteil an der Gesamtpreisveränderung hatte die Entwicklung der Einfuhrpreise für Energie. Diese waren im August 2012 um 11,4 % höher als im August 2011. Im Vergleich zu Juli 2012 verteuerten sich die Energieimporte um 6,5 %. Der Einfuhrpreisindex ohne Erdöl und Mineralölerzeugnisse lag im August 2012 um 1,1 % über dem Stand von August 2011 und blieb gegenüber Juli 2012 unverändert.

Preisrückgänge gegenüber dem Vorjahresmonat gab es unter anderem bei Roheisen, Stahl und Ferrolegierungen (– 7,4 %) sowie bei Nicht-Eisen-Metallen und deren Halbzeug (– 4,8 %).

Ausgewählte Preisveränderungen im August 2012:

Einfuhrpreisindex für ...	Veränderung zu August 2011 in %	Veränderung zu Juli 2012 in %
Energie	11,4	6,5
darunter:		
Erdöl, roh	16,8	9,1
Erdgas, roh	1,8	– 0,5
Mineralölerzeugnisse	15,9	8,7
Eisenerze	– 20,3	– 3,3
NE-Metallerze	– 3,3	– 2,1
Roheisen, Stahl und Ferrolegierungen	– 7,4	– 1,3
NE-Metalle und Halbzeug daraus	– 4,8	– 0,3
darunter:		
Aluminium, roh	– 6,9	– 0,9
Kupfer, roh	– 4,2	– 1,8
Nickel, roh	– 16,6	– 4,6
Getreide	13,0	1,1
Rohkaffee	– 24,4	– 7,1
Milch und Milcherzeugnisse	– 5,2	0,6

Der Index der Ausfuhrpreise lag im August 2012 um 1,8 % über dem Stand von August 2011. Im Juli und im Juni 2012 hatte die Veränderung zum Vorjahr jeweils + 1,4 % betragen. Gegenüber dem Vormonat Juli 2012 stieg der Ausfuhrpreisindex im August 2012 um 0,4 %.

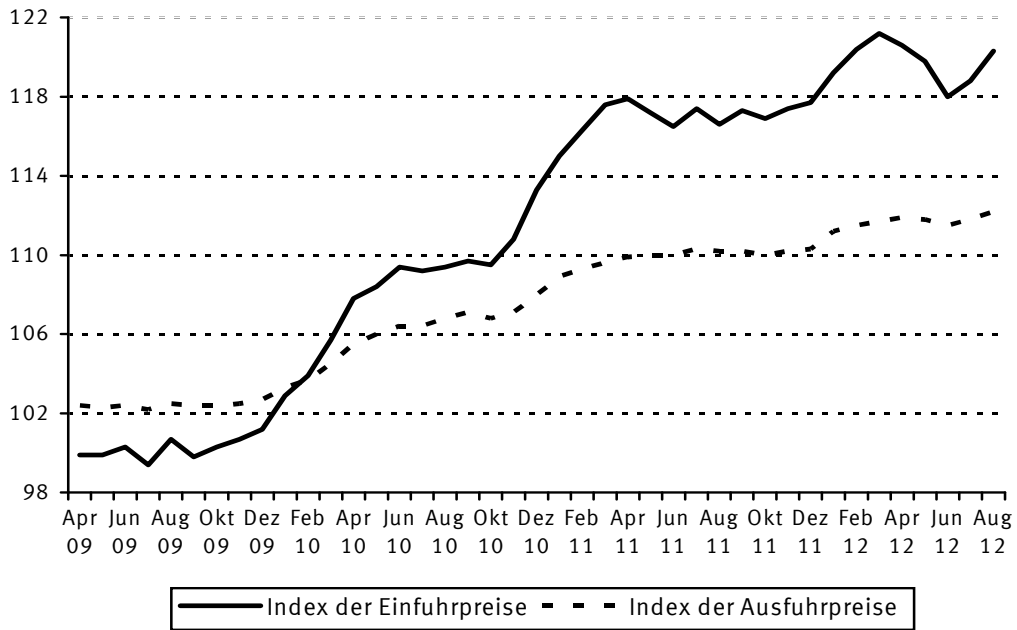
Detaillierte Informationen zu den Statistiken der Ein- und Ausfuhrpreise bietet die Fachserie 17, Reihen 8.1 und 8.2, die im Internet unter [www.destatis.de](http://www.destatis.de) -> Publikationen -> Thematische Veröffentlichungen > Preise erhältlich ist. Die Daten können auch aus den Tabellen Einfuhrpreise (61411-0006) und Ausfuhrpreise (61421-0006) über die Datenbank GENESIS-Online bezogen werden.

Eine methodische Kurzbeschreibung und weitere Daten und Informationen zum Thema bietet die Online-Fassung dieser Pressemitteilung unter [www.destatis.de](http://www.destatis.de).

### Index der Außenhandelspreise für Deutschland

2005 = 100

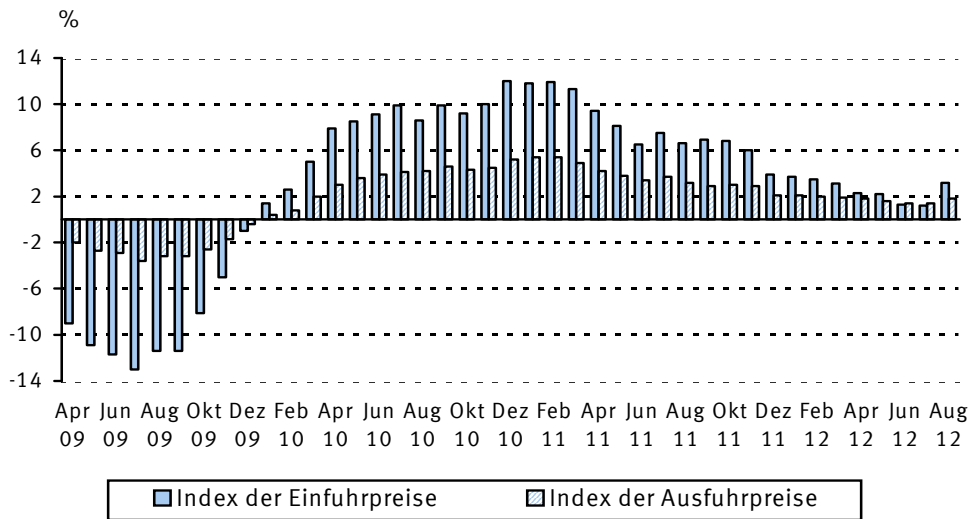
- Indexverlauf -



### Index der Außenhandelspreise für Deutschland

2005 = 100

- Veränderung gegenüber dem Vorjahresmonat in Prozent -



## Erläuterungen

- 1 Die **Indizes der Außenhandelspreise** messen die Entwicklung der Preise aller Waren, die zwischen Deutschland und dem Ausland gehandelt werden. Die Bezugsgröße der Gesamtindizes der Ein- bzw. Ausführpreise ist die Summe der Ein-/Ausfuhrwerte im Basisjahr (gegenwärtig 2005). Im Hinblick auf die wesentlichen Rechenvorgänge können die Indizes als der gewogene Durchschnitt aus den einzelnen Preisveränderungszahlen bezeichnet werden, die für eine repräsentative Auswahl von Import- bzw. Exportwaren (die sog. Preisrepräsentanten) gebildet werden. Als Wägungszahlen (= Indexgewichte) für die ausgewählten Waren dienen die entsprechenden Ein-/Ausfuhrwerte aus der Außenhandelsstatistik für das jeweilige Basisjahr.
- 2 Die Einzelpreisreihen werden in der Form von Messzahlen auf der Grundlage des Preisstandes im Basisjahr (= 100) dargestellt. Sie beruhen auf den Ergebnissen **monatlicher Preiserhebungen** bei einer repräsentativen Auswahl von Berichtsstellen. Bei einigen Welthandelsgütern - z.B. Ölfrüchten, Getreide, NE- und Edelmetallen - werden auch internationale Börsennotierungen aus Wirtschaftspresse und Fachveröffentlichungen verwendet. Damit die monatlichen Werte einer Einzelpreisreihe nur „reine“ Preisveränderungen zum Ausdruck bringen, müssen alle für die Höhe des Preises maßgeblichen Faktoren, die sog. preisbestimmenden Merkmale, konstant gehalten werden. Dies gilt nicht nur für die Mengeneinheit des beobachteten Erzeugnisses und dessen qualitative Beschaffenheit, sondern auch für die verschiedenen Handels-, Liefer- und Zahlungsbedingungen. Ändert sich eines dieser Merkmale, so kann die Differenz zwischen dem neuen und dem zuletzt gemeldeten Preis eine unechte Preisveränderung enthalten, die eliminiert werden muss.

Die monatlich ermittelten Preise sind Effektivpreise (keine Listenpreise) und beziehen sich auf die Handelsbedingungen „frei deutsche Grenze“ (bzw. „cif“ bei den Einfuhrpreisen, „fob“ bei den Ausführpreisen). Öffentliche Abgaben (Zölle, Abschöpfungen, Währungsausgleichsbeträge, Einfuhrumsatzsteuer bzw. - bei der Ausfuhr – Umsatzsteuer, Verbrauchssteuer sowie Exporthilfen) sind in den Preisen nicht enthalten. In die Indexberechnungen gehen nur Preise in Euro ein. In Fremdwährung gemeldete Preise werden mit den jeweils geltenden Devisenkursen umgerechnet. Gegenwärtig werden bei den Importen rund 3 000 Berichtsstellen nach ihren Einfuhrpreisen für insgesamt 4 772 Preisrepräsentanten befragt, bei den Exporten rund 3 000 Berichtsstellen nach ihren Exportpreisen für insgesamt 5 046 Preisrepräsentanten. Den Indizes liegen zusammen rund 9 800 Einzelpreisreihen zugrunde.

- 3 Der Index wird nach der sog. **Laspeyres-Formel** berechnet. Das bedeutet, dass die aus dem gegenwärtigen Basisjahr (2005) stammenden **Wägungszahlen** bis zur Umstellung des Index auf ein neueres Basisjahr **unverändert bleiben**. Als nächstes Basisjahr ist das Jahr 2010 in Aussicht genommen. Das letzte Basisjahr vor dem gegenwärtigen Basisjahr war das Jahr 2000. Für längerfristige Vergleiche können durchlaufende Reihen durch Verkettung der gegenwärtigen Berechnungsergebnisse auf Basis 2005 (= 100) mit den früheren Indexzahlen auf Basis 2000 (= 100) für die Zeit vor 2005 gebildet werden. Zu diesem Zweck enthalten die Tabellen Verkettungsfaktoren, die als Quotienten aus den Januarindizes auf der neuen Basis 2005 = 100 und den entsprechenden Januarindizes auf der früheren Basis 2000 = 100 gebildet werden. Mit diesen Faktoren sind die Indexzahlen 2000 = 100 für die Zeit vor 2005 zwecks Umbasierung auf 2005 = 100 zu multiplizieren bzw. durch sie sind die Indexzahlen 2005 = 100 für die Zeit ab Januar 2005 zwecks Umbasierung auf 2000 = 100 zu dividieren. Die Angabe eines Verkettungsfaktors wird bei denjenigen Gliederungen und Positionen fehlen, für die es keine Indexreihen auf früherer Basis gibt bzw. bei denen eine Verbindung der alten mit der neuen Reihe wegen zu großer Unterschiede in der Auswahl von Preisrepräsentanten problematisch wäre.
- 4 Eine langfristige Übersicht mit jährlichen Angaben bieten für die Gesamtheit der Ein- und Ausführwaren, aber auch für die wichtigsten Teilindizes, die langen Reihen (Einfuhr ab 1950, Ausfuhr und Terms of Trade ab 1954).
- 5 Die Indizes der Außenhandelspreise werden nicht nur für die Gesamtheit der Ein- bzw. Ausführwaren und für wichtige Teilindizes, sondern auch für eine große Zahl von **Warengruppen verschiedener Aggregationsstufen** berechnet und veröffentlicht. Die verschiedenen Standpunkte, von denen aus die Außenhandelspreisindizes betrachtet und verwendet werden, erfordern eine Darstellung der Ergebnisse in mehrfacher Gliederung:

### a) Warengliederung

- nach Warengruppen der Ernährungswirtschaft und der Gewerblichen Wirtschaft (EGW)
- nach ausgewählten Positionen des systematischen Güterverzeichnisses für Produktionsstatistiken (GP), Ausgabe 2009, soweit möglich in der Gliederung nach Euro- und Nicht-Euro-Ländern
- nach dem Internationalen Warenverzeichnis für den Außenhandel (SITC Rev.4), Ausgabe 2007

## b) Regionale Gliederung

### - nach Euro-Ländern:

Belgien  
Finnland  
Frankreich  
Griechenland  
Irland  
Italien  
Luxemburg  
Malta  
Niederlande  
Österreich  
Portugal  
Spanien  
Slowakei  
Slowenien  
Zypern

### - nach Nicht-Euro-Ländern

Darüber hinaus werden die Terms of Trade berechnet. Sie ergeben sich aus der Relation der Ausfuhrpreis- zu den Einfuhrpreisveränderungen (Index der Ausfuhrpreise dividiert durch den Index der Einfuhrpreise mal hundert). Die Terms of Trade zeigen also, ob sich die Ausfuhr aus Deutschland insgesamt gegenüber dem Basisjahr stärker oder weniger stark verteuert hat als die Einfuhr.

- 6 Die Ergebnisse in ausführlicher Darstellung mit Angabe der Veränderung zum Vormonat und zum Vorjahresmonat erscheinen zum direkten kostenlosen Download unter [www.destatis.de](http://www.destatis.de) > Publikationen > Thematische Veröffentlichungen > Fachserie 17: Preise > Ein- und Ausfuhrpreisindex als **Monatsbericht** in der Reihe 8 der Fachserie 17, getrennt nach Ein- und Ausfuhrpreisindizes (Reihe 8.1 bzw. 8.2). Ebenfalls werden **lange Indexreihen** ab Januar 1995 für sämtliche Positionen der Fachserie 17, Reihen 8.1 und 8.2 als xls- und pdf-Dateien zum Download angeboten. Die Daten stehen allen Nutzern am Tag der Veröffentlichung der Pressemitteilung (ca. 25 Tage nach Ende des jeweiligen Berichtszeitraums) zur Verfügung.

Über das Datenbanksystem GENESIS-Online ([www-genesis.destatis.de/genesis](http://www-genesis.destatis.de/genesis)) können ausführliche Ergebnisse der Außenhandelspreisstatistik in unterschiedlichen Dateiformen (.xls, .html und .csv) direkt geladen werden. Der Zugang ist grundsätzlich kostenfrei (Gastnutzer). Registrierten Nutzern stehen gegen eine Jahrespauschale von EUR 50,00 erweiterte Funktionalitäten (z.B. Definition von fest definierten Abruf-tabellen) zur Verfügung.

Fachliche Informationen zu Fachserie 17, Reihen 8.1 und 8.2, erhalten Sie unter

Telefon: +49 (0) 611 / 75-2444  
Fax: +49 (0) 611 / 72 40 00  
Kontaktformular: [www.destatis.de/kontakt](http://www.destatis.de/kontakt)  
e-mail: [aussenhandelspreise@destatis.de](mailto:aussenhandelspreise@destatis.de)

- 7 Weitere **methodische Erläuterungen** zur Berechnung der Preisindizes für die Ein- und Ausfuhr auf Basis 2005 enthält ein Aufsatz, der in Heft 7/2009 der Zeitschrift „Wirtschaft und Statistik“ abgedruckt wurde. Er steht ebenfalls im Internet unter Publikationen – Wirtschaft und Statistik – Aufsätze – Preise zum kostenlosen Download zur Verfügung.

- 8 Indexzahlen für viele der in den Außenhandelspreisindizes erfassten und dargestellten Warenarten werden auch in den folgenden, für andere Wirtschaftsstufen monatlich berechneten Preisindizes des Statistischen Bundesamtes nachgewiesen, die ebenfalls in der Fachserie 17 veröffentlicht und im Publikationsservice und zum Teil in GENESIS-Online vertreten sind:

- Index der Erzeugerpreise landwirtschaftlicher Produkte sowie Index der Erzeugerpreise forstwirtschaftlicher Produkte (Reihe 1),
- Index der Erzeugerpreise gewerblicher Produkte (Reihe 2),
- Index der Großhandelsverkaufspreise (Reihe 6),
- Index der Einzelhandelspreise sowie Preisindex für die Lebenshaltung aller privaten Haushalte (Reihe 7).

Der Index der Ausfuhrpreise wird darüber hinaus für Nachweisungen über die Preisentwicklung bei den gewerblichen Verkäufen insgesamt einschließlich der Exporte verwendet. Hierbei handelt es sich um eine Kombination des Teilindex für die gewerblichen Erzeugnisse aus dem Index der Ausfuhrpreise mit dem Index der Erzeugerpreise gewerblicher Produkte im Inlandsabsatz.

**Deutschland**  
**1 Index der Einfuhrpreise**  
**1.1 Aktuelle Ergebnisse**  
**2005 = 100**

Lfd.- Nr.	Waren der Ernährungswirtschaft und der Gewerblichen Wirtschaft	Wägungs- anteil am Gesamt- index in Promille	Verket- tungs- faktor	2011	2011	2012	2012	Veränderung Aug. 2012 gegenüber	
				Jahres- durch- schnitt	Aug.	Juli	Aug.	Aug. 2011	Juli 2012
				in Prozent					
1	Gesamindex 1)	1000,00	0,99490	117,0	116,6	118,8	120,3	+ 3,2	+ 1,3
2	Waren der Ernährungswirtschaft	82,85	0,97743	125,2	123,6	128,1	129,2	+ 4,5	+ 0,9
3	aus Euro-Ländern	47,16	0,96049	114,4	111,9	115,5	116,9	+ 4,5	+ 1,2
4	aus Nicht-Euro-Ländern	35,69	1,00522	139,5	139,1	144,7	145,4	+ 4,5	+ 0,5
5	- Waren tierischen Ursprungs	23,56	0,97403	120,8	120,9	124,1	126,0	+ 4,2	+ 1,5
6	aus Euro-Ländern	12,72	0,98300	113,0	114,0	114,4	116,2	+ 1,9	+ 1,6
7	aus Nicht-Euro-Ländern	10,84	0,96307	130,0	129,0	135,5	137,5	+ 6,6	+ 1,5
8	-- Lebende Tiere	1,36	0,96667	105,2	99,8	116,7	116,0	+ 16,2	- 0,6
9	-- Nahrungsmittel tierischen Ursprungs	22,20	0,97400	121,8	122,2	124,5	126,6	+ 3,6	+ 1,7
10	aus Euro-Ländern	11,80	0,98398	114,1	115,4	114,6	116,6	+ 1,0	+ 1,7
11	aus Nicht-Euro-Ländern	10,40	0,96304	130,5	129,9	135,8	138,0	+ 6,2	+ 1,6
12	- Waren pflanzlichen Ursprungs	59,29	0,97856	127,0	124,7	129,6	130,5	+ 4,7	+ 0,7
13	aus Euro-Ländern	34,44	0,95216	114,9	111,1	115,9	117,2	+ 5,5	+ 1,1
14	aus Nicht-Euro-Ländern	24,85	1,02234	143,6	143,5	148,7	148,8	+ 3,7	+ 0,1
15	-- Nahrungsmittel pflanzlichen Ursprungs	47,90	0,96660	125,4	122,3	129,8	131,5	+ 7,5	+ 1,3
16	aus Euro-Ländern	28,91	0,95409	115,7	111,0	116,1	117,6	+ 5,9	+ 1,3
17	aus Nicht-Euro-Ländern	18,99	0,99388	140,2	139,4	150,8	152,6	+ 9,5	+ 1,2
18	-- Genussmittel	11,39	1,02114	133,5	134,9	129,0	126,3	- 6,4	- 2,1
19	aus Euro-Ländern	5,53	0,94047	111,0	111,7	115,2	115,2	+ 3,1	-
20	aus Nicht-Euro-Ländern	5,86	1,10552	154,7	156,9	141,9	136,7	- 12,9	- 3,7
21	Waren der gewerblichen Wirtschaft	917,15	0,99795	116,3	116,0	117,9	119,4	+ 2,9	+ 1,3
22	aus Euro-Ländern	346,46	0,96000	115,3	115,4	116,1	117,1	+ 1,5	+ 0,9
23	aus Nicht-Euro-Ländern	570,69	1,02112	116,9	116,3	119,0	120,9	+ 4,0	+ 1,6
24	- Rohstoffe und Halbwaren	195,53	0,76727	174,2	173,1	175,3	182,5	+ 5,4	+ 4,1
25	aus Euro-Ländern	54,86	0,79871	159,1	159,1	161,5	167,7	+ 5,4	+ 3,8
26	aus Nicht-Euro-Ländern	140,67	0,75475	180,1	178,6	180,6	188,2	+ 5,4	+ 4,2
27	-- Rohstoffe	110,64	0,70870	184,0	182,8	188,5	197,6	+ 8,1	+ 4,8
28	aus Euro-Ländern	10,92	0,76923	160,7	164,2	173,6	175,5	+ 6,9	+ 1,1
29	aus Nicht-Euro-Ländern	99,72	0,70218	186,6	184,8	190,1	200,0	+ 8,2	+ 5,2
30	-- Halbwaren	84,89	0,83810	161,4	160,6	158,1	162,8	+ 1,4	+ 3,0
31	aus Euro-Ländern	43,94	0,80319	158,7	157,8	158,5	165,8	+ 5,1	+ 4,6
32	aus Nicht-Euro-Ländern	40,95	0,87621	164,3	163,5	157,6	159,6	- 2,4	+ 1,3
33	- Fertigwaren	721,62	1,06547	100,5	100,5	102,4	102,4	+ 1,9	-
34	aus Euro-Ländern	291,60	0,99211	107,0	107,1	107,5	107,6	+ 0,5	+ 0,1
35	aus Nicht-Euro-Ländern	430,02	1,11713	96,2	95,9	98,9	98,8	+ 3,0	- 0,1
36	-- Vorerzeugnisse	116,03	0,92593	121,6	121,8	119,9	120,3	- 1,2	+ 0,3
37	aus Euro-Ländern	68,36	0,91115	123,3	123,2	120,2	120,7	- 2,0	+ 0,4
38	aus Nicht-Euro-Ländern	47,67	0,94842	119,1	119,8	119,5	119,6	- 0,2	+ 0,1
39	-- Enderzeugnisse	605,59	1,09653	96,5	96,4	99,0	98,9	+ 2,6	- 0,1
40	aus Euro-Ländern	223,24	1,02236	102,0	102,2	103,7	103,6	+ 1,4	- 0,1
41	aus Nicht-Euro-Ländern	382,35	1,14077	93,3	93,0	96,3	96,2	+ 3,4	- 0,1

1) Ohne Schiffe, Boote, Yachten, Luft- und Raumfahrzeuge.

**Deutschland**  
1 Index der Einfuhrpreise  
1.2 Aktuelle Ergebnisse  
2005 = 100

Lfd.- Nr.	Nr. der GP-Systematik	Güterabteilung, -gruppe, -klasse, -kategorie, -unterkategorie, -art	Wägungs- anteil am Gesamt- index in Promille	Verket- tungs- faktor	2011	2011	2012	2012	Veränderung Aug. 2012 gegenüber	
					Jahres- durch- schnitt	Aug.	Juli	Aug.	Aug. 2011	Juli 2012
1		Gesamtindex <sup>1)</sup>	1000,00	0,99490	117,0	116,6	118,8	120,3	+ 3,2	+ 1,3
2		Güter aus Euro-Ländern	393,62	0,96019	115,1	114,9	116,0	117,1	+ 1,9	+ 0,9
3		Güter aus Nicht-Euro-Ländern	606,38	1,02004	118,2	117,7	120,5	122,3	+ 3,9	+ 1,5
4		Gesamtindex ohne Mineralöl- erzeugnisse	975,31	1,00204	115,7	115,3	117,3	118,4	+ 2,7	+ 0,9
5		Gesamtindex ohne Erdöl und Mineralölerzeugnisse	913,57	1,02361	110,7	110,7	111,9	111,9	+ 1,1	-
6		Gesamtindex ohne Energie	874,54	.	108,1	107,9	109,2	109,2	+ 1,2	-
7		Erzeugnisse der Vorleistungsgüter- produzenten (einschl. Abfälle und Schrott)	328,24	0,99500	120,4	120,7	119,6	119,4	- 1,1	- 0,2
8		Euro-Länder	150,29	0,94677	123,6	123,9	121,8	122,2	- 1,4	+ 0,3
9		Nicht-Euro-Länder	177,95	1,03862	117,8	118,1	117,7	117,1	- 0,8	- 0,5
10		Erzeugnisse der Investitionsgüter- produzenten	306,00	1,11196	90,3	90,0	91,8	91,9	+ 2,1	+ 0,1
11		Euro-Länder	122,69	1,02128	97,5	97,4	98,4	98,4	+ 1,0	-
12		Nicht-Euro-Länder	183,31	1,17301	85,5	85,1	87,4	87,5	+ 2,8	+ 0,1
13		Erzeugnisse der Konsumgüter- produzenten	210,02	1,02795	111,5	111,3	115,6	115,7	+ 4,0	+ 0,1
14		Euro-Länder	79,31	0,99304	110,6	110,9	113,1	113,0	+ 1,9	- 0,1
15		Nicht-Euro-Länder	130,71	1,05319	112,0	111,6	117,2	117,3	+ 5,1	+ 0,1
16		Erzeugnisse der Gebrauchsgüter- produzenten	53,27	1,06151	100,1	99,5	103,5	103,3	+ 3,8	- 0,2
17		Euro-Länder	14,04	1,02349	103,8	103,9	104,2	104,3	+ 0,4	+ 0,1
18		Nicht-Euro-Länder	39,23	1,07759	98,8	97,9	103,2	103,0	+ 5,2	- 0,2
19		Erzeugnisse der Verbrauchsgüter- produzenten	156,75	1,01745	115,3	115,4	119,7	119,9	+ 3,9	+ 0,2
20		Euro-Länder	65,27	0,98618	112,1	112,4	115,0	114,9	+ 2,2	- 0,1
21		Nicht-Euro-Länder	91,48	1,04233	117,6	117,5	123,1	123,5	+ 5,1	+ 0,3
22		Energie	125,46	0,70328	179,0	177,1	185,3	197,3	+ 11,4	+ 6,5
23		Euro-Länder	26,60	0,71299	165,1	164,9	177,4	189,6	+ 15,0	+ 6,9
24		Nicht-Euro-Länder	98,86	0,70009	182,8	180,4	187,5	199,3	+ 10,5	+ 6,3

1) Ohne Schiffe, Boote, Yachten, Luft- und Raumfahrzeuge.



**Deutschland**  
1 Index der Einfuhrpreise  
1.2 Aktuelle Ergebnisse  
2005 = 100

Lfd.- Nr.	Nr. der GP-Systematik	Güterabteilung, -gruppe, -klasse, -kategorie, -unterkategorie, -art	Wägungs- anteil am Gesamt- index in Promille	Verket- tungs- faktor	2011	2011	2012	2012	Veränderung Aug. 2012 gegenüber			
					Jahres- durch- schnitt	Aug.	Juli	Aug.	Aug. 2011	Juli 2012		
											in Prozent	
25	01 - 03	Erzeugnisse der Land- und Forstwirtschaft, Fischerei	30,28	0,95817	130,9	125,9	128,5	128,7	+	2,2	+	0,2
26		Euro-Länder	14,73	0,95213	110,7	102,1	109,2	111,2	+	8,9	+	1,8
27		Nicht-Euro-Länder	15,55	0,96728	150,1	148,5	146,9	145,4	-	2,1	-	1,0
28	01	Erzeugnisse der Landwirtschaft, Gewerblichen Jagd	28,66	.	132,4	127,5	130,2	130,3	+	2,2	+	0,1
29		Euro-Länder	14,27	.	110,9	101,9	109,1	111,1	+	9,0	+	1,8
30		Nicht-Euro-Länder	14,39	.	153,7	152,9	151,1	149,5	-	2,2	-	1,1
31	011	Erzeugnisse einjähriger Pflanzen	12,29	.	131,0	121,8	135,6	138,4	+	13,6	+	2,1
32		Euro-Länder	7,72	.	118,4	104,7	114,6	117,0	+	11,7	+	2,1
33		Nicht-Euro-Länder	4,57	.	152,1	150,7	170,9	174,5	+	15,8	+	2,1
34	0111	Getreide (ohne Reis), Hülsenfrüchte und Ölsaaten	3,76	.	184,4	182,8	221,2	225,3	+	23,2	+	1,9
35		Euro-Länder	1,12	.	198,8	191,8	220,3	224,9	+	17,3	+	2,1
36		Nicht-Euro-Länder	2,64	.	178,3	178,9	221,5	225,4	+	26,0	+	1,8
37	01111-4	Getreide	.	1,16125	193,7	191,3	213,8	216,2	+	13,0	+	1,1
38	01111	Weizen	0,40	1,13714	198,3	190,1	225,7	231,5	+	21,8	+	2,6
39	01112	Mais	0,62	1,15287	188,5	189,4	203,8	205,7	+	8,6	+	0,9
40	01118	Ölsaamen und ölhaltige Früchte	1,59	0,94387	173,3	176,2	237,1	246,5	+	39,9	+	4,0
41	011181	Sojabohnen	.	0,98246	171,4	174,0	237,1	247,6	+	42,3	+	4,4
42	0113	Gemüse und Melonen sowie Wurzeln und Knollen	5,69	.	105,4	92,7	97,0	99,0	+	6,8	+	2,1
43	01131	Kohl, Salate, anderes Blatt- oder Stängelgemüse	1,10	.	99,6	98,5	101,2	103,1	+	4,7	+	1,9
44	011314/15	Salate und Chicoree	0,68	0,75875	95,2	90,2	95,1	97,6	+	8,2	+	2,6
45	011332	Gurken und Cornichons	0,58	1,05398	117,0	97,7	117,3	102,8	+	5,2	-	12,4
46	011334	Tomaten	1,44	1,06814	85,5	56,2	78,4	78,8	+	40,2	+	0,5

**Deutschland**  
1 Index der Einfuhrpreise  
1.2 Aktuelle Ergebnisse  
2005 = 100

Lfd.- Nr.	Nr. der GP-Systematik	Güterabteilung, -gruppe, -klasse, -kategorie, -unterkategorie, -art	Wägungs- anteil am Gesamt- index in Promille	Verket- tungs- faktor	2011	2011	2012	2012	Veränderung Aug. 2012 gegenüber	
					Jahres- durch- schnitt	Aug.	Juli	Aug.	Aug. 2011	Juli 2012
					in Prozent					
47	01134	Karotten, Knoblauch, Zwiebeln, Porree	0,43	0,92266	164,3	148,9	158,8	148,0	- 0,6	- 6,8
48	011351	Kartoffeln, frisch oder gekühlt	0,29	0,84886	97,1	97,1	77,3	114,5	+ 17,9	+ 48,1
49	0115	Tabak, unverarbeitet	1,09	1,30728	100,1	99,9	100,7	99,9	-	- 0,8
50	011611	Baumwolle	0,13	1,44833	226,0	183,3	142,1	137,9	- 24,8	- 3,0
51	011921	Schnittblumen und Blütenknospen	1,55	0,97388	110,3	91,6	95,5	101,1	+ 10,4	+ 5,9
52	012	Mehrfährige Pflanzen	12,06	.	140,2	138,3	128,3	125,2	- 9,5	- 2,4
53		Euro-Länder	3,55	.	106,9	102,1	103,2	105,4	+ 3,2	+ 2,1
54		Nicht-Euro-Länder	8,51	.	154,1	153,5	138,7	133,5	- 13,0	- 3,7
55	012111	Weintrauben, frisch	0,79	1,04280	121,3	115,8	126,0	114,0	- 1,6	- 9,5
56	0122-6	Andere Früchte und Nüsse	7,09	0,85211	103,8	100,2	102,0	103,9	+ 3,7	+ 1,9
57	012212	Bananen	1,34	0,89107	90,4	82,9	91,1	89,8	+ 8,3	- 1,4
58	01231	Zitrusfrüchte, frisch oder getrocknet	1,19	0,86147	104,6	104,1	105,3	106,7	+ 2,5	+ 1,3
59	0124	Kern- und Steinobst	1,80	.	120,2	117,9	114,7	121,2	+ 2,8	+ 5,7
60	01241/ 012421	Äpfel und Birnen	1,04	1,00645	144,3	144,8	140,1	145,3	+ 0,3	+ 3,7
61	01241	Äpfel	0,75	0,97168	145,3	146,2	144,3	151,6	+ 3,7	+ 5,1
62	012423-29	Aprikosen, Kirschen, Pfirsiche, Pflaumen und Schlehen	0,76	0,98191	87,1	81,2	79,9	88,2	+ 8,6	+ 10,4
63	012425	Pfirsiche (einschließlich Nektarinen)	0,42	0,92122	64,1	59,5	52,8	58,9	- 1,0	+ 11,6
64	0125	Sonstiges Obst und Nüsse	2,37	0,80275	101,0	93,2	97,3	97,3	+ 4,4	-
65	012531	Mandeln	0,70	0,49703	53,7	52,0	68,3	66,8	+ 28,5	- 2,2
66	012533	Haselnüsse	0,50	0,50166	75,0	72,9	72,5	70,9	- 2,7	- 2,2
67	0127	Pflanzen zur Herstellung von Getränken	3,21	1,03321	204,4	208,4	172,8	164,8	- 20,9	- 4,6
68	012711	Kaffeebohnen, nicht geröstet	2,42	1,09948	219,8	223,8	182,3	169,3	- 24,4	- 7,1
69	0127111	Rohkaffee aus Afrika	0,32	1,12970	234,7	239,5	194,2	181,5	- 24,2	- 6,5
70	0127112	Rohkaffee aus Mittelamerika	0,40	1,06444	206,3	213,1	161,8	152,7	- 28,3	- 5,6
71	0127113	Rohkaffee aus Südamerika	1,22	1,20238	215,0	215,3	180,1	166,3	- 22,8	- 7,7
72	0127114	Rohkaffe aus Asien u. übrige Gebiete	0,48	0,98734	233,0	243,7	196,9	182,8	- 25,0	- 7,2

**Deutschland**  
1 Index der Einfuhrpreise  
1.2 Aktuelle Ergebnisse  
2005 = 100

Lfd.- Nr.	Nr. der GP-Systematik	Güterabteilung, -gruppe, -klasse, -kategorie, -unterkategorie, -art	Wägungs- anteil am Gesamt- index in Promille	Verket- tungs- faktor	2011	2011	2012	2012	Veränderung Aug. 2012 gegenüber		
					Jahres- durch- schnitt	Aug.	Juli	Aug.	Aug. 2011	Juli 2012	
											in Prozent
73	012714	Kakaobohnen u. Kakaobohnenbruch, roh oder geröstet	0,63	0,78636	165,9	169,2	148,3	156,4	-	7,6	+ 5,5
74	01291	Naturkautschuk	0,57	0,66326	267,4	259,1	201,2	175,5	-	32,3	- 12,8
75	014	Lebende Tiere und Erzeugnisse tierischen Ursprungs	2,57	1,00416	128,5	128,6	137,9	141,2	+	9,8	+ 2,4
76		Euro-Länder	1,50	1,02455	99,6	98,2	110,0	111,6	+	13,6	+ 1,5
77		Nicht-Euro-Länder	1,07	0,98281	168,9	171,3	177,2	182,7	+	6,7	+ 3,1
78	02	Forstwirtschaft und Holzeinschlag	0,79	0,88728	104,6	98,3	99,0	97,5	-	0,8	- 1,5
79	022	Holzeinschlag	0,48	0,88482	113,0	112,8	112,4	112,3	-	0,4	- 0,1
80	03	Fischerei und Aquakultur	0,83	0,83096	107,3	98,8	99,9	103,2	+	4,5	+ 3,3
81	05 - 35	Erzeugnisse des Bergbaus; Steine und Erden; Erzeugnisse des Verar-beitenden Gewerbes; Strom	963,37	0,99795	115,9	115,7	117,9	119,5	+	3,3	+ 1,4
82		Euro-Länder	375,58	0,96195	114,5	114,6	115,6	116,7	+	1,8	+ 1,0
83		Nicht-Euro-Länder	587,79	1,02218	116,8	116,3	119,4	121,3	+	4,3	+ 1,6
84	05-32	Erzeugnisse des Bergbaus, Steine und Erden; Erzeugnisse des Verar-beitenden Gewerbes	960,69	.	115,9	115,7	118,0	119,5	+	3,3	+ 1,3
85	05-32 ohne Energie	Erzeugnisse des Bergbaus, Steine und Erden; Erzeugnisse des Verar-beitenden Gewerbes ohne Energie	837,91	.	106,5	106,5	107,8	107,8	+	1,2	-
86	05-08	Erzeugnisse des Bergbaus, Steine und Erden	105,33	0,69715	184,9	183,7	190,6	200,4	+	9,1	+ 5,1
87		Euro-Länder	8,79	0,69792	160,4	166,6	182,2	184,9	+	11,0	+ 1,5
88		Nicht-Euro-Länder	96,54	0,69660	187,1	185,2	191,3	201,8	+	9,0	+ 5,5
89	05	Kohle	3,90	0,81265	183,9	182,8	173,9	170,5	-	6,7	- 2,0
90	051	Steinkohle	3,90	0,81265	183,9	182,8	173,9	170,5	-	6,7	- 2,0
91	06	Erdöl und Erdgas	92,50	0,69064	183,7	182,1	192,0	203,7	+	11,9	+ 6,1
92		Euro-Länder	7,06	0,65371	164,5	172,5	191,5	195,1	+	13,1	+ 1,9
93		Nicht-Euro-Länder	85,44	0,69271	185,2	182,9	192,1	204,4	+	11,8	+ 6,4
94	061010	Erdöl und Öl aus bituminösen Mineralien, roh	61,74	0,70798	189,5	184,6	197,6	215,6	+	16,8	+ 9,1
95	nachrichtlich:	Erdöl, roh, aus OPEC-Ländern	13,80	0,69638	192,8	190,6	208,8	223,4	+	17,2	+ 7,0
96	062	Erdgas	30,76	0,64125	171,9	176,9	180,9	180,0	+	1,8	- 0,5

**Deutschland**  
1 Index der Einfuhrpreise  
1.2 Aktuelle Ergebnisse  
2005 = 100

Lfd.- Nr.	Nr. der GP-Systematik	Güterabteilung, -gruppe, -klasse, -kategorie, -unterkategorie, -art	Wägungs- anteil am Gesamt- index in Promille	Verket- tungs- faktor	2011	2011	2012	2012	Veränderung Aug. 2012 gegenüber	
					Jahres- durch- schnitt	Aug.	Juli	Aug.	Aug. 2011	Juli 2012
97	07	Erze	6,60	0,61840	226,3	228,9	203,8	198,1	- 13,5	- 2,8
98	071	Eisenerze	3,09	0,62190	285,7	291,2	240,1	232,1	- 20,3	- 3,3
99	072	NE-Metallerze (ohne Uran- und Thoriumerze)	3,51	0,59392	174,0	174,0	171,8	168,2	- 3,3	- 2,1
100	08	Steine und Erden, sonstige Bergbauerzeugnisse	2,33	0,96836	119,5	119,7	123,7	124,1	+ 3,7	+ 0,3
101		Euro-Länder	1,11	0,91960	117,3	117,6	120,9	121,1	+ 3,0	+ 0,2
102		Nicht-Euro-Länder	1,22	1,01518	121,4	121,6	126,2	126,8	+ 4,3	+ 0,5
103	081	Natursteine, Kies, Sand, Ton und Kaolin	1,24	.	112,6	112,6	114,1	114,0	+ 1,2	- 0,1
104	0811	Naturwerksteine und Natursteine, Kalk- und Gipssteine, Kreide und Schiefer	0,20	.	103,2	102,9	112,4	112,3	+ 9,1	- 0,1
105	0812	Kies, Sand, Ton und Kaolin	1,04	0,92105	114,4	114,5	114,4	114,3	- 0,2	- 0,1
106		Euro-Länder	0,43	0,92701	111,5	111,5	113,0	112,9	+ 1,3	- 0,1
107		Nicht-Euro-Länder	0,61	0,91597	116,5	116,6	115,5	115,3	- 1,1	- 0,2
108	089	Steine und Erden, a.n.g.; sonstige Bergbauerzeugnisse	1,09	.	127,2	127,8	134,6	135,6	+ 6,1	+ 0,7
109	0891	Chemische Düngemittelminerale	0,23	.	161,9	162,2	171,2	172,9	+ 6,6	+ 1,0
110	0893	Salz (ohne Speisesalz)	.	.	109,5	110,4	110,6	110,6	+ 0,2	-
111	0899	Steine u.Erden, a.n.g., sonstige Bergbauerzeugnisse	0,62	0,93652	120,7	121,3	129,5	130,5	+ 7,6	+ 0,8
112	10-35	Erzeugnisse des Verarbeitenden Gewerbes, Strom <sup>1)</sup>	858,04	.	107,4	107,3	109,0	109,5	+ 2,1	+ 0,5
113	10-32	Erzeugnisse des Verarbeitenden Gewerbes <sup>1)</sup>	855,36	1,03746	107,4	107,3	109,1	109,6	+ 2,1	+ 0,5
114		Euro-Länder	365,62	0,96961	113,4	113,5	114,1	115,1	+ 1,4	+ 0,9
115		Nicht-Euro-Länder	489,74	1,09032	102,9	102,7	105,4	105,5	+ 2,7	+ 0,1
116	nachrichtlich:	Erzeugnisse des Verarbeitenden Gewerbes ohne Mineralölerzeugnisse	828,98	.	105,5	105,5	107,0	107,1	+ 1,5	+ 0,1
117	10-12	Nahrungs- und Futtermittel, Getränke und Tabakwaren	54,39	.	124,4	124,7	129,2	130,5	+ 4,7	+ 1,0
118	10/11	Nahrungs- und Futtermittel sowie Getränke	53,12	0,98799	124,8	125,1	129,7	131,0	+ 4,7	+ 1,0

1) Ohne Schiffe, Boote, Yachten, Luft- und Raumfahrzeuge.

**Deutschland**  
1 Index der Einfuhrpreise  
1.2 Aktuelle Ergebnisse  
2005 = 100

Lfd.-Nr.	Nr. der GP-Systematik	Güterabteilung, -gruppe, -klasse, -kategorie, -unterkategorie, -art	Wägungsanteil am Gesamtindex in Promille	Verketzungsfaktor	2011	2011	2012	2012	Veränderung Aug. 2012 gegenüber		
					Jahresdurchschnitt	Aug.	Juli	Aug.	Aug. 2011	Juli 2012	
											in Prozent
119	10	Nahrungs- und Futtermittel	46,50	.	127,2	127,4	132,0	133,5	+	4,8	+ 1,1
120		Euro-Länder	26,99	.	118,1	118,3	119,7	121,1	+	2,4	+ 1,2
121		Nicht-Euro-Länder	19,51	.	139,7	140,1	148,9	150,5	+	7,4	+ 1,1
122	101-108	Nahrungsmittel	44,79	.	126,5	126,7	131,5	133,0	+	5,0	+ 1,1
123	101	Fleisch und Fleischerzeugnisse	9,76	0,97885	123,2	124,1	127,8	130,1	+	4,8	+ 1,8
124		Euro-Länder	5,33	0,99387	113,4	114,7	117,3	120,1	+	4,7	+ 2,4
125		Nicht-Euro-Länder	4,43	0,96139	135,1	135,5	140,4	142,1	+	4,9	+ 1,2
126	1011	Fleisch (ohne Geflügel)	6,10	0,97371	125,5	125,9	132,4	136,1	+	8,1	+ 2,8
127		Euro-Länder	3,23	1,00313	117,0	118,3	122,9	127,3	+	7,6	+ 3,6
128		Nicht-Euro-Länder	2,87	0,94049	135,0	134,5	143,0	146,0	+	8,6	+ 2,1
129	10111	Fleisch und genießbare Schlachtnebenerzeugnisse, ohne Geflügel	3,93	0,93545	114,1	113,2	118,7	124,5	+	10,0	+ 4,9
130	101111/ 101131	Rindfleisch, frisch, gekühlt oder gefroren	1,42	1,07151	152,2	148,9	150,1	152,3	+	2,3	+ 1,5
131	101112/ 101132	Schweinefleisch, frisch, gekühlt oder gefroren	2,92	0,90823	102,9	103,5	110,1	117,4	+	13,4	+ 6,6
132	10116	Schlachtabfälle, ungenießbar, Waren tierischen Ursprungs	0,73	0,99802	144,7	149,9	158,9	157,5	+	5,1	- 0,9
133	1012	Geflügel und Tiere, a.n.g.	1,82	0,96514	123,0	125,8	127,8	128,0	+	1,7	+ 0,2
134		Euro-Länder	0,93	0,95976	112,5	115,3	111,8	112,2	-	2,7	+ 0,4
135		Nicht-Euro-Länder	0,89	0,97959	133,9	136,7	144,5	144,5	+	5,7	-
136	1013	Verarbeitetes Fleisch	1,84	1,01413	116,0	116,4	112,6	112,2	-	3,6	- 0,4
137		Euro-Länder	1,17	1,01012	104,1	104,2	106,2	106,4	+	2,1	+ 0,2
138		Nicht-Euro-Länder	0,67	1,02314	136,9	137,8	123,8	122,1	-	11,4	- 1,4
139	102	Fischerzeugnisse und andere Meeresfrüchte	3,97	0,95631	126,1	126,5	139,2	140,0	+	10,7	+ 0,6
140		Euro-Länder	0,68	0,86794	111,4	111,4	113,9	113,6	+	2,0	- 0,3
141		Nicht-Euro-Länder	3,29	0,97951	129,1	129,7	144,4	145,5	+	12,2	+ 0,8
142	10201	Fische, frisch, gekühlt oder gefroren	1,95	.	130,7	131,2	134,7	136,8	+	4,3	+ 1,6
143	10202	Fische, anders zubereitet oder haltbar gemacht; Kaviar und Kaviarersatz	1,23	.	119,1	120,7	147,1	146,6	+	21,5	- 0,3

**Deutschland**  
1 Index der Einfuhrpreise  
1.2 Aktuelle Ergebnisse  
2005 = 100

Lfd.-Nr.	Nr. der GP-Systematik	Güterabteilung, -gruppe, -klasse, -kategorie, -unterkategorie, -art	Wägungsanteil am Gesamtindex in Promille	Verketzungsfaktor	2011	2011	2012	2012	Veränderung Aug. 2012 gegenüber			
					Jahresdurchschnitt	Aug.	Juli	Aug.	Aug. 2011	Juli 2012	in Prozent	
144	103	Obst und Gemüseerzeugnisse	7,38	1,06716	140,6	141,0	144,3	145,4	+	3,1	+	0,8
145		Euro-Länder	3,46	1,02991	119,6	118,2	123,5	124,6	+	5,4	+	0,9
146		Nicht-Euro-Länder	3,92	1,11711	159,2	161,1	162,6	163,8	+	1,7	+	0,7
147	1031	Verarbeitete Kartoffeln und Kartoffelerzeugnisse	0,38	.	121,4	121,7	116,6	116,6	-	4,2		-
148	1032	Frucht- und Gemüsesäfte	1,60	1,23670	187,5	186,0	186,8	190,0	+	2,2	+	1,7
149		Euro-Länder	0,55	1,03311	150,3	144,7	149,2	149,2	+	3,1		-
150		Nicht-Euro-Länder	1,05	1,39248	206,9	207,6	206,6	211,3	+	1,8	+	2,3
151	1039	Verarbeitetes Obst und Gemüse, a.n.g.	5,40	1,01091	128,1	129,0	133,6	134,3	+	4,1	+	0,5
152		Euro-Länder	2,53	1,01057	112,7	111,9	118,9	120,5	+	7,7	+	1,3
153		Nicht-Euro-Länder	2,87	1,01747	141,7	144,1	146,5	146,4	+	1,6	-	0,1
154	10391	Gemüse, gefroren, gekocht, getrocknet, haltbar gemacht	2,59	1,00402	120,9	123,2	123,7	123,7	+	0,4		-
155	103917	Gemüse, ohne Essig zubereitet oder haltbar gemacht	1,49	0,99510	130,4	132,2	131,3	131,3	-	0,7		-
156	10392	Früchte und Nüsse, zubereitet oder haltbar gemacht	2,75	1,01662	134,6	134,3	143,0	144,4	+	7,5	+	1,0
157	103925	Andere Fruchtzubereitungen	1,19	0,93063	125,0	122,6	133,8	133,8	+	9,1		-
158	1039255	Andere Früchte, zubereitet oder haltbar gemacht	0,91	0,91732	119,1	117,1	128,7	128,7	+	9,9		-
159	104	Pflanzliche und tierische Öle und Fette	4,19	0,99485	153,5	150,3	173,2	177,8	+	18,3	+	2,7
160		Euro-Länder	1,86	0,87105	127,2	125,7	127,1	130,5	+	3,8	+	2,7
161		Nicht-Euro-Länder	2,33	1,07877	174,5	169,9	210,0	215,6	+	26,9	+	2,7
162	1041	Öle und Fette (ohne Margarine und Nahrungsfette)	3,95	.	154,1	150,8	174,8	179,7	+	19,2	+	2,8
163		Euro-Länder	.	.	125,1	123,6	124,6	128,4	+	3,9	+	3,0
164		Nicht-Euro-Länder	.	.	175,2	170,4	211,1	216,8	+	27,2	+	2,7
165	10412	Pflanzliche Öle, nicht behandelt	1,77	1,00311	149,3	146,7	152,0	150,8	+	2,8	-	0,8
166	10414	Ölkuchen u.a. feste Rückstände aus der Gewinnung pflanzlicher Öle und Fette	1,16	1,06342	157,4	152,9	230,9	249,0	+	62,9	+	7,8
167	1041413	Ölkuchen und andere feste Rückstände aus der Gewinnung von Sojaöl	0,98	1,08382	160,6	156,1	233,6	255,7	+	63,8	+	9,5

**Deutschland**  
1 Index der Einfuhrpreise  
1.2 Aktuelle Ergebnisse  
2005 = 100

Lfd.- Nr.	Nr. der GP-Systematik	Güterabteilung, -gruppe, -klasse, -kategorie, -unterkategorie, -art	Wägungs- anteil am Gesamt- index in Promille	Verket- tungs- faktor	2011	2011	2012	2012	Veränderung Aug. 2012 gegenüber		
					Jahres- durch- schnitt	Aug.	Juli	Aug.	Aug. 2011	Juli 2012	in Prozent
168	105	Milch und Milcherzeugnisse	6,68	0,99407	120,1	121,7	114,7	115,4	-	5,2	+ 0,6
169		Euro-Länder	4,94	1,00600	120,3	122,0	114,7	115,2	-	5,6	+ 0,4
170		Nicht-Euro-Länder	1,74	0,95450	119,4	120,8	115,0	116,0	-	4,0	+ 0,9
171	1051	Milch und Milcherzeugnisse (ohne Speiseeis)	6,46	.	120,2	121,9	114,6	115,3	-	5,4	+ 0,6
172		Euro-Länder	4,72	.	120,5	122,3	114,4	115,0	-	6,0	+ 0,5
173		Nicht-Euro-Länder	1,74	.	119,4	120,8	115,0	116,0	-	4,0	+ 0,9
173a	10511	Flüssige Milch und flüssiger Rahm, verarbeitet	0,98	.	122,9	124,4	101,7	104,7	-	15,8	+ 2,9
174	10513	Butter und andere Fettstoffe aus Milch, Milchstreichfette	0,70	0,98068	156,7	161,8	135,4	136,6	-	15,6	+ 0,9
175	10514	Käse und Quark	3,61	0,98623	107,4	107,5	104,7	104,7	-	2,6	-
176	1051405	Käse, gerieben oder in Pulverform, Käse mit Schimmelbildung im Teig, u.a. Käse (ohne Schmelzkäse)	3,26	0,97852	107,4	107,3	104,4	104,4	-	2,7	-
177	1052	Speiseeis, auch kakaohaltig	0,22	.	115,6	115,9	120,0	120,0	+	3,5	-
178	106	Mahl- und Schälmlühlenerzeugnisse, Stärke und Stärkeerzeugnisse	1,97	0,99803	127,8	128,8	129,7	129,4	+	0,5	- 0,2
179		Euro-Länder	1,56	0,99706	132,8	133,9	134,8	134,4	+	0,4	- 0,3
180		Nicht-Euro-Länder	0,41	0,99700	108,4	109,7	110,3	110,3	+	0,5	-
181	1061	Mahl- und Schälmlühlenerzeugnisse	0,92	0,96964	126,2	125,4	128,4	128,8	+	2,7	+ 0,3
182	1062	Stärke und Stärkeerzeugnisse	1,05	1,02277	129,1	131,9	130,8	129,9	-	1,5	- 0,7
183	107/108	Back- und Teigwaren, sonstige Nahrungsmittel (ohne Getränke)	10,84	1,00922	113,4	113,1	117,9	118,8	+	5,0	+ 0,8
184	107	Back- und Teigwaren	2,29	.	110,6	110,2	117,2	117,2	+	6,4	-
185		Euro-Länder	1,85	.	112,6	112,2	120,6	120,6	+	7,5	-
186		Nicht-Euro-Länder	0,44	.	101,8	101,9	102,7	102,7	+	0,8	-
187	1071	Backwaren (ohne Dauerbackwaren)	0,56	.	106,2	106,5	109,7	109,7	+	3,0	-
188	1072	Dauerbackwaren	1,38	0,98161	106,2	105,8	113,9	113,9	+	7,7	-
189	nachrichtlich: 1073/ 108514	Teigwaren, auch gefüllt	0,66	1,01943	130,4	130,4	139,4	139,4	+	6,9	-
190	108	Sonstige Nahrungsmittel (ohne Getränke)	8,55	.	114,2	113,9	118,1	119,2	+	4,7	+ 0,9
191	1081	Zucker	0,70	.	88,4	82,2	111,3	111,4	+	35,5	+ 0,1

**Deutschland**  
1 Index der Einfuhrpreise  
1.2 Aktuelle Ergebnisse  
2005 = 100

Lfd.- Nr.	Nr. der GP-Systematik	Güterabteilung, -gruppe, -klasse, -kategorie, -unterkategorie, -art	Wägungs- anteil am Gesamt- index in Promille	Verket- tungs- faktor	2011	2011	2012	2012	Veränderung Aug. 2012 gegenüber			
					Jahres- durch- schnitt	Aug.	Juli	Aug.	Aug. 2011	Juli 2012		
											in Prozent	
192	1082	Süßwaren (ohne Dauerbackwaren)	3,03	0,91349	119,9	120,0	120,0	121,6	+	1,3	+	1,3
193		Euro-Länder	2,38	0,90520	116,9	117,3	114,3	116,3	-	0,9	+	1,7
194		Nicht-Euro-Länder	0,65	0,94216	131,0	130,2	141,1	141,1	+	8,4		-
195	10821	Kakao	0,81	0,70580	148,6	148,4	147,4	154,8	+	4,3	+	5,0
196	10822	Schokoladen und andere Süßwaren	2,22	0,98703	109,4	109,7	110,1	109,5	-	0,2	-	0,5
197	108222	Schokolade u.a. kakaohaltige Lebens- mittelzubereitungen, in Verpackungen von 2 kg oder weniger (auch diätetisch)	1,26	1,00399	109,3	109,3	111,0	111,0	+	1,6		-
198	1083	Kaffee und Tee, Kaffee-Ersatz	0,80	.	126,3	129,1	134,2	134,0	+	3,8	-	0,1
199	1084	Würzen und Soßen	0,62	1,06310	102,5	102,4	97,7	97,7	-	4,6		-
200	1085	Fertiggerichte	1,29	.	117,6	117,6	121,7	121,7	+	3,5		-
201	1089	Sonstige Nahrungsmittel, a.n.g.	2,00	1,03388	110,9	110,5	114,8	117,5	+	6,3	+	2,4
202		Euro-Länder	1,44	0,99691	108,4	107,7	112,3	115,7	+	7,4	+	3,0
203		Nicht-Euro-Länder	0,56	1,13038	117,2	117,8	121,4	122,0	+	3,6	+	0,5
204	109	Futtermittel	1,71	0,88889	143,0	145,6	144,5	145,3	-	0,2	+	0,6
205	1091	Futtermittel für Nutztiere	0,65	0,81528	157,2	153,4	163,4	165,3	+	7,8	+	1,2
206	1092	Futtermittel für sonstige Tiere, zubereitet (ohne Vormischungen)	1,06	0,96401	134,2	140,8	133,0	133,0	-	5,5		-
207	11	Getränke	6,62	0,93885	108,5	108,7	113,5	113,7	+	4,6	+	0,2
208		Euro-Länder	4,77	0,93389	109,6	109,7	114,5	114,5	+	4,4		-
209		Nicht-Euro-Länder	1,85	0,95441	105,5	105,9	110,9	111,4	+	5,2	+	0,5
210	1101	Spirituosen	1,52	0,98525	107,1	107,5	108,4	108,4	+	0,8		-
211		Euro-Länder	0,74	0,99502	113,8	113,6	113,8	113,8	+	0,2		-
212		Nicht-Euro-Länder	0,78	0,97570	100,7	101,6	103,2	103,2	+	1,6		-
213	1102	Wein	3,37	0,91400	110,5	110,6	116,5	116,5	+	5,3		-
214	110211	Schaumwein	0,57	0,95420	105,7	105,4	108,0	108,0	+	2,5		-
215	110212	Wein aus frischen Trauben, ohne Schaumwein, Traubenmost	2,80	0,90481	111,5	111,7	118,3	118,3	+	5,9		-
216	11021211/13	Weißweine	0,83	0,90664	115,6	115,6	126,8	126,8	+	9,7		-
217	11021217/19	Rotweine	1,77	0,91244	109,1	109,0	113,7	113,7	+	4,3		-



**Deutschland**  
1 Index der Einfuhrpreise  
1.2 Aktuelle Ergebnisse  
2005 = 100

Lfd.- Nr.	Nr. der GP-Systematik	Güterabteilung, -gruppe, -klasse, -kategorie, -unterkategorie, -art	Wägungs- anteil am Gesamt- index in Promille	Verket- tungs- faktor	2011	2011	2012	2012	Veränderung Aug. 2012 gegenüber	
					Jahres- durch- schnitt	Aug.	Juli	Aug.	Aug. 2011	Juli 2012
218	1105	Bier	0,43	.	102,4	102,4	110,0	112,3	+ 9,7	+ 2,1
219	1107	Erfrischungsgetränke; natürliches Mineralwasser und sonstige Wasser, abgefüllt	1,07	.	100,3	100,5	102,5	102,5	+ 2,0	-
220	12	Tabakerzeugnisse	1,27	0,95822	105,3	106,2	108,1	108,1	+ 1,8	-
221	13	Textilien	15,52	.	112,6	112,0	115,9	115,5	+ 3,1	- 0,3
222		Euro-Länder	6,99	.	112,2	112,7	115,6	115,0	+ 2,0	- 0,5
223		Nicht-Euro-Länder	8,53	.	112,9	111,5	116,1	115,9	+ 3,9	- 0,2
224	131	Textile Spinnstoffe und Garne	1,72	1,02977	146,4	140,8	150,9	150,2	+ 6,7	- 0,5
225		Euro-Länder	0,80	1,01502	147,8	145,8	156,1	157,2	+ 7,8	+ 0,7
226		Nicht-Euro-Länder	0,92	1,04522	145,2	136,4	146,3	144,1	+ 5,6	- 1,5
227	131061	Garne aus Baumwolle <sup>1</sup>	0,89	1,11221	154,8	147,1	159,1	160,2	+ 8,9	+ 0,7
228	13108	Garne aus Kunstfasern	0,61	1,02585	119,0	113,0	122,9	122,6	+ 8,5	- 0,2
229	132	Gewebe	4,07	0,97915	109,6	109,3	111,5	109,8	+ 0,5	- 1,5
230		Euro-Länder	2,33	0,97079	110,5	110,7	113,6	111,3	+ 0,5	- 2,0
231		Nicht-Euro-Länder	1,74	1,00000	108,2	107,4	108,7	107,9	+ 0,5	- 0,7
232	13201	Gewebe aus natürlichen Spinnstoffen, ohne Baumwolle	0,78	0,97276	106,1	105,9	107,7	107,7	+ 1,7	-
233	13202	Baumwollgewebe	1,22	1,02396	110,3	108,4	107,3	102,4	- 5,5	- 4,6
234	13203	Gewebe aus Chemiefasern	1,65	0,95980	110,1	110,9	115,2	114,8	+ 3,5	- 0,3
235	13204	Spezialgewebe	0,42	.	111,6	111,8	116,1	115,9	+ 3,7	- 0,2
236	139	Andererzeugnisse (ohne Maschenware)	9,73	.	107,9	108,0	111,5	111,7	+ 3,4	+ 0,2
237		Euro-Länder	3,86	.	105,9	106,9	108,5	108,5	+ 1,5	-
238		Nicht-Euro-Länder	5,87	.	109,2	108,7	113,5	113,9	+ 4,8	+ 0,4
239	1391	Gewirke und Gestricke	0,65	0,99605	108,6	108,0	106,6	106,6	- 1,3	-
240	1392	Konfektionierte Textilwaren (ohne Bekleidung)	4,22	0,98528	112,8	113,0	116,9	117,5	+ 4,0	+ 0,5
241		Euro-Länder	0,56	1,02575	110,9	113,4	114,8	114,8	+ 1,2	-
242		Nicht-Euro-Länder	3,66	0,97573	113,1	112,9	117,2	118,0	+ 4,5	+ 0,7
243	1393	Teppiche und textile Fußbodenbeläge	1,71	1,10503	103,7	102,9	108,1	108,0	+ 5,0	- 0,1
244		Euro-Länder	0,87	1,10579	107,1	107,4	108,4	108,4	+ 0,9	-
245		Nicht-Euro-Länder	0,84	1,10426	100,2	98,2	107,7	107,4	+ 9,4	- 0,3
246	1395	Vliesstoffe, auch getränkt, bestrichen etc.	1,09	1,02999	103,5	105,3	106,7	106,7	+ 1,3	-

<sup>1</sup> Berichtigung der Klassifikationsnummer und des zugehörigen Textes: Bei den veröffentlichten Einfuhrpreisindizes handelt es sich um solche für Garne aus Baumwolle, nicht aus Seide.

**Deutschland**  
1 Index der Einfuhrpreise  
1.2 Aktuelle Ergebnisse  
2005 = 100

Lfd.- Nr.	Nr. der GP-Systematik	Güterabteilung, -gruppe, -klasse, -kategorie, -unterkategorie, -art	Wägungs- anteil am Gesamt- index in Promille	Verket- tungs- faktor	2011	2011	2012	2012	Veränderung Aug. 2012 gegenüber			
					Jahres- durch- schnitt	Aug.	Juli	Aug.	Aug. 2011	Juli 2012		
											in Prozent	
247	1396	Textilerzeugnisse, a.n.g.	1,78	0,97002	99,6	99,9	103,9	103,8	+	3,9	-	0,1
248		Euro-Länder	1,17	.	102,0	102,7	104,4	104,4	+	1,7	-	-
249		Nicht-Euro-Länder	0,61	.	95,1	94,5	102,8	102,6	+	8,6	-	0,2
250	14	Bekleidung	34,83	.	109,5	109,7	115,7	115,7	+	5,5	-	-
251		Euro-Länder	6,06	.	108,6	109,3	113,3	113,2	+	3,6	-	0,1
252		Nicht-Euro-Länder	28,77	.	109,7	109,8	116,2	116,2	+	5,8	-	-
253	141	Bekleidung (ohne Pelzbekleidung)	28,77	1,04084	110,2	110,4	116,5	116,6	+	5,6	+	0,1
254		Euro-Länder	4,66	1,03434	108,5	109,5	114,2	114,1	+	4,2	-	0,1
255		Nicht-Euro-Länder	24,11	1,04193	110,5	110,6	116,9	117,0	+	5,8	+	0,1
256	1411	Bekleidung aus Leder oder rekonstituiertem Leder, ohne Zubehör	0,59	1,12111	95,2	92,6	108,0	107,2	+	15,8	-	0,7
257	1412-1419	Bekleidung (ohne Lederbekleidung)	28,18	1,03758	110,5	110,8	116,7	116,8	+	5,4	+	0,1
258	1412	Arbeits- und Berufskleidung	0,58	1,32836	131,7	128,3	137,8	134,5	+	4,8	-	2,4
259	1413	Sonstige Oberbekleidung (ohne Arbeits- und Berufskleidung)	14,03	1,05185	106,2	106,6	112,9	113,3	+	6,3	+	0,4
260		Euro-Länder	2,24	1,07204	105,9	106,2	112,2	112,0	+	5,5	-	0,2
261		Nicht-Euro-Länder	11,79	1,04747	106,2	106,7	113,0	113,6	+	6,5	+	0,5
262	14131	Oberbekleidung aus Gewirken und Gestricken	1,38	.	115,7	115,2	123,2	122,8	+	6,6	-	0,3
263	14132	Oberbekleidung, ohne solche aus Gewirken oder Gestricken für Männer	5,23	1,06767	109,0	109,9	115,6	116,0	+	5,6	+	0,3
264	14133	Oberbekleidung, ohne solche aus Gewirken oder Gestricken für Frauen	7,42	1,06774	102,4	102,7	109,1	109,7	+	6,8	+	0,5
265	1414	Wäsche	10,02	1,00706	114,7	115,1	118,4	118,4	+	2,9	-	-
266		Euro-Länder	1,66	0,99497	108,4	109,5	113,6	113,6	+	3,7	-	-
267		Nicht-Euro-Länder	8,36	1,01010	116,0	116,3	119,4	119,3	+	2,6	-	0,1
268	1419	Bekleidung und Bekleidungszubehör, a.n.g.	3,55	1,03030	112,2	112,1	123,3	122,9	+	9,6	-	0,3
269		Euro-Länder	0,64	1,00910	119,9	122,9	125,1	125,1	+	1,8	-	-
270		Nicht-Euro-Länder	2,91	1,03579	110,6	109,8	122,9	122,5	+	11,6	-	0,3
271	143	Bekleidung aus gewirktem oder gestricktem Stoff	5,92	1,04193	106,5	106,8	112,1	111,8	+	4,7	-	0,3
272		Euro-Länder	1,40	0,98909	108,8	108,8	110,1	110,1	+	1,2	-	-
273		Nicht-Euro-Länder	4,52	1,07228	105,8	106,2	112,7	112,3	+	5,7	-	0,4

**Deutschland**  
1 Index der Einfuhrpreise  
1.2 Aktuelle Ergebnisse  
2005 = 100

Lfd.- Nr.	Nr. der GP-Systematik	Güterabteilung, -gruppe, -klasse, -kategorie, -unterkategorie, -art	Wägungs- anteil am Gesamt- index in Promille	Verket- tungs- faktor	2011	2011	2012	2012	Veränderung Aug. 2012 gegenüber			
					Jahres- durch- schnitt	Aug.	Juli	Aug.	Aug. 2011	Juli 2012		
											in Prozent	
274	1431	Strumpfwaren	1,11	1,04167	108,0	108,9	113,1	112,8	+	3,6	-	0,3
275	1439	Pullover, Strickjacken, Westen u.ä. aus Gewirken oder Gestricken	4,81	1,04197	106,1	106,3	111,8	111,5	+	4,9	-	0,3
276		Euro-Länder	0,96	0,98908	107,9	107,7	111,9	111,9	+	3,9		-
277		Nicht-Euro-Länder	3,85	1,06889	105,7	106,0	111,8	111,4	+	5,1	-	0,4
278	15	Leder und Lederwaren	11,25	0,98901	109,1	109,0	116,6	116,3	+	6,7	-	0,3
279		Euro-Länder	4,26	0,91982	110,1	110,3	112,8	113,1	+	2,5	+	0,3
280		Nicht-Euro-Länder	6,99	1,06595	108,5	108,2	118,8	118,3	+	9,3	-	0,4
281	151	Leder und Lederwaren (ohne Bekleidung und Schuhe)	3,49	.	110,3	109,5	117,2	116,8	+	6,7	-	0,3
282		Euro-Länder	1,13	.	106,1	106,2	107,3	108,4	+	2,1	+	1,0
283		Nicht-Euro-Länder	2,36	.	112,3	111,1	121,9	120,9	+	8,8	-	0,8
284	1511	Leder und Lederfaserstoff; zugerichtete und gefärbte Felle	1,13	1,02326	112,3	112,7	114,7	115,8	+	2,8	+	1,0
285	1512	Sattlerwaren, Reiseartikel; Hand- taschen u.ä. Behältnisse; andere Waren aus Leder	2,36	1,16786	109,4	108,0	118,3	117,3	+	8,6	-	0,8
286	152	Schuhe	7,76	0,94286	108,6	108,7	116,3	116,1	+	6,8	-	0,2
287		Euro-Länder	3,13	0,89783	111,6	111,8	114,9	114,9	+	2,8		-
288		Nicht-Euro-Länder	4,63	0,99899	106,6	106,7	117,3	117,0	+	9,7	-	0,3
289	16	Holz-, Korb-, Flecht-, Korkwaren (ohne Möbel)	7,83	1,01021	110,4	110,9	112,4	112,3	+	1,3	-	0,1
290		Euro-Länder	2,94	1,01416	109,9	110,7	110,6	110,5	-	0,2	-	0,1
291		Nicht-Euro-Länder	4,89	1,00821	110,7	111,0	113,5	113,3	+	2,1	-	0,2
292	161	Holz, gesägt, auch gehobelt oder imprägniert	2,07	1,01756	112,8	113,8	113,9	113,4	-	0,4	-	0,4
293		Euro-Länder	0,70	1,05147	115,9	116,7	115,3	114,6	-	1,8	-	0,6
294		Nicht-Euro-Länder	1,37	1,00102	111,3	112,3	113,2	112,8	+	0,4	-	0,4
295	16101	Bahnschwellen aus Holz, Holz in der Längsrichtung gesägt, gesäumt, gemessert oder geschält	1,74	1,00615	114,0	114,8	115,0	114,2	-	0,5	-	0,7
296	1610103	Nadelholz	1,29	1,00303	115,2	116,1	114,4	113,9	-	1,9	-	0,4
297	1610105	Laubholz	0,32	0,97684	113,9	115,3	116,0	114,7	-	0,5	-	1,1
298	162	Holz-, Kork-, Flecht- und Korbmacherwaren	5,76	.	109,5	109,9	111,9	111,9	+	1,8		-
299		Euro-Länder	2,24	.	108,0	108,9	109,1	109,3	+	0,4	+	0,2
300		Nicht-Euro-Länder	3,52	.	110,5	110,5	113,7	113,5	+	2,7	-	0,2

**Deutschland**  
1 Index der Einfuhrpreise  
1.2 Aktuelle Ergebnisse  
2005 = 100

Lfd.- Nr.	Nr. der GP-Systematik	Güterabteilung, -gruppe, -klasse, -kategorie, -unterkategorie, -art	Wägungs- anteil am Gesamt- index in Promille	Verket- tungs- faktor	2011	2011	2012	2012	Veränderung Aug. 2012 gegenüber	
					Jahres- durch- schnitt	Aug.	Juli	Aug.	Aug. 2011	Juli 2012
301	1621	Sperrholz, Span- u.ä. Platten, Faserplatten, Furnierblätter,	2,36	0,99900	112,2	113,0	114,6	114,6	+ 1,4	-
302		Euro-Länder	1,29	0,99009	109,6	110,6	110,0	110,0	- 0,5	-
303		Nicht-Euro-Länder	1,07	1,00815	115,3	115,9	120,1	120,2	+ 3,7	+ 0,1
304	16211	Sperrholz, furniertes Holz u.ä. Lagenholz, Span- u.ä. Platten, Faserplatten	1,93	0,96325	113,2	114,5	114,4	114,5	-	+ 0,1
305	162112	Sperrholz, furniertes Holz u.ä. Lagenholz	0,93	1,02516	116,7	118,5	116,5	116,8	- 1,4	+ 0,3
306	162113	Spanplatten u.ä. Platten aus Holz oder anderen holzigen Stoffen	0,62	0,88149	112,1	112,8	115,3	115,3	+ 2,2	-
307	16212	Furnierblätter, Blätter für Sperrholz, verdichtetes Holz	0,43	1,14352	107,7	106,5	115,6	115,3	+ 8,3	- 0,3
308	1622-1623	Parkettböden, Konstruktions-, Fertigbauteile, Ausbauelemente und Fertigteilbauten aus Holz	1,38	1,02406	103,3	103,5	106,0	106,0	+ 2,4	-
309	1622	Parkettböden	0,35	.	93,8	94,4	96,9	96,9	+ 2,6	-
310	1623	Konstruktions-, Fertigbauteile, Ausbauelemente und Fertigteilbauten aus Holz	1,03	.	106,5	106,6	109,1	109,0	+ 2,3	- 0,1
311	162311	Fenster, Fenstertüren, Rahmen und Verkleidungen dafür, Türen und Türrahmen, -verkleidungen und - schwelle, aus Holz	0,31	0,94233	110,2	110,4	114,9	114,9	+ 4,1	-
312	1624	Verpackungsmittel, Lagerbehälter und Ladungsträger, aus Holz	0,46	.	123,3	124,2	119,4	120,2	- 3,2	+ 0,7
313	1629	Anderer Holzwaren, Kork-, Flecht- und Korbmacherwaren	1,56	1,00508	106,9	106,5	110,8	110,5	+ 3,8	- 0,3
314		Euro-Länder	0,39	1,00405	102,8	103,1	103,7	103,7	+ 0,6	-
315		Nicht-Euro-Länder	1,17	1,00407	108,2	107,6	113,2	112,8	+ 4,8	- 0,4
316	17	Papier, Pappe und Waren daraus	22,26	1,09300	115,9	116,5	116,2	115,5	- 0,9	- 0,6
317		Euro-Länder	11,52	1,07051	112,3	112,7	112,1	111,6	- 1,0	- 0,4
318		Nicht-Euro-Länder	10,74	1,11771	119,8	120,6	120,5	119,7	- 0,7	- 0,7
319	171	Holzstoff, Zellstoff, Papier, Karton und Pappe	17,45	1,14041	117,9	118,6	117,3	116,6	- 1,7	- 0,6
320		Euro-Länder	8,78	1,12094	113,7	114,2	112,5	112,0	- 1,9	- 0,4
321		Nicht-Euro-Länder	8,67	1,15949	122,3	123,1	122,1	121,3	- 1,5	- 0,7

**Deutschland**  
1 Index der Einfuhrpreise  
1.2 Aktuelle Ergebnisse  
2005 = 100

Lfd.- Nr.	Nr. der GP-Systematik	Güterabteilung, -gruppe, -klasse, -kategorie, -unterkategorie, -art	Wägungs- anteil am Gesamt- index in Promille	Verket- tungs- faktor	2011	2011	2012	2012	Veränderung Aug. 2012 gegenüber		
					Jahres- durch- schnitt	Aug.	Juli	Aug.	Aug. 2011	Juli 2012	
					in Prozent						
322	1711	Holzstoff und Zellstoff	3,99	1,39439	138,1	138,2	143,4	140,9	+	2,0	- 1,7
323		Euro-Länder	1,27	1,53910	132,1	132,2	136,6	134,5	+	1,7	- 1,5
324		Nicht-Euro-Länder	2,72	1,35369	140,9	141,0	146,5	144,0	+	2,1	- 1,7
325	171112	Chemische Halbstoffe aus Holz (Natron- oder Sulfatzellstoff) ohne solche zum Auflösen	3,33	1,46118	132,3	131,2	136,6	133,9	+	2,1	- 2,0
326	17111201	Chemische Halbstoffe aus Nadelholz, halbgebleicht oder gebleicht	1,64	1,45185	137,5	137,2	136,9	133,4	-	2,8	- 2,6
327	17111202	Chemische Halbstoffe aus Laubholz, halbgebleicht oder gebleicht	1,69	1,48355	127,3	125,4	136,3	134,4	+	7,2	- 1,4
328	1712	Papier, Karton und Pappe	13,46	1,05950	111,9	112,9	109,6	109,4	-	3,1	- 0,2
329		Euro-Länder	7,51	.	110,5	111,2	108,5	108,2	-	2,7	- 0,3
330		Nicht-Euro-Länder	5,95	.	113,7	114,9	111,0	110,9	-	3,5	- 0,1
331	nachrichtlich:	Papier, Karton und Pappe (einschl. 1712/ 381152 Papier- und Pappeabfall)	13,96	1,06730	116,2	115,6	110,6	110,4	-	4,5	- 0,2
332	17121-6	Papier und Pappe, unbearbeitet	6,71	1,08351	117,2	118,9	114,4	114,4	-	3,8	-
333	17121	Zeitungsdruckpapier, Büttenpapier und -pappe, Rohpapier und -pappe, grafische Papiere und Pappen	4,20	1,07304	111,9	113,2	111,2	111,2	-	1,8	-
334	171211	Zeitungsdruckpapier, in Rollen oder Bogen	1,14	1,04394	104,9	107,7	103,7	103,7	-	3,7	-
335	171214	Grafische Papiere und Pappen, in Rollen oder Bogen	3,06	1,08378	114,5	115,3	114,0	114,0	-	1,1	-
336	17123	Wellpappenrohpapier	1,17	.	133,4	135,0	125,6	125,6	-	7,0	-
337	171231/32	Kraftliner	0,73	1,11925	129,4	130,4	123,2	123,2	-	5,5	-
338	17124	Papier, weder gestrichen noch überzogen	0,79	.	128,8	132,0	123,3	123,7	-	6,3	+ 0,3
339	171241	Kraftpapier, weder gestrichen noch überzogen; Kraftsackpapier, gekreppt oder gefältelt	0,45	1,08254	128,5	132,3	124,3	125,0	-	5,5	+ 0,6
340	17127	Papier und Pappe, bearbeitet	6,75	1,03245	106,7	106,9	104,8	104,4	-	2,3	- 0,4
341	171273	Papiere und Pappen, gestrichen, zum Beschreiben, Bedrucken oder für andere grafische Zwecke, in Rollen oder Bogen	3,52	1,04948	105,2	105,3	103,1	102,2	-	2,9	- 0,9

**Deutschland**  
1 Index der Einfuhrpreise  
1.2 Aktuelle Ergebnisse  
2005 = 100

Lfd.- Nr.	Nr. der GP-Systematik	Güterabteilung, -gruppe, -klasse, -kategorie, -unterkategorie, -art	Wägungs- anteil am Gesamt- index in Promille	Verket- tungs- faktor	2011	2011	2012	2012	Veränderung Aug. 2012 gegenüber		
					Jahres- durch- schnitt	Aug.	Juli	Aug.	Aug. 2011	Juli 2012	
											in Prozent
342	171277	Papiere und Pappen, Zellstoffwatte und Vlies aus Zellstofffasern, gestrichen, überzogen, getränkt, geteert, bituminiert, asphaltiert, gummiert oder mit Klebeschicht versehen, in Rollen oder Bogen	1,67	0,96154	108,8	108,7	108,0	108,3	-	0,4	+ 0,3
343	171278	Kraftpapiere und -pappen, Multiplexpapiere und -pappen, ungebleicht	1,27	.	109,4	110,0	106,0	106,0	-	3,6	-
344	172	Papier-, Karton- und Pappwaren	4,81	.	108,8	108,9	112,0	111,8	+	2,7	- 0,2
345		Euro-Länder	2,74	.	108,0	108,0	110,8	110,6	+	2,4	- 0,2
346		Nicht-Euro-Länder	2,07	.	109,7	110,2	113,5	113,3	+	2,8	- 0,2
347	1721	Wellpapier und -pappe; Verpackungsmittel aus Papier, Karton und Pappe	1,34	.	110,4	112,5	112,4	112,2	-	0,3	- 0,2
348	1722	Haushalts-, Hygiene- und Toilettenartikel, aus Zellstoff, Papier und Pappe	2,41	0,91155	107,8	107,4	108,4	108,3	+	0,8	- 0,1
349		Euro-Länder	1,45	0,88626	108,4	107,8	107,0	106,8	-	0,9	- 0,2
350		Nicht-Euro-Länder	0,96	0,95351	106,9	106,9	110,6	110,6	+	3,5	-
351	1729	Anderer Waren aus Papier, Karton und Pappe	0,73	.	111,6	110,1	126,6	125,9	+	14,4	- 0,6
352	19	Kokereierzeugnisse und Mineralöl- erzeugnisse	26,38	0,72701	168,3	165,6	174,7	189,0	+	14,1	+ 8,2
353		Euro-Länder	18,20	0,72604	168,5	165,8	177,0	193,0	+	16,4	+ 9,0
354		Nicht-Euro-Länder	8,18	0,72653	167,6	165,2	169,4	180,0	+	9,0	+ 6,3
355	191	Kokereierzeugnisse	1,69	0,70084	161,3	161,5	143,7	141,8	-	12,2	- 1,3
356	192	Mineralölerzeugnisse	24,69	0,73772	168,7	165,9	176,8	192,2	+	15,9	+ 8,7
357		Euro-Länder	18,04	0,73425	168,6	165,8	177,4	193,6	+	16,8	+ 9,1
358		Nicht-Euro-Länder	6,65	0,74878	169,1	166,2	175,1	188,6	+	13,5	+ 7,7
359	19202	Motorentreibstoffe, Heizöle und andere Mineralöle	22,89	0,72745	168,7	165,9	177,0	192,4	+	16,0	+ 8,7
360	192021	Motorenbenzin (einschließlich Flugbenzin)	2,02	0,74896	168,5	169,8	177,1	205,8	+	21,2	+ 16,2
361	192023	Leichtöle, leichte Zubereitungen a.n.g.	6,45	0,76365	174,8	171,7	169,8	189,2	+	10,2	+ 11,4

**Deutschland**  
1 Index der Einfuhrpreise  
1.2 Aktuelle Ergebnisse  
2005 = 100

Lfd.- Nr.	Nr. der GP-Systematik	Güterabteilung, -gruppe, -klasse, -kategorie, -unterkategorie, -art	Wägungs- anteil am Gesamt- index in Promille	Verket- tungs- faktor	2011	2011	2012	2012	Veränderung Aug. 2012 gegenüber	
					Jahres- durch- schnitt	Aug.	Juli	Aug.	Aug. 2011	Juli 2012
362	192025	Flugturbinenkraftstoff aus Leuchtöl (Kerosin)	3,50	0,70956	161,8	155,8	173,2	187,8	+ 20,5	+ 8,4
363	192026	Dieselmotorkraftstoff und leichtes Heizöl	8,84	0,67479	159,3	156,1	171,8	182,8	+ 17,1	+ 6,4
364	192028	Heizöle, schwer (Schweröle)	1,17	0,78806	220,3	216,4	242,3	261,7	+ 20,9	+ 8,0
365	192029	Schmieröle, andere Öle	.	0,83349	179,7	189,9	216,7	211,9	+ 11,6	- 2,2
366	19203	Gasförmige Kohlenwasserstoffe	1,00	.	162,4	156,4	153,1	181,5	+ 16,0	+ 18,5
367	19204	Anderer Mineralölerzeugnisse	0,80	0,88857	177,1	177,2	198,8	199,5	+ 12,6	+ 0,4
368	nachrichtlich: 061/192	Erdöl, roh und Mineralölerzeugnisse	86,43	0,71783	183,6	179,3	191,6	208,9	+ 16,5	+ 9,0
369	20/21	Chemische Erzeugnisse/ Pharmazeutische u.ä. Erzeugnisse	116,64	0,96109	122,3	122,3	121,9	122,5	+ 0,2	+ 0,5
370	20	Chemische Erzeugnisse	81,94	.	125,5	125,6	124,8	126,0	+ 0,3	+ 1,0
371		Euro-Länder	47,80	.	129,7	129,6	127,8	129,4	- 0,2	+ 1,3
372		Nicht-Euro-Länder	34,14	.	119,6	120,0	120,5	121,3	+ 1,1	+ 0,7
373	201	Chemische Grundstoffe	54,80	0,91884	130,5	130,6	128,1	130,0	- 0,5	+ 1,5
374		Euro-Länder	33,07	0,90219	134,2	134,2	130,3	132,7	- 1,1	+ 1,8
375		Nicht-Euro-Länder	21,73	0,94874	124,7	125,1	124,7	125,9	+ 0,6	+ 1,0
376	2012	Farbstoffe und Pigmente	2,80	0,99496	134,6	137,9	147,0	144,6	+ 4,9	- 1,6
377		Euro-Länder	1,22	0,98207	144,5	146,4	154,6	152,0	+ 3,8	- 1,7
378		Nicht-Euro-Länder	1,58	1,00407	127,1	131,4	141,1	138,9	+ 5,7	- 1,6
379	2013	Sonstige anorganische Grundstoffe und Chemikalien	4,52	0,89000	161,7	160,5	164,4	161,8	+ 0,8	- 1,6
380		Euro-Länder	2,16	0,88991	177,6	176,1	169,3	166,5	- 5,5	- 1,7
381		Nicht-Euro-Länder	2,36	0,89703	147,1	146,2	159,8	157,5	+ 7,7	- 1,4
382	2014	Sonstige organische Grundstoffe und Chemikalien	26,59	0,93010	125,4	124,8	120,3	122,9	- 1,5	+ 2,2
383		Euro-Länder	15,28	0,91659	126,7	126,2	119,6	122,4	- 3,0	+ 2,3
384		Nicht-Euro-Länder	11,31	0,96325	123,8	122,8	121,3	123,5	+ 0,6	+ 1,8
385	20141	Kohlenwasserstoffe und ihre Derivate	4,58	0,80297	115,3	115,6	109,0	120,3	+ 4,1	+ 10,4
386	20142	Alkohole, Phenole, Phenolalkohole und ihre Derivate	2,40	0,87480	133,3	135,8	138,0	139,2	+ 2,5	+ 0,9
387	20143	Carbonsäuren und ihre Derivate	3,71	1,01927	118,9	118,1	125,2	125,3	+ 6,1	+ 0,1
388	20144	Organische Verbindungen mit Stickstofffunktionen	3,47	0,93251	139,9	143,6	138,5	138,5	- 3,6	-

**Deutschland**  
1 Index der Einfuhrpreise  
1.2 Aktuelle Ergebnisse  
2005 = 100

Lfd.- Nr.	Nr. der GP-Systematik	Güterabteilung, -gruppe, -klasse, -kategorie, -unterkategorie, -art	Wägungs- anteil am Gesamt- index in Promille	Verket- tungs- faktor	2011	2011	2012	2012	Veränderung Aug. 2012 gegenüber		
					Jahres- durch- schnitt	Aug.	Juli	Aug.	Aug. 2011	Juli 2012	
					in Prozent						
389	20145	Organisch-anorganische Verbindungen, heterocyclische Verbindungen	8,35	1,05491	112,5	110,1	104,0	104,0	-	5,5	-
390	20146	Aldehyde, Ketone, Chinone; Ether und Acetale, auch mit anderen Sauerstoff- funktionen; Alkohol-, Ether-, Ketonper- oxide, auch chemisch nicht einheitlich; Epoxide; andere organische Verbin-dungen; Enzyme	2,38	.	124,9	126,2	121,1	126,4	+	0,2	+ 4,4
391	20147	Verschiedene organische chemische Grundstoffe und Chemikalien	1,70	.	190,6	180,2	157,2	157,4	-	12,7	+ 0,1
392	2015	Düngemittel und Stickstoffverbindungen	1,49	0,84480	172,5	174,6	176,1	177,4	+	1,6	+ 0,7
393	2016	Kunststoffe, in Primärformen	17,85	0,90393	125,3	125,6	122,7	125,9	+	0,2	+ 2,6
394		Euro-Länder	12,65	0,88561	132,0	132,0	130,0	133,6	+	1,2	+ 2,8
395		Nicht-Euro-Länder	5,20	0,94961	109,2	109,9	104,9	107,3	-	2,4	+ 2,3
396	20161	Polymere des Ethylens, in Primärformen	3,90	0,83584	135,7	130,5	120,4	132,2	+	1,3	+ 9,8
397	20162	Polymere des Styrols, in Primärformen	1,28	0,93184	117,4	119,4	123,9	131,0	+	9,7	+ 5,7
398	20163	Polymere des Vinylchlorids oder anderer halogener Olefine, in Primärformen	1,26	0,97511	121,3	121,8	121,0	123,2	+	1,1	+ 1,8
399	20164	Polyacetale, andere Polyether und Epoxidharze, in Primärformen, Polycarbonate, Alkydharze, Allylpolyester u.a.	3,54	0,91992	115,6	117,7	113,5	113,2	-	3,8	- 0,3
400	20165	Ander synthetische, natürliche oder modifizierte natürliche Polymere, in Primärformen, Ionenaustauscher auf der Grundlage von Polymeren, in Primärformen	7,87	0,91841	126,6	128,3	128,0	128,2	-	0,1	+ 0,2
401	2017	Synthetischer Kautschuk, in Primärformen	1,44	0,85320	137,5	150,0	138,0	135,7	-	9,5	- 1,7
402		Euro-Länder	0,74	0,89052	142,1	151,8	147,8	147,8	-	2,6	-
403		Nicht-Euro-Länder	0,70	0,81967	132,7	148,1	127,6	122,9	-	17,0	- 3,7
404	202	Schädlingsbekämpfungs-, Pflanzen- schutz- und Desinfektionsmittel	1,44	1,02923	105,6	105,6	103,8	104,4	-	1,1	+ 0,6
405	203	Anstrichmittel, Druckfarben und Kitte	2,56	1,02121	122,2	123,1	127,3	127,1	+	3,2	- 0,2
406		Euro-Länder	1,42	.	131,1	131,1	138,1	137,9	+	5,2	- 0,1
407		Nicht-Euro-Länder	1,14	.	111,0	113,1	113,7	113,7	+	0,5	-



**Deutschland**  
1 Index der Einfuhrpreise  
1.2 Aktuelle Ergebnisse  
2005 = 100

Lfd.-Nr.	Nr. der GP-Systematik	Güterabteilung, -gruppe, -klasse, -kategorie, -unterkategorie, -art	Wägungsanteil am Gesamtindex in Promille	Verketzungsfaktor	2011	2011	2012	2012	Veränderung Aug. 2012 gegenüber	
					Jahresdurchschnitt	Aug.	Juli	Aug.	Aug. 2011	Juli 2012
408	204	Seifen, Wasch-, Reinigungs- und Körperpflegemittel sowie Duftstoffe	7,48	0,95429	109,9	110,4	111,8	111,8	+ 1,3	-
409		Euro-Länder	4,62	0,95524	110,1	110,6	111,7	111,6	+ 0,9	- 0,1
410		Nicht-Euro-Länder	2,86	0,95147	109,5	110,0	111,9	112,2	+ 2,0	+ 0,3
411	2041	Seifen, Wasch-, Reinigungs- und Poliermittel	2,63	0,97868	123,5	124,8	125,7	125,9	+ 0,9	+ 0,2
412	20413	Seifen, zubereitete Wasch-, Waschhilfs- und Reinigungsmittel	1,76	0,95051	122,4	123,0	123,4	123,4	+ 0,3	-
413	2042	Duftstoffe und Körperpflegemittel	4,85	0,94062	102,5	102,5	104,2	104,1	+ 1,6	- 0,1
414		Euro-Länder	2,89	.	104,6	104,8	105,6	105,5	+ 0,7	- 0,1
415		Nicht-Euro-Länder	1,96	.	99,4	99,3	102,2	102,2	+ 2,9	-
416	205	Sonstige chemische Erzeugnisse	13,52	0,99596	118,1	117,4	122,4	122,3	+ 4,2	- 0,1
417		Euro-Länder	6,58	0,93625	126,6	125,4	131,6	131,4	+ 4,8	- 0,2
418		Nicht-Euro-Länder	6,94	1,04435	110,0	109,8	113,8	113,7	+ 3,6	- 0,1
419	2052/20596	Klebstoffe und Gelatine	1,10	0,82008	101,2	100,7	109,3	109,6	+ 8,8	+ 0,3
420	2053	Etherische Öle	1,07	0,86835	124,3	111,3	125,1	124,4	+ 11,8	- 0,6
421	2059	Sonstige chemische Erzeugnisse	11,54	.	118,7	119,2	123,3	123,3	+ 3,4	-
422		Euro-Länder	5,62	.	129,0	129,6	135,9	135,8	+ 4,8	- 0,1
423		Nicht-Euro-Länder	5,92	.	109,0	109,3	111,4	111,4	+ 1,9	-
424	20591	Fotochemische Erzeugnisse	1,87	0,99112	98,6	98,4	100,0	100,0	+ 1,6	-
425	205911	Lichtempfindliche fotografische Platten, Filme und Papiere, unbelichtet	1,14	0,96545	103,9	104,0	105,8	105,8	+ 1,7	-
426	20592-5	Chemische Erzeugnisse, a.n.g.	9,27	1,01648	123,1	123,7	127,7	127,6	+ 3,2	- 0,1
427	20595	Verschiedene Erzeugnisse der chemischen Industrie	7,98	1,03337	119,3	119,4	123,6	123,3	+ 3,3	- 0,2
428	206	Chemiefasern	2,14	0,88193	117,5	117,9	111,1	109,0	- 7,5	- 1,9
429		Euro-Länder	1,15	0,84749	117,9	116,8	108,8	106,0	- 9,2	- 2,6
430		Nicht-Euro-Länder	0,99	0,92215	117,0	119,1	113,8	112,5	- 5,5	- 1,1
431	20601	Kabel aus synth. Filamenten, synth. Spinnfasern, hochfeste Garne aus Polyamiden u. Polyestern, texturierte Garne aus synth. Filamenten, synth. Monofile	1,85	0,86544	118,5	118,4	112,3	110,1	- 7,0	- 2,0
432	21	Pharmazeutische und ähnliche Erzeugnisse	34,70	1,05668	114,9	114,6	115,3	114,2	- 0,3	- 1,0
433		Euro-Länder	14,49	1,01010	111,4	111,4	115,2	112,4	+ 0,9	- 2,4
434		Nicht-Euro-Länder	20,21	1,10248	117,5	116,9	115,4	115,4	- 1,3	-

**Deutschland**  
1 Index der Einfuhrpreise  
1.2 Aktuelle Ergebnisse  
2005 = 100

Lfd.- Nr.	Nr. der GP-Systematik	Güterabteilung, -gruppe, -klasse, -kategorie, -unterkategorie, -art	Wägungs- anteil am Gesamt- index in Promille	Verket- tungs- faktor	2011	2011	2012	2012	Veränderung Aug. 2012 gegenüber	
					Jahres- durch- schnitt	Aug.	Juli	Aug.	Aug. 2011	Juli 2012
435	211	Pharmazeutische Grundstoffe u.ä. Erzeugnisse	6,09	1,07388	106,1	105,0	106,4	106,4	+ 1,3	-
436		Euro-Länder	2,44	0,93100	98,3	97,8	98,1	98,2	+ 0,4	+ 0,1
437		Nicht-Euro-Länder	3,65	1,22154	111,4	109,8	111,9	111,8	+ 1,8	- 0,1
438	21105	Provitamine, Vitamine, Hormone, Glykoside, Alkaloide, Antibiotika	2,78	1,08681	114,0	113,9	117,6	117,5	+ 3,2	- 0,1
439	212	Pharmazeutische Spezialitäten und sonstige pharmazeutische Erzeugnisse	28,61	1,05348	116,8	116,7	117,2	115,8	- 0,8	- 1,2
440		Euro-Länder	12,05	1,04175	114,0	114,1	118,6	115,3	+ 1,1	- 2,8
441		Nicht-Euro-Länder	16,56	1,06441	118,8	118,5	116,2	116,2	- 1,9	-
442	21201	Arzneiwaren zu therapeutischen oder prophylaktischen Zwecken	19,64	1,01760	111,1	111,3	108,4	108,5	- 2,5	+ 0,1
443	21202	Andere pharmazeutische Erzeugnisse für medizinische oder chirurgische Zwecke	8,97	1,16627	129,3	128,4	136,4	131,9	+ 2,7	- 3,3
444	22	Gummi- und Kunststoffwaren	27,39	1,00810	116,6	118,3	122,2	122,1	+ 3,2	- 0,1
445		Euro-Länder	14,08	1,00705	116,3	118,4	122,7	123,1	+ 4,0	+ 0,3
446		Nicht-Euro-Länder	13,31	1,00814	116,8	118,1	121,5	121,0	+ 2,5	- 0,4
447	221	Gummiwaren	11,22	1,02789	124,3	127,6	134,1	133,8	+ 4,9	- 0,2
448		Euro-Länder	5,90	1,01524	120,3	124,2	132,0	132,0	+ 6,3	-
449		Nicht-Euro-Länder	5,32	1,04211	128,7	131,4	136,5	135,8	+ 3,3	- 0,5
450	2211	Herstellung und Runderneuerung von Bereifungen	5,81	1,01443	124,1	127,5	136,4	136,3	+ 6,9	- 0,1
451		Euro-Länder	3,29	0,99797	123,7	128,1	137,7	137,7	+ 7,5	-
452		Nicht-Euro-Länder	2,52	1,03785	124,6	126,8	134,8	134,4	+ 6,0	- 0,3
453	22111	Bereifungen, neu, aus Kautschuk	.	1,01443	123,9	127,3	136,1	136,0	+ 6,8	- 0,1
453a	221111	Bereifungen, neu, für Personenkraftwagen	3,50	1,04038	114,8	117,5	126,2	126,0	+ 7,2	- 0,2
454	221113	Bereifungen, neu, für Omnibusse und Lastkraftwagen	1,51	0,94112	137,2	141,9	154,7	154,7	+ 9,0	-
455	2219	Andere Gummiwaren (ohne Bereifungen)	5,41	1,04352	124,4	127,7	131,6	131,1	+ 2,7	- 0,4
456		Euro-Länder	2,61	1,03862	115,9	119,2	124,8	124,8	+ 4,7	-
457		Nicht-Euro-Länder	2,80	1,04526	132,4	135,7	138,0	137,0	+ 1,0	- 0,7
458	222	Kunststoffwaren	16,17	0,99600	111,2	111,8	113,8	114,0	+ 2,0	+ 0,2
459		Euro-Länder	8,18	1,00301	113,4	114,3	116,0	116,8	+ 2,2	+ 0,7
460		Nicht-Euro-Länder	7,99	0,99002	108,9	109,2	111,6	111,1	+ 1,7	- 0,4
461	2221	Platten, Folien, Schläuche und Profile aus Kunststoffen	6,15	0,96350	111,8	112,5	111,8	111,3	- 1,1	- 0,4
462		Euro-Länder	3,55	1,00298	113,8	114,6	114,2	113,4	- 1,0	- 0,7
463		Nicht-Euro-Länder	2,60	0,91360	109,1	109,8	108,5	108,3	- 1,4	- 0,2

**Deutschland**  
1 Index der Einfuhrpreise  
1.2 Aktuelle Ergebnisse  
2005 = 100

Lfd.- Nr.	Nr. der GP-Systematik	Güterabteilung, -gruppe, -klasse, -kategorie, -unterkategorie, -art	Wägungs- anteil am Gesamt- index in Promille	Verket- tungs- faktor	2011	2011	2012	2012	Veränderung Aug. 2012 gegenüber		
					Jahres- durch- schnitt	Aug.	Juli	Aug.	Aug. 2011	Juli 2012	
											in Prozent
464	22212	Rohre, Schläuche und Formstücke sowie Verschluss- und Verbindungsstücke aus Kunststoffen	1,43	1,00494	114,7	116,3	114,5	113,3	-	2,6	- 1,0
465	22213	Tafeln, Platten, Folien, Filme, Bänder und Streifen, aus nicht geschäumten Kunststoffen, weder verstärkt noch geschichtet und ohne Unterlage	3,07	0,94361	114,6	114,9	115,5	115,1	+	0,2	- 0,3
466	22214	Andere Tafeln, Platten, Folien, Filme, Bänder und Streifen, aus Kunststoffen	1,36	0,96931	104,7	105,7	101,5	101,5	-	4,0	-
467	2222	Verpackungsmittel aus Kunststoffen	2,97	1,00815	121,0	122,6	128,0	131,0	+	6,9	+ 2,3
468		Euro-Länder	1,42	1,01644	121,0	123,4	129,5	135,9	+	10,1	+ 4,9
469		Nicht-Euro-Länder	1,55	1,00000	120,9	121,8	126,7	126,5	+	3,9	- 0,2
470	2223	Baubedarfsartikel aus Kunststoffen	1,38	0,98232	102,8	102,8	103,6	103,5	+	0,7	- 0,1
471		Euro-Länder	0,66	0,96058	102,1	102,1	102,6	102,6	+	0,5	-
472		Nicht-Euro-Länder	0,72	1,00301	103,6	103,4	104,4	104,3	+	0,9	- 0,1
473	2229	Sonstige Kunststoffwaren	5,67	1,03222	107,5	107,5	111,1	110,6	+	2,9	- 0,5
474		Euro-Länder	2,55	1,01218	111,6	111,9	114,6	114,5	+	2,3	- 0,1
475		Nicht-Euro-Länder	3,12	1,04762	104,1	103,8	108,4	107,4	+	3,5	- 0,9
476	23	Glas und Glaswaren, Keramik, bearbeitete Steine und Erden	11,64	0,98524	109,7	109,9	111,7	111,6	+	1,5	- 0,1
477		Euro-Länder	5,96	0,95437	108,7	109,0	109,5	109,7	+	0,6	+ 0,2
478		Nicht-Euro-Länder	5,68	1,02256	110,7	110,8	114,0	113,6	+	2,5	- 0,4
479	231	Glas und Glaswaren	5,03	0,96268	109,7	110,0	108,8	108,7	-	1,2	- 0,1
480		Euro-Länder	2,66	0,94069	105,9	106,2	103,6	104,1	-	2,0	+ 0,5
481		Nicht-Euro-Länder	2,37	0,98225	114,0	114,3	114,5	113,9	-	0,3	- 0,5
482	2312	Veredeltes und bearbeitetes Flachglas	2,11	0,97668	108,3	109,1	110,0	109,4	+	0,3	- 0,5
483		Euro-Länder	1,09	.	105,3	105,9	106,4	105,7	-	0,2	- 0,7
484		Nicht-Euro-Länder	1,02	.	111,4	112,5	113,9	113,4	+	0,8	- 0,4
485	2313	Hohlglas	0,91	0,87281	126,0	126,2	129,7	129,7	+	2,8	-
486	2314	Glasfasern und Waren daraus	0,95	0,98145	100,9	100,8	98,5	99,0	-	1,8	+ 0,5
487	2319	Sonstiges Glas (einschl. technischer Glaswaren)	0,66	0,96397	115,2	115,0	117,4	117,4	+	2,1	-
488	232/234	Keramik (ohne Ziegel und Baukeramik)	2,13	0,99799	107,5	107,1	114,9	114,7	+	7,1	- 0,2
489	232	Feuerfeste keramische Werkstoffe	0,46	.	117,5	117,9	124,1	124,1	+	5,3	-
490	233	Keramische Baumaterialien	1,06	.	108,6	108,6	110,1	110,1	+	1,4	-

**Deutschland**  
1 Index der Einfuhrpreise  
1.2 Aktuelle Ergebnisse  
2005 = 100

Lfd.- Nr.	Nr. der GP-Systematik	Güterabteilung, -gruppe, -klasse, -kategorie, -unterkategorie, -art	Wägungs- anteil am Gesamt- index in Promille	Verket- tungs- faktor	2011	2011	2012	2012	Veränderung Aug. 2012 gegenüber		
					Jahres- durch- schnitt	Aug.	Juli	Aug.	Aug. 2011	Juli 2012	
											in Prozent
491	2331	Keramische Wand-, Bodenfliesen und - platten	.	0,96896	108,3	108,3	109,6	109,6	+	1,2	-
492	234	Sonstige Porzellan- und keramische Erzeugnisse	1,67	.	104,8	104,2	112,4	112,1	+	7,6	- 0,3
493		Euro-Länder	0,47	.	107,3	108,2	110,4	109,8	+	1,5	- 0,5
494		Nicht-Euro-Länder	1,20	.	103,7	102,6	113,2	113,1	+	10,2	- 0,1
495	2341	Haushaltswaren und Ziergegenstände, aus Keramik	0,73	1,03109	100,3	98,4	108,4	108,1	+	9,9	- 0,3
496	235	Zement, Kalk, Gips	0,27	1,31324	134,9	134,9	131,5	131,5	-	2,5	-
497	236	Beton-, Zement-, Gips- und Kalksand- steinerzeugnisse	0,37	0,97654	115,2	115,7	121,6	121,6	+	5,1	-
498	237	Naturwerksteinerzeugnisse, a.n.g.	0,83	0,98525	109,2	109,8	111,3	111,3	+	1,4	-
499	239	Sonstige Erzeugnisse aus nichtmetallischen Mineralien	1,95	0,96592	108,2	108,7	112,0	111,7	+	2,8	- 0,3
500		Euro-Länder	0,81	0,87900	111,6	112,5	115,6	115,9	+	3,0	+ 0,3
501		Nicht-Euro-Länder	1,14	1,04627	105,8	106,1	109,5	108,8	+	2,5	- 0,6
502	2391	Mühl-, Mahl-, Schleif-, Wetz- und Poliersteine, natürliche oder künstliche Schleifstoffe	0,78	1,03634	102,5	103,3	104,0	104,3	+	1,0	+ 0,3
503	2399	Sonstige Erzeugnisse aus nichtmetallischen Mineralien, a.n.g.	1,17	0,92336	112,1	112,4	117,4	116,7	+	3,8	- 0,6
504	24	Metalle	64,43	0,82964	145,2	145,9	138,5	137,5	-	5,8	- 0,7
505		Euro-Länder	32,98	0,81286	136,1	136,9	129,2	128,9	-	5,8	- 0,2
506		Nicht-Euro-Länder	31,45	0,84238	154,7	155,3	148,2	146,5	-	5,7	- 1,1
507	nachrichtlich: 24/381158	Metalle (einschl. Bearbeitungs- reststoffe und Schrott aus NE-Metallen)	70,28	0,82368	150,7	151,6	143,9	142,9	-	5,7	- 0,7
508	nachrichtlich:	Walzstahl, unlegiert und legiert	24,38	0,72695	124,0	124,4	117,6	116,8	-	6,1	- 0,7
509		Walzstahl, unlegiert	15,72	0,69236	123,0	123,9	116,6	115,9	-	6,5	- 0,6
510		Walzstahl, legiert	8,66	0,79584	125,6	125,4	119,4	118,5	-	5,5	- 0,8
511	241	Roheisen, Stahl und Ferrolegierungen	26,79	0,66819	126,9	126,3	118,6	117,0	-	7,4	- 1,3
512		Euro-Länder	16,33	0,72630	119,8	119,8	112,3	111,7	-	6,8	- 0,5
513		Nicht-Euro-Länder	10,46	0,59332	138,0	136,6	128,6	125,3	-	8,3	- 2,6
514	241001	Roh- und Spiegeleisen, Eisenschwamm; Rohstahl in Blöcken, im Strangguss oder als Flüssigstahl für Stahlguss; gewalztes Halbzeug	2,54	0,61896	147,6	149,0	141,2	139,7	-	6,2	- 1,1

**Deutschland**  
1 Index der Einfuhrpreise  
1.2 Aktuelle Ergebnisse  
2005 = 100

Lfd.- Nr.	Nr. der GP-Systematik	Güterabteilung, -gruppe, -klasse, -kategorie, -unterkategorie, -art	Wägungs- anteil am Gesamt- index in Promille	Verket- tungs- faktor	2011	2011	2012	2012	Veränderung Aug. 2012 gegenüber	
					Jahres- durch- schnitt	Aug.	Juli	Aug.	Aug. 2011	Juli 2012
515	241002	Warmgewalzte Flach- und Langerzeugnisse, Walzdraht, Betonstahl, warmgewalzte und geschweißte Profile, Spundwunderzeugnisse, Oberbaumaterial aus Stahl	10,87	0,66495	125,3	126,4	116,9	116,3	- 8,0	- 0,5
516	2410021	Flacherzeugnisse, warmgewalzt, in Rollen	2,73	.	113,8	114,8	107,5	106,8	- 7,0	- 0,7
517	2410022	Blech, warmgewalzt, Breitflachstahl, Quartblech, mit einer Breite von 600 mm oder mehr	3,21	0,68110	116,8	117,3	106,6	106,0	- 9,6	- 0,6
518	2410023	Walzdraht, warmgewalzt	1,43	0,62421	121,4	125,0	115,0	114,3	- 8,6	- 0,6
519	2410024	Betonstahl, anderer Stab- und Flachstahl, warmgewalzt, leichte und schwere Profile	3,02	0,64140	138,6	138,7	131,9	131,6	- 5,1	- 0,2
520	24100241/ 42	Betonstahl in Stäben und anderer Stab- und Flachstahl, warmgewalzt	2,17	0,62438	136,3	137,5	129,5	129,3	- 6,0	- 0,2
521	24100244	Schwere Profile, Breitflanschträger, Grubenausbauprofile, Formstahl u.a. Träger, m. einer Höhe von 80 mm und mehr	0,54	0,68911	148,6	146,3	140,2	140,4	- 4,0	+ 0,1
522	241003	Kaltgewalzte und oberflächen-veredelte Flacherzeugnisse, mit einer Breite von 600 mm oder mehr	6,54	0,83068	117,3	116,7	112,0	111,2	- 4,7	- 0,7
523	2410031	Kaltgewalzte Bleche in Rollen oder Tafeln	2,82	.	119,5	118,1	115,6	114,5	- 3,0	- 1,0
524	2410034	Schmelztauchveredelte Bleche	2,08	.	115,2	115,4	108,2	107,7	- 6,7	- 0,5
525	2410035	Elektrolytisch veredelte Bleche	0,73	.	110,4	108,4	103,9	103,5	- 4,5	- 0,4
526	241008	Ferrolegierungen	3,91	0,42618	117,1	111,8	105,9	101,4	- 9,3	- 4,2
527	241009	Abfälle und Schrott aus Eisen oder Stahl	2,32	0,63489	153,0	149,8	136,8	133,1	- 11,1	- 2,7
528	242	Stahlrohre, Rohrform-, Rohrverschluss- und Rohrverbindungsstücke, aus Eisen oder Stahl	4,14	0,79920	119,2	120,0	115,3	114,8	- 4,3	- 0,4
529		Euro-Länder	2,32	0,76982	129,1	130,0	121,5	120,5	- 7,3	- 0,8
530		Nicht-Euro-Länder	1,82	0,83835	106,6	107,3	107,4	107,5	+ 0,2	+ 0,1
531	24201/3	Rohre und Hohlprofile, aus Eisen oder Stahl (ohne solche aus Gusseisen), nahtlos oder geschweißt	3,38	0,79197	122,0	122,7	116,3	115,7	- 5,7	- 0,5

**Deutschland**  
1 Index der Einfuhrpreise  
1.2 Aktuelle Ergebnisse  
2005 = 100

Lfd.- Nr.	Nr. der GP-Systematik	Güterabteilung, -gruppe, -klasse, -kategorie, -unterkategorie, -art	Wägungs- anteil am Gesamt- index in Promille	Verket- tungs- faktor	2011	2011	2012	2012	Veränderung Aug. 2012 gegenüber	
					Jahres- durch- schnitt	Aug.	Juli	Aug.	Aug. 2011	Juli 2012
532	243	Andere Erzeugnisse aus Eisen oder Stahl	4,53	0,82320	121,3	121,4	114,9	114,3	- 5,8	- 0,5
533		Euro-Länder	2,79	0,82463	120,3	120,3	111,8	110,9	- 7,8	- 0,8
534		Nicht-Euro-Länder	1,74	0,82169	122,9	123,1	120,0	119,6	- 2,8	- 0,3
535	2431	Blankstahl	1,59	0,86432	133,7	133,1	127,0	126,5	- 5,0	- 0,4
536	2432	Kaltband mit einer Breite von weniger als 600 mm	1,59	0,83715	107,2	106,9	99,5	98,6	- 7,8	- 0,9
537	2434	Draht	1,13	0,76573	121,4	123,1	117,2	116,7	- 5,2	- 0,4
538	244	NE-Metalle und Halbzeug daraus	28,78	.	169,8	171,7	164,0	163,5	- 4,8	- 0,3
539		Euro-Länder	11,41	.	164,8	167,0	159,1	159,6	- 4,4	+ 0,3
540		Nicht-Euro-Länder	17,37	.	173,0	174,8	167,2	166,0	- 5,0	- 0,7
541	nachrichtlich: 244/381158	NE-Metalle und Halbzeug daraus (einschl. Abfälle und Schrott)	34,63	0,95308	176,8	178,9	170,8	170,1	- 4,9	- 0,4
542	2441	Edelmetalle und Halbzeug daraus	4,98	1,15613	248,9	262,3	239,7	244,7	- 6,7	+ 2,1
543	24411	Silber, in Rohform oder als Halbzeug oder Pulver	0,63	0,91596	428,3	495,9	373,7	393,5	- 20,6	+ 5,3
544	24412	Gold, in Rohform oder als Halbzeug oder Pulver	1,08	0,86013	312,3	331,3	358,1	361,6	+ 9,1	+ 1,0
545	24413	Platin u.a. Edelmetalle, a.n.g., in Rohform oder als Pulver und als Halbzeug	3,27	1,25874	193,4	194,5	174,8	177,4	- 8,8	+ 1,5
546	nachrichtlich: 244 21/31/ 41/51	NE-Metalle in Rohform	12,75	0,89614	161,0	160,1	151,1	148,4	- 7,3	- 1,8
547	2442	Aluminium und Halbzeug daraus	11,76	1,05863	122,7	123,7	119,0	118,1	- 4,5	- 0,8
548		Euro-Länder	5,18	1,02185	121,8	122,9	117,9	117,0	- 4,8	- 0,8
549		Nicht-Euro-Länder	6,58	1,08268	123,4	124,4	120,0	119,0	- 4,3	- 0,8
550	24421	Aluminium in Rohform, Aluminiumlegierungen, Aluminiumoxid	5,74	1,08465	126,0	127,5	119,8	118,7	- 6,9	- 0,9
551	24422	Halbzeug aus Aluminium	6,02	1,03669	119,5	120,2	118,4	117,6	- 2,2	- 0,7
552	244222	Stangen (Stäbe) und Profile, aus Aluminium	1,66	1,07792	114,3	114,5	118,0	117,2	+ 2,4	- 0,7
553	244224	Bleche und Bänder aus Aluminium, >0,2 mm dick	2,53	1,00402	120,1	121,4	116,8	115,9	- 4,5	- 0,8
554	244225	Folien und dünne Bänder, aus Aluminium, ≤0,2 mm dick	1,10	1,03542	114,9	115,8	114,7	114,7	- 0,9	-

**Deutschland**  
1 Index der Einfuhrpreise  
1.2 Aktuelle Ergebnisse  
2005 = 100

Lfd.- Nr.	Nr. der GP-Systematik	Güterabteilung, -gruppe, -klasse, -kategorie, -unterkategorie, -art	Wägungs- anteil am Gesamt- index in Promille	Verket- tungs- faktor	2011	2011	2012	2012	Veränderung Aug. 2012 gegenüber			
					Jahres- durch- schnitt	Aug.	Juli	Aug.	Aug. 2011	Juli 2012		
											in Prozent	
555	2443	Blei, Zink und Zinn und Halbzeug daraus	1,33	0,97291	181,0	179,7	165,4	163,6	-	9,0	-	1,1
556	24431	Blei, Zink und Zinn, in Rohform	1,15	0,93952	187,7	186,5	171,0	168,8	-	9,5	-	1,3
557	244312	Zink, in Rohform	0,70	1,02983	143,4	142,2	142,0	137,9	-	3,0	-	2,9
558	2444	Kupfer und Halbzeug daraus	6,60	.	203,6	204,2	198,7	196,8	-	3,6	-	1,0
559		Euro-Länder	2,52	.	189,5	190,9	184,5	183,7	-	3,8	-	0,4
560		Nicht-Euro-Länder	4,08	.	212,4	212,5	207,6	204,9	-	3,6	-	1,3
561	24441	Kupfermatte, nicht raffiniertes und raffiniertes Kupfer	3,93	0,68655	213,9	213,5	208,3	204,5	-	4,2	-	1,8
562	24442	Halbzeug aus Kupfer und Kupferlegierungen	2,67	0,83488	188,5	190,6	184,6	185,5	-	2,7	+	0,5
563	2445	Sonstige NE-Metalle und Halbzeug daraus	3,78	.	148,1	143,2	141,4	138,1	-	3,6	-	2,3
564		Euro-Länder	1,06	.	153,4	150,8	140,4	140,3	-	7,0	-	0,1
565		Nicht-Euro-Länder	2,72	.	146,1	140,2	141,8	137,3	-	2,1	-	3,2
566	24451	Nickelmatte u.a. Zwischenerzeugnisse der Nickelmetallurgie, Nickel in Rohform	1,93	0,79349	141,6	132,6	115,9	110,6	-	16,6	-	4,6
567	24453	Andere NE-Metalle und Halbzeug daraus (einschl. Abfällen und Schrott)	1,33	1,02376	162,9	160,6	179,8	176,9	+	10,1	-	1,6
568	25	Metallerzeugnisse	26,83	0,95707	111,9	112,1	114,7	114,8	+	2,4	+	0,1
569		Euro-Länder	11,67	0,94514	107,9	108,5	110,2	110,8	+	2,1	+	0,5
570		Nicht-Euro-Länder	15,16	0,96650	115,0	114,9	118,1	118,0	+	2,7	-	0,1
571	251	Stahl- und Leichtmetallbauerzeugnisse	2,84	0,94129	138,1	135,6	134,1	135,3	-	0,2	+	0,9
572	2511	Metallkonstruktionen	.	0,94311	140,6	138,0	136,3	137,6	-	0,3	+	1,0
573	252	Kessel und Behälter (ohne Dampfkessel)	1,80	0,86198	102,2	102,4	103,4	103,6	+	1,2	+	0,2
574		Euro-Länder	1,01	.	101,8	102,2	102,8	103,1	+	0,9	+	0,3
575		Nicht-Euro-Länder	0,79	.	102,7	102,6	104,3	104,3	+	1,7		-
576	2521	Heizkörper für Zentralheizungen, Zentralheizungskessel	1,44	0,87933	102,4	102,6	102,9	103,2	+	0,6	+	0,3

**Deutschland**  
1 Index der Einfuhrpreise  
1.2 Aktuelle Ergebnisse  
2005 = 100

Lfd.- Nr.	Nr. der GP-Systematik	Güterabteilung, -gruppe, -klasse, -kategorie, -unterkategorie, -art	Wägungs- anteil am Gesamt- index in Promille	Verket- tungs- faktor	2011	2011	2012	2012	Veränderung Aug. 2012 gegenüber			
					Jahres- durch- schnitt	Aug.	Juli	Aug.	Aug. 2011	Juli 2012	in Prozent	
577	257	Schneidwaren; Werkzeuge; Schlösser und Beschläge, aus unedlen Metallen	9,19	0,99293	109,3	110,1	114,8	114,7	+	4,2	-	0,1
578		Euro-Länder	3,62	0,98700	110,3	110,8	115,2	115,1	+	3,9	-	0,1
579		Nicht-Euro-Länder	5,57	0,99492	108,7	109,7	114,6	114,5	+	4,4	-	0,1
580	2571	Schneidwaren und Bestecke	0,62	1,05562	110,6	113,1	120,9	120,2	+	6,3	-	0,6
581	2572	Schlösser und Beschläge, aus unedlen Metallen	3,54	0,96101	112,0	112,2	117,2	117,3	+	4,5	+	0,1
582		Euro-Länder	1,62	0,98607	113,2	112,6	118,3	118,3	+	5,1		-
583		Nicht-Euro-Länder	1,92	0,93613	111,0	111,8	116,3	116,5	+	4,2	+	0,2
584	2573	Werkzeuge	5,03	.	107,2	108,2	112,4	112,3	+	3,8	-	0,1
585		Euro-Länder	1,94	.	107,7	108,9	112,3	112,2	+	3,0	-	0,1
586		Nicht-Euro-Länder	3,09	.	107,0	107,9	112,5	112,3	+	4,1	-	0,2
587	25731-4/6	Werkzeuge (ohne Formen; Gießerei- Formkästen; Grundplatten für Formen; Gießereimodelle)	3,98	0,99695	109,0	110,3	114,9	114,8	+	4,1	-	0,1
588	259	Sonstige Metallwaren	12,83	0,94135	109,4	109,8	111,6	111,8	+	1,8	+	0,2
589		Euro-Länder	5,71	0,93308	110,1	110,7	111,7	112,0	+	1,2	+	0,3
590		Nicht-Euro-Länder	7,12	0,94691	108,8	109,0	111,6	111,5	+	2,3	-	0,1
591	2592	Verpackungen und Verschlüsse	.	.	108,3	109,9	110,0	110,0	+	0,1		-
592	2593	Drahtwaren, Ketten und Federn	1,64	.	119,0	120,7	117,4	119,3	-	1,2	+	1,6
593	259311-15/ 259318	Drahtwaren	1,11	0,85578	126,6	129,1	123,8	126,7	-	1,9	+	2,3
594	2594	Schrauben und Nieten	2,79	.	114,1	114,3	117,8	117,7	+	3,0	-	0,1
595		Euro-Länder	1,17	.	105,2	104,9	112,0	112,3	+	7,1	+	0,3
596		Nicht-Euro-Länder	1,62	.	120,5	121,2	122,0	121,6	+	0,3	-	0,3
597	nachrichtlich: 259316/17, 2594	Schrauben, Niete, Ketten, Federn	3,32	0,89991	112,3	112,5	115,6	115,5	+	2,7	-	0,1
598	2599	Andere Metallwaren, a.n.g.	7,47	0,98185	105,7	105,7	108,2	108,0	+	2,2	-	0,2
599		Euro-Länder	3,06	0,97887	107,7	108,2	108,8	108,6	+	0,4	-	0,2
600		Nicht-Euro-Länder	4,41	0,98385	104,3	104,0	107,8	107,7	+	3,6	-	0,1
601	26	Datenverarbeitungsgeräte, elektronische und optische Erzeugnisse	146,06	.	56,3	55,1	56,6	56,3	+	2,2	-	0,5
602		Euro-Länder	33,03	.	57,2	56,1	56,4	56,3	+	0,4	-	0,2
603		Nicht-Euro-Länder	113,03	.	56,1	54,8	56,6	56,3	+	2,7	-	0,5
604	261	Elektronische Bauelemente und Leiterplatten	28,95	1,61463	41,6	40,2	40,9	40,4	+	0,5	-	1,2
605		Euro-Länder	6,11	1,49935	44,5	42,9	43,9	43,4	+	1,2	-	1,1
606		Nicht-Euro-Länder	22,84	1,65130	40,8	39,4	40,1	39,6	+	0,5	-	1,2



**Deutschland**  
1 Index der Einfuhrpreise  
1.2 Aktuelle Ergebnisse  
2005 = 100

Lfd.-Nr.	Nr. der GP-Systematik	Güterabteilung, -gruppe, -klasse, -kategorie, -unterkategorie, -art	Wägungsanteil am Gesamtindex in Promille	Verketzungsfaktor	2011	2011	2012	2012	Veränderung Aug. 2012 gegenüber	
					Jahresdurchschnitt	Aug.	Juli	Aug.	Aug. 2011	Juli 2012
607	2611	Elektronische Bauelemente	26,06	.	38,3	36,9	37,5	37,0	+ 0,3	- 1,3
608		Euro-Länder	5,41	.	39,9	38,6	37,9	37,5	- 2,8	- 1,1
609		Nicht-Euro-Länder	20,65	.	37,9	36,4	37,4	36,9	+ 1,4	- 1,3
610	26112	Dioden, Transistoren und andere Halbleiterbauelemente; Leuchtdioden; gefasste und montierte piezoelektrische Kristalle	6,75	.	81,1	79,9	85,7	85,3	+ 6,8	- 0,5
611	26113	Elektronische integrierte Schaltungen	18,84	.	21,6	20,0	18,7	18,2	- 9,0	- 2,7
612	26113006	Steuer- und Kontrollschaltungen, Prozessoren	5,51	.	29,1	27,4	27,5	27,0	- 1,5	- 1,8
613	26113027-67	RAM-Arbeitsspeicher	8,31	.	14,4	13,1	11,1	10,7	- 18,3	- 3,6
614	2611308	Verstärker, andere elektronische integrierte Schaltungen	0,93	.	32,4	30,1	27,7	26,9	- 10,6	- 2,9
615	2612	Bestückte Leiterplatten	2,89	.	71,1	70,1	71,6	70,7	+ 0,9	- 1,3
616		Euro-Länder	0,70	.	80,4	76,2	89,9	89,0	+ 16,8	- 1,0
617		Nicht-Euro-Länder	2,19	.	68,1	68,1	65,7	64,9	- 4,7	- 1,2
618	26121	Gedruckte Schaltungen	1,77	.	93,5	93,9	99,5	98,7	+ 5,1	- 0,8
619	262	Datenverarbeitungsgeräte und periphere Geräte	46,52	1,74178	26,9	25,4	26,2	25,9	+ 2,0	- 1,1
620		Euro-Länder	10,55	1,53206	26,1	24,8	24,5	24,2	- 2,4	- 1,2
621		Nicht-Euro-Länder	35,97	1,80782	27,1	25,6	26,7	26,4	+ 3,1	- 1,1
622	26201	Datenverarbeitungsgeräte sowie Teile und Zubehör dafür	23,88	.	33,3	32,6	30,7	30,5	- 6,4	- 0,7
623	262011	Mobile Computer mit 10 kg oder weniger Gewicht wie Laptops, Notebooks; Personal Digital Assistants (PDA) u.ä. Computer	8,82	1,76855	20,9	19,9	18,8	18,5	- 7,0	- 1,6
624	262013	Andere digitale automatische Datenverarbeitungsmaschinen, die in einem gemeinsamen Gehäuse mindestens eine Zentraleinheit sowie, auch kombiniert, eine Ein- und Ausgabereinheit enthalten	0,98	1,35924	31,7	31,3	27,1	26,6	- 15,0	- 1,8
625	262014	Andere digitale Datenverarbeitungsmaschinen in Form von Systemen	0,55	1,21302	27,8	27,2	24,3	24,0	- 11,8	- 1,2

**Deutschland**  
1 Index der Einfuhrpreise  
1.2 Aktuelle Ergebnisse  
2005 = 100

Lfd.- Nr.	Nr. der GP-Systematik	Güterabteilung, -gruppe, -klasse, -kategorie, -unterkategorie, -art	Wägungs- anteil am Gesamt- index in Promille	Verket- tungs- faktor	2011	2011	2012	2012	Veränderung Aug. 2012 gegenüber	
					Jahres- durch- schnitt	Aug.	Juli	Aug.	Aug. 2011	Juli 2012
					in Prozent					
626	262015	Andere digitale Verarbeitungseinheiten, auch wenn sie eine oder zwei der folgenden Einheitenarten in einem gemeinsamen Gehäuse umfassen: Speichereinheiten, Eingabeeinheiten, Ausgabeeinheiten	4,60	1,67543	29,4	28,9	25,4	25,0	- 13,5	- 1,6
627	262016	Ein- oder Ausgabeeinheiten, auch wenn sie in einem gemeinsamen Gehäuse Speichereinheiten enthalten	5,15	.	46,9	46,4	43,2	43,5	- 6,3	+ 0,7
628	2620166	Andere Ein- und Ausgabeeinheiten, a.n.g. (z.B. Mäuse, Scanner und Plotter)	1,78	.	43,7	43,1	39,1	39,3	- 8,8	+ 0,5
629	26202	Speichereinheiten und andere Datenspeicher	7,49	2,19785	23,1	19,7	28,0	27,6	+ 40,1	- 1,4
630	26203	Andere Einheiten von automatischen Datenverarbeitungs-maschinen	3,37	.	20,9	19,0	20,2	19,8	+ 4,2	- 2,0
631	26204	Teile und Zubehör für automatische Datenverarbeitungs-maschinen	11,78	1,87398	18,0	16,1	17,6	17,2	+ 6,8	- 2,3
632	263	Geräte und Einrichtungen der Telekommunikationstechnik	25,30	1,29321	61,7	60,1	59,2	59,4	- 1,2	+ 0,3
633		Euro-Länder	7,17	1,26641	62,3	61,0	61,7	61,8	+ 1,3	+ 0,2
634		Nicht-Euro-Länder	18,13	1,30502	61,4	59,7	58,2	58,4	- 2,2	+ 0,3
635	26302	Elektrische Geräte für die leitergebundene, zellulare und andere drahtlose Telekommunikation, Videofone	20,49	.	54,7	53,3	52,0	52,3	- 1,9	+ 0,6
636	26303	Teile für Geräte der Fernsprech- und Telegrafentechnik	1,76	.	96,5	93,3	91,8	91,8	- 1,6	-
637	26304	Antennen und Antennenreflektoren aller Arten sowie Teile dafür; Teile für Hör- und Fernsehfunk-Übertragungsgeräte und Fernsehkameras	1,18	.	103,5	103,4	107,1	106,8	+ 3,3	- 0,3
638	264	Geräte der Unterhaltungselektronik	17,79	.	86,8	85,5	88,3	88,4	+ 3,4	+ 0,1
639		Euro-Länder	3,72	.	92,5	91,7	91,7	91,8	+ 0,1	+ 0,1
640		Nicht-Euro-Länder	14,07	.	85,3	83,9	87,3	87,5	+ 4,3	+ 0,2
641	26401	Rundfunkempfangsgeräte	2,17	1,05538	95,1	94,3	97,8	98,6	+ 4,6	+ 0,8

**Deutschland**  
1 Index der Einfuhrpreise  
1.2 Aktuelle Ergebnisse  
2005 = 100

Lfd.- Nr.	Nr. der GP-Systematik	Güterabteilung, -gruppe, -klasse, -kategorie, -unterkategorie, -art	Wägungs- anteil am Gesamt- index in Promille	Verket- tungs- faktor	2011	2011	2012	2012	Veränderung Aug. 2012 gegenüber			
					Jahres- durch- schnitt	Aug.	Juli	Aug.	Aug. 2011	Juli 2012	in Prozent	
642	26402	Fernsehempfangsgeräte auch mit eingebautem Hörfunkempfangsgerät oder Tonaufzeichnungsgerät, Bildaufzeichnungsgerät oder Bildwiedergabegerät	4,59	.	74,0	72,7	72,7	72,4	-	0,4	-	0,4
643	26403	Geräte zur Bild- und Tonaufzeichnung und -wiedergabe	3,73	.	75,6	74,2	76,6	76,9	+	3,6	+	0,4
644	26404	Mikrofone, Lautsprecher, Hörer, elektrische Tonfrequenz-Verstärker- und Tonverstärkereinrichtungen; Empfangsgeräte für den Funksprech- oder Funkteleverkehr	1,76	1,10899	108,5	107,5	115,2	115,6	+	7,5	+	0,3
645	265	Mess-, Kontroll-, Navigations- u.ä. Instrumente und Vorrichtungen, Uhren	16,66	.	100,2	100,0	105,5	104,8	+	4,8	-	0,7
646		Euro-Länder	4,01	.	99,6	99,6	100,4	100,3	+	0,7	-	0,1
647		Nicht-Euro-Länder	12,65	.	100,4	100,1	107,1	106,3	+	6,2	-	0,7
648	2651	Mess-, Kontroll-, Navigations- u.ä. Instrumente und Vorrichtungen	14,98	1,07659	99,4	99,0	104,9	104,2	+	5,3	-	0,7
649		Euro-Länder	3,86	1,02366	99,6	99,6	100,5	100,3	+	0,7	-	0,2
650		Nicht-Euro-Länder	11,12	1,08952	99,3	98,8	106,5	105,6	+	6,9	-	0,8
651	26515	Instrumente, Apparate und Geräte zum Messen oder Prüfen anderer physikalischer und chemischer Eigenschaften	3,63	1,04459	101,9	101,1	112,6	111,9	+	10,7	-	0,6
652	26516	Andere Instrumente, Apparate und Geräte zum Messen oder Prüfen	3,18	.	92,8	92,7	96,5	94,4	+	1,8	-	2,2
653	26517	Thermostate, Druckregler u.a. Instrumente, Apparate und Geräte zum Regeln	1,92	1,01313	104,6	102,9	110,4	110,2	+	7,1	-	0,2
654	26518	Teile und Zubehör für Mess-, Kontroll-, Navigations- und Steuerungsinstrumente und -vorrichtungen	3,47	.	102,3	102,7	107,4	107,0	+	4,2	-	0,4
655	2652	Uhren	1,68	1,00404	107,4	108,7	110,2	110,2	+	1,4		-
656	266	Bestrahlungs- und Elektrotherapiegeräte und elektromedizinische Geräte	3,49	.	92,9	92,4	94,0	93,1	+	0,8	-	1,0
657	267	Optische und fotografische Instrumente und Geräte	5,65	.	92,4	92,0	95,8	95,5	+	3,8	-	0,3

**Deutschland**  
1 Index der Einfuhrpreise  
1.2 Aktuelle Ergebnisse  
2005 = 100

Lfd.- Nr.	Nr. der GP-Systematik	Güterabteilung, -gruppe, -klasse, -kategorie, -unterkategorie, -art	Wägungs- anteil am Gesamt- index in Promille	Verket- tungs- faktor	2011	2011	2012	2012	Veränderung Aug. 2012 gegenüber			
					Jahres- durch- schnitt	Aug.	Juli	Aug.	Aug. 2011	Juli 2012		
											in Prozent	
658	26701	Fotografische Geräte und Teile dafür	3,96	1,17308	91,0	90,1	92,9	92,6	+	2,8	-	0,3
659	26702	Andere optische Geräte und Teile dafür	1,69	.	95,6	96,2	102,7	102,4	+	6,4	-	0,3
660	268	Magnetische und optische Datenträger	1,70	1,04656	91,8	93,9	99,9	99,0	+	5,4	-	0,9
661	27	Elektrische Ausrüstungen	53,93	.	109,2	109,1	112,8	112,5	+	3,1	-	0,3
662		Euro-Länder	17,94	.	112,6	113,1	112,5	112,5	-	0,5		-
663		Nicht-Euro-Länder	35,99	.	107,4	107,1	113,0	112,6	+	5,1	-	0,4
664	271	Elektromotoren, Generatoren, Transformatoren, Elektrizitäts- und Schalteinrichtungen	16,18	.	108,1	108,8	110,2	110,0	+	1,1	-	0,2
665		Euro-Länder	5,80	.	108,5	109,6	109,2	109,2	-	0,4		-
666		Nicht-Euro-Länder	10,38	.	107,9	108,4	110,8	110,5	+	1,9	-	0,3
667	2711	Elektromotoren, Generatoren, Transformatoren und Teile dafür	10,20	1,08141	107,2	107,4	110,1	109,9	+	2,3	-	0,2
668		Euro-Länder	3,84	0,96579	110,6	112,1	110,2	110,2	-	1,7		-
669		Nicht-Euro-Länder	6,36	1,12644	105,2	104,5	110,0	109,6	+	4,9	-	0,4
670	27111	Elektromotoren mit einer Leistung von 37,5 W oder weniger; andere Gleich- strommotoren; Gleichstrom- generatoren	1,65	1,08649	96,2	96,1	98,4	98,3	+	2,3	-	0,1
671	27112	Allstrom-(Universal-)motoren mit einer Leistung von mehr als 37,5 W; andere Wechselstrommotoren; Wechselstrom- generatoren	1,73	0,94772	114,6	115,7	116,5	116,5	+	0,7		-
672	27114-5	Elektrische Transformatoren; Vor- schaltgeräte für Entladungslampen; Stromrichter; andere Drosselspulen u.a. Selbstinduktionsspulen	4,38	1,18537	108,2	107,7	112,9	112,4	+	4,4	-	0,4
673	27115	Vorschaltgeräte für Entladungslampen; Stromrichter; andere Drosselspulen u.a. Selbstinduktionsspulen	3,67	1,20621	97,9	97,1	101,9	101,5	+	4,5	-	0,4
674	27116	Teile für Elektromotoren, Generatoren und Transformatoren	2,44	.	107,6	108,5	108,5	108,3	-	0,2	-	0,2
675	2712	Elektrizitätsverteilungs- und -schaltein- richtungen, Teile dafür	5,98	.	109,8	111,3	110,4	110,4	-	0,8		-
676		Euro-Länder	1,96	.	104,6	104,7	107,3	107,3	+	2,5		-
677		Nicht-Euro-Länder	4,02	.	112,3	114,6	111,9	111,9	-	2,4		-
678	nachrichtlich: 2712/2733	Elektrizitätsverteilungs- und -schaltein- richtungen, Teile dafür, elektrisches Installationsmaterial	12,18	1,04175	113,6	114,1	117,6	117,4	+	2,9	-	0,2

**Deutschland**  
1 Index der Einfuhrpreise  
1.2 Aktuelle Ergebnisse  
2005 = 100

Lfd.- Nr.	Nr. der GP-Systematik	Güterabteilung, -gruppe, -klasse, -kategorie, -unterkategorie, -art	Wägungs- anteil am Gesamt- index in Promille	Verket- tungs- faktor	2011	2011	2012	2012	Veränderung Aug. 2012 gegenüber			
					Jahres- durch- schnitt	Aug.	Juli	Aug.	Aug. 2011	Juli 2012	in Prozent	
679	27122	Elektrische Geräte zum Schließen, Unterbrechen, Schützen oder Ver- binden von elektrischen Stromkreisen, bis 1000 V Spannung	1,39	.	112,7	113,3	119,4	119,2	+	5,2	-	0,2
680	27123	Tafeln, Felder, Konsolen, Pulte, Schränke zum elektrischen Schalten oder Steuern oder für die Strom- verteilung	2,43	.	98,9	99,4	99,4	99,4	-		-	
681	27124	Teile für Elektrizitätsverteilungs- oder Schalteinrichtungen	1,87	.	122,6	126,4	119,0	119,0	-	5,9		
682	272	Akkumulatoren und Batterien	2,15	1,02599	120,5	119,3	120,6	119,9	+	0,5	-	0,6
683		Euro-Länder	0,82	0,92891	133,4	131,0	126,7	125,7	-	4,0	-	0,8
684		Nicht-Euro-Länder	1,33	1,06445	112,5	112,1	116,8	116,3	+	3,7	-	0,4
685	27202	Elektrische Akkumulatoren und Teile dafür	1,71	.	129,7	128,5	129,7	128,9	+	0,3	-	0,6
686	273	Kabel und elektrisches Installations- material	9,99	.	120,3	119,8	124,3	124,3	+	3,8		
687		Euro-Länder	3,23	.	130,0	129,8	129,0	129,7	-	0,1	+	0,5
688		Nicht-Euro-Länder	6,76	.	115,7	115,1	122,0	121,7	+	5,7	-	0,2
689	2732	Sonstige elektronische und elektrische Kabel	3,53	1,03735	127,6	127,3	125,7	126,0	-	1,0	+	0,2
690		Euro-Länder	1,22	0,97523	158,1	159,9	145,2	147,0	-	8,1	+	1,2
691		Nicht-Euro-Länder	2,31	1,06941	111,4	110,1	115,4	114,9	+	4,4	-	0,4
692	2733	Elektrisches Installationsmaterial	6,20	.	117,3	116,8	124,5	124,3	+	6,4	-	0,2
693		Euro-Länder	2,01	.	112,9	111,5	119,2	119,2	+	6,9		
694		Nicht-Euro-Länder	4,19	.	119,4	119,4	127,0	126,7	+	6,1	-	0,2
695	273311	Andere Schalter (Ein-, Aus- oder Um- schalter für Gebäudeinstallation), bis 1000 V Spannung	.	1,07143	111,8	113,6	112,5	112,5	-	1,0		
696	273313	Steckvorrichtungen u.a. Geräte zum Schließen, Unterbrechen, Schützen oder Verbinden von elektrischen Stromkreisen, bis 1000 V Spannung	4,07	1,09161	120,6	119,3	129,7	129,4	+	8,5	-	0,2
697	274	Elektrische Lampen und Leuchten	5,28	.	109,3	109,5	115,4	115,1	+	5,1	-	0,3
698		Euro-Länder	2,07	.	107,6	108,1	105,2	105,1	-	2,8	-	0,1
699		Nicht-Euro-Länder	3,21	.	110,4	110,4	122,0	121,5	+	10,1	-	0,4
700	27401	Elektrische Glühlampen und Entladungslampen; Bogenlampen	1,13	.	104,6	107,1	110,8	109,7	+	2,4	-	1,0
701	27402	Beleuchtungsgeräte	1,57	.	112,2	111,0	127,1	126,7	+	14,1	-	0,3

**Deutschland**  
1 Index der Einfuhrpreise  
1.2 Aktuelle Ergebnisse  
2005 = 100

Lfd.-Nr.	Nr. der GP-Systematik	Güterabteilung, -gruppe, -klasse, -kategorie, -unterkategorie, -art	Wägungsanteil am Gesamtindex in Promille	Verketzungsfaktor	2011	2011	2012	2012	Veränderung Aug. 2012 gegenüber	
					Jahresdurchschnitt	Aug.	Juli	Aug.	Aug. 2011	Juli 2012
702	27403	Andere elektrische Beleuchtungskörper	2,31	.	107,3	107,3	107,3	107,3	-	-
703	275	Haushaltsgeräte	10,76	1,03202	104,6	104,3	107,9	107,2	+ 2,8	- 0,6
704		Euro-Länder	4,52	1,02352	107,3	107,8	108,6	108,4	+ 0,6	- 0,2
705		Nicht-Euro-Länder	6,24	1,04284	102,7	101,8	107,4	106,4	+ 4,5	- 0,9
706	2751	Elektrische Haushaltsgeräte, Teile dafür	9,72	1,04171	104,2	103,8	107,7	106,9	+ 3,0	- 0,7
707		Euro-Länder	4,01	1,03302	106,8	107,3	108,1	107,8	+ 0,5	- 0,3
708		Nicht-Euro-Länder	5,71	1,05385	102,4	101,4	107,4	106,3	+ 4,8	- 1,0
709	27511	Kühl-, Gefrierschränke, Tiefkühltruhen, Geschirrspülmaschinen, Waschmaschinen und Wäschetrockner, Heizdecken, Ventilatoren und Abzugshauben	2,65	1,03212	101,6	101,6	104,8	104,7	+ 3,1	- 0,1
710	275111	Kühl-, Gefrierschränke, Tiefkühltruhen	1,09	1,04398	100,5	101,2	100,6	100,6	- 0,6	-
711	275113	Waschmaschinen und Wäschetrockner, bis 10 kg Fassungsvermögen an Trockenwäsche	1,09	1,04384	101,8	101,3	105,3	105,1	+ 3,8	- 0,2
712	27512	Andere elektrische Haushaltsgeräte, a.n.g.	6,06	.	106,2	105,6	110,0	108,8	+ 3,0	- 1,1
713	275121	Staubsauger und elektromechanische Haushaltsgeräte, mit eingebautem Elektromotor	1,72	.	98,6	97,6	105,2	104,8	+ 7,4	- 0,4
714	275124	Andere Elektrowärmegeräte	2,01	.	115,9	115,2	118,3	115,3	+ 0,1	- 2,5
715	275128	Andere elektrische Öfen, a.n.g.; elektrische Küchenherde, Kochplatten, Grill- und Bratgeräte	0,76	.	103,3	103,8	108,5	108,3	+ 4,3	- 0,2
716	27513	Teile für elektrische Haushaltsgeräte	1,01	.	99,7	98,9	101,7	101,5	+ 2,6	- 0,2
717	2752	Nichtelektrische Haushaltsgeräte, Teile dafür	1,04	0,95315	108,3	108,9	109,7	109,8	+ 0,8	+ 0,1
718		Euro-Länder	0,51	.	111,0	111,6	112,5	112,5	+ 0,8	-
719		Nicht-Euro-Länder	0,53	.	105,7	106,3	107,0	107,3	+ 0,9	+ 0,3
720	279	Sonstige elektrische Ausrüstungen und Geräte a.n.g.	9,57	.	101,6	101,2	107,8	107,5	+ 6,2	- 0,3
721		Euro-Länder	1,50	.	102,8	103,4	103,4	103,4	-	-
722		Nicht-Euro-Länder	8,07	.	101,4	100,7	108,6	108,3	+ 7,5	- 0,3

**Deutschland**  
1 Index der Einfuhrpreise  
1.2 Aktuelle Ergebnisse  
2005 = 100

Lfd.- Nr.	Nr. der GP-Systematik	Güterabteilung, -gruppe, -klasse, -kategorie, -unterkategorie, -art	Wägungs- anteil am Gesamt- index in Promille	Verket- tungs- faktor	2011	2011	2012	2012	Veränderung Aug. 2012 gegenüber	
					Jahres- durch- schnitt	Aug.	Juli	Aug.	Aug. 2011	Juli 2012
723	28	Maschinen	80,78	.	108,4	108,6	111,6	111,6	+ 2,8	-
724		Euro-Länder	30,79	.	108,7	108,8	110,4	110,3	+ 1,4	- 0,1
725		Nicht-Euro-Länder	49,99	.	108,2	108,4	112,4	112,3	+ 3,6	- 0,1
726	281	Nicht wirtschaftszweigspezifische Maschinen	30,77	.	108,2	108,3	111,6	111,5	+ 3,0	- 0,1
727		Euro-Länder	12,35	.	108,4	108,1	110,3	110,1	+ 1,9	- 0,2
728		Nicht-Euro-Länder	18,42	.	108,1	108,4	112,4	112,4	+ 3,7	-
729	2811	Verbrennungsmotoren und Turbinen (ohne Motoren für Luft- und Straßenfahrzeuge)	10,25	.	101,8	101,1	104,9	104,7	+ 3,6	- 0,2
730		Euro-Länder	3,49	.	103,3	102,5	103,8	103,8	+ 1,3	-
731		Nicht-Euro-Länder	6,76	.	101,1	100,4	105,5	105,2	+ 4,8	- 0,3
732	28111-3	Verbrennungsmotoren und Turbinen (ohne Teile für Kolbenverbrennungs- motoren)	4,51	1,20173	101,9	101,5	109,3	109,0	+ 7,4	- 0,3
733	28111	Motoren für Wasserfahrzeuge, Schienenfahrzeuge, industrielle u.a. Zwecke (ohne Motoren für Luft- und Straßenfahrzeuge)	0,89	.	95,6	95,1	103,6	103,3	+ 8,6	- 0,3
734	28113	Teile für Turbinen	2,32	.	105,2	104,1	113,3	113,0	+ 8,5	- 0,3
735	28114	Teile für Kolbenverbrennungsmotoren mit Fremdzündung (ohne solche für Motoren für Luftfahrzeuge)	5,74	1,14171	101,8	100,7	101,4	101,4	+ 0,7	-
736	2812/2813	Pumpen und Kompressoren	9,49	0,97030	111,7	111,5	115,9	115,9	+ 3,9	-
737	2812	Hydraulische und pneumatische Komponenten und Systeme	2,90	.	108,9	108,9	109,2	109,2	+ 0,3	-
738		Euro-Länder	1,13	.	110,1	110,2	110,5	110,5	+ 0,3	-
739		Nicht-Euro-Länder	1,77	.	108,1	108,1	108,5	108,3	+ 0,2	- 0,2
740	28121	Hydraulische und pneumatische Komponenten und Systeme, ausgenommen Teile	1,90	.	101,3	101,3	102,8	102,7	+ 1,4	- 0,1
741	2813	Sonstige Pumpen und Kompressoren	6,59	.	112,9	112,6	118,8	118,9	+ 5,6	+ 0,1
742		Euro-Länder	2,70	.	106,4	105,3	111,0	111,0	+ 5,4	-
743		Nicht-Euro-Länder	3,89	.	117,4	117,7	124,2	124,4	+ 5,7	+ 0,2
744	28131	Flüssigkeitspumpen; Hebewerke für Flüssigkeiten	2,22	.	107,9	107,1	114,1	114,7	+ 7,1	+ 0,5
745	28132	Luft- oder Vakuumpumpen; Luft- oder andere Gaskompressoren	2,42	0,99101	116,7	116,4	120,2	120,1	+ 3,2	- 0,1

**Deutschland**  
1 Index der Einfuhrpreise  
1.2 Aktuelle Ergebnisse  
2005 = 100

Lfd.-Nr.	Nr. der GP-Systematik	Güterabteilung, -gruppe, -klasse, -kategorie, -unterkategorie, -art	Wägungsanteil am Gesamtindex in Promille	Verketzungsfaktor	2011	2011	2012	2012	Veränderung Aug. 2012 gegenüber			
					Jahresdurchschnitt	Aug.	Juli	Aug.	Aug. 2011	Juli 2012	in Prozent	
746	28133	Teile für sonstige Pumpen und Kompressoren	1,95	.	113,9	114,2	122,5	122,3	+	7,1	-	0,2
747	nachrichtlich: 28122/ 28133	Teile für hydraulische und pneumatische Komponenten und Systeme, für sonstige Pumpen und Kompressoren	2,95	0,89219	117,1	117,3	122,2	122,0	+	4,0	-	0,2
748	2814	Armaturen	3,63	.	115,1	116,1	118,2	118,1	+	1,7	-	0,1
749		Euro-Länder	1,51	.	118,7	118,8	120,5	120,5	+	1,4		-
750		Nicht-Euro-Länder	2,12	.	112,6	114,2	116,5	116,4	+	1,9	-	0,1
751	nachrichtlich: 2814/ 281214	Armaturen, hydraulische und pneumatische Ventile	4,54	1,04671	111,4	112,0	114,5	114,4	+	2,1	-	0,1
752	2815	Lager, Getriebe, Zahnräder und Antriebselemente	7,40	0,98035	109,2	110,3	112,0	111,7	+	1,3	-	0,3
753		Euro-Länder	3,52	0,97276	110,0	110,5	111,6	111,1	+	0,5	-	0,4
754		Nicht-Euro-Länder	3,88	0,98614	108,4	110,0	112,4	112,3	+	2,1	-	0,1
755	28151	Wälzlager (z.B. Kugellager, Rollenlager, Nadellager)	3,20	0,98223	105,5	105,5	107,3	106,4	+	0,9	-	0,8
756	28152	Getriebe, Zahnräder, Lagergehäuse u.ä. Antriebselemente	2,57	0,97376	110,8	111,5	115,7	116,0	+	4,0	+	0,3
757	28153	Teile für Lager, Getriebe, Zahnräder und Antriebselemente	1,63	0,98812	113,7	117,6	115,5	115,5	-	1,8		-
758	282	Sonstige Maschinen für unspezifische Verwendung	24,38	0,92831	108,2	108,3	111,0	111,1	+	2,6	+	0,1
759		Euro-Länder	9,30	0,93458	108,6	108,8	110,6	110,6	+	1,7		-
760		Nicht-Euro-Länder	15,08	0,92386	108,0	108,1	111,2	111,4	+	3,1	+	0,2
761	2821	Öfen und Brenner, Teile dafür	0,58	.	106,1	106,5	109,8	109,7	+	3,0	-	0,1
762	2822	Hebezeuge und Fördermittel	4,10	0,90467	117,1	116,8	122,1	122,0	+	4,5	-	0,1
763		Euro-Länder	2,06	0,91937	109,8	109,9	111,5	111,5	+	1,5		-
764		Nicht-Euro-Länder	2,04	0,89111	124,6	123,8	132,7	132,6	+	7,1	-	0,1
765	2823	Büromaschinen (ohne Datenverarbeitungsgeräte und periphere Geräte)	5,49	1,07839	106,3	105,9	106,9	107,2	+	1,2	+	0,3
766		Euro-Länder	1,64	1,10571	109,9	109,2	110,4	110,7	+	1,4	+	0,3
767		Nicht-Euro-Länder	3,85	1,06568	104,7	104,5	105,4	105,8	+	1,2	+	0,4
768	28232	Büromaschinen und Teile dafür (ohne Schreib- und Rechenmaschinen)	5,30	.	106,5	106,2	107,0	107,4	+	1,1	+	0,4
769	282326	Teile und Zubehör für Fotokopierapparate	4,54	1,02719	106,4	105,7	106,5	106,9	+	1,1	+	0,4



**Deutschland**  
1 Index der Einfuhrpreise  
1.2 Aktuelle Ergebnisse  
2005 = 100

Lfd.- Nr.	Nr. der GP-Systematik	Güterabteilung, -gruppe, -klasse, -kategorie, -unterkategorie, -art	Wägungs- anteil am Gesamt- index in Promille	Verket- tungs- faktor	2011	2011	2012	2012	Veränderung Aug. 2012 gegenüber			
					Jahres- durch- schnitt	Aug.	Juli	Aug.	Aug. 2011	Juli 2012	in Prozent	
770	2824	Handgeführte, kraftbetriebene Werkzeuge, Teile dafür	1,72	1,03487	102,7	102,4	109,7	109,3	+	6,7	-	0,4
771	28241	Handgeführte, kraftbetriebene Werkzeuge	.	1,04550	102,0	101,7	109,6	109,1	+	7,3	-	0,5
772	2825	Kälte- und lufttechnische Erzeugnisse für gewerbliche Zwecke	6,30	0,94957	108,2	108,9	109,4	109,8	+	0,8	+	0,4
773		Euro-Länder	2,36	0,98718	110,4	111,6	111,8	111,9	+	0,3	+	0,1
774		Nicht-Euro-Länder	3,94	0,91628	106,9	107,4	108,0	108,6	+	1,1	+	0,6
775	28251	Wärmeaustauscher, Klimageräte und Tiefkühlgeräte, Apparate zum Filtrieren	3,75	0,98527	107,7	108,1	109,1	109,7	+	1,5	+	0,5
776	2829	Sonstige nicht wirtschaftszweig- spezifische Maschinen, a.n.g.	6,19	0,89844	105,9	106,1	109,2	109,2	+	2,9		-
777		Euro-Länder	2,76	0,86004	105,9	105,9	108,6	108,7	+	2,6	+	0,1
778		Nicht-Euro-Länder	3,43	0,92236	105,9	106,2	109,7	109,6	+	3,2	-	0,1
779	28291	Gaserzeuger, Destillier- und Filterapparate	1,12	.	106,0	106,1	108,8	108,8	+	2,5		-
780	28292	Verpackungsmaschinen, Waagen, Strahlapparate, metalloplastische Dichtungen	1,48	0,94711	104,1	104,1	108,8	108,8	+	4,5		-
781	28298	Teile für nicht wirtschaftszweig- spezifische Maschinen	2,84	.	109,0	109,4	112,1	112,0	+	2,4	-	0,1
782	283	Maschinen für die Land- und Forstwirtschaft	3,15	0,91244	112,8	113,2	117,1	116,9	+	3,3	-	0,2
783		Euro-Länder	1,57	0,91193	111,9	112,2	112,8	112,6	+	0,4	-	0,2
784		Nicht-Euro-Länder	1,58	0,91212	113,8	114,1	121,3	121,3	+	6,3		-
785	28302	Acker- und Forstschlepper; andere Zugmaschinen (ohne Sattel-Straßen- zug- und Gleiskettenzugmaschinen)	0,71	.	115,7	116,4	118,6	118,6	+	1,9		-
786	28303-9	Sonstige Maschinen für die Land- und Forstwirtschaft (ohne Schlepper, andere Zugmaschinen), Teile dafür	2,44	0,90255	112,0	112,2	116,6	116,5	+	3,8	-	0,1
787	28309	Teile für Maschinen, Apparate und Geräte für die Land- und Forstwirtschaft	1,10	.	111,5	112,5	119,7	119,0	+	5,8	-	0,6
788	284	Werkzeugmaschinen	5,25	.	103,7	104,2	106,4	106,0	+	1,7	-	0,4
789		Euro-Länder	1,46	.	111,0	111,7	112,8	112,8	+	1,0		-
790		Nicht-Euro-Länder	3,79	.	100,9	101,4	103,9	103,4	+	2,0	-	0,5

**Deutschland**  
1 Index der Einfuhrpreise  
1.2 Aktuelle Ergebnisse  
2005 = 100

Lfd.- Nr.	Nr. der GP-Systematik	Güterabteilung, -gruppe, -klasse, -kategorie, -unterkategorie, -art	Wägungs- anteil am Gesamt- index in Promille	Verket- tungs- faktor	2011	2011	2012	2012	Veränderung Aug. 2012 gegenüber	
					Jahres- durch- schnitt	Aug.	Juli	Aug.	Aug. 2011	Juli 2012
791	2841	Werkzeugmaschinen für die Metallbearbeitung, Teile dafür	4,02	0,98414	106,1	106,5	108,9	108,9	+ 2,3	-
792		Euro-Länder	1,04	0,95106	111,5	112,1	114,2	114,2	+ 1,9	-
793		Nicht-Euro-Länder	2,98	0,99202	104,2	104,5	107,1	107,0	+ 2,4	- 0,1
794	28411	Werkzeugmaschinen zum Abtragen von Stoffen aller Art durch Laserstrahlen oder ähnliche Verfahren, Bearbeitungs- zentren, Mehrwegemaschinen und Transfermaschinen, zum Bearbeiten von Metallen	1,13	0,97561	103,2	103,1	104,2	104,2	+ 1,1	-
795	28412	Dreh-, Bohr-, Fräs-, Schleif-, Verzahn- maschinen u.a. spanabhebende Maschinen für die Metallbearbeitung	1,45	0,96387	111,8	112,5	117,9	117,7	+ 4,6	- 0,2
796	28414	Teile und Zubehör für Werkzeug- maschinen für die Metallbearbeitung	0,92	0,94667	97,6	98,0	98,4	98,4	+ 0,4	-
797	2849	Werkzeugmaschinen, a.n.g., Teile dafür; Zubehör für Werkzeug- maschinen	1,23	.	95,9	97,0	98,0	96,8	- 0,2	- 1,2
798		Euro-Länder	0,42	.	109,9	110,7	109,5	109,5	- 1,1	-
799		Nicht-Euro-Länder	0,81	.	88,6	89,9	92,0	90,1	+ 0,2	- 2,1
800	289	Maschinen für sonstige bestimmte Wirtschaftszweige	17,23	0,97925	109,4	109,8	113,2	113,1	+ 3,0	- 0,1
801		Euro-Länder	6,11	0,96035	108,1	108,7	109,3	109,2	+ 0,5	- 0,1
802		Nicht-Euro-Länder	11,12	0,99099	110,2	110,5	115,4	115,3	+ 4,3	- 0,1
803	2892	Bergwerks-, Bau- und Baustoff- maschinen, Teile dafür	4,92	0,95082	116,1	116,5	121,0	121,0	+ 3,9	-
804		Euro-Länder	2,01	0,92387	111,7	112,4	114,4	114,4	+ 1,8	-
805		Nicht-Euro-Länder	2,91	0,96955	119,1	119,3	125,6	125,6	+ 5,3	-
806	28922	Andere Maschinen, Apparate und Geräte zur Erdbewegung, zum Planieren, Verdichten oder Bohren des Bodens oder zum Abbauen von Erzen oder anderen Mineralien, selbst- fahrend (einschl. Planiermaschinen, Schürf- und Schaufellader und Straßenwalzen)	1,80	0,91152	109,2	109,7	113,3	113,3	+ 3,3	-
807	28926	Teile für Bergwerks-, Bau- und Baustoffmaschinen	2,71	.	120,3	120,5	126,4	126,4	+ 4,9	-
808	2893	Maschinen für die Nahrungs-, Futter- mittel- und Getränkeherstellung und für die Tabakverarbeitung, Teile dafür	0,91	0,98497	106,6	110,7	109,7	109,7	- 0,9	-

**Deutschland**  
1 Index der Einfuhrpreise  
1.2 Aktuelle Ergebnisse  
2005 = 100

Lfd.- Nr.	Nr. der GP-Systematik	Güterabteilung, -gruppe, -klasse, -kategorie, -unterkategorie, -art	Wägungs- anteil am Gesamt- index in Promille	Verket- tungs- faktor	2011	2011	2012	2012	Veränderung Aug. 2012 gegenüber			
					Jahres- durch- schnitt	Aug.	Juli	Aug.	Aug. 2011	Juli 2012	in Prozent	
809	2894	Maschinen für die Textil- und Bekleidungsherstellung, die Ledererzeugung und -verarbeitung sowie die Herstellung von Schuhen	1,45	1,00000	102,1	103,3	107,8	107,5	+	4,1	-	0,3
810		Euro-Länder	0,44	0,96905	100,0	100,1	101,0	101,0	+	0,9		-
811		Nicht-Euro-Länder	1,01	1,01638	103,1	104,7	110,7	110,4	+	5,4	-	0,3
812	2895	Maschinen für die Papiererzeugung und -verarbeitung	1,07	1,01521	113,0	113,1	115,9	115,8	+	2,4	-	0,1
813	2896	Maschinen für die Kunststoff- und Gummierzeugung	1,21	.	104,4	104,0	107,4	107,4	+	3,3		-
814	2899	Maschinen für sonstige bestimmte Wirtschaftszweige, a.n.g.	7,31	.	105,2	105,2	108,2	107,9	+	2,6	-	0,3
815		Euro-Länder	1,95	.	106,8	107,1	107,3	106,9	-	0,2	-	0,4
816		Nicht-Euro-Länder	5,36	.	104,6	104,5	108,5	108,3	+	3,6	-	0,2
817	28991	Druck- und Buchbindereimaschinen und -apparate	0,60	.	109,7	109,3	112,7	112,7	+	3,1		-
818	28993	Sonstige Maschinen für sonstige bestimmte Wirtschaftszweige, a.n.g.	3,53	.	105,9	106,0	109,3	109,2	+	3,0	-	0,1
819	28994	Teile und Zubehör für Buchbinderei, Setz- und Druckmaschinen	1,10	.	113,1	114,5	114,5	114,5		-		-
820	29	Kraftwagen und Kraftwagenteile	116,53	0,99107	104,8	105,1	106,5	106,9	+	1,7	+	0,4
821		Euro-Länder	63,13	0,96993	106,5	106,7	107,7	107,9	+	1,1	+	0,2
822		Nicht-Euro-Länder	53,40	1,01424	102,8	103,1	105,1	105,7	+	2,5	+	0,6
823	291	Kraftwagen und Kraftwagenmotoren	76,13	0,99304	104,1	104,4	106,3	106,9	+	2,4	+	0,6
824		Euro-Länder	42,43	0,97752	105,4	105,5	106,7	106,9	+	1,3	+	0,2
825		Nicht-Euro-Länder	33,70	1,01114	102,6	103,0	105,8	106,9	+	3,8	+	1,0
826	29101	Verbrennungsmotoren für Kraftwagen und Krafträder	13,92	1,14849	105,8	105,3	114,2	116,9	+	11,0	+	2,4
827	29102	Personenkraftwagen und Wohnmobile, mit Hubkolben- und Kolbenver- brennungsmotor, mit Fremd- oder Selbstzündung	54,40	0,97947	103,3	103,8	104,1	104,2	+	0,4	+	0,1
828	291021	Personenkraftwagen und Wohnmobile mit Hubkolbenverbrennungsmotor mit Fremdzündung, Hubraum bis 1500 ccm	10,68	0,99408	103,1	103,3	103,8	104,1	+	0,8	+	0,3
829	291022	Personenkraftwagen und Wohnmobile mit Hubkolbenverbrennungsmotor mit Fremdzündung, Hubraum > 1500 ccm	21,40	0,97941	102,6	102,8	103,3	103,3	+	0,5		-

**Deutschland**  
1 Index der Einfuhrpreise  
1.2 Aktuelle Ergebnisse  
2005 = 100

Lfd.-Nr.	Nr. der GP-Systematik	Güterabteilung, -gruppe, -klasse, -kategorie, -unterkategorie, -art	Wägungsanteil am Gesamtindex in Promille	Verketzungsfaktor	2011	2011	2012	2012	Veränderung Aug. 2012 gegenüber	
					Jahresdurchschnitt	Aug.	Juli	Aug.	Aug. 2011	Juli 2012
					in Prozent					
830	291023	Personenkraftwagen und Wohnmobile mit Kolbenverbrennungsmotor mit Selbstzündung (Diesel- oder Halbdieselmotor)	22,32	0,96346	103,9	104,9	105,1	105,1	+ 0,2	-
831	29104	Lastkraftwagen, Sattel-Straßenzugmaschinen, Fahrgestelle für Zugmaschinen, Omnibusse, Personen-, Lastkraftwagen, Kraftwagen zu besonderen Zwecken	6,75	0,93258	106,8	106,7	107,0	107,0	+ 0,3	-
832	292	Karosserien, Aufbauten und Anhänger	3,82	0,90200	110,0	110,3	110,9	110,9	+ 0,5	-
833		Euro-Länder	1,73	0,87839	111,3	111,5	112,8	112,8	+ 1,2	-
834		Nicht-Euro-Länder	2,09	0,94899	108,9	109,3	109,3	109,3	-	-
835	293	Teile und Zubehör für Kraftwagen	36,58	.	105,7	105,9	106,4	106,5	+ 0,6	+ 0,1
836		Euro-Länder	18,97	.	108,7	109,0	109,4	109,6	+ 0,6	+ 0,2
837		Nicht-Euro-Länder	17,61	.	102,4	102,6	103,1	103,1	+ 0,5	-
838	2931	Elektrische und elektronische Ausrüstungsgegenstände für Motoren und Fahrzeuge, a.n.g.	6,03	.	109,2	108,4	110,1	109,9	+ 1,4	- 0,2
839		Euro-Länder	1,98	.	114,2	113,3	114,4	114,5	+ 1,1	+ 0,1
840		Nicht-Euro-Länder	4,05	.	106,7	106,0	108,0	107,7	+ 1,6	- 0,3
841	2932	Andere Teile und anderes Zubehör für Kraftwagen	30,55	.	105,0	105,4	105,6	105,8	+ 0,4	+ 0,2
842		Euro-Länder	16,99	.	108,0	108,5	108,8	109,1	+ 0,6	+ 0,3
843		Nicht-Euro-Länder	13,56	.	101,2	101,6	101,6	101,7	+ 0,1	+ 0,1
844	29322	Sicherheitsgurte, andere Karosserieteile u.a. Karosseriezubehör für Personen-, Lastkraftwagen und Kraftfahrzeuge zu besonderen Zwecken	.	1,01423	111,7	112,4	112,2	112,6	+ 0,2	+ 0,4
845	29323	Andere Teile und Zubehör für Einachs-schlepper, Personen-, Lastkraftwagen, Kraftfahrzeuge zu besonderen Zwecken	22,83	0,95048	102,8	103,2	103,5	103,6	+ 0,4	+ 0,1
846	30	Sonstige Fahrzeuge	5,85	0,95501	112,5	112,3	113,2	113,1	+ 0,7	- 0,1
847		Euro-Länder	2,37	0,89729	117,8	117,7	118,3	118,3	+ 0,5	-
848		Nicht-Euro-Länder	3,48	0,98222	108,9	108,6	109,6	109,6	+ 0,9	-
849	302	Schienenfahrzeuge	2,04	.	130,5	130,6	128,9	129,2	- 1,1	+ 0,2
850	309	Fahrzeuge, a.n.g.	3,81	1,01668	102,8	102,5	104,7	104,6	+ 2,0	- 0,1
851		Euro-Länder	1,14	0,95389	104,1	104,0	104,3	104,3	+ 0,3	-
852		Nicht-Euro-Länder	2,67	1,04881	102,3	101,9	104,9	104,7	+ 2,7	- 0,2
853	3091	Krafträder	2,01	0,98051	99,4	99,2	98,9	98,9	- 0,3	-
854	3092	Fahrräder und Behindertenfahrzeuge	1,64	.	109,7	109,2	114,5	114,1	+ 4,5	- 0,3

**Deutschland**  
1 Index der Einfuhrpreise  
1.2 Aktuelle Ergebnisse  
2005 = 100

Lfd.- Nr.	Nr. der GP-Systematik	Güterabteilung, -gruppe, -klasse, -kategorie, -unterkategorie, -art	Wägungs- anteil am Gesamt- index in Promille	Verket- tungs- faktor	2011	2011	2012	2012	Veränderung Aug. 2012 gegenüber	
					Jahres- durch- schnitt	Aug.	Juli	Aug.	Aug. 2011	Juli 2012
					in Prozent					
855	31	Möbel	13,06	0,96498	107,7	107,4	111,8	111,8	+ 4,1	-
856		Euro-Länder	3,96	0,93810	107,3	107,8	108,6	108,9	+ 1,0	+ 0,3
857		Nicht-Euro-Länder	9,10	0,97837	107,9	107,2	113,2	113,1	+ 5,5	- 0,1
858	3100	Sitzmöbel und Teile dafür; Teile für Möbel	8,31	.	106,1	105,7	110,2	110,2	+ 4,3	-
859		Euro-Länder	2,57	.	107,9	108,5	109,6	109,9	+ 1,3	+ 0,3
860		Nicht-Euro-Länder	5,74	.	105,3	104,4	110,4	110,3	+ 5,7	- 0,1
861	310012	Sitzmöbel (ohne solche mit Gestell aus Metall)	2,53	0,95594	109,5	108,5	117,8	117,8	+ 8,6	-
862	310014	Teile für Sitzmöbel	3,69	1,00100	101,6	101,7	101,9	102,1	+ 0,4	+ 0,2
863	3109	Sonstige Möbel	3,92	.	111,7	111,3	116,5	116,5	+ 4,7	-
864		Euro-Länder	1,08	.	104,6	104,7	104,5	104,8	+ 0,1	+ 0,3
865		Nicht-Euro-Länder	2,84	.	114,4	113,9	121,1	121,0	+ 6,2	- 0,1
866	310912	Schlaf-, Ess- und Wohnzimmer-möbel, aus Holz	1,99	0,92509	109,3	108,7	112,5	112,5	+ 3,5	-
867	32	Waren a.n.g.	19,64	.	111,2	110,8	117,8	117,6	+ 6,1	- 0,2
868		Euro-Länder	4,66	.	110,8	110,7	112,9	112,9	+ 2,0	-
869		Nicht-Euro-Länder	14,98	.	111,3	110,9	119,4	119,1	+ 7,4	- 0,3
870	321	Schmuck u.ä. Erzeugnisse	2,28	1,10046	151,4	151,9	166,6	165,9	+ 9,2	- 0,4
871	3212	Schmuck, Gold- und Silberschmiede- waren (ohne Fantasie-schmuck)	1,75	1,10616	151,1	151,8	170,4	169,4	+ 11,6	- 0,6
872	322	Musikinstrumente	0,52	1,10356	112,6	111,6	122,1	122,5	+ 9,8	+ 0,3
873	323	Sportgeräte	1,47	0,97236	111,0	111,4	112,7	113,2	+ 1,6	+ 0,4
874	324	Spielwaren	2,62	.	113,6	112,7	124,3	123,9	+ 9,9	- 0,3
875	325	Medizinische und zahnmedizinische Apparate und Materialien	9,27	.	100,2	99,6	102,6	102,4	+ 2,8	- 0,2
876		Euro-Länder	2,35	.	103,4	103,3	104,6	104,6	+ 1,3	-
877		Nicht-Euro-Länder	6,92	.	99,1	98,4	101,9	101,7	+ 3,4	- 0,2
878	32501	Medizinische, chirurgische und zahnärztliche Instrumente, Apparate und Geräte	4,90	.	102,4	102,4	104,4	104,2	+ 1,8	- 0,2
879	32502	Mechanotherapie- und Massage- apparate und -geräte; Apparate und Geräte für die Psychotechnik, Atmungstherapie; Zubehör, Prothesen und orthopädische Vorrichtungen	2,37	.	91,9	91,0	95,0	94,8	+ 4,2	- 0,2
880	32504	Brillen, Brillengläser, Teile dafür	1,30	1,05065	104,7	103,9	105,7	105,5	+ 1,5	- 0,2

**Deutschland**  
 1 Index der Einfuhrpreise  
 1.2 Aktuelle Ergebnisse  
 2005 = 100

Lfd.- Nr.	Nr. der GP-Systematik	Güterabteilung, -gruppe, -klasse, -kategorie, -unterkategorie, -art	Wägungs- anteil am Gesamt- index in Promille	Verket- tungs- faktor	2011	2011	2012	2012	Veränderung Aug. 2012 gegenüber	
					Jahres- durch- schnitt	Aug.	Juli	Aug.	Aug. 2011	Juli 2012
					in Prozent					
881	329	Sonstige Erzeugnisse	3,48	.	112,2	112,0	123,1	122,7	+ 9,6	- 0,3
882	329912-16	Schreibgeräte	0,66	1,16018	93,7	94,3	101,1	102,9	+ 9,1	+ 1,8
883	3511	Elektrischer Strom	2,68	0,56679	118,9	110,8	75,5	93,7	- 15,4	+ 24,1
884	381158	Bearbeitungsreststoffe und Schrott aus NE-Metallen	5,85	0,99663	211,5	214,3	204,2	202,7	- 5,4	- 0,7
885	38115803/04	Aschen und Rückstände, die überwiegend Aluminium enthalten, Abfälle und Schrott, aus Aluminium	0,96	0,99044	114,2	110,8	100,0	99,0	- 10,6	- 1,0
886	38115808	Aschen und Rückstände, die überwiegend Kupfer enthalten, Abfälle und Schrott aus Kupfer	1,67	0,69958	282,8	283,9	276,7	272,2	- 4,1	- 1,6

**Deutschland**  
 1 Index der Einfuhrpreise  
 1.3 Langfristige Übersicht  
 2005 = 100

Jahr	Gesamteinfuhr 1)					Nach Warengruppen d. Ernährungswirtschaft und der Gewerblichen Wirtschaft				Erz. der Land- u. Forstwirtschaft, Fischerei	Erz. des Bergbaus; Steine u. Erden Erz. des Verarbeit. Gewerbes, Strom
	insg.	Euro-Länder	Nicht-Euro-Länder	ohne Mineralöl-erzeugn.	ohne Erdöl u. Mineralöl-erzeugn.	Güter der Ernähr.-wirtschaft	Güter der Gewerbl. Wirtschaft				
							zus.	Rohstoffe und Halbwaren	Fertigwaren		
1950 D .....	48,9	-	-	-	-	-	-	-	-	-	-
1951 D .....	62,5	-	-	-	-	-	-	-	-	-	-
1952 D .....	54,7	-	-	-	-	-	-	-	-	-	-
1953 D .....	50,1	-	-	-	-	-	-	-	-	-	-
1954 D .....	50,3	-	-	-	-	-	-	-	-	-	-
1955 D .....	50,4	-	-	-	-	-	-	-	-	-	-
1956 D .....	52,3	-	-	-	-	-	-	-	-	-	-
1957 D .....	51,6	-	-	-	-	-	-	-	-	-	-
1958 D .....	49,0	-	-	-	-	-	-	-	-	-	-
1959 D .....	47,2	-	-	-	-	-	-	-	-	-	-
1960 D .....	47,1	-	-	-	-	-	-	-	-	-	-
1961 D .....	45,1	-	-	-	-	-	-	-	-	-	-
1962 D .....	44,7	-	-	46,5	56,2	-	-	-	-	-	-
1963 D .....	45,6	-	-	47,4	57,4	-	-	-	-	-	-
1964 D .....	46,5	-	-	48,4	59,1	-	-	-	-	-	-
1965 D .....	47,6	-	-	49,9	60,9	-	-	-	-	-	-
1966 D .....	48,4	-	-	50,6	62,0	-	-	-	-	-	-
1967 D .....	47,4	-	-	49,5	60,2	-	-	-	-	-	-
1968 D .....	47,0	-	-	49,1	59,7	-	-	-	-	-	-
1969 D .....	47,8	-	-	50,1	61,2	-	-	-	-	-	-
1970 D .....	47,4	-	-	49,6	60,7	-	-	-	-	-	-
1971 D .....	47,5	-	-	49,6	59,9	-	-	-	-	-	-
1972 D .....	47,2	-	-	49,5	59,9	-	-	-	-	-	-
1973 D .....	53,2	-	-	54,9	66,1	-	-	-	-	-	-
1974 D .....	68,5	-	-	69,7	76,4	-	-	-	-	-	-
1975 D .....	67,3	-	-	68,5	75,4	-	-	-	-	-	-
1976 D .....	71,4	-	-	72,6	79,3	-	-	-	-	-	-
1977 D .....	72,5	-	-	73,9	80,8	-	-	-	-	-	-
1978 D .....	69,8	-	-	71,2	79,0	-	-	-	-	-	-
1979 D .....	77,9	-	-	77,2	83,5	-	-	-	-	-	-
1980 D .....	89,6	-	-	88,7	90,5	-	-	-	-	-	-
1981 D .....	101,9	-	-	100,2	98,6	-	-	-	-	-	-
1982 D .....	104,2	-	-	102,4	101,4	-	-	-	-	-	-
1983 D .....	103,9	-	-	102,5	102,7	-	-	-	-	-	-
1984 D .....	110,0	-	-	108,6	108,4	-	-	-	-	-	-
1985 D .....	111,6	-	-	110,2	109,9	-	-	-	-	-	-
1986 D .....	94,1	-	-	96,2	101,2	-	-	-	-	-	-
1987 D .....	89,0	-	-	91,1	95,9	-	-	-	-	-	-
1988 D .....	90,1	-	-	92,8	98,5	-	-	-	-	-	-
1989 D .....	94,1	-	-	96,3	101,4	-	-	-	-	-	-
1990 D .....	92,0	-	-	93,7	98,1	-	-	-	-	-	-

1) 1950 - 1957 umbasiert von Originalbasis 1950;  
 1958 - 1967 umbasiert von Originalbasis 1962;  
 1968 - 1975 umbasiert von Originalbasis 1970;  
 1976 - 1979 umbasiert von Originalbasis 1976;

1980 - 1984 umbasiert von Originalbasis 1980;  
 1985 - 1990 umbasiert von Originalbasis 1985;  
 1991 - 1994 umbasiert von Originalbasis 1991;  
 1995 - 1999 umbasiert von Originalbasis 1995

2000 - 2005 umbasiert von Originalbasis 2000

**Deutschland**  
 1 Index der Einfuhrpreise  
 1.3 Langfristige Übersicht  
 2005 = 100

Jahr	Gesamteinfuhr 1)					Nach Warengruppen d. Ernährungswirtschaft und der Gewerblichen Wirtschaft				Erz. der Land- u. Forst- wirtschaft, Fischerei	Erz. des Bergbaus; Steine u. Erden Erz. des Verarbeit. Gewerbes, Strom
	insg.	Euro- Länder	Nicht- Euro- Länder	ohne Mineralöl- erzeugn.	ohne Erdöl u. Mineralöl- erzeugn.	Güter der Ernähr.- wirtschaft	Güter der Gewerbl. Wirtschaft				
							zus.	Rohstoffe und Halbwaren	Fertig- waren		
1991 D .....	92,7	-	-	94,3	98,7	-	-	-	-	-	-
1992 D .....	90,5	-	-	92,4	97,2	-	-	-	-	-	-
1993 D .....	89,1	-	-	91,0	95,9	-	-	-	-	-	-
1994 D .....	89,8	-	-	92,1	97,2	-	-	-	-	-	-
1995 D .....	90,1	-	-	92,3	97,6	93,6	89,7	49,1	103,9	91,5	90,2
1996 D .....	90,5	-	-	92,3	96,8	96,0	89,8	51,2	103,1	93,2	90,5
1997 D .....	93,7	-	-	95,4	100,0	103,2	92,6	56,0	104,9	106,8	93,2
1998 D .....	90,8	-	-	93,0	98,6	100,4	89,6	47,6	104,4	101,1	90,4
1999 D .....	90,3	-	-	92,1	96,6	94,8	89,8	51,0	103,1	92,4	90,3
2000 D .....	99,5	96,0	102,0	100,2	102,4	97,7	99,8	76,7	106,5	95,8	99,8
2001 D .....	100,1	96,9	102,3	101,1	103,8	100,6	100,2	75,9	107,3	97,2	100,4
2002 D .....	97,9	95,6	99,6	99,0	101,9	100,5	97,8	70,2	106,0	99,3	98,0
2003 D .....	95,7	95,5	96,0	96,7	99,4	98,9	95,5	70,8	102,9	98,1	95,8
2004 D .....	96,7	97,4	96,5	97,4	99,3	98,3	96,7	79,5	101,6	96,4	96,9
2005 D .....	100,0	100,0	100,0	100,0	100,0	100,0	100,0	100,0	100,0	100,0	100,0
2006 D .....	104,4	104,1	104,6	104,1	103,1	102,6	104,5	122,2	99,7	103,1	104,1
2007 D .....	105,1	106,6	104,1	104,7	103,4	109,0	104,7	126,5	98,8	107,7	104,7
2008 D .....	109,9	110,3	109,6	108,9	105,8	116,4	109,3	150,5	98,1	115,6	109,4
2009 D .....	100,5	102,0	99,5	100,5	100,3	110,6	99,6	112,6	96,0	107,5	100,1
2010 D .....	108,3	108,3	108,4	107,8	105,3	116,4	107,6	142,4	98,2	119,9	107,4
2011 D .....	117,0	115,1	118,2	115,7	110,7	125,2	116,3	174,2	100,5	130,9	115,9

1) 1950 - 1957 umbasiert von Originalbasis 1950;  
 1958 - 1967 umbasiert von Originalbasis 1962;  
 1968 - 1975 umbasiert von Originalbasis 1970;  
 1976 - 1979 umbasiert von Originalbasis 1976;

1980 - 1984 umbasiert von Originalbasis 1980;  
 1985 - 1990 umbasiert von Originalbasis 1985;  
 1991 - 1994 umbasiert von Originalbasis 1991;  
 1995 - 1999 umbasiert von Originalbasis 1995

2000 - 2005 umbasiert von Original-  
 basis 2000



**Deutschland**  
1 Index der Einfuhrpreise  
1.4 Aktuelle Ergebnisse  
2005 = 100

Lfd.- Nr.	Nr. der SITC	Internationales Warenverzeichnis für den Außenhandel (SITC Rev.4)  Teile und Abschnitte	Wägungs- anteil am Gesamt- index in Promille	Verket- tungs- faktor	2011	2011	2012	2012	Veränderung Aug. 2012 gegenüber			
					Jahres- durch- schnitt	Aug.	Juli	Aug.	Aug. 2011	Juli 2012	in Prozent	
1		Gesamtindex	1000,00	0,99490	117,0	116,6	118,8	120,3	+	3,2	+	1,3
2	0	Nahrungsmittel und lebende Tiere	62,72	0,98028	125,5	124,0	127,2	128,4	+	3,5	+	0,9
3	00	Lebende Tiere (ohne Fische)	1,36	0,96667	105,2	99,8	116,7	116,0	+	16,2	-	0,6
4	01	Fleisch und Zubereitungen von Fleisch	8,64	0,97192	119,8	120,0	123,3	126,0	+	5,0	+	2,2
5	02	Milch und Milcherzeugnisse, Eier	7,14	1,01735	117,6	119,0	113,8	115,1	-	3,3	+	1,1
6	03	Fische, Krebs- und Weichtiere, Zubereitungen daraus	4,59	0,93787	119,4	118,4	128,0	129,3	+	9,2	+	1,0
7	04	Getreide und Getreideerzeugnisse	4,52	1,05585	137,3	136,3	147,4	148,1	+	8,7	+	0,5
8	05	Gemüse und Früchte	20,73	0,95488	117,4	112,6	116,1	117,3	+	4,2	+	1,0
9	06	Zucker, Zuckerwaren und Honig	2,41	1,00000	119,8	117,3	129,0	131,6	+	12,2	+	2,0
10	07	Kaffee, Tee, Kakao, Gewürze und Waren daraus	6,60	1,01872	163,7	165,9	149,3	146,0	-	12,0	-	2,2
11	08	Tierfutter (ausgen. ungemahlene Getreide)	3,14	0,93294	152,0	151,4	181,7	188,8	+	24,7	+	3,9
12	09	Verschiedene genießbare Waren und Zubereitungen	3,59	1,03531	113,2	113,4	115,4	116,1	+	2,4	+	0,6
13	1	Getränke und Tabak	8,87	0,98237	106,2	106,5	110,0	110,0	+	3,3		-
14	11	Getränke	6,51	0,93797	107,5	107,7	111,9	112,0	+	4,0	+	0,1
15	12	Tabak und Tabakerzeugnisse	2,36	1,10555	102,9	103,3	104,7	104,3	+	1,0	-	0,4
16	2	Rohstoffe (ausgenommen Nahrungsmittel und mineralische Brennstoffe)	35,34	0,93097	166,1	165,5	160,1	158,2	-	4,4	-	1,2
17	21	Häute, Felle und Pelzfelle, roh	.	.	.	.	.	.	.	.	.	.
18	22	Ölsaaten und ölhaltige Früchte	2,56	.	180,0	178,8	224,6	229,5	+	28,4	+	2,2
19	23	Rohkautschuk (einschl. synthetischer und regenerierter Kautschuk)	2,01	0,79622	174,4	180,9	155,9	147,0	-	18,7	-	5,7
20	24	Kork und Holz	2,55	0,98704	112,8	113,6	113,6	113,2	-	0,4	-	0,4
21	25	Papierhalbstoffe und Abfälle von Papier	4,49	1,40088	148,3	143,9	142,7	140,5	-	2,4	-	1,5
22	26	Spinnstoffe (ausgenommen gekämmte Wolle) und ihre Abfälle	1,63	1,02654	157,4	159,6	144,3	140,0	-	12,3	-	3,0
23	27	Düngemittel (ausgenommen solche des Abschnitts 56), roh und mineralische Rohstoffe (ausgenommen Kohle, Öl und Edelsteine)	1,46	0,99117	119,5	119,8	123,7	124,1	+	3,6	+	0,3
24	28	Metallurgische Erze und Metallabfälle	14,29	0,76923	206,2	207,2	189,5	185,9	-	10,3	-	1,9
25	29	Rohstoffe tierischen und pflanzlichen Ursprungs, a.n.g.	5,34	0,93015	110,3	103,9	107,3	108,3	+	4,2	+	0,9
26	3	Mineralische Brennstoffe, Schmiermittel und verwandte Erzeugnisse	126,73	0,70730	179,3	177,2	185,1	196,9	+	11,1	+	6,4
27	32	Kohle, Koks und Briketts	5,64	0,77752	176,6	175,9	164,4	161,5	-	8,2	-	1,8
28	33	Erdöl, Erdölzeugnisse und verwandte Waren	86,65	0,71700	184,2	179,7	191,6	208,6	+	16,1	+	8,9
29	34	Gas	31,76	0,64875	171,6	176,3	180,1	180,0	+	2,1	-	0,1
30	35	Elektrischer Strom	2,68	0,56679	118,9	110,8	75,5	93,7	-	15,4	+	24,1

**Deutschland**  
1 Index der Einfuhrpreise  
1.4 Aktuelle Ergebnisse  
2005 = 100

Lfd.- Nr.	Nr. der SITC	Internationales Warenverzeichnis für den Außenhandel (SITC Rev.4)  Teile und Abschnitte	Wägungs- anteil am Gesamt- index in Promille	Verket- tungs- faktor	2011	2011	2012	2012	Veränderung Aug. 2012 gegenüber			
					Jahres- durch- schnitt	Aug.	Juli	Aug.	Aug. 2011	Juli 2012	in Prozent	
31	4	Tierische und pflanzliche Öle, Fette und Wachse	2,86	0,94015	152,1	149,7	151,4	150,7	+	0,7	-	0,5
32	41	Tierische Öle und Fette	.	.	.	.	.	.	.	.	.	.
33	42	Pflanzliche Fette und fette Öle, roh oder raffiniert	2,64	0,94558	149,1	147,4	149,7	149,2	+	1,2	-	0,3
34	43	Tierische und pflanzliche Fette und Öle, verarbeitet; Wachse	.	.	.	.	.	.	.	.	.	.
35	5	Chemische Erzeugnisse	118,53	0,95930	121,0	121,0	121,2	121,8	+	0,7	+	0,5
36	51	Organische chemische Erzeugnisse	27,82	0,94361	118,7	118,7	115,8	118,3	-	0,3	+	2,2
37	52	Anorganische chemische Erzeugnisse	5,45	0,81909	156,6	155,7	160,8	158,6	+	1,9	-	1,4
38	53	Farbmittel, Gerbstoffe und Farben	4,90	1,04817	127,2	129,3	135,9	134,5	+	4,0	-	1,0
39	54	Medizinische und pharmazeutische Erzeugnisse	32,67	1,05914	116,5	116,3	117,2	116,0	-	0,3	-	1,0
40	55	Etherische Öle, Resinoide und Riechmittel; zubereitete Körperpflege-, Putz- und Reinigungsmittel	8,40	0,94234	111,6	110,3	113,4	113,3	+	2,7	-	0,1
41	56	Düngemittel (ausgenommen solche des Abschnitts 272)	1,35	0,81195	173,2	175,3	173,8	175,2	-	0,1	+	0,8
42	57	Kunststoffe in Primärformen	17,85	0,90393	125,3	125,6	122,7	125,9	+	0,2	+	2,6
43	58	Kunststoffe in anderen als Primärformen	7,23	0,96905	111,3	111,9	112,2	111,7	-	0,2	-	0,4
44	59	Chemische Erzeugnisse und Waren, a.n.g.	12,86	0,99599	119,6	120,2	123,3	123,3	+	2,6		-
45	6	Bearbeitete Waren, vorwiegend nach Beschaffenheit gegliedert	147,63	0,92402	124,8	125,4	123,4	123,0	-	1,9	-	0,3
46	61	Leder, Lederwaren, a.n.g., und zugerichtete Pelzfelle	1,24	1,03807	111,8	112,2	114,0	115,0	+	2,5	+	0,9
47	62	Kautschukwaren, a.n.g.	10,77	1,01840	120,7	123,9	131,2	131,0	+	5,7	-	0,2
48	63	Kork- und Holzwaren (ausgenommen Möbel)	5,26	1,00000	109,7	110,1	111,8	111,8	+	1,5		-
49	64	Papier und Pappe; Waren aus Papierhalbstoff, Papier oder Pappe	17,77	1,02432	111,3	112,0	110,1	109,9	-	1,9	-	0,2
50	65	Garne, Gewebe, fertigestellte Spinnstoffzeugnisse, a.n.g., und verwandte Waren	16,76	0,99303	111,4	110,9	114,5	114,3	+	3,1	-	0,2
51	66	Waren aus nicht-metallischen mineralischen Stoffen, a.n.g.	10,73	1,00402	110,9	111,1	113,5	113,3	+	2,0	-	0,2
52	67	Eisen und Stahl	33,33	0,70787	123,4	123,3	116,6	115,4	-	6,4	-	1,0
53	68	NE-Metalle	26,71	0,95150	164,7	166,3	156,4	155,7	-	6,4	-	0,4
54	69	Metallwaren, a.n.g.	25,06	0,95886	114,0	114,3	116,7	116,7	+	2,1		-

**Deutschland**  
1 Index der Einfuhrpreise  
1.4 Aktuelle Ergebnisse  
2005 = 100

Lfd.- Nr.	Nr. der SITC	Internationales Warenverzeichnis für den Außenhandel (SITC Rev.4)  Teile und Abschnitte	Wägungs- anteil am Gesamt- index in Promille	Verket- tungs- faktor	2011	2011	2012	2012	Veränderung Aug. 2012 gegenüber		
					Jahres- durch- schnitt	Aug.	Juli	Aug.	Aug. 2011	Juli 2012	in Prozent
55	7	Maschinenbauerzeugnisse, elektro- technische Erzeugnisse und Fahrzeuge	377,58	1,15090	88,2	87,8	89,7	89,7	+	2,2	-
56	71	Kraftmaschinen und -ausrüstungen	31,60	1,11287	106,1	105,5	110,9	112,0	+	6,2	+ 1,0
57	72	Arbeitsmaschinen für besondere Zwecke	19,10	0,97647	109,2	109,7	113,0	112,8	+	2,8	- 0,2
58	73	Metallbearbeitungsmaschinen	5,21	0,94892	109,1	109,4	112,7	112,6	+	2,9	- 0,1
59	74	Maschinen, Apparate und Geräte für verschiedene Zwecke, a.n.g., und Teile davon	38,23	0,95829	110,0	110,4	113,4	113,4	+	2,7	-
60	75	Büromaschinen und automatische Datenverarbeitungsmaschinen	48,69	1,67781	34,9	33,4	34,2	34,0	+	1,8	- 0,6
61	76	Geräte für die Nachrichtentechnik; Bild-, Tonaufnahme- und -wiedergabe- geräte	49,90	1,22744	71,4	70,1	70,8	70,9	+	1,1	+ 0,1
62	77	Elektrische Maschinen, Apparate und Geräte, a.n.g., und Teile davon	82,49	1,26024	85,8	85,1	87,9	87,5	+	2,8	- 0,5
63	78	Straßenfahrzeuge	100,32	0,96990	104,4	104,8	105,2	105,3	+	0,5	+ 0,1
64	79	Andere Beförderungsmittel	2,04	.	130,5	130,6	128,9	129,2	-	1,1	+ 0,2
65	8	Verschiedene Fertigwaren	118,27	1,03115	107,1	107,0	112,5	112,3	+	5,0	- 0,2
66	81	Vorgefertigte Gebäude; sanitäre Anlagen, Heizungs- und Beleuchtungseinrichtungen, a.n.g.	4,57	0,98417	107,5	107,1	113,9	113,8	+	6,3	- 0,1
67	82	Möbel und Teile davon; Bettausstattungen u.ä. Waren	14,06	0,96878	107,7	107,4	111,7	111,7	+	4,0	-
68	83	Reiseartikel, Handtaschen und ähnliche Behältnisse	2,25	1,16925	109,5	108,1	118,9	117,8	+	9,0	- 0,9
69	84	Bekleidung und Bekleidungszubehör	35,39	1,04197	110,6	110,9	116,7	116,6	+	5,1	- 0,1
70	85	Schuhe	7,82	0,94286	108,6	108,7	116,3	116,1	+	6,8	- 0,2
71	87	Mess-, Prüf- und Kontrollinstru- mente, - apparate und -geräte, a.n.g.	19,87	1,06602	100,2	99,8	105,3	104,7	+	4,9	- 0,6
72	88	Fotografische Apparate, Ausrüstungen und Zubehör; optische Waren; Uhrmacherwaren	6,31	1,04403	101,0	101,3	103,4	103,3	+	2,0	- 0,1
73	89	Verschiedene bearbeitete Waren, a.n.g.	28,00	1,04932	107,7	107,7	113,0	113,0	+	4,9	-
74	97	Gold zu nicht monetären Zwecken	1,47	0,85769	304,6	325,1	349,3	353,2	+	8,6	+ 1,1

## Gegenüberstellung der vergleichbaren Reihen auf Basis 2005 und Basis 2000

Die auf den Seiten 8 bis 46 angegebenen Verkettungsfaktoren sind errechnet worden aus den jeweiligen Indizes  
 Januar 2005 (Basis 2005) geteilt durch  
 Januar 2005 (Basis 2000)  
 Gegenübergestellt sind für vergleichbare Reihen auf den Seiten 52 bis 59 die lfd. Nrn. der Veröffentlichungen auf  
 Basis 2005 und auf Basis 2000 bzw. auf Basis 2000 und auf Basis 2005 sowie GP09 und GP02.

lfd. Nr. Basis		lfd. Nr. Basis		lfd. Nr. Basis		lfd. Nr. Basis	
2005	2000	2005	2000	2005	2000	2005	2000
1	1	91	97	205	176	313	290
4	4	94	100	206	177	316	293
5	5	95	101	207	193	319	296
7	12	96	102	210	196	322	299
10	15	97	103	213	199	325	302
13	18	98	104	214	200	326	303
16	21	99	105	215	201	327	304
19	24	100	106	216	202	328	309
22	27	105	109	217	203	331	306
25	6	111	112	220	204	332	310
37	39	113	113	224	208	333	311
38	40	118	116	227	212	334	312
39	41	123	119	228	213	335	313
40	44	126	122	229	214	337	315
41	45	129	125	232	217	339	316
44	58	130	126	233	218	340	317
45	56	131	127	234	219	341	318
46	55	132	128	239	231	342	320
47	53	133	129	240	220	348	324
48	43	136	132	243	226	352	336
49	46	139	135	246	229	355	339
50	47	144	140	247	230	356	340
51	61	148	143	253	239	359	343
55	65	151	146	256	242	360	344
56	66	154	149	257	243	361	345
57	68	155	150	258	246	362	347
58	69	156	151	259	247	363	348
60	71	157	152	263	250	364	349
61	72	158	153	264	251	365	350
62	73	159	154	265	252	367	351
63	74	165	160	268	255	368	352
64	75	166	161	271	232	369	354
65	77	167	162	274	235	373	357
66	78	168	164	275	236	376	360
67	79	174	167	278	258	379	363
68	80	175	168	284	261	382	366
69	81	176	169	285	264	385	369
70	82	178	170	286	267	386	370
71	83	181	173	289	270	387	371
72	84	182	174	292	273	388	372
73	85	183	178	295	276	389	373
74	48	188	181	296	277	392	374
75	86	189	188	297	278	393	375
78	89	192	182	301	279	396	378
79	90	195	185	304	282	397	379
80	91	196	186	305	283	398	380
81	9	197	187	306	284	399	381
86	92	199	189	307	285	400	382
89	96	201	190	308	286	401	383
90	96	204	175	311	289	404	386

## Gegenüberstellung der vergleichbaren Reihen auf Basis 2005 und Basis 2000

Die auf den Seiten 8 bis 46 angegebenen Verkettungsfaktoren sind errechnet worden aus den jeweiligen Indizes  
Januar 2005 (Basis 2005) geteilt durch  
Januar 2005 (Basis 2000)

Gegenübergestellt sind für vergleichbare Reihen auf den Seiten 52 bis 59 die lfd. Nrn. der Veröffentlichungen auf  
Basis 2005 und auf Basis 2000 bzw. auf Basis 2000 und auf Basis 2005 sowie GP09 und GP02.

lfd- Nr. Basis		lfd- Nr. Basis		lfd- Nr. Basis		lfd- Nr. Basis	
2005	2000	2005	2000	2005	2000	2005	2000
405	387	507	481	593	567	770	621
408	400	508	484	597	568	771	624
411	403	509	485	598	571	772	604
412	404	510	486	604	724	775	607
413	405	511	487	619	672	776	608
416	406	514	490	623	676	780	611
419	409	515	491	624	677	782	612
420	410	517	492	625	679	786	615
424	411	518	493	626	680	791	625
425	414	519	494	629	682	794	628
426	416	520	495	631	683	795	629
427	419	521	496	632	727	796	631
428	420	522	497	641	733	800	635
431	423	526	498	644	736	803	638
432	388	527	499	648	744	806	641
435	391	528	503	651	747	808	642
438	394	531	506	653	748	809	643
439	395	532	507	655	754	812	646
442	398	535	510	658	753	820	755
443	399	536	511	660	415	823	758
444	424	537	514	667	687	826	761
447	427	541	515	670	691	827	762
450	430	542	518	671	692	828	763
453	430	543	519	672	693	829	764
454	434	544	520	673	694	830	765
455	435	545	521	678	695	831	766
458	438	546	522	682	704	832	767
461	441	547	523	689	701	844	775
464	444	550	526	695	699	845	774
465	445	551	527	696	700	846	776
466	446	552	528	703	651	850	779
467	447	553	529	706	654	853	782
470	450	554	530	709	657	855	786
473	453	555	532	710	658	861	792
476	456	556	533	711	659	862	793
479	459	557	534	717	661	866	797
482	462	561	538	732	580	870	798
485	463	562	539	735	773	871	798
486	466	566	544	736	583	872	799
487	467	567	545	745	587	873	800
488	468	568	547	747	588	880	752
491	472	571	550	751	589	882	807
495	471	572	551	752	592	883	808
496	473	573	552	755	595	884	546
497	474	576	553	756	596	885	531
498	475	577	554	757	597	886	540
499	476	580	557	758	598		
502	479	581	561	762	601		
503	480	587	558	765	665		
504	481	588	564	769	671		

## Gegenüberstellung der vergleichbaren Reihen auf Basis 2000 und Basis 2005

Die auf den Seiten 8 bis 46 angegebenen Verkettungsfaktoren sind errechnet worden aus den jeweiligen Indizes  
Januar 2005 (Basis 2005) geteilt durch  
Januar 2005 (Basis 2000)

Gegenübergestellt sind für vergleichbare Reihen auf den Seiten 52 bis 59 die lfd. Nrn. der Veröffentlichungen auf  
Basis 2005 und auf Basis 2000 bzw. auf Basis 2000 und auf Basis 2005 sowie GP09 und GP02.

lfd- Nr. Basis		lfd- Nr. Basis		lfd- Nr. Basis		lfd- Nr. Basis	
2000	2005	2000	2005	2000	2005	2000	2005
1	1	97	91	189	199	290	313
4	4	100	94	190	201	293	316
5	5	101	95	193	207	296	319
6	25	102	96	196	210	299	322
9	81	103	97	199	213	302	325
12	7	104	98	200	214	303	326
15	10	105	99	201	215	304	327
18	13	106	100	202	216	306	331
21	16	109	105	203	217	309	328
24	19	112	111	204	220	310	332
27	22	113	113	208	224	311	333
39	37	116	118	212	227	312	334
40	38	119	123	213	228	313	335
41	39	122	126	214	229	315	337
43	48	125	129	217	232	316	339
44	40	126	130	218	233	317	340
45	41	127	131	219	234	318	341
46	49	128	132	220	240	320	342
47	50	129	133	226	243	324	348
48	74	132	136	229	246	336	352
53	47	135	139	230	247	339	355
55	46	140	144	231	239	340	356
56	45	143	148	232	271	343	359
58	44	146	151	235	274	344	360
61	51	149	154	236	275	345	361
65	55	150	155	239	253	347	362
66	56	151	156	242	256	348	363
68	57	152	157	243	257	349	364
69	58	153	158	246	258	350	365
71	60	154	159	247	259	351	367
72	61	160	165	250	263	352	368
73	62	161	166	251	264	354	369
74	63	162	167	252	265	357	373
75	64	164	168	255	268	360	376
77	65	167	174	258	278	363	379
78	66	168	175	261	284	366	382
79	67	169	176	264	285	369	385
80	68	170	178	267	286	370	386
81	69	173	181	270	289	371	387
82	70	174	182	273	292	372	388
83	71	175	204	276	295	373	389
84	72	176	205	277	296	374	392
85	73	177	206	278	297	375	393
86	75	178	183	279	301	378	396
89	78	181	188	282	304	379	397
90	79	182	192	283	305	380	398
91	80	185	195	284	306	381	399
92	86	186	196	285	307	382	400
96	89	187	197	286	308	383	401
96	90	188	189	289	311	386	404

## Gegenüberstellung der vergleichbaren Reihen auf Basis 2000 und Basis 2005

Die auf den Seiten 8 bis 46 angegebenen Verkettungsfaktoren sind errechnet worden aus den jeweiligen Indizes  
 Januar 2005 (Basis 2005) geteilt durch  
 Januar 2005 (Basis 2000)  
 Gegenübergestellt sind für vergleichbare Reihen auf den Seiten 52 bis 59 die lfd. Nrn. der Veröffentlichungen auf  
 Basis 2005 und auf Basis 2000 bzw. auf Basis 2000 und auf Basis 2005 sowie GP09 und GP02.

lfd- Nr. Basis		lfd- Nr. Basis		lfd- Nr. Basis		lfd- Nr. Basis	
2000	2005	2000	2005	2000	2005	2000	2005
387	405	481	504	557	580	683	631
388	432	481	507	558	587	687	667
391	435	484	508	561	581	691	670
394	438	485	509	564	588	692	671
395	439	486	510	567	593	693	672
398	442	487	511	568	597	694	673
399	443	490	514	571	598	695	678
400	408	491	515	580	732	699	695
403	411	492	517	583	736	700	696
404	412	493	518	587	745	701	689
405	413	494	519	588	747	704	682
406	416	495	520	589	751	724	604
409	419	496	521	592	752	727	632
410	420	497	522	595	755	733	641
411	424	498	526	596	756	736	644
414	425	499	527	597	757	744	648
415	660	503	528	598	758	747	651
416	426	506	531	601	762	748	653
419	427	507	532	604	772	752	880
420	428	510	535	607	775	753	658
423	431	511	536	608	776	754	655
424	444	514	537	611	780	755	820
427	447	515	541	612	782	758	823
430	450	518	542	615	786	761	826
430	453	519	543	621	770	762	827
434	454	520	544	624	771	763	828
435	455	521	545	625	791	764	829
438	458	522	546	628	794	765	830
441	461	523	547	629	795	766	831
444	464	526	550	631	796	767	832
445	465	527	551	635	800	773	735
446	466	528	552	638	803	774	845
447	467	529	553	641	806	775	844
450	470	530	554	642	808	776	846
453	473	531	885	643	809	779	850
456	476	532	555	646	812	782	853
459	479	533	556	651	703	786	855
462	482	534	557	654	706	792	861
463	485	538	561	657	709	793	862
466	486	539	562	658	710	797	866
467	487	540	886	659	711	798	870
468	488	544	566	661	717	798	871
471	495	545	567	665	765	799	872
472	491	546	884	671	769	800	873
473	496	547	568	672	619	807	882
474	497	550	571	676	623	808	883
475	498	551	572	677	624		
476	499	552	573	679	625		
479	502	553	576	680	626		
480	503	554	577	682	629		

## Gegenüberstellung der vergleichbaren Reihen auf Basis 2000 und Basis 2005

Die auf den Seiten 8 bis 46 angegebenen Verkettungsfaktoren sind errechnet worden aus den jeweiligen Indizes  
Januar 2005 (Basis 2005) geteilt durch  
Januar 2005 (Basis 2000)

Gegenübergestellt sind für vergleichbare Reihen auf den Seiten 52 bis 59 die lfd. Nrn. der Veröffentlichungen auf  
Basis 2005 und auf Basis 2000 bzw. auf Basis 2000 und auf Basis 2005 sowie GP09 und GP02.

GP		GP		GP		GP	
2009	2002	2009	2002	2009	2002	2009	2002
01-03	01-05	012533	0113243	0812	142	1041413	1541313
01111	011111/ 011112	0127	01133	0899	145	105	155
01111- 01114	01111	012711	011331	10-32	15-36	10513	15513
01112	011113	0127111	Kaffee aus Afrika	10/11	15	10514	15514
01118	01113	0127112	... aus Mittel- amerika	101	151	1051405	1551405
011181	011131	0127113	... aus Süd- amerika	1011	1511	106	156
011314/ 011315	0112135	0127114	... aus Asien u.a. Gebiete	10111	15111	1061	1561
011332	0112123	012714	011334	101111/ 101131	151111/ 151112	1062	1562
011334	0112121	01291	01118	101112/ 101132	151113/ 151114	107/108	158
01134	011211	014	012	10116	15114	1072	1582
011351	011121	02	02	1012	1512	1073/ 108514	1585
0115	01114	022	02011	1013	1513	1082	1584
011611	01117	03	05	102	152	10821	15841
011921	011222	05	101011	103	153	10822	15842
012111	01131	05-08	10-14	1032	1532	108222	158422
0122- 0126	01132	05-35	10-40	1039	1533	1084	1587
012212	Bananen	051	101011	10391	15331	1089	1589
01231	011322	06	11	103917	153314	109	157
01241	01132333	061010	11101	10392	15332	1091	1571
01241/ 012421	0113233	062	11102	103925	153325	1092	1572
012423- 012429	0113235	07	13	1039255	1533255	11	159
012425	01132355	071	131	104	154	1101	1591
0125	0113237	072	132	10412	15411	1102	1593
012531	0113242	08	14	10414	15413	110211	159311



## Gegenüberstellung der vergleichbaren Reihen auf Basis 2000 und Basis 2005

Die auf den Seiten 8 bis 46 angegebenen Verkettungsfaktoren sind errechnet worden aus den jeweiligen Indizes  
Januar 2005 (Basis 2005) geteilt durch  
Januar 2005 (Basis 2000)

Gegenübergestellt sind für vergleichbare Reihen auf den Seiten 52 bis 59 die lfd. Nrn. der Veröffentlichungen auf  
Basis 2005 und auf Basis 2000 bzw. auf Basis 2000 und auf Basis 2005 sowie GP09 und GP02.

GP		GP		GP		GP	
2009	2002	2009	2002	2009	2002	2009	2002
110212	159312	143	177	17111202	21111255	201	241
11021211/ 11021213	15931211/ 15931213	1431	1771	1712	21121- 21125	2012	2412
11021217/ 11021219	15931217/ 15931219	1439	1772	1712/ 381152	2112	2013	2413
12	16	15	19	17121	21121	2014	2414
131	171	1511	191	17121- 17126	21121- 21124	20141	24141
131061	171043	1512	192	171211	211211	20142	24142
13108	17105	152	193	171214	211214	20143	24143
132	172	16	20	171231/ 171232	211222	20144	24144
13201	17201	161	201	171241	211223	20145	24145
13202	17202	16101	20101	17127	21125	2015	2415
13203	17203	1610103	2010103	171273	211253	2016	2416
1391	176	1610105	2010105	171277	211256	20161	24161
1392	174	1621	202	1722	2122	20162	24162
1393	1751	16211	20201	19	23	20163	24163
1395	1753	162112	202011/ 202012	191	231	20164	24164
1396	1754	162113	202013	192	232	20165	24165
141	18	16212	20202	19202	23201	2017	2417
1411	181	1622- 1623	203	192021	232011	202	242
1412	1821	162311	203011	192023	232013	203	243
1412- 1419	182	1629	205	192025	232014	204	245
1413	1822	17	21	192026	232015	2041	2451
14132	18222	171	211	192028	232017	20413	24513
14133	18223	1711	2111	192029	232018	2042	2452
1414	1823	171112	211112	19204	23203	205	246
1419	1824	17111201	21111215	20/21	24	2052/ 20596	2462

## Gegenüberstellung der vergleichbaren Reihen auf Basis 2000 und Basis 2005

Die auf den Seiten 8 bis 46 angegebenen Verkettungsfaktoren sind errechnet worden aus den jeweiligen Indizes  
Januar 2005 (Basis 2005) geteilt durch  
Januar 2005 (Basis 2000)

Gegenübergestellt sind für vergleichbare Reihen auf den Seiten 52 bis 59 die lfd. Nrn. der Veröffentlichungen auf  
Basis 2005 und auf Basis 2000 bzw. auf Basis 2000 und auf Basis 2005 sowie GP09 und GP02.

GP		GP		GP		GP	
2009	2002	2009	2002	2009	2002	2009	2002
2053	2463	2222	2522	2410023	2710023	2443	2743
20591	2464	2223	2523	2410024	2710024	24431	27431
205911	246411	2229	2524	24100241/ 24100242	27100241/ 27100242	244312	274312
20592- 20595	2466	23	26	24100244	27100244	24441	27441
20595	24664	231	261	241003	271003	24442	27442
206	247	2312	2612	241008	271008	24451	27451
20601	24701	2313	2613	241009	271009	24453	27453
21	244	2314	2614	242	2722	25	28
211	2441	2319	2615	24201	27221	251	281
21105	24415	232/234	262	243	273	2511	2811
212	2442	2331	263	2431	2731	252	282
21201	24421	2341	2621	2432	2732	2521	2822
21202	24422	235	265	2434	2734	257	286
22	25	236	266	244/ 381158	274	2571	2861
221	251	237	267	2441	2741	2572	2863
2211	2511	239	268	24411	27411	25731- 25734/ 25736	2862
22111	2511	2391	2681	24412	27412	259	287
221113	251113	2399	2682	24413	27413	259311- 259315/ 259318	2873
2219	2513	24/ 381158	27	2442	2742	259316/ 259317/ 2594	2874
222	252	24	27	24421	27421	2599	2875
2221	2521	241	271	24422	27422	261	321
22212	25212	241001	271001	244222	274222	262	3002
22213	25213	241002	271002	244224	274224	262011	300212
22214	25214	2410022	2710022	244225	274225	262013	300213

## Gegenüberstellung der vergleichbaren Reihen auf Basis 2000 und Basis 2005

Die auf den Seiten 8 bis 46 angegebenen Verkettungsfaktoren sind errechnet worden aus den jeweiligen Indizes  
Januar 2005 (Basis 2005) geteilt durch  
Januar 2005 (Basis 2000)

Gegenübergestellt sind für vergleichbare Reihen auf den Seiten 52 bis 59 die lfd. Nrn. der Veröffentlichungen auf  
Basis 2005 und auf Basis 2000 bzw. auf Basis 2000 und auf Basis 2005 sowie GP09 und GP02.

GP		GP		GP		GP	
2009	2002	2009	2002	2009	2002	2009	2002
262014	300214	2751	2971	28292	29242	30	35
262015	300215	27511	29711	283	293	309	354
26202	300217	275111	297111	28303- 28309	2932	3091	3541
26204	300219	275113	297113	2841	2942	31	361
263	322	2752	2972	28411	29421	310012	361112
26401	32301	28111- 28113	2911	28412	29422	310014	361114
26404	32304	28114	34301	28414	29424	310912	361412
2651	332	2812/ 2813	2912	289	295	321	362
26515	33205	28122/ 28133	29124	2892	2952	3212	362
26517	33207	28132	29123	28922	29522	322	363
2652	335	2814/ 281214	2913	2893	2953	323	364
26701	33403	2815	2914	2894	2954	32504	33401
268	2465	28151	29141	2895	2955	329912- 329916	36632
2711	311	28152	29142	29	34	35	40
27111	31101	28153	29143	291	341	381158	Bearbeitungs- abfälle/ Schrott aus NE- Metallen
27112	31102	282	292	29101	34101		
27114/ 27115	31104/ 31105	2822	2922	29102	34102	38115803/ 38115804	27423
27115	31105	2823	3001	291021	341021	38115808	27443
2712/ 2733	312	282326	300125	291022	341022		
272	314	2824	2941	291023	341023		
2732	313	28241	294111	29104	34104		
273311	312025	2825	2923	292	342		
273313	312027	28251	29231	29322	34303		
275	297	2829	2924	29323	34302		