

## Preise

### Preisindizes für die Land- und Forstwirtschaft



**November 2011**

Erscheinungsfolge: monatlich  
Erschienen am 11. Januar 2012  
Artikelnummer: 2170100111114

Weitere Informationen zur Thematik dieser Publikation unter:  
Telefon: +49 (0)611 75 2078; Fax: +49 (0)611 72 4000 oder:  
<http://www.destatis.de/kontakt/>

© Statistisches Bundesamt, Wiesbaden 2012

Vervielfältigung und Verbreitung, auch auszugsweise, mit Quellenangabe gestattet.

# Inhalt

## Textteil

Erläuterungen

Aktuelle Ergebnisse

Schaubild

## Tabellenteil

- 1 Index der Erzeugerpreise landwirtschaftlicher Produkte, ohne Umsatzsteuer (Aktuelle Ergebnisse)
- 2 Index der Erzeugerpreise landwirtschaftlicher Produkte (Mittelfristige Übersicht, absolute Werte)
- 2 Index der Erzeugerpreise landwirtschaftlicher Produkte (Mittelfristige Übersicht, relative Veränderungen)
- 3 Index der Einkaufspreise landwirtschaftlicher Betriebsmittel, ohne Umsatzsteuer (Aktuelle Ergebnisse)
- 4 Index der Einkaufspreise landwirtschaftlicher Betriebsmittel (Mittelfristige Übersicht, absolute Werte)
- 4 Index der Einkaufspreise landwirtschaftlicher Betriebsmittel (Mittelfristige Übersicht, relative Veränderungen)
- 5 Index der Erzeugerpreise forstwirtschaftlicher Produkte aus den Staatsforsten, ohne Umsatzsteuer (Aktuelle Ergebnisse)
- 6 Index der Erzeugerpreise forstwirtschaftlicher Produkte aus den Staatsforsten (Mittelfristige Übersicht, absolute Werte)
- 6 Index der Erzeugerpreise forstwirtschaftlicher Produkte aus den Staatsforsten (Mittelfristige Übersicht, relative Veränderungen)
- 7 Preisindizes in der Land- und Forstwirtschaft (Langfristige Übersicht für Wirtschafts- bzw. Forstwirtschaftsjahre)

Angaben für die **Bundesrepublik Deutschland** nach dem Gebietsstand seit dem 03.10.1990.

## Zeichenerklärung

- p = vorläufige Zahl
- r = berichtigte Zahl
- = nichts vorhanden
- . = Zahlenwert unbekannt oder geheimzuhalten
- ... = Angabe fällt später an

## Abkürzungen

- D = Durchschnitt errechnet aus 12 Monatszahlen

## Erläuterungen

Im Rahmen der Agrar- und Forstpreisstatistik werden folgende drei Indizes berechnet und veröffentlicht:

- a) Index der Erzeugerpreise landwirtschaftlicher Produkte
- b) Index der Einkaufspreise landwirtschaftlicher Betriebsmittel
- c) Index der Erzeugerpreise forstwirtschaftlicher Produkte (aus den Staatsforsten).

1 Der **Index der Erzeugerpreise landwirtschaftlicher Produkte** misst die Entwicklung der Verkaufspreise der Landwirtschaft. Die Bezugsgröße des Gesamtindex ist der Wert der Verkaufserlöse der Landwirtschaft im Basisjahr (gegenwärtig: 2005).

Der **Index der Einkaufspreise landwirtschaftlicher Betriebsmittel** dient zur Messung der Preisentwicklung auf der Ausgabenseite der Landwirtschaft. Als Wertgröße, deren Preiskomponente nachgewiesen wird, dient die Summe der Betriebsausgaben der Landwirtschaft im Basisjahr (gegenwärtig: 2005).

Der **Index der Erzeugerpreise forstwirtschaftlicher Produkte** hat die Aufgabe, die Preisentwicklung für Rohholz inländischer Herkunft aus den Staatsforsten beim Absatz am Inlandsmarkt darzustellen. Die Bezugsgrundlage des Index bildet der Wert der Verkaufserlöse der Forstwirtschaft (Staatsforsten) im Basisjahr (gegenwärtig: 2005).

Mit Berichtsmonat Januar 2010 weist das Statistische Bundesamt im Rahmen des Index der Erzeugerpreise forstwirtschaftlicher Produkte nachrichtlich erstmals einen Preisindex für Holzprodukte zur Energieerzeugung nach. Dieser Index verknüpft zwei Reihen für Holzprodukte, die der Energieerzeugung dienen (können), aus der Statistik der Erzeugerpreise gewerblicher Produkte (Inlandsabsatz) sowie „Industrieholz“ aus dem Index der Erzeugerpreise forstwirtschaftlicher Produkte. Weitere Informationen finden sich in Vorholt, Hubert: Preisindex für Holzprodukte zur Energieerzeugung – ein neuer Indikator für den Energiemarkt, in Wirtschaft und Statistik, April 2010.

Im Hinblick auf die wesentlichen Rechengänge können die Indizes als gewogene Durchschnitte aus den Preisveränderungszahlen (Durchschnittsmesszahlen) bezeichnet werden, die für eine repräsentative Auswahl von Produkten bzw. Leistungen (die sog. Preisrepräsentanten) gebildet werden. Die Einzelmesszahlen werden auf

der Grundlage des monats- bzw. quartalsweise gewonnenen Preisstandes (Erzeugerpreisindizes land- und forstwirtschaftlicher Produkte) bzw. des ungewogenen Preisstandes (Betriebsmittelindex) im Basisjahr (= 100) aus Einzelpreisreihen (einzelner Berichtsstellen) gewonnen.

Für jede Ware bzw. Leistung wird dann aus den dafür vorliegenden Einzelmesszahlen eine Durchschnittsmesszahl als einfaches arithmetisches Mittel gebildet. Die Aggregation der Durchschnittsmesszahlen unter Gewichtung entsprechend der Umsatz- bzw. Ausgabenbedeutung der einzelnen Preisrepräsentanten im Basisjahr ergibt die Indizes für Klassen, Zweige, Gruppen und weitere sinnvolle Zusammenfassungen sowie für den Gesamtindex.

2 Die Einzelpreisreihen beruhen auf den Ergebnissen überwiegend monatlicher – bei Betriebsmitteln ab 1997 vierteljährlicher – **Preiserhebungen** bei einer repräsentativen Auswahl von Berichtsstellen (insbesondere landwirtschaftlichen Genossenschaften, Landhändlern, Marktzentralen, Staatsforstverwaltungen). Damit die Werte einer Einzelpreisreihe nur "reine" Preisveränderungen zum Ausdruck bringen, müssen alle für die Höhe des Preises maßgeblichen Faktoren, die sog. preisbestimmenden Merkmale, solange wie möglich konstant gehalten werden. Dies gilt nicht nur für die Mengeneinheit der beobachteten Preisrepräsentanten und ihre qualitative Beschaffenheit, sondern auch für die verschiedenen Handels-, Liefer- und Zahlungsbedingungen. Ändert sich eines dieser Merkmale, so kann die Differenz zwischen dem neuen und dem zuletzt gemeldeten Preis eine unechte Preisveränderung enthalten, die eliminiert werden muss.

Bei einer Reihe von landwirtschaftlichen Produkten (Zuckerrüben, Gemüse, Obst) ist es zum Teil üblich, dass bei den Lieferungen an die Erzeugermärkte der Erzeuger zunächst nur eine Abschlagszahlung erhält. Erst nach Ende der Saison wird ein Durchschnittspreis ermittelt und an die Erzeuger ausgezahlt. Dieser Erzeugerpreis kann daher in der Regel erst ein bis mehrere Monate nach dem aktuellen Berichtsmonat festgestellt und übermittelt werden. Der Index der Erzeugerpreise landwirtschaftlicher Produkte wird deshalb nach Vorliegen der Preismeldung für die vorhergehenden Monate korrigiert.

Trotz der Umstellung der monatlichen auf eine vierteljährliche Erhebung wurde der Betriebsmittelindex von 1997 bis 2000 monatlich berechnet, da für rd. zwei Drittel der Preisrepräsentanten ohne spezielle Erhebung weiterhin monatliche Preisdaten aus anderweitigen geeigneten

Quellen (z.B. andere amtliche Preisstatistiken, zentrale Preisnotierungen) zur Verfügung standen. In den Monaten, in denen keine Erhebung stattfand, wurden die Preise entweder unverändert fortgeschrieben oder – wenn möglich – interpoliert. Ab dem Jahr 2000 wird der Betriebsmittelindex nur noch vierteljährlich berechnet.

Die monatlich bzw. vierteljährlich ermittelten Preise sind Marktpreise (ohne Umsatzsteuer). Gegenwärtig werden im Rahmen der Agrar- und Forstpreisstatistik rund 288 Berichtsstellen nach ihren Preisen für insgesamt 278 Preisrepräsentanten befragt. Den Indizes liegen zusammen ca. 2341 Einzelpreisreihen zu Grunde.

- 3 Die Indizes werden nach der sog. **Laspeyres** -Formel berechnet. Das bedeutet, dass die aus dem Basisjahr stammenden **Wägungszahlen** bis zur Umstellung der Indizes auf ein neueres Basisjahr **unverändert bleiben**. Als nächstes Basisjahr ist für die Preisindizes der Land- und Forstwirtschaft das Jahr 2010 in Aussicht genommen. Das letzte Basisjahr vor dem gegenwärtigen Basisjahr war das Jahr 2000. Für längerfristige Vergleiche können bei den Agrar- und Forstpreisindizes durchlaufende Reihen durch Verkettung der gegenwärtigen Berechnungsergebnisse auf Basis 2005 (= 100) mit den früheren Indexzahlen auf Basis 2000 (= 100) für die Zeit vor dem Jahr 2005 gebildet werden. Die Tabellen 1, 3 und 5 enthalten Verkettungsfaktoren, mit denen die Indexzahlen 2000 = 100 für die Zeit vor 2005 zwecks Umbasierung auf 2005 = 100 zu multiplizieren sind bzw. durch die die Indexzahlen 2005 = 100 für die Zeit ab Januar 2005 zwecks Umbasierung auf 2000 = 100 zu dividieren sind. Die Angabe eines Verkettungsfaktors fehlt bei denjenigen Positionen, für die es keine Indexreihe auf früherer Basis gibt bzw. bei denen eine Verbindung der alten mit der neuen Reihe wegen zu großer Unterschiede in der Auswahl von Preisrepräsentanten problematisch wäre.
- 4 Die Indizes der Erzeugerpreise land- bzw. forstwirtschaftlicher Produkte und der Einkaufspreise landwirtschaftlicher Betriebsmittel werden nicht nur als Gesamtreihen sondern auch für **verschiedene Aggregationsstufen** bis hin zu ausgewählten Preisrepräsentanten veröffentlicht. Wegen der praktischen Bedeutung, die bei den land- und forstwirtschaftlichen Preisindizes und -messzahlen sowohl den Netto- als auch den Bruttonachweisungen zukommt, werden die entsprechenden Indexergebnisse doppelt dargestellt, d.h. sowohl ohne als auch einschließlich **Umsatzsteuer**.
- 5 Während die Tabellen 1, 3 und 5 dem kurzfristigen Vergleich dienen, enthalten die Tabellen 2, 4 und 6 Reihen für einen **mehrfährigen Zeitraum**. In diesen Tabellen werden auch jährlich und monatlich bzw. vierteljährlich die prozentualen Indexveränderungen im Jahresabstand (Jahresveränderungsraten) nachgewiesen. In der Tabelle 7 werden zusätzlich wegen des teilweise bestehenden Interesses an Angaben für Wirtschafts- bzw. Forstwirtschaftsjahre bei den Agrarpreisindizes die Wirtschaftsjahre (Juli bis Juni) 1938/39 und ab 1950/51 und beim Forstpreisindex die Forstwirtschaftsjahre (Oktober bis September) ab 1950/51 nachgewiesen.
- 6 **Weitere methodische Erläuterungen** der Agrar- und Forstpreisstatistik finden sich in "Wirtschaft und Statistik", und zwar zu den Agrarpreisindizes in Heft 3/2005 und zum Forstpreisindex in Heft 2/2004.
- 7 **Landwirtschaftliche (und zum Teil auch forstwirtschaftliche) Erzeugnisse** werden auch noch in den folgenden für **andere Wirtschaftsstufen** monatlich berechneten Preisindizes des Statistischen Bundesamtes nachgewiesen und ebenfalls in der Fachserie 17 veröffentlicht: Index der Großhandelsverkaufspreise (Best.-Nr. 2170600), Preisindizes für die Lebenshaltung, Index der Einzelhandelspreise (Best.-Nr. 2170700) sowie Preisindizes für die Ein- und Ausfuhr (Best.-Nr. 2170800).
- 8 Die Monatsberichte der Fachserie 17, Reihe 1 "Preisindizes für die Land- und Forstwirtschaft" erscheinen etwa 6 Wochen (bei dem Forstpreisindex 10 Wochen) nach dem jeweiligen Berichtsmonat.

Der Index der Erzeugerpreise landwirtschaftlicher Produkte (ohne Umsatzsteuer) ist nach vorläufigem Berechnungsergebnis von Oktober bis November 2011 um 0,9 % auf einen Stand von 129,2 (2005 = 100) gestiegen. Er lag damit um 5,5 % höher als zur gleichen Zeit des Vorjahres. Der Abstand zum entsprechenden Vorjahresmonat hatte im Oktober + 6,9 % (endgültig) und im September + 8,2 % (endgültig) betragen.

Zu deutlichen Preissteigerungen kam es von Oktober bis November insbesondere bei Futtergerste (+ 1,7 %), Futterpflanzen (+ 1,9 %), Speisekartoffeln (+ 4,2 %), Schnittblumen (+ 7,6 %), Jungbullen (+ 3,6 %), Schweinen (+ 4,8 %) und Eiern (+ 4,0 %). Stärkere Preissenkungen waren demgegenüber bei Pflanzkartoffeln (- 4,6 %), Eissalat (- 8,6 %), Blumenkohl (- 12,1 %), Kälbern (- 2,3 %) und Hähnchen (- 13,4 %) zu verzeichnen.

Auf der Kostenseite der Landwirtschaft ist der Index der Einkaufspreise landwirtschaftlicher Betriebsmittel (ohne Umsatzsteuer) von Juli bis Oktober 2011 um 0,2 % gestiegen. Mit einem Stand von 134,3 (2005 = 100) lag er 6,3 % über dem vorjährigen Vergleichsniveau, nachdem er

im Juli um 10,8% und im April um 11,3 % über dem Vorjahresstand gelegen hatte.

Von Juli bis Oktober verteuerten sich vor allem die Preise für Saat- und Pflanzgut (+ 5,5 %), Heizstoffe (+ 2,9 %), Düngemittel (+ 5,0 %) sowie für Insektizide (+ 3,1 %). Preissenkungen konnten demgegenüber bei Getreide und Mühlenprodukten (- 6,9 %), Mischfuttermitteln für Rinder (- 4,3 %) und Mischfuttermitteln für Geflügel (- 4,6 %) beobachtet werden.

Der Index der Erzeugerpreise forstwirtschaftlicher Produkte aus den Staatsforsten (ohne Umsatzsteuer) lag im Oktober 2011 mit einem Stand von 165,2 (2005 = 100) um 1,4 % höher als im Vormonat und um 12,9 % höher als im entsprechenden Vorjahresmonat.

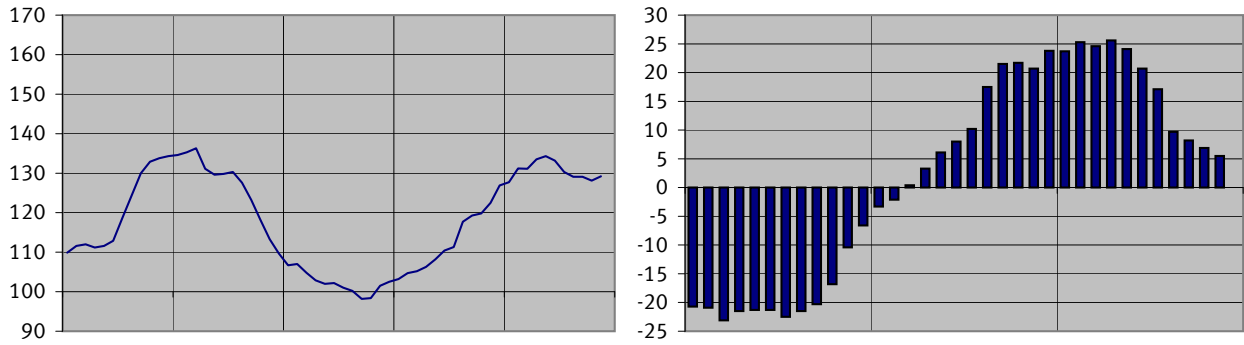
Von September bis Oktober verteuerten sich die Erzeugerpreise für Stammholz und Stammholzabschnitte um durchschnittlich 2,1 % (darunter: Eiche + 5,3 %, Fichte + 2,0 %, Kiefer + 1,6%). Die Erzeugerpreise für Industrieholz verbilligten sich im Durchschnitt um 0,6 % (darunter: Buche - 2,3 %, Fichte - 1,0 %; dagegen Eiche + 2,0 %).

Deutschland  
Preisindizes für die Land- und Forstwirtschaft (ohne Umsatzsteuer)

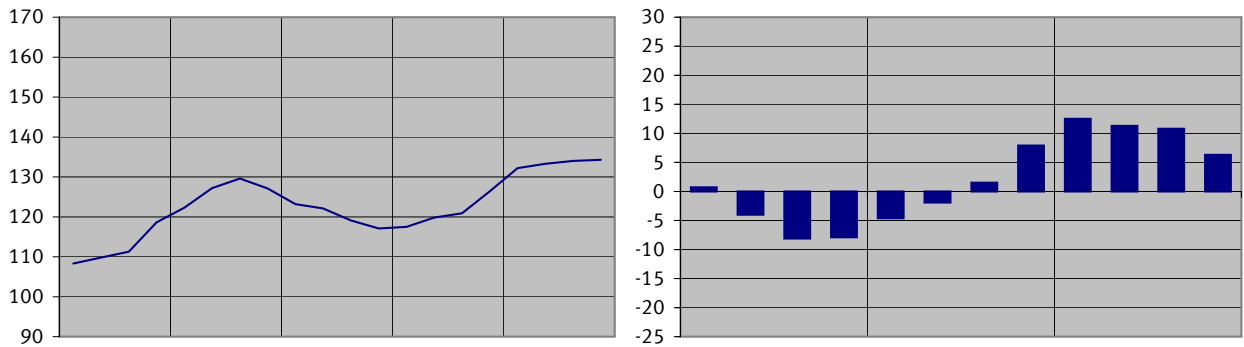
Preisindex

Veränderungen gegenüber dem Vorjahresmonat in %

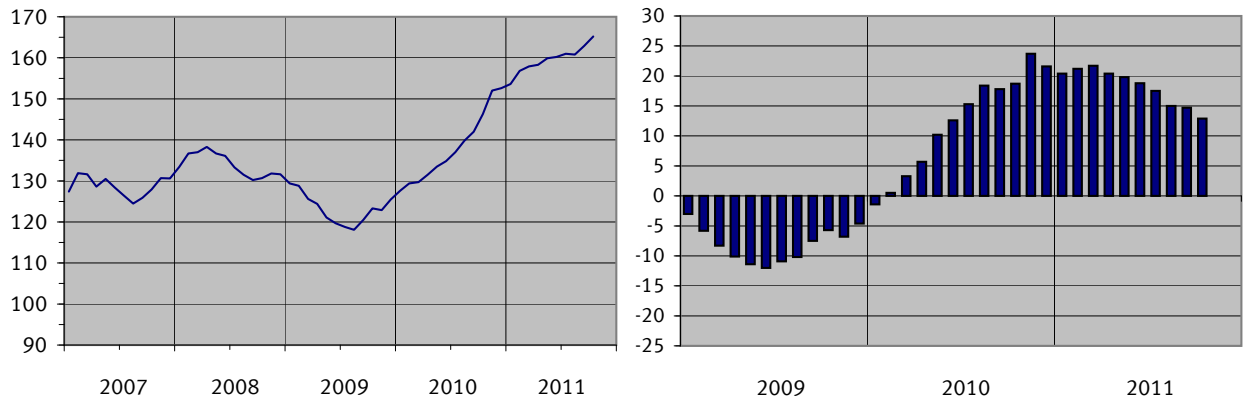
Index der Erzeugerpreise landwirtschaftlicher Produkte  
2005 = 100



Index der Einkaufspreise landwirtschaftlicher Betriebsmittel  
2005 = 100



Index der Erzeugerpreise forstwirtschaftlicher Produkte  
aus den Staatsforsten  
2005 = 100



Deutschland

1 Index der Erzeugerpreise landwirtschaftlicher Produkte  
(Aktuelle Ergebnisse)  
2005 = 100

Lfd. Nr.	Landwirtschaftliches Produkt	Wägungsanteil am Gesamtindex in Promille	Verkettungsfaktor	2010 Durchschnitt 1)	2010 November	2011		Veränderung November 2011 gegenüber	
						Oktober	November	November 2010	Oktober 2011
ohne Umsatzsteuer									
1	Erzeugung landwirtschaftlicher Produkte insgesamt	1000	1,02152	114,0	122,5	128,1	129,2 p	+ 5,5	+ 0,9
2	Pflanzliche Erzeugung	381,30	1,03077	122,8	135,9	133,0 r	133,3	- 1,9	+ 0,2
3	Getreide (einschl. Saatgut)	109,57	1,21860	154,4	189,1	189,1	189,7	+ 0,3	+ 0,3
4	Getreide	101,45	1,22357	156,7	193,8	191,8	192,6	- 0,6	+ 0,4
	darunter:								
5	Brotweizen	49,92	1,23451	166,2	205,4	189,7	190,2	- 7,4	+ 0,3
6	Brotroggen	4,62	1,33473	162,1	208,7	245,8	244,5	+ 17,2	- 0,5
7	Futterweizen	10,91	1,24969	158,2	189,5	192,8	195,6	+ 3,2	+ 1,5
8	Futtergerste	17,45	1,15819	130,9	179,7	191,7	195,0	+ 8,5	+ 1,7
9	Braugerste	5,08	1,21618	137,0	166,1	200,0	198,7	+ 19,6	- 0,7
10	Körnermais	7,71	1,11779	163,8	177,8	167,3	165,4	- 7,0	- 1,1
11	Getreidesaatgut	8,12	1,15033	126,0	131,2	154,9	153,6	+ 17,1	- 0,8
12	Handelsgewächse	73,97	0,98141	98,1	102,5	107,0	107,5	+ 4,9	+ 0,5
	darunter:								
13	Raps	32,87	0,90986	131,8	141,3	151,7	152,9	+ 8,2	+ 0,8
14	Zuckerrüben	39,65	1,01277	70,0	70,0	70,0	70,0	± 0,0	± 0,0
15	Futterpflanzen	2,76	0,94401	148,0	156,8	218,6	222,8	+ 42,1	+ 1,9
16	Kartoffeln (einschl. Pflanzkartoffeln)	26,01	0,81683	155,7	177,1	123,7	126,6	- 28,5	+ 2,3
17	Speisekartoffeln	18,73	0,64725	168,8	199,0	121,8	126,9	- 36,2	+ 4,2
18	Pflanzkartoffeln	2,76	1,20730	126,3	123,5	143,6	137,0	+ 10,9	- 4,6
19	Sonstige Kartoffeln	4,52	1,32528	119,2	119,2	119,2	119,2	± 0,0	± 0,0
20	Erzeugnisse des Gemüse- und Gartenbaus	144,00	0,95558	109,7	107,3	109,3 r	108,4	+ 1,0	- 0,8
21	Gemüse	55,58	0,97205	117,6	107,6	118,9 r	114,7	+ 6,6	- 3,5
	darunter:								
22	Blumenkohl	2,76	0,98929	137,6	129,0	176,6 r	155,3	+ 20,4	- 12,1
23	Tomaten	3,00	1,09242	58,9	59,5	52,7 r	52,7	- 11,4	± 0,0
24	Gurken	3,27	1,12486	80,3	87,5	74,2 r	74,2	- 15,2	± 0,0
25	Champignons	6,33	.	127,8	142,0	100,5 r	99,5	- 29,9	- 1,0
26	Spargel	6,74	1,26114	50,6	48,9	55,4	55,4	+ 13,3	± 0,0
27	Eissalat	7,04	.	184,7	141,0	199,6 r	182,5	+ 29,4	- 8,6
28	Pflanzen und Blumen	88,42	0,94455	104,7	107,0	103,3	104,5	- 2,3	+ 1,2
29	Schnittblumen	19,81	0,88435	100,0	110,3	96,5	103,8	- 5,9	+ 7,6
30	Topfpflanzen	28,70	0,97690	106,0	104,8	102,9	101,5	- 3,1	- 1,4
31	Baumschulerzeugnisse	39,91	0,97282	106,1	107,0	107,0	107,0	± 0,0	± 0,0
32	Obst	24,99	0,97336	96,8	121,2	101,4 r	102,2	- 15,7	+ 0,8
	darunter:								
33	Tafeläpfel	11,86	1,02680	125,4	147,2	127,0 r	128,6	- 12,6	+ 1,3
34	Erdbeeren	6,20	0,87025	44,9	88,9	39,4 r	39,4	- 55,7	± 0,0
35	Tierische Erzeugung	618,70	1,05644	108,5	114,3	125,0	126,7 p	+ 10,8	+ 1,4
36	Tiere	328,45	0,95874	104,8	107,2	118,7	121,3	+ 13,2	+ 2,2
37	Rinder	94,18	0,92168	106,8	110,3	126,0	128,7	+ 16,7	+ 2,1
38	Jungbullen	43,55	0,91527	109,2	117,6	126,6	131,1	+ 11,5	+ 3,6
39	Kühe	33,92	0,92724	105,0	104,5	130,5	132,2	+ 26,5	+ 1,3
40	Färsen	10,34	0,92996	109,2	110,7	125,0	126,2	+ 14,0	+ 1,0
41	Kälber	6,37	0,89021	96,4	91,3	99,3	97,0	+ 6,2	- 2,3
42	Schweine	192,67	0,98092	98,3	98,7	107,7	112,9	+ 14,4	+ 4,8
43	Schafe und Ziegen	5,63	0,91820	111,2	109,3	122,9	124,8	+ 14,2	+ 1,5
44	Geflügel	35,97	0,97353	133,1	144,2	157,7	146,3	+ 1,5	- 7,2
45	Hähnchen	16,84	0,98504	155,2	172,9	188,6	163,4	- 5,5	- 13,4
46	Enten	2,53	1,04307	114,3	116,8	127,9	127,9	+ 9,5	± 0,0
47	Truthühner (Puten)	16,60	0,95048	113,6	119,2	131,0	131,7	+ 10,5	+ 0,5
48	Milch	274,39	1,09247	109,4	120,3	130,7	131,0 p	+ 8,9	+ 0,2
49	Eier	15,86	0,89202	170,1	157,8	158,4	164,8	+ 4,4	+ 4,0

1) Berechnet durch Wägung der Monatsmesszahlen bzw. Vierteljahresdurchschnittsmesszahlen der einzelnen Waren mit den entsprechenden Monats- bzw. Vierteljahresumsätzen im Kalenderjahr 2005.

Deutschland

2 Index der Erzeugerpreise landwirtschaftlicher Produkte  
(Mittelfristige Übersicht)

Absolute Werte

2005 = 100

Jahr Monat	Erzeugung landwirt- schaftlicher Produkte insgesamt	Pflanzliche Erzeugung							Tierische Erzeugung			
		zusammen	darunter					Zusammen	Tiere	Milch	Eier	
			Getreide (einschl. Saatgut)	Handels- gewächse	Kartoffeln (einschl. Pflanz- kartoffeln)	Erzeugnisse des Gemüse- und Gartenbaus	Obst					
Gewicht	A) 1000	381,30	109,57	73,97	26,01	144,00	24,99	618,70	328,45	274,39	15,86	
	B) 1000	381,40	109,50	74,03	26,01	144,11	24,99	618,60	328,39	274,35	15,86	
2007 D	A) 119,9	135,0	188,6	110,5	171,9	104,2	114,3	110,6	99,5	122,6	133,7	
	B) 121,8	137,1	191,5	112,2	174,6	105,8	116,0	112,3	101,1	124,5	135,6	
2008 D	A) 124,3	135,3	177,7	130,1	130,0	106,6	134,6	117,6	112,6	122,1	143,0	
	B) 126,3	137,4	180,5	132,1	131,9	108,2	136,7	119,5	114,4	124,1	145,1	
2009 D	A) 100,6	104,2	112,9	97,6	125,3	99,9	84,3	98,4	104,4	87,8	156,9	
	B) 102,2	105,8	114,6	99,1	127,1	101,4	85,6	99,9	106,0	89,2	159,2	
2010 D	A) 114,0	122,8	154,4	98,1	155,7	109,7	96,8	108,5	104,8	109,4	170,1	
	B) 115,8	124,8	156,9	99,6	158,0	111,4	98,2	110,2	106,5	111,1	172,6	
ohne Umsatzsteuer												
2010 Januar	103,2	107,3	112,4	97,4	120,0	107,9	93,5	100,7	99,7	97,2	181,8	
Februar	104,7	108,8	112,4	97,4	121,9	111,5	94,1	102,2	102,6	96,9	185,7	
März	105,2	110,9	110,5	97,4	125,2	117,7	93,9	101,7	100,8	97,5	191,7	
April	106,3	111,7	112,0	97,4	127,3	116,9	101,4	103,0	101,1	100,5	183,8	
Mai	108,2	111,7	116,6	97,4	127,9	114,7	92,6	106,0	103,9	104,8	171,2	
Juni	110,4	111,3	120,6	97,4	130,1	104,7	124,8	109,9	108,1	108,7	170,8	
Juli	111,3	113,2	132,9	97,4	147,5	103,4	91,1	110,2	106,5	112,3	158,8	
August	117,7	127,1	167,8	97,5	173,6	107,1	101,8	111,9	106,9	115,0	160,7	
September	119,3	131,7	183,8	97,4	150,8	110,0	107,7	111,7	104,2	117,7	161,9	
Oktober	119,8	132,2	183,4	97,5	161,1	109,8	107,6	112,1	103,8	119,6	156,4	
November	122,5	135,9	189,1	102,5	177,1	107,3	121,2 r	114,3	107,2	120,3	157,8	
Dezember	126,9	144,7	204,0	109,6	178,5	112,9	133,7 r	115,9	111,6	118,6	160,1	
2011 Januar	127,7	155,1	224,2	116,1	199,9	118,1	131,8 r	110,8	102,3	118,4	153,7	
Februar	131,2	158,0	231,8	114,6	209,7	118,9	132,3 r	114,7	109,0	119,3	156,0	
März	131,1	151,1	208,2	108,0	218,1	120,2	132,9 r	118,7	113,1	122,9	162,2	
April	133,5	153,1	219,0	109,5	216,7	117,5	129,3 r	121,5	116,8	125,1	156,2	
Mai	134,3	153,5	226,5	110,1	218,6	113,3	123,7 r	122,5	117,2	127,0	153,4	
Juni	133,2	150,3	222,7	110,3	213,0	109,1 r	120,7 r	122,7	116,9	127,7	155,5	
Juli	130,3	142,7	200,7	108,7	216,3	106,7	114,6 r	122,7	116,8	128,0	154,2	
August	129,1	138,8 r	197,8	107,0	187,5	105,4	109,8 r	123,1	116,8	128,3	164,1	
September	129,1 r	137,9 r	199,4	109,2	151,3	107,2 r	107,6 r	123,7	117,0	129,7	159,7	
Oktober	128,1	133,0 r	189,1	107,0	123,7	109,3 r	101,4 r	125,0	118,7	130,7	158,4	
November	129,2 p	133,3	189,7	107,5	126,6	108,4	102,2	126,7 p	121,3	131,0 p	164,8	
Dezember												
einschließlich pauschalierter Umsatzsteuer												
2010 Januar	104,8	109,0	114,2	98,9	121,8	109,6	95,0	102,2	101,2	98,7	184,5	
Februar	106,4	110,5	114,1	98,9	123,7	113,2	95,6	103,8	104,3	98,4	188,6	
März	106,9	112,7	112,3	98,9	127,0	119,6	95,3	103,3	102,4	99,0	194,7	
April	108,0	113,4	113,8	98,9	129,2	118,8	103,0	104,6	102,7	102,1	186,4	
Mai	109,9	113,4	118,4	98,9	129,8	116,6	94,1	107,7	105,5	106,5	173,6	
Juni	112,2	113,0	122,5	98,9	132,1	106,4	126,3	111,7	109,8	110,4	173,2	
Juli	113,1	114,9	135,0	99,0	149,7	105,0	92,4	111,9	107,8	114,0	161,1	
August	119,5	129,1	170,3	99,0	176,2	108,9	103,4	113,6	108,6	116,8	162,9	
September	121,1	133,7	186,7	98,9	153,0	111,7	109,2	113,4	105,8	119,5	164,2	
Oktober	121,7	134,3	186,3	99,0	163,7	111,6	109,2	113,9	105,4	121,5	158,5	
November	124,5	138,0	192,1	104,1	179,8	109,0	123,1 r	116,1	108,9	122,2	159,9	
Dezember	128,9	146,9 r	207,2	111,4	181,1	114,8	135,9 r	117,8	113,3	120,5	162,2	
2011 Januar	129,6	157,5	227,7	117,9	202,9	120,0	133,9 r	112,5	103,9	120,2	155,7	
Februar	133,3	160,4	235,4	116,4	212,8	120,8	134,4 r	116,5	110,6	121,2	158,2	
März	133,1	153,4 r	211,5	109,7	221,4	122,2	135,1 r	120,6	114,9	124,8	164,4	
April	135,6 r	155,5	222,4	111,3	220,0	119,4	131,5 r	123,4	118,6	127,1	158,2	
Mai	136,4	155,9	230,0	111,8	222,1	115,1	125,5 r	124,4	119,0	129,0	155,4	
Juni	135,3	152,6 r	226,2	112,0	216,2	110,8	122,6 r	124,6	118,7	129,7	157,6	
Juli	132,4	144,9	203,9	110,4	219,7	108,4	116,4 r	124,6	118,6	130,0	156,2	
August	131,1	140,9 r	200,9	108,7	190,1	107,1	111,5 r	125,0	118,7	130,3	166,2	
September	131,1 r	140,1 r	202,5	110,9	153,5	108,9 r	109,2 r	125,7	118,9	131,7	161,7	
Oktober	130,0	134,9 r	192,0	108,7	125,6	110,6 r	102,8 r	127,0	120,6	132,7	160,4	
November	131,1 p	135,2	192,7	109,2	128,6	109,8	103,7	128,7 p	123,2	133,0 p	166,8	
Dezember												

A) ohne Umsatzsteuer

B) einschließlich pauschalierter Umsatzsteuer



Deutschland

2 Index der Erzeugerpreise landwirtschaftlicher Produkte  
(Mittelfristige Übersicht)

Relative Veränderungen gegenüber dem entsprechenden Vorjahresergebnis  
Prozent

Jahr Monat	Erzeugung landwirt- schaftlicher Produkte insgesamt	Pflanzliche Erzeugung							Tierische Erzeugung			
		zusammen	Getreide (einschl. Saatgut)	Handels- gewächse	Kartoffeln (einschl. Pflanz- kartoffeln)	Erzeugnisse des Gemüse- und Gartenbaus	Obst	Zusammen	Tiere	Milch	Eier	
Gewicht	A) 1000											381,30
	B) 1000	381,40	109,50	74,03	26,01	144,11	24,99	618,60	328,39	274,35	15,86	
2007 D	A) + 11,7	+ 17,7	+ 59,4	+ 7,8	- 5,9	- 2,7	+ 3,5	+ 7,7	- 5,3	+ 23,5	+ 19,2	
D	B) + 13,5	+ 19,5	+ 61,9	+ 9,5	- 4,3	- 1,1	+ 5,2	+ 9,3	- 3,8	+ 25,4	+ 21,0	
2008 D	A) + 3,7	+ 0,2	- 5,8	+ 17,7	- 24,4	+ 2,3	+ 17,8	+ 6,3	+ 13,2	- 0,4	+ 7,0	
D	B) + 3,7	+ 0,2	- 5,7	+ 17,7	- 24,5	+ 2,3	+ 17,8	+ 6,4	+ 13,2	- 0,3	+ 7,0	
2009 D	A) - 19,1	- 23,0	- 36,5	- 25,0	- 3,6	- 6,3	- 37,4	- 16,3	- 7,3	- 28,1	+ 9,7	
D	B) - 19,1	- 23,0	- 36,5	- 25,0	- 3,6	- 6,3	- 37,4	- 16,4	- 7,3	- 28,1	+ 9,7	
2010 D	A) + 13,3	+ 17,9	+ 36,8	+ 0,5	+ 24,3	+ 9,8	+ 14,8	+ 10,3	+ 0,4	+ 24,6	+ 8,4	
D	B) + 13,3	+ 18,0	+ 36,9	+ 0,5	+ 24,3	+ 9,9	+ 14,7	+ 10,3	+ 0,5	+ 24,6	+ 8,4	
ohne Umsatzsteuer												
2010 Januar	- 3,3	- 7,7	- 9,9	- 5,6	- 3,5	- 3,6	- 28,7	- 0,1	- 4,1	+ 3,1	+ 23,8	
Februar	- 2,1	- 8,2	- 12,8	- 5,8	- 6,7	- 1,7	- 27,9	+ 2,3	- 1,8	+ 5,9	+ 23,8	
März	+ 0,4	- 4,1	- 10,7	- 2,1	- 5,7	+ 5,6	- 27,7	+ 3,7	- 3,4	+ 11,8	+ 21,1	
April	+ 3,3	± 0,0	- 6,4	- 2,1	- 3,7	+ 10,0	- 13,8	+ 5,6	- 4,4	+ 19,2	+ 18,0	
Mai	+ 6,1	- 0,1	- 7,2	- 2,1	- 2,7	+ 9,9	- 11,4	+ 10,4	- 1,9	+ 28,9	+ 16,4	
Juni	+ 8,0	+ 0,8	- 4,9	- 2,1	- 3,6	+ 3,8	+ 31,0	+ 13,1	- 0,5	+ 34,7	+ 15,2	
Juli	+ 10,2	+ 5,2	+ 10,9	- 2,1	- 8,8	+ 7,6	+ 8,8	+ 13,7	- 2,2	+ 40,2	+ 8,0	
August	+ 17,5	+ 22,7	+ 56,8	- 2,0	+ 22,0	+ 9,2	+ 15,9	+ 14,0	- 2,5	+ 41,1	+ 6,6	
September	+ 21,5	+ 31,8	+ 79,3	+ 0,1	+ 21,1	+ 13,4	+ 31,3	+ 14,9	- 1,0	+ 40,1	+ 2,7	
Oktober	+ 21,7	+ 31,5	+ 75,7	+ 0,2	+ 41,2	+ 11,6	+ 26,7	+ 15,4	+ 4,3	+ 32,3	- 3,5	
November	+ 20,7	+ 31,4	+ 74,8	+ 5,3	+ 48,1	+ 6,7	+ 28,3 r	+ 13,8	+ 8,3	+ 22,9	- 8,4	
Dezember	+ 23,8	+ 38,1	+ 84,8	+ 12,6	+ 48,4	+ 9,5	+ 44,9 r	+ 14,6	+ 12,5	+ 20,3	- 13,3	
2011 Januar	+ 23,7	+ 44,5	+ 99,5	+ 19,2	+ 66,6	+ 9,5	+ 41,0 r	+ 10,0	+ 2,6	+ 21,8	- 15,5	
Februar	+ 25,3	+ 45,2	+ 106,2	+ 17,7	+ 72,0	+ 6,6	+ 40,6 r	+ 12,2	+ 6,2	+ 23,1	- 16,0	
März	+ 24,6	+ 36,2	+ 88,4	+ 10,9	+ 74,2	+ 2,1	+ 41,5 r	+ 16,7	+ 12,2	+ 26,1	- 15,4	
April	+ 25,6	+ 37,1	+ 95,5	+ 12,4	+ 70,2	+ 0,5	+ 27,5 r	+ 18,0	+ 15,5	+ 24,5	- 15,0	
Mai	+ 24,1	+ 37,4	+ 94,3	+ 13,0	+ 70,9	- 1,2	+ 33,6 r	+ 15,6	+ 12,8	+ 21,2	- 10,4	
Juni	+ 20,7	+ 35,0	+ 84,7	+ 13,2	+ 63,7	+ 4,2 r	- 3,3 r	+ 11,6	+ 8,1	+ 17,5	- 9,0	
Juli	+ 17,1	+ 26,1	+ 51,0	+ 11,6	+ 46,6	+ 3,2	+ 25,8 r	+ 11,3	+ 10,1	+ 14,0	- 2,9	
August	+ 9,7	+ 9,2 r	+ 17,9	+ 9,7	+ 8,0	- 1,6	+ 7,9 r	+ 10,0	+ 9,3	+ 11,6	+ 2,1	
September	+ 8,2 r	+ 4,7 r	+ 8,5	+ 12,1	+ 0,3	- 2,5 r	- 0,1 r	+ 10,7	+ 12,3	+ 10,2	- 1,4	
Oktober	+ 6,9	+ 0,6 r	+ 3,1	+ 9,7	- 23,2	- 0,5 r	- 5,8 r	+ 11,5	+ 14,4	+ 9,3	+ 1,3	
November	+ 5,5 p	- 1,9	+ 0,3	+ 4,9	- 28,5	+ 1,0	- 15,7	+ 10,8 p	+ 13,2	+ 8,9 p	+ 4,4	
Dezember												
einschließlich pauschalierter Umsatzsteuer												
2010 Januar	- 3,3	- 7,7	- 9,9	- 5,7	- 3,5	- 3,6	- 28,6	- 0,2	- 4,3	+ 3,0	+ 23,9	
Februar	- 2,1	- 8,1	- 12,8	- 5,9	- 6,6	- 1,7	- 27,9	+ 2,3	- 1,8	+ 5,9	+ 23,9	
März	+ 0,5	- 4,0	- 10,7	- 2,1	- 5,8	+ 5,6	- 27,7	+ 3,7	- 3,3	+ 11,7	+ 21,2	
April	+ 3,3	± 0,0	- 6,3	- 2,1	- 3,7	+ 10,0	- 13,8	+ 5,7	- 4,4	+ 19,3	+ 17,8	
Mai	+ 6,0	- 0,1	- 7,2	- 2,2	- 2,7	+ 9,9	- 11,2	+ 10,3	- 2,0	+ 28,9	+ 16,3	
Juni	+ 8,1	+ 0,8	- 4,9	- 2,2	- 3,5	+ 3,8	+ 30,7	+ 13,2	- 0,5	+ 34,8	+ 15,2	
Juli	+ 10,2	+ 5,1	+ 10,9	- 2,1	- 8,9	+ 7,5	+ 8,7	+ 13,7	- 2,2	+ 40,0	+ 7,9	
August	+ 17,4	+ 22,7	+ 56,8	- 2,0	+ 21,9	+ 9,2	+ 16,0	+ 13,9	- 2,4	+ 41,2	+ 6,4	
September	+ 21,5	+ 31,9	+ 79,3	+ 0,1	+ 21,0	+ 13,3	+ 31,1	+ 14,9	- 1,0	+ 40,1	+ 2,6	
Oktober	+ 21,8	+ 31,7	+ 75,8	+ 0,2	+ 41,4	+ 11,6	+ 26,7	+ 15,5	+ 4,3	+ 32,4	- 3,6	
November	+ 20,8	+ 31,4	+ 74,8	+ 5,4	+ 48,1	+ 6,7	+ 28,2 r	+ 13,8	+ 8,3	+ 22,9	- 8,6	
Dezember	+ 23,7	+ 37,9 r	+ 84,8	+ 12,8	+ 48,3	+ 9,5	+ 45,0 r	+ 14,7	+ 12,5	+ 20,3	- 13,4	
2011 Januar	+ 23,7	+ 44,5	+ 99,4	+ 19,2	+ 66,6	+ 9,5	+ 40,9 r	+ 10,1	+ 2,7	+ 21,8	- 15,6	
Februar	+ 25,3	+ 45,2	+ 106,3	+ 17,7	+ 72,0	+ 6,7	+ 40,6 r	+ 12,2	+ 6,0	+ 23,2	- 16,1	
März	+ 24,5	+ 36,1 r	+ 88,3	+ 10,9	+ 74,3	+ 2,2	+ 41,8 r	+ 16,7	+ 12,2	+ 26,1	- 15,6	
April	+ 25,6	+ 37,1	+ 95,4	+ 12,5	+ 70,3	+ 0,5	+ 27,7 r	+ 18,0	+ 15,5	+ 24,5	- 15,1	
Mai	+ 24,1	+ 37,5	+ 94,3	+ 13,0	+ 71,1	- 1,3	+ 33,4 r	+ 15,5	+ 12,8	+ 21,1	- 10,5	
Juni	+ 20,6	+ 35,0 r	+ 84,7	+ 13,2	+ 63,7	+ 4,1	- 2,9 r	+ 11,5	+ 8,1	+ 17,5	- 9,0	
Juli	+ 17,1	+ 26,1	+ 51,0	+ 11,5	+ 46,8	+ 3,2	+ 26,0 r	+ 11,3	+ 10,0	+ 14,0	- 3,0	
August	+ 9,7	+ 9,1	+ 18,0	+ 9,8	+ 7,9	- 1,7	+ 7,8 r	+ 10,0	+ 9,3	+ 11,6	+ 2,0	
September	+ 8,3 r	+ 4,8 r	+ 8,5	+ 12,1	+ 0,3	- 2,5 r	± 0,0 r	+ 10,8	+ 12,4	+ 10,2	- 1,5	
Oktober	+ 6,8	+ 0,4 r	+ 3,1	+ 9,8	- 23,3	- 0,9 r	- 5,9 r	+ 11,5	+ 14,4	+ 9,2	+ 1,2	
November	+ 5,3 p	- 2,0	+ 0,3	+ 4,9	- 28,5	+ 0,7	- 15,8	+ 10,9 p	+ 13,1	+ 8,8 p	+ 4,3	
Dezember												

A) ohne Umsatzsteuer

B) einschließlich pauschalierter Umsatzsteuer

Deutschland

3 Index der Einkaufspreise landwirtschaftlicher Betriebsmittel (Ausgabenindex)

(Aktuelle Ergebnisse)

2005 = 100

Lfd. Nr.	Betriebsmittel	Wägungsanteil am Gesamtindex in Promille	Verkettungs-faktor	2011 Durchschnitt	2010 Oktober	2011		Veränderung Oktober 2011 gegenüber Juli 2011 in Prozent	
						Juli	Oktober	Oktober 2010	Juli 2011
ohne Umsatzsteuer									
1	Landwirtschaftliche Betriebsmittel insgesamt	1000	0,92502	133,5	126,4	134,0	134,3	+ 6,3	+ 0,2
2	Waren und Dienstleistungen des laufenden landwirtschaftlichen Verbrauchs	732,70	0,92135	138,7	129,8	139,4	139,3	+ 7,3	- 0,1
3	Saat- und Pflanzgut	27,98	0,98370	139,1	124,3	138,6	146,2	+ 17,6	+ 5,5
4	Energie und Schmierstoffe	127,90	0,76132	132,4	119,1	132,8	135,4	+ 13,7	+ 2,0
5	Heizstoffe	28,67	0,78920	135,1	122,3	135,3	139,2	+ 13,8	+ 2,9
6	Treibstoffe	63,69	0,72883	128,9	112,0	129,4	132,7	+ 18,5	+ 2,6
7	Elektrischer Strom	29,53	0,80813	139,5	131,1	140,2	140,3	+ 7,0	+ 0,1
8	Schmierstoffe	6,01	0,85776	121,3	119,7	121,2	122,4	+ 2,3	+ 1,0
9	Düngemittel	71,59	0,80528	178,1	161,7	182,3	191,4	+ 18,4	+ 5,0
10	Pflanzenschutzmittel	58,19	1,11235	110,7	109,6	109,6	109,7	+ 0,1	+ 0,1
11	Fungizide	18,71	1,12641	116,6	126,7	111,7	109,7	- 13,4	- 1,8
12	Insektizide	12,53	1,02708	103,9	88,7	104,7	107,9	+ 21,6	+ 3,1
13	Herbizide	26,95	1,12249	109,7	107,4	110,5	110,5	+ 2,9	± 0,0
14	Futtermittel	185,41	1,01731	173,1	158,3	173,6	166,4	+ 5,1	- 4,1
15	Einzelfuttermittel	31,42	1,06764	178,1	165,5	172,7	164,3	- 0,7	- 4,9
16	Getreide und Mühlennachprodukte	12,02	1,24658	206,2	172,8	203,8	189,8	+ 9,8	- 6,9
17	Ölkuchen und -schrot	19,40	1,08047	160,7	161,0	153,5	148,5	- 7,8	- 3,3
18	Mischfuttermittel	153,99	1,01101	172,0	156,8	173,8	166,8	+ 6,4	- 4,0
19	Mischfuttermittel für Rinder	48,76	1,01712	168,3	152,9	167,1	159,9	+ 4,6	- 4,3
20	Mischfuttermittel für Schweine	56,48	1,03388	180,5	164,7	182,6	176,5	+ 7,2	- 3,3
21	Mischfuttermittel für Geflügel	48,75	1,00099	165,9	151,7	170,3	162,5	+ 7,1	- 4,6
22	Veterinärleistungen	30,90	0,99501	119,6	119,5	119,6	119,6	+ 0,1	± 0,0
23	Instandhaltung von Maschinen und Material	78,11	0,84740	124,9	122,1	125,5	125,6	+ 2,9	+ 0,1
24	Instandhaltung von Bauten	24,72	0,96799	115,8	112,5	116,4	117,1	+ 4,1	+ 0,6
25	Sonstige Waren und Dienstleistungen	127,90	0,93545	103,5	102,5	104,0	103,9	+ 1,4	- 0,1
26	Waren und Dienstleistungen landwirtschaftlicher Investitionen	267,30	0,93433	119,0	116,9	118,9	120,8	+ 3,3	+ 1,6
27	Material	198,97	0,92130	119,7	117,9	119,3	121,6	+ 3,1	+ 1,9
28	Maschinen und sonstige Ausrüstungsgüter	150,39	0,92130	121,4	120,3	121,1	123,3	+ 2,5	+ 1,8
29	Maschinen und Geräte für Kulturen	59,74	0,96139	120,9	119,9	120,6	122,6	+ 2,3	+ 1,7
30	Maschinen und Geräte für die Erntebergung	90,65	0,91529	121,8	120,6	121,4	123,8	+ 2,7	+ 2,0
31	Fahrzeuge	48,58	0,92215	114,3	110,4	113,9	116,3	+ 5,3	+ 2,1
32	Zugmaschinen	41,72	0,91967	114,4	110,2	114,0	116,5	+ 5,7	+ 2,2
33	Sonstige Fahrzeuge	6,86	0,92884	113,5	111,6	113,0	115,2	+ 3,2	+ 1,9
34	Bauten	68,33	0,96893	117,3	114,0	117,9	118,7	+ 4,1	+ 0,7

Deutschland

4 Index der Einkaufspreise landwirtschaftlicher Betriebsmittel

(Mittelfristige Übersicht)

Absolute Werte

2005 = 100

Jahr Monat	Betriebsmittel insgesamt	Waren und Dienstleistungen des laufenden landwirtschaftlichen Verbrauchs							Waren und Dienstleistungen ldw. Investitionen		
		Zusammen	darunter					Zusammen	Material	Bauten	
			Saat- und Pflanzgut	Energie und Schmierstoffe	Düngemittel	Futtermittel	Instandhal- tung von Maschinen und Material				Sonstige Waren und Dienst- leistungen
Gewicht	A) 1000 B) 1000	732,70 726,93	27,98 26,31	127,90 130,66	71,59 73,14	185,41 174,77	78,11 79,86	127,90 128,43	267,30 273,07	198,97 203,26	68,33 69,81
2008 D	A) 126,6 D B) 128,3	132,7 134,3	140,0 140,1	125,3 128,6	176,1 180,6	164,4 164,4	115,5 118,4	101,9 103,9	109,6 112,4	109,2 112,0	110,8 113,7
2009 D	A) 120,4 D B) 122,5	122,2 124,1	121,9 121,9	110,0 112,8	181,6 186,3	132,0 132,0	116,8 119,7	102,0 104,1	115,4 118,4	116,5 119,5	112,0 114,9
2010 D	A) 121,2 D B) 123,2	122,9 124,6	116,7 116,7	117,4 120,4	156,0 160,0	137,4 137,4	121,1 124,2	102,1 104,1	116,5 119,5	117,6 120,7	113,1 116,0
2011 D	A) 133,5 D B) 135,4	138,7 140,4	139,1 139,1	132,4 135,8	178,1 182,7	173,1 173,1	124,9 128,1	103,5 105,5	119,0 122,2	119,7 122,8	117,3 120,4
ohne Umsatzsteuer											
2006 Januar	102,3	102,6	101,3	104,8	112,3	100,2	102,2	100,6	101,7	101,9	100,9
April	103,9	104,5	102,8	109,2	118,5	101,8	102,6	100,7	102,1	102,3	101,5
Juli	104,1	104,7	102,4	110,6	114,1	102,2	104,4	100,9	102,5	102,3	103,1
Oktober	105,8	106,5	107,2	106,7	115,0	110,4	104,9	100,6	103,8	103,8	104,0
2007 Januar	108,3	109,4	112,2	104,6	119,0	119,0	106,6	101,2	105,2	105,0	105,7
April	109,8	111,3	115,1	108,3	120,3	122,1	108,8	101,2	105,6	105,2	106,7
Juli	111,3	113,3	116,7	110,4	117,5	128,8	109,2	101,5	105,8	105,4	107,2
Oktober	118,6	123,0	132,0	112,8	119,3	161,7	111,1	101,2	106,7	106,3	107,8
2008 Januar	122,3	127,7	141,6	117,1	131,1	169,3	114,6	101,8	107,4	106,8	109,1
April	127,2	133,9	144,4	125,2	162,0	175,6	114,9	101,8	108,9	108,3	110,4
Juli	129,6	136,8	141,0	135,8	185,7	168,6	115,4	101,8	109,7	108,9	111,9
Oktober	127,1	132,4	133,0	123,1	225,5	144,1	116,9	102,0	112,4	112,6	111,8
2009 Januar	123,2	126,2	125,5	111,8	204,2	137,4	116,0	102,0	115,0	116,0	112,2
April	122,1	124,7	124,2	108,4	201,7	135,5	116,2	102,1	115,1	116,2	112,0
Juli	119,1	120,5	122,8	108,3	164,0	132,9	116,9	102,0	115,3	116,4	112,0
Oktober	117,1	117,5	115,1	111,5	156,5	122,3	118,1	101,8	116,0	117,4	111,9
2010 Januar	117,5	118,1	114,3	113,2	148,2	126,1	120,5	101,5	115,9	117,3	111,9
April	119,8	121,1	114,7	119,1	161,2	128,1	120,7	101,9	116,5	117,7	112,9
Juli	120,9	122,4	113,6	118,1	152,8	137,0	120,9	102,3	116,5	117,6	113,4
Oktober	126,4	129,8	124,3	119,1	161,7	158,3	122,1	102,5	116,9	117,9	114,0
2011 Januar	132,2	137,5	134,1	127,5	168,1	176,9	123,7	102,8	117,8	118,6	115,5
April	133,3	138,7	137,3	133,8	170,5	175,3	133,2	103,2	118,6	119,1	120,8
Juli	134,0	139,4	138,6	132,8	182,3	173,6	125,5	104,0	118,9	119,3	117,9
Oktober	134,3	139,3	146,2	135,4	191,4	166,4	125,6	103,9	120,8	121,6	118,7
einschließlich Umsatzsteuer											
2006 Januar	102,4	102,7	101,4	104,8	112,3	100,2	102,2	100,6	101,7	101,9	100,9
April	103,9	104,6	102,8	109,2	118,5	101,8	102,6	100,7	102,1	102,3	101,5
Juli	104,2	104,8	102,4	110,6	114,1	102,2	104,4	100,9	102,5	102,3	103,1
Oktober	105,8	106,5	107,3	106,7	115,0	110,4	104,9	100,5	103,8	103,8	104,0
2007 Januar	110,2	111,0	112,2	107,3	122,1	119,0	109,3	103,3	107,9	107,8	108,4
April	111,7	113,0	115,1	111,1	123,4	122,1	111,7	103,2	108,3	107,9	109,5
Juli	113,1	114,8	116,8	113,2	120,5	128,8	112,0	103,5	108,6	108,1	110,0
Oktober	120,1	124,1	132,1	115,7	122,4	161,7	114,1	103,2	109,4	109,0	110,6
2008 Januar	123,7	128,8	141,7	120,1	134,5	169,3	117,4	103,9	110,2	109,6	111,9
April	128,8	135,2	144,4	128,5	166,2	175,6	117,9	103,9	111,7	111,1	113,3
Juli	131,4	138,5	141,1	139,3	190,5	168,6	118,4	103,9	112,5	111,7	114,8
Oktober	129,3	134,5	133,1	126,3	231,3	144,1	119,9	104,0	115,3	115,5	114,7
2009 Januar	125,3	128,1	125,5	114,6	209,5	137,4	118,9	104,0	118,0	119,0	115,1
April	124,3	126,6	124,2	111,2	206,9	135,5	119,1	104,2	118,1	119,2	114,9
Juli	121,1	122,2	122,8	111,1	168,2	132,9	119,8	104,1	118,3	119,4	114,9
Oktober	119,3	119,4	115,1	114,4	160,5	122,3	121,1	103,9	119,0	120,4	114,8
2010 Januar	119,6	119,9	114,3	116,1	152,0	126,1	123,7	103,5	118,9	120,3	114,8
April	122,0	123,0	114,7	122,2	165,4	128,1	123,8	103,9	119,5	120,7	115,8
Juli	123,0	124,2	113,5	121,1	156,8	137,0	124,0	104,4	119,5	120,7	116,3
Oktober	128,3	131,4	124,3	122,1	165,9	158,3	125,3	104,5	119,9	120,9	117,0
2011 Januar	134,0	139,0	134,1	130,8	172,4	176,9	126,9	104,8	120,9	121,7	118,5
April	135,2	140,3	137,3	137,3	174,9	175,3	128,0	105,2	121,7	122,2	120,1
Juli	135,9	141,1	138,6	136,3	187,0	173,6	128,7	106,0	122,0	122,4	121,0
Oktober	136,4	141,0	146,2	138,9	196,3	166,4	128,8	105,9	124,0	124,7	121,8

A) ohne Umsatzsteuer

B) einschließlich pauschalierter Umsatzsteuer

Deutschland

4 Index der Einkaufspreise landwirtschaftlicher Betriebsmittel  
(Mittelfristige Übersicht)

Relative Veränderungen gegenüber dem entsprechenden Vorjahresergebnis  
Prozent

Jahr Monat	Betriebsmittel insgesamt	Waren und Dienstleistungen des laufenden landwirtschaftlichen Verbrauchs							Waren und Dienstleistungen ldw. Investitionen			
		Zusammen	darunter					Zusammen	Material	Bauten		
			Saat- und Pflanzgut	Energie und Schmierstoffe	Düngemittel	Futtermittel	Instandhal- tung von Maschinen und Material				Sonstige Waren und Dienst- leistungen	
Gewicht	A) 1000	732,70	27,98	127,90	71,59	185,41	78,11	127,90	267,30	198,97	68,33	
	B) 1000	726,93	26,31	130,66	73,14	174,77	79,86	128,43	273,07	203,26	69,81	
2008 D	A)	+ 13,0	+ 16,1	+ 17,6	+ 15,0	+ 48,0	+ 23,7	+ 6,1	+ 0,6	+ 3,6	+ 3,5	+ 3,6
	B)	+ 12,7	+ 16,1	+ 17,6	+ 15,0	+ 47,9	+ 23,7	+ 5,9	+ 0,6	+ 3,5	+ 3,5	+ 3,7
2009 D	A)	- 4,9	- 7,9	- 12,9	- 12,2	+ 3,1	- 19,7	+ 1,1	+ 0,1	+ 5,3	+ 6,7	+ 1,1
	B)	- 4,5	- 7,6	- 13,0	- 12,3	+ 3,2	- 19,7	+ 1,1	+ 0,2	+ 5,3	+ 6,7	+ 1,1
2010 D	A)	+ 0,7	+ 0,6	- 4,3	+ 6,7	- 14,1	+ 4,1	+ 3,7	+ 0,1	+ 1,0	+ 0,9	+ 1,0
	B)	+ 0,6	+ 0,4	- 4,3	+ 6,7	- 14,1	+ 4,1	+ 3,8	± 0,0	+ 0,9	+ 1,0	+ 1,0
2011 D	A)	+ 10,1	+ 12,9	+ 19,2	+ 12,8	+ 14,2	+ 26,0	+ 3,1	+ 1,4	+ 2,1	+ 1,8	+ 3,7
	B)	+ 9,9	+ 12,7	+ 19,2	+ 12,8	+ 14,2	+ 26,0	+ 3,1	+ 1,3	+ 2,3	+ 1,7	+ 3,8
ohne Umsatzsteuer												
2006 Januar		+ 3,6	+ 4,3	- 1,3	+ 13,3	+ 15,1	+ 0,3	+ 2,8	+ 0,6	+ 2,1	+ 2,4	+ 1,1
April		+ 4,0	+ 4,6	+ 2,5	+ 11,2	+ 19,3	+ 0,4	+ 2,9	+ 0,7	+ 2,2	+ 2,4	+ 1,6
Juli		+ 4,1	+ 4,7	+ 4,7	+ 8,5	+ 15,3	+ 2,5	+ 4,2	+ 1,0	+ 2,6	+ 2,5	+ 3,1
Oktober		+ 4,3	+ 4,8	+ 8,0	- 0,7	+ 10,6	+ 11,6	+ 4,2	+ 0,5	+ 3,1	+ 2,9	+ 3,8
2007 Januar		+ 5,9	+ 6,6	+ 10,8	- 0,2	+ 6,0	+ 18,8	+ 4,3	+ 0,6	+ 3,4	+ 3,0	+ 4,8
April		+ 5,7	+ 6,5	+ 12,0	- 0,8	+ 1,5	+ 19,9	+ 6,0	+ 0,5	+ 3,4	+ 2,8	+ 5,1
Juli		+ 6,9	+ 8,2	+ 14,0	- 0,2	+ 3,0	+ 26,0	+ 4,6	+ 0,6	+ 3,2	+ 3,0	+ 4,0
Oktober		+ 12,1	+ 15,5	+ 23,1	+ 5,7	+ 3,7	+ 46,5	+ 5,9	+ 0,6	+ 2,8	+ 2,4	+ 3,7
2008 Januar		+ 12,9	+ 16,7	+ 26,2	+ 12,0	+ 10,2	+ 42,3	+ 7,5	+ 0,6	+ 2,1	+ 1,7	+ 3,2
April		+ 15,8	+ 20,3	+ 25,5	+ 15,6	+ 34,7	+ 43,8	+ 5,6	+ 0,6	+ 3,1	+ 2,9	+ 3,5
Juli		+ 16,4	+ 20,7	+ 20,8	+ 23,0	+ 58,0	+ 30,9	+ 5,7	+ 0,3	+ 3,7	+ 3,3	+ 4,4
Oktober		+ 7,2	+ 7,6	+ 0,8	+ 9,1	+ 89,0	- 10,9	+ 5,2	+ 0,8	+ 5,3	+ 5,9	+ 3,7
2009 Januar		+ 0,7	- 1,2	- 11,4	- 4,5	+ 55,8	- 18,8	+ 1,2	+ 0,2	+ 7,1	+ 8,6	+ 2,8
April		- 4,0	- 6,9	- 14,0	- 13,4	+ 24,5	- 22,8	+ 1,1	+ 0,3	+ 5,7	+ 7,3	+ 1,4
Juli		- 8,1	- 11,9	- 12,9	- 20,3	- 11,7	- 21,2	+ 1,3	+ 0,2	+ 5,1	+ 6,9	+ 0,1
Oktober		- 7,9	- 11,3	- 13,5	- 9,4	- 30,6	- 15,1	+ 1,0	- 0,2	+ 3,2	+ 4,3	+ 0,1
2010 Januar		- 4,6	- 6,4	- 8,9	+ 1,3	- 27,4	- 8,2	+ 3,9	- 0,5	+ 0,8	+ 1,1	- 0,3
April		- 1,9	- 2,9	- 7,6	+ 9,9	- 20,1	- 5,5	+ 3,9	- 0,2	+ 1,2	+ 1,3	+ 0,8
Juli		+ 1,5	+ 1,6	- 7,5	+ 9,0	- 6,8	+ 3,1	+ 3,4	+ 0,3	+ 1,0	+ 1,0	+ 1,3
Oktober		+ 7,9	+ 10,5	+ 8,0	+ 6,8	+ 3,3	+ 29,4	+ 3,4	+ 0,7	+ 0,8	+ 0,4	+ 1,9
2011 Januar		+ 12,5	+ 16,4	+ 17,3	+ 12,6	+ 13,4	+ 40,3	+ 2,7	+ 1,3	+ 1,6	+ 1,1	+ 3,2
April		+ 11,3	+ 14,5	+ 19,7	+ 12,3	+ 5,8	+ 36,8	+ 3,4	+ 1,3	+ 1,8	+ 1,2	+ 3,6
Juli		+ 10,8	+ 13,9	+ 22,0	+ 12,4	+ 19,3	+ 26,7	+ 3,8	+ 1,7	+ 2,1	+ 1,4	+ 4,0
Oktober		+ 6,3	+ 7,3	+ 17,6	+ 13,7	+ 18,4	+ 5,1	+ 2,9	+ 1,4	+ 3,3	+ 3,1	+ 4,1
einschließlich Umsatzsteuer												
2006 Januar		+ 3,7	+ 4,4	- 1,2	+ 13,3	+ 15,1	+ 0,3	+ 2,8	+ 0,6	+ 2,1	+ 2,4	+ 1,1
April		+ 4,1	+ 4,8	+ 2,5	+ 11,2	+ 19,3	+ 0,4	+ 2,9	+ 0,7	+ 2,2	+ 2,4	+ 1,6
Juli		+ 4,2	+ 4,7	+ 4,7	+ 8,5	+ 15,3	+ 2,5	+ 4,2	+ 1,0	+ 2,6	+ 2,5	+ 3,1
Oktober		+ 4,3	+ 4,7	+ 8,1	- 0,7	+ 10,6	+ 11,6	+ 4,2	+ 0,4	+ 3,1	+ 2,9	+ 3,8
2007 Januar		+ 7,6	+ 8,1	+ 10,7	+ 2,4	+ 8,7	+ 18,8	+ 6,9	+ 2,7	+ 6,1	+ 5,8	+ 7,4
April		+ 7,5	+ 8,0	+ 12,0	+ 1,7	+ 4,1	+ 19,9	+ 8,9	+ 2,5	+ 6,1	+ 5,5	+ 7,9
Juli		+ 8,5	+ 9,5	+ 14,1	+ 2,4	+ 5,6	+ 26,0	+ 7,3	+ 2,6	+ 6,0	+ 5,7	+ 6,7
Oktober		+ 13,5	+ 16,5	+ 23,1	+ 8,4	+ 6,4	+ 46,5	+ 8,8	+ 2,7	+ 5,4	+ 5,0	+ 6,3
2008 Januar		+ 12,3	+ 16,0	+ 26,3	+ 11,9	+ 10,2	+ 42,3	+ 7,4	+ 0,6	+ 2,1	+ 1,7	+ 3,2
April		+ 15,3	+ 19,6	+ 25,5	+ 15,7	+ 34,7	+ 43,8	+ 5,6	+ 0,7	+ 3,1	+ 3,0	+ 3,5
Juli		+ 16,2	+ 20,6	+ 20,8	+ 23,1	+ 58,1	+ 30,9	+ 5,7	+ 0,4	+ 3,6	+ 3,3	+ 4,4
Oktober		+ 7,7	+ 8,4	+ 0,8	+ 9,2	+ 89,0	- 10,9	+ 5,1	+ 0,8	+ 5,4	+ 6,0	+ 3,7
2009 Januar		+ 1,3	- 0,5	- 11,4	- 4,6	+ 55,8	- 18,8	+ 1,3	+ 0,1	+ 7,1	+ 8,6	+ 2,9
April		- 3,5	- 6,4	- 14,0	- 13,5	+ 24,5	- 22,8	+ 1,0	+ 0,3	+ 5,7	+ 7,3	+ 1,4
Juli		- 7,8	- 11,8	- 13,0	- 20,2	- 11,7	- 21,2	+ 1,2	+ 0,2	+ 5,2	+ 6,9	+ 0,1
Oktober		- 7,7	- 11,2	- 13,5	- 9,4	- 30,6	- 15,1	+ 1,0	- 0,1	+ 3,2	+ 4,2	+ 0,1
2010 Januar		- 4,5	- 6,4	- 8,9	+ 1,3	- 27,4	- 8,2	+ 4,0	- 0,5	+ 0,8	+ 1,1	- 0,3
April		- 1,9	- 2,8	- 7,6	+ 9,9	- 20,1	- 5,5	+ 3,9	- 0,3	+ 1,2	+ 1,3	+ 0,8
Juli		+ 1,6	+ 1,6	- 7,6	+ 9,0	- 6,8	+ 3,1	+ 3,5	+ 0,3	+ 1,0	+ 1,1	+ 1,2
Oktober		+ 7,5	+ 10,1	+ 8,0	+ 6,7	+ 3,4	+ 29,4	+ 3,5	+ 0,6	+ 0,8	+ 0,4	+ 1,9
2011 Januar		+ 12,0	+ 15,9	+ 17,3	+ 12,7	+ 13,4	+ 40,3	+ 2,6	+ 1,3	+ 1,7	+ 1,2	+ 3,2
April		+ 10,8	+ 14,1	+ 19,7	+ 12,4	+ 5,7	+ 36,8	+ 3,4	+ 1,3	+ 1,8	+ 1,2	+ 3,7
Juli		+ 10,5	+ 13,6	+ 22,1	+ 12,6	+ 19,3	+ 26,7	+ 3,8	+ 1,5	+ 2,1	+ 1,4	+ 4,0
Oktober		+ 6,3	+ 7,3	+ 17,6	+ 13,8	+ 18,3	+ 5,1	+ 2,8	+ 1,3	+ 3,4	+ 3,1	+ 4,1

A) ohne Umsatzsteuer

B) einschließlich pauschalierter Umsatzsteuer

Deutschland

5 Index der Erzeugerpreise forstwirtschaftlicher Produkte aus den Staatsforsten

(Aktuelle Ergebnisse)

2005 = 100

Lfd. Nr.	Forstwirtschaftliches Produkt	Wägungsanteil am Gesamtindex in Promille	Verkettungsfaktor	2010 Durchschnitt 1)	2010 Oktober	2011		Veränderung Oktober 2011 gegenüber	
						September	Oktober	Oktober 2010	September 2011
ohne Umsatzsteuer									
1	Rohholz insgesamt	1000	1,05717	138,2	146,3	162,9	165,2	+ 12,9	+ 1,4
2	Stammholz und Stammholzabschnitte	790,91	1,07432	130,5	137,6	153,7	156,9	+ 14,0	+ 2,1
3	Eiche Stammholz	48,62	0,89935	123,5	122,8	130,6	137,5	+ 12,0	+ 5,3
4	Eiche B	26,27	0,92798	122,8	122,6	125,5	137,7	+ 12,3	+ 9,7
5	Eiche C	22,35	.	124,2	123,1	136,5	137,3	+ 11,5	+ 0,6
6	Buche Stammholz	74,92	1,34456	104,4	109,0	118,0	119,5	+ 9,6	+ 1,3
7	Buche B	29,11	1,35492	96,4	102,1	105,6	107,7	+ 5,5	+ 2,0
8	Buche C	45,81	.	109,5	113,4	125,9	127,1	+ 12,1	+ 1,0
	darunter								
9	Buche C L 4	17,68	.	107,5	114,4	123,2	126,7	+ 10,8	+ 2,8
10	Buche C L 5	13,33	.	100,6	101,9	118,2	116,8	+ 14,6	- 1,2
11	Fichte	550,44	1,01881	133,1	140,4	157,4	160,6	+ 14,4	+ 2,0
12	Fichte Stammholz	422,14	1,02299	134,1	139,9	159,4	162,0	+ 15,8	+ 1,6
13	Fichte B	297,24	1,03448	132,9	138,0	156,9	159,1	+ 15,3	+ 1,4
14	Fichte B L 1	21,49	1,12570	151,2	154,7	184,5	190,5	+ 23,1	+ 3,3
15	Fichte B L 2	136,86	1,01863	130,6	135,9	154,6	156,6	+ 15,2	+ 1,3
16	Fichte B L 3	104,39	1,00920	131,9	136,5	154,8	156,4	+ 14,6	+ 1,0
17	Fichte B L 4	34,50	1,06054	133,8	140,6	154,9	157,6	+ 12,1	+ 1,7
18	Fichte C	124,90	.	136,9	144,3	165,2	168,9	+ 17,0	+ 2,2
	darunter								
19	Fichte C L 2	47,20	.	141,5	149,9	171,7	176,0	+ 17,4	+ 2,5
20	Fichte C L 3	46,65	.	133,9	139,4	159,9	163,0	+ 16,9	+ 1,9
21	Fichte C L 4	22,41	.	130,4	136,9	154,0	157,9	+ 15,3	+ 2,5
22	Fichte Stammholzabschnitte	128,30	.	129,9	142,3	151,0	156,0	+ 9,6	+ 3,3
23	Fichte B/C	128,30	.	129,9	142,3	151,0	156,0	+ 9,6	+ 3,3
24	Fichte B/C L 1	25,23	.	119,0	132,6	143,2	147,2	+ 11,0	+ 2,8
25	Fichte B/C L 2	65,47	.	133,4	147,1	155,8	159,1	+ 8,2	+ 2,1
26	Fichte B/C L 3	37,60	.	131,1	140,6	147,8	156,5	+ 11,3	+ 5,9
27	Kiefer	116,93	1,08013	137,6	148,6	168,5	171,2	+ 15,2	+ 1,6
28	Kiefer Stammholz	71,23	1,09769	139,5	151,9	169,0	174,3	+ 14,7	+ 3,1
29	Kiefer B	34,89	1,10913	136,7	149,1	156,6	162,4	+ 8,9	+ 3,7
	darunter								
30	Kiefer B L 2	15,27	1,08603	138,1	151,4	165,5	169,6	+ 12,0	+ 2,5
31	Kiefer B L 3	10,18	1,22991	133,7	148,8	144,0	158,6	+ 6,6	+ 10,1
32	Kiefer C	36,34	1,09002	142,3	154,6	181,0	185,7	+ 20,1	+ 2,6
	darunter								
33	Kiefer C L 2	17,71	1,07275	143,3	159,4	180,9	188,1	+ 18,0	+ 4,0
34	Kiefer C L 3	12,35	1,16055	138,2	147,1	177,5	181,6	+ 23,5	+ 2,3
35	Kiefer Stammholzabschnitte	45,70	.	134,6	143,5	167,6	166,4	+ 16,0	- 0,7
36	Kiefer B	17,49	.	136,0	141,5	170,2	165,6	+ 17,0	- 2,7
37	Kiefer B/C	28,21	.	133,7	144,7	166,0	166,9	+ 15,3	+ 0,5
38	Industrieholz	209,09	0,97778	167,6	179,4	197,9	196,7	+ 9,6	- 0,6
39	Eiche	9,41	0,95863	237,4	247,3	280,6	286,3	+ 15,8	+ 2,0
40	Buche	58,06	0,86335	154,9	158,9	190,7	186,4	+ 17,3	- 2,3
41	Fichte	66,10	0,86540	152,4	162,9	181,2	179,3	+ 10,1	- 1,0
42	Kiefer	75,52	1,33561	182,0	201,1	207,7	208,8	+ 3,8	+ 0,5
Nachrichtlich:									
43	Holzprodukte zur Energieerzeugung	1000	.	172,6	182,2	193,8	194,5	+ 6,8	+ 0,4
44	Holz in Form von Plättchen oder Schnitzeln	191,87	.	175,8	186,3	185,2	183,9	- 1,3	- 0,7
45	Pellets, Briketts, Scheiten o.ä. Formen aus Sägespänen u.a. Sägenebenprodukten	250,67	.	181,2	185,4	191,1	197,9	+ 6,7	+ 3,6
46	Industrieholz	557,46	.	167,6	179,4	197,9	196,7	+ 9,6	- 0,6

1) Berechnet durch Wägung der Vierteljahresdurchschnittsmesszahlen der einzelnen Stärkeklassen mit den entsprechenden Vierteljahresumsätzen im Kalenderjahr 2005 (Ausnahme: Holz in Form von Plättchen oder Schnitzeln sowie Pellets, Briketts, Scheiten).

Deutschland

6 Index der Erzeugerpreise forstwirtschaftlicher Produkte aus den Staatsforsten

(Mittelfristige Übersicht)

Absolute Werte

2005 = 100

Jahr Monat	Rohholz insgesamt	Stammholz und Stammholzabschnitte									Industrieholz	
		zusammen	Eiche Stammholz	Buche Stammholz	Fichte			Kiefer				
					zusammen	Stammholz	Stammholz- abschnitte	zusammen	Stammholz	Stammholz- abschnitte		
Gewicht	A)	1000	790,91	48,62	74,92	550,44	422,14	128,30	116,93	71,23	45,70	209,09
	B)	1000	790,91	48,61	74,92	550,45	422,14	128,31	116,93	71,23	45,70	209,09
2007	D A)	128,4	120,4	124,8	109,4	120,9	122,7	114,8	123,1	125,1	120,0	159,0
	D B)	129,1	120,9	125,4	109,9	121,5	123,3	115,4	123,7	125,6	120,6	159,8
2008	D A)	134,0	124,8	139,5	120,3	121,7	122,9	117,7	136,1	137,0	134,7	169,0
	D B)	134,7	125,4	140,2	120,9	122,3	123,5	118,2	136,7	137,6	135,4	168,2
2009	D A)	123,2	117,6	126,4	110,8	116,4	118,8	108,4	124,0	128,8	116,5	144,5
	D B)	123,8	118,1	127,0	111,3	116,9	119,4	108,9	124,6	129,4	117,1	145,1
2010	D A)	138,2	130,5	123,5	104,4	133,1	134,1	129,9	137,6	139,5	134,6	167,6
	D B)	138,9	131,1	124,1	104,9	133,7	134,7	130,5	138,2	140,2	135,2	168,4

ohne Umsatzsteuer

2010	Januar	127,6	121,9	129,9	102,5	123,1	125,6	114,7	125,2	133,2	112,8	149,4
	Februar	129,4	122,3	128,3	106,0	123,0	125,8	113,6	127,3	131,2	121,2	156,1
	März	129,7	123,0	123,3	104,3	123,8	126,5	115,0	131,1	134,0	126,6	155,2
	April	131,5	123,9	120,0	103,6	125,3	127,2	118,9	131,7	133,6	128,8	160,4
	Mai	133,5	126,1	118,5	103,8	128,2	128,5	127,3	133,8	134,5	132,8	161,6
	Juni	134,8	127,7	119,3	107,0	129,8	128,9	132,5	134,6	133,5	136,1	161,8
	Juli	137,0	128,9	126,0	98,6	131,9	131,8	132,2	135,5	133,7	138,2	167,8
	August	139,8	130,6	119,9	97,3	134,1	133,6	135,5	140,1	136,5	145,5	174,4
	September	142,0	132,8	122,0	105,5	136,0	136,9	133,2	139,8	139,1	140,7	176,9
	Oktober	146,3	137,6	122,8	109,0	140,4	139,9	142,3	148,6	151,9	143,5	179,4
	November	152,0	143,7	126,6	110,2	147,5	148,0	145,6	154,4	157,1	150,1	183,6
	Dezember	152,6	143,7	129,1	112,3	147,1	147,4	146,1	153,9	157,9	147,6	186,1
2011	Januar	153,6	144,1	137,8	112,7	146,9	146,7	147,5	153,8	160,1	144,0	189,4
	Februar	156,8	146,9	140,4	112,6	148,2	148,4	147,8	165,0	166,3	163,0	194,3
	März	157,9	147,4	136,9	113,7	149,1	149,6	147,6	165,4	167,2	162,6	197,6
	April	158,3	147,8	131,1	114,3	149,9	150,0	149,3	166,2	166,4	165,8	198,3
	Mai	159,9	150,0	135,7	117,5	152,3	151,7	154,1	166,1	165,0	167,9	197,2
	Juni	160,2	150,6	132,6	111,5	154,2	154,5	153,4	165,9	163,6	169,5	196,8
	Juli	161,0	151,8	136,2	108,3	156,1	156,6	154,4	166,0	163,8	169,5	195,7
	August	160,8	152,3	139,3	116,0	155,3	157,6	147,6	167,2	169,8	163,2	193,0
	September	162,9	153,7	130,6	118,0	157,4	159,4	151,0	168,5	169,0	167,6	197,9
	Oktober	165,2	156,9	137,5	119,5	160,6	162,0	156,0	171,2	174,3	166,4	196,7
	November											
	Dezember											

einschließlich pauschalierter Umsatzsteuer

2010	Januar	128,2	122,4	130,5	103,0	123,7	126,2	115,2	125,8	133,8	113,3	150,1
	Februar	130,0	122,9	128,9	106,5	123,5	126,4	114,2	127,9	131,8	121,8	156,8
	März	130,3	123,6	123,8	104,8	124,4	127,1	115,6	131,8	134,7	127,2	155,9
	April	132,1	124,4	120,5	104,1	125,9	127,9	119,4	132,4	134,2	129,4	161,2
	Mai	134,2	126,7	119,1	104,2	128,8	129,1	128,0	134,5	135,2	133,4	162,4
	Juni	135,4	128,3	119,8	107,5	130,4	129,6	133,1	135,2	134,2	136,8	162,5
	Juli	137,7	129,5	126,6	99,0	132,5	132,5	132,8	136,1	134,4	138,8	168,6
	August	140,4	131,2	120,5	97,8	134,7	134,3	136,2	140,7	137,2	146,2	175,3
	September	142,7	133,5	122,6	106,0	136,7	137,5	133,8	140,4	139,8	141,4	177,7
	Oktober	147,0	138,2	123,4	109,5	141,1	140,5	143,0	149,3	152,6	144,2	180,2
	November	152,7	144,4	127,2	110,8	148,1	148,7	146,3	155,1	157,8	150,9	184,5
	Dezember	153,3	144,4	129,7	112,8	147,8	148,1	146,8	154,6	158,6	148,3	187,0
2011	Januar	154,3	144,8	138,5	113,2	147,6	147,4	148,2	154,5	160,9	144,7	190,3
	Februar	157,5	147,6	141,1	113,1	148,9	149,1	148,5	165,8	167,1	163,8	195,2
	März	158,7	148,1	137,6	114,3	149,8	150,3	148,3	166,2	168,0	163,4	198,5
	April	159,1	148,5	131,7	114,8	150,6	150,7	150,0	167,0	167,2	166,6	199,2
	Mai	160,6	150,7	136,3	118,0	153,0	152,4	154,8	166,9	165,8	168,7	198,1
	Juni	161,0	151,3	133,2	112,0	155,0	155,2	154,1	166,7	164,4	170,3	197,7
	Juli	161,8	152,5	136,8	108,8	156,8	157,4	155,2	166,8	164,5	170,3	196,6
	August	161,6	153,1	139,9	116,6	156,0	158,4	148,2	168,0	170,6	164,0	193,9
	September	163,7	154,4	131,2	118,6	158,2	160,1	151,7	169,3	169,9	168,4	198,8
	Oktober	166,0	157,6	138,2	120,1	161,4	162,8	156,7	172,0	175,1	167,2	197,7
	November											
	Dezember											

A) ohne Umsatzsteuer

B) einschließlich pauschalierter Umsatzsteuer

Deutschland

6 Index der Erzeugerpreise forstwirtschaftlicher Produkte aus den Staatsforsten  
(Mittelfristige Übersicht)

Relative Veränderungen gegenüber dem entsprechenden Vorjahresergebnis  
Prozent

Jahr Monat	Rohholz insgesamt	Stammholz und Stammholzabschnitte									Industrieholz	
		zusammen	Eiche Stammholz	Buche Stammholz	Fichte			Kiefer				
					zusammen	Stammholz	Stammholz- abschnitte	zusammen	Stammholz	Stammholz- abschnitte		
Gewicht	A) 1000	790,91	48,62	74,92	550,44	422,14	128,30	116,93	71,23	45,70	209,09	
	B) 1000	790,91	48,61	74,92	550,45	422,14	128,31	116,93	71,23	45,70	209,09	
2007	D A)	+ 15,3	+ 9,5	+ 15,3	+ 8,7	+ 7,7	+ 9,9	+ 0,2	+ 16,4	+ 17,0	+ 15,4	+ 36,1
	D B)	+ 15,9	+ 9,9	+ 16,0	+ 9,2	+ 8,2	+ 10,5	+ 0,7	+ 16,9	+ 17,5	+ 16,0	+ 36,9
2008	D A)	+ 4,4	+ 3,7	+ 11,8	+ 10,0	+ 0,7	+ 0,2	+ 2,5	+ 10,6	+ 9,5	+ 12,3	+ 6,3
	D B)	+ 4,3	+ 3,7	+ 11,8	+ 10,0	+ 0,7	+ 0,2	+ 2,4	+ 10,5	+ 9,6	+ 12,3	+ 6,3
2009	D A)	- 8,1	- 5,8	- 9,4	- 7,9	- 4,4	- 3,3	- 7,9	- 8,9	- 6,0	- 13,5	- 14,5
	D B)	- 8,1	- 5,8	- 9,4	- 7,9	- 4,4	- 3,3	- 7,9	- 8,9	- 6,0	- 13,5	- 14,5
2010	D A)	+ 12,2	+ 11,0	- 2,3	- 5,8	+ 14,3	+ 12,9	+ 19,8	+ 11,0	+ 8,3	+ 15,5	+ 16,0
	D B)	+ 12,2	+ 11,0	- 2,3	- 5,8	+ 14,4	+ 12,8	+ 19,8	+ 10,9	+ 8,3	+ 15,5	+ 16,1
ohne Umsatzsteuer												
2010	Januar	- 1,4	+ 0,2	- 7,2	- 11,3	+ 4,2	+ 3,0	+ 8,4	- 7,1	- 3,5	- 13,0	- 5,7
	Februar	+ 0,5	+ 0,1	- 9,2	- 4,8	+ 2,6	+ 2,5	+ 2,5	- 3,6	- 3,0	- 4,6	+ 1,6
	März	+ 3,3	+ 2,5	- 3,1	- 5,6	+ 4,3	+ 4,1	+ 4,9	+ 1,8	+ 1,4	+ 2,3	+ 5,6
	April	+ 5,7	+ 4,3	- 1,4	- 8,9	+ 7,4	+ 6,4	+ 11,0	+ 0,9	+ 0,6	+ 1,4	+ 10,2
	Mai	+ 10,2	+ 8,7	- 4,8	- 9,9	+ 13,1	+ 11,2	+ 19,6	+ 7,2	+ 6,2	+ 8,9	+ 15,1
	Juni	+ 12,6	+ 11,4	- 4,0	- 8,8	+ 15,1	+ 12,1	+ 25,5	+ 14,5	+ 9,3	+ 22,9	+ 16,6
	Juli	+ 15,3	+ 13,8	+ 4,0	- 11,4	+ 17,8	+ 15,4	+ 26,1	+ 15,2	+ 9,3	+ 25,2	+ 20,1
	August	+ 18,4	+ 16,2	+ 4,8	- 14,6	+ 20,6	+ 18,7	+ 27,1	+ 20,5	+ 12,6	+ 33,7	+ 25,1
	September	+ 17,8	+ 15,7	- 1,2	+ 5,1	+ 17,0	+ 15,9	+ 21,1	+ 22,6	+ 9,2	+ 50,8	+ 24,5
	Oktober	+ 18,7	+ 16,8	- 2,9	+ 6,5	+ 19,4	+ 16,1	+ 31,8	+ 18,7	+ 17,3	+ 21,2	+ 27,1
	November	+ 23,7	+ 21,9	+ 14,0	+ 6,3	+ 23,6	+ 21,7	+ 30,3	+ 25,0	+ 20,2	+ 33,7	+ 29,4
	Dezember	+ 21,6	+ 18,9	+ 5,6	+ 0,2	+ 21,4	+ 18,9	+ 30,2	+ 23,9	+ 23,1	+ 25,3	+ 30,2
2011	Januar	+ 20,4	+ 18,2	+ 6,1	+ 10,0	+ 19,3	+ 16,8	+ 28,6	+ 22,8	+ 20,2	+ 27,7	+ 26,8
	Februar	+ 21,2	+ 20,1	+ 9,4	+ 6,2	+ 20,5	+ 18,0	+ 30,1	+ 29,6	+ 26,8	+ 34,5	+ 24,5
	März	+ 21,7	+ 19,8	+ 11,0	+ 9,0	+ 20,4	+ 18,3	+ 28,3	+ 26,2	+ 24,8	+ 28,4	+ 27,3
	April	+ 20,4	+ 19,3	+ 9,3	+ 10,3	+ 19,6	+ 17,9	+ 25,6	+ 26,2	+ 24,6	+ 28,7	+ 23,6
	Mai	+ 19,8	+ 19,0	+ 14,5	+ 13,2	+ 18,8	+ 18,1	+ 24,1	+ 24,1	+ 22,7	+ 26,4	+ 22,0
	Juni	+ 18,8	+ 17,9	+ 11,1	+ 4,2	+ 18,8	+ 19,9	+ 15,8	+ 23,3	+ 22,5	+ 24,5	+ 21,6
	Juli	+ 17,5	+ 17,8	+ 8,1	+ 9,8	+ 18,3	+ 18,8	+ 16,9	+ 22,6	+ 22,4	+ 22,7	+ 16,6
	August	+ 15,0	+ 16,6	+ 16,2	+ 19,2	+ 15,8	+ 18,0	+ 8,9	+ 19,3	+ 24,4	+ 12,2	+ 10,7
	September	+ 14,7	+ 15,7	+ 7,0	+ 11,8	+ 15,7	+ 16,4	+ 13,4	+ 20,5	+ 21,5	+ 19,1	+ 11,9
	Oktober	+ 12,9	+ 14,0	+ 12,0	+ 9,6	+ 14,4	+ 15,8	+ 9,6	+ 15,2	+ 14,7	+ 16,0	+ 9,6
	November											
	Dezember											
einschließlich pauschalierter Umsatzsteuer												
2010	Januar	- 1,4	+ 0,2	- 7,2	- 11,3	+ 4,2	+ 3,1	+ 8,4	- 7,0	- 3,5	- 13,0	- 5,7
	Februar	+ 0,5	+ 0,1	- 9,2	- 4,9	+ 2,5	+ 2,5	+ 2,6	- 3,6	- 3,0	- 4,6	+ 1,6
	März	+ 3,2	+ 2,6	- 3,2	- 5,6	+ 4,3	+ 4,1	+ 4,9	+ 1,9	+ 1,4	+ 2,3	+ 5,6
	April	+ 5,7	+ 4,3	- 1,5	- 8,8	+ 7,4	+ 6,4	+ 11,0	+ 0,9	+ 0,5	+ 1,4	+ 10,2
	Mai	+ 10,4	+ 8,8	- 4,8	- 9,9	+ 13,0	+ 11,2	+ 19,7	+ 7,3	+ 6,3	+ 8,9	+ 15,1
	Juni	+ 12,6	+ 11,4	- 4,1	- 8,8	+ 15,1	+ 12,2	+ 25,4	+ 14,4	+ 9,5	+ 23,0	+ 16,6
	Juli	+ 15,3	+ 13,7	+ 3,9	- 11,4	+ 17,8	+ 15,4	+ 26,1	+ 15,1	+ 9,4	+ 25,2	+ 20,2
	August	+ 18,4	+ 16,2	+ 4,8	- 14,5	+ 20,6	+ 18,7	+ 27,2	+ 20,4	+ 12,7	+ 33,8	+ 25,1
	September	+ 17,8	+ 15,7	- 1,2	+ 5,2	+ 17,0	+ 15,9	+ 21,0	+ 22,5	+ 9,2	+ 50,9	+ 24,4
	Oktober	+ 18,7	+ 16,7	- 2,9	+ 6,5	+ 19,5	+ 16,1	+ 31,8	+ 18,8	+ 17,3	+ 21,3	+ 24,6
	November	+ 23,6	+ 21,9	+ 14,0	+ 6,3	+ 23,6	+ 21,8	+ 30,3	+ 25,0	+ 20,2	+ 33,8	+ 29,4
	Dezember	+ 21,6	+ 18,9	+ 5,6	+ 0,2	+ 21,3	+ 18,9	+ 30,1	+ 23,9	+ 23,0	+ 25,3	+ 30,2
2011	Januar	+ 20,4	+ 18,3	+ 6,1	+ 9,9	+ 19,3	+ 16,8	+ 28,6	+ 22,8	+ 20,3	+ 27,7	+ 26,8
	Februar	+ 21,2	+ 20,1	+ 9,5	+ 6,2	+ 20,6	+ 18,0	+ 30,0	+ 29,6	+ 26,8	+ 34,5	+ 24,5
	März	+ 21,8	+ 19,8	+ 11,1	+ 9,1	+ 20,4	+ 18,3	+ 28,3	+ 26,1	+ 24,7	+ 28,5	+ 27,3
	April	+ 20,4	+ 19,4	+ 9,3	+ 10,3	+ 19,6	+ 17,8	+ 25,6	+ 26,1	+ 24,6	+ 28,7	+ 23,6
	Mai	+ 19,7	+ 18,9	+ 14,4	+ 13,2	+ 18,8	+ 18,0	+ 20,9	+ 24,1	+ 22,6	+ 26,5	+ 22,0
	Juni	+ 18,9	+ 17,9	+ 11,2	+ 4,2	+ 18,9	+ 19,8	+ 15,8	+ 23,3	+ 22,5	+ 24,5	+ 21,7
	Juli	+ 17,5	+ 17,8	+ 8,1	+ 9,9	+ 18,3	+ 18,8	+ 16,9	+ 22,6	+ 22,4	+ 22,7	+ 16,6
	August	+ 15,1	+ 16,7	+ 16,1	+ 19,2	+ 15,8	+ 17,9	+ 8,8	+ 19,4	+ 24,3	+ 12,2	+ 10,6
	September	+ 14,7	+ 15,7	+ 7,0	+ 11,9	+ 15,7	+ 16,4	+ 13,4	+ 20,6	+ 21,5	+ 19,1	+ 11,9
	Oktober	+ 12,9	+ 14,0	+ 12,0	+ 9,7	+ 14,4	+ 15,9	+ 9,6	+ 15,2	+ 14,7	+ 16,0	+ 9,7
	November											
	Dezember											

A) ohne Umsatzsteuer

B) einschließlich pauschalierter Umsatzsteuer

Deutschland

7 Preisindizes in der Land- und Forstwirtschaft

(Langfristige Übersicht für Wirtschafts- bzw. Forstwirtschaftsjahre)

Wirtschaftsjahr 1) bzw. Forstwirtschaftsjahr 2)	Index der Erzeugerpreise landwirtschaftlicher Produkte 2005 = 100			Index der Einkaufspreise landwirtschaftlicher Betriebsmittel 2005 = 100			Index der Erzeugerpreise forstwirtschaftlicher Produkte 2005 = 100		
	Landwirtschaft- liche Produkte insgesamt	Pflanzliche Produkte	Tierische Produkte	Betriebsmittel insgesamt	Waren und Dienstleistungen des laufenden ldw. Verbrauchs	Waren und Dienstleistungen ldw. Investitionen	Rohholz		
							Insgesamt	darunter Stammholz und -abschnitte	
ohne Umsatzsteuer									
1971/72	D	90,6	83,7	93,4	47,8	51,3	36,1	67,2	65,4
1972/73	D	99,5	91,5	102,7	51,6	55,8	38,1	69,2	68,8
1973/74	D	101,2	90,5	105,2	56,6	61,8	40,9	82,1	82,0
1974/75	D	100,5	89,2	105,1	60,1	64,8	45,1	82,4	80,1
1975/76	D	119,7	121,0	118,8	63,9	69,3	47,3	84,2	82,8
1976/77	D	124,1	141,4	118,1	68,1	74,0	49,3	100,1	100,7
1977/78	D	121,7	126,3	119,5	67,2	72,0	51,3	109,3	110,9
1978/79	D	117,3	127,2	113,6	68,0	72,4	52,9	114,1	116,6
1979/80	D	122,5	133,0	118,5	72,7	77,9	55,3	125,7	126,3
1980/81	D	123,0	138,1	117,7	77,0	82,7	58,2	137,4	136,2
1981/82	D	133,6	148,4	128,1	82,9	89,4	61,4	130,5	127,3
1982/83	D	132,9	139,9	129,8	84,6	90,8	64,3	122,5	120,2
1983/84	D	132,2	149,9	125,9	85,8	91,5	66,3	124,1	122,3
1984/85	D	128,7	141,4	124,0	86,2	91,7	67,9	116,4	111,7
1985/86	D	122,4	134,2	117,9	83,8	88,2	69,2	116,4	110,5
1986/87	D	116,2	132,7	110,1	78,3	80,3	71,0	115,0	108,8
1987/88	D	114,3	132,6	107,9	77,4	78,8	72,2	114,4	108,8
1988/89	D	119,3	129,3	115,8	80,8	82,7	73,8	123,1	119,5
1989/90	D	124,7	131,7	121,9	83,0	84,8	76,2	135,2	136,1
1990/91	D	116,4	134,1	110,0	82,5	83,2	79,5	88,6	85,2
1991/92	D	120,8	134,4	116,4	86,2	86,9	83,6	105,8	105,7
1992/93	D	110,7	118,1	105,1	86,0	85,6	86,6	91,4	93,4
1993/94	D	106,1	112,1	104,8	86,2	85,3	88,4	101,1	105,7
1994/95	D	109,0	122,6	104,7	87,0	86,0	89,5	114,6	116,1
1995/96	D	106,9	115,3	105,4	88,3	87,3	90,8	102,7	103,5
1996/97	D	106,3	110,1	107,3	91,1	90,7	91,3	107,1	111,1
1997/98	D	106,5	111,6	106,8	90,3	89,6	91,8	116,0	120,2
1998/99	D	99,6	112,5	95,6	87,6	85,9	92,3	120,4	124,6
1999/00	D	98,1	101,6	99,0	90,3	89,2	93,1	105,7	107,5
2000/01	D	106,2	104,7	111,5	95,2	95,6	94,0	104,2	105,8
2001/02	D	107,2	111,4	108,6	96,1	96,6	95,1	103,7	104,5
2002/03	D	100,7	106,3	101,1	95,7	95,6	96,0	104,1	105,0
2003/04	D	104,7	117,9	100,0	98,1	98,3	97,2	96,2	95,0
2004/05	D	100,7	100,5	104,9	99,3	99,3	99,1	97,2	97,5
2005/06	D	101,1	102,9	99,9	101,9	102,2	101,1	107,3	105,9
2006/07	D	109,3	123,7	100,7	107,0	108,0	104,3	126,5	119,9
2007/08	D	125,2	136,2	118,1	119,9	124,5	107,2	133,6	124,3
2008/09	D	113,5	122,8	107,8	125,5	130,0	113,1	124,9	118,4
2009/10	D	102,4	104,4	101,1	118,4	119,3	115,9	131,5	124,5
2010/11	D	122,4	133,7	115,5	128,2	132,1	117,5	157,0	147,6
einschließlich Umsatzsteuer									
1971/72	D	89,4	82,6	92,5	45,8	49,4	34,5	66,0	64,2
1972/73	D	98,4	90,1	101,6	49,4	53,6	36,4	68,0	67,5
1973/74	D	99,8	89,2	104,2	54,2	59,4	39,2	80,6	80,5
1974/75	D	99,8	88,2	104,6	57,7	62,4	43,0	81,4	79,4
1975/76	D	119,1	120,4	118,2	61,2	66,6	45,1	83,5	82,0
1976/77	D	123,1	140,4	117,1	65,1	71,2	47,1	99,1	99,7
1977/78	D	119,9	124,8	118,3	64,6	69,6	49,3	108,6	110,2
1978/79	D	115,6	125,4	112,0	65,5	70,2	51,0	113,5	116,1
1979/80	D	120,8	131,4	117,1	70,5	76,0	53,9	125,7	126,3
1980/81	D	120,9	136,3	115,7	74,8	80,6	56,6	137,4	136,2
1981/82	D	131,4	146,2	126,0	80,5	87,2	59,6	130,5	127,3
1982/83	D	130,7	137,9	127,9	82,3	88,6	62,4	122,5	120,2
1983/84	D	130,8	148,2	124,6	83,8	89,8	65,2	124,1	122,3
1984/85	D	133,0	146,3	128,1	84,8	90,3	66,6	116,4	111,7
1985/86	D	126,6	138,9	122,1	82,5	87,1	68,0	116,4	110,5
1986/87	D	120,1	137,4	114,1	77,1	79,4	69,6	115,0	108,8
1987/88	D	118,2	137,2	111,5	76,3	77,9	70,9	114,4	108,8
1988/89	D	122,7	133,2	118,7	79,5	81,6	72,5	123,1	119,5
1989/90	D	126,8	134,0	124,0	81,5	83,6	74,8	135,2	136,1
1990/91	D	118,2	136,4	111,9	81,2	82,1	78,0	88,6	85,2
1991/92	D	121,4	135,6	116,7	84,9	85,7	82,0	105,8	105,7
1992/93	D	111,4	119,4	109,6	84,9	84,6	85,3	91,4	93,4
1993/94	D	105,7	111,7	104,5	85,3	84,5	87,5	101,1	105,7
1994/95	D	108,9	122,5	104,6	86,2	85,2	88,6	114,6	116,1
1995/96	D	106,9	115,4	105,4	87,5	86,6	90,0	102,7	103,5
1996/97	D	106,7	110,6	107,8	90,1	89,8	90,4	107,1	111,1
1997/98	D	107,0	112,3	107,1	89,5	88,9	91,0	116,3	120,5
1998/99	D	100,2	113,3	96,2	87,3	85,6	92,1	120,8	125,2
1999/00	D	98,0	101,6	98,9	90,0	89,0	93,0	105,7	107,5
2000/01	D	106,2	104,7	111,5	95,0	95,5	93,9	104,2	105,8
2001/02	D	107,1	111,3	108,6	95,9	96,4	95,0	103,7	104,5
2002/03	D	100,7	106,2	101,1	95,6	95,5	96,0	104,1	105,0
2003/04	D	104,7	117,8	100,0	97,8	98,1	97,2	96,2	95,0
2004/05	D	100,7	100,5	104,9	99,2	99,2	99,1	97,2	97,5
2005/06	D	101,0	102,9	99,9	101,9	102,3	101,1	107,3	105,9
2006/07	D	110,0	124,4	101,5	108,0	108,8	105,6	126,9	120,3
2007/08	D	127,1	138,1	120,0	121,4	125,7	110,0	134,2	124,9
2008/09	D	115,2	124,7	109,4	127,6	131,9	116,0	125,5	119,0
2009/10	D	104,0	106,1	102,7	120,5	121,1	118,9	132,1	125,1
2010/11	D	124,3	135,8	117,3	130,1	133,7	120,5	157,8	148,3

1) Juli bis Juni 2) Oktober bis September