

Finanzen und Steuern

Luftverkehrssteuer



2011

Erscheinungsfolge: jährlich
Erschienen am 17. April 2012
Artikelnummer: 2140960117004

Weitere Informationen zur Thematik dieser Publikation unter:
Telefon: +49 (0) 611 / 75 - 43 15 ; Fax: +49 (0) 611 / 72 40 00;
<http://www.destatis.de/kontakt>

© Statistisches Bundesamt, Wiesbaden 2012
Vervielfältigung und Verbreitung, auch auszugsweise, mit Quellenangabe gestattet.

Inhalt

Schaubilder

Tabellenteil

Zusammenfassende Übersicht

Anzahl der Luftverkehrsunternehmen

Beförderte Fluggäste aufgrund steuerpflichtiger Rechtsvorgänge nach Monat und Steuersatz

Beförderte Fluggäste aufgrund steuerbefreiter Rechtsvorgänge nach Monat, Steuerbefreiungstatbestand und Steuersatz

Textteil

Qualitätsbericht

Allgemeine Angaben zur Statistik

Inhalte und Nutzerbedarf

Methodik

Genauigkeit und Zuverlässigkeit

Aktualität und Pünktlichkeit

Vergleichbarkeit

Kohärenz

Verbreitung und Kommunikation

Sonstige fachstatistische Hinweise

Anlagen

Länderverzeichnis Anlage 1

Länderverzeichnis Anlage 2

Zeichenerklärung

– = nichts vorhanden

. = Zahlenwert unbekannt oder geheim zu halten

x = Tabellenfach gesperrt, weil Aussage nicht sinnvoll

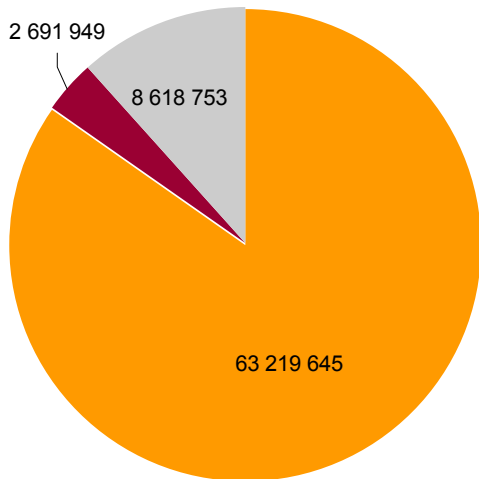
Abkürzungen

LuftVStG = Luftverkehrsteuergesetz

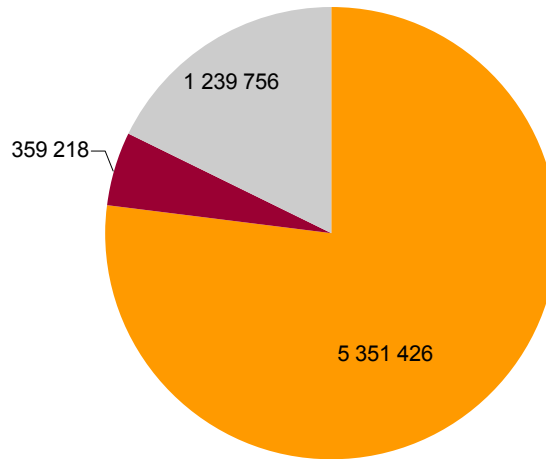
Abweichungen in den Summen durch Runden der Zahlen.

Statistik zur Luftverkehrsteuer

Anzahl der beförderten Fluggäste aufgrund steuerpflichtiger Rechtsvorgänge nach Steuersatz 2011

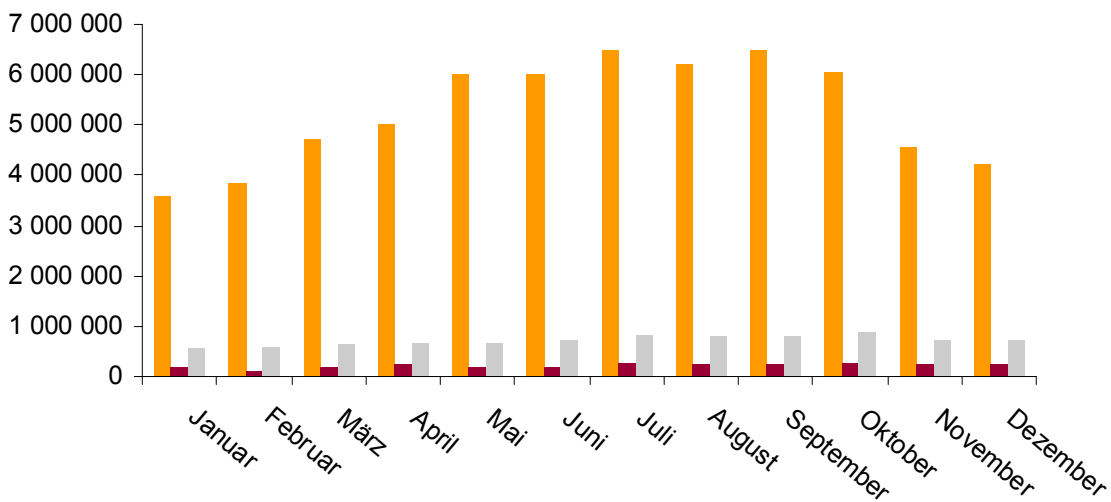


Anzahl der beförderten Fluggäste aufgrund steuerbefreite Rechtsvorgänge nach fiktivem Steuersatz 2011



■ Steuersatz 8 Euro 1)
 ■ Steuersatz 25 Euro 2)
 ■ Steuersatz 45 Euro 3)

Anzahl der beförderten Fluggäste aufgrund steuerpflichtigen Rechtsvorgänge nach Monat und Steuersatz 2011



- 1) Gilt für Flüge in Länder lt. Anlage 1.
- 2) Gilt für Flüge in Länder lt. Anlage 2.
- 3) Gilt für Flüge in Länder, die weder in Anlage 1 oder Anlage 2 aufgeführt sind bzw. über 6 000 km entfernt sind.

Statistik zur Luftverkehrsteuer

1 Zusammenfassende Übersicht 2011

Steuergegenstand	Anzahl	Anteil in %	Euro
Luftverkehrsunternehmen (§ 2 Nr. 2 LuftVStG)	434	100,0	x
davon			
inländisch	165	38,0	x
ausländisch	269	62,0	x
Steuerliche Beauftragte (§ 8 Abs. 1 LuftVStG)	78	100,0	x
Beförderte Fluggäste aufgrund steuerpflichtiger Rechtsvorgänge	74 530 347	100,0	960 899 770
davon			
Steuersatz 8 Euro ¹⁾	63 219 645	84,8	505 757 160
Steuersatz 25 Euro ²⁾	2 691 949	3,6	67 298 725
Steuersatz 45 Euro ³⁾	8 618 753	11,6	387 843 885
Beförderte Fluggäste aufgrund steuerbefreiter Rechtsvorgänge	6 950 400	100,0	x
davon			
Steuersatz 8 Euro (fiktiv) ¹⁾	5 351 426	77,0	x
Steuersatz 25 Euro (fiktiv) ²⁾	359 218	5,2	x
Steuersatz 45 Euro (fiktiv) ³⁾	1 239 756	17,8	x
Beförderte Fluggäste aufgrund steuerbefreiter Rechtsvorgänge nach Steuerbefreiungstatbestand	6 950 400	100,0	x
davon			
Fluggäste unter 2 Jahren (§ 5 Nr. 1 LuftVStG)	683 007	9,8	x
Militärische und andere hoheitliche Zwecke (§ 5 Nr. 2 LuftVStG)	427 490	6,2	x
Erneuter Abflug nach Flugabbruch (§ 5 Nr. 3 LuftVStG)	22 522	0,3	x
Inländische Inseln, Daseinsfürsorge (§ 5 Nr. 4 LuftVStG)	20 780	0,3	x
Medizinische Zwecke (§ 5 Nr. 6 LuftVStG)	24 104	0,3	x
Rundflüge (§ 5 Nr. 7 LuftVStG)	62 347	0,9	x
Flugbesatzung (§ 5 Nr. 8 LuftVStG)	5 710 150	82,2	x
nachrichtlich: Inselflüge (§ 5 Nr. 5 LuftVStG)*)	114 781	x	x

1) Gilt für Flüge in Länder lt. Anlage 1.

2) Gilt für Flüge in Länder lt. Anlage 2.

3) Gilt für Flüge in Länder, die weder in Anlage 1 oder Anlage 2 aufgeführt sind bzw. über 6000 km entfernt sind.

*) Für die Steuerbefreiung nach § 5 Nr. 5 LuftVStG liegt noch keine beihilferechtliche Genehmigung durch die Europäische Kommission vor, sodass sie derzeit nicht gewährt wird. Die Angabe erfolgt lediglich zur Information und ist in der Summe "Insgesamt" nicht enthalten.

Statistik zur Luftverkehrsteuer

2 Anzahl der Luftverkehrsunternehmen
2011

Luftverkehrsunternehmen	Anzahl	Anteil am Ingesamt in %
Insgesamt	434	100,0
Inländische Luftverkehrsunternehmen	165	38,0
davon		
inländische Luftverkehrsunternehmen, die bis zu zwei Abflüge pro Jahr vornehmen wollen	-	-
inländische Luftverkehrsunternehmen, die mehr als zwei Abflüge pro Jahr vornehmen wollen	165	38,0
Ausländische Luftverkehrsunternehmen	269	62,0
davon		
ausländische Luftverkehrsunternehmen, die bis zu zwei Abflüge pro Jahr vornehmen wollen	5	1,2
ausländische Luftverkehrsunternehmen, die mehr als zwei Abflüge pro Jahr vornehmen wollen	264	60,8

Statistik zur Luftverkehrssteuer

3 Beförderte Fluggäste aufgrund steuerpflichtiger Rechtsvorgänge nach Monat und Steuersatz
2011

Monat	Insgesamt		davon					
			Steuersatz 8 Euro (Länder der Anlage 1 zu § 11 LuftVStG)		Steuersatz 25 Euro (Länder der Anlage 2 zu § 11 LuftVStG)		Steuersatz 45 Euro (übrige Länder)	
	Anzahl der Fluggäste	Euro	Anzahl der Fluggäste	Euro	Anzahl der Fluggäste	Euro	Anzahl der Fluggäste	Euro
Januar	4 333 610	58 772 013	3 580 561	28 644 488	187 984	4 699 600	565 065	25 427 925
Februar	4 559 305	60 099 741	3 849 772	30 798 176	131 371	3 284 275	578 162	26 017 290
März	5 586 052	72 412 263	4 727 181	37 817 448	202 719	5 067 975	656 152	29 526 840
April	5 913 988	76 183 049	5 008 663	40 069 304	231 294	5 782 350	674 031	30 331 395
Mai	6 851 598	82 764 133	5 991 381	47 931 048	193 834	4 845 850	666 383	29 987 235
Juni	6 943 306	85 963 991	6 006 207	48 049 656	212 756	5 318 900	724 343	32 595 435
Juli	7 617 754	97 032 271	6 491 087	51 928 696	279 822	6 995 550	846 845	38 108 025
August	7 264 044	92 330 439	6 201 873	49 614 984	254 112	6 352 800	808 059	36 362 655
September	7 540 494	94 111 914	6 497 708	51 981 664	239 756	5 993 900	803 030	36 136 350
Oktober	7 200 693	94 433 873	6 057 636	48 461 088	273 239	6 830 975	869 818	39 141 810
November	5 522 128	74 294 138	4 574 786	36 598 288	246 727	6 168 175	700 615	31 527 675
Dezember	5 197 375	72 501 945	4 232 790	33 862 320	238 335	5 958 375	726 250	32 681 250
Insgesamt	74 530 347	960 899 770	63 219 645	505 757 160	2 691 949	67 298 725	8 618 753	387 843 885

Anteil der Monate am Jahr in %

Januar	5,8	6,1	5,7	5,7	7,0	7,0	6,6	6,6
Februar	6,1	6,3	6,1	6,1	4,9	4,9	6,7	6,7
März	7,5	7,5	7,5	7,5	7,5	7,5	7,6	7,6
April	7,9	7,9	7,9	7,9	8,6	8,6	7,8	7,8
Mai	9,2	8,6	9,5	9,5	7,2	7,2	7,7	7,7
Juni	9,3	8,9	9,5	9,5	7,9	7,9	8,4	8,4
Juli	10,2	10,1	10,3	10,3	10,4	10,4	9,8	9,8
August	9,7	9,6	9,8	9,8	9,4	9,4	9,4	9,4
September	10,1	9,8	10,3	10,3	8,9	8,9	9,3	9,3
Oktober	9,7	9,8	9,6	9,6	10,2	10,2	10,1	10,1
November	7,4	7,7	7,2	7,2	9,2	9,2	8,1	8,1
Dezember	7,0	7,5	6,7	6,7	8,9	8,9	8,4	8,4
Insgesamt	100,0	100,0	100,0	100,0	100,0	100,0	100,0	100,0

Anteil nach Steuersätzen im Berichtszeitraum in %

Januar	100,0	100,0	82,6	48,7	4,3	8,0	13,0	43,3
Februar	100,0	100,0	84,4	51,2	2,9	5,5	12,7	43,3
März	100,0	100,0	84,6	52,2	3,6	7,0	11,7	40,8
April	100,0	100,0	84,7	52,6	3,9	7,6	11,4	39,8
Mai	100,0	100,0	87,4	57,9	2,8	5,9	9,7	36,2
Juni	100,0	100,0	86,5	55,9	3,1	6,2	10,4	37,9
Juli	100,0	100,0	85,2	53,5	3,7	7,2	11,1	39,3
August	100,0	100,0	85,4	53,7	3,5	6,9	11,1	39,4
September	100,0	100,0	86,2	55,2	3,2	6,4	10,6	38,4
Oktober	100,0	100,0	84,1	51,3	3,8	7,2	12,1	41,4
November	100,0	100,0	82,8	49,3	4,5	8,3	12,7	42,4
Dezember	100,0	100,0	81,4	46,7	4,6	8,2	14,0	45,1
Insgesamt	100,0	100,0	84,8	52,6	3,6	7,0	11,6	40,4

Statistik zur Luftverkehrsteuer

4 Beförderte Fluggäste aufgrund steuerbefreiter Rechtsvorgänge nach Monat, Steuerbefreiungstatbestand und fiktivem Steuersatz bzw. Ziel

2011

Steuerbefreiungstatbestand/Monat	Insgesamt		davon in					
			Länder der Anlage 1 zu § 11 LuftVStG (fiktiv Steuersatz 8 Euro)		Länder der Anlage 2 zu § 11 LuftVStG (fiktiv Steuersatz 25 Euro)		übrige Länder (fiktiv Steuersatz 45 Euro)	
	Anzahl der Fluggäste	%	Anzahl der Fluggäste	%	Anzahl der Fluggäste	%	Anzahl der Fluggäste	%

Insgesamt

Januar	481 242	100,0	340 646	70,8	31 809	6,6	108 787	22,6
Februar	477 684	100,0	344 789	72,2	26 098	5,5	106 797	22,4
März	558 646	100,0	429 014	76,8	26 922	4,8	102 710	18,4
April	580 139	100,0	446 737	77,0	30 088	5,2	103 314	17,8
Mai	637 502	100,0	504 521	79,1	28 160	4,4	104 821	16,4
Juni	622 686	100,0	488 194	78,4	30 043	4,8	104 449	16,8
Juli	628 260	100,0	487 460	77,6	32 553	5,2	108 247	17,2
August	664 585	100,0	529 914	79,7	31 490	4,7	103 181	15,5
September	632 583	100,0	506 688	80,1	28 853	4,6	97 042	15,3
Oktober	609 174	100,0	475 372	78,0	30 491	5,0	103 311	17,0
November	529 415	100,0	403 327	76,2	30 680	5,8	95 408	18,0
Dezember	528 484	100,0	394 764	74,7	32 031	6,1	101 689	19,2
Insgesamt	6 950 400	100,0	5 351 426	77,0	359 218	5,2	1 239 756	17,8

Fluggäste unter 2 Jahren (§ 5 Nr. 1 LuftVStG)

Januar	42 330	100,0	29 020	68,6	2 843	6,7	10 467	24,7
Februar	31 447	100,0	22 829	72,6	1 792	5,7	6 826	21,7
März	39 931	100,0	30 432	76,2	2 497	6,3	7 002	17,5
April	53 582	100,0	43 138	80,5	3 359	6,3	7 085	13,2
Mai	66 065	100,0	55 556	84,1	3 081	4,7	7 428	11,2
Juni	78 046	100,0	65 492	83,9	4 010	5,1	8 544	10,9
Juli	85 300	100,0	70 682	82,9	4 924	5,8	9 694	11,4
August	83 126	100,0	68 199	82,0	4 649	5,6	10 278	12,4
September	69 660	100,0	57 554	82,6	3 608	5,2	8 498	12,2
Oktober	51 701	100,0	41 592	80,4	3 019	5,8	7 090	13,7
November	36 929	100,0	27 563	74,6	2 726	7,4	6 640	18,0
Dezember	44 890	100,0	33 099	73,7	3 256	7,3	8 535	19,0
Insgesamt	683 007	100,0	545 156	79,8	39 764	5,8	98 087	14,4

Militärische und andere hoheitliche Zwecke (§ 5 Nr. 2 LuftVStG)

Januar	36 804	100,0	330	0,9	4 839	13,1	31 635	86,0
Februar	37 606	100,0	765	2,0	5 594	14,9	31 247	83,1
März	39 669	100,0	589	1,5	3 117	7,9	35 963	90,7
April	39 194	100,0	418	1,1	3 427	8,7	35 349	90,2
Mai	36 704	100,0	373	1,0	2 635	7,2	33 696	91,8
Juni	34 335	100,0	428	1,2	3 430	10,0	30 477	88,8
Juli	36 210	100,0	450	1,2	4 624	12,8	31 136	86,0
August	30 675	100,0	484	1,6	3 483	11,4	26 708	87,1
September	26 532	100,0	111	0,4	2 841	10,7	23 580	88,9
Oktober	35 049	100,0	1 085	3,1	3 358	9,6	30 606	87,3
November	37 695	100,0	1 193	3,2	4 563	12,1	31 939	84,7
Dezember	37 017	100,0	1 305	3,5	4 625	12,5	31 087	84,0
Insgesamt	427 490	100,0	7 531	1,8	46 536	10,9	373 423	87,4

Statistik zur Luftverkehrssteuer

4 Beförderte Fluggäste aufgrund steuerbefreiter Rechtsvorgänge nach Monat, Steuerbefreiungstatbestand und fiktivem Steuersatz bzw. Ziel

2011

Steuerbefreiungstatbestand/Monat	Insgesamt		davon in					
			Länder der Anlage 1 zu § 11 LuftVStG (fiktiv Steuersatz 8 Euro)		Länder der Anlage 2 zu § 11 LuftVStG (fiktiv Steuersatz 25 Euro)		übrige Länder (fiktiv Steuersatz 45 Euro)	
	Anzahl der Fluggäste	%	Anzahl der Fluggäste	%	Anzahl der Fluggäste	%	Anzahl der Fluggäste	%

Erneuter Abflug nach Flugabbruch (§ 5 Nr. 3 LuftVStG)

Januar	3 446	100,0	3 433	99,6	8	0,2	5	0,1
Februar	2 271	100,0	2 266	99,8	-	-	5	0,2
März	1 887	100,0	1 885	99,9	-	-	2	0,1
April	1 086	100,0	1 083	99,7	-	-	3	0,3
Mai	893	100,0	886	99,2	-	-	7	0,8
Juni	2 082	100,0	2 082	100,0	-	-	-	-
Juli	2 895	100,0	2 895	100,0	-	-	-	-
August	1 310	100,0	1 310	100,0	-	-	-	-
September	1 646	100,0	1 646	100,0	-	-	-	-
Oktober	1 949	100,0	1 949	100,0	-	-	-	-
November	1 532	100,0	1 532	100,0	-	-	-	-
Dezember	1 525	100,0	1 525	100,0	-	-	-	-
Insgesamt	22 522	100,0	22 492	99,9	8	0,0	22	0,1

Inländische Inseln, Daseinsfürsorge (§ 5 Nr. 4 LuftVStG)

Januar	1 120	100,0	1 120	100,0	-	-	-	-
Februar	1 495	100,0	1 495	100,0	-	-	-	-
März	1 618	100,0	1 618	100,0	-	-	-	-
April	1 721	100,0	1 721	100,0	-	-	-	-
Mai	2 197	100,0	2 197	100,0	-	-	-	-
Juni	2 004	100,0	2 004	100,0	-	-	-	-
Juli	1 829	100,0	1 829	100,0	-	-	-	-
August	1 906	100,0	1 906	100,0	-	-	-	-
September	2 374	100,0	2 374	100,0	-	-	-	-
Oktober	1 659	100,0	1 659	100,0	-	-	-	-
November	1 090	100,0	1 090	100,0	-	-	-	-
Dezember	1 767	100,0	1 767	100,0	-	-	-	-
Insgesamt	20 780	100,0	20 780	100,0	-	-	-	-

Medizinische Zwecke (§ 5 Nr. 6 LuftVStG)

Januar	1 294	100,0	1 293	99,9	-	-	1	0,1
Februar	1 347	100,0	1 346	99,9	-	-	1	0,1
März	2 408	100,0	2 400	99,7	5	0,2	3	0,1
April	2 039	100,0	2 039	100,0	-	-	-	-
Mai	2 244	100,0	2 243	100,0	1	0,0	-	-
Juni	2 420	100,0	2 420	100,0	-	-	-	-
Juli	2 393	100,0	2 389	99,8	3	0,1	1	0,0
August	2 595	100,0	2 595	100,0	-	-	-	-
September	2 409	100,0	2 406	99,9	3	0,1	-	-
Oktober	2 263	100,0	2 262	100,0	1	0,0	-	-
November	1 476	100,0	1 473	99,8	-	-	3	0,2
Dezember	1 216	100,0	1 216	100,0	-	-	-	-
Insgesamt	24 104	100,0	24 082	99,9	13	0,1	9	0,0

Statistik zur Luftverkehrssteuer

4 Beförderte Fluggäste aufgrund steuerbefreiter Rechtsvorgänge nach Monat, Steuerbefreiungstatbestand und fiktivem Steuersatz bzw. Ziel

2011

Steuerbefreiungstatbestand/Monat	Insgesamt		davon in					
			Länder der Anlage 1 zu § 11 LuftVStG (fiktiv Steuersatz 8 Euro)		Länder der Anlage 2 zu § 11 LuftVStG (fiktiv Steuersatz 25 Euro)		übrige Länder (fiktiv Steuersatz 45 Euro)	
	Anzahl der Fluggäste	%	Anzahl der Fluggäste	%	Anzahl der Fluggäste	%	Anzahl der Fluggäste	%

Rundflüge (§ 5 Nr. 7 LuftVStG)

Januar	419	100,0	419	100,0	-	-	-	-
Februar	572	100,0	572	100,0	-	-	-	-
März	1 585	100,0	1 585	100,0	-	-	-	-
April	6 547	100,0	6 547	100,0	-	-	-	-
Mai	9 398	100,0	9 398	100,0	-	-	-	-
Juni	8 768	100,0	8 768	100,0	-	-	-	-
Juli	9 573	100,0	9 573	100,0	-	-	-	-
August	8 208	100,0	8 208	100,0	-	-	-	-
September	10 238	100,0	10 238	100,0	-	-	-	-
Oktober	5 911	100,0	5 911	100,0	-	-	-	-
November	946	100,0	946	100,0	-	-	-	-
Dezember	182	100,0	182	100,0	-	-	-	-
Insgesamt	62 347	100,0	62 347	100,0	-	-	-	-

Flugbesatzung (§ 5 Nr. 8 LuftVStG)

Januar	395 829	100,0	305 031	77,1	24 119	6,1	66 679	16,8
Februar	402 946	100,0	315 516	78,3	18 712	4,6	68 718	17,1
März	471 548	100,0	390 505	82,8	21 303	4,5	59 740	12,7
April	475 970	100,0	391 791	82,3	23 302	4,9	60 877	12,8
Mai	520 001	100,0	433 868	83,4	22 443	4,3	63 690	12,2
Juni	495 031	100,0	407 000	82,2	22 603	4,6	65 428	13,2
Juli	490 060	100,0	399 642	81,5	23 002	4,7	67 416	13,8
August	536 765	100,0	447 212	83,3	23 358	4,4	66 195	12,3
September	519 724	100,0	432 359	83,2	22 401	4,3	64 964	12,5
Oktober	510 642	100,0	420 914	82,4	24 113	4,7	65 615	12,8
November	449 747	100,0	369 530	82,2	23 391	5,2	56 826	12,6
Dezember	441 887	100,0	355 670	80,5	24 150	5,5	62 067	14,0
Insgesamt	5 710 150	100,0	4 669 038	81,8	272 897	4,8	768 215	13,5

nachrichtlich: Inselflüge (§ 5 Nr. 5 LuftVStG)¹⁾

Januar	4 264	100,0	4 264	100,0	-	-	-	-
Februar	4 267	100,0	4 267	100,0	-	-	-	-
März	6 911	100,0	6 911	100,0	-	-	-	-
April	13 438	100,0	13 438	100,0	-	-	-	-
Mai	10 929	100,0	10 929	100,0	-	-	-	-
Juni	16 199	100,0	16 199	100,0	-	-	-	-
Juli	14 301	100,0	14 301	100,0	-	-	-	-
August	15 211	100,0	15 211	100,0	-	-	-	-
September	10 998	100,0	10 998	100,0	-	-	-	-
Oktober	10 451	100,0	10 451	100,0	-	-	-	-
November	3 390	100,0	3 390	100,0	-	-	-	-
Dezember	4 422	100,0	4 422	100,0	-	-	-	-
Insgesamt	114 781	100,0	114 781	100,0	-	-	-	-

¹⁾ Für die Steuerbefreiung nach § 5 Nr. 5 LuftVStG liegt noch keine beihilferechtliche Genehmigung durch die Europäische Kommission vor, sodass sie derzeit nicht gewährt wird. Die Angabe erfolgt lediglich zur Information und ist in der Summe "Insgesamt" nicht enthalten. Die Angabe erfolgt lediglich zur Information und ist in der Summe "Insgesamt" nicht enthalten.

Luftverkehrssteuer

Länderverzeichnis

Anlage 1

(zu § 11 LuftVStG)

Albanien	Monaco
Algerien	Montenegro
Andorra	Niederlande
Belgien	Norwegen
Bosnien und Herzegowina	Österreich
Bulgarien	Polen
Dänemark	Portugal
Deutschland	Rumänien
Estland	Russische Föderation
Finnland	San Marino
Frankreich	Schweden
Griechenland	Schweiz
Irland	Serbien
Island	Slowakische Republik
Italien	Slowenien
Kosovo	Spanien
Kroatien	Tschechische Republik
Lettland	Türkei
Liechtenstein	Tunesien
Litauen	Ukraine
Luxemburg	Ungarn
Libyen	Vatikanstadt
Malta	Vereinigtes Königreich
Marokko	Weißrussland
Mazedonien, Ehem. Jugoslaw. Rep.	Zypern
Moldau	

Quelle: Zoll.de

Luftverkehrssteuer

Länderverzeichnis

Anlage 2

(zu § 11 LuftVStG)

Afghanistan	Katar
Ägypten	Kirgisistan
Äquatorialguinea	Kuwait
Armenien	Libanon
Aserbaidshan	Liberia
Äthiopien	Mali
Bahrain	Mauretanien
Benin	Niger
Burkina Faso	Nigeria
Côte d'Ivoire	Oman
Dschibuti	Pakistan
Eritrea	Palästinensische Gebiete
Gabun	São Tomé und Príncipe
Gambia	Saudi-Arabien
Georgien	Senegal
Ghana	Sierra Leone
Guinea	Sudan
Guinea-Bissau	Syrien, Arabische Republik
Irak	Tadschikistan
Iran, Islamische Republik	Togo
Israel	Tschad
Jemen	Turkmenistan
Jordanien	Uganda
Kamerun	Usbekistan
Kap Verde	Vereinigte Arabische Emirate
Kasachstan	Zentralafrikanische Republik

Quelle: Zoll.de

Luftverkehrssteuer



Erscheinungsfolge: jährlich
Erschienen am 17.April 2012

Weitere Informationen zur Thematik dieser Publikation unter:
Telefon: +49 (0) 611 / 75-4315; Fax: +49 (0) 611/ 72-4000;
www.destatis.de/Kontakt

Kurzfassung

1 Allgemeine Angaben zur Statistik	Seite 3
<ul style="list-style-type: none">• Luftverkehrsteuerstatistik• <i>Rechtsgrundlage</i>: Luftverkehrsteuergesetz in seiner jeweils geltenden Fassung• <i>Erhebungseinheiten</i>: Hauptzollämter• <i>Berichtszeitraum</i>: Jahr.	
2 Inhalte und Nutzerbedarf	Seite 4
<ul style="list-style-type: none">• <i>Erhebungsinhalte</i>: Anzahl der Luftverkehrsunternehmen, Anzahl der steuerlichen Beauftragten, Anzahl und Steuerbeträge der steuerpflichtigen Rechtsvorgänge, Anzahl und (fiktive) Steuerbeträge der steuerbefreiten Rechtsvorgänge.• <i>Hauptnutzer</i>: Bundesministerium der Finanzen sowie weitere Bundesministerien, Bundesfinanzverwaltung, Wirtschaftsverbände, Interessenvertretungen, Unternehmen, Forschungsinstitute und private Interessenten.	
3 Methodik	Seite 4
<ul style="list-style-type: none">• <i>Art der Datengewinnung</i>: Sekundärerhebung• <i>Berichtsweg</i>: Die Daten der Steuererklärungen / Steuerbescheide werden von den Hauptzollämtern aufbereitet und über die Bundesfinanzdirektion Südwest dem Statistischen Bundesamt zur Darstellung und Veröffentlichung für allgemeine Zwecke übermittelt.• <i>Stichprobenverfahren</i>: ./.• <i>Stichprobenumfang</i>: ./.	
4 Genauigkeit und Zuverlässigkeit	Seite 5
<ul style="list-style-type: none">• <i>Stichprobenbedingte Fehler</i>: ./.• <i>Nicht-stichprobenbedingte Fehler</i>: ./.• <i>Gesamtbewertung</i>: Es handelt sich um anonymisierte Angaben aus dem Besteuerungsverfahren. Grundsätzliche qualitative Einschränkungen liegen daher nicht vor.	
5 Aktualität und Pünktlichkeit	Seite 5
<ul style="list-style-type: none">• <i>Veröffentlichung der Ergebnisse</i>: ca. 4 Monate nach Ende des Berichtszeitraums.	
6 Vergleichbarkeit	Seite 5
<ul style="list-style-type: none">• <i>Zeitlich</i>: Keine Einschränkung der Vergleichbarkeit.	
7 Kohärenz	Seite 6
<ul style="list-style-type: none">• <i>Amtliche Statistik</i>: Kassenmäßige Steuerstatistik	
8 Verbreitung und Kommunikation	Seite 6
<ul style="list-style-type: none">• <i>Veröffentlichungen und Ansprechpartner zu diesem Produkt unter</i>: https://www.destatis.de/DE/Publikationen/Thematisch/FinanzenSteuern	
9 Sonstige fachstatistische Hinweise	Seite 7

1 Allgemeine Angaben zur Statistik

1.1 Grundgesamtheit

Erhebungsgesamtheit sind die Luftverkehrsunternehmen, d.h. Unternehmen mit einer gültigen Betriebsgenehmigung oder einer gleichwertigen Genehmigung, durch die es zur gewerblichen Beförderung von Personen mit einem Flugzeug oder Drehflügler berechtigt ist (§ 2 Nr. 2 LuftVStG).

1.2 Statistische Einheiten (Erhebungs- und Darstellungseinheiten)

Hauptzollämter.

1.3 Räumliche Abdeckung

Bundesgebiet.

1.4 Berichtszeitraum/-zeitpunkt

Jahr.

1.5 Periodizität

Jährlich.

1.6 Rechtsgrundlagen und andere Vereinbarungen

Luftverkehrsteuergesetz in seiner jeweils geltenden Fassung.

1.7 Geheimhaltung

1.7.1 Geheimhaltungsvorschriften

Die Einzeldaten der Luftverkehrsteuerstatistik unterliegen dem Steuergeheimnis nach § 30 Abgabenordnung und den allgemeinen datenschutzrechtlichen Regelungen des Bundesdatenschutzgesetzes. Aus diesem Grund enthalten die Tabellen keine Angaben, die diese Vorschriften verletzen könnten.

1.7.2 Geheimhaltungsverfahren

./.

1.8 Qualitätsmanagement

1.8.1 Qualitätssicherung

./.

1.8.2 Qualitätsbewertung

./.

2 Inhalte und Nutzerbedarf

2.1 Inhalte der Statistik

2.1.1 Inhaltliche Schwerpunkte der Statistik

Für die Luftverkehrsteuerstatistik werden auf Grundlage der Steueranmeldungen/ Steuerbescheiden folgende Erhebungsmerkmale erfasst:

Anzahl der Luftverkehrsunternehmen, Anzahl der steuerlichen Beauftragten, Anzahl und Steuerbeträge der steuerpflichtigen Rechtsvorgänge, Anzahl und (fiktive) Steuerbeträge der steuerbefreiten Rechtsvorgänge.

2.1.2 Klassifikationssysteme

./.

2.1.3 Statistische Konzepte und Definitionen

./.

2.2 Nutzerbedarf

Zu den Hauptnutzern zählen das Bundesministerium der Finanzen, weitere Bundesministerien sowie die Bundesfinanzverwaltung. Daneben wird die Statistik von Wirtschaftsverbänden, Interessenvertretungen, Unternehmen, Forschungsinstituten und privaten Interessenten verwendet. Sie dient der Beurteilung des Aufkommens an Luftverkehrsteuer der beteiligten Luftverkehrsunternehmen sowie der Anzahl der beförderten Fluggäste aufgrund steuerpflichtiger oder steuerbefreiter Rechtsvorgänge.

2.3 Nutzerkonsultation

Die Statistik basiert auf Verwaltungsdaten; die Festlegung der Merkmale und Ausprägungen ergibt sich aus dem Luftverkehrsteuergesetz. Fachspezifische Fragen oder Anregungen können im Fachausschuss "Finanz- und Steuerstatistik" eingebracht werden. Neben diesem institutionalisierten Gremium stehen die Mitarbeiterinnen und Mitarbeiter der Luftverkehrsteuerstatistik in direktem Kontakt mit wichtigen Nutzern.

3 Methodik

3.1 Konzept der Datengewinnung

Sekundärerhebung: Erhebungsgrundlage der Statistik sind die Steueranmeldungen der Steuerpflichtigen sowie die von Amts wegen erstellten Steuerbescheide.

3.2 Vorbereitung und Durchführung der Datengewinnung

Die Daten der Steuereanmeldungen / Steuerbescheide werden von den örtlich zuständigen Hauptzollämtern aufbereitet und über die Bundesfinanzdirektion Südwest dem Statistischen Bundesamt zur Darstellung und Veröffentlichung für allgemeine Zwecke übermittelt.

Die Erhebungsinhalte ergeben sich aus dem Luftverkehrsteuergesetz.

3.3 Datenaufbereitung (einschließlich Hochrechnung)

./.

3.4 Preis- und Saisonbereinigung; andere Analyseverfahren

./.

3.5 Beantwortungsaufwand

Es handelt sich um anonymisierte Angaben aus dem Besteuerungsverfahren. Es besteht somit keine zusätzliche Belastung der Steuerpflichtigen für statistische Zwecke.

4 Genauigkeit und Zuverlässigkeit

4.1 Qualitative Gesamtbewertung der Genauigkeit

Es handelt sich um anonymisierte Angaben aus dem Besteuerungsverfahren. Grundsätzliche qualitative Einschränkungen liegen daher nicht vor.

4.2 Stichprobenbedingte Fehler

./.

4.3 Nicht-stichprobenbedingte Fehler

./.

4.4 Revisionen

4.4.1 Revisionsgrundsätze

./.

4.4.2 Revisionsverfahren

./.

4.4.3 Revisionsanalysen

./.

5 Aktualität und Pünktlichkeit

5.1 Aktualität

Die Veröffentlichung der Ergebnisse der Luftverkehrsteuerstatistik erfolgt ca. 4 Monate nach Ende des Berichtszeitraums.

5.2 Pünktlichkeit

./.

6 Vergleichbarkeit

6.1 Räumliche Vergleichbarkeit

Keine Einschränkung der Vergleichbarkeit.

6.2 Zeitliche Vergleichbarkeit

./.

7 Kohärenz

7.1 Statistikübergreifende Kohärenz

In der Statistik der kassenmäßigen Steuereinnahmen werden die in einem Berichtsjahr dem Bund zufließenden Steuereinnahmen aus der Luftverkehrsteuer nachgewiesen. Da der kassenmäßige Steuereingang (SteuerIst) von dem für die Luftverkehrsteuerstatistik relevanten Anmeldezeitraum (SteuerSoll) abweichen kann, weichen auch die Ergebnisse der [kassenmäßigen Steuereinnahmen](#) von denen der Luftverkehrsteuerstatistik ab.

7.2 Statistikinterne Kohärenz

./.

7.3 Input für andere Statistiken

./.

8 Verbreitung und Kommunikation

8.1 Verbreitungswege

Die Statistik wird nur online veröffentlicht, es gibt keine gedruckten Veröffentlichungen. Die Ergebnisse können über folgende Fundstelle abgerufen werden: <http://www.destatis.de/publikationen> (Fachveröffentlichungen, Finanzen und Steuern, Luftverkehrsteuerstatistik)

Bei Fragen oder Anmerkungen zur Luftverkehrsteuerstatistik wenden Sie sich bitte an folgende Adresse:

Statistisches Bundesamt

Gruppe Steuern (F 3)

65180 Wiesbaden

Tel.: 0611/75-4315 (Service)

Fax: 0611/72-4000

<http://www.destatis.de/kontakt>

8.2 Methodenpapiere/Dokumentation der Methodik

./.

8.3 Richtlinien der Verbreitung

./.

9 Sonstige fachstatistische Hinweise

9.1 Steuergegenstand (§ 1 LuftVStG)

Der Luftverkehrsteuer unterliegt nach § 1 Abs. 1 Luftverkehrsteuergesetz (LuftVStG) ein Rechtsvorgang, der zum Abflug eines Fluggastes von einem inländischen Startort mit einem Flugzeug oder Drehflügler durch ein Luftverkehrsunternehmen zu einem Zielort berechtigt.

Ein Rechtsvorgang, der zum Abflug eines Fluggastes berechtigt, ist beispielsweise ein entgeltlicher Beförderungsvertrag in Form eines Ticketkaufs, die Buchung einer Pauschalreise (Vertragsbündel) oder ein sogenannter Prämienflug aufgrund eines Bonusprogramms eines Luftverkehrsunternehmens, eine Schenkung oder die Einlösung eines Gewinns aus einem Gewinnspiel. Es kommt nicht darauf an, ob es sich um einen entgeltlichen oder unentgeltlichen Rechtsvorgang handelt. Auch die Zuweisung eines Sitzplatzes an einen Fluggast gilt nach § 1 Abs. 2 LuftVStG als Rechtsvorgang.

9.2 Steuertarif (§ 11 LuftVStG)

Die Steuersätze knüpfen an die pauschalierte Entfernung zum Zielort an und sind in drei Distanzklassen gegliedert. Für das Kalenderjahr 2011 gelten die folgenden Steuersätze:

Der Steuersatz von 8 Euro ist anwendbar auf Inlandsflüge, Flüge in EU-Mitgliedstaaten, EU-Beitrittskandidaten, EFTA-Mitgliedstaaten und in diesem Entfernungskreis liegende Drittstaaten (insbesondere Türkei, Russland, Marokko, Tunesien, Algerien), siehe Anlage 1 des LuftVStG.

Der Steuersatz von 25 Euro ist anwendbar auf Länder, die nicht in Anlage 1 genannt sind bis zu einer Entfernung von 6.000 km (andere nord- und mittelafrikanische Staaten, arabische Staaten, mittelasiatische Staaten), siehe Anlage 2 des LuftVStG.

Alle übrigen Flugziele mit einer Entfernung von über 6.000 km unterliegen einem Steuersatz von 45 Euro.

Für die Einordnung eines Ziellandes in eine Entfernungsklasse ist die Entfernung zwischen Frankfurt am Main, als dem größten deutschen Verkehrsflughafen, zu dem jeweils größten Verkehrsflughafen des Ziellandes maßgeblich.

9.3 Steuerbefreiungen (§ 5 LuftVStG)

Von der Besteuerung ausgenommen sind die folgenden Rechtsvorgänge, die zu einem Abflug von einem inländischen Startort berechtigen:

1. Abflüge von Fluggästen, die das zweite Lebensjahr noch nicht vollendet haben, soweit sie keinen eigenen Sitzplatz haben;
2. Abflüge von Fluggästen in Flugzeugen oder Drehflüglern, wenn der Flug ausschließlich militärischen oder anderen hoheitlichen Zwecken dient;
3. erneute Abflüge von Fluggästen, die infolge eines Flugabbruchs zum inländischen Startort, von dem der Abflug erfolgt ist, zurückgekehrt sind oder zu einem anderen inländischen Flugplatz nach § 6 Absatz 1 des Luftverkehrsgesetzes oder Grundstück, für das eine Erlaubnis nach § 25 Absatz 1 Satz 1 des Luftverkehrsgesetzes notwendig ist, befördert wurden;
4. Abflüge von Fluggästen,
 - a) die ihren Hauptwohnsitz auf einer inländischen Insel haben,
 - b) die der medizinischen Versorgung von Personen, die sich auf einer inländischen Insel aufhalten, dienen oder
 - c) die hoheitliche Aufgaben auf einer inländischen Insel wahrnehmen

von und zu dieser inländischen Insel, vorausgesetzt, die Insel ist nicht über einen tidenunabhängigen Straßen- oder Gleisanschluss mit dem Festland verbunden und der Start- oder Zielort auf dem Festland ist nicht weiter als 100 Kilometer Luftlinie von der Küste entfernt oder befindet sich auf einer anderen inländischen Insel;

5. Abflüge von Fluggästen, die nicht bereits gemäß Nummer 4 steuerbefreit sind, von und zu einer inländischen, dänischen oder niederländischen Nordseeinsel, die nicht über einen tidenunabhängigen Straßen- oder Gleisanschluss mit dem Festland verbunden ist, wenn der Start- oder Zielort
 - a) auf dem Festland nicht weiter als 100 Kilometer Luftlinie von der Küste entfernt ist oder
 - b) sich auf einer anderen inländischen, dänischen oder niederländischen Nordseeinsel befindet;
6. Abflüge von Fluggästen in Flugzeugen oder Drehflüglern, die ausschließlich medizinischen Zwecken dienen;
7. Abflüge von Fluggästen in Flugzeugen mit einem maximalen Startgewicht bis zu 2 000 Kilogramm oder in Drehflüglern mit einem maximalen Startgewicht bis zu 2 500 Kilogramm bei Rundflügen;
8. Abflüge von Flugbesatzungen.

Anmerkung zu Nr. 5:

Die Steuerbefreiung nach § 5 Nr. 5 LuftVStG unterliegt der europäischen Beihilfekontrolle und muss zuvor von der Europäischen Kommission genehmigt werden. Dieses Genehmigungsverfahren ist bereits eingeleitet worden. Bis zu einer Genehmigung wird die Luftverkehrssteuer für die unter § 5 Nr. 5 LuftVStG fallenden Abflüge erhoben.

9.4 Steuerentstehung (§ 4 LuftVStG)

Die Steuer nach § 1 entsteht mit dem Abflug des Fluggastes von einem inländischen Startort.

9.5 Steueranmeldung, Fälligkeit (§ 12 LuftVStG)

Der Steuerschuldner hat bis zum 10. Tag nach Ablauf des Kalendermonats, in dem die Steuer entstanden ist oder eine Steuerbefreiung nach § 5 in Anspruch genommen wurde, eine Steuererklärung nach amtlich vorgeschriebenem Vordruck abzugeben, in der die Steuer für den Kalendermonat selbst berechnet wird (Steueranmeldung). Die Steuer wird am 20. Tag nach Ablauf des Kalendermonats der Entstehung fällig.

Für die Steuer, die in der Zeit vom 1. bis 18. Dezember entstanden ist, hat der Steuerschuldner bis zum 22. Dezember eine Steueranmeldung abzugeben. Die Steuer wird am 27. Dezember fällig. Für die Steuer, die in der Zeit vom 19. bis 31. Dezember entstanden ist oder wenn eine Steuerbefreiung nach § 5 im Zeitraum vom 1. bis 31. Dezember in Anspruch genommen wurde, gilt Absatz 1 sinngemäß.

Wird nach § 7 Absatz 1 kein Antrag auf Registrierung gestellt, hat der Steuerschuldner unverzüglich für jeden Abflug eine Steueranmeldung abzugeben. Die Steuer ist sofort fällig.

9.6 Sonstiges

Der Luftverkehrssteuer unterliegen Rechtsvorgänge ab dem 1. September 2010, bei denen der Fluggast dem Luftverkehrsunternehmen erst am oder nach dem 1. September 2010 benannt wurde und die zu Abflügen ab dem 1. Januar 2011 berechtigen. Die Steuer nach dem Luftverkehrsteuergesetz wird nur auf Passagierflüge erhoben. Der Luftfrachtverkehr wird nicht besteuert.