

Preise

Preisindizes für die Land- und Forstwirtschaft



November 2012

Erscheinungsfolge: monatlich
Erschienen am 15. Januar 2013
Artikelnummer: 2170100121114

Weitere Informationen zur Thematik dieser Publikation unter:
Telefon: +49 (0)611 75 2078; Fax: +49 (0)611 72 4000 oder:
<http://www.destatis.de/kontakt/>

© Statistisches Bundesamt, Wiesbaden 2012

Vervielfältigung und Verbreitung, auch auszugsweise, mit Quellenangabe gestattet.

Inhalt

Textteil

Erläuterungen

Aktuelle Ergebnisse

Schaubild

Tabellenteil

- 1 Index der Erzeugerpreise landwirtschaftlicher Produkte, ohne Umsatzsteuer (Aktuelle Ergebnisse)
- 2 Index der Erzeugerpreise landwirtschaftlicher Produkte (Mittelfristige Übersicht, absolute Werte)
- 2 Index der Erzeugerpreise landwirtschaftlicher Produkte (Mittelfristige Übersicht, relative Veränderungen)
- 3 Index der Einkaufspreise landwirtschaftlicher Betriebsmittel, ohne Umsatzsteuer (Aktuelle Ergebnisse)
- 4 Index der Einkaufspreise landwirtschaftlicher Betriebsmittel (Mittelfristige Übersicht, absolute Werte)
- 4 Index der Einkaufspreise landwirtschaftlicher Betriebsmittel (Mittelfristige Übersicht, relative Veränderungen)
- 5 Index der Erzeugerpreise der Produkte des Holzeinschlags aus den Staatsforsten, ohne Umsatzsteuer (Aktuelle Ergebnisse)
- 6 Index der Erzeugerpreise der Produkte des Holzeinschlags aus den Staatsforsten (Mittelfristige Übersicht, absolute Werte)
- 6 Index der Erzeugerpreise der Produkte des Holzeinschlags aus den Staatsforsten (Mittelfristige Übersicht, relative Veränderungen)
- 7 Preisindizes in der Land- und Forstwirtschaft (Langfristige Übersicht für Wirtschafts- bzw. Forstwirtschaftsjahre)

Angaben für die **Bundesrepublik Deutschland** nach dem Gebietsstand seit dem 03.10.1990.

Zeichenerklärung

- p = vorläufige Zahl
- r = berichtigte Zahl
- = nichts vorhanden
- . = Zahlenwert unbekannt oder geheimzuhalten
- ... = Angabe fällt später an

Abkürzungen

- D = Durchschnitt errechnet aus 12 Monatszahlen

Erläuterungen

Im Rahmen der Agrar- und Forstpreisstatistik werden folgende drei Indizes berechnet und veröffentlicht:

- a) Index der Erzeugerpreise landwirtschaftlicher Produkte
- b) Index der Einkaufspreise landwirtschaftlicher Betriebsmittel
- c) Index der Erzeugerpreise der Produkte des Holzeinschlags (aus den Staatsforsten).

1 Der **Index der Erzeugerpreise landwirtschaftlicher Produkte** misst die Entwicklung der Verkaufspreise der Landwirtschaft. Die Bezugsgröße des Gesamtindex ist der Wert der Verkaufserlöse der Landwirtschaft im Basisjahr (gegenwärtig: 2005).

Der **Index der Einkaufspreise landwirtschaftlicher Betriebsmittel** dient zur Messung der Preisentwicklung auf der Ausgabenseite der Landwirtschaft. Als Wertgröße, deren Preiskomponente nachgewiesen wird, dient die Summe der Betriebsausgaben der Landwirtschaft im Basisjahr (gegenwärtig: 2005).

Der **Index der Erzeugerpreise der Produkte des Holzeinschlags** hat die Aufgabe, die Preisentwicklung für Rohholz inländischer Herkunft aus den Staatsforsten beim Absatz am Inlandsmarkt darzustellen. Die Bezugsgrundlage des Index bildet der Wert der Verkaufserlöse der Forstwirtschaft (Staatsforsten) im Basisjahr (gegenwärtig: 2010).

Mit Berichtsmonat Januar 2010 weist das Statistische Bundesamt im Rahmen des Index der Erzeugerpreise der Produkte des Holzeinschlags nachrichtlich erstmals einen Preisindex für Holzprodukte zur Energieerzeugung nach. Dieser Index verknüpft zwei Reihen für Holzprodukte, die der Energieerzeugung dienen (können), aus der Statistik der Erzeugerpreise gewerblicher Produkte (Inlandsabsatz) sowie „Industrieholz“ aus dem Index der Erzeugerpreise der Produkte des Holzeinschlags. Weitere Informationen finden sich in Vorholt, Hubert: Preisindex für Holzprodukte zur Energieerzeugung – ein neuer Indikator für den Energiemarkt, in Wirtschaft und Statistik, April 2010.

Im Hinblick auf die wesentlichen Rechengänge können die Indizes als gewogene Durchschnitte aus den Preisveränderungszahlen (Durchschnittsmesszahlen) bezeichnet werden, die für eine repräsentative Auswahl von Produkten bzw. Leistungen (die sog. Preisrepräsentan-

ten) gebildet werden. Die Einzelmesszahlen werden auf der Grundlage des monats- bzw. quartalsweise gewogenen Preisstandes (Erzeugerpreisindex landwirtschaftlicher Produkte) bzw. des ungewogenen Preisstandes (Betriebsmittelindex, Erzeugerpreisindex der Produkte des Holzeinschlags) im Basisjahr (= 100) aus Einzelpreisreihen (einzelner Berichtsstellen) gewonnen.

Für jede Ware bzw. Leistung wird dann aus den dafür vorliegenden Einzelmesszahlen eine Durchschnittsmesszahl als einfaches arithmetisches Mittel gebildet. Die Aggregation der Durchschnittsmesszahlen unter Gewichtung entsprechend der Umsatz- bzw. Ausgabenbedeutung der einzelnen Preisrepräsentanten im Basisjahr ergibt die Indizes für Klassen, Zweige, Gruppen und weitere sinnvolle Zusammenfassungen sowie für den Gesamtindex.

2 Die Einzelpreisreihen beruhen auf den Ergebnissen überwiegend monatlicher – bei Betriebsmitteln ab 1997 vierteljährlicher – **Preiserhebungen** bei einer repräsentativen Auswahl von Berichtsstellen (insbesondere landwirtschaftlichen Genossenschaften, Landhändlern, Marktzentralen, Staatsforstverwaltungen). Damit die Werte einer Einzelpreisreihe nur "reine" Preisveränderungen zum Ausdruck bringen, müssen alle für die Höhe des Preises maßgeblichen Faktoren, die sog. preisbestimmenden Merkmale, solange wie möglich konstant gehalten werden. Dies gilt nicht nur für die Mengeneinheit der beobachteten Preisrepräsentanten und ihre qualitative Beschaffenheit, sondern auch für die verschiedenen Handels-, Liefer- und Zahlungsbedingungen. Ändert sich eines dieser Merkmale, so kann die Differenz zwischen dem neuen und dem zuletzt gemeldeten Preis eine unechte Preisveränderung enthalten, die eliminiert werden muss.

3 Bei einer Reihe von landwirtschaftlichen Produkten (Zuckerrüben, Gemüse, Obst) ist es zum Teil üblich, dass bei den Lieferungen an die Erzeugermärkte der Erzeuger zunächst nur eine Abschlagszahlung erhält. Erst nach Ende der Saison wird ein Durchschnittspreis ermittelt und an die Erzeuger ausgezahlt. Dieser Erzeugerpreis kann daher in der Regel erst ein bis mehrere Monate nach dem aktuellen Berichtsmonat festgestellt und übermittelt werden. Der Index der Erzeugerpreise landwirtschaftlicher Produkte wird deshalb nach Vorliegen der Preismeldung für die vorhergehenden Monate korrigiert.

Trotz der Umstellung der monatlichen auf eine vierteljährliche Erhebung wurde der Betriebsmittelindex von 1997 bis 2000 monatlich berechnet, da für rd. zwei Drittel der

Preisrepräsentanten ohne spezielle Erhebung weiterhin monatliche Preisdaten aus anderweitigen geeigneten Quellen (z.B. andere amtliche Preisstatistiken, zentrale Preisnotierungen) zur Verfügung standen. In den Monaten, in denen keine Erhebung stattfand, wurden die Preise entweder unverändert fortgeschrieben oder – wenn möglich – interpoliert. Ab dem Jahr 2000 wird der Betriebsmittelindex nur noch vierteljährlich berechnet.

Die monatlich bzw. vierteljährlich ermittelten Preise sind Marktpreise (ohne Umsatzsteuer). Gegenwärtig werden im Rahmen der Agrar- und Forstpreisstatistik rund 302 Berichtsstellen nach ihren Preisen für insgesamt 305 Preisrepräsentanten befragt. Den Indizes liegen zusammen ca. 2447 Einzelpreisreihen zu Grunde.

- 3 Die Indizes werden nach der sog. **Laspeyres** -Formel berechnet. Das bedeutet, dass die aus dem Basisjahr stammenden **Wägungszahlen** bis zur Umstellung der Indizes auf ein neueres Basisjahr **unverändert bleiben**. Als nächstes Basisjahr ist für die Preisindizes der Landwirtschaft das Jahr 2010 in Aussicht genommen (für den Index der Erzeugerpreise der Produkte des Holzeinschlags wurde dies bereits umgesetzt). Das letzte Basisjahr vor dem gegenwärtigen Basisjahr war das Jahr 2000. Für längerfristige Vergleiche können bei den Agrar- und Forstpreisindizes durchlaufende Reihen durch Verkettung der gegenwärtigen Berechnungsergebnisse auf Basis 2005 (= 100) mit den früheren Indexzahlen auf Basis 2000 (= 100) für die Zeit vor dem Jahr 2005 gebildet werden. Die Tabellen 1, 3 und 5 enthalten Verkettungsfaktoren, mit denen die Indexzahlen 2000 = 100 für die Zeit vor 2005 zwecks Umbasierung auf 2005 = 100 zu multiplizieren sind bzw. durch die die Indexzahlen 2005 = 100 für die Zeit ab Januar 2005 zwecks Umbasierung auf 2000 = 100 zu dividieren sind (für den Index der Erzeugerpreise der Produkte des Holzeinschlags gilt dies analog für die Umrechnung auf 2005 = 100 aus den Indexzahlen auf 2010 = 100). Die Angabe eines Verkettungsfaktors fehlt bei denjenigen Positionen, für die es keine Indexreihe auf früherer Basis gibt bzw. bei denen eine Verbindung der alten mit der neuen Reihe wegen zu großer Unterschiede in der Auswahl von Preisrepräsentanten problematisch wäre.
- 4 Die Indizes der Erzeugerpreise landwirtschaftlicher Produkte, der Erzeugerpreise der Produkte des Holzeinschlags und der Einkaufspreise landwirtschaftlicher Betriebsmittel werden nicht nur als Gesamtreihen sondern auch für **verschiedene Aggregationsstufen** bis hin zu ausgewählten Preisrepräsentanten veröffentlicht.

Wegen der praktischen Bedeutung, die bei den land- und forstwirtschaftlichen Preisindizes und -messzahlen sowohl den Netto- als auch den Bruttonachweisungen zukommt, werden die entsprechenden Indexergebnisse doppelt dargestellt, d.h. sowohl ohne als auch einschließlich **Umsatzsteuer**.

- 5 Während die Tabellen 1, 3 und 5 dem kurzfristigen Vergleich dienen, enthalten die Tabellen 2, 4 und 6 Reihen für einen **mehrjährigen Zeitraum**. In diesen Tabellen werden auch jährlich und monatlich bzw. vierteljährlich die prozentualen Indexveränderungen im Jahresabstand (Jahresveränderungsraten) nachgewiesen. In der Tabelle 7 werden zusätzlich wegen des teilweise bestehenden Interesses an Angaben für Wirtschafts- bzw. Forstwirtschaftsjahre bei den Agrarpreisindizes die Wirtschaftsjahre (Juli bis Juni) 1938/39 und ab 1950/51 und beim Forstpreisindex die Forstwirtschaftsjahre (Oktober bis September) ab 1950/51 nachgewiesen.
- 6 **Weitere methodische Erläuterungen** der Agrar- und Forstpreisstatistik finden sich in "Wirtschaft und Statistik", und zwar zu den Agrarpreisindizes in Heft 3/2005 und zum Forstpreisindex in Heft 2/2004.
- 7 **Landwirtschaftliche Erzeugnisse** werden auch noch in den folgenden für **andere Wirtschaftsstufen** monatlich berechneten Preisindizes des Statistischen Bundesamtes nachgewiesen und ebenfalls in der Fachserie 17 veröffentlicht: Index der Großhandelsverkaufspreise, Verbraucherpreisindex, Index der Einzelhandelspreise sowie Preisindizes für die Ein- und Ausfuhr .
- 8 Die Monatsberichte der Fachserie 17, Reihe 1 "Preisindizes für die Land- und Forstwirtschaft" erscheinen etwa 6 Wochen (bei dem Forstpreisindex 10 Wochen) nach dem jeweiligen Berichtsmonat.

Der Index der Erzeugerpreise landwirtschaftlicher Produkte (ohne Umsatzsteuer) ist nach vorläufigem Berechnungsergebnis von Oktober bis November 2012 um 0,9 % auf einen Stand von 142,4 (2005 = 100) gestiegen. Er lag damit um 9,3 % höher als zur gleichen Zeit des Vorjahres. Der Abstand zum entsprechenden Vorjahresmonat hatte im Oktober + 9,2 % (endgültig) und im September + 6,1 % (endgültig) betragen.

Zu deutlichen Preissteigerungen kam es von Oktober bis November insbesondere bei Brotweizen (+ 6,3 %), Futterweizen (+ 6,7 %), Speisekartoffeln (+ 7,4 %), Blumenkohl (+ 7,3 %), Tomaten (+ 8,5 %), Eissalat (+ 6,4 %), Schnittblumen (+ 14,4 %), Erdbeeren (+ 7,8 %), Geflügel (+ 4,5 %) und Eiern (+ 11,6 %). Deutliche Preissenkungen waren demgegenüber bei Gurken (- 16,1 %), Tafeläpfeln (- 3,3 %), Kühen (- 2,1 %), Schweinen (- 4,8 %) beziehungsweise Schafen und Ziegen (- 2,8 %) zu verzeichnen.

Auf der Kostenseite der Landwirtschaft ist der Index der Einkaufspreise landwirtschaftlicher Betriebsmittel (ohne Umsatzsteuer) von Juli bis Oktober 2012 um 2,4 % gestiegen. Mit einem Stand von 144,5 (2005 = 100) lag er 7,6 % über

dem vorjährigen Vergleichsniveau, nachdem er im Juli um 5,3 % und im April um 3,7 % über dem Vorjahresstand gelegen hatte.

Von Juli bis Oktober verteuerten sich vor allem die Preise für Heizstoffe (+ 3,7 %), Treibstoffe (+ 4,8 %), Düngemittel (+ 3,0 %), Getreide- und Mühlennachprodukte (+ 3,6 %) sowie für Mischfuttermittel (+ 6,9 %). Preissenkungen konnten demgegenüber nur bei Ölkuchen und -schrot (- 1,6 %) beobachtet werden.

Der Index der Erzeugerpreise der Produkte des Holzeinschlags aus den Staatsforsten (ohne Umsatzsteuer) war im Oktober 2012 mit einem Stand von 116,7 (2010 = 100) um 0,2 % niedriger als im Vormonat und um 2,5 % niedriger als im entsprechenden Vorjahresmonat.

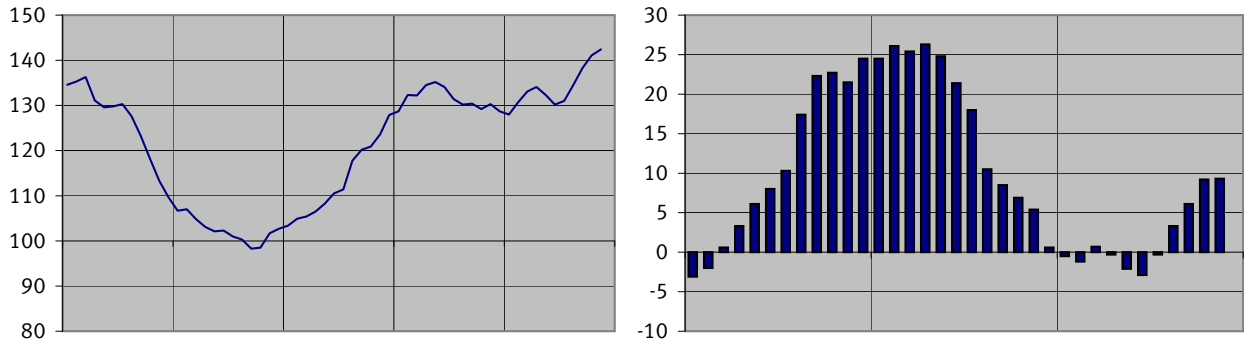
Von September bis Oktober verbilligten sich die Erzeugerpreise für Stammholz und Stammholzabschnitte um durchschnittlich 0,1 % (darunter: Eiche - 1,6 %, Kiefer - 0,7 %; dagegen Buche + 2,5 %). Die Erzeugerpreise für Industrieholz verbilligten sich im Durchschnitt um 0,4 % (darunter: Buche - 3,4 %, Kiefer - 0,1 %; dagegen Fichte + 2,0 %).

Deutschland
Preisindizes für die Land- und Forstwirtschaft (ohne Umsatzsteuer)

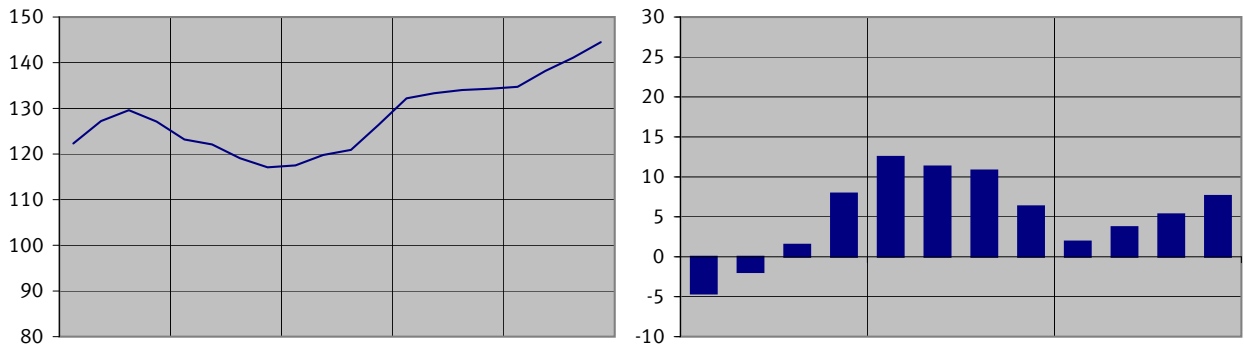
Preisindex

Veränderungen gegenüber dem Vorjahresmonat in %

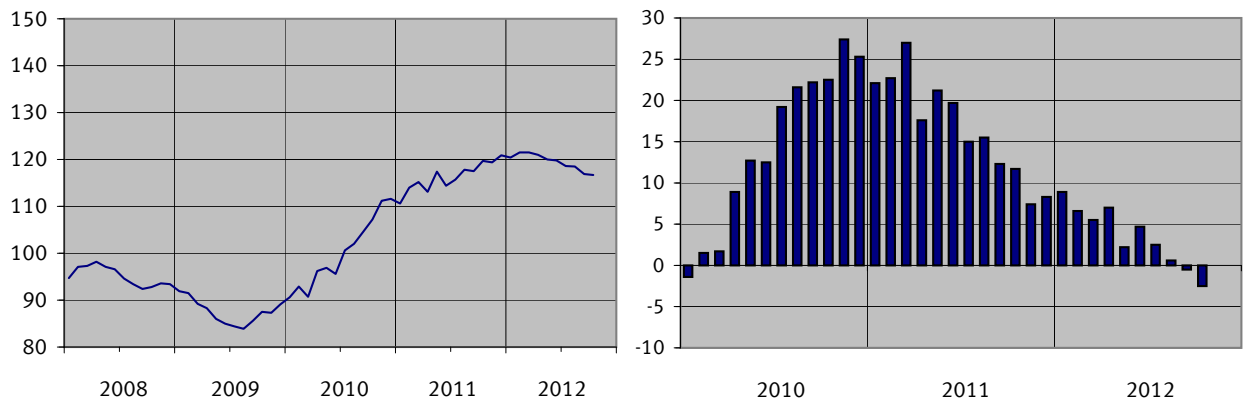
Index der Erzeugerpreise landwirtschaftlicher Produkte
2005 = 100



Index der Einkaufspreise landwirtschaftlicher Betriebsmittel
2005 = 100



Index der Erzeugerpreise der Produkte des Holzeinschlags
aus den Staatsforsten
2010 = 100



Deutschland

1 Index der Erzeugerpreise landwirtschaftlicher Produkte
(Aktuelle Ergebnisse)
2005 = 100

Lfd. Nr.	Landwirtschaftliches Produkt	Wägungs- anteil am Gesamtindex in Promille	Ver- kettungs- faktor	2011 Durch- schnitt 1)	2011 November	2012		Veränderung November 2012 gegenüber	
						Oktober	November	November 2011	Oktober 2012 in Prozent
ohne Umsatzsteuer									
1	Erzeugung landwirtschaftlicher Produkte insgesamt	1000	1,02152	129,7	130,3	141,1 r	142,4 p	+ 9,3	+ 0,9
2	Pflanzliche Erzeugung	381,30	1,03077	143,0	136,3	155,4	160,7	+ 17,9	+ 3,4
3	Getreide (einschl. Saatgut)	109,57	1,21860	202,1	189,7	237,9	250,4	+ 32,0	+ 5,3
4	Getreide	101,45	1,22357	206,3	192,6	243,4	257,0	+ 33,4	+ 5,6
	darunter:								
5	Brotweizen	49,92	1,23451	210,0	190,2	252,8	268,7	+ 41,3	+ 6,3
6	Brotroggen	4,62	1,33473	240,0	244,5	249,7	260,2	+ 6,4	+ 4,2
7	Futterweizen	10,91	1,24969	210,5	195,6	258,4	275,8	+ 41,0	+ 6,7
8	Futtergerste	17,45	1,15819	201,4	195,0	236,3	246,7	+ 26,5	+ 4,4
9	Braugerste	5,08	1,21618	204,5	198,7	205,2	210,6	+ 6,0	+ 2,6
10	Körnermais	7,71	1,11779	173,9	165,4	206,8	213,9	+ 29,3	+ 3,4
11	Getreidesaatgut	8,12	1,15033	149,4	153,6	168,2	168,1	+ 9,4	- 0,1
12	Handelsgewächse	73,97	0,98141	122,4	121,4	127,1	126,6	+ 4,3	- 0,4
	darunter:								
13	Raps	32,87	0,90986	154,8	152,9	165,3	164,1	+ 7,3	- 0,7
14	Zuckerrüben	39,65	1,01277	96,1	96,1	96,1	96,1	± 0,0	± 0,0
15	Futterpflanzen	2,76	0,94401	190,8	222,8	201,8	202,0	- 9,3	+ 0,1
16	Kartoffeln (einschl. Pflanzkartoffeln)	26,01	0,81683	160,1	126,6	153,1	162,2	+ 28,1	+ 5,9
17	Speisekartoffeln	18,73	0,64725	173,2	126,9	165,7	177,9	+ 40,2	+ 7,4
18	Pflanzkartoffeln	2,76	1,20730	138,5	137,0	123,3	125,7	- 8,2	+ 1,9
19	Sonstige Kartoffeln	4,52	1,32528	119,2	119,2	119,2	119,2	± 0,0	± 0,0
20	Erzeugnisse des Gemüse- und Gartenbaus	144,00	0,95558	109,6	109,0	113,3 r	116,6	+ 7,0	+ 2,9
21	Gemüse	55,58	0,97205	116,3	116,1	125,6 r	129,7	+ 11,7	+ 3,3
	darunter:								
22	Blumenkohl	2,76	0,98929	163,0	153,5	224,7	241,2	+ 57,1	+ 7,3
23	Tomaten	3,00	1,09242	55,5	63,3	85,7	93,0	+ 46,9	+ 8,5
24	Gurken	3,27	1,12486	79,1	80,0	84,9	71,2	- 11,0	- 16,1
25	Champignons	6,33	.	104,3	98,3	114,9	115,2	+ 17,2	+ 0,3
26	Spargel	6,74	1,26114	45,0	63,2	39,0	39,0	- 38,3	± 0,0
27	Eissalat	7,04	.	163,7	182,5	198,8	211,6	+ 15,9	+ 6,4
28	Pflanzen und Blumen	88,42	0,94455	105,5	104,5	105,6	108,4	+ 3,7	+ 2,7
29	Schnittblumen	19,81	0,88435	102,1	103,8	96,1	109,9	+ 5,9	+ 14,4
30	Topfpflanzen	28,70	0,97690	105,6	101,5	110,2	109,3	+ 7,7	- 0,8
31	Baumschulerzeugnisse	39,91	0,97282	107,0	107,0	107,0	107,0	± 0,0	± 0,0
32	Obst	24,99	0,97336	113,1	103,8	116,8	115,7	+ 11,5	- 0,9
	darunter:								
33	Tafeläpfel	11,86	1,02680	144,0	119,8	136,2	131,7	+ 9,9	- 3,3
34	Erdbeeren	6,20	0,87025	55,8	58,6	50,0	53,9	- 8,0	+ 7,8
35	Tierische Erzeugung	618,70	1,05644	121,5	126,6	132,3 r	131,2 p	+ 3,6	- 0,8
36	Tiere	328,45	0,95874	115,7	121,3	137,5	134,3	+ 10,7	- 2,3
37	Rinder	94,18	0,92168	121,9	128,7	139,8	139,2	+ 8,2	- 0,4
38	Jungbulln	43,55	0,91527	122,5	131,1	140,1	141,4	+ 7,9	+ 0,9
39	Kühe	33,92	0,92724	125,3	132,2	145,0	142,0	+ 7,4	- 2,1
40	Färsen	10,34	0,92996	121,1	126,2	143,1	142,4	+ 12,8	- 0,5
41	Kälber	6,37	0,89021	100,6	97,0	105,4	103,8	+ 7,0	- 1,5
42	Schweine	192,67	0,98092	106,3	112,9	132,8	126,4	+ 12,0	- 4,8
43	Schafe und Ziegen	5,63	0,91820	122,9	124,8	135,7	131,9	+ 5,7	- 2,8
44	Geflügel	35,97	0,97353	148,3	146,3	157,1	164,2	+ 12,2	+ 4,5
45	Hähnchen	16,84	0,98504	172,7	163,4	183,4	194,5	+ 19,0	+ 6,1
46	Enten	2,53	1,04307	125,1	127,9	132,4	138,4	+ 8,2	+ 4,5
47	Truthühner (Puten)	16,60	0,95048	127,0	131,7	134,1	137,4	+ 4,3	+ 2,5
48	Milch	274,39	1,09247	126,3	130,7	123,4 r	123,4 p	- 5,6	± 0,0
49	Eier	15,86	0,89202	159,4	164,8	179,7	200,6	+ 21,7	+ 11,6

1) Berechnet durch Wägung der Monatsmesszahlen bzw. Vierteljahres-
durchschnittsmesszahlen der einzelnen Waren mit den entsprechenden
Monats- bzw. Vierteljahresumsätzen im Kalenderjahr 2005.

Deutschland

2 Index der Erzeugerpreise landwirtschaftlicher Produkte

(Mittelfristige Übersicht)

Absolute Werte

2005 = 100

Jahr Monat	Erzeugung landwirt- schaftlicher Produkte insgesamt	Pflanzliche Erzeugung							Tierische Erzeugung			
		zusammen	darunter					zusammen	Tiere	Milch	Eier	
			Getreide (einschl. Saatgut)	Handels- gewächse	Kartoffeln (einschl. Pflanz- kartoffeln)	Erzeugnisse des Gemüse- und Gartenbaus	Obst					
Gewicht	A) 1000	381,30	109,57	73,97	26,01	144,00	24,99	618,70	328,45	274,39	15,86	
	B) 1000	381,40	109,50	74,03	26,01	144,11	24,99	618,60	328,39	274,35	15,86	
2008 D	A) 124,3	135,3	177,7	130,1	130,0	106,6	134,6	117,6	112,6	122,1	143,0	
	B) 126,3	137,4	180,5	132,1	131,9	108,2	136,7	119,5	114,4	124,1	145,1	
2009 D	A) 100,7	104,4	112,9	97,6	125,3	99,9	87,4	98,4	104,4	87,8	156,9	
	B) 102,3	106,0	114,6	99,1	127,1	101,4	88,8	99,9	106,0	89,2	159,2	
2010 D	A) 114,9	125,3	154,4	109,6	155,7	109,7	100,1	108,5	104,8	109,4	170,1	
	B) 116,7	127,3	156,9	111,3	158,0	111,4	101,7	110,2	106,5	111,1	172,6	
2011 D	A) 129,7	143,0	202,1	122,4	160,1	109,6	113,1	121,5	115,7	126,3	159,4	
	B) 131,7	145,2	205,3	124,3	162,6	111,4	114,9	123,4	117,5	128,3	161,6	
ohne Umsatzsteuer												
2011 Januar	128,7	157,8	224,2	127,7	199,9	118,1	139,5	110,8	102,3	118,4	153,7	
Februar	132,3	160,7	231,8	126,2	209,7	118,9	140,0	114,7	109,0	119,3	156,0	
März	132,2	154,0	208,2	119,6	218,1	120,2	143,3	118,7	113,1	122,9	162,2	
April	134,5	155,7	219,0	121,1	216,7	117,5	135,2	121,5	116,8	125,1	156,2	
Mai	135,2	155,9	226,5	121,7	218,6	113,3	126,6	122,5	117,2	127,0	153,4	
Juni	134,1	152,6	222,7	121,9	213,0	109,0	122,6	122,7	116,9	127,7	155,5	
Juli	131,4	145,4	200,7	120,3	216,3	107,3	118,4	122,7	116,8	128,0	154,2	
August	130,2	141,6	197,8	118,5	187,5	106,5	112,2	123,1	116,8	128,3	164,1	
September	130,4	141,2	199,4	123,1	151,3	108,2	109,8	123,7	117,0	129,7	159,7	
Oktober	129,2	136,0	189,1	120,9	123,7	110,1	100,8	125,0	118,7	130,7	158,4	
November	130,3	136,3	189,7	121,4	126,6	109,0	103,8	126,6	121,3	130,7	164,8	
Dezember	128,7	135,6	184,7	119,8	127,7	111,2	105,9	124,4	119,7	127,1	173,5	
2012 Januar	128,0	138,1	190,1	122,7	128,1	112,2	106,7	121,7	118,0	123,4	168,3	
Februar	130,7	141,5	198,4	123,6	127,1	114,0	106,6	124,1	122,2	122,7	186,4	
März	133,1 r	145,6	202,7	125,8	127,7	120,2	105,9	125,3	123,9	120,8 r	233,6	
April	134,1	148,6	211,2	128,6	125,8	119,8	110,9	125,2	126,6	117,8 r	224,5	
Mai	132,3	149,7	211,9	127,5	126,4	121,8	115,7	121,5	125,0	112,1	212,9	
Juni	130,2	147,9 r	209,4	127,8	126,2	119,0 r	115,6	119,3 r	123,9	109,1 r	201,3	
Juli	131,0	152,2	227,4	131,0	149,0	111,3	114,4	117,9	122,7	107,5	198,1	
August	134,5 r	152,9	232,1	129,5	140,4	112,9 r	112,4	123,1 r	132,2	108,3 r	192,8	
September	138,3	155,3	238,4	131,0	137,2	113,4	118,2	127,9 r	138,2	112,5 r	178,7	
Oktober	141,1 r	155,4	237,9	127,1	153,1	113,3 r	116,8	132,3 r	137,5	123,4 r	179,7	
November	142,4 p	160,7	250,4	126,6	162,2	116,6	115,7	131,2 p	134,3	123,4 p	200,6	
Dezember												
einschließlich pauschalierter Umsatzsteuer												
2011 Januar	130,7	160,3	227,7	129,6	202,9	120,0	141,8	112,5	103,9	120,2	155,7	
Februar	134,3	163,2	235,4	128,1	212,8	120,8	142,3	116,5	110,6	121,2	158,2	
März	134,2	156,4	211,5	121,4	221,4	122,2	145,6	120,6	114,9	124,8	164,4	
April	136,7	158,1	222,4	123,0	220,0	119,3	137,3	123,4	118,6	127,1	158,2	
Mai	137,3	158,4	230,0	123,6	222,1	115,1	128,4	124,4	119,0	129,0	155,4	
Juni	136,2	155,0	226,2	123,8	216,2	110,7	124,5	124,6	118,7	129,7	157,6	
Juli	133,4	147,7	203,9	122,1	219,7	109,0	120,3	124,6	118,6	130,0	156,2	
August	132,2	143,8	200,9	120,3	190,1	108,2	114,0	125,0	118,7	130,3	166,2	
September	132,4	143,3	202,5	125,0	153,5	110,0	111,5	125,7	118,9	131,7	161,7	
Oktober	131,1	137,9	192,0	122,8	125,6	111,4	102,2	127,0	120,6	132,7	160,4	
November	132,3	138,2	192,7	123,3	128,6	110,3	105,4	128,6	123,2	132,8	166,8	
Dezember	130,6	137,5	187,6	121,7	129,6	112,5	107,5	126,3	121,6	129,1	175,9	
2012 Januar	129,9	140,1	193,1	124,7	130,2	113,5	108,3	123,6	119,9	125,4	170,7	
Februar	132,7	143,5	201,6	125,5	129,1	115,4	108,2	126,0	124,1	124,7	188,9	
März	135,1 r	147,7	205,9	127,8	129,7	121,6	107,5	127,3 r	125,8	122,7 r	236,8	
April	136,2	150,8	214,5	130,6	127,9	121,2	112,6	127,2	128,7	119,6	227,7	
Mai	134,3	151,9	215,3	129,5	128,4	123,2	117,4	123,4	126,9	113,9	215,8	
Juni	132,2	150,0 r	212,7	129,8	128,3	120,4 r	117,2	121,2	125,8	110,8 r	203,9	
Juli	133,0	154,5	231,0	133,1	151,5	112,6 r	116,4	119,7	124,6	109,2	200,7	
August	136,6 r	155,2	235,7	131,5	142,6	114,3 r	114,6	125,1 r	134,2	110,0 r	195,4	
September	140,5 r	157,6	242,1	133,0	139,5	114,8	120,4	129,9 r	140,4	114,3 r	181,1	
Oktober	143,0 r	157,0	240,3	129,2	155,5	114,7 r	118,8	134,4 r	139,7	125,3 r	182,2	
November	144,2 p	162,1	253,4	128,6	164,7	118,1	117,6	133,2 p	136,4	125,3 p	203,4	
Dezember												

A) ohne Umsatzsteuer

B) einschließlich pauschalierter Umsatzsteuer

Deutschland

2 Index der Erzeugerpreise landwirtschaftlicher Produkte
(Mittelfristige Übersicht)

Relative Veränderungen gegenüber dem entsprechenden Vorjahresergebnis
Prozent

Jahr Monat	Erzeugung landwirt- schaftlicher Produkte insgesamt	Pflanzliche Erzeugung							Tierische Erzeugung			
		zusammen	Getreide (einschl. Saatgut)	Handels- gewächse	Kartoffeln (einschl. Pflanz- kartoffeln)	Erzeugnisse des Gemüse- und Gartenbaus	Obst	zusammen	Tiere	Milch	Eier	
Gewicht	A) 1000 B) 1000											381,30 381,40
2008 D	A) + 3,7 D) + 3,7	+ 0,2 + 0,2	- 5,8 - 5,7	+ 17,7 + 17,7	- 24,4 - 24,5	+ 2,3 + 2,3	+ 17,8 + 17,8	+ 6,3 + 6,4	+ 13,2 + 13,2	- 0,4 - 0,3	+ 7,0 + 7,0	
2009 D	A) - 19,0 D) - 19,0	- 22,8 - 22,9	- 36,5 - 36,5	- 25,0 - 25,0	- 3,6 - 3,6	- 6,3 - 6,3	- 35,1 - 35,0	- 16,3 - 16,4	- 7,3 - 7,3	- 28,1 - 28,1	+ 9,7 + 9,7	
2010 D	A) + 14,1 D) + 14,1	+ 20,0 + 20,1	+ 36,8 + 36,9	+ 12,3 + 12,3	+ 24,3 + 24,3	+ 9,8 + 9,9	+ 14,5 + 14,5	+ 10,3 + 10,3	+ 0,4 + 0,5	+ 24,6 + 24,6	+ 8,4 + 8,4	
2011 D	A) + 12,9 D) + 12,9	+ 14,1 + 14,1	+ 30,9 + 30,8	+ 11,7 + 11,7	+ 2,8 + 2,9	- 0,1 ± 0,0	+ 13,0 + 13,0	+ 12,0 + 12,0	+ 10,4 + 10,3	+ 15,4 + 15,5	- 6,3 - 6,4	
ohne Umsatzsteuer												
2011 Januar	+ 24,5	+ 46,5	+ 99,5	+ 31,1	+ 66,6	+ 9,5	+ 40,1	+ 10,0	+ 2,6	+ 21,8	- 15,5	
Februar	+ 26,1	+ 47,2	+ 106,2	+ 29,6	+ 72,0	+ 6,6	+ 39,7	+ 12,2	+ 6,2	+ 23,1	- 16,0	
März	+ 25,4	+ 38,4	+ 88,4	+ 22,8	+ 74,2	+ 2,1	+ 43,4	+ 16,7	+ 12,2	+ 26,1	- 15,4	
April	+ 26,3	+ 38,8	+ 95,5	+ 24,3	+ 70,2	+ 0,5	+ 23,4	+ 18,0	+ 15,5	+ 24,5	- 15,0	
Mai	+ 24,8	+ 39,2	+ 94,3	+ 24,9	+ 70,9	- 1,2	+ 29,4	+ 15,6	+ 12,8	+ 21,2	- 10,4	
Juni	+ 21,4	+ 36,9	+ 84,7	+ 25,2	+ 63,7	+ 4,0	- 4,2	+ 11,6	+ 8,1	+ 17,5	- 9,0	
Juli	+ 18,0	+ 28,3	+ 51,0	+ 23,5	+ 46,6	+ 3,8	+ 26,8	+ 11,3	+ 10,1	+ 14,0	- 2,9	
August	+ 10,5	+ 11,2	+ 17,9	+ 21,5	+ 8,0	- 0,6	+ 7,2	+ 10,0	+ 9,3	+ 11,6	+ 2,1	
September	+ 8,5	+ 5,3	+ 8,5	+ 12,9	+ 0,3	- 1,6	- 0,2	+ 10,7	+ 12,3	+ 10,2	- 1,4	
Oktober	+ 6,9	+ 0,6	+ 3,1	+ 10,8	- 23,2	+ 0,3	- 15,2	+ 11,5	+ 14,4	+ 9,3	+ 1,3	
November	+ 5,4	- 1,7	+ 0,3	+ 6,5	- 28,5	+ 1,6	- 19,8	+ 10,8	+ 13,2	+ 8,6	+ 4,4	
Dezember	+ 0,6	- 8,0	- 9,5	- 1,2	- 28,5	- 1,5	- 25,2	+ 7,3	+ 7,3	+ 7,2	+ 8,4	
2012 Januar	- 0,5	- 12,5	- 15,2	- 3,9	- 35,9	- 5,0	- 23,5	+ 9,8	+ 15,3	+ 4,2	+ 9,5	
Februar	- 1,2	- 11,9	- 14,4	- 2,1	- 39,4	- 4,1	- 23,9	+ 8,2	+ 12,1	+ 2,8	+ 19,5	
März	+ 0,7 r	- 5,5	- 2,6	+ 5,2	- 41,4	± 0,0	- 26,1	+ 5,6	+ 9,5	- 1,7 r	+ 44,0	
April	- 0,3	- 4,6	- 3,6	+ 6,2	- 41,9	+ 2,0	- 18,0	+ 3,0	+ 8,4	- 5,8 r	+ 43,7	
Mai	- 2,1	- 4,0	- 6,4	+ 4,8	- 42,2	+ 7,5	- 8,6	- 0,8	+ 6,7	- 11,7	+ 38,8	
Juni	- 2,9	- 3,1	- 6,0	+ 4,8	- 40,8	+ 9,2 r	- 5,7	- 2,8 r	+ 6,0	- 14,6 r	+ 29,5	
Juli	- 0,3	+ 4,7	+ 13,3	+ 8,9	- 31,1	+ 3,7	- 3,4	- 3,9	+ 5,1	- 16,0	+ 28,5	
August	+ 3,3 r	+ 8,0	+ 17,3	+ 9,3	- 25,1	+ 6,0 r	+ 0,2	± 0,0 r	+ 13,2	- 15,6 r	+ 17,5	
September	+ 6,1	+ 10,0	+ 19,6	+ 6,4	- 9,3	+ 4,8	+ 7,7	+ 3,4 r	+ 18,1	- 13,3	+ 11,9	
Oktober	+ 9,2 r	+ 14,3	+ 25,8	+ 5,1	+ 23,8	+ 2,9 r	+ 15,9	+ 5,8 r	+ 15,8	- 5,6 r	+ 13,4	
November	+ 9,3 p	+ 17,9	+ 32,0	+ 4,3	+ 28,1	+ 7,0	+ 11,5	+ 3,6 p	+ 10,7	- 5,6 p	+ 21,7	
Dezember												
einschließlich pauschalierter Umsatzsteuer												
2011 Januar	+ 24,5	+ 46,5	+ 99,4	+ 31,0	+ 66,6	+ 9,5	+ 40,3	+ 10,1	+ 2,7	+ 21,8	- 15,6	
Februar	+ 26,1	+ 47,2	+ 106,3	+ 29,5	+ 72,0	+ 6,7	+ 39,9	+ 12,2	+ 6,0	+ 23,2	- 16,1	
März	+ 25,4	+ 38,3	+ 88,3	+ 22,8	+ 74,3	+ 2,2	+ 43,4	+ 16,7	+ 12,2	+ 26,1	- 15,6	
April	+ 26,3	+ 38,7	+ 95,4	+ 24,4	+ 70,3	+ 0,4	+ 23,4	+ 18,0	+ 15,5	+ 24,5	- 15,1	
Mai	+ 24,8	+ 39,2	+ 94,3	+ 25,0	+ 71,1	- 1,3	+ 29,2	+ 15,5	+ 12,8	+ 21,1	- 10,5	
Juni	+ 21,3	+ 36,9	+ 84,7	+ 25,2	+ 63,7	+ 3,9	- 3,9	+ 11,5	+ 8,1	+ 17,5	- 9,0	
Juli	+ 17,9	+ 28,3	+ 51,0	+ 23,3	+ 46,8	+ 3,8	+ 27,0	+ 11,3	+ 10,0	+ 14,0	- 3,0	
August	+ 10,5	+ 11,2	+ 18,0	+ 21,5	+ 7,9	- 0,6	+ 7,2	+ 10,0	+ 9,3	+ 11,6	+ 2,0	
September	+ 8,4	+ 5,2	+ 8,5	+ 13,0	+ 0,3	- 1,5	- 0,1	+ 10,8	+ 12,4	+ 10,2	- 1,5	
Oktober	+ 6,7	+ 0,4	+ 3,1	+ 10,8	- 23,3	- 0,2	- 15,4	+ 11,5	+ 14,4	+ 9,2	+ 1,2	
November	+ 5,4	- 1,8	+ 0,3	+ 6,5	- 28,5	+ 1,2	- 19,8	+ 10,8	+ 13,1	+ 8,7	+ 4,3	
Dezember	+ 0,5	- 8,1	- 9,5	- 1,1	- 28,4	- 2,0	- 25,2	+ 7,2	+ 7,3	+ 7,1	+ 8,4	
2012 Januar	- 0,6	- 12,6	- 15,2	- 3,8	- 35,8	- 5,4	- 23,6	+ 9,9	+ 15,4	+ 4,3	+ 9,6	
Februar	- 1,2	- 12,1	- 14,4	- 2,0	- 39,3	- 4,5	- 24,0	+ 8,2	+ 12,2	+ 2,9	+ 19,4	
März	+ 0,7 r	- 5,6	- 2,6	+ 5,3	- 41,4	- 0,5	- 26,2	+ 5,6 r	+ 9,5	- 1,7 r	+ 44,0	
April	- 0,4	- 4,6	- 3,6	+ 6,2	- 41,9	+ 1,6	- 18,0	+ 3,1	+ 8,5	- 5,9	+ 43,9	
Mai	- 2,2	- 4,1	- 6,4	+ 4,8	- 42,2	+ 7,0	- 8,6	- 0,8	+ 6,6	- 11,7	+ 38,9	
Juni	- 2,9	- 3,2 r	- 6,0	+ 4,8	- 40,7	+ 8,8 r	- 5,9	- 2,7	+ 6,0	- 14,6 r	+ 29,4	
Juli	- 0,3	+ 4,6	+ 13,3	+ 9,0	- 31,0	+ 3,3 r	- 3,2	- 3,9	+ 5,1	- 16,0	+ 28,5	
August	+ 3,3 r	+ 7,9	+ 17,3	+ 9,3	- 25,0	+ 5,6 r	+ 0,5	+ 0,1 r	+ 13,1	- 15,6 r	+ 17,6	
September	+ 6,1 r	+ 10,0	+ 19,6	+ 6,4	- 9,1	+ 4,4	+ 8,0	+ 3,3	+ 18,1	- 13,2 r	+ 12,0	
Oktober	+ 9,1 r	+ 13,9	+ 25,2	+ 5,2	+ 23,8	+ 3,0 r	+ 16,2	+ 5,8 r	+ 15,8	- 5,6 r	+ 13,6	
November	+ 9,0 p	+ 17,3	+ 31,5	+ 4,3	+ 28,1	+ 7,1	+ 11,6	+ 3,6 p	+ 10,7	- 5,6 p	+ 21,9	
Dezember												

A) ohne Umsatzsteuer

B) einschließlich pauschalierter Umsatzsteuer

Deutschland

3 Index der Einkaufspreise landwirtschaftlicher Betriebsmittel (Ausgabenindex)

(Aktuelle Ergebnisse)

2005 = 100

Lfd Nr.	Betriebsmittel	Wägungs- anteil am Gesamtindex in Promille	Verkettungs- faktor	2012 Durch- schnitt	2011 Oktober	2012		Veränderung Oktober 2012 gegenüber	
						Juli	Oktober	Oktober 2011	Juli 2012 in Prozent
ohne Umsatzsteuer									
1	Landwirtschaftliche Betriebsmittel insgesamt	1000	0,92502	139,6	134,3	141,1	144,5	+ 7,6	+ 2,4
2	Waren und Dienstleistungen des laufenden landwirtschaftlichen Verbrauchs	732,70	0,92135	146,0	139,3	148,1	152,4	+ 9,4	+ 2,9
3	Saat- und Pflanzgut	27,98	0,98370	150,2	146,2	151,1	151,3	+ 3,5	+ 0,1
4	Energie und Schmierstoffe	127,90	0,76132	139,3	135,4	137,6	142,1	+ 4,9	+ 3,3
5	Heizstoffe	28,67	0,78920	145,1	139,2	143,3	148,6	+ 6,8	+ 3,7
6	Treibstoffe	63,69	0,72883	136,2	132,7	133,2	139,6	+ 5,2	+ 4,8
7	Elektrischer Strom	29,53	0,80813	143,5	140,3	144,1	144,7	+ 3,1	+ 0,4
8	Schmierstoffe	6,01	0,85776	124,2	122,4	124,3	125,5	+ 2,5	+ 1,0
9	Düngemittel	71,59	0,80528	195,4	191,4	196,8	202,8	+ 6,0	+ 3,0
10	Pflanzenschutzmittel	58,19	1,11235	111,3	109,7	110,5	111,3	+ 1,5	+ 0,7
11	Fungizide	18,71	1,12641	113,4	109,7	110,7	112,4	+ 2,5	+ 1,5
12	Insektizide	12,53	1,02708	108,2	107,9	107,9	109,2	+ 1,2	+ 1,2
13	Herbizide	26,95	1,12249	111,3	110,5	111,6	111,6	+ 1,0	± 0,0
14	Futtermittel	185,41	1,01731	185,8	166,4	194,2	205,1	+ 23,3	+ 5,6
15	Einzelfuttermittel	31,42	1,06764	206,6	164,3	224,6	225,7	+ 37,4	+ 0,5
16	Getreide und Mühlennachprodukte	12,02	1,24658	219,3	189,8	229,1	237,4	+ 25,1	+ 3,6
17	Ölkuchen und -schrot	19,40	1,08047	198,8	148,5	221,9	218,4	+ 47,1	- 1,6
18	Mischfuttermittel	153,99	1,01101	181,6	166,8	188,0	200,9	+ 20,4	+ 6,9
19	Mischfuttermittel für Rinder	48,76	1,01712	181,3	159,9	192,7	202,7	+ 26,8	+ 5,2
20	Mischfuttermittel für Schweine	56,48	1,03388	188,6	176,5	193,2	204,3	+ 15,8	+ 5,7
21	Mischfuttermittel für Geflügel	48,75	1,00099	173,7	162,5	177,2	195,2	+ 20,1	+ 10,2
22	Veterinärleistungen	30,90	0,99501	119,7	119,6	119,7	119,7	+ 0,1	± 0,0
23	Instandhaltung von Maschinen und Material	78,11	0,84740	128,5	125,6	129,2	129,3	+ 2,9	+ 0,1
24	Instandhaltung von Bauten	24,72	0,96799	119,4	117,1	119,9	120,6	+ 3,0	+ 0,6
25	Sonstige Waren und Dienstleistungen	127,90	0,93545	104,6	103,9	104,9	105,3	+ 1,3	+ 0,4
26	Waren und Dienstleistungen landwirtschaftlicher Investitionen	267,30	0,93433	122,1	120,8	122,0	122,7	+ 1,6	+ 0,6
27	Material	198,97	0,92130	122,7	121,6	122,4	123,2	+ 1,3	+ 0,7
28	Maschinen und sonstige Ausrüstungsgüter	150,39	0,92130	124,2	123,3	123,8	124,8	+ 1,2	+ 0,8
29	Maschinen und Geräte für Kulturen	59,74	0,96139	124,5	122,6	124,3	125,1	+ 2,0	+ 0,6
30	Maschinen und Geräte für die Erntebergung	90,65	0,91529	124,0	123,8	123,5	124,6	+ 0,6	+ 0,9
31	Fahrzeuge	48,58	0,92215	118,1	116,3	118,1	118,2	+ 1,6	+ 0,1
32	Zugmaschinen	41,72	0,91967	118,6	116,5	118,6	118,6	+ 1,8	± 0,0
33	Sonstige Fahrzeuge	6,86	0,92884	115,1	115,2	115,0	115,5	+ 0,3	+ 0,4
34	Bauten	68,33	0,96893	120,4	118,7	120,9	121,5	+ 2,4	+ 0,5

Deutschland

4 Index der Einkaufspreise landwirtschaftlicher Betriebsmittel

(Mittelfristige Übersicht)

Absolute Werte

2005 = 100

Jahr Monat	Betriebsmittel insgesamt	Waren und Dienstleistungen des laufenden landwirtschaftlichen Verbrauchs							Waren und Dienstleistungen ldw. Investitionen		
		zusammen	darunter					zusammen	Material	Bauten	
			Saat- und Pflanzgut	Energie und Schmierstoffe	Düngemittel	Futtermittel	Instandhal- tung von Maschinen und Material				Sonstige Waren und Dienst- leistungen
Gewicht	A) 1000	732,70	27,98	127,90	71,59	185,41	78,11	127,90	267,30	198,97	68,33
	B) 1000	726,93	26,31	130,66	73,14	174,77	79,86	128,43	273,07	203,26	69,81
2009 D	A) 120,4	122,2	121,9	110,0	181,6	132,0	116,8	102,0	115,4	116,5	112,0
	B) 122,5	124,1	121,9	112,8	186,3	132,0	119,7	104,1	118,4	119,5	114,9
2010 D	A) 121,2	122,9	116,7	117,4	156,0	137,4	121,1	102,1	116,5	117,6	113,1
	B) 123,2	124,6	116,7	120,4	160,0	137,4	124,2	104,1	119,5	120,7	116,0
2011 D	A) 133,5	138,7	139,1	132,4	178,1	173,1	124,9	103,5	119,0	119,7	117,3
	B) 135,4	140,4	139,1	135,8	182,7	173,1	128,1	105,5	122,2	122,8	120,4
2012 D	A) 139,6	146,0	150,2	139,3	195,4	185,8	128,5	104,6	122,1	122,7	120,4
	B) 141,6	147,7	150,2	142,9	200,5	185,8	131,8	106,7	125,3	125,9	123,5
ohne Umsatzsteuer											
2007 Januar	108,3	109,4	112,2	104,6	119,0	119,0	106,6	101,2	105,2	105,0	105,7
April	109,8	111,3	115,1	108,3	120,3	122,1	108,8	101,2	105,6	105,2	106,7
Juli	111,3	113,3	116,7	110,4	117,5	128,8	109,2	101,5	105,8	105,4	107,2
Oktober	118,6	123,0	132,0	112,8	119,3	161,7	111,1	101,2	106,7	106,3	107,8
2008 Januar	122,3	127,7	141,6	117,1	131,1	169,3	114,6	101,8	107,4	106,8	109,1
April	127,2	133,9	144,4	125,2	162,0	175,6	114,9	101,8	108,9	108,3	110,4
Juli	129,6	136,8	141,0	135,8	185,7	168,6	115,4	101,8	109,7	108,9	111,9
Oktober	127,1	132,4	133,0	123,1	225,5	144,1	116,9	102,0	112,4	112,6	111,8
2009 Januar	123,2	126,2	125,5	111,8	204,2	137,4	116,0	102,0	115,0	116,0	112,2
April	122,1	124,7	124,2	108,4	201,7	135,5	116,2	102,1	115,1	116,2	112,0
Juli	119,1	120,5	122,8	108,3	164,0	132,9	116,9	102,0	115,3	116,4	112,0
Oktober	117,1	117,5	115,1	111,5	156,5	122,3	118,1	101,8	116,0	117,4	111,9
2010 Januar	117,5	118,1	114,3	113,2	148,2	126,1	120,5	101,5	115,9	117,3	111,9
April	119,8	121,1	114,7	119,1	161,2	128,1	120,7	101,9	116,5	117,7	112,9
Juli	120,9	122,4	113,6	118,1	152,8	137,0	120,9	102,3	116,5	117,6	113,4
Oktober	126,4	129,8	124,3	119,1	161,7	158,3	122,1	102,5	116,9	117,9	114,0
2011 Januar	132,2	137,5	134,1	127,5	168,1	176,9	123,7	102,8	117,8	118,6	115,5
April	133,3	138,7	137,3	133,8	170,5	175,3	124,8	103,2	118,6	119,1	117,0
Juli	134,0	139,4	138,6	132,8	182,3	173,6	125,5	104,0	118,9	119,3	117,9
Oktober	134,3	139,3	146,2	135,4	191,4	166,4	125,6	103,9	120,8	121,6	118,7
2012 Januar	134,7	139,5	146,3	138,2	192,4	164,1	126,9	104,0	121,7	122,6	119,0
April	138,2	144,1	151,9	139,4	189,5	179,8	128,4	103,3	122,0	122,6	120,3
Juli	141,1	148,1	151,1	137,6	196,8	194,2	129,2	104,9	122,0	122,4	120,9
Oktober	144,5	152,4	151,3	142,1	202,8	205,1	129,3	105,3	122,7	123,2	121,5
einschließlich Umsatzsteuer											
2007 Januar	110,2	111,0	112,2	107,3	122,1	119,0	109,3	103,3	107,9	107,8	108,4
April	111,7	113,0	115,1	111,1	123,4	122,1	111,7	103,2	108,3	107,9	109,5
Juli	113,1	114,8	116,8	113,2	120,5	128,8	112,0	103,5	108,6	108,1	110,0
Oktober	120,1	124,1	132,1	115,7	122,4	161,7	114,1	103,2	109,4	109,0	110,6
2008 Januar	123,7	128,8	141,7	120,1	134,5	169,3	117,4	103,9	110,2	109,6	111,9
April	128,8	135,2	144,4	128,5	166,2	175,6	117,9	103,9	111,7	111,1	113,3
Juli	131,4	138,5	141,1	139,3	190,5	168,6	118,4	103,9	112,5	111,7	114,8
Oktober	129,3	134,5	133,1	126,3	231,3	144,1	119,9	104,0	115,3	115,5	114,7
2009 Januar	125,3	128,1	125,5	114,6	209,5	137,4	118,9	104,0	118,0	119,0	115,1
April	124,3	126,6	124,2	111,2	206,9	135,5	119,1	104,2	118,1	119,2	114,9
Juli	121,1	122,2	122,8	111,1	168,2	132,9	119,8	104,1	118,3	119,4	114,9
Oktober	119,3	119,4	115,1	114,4	160,5	122,3	121,1	103,9	119,0	120,4	114,8
2010 Januar	119,6	119,9	114,3	116,1	152,0	126,1	123,7	103,5	118,9	120,3	114,8
April	122,0	123,0	114,7	122,2	165,4	128,1	123,8	103,9	119,5	120,7	115,8
Juli	123,0	124,2	113,5	121,1	156,8	137,0	124,0	104,4	119,5	120,7	116,3
Oktober	128,3	131,4	124,3	122,1	165,9	158,3	125,3	104,5	119,9	120,9	117,0
2011 Januar	134,0	139,0	134,1	130,8	172,4	176,9	126,9	104,8	120,9	121,7	118,5
April	135,2	140,3	137,3	137,3	174,9	175,3	128,0	105,2	121,7	122,2	120,1
Juli	135,9	141,1	138,6	136,3	187,0	173,6	128,7	106,0	122,0	122,4	121,0
Oktober	136,4	141,0	146,2	138,9	196,3	166,4	128,8	105,9	124,0	124,7	121,8
2012 Januar	136,8	141,3	146,3	141,7	197,4	164,1	130,1	106,1	124,8	125,8	122,1
April	140,2	145,8	151,9	143,0	194,4	179,8	131,7	106,3	125,2	125,8	123,4
Juli	143,0	149,6	151,1	141,1	201,9	194,2	132,5	107,0	125,2	125,6	124,0
Oktober	146,2	153,9	151,4	145,8	208,1	205,1	132,7	107,3	125,9	126,3	124,6

A) ohne Umsatzsteuer

B) einschließlich pauschalierter Umsatzsteuer

Deutschland

4 Index der Einkaufspreise landwirtschaftlicher Betriebsmittel
(Mittelfristige Übersicht)

Relative Veränderungen gegenüber dem entsprechenden Vorjahresergebnis
Prozent

Jahr Monat	Betriebsmittel insgesamt	Waren und Dienstleistungen des laufenden landwirtschaftlichen Verbrauchs							Waren und Dienstleistungen ldw. Investitionen			
		zusammen	darunter					zusammen	Material	Bauten		
			Saat- und Pflanzgut	Energie und Schmierstoffe	Düngemittel	Futtermittel	Instandhal- tung von Maschinen und Material				Sonstige Waren und Dienst- leistungen	
Gewicht	A) 1000	732,70	27,98	127,90	71,59	185,41	78,11	127,90	267,30	198,97	68,33	
	B) 1000	726,93	26,31	130,66	73,14	174,77	79,86	128,43	273,07	203,26	69,81	
2009 D	A)	- 4,9	- 7,9	- 12,9	- 12,2	+ 3,1	- 19,7	+ 1,1	+ 0,1	+ 5,3	+ 6,7	+ 1,1
	B)	- 4,5	- 7,6	- 13,0	- 12,3	+ 3,2	- 19,7	+ 1,1	+ 0,2	+ 5,3	+ 6,7	+ 1,1
2010 D	A)	+ 0,7	+ 0,6	- 4,3	+ 6,7	- 14,1	+ 4,1	+ 3,7	+ 0,1	+ 1,0	+ 0,9	+ 1,0
	B)	+ 0,6	+ 0,4	- 4,3	+ 6,7	- 14,1	+ 4,1	+ 3,8	± 0,0	+ 0,9	+ 1,0	+ 1,0
2011 D	A)	+ 10,1	+ 12,9	+ 19,2	+ 12,8	+ 14,2	+ 26,0	+ 3,1	+ 1,4	+ 2,1	+ 1,8	+ 3,7
	B)	+ 9,9	+ 12,7	+ 19,2	+ 12,8	+ 14,2	+ 26,0	+ 3,1	+ 1,3	+ 2,3	+ 1,7	+ 3,8
2012 D	A)	+ 4,6	+ 5,3	+ 8,0	+ 5,2	+ 9,7	+ 7,3	+ 2,9	+ 1,1	+ 2,6	+ 2,5	+ 2,6
	B)	+ 4,6	+ 5,2	+ 8,0	+ 5,2	+ 9,7	+ 7,3	+ 2,9	+ 1,1	+ 2,5	+ 2,5	+ 2,6
ohne Umsatzsteuer												
2007 Januar		+ 5,9	+ 6,6	+ 10,8	- 0,2	+ 6,0	+ 18,8	+ 4,3	+ 0,6	+ 3,4	+ 3,0	+ 4,8
April		+ 5,7	+ 6,5	+ 12,0	- 0,8	+ 1,5	+ 19,9	+ 6,0	+ 0,5	+ 3,4	+ 2,8	+ 5,1
Juli		+ 6,9	+ 8,2	+ 14,0	- 0,2	+ 3,0	+ 26,0	+ 4,6	+ 0,6	+ 3,2	+ 3,0	+ 4,0
Oktober		+ 12,1	+ 15,5	+ 23,1	+ 5,7	+ 3,7	+ 46,5	+ 5,9	+ 0,6	+ 2,8	+ 2,4	+ 3,7
2008 Januar		+ 12,9	+ 16,7	+ 26,2	+ 12,0	+ 10,2	+ 42,3	+ 7,5	+ 0,6	+ 2,1	+ 1,7	+ 3,2
April		+ 15,8	+ 20,3	+ 25,5	+ 15,6	+ 34,7	+ 43,8	+ 5,6	+ 0,6	+ 3,1	+ 2,9	+ 3,5
Juli		+ 16,4	+ 20,7	+ 20,8	+ 23,0	+ 58,0	+ 30,9	+ 5,7	+ 0,3	+ 3,7	+ 3,3	+ 4,4
Oktober		+ 7,2	+ 7,6	+ 0,8	+ 9,1	+ 89,0	- 10,9	+ 5,2	+ 0,8	+ 5,3	+ 5,9	+ 3,7
2009 Januar		+ 0,7	- 1,2	- 11,4	- 4,5	+ 55,8	- 18,8	+ 1,2	+ 0,2	+ 7,1	+ 8,6	+ 2,8
April		- 4,0	- 6,9	- 14,0	- 13,4	+ 24,5	- 22,8	+ 1,1	+ 0,3	+ 5,7	+ 7,3	+ 1,4
Juli		- 8,1	- 11,9	- 12,9	- 20,3	- 11,7	- 21,2	+ 1,3	+ 0,2	+ 5,1	+ 6,9	+ 0,1
Oktober		- 7,9	- 11,3	- 13,5	- 9,4	- 30,6	- 15,1	+ 1,0	- 0,2	+ 3,2	+ 4,3	+ 0,1
2010 Januar		- 4,6	- 6,4	- 8,9	+ 1,3	- 27,4	- 8,2	+ 3,9	- 0,5	+ 0,8	+ 1,1	- 0,3
April		- 1,9	- 2,9	- 7,6	+ 9,9	- 20,1	- 5,5	+ 3,9	- 0,2	+ 1,2	+ 1,3	+ 0,8
Juli		+ 1,5	+ 1,6	- 7,5	+ 9,0	- 6,8	+ 3,1	+ 3,4	+ 0,3	+ 1,0	+ 1,0	+ 1,3
Oktober		+ 7,9	+ 10,5	+ 8,0	+ 6,8	+ 3,3	+ 29,4	+ 3,4	+ 0,7	+ 0,8	+ 0,4	+ 1,9
2011 Januar		+ 12,5	+ 16,4	+ 17,3	+ 12,6	+ 13,4	+ 40,3	+ 2,7	+ 1,3	+ 1,6	+ 1,1	+ 3,2
April		+ 11,3	+ 14,5	+ 19,7	+ 12,3	+ 5,8	+ 36,8	+ 3,4	+ 1,3	+ 1,8	+ 1,2	+ 3,6
Juli		+ 10,8	+ 13,9	+ 22,0	+ 12,4	+ 19,3	+ 26,7	+ 3,8	+ 1,7	+ 2,1	+ 1,4	+ 4,0
Oktober		+ 6,3	+ 7,3	+ 17,6	+ 13,7	+ 18,4	+ 5,1	+ 2,9	+ 1,4	+ 3,3	+ 3,1	+ 4,1
2012 Januar		+ 1,9	+ 1,5	+ 9,1	+ 8,4	+ 14,5	- 7,2	+ 2,6	+ 1,2	+ 3,3	+ 3,4	+ 3,0
April		+ 3,7	+ 3,9	+ 10,6	+ 4,2	+ 11,1	+ 2,6	+ 2,9	+ 1,1	+ 2,9	+ 2,9	+ 2,8
Juli		+ 5,3	+ 6,2	+ 9,0	+ 3,6	+ 8,0	+ 11,9	+ 2,9	+ 0,9	+ 2,6	+ 2,6	+ 2,5
Oktober		+ 7,6	+ 9,4	+ 3,5	+ 4,9	+ 6,0	+ 23,3	+ 2,9	+ 1,3	+ 1,6	+ 1,3	+ 2,4
einschließlich Umsatzsteuer												
2007 Januar		+ 7,6	+ 8,1	+ 10,7	+ 2,4	+ 8,7	+ 18,8	+ 6,9	+ 2,7	+ 6,1	+ 5,8	+ 7,4
April		+ 7,5	+ 8,0	+ 12,0	+ 1,7	+ 4,1	+ 19,9	+ 8,9	+ 2,5	+ 6,1	+ 5,5	+ 7,9
Juli		+ 8,5	+ 9,5	+ 14,1	+ 2,4	+ 5,6	+ 26,0	+ 7,3	+ 2,6	+ 6,0	+ 5,7	+ 6,7
Oktober		+ 13,5	+ 16,5	+ 23,1	+ 8,4	+ 6,4	+ 46,5	+ 8,8	+ 2,7	+ 5,4	+ 5,0	+ 6,3
2008 Januar		+ 12,3	+ 16,0	+ 26,3	+ 11,9	+ 10,2	+ 42,3	+ 7,4	+ 0,6	+ 2,1	+ 1,7	+ 3,2
April		+ 15,3	+ 19,6	+ 25,5	+ 15,7	+ 34,7	+ 43,8	+ 5,6	+ 0,7	+ 3,1	+ 3,0	+ 3,5
Juli		+ 16,2	+ 20,6	+ 20,8	+ 23,1	+ 58,1	+ 30,9	+ 5,7	+ 0,4	+ 3,6	+ 3,3	+ 4,4
Oktober		+ 7,7	+ 8,4	+ 0,8	+ 9,2	+ 89,0	- 10,9	+ 5,1	+ 0,8	+ 5,4	+ 6,0	+ 3,7
2009 Januar		+ 1,3	- 0,5	- 11,4	- 4,6	+ 55,8	- 18,8	+ 1,3	+ 0,1	+ 7,1	+ 8,6	+ 2,9
April		- 3,5	- 6,4	- 14,0	- 13,5	+ 24,5	- 22,8	+ 1,0	+ 0,3	+ 5,7	+ 7,3	+ 1,4
Juli		- 7,8	- 11,8	- 13,0	- 20,2	- 11,7	- 21,2	+ 1,2	+ 0,2	+ 5,2	+ 6,9	+ 0,1
Oktober		- 7,7	- 11,2	- 13,5	- 9,4	- 30,6	- 15,1	+ 1,0	- 0,1	+ 3,2	+ 4,2	+ 0,1
2010 Januar		- 4,5	- 6,4	- 8,9	+ 1,3	- 27,4	- 8,2	+ 4,0	- 0,5	+ 0,8	+ 1,1	- 0,3
April		- 1,9	- 2,8	- 7,6	+ 9,9	- 20,1	- 5,5	+ 3,9	- 0,3	+ 1,2	+ 1,3	+ 0,8
Juli		+ 1,6	+ 1,6	- 7,6	+ 9,0	- 6,8	+ 3,1	+ 3,5	+ 0,3	+ 1,0	+ 1,1	+ 1,2
Oktober		+ 7,5	+ 10,1	+ 8,0	+ 6,7	+ 3,4	+ 29,4	+ 3,5	+ 0,6	+ 0,8	+ 0,4	+ 1,9
2011 Januar		+ 12,0	+ 15,9	+ 17,3	+ 12,7	+ 13,4	+ 40,3	+ 2,6	+ 1,3	+ 1,7	+ 1,2	+ 3,2
April		+ 10,8	+ 14,1	+ 19,7	+ 12,4	+ 5,7	+ 36,8	+ 3,4	+ 1,3	+ 1,8	+ 1,2	+ 3,7
Juli		+ 10,5	+ 13,6	+ 22,1	+ 12,6	+ 19,3	+ 26,7	+ 3,8	+ 1,5	+ 2,1	+ 1,4	+ 4,0
Oktober		+ 6,3	+ 7,3	+ 17,6	+ 13,8	+ 18,3	+ 5,1	+ 2,8	+ 1,3	+ 3,4	+ 3,1	+ 4,1
2012 Januar		+ 2,1	+ 1,7	+ 9,1	+ 8,3	+ 14,5	- 7,2	+ 2,5	+ 1,2	+ 3,2	+ 3,4	+ 3,0
April		+ 3,7	+ 3,9	+ 10,6	+ 4,2	+ 11,1	+ 2,6	+ 2,9	+ 1,0	+ 2,9	+ 2,9	+ 2,7
Juli		+ 5,2	+ 6,0	+ 9,0	+ 3,5	+ 8,0	+ 11,9	+ 3,0	+ 0,9	+ 2,6	+ 2,6	+ 2,5
Oktober		+ 7,2	+ 9,1	+ 3,6	+ 5,0	+ 6,0	+ 23,3	+ 3,0	+ 1,3	+ 1,5	+ 1,3	+ 2,3

A) ohne Umsatzsteuer

B) einschließlich pauschalierter Umsatzsteuer

Deutschland

5 Index der Erzeugerpreise der Produkte des Holzeinschlags aus den Staatsforsten

(Aktuelle Ergebnisse)

2010 = 100

Lfd. Nr.	Produkte des Holzeinschlags	Wägungsanteil am Gesamtindex in Promille	Verkettungsfaktor	2011 Durchschnitt	2011 Oktober	2012		Veränderung Oktober 2012 gegenüber	
						September	Oktober	Oktober 2011	September 2012
ohne Umsatzsteuer									
1	Rohholz insgesamt	1000	0,71003	116,3	119,7	116,9	116,7	- 2,5	- 0,2
2	Stammholz und Stammholzabschnitte	742,61	0,74979	117,2	120,9	118,1	118,0	- 2,4	- 0,1
3	Eiche Stammholz	29,25	0,80908	111,0	114,2	114,0	112,2	- 1,8	- 1,6
4	Eiche B	14,12	0,81903	109,7	118,2	111,3	111,3	- 5,8	± 0,0
5	Eiche C	15,13	0,79833	112,3	110,3	116,6	113,0	+ 2,4	- 3,1
6	Buche Stammholz	74,84	0,95512	109,5	114,1	110,1	112,9	- 1,1	+ 2,5
7	Buche B	17,92	1,04021	108,6	111,5	96,2	103,7	- 7,0	+ 7,8
8	Buche C	41,39	0,91078	110,5	115,6	115,7	115,3	- 0,3	- 0,3
9	Buche B/C	15,53	.	107,7	113,2	111,3	117,1	+ 3,4	+ 5,2
10	Fichte	501,08	0,73517	117,5	121,3	118,6	118,4	- 2,4	- 0,2
11	Fichte Stammholz	333,84	0,73010	118,4	122,3	118,7	118,4	- 3,2	- 0,3
12	Fichte B	191,27	0,74336	115,6	120,1	117,0	117,2	- 2,4	+ 0,2
13	Fichte C	60,40	0,73292	120,2	124,8	120,0	116,8	- 6,4	- 2,7
14	Fichte B/C	82,17	.	123,7	125,6	121,5	122,5	- 2,5	+ 0,8
15	Fichte Stammholzabschnitte	167,24	0,76896	115,8	119,4	118,6	118,4	- 0,8	- 0,2
16	Fichte B	96,31	.	114,6	118,4	113,7	113,6	- 4,1	- 0,1
17	Fichte B/C	70,93	0,75676	117,4	120,7	125,2	125,0	+ 3,6	- 0,2
18	Kiefer	137,44	0,70527	121,6	124,6	121,2	120,4	- 3,4	- 0,7
19	Kiefer Stammholz	72,20	0,70946	122,0	127,3	126,0	124,4	- 2,3	- 1,3
20	Kiefer B	21,70	0,72427	115,6	118,8	123,4	120,3	+ 1,3	- 2,5
21	Kiefer C	24,47	0,69219	123,7	130,0	126,0	126,1	- 3,0	+ 0,1
22	Kiefer B/C	26,03	.	125,7	131,9	128,1	126,2	- 4,3	- 1,5
23	Kiefer Stammholzabschnitte	65,24	0,72252	121,3	121,6	115,9	115,9	- 4,7	± 0,0
24	Kiefer B	32,28	0,72207	123,6	122,6	116,6	115,7	- 5,6	- 0,8
25	Kiefer B/C	32,96	0,72487	119,0	120,5	115,3	116,0	- 3,7	+ 0,6
26	Industrieholz	213,22	0,59103	116,6	117,7	107,1	106,7	- 9,3	- 0,4
27	Eiche	7,83	0,40730	115,5	120,5	110,8	112,8	- 6,4	+ 1,8
28	Buche	59,14	0,63778	118,4	119,8	119,4	115,3	- 3,8	- 3,4
29	Fichte	72,74	0,66076	119,3	118,4	105,5	107,6	- 9,1	+ 2,0
30	Kiefer	73,51	0,54198	112,7	115,0	98,4	98,3	- 14,5	- 0,1
31	Brennholz 1)	44,17	.	99,2	109,3	145,0	143,4	+ 31,2	- 1,1
Nachrichtlich:									
32	Holzprodukte zur Energieerzeugung 2)	1000	.	193,7	194,5	183,0	184,4	- 5,2	+ 0,8
33	Holz in Form von Plättchen oder Schnitzeln 2)	191,87	.	187,0	183,9	177,4	175,5	- 4,6	- 1,1
34	Pellets, Briketts, Scheiten o.ä. Formen aus Sägespänen u.a. Sägenebenprodukten 2)	250,67	.	195,6	197,9	192,2	200,9	+ 1,5	+ 4,5
35	Industrieholz 3)	557,46	.	195,1	196,7	180,8	180,1	- 8,4	- 0,4

1) Erhebung nur für Buche Brennholz

2) 2005 = 100

3) 2010 = 100 umbasiert auf 2005 = 100

Deutschland

6 Index der Erzeugerpreise der Produkte des Holzeinschlags aus den Staatsforsten

(Mittelfristige Übersicht)

Absolute Werte

2010 = 100

Jahr Monat	Rohholz insgesamt	Stammholz und Stammholzabschnitte									Industrieholz	Brennholz	
		zusammen	Eiche Stammholz	Buche Stammholz	Fichte			Kiefer					
					zusammen	Stammholz	Stammholz- abschnitte	zusammen	Stammholz	Stammholz- abschnitte			
Gewicht	A) 1000	742,61	29,25	74,84	501,08	333,84	167,24	137,44	72,20	65,24	213,22	44,17	
	B) 1000	742,62	29,25	74,85	501,09	333,85	167,24	137,43	72,19	65,24	213,21	44,17	
2008 D	A)	95,1	93,6	112,9	114,9	89,5	89,7	90,5	96,0	97,2	97,3	99,9	.
	B)	95,2	93,6	112,9	114,9	89,5	89,7	90,5	96,0	97,2	97,4	99,9	.
2009 D	A)	87,5	88,2	102,3	105,8	85,6	86,7	83,4	87,5	91,4	84,2	85,4	.
	B)	87,5	88,2	102,3	105,8	85,5	86,8	83,4	87,5	91,4	84,2	85,4	.
2010 D	A)	100,0	100,0	100,0	100,0	100,0	100,0	100,0	100,0	100,0	100,0	100,0	100,0
	B)	100,0	100,0	100,0	100,0	100,0	100,0	100,0	100,0	100,0	100,0	100,0	100,0
2011 D	A)	116,3	117,2	111,0	109,5	117,5	118,4	115,8	121,6	122,0	121,3	116,6	99,2
	B)	116,3	117,2	111,0	109,5	117,5	118,4	115,8	121,6	122,0	121,3	116,6	99,2

ohne Umsatzsteuer

2011	Januar	110,6	112,1	110,9	106,9	113,1	113,4	112,6	111,6	112,0	111,1	112,7	74,4
	Februar	114,0	112,4	111,5	106,8	112,5	113,3	110,9	115,2	113,5	117,2	115,5	133,5
	März	115,2	114,3	110,1	108,5	114,1	114,4	113,5	119,3	118,8	120,0	117,5	117,9
	April	113,1	114,3	109,0	108,7	113,4	114,7	110,7	122,0	121,2	122,8	118,8	65,8
	Mai	117,4	117,5	111,3	111,2	117,6	116,5	119,8	121,9	120,6	123,2	118,5	109,2
	Juni	114,4	117,0	109,5	105,9	117,5	117,5	117,5	122,9	121,5	124,4	118,7	49,8
	Juli	115,7	117,6	111,3	102,3	118,9	119,1	118,6	122,5	121,3	123,9	117,6	74,1
	August	117,8	117,8	113,9	109,9	117,6	119,9	113,1	123,4	124,7	122,0	114,8	133,4
	September	117,5	119,1	108,2	113,5	119,4	121,3	115,5	123,5	123,6	123,3	118,3	85,9
	Oktober	119,7	120,9	114,2	114,1	121,3	122,3	119,4	124,6	127,3	121,6	117,7	109,3
	November	119,4	121,6	112,1	111,9	122,3	124,3	118,3	126,3	129,4	122,8	114,7	104,3
	Dezember	120,9	122,0	110,4	114,1	122,5	124,0	119,6	126,8	130,0	123,3	114,8	132,8
2012	Januar	120,4	121,0	117,7	112,8	121,6	123,2	118,4	124,2	127,2	120,8	116,0	131,8
	Februar	121,5	121,1	113,4	114,3	121,2	123,8	115,9	125,8	129,6	121,7	116,3	154,7
	März	121,5	121,6	116,5	115,7	121,7	123,5	118,2	125,2	128,7	121,4	114,3	154,0
	April	121,0	120,9	114,8	112,6	121,3	122,6	118,7	125,4	128,8	121,6	115,3	150,8
	Mai	120,0	120,8	114,8	113,7	121,5	121,9	120,7	123,6	125,2	121,9	112,8	140,5
	Juni	119,8	120,9	114,0	109,1	121,8	121,4	122,7	125,3	127,3	123,1	111,4	142,9
	Juli	118,6	119,8	111,3	107,5	120,7	120,7	120,8	124,8	127,1	122,2	110,2	139,6
	August	118,5	118,9	112,8	105,8	120,3	120,0	120,9	122,2	125,8	118,2	109,9	153,8
	September	116,9	118,1	114,0	110,1	118,6	118,7	118,6	121,2	126,0	115,9	107,1	145,0
	Oktober	116,7	118,0	112,2	112,9	118,4	118,4	118,4	120,4	124,4	115,9	106,7	143,4
	November												
	Dezember												

einschließlich pauschalierter Umsatzsteuer

2011	Januar	110,6	112,1	110,9	106,9	113,1	113,4	112,6	111,6	112,0	111,1	112,7	74,4
	Februar	114,0	112,4	111,5	106,8	112,5	113,3	110,9	115,2	113,5	117,2	115,5	133,5
	März	115,2	114,3	110,1	108,5	114,1	114,4	113,5	119,3	118,8	120,0	117,5	117,9
	April	113,1	114,3	109,0	108,7	113,4	114,7	110,7	122,0	121,2	122,8	118,8	65,8
	Mai	117,4	117,5	111,3	111,2	117,6	116,5	119,8	121,9	120,6	123,2	118,5	109,2
	Juni	114,4	117,0	109,5	105,9	117,5	117,5	117,5	122,9	121,5	124,4	118,7	49,8
	Juli	115,7	117,6	111,3	102,3	118,9	119,1	118,6	122,5	121,3	123,9	117,6	74,1
	August	117,8	117,8	113,9	109,9	117,6	119,9	113,1	123,4	124,7	122,0	114,8	133,4
	September	117,5	119,1	108,2	113,5	119,4	121,3	115,5	123,5	123,6	123,3	118,3	85,9
	Oktober	119,7	120,9	114,2	114,1	121,3	122,3	119,4	124,6	127,3	121,6	117,7	109,3
	November	119,4	121,6	112,1	111,9	122,3	124,3	118,3	126,3	129,4	122,8	114,7	104,3
	Dezember	120,9	122,0	110,4	114,1	122,5	124,0	119,6	126,8	130,0	123,3	114,8	132,8
2012	Januar	120,4	121,0	117,7	112,8	121,6	123,2	118,4	124,2	127,2	120,8	116,0	131,8
	Februar	121,5	121,1	113,4	114,3	121,2	123,8	115,9	125,8	129,6	121,7	116,3	154,7
	März	121,5	121,6	116,5	115,7	121,7	123,5	118,2	125,2	128,7	121,4	114,3	154,0
	April	121,0	120,9	114,8	112,6	121,3	122,6	118,7	125,4	128,8	121,6	115,3	150,8
	Mai	120,0	120,8	114,8	113,7	121,5	121,9	120,7	123,6	125,2	121,9	112,8	140,5
	Juni	119,8	120,9	114,0	109,1	121,8	121,4	122,7	125,3	127,3	123,1	111,4	142,9
	Juli	118,6	119,8	111,3	107,5	120,7	120,7	120,8	124,8	127,1	122,2	110,2	139,6
	August	118,5	118,9	112,8	105,8	120,3	120,0	120,9	122,2	125,8	118,2	109,9	153,8
	September	116,9	118,1	114,0	110,1	118,6	118,7	118,6	121,2	126,0	115,9	107,1	145,0
	Oktober	116,7	118,0	112,2	112,9	118,4	118,4	118,4	120,4	124,4	115,9	106,7	143,4
	November												
	Dezember												

A) ohne Umsatzsteuer

B) einschließlich pauschalierter Umsatzsteuer

Deutschland

6 Index der Erzeugerpreise der Produkte des Holzeinschlags aus den Staatsforsten
(Mittelfristige Übersicht)

Relative Veränderungen gegenüber dem entsprechenden Vorjahresergebnis
Prozent

Jahr Monat	Rohholz insgesamt	Stammholz und Stammholzabschnitte									Industrieholz	Brennholz	
		zusammen	Eiche Stammholz	Buche Stammholz	Fichte			Kiefer					
					zusammen	Stammholz	Stammholz- abschnitte	zusammen	Stammholz	Stammholz- abschnitte			
Gewicht	A) 1000	742,61	29,25	74,84	501,08	333,84	167,24	137,44	72,20	65,24	213,22	44,17	
	B) 1000	742,62	29,25	74,85	501,09	333,85	167,24	137,43	72,19	65,24	213,21	44,17	
2008 D	A)	+ 4,4	+ 3,7	+ 11,8	+ 10,0	+ 0,7	+ 0,2	+ 2,5	+ 10,6	+ 9,5	+ 12,3	+ 6,3	.
	B)	+ 4,3	+ 3,7	+ 11,8	+ 10,0	+ 0,7	+ 0,2	+ 2,4	+ 10,5	+ 9,6	+ 12,3	+ 6,3	.
2009 D	A)	- 8,1	- 5,8	- 9,4	- 7,9	- 4,4	- 3,3	- 7,9	- 8,9	- 6,0	- 13,5	- 14,5	.
	B)	- 8,1	- 5,8	- 9,4	- 7,9	- 4,4	- 3,3	- 7,9	- 8,9	- 6,0	- 13,5	- 14,5	.
2010 D	A)	+ 14,3	+ 13,4	- 2,2	- 5,5	+ 16,9	+ 15,3	+ 20,0	+ 14,3	+ 9,4	+ 18,8	+ 17,1	.
	B)	+ 14,3	+ 13,4	- 2,2	- 5,5	+ 16,9	+ 15,3	+ 19,9	+ 14,3	+ 9,4	+ 18,7	+ 17,2	.
2011 D	A)	+ 16,3	+ 17,2	+ 11,0	+ 9,5	+ 17,5	+ 18,4	+ 15,8	+ 21,6	+ 22,0	+ 21,3	+ 16,6	- 0,8
	B)	+ 16,3	+ 17,2	+ 11,0	+ 9,5	+ 17,5	+ 18,4	+ 15,8	+ 21,6	+ 22,0	+ 21,3	+ 16,6	- 0,8

ohne Umsatzsteuer

2011	Januar	+ 22,1	+ 22,6	+ 5,5	+ 9,2	+ 25,0	+ 23,7	+ 27,7	+ 26,4	+ 18,5	+ 36,3	+ 27,6	- 15,1
	Februar	+ 22,7	+ 22,0	+ 8,8	+ 6,6	+ 24,2	+ 23,2	+ 26,3	+ 26,9	+ 21,1	+ 33,6	+ 24,7	+ 22,5
	März	+ 27,0	+ 22,6	+ 10,7	+ 9,0	+ 24,7	+ 23,9	+ 26,1	+ 26,2	+ 24,4	+ 28,6	+ 27,3	+190,4
	April	+ 17,6	+ 20,3	+ 11,2	+ 9,8	+ 20,5	+ 21,5	+ 18,5	+ 27,6	+ 26,1	+ 29,3	+ 23,5	- 43,6
	Mai	+ 21,2	+ 20,9	+ 15,6	+ 12,1	+ 21,2	+ 21,1	+ 21,5	+ 25,8	+ 24,5	+ 27,0	+ 22,9	+ 16,2
	Juni	+ 19,7	+ 18,5	+ 13,4	+ 3,6	+ 19,2	+ 21,4	+ 15,1	+ 25,4	+ 25,4	+ 25,3	+ 22,4	+ 41,9
	Juli	+ 15,0	+ 17,4	+ 9,4	+ 8,0	+ 17,7	+ 18,5	+ 16,4	+ 22,4	+ 23,1	+ 21,7	+ 17,8	- 33,2
	August	+ 15,5	+ 15,9	+ 18,2	+ 18,6	+ 14,3	+ 17,4	+ 8,3	+ 19,8	+ 25,8	+ 13,7	+ 10,7	+ 34,1
	September	+ 12,3	+ 15,6	+ 10,7	+ 12,9	+ 15,1	+ 16,5	+ 12,2	+ 20,1	+ 21,4	+ 18,8	+ 12,1	- 32,4
	Oktober	+ 11,7	+ 13,6	+ 15,7	+ 9,8	+ 13,6	+ 14,5	+ 11,7	+ 15,9	+ 18,9	+ 12,6	+ 9,4	- 9,3
	November	+ 7,4	+ 9,9	+ 8,8	+ 7,2	+ 9,3	+ 11,2	+ 5,6	+ 14,1	+ 18,4	+ 9,4	+ 4,8	- 19,5
	Dezember	+ 8,3	+ 10,2	+ 5,6	+ 7,9	+ 10,0	+ 11,5	+ 6,9	+ 13,3	+ 17,3	+ 9,0	+ 3,1	+ 2,8
2012	Januar	+ 8,9	+ 7,9	+ 6,1	+ 5,5	+ 7,5	+ 8,6	+ 5,2	+ 11,3	+ 13,6	+ 8,7	+ 2,9	+ 77,2
	Februar	+ 6,6	+ 7,7	+ 1,7	+ 7,0	+ 7,7	+ 9,3	+ 4,5	+ 9,2	+ 14,2	+ 3,8	+ 0,7	+ 15,9
	März	+ 5,5	+ 6,4	+ 5,8	+ 6,6	+ 6,7	+ 8,0	+ 4,1	+ 4,9	+ 8,3	+ 1,2	- 2,7	+ 30,6
	April	+ 7,0	+ 5,8	+ 5,3	+ 3,6	+ 7,0	+ 6,9	+ 7,2	+ 2,8	+ 6,3	- 1,0	- 2,9	+129,2
	Mai	+ 2,2	+ 2,8	+ 3,1	+ 2,2	+ 3,3	+ 4,6	+ 0,8	+ 1,4	+ 3,8	- 1,1	- 4,8	+ 28,7
	Juni	+ 4,7	+ 3,3	+ 4,1	+ 3,0	+ 3,7	+ 3,3	+ 4,4	+ 2,0	+ 4,8	- 1,0	- 6,1	+186,9
	Juli	+ 2,5	+ 1,9	± 0,0	+ 5,1	+ 1,5	+ 1,3	+ 1,9	+ 1,9	+ 4,8	- 1,4	- 6,3	+ 88,4
	August	+ 0,6	+ 0,9	- 1,0	- 3,7	+ 2,3	+ 0,1	+ 6,9	- 1,0	+ 0,9	- 3,1	- 4,3	+ 15,3
	September	- 0,5	- 0,8	+ 5,4	- 3,0	- 0,7	- 2,1	+ 2,7	- 1,9	+ 1,9	- 6,0	- 9,5	+ 68,8
	Oktober	- 2,5	- 2,4	- 1,8	- 1,1	- 2,4	- 3,2	- 0,8	- 3,4	- 2,3	- 4,7	- 9,3	+ 31,2
	November												
	Dezember												

einschließlich pauschalierter Umsatzsteuer

2011	Januar	+ 22,1	+ 22,6	+ 5,5	+ 9,2	+ 25,0	+ 23,7	+ 27,7	+ 26,4	+ 18,5	+ 36,3	+ 27,6	- 15,1
	Februar	+ 22,7	+ 22,0	+ 8,8	+ 6,6	+ 24,2	+ 23,2	+ 26,3	+ 26,9	+ 21,1	+ 33,6	+ 24,7	+ 22,5
	März	+ 27,0	+ 22,6	+ 10,7	+ 9,0	+ 24,7	+ 23,9	+ 26,1	+ 26,2	+ 24,4	+ 28,6	+ 27,3	+190,4
	April	+ 17,6	+ 20,3	+ 11,2	+ 9,8	+ 20,5	+ 21,5	+ 18,5	+ 27,6	+ 26,1	+ 29,3	+ 23,5	- 43,6
	Mai	+ 21,2	+ 20,9	+ 15,6	+ 12,1	+ 21,2	+ 21,1	+ 21,5	+ 25,8	+ 24,5	+ 27,0	+ 22,9	+ 16,2
	Juni	+ 19,7	+ 18,5	+ 13,4	+ 3,6	+ 19,2	+ 21,4	+ 15,1	+ 25,4	+ 25,4	+ 25,3	+ 22,4	+ 41,9
	Juli	+ 15,0	+ 17,4	+ 9,4	+ 8,0	+ 17,7	+ 18,5	+ 16,4	+ 22,4	+ 23,1	+ 21,7	+ 17,8	- 33,2
	August	+ 15,5	+ 15,9	+ 18,2	+ 18,6	+ 14,3	+ 17,4	+ 8,3	+ 19,8	+ 25,8	+ 13,7	+ 10,7	+ 34,1
	September	+ 12,3	+ 15,6	+ 10,7	+ 12,9	+ 15,1	+ 16,5	+ 12,2	+ 20,1	+ 21,4	+ 18,8	+ 12,1	- 32,4
	Oktober	+ 11,7	+ 13,6	+ 15,7	+ 9,8	+ 13,6	+ 14,5	+ 11,7	+ 15,9	+ 18,9	+ 12,6	+ 9,4	- 9,3
	November	+ 7,4	+ 9,9	+ 8,8	+ 7,2	+ 9,3	+ 11,2	+ 5,6	+ 14,1	+ 18,4	+ 9,4	+ 4,8	- 19,5
	Dezember	+ 8,3	+ 10,2	+ 5,6	+ 7,9	+ 10,0	+ 11,5	+ 6,9	+ 13,3	+ 17,3	+ 9,0	+ 3,1	+ 2,8
2012	Januar	+ 8,9	+ 7,9	+ 6,1	+ 5,5	+ 7,5	+ 8,6	+ 5,2	+ 11,3	+ 13,6	+ 8,7	+ 2,9	+ 77,2
	Februar	+ 6,6	+ 7,7	+ 1,7	+ 7,0	+ 7,7	+ 9,3	+ 4,5	+ 9,2	+ 14,2	+ 3,8	+ 0,7	+ 15,9
	März	+ 5,5	+ 6,4	+ 5,8	+ 6,6	+ 6,7	+ 8,0	+ 4,1	+ 4,9	+ 8,3	+ 1,2	- 2,7	+ 30,6
	April	+ 7,0	+ 5,8	+ 5,3	+ 3,6	+ 7,0	+ 6,9	+ 7,2	+ 2,8	+ 6,3	- 1,0	- 2,9	+129,2
	Mai	+ 2,2	+ 2,8	+ 3,1	+ 2,2	+ 3,3	+ 4,6	+ 0,8	+ 1,4	+ 3,8	- 1,1	- 4,8	+ 28,7
	Juni	+ 4,7	+ 3,3	+ 4,1	+ 3,0	+ 3,7	+ 3,3	+ 4,4	+ 2,0	+ 4,8	- 1,0	- 6,1	+186,9
	Juli	+ 2,5	+ 1,9	± 0,0	+ 5,1	+ 1,5	+ 1,3	+ 1,9	+ 1,9	+ 4,8	- 1,4	- 6,3	+ 88,4
	August	+ 0,6	+ 0,9	- 1,0	- 3,7	+ 2,3	+ 0,1	+ 6,9	- 1,0	+ 0,9	- 3,1	- 4,3	+ 15,3
	September	- 0,5	- 0,8	+ 5,4	- 3,0	- 0,7	- 2,1	+ 2,7	- 1,9	+ 1,9	- 6,0	- 9,5	+ 68,8
	Oktober	- 2,5	- 2,4	- 1,8	- 1,1	- 2,4	- 3,2	- 0,8	- 3,4	- 2,3	- 4,7	- 9,3	+ 31,2
	November												
	Dezember												

A) ohne Umsatzsteuer

B) einschließlich pauschalierter Umsatzsteuer

Deutschland

7 Preisindizes in der Land- und Forstwirtschaft

(Langfristige Übersicht für Wirtschafts- bzw. Forstwirtschaftsjahre)

Wirtschaftsjahr 1) bzw. Forstwirtschaftsjahr 2)	Index der Erzeugerpreise landwirtschaftlicher Produkte 2005 = 100			Index der Einkaufspreise landwirtschaftlicher Betriebsmittel 2005 = 100			Index der Erzeugerpreise der Produkte des Holzeinschlags 2010 = 100		
	Landwirtschaft- liche Produkte insgesamt	Pflanzliche Produkte	Tierische Produkte	Betriebsmittel insgesamt	Waren und Dienstleistungen des laufenden ldw. Verbrauchs	Waren und Dienstleistungen ldw. Investitionen	Rohholz		
							Insgesamt	darunter Stammholz und -abschnitte	
ohne Umsatzsteuer									
1971/72	D	90,6	83,7	93,4	47,8	51,3	36,1	47,7	49,0
1972/73	D	99,5	91,5	102,7	51,6	55,8	38,1	49,1	51,6
1973/74	D	101,2	90,5	105,2	56,6	61,8	40,9	58,3	61,5
1974/75	D	100,5	89,2	105,1	60,1	64,8	45,1	58,5	60,1
1975/76	D	119,7	121,0	118,8	63,9	69,3	47,3	59,8	62,1
1976/77	D	124,1	141,4	118,1	68,1	74,0	49,3	71,1	75,5
1977/78	D	121,7	126,3	119,5	67,2	72,0	51,3	77,6	83,2
1978/79	D	117,3	127,2	113,6	68,0	72,4	52,9	81,0	87,4
1979/80	D	122,5	133,0	118,5	72,7	77,9	55,3	89,3	94,7
1980/81	D	123,0	138,1	117,7	77,0	82,7	58,2	97,6	102,1
1981/82	D	133,6	148,4	128,1	82,9	89,4	61,4	92,7	95,4
1982/83	D	132,9	139,9	129,8	84,6	90,8	64,3	87,0	90,1
1983/84	D	132,2	149,9	125,9	85,8	91,5	66,3	88,1	91,7
1984/85	D	128,7	141,4	124,0	86,2	91,7	67,9	82,6	83,8
1985/86	D	122,4	134,2	117,9	83,8	88,2	69,2	82,6	82,9
1986/87	D	116,2	132,7	110,1	78,3	80,3	71,0	81,7	81,6
1987/88	D	114,3	132,6	107,9	77,4	78,8	72,2	81,2	81,6
1988/89	D	119,3	129,3	115,8	80,8	82,7	73,8	87,4	89,6
1989/90	D	124,7	131,7	121,9	83,0	84,8	76,2	96,0	102,0
1990/91	D	116,4	134,1	110,0	82,5	83,2	79,5	62,9	63,9
1991/92	D	120,8	134,4	116,4	86,2	86,9	83,6	75,1	79,3
1992/93	D	110,7	118,1	105,1	86,0	85,6	86,6	64,9	70,0
1993/94	D	106,1	112,1	104,8	86,2	85,3	88,4	71,8	79,3
1994/95	D	109,0	122,6	104,7	87,0	86,0	89,5	81,4	87,1
1995/96	D	106,9	115,3	105,4	88,3	87,3	90,8	72,9	77,6
1996/97	D	106,3	110,1	107,3	91,1	90,7	91,3	76,0	83,3
1997/98	D	106,5	111,6	106,8	90,3	89,6	91,8	82,4	90,1
1998/99	D	99,6	112,5	95,6	87,6	85,9	92,3	85,5	93,4
1999/00	D	98,1	101,6	99,0	90,3	89,2	93,1	75,1	80,6
2000/01	D	106,2	104,7	111,5	95,2	95,6	94,0	74,0	79,3
2001/02	D	107,2	111,3	108,6	96,1	96,6	95,1	73,6	78,4
2002/03	D	100,7	106,2	101,1	95,7	95,6	96,0	73,9	78,7
2003/04	D	104,7	117,9	100,0	98,1	98,3	97,2	68,3	71,2
2004/05	D	100,7	100,5	104,9	99,3	99,3	99,1	69,0	73,1
2005/06	D	101,1	102,9	99,9	101,9	102,2	101,1	76,2	79,4
2006/07	D	109,3	123,7	100,7	107,0	108,0	104,3	89,8	89,9
2007/08	D	125,2	136,2	118,1	119,9	124,5	107,2	94,9	93,2
2008/09	D	113,6	122,9	107,8	125,5	130,0	113,1	88,7	88,8
2009/10	D	102,5	104,7	101,1	118,4	119,3	115,9	93,4	93,3
2010/11	D	123,3	136,1	115,5	128,2	132,1	117,5	113,8	114,2
2011/12	D	130,2	140,8	123,6	135,3	140,6	120,9	119,9	120,6
einschließlich Umsatzsteuer									
1971/72	D	89,4	82,6	92,5	45,8	49,4	34,5	46,6	47,9
1972/73	D	98,4	90,1	101,6	49,4	53,6	36,4	48,1	50,4
1973/74	D	99,8	89,2	104,2	54,2	59,4	39,2	57,0	60,1
1974/75	D	99,8	88,2	104,6	57,7	62,4	43,0	57,5	59,3
1975/76	D	119,1	120,4	118,2	61,2	66,6	45,1	59,0	61,2
1976/77	D	123,1	140,4	117,1	65,1	71,2	47,1	70,0	74,4
1977/78	D	119,9	124,8	118,3	64,6	69,6	49,3	76,7	82,3
1978/79	D	115,6	125,4	112,0	65,5	70,2	51,0	80,2	86,7
1979/80	D	120,8	131,4	117,1	70,5	76,0	53,9	88,8	94,3
1980/81	D	120,9	136,3	115,7	74,8	80,6	56,6	97,1	101,7
1981/82	D	131,4	146,2	126,0	80,5	87,2	59,6	92,2	95,1
1982/83	D	130,7	137,9	127,9	82,3	88,6	62,4	86,6	89,8
1983/84	D	130,8	148,2	124,6	83,8	89,8	65,2	87,7	91,3
1984/85	D	133,0	146,3	128,1	84,8	90,3	66,6	82,3	83,4
1985/86	D	126,6	138,9	122,1	82,5	87,1	68,0	82,3	82,5
1986/87	D	120,1	137,4	114,1	79,4	79,4	69,6	81,3	81,2
1987/88	D	118,2	137,2	111,5	76,3	77,9	70,9	80,8	81,2
1988/89	D	122,7	133,2	118,7	79,5	81,6	72,5	87,0	89,2
1989/90	D	126,8	134,0	124,0	81,5	83,6	74,8	95,5	101,6
1990/91	D	118,2	136,4	111,9	81,2	82,1	78,0	62,6	63,6
1991/92	D	121,4	135,6	116,7	84,9	85,7	82,0	74,8	78,9
1992/93	D	111,4	119,4	109,6	84,9	84,6	85,3	64,6	69,7
1993/94	D	105,7	111,7	104,5	85,3	84,5	87,5	71,4	78,9
1994/95	D	108,9	122,5	104,6	86,2	85,2	88,6	81,0	86,7
1995/96	D	106,9	115,4	105,4	87,5	86,6	90,0	72,6	77,3
1996/97	D	106,7	110,6	107,8	90,1	89,8	90,4	75,7	83,0
1997/98	D	107,0	112,3	107,1	89,5	88,9	91,0	82,2	90,0
1998/99	D	100,2	113,3	96,2	87,3	85,6	92,1	85,4	93,5
1999/00	D	98,0	101,6	98,9	90,0	89,0	93,0	74,7	80,3
2000/01	D	106,2	104,6	111,5	95,0	95,5	93,9	73,6	79,0
2001/02	D	107,1	111,2	108,6	95,9	96,4	95,0	73,3	78,0
2002/03	D	100,7	106,2	101,1	95,6	95,5	96,0	73,6	78,4
2003/04	D	104,7	117,8	100,0	97,8	98,1	97,2	68,0	70,9
2004/05	D	100,7	100,5	104,9	99,2	99,2	99,1	68,7	72,8
2005/06	D	101,0	102,9	99,9	101,9	102,3	101,1	75,8	79,1
2006/07	D	110,0	124,4	101,5	108,0	108,8	105,6	89,7	89,8
2007/08	D	127,1	138,1	120,0	121,4	125,7	110,0	94,8	93,3
2008/09	D	115,3	124,9	109,4	127,6	131,9	116,0	88,7	88,9
2009/10	D	104,1	106,3	102,7	120,5	121,1	118,9	93,4	93,4
2010/11	D	125,3	138,2	117,3	130,1	133,7	120,5	113,8	114,2
2011/12	D	132,1	142,8	125,6	137,3	142,3	124,0	119,9	120,6

1) Juli bis Juni 2) Oktober bis September