

Preise

Kaufwerte für Bauland

3. Vierteljahr 2006

Erscheinungsfolge: vierteljährlich
Erschienen am 02.03.2007
Artikelnummer: 2170500063234

Fachliche Informationen zu dieser Veröffentlichung können Sie direkt beim Statistischen Bundesamt erfragen:
Gruppe VA, Servicenummer Bodenmarkt, Telefon: +49 (0) 611/ 75 - 2440; Fax: +49 (0) 1888/10644 - 2440 oder E-Mail:
bodenmarkt@destatis.de

© Statistisches Bundesamt, Wiesbaden 2007

Vervielfältigung und Verbreitung, auch auszugsweise, mit Quellenangabe gestattet.

Erläuterungen zur Umstellung der Veröffentlichungen des Statistischen Bundesamtes auf den Euro

Seit dem 1. Januar 2002 verwendet das Statistische Bundesamt in seinen Veröffentlichungen grundsätzlich die Währungseinheit **Euro**. Sie finden in der hier vorliegenden Veröffentlichung alle Wertangaben in Euro dargestellt.

Umrechnung von DM in Euro:

Die in DM für die Zeit vor dem 1. Januar 2002 ermittelten Werte wurden einheitlich mit dem konstanten Faktor 1 Euro = 1,95583 DM umgerechnet.

Rundung:

Rundungsdifferenzen wurden bei der Summenbildung nicht ausgeglichen. Daher kann es zu geringfügigen Abweichungen kommen.

Inhalt

	Seite
1 Allgemeine und methodische Erläuterungen	2
2 Aktuelle Ergebnisse	4
Schaubilder	5

Tabellenteil

1 Kaufwerte für Bauland für das 3. Vierteljahr 2006 nach Baulandarten, Ländern und Gemeindegrößenklassen	8
2 Kaufwerte für Bauland für das 3. Vierteljahr 2006 nach Baulandarten, Ländern und Baugebieten	16
3 Kaufwerte für Bauland nach Baulandarten im Zeitvergleich	
3.1 Vierteljahresergebnisse	23
3.2 Jahresergebnisse	25

Gebietsstand

Die Angaben für **Deutschland** beziehen sich auf die Bundesrepublik Deutschland nach dem Gebietsstand seit dem 3.10.1990.

Die Angaben für das **frühere Bundesgebiet** beziehen sich auf die Bundesrepublik Deutschland nach dem Gebietsstand bis zum 3.10.1990; sie schließen Berlin-West ein.

Die Angaben für die **neuen Länder und Berlin-Ost** beziehen sich auf die Länder Brandenburg, Mecklenburg-Vorpommern, Sachsen, Sachsen-Anhalt, Thüringen sowie auf Berlin-Ost.

Zeichenerklärung

0 = weniger als 500 m ² bzw. 500 EUR, jedoch mehr als nichts	A = Anzahl der Kauffälle
. = Zahlenwert unbekannt oder geheim zu halten bzw. nicht vorhanden	B = Veräußerte Fläche in 1 000 m ²
Hinweis: Die geheim zu haltenden Zahlen sind in den Summenangaben enthalten	C = Kaufsumme in 1 000 EUR
	D = Durchschnittlicher Kaufwert in EUR/m ²

1 Allgemeine und methodische Erläuterungen

1.1 Rechtsgrundlagen / Erhebungsgegenstand

Die Statistik der Kaufwerte für Bauland basiert auf dem Gesetz über die Preisstatistik¹. Das Gesetz sieht in § 2 Nr. 5 und § 7 Abs. 1 die Erfassung von Preisen für Grundstücke vor, die nach Arten und Merkmalen zu bezeichnen sind.

Erhebungsgegenstand sind die vertraglich vereinbarten Preise bei Veräußerung und Erwerb unbebauter Grundstücke mit einer Größe von 100 m² und mehr, soweit sie in den Baugebieten der Gemeinden des Bundesgebietes liegen und somit Baulandeigenschaft besitzen.

Auskunftspflichtig für diese Statistik sind die Finanzämter oder die Geschäftsstellen der Gutachterausschüsse für Grundstückswerte.

1.2 Geschichtlicher Rückblick

Voraussetzung für den Beginn dieser Statistik war die Aufhebung der seit 1936 geltenden Preisbindung für unbebaute Grundstücke durch das Bundesbaugesetz vom 23. Juni 1960.

Ab dem 3. Vierteljahr 1961 haben die Statistischen Ämter der Länder begonnen, Kauffälle von unbebautem Bauland innerhalb der Baugebiete der Gemeinden zu erfassen, statistisch auszuwerten und als Statistik der Kaufwerte für Bauland zu veröffentlichen.

Vorläufer dieser Statistik sind die in den Vierteljahresheften zur Statistik des Deutschen Reichs vom Statistischen Reichsamt veröffentlichten Ergebnisse über den Grundbesitzwechsel in etwa 50 Groß- und Mittelstädten für 1927 bis 1938.

Darüber hinaus existieren regional begrenzte Erfassungen von Baulandpreisen, wie z.B. veröffentlicht in "Hamburg in Zahlen", Sonderheft 1, Jahrgang 1963, mit Baulandpreisen in Hamburg 1903 bis 1937 und 1955 bis 1962.

Seit 1992 werden durch die Einbeziehung der neuen Bundesländer und von Berlin-Ost in diese Statistik gesamtdeutsche Ergebnisse (nach dem Gebietsstand seit dem 03.10.1990) ermittelt.

1.3 Erhebungsweg

Die Auskunftspflichtigen erhalten auf der Grundlage des Grunderwerbsteuergesetzes bzw. des Baugesetzbuches Kenntnis über die Grundstücksverkäufe durch die beurkundenden Stellen (in der Regel Notare). Diese Informationen

bilden die materielle Grundlage für die Statistik der Kaufwerte für Bauland.

Für jeden Kauffall eines unbebauten Grundstücks wird vom Auskunftspflichtigen ein Erhebungsvordruck mit bundeseinheitlichen Merkmalen ausgefüllt und an das jeweilige Statistische Amt übersandt. Die Datenübergabe erfolgt zunehmend auch auf maschinenlesbaren Datenträgern.

Aus diesen Daten ermitteln die Statistischen Ämter durchschnittliche Kaufwerte für Bauland nach einheitlichen Merkmalen (z.B. Baulandarten, Gemeindegrößenklassen, Baugebiete). Diese Landesergebnisse werden vom Statistischen Bundesamt zum Bundesergebnis zusammengefasst.

1.4 Methodische Hinweise

In der Statistik der Kaufwerte für Bauland wird nach folgenden Baulandarten unterschieden:

- **Baureifes Land** sind Flächen, die nach öffentlich-rechtlichen Vorschriften baulich nutzbar sind. Dazu gehören Grundstücke oder Grundstücksteile, die von der Gemeinde für die Bebauung vorgesehen sind, bei denen die baurechtlichen Voraussetzungen für die Bebauung vorliegen und deren Erschließungsgrad die sofortige Bebauung gestattet. Sie liegen im Allgemeinen an endgültig oder vorläufig ausgebauten Straßen und sind in der Regel bereits in passende Bauparzellen eingeteilt. Hierunter fallen in erster Linie Baulücken und städtebautechnisch aufgeschlossener Grundbesitz, der mitunter nur eine geringe oder keine Bebauung zeigt. Auch ein Trenngrundstück ist baureifes Land, wenn es durch Hinzunahme eines Nachbargrundstücks bebaut werden kann.
- **Rohbauland** ist eine Fläche, die nach dem Baugesetzbuch für eine bauliche Nutzung vorgesehen, deren Erschließung aber noch nicht gesichert ist oder die nach Lage, Form oder Größe für eine bauliche Nutzung unzureichend gestaltet ist.

Das Rohbauland ist im Allgemeinen eine Vorstufe für die übrigen Baulandarten, insbesondere für das baureife Land. Es nimmt bei fortschreitender Entwicklung je nach seinem späteren Verwendungszweck die Eigenschaft einer dieser Arten an. Als Rohbauland sind in der Regel größere, unaufgeschlossene Grundstücksflächen anzusehen, die die Eigenschaft als land- und forstwirtschaftliches Vermögen verloren haben, selbst wenn sie noch land- und forstwirtschaftlich genutzt werden. Dabei ist es gleichgültig, ob das Gelände parzelliert ist oder nicht.

¹ Gesetz über die Preisstatistik in der im Bundesgesetzblatt Teil III, Gliederungsnummer 720-9, veröffentlichten bereinigten Fassung, zuletzt geändert durch Artikel 16 des Gesetzes vom 19. Dezember 1997 (BGBl. I S. 3158) i.V.m. dem Gesetz über die Statistik für Bundeszwecke (Bundesstatistikgesetz – BStatG) vom 22. Januar 1987 (BGBl. I S. 462, 565), zuletzt geändert durch Artikel 2 des Gesetzes vom 09. Juni 2005 (BGBl. I S. 1534)

- **Sonstiges Bauland** kann seinem Charakter nach baureifes Land wie auch Rohbauland sein, unterscheidet sich aber von beiden durch seine feststehende bisherige Nutzung.

Zum sonstigen Bauland gehören Industrieland, Land für Verkehrszwecke und Freiflächen.

- Als **Industrieland** gelten unbebaute Grundstücke, die als Lager- und Arbeitsplätze bereits einem Gewerbe dienen oder zur Erweiterung eines Betriebes vorrätig gehalten werden, sowie Flächen, die nach der Verkehrsauffassung und den örtlichen Gegebenheiten als Gelände für Industriebetriebe anzusehen sind.

- **Land für Verkehrszwecke** ist Gelände, das Bund, Ländern, Gemeinden und Gemeindeverbänden für Straßen, Parkplätze, Flugplätze, Eisenbahnen und ähnliche Zwecke dient oder dafür vorgesehen ist. Straßenland, das gewerblich oder privat genutzt wird (z.B. zur Aufstellung von Zeitungskiosken und Verkaufsständen, private Verkehrsflächen usw.), wird wie baureifes Land behandelt.

- Als **Freiflächen** gelten unbebaute Grundstücke, die als Gartenanlagen, Spielplätze, Erholungsplätze und ähnliches dem öffentlichen Gebrauch dienen oder als solche von den Gemeinden ausgewiesen sind. Werden Flächen, die bisher zu einem land- und forstwirtschaftlichen Betrieb gehörten, als Freiflächen ausgewiesen, aber weiter land- und forstwirtschaftlich genutzt, so werden diese Flächen in der Statistik der Kaufwerte für Bauland nicht berücksichtigt.

Die Ergebnisse der Statistik der Kaufwerte für Bauland sind hinsichtlich der Anzahl der Kauffälle, der veräußerten Flächen und der Kaufsummen summarische Zusammenfassungen und hinsichtlich der Kaufwerte flächengewogene Durchschnitte.

Kaufsummen und Durchschnittswerte schließen ggf. Beträge für die Grundstückerschließung, Aufwuchs u.dgl. ein, nicht aber die Grunderwerbsnebenkosten (Vermessungskosten, Makler-, Notariats- und Gerichtsgebühren, Grunderwerbsteuer u.a.).

Für die aufgeführten Baulandarten werden folgende Merkmale veröffentlicht:

- Anzahl der Kauffälle
- Veräußerte Fläche
- Kaufsumme
- Durchschnittlicher Kaufwert

Die ausgewiesenen Durchschnittswerte sind für einen zeitlichen Vergleich nur bedingt verwendbar, weil die statistischen Massen, aus denen sie ermittelt werden, sich jeweils aus anders gearteten Einzelfällen zusammensetzen können. Die Statistik der Kaufwerte für Bauland hat daher mehr den Charakter einer Grundeigentumswechselstatistik,

mit der durchschnittliche Kaufwerte ermittelt werden, als den einer echten Preisstatistik. Aus diesem Grund werden auch keine prozentualen Veränderungen (Baulandpreisindizes) veröffentlicht.

Da es sehr schwierig ist, die einzelnen Baugrundstücke nach Standort, Lage, Beschaffenheit und Nutzungsmöglichkeiten eindeutig abzugrenzen, empfiehlt es sich, für die Beurteilung von Einzelfällen, die von den Gutachterausschüssen ermittelten Bodenrichtwerte zum Vergleich heranzuziehen.

Der Sitz der Gutachterausschüsse ist durch Rechtsverordnung der Länder festgelegt und kann bei den kreisfreien Städten oder Landkreisen erfragt werden.

1.5 Veröffentlichungen

Die Veröffentlichung der Ergebnisse erfolgt vierteljährlich und jährlich in der Fachserie 17 Reihe 5 „Kaufwerte für Bauland“.

Ausgehend von unserer Homepage <http://www.destatis.de> finden Sie Kaufwerte für Bauland unter der Rubrik „Preise“.

Im „Statistik-Shop“ (<http://www.destatis.de/shop>) können Sie kostenfrei auf die Fachserie 17 Reihe 5 mit den Ergebnissen und Erläuterungen der Kaufwerte für Bauland zugreifen und sie sich herunterladen. Bitte geben Sie die Statistiknummer „61511“ oder die Bestellnummer „2170500“ im Textfeld der Schnellsuche ein. Zur Nutzung des Shops für diese Fachserien ist keine Anmeldung erforderlich.

Die Auskunftsdatenbank „GENESIS-Online“ (<https://www.genesis.destatis.de/genesis/online/logon>) ermöglicht den Zugang zu den Bodenmarktstatistiken. Die Nutzung des Grunddatenbestands (Insgesamt-Ergebnisse) ist kostenfrei, hierzu genügt die Anmeldung als „Gast-Nutzer“. Die Tabellen der Kaufwerte für Bauland finden Sie unter der Code-Nr. „61511“. Klicken Sie hierzu ab Code „6“ jeweils auf „Stufe tiefer“. Wenn Sie den vollen Umfang von GENESIS-Online nutzen möchten, um z.B. kostenpflichtige Tabellen abrufen zu können, ist eine Registrierung erforderlich (Jahrespauschale: 50,- €).

Vor dem Wertebearuf können Sie die gewünschten Angaben, wie z.B. die Jahre, in den Tabellen auswählen.

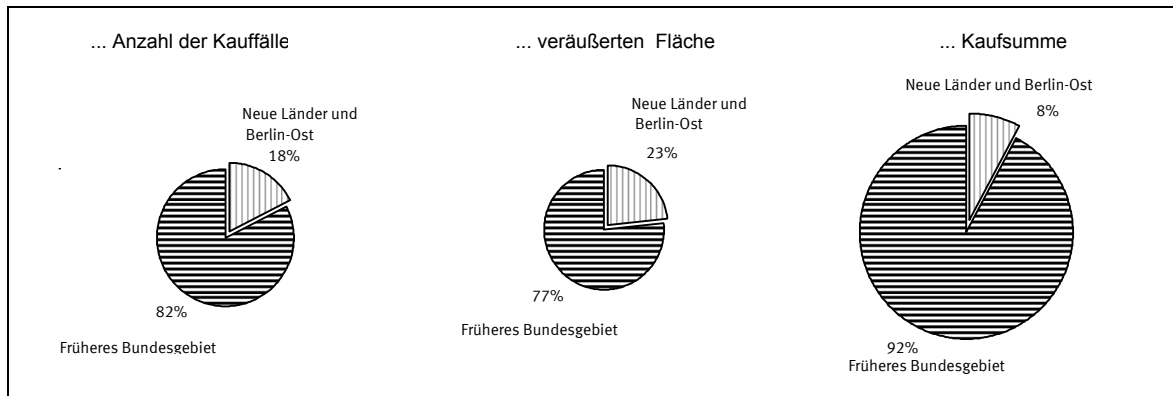
Es ist zu berücksichtigen, dass die Summe der vier Quartalergebnisse nicht in jedem Fall zum Jahresergebnis führt, da mögliche Nachmeldungen infolge von Verzögerungen bei der finanztechnischen Bearbeitung der Kauffälle nur dem Jahresergebnis, nicht aber den jeweiligen Quartalergebnissen, zugeordnet werden.

2 Aktuelle Ergebnisse
Baulandveräußerungen und Kaufwerte im 3. Vierteljahr 2006 nach ausgewählten Baulandarten,
Ländern, Gemeindegrößenklassen und Baugebieten

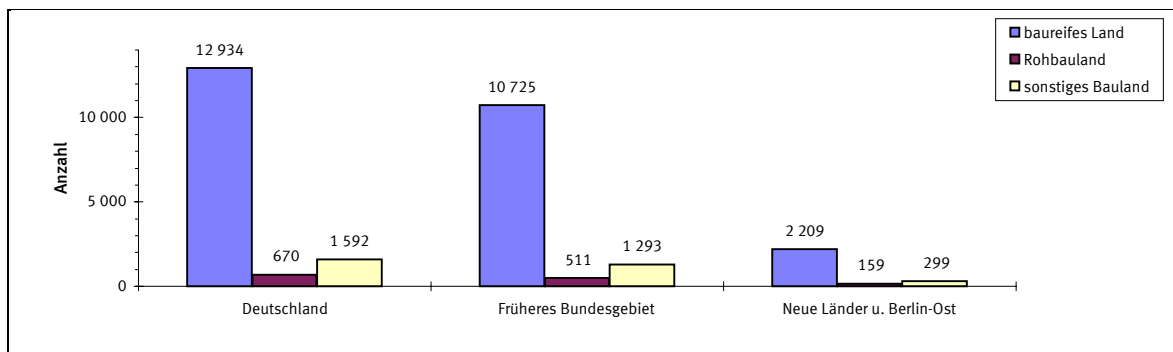
Insgesamt ----- Länder ----- Gemeindegrößenklassen von ... bis unter ... Einwohnern ----- Baugebiete	Baulandveräußerungen insgesamt			Durchschnittlicher Kaufwert für			
	Kauffälle	veräußerte Fläche	Kaufsumme	Bauland insgesamt	Baureifes Land	Rohbauland	Sonstiges Bauland
	Anzahl	1000 m ²	Mill. EUR	EUR/m ²			
Deutschland	15 196	20 141	1 716	85,18	115,54	25,61	43,69
nach Ländern							
Baden-Württemberg	1 685	1 765	226	127,97	181,58	44,05	61,31
Bayern	3 352	4 131	635	153,76	235,42	37,77	65,39
Berlin	6	11	4	339,77	339,77	.	.
Brandenburg	560	650	28	42,82	48,15	22,04	20,97
Bremen	73	98	10	98,86	120,81	.	73,52
Hamburg	212	410	136	332,85	352,22	.	103,09
Hessen	448	554	50	89,43	117,66	31,75	53,37
Mecklenburg-Vorpommern	577	812	29	35,54	54,85	12,65	10,63
Niedersachsen	3 241	4 942	251	50,71	61,46	48,33	26,13
Nordrhein-Westfalen	820	670	78	116,16	146,41	35,34	37,05
Rheinland-Pfalz	1 875	1 929	130	67,17	94,74	17,05	34,13
Saarland	372	432	21	48,30	66,08	18,53	27,16
Sachsen	765	2 421	49	20,13	27,06	5,64	16,44
Sachsen-Anhalt	320	370	15	39,68	36,99	12,42	51,35
Schleswig-Holstein	448	518	43	83,21	105,95	8,34	125,57
Thüringen	442	427	13	30,45	38,38	4,66	18,48
nach Gemeindegrößenklassen							
unter 2 000	2 040	2 152	84	39,04	52,38	11,53	14,04
2 000 - 5 000	2 670	3 388	184	54,27	75,41	19,35	26,24
5 000 - 10 000	2 346	3 082	193	62,76	80,74	25,56	37,59
10 000 - 20 000	2 879	3 692	304	82,22	102,94	27,62	48,76
20 000 - 50 000	2 586	3 588	265	73,74	98,32	55,23	33,43
50 000 - 100 000	835	1 591	98	61,74	127,54	7,97	43,66
100 000 - 200 000	595	905	95	105,23	175,07	43,41	35,77
200 000 - 500 000	598	706	91	128,73	137,82	35,82	101,92
500 000 und mehr	647	1 036	402	387,83	436,12	181,60	231,67
nach Baugebieten							
Geschäftsgebiet	219	624	102	163,43	215,15	22,43	38,66
Geschäftsgebiet mit Wohngebiet gemischt	396	792	95	119,52	130,02	41,55	48,11
Wohngebiet	11 717	10 144	1 185	116,78	136,34	40,35	12,15
Industriegebiet	1 228	6 315	261	41,30	31,31	5,32	49,13
Dorfgebiet	1 636	2 266	74	32,49	39,87	11,49	13,99

Kaufwerte für Bauland Baulandveräußerungen im 3. Vierteljahr 2006

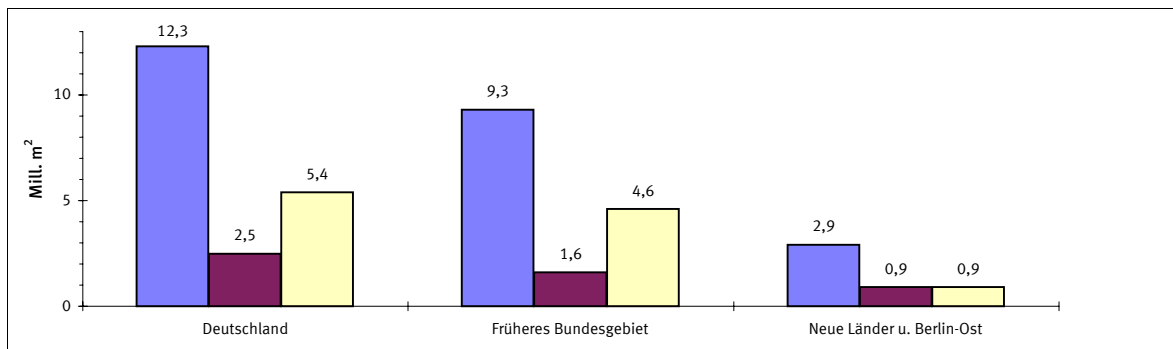
Anteile an der ...



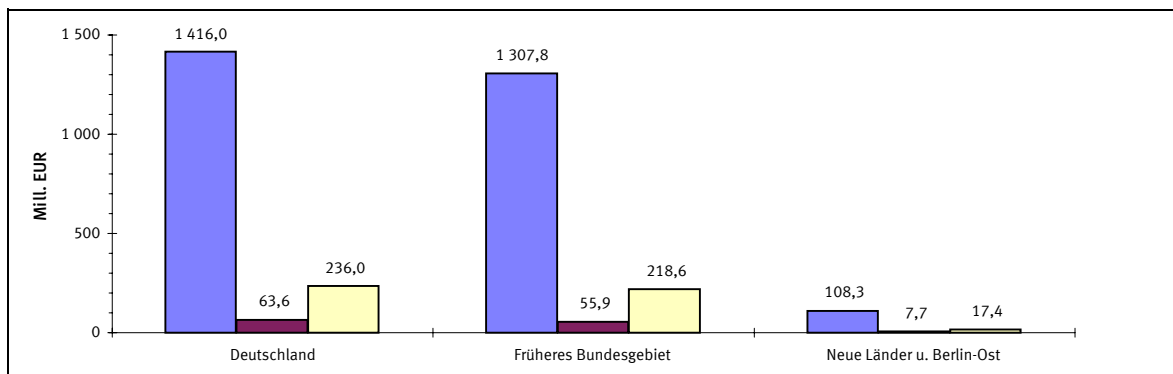
Anzahl der Kauffälle nach Baulandarten



Veräußerte Fläche nach Baulandarten

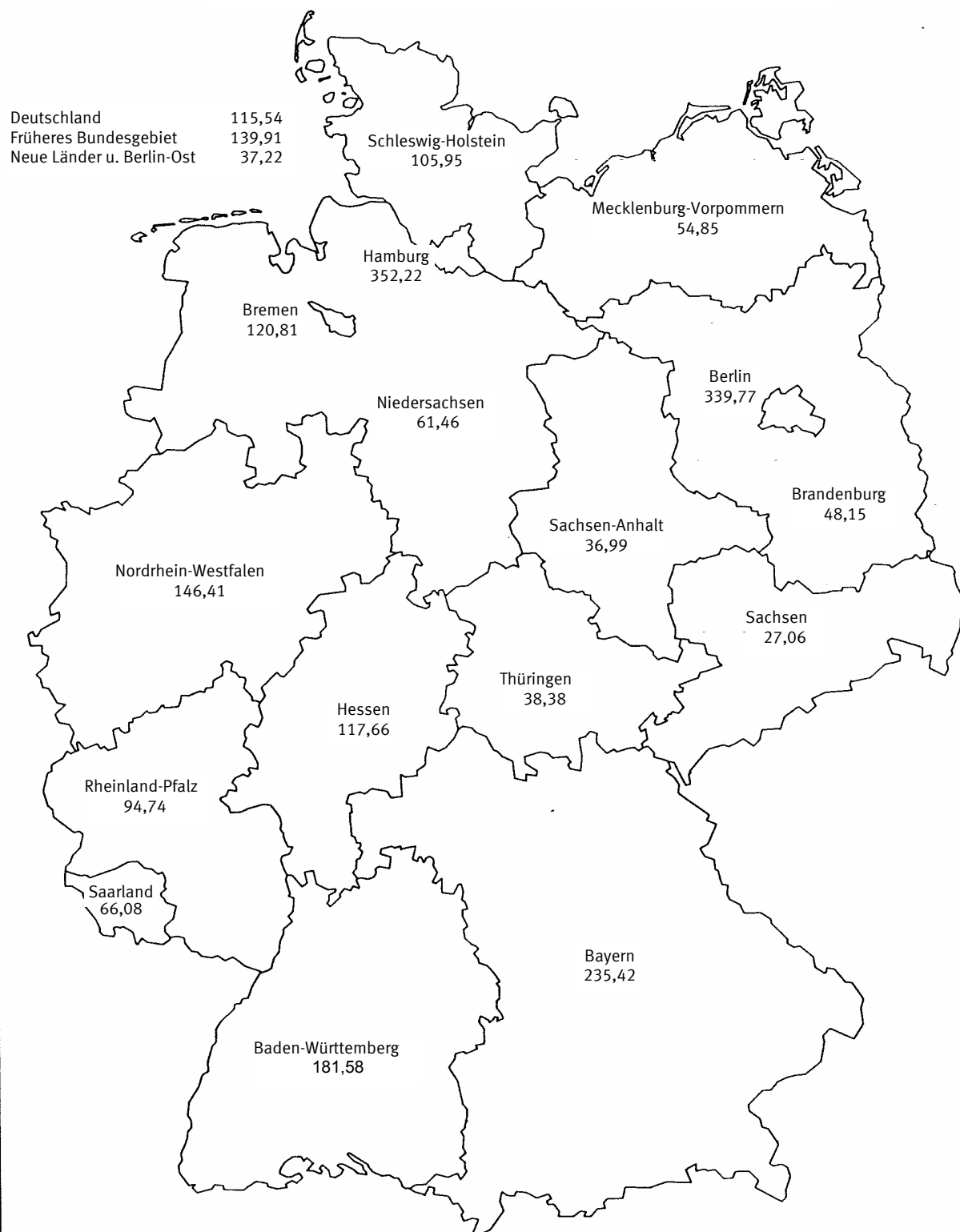


Kaufsumme nach Baulandarten



Durchschnittliche Kaufwerte für baureifes Land in den Bundesländern

Angaben für das 3. Vierteljahr 2006 in Euro je m²



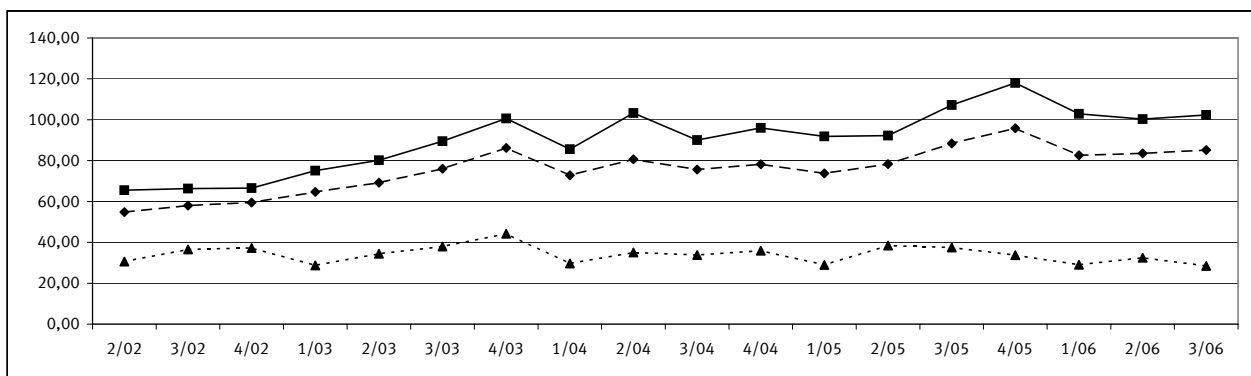
Durchschnittliche Kaufwerte für Bauland nach Baulandarten

Vierteljahresergebnisse im Zeitvergleich

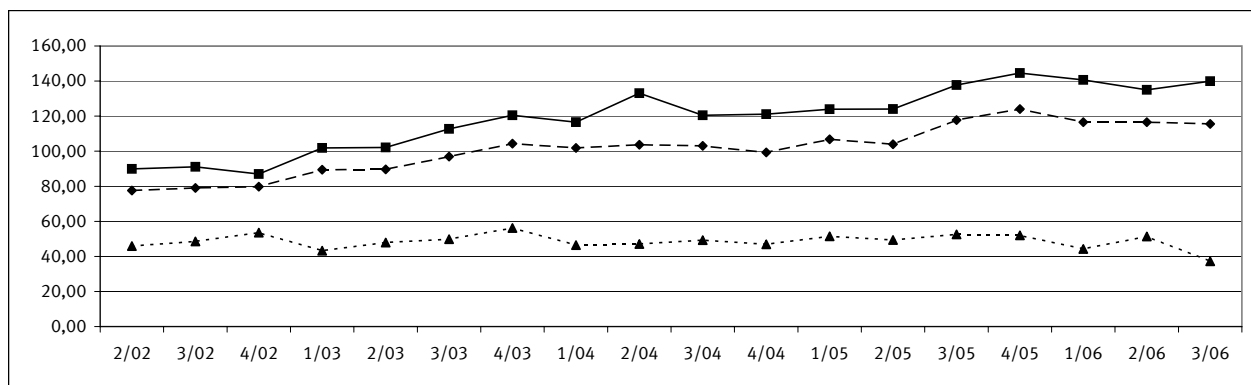
—◆— Deutschland —■— Früheres Bundesgebiet - - -▲- - - Neue Länder und Berlin-Ost

€/m²

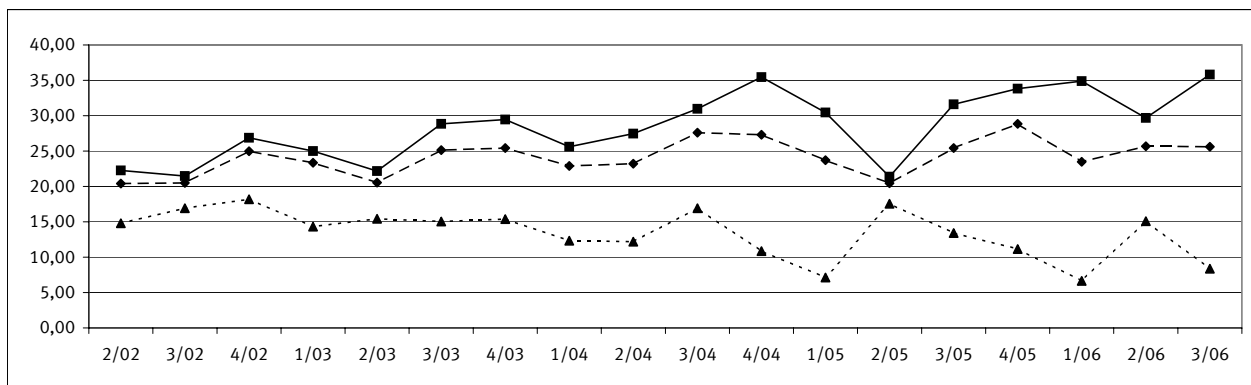
Baulandarten insgesamt



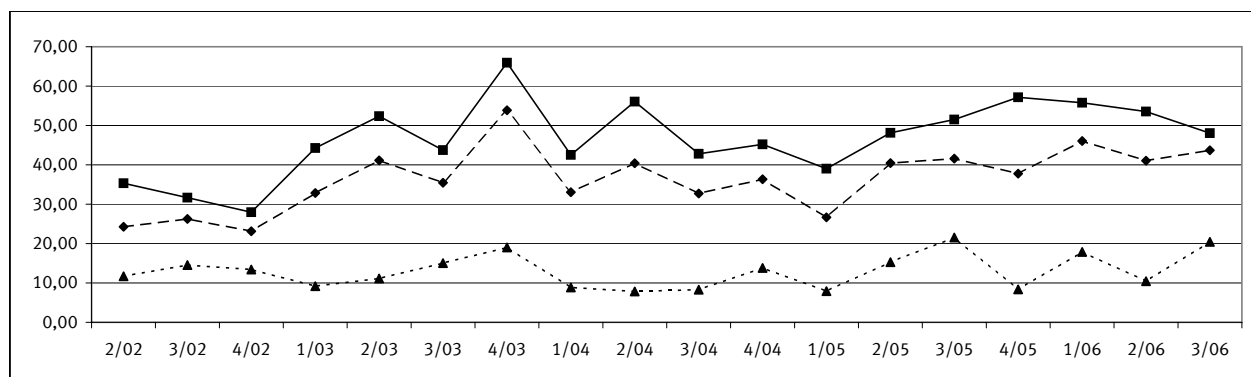
Baureifes Land



Rohbauland



Sonstiges Bauland



1 Kaufwerte für Bauland 3. Vj. 2006 nach Baulandarten, Ländern und Gemeindegrößenklassen *)

insgesamt		Baulandarten								Baulandarten					
		Baureifes Land	Rohbau-land	Sonstiges Bauland			Baureifes Land			Rohbau-land	Sonstiges Bauland				
				zusammen	Industrie-land	Land für Verkehrs-zwecke					Frei-flächen	zusammen	Industrie-land	Land für Verkehrs-zwecke	Frei-flächen
Deutschland															
Gemeinden unter 2 000 Einwohnern							Gemeinden mit 50 000 bis unter 100 000 Einwohnern								
A	2 040	1 727	156	157	92	59	6	A	835	730	39	66	46	15	5
B	2 152	1 424	327	400	341	51	9	B	1 591	594	591	406	341	52	13
C	83 998	74 606	3 770	5 623	5 314	246	62	C	98 210	75 784	4 711	17 715	16 238	1 255	223
D	39,04	52,38	11,53	14,04	15,60	4,87	6,77	D	61,74	127,54	7,97	43,66	47,64	23,95	17,79
Gemeinden mit 2000 bis unter 5 000 Einwohnern							Gemeinden mit 100 000 bis unter 200 000 Einwohnern								
A	2 670	2 127	132	411	226	159	26	A	595	520	19	56	43	.	.
B	3 388	1 981	357	1 050	835	182	33	B	905	448	72	386	368	.	.
C	183 879	149 413	6 903	27 563	26 276	814	473	C	95 274	78 354	3 104	13 816	13 328	.	.
D	54,27	75,41	19,35	26,24	31,46	4,47	14,27	D	105,23	175,07	43,41	35,77	36,25	.	.
Gemeinden mit 5 000 bis unter 10 000 Einwohnern							Gemeinden mit 200 000 bis unter 500 000 Einwohnern								
A	2 346	1 931	104	311	196	83	32	A	598	531	6	61	20	.	.
B	3 082	1 895	349	838	705	86	47	B	706	569	23	115	87	.	.
C	193 454	153 036	8 919	31 500	30 208	499	793	C	90 918	78 427	809	11 682	10 534	.	.
D	62,76	80,74	25,56	37,59	42,87	5,79	16,75	D	128,73	137,82	35,82	101,92	120,47	.	.
Gemeinden mit 10 000 bis unter 20 000 Einwohnern							Gemeinden mit 500 000 Einwohnern und mehr								
A	2 879	2 468	122	289	180	82	27	A	647	606	5	36	30	6	.
B	3 692	2 432	390	870	750	68	52	B	1 036	799	30	207	197	10	.
C	303 576	250 391	10 767	42 419	40 230	1 239	950	C	401 731	348 278	5 497	47 955	47 644	312	.
D	82,22	102,94	27,62	48,76	53,65	18,10	18,41	D	387,83	436,12	181,60	231,67	242,42	29,78	.
Gemeinden mit 20 000 bis unter 50 000 Einwohnern							Insgesamt								
A	2 586	2 294	87	205	149	51	5	A	15 196	12 934	670	1 592	982	501	109
B	3 588	2 113	346	1 129	954	135	40	B	20 141	12 256	2 484	5 402	4 577	615	209
C	264 620	207 747	19 131	37 742	36 403	609	731	C	1 715 659	1 416 034	63 610	236 015	226 174	6 341	3 500
D	73,74	98,32	55,23	33,43	38,17	4,50	18,16	D	85,18	115,54	25,61	43,69	49,42	10,30	16,71
Baden-Württemberg															
Gemeinden unter 2 000 Einwohnern							Gemeinden mit 50 000 bis unter 100 000 Einwohnern								
A	70	61	A	59	47	.	.	5	.	.
B	66	47	B	87	33	.	.	8	.	.
C	4 325	3 942	C	12 522	10 311	.	.	1 054	.	.
D	65,35	83,23	D	144,20	309,11	.	.	128,21	.	.
Gemeinden mit 2000 bis unter 5 000 Einwohnern							Gemeinden mit 100 000 bis unter 200 000 Einwohnern								
A	388	334	32	22	22	.	.	A	14	14
B	398	224	71	102	102	.	.	B	9	9
C	34 167	28 456	2 094	3 618	3 618	.	.	C	2 290	2 290
D	85,87	126,76	29,51	35,31	35,31	.	.	D	249,16	249,16
Gemeinden mit 5 000 bis unter 10 000 Einwohnern							Gemeinden mit 200 000 bis unter 500 000 Einwohnern								
A	352	308	25	19	19	.	.	A	32	28
B	370	210	88	72	72	.	.	B	23	20
C	35 752	30 538	2 427	2 787	2 787	.	.	C	7 514	7 131
D	96,55	145,19	27,45	38,96	38,96	.	.	D	324,02	347,86
Gemeinden mit 10 000 bis unter 20 000 Einwohnern							Gemeinden mit 500 000 Einwohnern und mehr								
A	397	366	20	11	11	.	.	A	58	48	.	10	6	.	.
B	333	252	51	30	30	.	.	B	72	34	.	39	28	.	.
C	46 522	42 090	2 353	2 079	2 079	.	.	C	27 834	21 570	.	6 264	6 062	.	.
D	139,61	167,28	45,79	68,77	68,77	.	.	D	384,03	635,51	.	162,55	212,80	.	.
Gemeinden mit 20 000 bis unter 50 000 Einwohnern							Insgesamt								
A	315	274	23	18	18	.	.	A	1 685	1 480	113	92	87	.	.
B	405	201	111	94	94	.	.	B	1 765	1 031	372	361	351	.	.
C	54 912	40 974	8 209	5 728	5 728	.	.	C	225 839	187 302	16 380	22 157	21 932	.	.
D	135,43	204,14	74,25	60,81	60,81	.	.	D	127,97	181,58	44,05	61,31	62,44	.	.

*) Zeichenerklärung siehe Seite 1

1 Kaufwerte für Bauland 3. Vj. 2006 nach Baulandarten, Ländern und Gemeindegrößenklassen *)

insgesamt	Baulandarten							Baulandarten					
	Baureifes Land	Rohbau-land	Sonstiges Bauland			insgesamt		Baureifes Land	Rohbau-land	Sonstiges Bauland			
			zusammen	Industrie-land	Land für Verkehrs-zwecke					Frei-flächen	zusammen	Industrie-land	Land für Verkehrs-zwecke

Bayern

Gemeinden unter 2 000 Einwohnern							Gemeinden mit 50 000 bis unter 100 000 Einwohnern								
A	361	296	20	45	19	.	A	113	95	
B	313	212	51	49	35	.	B	135	78	.	.	43	.	.	
C	19 678	17 101	1 570	1 007	899	.	C	19 254	15 218	.	.	3 717	.	.	
D	62,91	80,54	30,70	20,41	25,92	.	D	143,12	195,31	.	.	85,88	.	.	
Gemeinden mit 2000 bis unter 5 000 Einwohnern							Gemeinden mit 100 000 bis unter 200 000 Einwohnern								
A	939	658	29	252	117	.	A	124	109	.	15	11	.	.	
B	1 081	518	72	491	382	.	B	162	122	.	40	37	.	.	
C	79 387	61 457	2 885	15 044	14 148	.	C	41 251	37 373	.	3 878	3 720	.	.	
D	73,44	118,60	40,20	30,64	37,05	.	D	254,83	307,08	.	96,54	100,70	.	.	
Gemeinden mit 5 000 bis unter 10 000 Einwohnern							Gemeinden mit 200 000 bis unter 500 000 Einwohnern								
A	696	495	16	185	105	.	A	85	77	.	8	.	.	.	
B	828	394	60	375	303	.	B	102	78	.	24	23	.	.	
C	78 555	57 679	2 404	18 471	17 673	.	C	33 804	29 306	.	4 498	4 484	.	.	
D	94,85	146,58	40,31	49,26	58,31	.	D	332,37	375,80	.	189,59	194,93	.	.	
Gemeinden mit 10 000 bis unter 20 000 Einwohnern							Gemeinden mit 500 000 Einwohnern und mehr								
A	629	485	7	137	74	44	19	A	154	147	.	7	7	.	.
B	842	453	75	314	226	42	46	B	275	199	.	77	77	.	.
C	125 720	104 560	1 432	19 728	17 952	865	911	C	189 587	160 631	.	28 956	28 956	.	.
D	149,25	230,60	19,00	62,92	79,52	20,46	20,01	D	688,81	809,13	.	377,46	377,46	.	.
Gemeinden mit 20 000 bis unter 50 000 Einwohnern							Insgesamt								
A	251	206	.	.	31	.	A	3 352	2 568	76	708	382	261	65	
B	393	137	.	.	204	.	B	4 131	2 190	267	1 674	1 329	199	145	
C	47 933	32 323	.	.	13 051	.	C	635 169	515 649	10 085	109 435	104 602	2 092	2 741	
D	121,88	236,36	.	.	64,07	.	D	153,76	235,42	37,77	65,39	78,70	10,50	18,87	

Brandenburg

Gemeinden unter 2 000 Einwohnern							Gemeinden mit 50 000 bis unter 100 000 Einwohnern							
A	38	34	A	20
B	60	56	B	24	17
C	836	809	C	1 097	877
D	14,05	14,38	D	45,90	52,78
Gemeinden mit 2000 bis unter 5 000 Einwohnern							Gemeinden mit 100 000 bis unter 200 000 Einwohnern							
A	40	35	.	5	.	.	A
B	34	31	.	3	.	.	B
C	776	763	.	12	.	.	C
D	22,95	25,01	.	3,79	.	.	D
Gemeinden mit 5 000 bis unter 10 000 Einwohnern							Gemeinden mit 200 000 bis unter 500 000 Einwohnern							
A	A
B	B
C	C
D	D
Gemeinden mit 10 000 bis unter 20 000 Einwohnern							Gemeinden mit 500 000 Einwohnern und mehr							
A	157	149	.	.	5	.	A
B	161	136	.	.	25	.	B
C	8 441	8 279	.	.	139	.	C
D	52,30	60,91	.	.	5,55	.	D
Gemeinden mit 20 000 bis unter 50 000 Einwohnern							Insgesamt							
A	184	176	A	560	528	8	24	16	8	.
B	239	163	B	650	521	31	97	94	3	.
C	9 708	7 993	C	27 836	25 107	694	2 035	1 990	46	.
D	40,65	49,09	D	42,82	48,15	22,04	20,97	21,25	13,27	.

*) Zeichenerklärung siehe Seite 1

1 Kaufwerte für Bauland 3. Vj. 2006 nach Baulandarten, Ländern und Gemeindegrößenklassen *)

insgesamt	Baulandarten							Baulandarten						
	Baureifes Land	Rohbau-land	Sonstiges Bauland			insgesamt		Baureifes Land	Rohbau-land	Sonstiges Bauland				
			zusammen	Industrie-land	Land für Verkehrs-zwecke					Frei-flächen	zusammen	Industrie-land	Land für Verkehrs-zwecke	Frei-flächen
Hessen														
Gemeinden unter 2 000 Einwohnern							Gemeinden mit 50 000 bis unter 100 000 Einwohnern							
A	5	5	A	21
B	5	5	B	17	17
C	125	125	C	2 214	2 176
D	24,96	24,96	D	127,56	130,17
Gemeinden mit 2000 bis unter 5 000 Einwohnern							Gemeinden mit 100 000 bis unter 200 000 Einwohnern							
A	42	34	8	.	.	.	A
B	42	34	8	.	.	.	B
C	2 127	1 976	151	.	.	.	C
D	50,66	58,51	18,40	.	.	.	D
Gemeinden mit 5 000 bis unter 10 000 Einwohnern							Gemeinden mit 200 000 bis unter 500 000 Einwohnern							
A	133	119	A
B	143	110	B
C	9 967	9 272	C
D	69,90	84,29	D
Gemeinden mit 10 000 bis unter 20 000 Einwohnern							Gemeinden mit 500 000 Einwohnern und mehr							
A	187	164	14	9	5	.	A	5	5
B	291	151	101	38	35	.	B	3	3
C	24 114	19 055	3 616	1 443	1 290	.	C	1 278	1 278
D	82,82	125,91	35,64	37,59	36,94	.	D	394,90	394,90
Gemeinden mit 20 000 bis unter 50 000 Einwohnern							Insgesamt							
A	50	46	A	448	398	37	13	9	.	.
B	51	38	B	554	360	147	47	44	.	.
C	8 886	7 653	C	49 556	42 381	4 661	2 514	2 360	.	.
D	175,83	201,97	D	89,43	117,66	31,75	53,37	54,11	.	.
Mecklenburg-Vorpommern														
Gemeinden unter 2 000 Einwohnern							Gemeinden mit 50 000 bis unter 100 000 Einwohnern							
A	194	131	48	15	.	11	A	81	70	6	5	.	.	.
B	255	144	62	49	.	22	B	121	59	55	6	.	.	.
C	6 969	5 807	560	602	.	14	C	4 336	3 809	348	179	.	.	.
D	27,32	40,27	8,99	12,40	.	0,66	D	35,87	64,05	6,34	27,61	.	.	.
Gemeinden mit 2000 bis unter 5 000 Einwohnern							Gemeinden mit 100 000 bis unter 200 000 Einwohnern							
A	134	105	17	12	.	7	5	A
B	201	100	86	14	.	11	4	B
C	7 465	6 907	493	66	.	19	47	C
D	37,18	68,76	5,73	4,61	.	1,77	12,85	D
Gemeinden mit 5 000 bis unter 10 000 Einwohnern							Gemeinden mit 200 000 bis unter 500 000 Einwohnern							
A	62	.	11	A
B	110	.	73	B
C	4 946	.	2 067	C
D	45,15	.	28,40	D
Gemeinden mit 10 000 bis unter 20 000 Einwohnern							Gemeinden mit 500 000 Einwohnern und mehr							
A	A
B	B
C	C
D	D
Gemeinden mit 20 000 bis unter 50 000 Einwohnern							Insgesamt							
A	27	27	A	577	453	84	40	5	26	9
B	20	20	B	812	445	280	88	31	45	11
C	1 039	1 039	C	28 861	24 388	3 540	933	634	193	105
D	51,44	51,44	D	35,54	54,85	12,65	10,63	20,39	4,28	9,17

*) Zeichenerklärung siehe Seite 1

1 Kaufwerte für Bauland 3. Vj. 2006 nach Baulandarten, Ländern und Gemeindegrößenklassen *)

insgesamt	Baulandarten							Baulandarten						
	Baureifes Land	Rohbau-land	Sonstiges Bauland			insgesamt		Baureifes Land	Rohbau-land	Sonstiges Bauland				
			zusammen	Industrie-land	Land für Verkehrs-zwecke					Frei-flächen	zusammen	Industrie-land	Land für Verkehrs-zwecke	Frei-flächen
Niedersachsen														
Gemeinden unter 2 000 Einwohnern							Gemeinden mit 50 000 bis unter 100 000 Einwohnern							
A	235	219	.	.	10	.	A	219	207
B	299	239	.	.	54	6	B	248	205	.	.	22	.	.
C	9 050	8 694	.	.	253	93	C	19 205	17 113	.	.	1 031	.	.
D	30,22	36,36	.	.	4,67	16,52	D	77,51	83,35	.	.	47,17	.	.
Gemeinden mit 2000 bis unter 5 000 Einwohnern							Gemeinden mit 100 000 bis unter 200 000 Einwohnern							
A	315	280	8	27	21	.	A	255	236	5	14	14	.	.
B	503	342	26	135	129	.	B	504	177	59	268	268	.	.
C	16 405	13 528	467	2 411	2 353	.	C	27 987	20 586	2 200	5 201	5 201	.	.
D	32,64	39,58	17,99	17,86	18,22	.	D	55,53	116,18	37,17	19,43	19,43	.	.
Gemeinden mit 5 000 bis unter 10 000 Einwohnern							Gemeinden mit 200 000 bis unter 500 000 Einwohnern							
A	446	392	7	47	40	.	A	85
B	675	442	29	204	195	.	B	61
C	23 325	18 472	567	4 287	3 988	.	C	8 511
D	34,53	41,77	19,62	20,98	20,40	.	D	140,56
Gemeinden mit 10 000 bis unter 20 000 Einwohnern							Gemeinden mit 500 000 Einwohnern und mehr							
A	717	633	19	65	49	.	A	50	.	.	9	.	.	.
B	1 091	695	76	321	311	.	B	111	.	.	41	40	.	.
C	41 722	32 812	1 808	7 102	6 982	.	C	24 436	.	.	8 319	8 209	.	.
D	38,24	47,24	23,89	22,14	22,48	.	D	220,13	.	.	204,81	204,23	.	.
Gemeinden mit 20 000 bis unter 50 000 Einwohnern							Insgesamt							
A	919	838	18	63	48	.	A	3 241	2 928	63	250	196	47	7
B	1 451	993	144	314	298	.	B	4 942	3 202	376	1 365	1 317	34	13
C	79 996	66 122	7 031	6 844	6 590	.	C	250 638	196 836	18 148	35 655	34 607	746	302
D	55,15	66,58	48,87	21,82	22,09	.	D	50,71	61,46	48,33	26,13	26,27	21,77	23,55
Nordrhein-Westfalen														
Gemeinden unter 2 000 Einwohnern							Gemeinden mit 50 000 bis unter 100 000 Einwohnern							
A	A	154	145
B	B	98	86
C	C	15 622	15 113
D	D	159,60	176,52
Gemeinden mit 2000 bis unter 5 000 Einwohnern							Gemeinden mit 100 000 bis unter 200 000 Einwohnern							
A	5	5	A	30	26
B	4	4	B	34	26
C	133	133	C	5 536	5 109
D	34,32	34,32	D	160,47	195,98
Gemeinden mit 5 000 bis unter 10 000 Einwohnern							Gemeinden mit 200 000 bis unter 500 000 Einwohnern							
A	33	A	62	56
B	26	B	48	32
C	1 645	C	9 338	7 743
D	63,87	D	195,74	239,00
Gemeinden mit 10 000 bis unter 20 000 Einwohnern							Gemeinden mit 500 000 Einwohnern und mehr							
A	188	168	11	9	9	.	A	29
B	135	102	16	17	17	.	B	25
C	11 884	11 112	445	327	327	.	C	5 399
D	87,80	109,06	27,60	18,85	18,85	.	D	215,87
Gemeinden mit 20 000 bis unter 50 000 Einwohnern							Insgesamt							
A	319	299	9	11	11	.	A	820	757	33	30	.	.	.
B	299	192	21	86	86	.	B	670	485	51	134	.	.	.
C	28 220	25 163	560	2 497	2 497	.	C	77 775	71 029	1 792	4 954	.	.	.
D	94,23	130,81	26,14	29,14	29,14	.	D	116,16	146,41	35,34	37,05	.	.	.

*) Zeichenerklärung siehe Seite 1

1 Kaufwerte für Bauland 3. Vj. 2006 nach Baulandarten, Ländern und Gemeindegrößenklassen *)

insgesamt	Baulandarten							Baulandarten					
	Baureifes Land	Rohbau-land	Sonstiges Bauland			insgesamt		Baureifes Land	Rohbau-land	Sonstiges Bauland			
			zusammen	Industrie-land	Land für Verkehrs-zwecke					Frei-flächen	zusammen	Industrie-land	Land für Verkehrs-zwecke

Rheinland-Pfalz

Gemeinden unter 2 000 Einwohnern							Gemeinden mit 50 000 bis unter 100 000 Einwohnern								
A	791	701	38	52	48	.	A	78	68
B	755	510	70	175	174	.	B	265	40
C	32 303	29 069	512	2 722	2 715	.	C	17 100	7 728
D	42,81	57,01	7,33	15,58	15,60	.	D	64,44	193,65
Gemeinden mit 2000 bis unter 5 000 Einwohnern							Gemeinden mit 100 000 bis unter 200 000 Einwohnern								
A	444	391	14	39	35	.	A	43	33	5	5	5	.	.	.
B	362	244	17	100	98	.	B	31	23	5	3	3	.	.	.
C	29 283	25 411	268	3 603	3 575	.	C	7 756	6 736	748	271	271	.	.	.
D	81,00	103,95	15,98	35,94	36,44	.	D	249,67	290,52	155,37	88,52	88,52	.	.	.
Gemeinden mit 5 000 bis unter 10 000 Einwohnern							Gemeinden mit 200 000 bis unter 500 000 Einwohnern								
A	227	196	10	21	18	.	A
B	243	128	35	81	79	.	B
C	17 634	13 714	598	3 322	3 293	.	C
D	72,42	107,03	17,20	41,21	41,53	.	D
Gemeinden mit 10 000 bis unter 20 000 Einwohnern							Gemeinden mit 500 000 Einwohnern und mehr								
A	168	141	A
B	162	94	B
C	14 763	13 146	C
D	91,06	140,29	D
Gemeinden mit 20 000 bis unter 50 000 Einwohnern							Insgesamt								
A	124	104	5	15	15	.	A	1 875	1 634	87	154	142	12	.	.
B	111	57	1	52	52	.	B	1 929	1 096	160	673	668	4	.	.
C	10 710	8 067	38	2 605	2 605	.	C	129 549	103 872	2 726	22 951	22 876	76	.	.
D	96,75	141,34	25,98	49,94	49,94	.	D	67,17	94,74	17,05	34,13	34,23	17,68	.	.

Saarland

Gemeinden unter 2 000 Einwohnern							Gemeinden mit 50 000 bis unter 100 000 Einwohnern								
A	A
B	B
C	C
D	D
Gemeinden mit 2000 bis unter 5 000 Einwohnern							Gemeinden mit 100 000 bis unter 200 000 Einwohnern								
A	A	34	26
B	B	27	19
C	C	1 924	1 833
D	D	71,22	97,92
Gemeinden mit 5 000 bis unter 10 000 Einwohnern							Gemeinden mit 200 000 bis unter 500 000 Einwohnern								
A	61	53	A
B	51	42	B
C	2 675	2 496	C
D	52,76	60,06	D
Gemeinden mit 10 000 bis unter 20 000 Einwohnern							Gemeinden mit 500 000 Einwohnern und mehr								
A	185	143	30	12	.	.	A
B	180	121	27	33	.	.	B
C	8 004	6 772	444	789	.	.	C
D	44,51	56,14	16,74	24,12	.	.	D
Gemeinden mit 20 000 bis unter 50 000 Einwohnern							Insgesamt								
A	92	76	A	372	298	56	18	11	.	7	.
B	175	65	B	432	246	51	135	129	.	6	.
C	8 282	5 161	C	20 885	16 262	942	3 681	3 626	.	54	.
D	47,35	79,17	D	48,30	66,08	18,53	27,16	28,01	.	9,05	.

*) Zeichenerklärung siehe Seite 1

1 Kaufwerte für Bauland 3. Vj. 2006 nach Baulandarten, Ländern und Gemeindegrößenklassen *)

insgesamt	Baulandarten							Baulandarten					
	Baureifes Land	Rohbau-land	Sonstiges Bauland			insgesamt		Baureifes Land	Rohbau-land	Sonstiges Bauland			
			zusammen	Industrie-land	Land für Verkehrs-zwecke					Frei-flächen	zusammen	Industrie-land	Land für Verkehrs-zwecke

Sachsen

Gemeinden unter 2 000 Einwohnern							Gemeinden mit 50 000 bis unter 100 000 Einwohnern							
A	24	13	.	.	.	7	A	41	17	12	12	.	.	.
B	30	18	.	.	.	3	B	527	14	463	50	.	.	.
C	239	210	.	.	.	4	C	3 508	620	1 820	1 068	.	.	.
D	8,01	11,74	.	.	.	1,41	D	6,66	45,39	3,93	21,38	.	.	.
Gemeinden mit 2000 bis unter 5 000 Einwohnern							Gemeinden mit 100 000 bis unter 200 000 Einwohnern							
A	141	94	5	42	20	15	A
B	540	338	28	175	93	70	B
C	5 016	2 244	259	2 514	2 301	106	C
D	9,29	6,64	9,39	14,40	24,64	1,52	D
Gemeinden mit 5 000 bis unter 10 000 Einwohnern							Gemeinden mit 200 000 bis unter 500 000 Einwohnern							
A	94	64	.	.	7	18	A	185	152
B	386	309	.	.	23	41	B	283	243
C	4 168	2 030	.	.	1 927	134	C	17 333	15 984
D	10,80	6,57	.	.	85,33	3,29	D	61,16	65,75
Gemeinden mit 10 000 bis unter 20 000 Einwohnern							Gemeinden mit 500 000 Einwohnern und mehr							
A	83	66	.	.	.	12	A	95	90
B	305	293	.	.	.	5	B	95	71
C	3 450	3 363	.	.	.	25	C	7 756	6 478
D	11,30	11,49	.	.	.	5,38	D	81,74	91,50
Gemeinden mit 20 000 bis unter 50 000 Einwohnern							Insgesamt							
A	102	64	.	.	8	27	A	765	560	30	175	43	117	15
B	255	92	.	.	45	114	B	2 421	1 377	527	517	186	302	28
C	7 258	6 335	.	.	655	227	C	48 729	37 263	2 976	8 491	6 064	2 269	158
D	28,49	68,73	.	.	14,51	1,98	D	20,13	27,06	5,64	16,44	32,66	7,50	5,57

Sachsen-Anhalt

Gemeinden unter 2 000 Einwohnern							Gemeinden mit 50 000 bis unter 100 000 Einwohnern							
A	72	62	A
B	87	47	B
C	1 752	1 277	C
D	20,04	27,13	D
Gemeinden mit 2000 bis unter 5 000 Einwohnern							Gemeinden mit 100 000 bis unter 200 000 Einwohnern							
A	49	40	.	.	5	.	A
B	38	29	.	.	5	.	B
C	1 035	908	.	.	58	.	C
D	26,94	31,62	.	.	11,26	.	D
Gemeinden mit 5 000 bis unter 10 000 Einwohnern							Gemeinden mit 200 000 bis unter 500 000 Einwohnern							
A	A	84	72	.	12	6	.	.
B	B	130	77	.	53	48	.	.
C	C	8 417	4 020	.	4 398	4 081	.	.
D	D	64,88	52,32	.	83,12	85,01	.	.
Gemeinden mit 10 000 bis unter 20 000 Einwohnern							Gemeinden mit 500 000 Einwohnern und mehr							
A	A
B	B
C	C
D	D
Gemeinden mit 20 000 bis unter 50 000 Einwohnern							Insgesamt							
A	67	64	A	320	280	8	32	17	.	.
B	71	67	B	370	258	16	96	87	.	.
C	2 358	2 279	C	14 696	9 551	196	4 949	4 572	.	.
D	33,37	34,24	D	39,68	36,99	12,42	51,35	52,29	.	.

*) Zeichenerklärung siehe Seite 1

1 Kaufwerte für Bauland 3. Vj. 2006 nach Baulandarten, Ländern und Gemeindegrößenklassen *)

insgesamt	Baulandarten							Baulandarten					
	Baureifes Land	Rohbau-land	Sonstiges Bauland			insgesamt		Baureifes Land	Rohbau-land	Sonstiges Bauland			
			zusammen	Industrie-land	Land für Verkehrs-zwecke					Frei-flächen	zusammen	Industrie-land	Land für Verkehrs-zwecke

Schleswig-Holstein

Gemeinden unter 2 000 Einwohnern							Gemeinden mit 50 000 bis unter 100 000 Einwohnern							
A	133	107	A	39
B	177	88	B	25	24
C	7 399	6 429	C	2 085	2 078
D	41,91	72,79	D	84,27	86,19
Gemeinden mit 2000 bis unter 5 000 Einwohnern							Gemeinden mit 100 000 bis unter 200 000 Einwohnern							
A	89	77	A
B	111	57	B
C	6 776	6 519	C
D	61,00	115,36	D
Gemeinden mit 5 000 bis unter 10 000 Einwohnern							Gemeinden mit 200 000 bis unter 500 000 Einwohnern							
A	76	.	5	.	.	.	A	15
B	81	.	4	.	.	.	B	15
C	7 302	.	78	.	.	.	C	1 623
D	89,82	.	22,09	.	.	.	D	109,94
Gemeinden mit 10 000 bis unter 20 000 Einwohnern							Gemeinden mit 500 000 Einwohnern und mehr							
A	55	51	A
B	74	40	B
C	15 240	5 682	C
D	205,46	141,44	D
Gemeinden mit 20 000 bis unter 50 000 Einwohnern							Insgesamt							
A	41	34	A	448	388	46	14	.	.	.
B	35	21	B	518	295	138	85	.	.	.
C	2 677	2 159	C	43 102	31 296	1 149	10 657	.	.	.
D	75,63	101,39	D	83,21	105,95	8,34	125,57	.	.	.

Thüringen

Gemeinden unter 2 000 Einwohnern							Gemeinden mit 50 000 bis unter 100 000 Einwohnern							
A	117	98	12	7	.	.	A	9
B	105	57	42	6	4	.	B	44	21
C	1 323	1 143	131	49	46	.	C	1 231	705
D	12,57	20,10	3,12	7,64	11,59	.	D	27,79	33,51
Gemeinden mit 2000 bis unter 5 000 Einwohnern							Gemeinden mit 100 000 bis unter 200 000 Einwohnern							
A	84	74	A	20	13
B	75	61	B	11	8
C	1 309	1 111	C	750	569
D	17,39	18,33	D	69,09	75,04
Gemeinden mit 5 000 bis unter 10 000 Einwohnern							Gemeinden mit 200 000 bis unter 500 000 Einwohnern							
A	39	33	6	.	.	.	A	47	47
B	43	28	15	.	.	.	B	44	44
C	1 073	1 022	51	.	.	.	C	3 801	3 801
D	25,16	36,85	3,43	.	.	.	D	86,32	86,32
Gemeinden mit 10 000 bis unter 20 000 Einwohnern							Gemeinden mit 500 000 Einwohnern und mehr							
A	31	A
B	21	20	B
C	882	872	C
D	41,21	43,17	D
Gemeinden mit 20 000 bis unter 50 000 Einwohnern							Insgesamt							
A	95	86	A	442	385	29	28	18	.	.
B	84	67	B	427	305	69	53	49	.	.
C	2 641	2 479	C	13 010	11 702	322	986	949	.	.
D	31,59	37,11	D	30,45	38,38	4,66	18,48	19,45	.	.

*) Zeichenerklärung siehe Seite 1

1 Kaufwerte für Bauland 3. Vj. 2006 nach Baulandarten, Ländern und Gemeindegrößenklassen *)

insgesamt	Baulandarten							Baulandarten							
	Baureifes Land	Rohbau-land	Sonstiges Bauland			insgesamt		Baureifes Land	Rohbau-land	Sonstiges Bauland					
			zusammen	Industrie-land	Land für Verkehrs-zwecke					Frei-flächen	zusammen	Industrie-land	Land für Verkehrs-zwecke	Frei-flächen	
Stadtstaaten															
Berlin															
A	6	6	A	73	65	.	8	8	.	.	
B	11	11	B	98	52	.	45	45	.	.	
C	3 884	3 884	C	9 649	6 318	.	3 331	3 331	.	.	
D	339,77	339,77	D	98,86	120,81	.	73,52	73,52	.	.	
Bremen															
A	212	206	.	6	6	.	A	537	473	.	.	39	.	.	
B	410	378	.	32	32	.	B	834	397	.	.	356	.	.	
C	136 483	133 195	.	3 287	3 287	.	C	91 588	75 440	.	.	12 612	.	.	
D	332,85	352,22	.	103,09	103,09	.	D	109,84	190,06	.	.	35,47	.	.	
Hamburg															
A	212	206	.	6	6	.	A	537	473	.	.	39	.	.	
B	410	378	.	32	32	.	B	834	397	.	.	356	.	.	
C	136 483	133 195	.	3 287	3 287	.	C	91 588	75 440	.	.	12 612	.	.	
D	332,85	352,22	.	103,09	103,09	.	D	109,84	190,06	.	.	35,47	.	.	
Früheres Bundesgebiet															
Gemeinden unter 2 000 Einwohnern															
A	1 595	1 389	90	116	81	35	.	A	683	620	21	42	36	.	.
B	1 615	1 102	212	301	280	21	.	B	874	483	73	319	305	.	.
C	72 880	65 361	2 984	4 535	4 328	207	.	C	88 003	69 737	2 543	15 723	15 406	.	.
D	45,14	59,31	14,08	15,09	15,48	9,86	.	D	100,63	144,40	34,95	49,32	50,45	.	.
Gemeinden mit 2000 bis unter 5 000 Einwohnern															
A	2 222	1 779	102	341	196	133	12	A	537	473	.	.	39	.	.
B	2 500	1 423	237	840	723	100	17	B	834	397	.	.	356	.	.
C	168 277	137 480	6 071	24 726	23 745	667	314	C	91 588	75 440	.	.	12 612	.	.
D	67,31	96,61	25,59	29,45	32,86	6,68	18,25	D	109,84	190,06	.	.	35,47	.	.
Gemeinden mit 5 000 bis unter 10 000 Einwohnern															
A	2 024	1 663	83	278	188	.	.	A	282	260	.	.	14	.	.
B	2 418	1 400	254	764	682	.	.	B	249	205	.	.	39	.	.
C	176 854	140 731	6 718	29 404	28 279	.	.	C	61 367	54 623	.	.	6 453	.	.
D	73,15	100,53	26,44	38,51	41,49	.	.	D	246,39	266,35	.	.	163,63	.	.
Gemeinden mit 10 000 bis unter 20 000 Einwohnern															
A	2 526	2 151	116	259	171	61	27	A	549	513	.	.	26	6	.
B	3 109	1 907	379	823	719	53	52	B	939	725	.	.	177	10	.
C	287 970	235 229	10 628	42 113	40 035	1 128	950	C	393 720	341 546	.	.	46 515	312	.
D	92,62	123,33	28,05	51,16	55,70	21,39	18,41	D	419,47	470,82	.	.	262,37	29,78	.
Gemeinden mit 20 000 bis unter 50 000 Einwohnern															
A	2 111	1 877	76	158	132	.	.	A	12 529	10 725	511	1 293	883	330	80
B	2 920	1 704	307	909	850	.	.	B	15 458	9 347	1 560	4 550	4 130	256	164
C	241 616	187 622	18 333	35 660	34 594	.	.	C	1 582 274	1 307 769	55 883	218 622	211 966	3 536	3 120
D	82,74	110,08	59,78	39,22	40,70	.	.	D	102,36	139,91	35,82	48,04	51,32	13,80	19,00
Gemeinden mit 50 000 bis unter 100 000 Einwohnern															
A	445	338	66	41	11	24	6	A	152	110	18	24	10	.	.
B	537	322	115	100	61	30	9	B	716	111	518	87	35	51	.
C	11 119	9 245	785	1 088	987	39	62	C	10 208	6 047	2 169	1 992	832	1 145	.
D	20,70	28,69	6,83	10,90	16,16	1,33	6,77	D	14,25	54,36	4,19	22,91	23,44	22,58	.
Gemeinden mit 2000 bis unter 5 000 Einwohnern															
A	448	348	30	70	30	26	14	A	58	47
B	888	558	119	211	113	82	16	B	72	51
C	15 601	11 933	832	2 837	2 531	147	159	C	3 686	2 913
D	17,56	21,37	6,97	13,46	22,47	1,79	9,97	D	51,55	57,54
Gemeinden mit 5 000 bis unter 10 000 Einwohnern															
A	322	268	21	33	8	.	.	A	316	271	.	.	6	35	.
B	665	495	95	74	23	.	.	B	457	364	.	.	48	24	.
C	16 600	12 304	2 201	2 095	1 929	.	.	C	29 551	23 805	.	.	4 081	971	.
D	24,98	24,83	23,23	28,15	83,35	.	.	D	64,64	65,40	.	.	85,01	41,24	.
Gemeinden mit 10 000 bis unter 20 000 Einwohnern															
A	353	317	6	30	9	21	.	A	98	93
B	583	525	11	47	31	16	.	B	97	73
C	15 606	15 162	139	305	195	110	.	C	8 010	6 732
D	26,77	28,87	12,75	6,51	6,25	7,03	.	D	82,37	92,03
Gemeinden mit 20 000 bis unter 50 000 Einwohnern															
A	475	417	11	47	17	.	.	A	2 667	2 209	159	299	99	171	29
B	668	409	40	220	104	.	.	B	4 683	2 909	924	851	447	359	45
C	23 004	20 125	797	2 082	1 809	.	.	C	133 386	108 265	7 727	17 393	14 208	2 805	381
D	34,44	49,26	20,07	9,48	17,44	.	.	D	28,48	37,22	8,37	20,44	31,81	7,81	8,41
Gemeinden mit 50 000 bis unter 100 000 Einwohnern															
A	445	338	66	41	11	24	6	A	152	110	18	24	10	.	.
B	537	322	115	100	61	30	9	B	716	111	518	87	35	51	.
C	11 119	9 245	785	1 088	987	39	62	C	10 208	6 047	2 169	1 992	832	1 145	.
D	20,70	28,69	6,83	10,90	16,16	1,33	6,77	D	14,25	54,36	4,19	22,91	23,44	22,58	.
Gemeinden mit 2000 bis unter 5 000 Einwohnern															
A	448	348	30	70	30	26	14	A	58	47
B	888	558	119	211	113	82	16	B	72	51
C	15 601	11 933	832	2 837	2 531	147	159	C	3 686	2 913
D	17,56	21,37	6,97	13,46	22,47	1,79	9,97	D	51,55	57,54
Gemeinden mit 5 000 bis unter 10 000 Einwohnern															
A	322	268	21	33	8	.	.	A	316	271	.	.	6	35	.
B	665	495	95	74	23	.	.	B	457	364	.	.	48	24	.
C	16 600	12 304	2 201	2 095	1 929	.	.	C	29 551	23 805	.	.	4 081	971	.
D	24,98	24,83	23,23	28,15	83,35	.	.	D	64,64	65,40	.	.	85,01	41,24	.
Gemeinden mit 10 000 bis unter 20 000 Einwohnern															
A	353	317	6	30	9	21	.	A	98	93
B	583	525	11	47	31	16	.	B	97	73
C	15 606	15 162	139	305	195	110	.	C	8 010	6 732
D	26,77	28,87	12,75	6,51	6,25	7,03	.	D	82,37	92,03
Gemeinden mit 20 000 bis unter 50 000 Einwohnern															
A	475	417	11	47	17	.	.	A	2 667	2 209	159	299	99	171	29
B	668	409	40	220	104	.	.	B	4 683	2 909	924	851	447	359	45
C	23 004	20 125	797	2 082	1 809	.	.	C	133 386	108 265	7 727	17 393	14 208	2 805	381
D	34,44	49,26	20,07	9,48	17,44	.	.	D	28,48	37,22	8,37	20,44	31,81	7,81	8,41

*) Zeichenerklärung siehe Seite 1

2 Kaufwerte für Bauland 3. Vj. 2006 nach Baulandarten, Ländern und Baugebieten *)

insgesamt	Baulandarten							Baulandarten								
	Baureifes Land	Rohbau-land	Sonstiges Bauland			insgesamt		Baureifes Land	Rohbau-land	Sonstiges Bauland						
			zusammen	Industrie-land	Land für Verkehrs-zwecke					Frei-flächen	zusammen	Industrie-land	Land für Verkehrs-zwecke	Frei-flächen		
															davon	
Deutschland																
Geschäftsgebiet							Wohngebiet zusammen									
A	219	188	7	24	15	.	A	11 717	10 815	432	470	.	383	.		
B	624	449	94	80	70	.	B	10 144	8 255	1 283	606	.	432	.		
C	101 898	96 700	2 114	3 084	3 037	.	C	1 184 659	1 125 512	51 789	7 358	.	4 269	.		
D	163,43	215,15	22,43	38,66	43,22	.	D	116,78	136,34	40,35	12,15	.	9,88	.		
Geschäftsgebiet mit Wohngebiet gemischt							Industriegebiet									
A	396	346	11	39	12	.	A	1 228	217	49	962	.	939	.		
B	792	693	32	67	33	.	B	6 315	1 196	642	4 477	.	4 414	.		
C	94 661	90 110	1 327	3 224	2 796	.	C	260 812	37 461	3 417	219 934	.	218 548	.		
D	119,52	130,02	41,55	48,11	84,20	.	D	41,30	31,31	5,32	49,13	.	49,51	.		
Wohngebiet in geschlossener Bauweise							Dorfgebiet									
A	2 711	2 686	16	9	.	.	A	1 636	1 368	171	97	.	12	66	19	
B	2 287	2 215	59	13	.	.	B	2 266	1 662	432	173	.	57	87	29	
C	413 833	410 463	3 226	144	.	.	C	73 629	66 252	4 962	2 415	.	1 676	309	430	
D	180,98	185,28	55,11	11,37	.	.	D	32,49	39,87	11,49	13,99	.	29,56	3,55	14,88	
Wohngebiet in offener Bauweise							Insgesamt									
A	9 006	8 129	416	461	.	.	A	15 196	12 934	670	1 592	.	982	501	109	
B	7 858	6 040	1 225	593	.	.	B	20 141	12 256	2 484	5 402	.	4 577	615	209	
C	770 826	715 049	48 563	7 214	.	.	C	1 715 659	1 416 034	63 610	236 015	.	226 174	6 341	3 500	
D	98,10	118,39	39,65	12,17	.	.	D	85,18	115,54	25,61	43,69	.	49,42	10,30	16,71	
Baden-Württemberg																
Geschäftsgebiet							Wohngebiet zusammen									
A	14	14	A	1 235	1 154	
B	30	30	B	1 003	716	
C	5 053	5 053	C	160 933	146 807	
D	168,92	168,92	D	160,38	204,97	
Geschäftsgebiet mit Wohngebiet gemischt							Industriegebiet									
A	32	32	A	123	29	.	9	.	85	.	.	
B	50	50	B	442	66	.	29	.	347	.	.	
C	9 257	9 257	C	27 136	4 944	.	418	.	21 775	.	.	
D	184,39	184,39	D	61,34	74,55	.	14,38	.	62,75	.	.	
Wohngebiet in geschlossener Bauweise							Dorfgebiet									
A	198	197	A	281	251	
B	130	130	B	239	169	
C	28 287	28 264	C	23 459	21 242	
D	217,02	217,08	D	98,23	125,81	
Wohngebiet in offener Bauweise							Insgesamt									
A	1 037	957	A	1 685	1 480	.	113	.	92	.	87	
B	873	586	B	1 765	1 031	.	372	.	361	.	351	
C	132 646	118 542	C	225 839	187 302	.	16 380	.	22 157	.	21 932	
D	151,93	202,28	D	127,97	181,58	.	44,05	.	61,31	.	62,44	
Bayern																
Geschäftsgebiet							Wohngebiet zusammen									
A	22	A	2 808	2 407	.	76	.	325	.	261	64
B	116	B	2 507	1 896	.	267	.	344	.	199	145
C	32 223	C	454 470	439 582	.	10 085	.	4 803	.	2 092	2 712
D	278,11	D	181,24	231,84	.	37,77	.	13,95	.	10,50	18,69
Geschäftsgebiet mit Wohngebiet gemischt							Industriegebiet									
A	92	A	382	.	.	382	.	382	.	.	.
B	148	B	1 329	.	.	1 329	.	1 329	.	.	.
C	39 971	C	104 602	.	.	104 602	.	104 602	.	.	.
D	270,59	D	78,70	.	.	78,70	.	78,70	.	.	.
Wohngebiet in geschlossener Bauweise							Dorfgebiet									
A	1 963	1 963	A	48	48
B	1 559	1 559	B	31	31
C	330 676	330 676	C	3 901	3 901
D	212,17	212,17	D	126,67	126,67
Wohngebiet in offener Bauweise							Insgesamt									
A	845	444	76	325	.	261	64	A	3 352	2 568	76	708	.	382	261	65
B	949	338	267	344	.	199	145	B	4 131	2 190	267	1 674	.	1 329	199	145
C	123 794	108 906	10 085	4 803	.	2 092	2 712	C	635 169	515 649	10 085	109 435	.	104 602	2 092	2 741
D	130,45	322,64	37,77	13,95	.	10,50	18,69	D	153,76	235,42	37,77	65,39	.	78,70	10,50	18,87

*) Zeichenerklärung siehe Seite 1

2 Kaufwerte für Bauland 3. Vj. 2006 nach Baulandarten, Ländern und Baugebieten *)

insgesamt	Baulandarten						insgesamt	Baulandarten					
	Baureifes Land	Rohbau-land	Sonstiges Bauland			insgesamt		Baureifes Land	Rohbau-land	Sonstiges Bauland			
			zusammen	Industrie-land	Land für Verkehrs-zwecke					Frei-flächen	zusammen	Industrie-land	Land für Verkehrs-zwecke
Berlin													
Geschäftsgebiet						Wohngebiet zusammen							
A	A	
B	B	
C	C	
D	D	
Geschäftsgebiet mit Wohngebiet gemischt						Industriegebiet							
A	A	
B	B	
C	C	
D	D	
Wohngebiet in geschlossener Bauweise						Dorfgebiet							
A	A	
B	B	
C	C	
D	D	
Wohngebiet in offener Bauweise						Insgesamt							
A	A	6	6	
B	B	11	11	
C	C	3 884	3 884	
D	D	339,77	339,77	
Brandenburg													
Geschäftsgebiet						Wohngebiet zusammen							
A	5	A	326	323	
B	11	B	294	289	
C	439	C	16 725	16 520	
D	39,87	D	56,90	57,21	
Geschäftsgebiet mit Wohngebiet gemischt						Industriegebiet							
A	48	46	.	.	.	A	27	.	15	.	.	.	
B	47	43	.	.	.	B	161	.	93	.	.	.	
C	1 822	1 749	.	.	.	C	3 987	.	1 988	.	.	.	
D	38,47	41,13	.	.	.	D	24,70	.	21,38	.	.	.	
Wohngebiet in geschlossener Bauweise						Dorfgebiet							
A	5	5	.	.	.	A	154	144	
B	4	4	.	.	.	B	136	124	
C	344	344	.	.	.	C	4 863	4 740	
D	94,36	94,36	.	.	.	D	35,70	38,21	
Wohngebiet in offener Bauweise						Insgesamt							
A	321	318	.	.	.	A	560	528	8	24	16	8	
B	290	285	.	.	.	B	650	521	31	97	94	3	
C	16 381	16 176	.	.	.	C	27 836	25 107	694	2 035	1 990	46	
D	56,43	56,73	.	.	.	D	42,82	48,15	22,04	20,97	21,25	13,27	
Bremen													
Geschäftsgebiet						Wohngebiet zusammen							
A	A	
B	B	
C	C	
D	D	
Geschäftsgebiet mit Wohngebiet gemischt						Industriegebiet							
A	A	
B	B	
C	C	
D	D	
Wohngebiet in geschlossener Bauweise						Dorfgebiet							
A	A	
B	B	
C	C	
D	D	
Wohngebiet in offener Bauweise						Insgesamt							
A	A	73	65	8	8	.	.	
B	B	98	52	45	45	.	.	
C	C	9 649	6 318	3 331	3 331	.	.	
D	D	98,86	120,81	73,52	73,52	.	.	

*) Zeichenerklärung siehe Seite 1

2 Kaufwerte für Bauland 3. Vj. 2006 nach Baulandarten, Ländern und Baugebieten *)

insgesamt	Baulandarten						insgesamt	Baulandarten						
	Baureifes Land	Rohbau-land	Sonstiges Bauland			zusammen		Baureifes Land	Rohbau-land	Sonstiges Bauland			zusammen	
			Industrie-land	Land für Verkehrs-zwecke	Frei-flächen					Industrie-land	Land für Verkehrs-zwecke	Frei-flächen		
Hamburg														
Geschäftsgebiet							Wohngebiet zusammen							
A	15	15	A	184	184
B	37	37	B	187	187
C	43 820	43 820	C	55 207	55 207
D	1 196,36	1 196,36	D	295,39	295,39
Geschäftsgebiet mit Wohngebiet gemischt							Industriegebiet							
A	5	5	A
B	7	7	B
C	19 107	19 107	C
D	2 736,22	2 736,22	D
Wohngebiet in geschlossener Bauweise							Dorfgebiet							
A	A
B	B
C	C
D	D
Wohngebiet in offener Bauweise							Insgesamt							
A	184	184	A	212	206	.	6	6	.	.
B	187	187	B	410	378	.	32	32	.	.
C	55 207	55 207	C	136 483	133 195	.	3 287	3 287	.	.
D	295,39	295,39	D	332,85	352,22	.	103,09	103,09	.	.
Hessen														
Geschäftsgebiet							Wohngebiet zusammen							
A	22	19	A	341	321	20
B	150	62	B	259	233	26
C	6 901	4 801	C	34 806	32 872	1 935
D	45,89	77,59	D	134,27	141,05	73,92
Geschäftsgebiet mit Wohngebiet gemischt							Industriegebiet							
A	13	9	A	9	.	9	9	.	.	.
B	28	22	B	44	.	44	44	.	.	.
C	2 208	1 903	C	2 360	.	2 360	2 360	.	.	.
D	79,33	85,22	D	54,11	.	54,11	54,11	.	.	.
Wohngebiet in geschlossener Bauweise							Dorfgebiet							
A	49	A	63	49	14
B	35	34	B	73	43	30
C	4 095	4 086	C	3 280	2 805	475
D	117,56	119,35	D	44,90	65,31	15,78
Wohngebiet in offener Bauweise							Insgesamt							
A	292	A	448	398	37	13	9	.	.
B	224	199	B	554	360	147	47	44	.	.
C	30 712	28 786	C	49 556	42 381	4 661	2 514	2 360	.	.
D	136,86	144,78	D	89,43	117,66	31,75	53,37	54,11	.	.
Mecklenburg-Vorpommern														
Geschäftsgebiet							Wohngebiet zusammen							
A	A	349	321	18	10	.	.	.
B	B	445	305	120	20	.	.	.
C	C	21 397	18 732	2 517	149	.	.	.
D	D	48,06	61,33	20,97	7,49	.	.	.
Geschäftsgebiet mit Wohngebiet gemischt							Industriegebiet							
A	A
B	B
C	C
D	D
Wohngebiet in geschlossener Bauweise							Dorfgebiet							
A	174	A	213	122	66	25	.	17	.
B	208	162	B	320	124	160	37	.	31	.
C	11 943	9 634	C	6 267	5 109	1 023	136	.	65	.
D	57,50	59,51	D	19,56	41,33	6,40	3,66	.	2,08	.
Wohngebiet in offener Bauweise							Insgesamt							
A	175	A	577	453	84	40	5	26	9
B	238	144	B	812	445	280	88	31	45	11
C	9 454	9 098	C	28 861	24 388	3 540	933	634	193	105
D	39,80	63,39	D	35,54	54,85	12,65	10,63	20,39	4,28	9,17

*) Zeichenerklärung siehe Seite 1

2 Kaufwerte für Bauland 3. Vj. 2006 nach Baulandarten, Ländern und Baugebieten *)

insgesamt	Baulandarten						insgesamt	Baulandarten						
	Baureifes Land	Rohbau-land	Sonstiges Bauland			zusammen		Baureifes Land	Rohbau-land	Sonstiges Bauland			zusammen	
			Industrie-land	Land für Verkehrs-zwecke	Frei-flächen					Industrie-land	Land für Verkehrs-zwecke	Frei-flächen		
Niedersachsen														
Geschäftsgebiet							Wohngebiet zusammen							
A	26	A	2 543	2 473	49	21	.	17	.
B	40	B	2 299	1 990	293	16	.	14	.
C	5 391	C	179 652	162 914	16 453	285	.	231	.
D	134,78	D	78,14	81,86	56,19	17,71	.	16,41	.
Geschäftsgebiet mit Wohngebiet gemischt							Industriegebiet							
A	72	.	.	5	.	5	A	366	155	8	203	.	.	.
B	83	.	.	2	.	2	B	2 213	845	62	1 306	.	.	.
C	6 993	.	.	63	.	63	C	49 883	14 534	569	34 779	.	.	.
D	83,89	.	.	32,56	.	32,56	D	22,54	17,20	9,24	26,63	.	.	.
Wohngebiet in geschlossener Bauweise							Dorfgebiet							
A	32	32	A	234	213	.	.	.	15	.
B	32	32	B	307	261	.	.	.	11	.
C	3 364	3 364	C	8 720	8 103	.	.	.	165	.
D	104,21	104,21	D	28,39	30,99	.	.	.	14,99	.
Wohngebiet in offener Bauweise							Insgesamt							
A	2 511	2 441	49	21	.	17	A	3 241	2 928	63	250	196	47	7
B	2 267	1 958	293	16	.	14	B	4 942	3 202	376	1 365	1 317	34	13
C	176 288	159 550	16 453	285	.	231	C	250 638	196 836	18 148	35 655	34 607	746	302
D	77,77	81,49	56,19	17,71	.	16,41	D	50,71	61,46	48,33	26,13	26,27	21,77	23,55
Nordrhein-Westfalen														
Geschäftsgebiet							Wohngebiet zusammen							
A	A	755	722
B	B	502	448
C	C	66 999	64 970
D	D	133,38	145,08
Geschäftsgebiet mit Wohngebiet gemischt							Industriegebiet							
A	A	28
B	B	129
C	C	4 687
D	D	36,40
Wohngebiet in geschlossener Bauweise							Dorfgebiet							
A	121	116	A
B	83	69	B
C	12 484	11 971	C
D	150,72	174,22	D
Wohngebiet in offener Bauweise							Insgesamt							
A	634	606	A	820	757	33	30	.	.	.
B	419	379	B	670	485	51	134	.	.	.
C	54 515	52 999	C	77 775	71 029	1 792	4 954	.	.	.
D	129,96	139,80	D	116,16	146,41	35,34	37,05	.	.	.
Rheinland-Pfalz														
Geschäftsgebiet							Wohngebiet zusammen							
A	A	1 555	1 481	64	10	.	.	.
B	B	1 091	976	111	4	.	.	.
C	C	99 164	96 885	2 208	71	.	.	.
D	D	90,92	99,29	19,92	17,83	.	.	.
Geschäftsgebiet mit Wohngebiet gemischt							Industriegebiet							
A	A
B	B
C	C
D	D
Wohngebiet in geschlossener Bauweise							Dorfgebiet							
A	14	14	A	169	151
B	10	10	B	143	120
C	1 801	1 801	C	7 096	6 846
D	188,59	188,59	D	49,75	57,21
Wohngebiet in offener Bauweise							Insgesamt							
A	1 541	1 467	64	10	.	10	A	1 875	1 634	87	154	142	12	.
B	1 081	966	111	4	.	4	B	1 929	1 096	160	673	668	4	.
C	97 363	95 084	2 208	71	.	71	C	129 549	103 872	2 726	22 951	22 876	76	.
D	90,06	98,40	19,92	17,83	.	17,83	D	67,17	94,74	17,05	34,13	34,23	17,68	.

*) Zeichenerklärung siehe Seite 1

2 Kaufwerte für Bauland 3. Vj. 2006 nach Baulandarten, Ländern und Baugebieten *)

insgesamt	Baulandarten						insgesamt	Baulandarten						
	Baureifes Land	Rohbau-land	Sonstiges Bauland			insgesamt		Baureifes Land	Rohbau-land	Sonstiges Bauland				
			zusammen	Industrie-land	Land für Verkehrs-zwecke					Frei-flächen	zusammen	Industrie-land	Land für Verkehrs-zwecke	Frei-flächen
Saarland														
Geschäftsgebiet							Wohngebiet zusammen							
A	A	339	277	56	6	.	.	.
B	B	258	202	51	6	.	.	.
C	C	15 968	14 973	942	54	.	.	.
D	D	61,83	74,28	18,53	9,19	.	.	.
Geschäftsgebiet mit Wohngebiet gemischt							Industriegebiet							
A	A	18	6	.	12	.	.	.
B	B	142	12	.	130	.	.	.
C	C	3 872	245	.	3 627	.	.	.
D	D	27,24	19,62	.	27,97	.	.	.
Wohngebiet in geschlossener Bauweise							Dorfgebiet							
A	A
B	B
C	C
D	D
Wohngebiet in offener Bauweise							Insgesamt							
A	A	372	298	56	18	11	.	7
B	B	432	246	51	135	129	.	6
C	C	20 885	16 262	942	3 681	3 626	.	54
D	D	48,30	66,08	18,53	27,16	28,01	.	9,05
Sachsen														
Geschäftsgebiet							Wohngebiet zusammen							
A	12	6	A	514	422	9	83	.	77	.
B	71	30	B	710	464	54	193	.	183	.
C	859	362	C	33 536	31 128	1 191	1 217	.	1 121	.
D	12,14	12,24	D	47,23	67,14	22,18	6,31	.	6,12	.
Geschäftsgebiet mit Wohngebiet gemischt							Industriegebiet							
A	61	40	.	.	9	.	A	50	5	11	34	24	.	.
B	355	296	.	.	28	.	B	627	22	460	145	90	.	.
C	5 768	3 323	.	.	2 365	.	C	4 775	294	1 670	2 811	1 727	.	.
D	16,26	11,22	.	.	84,16	.	D	7,62	13,61	3,63	19,41	19,10	.	.
Wohngebiet in geschlossener Bauweise							Dorfgebiet							
A	95	A	128	87	6	35	.	22	.
B	183	175	B	659	566	8	84	.	40	.
C	16 202	15 722	C	3 790	2 156	71	1 564	.	34	.
D	88,52	89,82	D	5,75	3,81	8,68	18,51	.	0,85	.
Wohngebiet in offener Bauweise							Insgesamt							
A	419	.	.	.	77	.	A	765	560	30	175	43	117	15
B	527	289	.	.	183	.	B	2 421	1 377	527	517	186	302	28
C	17 335	15 406	.	.	1 121	.	C	48 729	37 263	2 976	8 491	6 064	2 269	158
D	32,89	53,38	.	.	6,12	.	D	20,13	27,06	5,64	16,44	32,66	7,50	5,57
Sachsen-Anhalt														
Geschäftsgebiet							Wohngebiet zusammen							
A	A	220	214
B	B	157	151
C	C	7 451	7 166
D	D	47,41	47,47
Geschäftsgebiet mit Wohngebiet gemischt							Industriegebiet							
A	A	.	7	.	17	17	.	.
B	B	135	47	.	87	87	.	.
C	C	5 390	819	.	4 572	4 572	.	.
D	D	39,98	17,27	.	52,29	52,29	.	.
Wohngebiet in geschlossener Bauweise							Dorfgebiet							
A	6	6	A	55	46
B	4	4	B	52	41
C	218	218	C	819	715
D	60,50	60,50	D	15,69	17,61
Wohngebiet in offener Bauweise							Insgesamt							
A	214	208	A	320	280	8	32	17	.	.
B	154	147	B	370	258	16	96	87	.	.
C	7 232	6 948	C	14 696	9 551	196	4 949	4 572	.	.
D	47,10	47,15	D	39,68	36,99	12,42	51,35	52,29	.	.

*) Zeichenerklärung siehe Seite 1

2 Kaufwerte für Bauland 3. Vj. 2006 nach Baulandarten, Ländern und Baugebieten *)

insgesamt	Baulandarten							Baulandarten					
	Baureifes Land	Rohbau-land	Sonstiges Bauland			insgesamt		Baureifes Land	Rohbau-land	Sonstiges Bauland			
			zusammen	Industrie-land	Land für Verkehrs-zwecke					Frei-flächen	zusammen	Industrie-land	Land für Verkehrs-zwecke

Schleswig-Holstein

Geschäftsgebiet						Wohngebiet zusammen							
A	A	264	244	20
B	B	201	181	20
C	C	22 685	22 300	385
D	D	113,13	123,26	19,66
Geschäftsgebiet mit Wohngebiet gemischt						Industriegebiet							
A	A	16
B	B	87
C	C	10 693
D	D	123,11
Wohngebiet in geschlossener Bauweise						Dorfgebiet							
A	42	39	.	.	.	A	168
B	36	33	.	.	.	B	231
C	3 952	3 916	.	.	.	C	9 724
D	109,82	117,01	.	.	.	D	42,17
Wohngebiet in offener Bauweise						Insgesamt							
A	222	205	.	.	.	A	448	388	46	14	.	.	.
B	165	147	.	.	.	B	518	295	138	85	.	.	.
C	18 733	18 383	.	.	.	C	43 102	31 296	1 149	10 657	.	.	.
D	113,85	124,68	.	.	.	D	83,21	105,95	8,34	125,57	.	.	.

Thüringen

Geschäftsgebiet						Wohngebiet zusammen							
A	83	.	12	9	.	A
B	110	.	27	27	.	B
C	3 897	.	684	680	.	C
D	35,31	.	24,98	25,23	.	D
Geschäftsgebiet mit Wohngebiet gemischt						Industriegebiet							
A	15	A	22	.	.	5	.	.	.
B	9	B	72	.	.	20	.	.	.
C	126	C	383	.	.	222	.	.	.
D	14,60	D	5,31	.	.	11,35	.	.	.
Wohngebiet in geschlossener Bauweise						Dorfgebiet							
A	A	107	100
B	B	65	60
C	C	961	942
D	D	14,87	15,61
Wohngebiet in offener Bauweise						Insgesamt							
A	209	197	.	.	.	A	442	385	29	28	18	.	.
B	170	158	.	.	.	B	427	305	69	53	49	.	.
C	7 502	7 294	.	.	.	C	13 010	11 702	322	986	949	.	.
D	44,02	46,06	.	.	.	D	30,45	38,38	4,66	18,48	19,45	.	.

*) Zeichenerklärung siehe Seite 1

2 Kaufwerte für Bauland 3. Vj. 2006 nach Baulandarten, Ländern und Baugebieten *)

insgesamt	Baulandarten							Baulandarten						
	Baureifes Land	Rohbau-land	Sonstiges Bauland			insgesamt		Baureifes Land	Rohbau-land	Sonstiges Bauland				
			zusammen	Industrie-land	Land für Verkehrs-zwecke					Frei-flächen	zusammen	Industrie-land	Land für Verkehrs-zwecke	Frei-flächen

Früheres Bundesgebiet

Geschäftsgebiet							Wohngebiet zusammen							
A	114	108	A	10 090	9 329	392	369	.	294	.
B	413	315	B	8 364	6 885	1 094	385	.	232	.
C	96 142	92 153	C	1 097 653	1 044 277	47 672	5 704	.	2 862	.
D	233,00	292,33	D	131,24	151,68	43,58	14,80	.	12,32	.
Geschäftsgebiet mit Wohngebiet gemischt							Industriegebiet							
A	244	227	5	12	.	.	A	1 102	192	24	886	875	.	.
B	357	329	18	10	.	.	B	5 291	1 071	118	4 101	4 094	.	.
C	85 905	84 066	1 165	674	.	.	C	245 646	34 683	1 275	209 688	209 408	.	.
D	240,49	255,34	63,56	69,84	.	.	D	46,43	32,38	10,80	51,13	51,15	.	.
Wohngebiet in geschlossener Bauweise							Dorfgebiet							
A	2 425	2 415	A	979	869	88	22	.	16	.
B	1 888	1 870	B	1 034	747	243	44	.	11	.
C	384 985	384 404	C	56 928	52 590	3 674	663	.	168	.
D	203,96	205,55	D	55,08	70,43	15,14	14,99	.	15,08	.
Wohngebiet in offener Bauweise							Insgesamt							
A	7 665	6 914	A	12 529	10 725	511	1 293	883	330	80
B	6 476	5 014	B	15 458	9 347	1 560	4 550	4 130	256	164
C	712 668	659 873	C	1 582 274	1 307 769	55 883	218 622	211 966	3 536	3 120
D	110,04	131,59	D	102,36	139,91	35,82	48,04	51,32	13,80	19,00

Neue Länder und Berlin-Ost

Geschäftsgebiet							Wohngebiet zusammen							
A	105	80	5	20	13	.	A	1 627	1 486	40	101	.	89	.
B	211	134	7	70	62	.	B	1 780	1 371	190	220	.	200	.
C	5 756	4 547	17	1 192	1 158	.	C	87 006	81 235	4 117	1 654	.	1 407	.
D	27,30	33,87	2,52	17,07	18,79	.	D	48,87	59,27	21,72	7,51	.	7,04	.
Geschäftsgebiet mit Wohngebiet gemischt							Industriegebiet							
A	152	119	6	27	.	.	A	126	25	25	76	64	.	.
B	435	364	14	57	.	.	B	1 025	125	524	375	320	.	.
C	8 755	6 044	162	2 550	.	.	C	15 167	2 778	2 143	10 246	9 140	.	.
D	20,14	16,61	11,90	44,46	.	.	D	14,80	22,20	4,09	27,29	28,54	.	.
Wohngebiet in geschlossener Bauweise							Dorfgebiet							
A	286	271	A	657	499	83	75	9	50	16
B	399	345	B	1 232	915	189	128	34	76	18
C	28 848	26 059	C	16 701	13 661	1 288	1 752	1 429	140	183
D	72,28	75,47	D	13,55	14,93	6,81	13,65	41,55	1,85	10,08
Wohngebiet in offener Bauweise							Insgesamt							
A	1 341	1 215	A	2 667	2 209	159	299	99	171	29
B	1 381	1 025	B	4 683	2 909	924	851	447	359	45
C	58 158	55 176	C	133 386	108 265	7 727	17 393	14 208	2 805	381
D	42,11	53,81	D	28,48	37,22	8,37	20,44	31,81	7,81	8,41

*) Zeichenerklärung siehe Seite 1

3 Kaufwerte für Bauland nach Baulandarten im Zeitvergleich 3.1 Vierteljahresergebnisse

Jahr ----- Vierteljahr	Bauland insgesamt				Baureifes Land				Rohbauland			
	Kauffälle	veräußerte Fläche	Kaufsumme	Kaufwert	Kauffälle	veräußerte Fläche	Kaufsumme	Kaufwert	Kauffälle	veräußerte Fläche	Kaufsumme	Kaufwert
	Anzahl	1 000 m ²	1 000 EUR	EUR/m ²	Anzahl	1 000 m ²	1 000 EUR	EUR/m ²	Anzahl	1 000 m ²	1 000 EUR	EUR/m ²
Deutschland¹⁾												
2002 1. Vj.....	13 935	17 168	913 878	53,23	12 162	9 985	753 408	75,45	979	3 167	72 340	22,84
2. Vj.....	17 891	21 405	1 172 987	54,80	15 527	12 609	977 756	77,54	1 497	4 723	96 410	20,41
3. Vj.....	16 878	19 643	1 140 344	58,05	14 731	12 234	966 843	79,03	1 246	3 639	74 568	20,49
4. Vj.....	25 524	28 034	1 668 804	59,53	22 734	17 863	1 424 980	79,77	1 784	4 678	116 833	24,98
2003 1. Vj.....	12 342	14 714	951 180	64,65	10 580	8 729	780 777	89,45	899	2 762	64 508	23,35
2. Vj.....	18 966	20 122	1 392 693	69,21	16 480	12 939	1 160 240	89,67	1 276	3 062	62 909	20,55
3. Vj.....	22 796	23 517	1 788 780	76,06	20 182	16 054	1 556 037	96,92	1 274	3 080	77 420	25,14
4. Vj.....	29 824	30 460	2 625 068	86,18	27 058	21 432	2 235 604	104,31	1 283	3 406	86 609	25,43
2004 1. Vj.....	11 173	13 670	994 977	72,79	9 605	8 137	829 144	101,90	590	1 685	38 592	22,90
2. Vj.....	14 220	18 048	1 455 362	80,64	12 509	11 972	1 240 740	103,64	607	1 791	41 576	23,21
3. Vj.....	17 689	20 304	1 536 064	75,65	15 361	12 599	1 297 981	103,03	884	2 753	76 012	27,61
4. Vj.....	22 668	24 077	1 883 769	78,24	20 122	16 374	1 625 822	99,29	935	2 445	66 762	27,31
2005 1. Vj.....	11 051	13 435	990 777	73,75	9 644	7 956	849 743	106,81	535	1 720	40 773	23,71
2. Vj.....	16 683	18 555	1 453 213	78,32	14 709	11 910	1 238 057	103,95	803	2 677	54 742	20,45
3. Vj.....	19 057	20 947	1 851 293	88,38	17 013	13 441	1 582 911	117,76	788	2 710	68 878	25,42
4. Vj.....	25 253	26 864	2 574 279	95,82	23 006	18 313	2 271 421	124,03	888	2 260	65 182	28,84
2006 1. Vj.....	9 795	13 539	1 118 409	82,61	8 351	7 657	892 400	116,55	506	1 989	46 719	23,49
2. Vj.....	15 464	19 305	1 612 252	83,52	13 326	11 318	1 319 517	116,58	801	2 284	58 648	25,68
3. Vj.....	15 196	20 141	1 715 659	85,18	12 934	12 256	1 416 034	115,54	670	2 484	63 610	25,61
Früheres Bundesgebiet¹⁾												
2002 1. Vj.....	9 916	11 399	742 465	65,13	8 808	7 154	616 323	86,15	606	2 068	57 973	28,03
2. Vj.....	13 094	14 814	971 117	65,56	11 486	9 068	815 196	89,90	1 058	3 554	79 127	22,26
3. Vj.....	12 422	14 192	941 094	66,31	10 940	8 765	798 327	91,08	858	2 855	61 297	21,47
4. Vj.....	20 095	21 323	1 418 692	66,53	18 177	14 001	1 217 933	86,99	1 248	3 658	98 291	26,87
2003 1. Vj.....	9 886	11 394	855 700	75,10	8 543	6 885	701 060	101,83	687	2 334	58 367	25,01
2. Vj.....	14 812	15 288	1 226 145	80,20	12 949	9 965	1 017 601	102,12	922	2 322	51 492	22,17
3. Vj.....	17 688	17 390	1 556 254	89,49	15 710	12 025	1 355 039	112,69	950	2 252	64 972	28,85
4. Vj.....	23 391	22 652	2 279 646	100,64	21 344	16 044	1 932 666	120,46	889	2 433	71 648	29,45
2004 1. Vj.....	8 926	10 542	902 093	85,57	7 747	6 435	750 088	116,57	417	1 343	34 377	25,60
2. Vj.....	10 858	12 058	1 245 405	103,28	9 656	7 875	1 047 813	133,06	364	1 292	35 483	27,46
3. Vj.....	13 556	15 104	1 360 288	90,06	11 873	9 504	1 145 382	120,51	632	2 093	64 844	30,98
4. Vj.....	16 595	16 963	1 628 185	95,98	14 824	11 553	1 399 556	121,14	627	1 636	57 985	35,45
2005 1. Vj.....	8 576	9 564	878 563	91,86	7 562	6 076	752 928	123,92	364	1 223	37 236	30,45
2. Vj.....	12 694	13 761	1 269 052	92,22	11 246	8 703	1 079 627	124,05	531	2 021	43 222	21,39
3. Vj.....	14 832	15 285	1 638 806	107,22	13 343	10 288	1 416 999	137,73	552	1 787	56 491	31,61
4. Vj.....	20 174	19 802	2 336 095	117,97	18 538	14 246	2 059 672	144,58	672	1 763	59 631	33,82
2006 1. Vj.....	7 509	9 822	1 010 388	102,87	6 513	5 741	807 570	140,67	294	1 187	41 382	34,88
2. Vj.....	12 318	14 531	1 457 229	100,29	10 628	8 823	1 191 251	135,01	625	1 656	49 177	29,69
3. Vj.....	12 529	15 458	1 582 274	102,36	10 725	9 347	1 307 769	139,91	511	1 560	55 883	35,82
Neue Länder und Berlin - Ost												
2002 1. Vj.....	4 019	5 769	171 414	29,71	3 354	2 831	137 085	48,42	373	1 098	14 366	13,08
2. Vj.....	4 797	6 591	201 870	30,63	4 041	3 542	162 560	45,90	439	1 168	17 283	14,79
3. Vj.....	4 456	5 451	199 250	36,55	3 791	3 469	168 516	48,58	388	784	13 271	16,93
4. Vj.....	5 429	6 711	250 112	37,27	4 557	3 861	207 047	53,62	536	1 019	18 542	18,19
2003 1. Vj.....	2 456	3 320	95 479	28,76	2 037	1 844	79 717	43,23	212	429	6 140	14,32
2. Vj.....	4 154	4 834	166 549	34,45	3 531	2 974	142 639	47,96	354	740	11 417	15,43
3. Vj.....	5 108	6 127	232 525	37,95	4 472	4 030	200 997	49,88	324	828	12 448	15,04
4. Vj.....	6 433	7 809	345 422	44,24	5 714	5 389	302 938	56,22	394	973	14 961	15,38
2004 1. Vj.....	2 247	3 128	92 884	29,70	1 858	1 702	79 056	46,45	173	342	4 216	12,32
2. Vj.....	3 362	5 990	209 958	35,05	2 853	4 097	192 927	47,09	243	499	6 093	12,20
3. Vj.....	4 133	5 200	175 776	33,80	3 488	3 094	152 599	49,32	252	660	11 168	16,93
4. Vj.....	6 073	7 114	255 584	35,93	5 298	4 821	226 266	46,93	308	809	8 778	10,85
2005 1. Vj.....	2 475	3 871	112 214	28,99	2 082	1 880	96 815	51,50	171	497	3 538	7,12
2. Vj.....	3 989	4 794	184 161	38,41	3 463	3 207	158 430	49,40	272	657	11 520	17,55
3. Vj.....	4 225	5 662	212 487	37,53	3 670	3 154	165 912	52,61	216	923	12 387	13,42
4. Vj.....	5 079	7 062	238 184	33,73	4 468	4 067	211 750	52,06	216	497	5 550	11,16
2006 1. Vj.....	2 286	3 717	108 020	29,06	1 838	1 916	84 830	44,28	212	803	5 337	6,65
2. Vj.....	3 146	4 774	155 023	32,47	2 698	2 495	128 266	51,42	176	627	9 471	15,10
3. Vj.....	2 667	4 683	133 386	28,48	2 209	2 909	108 265	37,22	159	924	7 727	8,37

1) bis einschl. 2. Vj. 2005 ohne Hamburg.

3 Kaufwerte für Bauland nach Baulandarten im Zeitvergleich 3.1 Vierteljahresergebnisse

Sonstiges Bauland																Jahr ----- Vierteljahr	
zusammen				Industrieland				Land für Verkehrszwecke				Freiflächen					
Kauffälle	veräußerte Fläche	Kaufsumme	Kaufwert	Kauffälle	veräußerte Fläche	Kaufsumme	Kaufwert	Kauffälle	veräußerte Fläche	Kaufsumme	Kaufwert	Kauffälle	veräußerte Fläche	Kaufsumme	Kaufwert		
Anzahl	1 000 m²	1 000 EUR	EUR/m²	Anzahl	1 000 m²	1 000 EUR	EUR/m²	Anzahl	1 000 m²	1 000 EUR	EUR/m²	Anzahl	1 000 m²	1 000 EUR	EUR/m²		
Deutschland¹⁾																	
794	4 016	88 130	21,94	562	3 482	84 572	24,29	192	426	2 031	4,76	40	108	1 527	14,16	2002	1. Vj.
867	4 073	98 820	24,26	648	3 315	94 250	28,43	186	694	2 445	3,53	33	64	2 125	33,00		2. Vj.
901	3 770	98 933	26,24	656	3 234	93 796	29,01	205	454	4 240	9,35	40	83	897	10,81		3. Vj.
1 006	5 494	126 991	23,12	723	5 060	121 861	24,08	250	393	4 106	10,44	33	40	1 024	25,42		4. Vj.
863	3 223	105 895	32,86	541	2 625	99 058	37,73	252	484	5 298	10,94	70	113	1 539	13,65	2003	1. Vj.
1 210	4 121	169 544	41,14	790	3 469	159 200	45,89	360	532	5 942	11,18	60	120	4 401	36,55		2. Vj.
1 340	4 382	155 323	35,44	874	3 666	149 090	40,67	405	616	5 016	8,14	61	100	1 217	12,14		3. Vj.
1 483	5 622	302 855	53,87	937	4 550	291 048	63,97	485	933	8 630	9,25	61	139	3 176	22,81		4. Vj.
978	3 848	127 241	33,06	562	3 013	121 810	40,42	356	573	4 601	8,02	60	261	829	3,17	2004	1. Vj.
1 104	4 284	173 047	40,39	647	3 087	165 419	53,59	402	1 056	5 731	5,43	55	141	1 896	13,46		2. Vj.
1 444	4 953	162 071	32,72	854	3 920	155 135	39,57	529	952	5 510	5,79	61	81	1 426	17,63		3. Vj.
1 611	5 258	191 184	36,36	955	4 041	182 624	45,19	592	1 099	7 157	6,51	64	118	1 404	11,88		4. Vj.
872	3 759	100 260	26,67	507	2 617	95 779	36,60	332	1 100	3 510	3,19	33	43	971	22,76	2005	1. Vj.
1 171	3 968	160 414	40,43	711	3 215	154 235	47,97	414	640	3 745	5,86	46	113	2 433	21,58		2. Vj.
1 276	4 796	199 504	41,60	782	3 567	185 073	51,89	450	1 050	5 717	5,44	44	179	8 714	48,66		3. Vj.
1 359	6 291	237 676	37,78	790	4 790	228 559	47,71	492	1 404	7 314	5,21	77	97	1 803	18,51		4. Vj.
938	3 893	179 290	46,06	566	3 346	174 808	52,24	304	373	3 043	8,15	68	174	1 439	8,29	2006	1. Vj.
1 337	5 703	234 087	41,05	843	4 342	226 305	52,13	403	442	3 509	7,94	91	920	4 273	4,65		2. Vj.
1 592	5 402	236 015	43,69	982	4 577	226 174	49,42	501	615	6 341	10,30	109	209	3 500	16,71		3. Vj.
Früheres Bundesgebiet¹⁾																	
502	2 177	68 168	31,32	399	1 886	65 609	34,79	78	232	1 299	5,59	25	58	1 260	21,56	2002	1. Vj.
550	2 192	76 794	35,04	472	2 101	74 301	35,36	53	42	904	21,31	25	48	1 589	33,08		2. Vj.
624	2 572	81 470	31,68	486	2 387	78 067	32,70	105	116	2 552	21,91	33	68	851	12,54		3. Vj.
670	3 663	102 468	27,97	544	3 480	98 754	28,38	108	165	3 032	18,32	18	18	682	37,32		4. Vj.
656	2 175	96 273	44,26	438	1 920	90 864	47,33	158	150	4 034	26,86	60	105	1 376	13,11	2003	1. Vj.
941	3 001	157 052	52,34	636	2 646	148 502	56,13	255	272	4 640	17,04	50	83	3 909	47,30		2. Vj.
1 028	3 113	136 243	43,76	701	2 769	131 960	47,66	271	254	3 117	12,29	56	91	1 166	12,84		3. Vj.
1 158	4 175	275 333	65,95	794	3 703	265 553	71,72	311	356	6 788	19,07	53	116	2 991	25,75		4. Vj.
762	2 765	117 629	42,54	477	2 420	113 788	47,01	231	275	3 156	11,47	54	69	684	9,88	2004	1. Vj.
838	2 891	162 108	56,07	573	2 498	156 221	62,54	220	305	4 438	14,55	45	88	1 450	16,42		2. Vj.
1 051	3 507	150 062	42,79	754	3 236	145 071	44,83	246	212	3 610	17,00	51	59	1 380	23,59		3. Vj.
1 144	3 774	170 644	45,21	806	3 333	163 704	49,12	291	385	5 932	15,41	47	56	1 008	17,96		4. Vj.
650	2 265	88 399	39,03	435	2 073	85 364	41,18	189	161	2 290	14,21	26	31	745	24,25	2005	1. Vj.
917	3 037	146 203	48,14	622	2 600	141 476	54,41	262	363	2 448	6,74	33	74	2 278	30,98		2. Vj.
937	3 210	165 316	51,50	678	2 860	152 506	53,33	226	202	4 326	21,37	33	148	8 484	57,46		3. Vj.
964	3 793	216 792	57,15	684	3 365	210 516	62,57	245	384	5 076	13,20	35	44	1 200	27,05		4. Vj.
702	2 894	161 437	55,78	469	2 615	158 380	60,56	191	152	1 903	12,49	42	126	1 154	9,13	2006	1. Vj.
1 065	4 051	216 800	53,52	748	3 622	211 214	58,32	256	217	2 543	11,72	61	212	3 043	14,33		2. Vj.
1 293	4 550	218 622	48,04	883	4 130	211 966	51,32	330	256	3 536	13,80	80	164	3 120	19,00		3. Vj.
Neue Länder und Berlin - Ost																	
292	1 840	19 962	10,85	163	1 596	18 963	11,88	114	194	732	3,78	15	49	267	5,40	2002	1. Vj.
317	1 881	22 026	11,71	176	1 213	19 949	16,44	133	651	1 541	2,37	8	16	537	32,75		2. Vj.
277	1 199	17 463	14,57	170	846	15 728	18,59	100	337	1 688	5,01	7	15	47	3,06		3. Vj.
336	1 830	24 523	13,40	179	1 581	23 107	14,62	142	228	1 074	4,72	15	22	342	15,54		4. Vj.
207	1 048	9 622	9,19	103	705	8 194	11,62	94	334	1 265	3,78	10	8	163	20,85	2003	1. Vj.
269	1 120	12 493	11,15	154	823	10 698	13,00	105	259	1 302	5,02	10	38	492	13,03		2. Vj.
312	1 269	19 080	15,04	173	897	17 130	19,09	134	362	1 899	5,24	5	9	51	5,38		3. Vj.
325	1 447	27 522	19,01	143	847	25 495	30,10	174	577	1 842	3,19	8	23	185	8,01		4. Vj.
216	1 083	9 612	8,87	85	593	8 022	13,53	125	298	1 445	4,85	6	192	145	0,76	2004	1. Vj.
266	1 393	10 938	7,85	74	589	9 199	15,62	182	751	1 293	1,72	10	53	446	8,48		2. Vj.
393	1 446	12 009	8,30	100	684	10 064	14,70	283	739	1 900	2,57	10	22	46	2,04		3. Vj.
467	1 484	20 540	13,84	149	708	18 919	26,71	301	714	1 225	1,72	17	62	396	6,38		4. Vj.
222	1 494	11 861	7,94	72	544	10 415	19,16	143	938	1 221	1,30	7	12	225	18,92	2005	1. Vj.
254	931	14 211	15,27	89	615	12 759	20,74	152	276	1 297	4,70	13	39	155	3,96		2. Vj.
339	1 586	34 188	21,56	104	707	32 567	46,07	224	848	1 391	1,64	11	31	230	7,31		3. Vj.
395	2 498	20 884	8,36	106	1 426	18 043	12,66	247	1 019	2 238	2,20	42	53	603	11,36		4. Vj.
236	999	17 853	17,88	97	731	16 428	22,49	113	221	1 140	5,16	26	47	285	6,05	2006	1. Vj.
272	1 652	17 286	10,46	95	720	15 090	20,96	147	225	966	4,30	30	707	1 230	1,74		2. Vj.
299	851	17 393	20,44	99	447	14 208	31,81	171	359	2 805	7,81	29	45	381	8,41		3. Vj.

1) bis einschl. 2. Vj. 2005 ohne Hamburg.

3 Kaufwerte für Bauland nach Baulandarten im Zeitvergleich 3.2 Jahresergebnisse

Jahr	Bauland insgesamt				Baureifes Land				Rohbauland			
	Kauffälle	veräußerte Fläche	Kaufsumme	Kaufwert	Kauffälle	veräußerte Fläche	Kaufsumme	Kaufwert	Kauffälle	veräußerte Fläche	Kaufsumme	Kaufwert
	Anzahl	1 000 m ²	1 000 EUR	EUR/m ²	Anzahl	1 000 m ²	1 000 EUR	EUR/m ²	Anzahl	1 000 m ²	1 000 EUR	EUR/m ²

Deutschland¹⁾

1992.....	121 353	317 195	7 959 133	25,09	90 706	131 449	5 672 827	43,16	21 464	131 314	1 437 075	10,94
1993.....	131 524	286 430	8 762 361	30,59	100 003	133 630	6 556 521	49,06	22 828	112 621	1 497 551	13,30
1994.....	131 846	246 263	8 760 564	35,58	101 510	119 591	6 656 657	55,66	21 793	88 298	1 386 536	15,70
1995.....	112 430	208 749	7 500 706	35,93	85 970	97 963	5 683 815	58,02	17 633	71 389	1 048 138	14,68
1996.....	122 271	198 778	8 254 935	41,53	98 921	104 092	6 387 477	61,37	14 140	53 130	935 308	17,60
1997.....	108 202	154 946	6 890 188	44,47	89 376	84 958	5 496 863	64,70	11 362	38 700	729 097	18,84
1998.....	119 345	171 247	8 262 390	48,25	100 128	93 843	6 540 370	69,69	11 645	41 738	888 978	21,30
1999.....	124 260	165 990	8 232 906	49,60	105 388	94 227	6 657 146	70,65	11 207	36 096	740 420	20,51
2000.....	94 331	135 296	7 007 717	51,79	78 421	71 816	5 473 349	76,21	9 418	31 466	714 354	22,70
2001.....	89 289	125 282	6 286 449	50,18	74 770	65 324	4 912 254	75,20	8 505	26 159	509 104	19,46
2002.....	86 158	100 356	5 863 515	58,43	75 250	61 116	4 916 388	80,44	6 567	18 920	428 798	22,66
2003.....	97 683	105 365	8 102 125	76,90	85 703	68 243	6 816 469	99,89	5 593	14 057	339 139	24,13
2004.....	77 291	91 895	7 069 877	76,93	67 278	57 557	5 955 456	103,47	3 677	10 653	287 644	27,00
2005.....	87 785	98 778	8 491 537	85,97	78 050	63 038	7 299 985	115,80	3 608	11 389	297 619	26,13

Früheres Bundesgebiet¹⁾

1967.....	94 175	121 446	1 283 895	10,57	65 517	67 200	883 428	13,15	21 415	40 235	305 693	7,60
1968.....	101 614	132 999	1 531 410	11,51	72 367	73 961	1 072 896	14,51	21 224	40 992	333 041	8,12
1969.....	114 066	167 537	2 002 446	11,95	81 900	87 907	1 342 237	15,27	23 502	53 060	484 998	9,14
1970.....	119 965	174 792	2 260 116	12,93	86 498	96 159	1 511 180	15,72	25 254	53 575	536 775	10,02
1971.....	135 073	193 409	2 672 386	13,82	98 105	108 476	1 861 484	17,16	29 550	62 238	622 378	10,00
1972.....	136 013	202 782	3 256 271	16,06	96 612	110 803	2 278 990	20,57	31 764	66 676	768 472	11,52
1973.....	106 238	144 171	2 413 699	16,74	77 301	82 228	1 713 909	20,85	22 577	43 742	531 123	12,14
1974.....	94 236	112 648	1 825 147	16,20	69 657	65 472	1 350 526	20,63	17 581	30 851	350 182	11,35
1975.....	96 744	107 905	1 935 796	17,94	75 333	68 439	1 542 311	22,54	14 412	23 081	256 192	11,10
1976.....	102 908	111 156	2 272 381	20,44	81 261	74 034	1 847 394	24,95	14 462	23 512	302 235	12,85
1977.....	108 263	120 877	2 706 818	22,39	86 747	81 415	2 246 821	27,60	14 269	23 910	319 417	13,36
1978.....	117 771	146 796	3 495 958	23,82	94 270	93 883	2 875 916	30,63	15 838	29 565	433 068	14,65
1979.....	108 021	137 402	3 784 776	27,54	84 504	85 528	3 024 588	35,37	16 004	32 596	528 233	16,20
1980.....	97 624	118 365	3 778 036	31,92	76 221	74 122	3 108 039	41,93	13 865	27 225	457 630	16,81
1981.....	79 245	91 807	3 410 466	37,15	61 641	57 548	2 826 789	49,12	10 919	21 215	396 515	18,69
1982.....	78 765	79 858	3 388 608	42,43	58 643	49 982	2 849 726	57,01	9 636	16 512	361 725	21,91
1983.....	73 172	76 402	3 458 032	45,26	55 860	47 303	2 900 080	61,31	8 251	14 248	335 586	23,56
1984.....	66 245	68 501	3 072 476	44,85	49 247	41 125	2 564 295	62,35	6 960	11 893	274 174	23,05
1985.....	62 382	75 815	3 050 457	40,23	48 957	41 146	2 442 326	59,36	5 747	12 641	258 113	20,42
1986.....	62 200	72 148	3 098 817	42,95	49 511	40 536	2 509 203	61,90	5 298	9 747	223 554	22,94
1987.....	62 628	76 392	3 335 611	43,66	50 313	41 631	2 683 661	64,46	5 097	9 998	218 540	21,86
1988.....	70 681	85 568	3 861 068	45,12	57 370	47 337	3 091 754	65,31	5 654	10 323	258 897	25,08
1989.....	81 895	103 344	4 867 971	47,11	68 192	61 014	3 944 365	64,65	5 793	12 184	316 927	26,01
1990.....	86 709	118 348	5 399 876	45,63	71 378	65 812	4 178 720	63,50	6 590	16 435	479 610	29,18
1991.....	85 308	122 119	5 663 838	46,38	69 917	68 564	4 396 304	64,12	7 181	18 213	506 231	27,79
1992.....	92 329	124 853	5 999 674	48,06	78 062	75 692	4 897 883	64,71	7 224	18 904	524 477	27,74
1993.....	97 480	132 386	6 533 735	49,36	82 696	80 606	5 356 634	66,45	8 021	24 752	634 340	25,63
1994.....	94 934	127 555	6 419 438	50,33	79 452	76 500	5 215 819	68,18	9 297	29 817	701 835	23,54
1995.....	77 298	108 960	5 513 617	50,60	63 502	61 107	4 353 673	71,25	7 476	24 576	601 601	24,48
1996.....	82 817	110 716	5 921 188	53,48	69 426	64 018	4 756 013	74,29	7 160	23 479	549 577	23,41
1997.....	75 100	95 117	5 246 664	55,16	63 471	54 808	4 256 893	77,67	6 522	21 333	531 470	24,92
1998.....	85 027	116 301	6 566 241	56,46	72 792	64 659	5 213 877	80,64	7 098	28 298	705 484	24,93
1999.....	89 030	111 130	6 630 578	59,67	76 757	66 214	5 405 880	81,64	6 999	22 926	544 062	23,73
2000.....	66 237	88 196	5 559 361	63,03	56 001	48 880	4 368 497	89,37	5 990	21 284	542 610	25,49
2001.....	64 396	82 804	5 102 800	61,63	54 753	45 167	4 006 317	88,70	5 724	18 965	405 890	21,40
2002.....	63 117	70 496	4 813 929	68,29	56 033	44 312	4 068 662	91,82	4 359	13 893	343 834	24,75
2003.....	75 102	76 928	7 105 733	92,37	66 519	50 836	5 964 493	117,33	3 879	10 483	283 821	27,07
2004.....	57 012	63 272	6 157 254	97,31	50 126	40 072	5 169 967	129,02	2 396	7 742	250 177	32,31
2005.....	66 146	69 025	7 491 354	108,53	59 444	46 026	6 464 048	140,44	2 462	7 942	247 170	31,12

Neue Länder und Berlin - Ost

1992.....	29 024	192 342	1 959 460	10,18	12 644	55 758	774 945	13,90	14 240	112 410	912 598	8,12
1993.....	34 044	154 045	2 228 625	14,47	17 307	53 024	1 199 886	22,63	14 807	87 869	863 211	9,82
1994.....	36 912	118 709	2 341 126	19,72	22 058	43 091	1 440 838	33,44	12 496	58 481	684 701	11,71
1995.....	35 132	99 789	1 987 088	19,91	22 468	36 856	1 330 142	36,09	10 157	46 813	446 537	9,54
1996.....	39 454	88 062	2 333 747	26,50	29 495	40 074	1 631 464	40,71	6 980	29 650	385 731	13,01
1997.....	33 102	59 829	1 643 524	27,47	25 905	30 151	1 239 970	41,12	4 840	17 367	197 627	11,38
1998.....	34 318	54 946	1 696 149	30,87	27 336	29 184	1 326 492	45,45	4 547	13 441	183 494	13,65
1999.....	35 230	54 860	1 602 328	29,20	28 631	28 013	1 251 266	44,67	4 208	13 170	196 358	14,91
2000.....	28 094	47 100	1 448 356	30,75	22 420	22 936	1 104 852	48,17	3 428	10 182	171 744	16,87
2001.....	24 893	42 478	1 183 649	27,86	20 017	20 157	905 937	44,94	2 781	7 193	103 214	14,35
2002.....	23 041	29 860	1 049 586	35,15	19 217	16 805	847 726	50,45	2 208	5 027	84 963	16,90
2003.....	22 581	28 438	996 392	35,04	19 184	17 406	851 976	48,95	1 714	3 574	55 318	15,48
2004.....	20 279	28 623	912 623	31,88	17 152	17 485	785 489	44,92	1 281	2 910	37 467	12,87
2005.....	21 639	29 753	1 000 183	33,62	18 606	17 012	835 936	49,14	1 146	3 446	50 449	14,64

1) bis einschl. 2004 ohne Hamburg

3 Kaufwerte für Bauland nach Baulandarten im Zeitvergleich 3.2 Jahresergebnisse

Sonstiges Bauland																Jahr
zusammen				davon												
				Industrieland				Land für Verkehrszwecke				Freiflächen				
Kauffälle	veräußerte Fläche	Kaufsumme	Kaufwert	Kauffälle	veräußerte Fläche	Kaufsumme	Kaufwert	Kauffälle	veräußerte Fläche	Kaufsumme	Kaufwert	Kauffälle	veräußerte Fläche	Kaufsumme	Kaufwert	
Anzahl	1 000 m ²	1 000 EUR	EUR/m ²	Anzahl	1 000 m ²	1 000 EUR	EUR/m ²	Anzahl	1 000 m ²	1 000 EUR	EUR/m ²	Anzahl	1 000 m ²	1 000 EUR	EUR/m ²	

Deutschland¹⁾

9 183	54 431	849 231	15,60	6 138	46 170	794 898	17,22	2 412	5 833	30 922	5,30	633	2 429	23 412	9,64	... 1992
8 693	40 180	708 289	17,63	5 614	34 680	661 822	19,08	2 576	4 148	28 725	6,92	503	1 352	17 741	13,12	... 1993
8 543	38 374	717 370	18,69	5 508	32 764	666 480	20,34	2 614	4 549	32 422	7,13	421	1 062	18 468	17,40	... 1994
8 827	39 397	768 753	19,51	5 435	31 652	712 765	22,52	2 998	6 308	41 121	6,52	394	1 437	14 867	10,35	... 1995
9 210	41 556	932 150	22,43	5 939	34 128	850 426	24,92	2 810	6 253	49 200	7,87	461	1 175	32 524	27,69	... 1996
7 464	31 288	664 228	21,23	5 001	26 016	629 836	24,21	2 090	4 193	24 198	5,77	373	1 080	10 194	9,44	... 1997
7 572	35 665	833 042	23,36	5 588	30 648	791 317	25,82	1 657	4 132	27 884	6,75	327	886	13 842	15,42	... 1998
7 665	35 666	835 340	23,42	5 636	29 757	797 657	26,81	1 641	4 672	24 651	5,28	388	1 237	13 033	10,53	... 1999
6 492	32 014	820 014	25,62	4 725	26 002	767 630	29,52	1 447	4 279	27 244	6,37	320	1 733	25 140	14,51	... 2000
6 014	33 799	865 091	25,60	4 267	26 508	788 844	29,76	1 434	6 655	67 929	10,21	313	636	8 317	13,09	... 2001
4 341	20 320	518 330	25,51	3 080	17 556	496 546	28,28	1 091	2 419	15 831	6,54	170	346	5 953	17,22	... 2002
6 387	23 066	846 517	41,04	3 939	18 641	901 106	48,34	2 112	3 682	31 135	8,45	336	742	14 276	19,24	... 2003
6 336	23 685	926 777	34,91	3 646	17 803	787 080	44,21	2 399	4 425	32 212	7,28	291	1 457	7 486	5,14	... 2004
6 127	24 352	893 934	36,71	3 497	17 615	848 008	48,14	2 347	6 150	27 104	4,41	283	586	18 821	32,09	... 2005

Früheres Bundesgebiet¹⁾

7 243	14 011	94 775	6,76	1 362	6 580	50 228	7,63	5 394	5 820	35 301	6,06	487	1 610	9 246	5,74	... 1967
8 023	18 047	125 472	6,95	1 810	9 481	74 967	7,91	5 664	6 700	40 353	6,02	549	1 866	10 152	5,44	... 1968
8 664	26 570	175 212	6,60	2 853	18 346	120 780	6,59	5 343	6 522	43 988	6,74	468	1 701	10 444	6,14	... 1969
8 213	25 059	212 161	8,47	2 824	17 240	151 093	8,76	4 896	6 199	50 012	8,07	493	1 620	11 056	6,83	... 1970
7 418	22 695	188 524	8,31	2 418	15 600	138 778	8,90	4 455	5 308	37 624	7,09	545	1 787	12 122	6,78	... 1971
7 637	25 303	208 909	8,26	2 367	14 978	138 027	9,21	4 661	8 348	54 257	6,50	609	1 977	16 625	8,41	... 1972
6 360	18 201	168 666	9,26	1 801	10 869	119 722	11,01	4 130	5 788	37 467	6,47	429	1 544	11 477	7,43	... 1973
6 998	16 325	124 440	7,62	1 349	7 758	73 615	9,49	4 737	6 172	38 902	6,30	912	2 394	11 923	4,98	... 1974
6 999	16 384	137 294	8,38	1 449	8 955	86 300	9,64	4 878	5 667	39 528	6,97	672	1 762	11 465	6,51	... 1975
7 185	13 610	122 752	9,02	1 535	7 037	72 692	10,33	5 050	5 116	37 128	7,26	600	1 457	12 932	8,88	... 1976
7 247	15 552	140 580	9,04	1 617	8 751	94 897	10,84	5 075	4 840	29 750	6,15	555	1 961	15 934	8,12	... 1977
7 663	23 348	186 974	8,01	1 977	17 279	141 854	8,21	5 053	4 546	29 329	6,45	633	1 522	15 791	10,37	... 1978
7 513	19 277	231 956	12,03	2 277	13 566	182 134	13,43	4 600	4 085	31 947	7,82	636	1 626	17 875	10,99	... 1979
7 538	17 019	212 368	12,48	2 190	12 282	169 691	13,82	4 869	3 503	27 042	7,72	479	1 233	15 635	12,67	... 1980
6 685	13 043	187 162	14,35	1 812	9 791	152 763	15,60	4 347	2 282	19 848	8,70	526	971	14 551	14,99	... 1981
10 486	13 363	177 158	13,26	1 929	8 073	133 017	16,48	8 058	4 350	33 927	7,80	499	940	10 214	10,86	... 1982
9 061	14 851	222 365	14,98	2 241	9 531	190 182	19,96	6 430	4 516	25 337	5,61	390	804	6 846	8,52	... 1983
10 038	15 483	234 007	15,11	2 424	9 092	181 204	19,93	7 198	5 498	37 832	6,88	416	893	14 971	16,76	... 1984
7 678	22 028	350 018	15,89	3 120	14 403	295 315	20,50	4 068	6 389	40 129	6,28	490	1 237	14 574	11,79	... 1985
7 538	21 866	366 061	16,74	3 502	15 919	321 398	20,19	3 475	4 944	31 224	6,31	414	1 003	13 440	13,40	... 1986
7 291	24 762	433 411	17,50	3 789	18 098	380 400	21,02	2 939	5 302	33 030	6,23	490	1 363	19 982	14,66	... 1987
7 657	27 907	510 417	18,29	4 632	22 898	472 359	20,63	2 377	3 435	21 302	6,20	648	1 574	16 756	10,65	... 1988
7 910	30 146	606 678	20,12	5 209	26 136	564 615	21,60	2 198	2 844	21 286	7,49	503	1 166	20 778	17,82	... 1989
8 741	36 101	741 546	20,54	5 535	29 840	694 201	23,26	2 491	4 734	30 115	6,36	715	1 527	17 230	11,28	... 1990
8 210	35 342	761 303	21,54	5 222	28 518	707 080	24,79	2 301	4 494	28 093	6,25	687	2 330	26 130	11,21	... 1991
7 043	30 257	577 314	19,08	4 473	24 631	534 598	21,70	2 034	4 521	23 992	5,31	536	1 105	18 724	16,95	... 1992
6 763	27 028	542 760	20,08	4 217	23 297	503 781	21,62	2 076	2 803	24 955	8,91	470	928	14 024	15,12	... 1993
6 185	21 238	501 784	23,63	3 736	17 556	459 111	26,15	2 099	2 954	27 816	9,42	350	727	14 857	20,43	... 1994
6 320	23 277	558 344	23,98	3 719	18 407	513 908	27,92	2 302	4 213	34 503	8,19	299	656	9 932	15,13	... 1995
6 231	23 219	615 598	26,51	3 757	18 979	571 162	30,09	2 108	3 537	32 450	9,18	366	703	11 986	17,04	... 1996
5 107	18 977	458 301	24,15	3 199	15 517	430 774	27,76	1 611	2 869	18 790	6,55	297	591	8 737	14,79	... 1997
5 137	23 344	646 880	27,71	3 857	21 158	615 622	29,10	1 027	1 662	19 033	11,45	253	524	12 224	23,35	... 1998
5 274	21 990	680 636	30,95	4 099	20 348	655 944	32,24	908	1 091	15 257	13,98	267	551	9 435	17,13	... 1999
4 246	18 032	648 254	35,95	3 396	16 608	612 139	36,86	622	767	15 371	20,05	228	658	20 745	31,55	... 2000
3 919	18 672	690 593	36,99	3 164	17 255	625 492	36,25	554	1 011	57 968	57,34	201	405	7 133	17,60	... 2001
2 725	12 292	401 433	32,66	2 213	11 345	387 318	34,14	402	738	9 541	12,93	110	209	4 574	21,89	... 2002
4 704	15 608	857 419	54,93	3 145	13 633	821 025	60,22	1 279	1 362	23 212	17,04	280	613	13 183	21,50	... 2003
4 490	15 457	737 110	47,69	3 058	13 616	706 899	51,92	1 208	1 520	24 699	16,25	224	322	5 512	17,13	... 2004
4 240	15 057	780 136	51,81	2 919	13 025	744 323	57,14	1 141	1 635	18 517	11,32	180	396	17 297	43,67	... 2005

Neue Länder und Berlin - Ost

2 140	24 174	271 917	11,25	1 665	21 538	260 300	12,09	378	1 312	6 929	5,28	97	1 324	4 688	3,54	... 1992
1 930	13 152	165 529	12,59	1 397	11 383	158 041	13,89	500	1 345	3 771	2,80	33	424	3 717	8,76	... 1993
2 358	17 137	215 586	12,58	1 772	15 207	207 369	13,64	515	1 595	4 606	2,89	71	334	3 611	10,80	... 1994
2 507	16 120	210 409	13,05	1 716	13 245	198 857	15,01	696	2 095	6 618	3,16	95	780	4 935	6,32	... 1995
2 979	18 337	316 552	17,26	2 182	15 149	279 264	18,44	702	2 717	16 750	6,17	95	471	20 538	43,58	... 1996
2 357	12 311	205 927	16,72	1 802	10 498	199 062	18,96	479	1 324	5 408	4,09	76	489	1 457	2,98	... 1997
2 435	12 322	186 163	15,11	1 731	9 489	175 695	18,51	630	2 470	8 850	3,58	74	363	1 618	4,46	... 1998
2 391	13 676	154 704	11,31	1 537	9 409	141 713	15,06	733	3 581	9 393	2,62	121	686	3 597	5,24	... 1999
2 246	13 982	171 760	12,29	1 329	9 394	155 492	16,55	825	3 512	11 873	3,38	92	1 076	4 395	4,09	... 2000
2 095	15 128	174 498	11,54	1 103	9 253	163 353	17,65	880	5 644	9 961	1,76	112	230	1 184	5,14	... 2001
1 616	8 029	116 897	14,56	867	6 211	109 228	17,59	689	1 681	6 290	3,74	60	137	1 379	10,07	... 2002
1 683	7															