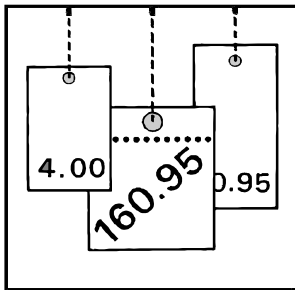


Preise

Kaufwerte für Bauland



1. Vierteljahr 2005

Erscheinungsfolge: vierteljährlich
Erschienen am 02.09.2005
Artikelnummer: 2170500053214

Fachliche Informationen zu diesem Produkt können Sie direkt beim Statistischen Bundesamt erfragen.
Gruppe V A, Telefon: 06 11 / 75 24 40, Fax: 0611 / 10 644 24 40 oder
E-Mail: bodenmarkt@destatis.de

© Statistisches Bundesamt, Wiesbaden 2005

Für nichtgewerbliche Zwecke sind Vervielfältigung und unentgeltliche Verbreitung, auch auszugsweise, mit Quellenangabe gestattet. Die Verbreitung, auch auszugsweise, über elektronische Systeme/Datenträger bedarf der vorherigen Zustimmung. Alle übrigen Rechte vorbehalten.

Erläuterungen zur Umstellung der Veröffentlichungen des Statistischen Bundesamtes auf den Euro

Ab dem 1. Januar 2002 verwendet das Statistische Bundesamt in seinen Veröffentlichungen grundsätzlich die Währungseinheit **Euro**. Sie finden in der hier vorliegenden Veröffentlichung alle Wertangaben in Euro dargestellt.

Umrechnung von DM in Euro:

Die in DM für die Zeit vor dem 1. Januar 2002 ermittelten Werte wurden einheitlich mit dem konstanten Faktor 1 Euro = 1,95583 DM umgerechnet.

Rundung

Rundungsdifferenzen wurden bei der Summenbildung nicht ausgeglichen. Daher kann es zu geringfügigen Rundungsdifferenzen kommen.

Inhalt

	Seite
1 Allgemeine und methodische Erläuterungen	2
2 Aktuelle Ergebnisse	4
Schaubilder	5

Tabellenteil

1 Kaufwerte für Bauland für das 1. Vierteljahr 2005 nach Baulandarten, Ländern und Gemeindegrößenklassen	8
2 Kaufwerte für Bauland für das 1. Vierteljahr 2005 nach Baulandarten, Ländern und Baugebieten	16
3 Kaufwerte für Bauland nach Baulandarten im Zeitvergleich	
3.1 Vierteljahresergebnisse	22
3.2 Jahresergebnisse	24

Gebietsstand

Die Angaben für **Deutschland** beziehen sich auf die Bundesrepublik Deutschland nach dem Gebietsstand seit dem 3.10.1990.

Die Angaben für das **frühere Bundesgebiet** beziehen sich auf die Bundesrepublik Deutschland nach dem Gebietsstand bis zum 3.10.1990; sie schließen Berlin-West ein.

Die Angaben für die **neuen Länder und Berlin-Ost** beziehen sich auf die Länder Brandenburg, Mecklenburg-Vorpommern, Sachsen, Sachsen-Anhalt, Thüringen sowie auf Berlin-Ost.

Zeichenerklärung

0	=	weniger als 500 m ² bzw. 500 EUR, jedoch mehr als nichts	A	=	Anzahl der Kauffälle
.	=	Zahlenwert unbekannt oder geheimzuhalten bzw. nicht vorhanden	B	=	Veräußerte Fläche in 1 000 m ²
		Hinweis: Die geheimzuhaltenden Zahlen sind in den Summenangaben enthalten	C	=	Kaufsumme in 1 000 EUR
			D	=	Durchschnittlicher Kaufwert in EUR/m ²

1 Allgemeine und methodische Erläuterungen

1.1 Rechtsgrundlage / Erhebungsgegenstand

Die Statistik der Kaufwerte für Bauland basiert auf dem Gesetz über die Preisstatistik in der im Bundesgesetzblatt Teil III, Gliederungsnummer 720-9, veröffentlichten bereinigten Fassung, zuletzt geändert durch Artikel 16 des Gesetzes vom 19. Dezember 1997 (BGBl. I S. 3158). Das Gesetz sieht in § 2 Nr. 5 und § 7 die Erfassung von Preisen für Grundstücke vor, die nach Arten und Merkmalen zu bezeichnen sind.

Erhebungsgegenstand sind die Verkäufe von unbebauten Grundstücken mit einer Größe von 100 m² und mehr, soweit sie in den Baugebieten der Gemeinden des Bundesgebietes liegen und somit Baulandeigenschaft besitzen.

Auskunftspflichtig für diese Statistik sind die Finanzämter oder die Geschäftsstellen der Gutachterausschüsse für Grundstückswerte.

1.2 Geschichtlicher Rückblick

Voraussetzung für den Beginn dieser Statistik war die Aufhebung der seit 1936 geltenden Preisbindung für unbebaute Grundstücke durch das Bundesbaugesetz vom 23. Juni 1960.

Ab dem 3. Vierteljahr 1961 haben die Statistischen Ämter der Länder begonnen, Kauffälle von unbebautem Bauland innerhalb der Baugebiete der Gemeinden zu erfassen, statistisch auszuwerten und als Statistik der Kaufwerte für Bauland zu veröffentlichen.

Vorläufer dieser Statistik sind die in den Vierteljahresheften zur Statistik des Deutschen Reichs vom Statistischen Reichsamt veröffentlichten Ergebnisse über den Grundbesitzwechsel in etwa 50 Groß- und Mittelstädten für 1927 bis 1938.

Darüber hinaus existieren regional begrenzte Erfassungen von Baulandpreisen, wie z. B. veröffentlicht in "Hamburg in Zahlen", Sonderheft 1, Jahrgang 1963, mit Baulandpreisen in Hamburg 1903 bis 1937 und 1955 bis 1962.

Seit 1992 werden durch die Einbeziehung der neuen Bundesländer und von Berlin-Ost in diese Statistik gesamtdeutsche Ergebnisse (nach dem Gebietsstand seit dem 03.10.1990) ermittelt.

1.3 Erhebungsweg

Die Auskunftspflichtigen erhalten auf der Grundlage des Grunderwerbsteuergesetzes bzw. des Baugesetzbuches Kenntnis über die Grundstücksverkäufe durch die beurkundenden Stellen (in der Regel Notare). Diese Informationen bilden die formale Grundlage für die Statistik der Kaufwerte für Bauland.

Für jeden Kauffall eines unbebauten Grundstücks wird vom Auskunftspflichtigen ein Erhebungsvordruck mit bundeseinheitlichen Merkmalen ausgefüllt und an das jeweilige Statistische Landesamt übersandt. Die Datenübergabe erfolgt zunehmend auch auf maschinenlesbaren Datenträgern.

Aus diesen Daten ermitteln die Statistischen Landesämter durchschnittliche Kaufwerte für Bauland nach einheitlichen Merkmalen (z. B. Baulandarten, Gemeindegrößenklassen, Baugebiete). Diese Landesergebnisse werden vom Statistischen Bundesamt zum Bundesergebnis zusammengefasst.

1.4 Methodische Hinweise

In der Statistik der Kaufwerte für Bauland wird nach folgenden Baulandarten unterschieden:

- **Baureifes Land** sind Flächen, die nach öffentlich-rechtlichen Vorschriften baulich nutzbar sind. Dazu gehören Grundstücke oder Grundstücksteile, die von der Gemeinde für die Bebauung vorgesehen sind, bei denen die baurechtlichen Voraussetzungen für die Bebauung vorliegen und deren Erschließungsgrad die sofortige Bebauung gestattet. Es liegt im allgemeinen an endgültig oder vorläufig ausgebauten Straßen und ist in der Regel bereits in passende Bauparzellen eingeteilt. Es fallen hierunter in erster Linie Baulücken und der städtebautechnisch aufgeschlossene Grundbesitz, der mitunter nur eine geringe oder keine Bebauung zeigt. Auch ein Trenngrundstück ist baureifes Land, wenn es durch Hinzunahme eines Nachbargrundstücks bebaut werden kann.
- **Rohbauland** sind Flächen, die nach dem Baugesetzbuch für eine bauliche Nutzung bestimmt sind, deren Erschließung aber noch nicht gesichert ist oder die nach Lage, Form oder Größe für eine bauliche Nutzung unzureichend gestaltet sind.

Das Rohbauland ist im allgemeinen eine Vorstufe für die übrigen Arten der unbebauten Grundstücke, insbesondere für das baureife Land. Es nimmt bei fortschreitender Entwicklung je nach seinem späteren Verwendungszweck die Eigenschaft einer dieser Arten an. Als Rohbauland sind in der Regel größere, unaufgeschlossene Grundstücksflächen anzusehen, die die Eigenschaft als land- und forstwirtschaftliches Vermögen verloren haben, selbst wenn sie noch land- und forstwirtschaftlich genutzt werden. Dabei ist es gleichgültig, ob das Gelände parzelliert ist oder nicht.

- **Sonstiges Bauland** kann seinem Charakter nach baureifes Land wie auch Rohbauland sein, unterscheidet sich aber von beiden durch seine feststehende bisherige Nutzung.

Zum sonstigen Bauland gehören Industrieland, Land für Verkehrszwecke und Freiflächen.

- Als **Industrieland** gelten unbebaute Grundstücke, die als Lager- und Arbeitsplätze bereits einem Gewerbe dienen oder zur Erweiterung eines Betriebes vorrätig gehalten werden, sowie Flächen, die nach der Verkehrsauffassung und den örtlichen Gegebenheiten Gelände für Industriezwecke sind oder dafür vorgesehen sind.

- **Land für Verkehrszwecke** ist Gelände, das Straßen, Parkplätzen, Flugplätzen, Eisenbahnen und ähnlichen Zwecken dient oder dafür vorgesehen ist. Straßenland, das gewerblich genutzt wird (z.B. zur Aufstellung von Zeitungskiosken und Verkaufsständen usw.), soll wie baureifes Land behandelt werden.

- Als **Freiflächen** gelten unbebaute Grundstücke, die als Gartenanlagen, Spielplätze, Erholungsplätze und ähnliches dem öffentlichen Gebrauch dienen oder als solche von den Gemeinden ausgewiesen sind. Werden Flächen, die bisher zu einem land- und forstwirtschaftlichen Betrieb gehörten, als Freiflächen ausgewiesen, aber weiter land- und forstwirtschaftlich genutzt, so sind diese Flächen als land- und forstwirtschaftliches Vermögen anzusehen.

Die Ergebnisse der Statistik der Kaufwerte für Bauland sind hinsichtlich der Anzahl der Kauffälle, der veräußerten Flächen und der Kaufsummen summarische Zusammenfassungen und hinsichtlich der Kaufwerte flächengewogene Durchschnitte.

Kaufsummen und Durchschnittswerte schließen ggf. Beträge für die Grundstückerschließung, Aufwuchs u. dgl. ein, nicht aber die Grunderwerbnebenkosten (Vermessungskosten, Makler-, Notariats- und Gerichtsgebühren, Grunderwerbsteuer u. a.).

Für die aufgeführten Baulandarten werden folgende Merkmale veröffentlicht:

- Anzahl der Kauffälle
- Veräußerte Fläche
- Kaufsumme
- Durchschnittlicher Kaufwert

Die ausgewiesenen Durchschnittswerte sind für einen zeitlichen Vergleich nur bedingt verwendbar, weil die statistischen Massen, aus denen sie ermittelt werden, sich jeweils aus anders gearteten Einzelfällen zusammensetzen können. Die Statistik der Kaufwerte für Bauland hat daher mehr den Charakter einer Grundeigentumswechselstatistik, mit der

durchschnittliche Kaufwerte ermittelt werden, als den einer echten Preisstatistik. Aus diesem Grund werden auch keine prozentualen Veränderungen (Baulandpreisindizes) veröffentlicht.

Da es sehr schwierig ist, die einzelnen Baugrundstücke nach Standort, Lage, Beschaffenheit und Nutzungsmöglichkeiten eindeutig abzugrenzen, empfiehlt es sich, für die Beurteilung von Einzelfällen, die von den Gutachterausschüssen ermittelten Bodenrichtwerte zum Vergleich heranzuziehen.

Der Sitz der Gutachterausschüsse ist durch Rechtsverordnung der Länder festgelegt und kann bei den kreisfreien Städten oder Landkreisen erfragt werden.

1.5 Veröffentlichungen

Die Veröffentlichung der Ergebnisse erfolgt vierteljährlich und jährlich in der Fachserie 17 Reihe 5 „Kaufwerte für Bauland“.

Ausgehend von unserer Homepage <http://www.destatis.de> finden Sie Kaufwerte für Bauland unter der Rubrik „Preise“.

Im „Statistik-Shop“ (<http://www.destatis.de/shop>) können Sie kostenfrei auf die Fachserie 17, Reihe 5 mit den Ergebnissen und Erläuterungen der Kaufwerte für Bauland zugreifen und sich herunterladen. Bitte geben Sie die Statistik-Nr. „61511“ oder die Bestellnummer „2170500“ im Textfeld der Schnellsuche ein. Zur Nutzung des Shops für diese Fachserien ist keine Anmeldung erforderlich.

Die Auskunftsdatenbank "GENESIS-Online" (<https://www.genesis.destatis.de/genesis/online/logon>) ermöglicht den Zugang zu den Bodenmarktstatistiken. Die Nutzung des Grunddatenbestands (Insgesamt-Ergebnisse) ist kostenfrei, hierzu genügt die Anmeldung als "Gast-Nutzer". Die Tabellen der Kaufwerte für Bauland finden Sie unter der Code-Nr. „61511“. Klicken Sie hierzu ab Code "6" jeweils auf "Stufe tiefer". Wenn Sie den vollen Umfang von GENESIS-Online nutzen möchten, um z.B. kostenpflichtige Tabellen abrufen zu können, ist eine Registrierung erforderlich (Jahrespauschale: 50,- €).

Vor dem Werteabruf können Sie die gewünschten Angaben, wie z. B. die Jahre, in den Tabellen auswählen.

Es ist zu berücksichtigen, dass die Summe der vier Quartalsergebnisse nicht in jedem Fall zum Jahresergebnis führt, da mögliche Nachmeldungen infolge von Verzögerungen bei der finanztechnischen Bearbeitung der Kauffälle nur dem Jahresergebnis, nicht aber den jeweiligen Quartalsergebnissen, zugeordnet werden.

1.6 Sonstige Hinweise

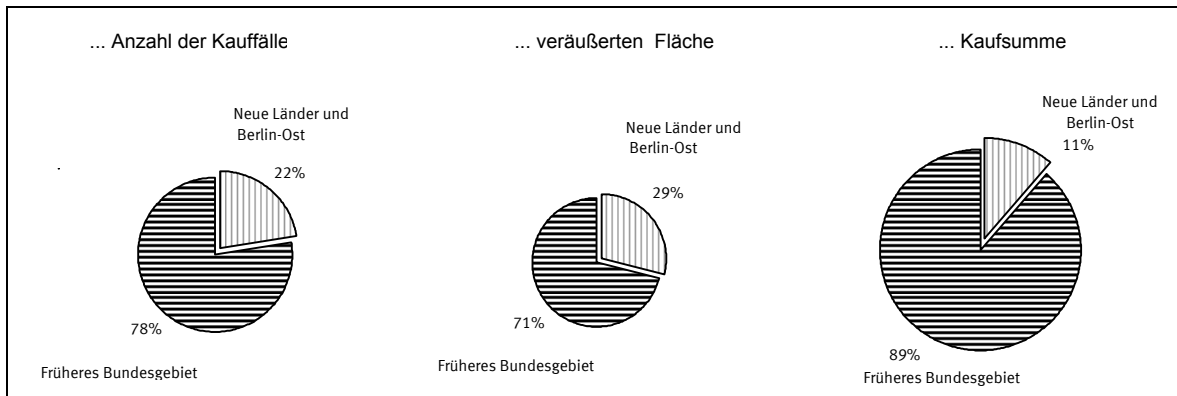
Angaben für Hamburg liegen nicht vor.

2 Aktuelle Ergebnisse
Baulandveräußerungen und Kaufwerte im 1. Vierteljahr 2005 nach ausgewählten Baulandarten,
Ländern, Gemeindegrößenklassen und Baugebieten

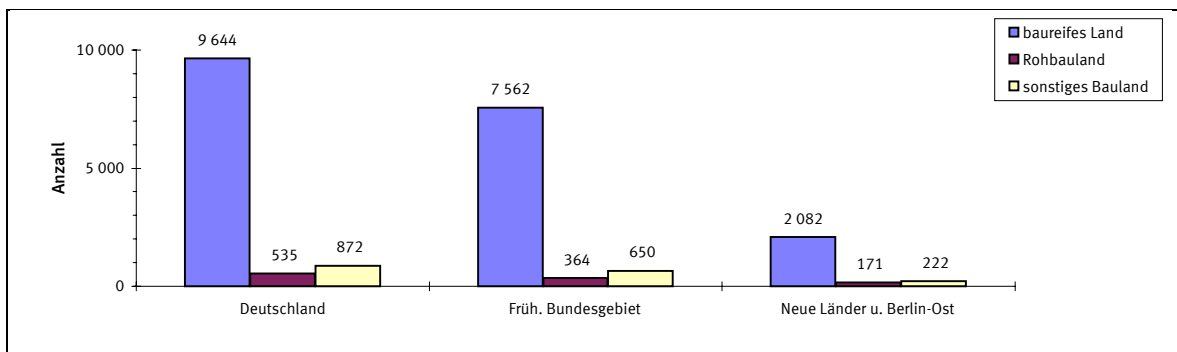
Insgesamt ----- Länder ----- Gemeindegrößenklassen von ... bis unter ... Einwohnern ----- Baugebiete	Baulandveräußerungen insgesamt			Durchschnittlicher Kaufwert für			
	Kauffälle	veräußerte Fläche	Kaufsumme	Bauland insgesamt	baureifes Land	Rohbauland	sonstiges Bauland
	Anzahl	1000 m ²	Mill. EUR	EUR/m ²			
Deutschland	11 051	13 435	991	73,75	106,81	23,71	26,67
	nach Ländern						
Baden-Württemberg	1 383	975	150	153,75	184,51	59,73	63,66
Bayern	1 729	2 141	333	155,55	238,04	75,10	52,98
Berlin	6	4	1	151,39	151,39	.	.
Brandenburg	936	1 055	56	52,76	55,63	12,53	39,35
Bremen	55	39	5	132,95	139,27	.	.
Hamburg
Hessen	356	345	37	107,03	133,72	32,01	.
Mecklenburg-Vorpommern	454	926	15	15,94	41,19	11,73	2,50
Niedersachsen	2 849	3 821	193	50,45	65,03	20,45	22,95
Nordrhein-Westfalen	724	784	68	86,16	122,86	29,16	48,63
Rheinland-Pfalz	577	510	36	71,23	91,66	11,23	18,33
Saarland	325	309	15	48,83	68,19	13,86	25,10
Sachsen	541	1 379	24	17,08	61,57	3,29	5,20
Sachsen-Anhalt	319	330	13	39,05	44,00	.	27,67
Schleswig-Holstein	576	638	41	64,70	95,57	25,08	22,55
Thüringen	221	179	5	28,56	34,73	2,17	15,98
	nach Gemeindegrößenklassen						
unter 2 000	1 270	1 573	46	29,06	44,46	10,99	6,38
2 000 - 5 000	1 548	1 839	90	48,71	75,24	15,41	12,58
5 000 - 10 000	1 827	2 770	146	52,60	88,37	23,77	20,02
10 000 - 20 000	2 439	3 001	181	60,27	84,00	17,07	26,16
20 000 - 50 000	2 251	2 605	196	75,40	95,86	24,30	40,29
50 000 - 100 000	638	596	58	97,41	125,95	39,53	43,53
100 000 - 200 000	390	373	50	132,90	171,89	.	38,61
200 000 - 500 000	450	447	58	129,66	160,33	42,37	66,43
500 000 und mehr	238	232	167	719,95	795,18	134,40	429,08
	nach Baugebieten						
Geschäftsgebiet	126	285	69	242,01	258,58	.	50,53
Geschäftsgebiet mit Wohngebiet gemischt	373	356	35	99,36	105,03	20,02	19,09
Wohngebiet insgesamt	8 316	7 239	700	96,75	121,14	30,31	7,46
Industriegebiet	674	3 399	116	34,22	27,70	13,16	38,43
Dorfgebiet	1 562	2 156	70	32,36	54,15	14,99	1,93

Kaufwerte für Bauland Baulandveräußerungen im 1. Vierteljahr 2005

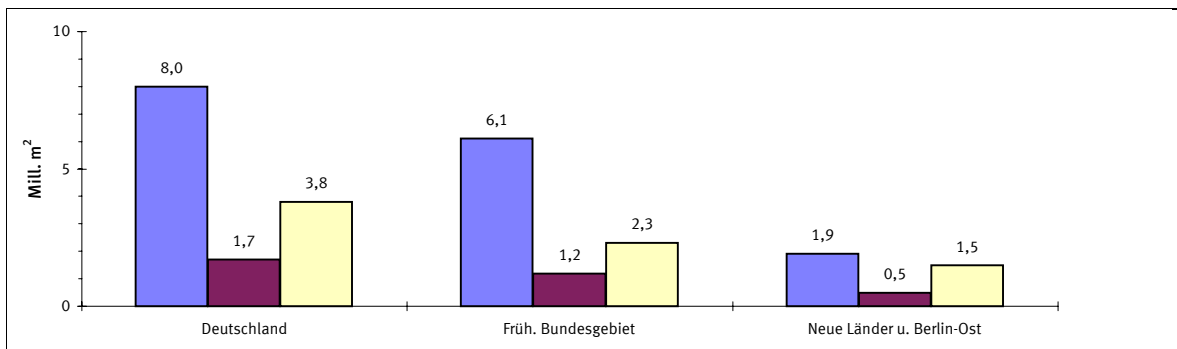
Anteile an der ...



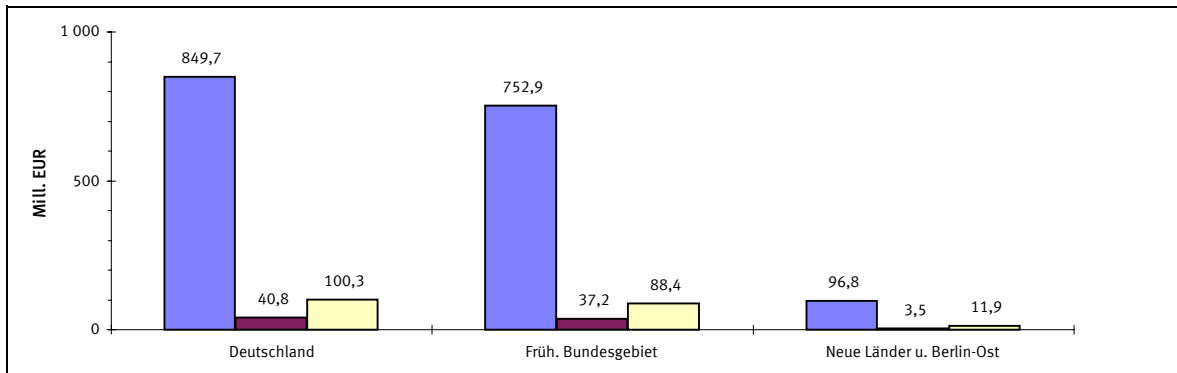
Anzahl der Kauffälle nach Baulandarten



Veräußerte Fläche nach Baulandarten



Kaufsumme nach Baulandarten



Durchschnittliche Kaufwerte für baureifes Land in den Bundesländern

Angaben für das 1. Vierteljahr 2005 in Euro je m²



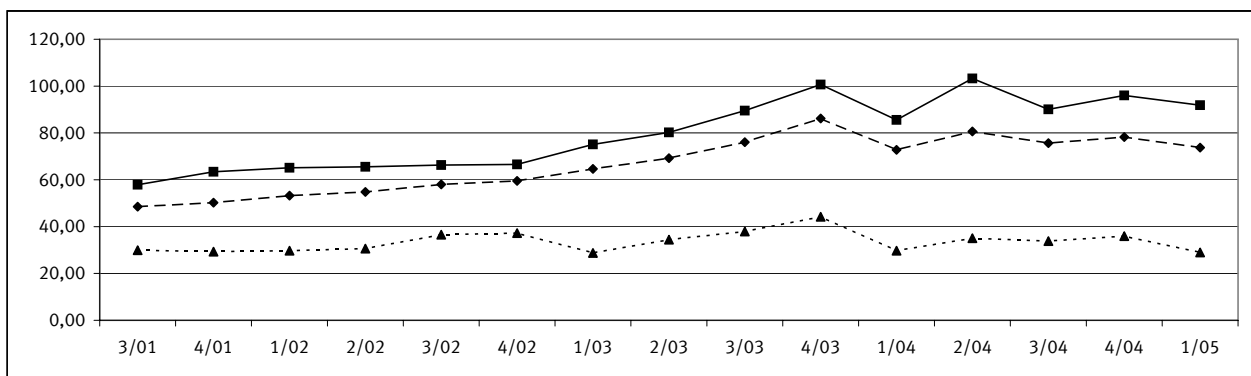
Durchschnittliche Kaufwerte für Bauland nach Baulandarten

Vierteljahresergebnisse im Zeitvergleich

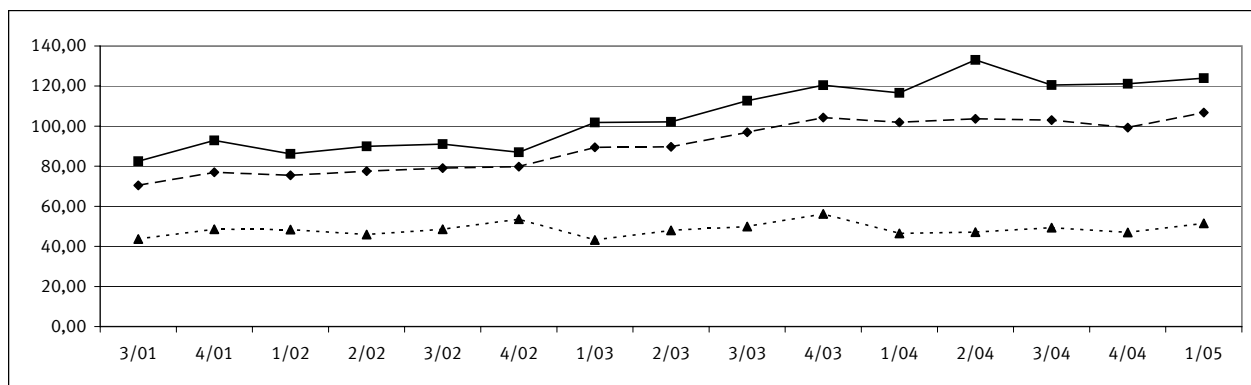
—◆— Deutschland —■— Früheres Bundesgebiet - -▲- - Neue Länder und Berlin-Ost

€/m²

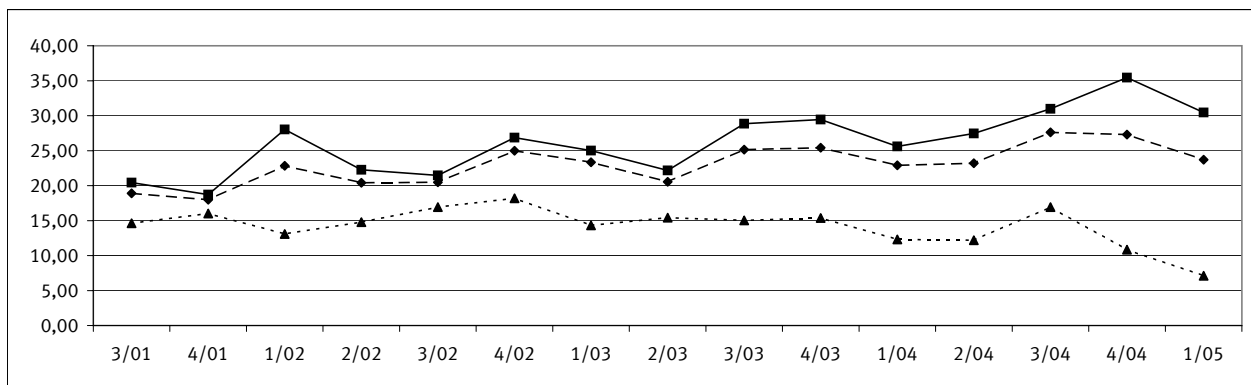
Baulandarten insgesamt



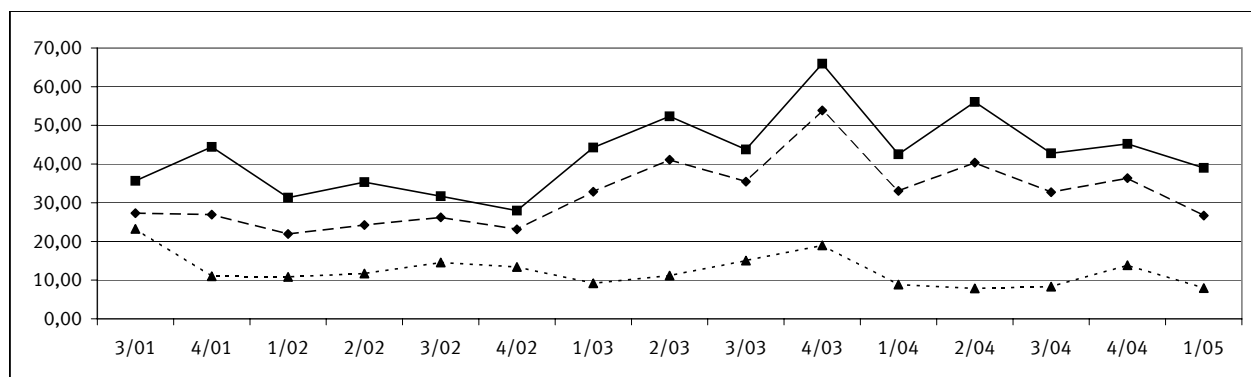
Baureifes Land



Rohbauland



Sonstiges Bauland



1 Kaufwerte für Bauland 1. Vj. 2005 nach Baulandarten, Ländern und Gemeindegrößenklassen *)

insgesamt	Baulandarten							Baulandarten					
	baureifes Land	Rohbau-land	sonstiges Bauland			insgesamt		baureifes Land	Rohbau-land	sonstiges Bauland			
			insgesamt	Industrie-land	Land für Verkehrs-zwecke					Frei-flächen	insgesamt	Industrie-land	Land für Verkehrs-zwecke

Deutschland

Gemeinden unter 2 000 Einwohnern								Gemeinden mit 50 000 bis unter 100 000 Einwohnern							
A	1 270	1 045	124	101	.	61	.	A	638	576	17	45	35	.	.
B	1 573	904	269	400	307	88	.	B	596	391	37	167	143	22	.
C	45 710	40 207	2 953	2 550	2 295	247	.	C	58 023	49 275	1 480	7 268	7 024	159	.
D	29,06	44,46	10,99	6,38	7,48	2,80	.	D	97,41	125,95	39,53	43,53	49,13	7,09	.
Gemeinden mit 2000 bis unter 5 000 Einwohnern								Gemeinden mit 100 000 bis unter 200 000 Einwohnern							
A	1 548	1 310	86	152	91	56	5	A	390	.	.	35	34	.	.
B	1 839	1 051	213	576	272	294	10	B	373	234	.	78	78	.	.
C	89 577	79 056	3 277	7 244	6 539	484	221	C	49 522	40 217	.	3 013	3 008	.	.
D	48,71	75,24	15,41	12,58	24,02	1,65	22,35	D	132,90	171,89	.	38,61	38,60	.	.
Gemeinden mit 5 000 bis unter 10 000 Einwohnern								Gemeinden mit 200 000 bis unter 500 000 Einwohnern							
A	1 827	1 559	85	183	.	96	.	A	450	402	14	34	20	14	.
B	2 770	1 299	386	1 085	577	504	.	B	447	305	14	128	103	25	.
C	145 685	114 787	9 182	21 716	20 927	739	.	C	57 936	48 822	600	8 513	8 026	487	.
D	52,60	88,37	23,77	20,02	36,24	1,47	.	D	129,66	160,33	42,37	66,43	77,88	19,41	.
Gemeinden mit 10 000 bis unter 20 000 Einwohnern								Gemeinden mit 500 000 Einwohnern und mehr							
A	2 439	2 176	114	149	95	46	8	A	238	.	11	9	7	.	.
B	3 001	1 828	368	806	695	101	10	B	232	197	15	20	19	.	.
C	180 893	153 528	6 282	21 082	20 217	502	364	C	167 053	156 271	2 032	8 751	8 735	.	.
D	60,27	84,00	17,07	26,16	29,10	5,00	34,73	D	719,95	795,18	134,40	429,08	455,43	.	.
Gemeinden mit 20 000 bis unter 50 000 Einwohnern								Insgesamt							
A	2 251	2 007	80	164	105	49	10	A	11 051	9 644	535	872	507	332	33
B	2 605	1 748	357	499	422	65	12	B	13 435	7 956	1 720	3 759	2 617	1 100	43
C	196 378	167 580	8 674	20 123	19 008	876	239	C	990 777	849 743	40 773	100 260	95 779	3 510	971
D	75,40	95,86	24,30	40,29	44,99	13,54	19,53	D	73,75	106,81	23,71	26,67	36,60	3,19	22,76

Baden-Württemberg

Gemeinden unter 2 000 Einwohnern								Gemeinden mit 50 000 bis unter 100 000 Einwohnern							
A	44	41	A	53
B	31	28	B	26	26
C	3 283	3 216	C	7 456	7 440
D	107,51	114,80	D	281,42	282,54
Gemeinden mit 2000 bis unter 5 000 Einwohnern								Gemeinden mit 100 000 bis unter 200 000 Einwohnern							
A	269	239	22	8	7	.	.	A	12	12
B	191	146	33	12	12	.	.	B	8	8
C	18 764	16 890	1 355	519	460	.	.	C	2 399	2 399
D	98,03	115,70	41,02	41,88	39,43	.	.	D	315,25	315,25
Gemeinden mit 5 000 bis unter 10 000 Einwohnern								Gemeinden mit 200 000 bis unter 500 000 Einwohnern							
A	346	299	34	13	12	.	.	A	21	21
B	244	187	29	28	27	.	.	B	16	16
C	32 227	28 600	2 483	1 144	1 085	.	.	C	5 988	5 988
D	131,93	152,87	84,53	41,14	39,72	.	.	D	372,82	372,82
Gemeinden mit 10 000 bis unter 20 000 Einwohnern								Gemeinden mit 500 000 Einwohnern und mehr							
A	321	290	17	14	13	.	.	A	47	36	8
B	221	160	36	25	24	.	.	B	37	26	9
C	35 589	32 685	986	1 918	1 862	.	.	C	16 490	13 297	1 526
D	161,12	204,02	27,47	77,41	78,14	.	.	D	442,53	504,40	174,23
Gemeinden mit 20 000 bis unter 50 000 Einwohnern								Insgesamt							
A	270	230	25	15	12	.	.	A	1 383	1 220	110	53	47	6	.
B	201	134	21	46	45	.	.	B	975	731	130	113	110	3	.
C	27 740	24 406	1 360	1 974	1 810	.	.	C	149 935	134 920	7 792	7 222	6 884	339	.
D	138,26	182,69	65,63	42,61	40,02	.	.	D	153,75	184,51	59,73	63,66	62,48	103,12	.

*) Zeichenerklärung siehe Seite 1

1 Kaufwerte für Bauland 1. Vj. 2005 nach Baulandarten, Ländern und Gemeindegrößenklassen *)

insgesamt	Baulandarten							Baulandarten					
	baureifes Land	Rohbau-land	sonstiges Bauland			insgesamt		baureifes Land	Rohbau-land	sonstiges Bauland			
			insgesamt	davon						insgesamt	davon		
				Industrie-land	Land für Verkehrs-zwecke						Frei-flächen	Industrie-land	Land für Verkehrs-zwecke

Bayern

Gemeinden unter 2 000 Einwohnern							Gemeinden mit 50 000 bis unter 100 000 Einwohnern								
A	169	.	.	27	.	20	.	A	86	.	.	15	10	.	.
B	147	108	.	19	10	9	.	B	75	57	.	17	15	.	.
C	7 623	6 942	.	249	206	37	.	C	12 170	10 703	.	1 257	1 164	.	.
D	51,96	64,10	.	12,87	20,69	4,30	.	D	162,27	188,52	.	73,78	75,64	.	.
Gemeinden mit 2000 bis unter 5 000 Einwohnern							Gemeinden mit 100 000 bis unter 200 000 Einwohnern								
A	435	350	6	79	.	31	.	A	57	54
B	418	264	23	131	115	16	.	B	52	29
C	34 040	29 130	581	4 329	4 183	142	.	C	12 551	8 045
D	81,38	110,13	25,64	33,01	36,42	8,99	.	D	242,22	277,78
Gemeinden mit 5 000 bis unter 10 000 Einwohnern							Gemeinden mit 200 000 bis unter 500 000 Einwohnern								
A	403	323	5	75	.	37	.	A	52	43	.	9	8	.	.
B	705	269	14	421	397	24	.	B	74	46	.	28	27	.	.
C	55 823	38 255	572	16 997	16 840	147	.	C	18 006	13 533	.	4 474	4 143	.	.
D	79,23	142,28	39,66	40,34	42,41	6,23	.	D	241,96	291,76	.	159,56	151,41	.	.
Gemeinden mit 10 000 bis unter 20 000 Einwohnern							Gemeinden mit 500 000 Einwohnern und mehr								
A	297	.	.	46	.	23	.	A	99	93	.	6	.	.	.
B	342	178	.	156	125	31	.	B	127	108	.	18	.	.	.
C	34 196	25 164	.	8 535	8 173	343	.	C	132 537	125 453	.	7 084	.	.	.
D	100,07	141,52	.	54,65	65,42	11,21	.	D	1 046,83	1 157,79	.	388,12	.	.	.
Gemeinden mit 20 000 bis unter 50 000 Einwohnern							Insgesamt								
A	131	.	.	28	.	11	.	A	1 729	1 421	21	287	149	128	10
B	202	117	.	85	54	29	.	B	2 141	1 177	85	879	764	110	6
C	26 150	22 873	.	3 195	2 983	185	.	C	333 096	280 097	6 413	46 586	45 226	1 208	151
D	129,28	195,94	.	37,64	55,35	6,39	.	D	155,55	238,04	75,10	52,98	59,23	10,98	26,63

Brandenburg

Gemeinden unter 2 000 Einwohnern							Gemeinden mit 50 000 bis unter 100 000 Einwohnern								
A	45	44	A	27	26
B	41	40	B	17	17
C	597	594	C	790	787
D	14,53	14,82	D	47,02	47,52
Gemeinden mit 2000 bis unter 5 000 Einwohnern							Gemeinden mit 100 000 bis unter 200 000 Einwohnern								
A	50	47	A	17	17
B	52	47	B	11	11
C	2 299	2 280	C	807	807
D	44,50	48,76	D	70,22	70,22
Gemeinden mit 5 000 bis unter 10 000 Einwohnern							Gemeinden mit 200 000 bis unter 500 000 Einwohnern								
A	179	173	A
B	192	166	.	23	.	.	.	B
C	9 314	8 586	.	684	.	.	.	C
D	48,60	51,63	.	30,03	.	.	.	D
Gemeinden mit 10 000 bis unter 20 000 Einwohnern							Gemeinden mit 500 000 Einwohnern und mehr								
A	337	324	7	6	.	.	.	A
B	343	282	19	42	.	.	.	B
C	20 448	18 198	302	1 947	.	.	.	C
D	59,67	64,55	15,71	46,91	.	.	.	D
Gemeinden mit 20 000 bis unter 50 000 Einwohnern							Insgesamt								
A	281	.	.	10	6	.	.	A	936	901	11	24	15	9	.
B	399	362	.	30	28	.	.	B	1 055	925	34	96	89	7	.
C	21 384	20 193	.	1 125	1 077	.	.	C	55 639	51 445	426	3 768	3 700	68	.
D	53,57	55,83	.	37,14	38,61	.	.	D	52,76	55,63	12,53	39,35	41,69	9,74	.

*) Zeichenerklärung siehe Seite 1

1 Kaufwerte für Bauland 1. Vj. 2005 nach Baulandarten, Ländern und Gemeindegrößenklassen *)

Baulandarten							Baulandarten						
insgesamt	baureifes Land	Rohbau-land	sonstiges Bauland				insgesamt	baureifes Land	Rohbau-land	sonstiges Bauland			
			insgesamt	davon						insgesamt	davon		
				Industrie-land	Land für Verkehrs-zwecke	Frei-flächen					Industrie-land	Land für Verkehrs-zwecke	Frei-flächen

Hessen

Gemeinden unter 2 000 Einwohnern							Gemeinden mit 50 000 bis unter 100 000 Einwohnern							
A	A	5	5
B	B	3	3
C	C	356	356
D	D	135,18	135,18
Gemeinden mit 2000 bis unter 5 000 Einwohnern							Gemeinden mit 100 000 bis unter 200 000 Einwohnern							
A	38	32	6	.	.	.	A	7	6
B	29	23	6	.	.	.	B	55	16
C	1 601	1 534	67	.	.	.	C	4 755	2 619
D	55,88	66,38	12,06	.	.	.	D	86,89	164,80
Gemeinden mit 5 000 bis unter 10 000 Einwohnern							Gemeinden mit 200 000 bis unter 500 000 Einwohnern							
A	97	94	A	10	10
B	114	83	B	3	3
C	8 549	8 223	C	1 953	1 953
D	75,30	98,75	D	578,02	578,02
Gemeinden mit 10 000 bis unter 20 000 Einwohnern							Gemeinden mit 500 000 Einwohnern und mehr							
A	140	134	6	.	.	.	A
B	105	91	14	.	.	.	B
C	12 523	12 216	307	.	.	.	C
D	119,16	134,09	21,96	.	.	.	D
Gemeinden mit 20 000 bis unter 50 000 Einwohnern							Insgesamt							
A	56	54	A	356	338	16
B	35	31	B	345	252	89
C	7 184	6 780	C	36 961	33 721	2 837
D	204,52	221,53	D	107,03	133,72	32,01

Mecklenburg-Vorpommern

Gemeinden unter 2 000 Einwohnern							Gemeinden mit 50 000 bis unter 100 000 Einwohnern							
A	162	79	58	25	.	21	A	70	60	8
B	418	77	108	232	.	58	B	63	27	19
C	3 883	2 363	1 148	372	.	45	C	2 595	2 155	333
D	9,29	30,54	10,63	1,60	.	0,77	D	41,34	80,75	17,89
Gemeinden mit 2000 bis unter 5 000 Einwohnern							Gemeinden mit 100 000 bis unter 200 000 Einwohnern							
A	109	78	23	8	.	5	A	23	23
B	214	74	30	110	.	102	B	16	16
C	4 288	3 492	458	337	.	123	C	1 057	1 057
D	20,08	47,19	15,29	3,08	.	1,20	D	66,27	66,27
Gemeinden mit 5 000 bis unter 10 000 Einwohnern							Gemeinden mit 200 000 bis unter 500 000 Einwohnern							
A	35	20	5	10	.	9	A
B	44	17	16	11	.	8	B
C	947	768	86	93	.	19	C
D	21,46	45,79	5,30	8,32	.	2,31	D
Gemeinden mit 10 000 bis unter 20 000 Einwohnern							Gemeinden mit 500 000 Einwohnern und mehr							
A	43	33	.	.	5	.	A
B	163	61	.	101	39	.	B
C	1 495	1 207	.	273	250	.	C
D	9,16	19,84	.	2,70	6,40	.	D
Gemeinden mit 20 000 bis unter 50 000 Einwohnern							Insgesamt							
A	12	12	A	454	305	95	54	8	41	5
B	8	8	B	926	280	174	472	212	249	11
C	493	493	C	14 758	11 535	2 040	1 182	649	316	216
D	58,42	58,42	D	15,94	41,19	11,73	2,50	3,06	1,27	19,31

*) Zeichenerklärung siehe Seite 1

1 Kaufwerte für Bauland 1. Vj. 2005 nach Baulandarten, Ländern und Gemeindegrößenklassen *)

insgesamt	Baulandarten							Baulandarten					
	baureifes Land	Rohbau-land	sonstiges Bauland			insgesamt		baureifes Land	Rohbau-land	sonstiges Bauland			
			insgesamt	Industrie-land	Land für Verkehrs-zwecke					Frei-flächen	insgesamt	Industrie-land	Land für Verkehrs-zwecke

Niedersachsen

Gemeinden unter 2 000 Einwohnern							Gemeinden mit 50 000 bis unter 100 000 Einwohnern							
A	208	194	.	.	8	.	A	231	215	.	.	11	.	
B	271	229	.	26	25	.	B	221	160	.	47	43	.	
C	7 692	7 011	.	333	330	.	C	18 530	13 647	.	4 084	4 047	.	
D	28,37	30,58	.	12,89	12,96	.	D	83,97	85,53	.	87,21	93,89	.	
Gemeinden mit 2000 bis unter 5 000 Einwohnern							Gemeinden mit 100 000 bis unter 200 000 Einwohnern							
A	271	247	.	.	18	5	A	160	147	.	.	10	.	
B	338	251	.	86	79	7	B	133	92	.	39	39	.	
C	11 230	10 349	.	878	809	69	C	14 625	13 396	.	1 112	1 107	.	
D	33,23	41,16	.	10,17	10,19	9,98	D	109,57	145,03	.	28,50	28,45	.	
Gemeinden mit 5 000 bis unter 10 000 Einwohnern							Gemeinden mit 200 000 bis unter 500 000 Einwohnern							
A	410	382	8	20	16	.	A	50	47	
B	575	386	105	85	81	.	B	41	34	
C	18 699	15 979	1 360	1 359	1 291	.	C	7 308	6 655	
D	32,49	41,44	13,00	15,94	15,86	.	D	178,14	196,03	
Gemeinden mit 10 000 bis unter 20 000 Einwohnern							Gemeinden mit 500 000 Einwohnern und mehr							
A	686	638	13	35	23	.	A	37	37	
B	1 127	705	64	358	353	2	B	24	24	
C	42 467	35 459	1 360	5 648	5 353	28	C	10 905	10 905	
D	37,68	50,27	21,36	15,77	15,18	16,88	D	458,85	458,85	
Gemeinden mit 20 000 bis unter 50 000 Einwohnern							Insgesamt							
A	796	720	21	55	41	.	A	2 849	2 627	54	168	128	34	6
B	1 090	645	302	143	124	18	B	3 821	2 526	503	791	751	32	8
C	61 275	50 884	6 289	4 103	3 583	426	C	192 730	164 284	10 288	18 157	17 128	629	400
D	56,22	78,88	20,85	28,65	28,94	24,32	D	50,45	65,03	20,45	22,95	22,80	19,92	48,27

Nordrhein-Westfalen

Gemeinden unter 2 000 Einwohnern							Gemeinden mit 50 000 bis unter 100 000 Einwohnern						
A	A	68	64
B	B	48	39
C	C	7 973	7 404
D	D	167,61	191,37
Gemeinden mit 2000 bis unter 5 000 Einwohnern							Gemeinden mit 100 000 bis unter 200 000 Einwohnern						
A	A	35	29	.	6	6	.
B	B	40	27	.	14	14	.
C	C	5 974	5 486	.	488	488	.
D	D	148,14	206,56	.	35,46	35,46	.
Gemeinden mit 5 000 bis unter 10 000 Einwohnern							Gemeinden mit 200 000 bis unter 500 000 Einwohnern						
A	41	32	6	.	.	.	A	31	24	7	.	.	.
B	100	21	71	.	.	.	B	28	19	9	.	.	.
C	3 037	1 515	1 361	.	.	.	C	4 733	4 263	470	.	.	.
D	30,32	71,09	19,07	.	.	.	D	169,75	225,29	52,42	.	.	.
Gemeinden mit 10 000 bis unter 20 000 Einwohnern							Gemeinden mit 500 000 Einwohnern und mehr						
A	192	169	13	10	9	.	A	15	12
B	182	106	44	32	32	.	B	13	6
C	11 059	9 171	1 234	654	619	.	C	2 142	1 636
D	60,65	86,43	28,22	20,13	19,59	.	D	167,54	254,62
Gemeinden mit 20 000 bis unter 50 000 Einwohnern							Insgesamt						
A	342	316	7	19	17	.	A	724	646	37	41	37	.
B	373	215	8	150	147	.	B	784	433	139	212	208	.
C	32 610	23 691	446	8 474	8 467	.	C	67 528	53 166	4 056	10 306	10 261	.
D	87,50	110,34	54,44	56,57	57,43	.	D	86,16	122,86	29,16	48,63	49,39	.

*) Zeichenerklärung siehe Seite 1

1 Kaufwerte für Bauland 1. Vj. 2005 nach Baulandarten, Ländern und Gemeindegrößenklassen *)

insgesamt	Baulandarten							Baulandarten					
	baureifes Land	Rohbau-land	sonstiges Bauland			insgesamt		baureifes Land	Rohbau-land	sonstiges Bauland			
			insgesamt	Industrie-land	Land für Verkehrs-zwecke					Frei-flächen	insgesamt	Industrie-land	Land für Verkehrs-zwecke

Rheinland-Pfalz

Gemeinden unter 2 000 Einwohnern							Gemeinden mit 50 000 bis unter 100 000 Einwohnern							
A	269	255	5	9	7	.	A	32	23	.	9	9	.	.
B	244	192	12	40	39	.	B	41	17	.	25	25	.	.
C	10 349	9 849	82	418	404	.	C	3 983	3 146	.	837	837	.	.
D	42,39	51,26	6,61	10,55	10,31	.	D	96,20	186,42	.	34,12	34,12	.	.
Gemeinden mit 2000 bis unter 5 000 Einwohnern							Gemeinden mit 100 000 bis unter 200 000 Einwohnern							
A	110	101	A	26	26
B	107	66	.	37	37	.	B	14	14
C	6 892	6 315	.	549	549	.	C	4 005	4 005
D	64,42	95,54	.	14,70	14,70	.	D	276,78	276,78
Gemeinden mit 5 000 bis unter 10 000 Einwohnern							Gemeinden mit 200 000 bis unter 500 000 Einwohnern							
A	61	56	A
B	48	30	B
C	3 514	3 329	C
D	73,72	109,40	D
Gemeinden mit 10 000 bis unter 20 000 Einwohnern							Gemeinden mit 500 000 Einwohnern und mehr							
A	49	47	A
B	33	33	B
C	4 475	4 460	C
D	135,27	136,69	D
Gemeinden mit 20 000 bis unter 50 000 Einwohnern							Insgesamt							
A	30	22	A	577	530	13	34	29	5	.
B	23	18	.	4	.	.	B	510	371	29	111	110	1	.
C	3 128	2 890	.	191	.	.	C	36 346	33 995	321	2 030	1 992	37	.
D	138,94	158,63	.	50,00	.	.	D	71,23	91,66	11,23	18,33	18,16	36,87	.

Saarland

Gemeinden unter 2 000 Einwohnern							Gemeinden mit 50 000 bis unter 100 000 Einwohnern							
A	A	5
B	B	2
C	C	227
D	D	91,45
Gemeinden mit 2000 bis unter 5 000 Einwohnern							Gemeinden mit 100 000 bis unter 200 000 Einwohnern							
A	A	32	18	.	14	14	.	.
B	B	30	11	.	19	19	.	.
C	C	2 406	1 589	.	818	818	.	.
D	D	79,03	143,50	.	42,20	42,20	.	.
Gemeinden mit 5 000 bis unter 10 000 Einwohnern							Gemeinden mit 200 000 bis unter 500 000 Einwohnern							
A	51	43	A
B	55	34	.	18	.	.	B
C	2 129	1 895	.	215	.	.	C
D	38,93	55,68	.	12,00	.	.	D
Gemeinden mit 10 000 bis unter 20 000 Einwohnern							Gemeinden mit 500 000 Einwohnern und mehr							
A	148	108	32	8	.	.	A
B	147	85	47	14	.	.	B
C	6 377	5 301	709	367	.	.	C
D	43,49	62,05	15,12	25,62	.	.	D
Gemeinden mit 20 000 bis unter 50 000 Einwohnern							Insgesamt							
A	89	70	14	5	.	.	A	325	243	50	32	22	.	.
B	75	53	11	10	.	.	B	309	186	61	62	48	.	14
C	3 938	3 681	103	154	.	.	C	15 076	12 678	844	1 554	1 364	.	188
D	52,84	69,08	9,45	14,94	.	.	D	48,83	68,19	13,86	25,10	28,41	.	13,77

*) Zeichenerklärung siehe Seite 1

1 Kaufwerte für Bauland 1. Vj. 2005 nach Baulandarten, Ländern und Gemeindegrößenklassen *)

insgesamt	Baulandarten							Baulandarten					
	baureifes Land	Rohbau-land	sonstiges Bauland			insgesamt		baureifes Land	Rohbau-land	sonstiges Bauland			
			insgesamt	Industrie-land	Land für Verkehrs-zwecke					Frei-flächen	insgesamt	Industrie-land	Land für Verkehrs-zwecke

Sachsen

Gemeinden unter 2 000 Einwohnern								Gemeinden mit 50 000 bis unter 100 000 Einwohnern							
A	21	8	8	5	.	.	.	A	21	18
B	64	5	40	18	.	.	.	B	52	12
C	514	176	85	254	.	.	.	C	797	616
D	8,07	32,59	2,09	14,20	.	.	.	D	15,39	51,07
Gemeinden mit 2000 bis unter 5 000 Einwohnern								Gemeinden mit 100 000 bis unter 200 000 Einwohnern							
A	78	50	12	16	.	.	.	A
B	296	51	75	171	.	168	.	B
C	1 720	1 275	305	140	.	91	.	C
D	5,81	25,18	4,09	0,82	.	0,54	.	D
Gemeinden mit 5 000 bis unter 10 000 Einwohnern								Gemeinden mit 200 000 bis unter 500 000 Einwohnern							
A	68	22	A	187	160	6	21	9	12	.
B	498	21	.	469	.	469	.	B	199	115	5	79	55	24	.
C	1 135	626	.	479	.	479	.	C	12 757	9 917	119	2 721	2 599	123	.
D	2,28	30,04	.	1,02	.	1,02	.	D	63,95	85,98	25,33	34,26	47,09	5,06	.
Gemeinden mit 10 000 bis unter 20 000 Einwohnern								Gemeinden mit 500 000 Einwohnern und mehr							
A	83	56	18	9	5	.	.	A
B	200	44	124	32	31	.	.	B
C	2 730	2 141	226	363	360	.	.	C
D	13,67	48,98	1,82	11,35	11,50	.	.	D
Gemeinden mit 20 000 bis unter 50 000 Einwohnern								Insgesamt							
A	83	66	.	.	5	11	.	A	541	380	49	112	26	86	.
B	71	51	.	19	8	11	.	B	1 379	299	254	826	153	674	.
C	3 898	3 668	.	227	209	18	.	C	23 551	18 419	835	4 297	3 581	715	.
D	55,08	71,73	.	11,76	25,92	1,61	.	D	17,08	61,57	3,29	5,20	23,48	1,06	.

Sachsen-Anhalt

Gemeinden unter 2 000 Einwohnern								Gemeinden mit 50 000 bis unter 100 000 Einwohnern							
A	112	104	.	.	6	.	.	A	9	8
B	117	79	.	29	23	.	.	B	27	12
C	2 801	2 105	.	515	434	.	.	C	1 070	730
D	23,98	26,57	.	18,04	18,75	.	.	D	39,72	61,69
Gemeinden mit 2000 bis unter 5 000 Einwohnern								Gemeinden mit 100 000 bis unter 200 000 Einwohnern							
A	37	33	A
B	41	24	B
C	1 222	826	C
D	30,04	33,92	D
Gemeinden mit 5 000 bis unter 10 000 Einwohnern								Gemeinden mit 200 000 bis unter 500 000 Einwohnern							
A	22	20	A	64	64
B	24	17	B	40	40
C	703	487	C	3 730	3 730
D	29,89	27,87	D	93,96	93,96
Gemeinden mit 10 000 bis unter 20 000 Einwohnern								Gemeinden mit 500 000 Einwohnern und mehr							
A	20	16	A
B	26	11	B
C	1 042	370	C
D	40,78	34,84	D
Gemeinden mit 20 000 bis unter 50 000 Einwohnern								Insgesamt							
A	55	53	A	319	298	.	.	17	.	.
B	57	51	B	330	234	.	87	81	.	.
C	2 308	2 047	C	12 875	10 295	.	2 400	2 312	.	.
D	40,82	40,32	D	39,05	44,00	.	27,67	28,60	.	.

*) Zeichenerklärung siehe Seite 1

1 Kaufwerte für Bauland 1. Vj. 2005 nach Baulandarten, Ländern und Gemeindegrößenklassen *)

insgesamt	Baulandarten							Baulandarten					
	baureifes Land	Rohbau-land	sonstiges Bauland			insgesamt		baureifes Land	Rohbau-land	sonstiges Bauland			
			insgesamt	davon						insgesamt	davon		
				Industrie-land	Land für Verkehrs-zwecke						Frei-flächen	Industrie-land	Land für Verkehrs-zwecke

Schleswig-Holstein

Gemeinden unter 2 000 Einwohnern								Gemeinden mit 50 000 bis unter 100 000 Einwohnern							
A	175	122	37	16	5	11	.	A	31	31
B	186	105	48	33	22	12	.	B	21	21
C	8 017	7 056	584	377	344	33	.	C	2 076	2 076
D	43,00	67,23	12,13	11,30	15,92	2,81	.	D	98,45	98,45
Gemeinden mit 2000 bis unter 5 000 Einwohnern								Gemeinden mit 100 000 bis unter 200 000 Einwohnern							
A	98	89	7	A
B	102	69	28	B
C	6 744	6 244	455	C
D	65,94	90,59	16,25	D
Gemeinden mit 5 000 bis unter 10 000 Einwohnern								Gemeinden mit 200 000 bis unter 500 000 Einwohnern							
A	97	78	14	5	5	.	.	A	24	22
B	156	50	95	11	11	.	.	B	39	25
C	8 970	5 886	2 748	337	337	.	.	C	2 717	2 040
D	57,45	117,08	28,84	31,84	31,84	.	.	D	69,43	81,54
Gemeinden mit 10 000 bis unter 20 000 Einwohnern								Gemeinden mit 500 000 Einwohnern und mehr							
A	99	91	A
B	96	59	.	26	26	.	.	B
C	7 980	6 770	.	578	578	.	.	C
D	83,46	115,68	.	22,32	22,32	.	.	D
Gemeinden mit 20 000 bis unter 50 000 Einwohnern								Insgesamt							
A	52	49	A	576	482	63	31	.	11	.
B	37	33	B	638	362	187	89	75	12	.
C	4 745	4 482	C	41 250	34 554	4 683	2 013	1 978	33	.
D	128,81	136,70	D	64,70	95,57	25,08	22,55	26,26	2,81	.

Thüringen

Gemeinden unter 2 000 Einwohnern								Gemeinden mit 50 000 bis unter 100 000 Einwohnern							
A	62	57	A
B	52	37	B
C	912	855	C
D	17,45	22,85	D
Gemeinden mit 2000 bis unter 5 000 Einwohnern								Gemeinden mit 100 000 bis unter 200 000 Einwohnern							
A	53	44	5	A
B	51	35	11	B
C	777	721	14	C
D	15,12	20,69	1,29	D
Gemeinden mit 5 000 bis unter 10 000 Einwohnern								Gemeinden mit 200 000 bis unter 500 000 Einwohnern							
A	17	17	A	11	11
B	17	17	B	6	6
C	639	639	C	744	744
D	38,34	38,34	D	129,14	129,14
Gemeinden mit 10 000 bis unter 20 000 Einwohnern								Gemeinden mit 500 000 Einwohnern und mehr							
A	24	22	A
B	18	13	B
C	511	386	C
D	28,85	28,60	D
Gemeinden mit 20 000 bis unter 50 000 Einwohnern								Insgesamt							
A	54	43	6	5	.	.	.	A	221	194	15	12	6	.	.
B	35	31	3	1	.	.	.	B	179	139	26	13	10	3	.
C	1 526	1 493	17	16	.	.	.	C	5 109	4 838	57	214	172	38	.
D	43,48	47,99	6,20	13,18	.	.	.	D	28,56	34,73	2,17	15,98	18,07	11,05	.

*) Zeichenerklärung siehe Seite 1

1 Kaufwerte für Bauland 1. Vj. 2005 nach Baulandarten, Ländern und Gemeindegrößenklassen *)

insgesamt	Baulandarten							Baulandarten					
	baureifes Land	Rohbau-land	sonstiges Bauland			insgesamt		baureifes Land	Rohbau-land	sonstiges Bauland			
			insgesamt	Industrie-land	Land für Verkehrs-zwecke					Frei-flächen	insgesamt	Industrie-land	Land für Verkehrs-zwecke

Stadtstaaten

Berlin							Bremen						
A	6	6	A	55	53
B	4	4	B	39	37
C	677	677	C	5 246	5 117
D	151,39	151,39	D	132,95	139,27

Früheres Bundesgebiet

Gemeinden unter 2 000 Einwohnern							Gemeinden mit 50 000 bis unter 100 000 Einwohnern						
A	868	753	53	62	26	.	A	511	464	8	39	32	.
B	881	665	98	118	96	21	B	437	324	17	97	90	5
C	37 004	34 114	1 514	1 376	1 283	87	C	52 771	44 987	1 078	6 706	6 573	49
D	41,99	51,31	15,42	11,65	13,34	4,10	D	120,66	138,81	65,29	69,32	72,68	10,48
Gemeinden mit 2000 bis unter 5 000 Einwohnern							Gemeinden mit 100 000 bis unter 200 000 Einwohnern						
A	1 221	1 058	45	118	79	.	A	350	311	.	35	34	.
B	1 186	820	93	272	246	23	B	345	207	.	78	78	.
C	79 271	70 461	2 490	6 320	6 043	270	C	47 658	38 353	.	3 013	3 008	.
D	66,86	85,93	26,77	23,19	24,53	11,54	D	138,06	185,70	.	38,61	38,60	.
Gemeinden mit 5 000 bis unter 10 000 Einwohnern							Gemeinden mit 200 000 bis unter 500 000 Einwohnern						
A	1 506	1 307	76	123	76	.	A	188	167	8	13	11	.
B	1 996	1 061	360	576	547	26	B	202	144	9	49	48	.
C	132 947	103 681	9 022	20 244	19 957	237	C	40 705	34 431	482	5 792	5 428	.
D	66,59	97,74	25,05	35,17	36,50	9,27	D	201,61	239,59	50,81	118,91	113,37	.
Gemeinden mit 10 000 bis unter 20 000 Einwohnern							Gemeinden mit 500 000 Einwohnern und mehr						
A	1 932	1 725	87	120	78	34	A	234	214	11	9	7	.
B	2 252	1 417	223	612	567	34	B	229	194	15	20	19	.
C	154 666	131 226	5 738	17 702	16 877	462	C	166 771	155 989	2 032	8 751	8 735	.
D	68,67	92,60	25,69	28,93	29,74	13,54	D	727,18	804,78	134,40	429,08	455,43	.
Gemeinden mit 20 000 bis unter 50 000 Einwohnern							Insgesamt						
A	1 766	1 563	72	131	92	31	A	8 576	7 562	364	650	435	189
B	2 035	1 245	347	443	381	50	B	9 564	6 076	1 223	2 265	2 073	161
C	166 769	139 686	8 588	18 495	17 460	804	C	878 563	752 928	37 236	88 399	85 364	2 290
D	81,97	112,20	24,77	41,76	45,84	15,95	D	91,86	123,92	30,45	39,03	41,18	14,21

Neue Länder und Berlin-Ost

Gemeinden unter 2 000 Einwohnern							Gemeinden mit 50 000 bis unter 100 000 Einwohnern						
A	402	292	71	39	11	.	A	127	112	9	6	.	
B	692	239	170	282	210	67	B	158	67	21	70	.	
C	8 706	6 093	1 439	1 174	1 012	161	C	5 252	4 288	402	561	.	
D	12,59	25,44	8,44	4,17	4,81	2,39	D	33,17	63,86	19,22	7,99	.	
Gemeinden mit 2000 bis unter 5 000 Einwohnern							Gemeinden mit 100 000 bis unter 200 000 Einwohnern						
A	327	252	41	34	12	.	A	40	40	.	.	.	
B	653	231	120	303	26	270	B	27	27	.	.	.	
C	10 306	8 595	787	924	495	214	C	1 864	1 864	.	.	.	
D	15,77	37,27	6,58	3,05	19,18	0,79	D	67,93	67,93	.	.	.	
Gemeinden mit 5 000 bis unter 10 000 Einwohnern							Gemeinden mit 200 000 bis unter 500 000 Einwohnern						
A	321	252	9	60	7	53	A	262	235	6	21	9	12
B	773	238	26	509	31	478	B	245	161	5	79	55	24
C	12 738	11 106	160	1 472	970	502	C	17 231	14 391	119	2 721	2 599	123
D	16,47	46,65	6,09	2,89	31,51	1,05	D	70,35	89,50	25,33	34,26	47,09	5,06
Gemeinden mit 10 000 bis unter 20 000 Einwohnern							Gemeinden mit 500 000 Einwohnern und mehr						
A	507	451	27	29	17	12	A
B	749	411	145	194	127	66	B
C	26 226	22 302	544	3 380	3 339	41	C
D	35,02	54,32	3,76	17,44	26,22	0,61	D
Gemeinden mit 20 000 bis unter 50 000 Einwohnern							Insgesamt						
A	485	444	8	33	13	.	A	2 475	2 082	171	222	72	143
B	570	503	10	57	42	14	B	3 871	1 880	497	1 494	544	938
C	29 609	27 894	86	1 628	1 548	71	C	112 214	96 815	3 538	11 861	10 415	1 221
D	51,94	55,44	8,34	28,80	37,21	5,01	D	28,99	51,50	7,12	7,94	19,16	1,30

*) Zeichenerklärung siehe Seite 1

2 Kaufwerte für Bauland 1. Vj. 2005 nach Baulandarten, Ländern und Baugebieten *)

insgesamt	Baulandarten							Baulandarten					
	baureifes Land	Rohbau-land	sonstiges Bauland			insgesamt		baureifes Land	Rohbau-land	sonstiges Bauland			
			insgesamt	davon						insgesamt	davon		
				Industrie-land	Land für Verkehrs-zwecke						Frei-flächen	Industrie-land	Land für Verkehrs-zwecke

Deutschland

Geschäftsgebiet							Wohngebiet insgesamt								
A	126	113	.	8	.	5	.	A	8 316	7 761	319	236	6	205	25
B	285	265	.	11	.	8	.	B	7 239	5 482	1 017	741	30	679	32
C	68 960	68 416	.	537	.	269	.	C	700 394	664 046	30 821	5 527	2 742	2 135	651
D	242,01	258,58	.	50,53	.	34,93	.	D	96,75	121,14	30,31	7,46	91,86	3,14	20,54
Geschäftsgebiet mit Wohngebiet gemischt							Industriegebiet								
A	373	351	5	17	.	14	.	A	674	147	27	500	480	20	.
B	356	332	5	19	.	14	.	B	3 399	729	258	2 413	2 383	30	.
C	35 340	34 887	94	359	.	211	.	C	116 307	20 191	3 389	92 727	92 275	452	.
D	99,36	105,03	20,02	19,09	.	15,05	.	D	34,22	27,70	13,16	38,43	38,72	15,25	.
Wohngebiet in geschlossener Bauweise							Dorfgebiet								
A	1 778	1 736	33	9	.	7	.	A	1 562	1 272	179	111	18	88	5
B	1 530	1 267	179	84	.	68	.	B	2 156	1 149	431	576	201	369	6
C	198 770	191 392	4 533	2 845	.	395	.	C	69 776	62 204	6 462	1 110	651	444	14
D	129,91	151,01	25,35	33,93	.	5,79	.	D	32,36	54,15	14,99	1,93	3,24	1,20	2,53
Wohngebiet in offener Bauweise							Insgesamt								
A	6 538	6 025	286	227	5	198	24	A	11 051	9 644	535	872	507	332	33
B	5 709	4 214	838	657	20	611	26	B	13 435	7 956	1 720	3 759	2 617	1 100	43
C	501 624	472 654	26 288	2 682	492	1 740	451	C	990 777	849 743	40 773	100 260	95 779	3 510	971
D	87,87	112,16	31,37	4,08	24,78	2,85	17,29	D	73,75	106,81	23,71	26,67	36,60	3,19	22,76

Baden-Württemberg

Geschäftsgebiet							Wohngebiet insgesamt								
A	12	11	A	1 079	999	76
B	22	21	B	656	583	71
C	2 306	2 155	C	119 779	113 649	5 944
D	105,12	101,94	D	182,47	194,82	84,11
Geschäftsgebiet mit Wohngebiet gemischt							Industriegebiet								
A	19	18	A	59	6	7	46	46	.	.
B	10	9	B	132	11	13	108	108	.	.
C	2 773	2 770	C	8 182	617	737	6 829	6 829	.	.
D	291,26	294,57	D	61,95	57,61	54,59	63,30	63,30	.	.
Wohngebiet in geschlossener Bauweise							Dorfgebiet								
A	162	162	A	214	186	27
B	94	94	B	155	107	46
C	20 003	20 003	C	16 896	15 729	1 112
D	212,10	212,10	D	108,86	147,51	24,02
Wohngebiet in offener Bauweise							Insgesamt								
A	917	837	76	A	1 383	1 220	110	53	47	6	.
B	562	489	71	B	975	731	130	113	110	3	.
C	99 775	93 645	5 944	C	149 935	134 920	7 792	7 222	6 884	339	.
D	177,50	191,48	84,11	D	153,75	184,51	59,73	63,66	62,48	103,12	.

Bayern

Geschäftsgebiet							Wohngebiet insgesamt								
A	6	6	A	1 425	1 272	16	137	.	127	10
B	47	47	B	1 194	1 014	66	115	.	109	6
C	51 954	51 954	C	219 905	212 896	5 672	1 337	.	1 185	151
D	1 113,97	1 113,97	D	184,14	209,95	86,57	11,65	.	10,87	26,63
Geschäftsgebiet mit Wohngebiet gemischt							Industriegebiet								
A	55	55	A	141	.	.	139	138	.	.
B	43	43	B	762	.	.	751	750	.	.
C	7 852	7 852	C	46 791	.	.	45 166	45 143	.	.
D	181,25	181,25	D	61,38	.	.	60,16	60,21	.	.
Wohngebiet in geschlossener Bauweise							Dorfgebiet								
A	1 023	1 022	A	102	.	.	11	11	.	.
B	817	817	B	95	67	.	14	14	.	.
C	136 256	135 926	C	6 594	6 145	.	83	83	.	.
D	166,73	166,46	D	69,52	91,22	.	6,00	6,00	.	.
Wohngebiet in offener Bauweise							Insgesamt								
A	402	250	16	136	.	126	10	A	1 729	1 421	21	287	149	128	10
B	377	197	66	114	.	108	6	B	2 141	1 177	85	879	764	110	6
C	83 649	76 971	5 672	1 006	.	855	151	C	333 096	280 097	6 413	46 586	45 226	1 208	151
D	221,88	389,82	86,57	8,82	.	7,89	26,63	D	155,55	238,04	75,10	52,98	59,23	10,98	26,63

*) Zeichenerklärung siehe Seite 1

2 Kaufwerte für Bauland 1. Vj. 2005 nach Baulandarten, Ländern und Baugebieten *)

Baulandarten							Baulandarten						
insgesamt	baureifes Land	Rohbau-land	sonstiges Bauland				insgesamt	baureifes Land	Rohbau-land	sonstiges Bauland			
			insgesamt	davon						insgesamt	davon		
				Industrie-land	Land für Verkehrs-zwecke	Frei-flächen					insgesamt	Industrie-land	Land für Verkehrs-zwecke

Berlin

Geschäftsgebiet							Wohngebiet insgesamt							
A	A	6	6
B	B	4	4
C	C	677	677
D	D	151,39	151,39

Geschäftsgebiet mit Wohngebiet gemischt							Industriegebiet							
A	A
B	B
C	C
D	D

Wohngebiet in geschlossener Bauweise							Dorfgebiet							
A	A
B	B
C	C
D	D

Wohngebiet in offener Bauweise							Insgesamt							
A	A	6	6
B	B	4	4
C	C	677	677
D	D	151,39	151,39

Brandenburg

Geschäftsgebiet							Wohngebiet insgesamt							
A	6	6	A	543
B	15	15	B	413	412
C	741	741	C	30 019	29 948
D	50,15	50,15	D	72,63	72,69

Geschäftsgebiet mit Wohngebiet gemischt							Industriegebiet							
A	94	A	41	22	19	15	.	.	.
B	81	77	B	283	188	95	89	.	.	.
C	3 348	3 251	C	12 053	8 325	3 728	3 700	.	.	.
D	41,09	42,47	D	42,64	44,24	39,45	41,69	.	.	.

Wohngebiet in geschlossener Bauweise							Dorfgebiet							
A	6	6	A	252	245
B	2	2	B	262	233	29
C	197	197	C	9 478	9 180	280
D	128,76	128,76	D	36,14	39,35	9,81

Wohngebiet in offener Bauweise							Insgesamt							
A	537	A	936	901	11	24	15	9	.
B	412	410	B	1 055	925	34	96	89	7	.
C	29 822	29 750	C	55 639	51 445	426	3 768	3 700	68	.
D	72,42	72,48	D	52,76	55,63	12,53	39,35	41,69	9,74	.

Bremen

Geschäftsgebiet							Wohngebiet insgesamt							
A	A	53	53
B	B	37	37
C	C	5 117	5 117
D	D	139,27	139,27

Geschäftsgebiet mit Wohngebiet gemischt							Industriegebiet							
A	A
B	B
C	C
D	D

Wohngebiet in geschlossener Bauweise							Dorfgebiet							
A	7	7	A
B	3	3	B
C	308	308	C
D	88,44	88,44	D

Wohngebiet in offener Bauweise							Insgesamt							
A	46	46	A	55	53
B	33	33	B	39	37
C	4 809	4 809	C	5 246	5 117
D	144,60	144,60	D	132,95	139,27

*) Zeichenerklärung siehe Seite 1

2 Kaufwerte für Bauland 1. Vj. 2005 nach Baulandarten, Ländern und Baugebieten *)

insgesamt	Baulandarten						insgesamt	Baulandarten						
	baureifes Land	Rohbau-land	sonstiges Bauland			baureifes Land		Rohbau-land	sonstiges Bauland					
			insgesamt	Industrie-land	Land für Verkehrs-zwecke				Frei-flächen	insgesamt	Industrie-land	Land für Verkehrs-zwecke	Frei-flächen	
Hessen														
Geschäftsgebiet							Wohngebiet insgesamt							
A	A	251	245	6
B	B	212	163	50
C	C	26 095	23 709	2 386
D	D	122,83	145,81	47,88
Geschäftsgebiet mit Wohngebiet gemischt							Industriegebiet							
A	15	15	A
B	28	28	B
C	4 287	4 287	C
D	155,40	155,40	D
Wohngebiet in geschlossener Bauweise							Dorfgebiet							
A	57	55	A	84	74	10
B	41	34	B	94	56	39
C	5 039	4 929	C	5 628	5 177	451
D	122,92	144,10	D	59,68	93,28	11,61
Wohngebiet in offener Bauweise							Insgesamt							
A	194	190	A	356	338	16
B	171	128	B	345	252	89
C	21 056	18 780	C	36 961	33 721	2 837
D	122,81	146,26	D	107,03	133,72	32,01
Mecklenburg-Vorpommern														
Geschäftsgebiet							Wohngebiet insgesamt							
A	A	238	213	17	8	.	6	.
B	B	257	150	33	74	.	68	.
C	C	9 393	8 726	395	272	.	64	.
D	D	36,53	58,14	12,12	3,66	.	0,95	.
Geschäftsgebiet mit Wohngebiet gemischt							Industriegebiet							
A	A	7	.	.	6	6	.	.
B	B	42	.	.	42	42	.	.
C	C	359	.	.	324	324	.	.
D	D	8,47	.	.	7,71	7,71	.	.
Wohngebiet in geschlossener Bauweise							Dorfgebiet							
A	152	136	9	7	.	6	A	203	85	78	40	.	35	.
B	189	91	24	73	.	68	B	584	87	141	355	.	181	.
C	5 951	5 466	221	264	.	64	C	4 723	2 493	1 645	585	.	252	.
D	31,57	60,05	9,06	3,61	.	0,95	D	8,09	28,54	11,64	1,65	.	1,39	.
Wohngebiet in offener Bauweise							Insgesamt							
A	86	77	8	.	.	.	A	454	305	95	54	8	41	5
B	69	59	8	.	.	.	B	926	280	174	472	212	249	11
C	3 442	3 260	174	.	.	.	C	14 758	11 535	2 040	1 182	649	316	216
D	50,15	55,19	21,14	.	.	.	D	15,94	41,19	11,73	2,50	3,06	1,27	19,31
Niedersachsen														
Geschäftsgebiet							Wohngebiet insgesamt							
A	25	21	A	2 278	2 233	36	9	.	6	.
B	46	39	B	1 905	1 651	238	16	.	4	.
C	8 890	8 544	C	141 784	132 733	6 635	2 417	.	73	.
D	193,54	218,00	D	74,45	80,38	27,92	155,07	.	19,57	.
Geschäftsgebiet mit Wohngebiet gemischt							Industriegebiet							
A	52	45	.	7	.	6	A	253	104	14	135	127	8	.
B	66	60	.	6	.	4	B	1 459	501	203	755	741	14	.
C	5 580	5 392	.	187	.	147	C	26 537	9 281	2 099	15 157	14 878	279	.
D	84,80	90,39	.	30,50	.	42,11	D	18,19	18,54	10,34	20,08	20,07	20,25	.
Wohngebiet in geschlossener Bauweise							Dorfgebiet							
A	44	39	A	241	224	.	13	.	11	.
B	63	30	B	346	275	.	8	.	6	.
C	5 207	2 696	C	9 939	8 334	.	50	.	44	.
D	82,27	90,88	D	28,75	30,26	.	6,54	.	7,09	.
Wohngebiet in offener Bauweise							Insgesamt							
A	2 234	2 194	32	8	.	6	A	2 849	2 627	54	168	128	34	6
B	1 841	1 622	214	6	.	4	B	3 821	2 526	503	791	751	32	8
C	136 577	130 036	6 374	167	.	73	C	192 730	164 284	10 288	18 157	17 128	629	400
D	74,18	80,19	29,78	29,84	.	19,57	D	50,45	65,03	20,45	22,95	22,80	19,92	48,27

*) Zeichenerklärung siehe Seite 1

2 Kaufwerte für Bauland 1. Vj. 2005 nach Baulandarten, Ländern und Baugebieten *)

insgesamt	Baulandarten							Baulandarten						
	baureifes Land	Rohbau-land	sonstiges Bauland			insgesamt		baureifes Land	Rohbau-land	sonstiges Bauland				
			insgesamt	davon						insgesamt	davon			
				Industrie-land	Land für Verkehrs-zwecke						Frei-flächen	Industrie-land	Land für Verkehrs-zwecke	Frei-flächen
Nordrhein-Westfalen														
Geschäftsgebiet							Wohngebiet insgesamt							
A	A	651	618	32
B	B	523	387	136
C	C	50 462	46 492	3 967
D	D	96,46	120,24	29,27
Geschäftsgebiet mit Wohngebiet gemischt							Industriegebiet							
A	21	19	A	37	.	.	37	37	.	.
B	39	38	B	208	.	.	208	208	.	.
C	6 378	6 324	C	10 261	.	.	10 261	10 261	.	.
D	161,80	166,12	D	49,39	.	.	49,39	49,39	.	.
Wohngebiet in geschlossener Bauweise							Dorfgebiet							
A	121	109	12	.	.	.	A	15	9
B	124	62	62	.	.	.	B	13	8
C	11 181	9 578	1 603	.	.	.	C	427	351
D	90,16	154,41	25,86	.	.	.	D	31,72	43,85
Wohngebiet in offener Bauweise							Insgesamt							
A	530	509	20	.	.	.	A	724	646	37	41	37	.	.
B	399	325	74	.	.	.	B	784	433	139	212	208	.	.
C	39 281	36 914	2 364	.	.	.	C	67 528	53 166	4 056	10 306	10 261	.	.
D	98,42	113,71	32,14	.	.	.	D	86,16	122,86	29,16	48,63	49,39	.	.
Rheinland-Pfalz														
Geschäftsgebiet							Wohngebiet insgesamt							
A	A	484	470	12
B	B	344	316	28
C	C	30 475	30 144	317
D	D	88,47	95,50	11,18
Geschäftsgebiet mit Wohngebiet gemischt							Industriegebiet							
A	A	32	.	.	32	29	.	.
B	B	110	.	.	110	110	.	.
C	C	2 016	.	.	2 016	1 992	.	.
D	D	18,28	.	.	18,28	18,16	.	.
Wohngebiet in geschlossener Bauweise							Dorfgebiet							
A	A	59	58
B	B	51	51
C	C	2 927	2 923
D	D	56,96	57,14
Wohngebiet in offener Bauweise							Insgesamt							
A	483	469	12	.	.	.	A	577	530	13	34	29	5	.
B	344	315	28	.	.	.	B	510	371	29	111	110	1	.
C	30 400	30 069	317	.	.	.	C	36 346	33 995	321	2 030	1 992	37	.
D	88,34	95,37	11,18	.	.	.	D	71,23	91,66	11,23	18,33	18,16	36,87	.
Saarland														
Geschäftsgebiet							Wohngebiet insgesamt							
A	8	8	A	294	233	50	11	.	.	8
B	19	19	B	246	166	61	19	.	.	14
C	654	654	C	13 287	11 964	844	478	.	.	188
D	35,28	35,28	D	54,06	72,02	13,86	25,58	.	.	13,77
Geschäftsgebiet mit Wohngebiet gemischt							Industriegebiet							
A	A	21	.	.	21	21	.	.
B	B	43	.	.	43	43	.	.
C	C	1 075	.	.	1 075	1 075	.	.
D	D	24,88	.	.	24,88	24,88	.	.
Wohngebiet in geschlossener Bauweise							Dorfgebiet							
A	A
B	B
C	C
D	D
Wohngebiet in offener Bauweise							Insgesamt							
A	290	229	50	11	.	.	A	325	243	50	32	.	.	8
B	244	164	61	19	.	.	B	309	186	61	62	48	.	14
C	12 809	11 487	844	478	.	.	C	15 076	12 678	844	1 554	1 364	.	188
D	52,54	69,98	13,86	25,58	.	.	D	48,83	68,19	13,86	25,10	28,41	.	13,77

*) Zeichenerklärung siehe Seite 1

2 Kaufwerte für Bauland 1. Vj. 2005 nach Baulandarten, Ländern und Baugebieten *)

insgesamt	Baulandarten							Baulandarten						
	baureifes Land	Rohbau-land	sonstiges Bauland			insgesamt		baureifes Land	Rohbau-land	sonstiges Bauland				
			insgesamt	davon						insgesamt	davon			
				Industrie-land	Land für Verkehrs-zwecke						Frei-flächen	Industrie-land	Land für Verkehrs-zwecke	Frei-flächen
Sachsen														
Geschäftsgebiet							Wohngebiet insgesamt							
A	20	20	A	366	264	43	59	.	55	.
B	30	30	B	934	195	229	510	.	495	.
C	1 619	1 619	C	14 791	13 275	707	809	.	605	.
D	54,54	54,54	D	15,83	68,01	3,09	1,58	.	1,22	.
Geschäftsgebiet mit Wohngebiet gemischt							Industriegebiet							
A	73	70	A	29	.	.	24	22	.	.
B	57	49	B	169	.	.	140	137	.	.
C	3 093	3 088	C	3 622	.	.	3 394	3 378	.	.
D	53,79	63,34	D	21,40	.	.	24,18	24,58	.	.
Wohngebiet in geschlossener Bauweise							Dorfgebiet							
A	126	126	A	53	.	.	26	.	26	.
B	88	88	B	189	19	.	167	.	167	.
C	7 439	7 439	C	427	333	.	90	.	90	.
D	84,96	84,96	D	2,26	17,15	.	0,54	.	0,54	.
Wohngebiet in offener Bauweise							Insgesamt							
A	240	138	43	59	.	55	A	541	380	49	112	26	86	.
B	847	108	229	510	.	495	B	1 379	299	254	826	153	674	.
C	7 351	5 835	707	809	.	605	C	23 551	18 419	835	4 297	3 581	715	.
D	8,68	54,22	3,09	1,58	.	1,22	D	17,08	61,57	3,29	5,20	23,48	1,06	.
Sachsen-Anhalt														
Geschäftsgebiet							Wohngebiet insgesamt							
A	A	194	193
B	B	140	131
C	C	7 662	7 482
D	D	54,91	57,32
Geschäftsgebiet mit Wohngebiet gemischt							Industriegebiet							
A	34	33	A	22	.	.	19	17	.	.
B	23	22	B	95	.	.	86	81	.	.
C	859	854	C	2 465	.	.	2 395	2 312	.	.
D	37,99	38,22	D	25,84	.	.	27,70	28,60	.	.
Wohngebiet in geschlossener Bauweise							Dorfgebiet							
A	8	8	A	65	65
B	5	5	B	57	57
C	233	233	C	900	900
D	43,25	43,25	D	15,66	15,66
Wohngebiet in offener Bauweise							Insgesamt							
A	186	185	A	319	298	.	.	17	.	.
B	134	125	B	330	234	.	87	81	.	.
C	7 429	7 249	C	12 875	10 295	.	2 400	2 312	.	.
D	55,38	57,93	D	39,05	44,00	.	27,67	28,60	.	.
Schleswig-Holstein														
Geschäftsgebiet							Wohngebiet insgesamt							
A	A	335	310	24
B	B	293	196	94
C	C	27 528	23 838	3 687
D	D	94,06	121,55	39,08
Geschäftsgebiet mit Wohngebiet gemischt							Industriegebiet							
A	A	26	.	.	17	17	.	.
B	B	70	9	.	61	61	.	.
C	C	2 344	508	.	1 804	1 804	.	.
D	D	33,29	59,27	.	29,45	29,45	.	.
Wohngebiet in geschlossener Bauweise							Dorfgebiet							
A	62	56	6	.	.	.	A	213	162	38	13	.	11	.
B	98	36	62	.	.	.	B	271	153	92	26	.	12	.
C	5 880	3 542	2 338	.	.	.	C	11 256	10 086	963	207	.	33	.
D	59,82	97,84	37,66	.	.	.	D	41,60	65,91	10,50	8,02	.	2,81	.
Wohngebiet in offener Bauweise							Insgesamt							
A	273	254	18	.	.	.	A	576	482	63	31	.	11	.
B	194	160	32	.	.	.	B	638	362	187	89	75	12	.
C	21 648	20 297	1 349	.	.	.	C	41 250	34 554	4 683	2 013	1 978	33	.
D	111,37	126,91	41,82	.	.	.	D	64,70	95,57	25,08	22,55	26,26	2,81	.

*) Zeichenerklärung siehe Seite 1

2 Kaufwerte für Bauland 1. Vj. 2005 nach Baulandarten, Ländern und Baugebieten *)

insgesamt	Baulandarten						insgesamt	Baulandarten						
	baureifes Land	Rohbau-land	sonstiges Bauland			insgesamt		baureifes Land	Rohbau-land	sonstiges Bauland				
			insgesamt	Industrie-land	Land für Verkehrs-zwecke					Frei-flächen	insgesamt	Industrie-land	Land für Verkehrs-zwecke	Frei-flächen
Thüringen														
Geschäftsgebiet							Wohngebiet insgesamt							
A	37	29	A	119	112
B	42	29	B	80	77
C	938	892	C	3 419	3 396
D	22,59	31,08	D	42,84	44,29
Geschäftsgebiet mit Wohngebiet gemischt							Industriegebiet							
A	A
B	B
C	C
D	D
Wohngebiet in geschlossener Bauweise							Dorfgebiet							
A	A	60	52
B	B	38	34	3
C	C	561	534	13
D	D	14,94	15,92	4,76
Wohngebiet in offener Bauweise							Insgesamt							
A	118	111	A	221	194	15	12	6	.	.
B	80	76	B	179	139	26	13	10	3	.
C	3 371	3 347	C	5 109	4 838	57	214	172	38	.
D	42,33	43,76	D	28,56	34,73	2,17	15,98	18,07	11,05	.
Früheres Bundesgebiet														
Geschäftsgebiet							Wohngebiet insgesamt							
A	57	52	.	5	.	.	A	6 852	6 435	252	165	.	141	.
B	143	136	.	8	.	.	B	5 412	4 514	743	155	.	116	24
C	64 473	63 976	.	497	.	.	C	634 828	600 937	29 453	4 437	.	1 460	439
D	449,74	471,03	.	65,94	.	.	D	117,30	133,12	39,65	28,64	.	12,61	18,05
Geschäftsgebiet mit Wohngebiet gemischt							Industriegebiet							
A	166	155	.	.	.	8	A	572	119	23	430	418	12	.
B	192	183	.	9	.	4	B	2 790	525	223	2 041	2 026	15	.
C	27 941	27 594	.	328	.	184	C	97 635	11 656	3 243	82 735	82 410	325	.
D	145,39	151,04	.	36,42	.	41,21	D	34,99	22,19	14,53	40,53	40,67	21,17	.
Wohngebiet in geschlossener Bauweise							Dorfgebiet							
A	1 482	1 456	24	.	.	.	A	929	801	88	40	.	24	.
B	1 245	1 080	154	.	.	.	B	1 026	718	256	52	30	20	.
C	184 728	177 835	4 312	.	.	.	C	53 686	48 764	4 520	402	312	84	.
D	148,34	164,64	27,91	.	.	.	D	52,32	67,94	17,63	7,73	10,33	4,11	.
Wohngebiet in offener Bauweise							Insgesamt							
A	5 370	4 979	228	163	.	140	A	8 576	7 562	364	650	435	189	26
B	4 167	3 434	588	144	.	115	B	9 564	6 076	1 223	2 265	2 073	161	31
C	450 100	423 102	25 141	1 857	.	1 129	C	878 563	752 928	37 236	88 399	85 364	2 290	745
D	108,02	123,20	42,73	12,87	.	9,81	D	91,86	123,92	30,45	39,03	41,18	14,21	24,25
Neue Länder und Berlin-Ost														
Geschäftsgebiet							Wohngebiet insgesamt							
A	69	61	A	1 464	1 326	67	71	.	64	.
B	142	129	B	1 827	967	274	586	.	563	.
C	4 487	4 441	C	65 566	63 108	1 368	1 090	.	675	.
D	31,69	34,49	D	35,89	65,25	4,99	1,86	.	1,20	.
Geschäftsgebiet mit Wohngebiet gemischt							Industriegebiet							
A	207	196	.	.	.	6	A	102	28	.	70	62	8	.
B	163	149	.	10	.	10	B	609	204	.	371	357	14	.
C	7 399	7 293	.	32	.	27	C	18 672	8 534	.	9 992	9 865	127	.
D	45,26	48,79	.	3,23	.	2,80	D	30,65	41,93	.	26,91	27,63	8,87	.
Wohngebiet in geschlossener Bauweise							Dorfgebiet							
A	296	280	9	7	.	6	A	633	471	91	71	.	64	.
B	285	187	24	73	.	68	B	1 130	431	175	524	.	349	.
C	14 042	13 557	221	264	.	64	C	16 089	13 439	1 942	708	.	360	.
D	49,31	72,39	9,06	3,61	.	0,95	D	14,24	31,18	11,12	1,35	.	1,03	.
Wohngebiet in offener Bauweise							Insgesamt							
A	1 168	1 046	58	64	.	58	A	2 475	2 082	171	222	72	143	7
B	1 542	780	250	513	.	496	B	3 871	1 880	497	1 494	544	938	12
C	51 524	49 551	1 147	826	.	610	C	112 214	96 815	3 538	11 861	10 415	1 221	225
D	33,41	63,53	4,60	1,61	.	1,23	D	28,99	51,50	7,12	7,94	19,16	1,30	18,92

*) Zeichenerklärung siehe Seite 1

3 Kaufwerte für Bauland nach 3.1 Vierteljahres

Jahr ----- Vierteljahr	Bauland insgesamt				Baureifes Land				Rohbauland				
	Kauffälle	veräußerte Fläche	Kaufsumme	Kaufwert	Kauffälle	veräußerte Fläche	Kaufsumme	Kaufwert	Kauffälle	veräußerte Fläche	Kaufsumme	Kaufwert	
	Anzahl	1 000 m²	1 000 EUR	EUR/m²	Anzahl	1 000 m²	1 000 EUR	EUR/m²	Anzahl	1 000 m²	1 000 EUR	EUR/m²	
Deutschland													
2000	3. Vj.....	20 937	30 145	1 498 677	49,72	17 644	16 522	1 200 713	72,67	1 895	6 459	127 828	19,79
	4. Vj.....	21 781	33 069	1 760 546	53,24	17 804	16 313	1 367 654	83,84	2 307	7 472	178 126	23,84
2001	1. Vj.....	16 231	23 787	1 076 835	45,27	13 972	12 108	852 831	70,44	1 275	4 468	91 298	20,44
	2. Vj.....	20 701	26 704	1 344 858	50,36	17 322	14 654	1 079 832	73,69	2 075	5 696	108 727	19,09
	3. Vj.....	20 480	28 536	1 384 406	48,52	17 239	15 166	1 067 887	70,42	1 884	5 780	109 243	18,90
	4. Vj.....	17 452	24 374	1 224 017	50,22	14 355	12 281	945 472	76,99	1 878	5 268	94 720	17,98
2002	1. Vj.....	13 935	17 168	913 878	53,23	12 162	9 985	753 408	75,45	979	3 167	72 340	22,84
	2. Vj.....	17 891	21 405	1 172 987	54,80	15 527	12 609	977 756	77,54	1 497	4 723	96 410	20,41
	3. Vj.....	16 878	19 643	1 140 344	58,05	14 731	12 234	966 843	79,03	1 246	3 639	74 568	20,49
	4. Vj.....	25 524	28 034	1 668 804	59,53	22 734	17 863	1 424 980	79,77	1 784	4 678	116 833	24,98
2003	1. Vj.....	12 342	14 714	951 180	64,65	10 580	8 729	780 777	89,45	899	2 762	64 508	23,35
	2. Vj.....	18 966	20 122	1 392 693	69,21	16 480	12 939	1 160 240	89,67	1 276	3 062	62 909	20,55
	3. Vj.....	22 796	23 517	1 788 780	76,06	20 182	16 054	1 556 037	96,92	1 274	3 080	77 420	25,14
	4. Vj.....	29 824	30 460	2 625 068	86,18	27 058	21 432	2 235 604	104,31	1 283	3 406	86 609	25,43
2004	1. Vj.....	11 173	13 670	994 977	72,79	9 605	8 137	829 144	101,90	590	1 685	38 592	22,90
	2. Vj.....	14 220	18 048	1 455 362	80,64	12 509	11 972	1 240 740	103,64	607	1 791	41 576	23,21
	3. Vj.....	17 689	20 304	1 536 064	75,65	15 361	12 599	1 297 981	103,03	884	2 753	76 012	27,61
	4. Vj.....	22 668	24 077	1 883 769	78,24	20 122	16 374	1 625 822	99,29	935	2 445	66 762	27,31
2005	1. Vj.....	11 051	13 435	990 777	73,75	9 644	7 956	849 743	106,81	535	1 720	40 773	23,71
Früheres Bundesgebiet													
2000	3. Vj.....	15 213	20 264	1 181 877	58,32	12 988	11 663	953 761	81,78	1 264	4 520	99 589	22,04
	4. Vj.....	15 467	20 979	1 362 190	64,93	12 806	11 104	1 069 926	96,36	1 619	4 998	122 155	24,44
2001	1. Vj.....	11 739	14 283	870 149	60,92	10 246	8 514	690 994	81,16	817	2 972	72 319	24,34
	2. Vj.....	15 112	18 872	1 097 380	58,15	12 664	10 264	874 954	85,25	1 565	4 544	92 085	20,27
	3. Vj.....	15 068	18 962	1 097 598	57,88	12 804	10 453	861 903	82,46	1 326	4 255	86 930	20,43
	4. Vj.....	11 933	14 950	947 880	63,40	10 010	7 880	731 824	92,87	1 223	3 816	71 462	18,72
2002	1. Vj.....	9 916	11 399	742 465	65,13	8 808	7 154	616 323	86,15	606	2 068	57 973	28,03
	2. Vj.....	13 094	14 814	971 117	65,56	11 486	9 068	815 196	89,90	1 058	3 554	79 127	22,26
	3. Vj.....	12 422	14 192	941 094	66,31	10 940	8 765	798 327	91,08	858	2 855	61 297	21,47
	4. Vj.....	20 095	21 323	1 418 692	66,53	18 177	14 001	1 217 933	86,99	1 248	3 658	98 291	26,87
2003	1. Vj.....	9 886	11 394	855 700	75,10	8 543	6 885	701 060	101,83	687	2 334	58 367	25,01
	2. Vj.....	14 812	15 288	1 226 145	80,20	12 949	9 965	1 017 601	102,12	922	2 322	51 492	22,17
	3. Vj.....	17 688	17 390	1 556 254	89,49	15 710	12 025	1 355 039	112,69	950	2 252	64 972	28,85
	4. Vj.....	23 391	22 652	2 279 646	100,64	21 344	16 044	1 932 666	120,46	889	2 433	71 648	29,45
2004	1. Vj.....	8 926	10 542	902 093	85,57	7 747	6 435	750 088	116,57	417	1 343	34 377	25,60
	2. Vj.....	10 858	12 058	1 245 405	103,28	9 656	7 875	1 047 813	133,06	364	1 292	35 483	27,46
	3. Vj.....	13 556	15 104	1 360 288	90,06	11 873	9 504	1 145 382	120,51	632	2 093	64 844	30,98
	4. Vj.....	16 595	16 963	1 628 185	95,98	14 824	11 553	1 399 556	121,14	627	1 636	57 985	35,45
2005	1. Vj.....	8 576	9 564	878 563	91,86	7 562	6 076	752 928	123,92	364	1 223	37 236	30,45
Neue Länder und Berlin - Ost													
2000	3. Vj.....	5 724	9 881	316 800	32,06	4 656	4 860	246 951	50,82	631	1 939	28 239	14,56
	4. Vj.....	6 314	12 090	398 356	32,95	4 998	5 210	297 727	57,15	688	2 474	55 970	22,62
2001	1. Vj.....	4 492	9 504	206 686	21,75	3 726	3 595	161 838	45,02	458	1 496	18 979	12,69
	2. Vj.....	5 589	7 832	247 478	31,60	4 658	4 390	204 878	46,67	510	1 152	16 642	14,45
	3. Vj.....	5 412	9 573	286 808	29,96	4 435	4 713	205 984	43,71	558	1 525	22 313	14,63
	4. Vj.....	5 519	9 423	276 137	29,30	4 345	4 401	213 649	48,55	655	1 452	23 258	16,02
2002	1. Vj.....	4 019	5 769	171 414	29,71	3 354	2 831	137 085	48,42	373	1 098	14 366	13,08
	2. Vj.....	4 797	6 591	201 870	30,63	4 041	3 542	162 560	45,90	439	1 168	17 283	14,79
	3. Vj.....	4 456	5 451	199 250	36,55	3 791	3 469	168 516	48,58	388	784	13 271	16,93
	4. Vj.....	5 429	6 711	250 112	37,27	4 557	3 861	207 047	53,62	536	1 019	18 542	18,19
2003	1. Vj.....	2 456	3 320	95 479	28,76	2 037	1 844	79 717	43,23	212	429	6 140	14,32
	2. Vj.....	4 154	4 834	166 549	34,45	3 531	2 974	142 639	47,96	354	740	11 417	15,43
	3. Vj.....	5 108	6 127	232 525	37,95	4 472	4 030	200 997	49,88	324	828	12 448	15,04
	4. Vj.....	6 433	7 809	345 422	44,24	5 714	5 389	302 938	56,22	394	973	14 961	15,38
2004	1. Vj.....	2 247	3 128	92 884	29,70	1 858	1 702	79 056	46,45	173	342	4 216	12,32
	2. Vj.....	3 362	5 990	209 958	35,05	2 853	4 097	192 927	47,09	243	499	6 093	12,20
	3. Vj.....	4 133	5 200	175 776	33,80	3 488	3 094	152 599	49,32	252	660	11 168	16,93
	4. Vj.....	6 073	7 114	255 584	35,93	5 298	4 821	226 266	46,93	308	809	8 778	10,85
2005	1. Vj.....	2 475	3 871	112 214	28,99	2 082	1 880	96 815	51,50	171	497	3 538	7,12

Baulandarten im Zeitvergleich ergebnisse

Sonstiges Bauland																Jahr	
insgesamt				Industrieland				Land für Verkehrszwecke				Freiflächen				-----	
Kauffälle	veräußerte Fläche	Kaufsumme	Kaufwert	Kauffälle	veräußerte Fläche	Kaufsumme	Kaufwert	Kauffälle	veräußerte Fläche	Kaufsumme	Kaufwert	Kauffälle	veräußerte Fläche	Kaufsumme	Kaufwert	Vierteljahr	
Anzahl	1 000 m²	1 000 EUR	EUR/m²	Anzahl	1 000 m²	1 000 EUR	EUR/m²	Anzahl	1 000 m²	1 000 EUR	EUR/m²	Anzahl	1 000 m²	1 000 EUR	EUR/m²		
Deutschland																	
1 398	7 164	170 136	23,75	984	5 818	159 483	27,41	334	843	7 574	8,98	80	503	3 079	6,13	2000 3. Vj.	
1 670	9 284	214 767	23,14	1 208	6 852	188 505	27,51	381	1 600	7 640	4,78	81	832	18 622	22,39	4. Vj.	
984	7 211	132 706	18,40	704	4 090	125 476	30,68	231	758	4 553	6,01	49	2 364	2 677	1,13	2001 1. Vj.	
1 304	6 355	156 299	24,59	971	5 436	150 016	27,60	271	775	4 201	5,42	62	144	2 081	14,44	2. Vj.	
1 357	7 590	207 277	27,31	1 007	6 515	202 102	31,02	278	946	3 256	3,44	72	128	1 917	14,96	3. Vj.	
1 219	6 825	183 824	26,93	799	5 053	130 691	25,87	366	1 661	51 925	31,27	54	111	1 208	10,89	4. Vj.	
794	4 016	88 130	21,94	562	3 482	84 572	24,29	192	426	2 031	4,76	40	108	1 527	14,16	2002 1. Vj.	
867	4 073	98 820	24,26	648	3 315	94 250	28,43	186	694	2 445	3,53	33	64	2 125	33,00	2. Vj.	
901	3 770	98 933	26,24	656	3 234	93 796	29,01	205	454	4 240	9,35	40	83	897	10,81	3. Vj.	
1 006	5 494	126 991	23,12	723	5 060	121 861	24,08	250	393	4 106	10,44	33	40	1 024	25,42	4. Vj.	
863	3 223	105 895	32,86	541	2 625	99 058	37,73	252	484	5 298	10,94	70	113	1 539	13,65	2003 1. Vj.	
1 210	4 121	169 544	41,14	790	3 469	159 200	45,89	360	532	5 942	11,18	60	120	4 401	36,55	2. Vj.	
1 340	4 382	155 323	35,44	874	3 666	149 090	40,67	405	616	5 016	8,14	61	100	1 217	12,14	3. Vj.	
1 483	5 622	302 855	53,87	937	4 550	291 048	63,97	485	933	8 630	9,25	61	139	3 176	22,81	4. Vj.	
978	3 848	127 241	33,06	562	3 013	121 810	40,42	356	573	4 601	8,02	60	261	829	3,17	2004 1. Vj.	
1 104	4 284	173 047	40,39	647	3 087	165 419	53,59	402	1 056	5 731	5,43	55	141	1 896	13,46	2. Vj.	
1 444	4 953	162 071	32,72	854	3 920	155 135	39,57	529	952	5 510	5,79	61	81	1 426	17,63	3. Vj.	
1 611	5 258	191 184	36,36	955	4 041	182 624	45,19	592	1 099	7 157	6,51	64	118	1 404	11,88	4. Vj.	
872	3 759	100 260	26,67	507	2 617	95 779	36,60	332	1 100	3 510	3,19	33	43	971	22,76	2005 1. Vj.	
Früheres Bundesgebiet																	
961	4 081	128 527	31,49	742	3 682	121 376	32,96	167	211	5 015	23,72	52	188	2 136	11,37	2000 3. Vj.	
1 042	4 878	170 109	34,88	855	4 430	150 229	33,91	131	228	3 815	16,74	56	219	16 065	73,25	4. Vj.	
676	2 798	106 837	38,18	531	2 494	101 923	40,87	108	220	3 159	14,35	37	84	1 754	20,84	2001 1. Vj.	
883	4 065	130 341	32,07	728	3 857	126 106	32,70	115	90	2 373	26,48	40	118	1 861	15,77	2. Vj.	
938	4 254	148 765	34,97	782	4 078	145 405	35,66	107	86	1 669	19,31	49	90	1 692	18,78	3. Vj.	
700	3 254	144 595	44,44	576	2 849	95 468	33,51	91	354	48 060	135,70	33	51	1 067	21,07	4. Vj.	
502	2 177	68 168	31,32	399	1 886	65 609	34,79	78	232	1 299	5,59	25	58	1 260	21,56	2002 1. Vj.	
550	2 192	76 794	35,04	472	2 101	74 301	35,36	53	42	904	21,31	25	48	1 589	33,08	2. Vj.	
624	2 572	81 470	31,68	486	2 387	78 067	32,70	105	116	2 552	21,91	33	68	851	12,54	3. Vj.	
670	3 663	102 468	27,97	544	3 480	98 754	28,38	108	165	3 032	18,32	18	18	682	37,32	4. Vj.	
656	2 175	96 273	44,26	438	1 920	90 864	47,33	158	150	4 034	26,86	60	105	1 376	13,11	2003 1. Vj.	
941	3 001	157 052	52,34	636	2 646	148 502	56,13	255	272	4 640	17,04	50	83	3 909	47,30	2. Vj.	
1 028	3 113	136 243	43,76	701	2 769	131 960	47,66	271	254	3 117	12,29	56	91	1 166	12,84	3. Vj.	
1 158	4 175	275 333	65,95	794	3 703	265 553	71,72	311	356	6 788	19,07	53	116	2 991	25,75	4. Vj.	
762	2 765	117 629	42,54	477	2 420	113 788	47,01	231	275	3 156	11,47	54	69	684	9,88	2004 1. Vj.	
838	2 891	162 108	56,07	573	2 498	156 221	62,54	220	305	4 438	14,55	45	88	1 450	16,42	2. Vj.	
1 051	3 507	150 062	42,79	754	3 236	145 071	44,83	246	212	3 610	17,00	51	59	1 380	23,59	3. Vj.	
1 144	3 774	170 644	45,21	806	3 333	163 704	49,12	291	385	5 932	15,41	47	56	1 008	17,96	4. Vj.	
650	2 265	88 399	39,03	435	2 073	85 364	41,18	189	161	2 290	14,21	26	31	745	24,25	2005 1. Vj.	
Neue Länder und Berlin - Ost																	
437	3 082	41 609	13,50	242	2 136	38 107	17,84	167	631	2 559	4,05	28	315	943	3,00	2000 3. Vj.	
628	4 406	44 658	10,13	353	2 421	38 276	15,81	250	1 372	3 825	2,79	25	612	2 557	4,18	4. Vj.	
308	4 413	25 869	5,86	173	1 596	23 552	14,76	123	538	1 394	2,59	12	2 280	923	0,40	2001 1. Vj.	
421	2 290	25 959	11,34	243	1 579	23 911	15,14	156	685	1 828	2,67	22	26	220	8,43	2. Vj.	
419	3 335	58 511	17,54	225	2 437	56 698	23,26	171	860	1 588	1,85	23	38	225	5,92	3. Vj.	
519	3 571	39 230	10,99	223	2 204	35 223	15,98	275	1 307	3 865	2,96	21	60	142	2,35	4. Vj.	
292	1 840	19 962	10,85	163	1 596	18 963	11,88	114	194	732	3,78	15	49	267	5,40	2002 1. Vj.	
317	1 881	22 026	11,71	176	1 213	19 949	16,44	133	651	1 541	2,37	8	16	537	32,75	2. Vj.	
277	1 199	17 463	14,57	170	846	15 728	18,59	100	337	1 688	5,01	7	15	47	3,06	3. Vj.	
336	1 830	24 523	13,40	179	1 581	23 107	14,62	142	228	1 074	4,72	15	22	342	15,54	4. Vj.	
207	1 048	9 622	9,19	103	705	8 194	11,62	94	334	1 265	3,78	10	8	163	20,85	2003 1. Vj.	
269	1 120	12 493	11,15	154	823	10 698	13,00	105	259	1 302	5,02	10	38	492	13,03	2. Vj.	
312	1 269	19 080	15,04	173	897	17 130	19,09	134	362	1 899	5,24	5	9	51	5,38	3. Vj.	
325	1 447	27 522	19,01	143	847	25 495	30,10	174	577	1 842	3,19	8	23	185	8,01	4. Vj.	
216	1 083	9 612	8,87	85	593	8 022	13,53	125	298	1 445	4,85	6	192	145	0,76	2004 1. Vj.	
266	1 393	10 938	7,85	74	589	9 199	15,62	182	751	1 293	1,72	10	53	446	8,48	2. Vj.	
393	1 446	12 009	8,30	100	684	10 064	14,70	283	739	1 900	2,57	10	22	46	2,04	3. Vj.	
467	1 484	20 540	13,84	149	708	18 919	26,71	301	714	1 225	1,72	17	62	396	6,38	4. Vj.	
222	1 494	11 861	7,94	72	544	10 415	19,16	143	938	1 221	1,30	7	12	225	18,92	2005 1. Vj.	

Kaufwerte für Bauland nach 3.2 Jahres

Jahr	Bauland insgesamt				Baureifes Land				Rohbauland			
	Kauffälle	veräußerte Fläche	Kaufsumme	Kaufwert	Kauffälle	veräußerte Fläche	Kaufsumme	Kaufwert	Kauffälle	veräußerte Fläche	Kaufsumme	Kaufwert
	Anzahl	1 000 m ²	1 000 EUR	EUR/m ²	Anzahl	1 000 m ²	1 000 EUR	EUR/m ²	Anzahl	1 000 m ²	1 000 EUR	EUR/m ²

Deutschland

1992.....	121 353	317 195	7 959 133	25,09	90 706	131 449	5 672 827	43,16	21 464	131 314	1 437 075	10,94
1993.....	131 524	286 430	8 762 361	30,59	100 003	133 630	6 556 521	49,06	22 828	112 621	1 497 551	13,30
1994.....	131 846	246 263	8 760 564	35,58	101 510	119 591	6 656 657	55,66	21 793	88 298	1 386 536	15,70
1995.....	112 430	208 749	7 500 706	35,93	85 970	97 963	5 683 815	58,02	17 633	71 389	1 048 138	14,68
1996.....	122 271	198 778	8 254 935	41,53	98 921	104 092	6 387 477	61,37	14 140	53 130	935 308	17,60
1997.....	108 202	154 946	6 890 188	44,47	89 376	84 958	5 496 863	64,70	11 362	38 700	729 097	18,84
1998.....	119 345	171 247	8 262 390	48,25	100 128	93 843	6 540 370	69,69	11 645	41 738	888 978	21,30
1999.....	124 260	165 990	8 232 906	49,60	105 388	94 227	6 657 146	70,65	11 207	36 096	740 420	20,51
2000.....	94 331	135 296	7 007 717	51,79	78 421	71 816	5 473 349	76,21	9 418	31 466	714 354	22,70
2001.....	89 289	125 282	6 286 449	50,18	74 770	65 324	4 912 254	75,20	8 505	26 159	509 104	19,46
2002.....	86 158	100 356	5 863 515	58,43	75 250	61 116	4 916 388	80,44	6 567	18 920	428 798	22,66
2003.....	97 683	105 365	8 102 125	76,90	85 703	68 243	6 816 469	99,89	5 593	14 057	339 139	24,13

Früheres Bundesgebiet

1962.....	151 702	230 898	1 362 522	5,90	85 968	94 760	718 411	7,58	55 492	109 252	530 856	4,86
1963.....	130 244	196 501	1 346 832	6,86	72 511	78 726	681 020	8,65	48 278	94 652	553 807	5,85
1964.....	134 577	200 252	1 458 989	7,29	77 851	83 933	792 060	9,44	47 981	88 814	550 327	6,20
1965.....	138 845	210 387	1 833 025	8,71	87 623	96 636	1 081 440	11,19	42 322	87 217	610 816	7,00
1966.....	117 304	158 153	1 530 594	9,68	76 700	80 123	967 163	12,07	32 752	59 529	444 624	7,47
1967.....	94 175	121 446	1 283 895	10,57	65 517	67 200	883 428	13,15	21 415	40 235	305 693	7,60
1968.....	101 614	132 999	1 531 410	11,51	72 367	73 961	1 072 896	14,51	21 224	40 992	333 041	8,12
1969.....	114 066	167 537	2 002 446	11,95	81 900	87 907	1 342 237	15,27	23 502	53 060	484 998	9,14
1970.....	119 965	174 792	2 260 116	12,93	86 498	96 159	1 511 180	15,72	25 254	53 575	536 775	10,20
1971.....	135 073	193 409	2 672 386	13,82	98 105	108 476	1 861 484	17,16	29 550	62 238	622 378	10,00
1972.....	136 013	202 782	3 256 271	16,06	96 612	110 803	2 278 890	20,57	31 764	66 676	768 472	11,52
1973.....	106 238	144 171	2 413 699	16,74	77 301	82 228	1 713 909	20,85	22 577	43 742	531 123	12,14
1974.....	94 236	112 648	1 825 147	16,20	69 657	65 472	1 350 526	20,63	17 581	30 851	350 182	11,35
1975.....	96 744	107 905	1 935 796	17,94	75 333	68 439	1 542 311	22,54	14 412	23 081	256 192	11,10
1976.....	102 908	111 156	2 272 381	20,44	81 261	74 034	1 847 394	24,95	14 462	23 512	302 235	12,85
1977.....	108 263	120 877	2 706 818	22,39	86 747	81 415	2 246 821	27,60	14 269	23 910	319 417	13,36
1978.....	117 771	146 796	3 495 958	23,82	94 270	93 883	2 875 916	30,63	15 838	29 565	433 068	14,65
1979.....	108 021	137 402	3 784 776	27,54	84 504	85 528	3 024 588	35,37	16 004	32 596	528 233	16,20
1980.....	97 624	118 365	3 778 036	31,92	76 221	74 122	3 108 039	41,93	13 865	27 225	457 630	16,81
1981.....	79 245	91 807	3 410 466	37,15	61 641	57 548	2 826 789	49,12	10 919	21 215	396 515	18,69
1982.....	78 765	79 858	3 388 608	42,43	58 643	49 982	2 849 726	57,01	9 636	16 512	361 725	21,91
1983.....	73 172	76 402	3 458 032	45,26	55 860	47 303	2 900 080	61,31	8 251	14 248	335 586	23,56
1984.....	66 245	68 501	3 072 476	44,85	49 247	41 125	2 564 295	62,35	6 960	11 893	274 174	23,05
1985.....	62 382	75 815	3 050 457	40,23	48 957	41 146	2 442 326	59,36	5 747	12 641	258 113	20,42
1986.....	62 200	72 148	3 098 817	42,95	49 511	40 536	2 509 203	61,90	5 298	9 747	223 554	22,94
1987.....	62 628	76 392	3 335 611	43,66	50 313	41 631	2 683 661	64,46	5 097	9 998	218 540	21,86
1988.....	70 681	85 568	3 861 068	45,12	57 370	47 337	3 091 754	65,31	5 654	10 323	258 897	25,08
1989.....	81 895	103 344	4 867 971	47,11	68 192	61 014	3 944 365	64,65	5 793	12 184	316 927	26,01
1990.....	86 709	118 348	5 399 876	45,63	71 378	65 812	4 178 720	63,50	6 590	16 435	479 610	29,18
1991.....	85 308	122 119	5 663 838	46,38	69 917	68 564	4 396 304	64,12	7 181	18 213	506 231	27,79
1992.....	92 329	124 853	5 999 674	48,06	78 062	75 692	4 897 883	64,71	7 224	18 904	524 477	27,74
1993.....	97 480	132 386	6 533 735	49,36	82 696	80 606	5 356 634	66,45	8 021	24 752	634 340	25,63
1994.....	94 934	127 555	6 419 438	50,33	79 452	76 500	5 215 819	68,18	9 297	29 817	701 835	23,54
1995.....	77 298	108 960	5 513 617	50,60	63 502	61 107	4 353 673	71,25	7 476	24 576	601 601	24,48
1996.....	82 817	110 716	5 921 188	53,48	69 426	64 018	4 756 013	74,29	7 160	23 479	549 577	23,41
1997.....	75 100	95 117	5 246 664	55,16	63 471	54 808	4 256 893	77,67	6 522	21 333	531 470	24,92
1998.....	85 027	116 301	6 566 241	56,46	72 792	64 659	5 213 877	80,64	7 098	28 298	705 484	24,93
1999.....	89 030	111 130	6 630 578	59,67	76 757	66 214	5 405 880	81,64	6 999	22 926	544 062	23,73
2000.....	66 237	88 196	5 559 361	63,03	56 001	48 880	4 368 497	89,37	5 990	21 284	542 610	25,49
2001.....	64 396	82 804	5 102 800	61,63	54 753	45 167	4 006 317	88,70	5 724	18 965	405 890	21,40
2002.....	63 117	70 496	4 813 929	68,29	56 033	44 312	4 068 662	91,82	4 359	13 893	343 834	24,75
2003.....	75 102	76 928	7 105 733	92,37	66 519	50 836	5 964 493	117,33	3 879	10 483	283 821	27,07

Neue Länder und Berlin - Ost

1992.....	29 024	192 342	1 959 460	10,18	12 644	55 758	774 945	13,90	14 240	112 410	912 598	8,12
1993.....	34 044	154 045	2 228 625	14,47	17 307	53 024	1 199 886	22,63	14 807	87 869	863 211	9,82
1994.....	36 912	118 709	2 341 126	19,72	22 058	43 091	1 440 838	33,44	12 496	58 481	684 701	11,71
1995.....	35 132	99 789	1 987 088	19,91	22 468	36 856	1 330 142	36,09	10 157	46 813	446 537	9,54
1996.....	39 454	88 062	2 333 747	26,50	29 495	40 074	1 631 464	40,71	6 980	29 650	385 731	13,01
1997.....	33 102	59 829	1 643 524	27,47	25 905	30 151	1 239 970	41,12	4 840	17 367	197 627	11,38
1998.....	34 318	54 946	1 696 149	30,87	27 336	29 184	1 326 492	45,45	4 547	13 441	183 494	13,65
1999.....	35 230	54 860	1 602 328	29,20	28 631	28 013	1 251 266	44,67	4 208	13 170	196 358	14,91
2000.....	28 094	47 100	1 448 356	30,75	22 420	22 936	1 104 852	48,17	3 428	10 182	171 744	16,87
2001.....	24 893	42 478	1 183 649	27,86	20 017	20 157	905 937	44,94	2 781	7 193	103 214	14,35
2002.....	23 041	29 860	1 049 586	35,15	19 217	16 805	847 726	50,45	2 208	5 027	84 963	16,90
2003.....	22 581	28 438	996 392	35,04	19 184	17 406	851 976	48,95	1 714	3 574	55 318	15,48

Baulandarten im Zeitvergleich ergebnisse

Sonstiges Bauland																Jahr
insgesamt				Industrieland				Land für Verkehrszwecke				Freiflächen				
Kauffälle	veräußerte Fläche	Kauf-summe	Kauf-wert	Kauffälle	veräußerte Fläche	Kauf-summe	Kauf-wert	Kauffälle	veräußerte Fläche	Kauf-summe	Kauf-wert	Kauffälle	veräußerte Fläche	Kauf-summe	Kauf-wert	
Anzahl	1 000 m ²	1 000 EUR	EUR/m ²	Anzahl	1 000 m ²	1 000 EUR	EUR/m ²	Anzahl	1 000 m ²	1 000 EUR	EUR/m ²	Anzahl	1 000 m ²	1 000 EUR	EUR/m ²	
Deutschland																
9 183	54 431	849 231	15,60	6 138	46 170	794 898	17,22	2 412	5 833	30 922	5,30	633	2 429	23 412	9,64	... 1992
8 693	40 180	708 289	17,63	5 614	34 680	661 822	19,08	2 576	4 148	28 725	6,92	503	1 352	17 741	13,12	... 1993
8 543	38 374	717 370	18,69	5 508	32 764	666 480	20,34	2 614	4 549	32 422	7,13	421	1 062	18 468	17,40	... 1994
8 827	39 397	768 753	19,51	5 435	31 652	712 765	22,52	2 998	6 308	41 121	6,52	394	1 437	14 867	10,35	... 1995
9 210	41 556	932 150	22,43	5 939	34 128	850 426	24,92	2 810	6 253	49 200	7,87	461	1 175	32 524	27,69	... 1996
7 464	31 288	664 228	21,23	5 001	26 016	629 836	24,21	2 090	4 193	24 198	5,77	373	1 080	10 194	9,44	... 1997
7 572	35 665	833 042	23,36	5 588	30 648	791 317	25,82	1 657	4 132	27 884	6,75	327	886	13 842	15,62	... 1998
7 665	35 666	835 340	23,42	5 636	29 757	797 657	26,81	1 641	4 672	24 651	5,28	388	1 237	13 033	10,53	... 1999
6 492	32 014	820 014	25,62	4 725	26 002	767 630	29,52	1 447	4 279	27 244	6,37	320	1 733	25 140	14,51	... 2000
6 014	33 799	865 091	25,60	4 267	26 508	788 844	29,76	1 434	6 655	67 929	10,21	313	636	8 317	13,09	... 2001
4 341	20 320	518 330	25,51	3 080	17 556	496 546	28,28	1 091	2 419	15 831	6,54	170	346	5 953	17,22	... 2002
6 387	23 066	946 517	41,04	3 939	18 641	901 106	48,34	2 112	3 682	31 135	8,45	336	742	14 276	19,24	... 2003
Früheres Bundesgebiet																
10 242	26 887	113 256	4,21	2 811	15 559	73 006	4,69	5 676	6 806	27 012	3,97	1 755	4 522	13 237	2,93	... 1962
9 455	23 122	112 004	4,84	2 436	12 198	63 866	5,24	6 079	7 712	36 021	4,67	940	3 213	12 117	3,77	... 1963
8 745	27 505	116 602	4,24	2 356	15 255	67 090	4,40	5 695	7 716	31 249	4,05	694	4 534	18 264	4,03	... 1964
8 900	26 534	140 769	5,31	2 446	16 396	90 510	5,52	5 901	7 642	37 191	4,87	553	2 496	13 068	5,24	... 1965
7 852	18 501	118 808	6,42	1 866	10 645	76 772	7,21	5 503	5 509	31 760	5,77	483	2 347	10 275	4,38	... 1966
7 243	14 011	94 775	6,76	1 362	6 580	50 228	7,63	5 394	5 820	35 301	6,06	487	1 610	9 246	5,74	... 1967
8 023	18 047	125 472	6,95	1 810	9 481	74 967	7,91	5 664	6 700	40 353	6,02	549	1 866	10 152	5,44	... 1968
8 664	26 570	175 212	6,60	2 853	18 346	120 780	6,59	5 343	6 522	43 988	6,74	468	1 701	10 444	6,14	... 1969
8 213	25 059	212 161	8,47	2 824	17 240	151 093	8,76	4 896	6 199	50 012	8,07	493	1 620	11 056	6,83	... 1970
7 418	22 695	188 524	8,31	2 418	15 600	138 778	8,90	4 455	5 308	37 624	7,09	545	1 787	12 122	6,78	... 1971
7 637	25 303	208 909	8,26	2 367	14 978	138 027	9,21	4 661	8 348	54 257	6,50	609	1 977	16 625	8,41	... 1972
6 360	18 201	168 666	9,26	1 801	10 869	119 722	11,01	4 130	5 788	37 467	6,47	429	1 544	11 477	7,43	... 1973
6 998	16 325	124 440	7,62	1 349	7 758	73 615	9,49	4 737	6 172	38 902	6,30	912	2 394	11 923	4,98	... 1974
6 999	16 384	137 294	8,38	1 449	8 955	86 300	9,64	4 878	5 667	39 528	6,97	672	1 762	11 465	6,51	... 1975
7 185	13 610	122 752	9,02	1 535	7 037	72 692	10,33	5 050	5 116	37 128	7,26	600	1 457	12 932	8,88	... 1976
7 247	15 552	140 580	9,04	1 617	8 751	94 897	10,84	5 075	4 840	29 750	6,15	555	1 961	15 934	8,12	... 1977
7 663	23 348	186 974	8,01	1 977	17 279	141 854	8,21	5 053	4 546	29 329	6,45	633	1 522	15 791	10,37	... 1978
7 513	19 277	231 956	12,03	2 277	13 566	182 134	13,43	4 600	4 085	31 947	7,82	636	1 626	17 875	10,99	... 1979
7 538	17 019	212 368	12,48	2 190	12 282	169 691	13,82	4 869	3 503	27 042	7,72	479	1 233	15 635	12,67	... 1980
6 685	13 043	187 162	14,35	1 812	9 791	152 763	15,60	4 347	2 282	19 848	8,70	526	971	14 551	14,99	... 1981
10 486	13 363	177 158	13,26	1 929	8 073	133 017	16,48	8 058	4 350	33 927	7,80	499	940	10 214	10,86	... 1982
9 061	14 851	222 365	14,98	2 241	9 531	190 182	19,96	6 430	4 516	25 337	5,61	390	804	6 846	8,52	... 1983
10 038	15 483	234 007	15,11	2 424	9 092	181 204	19,93	7 198	5 498	37 832	6,88	416	893	14 971	16,76	... 1984
7 678	22 028	350 018	15,89	3 120	14 403	295 315	20,50	4 068	6 389	40 129	6,28	490	1 237	14 574	11,79	... 1985
7 391	21 866	366 061	16,74	3 502	15 919	321 398	20,19	3 475	4 944	31 224	6,31	414	1 003	13 440	13,40	... 1986
7 218	24 762	433 411	17,50	3 789	18 098	380 400	21,02	2 939	5 302	33 030	6,23	490	1 363	19 982	14,66	... 1987
7 657	27 907	510 417	18,29	4 632	22 898	472 359	20,63	2 377	3 435	21 302	6,20	648	1 574	16 756	10,65	... 1988
7 910	30 146	606 678	20,12	5 209	26 136	564 615	21,60	2 198	2 844	21 286	7,49	503	1 166	20 778	17,82	... 1989
8 741	36 101	741 546	20,54	5 535	29 840	694 201	23,26	2 491	4 734	30 115	6,36	715	1 527	17 230	11,28	... 1990
8 210	35 342	761 303	21,54	5 222	28 518	707 080	24,79	2 301	4 494	28 093	6,25	687	2 330	26 130	11,21	... 1991
7 043	30 257	577 314	19,08	4 473	24 631	534 598	21,70	2 034	4 521	23 992	5,31	536	1 105	18 724	16,95	... 1992
6 763	27 028	542 760	20,08	4 217	23 297	503 781	21,62	2 076	2 803	24 955	8,91	470	928	14 024	15,12	... 1993
6 185	21 238	501 784	23,63	3 736	17 556	459 111	26,15	2 099	2 954	27 816	9,42	350	727	14 857	20,43	... 1994
6 320	23 277	558 344	23,98	3 719	18 407	513 908	27,92	2 302	4 213	34 503	8,19	299	656	9 932	15,13	... 1995
6 231	23 219	615 598	26,51	3 757	18 979	571 162	30,09	2 108	3 537	32 450	9,18	366	703	11 986	17,04	... 1996
5 107	18 977	458 301	24,15	3 199	15 517	430 774	27,76	1 611	2 869	18 790	6,55	297	591	8 737	14,79	... 1997
5 137	23 344	646 880	27,71	3 857	21 158	615 622	29,10	1 027	1 662	19 033	11,45	253	524	12 224	23,35	... 1998
5 274	21 990	680 636	30,95	4 099	20 348	655 944	32,24	908	1 091	15 257	13,98	267	551	9 435	17,13	... 1999
4 246	18 032	648 254	35,95	3 396	16 608	612 139	36,86	622	767	15 371	20,05	228	658	20 745	31,55	... 2000
3 919	18 672	690 593	36,99	3 164	17 255	625 492	36,25	554	1 011	57 968	57,34	201	405	7 133	17,60	... 2001
2 725	12 292	401 433	32,66	2 213	11 345	387 318	34,14	402	738	9 541	12,93	110	209	4 574	21,89	... 2002
4 704	15 608	857 419	54,93	3 145	13 633	821 025	60,22	1 279	1 362	23 212	17,04	280	613	13 183	21,50	... 2003
Neue Länder und Berlin - Ost																
2 140	24 174	271 917	11,25	1 665	21 538	260 300	12,09	378	1 312	6 929	5,28	97	1 324	4 688	3,54	... 1992
1 930	13 152	165 529	12,59	1 397	11 383	158 041	13,89	500	1 345	3 771	2,80	33	424	3 717	8,76	... 1993
2 358	17 137	215 586	12,58	1 772	15 207	207 369	13,64	515	1 595	4 606	2,89	71	334	3 611	10,80	... 1994
2 507	16 120	210 409	13,05	1 716	13 245	198 857	15,01	696	2 095	6 618	3,16	95	780	4 935	6,32	... 1995
2 979	18 337	316 552	17,26	2 182	15 149	279 264	18,44	702	2 717	16 750	6,17	95	471	20 538	43,58	... 1996
2 357	12 311	205 927	16,72	1 802	10 498	199 062	18,96	479	1 324	5 408	4,09	76	489	1 457	2,98	... 1997
2 435	12 322	186 163	15,11	1 731	9 489	175 695	18,51	630	2 470	8 850	3,58	74	363	1 618	4,46	... 1998
2 391	13 676	154 704	11,31	1 537	9 409	141 713	15,06	733	3 581	9 393	2,62	121	686	3 597	5,24	... 1999
2 246	13 982	171 760	12,29	1 329	9 394	155 492	16,55	825	3 512	11 873	3,38	92	1 076	4 395	4,09	... 2000
2 095	15 128	174 498	11,54	1 103	9 253	163 353	17,65	880	5 644	9 961	1,76	112	230	1 184	5,14	... 2001
1 616	8 029	116 897	14,56	867	6 211	109 228	17,59	689	1 681	6 290	3,74	60	137	1 379	10,0	