

# Preise

## Preisindizes für die Bauwirtschaft



## August 2009 (3. Vierteljahresausgabe)

Erscheinungsfolge: vierteljährlich  
Erschienen am 13. Oktober 2009  
Artikelnummer: 2170400093234

Weitere Informationen zur Thematik dieser Publikation unter:  
Telefon: +49 (0) 611 / 75 24 40; Fax: +49 (0) 3018 / 10 644 24 40 oder  
[www.destatis.de/kontakt](http://www.destatis.de/kontakt)

© Statistisches Bundesamt, Wiesbaden 2009

Vervielfältigung und Verbreitung, auch auszugsweise, mit Quellenangabe gestattet.



# Inhalt

Textteil	Seite
1 Erläuterungen zu den Preisindizes für die Bauwirtschaft (2005 = 100).....	5
2 Aktuelle Ergebnisse.....	8
<b>Schaubilder</b> .....	9
<b>Tabellenteil</b>	
<b>Deutschland</b>	
Aktuelle und mittelfristige Ergebnisse	
1 Preisindizes für den Neubau in konventioneller Bauart	
1.1 Wohngebäude - Bauleistungen am Bauwerk -.....	12
1.2 Nichtwohngebäude - Bauleistungen am Bauwerk -.....	15
1.3 Außenanlagen für Wohngebäude, Architektur- und Ingenieurdienstleistungen, Transferkosten, Instandhaltung von Wohngebäuden.....	17
1.4 Sonstige Bauwerke.....	18
Langfristige Übersichten	
2 Preisindizes für den Neubau von Wohngebäuden .....	19
3 Preisindizes für den Neubau von Wohngebäuden (Jahresergebnisse).....	21
4 Preisindizes für den Neubau von Nichtwohngebäuden, Sonstigen Bauwerken und Instandhaltung von Wohngebäuden .....	23
5 Preisindizes für den Neubau von Nichtwohngebäuden, Sonstigen Bauwerken und Instandhaltung von Wohngebäuden (Jahresergebnisse).....	25
6 Preisindizes für Außenanlagen für Wohngebäude, Architektur- und Ingenieurdienstleistungen, Transferkosten.....	27
7 Preisindizes für Außenanlagen für Wohngebäude, Architektur- und Ingenieurdienstleistungen, Transferkosten (Jahresergebnisse).....	28
8 Preisindizes für Einfamiliengebäude in vorgefertigter Bauart.....	29
9 Preisindizes für Einfamiliengebäude in vorgefertigter Bauart (Jahresergebnisse).....	30
10 Wiederherstellungswerte für 1913 / 1914 erstellte Wohngebäude .....	31
11 Kostenindizes für den Neubau von Wohngebäuden ohne Umsatzsteuer.....	33
12 Kostenindizes für den Neubau von Wohngebäuden ohne Umsatzsteuer (Jahresergebnisse).....	34
13 Preisindex für Bauland.....	35

## Gebietsstand

Die Angaben beziehen sich auf die Bundesrepublik Deutschland nach dem Gebietsstand seit dem 03.10.1990.

Ergebnisse für die Bundesländer Baden-Württemberg, Bayern, Berlin, Brandenburg, Hessen, Niedersachsen, Nordrhein-Westfalen, Saarland, Sachsen, Sachsen-Anhalt und Thüringen werden in den "Statistischen Berichten" der statistischen Ämter der Länder mit der Kennziffer M I 4 veröffentlicht.

## Abkürzungen

D = Durchschnitt

## Zeichenerklärung

p = vorläufige Zahl  
— = nichts vorhanden  
X = Aussage nicht sinnvoll  
... = Angabe fällt später an

### Hinweis: Ab Berichtsmonat August 2008 neues Basisjahr 2005

Mit dem Berichtsmonat August 2008 haben die bisher auf Basis 2000=100 veröffentlichten Indizes vom Februar 2005 bis Mai 2008 ihre Gültigkeit verloren und wurden durch die neu berechneten Indizes auf der neuen Basis 2005=100 ersetzt. Auch die Wiederherstellungswerte für 1913/14 erstellte Wohngebäude wurden ab Februar 2005 neu berechnet und haben die bisher veröffentlichten Werte ab Februar 2005 ersetzt.

## 1 Erläuterungen zu den Preisindizes für die Bauwirtschaft (2005 = 100)

- 1 Die vom Statistischen Bundesamt ermittelten vierteljährlichen **Indizes für Bauleistungspreise** stellen die Entwicklung der Preise für den konventionell gefertigten Neubau ausgewählter Bauwerksarten des Hoch- und Tiefbaus sowie für Instandhaltungsmaßnahmen an Wohngebäuden dar. Die Indizes werden für Deutschland nachgewiesen.

Die wichtigste Nachweisung ist der **Preisindex für den Neubau von „Wohngebäude insgesamt“**. Zusätzlich werden Indizes für „Einfamiliengebäude“ und „Mehrfamiliengebäude“ berechnet.

Für den Neubau von **Nichtwohngebäuden** werden Indizes für „Bürogebäude“, sowie für „Gewerbliche Betriebsgebäude“ ermittelt.

Die konventionelle Bauweise schließt die Verwendung marktüblicher Fertigteile ein. In der Regel decken die Preisindizes nur die „Bauleistungen am Bauwerk“ ab. Diese sind in den Kostengruppen 300 (Bauwerk – Baukonstruktionen) und 400 (Bauwerk – Technische Anlagen) der DIN 276 „Kosten im Bauwesen – Teil 1: Hochbau“ bzw. „Teil 4: Ingenieurbau“ abgegrenzt.

Für Mehrfamiliengebäude wird zusätzlich auch die Preisentwicklung für Instandhaltungsarbeiten und Schönheitsreparaturen nachgewiesen.

Bei den **Sonstigen Bauwerken** werden die Preisentwicklungen im „Straßenbau“, bei „Brücken im Straßenbau“ und bei „Ortskanälen“ aufgeführt.

Mit dem Preisindex für **Außenanlagen für Wohngebäude** wird zusätzlich ein Index berechnet, der die Preisentwicklung für die Herstellung von Grünanlagen auf einem Wohnungsgrundstück darstellt.

Für **Architektur- und Ingenieurdienstleistungen** werden Preisindizes ermittelt, welche die Entwicklung der Preise für die Planung und Überwachung der Ausführung von Bauleistungen widerspiegeln. Der Erhebungsbereich erstreckt sich entsprechend der Klassifikation der Wirtschaftszweige, Ausgabe 2008 (WZ 2008), auf die Wirtschaftsklasse 71.1 „Architektur- und Ingenieurbüros“. Grundsätzlich sind dabei alle hierzu zählenden Architektur- und Ingenieurdienstleistungen einzubeziehen und zwar unabhängig davon, ob sie im Zusammenhang mit Projekten im Hochbau oder Tiefbau erbracht werden. Des Weiteren sind sowohl HOAI (Honorarordnung für Architekten und Ingenieure) geregelte Leistungen als auch außerhalb der HOAI geregelte Leistungen zu erfassen. Diese Leistungen gehen zurzeit jedoch noch nicht in den Preisindex für Architektur- und Ingenieurdienstleistungen ein.

Der Preisindex für **Tranferkosten** stellt die Entwicklung von Kostenfaktoren dar, die mit dem Erwerb von Wohnimmobilien entstehen, wie Maklerprovisionen, Grunderwerbssteuer und Gebühren für die Abwicklung des Kaufes sowie die Eintragung einer Grundschuld. Die Kostenfaktoren beinhalten die Umsatzsteuer, sofern sie dieser unterliegen.

- 2 Den Indizes für Bauleistungspreise liegen Preisreihen in Form von Messzahlen auf der Grundlage des **Preisstandes im Basisjahr** (= 100) zu Grunde. Die Preisreihen der Indizes für konventionelle Bauweise beruhen auf den Ergebnissen der Preiserhebungen bei einer repräsentativen Auswahl von rund 5 300 baugewerblichen Unternehmen. Berichtsmonate sind Februar, Mai, August und November. Erfragt werden die im Berichtsmonat vertraglich vereinbarten Preise für zurzeit 186 ausgewählte Bauleistungen (den sog. Preisrepräsentanten). Damit die vierteljährlichen Werte einer Einzelpreissreihe nur „**reine**“ **Preisveränderungen** zum Ausdruck bringen, müssen alle für die Höhe des Preises maßgeblichen Faktoren, die sogenannten preisbestimmenden Merkmale, solange wie möglich konstant gehalten werden. Dies gilt für die Mengeneinheit der beobachteten Bauleistung und deren qualitative Beschaffenheit sowie für die verschiedenen sonstigen Vereinbarungen wie z.B. die Zahlungsbedingungen. Ändert sich eines dieser Merkmale, so handelt es sich um eine unechte Preisveränderung, die eliminiert wird.

Die Erhebung erfolgt durch die Statistischen Landesämter. Diese ermitteln aus den Meldungen der Berichtsstellen die durchschnittliche Preisentwicklung für die Preisrepräsentanten auf Landesebene (Landesmesszahlen) und leiten die Ergebnisse an das Statistische Bundesamt weiter. Hier werden aus den Landesmesszahlen – gewogen mit den baugewerblichen Umsätzen in den Ländern – Bundesmesszahlen für die Preisrepräsentanten berechnet.

Durch Gewichtung der Bundesmesszahlen mit den bauwerksspezifischen Wägungsschemata (siehe 3) ergeben sich die Preisindizes für die einzelnen Bauwerksarten.

- 3 Die Indizes für Bauleistungspreise werden nach der sog. **Laspeyres-Formel** berechnet. Das bedeutet, dass sich in der Indexberechnung das Baugeschehen des Basisjahres widerspiegelt. Für den konventionellen Bau wird dazu aus einer repräsentativen Auswahl von Baumaßnahmen die Bedeutung (d.h. das Gewicht) der zurzeit 186 ausgewählten Bauleistungen (siehe 2) ermittelt. Die **Gewichte** dieser Leistungen bleiben dann bis zur Umstellung des Index auf ein neueres Basisjahr unverändert.

Die Indizes geben die Entwicklung der Baupreise einschließlich Umsatzsteuer wieder. Indexwerte ohne Umsatzsteuer sind mit den Indexwerten einschließlich Umsatzsteuer identisch, wenn der Umsatzsteuersatz mit dem im Basisjahr übereinstimmt.

Weitere methodische Erläuterungen zur Neuberechnung der Indizes für Bauleistungspreise auf Basis 2005 enthält ein Aufsatz im Augustbericht 2008 der Fachserie 17, Reihe 4, sowie in der Ausgabe September 2008 der Zeitschrift „Wirtschaft und Statistik“.

4 Die Indizes für Bauleistungspreise geben Auskunft über Stand und **Entwicklung der Neubaupreise**, nicht aber der Verkehrs-, Ertrags- oder Mietwerte von Bauwerken. Prämien-Richtzahlen bzw. gleitende Neuwertfaktoren werden von den Gebäudeversicherern festgelegt. Auf diese wird für weitere Informationen hierzu verwiesen.

5 Preisindizes für die Bauwirtschaft dienen häufig als Bezugsgröße von **Wertsicherungsklauseln** in Miet-, Pacht- und anderen Verträgen. Das Statistische Bundesamt kann nicht über die währungsrechtliche Zulässigkeit solcher Klauseln befinden, sondern muss hierfür auf das Preisklauselgesetz verweisen. Das Statistische Bundesamt kann auch keine Empfehlungen aussprechen, welcher Index bestimmten Vertragsverhältnissen zugrunde zu legen ist, da es sich dabei nicht um ein statistisches Problem, sondern um eine Ermessensfrage handelt, die von den Vertragsparteien selbst zu entscheiden ist. Beim Abschluss von Wertsicherungsklauseln, empfiehlt es sich, die genaue Bezeichnung des Preisindex und das Basisjahr zu nennen, die als Schwellenwerte vorgesehenen Steigerungssätze in Prozent anzugeben und - soweit es um die zeitliche Geltung des Index geht - auf die Berichtsmonate bzw. -jahre der Statistik, nicht aber auf bestimmte Stichtage abzustellen. Bei Vertragsklauseln, die sich an der Indexveränderung in Punkten orientieren, sollte zur Vermeidung von Unklarheiten das Basisjahr unbedingt angegeben werden.

6 Das letzte Basisjahr vor dem gegenwärtigen Basisjahr war das Jahr 2000. Für längerfristige Vergleiche sind die Indizes auf Basis 2005 = 100 mit den entsprechenden Indizes auf Basis 2000 = 100 zu durchlaufenden Reihen verkettet worden.

Wird die **Umbasierung** auf ein Jahr gewünscht, das nicht als Basisjahr nachgewiesen wird, z.B. auf das Jahr 2000 (= 100), so lassen sich die jeweiligen Werte aus den 2005er-Indizes nach folgender Umbasierungsformel finden:

Gesuchter Index (2000 = 100) =

$$\frac{\text{Index im Berichtszeitraum (2005 = 100)}}{\text{Index für das Jahr 2000 (2005 = 100)}} \times 100$$

#### Rechenbeispiel

Wird z.B. die Umrechnung des Preisindex für Wohngebäude insgesamt im Mai 2004 (Indexstand auf Basis 2005 = 100: 99,2) auf das Jahr 2000 = 100 gewünscht, so ist wie folgt zu rechnen:

$$\frac{99,2}{97,9} \times 100 = 101,3$$

Hierbei ist 97,9 der Index für Wohngebäude für das Jahr 2000 (auf Basis 2005 = 100).

7 Nachstehend werden einige Erläuterungen zum Rechnen mit Indexzahlen gegeben.

#### Messung von Indexveränderungen in Prozenten

Die Indexentwicklung in Prozent kann nach der Formel

$$\frac{\text{Neuer Indexstand}}{\text{Alter Indexstand}} \times 100 - 100$$

berechnet werden. Das Ergebnis ist von der Wahl des Basisjahres unabhängig, wenn man von geringfügigen Rundungsdifferenzen absieht.

#### Rechenbeispiel

Der Preisindex für ein Gewerbliches Betriebsgebäude auf der Basis 2005 = 100, Deutschland, lag im August 2008 bei 114,8 und im Mai 2004 bei 97,9.

$$\frac{114,8}{97,9} \times 100 - 100 = 17,3\%$$

8 Der **Preisindex für Einfamiliengebäude in vorgefertigter Bauart** zeigt im Gegensatz zu den Baupreisindizes für Wohngebäude in konventioneller Bauweise die Preisentwicklung bei Fertighäusern, welche überwiegend in Holzrahmenbauweise montiert sind.

Der Preisindex ergibt sich aus den Meldungen von Fertighausherstellern (gewerbliche Unternehmen gemäß WZ, Ausgabe 2008) und wird im Rahmen der Statistik der Erzeugerpreise gewerblicher Produkte ermittelt.

9 Für Wohngebäude ist auch eine lange Reihe „**Wiederherstellungswerte für 1913/1914 erstellte Wohngebäude**“ verfügbar. Sie erlaubt die Ermittlung von Wiederherstellungswerten für Wohngebäude in DM bzw. Euro aus 1913 bzw. 1914 entstandenen Herstellungskosten in Mark bzw. umgekehrt die Ermittlung von vergleichbaren Herstellungswerten in Mark für das Jahr 1913 bzw. 1914 aus aktuellen Herstellungskosten in DM bzw. Euro.

10 Der vom Statistischen Bundesamt berechnete **Baukostenindex** stellt die Entwicklung der Preise ohne Umsatzsteuer der beim Neubau von Wohngebäuden von den Bauunternehmen eingesetzten Produktionsfaktoren dar. Hierzu zählen insbesondere Arbeit und Material, daneben jedoch auch Ausrüstung, Energie, Betriebsstoffe, Bauhilfsstoffe und sonstige Kostenfaktoren.

Der Baukostenindex wird häufig auch als Faktor- oder Inputpreisindex bezeichnet. Wesentlicher Unterschied zu den Indizes für Bauleistungspreise ist, dass in den Baukostenindex weder die Veränderungen der Produktivität noch der Gewinnmargen der Bauunternehmen eingehen. Diese beiden Komponenten sind jedoch Bestandteil der Indizes für Bauleistungspreise, da diese die Entwicklung der vom Bauherrn gezahlten Preise aufzeigen.

Für die beiden Hauptproduktionsfaktoren wird zusätzlich ein **Materialkostenindex** sowie ein **Arbeitskostenindex** nachgewiesen.

Der **Materialkostenindex** stellt die Entwicklung der Preise für Baumaterialien dar, die bei der Ausführung individueller Bauleistungen des Neubaus von Wohngebäuden typischerweise verarbeitet werden.

Der **Arbeitskostenindex** gibt die Entwicklung der gesamten Arbeitskosten aller im Baugewerbe beschäftigten Arbeitnehmerinnen und Arbeitnehmer in Deutschland wieder.

- 11 Die Berechnung der Baukostenindizes erfolgt auf der Grundlage bereits vorhandener, vorwiegend amtlicher Datenquellen und Informationen.

Für die Ermittlung des Materialkostenindex sowie der darüber hinaus berücksichtigten Kostenfaktoren Ausrüstung, Energie, Betriebsstoffe, Bauhilfsstoffe und sonstige Kostenelemente werden die Ergebnisse der Statistik der Erzeugerpreise gewerblicher Produkte des Statistischen Bundesamtes herangezogen. Der Arbeitskostenindex wird innerhalb der Gruppe „Löhne und Gehälter, Arbeitskosten“ des Statistischen Bundesamtes berechnet. Für den Baukostenindex wurde der für das Baugewerbe nachgewiesene Arbeitskostenindex unverändert übernommen.

Weitere methodische Erläuterungen zum Baukostenindex enthält der Aufsatz „Zur Entwicklung eines Baukostenindex“ in der Ausgabe Februar 2006 der Zeitschrift „Wirtschaft und Statistik“.

- 12 Der **Preisindex für Bauland** stellt die Preisentwicklung von unbebauten, baureifen Grundstücken mit einer Größe von mindestens 100 m<sup>2</sup> dar, die in den Baugebieten der Gemeinden liegen und die Baulandeneigenschaft besitzen. Er stützt sich auf aggregierte Daten der Statistik der Kaufwerte für Bauland.

Im Gegensatz zu den von dieser Statistik ausgewiesenen Kaufwerte - Zeitreihen (siehe Fachserie 17, Reihe 5) wirken sich beim Preisindex für Bauland Strukturänderungen beim Kauf bzw. Verkauf von baureifem Land kaum aus.

Methodische Erläuterungen enthält der Aufsatz „Entwicklung eines Preisindex für Bauland“ in der Ausgabe Februar 2008 der Zeitschrift „Wirtschaft und Statistik“.

- 13 Die Vierteljahresberichte der Fachserie 17, Preise, Reihe 4 „Preisindizes für die Bauwirtschaft“ (Bestell-Nr. 2170400) erscheinen etwa acht Wochen nach Ablauf des jeweiligen Berichtsmonats und sind zu beziehen durch den Buchhandel oder bei unserem

#### Vertriebspartner:

SFG - Servicecenter Fachverlage  
Part of the Elsevier Group  
Postfach 43 43  
72774 Reutlingen  
Tel.: + 49 (0) 70 71 / 93 53 50  
Fax: + 49 (0) 70 71 / 93 53 35  
[destatis@s-f-g.com](mailto:destatis@s-f-g.com)

Ausgehend von unserer Homepage [www.destatis.de](http://www.destatis.de) finden Sie aktuelle Daten, Publikationen und ausführliche Qualitätsberichte für die einzelnen Statistiken unter der Rubrik „Preise“.

Unter <http://www.destatis.de/publikationen> können Sie im „Publikationsservice“ auf die letzten Ausgaben der Fachserie 17, Reihe 4 kostenfrei zugreifen und sich herunterladen. Bitte geben Sie die Statistik-Nr. „61261“ oder die Bestellnummer „2170400“ im Textfeld der Schnellsuche ein. Zur Nutzung des Publikationsservices für die Fachserie 17, Reihe 4 ist keine Anmeldung erforderlich.

Auch die Datenbank „GENESIS-Online“ ermöglicht den Zugang zu den Preisindizes für die Bauwirtschaft. Die Nutzung des Datenbestands ist kostenfrei. Die Tabellen der Statistik der Preisindizes für die Bauwirtschaft finden Sie in den „Sachgebieten“ unter der Code-Nr. „61261“. Wenn Sie den vollen Umfang von GENESIS-Online nutzen möchten, um z.B. personalisierte Funktionen („Mein GENESIS“) abrufen zu können, ist eine Registrierung erforderlich (Jahrespauschale: 50,- €).

## 2 Aktuelle Ergebnisse

Der Preisindex für den Neubau konventionell gefertigter Wohngebäude (Bauleistungen am Bauwerk, einschließlich Umsatzsteuer) stieg im August 2009 gegenüber dem entsprechenden Vorjahresmonat um 0,2%. Im Mai 2009 hatte der Preisanstieg im Jahresvergleich noch 1,0% betragen. Von Mai 2009 auf August 2009 stieg der Preisindex um 0,2%.

Die Preise für Rohbauarbeiten gingen von August 2008 auf August 2009 um 1,1% zurück, bei den Ausbauarbeiten erhöhten sie sich um 1,1%. Unter den Bauarbeiten an Wohngebäuden gab es binnen Jahresfrist nennenswerte Preiserhöhungen bei Dämmarbeiten an technischen Anlagen (+ 3,2%), bei vorgehängten hinterlüfteten Fassaden (+ 2,3%) sowie bei Heizanlagen und zentralen Wassererwärmungsanlagen (+ 2,2%).

Stärkere Preiserückgänge gab es bei Stahlbauarbeiten (– 4,9%) sowie bei Betonarbeiten (– 4,3%).

Für Instandhaltungsarbeiten an Wohngebäuden (Mehrfamiliengebäude ohne Schönheitsreparaturen) nahmen die Preise gegenüber dem Vorjahr um 1,3% zu.

Bei den Nichtwohngebäuden erhöhten sich die Baupreisindizes gegenüber August 2008 für Bürogebäude um 0,3% und für gewerbliche Betriebsgebäude um 0,1%.

Im Straßenbau stiegen die Preise um 1,2%.



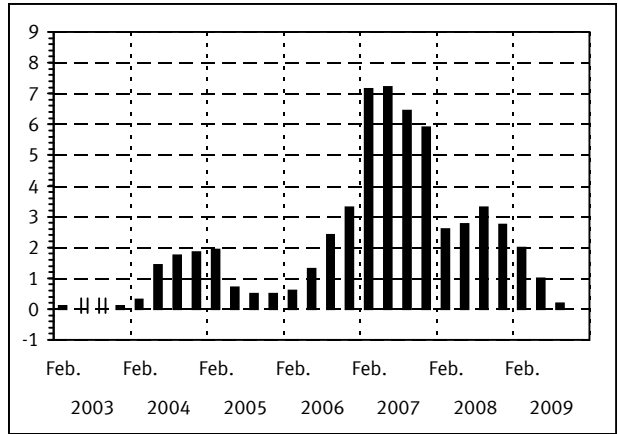
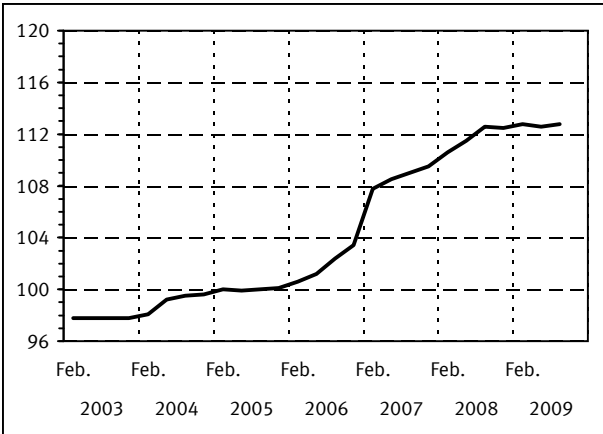
**Preisindizes für Wohngebäude**

2005=100

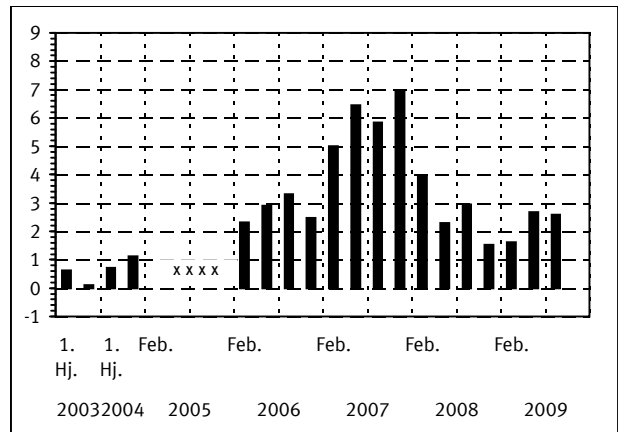
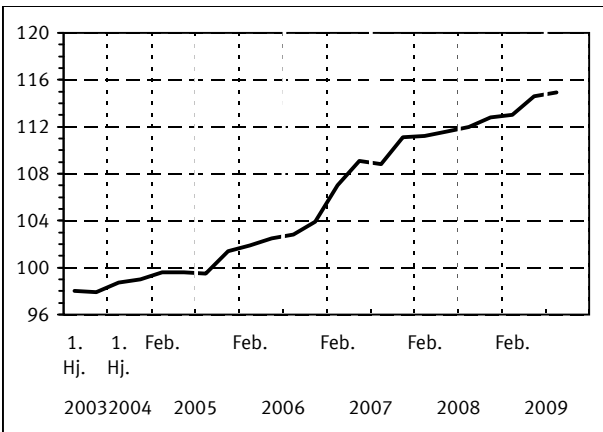
Preisindex

Veränderung gegenüber der  
Vorjahresperiode in %

**Preisindex für Wohngebäude insgesamt, Neubau in konventioneller Bauart  
einschl. Umsatzsteuer**



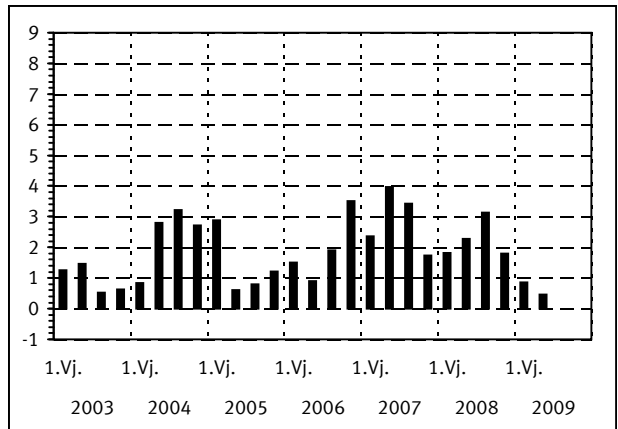
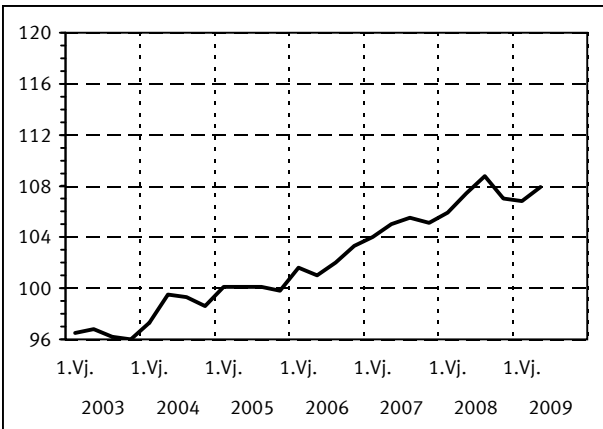
**Preisindex für Einfamiliengebäude, vorgefertigte Bauart (ohne Unterkellerung)  
einschl. Umsatzsteuer**



Bis 2004: Berichtskreis gewerbl. Unternehmen u. Bauunternehmen.  
Ab 2005: Berichtskreis gewerbl. Unternehmen.

**Baukostenindex für Wohngebäude  
ohne Umsatzsteuer**

2005=100

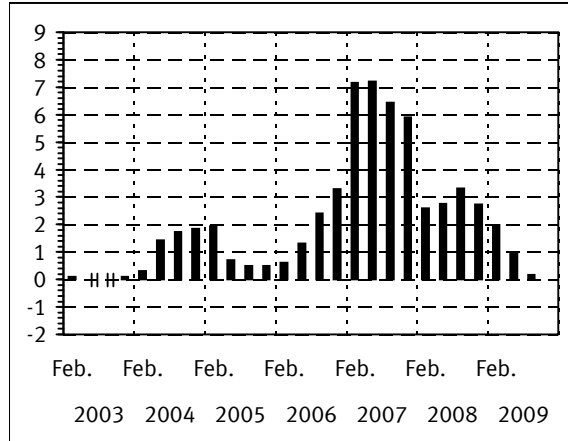
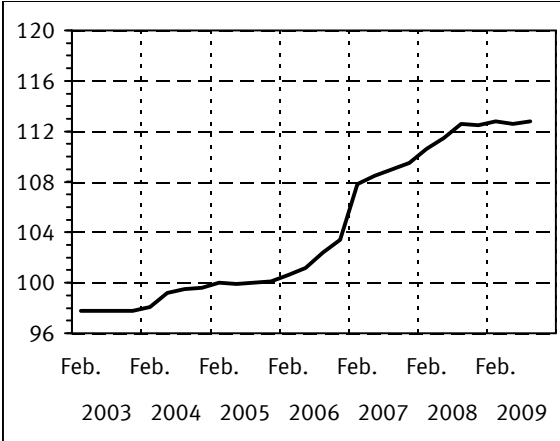


**Ausgewählte Preisindizes für Bauwerke**  
**Neubau in konventioneller Bauart**  
**einschl. Umsatzsteuer**  
 2005=100

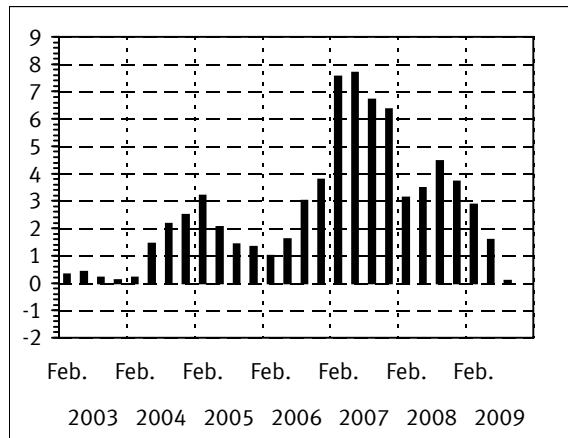
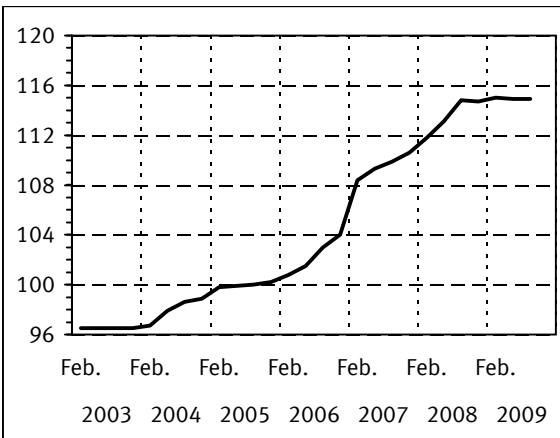
Preisindex

Veränderung gegenüber dem jeweiligen  
 Vorjahresmonat in %

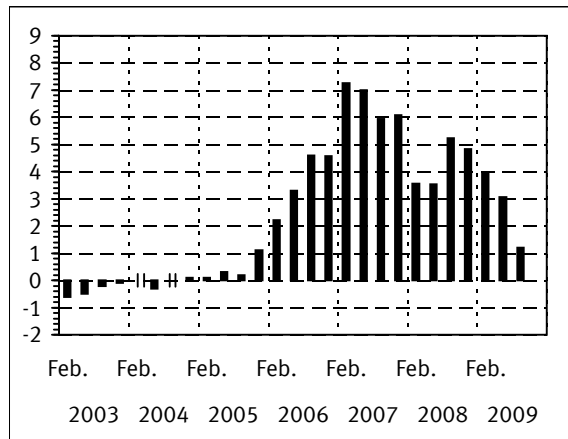
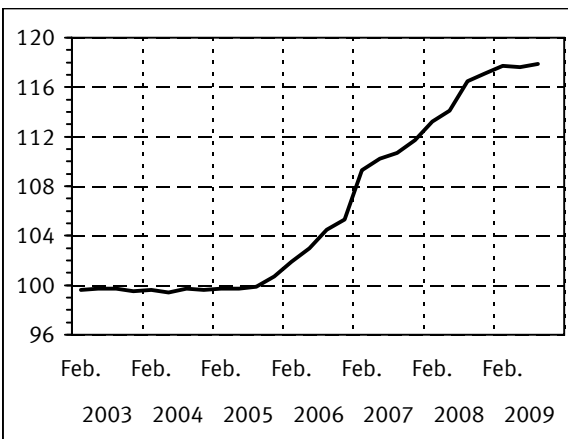
**Wohngebäude insgesamt**



**Gewerbliche Betriebsgebäude**



**Straßenbau**



## Baukostenindizes für Wohngebäude

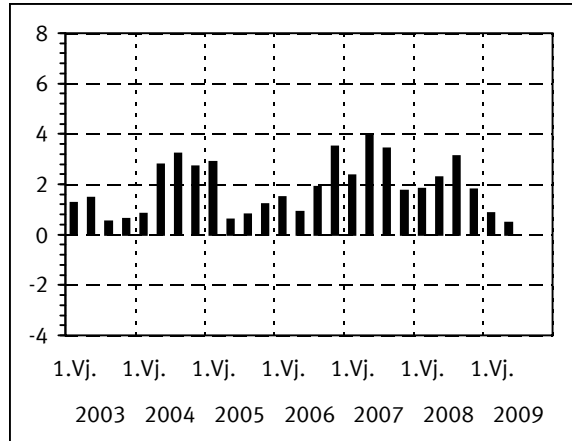
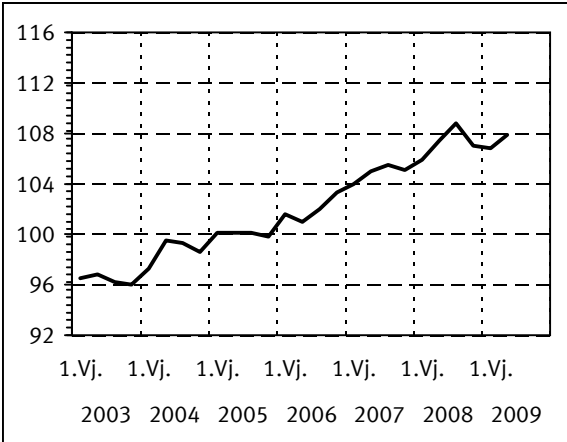
ohne Umsatzsteuer

2005 = 100

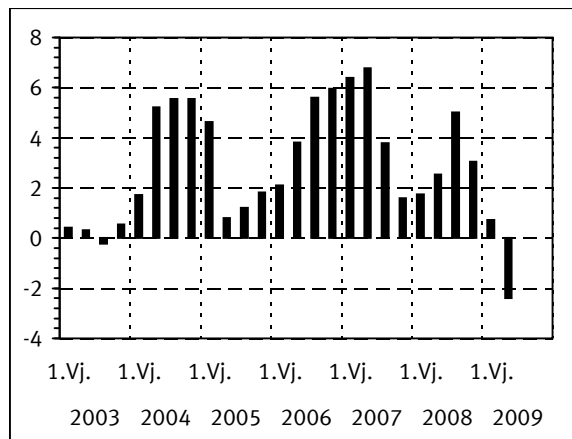
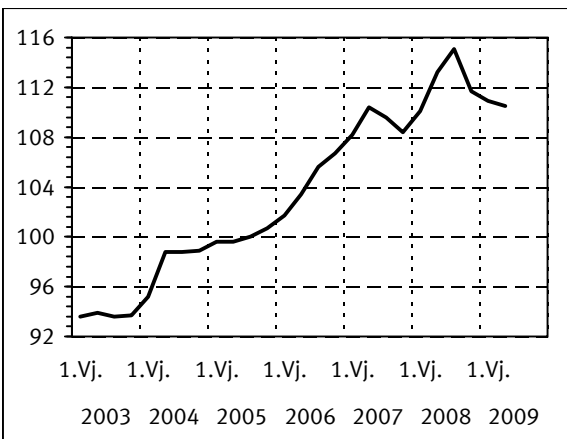
Preisindex

Veränderung gegenüber dem jeweiligen Vorjahresquartal in %

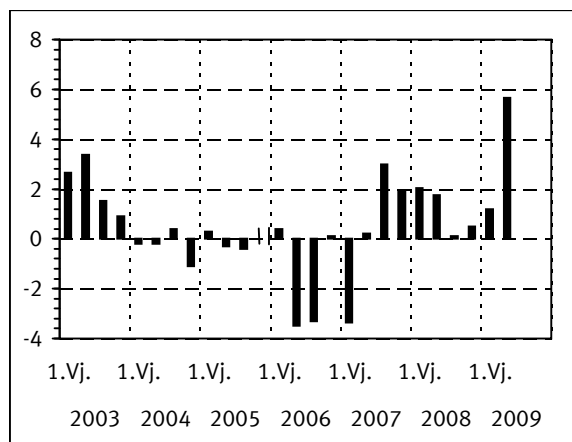
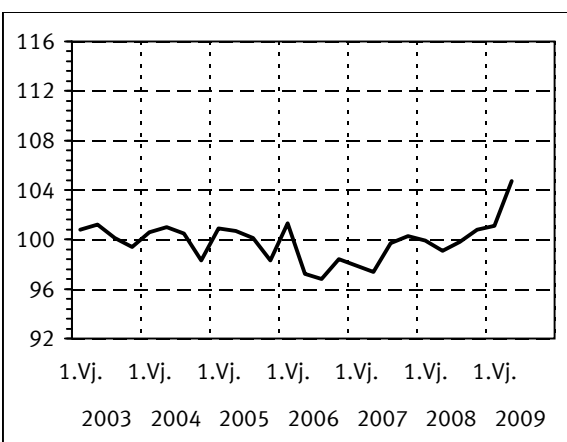
### Baukosten insgesamt



### Materialkosten



### Arbeitskosten<sup>1)</sup>



<sup>1)</sup> Arbeitskostenindex für das Baugewerbe, kalender- und saisonbereinigt, nach Census X-12-ARIMA, Umbasiert von 2008 = 100 auf 2005 = 100.

**1 Preisindizes für Neubau in konventioneller Bauart einschl. Umsatzsteuer  
(aktuelle und mittelfristige Ergebnisse)**

1.1 Wohngebäude - Bauleistungen am Bauwerk -  
2005 = 100

Art	Wägungs- anteil am Gesamt- index in Promille	2005	2006	2007	2008	2008		2009			Veränderung Aug. 2009 gegenüber Aug. Mai 2008 2009 in Prozent			
		Durchschnitt				Aug.	Nov.	Febr.	Mai	Aug.	Aug. 2008	Mai 2009		
<b>Insgesamt</b>														
Bauleistungen am Bauwerk	1 000	100	101,9	108,7	111,8	112,6	112,5	112,8	112,6	112,8	0,2	0,2		
Rohbauarbeiten	461,68	100	102,2	109,1	112,5	113,8	113,2	113,1	112,5	112,6	-1,1	0,1		
Erdarbeiten	36,66	100	102,9	109,4	113,1	113,9	114,2	114,5	114,1	114,2	0,3	0,1		
Verbauarbeiten	0,41	100	101,3	108,8	113,1	114,2	114,1	114,1	113,6	113,9	-0,3	0,3		
Entwässerungskanalarbeiten	8,79	100	102,0	108,0	111,7	112,7	113,3	113,8	113,7	113,9	1,1	0,2		
Mauerarbeiten	117,35	100	101,4	106,8	109,1	109,5	110,0	109,8	109,7	109,8	0,3	0,1		
Betonarbeiten	140,30	100	102,0	109,5	115,4	118,6	115,8	115,4	113,9	113,5	-4,3	-0,4		
Zimmer- und Holzbauarbeiten	63,89	100	102,8	111,8	112,5	112,8	112,7	112,1	111,6	112,5	-0,3	0,8		
Stahlbauarbeiten	4,11	100	102,2	111,3	118,1	120,6	122,5	120,2	118,9	114,7	-4,9	-3,5		
Abdichtungsarbeiten	10,12	100	101,3	106,5	110,5	111,1	111,6	112,1	112,1	112,6	1,4	0,4		
Dachdeckungs- und Dachabdichtungsarbeiten	57,10	100	101,9	108,1	110,4	110,8	111,1	112,3	112,1	112,7	1,7	0,5		
Klempnerarbeiten	13,09	100	106,5	118,4	122,1	122,7	122,5	123,5	123,3	124,0	1,1	0,6		
Gerüstarbeiten	9,86	100	102,4	109,1	110,2	111,5	110,6	109,0	110,2	111,0	-0,4	0,7		
Ausbauarbeiten	538,32	100	101,7	108,3	111,2	111,6	112,0	112,5	112,6	112,8	1,1	0,2		
Naturwerksteinarbeiten	10,73	100	100,1	105,1	107,1	107,1	107,7	107,8	108,3	108,2	1,0	-0,1		
Betonwerksteinarbeiten	0,52	100	99,8	103,7	105,5	105,9	106,2	106,8	106,9	107,1	1,1	0,2		
Putz- und Stuckarbeiten	45,21	100	100,3	105,5	107,0	107,0	107,2	108,0	107,6	107,6	0,6	-		
Wärmedämm-Verbundsysteme	25,75	100	100,4	106,0	107,4	107,6	107,6	108,7	108,7	108,8	1,1	0,1		
Trockenbauarbeiten	31,15	100	101,1	106,6	108,5	108,9	109,1	109,8	109,7	109,8	0,8	0,1		
Vorgehängte hinterlüftete Fassaden	0,58	100	102,2	108,0	110,5	110,8	111,9	112,8	112,8	113,3	2,3	0,4		
Fliesen- und Plattenarbeiten	32,63	100	99,1	102,4	102,9	103,3	102,9	103,6	103,3	103,6	0,3	0,3		
Estricharbeiten	19,99	100	102,0	109,0	109,7	109,9	110,0	110,6	110,3	110,3	0,4	-		
Tischlerarbeiten	99,19	100	102,2	109,9	112,8	113,1	113,5	113,7	113,8	114,3	1,1	0,4		
Parkettarbeiten	17,27	100	100,7	105,1	106,3	105,7	105,8	106,0	106,1	106,2	0,5	0,1		
Rollladenarbeiten	14,47	100	101,1	106,0	107,3	107,5	107,8	108,4	108,3	108,6	1,0	0,3		
Metallbauarbeiten	37,14	100	102,4	110,5	115,2	116,6	116,7	116,9	116,8	116,9	0,3	0,1		
Verglasungsarbeiten	0,56	100	105,7	119,6	123,3	124,0	124,5	125,0	125,8	126,2	1,8	0,3		
Maler- und Lackierarbeiten – Beschichtungen	16,12	100	99,9	104,0	106,2	106,4	106,8	107,2	107,3	107,3	0,8	-		
Bodenbelagsarbeiten	8,88	100	100,9	107,1	109,5	109,8	109,7	110,8	110,9	110,9	1,0	-		
Tapezierarbeiten	12,62	100	100,9	105,2	108,5	108,9	109,3	110,2	110,2	110,3	1,3	0,1		
Raumlufttechnische Anlagen	2,38	100	102,5	109,4	114,7	115,5	116,4	117,5	117,5	117,4	1,6	-0,1		
Heizanlagen und zentrale Wassererwärmungsanlagen	70,01	100	102,9	110,9	115,1	115,7	116,6	117,4	117,9	118,2	2,2	0,3		
Gas-, Wasser- u. Entwässerungsanl. innerh. v. Geb.	48,04	100	103,6	113,1	118,1	118,6	119,3	119,9	120,2	120,3	1,4	0,1		
Nieder- und Mittelspannungsanlagen	36,20	100	102,6	109,2	113,1	113,4	113,8	114,4	114,6	115,1	1,5	0,4		
Gebäudeautomation	1,30	100	100,5	105,8	109,3	110,4	109,5	110,3	110,7	109,9	-0,5	-0,7		
Blitzschutzanlagen	1,58	100	103,0	111,7	115,3	115,9	116,4	117,0	117,1	118,0	1,8	0,8		
Dämmarbeiten an technischen Anlagen	2,81	100	102,6	112,3	118,8	120,0	120,8	123,1	123,6	123,8	3,2	0,2		
Förder-, Aufzugsanlagen, Fahrtreppen und -steige	3,19	100	100,6	104,0	106,8	107,0	108,1	108,1	108,8	109,1	2,0	0,3		

**1 Preisindizes für Neubau in konventioneller Bauart einschl. Umsatzsteuer  
(aktuelle und mittelfristige Ergebnisse)**

1.1 Wohngebäude - Bauleistungen am Bauwerk -  
2005 = 100

Art	Wägungs- anteil am Gesamt- index in Promille	2005	2006	2007	2008	2008		2009			Veränderung Aug. 2009 gegenüber Aug. Mai 2008 2009 in Prozent	
		Durchschnitt				Aug.	Nov.	Febr.	Mai	Aug.		
<b>Einfamiliengebäude</b>												
Bauleistungen am Bauwerk	1 000	100	101,9	108,6	111,6	112,4	112,3	112,6	112,4	112,6	0,2	0,2
Rohbauarbeiten	465,38	100	102,1	108,9	112,1	113,3	112,8	112,7	112,2	112,4	-0,8	0,2
Erdarbeiten	35,91	100	102,8	109,3	112,9	113,7	114,0	114,3	113,9	114,0	0,3	0,1
Entwässerungskanalarbeiten	9,40	100	102,0	108,0	111,6	112,6	113,2	113,7	113,6	113,8	1,1	0,2
Mauerarbeiten	126,82	100	101,4	106,7	109,1	109,5	109,9	109,8	109,7	109,8	0,3	0,1
Betonarbeiten	126,92	100	102,0	109,4	115,3	118,4	115,7	115,4	113,8	113,5	-4,1	-0,3
Zimmer- und Holzbauarbeiten	70,64	100	102,8	111,6	112,4	112,7	112,6	112,1	111,7	112,5	-0,2	0,7
Stahlbauarbeiten	1,91	100	103,0	113,0	120,0	122,7	124,4	121,2	117,8	112,7	-8,1	-4,3
Abdichtungsarbeiten	10,78	100	101,3	106,5	110,5	111,1	111,5	112,1	112,1	112,5	1,3	0,4
Dachdeckungs- und Dachabdichtungsarbeiten	62,90	100	101,8	108,0	110,1	110,5	110,8	112,0	111,8	112,4	1,7	0,5
Klempnerarbeiten	9,80	100	106,2	117,8	121,2	121,8	121,7	122,6	122,5	123,3	1,2	0,7
Gerüstarbeiten	10,30	100	102,4	109,1	110,2	111,5	110,6	109,0	110,2	111,0	-0,4	0,7
Ausbauarbeiten	534,62	100	101,7	108,3	111,1	111,5	111,9	112,4	112,5	112,7	1,1	0,2
Naturwerksteinarbeiten	11,10	100	100,1	105,1	107,0	107,1	107,6	107,7	108,2	108,2	1,0	-
Putz- und Stuckarbeiten	49,59	100	100,3	105,5	107,0	107,0	107,2	108,0	107,6	107,7	0,7	0,1
Wärmedämm-Verbundsysteme	24,86	100	100,4	106,0	107,4	107,6	107,6	108,7	108,7	108,8	1,1	0,1
Trockenbauarbeiten	28,93	100	101,1	106,6	108,6	108,9	109,1	109,8	109,7	109,9	0,9	0,2
Fliesen- und Plattenarbeiten	34,78	100	99,1	102,4	103,0	103,3	103,0	103,7	103,4	103,7	0,4	0,3
Estricharbeiten	20,73	100	102,0	109,0	109,7	109,9	110,0	110,6	110,3	110,3	0,4	-
Tischlerarbeiten	105,04	100	102,2	109,9	112,8	113,1	113,6	113,8	113,9	114,3	1,1	0,4
Parkettarbeiten	18,93	100	100,7	105,1	106,3	105,7	105,8	106,0	106,1	106,2	0,5	0,1
Rollladenarbeiten	13,63	100	101,1	106,0	107,4	107,6	107,8	108,4	108,3	108,6	0,9	0,3
Metallbauarbeiten	31,88	100	102,5	110,7	115,3	116,7	116,9	117,0	116,9	117,1	0,3	0,2
Verglasungsarbeiten	0,69	100	105,7	119,6	123,3	124,0	124,5	125,0	125,8	126,2	1,8	0,3
Maler- und Lackierarbeiten – Beschichtungen	14,45	100	99,9	104,0	106,2	106,5	106,8	107,2	107,3	107,3	0,8	-
Bodenbelagsarbeiten	8,94	100	100,9	107,2	109,7	110,0	109,9	111,0	111,1	111,1	1,0	-
Tapezierarbeiten	13,17	100	100,9	105,2	108,5	108,9	109,3	110,2	110,2	110,3	1,3	0,1
Raumluftechnische Anlagen	1,79	100	102,5	109,3	114,7	115,5	116,4	117,5	117,5	117,4	1,6	-0,1
Heizanlagen und zentrale Wassererwärmungsanlagen	72,23	100	102,8	110,7	114,9	115,5	116,3	117,2	117,7	118,0	2,2	0,3
Gas-, Wasser- u. Entwässerungsanl. innerh. v. Geb.	44,84	100	103,6	113,3	118,3	118,8	119,5	120,1	120,4	120,5	1,4	0,1
Nieder- und Mittelspannungsanlagen	33,98	100	102,6	109,2	113,1	113,4	113,8	114,4	114,5	115,0	1,4	0,4
Gebäudeautomation	1,44	100	100,5	105,8	109,3	110,4	109,5	110,3	110,7	109,9	-0,5	-0,7
Blitzschutzanlagen	1,56	100	103,0	111,7	115,3	115,9	116,4	117,0	117,1	118,0	1,8	0,8
Dämmarbeiten an technischen Anlagen	2,06	100	102,6	112,3	118,8	120,0	120,8	123,1	123,6	123,8	3,2	0,2

**1 Preisindizes für Neubau in konventioneller Bauart einschl. Umsatzsteuer  
(aktuelle und mittelfristige Ergebnisse)**

1.1 Wohngebäude - Bauleistungen am Bauwerk -  
2005 = 100

Art	Wägungs- anteil am Gesamt- index in Promille	2005	2006	2007	2008	2008					Veränderung Aug. 2009 gegenüber Aug. Mai 2008 2009 in Prozent	
		Durchschnitt				Aug.	Nov.	Febr.	Mai	Aug.		
<b>Mehrfamiliengebäude</b>												
Bauleistungen am Bauwerk	1 000	100	102,1	109,1	112,7	113,8	113,5	113,7	113,4	113,5	-0,3	0,1
Rohbauarbeiten	446,97	100	102,5	110,0	114,2	116,0	114,9	114,6	113,8	113,8	-1,9	-
Erdarbeiten	39,70	100	103,1	109,8	113,8	114,6	114,9	115,1	114,7	114,8	0,2	0,1
Verbauarbeiten	2,04	100	101,3	108,8	113,1	114,2	114,1	114,1	113,6	113,9	-0,3	0,3
Entwässerungskanalarbeiten	6,36	100	102,0	108,0	112,1	113,2	113,8	114,2	114,1	114,2	0,9	0,1
Mauerarbeiten	79,52	100	101,5	107,0	109,3	109,7	110,2	109,8	109,8	109,9	0,2	0,1
Betonarbeiten	193,87	100	102,2	109,7	115,7	119,0	116,1	115,7	114,1	113,6	-4,5	-0,4
Zimmer- und Holzbauarbeiten	36,87	100	103,3	113,2	113,2	113,5	113,3	112,0	111,4	112,5	-0,9	1,0
Stahlbauarbeiten	12,92	100	101,8	110,2	117,1	119,4	121,4	119,6	119,5	115,8	-3,0	-3,1
Abdichtungsarbeiten	7,47	100	101,4	106,5	110,7	111,4	111,8	112,3	112,3	112,8	1,3	0,4
Dachdeckungs- und Dachabdichtungsarbeiten	33,94	100	102,8	109,4	112,5	113,1	113,4	114,5	114,4	115,0	1,7	0,5
Klempnerarbeiten	26,20	100	107,0	119,4	123,3	124,0	123,7	124,8	124,5	125,0	0,8	0,4
Gerüstarbeiten	8,08	100	102,4	109,1	110,2	111,5	110,6	109,0	110,2	111,0	-0,4	0,7
Ausbauarbeiten	553,03	100	101,8	108,4	111,6	112,0	112,4	113,0	113,0	113,2	1,1	0,2
Naturwerksteinarbeiten	9,23	100	100,1	105,1	107,2	107,3	107,9	108,1	108,6	108,6	1,2	-
Betonwerksteinarbeiten	2,61	100	99,8	103,7	105,5	105,9	106,2	106,8	106,9	107,1	1,1	0,2
Putz- und Stuckarbeiten	27,69	100	100,2	105,5	106,9	106,9	107,1	107,9	107,5	107,5	0,6	-
Wärmedämm-Verbundsysteme	29,31	100	100,4	106,0	107,4	107,6	107,6	108,7	108,7	108,8	1,1	0,1
Trockenbauarbeiten	40,01	100	101,2	106,5	108,4	108,8	109,1	109,7	109,6	109,8	0,9	0,2
Vorgehängte hinterlüftete Fassaden	2,92	100	102,2	108,0	110,5	110,8	111,9	112,8	112,8	113,3	2,3	0,4
Fliesen- und Plattenarbeiten	24,06	100	98,9	102,3	102,9	103,3	102,9	103,6	103,3	103,6	0,3	0,3
Estricharbeiten	17,06	100	102,0	109,0	109,7	109,9	110,0	110,6	110,3	110,3	0,4	-
Tischlerarbeiten	75,80	100	102,1	109,6	112,5	112,9	113,3	113,5	113,6	114,0	1,0	0,4
Parkettarbeiten	10,64	100	100,7	105,1	106,3	105,7	105,8	106,0	106,1	106,2	0,5	0,1
Rollladenarbeiten	17,85	100	101,1	106,0	107,3	107,5	107,8	108,4	108,3	108,6	1,0	0,3
Metallbauarbeiten	58,15	100	102,1	110,2	114,9	116,2	116,3	116,6	116,5	116,5	0,3	-
Verglasungsarbeiten	0,04	100	105,7	119,6	123,3	124,0	124,5	125,0	125,8	126,2	1,8	0,3
Maler- und Lackierarbeiten – Beschichtungen	22,78	100	99,8	103,8	106,1	106,4	106,7	107,2	107,3	107,3	0,8	-
Bodenbelagsarbeiten	8,62	100	101,2	106,7	108,7	108,9	108,9	110,0	110,2	110,2	1,2	-
Tapezierarbeiten	10,40	100	100,9	105,2	108,5	108,9	109,3	110,2	110,2	110,3	1,3	0,1
Raumlufttechnische Anlagen	4,73	100	102,5	109,5	114,7	115,5	116,5	117,5	117,5	117,5	1,7	-
Heizanlagen und zentrale Wassererwärmungsanlagen	61,12	100	103,1	111,8	116,3	116,8	117,7	118,4	118,9	119,1	2,0	0,2
Gas-, Wasser- u. Entwässerungsanl. innerh. v. Geb.	60,84	100	103,5	112,7	117,5	118,0	118,7	119,4	119,7	119,7	1,4	-
Nieder- und Mittelspannungsanlagen	45,08	100	102,6	109,2	113,1	113,5	113,9	114,6	114,7	115,4	1,7	0,6
Gebäudeautomation	0,70	100	100,5	105,7	109,3	110,4	109,5	110,3	110,7	109,9	-0,5	-0,7
Blitzschutzanlagen	1,64	100	103,0	111,7	115,3	115,9	116,4	117,0	117,1	118,0	1,8	0,8
Dämmarbeiten an technischen Anlagen	5,80	100	102,6	112,3	118,8	120,0	120,8	123,1	123,6	123,8	3,2	0,2
Förder-, Aufzugsanlagen, Fahrtreppen und -steige	15,95	100	100,6	104,0	106,8	107,0	108,1	108,1	108,8	109,1	2,0	0,3

**1 Preisindizes für Neubau in konventioneller Bauart einschl. Umsatzsteuer  
(aktuelle und mittelfristige Ergebnisse)**

1.2 Nichtwohngebäude - Bauleistungen am Bauwerk -  
2005 = 100

Art	Wägungs- anteil am Gesamt- index in Promille	2005	2006	2007	2008	2009					Veränderung Aug. 2009 gegenüber Aug. Mai 2008 2009 in Prozent	
		Durchschnitt				Aug.	Nov.	Febr.	Mai	Aug.		
<b>Bürogebäude</b>												
Bauleistungen am Bauwerk	1 000	100	102,1	109,2	112,6	113,5	113,4	113,8	113,7	113,8	0,3	0,1
Rohbauarbeiten	337,48	100	102,3	109,4	113,5	115,1	114,3	114,1	113,5	113,5	-1,4	-
Erdarbeiten	26,01	100	102,8	109,3	112,9	113,7	114,0	114,3	114,0	114,1	0,4	0,1
Verbauarbeiten	2,63	100	101,3	108,8	113,1	114,2	114,1	114,1	113,6	113,9	-0,3	0,3
Entwässerungskanalarbeiten	8,59	100	101,9	108,0	112,0	113,1	113,7	114,1	114,0	114,2	1,0	0,2
Mauerarbeiten	48,09	100	101,5	106,8	108,9	109,3	109,8	109,4	109,3	109,5	0,2	0,2
Betonarbeiten	166,37	100	102,0	109,3	114,8	117,4	115,5	115,1	113,9	113,7	-3,2	-0,2
Zimmer- und Holzbauarbeiten	14,61	100	103,4	113,7	113,2	113,4	113,2	111,7	111,0	112,2	-1,1	1,1
Stahlbauarbeiten	6,83	100	101,2	109,0	115,7	117,9	120,1	118,9	120,3	117,2	-0,6	-2,6
Abdichtungsarbeiten	6,69	100	101,3	106,5	110,3	110,9	111,4	112,0	111,9	112,4	1,4	0,4
Dachdeckungs- und Dachabdichtungsarbeiten	41,55	100	103,0	110,0	113,0	113,5	113,9	114,9	114,7	115,3	1,6	0,5
Klempnerarbeiten	9,56	100	106,3	117,8	121,3	121,9	121,8	122,6	122,5	123,2	1,1	0,6
Gerüstarbeiten	6,55	100	102,4	109,1	110,2	111,5	110,6	109,0	110,2	111,0	-0,4	0,7
Ausbauarbeiten	662,52	100	102,0	109,1	112,2	112,7	113,0	113,6	113,8	114,0	1,2	0,2
Naturwerksteinarbeiten	12,81	100	100,1	105,1	107,2	107,3	107,8	108,0	108,5	108,5	1,1	-
Betonwerksteinarbeiten	3,87	100	99,8	103,6	105,5	105,9	106,2	106,8	106,8	107,1	1,1	0,3
Putz- und Stuckarbeiten	23,09	100	100,2	105,5	107,0	107,0	107,2	107,9	107,6	107,6	0,6	-
Wärmedämm-Verbundsysteme	27,82	100	100,4	106,0	107,4	107,6	107,6	108,7	108,7	108,8	1,1	0,1
Trockenbauarbeiten	61,09	100	101,1	106,6	108,7	109,1	109,3	109,9	109,8	110,0	0,8	0,2
Vorgehängte hinterlüftete Fassaden	3,76	100	102,9	111,0	115,4	116,1	117,1	117,5	118,1	118,2	1,8	0,1
Fliesen- und Plattenarbeiten	15,87	100	99,0	102,4	102,9	103,3	102,9	103,6	103,3	103,6	0,3	0,3
Estricharbeiten	24,56	100	102,3	110,4	111,0	111,3	111,3	112,0	111,7	111,5	0,2	-0,2
Gussasphaltarbeiten	3,75	100	102,8	108,2	112,4	113,4	114,6	116,1	115,7	115,7	2,0	-
Tischlerarbeiten	90,95	100	102,0	108,8	111,8	112,1	112,4	112,7	112,8	113,3	1,1	0,4
Parkettarbeiten	1,36	100	100,7	105,1	106,3	105,7	105,8	106,0	106,1	106,2	0,5	0,1
Rollladenarbeiten	16,22	100	100,8	106,0	107,6	107,9	107,9	108,4	108,4	108,7	0,7	0,3
Metallbauarbeiten	89,57	100	102,8	110,4	114,3	115,2	115,3	115,7	116,1	116,2	0,9	0,1
Verglasungsarbeiten	41,59	100	105,7	119,6	123,3	124,0	124,5	125,0	125,8	126,2	1,8	0,3
Maler- und Lackierarbeiten – Beschichtungen	12,99	100	99,7	103,8	106,0	106,2	106,5	107,0	107,2	107,1	0,8	-0,1
Bodenbelagsarbeiten	19,59	100	101,0	106,9	109,2	109,4	109,4	110,5	110,6	110,6	1,1	-
Tapezierarbeiten	5,65	100	100,9	105,2	108,5	108,9	109,3	110,2	110,2	110,3	1,3	0,1
Raumlufttechnische Anlagen	21,66	100	102,1	108,7	113,9	114,8	115,6	117,0	117,1	117,1	2,0	-
Heizanlagen und zentrale Wassererwärmungsanlagen	44,88	100	103,3	112,7	117,3	117,8	118,8	119,4	119,9	120,1	2,0	0,2
Gas-, Wasser- u. Entwässerungsanl. innerh. v. Geb.	24,59	100	103,6	113,4	118,4	118,9	119,6	120,1	120,5	120,6	1,4	0,1
Nieder- und Mittelspannungsanlagen	78,22	100	102,2	108,6	112,6	113,0	113,6	114,3	114,5	115,1	1,9	0,5
Gebäudeautomation	31,99	100	100,7	106,1	109,6	110,7	109,6	110,3	110,6	109,6	-1,0	-0,9
Blitzschutzanlagen	3,41	100	103,0	111,7	115,3	115,9	116,4	117,0	117,1	118,0	1,8	0,8
Dämmarbeiten an technischen Anlagen	0,66	100	102,6	112,3	118,8	120,0	120,8	123,1	123,6	123,8	3,2	0,2
Förder-, Aufzugsanlagen, Fahrtreppen und -steige	2,57	100	100,6	104,0	106,8	107,0	108,1	108,1	108,8	109,1	2,0	0,3

**1 Preisindizes für Neubau in konventioneller Bauart einschl. Umsatzsteuer  
(aktuelle und mittelfristige Ergebnisse)**

1.2 Nichtwohngebäude - Bauleistungen am Bauwerk -  
2005 = 100

Art	Wägungs- anteil am Gesamt- index in Promille	2005	2006	2007	2008	2008		2009			Veränderung Aug. 2009 gegenüber Aug. Mai 2008 2009 in Prozent	
		Durchschnitt				Aug.	Nov.	Febr.	Mai	Aug.		
<b>Gewerbliche Betriebsgebäude</b>												
Bauleistungen am Bauwerk	1 000	100	102,3	109,6	113,6	114,8	114,7	115,0	114,9	114,9	0,1	-
Rohbauarbeiten	534,75	100	102,5	109,8	114,2	115,9	115,4	115,3	114,7	114,6	-1,1	-0,1
Erdarbeiten	52,07	100	102,8	109,2	112,8	113,5	113,9	114,3	113,9	114,0	0,4	0,1
Entwässerungskanalarbeiten	10,72	100	101,9	108,0	112,1	113,3	113,9	114,4	114,2	114,4	1,0	0,2
Mauerarbeiten	38,37	100	101,4	106,8	109,1	109,5	109,9	109,7	109,6	109,7	0,2	0,1
Betonarbeiten	224,83	100	102,0	109,0	114,6	117,3	115,2	114,8	113,5	113,4	-3,3	-0,1
Zimmer- und Holzbauarbeiten	28,20	100	103,0	112,9	113,8	114,0	113,9	113,9	113,3	114,4	0,4	1,0
Stahlbauarbeiten	60,16	100	101,4	109,4	116,2	118,4	120,5	119,1	120,0	116,7	-1,4	-2,8
Abdichtungsarbeiten	7,20	100	101,3	106,5	110,5	111,1	111,5	112,1	112,1	112,5	1,3	0,4
Dachdeckungs- und Dachabdichtungsarbeiten	84,26	100	103,7	111,3	114,5	115,0	115,5	116,4	116,4	117,1	1,8	0,6
Klempnerarbeiten	19,66	100	106,6	118,5	122,2	122,8	122,6	123,6	123,4	124,0	1,0	0,5
Gerüstarbeiten	9,28	100	102,4	109,1	110,2	111,5	110,6	109,0	110,2	111,0	-0,4	0,7
Ausbauarbeiten	465,25	100	102,2	109,4	113,0	113,6	114,0	114,7	115,0	115,2	1,4	0,2
Naturwerksteinarbeiten	5,73	100	100,1	105,1	107,2	107,3	107,9	108,2	108,7	108,7	1,3	-
Betonwerksteinarbeiten	1,00	100	99,9	103,5	105,4	105,8	106,2	106,7	106,7	106,9	1,0	0,2
Putz- und Stuckarbeiten	15,50	100	100,2	105,5	107,0	107,0	107,2	108,0	107,6	107,6	0,6	-
Wärmedämm-Verbundsysteme	12,37	100	100,4	106,0	107,4	107,6	107,6	108,7	108,7	108,8	1,1	0,1
Trockenbauarbeiten	19,78	100	101,2	106,6	108,4	108,8	109,0	109,7	109,6	109,8	0,9	0,2
Vorgehängte hinterlüftete Fassaden	18,86	100	102,8	110,8	115,1	115,8	116,8	117,2	117,8	117,9	1,8	0,1
Fliesen- und Plattenarbeiten	26,69	100	99,1	102,4	103,0	103,3	103,0	103,7	103,4	103,7	0,4	0,3
Estricharbeiten	14,37	100	102,1	109,6	110,3	110,6	110,6	111,2	110,9	110,8	0,2	-0,1
Gussasphaltarbeiten	0,07	100	102,8	108,2	112,4	113,4	114,6	116,1	115,7	115,7	2,0	-
Tischlerarbeiten	33,39	100	102,1	109,7	112,7	113,1	113,5	113,7	113,9	114,2	1,0	0,3
Parkettarbeiten	3,04	100	100,7	105,1	106,3	105,7	105,8	106,0	106,1	106,2	0,5	0,1
Rollladenarbeiten	6,02	100	101,1	106,0	107,2	107,4	107,6	108,0	108,0	108,3	0,8	0,3
Metallbauarbeiten	83,00	100	102,5	110,2	115,0	116,6	116,7	117,5	118,2	118,6	1,7	0,3
Verglasungsarbeiten	8,49	100	105,7	119,6	123,3	124,0	124,5	125,0	125,8	126,2	1,8	0,3
Maler- und Lackierarbeiten – Beschichtungen	7,84	100	99,8	103,8	106,1	106,3	106,7	107,2	107,3	107,3	0,9	-
Bodenbelagsarbeiten	3,37	100	101,2	106,6	108,6	108,7	108,7	109,9	110,1	110,1	1,3	-
Tapezierarbeiten	1,74	100	100,9	105,2	108,5	108,9	109,3	110,2	110,2	110,3	1,3	0,1
Raumlufttechnische Anlagen	28,88	100	102,0	108,7	113,7	114,6	115,4	116,9	117,1	117,0	2,1	-0,1
Heizanlagen und zentrale Wassererwärmungsanlagen	48,14	100	103,7	113,6	118,4	118,9	119,7	120,2	120,7	120,9	1,7	0,2
Gas-, Wasser- u. Entwässerungsanl. innerh. v. Geb.	38,29	100	103,7	113,5	118,6	119,0	119,8	120,4	120,7	120,8	1,5	0,1
Nieder- und Mittelspannungsanlagen	67,16	100	102,7	109,2	113,3	113,7	114,2	114,9	115,1	115,8	1,8	0,6
Gebäudeautomation	5,86	100	100,6	105,9	109,4	110,5	109,5	110,3	110,7	109,7	-0,7	-0,9
Blitzschutzanlagen	2,11	100	103,0	111,7	115,3	115,9	116,4	117,0	117,1	118,0	1,8	0,8
Dämmarbeiten an technischen Anlagen	2,44	100	102,6	112,3	118,8	120,0	120,8	123,1	123,6	123,8	3,2	0,2
Förder-, Aufzugsanlagen, Fahrtreppen und -steige	11,11	100	100,6	104,0	106,8	107,0	108,1	108,1	108,8	109,1	2,0	0,3



# 1 Preisindizes für Neubau in konventioneller Bauart einschl. Umsatzsteuer

(aktuelle und mittelfristige Ergebnisse)

## 1.3 Außenanlagen für Wohngebäude, Architektur- und Ingenieurdienstleistungen, Transferkosten, Instandhaltung von Wohngebäuden

2005 = 100

Art	Wägungs- anteil am Gesamt- index in Promille	2005	2006	2007	2008	2008		2009			Veränderung Aug. 2009 gegenüber Aug. Mai 2008 2009 in Prozent			
		Durchschnitt				Aug.	Nov.	Febr.	Mai	Aug.				
<b>Außenanlagen für Wohngebäude</b>														
Außenanlagen für Wohngebäude	1 000	100	102,0	107,9	111,2	111,9	111,9	112,4	112,2	112,5	0,5	0,3		
<b>Architektur- und Ingenieurdienstleistungen</b>														
Architektur- und Ingenieurdienstleistungen	1 000	100	101,8	107,9	110,9	111,7	111,6	111,8	111,7	111,8	0,1	0,1		
darunter:														
Architekturdienstleistungen	426,40	100	101,7	108,1	111,0	111,8	111,8	112,0	111,8	112,0	0,2	0,2		
Ingenieurdienstleistungen	467,10	100	102,1	108,0	111,3	112,2	112,1	112,3	112,2	112,3	0,1	0,1		
<b>Transferkosten</b>														
Transferkosten	1 000	100	98,6	99,8	...	...	...	...	...	...	...	...		
<b>Instandhaltung von Wohngebäuden</b>														
<b>Mehrfamiliengebäude ohne Schönheitsreparaturen</b>														
Insgesamt	1 000	100	101,8	108,4	111,3	111,7	112,1	112,9	113,0	113,2	1,3	0,2		
Mauerarbeiten	2,09	100	101,4	106,8	109,4	109,9	110,4	110,4	110,4	110,6	0,6	0,2		
Zimmer- und Holzbauarbeiten	9,65	100	102,9	111,8	113,7	114,3	114,0	114,1	113,8	114,6	0,3	0,7		
Dachdeckungs- und Dachabdichtungsarbeiten	62,64	100	102,0	108,0	110,8	111,3	111,8	112,2	112,3	113,0	1,5	0,6		
Klempnerarbeiten	22,87	100	106,0	116,9	119,9	120,3	120,3	121,2	121,1	121,7	1,2	0,5		
Putz- und Stuckarbeiten	28,66	100	101,2	106,5	108,1	108,1	108,7	109,2	108,8	108,9	0,7	0,1		
Wärmedämm-Verbundsysteme	187,12	100	100,4	106,0	107,4	107,6	107,6	108,7	108,7	108,8	1,1	0,1		
Trockenbauarbeiten	28,04	100	101,2	107,2	109,4	109,7	110,0	110,5	110,7	110,8	1,0	0,1		
Tischlerarbeiten	50,97	100	102,5	108,6	110,6	111,2	111,5	112,0	112,0	112,4	1,1	0,4		
Rollladenarbeiten	8,91	100	101,6	107,3	109,9	110,1	110,4	111,2	111,6	111,7	1,5	0,1		
Metallbauarbeiten	13,67	100	101,8	110,0	114,7	116,1	116,0	116,5	116,4	116,4	0,3	-		
Maler- und Lackierarbeiten – Beschichtungen	77,04	100	100,5	104,3	106,1	106,5	106,5	106,6	106,4	106,4	-0,1	-		
Bodenbelagsarbeiten	95,82	100	101,2	106,4	108,5	108,6	108,6	109,9	110,0	110,0	1,3	-		
Raumlufttechnische Anlagen	42,44	100	102,5	109,1	114,7	115,4	116,3	117,4	117,4	117,1	1,5	-0,3		
Heizanlagen und zentrale Wassererwärmungsanlagen	165,56	100	102,6	110,5	114,4	114,8	115,7	116,6	117,1	117,3	2,2	0,2		
Gas-, Wasser- u. Entwässerungsanl. innerh. v. Geb.	96,65	100	103,1	111,8	116,5	117,2	117,9	118,8	119,1	119,4	1,9	0,3		
Nieder- und Mittelspannungsanlagen	91,00	100	102,0	108,4	112,2	112,5	113,0	113,6	113,7	114,2	1,5	0,4		
Blitzschutzanlagen	4,56	100	103,0	111,7	115,3	115,9	116,4	117,0	117,1	118,0	1,8	0,8		
Dämmarbeiten an technischen Anlagen	12,31	100	102,6	112,3	118,8	120,0	120,8	123,1	123,6	123,8	3,2	0,2		
<b>Schönheitsreparaturen in einer Wohnung</b>														
Insgesamt	1 000	100	100,5	104,4	105,9	106,4	106,3	106,5	106,3	106,4	-	0,1		
Maler- und Lackierarbeiten – Beschichtungen	553,77	100	100,5	104,2	105,7	106,2	106,1	106,0	105,7	105,8	-0,4	0,1		
Tapezierarbeiten	446,23	100	100,7	104,7	106,1	106,6	106,5	107,0	107,1	107,1	0,5	-		

**1 Preisindizes für Neubau in konventioneller Bauart einschl. Umsatzsteuer  
(aktuelle und mittelfristige Ergebnisse)**

**1.4 Sonstige Bauwerke**

2005 = 100

Art	Wägungs- anteil am Gesamt- index in Promille	2005	2006	2007	2008	2008		2009			Veränderung Aug. 2009 gegenüber Aug. Mai 2008 2009 in Prozent	
		Durchschnitt				Aug.	Nov.	Febr.	Mai	Aug.		
<b>Straßenbau</b>												
Insgesamt	1 000	100	103,7	110,5	115,2	116,5	117,1	117,7	117,6	117,9	1,2	0,3
Erdarbeiten	249,55	100	102,6	108,0	111,2	112,0	112,2	113,2	112,6	113,1	1,0	0,4
Entwässerungskanalarbeiten	84,84	100	102,0	108,2	111,4	112,4	112,8	113,2	113,2	113,5	1,0	0,3
Verkehrswegebau, Oberbausch. ohne Bindemittel	139,75	100	103,0	109,3	113,4	114,3	115,1	115,8	116,3	116,4	1,8	0,1
Verkehrswegebau, Oberbausch. m. hydr. Bindemitteln	107,61	100	101,6	108,3	113,0	114,4	114,6	115,6	115,5	115,7	1,1	0,2
Verkehrswegebau, Oberbauschichten aus Asphalt	290,55	100	107,0	115,8	123,3	125,3	126,8	127,2	127,3	127,8	2,0	0,4
Verkehrswegebau, Pflaster., Platten., Einfassungen	53,17	100	101,4	106,5	107,8	107,6	107,3	107,6	107,4	107,8	0,2	0,4
Landschaftsbauarbeiten	5,07	100	103,7	109,6	114,0	114,8	114,7	114,7	114,3	115,4	0,5	1,0
Mauerarbeiten	2,80	100	101,4	106,8	109,0	109,4	109,9	109,5	109,4	109,6	0,2	0,2
Betonarbeiten	30,79	100	101,5	108,1	113,1	115,0	114,1	113,7	113,0	112,9	-1,8	-0,1
Abdichtungsarbeiten	1,14	100	101,4	106,5	110,9	111,6	112,0	112,5	112,5	113,0	1,3	0,4
Metallbauarbeiten	28,76	100	101,9	110,6	115,9	117,4	117,4	117,5	116,8	116,2	-1,0	-0,5
Maler- und Lackierarbeiten – Beschichtungen	5,97	100	100,4	103,8	106,3	106,4	107,3	108,0	107,8	107,8	1,3	-
<b>Brücken im Straßenbau</b>												
Insgesamt	1 000	100	102,2	109,0	114,0	116,0	115,1	115,1	115,6	115,0	-0,9	-0,5
Erdarbeiten	92,84	100	102,4	108,5	112,2	113,1	113,4	114,5	114,3	114,7	1,4	0,3
Verbauarbeiten	15,80	100	101,3	108,8	113,1	114,2	114,1	114,1	113,6	113,9	-0,3	0,3
Ramm-, Rüttel- u. Pressarbeiten	26,77	100	101,2	109,6	118,0	120,9	120,6	120,1	118,9	118,9	-1,7	-
Entwässerungskanalarbeiten	8,01	100	101,9	108,2	111,5	112,5	112,9	113,3	113,3	113,6	1,0	0,3
Verkehrswegebau, Oberbausch. ohne Bindemittel	11,22	100	102,6	109,1	113,4	114,4	115,7	116,5	116,7	117,0	2,3	0,3
Verkehrswegebau, Oberbausch. m. hydr. Bindemitteln	0,78	100	101,5	107,9	115,0	117,3	117,8	118,2	118,5	118,9	1,4	0,3
Verkehrswegebau, Oberbausch. aus Asphalt	23,63	100	105,3	113,3	119,5	121,1	122,3	122,9	123,1	123,2	1,7	0,1
Verkehrswegebau, Pflaster., Platten., Einfassungen	16,36	100	101,4	106,6	107,9	107,8	107,5	107,8	107,6	108,0	0,2	0,4
Mauerarbeiten	8,52	100	101,5	106,8	108,8	109,2	109,7	109,1	109,0	109,2	-	0,2
Betonarbeiten	473,57	100	102,2	109,0	115,6	118,9	116,5	116,5	115,2	114,8	-3,4	-0,3
Stahlbauarbeiten	159,37	100	102,1	109,0	112,1	112,6	113,4	112,9	119,9	116,9	3,8	-2,5
Abdichtungsarbeiten	32,29	100	101,2	106,5	109,8	110,4	110,8	111,6	111,5	111,8	1,3	0,3
Metallbauarbeiten	35,34	100	101,7	110,1	115,3	116,8	116,6	117,1	116,6	116,5	-0,3	-0,1
Maler- und Lackierarbeiten – Beschichtungen	5,96	100	100,1	103,7	106,4	106,8	107,3	107,8	107,7	107,7	0,8	-
Korrosionsschutzarbeiten an Stahlbauten	12,54	100	102,8	109,1	113,5	114,3	114,4	115,0	115,1	114,7	0,3	-0,3
Entwässerungsanlagen	15,43	100	103,1	110,7	115,8	117,0	117,5	118,4	118,7	118,9	1,6	0,2
Gerüstarbeiten	61,57	100	102,4	109,1	110,2	111,5	110,6	109,0	110,2	111,0	-0,4	0,7
<b>Ortskanäle</b>												
Insgesamt	1 000	100	102,5	108,4	111,7	112,6	112,9	113,4	113,3	113,6	0,9	0,3
Erdarbeiten	353,33	100	102,2	107,2	109,7	110,5	110,7	111,4	111,1	111,5	0,9	0,4
Verbauarbeiten	4,23	100	101,3	108,8	113,1	114,2	114,1	114,1	113,6	113,9	-0,3	0,3
Entwässerungskanalarbeiten	436,79	100	102,1	108,3	111,4	112,3	112,7	113,2	113,1	113,4	1,0	0,3
Verkehrswegebau, Oberbausch. ohne Bindemittel	45,33	100	102,9	109,3	113,4	114,3	115,2	115,8	116,3	116,5	1,9	0,2
Verkehrswegebau, Oberbausch. m. hydr. Bindemitteln	2,23	100	101,5	107,9	113,0	114,6	115,0	116,1	116,2	116,5	1,7	0,3
Verkehrswegebau, Oberbausch. aus Asphalt	66,78	100	107,8	116,9	124,7	126,8	128,3	128,7	128,7	129,3	2,0	0,5
Verkehrswegebau, Pflaster., Platten., Einfassungen	43,93	100	101,4	106,4	107,6	107,2	106,9	107,1	106,9	107,3	0,1	0,4
Mauerarbeiten	7,92	100	101,4	106,8	109,4	109,9	110,4	110,4	110,4	110,6	0,6	0,2
Betonarbeiten	31,22	100	101,6	108,2	112,9	114,7	113,7	113,9	113,0	113,1	-1,4	0,1
Abdichtungsarbeiten	8,24	100	101,4	106,5	110,9	111,6	112,0	112,5	112,5	113,0	1,3	0,4

2 Preisindizes für den Neubau von Wohngebäuden einschl. Umsatzsteuer \*)

Absolute Werte  
(Langfristige Übersicht)

2005 = 100

Jahr / Monat	Wohngebäude				
	Insgesamt	davon nach Abschnitten		Ein-familien-gebäude	Mehr-familien-gebäude
		Rohbauarbeiten	Ausbauarbeiten		
1997 Februar.....	98,5	103,8	94,1	98,7	98,6
Mai.....	98,3	103,5	94,1	98,5	98,5
August.....	98,3	103,3	94,1	98,4	98,4
November.....	97,9	102,7	94,0	98,1	98,0
1998 Februar.....	97,6	101,8	93,9	97,7	97,6
Mai.....	98,2	102,3	94,8	98,4	98,3
August.....	98,1	102,2	94,7	98,2	98,2
November.....	97,8	101,7	94,6	98,0	97,9
1999 Februar.....	97,6	101,3	94,5	97,7	97,6
Mai.....	97,6	101,2	94,5	97,6	97,6
August.....	97,6	101,4	94,5	97,7	97,7
November.....	97,6	101,4	94,6	97,8	97,7
2000 Februar.....	97,7	101,3	94,8	97,8	97,8
Mai.....	97,9	101,3	95,2	98,0	97,9
August.....	97,9	101,0	95,4	98,0	97,9
November.....	98,0	100,8	95,7	98,1	97,9
2001 Februar.....	97,9	100,3	96,1	98,0	97,9
Mai.....	97,9	100,1	96,3	98,0	97,9
August.....	97,8	99,9	96,3	97,9	97,8
November.....	97,6	99,5	96,2	97,7	97,6
2002 Februar.....	97,7	99,3	96,6	97,8	97,7
Mai.....	97,8	99,3	96,7	97,9	97,7
August.....	97,8	99,3	96,8	98,0	97,8
November.....	97,7	99,1	96,8	97,8	97,6
2003 Februar.....	97,8	98,9	97,1	98,0	97,8
Mai.....	97,8	98,8	97,1	97,9	97,7
August.....	97,8	98,7	97,2	97,9	97,7
November.....	97,8	98,7	97,3	98,0	97,7
2004 Februar.....	98,1	98,8	97,7	98,3	98,0
Mai.....	99,2	100,3	98,3	99,3	99,2
August.....	99,5	100,4	98,9	99,6	99,5
November.....	99,6	100,2	99,2	99,7	99,6
2005 Februar.....	100,0	100,2	99,9	100,1	100,0
Mai.....	99,9	99,9	99,9	99,9	99,9
August.....	100,0	99,9	100,0	100,0	100,0
November.....	100,1	100,0	100,1	100,1	100,1
2006 Februar.....	100,6	100,6	100,6	100,6	100,7
Mai.....	101,2	101,3	101,0	101,1	101,3
August.....	102,4	102,9	102,1	102,4	102,7
November.....	103,4	103,8	102,9	103,3	103,7
2007 Februar.....	107,8	108,1	107,5	107,7	108,1
Mai.....	108,5	109,0	108,1	108,4	108,9
August.....	109,0	109,5	108,5	108,9	109,4
November.....	109,5	109,8	109,2	109,4	110,0
2008 Februar.....	110,6	110,8	110,3	110,4	111,2
Mai.....	111,5	112,2	110,9	111,3	112,4
August.....	112,6	113,8	111,6	112,4	113,8
November.....	112,5	113,2	112,0	112,3	113,5
2009 Februar.....	112,8	113,1	112,5	112,6	113,7
Mai.....	112,6	112,5	112,6	112,4	113,4
August.....	112,8	112,6	112,8	112,6	113,5

\*) Bis 1990 Gebietsstand früheres Bundesgebiet.

2 Preisindizes für den Neubau von Wohngebäuden einschl. Umsatzsteuer \*)  
 Relative Veränderungen gegenüber dem entsprechenden Vorjahresergebnis in Prozent  
 (Langfristige Übersicht)  
 2005 = 100

Jahr / Monat	Wohngebäude				
	Insgesamt	davon nach Abschnitten		Ein-familien-gebäude	Mehr-familien-gebäude
		Rohbauarbeiten	Ausbauarbeiten		
1997 Februar.....	-0,7	-1,6	0,1	-0,6	-0,7
Mai.....	-0,8	-1,7	-	-0,8	-0,8
August.....	-0,7	-1,6	-	-0,7	-0,7
November.....	-0,8	-1,4	-0,1	-0,8	-0,8
1998 Februar.....	-0,9	-1,9	-0,2	-1,0	-1,0
Mai.....	-0,1	-1,2	0,7	-0,1	-0,2
August.....	-0,2	-1,1	0,6	-0,2	-0,2
November.....	-0,1	-1,0	0,6	-0,1	-0,1
1999 Februar.....	-	-0,5	0,6	-	-
Mai.....	-0,6	-1,1	-0,3	-0,8	-0,7
August.....	-0,5	-0,8	-0,2	-0,5	-0,5
November.....	-0,2	-0,3	-	-0,2	-0,2
2000 Februar.....	0,1	-	0,3	0,1	0,2
Mai.....	0,3	0,1	0,7	0,4	0,3
August.....	0,3	-0,4	1,0	0,3	0,2
November.....	0,4	-0,6	1,2	0,3	0,2
2001 Februar.....	0,2	-1,0	1,4	0,2	0,1
Mai.....	-	-1,2	1,2	-	-
August.....	-0,1	-1,1	0,9	-0,1	-0,1
November.....	-0,4	-1,3	0,5	-0,4	-0,3
2002 Februar.....	-0,2	-1,0	0,5	-0,2	-0,2
Mai.....	-0,1	-0,8	0,4	-0,1	-0,2
August.....	-	-0,6	0,5	0,1	-
November.....	0,1	-0,4	0,6	0,1	-
2003 Februar.....	0,1	-0,4	0,5	0,2	0,1
Mai.....	-	-0,5	0,4	-	-
August.....	-	-0,6	0,4	-0,1	-0,1
November.....	0,1	-0,4	0,5	0,2	0,1
2004 Februar.....	0,3	-0,1	0,6	0,3	0,2
Mai.....	1,4	1,5	1,2	1,4	1,5
August.....	1,7	1,7	1,7	1,7	1,8
November.....	1,8	1,5	2,0	1,7	1,9
2005 Februar.....	1,9	1,4	2,3	1,8	2,0
Mai.....	0,7	-0,4	1,6	0,6	0,7
August.....	0,5	-0,5	1,1	0,4	0,5
November.....	0,5	-0,2	0,9	0,4	0,5
2006 Februar.....	0,6	0,4	0,7	0,5	0,7
Mai.....	1,3	1,4	1,1	1,2	1,4
August.....	2,4	3,0	2,1	2,4	2,7
November.....	3,3	3,8	2,8	3,2	3,6
2007 Februar.....	7,2	7,5	6,9	7,1	7,3
Mai.....	7,2	7,6	7,0	7,2	7,5
August.....	6,4	6,4	6,3	6,3	6,5
November.....	5,9	5,8	6,1	5,9	6,1
2008 Februar.....	2,6	2,5	2,6	2,5	2,9
Mai.....	2,8	2,9	2,6	2,7	3,2
August.....	3,3	3,9	2,9	3,2	4,0
November.....	2,7	3,1	2,6	2,7	3,2
2009 Februar.....	2,0	2,1	2,0	2,0	2,2
Mai.....	1,0	0,3	1,5	1,0	0,9
August.....	0,2	-1,1	1,1	0,2	-0,3

\*) Bis 1990 Gebietsstand früheres Bundesgebiet.

### 3 Preisindizes für den Neubau von Wohngebäuden einschl. Umsatzsteuer \*)

#### Absolute Werte

#### (Langfristige Übersicht)

2005 = 100

Jahr	Wohngebäude				
	Insgesamt	davon nach Abschnitten		Ein-familien-gebäude	Mehr-familien-gebäude
		Rohbauarbeiten	Ausbauarbeiten		
1958 D.....	15,8	17,9	14,1	15,8	15,8
1959 D.....	16,6	19,0	14,7	16,5	16,7
1960 D.....	17,8	20,5	15,6	17,7	17,9
1961 D.....	19,1	21,9	16,9	19,1	19,2
1962 D.....	20,8	23,9	18,3	20,8	20,9
1963 D.....	21,8	25,2	19,1	21,8	21,9
1964 D.....	22,8	26,4	20,0	22,7	23,0
1965 D.....	23,9	27,3	21,0	23,7	23,8
1966 D.....	24,6	28,0	21,7	24,5	24,7
1967 D.....	24,1	27,3	21,5	24,0	24,2
1968 D.....	25,1	28,4	22,3	25,0	25,1
1969 D.....	26,6	30,3	23,4	26,5	26,6
1970 D.....	30,9	36,3	26,6	30,8	31,0
1971 D.....	34,1	39,8	29,5	33,9	34,2
1972 D.....	36,5	42,3	31,7	36,3	36,5
1973 D.....	39,1	44,9	34,4	38,9	39,2
1974 D.....	42,0	46,9	37,6	41,9	42,1
1975 D.....	43,0	47,2	39,1	42,8	43,1
1976 D.....	44,5	48,7	40,5	44,3	44,6
1977 D.....	46,5	51,2	42,4	46,7	46,6
1978 D.....	49,4	54,8	44,5	49,6	49,5
1979 D.....	53,8	60,5	47,4	54,1	53,8
1980 D.....	59,6	67,4	52,1	60,0	59,5
1981 D.....	63,0	70,9	55,5	63,5	63,1
1982 D.....	64,8	71,8	58,3	65,2	64,9
1983 D.....	66,2	72,8	60,1	66,4	66,3
1984 D.....	67,9	74,3	62,0	68,0	68,0
1985 D.....	68,2	74,0	63,0	68,3	68,3
1986 D.....	69,0	74,9	64,0	69,2	69,3
1987 D.....	70,3	76,0	65,6	70,5	70,7
1988 D.....	71,9	77,4	67,4	72,0	72,2
1989 D.....	74,5	80,2	69,8	74,6	74,8
1990 D.....	79,3	86,0	73,6	79,5	79,6
1991 D.....	84,8	92,0	78,3	84,8	85,0
1992 D.....	90,3	97,6	83,5	90,3	90,5
1993 D.....	94,7	102,0	88,2	94,8	95,0
1994 D.....	97,0	104,1	90,8	97,1	97,2
1995 D.....	99,2	106,1	93,4	99,3	99,4
1996 D.....	99,0	105,0	94,1	99,2	99,1
1997 D.....	98,3	103,3	94,1	98,4	98,4
1998 D.....	97,9	102,0	94,5	98,1	98,0
1999 D.....	97,6	101,3	94,5	97,7	97,7
2000 D.....	97,9	101,1	95,3	98,0	97,9
2001 D.....	97,8	100,0	96,2	97,9	97,8
2002 D.....	97,8	99,3	96,7	97,9	97,7
2003 D.....	97,8	98,8	97,2	98,0	97,7
2004 D.....	99,1	99,9	98,5	99,2	99,1
2005 D.....	100	100	100	100	100
2006 D.....	101,9	102,2	101,7	101,9	102,1
2007 D.....	108,7	109,1	108,3	108,6	109,1
2008 D.....	111,8	112,5	111,2	111,6	112,7

\*) Bis 1990 Gebietsstand früheres Bundesgebiet.

3 Preisindizes für den Neubau von Wohngebäuden einschl. Umsatzsteuer \*)  
 Relative Veränderungen gegenüber dem entsprechenden Vorjahresergebnis in Prozent  
 (Langfristige Übersicht)  
 2005 = 100

Jahr	Wohngebäude				
	Insgesamt	davon nach Abschnitten		Ein-familien-gebäude	Mehr-familien-gebäude
		Rohbauarbeiten	Ausbauarbeiten		
1958 D.....	-	-	-	-	-
1959 D.....	5,1	6,1	4,3	4,4	5,7
1960 D.....	7,2	7,9	6,1	7,3	7,2
1961 D.....	7,3	6,8	8,3	7,9	7,3
1962 D.....	8,9	9,1	8,3	8,9	8,9
1963 D.....	4,8	5,4	4,4	4,8	4,8
1964 D.....	4,6	4,8	4,7	4,1	5,0
1965 D.....	4,8	3,4	5,0	4,4	3,5
1966 D.....	2,9	2,6	3,3	3,4	3,8
1967 D.....	-2,0	-2,5	-0,9	-2,0	-2,0
1968 D.....	4,1	4,0	3,7	4,2	3,7
1969 D.....	6,0	6,7	4,9	6,0	6,0
1970 D.....	16,2	19,8	13,7	16,2	16,5
1971 D.....	10,4	9,6	10,9	10,1	10,3
1972 D.....	7,0	6,3	7,5	7,1	6,7
1973 D.....	7,1	6,1	8,5	7,2	7,4
1974 D.....	7,4	4,5	9,3	7,7	7,4
1975 D.....	2,4	0,6	4,0	2,1	2,4
1976 D.....	3,5	3,2	3,6	3,5	3,5
1977 D.....	4,5	5,1	4,7	5,4	4,5
1978 D.....	6,2	7,0	5,0	6,2	6,2
1979 D.....	8,9	10,4	6,5	9,1	8,7
1980 D.....	10,8	11,4	9,9	10,9	10,6
1981 D.....	5,7	5,2	6,5	5,8	6,1
1982 D.....	2,9	1,3	5,0	2,7	2,9
1983 D.....	2,2	1,4	3,1	1,8	2,2
1984 D.....	2,6	2,1	3,2	2,4	2,6
1985 D.....	0,4	-0,4	1,6	0,4	0,4
1986 D.....	1,2	1,2	1,6	1,3	1,5
1987 D.....	1,9	1,5	2,5	1,9	2,0
1988 D.....	2,3	1,8	2,7	2,1	2,1
1989 D.....	3,6	3,6	3,6	3,6	3,6
1990 D.....	6,4	7,2	5,4	6,6	6,4
1991 D.....	6,9	7,0	6,4	6,7	6,8
1992 D.....	6,5	6,1	6,6	6,5	6,5
1993 D.....	4,9	4,5	5,6	5,0	5,0
1994 D.....	2,4	2,1	2,9	2,4	2,3
1995 D.....	2,3	1,9	2,9	2,3	2,3
1996 D.....	-0,2	-1,0	0,7	-0,1	-0,3
1997 D.....	-0,7	-1,6	-	-0,8	-0,7
1998 D.....	-0,4	-1,3	0,4	-0,3	-0,4
1999 D.....	-0,3	-0,7	-	-0,4	-0,3
2000 D.....	0,3	-0,2	0,8	0,3	0,2
2001 D.....	-0,1	-1,1	0,9	-0,1	-0,1
2002 D.....	-	-0,7	0,5	-	-0,1
2003 D.....	-	-0,5	0,5	0,1	-
2004 D.....	1,3	1,1	1,3	1,2	1,4
2005 D.....	0,9	0,1	1,5	0,8	0,9
2006 D.....	1,9	2,2	1,7	1,9	2,1
2007 D.....	6,7	6,8	6,5	6,6	6,9
2008 D.....	2,9	3,1	2,7	2,8	3,3

\*) Bis 1990 Gebietsstand früheres Bundesgebiet.

**4 Preisindizes für den Neubau von Nichtwohngebäuden, Sonstigen Bauwerken und Instandhaltung von Wohngebäuden einschl. Umsatzsteuer \*)**

**Absolute Werte  
(Langfristige Übersicht)**

2005 = 100

Jahr / Monat	Nichtwohngebäude		Sonstige Bauwerke			Instandhaltung von Wohngebäuden	
	Bürogebäude	Gewerbliche Betriebsgebäude	Straßenbau	Brücken im Straßenbau	Ortskanäle	Mehrfamiliengebäude ohne Schönheitsreparaturen	Schönheitsreparaturen in einer Wohnung
1997 Februar.....	96,4	95,4	99,0	98,7	102,6	94,1	99,8
Mai.....	96,3	95,2	98,5	98,3	102,1	94,1	100,3
August.....	96,3	95,2	98,2	98,2	101,6	94,3	100,4
November....	96,0	95,1	97,9	97,8	101,4	94,3	100,6
1998 Februar.....	95,8	94,8	97,4	97,5	100,7	94,4	100,5
Mai.....	96,5	95,6	97,8	97,9	101,1	95,3	101,2
August.....	96,5	95,6	97,6	97,9	101,0	95,3	101,3
November....	96,3	95,3	97,2	97,5	100,6	95,2	101,0
1999 Februar.....	96,0	94,9	97,1	96,8	100,5	95,1	100,7
Mai.....	96,0	94,8	97,0	96,7	100,3	95,1	100,8
August.....	96,1	95,0	97,3	97,0	100,5	95,3	101,1
November....	96,3	95,2	97,8	97,1	100,6	95,3	100,9
2000 Februar.....	96,5	95,4	98,6	97,2	100,6	95,4	100,8
Mai.....	96,8	95,6	99,2	97,3	100,8	95,7	101,3
August.....	96,9	95,8	99,8	97,3	100,8	95,9	101,5
November....	97,1	96,0	100,4	97,4	101,0	96,2	101,6
2001 Februar.....	97,2	96,1	100,4	97,3	100,7	96,3	101,3
Mai.....	97,2	96,1	100,2	97,1	100,7	96,4	101,5
August.....	97,2	96,1	100,2	96,9	100,5	96,6	101,8
November....	97,0	96,0	100,1	96,7	100,3	96,6	101,6
2002 Februar.....	97,3	96,2	100,2	96,6	100,4	97,0	101,7
Mai.....	97,3	96,1	100,2	96,5	100,4	97,0	101,6
August.....	97,4	96,3	99,9	96,5	100,3	97,1	101,4
November....	97,3	96,4	99,6	96,4	100,1	97,0	100,9
2003 Februar.....	97,4	96,5	99,6	96,1	99,8	97,3	100,6
Mai.....	97,4	96,5	99,7	96,1	99,9	97,4	100,5
August.....	97,4	96,5	99,7	96,0	99,9	97,5	100,6
November....	97,5	96,5	99,5	95,9	99,9	97,5	100,4
2004 Februar.....	97,7	96,7	99,6	96,0	100,0	97,8	100,4
Mai.....	98,8	97,9	99,4	98,2	99,8	98,4	100,3
August.....	99,2	98,6	99,7	98,6	99,8	98,7	100,3
November....	99,4	98,9	99,6	98,8	99,8	99,1	100,4
2005 Februar.....	99,9	99,8	99,7	99,7	99,9	99,8	100,4
Mai.....	99,9	99,9	99,7	99,9	99,8	99,9	100,1
August.....	100,0	100,0	99,9	100,0	100,0	100,1	99,8
November....	100,2	100,2	100,7	100,2	100,3	100,2	99,7
2006 Februar.....	100,8	100,8	101,9	100,6	101,2	100,8	100,5
Mai.....	101,4	101,5	103,0	101,5	101,9	101,2	100,4
August.....	102,6	103,0	104,5	102,8	103,1	102,2	100,5
November....	103,6	104,0	105,3	103,8	103,6	103,0	100,7
2007 Februar.....	108,1	108,4	109,3	107,7	107,4	107,6	103,9
Mai.....	108,9	109,3	110,2	108,8	108,1	108,1	104,3
August.....	109,5	109,9	110,7	109,4	108,8	108,6	104,6
November....	110,1	110,6	111,7	109,9	109,3	109,1	104,7
2008 Februar.....	111,3	111,8	113,2	111,3	110,2	110,4	105,3
Mai.....	112,3	113,1	114,1	113,5	110,9	111,0	105,5
August.....	113,5	114,8	116,5	116,0	112,6	111,7	106,4
November....	113,4	114,7	117,1	115,1	112,9	112,1	106,3
2009 Februar.....	113,8	115,0	117,7	115,1	113,4	112,9	106,5
Mai.....	113,7	114,9	117,6	115,6	113,3	113,0	106,3
August.....	113,8	114,9	117,9	115,0	113,6	113,2	106,4

\*) Bis 1990 Gebietsstand früheres Bundesgebiet.

**4 Preisindizes für den Neubau von Nichtwohngebäuden, Sonstigen Bauwerken und Instandhaltung von Wohngebäuden einschl. Umsatzsteuer \*)**  
**Relative Veränderungen gegenüber dem entsprechenden Vorjahresergebnis in Prozent**  
**(Langfristige Übersicht)**

2005 = 100

Jahr / Monat	Nichtwohngebäude		Sonstige Bauwerke			Instandhaltung von Wohngebäuden	
	Bürogebäude	Gewerbliche Betriebsgebäude	Straßenbau	Brücken im Straßenbau	Ortskanäle	Mehrfamiliengebäude ohne Schönheitsreparaturen	Schönheitsreparaturen in einer Wohnung
1997 Februar.....	-0,5	-0,4	-1,9	-1,3	-1,8	0,6	0,5
Mai.....	-0,6	-0,6	-1,7	-1,6	-1,8	0,3	0,7
August.....	-0,4	-0,5	-1,7	-1,6	-1,9	0,3	0,3
November....	-0,5	-0,4	-1,6	-1,4	-1,6	0,3	0,6
1998 Februar.....	-0,6	-0,6	-1,6	-1,2	-1,9	0,3	0,7
Mai.....	0,2	0,4	-0,7	-0,4	-1,0	1,3	0,9
August.....	0,2	0,4	-0,6	-0,3	-0,6	1,1	0,9
November....	0,3	0,2	-0,7	-0,3	-0,8	1,0	0,4
1999 Februar.....	0,2	0,1	-0,3	-0,7	-0,2	0,7	0,2
Mai.....	-0,5	-0,8	-0,8	-1,2	-0,8	-0,2	-0,4
August.....	-0,4	-0,6	-0,3	-0,9	-0,5	-	-0,2
November....	-	-0,1	0,6	-0,4	-	0,1	-0,1
2000 Februar.....	0,5	0,5	1,5	0,4	0,1	0,3	0,1
Mai.....	0,8	0,8	2,3	0,6	0,5	0,6	0,5
August.....	0,8	0,8	2,6	0,3	0,3	0,6	0,4
November....	0,8	0,8	2,7	0,3	0,4	0,9	0,7
2001 Februar.....	0,7	0,7	1,8	0,1	0,1	0,9	0,5
Mai.....	0,4	0,5	1,0	-0,2	-0,1	0,7	0,2
August.....	0,3	0,3	0,4	-0,4	-0,3	0,7	0,3
November....	-0,1	-	-0,3	-0,7	-0,7	0,4	-
2002 Februar.....	0,1	0,1	-0,2	-0,7	-0,3	0,7	0,4
Mai.....	0,1	-	-	-0,6	-0,3	0,6	0,1
August.....	0,2	0,2	-0,3	-0,4	-0,2	0,5	-0,4
November....	0,3	0,4	-0,5	-0,3	-0,2	0,4	-0,7
2003 Februar.....	0,1	0,3	-0,6	-0,5	-0,6	0,3	-1,1
Mai.....	0,1	0,4	-0,5	-0,4	-0,5	0,4	-1,1
August.....	-	0,2	-0,2	-0,5	-0,4	0,4	-0,8
November....	0,2	0,1	-0,1	-0,5	-0,2	0,5	-0,5
2004 Februar.....	0,3	0,2	-	-0,1	0,2	0,5	-0,2
Mai.....	1,4	1,5	-0,3	2,2	-0,1	1,0	-0,2
August.....	1,8	2,2	-	2,7	-0,1	1,2	-0,3
November....	1,9	2,5	0,1	3,0	-0,1	1,6	-
2005 Februar.....	2,3	3,2	0,1	3,9	-0,1	2,0	-
Mai.....	1,1	2,0	0,3	1,7	-	1,5	-0,2
August.....	0,8	1,4	0,2	1,4	0,2	1,4	-0,5
November....	0,8	1,3	1,1	1,4	0,5	1,1	-0,7
2006 Februar.....	0,9	1,0	2,2	0,9	1,3	1,0	0,1
Mai.....	1,5	1,6	3,3	1,6	2,1	1,3	0,3
August.....	2,6	3,0	4,6	2,8	3,1	2,1	0,7
November....	3,4	3,8	4,6	3,6	3,3	2,8	1,0
2007 Februar.....	7,2	7,5	7,3	7,1	6,1	6,7	3,4
Mai.....	7,4	7,7	7,0	7,2	6,1	6,8	3,9
August.....	6,7	6,7	5,9	6,4	5,5	6,3	4,1
November....	6,3	6,3	6,1	5,9	5,5	5,9	4,0
2008 Februar.....	3,0	3,1	3,6	3,3	2,6	2,6	1,3
Mai.....	3,1	3,5	3,5	4,3	2,6	2,7	1,2
August.....	3,7	4,5	5,2	6,0	3,5	2,9	1,7
November....	3,0	3,7	4,8	4,7	3,3	2,7	1,5
2009 Februar.....	2,2	2,9	4,0	3,4	2,9	2,3	1,1
Mai.....	1,2	1,6	3,1	1,9	2,2	1,8	0,8
August.....	0,3	0,1	1,2	-0,9	0,9	1,3	-

\*) Bis 1990 Gebietsstand früheres Bundesgebiet.



**5 Preisindizes für den Neubau von Nichtwohngebäuden, Sonstigen Bauwerken und Instandhaltung von Wohngebäuden einschl. Umsatzsteuer \*)**

**Absolute Werte**

**(Langfristige Übersicht)**

2005 = 100

Jahr	Nichtwohngebäude		Sonstige Bauwerke			Instandhaltung von Wohngebäuden	
	Bürogebäude	Gewerbliche Betriebsgebäude	Straßenbau	Brücken im Straßenbau	Ortskanäle	Mehrfamiliengebäude ohne Schönheitsreparaturen	Schönheitsreparaturen in einer Wohnung
1958 D.....	16,0	16,5	30,2	22,3	24,3	15,9	11,9
1959 D.....	16,8	17,1	31,9	23,4	26,2	16,2	12,7
1960 D.....	18,0	18,3	33,5	24,8	28,3	17,0	13,6
1961 D.....	19,2	19,4	35,2	26,0	30,4	18,2	15,2
1962 D.....	20,7	20,9	37,5	27,8	32,4	19,2	17,3
1963 D.....	21,8	21,8	39,0	28,7	33,8	20,0	18,3
1964 D.....	22,6	22,7	38,7	29,5	34,4	20,9	19,6
1965 D.....	23,5	23,5	36,6	30,0	33,6	21,7	21,0
1966 D.....	24,3	24,2	36,1	30,5	33,8	22,3	22,3
1967 D.....	23,7	23,0	34,5	29,4	32,4	22,0	22,2
1968 D.....	24,7	24,2	36,0	30,5	34,1	22,9	23,6
1969 D.....	26,2	26,4	37,6	33,0	35,8	24,0	24,7
1970 D.....	30,7	31,2	43,1	39,4	41,8	26,8	27,7
1971 D.....	33,8	34,6	46,5	42,6	45,4	29,5	31,2
1972 D.....	35,9	36,3	47,2	44,4	46,9	31,2	33,5
1973 D.....	38,5	38,5	48,6	46,8	48,8	33,4	35,9
1974 D.....	41,1	40,7	53,2	49,3	52,0	36,7	39,3
1975 D.....	42,0	41,9	54,6	50,0	52,9	38,5	40,9
1976 D.....	43,4	43,6	55,4	51,2	53,9	39,9	42,5
1977 D.....	45,4	45,4	56,9	53,3	55,8	41,7	44,6
1978 D.....	48,0	47,8	60,7	56,8	59,7	43,8	47,4
1979 D.....	51,8	51,6	67,0	62,0	65,8	46,5	50,4
1980 D.....	57,1	56,9	75,5	68,0	73,1	50,7	54,5
1981 D.....	60,6	60,4	77,5	71,0	75,1	54,0	58,3
1982 D.....	62,8	62,9	75,7	72,2	73,8	56,7	60,6
1983 D.....	64,3	64,3	75,1	72,8	73,8	58,5	62,5
1984 D.....	66,1	65,8	76,1	73,8	75,0	60,3	64,3
1985 D.....	66,8	66,4	77,5	74,0	75,2	61,5	65,4
1986 D.....	67,9	67,8	79,0	75,4	76,9	62,6	67,0
1987 D.....	69,5	69,3	80,0	76,6	78,2	64,3	68,7
1988 D.....	71,2	70,7	80,9	78,0	79,4	66,0	70,6
1989 D.....	73,8	73,2	82,6	80,6	81,7	68,4	72,8
1990 D.....	78,1	77,8	87,8	85,5	87,2	71,8	76,7
1991 D.....	83,1	82,6	93,6	90,4	93,6	76,6	81,2
1992 D.....	88,2	87,6	98,6	94,7	99,7	82,4	87,6
1993 D.....	92,3	91,4	100,8	97,7	103,4	87,3	92,8
1994 D.....	94,5	93,3	101,2	99,0	104,6	90,0	95,6
1995 D.....	96,7	95,4	101,9	100,3	105,5	92,7	98,6
1996 D.....	96,8	95,7	100,1	99,7	103,8	93,8	99,8
1997 D.....	96,3	95,2	98,4	98,3	101,9	94,2	100,3
1998 D.....	96,3	95,3	97,5	97,7	100,9	95,1	101,0
1999 D.....	96,1	95,0	97,3	96,9	100,5	95,2	100,9
2000 D.....	96,8	95,7	99,5	97,3	100,8	95,8	101,3
2001 D.....	97,2	96,1	100,2	97,0	100,6	96,5	101,6
2002 D.....	97,3	96,3	100,0	96,5	100,3	97,0	101,4
2003 D.....	97,4	96,5	99,6	96,0	99,9	97,4	100,5
2004 D.....	98,8	98,0	99,6	97,9	99,9	98,5	100,4
2005 D.....	100	100	100	100	100	100	100
2006 D.....	102,1	102,3	103,7	102,2	102,5	101,8	100,5
2007 D.....	109,2	109,6	110,5	109,0	108,4	108,4	104,4
2008 D.....	112,6	113,6	115,2	114,0	111,7	111,3	105,9

\*) Bis 1990 Gebietsstand früheres Bundesgebiet.

**5 Preisindizes für den Neubau von Nichtwohngebäuden, Sonstigen Bauwerken und Instandhaltung von Wohngebäuden einschl. Umsatzsteuer \*)**  
**Relative Veränderungen gegenüber dem entsprechenden Vorjahresergebnis in Prozent**  
**(Langfristige Übersicht)**

2005 = 100

Jahr	Nichtwohngebäude		Sonstige Bauwerke			Instandhaltung von Wohngebäuden	
	Bürogebäude	Gewerbliche Betriebsgebäude	Straßenbau	Brücken im Straßenbau	Ortskanäle	Mehrfamiliengebäude ohne Schönheitsreparaturen	Schönheitsreparaturen in einer Wohnung
1958 D.....	-	-	-	-	-	-	-
1959 D.....	5,0	3,6	5,6	4,9	7,8	1,9	6,7
1960 D.....	7,1	7,0	5,0	6,0	8,0	4,9	7,1
1961 D.....	6,7	6,0	5,1	4,8	7,4	7,1	11,8
1962 D.....	7,8	7,7	6,5	6,9	6,6	5,5	13,8
1963 D.....	5,3	4,3	4,0	3,2	4,3	4,2	5,8
1964 D.....	3,7	4,1	-0,8	2,8	1,8	4,5	7,1
1965 D.....	4,0	3,5	-5,4	1,7	-2,3	3,8	7,1
1966 D.....	3,4	3,0	-1,4	1,7	0,6	2,8	6,2
1967 D.....	-2,5	-5,0	-4,4	-3,6	-4,1	-1,3	-0,4
1968 D.....	4,2	5,2	4,3	3,7	5,2	4,1	6,3
1969 D.....	6,1	9,1	4,4	8,2	5,0	4,8	4,7
1970 D.....	17,2	18,2	14,6	19,4	16,8	11,7	12,1
1971 D.....	10,1	10,9	7,9	8,1	8,6	10,1	12,6
1972 D.....	6,2	4,9	1,5	4,2	3,3	5,8	7,4
1973 D.....	7,2	6,1	3,0	5,4	4,1	7,1	7,2
1974 D.....	6,8	5,7	9,5	5,3	6,6	9,9	9,5
1975 D.....	2,2	2,9	2,6	1,4	1,7	4,9	4,1
1976 D.....	3,3	4,1	1,5	2,4	1,9	3,6	3,9
1977 D.....	4,6	4,1	2,7	4,1	3,5	4,5	4,9
1978 D.....	5,7	5,3	6,7	6,6	7,0	5,0	6,3
1979 D.....	7,9	7,9	10,4	9,2	10,2	6,2	6,3
1980 D.....	10,2	10,3	12,7	9,7	11,1	9,0	8,1
1981 D.....	6,1	6,2	2,6	4,4	2,7	6,5	7,0
1982 D.....	3,6	4,1	-2,3	1,7	-1,7	5,0	3,9
1983 D.....	2,4	2,2	-0,8	0,8	-	3,2	3,1
1984 D.....	2,8	2,3	1,3	1,4	1,6	3,1	2,9
1985 D.....	1,1	0,9	1,8	0,3	0,3	2,0	1,7
1986 D.....	1,6	2,1	1,9	1,9	2,3	1,8	2,4
1987 D.....	2,4	2,2	1,3	1,6	1,7	2,7	2,5
1988 D.....	2,4	2,0	1,1	1,8	1,5	2,6	2,8
1989 D.....	3,7	3,5	2,1	3,3	2,9	3,6	3,1
1990 D.....	5,8	6,3	6,3	6,1	6,7	5,0	5,4
1991 D.....	6,4	6,2	6,6	5,7	7,3	6,7	5,9
1992 D.....	6,1	6,1	5,3	4,8	6,5	7,6	7,9
1993 D.....	4,6	4,3	2,2	3,2	3,7	5,9	5,9
1994 D.....	2,4	2,1	0,4	1,3	1,2	3,1	3,0
1995 D.....	2,3	2,3	0,7	1,3	0,9	3,0	3,1
1996 D.....	0,1	0,3	-1,8	-0,6	-1,6	1,2	1,2
1997 D.....	-0,5	-0,5	-1,7	-1,4	-1,8	0,4	0,5
1998 D.....	-	0,1	-0,9	-0,6	-1,0	1,0	0,7
1999 D.....	-0,2	-0,3	-0,2	-0,8	-0,4	0,1	-0,1
2000 D.....	0,7	0,7	2,3	0,4	0,3	0,6	0,4
2001 D.....	0,4	0,4	0,7	-0,3	-0,2	0,7	0,3
2002 D.....	0,1	0,2	-0,2	-0,5	-0,3	0,5	-0,2
2003 D.....	0,1	0,2	-0,4	-0,5	-0,4	0,4	-0,9
2004 D.....	1,4	1,6	-	2,0	-	1,1	-0,1
2005 D.....	1,2	2,0	0,4	2,1	0,1	1,5	-0,4
2006 D.....	2,1	2,3	3,7	2,2	2,5	1,8	0,5
2007 D.....	7,0	7,1	6,6	6,7	5,8	6,5	3,9
2008 D.....	3,1	3,6	4,3	4,6	3,0	2,7	1,4

\*) Bis 1990 Gebietsstand früheres Bundesgebiet.

**6 Preisindizes für Außenanlagen für Wohngebäude, Architektur- und Ingenieurdienstleistungen, Transferkosten  
einschl. Umsatzsteuer \*)  
Absolute Werte  
(Langfristige Übersicht)  
2005 = 100**

	Außenanlagen für Wohngebäude	Architektur- und Ingenieurdienstleistungen <sup>1)</sup>			Transferkosten
		Insgesamt	darunter		
			Architektur- dienstleistungen	Ingenieur- dienstleistungen	
1997 Februar.....	98,7	-	98,4	102,5	-
Mai.....	98,5	-	98,3	102,3	-
August.....	98,3	-	98,3	102,1	-
November.....	98,2	-	97,9	101,5	-
1998 Februar.....	97,9	-	97,6	100,9	-
Mai.....	98,5	-	98,4	101,5	-
August.....	98,5	-	98,3	101,3	-
November.....	98,2	-	98,1	100,9	-
1999 Februar.....	97,9	-	97,8	100,7	-
Mai.....	97,9	-	97,8	100,6	-
August.....	98,1	-	97,9	100,7	-
November.....	98,3	-	98,0	100,7	-
2000 Februar.....	98,5	-	98,0	100,6	100,1
Mai.....	98,7	-	98,2	100,7	100,1
August.....	99,0	-	98,2	100,4	100,5
November.....	99,3	-	98,3	100,3	100,6
2001 Februar.....	99,4	-	98,3	99,9	101,1
Mai.....	99,4	-	98,2	99,6	101,1
August.....	99,3	-	98,2	99,6	100,8
November.....	99,0	-	98,0	99,2	99,2
2002 Februar.....	99,2	-	98,1	99,1	99,4
Mai.....	99,1	-	98,1	99,1	100,3
August.....	99,0	-	98,2	99,1	100,1
November.....	98,9	-	98,0	98,8	98,4
2003 Februar.....	98,7	-	98,2	98,7	99,4
Mai.....	98,7	-	98,1	98,7	101,0
August.....	98,6	-	98,1	98,6	99,9
November.....	98,4	-	98,1	98,6	98,1
2004 Februar.....	98,4	-	98,4	98,7	100,0
Mai.....	99,0	-	99,2	99,9	99,7
August.....	99,3	-	99,4	100,0	98,4
November.....	99,5	-	99,5	99,8	96,9
2005 Februar.....	99,9	99,9	99,9	99,8	99,9
Mai.....	99,9	99,9	99,9	99,8	99,6
August.....	100,0	100,0	99,9	100,0	100,6
November.....	100,2	100,2	100,1	100,3	100,0
2006 Februar.....	100,9	100,6	100,5	100,8	100,2
Mai.....	101,5	101,2	101,1	101,5	97,0
August.....	102,4	102,3	102,1	102,6	99,4
November.....	103,2	103,1	103,1	103,3	97,7
2007 Februar.....	107,0	107,0	107,2	107,2	99,4
Mai.....	107,7	107,7	107,9	107,8	100,3
August.....	107,9	108,1	108,3	108,3	100,5
November.....	108,9	108,6	108,8	108,7	98,9
2008 Februar.....	110,2	109,6	109,8	109,9	...
Mai.....	110,7	110,5	110,7	110,9	...
August.....	111,9	111,7	111,8	112,2	...
November.....	111,9	111,6	111,8	112,1	...
2009 Februar.....	112,4	111,8	112,0	112,3	...
Mai.....	112,2	111,7	111,8	112,2	...
August.....	112,5	111,8	112,0	112,3	...

\*) Bis 1990 Gebietsstand früheres Bundesgebiet.

1) Bis 2004 Leistungen im Rahmen des Neubaus von Wohngebäuden.

7 Preisindizes für Außenanlagen für Wohngebäude, Architektur- und Ingenieurdienstleistungen, Transferkosten  
einschl. Umsatzsteuer \*)

Absolute Werte

(Langfristige Übersicht)

2005 = 100

	Außenanlagen für Wohngebäude	Architektur- und Ingenieurdienstleistungen <sup>1)</sup>			Transferkosten
		Insgesamt	darunter		
			Architektur- dienstleistungen	Ingenieur- dienstleistungen	
1968 D.....	28,1	-	28,4	31,5	-
1969 D.....	29,3	-	29,7	33,1	-
1970 D.....	33,5	-	33,8	37,8	-
1971 D.....	37,0	-	36,4	40,5	-
1972 D.....	38,5	-	37,9	42,2	-
1973 D.....	41,1	-	39,5	44,2	-
1974 D.....	44,9	-	41,1	45,7	-
1975 D.....	46,5	-	41,8	46,0	-
1976 D.....	48,0	-	43,3	47,1	-
1977 D.....	51,0	-	45,3	48,9	-
1978 D.....	54,0	-	47,6	51,6	-
1979 D.....	58,8	-	51,3	55,7	-
1980 D.....	65,4	-	56,2	60,8	-
1981 D.....	68,4	-	59,1	63,4	-
1982 D.....	68,5	-	64,2	67,9	-
1983 D.....	69,2	-	65,4	68,7	-
1984 D.....	70,6	-	66,8	69,8	-
1985 D.....	71,3	-	67,3	69,7	-
1986 D.....	72,9	-	68,1	70,5	-
1987 D.....	74,3	-	69,0	71,3	-
1988 D.....	75,5	-	70,0	72,3	-
1989 D.....	77,5	-	71,7	74,3	-
1990 D.....	82,2	-	74,8	78,5	-
1991 D.....	87,6	-	85,9	91,0	-
1992 D.....	93,1	-	91,7	97,4	-
1993 D.....	96,6	-	95,4	101,0	-
1994 D.....	98,0	-	97,2	102,7	-
1995 D.....	99,5	-	99,0	104,2	-
1996 D.....	99,2	-	98,8	103,3	-
1997 D.....	98,4	-	98,2	102,1	-
1998 D.....	98,3	-	98,1	101,2	-
1999 D.....	98,1	-	97,9	100,7	-
2000 D.....	98,9	-	98,2	100,5	100,3
2001 D.....	99,3	-	98,2	99,6	100,6
2002 D.....	99,1	-	98,1	99,0	99,6
2003 D.....	98,6	-	98,1	98,7	99,6
2004 D.....	99,1	-	99,1	99,6	98,8
2005 D.....	100	100	100	100	100
2006 D.....	102,0	101,8	101,7	102,1	98,6
2007 D.....	107,9	107,9	108,1	108,0	99,8
2008 D.....	111,2	110,9	111,0	111,3	...

\*) Bis 1990 Gebietsstand früheres Bundesgebiet.

1) Bis 2004 Leistungen im Rahmen des Neubaus von Wohngebäuden.

**8 Preisindizes für Einfamiliengebäude in vorgefertigter Bauart einschl. Umsatzsteuer \*)**  
**(Langfristige Übersicht)**  
 2005 = 100

Jahr Halbjahr / Monat		Vorgefertigte Bauart <sup>1)</sup> ohne Unterkellerung		
		Index	Veränderung gegenüber der	
			Vorjahres- periode	Vor- periode in %
1990	1. Halbjahr.....	68,5	5,2	3,9
	2. Halbjahr.....	70,2	6,5	2,5
1991	1. Halbjahr.....	72,2	5,4	2,8
	2. Halbjahr.....	74,8	6,6	3,6
1992	1. Halbjahr.....	78,4	8,6	4,8
	2. Halbjahr.....	81,8	9,4	4,3
1993	1. Halbjahr.....	85,8	9,4	4,9
	2. Halbjahr.....	87,2	6,6	1,6
1994	1. Halbjahr.....	89,2	4,0	2,3
	2. Halbjahr.....	90,4	3,7	1,3
1995	1. Halbjahr.....	92,1	3,3	1,9
	2. Halbjahr.....	92,7	2,5	0,7
1996	1. Halbjahr.....	93,3	1,3	0,6
	2. Halbjahr.....	93,8	1,2	0,5
1997	1. Halbjahr.....	93,3	-	-0,5
	2. Halbjahr.....	93,9	0,1	0,6
1998	1. Halbjahr.....	95,2	2,0	1,4
	2. Halbjahr.....	95,4	1,6	0,2
1999	1. Halbjahr.....	95,3	0,1	-0,1
	2. Halbjahr.....	95,5	0,1	0,2
2000	1. Halbjahr.....	95,7	0,4	0,2
	2. Halbjahr.....	96,1	0,6	0,4
2001	1. Halbjahr.....	96,9	1,3	0,8
	2. Halbjahr.....	97,1	1,0	0,2
2002	1. Halbjahr.....	97,4	0,5	0,3
	2. Halbjahr.....	97,8	0,7	0,4
2003	1. Halbjahr.....	98,0	0,6	0,2
	2. Halbjahr.....	97,9	0,1	-0,1
2004	1. Halbjahr.....	98,7	0,7	0,8
	2. Halbjahr.....	99,0	1,1	0,3
2005	Februar.....	99,6	X	X
	Mai.....	99,6	X	-
	August.....	99,5	X	-0,1
	November.....	101,4	X	1,9
2006	Februar.....	101,9	2,3	0,5
	Mai.....	102,5	2,9	0,6
	August.....	102,8	3,3	0,3
	November.....	103,9	2,5	1,1
2007	Februar.....	107,0	5,0	3,0
	Mai.....	109,1	6,4	2,0
	August.....	108,8	5,8	-0,3
	November.....	111,1	6,9	2,1
2008	Februar.....	111,2	3,9	0,1
	Mai.....	111,6	2,3	0,4
	August.....	112,0	2,9	0,4
	November.....	112,8	1,5	0,7
2009	Februar.....	113,0	1,6	0,2
	Mai.....	114,6	2,7	1,4
	August.....	114,9	2,6	0,3

\*) Bis 1990 Gebietsstand früheres Bundesgebiet.

1) Bis 2004 Berichtskreis gewerbliche Unternehmen und Bauunternehmen.

Ab 2005 Berichtskreis gewerbliche Unternehmen.

**9 Preisindizes für Einfamiliengebäude in vorgefertigter Bauart einschl. Umsatzsteuer \*)**  
**(Langfristige Übersicht)**  
 2005 = 100

Jahr	Vorgefertigte Bauart <sup>1)</sup> ohne Unterkellerung	
	Index	Veränderung gegenüber dem Vorjahr in %
1968 D .....	22,6	-
1969 D .....	23,3	3,1
1970 D .....	24,8	6,4
1971 D .....	26,9	8,5
1972 D .....	28,8	7,1
1973 D .....	30,1	4,5
1974 D .....	32,2	7,0
1975 D .....	34,4	6,8
1976 D .....	36,1	4,9
1977 D .....	37,8	4,7
1978 D .....	40,3	6,6
1979 D .....	43,4	7,7
1980 D .....	47,8	10,1
1981 D .....	51,8	8,4
1982 D .....	54,5	5,2
1983 D .....	57,2	5,0
1984 D .....	59,4	3,8
1985 D .....	59,7	0,5
1986 D .....	60,6	1,5
1987 D .....	62,1	2,5
1988 D .....	63,6	2,4
1989 D .....	65,5	3,0
1990 D .....	69,4	6,0
1991 D .....	73,5	5,9
1992 D .....	80,1	9,0
1993 D .....	86,5	8,0
1994 D .....	89,8	3,8
1995 D .....	92,4	2,9
1996 D .....	93,6	1,3
1997 D .....	93,6	-
1998 D .....	95,3	1,8
1999 D .....	95,4	0,1
2000 D .....	95,9	0,5
2001 D .....	97,0	1,1
2002 D .....	97,6	0,6
2003 D .....	98,0	0,4
2004 D .....	98,9	0,9
2005 D .....	100	1,1
2006 D .....	102,8	2,8
2007 D .....	109,1	6,1
2008 D .....	111,9	2,6

\*) Bis 1990 Gebietsstand früheres Bundesgebiet.

1) Bis 2004 Berichtskreis gewerbliche Unternehmen und Bauunternehmen.

Ab 2005 Berichtskreis gewerbliche Unternehmen;

Mittelwert aus 12 Erhebungsmonaten.

10 Wiederherstellungswerte für 1913/1914 erstellte Wohngebäude einschl. Umsatzsteuer \*)

Jahr / Monat	1913 = 1 M		1914 = 1 M	
1999 Februar .....	21,463 DM	10,974 EUR	20,098 DM	10,276 EUR
Mai .....	21,463 DM	10,974 EUR	20,098 DM	10,276 EUR
August .....	21,485 DM	10,985 EUR	20,118 DM	10,286 EUR
November .....	21,485 DM	10,985 EUR	20,118 DM	10,286 EUR
2000 Februar .....	21,507 DM	10,996 EUR	20,139 DM	10,297 EUR
Mai .....	21,550 DM	11,018 EUR	20,179 DM	10,317 EUR
August .....	21,550 DM	11,018 EUR	20,179 DM	10,317 EUR
November .....	21,572 DM	11,030 EUR	20,200 DM	10,328 EUR
2001 Februar .....	21,550 DM	11,018 EUR	20,179 DM	10,317 EUR
Mai .....	21,550 DM	11,018 EUR	20,179 DM	10,317 EUR
August .....	21,529 DM	11,008 EUR	20,159 DM	10,307 EUR
November .....	21,485 DM	10,985 EUR	20,119 DM	10,287 EUR
2002 Februar .....	21,507 DM	10,996 EUR	20,139 DM	10,297 EUR
Mai .....	21,529 DM	11,008 EUR	20,159 DM	10,307 EUR
August .....	21,529 DM	11,008 EUR	20,159 DM	10,307 EUR
November .....	21,507 DM	10,996 EUR	20,139 DM	10,297 EUR
2003 Februar .....	21,529 DM	11,008 EUR	20,159 DM	10,307 EUR
Mai .....	21,529 DM	11,008 EUR	20,159 DM	10,307 EUR
August .....	21,529 DM	11,008 EUR	20,159 DM	10,307 EUR
November .....	21,529 DM	11,008 EUR	20,159 DM	10,307 EUR
2004 Februar .....	21,593 DM	11,040 EUR	20,220 DM	10,338 EUR
Mai .....	21,830 DM	11,162 EUR	20,442 DM	10,452 EUR
August .....	21,895 DM	11,195 EUR	20,502 DM	10,483 EUR
November .....	21,916 DM	11,205 EUR	20,522 DM	10,493 EUR
2005 Februar .....	22,003 DM	11,250 EUR	20,603 DM	10,534 EUR
Mai .....	21,981 DM	11,239 EUR	20,582 DM	10,523 EUR
August .....	22,003 DM	11,250 EUR	20,603 DM	10,534 EUR
November .....	22,025 DM	11,261 EUR	20,624 DM	10,545 EUR
2006 Februar .....	22,135 DM	11,317 EUR	20,727 DM	10,598 EUR
Mai .....	22,267 DM	11,385 EUR	20,850 DM	10,660 EUR
August .....	22,531 DM	11,520 EUR	21,097 DM	10,787 EUR
November .....	22,751 DM	11,632 EUR	21,304 DM	10,893 EUR
2007 Februar .....	23,719 DM	12,127 EUR	22,210 DM	11,356 EUR
Mai .....	23,873 DM	12,206 EUR	22,354 DM	11,429 EUR
August .....	23,983 DM	12,262 EUR	22,457 DM	11,482 EUR
November .....	24,093 DM	12,319 EUR	22,560 DM	11,535 EUR
2008 Februar .....	24,335 DM	12,442 EUR	22,787 DM	11,651 EUR
Mai .....	24,533 DM	12,544 EUR	22,972 DM	11,745 EUR
August .....	24,775 DM	12,667 EUR	23,199 DM	11,861 EUR
November .....	24,753 DM	12,656 EUR	23,178 DM	11,851 EUR
2009 Februar .....	24,819 DM	12,690 EUR	23,240 DM	11,882 EUR
Mai .....	24,775 DM	12,667 EUR	23,199 DM	11,861 EUR
August .....	24,819 DM	12,690 EUR	23,240 DM	11,882 EUR
1999 D.....	21,474 DM	10,980 EUR	20,108 DM	10,281 EUR
2000 D.....	21,545 DM	11,016 EUR	20,174 DM	10,315 EUR
2001 D.....	21,529 DM	11,007 EUR	20,159 DM	10,307 EUR
2002 D.....	21,518 DM	11,002 EUR	20,149 DM	10,302 EUR
2003 D.....	21,529 DM	11,008 EUR	20,159 DM	10,307 EUR
2004 D.....	21,809 DM	11,151 EUR	20,422 DM	10,442 EUR
2005 D.....	22,003 DM	11,250 EUR	20,603 DM	10,534 EUR
2006 D.....	22,421 DM	11,464 EUR	20,995 DM	10,735 EUR
2007 D.....	23,917 DM	12,229 EUR	22,395 DM	11,451 EUR
2008 D.....	24,599 DM	12,577 EUR	23,034 DM	11,777 EUR

\*) Die Relation der ab 1999 in DM und EUR vorliegenden Werte beträgt einheitlich 1,95583.

10 Wiederherstellungswerte für 1913/1914 erstellte Wohngebäude einschl. Umsatzsteuer \*)

Jahr	1913 = 1 M	1914 = 1 M	Jahr	1913 = 1 M	1914 = 1 M
1913 D .....	1 M	0,936 M	1919 D .....	3,735 M	3,497 M
1914 D .....	1,068 M	1 M	1920 D .....	10,680 M	10,000 M
1915 D .....	1,197 M	1,121 M	1921 D .....	18,030 M	16,880 M
1916 D .....	1,320 M	1,236 M	1922 D 1) .....	-	-
1917 D .....	1,639 M	1,535 M	1923 D 1) .....	-	-
1918 D .....	2,272 M	2,127 M			

Umstellung von Mark auf Rentenmark/Reichsmark

1924 D .....	1,381 RM	1,293 RM	1937 D .....	1,340 RM	1,255 RM
1925 D .....	1,701 RM	1,592 RM	1938 D .....	1,354 RM	1,268 RM
1926 D .....	1,653 RM	1,548 RM	1939 D .....	1,374 RM	1,287 RM
1927 D .....	1,673 RM	1,567 RM	1940 D .....	1,395 RM	1,306 RM
1928 D .....	1,748 RM	1,637 RM	1941 D .....	1,463 RM	1,369 RM
1929 D .....	1,776 RM	1,662 RM	1942 D .....	1,585 RM	1,484 RM
1930 D .....	1,701 RM	1,592 RM	1943 D .....	1,619 RM	1,516 RM
1931 D .....	1,558 RM	1,459 RM	1944 D .....	1,653 RM	1,548 RM
1932 D .....	1,320 RM	1,236 RM	1945 D .....	1,707 RM	1,599 RM
1933 D .....	1,252 RM	1,172 RM	1946 D .....	1,823 RM	1,707 RM
1934 D .....	1,313 RM	1,229 RM	1947 D .....	2,129 RM	1,994 RM
1935 D .....	1,313 RM	1,229 RM	1948 D 2) .....	-	-
1936 D .....	1,313 RM	1,229 RM			

Umstellung von Reichsmark auf Deutsche Mark

1949 D .....	2,626 DM	2,459 DM	1974 D .....	9,226 DM	8,639 DM
1950 D .....	2,503 DM	2,344 DM	1975 D .....	9,446 DM	8,844 DM
1951 D .....	2,898 DM	2,713 DM	1976 D .....	9,771 DM	9,150 DM
1952 D .....	3,088 DM	2,892 DM	1977 D .....	10,245 DM	9,593 DM
1953 D .....	2,986 DM	2,796 DM	1978 D .....	10,878 DM	10,186 DM
1954 D .....	3,000 DM	2,809 DM	1979 D .....	11,833 DM	11,080 DM
1955 D .....	3,163 DM	2,962 DM	1980 D .....	13,097 DM	12,263 DM
1956 D .....	3,245 DM	3,038 DM	1981 D .....	13,863 DM	12,981 DM
1957 D .....	3,361 DM	3,146 DM	1982 D .....	14,263 DM	13,355 DM
1958 D .....	3,469 DM	3,248 DM	1983 D .....	14,564 DM	13,637 DM
1959 D .....	3,653 DM	3,420 DM	1984 D .....	14,924 DM	13,974 DM
1960 D .....	3,925 DM	3,675 DM	1985 D .....	14,987 DM	14,033 DM
1961 D .....	4,224 DM	3,955 DM	1986 D .....	15,193 DM	14,226 DM
1962 D .....	4,571 DM	4,280 DM	1987 D .....	15,482 DM	14,496 DM
1963 D .....	4,810 DM	4,503 DM	1988 D .....	15,811 DM	14,805 DM
1964 D .....	5,034 DM	4,713 DM	1989 D .....	16,389 DM	15,345 DM
1965 D .....	5,245 DM	4,911 DM	1990 D .....	17,445 DM	16,334 DM
1966 D .....	5,415 DM	5,070 DM	1991 D .....	18,656 DM	17,469 DM
1967 D .....	5,299 DM	4,962 DM	1992 D .....	19,850 DM	18,587 DM
1968 D .....	5,524 DM	5,172 DM	1993 D .....	20,830 DM	19,504 DM
1969 D .....	5,840 DM	5,468 DM	1994 D .....	21,329 DM	19,971 DM
1970 D .....	6,803 DM	6,369 DM	1995 D .....	21,829 DM	20,440 DM
1971 D .....	7,505 DM	7,027 DM	1996 D .....	21,791 DM	20,405 DM
1972 D .....	8,012 DM	7,502 DM	1997 D .....	21,627 DM	20,252 DM
1973 D .....	8,600 DM	8,053 DM	1998 D .....	21,551 DM	20,180 DM

\*) 1913 bis 1944 Reichsgebiet (jeweiliger Gebietsstand),

1945 bis 1990 Gebietsstand früheres Bundesgebiet.

1) Für 1922 und 1923 wurden wegen der sprunghaften Entwertung der Mark keine Jahresdurchschnitte veröffentlicht.

2) Für den Jahresdurchschnitt wurden 2,810 (1913 = 1 M) bzw. 2,631 (1914 = 1 M) als Mittelwert der Ergebnisse auf Basis der Reichsmark bzw. Deutsche Mark ermittelt.



11 Kostenindizes für den Neubau von Wohngebäuden ohne Umsatzsteuer

Jahr Vierteljahr	Baukosten insgesamt			Materialkosten			Arbeitskosten <sup>1)</sup>		
	2005 = 100	Veränderung gegenüber dem Vorjahres-   Vor- quartal   quartal in %		2005 = 100	Veränderung gegenüber dem Vorjahres-   Vor- quartal   quartal in %		2005 = 100	Veränderung gegenüber dem Vorjahres-   Vor- quartal   quartal in %	
2000 1. Vierteljahr..	93,4	-	-	93,4	-	-	93,2	-	-
2. Vierteljahr..	94,3	-	1,0	94,2	-	0,9	94,4	-	1,3
3. Vierteljahr..	94,2	-	-0,1	93,8	-	-0,4	94,7	-	0,3
4. Vierteljahr..	94,5	-	0,3	93,7	-	-0,1	95,5	-	0,8
2001 1. Vierteljahr..	94,3	1,0	-0,2	93,6	0,2	-0,1	95,2	2,1	-0,3
2. Vierteljahr..	94,7	0,4	0,4	93,4	-0,8	-0,2	96,5	2,2	1,4
3. Vierteljahr..	94,7	0,5	-	93,5	-0,3	0,1	96,4	1,8	-0,1
4. Vierteljahr..	94,7	0,2	-	93,4	-0,3	-0,1	96,6	1,2	0,2
2002 1. Vierteljahr..	95,3	1,1	0,6	93,2	-0,4	-0,2	98,2	3,2	1,7
2. Vierteljahr..	95,4	0,7	0,1	93,6	0,2	0,4	97,9	1,5	-0,3
3. Vierteljahr..	95,7	1,1	0,3	93,8	0,3	0,2	98,6	2,3	0,7
4. Vierteljahr..	95,4	0,7	-0,3	93,2	-0,2	-0,6	98,5	2,0	-0,1
2003 1. Vierteljahr..	96,5	1,3	1,2	93,6	0,4	0,4	100,8	2,6	2,3
2. Vierteljahr..	96,8	1,5	0,3	93,9	0,3	0,3	101,2	3,4	0,4
3. Vierteljahr..	96,2	0,5	-0,6	93,6	-0,2	-0,3	100,1	1,5	-1,1
4. Vierteljahr..	96,0	0,6	-0,2	93,7	0,5	0,1	99,4	0,9	-0,7
2004 1. Vierteljahr..	97,3	0,8	1,4	95,2	1,7	1,6	100,6	-0,2	1,2
2. Vierteljahr..	99,5	2,8	2,3	98,8	5,2	3,8	101,0	-0,2	0,4
3. Vierteljahr..	99,3	3,2	-0,2	98,8	5,6	-	100,5	0,4	-0,5
4. Vierteljahr..	98,6	2,7	-0,7	98,9	5,5	0,1	98,3	-1,1	-2,2
2005 1. Vierteljahr..	100,1	2,9	1,5	99,6	4,6	0,7	100,9	0,3	2,6
2. Vierteljahr..	100,1	0,6	-	99,6	0,8	-	100,7	-0,3	-0,2
3. Vierteljahr..	100,1	0,8	-	100,0	1,2	0,4	100,1	-0,4	-0,6
4. Vierteljahr..	99,8	1,2	-0,3	100,7	1,8	0,7	98,3	-	-1,8
2006 1. Vierteljahr..	101,6	1,5	1,8	101,7	2,1	1,0	101,3	0,4	3,1
2. Vierteljahr..	101,0	0,9	-0,6	103,4	3,8	1,7	97,2	-3,5	-4,0
3. Vierteljahr..	102,0	1,9	1,0	105,6	5,6	2,1	96,8	-3,3	-0,4
4. Vierteljahr..	103,3	3,5	1,3	106,7	6,0	1,0	98,4	0,1	1,7
2007 1. Vierteljahr..	104,0	2,4	0,7	108,2	6,4	1,4	97,9	-3,4	-0,5
2. Vierteljahr..	105,0	4,0	1,0	110,4	6,8	2,0	97,4	0,2	-0,5
3. Vierteljahr..	105,5	3,4	0,5	109,6	3,8	-0,7	99,7	3,0	2,4
4. Vierteljahr..	105,1	1,7	-0,4	108,4	1,6	-1,1	100,3	1,9	0,6
2008 1. Vierteljahr..	105,9	1,8	0,8	110,1	1,8	1,6	99,9	2,0	-0,4
2. Vierteljahr..	107,4	2,3	1,4	113,2	2,5	2,8	99,1	1,7	-0,8
3. Vierteljahr..	108,8	3,1	1,3	115,1	5,0	1,7	99,8	0,1	0,7
4. Vierteljahr..	107,0	1,8	-1,7	111,7	3,0	-3,0	100,8	0,5	1,0
2009 1. Vierteljahr..	106,8	0,8	-0,2	110,9	0,7	-0,7	101,1	1,2	0,3
2. Vierteljahr..	107,9	0,5	1,0	110,5	-2,4	-0,4	104,7	5,7	3,6

<sup>1)</sup> Arbeitskostenindex für das Baugewerbe, kalender- und saisonbereinigt, nach Census X-12-ARIMA, Umbasiert von 2008 = 100 auf 2005 = 100.

12 Kostenindizes für den Neubau von Wohngebäuden ohne Umsatzsteuer

Jahr	Baukosten insgesamt		Materialkosten		Arbeitskosten <sup>1)</sup>	
	2005 = 100	Veränderung gegenüber dem Vorjahr in %	2005 = 100	Veränderung gegenüber dem Vorjahr in %	2005 = 100	Veränderung gegenüber dem Vorjahr in %
2000 D .....	94,1	-	93,8	-	94,5	-
2001 D .....	94,6	0,5	93,5	-0,3	96,2	1,8
2002 D .....	95,5	1,0	93,5	-	98,3	2,2
2003 D .....	96,4	0,9	93,7	0,2	100,4	2,1
2004 D .....	98,7	2,4	97,9	4,5	100,1	-0,3
2005 D .....	100	1,3	100	2,1	100	-0,1
2006 D .....	102,0	2,0	104,4	4,4	98,4	-1,6
2007 D .....	104,9	2,8	109,2	4,6	98,8	0,4
2008 D .....	107,3	2,3	112,5	3,0	99,9	1,1

<sup>1)</sup> Arbeitskostenindex für das Baugewerbe, kalender- und saisonbereinigt, nach Census X-12-ARIMA, Umbasiert von 2008 =100 auf 2005 = 100.

13 Preisindex für Bauland \*)

2005 = 100

Jahr / Vierteljahr	Index	Veränderung gegenüber der	
		Vorjahresperiode	Vorperiode
		in %	
2000 1. Vierteljahr .....	91,9	-	-
2. Vierteljahr.....	92,5	-	0,7
3. Vierteljahr.....	94,8	-	2,5
4. Vierteljahr.....	95,6	-	0,8
2001 1. Vierteljahr .....	96,2	4,7	0,6
2. Vierteljahr.....	94,3	1,9	-2,0
3. Vierteljahr.....	94,6	-0,2	0,3
4. Vierteljahr.....	95,2	-0,4	0,6
2002 1. Vierteljahr .....	96,1	-0,1	0,9
2. Vierteljahr.....	97,1	3,0	1,0
3. Vierteljahr.....	96,7	2,2	-0,4
4. Vierteljahr.....	95,7	0,5	-1,0
2003 1. Vierteljahr .....	95,4	-0,7	-0,3
2. Vierteljahr.....	96,8	-0,3	1,5
3. Vierteljahr.....	98,7	2,1	2,0
4. Vierteljahr.....	100,0	4,5	1,3
2004 1. Vierteljahr .....	100,2	5,0	0,2
2. Vierteljahr.....	98,9	2,2	-1,3
3. Vierteljahr.....	97,8	-0,9	-1,1
4. Vierteljahr.....	98,5	-1,5	0,7
2005 1. Vierteljahr .....	99,3	-0,9	0,8
2. Vierteljahr.....	101,4	2,5	2,1
3. Vierteljahr.....	100,1	2,4	-1,3
4. Vierteljahr.....	99,2	0,7	-0,9
2006 1. Vierteljahr .....	100,0	0,7	0,8
2. Vierteljahr.....	100,9	-0,5	0,9
3. Vierteljahr.....	102,9	2,8	2,0
4. Vierteljahr.....	104,6	5,4	1,7
2007 1. Vierteljahr .....	105,8	5,8	1,1
2. Vierteljahr.....	104,9	4,0	-0,9
3. Vierteljahr.....	101,0	-1,8	-3,7
4. Vierteljahr.....	99,1	-5,3	-1,9
2008 1. Vierteljahr .....	98,7p	-6,7p	-0,4p
2. Vierteljahr.....	101,9p	-2,9p	3,2p
3. Vierteljahr.....	101,3p	0,3p	-0,6p
4. Vierteljahr.....	99,0p	-0,1p	-2,3p
2009 1. Vierteljahr .....	95,6p	-3,1p	-3,4p
2000 D.....	93,7	-	
2001 D.....	95,1	1,5	
2002 D.....	96,4	1,4	
2003 D.....	97,7	1,3	
2004 D.....	98,9	1,2	
2005 D.....	100	1,1	
2006 D.....	102,1	2,1	
2007 D.....	102,7	0,6	
2008 D.....	100,2p	-2,4p	

\*) Bis einschließlich 2004 ohne Hamburg.