

Preise

Preisindizes für die Bauwirtschaft

Mai 2006

Erscheinungsfolge: vierteljährlich
Erschienen am 07.07.2006
Artikelnummer: 2170400063224

Fachliche Informationen zu dieser Veröffentlichung können Sie direkt beim Statistischen Bundesamt erfragen:
Gruppe V A, Telefon: +49 (0) 611 / 75 24 40; Fax: +49 (0) 0611 / 10 644 24 40 oder E-Mail:
baupreisstatistik@destatis.de

© Statistisches Bundesamt, Wiesbaden 2006

Vervielfältigung und Verbreitung, auch auszugsweise, mit Quellenangabe gestattet.

Inhalt

Textteil

- 1 Erläuterungen
- 2 Aktuelle Ergebnisse

Schaubilder

Tabellenteil

Deutschland

Verkettungsfaktoren zur Ermittlung der Indizes für Bauleistungspreise auf Basis 1995

- 1 Preisindizes für den Neubau in konventioneller Bauart
 - 1.1 Wohngebäude - Bauleistungen am Bauwerk -
 - 1.2 Nichtwohngebäude - Bauleistungen am Bauwerk -
 - 1.3 Wohngebäude - Bauleistungen insgesamt- / Instandhaltung von Wohngebäuden
 - 1.4 Sonstige Bauwerke
- 2 Preisindizes für den Neubau von Wohngebäuden
- 3 Preisindizes für den Neubau von Wohngebäuden (Jahresergebnisse)
- 4 Preisindizes für den Neubau von Nichtwohngebäuden, Sonstigen Bauwerken und Instandhaltung von Wohngebäuden
- 5 Preisindizes für den Neubau von Nichtwohngebäuden, Sonstigen Bauwerken und Instandhaltung von Wohngebäuden (Jahresergebnisse)
- 6 Preisindizes für Einfamiliengebäude in vorgefertigter und konventioneller Bauart
- 7 Preisindizes für Einfamiliengebäude in vorgefertigter und konventioneller Bauart (Jahresergebnisse)
- 8 Wiederherstellungswerte für 1913 / 1914 erstellte Wohngebäude
- 9 Kostenindizes für den Neubau von Wohngebäuden ohne Umsatzsteuer
- 10 Kostenindizes für den Neubau von Wohngebäuden ohne Umsatzsteuer (Jahresergebnisse)

Früheres Bundesgebiet

- 1 Preisindizes für Neubau in konventioneller Bauart und Instandhaltung

Neue Länder

- 1 Preisindizes für Neubau in konventioneller Bauart und Instandhaltung

Gebietsstand

Die Angaben für Deutschland beziehen sich auf die Bundesrepublik Deutschland nach dem Gebietsstand seit dem 03.10.1990.

Die Angaben für das frühere Bundesgebiet beziehen sich auf die Bundesrepublik Deutschland nach dem Gebietsstand bis zum 03.10.1990. Abweichend davon ist Berlin ganz dem früheren Bundesgebiet zugeordnet.

Die Angaben für die neuen Länder beziehen sich auf die Länder Brandenburg, Mecklenburg-Vorpommern, Sachsen, Sachsen-Anhalt und Thüringen.

Ergebnisse für die Bundesländer Baden-Württemberg, Bayern, Berlin, Brandenburg, Hessen, Niedersachsen, Nordrhein-Westfalen, Saarland, Sachsen, Sachsen-Anhalt und Thüringen werden in den „Statistischen Berichten“ der statistischen Ämter der Länder mit der Kennziffer M I 4 veröffentlicht.

Zeichenerklärung

— = nichts vorhanden
... = Angaben fallen später an

Abkürzungen

Hj = Halbjahr
D = Durchschnitt
BGBl. = Bundesgesetzblatt

Wichtige Hinweise

Ab der Ausgabe Februar 2006 trägt die vorliegende Fachserie 17, Reihe 4 den Titel "**Preisindizes für die Bauwirtschaft**". Zusätzlich zu den bislang nachgewiesenen Baupreisindizes werden mit dieser Fachserie auch **Baukostenindizes** für Wohngebäude auf der Basis 2000 = 100 nachgewiesen (siehe Tabellen 9 und 10 sowie Punkte 9 und 10 der Erläuterungen). Neben dem Baukostenindex insgesamt enthalten die neuen Tabellen ergänzend die Nachweisung eines Materialkostenindex und eines Arbeitskostenindex.

1 Erläuterungen zu den Preisindizes für die Bauwirtschaft (2000 = 100)

- 1 Die vom Statistischen Bundesamt ermittelten vierteljährlichen **Indizes für Bauleistungspreise** stellen die Entwicklung der Preise für den konventionell gefertigten Neubau ausgewählter Bauwerksarten des Hoch- und Tiefbaus sowie für Instandhaltungsmaßnahmen an Wohngebäuden dar. Die Indizes werden für Deutschland, für das frühere Bundesgebiet und für die neuen Länder nachgewiesen.

Die wichtigste Nachweisung ist der **Baupreisindex für "Wohngebäude insgesamt"**. Zusätzlich werden Indizes für "Einfamilien-, Mehrfamilien- und Gemischtgenutzte Gebäude" berechnet.

Für den Neubau von **Nichtwohngebäuden** werden Indizes für "Bürogebäude", sowie für "Gewerbliche Betriebsgebäude" ermittelt.

Die konventionelle Bauweise schließt die Verwendung marktüblicher Fertigteile ein. In der Regel decken die Preisindizes nur die "Bauleistungen am Bauwerk" ab. Diese sind in den Kostengruppen 300 (Bauwerk – Baukonstruktion) und 400 (Bauwerk – Technische Anlagen) der DIN 276 – "Kosten im Hochbau" (im Tiefbau analog angewendet) abgegrenzt.

Für "Wohngebäude insgesamt" wird zusätzlich ein Preisindex für **"Bauleistungen insgesamt"** berechnet, der über die "Bauleistungen am Bauwerk" hinaus die Kostengruppen 500 (Außenanlagen), 600 (Ausstattung) und 700 (Baubeneleistungen) der DIN 276 einbezieht.

Für Wohngebäude wird zusätzlich auch die Preisentwicklung für Instandhaltungsarbeiten nachgewiesen.

Bei den **"Sonstigen Bauwerken"** werden die Preisentwicklungen im "Straßenbau", bei "Brücken im Straßenbau" und bei "Ortskanälen" aufgeführt.

- 2 Den Indizes für Bauleistungspreise liegen Preisreihen in Form von Messzahlen auf der Grundlage des Preisstandes im Basisjahr (= 100) zu Grunde. Die Preisreihen der Indizes für konventionelle Bauweise beruhen auf den Ergebnissen der Preiserhebungen bei einer repräsentativen Auswahl von rund 5 300 baugewerblichen Unternehmen. Berichtsmonate sind Februar, Mai, August und November. Erfragt werden die im Berichtsmonat vertraglich vereinbarten Preise für zurzeit 204 ausgewählte Regelbauleistungen (den sog. Preisrepräsentanten). Damit die vierteljährlichen Werte einer

Einzelpreisreihe nur "reine" Preisveränderungen zum Ausdruck bringen, müssen alle für die Höhe des Preises maßgeblichen Faktoren, die sogenannten preisbestimmenden Merkmale, solange wie möglich konstant gehalten werden. Dies gilt für die Mengeneinheit der beobachteten Bauleistung und deren qualitative Beschaffenheit sowie für die verschiedenen sonstigen Vereinbarungen wie z.B. die Zahlungsbedingungen. Ändert sich eines dieser Merkmale, so handelt es sich um eine unechte Preisveränderung, die eliminiert wird.

Die Erhebung erfolgt durch die Statistischen Landesämter. Diese ermitteln aus den Meldungen der Berichtsstellen die durchschnittliche Preisentwicklung für die Preisrepräsentanten auf Landesebene (Landesmesszahlen) und leiten die Ergebnisse an das Statistische Bundesamt weiter. Hier werden aus den Landesmesszahlen – gewogen mit den baugewerblichen Umsätzen in den Ländern – Bundesmesszahlen für die Preisrepräsentanten berechnet.

Durch Gewichtung der Bundesmesszahlen mit den bauwerksspezifischen Wägungsschemata (siehe 3) ergeben sich die Preisindizes für die einzelnen Bauwerksarten.

- 3 Die Indizes für Bauleistungspreise werden nach der sog. **Laspeyres-Formel** berechnet. Das bedeutet, dass sich in der Indexberechnung das Baugeschehen des Basisjahres widerspiegelt. Für den konventionellen Bau wird dazu aus einer repräsentativen Auswahl von Baumaßnahmen die Bedeutung (d.h. das Gewicht) ausgewählter Regelbauleistungen ermittelt. Die Gewichte dieser Leistungen bleiben dann bis zur Umstellung des Index auf ein neueres Basisjahr **unverändert**.

Die Indizes geben die die Entwicklung der Baupreise einschließlich Umsatzsteuer wieder. Indexwerte ohne Umsatzsteuer sind mit den Indexwerten einschließlich Umsatzsteuer identisch, wenn der Umsatzsteuersatz mit dem im Basisjahr übereinstimmt.

Weitere methodische Erläuterungen zur Neuberechnung der Indizes für Bauleistungspreise auf Basis 2000 enthält ein Aufsatz im Novemberbericht 2003 der Fachserie 17, Reihe 4.

- 4 Die Indizes für Bauleistungspreise geben Auskunft über Stand und Entwicklung der Neubauwerte, nicht aber der Verkehrs-, Ertrags- oder Mietwerte von Bauwerken.

Prämien-Richtzahlen bzw. gleitende Neuwertfaktoren werden von den Gebäudeversicherern festgelegt. Auf diese wird für weitere Informationen hierzu verwiesen.

- 5 Die Indizes für Bauleistungspreise dienen häufig als Bezugsgröße von **Wertsicherungsklauseln** in Miet-, Pacht- und anderen Verträgen. Das Statistische Bundesamt kann nicht über die währungsrechtliche Zulässigkeit solcher Klauseln befinden, sondern muss an die Bundesanstalt für Wirtschaft und Außenkontrolle, Eschborn, verweisen, die für solche Fragen allein zuständig ist. Das Statistische Bundesamt kann auch keine Empfehlungen aussprechen, welcher Index bestimmten Vertragsverhältnissen zugrunde zu legen ist, da es sich dabei nicht um ein statistisches Problem, sondern um eine Ermessensfrage handelt, die von den Vertragsparteien selbst zu entscheiden ist. Beim Abschluss von Wertsicherungsklauseln, die sich auf Indizes für Bauleistungspreise beziehen, empfiehlt es sich, das Basisjahr zu nennen, die als Schwellenwerte vorgesehenen Steigerungssätze in Prozent anzugeben und - soweit es um die zeitliche Geltung des Index geht - auf die Berichtsmonate bzw. -jahre der Statistik, nicht aber auf bestimmte Stichtage abzustellen. Bei Vertragsklauseln, die sich an der Indexveränderung in Punkten orientieren, sollte zur Vermeidung von Unklarheiten das Basisjahr unbedingt angegeben werden.

- 6 Das letzte Basisjahr vor dem gegenwärtigen Basisjahr war das Jahr 1995. Für längerfristige Vergleiche sind die Indizes für Bauleistungspreise auf Basis 2000 = 100 mit den entsprechenden Indizes auf Basis 1995 = 100 zu durchlaufenden Reihen verkettet worden, die bis 1958 zurückreichen.

Wird die **Umbasierung** auf ein Jahr gewünscht, das nicht als Basisjahr nachgewiesen wird, z.B. auf das Jahr 1993 (= 100), so lassen sich die jeweiligen Werte aus den 2000er-Indizes nach folgender Umbasierungsformel finden:

Gesuchter Index (1993 = 100, Deutschland) =

$$\frac{\text{Index im Berichtszeitraum (2000 = 100)}}{\text{Index D 1993 (2000 = 100)}} \times 100$$

So errechnet sich z.B. für Februar 2003 (Indexstand auf Basis 2000 = 100) 99,9 der auf 1993 umbasierte Index wie folgt:

$$\frac{99,9}{96,7} \times 100 = 103,3$$

wobei 96,7 der Index für 1993 auf Basis 2000 = 100 ist.

- 7 Der **Preisindex für Fertighäuser** zeigt im Gegensatz zu den Baupreisindizes für Wohngebäude in konventioneller Bauweise die Preisentwicklung bei Einfamiliengebäuden, die aus Fertigteilen montiert sind.

Der Preisindex ist der umsatzgewogene Durchschnitt aus den Preisveränderungszahlen der meldenden Fertighaushersteller.

Die indextheoretischen Grundlagen zur Berechnung des Preisindex für Fertighäuser entsprechen denen, die auch zur Ermittlung der Indizes für Bauleistungspreise angewandt werden.

- 8 Für Wohngebäude ist auch eine lange Reihe "Wiederherstellungswerte für 1913/1914 erstellte Wohngebäude" verfügbar. Sie erlaubt die Ermittlung von Wiederherstellungswerten für Wohngebäude in DM bzw. Euro aus 1913 bzw. 1914 entstandenen Herstellungskosten in Mark bzw. umgekehrt die Ermittlung von vergleichbaren Herstellungswerten in Mark für das Jahr 1913 bzw. 1914 aus aktuellen Herstellungskosten in DM bzw. Euro.

- 9 Der vom Statistischen Bundesamt berechnete **Baukostenindex** stellt die Entwicklung der Preise der beim Neubau von Wohngebäuden von den Bauunternehmen eingesetzten Produktionsfaktoren dar. Hierzu zählen insbesondere Arbeit und Material, daneben jedoch auch Ausrüstung, Energie, Betriebsstoffe, Bauhilfsstoffe und sonstige Kostenfaktoren.

Der Baukostenindex wird häufig auch als Faktor- oder Inputpreisindex bezeichnet. Wesentlicher Unterschied zu den Indizes für Bauleistungspreise ist, dass in den Baukostenindex weder die Veränderungen der Produktivität noch der Gewinnmargen der Bauunternehmen eingehen. Diese beiden Komponenten sind jedoch Bestandteil der Indizes für Bauleistungspreise, da diese die Entwicklung der vom Bauherrn gezahlten Preise aufzeigen.

Für die beiden Hauptproduktionsfaktoren wird zusätzlich ein **Materialkostenindex** sowie ein **Arbeitskostenindex** nachgewiesen.

Der **Materialkostenindex** stellt die Entwicklung der Preise für Baumaterialien dar, die bei der Ausführung individueller Bauleistungen des Neubaus von Wohngebäuden typischerweise verarbeitet werden.

Der **Arbeitskostenindex** gibt die Entwicklung der gesamten Arbeitskosten aller im Baugewerbe beschäftigten Arbeitnehmerinnen und Arbeitnehmer in Deutschland wieder.

- 10 Die Berechnung der Baukostenindizes erfolgt auf der Grundlage bereits vorhandener, vorwiegend amtlicher Datenquellen und Informationen.

Für die Ermittlung des Materialkostenindex sowie der darüber hinaus berücksichtigten Kostenfaktoren Ausrüstung, Energie, Betriebsstoffe, Bauhilfsstoffe und sonstige Kostenelemente werden die Ergebnisse der Statistik der Erzeugerpreise gewerblicher Produkte des Statistischen Bundesamtes herangezogen. Die Zeitreihen können als Einkaufspreisindizes für die Bauunternehmen gelten. Die Einkaufspreise repräsentieren in diesem Fall die Kosten für benötigte Materialien und Güter, die Bauunternehmen aufwenden müssen, um die innerhalb des Bauprozesses anfallenden Bauarbeiten ausführen zu können. Insgesamt werden nahezu 150 Preisreihen aus der Erzeugerpreisstatistik für die Berechnung des Baukostenindex genutzt. Die Statistik der Erzeugerpreise beruht auf monatlichen Preiserhebungen. Für die Erstellung von Vierteljahresergebnissen zu den Baukostenindizes werden die jeweils zugehörigen Monatsergebnisse der Erzeugerpreisstatistik arithmetisch gemittelt.

Für die Gewichtung der Preisreihen aus der Erzeugerpreisstatistik wurden rund 170 individuelle Bauleistungen, deren Auswahl und Abgrenzung sich aus der Statistik der Bauleistungspreise ableitete, in ihre jeweils zugehörigen Kostenarten zerlegt. Zur Ableitung der Gewichte wurde vornehmlich auf Informationen eines externen Datenanbieters sowie auf die Wägungsinformationen der Baupreisindizes für Wohngebäude (Einfamiliengebäude sowie Mehrfamiliengebäude, konventionelle Bauart) sowie auf Ergebnisse der amtlichen Bautätigkeitsstatistik zurückgegriffen.

Der Arbeitskostenindex wird innerhalb der Gruppe „Löhne und Gehälter, Arbeitskosten“ des Statistischen Bundesamtes berechnet. Für den Baukostenindex wurde der für das Baugewerbe nachgewiesene Arbeitskostenindex unverändert übernommen.

Die indextheoretischen Grundlagen zur Berechnung der Baukostenindizes entsprechen denen, die auch zur Ermittlung der Indizes für Bauleistungspreise sowie Preisindizes für Ferrihäuser Anwendung finden.

Die in der Fachserie 17, Reihe 4 nachgewiesenen Baukostenindizes beziehen sich auf der Entwicklung der Preise der beim Bauen eingesetzten Produktionsfaktoren ohne Umsatzsteuer.

Weitere methodische Erläuterungen zum Baukostenindex enthält der Aufsatz „Zur Entwicklung eines Baukostenindex“ in Heft 02/2006 der Zeitschrift „Wirtschaft und Statistik“.

- 11 Die Eilberichte der Fachserie 17, Preise, Reihe 4 "Preisindizes für die Bauwirtschaft" (Bestell-Nr. 2170400) erscheinen etwa acht Wochen, die Vierteljahresberichte etwa zehn Wochen nach Ablauf des jeweiligen Berichtsmonats und sind zu beziehen durch den Buchhandel oder bei unserem

Vertriebspartner:

SFG - Servicecenter Fachverlage
Part of the Elsevier Group
Postfach 43 43
72774 Reutlingen
Tel.: + 49 (0) 70 71 / 93 53 50
Fax: + 49 (0) 70 71 / 93 53 35
destatis@s-f-g.com

Ausgehend von unserer Homepage <http://www.destatis.de> finden Sie die Preisindizes für die Bauwirtschaft unter der Rubrik "Preise".

Über unsere Internetadresse www.destatis.de/qualitaetsberichte finden Sie ausführliche Qualitätsberichte für die einzelnen Statistiken.

Im "Statistik-Shop" können Sie auf die letzten Ausgaben der Fachserie 17, Reihe 4 kostenfrei zugreifen und sich herunterladen. Bitte geben Sie die Statistik-Nr. "61261" oder die Bestellnummer "2170400" im Textfeld der Schnellsuche ein. Zur Nutzung des Shops für die Fachserie 17, Reihe 4 ist keine Anmeldung erforderlich.

Die Auskunftsdatenbank "GENESIS-Online" ermöglicht ebenfalls den Zugang zu den Preisindizes für die Bauwirtschaft. Die Nutzung des Grunddatenbestands (Insgesamt-Ergebnisse) ist kostenfrei, hierzu genügt die Anmeldung als "Gast-Nutzer". Die Tabellen der Statistik der Preisindizes für die Bauwirtschaft finden Sie unter der Code-Nr. 61261. Klicken Sie hierzu ab Code "6" jeweils auf "Stufe tiefer". Wenn Sie den vollen Umfang von GENESIS-Online nutzen möchten, um z.B. kostenpflichtige Tabellen abrufen zu können, ist eine Registrierung erforderlich (Jahrespauschale: 50,- €).

2 Aktuelle Ergebnisse

Der Preisindex für den Neubau konventionell gefertigter Wohngebäude (Bauleistungen am Bauwerk, einschließlich Umsatzsteuer) stieg im Mai 2006 gegenüber dem entsprechenden Vorjahresmonat um 1,6%. Im Februar 2006 hatte der Preisanstieg im Jahresvergleich 0,8% betragen. Von Februar 2006 auf Mai 2006 erhöhte sich der Index um 0,7%.

Die Preise für Rohbauarbeiten stiegen von Mai 2005 auf Mai 2006 um 1,7%, für Ausbauarbeiten erhöhten sie sich um 1,4%. Unter den Bauarbeiten gab es binnen Jahresfrist nennenswerte Preisanstiege bei den Klempnerarbeiten (+ 6,3%), Verglasungsarbeiten (+ 4,9%) sowie bei den Blitzschutzanlagen (+ 3,6%). Bei den Gas-, Wasser- und Abwasser-Installationsanlagen stiegen die Preise um 2,7%. Preisrückgänge gab es vor allem bei den Fliesen- und Plattenarbeiten (- 1,1%).

Bei den Nichtwohngebäuden erhöhten sich die Preisindizes gegenüber Mai 2005 für Bürogebäude und für gewerbliche Betriebsgebäude um jeweils 1,7%. Im Straßenbau stiegen die Preise um 3,4%.

Bei den Instandhaltungsarbeiten an Wohngebäuden (ohne Schönheitsreparaturen) nahmen die Preise um 1,7% zu.

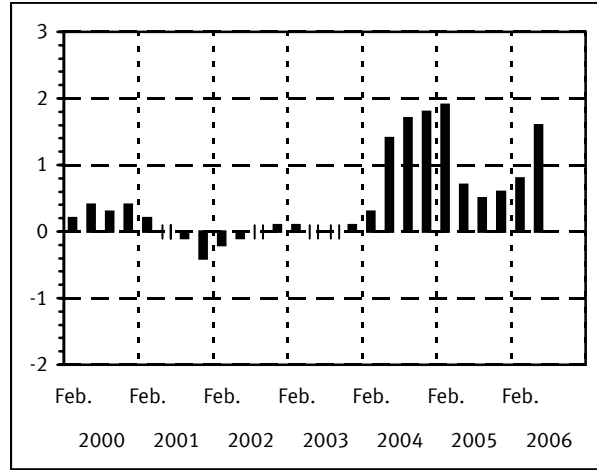
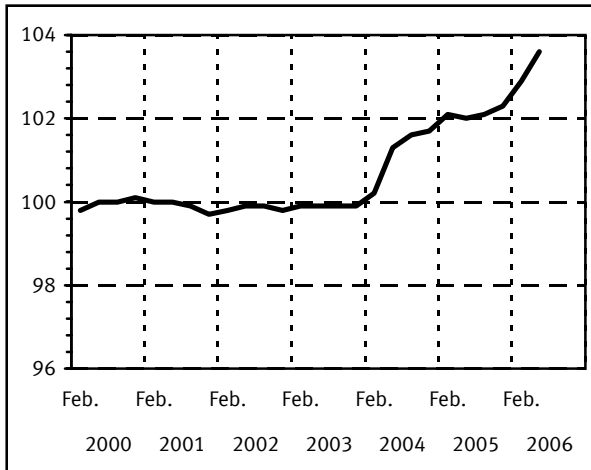
Deutschland Ausgewählte Preisindizes für Bauwerke¹⁾

- NEUBAU IN KONVENTIONELLER BAUART -
2000=100

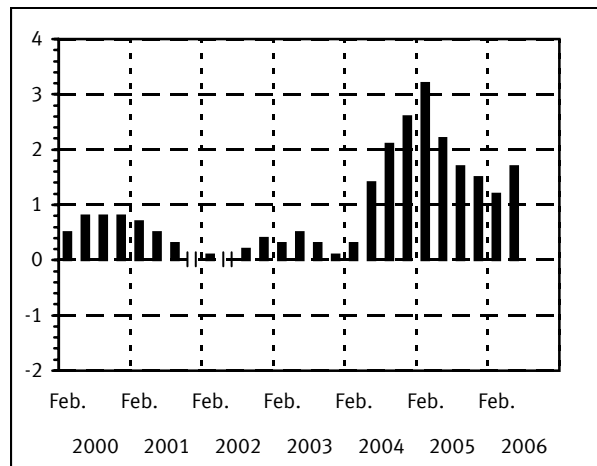
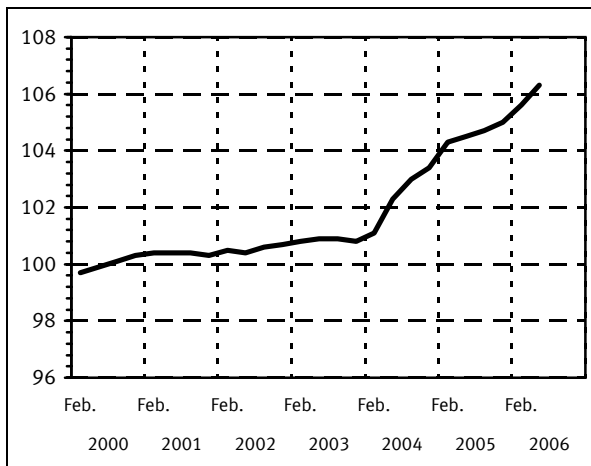
Preisindex

Veränderung
gegenüber dem jeweiligen Vorjahresmonat in %

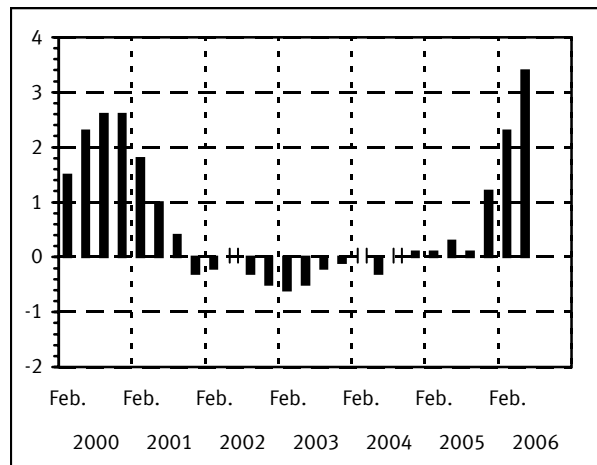
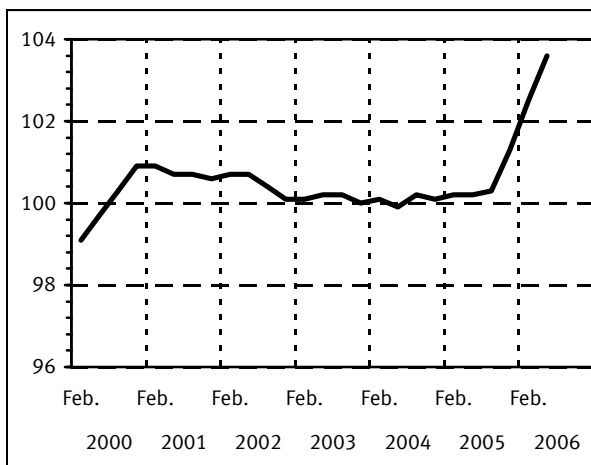
Wohngebäude insgesamt



Gewerbliche Betriebsgebäude



Straßenbau



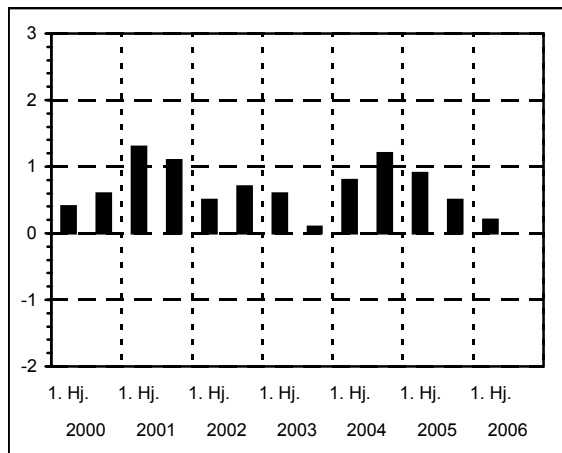
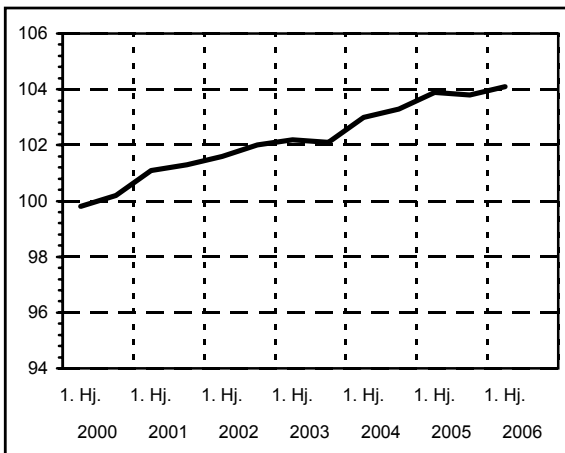
¹⁾ Einschl. Umsatzsteuer

Deutschland
Preisindizes für Einfamiliengebäude¹⁾
in vorgefertigter und konventioneller Bauart
 2000=100

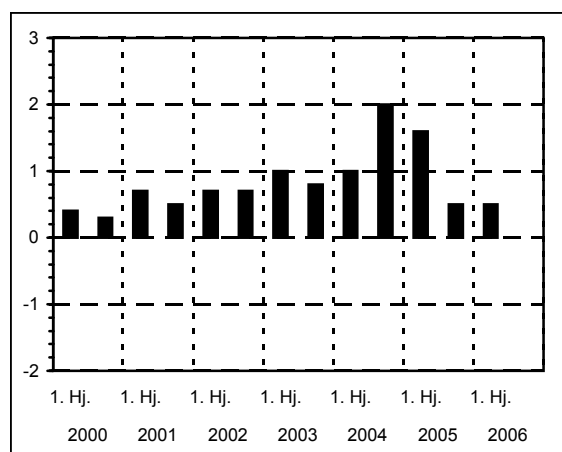
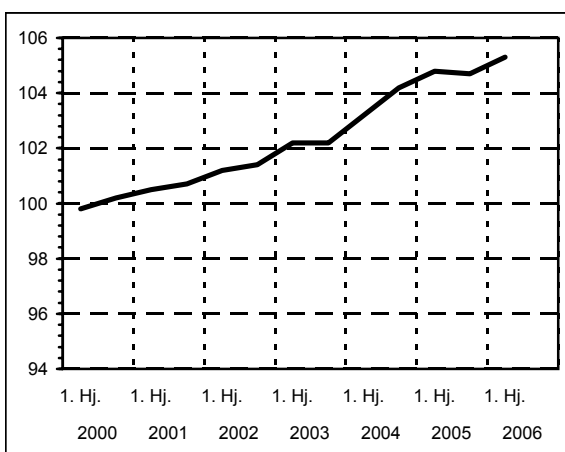
Preisindex

Veränderung
 gegenüber dem jeweiligen Vorjahreshalbjahr in %

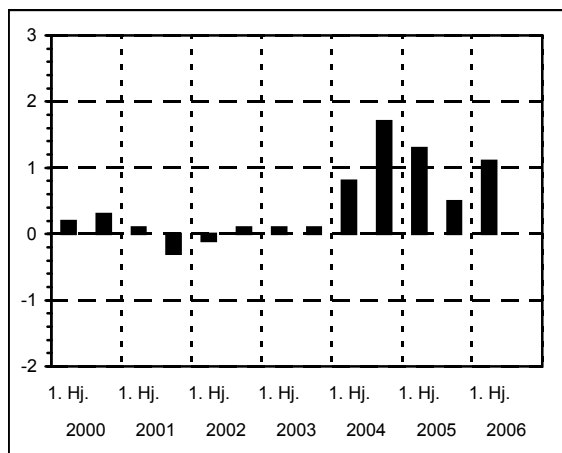
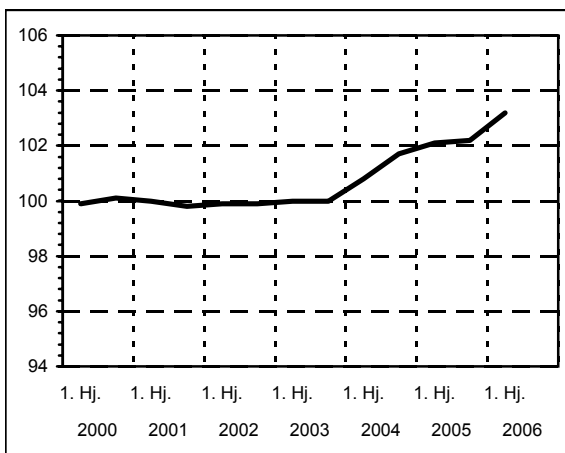
vorgefertigte Bauart ohne Unterkellerung



vorgefertigte Bauart mit Unterkellerung



konventionelle Bauart



¹⁾ Einschl. Umsatzsteuer

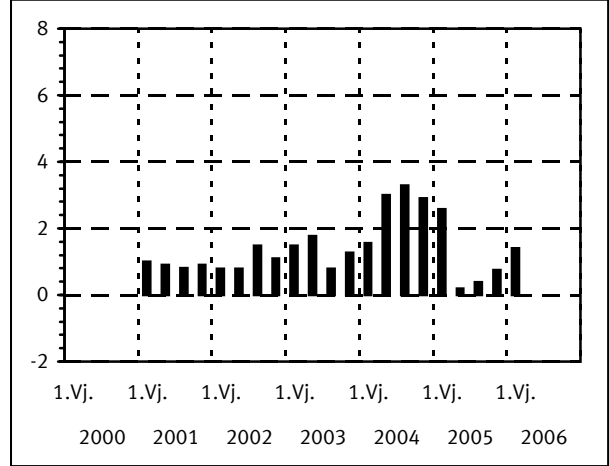
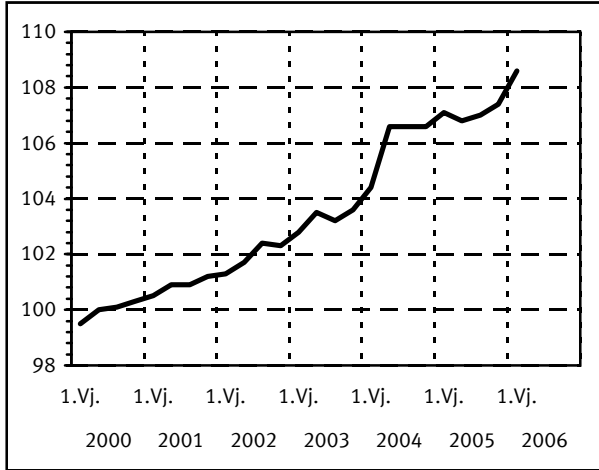
Deutschland Baukostenindizes für Wohngebäude ¹⁾

2000 = 100

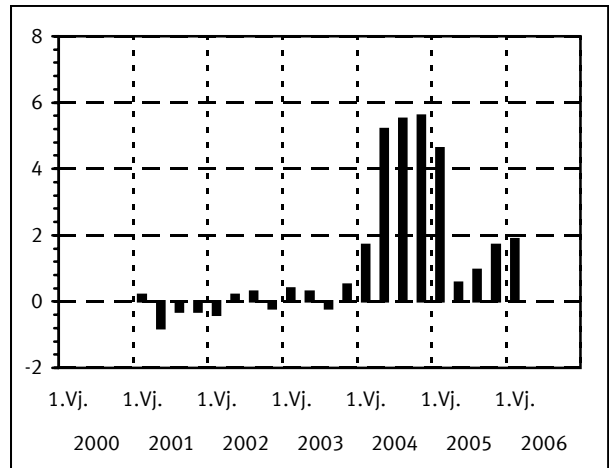
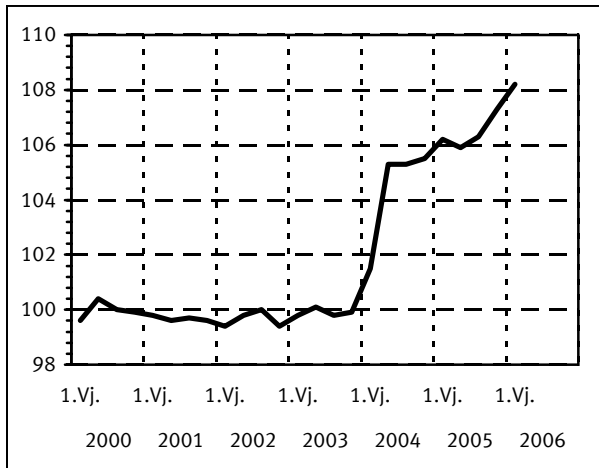
Preisindex

Veränderung
gegenüber dem jeweiligen Vorjahresquartal in %

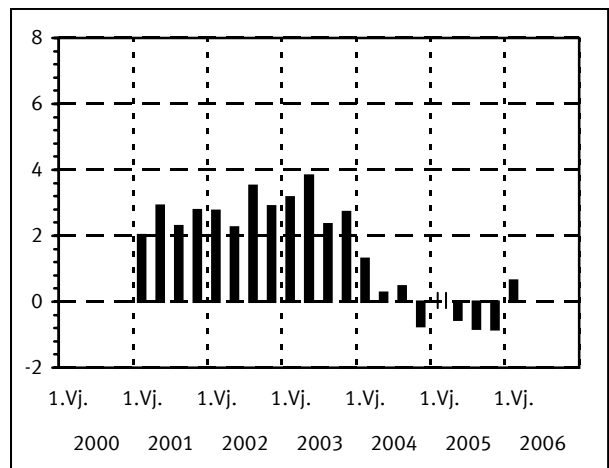
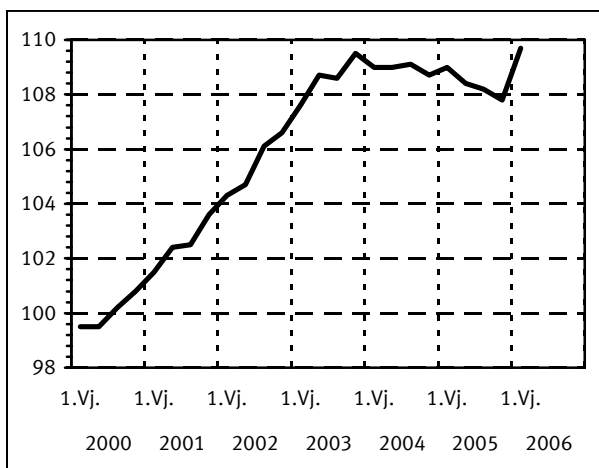
Baukosten insgesamt



Materialkosten



Arbeitskosten ²⁾



¹⁾ ohne Umsatzsteuer

²⁾ Arbeitskostenindex für das Baugewerbe, kalender- und saisonbereinigt, nach dem Berliner Verfahren, Version 4.1 (BV4.1).

Verkettungsfaktoren zur Ermittlung der Indizes für Bauleistungspreise auf Basis 1995 Deutschland (einschließlich Umsatzsteuer)
 aus den Indizes der Basis 2000
 (Alle Faktoren sind Multiplikatoren)

Bauwerksart	Faktoren
Neubau	
Wohngebäude insgesamt.....	0,986974
Rohbauarbeiten.....	0,953094
Ausbauarbeiten.....	1,020101
Einfamiliengebäude.....	0,986974
Mehrfamiliengebäude.....	0,984985
Gemischtgenutzte Gebäude.....	0,988978
Bürogebäude.....	1,001003
Gewerbliche Betriebsgebäude.....	1,003009
Straßenbau.....	0,976791
Brücken im Straßenbau.....	0,969970
Ortskanäle.....	0,954910
Wohngebäude (Bauleistungen insgesamt).....	0,986974
Bauleistungen am Bauwerk.....	0,986974
Außenanlagen.....	0,993976
Ausstattung.....	1,071717
Baunebenleistungen.....	0,983984
Instandhaltung	
Mehrfamiliengebäude ohne Schönheitsreparaturen.....	1,033133
Schönheitsreparaturen in einer Wohnung.....	1,028141

Deutschland

1 Preisindizes für Neubau in konventioneller Bauart einschl. Umsatzsteuer
(aktuelle und mittelfristige Ergebnisse)
1.1 Wohngebäude - Bauleistungen am Bauwerk -
2000 = 100

Art	Wägungs- anteil am Gesamt- index in Promille	2002	2003	2004	2005	2005			2006		Veränderung Mai 2006 gegenüber Mai Febr. 2005 2006 in Prozent	
		Durchschnitt				Mai	Aug.	Nov.	Febr.	Mai		
Insgesamt												
Bauleistungen am Bauwerk	1 000	99,9	99,9	101,2	102,1	102,0	102,1	102,3	102,9	103,6	1,6	0,7
Rohbauarbeiten	479,66	98,2	97,7	98,8	99,0	98,9	99,0	99,1	99,8	100,6	1,7	0,8
Erdarbeiten	35,12	99,2	98,0	96,8	96,1	95,7	96,1	96,5	97,3	98,1	2,5	0,8
Verbauarbeiten	0,47	98,1	96,6	95,1	94,9	94,4	94,9	95,6	95,5	95,8	1,5	0,3
Ramm-, Rüttel- u. Pressarbeiten	0,58	98,7	98,5	102,6	106,1	106,0	106,0	106,4	105,5	106,2	0,2	0,7
Entwässerungskanalarbeiten	11,90	99,7	100,3	101,2	102,9	102,6	103,2	103,4	104,0	104,8	2,1	0,8
Mauerarbeiten	150,00	98,1	97,9	98,4	98,5	98,3	98,5	98,5	99,1	99,6	1,3	0,5
Beton- und Stahlbetonarbeiten	157,85	97,4	96,4	99,3	99,4	99,2	99,2	99,3	99,8	100,7	1,5	0,9
Zimmer- und Holzbauarbeiten	43,73	96,4	95,6	96,0	95,5	95,5	95,4	95,3	96,5	97,1	1,7	0,6
Stahlbauarbeiten	3,73	102,3	102,2	104,2	114,2	114,8	115,1	115,6	115,3	117,0	1,9	1,5
Abdichtungsarbeiten	11,72	100,9	101,6	102,2	103,3	103,3	103,0	103,5	104,0	104,4	1,1	0,4
Dachdeckungs- und Dachabdichtungsarbeiten	39,28	100,0	100,5	100,9	101,0	100,9	100,9	101,1	101,6	102,2	1,3	0,6
Klempnerarbeiten	17,83	100,4	100,9	102,3	104,2	103,9	104,2	105,0	106,7	110,4	6,3	3,5
Gerüstarbeiten	7,45	97,5	96,2	95,4	95,2	95,1	95,5	95,4	94,8	96,3	1,3	1,6
Ausbauarbeiten	520,34	101,4	102,0	103,4	105,0	104,8	105,0	105,3	105,8	106,3	1,4	0,5
Naturwerksteinarbeiten	12,23	101,0	100,9	100,6	100,6	100,6	100,6	100,7	100,7	100,7	0,1	-
Betonwerksteinarbeiten	5,04	100,0	99,3	100,3	99,7	99,6	99,7	99,8	99,5	99,9	0,3	0,4
Putz- und Stuckarbeiten	68,99	97,5	96,4	96,8	96,0	96,0	95,9	95,8	96,0	96,3	0,3	0,3
Trockenbauarbeiten	37,91	100,4	100,6	101,1	102,0	101,8	101,9	102,2	102,7	102,9	1,1	0,2
Fassadenarbeiten	3,08	101,9	102,4	103,0	103,5	103,7	103,3	103,5	105,0	106,0	2,2	1,0
Fliesen- und Plattenarbeiten	32,20	96,8	96,4	95,1	92,9	92,9	92,4	92,2	92,2	91,9	-1,1	-0,3
Estricharbeiten	22,15	100,6	101,5	102,4	103,5	103,4	103,4	103,8	104,3	104,5	1,1	0,2
Gussasphaltarbeiten	0,15	101,3	101,6	101,2	101,1	100,8	100,9	101,6	102,3	103,3	2,5	1,0
Tischlerarbeiten	79,17	100,6	101,0	101,9	102,4	102,2	102,3	102,5	103,6	104,2	2,0	0,6
Parkettarbeiten	11,22	100,1	99,6	99,0	99,1	99,0	99,0	99,2	99,6	99,7	0,7	0,1
Rollladenarbeiten	9,38	103,0	104,1	104,8	106,0	105,9	106,2	106,2	106,4	106,8	0,8	0,4
Metallbauarbeiten	37,04	103,6	104,1	107,0	110,4	110,2	110,5	110,9	110,8	111,6	1,3	0,7
Verglasungsarbeiten	2,51	104,9	104,9	105,2	107,2	106,8	107,1	108,1	110,6	112,0	4,9	1,3
Maler- und Lackierarbeiten	21,64	99,3	98,2	97,7	97,3	97,3	97,2	97,0	97,2	97,1	-0,2	-0,1
Bodenbelagarbeiten	13,28	101,5	101,5	102,1	102,9	102,9	102,7	103,1	104,0	104,0	1,1	-
Tapezierarbeiten	6,44	101,6	101,3	101,4	101,2	101,1	101,2	101,0	101,7	102,0	0,9	0,3
Raumlufttechnische Anlagen	3,51	104,5	106,5	111,4	117,2	116,9	117,5	118,1	119,2	119,4	2,1	0,2
Heizanlagen und zentrale Wassererwärmungsanlagen	60,88	105,2	107,7	111,9	118,2	117,7	118,6	119,5	119,8	120,7	2,5	0,8
Gas-,Wasser- und Abwasser-Install.anl. in Gebäuden	46,21	105,1	107,2	111,1	116,2	115,8	116,6	117,1	118,2	118,9	2,7	0,6
Nieder- und Mittelspannungsanlagen	35,96	103,5	104,8	105,8	107,5	107,3	107,6	108,0	108,8	109,9	2,4	1,0
Gebäudeautomation	1,69	102,9	104,0	104,7	105,8	105,9	105,8	105,8	105,8	106,7	0,8	0,9
Blitzschutzanlagen	1,89	102,6	103,5	105,1	107,1	106,9	106,9	107,7	109,3	110,7	3,6	1,3
Dämmarbeiten an technischen Anlagen	6,69	104,8	106,9	110,1	114,8	114,4	115,4	115,6	116,9	117,1	2,4	0,2
Förder-, Aufzugsanlagen, Fahrtreppen, -steige	1,08	100,7	101,8	102,0	100,8	100,6	101,0	100,9	101,1	101,1	0,5	-

Deutschland

1 Preisindizes für Neubau in konventioneller Bauart einschl. Umsatzsteuer
(aktuelle und mittelfristige Ergebnisse)
1.1 Wohngebäude - Bauleistungen am Bauwerk -
2000 = 100

Art	Wägungs- anteil am Gesamt- index in Promille	2002	2003	2004	2005	2005			2006		Veränderung Mai 2006 gegenüber Mai Febr. 2005 2006 in Prozent	
		Durchschnitt				Mai	Aug.	Nov.	Febr.	Mai		
Einfamiliengebäude												
Insgesamt	1 000	99,9	100,0	101,2	102,1	102,0	102,1	102,3	102,9	103,5	1,5	0,6
Rohbauarbeiten	481,16	98,2	97,8	98,9	99,1	98,9	99,0	99,1	99,8	100,6	1,7	0,8
Erdarbeiten	36,21	99,2	98,0	96,7	96,0	95,7	96,0	96,4	97,3	98,1	2,5	0,8
Entwässerungskanalarbeiten	13,76	99,8	100,3	101,2	102,9	102,6	103,2	103,3	104,0	104,7	2,0	0,7
Mauerarbeiten	153,81	98,1	98,0	98,4	98,5	98,4	98,5	98,5	99,2	99,6	1,2	0,4
Beton- und Stahlbetonarbeiten	143,24	97,4	96,4	99,4	99,5	99,3	99,3	99,4	99,9	100,8	1,5	0,9
Zimmer- und Holzbauarbeiten	48,68	96,4	95,6	96,1	95,6	95,5	95,5	95,4	96,5	97,1	1,7	0,6
Stahlbauarbeiten	3,75	102,3	102,1	104,1	114,1	114,6	115,0	115,5	115,2	116,9	2,0	1,5
Abdichtungsarbeiten	13,10	101,0	101,7	102,3	103,6	103,6	103,3	103,7	104,3	104,7	1,1	0,4
Dachdeckungs- und Dachabdichtungsarbeiten	42,77	99,9	100,4	100,7	100,8	100,7	100,7	100,9	101,3	101,9	1,2	0,6
Klempnerarbeiten	18,20	100,4	100,9	102,3	104,2	103,9	104,2	105,0	106,7	110,3	6,2	3,4
Gerüstarbeiten	7,64	97,5	96,2	95,4	95,2	95,1	95,5	95,4	94,8	96,3	1,3	1,6
Ausbauarbeiten	518,84	101,4	102,0	103,4	105,0	104,8	105,0	105,3	105,8	106,3	1,4	0,5
Naturwerksteinarbeiten	12,99	101,0	100,9	100,6	100,6	100,6	100,6	100,6	100,6	100,7	0,1	0,1
Betonwerksteinarbeiten	3,37	100,0	99,3	100,4	99,9	99,8	99,9	100,0	99,7	100,1	0,3	0,4
Putz- und Stuckarbeiten	67,05	97,5	96,4	96,9	96,1	96,0	96,0	95,9	96,0	96,3	0,3	0,3
Trockenbauarbeiten	38,66	100,7	101,0	101,6	102,6	102,5	102,6	102,9	103,3	103,5	1,0	0,2
Fassadenarbeiten	2,75	101,7	102,2	102,8	103,2	103,4	103,1	103,3	104,7	105,7	2,2	1,0
Fliesen- und Plattenarbeiten	34,01	96,8	96,4	95,1	92,9	92,9	92,4	92,1	92,3	91,9	-1,1	-0,4
Estricharbeiten	21,66	100,6	101,5	102,5	103,7	103,6	103,5	103,9	104,4	104,6	1,0	0,2
Tischlerarbeiten	80,51	100,6	101,0	101,9	102,3	102,2	102,3	102,4	103,5	104,1	1,9	0,6
Parkettarbeiten	13,81	100,1	99,6	99,0	99,1	99,0	99,0	99,2	99,6	99,7	0,7	0,1
Rollladenarbeiten	10,68	103,1	104,1	104,8	106,0	105,9	106,2	106,2	106,4	106,8	0,8	0,4
Metallbauarbeiten	34,91	103,4	103,9	106,9	110,4	110,2	110,5	110,9	110,8	111,5	1,2	0,6
Verglasungsarbeiten	2,50	104,9	104,9	105,2	107,2	106,8	107,1	108,1	110,6	112,0	4,9	1,3
Maler- und Lackierarbeiten	20,96	99,4	98,2	97,8	97,4	97,3	97,2	97,0	97,3	97,2	-0,1	-0,1
Bodenbelagarbeiten	11,07	101,5	101,5	102,1	102,9	102,9	102,7	103,0	104,0	103,9	1,0	-0,1
Tapezierarbeiten	8,19	101,6	101,3	101,4	101,2	101,1	101,2	101,0	101,7	102,0	0,9	0,3
Raumlufttechnische Anlagen	2,28	104,6	106,5	111,7	117,9	117,6	118,1	118,7	119,9	119,9	2,0	-
Heizanlagen und zentrale Wassererwärmungsanlagen	64,45	105,2	107,7	111,8	118,0	117,5	118,5	119,3	119,7	120,6	2,6	0,8
Gas-, Wasser- und Abwasser-Install.anl. in Gebäuden	45,58	105,1	107,2	111,1	116,2	115,8	116,5	117,1	118,1	118,8	2,6	0,6
Nieder- und Mittelspannungsanlagen	33,53	103,4	104,7	105,6	107,3	107,1	107,4	107,8	108,5	109,6	2,3	1,0
Gebäudeautomation	1,49	103,1	104,3	105,0	106,1	106,2	106,1	106,1	106,1	106,9	0,7	0,8
Blitzschutzanlagen	2,30	102,6	103,5	105,1	107,1	106,9	106,9	107,7	109,3	110,7	3,6	1,3
Dämmarbeiten an technischen Anlagen	6,09	104,8	106,9	110,1	114,8	114,4	115,4	115,6	116,9	117,1	2,4	0,2

Deutschland

1 Preisindizes für Neubau in konventioneller Bauart einschl. Umsatzsteuer
(aktuelle und mittelfristige Ergebnisse)
1.1 Wohngebäude - Bauleistungen am Bauwerk -
2000 = 100

Art	Wägungs- anteil am Gesamt- index in Promille	2002	2003	2004	2005	2005			2006		Veränderung Mai 2006 gegenüber Mai Febr. 2005 2006 in Prozent	
		Durchschnitt				Mai	Aug.	Nov.	Febr.	Mai		
Mehrfamiliengebäude												
Insgesamt	1 000	99,8	99,8	101,2	102,2	102,0	102,2	102,4	103,0	103,6	1,6	0,6
Rohbauarbeiten	479,47	98,1	97,5	98,8	99,0	98,9	99,0	99,1	99,8	100,5	1,6	0,7
Erdarbeiten	31,42	99,3	98,2	97,0	96,3	96,0	96,3	96,7	97,6	98,4	2,5	0,8
Verbauarbeiten	1,14	98,1	96,6	95,1	94,9	94,4	94,9	95,6	95,5	95,8	1,5	0,3
Ramm-, Rüttel- u. Pressarbeiten	1,65	98,7	98,4	102,7	106,5	106,4	106,4	106,9	106,2	107,0	0,6	0,8
Entwässerungskanalarbeiten	5,84	99,6	100,3	101,4	103,3	103,0	103,7	103,8	104,5	105,4	2,3	0,9
Mauerarbeiten	148,34	98,0	97,8	98,3	98,4	98,2	98,4	98,4	99,1	99,5	1,3	0,4
Beton- und Stahlbetonarbeiten	202,50	97,5	96,5	99,1	99,2	99,0	99,1	99,2	99,7	100,6	1,6	0,9
Zimmer- und Holzbauarbeiten	26,81	96,3	95,5	95,9	95,4	95,3	95,3	95,2	96,4	97,0	1,8	0,6
Stahlbauarbeiten	3,09	102,2	102,4	104,8	115,0	115,5	115,8	116,3	116,0	117,5	1,7	1,3
Abdichtungsarbeiten	7,54	100,6	101,1	101,3	102,1	102,1	101,8	102,3	102,8	103,1	1,0	0,3
Dachdeckungs- und Dachabdichtungsarbeiten	28,98	100,3	100,9	101,4	101,8	101,7	101,7	102,0	102,6	103,2	1,5	0,6
Klempnerarbeiten	15,54	100,3	100,8	102,2	104,1	103,8	104,1	104,9	106,6	110,2	6,2	3,4
Gerüstarbeiten	6,62	97,5	96,2	95,4	95,2	95,1	95,5	95,4	94,8	96,3	1,3	1,6
Ausbauarbeiten	520,53	101,4	101,9	103,4	105,0	104,9	105,1	105,3	105,9	106,4	1,4	0,5
Naturwerksteinarbeiten	8,61	101,1	101,0	100,8	100,8	100,8	100,8	100,8	100,9	101,0	0,2	0,1
Betonwerksteinarbeiten	11,82	100,0	99,3	100,2	99,5	99,4	99,6	99,6	99,4	99,8	0,4	0,4
Putz- und Stuckarbeiten	76,87	97,5	96,3	96,6	95,9	95,9	95,8	95,7	95,9	96,1	0,2	0,2
Trockenbauarbeiten	34,00	99,2	99,1	99,3	99,8	99,7	99,8	99,9	100,5	100,8	1,1	0,3
Fassadenarbeiten	2,96	102,2	102,7	103,5	103,9	104,1	103,6	104,0	105,4	106,5	2,3	1,0
Fliesen- und Plattenarbeiten	25,77	96,8	96,4	95,1	92,9	92,9	92,4	92,2	92,2	91,8	-1,2	-0,4
Estricharbeiten	23,99	100,5	101,4	102,2	103,2	103,1	103,1	103,5	104,0	104,2	1,1	0,2
Gussasphaltarbeiten	0,51	101,3	101,6	101,2	101,1	100,8	100,9	101,6	102,3	103,3	2,5	1,0
Tischlerarbeiten	73,83	100,6	101,0	102,0	102,5	102,3	102,4	102,6	103,7	104,2	1,9	0,5
Parkettarbeiten	1,66	100,5	100,0	99,4	99,8	99,6	99,8	100,0	100,5	100,5	0,9	-
Rollladenarbeiten	5,33	103,0	104,1	104,8	106,0	105,9	106,3	106,3	106,5	106,8	0,8	0,3
Metallbauarbeiten	42,25	104,2	104,7	107,5	110,8	110,6	110,9	111,1	111,2	112,1	1,4	0,8
Verglasungsarbeiten	2,30	104,9	104,9	105,2	107,2	106,8	107,1	108,1	110,6	112,0	4,9	1,3
Maler- und Lackierarbeiten	25,17	99,2	98,1	97,6	97,2	97,1	97,0	96,8	97,0	96,9	-0,2	-0,1
Bodenbelagarbeiten	21,29	101,5	101,6	102,2	103,0	103,0	102,8	103,2	104,1	104,1	1,1	-
Raumlufttechnische Anlagen	7,36	104,4	106,5	111,0	116,6	116,2	117,0	117,6	118,5	118,8	2,2	0,3
Heizanlagen und zentrale Wassererwärmungsanlagen	50,25	105,2	107,7	112,0	118,8	118,2	119,2	120,2	120,5	121,4	2,7	0,7
Gas-, Wasser- und Abwasser-Install.anl. in Gebäuden	49,29	105,1	107,2	111,2	116,4	116,0	116,8	117,4	118,4	119,2	2,8	0,7
Nieder- und Mittelspannungsanlagen	44,24	103,5	104,9	105,9	107,8	107,6	107,9	108,3	109,1	110,2	2,4	1,0
Gebäudeautomation	1,82	102,5	103,3	103,9	104,9	105,0	104,9	105,0	105,1	106,0	1,0	0,9
Blitzschutzanlagen	0,56	102,6	103,5	105,1	107,1	106,9	106,9	107,7	109,3	110,7	3,6	1,3
Dämmarbeiten an technischen Anlagen	8,61	104,8	106,9	110,1	114,8	114,4	115,4	115,6	117,0	117,2	2,4	0,2
Förder-, Aufzugsanlagen, Fahrtreppen, -steige	2,04	100,7	101,8	102,0	100,8	100,6	101,0	100,9	101,1	101,1	0,5	-

Deutschland

1 Preisindizes für Neubau in konventioneller Bauart einschl. Umsatzsteuer
(aktuelle und mittelfristige Ergebnisse)
1.1 Wohngebäude - Bauleistungen am Bauwerk -
2000 = 100

Art	Wägungs- anteil am Gesamt- index in Promille	2002	2003	2004	2005	2005			2006		Veränderung Mai 2006 gegenüber Mai Febr. 2005 2006 in Prozent	
		Durchschnitt				Mai	Aug.	Nov.	Febr.	Mai		
Gemischtgenutzte Gebäude												
Insgesamt	1 000	99,9	99,9	101,2	102,1	101,9	102,1	102,3	102,9	103,6	1,7	0,7
Rohbauarbeiten	458,44	98,1	97,5	98,7	99,0	98,8	98,9	99,1	99,7	100,6	1,8	0,9
Erdarbeiten	33,38	99,1	98,0	96,7	95,9	95,6	95,9	96,2	97,1	97,8	2,3	0,7
Verbauarbeiten	4,95	98,1	96,6	95,1	94,9	94,4	94,9	95,6	95,5	95,8	1,5	0,3
Ramm-, Rüttel- u. Pressarbeiten	5,01	98,9	98,7	102,4	105,5	105,4	105,4	105,7	104,6	105,1	-0,3	0,5
Entwässerungskanalarbeiten	8,12	99,8	100,6	101,6	103,5	103,2	103,8	104,0	104,6	105,3	2,0	0,7
Mauerarbeiten	100,05	98,0	97,7	98,0	98,1	97,9	98,1	98,1	98,8	99,2	1,3	0,4
Beton- und Stahlbetonarbeiten	198,47	97,4	96,4	98,9	98,9	98,7	98,8	98,9	99,4	100,2	1,5	0,8
Zimmer- und Holzbauarbeiten	37,26	96,3	95,6	96,0	95,5	95,4	95,4	95,3	96,5	97,1	1,8	0,6
Stahlbauarbeiten	5,79	102,3	102,1	104,1	114,1	114,6	115,0	115,5	115,2	116,9	2,0	1,5
Abdichtungsarbeiten	7,99	100,4	100,7	100,8	101,4	101,4	101,1	101,5	102,0	102,4	1,0	0,4
Dachdeckungs- und Dachabdichtungsarbeiten	27,94	100,4	101,3	101,9	102,6	102,5	102,6	102,9	103,6	104,3	1,8	0,7
Klempnerarbeiten	21,58	100,6	101,1	102,6	104,4	104,1	104,5	105,3	107,2	111,0	6,6	3,5
Gerüstarbeiten	7,90	97,5	96,2	95,4	95,2	95,1	95,5	95,4	94,8	96,3	1,3	1,6
Ausbauarbeiten	541,56	101,4	101,9	103,2	104,7	104,5	104,8	105,0	105,6	106,1	1,5	0,5
Naturwerksteinarbeiten	15,29	100,9	100,5	100,3	100,3	100,3	100,3	100,3	100,3	100,4	0,1	0,1
Betonwerksteinarbeiten	3,04	100,1	99,4	100,1	99,4	99,3	99,4	99,5	99,2	99,6	0,3	0,4
Putz- und Stuckarbeiten	66,88	97,5	96,4	96,6	95,9	95,9	95,8	95,7	95,9	96,1	0,2	0,2
Trockenbauarbeiten	42,64	99,6	99,4	99,7	100,1	99,9	100,1	100,2	100,7	101,0	1,1	0,3
Fassadenarbeiten	8,48	102,3	102,9	103,7	104,1	104,3	103,8	104,2	105,6	106,8	2,4	1,1
Fliesen- und Plattenarbeiten	30,81	96,8	96,4	95,1	92,9	92,9	92,4	92,1	92,3	91,9	-1,1	-0,4
Estricharbeiten	21,78	100,5	101,3	102,1	103,1	102,9	102,9	103,3	103,8	104,0	1,1	0,2
Gussasphaltarbeiten	1,03	101,3	101,6	101,2	101,1	100,8	100,9	101,6	102,3	103,3	2,5	1,0
Tischlerarbeiten	80,38	100,9	101,3	102,2	102,9	102,7	102,8	103,1	104,1	104,8	2,0	0,7
Parkettarbeiten	10,48	100,1	99,5	98,9	98,8	98,8	98,7	98,9	99,4	99,4	0,6	-
Rollladenarbeiten	6,22	103,0	103,8	104,5	105,5	105,4	105,7	105,6	105,8	106,3	0,9	0,5
Metallbauarbeiten	48,13	103,9	104,4	106,4	109,2	109,0	109,3	109,6	109,9	110,9	1,7	0,9
Verglasungsarbeiten	3,49	104,8	104,8	105,3	107,3	106,9	107,2	108,2	110,6	111,9	4,7	1,2
Maler- und Lackierarbeiten	17,67	99,4	98,3	97,7	97,3	97,3	97,2	97,0	97,3	97,2	-0,1	-0,1
Bodenbelagarbeiten	14,32	101,5	101,5	102,1	102,9	102,9	102,7	103,0	104,0	103,9	1,0	-0,1
Tapezierarbeiten	5,94	101,6	101,3	101,4	101,2	101,1	101,2	101,0	101,7	102,0	0,9	0,3
Raumlufttechnische Anlagen	6,57	104,5	106,5	111,1	116,7	116,3	117,0	117,6	118,5	118,8	2,1	0,3
Heizanlagen und zentrale Wassererwärmungsanlagen	49,42	105,2	107,8	112,0	118,5	118,0	119,0	119,9	120,1	121,0	2,5	0,7
Gas-,Wasser- und Abwasser-Install.anl. in Gebäuden	43,11	105,0	107,1	111,1	116,4	116,0	116,8	117,4	118,5	119,3	2,8	0,7
Nieder- und Mittelspannungsanlagen	39,00	103,6	105,0	106,3	108,5	108,2	108,6	109,0	109,8	110,8	2,4	0,9
Gebäudeautomation	4,39	102,6	103,7	104,3	105,5	105,5	105,5	105,6	105,7	106,6	1,0	0,9
Blitzschutzanlagen	1,06	102,6	103,5	105,1	107,1	106,9	106,9	107,7	109,3	110,7	3,6	1,3
Dämmarbeiten an technischen Anlagen	7,95	104,7	106,8	110,1	114,7	114,3	115,3	115,5	116,9	117,1	2,4	0,2
Förder-, Aufzugsanlagen, Fahrtreppen, -steige	13,48	100,7	101,8	102,0	100,8	100,6	101,0	100,9	101,1	101,1	0,5	-

Deutschland

1 Preisindizes für Neubau in konventioneller Bauart einschl. Umsatzsteuer
(aktuelle und mittelfristige Ergebnisse)
1.2 Nichtwohngebäude - Bauleistungen am Bauwerk -
2000 = 100

Art	Wägungs- anteil am Gesamt- index in Promille	2002	2003	2004	2005	2005			2006		Veränderung Mai 2006 gegenüber Mai Febr. 2005 2006 in Prozent	
		Durchschnitt				Mai	Aug.	Nov.	Febr.	Mai		
Bürogebäude												
Insgesamt	1 000	100,5	100,6	102,1	103,4	103,2	103,4	103,6	104,3	105,0	1,7	0,7
Rohbauarbeiten	407,67	98,3	97,8	99,5	100,2	100,0	100,2	100,3	100,9	101,8	1,8	0,9
Erdarbeiten	36,26	99,2	98,1	97,0	96,1	95,8	96,1	96,5	97,3	98,1	2,4	0,8
Verbauarbeiten	3,34	98,1	96,6	95,1	94,9	94,4	94,9	95,6	95,5	95,8	1,5	0,3
Ramm-, Rüttel- u. Pressarbeiten	5,31	98,9	98,7	102,3	105,4	105,3	105,3	105,6	104,4	104,9	-0,4	0,5
Entwässerungskanalarbeiten	8,45	99,8	100,5	101,4	103,0	102,8	103,3	103,5	104,2	104,9	2,0	0,7
Mauerarbeiten	58,95	97,9	97,8	98,3	98,4	98,3	98,4	98,4	99,0	99,5	1,2	0,5
Beton- und Stahlbetonarbeiten	197,59	97,4	96,4	99,1	99,2	99,0	99,0	99,1	99,7	100,6	1,6	0,9
Zimmer- und Holzbauarbeiten	19,76	96,2	95,4	95,7	95,3	95,2	95,2	95,1	96,3	96,9	1,8	0,6
Stahlbauarbeiten	17,38	102,1	103,5	106,7	117,4	117,9	118,1	118,5	118,2	119,2	1,1	0,8
Abdichtungsarbeiten	8,91	101,3	102,3	102,9	104,5	104,5	104,2	104,8	105,2	105,6	1,1	0,4
Dachdeckungs- und Dachabdichtungsarbeiten	28,99	101,0	102,5	103,6	105,3	105,1	105,5	105,9	107,2	108,0	2,8	0,7
Klempnerarbeiten	13,83	100,8	101,4	102,9	104,8	104,4	104,8	105,7	107,6	111,5	6,8	3,6
Gerüstarbeiten	8,90	97,5	96,2	95,4	95,2	95,1	95,5	95,4	94,8	96,3	1,3	1,6
Ausbauarbeiten	592,33	102,0	102,6	103,9	105,6	105,4	105,6	105,9	106,6	107,1	1,6	0,5
Naturwerksteinarbeiten	27,47	100,6	100,1	100,0	100,0	100,1	100,0	100,0	100,1	100,1	-	-
Betonwerksteinarbeiten	4,68	100,1	99,4	100,0	99,2	99,1	99,3	99,3	99,1	99,5	0,4	0,4
Putz- und Stuckarbeiten	36,25	97,4	96,3	96,7	95,9	95,9	95,8	95,7	95,8	96,1	0,2	0,3
Trockenbauarbeiten	66,49	99,6	99,2	99,5	99,7	99,6	99,8	99,8	100,4	100,7	1,1	0,3
Fassadenarbeiten	32,23	102,8	103,4	104,3	104,7	104,9	104,3	104,8	106,2	107,5	2,5	1,2
Fliesen- und Plattenarbeiten	12,92	96,8	96,4	95,1	92,9	92,9	92,4	92,2	92,2	91,9	-1,1	-0,3
Estricharbeiten	21,12	100,3	101,0	101,7	102,6	102,5	102,4	102,9	103,3	103,6	1,1	0,3
Gussasphaltparbeiten	1,38	101,3	101,6	101,2	101,1	100,8	100,9	101,6	102,3	103,3	2,5	1,0
Tischlerarbeiten	45,99	100,9	101,4	102,3	103,0	102,9	103,0	103,2	104,2	104,7	1,7	0,5
Parkettarbeiten	4,23	100,0	99,5	98,9	98,8	98,8	98,7	98,9	99,3	99,4	0,6	0,1
Rollladenarbeiten	18,25	103,0	103,7	104,3	104,8	104,7	104,9	104,8	105,1	105,7	1,0	0,6
Metallbauarbeiten	88,58	103,7	104,2	105,9	108,9	108,6	108,8	109,5	109,9	111,1	2,3	1,1
Verglasungsarbeiten	12,31	104,8	104,8	105,3	107,3	106,9	107,2	108,2	110,6	111,9	4,7	1,2
Maler- und Lackierarbeiten	17,63	99,4	98,3	97,8	97,4	97,3	97,3	97,1	97,3	97,2	-0,1	-0,1
Korrosionsschutzarb. an Stahl- und Aluminiumbauten	0,62	100,6	101,2	100,5	100,6	100,3	101,1	100,4	102,1	103,3	3,0	1,2
Bodenbelagarbeiten	20,35	101,5	101,5	102,1	103,0	103,0	102,8	103,1	104,0	104,0	1,0	-
Tapezierarbeiten	2,73	101,6	101,3	101,4	101,2	101,1	101,2	101,0	101,7	102,0	0,9	0,3
Raumlufttechnische Anlagen	20,70	104,5	106,4	110,9	116,3	116,0	116,6	117,1	118,1	118,3	2,0	0,2
Heizanlagen und zentrale Wassererwärmungsanlagen	32,29	105,4	107,9	112,7	120,3	119,7	120,8	121,8	122,1	123,0	2,8	0,7
Gas-, Wasser- und Abwasser-Install.anl. in Gebäuden	28,76	105,6	107,6	111,6	116,6	116,3	117,0	117,6	118,5	119,1	2,4	0,5
Nieder- und Mittelspannungsanlagen	51,22	103,8	105,2	107,1	109,8	109,6	109,9	110,3	111,3	112,1	2,3	0,7
Gebäudeautomation	26,36	102,7	103,8	104,4	105,6	105,6	105,6	105,7	105,9	106,7	1,0	0,8
Blitzschutzanlagen	1,01	102,6	103,5	105,1	107,1	106,9	106,9	107,7	109,3	110,7	3,6	1,3
Dämmarbeiten an technischen Anlagen	8,45	104,5	106,6	109,6	114,1	113,8	114,6	114,9	116,1	116,3	2,2	0,2
Förder-, Aufzugsanlagen, Fahrtreppen, -steige	10,31	100,7	101,8	102,0	100,8	100,6	101,0	100,9	101,1	101,1	0,5	-

Deutschland

1 Preisindizes für Neubau in konventioneller Bauart einschl. Umsatzsteuer
(aktuelle und mittelfristige Ergebnisse)
1.2 Nichtwohngebäude - Bauleistungen am Bauwerk -
2000 = 100

Art	Wägungs- anteil am Gesamt- index in Promille	2002	2003	2004	2005	2005			2006		Veränderung Mai 2006 gegenüber Mai Febr. 2005 2006 in Prozent	
		Durchschnitt				Mai	Aug.	Nov.	Febr.	Mai		
Gewerbliche Betriebsgebäude												
Insgesamt	1 000	100,6	100,9	102,5	104,6	104,5	104,7	105,0	105,6	106,3	1,7	0,7
Rohbauarbeiten	567,66	99,2	99,1	100,7	102,9	102,8	103,0	103,1	103,7	104,6	1,8	0,9
Erdarbeiten	44,56	99,4	98,3	97,1	96,5	96,2	96,4	96,8	97,6	98,4	2,3	0,8
Verbauarbeiten	2,14	98,1	96,6	95,1	94,9	94,4	94,9	95,6	95,5	95,8	1,5	0,3
Ramm-, Rüttel- u. Pressarbeiten	0,39	98,7	98,5	102,6	106,2	106,1	106,1	106,5	105,6	106,3	0,2	0,7
Entwässerungskanalarbeiten	14,28	99,7	100,5	101,6	103,7	103,4	104,0	104,2	104,8	105,7	2,2	0,9
Mauerarbeiten	42,23	97,9	97,7	98,1	98,2	98,1	98,2	98,3	98,9	99,3	1,2	0,4
Beton- und Stahlbetonarbeiten	234,59	97,7	96,8	98,9	99,1	98,9	99,1	99,1	99,4	100,3	1,4	0,9
Zimmer- und Holzbauarbeiten	24,85	96,0	95,2	96,1	95,9	95,8	95,8	95,8	96,7	97,6	1,9	0,9
Stahlbauarbeiten	86,57	102,0	103,7	107,1	117,9	118,4	118,6	118,9	118,6	119,5	0,9	0,8
Abdichtungsarbeiten	4,20	100,4	100,6	100,7	101,3	101,3	101,3	101,0	101,4	101,9	1,0	0,4
Dachdeckungs- und Dachabdichtungsarbeiten	94,97	101,3	102,3	103,7	105,7	105,5	105,9	106,1	108,0	108,8	3,1	0,7
Klempnerarbeiten	12,93	100,2	100,6	102,1	103,9	103,6	103,9	104,7	106,0	109,4	5,6	3,2
Gerüstarbeiten	5,95	97,5	96,2	95,4	95,2	95,1	95,5	95,4	94,8	96,3	1,3	1,6
Ausbauarbeiten	432,34	102,4	103,2	104,8	107,0	106,8	107,1	107,4	108,0	108,6	1,7	0,6
Naturwerksteinarbeiten	1,18	101,2	101,2	101,0	101,0	101,0	101,0	101,1	101,2	101,3	0,3	0,1
Betonwerksteinarbeiten	2,68	100,1	99,3	99,4	98,5	98,3	98,5	98,5	98,4	98,7	0,4	0,3
Putz- und Stuckarbeiten	19,25	97,7	96,6	96,9	96,1	96,1	96,0	95,9	96,1	96,3	0,2	0,2
Trockenbauarbeiten	40,08	99,6	99,4	99,6	99,8	99,7	99,9	99,9	100,4	100,7	1,0	0,3
Fassadenarbeiten	18,27	102,6	103,3	104,1	104,5	104,7	104,1	104,6	106,0	107,3	2,5	1,2
Fliesen- und Plattenarbeiten	19,01	96,8	96,4	95,1	92,9	92,9	92,4	92,1	92,3	92,0	-1,0	-0,3
Estricharbeiten	18,48	100,1	100,7	101,4	102,1	102,0	101,9	102,3	102,8	103,0	1,0	0,2
Gussasphaltarbeiten	0,17	101,3	101,6	101,2	101,1	100,8	100,9	101,6	102,3	103,3	2,5	1,0
Tischlerarbeiten	22,39	100,7	101,2	102,1	102,5	102,4	102,5	102,6	103,8	104,3	1,9	0,5
Parkettarbeiten	0,78	100,2	99,7	99,1	99,3	99,2	99,3	99,5	99,9	100,0	0,8	0,1
Rollladenarbeiten	16,50	102,4	102,7	103,5	104,0	103,9	104,1	104,1	104,1	104,8	0,9	0,7
Metallbauarbeiten	72,32	104,1	104,9	106,8	110,5	110,3	110,6	111,2	111,4	112,1	1,6	0,6
Verglasungsarbeiten	8,53	104,6	104,7	105,4	107,5	107,2	107,5	108,5	110,5	111,7	4,2	1,1
Maler- und Lackierarbeiten	15,69	99,5	98,5	98,0	97,7	97,6	97,5	97,4	97,6	97,5	-0,1	-0,1
Korrosionsschutzarb. an Stahl- und Aluminiumbauten	3,29	100,6	101,2	100,5	100,6	100,3	101,1	100,4	102,1	103,3	3,0	1,2
Bodenbelagarbeiten	8,97	101,4	101,5	102,1	102,8	102,8	102,6	102,9	103,9	103,8	1,0	-0,1
Tapezierarbeiten	1,12	101,6	101,3	101,4	101,2	101,1	101,2	101,0	101,7	102,0	0,9	0,3
Raumlufttechnische Anlagen	24,45	104,5	106,5	110,8	116,2	115,9	116,6	117,1	118,0	118,2	2,0	0,2
Heizanlagen und zentrale Wassererwärmungsanlagen	38,52	105,0	107,5	111,9	118,5	118,0	119,0	119,9	120,4	121,2	2,7	0,7
Gas-, Wasser- und Abwasser-Install.anl. in Gebäuden	26,85	105,3	107,5	111,6	116,8	116,5	117,0	117,8	118,8	119,5	2,6	0,6
Nieder- und Mittelspannungsanlagen	43,45	103,8	105,3	107,0	109,7	109,4	109,8	110,3	111,3	112,4	2,7	1,0
Gebäudeautomation	14,28	102,4	103,4	104,0	105,1	105,1	105,1	105,2	105,5	106,4	1,2	0,9
Blitzschutzanlagen	1,06	102,6	103,5	105,1	107,1	106,9	106,9	107,7	109,3	110,7	3,6	1,3
Dämmarbeiten an technischen Anlagen	8,41	104,5	106,7	109,7	114,2	113,9	114,8	115,0	116,3	116,5	2,3	0,2
Förder-, Aufzugsanlagen, Fahrtreppen, -steige	6,61	100,7	101,8	102,0	100,8	100,6	101,0	100,9	101,1	101,1	0,5	-

Deutschland

1 Preisindizes für Neubau in konventioneller Bauart einschl. Umsatzsteuer
(aktuelle und mittelfristige Ergebnisse)
1.3 Wohngebäude - Bauleistungen insgesamt - / Instandhaltung von Wohngebäuden
2000 = 100

Art	Wägungs- anteil am Gesamt- index in Promille	2002	2003	2004	2005	2005			2006		Veränderung Mai 2006 gegenüber Mai Febr. 2005 2006 in Prozent	
		Durchschnitt				Mai	Aug.	Nov.	Febr.	Mai		
Wohngebäude												
Bauleistungen insgesamt	1 000	99,9	99,9	101,1	102,0	101,9	102,0	102,2	102,8	103,4	1,5	0,6
Bauleistungen am Bauwerk	800,76	99,9	99,9	101,2	102,1	102,0	102,1	102,3	102,9	103,6	1,6	0,7
Außenanlagen												
Außenanlagen	69,95	100,2	99,7	100,2	101,4	101,3	101,5	101,7	102,3	103,0	1,7	0,7
Erdarbeiten	7,89	97,5	95,9	94,6	94,1	93,8	94,1	94,6	95,4	96,0	2,3	0,6
Entwässerungskanalarbeiten	3,12	100,2	101,0	101,9	103,7	103,5	104,0	104,2	104,7	105,3	1,7	0,6
Verkehrswegebau, Oberbausch. o. Bindemittel	3,88	99,3	98,2	98,2	98,4	98,0	98,4	98,9	99,2	100,0	2,0	0,8
Verkehrswegebau, Oberbausch. aus Asphalt	0,71	105,2	105,6	105,7	106,7	105,8	106,3	108,9	111,9	114,3	8,0	2,1
Verkehrswegebau, Pflaster., Platten., Einfassungen	13,33	99,4	97,9	97,1	97,0	96,9	97,3	97,1	97,7	98,1	1,2	0,4
Pflanz- und Rasenarbeiten im Landschaftsbau	6,69	99,8	99,0	98,2	98,1	98,2	98,1	98,0	99,5	100,0	1,8	0,5
Beton- und Stahlbetonarbeiten	10,38	98,8	98,6	100,0	100,6	100,4	100,7	100,7	99,7	100,3	-0,1	0,6
Betonwerksteinarbeiten	2,34	100,0	99,3	100,3	99,6	99,5	99,7	99,7	99,4	99,9	0,4	0,5
Zimmer- und Holzbauarbeiten	1,41	95,6	94,3	94,5	94,0	93,8	93,9	93,9	94,7	95,5	1,8	0,8
Stahlbauarbeiten	4,63	102,3	102,1	104,1	114,1	114,6	115,0	115,5	115,2	116,9	2,0	1,5
Dachdeckungs- und Dachabdichtungsarbeiten	4,18	101,8	102,4	104,4	107,2	107,0	107,4	107,5	110,8	111,6	4,3	0,7
Klempnerarbeiten	0,56	100,3	100,7	102,0	104,0	103,6	103,9	104,8	106,4	109,8	6,0	3,2
Fassadenarbeiten	3,60	102,8	103,4	104,3	104,7	104,9	104,3	104,8	106,2	107,5	2,5	1,2
Gussasphaltarbeiten	0,32	101,3	101,6	101,2	101,1	100,8	100,9	101,6	102,3	103,3	2,5	1,0
Tischlerarbeiten	1,56	102,0	103,0	103,8	104,6	104,6	104,6	104,6	106,0	107,2	2,5	1,1
Metallbauarbeiten	4,14	105,4	106,2	110,2	114,2	114,1	114,5	114,5	114,3	115,2	1,0	0,8
Nieder- und Mittelspannungsanlagen	1,21	103,4	104,9	105,8	107,2	106,9	107,3	107,7	108,7	109,5	2,4	0,7
Ausstattung												
Ausstattung	4,54	104,5	106,0	107,0	110,1	109,9	110,6	110,6	110,9	111,2	1,2	0,3
Metallbauarbeiten	3,54	104,5	106,4	107,4	110,6	110,5	111,2	111,0	110,8	111,0	0,5	0,2
Verglasungsarbeiten	0,96	104,3	104,5	105,5	107,9	107,5	107,9	108,8	110,5	111,4	3,6	0,8
Gas-, Wasser- und Abwasser-Installationsanl. in Geb.	0,04	106,1	108,8	112,7	119,0	118,4	119,5	120,5	121,9	122,7	3,6	0,7
Baunebenleistungen												
Baunebenleistungen	124,75	99,6	99,5	100,6	101,2	101,1	101,2	101,4	101,9	102,4	1,3	0,5
Architektenleistungen	73,78	99,9	99,9	100,9	101,8	101,7	101,7	101,9	102,4	102,9	1,2	0,5
Ingenieurleistungen	29,12	98,5	98,2	99,1	99,2	99,1	99,1	99,3	99,8	100,4	1,3	0,6
Verwaltungsleistungen	21,85	99,9	99,9	101,1	102,1	102,0	102,1	102,3	102,9	103,5	1,5	0,6

Deutschland

1 Preisindizes für Neubau in konventioneller Bauart einschl. Umsatzsteuer
(aktuelle und mittelfristige Ergebnisse)
1.3 Wohngebäude - Bauleistungen insgesamt - / Instandhaltung von Wohngebäuden
2000 = 100

Art	Wägungs- anteil am Gesamt- index in Promille	2002	2003	2004	2005	2005			2006		Veränderung Mai 2006 gegenüber Mai Febr. 2005 2006 in Prozent	
		Durchschnitt				Mai	Aug.	Nov.	Febr.	Mai		

Instandhaltung von Wohngebäuden

Mehrfamiliengebäude ohne Schönheitsreparaturen

Insgesamt	1 000	101,3	101,7	102,9	104,4	104,2	104,5	104,8	105,4	106,0	1,7	0,6
Mauerarbeiten	12,40	97,8	97,2	97,5	97,7	97,5	97,7	98,1	98,7	98,9	1,4	0,2
Zimmer- und Holzbauarbeiten	11,93	97,3	96,8	96,8	96,5	96,3	96,4	96,3	97,6	98,3	2,1	0,7
Dachdeckungs- und Dachabdichtungsarbeiten	105,44	100,6	101,3	101,7	102,4	102,2	102,5	102,8	103,4	104,1	1,9	0,7
Klempnerarbeiten	48,46	100,0	100,1	101,6	103,4	103,0	103,4	104,2	105,4	108,7	5,5	3,1
Putz- und Stuckarbeiten	38,59	99,4	99,1	99,3	99,0	98,8	99,0	99,0	99,9	100,0	1,2	0,1
Tischlerarbeiten	71,53	100,1	100,3	101,1	102,2	101,9	102,3	102,6	103,3	105,0	3,0	1,6
Rollladenarbeiten	20,06	102,5	103,5	104,2	105,5	105,4	105,7	105,7	106,8	107,0	1,5	0,2
Metallbauarbeiten	27,35	105,4	106,1	109,9	113,5	113,4	113,8	113,7	113,4	114,3	0,8	0,8
Maler- und Lackierarbeiten	355,10	99,5	98,6	98,3	97,9	97,8	97,8	97,7	98,4	98,3	0,5	-0,1
Bodenbelagarbeiten	9,56	100,9	101,1	101,5	101,5	101,4	101,4	101,7	102,5	102,6	1,2	0,1
Heizanlagen und zentrale Wassererwärmungsanlagen	178,01	104,9	107,4	110,9	116,2	115,8	116,6	117,4	117,7	118,3	2,2	0,5
Gas-, Wasser- und Abwasser-Installationsanl. in Geb.	56,59	104,8	106,7	110,7	116,0	115,6	116,4	116,9	118,0	118,9	2,9	0,8
Nieder- und Mittelspannungsanlagen	64,98	103,0	104,3	105,0	106,3	106,1	106,3	106,7	107,0	108,2	2,0	1,1

Schönheitsreparaturen in einer Wohnung

Insgesamt	1 000	100,1	99,2	99,1	98,6	98,6	98,5	98,3	99,1	99,2	0,6	0,1
Maler- und Lackierarbeiten	783,36	99,8	98,9	98,7	98,4	98,3	98,2	98,1	98,9	98,9	0,6	-
Tapezierarbeiten	216,64	101,0	100,3	100,2	99,7	99,7	99,6	99,4	100,2	100,3	0,6	0,1

Deutschland

1 Preisindizes für Neubau in konventioneller Bauart einschl. Umsatzsteuer
(aktuelle und mittelfristige Ergebnisse)
1.4 Sonstige Bauwerke
2000 = 100

Art	Wägungs- anteil am Gesamt- index in Promille	2002	2003	2004	2005	2005			2006		Veränderung Mai 2006 gegenüber Mai Febr. 2005 2006 in Prozent	
		Durchschnitt				Mai	Aug.	Nov.	Febr.	Mai		
Straßenbau												
Insgesamt	1 000	100,5	100,1	100,1	100,5	100,2	100,3	101,3	102,5	103,6	3,4	1,1
Erdarbeiten	263,89	97,9	96,5	95,4	95,1	94,8	95,0	95,5	96,5	97,3	2,6	0,8
Entwässerungskanalarbeiten	79,26	100,1	100,4	101,0	102,2	102,0	102,4	102,6	103,1	103,7	1,7	0,6
Verkehrswegebau, Oberbausch. o. Bindemittel	142,93	99,5	98,6	98,5	98,3	98,1	98,2	98,7	99,5	100,2	2,1	0,7
Verkehrswegebau, Oberbausch. m. hydr. Bindemitteln	104,00	101,7	101,4	103,0	104,0	104,3	103,1	104,4	105,1	105,5	1,2	0,4
Verkehrswegebau, Oberbausch. aus Asphalt	279,16	103,2	103,9	103,8	104,6	103,9	104,3	106,4	108,8	111,1	6,9	2,1
Verkehrswegebau, Pflaster., Platten., Einfassungen	54,83	100,0	98,7	97,9	97,5	97,5	97,5	97,5	98,1	98,6	1,1	0,5
Pflanz- und Rasenarbeiten im Landschaftsbau	5,17	99,4	98,7	98,4	98,6	98,6	98,7	98,8	102,0	102,4	3,9	0,4
Mauerarbeiten	2,89	97,7	97,2	97,3	97,2	97,1	97,2	97,3	97,9	98,3	1,2	0,4
Beton- und Stahlbetonarbeiten	31,21	98,1	97,4	98,8	99,2	99,0	99,2	99,3	99,6	100,4	1,4	0,8
Abdichtungsarbeiten	1,13	100,2	100,4	100,7	101,0	101,2	100,6	101,0	101,8	102,3	1,1	0,5
Metallbauarbeiten	29,34	104,3	104,9	109,2	113,1	113,0	113,2	113,3	113,5	114,4	1,2	0,8
Maler- und Lackierarbeiten	6,19	99,4	97,9	97,2	97,0	97,0	97,0	96,8	97,2	97,2	0,2	-
Brücken im Straßenbau												
Insgesamt	1 000	99,2	98,7	100,7	102,8	102,8	102,8	103,1	103,7	104,6	1,8	0,9
Erdarbeiten	99,43	98,6	97,4	96,4	96,0	95,7	95,9	96,4	97,1	98,0	2,4	0,9
Verbauarbeiten	17,12	98,1	96,6	95,1	94,9	94,4	94,9	95,6	95,5	95,8	1,5	0,3
Ramm-, Rüttel- u. Pressarbeiten	25,88	98,7	98,5	102,6	106,3	106,2	106,2	106,6	105,9	106,6	0,4	0,7
Entwässerungskanalarbeiten	8,06	100,1	100,4	101,0	102,2	102,0	102,5	102,7	103,2	103,8	1,8	0,6
Verkehrswegebau, Oberbausch. o. Bindemittel	11,71	99,5	98,5	98,4	98,6	98,2	98,5	99,1	99,4	100,2	2,0	0,8
Verkehrswegebau, Oberbausch. m. hydr. Bindemitteln	0,74	104,0	105,1	109,1	109,0	108,8	108,4	108,4	109,5	110,1	1,2	0,5
Verkehrswegebau, Oberbausch. aus Asphalt	23,38	103,2	103,8	103,6	104,0	103,6	103,3	105,3	106,9	109,2	5,4	2,2
Verkehrswegebau, Pflaster., Platten., Einfassungen	17,26	100,0	98,7	97,9	97,4	97,4	97,4	97,4	98,0	98,5	1,1	0,5
Mauerarbeiten	9,03	97,7	97,2	97,2	97,0	96,9	97,0	97,0	97,6	98,1	1,2	0,5
Beton- und Stahlbetonarbeiten	478,08	98,1	97,3	100,8	101,9	101,8	101,4	101,9	102,8	103,7	1,9	0,9
Stahlbauarbeiten	145,27	101,2	102,3	103,5	112,8	113,3	113,8	113,8	113,7	114,5	1,1	0,7
Abdichtungsarbeiten	32,76	100,2	100,3	100,7	101,4	101,2	101,4	101,5	102,3	102,7	1,5	0,4
Metallbauarbeiten	32,02	105,4	106,1	109,9	113,5	113,4	113,8	113,7	113,4	114,3	0,8	0,8
Maler- und Lackierarbeiten	6,22	100,0	99,2	98,8	98,5	98,3	98,4	98,3	98,6	98,6	0,3	-
Korrosionsschutzarb. an Stahlbauten	12,82	100,6	101,2	100,5	100,6	100,3	101,1	100,4	102,1	103,3	3,0	1,2
Abwasser-Installationsanlagen	13,72	104,5	106,7	110,3	115,7	115,4	116,0	116,5	117,2	117,8	2,1	0,5
Gerüstarbeiten	66,50	97,5	96,2	95,4	95,2	95,1	95,5	95,4	94,8	96,3	1,3	1,6
Ortskanäle												
Insgesamt	1 000	99,5	99,1	99,1	99,3	99,1	99,4	99,7	100,6	101,3	2,2	0,7
Erdarbeiten	367,43	98,1	96,9	96,2	95,5	95,3	95,6	95,6	96,8	97,4	2,2	0,6
Verbauarbeiten	4,43	98,1	96,6	95,1	94,9	94,4	94,9	95,6	95,5	95,8	1,5	0,3
Entwässerungskanalarbeiten	424,17	100,3	100,6	101,1	102,3	102,1	102,5	102,7	103,3	103,8	1,7	0,5
Verkehrswegebau, Oberbausch. o. Bindemittel	45,72	99,8	98,9	98,7	98,5	98,3	98,3	98,9	99,8	100,4	2,1	0,6
Verkehrswegebau, Oberbausch. m. hydr. Bindemitteln	2,09	102,6	102,9	105,4	105,8	105,8	105,0	105,8	106,7	107,1	1,2	0,4
Verkehrswegebau, Oberbausch. aus Asphalt	63,40	103,4	103,8	103,7	104,6	103,8	104,3	106,5	109,4	111,6	7,5	2,0
Verkehrswegebau, Pflaster., Platten., Einfassungen	44,74	99,9	98,6	97,9	97,6	97,6	97,5	97,5	98,1	98,6	1,0	0,5
Mauerarbeiten	8,05	97,8	97,2	97,5	97,7	97,5	97,7	98,1	98,7	98,9	1,4	0,2
Beton- und Stahlbetonarbeiten	31,67	97,4	96,2	97,4	97,9	97,7	97,9	97,9	98,5	99,3	1,6	0,8
Abdichtungsarbeiten	8,30	99,2	98,9	99,0	98,6	98,6	98,6	98,5	99,1	99,3	0,7	0,2

Deutschland *)

2 Preisindizes für den Neubau von Wohngebäuden einschl. Umsatzsteuer
 Absolute Werte
 (Langfristige Übersicht)
 2000 = 100

Monat	Wohngebäude						
	Insgesamt	davon nach Abschnitten		Ein-familien-	Mehr-familien-Gebäude	Gemischt-Genutzte-	
		Rohbauarbeiten	Ausbauarbeiten				
1994	Februar.....	97,9	101,8	94,3	97,9	98,2	97,8
	Mai.....	98,9	102,9	95,1	99,0	99,2	98,8
	August.....	99,4	103,3	95,6	99,5	99,7	99,2
	November.....	99,7	103,8	96,1	99,8	100,0	99,6
1995	Februar.....	100,5	104,3	97,0	100,5	100,7	100,3
	Mai.....	101,5	105,3	98,1	101,5	101,7	101,3
	August.....	101,6	105,2	98,4	101,6	101,8	101,4
	November.....	101,5	104,9	98,5	101,5	101,7	101,3
1996	Februar.....	101,3	104,3	98,6	101,3	101,4	101,1
	Mai.....	101,2	104,1	98,7	101,3	101,4	101,1
	August.....	101,1	103,8	98,7	101,1	101,2	100,9
	November.....	100,8	103,1	98,7	100,9	100,9	100,7
1997	Februar.....	100,6	102,7	98,7	100,7	100,7	100,5
	Mai.....	100,4	102,4	98,7	100,5	100,6	100,3
	August.....	100,4	102,2	98,7	100,4	100,5	100,2
	November.....	100,0	101,6	98,6	100,1	100,1	99,9
1998	Februar.....	99,6	100,7	98,5	99,7	99,7	99,5
	Mai.....	100,3	101,2	99,4	100,4	100,4	100,2
	August.....	100,2	101,1	99,3	100,2	100,3	100,1
	November.....	99,9	100,6	99,2	100,0	100,0	99,8
1999	Februar.....	99,6	100,2	99,1	99,7	99,7	99,6
	Mai.....	99,6	100,1	99,1	99,6	99,7	99,5
	August.....	99,7	100,3	99,1	99,7	99,8	99,6
	November.....	99,7	100,3	99,2	99,8	99,8	99,7
2000	Februar.....	99,8	100,2	99,5	99,8	99,9	99,8
	Mai.....	100,0	100,2	99,9	100,0	100,0	100,0
	August.....	100,0	99,9	100,1	100,0	100,0	100,0
	November.....	100,1	99,7	100,4	100,1	100,0	100,1
2001	Februar.....	100,0	99,2	100,8	100,0	100,0	100,1
	Mai.....	100,0	99,0	101,0	100,0	100,0	100,0
	August.....	99,9	98,8	101,0	99,9	99,9	100,0
	November.....	99,7	98,4	100,9	99,7	99,6	99,8
2002	Februar.....	99,8	98,2	101,3	99,8	99,8	99,9
	Mai.....	99,9	98,2	101,4	99,9	99,8	99,9
	August.....	99,9	98,2	101,5	100,0	99,9	100,0
	November.....	99,8	98,0	101,5	99,8	99,7	99,8
2003	Februar.....	99,9	97,8	101,9	100,0	99,9	99,9
	Mai.....	99,9	97,7	101,9	99,9	99,8	99,9
	August.....	99,9	97,6	102,0	99,9	99,8	99,9
	November.....	99,9	97,6	102,1	100,0	99,8	99,9
2004	Februar.....	100,2	97,7	102,5	100,3	100,1	100,1
	Mai.....	101,3	99,2	103,1	101,3	101,3	101,2
	August.....	101,6	99,3	103,7	101,6	101,6	101,6
	November.....	101,7	99,1	104,1	101,7	101,7	101,7
2005	Februar.....	102,1	99,1	104,8	102,1	102,1	102,0
	Mai.....	102,0	98,9	104,8	102,0	102,0	101,9
	August.....	102,1	99,0	105,0	102,1	102,2	102,1
	November.....	102,3	99,1	105,3	102,3	102,4	102,3
2006	Februar.....	102,9	99,8	105,8	102,9	103,0	102,9
	Mai.....	103,6	100,6	106,3	103,5	103,6	103,6

*) Bis 1990 Gebietsstand früheres Bundesgebiet.

Deutschland *)

2 Preisindizes für den Neubau von Wohngebäuden einschl. Umsatzsteuer
Relative Veränderungen gegenüber dem entsprechenden Vorjahresergebnis in Prozent
(Langfristige Übersicht)
 2000 = 100

Monat	Wohngebäude					
	Insgesamt	davon nach Abschnitten		Ein-familien-	Mehr-familien-Gebäude	Gemischt-Genutzte-
		Rohbauarbeiten	Ausbauarbeiten			
1994 Februar	2,8	2,4	3,3	2,8	2,8	2,5
Mai	2,2	1,7	3,0	2,4	2,2	2,1
August	2,2	1,8	2,7	2,3	2,3	2,1
November	2,4	2,3	2,9	2,5	2,4	2,3
1995 Februar	2,7	2,5	2,9	2,7	2,5	2,6
Mai	2,6	2,3	3,2	2,5	2,5	2,5
August	2,2	1,8	2,9	2,1	2,1	2,2
November	1,8	1,1	2,5	1,7	1,7	1,7
1996 Februar	0,8	0,0	1,6	0,8	0,7	0,8
Mai	-0,3	-1,1	0,6	-0,2	-0,3	-0,2
August	-0,5	-1,3	0,3	-0,5	-0,6	-0,5
November	-0,7	-1,7	0,2	-0,6	-0,8	-0,6
1997 Februar	-0,7	-1,5	0,1	-0,6	-0,7	-0,6
Mai	-0,8	-1,6	0,0	-0,8	-0,8	-0,8
August	-0,7	-1,5	0,0	-0,7	-0,7	-0,7
November	-0,8	-1,5	-0,1	-0,8	-0,8	-0,8
1998 Februar	-1,0	-1,9	-0,2	-1,0	-1,0	-1,0
Mai	-0,1	-1,2	0,7	-0,1	-0,2	-0,1
August	-0,2	-1,1	0,6	-0,2	-0,2	-0,1
November	-0,1	-1,0	0,6	-0,1	-0,1	-0,1
1999 Februar	0,0	-0,5	0,6	0,0	0,0	0,1
Mai	-0,7	-1,1	-0,3	-0,8	-0,7	-0,7
August	-0,5	-0,8	-0,2	-0,5	-0,5	-0,5
November	-0,2	-0,3	0,0	-0,2	-0,2	-0,1
2000 Februar	0,2	0,0	0,4	0,1	0,2	0,2
Mai	0,4	0,1	0,8	0,4	0,3	0,5
August	0,3	-0,4	1,0	0,3	0,2	0,4
November	0,4	-0,6	1,2	0,3	0,2	0,4
2001 Februar	0,2	-1,0	1,3	0,2	0,1	0,3
Mai	0,0	-1,2	1,1	0,0	0,0	0,0
August	-0,1	-1,1	0,9	-0,1	-0,1	0,0
November	-0,4	-1,3	0,5	-0,4	-0,4	-0,3
2002 Februar	-0,2	-1,0	0,5	-0,2	-0,2	-0,2
Mai	-0,1	-0,8	0,4	-0,1	-0,2	-0,1
August	0,0	-0,6	0,5	0,1	0,0	0,0
November	0,1	-0,4	0,6	0,1	0,1	0,0
2003 Februar	0,1	-0,4	0,6	0,2	0,1	0,0
Mai	0,0	-0,5	0,5	0,0	0,0	0,0
August	0,0	-0,6	0,5	-0,1	-0,1	-0,1
November	0,1	-0,4	0,6	0,2	0,1	0,1
2004 Februar	0,3	-0,1	0,6	0,3	0,2	0,2
Mai	1,4	1,5	1,2	1,4	1,5	1,3
August	1,7	1,7	1,7	1,7	1,8	1,7
November	1,8	1,5	2,0	1,7	1,9	1,8
2005 Februar	1,9	1,4	2,2	1,8	2,0	1,9
Mai	0,7	-0,3	1,6	0,7	0,7	0,7
August	0,5	-0,3	1,3	0,5	0,6	0,5
November	0,6	0,0	1,2	0,6	0,7	0,6
2006 Februar	0,8	0,7	1,0	0,8	0,9	0,9
Mai	1,6	1,7	1,4	1,5	1,6	1,7

*) Bis 1990 Gebietsstand früheres Bundesgebiet.

Deutschland *)

3 Preisindizes für den Neubau von Wohngebäuden einschl. Umsatzsteuer
Absolute Werte
(Langfristige Übersicht)
 2000 = 100

Jahr	Wohngebäude					
	Insgesamt	davon nach Abschnitten		Ein-familien-	Mehr-familien-Gebäude	Gemischt-Genutzte
		Rohbauarbeiten	Ausbauarbeiten			
1958 D.....	16,1	17,7	14,8	16,1	16,1	16,9
1959 D.....	17,0	18,8	15,4	16,8	17,0	17,7
1960 D.....	18,2	20,3	16,4	18,1	18,3	18,9
1961 D.....	19,5	21,7	17,7	19,5	19,6	20,1
1962 D.....	21,2	23,6	19,2	21,2	21,3	21,8
1963 D.....	22,3	24,9	20,0	22,2	22,4	23,0
1964 D.....	23,3	26,1	21,0	23,2	23,5	24,0
1965 D.....	24,4	27,0	22,0	24,2	24,3	25,0
1966 D.....	25,1	27,7	22,8	25,0	25,2	25,8
1967 D.....	24,6	27,0	22,5	24,5	24,7	25,1
1968 D.....	25,6	28,1	23,4	25,5	25,6	26,2
1969 D.....	27,1	30,0	24,5	27,0	27,1	27,8
1970 D.....	31,6	35,9	28,0	31,4	31,6	32,3
1971 D.....	34,8	39,4	31,0	34,6	34,9	35,6
1972 D.....	37,2	41,8	33,2	37,0	37,3	37,8
1973 D.....	39,9	44,4	36,1	39,7	40,0	40,6
1974 D.....	42,8	46,4	39,5	42,7	43,0	43,3
1975 D.....	43,9	46,7	41,0	43,7	44,0	44,3
1976 D.....	45,4	48,2	42,5	45,2	45,5	45,8
1977 D.....	47,5	50,6	44,5	47,6	47,6	48,0
1978 D.....	50,5	54,2	46,7	50,6	50,6	50,9
1979 D.....	54,9	59,8	49,8	55,1	55,0	55,2
1980 D.....	60,8	66,6	54,6	61,2	60,8	61,0
1981 D.....	64,3	70,1	58,2	64,7	64,4	64,6
1982 D.....	66,2	71,0	61,2	66,5	66,3	66,6
1983 D.....	67,6	72,0	63,0	67,7	67,7	68,0
1984 D.....	69,3	73,5	65,1	69,4	69,4	69,8
1985 D.....	69,6	73,2	66,1	69,7	69,7	70,1
1986 D.....	70,5	74,1	67,1	70,6	70,8	71,1
1987 D.....	71,8	75,2	68,8	71,9	72,2	72,5
1988 D.....	73,4	76,5	70,7	73,5	73,7	74,0
1989 D.....	76,0	79,3	73,3	76,1	76,4	76,7
1990 D.....	81,0	85,0	77,2	81,1	81,2	81,5
1991 D.....	86,6	91,0	82,1	86,5	86,8	87,0
1992 D.....	92,2	96,6	87,6	92,1	92,4	92,3
1993 D.....	96,7	100,9	92,5	96,7	97,0	96,7
1994 D.....	99,0	103,0	95,3	99,1	99,3	98,9
1995 D.....	101,3	104,9	98,0	101,3	101,5	101,1
1996 D.....	101,1	103,8	98,7	101,2	101,2	101,0
1997 D.....	100,4	102,2	98,7	100,4	100,5	100,2
1998 D.....	100,0	100,9	99,1	100,1	100,1	99,9
1999 D.....	99,7	100,2	99,1	99,7	99,8	99,6
2000 D.....	100	100	100	100	100	100
2001 D.....	99,9	98,9	100,9	99,9	99,9	100,0
2002 D.....	99,9	98,2	101,4	99,9	99,8	99,9
2003 D.....	99,9	97,7	102,0	100,0	99,8	99,9
2004 D.....	101,2	98,8	103,4	101,2	101,2	101,2
2005 D.....	102,1	99,0	105,0	102,1	102,2	102,1

*) Bis 1990 Gebietsstand früheres Bundesgebiet.

Deutschland *)

3 Preisindizes für den Neubau von Wohngebäuden einschl. Umsatzsteuer
Relative Veränderungen gegenüber dem entsprechenden Vorjahresergebnis in Prozent
(Langfristige Übersicht)
 2000 = 100

Jahr	Wohngebäude					
	Insgesamt	davon nach Abschnitten		Ein-familien-	Mehr-familien-Gebäude	Gemischt-Genutzte
		Rohbauarbeiten	Ausbauarbeiten			
1958 D.....	-	-	-	-	-	-
1959 D.....	5,6	6,2	4,1	4,3	5,6	4,7
1960 D.....	7,1	8,0	6,5	7,7	7,6	6,8
1961 D.....	7,1	6,9	7,9	7,7	7,1	6,3
1962 D.....	8,7	8,8	8,5	8,7	8,7	8,5
1963 D.....	5,2	5,5	4,2	4,7	5,2	5,5
1964 D.....	4,5	4,8	5,0	4,5	4,9	4,3
1965 D.....	4,7	3,4	4,8	4,3	3,4	4,2
1966 D.....	2,9	2,6	3,6	3,3	3,7	3,2
1967 D.....	-2,0	-2,5	-1,3	-2,0	-2,0	-2,7
1968 D.....	4,1	4,1	4,0	4,1	3,6	4,4
1969 D.....	5,9	6,8	4,7	5,9	5,9	6,1
1970 D.....	16,6	19,7	14,3	16,3	16,6	16,2
1971 D.....	10,1	9,7	10,7	10,2	10,4	10,2
1972 D.....	6,9	6,1	7,1	6,9	6,9	6,2
1973 D.....	7,3	6,2	8,7	7,3	7,2	7,4
1974 D.....	7,3	4,5	9,4	7,6	7,5	6,7
1975 D.....	2,6	0,6	3,8	2,3	2,3	2,3
1976 D.....	3,4	3,2	3,7	3,4	3,4	3,4
1977 D.....	4,6	5,0	4,7	5,3	4,6	4,8
1978 D.....	6,3	7,1	4,9	6,3	6,3	6,0
1979 D.....	8,7	10,3	6,6	8,9	8,7	8,4
1980 D.....	10,7	11,4	9,6	11,1	10,5	10,5
1981 D.....	5,8	5,3	6,6	5,7	5,9	5,9
1982 D.....	3,0	1,3	5,2	2,8	3,0	3,1
1983 D.....	2,1	1,4	2,9	1,8	2,1	2,1
1984 D.....	2,5	2,1	3,3	2,5	2,5	2,6
1985 D.....	0,4	-0,4	1,5	0,4	0,4	0,4
1986 D.....	1,3	1,2	1,5	1,3	1,6	1,4
1987 D.....	1,8	1,5	2,5	1,8	2,0	2,0
1988 D.....	2,2	1,7	2,8	2,2	2,1	2,1
1989 D.....	3,5	3,7	3,7	3,5	3,7	3,6
1990 D.....	6,6	7,2	5,3	6,6	6,3	6,3
1991 D.....	6,9	7,1	6,3	6,7	6,9	6,7
1992 D.....	6,5	6,2	6,7	6,5	6,5	6,1
1993 D.....	4,9	4,5	5,6	5,0	5,0	4,8
1994 D.....	2,4	2,1	3,0	2,5	2,4	2,3
1995 D.....	2,3	1,8	2,8	2,2	2,2	2,2
1996 D.....	-0,2	-1,0	0,7	-0,1	-0,3	-0,1
1997 D.....	-0,7	-1,5	0,0	-0,8	-0,7	-0,8
1998 D.....	-0,4	-1,3	0,4	-0,3	-0,4	-0,3
1999 D.....	-0,3	-0,7	0,0	-0,4	-0,3	-0,3
2000 D.....	0,3	-0,2	0,9	0,3	0,2	0,4
2001 D.....	-0,1	-1,1	0,9	-0,1	-0,1	0,0
2002 D.....	0,0	-0,7	0,5	0,0	-0,1	-0,1
2003 D.....	0,0	-0,5	0,6	0,1	0,0	0,0
2004 D.....	1,3	1,1	1,4	1,2	1,4	1,3
2005 D.....	0,9	0,2	1,5	0,9	1,0	0,9

*) Bis 1990 Gebietsstand früheres Bundesgebiet.

Deutschland *)

4 Preisindizes für den Neubau von Nichtwohngebäuden, Sonstigen Bauwerken und Instandhaltung von Wohngebäuden einschl. Umsatzsteuer

**Absolute Werte
(Langfristige Übersicht)**

2000 = 100

Monat	Nichtwohngebäude		Sonstige Bauwerke			Instandhaltung von Wohngebäuden	
	Büro-gebäude	Gewerbliche Betriebs-gebäude	Straßenbau	Brücken im Straßenbau	Ortskanäle	Mehrfamiliengebäude ohne Schönheitsreparaturen	Schönheitsreparaturen in einer Wohnung
1994 Februar.....	96,6	96,6	101,0	101,0	103,0	92,8	92,8
Mai.....	97,5	97,3	101,7	101,8	103,9	93,7	94,0
August.....	97,9	97,8	102,0	102,1	104,1	94,5	94,8
November.....	98,3	98,2	102,2	102,3	104,2	95,0	95,7
1995 Februar.....	99,1	98,9	102,2	102,6	104,3	95,7	96,0
Mai.....	100,1	99,8	102,7	103,4	105,2	96,7	97,2
August.....	100,2	100,0	102,6	103,3	105,0	97,3	97,9
November.....	100,2	100,1	102,1	103,0	104,4	97,5	97,9
1996 Februar.....	100,1	100,1	101,4	102,8	103,7	97,6	98,0
Mai.....	100,1	100,1	100,7	102,7	103,2	97,9	98,3
August.....	99,9	100,0	100,4	102,6	102,8	98,1	98,8
November.....	99,7	99,8	100,0	102,0	102,3	98,1	98,7
1997 Februar.....	99,6	99,7	99,5	101,5	101,8	98,2	98,5
Mai.....	99,5	99,5	99,0	101,1	101,3	98,3	99,0
August.....	99,5	99,5	98,7	101,0	100,8	98,5	99,1
November.....	99,2	99,4	98,4	100,5	100,6	98,5	99,3
1998 Februar.....	99,0	99,1	97,9	100,2	99,9	98,6	99,2
Mai.....	99,7	99,9	98,3	100,7	100,3	99,5	99,9
August.....	99,7	99,9	98,1	100,6	100,2	99,5	100,0
November.....	99,5	99,6	97,7	100,2	99,8	99,4	99,7
1999 Februar.....	99,2	99,2	97,6	99,5	99,7	99,3	99,4
Mai.....	99,2	99,1	97,5	99,4	99,5	99,3	99,5
August.....	99,3	99,3	97,8	99,7	99,7	99,5	99,8
November.....	99,5	99,5	98,3	99,8	99,8	99,5	99,6
2000 Februar.....	99,7	99,7	99,1	99,9	99,8	99,6	99,5
Mai.....	100,0	99,9	99,7	100,0	100,0	99,9	100,0
August.....	100,1	100,1	100,3	100,0	100,0	100,1	100,2
November.....	100,3	100,3	100,9	100,1	100,2	100,4	100,3
2001 Februar.....	100,4	100,4	100,9	100,0	99,9	100,5	100,0
Mai.....	100,4	100,4	100,7	99,8	99,9	100,7	100,2
August.....	100,4	100,4	100,7	99,6	99,7	100,9	100,5
November.....	100,2	100,3	100,6	99,4	99,5	100,9	100,3
2002 Februar.....	100,5	100,5	100,7	99,3	99,6	101,3	100,4
Mai.....	100,5	100,4	100,7	99,2	99,6	101,3	100,3
August.....	100,6	100,6	100,4	99,2	99,5	101,4	100,1
November.....	100,5	100,7	100,1	99,1	99,3	101,3	99,6
2003 Februar.....	100,6	100,8	100,1	98,8	99,0	101,6	99,3
Mai.....	100,6	100,9	100,2	98,8	99,1	101,7	99,2
August.....	100,6	100,9	100,2	98,7	99,1	101,8	99,3
November.....	100,7	100,8	100,0	98,6	99,1	101,8	99,1
2004 Februar.....	100,9	101,1	100,1	98,7	99,2	102,1	99,1
Mai.....	102,1	102,3	99,9	101,0	99,0	102,7	99,0
August.....	102,5	103,0	100,2	101,4	99,0	103,1	99,0
November.....	102,7	103,4	100,1	101,6	99,0	103,5	99,1
2005 Februar.....	103,2	104,3	100,2	102,5	99,1	104,2	99,1
Mai.....	103,2	104,5	100,2	102,8	99,1	104,2	98,6
August.....	103,4	104,7	100,3	102,8	99,4	104,5	98,5
November.....	103,6	105,0	101,3	103,1	99,7	104,8	98,3
2006 Februar.....	104,3	105,6	102,5	103,7	100,6	105,4	99,1
Mai.....	105,0	106,3	103,6	104,6	101,3	106,0	99,2

*) Bis 1990 Gebietsstand früheres Bundesgebiet.

Deutschland *)

**4 Preisindizes für den Neubau von Nichtwohngebäuden, Sonstigen Bauwerken und
Instandhaltung von Wohngebäuden einschl. Umsatzsteuer**
Relative Veränderungen gegenüber dem entsprechenden Vorjahresergebnis in Prozent
(Langfristige Übersicht)
2000 = 100

Monat	Nichtwohngebäude		Sonstige Bauwerke			Instandhaltung von Wohngebäuden	
	Büro- gebäude	Gewerbliche Betriebs- gebäude	Straßen- bau	Brücken im Straßenbau	Orts- kanäle	Mehrfamilien- gebäude ohne Schönheits- reparaturen	Schönheits- reparaturen in einer Wohnung
1994 Februar.....	2,7	2,2	0,0	1,7	1,4	3,5	3,0
Mai.....	2,2	1,9	-0,1	1,1	0,9	3,1	3,2
August.....	2,2	1,9	0,6	1,1	1,1	2,8	2,5
November.....	2,2	2,2	1,1	1,4	1,3	3,1	3,3
1995 Februar.....	2,6	2,4	1,2	1,6	1,3	3,1	3,4
Mai.....	2,7	2,6	1,0	1,6	1,3	3,2	3,4
August.....	2,3	2,2	0,6	1,2	0,9	3,0	3,3
November.....	1,9	1,9	-0,1	0,7	0,2	2,6	2,3
1996 Februar.....	1,0	1,2	-0,8	0,2	-0,6	2,0	2,1
Mai.....	0,0	0,3	-1,9	-0,7	-1,9	1,2	1,1
August.....	-0,3	0,0	-2,1	-0,7	-2,1	0,8	0,9
November.....	-0,5	-0,3	-2,1	-1,0	-2,0	0,6	0,8
1997 Februar.....	-0,5	-0,4	-1,9	-1,3	-1,8	0,6	0,5
Mai.....	-0,6	-0,6	-1,7	-1,6	-1,8	0,4	0,7
August.....	-0,4	-0,5	-1,7	-1,6	-1,9	0,4	0,3
November.....	-0,5	-0,4	-1,6	-1,5	-1,7	0,4	0,6
1998 Februar.....	-0,6	-0,6	-1,6	-1,3	-1,9	0,4	0,7
Mai.....	0,2	0,4	-0,7	-0,4	-1,0	1,2	0,9
August.....	0,2	0,4	-0,6	-0,4	-0,6	1,0	0,9
November.....	0,3	0,2	-0,7	-0,3	-0,8	0,9	0,4
1999 Februar.....	0,2	0,1	-0,3	-0,7	-0,2	0,7	0,2
Mai.....	-0,5	-0,8	-0,8	-1,3	-0,8	-0,2	-0,4
August.....	-0,4	-0,6	-0,3	-0,9	-0,5	0,0	-0,2
November.....	0,0	-0,1	0,6	-0,4	0,0	0,1	-0,1
2000 Februar.....	0,5	0,5	1,5	0,4	0,1	0,3	0,1
Mai.....	0,8	0,8	2,3	0,6	0,5	0,6	0,5
August.....	0,8	0,8	2,6	0,3	0,3	0,6	0,4
November.....	0,8	0,8	2,6	0,3	0,4	0,9	0,7
2001 Februar.....	0,7	0,7	1,8	0,1	0,1	0,9	0,5
Mai.....	0,4	0,5	1,0	-0,2	-0,1	0,8	0,2
August.....	0,3	0,3	0,4	-0,4	-0,3	0,8	0,3
November.....	-0,1	0,0	-0,3	-0,7	-0,7	0,5	0,0
2002 Februar.....	0,1	0,1	-0,2	-0,7	-0,3	0,8	0,4
Mai.....	0,1	0,0	0,0	-0,6	-0,3	0,6	0,1
August.....	0,2	0,2	-0,3	-0,4	-0,2	0,5	-0,4
November.....	0,3	0,4	-0,5	-0,3	-0,2	0,4	-0,7
2003 Februar.....	0,1	0,3	-0,6	-0,5	-0,6	0,3	-1,1
Mai.....	0,1	0,5	-0,5	-0,4	-0,5	0,4	-1,1
August.....	0,0	0,3	-0,2	-0,5	-0,4	0,4	-0,8
November.....	0,2	0,1	-0,1	-0,5	-0,2	0,5	-0,5
2004 Februar.....	0,3	0,3	0,0	-0,1	0,2	0,5	-0,2
Mai.....	1,5	1,4	-0,3	2,2	-0,1	1,0	-0,2
August.....	1,9	2,1	0,0	2,7	-0,1	1,3	-0,3
November.....	2,0	2,6	0,1	3,0	-0,1	1,7	0,0
2005 Februar.....	2,3	3,2	0,1	3,9	-0,1	2,1	0,0
Mai.....	1,1	2,2	0,3	1,8	0,1	1,5	-0,4
August.....	0,9	1,7	0,1	1,4	0,4	1,4	-0,5
November.....	0,9	1,5	1,2	1,5	0,7	1,3	-0,8
2006 Februar.....	1,1	1,2	2,3	1,2	1,5	1,2	0,0
Mai.....	1,7	1,7	3,4	1,8	2,2	1,7	0,6

*) Bis 1990 Gebietsstand früheres Bundesgebiet.

Deutschland *)

**5 Preisindizes für den Neubau von Nichtwohngebäuden, Sonstigen Bauwerken und
Instandhaltung von Wohngebäuden einschl. Umsatzsteuer**

**Absolute Werte
(Langfristige Übersicht)**

2000 = 100

Jahr	Nichtwohngebäude		Sonstige Bauwerke			Instandhaltung von Wohngebäuden	
	Büro- gebäude	Gewerbliche Betriebs- gebäude	Straßen- bau	Brücken im Straßenbau	Orts- kanäle	Mehrfamilien- gebäude ohne Schönheits- reparaturen	Schönheits- reparaturen in einer Wohnung
1958 D.....	16,5	17,3	30,4	22,9	24,1	16,6	11,7
1959 D.....	17,4	17,9	32,1	24,1	26,0	16,9	12,5
1960 D.....	18,6	19,1	33,7	25,5	28,1	17,7	13,4
1961 D.....	19,9	20,3	35,4	26,7	30,1	19,0	15,0
1962 D.....	21,4	21,9	37,7	28,6	32,1	20,1	17,1
1963 D.....	22,5	22,8	39,2	29,5	33,5	20,9	18,1
1964 D.....	23,4	23,7	38,9	30,3	34,1	21,8	19,4
1965 D.....	24,3	24,6	36,8	30,8	33,3	22,7	20,7
1966 D.....	25,1	25,3	36,3	31,4	33,5	23,3	22,0
1967 D.....	24,5	24,0	34,7	30,2	32,1	23,0	21,9
1968 D.....	25,5	25,3	36,2	31,3	33,8	23,9	23,3
1969 D.....	27,1	27,6	37,8	34,0	35,5	25,0	24,4
1970 D.....	31,7	32,6	43,3	40,5	41,5	28,0	27,4
1971 D.....	34,9	36,2	46,7	43,8	45,0	30,8	30,8
1972 D.....	37,1	38,0	47,4	45,7	46,5	32,5	33,1
1973 D.....	39,8	40,2	48,8	48,1	48,4	34,8	35,5
1974 D.....	42,5	42,6	53,5	50,7	51,6	38,3	38,8
1975 D.....	43,4	43,8	54,9	51,4	52,5	40,2	40,4
1976 D.....	44,8	45,6	55,7	52,7	53,5	41,6	42,0
1977 D.....	46,9	47,5	57,2	54,8	55,4	43,6	44,0
1978 D.....	49,6	50,0	61,0	58,4	59,2	45,8	46,8
1979 D.....	53,5	53,9	67,3	63,7	65,3	48,6	49,8
1980 D.....	59,0	59,5	75,9	69,9	72,5	52,9	53,8
1981 D.....	62,6	63,2	77,9	72,9	74,5	56,4	57,6
1982 D.....	64,9	65,7	76,1	74,2	73,2	59,2	59,8
1983 D.....	66,4	67,2	75,5	74,8	73,2	61,1	61,7
1984 D.....	68,3	68,8	76,5	75,9	74,4	63,0	63,5
1985 D.....	69,0	69,4	77,9	76,1	74,6	64,2	64,6
1986 D.....	70,2	70,8	79,4	77,5	76,3	65,4	66,1
1987 D.....	71,8	72,4	80,4	78,8	77,6	67,1	67,8
1988 D.....	73,6	73,9	81,3	80,2	78,8	68,9	69,7
1989 D.....	76,3	76,5	83,0	82,8	81,0	71,4	71,9
1990 D.....	80,7	81,3	88,2	87,9	86,5	75,0	75,7
1991 D.....	85,9	86,3	94,1	92,9	92,9	80,0	80,2
1992 D.....	91,1	91,5	99,1	97,3	98,9	86,0	86,4
1993 D.....	95,4	95,5	101,3	100,5	102,6	91,2	91,6
1994 D.....	97,6	97,5	101,7	101,8	103,8	94,0	94,3
1995 D.....	99,9	99,7	102,4	103,1	104,7	96,8	97,3
1996 D.....	100,0	100,0	100,6	102,5	103,0	97,9	98,5
1997 D.....	99,5	99,5	98,9	101,0	101,1	98,4	99,0
1998 D.....	99,5	99,6	98,0	100,4	100,1	99,3	99,7
1999 D.....	99,3	99,3	97,8	99,6	99,7	99,4	99,6
2000 D.....	100	100	100	100	100	100	100
2001 D.....	100,4	100,4	100,7	99,7	99,8	100,8	100,3
2002 D.....	100,5	100,6	100,5	99,2	99,5	101,3	100,1
2003 D.....	100,6	100,9	100,1	98,7	99,1	101,7	99,2
2004 D.....	102,1	102,5	100,1	100,7	99,1	102,9	99,1
2005 D.....	103,4	104,6	100,5	102,8	99,3	104,4	98,6

*) Bis 1990 Gebietsstand früheres Bundesgebiet.

Deutschland *)

**5 Preisindizes für den Neubau von Nichtwohngebäuden, Sonstigen Bauwerken und
Instandhaltung von Wohngebäuden einschl. Umsatzsteuer
Relative Veränderungen gegenüber dem entsprechenden Vorjahresergebnis in Prozent
(Langfristige Übersicht)
2000 = 100**

Jahr	Nichtwohngebäude		Sonstige Bauwerke			Instandhaltung von Wohngebäuden	
	Büro- gebäude	Gewerbliche Betriebs- gebäude	Straßen- bau	Brücken im Straßenbau	Orts- kanäle	Mehrfamilien- gebäude ohne Schönheits- reparaturen	Schönheits- reparaturen in einer Wohnung
1958 D.....	-	-	-	-	-	-	-
1959 D.....	5,5	3,5	5,6	5,2	7,9	1,8	6,8
1960 D.....	6,9	6,7	5,0	5,8	8,1	4,7	7,2
1961 D.....	7,0	6,3	5,0	4,7	7,1	7,3	11,9
1962 D.....	7,5	7,9	6,5	7,1	6,6	5,8	14,0
1963 D.....	5,1	4,1	4,0	3,1	4,4	4,0	5,8
1964 D.....	4,0	3,9	-0,8	2,7	1,8	4,3	7,2
1965 D.....	3,8	3,8	-5,4	1,7	-2,3	4,1	6,7
1966 D.....	3,3	2,8	-1,4	1,9	0,6	2,6	6,3
1967 D.....	-2,4	-5,1	-4,4	-3,8	-4,2	-1,3	-0,5
1968 D.....	4,1	5,4	4,3	3,6	5,3	3,9	6,4
1969 D.....	6,3	9,1	4,4	8,6	5,0	4,6	4,7
1970 D.....	17,0	18,1	14,6	19,1	16,9	12,0	12,3
1971 D.....	10,1	11,0	7,9	8,1	8,4	10,0	12,4
1972 D.....	6,3	5,0	1,5	4,3	3,3	5,5	7,5
1973 D.....	7,3	5,8	3,0	5,3	4,1	7,1	7,3
1974 D.....	6,8	6,0	9,6	5,4	6,6	10,1	9,3
1975 D.....	2,1	2,8	2,6	1,4	1,7	5,0	4,1
1976 D.....	3,2	4,1	1,5	2,5	1,9	3,5	4,0
1977 D.....	4,7	4,2	2,7	4,0	3,6	4,8	4,8
1978 D.....	5,8	5,3	6,6	6,6	6,9	5,0	6,4
1979 D.....	7,9	7,8	10,3	9,1	10,3	6,1	6,4
1980 D.....	10,3	10,4	12,8	9,7	11,0	8,8	8,0
1981 D.....	6,1	6,2	2,6	4,3	2,8	6,6	7,1
1982 D.....	3,7	4,0	-2,3	1,8	-1,7	5,0	3,8
1983 D.....	2,3	2,3	-0,8	0,8	0,0	3,2	3,2
1984 D.....	2,9	2,4	1,3	1,5	1,6	3,1	2,9
1985 D.....	1,0	0,9	1,8	0,3	0,3	1,9	1,7
1986 D.....	1,7	2,0	1,9	1,8	2,3	1,9	2,3
1987 D.....	2,3	2,3	1,3	1,7	1,7	2,6	2,6
1988 D.....	2,5	2,1	1,1	1,8	1,5	2,7	2,8
1989 D.....	3,7	3,5	2,1	3,2	2,8	3,6	3,2
1990 D.....	5,8	6,3	6,3	6,2	6,8	5,0	5,3
1991 D.....	6,4	6,2	6,7	5,7	7,4	6,7	5,9
1992 D.....	6,1	6,0	5,3	4,7	6,5	7,5	7,7
1993 D.....	4,7	4,4	2,2	3,3	3,7	6,0	6,0
1994 D.....	2,3	2,1	0,4	1,3	1,2	3,1	2,9
1995 D.....	2,4	2,3	0,7	1,3	0,9	3,0	3,2
1996 D.....	0,1	0,3	-1,8	-0,6	-1,6	1,1	1,2
1997 D.....	-0,5	-0,5	-1,7	-1,5	-1,8	0,5	0,5
1998 D.....	0,0	0,1	-0,9	-0,6	-1,0	0,9	0,7
1999 D.....	-0,2	-0,3	-0,2	-0,8	-0,4	0,1	-0,1
2000 D.....	0,7	0,7	2,2	0,4	0,3	0,6	0,4
2001 D.....	0,4	0,4	0,7	-0,3	-0,2	0,8	0,3
2002 D.....	0,1	0,2	-0,2	-0,5	-0,3	0,5	-0,2
2003 D.....	0,1	0,3	-0,4	-0,5	-0,4	0,4	-0,9
2004 D.....	1,5	1,6	0,0	2,0	0,0	1,2	-0,1
2005 D.....	1,3	2,0	0,4	2,1	0,2	1,5	-0,5

*) Bis 1990 Gebietsstand früheres Bundesgebiet.

Deutschland *)

6 Preisindizes für Einfamiliengebäude in vorgefertigter und konventioneller Bauart einschl. Umsatzsteuer
(Langfristige Übersicht)

2000 = 100

Jahr Halbjahr	Vorgefertigte Bauart						Konventionelle Bauart		
	ohne Unterkellerung			mit			Bauleistungen am Bauwerk		
	2000 = 100	Veränderung gegenüber dem Vorjahres- Vor- halbjahr halbjahr in %		2000 = 100	Veränderung gegenüber dem Vorjahres- Vor- halbjahr halbjahr in %		2000 = 100	Veränderung gegenüber dem Vorjahres- Vor- halbjahr halbjahr in %	
1982 1. Halbjahr.....	56,1	5,3	2,6	58,3	7,4	5,2	66,3	3,6	1,2
2. Halbjahr.....	57,5	5,1	2,5	59,4	7,2	1,9	66,6	1,7	0,5
1983 1. Halbjahr.....	58,7	4,6	2,1	61,0	4,6	2,7	67,0	1,1	0,6
2. Halbjahr.....	60,5	5,2	3,1	62,6	5,4	2,6	68,4	2,7	2,1
1984 1. Halbjahr.....	61,5	4,8	1,7	64,0	4,9	2,2	69,2	3,3	1,2
2. Halbjahr.....	62,3	3,0	1,3	64,4	2,9	0,6	69,6	1,8	0,6
1985 1. Halbjahr.....	62,3	1,3	0,0	64,4	0,6	0,0	69,5	0,4	-0,1
2. Halbjahr.....	62,3	0,0	0,0	64,3	-0,2	-0,2	69,8	0,3	0,4
1986 1. Halbjahr.....	62,9	1,0	1,0	64,9	0,8	0,9	70,3	1,2	0,7
2. Halbjahr.....	63,4	1,8	0,8	65,3	1,6	0,6	70,9	1,6	0,9
1987 1. Halbjahr.....	64,4	2,4	1,6	65,8	1,4	0,8	71,6	1,8	1,0
2. Halbjahr.....	65,1	2,7	1,1	66,6	2,0	1,2	72,3	2,0	1,0
1988 1. Halbjahr.....	65,8	2,2	1,1	67,7	2,9	1,7	73,0	2,0	1,0
2. Halbjahr.....	66,9	2,8	1,7	68,5	2,9	1,2	74,0	2,4	1,4
1989 1. Halbjahr.....	67,9	3,2	1,5	69,3	2,4	1,2	75,4	3,3	1,9
2. Halbjahr.....	68,7	2,7	1,2	70,2	2,5	1,3	76,9	3,9	2,0
1990 1. Halbjahr.....	71,5	5,3	4,1	73,2	5,6	4,3	79,9	6,0	3,9
2. Halbjahr.....	73,2	6,6	2,4	73,8	5,1	0,8	82,3	7,0	3,0
1991 1. Halbjahr.....	75,3	5,3	2,9	76,0	3,8	3,0	85,1	6,5	3,4
2. Halbjahr.....	78,0	6,6	3,6	78,6	6,5	3,4	88,0	6,9	3,4
1992 1. Halbjahr.....	81,8	8,6	4,9	82,4	8,4	4,8	90,9	6,8	3,3
2. Halbjahr.....	85,3	9,4	4,3	86,0	9,4	4,4	93,3	6,0	2,6
1993 1. Halbjahr.....	89,5	9,4	4,9	90,3	9,6	5,0	96,0	5,6	2,9
2. Halbjahr.....	91,0	6,7	1,7	92,2	7,2	2,1	97,4	4,4	1,5
1994 1. Halbjahr.....	93,1	4,0	2,3	93,7	3,8	1,6	98,5	2,6	1,1
2. Halbjahr.....	94,3	3,6	1,3	94,3	2,3	0,6	99,7	2,4	1,2
1995 1. Halbjahr.....	96,1	3,2	1,9	96,9	3,4	2,8	101,0	2,5	1,3
2. Halbjahr.....	96,7	2,5	0,6	97,7	3,6	0,8	101,6	1,9	0,6
1996 1. Halbjahr.....	97,3	1,2	0,6	97,9	1,0	0,2	101,3	0,3	-0,3
2. Halbjahr.....	97,8	1,1	0,5	98,0	0,3	0,1	101,0	-0,6	-0,3
1997 1. Halbjahr.....	97,3	0,0	-0,5	98,2	0,3	0,2	100,6	-0,7	-0,4
2. Halbjahr.....	98,0	0,2	0,7	98,5	0,5	0,3	100,3	-0,7	-0,3
1998 1. Halbjahr.....	99,3	2,1	1,3	99,2	1,0	0,7	100,1	-0,5	-0,2
2. Halbjahr.....	99,5	1,5	0,2	99,1	0,6	-0,1	100,1	-0,2	0,0
1999 1. Halbjahr.....	99,4	0,1	-0,1	99,4	0,2	0,3	99,7	-0,4	-0,4
2. Halbjahr.....	99,6	0,1	0,2	99,9	0,8	0,5	99,8	-0,3	0,1
2000 1. Halbjahr.....	99,8	0,4	0,2	99,8	0,4	-0,1	99,9	0,2	0,1
2. Halbjahr.....	100,2	0,6	0,4	100,2	0,3	0,4	100,1	0,3	0,2
2001 1. Halbjahr.....	101,1	1,3	0,9	100,5	0,7	0,3	100,0	0,1	-0,1
2. Halbjahr.....	101,3	1,1	0,2	100,7	0,5	0,2	99,8	-0,3	-0,2
2002 1. Halbjahr.....	101,6	0,5	0,3	101,2	0,7	0,5	99,9	-0,1	0,1
2. Halbjahr.....	102,0	0,7	0,4	101,4	0,7	0,2	99,9	0,1	0,0
2003 1. Halbjahr.....	102,2	0,6	0,2	102,2	1,0	0,8	100,0	0,1	0,1
2. Halbjahr.....	102,1	0,1	-0,1	102,2	0,8	0,0	100,0	0,1	0,0
2004 1. Halbjahr.....	103,0	0,8	0,9	103,2	1,0	1,0	100,8	0,8	0,8
2. Halbjahr.....	103,3	1,2	0,3	104,2	2,0	1,0	101,7	1,7	0,9
2005 1. Halbjahr.....	103,9	0,9	0,6	104,8	1,6	0,6	102,1	1,3	0,4
2. Halbjahr.....	103,8	0,5	-0,1	104,7	0,5	-0,1	102,2	0,5	0,1
2006 1. Halbjahr.....	104,1	0,2	0,3	105,3	0,5	0,6	103,2	1,1	1,0

*) Bis 1990 Gebietsstand früheres Bundesgebiet.

Deutschland *)

7 Preisindizes für Einfamiliengebäude in vorgefertigter und konventioneller Bauart einschl. Umsatzsteuer
(Langfristige Übersicht)
2000 = 100

Jahr	Vorgefertigte Bauart				Konventionelle Bauart ¹⁾	
	ohne		mit		Bauleistungen am Bauwerk	
	Unterkellerung					
	2000 = 100	Veränderung gegenüber dem Vorjahr in %	2000 = 100	Veränderung gegenüber dem Vorjahr in %	2000 = 100	Veränderung gegenüber dem Vorjahr in %
1968 D	23,6	-	24,2	-	25,5	-
1969 D	24,3	3,0	24,8	2,5	27,0	5,9
1970 D	25,9	6,6	27,0	8,9	31,4	16,3
1971 D	28,1	8,5	29,7	10,0	34,6	10,2
1972 D	30,0	6,8	32,0	7,7	37,0	6,9
1973 D	31,4	4,7	33,9	5,9	39,7	7,3
1974 D	33,6	7,0	35,6	5,0	42,7	7,6
1975 D	35,9	6,8	37,3	4,8	43,7	2,3
1976 D	37,6	4,7	38,0	1,9	45,2	3,4
1977 D	39,4	4,8	40,0	5,3	47,6	5,3
1978 D	42,1	6,9	42,7	6,8	50,6	6,3
1979 D	45,2	7,4	46,2	8,2	55,1	8,9
1980 D	49,8	10,2	50,4	9,1	61,2	11,1
1981 D	54,0	8,4	54,9	8,9	64,7	5,7
1982 D	56,8	5,2	58,9	7,3	66,5	2,8
1983 D	59,6	4,9	61,8	4,9	67,7	1,8
1984 D	61,9	3,9	64,2	3,9	69,4	2,5
1985 D	62,3	0,6	64,4	0,3	69,7	0,4
1986 D	63,2	1,4	65,1	1,1	70,6	1,3
1987 D	64,8	2,5	66,2	1,7	71,9	1,8
1988 D	66,4	2,5	68,1	2,9	73,5	2,2
1989 D	68,3	2,9	69,8	2,5	76,1	3,5
1990 D	72,4	6,0	73,5	5,3	81,1	6,6
1991 D	76,7	5,9	77,3	5,2	86,5	6,7
1992 D	83,6	9,0	84,2	8,9	92,1	6,5
1993 D	90,3	8,0	91,3	8,4	96,7	5,0
1994 D	93,7	3,8	94,0	3,0	99,1	2,5
1995 D	96,4	2,9	97,3	3,5	101,3	2,2
1996 D	97,6	1,2	98,0	0,7	101,2	-0,1
1997 D	97,7	0,1	98,4	0,4	100,4	-0,8
1998 D	99,4	1,7	99,2	0,8	100,1	-0,3
1999 D	99,5	0,1	99,7	0,5	99,7	-0,4
2000 D	100	0,5	100	0,3	100	0,3
2001 D	101,2	1,2	100,6	0,6	99,9	-0,1
2002 D	101,8	0,6	101,3	0,7	99,9	0,0
2003 D	102,2	0,4	102,2	0,9	100,0	0,1
2004 D	103,2	1,0	103,7	1,5	101,2	1,2
2005 D	103,9	0,7	104,8	1,1	102,1	0,9

*) Bis 1990 Gebietsstand früheres Bundesgebiet.

1) Errechnet aus 4 Erhebungsmonaten (Februar, Mai, August, November).

Deutschland

8 Wiederherstellungswerte für 1913/1914 erstellte Wohngebäude einschl. Umsatzsteuer*)

Jahr / Monat	1913 = 1 M		1914 = 1 M	
	DM	EUR	DM	EUR
1999 Februar	21,463 DM	10,974 EUR	20,098 DM	10,276 EUR
Mai	21,463 DM	10,974 EUR	20,098 DM	10,276 EUR
August	21,485 DM	10,985 EUR	20,118 DM	10,286 EUR
November	21,485 DM	10,985 EUR	20,118 DM	10,286 EUR
2000 Februar	21,507 DM	10,996 EUR	20,139 DM	10,297 EUR
Mai	21,550 DM	11,018 EUR	20,179 DM	10,317 EUR
August	21,550 DM	11,018 EUR	20,179 DM	10,317 EUR
November	21,572 DM	11,030 EUR	20,200 DM	10,328 EUR
2001 Februar	21,550 DM	11,018 EUR	20,179 DM	10,317 EUR
Mai	21,550 DM	11,018 EUR	20,179 DM	10,317 EUR
August	21,529 DM	11,008 EUR	20,159 DM	10,307 EUR
November	21,485 DM	10,985 EUR	20,119 DM	10,287 EUR
2002 Februar	21,507 DM	10,996 EUR	20,139 DM	10,297 EUR
Mai	21,529 DM	11,008 EUR	20,159 DM	10,307 EUR
August	21,529 DM	11,008 EUR	20,159 DM	10,307 EUR
November	21,507 DM	10,996 EUR	20,139 DM	10,297 EUR
2003 Februar	21,529 DM	11,008 EUR	20,159 DM	10,307 EUR
Mai	21,529 DM	11,008 EUR	20,159 DM	10,307 EUR
August	21,529 DM	11,008 EUR	20,159 DM	10,307 EUR
November	21,529 DM	11,008 EUR	20,159 DM	10,307 EUR
2004 Februar	21,593 DM	11,040 EUR	20,220 DM	10,338 EUR
Mai	21,830 DM	11,162 EUR	20,442 DM	10,452 EUR
August	21,895 DM	11,195 EUR	20,502 DM	10,483 EUR
November	21,916 DM	11,205 EUR	20,522 DM	10,493 EUR
2005 Februar	22,003 DM	11,250 EUR	20,603 DM	10,534 EUR
Mai	21,981 DM	11,239 EUR	20,583 DM	10,524 EUR
August	22,003 DM	11,250 EUR	20,603 DM	10,534 EUR
November	22,046 DM	11,272 EUR	20,644 DM	10,555 EUR
2006 Februar	22,175 DM	11,338 EUR	20,765 DM	10,617 EUR
Mai	22,326 DM	11,415 EUR	20,906 DM	10,689 EUR
1999 D.....	21,474 DM	10,980 EUR	20,108 DM	10,281 EUR
2000 D.....	21,545 DM	11,016 EUR	20,174 DM	10,315 EUR
2001 D.....	21,529 DM	11,007 EUR	20,159 DM	10,307 EUR
2002 D.....	21,518 DM	11,002 EUR	20,149 DM	10,302 EUR
2003 D.....	21,529 DM	11,008 EUR	20,159 DM	10,307 EUR
2004 D.....	21,809 DM	11,151 EUR	20,422 DM	10,442 EUR
2005 D.....	22,008 DM	11,253 EUR	20,608 DM	10,537 EUR

*) Die Relation der ab 1999 in DM und EUR vorliegenden Werte beträgt einheitlich 1,95583.

Deutschland *)

8 Wiederherstellungswerte für 1913/1914 erstellte Wohngebäude einschl. Umsatzsteuer

Jahr	1913 = 1 M	1914 = 1 M	Jahr	1913 = 1 M	1914 = 1 M
1913 D	1 M	0,936 M	1919 D	3,735 M	3,497 M
1914 D	1,068 M	1 M	1920 D	10,680 M	10,000 M
1915 D	1,197 M	1,121 M	1921 D	18,030 M	16,880 M
1916 D	1,320 M	1,236 M	1922 D 1)	-	-
1917 D	1,639 M	1,535 M	1923 D 1)	-	-
1918 D	2,272 M	2,127 M			

Umstellung von Mark auf Rentenmark/Reichsmark

1924 D	1,381 RM	1,293 RM	1937 D	1,340 RM	1,255 RM
1925 D	1,701 RM	1,592 RM	1938 D	1,354 RM	1,268 RM
1926 D	1,653 RM	1,548 RM	1939 D	1,374 RM	1,287 RM
1927 D	1,673 RM	1,567 RM	1940 D	1,395 RM	1,306 RM
1928 D	1,748 RM	1,637 RM	1941 D	1,463 RM	1,369 RM
1929 D	1,776 RM	1,662 RM	1942 D	1,585 RM	1,484 RM
1930 D	1,701 RM	1,592 RM	1943 D	1,619 RM	1,516 RM
1931 D	1,558 RM	1,459 RM	1944 D	1,653 RM	1,548 RM
1932 D	1,320 RM	1,236 RM	1945 D	1,707 RM	1,599 RM
1933 D	1,252 RM	1,172 RM	1946 D	1,823 RM	1,707 RM
1934 D	1,313 RM	1,229 RM	1947 D	2,129 RM	1,994 RM
1935 D	1,313 RM	1,229 RM	1948 D 2)	-	-
1936 D	1,313 RM	1,229 RM			

Umstellung von Reichsmark auf Deutsche Mark

1949 D	2,626 DM	2,459 DM	1974 D	9,226 DM	8,639 DM
1950 D	2,503 DM	2,344 DM	1975 D	9,446 DM	8,844 DM
1951 D	2,898 DM	2,713 DM	1976 D	9,771 DM	9,150 DM
1952 D	3,088 DM	2,892 DM	1977 D	10,245 DM	9,593 DM
1953 D	2,986 DM	2,796 DM	1978 D	10,878 DM	10,186 DM
1954 D	3,000 DM	2,809 DM	1979 D	11,833 DM	11,080 DM
1955 D	3,163 DM	2,962 DM	1980 D	13,097 DM	12,263 DM
1956 D	3,245 DM	3,038 DM	1981 D	13,863 DM	12,981 DM
1957 D	3,361 DM	3,146 DM	1982 D	14,263 DM	13,355 DM
1958 D	3,469 DM	3,248 DM	1983 D	14,564 DM	13,637 DM
1959 D	3,653 DM	3,420 DM	1984 D	14,924 DM	13,974 DM
1960 D	3,925 DM	3,675 DM	1985 D	14,987 DM	14,033 DM
1961 D	4,224 DM	3,955 DM	1986 D	15,193 DM	14,226 DM
1962 D	4,571 DM	4,280 DM	1987 D	15,482 DM	14,496 DM
1963 D	4,810 DM	4,503 DM	1988 D	15,811 DM	14,805 DM
1964 D	5,034 DM	4,713 DM	1989 D	16,389 DM	15,345 DM
1965 D	5,245 DM	4,911 DM	1990 D	17,445 DM	16,334 DM
1966 D	5,415 DM	5,070 DM	1991 D	18,656 DM	17,469 DM
1967 D	5,299 DM	4,962 DM	1992 D	19,850 DM	18,587 DM
1968 D	5,524 DM	5,172 DM	1993 D	20,830 DM	19,504 DM
1969 D	5,840 DM	5,468 DM	1994 D	21,329 DM	19,971 DM
1970 D	6,803 DM	6,369 DM	1995 D	21,829 DM	20,440 DM
1971 D	7,505 DM	7,027 DM	1996 D	21,791 DM	20,405 DM
1972 D	8,012 DM	7,502 DM	1997 D	21,627 DM	20,252 DM
1973 D	8,600 DM	8,053 DM	1998 D	21,551 DM	20,180 DM

*) 1913 bis 1944 Reichsgebiet (jeweiliger Gebietsstand),

1945 bis 1990 Gebietsstand früheres Bundesgebiet.

- 1) Für 1922 und 1923 wurden wegen der sprunghaften Entwertung der Mark keine Jahresdurchschnitte veröffentlicht.
- 2) Für den Jahresdurchschnitt wurden 2,810 (1913 = 1 M) bzw. 2,631 (1914 = 1 M) als Mittelwert der Ergebnisse auf Basis der Reichsmark bzw. Deutsche Mark ermittelt.

Deutschland

9 Kostenindizes für den Neubau von Wohngebäuden ohne Umsatzsteuer

2000 = 100

Jahr Vierteljahr	Baukosten insgesamt			Materialkosten			Arbeitskosten ¹⁾		
	2000 = 100	Veränderung gegenüber dem		2000 = 100	Veränderung gegenüber dem		2000 = 100	Veränderung gegenüber dem	
		Vorjahres- quartal	Vor- quartal		Vorjahres- quartal	Vor- quartal		Vorjahres- quartal	Vor- quartal
		in %		in %		in %			
2000 1. Vierteljahr.....	99,5	-	-	99,6	-	-	99,5	-	-
2. Vierteljahr.....	100,0	-	0,5	100,4	-	0,8	99,5	-	0,0
3. Vierteljahr.....	100,1	-	0,1	100,0	-	-0,4	100,2	-	0,7
4. Vierteljahr.....	100,3	-	0,2	99,9	-	-0,1	100,8	-	0,6
2001 1. Vierteljahr.....	100,5	1,0	0,2	99,8	0,2	-0,1	101,5	2,0	0,7
2. Vierteljahr.....	100,9	0,9	0,4	99,6	-0,8	-0,2	102,4	2,9	0,9
3. Vierteljahr.....	100,9	0,8	0,0	99,7	-0,3	0,1	102,5	2,3	0,1
4. Vierteljahr.....	101,2	0,9	0,3	99,6	-0,3	-0,1	103,6	2,8	1,1
2002 1. Vierteljahr.....	101,3	0,8	0,1	99,4	-0,4	-0,2	104,3	2,8	0,7
2. Vierteljahr.....	101,7	0,8	0,4	99,8	0,2	0,4	104,7	2,2	0,4
3. Vierteljahr.....	102,4	1,5	0,7	100,0	0,3	0,2	106,1	3,5	1,3
4. Vierteljahr.....	102,3	1,1	-0,1	99,4	-0,2	-0,6	106,6	2,9	0,5
2003 1. Vierteljahr.....	102,8	1,5	0,5	99,8	0,4	0,4	107,6	3,2	0,9
2. Vierteljahr.....	103,5	1,8	0,7	100,1	0,3	0,3	108,7	3,8	1,0
3. Vierteljahr.....	103,2	0,8	-0,3	99,8	-0,2	-0,3	108,6	2,4	-0,1
4. Vierteljahr.....	103,6	1,3	0,4	99,9	0,5	0,1	109,5	2,7	0,8
2004 1. Vierteljahr.....	104,4	1,6	0,8	101,5	1,7	1,6	109,0	1,3	-0,5
2. Vierteljahr.....	106,6	3,0	2,1	105,3	5,2	3,7	109,0	0,3	0,0
3. Vierteljahr.....	106,6	3,3	0,0	105,3	5,5	0,0	109,1	0,5	0,1
4. Vierteljahr.....	106,6	2,9	0,0	105,5	5,6	0,2	108,7	-0,7	-0,4
2005 1. Vierteljahr.....	107,1	2,6	0,5	106,2	4,6	0,7	109,0	0,0	0,3
2. Vierteljahr.....	106,8	0,2	-0,3	105,9	0,6	-0,3	108,4	-0,6	-0,6
3. Vierteljahr.....	107,0	0,4	0,2	106,3	0,9	0,4	108,2	-0,8	-0,2
4. Vierteljahr.....	107,4	0,8	0,4	107,3	1,7	0,9	107,8	-0,8	-0,4
2006 1. Vierteljahr.....	108,6	1,4	1,1	108,2	1,9	0,8	109,7	0,6	1,8

1) Arbeitskostenindex für das Baugewerbe, kalender- und saisonbereinigt, nach dem Berliner Verfahren, Version 4.1 (BV4.1).

Deutschland

10 Kostenindizes für den Neubau von Wohngebäuden ohne Umsatzsteuer

2000 = 100

Jahr	Baukosten insgesamt		Materialkosten		Arbeitskosten ¹⁾	
	2000 = 100	Veränderung gegenüber dem Vorjahr in %	2000 = 100	Veränderung gegenüber dem Vorjahr in %	2000 = 100	Veränderung gegenüber dem Vorjahr in %
2000 D	100	-	100	-	100	-
2001 D	100,9	0,9	99,7	-0,3	102,5	2,5
2002 D	101,9	1,0	99,7	0,0	105,4	2,8
2003 D	103,3	1,4	99,9	0,2	108,6	3,0
2004 D	106,1	2,7	104,4	4,5	109,0	0,4
2005 D	107,1	0,9	106,4	1,9	108,3	-0,6

1) Arbeitskostenindex für das Baugewerbe, kalender- und saisonbereinigt, nach dem Berliner Verfahren, Version 4.1 (BV4.1).

