

Preise

Preisindizes für die Land- und Forstwirtschaft



November 2010

Erscheinungsfolge: monatlich
Erschienen am 13. Januar 2011
Artikelnummer: 2170100101114

Weitere Informationen zur Thematik dieser Publikation unter:
Telefon: +49 (0)611 75 2078; Fax: +49 (0)611 72 4000 oder:
<http://www.destatis.de/kontakt/>

© Statistisches Bundesamt, Wiesbaden 2011

Vervielfältigung und Verbreitung, auch auszugsweise, mit Quellenangabe gestattet.

Inhalt

Textteil

Erläuterungen

Aktuelle Ergebnisse

Schaubild

Tabellenteil

- 1 Index der Erzeugerpreise landwirtschaftlicher Produkte, ohne Umsatzsteuer (Aktuelle Ergebnisse)
- 2 Index der Erzeugerpreise landwirtschaftlicher Produkte (Mittelfristige Übersicht, absolute Werte)
- 2 Index der Erzeugerpreise landwirtschaftlicher Produkte (Mittelfristige Übersicht, relative Veränderungen)
- 3 Index der Einkaufspreise landwirtschaftlicher Betriebsmittel, ohne Umsatzsteuer (Aktuelle Ergebnisse)
- 4 Index der Einkaufspreise landwirtschaftlicher Betriebsmittel (Mittelfristige Übersicht, absolute Werte)
- 4 Index der Einkaufspreise landwirtschaftlicher Betriebsmittel (Mittelfristige Übersicht, relative Veränderungen)
- 5 Index der Erzeugerpreise forstwirtschaftlicher Produkte aus den Staatsforsten, ohne Umsatzsteuer (Aktuelle Ergebnisse)
- 6 Index der Erzeugerpreise forstwirtschaftlicher Produkte aus den Staatsforsten (Mittelfristige Übersicht, absolute Werte)
- 6 Index der Erzeugerpreise forstwirtschaftlicher Produkte aus den Staatsforsten (Mittelfristige Übersicht, relative Veränderungen)
- 7 Preisindizes in der Land- und Forstwirtschaft (Langfristige Übersicht für Wirtschafts- bzw. Forstwirtschaftsjahre)

Angaben für die **Bundesrepublik Deutschland** nach dem Gebietsstand seit dem 03.10.1990.

Zeichenerklärung

- p = vorläufige Zahl
- r = berichtigte Zahl
- = nichts vorhanden
- . = Zahlenwert unbekannt oder geheimzuhalten
- ... = Angabe fällt später an

Abkürzungen

- D = Durchschnitt errechnet aus 12 Monatszahlen

Erläuterungen

Im Rahmen der Agrar- und Forstpreisstatistik werden folgende drei Indizes berechnet und veröffentlicht:

- a) Index der Erzeugerpreise landwirtschaftlicher Produkte
 - b) Index der Einkaufspreise landwirtschaftlicher Betriebsmittel
 - c) Index der Erzeugerpreise forstwirtschaftlicher Produkte (aus den Staatsforsten).
- 1 Der **Index der Erzeugerpreise landwirtschaftlicher Produkte** misst die Entwicklung der Verkaufspreise der Landwirtschaft. Die Bezugsgröße des Gesamtindex ist der Wert der Verkaufserlöse der Landwirtschaft im Basisjahr (gegenwärtig: 2005).

Der **Index der Einkaufspreise landwirtschaftlicher Betriebsmittel** dient zur Messung der Preisentwicklung auf der Ausgabenseite der Landwirtschaft. Als Wertgröße, deren Preiskomponente nachgewiesen wird, dient die Summe der Betriebsausgaben der Landwirtschaft im Basisjahr (gegenwärtig: 2000).

Der **Index der Erzeugerpreise forstwirtschaftlicher Produkte** hat die Aufgabe, die Preisentwicklung für Rohholz inländischer Herkunft aus den Staatsforsten beim Absatz am Inlandsmarkt darzustellen. Die Bezugsgrundlage des Index bildet der Wert der Verkaufserlöse der Forstwirtschaft (Staatsforsten) im Basisjahr (gegenwärtig: 2005).

Mit Berichtsmonat Januar 2010 weist das Statistische Bundesamt im Rahmen des Index der Erzeugerpreise forstwirtschaftlicher Produkte nachrichtlich erstmals einen Preisindex für Holzprodukte zur Energieerzeugung nach. Dieser Index verknüpft zwei Reihen für Holzprodukte, die der Energieerzeugung dienen (können), aus der Statistik der Erzeugerpreise gewerblicher Produkte (Inlandsabsatz) sowie „Industrieholz“ aus dem Index der Erzeugerpreise forstwirtschaftlicher Produkte. Weitere Informationen finden sich in Vorholt, Hubert: Preisindex für Holzprodukte zur Energieerzeugung – ein neuer Indikator für den Energiemarkt, in *Wirtschaft und Statistik*, April 2010.

Im Hinblick auf die wesentlichen Rechengänge können die Indizes als gewogene Durchschnitte aus den Preisveränderungszahlen (Durchschnittsmesszahlen) bezeichnet werden, die für eine repräsentative Auswahl von Produkten bzw. Leistungen (die sog. Preisrepräsentanten) gebildet werden. Die Einzelmesszahlen werden auf

der Grundlage des monats- bzw. quartalsweise gewonnenen Preisstandes (Erzeugerpreisindizes land- und forstwirtschaftlicher Produkte) bzw. des ungewogenen Preisstandes (Betriebsmittelindex) im Basisjahr (= 100) aus Einzelpreisreihen (einzelner Berichtsstellen) gewonnen.

Für jede Ware bzw. Leistung wird dann aus den dafür vorliegenden Einzelmesszahlen eine Durchschnittsmesszahl als einfaches arithmetisches Mittel gebildet. Die Aggregation der Durchschnittsmesszahlen unter Gewichtung entsprechend der Umsatz- bzw. Ausgabenbedeutung der einzelnen Preisrepräsentanten im Basisjahr ergibt die Indizes für Klassen, Zweige, Gruppen und weitere sinnvolle Zusammenfassungen sowie für den Gesamtindex.

- 2 Die Einzelpreisreihen beruhen auf den Ergebnissen überwiegend monatlicher – bei Betriebsmitteln ab 1997 vierteljährlicher – **Preiserhebungen** bei einer repräsentativen Auswahl von Berichtsstellen (insbesondere landwirtschaftlichen Genossenschaften, Landhändlern, Marktzentralen, Staatsforstverwaltungen). Damit die Werte einer Einzelpreisreihe nur "reine" Preisveränderungen zum Ausdruck bringen, müssen alle für die Höhe des Preises maßgeblichen Faktoren, die sog. preisbestimmenden Merkmale, solange wie möglich konstant gehalten werden. Dies gilt nicht nur für die Mengeneinheit der beobachteten Preisrepräsentanten und ihre qualitative Beschaffenheit, sondern auch für die verschiedenen Handels-, Liefer- und Zahlungsbedingungen. Ändert sich eines dieser Merkmale, so kann die Differenz zwischen dem neuen und dem zuletzt gemeldeten Preis eine unechte Preisveränderung enthalten, die eliminiert werden muss.

Trotz der Umstellung der monatlichen auf eine vierteljährliche Erhebung wurde der Betriebsmittelindex von 1997 bis 2000 monatlich berechnet, da für rd. zwei Drittel der Preisrepräsentanten ohne spezielle Erhebung weiterhin monatliche Preisdaten aus anderweitigen geeigneten Quellen (z.B. andere amtliche Preisstatistiken, zentrale Preisnotierungen) zur Verfügung standen. In den Monaten, in denen keine Erhebung stattfand, wurden die Preise entweder unverändert fortgeschrieben oder – wenn möglich – interpoliert. Ab dem Jahr 2000 wird der Betriebsmittelindex nur noch vierteljährlich berechnet.

Die monatlich bzw. vierteljährlich ermittelten Preise sind Marktpreise (ohne Umsatzsteuer). Gegenwärtig werden im Rahmen der Agrar- und Forstpreisstatistik rund 365 Berichtsstellen nach ihren Preisen für insgesamt 328 Preisrepräsentanten befragt. Den Indizes liegen zusammen ca. 5 380 Einzelpreisreihen zu Grunde.

- 3 Die Indizes werden nach der sog. **Laspeyres** -Formel berechnet. Das bedeutet, dass die aus dem Basisjahr stammenden **Wägungszahlen** bis zur Umstellung der Indizes auf ein neueres Basisjahr **unverändert bleiben**. Als nächstes Basisjahr ist für die Preisindizes der Land- und Forstwirtschaft das Jahr 2010 in Aussicht genommen. Das letzte Basisjahr vor dem gegenwärtigen Basisjahr war das Jahr 2000. Für längerfristige Vergleiche können bei den Agrar- und Forstpreisindizes durchlaufende Reihen durch Verkettung der gegenwärtigen Berechnungsergebnisse auf Basis 2005 (= 100) mit den früheren Indexzahlen auf Basis 2000 (= 100) für die Zeit vor dem Jahr 2005 gebildet werden. Die Tabellen 1, 3 und 5 enthalten Verkettungsfaktoren, mit denen die Indexzahlen 2000 = 100 für die Zeit vor 2005 zwecks Umbasierung auf 2005 = 100 zu multiplizieren sind bzw. durch die die Indexzahlen 2005 = 100 für die Zeit ab Januar 2005 zwecks Umbasierung auf 2000 = 100 zu dividieren sind. Die Angabe eines Verkettungsfaktors fehlt bei denjenigen Positionen, für die es keine Indexreihe auf früherer Basis gibt bzw. bei denen eine Verbindung der alten mit der neuen Reihe wegen zu großer Unterschiede in der Auswahl von Preisrepräsentanten problematisch wäre.
- 4 Die Indizes der Erzeugerpreise land- bzw. forstwirtschaftlicher Produkte und der Einkaufspreise landwirtschaftlicher Betriebsmittel werden nicht nur als Gesamtreihen sondern auch für **verschiedene Aggregationsstufen** bis hin zu ausgewählten Preisrepräsentanten veröffentlicht. Wegen der praktischen Bedeutung, die bei den land- und forstwirtschaftlichen Preisindizes und -messzahlen sowohl den Netto- als auch den Bruttonachweisungen zukommt, werden die entsprechenden Indexergebnisse doppelt dargestellt, d.h. sowohl ohne als auch einschließlich **Umsatzsteuer**.
- 5 Während die Tabellen 1, 3 und 5 dem kurzfristigen Vergleich dienen, enthalten die Tabellen 2, 4 und 6 Reihen für einen **mehrjährigen Zeitraum**. In diesen Tabellen werden auch jährlich und monatlich bzw. vierteljährlich die prozentualen Indexveränderungen im Jahresabstand (Jahresveränderungsraten) nachgewiesen. In der Tabelle 7 werden zusätzlich wegen des teilweise bestehenden Interesses an Angaben für Wirtschafts- bzw. Forstwirtschaftsjahre bei den Agrarpreisindizes die Wirtschaftsjahre (Juli bis Juni) 1938/39 und ab 1950/51 und beim Forstpreisindex die Forstwirtschaftsjahre (Oktober bis September) ab 1950/51 nachgewiesen.
- 6 **Weitere methodische Erläuterungen** der Agrar- und Forstpreisstatistik finden sich in "Wirtschaft und Statistik", und zwar zu den Agrarpreisindizes in Heft 3/2005 und zum Forstpreisindex in Heft 2/2004.
- 7 **Landwirtschaftliche (und zum Teil auch forstwirtschaftliche) Erzeugnisse** werden auch noch in den folgenden für **andere Wirtschaftsstufen** monatlich berechneten Preisindizes des Statistischen Bundesamtes nachgewiesen und ebenfalls in der Fachserie 17 veröffentlicht: Index der Großhandelsverkaufspreise (Best.-Nr. 2170600), Preisindizes für die Lebenshaltung, Index der Einzelhandelspreise (Best.-Nr. 2170700) sowie Preisindizes für die Ein- und Ausfuhr (Best.-Nr. 2170800).
- 8 Die Monatsberichte der Fachserie 17, Reihe 1 "Preisindizes für die Land- und Forstwirtschaft" erscheinen etwa 6 Wochen (bei dem Forstpreisindex 10 Wochen) nach dem jeweiligen Berichtsmonat.

Der Index der Erzeugerpreise landwirtschaftlicher Produkte (ohne Umsatzsteuer) ist nach vorläufigem Berechnungsergebnis von Oktober bis November 2010 um 2,4% auf einen Stand von 122,2 (2005 = 100) gestiegen. Er lag damit um 20,4 % höher als zur gleichen Zeit des Vorjahres. Der Abstand zum entsprechenden Vorjahresmonat hatte im Oktober + 21,4 % (vorläufig) und im September + 21,4 % (vorläufig) betragen.

Zu deutlichen Preissteigerungen kam es von Oktober bis November insbesondere bei Brotroggen (+ 5,6 %), Futterweizen (+ 5,5 %), Handelsgewächsen (+ 5,1 %), Speisekartoffeln (+ 12,4 %), Schnittblumen (+ 12,2 %) und Jungbullen (+ 8,6 %). Preissenkungen waren demgegenüber nur bei Braugerste (- 0,7 %) und Kälbern (- 1,5 %) zu verzeichnen.

Auf der Kostenseite der Landwirtschaft ist der Index der Einkaufspreise landwirtschaftlicher Betriebsmittel (ohne Umsatzsteuer) von Juli bis Oktober 2010 um 4,1 % gestiegen. Mit einem Stand von 139,5 (2000 = 100) lag er 7,0 % über dem vorjährigen Vergleichsniveau, nachdem er im Juli um 1,3 % über und im April um 2,6 % unter dem Vorjahresstand gelegen hatte.

Von Juli bis Oktober verteuerten sich vor allem die Preise für Saat- und Pflanzgut (+ 4,6 %), Heizstoffe (+ 2,0 %), Fungiziden (+ 11,5 %), Insektiziden (+ 3,2 %), Getreide und Mühlenprodukten (+ 32,7 %), Ölkuchen- und -schrot (+ 5,4 %) sowie für Mischfuttermittel (+ 15,9 %). Nennenswerte Preissenkungen waren nicht zu verzeichnen.

Der Index der Erzeugerpreise forstwirtschaftlicher Produkte aus den Staatsforsten (ohne Umsatzsteuer) lag im Oktober 2010 mit einem Stand von 146,3 (2005 = 100) um 3,0 % höher als im Vormonat und um 18,7 % höher als im entsprechenden Vorjahresmonat.

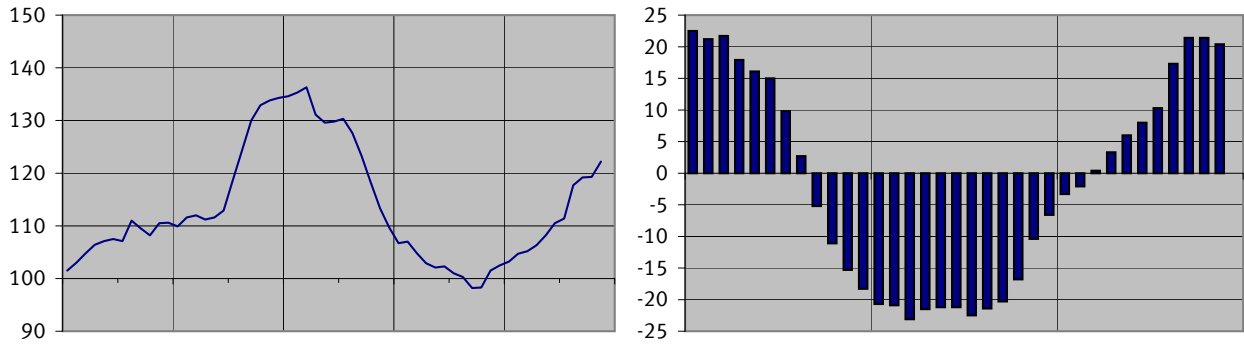
Von September bis Oktober verteuerten sich die Erzeugerpreise für Stammholz und Stammholzabschnitte um durchschnittlich 3,6 % (darunter: Buche + 3,3 %, Fichte + 3,2 %, Kiefer + 6,3 %). Die Erzeugerpreise für Industrieholz verteuerten sich im Durchschnitt um 1,4 % (darunter: Buche + 1,2 %, Kiefer + 2,9 %; dagegen Eiche - 2,3 %).

Deutschland
Preisindizes für die Land- und Forstwirtschaft (ohne Umsatzsteuer)

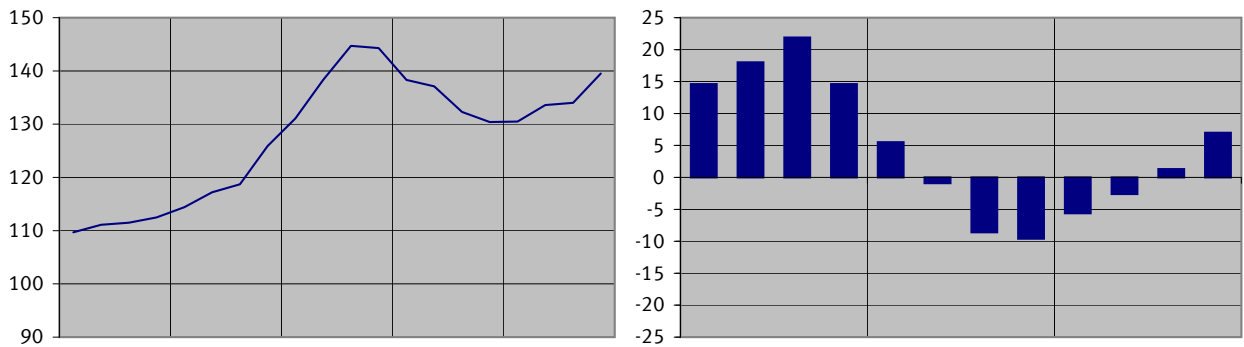
Preisindex

Veränderungen gegenüber dem Vorjahresmonat in %

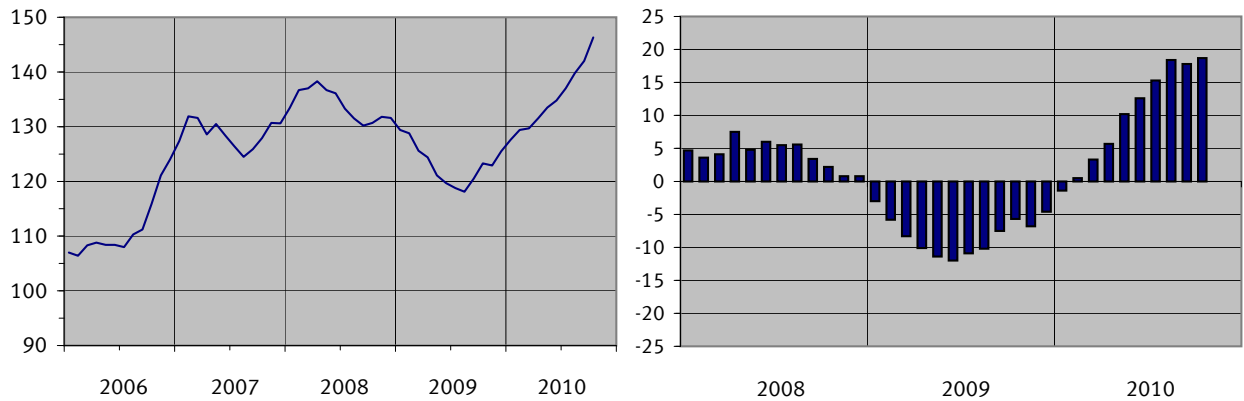
Index der Erzeugerpreise landwirtschaftlicher Produkte
2005 = 100



Index der Einkaufspreise landwirtschaftlicher Betriebsmittel
2000 = 100



Index der Erzeugerpreise forstwirtschaftlicher Produkte
aus den Staatsforsten
2005 = 100



Deutschland

1 Index der Erzeugerpreise landwirtschaftlicher Produkte
(Aktuelle Ergebnisse)
2005 = 100

Lfd. Nr.	Landwirtschaftliches Produkt	Wägungsanteil am Gesamtindex in Promille	Verkettungsfaktor	2009 Durchschnitt 1)	2009 November	2010		Veränderung November 2010 gegenüber	
						Oktober	November	November 2009	Oktober 2010 in Prozent
ohne Umsatzsteuer									
1	Erzeugung landwirtschaftlicher Produkte insgesamt	1000	1,02152	100,6	101,5	119,3 p	122,2 p	+ 20,4	+ 2,4
2	Pflanzliche Erzeugung	381,30	1,03077	104,3	103,3	132,3	136,8 p	+ 32,4	+ 3,4
3	Getreide (einschl. Saatgut)	109,57	1,21860	112,9	108,2	183,4	189,1	+ 74,8	+ 3,1
4	Getreide	101,45	1,22357	113,1	108,3	187,7	193,8	+ 78,9	+ 3,2
	darunter:								
5	Brotweizen	49,92	1,23451	117,9	112,1	201,1	205,4	+ 83,2	+ 2,1
6	Brotroggen	4,62	1,33473	106,6	98,4	197,7	208,7	+112,1	+ 5,6
7	Futterweizen	10,91	1,24969	114,2	111,6	179,7	189,5	+ 69,8	+ 5,5
8	Futtergerste	17,45	1,15819	103,1	98,9	171,6	179,7	+ 81,7	+ 4,7
9	Braugerste	5,08	1,21618	106,5	97,8	167,3	166,1	+ 69,8	- 0,7
10	Körnermais	7,71	1,11779	104,4	104,6	171,7	177,8	+ 70,0	+ 3,6
11	Getreidesaatgut	8,12	1,15033	110,0	106,8	129,4	131,2	+ 22,8	+ 1,4
12	Handelsgewächse	73,97	0,98141	97,6	97,3	97,5	102,5	+ 5,3	+ 5,1
	darunter:								
13	Raps	32,87	0,90986
14	Zuckerrüben	39,65	1,01277	70,0	70,0	70,0	70,0	± 0,0	± 0,0
15	Futterpflanzen	2,76	0,94401	145,7	145,6	154,4	156,8	+ 7,7	+ 1,6
16	Kartoffeln (einschl. Pflanzkartoffeln)	26,01	0,81683	125,3	119,6	161,1	177,1	+ 48,1	+ 9,9
17	Speisekartoffeln	18,73	0,64725	126,1	118,1	177,1	199,0	+ 68,5	+ 12,4
18	Pflanzkartoffeln	2,76	1,20730	129,5	130,4	121,5	123,5	- 5,3	+ 1,6
19	Sonstige Kartoffeln	4,52	1,32528	119,2	119,2	119,2	119,2	± 0,0	± 0,0
20	Erzeugnisse des Gemüse- und Gartenbaus	144,00	0,95558	100,0	100,6	109,5	111,7 p	+ 11,0	+ 2,0
21	Gemüse	55,58	0,97205	97,3	100,1	120,0	120,0 p	+ 19,9	± 0,0
	darunter:								
22	Blumenkohl	2,76	0,98929	124,6	108,7	130,8	130,8 p	+ 20,3	± 0,0
23	Tomaten	3,00	1,09242	44,6	49,5	55,9	55,9 p	+ 12,9	± 0,0
24	Gurken	3,27	1,12486	68,7	69,4	67,9	67,9 p	- 2,2	± 0,0
25	Champignons	6,33	.	116,9	135,5	131,5	131,5 p	- 3,0	± 0,0
26	Spargel	6,74	1,26114	40,6	61,4	48,9	48,9 p	- 20,4	± 0,0
27	Eissalat	7,04	.	132,2	142,5	219,5	219,5 p	+ 54,0	± 0,0
28	Pflanzen und Blumen	88,42	0,94455	101,6	100,9	102,8	106,5	+ 5,6	+ 3,6
29	Schnittblumen	19,81	0,88435	90,3	91,7	98,3	110,3	+ 20,3	+ 12,2
30	Topfpflanzen	28,70	0,97690	103,6	100,2	101,8	104,8	+ 4,6	+ 2,9
31	Baumschulerzeugnisse	39,91	0,97282	105,8	105,8	105,8	105,8	± 0,0	± 0,0
32	Obst	24,99	0,97336	84,3	94,5	110,2	110,2 p	+ 16,6	± 0,0
	darunter:								
33	Tafeläpfel	11,86	1,02680	119,0	102,6	151,7	151,7 p	+ 47,9	± 0,0
34	Erdbeeren	6,20	0,87025	40,6	100,7	47,1	47,1 p	- 53,2	± 0,0
35	Tierische Erzeugung	618,70	1,05644	98,4	100,4	111,3 p	113,1 p	+ 12,6	+ 1,6
36	Tiere	328,45	0,95874	104,4	99,0	103,8	107,2	+ 8,3	+ 3,3
37	Rinder	94,18	0,92168	104,2	101,1	105,9	110,3	+ 9,1	+ 4,2
38	Jungbulln	43,55	0,91527	105,5	103,8	108,3	117,6	+ 13,3	+ 8,6
39	Kühe	33,92	0,92724	102,6	97,7	104,1	104,5	+ 7,0	+ 0,4
40	Färsen	10,34	0,92996	109,6	107,2	109,6	110,7	+ 3,3	+ 1,0
41	Kälber	6,37	0,89021	94,8	90,3	92,7	91,3	+ 1,1	- 1,5
42	Schweine	192,67	0,98092	99,4	93,8	95,8	98,7	+ 5,2	+ 3,0
43	Schafe und Ziegen	5,63	0,91820	110,1	105,5	106,7	109,3	+ 3,6	+ 2,4
44	Geflügel	35,97	0,97353	130,8	120,7	140,6	144,2	+ 19,5	+ 2,6
45	Hähnchen	16,84	0,98504	145,9	128,5	167,5	172,9	+ 34,6	+ 3,2
46	Enten	2,53	1,04307	120,4	117,5	115,2	116,8	- 0,6	+ 1,4
47	Truthühner (Puten)	16,60	0,95048	117,1	113,3	117,1	119,2	+ 5,2	+ 1,8
48	Milch	274,39	1,09247	87,8	97,9	117,7 p	117,7 p	+ 20,2	± 0,0
49	Eier	15,86	0,89202	156,9	172,3	156,4	157,8	- 8,4	+ 0,9

1) Berechnet durch Wägung der Monatsmesszahlen bzw. Vierteljahresdurchschnittsmesszahlen der einzelnen Waren mit den entsprechenden Monats- bzw. Vierteljahresumsätzen im Kalenderjahr 2005.

Deutschland

2 Index der Erzeugerpreise landwirtschaftlicher Produkte

(Mittelfristige Übersicht)

Absolute Werte

2005 = 100

Jahr Monat	Erzeugung landwirt- schaftlicher Produkte insgesamt	Pflanzliche Erzeugung							Tierische Erzeugung			
		zusammen	darunter					Zusammen	darunter			
			Getreide (einschl. Saatgut)	Handels- gewächse	Kartoffeln (einschl. Pflanz- kartoffeln)	Erzeugnisse des Gemüse- und Gartenbaus	Obst		Tiere	Milch	Eier	
Gewicht	A) 1000 B) 1000	381,30 381,40	109,57 109,50	73,97 74,03	26,01 26,01	144,00 144,11	24,99 24,99	618,70 618,60	328,45 328,39	274,39 274,35	15,86 15,86	
2006 D	A) 107,3 D) 107,3	114,7 114,7	118,3 118,3	102,5 102,5	182,6 182,5	107,1 107,0	110,4 110,3	102,7 102,7	105,1 105,1	99,3 99,3	112,2 112,1	
2007 D	A) 119,9 D) 121,8	135,0 137,1	188,6 191,5	110,5 112,2	171,9 174,6	104,2 105,8	114,3 116,0	110,6 112,3	99,5 101,1	122,6 124,5	133,7 135,6	
2008 D	A) 124,3 D) 126,3	135,3 137,4	177,7 180,5	130,1 132,1	130,0 131,9	106,6 108,2	134,6 136,7	117,6 119,5	112,6 114,4	122,1 124,1	143,0 145,1	
2009 D	A) 100,6 D) 102,2	104,3 105,9	112,9 114,6	97,6 99,1	125,3 127,1	100,0 101,6	84,3 85,6	98,4 99,9	104,4 106,0	87,8 89,2	156,9 159,2	
ohne Umsatzsteuer												
2009 Januar	106,7	116,3	124,8	103,2	124,4	111,9	131,1	100,8	104,0	94,3	146,9	
Februar	107,0	118,5	128,9	103,4	130,6	113,4	130,6	99,9	104,5	91,5	150,0	
März	104,8	115,7	123,7	99,5	132,8	111,7	129,9	98,1	104,3	87,2	158,3	
April	102,9	111,7	119,7	99,5	132,2	106,5	117,7	97,5	105,7	84,3	155,8	
Mai	102,1	111,9	125,7	99,5	131,4	104,7	104,5	96,0	105,9	81,3	147,1	
Juni	102,3	110,5	126,8	99,5	134,9	101,1	95,3	97,2	108,6	80,7	148,2	
Juli	101,0	107,7	119,8	99,5	161,8	96,4	83,7	96,9	108,5	80,1	147,1	
August	100,3	103,7	107,0	99,5	142,3	98,3	87,8	98,2	109,6	81,5	150,8	
September	98,2	99,9	102,5	97,3	124,5	97,2	82,0	97,2	105,2	84,0	157,6	
Oktober	98,3	100,4	104,4	97,3	114,1	98,4	84,9	97,1	99,5	90,4	162,1	
November	101,5	103,3	108,2	97,3	119,6	100,6	94,5	100,4	99,0	97,9	172,3	
Dezember	102,5	104,8	110,4	97,3	120,3	103,1	92,3	101,1	99,2	98,6	184,6	
2010 Januar	103,2	107,3	112,4	97,4	120,0	107,9	93,5	100,7	99,7	97,2	181,8	
Februar	104,7	108,8	112,4	97,4	121,9	111,4	94,1	102,2	102,6	96,9	185,7	
März	105,2	110,9	110,5	97,4	125,2	117,8	93,9	101,7	100,8	97,5	191,7	
April	106,3	111,7	112,0	97,4	127,3	117,0	101,4	103,0	101,1	100,5	183,8	
Mai	108,2	111,7	116,6	97,4	127,9	114,8	92,6	106,0	102,9	104,8	171,2	
Juni	110,5	111,3	120,6	97,4	130,1	104,7	124,8	109,9	108,1	108,7	170,8	
Juli	111,4	113,2	132,9	97,4	147,5	103,4	91,1	110,2	106,1	112,3	158,8	
August	117,7	127,1	167,8	97,5	173,6	107,2	101,6	111,9	106,9	115,0	160,7	
September	119,2 p	131,8	183,8	97,4	150,8	110,0	109,8	111,5 p	104,2	117,3 p	161,9	
Oktober	119,3 p	132,3	183,4	97,5	161,1	109,5	110,2	111,3 p	103,8	117,7 p	156,4	
November	122,2 p	136,8 p	189,1	102,5	177,1	111,7 p	110,2 p	113,1 p	107,2	117,7 p	157,8	
Dezember												
einschließlich pauschalierter Umsatzsteuer												
2009 Januar	108,4	118,1	126,7	104,9	126,2	113,7	133,1	102,4	105,7	95,8	148,9	
Februar	108,7	120,3	130,9	105,1	132,5	115,2	132,6	101,5	106,2	92,9	152,2	
März	106,4	117,5	125,7	101,0	134,8	113,5	131,9	99,6	105,9	88,6	160,6	
April	104,6	113,5	121,5	101,0	134,1	108,2	119,5	99,0	107,4	85,6	158,2	
Mai	103,7	113,6	127,6	101,1	133,4	106,3	106,0	97,6	107,6	82,6	149,3	
Juni	103,9	112,2	128,8	101,1	136,9	102,8	96,6	98,7	110,3	81,9	150,4	
Juli	102,6	109,4	121,7	101,1	164,4	97,9	85,0	98,4	110,2	81,4	149,3	
August	101,8	105,3	108,6	101,0	144,5	99,9	89,1	99,7	111,3	82,7	153,1	
September	99,8	101,5	104,1	98,8	126,4	98,8	83,3	98,7	106,9	85,3	160,0	
Oktober	99,9	102,0	106,0	98,8	115,8	100,0	86,2	98,6	101,1	91,8	164,5	
November	103,1	105,0	109,9	98,8	121,4	102,2	96,0	102,0	100,6	99,4	175,0	
Dezember	104,1	106,5	112,1	98,8	122,1	104,7	93,7	102,7	100,7	100,2	187,3	
2010 Januar	104,8	109,0	114,2	98,9	121,8	109,6	95,0	102,2	101,2	98,7	184,5	
Februar	106,4	110,5	114,1	98,9	123,7	113,2	95,6	103,8	104,3	98,4	188,6	
März	106,9	112,7	112,3	98,9	127,0	119,6	95,3	103,3	102,4	99,0	194,7	
April	108,0	113,4	113,8	98,9	129,2	118,8	103,0	104,6	102,7	102,1	186,4	
Mai	109,9	113,4	118,4	98,9	129,8	116,6	94,1	107,7	105,5	106,5	173,6	
Juni	112,2	113,0	122,5	98,9	132,1	106,4	126,3	111,7	109,8	110,4	173,2	
Juli	113,1	114,9	135,0	99,0	149,7	105,0	92,4	111,9	107,8	114,0	161,1	
August	119,5	129,1	170,3	99,0	176,2	108,9	103,2	113,6	108,6	116,8	162,9	
September	121,1 p	133,9	186,7	98,9	153,0	111,8	111,4	113,2 p	105,8	119,1 p	164,2	
Oktober	121,2 p	134,4	186,3	99,0	163,7	111,2	111,9	113,0 p	105,4	119,5 p	158,5	
November	124,1 p	139,0 p	192,1	104,1	179,8	113,5 p	111,9 p	114,9 p	108,9	119,5 p	159,9	
Dezember												

A) ohne Umsatzsteuer

B) einschließlich pauschalierter Umsatzsteuer

Deutschland

2 Index der Erzeugerpreise landwirtschaftlicher Produkte
(Mittelfristige Übersicht)

Relative Veränderungen gegenüber dem entsprechenden Vorjahresergebnis
Prozent

Jahr Monat	Erzeugung landwirt- schaftlicher Produkte insgesamt	Pflanzliche Erzeugung							Tierische Erzeugung			
		zusammen	Getreide (einschl. Saatgut)	Handels- gewächse	Kartoffeln (einschl. Pflanz kartoffeln)	Erzeugnisse des Gemüse- und Gartenbaus	Obst	Zusammen	Tiere	Milch	Eier	
Gewicht	A) 1000 B) 1000											381,30 381,40
2006 D	A) + 7,3 D B) + 7,3	+ 14,7 + 14,7	+ 18,3 + 18,3	+ 2,5 + 2,5	+ 82,6 + 82,5	+ 7,1 + 7,0	+ 10,4 + 10,3	+ 2,7 + 2,7	+ 5,1 + 5,1	- 0,7 - 0,7	+ 12,2 + 12,1	
2007 D	A) + 11,7 D B) + 13,5	+ 17,7 + 19,5	+ 59,4 + 61,9	+ 7,8 + 9,5	- 5,9 - 4,3	- 2,7 - 1,1	+ 3,5 + 5,2	+ 7,7 + 9,3	- 5,3 - 3,8	+ 23,5 + 25,4	+ 19,2 + 21,0	
2008 D	A) + 3,7 D B) + 3,7	+ 0,2 + 0,2	- 5,8 - 5,7	+ 17,7 + 17,7	- 24,4 - 24,5	+ 2,3 + 2,3	+ 17,8 + 17,8	+ 6,3 + 6,4	+ 13,2 + 13,2	- 0,4 - 0,3	+ 7,0 + 7,0	
2009 D	A) - 19,1 D B) - 19,1	- 22,9 - 22,9	- 36,5 - 36,5	- 25,0 - 25,0	- 3,6 - 3,6	- 6,2 - 6,1	- 37,4 - 37,4	- 16,3 - 16,4	- 7,3 - 7,3	- 28,1 - 28,1	+ 9,7 + 9,7	
ohne Umsatzsteuer												
2009 Januar	- 20,7	- 25,6	- 47,9	- 25,0	- 7,5	+ 1,6	- 5,4	- 16,8	+ 2,9	- 34,2	- 5,4	
Februar	- 20,9	- 25,5	- 47,0	- 27,2	- 1,4	+ 1,5	- 9,1	- 17,2	- 0,6	- 33,4	- 3,8	
März	- 23,1	- 28,8	- 49,3	- 33,3	+ 3,3	- 4,1	- 11,5	- 18,4	- 3,9	- 34,0	+ 3,5	
April	- 21,5	- 29,2	- 47,9	- 31,4	+ 4,0	- 8,2	- 22,7	- 14,9	- 1,2	- 31,2	+ 15,3	
Mai	- 21,2	- 25,5	- 39,9	- 29,8	+ 4,1	- 8,3	- 29,4	- 17,9	- 6,9	- 32,2	+ 12,6	
Juni	- 21,2	- 24,6	- 36,2	- 31,2	- 5,5	- 4,4	- 40,6	- 18,7	- 7,7	- 33,4	+ 12,8	
Juli	- 22,5	- 25,5	- 36,8	- 29,7	- 9,1	- 7,1	- 46,8	- 20,2	- 9,2	- 35,1	+ 13,3	
August	- 21,4	- 22,9	- 36,9	- 22,9	- 13,1	- 1,5	- 46,9	- 20,4	- 10,8	- 33,8	+ 10,6	
September	- 20,3	- 20,7	- 34,5	- 21,0	+ 0,2	- 2,8	- 45,5	- 20,0	- 12,8	- 30,9	+ 11,5	
Oktober	- 16,8	- 16,6	- 25,4	- 14,3	- 6,0	- 5,9	- 40,0	- 16,9	- 14,4	- 22,0	+ 12,3	
November	- 10,4	- 12,8	- 18,3	- 13,0	- 2,4	- 6,8	- 27,6	- 8,8	- 9,9	- 9,6	+ 17,5	
Dezember	- 6,6	- 8,6	- 9,2	- 5,7	- 0,5	- 6,8	- 29,6	- 5,2	- 8,6	- 2,9	+ 18,9	
2010 Januar	- 3,3	- 7,7	- 9,9	- 5,6	- 3,5	- 3,6	- 28,7	- 0,1	- 4,1	+ 3,1	+ 23,8	
Februar	- 2,1	- 8,2	- 12,8	- 5,8	- 6,7	- 1,8	- 27,9	+ 2,3	- 1,8	+ 5,9	+ 23,8	
März	+ 0,4	- 4,1	- 10,7	- 2,1	- 5,7	+ 5,5	- 27,7	+ 3,7	- 3,4	+ 11,8	+ 21,1	
April	+ 3,3	± 0,0	- 6,4	- 2,1	- 3,7	+ 9,9	- 13,8	+ 5,6	- 4,4	+ 19,2	+ 18,0	
Mai	+ 6,0	- 0,2	- 7,2	- 2,1	- 2,7	+ 9,6	- 11,4	+ 10,4	- 1,9	+ 28,9	+ 16,4	
Juni	+ 8,0	+ 0,7	- 4,9	- 2,1	- 3,6	+ 3,6	+ 31,0	+ 13,1	- 0,5	+ 34,7	+ 15,2	
Juli	+ 10,3	+ 5,1	+ 10,9	- 2,1	- 8,8	+ 7,3	+ 8,8	+ 13,7	- 2,2	+ 40,2	+ 8,0	
August	+ 17,3	+ 22,6	+ 56,8	- 2,0	+ 22,0	+ 9,1	+ 15,7	+ 14,0	- 2,5	+ 41,1	+ 6,6	
September	+ 21,4 p	+ 31,9	+ 79,3	+ 0,1	+ 21,1	+ 13,2	+ 33,9	+ 14,7 p	- 1,0	+ 39,6 p	+ 2,7	
Oktober	+ 21,4 p	+ 31,8	+ 75,7	+ 0,2	+ 41,2	+ 11,3	+ 29,8	+ 14,6 p	+ 4,3	+ 30,2 p	- 3,5	
November	+ 20,4 p	+ 32,4 p	+ 74,8	+ 5,3	+ 48,1	+ 11,0 p	+ 16,6 p	+ 12,6 p	+ 8,3	+ 20,2 p	- 8,4	
Dezember												
einschließlich pauschalierter Umsatzsteuer												
2009 Januar	- 20,7	- 25,6	- 47,9	- 24,9	- 7,6	+ 1,7	- 5,4	- 16,8	+ 2,9	- 34,2	- 5,5	
Februar	- 20,9	- 25,5	- 47,0	- 27,1	- 1,5	+ 1,6	- 9,1	- 17,2	- 0,5	- 33,5	- 3,8	
März	- 23,1	- 28,8	- 49,3	- 33,3	+ 3,4	- 4,1	- 11,5	- 18,4	- 3,9	- 34,0	+ 3,5	
April	- 21,4	- 29,2	- 48,0	- 31,4	+ 4,0	- 8,1	- 22,7	- 14,9	- 1,2	- 31,2	+ 15,3	
Mai	- 21,2	- 25,5	- 40,0	- 29,7	+ 4,1	- 8,4	- 29,5	- 17,8	- 6,9	- 32,2	+ 12,6	
Juni	- 21,2	- 24,5	- 36,2	- 31,1	- 5,6	- 4,4	- 40,6	- 18,7	- 7,6	- 33,4	+ 12,7	
Juli	- 22,4	- 25,5	- 36,8	- 29,6	- 9,0	- 7,1	- 46,8	- 20,3	- 9,2	- 35,0	+ 13,3	
August	- 21,5	- 22,9	- 36,9	- 23,0	- 12,9	- 1,4	- 47,0	- 20,4	- 10,8	- 33,9	+ 10,7	
September	- 20,3	- 20,7	- 34,5	- 21,0	+ 0,4	- 2,8	- 45,4	- 20,0	- 12,7	- 30,9	+ 11,6	
Oktober	- 16,8	- 16,6	- 25,4	- 14,4	- 6,0	- 5,9	- 40,0	- 16,9	- 14,4	- 22,0	+ 12,4	
November	- 10,4	- 12,7	- 18,4	- 13,0	- 2,3	- 6,8	- 27,6	- 8,8	- 9,9	- 9,6	+ 17,7	
Dezember	- 6,6	- 8,6	- 9,2	- 5,7	- 0,5	- 6,9	- 29,6	- 5,2	- 8,6	- 2,8	+ 18,8	
2010 Januar	- 3,3	- 7,7	- 9,9	- 5,7	- 3,5	- 3,6	- 28,6	- 0,2	- 4,3	+ 3,0	+ 23,9	
Februar	- 2,1	- 8,1	- 12,8	- 5,9	- 6,6	- 1,7	- 27,9	+ 2,3	- 1,8	+ 5,9	+ 23,9	
März	+ 0,5	- 4,1	- 10,7	- 2,1	- 5,8	+ 5,4	- 27,7	+ 3,7	- 3,3	+ 11,7	+ 21,2	
April	+ 3,3	- 0,1	- 6,3	- 2,1	- 3,7	+ 9,8	- 13,8	+ 5,7	- 4,4	+ 19,3	+ 17,8	
Mai	+ 6,0	- 0,2	- 7,2	- 2,2	- 2,7	+ 9,7	- 11,2	+ 10,3	- 2,0	+ 28,9	+ 16,3	
Juni	+ 8,0	+ 0,7	- 4,9	- 2,2	- 3,5	+ 3,5	+ 30,7	+ 13,2	- 0,5	+ 34,8	+ 15,2	
Juli	+ 10,2	+ 5,0	+ 10,9	- 2,1	- 8,9	+ 7,3	+ 8,7	+ 13,7	- 2,2	+ 40,0	+ 7,9	
August	+ 17,4	+ 22,6	+ 56,8	- 2,0	+ 21,9	+ 9,0	+ 15,8	+ 13,9	- 2,4	+ 41,2	+ 6,4	
September	+ 21,3 p	+ 31,9	+ 79,3	+ 0,1	+ 21,0	+ 13,2	+ 33,7	+ 14,7 p	- 1,0	+ 39,6 p	+ 2,6	
Oktober	+ 21,3 p	+ 31,8	+ 75,8	+ 0,2	+ 41,4	+ 11,2	+ 29,8	+ 14,6 p	+ 4,3	+ 30,2 p	- 3,6	
November	+ 20,4 p	+ 32,4 p	+ 74,8	+ 5,4	+ 48,1	+ 11,1 p	+ 16,6 p	+ 12,6 p	+ 8,3	+ 20,2 p	- 8,6	
Dezember												

A) ohne Umsatzsteuer

B) einschließlich pauschalierter Umsatzsteuer

Deutschland

3 Index der Einkaufspreise landwirtschaftlicher Betriebsmittel (Ausgabenindex)

(Aktuelle Ergebnisse)

2000 = 100

Lfd Nr.	Betriebsmittel	Wägungs- anteil am Gesamindex in Promille	Verkettungs- faktor	2010 Durch- schnitt	2009 Oktober	2010		Veränderung Oktober 2010 gegenüber	
						Juli	Oktober	Oktober 2009	Juli 2010
ohne Umsatzsteuer									
1	Landwirtschaftliche Betriebsmittel insgesamt	1000	0,94574	134,4	130,4	134,0	139,5	+ 7,0	+ 4,1
2	Waren und Dienstleistungen des laufenden landwirtschaftlichen Verbrauchs	723,73	0,93798	139,4	133,9	138,8	146,3	+ 9,3	+ 5,4
3	Saat- und Pflanzgut	38,46	1,08584	115,5	116,5	113,8	119,0	+ 2,1	+ 4,6
4	Energie und Schmierstoffe	109,54	0,78982	153,5	144,2	154,6	155,9	+ 8,1	+ 0,8
5	Heizstoffe	15,19	0,60594	159,2	145,3	160,3	163,5	+ 12,5	+ 2,0
6	Treibstoffe	65,17	0,74702	151,9	141	153,2	154,4	+ 9,5	+ 0,8
7	Elektrischer Strom	25,51	1,08568	156,8	153,1	157,4	158,1	+ 3,3	+ 0,4
8	Schmierstoffe	3,67	0,87456	135,4	133,9	135,8	136,4	+ 1,9	+ 0,4
9	Düngemittel	72,21	1,04577	254,1	255,1	249,0	263,4	+ 3,3	+ 5,8
10	Pflanzenschutzmittel	50,20	0,96027	99,2	97,9	98,6	102,5	+ 4,7	+ 4,0
11	Fungizide	16,66	0,94692	96,3	89,8	95,8	106,8	+ 18,9	+ 11,5
12	Insektizide	4,75	0,91053	92,7	97,5	92,0	94,9	- 2,7	+ 3,2
13	Herbizide	25,77	0,99596	103,7	104,4	103,0	103,0	- 1,3	± 0,0
14	Sonstige Mittel	3,02	0,91659	87,0	87,4	86,8	86,8	- 0,7	± 0,0
15	Futtermittel	193,14	1,03463	125,5	112,3	125,1	144,3	+ 28,5	+ 15,3
16	Einzelfuttermittel darunter	28,66	0,92165	123,4	104,6	123,1	138,3	+ 32,2	+ 12,3
17	Getreide und Mühlennachprodukte	9,41	1,10543	105,6	82,3	104,9	139,2	+ 69,1	+ 32,7
18	Ölkuchen und -schrot	13,60	0,78675	132,1	109,6	132,5	139,7	+ 27,5	+ 5,4
19	Mischfuttermittel	164,48	1,05967	126,0	113,7	125,5	145,4	+ 27,9	+ 15,9
20	Mischfuttermittel für Kälber	10,83	1,21625	118,5	102,6	120,8	140,5	+ 36,9	+ 16,3
21	Mischfuttermittel für Rinder	45,40	1,07946	126,3	109,4	128,7	149,7	+ 36,8	+ 16,3
22	Mischfuttermittel für Schweine	61,94	1,02832	126,6	113,9	124,6	146,2	+ 28,4	+ 17,3
23	Mischfuttermittel für Geflügel	46,31	1,02824	126,4	120,2	124,6	141,2	+ 17,5	+ 13,3
24	Veterinärleistungen	112,13	0,90171	119,3	118,8	119,3	119,3	+ 0,4	± 0,0
25	Instandhaltung und Reparatur von Geräten	71,65	0,86273	137,0	133,8	137,0	138,3	+ 3,4	+ 0,9
26	Instandhaltung und Reparatur von Wirtschaftsgebäuden u. sonst. Bauten	26,59	0,97647	116,4	115,4	116,7	117,2	+ 1,6	+ 0,4
27	Sonstige Waren und Dienstleistungen	49,81	0,94787	115,3	113,3	115,8	116,2	+ 2,6	+ 0,3
28	Waren und Dienstleistungen landwirtschaftlicher Investitionen	276,27	0,96515	121,5	121,1	121,5	121,8	+ 0,6	+ 0,2
29	Material	202,47	0,94772	122,7	122,4	122,5	122,7	+ 0,2	+ 0,2
30	Maschinen und sonstige Ausrüstungsgüter	101,39	0,93004	126,2	125,5	126,1	126,5	+ 0,8	+ 0,3
31	Maschinen und Geräte für die Bodenbearbeitung	15,71	0,92731	115,9	115,9	115,9	115,9	± 0,0	± 0,0
32	Maschinen und Geräte für die Erntebergung	54,34	0,92151	130,2	129	130,0	130,7	+ 1,3	+ 0,5
33	Maschinen und Einrichtungen der Innenwirtschaft	31,34	0,95129	124,5	124,4	124,6	124,5	+ 0,1	- 0,1
34	Fahrzeuge	101,08	0,96919	119,2	119,2	118,9	119,0	- 0,2	+ 0,1
35	Zugmaschinen	74,88	0,97268	122,4	122,3	122,1	121,9	- 0,3	- 0,2
36	Sonstige Fahrzeuge	26,20	0,96618	110,0	110,3	109,8	110,6	+ 0,3	+ 0,7
37	Bauten	73,80	1,01839	118,4	117,8	118,7	119,3	+ 1,3	+ 0,5

Deutschland

4 Index der Einkaufspreise landwirtschaftlicher Betriebsmittel

(Mittelfristige Übersicht)

Absolute Werte

2000 = 100

Jahr Monat	Betriebsmittel insgesamt	Waren und Dienstleistungen des laufenden landwirtschaftlichen Verbrauchs							Waren und Dienstleistungen ldw. Investitionen		
		Zusammen	darunter					Zusammen	Material	Bauten	
			Saat- und Pflanzgut	Energie und Schmierstoffe	Düngemittel	Futtermittel	Instandhal- tung und Reparatur von Geräten				Sonstige Waren und Dienst- leistungen
Gewicht	A) 1000	723,73	38,46	109,54	72,21	193,14	71,65	49,81	276,27	202,47	73,80
	B) 1000	717,26	36,37	112,51	74,19	182,88	73,54	49,32	282,74	209,12	73,62
2007 D	A) 119,1	121,7	118,2	141,1	146,2	123,5	124,7	110,6	112,1	112,4	111,2
	B) 121,1	123,5	118,2	144,7	149,9	123,6	127,8	111,3	115,0	115,3	114,1
2008 D	A) 139,6	148,8	140,6	164,8	274,1	150,9	129,7	112,1	115,6	115,6	115,5
	B) 142,0	151,3	140,7	169,0	281,1	150,9	133,0	112,8	118,6	118,6	118,5
2009 D	A) 134,5	139,8	122,0	139,4	295,9	121,3	133,1	113,2	120,7	121,8	117,8
	B) 137,3	142,6	122,0	143,1	303,5	121,3	136,6	113,9	123,9	124,9	120,9
2010 D	A) 134,4	139,4	115,5	153,5	254,1	125,5	137,0	115,3	121,5	122,7	118,4
	B) 137,1	142,0	115,5	157,4	260,7	125,5	140,5	116,0	124,7	125,9	121,5
ohne Umsatzsteuer											
2005 Januar	106,7	106,7	104,3	121,5	121,2	98,2	117,3	106,9	106,6	108,0	103,0
April	107,8	108,2	103,0	128,4	123,1	99,1	117,5	107,0	106,7	107,6	104,3
Juli	108,4	109,0	102,5	134,2	123,1	98,7	117,9	107,2	106,7	107,5	104,5
Oktober	109,2	110,0	102,1	140,5	126,5	97,2	118,4	107,4	107,3	108,2	104,7
2006 Januar	109,7	110,3	102,4	136,8	130,0	98,1	120,3	108,4	108,3	109,4	105,0
April	111,1	112,0	104,4	140,8	133,5	98,7	120,8	108,7	108,7	109,8	105,6
Juli	111,5	112,5	104,8	142,4	134,1	99,0	121,5	109,1	108,9	109,8	106,3
Oktober	112,5	113,4	107,6	138,3	135,9	103,1	122,1	109,7	110,0	110,8	107,8
2007 Januar	114,4	115,6	111,9	133,9	137,6	109,7	123,7	110,1	111,3	112,1	109,2
April	117,2	119,2	116,7	140,3	146,1	115,0	124,4	110,4	111,9	112,2	111,0
Juli	118,7	121,2	116,8	143,5	146,1	120,5	124,4	110,8	112,2	112,3	112,0
Oktober	125,9	130,9	127,2	146,5	154,9	148,9	126,1	111,2	112,9	113,0	112,6
2008 Januar	131,1	137,7	138,6	153,7	186,7	153,6	128,4	111,7	113,8	113,9	113,4
April	138,3	147,3	144,1	164,8	247,4	158,8	129,0	112,0	114,7	114,8	114,7
Juli	144,7	155,7	142,6	181,1	294,6	155,6	129,8	112,2	115,9	115,9	116,7
Oktober	144,3	154,4	137,2	159,4	367,5	135,4	131,5	112,4	117,8	117,9	117,7
2009 Januar	138,3	145,1	127,4	139,9	332,8	126,5	132,2	113,2	120,4	121,4	117,6
April	137,1	143,4	122,5	137,0	328,6	124,1	132,9	113,2	120,6	121,6	118,0
Juli	132,3	136,8	121,6	136,6	267,2	122,1	133,4	113,0	120,6	121,7	117,7
Oktober	130,4	133,9	116,5	144,2	255,1	112,3	133,8	113,3	121,1	122,4	117,8
2010 Januar	130,5	134,0	115,2	147,0	241,5	115,0	136,2	114,2	121,4	122,7	117,7
April	133,6	138,3	114,1	156,5	262,6	117,7	136,3	115,0	121,4	122,8	117,7
Juli	134,0	138,8	113,8	154,6	249,0	125,1	137,0	115,8	121,5	122,5	118,7
Oktober	139,5	146,3	119,0	155,9	263,4	144,3	138,3	116,2	121,8	122,7	119,3
einschließlich Umsatzsteuer											
2005 Januar	106,9	107,0	104,3	121,5	121,2	98,2	117,2	106,8	106,7	108,0	103,0
April	108,0	108,5	103,0	128,4	123,0	99,0	117,5	106,9	106,8	107,6	104,3
Juli	108,6	109,3	102,5	134,2	123,0	98,7	117,8	107,1	106,7	107,5	104,5
Oktober	109,5	110,3	102,0	140,5	126,5	97,2	118,4	107,4	107,3	108,2	104,7
2006 Januar	110,0	110,6	102,3	136,8	130,0	98,0	120,2	108,3	108,3	109,4	105,0
April	111,4	112,4	104,4	140,8	133,5	98,7	120,7	108,7	108,7	109,8	105,6
Juli	111,8	112,9	104,8	142,4	134,0	99,0	121,5	109,1	108,9	109,8	106,3
Oktober	112,7	113,7	107,6	138,3	135,8	103,1	122,2	109,6	110,0	110,8	107,8
2007 Januar	116,5	117,4	111,9	137,3	141,1	109,8	126,9	110,8	114,2	115,0	112,0
April	119,3	121,0	116,7	143,9	149,8	115,0	127,5	111,1	114,8	115,1	113,9
Juli	120,8	123,0	116,9	147,2	149,8	120,5	127,6	111,5	115,1	115,2	114,9
Oktober	127,7	132,4	127,2	150,4	158,9	148,9	129,3	111,9	115,8	115,9	115,6
2008 Januar	133,1	139,5	138,6	157,7	191,5	153,6	131,7	112,4	116,7	116,8	116,3
April	140,5	149,5	144,2	169,0	253,7	158,8	132,3	112,7	117,7	117,7	117,7
Juli	147,2	158,4	142,6	185,8	302,2	155,6	133,1	112,9	118,9	118,9	119,1
Oktober	147,2	157,6	137,2	163,5	376,9	135,4	134,9	113,2	120,9	120,9	120,8
2009 Januar	141,1	148,0	127,4	143,6	341,3	126,4	135,5	113,9	123,5	124,6	120,7
April	139,9	146,3	122,4	140,6	337,0	124,0	136,3	113,9	123,8	124,8	121,0
Juli	134,9	139,3	121,6	140,1	274,0	122,1	136,8	113,7	123,8	124,8	120,9
Oktober	133,1	136,6	116,5	148,0	261,6	112,3	137,2	113,9	124,3	125,5	120,9
2010 Januar	133,2	136,6	115,2	150,8	247,7	115,0	139,7	114,8	124,6	125,9	120,8
April	136,4	141,1	114,1	160,4	269,3	117,7	139,8	115,7	124,6	126,0	120,8
Juli	136,7	141,4	113,8	158,6	255,4	125,1	140,5	116,5	124,7	125,7	121,8
Oktober	142,1	148,8	119,0	159,9	270,2	144,3	141,9	116,9	125,0	125,9	122,4

A) ohne Umsatzsteuer

B) einschließlich pauschalierter Umsatzsteuer

Deutschland

4 Index der Einkaufspreise landwirtschaftlicher Betriebsmittel
(Mittelfristige Übersicht)

Relative Veränderungen gegenüber dem entsprechenden Vorjahresergebnis
Prozent

Jahr Monat	Betriebsmittel insgesamt	Waren und Dienstleistungen des laufenden landwirtschaftlichen Verbrauchs							Waren und Dienstleistungen ldw. Investitionen			
		Zusammen	darunter					Zusammen	Material	Bauten		
			Saat- und Pflanzgut	Energie und Schmierstoffe	Düngemittel	Futtermittel	Instandhal- tung und Reparatur von Geräten				Sonstige Waren und Dienst- leistungen	
Gewicht	A) 1000 B) 1000	723,73 717,26	38,46 36,37	109,54 112,51	72,21 74,19	193,14 182,88	71,65 73,54	49,81 49,32	276,27 282,74	202,47 209,12	73,80 73,62	
2007 D	A) + 7,1 D) + 8,6	+ 8,6 + 9,9	+ 12,8 + 12,8	+ 1,1 + 3,7	+ 9,6 + 12,5	+ 23,9 + 24,0	+ 2,9 + 5,5	+ 1,5 + 2,2	+ 2,8 + 5,5	+ 2,2 + 4,8	+ 4,7 + 7,4	
2008 D	A) + 17,2 D) + 17,3	+ 22,3 + 22,5	+ 19,0 + 19,0	+ 16,8 + 16,8	+ 87,5 + 87,5	+ 22,2 + 22,1	+ 4,0 + 4,1	+ 1,4 + 1,3	+ 3,1 + 3,1	+ 2,8 + 2,9	+ 3,9 + 3,9	
2009 D	A) - 3,7 D) - 3,3	- 6,0 - 5,8	- 13,2 - 13,3	- 15,4 - 15,3	+ 8,0 + 8,0	- 19,6 - 19,6	+ 2,6 + 2,7	+ 1,0 + 1,0	+ 4,4 + 4,5	+ 5,4 + 5,3	+ 2,0 + 2,0	
2010 D	A) - 0,1 D) - 0,1	- 0,3 - 0,4	- 5,3 - 5,3	+ 10,1 + 10,0	- 14,1 - 14,1	+ 3,5 + 3,5	+ 2,9 + 2,9	+ 1,9 + 1,8	+ 0,7 + 0,6	+ 0,7 + 0,8	+ 0,5 + 0,5	
ohne Umsatzsteuer												
2005 Januar	- 0,5	- 1,5	- 5,8	+ 9,4	+ 6,7	- 13,3	+ 4,5	+ 2,7	+ 2,1	+ 2,3	+ 1,9	
April	- 0,7	- 1,7	- 7,5	+ 13,3	+ 6,7	- 16,0	+ 3,5	+ 2,0	+ 1,7	+ 1,6	+ 2,0	
Juli	+ 0,6	+ 0,3	- 5,3	+ 15,8	+ 9,5	- 12,5	+ 3,0	+ 1,9	+ 1,3	+ 1,2	+ 1,5	
Oktober	+ 2,2	+ 2,5	- 2,4	+ 11,2	+ 8,1	- 2,7	+ 2,6	+ 1,8	+ 1,3	+ 1,2	+ 1,7	
2006 Januar	+ 2,8	+ 3,4	- 1,8	+ 12,6	+ 7,3	- 0,1	+ 2,6	+ 1,4	+ 1,6	+ 1,3	+ 1,9	
April	+ 3,1	+ 3,5	+ 1,4	+ 9,7	+ 8,4	- 0,4	+ 2,8	+ 1,7	+ 1,9	+ 2,0	+ 1,2	
Juli	+ 2,9	+ 3,2	+ 2,2	+ 6,1	+ 8,9	+ 0,3	+ 3,1	+ 1,8	+ 2,1	+ 2,1	+ 1,7	
Oktober	+ 3,0	+ 3,1	+ 5,4	- 1,6	+ 7,4	+ 6,1	+ 3,1	+ 2,1	+ 2,5	+ 2,4	+ 3,0	
2007 Januar	+ 4,3	+ 4,8	+ 9,3	- 2,1	+ 5,8	+ 11,8	+ 2,8	+ 1,6	+ 2,8	+ 2,5	+ 4,0	
April	+ 5,5	+ 6,4	+ 11,8	- 0,4	+ 9,4	+ 16,5	+ 3,0	+ 1,5	+ 2,9	+ 2,2	+ 5,1	
Juli	+ 6,5	+ 7,7	+ 11,5	+ 0,8	+ 8,9	+ 21,7	+ 2,4	+ 1,6	+ 3,0	+ 2,3	+ 5,4	
Oktober	+ 11,9	+ 15,4	+ 18,2	+ 5,9	+ 14,0	+ 44,4	+ 3,3	+ 1,4	+ 2,6	+ 2,0	+ 4,5	
2008 Januar	+ 14,6	+ 19,1	+ 23,9	+ 14,8	+ 35,7	+ 40,0	+ 3,8	+ 1,5	+ 2,2	+ 1,6	+ 3,8	
April	+ 18,0	+ 23,6	+ 23,5	+ 17,5	+ 69,3	+ 38,1	+ 3,7	+ 1,4	+ 2,5	+ 2,3	+ 3,3	
Juli	+ 21,9	+ 28,5	+ 22,1	+ 26,2	+101,6	+ 29,1	+ 4,3	+ 1,3	+ 3,3	+ 3,2	+ 3,7	
Oktober	+ 14,6	+ 18,0	+ 7,9	+ 8,8	+137,2	- 9,1	+ 4,3	+ 1,1	+ 4,3	+ 4,3	+ 4,4	
2009 Januar	+ 5,5	+ 5,4	- 8,1	- 9,0	+ 78,3	- 17,6	+ 3,0	+ 1,3	+ 5,8	+ 6,6	+ 3,7	
April	- 0,9	- 2,6	- 15,0	- 16,9	+ 32,8	- 21,9	+ 3,0	+ 1,1	+ 5,1	+ 5,9	+ 2,9	
Juli	- 8,6	- 12,1	- 14,7	- 24,6	- 9,3	- 21,5	+ 2,8	+ 0,7	+ 4,1	+ 5,0	+ 1,5	
Oktober	- 9,6	- 13,3	- 15,1	- 9,5	- 30,6	- 17,1	+ 1,7	+ 0,8	+ 2,8	+ 3,8	+ 0,1	
2010 Januar	- 5,6	- 7,6	- 9,6	+ 5,1	- 27,4	- 9,1	+ 3,0	+ 0,9	+ 0,8	+ 1,1	+ 0,1	
April	- 2,6	- 3,6	- 6,9	+ 14,2	- 20,1	- 5,2	+ 2,5	+ 1,5	+ 0,7	+ 1,0	- 0,3	
Juli	+ 1,3	+ 1,5	- 6,4	+ 13,2	- 6,8	+ 2,5	+ 2,7	+ 2,5	+ 0,7	+ 0,7	+ 0,8	
Oktober	+ 7,0	+ 9,3	+ 2,1	+ 8,1	+ 3,3	+ 28,5	+ 3,4	+ 2,6	+ 0,6	+ 0,2	+ 1,3	
einschließlich Umsatzsteuer												
2005 Januar	- 0,2	- 1,1	- 5,8	+ 9,4	+ 6,7	- 13,3	+ 4,5	+ 2,6	+ 2,2	+ 2,3	+ 1,9	
April	- 0,5	- 1,3	- 7,5	+ 13,3	+ 6,6	- 16,1	+ 3,5	+ 2,0	+ 1,7	+ 1,6	+ 2,0	
Juli	+ 0,8	+ 0,6	- 5,3	+ 15,8	+ 9,4	- 12,4	+ 2,9	+ 1,9	+ 1,2	+ 1,2	+ 1,5	
Oktober	+ 2,3	+ 2,6	- 2,5	+ 11,2	+ 8,1	- 2,7	+ 2,6	+ 1,8	+ 1,3	+ 1,2	+ 1,7	
2006 Januar	+ 2,9	+ 3,4	- 1,9	+ 12,6	+ 7,3	- 0,2	+ 2,6	+ 1,4	+ 1,5	+ 1,3	+ 1,9	
April	+ 3,1	+ 3,6	+ 1,4	+ 9,7	+ 8,5	- 0,3	+ 2,7	+ 1,7	+ 1,8	+ 2,0	+ 1,2	
Juli	+ 2,9	+ 3,3	+ 2,2	+ 6,1	+ 8,9	+ 0,3	+ 3,1	+ 1,9	+ 2,1	+ 2,1	+ 1,7	
Oktober	+ 2,9	+ 3,1	+ 5,5	- 1,6	+ 7,4	+ 6,1	+ 3,2	+ 2,0	+ 2,5	+ 2,4	+ 3,0	
2007 Januar	+ 5,9	+ 6,1	+ 9,4	+ 0,4	+ 8,5	+ 12,0	+ 5,6	+ 2,3	+ 5,4	+ 5,1	+ 6,7	
April	+ 7,1	+ 7,7	+ 11,8	+ 2,2	+ 12,2	+ 16,5	+ 5,6	+ 2,2	+ 5,6	+ 4,8	+ 7,9	
Juli	+ 8,1	+ 8,9	+ 11,5	+ 3,4	+ 11,8	+ 21,7	+ 5,0	+ 2,2	+ 5,7	+ 4,9	+ 8,1	
Oktober	+ 13,3	+ 16,4	+ 18,2	+ 8,7	+ 17,0	+ 44,4	+ 5,8	+ 2,1	+ 5,3	+ 4,6	+ 7,2	
2008 Januar	+ 14,2	+ 18,8	+ 23,9	+ 14,9	+ 35,7	+ 39,9	+ 3,8	+ 1,4	+ 2,2	+ 1,6	+ 3,8	
April	+ 17,8	+ 23,5	+ 23,6	+ 17,4	+ 69,4	+ 38,1	+ 3,8	+ 1,4	+ 2,5	+ 2,3	+ 3,3	
Juli	+ 21,9	+ 28,8	+ 22,0	+ 26,2	+101,7	+ 29,1	+ 4,3	+ 1,3	+ 3,3	+ 3,2	+ 3,7	
Oktober	+ 15,3	+ 19,0	+ 7,9	+ 8,7	+137,2	- 9,1	+ 4,3	+ 1,2	+ 4,4	+ 4,3	+ 4,5	
2009 Januar	+ 6,0	+ 6,1	- 8,1	- 8,9	+ 78,2	- 17,7	+ 2,9	+ 1,3	+ 5,8	+ 6,7	+ 3,8	
April	- 0,4	- 2,1	- 15,1	- 16,8	+ 32,8	- 21,9	+ 3,0	+ 1,1	+ 5,2	+ 6,0	+ 2,8	
Juli	- 8,4	- 12,1	- 14,7	- 24,6	- 9,3	- 21,5	+ 2,8	+ 0,7	+ 4,1	+ 5,0	+ 1,5	
Oktober	- 9,6	- 13,3	- 15,1	- 9,5	- 30,6	- 17,1	+ 1,7	+ 0,6	+ 2,8	+ 3,8	+ 0,1	
2010 Januar	- 5,6	- 7,7	- 9,6	+ 5,0	- 27,4	- 9,0	+ 3,1	+ 0,8	+ 0,9	+ 1,0	+ 0,1	
April	- 2,5	- 3,6	- 6,8	+ 14,1	- 20,1	- 5,2	+ 2,5	+ 1,5	+ 0,6	+ 1,0	- 0,2	
Juli	+ 1,3	+ 1,5	- 6,4	+ 13,2	- 6,8	+ 2,5	+ 2,6	+ 2,5	+ 0,7	+ 0,7	+ 0,7	
Oktober	+ 6,8	+ 8,9	+ 2,1	+ 8,1	+ 3,3	+ 28,5	+ 3,4	+ 2,5	+ 0,6	+ 0,3	+ 1,2	

A) ohne Umsatzsteuer

B) einschließlich pauschalierter Umsatzsteuer

Deutschland

5 Index der Erzeugerpreise forstwirtschaftlicher Produkte aus den Staatsforsten

(Aktuelle Ergebnisse)

2005 = 100

Lfd. Nr.	Forstwirtschaftliches Produkt	Wägungsanteil am Gesamtindex in Promille	Verkettungsfaktor	2009 Durchschnitt 1)	2009 Oktober	2010		Veränderung Oktober 2010 gegenüber	
						September	Oktober	Oktober 2009	September 2010
ohne Umsatzsteuer									
1	Rohholz insgesamt	1000	1,05717	123,2	123,3	142,0	146,3	+ 18,7	+ 3,0
2	Stammholz und Stammholzabschnitte	790,91	1,07432	117,6	117,8	132,8	137,6	+ 16,8	+ 3,6
3	Eiche Stammholz	48,62	0,89935	126,4	126,5	122,0	122,8	- 2,9	+ 0,7
4	Eiche B	26,27	0,92798	122,6	122,3	118,8	122,6	+ 0,2	+ 3,2
5	Eiche C	22,35	.	130,9	131,4	125,7	123,1	- 6,3	- 2,1
6	Buche Stammholz	74,92	1,34456	110,8	102,3	105,5	109,0	+ 6,5	+ 3,3
7	Buche B	29,11	1,35492	103,9	98,1	97,2	102,1	+ 4,1	+ 5,0
8	Buche C	45,81	.	115,2	105,0	110,8	113,4	+ 8,0	+ 2,3
	darunter								
9	Buche C L 4	17,68	.	113,3	103,1	107,0	114,4	+ 11,0	+ 6,9
10	Buche C L 5	13,33	.	111,5	98,7	101,1	101,9	+ 3,2	+ 0,8
11	Fichte	550,44	1,01881	116,4	117,6	136,0	140,4	+ 19,4	+ 3,2
12	Fichte Stammholz	422,14	1,02299	118,8	120,5	136,9	139,9	+ 16,1	+ 2,2
13	Fichte B	297,24	1,03448	118,0	119,3	135,7	138,0	+ 15,7	+ 1,7
14	Fichte B L 1	21,49	1,12570	137,8	136,9	155,3	154,7	+ 13,0	- 0,4
15	Fichte B L 2	136,86	1,01863	117,0	118,3	132,4	135,9	+ 14,9	+ 2,6
16	Fichte B L 3	104,39	1,00920	115,4	117,1	135,3	136,5	+ 16,6	+ 0,9
17	Fichte B L 4	34,50	1,06054	117,4	119,5	137,6	140,6	+ 17,7	+ 2,2
18	Fichte C	124,90	.	120,7	123,1	139,8	144,3	+ 17,2	+ 3,2
	darunter								
19	Fichte C L 2	47,20	.	124,5	127,9	143,9	149,9	+ 17,2	+ 4,2
20	Fichte C L 3	46,65	.	117,8	120,8	136,3	139,4	+ 15,4	+ 2,3
21	Fichte C L 4	22,41	.	115,7	116,5	134,8	136,9	+ 17,5	+ 1,6
22	Fichte Stammholzabschnitte	128,30	.	108,4	108,0	133,2	142,3	+ 31,8	+ 6,8
23	Fichte B/C	128,30	.	108,4	108,0	133,2	142,3	+ 31,8	+ 6,8
24	Fichte B/C L 1	25,23	.	98,7	99,0	126,9	132,6	+ 33,9	+ 4,5
25	Fichte B/C L 2	65,47	.	110,8	108,0	138,4	147,1	+ 36,2	+ 6,3
26	Fichte B/C L 3	37,60	.	110,7	114,2	128,4	140,6	+ 23,1	+ 9,5
27	Kiefer	116,93	1,08013	124,0	125,2	139,8	148,6	+ 18,7	+ 6,3
28	Kiefer Stammholz	71,23	1,09769	128,8	129,5	139,1	151,9	+ 17,3	+ 9,2
29	Kiefer B	34,89	1,10913	127,4	129,6	133,7	149,1	+ 15,0	+ 11,5
	darunter								
30	Kiefer B L 2	15,27	1,08603	127,7	131,3	134,7	151,4	+ 15,3	+ 12,4
31	Kiefer B L 3	10,18	1,22991	126,2	122,7	133,0	148,8	+ 21,3	+ 11,9
32	Kiefer C	36,34	1,09002	130,2	129,4	144,3	154,6	+ 19,5	+ 7,1
	darunter								
33	Kiefer C L 2	17,71	1,07275	130,4	129,6	145,6	159,4	+ 23,0	+ 9,5
34	Kiefer C L 3	12,35	1,16055	127,3	125,2	139,3	147,1	+ 17,5	+ 5,6
35	Kiefer Stammholzabschnitte	45,70	.	116,5	118,4	140,7	143,5	+ 21,2	+ 2,0
36	Kiefer B	17,49	.	122,2	133,0	127,2	141,5	+ 6,4	+ 11,2
37	Kiefer B/C	28,21	.	113,0	109,3	149,1	144,7	+ 32,4	- 3,0
38	Industrieholz	209,09	0,97778	144,5	143,9	176,9	179,4	+ 24,7	+ 1,4
39	Eiche	9,41	0,95863	225,2	221,8	253,2	247,3	+ 11,5	- 2,3
40	Buche	58,06	0,86335	150,0	143,6	157,0	158,9	+ 10,7	+ 1,2
41	Fichte	66,10	0,86540	125,2	122,8	162,3	162,9	+ 32,7	+ 0,4
42	Kiefer	75,52	1,33561	147,0	153,0	195,5	201,1	+ 31,4	+ 2,9
Nachrichtlich:									
43	Holzprodukte zur Energieerzeugung	1000	.	152,3	154,3	179,6	182,2	+ 18,1	+ 1,4
44	Holz in Form von Plättchen oder Schnitzeln	191,87	.	146,8	149,8	181,7	186,3	+ 24,4	+ 2,5
45	Pellets, Briketts, Scheiten o.ä. Formen aus Sägespänen u.a. Sägenebenprodukten	250,67	.	173,8	181,0	184,1	185,4	+ 2,4	+ 0,7
46	Industrieholz	557,46	.	144,5	143,9	176,9	179,4	+ 24,7	+ 1,4

1) Berechnet durch Wägung der Vierteljahresdurchschnittsmesszahlen der einzelnen Stärkekassen mit den entsprechenden Vierteljahresumsätzen im Kalenderjahr 2005 (Ausnahme: Holz in Form von Plättchen oder Schnitzeln sowie Pellets, Briketts, Scheiten).

Deutschland

6 Index der Erzeugerpreise forstwirtschaftlicher Produkte aus den Staatsforsten

(Mittelfristige Übersicht)

Absolute Werte

2005 = 100

Jahr Monat	Rohholz insgesamt	Stammholz und Stammholzabschnitte									Industrieholz		
		zusammen	Eiche Stammholz	Buche Stammholz	Fichte			Kiefer					
					zusammen	Stammholz	Stammholz- abschnitte	zusammen	Stammholz	Stammholz- abschnitte			
Gewicht	A)	1000	790,91	48,62	74,92	550,44	422,14	128,30	116,93	71,23	45,70	209,09	
	B)	1000	790,91	48,61	74,92	550,45	422,14	128,31	116,93	71,23	45,70	209,09	
2006	D	A)	111,4	110,0	108,2	100,6	112,3	111,6	114,6	105,8	106,9	104,0	116,8
		B)	111,4	110,0	108,1	100,6	112,3	111,6	114,6	105,8	106,9	104,0	116,7
2007	D	A)	128,4	120,4	124,8	109,4	120,9	122,7	114,8	123,1	125,1	120,0	159,0
		B)	129,1	120,9	125,4	109,9	121,5	123,3	115,4	123,7	125,6	120,6	159,8
2008	D	A)	134,0	124,8	139,5	120,3	121,7	122,9	117,7	136,1	137,0	134,7	169,0
		B)	134,7	125,4	140,2	120,9	122,3	123,5	118,2	136,7	137,6	135,4	169,8
2009	D	A)	123,2	117,6	126,4	110,8	116,4	118,8	108,4	124,0	128,8	116,5	144,5
		B)	123,8	118,1	127,0	111,3	116,9	119,4	108,9	124,6	129,4	117,1	145,1
ohne Umsatzsteuer													
2009	Januar		129,4	121,7	140,0	115,5	118,1	121,9	105,8	134,7	138,0	129,6	158,5
	Februar		128,8	122,2	141,3	111,4	119,9	122,7	110,8	132,1	135,3	127,1	153,7
	März		125,6	120,0	127,3	110,5	118,7	121,5	109,6	128,8	132,1	123,7	147,0
	April		124,4	118,8	121,7	113,7	116,7	119,6	107,1	130,5	132,8	127,0	145,6
	Mai		121,1	116,0	124,5	115,2	113,4	115,6	106,4	124,8	126,6	121,9	140,4
	Juni		119,7	114,6	124,3	117,3	112,8	115,0	105,6	117,6	122,1	110,7	138,8
	Juli		118,8	113,3	121,2	111,3	112,0	114,2	104,8	117,6	122,3	110,4	139,7
	August		118,1	112,4	114,4	113,9	111,2	112,6	106,6	116,3	121,2	108,8	139,4
	September		120,5	114,8	123,5	100,4	116,2	118,1	110,0	114,0	127,4	93,3	142,1
	Oktober		123,3	117,8	126,5	102,3	117,6	120,5	108,0	125,2	129,5	118,4	143,9
	November		122,9	117,9	111,1	103,7	119,3	121,6	111,7	123,5	130,7	112,3	141,9
	Dezember		125,5	120,9	122,2	112,1	121,2	124,0	112,2	124,2	128,3	117,8	142,9
2010	Januar		127,6	121,9	129,9	102,5	123,1	125,6	114,7	125,2	133,2	112,8	149,4
	Februar		129,4	122,3	128,3	106,0	123,0	125,8	113,6	127,3	131,2	121,2	156,1
	März		129,7	123,0	123,3	104,3	123,8	126,5	115,0	131,1	134,0	126,6	155,2
	April		131,5	123,9	120,0	103,6	125,3	127,2	118,9	131,7	133,6	128,8	160,4
	Mai		133,5	126,1	118,5	103,8	128,2	128,5	127,3	133,8	134,5	132,8	161,6
	Juni		134,8	127,7	119,3	107,0	129,8	128,9	132,5	134,6	133,5	136,1	161,8
	Juli		137,0	128,9	126,0	98,6	131,9	131,8	132,2	135,5	133,7	138,2	167,8
	August		139,8	130,6	119,9	97,3	134,1	133,6	135,5	140,1	136,5	145,5	174,4
	September		142,0	132,8	122,0	105,5	136,0	136,9	133,2	139,8	139,1	140,7	176,9
	Oktober		146,3	137,6	122,8	109,0	140,4	139,9	142,3	148,6	151,9	143,5	179,4
	November												
	Dezember												
einschließlich pauschalierter Umsatzsteuer													
2009	Januar		130,0	122,2	140,7	116,1	118,7	122,4	106,3	135,3	138,6	130,2	159,2
	Februar		129,4	122,8	142,0	112,0	120,5	123,3	111,3	132,7	135,9	127,7	154,4
	März		126,2	120,5	127,9	111,0	119,3	122,1	110,2	129,4	132,8	124,3	147,7
	April		125,0	119,3	122,3	114,2	117,2	120,2	107,6	131,2	133,5	127,6	146,3
	Mai		121,6	116,5	125,1	115,7	114,0	116,1	106,9	125,4	127,2	122,5	141,1
	Juni		120,2	115,2	124,9	117,9	113,3	115,5	106,1	118,2	122,6	111,2	139,4
	Juli		119,4	113,9	121,8	111,8	112,5	114,8	105,3	118,2	122,8	110,9	140,3
	August		118,6	112,9	115,0	114,4	111,7	113,1	107,1	116,9	121,7	109,3	140,1
	September		121,1	115,4	124,1	100,8	116,8	118,6	110,6	114,6	128,0	93,7	142,8
	Oktober		123,8	118,4	127,1	102,8	118,1	121,0	108,5	125,7	130,1	118,9	144,6
	November		123,5	118,5	111,6	104,2	119,8	122,1	112,3	124,1	131,3	112,8	142,6
	Dezember		126,1	121,4	122,8	112,6	121,8	124,6	112,8	124,8	128,9	118,4	143,6
2010	Januar		128,2	122,4	130,5	103,0	123,7	126,2	115,2	125,8	133,8	113,3	150,1
	Februar		130,0	122,9	128,9	106,5	123,5	126,4	114,2	127,9	131,8	121,8	156,8
	März		130,3	123,6	123,8	104,8	124,4	127,1	115,6	131,8	134,7	127,2	155,9
	April		132,1	124,4	120,5	104,1	125,9	127,9	119,4	132,4	134,2	129,4	161,2
	Mai		134,2	126,7	119,1	104,2	128,8	129,1	128,0	134,5	135,2	133,4	162,4
	Juni		135,4	128,3	119,8	107,5	130,4	129,6	133,1	135,2	134,2	136,8	162,5
	Juli		137,7	129,5	126,6	99,0	132,5	132,5	132,8	136,1	134,4	138,8	168,6
	August		140,4	131,2	120,5	97,8	134,7	134,3	136,2	140,7	137,2	146,2	175,3
	September		142,7	133,5	122,6	106,0	136,7	137,5	133,8	140,4	139,8	141,4	177,7
	Oktober		147,0	138,2	123,4	109,5	141,1	140,5	143,0	149,3	152,6	144,2	180,2
	November												
	Dezember												

A) ohne Umsatzsteuer

B) einschließlich pauschalierter Umsatzsteuer

Deutschland

6 Index der Erzeugerpreise forstwirtschaftlicher Produkte aus den Staatsforsten
(Mittelfristige Übersicht)

Relative Veränderungen gegenüber dem entsprechenden Vorjahresergebnis
Prozent

Jahr Monat	Rohholz insgesamt	Stammholz und Stammholzabschnitte									Industrieholz	
		zusammen	Eiche Stammholz	Buche Stammholz	Fichte			Kiefer				
					zusammen	Stammholz	Stammholz- abschnitte	zusammen	Stammholz	Stammholz- abschnitte		
Gewicht	A) 1000	790,91	48,62	74,92	550,44	422,14	128,30	116,93	71,23	45,70	209,09	
	B) 1000	790,91	48,61	74,92	550,45	422,14	128,31	116,93	71,23	45,70	209,09	
2006 D	A)	+ 11,4	+ 8,2	+ 0,6	+ 12,3	+ 11,6	+ 14,6	+ 5,8	+ 6,9	+ 4,0	+ 16,8	
	B)	+ 11,4	+ 8,1	+ 0,6	+ 12,3	+ 11,6	+ 14,6	+ 5,8	+ 6,9	+ 4,0	+ 16,7	
2007 D	A)	+ 15,3	+ 15,3	+ 8,7	+ 7,7	+ 9,9	+ 0,2	+ 16,4	+ 17,0	+ 15,4	+ 36,1	
	B)	+ 15,9	+ 16,0	+ 9,2	+ 8,2	+ 10,5	+ 0,7	+ 16,9	+ 17,5	+ 16,0	+ 36,9	
2008 D	A)	+ 4,4	+ 11,8	+ 10,0	+ 0,7	+ 0,2	+ 2,5	+ 10,6	+ 9,5	+ 12,3	+ 6,3	
	B)	+ 4,3	+ 11,8	+ 10,0	+ 0,7	+ 0,2	+ 2,4	+ 10,5	+ 9,6	+ 12,3	+ 6,3	
2009 D	A)	- 8,1	- 9,4	- 7,9	- 4,4	- 3,3	- 7,9	- 8,9	- 6,0	- 13,5	- 14,5	
	B)	- 8,1	- 9,4	- 7,9	- 4,4	- 3,3	- 7,9	- 8,9	- 6,0	- 13,5	- 14,5	
ohne Umsatzsteuer												
2009	Januar	- 3,0	+ 5,2	- 3,9	- 3,3	- 1,9	- 7,9	+ 0,7	+ 0,2	+ 1,6	- 5,6	
	Februar	- 5,8	- 4,8	- 8,9	- 3,7	- 2,5	- 7,7	- 3,4	- 1,7	- 5,9	- 10,3	
	März	- 8,3	- 6,8	- 10,7	- 5,8	- 4,1	- 11,4	- 7,4	- 5,7	- 10,0	- 12,8	
	April	- 10,1	- 15,7	- 7,2	- 6,9	- 4,8	- 14,1	- 5,4	- 3,3	- 8,6	- 17,6	
	Mai	- 11,4	- 11,6	- 6,3	- 8,3	- 7,4	- 11,0	- 9,0	- 8,1	- 10,4	- 19,6	
	Juni	- 12,0	- 8,8	- 10,0	- 2,4	- 8,4	- 7,0	- 13,9	- 10,0	- 19,8	- 20,8	
	Juli	- 10,9	- 8,6	- 7,2	- 8,0	- 7,0	- 11,5	- 14,0	- 11,1	- 18,3	- 16,1	
	August	- 10,2	- 22,3	- 5,1	- 6,5	- 6,2	- 7,8	- 12,9	- 10,4	- 16,8	- 15,0	
	September	- 7,5	- 9,7	- 16,5	- 1,2	- 1,2	- 1,3	- 14,9	- 7,0	- 27,7	- 13,0	
	Oktober	- 5,7	- 3,4	- 11,6	- 0,9	- 0,5	- 2,4	- 9,0	- 5,5	- 14,6	- 12,0	
	November	- 6,8	- 20,8	- 11,1	- 0,9	± 0,0	- 4,2	- 8,3	- 4,4	- 14,7	- 13,3	
	Dezember	- 4,6	- 5,4	- 2,2	+ 0,9	+ 2,1	- 3,1	- 8,9	- 5,4	- 14,4	- 13,8	
2010	Januar	- 1,4	+ 0,2	- 11,3	+ 4,2	+ 3,0	+ 8,4	- 7,1	- 3,5	- 13,0	- 5,7	
	Februar	+ 0,5	+ 0,1	- 9,2	+ 2,6	+ 2,5	+ 2,5	- 3,6	- 3,0	- 4,6	+ 1,6	
	März	+ 3,3	+ 2,5	- 3,1	+ 4,3	+ 4,1	+ 4,9	+ 1,8	+ 1,4	+ 2,3	+ 5,6	
	April	+ 5,7	+ 4,3	- 8,9	+ 7,4	+ 6,4	+ 11,0	+ 0,9	+ 0,6	+ 1,4	+ 10,2	
	Mai	+ 10,2	+ 8,7	- 4,8	+ 9,9	+ 11,2	+ 19,6	+ 7,2	+ 6,2	+ 8,9	+ 15,1	
	Juni	+ 12,6	+ 11,4	- 4,0	+ 15,1	+ 12,1	+ 25,5	+ 14,5	+ 9,3	+ 22,9	+ 16,6	
	Juli	+ 15,3	+ 13,8	+ 4,0	+ 17,8	+ 15,4	+ 26,1	+ 15,2	+ 9,3	+ 25,2	+ 20,1	
	August	+ 18,4	+ 16,2	+ 4,8	+ 20,6	+ 18,7	+ 27,1	+ 20,5	+ 12,6	+ 33,7	+ 25,1	
	September	+ 17,8	+ 15,7	- 1,2	+ 17,0	+ 15,9	+ 21,1	+ 22,6	+ 9,2	+ 50,8	+ 24,5	
	Oktober	+ 18,7	+ 16,8	- 2,9	+ 19,4	+ 16,1	+ 31,8	+ 18,7	+ 17,3	+ 21,2	+ 24,7	
	November											
	Dezember											
einschließlich pauschalierter Umsatzsteuer												
2009	Januar	- 3,0	+ 5,2	- 3,8	- 3,2	- 1,9	- 7,9	+ 0,7	+ 0,2	+ 1,6	- 5,6	
	Februar	- 5,8	- 4,8	- 8,9	- 3,7	- 2,5	- 7,8	- 3,4	- 1,8	- 5,9	- 10,3	
	März	- 8,4	- 6,8	- 10,7	- 5,8	- 4,1	- 11,3	- 7,4	- 5,7	- 10,0	- 12,8	
	April	- 10,1	- 15,7	- 7,2	- 7,0	- 4,8	- 14,1	- 5,3	- 3,2	- 8,5	- 17,6	
	Mai	- 11,4	- 11,7	- 6,2	- 8,2	- 7,5	- 10,9	- 8,9	- 8,1	- 10,3	- 19,6	
	Juni	- 12,1	- 8,8	- 9,9	- 8,4	- 7,1	- 12,8	- 13,9	- 10,1	- 19,8	- 20,8	
	Juli	- 10,8	- 8,6	- 7,2	- 8,1	- 7,0	- 11,5	- 13,9	- 11,1	- 18,4	- 16,1	
	August	- 10,2	- 22,2	- 5,1	- 6,5	- 6,1	- 7,8	- 12,8	- 10,4	- 16,8	- 14,9	
	September	- 7,5	- 9,7	- 16,6	- 1,2	- 1,2	- 1,3	- 14,8	- 7,0	- 27,8	- 13,0	
	Oktober	- 5,7	- 4,1	- 11,6	- 0,9	- 0,6	- 2,3	- 9,1	- 5,5	- 14,7	- 12,0	
	November	- 6,7	- 20,8	- 11,0	- 1,0	± 0,0	- 4,1	- 8,3	- 4,4	- 14,7	- 13,3	
	Dezember	- 4,6	- 5,4	- 2,3	+ 0,9	+ 2,1	- 3,1	- 9,0	- 5,4	- 14,4	- 13,8	
2010	Januar	- 1,4	+ 0,2	- 11,3	+ 4,2	+ 3,1	+ 8,4	- 7,0	- 3,5	- 13,0	- 5,7	
	Februar	+ 0,5	+ 0,1	- 9,2	+ 2,5	+ 2,5	+ 2,6	- 3,6	- 3,0	- 4,6	+ 1,6	
	März	+ 3,2	+ 2,6	- 3,2	+ 4,3	+ 4,1	+ 4,9	+ 1,9	+ 1,4	+ 2,3	+ 5,6	
	April	+ 5,7	+ 4,3	- 8,8	+ 7,4	+ 6,4	+ 11,0	+ 0,9	+ 0,5	+ 1,4	+ 10,2	
	Mai	+ 10,4	+ 8,8	- 4,8	+ 13,0	+ 11,2	+ 19,7	+ 7,3	+ 6,3	+ 8,9	+ 15,1	
	Juni	+ 12,6	+ 11,4	- 4,1	+ 15,1	+ 12,2	+ 25,4	+ 14,4	+ 9,5	+ 23,0	+ 16,6	
	Juli	+ 15,3	+ 13,7	+ 3,9	+ 17,8	+ 15,4	+ 26,1	+ 15,1	+ 9,4	+ 25,2	+ 20,2	
	August	+ 18,4	+ 16,2	+ 4,8	+ 20,6	+ 18,7	+ 27,2	+ 20,4	+ 12,7	+ 33,8	+ 25,1	
	September	+ 17,8	+ 15,7	- 1,2	+ 17,0	+ 15,9	+ 21,0	+ 22,5	+ 9,2	+ 50,9	+ 24,4	
	Oktober	+ 18,7	+ 16,7	- 2,9	+ 19,5	+ 16,1	+ 31,8	+ 18,8	+ 17,3	+ 21,3	+ 24,6	
	November											
	Dezember											

A) ohne Umsatzsteuer

B) einschließlich pauschalierter Umsatzsteuer

Deutschland

7 Preisindizes in der Land- und Forstwirtschaft

(Langfristige Übersicht für Wirtschafts- bzw. Forstwirtschaftsjahre)

Wirtschaftsjahr 1) bzw. Forstwirtschaftsjahr 2)	Index der Erzeugerpreise landwirtschaftlicher Produkte 2005 = 100			Index der Einkaufspreise landwirtschaftlicher Betriebsmittel 2000 = 100			Index der Erzeugerpreise forstwirtschaftlicher Produkte 2005 = 100		
	Landwirtschaft- liche Produkte insgesamt	Pflanzliche Produkte	Tierische Produkte	Betriebsmittel insgesamt	Waren und Dienstleistungen des laufenden ldw. Verbrauchs	Waren und Dienstleistungen ldw. Investitionen	Rohholz		
							Insgesamt	darunter Stammholz und -abschnitte	
ohne Umsatzsteuer									
1971/72	D	90,6	83,7	93,4	51,7	55,7	38,6	67,2	65,4
1972/73	D	99,5	91,5	102,7	55,8	60,6	40,8	69,2	68,8
1973/74	D	101,2	90,5	105,2	61,2	67,1	43,8	82,1	82,0
1974/75	D	100,5	89,2	105,1	65,0	70,3	48,3	82,4	80,1
1975/76	D	119,7	121,0	118,8	69,1	75,2	50,6	84,2	82,8
1976/77	D	124,1	141,4	118,1	73,6	80,3	52,8	100,1	100,7
1977/78	D	121,7	126,3	119,5	72,6	78,2	54,9	109,3	110,9
1978/79	D	117,3	127,2	113,6	73,5	78,6	56,6	114,1	116,6
1979/80	D	122,5	133,0	118,5	78,6	84,6	59,2	125,7	126,3
1980/81	D	123,0	138,1	117,7	83,2	89,8	62,3	137,4	136,2
1981/82	D	133,6	148,4	128,1	89,6	97,0	65,7	130,5	127,3
1982/83	D	132,9	139,9	129,8	91,5	98,6	68,8	122,5	120,2
1983/84	D	132,2	149,9	125,9	92,8	99,3	71,0	124,1	122,3
1984/85	D	128,7	141,4	124,0	93,2	99,5	72,7	116,4	111,7
1985/86	D	122,4	134,2	117,9	90,6	95,7	74,1	116,4	110,5
1986/87	D	116,2	132,7	110,1	84,7	87,2	76,0	115,0	108,8
1987/88	D	114,3	132,6	107,9	83,7	85,5	77,3	114,4	108,8
1988/89	D	119,3	129,3	115,8	87,4	89,8	79,0	123,1	119,5
1989/90	D	124,7	131,7	121,9	89,7	92,0	81,6	135,2	136,1
1990/91	D	116,4	134,1	110,0	89,2	90,3	85,1	88,6	85,2
1991/92	D	120,8	134,4	116,4	93,2	94,3	89,5	105,8	105,7
1992/93	D	110,7	118,1	105,1	93,0	92,9	92,7	91,4	93,4
1993/94	D	106,1	112,1	104,8	93,2	92,6	94,6	101,1	105,7
1994/95	D	109,0	122,6	104,7	94,0	93,3	95,8	114,6	116,1
1995/96	D	106,9	115,3	105,4	95,5	94,8	97,2	102,7	103,5
1996/97	D	106,3	110,1	107,3	98,5	98,4	97,7	107,1	111,1
1997/98	D	106,5	111,6	106,8	97,6	97,3	98,2	116,0	120,2
1998/99	D	99,6	112,5	95,6	94,7	93,2	98,8	120,4	124,6
1999/00	D	98,1	101,6	99,0	97,6	96,8	99,6	105,7	107,5
2000/01	D	106,2	104,7	111,5	102,9	103,8	100,6	104,2	105,8
2001/02	D	107,2	111,4	108,6	103,9	104,8	101,8	103,7	104,5
2002/03	D	100,7	106,3	101,1	103,5	103,8	102,8	104,1	105,0
2003/04	D	104,7	117,9	100,0	106,0	106,7	104,0	96,2	95,0
2004/05	D	100,7	100,6	104,9	107,3	107,8	106,1	97,2	97,5
2005/06	D	101,1	102,9	99,9	109,6	110,3	107,8	107,3	105,9
2006/07	D	109,3	123,7	100,7	113,9	115,2	110,5	126,5	119,9
2007/08	D	125,2	136,2	118,1	128,5	134,3	113,4	133,6	124,3
2008/09	D	112,3	121,2	106,5	141,1	149,7	118,7	124,9	118,4
2009/10	D	102,4	104,4	101,1	131,7	135,8	121,1	131,5	124,5
einschließlich Umsatzsteuer									
1971/72	D	89,4	82,6	92,5	49,6	53,7	37,0	66,0	64,2
1972/73	D	98,4	90,1	101,6	53,5	58,3	39,0	68,0	67,5
1973/74	D	99,8	89,2	104,2	58,7	64,6	42,0	80,6	80,5
1974/75	D	99,8	88,2	104,6	62,5	67,8	46,1	81,4	79,4
1975/76	D	119,1	120,4	118,2	66,3	72,4	48,3	83,5	82,0
1976/77	D	123,1	140,4	117,1	70,5	77,4	50,5	99,1	99,7
1977/78	D	119,9	124,8	118,3	70,0	75,7	52,8	108,6	110,2
1978/79	D	115,6	125,4	112,0	70,9	76,3	54,6	113,5	116,1
1979/80	D	120,8	131,4	117,1	76,4	82,6	57,7	125,7	126,3
1980/81	D	120,9	136,3	115,7	81,0	87,6	60,6	137,4	136,2
1981/82	D	131,4	146,2	126,0	87,2	94,8	63,9	130,5	127,3
1982/83	D	130,7	137,9	127,9	89,1	96,3	66,9	122,5	120,2
1983/84	D	130,8	148,2	124,6	90,8	97,7	69,8	124,1	122,3
1984/85	D	133,0	146,3	128,1	91,8	98,2	71,4	116,4	111,7
1985/86	D	126,6	138,9	122,1	89,3	94,7	72,8	116,4	110,5
1986/87	D	120,1	137,4	114,1	83,5	86,3	74,6	115,0	108,8
1987/88	D	118,2	137,2	111,5	82,6	84,7	76,0	114,4	108,8
1988/89	D	122,7	133,2	118,7	86,1	88,7	77,7	123,1	119,5
1989/90	D	126,8	134,0	124,0	88,3	90,9	80,1	135,2	136,1
1990/91	D	118,2	136,4	111,9	88,0	89,3	83,6	88,6	85,2
1991/92	D	121,4	135,6	116,7	92,0	93,2	87,8	105,8	105,7
1992/93	D	111,4	119,4	109,6	92,0	92,0	91,4	91,4	93,4
1993/94	D	105,7	111,7	104,5	92,4	91,9	93,7	101,1	105,7
1994/95	D	108,9	122,5	104,6	93,4	92,6	94,9	114,6	116,1
1995/96	D	106,9	115,4	105,4	94,8	94,2	96,4	102,7	103,5
1996/97	D	106,7	110,6	107,8	97,6	97,7	96,8	107,1	111,1
1997/98	D	107,0	112,3	107,1	96,9	96,7	97,5	116,3	120,5
1998/99	D	100,2	113,3	96,2	94,5	93,1	98,7	120,8	125,2
1999/00	D	98,0	101,6	98,9	97,5	96,8	99,6	105,7	107,5
2000/01	D	106,2	104,7	111,5	102,9	103,8	100,6	104,2	105,8
2001/02	D	107,1	111,3	108,6	103,9	104,8	101,8	103,7	104,5
2002/03	D	100,7	106,2	101,1	103,5	103,8	102,8	104,1	105,0
2003/04	D	104,7	117,8	100,0	105,9	106,7	104,1	96,2	95,0
2004/05	D	100,7	100,6	104,9	107,4	107,9	106,2	97,2	97,5
2005/06	D	101,0	102,9	99,9	109,9	110,7	107,8	107,3	105,9
2006/07	D	110,0	124,4	101,5	115,1	116,3	112,0	126,9	120,3
2007/08	D	127,1	138,1	120,0	130,5	136,1	116,3	134,2	124,9
2008/09	D	114,0	123,1	108,1	143,9	152,6	121,8	125,5	119,0
2009/10	D	104,0	106,1	102,7	134,4	138,4	124,3	132,1	125,1

1) Juli bis Juni 2) Oktober bis September