

## Preise

### Preisindizes für die Land- und Forstwirtschaft



**Januar 2010**

Erscheinungsfolge: monatlich  
Erschienen am 24.03.2010  
Artikelnummer: 2170100101014

Weitere Informationen zur Thematik dieser Publikation unter:  
Telefon: +49 (0)611 75 2078; Fax: +49 (0)611 72 4000;  
<http://www.destatis.de/kontakt/>

© Statistisches Bundesamt, Wiesbaden 2010

Vervielfältigung und Verbreitung, auch auszugsweise, mit Quellenangabe gestattet.

# Inhalt

## Textteil

Erläuterungen

Aktuelle Ergebnisse

Schaubild

## Tabellenteil

- 1 Index der Erzeugerpreise landwirtschaftlicher Produkte, ohne Umsatzsteuer (Aktuelle Ergebnisse)
- 1 Index der Erzeugerpreise landwirtschaftlicher Produkte, einschließlich Umsatzsteuer (Aktuelle Ergebnisse)
- 2 Index der Erzeugerpreise landwirtschaftlicher Produkte (Mittelfristige Übersicht, absolute Werte)
- 2 Index der Erzeugerpreise landwirtschaftlicher Produkte (Mittelfristige Übersicht, relative Veränderungen)
- 3 Index der Einkaufspreise landwirtschaftlicher Betriebsmittel, ohne Umsatzsteuer (Aktuelle Ergebnisse)
- 3 Index der Einkaufspreise landwirtschaftlicher Betriebsmittel, einschließlich Umsatzsteuer (Aktuelle Ergebnisse)
- 4 Index der Einkaufspreise landwirtschaftlicher Betriebsmittel (Mittelfristige Übersicht, absolute Werte)
- 4 Index der Einkaufspreise landwirtschaftlicher Betriebsmittel (Mittelfristige Übersicht, relative Veränderungen)
- 5 Index der Erzeugerpreise forstwirtschaftlicher Produkte aus den Staatsforsten, ohne Umsatzsteuer (Aktuelle Ergebnisse)
- 6 Index der Erzeugerpreise forstwirtschaftlicher Produkte aus den Staatsforsten (Mittelfristige Übersicht, absolute Werte)
- 6 Index der Erzeugerpreise forstwirtschaftlicher Produkte aus den Staatsforsten (Mittelfristige Übersicht, relative Veränderungen)
- 7 Preisindizes in der Land- und Forstwirtschaft (Langfristige Übersicht für Wirtschafts- bzw. Forstwirtschaftsjahre)

Angaben für die **Bundesrepublik Deutschland** nach dem Gebietsstand seit dem 03.10.1990.

## Zeichenerklärung

- p = vorläufige Zahl
- r = berichtigte Zahl
- = nichts vorhanden
- . = Zahlenwert unbekannt oder geheimzuhalten
- ... = Angabe fällt später an

## Abkürzungen

- D = Durchschnitt errechnet aus 12 Monatszahlen

## Erläuterungen

Im Rahmen der Agrar- und Forstpreisstatistik werden folgende drei Indizes berechnet und veröffentlicht:

- a) Index der Erzeugerpreise landwirtschaftlicher Produkte
- b) Index der Einkaufspreise landwirtschaftlicher Betriebsmittel
- c) Index der Erzeugerpreise forstwirtschaftlicher Produkte (aus den Staatsforsten).

1 Der **Index der Erzeugerpreise landwirtschaftlicher Produkte** misst die Entwicklung der Verkaufspreise der Landwirtschaft. Die Bezugsgröße des Gesamtindex ist der Wert der Verkaufserlöse der Landwirtschaft im Basisjahr (gegenwärtig: 2000).

Der **Index der Einkaufspreise landwirtschaftlicher Betriebsmittel** dient zur Messung der Preisentwicklung auf der Ausgabenseite der Landwirtschaft. Als Wertgröße, deren Preiskomponente nachgewiesen wird, dient die Summe der Betriebsausgaben der Landwirtschaft im Basisjahr (gegenwärtig: 2000).

Der **Index der Erzeugerpreise forstwirtschaftlicher Produkte** hat die Aufgabe, die Preisentwicklung für Rohholz inländischer Herkunft aus den Staatsforsten beim Absatz am Inlandsmarkt darzustellen. Die Bezugsgrundlage des Index bildet der Wert der Verkaufserlöse der Forstwirtschaft (Staatsforsten) im Basisjahr (gegenwärtig: 2005).

Im Hinblick auf die wesentlichen Rechengänge können die Indizes als gewogene Durchschnitte aus den Preisveränderungszahlen (Durchschnittsmesszahlen) bezeichnet werden, die für eine repräsentative Auswahl von Produkten bzw. Leistungen (die sog. Preisrepräsentanten) gebildet werden. Die Einzelmesszahlen werden auf der Grundlage des monats- bzw. quartalsweise gewogenen Preisstandes (Erzeugerpreisindizes land- und forstwirtschaftlicher Produkte) bzw. des ungewogenen Preisstandes (Betriebsmittelindex) im Basisjahr (= 100) aus Einzelpreisreihen (einzelner Berichtsstellen) gewonnen.

Für jede Ware bzw. Leistung wird dann aus den dafür vorliegenden Einzelmesszahlen eine Durchschnittsmesszahl als einfaches arithmetisches Mittel gebildet. Die Aggregation der Durchschnittsmesszahlen unter Gewichtung entsprechend der Umsatz- bzw. Ausgabenbedeutung der einzelnen Preisrepräsentanten im Basisjahr ergibt die Indizes für Klassen, Zweige, Gruppen und weitere sinnvolle Zusammenfassungen sowie für den Gesamtindex.

2 Die Einzelpreisreihen beruhen auf den Ergebnissen überwiegend monatlicher – bei Betriebsmitteln ab 1997 vierteljährlicher – **Preiserhebungen** bei einer repräsentativen Auswahl von Berichtsstellen (insbesondere landwirtschaftlichen Genossenschaften, Landhändlern, Marktzentralen, Staatsforstverwaltungen). Damit die Werte einer Einzelpreisreihe nur "reine" Preisveränderungen zum Ausdruck bringen, müssen alle für die Höhe des Preises maßgeblichen Faktoren, die sog. preisbestimmenden Merkmale, solange wie möglich konstant gehalten werden. Dies gilt nicht nur für die Mengeneinheit der beobachteten Preisrepräsentanten und ihre qualitative Beschaffenheit, sondern auch für die verschiedenen Handels-, Liefer- und Zahlungsbedingungen. Ändert sich eines dieser Merkmale, so kann die Differenz zwischen dem neuen und dem zuletzt gemeldeten Preis eine unechte Preisveränderung enthalten, die eliminiert werden muss.

Trotz der Umstellung der monatlichen auf eine vierteljährliche Erhebung wurde der Betriebsmittelindex von 1997 bis 2000 monatlich berechnet, da für rd. zwei Drittel der Preisrepräsentanten ohne spezielle Erhebung weiterhin monatliche Preisdaten aus anderweitigen geeigneten Quellen (z.B. andere amtliche Preisstatistiken, zentrale Preisnotierungen) zur Verfügung standen. In den Monaten, in denen keine Erhebung stattfand, wurden die Preise entweder unverändert fortgeschrieben oder – wenn möglich – interpoliert. Ab dem Jahr 2000 wird der Betriebsmittelindex nur noch vierteljährlich berechnet.

Die monatlich bzw. vierteljährlich ermittelten Preise sind Marktpreise (ohne Umsatzsteuer). Gegenwärtig werden im Rahmen der Agrar- und Forstpreisstatistik rund 860 Berichtsstellen nach ihren Preisen für insgesamt 267 Preisrepräsentanten befragt. Den Indizes liegen zusammen ca. 4 850 Einzelpreisreihen zu Grunde.

- 3 Die Indizes werden nach der sog. **Laspeyres** -Formel berechnet. Das bedeutet, dass die aus dem Basisjahr stammenden **Wägungszahlen** bis zur Umstellung der Indizes auf ein neueres Basisjahr **unverändert bleiben**. Als nächstes Basisjahr ist für die Preisindizes der Landwirtschaft das Jahr 2005 in Aussicht genommen. (Für den Index der Erzeugerpreise forstwirtschaftlicher Produkte wurde dies bereits umgesetzt.) Das letzte Basisjahr vor dem gegenwärtigen Basisjahr war das Jahr 1995. Für längerfristige Vergleiche können bei den Agrar- und Forstpreisindizes durchlaufende Reihen durch Verkettung der gegenwärtigen Berechnungsergebnisse auf Basis 2000 (= 100) mit den früheren Indexzahlen auf Basis 1995 (= 100) für die Zeit vor dem Jahr 2000 gebildet werden. Die Tabellen 1 und 3 enthalten Verkettungsfaktoren, mit denen die Indexzahlen 1995 = 100 für die Zeit vor 2000 zwecks Umbasierung auf 2000 = 100 zu multiplizieren sind bzw. durch die die Indexzahlen 2000 = 100 für die Zeit ab Januar 2000 zwecks Umbasierung auf 1995 = 100 zu dividieren sind. (Für den Index forstwirtschaftlicher Produkte gilt dies analog für die Umrechnung auf 2000 = 100 aus den Indexzahlen auf 2005 = 100.) Die Angabe eines Verkettungsfaktors fehlt bei denjenigen Positionen, für die es keine Indexreihe auf früherer Basis gibt bzw. bei denen eine Verbindung der alten mit der neuen Reihe wegen zu großer Unterschiede in der Auswahl von Preisrepräsentanten problematisch wäre.
- 4 Die Indizes der Erzeugerpreise land- bzw. forstwirtschaftlicher Produkte und der Einkaufspreise landwirtschaftlicher Betriebsmittel werden nicht nur als Gesamtreihen sondern auch für **verschiedene Aggregationsstufen** bis hin zu ausgewählten Preisrepräsentanten veröffentlicht. Wegen der praktischen Bedeutung, die bei den land- und forstwirtschaftlichen Preisindizes und -messzahlen sowohl den Netto- als auch den Bruttonachweisungen zukommt, werden die entsprechenden Indexergebnisse doppelt dargestellt, d.h. sowohl ohne als auch einschließlich **Umsatzsteuer**.
- 5 Während die Tabellen 1, 3 und 5 dem kurzfristigen Vergleich dienen, enthalten die Tabellen 2, 4 und 6 Reihen für einen **mehrjährigen Zeitraum**. In diesen Tabellen werden auch jährlich und monatlich bzw. vierteljährlich die prozentualen Indexveränderungen im Jahresabstand (Jahresveränderungsraten) nachgewiesen. In der Tabelle 7 werden zusätzlich wegen des teilweise bestehenden Interesses an Angaben für Wirtschafts- bzw. Forstwirtschaftsjahre bei den Agrarpreisindizes die Wirtschaftsjahre (Juli bis Juni) 1938/39 und ab 1950/51 und beim Forstpreisindex die Forstwirtschaftsjahre (Oktober bis September) ab 1950/51 nachgewiesen.
- 6 **Weitere methodische Erläuterungen** der Agrar- und Forstpreisstatistik finden sich in "Wirtschaft und Statistik", und zwar zu den Agrarpreisindizes in Heft 3/2005 und zum Forstpreisindex in Heft 2/2004.
- 7 **Landwirtschaftliche (und zum Teil auch forstwirtschaftliche) Erzeugnisse** werden auch noch in den folgenden für **andere Wirtschaftsstufen** monatlich berechneten Preisindizes des Statistischen Bundesamtes nachgewiesen und ebenfalls in der Fachserie 17 veröffentlicht: Index der Großhandelsverkaufspreise (Best.-Nr. 2170600), Preisindizes für die Lebenshaltung, Index der Einzelhandelspreise (Best.-Nr. 2170700) sowie Preisindizes für die Ein- und Ausfuhr (Best.-Nr. 2170800).
- 8 Die Monatsberichte der Fachserie 17, Reihe 1 "Preisindizes für die Land- und Forstwirtschaft" erscheinen etwa 6 Wochen (bei dem Forstpreisindex 10 Wochen) nach dem jeweiligen Berichtsmonat.

Der Index der Erzeugerpreise landwirtschaftlicher Produkte (ohne Umsatzsteuer) ist nach vorläufigem Berechnungsergebnis von Dezember 2009 bis Januar 2010 um 0,5 % auf einen Stand von 104,1 (2000 = 100) gesunken. Er lag damit um 1,5 % niedriger als zur gleichen Zeit des Vorjahres. Der Abstand zum entsprechenden Vorjahresmonat hatte im Dezember -2,9 % (endgültig) und im November -6,6 % (endgültig) betragen.

Zu deutlichen Preisrückgängen kam es von Dezember 2009 bis Januar 2010 insbesondere bei Hackfrüchtepflanzgut (-3,4 %), Futterpflanzensaatgut (-3,2 %), Treibrosen (-5,0 %), Chrysanthemen (-1,6 %), Gerbera (-2,3 %), Hortensien (-7,0 %), Jungmastgeflügel (-1,5 %), Enten (-1,5 %), Milch (-3,2 %) und Eiern (-1,4 %). Stärkere Preiserhöhungen waren demgegenüber bei Futterroggen (+5,4 %), Körnermais (+3,6 %), Treibnelken (+5,4 %), Tulpen (+25,2 %), Begonien (+9,5 %), Sonnenblumen (+6,7 %), Kühen (+4,8 %) sowie bei Lämmern (+4,2 %) zu verzeichnen.

Auf der Kostenseite der Landwirtschaft ist der Index der Einkaufspreise landwirtschaftlicher Betriebsmittel (ohne Umsatzsteuer) von Oktober 2009 bis Januar 2010 um 0,1 % gestiegen. Mit einem Stand von 130,5 (2000 = 100) lag er

5,6% unter dem vorjährigen Vergleichsniveau, nachdem er im Oktober um 9,6 % und im Juli um 8,6 % unter dem Vorjahresstand gelegen hatte.

Von Oktober 2009 bis Januar 2010 verteuerten sich vor allem die Preise für Heizstoffe (+3,4 %), Treibstoffe (+1,9 %), Getreide und Mühlen-nachprodukte (+8,3 %), Ölkuchen und -schrot (+15,7 %) sowie für Mischfuttermittel für Schweine (+2,8 %). Preissenkungen konnten demgegenüber bei Saat- und Pflanzgut (-1,1 %), Düngemitteln (-5,3 %) sowie bei Sonstigen Fahrzeugen (-0,5 %) beobachtet werden.

Der Index der Erzeugerpreise forstwirtschaftlicher Produkte aus den Staatsforsten (ohne Umsatzsteuer) lag im Dezember 2009 mit einem Stand von 125,5 (2005 = 100) um 2,1 % höher als im Vormonat und um 4,6 % niedriger als im entsprechenden Vorjahresmonat.

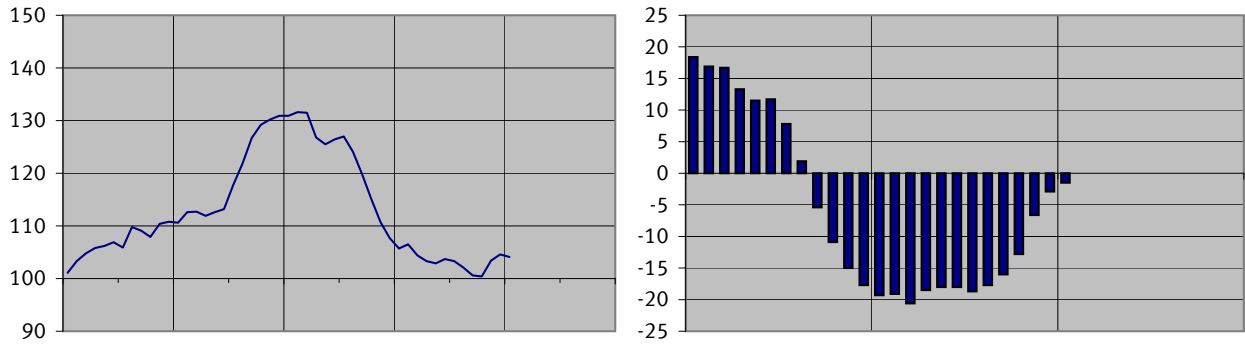
Von November bis Dezember verteuerten sich die Erzeugerpreise für Stammholz und Stammholzabschnitte um durchschnittlich 2,5 % (darunter: Eiche +10,0 %, Buche +8,1 %, Fichte +1,6 %). Die Erzeugerpreise für Industrieholz stiegen im Durchschnitt um 0,7 % (darunter: Buche +2,1 %, Fichte +3,0 %; dagegen Kiefer -1,7 %).

Deutschland  
Preisindizes für die Land- und Forstwirtschaft (ohne Umsatzsteuer)

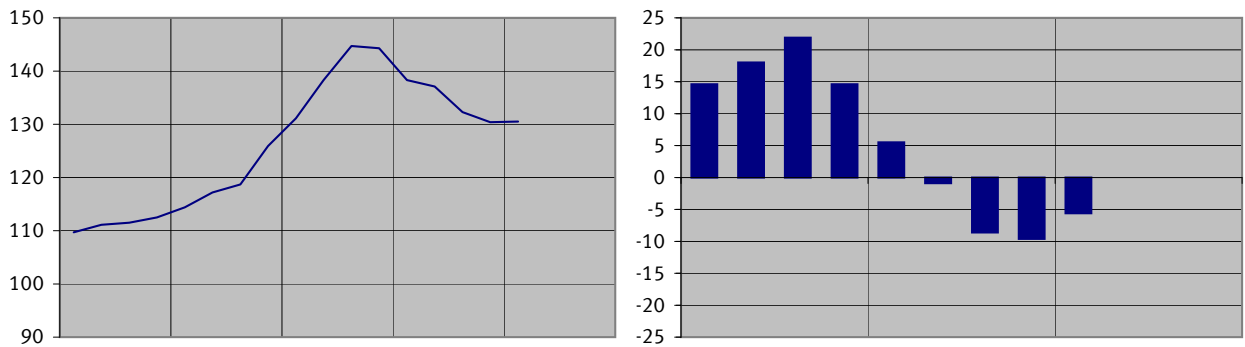
Preisindex

Veränderungen gegenüber dem Vorjahresmonat in %

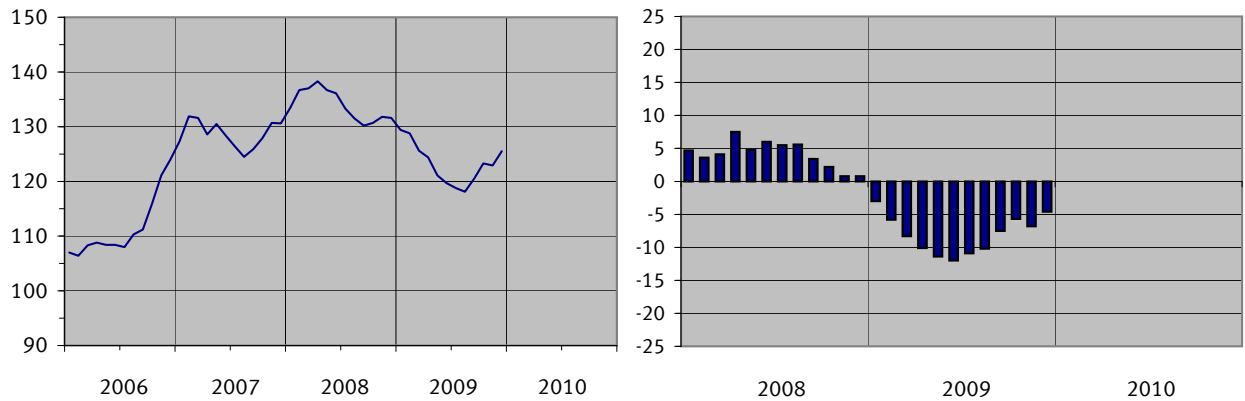
Index der Erzeugerpreise landwirtschaftlicher Produkte  
2000 = 100



Index der Einkaufspreise landwirtschaftlicher Betriebsmittel  
2000 = 100



Index der Erzeugerpreise forstwirtschaftlicher Produkte  
aus den Staatsforsten  
2005 = 100



Deutschland

1 Index der Erzeugerpreise landwirtschaftlicher Produkte  
(Aktuelle Ergebnisse)

2000 = 100

Lfd. Nr.	Landwirtschaftliches Produkt	Wägungsanteil am Gesamtindex in Promille	Verkettungsfaktor	2009 Durchschnitt 1)	2009		2010 Januar	Veränderung Januar 2010 gegenüber	
					Januar	Dezember		Januar 2009	Dezember 2009
ohne Umsatzsteuer									
1	Landwirtschaftliche Produkte insgesamt	1000	1,05055	102,7	105,7	104,6	104,1 p	- 1,5	- 0,5
2	Landwirtschaftliche Produkte ohne Obst und Gemüse	937,48	1,05188	99,7	103,0	101,8	101,3 p	- 1,7	- 0,5
3	Landwirtschaftl. Produkte ohne Sonderkulturerzeugnisse 2)	820,44	1,04571	99,2	102,7	101,2	100,5 p	- 2,1	- 0,7
4	Landwirtschaftliche Produkte ohne Milch	717,81	1,09655	111,5	113,4	110,3	110,7	- 2,4	+ 0,4
5	Pflanzliche Produkte	394,09	1,14745	110,1	114,3	109,9	110,4	- 3,4	+ 0,5
6	Pflanzliche Produkte ohne Obst und Gemüse	331,57	1,17117	103,2	108,2	102,9	103,6	- 4,3	+ 0,7
7	Pflanzliche Produkte ohne Sonderkulturerzeugnisse 2)	214,53	1,22393	103,1	109,7	101,3	102,0	- 7,0	+ 0,7
8	Getreide	109,29	1,11230	91,6	101,1	90,0	91,6	- 9,4	+ 1,8
9	Weichweizen	59,22	1,10177	94,6	104,2	93,5	95,1	- 8,7	+ 1,7
10	Brotweizen	48,60	1,10256	95,5	105,0	93,9	95,2	- 9,3	+ 1,4
11	Futterweizen	10,62	1,09300	90,7	100,3	91,7	94,6	- 5,7	+ 3,2
12	Roggen	11,99	1,04581	80,7	93,8	77,6	80,6	- 14,1	+ 3,9
13	Brotroggen	9,35	1,03785	80,1	93,5	76,7	79,3	- 15,2	+ 3,4
14	Futterroggen	2,64	1,09176	82,8	94,7	80,8	85,2	- 10,0	+ 5,4
15	Gerste	25,59	1,15442	87,4	99,0	83,9	84,6	- 14,5	+ 0,8
16	Futtergerste	18,40	1,10700	87,9	97,2	85,4	86,2	- 11,3	+ 0,9
17	Braugerste	7,19	1,24903	86,3	103,6	80,0	80,5	- 22,3	+ 0,6
18	Futterhafer	1,21	0,98836	85,2	106,9	76,9	77,6	- 27,4	+ 0,9
19	Körnermais	7,75	1,33376	93,2	93,2	97,4	100,9	+ 8,3	+ 3,6
20	Sonstiges	3,53	1,13822	107,1	104,6	.	.	.	.
21	Hackfrüchte	68,76	1,54179	106,1	107,1	103,8	103,6	- 3,3	- 0,2
22	Speisekartoffeln	19,28	3,26178	193,9	188,3	185,6	185,0	- 1,8	- 0,3
23	Zuckerrüben	42,68	1,07643	69,1	73,1	69,1	69,1	- 5,5	± 0,0
24	Sonstige	6,80	0,98436	89,9	89,9	89,9	89,9	± 0,0	± 0,0
25	Obst	20,46	1,11949	.	141,5	.	.	.	.
26	Tafeläpfel	10,03	1,34877	.	124,9	.	.	.	.
27	Tafelbirnen	0,46	1,14370	.	162,9	.	.	.	.
28	Kirschen	2,84	0,73231	.	176,0	.	.	.	.
29	Pflaumen	1,41	1,52124	.	229,5	.	.	.	.
30	Erdbeeren	3,33	0,75941	.	150,9	.	.	.	.
31	Sonstiges Frischobst	2,39	1,29344	.	100,8	.	.	.	.
32	Gemüse	42,06	0,94393	.	149,4	.	.	.	.
33	Blumenkohl	2,65	1,05461	.	132,3	.	.	.	.
34	Tomaten	3,07	0,67208	.	66,3	.	.	.	.
35	Sonstiges Frischgemüse darunter	36,34	0,96522	.	157,7	.	.	.	.
36	Kohl darunter	3,40	1,14700	.	125,4	.	.	.	.
37	Weißkohl	0,49	1,18959	.	113,2	.	.	.	.
38	Wirsingkohl	0,39	1,11880	.	176,4	.	.	.	.
39	Chinakohl	0,72	0,82643	.	150,1	.	.	.	.
40	Broccoli	1,50	1,08569	.	101,3	.	.	.	.
41	Salat	9,09	0,84409	.	228,6	.	.	.	.
42	Gurken	3,28	0,84332	.	107,3	.	.	.	.
43	Karotten	2,75	1,26160	.	142,5	.	.	.	.
44	Zwiebeln	1,99	0,99391	.	60,9	.	.	.	.
45	Bohnen	0,79	0,65513	.	81,9	.	.	.	.
46	Sonstige darunter	14,78	1,00434	.	152,8	.	.	.	.
47	Kohlrabi	1,61	1,55095	.	112,2	.	.	.	.
48	Chicoree	0,39	0,94879	.	109,1	.	.	.	.
49	Sellerie	0,62	1,75540	.	102,2	.	.	.	.
50	Porree	1,21	0,87512	.	190,6	.	.	.	.
51	Spargel	5,13	1,10670	.	78,5	.	.	.	.
52	Radieschen	1,08	.	.	299,1	.	.	.	.
53	Rettich	1,05	.	.	425,7	.	.	.	.
54	Zuckermais	0,69	.	.	85,6	.	.	.	.
55	Petersilie	0,88	0,93631	.	226,7	.	.	.	.
56	Schnittlauch	0,88	.	.	174,8	.	.	.	.
57	Sonstige Gewürzkräuter, Topfware	1,08	.	.	132,3	.	.	.	.

Deutschland

1 Index der Erzeugerpreise landwirtschaftlicher Produkte  
(Aktuelle Ergebnisse)  
2000 = 100

Lfd. Nr.	Landwirtschaftliches Produkt	Wägungsanteil am Gesamtindex in Promille	Verkettungsfaktor	2009 Durchschnitt 1)	2009		2010 Januar	Veränderung Januar 2010 gegenüber	
					Januar	Dezember		Januar 2009	Dezember 2009
ohne Umsatzsteuer									
58	Weinmost	32,88	1,32297	.	.	.	.	.	.
59	Saat- und Pflanzgut	11,31	1,01611	104,7	115,0	102,4	100,8	- 12,3	- 1,6
60	Getreidesaatgut	7,88	1,01424	98,3	111,7	95,3	94,8	- 15,1	- 0,5
61	Hackfrüchtepflanzgut	2,68	1,02759	108,3	106,0	109,3	105,6	- 0,4	- 3,4
62	Futterpflanzensaatgut	0,75	1,01396	159,0	182,2	152,5	147,6	- 19,0	- 3,2
63	Blumen, Zierpflanzen und Baumschulerzeugnisse	78,86	.	108,8	111,8	112,6	113,5	+ 1,5	+ 0,8
64	Schnittblumen und Topfpflanzen	49,38	0,97304	108,7	113,5	114,7	116,2	+ 2,4	+ 1,3
65	Schnittblumen	19,61	0,86421	112,4	127,0	130,0	131,3	+ 3,4	+ 1,0
66	Treibrosen	7,91	0,86456	118,0	133,5	152,8	145,1	+ 8,7	- 5,0
67	Treibnelken	2,65	1,00267	148,8	171,6	153,5	161,8	- 5,7	+ 5,4
68	Chrysanthemen	2,84	0,79598	94,1	113,5	104,4	102,7	- 9,5	- 1,6
69	Tulpen	3,69	0,83528	94,2	92,4	82,1	102,8	+ 11,3	+ 25,2
70	Gerbera	2,52	0,84682	104,0	125,3	132,9	129,9	+ 3,7	- 2,3
71	Topfpflanzen	29,77	1,11574	106,2	104,7	104,6	106,2	+ 1,4	+ 1,5
	darunter								
72	Cyclamen	4,31	1,14682	93,6	95,0	96,2	98,9	+ 4,1	+ 2,8
73	Azaleen	4,08	0,98571	98,7	101,4	97,6	98,0	- 3,4	+ 0,4
74	Pelargonien	7,52	1,55699	104,6	100,3	98,1	98,1	- 2,2	± 0,0
75	Hortensien	2,22	0,90341	96,9	90,3	93,1	86,6	- 4,1	- 7,0
76	Begonien	3,50	1,02600	105,1	106,9	104,1	114,0	+ 6,6	+ 9,5
77	Usambara-Veilchen	1,67	0,92029	198,8	194,2	199,3	199,2	+ 2,6	- 0,1
78	Poinsettien	1,08	0,96141	80,3	77,7	83,7	83,7	+ 7,7	± 0,0
79	Baumschulerzeugnisse	29,48	1,01534	109,0	109,0	109,0	109,0	± 0,0	± 0,0
80	Forstbaumschulen	4,77	0,93400	134,1	134,1	134,1	134,1	± 0,0	± 0,0
81	Obstbaumschulen	2,03	0,91533	118,5	118,5	118,5	118,5	± 0,0	± 0,0
82	Ziergehölzbaumschulen	22,68	1,04244	102,9	102,9	102,9	102,9	± 0,0	± 0,0
83	Sonstige pflanzliche Erzeugnisse	30,47	1,00261	132,8	139,4	132,1	132,3	- 5,1	+ 0,2
84	Ölpflanzen	23,05	1,08193	142,9	151,5	142,1	142,2	- 6,1	+ 0,1
85	Raps	22,65	1,08606	143,8	152,4	.	.	.	.
86	Sonnenblumen	0,40	1,08324	93,8	103,3	91,5	97,6	- 5,5	+ 6,7
87	Rohtabak	1,44	0,94371	89,4	89,4	89,4	89,4	± 0,0	± 0,0
88	Übrige	5,98	0,89215	104,2	104,7	103,9	104,6	- 0,1	+ 0,7
89	Heu und Stroh	2,12	0,89965	151,3	152,7	150,3	152,4	- 0,2	+ 1,4
90	Heu (Wiesenheu)	0,98	0,83215	152,2	151,3	153,7	158,0	+ 4,4	+ 2,8
91	Stroh (Weizenstroh)	1,14	0,91362	150,5	153,9	147,4	147,5	- 4,2	+ 0,1
92	Hopfen	3,86	0,92268	.	.	.	.	.	.
93	Freihopfen	1,67	0,62048	.	.	.	.	.	.
94	Vertragshopfen	2,19	1,10151	.	.	.	.	.	.
95	Tierische Produkte	605,91	0,98907	97,8	100,2	101,2	100,0 p	- 0,2	- 1,2
96	Tierische Produkte ohne Milch	323,72	1,02031	113,1	112,3	110,8	111,0	- 1,2	+ 0,2
97	Tiere (zur Schlachtung und für den Export)	293,59	1,02663	108,4	108,5	103,1	103,7	- 4,4	+ 0,6
98	Kälber	7,26	0,97561	106,5	107,0	110,5	109,3	+ 2,1	- 1,1
99	Rinder	90,01	1,04952	114,2	121,9	112,2	115,6	- 5,2	+ 3,0
100	Jungbullen	44,87	1,03320	115,2	126,6	116,8	119,4	- 5,7	+ 2,2
101	Kühe	32,62	1,09674	111,3	115,0	104,5	109,5	- 4,8	+ 4,8
102	Färsen	12,52	1,08960	118,0	123,0	116,1	117,8	- 4,2	+ 1,5
103	Schweine	165,96	1,03873	101,4	97,1	93,5	92,8	- 4,4	- 0,7
104	Lämmer	4,54	0,94758	120,5	121,9	115,8	120,7	- 1,0	+ 4,2
105	Geflügel	25,82	1,06637	131,4	132,7	129,1	128,1	- 3,5	- 0,8
106	Jungmastgeflügel	11,77	1,05332	143,4	140,8	143,1	140,9	+ 0,1	- 1,5
107	Sonstiges Geflügel	14,05	1,07953	121,3	126,0	117,3	117,3	- 6,9	± 0,0
108	Enten	2,38	1,01682	115,2	118,4	112,9	111,2	- 6,1	- 1,5
109	Truthühner (Puten)	11,67	1,10116	122,5	127,5	118,2	118,6	- 7,0	+ 0,3
110	Milch	282,19	0,94970	80,3	86,3	90,2	87,3 p	+ 1,2	- 3,2
111	Eier	29,64	0,98180	159,8	150,4	186,5	183,9	+ 22,3	- 1,4
112	Klasse M	11,86	0,95274	158,5	151,6	181,0	177,3	+ 17,0	- 2,0
113	Klasse L	17,78	1,00107	160,6	149,6	190,2	188,3	+ 25,9	- 1,0
114	Sonstige tierische Erzeugnisse	0,49	0,81932	.	.	.	.	.	.

1) Berechnet durch Wägung der Monatsmesszahlen bzw. Vierteljahresdurchschnittsmesszahlen der einzelnen Waren mit den entsprechenden Monats- bzw. Vierteljahresumsätzen im Kalenderjahr 2000.

2) Sonderkulturerzeugnisse sind Genussmittelpflanzen, Weinmost, Obst, Gemüse, Baumschulerzeugnisse, Schnittblumen und Topfpflanzen.



Deutschland

1 Index der Erzeugerpreise landwirtschaftlicher Produkte  
(Aktuelle Ergebnisse)

2000 = 100

Lfd. Nr.	Landwirtschaftliches Produkt	Wägungsanteil am Gesamtindex in Promille	Verkettungsfaktor	2009 Durchschnitt 1)	2009		2010 Januar	Veränderung Januar 2010 gegenüber Januar 2009 in Prozent	
					Januar	Dezember		Januar 2009	Dezember 2009
einschließlich pauschalierter Umsatzsteuer									
1	Landwirtschaftliche Produkte insgesamt	1000	1,04940	104,3	107,4	106,2	105,7 p	- 1,6	- 0,5
2	Landwirtschaftliche Produkte ohne Obst und Gemüse	937,63	1,05188	101,3	104,6	103,4	102,9 p	- 1,6	- 0,5
3	Landwirtschaftl. Produkte ohne Sonderkulturerzeugnisse 2)	818,58	1,04454	100,7	104,2	102,8	102,1 p	- 2,0	- 0,7
4	Landwirtschaftliche Produkte ohne Milch	718,42	1,09655	113,2	115,1	112,0	112,4	- 2,3	+ 0,4
5	Pflanzliche Produkte	395,46	1,14745	111,8	116,0	111,6	112,2	- 3,3	+ 0,5
6	Pflanzliche Produkte ohne Obst und Gemüse	333,09	1,17117	104,8	109,8	104,6	105,3	- 4,1	+ 0,7
7	Pflanzliche Produkte ohne Sonderkulturerzeugnisse 2)	214,04	1,22393	104,7	111,3	102,9	103,6	- 6,9	+ 0,7
8	Getreide	109,04	1,11230	93,0	102,7	91,4	93,1	- 9,3	+ 1,9
9	Weichweizen	59,09	1,10177	96,1	105,8	94,9	96,6	- 8,7	+ 1,8
10	Brotweizen	48,48	1,10256	97,0	106,7	95,3	96,7	- 9,4	+ 1,5
11	Futterweizen	10,61	1,09300	92,1	101,8	93,1	96,0	- 5,7	+ 3,1
12	Roggen	11,93	1,04579	82,0	95,3	78,9	81,9	- 14,1	+ 3,8
13	Brotroggen	9,32	1,03884	81,4	95,0	77,9	80,5	- 15,3	+ 3,3
14	Futterroggen	2,61	1,09176	84,2	96,4	82,2	86,8	- 10,0	+ 5,6
15	Gerste	25,54	1,15440	88,8	100,5	85,2	85,9	- 14,5	+ 0,8
16	Futtergerste	18,36	1,10700	89,2	98,7	86,7	87,6	- 11,2	+ 1,0
17	Braugerste	7,18	1,24903	87,6	105,1	81,2	81,7	- 22,3	+ 0,6
18	Futterhafer	1,20	0,99030	86,2	108,4	77,7	78,5	- 27,6	+ 1,0
19	Körnermais	7,76	1,33376	94,7	94,7	98,9	102,5	+ 8,2	+ 3,6
20	Sonstiges	3,52	1,13822	108,8	106,2	.	.	.	.
21	Hackfrüchte	68,58	1,54179	107,8	108,7	105,4	105,2	- 3,2	- 0,2
22	Speisekartoffeln	19,23	3,26178	196,8	191,1	188,4	187,7	- 1,8	- 0,4
23	Zuckerrüben	42,56	1,07643	70,2	74,2	70,2	70,2	- 5,4	± 0,0
24	Sonstige	6,79	0,98436	91,2	91,2	91,2	91,2	± 0,0	± 0,0
25	Obst	20,41	1,12065	.	143,7	.	.	.	.
26	Tafeläpfel	10,01	1,34902	.	126,9	.	.	.	.
27	Tafelbirnen	0,45	1,14874	.	164,2	.	.	.	.
28	Kirschen	2,83	0,73231	.	178,9	.	.	.	.
29	Pflaumen	1,41	1,52124	.	233,1	.	.	.	.
30	Erdbeeren	3,34	0,75941	.	153,2	.	.	.	.
31	Sonstiges Frischobst	2,37	1,29774	.	102,2	.	.	.	.
32	Gemüse	41,96	0,94307	.	151,8	.	.	.	.
33	Blumenkohl	2,64	1,05529	.	134,4	.	.	.	.
34	Tomaten	3,07	0,67617	.	67,4	.	.	.	.
35	Sonstiges Frischgemüse darunter	36,25	0,96477	.	160,2	.	.	.	.
36	Kohl darunter	3,40	1,14672	.	127,0	.	.	.	.
37	Weißkohl	0,48	1,18959	.	114,9	.	.	.	.
38	Wirsingkohl	0,39	1,11880	.	179,1	.	.	.	.
39	Chinakohl	0,72	0,82643	.	152,4	.	.	.	.
40	Broccoli	1,51	1,08569	.	102,8	.	.	.	.
41	Salat	9,07	0,84277	.	232,2	.	.	.	.
42	Gurken	3,28	0,84332	.	109,0	.	.	.	.
43	Karotten	2,74	1,26160	.	144,6	.	.	.	.
44	Zwiebeln	1,98	0,99190	.	61,8	.	.	.	.
45	Bohnen	0,78	0,65793	.	83,2	.	.	.	.
46	Sonstige darunter	14,73	1,00306	.	155,5	.	.	.	.
47	Kohlrabi	1,60	1,55095	.	113,9	.	.	.	.
48	Chicoree	0,39	0,94879	.	110,8	.	.	.	.
49	Sellerie	0,63	1,75540	.	103,9	.	.	.	.
50	Porree	1,20	0,87512	.	193,6	.	.	.	.
51	Spargel	5,11	1,10670	.	79,7	.	.	.	.
52	Radisheschen	1,08	.	.	303,8	.	.	.	.
53	Rettich	1,06	.	.	432,4	.	.	.	.
54	Zuckermais	0,69	.	.	86,9	.	.	.	.
55	Petersilie	0,87	0,93636	.	230,3	.	.	.	.
56	Schnittlauch	0,87	.	.	177,4	.	.	.	.
57	Sonstige Gewürzkräuter, Topfware	1,08	.	.	134,4	.	.	.	.

Deutschland

1 Index der Erzeugerpreise landwirtschaftlicher Produkte  
(Aktuelle Ergebnisse)  
2000 = 100

Lfd. Nr.	Landwirtschaftliches Produkt	Wägungsanteil am Gesamtindex in Promille	Verkettungsfaktor	2009 Durchschnitt 1)	2009		2010 Januar	Veränderung Januar 2010 gegenüber 2009 in Prozent	
					Januar	Dezember		Januar 2009	Dezember 2009
einschließlich pauschalierter Umsatzsteuer									
58	Weinmost	35,07	1,31233	.	96,5	.	.	.	.
59	Saat- und Pflanzgut	11,30	1,01407	106,5	116,6	104,2	102,6	- 12,0	- 1,5
60	Getreidesaatgut	7,90	1,01424	100,0	113,4	97,1	96,5	- 14,9	- 0,6
61	Hackfrüchtepflanzgut	2,68	1,02458	110,4	107,8	111,3	107,5	- 0,3	- 3,4
62	Futterpflanzensaatgut	0,72	1,00000	162,2	185,0	155,7	150,9	- 18,4	- 3,1
63	Blumen, Zierpflanzen und Baumschulerzeugnisse	78,68	.	110,4	113,5	114,2	115,2	+ 1,5	+ 0,9
64	Schnittblumen und Topfpflanzen	49,26	0,97304	110,3	115,2	116,4	117,9	+ 2,3	+ 1,3
65	Schnittblumen	19,57	0,86360	114,1	128,9	131,9	133,3	+ 3,4	+ 1,1
66	Treibrosen	7,87	0,86456	119,8	135,6	155,2	147,4	+ 8,7	- 5,0
67	Treibnelken	2,65	1,00267	150,8	173,9	155,5	163,8	- 5,8	+ 5,3
68	Chrysanthemen	2,86	0,79551	95,2	114,7	105,7	104,0	- 9,3	- 1,6
69	Tulpen	3,67	0,83668	95,9	94,0	83,3	104,9	+ 11,6	+ 25,9
70	Gerbera	2,52	0,84341	105,8	127,2	134,9	131,8	+ 3,6	- 2,3
71	Topfpflanzen	29,69	1,11687	107,8	106,2	106,2	107,8	+ 1,5	+ 1,5
	darunter								
72	Cyclamen	4,30	1,14682	95,2	96,6	97,9	100,7	+ 4,2	+ 2,9
73	Azaleen	4,09	0,98478	100,3	103,0	99,2	99,6	- 3,3	+ 0,4
74	Pelargonien	7,48	1,55882	106,2	101,8	99,5	99,5	- 2,3	± 0,0
75	Hortensien	2,23	0,90076	97,7	90,4	93,9	87,1	- 3,7	- 7,2
76	Begonien	3,49	1,02600	107,1	109,0	106,0	116,4	+ 6,8	+ 9,8
77	Usambara-Veilchen	1,65	0,92280	201,2	196,7	201,7	201,7	+ 2,5	± 0,0
78	Poinsettien	1,08	0,96362	82,5	79,9	86,2	86,2	+ 7,9	± 0,0
79	Baumschulerzeugnisse	29,42	1,01534	110,6	110,6	110,6	110,6	± 0,0	± 0,0
80	Forstbaumschulen	4,75	0,93400	136,2	136,2	136,2	136,2	± 0,0	± 0,0
81	Obstbaumschulen	2,01	0,91627	120,5	120,5	120,5	120,5	± 0,0	± 0,0
82	Ziergehölzbaumschulen	22,66	1,04352	104,4	104,4	104,4	104,4	± 0,0	± 0,0
83	Sonstige pflanzliche Erzeugnisse	30,42	1,00254	134,9	141,5	134,2	134,4	- 5,0	+ 0,1
84	Ölpflanzen	22,99	1,08193	145,2	153,9	144,3	144,4	- 6,2	+ 0,1
85	Raps	22,60	1,08606	146,0	154,7	.	.	.	.
86	Sonnenblumen	0,39	1,08004	97,1	106,7	94,1	101,0	- 5,3	+ 7,3
87	Rohtabak	1,45	0,94371	90,8	90,8	90,8	90,8	± 0,0	± 0,0
88	Übrige	5,98	0,89457	105,9	106,3	105,6	106,4	+ 0,1	+ 0,8
89	Heu und Stroh	2,13	0,90216	153,1	154,3	152,2	154,4	+ 0,1	+ 1,4
90	Heu (Wiesenheu)	0,99	0,83728	154,8	153,5	156,7	161,1	+ 5,0	+ 2,8
91	Stroh (Weizenstroh)	1,14	0,91451	151,6	155,0	148,3	148,5	- 4,2	+ 0,1
92	Hopfen	3,85	0,92372	.	.	.	.	.	.
93	Freihopfen	1,65	0,62048	.	.	.	.	.	.
94	Vertragshopfen	2,20	1,10151	.	.	.	.	.	.
95	Tierische Produkte	604,54	0,98799	99,3	101,7	102,7	101,6 p	- 0,1	- 1,1
96	Tierische Produkte ohne Milch	322,96	1,02031	114,8	114,0	112,5	112,8	- 1,1	+ 0,3
97	Tiere (zur Schlachtung und für den Export)	292,91	1,02663	110,0	110,2	104,7	105,3	- 4,4	+ 0,6
98	Kälber	7,24	0,97561	108,1	108,7	112,2	111,0	+ 2,1	- 1,1
99	Rinder	89,83	1,04952	115,9	123,8	114,0	117,4	- 5,2	+ 3,0
100	Jungbullen	44,81	1,03320	117,0	128,6	118,6	121,3	- 5,7	+ 2,3
101	Kühe	32,55	1,09674	113,0	116,8	106,1	111,2	- 4,8	+ 4,8
102	Färsen	12,47	1,08960	119,8	124,9	118,0	119,6	- 4,2	+ 1,4
103	Schweine	165,60	1,03873	103,0	98,6	94,9	94,2	- 4,5	- 0,7
104	Lämmer	4,48	0,94758	122,4	123,8	117,6	122,6	- 1,0	+ 4,3
105	Geflügel	25,76	1,06637	133,5	134,9	131,1	130,1	- 3,6	- 0,8
106	Jungmastgeflügel	11,72	1,05338	145,9	143,3	145,6	143,3	± 0,0	- 1,6
107	Sonstiges Geflügel	14,04	1,07933	123,1	127,9	119,1	119,1	- 6,9	± 0,0
108	Enten	2,38	1,01682	116,9	120,2	114,6	112,9	- 6,1	- 1,5
109	Truthühner (Puten)	11,66	1,10116	124,4	129,5	120,0	120,4	- 7,0	+ 0,3
110	Milch	281,58	0,94877	81,6	87,6	91,6	88,7 p	+ 1,3	- 3,2
111	Eier	29,57	0,98180	162,3	152,7	189,4	186,8	+ 22,3	- 1,4
112	Klasse M	11,84	0,95274	161,2	154,1	184,0	180,2	+ 16,9	- 2,1
113	Klasse L	17,73	1,00107	163,1	151,8	193,1	191,2	+ 26,0	- 1,0
114	Sonstige tierische Erzeugnisse	0,48	0,82000	.	.	.	.	.	.

1) Berechnet durch Wägung der Monatsmesszahlen bzw. Vierteljahresdurchschnittsmesszahlen der einzelnen Waren mit den entsprechenden Monats- bzw. Vierteljahresumsätzen im Kalenderjahr 2000.

2) Sonderkulturerzeugnisse sind Genussmittelpflanzen, Weinmost, Obst, Gemüse, Baumschulerzeugnisse, Schnittblumen und Topfpflanzen.

## Deutschland

2 Index der Erzeugerpreise landwirtschaftlicher Produkte  
(Mittelfristige Übersicht)

Absolute Werte

2000 = 100

Jahr Monat	Landwirtschaftliche Produkte		Pflanzliche Produkte						Tierische Produkte				
	Insgesamt	ohne Milch	Zusammen	darunter				Zusammen	darunter				
				Getreide	Hackfrüchte	Gemüse	Blumen, Zier- pflanzen und Baumschul- erzeugnisse		Tiere	Milch	Eier		
Gewicht	A)	1000	717,81	394,09	109,29	68,76	42,06	78,86	605,91	293,59	282,19	29,64	
	B)	1000	718,42	395,46	109,04	68,58	41,96	78,68	604,54	292,91	281,58	29,57	
2006	D	A)	107,1	113,4	115,7	96,8	162,4	123,1	105,1	101,4	109,9	90,9	118,6
	D	B)	107,0	113,4	115,6	96,8	162,4	123,1	105,0	101,4	109,9	90,9	118,6
2007	D	A)	118,2	120,6	132,0	157,3	148,5	115,6	106,2	109,3	103,6	112,2	137,1
	D	B)	120,1	122,5	134,0	159,8	150,8	117,4	107,7	111,0	105,3	114,0	139,3
2008	D	A)	121,1	124,7	128,9	147,7	112,5	122,3	107,5	116,0	116,9	111,8	147,0
	D	B)	123,0	126,6	130,8	150,0	114,1	124,3	109,2	117,8	118,8	113,6	149,3
2009	D	A)	102,7	111,5	110,1	91,6	106,1	.	108,8	97,8	108,4	80,3	159,8
	D	B)	104,3	113,2	111,8	93,0	107,8	.	110,4	99,3	110,0	81,6	162,3
ohne Umsatzsteuer													
2008	April		126,8	132,5	147,7	192,7	117,7	151,0	107,8	113,2	111,2	112,2	142,9
	Mai		125,5	131,7	141,7	175,0	116,9	146,0	108,4	115,0	117,8	109,7	138,4
	Juni		126,4	132,6	140,3	166,0	127,1	132,4	103,9	117,4	121,7	110,8	138,0
	Juli		127,0	132,6	138,9	158,7	146,4	119,4	102,4	119,3	123,7	112,9	137,4
	August		124,1	128,6	128,7	139,7	134,2	105,3	102,5	121,2	127,1	112,7	143,5
	September		119,8	123,1	120,1	128,3	108,4	106,4	103,7	119,6	125,0	111,2	146,1
	Oktober		115,1	118,7	115,1	114,0	104,5	117,0	106,3	115,2	120,5	106,1	148,7
	November		110,7	115,2	113,5	107,4	105,8	122,3	107,8	108,8	114,0	99,1	149,5
	Dezember		107,7	113,5	110,9	97,7	105,4	128,2	111,2	105,6	112,9	92,9	154,5
2009	Januar		105,7	113,4	114,3	101,1	107,1	149,4	111,8	100,2	108,5	86,3	150,4
	Februar		106,5	115,5	117,8	104,7	111,7	156,8	115,9	99,1	108,6	83,7	152,2
	März		104,4	114,1	114,9	100,4	113,3	149,6	113,0	97,6	108,6	79,8	158,2
	April		103,3	113,5	113,1	96,9	113,0	.	109,0	96,9	109,6	77,1	159,4
	Mai		102,9	114,0	114,7	102,3	112,7	.	110,1	95,1	109,3	74,4	151,8
	Juni		103,7	115,4	115,0	103,0	117,0	.	106,9	96,3	112,1	73,8	154,0
	Juli		103,3	115,1	114,5	97,1	126,5	.	104,4	96,0	112,1	73,3	152,3
	August		102,1	113,0	109,6	86,4	117,7	.	103,2	97,3	113,3	74,5	155,7
	September		100,6	110,0	107,0	83,3	107,5	.	104,4	96,4	108,9	76,8	160,1
	Oktober		100,4	107,4	106,4	85,0	99,1	.	106,2	96,5	103,2	82,7	162,8
	November		103,4	108,8	108,4	88,2	103,3	.	108,5	100,1	103,0	89,5	171,7
	Dezember		104,6	110,3	109,9	90,0	103,8	.	112,6	101,2	103,1	90,2	186,5
2010	Januar		104,1 p	110,7	110,4	91,6	103,6	.	113,5	100,0 p	103,7	87,3 p	183,9
	Februar												
	März												
einschließlich pauschalierter Umsatzsteuer													
2008	April		128,7	134,6	149,8	195,7	119,5	153,4	109,5	114,9	112,9	113,9	145,2
	Mai		127,4	133,7	143,7	177,8	118,7	148,3	110,0	116,8	119,6	111,4	140,6
	Juni		128,3	134,6	142,3	168,6	129,0	134,4	105,4	119,2	123,6	112,5	140,2
	Juli		128,9	134,6	140,9	161,1	148,5	121,3	104,0	121,1	125,6	114,6	139,5
	August		126,1	130,6	130,6	141,9	136,2	106,9	104,0	123,1	129,1	114,5	145,7
	September		121,6	125,0	121,9	130,3	110,0	108,0	105,2	121,4	127,0	112,9	148,4
	Oktober		117,2	120,5	116,8	115,8	106,1	118,8	107,9	117,4	122,4	108,7	151,1
	November		112,3	117,0	115,3	109,1	107,5	124,2	109,4	110,4	115,7	100,6	151,9
	Dezember		109,4	115,2	112,6	99,2	107,0	130,2	112,8	107,3	114,7	94,4	156,9
2009	Januar		107,4	115,1	116,0	102,7	108,7	151,8	113,5	101,7	110,2	87,6	152,7
	Februar		108,2	117,3	119,6	106,4	113,4	159,3	117,6	100,7	110,3	85,0	154,6
	März		106,0	115,8	116,6	101,9	115,1	152,0	114,7	99,1	110,3	81,0	160,6
	April		104,9	115,3	114,8	98,4	114,7	.	110,6	98,4	111,3	78,3	161,9
	Mai		104,5	115,8	116,5	103,9	114,4	.	111,8	96,6	111,0	75,6	154,2
	Juni		105,3	117,2	116,7	104,6	118,7	.	108,5	97,8	113,8	75,0	156,4
	Juli		104,9	116,8	116,2	98,6	128,3	.	106,0	97,5	113,9	74,5	154,7
	August		103,7	114,8	111,3	87,7	119,5	.	104,8	98,8	115,1	75,6	158,2
	September		102,2	111,7	108,7	84,6	109,1	.	106,0	97,9	110,6	78,0	162,6
	Oktober		102,0	109,1	108,1	86,4	100,6	.	107,8	98,0	104,8	83,9	165,3
	November		105,0	110,5	110,1	89,5	104,9	.	110,1	101,6	104,6	90,9	174,4
	Dezember		106,2	112,0	111,6	91,4	105,4	.	114,2	102,7	104,7	91,6	189,4
2010	Januar		105,7 p	112,4	112,2	93,1	105,2	.	115,2	101,6 p	105,3	88,7 p	186,8
	Februar												
	März												

A) ohne Umsatzsteuer

B) einschließlich pauschalierter Umsatzsteuer

Deutschland

2 Index der Erzeugerpreise landwirtschaftlicher Produkte  
(Mittelfristige Übersicht)

Relative Veränderungen gegenüber dem entsprechenden Vorjahresergebnis  
Prozent

Jahr Monat	Landwirtschaftliche Produkte		Pflanzliche Produkte					Tierische Produkte				
	Insgesamt	ohne Milch	Zusammen	darunter				Zusammen	darunter			
				Getreide	Hackfrüchte	Gemüse	Blumen, Zier- pflanzen und Baumschul- erzeugnisse		Tiere	Milch	Eier	
Gewicht	A) 1000	717,81	394,09	109,29	68,76	42,06	78,86	605,91	293,59	282,19	29,64	
	B) 1000	718,42	395,46	109,04	68,58	41,96	78,68	604,54	292,91	281,58	29,57	
2006 D	A)	+ 8,4	+ 11,6	+ 17,0	+ 18,6	+ 41,5	+ 20,8	- 0,7	+ 2,7	+ 5,2	- 0,8	+ 8,2
	B)	+ 8,3	+ 11,6	+ 16,9	+ 18,6	+ 41,5	+ 20,8	- 0,8	+ 2,7	+ 5,2	- 0,7	+ 8,2
2007 D	A)	+ 10,4	+ 6,3	+ 14,1	+ 62,5	- 8,6	- 6,1	+ 1,0	+ 7,8	- 5,7	+ 23,4	+ 15,6
	B)	+ 12,2	+ 8,0	+ 15,9	+ 65,1	- 7,1	- 4,6	+ 2,6	+ 9,5	- 4,2	+ 25,4	+ 17,5
2008 D	A)	+ 2,5	+ 3,4	- 2,3	- 6,1	- 24,2	+ 5,8	+ 1,2	+ 6,1	+ 12,8	- 0,4	+ 7,2
	B)	+ 2,4	+ 3,3	- 2,4	- 6,1	- 24,3	+ 5,9	+ 1,4	+ 6,1	+ 12,8	- 0,4	+ 7,2
2009 D	A)	- 15,2	- 10,6	- 14,6	- 38,0	- 5,7	.	+ 1,2	- 15,7	- 7,3	- 28,2	+ 8,7
	B)	- 15,2	- 10,6	- 14,5	- 38,0	- 5,5	.	+ 1,1	- 15,7	- 7,4	- 28,2	+ 8,7
ohne Umsatzsteuer												
2008 April		+ 13,3	+ 10,9	+ 11,1	+ 55,4	- 41,3	+ 6,6	+ 3,7	+ 15,3	+ 10,4	+ 21,2	+ 11,8
	Mai	+ 11,5	+ 10,2	+ 6,8	+ 38,7	- 42,0	+ 21,2	- 0,7	+ 15,5	+ 16,2	+ 15,4	+ 11,3
	Juni	+ 11,7	+ 12,0	+ 8,1	+ 28,7	- 34,8	+ 22,5	+ 2,8	+ 14,6	+ 18,7	+ 10,7	+ 10,9
	Juli	+ 7,8	+ 9,5	+ 6,0	+ 14,8	- 15,9	- 2,5	- 0,9	+ 9,2	+ 16,0	+ 3,1	+ 4,0
	August	+ 1,9	+ 5,1	- 3,1	- 14,0	- 9,4	- 4,3	+ 0,7	+ 5,7	+ 18,2	- 6,4	+ 9,0
	September	- 5,4	- 2,0	- 12,4	- 32,4	- 13,8	- 0,1	- 0,3	+ 15,5	- 14,1	+ 0,2	
	Oktober	- 10,9	- 5,8	- 17,7	- 41,9	- 16,3	+ 10,9	+ 1,5	- 5,9	+ 14,9	- 22,9	- 1,5
	November	- 15,0	- 8,9	- 19,3	- 43,7	- 14,4	+ 1,3	+ 1,8	- 11,8	+ 9,4	- 29,2	- 5,6
	Dezember	- 17,7	- 11,6	- 22,9	- 49,7	- 15,1	- 0,7	+ 2,2	- 13,8	+ 7,8	- 32,3	- 2,3
2009	Januar	- 19,3	- 13,3	- 22,6	- 50,0	- 12,7	+ 11,7	+ 2,3	- 16,4	+ 2,8	- 34,2	- 3,6
	Februar	- 19,1	- 13,7	- 21,6	- 48,9	- 8,7	+ 20,0	+ 0,1	- 17,0	- 0,9	- 33,5	- 2,6
	März	- 20,6	- 15,9	- 24,1	- 51,1	- 4,5	+ 1,8	+ 4,1	- 17,7	- 3,8	- 34,0	+ 3,7
	April	- 18,5	- 14,3	- 23,4	- 49,7	- 4,0	.	+ 1,1	- 14,4	- 1,4	- 31,3	+ 11,5
	Mai	- 18,0	- 13,4	- 19,1	- 41,5	- 3,6	.	+ 1,6	- 17,3	- 7,2	- 32,2	+ 9,7
	Juni	- 18,0	- 13,0	- 18,0	- 38,0	- 7,9	.	+ 2,9	- 18,0	- 7,9	- 33,4	+ 11,6
	Juli	- 18,7	- 13,2	- 17,6	- 38,8	- 13,6	.	+ 2,0	- 19,5	- 9,4	- 35,1	+ 10,8
	August	- 17,7	- 12,1	- 14,8	- 38,2	- 12,3	.	+ 0,7	- 19,7	- 10,9	- 33,9	+ 8,5
	September	- 16,0	- 10,6	- 10,9	- 35,1	- 0,8	.	+ 0,7	- 19,4	- 12,9	- 30,9	+ 9,6
	Oktober	- 12,8	- 9,5	- 7,6	- 25,4	- 5,2	.	- 0,1	- 16,2	- 14,4	- 22,1	+ 9,5
	November	- 6,6	- 5,6	- 4,5	- 17,9	- 2,4	.	+ 0,6	- 8,0	- 9,6	- 9,7	+ 14,8
	Dezember	- 2,9	- 2,8	- 0,9	- 7,9	- 1,5	.	+ 1,3	- 4,2	- 8,7	- 2,9	+ 20,7
2010	Januar	- 1,5 p	- 2,4	- 3,4	- 9,4	- 3,3	.	+ 1,5	- 0,2 p	- 4,4	+ 1,2 p	+ 22,3
	Februar											
	März											
einschließlich pauschalierter Umsatzsteuer												
2008 April		+ 13,2	+ 10,9	+ 11,0	+ 55,3	- 41,3	+ 6,6	+ 3,8	+ 15,2	+ 10,5	+ 21,2	+ 11,9
	Mai	+ 11,4	+ 10,2	+ 6,8	+ 38,7	- 42,0	+ 21,2	- 0,7	+ 15,5	+ 16,1	+ 15,3	+ 11,4
	Juni	+ 11,6	+ 12,0	+ 8,1	+ 28,7	- 34,8	+ 22,4	+ 2,7	+ 14,6	+ 18,7	+ 10,6	+ 10,9
	Juli	+ 7,8	+ 9,5	+ 6,0	+ 14,7	- 16,0	- 2,5	- 0,9	+ 9,2	+ 16,0	+ 3,1	+ 3,9
	August	+ 1,9	+ 5,2	- 3,0	- 14,1	- 9,5	- 4,3	+ 0,7	+ 5,7	+ 18,2	- 6,4	+ 8,9
	September	- 5,4	- 2,0	- 12,3	- 32,4	- 13,9	- 0,2	- 0,2	+ 15,6	- 14,2	+ 0,2	
	Oktober	- 10,7	- 5,8	- 17,6	- 41,9	- 16,3	+ 10,8	+ 1,6	- 5,6	+ 14,8	- 22,2	- 1,5
	November	- 15,1	- 8,8	- 19,1	- 43,7	- 14,4	+ 1,3	+ 1,8	- 12,0	+ 9,4	- 29,2	- 5,5
	Dezember	- 17,7	- 11,6	- 22,8	- 49,7	- 15,1	- 0,7	+ 2,2	- 13,7	+ 7,9	- 32,3	- 2,3
2009	Januar	- 19,2	- 13,3	- 22,6	- 49,9	- 12,7	+ 11,7	+ 2,3	- 16,5	+ 2,8	- 34,2	- 3,6
	Februar	- 19,0	- 13,7	- 21,5	- 48,9	- 8,7	+ 20,0	+ 0,0	- 16,9	- 0,9	- 33,4	- 2,6
	März	- 20,6	- 15,8	- 24,0	- 51,2	- 4,4	+ 1,9	+ 4,1	- 17,7	- 3,8	- 34,0	+ 3,6
	April	- 18,5	- 14,3	- 23,4	- 49,7	- 4,0	.	+ 1,0	- 14,4	- 1,4	- 31,3	+ 11,5
	Mai	- 18,0	- 13,4	- 18,9	- 41,6	- 3,6	.	+ 1,6	- 17,3	- 7,2	- 32,1	+ 9,7
	Juni	- 17,9	- 12,9	- 18,0	- 38,0	- 8,0	.	+ 2,9	- 18,0	- 7,9	- 33,3	+ 11,6
	Juli	- 18,6	- 13,2	- 17,5	- 38,8	- 13,6	.	+ 1,9	- 19,5	- 9,3	- 35,0	+ 10,9
	August	- 17,8	- 12,1	- 14,8	- 38,2	- 12,3	.	+ 0,8	- 19,7	- 10,8	- 34,0	+ 8,6
	September	- 16,0	- 10,6	- 10,8	- 35,1	- 0,8	.	+ 0,8	- 19,4	- 12,9	- 30,9	+ 9,6
	Oktober	- 13,0	- 9,5	- 7,4	- 25,4	- 5,2	.	- 0,1	- 16,5	- 14,4	- 22,8	+ 9,4
	November	- 6,5	- 5,6	- 4,5	- 18,0	- 2,4	.	+ 0,6	- 8,0	- 9,6	- 9,6	+ 14,8
	Dezember	- 2,9	- 2,8	- 0,9	- 7,9	- 1,5	.	+ 1,2	- 4,3	- 8,7	- 3,0	+ 20,7
2010	Januar	- 1,6 p	- 2,3	- 3,3	- 9,3	- 3,2	.	+ 1,5	- 0,1 p	- 4,4	+ 1,3 p	+ 22,3
	Februar											
	März											

A) ohne Umsatzsteuer

B) einschließlich pauschalierter Umsatzsteuer

Deutschland

3 Index der Einkaufspreise landwirtschaftlicher Betriebsmittel (Ausgabenindex)

(Aktuelle Ergebnisse)

2000 = 100

Lfd Nr.	Betriebsmittel	Wägungs- anteil am Gesamindex in Promille	Verkettungs- faktor	2009 Durch- schnitt	2009		2010 Januar	Veränderung Januar 2010 gegenüber	
					Januar	Oktober		Januar 2009	Oktober 2009
ohne Umsatzsteuer									
1	Landwirtschaftliche Betriebsmittel insgesamt	1000	0,94574	134,5	138,3	130,4	130,5	- 5,6	+ 0,1
2	Waren und Dienstleistungen des laufenden landwirtschaftlichen Verbrauchs	723,73	0,93798	139,8	145,1	133,9	134,0	- 7,6	+ 0,1
3	Saat- und Pflanzgut	38,46	1,08584	122,0	127,4	116,5	115,2	- 9,6	- 1,1
4	Energie und Schmierstoffe	109,54	0,78982	139,4	139,9	144,2	147,0	+ 5,1	+ 1,9
5	Heizstoffe	15,19	0,60594	142,5	153,5	145,3	150,2	- 2,1	+ 3,4
6	Treibstoffe	65,17	0,74702	134,6	133,8	141,1	143,8	+ 7,5	+ 1,9
7	Elektrischer Strom	25,51	1,08568	151,0	149,2	153,1	155,1	+ 4,0	+ 1,3
8	Schmierstoffe	3,67	0,87456	132,3	128,7	133,9	134,2	+ 4,3	+ 0,2
9	Düngemittel	72,21	1,04577	295,9	332,8	255,1	241,5	- 27,4	- 5,3
10	Pflanzenschutzmittel	50,20	0,96027	97,0	96,9	97,9	97,7	+ 0,8	- 0,2
11	Fungizide	16,66	0,94692	90,3	94,6	89,8	90,8	- 4,0	+ 1,1
12	Insektizide	4,75	0,91053	95,8	95,2	97,5	92,0	- 3,4	- 5,6
13	Herbizide	25,77	0,99596	103,0	100,9	104,4	104,4	+ 3,5	± 0,0
14	Sonstige Mittel	3,02	0,91659	85,3	78,8	87,4	87,4	+ 10,9	± 0,0
15	Futtermittel	193,14	1,03463	121,3	126,5	112,3	115,0	- 9,1	+ 2,4
16	Einzelfuttermittel darunter	28,66	0,92165	112,5	114,1	104,6	115,2	+ 1,0	+ 10,1
17	Getreide und Mühlennachprodukte	9,41	1,10543	91,1	96,5	82,3	89,1	- 7,7	+ 8,3
18	Ölkuchen und -schrot	13,60	0,78675	119,2	117,5	109,6	126,8	+ 7,9	+ 15,7
19	Mischfuttermittel	164,48	1,05967	122,8	128,6	113,7	115,0	- 10,6	+ 1,1
20	Mischfuttermittel für Kälber	10,83	1,21625	116,3	125,1	102,6	103,2	- 17,5	+ 0,6
21	Mischfuttermittel für Rinder	45,40	1,07946	123,9	133,3	109,4	110,1	- 17,4	+ 0,6
22	Mischfuttermittel für Schweine	61,94	1,02832	121,5	126,5	113,9	117,1	- 7,4	+ 2,8
23	Mischfuttermittel für Geflügel	46,31	1,02824	124,9	127,7	120,2	119,6	- 6,3	- 0,5
24	Veterinärleistungen	112,13	0,90171	118,8	118,8	118,8	119,3	+ 0,4	+ 0,4
25	Instandhaltung und Reparatur von Geräten	71,65	0,86273	133,1	132,2	133,8	136,2	+ 3,0	+ 1,8
26	Instandhaltung und Reparatur von Wirtschaftsgebäuden u. sonst. Bauten	26,59	0,97647	115,0	114,1	115,4	115,5	+ 1,2	+ 0,1
27	Sonstige Waren und Dienstleistungen	49,81	0,94787	113,2	113,2	113,3	114,2	+ 0,9	+ 0,8
28	Waren und Dienstleistungen landwirtschaftlicher Investitionen	276,27	0,96515	120,7	120,4	121,1	121,4	+ 0,8	+ 0,2
29	Material	202,47	0,94772	121,8	121,4	122,4	122,7	+ 1,1	+ 0,2
30	Maschinen und sonstige Ausrüstungsgüter	101,39	0,93004	124,5	123,9	125,5	126,0	+ 1,7	+ 0,4
31	Maschinen und Geräte für die Bodenbearbeitung	15,71	0,92731	115,9	115,9	115,9	115,9	± 0,0	± 0,0
32	Maschinen und Geräte für die Erntebergung	54,34	0,92151	127,5	126,8	129,0	129,8	+ 2,4	+ 0,6
33	Maschinen und Einrichtungen der Innenwirtschaft	31,34	0,95129	123,8	122,9	124,4	124,4	+ 1,2	± 0,0
34	Fahrzeuge	101,08	0,96919	119,0	118,9	119,2	119,5	+ 0,5	+ 0,3
35	Zugmaschinen	74,88	0,97268	122,3	122,3	122,3	122,9	+ 0,5	+ 0,5
36	Sonstige Fahrzeuge	26,20	0,96618	109,6	109,3	110,3	109,8	+ 0,5	- 0,5
37	Bauten	73,80	1,01839	117,8	117,6	117,8	117,7	+ 0,1	- 0,1

## Deutschland

## 3 Index der Einkaufspreise landwirtschaftlicher Betriebsmittel (Ausgabenindex)

(Aktuelle Ergebnisse)

2000 = 100

Lfd Nr.	Betriebsmittel	Wägungs- anteil am Gesamtindex in Promille	Verkettungs- faktor	2009 Durch- schnitt	2009		2010 Januar	Veränderung Januar 2010 gegenüber	
					Januar	Oktober		Januar 2009	Oktober 2009
einschließlich Umsatzsteuer									
1	Landwirtschaftliche Betriebsmittel insgesamt	1000	0,93846	137,3	141,1	133,1	133,2	- 5,6	+ 0,1
2	Waren und Dienstleistungen des laufenden landwirtschaftlichen Verbrauchs	717,26	0,93167	142,6	148,0	136,6	136,6	- 7,7	± 0,0
3	Saat- und Pflanzgut	36,37	1,08476	122,0	127,4	116,5	115,2	- 9,6	- 1,1
4	Energie und Schmierstoffe	112,51	0,78329	143,1	143,6	148,0	150,8	+ 5,0	+ 1,9
5	Heizstoffe	15,59	0,60096	146,3	157,6	149,1	154,1	- 2,2	+ 3,4
6	Treibstoffe	66,93	0,74054	138,1	137,2	144,7	147,5	+ 7,5	+ 1,9
7	Elektrischer Strom	26,21	1,07634	154,9	153,1	157,0	159,1	+ 3,9	+ 1,3
8	Schmierstoffe	3,78	0,86766	135,8	132,1	137,4	137,6	+ 4,2	+ 0,1
9	Düngemittel	74,19	1,03488	303,5	341,3	261,6	247,7	- 27,4	- 5,3
10	Pflanzenschutzmittel	51,54	0,95101	99,5	99,4	100,4	100,2	+ 0,8	- 0,2
11	Fungizide	17,12	0,93797	92,6	97,1	92,1	93,1	- 4,1	+ 1,1
12	Insektizide	4,89	0,90212	98,3	97,7	100,1	94,4	- 3,4	- 5,7
13	Herbizide	26,44	0,98700	105,6	103,4	107,1	107,1	+ 3,6	± 0,0
14	Sonstige Mittel	3,09	0,90827	87,5	80,8	89,7	89,7	+ 11,0	± 0,0
15	Futtermittel	182,88	1,03463	121,2	126,4	112,3	115,0	- 9,0	+ 2,4
16	Einzelfuttermittel darunter	27,16	0,92165	112,4	114,0	104,5	115,1	+ 1,0	+ 10,1
17	Getreide und Mühlennachprodukte	8,94	1,10543	91,1	96,5	82,2	89,1	- 7,7	+ 8,4
18	Ölkuchen und -schrot	12,87	0,78584	119,2	117,5	109,6	126,8	+ 7,9	+ 15,7
19	Mischfuttermittel	155,72	1,05967	122,8	128,6	113,7	115,0	- 10,6	+ 1,1
20	Mischfuttermittel für Kälber	10,24	1,21625	116,3	125,1	102,6	103,2	- 17,5	+ 0,6
21	Mischfuttermittel für Rinder	43,02	1,07946	123,9	133,3	109,4	110,1	- 17,4	+ 0,6
22	Mischfuttermittel für Schweine	58,64	1,02723	121,5	126,5	113,9	117,1	- 7,4	+ 2,8
23	Mischfuttermittel für Geflügel	43,82	1,02824	124,9	127,7	120,2	119,6	- 6,3	- 0,5
24	Veterinärleistungen	109,60	0,90171	118,8	118,8	118,8	119,3	+ 0,4	+ 0,4
25	Instandhaltung und Reparatur von Geräten	73,54	0,85530	136,5	135,5	137,2	139,7	+ 3,1	+ 1,8
26	Instandhaltung und Reparatur von Wirtschaftsgebäuden u. sonst. Bauten	27,31	0,96887	118,0	117,1	118,4	118,5	+ 1,2	+ 0,1
27	Sonstige Waren und Dienstleistungen	49,32	0,94373	113,9	113,9	113,9	114,8	+ 0,8	+ 0,8
28	Waren und Dienstleistungen landwirtschaftlicher Investitionen	282,74	0,95681	123,9	123,5	124,3	124,6	+ 0,9	+ 0,2
29	Material	209,12	0,93879	124,9	124,6	125,5	125,9	+ 1,0	+ 0,3
30	Maschinen und sonstige Ausrüstungsgüter	104,75	0,92229	127,8	127,1	128,8	129,3	+ 1,7	+ 0,4
31	Maschinen und Geräte für die Bodenbearbeitung	16,23	0,91959	118,9	118,9	118,9	118,9	± 0,0	± 0,0
32	Maschinen und Geräte für die Erntebergung	56,16	0,91308	130,8	130,1	132,3	133,2	+ 2,4	+ 0,7
33	Maschinen und Einrichtungen der Innenwirtschaft	32,36	0,94318	127,0	126,0	127,7	127,6	+ 1,3	- 0,1
34	Fahrzeuge	104,37	0,96080	122,1	122,0	122,3	122,6	+ 0,5	+ 0,2
35	Zugmaschinen	77,32	0,96422	125,5	125,5	125,5	126,1	+ 0,5	+ 0,5
36	Sonstige Fahrzeuge	27,05	0,95785	112,3	112,0	113,1	112,6	+ 0,5	- 0,4
37	Bauten	73,62	1,01013	120,9	120,7	120,9	120,8	+ 0,1	- 0,1

Deutschland

4 Index der Einkaufspreise landwirtschaftlicher Betriebsmittel

(Mittelfristige Übersicht)

Absolute Werte

2000 = 100

Jahr Monat	Betriebsmittel insgesamt	Waren und Dienstleistungen des laufenden landwirtschaftlichen Verbrauchs								Waren und Dienstleistungen ldw. Investitionen		
		Zusammen	darunter						Zusammen	Material	Bauten	
			Saat- und Pflanzgut	Energie und Schmierstoffe	Düngemittel	Futtermittel	Instandhal- tung und Reparatur von Geräten	Sonstige Waren und Dienst- leistungen				
Gewicht	A) 1000 B) 1000	723,73 717,26	38,46 36,37	109,54 112,51	72,21 74,19	193,14 182,88	71,65 73,54	49,81 49,32	276,27 282,74	202,47 209,12	73,80 73,62	
2006 D	A) 111,2 D B) 111,5	112,1 112,4	104,8 104,8	139,6 139,6	133,4 133,3	99,7 99,7	121,2 121,1	109,0 108,9	109,0 109,0	110,0 110,0	106,2 106,2	
2007 D	A) 119,1 D B) 121,1	121,7 123,5	118,2 118,2	141,1 144,7	146,2 149,9	123,5 123,6	124,7 127,8	110,6 111,3	112,1 115,0	112,4 115,3	111,2 114,1	
2008 D	A) 139,6 D B) 142,0	148,8 151,3	140,6 140,7	164,8 169,0	274,1 281,1	150,9 150,9	129,7 133,0	112,1 112,8	115,6 118,6	115,6 118,6	115,5 118,5	
2009 D	A) 134,5 D B) 137,3	139,8 142,6	122,0 122,0	139,4 143,1	295,9 303,5	121,3 121,2	133,1 136,5	113,2 113,9	120,7 123,9	121,8 124,9	117,8 120,9	
ohne Umsatzsteuer												
2005 Januar	106,7	106,7	104,3	121,5	121,2	98,2	117,3	106,9	106,6	108,0	103,0	
April	107,8	108,2	103,0	128,4	123,1	99,1	117,5	107,0	106,7	107,6	104,3	
Juli	108,4	109,0	102,5	134,2	123,1	98,7	117,9	107,2	106,7	107,5	104,5	
Oktober	109,2	110,0	102,1	140,5	126,5	97,2	118,4	107,4	107,3	108,2	104,7	
2006 Januar	109,7	110,3	102,4	136,8	130,0	98,1	120,3	108,4	108,3	109,4	105,0	
April	111,1	112,0	104,4	140,8	133,5	98,7	120,8	108,8	108,7	109,8	105,6	
Juli	111,5	112,5	104,8	142,4	134,1	99,0	121,5	109,1	108,9	109,8	106,3	
Oktober	112,5	113,4	107,6	138,3	135,9	103,1	122,1	109,7	110,0	110,8	107,8	
2007 Januar	114,4	115,6	111,9	133,9	137,6	109,7	123,7	110,1	111,3	112,1	109,2	
April	117,2	119,2	116,7	140,3	146,1	115,0	124,4	110,4	111,9	112,2	111,0	
Juli	118,7	121,2	116,8	143,5	146,1	120,5	124,4	110,8	112,2	112,3	112,0	
Oktober	125,9	130,9	127,2	146,5	154,9	148,9	126,1	111,2	112,9	113,0	112,7	
2008 Januar	131,1	137,7	138,6	153,7	186,7	153,6	128,4	111,7	113,8	113,9	113,4	
April	138,3	147,3	144,1	164,8	247,4	158,8	129,0	112,0	114,7	114,8	114,7	
Juli	144,7	155,7	142,6	181,1	294,6	155,6	129,8	112,2	115,9	115,9	116,7	
Oktober	144,3	154,4	137,2	159,4	367,5	135,4	131,5	112,4	117,8	117,9	117,7	
2009 Januar	138,3	145,1	127,4	139,9	332,8	126,5	132,2	113,2	120,4	121,4	117,6	
April	137,1	143,4	122,5	137,0	328,6	124,1	132,9	113,2	120,6	121,6	118,0	
Juli	132,3	136,8	121,6	136,6	267,2	122,1	133,4	113,0	120,6	121,7	117,8	
Oktober	130,4	133,9	116,5	144,2	255,1	112,3	133,8	113,3	121,1	122,4	117,8	
2010 Januar	130,5	134,0	115,2	147,0	241,5	115,0	136,2	114,2	121,4	122,7	117,7	
April												
Juli												
Oktober												
einschließlich Umsatzsteuer												
2005 Januar	106,9	107,0	104,3	121,5	121,2	98,2	117,2	106,8	106,7	108,0	103,0	
April	108,0	108,5	103,0	128,4	123,0	99,0	117,5	106,9	106,8	107,6	104,3	
Juli	108,6	109,3	102,5	134,2	123,0	98,7	117,8	107,1	106,7	107,5	104,5	
Oktober	109,5	110,3	102,0	140,5	126,5	97,2	118,4	107,4	107,3	108,2	104,7	
2006 Januar	110,0	110,6	102,3	136,8	130,0	98,0	120,2	108,3	108,3	109,4	105,0	
April	111,4	112,4	104,4	140,8	133,5	98,7	120,7	108,7	108,7	109,8	105,6	
Juli	111,8	112,9	104,8	142,4	134,0	99,0	121,5	109,1	108,9	109,8	106,3	
Oktober	112,7	113,7	107,6	138,3	135,8	103,1	122,2	109,6	110,0	110,8	107,8	
2007 Januar	116,5	117,4	111,9	137,3	141,1	109,8	126,9	110,8	114,2	115,0	112,0	
April	119,3	121,0	116,7	143,9	149,8	115,0	127,5	111,1	114,8	115,1	113,9	
Juli	120,8	123,0	116,9	147,2	149,8	120,5	127,6	111,5	115,1	115,2	114,9	
Oktober	127,7	132,4	127,2	150,4	158,9	148,9	129,3	111,9	115,8	115,9	115,6	
2008 Januar	133,1	139,5	138,6	157,7	191,5	153,6	131,7	112,4	116,7	116,8	116,3	
April	140,5	149,5	144,2	169,0	253,7	158,8	132,3	112,7	117,7	117,7	117,7	
Juli	147,2	158,4	142,6	185,8	302,2	155,6	133,1	112,9	118,9	118,9	119,1	
Oktober	147,2	157,6	137,2	163,5	376,9	135,4	134,9	113,2	120,9	120,9	120,8	
2009 Januar	141,1	148,0	127,4	143,6	341,3	126,4	135,5	113,9	123,5	124,6	120,7	
April	139,9	146,3	122,4	140,6	337,0	124,0	136,3	113,9	123,8	124,8	121,0	
Juli	134,9	139,3	121,6	140,1	274,0	122,1	136,8	113,7	123,8	124,8	120,9	
Oktober	133,1	136,6	116,5	148,0	261,6	112,3	137,2	113,9	124,3	125,5	120,9	
2010 Januar	133,2	136,6	115,2	150,8	247,7	115,0	139,7	114,8	124,6	125,9	120,8	
April												
Juli												
Oktober												

A) ohne Umsatzsteuer

B) einschließlich pauschalierter Umsatzsteuer

Deutschland

4 Index der Einkaufspreise landwirtschaftlicher Betriebsmittel  
(Mittelfristige Übersicht)

Relative Veränderungen gegenüber dem entsprechenden Vorjahresergebnis  
Prozent

Jahr Monat	Betriebsmittel insgesamt	Waren und Dienstleistungen des laufenden landwirtschaftlichen Verbrauchs								Waren und Dienstleistungen ldw. Investitionen		
		Zusammen	darunter						Zusammen	Material	Bauten	
			Saat- und Pflanzgut	Energie und Schmierstoffe	Düngemittel	Futtermittel	Instandhal- tung und Reparatur von Geräten	Sonstige Waren und Dienst- leistungen				
Gewicht	A) 1000	723,73	38,46	109,54	72,21	193,14	71,65	49,81	276,27	202,47	73,80	
	B) 1000	717,26	36,37	112,51	74,19	182,88	73,54	49,32	282,74	209,12	73,62	
2006 D	A)	+ 3,0	+ 3,3	+ 1,7	+ 6,4	+ 8,0	+ 1,4	+ 2,9	+ 1,8	+ 2,1	+ 2,0	+ 2,0
	B)	+ 3,0	+ 3,3	+ 1,7	+ 6,4	+ 8,0	+ 1,4	+ 2,9	+ 1,7	+ 2,0	+ 2,0	+ 2,0
2007 D	A)	+ 7,1	+ 8,6	+ 12,8	+ 1,1	+ 9,6	+ 23,9	+ 2,9	+ 1,5	+ 2,8	+ 2,2	+ 4,7
	B)	+ 8,6	+ 9,9	+ 12,8	+ 3,7	+ 12,5	+ 24,0	+ 5,5	+ 2,2	+ 5,5	+ 4,8	+ 7,4
2008 D	A)	+ 17,2	+ 22,3	+ 19,0	+ 16,8	+ 87,5	+ 22,2	+ 4,0	+ 1,4	+ 3,1	+ 2,8	+ 3,9
	B)	+ 17,3	+ 22,5	+ 19,0	+ 16,8	+ 87,5	+ 22,1	+ 4,1	+ 1,3	+ 3,1	+ 2,9	+ 3,9
2009 D	A)	- 3,7	- 6,0	- 13,2	- 15,4	+ 8,0	- 19,6	+ 2,6	+ 1,0	+ 4,4	+ 5,4	+ 2,0
	B)	- 3,3	- 5,8	- 13,3	- 15,3	+ 8,0	- 19,7	+ 2,6	+ 1,0	+ 4,5	+ 5,3	+ 2,0
ohne Umsatzsteuer												
2005 Januar	- 0,5	- 1,5	- 5,8	+ 9,4	+ 6,7	- 13,3	+ 4,5	+ 2,7	+ 2,1	+ 2,3	+ 1,9	
April	- 0,7	- 1,7	- 7,5	+ 13,3	+ 6,7	- 16,0	+ 3,5	+ 2,0	+ 1,7	+ 1,6	+ 2,0	
Juli	+ 0,6	+ 0,3	- 5,3	+ 15,8	+ 9,5	- 12,5	+ 3,0	+ 1,9	+ 1,3	+ 1,2	+ 1,5	
Oktober	+ 2,2	+ 2,5	- 2,4	+ 11,2	+ 8,1	- 2,7	+ 2,6	+ 1,8	+ 1,3	+ 1,2	+ 1,7	
2006 Januar	+ 2,8	+ 3,4	- 1,8	+ 12,6	+ 7,3	- 0,1	+ 2,6	+ 1,4	+ 1,6	+ 1,3	+ 1,9	
April	+ 3,1	+ 3,5	+ 1,4	+ 9,7	+ 8,4	- 0,4	+ 2,8	+ 1,7	+ 1,9	+ 2,0	+ 1,2	
Juli	+ 2,9	+ 3,2	+ 2,2	+ 6,1	+ 8,9	+ 0,3	+ 3,1	+ 1,8	+ 2,1	+ 2,1	+ 1,7	
Oktober	+ 3,0	+ 3,1	+ 5,4	- 1,6	+ 7,4	+ 6,1	+ 3,1	+ 2,1	+ 2,5	+ 2,4	+ 3,0	
2007 Januar	+ 4,3	+ 4,8	+ 9,3	- 2,1	+ 5,8	+ 11,8	+ 2,8	+ 1,6	+ 2,8	+ 2,5	+ 4,0	
April	+ 5,5	+ 6,4	+ 11,8	- 0,4	+ 9,4	+ 16,5	+ 3,0	+ 1,5	+ 2,9	+ 2,2	+ 5,1	
Juli	+ 6,5	+ 7,7	+ 11,5	+ 0,8	+ 8,9	+ 21,7	+ 2,4	+ 1,6	+ 3,0	+ 2,3	+ 5,4	
Oktober	+ 11,9	+ 15,4	+ 18,2	+ 5,9	+ 14,0	+ 44,4	+ 3,3	+ 1,4	+ 2,6	+ 2,0	+ 4,5	
2008 Januar	+ 14,6	+ 19,1	+ 23,9	+ 14,8	+ 35,7	+ 40,0	+ 3,8	+ 1,5	+ 2,2	+ 1,6	+ 3,8	
April	+ 18,0	+ 23,6	+ 23,5	+ 17,5	+ 69,3	+ 38,1	+ 3,7	+ 1,4	+ 2,5	+ 2,3	+ 3,3	
Juli	+ 21,9	+ 28,5	+ 22,1	+ 26,2	+101,6	+ 29,1	+ 4,3	+ 1,3	+ 3,3	+ 3,2	+ 3,7	
Oktober	+ 14,6	+ 18,0	+ 7,9	+ 8,8	+137,2	- 9,1	+ 4,3	+ 1,1	+ 4,3	+ 4,3	+ 4,4	
2009 Januar	+ 5,5	+ 5,4	- 8,1	- 9,0	+ 78,3	- 17,6	+ 3,0	+ 1,3	+ 5,8	+ 6,6	+ 3,7	
April	- 0,9	- 2,6	- 15,0	- 16,9	+ 32,8	- 21,9	+ 3,0	+ 1,1	+ 5,1	+ 5,9	+ 2,9	
Juli	- 8,6	- 12,1	- 14,7	- 24,6	- 9,3	- 12,1	+ 2,8	+ 0,7	+ 4,1	+ 5,0	+ 1,5	
Oktober	- 9,6	- 13,3	- 15,1	- 9,5	- 30,6	- 17,1	+ 1,7	+ 0,8	+ 2,8	+ 3,8	+ 0,1	
2010 Januar	- 5,6	- 7,6	- 9,6	+ 5,1	- 27,4	- 9,1	+ 3,0	+ 0,9	+ 0,8	+ 1,1	+ 0,1	
April												
Juli												
Oktober												
einschließlich Umsatzsteuer												
2005 Januar	- 0,2	- 1,1	- 5,8	+ 9,4	+ 6,7	- 13,3	+ 4,5	+ 2,6	+ 2,2	+ 2,3	+ 1,9	
April	- 0,5	- 1,3	- 7,5	+ 13,3	+ 6,6	- 16,1	+ 3,5	+ 2,0	+ 1,7	+ 1,6	+ 2,0	
Juli	+ 0,8	+ 0,6	- 5,3	+ 15,8	+ 9,4	- 12,4	+ 2,9	+ 1,9	+ 1,2	+ 1,2	+ 1,5	
Oktober	+ 2,3	+ 2,6	- 2,5	+ 11,2	+ 8,1	- 2,7	+ 2,6	+ 1,8	+ 1,3	+ 1,2	+ 1,7	
2006 Januar	+ 2,9	+ 3,4	- 1,9	+ 12,6	+ 7,3	- 0,2	+ 2,6	+ 1,4	+ 1,5	+ 1,3	+ 1,9	
April	+ 3,1	+ 3,6	+ 1,4	+ 9,7	+ 8,5	- 0,3	+ 2,7	+ 1,7	+ 1,8	+ 2,0	+ 1,2	
Juli	+ 2,9	+ 3,3	+ 2,2	+ 6,1	+ 8,9	+ 0,3	+ 3,1	+ 1,9	+ 2,1	+ 2,1	+ 1,7	
Oktober	+ 2,9	+ 3,1	+ 5,5	- 1,6	+ 7,4	+ 6,1	+ 3,2	+ 2,0	+ 2,5	+ 2,4	+ 3,0	
2007 Januar	+ 5,9	+ 6,1	+ 9,4	+ 0,4	+ 8,5	+ 12,0	+ 5,6	+ 2,3	+ 5,4	+ 5,1	+ 6,7	
April	+ 7,1	+ 7,7	+ 11,8	+ 2,2	+ 12,2	+ 16,5	+ 5,6	+ 2,2	+ 5,6	+ 4,8	+ 7,9	
Juli	+ 8,1	+ 8,9	+ 11,5	+ 3,4	+ 11,8	+ 21,7	+ 5,0	+ 2,2	+ 5,7	+ 4,9	+ 8,1	
Oktober	+ 13,3	+ 16,4	+ 18,2	+ 8,7	+ 17,0	+ 44,4	+ 5,8	+ 2,1	+ 5,3	+ 4,6	+ 7,2	
2008 Januar	+ 14,2	+ 18,8	+ 23,9	+ 14,9	+ 35,7	+ 39,9	+ 3,8	+ 1,4	+ 2,2	+ 1,6	+ 3,8	
April	+ 17,8	+ 23,5	+ 23,6	+ 17,4	+ 69,4	+ 38,1	+ 3,8	+ 1,4	+ 2,5	+ 2,3	+ 3,3	
Juli	+ 21,9	+ 28,8	+ 22,0	+ 26,2	+101,7	+ 29,1	+ 4,3	+ 1,3	+ 3,3	+ 3,2	+ 3,7	
Oktober	+ 15,3	+ 19,0	+ 7,9	+ 8,7	+137,2	- 9,1	+ 4,3	+ 1,2	+ 4,4	+ 4,3	+ 4,5	
2009 Januar	+ 6,0	+ 6,1	- 8,1	- 8,9	+ 78,2	- 17,7	+ 2,9	+ 1,3	+ 5,8	+ 6,7	+ 3,8	
April	- 0,4	- 2,1	- 15,1	- 16,8	+ 32,8	- 21,9	+ 3,0	+ 1,1	+ 5,2	+ 6,0	+ 2,8	
Juli	- 8,4	- 12,1	- 14,7	- 24,6	- 9,3	- 21,5	+ 2,8	+ 0,7	+ 4,1	+ 5,0	+ 1,5	
Oktober	- 9,6	- 13,3	- 15,1	- 9,5	- 30,6	- 17,1	+ 1,7	+ 0,6	+ 2,8	+ 3,8	+ 0,1	
2010 Januar	- 5,6	- 7,7	- 9,6	+ 5,0	- 27,4	- 9,0	+ 3,1	+ 0,8	+ 0,9	+ 1,0	+ 0,1	
April												
Juli												
Oktober												

A) ohne Umsatzsteuer

B) einschließlich pauschalierter Umsatzsteuer



Deutschland

5 Index der Erzeugerpreise forstwirtschaftlicher Produkte aus den Staatsforsten  
(Aktuelle Ergebnisse)

2005 = 100

Lfd. Nr.	Forstwirtschaftliches Produkt	Wägungsanteil am Gesamtindex in Promille	Verketzungsfaktor	2009	2008	2009	2009	Veränderung Dez. gegenüber	
				Durchschnitt 1)	Dez.	Nov.	Dez.	Dez. 2008	Nov. 2009
ohne Umsatzsteuer									
1	Rohholz insgesamt	1000	1,05717	123,2	131,6	122,9	125,5	- 4,6	+ 2,1
2	Stammholz und Stammholzabschnitte	790,91	1,07432	117,6	122,6	117,9	120,9	- 1,4	+ 2,5
3	Eiche Stammholz	48,62	0,89935	126,4	129,2	111,1	122,2	- 5,4	+ 10,0
4	Eiche B	26,27	0,92798	122,6	116,8	102,1	122,5	+ 4,9	+ 20,0
5	darunter								
6	Eiche B L 5	6,03	0,86968	108,0	111,2	96,2	112,7	+ 1,3	+ 17,2
7	Eiche B L 6	7,87	1,04088	143,9	126,1	108,2	144,2	+ 14,4	+ 33,3
8	Eiche C	22,35	.	130,9	143,8	121,7	122,0	- 15,2	+ 0,2
9	darunter								
10	Eiche C L 3	7,60	.	128,3	138,4	116,5	114,5	- 17,3	- 1,7
11	Eiche C L 4	6,28	.	129,5	137,5	118,6	124,7	- 9,3	+ 5,1
12	Buche Stammholz	74,92	1,34456	110,8	114,6	103,7	112,1	- 2,2	+ 8,1
13	Buche B	29,11	1,35492	103,9	109,8	102,4	105,8	- 3,6	+ 3,3
14	darunter								
15	Buche B L 3	4,80	1,31145	95,0	102,4	85,6	91,7	- 10,4	+ 7,1
16	Buche B L 4	8,36	1,41128	109,2	114,5	109,6	103,2	- 9,9	- 5,8
17	Buche C	45,81	.	115,2	117,7	104,5	116,0	- 1,4	+ 11,0
18	darunter								
19	Buche C L 4	17,68	.	113,3	119,4	103,7	107,0	- 10,4	+ 3,2
20	Buche C L 5	13,33	.	111,5	111,8	98,8	118,8	+ 6,3	+ 20,2
21	Fichte	550,44	1,01881	116,4	120,1	119,3	121,2	+ 0,9	+ 1,6
22	Fichte Stammholz	422,14	1,02299	118,8	121,4	121,6	124,0	+ 2,1	+ 2,0
23	Fichte B	297,24	1,03448	118,0	120,8	120,5	122,9	+ 1,7	+ 2,0
24	Fichte B L 1	21,49	1,12570	137,8	141,4	139,5	142,0	+ 0,4	+ 1,8
25	Fichte B L 2	136,86	1,01863	117,0	119,1	118,7	122,1	+ 2,5	+ 2,9
26	Fichte B L 3	104,39	1,00920	115,4	118,7	118,8	120,7	+ 1,7	+ 1,6
27	Fichte B L 4	34,50	1,06054	117,4	120,7	121,2	121,2	+ 0,4	+ 0,0
28	Fichte C	124,90	.	120,7	122,9	124,0	126,5	+ 2,9	+ 2,0
29	Fichte C L 1	8,64	.	128,9	136,9	122,7	129,2	- 5,6	+ 5,3
30	Fichte C L 2	47,20	.	124,5	127,8	128,3	133,5	+ 4,5	+ 4,1
31	Fichte C L 3	46,65	.	117,8	118,8	122,3	122,9	+ 3,5	+ 0,5
32	Fichte C L 4	22,41	.	115,7	115,7	118,9	118,3	+ 2,2	- 0,5
33	Fichte Stammholzabschnitte	128,30	.	108,4	115,8	111,7	112,2	- 3,1	+ 0,4
34	Fichte B/C	128,30	.	108,4	115,8	111,7	112,2	- 3,1	+ 0,4
35	Fichte B/C L 1	25,23	.	98,7	112,2	99,6	103,6	- 7,7	+ 4,0
36	Fichte B/C L 2	65,47	.	110,8	115,8	115,3	116,5	+ 0,6	+ 1,0
37	Fichte B/C L 3	37,60	.	110,7	118,3	113,6	110,6	- 6,5	- 2,6
38	Kiefer	116,93	1,08013	124,0	136,4	123,5	124,2	- 8,9	+ 0,6
39	Kiefer Stammholz	71,23	1,09769	128,8	135,6	130,7	128,3	- 5,4	- 1,8
40	Kiefer B	34,89	1,10913	127,4	131,5	131,7	130,2	- 1,0	- 1,1
41	darunter								
42	Kiefer B L 2	15,27	1,08603	127,7	128,2	129,6	134,3	+ 4,8	+ 3,6
43	Kiefer B L 3	10,18	1,22991	126,2	130,9	131,7	125,5	- 4,1	- 4,7
44	Kiefer C	36,34	1,09002	130,2	139,6	129,7	126,5	- 9,4	- 2,5
45	darunter								
46	Kiefer C L 2	17,71	1,07275	130,4	139,0	131,2	126,3	- 9,1	- 3,7
47	Kiefer C L 3	12,35	1,16055	127,3	137,6	124,9	125,9	- 8,5	+ 0,8
48	Kiefer Stammholzabschnitte	45,70	.	116,5	137,6	112,3	117,8	- 14,4	+ 4,9
49	Kiefer B	17,49	.	122,2	147,8	113,4	126,7	- 14,3	+ 11,7
50	darunter								
51	Kiefer B L 1	4,04	.	93,7	121,4	99,2	106,9	- 11,9	+ 7,8
52	Kiefer B L 2	9,66	.	136,8	166,5	119,4	131,2	- 21,2	+ 9,9
53	Kiefer B/C	28,21	.	113,0	131,3	111,5	112,3	- 14,5	+ 0,7
54	darunter								
55	Kiefer B/C L 1	8,10	.	100,5	116,0	100,6	103,0	- 11,2	+ 2,4
56	Kiefer B/C L 2	14,84	.	125,5	145,1	123,1	123,7	- 14,7	+ 0,5
57	Industrieholz	209,09	0,97778	144,5	165,8	141,9	142,9	- 13,8	+ 0,7
58	Eiche	9,41	0,95863	225,2	223,5	233,0	229,2	+ 2,6	- 1,6
59	Buche	58,06	0,86335	150,0	156,4	144,9	147,9	- 5,4	+ 2,1
60	Fichte	66,10	0,86540	125,2	158,1	122,6	126,3	- 20,1	+ 3,0
61	Kiefer	75,52	1,33561	147,0	172,5	145,2	142,8	- 17,2	- 1,7

1) Berechnet durch Wägung der Vierteljahresdurchschnittsmesszahlen der einzelnen Stärkeklassen mit den entsprechenden Vierteljahresumsätzen im Kalenderjahr 2005.

Deutschland

5 Index der Erzeugerpreise forstwirtschaftlicher Produkte aus den Staatsforsten  
(Aktuelle Ergebnisse)

2005 = 100

Lfd. Nr.	Forstwirtschaftliches Produkt	Wägungsanteil am Gesamtindex in Promille	Verketzungsfaktor	2008	2008	2009	2009	Veränderung Dez. gegenüber	
				Durchschnitt 1)	Dez.	Nov.	Dez.	Dez. 2008	Nov. 2009
einschließlich pauschalierter Umsatzsteuer									
1	Rohholz insgesamt	1000	1,05717	123,8	132,2	123,5	126,1	- 4,6	+ 2,1
2	Stammholz und Stammholzabschnitte	790,91	1,07432	118,1	123,1	118,5	121,4	- 1,4	+ 2,4
3	Eiche Stammholz	48,61	0,89935	127,0	129,8	111,6	122,8	- 5,4	+ 10,0
4	Eiche B	26,27	0,92798	123,2	117,4	102,6	123,0	+ 4,8	+ 19,9
5	darunter								
6	Eiche B L 5	6,03	0,86968	108,5	111,6	96,7	113,2	+ 1,4	+ 17,1
7	Eiche B L 6	7,87	1,04088	144,6	126,7	108,7	144,9	+ 14,4	+ 33,3
8	Eiche C	22,34	.	131,5	144,5	122,2	122,6	- 15,2	+ 0,3
9	darunter								
10	Eiche C L 3	7,59	.	128,9	139,0	117,1	115,1	- 17,2	- 1,7
11	Eiche C L 4	6,28	.	130,1	138,1	119,2	125,2	- 9,3	+ 5,0
12	Buche Stammholz	74,92	1,34456	111,3	115,2	104,2	112,6	- 2,3	+ 8,1
13	Buche B	29,11	1,35492	104,4	110,3	103,0	106,3	- 3,6	+ 3,2
14	darunter								
15	Buche B L 3	4,80	1,31145	95,5	103,0	86,1	92,2	- 10,5	+ 7,1
16	Buche B L 4	8,36	1,41128	109,7	115,1	110,1	103,6	- 10,0	- 5,9
17	Buche C	45,81	.	115,7	118,3	105,0	116,6	- 1,4	+ 11,0
18	darunter								
19	Buche C L 4	17,68	.	113,8	120,0	104,2	107,5	- 10,4	+ 3,2
20	Buche C L 5	13,33	.	112,0	112,4	99,2	119,5	+ 6,3	+ 20,5
21	Fichte	550,45	1,01881	116,9	120,7	119,8	121,8	+ 0,9	+ 1,7
22	Fichte Stammholz	422,14	1,02299	119,4	122,0	122,1	124,6	+ 2,1	+ 2,0
23	Fichte B	297,25	1,03448	118,5	121,4	121,1	123,5	+ 1,7	+ 2,0
24	Fichte B L 1	21,49	1,12570	138,5	142,1	140,2	142,7	+ 0,4	+ 1,8
25	Fichte B L 2	136,86	1,01863	117,5	119,7	119,3	122,6	+ 2,4	+ 2,8
26	Fichte B L 3	104,40	1,00920	116,0	119,3	119,3	121,2	+ 1,6	+ 1,6
27	Fichte B L 4	34,50	1,06054	118,0	121,2	121,8	121,8	+ 0,5	+ 0,0
28	Fichte C	124,89	.	121,3	123,5	124,6	127,1	+ 2,9	+ 2,0
29	Fichte C L 1	8,64	.	129,5	137,6	123,3	129,8	- 5,7	+ 5,3
30	Fichte C L 2	47,20	.	125,1	128,4	128,9	134,1	+ 4,4	+ 4,0
31	Fichte C L 3	46,64	.	118,4	119,3	122,9	123,4	+ 3,4	+ 0,4
32	Fichte C L 4	22,41	.	116,2	116,2	119,5	118,9	+ 2,3	- 0,5
33	Fichte Stammholzabschnitte	128,31	.	108,9	116,4	112,3	112,8	- 3,1	+ 0,4
34	Fichte B/C	128,31	.	108,9	116,4	112,3	112,8	- 3,1	+ 0,4
35	Fichte B/C L 1	25,24	.	99,2	112,7	100,1	104,0	- 7,7	+ 3,9
36	Fichte B/C L 2	65,47	.	111,3	116,4	115,9	117,1	+ 0,6	+ 1,0
37	Fichte B/C L 3	37,60	.	111,2	118,8	114,2	111,1	- 6,5	- 2,7
38	Kiefer	116,93	1,08013	124,6	137,1	124,1	124,8	- 9,0	+ 0,6
39	Kiefer Stammholz	71,23	1,09769	129,4	136,3	131,3	128,9	- 5,4	- 1,8
40	Kiefer B	34,89	1,10913	128,0	132,1	132,3	130,8	- 1,0	- 1,1
41	darunter								
42	Kiefer B L 2	15,27	1,08603	128,3	128,8	130,2	134,9	+ 4,7	+ 3,6
43	Kiefer B L 3	10,18	1,22879	126,7	131,5	132,2	126,1	- 4,1	- 4,6
44	Kiefer C	36,34	1,09002	130,8	140,3	130,3	127,1	- 9,4	- 2,5
45	darunter								
46	Kiefer C L 2	17,71	1,07275	131,0	139,6	131,9	126,9	- 9,1	- 3,8
47	Kiefer C L 3	12,35	1,16055	128,0	138,2	125,5	126,4	- 8,5	+ 0,7
48	Kiefer Stammholzabschnitte	45,70	.	117,1	138,3	112,8	118,4	- 14,4	+ 5,0
49	Kiefer B	17,49	.	122,8	148,5	114,0	127,3	- 14,3	+ 11,7
50	darunter								
51	Kiefer B L 1	4,04	.	94,2	122,0	99,7	107,4	- 12,0	+ 7,7
52	Kiefer B L 2	9,66	.	137,4	167,3	120,0	131,8	- 21,2	+ 9,8
53	Kiefer B/C	28,21	.	113,6	131,9	112,1	112,9	- 14,4	+ 0,7
54	darunter								
55	Kiefer B/C L 1	8,10	.	101,0	116,6	101,1	103,4	- 11,3	+ 2,3
56	Kiefer B/C L 2	14,84	.	126,2	145,8	123,7	124,3	- 14,7	+ 0,5
57	Industrieholz	209,09	0,97778	145,1	166,6	142,6	143,6	- 13,8	+ 0,7
58	Eiche	9,41	0,95863	226,3	224,6	234,2	230,3	+ 2,5	- 1,7
59	Buche	58,06	0,86335	150,7	157,1	145,6	148,6	- 5,4	+ 2,1
60	Fichte	66,10	0,86540	125,8	158,8	123,2	126,9	- 20,1	+ 3,0
61	Kiefer	75,52	1,33424	147,7	173,4	145,9	143,5	- 17,2	- 1,6

1) Berechnet durch Wägung der Vierteljahresdurchschnittsmesszahlen der einzelnen Stärkeklassen mit den entsprechenden Vierteljahresumsätzen im Kalenderjahr 2005.

Deutschland

6 Index der Erzeugerpreise forstwirtschaftlicher Produkte aus den Staatsforsten  
(Mittelfristige Übersicht)

Absolute Werte

2005 = 100

Jahr Monat	Rohholz insgesamt	Stammholz und Stammholzabschnitte									Industrieholz
		zusammen	Eiche Stammholz	Buche Stammholz	Fichte			Kiefer			
					zusammen	Stammholz	Stammholz- abschnitte	zusammen	Stammholz	Stammholz- abschnitte	
Gewicht A)	1000	790,91	48,62	74,92	550,44	422,14	128,30	116,93	71,23	45,70	209,09
B)	1000	790,91	48,61	74,92	550,45	422,14	128,31	116,93	71,23	45,70	209,09
2005 D A)	100,0	100,0	100,0	100,0	100,0	100,0	100,0	100,0	100,0	100,0	100,0
D B)	100,0	100,0	100,0	100,0	100,0	100,0	100,0	100,0	100,0	100,0	100,0
2006 D A)	111,4	110,0	108,2	100,6	112,3	111,6	114,6	105,8	106,9	104,0	116,8
D B)	111,4	110,0	108,1	100,6	112,3	111,6	114,6	105,8	106,9	104,0	116,7
2007 D A)	128,4	120,4	124,8	109,4	120,9	122,7	114,8	123,1	125,1	120,0	159,0
D B)	129,1	120,9	125,4	109,9	121,5	123,3	115,4	123,7	125,6	120,6	159,8
2008 D A)	134,0	124,8	139,5	120,3	121,7	122,9	117,7	136,1	137,0	134,7	169,0
D B)	134,7	125,4	140,2	120,9	122,3	123,5	118,2	136,7	137,6	135,4	169,8
ohne Umsatzsteuer											
2008 Januar .....	133,4	124,3	133,1	120,2	122,1	124,2	114,9	133,7	137,7	127,5	167,9
Februar .....	136,7	127,6	148,4	122,3	124,5	125,9	120,1	136,7	137,7	135,1	171,4
März .....	137,0	128,7	142,6	122,9	126,0	126,7	123,7	139,1	140,1	137,5	168,6
April .....	138,3	128,1	144,3	122,5	125,4	125,6	124,7	137,9	137,3	138,9	176,8
Mai .....	136,7	126,6	140,9	122,9	123,7	124,9	119,5	137,1	137,8	136,0	174,6
Juni .....	136,1	125,7	138,1	120,2	123,1	123,7	121,2	136,6	135,7	138,0	175,2
Juli .....	133,3	124,5	132,6	119,9	121,8	122,8	118,4	136,7	137,6	135,2	166,5
August .....	131,5	122,9	147,2	120,0	118,9	120,0	115,6	133,5	135,3	130,7	164,0
September ...	130,2	121,5	136,8	120,2	117,6	119,5	111,5	133,9	137,0	129,1	163,4
Oktober .....	130,7	122,0	132,0	115,7	118,7	121,1	110,6	137,6	137,0	138,7	163,5
November ....	131,8	123,4	140,2	116,6	120,4	121,6	116,6	134,7	136,7	131,6	163,7
Dezember ....	131,6	122,6	129,2	114,6	120,1	121,4	115,8	136,4	135,6	137,6	165,8
2009 Januar .....	129,4	121,7	140,0	115,5	118,1	121,9	105,8	134,7	138,0	129,6	158,5
Februar .....	128,8	122,2	141,3	111,4	119,9	122,7	110,8	132,1	135,3	127,1	153,7
März .....	125,6	120,0	127,3	110,5	118,7	121,5	109,6	128,8	132,1	123,7	147,0
April .....	124,4	118,8	121,7	113,7	116,7	119,6	107,1	130,5	132,8	127,0	145,6
Mai .....	121,1	116,0	124,5	115,2	113,4	115,6	106,4	124,8	126,6	121,9	140,4
Juni .....	119,7	114,6	124,3	117,3	112,8	115,0	105,6	117,6	122,1	110,7	138,8
Juli .....	118,8	113,3	121,2	111,3	112,0	114,2	104,8	117,6	122,3	110,4	139,7
August .....	118,1	112,4	114,4	113,9	111,2	112,6	106,6	116,3	121,2	108,8	139,4
September ...	120,5	114,8	123,5	100,4	116,2	118,1	110,0	114,0	127,4	93,3	142,1
Oktober .....	123,3	117,8	126,5	102,3	117,6	120,5	108,0	125,2	129,5	118,4	143,9
November ....	122,9	117,9	111,1	103,7	119,3	121,6	111,7	123,5	130,7	112,3	141,9
Dezember ....	125,5	120,9	122,2	112,1	121,2	124,0	112,2	124,2	128,3	117,8	142,9
einschließlich pauschalierter Umsatzsteuer											
2008 Januar .....	134,0	124,9	133,7	120,7	122,6	124,8	115,4	134,3	138,3	128,1	168,7
Februar .....	137,4	128,2	149,1	122,9	125,1	126,5	120,7	137,3	138,4	135,7	172,2
März .....	137,7	129,3	143,2	123,5	126,6	127,3	124,3	139,7	140,8	138,1	169,4
April .....	139,0	128,7	145,0	123,1	126,0	126,2	125,3	138,6	137,9	139,5	177,6
Mai .....	137,3	127,2	141,6	123,4	124,2	125,5	120,0	137,7	138,4	136,6	175,5
Juni .....	136,7	126,3	138,7	120,8	123,7	124,3	121,7	137,3	136,4	138,7	176,0
Juli .....	133,9	125,1	133,2	120,5	122,4	123,4	119,0	137,3	138,2	135,9	167,3
August .....	132,1	123,5	147,9	120,5	119,5	120,5	116,1	134,1	135,9	131,3	164,7
September ...	130,9	122,0	137,4	120,8	118,2	120,1	112,0	134,5	137,6	129,7	164,2
Oktober .....	131,3	122,6	132,6	116,3	119,2	121,7	111,1	138,3	137,6	139,4	164,3
November ....	132,4	124,0	140,9	117,1	121,0	122,1	117,1	135,4	137,4	132,3	164,5
Dezember ....	132,2	123,1	129,8	115,2	120,7	122,0	116,4	137,1	136,3	138,3	166,6
2009 Januar .....	130,0	122,2	140,7	116,1	118,7	122,4	106,3	135,3	138,6	130,2	159,2
Februar .....	129,4	122,8	142,0	112,0	120,5	123,3	111,3	132,7	135,9	127,7	154,4
März .....	126,2	120,5	127,9	111,0	119,3	122,1	110,2	129,4	132,8	124,3	147,7
April .....	125,0	119,3	122,3	114,2	117,2	120,2	107,6	131,2	133,5	127,6	146,3
Mai .....	121,6	116,5	125,1	115,7	114,0	116,1	106,9	125,4	127,2	122,5	141,1
Juni .....	120,2	115,2	124,9	117,9	113,3	115,5	106,1	118,2	122,6	111,2	139,4
Juli .....	119,4	113,9	121,8	111,8	112,5	114,8	105,3	118,2	122,8	110,9	140,3
August .....	118,6	112,9	115,0	114,4	111,7	113,1	107,1	116,9	121,7	109,3	140,1
September ...	121,1	115,4	124,1	100,8	116,8	118,6	110,6	114,6	128,0	93,7	142,8
Oktober .....	123,8	118,4	127,1	102,8	118,1	121,0	108,5	125,7	130,1	118,9	144,6
November ....	123,5	118,5	111,6	104,2	119,8	122,1	112,3	124,1	131,3	112,8	142,6
Dezember ....	126,1	121,4	122,8	112,6	121,8	124,6	112,8	124,8	128,9	118,4	143,6

A) ohne Umsatzsteuer

B) einschließlich pauschalierter Umsatzsteuer

Deutschland

6 Index der Erzeugerpreise forstwirtschaftlicher Produkte aus den Staatsforsten

(Mittelfristige Übersicht)

Relative Veränderung gegenüber dem Vorjahr

2005 = 100

Jahr Monat	Rohholz insgesamt	Stammholz und Stammholzabschnitte									Industrieholz
		zusammen	Eiche Stammholz	Buche Stammholz	Fichte			Kiefer			
					zusammen	Stammholz	Stammholz- abschnitte	zusammen	Stammholz	Stammholz- abschnitte	
Gewicht A)	1000	790,91	48,62	74,92	550,44	422,14	128,30	116,93	71,23	45,70	209,09
B)	1000	790,91	48,61	74,92	550,45	422,14	128,31	116,93	71,23	45,70	209,09
2005 D A)	+ 4,8	+ 4,9	+ 16,4	- 4,5	+ 6,3	+ 5,8	-	+ 4,6	+ 2,9	-	+ 4,3
D B)	+ 4,8	+ 4,9	+ 16,4	- 4,5	+ 6,3	+ 5,8	-	+ 4,6	+ 2,9	-	+ 4,3
2006 D A)	+ 11,4	+ 10,0	+ 8,2	+ 0,6	+ 12,3	+ 11,6	+ 14,6	+ 5,8	+ 6,9	+ 4,0	+ 16,8
D B)	+ 11,4	+ 10,0	+ 8,1	+ 0,6	+ 12,3	+ 11,6	+ 14,6	+ 5,8	+ 6,9	+ 4,0	+ 16,7
2007 D A)	+ 15,3	+ 9,5	+ 15,3	+ 8,7	+ 7,7	+ 9,9	+ 0,2	+ 16,4	+ 17,0	+ 15,4	+ 36,1
D B)	+ 15,9	+ 9,9	+ 16,0	+ 9,2	+ 8,2	+ 10,5	+ 0,7	+ 16,9	+ 17,5	+ 16,0	+ 36,9
2008 D A)	+ 4,4	+ 3,7	+ 11,8	+ 10,0	+ 0,7	+ 0,2	+ 2,5	+ 10,6	+ 9,5	+ 12,3	+ 6,2
D B)	+ 4,3	+ 3,7	+ 11,8	+ 10,0	+ 0,7	+ 0,2	+ 2,4	+ 10,5	+ 9,6	+ 12,3	+ 6,3
ohne Umsatzsteuer											
2008 Januar .....	+ 4,7	+ 2,3	+ 7,9	+ 13,0	- 2,2	- 2,6	- 0,9	+ 16,6	+ 13,9	+ 21,3	+ 12,2
Februar .....	+ 3,6	+ 1,1	+ 8,4	+ 14,3	- 4,4	- 5,8	+ 1,0	+ 18,9	+ 13,1	+ 29,3	+ 11,5
März .....	+ 4,1	+ 3,7	+ 9,4	+ 13,3	+ 0,0	- 1,7	+ 6,2	+ 13,7	+ 10,9	+ 18,3	+ 5,2
April .....	+ 7,5	+ 6,6	+ 20,3	+ 12,3	+ 3,0	- 0,6	+ 16,9	+ 14,4	+ 11,4	+ 19,4	+ 10,5
Mai .....	+ 4,8	+ 3,3	+ 20,1	+ 11,5	- 1,2	- 1,9	+ 0,9	+ 14,8	+ 14,5	+ 15,4	+ 8,4
Juni .....	+ 6,0	+ 5,1	+ 16,1	+ 11,1	+ 1,8	+ 1,5	+ 3,0	+ 13,0	+ 12,6	+ 13,6	+ 8,3
Juli .....	+ 5,5	+ 5,7	+ 11,1	+ 20,3	+ 2,7	+ 2,6	+ 3,0	+ 9,5	+ 11,1	+ 7,1	+ 4,6
August .....	+ 5,6	+ 5,9	+ 18,8	+ 15,1	+ 2,9	+ 3,6	+ 0,6	+ 9,3	+ 9,6	+ 8,9	+ 4,7
September ...	+ 3,4	+ 4,2	+ 6,9	+ 9,7	+ 3,0	+ 2,5	+ 4,9	+ 4,7	+ 7,2	+ 0,7	+ 1,6
Oktober .....	+ 2,2	+ 2,8	+ 9,7	+ 0,2	+ 1,8	+ 1,6	+ 2,3	+ 5,8	+ 5,2	+ 7,1	+ 0,6
November .....	+ 0,8	+ 1,5	+ 5,6	+ 0,2	+ 0,7	+ 0,2	+ 2,3	+ 3,9	+ 3,6	+ 4,4	- 0,8
Dezember .....	+ 0,8	+ 0,7	- 2,3	- 4,7	+ 1,0	+ 2,3	- 3,3	+ 3,4	+ 1,7	+ 5,9	+ 1,1
2009 Januar .....	- 3,0	- 2,1	+ 5,2	- 3,9	- 3,3	- 1,9	- 7,9	+ 0,7	+ 0,2	+ 1,6	- 5,6
Februar .....	- 5,8	- 4,2	- 4,8	- 8,9	- 3,7	- 2,5	- 7,7	- 3,4	- 1,7	- 5,9	- 10,3
März .....	- 8,3	- 6,8	- 10,7	- 10,1	- 5,8	- 4,1	- 11,4	- 7,4	- 5,7	- 10,0	- 12,8
April .....	- 10,1	- 7,3	- 15,7	- 7,2	- 6,9	- 4,8	- 14,1	- 5,4	- 3,3	- 8,6	- 17,6
Mai .....	- 11,4	- 8,4	- 11,6	- 6,3	- 8,3	- 7,4	- 11,0	- 9,0	- 8,1	- 10,4	- 19,6
Juni .....	- 12,0	- 8,8	- 10,0	- 2,4	- 8,4	- 7,0	- 12,9	- 13,9	- 10,0	- 19,8	- 20,8
Juli .....	- 10,9	- 9,0	- 8,6	- 7,2	- 8,0	- 7,0	- 11,5	- 14,0	- 11,1	- 18,3	- 16,1
August .....	- 10,2	- 8,5	- 22,3	- 5,1	- 6,5	- 6,2	- 7,8	- 12,9	- 10,4	- 16,8	- 15,0
September ...	- 7,5	- 5,5	- 9,7	- 16,5	- 1,2	- 1,2	- 1,3	- 14,9	- 7,0	- 27,7	- 13,0
Oktober .....	- 5,7	- 3,4	- 4,2	- 11,6	- 0,9	- 0,5	- 2,4	- 9,0	- 5,5	- 14,6	- 12,0
November .....	- 6,8	- 4,5	- 20,8	- 11,1	- 0,9	+ 0,0	- 4,2	- 8,3	- 4,4	- 14,7	- 13,3
Dezember .....	- 4,6	- 1,4	- 5,4	- 2,2	+ 0,9	+ 2,1	- 3,1	- 8,9	- 5,4	- 14,4	- 13,8
einschließlich pauschalierter Umsatzsteuer											
2008 Januar .....	+ 4,7	+ 2,3	+ 7,8	+ 12,9	- 2,2	- 2,6	- 0,9	+ 16,5	+ 13,8	+ 21,3	+ 12,2
Februar .....	+ 3,7	+ 1,1	+ 8,4	+ 14,3	- 4,4	- 5,8	+ 1,1	+ 18,9	+ 13,3	+ 29,2	+ 11,5
März .....	+ 4,1	+ 3,7	+ 9,4	+ 13,3	+ 0,0	- 1,7	+ 6,1	+ 13,7	+ 11,0	+ 18,3	+ 5,2
April .....	+ 7,6	+ 6,5	+ 20,2	+ 12,3	+ 3,0	- 0,6	+ 16,9	+ 14,5	+ 11,4	+ 19,4	+ 10,4
Mai .....	+ 4,7	+ 3,4	+ 20,1	+ 11,5	- 1,3	- 1,9	+ 0,8	+ 14,8	+ 14,4	+ 15,4	+ 8,5
Juni .....	+ 6,0	+ 5,2	+ 16,1	+ 11,1	+ 1,8	+ 1,5	+ 3,0	+ 13,0	+ 12,6	+ 13,6	+ 8,3
Juli .....	+ 5,4	+ 5,7	+ 11,2	+ 20,3	+ 2,7	+ 2,7	+ 2,9	+ 9,5	+ 11,1	+ 7,2	+ 4,6
August .....	+ 5,6	+ 6,0	+ 18,8	+ 15,0	+ 2,9	+ 3,6	+ 0,5	+ 9,3	+ 9,6	+ 8,9	+ 4,6
September ...	+ 3,5	+ 4,1	+ 6,8	+ 9,7	+ 3,1	+ 2,6	+ 4,9	+ 4,7	+ 7,2	+ 0,7	+ 1,6
Oktober .....	+ 2,2	+ 2,8	+ 9,7	+ 0,2	+ 1,7	+ 1,6	+ 2,3	+ 5,9	+ 5,2	+ 7,1	+ 0,6
November .....	+ 0,8	+ 1,5	+ 5,6	+ 0,1	+ 0,7	+ 0,2	+ 2,2	+ 4,0	+ 3,6	+ 4,5	- 0,8
Dezember .....	+ 0,8	+ 0,7	- 2,3	- 4,7	+ 1,0	+ 2,3	- 3,2	+ 3,4	+ 1,8	+ 6,0	+ 1,1
2009 Januar .....	- 3,0	- 2,2	+ 5,2	- 3,8	- 3,2	- 1,9	- 7,9	+ 0,7	+ 0,2	+ 1,6	- 5,6
Februar .....	- 5,8	- 4,2	- 4,8	- 8,9	- 3,7	- 2,5	- 7,8	- 3,4	- 1,8	- 5,9	- 10,3
März .....	- 8,4	- 6,8	- 10,7	- 10,1	- 5,8	- 4,1	- 11,3	- 7,4	- 5,7	- 10,0	- 12,8
April .....	- 10,1	- 7,3	- 15,7	- 7,2	- 7,0	- 4,8	- 14,1	- 5,3	- 3,2	- 8,5	- 17,6
Mai .....	- 11,4	- 8,4	- 11,7	- 6,2	- 8,2	- 7,5	- 10,9	- 8,9	- 8,1	- 10,3	- 19,6
Juni .....	- 12,1	- 8,8	- 9,9	- 2,4	- 8,4	- 7,1	- 12,8	- 13,9	- 10,1	- 19,8	- 20,8
Juli .....	- 10,8	- 9,0	- 8,6	- 7,2	- 8,1	- 7,0	- 11,5	- 13,9	- 11,1	- 18,4	- 16,1
August .....	- 10,2	- 8,6	- 22,2	- 5,1	- 6,5	- 6,1	- 7,8	- 12,8	- 10,4	- 16,8	- 14,9
September ...	- 7,5	- 5,4	- 9,7	- 16,6	- 1,2	- 1,2	- 1,3	- 14,8	- 7,0	- 27,8	- 13,0
Oktober .....	- 5,7	- 3,4	- 4,1	- 11,6	- 0,9	- 0,6	- 2,3	- 9,1	- 5,5	- 14,7	- 12,0
November .....	- 6,7	- 4,4	- 20,8	- 11,0	- 1,0	+ 0,0	- 4,1	- 8,3	- 4,4	- 14,7	- 13,3
Dezember .....	- 4,6	- 1,4	- 5,4	- 2,3	+ 0,9	+ 2,1	- 3,1	- 9,0	- 5,4	- 14,4	- 13,8

A) ohne Umsatzsteuer

B) einschließlich pauschalierter Umsatzsteuer

Deutschland

7 Preisindizes in der Land- und Forstwirtschaft

(Langfristige Übersicht für Wirtschafts- bzw. Forstwirtschaftsjahre)

Wirtschaftsjahr 1) bzw. Forstwirtschaftsjahr 2)	Index der Erzeugerpreise landwirtschaftlicher Produkte 2000 = 100			Index der Einkaufspreise landwirtschaftlicher Betriebsmittel 2000 = 100			Index der Erzeugerpreise forstwirtschaftlicher Produkte 2005 = 100		
	Landwirtschaft- liche Produkte insgesamt	Pflanzliche Produkte	Tierische Produkte	Betriebsmittel insgesamt	Waren und Dienstleistungen des laufenden ldw. Verbrauchs	Waren und Dienstleistungen ldw. Investitionen	Rohholz		
							Insgesamt	darunter Stammholz und -abschnitte	
ohne Umsatzsteuer									
1971/72	D	88,7	81,2	88,4	51,7	55,7	38,6	67,2	65,4
1972/73	D	97,4	88,8	97,2	55,8	60,6	40,8	69,2	68,8
1973/74	D	99,1	87,8	99,6	61,2	67,1	43,8	82,1	82,0
1974/75	D	98,4	86,5	99,5	65,0	70,3	48,3	82,4	80,1
1975/76	D	117,2	117,4	112,5	69,1	75,2	50,6	84,2	82,8
1976/77	D	121,5	137,2	111,8	73,6	80,3	52,8	100,1	100,7
1977/78	D	119,1	122,5	113,1	72,6	78,2	54,9	109,3	110,9
1978/79	D	114,8	123,4	107,5	73,5	78,6	56,6	114,1	116,6
1979/80	D	119,9	129,0	112,2	78,6	84,6	59,2	125,7	126,3
1980/81	D	120,4	134,0	111,4	83,2	89,8	62,3	137,4	136,2
1981/82	D	130,8	144,0	121,3	89,6	97,0	65,7	130,5	127,3
1982/83	D	130,1	135,7	122,9	91,5	98,6	68,8	122,5	120,2
1983/84	D	129,4	145,4	119,2	92,8	99,3	71,0	124,1	122,3
1984/85	D	126,0	137,2	117,4	93,2	99,5	72,7	116,4	111,7
1985/86	D	119,8	130,2	111,6	90,6	95,7	74,1	116,4	110,5
1986/87	D	113,8	128,7	104,2	84,7	87,2	76,0	115,0	108,8
1987/88	D	111,9	128,6	102,1	83,7	85,5	77,3	114,4	108,8
1988/89	D	116,8	125,4	109,6	87,4	89,8	79,0	123,1	119,5
1989/90	D	122,1	127,8	115,4	89,7	92,0	81,6	135,2	136,1
1990/91	D	113,9	130,1	104,1	89,2	90,3	85,1	88,6	85,2
1991/92	D	118,3	130,4	110,2	93,2	94,3	89,5	105,8	105,7
1992/93	D	108,4	114,6	99,5	93,0	92,9	92,7	91,4	93,4
1993/94	D	103,9	108,8	99,2	93,2	92,6	94,6	101,1	105,7
1994/95	D	106,7	118,9	99,1	94,0	93,3	95,8	114,6	116,1
1995/96	D	104,6	111,9	99,8	95,5	94,8	97,2	102,7	103,5
1996/97	D	104,1	106,8	101,6	98,5	98,4	97,7	107,1	111,1
1997/98	D	104,3	108,3	101,1	97,6	97,3	98,2	116,0	120,2
1998/99	D	97,5	109,1	90,5	94,7	93,2	98,8	120,4	124,6
1999/00	D	96,0	98,6	93,7	97,6	96,8	99,6	105,7	107,5
2000/01	D	104,0	101,6	105,5	102,9	103,8	100,6	104,2	105,8
2001/02	D	104,9	108,1	102,8	103,9	104,8	101,8	103,7	104,5
2002/03	D	98,6	103,1	95,7	103,5	103,8	102,8	104,1	105,0
2003/04	D	102,5	114,4	94,7	106,0	106,7	104,0	96,2	95,0
2004/05	D	98,6	97,6	99,3	107,3	107,7	106,1	97,2	97,5
2005/06	D	101,1	102,9	99,9	109,6	110,3	107,8	107,3	105,9
2006/07	D	108,8	121,2	100,7	113,9	115,2	110,5	126,5	119,9
2007/08	D	125,3	136,2	118,1	128,5	134,3	113,4	133,6	124,3
2008/09	D	112,3	121,4	106,5	141,1	149,7	118,7	124,9	118,4
einschließlich Umsatzsteuer									
1971/72	D	87,5	80,1	87,6	49,6	53,7	37,0	66,0	64,2
1972/73	D	96,3	87,4	96,2	53,5	58,3	39,0	68,0	67,5
1973/74	D	97,7	86,5	98,6	58,7	64,6	42,0	80,6	80,5
1974/75	D	97,7	85,6	99,0	62,5	67,8	46,1	81,4	79,4
1975/76	D	116,6	116,8	111,9	66,3	72,4	48,3	83,5	82,0
1976/77	D	120,5	136,2	110,8	70,5	77,4	50,5	99,1	99,7
1977/78	D	117,4	121,1	112,0	70,0	75,7	52,8	108,6	110,2
1978/79	D	113,2	121,7	106,0	70,9	76,3	54,6	113,5	116,1
1979/80	D	118,3	127,5	110,8	76,4	82,6	57,7	125,7	126,3
1980/81	D	118,4	132,2	109,5	81,0	87,6	60,6	137,4	136,2
1981/82	D	128,6	141,8	119,3	87,2	94,8	63,9	130,5	127,3
1982/83	D	127,9	133,8	121,1	89,1	96,3	66,9	122,5	120,2
1983/84	D	128,0	143,8	117,9	90,8	97,7	69,8	124,1	122,3
1984/85	D	130,2	141,9	121,3	91,8	98,2	71,4	116,4	111,7
1985/86	D	123,9	134,8	115,6	89,3	94,7	72,8	116,4	110,5
1986/87	D	117,6	133,3	108,0	83,5	86,3	74,6	115,0	108,8
1987/88	D	115,7	133,1	105,5	82,6	84,7	76,0	114,4	108,8
1988/89	D	120,1	129,2	112,4	86,1	88,7	77,7	123,1	119,5
1989/90	D	124,1	130,0	117,4	88,3	90,9	80,1	135,2	136,1
1990/91	D	115,7	132,3	105,9	88,0	89,3	83,6	88,6	85,2
1991/92	D	118,8	131,6	110,5	92,0	93,2	87,8	105,8	105,7
1992/93	D	109,1	115,8	103,7	92,0	92,0	91,4	91,4	93,4
1993/94	D	103,5	108,4	98,9	92,4	91,9	93,7	101,1	105,7
1994/95	D	106,6	118,8	99,0	93,4	92,6	94,9	114,6	116,1
1995/96	D	104,6	112,0	99,8	94,8	94,2	96,4	102,7	103,5
1996/97	D	104,5	107,3	102,0	97,6	97,7	96,8	107,1	111,1
1997/98	D	104,7	108,9	101,4	96,9	96,7	97,5	116,3	120,5
1998/99	D	98,1	109,9	91,1	94,5	93,1	98,7	120,8	125,2
1999/00	D	95,9	98,6	93,6	97,5	96,8	99,6	105,7	107,5
2000/01	D	104,0	101,6	105,5	102,9	103,8	100,6	104,2	105,8
2001/02	D	104,8	108,0	102,8	103,9	104,8	101,8	103,7	104,5
2002/03	D	98,6	103,0	95,7	103,5	103,8	102,8	104,1	105,0
2003/04	D	102,5	114,3	94,7	105,9	106,7	104,1	96,2	95,0
2004/05	D	98,6	97,6	99,3	107,4	107,9	106,2	97,2	97,5
2005/06	D	101,1	102,9	99,9	109,9	110,7	107,8	107,3	105,9
2006/07	D	109,5	121,7	101,5	115,1	116,3	112,0	126,9	120,3
2007/08	D	127,2	138,2	119,9	130,5	136,1	116,3	134,2	124,9
2008/09	D	114,1	123,2	108,1	143,9	152,6	121,8	125,5	119,0

1) Juli bis Juni 2) Oktober bis September