

## Preise

### Preisindizes für die Land- und Forstwirtschaft



**Mai 2009**

Erscheinungsfolge: monatlich  
Erschienen am 03.07.2009  
Artikelnummer: 2170100091054

Fachliche Informationen zu dieser Veröffentlichung können Sie direkt beim Statistischen Bundesamt erfragen:  
Gruppe VA, Telefon: +49 (0)611 75 2078; Fax: +49 (0)611 72 4000 oder über das Kontaktformular:  
<http://www.destatis.de/kontakt/>

© Statistisches Bundesamt, Wiesbaden 2009

Vervielfältigung und Verbreitung, auch auszugsweise, mit Quellenangabe gestattet.

# Inhalt

## Textteil

Erläuterungen

Aktuelle Ergebnisse

Schaubild

## Tabellenteil

- 1 Index der Erzeugerpreise landwirtschaftlicher Produkte, ohne Umsatzsteuer (Aktuelle Ergebnisse)
- 1 Index der Erzeugerpreise landwirtschaftlicher Produkte, einschließlich Umsatzsteuer (Aktuelle Ergebnisse)
- 2 Index der Erzeugerpreise landwirtschaftlicher Produkte (Mittelfristige Übersicht, absolute Werte)
- 2 Index der Erzeugerpreise landwirtschaftlicher Produkte (Mittelfristige Übersicht, relative Veränderungen)
- 3 Index der Einkaufspreise landwirtschaftlicher Betriebsmittel, ohne Umsatzsteuer (Aktuelle Ergebnisse)
- 3 Index der Einkaufspreise landwirtschaftlicher Betriebsmittel, einschließlich Umsatzsteuer (Aktuelle Ergebnisse)
- 4 Index der Einkaufspreise landwirtschaftlicher Betriebsmittel (Mittelfristige Übersicht, absolute Werte)
- 4 Index der Einkaufspreise landwirtschaftlicher Betriebsmittel (Mittelfristige Übersicht, relative Veränderungen)
- 5 Index der Erzeugerpreise forstwirtschaftlicher Produkte aus den Staatsforsten, ohne Umsatzsteuer (Aktuelle Ergebnisse)
- 6 Index der Erzeugerpreise forstwirtschaftlicher Produkte aus den Staatsforsten (Mittelfristige Übersicht, absolute Werte)
- 6 Index der Erzeugerpreise forstwirtschaftlicher Produkte aus den Staatsforsten (Mittelfristige Übersicht, relative Veränderungen)
- 7 Preisindizes in der Land- und Forstwirtschaft (Langfristige Übersicht für Wirtschafts- bzw. Forstwirtschaftsjahre)

Angaben für die **Bundesrepublik Deutschland** nach dem Gebietsstand seit dem 03.10.1990.

## Zeichenerklärung

- p = vorläufige Zahl
- r = berichtigte Zahl
- = nichts vorhanden
- . = Zahlenwert unbekannt oder geheimzuhalten
- ... = Angabe fällt später an

## Abkürzungen

- D = Durchschnitt errechnet aus 12 Monatszahlen

## Erläuterungen

Im Rahmen der Agrar- und Forstpreisstatistik werden folgende drei Indizes berechnet und veröffentlicht:

- a) Index der Erzeugerpreise landwirtschaftlicher Produkte
- b) Index der Einkaufspreise landwirtschaftlicher Betriebsmittel
- c) Index der Erzeugerpreise forstwirtschaftlicher Produkte (aus den Staatsforsten).

1 Der **Index der Erzeugerpreise landwirtschaftlicher Produkte** misst die Entwicklung der Verkaufspreise der Landwirtschaft. Die Bezugsgröße des Gesamtindex ist der Wert der Verkaufserlöse der Landwirtschaft im Basisjahr (gegenwärtig: 2000).

Der **Index der Einkaufspreise landwirtschaftlicher Betriebsmittel** dient zur Messung der Preisentwicklung auf der Ausgabenseite der Landwirtschaft. Als Wertgröße, deren Preiskomponente nachgewiesen wird, dient die Summe der Betriebsausgaben der Landwirtschaft im Basisjahr (gegenwärtig: 2000).

Der **Index der Erzeugerpreise forstwirtschaftlicher Produkte** hat die Aufgabe, die Preisentwicklung für Rohholz inländischer Herkunft aus den Staatsforsten beim Absatz am Inlandsmarkt darzustellen. Die Bezugsgrundlage des Index bildet der Wert der Verkaufserlöse der Forstwirtschaft (Staatsforsten) im Basisjahr (gegenwärtig: 2005).

Im Hinblick auf die wesentlichen Rechengänge können die Indizes als gewogene Durchschnitte aus den Preisveränderungszahlen (Durchschnittsmesszahlen) bezeichnet werden, die für eine repräsentative Auswahl von Produkten bzw. Leistungen (die sog. Preisrepräsentanten) gebildet werden. Die Einzelmesszahlen werden auf der Grundlage des monats- bzw. quartalsweise gewogenen Preisstandes (Erzeugerpreisindizes land- und forstwirtschaftlicher Produkte) bzw. des ungewogenen Preisstandes (Betriebsmittelindex) im Basisjahr (= 100) aus Einzelpreisreihen (einzelner Berichtsstellen) gewonnen.

Für jede Ware bzw. Leistung wird dann aus den dafür vorliegenden Einzelmesszahlen eine Durchschnittsmesszahl als einfaches arithmetisches Mittel gebildet. Die Aggregation der Durchschnittsmesszahlen unter Gewichtung entsprechend der Umsatz- bzw. Ausgabenbedeutung der einzelnen Preisrepräsentanten im Basisjahr ergibt die Indizes für Klassen, Zweige, Gruppen und weitere sinnvolle Zusammenfassungen sowie für den Gesamtindex.

2 Die Einzelpreisreihen beruhen auf den Ergebnissen überwiegend monatlicher – bei Betriebsmitteln ab 1997 vierteljährlicher – **Preiserhebungen** bei einer repräsentativen Auswahl von Berichtsstellen (insbesondere landwirtschaftlichen Genossenschaften, Landhändlern, Marktzentralen, Staatsforstverwaltungen). Damit die Werte einer Einzelpreisreihe nur "reine" Preisveränderungen zum Ausdruck bringen, müssen alle für die Höhe des Preises maßgeblichen Faktoren, die sog. preisbestimmenden Merkmale, solange wie möglich konstant gehalten werden. Dies gilt nicht nur für die Mengeneinheit der beobachteten Preisrepräsentanten und ihre qualitative Beschaffenheit, sondern auch für die verschiedenen Handels-, Liefer- und Zahlungsbedingungen. Ändert sich eines dieser Merkmale, so kann die Differenz zwischen dem neuen und dem zuletzt gemeldeten Preis eine unechte Preisveränderung enthalten, die eliminiert werden muss.

Trotz der Umstellung der monatlichen auf eine vierteljährliche Erhebung wurde der Betriebsmittelindex von 1997 bis 2000 monatlich berechnet, da für rd. zwei Drittel der Preisrepräsentanten ohne spezielle Erhebung weiterhin monatliche Preisdaten aus anderweitigen geeigneten Quellen (z.B. andere amtliche Preisstatistiken, zentrale Preisnotierungen) zur Verfügung standen. In den Monaten, in denen keine Erhebung stattfand, wurden die Preise entweder unverändert fortgeschrieben oder – wenn möglich – interpoliert. Ab dem Jahr 2000 wird der Betriebsmittelindex nur noch vierteljährlich berechnet.

Die monatlich bzw. vierteljährlich ermittelten Preise sind Marktpreise (ohne Umsatzsteuer). Gegenwärtig werden im Rahmen der Agrar- und Forstpreisstatistik rund 860 Berichtsstellen nach ihren Preisen für insgesamt 267 Preisrepräsentanten befragt. Den Indizes liegen zusammen ca. 4 850 Einzelpreisreihen zu Grunde.

- 3 Die Indizes werden nach der sog. **Laspeyres** -Formel berechnet. Das bedeutet, dass die aus dem Basisjahr stammenden **Wägungszahlen** bis zur Umstellung der Indizes auf ein neueres Basisjahr **unverändert bleiben**. Als nächstes Basisjahr ist für die Preisindizes der Landwirtschaft das Jahr 2005 in Aussicht genommen. (Für den Index der Erzeugerpreise forstwirtschaftlicher Produkte wurde dies bereits umgesetzt.) Das letzte Basisjahr vor dem gegenwärtigen Basisjahr war das Jahr 1995. Für längerfristige Vergleiche können bei den Agrar- und Forstpreisindizes durchlaufende Reihen durch Verkettung der gegenwärtigen Berechnungsergebnisse auf Basis 2000 (= 100) mit den früheren Indexzahlen auf Basis 1995 (= 100) für die Zeit vor dem Jahr 2000 gebildet werden. Die Tabellen 1 und 3 enthalten Verkettungsfaktoren, mit denen die Indexzahlen 1995 = 100 für die Zeit vor 2000 zwecks Umbasierung auf 2000 = 100 zu multiplizieren sind bzw. durch die die Indexzahlen 2000 = 100 für die Zeit ab Januar 2000 zwecks Umbasierung auf 1995 = 100 zu dividieren sind. (Für den Index forstwirtschaftlicher Produkte gilt dies analog für die Umrechnung auf 2000 = 100 aus den Indexzahlen auf 2005 = 100.) Die Angabe eines Verkettungsfaktors fehlt bei denjenigen Positionen, für die es keine Indexreihe auf früherer Basis gibt bzw. bei denen eine Verbindung der alten mit der neuen Reihe wegen zu großer Unterschiede in der Auswahl von Preisrepräsentanten problematisch wäre.
- 4 Die Indizes der Erzeugerpreise land- bzw. forstwirtschaftlicher Produkte und der Einkaufspreise landwirtschaftlicher Betriebsmittel werden nicht nur als Gesamtreihen sondern auch für **verschiedene Aggregationsstufen** bis hin zu ausgewählten Preisrepräsentanten veröffentlicht. Wegen der praktischen Bedeutung, die bei den land- und forstwirtschaftlichen Preisindizes und -messzahlen sowohl den Netto- als auch den Bruttonachweisungen zukommt, werden die entsprechenden Indexergebnisse doppelt dargestellt, d.h. sowohl ohne als auch einschließlich **Umsatzsteuer**.
- 5 Während die Tabellen 1, 3 und 5 dem kurzfristigen Vergleich dienen, enthalten die Tabellen 2, 4 und 6 Reihen für einen **mehrjährigen Zeitraum**. In diesen Tabellen werden auch jährlich und monatlich bzw. vierteljährlich die prozentualen Indexveränderungen im Jahresabstand (Jahresveränderungsraten) nachgewiesen. In der Tabelle 7 werden zusätzlich wegen des teilweise bestehenden Interesses an Angaben für Wirtschafts- bzw. Forstwirtschaftsjahre bei den Agrarpreisindizes die Wirtschaftsjahre (Juli bis Juni) 1938/39 und ab 1950/51 und beim Forstpreisindex die Forstwirtschaftsjahre (Oktober bis September) ab 1950/51 nachgewiesen.
- 6 **Weitere methodische Erläuterungen** der Agrar- und Forstpreisstatistik finden sich in "Wirtschaft und Statistik", und zwar zu den Agrarpreisindizes in Heft 3/2005 und zum Forstpreisindex in Heft 2/2004.
- 7 **Landwirtschaftliche (und zum Teil auch forstwirtschaftliche) Erzeugnisse** werden auch noch in den folgenden für **andere Wirtschaftsstufen** monatlich berechneten Preisindizes des Statistischen Bundesamtes nachgewiesen und ebenfalls in der Fachserie 17 veröffentlicht: Index der Großhandelsverkaufspreise (Best.-Nr. 2170600), Preisindizes für die Lebenshaltung, Index der Einzelhandelspreise (Best.-Nr. 2170700) sowie Preisindizes für die Ein- und Ausfuhr (Best.-Nr. 2170800).
- 8 Die Monatsberichte der Fachserie 17, Reihe 1 "Preisindizes für die Land- und Forstwirtschaft" erscheinen etwa 6 Wochen (bei dem Forstpreisindex 10 Wochen) nach dem jeweiligen Berichtsmonat.

## 2 Aktuelle Ergebnisse

Der **Index der Erzeugerpreise landwirtschaftlicher Produkte** (ohne Umsatzsteuer) ist nach vorläufigem Berechnungsergebnis von April bis Mai 2009 um 0,3 % auf einen Stand von 103,2 (2000 = 100) gesunken. Er lag damit um 17,8 % niedriger als zur gleichen Zeit des Vorjahres. Der Abstand zum entsprechenden Vorjahresmonat hatte im April -18,4 % (vorläufig) und im März -20,5 % (endgültig) betragen.

Zu deutlichen Preisrückgängen kam es von April bis Mai insbesondere bei Treibnelken (-1,3 %), Chrysanthemen (-8,2 %), Azaleen (-2,6 %), Pelargonien (-2,6 %), Hortensien (-3,9 %), Kälber (-2,0 %), Jungbullen (-6,1 %), Truthühner (-1,2 %), Milch (-2,7 %) und Eiern (-4,8 %). Stärkere Preiserhöhungen waren demgegenüber bei Brotweizen (+7,3 %), Futterweizen (+6,7 %), Futterroggen (+4,5 %), Körnermais (+7,4 %), Treibrosen (+13,3 %), Gerbera (+7,2 %), Cyclamen (+7,3 %) sowie Sonnenblumen (+4,1 %) zu verzeichnen.

Auf der Kostenseite der Landwirtschaft ist der **Index der Einkaufspreise landwirtschaftlicher Betriebsmittel** (ohne Umsatzsteuer) von Januar bis April 2009 um 0,9 % gesunken. Mit einem Stand von 137,1 (2000 = 100) lag er 0,9 % unter dem vorjährigen Vergleichsniveau,

nachdem er im Januar um 5,5 % und im Oktober 2008 um 14,6 % über dem Vorjahresstand gelegen hatte.

Von Januar bis April verbilligten sich vor allem die Preise für Heizstoffe (-10,7 %), Treibstoffe (-1,9 %), Getreide und Mühlennachprodukte (-3,2 %), Mischfuttermittel für Kälber (-4,3 %), Mischfuttermittel für Rinder (-4,2 %) sowie für Mischfuttermittel für Geflügel (-2,9 %). Preissteigerungen konnten demgegenüber bei Schmierstoffen (+3,4 %), Fungiziden (+3,4 %), sonstigen Pflanzenschutzmitteln (+10,9 %) sowie bei Ölkuchen und -schrot (+12,1 %) beobachtet werden.

Der Index der Erzeugerpreise **forstwirtschaftlicher Produkte** aus den Staatsforsten (ohne Umsatzsteuer) lag im April 2009 mit einem Stand von 124,4 (2005 = 100) um 1,0 % niedriger als im Vormonat und um 10,1 % niedriger als im entsprechenden Vorjahresmonat.

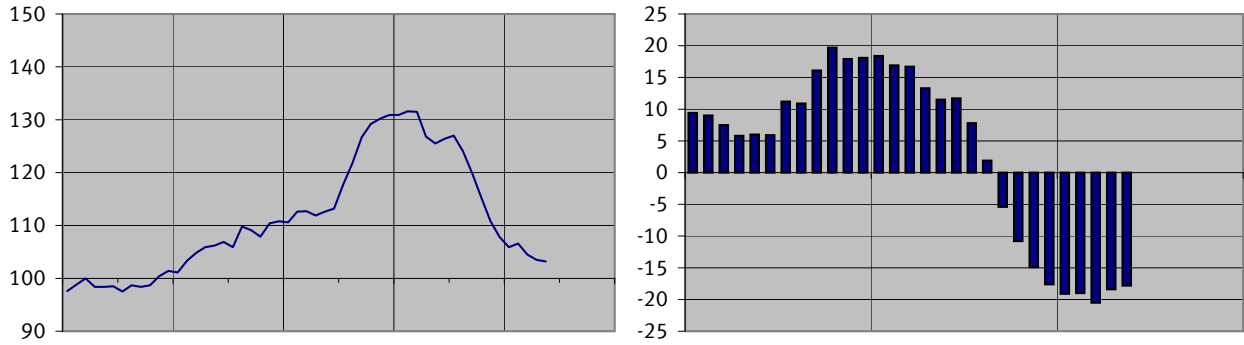
Von März bis April verbilligten sich die Erzeugerpreise für Stammholz und Stammholzabschnitte um durchschnittlich 1,0 % (darunter: Eiche -4,4 %, Fichte -1,7 %; dagegen Buche +2,9 %). Die Erzeugerpreise für Industrieholz fielen im Durchschnitt um 1,0 % (darunter: Buche -0,1 %, Kiefer -6,2 %; dagegen Fichte +4,7 %).

Deutschland  
Preisindizes für die Land- und Forstwirtschaft (ohne Umsatzsteuer)

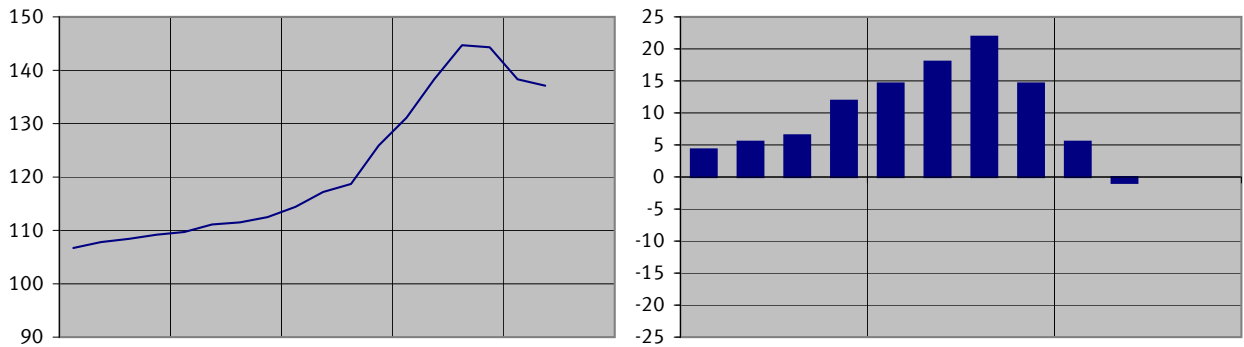
Preisindex

Veränderungen gegenüber dem Vorjahresmonat in %

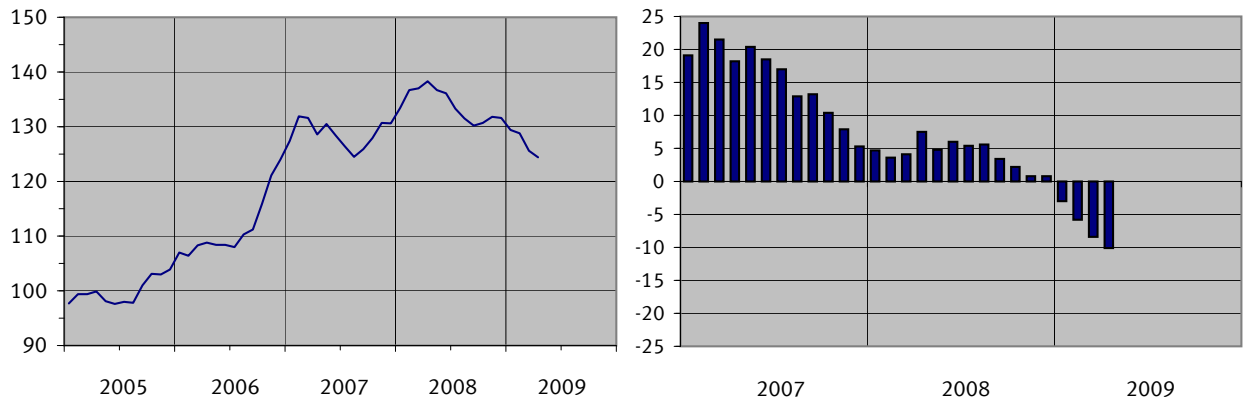
Index der Erzeugerpreise landwirtschaftlicher Produkte  
2000 = 100



Index der Einkaufspreise landwirtschaftlicher Betriebsmittel  
2000 = 100



Index der Erzeugerpreise forstwirtschaftlicher Produkte  
aus den Staatsforsten  
2005 = 100



Deutschland

1 Index der Erzeugerpreise landwirtschaftlicher Produkte  
(Aktuelle Ergebnisse)

2000 = 100

Lfd. Nr.	Landwirtschaftliches Produkt	Wägungsanteil am Gesamtindex in Promille	Verkettungsfaktor	2008 Durchschnitt 1)	2008 Mai	2009		Veränderung Mai 2009 gegenüber	
						April	Mai	Mai 2008	April 2009
ohne Umsatzsteuer									
1	Landwirtschaftliche Produkte insgesamt	1000	1,05055	121,2	125,5	103,5 p	103,2 p	- 17,8	- 0,3
2	Landwirtschaftliche Produkte ohne Obst und Gemüse	937,48	1,05188	120,5	123,9	100,6 p	100,3 p	- 19,0	- 0,3
3	Landwirtschaftl. Produkte ohne Sonderkulturerzeugnisse 2)	820,44	1,04571	123,1	126,9	100,2 p	99,8 p	- 21,4	- 0,4
4	Landwirtschaftliche Produkte ohne Milch	717,81	1,09655	125,0	131,7	113,7	114,2	- 13,3	+ 0,4
5	Pflanzliche Produkte	394,09	1,14745	129,3	141,7	113,4	115,1	- 18,8	+ 1,5
6	Pflanzliche Produkte ohne Obst und Gemüse	331,57	1,17117	128,8	140,3	107,1	109,1	- 22,2	+ 1,9
7	Pflanzliche Produkte ohne Sonderkulturerzeugnisse 2)	214,53	1,22393	143,2	160,5	109,3	111,9	- 30,3	+ 2,4
8	Getreide	109,29	1,11230	147,7	175,0	96,9	102,3	- 41,5	+ 5,6
9	Weichweizen	59,22	1,10177	151,5	176,7	99,7	106,9	- 39,5	+ 7,2
10	Brotweizen	48,60	1,10256	152,2	176,5	100,3	107,6	- 39,0	+ 7,3
11	Futterweizen	10,62	1,09300	148,4	177,5	96,9	103,4	- 41,7	+ 6,7
12	Roggen	11,99	1,04581	142,3	171,4	89,8	93,1	- 45,7	+ 3,7
13	Brotroggen	9,35	1,03785	142,7	171,8	89,3	92,3	- 46,3	+ 3,4
14	Futterroggen	2,64	1,09176	141,2	169,9	91,5	95,6	- 43,7	+ 4,5
15	Gerste	25,59	1,15442	152,8	177,0	92,9	95,5	- 46,0	+ 2,8
16	Futtergerste	18,40	1,10700	153,1	173,0	92,7	95,9	- 44,6	+ 3,5
17	Braugerste	7,19	1,24903	152,0	187,3	93,4	94,5	- 49,5	+ 1,2
18	Futterhafer	1,21	0,98836	142,0	167,1	99,2	99,4	- 40,5	+ 0,2
19	Körnermais	7,75	1,33376	110,9	159,6	94,9	101,9	- 36,2	+ 7,4
20	Sonstiges	3,53	1,13822	148,4	182,2	.	.	.	.
21	Hackfrüchte	68,76	1,54179	114,9	116,9	115,5	115,2	- 1,5	- 0,3
22	Speisekartoffeln	19,28	3,26178	207,7	214,6	209,6	208,5	- 2,8	- 0,5
23	Zuckerrüben	42,68	1,07643	78,3	78,3	78,3	78,3	± 0,0	± 0,0
24	Sonstige	6,80	0,98436	81,9	81,9	81,9	81,9	± 0,0	± 0,0
25	Obst	20,46	1,11949	151,4	155,8	.	.	.	.
26	Tafeläpfel	10,03	1,34877	149,8	164,9	.	.	.	.
27	Tafelbirnen	0,46	1,14370	162,5	123,3	.	.	.	.
28	Kirschen	2,84	0,73231	170,8	136,7	.	.	.	.
29	Pflaumen	1,41	1,52124	243,6	115,5	.	.	.	.
30	Erdbeeren	3,33	0,75941	118,4	156,9	.	.	.	.
31	Sonstiges Frischobst	2,39	1,29344	124,7	169,0	.	.	.	.
32	Gemüse	42,06	0,94393	122,3	146,0	.	.	.	.
33	Blumenkohl	2,65	1,05461	117,1	138,8	.	.	.	.
34	Tomaten	3,07	0,67208	86,5	124,1	.	.	.	.
35	Sonstiges Frischgemüse darunter	36,34	0,96522	125,7	148,4	.	.	.	.
36	Kohl darunter	3,40	1,14700	151,4	233,1	.	.	.	.
37	Weißkohl	0,49	1,18959	203,0	358,6	.	.	.	.
38	Wirsingkohl	0,39	1,11880	152,9	341,9	.	.	.	.
39	Chinakohl	0,72	0,82643	145,4	207,0	.	.	.	.
40	Broccoli	1,50	1,08569	134,5	168,5	.	.	.	.
41	Salat	9,09	0,84409	130,9	199,5	.	.	.	.
42	Gurken	3,28	0,84332	88,2	96,9	.	.	.	.
43	Karotten	2,75	1,26160	167,5	124,1	.	.	.	.
44	Zwiebeln	1,99	0,99391	105,2	97,2	.	.	.	.
45	Bohnen	0,79	0,65513	115,9	97,4	.	.	.	.
46	Sonstige darunter	14,78	1,00434	120,2	123,2	.	.	.	.
47	Kohlrabi	1,61	1,55095	141,9	202,7	.	.	.	.
48	Chicoree	0,39	0,94879	111,3	103,3	.	.	.	.
49	Sellerie	0,62	1,75540	116,0	119,0	.	.	.	.
50	Porree	1,21	0,87512	114,9	127,4	.	.	.	.
51	Spargel	5,13	1,10670	90,6	79,7	.	.	.	.
52	Radieschen	1,08	.	179,9	179,7	.	.	.	.
53	Rettich	1,05	.	160,1	159,0	.	.	.	.
54	Zuckermais	0,69	.	86,4	84,4	.	.	.	.
55	Petersilie	0,88	0,93631	124,6	122,8	.	.	.	.
56	Schnittlauch	0,88	.	156,9	147,6	.	.	.	.
57	Sonstige Gewürzkräuter, Topfware	1,08	.	134,9	135,9	.	.	.	.

Deutschland

1 Index der Erzeugerpreise landwirtschaftlicher Produkte  
(Aktuelle Ergebnisse)  
2000 = 100

Lfd. Nr.	Landwirtschaftliches Produkt	Wägungsanteil am Gesamtindex in Promille	Verkettungsfaktor	2008 Durchschnitt 1)	2008 Mai	2009		Veränderung Mai 2009 gegenüber	
						April	Mai	Mai 2008	April 2009
ohne Umsatzsteuer									
58	Weinmost	32,88	1,32297	.	.	.	.	.	.
59	Saat- und Pflanzgut	11,31	1,01611	120,2	128,0	114,9	115,0	- 10,2	+ 0,1
60	Getreidesaatgut	7,88	1,01424	118,2	131,2	110,1	110,1	- 16,1	± 0,0
61	Hackfrüchtepflanzgut	2,68	1,02759	104,5	102,5	110,2	110,7	+ 8,0	+ 0,5
62	Futterpflanzensaatgut	0,75	1,01396	197,3	185,3	181,9	181,9	- 1,8	± 0,0
63	Blumen, Zierpflanzen und Baumschulerzeugnisse	78,86	.	107,5	108,4	108,6	109,7	+ 1,2	+ 1,0
64	Schnittblumen und Topfpflanzen	49,38	0,97304	108,3	110,0	109,0	110,8	+ 0,7	+ 1,7
65	Schnittblumen	19,61	0,86421	114,5	117,4	109,6	115,2	- 1,9	+ 5,1
66	Treibrosen	7,91	0,86456	114,5	125,3	114,9	130,2	+ 3,9	+ 13,3
67	Treibnelken	2,65	1,00267	135,9	136,6	150,9	149,0	+ 9,1	- 1,3
68	Chrysanthenen	2,84	0,79598	110,9	115,6	101,9	93,5	- 19,1	- 8,2
69	Tulpen	3,69	0,83528	103,2	96,1	79,0	79,0	- 17,8	± 0,0
70	Gerbera	2,52	0,84682	112,8	105,6	102,5	109,9	+ 4,1	+ 7,2
71	Topfpflanzen	29,77	1,11574	104,2	105,2	108,6	107,9	+ 2,6	- 0,6
	darunter								
72	Cyclamen	4,31	1,14682	99,5	104,8	92,7	99,5	- 5,1	+ 7,3
73	Azaleen	4,08	0,98571	94,6	87,9	107,7	104,9	+ 19,3	- 2,6
74	Pelargonien	7,52	1,55699	105,0	108,3	108,1	105,3	- 2,8	- 2,6
75	Hortensien	2,22	0,90341	90,4	91,9	99,2	95,3	+ 3,7	- 3,9
76	Begonien	3,50	1,02600	101,7	102,2	105,0	105,2	+ 2,9	+ 0,2
77	Usambara-Veilchen	1,67	0,92029	198,3	204,2	201,3	201,2	- 1,5	- 0,0
78	Poinsettien	1,08	0,96141	76,4	72,5	77,7	77,7	+ 7,2	± 0,0
79	Baumschulerzeugnisse	29,48	1,01534	106,0	105,6	108,0	108,0	+ 2,3	± 0,0
80	Forstbaumschulen	4,77	0,93400	122,0	119,5	134,1	134,1	+ 12,2	± 0,0
81	Obstbaumschulen	2,03	0,91533	113,9	113,9	113,9	113,9	± 0,0	± 0,0
82	Ziergehölzbaumschulen	22,68	1,04244	101,9	101,9	101,9	101,9	± 0,0	± 0,0
83	Sonstige pflanzliche Erzeugnisse	30,47	1,00261	188,6	205,2	132,7	132,9	- 35,2	+ 0,2
84	Ölpflanzen	23,05	1,08193	217,1	238,1	142,3	142,3	- 40,2	± 0,0
85	Raps	22,65	1,08606	218,5	239,0	.	.	.	.
86	Sonnenblumen	0,40	1,08324	135,5	187,1	100,3	104,4	- 44,2	+ 4,1
87	Rohtabak	1,44	0,94371	88,9	88,4	89,4	89,4	+ 1,1	± 0,0
88	Übrige	5,98	0,89215	103,2	106,8	106,4	106,8	± 0,0	+ 0,4
89	Heu und Stroh	2,12	0,89965	148,3	158,4	157,3	158,6	+ 0,1	+ 0,8
90	Heu (Wiesenheu)	0,98	0,83215	149,9	164,5	162,3	166,8	+ 1,4	+ 2,8
91	Stroh (Weizenstroh)	1,14	0,91362	146,9	153,2	153,0	151,6	- 1,0	- 0,9
92	Hopfen	3,86	0,92268	.	.	.	.	.	.
93	Freihopfen	1,67	0,62048	.	.	.	.	.	.
94	Vertragshopfen	2,19	1,10151	.	.	.	.	.	.
95	Tierische Produkte	605,91	0,98907	116,0	115,0	97,0 p	95,5 p	- 17,0	- 1,5
96	Tierische Produkte ohne Milch	323,72	1,02031	119,6	119,6	114,1	113,2	- 5,4	- 0,8
97	Tiere (zur Schlachtung und für den Export)	293,59	1,02663	116,9	117,8	109,6	109,3	- 7,2	- 0,3
98	Kälber	7,26	0,97561	114,9	116,0	106,8	104,7	- 9,7	- 2,0
99	Rinder	90,01	1,04952	121,3	119,4	114,8	111,4	- 6,7	- 3,0
100	Jungbullen	44,87	1,03320	119,2	112,7	116,4	109,3	- 3,0	- 6,1
101	Kühe	32,62	1,09674	124,1	127,9	111,4	112,3	- 12,2	+ 0,8
102	Färsen	12,52	1,08960	121,8	121,0	117,8	116,5	- 3,7	- 1,1
103	Schweine	165,96	1,03873	112,0	114,3	102,7	104,2	- 8,8	+ 1,5
104	Lämmer	4,54	0,94758	118,0	122,2	127,9	128,8	+ 5,4	+ 0,7
105	Geflügel	25,82	1,06637	133,7	134,5	133,3	133,4	- 0,8	+ 0,1
106	Jungmastgeflügel	11,77	1,05332	140,5	141,7	145,4	147,3	+ 4,0	+ 1,3
107	Sonstiges Geflügel	14,05	1,07953	128,0	128,6	123,1	121,8	- 5,3	- 1,1
108	Enten	2,38	1,01682	109,7	110,1	115,9	115,2	+ 4,6	- 0,6
109	Truthühner (Puten)	11,67	1,10116	131,7	132,4	124,6	123,1	- 7,0	- 1,2
110	Milch	282,19	0,94970	111,8	109,7	77,3 p	75,2 p	- 31,4	- 2,7
111	Eier	29,64	0,98180	147,0	138,4	159,4	151,8	+ 9,7	- 4,8
112	Klasse M	11,86	0,95274	146,7	138,6	158,1	150,7	+ 8,7	- 4,7
113	Klasse L	17,78	1,00107	147,2	138,3	160,3	152,5	+ 10,3	- 4,9
114	Sonstige tierische Erzeugnisse	0,49	0,81932	.	.	.	.	.	.

1) Berechnet durch Wägung der Monatsmesszahlen bzw. Vierteljahresdurchschnittsmesszahlen der einzelnen Waren mit den entsprechenden Monats- bzw. Vierteljahresumsätzen im Kalenderjahr 2000.

2) Sonderkulturerzeugnisse sind Genussmittelpflanzen, Weinmost, Obst, Gemüse, Baumschulerzeugnisse, Schnittblumen und Topfpflanzen.



Deutschland

1 Index der Erzeugerpreise landwirtschaftlicher Produkte  
(Aktuelle Ergebnisse)

2000 = 100

Lfd. Nr.	Landwirtschaftliches Produkt	Wägungsanteil am Gesamtindex in Promille	Verkettungsfaktor	2008 Durchschnitt 1)	2008 Mai	2009		Veränderung Mai 2009 gegenüber	
						April	Mai	Mai 2008	April 2009
einschließlich pauschalierter Umsatzsteuer									
1	Landwirtschaftliche Produkte insgesamt	1000	1,04940	123,1	127,4	105,1 p	104,8 p	- 17,7	- 0,3
2	Landwirtschaftliche Produkte ohne Obst und Gemüse	937,63	1,05188	122,4	125,8	102,2 p	101,9 p	- 19,0	- 0,3
3	Landwirtschaftl. Produkte ohne Sonderkulturerzeugnisse 2)	818,58	1,04454	125,1	128,9	101,7 p	101,4 p	- 21,3	- 0,3
4	Landwirtschaftliche Produkte ohne Milch	718,42	1,09655	126,9	133,7	115,5	116,0	- 13,2	+ 0,4
5	Pflanzliche Produkte	395,46	1,14745	131,2	143,7	115,2	116,8	- 18,7	+ 1,4
6	Pflanzliche Produkte ohne Obst und Gemüse	333,09	1,17117	130,7	142,2	108,8	110,8	- 22,1	+ 1,8
7	Pflanzliche Produkte ohne Sonderkulturerzeugnisse 2)	214,04	1,22393	145,4	163,0	111,0	113,7	- 30,2	+ 2,4
8	Getreide	109,04	1,11230	150,0	177,8	98,4	103,9	- 41,6	+ 5,6
9	Weichweizen	59,09	1,10177	153,9	179,4	101,3	108,5	- 39,5	+ 7,1
10	Brotweizen	48,48	1,10256	154,6	179,2	101,9	109,3	- 39,0	+ 7,3
11	Futterweizen	10,61	1,09300	150,7	180,2	98,5	105,0	- 41,7	+ 6,6
12	Roggen	11,93	1,04579	144,6	174,1	91,2	94,6	- 45,7	+ 3,7
13	Brotroggen	9,32	1,03884	144,9	174,6	90,7	93,8	- 46,3	+ 3,4
14	Futterroggen	2,61	1,09176	143,5	172,4	93,1	97,2	- 43,6	+ 4,4
15	Gerste	25,54	1,15440	155,2	179,8	94,3	97,0	- 46,1	+ 2,9
16	Futtergerste	18,36	1,10700	155,5	175,8	94,2	97,4	- 44,6	+ 3,4
17	Braugerste	7,18	1,24903	154,4	190,2	94,8	95,9	- 49,6	+ 1,2
18	Futterhafer	1,20	0,99030	144,1	169,4	100,3	100,5	- 40,7	+ 0,2
19	Körnermais	7,76	1,33376	112,7	162,2	96,4	103,5	- 36,2	+ 7,4
20	Sonstiges	3,52	1,13822	150,7	185,0	.	.	.	.
21	Hackfrüchte	68,58	1,54179	116,7	118,7	117,2	116,9	- 1,5	- 0,3
22	Speisekartoffeln	19,23	3,26178	210,9	218,0	212,8	211,6	- 2,9	- 0,6
23	Zuckerrüben	42,56	1,07643	79,5	79,5	79,5	79,5	± 0,0	± 0,0
24	Sonstige	6,79	0,98436	83,1	83,1	83,1	83,1	± 0,0	± 0,0
25	Obst	20,41	1,12065	153,8	158,4	.	.	.	.
26	Tafeläpfel	10,01	1,34902	152,2	167,5	.	.	.	.
27	Tafelbirnen	0,45	1,14874	163,7	125,0	.	.	.	.
28	Kirschen	2,83	0,73231	173,5	138,8	.	.	.	.
29	Pflaumen	1,41	1,52124	247,4	117,3	.	.	.	.
30	Erdbeeren	3,34	0,75941	120,3	159,4	.	.	.	.
31	Sonstiges Frischobst	2,37	1,29774	126,5	172,3	.	.	.	.
32	Gemüse	41,96	0,94307	124,3	148,3	.	.	.	.
33	Blumenkohl	2,64	1,05529	118,9	141,0	.	.	.	.
34	Tomaten	3,07	0,67617	87,9	126,1	.	.	.	.
35	Sonstiges Frischgemüse darunter	36,25	0,96477	127,7	150,8	.	.	.	.
36	Kohl darunter	3,40	1,14672	153,7	236,8	.	.	.	.
37	Weißkohl	0,48	1,18959	206,2	364,2	.	.	.	.
38	Wirsingkohl	0,39	1,11880	155,3	347,3	.	.	.	.
39	Chinakohl	0,72	0,82643	147,7	210,2	.	.	.	.
40	Broccoli	1,51	1,08569	136,6	171,1	.	.	.	.
41	Salat	9,07	0,84277	132,9	202,8	.	.	.	.
42	Gurken	3,28	0,84332	89,6	98,4	.	.	.	.
43	Karotten	2,74	1,26160	170,0	125,9	.	.	.	.
44	Zwiebeln	1,98	0,99190	106,8	98,7	.	.	.	.
45	Bohnen	0,78	0,65793	117,5	98,9	.	.	.	.
46	Sonstige darunter	14,73	1,00306	122,2	125,2	.	.	.	.
47	Kohlrabi	1,60	1,55095	144,1	205,8	.	.	.	.
48	Chicoree	0,39	0,94879	113,0	104,9	.	.	.	.
49	Sellerie	0,63	1,75540	117,9	120,9	.	.	.	.
50	Porree	1,20	0,87512	116,7	129,4	.	.	.	.
51	Spargel	5,11	1,10670	92,1	81,0	.	.	.	.
52	Radieschen	1,08	.	182,8	182,5	.	.	.	.
53	Rettich	1,06	.	162,6	161,5	.	.	.	.
54	Zuckermais	0,69	.	87,7	85,7	.	.	.	.
55	Petersilie	0,87	0,93636	126,6	124,7	.	.	.	.
56	Schnittlauch	0,87	.	159,3	149,9	.	.	.	.
57	Sonstige Gewürzkräuter, Topfware	1,08	.	137,0	138,0	.	.	.	.

Deutschland

1 Index der Erzeugerpreise landwirtschaftlicher Produkte  
(Aktuelle Ergebnisse)

2000 = 100

Lfd. Nr.	Landwirtschaftliches Produkt	Wägungsanteil am Gesamtindex in Promille	Verkettungsfaktor	2008 Durchschnitt 1)	2008 Mai	2009		Veränderung Mai 2009 gegenüber	
						April	Mai	Mai 2008	April 2009
einschließlich pauschalierter Umsatzsteuer									
58	Weinmost	35,07	1,31233	.	.	.	.	.	.
59	Saat- und Pflanzgut	11,30	1,01407	122,0	130,1	116,8	116,9	- 10,1	+ 0,1
60	Getreidesaatgut	7,90	1,01424	120,3	133,7	112,0	112,1	- 16,2	+ 0,1
61	Hackfrüchtepflanzgut	2,68	1,02458	106,2	104,2	112,5	113,0	+ 8,4	+ 0,4
62	Futterpflanzensaatgut	0,72	1,00000	199,8	187,4	185,3	185,3	- 1,1	± 0,0
63	Blumen, Zierpflanzen und Baumschulerzeugnisse	78,68	.	109,1	110,0	110,2	111,4	+ 1,3	+ 1,1
64	Schnittblumen und Topfpflanzen	49,26	0,97304	109,9	111,7	110,6	112,5	+ 0,7	+ 1,7
65	Schnittblumen	19,57	0,86360	116,2	119,1	111,2	116,9	- 1,8	+ 5,1
66	Treibrosen	7,87	0,86456	116,3	127,3	116,8	132,3	+ 3,9	+ 13,3
67	Treibnelken	2,65	1,00267	137,8	138,4	152,9	150,8	+ 9,0	- 1,4
68	Chrysanthenen	2,86	0,79551	111,8	116,4	103,0	94,5	- 18,8	- 8,3
69	Tulpen	3,67	0,83668	104,8	97,6	80,2	80,2	- 17,8	± 0,0
70	Gerbera	2,52	0,84341	114,7	107,5	104,3	111,8	+ 4,0	+ 7,2
71	Topfpflanzen	29,69	1,11687	105,8	106,8	110,3	109,6	+ 2,6	- 0,6
	darunter								
72	Cyclamen	4,30	1,14682	101,3	106,7	94,3	101,3	- 5,1	+ 7,4
73	Azaleen	4,09	0,98478	96,2	89,3	109,4	106,5	+ 19,3	- 2,7
74	Pelargonien	7,48	1,55882	106,7	110,0	109,8	106,9	- 2,8	- 2,6
75	Hortensien	2,23	0,90076	91,0	92,5	100,2	96,2	+ 4,0	- 4,0
76	Begonien	3,49	1,02600	103,7	104,1	106,9	107,2	+ 3,0	+ 0,3
77	Usambara-Veilchen	1,65	0,92280	200,7	206,7	203,7	203,7	- 1,5	± 0,0
78	Poinsettien	1,08	0,96362	78,6	74,7	79,9	79,9	+ 7,0	± 0,0
79	Baumschulerzeugnisse	29,42	1,01534	107,6	107,2	109,6	109,6	+ 2,2	± 0,0
80	Forstbaumschulen	4,75	0,93400	123,9	121,4	136,2	136,2	+ 12,2	± 0,0
81	Obstbaumschulen	2,01	0,91627	115,8	115,8	115,8	115,8	± 0,0	± 0,0
82	Ziergehölzbaumschulen	22,66	1,04352	103,4	103,4	103,4	103,4	± 0,0	± 0,0
83	Sonstige pflanzliche Erzeugnisse	30,42	1,00254	191,6	208,4	134,8	135,0	- 35,2	+ 0,1
84	Ölpflanzen	22,99	1,08193	220,5	241,9	144,5	144,6	- 40,2	+ 0,1
85	Raps	22,60	1,08606	221,9	242,7	.	.	.	.
86	Sonnenblumen	0,39	1,08004	140,2	194,3	103,7	108,0	- 44,4	+ 4,1
87	Rohtabak	1,45	0,94371	90,3	89,8	90,8	90,8	+ 1,1	± 0,0
88	Übrige	5,98	0,89457	104,8	108,5	108,2	108,7	+ 0,2	+ 0,5
89	Heu und Stroh	2,13	0,90216	150,0	160,4	159,4	161,0	+ 0,4	+ 1,0
90	Heu (Wiesenheu)	0,99	0,83728	152,0	166,9	165,6	170,5	+ 2,2	+ 3,0
91	Stroh (Weizenstroh)	1,14	0,91451	148,3	154,7	154,1	152,7	- 1,3	- 0,9
92	Hopfen	3,85	0,92372	.	.	.	.	.	.
93	Freihopfen	1,65	0,62048	.	.	.	.	.	.
94	Vertragshopfen	2,20	1,10151	.	.	.	.	.	.
95	Tierische Produkte	604,54	0,98799	117,7	116,8	98,5 p	97,0 p	- 17,0	- 1,5
96	Tierische Produkte ohne Milch	322,96	1,02031	121,5	121,5	115,9	115,0	- 5,3	- 0,8
97	Tiere (zur Schlachtung und für den Export)	292,91	1,02663	118,8	119,6	111,3	111,0	- 7,2	- 0,3
98	Kälber	7,24	0,97561	116,6	117,8	108,4	106,3	- 9,8	- 1,9
99	Rinder	89,83	1,04952	123,2	121,2	116,5	113,1	- 6,7	- 2,9
100	Jungbullen	44,81	1,03320	121,0	114,4	118,2	111,0	- 3,0	- 6,1
101	Kühe	32,55	1,09674	126,1	129,9	113,1	114,0	- 12,2	+ 0,8
102	Färsen	12,47	1,08960	123,8	122,9	119,6	118,4	- 3,7	- 1,0
103	Schweine	165,60	1,03873	113,8	116,1	104,3	105,8	- 8,9	+ 1,4
104	Lämmer	4,48	0,94758	119,8	124,1	129,9	130,8	+ 5,4	+ 0,7
105	Geflügel	25,76	1,06637	135,8	136,7	135,4	135,6	- 0,8	+ 0,1
106	Jungmastgeflügel	11,72	1,05338	142,9	144,1	147,9	149,9	+ 4,0	+ 1,4
107	Sonstiges Geflügel	14,04	1,07933	129,9	130,5	125,0	123,7	- 5,2	- 1,0
108	Enten	2,38	1,01682	111,3	111,7	117,6	117,0	+ 4,7	- 0,5
109	Truthühner (Puten)	11,66	1,10116	133,7	134,3	126,5	125,0	- 6,9	- 1,2
110	Milch	281,58	0,94877	113,3	111,4	78,5 p	76,4 p	- 31,4	- 2,7
111	Eier	29,57	0,98180	149,3	140,6	161,9	154,2	+ 9,7	- 4,8
112	Klasse M	11,84	0,95274	149,1	140,9	160,7	153,2	+ 8,7	- 4,7
113	Klasse L	17,73	1,00107	149,5	140,4	162,7	154,8	+ 10,3	- 4,9
114	Sonstige tierische Erzeugnisse	0,48	0,82000	.	.	.	.	.	.

1) Berechnet durch Wägung der Monatsmesszahlen bzw. Vierteljahresdurchschnittsmesszahlen der einzelnen Waren mit den entsprechenden Monats- bzw. Vierteljahresumsätzen im Kalenderjahr 2000.

2) Sonderkulturerzeugnisse sind Genussmittelpflanzen, Weinmost, Obst, Gemüse, Baumschulerzeugnisse, Schnittblumen und Topfpflanzen.

Deutschland

2 Index der Erzeugerpreise landwirtschaftlicher Produkte

(Mittelfristige Übersicht)

Absolute Werte

2000 = 100

Jahr Monat	Landwirtschaftliche Produkte		Pflanzliche Produkte					Tierische Produkte				
	Insgesamt	ohne Milch	Zusammen	darunter				Zusammen	darunter			
				Getreide	Hackfrüchte	Gemüse	Blumen, Zier- pflanzen und Baumschul- erzeugnisse		Tiere	Milch	Eier	
Gewicht	A)	1000	717,81	394,09	109,29	68,76	42,06	78,86	605,91	293,59	282,19	29,64
	B)	1000	718,42	395,46	109,04	68,58	41,96	78,68	604,54	292,91	281,58	29,57
2005 D	A)	98,8	101,6	98,9	81,6	114,8	101,9	105,8	98,7	104,5	91,6	109,6
	B)	98,8	101,6	98,9	81,6	114,8	101,9	105,7	98,7	104,5	91,5	109,6
2006 D	A)	107,1	113,4	115,7	96,8	162,4	123,1	105,1	101,4	109,9	90,9	118,6
	B)	107,0	113,4	115,6	96,8	162,4	123,1	105,0	101,4	109,9	90,9	118,6
2007 D	A)	118,2	120,6	132,0	157,3	148,5	115,6	106,2	109,3	103,6	112,2	137,1
	B)	120,1	122,5	134,0	159,8	150,8	117,4	107,7	111,0	105,3	114,0	139,3
2008 D	A)	121,2	125,0	129,3	147,7	114,9	122,3	107,5	116,0	116,9	111,8	147,0
	B)	123,1	126,9	131,2	150,0	116,7	124,3	109,1	117,8	118,8	113,6	149,3
ohne Umsatzsteuer												
2007	Juli	117,8	121,1	131,0	138,2	174,1	122,5	103,3	109,2	106,6	109,5	132,1
	August	121,8	122,4	132,8	162,5	148,2	110,0	101,8	114,7	107,5	120,4	131,7
	September	126,7	125,6	137,1	189,8	125,8	106,5	103,8	119,9	108,2	129,5	145,8
	Oktober	129,2	126,0	139,8	196,1	124,8	105,5	104,7	122,4	104,9	137,6	151,0
	November	130,2	126,4	140,6	190,7	123,6	120,7	105,9	123,4	104,2	139,9	158,3
	Dezember	130,9	128,4	143,9	194,3	124,2	129,1	108,8	122,5	104,7	137,3	158,1
2008	Januar	130,9	130,8	147,7	202,0	122,7	133,8	109,3	119,9	105,5	131,2	156,0
	Februar	131,6	133,9	150,3	204,9	122,3	130,7	115,8	119,4	109,6	125,8	156,2
	März	131,5	135,6	151,3	205,5	118,6	146,9	108,6	118,6	112,9	121,0	152,6
	April	126,8	132,6	147,7	192,7	117,7	151,0	107,9	113,2	111,2	112,2	142,9
	Mai	125,5	131,7	141,7	175,0	116,9	146,0	108,4	115,0	117,8	109,7	138,4
	Juni	126,4	132,6	140,3	166,0	127,1	132,4	103,9	117,4	121,7	110,8	138,0
	Juli	127,0	132,5	138,8	158,7	145,6	119,4	102,5	119,3	123,7	112,9	137,4
	August	124,1	128,6	128,6	139,7	133,5	105,3	102,5	121,2	127,1	112,7	143,5
	September	119,9	123,4	120,5	128,3	110,8	106,4	103,7	119,6	125,0	111,2	146,1
	Oktober	115,3	118,9	115,5	114,0	117,0	105,9	117,0	115,2	120,5	106,1	148,7
	November	110,8	115,4	113,9	107,4	108,3	122,3	107,4	108,8	114,0	99,1	149,5
	Dezember	107,8	113,7	111,2	97,7	107,8	128,2	110,8	105,6	112,9	92,9	154,5
2009	Januar	105,9	113,6	114,7	101,1	109,5	149,4	111,4	100,2	108,5	86,3	150,4
	Februar	106,6	115,7	118,2	104,7	114,2	156,8	115,5	99,1	108,6	83,7	152,2
	März	104,5	114,3	115,2	100,4	115,8	149,6	112,6	97,6	108,6	79,8	158,2
	April	103,5 p	113,7	113,4	96,9	115,5	.	108,6	97,0 p	109,6	77,3 p	159,4
	Mai	103,2 p	114,2	115,1	102,3	115,2	.	109,7	95,5 p	109,3	75,2 p	151,8
	Juni											
einschließlich pauschalierter Umsatzsteuer												
2007	Juli	119,6	122,9	132,9	140,4	176,8	124,4	104,9	110,9	108,3	111,2	134,2
	August	123,7	124,2	134,7	165,1	150,5	111,7	103,3	116,5	109,2	122,3	133,8
	September	128,6	127,5	139,0	192,7	127,7	108,2	105,4	121,8	109,9	131,6	148,1
	Oktober	131,2	127,9	141,8	199,2	126,7	107,2	106,2	124,3	106,6	139,7	153,4
	November	132,2	128,3	142,6	193,7	125,6	122,6	107,5	125,4	105,8	142,1	160,8
	Dezember	132,9	130,3	145,9	197,4	126,1	131,1	110,4	124,4	106,3	139,5	160,6
2008	Januar	132,9	132,7	149,8	205,1	124,5	135,9	110,9	121,8	107,2	133,2	158,4
	Februar	133,6	135,9	152,4	208,1	124,2	132,7	117,6	121,2	111,3	127,7	158,7
	März	133,5	137,6	153,4	208,7	120,4	149,2	110,2	120,4	114,7	122,8	155,0
	April	128,7	134,6	149,8	195,7	119,5	153,4	109,5	113,6	112,9	113,9	145,2
	Mai	127,4	133,7	143,7	177,8	118,7	148,3	110,0	116,8	119,6	111,4	140,6
	Juni	128,4	134,6	142,3	168,6	129,0	134,4	105,4	119,3	123,6	112,6	140,2
	Juli	128,9	134,5	140,7	161,1	147,7	121,3	104,0	121,1	125,6	114,6	139,5
	August	126,0	130,5	130,4	141,9	135,4	106,9	104,0	123,9	129,1	114,5	145,7
	September	121,8	125,3	122,3	130,3	112,5	108,0	105,2	121,9	127,0	112,9	148,4
	Oktober	117,3	120,7	117,2	115,8	108,6	118,8	107,5	117,4	122,4	108,7	151,1
	November	112,5	117,1	115,6	109,1	109,9	124,2	109,0	110,4	115,7	100,6	151,9
	Dezember	109,5	115,4	112,9	99,2	109,5	130,2	112,5	107,3	114,7	94,4	156,9
2009	Januar	107,5	115,3	116,4	102,7	111,2	151,8	113,1	101,7	110,2	87,6	152,7
	Februar	108,3	117,4	120,0	106,4	115,9	159,3	117,2	100,7	110,3	85,0	154,6
	März	106,2	116,0	117,0	101,9	117,5	152,0	114,3	99,1	110,3	81,0	160,6
	April	105,1 p	115,5	115,2	98,4	117,2	.	110,2	98,5 p	111,3	78,5 p	161,9
	Mai	104,8 p	116,0	116,8	103,9	116,9	.	111,4	97,0 p	111,0	76,4 p	154,2
	Juni											

A) ohne Umsatzsteuer

B) einschließlich pauschalierter Umsatzsteuer

Deutschland

2 Index der Erzeugerpreise landwirtschaftlicher Produkte  
(Mittelfristige Übersicht)

Relative Veränderungen gegenüber dem entsprechenden Vorjahresergebnis  
Prozent

Jahr Monat	Landwirtschaftliche Produkte		Pflanzliche Produkte					Tierische Produkte				
	Insgesamt	ohne Milch	Zusammen	darunter				Zusammen	darunter			
				Getreide	Hackfrüchte	Gemüse	Blumen, Zier- pflanzen und Baumschul- erzeugnisse		Tiere	Milch	Eier	
Gewicht	A) 1000	717,81	394,09	109,29	68,76	42,06	78,86	605,91	293,59	282,19	29,64	
	B) 1000	718,42	395,46	109,04	68,58	41,96	78,68	604,54	292,91	281,58	29,57	
2005 D	A)	- 0,9	- 0,7	- 4,2	- 12,7	- 4,8	+ 16,5	+ 0,0	+ 1,3	+ 4,4	- 1,4	- 2,7
	B)	- 0,8	- 0,7	- 4,2	- 12,7	- 4,8	+ 16,5	+ 0,0	+ 1,3	+ 4,4	- 1,5	- 2,8
2006 D	A)	+ 8,4	+ 11,6	+ 17,0	+ 18,6	+ 41,5	+ 20,8	- 0,7	+ 2,7	+ 5,2	- 0,8	+ 8,2
	B)	+ 8,3	+ 11,6	+ 16,9	+ 18,6	+ 41,5	+ 20,8	- 0,7	+ 2,7	+ 5,2	- 0,7	+ 8,2
2007 D	A)	+ 10,4	+ 6,3	+ 14,1	+ 62,5	- 8,6	- 6,1	+ 1,0	+ 7,8	- 5,7	+ 23,4	+ 15,6
	B)	+ 12,2	+ 8,0	+ 15,9	+ 65,1	- 7,1	- 4,6	+ 2,6	+ 9,5	- 4,2	+ 25,4	+ 17,5
2008 D	A)	+ 2,5	+ 3,6	- 2,0	- 6,1	- 22,6	+ 5,8	+ 1,2	+ 6,1	+ 12,8	- 0,4	+ 7,2
	B)	+ 2,5	+ 3,6	- 2,1	- 6,1	- 22,6	+ 5,9	+ 1,3	+ 6,1	+ 12,8	- 0,4	+ 7,2
ohne Umsatzsteuer												
2007 Juli		+ 11,2	+ 7,5	+ 17,7	+ 52,0	+ 7,7	+ 12,4	+ 4,4	+ 6,6	- 6,8	+ 23,2	+ 17,2
August		+ 10,9	+ 4,3	+ 13,0	+ 75,5	+ 12,9	- 20,5	+ 0,6	+ 9,3	- 8,8	+ 32,6	+ 19,7
September		+ 16,1	+ 8,8	+ 16,5	+ 89,6	- 27,3	- 8,1	+ 1,9	+ 16,0	- 3,7	+ 39,4	+ 25,3
Oktober		+ 19,7	+ 11,6	+ 19,6	+ 79,7	- 27,2	+ 10,2	+ 3,9	+ 19,9	- 1,8	+ 44,4	+ 25,1
November		+ 17,9	+ 8,9	+ 13,6	+ 62,9	- 31,3	+ 3,9	+ 4,9	+ 21,5	- 0,6	+ 46,2	+ 25,0
Dezember		+ 18,1	+ 9,0	+ 12,7	+ 62,1	- 34,4	+ 9,9	+ 2,9	+ 22,7	+ 0,8	+ 47,8	+ 26,3
2008 Januar		+ 18,4	+ 11,0	+ 12,7	+ 64,4	- 36,9	+ 4,9	+ 1,4	+ 23,2	+ 6,0	+ 42,1	+ 25,8
Februar		+ 16,9	+ 10,8	+ 12,4	+ 65,8	- 39,3	+ 2,0	+ 2,3	+ 20,7	+ 6,8	+ 37,2	+ 19,7
März		+ 16,7	+ 12,0	+ 12,0	+ 66,4	- 41,1	+ 0,3	- 1,7	+ 20,8	+ 12,0	+ 32,2	+ 12,8
April		+ 13,3	+ 11,0	+ 11,1	+ 55,4	- 41,3	+ 6,6	+ 3,8	+ 15,3	+ 10,4	+ 21,2	+ 11,8
Mai		+ 11,5	+ 10,2	+ 6,8	+ 38,7	- 42,0	+ 21,2	- 0,7	+ 15,5	+ 16,2	+ 15,4	+ 11,3
Juni		+ 11,7	+ 12,0	+ 8,1	+ 28,7	- 34,8	+ 22,5	+ 2,8	+ 14,6	+ 18,7	+ 10,7	+ 10,9
Juli		+ 7,8	+ 9,4	+ 6,0	+ 14,8	- 16,4	- 2,5	- 0,8	+ 9,2	+ 16,0	+ 3,1	+ 4,0
August		+ 1,9	+ 5,1	- 3,2	- 14,0	- 9,9	- 4,3	+ 0,7	+ 5,7	+ 18,2	- 6,4	+ 9,0
September		- 5,4	- 1,8	- 12,1	- 32,4	- 11,9	- 0,1	- 0,1	- 0,3	+ 15,5	- 14,1	+ 0,2
Oktober		- 10,8	- 5,6	- 17,4	- 41,9	- 14,3	+ 10,9	+ 1,1	- 5,9	+ 14,9	- 22,9	- 1,5
November		- 14,9	- 8,7	- 19,0	- 43,7	- 12,4	+ 1,3	+ 1,4	- 11,8	+ 9,4	- 29,2	- 5,6
Dezember		- 17,6	- 11,4	- 22,7	- 49,7	- 13,2	- 0,7	+ 1,8	- 13,8	+ 7,8	- 32,3	- 2,3
2009 Januar		- 19,1	- 13,1	- 22,3	- 50,0	- 10,8	+ 11,7	+ 1,9	+ 16,4	+ 2,8	- 34,2	- 3,6
Februar		- 19,0	- 13,6	- 21,4	- 48,9	- 6,6	+ 20,0	- 0,3	- 17,0	- 0,9	- 33,5	- 2,6
März		- 20,5	- 15,7	- 23,9	- 51,1	- 2,4	+ 1,8	+ 3,7	- 17,7	- 3,8	- 34,0	+ 3,7
April		- 18,4 p	- 14,3	- 23,2	- 49,7	- 1,9	.	+ 0,6	- 14,3 p	- 1,4	- 31,1 p	+ 11,5
Mai		- 17,8 p	- 13,3	- 18,8	- 41,5	- 1,5	.	+ 1,2	- 17,0 p	- 7,2	- 31,4 p	+ 9,7
Juni												
einschließlich pauschalierter Umsatzsteuer												
2007 Juli		+ 12,9	+ 9,1	+ 19,5	+ 54,5	+ 9,3	+ 14,1	+ 6,2	+ 8,3	- 5,3	+ 25,1	+ 19,1
August		+ 12,7	+ 5,9	+ 14,7	+ 78,3	- 11,6	- 19,2	+ 2,1	+ 11,1	- 7,4	+ 34,7	+ 21,6
September		+ 18,0	+ 10,5	+ 18,2	+ 92,5	- 26,2	- 6,7	+ 3,4	+ 17,8	- 2,1	+ 41,7	+ 27,1
Oktober		+ 21,6	+ 13,3	+ 21,4	+ 82,6	- 26,2	+ 12,0	+ 5,5	+ 21,7	- 0,2	+ 46,6	+ 27,0
November		+ 19,9	+ 10,5	+ 15,3	+ 65,4	- 30,1	+ 5,5	+ 6,5	+ 23,4	+ 1,0	+ 48,5	+ 27,0
Dezember		+ 19,9	+ 10,6	+ 14,4	+ 64,6	- 33,4	+ 11,6	+ 4,5	+ 24,6	+ 2,3	+ 50,2	+ 28,3
2008 Januar		+ 18,3	+ 11,0	+ 12,7	+ 64,3	- 36,9	+ 4,9	+ 1,4	+ 23,2	+ 6,0	+ 42,2	+ 25,8
Februar		+ 16,8	+ 10,8	+ 12,3	+ 65,8	- 39,3	+ 1,9	+ 2,3	+ 20,7	+ 6,8	+ 37,2	+ 19,7
März		+ 16,6	+ 12,0	+ 11,9	+ 66,4	- 41,1	+ 0,2	- 1,7	+ 20,8	+ 12,0	+ 32,2	+ 12,8
April		+ 13,2	+ 10,9	+ 11,0	+ 55,3	- 41,3	+ 6,6	+ 3,8	+ 15,2	+ 10,5	+ 21,2	+ 11,9
Mai		+ 11,4	+ 10,2	+ 6,8	+ 38,7	- 42,0	+ 21,2	- 0,7	+ 15,5	+ 16,1	+ 15,3	+ 11,4
Juni		+ 11,6	+ 12,0	+ 8,1	+ 28,7	- 34,8	+ 22,4	+ 2,7	+ 14,6	+ 18,7	+ 10,6	+ 10,9
Juli		+ 7,8	+ 9,4	+ 5,9	+ 14,7	- 16,5	- 2,5	- 0,9	+ 9,2	+ 16,0	+ 3,1	+ 3,9
August		+ 1,9	+ 5,1	- 3,2	- 14,1	- 10,0	- 4,3	+ 0,7	+ 5,7	+ 18,2	- 6,4	+ 8,9
September		- 5,3	- 1,7	- 12,0	- 32,4	- 11,9	- 0,2	- 0,2	- 0,3	+ 15,6	- 14,2	+ 0,2
Oktober		- 10,6	- 5,6	- 17,3	- 41,9	- 14,3	+ 10,8	+ 1,2	- 5,6	+ 14,8	- 22,2	- 1,5
November		- 14,9	- 8,7	- 18,9	- 43,7	- 12,5	+ 1,3	+ 1,4	- 12,0	+ 9,4	- 29,2	- 5,5
Dezember		- 17,6	- 11,4	- 22,6	- 49,7	- 13,2	- 0,7	+ 1,9	- 13,7	+ 7,9	- 32,3	- 2,3
2009 Januar		- 19,1	- 13,1	- 22,3	- 49,9	- 10,7	+ 11,7	+ 2,0	- 16,5	+ 2,8	- 34,2	- 3,6
Februar		- 18,9	- 13,6	- 21,3	- 48,9	- 6,7	+ 20,0	- 0,3	- 16,9	- 0,9	- 33,4	- 2,6
März		- 20,4	- 15,7	- 23,7	- 51,2	- 2,4	+ 1,9	+ 3,7	- 17,7	- 3,8	- 34,0	+ 3,6
April		- 18,3 p	- 14,2	- 23,1	- 49,7	- 1,9	.	+ 0,6	- 13,3 p	- 1,4	- 31,1 p	+ 11,5
Mai		- 17,7 p	- 13,2	- 18,7	- 41,6	- 1,5	.	+ 1,3	- 17,0 p	- 7,2	- 31,4 p	+ 9,7
Juni												

A) ohne Umsatzsteuer

B) einschließlich pauschalierter Umsatzsteuer

Deutschland

3 Index der Einkaufspreise landwirtschaftlicher Betriebsmittel (Ausgabenindex)

(Aktuelle Ergebnisse)

2000 = 100

Lfd. Nr.	Betriebsmittel	Wägungsanteil am Gesamtindex in Promille	Verkettungsfaktor	2008 Durchschnitt	2008 April	2009		Veränderung April 2009 gegenüber	
						Januar	April	April 2008	Januar 2009
ohne Umsatzsteuer									
1	Landwirtschaftliche Betriebsmittel insgesamt	1000	0,94574	139,6	138,3	138,3	137,1	- 0,9	- 0,9
2	Waren und Dienstleistungen des laufenden landwirtschaftlichen Verbrauchs	723,73	0,93798	148,8	147,3	145,1	143,4	- 2,6	- 1,2
3	Saat- und Pflanzgut	38,46	1,08584	140,6	144,1	127,4	122,5	- 15,0	- 3,8
4	Energie und Schmierstoffe	109,54	0,78982	164,8	164,8	139,9	137,0	- 16,9	- 2,1
5	Heizstoffe	15,19	0,60594	189,5	185,6	153,5	137,1	- 26,1	- 10,7
6	Treibstoffe	65,17	0,74702	169,6	170,7	133,8	131,2	- 23,1	- 1,9
7	Elektrischer Strom	25,51	1,08568	143,1	142,6	149,2	152,5	+ 6,9	+ 2,2
8	Schmierstoffe	3,67	0,87456	126,7	126,2	128,7	133,1	+ 5,5	+ 3,4
9	Düngemittel	72,21	1,04577	274,1	247,4	332,8	328,6	+ 32,8	- 1,3
10	Pflanzenschutzmittel	50,20	0,96027	96,4	95,5	96,9	95,8	+ 0,3	- 1,1
11	Fungizide	16,66	0,94692	96,4	94,3	94,6	97,8	+ 3,7	+ 3,4
12	Insektizide	4,75	0,91053	95,4	94,9	95,2	95,2	+ 0,3	± 0,0
13	Herbizide	25,77	0,99596	98,5	98,4	100,9	102,1	+ 3,8	+ 1,2
14	Sonstige Mittel	3,02	0,91659	80,8	78,8	78,8	87,4	+ 10,9	+ 10,9
15	Futtermittel	193,14	1,03463	150,9	158,8	126,5	124,1	- 21,9	- 1,9
16	Einzelfuttermittel darunter	28,66	0,92165	143,1	157,0	114,1	119,3	- 24,0	+ 4,6
17	Getreide und Mühlennachprodukte	9,41	1,10543	158,3	181,6	96,5	93,4	- 48,6	- 3,2
18	Ölkuchen und -schrot	13,60	0,78675	134,4	146,2	117,5	131,7	- 9,9	+ 12,1
19	Mischfuttermittel	164,48	1,05967	152,2	159,2	128,6	124,9	- 21,5	- 2,9
20	Mischfuttermittel für Kälber	10,83	1,21625	141,7	143,2	125,1	119,7	- 16,4	- 4,3
21	Mischfuttermittel für Rinder	45,40	1,07946	163,7	171,8	133,3	127,7	- 25,7	- 4,2
22	Mischfuttermittel für Schweine	61,94	1,02832	150,5	157,5	126,5	124,4	- 21,0	- 1,7
23	Mischfuttermittel für Geflügel	46,31	1,02824	145,8	152,8	127,7	124,0	- 18,8	- 2,9
24	Veterinärleistungen	112,13	0,90171	112,2	105,7	118,8	118,8	+ 12,4	± 0,0
25	Instandhaltung und Reparatur von Geräten	71,65	0,86273	129,7	129,0	132,2	132,9	+ 3,0	+ 0,5
26	Instandhaltung und Reparatur von Wirtschaftsgebäuden u. sonst. Bauten	26,59	0,97647	112,7	112,6	114,1	115,1	+ 2,2	+ 0,9
27	Sonstige Waren und Dienstleistungen	49,81	0,94787	112,1	112,0	113,2	113,2	+ 1,1	± 0,0
28	Waren und Dienstleistungen landwirtschaftlicher Investitionen	276,27	0,96515	115,6	114,7	120,4	120,6	+ 5,1	+ 0,2
29	Material	202,47	0,94772	115,6	114,8	121,4	121,6	+ 5,9	+ 0,2
30	Maschinen und sonstige Ausrüstungsgüter	101,39	0,93004	118,8	117,7	123,9	124,3	+ 5,6	+ 0,3
31	Maschinen und Geräte für die Bodenbearbeitung	15,71	0,92731	112,7	112,1	115,9	115,9	+ 3,4	± 0,0
32	Maschinen und Geräte für die Erntebergung	54,34	0,92151	119,7	118,3	126,8	127,0	+ 7,4	+ 0,2
33	Maschinen und Einrichtungen der Innenwirtschaft	31,34	0,95129	120,2	119,5	122,9	123,8	+ 3,6	+ 0,7
34	Fahrzeuge	101,08	0,96919	112,4	111,8	118,9	118,9	+ 6,4	± 0,0
35	Zugmaschinen	74,88	0,97268	114,6	114,0	122,3	122,3	+ 7,3	± 0,0
36	Sonstige Fahrzeuge	26,20	0,96618	106,3	105,6	109,3	109,3	+ 3,5	± 0,0
37	Bauten	73,80	1,01839	115,5	114,7	117,6	118,0	+ 2,9	+ 0,3

## Deutschland

## 3 Index der Einkaufspreise landwirtschaftlicher Betriebsmittel (Ausgabenindex)

(Aktuelle Ergebnisse)

2000 = 100

Lfd. Nr.	Betriebsmittel	Wägungsan- teil am Gesamtindex in Promille	Verkettungs- faktor	2008 Durch- schnitt	2008 April	2009		Veränderung April 2009 gegenüber	
						Januar	April	April 2008	Januar 2009
einschließlich Umsatzsteuer									
1	Landwirtschaftliche Betriebsmittel insgesamt	1000	0,93846	142,0	140,5	141,1	139,9	- 0,4	- 0,9
2	Waren und Dienstleistungen des laufenden landwirtschaftlichen Verbrauchs	717,26	0,93167	151,3	149,5	148,0	146,3	- 2,1	- 1,1
3	Saat- und Pflanzgut	36,37	1,08476	140,7	144,2	127,4	122,4	- 15,1	- 3,9
4	Energie und Schmierstoffe	112,51	0,78329	169,0	169,0	143,6	140,6	- 16,8	- 2,1
5	Heizstoffe	15,59	0,60096	194,4	190,4	157,6	140,8	- 26,1	- 10,7
6	Treibstoffe	66,93	0,74054	174,0	175,2	137,2	134,6	- 23,2	- 1,9
7	Elektrischer Strom	26,21	1,07634	146,8	146,3	153,1	156,4	+ 6,9	+ 2,2
8	Schmierstoffe	3,78	0,86766	130,0	129,4	132,1	136,5	+ 5,5	+ 3,3
9	Düngemittel	74,19	1,03488	281,1	253,7	341,3	337,0	+ 32,8	- 1,3
10	Pflanzenschutzmittel	51,54	0,95101	98,9	98,0	99,4	98,3	+ 0,3	- 1,1
11	Fungizide	17,12	0,93797	98,9	96,7	97,1	90,0	- 6,9	- 7,3
12	Insektizide	4,89	0,90212	97,8	97,3	97,7	97,7	+ 0,4	± 0,0
13	Herbizide	26,44	0,98700	101,1	100,9	103,4	104,8	+ 3,9	+ 1,4
14	Sonstige Mittel	3,09	0,90827	82,9	80,8	80,8	89,7	+ 11,0	+ 11,0
15	Futtermittel	182,88	1,03463	150,9	158,8	126,4	124,0	- 21,9	- 1,9
16	Einzelfuttermittel darunter	27,16	0,92165	143,0	156,9	114,0	119,2	- 24,0	+ 4,6
17	Getreide und Mühlennachprodukte	8,94	1,10543	158,3	181,6	96,5	93,4	- 48,6	- 3,2
18	Ölkuchen und -schrot	12,87	0,78584	134,4	146,2	117,5	131,7	- 9,9	+ 12,1
19	Mischfuttermittel	155,72	1,05967	152,2	159,1	128,6	124,9	- 21,5	- 2,9
20	Mischfuttermittel für Kälber	10,24	1,21625	141,7	143,2	125,1	119,7	- 16,4	- 4,3
21	Mischfuttermittel für Rinder	43,02	1,07946	163,6	171,7	133,3	127,7	- 25,6	- 4,2
22	Mischfuttermittel für Schweine	58,64	1,02723	150,5	157,5	126,5	124,4	- 21,0	- 1,7
23	Mischfuttermittel für Geflügel	43,82	1,02824	145,7	152,7	127,7	124,0	- 18,8	- 2,9
24	Veterinärleistungen	109,60	0,90171	112,2	105,7	118,8	118,8	+ 12,4	± 0,0
25	Instandhaltung und Reparatur von Geräten	73,54	0,85530	133,0	132,3	135,5	136,3	+ 3,0	+ 0,6
26	Instandhaltung und Reparatur von Wirtschaftsgebäuden u. sonst. Bauten	27,31	0,96887	115,6	115,5	117,1	118,1	+ 2,3	+ 0,9
27	Sonstige Waren und Dienstleistungen	49,32	0,94373	112,8	112,7	113,9	113,9	+ 1,1	± 0,0
28	Waren und Dienstleistungen landwirtschaftlicher Investitionen	282,74	0,95681	118,6	117,7	123,5	123,8	+ 5,2	+ 0,2
29	Material	209,12	0,93879	118,6	117,7	124,6	124,8	+ 6,0	+ 0,2
30	Maschinen und sonstige Ausrüstungsgüter	104,75	0,92229	121,9	120,8	127,1	127,5	+ 5,5	+ 0,3
31	Maschinen und Geräte für die Bodenbearbeitung	16,23	0,91959	115,6	115,0	118,9	118,9	+ 3,4	± 0,0
32	Maschinen und Geräte für die Erntebergung	56,16	0,91308	122,8	121,3	130,1	130,3	+ 7,4	+ 0,2
33	Maschinen und Einrichtungen der Innenwirtschaft	32,36	0,94318	123,4	122,7	126,0	126,9	+ 3,4	+ 0,7
34	Fahrzeuge	104,37	0,96080	115,3	114,7	122,0	122,0	+ 6,4	± 0,0
35	Zugmaschinen	77,32	0,96422	117,5	116,9	125,5	125,5	+ 7,4	± 0,0
36	Sonstige Fahrzeuge	27,05	0,95785	109,0	108,3	112,0	112,1	+ 3,5	+ 0,1
37	Bauten	73,62	1,01013	118,5	117,7	120,7	121,0	+ 2,8	+ 0,2

Deutschland

4 Index der Einkaufspreise landwirtschaftlicher Betriebsmittel  
(Mittelfristige Übersicht)

Absolute Werte

2000 = 100

Jahr Monat	Betriebsmittel insgesamt	Waren und Dienstleistungen des laufenden landwirtschaftlichen Verbrauchs								Waren und Dienstleistungen ldw. Investitionen		
		Zusammen	darunter						Zusammen	Material	Bauten	
			Saat- und Pflanzgut	Energie und Schmierstoffe	Düngemittel	Futtermittel	Instandhal- tung und Reparatur von Geräten	Sonstige Waren und Dienst- leistungen				
Gewicht	A) 1000 B) 1000	723,73 717,26	38,46 36,37	109,54 112,51	72,21 74,19	193,14 182,88	71,65 73,54	49,81 49,32	276,27 282,74	202,47 209,12	73,80 73,62	
2005 D	A) 108,0 D B) 108,3	108,5 108,8	103,0 103,0	131,2 131,2	123,5 123,4	98,3 98,3	117,8 117,7	107,1 107,1	106,8 106,9	107,8 107,8	104,1 104,1	
2006 D	A) 111,2 D B) 111,5	112,1 112,4	104,8 104,8	139,6 139,6	133,4 133,3	99,7 99,7	121,2 121,1	109,0 108,9	109,0 109,0	110,0 110,0	106,2 106,2	
2007 D	A) 119,1 D B) 121,1	121,7 123,5	118,2 118,2	141,1 144,7	146,2 149,9	123,5 123,6	124,7 127,8	110,6 111,3	112,1 115,0	112,4 115,3	111,2 114,1	
2008 D	A) 139,6 D B) 142,0	148,8 151,3	140,6 140,7	164,8 169,0	274,1 281,1	150,9 150,9	129,7 133,0	112,1 112,8	115,6 118,6	115,6 118,6	115,5 118,5	
ohne Umsatzsteuer												
2004 Januar	107,2	108,3	110,7	111,1	113,6	113,2	112,3	104,1	104,4	105,6	101,1	
April	108,6	110,1	111,4	113,3	115,4	118,0	113,5	104,9	104,9	105,9	102,3	
Juli	107,8	108,7	108,2	115,9	112,4	112,8	114,5	105,2	105,3	106,2	103,0	
Oktober	106,9	107,3	104,6	126,4	117,0	99,9	115,4	105,5	105,9	106,9	103,0	
2005 Januar	106,7	106,7	104,3	121,5	121,2	98,2	117,3	106,9	106,6	108,0	103,0	
April	107,8	108,2	103,0	128,4	123,1	99,1	117,5	106,7	106,7	107,6	104,3	
Juli	108,4	109,0	102,5	134,2	123,1	98,7	117,9	107,2	106,7	107,5	104,5	
Oktober	109,2	110,0	102,1	140,5	126,5	97,2	118,4	107,4	107,3	108,2	104,7	
2006 Januar	109,7	110,3	102,4	136,8	130,0	98,1	120,3	108,4	108,3	109,4	105,0	
April	111,1	112,0	104,4	140,8	133,5	98,7	120,8	108,8	108,7	109,8	105,6	
Juli	111,5	112,5	104,8	142,4	134,1	99,0	121,5	109,1	108,9	109,8	106,3	
Oktober	112,5	113,4	107,6	138,3	135,9	103,1	122,1	109,7	110,0	110,8	107,8	
2007 Januar	114,4	115,6	111,9	133,9	137,6	109,7	123,7	110,1	111,3	112,1	109,2	
April	117,2	119,2	116,7	140,3	146,1	115,0	124,4	110,4	111,9	112,2	111,0	
Juli	118,7	121,2	116,8	143,5	146,1	120,5	124,4	110,8	112,2	112,3	112,0	
Oktober	125,9	130,9	127,2	146,5	154,9	148,9	126,1	111,2	112,9	113,0	112,7	
2008 Januar	131,1	137,7	138,6	153,7	186,7	153,6	128,4	111,7	113,8	113,9	113,4	
April	138,3	147,3	144,1	164,8	247,4	158,8	129,0	112,0	114,7	114,8	114,7	
Juli	144,7	155,7	142,6	181,1	294,6	155,6	129,8	112,2	115,9	115,9	116,7	
Oktober	144,3	154,4	137,2	159,4	367,5	135,4	131,5	112,4	117,8	117,9	117,7	
2009 Januar	138,3	145,1	127,4	139,9	332,8	126,5	132,1	113,2	120,4	121,4	117,6	
April	137,1	143,4	122,5	137,0	328,6	124,1	132,9	113,2	120,6	121,6	118,0	
Juli												
Oktober												
einschließlich Umsatzsteuer												
2004 Januar	107,1	108,2	110,7	111,1	113,6	113,2	112,2	104,1	104,4	105,6	101,1	
April	108,5	109,9	111,4	113,3	115,4	118,0	113,5	104,8	105,0	105,9	102,3	
Juli	107,7	108,7	108,2	115,9	112,4	112,7	114,5	105,1	105,4	106,2	103,0	
Oktober	107,0	107,5	104,6	126,4	117,0	99,9	115,4	105,5	105,9	106,9	103,0	
2005 Januar	106,9	107,0	104,3	121,5	121,2	98,2	117,2	106,8	106,7	108,0	103,0	
April	108,0	108,5	103,0	128,4	123,0	99,0	117,5	106,9	106,8	107,6	104,3	
Juli	108,6	109,3	102,5	134,2	123,0	98,7	117,8	107,1	106,7	107,5	104,5	
Oktober	109,5	110,3	102,0	140,5	126,5	97,2	118,4	107,4	107,3	108,2	104,7	
2006 Januar	110,0	110,6	102,3	136,8	130,0	98,0	120,2	108,3	108,3	109,4	105,0	
April	111,4	112,4	104,4	140,8	133,5	98,7	120,7	108,7	108,7	109,8	105,6	
Juli	111,8	112,9	104,8	142,4	134,0	99,0	121,5	109,1	108,9	109,8	106,3	
Oktober	112,7	113,7	107,6	138,3	135,8	103,1	122,2	109,6	110,0	110,8	107,8	
2007 Januar	116,5	117,4	111,9	137,3	141,1	109,8	126,9	110,8	114,2	115,0	112,0	
April	119,3	121,0	116,7	143,9	149,8	115,0	127,5	111,1	114,8	115,1	113,9	
Juli	120,8	123,0	116,9	147,2	149,8	120,5	127,6	111,5	115,1	115,2	114,9	
Oktober	127,7	132,4	127,2	150,4	158,9	148,9	129,3	111,9	115,8	115,9	115,6	
2008 Januar	133,1	139,5	138,6	157,7	191,5	153,6	131,7	112,4	116,7	116,8	116,3	
April	140,5	149,5	144,2	169,0	253,7	158,8	132,3	112,7	117,7	117,7	117,7	
Juli	147,2	158,4	142,6	185,8	302,2	155,6	133,1	112,9	118,9	118,9	119,1	
Oktober	147,2	157,6	137,2	163,5	376,9	135,4	134,9	113,2	120,9	120,9	120,8	
2009 Januar	141,1	148,0	127,4	143,5	341,3	126,4	135,5	113,9	123,5	124,6	120,7	
April	139,9	146,3	122,4	140,6	337,0	124,0	136,3	113,9	123,8	124,8	121,0	
Juli												
Oktober												

A) ohne Umsatzsteuer

B) einschließlich pauschalierter Umsatzsteuer

Deutschland

4 Index der Einkaufspreise landwirtschaftlicher Betriebsmittel  
(Mittelfristige Übersicht)

Relative Veränderungen gegenüber dem entsprechenden Vorjahresergebnis  
Prozent

Jahr Monat	Betriebsmittel insgesamt	Waren und Dienstleistungen des laufenden landwirtschaftlichen Verbrauchs							Waren und Dienstleistungen ldw. Investitionen		
		Zusammen	darunter						Zusammen	Material	Bauten
			Saat- und Pflanzgut	Energie und Schmierstoffe	Düngemittel	Futtermittel	Instandhal- tung und Reparatur von Geräten	Sonstige Waren und Dienst- leistungen			
Gewicht	A) 1000	723,73	38,46	109,54	72,21	193,14	71,65	49,81	276,27	202,47	73,80
	B) 1000	717,26	36,37	112,51	74,19	182,88	73,54	49,32	282,74	209,12	73,62
2005 D	A)	+ 0,4	- 0,1	+ 12,4	+ 7,8	- 11,4	+ 3,4	+ 2,1	+ 1,6	+ 1,5	+ 1,7
	B)	+ 0,7	+ 0,2	+ 12,4	+ 7,7	- 11,4	+ 3,3	+ 2,1	+ 1,6	+ 1,5	+ 1,7
2006 D	A)	+ 3,0	+ 3,3	+ 6,4	+ 8,0	+ 1,4	+ 2,9	+ 1,8	+ 2,1	+ 2,0	+ 2,0
	B)	+ 3,0	+ 3,3	+ 6,4	+ 8,0	+ 1,4	+ 2,9	+ 1,7	+ 2,0	+ 2,0	+ 2,0
2007 D	A)	+ 7,1	+ 8,6	+ 1,1	+ 9,6	+ 23,9	+ 2,9	+ 1,5	+ 2,8	+ 2,2	+ 4,7
	B)	+ 8,6	+ 9,9	+ 3,7	+ 12,5	+ 24,0	+ 5,5	+ 2,2	+ 5,5	+ 4,8	+ 7,4
2008 D	A)	+ 17,2	+ 22,3	+ 16,8	+ 87,5	+ 22,2	+ 4,0	+ 1,4	+ 3,1	+ 2,8	+ 3,9
	B)	+ 17,3	+ 22,5	+ 16,8	+ 87,5	+ 22,1	+ 4,1	+ 1,3	+ 3,1	+ 2,9	+ 3,9
ohne Umsatzsteuer											
2004	Januar	+ 3,5	+ 4,3	- 0,4	+ 7,4	+ 12,6	+ 3,0	+ 1,3	+ 1,4	+ 1,7	+ 0,3
	April	+ 4,4	+ 5,6	+ 1,9	+ 4,2	+ 16,3	+ 3,5	+ 1,9	+ 1,6	+ 1,8	+ 1,4
	Juli	+ 4,3	+ 5,1	+ 6,7	+ 2,9	+ 12,4	+ 4,1	+ 2,1	+ 1,9	+ 2,0	+ 2,1
	Oktober	+ 2,2	+ 2,1	+ 13,9	+ 5,8	- 3,9	+ 4,3	+ 2,4	+ 2,4	+ 2,4	+ 2,2
2005	Januar	- 0,5	- 1,5	+ 9,4	+ 6,7	- 13,3	+ 4,5	+ 2,7	+ 2,1	+ 2,3	+ 1,9
	April	- 0,7	- 1,7	+ 13,3	+ 6,7	- 16,0	+ 3,5	+ 2,0	+ 1,7	+ 1,6	+ 2,0
	Juli	+ 0,6	+ 0,3	+ 15,8	+ 9,5	- 12,5	+ 3,0	+ 1,9	+ 1,3	+ 1,2	+ 1,5
	Oktober	+ 2,2	+ 2,5	+ 11,2	+ 8,1	- 2,7	+ 2,6	+ 1,8	+ 1,3	+ 1,2	+ 1,7
2006	Januar	+ 2,8	+ 3,4	+ 12,6	+ 7,3	- 0,1	+ 2,6	+ 1,4	+ 1,6	+ 1,3	+ 1,9
	April	+ 3,1	+ 3,5	+ 9,7	+ 8,4	- 0,4	+ 2,8	+ 1,7	+ 1,9	+ 2,0	+ 1,2
	Juli	+ 2,9	+ 3,2	+ 6,1	+ 8,9	+ 0,3	+ 3,1	+ 1,8	+ 2,1	+ 2,1	+ 1,7
	Oktober	+ 3,0	+ 3,1	- 1,6	+ 7,4	+ 6,1	+ 3,1	+ 2,1	+ 2,5	+ 2,4	+ 3,0
2007	Januar	+ 4,3	+ 4,8	- 2,1	+ 5,8	+ 11,8	+ 2,8	+ 1,6	+ 2,8	+ 2,5	+ 4,0
	April	+ 5,5	+ 6,4	- 0,4	+ 9,4	+ 16,5	+ 3,0	+ 1,5	+ 2,9	+ 2,2	+ 5,1
	Juli	+ 6,5	+ 7,7	+ 0,8	+ 8,9	+ 21,7	+ 2,4	+ 1,6	+ 3,0	+ 2,3	+ 5,4
	Oktober	+ 11,9	+ 15,4	+ 5,9	+ 14,0	+ 44,4	+ 3,3	+ 1,4	+ 2,6	+ 2,0	+ 4,5
2008	Januar	+ 14,6	+ 19,1	+ 14,8	+ 35,7	+ 40,0	+ 3,8	+ 1,5	+ 2,2	+ 1,6	+ 3,8
	April	+ 18,0	+ 23,6	+ 17,5	+ 69,3	+ 38,1	+ 3,7	+ 1,4	+ 2,5	+ 2,3	+ 3,3
	Juli	+ 21,9	+ 28,5	+ 26,2	+ 101,6	+ 29,1	+ 4,3	+ 1,3	+ 3,3	+ 3,2	+ 3,7
	Oktober	+ 14,6	+ 18,0	+ 8,8	+ 137,2	- 9,1	+ 4,3	+ 1,1	+ 4,3	+ 4,3	+ 4,4
2009	Januar	+ 5,5	+ 5,4	- 9,0	+ 78,3	- 17,6	+ 3,0	+ 1,3	+ 5,8	+ 6,6	+ 3,7
	April	- 0,9	- 2,6	- 16,9	+ 32,8	- 21,9	+ 3,0	+ 1,1	+ 5,1	+ 5,9	+ 2,9
	Juli										
	Oktober										
einschließlich Umsatzsteuer											
2004	Januar	+ 3,3	+ 4,1	- 0,4	+ 7,4	+ 12,7	+ 2,9	+ 1,3	+ 1,4	+ 1,7	+ 0,3
	April	+ 4,3	+ 5,4	+ 1,9	+ 4,2	+ 16,3	+ 3,5	+ 1,8	+ 1,7	+ 1,8	+ 1,4
	Juli	+ 4,2	+ 5,0	+ 6,7	+ 2,9	+ 12,3	+ 4,1	+ 2,0	+ 2,0	+ 2,0	+ 2,1
	Oktober	+ 2,2	+ 2,3	+ 14,0	+ 5,8	- 3,9	+ 4,3	+ 2,4	+ 2,3	+ 2,4	+ 2,2
2005	Januar	- 0,2	- 1,1	+ 9,4	+ 6,7	- 13,3	+ 4,5	+ 2,6	+ 2,2	+ 2,3	+ 1,9
	April	- 0,5	- 1,3	+ 13,3	+ 6,6	- 16,1	+ 3,5	+ 2,0	+ 1,7	+ 1,6	+ 2,0
	Juli	+ 0,8	+ 0,6	+ 15,8	+ 9,4	- 12,4	+ 2,9	+ 1,9	+ 1,2	+ 1,2	+ 1,5
	Oktober	+ 2,3	+ 2,6	+ 11,2	+ 8,1	- 2,7	+ 2,6	+ 1,8	+ 1,3	+ 1,2	+ 1,7
2006	Januar	+ 2,9	+ 3,4	+ 12,6	+ 7,3	- 0,2	+ 2,6	+ 1,4	+ 1,5	+ 1,3	+ 1,9
	April	+ 3,1	+ 3,6	+ 9,7	+ 8,5	- 0,3	+ 2,7	+ 1,7	+ 1,8	+ 2,0	+ 1,2
	Juli	+ 2,9	+ 3,3	+ 6,1	+ 8,9	+ 0,3	+ 3,1	+ 1,9	+ 2,1	+ 2,1	+ 1,7
	Oktober	+ 2,9	+ 3,1	- 1,6	+ 7,4	+ 6,1	+ 3,2	+ 2,0	+ 2,5	+ 2,4	+ 3,0
2007	Januar	+ 5,9	+ 6,1	+ 0,4	+ 8,5	+ 12,0	+ 5,6	+ 2,3	+ 5,4	+ 5,1	+ 6,7
	April	+ 7,1	+ 7,7	+ 2,2	+ 12,2	+ 16,5	+ 5,6	+ 2,2	+ 5,6	+ 4,8	+ 7,9
	Juli	+ 8,1	+ 8,9	+ 3,4	+ 11,8	+ 21,7	+ 5,0	+ 2,2	+ 5,7	+ 4,9	+ 8,1
	Oktober	+ 13,3	+ 16,4	+ 8,7	+ 17,0	+ 44,4	+ 5,8	+ 2,1	+ 5,3	+ 4,6	+ 7,2
2008	Januar	+ 14,2	+ 18,8	+ 14,9	+ 35,7	+ 39,9	+ 3,8	+ 1,4	+ 2,2	+ 1,6	+ 3,8
	April	+ 17,8	+ 23,5	+ 17,4	+ 69,4	+ 38,1	+ 3,8	+ 1,4	+ 2,5	+ 2,3	+ 3,3
	Juli	+ 21,9	+ 28,8	+ 26,2	+ 101,7	+ 29,1	+ 4,3	+ 1,3	+ 3,3	+ 3,2	+ 3,7
	Oktober	+ 15,3	+ 19,0	+ 8,7	+ 137,2	- 9,1	+ 4,3	+ 1,2	+ 4,4	+ 4,3	+ 4,5
2009	Januar	+ 6,0	+ 6,1	- 8,1	+ 78,2	- 17,7	+ 2,9	+ 1,3	+ 5,8	+ 6,7	+ 3,8
	April	- 0,4	- 2,1	- 16,8	+ 32,8	- 21,9	+ 3,0	+ 1,1	+ 5,2	+ 6,0	+ 2,8
	Juli										
	Oktober										

A) ohne Umsatzsteuer

B) einschließlich pauschalierter Umsatzsteuer



5 Index der Erzeugerpreise forstwirtschaftlicher Produkte aus den Staatsforsten  
(Aktuelle Ergebnisse)

2005 = 100

Lfd. Nr.	Forstwirtschaftliches Produkt	Wägungs- anteil am Gesamt- index in Promille	Verket- tungs- faktor	2008	2008	2009	2009	Veränderung April gegenüber	
				Durch- schnitt 1)	April	März.	April	April 2008	März. 2009
ohne Umsatzsteuer									
1	Rohholz insgesamt	1000	1,05717	134,0	138,3	125,6	124,4	- 10,1	- 1,0
2	Stammholz und Stammholzabschnitte	790,91	1,07432	124,8	128,1	120,0	118,8	- 7,3	- 1,0
3	Eiche Stammholz	48,62	0,89935	139,5	144,3	127,3	121,7	- 15,7	- 4,4
4	Eiche B	26,27	0,92798	132,1	138,4	122,2	116,7	- 15,7	- 4,5
5	darunter								
6	Eiche B L 5	6,03	0,86968	122,3	125,5	105,8	105,1	- 16,3	- 0,7
7	Eiche B L 6	7,87	1,04088	146,7	151,6	139,7	123,5	- 18,5	- 11,6
8	Eiche C	22,35	.	148,2	151,3	133,3	127,5	- 15,7	- 4,4
9	darunter								
10	Eiche C L 3	7,60	.	146,7	154,3	132,3	125,7	- 18,5	- 5,0
11	Eiche C L 4	6,28	.	145,3	145,6	130,9	129,2	- 11,3	- 1,3
12	Buche Stammholz	74,92	1,34456	120,3	122,5	110,5	113,7	- 7,2	+ 2,9
13	Buche B	29,11	1,35492	116,1	118,9	102,6	108,3	- 8,9	+ 5,6
14	darunter								
15	Buche B L 3	4,80	1,31145	105,8	108,5	100,4	96,5	- 11,1	- 3,9
16	Buche B L 4	8,36	1,41128	125,8	126,3	110,6	110,7	- 12,4	+ 0,1
17	Buche C	45,81	.	123,0	124,7	115,5	117,1	- 6,1	+ 1,4
18	darunter								
19	Buche C L 4	17,68	.	121,1	122,8	116,2	116,0	- 5,5	- 0,2
20	Buche C L 5	13,33	.	115,2	117,4	106,5	113,5	- 3,3	+ 6,6
21	Fichte	550,44	1,01881	121,7	125,4	118,7	116,7	- 6,9	- 1,7
22	Fichte Stammholz	422,14	1,02299	122,9	125,6	121,5	119,6	- 4,8	- 1,6
23	Fichte B	297,24	1,03448	123,0	125,0	119,6	118,4	- 5,3	- 1,0
24	Fichte B L 1	21,49	1,12570	141,4	141,0	141,2	135,3	- 4,0	- 4,2
25	Fichte B L 2	136,86	1,01863	121,5	122,8	119,3	119,1	- 3,0	- 0,2
26	Fichte B L 3	104,39	1,00920	121,2	124,0	115,2	114,6	- 7,6	- 0,5
27	Fichte B L 4	34,50	1,06054	123,1	127,0	121,2	116,6	- 8,2	- 3,8
28	Fichte C	124,90	.	122,7	126,9	125,9	122,4	- 3,5	- 2,8
29	Fichte C L 1	8,64	.	133,3	129,4	131,2	117,1	- 9,5	- 10,7
30	Fichte C L 2	47,20	.	125,8	129,7	129,6	129,4	- 0,2	- 0,2
31	Fichte C L 3	46,65	.	120,4	126,6	123,4	118,9	- 6,1	- 3,6
32	Fichte C L 4	22,41	.	116,8	121,0	121,3	117,0	- 3,3	- 3,5
33	Fichte Stammholzabschnitte	128,30	.	117,7	124,7	109,6	107,1	- 14,1	- 2,3
34	Fichte B/C	128,30	.	117,7	124,7	109,6	107,1	- 14,1	- 2,3
35	Fichte B/C L 1	25,23	.	111,5	118,3	101,3	97,9	- 17,2	- 3,4
36	Fichte B/C L 2	65,47	.	117,9	125,8	113,5	108,7	- 13,6	- 4,2
37	Fichte B/C L 3	37,60	.	121,3	127,2	108,5	110,5	- 13,1	+ 1,8
38	Kiefer	116,93	1,08013	136,1	137,9	128,8	130,5	- 5,4	+ 1,3
39	Kiefer Stammholz	71,23	1,09769	137,0	137,3	132,1	132,8	- 3,3	+ 0,5
40	Kiefer B	34,89	1,10913	131,8	131,4	129,5	129,3	- 1,6	- 0,2
41	darunter								
42	Kiefer B L 2	15,27	1,08603	131,1	129,9	126,1	130,4	+ 0,4	+ 3,4
43	Kiefer B L 3	10,18	1,22991	131,3	133,3	134,4	129,4	- 2,9	- 3,7
44	Kiefer C	36,34	1,09002	141,9	143,0	134,7	136,2	- 4,8	+ 1,1
45	darunter								
46	Kiefer C L 2	17,71	1,07275	140,8	141,9	134,2	134,2	- 5,4	+ 0,0
47	Kiefer C L 3	12,35	1,16055	140,6	143,2	132,7	135,1	- 5,7	+ 1,8
48	Kiefer Stammholzabschnitte	45,70	.	134,7	138,9	123,7	127,0	- 8,6	+ 2,7
49	Kiefer B	17,49	.	138,1	141,2	127,4	140,2	- 0,7	+ 10,0
50	darunter								
51	Kiefer B L 1	4,04	.	128,5	135,7	94,9	99,4	- 26,8	+ 4,7
52	Kiefer B L 2	9,66	.	143,0	141,5	143,8	164,6	+ 16,3	+ 14,5
53	Kiefer B/C	28,21	.	132,6	137,4	121,3	118,8	- 13,5	- 2,1
54	darunter								
55	Kiefer B/C L 1	8,10	.	116,7	121,3	105,2	104,4	- 13,9	- 0,8
56	Kiefer B/C L 2	14,84	.	147,9	152,8	136,2	132,7	- 13,2	- 2,6
57	Industrieholz	209,09	0,97778	169,0	176,8	147,0	145,6	- 17,6	- 1,0
58	Eiche	9,41	0,95863	257,1	283,6	213,2	213,5	- 24,7	+ 0,1
59	Buche	58,06	0,86335	168,4	175,7	151,6	151,5	- 13,8	- 0,1
60	Fichte	66,10	0,86540	153,4	159,2	129,0	135,1	- 15,1	+ 4,7
61	Kiefer	75,52	1,33561	172,2	179,7	151,1	141,7	- 21,1	- 6,2

1) Berechnet durch Wägung der Vierteljahresdurchschnittsmesszahlen der einzelnen Stärkeklassen mit den entsprechenden Vierteljahresumsätzen im Kalenderjahr 2005.

5 Index der Erzeugerpreise forstwirtschaftlicher Produkte aus den Staatsforsten  
(Aktuelle Ergebnisse)

2005 = 100

Lfd. Nr.	Forstwirtschaftliches Produkt	Wägungsanteil am Gesamtindex in Promille	Verketzungsfaktor	2008 Durchschnitt 1)	2008 April	2009 März.	2009 April	Veränderung April gegenüber April März. 2008 2009 in Prozent	
einschließlich pauschalierter Umsatzsteuer									
1	Rohholz insgesamt	1000	1,05717	134,7	139,0	126,2	125,0	- 10,1	- 1,0
2	Stammholz und Stammholzabschnitte	790,91	1,07432	125,4	128,7	120,5	119,3	- 7,3	- 1,0
3	Eiche Stammholz	48,61	0,89935	140,2	145,0	127,9	122,3	- 15,7	- 4,4
4	Eiche B	26,27	0,92798	132,8	139,0	122,8	117,2	- 15,7	- 4,6
5	darunter								
6	Eiche B L 5	6,03	0,86968	122,8	126,0	106,3	105,6	- 16,2	- 0,7
7	Eiche B L 6	7,87	1,04088	147,3	152,3	140,3	124,1	- 18,5	- 11,5
8	Eiche C	22,34	.	148,9	152,0	133,9	128,2	- 15,7	- 4,3
9	darunter								
10	Eiche C L 3	7,59	.	147,4	155,0	133,0	126,4	- 18,5	- 5,0
11	Eiche C L 4	6,28	.	146,0	146,2	131,5	129,7	- 11,3	- 1,4
12	Buche Stammholz	74,92	1,34456	120,9	123,1	111,0	114,2	- 7,2	+ 2,9
13	Buche B	29,11	1,35492	116,7	119,5	103,0	108,8	- 9,0	+ 5,6
14	darunter								
15	Buche B L 3	4,80	1,31145	106,4	109,0	100,9	97,1	- 10,9	- 3,8
16	Buche B L 4	8,36	1,41128	126,4	126,9	111,1	111,2	- 12,4	+ 0,1
17	Buche C	45,81	.	123,6	125,3	116,1	117,7	- 6,1	+ 1,4
18	darunter								
19	Buche C L 4	17,68	.	121,7	123,4	116,7	116,5	- 5,6	- 0,2
20	Buche C L 5	13,33	.	115,8	117,9	107,1	114,0	- 3,3	+ 6,4
21	Fichte	550,45	1,01881	122,3	126,0	119,3	117,2	- 7,0	- 1,8
22	Fichte Stammholz	422,14	1,02299	123,5	126,2	122,1	120,2	- 4,8	- 1,6
23	Fichte B	297,25	1,03448	123,6	125,6	120,2	119,0	- 5,3	- 1,0
24	Fichte B L 1	21,49	1,12570	142,1	141,6	141,8	136,0	- 4,0	- 4,1
25	Fichte B L 2	136,86	1,01863	122,1	123,4	119,8	119,7	- 3,0	- 0,1
26	Fichte B L 3	104,40	1,00920	121,8	124,6	115,8	115,2	- 7,5	- 0,5
27	Fichte B L 4	34,50	1,06054	123,7	127,6	121,8	117,1	- 8,2	- 3,9
28	Fichte C	124,89	.	123,3	127,5	126,5	123,0	- 3,5	- 2,8
29	Fichte C L 1	8,64	.	134,0	130,0	131,9	117,7	- 9,5	- 10,8
30	Fichte C L 2	47,20	.	126,4	130,3	130,2	130,0	- 0,2	- 0,2
31	Fichte C L 3	46,64	.	121,0	127,2	124,0	119,5	- 6,1	- 3,6
32	Fichte C L 4	22,41	.	117,4	121,6	121,8	117,6	- 3,3	- 3,4
33	Fichte Stammholzabschnitte	128,31	.	118,2	125,3	110,2	107,6	- 14,1	- 2,4
34	Fichte B/C	128,31	.	118,2	125,3	110,2	107,6	- 14,1	- 2,4
35	Fichte B/C L 1	25,24	.	112,0	118,9	101,8	98,3	- 17,3	- 3,4
36	Fichte B/C L 2	65,47	.	118,5	126,4	114,0	109,2	- 13,6	- 4,2
37	Fichte B/C L 3	37,60	.	121,9	127,8	109,0	111,0	- 13,1	+ 1,8
38	Kiefer	116,93	1,08013	136,7	138,6	129,4	131,2	- 5,3	+ 1,4
39	Kiefer Stammholz	71,23	1,09769	137,6	137,9	132,8	133,5	- 3,2	+ 0,5
40	Kiefer B	34,89	1,10913	132,4	132,0	130,1	129,9	- 1,6	- 0,2
41	darunter								
42	Kiefer B L 2	15,27	1,08603	131,7	130,5	126,6	131,0	+ 0,4	+ 3,5
43	Kiefer B L 3	10,18	1,22879	131,9	133,9	135,0	130,1	- 2,8	- 3,6
44	Kiefer C	36,34	1,09002	142,6	143,7	135,3	136,8	- 4,8	+ 1,1
45	darunter								
46	Kiefer C L 2	17,71	1,07275	141,5	142,6	134,8	134,9	- 5,4	+ 0,1
47	Kiefer C L 3	12,35	1,16055	141,3	143,9	133,3	135,7	- 5,7	+ 1,8
48	Kiefer Stammholzabschnitte	45,70	.	135,4	139,5	124,3	127,6	- 8,5	+ 2,7
49	Kiefer B	17,49	.	138,8	141,8	128,0	140,8	- 0,7	+ 10,0
50	darunter								
51	Kiefer B L 1	4,04	.	129,1	136,3	95,4	99,8	- 26,8	+ 4,6
52	Kiefer B L 2	9,66	.	143,7	142,2	144,5	165,4	+ 16,3	+ 14,5
53	Kiefer B/C	28,21	.	133,3	138,1	121,9	119,4	- 13,5	- 2,1
54	darunter								
55	Kiefer B/C L 1	8,10	.	117,3	121,9	105,6	104,9	- 13,9	- 0,7
56	Kiefer B/C L 2	14,84	.	148,6	153,5	136,8	133,4	- 13,1	- 2,5
57	Industrieholz	209,09	0,97778	169,8	177,6	147,7	146,3	- 17,6	- 0,9
58	Eiche	9,41	0,95863	258,4	284,9	214,2	214,5	- 24,7	+ 0,1
59	Buche	58,06	0,86335	169,2	176,5	152,3	152,2	- 13,8	- 0,1
60	Fichte	66,10	0,86540	154,2	159,9	129,6	135,8	- 15,1	+ 4,8
61	Kiefer	75,52	1,33424	173,0	180,5	151,8	142,3	- 21,2	- 6,3

1) Berechnet durch Wägung der Vierteljahresdurchschnittsmesszahlen der einzelnen Stärkeklassen mit den entsprechenden Vierteljahresumsätzen im Kalenderjahr 2005.

Deutschland

6 Index der Erzeugerpreise forstwirtschaftlicher Produkte aus den Staatsforsten

(Mittelfristige Übersicht)

Absolute Werte

2005 = 100

Jahr Monat	Rohholz insgesamt	Stammholz und Stammholzabschnitte									Industrieholz
		zusammen	Eiche Stammholz	Buche Stammholz	Fichte			Kiefer			
					zusammen	Stammholz	Stammholz- abschnitte	zusammen	Stammholz	Stammholz- abschnitte	
Gewicht A)	1000	790,91	48,62	74,92	550,44	422,14	128,30	116,93	71,23	45,70	209,09
B)	1000	790,91	48,61	74,92	550,45	422,14	128,31	116,93	71,23	45,70	209,09
2005 D A)	100,0	100,0	100,0	100,0	100,0	100,0	100,0	100,0	100,0	100,0	100,0
D B)	100,0	100,0	100,0	100,0	100,0	100,0	100,0	100,0	100,0	100,0	100,0
2006 D A)	111,4	110,0	108,2	100,6	112,3	111,6	114,6	105,8	106,9	104,0	116,8
D B)	111,4	110,0	108,1	100,6	112,3	111,6	114,6	105,8	106,9	104,0	116,7
2007 D A)	128,4	120,4	124,8	109,4	120,9	122,7	114,8	123,1	125,1	120,0	159,0
D B)	129,1	120,9	125,4	109,9	121,5	123,3	115,4	123,7	125,6	120,6	159,8
2008 D A)	134,0	124,8	139,5	120,3	121,7	122,9	117,7	136,1	137,0	134,7	169,0
D B)	134,7	125,4	140,2	120,9	122,3	123,5	118,2	136,7	137,6	135,4	169,8
ohne Umsatzsteuer											
2007 Juli .....	126,4	117,8	119,3	99,7	118,6	119,7	115,0	124,8	123,9	126,2	159,2
August .....	124,5	116,0	123,9	104,3	115,6	115,8	114,9	122,1	123,4	120,0	156,7
September ...	125,9	116,6	128,0	109,6	114,2	116,6	106,3	127,9	127,8	128,2	160,8
Oktober .....	127,9	118,7	120,3	115,5	116,6	119,2	108,1	130,0	130,2	129,5	162,6
November .....	130,7	121,6	132,8	116,4	119,6	121,4	114,0	129,6	131,9	126,0	165,1
Dezember .....	130,6	121,8	132,2	120,3	118,9	118,7	119,7	131,9	133,3	129,9	164,0
2008 Januar .....	133,4	124,3	133,1	120,2	122,1	124,2	114,9	133,7	137,7	127,5	167,9
Februar .....	136,7	127,6	148,4	122,3	124,5	125,9	120,1	136,7	137,7	135,1	171,4
März .....	137,0	128,7	142,6	122,9	126,0	126,7	123,7	139,1	140,1	137,5	168,6
April .....	138,3	128,1	144,3	122,5	125,4	125,6	124,7	137,9	137,3	138,9	176,8
Mai .....	136,7	126,6	140,9	122,9	123,7	124,9	119,5	137,1	137,8	136,0	174,6
Juni .....	136,1	125,7	138,1	120,2	123,1	123,7	121,2	136,6	135,7	138,0	175,2
Juli .....	133,3	124,5	132,6	119,9	121,8	122,8	118,4	136,7	137,6	135,2	166,5
August .....	131,5	122,9	147,2	120,0	118,9	120,0	115,6	133,5	135,3	130,7	164,0
September ...	130,2	121,5	136,8	120,2	117,6	119,5	111,5	133,9	137,0	129,1	163,4
Oktober .....	130,7	122,0	132,0	115,7	118,7	121,1	110,6	137,6	137,0	138,7	163,5
November .....	131,8	123,4	140,2	116,6	120,4	121,6	116,6	134,7	136,7	131,6	163,7
Dezember .....	131,6	122,6	129,2	114,6	120,1	121,4	115,8	136,4	135,6	137,6	165,8
2009 Januar .....	129,4	121,7	140,0	115,5	118,1	121,9	105,8	134,7	138,0	129,6	158,5
Februar .....	128,8	122,2	141,3	111,4	119,9	122,7	110,8	132,1	135,3	127,1	153,7
März .....	125,6	120,0	127,3	110,5	118,7	121,5	109,6	128,8	132,1	123,7	147,0
April .....	124,4	118,8	121,7	113,7	116,7	119,6	107,1	130,5	132,8	127,0	145,6
Mai .....											
Juni .....											
einschließlich pauschalierter Umsatzsteuer											
2007 Juli .....	127,0	118,3	119,8	100,2	119,2	120,2	115,6	125,4	124,4	126,8	160,0
August .....	125,1	116,5	124,5	104,8	116,1	116,3	115,5	122,7	124,0	120,6	157,4
September ...	126,5	117,2	128,6	110,1	114,7	117,1	106,8	128,5	128,4	128,8	161,6
Oktober .....	128,5	119,3	120,9	116,1	117,2	119,8	108,6	130,6	130,8	130,1	163,4
November .....	131,3	122,2	133,4	117,0	120,2	121,9	114,6	130,2	132,6	126,6	165,9
Dezember .....	131,2	122,3	132,8	120,9	119,5	119,2	120,3	132,6	133,9	130,5	164,8
2008 Januar .....	134,0	124,9	133,7	120,7	122,6	124,8	115,4	134,3	138,3	128,1	168,7
Februar .....	137,4	128,2	149,1	122,9	125,1	126,5	120,7	137,3	138,4	135,7	172,2
März .....	137,7	129,3	143,2	123,5	126,6	127,3	124,3	139,7	140,8	138,1	169,4
April .....	139,0	128,7	145,0	123,1	126,0	126,2	125,3	138,6	137,9	139,5	177,6
Mai .....	137,3	127,2	141,6	123,4	124,2	125,5	120,0	137,7	138,4	136,6	175,5
Juni .....	136,7	126,3	138,7	120,8	123,7	124,3	121,7	137,3	136,4	138,7	176,0
Juli .....	133,9	125,1	133,2	120,5	122,4	123,4	119,0	137,3	138,2	135,9	167,3
August .....	132,1	123,5	147,9	120,5	119,5	120,5	116,1	134,1	135,9	131,3	164,7
September ...	130,9	122,0	137,4	120,8	118,2	120,1	112,0	134,5	137,6	129,7	164,2
Oktober .....	131,3	122,6	132,6	116,3	119,2	121,7	111,1	138,3	137,6	139,4	164,3
November .....	132,4	124,0	140,9	117,1	121,0	122,1	117,1	135,4	137,4	132,3	164,5
Dezember .....	132,2	123,1	129,8	115,2	120,7	122,0	116,4	137,1	136,3	138,3	166,6
2009 Januar .....	130,0	122,2	140,7	116,1	118,7	122,4	106,3	135,3	138,6	130,2	159,2
Februar .....	129,4	122,8	142,0	112,0	120,5	123,3	111,3	132,7	135,9	127,7	154,4
März .....	126,2	120,5	127,9	111,0	119,3	122,1	110,2	129,4	132,8	124,3	147,7
April .....	125,0	119,3	122,3	114,2	117,2	120,2	107,6	131,2	133,5	127,6	146,3
Mai .....											
Juni .....											

A) ohne Umsatzsteuer

B) einschließlich pauschalierter Umsatzsteuer

Statistisches Bundesamt, Fachserie 17, Reihe 1, .../2007

Deutschland

6 Index der Erzeugerpreise forstwirtschaftlicher Produkte aus den Staatsforsten  
(Mittelfristige Übersicht)

Relative Veränderung gegenüber dem Vorjahr

2005 = 100

Jahr Monat	Rohholz insgesamt	Stammholz und Stammholzabschnitte									Industrieholz
		zusammen	Eiche Stammholz	Buche Stammholz	Fichte			Kiefer			
					zusammen	Stammholz	Stammholz- abschnitte	zusammen	Stammholz	Stammholz- abschnitte	
Gewicht A) B)	1000 1000	790,91 790,91	48,62 48,61	74,92 74,92	550,44 550,45	422,14 422,14	128,30 128,31	116,93 116,93	71,23 71,23	45,70 45,70	209,09 209,09
2005 D A) D B)	+ 4,8 + 4,8	+ 4,9 + 4,9	+ 16,4 + 16,4	- 4,5 - 4,5	+ 6,3 + 6,3	+ 5,8 + 5,8	- -	+ 4,6 + 4,6	+ 2,9 + 2,9	- -	+ 4,3 + 4,3
2006 D A) D B)	+ 11,4 + 11,4	+ 10,0 + 10,0	+ 8,2 + 8,1	+ 0,6 + 0,6	+ 12,3 + 12,3	+ 11,6 + 11,6	+ 14,6 + 14,6	+ 5,8 + 5,8	+ 6,9 + 6,9	+ 4,0 + 4,0	+ 16,8 + 16,7
2007 D A) D B)	+ 15,3 + 15,9	+ 9,5 + 9,9	+ 15,3 + 16,0	+ 8,7 + 9,2	+ 7,7 + 8,2	+ 9,9 + 10,5	+ 0,2 + 0,7	+ 16,4 + 16,9	+ 17,0 + 17,5	+ 15,4 + 16,0	+ 36,1 + 36,9
2008 D A) D B)	+ 4,4 + 4,3	+ 3,7 + 3,7	+ 11,8 + 11,8	+ 10,0 + 10,0	+ 0,7 + 0,7	+ 0,2 + 0,2	+ 2,5 + 2,4	+ 10,6 + 10,5	+ 9,5 + 9,6	+ 12,3 + 12,3	+ 6,2 + 6,3
ohne Umsatzsteuer											
2007 Juli .....	+ 17,0	+ 10,0	+ 16,6	+ 7,8	+ 7,7	+ 8,8	+ 4,2	+ 19,9	+ 19,0	+ 21,2	+ 43,0
August .....	+ 12,9	+ 7,1	+ 17,9	+ 7,9	+ 4,1	+ 4,8	+ 1,6	+ 17,2	+ 17,7	+ 16,2	+ 32,9
September ..	+ 13,2	+ 6,7	+ 24,0	+ 12,8	+ 2,0	+ 4,9	- 7,3	+ 20,0	+ 18,6	+ 22,3	+ 35,7
Oktober .....	+ 10,4	+ 4,7	+ 13,8	+ 11,5	+ 0,1	+ 3,2	- 9,8	+ 20,3	+ 18,3	+ 23,6	+ 29,6
November .....	+ 7,9	+ 2,2	+ 15,7	+ 11,6	- 2,8	- 0,2	- 10,8	+ 16,8	+ 17,3	+ 15,7	+ 27,8
Dezember .....	+ 5,3	+ 0,2	+ 5,6	+ 14,2	- 4,8	- 3,7	- 8,4	+ 15,8	+ 13,4	+ 20,1	+ 22,6
2008 Januar .....	+ 4,7	+ 2,3	+ 7,9	+ 13,0	- 2,2	- 2,6	- 0,9	+ 16,6	+ 13,9	+ 21,3	+ 12,2
Februar .....	+ 3,6	+ 1,1	+ 8,4	+ 14,3	- 4,4	- 5,8	+ 1,0	+ 18,9	+ 13,1	+ 29,3	+ 11,5
März .....	+ 4,1	+ 3,7	+ 9,4	+ 13,3	+ 0,0	- 1,7	+ 6,2	+ 13,7	+ 10,9	+ 18,3	+ 5,2
April .....	+ 7,5	+ 6,6	+ 20,3	+ 12,3	+ 3,0	- 0,6	+ 16,9	+ 14,4	+ 11,4	+ 19,4	+ 10,5
Mai .....	+ 4,8	+ 3,3	+ 20,1	+ 11,5	- 1,2	- 1,9	+ 0,9	+ 14,8	+ 14,5	+ 15,4	+ 8,4
Juni .....	+ 6,0	+ 5,1	+ 16,1	+ 11,1	+ 1,8	+ 1,5	+ 3,0	+ 13,0	+ 12,6	+ 13,6	+ 8,3
Juli .....	+ 5,5	+ 5,7	+ 11,1	+ 20,3	+ 2,7	+ 2,6	+ 3,0	+ 9,5	+ 11,1	+ 7,1	+ 4,6
August .....	+ 5,6	+ 5,9	+ 18,8	+ 15,1	+ 2,9	+ 3,6	+ 0,6	+ 9,3	+ 9,6	+ 8,9	+ 4,7
September ...	+ 3,4	+ 4,2	+ 6,9	+ 9,7	+ 3,0	+ 2,5	+ 4,9	+ 4,7	+ 7,2	+ 0,7	+ 1,6
Oktober .....	+ 2,2	+ 2,8	+ 9,7	+ 0,2	+ 1,8	+ 1,6	+ 2,3	+ 5,8	+ 5,2	+ 7,1	+ 0,6
November .....	+ 0,8	+ 1,5	+ 5,6	+ 0,2	+ 0,7	+ 0,2	+ 2,3	+ 3,9	+ 3,6	+ 4,4	- 0,8
Dezember .....	+ 0,8	+ 0,7	- 2,3	- 4,7	+ 1,0	+ 2,3	- 3,3	+ 3,4	+ 1,7	+ 5,9	+ 1,1
2009 Januar .....	- 3,0	- 2,1	+ 5,2	- 3,9	- 3,3	- 1,9	- 7,9	+ 0,7	+ 0,2	+ 1,6	- 5,6
Februar .....	- 5,8	- 4,2	- 4,8	- 8,9	- 3,7	- 2,5	- 7,7	- 3,4	- 1,7	- 5,9	- 10,3
März .....	- 8,3	- 6,8	- 10,7	- 10,1	- 5,8	- 4,1	- 11,4	- 7,4	- 5,7	- 10,0	- 12,8
April .....	- 10,1	- 7,3	- 15,7	- 7,2	- 6,9	- 4,8	- 14,1	- 5,4	- 3,3	- 8,6	- 17,6
Mai .....											
Juni .....											
einschließlich pauschalierter Umsatzsteuer											
2007 Juli .....	+ 17,6	+ 10,5	+ 17,1	+ 8,4	+ 8,3	+ 9,3	+ 4,7	+ 20,5	+ 19,5	+ 21,8	+ 43,8
August .....	+ 13,4	+ 7,6	+ 18,5	+ 8,4	+ 4,5	+ 5,2	+ 2,1	+ 17,8	+ 18,3	+ 16,7	+ 33,5
September ...	+ 13,8	+ 7,2	+ 24,7	+ 13,3	+ 2,4	+ 5,3	- 6,9	+ 20,5	+ 19,1	+ 22,9	+ 36,4
Oktober .....	+ 10,9	+ 5,2	+ 14,4	+ 12,1	+ 0,6	+ 3,7	- 9,4	+ 20,8	+ 18,8	+ 24,1	+ 30,2
November .....	+ 8,4	+ 2,7	+ 16,2	+ 12,2	- 2,4	+ 0,2	- 10,3	+ 17,3	+ 18,0	+ 16,3	+ 28,4
Dezember .....	+ 5,8	+ 0,7	+ 6,1	+ 14,9	- 4,3	- 3,2	- 8,0	+ 16,4	+ 13,9	+ 20,6	+ 23,2
2008 Januar .....	+ 4,7	+ 2,3	+ 7,8	+ 12,9	- 2,2	- 2,6	- 0,9	+ 16,5	+ 13,8	+ 21,3	+ 12,2
Februar .....	+ 3,7	+ 1,1	+ 8,4	+ 14,3	- 4,4	- 5,8	+ 1,1	+ 18,9	+ 13,3	+ 29,2	+ 11,5
März .....	+ 4,1	+ 3,7	+ 9,4	+ 13,3	+ 0,0	- 1,7	+ 6,1	+ 13,7	+ 11,0	+ 18,3	+ 5,2
April .....	+ 7,6	+ 6,5	+ 20,2	+ 12,3	+ 3,0	- 0,6	+ 16,9	+ 14,5	+ 11,4	+ 19,4	+ 10,4
Mai .....	+ 4,7	+ 3,4	+ 20,1	+ 11,5	- 1,3	- 1,9	+ 0,8	+ 14,8	+ 14,4	+ 15,4	+ 8,5
Juni .....	+ 6,0	+ 5,2	+ 16,1	+ 11,1	+ 1,8	+ 1,5	+ 3,0	+ 13,0	+ 12,6	+ 13,6	+ 8,3
Juli .....	+ 5,4	+ 5,7	+ 11,2	+ 20,3	+ 2,7	+ 2,7	+ 2,9	+ 9,5	+ 11,1	+ 7,2	+ 4,6
August .....	+ 5,6	+ 6,0	+ 18,8	+ 15,0	+ 2,9	+ 3,6	+ 0,5	+ 9,3	+ 9,6	+ 8,9	+ 4,6
September ...	+ 3,5	+ 4,1	+ 6,8	+ 9,7	+ 3,1	+ 2,6	+ 4,9	+ 4,7	+ 7,2	+ 0,7	+ 1,6
Oktober .....	+ 2,2	+ 2,8	+ 9,7	+ 0,2	+ 1,7	+ 1,6	+ 2,3	+ 5,9	+ 5,2	+ 7,1	+ 0,6
November .....	+ 0,8	+ 1,5	+ 5,6	+ 0,1	+ 0,7	+ 0,2	+ 2,2	+ 4,0	+ 3,6	+ 4,5	- 0,8
Dezember .....	+ 0,8	+ 0,7	- 2,3	- 4,7	+ 1,0	+ 2,3	- 3,2	+ 3,4	+ 1,8	+ 6,0	+ 1,1
2009 Januar .....	- 3,0	- 2,2	+ 5,2	- 3,8	- 3,2	- 1,9	- 7,9	+ 0,7	+ 0,2	+ 1,6	- 5,6
Februar .....	- 5,8	- 4,2	- 4,8	- 8,9	- 3,7	- 2,5	- 7,8	- 3,4	- 1,8	- 5,9	- 10,3
März .....	- 8,4	- 6,8	- 10,7	- 10,1	- 5,8	- 4,1	- 11,3	- 7,4	- 5,7	- 10,0	- 12,8
April .....	- 10,1	- 7,3	- 15,7	- 7,2	- 7,0	- 4,8	- 14,1	- 5,3	- 3,2	- 8,5	- 17,6
Mai .....											
Juni .....											

A) ohne Umsatzsteuer

B) einschließlich pauschalierter Umsatzsteuer

Deutschland

7 Preisindizes in der Land- und Forstwirtschaft  
(Langfristige Übersicht für Wirtschafts- bzw. Forstwirtschaftsjahre)

Wirtschaftsjahr 1) bzw. Forstwirtschaftsjahr 2)	Index der Erzeugerpreise landwirtschaftlicher Produkte 2000 = 100			Index der Einkaufspreise landwirtschaftlicher Betriebsmittel 2000 = 100			Index der Erzeugerpreise forstwirtschaftlicher Produkte 2005 = 100		
	Landwirtschaft- liche Produkte insgesamt	Pflanzliche Produkte	Tierische Produkte	Betriebsmittel insgesamt	Waren und Dienstleistungen des laufenden ldw. Verbrauchs	Waren und Dienstleistungen ldw. Investitionen	Rohholz		
							Insgesamt	darunter Stammholz und -abschnitte	
ohne Umsatzsteuer									
1971/72	D	88,7	81,2	88,4	51,7	55,7	38,6	67,2	65,4
1972/73	D	97,4	88,8	97,2	55,8	60,6	40,8	69,2	68,8
1973/74	D	99,1	87,8	99,6	61,2	67,1	43,8	82,1	82,0
1974/75	D	98,4	86,5	99,5	65,0	70,3	48,3	82,4	80,1
1975/76	D	117,2	117,4	112,5	69,1	75,2	50,6	84,2	82,8
1976/77	D	121,5	137,2	111,8	73,6	80,3	52,8	100,1	100,7
1977/78	D	119,1	122,5	113,1	72,6	78,2	54,9	109,3	110,9
1978/79	D	114,8	123,4	107,5	73,5	78,6	56,6	114,1	116,6
1979/80	D	119,9	129,0	112,2	78,6	84,6	59,2	125,7	126,3
1980/81	D	120,4	134,0	111,4	83,2	89,8	62,3	137,4	136,2
1981/82	D	130,8	144,0	121,3	89,6	97,0	65,7	130,5	127,3
1982/83	D	130,1	135,7	122,9	91,5	98,6	68,8	122,5	120,2
1983/84	D	129,4	145,4	119,2	92,8	99,3	71,0	124,1	122,3
1984/85	D	126,0	137,2	117,4	93,2	99,5	72,7	116,4	111,7
1985/86	D	119,8	130,2	111,6	90,6	95,7	74,1	116,4	110,5
1986/87	D	113,8	128,7	104,2	84,7	87,2	76,0	115,0	108,8
1987/88	D	111,9	128,6	102,1	83,7	85,5	77,3	114,4	108,8
1988/89	D	116,8	125,4	109,6	87,4	89,8	79,0	123,1	119,5
1989/90	D	122,1	127,8	115,4	89,7	92,0	81,6	135,2	136,1
1990/91	D	113,9	130,1	104,1	89,2	90,3	85,1	88,6	85,2
1991/92	D	118,3	130,4	110,2	93,2	94,3	89,5	105,8	105,7
1992/93	D	108,4	114,6	99,5	93,0	92,9	92,7	91,4	93,4
1993/94	D	103,9	108,8	99,2	93,2	92,6	94,6	101,1	105,7
1994/95	D	106,7	118,9	99,1	94,0	93,3	95,8	114,6	116,1
1995/96	D	104,6	111,9	99,8	95,5	94,8	97,2	102,7	103,5
1996/97	D	104,1	106,8	101,6	98,5	98,4	97,7	107,1	111,1
1997/98	D	104,3	108,3	101,1	97,6	97,3	98,2	116,0	120,2
1998/99	D	97,5	109,1	90,5	94,7	93,2	98,8	120,4	124,6
1999/00	D	96,0	98,6	93,7	97,6	96,8	99,6	105,7	107,5
2000/01	D	104,0	101,6	105,5	102,9	103,8	100,6	104,2	105,8
2001/02	D	104,9	108,1	102,8	103,9	104,8	101,8	103,7	104,5
2002/03	D	98,6	103,1	95,7	103,5	103,8	102,8	104,1	105,0
2003/04	D	102,5	114,4	94,7	106,0	106,7	104,0	96,2	95,0
2004/05	D	98,6	97,6	99,3	107,3	107,7	106,1	97,2	97,5
2005/06	D	101,1	102,9	99,9	109,6	110,3	107,8	107,3	105,9
2006/07	D	108,8	121,2	100,7	113,9	115,2	110,5	126,5	119,9
2007/08	D	125,3	136,2	118,1	128,5	134,3	113,4	133,6	124,3
einschließlich Umsatzsteuer									
1971/72	D	87,5	80,1	87,6	49,6	53,7	37,0	66,0	64,2
1972/73	D	96,3	87,4	96,2	53,5	58,3	39,0	68,0	67,5
1973/74	D	97,7	86,5	98,6	58,7	64,6	42,0	80,6	80,5
1974/75	D	97,7	85,6	99,0	62,5	67,8	46,1	81,4	79,4
1975/76	D	116,6	116,8	111,9	66,3	72,4	48,3	83,5	82,0
1976/77	D	120,5	136,2	110,8	70,5	77,4	50,5	99,1	99,7
1977/78	D	117,4	121,1	112,0	70,0	75,7	52,8	108,6	110,2
1978/79	D	113,2	121,7	106,0	70,9	76,3	54,6	113,5	116,1
1979/80	D	118,3	127,5	110,8	76,4	82,6	57,7	125,7	126,3
1980/81	D	118,4	132,2	109,5	81,0	87,6	60,6	137,4	136,2
1981/82	D	128,6	141,8	119,3	87,2	94,8	63,9	130,5	127,3
1982/83	D	127,9	133,8	121,1	89,1	96,3	66,9	122,5	120,2
1983/84	D	128,0	143,8	117,9	90,8	97,7	69,8	124,1	122,3
1984/85	D	130,2	141,9	121,3	91,8	98,2	71,4	116,4	111,7
1985/86	D	123,9	134,8	115,6	89,3	94,7	72,8	116,4	110,5
1986/87	D	117,6	133,3	108,0	83,5	86,3	74,6	115,0	108,8
1987/88	D	115,7	133,1	105,5	82,6	84,7	76,0	114,4	108,8
1988/89	D	120,1	129,2	112,4	86,1	88,7	77,7	123,1	119,5
1989/90	D	124,1	130,0	117,4	88,3	90,9	80,1	135,2	136,1
1990/91	D	115,7	132,3	105,9	88,0	89,3	83,6	88,6	85,2
1991/92	D	118,8	131,6	110,5	92,0	93,2	87,8	105,8	105,7
1992/93	D	109,1	115,8	103,7	92,0	92,0	91,4	91,4	93,4
1993/94	D	103,5	108,4	98,9	92,4	91,9	93,7	101,1	105,7
1994/95	D	106,6	118,8	99,0	93,4	92,6	94,9	114,6	116,1
1995/96	D	104,6	112,0	99,8	94,8	94,2	96,4	102,7	103,5
1996/97	D	104,5	107,3	102,0	97,6	97,7	96,8	107,1	111,1
1997/98	D	104,7	108,9	101,4	96,9	96,7	97,5	116,3	120,5
1998/99	D	98,1	109,9	91,1	94,5	93,1	98,7	120,8	125,2
1999/00	D	95,9	98,6	93,6	97,5	96,8	99,6	105,7	107,5
2000/01	D	104,0	101,6	105,5	102,9	103,8	100,6	104,2	105,8
2001/02	D	104,8	108,0	102,8	103,9	104,8	101,8	103,7	104,5
2002/03	D	98,6	103,0	95,7	103,5	103,8	102,8	104,1	105,0
2003/04	D	102,5	114,3	94,7	105,9	106,7	104,1	96,2	95,0
2004/05	D	98,6	97,6	99,3	107,4	107,9	106,2	97,2	97,5
2005/06	D	101,1	102,9	99,9	109,9	110,7	107,8	107,3	105,9
2006/07	D	109,5	121,7	101,5	115,1	116,3	112,0	126,9	120,3
2007/08	D	127,1	138,2	119,9	130,5	136,1	116,3	134,2	124,9

1) Juli bis Juni 2) Oktober bis September