

Preise

Preisindizes für die Land- und Forstwirtschaft

Dezember 2006

Erscheinungsfolge: monatlich
Erschienen am 20.03.2007
Artikelnummer: 2170100061124

Fachliche Informationen zu dieser Veröffentlichung können Sie direkt bei Statistischem Bundesamt erfragen:
Gruppe V A, Telefon: +49 (0)611 75 2078; Fax: +49 (0)611 72 4000 oder E-Mail:
agrarpreisstatistik@destatis.de

© Statistisches Bundesamt, Wiesbaden 2007

Vervielfältigung und Verbreitung, auch auszugsweise, mit Quellenangabe gestattet.

Inhalt

Textteil

Erläuterungen

Aktuelle Ergebnisse

Schaubild

Tabellenteil

- 1 Index der Erzeugerpreise landwirtschaftlicher Produkte, ohne Umsatzsteuer (Aktuelle Ergebnisse)
- 1 Index der Erzeugerpreise landwirtschaftlicher Produkte, einschließlich Umsatzsteuer (Aktuelle Ergebnisse)
- 2 Index der Erzeugerpreise landwirtschaftlicher Produkte (Mittelfristige Übersicht, absolute Werte)
- 2 Index der Erzeugerpreise landwirtschaftlicher Produkte (Mittelfristige Übersicht, relative Veränderungen)
- 3 Index der Einkaufspreise landwirtschaftlicher Betriebsmittel, ohne Umsatzsteuer (Aktuelle Ergebnisse)
- 3 Index der Einkaufspreise landwirtschaftlicher Betriebsmittel, einschließlich Umsatzsteuer (Aktuelle Ergebnisse)
- 4 Index der Einkaufspreise landwirtschaftlicher Betriebsmittel (Mittelfristige Übersicht, absolute Werte)
- 4 Index der Einkaufspreise landwirtschaftlicher Betriebsmittel (Mittelfristige Übersicht, relative Veränderungen)
- 5 Index der Erzeugerpreise forstwirtschaftlicher Produkte aus den Staatsforsten, ohne Umsatzsteuer (Aktuelle Ergebnisse)
- 5 Index der Erzeugerpreise forstwirtschaftlicher Produkte aus den Staatsforsten, einschließlich Umsatzsteuer (Aktuelle Ergebnisse)
- 6 Index der Erzeugerpreise forstwirtschaftlicher Produkte aus den Staatsforsten (Mittelfristige Übersicht, absolute Werte)
- 6 Index der Erzeugerpreise forstwirtschaftlicher Produkte aus den Staatsforsten (Mittelfristige Übersicht, relative Veränderungen)
- 7 Preisindizes in der Land- und Forstwirtschaft (Langfristige Übersicht für Wirtschafts- bzw. Forstwirtschaftsjahre)

Angaben für die **Bundesrepublik Deutschland** nach dem Gebietsstand seit dem 03.10.1990.

Zeichenerklärung

- p = vorläufige Zahl
- r = berichtigte Zahl
- = nichts vorhanden
- . = Zahlenwert unbekannt oder geheimzuhalten
- ... = Angabe fällt später an

Abkürzungen

- D = Durchschnitt errechnet aus 12 Monatszahlen

Erläuterungen

Im Rahmen der Agrar- und Forstpreisstatistik werden folgende drei Indizes berechnet und veröffentlicht:

- a) Index der Erzeugerpreise landwirtschaftlicher Produkte
- b) Index der Einkaufspreise landwirtschaftlicher Betriebsmittel
- c) Index der Erzeugerpreise forstwirtschaftlicher Produkte (aus den Staatsforsten).

- 1 Der **Index der Erzeugerpreise landwirtschaftlicher Produkte** misst die Entwicklung der Verkaufspreise der Landwirtschaft. Die Bezugsgröße des Gesamtindex ist der Wert der Verkaufserlöse der Landwirtschaft im Basisjahr (gegenwärtig: 2000).

Der **Index der Einkaufspreise landwirtschaftlicher Betriebsmittel** dient zur Messung der Preisentwicklung auf der Ausgabenseite der Landwirtschaft. Als Wertgröße, deren Preiskomponente nachgewiesen wird, dient die Summe der Betriebsausgaben der Landwirtschaft im Basisjahr (gegenwärtig: 2000).

Der **Index der Erzeugerpreise forstwirtschaftlicher Produkte** hat die Aufgabe, die Preisentwicklung für Rohholz inländischer Herkunft aus den Staatsforsten beim Absatz am Inlandsmarkt darzustellen. Die Bezugsgrundlage des Index bildet der Wert der Verkaufserlöse der Forstwirtschaft (Staatsforsten) im Basisjahr (gegenwärtig: 2000).

Im Hinblick auf die wesentlichen Rechengänge können die Indizes als gewogene Durchschnitte aus den Preisveränderungszahlen (Durchschnittsmesszahlen) bezeichnet werden, die für eine repräsentative Auswahl von Produkten bzw. Leistungen (die sog. Preisrepräsentanten) gebildet werden. Die Einzelmesszahlen werden auf der Grundlage des monats- bzw. quartalsweise gewogenen Preisstandes (Erzeugerpreisindizes land- und forstwirtschaftlicher Produkte) bzw. des ungewogenen Preisstandes (Betriebsmittelindex) im Basisjahr (= 100) aus Einzelpreisreihen (einzelner Berichtsstellen) gewonnen.

Für jede Ware bzw. Leistung wird dann aus den dafür vorliegenden Einzelmesszahlen eine Durchschnittsmesszahl als einfaches arithmetisches Mittel gebildet. Die Aggregation der Durchschnittsmesszahlen unter Gewichtung entsprechend der Umsatz- bzw. Ausgabenbedeutung der einzelnen Preisrepräsentanten im Basisjahr ergibt die Indizes für Klassen, Zweige, Gruppen und weitere sinnvolle Zusammenfassungen sowie für den Gesamtindex.

- 2 Die Einzelpreisreihen beruhen auf den Ergebnissen überwiegend monatlicher – bei Betriebsmitteln ab 1997 vierteljährlicher – **Preiserhebungen** bei einer repräsentativen Auswahl von Berichtsstellen (insbesondere landwirtschaftlichen Genossenschaften, Landhändlern, Marktzentralen, Staatsforstverwaltungen). Damit die Werte einer Einzelpreisreihe nur "reine" Preisveränderungen zum Ausdruck bringen, müssen alle für die Höhe des Preises maßgeblichen Faktoren, die sog. preisbestimmenden Merkmale, solange wie möglich konstant gehalten werden. Dies gilt nicht nur für die Mengeneinheit der beobachteten Preisrepräsentanten und ihre qualitative Beschaffenheit, sondern auch für die verschiedenen Handels-, Liefer- und Zahlungsbedingungen. Ändert sich eines dieser Merkmale, so kann die Differenz zwischen dem neuen und dem zuletzt gemeldeten Preis eine unechte Preisveränderung enthalten, die eliminiert werden muss.

Trotz der Umstellung der monatlichen auf eine vierteljährliche Erhebung wurde der Betriebsmittelindex von 1997 bis 2000 monatlich berechnet, da für rd. zwei Drittel der Preisrepräsentanten ohne spezielle Erhebung weiterhin monatliche Preisdaten aus anderweitigen geeigneten Quellen (z.B. andere amtliche Preisstatistiken, zentrale Preisnotierungen) zur Verfügung standen. In den Monaten, in denen keine Erhebung stattfand, wurden die Preise entweder unverändert fortgeschrieben oder – wenn möglich – interpoliert. Ab dem Jahr 2000 wird der Betriebsmittelindex nur noch vierteljährlich berechnet.

Die monatlich bzw. vierteljährlich ermittelten Preise sind Marktpreise (ohne Umsatzsteuer). Gegenwärtig werden im Rahmen der Agrar- und Forstpreisstatistik rund 860 Berichtsstellen nach ihren Preisen für insgesamt 267 Preisrepräsentanten befragt. Den Indizes liegen zusammen ca. 4 850 Einzelpreisreihen zu Grunde.

- 3 Die Indizes werden nach der sog. **Laspeyres** -Formel berechnet. Das bedeutet, dass die aus dem Basisjahr stammenden **Wägungszahlen** bis zur Umstellung der Indizes auf ein neueres Basisjahr **unverändert bleiben**. Als nächstes Basisjahr ist für die Preisindizes der Land- und Forstwirtschaft das Jahr 2005 in Aussicht genommen. Das letzte Basisjahr vor dem gegenwärtigen Basisjahr war das Jahr 1995. Für längerfristige Vergleiche können bei den Agrar- und Forstpreisindizes durchlaufende Reihen durch Verkettung der gegenwärtigen Berechnungsergebnisse auf Basis 2000 (= 100) mit den früheren Indexzahlen auf Basis 1995 (= 100) für die Zeit vor dem Jahr 2000 gebildet werden. Die Tabellen 1, 3 und 5 enthalten Verkettungsfaktoren, mit denen die Indexzahlen 1995 = 100 für die Zeit vor 2000 zwecks Umbasierung auf 2000 = 100 zu multiplizieren sind bzw. durch die die Indexzahlen 2000 = 100 für die Zeit ab Januar 2000 zwecks Umbasierung auf 1995 = 100 zu dividieren sind. Die Angabe eines Verkettungsfaktors fehlt bei denjenigen Positionen, für die es keine Indexreihe auf früherer Basis gibt bzw. bei denen eine Verbindung der alten mit der neuen Reihe wegen zu großer Unterschiede in der Auswahl von Preisrepräsentanten problematisch wäre.
- 4 Die Indizes der Erzeugerpreise land- bzw. forstwirtschaftlicher Produkte und der Einkaufspreise landwirtschaftlicher Betriebsmittel werden nicht nur als Gesamtreihen sondern auch für **verschiedene Aggregationsstufen** bis hin zu ausgewählten Preisrepräsentanten veröffentlicht. Wegen der praktischen Bedeutung, die bei den land- und forstwirtschaftlichen Preisindizes und -messzahlen sowohl den Netto- als auch den Bruttonachweisungen zukommt, werden die entsprechenden Indexergebnisse doppelt dargestellt, d.h. sowohl ohne als auch einschließlich **Umsatzsteuer**.
- 5 Während die Tabellen 1, 3 und 5 dem kurzfristigen Vergleich dienen, enthalten die Tabellen 2, 4 und 6 Reihen für einen **mehrjährigen Zeitraum**. In diesen Tabellen werden auch jährlich und monatlich bzw. vierteljährlich die prozentualen Indexveränderungen im Jahresabstand (Jahresveränderungsraten) nachgewiesen. In der Tabelle 7 werden zusätzlich wegen des teilweise bestehenden Interesses an Angaben für Wirtschafts- bzw. Forstwirtschaftsjahre bei den Agrarpreisindizes die Wirtschaftsjahre (Juli bis Juni) 1938/39 und ab 1950/51 und beim Forstpreisindex die Forstwirtschaftsjahre (Oktober bis September) ab 1950/51 nachgewiesen.
- 6 **Weitere methodische Erläuterungen** der Agrar- und Forstpreisstatistik finden sich in "Wirtschaft und Statistik", und zwar zu den Agrarpreisindizes in Heft 3/2005 und zum Forstpreisindex in Heft 2/2004.
- 7 **Landwirtschaftliche (und zum Teil auch forstwirtschaftliche) Erzeugnisse** werden auch noch in den folgenden für **andere Wirtschaftsstufen** monatlich berechneten Preisindizes des Statistischen Bundesamtes nachgewiesen und ebenfalls in der Fachserie 17 veröffentlicht: Index der Großhandelsverkaufspreise (Best.-Nr. 2170600), Preisindizes für die Lebenshaltung, Index der Einzelhandelspreise (Best.-Nr. 2170700) sowie Preisindizes für die Ein- und Ausfuhr (Best.-Nr. 2170800).
- 8 Die Monatsberichte der Fachserie 17, Reihe 1 "Preisindizes für die Land- und Forstwirtschaft" erscheinen etwa 6 Wochen (bei dem Forstpreisindex 10 Wochen) nach dem jeweiligen Berichtsmonat.

Der **Index der Erzeugerpreise landwirtschaftlicher Produkte** (ohne Umsatzsteuer) ist nach vorläufigem Berechnungsergebnis von November bis Dezember 2006 um 0,5 % auf einen Stand von 111,4 (2000 = 100) angestiegen. Er lag damit um 9,9 % höher als zur gleichen Zeit des Vorjahres. Der Abstand zum entsprechenden Vorjahresmonat hatte im November +10,5 % (endgültig) und im Oktober +9,8 % (endgültig) betragen.

Zu deutlichen Preissteigerungen kam es von November bis Dezember insbesondere bei Braugerste (+7,1 %), Speisekartoffeln (+8,0 %), Sonstiges Frischobst (+7,7 %), Tomaten (+17,1 %), Kohl (+14,6 %), Treibrosen (+35,8 %), Treibnelken (+14,3 %), Chrysanthemen (+7,4 %), Begonien (+7,5 %) und Kälbern (+9,3 %). Stärkere Preisrückgänge waren demgegenüber bei Blumenkohl (-2,9 %), Zwiebeln (-1,3 %), Tulpen (-4,3 %), Usambara-Veilchen (-1,8 %), Poinsettien (-2,4 %), Schweinen (-2,4 %) sowie bei Milch (-2,6 %) und Eiern, Klasse M (-2,8 %) zu verzeichnen.

Auf der Kostenseite der Landwirtschaft ist der **Index der Einkaufspreise landwirtschaftlicher Betriebsmittel** (ohne Umsatzsteuer) von Juli bis Oktober 2006 um 0,9 % gestiegen.

Mit einem Stand von 112,5 (2000 = 100) lag er 3,0 % über dem vorjährigen Vergleichsniveau, nachdem er im Juli um +2,9 % und im April um +3,1 % über dem Vorjahresstand gelegen hatte.

Von Juli bis Oktober verteuerten sich vor allem die Preise für Getreidesaatgut (+4,4 %), Getreide und Mühlennachprodukte (+16,6 %), Ölkuchen und -schrot (+7,2 %) sowie bei Mischfuttermitteln für Rinder (+4,2 %). Preissenkungen konnten demgegenüber bei Heizöl (-6,4 %), Dieselmotortreibstoff (-3,9 %) und Benzin (-4,2 %) beobachtet werden.

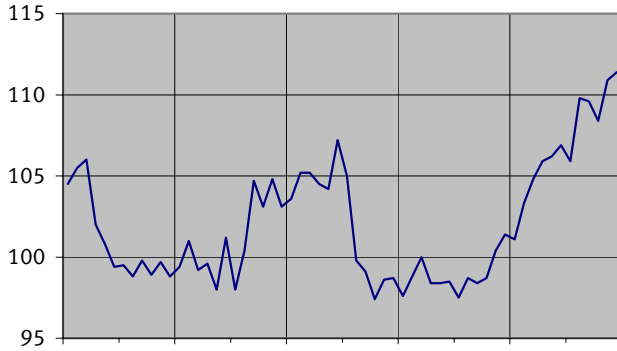
Der Index der Erzeugerpreise **forstwirtschaftlicher Produkte** aus den Staatsforsten (ohne Umsatzsteuer) lag im November 2006 mit einem Stand von 108,5 (2000 = 100) um 3,9 % höher als im Vormonat und um 13,7 % höher als im entsprechenden Vorjahresmonat.

Von Oktober bis November erhöhten sich die Erzeugerpreise für Stammholz um durchschnittlich 3,8 % (darunter Eiche B +13,6 %, Fichte B +4,5 %; dagegen Buche B -0,9 %). Die Erzeugerpreise für Industrieholz erhöhten sich im Durchschnitt um 4,9 % (darunter Eiche +4,5 %, Buche +5,1 %, Fichte +7,4 %).

Deutschland Preisindizes für die Land- und Forstwirtschaft 1)

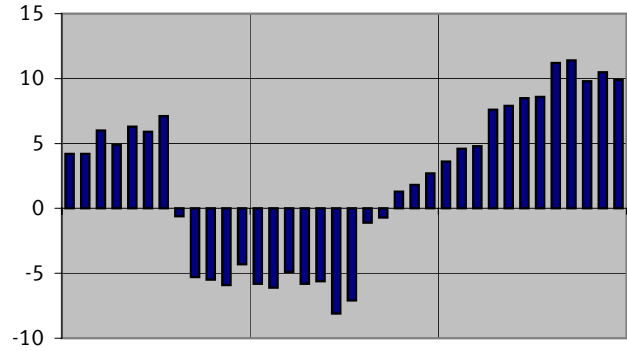
Preisindex

Index der Erzeugerpreise landwirtschaftlicher Produkte
2000 = 100

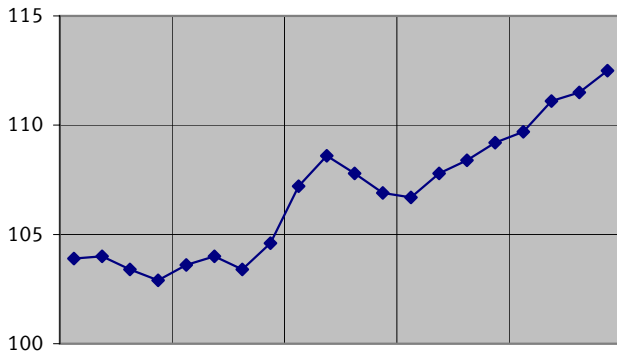


Veränderungen gegenüber dem Vorjahresmonat in %

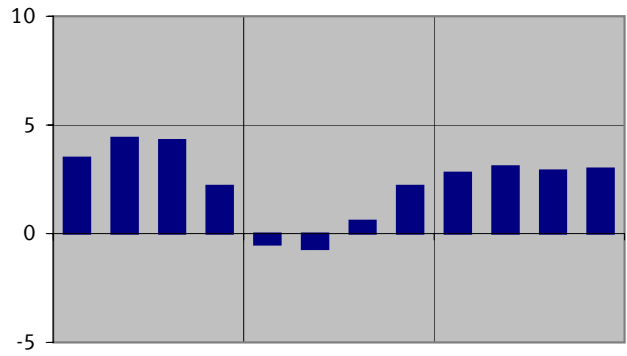
Index der Erzeugerpreise landwirtschaftlicher Produkte



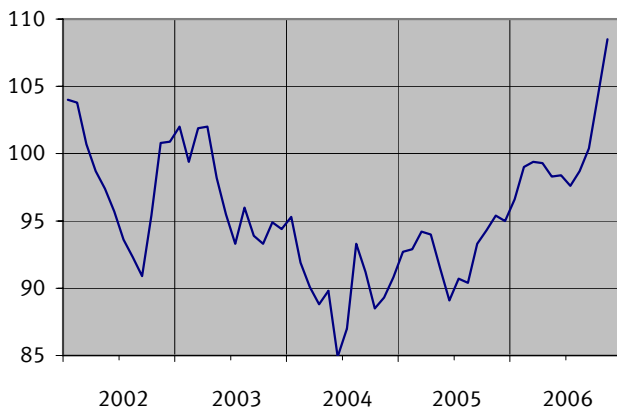
Index der Einkaufspreise landwirtschaftlicher Betriebsmittel
2000 = 100



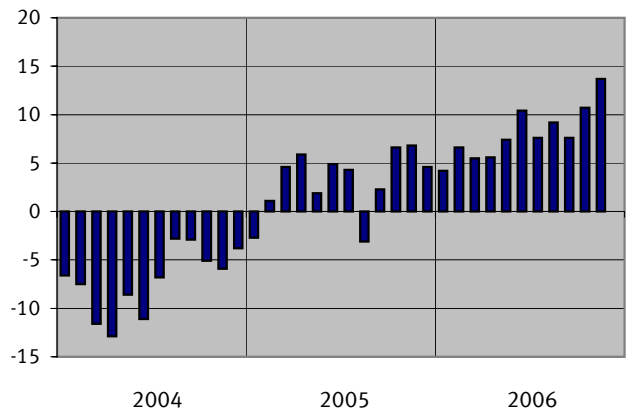
Index der Einkaufspreise landwirtschaftlicher Betriebsmittel



Index der Erzeugerpreise forstwirtschaftlicher Produkte
aus den Staatsforsten
2000 = 100



Index der Erzeugerpreise forstwirtschaftlicher Produkte
aus den Staatsforsten



Deutschland
1 Index der Erzeugerpreise landwirtschaftlicher Produkte
(Aktuelle Ergebnisse)
2000 = 100

Lfd. Nr.	Landwirtschaftliches Produkt	Wägungsanteil am Gesamtindex in Promille	Verkettungsfaktor	2006 Durchschnitt 1)	2005 Dezember	2006		Veränderung Dezember 2006 gegenüber	
						November	Dezember	Dezember 2005	November 2006
ohne Umsatzsteuer									
in Prozent									
1	Landwirtschaftliche Produkte insgesamt	1000	1,05055	107,6 p	101,4	110,9	111,4 p	+ 9,9	+ 0,5
2	Landwirtschaftliche Produkte ohne Obst und Gemüse	937,48	1,05188	106,5 p	100,9	110,2	110,6 p	+ 9,6	+ 0,4
3	Landwirtschaftl. Produkte ohne Sonderkulturerzeugnisse 2)	820,44	1,04571	107,3 p	100,3	111,9	111,9 p	+ 11,6	± 0,0
4	Landwirtschaftliche Produkte ohne Milch	717,81	1,09655	114,1	105,0	116,8	118,5	+ 12,9	+ 1,5
5	Pflanzliche Produkte	394,09	1,14745	117,0	103,3	125,1	128,9	+ 24,8	+ 3,0
6	Pflanzliche Produkte ohne Obst und Gemüse	331,57	1,17117	115,8	102,3	125,8	130,0	+ 27,1	+ 3,3
7	Pflanzliche Produkte ohne Sonderkulturerzeugnisse 2)	214,53	1,22393	123,8	100,8	140,8	145,6	+ 44,4	+ 3,4
8	Getreide	109,29	1,11230	96,8	84,3	117,1	119,9	+ 42,2	+ 2,4
9	Weichweizen	59,22	1,10177	96,8	82,5	117,7	119,2	+ 44,5	+ 1,3
10	Brotweizen	48,60	1,10256	96,6	83,0	117,5	118,6	+ 42,9	+ 0,9
11	Futterweizen	10,62	1,09300	97,8	80,3	118,5	121,8	+ 51,7	+ 2,8
12	Roggen	11,99	1,04581	96,0	82,0	115,1	116,7	+ 42,3	+ 1,4
13	Brotroggen	9,35	1,03785	96,0	82,3	114,9	116,0	+ 40,9	+ 1,0
14	Futterroggen	2,64	1,09176	96,0	81,1	115,7	119,3	+ 47,1	+ 3,1
15	Gerste	25,59	1,15442	92,2	88,3	114,6	120,3	+ 36,2	+ 5,0
16	Futtergerste	18,40	1,10700	92,3	89,3	112,9	117,6	+ 31,7	+ 4,2
17	Braugerste	7,19	1,24903	92,0	85,6	119,0	127,4	+ 48,8	+ 7,1
18	Futterhafer	1,21	0,98836	90,4	78,6	110,0	113,9	+ 44,9	+ 3,5
19	Körnermais	7,75	1,33376	112,6	89,9	123,0	126,8	+ 41,0	+ 3,1
20	Sonstiges	3,53	1,13822	99,6	83,4	121,9	125,9	+ 51,0	+ 3,3
21	Hackfrüchte	68,76	1,54179	169,2	124,3	186,6	196,0	+ 57,7	+ 5,0
22	Speisekartoffeln	19,28	3,26178	359,2	198,8	421,0	454,6	+128,7	+ 8,0
23	Zuckerrüben	42,68	1,07643	98,7	98,7	98,7	98,7	± 0,0	± 0,0
24	Sonstige	6,80	0,98436	73,4	73,4	73,4	73,4	± 0,0	± 0,0
25	Obst	20,46	1,11949	123,7	109,0	131,6	134,8	+ 23,7	+ 2,4
26	Tafeläpfel	10,03	1,34877	119,2	101,0	114,1	118,0	+ 16,8	+ 3,4
27	Tafelbirnen	0,46	1,14370	113,8	113,4	108,2	112,0	- 1,2	+ 3,5
28	Kirschen	2,84	0,73231	137,3	97,7	156,1	156,1	+ 59,8	± 0,0
29	Pflaumen	1,41	1,52124	153,2	209,0	117,2	117,2	- 43,9	± 0,0
30	Erdbeeren	3,33	0,75941	117,8	87,4	168,0	168,0	+ 92,2	± 0,0
31	Sonstiges Frischobst	2,39	1,29344	119,3	126,0	138,2	148,9	+ 18,2	+ 7,7
32	Gemüse	42,06	0,94393	123,1	108,5	116,2	117,5	+ 8,3	+ 1,1
33	Blumenkohl	2,65	1,05461	120,9	218,9	187,5	182,0	- 16,9	- 2,9
34	Tomaten	3,07	0,67208	93,0	65,7	90,7	106,2	+ 61,6	+ 17,1
35	Sonstiges Frischgemüse	36,34	0,96522	125,8	104,1	113,2	113,7	+ 9,2	+ 0,4
36	darunter Kohl	3,40	1,14700	128,5	95,4	102,4	117,3	+ 23,0	+ 14,6
	darunter								
	Weißkohl	0,49	1,18959	140,5	93,9	107,7	106,1	+ 13,0	- 1,5
38	Wirsingkohl	0,39	1,11880	116,7	86,1	87,4	76,9	- 10,7	- 12,0
39	Chinakohl	0,72	0,82643	145,4	92,2	93,0	117,0	+ 26,9	+ 25,8
40	Broccoli	1,50	1,08569	114,0	100,3	105,4	129,2	+ 28,8	+ 22,6
41	Salat	9,09	0,84409	142,5	124,3	114,2	116,5	- 6,3	+ 2,0
42	Gurken	3,28	0,84332	88,6	73,4	107,2	107,2	+ 46,0	± 0,0
43	Karotten	2,75	1,26160	154,0	104,0	112,6	114,7	+ 10,3	+ 1,9
44	Zwiebeln	1,99	0,99391	111,6	70,1	118,9	117,3	+ 67,3	- 1,3
45	Bohnen	0,79	0,65513	122,6	80,8	99,8	99,8	+ 23,5	± 0,0
46	Sonstige	14,78	1,00434	120,0	105,9	116,4	112,8	+ 6,5	- 3,1
	darunter								
47	Kohlrabi	1,61	1,55095	129,6	194,8	163,0	163,0	- 16,3	± 0,0
48	Chicoree	0,39	0,94879	118,8	109,5	136,1	123,0	+ 12,3	- 9,6
49	Sellerie	0,62	1,75540	123,5	75,1	104,0	100,1	+ 33,3	- 3,8
50	Porree	1,21	0,87512	127,3	91,1	83,5	93,5	+ 2,6	+ 12,0
51	Spargel	5,13	1,10670	96,1	60,1	82,4	82,4	+ 37,1	± 0,0
52	Radieschen	1,08	.	197,8	213,2	272,9	234,8	+ 10,1	- 14,0
53	Rettich	1,05	.	147,0	72,0	114,1	93,8	+ 30,3	- 17,8
54	Zuckermais	0,69	.	83,4	84,0	84,4	84,4	+ 0,5	± 0,0
55	Petersilie	0,88	0,93631	122,7	143,5	74,0	105,7	- 26,3	+ 42,8
56	Schnittlauch	0,88	.	130,5	124,3	150,5	124,3	± 0,0	- 17,4
57	Sonstige Gewürzkräuter, Topfware	1,08	.	124,4	122,0	123,5	122,9	+ 0,7	- 0,5

Deutschland
1 Index der Erzeugerpreise landwirtschaftlicher Produkte
(Aktuelle Ergebnisse)
2000 = 100

Lfd. Nr.	Landwirtschaftliches Produkt	Wägungsanteil am Gesamtindex in Promille	Verkettungsfaktor	2006 Durchschnitt 1)	2005 Dezember	2006		Veränderung Dezember 2006 gegenüber	
						November	Dezember	Dezember 2005 in Prozent	November 2006
ohne Umsatzsteuer									
58	Weinmost	32,88	1,32297
59	Saat- und Pflanzgut	11,31	1,01611	92,2	86,8	94,4	96,2	+ 10,8	+ 1,9
60	Getreidesaatgut	7,88	1,01424	96,1	87,8	97,6	98,4	+ 12,1	+ 0,8
61	Hackfrüchtepflanzgut	2,68	1,02759	73,4	72,0	78,7	84,1	+ 16,8	+ 6,9
62	Futterpflanzensaatgut	0,75	1,01396	118,0	128,7	116,9	117,2	- 8,9	+ 0,3
63	Blumen, Zierpflanzen und Baumschulerzeugnisse	78,86	.	105,2	111,0	100,8	105,5	- 5,0	+ 4,7
64	Schnittblumen und Topfpflanzen	49,38	0,97304	106,8	116,1	99,9	107,4	- 7,5	+ 7,5
65	Schnittblumen	19,61	0,86421	113,6	135,9	105,5	122,6	- 9,8	+ 16,2
66	Treibrosen	7,91	0,86456	116,4	148,9	94,8	128,7	- 13,6	+ 35,8
67	Treibnelken	2,65	1,00267	106,5	119,2	103,9	118,8	- 0,3	+ 14,3
68	Chrysanthemem	2,84	0,79598	121,2	121,3	113,4	121,8	+ 0,4	+ 7,4
69	Tulpen	3,69	0,83528	110,1	146,4	112,4	107,6	- 26,5	- 4,3
70	Gerbera	2,52	0,84682	108,9	113,8	121,9	130,6	+ 14,8	+ 7,1
71	Topfpflanzen darunter	29,77	1,11574	102,4	103,0	96,1	97,3	- 5,5	+ 1,2
72	Cyclamen	4,31	1,14682	102,7	109,1	102,7	106,2	- 2,7	+ 3,4
73	Azaleen	4,08	0,98571	90,8	97,6	84,5	85,6	- 12,3	+ 1,3
74	Pelargonien	7,52	1,55699	98,6	91,5	85,3	85,3	- 6,8	± 0,0
75	Hortensien	2,22	0,90341	87,9	83,4	85,5	85,5	+ 2,5	± 0,0
76	Begonien	3,50	1,02600	104,6	107,1	90,4	97,2	- 9,2	+ 7,5
77	Usambara-Veilchen	1,67	0,92029	195,3	198,4	194,9	191,3	- 3,6	- 1,8
78	Poinsettien	1,08	0,96141	76,0	78,3	76,1	74,3	- 5,1	- 2,4
79	Baumschulerzeugnisse	29,48	1,01534	102,4	102,4	102,4	102,4	± 0,0	± 0,0
80	Forstbaumschulen	4,77	0,93400	119,5	119,5	119,5	119,5	± 0,0	± 0,0
81	Obstbaumschulen	2,03	0,91533	112,9	112,9	112,9	112,9	± 0,0	± 0,0
82	Ziergehölzbaumschulen	22,68	1,04244	97,9	97,9	97,9	97,9	± 0,0	± 0,0
83	Laubgehölze	12,25	1,06955	93,4	93,4	93,4	93,4	± 0,0	± 0,0
84	Koniferen und Immergrüne	3,76	0,97824	95,8	95,8	95,8	95,8	± 0,0	± 0,0
85	Jungpflanzen	1,70	1,11376	107,7	107,7	107,7	107,7	± 0,0	± 0,0
86	Rosen	1,67	0,95772	117,6	117,6	117,6	117,6	± 0,0	± 0,0
87	Bodendecker	1,67	1,01724	100,8	100,8	100,8	100,8	± 0,0	± 0,0
88	Schling- und Kletterpflanzen	1,63	1,05521	102,8	102,8	102,8	102,8	± 0,0	± 0,0
89	Sonstige pflanzliche Erzeugnisse	30,47	1,00261	123,0	109,5	130,3	131,6	+ 20,2	+ 1,0
90	Ölpflanzen	23,05	1,08193	133,2	115,6	142,0	143,8	+ 24,4	+ 1,3
91	Raps	22,65	1,08606	133,3	115,4	142,2	144,0	+ 24,8	+ 1,3
92	Sonnenblumen	0,40	1,08324	128,1	126,6	130,8	130,7	+ 3,2	- 0,1
93	Rohtabak	1,44	0,94371	101,9	101,9	101,9	101,9	± 0,0	± 0,0
94	Übrige	5,98	0,89215	88,6	87,9	92,0	92,0	+ 4,7	± 0,0
95	Heu und Stroh	2,12	0,89965	107,3	105,3	116,9	116,8	+ 10,9	- 0,1
96	Heu (Wiesenheu)	0,98	0,83215	130,0	126,4	138,6	138,6	+ 9,7	± 0,0
97	Stroh (Weizenstroh)	1,14	0,91362	87,7	87,2	98,2	98,1	+ 12,5	- 0,1
98	Hopfen	3,86	0,92268	78,4	78,4	78,4	78,4	± 0,0	± 0,0
99	Freihopfen	1,67	0,62048	41,1	41,1	41,1	41,1	± 0,0	± 0,0
100	Vertragshopfen	2,19	1,10151	106,8	106,8	106,8	106,8	± 0,0	± 0,0
101	Tierische Produkte	605,91	0,98907	101,5 p	100,1	101,6	100,0 p	- 0,1	- 1,6
102	Tierische Produkte ohne Milch	323,72	1,02031	110,6	107,2	106,8	105,9	- 1,2	- 0,8
103	Tiere (zur Schlachtung und für den Export)	293,59	1,02663	109,9	105,8	104,8	103,9	- 1,8	- 0,9
104	Kälber	7,26	0,97561	119,2	117,4	106,8	116,7	- 0,6	+ 9,3
105	Rinder	90,01	1,04952	114,7	107,2	111,4	111,9	+ 4,4	+ 0,4
106	Jungbullen	44,87	1,03320	115,0	110,8	111,5	112,7	+ 1,7	+ 1,1
107	Kühe	32,62	1,09674	114,8	102,2	110,4	110,0	+ 7,6	- 0,4
108	Färsen	12,52	1,08960	113,4	107,2	113,3	113,7	+ 6,1	+ 0,4
109	Schweine	165,96	1,03873	107,0	104,9	100,0	97,6	- 7,0	- 2,4
110	Lämmer	4,54	0,94758	115,3	111,4	106,2	113,2	+ 1,6	+ 6,6
111	Geflügel	25,82	1,06637	107,6	102,9	111,7	111,8	+ 8,6	+ 0,1
112	Jungmastgeflügel	11,77	1,05332	113,6	99,7	119,9	118,8	+ 19,2	- 0,9
113	Sonstiges Geflügel	14,05	1,07953	102,6	105,5	104,8	105,9	+ 0,4	+ 1,0
114	Enten	2,38	1,01682	95,9	95,3	96,6	96,7	+ 1,5	+ 0,1
115	Truthühner (Puten)	11,67	1,10116	104,0	107,6	106,5	107,8	+ 0,2	+ 1,2
116	Milch	282,19	0,94970	91,0 p	92,0	95,7	93,2 p	+ 1,3	- 2,6
117	Eier	29,64	0,98180	118,6	120,8	126,6	125,2	+ 3,6	- 1,1
118	Klasse M	11,86	0,95274	116,1	120,2	125,5	122,0	+ 1,5	- 2,8
119	Klasse L	17,78	1,00107	120,3	121,1	127,3	127,3	+ 5,1	± 0,0
120	Sonstige tierische Erzeugnisse	0,49	0,81932	90,5	90,5	90,5	90,5	± 0,0	± 0,0

1) Die Jahresdurchschnitte wurden berechnet durch Wägung der Monatsmesszahlen bzw. Vierteljahresdurchschnittsmesszahlen der einzelnen Waren mit den entsprechenden Monats- bzw. Vierteljahresumsätzen im Kalenderjahr 2000.

2) Sonderkulturerzeugnisse sind Genussmittelpflanzen, Weinmost, Obst, Gemüse, Baumschulerzeugnisse, Schnittblumen und Topfpflanzen.

Deutschland
1 Index der Erzeugerpreise landwirtschaftlicher Produkte
(Aktuelle Ergebnisse)
2000 = 100

Lfd. Nr.	Landwirtschaftliches Produkt	Wägungsanteil am Gesamtindex in Promille	Verkettungsfaktor	2006 Durchschnitt 1)	2005 Dezember	2006		Veränderung Dezember 2006 gegenüber	
						November	Dezember	Dezember 2005	November 2006
einschließlich pauschalierter Umsatzsteuer									
in Prozent									
1	Landwirtschaftliche Produkte insgesamt	1000	1,04940	107,5 p	101,3	110,8	111,3 p	+ 9,9	+ 0,5
2	Landwirtschaftliche Produkte ohne Obst und Gemüse	937,63	1,05188	106,5 p	100,9	110,1	110,5 p	+ 9,5	+ 0,4
3	Landwirtschaftl. Produkte ohne Sonderkulturerzeugnisse 2)	818,58	1,04454	107,3 p	100,3	111,9	111,9 p	+ 11,6	± 0,0
4	Landwirtschaftliche Produkte ohne Milch	718,42	1,09655	114,0	105,0	116,7	118,4	+ 12,8	+ 1,5
5	Pflanzliche Produkte	395,46	1,14745	116,8	103,3	124,9	128,7	+ 24,6	+ 3,0
6	Pflanzliche Produkte ohne Obst und Gemüse	333,09	1,17117	115,6	102,2	125,6	129,7	+ 26,9	+ 3,3
7	Pflanzliche Produkte ohne Sonderkulturerzeugnisse 2)	214,04	1,22393	123,8	100,8	140,9	145,6	+ 44,4	+ 3,3
8	Getreide	109,04	1,11230	96,8	84,3	117,1	119,9	+ 42,2	+ 2,4
9	Weichweizen	59,09	1,10177	96,8	82,5	117,7	119,2	+ 44,5	+ 1,3
10	Brotweizen	48,48	1,10256	96,6	83,0	117,5	118,6	+ 42,9	+ 0,9
11	Futterweizen	10,61	1,09300	97,8	80,3	118,5	121,8	+ 51,7	+ 2,8
12	Roggen	11,93	1,04579	96,0	82,0	115,1	116,7	+ 42,3	+ 1,4
13	Brotroggen	9,32	1,03884	96,0	82,3	114,9	116,0	+ 40,9	+ 1,0
14	Futterroggen	2,61	1,09176	96,0	81,0	115,9	119,5	+ 47,5	+ 3,1
15	Gerste	25,54	1,15440	92,2	88,2	114,7	120,4	+ 36,5	+ 5,0
16	Futtergerste	18,36	1,10700	92,3	89,3	112,9	117,6	+ 31,7	+ 4,2
17	Braugerste	7,18	1,24903	92,0	85,6	119,1	127,5	+ 48,9	+ 7,1
18	Futterhafer	1,20	0,99030	90,5	78,8	110,1	114,1	+ 44,8	+ 3,6
19	Körnermais	7,76	1,33376	112,6	89,9	123,0	126,8	+ 41,0	+ 3,1
20	Sonstiges	3,52	1,13822	99,6	83,4	121,9	125,9	+ 51,0	+ 3,3
21	Hackfrüchte	68,58	1,54179	169,3	124,3	186,6	196,1	+ 57,8	+ 5,1
22	Speisekartoffeln	19,23	3,26178	359,4	198,8	421,2	454,9	+128,8	+ 8,0
23	Zuckerrüben	42,56	1,07643	98,7	98,7	98,7	98,7	± 0,0	± 0,0
24	Sonstige	6,79	0,98436	73,4	73,4	73,4	73,4	± 0,0	± 0,0
25	Obst	20,41	1,12065	123,7	109,0	131,7	134,9	+ 23,8	+ 2,4
26	Tafeläpfel	10,01	1,34902	119,2	101,1	114,1	118,0	+ 16,7	+ 3,4
27	Tafelbirnen	0,45	1,14874	113,2	112,4	107,8	111,7	- 0,6	+ 3,6
28	Kirschen	2,83	0,73231	137,4	97,6	156,1	156,1	+ 59,9	± 0,0
29	Pflaumen	1,41	1,52124	153,2	209,0	117,2	117,2	- 43,9	± 0,0
30	Erdbeeren	3,34	0,75941	117,8	87,4	168,0	168,0	+ 92,2	± 0,0
31	Sonstiges Frischobst	2,37	1,29774	119,4	126,3	138,6	149,3	+ 18,2	+ 7,7
32	Gemüse	41,96	0,94307	123,1	108,5	116,2	117,5	+ 8,3	+ 1,1
33	Blumenkohl	2,64	1,05529	121,0	218,9	187,6	182,0	- 16,9	- 3,0
34	Tomaten	3,07	0,67617	93,0	65,7	90,7	106,1	+ 61,5	+ 17,0
35	Sonstiges Frischgemüse	36,25	0,96477	125,8	104,0	113,2	113,7	+ 9,3	+ 0,4
36	darunter Kohl	3,40	1,14672	128,5	95,4	102,3	117,3	+ 23,0	+ 14,7
	darunter								
	Weißkohl	0,48	1,18959	140,5	93,9	107,7	106,1	+ 13,0	- 1,5
38	Wirsingkohl	0,39	1,11880	116,7	86,1	87,4	76,8	- 10,8	- 12,1
39	Chinakohl	0,72	0,82643	145,4	92,2	93,0	117,0	+ 26,9	+ 25,8
40	Broccoli	1,51	1,08569	114,0	100,3	105,4	129,2	+ 28,8	+ 22,6
41	Salat	9,07	0,84277	142,5	124,3	114,2	116,5	- 6,3	+ 2,0
42	Gurken	3,28	0,84332	88,6	73,4	107,2	107,2	+ 46,0	± 0,0
43	Karotten	2,74	1,26160	154,0	104,0	112,6	114,7	+ 10,3	+ 1,9
44	Zwiebeln	1,98	0,99190	111,5	70,1	118,9	117,2	+ 67,2	- 1,4
45	Bohnen	0,78	0,65793	122,3	80,8	99,7	99,7	+ 23,4	± 0,0
46	Sonstige	14,73	1,00306	120,1	105,8	116,5	112,8	+ 6,6	- 3,2
	darunter								
47	Kohlrabi	1,60	1,55095	129,6	194,8	163,0	163,0	- 16,3	± 0,0
48	Chicoree	0,39	0,94879	118,8	109,5	136,1	123,0	+ 12,3	- 9,6
49	Sellerie	0,63	1,75540	123,6	75,1	104,0	100,1	+ 33,3	- 3,8
50	Porree	1,20	0,87512	127,3	91,1	83,5	93,5	+ 2,6	+ 12,0
51	Spargel	5,11	1,10670	96,1	60,1	82,4	82,4	+ 37,1	± 0,0
52	Radieschen	1,08	.	197,8	213,3	273,0	234,9	+ 10,1	- 14,0
53	Rettich	1,06	.	147,0	72,0	114,1	93,9	+ 30,4	- 17,7
54	Zuckermais	0,69	.	83,4	84,0	84,4	84,4	+ 0,5	± 0,0
55	Petersilie	0,87	0,93636	122,7	143,5	74,0	105,7	- 26,3	+ 42,8
56	Schnittlauch	0,87	.	130,4	124,2	150,4	124,2	± 0,0	- 17,4
57	Sonstige Gewürzkräuter, Topfware	1,08	.	124,4	122,0	123,5	123,0	+ 0,8	- 0,4

Deutschland
1 Index der Erzeugerpreise landwirtschaftlicher Produkte
(Aktuelle Ergebnisse)
2000 = 100

Lfd. Nr.	Landwirtschaftliches Produkt	Wägungsanteil am Gesamtindex in Promille	Verkettungsfaktor	2006 Durchschnitt 1)	2005 Dezember	2006		Veränderung Dezember 2006 gegenüber	
						November	Dezember	Dezember 2005	November 2006
einschließlich pauschalierter Umsatzsteuer									
58	Weinmost	35,07	1,31233
59	Saat- und Pflanzgut	11,30	1,01407	92,2	86,8	94,5	96,4	+ 11,1	+ 2,0
60	Getreidesaatgut	7,90	1,01424	96,4	88,1	97,9	98,7	+ 12,0	+ 0,8
61	Hackfrüchtepflanzgut	2,68	1,02458	73,1	71,8	78,6	83,9	+ 16,9	+ 6,7
62	Futterpflanzensaatgut	0,72	1,00000	117,7	128,3	116,7	117,0	- 8,8	+ 0,3
63	Blumen, Zierpflanzen und Baumschulerzeugnisse	78,68	.	105,1	110,9	100,7	105,4	- 5,0	+ 4,7
64	Schnittblumen und Topfpflanzen	49,26	0,97304	106,7	116,0	99,8	107,3	- 7,5	+ 7,5
65	Schnittblumen	19,57	0,86360	113,5	135,8	105,4	122,6	- 9,7	+ 16,3
66	Treibrosen	7,87	0,86456	116,4	149,0	94,7	128,7	- 13,6	+ 35,9
67	Treibnelken	2,65	1,00267	106,6	119,3	104,0	118,9	- 0,3	+ 14,3
68	Chrysanthemen	2,86	0,79551	120,2	120,2	112,6	121,0	+ 0,7	+ 7,5
69	Tulpen	3,67	0,83668	110,2	146,5	112,6	107,9	- 26,3	- 4,2
70	Gerbera	2,52	0,84341	108,7	113,8	121,9	130,5	+ 14,7	+ 7,1
71	Topfpflanzen	29,69	1,11687	102,3	103,0	96,0	97,2	- 5,6	+ 1,3
	darunter								
72	Cyclamen	4,30	1,14682	102,9	109,3	102,8	106,3	- 2,7	+ 3,4
73	Azaleen	4,09	0,98478	90,7	97,5	84,4	85,4	- 12,4	+ 1,2
74	Pelargonien	7,48	1,55882	98,5	91,3	85,2	85,2	- 6,7	± 0,0
75	Hortensien	2,23	0,90076	87,2	83,1	84,7	84,7	+ 1,9	± 0,0
76	Begonien	3,49	1,02600	105,0	107,4	90,6	97,5	- 9,2	+ 7,6
77	Usambara-Veilchen	1,65	0,92280	194,5	197,8	194,1	190,5	- 3,7	- 1,9
78	Poinsettien	1,08	0,96362	77,3	79,6	77,3	75,6	- 5,0	- 2,2
79	Baumschulerzeugnisse	29,42	1,01534	102,3	102,3	102,2	102,2	- 0,1	± 0,0
80	Forstbaumschulen	4,75	0,93400	119,5	119,5	119,5	119,5	± 0,0	± 0,0
81	Obstbaumschulen	2,01	0,91627	113,0	113,0	113,0	113,0	± 0,0	± 0,0
82	Ziergehölzbaumschulen	22,66	1,04352	97,7	97,8	97,6	97,6	- 0,2	± 0,0
83	Laubgehölze	12,26	1,06962	93,4	93,4	93,4	93,4	± 0,0	± 0,0
84	Koniferen und Immergrüne	3,76	0,97824	95,8	95,8	95,8	95,8	± 0,0	± 0,0
85	Jungpflanzen	1,72	1,11147	107,2	107,2	107,2	107,2	± 0,0	± 0,0
86	Rosen	1,65	0,95674	117,6	117,6	117,6	117,6	± 0,0	± 0,0
87	Bodendecker	1,65	1,01931	100,4	100,4	100,4	100,4	± 0,0	± 0,0
88	Schling- und Kletterpflanzen	1,62	1,05307	101,9	102,9	100,5	100,5	- 2,3	± 0,0
89	Sonstige pflanzliche Erzeugnisse	30,42	1,00254	123,0	109,6	130,4	131,6	+ 20,1	+ 0,9
90	Ölpflanzen	22,99	1,08193	133,2	115,7	142,1	143,8	+ 24,3	+ 1,2
91	Raps	22,60	1,08606	133,2	115,4	142,2	143,9	+ 24,7	+ 1,2
92	Sonnenblumen	0,39	1,08004	133,9	133,0	136,4	136,5	+ 2,6	+ 0,1
93	Rohtabak	1,45	0,94371	101,9	101,9	101,9	101,9	± 0,0	± 0,0
94	Übrige	5,98	0,89457	88,9	88,2	92,2	92,2	+ 4,5	± 0,0
95	Heu und Stroh	2,13	0,90216	107,4	105,4	116,8	116,8	+ 10,8	± 0,0
96	Heu (Wiesenheu)	0,99	0,83728	130,0	126,5	138,5	138,5	+ 9,5	± 0,0
97	Stroh (Weizenstroh)	1,14	0,91451	87,7	87,1	98,0	97,9	+ 12,4	- 0,1
98	Hopfen	3,85	0,92372	78,6	78,6	78,6	78,6	± 0,0	± 0,0
99	Freihopfen	1,65	0,62048	41,1	41,1	41,1	41,1	± 0,0	± 0,0
100	Vertragshopfen	2,20	1,10151	106,8	106,8	106,8	106,8	± 0,0	± 0,0
101	Tierische Produkte	604,54	0,98799	101,4 p	100,1	101,6	100,0 p	- 0,1	- 1,6
102	Tierische Produkte ohne Milch	322,96	1,02031	110,6	107,1	106,8	105,9	- 1,1	- 0,8
103	Tiere (zur Schlachtung und für den Export)	292,91	1,02663	109,9	105,8	104,8	103,9	- 1,8	- 0,9
104	Kälber	7,24	0,97561	119,2	117,4	106,8	116,7	- 0,6	+ 9,3
105	Rinder	89,83	1,04952	114,7	107,2	111,4	111,9	+ 4,4	+ 0,4
106	Jungbulln	44,81	1,03320	115,0	110,8	111,5	112,7	+ 1,7	+ 1,1
107	Kühe	32,55	1,09674	114,8	102,2	110,4	110,0	+ 7,6	- 0,4
108	Färsen	12,47	1,08960	113,4	107,2	113,3	113,7	+ 6,1	+ 0,4
109	Schweine	165,60	1,03873	107,0	104,9	100,0	97,6	- 7,0	- 2,4
110	Lämmer	4,48	0,94758	115,3	111,4	106,2	113,2	+ 1,6	+ 6,6
111	Geflügel	25,76	1,06637	107,6	102,8	111,7	111,8	+ 8,8	+ 0,1
112	Jungmastgeflügel	11,72	1,05338	113,7	99,7	120,0	118,9	+ 19,3	- 0,9
113	Sonstiges Geflügel	14,04	1,07933	102,6	105,4	104,7	105,9	+ 0,5	+ 1,1
114	Enten	2,38	1,01682	95,8	95,3	96,6	96,7	+ 1,5	+ 0,1
115	Truthühner (Puten)	11,66	1,10116	103,9	107,5	106,4	107,8	+ 0,3	+ 1,3
116	Milch	281,58	0,94877	90,9 p	92,0	95,7	93,2 p	+ 1,3	- 2,6
117	Eier	29,57	0,98180	118,6	120,8	126,6	125,2	+ 3,6	- 1,1
118	Klasse M	11,84	0,95274	116,2	120,3	125,6	122,0	+ 1,4	- 2,9
119	Klasse L	17,73	1,00107	120,3	121,1	127,2	127,3	+ 5,1	+ 0,1
120	Sonstige tierische Erzeugnisse	0,48	0,82000	90,5	90,5	90,5	90,5	± 0,0	± 0,0

1) Die Jahresdurchschnitte wurden berechnet durch Wägung der Monatsmesszahlen bzw. Vierteljahresdurchschnittsmesszahlen der einzelnen Waren mit den entsprechenden Monats- bzw. Vierteljahresumsätzen im Kalenderjahr 2000.

2) Sonderkulturerzeugnisse sind Genussmittelpflanzen, Weinmost, Obst, Gemüse, Baumschulerzeugnisse, Schnittblumen und Topfpflanzen.

Deutschland
2 Index der Erzeugerpreise landwirtschaftlicher Produkte
(Mittelfristige Übersicht)
Absolute Werte
2000 = 100

Jahr Monat	Landwirtschaftliche Produkte		Pflanzliche Produkte					Tierische Produkte			
	Insgesamt	ohne Milch	Zusammen	darunter				Zusammen	darunter		
				Getreide	Hackfrüchte	Gemüse	Blumen, Zier- pflanzen und Baumschul- erzeugnisse		Tiere	Milch	Eier
Gewicht	A) 1000	717,81	394,09	109,29	68,76	42,06	78,86	605,91	293,59	282,19	29,64
	B) 1000	718,42	395,46	109,04	68,58	41,96	78,68	604,54	292,91	281,58	29,57
2003 D	A) 101,3	103,9	111,4	94,9	145,0	103,5	109,4	94,7	91,1	94,7	131,5
	B) 101,3	103,9	111,3	94,9	145,0	103,5	109,3	94,7	91,1	94,7	131,6
2004 D	A) 99,7	102,3	103,2	93,5	120,6	87,5	105,8	97,4	100,1	92,9	112,6
	B) 99,6	102,3	103,2	93,5	120,6	87,5	105,7	97,4	100,1	92,9	112,7
2005 D	A) 98,8	101,6	98,9	81,6	114,8	101,9	105,8	98,7	104,5	91,6	109,6
	B) 98,8	101,6	98,9	81,6	114,8	101,9	105,7	98,7	104,5	91,5	109,6
2006 D	A) 107,6 p	114,1	117,0	96,8	169,2	123,1	105,2	101,5 p	109,9	91,0 p	118,6
	B) 107,5 p	114,0	116,8	96,8	169,3	123,1	105,1	101,4 p	109,9	90,9 p	118,6
ohne Umsatzsteuer											
2005 Januar	97,6	99,5	97,5	82,3	99,5	110,9	110,0	97,7	101,8	93,0	102,7
Februar	98,8	101,6	99,1	82,3	100,1	120,7	112,2	98,6	105,0	91,5	103,2
März	100,0	103,8	101,0	82,7	105,7	131,6	109,7	99,4	106,9	90,6	110,3
April	98,4	102,0	101,6	83,0	105,9	141,2	108,4	96,4	102,0	89,5	105,9
Mai	98,4	102,2	99,6	83,4	104,2	118,8	107,2	97,7	105,5	88,9	104,1
Juni	98,5	102,1	98,2	83,9	114,1	103,5	103,6	98,8	107,1	89,4	105,5
Juli	97,5	100,3	96,8	82,3	116,3	92,2	101,0	98,0	104,3	90,4	106,9
August	98,7	101,6	98,5	80,3	119,5	107,1	101,1	98,8	105,6	91,3	104,1
September	98,4	100,7	97,3	81,1	120,2	88,3	102,0	99,2	104,1	92,7	112,3
Oktober	98,7	100,6	98,1	81,3	120,8	84,7	103,9	99,1	102,3	93,9	117,1
November	100,4	102,5	100,8	82,8	123,2	97,3	106,8	100,1	103,2	94,8	120,3
Dezember	101,4	105,0	103,3	84,3	124,3	108,5	111,0	100,1	105,8	92,0	120,8
2006 Januar	101,1	105,2	105,3	85,8	125,1	121,1	111,7	98,4	103,7	90,6	119,3
Februar	103,3	108,7	110,0	87,2	135,1	137,9	114,8	98,9	105,6	89,4	122,5
März	104,8	111,1	110,6	88,3	141,1	138,1	108,5	101,1	110,4	89,0	123,7
April	105,9	112,8	114,1	90,9	144,1	157,0	106,8	100,5	110,2	88,2	120,7
Mai	106,2	113,4	114,8	94,5	144,8	140,8	108,1	100,7	111,5	88,1	113,7
Juni	106,9	114,3	113,3	95,7	154,6	124,2	101,2	102,8	115,9	88,2	111,4
Juli	105,9	112,6	111,2	90,9	160,8	109,0	99,1	102,4	114,4	88,9	112,7
August	109,8	117,3	117,4	92,6	169,4	138,3	101,4	104,9	117,9	90,8	110,0
September	109,6	116,1	119,0	100,1	179,8	115,9	102,1	103,4	112,3	92,9	116,4
Oktober	108,4	113,6	118,1	109,1	178,3	95,7	100,6	102,1	106,8	95,3	120,7
November	110,9	116,8	125,1	117,1	186,6	116,2	100,8	101,6	104,8	95,7	126,6
Dezember	111,4 p	118,5	128,9	119,9	196,0	117,5	105,5	100,0 p	103,9	93,2 p	125,2
einschließlich pauschalierter Umsatzsteuer											
2005 Januar	97,6	99,5	97,5	82,3	99,5	110,9	110,0	97,7	101,8	93,0	102,8
Februar	98,8	101,6	99,1	82,3	100,2	120,7	112,2	98,6	105,0	91,5	103,2
März	100,0	103,7	100,9	82,7	105,7	131,6	109,6	99,5	106,9	90,6	110,4
April	98,4	101,9	101,6	83,0	105,9	141,2	108,4	96,4	102,0	89,5	105,9
Mai	98,4	102,2	99,6	83,4	104,2	118,8	107,1	97,7	105,5	88,9	104,1
Juni	98,5	102,1	98,1	83,9	114,1	103,5	103,5	98,8	107,1	89,4	105,6
Juli	97,5	100,3	96,8	82,3	116,3	92,2	100,9	98,0	104,3	90,4	107,0
August	98,7	101,6	98,5	80,3	119,5	107,2	101,1	98,8	105,6	91,3	104,2
September	98,4	100,7	97,3	81,1	120,2	88,3	101,9	99,2	104,1	92,7	112,3
Oktober	98,7	100,6	98,0	81,3	120,8	84,6	103,9	99,1	102,3	93,9	117,2
November	100,3	102,5	100,7	82,8	123,2	97,3	106,7	100,0	103,1	94,7	120,4
Dezember	101,3	105,0	103,3	84,3	124,3	108,5	110,9	100,1	105,8	92,0	120,8
2006 Januar	101,1	105,2	105,2	85,8	125,1	121,0	111,6	98,4	103,7	90,6	119,4
Februar	103,2	108,7	109,9	87,2	135,1	137,8	114,7	98,8	105,6	89,3	122,6
März	104,8	111,0	110,5	88,3	141,1	138,1	108,4	101,1	110,4	89,0	123,7
April	105,8	112,7	114,0	90,9	144,1	157,0	106,7	100,5	110,2	88,2	120,7
Mai	106,2	113,3	114,6	94,5	144,8	140,8	108,0	100,7	111,5	88,1	113,7
Juni	106,9	114,2	113,2	95,7	154,6	124,1	101,1	102,8	115,9	88,2	111,4
Juli	105,8	112,5	111,1	90,9	160,9	109,0	98,9	102,4	114,4	88,9	112,7
August	109,8	117,2	117,2	92,6	169,5	138,3	101,3	104,9	117,9	90,8	110,0
September	109,6	116,1	118,9	100,1	179,9	116,0	102,0	103,4	112,3	92,9	116,5
Oktober	108,4	113,5	118,0	109,1	178,4	95,7	100,5	102,1	106,8	95,3	120,8
November	110,8	116,7	124,9	117,1	186,6	116,2	100,7	101,6	104,8	95,7	126,6
Dezember	111,3 p	118,4	128,7	119,9	196,1	117,5	105,4	100,0 p	103,9	93,2 p	125,2

A) ohne Umsatzsteuer

B) einschließlich pauschalierter Umsatzsteuer

Deutschland
2 Index der Erzeugerpreise landwirtschaftlicher Produkte
(Mittelfristige Übersicht)
Relative Veränderungen gegenüber dem entsprechenden Vorjahresergebnis
Prozent

Jahr Monat	Landwirtschaftliche Produkte		Pflanzliche Produkte					Tierische Produkte				
	Insgesamt	ohne Milch	Zusammen	darunter				Zusammen	darunter			
				Getreide	Hackfrüchte	Gemüse	Blumen, Zier- pflanzen und Baumschul- erzeugnisse		Tiere	Milch	Eier	
Gewicht	A) 1000	717,81	394,09	109,29	68,76	42,06	78,86	605,91	293,59	282,19	29,64	
	B) 1000	718,42	395,46	109,04	68,58	41,96	78,68	604,54	292,91	281,58	29,57	
2003 D	A)	+ 1,3	+ 3,6	+ 7,3	+ 8,6	+ 17,1	- 1,9	+ 2,7	- 3,0	- 3,2	- 4,7	+ 14,2
	B)	+ 1,3	+ 3,6	+ 7,3	+ 8,6	+ 17,0	- 1,9	+ 2,6	- 3,0	- 3,2	- 4,7	+ 14,2
2004 D	A)	- 1,6	- 1,5	- 7,4	- 1,5	- 16,8	- 15,5	- 3,3	+ 2,9	+ 9,9	- 1,9	- 14,4
	B)	- 1,7	- 1,5	- 7,3	- 1,5	- 16,8	- 15,5	- 3,3	+ 2,9	+ 9,9	- 1,9	- 14,4
2005 D	A)	- 0,9	- 0,7	- 4,2	- 12,7	- 4,8	+ 16,5	± 0,0	+ 1,3	+ 4,4	- 1,4	- 2,7
	B)	- 0,8	- 0,7	- 4,2	- 12,7	- 4,8	+ 16,5	± 0,0	+ 1,3	+ 4,4	- 1,5	- 2,8
2006 D	A)	+ 8,9 p	+ 12,3	+ 18,3	+ 18,6	+ 47,4	+ 20,8	- 0,6	+ 2,8 p	+ 5,2	- 0,7 p	+ 8,2
	B)	+ 8,8 p	+ 12,2	+ 18,1	+ 18,6	+ 47,5	+ 20,8	- 0,7	+ 2,7 p	+ 5,2	- 0,7 p	+ 8,2
ohne Umsatzsteuer												
2005	Januar	- 5,8	- 7,6	- 19,6	- 32,5	- 33,9	+ 4,7	- 0,8	+ 6,0	+ 17,3	- 0,3	- 24,3
	Februar	- 6,1	- 8,1	- 19,1	- 33,4	- 32,6	+ 12,1	- 2,8	+ 5,0	+ 13,6	- 0,1	- 21,1
	März	- 4,9	- 6,4	- 15,6	- 31,4	- 29,0	+ 29,0	+ 1,8	+ 3,8	+ 9,3	- 0,2	- 11,1
	April	- 5,8	- 7,4	- 15,8	- 30,4	- 29,7	+ 25,5	+ 3,2	+ 2,7	+ 6,4	- 0,7	- 4,5
	Mai	- 5,6	- 6,9	- 17,8	- 27,9	- 34,2	+ 12,6	+ 1,3	+ 4,7	+ 11,6	- 1,3	- 6,7
	Juni	- 8,1	- 10,4	- 20,2	- 20,8	- 44,5	+ 22,6	+ 1,4	+ 1,9	+ 4,8	- 0,7	- 5,9
	Juli	- 7,1	- 9,4	- 16,3	- 18,4	- 36,1	+ 15,3	- 0,4	- 0,1	- 0,4	- 0,1	+ 1,5
	August	- 1,1	- 0,8	- 0,6	- 4,6	- 8,0	+ 41,5	+ 1,4	- 1,4	- 1,2	- 1,8	+ 0,7
	September	- 0,7	- 0,2	+ 2,9	- 1,6	+ 17,2	+ 4,5	+ 0,8	- 2,8	- 4,8	- 2,0	+ 10,9
	Oktober	+ 1,3	+ 3,2	+ 5,9	+ 0,6	+ 22,0	+ 5,0	+ 1,7	- 1,4	- 1,2	- 3,3	+ 13,9
	November	+ 1,8	+ 3,7	+ 5,8	+ 21,4	+ 1,1	+ 1,7	- 0,7	+ 0,4	+ 0,4	- 3,4	+ 12,7
	Dezember	+ 2,7	+ 4,8	+ 6,3	+ 2,3	+ 24,5	+ 2,8	+ 1,5	+ 0,3	+ 2,1	- 3,2	+ 12,1
2006	Januar	+ 3,6	+ 5,7	+ 8,0	+ 4,3	+ 25,7	+ 9,2	+ 1,5	+ 0,7	+ 1,9	- 2,6	+ 16,2
	Februar	+ 4,6	+ 7,0	+ 11,0	+ 6,0	+ 35,0	+ 14,3	+ 2,3	+ 0,3	+ 0,6	- 2,3	+ 18,7
	März	+ 4,8	+ 7,0	+ 9,5	+ 6,8	+ 33,5	+ 4,9	- 1,1	+ 1,7	+ 3,3	- 1,8	+ 12,1
	April	+ 7,6	+ 10,6	+ 12,3	+ 9,5	+ 36,1	+ 11,2	- 1,5	+ 4,3	+ 8,0	- 1,5	+ 14,0
	Mai	+ 7,9	+ 11,0	+ 15,3	+ 13,3	+ 39,0	+ 18,5	+ 0,8	+ 3,1	+ 5,7	- 0,9	+ 9,2
	Juni	+ 8,5	+ 11,9	+ 15,4	+ 14,1	+ 35,5	+ 20,0	- 2,3	+ 4,0	+ 8,2	- 1,3	+ 5,6
	Juli	+ 8,6	+ 12,3	+ 14,9	+ 10,4	+ 38,3	+ 18,2	- 1,9	+ 4,5	+ 9,7	- 1,7	+ 5,4
	August	+ 11,2	+ 15,5	+ 19,2	+ 15,3	+ 41,8	+ 29,1	+ 0,3	+ 6,2	+ 11,6	- 0,5	+ 5,7
	September	+ 11,4	+ 15,3	+ 22,3	+ 23,4	+ 49,6	+ 31,3	+ 0,1	+ 4,2	+ 7,9	+ 0,2	+ 3,7
	Oktober	+ 9,8	+ 12,9	+ 20,4	+ 34,2	+ 47,6	+ 13,0	- 3,5	+ 3,0	+ 4,4	+ 1,5	+ 3,1
	November	+ 10,5	+ 13,8	+ 24,1	+ 41,4	+ 51,5	+ 19,4	- 5,9	+ 1,5	+ 1,6	+ 0,9	+ 5,2
	Dezember	+ 9,9 p	+ 12,7	+ 24,7	+ 42,2	+ 57,7	+ 8,3	- 5,2	- 0,1 p	- 1,8	+ 1,3 p	+ 3,6
einschließlich pauschalierter Umsatzsteuer												
2005	Januar	- 5,8	- 7,6	- 19,5	- 32,5	- 33,9	+ 4,7	- 0,7	+ 6,0	+ 17,4	- 0,3	- 24,3
	Februar	- 6,1	- 8,1	- 19,0	- 33,4	- 32,6	+ 11,9	- 2,7	+ 5,0	+ 13,6	- 0,1	- 21,1
	März	- 4,9	- 6,4	- 15,6	- 31,4	- 29,0	+ 28,9	+ 1,8	+ 3,9	+ 9,3	- 0,2	- 11,0
	April	- 5,8	- 7,4	- 15,8	- 30,4	- 29,7	+ 25,5	+ 3,3	+ 2,7	+ 6,4	- 0,6	- 4,5
	Mai	- 5,6	- 6,8	- 17,6	- 28,0	- 34,2	+ 12,5	+ 1,2	+ 4,7	+ 11,6	- 1,3	- 6,7
	Juni	- 8,1	- 10,4	- 20,1	- 20,8	- 44,6	+ 22,6	+ 1,4	+ 1,9	+ 4,8	- 0,7	- 5,9
	Juli	- 7,1	- 9,4	- 16,2	- 18,4	- 36,1	+ 15,3	- 0,4	- 0,1	- 0,4	- 0,1	+ 1,6
	August	- 1,0	- 0,8	- 0,5	- 4,6	- 8,0	+ 41,4	+ 1,5	- 1,4	- 1,2	- 1,8	+ 0,8
	September	- 0,7	- 0,2	+ 2,9	- 1,6	+ 17,2	+ 4,5	+ 0,8	- 2,8	- 4,8	- 2,1	+ 10,7
	Oktober	+ 1,3	+ 3,2	+ 5,8	+ 0,5	+ 22,0	+ 4,8	+ 1,8	- 1,4	- 1,2	- 3,3	+ 14,0
	November	+ 1,7	+ 3,7	+ 5,7	+ 1,6	+ 21,4	+ 1,1	+ 1,7	- 0,7	+ 0,3	- 3,4	+ 12,8
	Dezember	+ 2,6	+ 4,8	+ 6,4	+ 2,3	+ 24,5	+ 2,8	+ 1,5	+ 0,3	+ 2,1	- 3,2	+ 12,0
2006	Januar	+ 3,6	+ 5,7	+ 7,9	+ 4,3	+ 25,7	+ 9,1	+ 1,5	+ 0,7	+ 1,9	- 2,6	+ 16,1
	Februar	+ 4,5	+ 7,0	+ 10,9	+ 6,0	+ 34,8	+ 14,2	+ 2,2	+ 0,2	+ 0,6	- 2,4	+ 18,8
	März	+ 4,8	+ 7,0	+ 9,5	+ 6,8	+ 33,5	+ 4,9	- 1,1	+ 1,6	+ 3,3	- 1,8	+ 12,0
	April	+ 7,5	+ 10,6	+ 12,2	+ 9,5	+ 36,1	+ 11,2	- 1,6	+ 4,3	+ 8,0	- 1,5	+ 14,0
	Mai	+ 7,9	+ 10,9	+ 15,1	+ 13,3	+ 39,0	+ 18,5	+ 0,8	+ 3,1	+ 5,7	- 0,9	+ 9,2
	Juni	+ 8,5	+ 11,9	+ 15,4	+ 14,1	+ 35,5	+ 19,9	- 2,3	+ 4,0	+ 8,2	- 1,3	+ 5,5
	Juli	+ 8,5	+ 12,2	+ 14,8	+ 10,4	+ 38,3	+ 18,2	- 2,0	+ 4,5	+ 9,7	- 1,7	+ 5,3
	August	+ 11,2	+ 15,4	+ 19,0	+ 15,3	+ 41,8	+ 29,0	+ 0,2	+ 6,2	+ 11,6	- 0,5	+ 5,6
	September	+ 11,4	+ 15,3	+ 22,2	+ 23,4	+ 49,7	+ 31,4	+ 0,1	+ 4,2	+ 7,9	+ 0,2	+ 3,7
	Oktober	+ 9,8	+ 12,8	+ 20,3	+ 34,2	+ 47,7	+ 13,1	- 3,6	+ 3,0	+ 4,4	+ 1,5	+ 3,1
	November	+ 10,5	+ 13,9	+ 23,9	+ 41,4	+ 51,5	+ 19,4	- 5,9	+ 1,6	+ 1,6	+ 1,1	+ 5,1
	Dezember	+ 9,8 p	+ 12,8	+ 24,6	+ 42,2	+ 57,8	+ 8,3	- 5,2	- 0,1 p	- 1,8	+ 1,3 p	+ 3,6

A) ohne Umsatzsteuer

B) einschließlich pauschalierter Umsatzsteuer

Deutschland
3 Index der Einkaufspreise landwirtschaftlicher Betriebsmittel (Ausgabenindex)
(Aktuelle Ergebnisse)
2000 = 100

Lfd Nr.	Betriebsmittel	Wägungs- anteil am Gesamtindex in Promille	Verkettungs- faktor	2006 Durch- schnitt	2005 Oktober	2006		Veränderung Oktober 2006 gegenüber	
						Juli	Oktober	Oktober 2005	Juli 2006
ohne Umsatzsteuer									
1	Landwirtschaftliche Betriebsmittel insgesamt	1000	0,94574	111,2	109,2	111,5	112,5	+ 3,0	+ 0,9
2	Waren und Dienstleistungen des laufenden landwirtschaftlichen Verbrauchs	723,73	0,93798	112,1	110,0	112,5	113,4	+ 3,1	+ 0,8
3	Saat- und Pflanzgut	38,46	1,08584	104,8	102,1	104,8	107,6	+ 5,4	+ 2,7
4	Getreidesaatgut	15,71	1,15482	92,9	90,4	92,8	96,9	+ 7,2	+ 4,4
5	Ölpflanzensaatgut	2,33	0,72178	129,7	118,2	136,3	140,0	+ 18,4	+ 2,7
6	Hackfrüchtesaatgut und -pflanzgut	3,41	1,08833	123,0	122,9	123,9	124,2	+ 1,1	+ 0,2
7	Futterpflanzensaatgut	3,20	1,14253	105,7	105,3	108,3	108,9	+ 3,4	+ 0,6
8	Gemüsesaatgut	3,02	0,85084	128,5	126,8	129,0	129,0	+ 1,7	± 0,0
9	Zierpflanzensaatgut und -pflanzgut	10,79	1,09843	104,1	101,0	101,7	104,6	+ 3,6	+ 2,9
10	Energie und Schmierstoffe	109,54	0,78982	139,6	140,5	142,4	138,3	- 1,6	- 2,9
11	Heizstoffe	15,19	0,60594	153,7	156,1	158,8	153,0	- 2,0	- 3,7
12	Heizöl	11,18	0,57342	151,8	160,4	158,9	148,8	- 7,2	- 6,4
13	Erdgas	4,01	0,87847	159,1	144,0	158,7	164,7	+ 14,4	+ 3,8
14	Treibstoffe	65,17	0,74702	141,7	144,5	145,1	139,5	- 3,5	- 3,9
15	Dieselmotoröl	63,57	0,72009	142,1	144,8	145,6	139,9	- 3,4	- 3,9
16	Benzin	1,60	0,93120	127,1	132,6	127,0	121,7	- 8,2	- 4,2
17	Elektrischer Strom	25,51	1,08568	128,6	124,1	128,8	129,0	+ 3,9	+ 0,2
18	Schmierstoffe	3,67	0,87456	120,6	118,2	121,4	122,1	+ 3,3	+ 0,6
19	Düngemittel	72,21	1,04577	133,4	126,5	134,1	135,9	+ 7,4	+ 1,3
20	Einnährstoffdünger	45,92	1,07270	140,5	132,2	141,4	143,6	+ 8,6	+ 1,6
21	Stickstoffdünger	40,18	1,11398	143,9	134,8	145,0	147,4	+ 9,3	+ 1,7
22	Phosphatdünger	1,51	1,00303	112,5	111,0	111,6	113,4	+ 2,2	+ 1,6
23	Kalidünger	4,23	0,99694	118,1	114,9	117,9	118,8	+ 3,4	+ 0,8
24	Mehrnährstoffdünger	19,04	1,03970	123,4	117,9	123,7	125,3	+ 6,3	+ 1,3
25	NP-Dünger	4,79	0,98888	123,4	118,4	123,5	123,9	+ 4,6	+ 0,3
26	PK-Dünger	3,50	1,01043	114,7	110,6	113,9	117,4	+ 6,1	+ 3,1
27	NPK-Dünger	10,75	1,07581	126,2	120,0	127,0	128,5	+ 7,1	+ 1,2
28	Sonstige Düngemittel	7,25	0,99010	114,6	113,4	115,0	114,4	+ 0,9	- 0,5
29	Pflanzenschutzmittel	50,20	0,96027	94,0	89,9	95,7	94,8	+ 5,5	- 0,9
30	Fungizide	16,66	0,94692	92,2	88,6	93,4	93,4	+ 5,4	± 0,0
31	Insektizide	4,75	0,91053	98,0	96,0	98,7	98,7	+ 2,8	± 0,0
32	Herbizide	25,77	0,99596	94,9	89,8	97,2	95,5	+ 6,3	- 1,7
33	Sonstige Mittel	3,02	0,91659	90,5	88,6	91,4	90,7	+ 2,4	- 0,8
34	Futtermittel	193,14	1,03463	99,7	97,2	99,0	103,1	+ 6,1	+ 4,1
35	Einzelfuttermittel	28,66	0,92165	93,3	90,1	90,1	97,2	+ 7,9	+ 7,9
36	Getreide und Mühlennachprodukte	9,41	1,10543	90,7	78,7	88,3	103,0	+ 30,9	+ 16,6
37	Ölkuchen und -schrot	13,60	0,78675	88,6	90,7	83,4	89,4	- 1,4	+ 7,2
38	Futtermittel tierischer Herkunft	1,16	0,97711	121,1	114,4	124,4	124,1	+ 8,5	- 0,2
39	Sonstige	4,49	0,94418	105,6	105,5	105,4	101,9	- 3,4	- 3,3
40	Mischfuttermittel	164,48	1,05967	100,9	98,4	100,6	104,1	+ 5,8	+ 3,5
41	Mischfuttermittel für Kälber	10,83	1,21625	119,0	113,5	119,1	122,4	+ 7,8	+ 2,8
42	Mischfuttermittel für Rinder	45,40	1,07946	100,0	97,5	99,6	103,8	+ 6,5	+ 4,2
43	Mischfuttermittel für Schweine	61,94	1,02832	99,2	97,1	99,0	101,9	+ 4,9	+ 2,9
44	Mischfuttermittel für Geflügel	46,31	1,02824	99,6	97,6	99,2	103,1	+ 5,6	+ 3,9
45	Veterinärleistungen	112,13	0,90171	100,2	100,2	100,2	100,2	± 0,0	± 0,0
46	Instandhaltung und Reparatur von Geräten	71,65	0,86273	121,2	118,4	121,5	122,1	+ 3,1	+ 0,5
47	Reparaturen an Landmaschinen	64,35	0,85530	122,0	119,1	122,4	123,0	+ 3,3	+ 0,5
48	Reparaturen an Kraftfahrzeugen	7,30	0,92551	113,6	112,5	113,8	114,3	+ 1,6	+ 0,4
49	Instandhaltung und Reparatur von Wirtschaftsgebäuden u. sonst. Bauten	26,59	0,97647	105,8	104,5	106,0	107,1	+ 2,5	+ 1,0
50	Sonstige Waren und Dienstleistungen	49,81	0,94787	109,0	107,4	109,1	109,7	+ 2,1	+ 0,5
51	Waren und Dienstleistungen landwirtschaftlicher Investitionen	276,27	0,96515	109,0	107,3	108,9	110,0	+ 2,5	+ 1,0
52	Material	202,47	0,94772	110,0	108,2	109,8	110,8	+ 2,4	+ 0,9
53	Maschinen und sonstige Ausrüstungsgüter	101,39	0,93004	111,2	109,2	110,9	112,7	+ 3,2	+ 1,6
54	Maschinen und Geräte für die Bodenbearbeitung	15,71	0,92731	104,3	104,0	104,4	105,2	+ 1,2	+ 0,8
55	Maschinen und Geräte für die Erntebergung	54,34	0,92151	112,5	110,3	111,8	114,7	+ 4,0	+ 2,6
56	Maschinen und Einrichtungen der Innenwirtschaft	31,34	0,95129	112,5	109,8	112,5	112,8	+ 2,7	+ 0,3
57	Maschinen und Einrichtungen der Innenwirtschaft für die pflanzliche Produktion	20,03	0,96602	116,4	112,2	116,5	116,6	+ 3,9	+ 0,1
58	Maschinen und Einrichtungen der Innenwirtschaft für die tierische Produktion	6,99	0,94045	102,8	104,0	102,5	103,6	- 0,4	+ 1,1
59	Sonstige Maschinen und Einrichtungen der Innenwirtschaft	4,32	0,95690	110,0	107,8	110,3	110,5	+ 2,5	+ 0,2
60	Fahrzeuge	101,08	0,96919	108,7	107,3	108,7	109,0	+ 1,6	+ 0,3
61	Zugmaschinen	74,88	0,97268	111,0	109,5	111,1	111,1	+ 1,5	± 0,0
62	Sonstige Fahrzeuge	26,20	0,96618	102,1	101,0	101,8	102,9	+ 1,9	+ 1,1
63	Bauten	73,80	1,01839	106,2	104,7	106,3	107,8	+ 3,0	+ 1,4

Deutschland
3 Index der Einkaufspreise landwirtschaftlicher Betriebsmittel (Ausgabenindex)
(Aktuelle Ergebnisse)
2000 = 100

Lfd. Nr.	Betriebsmittel	Wägungsanteil am Gesamtindex in Promille	Verkettungsfaktor	2006 Durchschnitt	2005 Oktober	2006		Veränderung Oktober 2006 gegenüber	
						Juli	Oktober	Oktober 2005	Juli 2006
einschließlich Umsatzsteuer									
1	Landwirtschaftliche Betriebsmittel insgesamt	1000	0,93846	111,5	109,5	111,8	112,7	+ 2,9	+ 0,8
2	Waren und Dienstleistungen des laufenden landwirtschaftlichen Verbrauchs	717,26	0,93167	112,4	110,3	112,9	113,7	+ 3,1	+ 0,7
3	Saat- und Pflanzgut	36,37	1,08476	104,8	102,0	104,8	107,6	+ 5,5	+ 2,7
4	Getreidesaatgut	14,90	1,15614	92,9	90,4	92,7	96,8	+ 7,1	+ 4,4
5	Ölpflanzensaatgut	2,21	0,72178	129,7	118,2	136,3	140,1	+ 18,5	+ 2,8
6	Hackfrüchtesaatgut und -pflanzgut	3,25	1,08842	122,6	122,5	123,5	123,8	+ 1,1	+ 0,2
7	Futterpflanzensaatgut	2,98	1,14777	105,6	105,4	108,4	109,0	+ 3,4	+ 0,6
8	Gemüsesaatgut	2,83	0,84921	128,7	127,1	129,2	129,2	+ 1,7	± 0,0
9	Zierpflanzensaatgut und -pflanzgut	10,20	1,09843	104,1	101,0	101,7	104,6	+ 3,6	+ 2,9
10	Energie und Schmierstoffe	112,51	0,78329	139,6	140,5	142,4	138,3	- 1,6	- 2,9
11	Heizstoffe	15,59	0,60096	153,7	156,1	158,8	153,0	- 2,0	- 3,7
12	Heizöl	11,46	0,56851	151,8	160,4	158,9	148,8	- 7,2	- 6,4
13	Erdgas	4,13	0,87097	159,1	144,0	158,7	164,7	+ 14,4	+ 3,8
14	Treibstoffe	66,93	0,74054	141,7	144,5	145,2	139,5	- 3,5	- 3,9
15	Dieselmotoröl	65,29	0,71407	142,1	144,8	145,6	139,9	- 3,4	- 3,9
16	Benzin	1,64	0,92315	127,1	132,6	127,0	121,7	- 8,2	- 4,2
17	Elektrischer Strom	26,21	1,07634	128,6	124,1	128,8	129,0	+ 3,9	+ 0,2
18	Schmierstoffe	3,78	0,86766	120,6	118,2	121,4	122,1	+ 3,3	+ 0,6
19	Düngemittel	74,19	1,03488	133,3	126,5	134,0	135,8	+ 7,4	+ 1,3
20	Einnährstoffdünger	47,14	1,06187	140,5	132,2	141,3	143,6	+ 8,6	+ 1,6
21	Stickstoffdünger	41,22	1,10215	143,9	134,8	144,9	147,4	+ 9,3	+ 1,7
22	Phosphatdünger	1,57	0,99300	112,3	110,9	111,3	113,2	+ 2,1	+ 1,7
23	Kalidünger	4,35	0,98888	118,0	114,7	117,7	118,7	+ 3,5	+ 0,8
24	Mehrnährstoffdünger	19,60	1,03085	123,4	117,8	123,7	125,2	+ 6,3	+ 1,2
25	NP-Dünger	4,97	0,98094	123,3	118,2	123,4	123,7	+ 4,7	+ 0,2
26	PK-Dünger	3,59	1,00103	114,6	110,6	113,8	117,2	+ 6,0	+ 3,0
27	NPK-Dünger	11,04	1,06519	126,2	120,0	127,0	128,5	+ 7,1	+ 1,2
28	Sonstige Düngemittel	7,45	0,97941	114,5	113,3	114,9	114,4	+ 1,0	- 0,4
29	Pflanzenschutzmittel	51,54	0,95101	94,0	89,9	95,7	94,8	+ 5,5	- 0,9
30	Fungizide	17,12	0,93797	92,1	88,6	93,3	93,3	+ 5,3	± 0,0
31	Insektizide	4,89	0,90212	98,0	96,0	98,7	98,7	+ 2,8	± 0,0
32	Herbizide	26,44	0,98700	94,9	89,8	97,2	95,5	+ 6,3	- 1,7
33	Sonstige Mittel	3,09	0,90827	90,5	88,6	91,4	90,7	+ 2,4	- 0,8
34	Futtermittel	182,88	1,03463	99,7	97,2	99,0	103,1	+ 6,1	+ 4,1
35	Einzel Futtermittel	27,16	0,92165	93,2	90,0	90,0	97,1	+ 7,9	+ 7,9
36	Getreide und Mühlennachprodukte	8,94	1,10543	90,7	78,7	88,3	103,0	+ 30,9	+ 16,6
37	Ölkuchen und -schrot	12,87	0,78584	88,6	90,7	83,3	89,3	- 1,5	+ 7,2
38	Futtermittel tierischer Herkunft	1,11	0,97711	120,7	114,0	124,1	123,7	+ 8,5	- 0,3
39	Sonstige	4,24	0,94418	105,4	105,4	105,2	101,6	- 3,6	- 3,4
40	Mischfuttermittel	155,72	1,05967	100,9	98,4	100,6	104,1	+ 5,8	+ 3,5
41	Mischfuttermittel für Kälber	10,24	1,21625	119,0	113,5	119,2	122,5	+ 7,9	+ 2,8
42	Mischfuttermittel für Rinder	43,02	1,07946	100,0	97,5	99,6	103,8	+ 6,5	+ 4,2
43	Mischfuttermittel für Schweine	58,64	1,02723	99,2	97,1	99,0	101,9	+ 4,9	+ 2,9
44	Mischfuttermittel für Geflügel	43,82	1,02824	99,6	97,6	99,2	103,1	+ 5,6	+ 3,9
45	Veterinärleistungen	109,60	0,90171	100,2	100,2	100,2	100,2	± 0,0	± 0,0
46	Instandhaltung und Reparatur von Geräten	73,54	0,85530	121,1	118,4	121,5	122,2	+ 3,2	+ 0,6
47	Reparaturen an Landmaschinen	66,09	0,84799	122,0	119,1	122,4	123,0	+ 3,3	+ 0,5
48	Reparaturen an Kraftfahrzeugen	7,45	0,91782	113,6	112,5	113,9	114,3	+ 1,6	+ 0,4
49	Instandhaltung und Reparatur von Wirtschaftsgebäuden u. sonst. Bauten	27,31	0,96887	105,8	104,5	106,0	107,1	+ 2,5	+ 1,0
50	Sonstige Waren und Dienstleistungen	49,32	0,94373	108,9	107,4	109,1	109,6	+ 2,0	+ 0,5
51	Waren und Dienstleistungen landwirtschaftlicher Investitionen	282,74	0,95681	109,0	107,3	108,9	110,0	+ 2,5	+ 1,0
52	Material	209,12	0,93879	110,0	108,2	109,8	110,8	+ 2,4	+ 0,9
53	Maschinen und sonstige Ausrüstungsgüter	104,75	0,92229	111,2	109,2	110,9	112,7	+ 3,2	+ 1,6
54	Maschinen und Geräte für die Bodenbearbeitung	16,23	0,91959	104,3	104,0	104,4	105,2	+ 1,2	+ 0,8
55	Maschinen und Geräte für die Erntebergung	56,16	0,91308	112,5	110,3	111,8	114,7	+ 4,0	+ 2,6
56	Maschinen und Einrichtungen der Innenwirtschaft	32,36	0,94318	112,5	109,8	112,5	112,8	+ 2,7	+ 0,3
57	Maschinen und Einrichtungen der Innenwirtschaft für die pflanzliche Produktion	20,71	0,95765	116,4	112,2	116,5	116,6	+ 3,9	+ 0,1
58	Maschinen und Einrichtungen der Innenwirtschaft für die tierische Produktion	7,22	0,93252	102,8	104,0	102,5	103,6	- 0,4	+ 1,1
59	Sonstige Maschinen und Einrichtungen der Innenwirtschaft	4,43	0,94777	110,0	107,8	110,3	110,5	+ 2,5	+ 0,2
60	Fahrzeuge	104,37	0,96080	108,7	107,3	108,7	109,0	+ 1,6	+ 0,3
61	Zugmaschinen	77,32	0,96422	111,0	109,5	111,1	111,1	+ 1,5	± 0,0
62	Sonstige Fahrzeuge	27,05	0,95785	102,0	101,0	101,8	102,9	+ 1,9	+ 1,1
63	Bauten	73,62	1,01013	106,2	104,7	106,3	107,8	+ 3,0	+ 1,4

Deutschland
4 Index der Einkaufspreise landwirtschaftlicher Betriebsmittel
(Mittelfristige Übersicht)
Absolute Werte
2000 = 100

Jahr Monat	Betriebsmittel insgesamt	Waren und Dienstleistungen des laufenden landwirtschaftlichen Verbrauchs							Waren und Dienstleistungen ldw. Investitionen		
		Zusammen	darunter						Zusammen	Material	Bauten
			Saat- und Pflanzgut	Energie und Schmierstoffe	Düngemittel	Futtermittel	Instandhaltung und Reparatur von Geräten	Sonstige Waren und Dienst- leistungen			
Gewicht	A) 1000 B) 1000	723,73 717,26	38,46 36,37	109,54 112,51	72,21 74,19	193,14 182,88	71,65 73,54	49,81 49,32	276,27 282,74	202,47 209,12	73,80 73,62
2003 D	A) 103,9 D B) 104,0	104,2 104,2	106,3 106,3	110,6 110,6	109,1 109,1	101,6 101,6	109,8 109,8	102,9 102,9	103,2 103,3	104,1 104,1	100,9 100,9
2004 D	A) 107,6 D B) 107,6	108,6 108,6	108,7 108,7	116,7 116,7	114,6 114,6	111,0 111,0	113,9 113,9	104,9 104,9	105,1 105,2	106,2 106,2	102,4 102,4
2005 D	A) 108,0 D B) 108,3	108,5 108,8	103,0 103,0	131,2 131,2	123,5 123,4	98,3 98,3	117,8 117,7	107,1 107,1	106,8 106,9	107,8 107,8	104,1 104,1
2006 D	A) 111,2 D B) 111,5	112,1 112,4	104,8 104,8	139,6 139,6	133,4 133,3	99,7 99,7	121,2 121,1	109,0 108,9	109,0 109,0	110,0 110,0	106,2 106,2

ohne Umsatzsteuer

2001	Januar	104,0	105,2	102,7	104,1	116,5	109,1	102,2	101,4	100,9	101,0	100,4
	April	104,4	105,7	105,4	104,7	119,9	107,9	102,9	101,2	101,1	101,3	100,4
	Juli	104,1	105,2	102,3	104,9	114,4	108,6	103,4	101,4	101,1	101,4	100,4
	Oktober	103,7	104,5	104,0	104,8	112,0	106,3	103,8	101,5	101,6	102,0	100,3
2002	Januar	103,9	104,6	106,1	103,5	111,2	106,4	105,3	102,0	102,2	102,8	100,5
	April	104,0	104,7	105,5	106,0	111,7	106,3	106,1	101,9	102,1	102,7	100,4
	Juli	103,4	103,9	104,3	104,3	108,9	105,1	106,7	102,2	102,3	102,9	100,6
	Oktober	102,9	103,1	104,4	107,6	106,3	100,9	107,3	102,5	102,6	103,4	100,7
2003	Januar	103,6	103,8	107,0	111,6	105,8	100,5	109,0	102,8	103,0	103,8	100,8
	April	104,0	104,3	106,1	111,2	110,7	101,5	109,7	102,9	103,2	104,0	100,9
	Juli	103,4	103,4	104,3	108,6	109,2	100,4	110,0	103,0	103,3	104,1	100,9
	Oktober	104,6	105,1	107,7	111,0	110,6	104,0	110,6	103,0	103,4	104,4	100,8
2004	Januar	107,2	108,3	110,7	111,1	113,6	113,2	112,3	104,1	104,4	105,6	101,1
	April	108,6	110,1	111,4	113,3	115,4	118,0	113,5	104,9	104,9	105,9	102,3
	Juli	107,8	108,7	108,2	115,9	112,4	112,8	114,5	105,2	105,3	106,2	103,0
	Oktober	106,9	107,3	104,6	126,4	117,0	99,9	115,4	105,5	105,9	106,9	103,0
2005	Januar	106,7	106,7	104,3	121,5	121,2	98,2	117,3	106,9	106,6	108,0	103,0
	April	107,8	108,2	103,0	128,4	123,1	99,1	117,5	107,0	106,7	107,6	104,3
	Juli	108,4	109,0	102,5	134,2	123,1	98,7	117,9	107,2	106,7	107,5	104,5
	Oktober	109,2	110,0	102,1	140,5	126,5	97,2	118,4	107,4	107,3	108,2	104,7
2006	Januar	109,7	110,3	102,4	136,8	130,0	98,1	120,3	108,4	108,3	109,4	105,0
	April	111,1	112,0	104,4	140,8	133,5	98,7	120,8	108,8	108,7	109,8	105,6
	Juli	111,5	112,5	104,8	142,4	134,1	99,0	121,5	109,1	108,9	109,8	106,3
	Oktober	112,5	113,4	107,6	138,3	135,9	103,1	122,1	109,7	110,0	110,8	107,8

einschließlich Umsatzsteuer

2001	Januar	104,0	105,2	102,7	104,1	116,5	109,1	102,2	101,5	100,9	101,0	100,4
	April	104,4	105,7	105,4	104,7	119,9	107,9	102,9	101,2	101,1	101,3	100,4
	Juli	104,1	105,2	102,3	104,9	114,4	108,6	103,4	101,4	101,1	101,4	100,4
	Oktober	103,7	104,5	104,0	104,8	112,0	106,3	103,8	101,5	101,6	102,0	100,3
2002	Januar	103,9	104,6	106,1	103,5	111,2	106,3	105,3	102,0	102,2	102,8	100,5
	April	104,0	104,7	105,5	106,0	111,7	106,3	106,1	101,9	102,1	102,7	100,4
	Juli	103,4	103,9	104,3	104,3	108,9	105,1	106,7	102,3	102,3	102,9	100,6
	Oktober	103,0	103,1	104,4	107,6	106,2	100,9	107,3	102,5	102,7	103,4	100,7
2003	Januar	103,7	103,9	107,0	111,6	105,8	100,4	109,0	102,8	103,0	103,8	100,8
	April	104,0	104,3	106,1	111,2	110,7	101,5	109,7	102,9	103,2	104,0	100,9
	Juli	103,4	103,5	104,3	108,6	109,2	100,4	110,0	103,0	103,3	104,1	100,9
	Oktober	104,7	105,1	107,7	110,9	110,6	104,0	110,6	103,0	103,5	104,4	100,8
2004	Januar	107,1	108,2	110,7	111,1	113,6	113,2	112,2	104,1	104,4	105,6	101,1
	April	108,5	109,9	111,4	113,3	115,4	118,0	113,5	104,8	105,0	105,9	102,3
	Juli	107,7	108,7	108,2	115,9	112,4	112,7	114,5	105,1	105,4	106,2	103,0
	Oktober	107,0	107,5	104,6	126,4	117,0	99,9	115,4	105,5	105,9	106,9	103,0
2005	Januar	106,9	107,0	104,3	121,5	121,2	98,2	117,2	106,8	106,7	108,0	103,0
	April	108,0	108,5	103,0	128,4	123,0	99,0	117,5	106,9	106,8	107,6	104,3
	Juli	108,6	109,3	102,5	134,2	123,0	98,7	117,8	107,1	106,7	107,5	104,5
	Oktober	109,5	110,3	102,0	140,5	126,5	97,2	118,4	107,4	107,3	108,2	104,7
2006	Januar	110,0	110,6	102,3	136,8	130,0	98,0	120,2	108,3	108,3	109,4	105,0
	April	111,4	112,4	104,4	140,8	133,5	98,7	120,7	108,7	108,7	109,8	105,6
	Juli	111,8	112,9	104,8	142,4	134,0	99,0	121,5	109,1	108,9	109,8	106,3
	Oktober	112,7	113,7	107,6	138,3	135,8	103,1	122,2	109,6	110,0	110,8	107,8

A) ohne Umsatzsteuer

B) einschließlich pauschalierter Umsatzsteuer

Deutschland
4 Index der Einkaufspreise landwirtschaftlicher Betriebsmittel
(Mittelfristige Übersicht)
Relative Veränderungen gegenüber dem entsprechenden Vorjahresergebnis
Prozent

Jahr Monat	Betriebsmittel insgesamt	Waren und Dienstleistungen des laufenden landwirtschaftlichen Verbrauchs							Waren und Dienstleistungen (dw. Investitionen)		
		Zusammen	darunter						Zusammen	Material	Bauten
			Saat- und Pflanzgut	Energie und Schmierstoffe	Düngemittel	Futtermittel	Instandhaltung und Reparatur von Geräten	Sonstige Waren und Dienstleistungen			
Gewicht	A) 1000	723,73	38,46	109,54	72,21	193,14	71,65	49,81	276,27	202,47	73,80
	B) 1000	717,26	36,37	112,51	74,19	182,88	73,54	49,32	282,74	209,12	73,62
2003 D	A)	+ 0,3	+ 0,1	+ 4,9	- 0,4	- 3,0	+ 3,2	+ 0,7	+ 0,9	+ 1,1	+ 0,3
	B)	+ 0,4	+ 0,1	+ 4,9	- 0,4	- 3,0	+ 3,2	+ 0,7	+ 1,0	+ 1,1	+ 0,3
2004 D	A)	+ 3,6	+ 2,3	+ 5,5	+ 5,0	+ 9,3	+ 3,7	+ 1,9	+ 1,8	+ 2,0	+ 1,5
	B)	+ 3,5	+ 2,3	+ 5,5	+ 5,0	+ 9,3	+ 3,7	+ 1,9	+ 1,8	+ 2,0	+ 1,5
2005 D	A)	+ 0,4	- 0,1	+ 12,4	+ 7,8	- 11,4	+ 3,4	+ 2,1	+ 1,6	+ 1,5	+ 1,7
	B)	+ 0,7	+ 0,2	+ 12,4	+ 7,7	- 11,4	+ 3,3	+ 2,1	+ 1,6	+ 1,5	+ 1,7
2006 D	A)	+ 3,0	+ 1,7	+ 6,4	+ 8,0	+ 1,4	+ 2,9	+ 1,8	+ 2,1	+ 2,0	+ 2,0
	B)	+ 3,0	+ 1,7	+ 6,4	+ 8,0	+ 1,4	+ 2,9	+ 1,7	+ 2,0	+ 2,0	+ 2,0

ohne Umsatzsteuer

2001	Januar	+ 6,6	+ 8,7	+ 9,9	+ 30,8	+ 14,1	+ 2,9	+ 2,1	+ 1,2	+ 1,3	+ 0,7
	April	+ 5,1	+ 6,7	+ 9,4	+ 20,6	+ 8,2	+ 3,1	+ 1,6	+ 1,3	+ 1,6	+ 0,5
	Juli	+ 3,6	+ 4,5	+ 5,6	+ 10,7	+ 6,7	+ 3,1	+ 1,2	+ 1,1	+ 1,5	+ 0,3
	Oktober	+ 1,1	+ 1,1	+ 3,8	- 5,0	+ 3,4	+ 3,2	+ 0,7	+ 1,1	+ 1,4	± 0,0
2002	Januar	- 0,1	- 0,6	- 0,6	- 4,5	- 2,5	+ 3,0	+ 0,6	+ 1,3	+ 1,8	+ 0,1
	April	- 0,4	- 0,9	+ 0,1	- 6,8	- 1,5	+ 3,1	+ 0,7	+ 1,0	+ 1,4	± 0,0
	Juli	- 0,7	- 1,2	+ 2,0	- 4,8	- 3,2	+ 3,2	+ 0,8	+ 1,2	+ 1,5	+ 0,2
	Oktober	- 0,8	- 1,3	+ 0,4	+ 2,7	- 5,1	+ 3,4	+ 1,0	+ 1,0	+ 1,4	+ 0,4
2003	Januar	- 0,3	- 0,8	+ 7,8	- 4,9	- 5,5	+ 3,5	+ 0,8	+ 0,8	+ 1,0	+ 0,3
	April	± 0,0	- 0,4	+ 4,9	- 0,9	- 4,5	+ 3,4	+ 1,0	+ 1,1	+ 1,3	+ 0,5
	Juli	± 0,0	- 0,5	+ 4,1	+ 0,3	- 4,5	+ 3,1	+ 0,8	+ 1,0	+ 1,2	+ 0,3
	Oktober	+ 1,7	+ 1,9	+ 3,2	+ 3,2	+ 4,0	+ 3,1	+ 0,5	+ 0,8	+ 1,0	+ 0,1
2004	Januar	+ 3,5	+ 4,3	- 0,4	+ 7,4	+ 12,6	+ 3,0	+ 1,3	+ 1,4	+ 1,7	+ 0,3
	April	+ 4,4	+ 5,6	+ 1,9	+ 4,2	+ 16,3	+ 3,5	+ 1,9	+ 1,6	+ 1,8	+ 1,4
	Juli	+ 4,3	+ 5,1	+ 3,7	+ 2,9	+ 12,4	+ 4,1	+ 2,1	+ 1,9	+ 2,0	+ 2,1
	Oktober	+ 2,2	+ 2,1	+ 13,9	+ 5,8	- 3,9	+ 4,3	+ 2,4	+ 2,4	+ 2,4	+ 2,2
2005	Januar	- 0,5	- 1,5	+ 9,4	+ 6,7	- 13,3	+ 4,5	+ 2,7	+ 2,1	+ 2,3	+ 1,9
	April	- 0,7	- 1,7	+ 13,3	+ 6,7	- 16,0	+ 3,5	+ 2,0	+ 1,7	+ 1,6	+ 2,0
	Juli	+ 0,6	+ 0,3	+ 15,8	+ 9,5	- 12,5	+ 3,0	+ 1,9	+ 1,3	+ 1,2	+ 1,5
	Oktober	+ 2,2	+ 2,5	+ 11,2	+ 8,1	- 2,7	+ 2,6	+ 1,8	+ 1,3	+ 1,2	+ 1,7
2006	Januar	+ 2,8	+ 3,4	+ 12,6	+ 7,3	- 0,1	+ 2,6	+ 1,4	+ 1,6	+ 1,3	+ 1,9
	April	+ 3,1	+ 3,5	+ 9,7	+ 8,4	- 0,4	+ 2,8	+ 1,7	+ 1,9	+ 2,0	+ 1,2
	Juli	+ 2,9	+ 3,2	+ 6,1	+ 8,9	+ 0,3	+ 3,1	+ 1,8	+ 2,1	+ 2,1	+ 1,7
	Oktober	+ 3,0	+ 3,1	+ 5,4	+ 7,4	+ 6,1	+ 3,1	+ 2,1	+ 2,5	+ 2,4	+ 3,0

einschließlich Umsatzsteuer

2001	Januar	+ 6,6	+ 8,7	+ 9,9	+ 30,9	+ 14,1	+ 2,9	+ 2,2	+ 1,2	+ 1,3	+ 0,7
	April	+ 5,1	+ 6,7	+ 9,4	+ 20,6	+ 8,3	+ 3,1	+ 1,6	+ 1,3	+ 1,6	+ 0,5
	Juli	+ 3,6	+ 4,5	+ 5,6	+ 10,7	+ 6,7	+ 3,1	+ 1,2	+ 1,1	+ 1,5	+ 0,3
	Oktober	+ 1,1	+ 1,1	+ 3,8	- 5,0	+ 3,4	+ 3,2	+ 0,6	+ 1,1	+ 1,4	± 0,0
2002	Januar	- 0,1	- 0,6	- 0,6	- 4,5	- 2,6	+ 3,0	+ 0,5	+ 1,3	+ 1,8	+ 0,1
	April	- 0,4	- 0,9	+ 0,1	- 6,8	- 1,5	+ 3,1	+ 0,7	+ 1,0	+ 1,4	± 0,0
	Juli	- 0,7	- 1,2	+ 2,0	- 4,8	- 3,2	+ 3,2	+ 0,9	+ 1,2	+ 1,5	+ 0,2
	Oktober	- 0,7	- 1,3	+ 0,4	+ 2,7	- 5,1	+ 3,4	+ 1,0	+ 1,1	+ 1,4	+ 0,4
2003	Januar	- 0,2	- 0,7	+ 7,8	- 4,9	- 5,6	+ 3,5	+ 0,8	+ 0,8	+ 1,0	+ 0,3
	April	± 0,0	- 0,4	+ 4,9	- 0,9	- 4,5	+ 3,4	+ 1,0	+ 1,1	+ 1,3	+ 0,5
	Juli	± 0,0	- 0,4	+ 4,1	+ 0,3	- 4,5	+ 3,1	+ 0,7	+ 1,0	+ 1,2	+ 0,3
	Oktober	+ 1,7	+ 1,9	+ 3,2	+ 3,1	+ 4,1	+ 3,1	+ 0,5	+ 0,8	+ 1,0	+ 0,1
2004	Januar	+ 3,3	+ 4,1	- 0,4	+ 7,4	+ 12,7	+ 2,9	+ 1,3	+ 1,4	+ 1,7	+ 0,3
	April	+ 4,3	+ 5,4	+ 1,9	+ 4,2	+ 16,3	+ 3,5	+ 1,8	+ 1,7	+ 1,8	+ 1,4
	Juli	+ 4,2	+ 5,0	+ 3,7	+ 2,9	+ 12,3	+ 4,1	+ 2,0	+ 2,0	+ 2,0	+ 2,1
	Oktober	+ 2,2	+ 2,3	+ 14,0	+ 5,8	- 3,9	+ 4,3	+ 2,4	+ 2,3	+ 2,4	+ 2,2
2005	Januar	- 0,2	- 1,1	+ 9,4	+ 6,7	- 13,3	+ 4,5	+ 2,6	+ 2,2	+ 2,3	+ 1,9
	April	- 0,5	- 1,3	+ 13,3	+ 6,6	- 16,1	+ 3,5	+ 2,0	+ 1,7	+ 1,6	+ 2,0
	Juli	+ 0,8	+ 0,6	+ 15,8	+ 9,4	- 12,4	+ 2,9	+ 1,9	+ 1,2	+ 1,2	+ 1,5
	Oktober	+ 2,3	+ 2,6	+ 11,2	+ 8,1	- 2,7	+ 2,6	+ 1,8	+ 1,3	+ 1,2	+ 1,7
2006	Januar	+ 2,9	+ 3,4	+ 12,6	+ 7,3	- 0,2	+ 2,6	+ 1,4	+ 1,5	+ 1,3	+ 1,9
	April	+ 3,1	+ 3,6	+ 9,7	+ 8,5	- 0,3	+ 2,7	+ 1,7	+ 1,8	+ 2,0	+ 1,2
	Juli	+ 2,9	+ 3,3	+ 6,1	+ 8,9	+ 0,3	+ 3,1	+ 1,9	+ 2,1	+ 2,1	+ 1,7
	Oktober	+ 2,9	+ 3,1	+ 5,5	+ 7,4	+ 6,1	+ 3,2	+ 2,0	+ 2,5	+ 2,4	+ 3,0

A) ohne Umsatzsteuer

B) einschließlich pauschalierter Umsatzsteuer

Deutschland

5 Index der Erzeugerpreise forstwirtschaftlicher Produkte aus den Staatsforsten
(Aktuelle Ergebnisse)

2000 = 100

Lfd. Nr.	Forstwirtschaftliches Produkt	Wägungsanteil am Gesamtindex in Promille	Verketzungsfaktor	2005	2005	2006	2006	Veränderung	
				Durchschnitt 1)	November	Oktober	November	November 2005	Oktober 2006
in Prozent									
ohne Umsatzsteuer									
1	Rohholz insgesamt	1000	1,08183	92,8	95,4	104,4	108,5	+ 13,7	+ 3,9
2	Stammholz zusammen	835,86	1,08451	91,6	93,7	98,6	102,3	+ 9,2	+ 3,8
3	Eiche B	45,33	1,11462	107,6	112,9	104,9	119,2	+ 5,6	+ 13,6
4	Eiche B L 2	4,73	1,08555	106,3	111,0	108,4	119,5	+ 7,7	+ 10,2
5	Eiche B L 2A	1,31	.	129,7	137,7	120,3	120,7	- 12,3	+ 0,3
6	Eiche B L 2B	3,42	1,06109	97,3	100,7	103,9	119,0	+ 18,2	+ 14,5
7	Eiche B L 3	11,26	1,23697	106,5	107,3	106,0	121,4	+ 13,1	+ 14,5
8	Eiche B L 3A	4,82	1,17866	110,9	115,3	111,6	131,5	+ 14,1	+ 17,8
9	Eiche B L 3B	6,44	1,17989	103,1	101,2	101,7	113,8	+ 12,5	+ 11,9
10	Eiche B L 4	12,72	1,09743	111,6	111,5	101,1	121,6	+ 9,1	+ 20,3
11	Eiche B L 5	9,26	0,97210	112,0	121,9	112,1	116,5	- 4,4	+ 3,9
12	Eiche B L 6	7,36	.	97,7	113,6	98,5	114,8	+ 1,1	+ 16,5
13	Buche B	192,45	0,92461	74,3	74,4	69,1	68,5	- 7,9	- 0,9
14	Buche B L 2	7,91	1,09600	92,2	90,1	109,0	101,4	+ 12,5	- 7,0
15	Buche B L 2A	2,57	1,20090	110,6	116,0	134,7	128,7	+ 10,9	- 4,5
16	Buche B L 2B	5,34	1,09261	83,3	77,6	96,6	88,3	+ 13,8	- 8,6
17	Buche B L 3	36,57	0,94405	75,2	71,1	73,5	72,8	+ 2,4	- 1,0
18	Buche B L 3A	13,04	1,00000	80,2	72,6	80,8	79,0	+ 8,8	- 2,2
19	Buche B L 3B	23,53	0,90824	72,4	70,3	69,5	69,4	- 1,3	- 0,1
20	Buche B L 4	64,17	0,89812	71,3	74,4	71,5	66,9	- 10,1	- 6,4
21	Buche B L 5	57,56	0,89413	75,9	74,9	61,5	64,6	- 13,8	+ 5,0
22	Buche B L 6	26,24	.	71,7	73,5	62,0	64,9	- 11,7	+ 4,7
23	Fichte B	478,89	1,14272	96,7	99,3	110,3	115,3	+ 16,1	+ 4,5
24	Fichte B L 1B	56,22	1,10190	89,2	92,4	106,5	109,0	+ 18,0	+ 2,3
25	Fichte B L 2	193,56	1,11029	98,6	103,0	113,0	119,0	+ 15,5	+ 5,3
26	Fichte B L 2A	89,33	1,11060	95,4	99,8	109,7	115,2	+ 15,4	+ 5,0
27	Fichte B L 2B	104,23	1,10997	101,3	105,7	115,9	122,2	+ 15,6	+ 5,4
28	Fichte B L 3	114,58	1,20551	99,1	101,4	113,2	119,1	+ 17,5	+ 5,2
29	Fichte B L 3A	72,76	1,18023	99,2	102,3	113,9	119,7	+ 17,0	+ 5,1
30	Fichte B L 3B	41,82	1,24874	98,8	100,0	111,8	117,9	+ 17,9	+ 5,5
31	Fichte B L 4	26,74	1,28747	94,5	97,1	108,3	114,5	+ 17,9	+ 5,7
32	Fichte B L 5	8,03	.	90,9	93,2	104,0	110,1	+ 18,1	+ 5,9
33	Fichte B H 2	4,67	1,06055	94,5	92,2	98,2	100,6	+ 9,1	+ 2,4
34	Fichte B H 3	10,05	1,11711	100,4	98,9	105,9	106,4	+ 7,6	+ 0,5
35	Fichte B H 4	23,93	1,10342	99,7	98,1	106,9	108,7	+ 10,8	+ 1,7
36	Fichte B H 5	22,27	1,14736	93,0	91,4	102,5	106,7	+ 16,7	+ 4,1
37	Fichte B H 6	18,84	1,20508	90,0	87,9	100,9	104,1	+ 18,4	+ 3,2
38	Kiefer B	55,79	1,06139	94,5	98,0	93,3	92,7	- 5,4	- 0,6
39	Kiefer B L 1B	15,94	0,91606	109,3	116,3	92,7	91,6	- 21,2	- 1,2
40	Kiefer B L 2	21,42	1,01624	91,3	93,5	95,5	96,9	+ 3,6	+ 1,5
41	Kiefer B L 2A	11,27	0,98939	97,6	88,2	95,1	98,6	+ 11,8	+ 3,7
42	Kiefer B L 2B	10,15	1,04324	84,2	99,5	95,9	95,1	- 4,4	- 0,8
43	Kiefer B L 3	12,15	1,17988	82,7	83,6	87,2	84,0	+ 0,5	- 3,7
44	Kiefer B L 3A	7,16	1,13793	81,7	83,2	85,2	83,4	+ 0,2	- 2,1
45	Kiefer B L 3B	4,99	1,24020	84,1	84,1	90,0	84,9	+ 1,0	- 5,7
46	Kiefer B L 4	6,28	1,32008	91,0	95,0	99,0	98,0	+ 3,2	- 1,0
47	Kiefer C	63,40	1,07185	91,0	91,7	100,4	102,7	+ 12,0	+ 2,3
48	Kiefer C L 1B	10,19	1,03775	99,2	101,1	105,5	115,2	+ 13,9	+ 9,2
49	Kiefer C L 2	31,19	1,04062	91,4	91,4	102,1	103,2	+ 12,9	+ 1,1
50	Kiefer C L 2A	14,40	1,04280	92,0	90,4	103,6	106,3	+ 17,6	+ 2,6
51	Kiefer C L 2B	16,79	1,03850	91,0	92,4	100,9	100,5	+ 8,8	- 0,4
52	Kiefer C L 3	18,04	1,10808	86,6	88,4	95,7	95,7	+ 8,3	+ 0,0
53	Kiefer C L 3A	11,78	1,07080	88,2	91,1	96,4	95,4	+ 4,7	- 1,0
54	Kiefer C L 3B	6,26	1,19017	83,4	83,3	94,3	96,4	+ 15,7	+ 2,2
55	Kiefer C L 4	3,98	1,33670	87,5	84,4	95,6	98,6	+ 16,8	+ 3,1
56	Industrieholz	164,14	1,10316	98,9	104,2	133,5	140,1	+ 34,5	+ 4,9
57	Eiche	5,33	1,27027	114,4	143,4	148,3	154,9	+ 8,0	+ 4,5
58	Buche	59,85	1,19118	113,9	113,7	145,5	152,9	+ 34,5	+ 5,1
59	Fichte	46,40	0,98763	112,2	117,9	119,1	127,9	+ 8,5	+ 7,4
60	Kiefer	52,56	1,11192	68,6	77,2	131,1	134,6	+ 74,4	+ 2,7

1) Die Jahresdurchschnitte wurden berechnet durch Wägung der Vierteljahresdurchschnittsmesszahlen der einzelnen Stärkeklassen mit den entsprechenden Vierteljahresumsätzen im Kalenderjahr 2000

Deutschland

5 Index der Erzeugerpreise forstwirtschaftlicher Produkte aus den Staatsforsten
(Aktuelle Ergebnisse)

2000 = 100

Lfd. Nr.	Forstwirtschaftliches Produkt	Wägungsanteil am Gesamtindex in Promille	Verketzungsfaktor	2005	2005	2006	2006	Veränderung	
				Durchschnitt 1)	November	Oktober	November	November 2005	Oktober 2006
einschließlich pauschalierter Umsatzsteuer									
1	Rohholz insgesamt	1000	1,08183	92,8	95,4	104,4	108,5	+ 13,7	+ 3,9
2	Stammholz zusammen	835,86	1,08451	91,6	93,7	98,6	102,3	+ 9,2	+ 3,8
3	Eiche B	45,33	1,11462	107,6	112,9	104,9	119,2	+ 5,6	+ 13,6
4	Eiche B L 2	4,73	1,08555	106,3	111,0	108,4	119,5	+ 7,7	+ 10,2
5	Eiche B L 2A	1,31	.	129,7	137,7	120,3	120,7	- 12,3	+ 0,3
6	Eiche B L 2B	3,42	1,06109	97,3	100,7	103,9	119,0	+ 18,2	+ 14,5
7	Eiche B L 3	11,26	1,23697	106,5	107,3	106,0	121,4	+ 13,1	+ 14,5
8	Eiche B L 3A	4,82	1,17866	110,9	115,3	111,6	131,5	+ 14,1	+ 17,8
9	Eiche B L 3B	6,44	1,17989	103,1	101,2	101,7	113,8	+ 12,5	+ 11,9
10	Eiche B L 4	12,72	1,09743	111,6	111,5	101,1	121,6	+ 9,1	+ 20,3
11	Eiche B L 5	9,26	0,97210	112,0	121,9	112,1	116,5	- 4,4	+ 3,9
12	Eiche B L 6	7,36	.	97,7	113,6	98,5	114,8	+ 1,1	+ 16,5
13	Buche B	192,45	0,92461	74,3	74,4	69,1	68,5	- 7,9	- 0,9
14	Buche B L 2	7,91	1,09600	92,2	90,1	109,0	101,4	+ 12,5	- 7,0
15	Buche B L 2A	2,57	1,20090	110,6	116,0	134,7	128,7	+ 10,9	- 4,5
16	Buche B L 2B	5,34	1,09261	83,3	77,6	96,6	88,3	+ 13,8	- 8,6
17	Buche B L 3	36,57	0,94405	75,2	71,1	73,5	72,8	+ 2,4	- 1,0
18	Buche B L 3A	13,04	1,00000	80,2	72,6	80,8	79,0	+ 8,8	- 2,2
19	Buche B L 3B	23,53	0,90824	72,4	70,3	69,5	69,4	- 1,3	- 0,1
20	Buche B L 4	64,17	0,89812	71,3	74,4	71,5	66,9	- 10,1	- 6,4
21	Buche B L 5	57,56	0,89413	75,9	74,9	61,5	64,6	- 13,8	+ 5,0
22	Buche B L 6	26,24	.	71,7	73,5	62,0	64,9	- 11,7	+ 4,7
23	Fichte B	478,89	1,14272	96,7	99,3	110,3	115,3	+ 16,1	+ 4,5
24	Fichte B L 1B	56,22	1,10190	89,2	92,4	106,5	109,0	+ 18,0	+ 2,3
25	Fichte B L 2	193,56	1,11029	98,6	103,0	113,0	119,0	+ 15,5	+ 5,3
26	Fichte B L 2A	89,33	1,11060	95,4	99,8	109,7	115,2	+ 15,4	+ 5,0
27	Fichte B L 2B	104,23	1,10997	101,3	105,7	115,9	122,2	+ 15,6	+ 5,4
28	Fichte B L 3	114,58	1,20551	99,1	101,4	113,2	119,1	+ 17,5	+ 5,2
29	Fichte B L 3A	72,76	1,18023	99,2	102,3	113,9	119,7	+ 17,0	+ 5,1
30	Fichte B L 3B	41,82	1,24874	98,8	100,0	111,8	117,9	+ 17,9	+ 5,5
31	Fichte B L 4	26,74	1,28747	94,5	97,1	108,3	114,5	+ 17,9	+ 5,7
32	Fichte B L 5	8,03	.	90,9	93,2	104,0	110,1	+ 18,1	+ 5,9
33	Fichte B H 2	4,67	1,06055	94,5	92,2	98,2	100,6	+ 9,1	+ 2,4
34	Fichte B H 3	10,05	1,11711	100,4	98,9	105,9	106,4	+ 7,6	+ 0,5
35	Fichte B H 4	23,93	1,10342	99,7	98,1	106,9	108,7	+ 10,8	+ 1,7
36	Fichte B H 5	22,27	1,14736	93,0	91,4	102,5	106,7	+ 16,7	+ 4,1
37	Fichte B H 6	18,84	1,20508	90,0	87,9	100,9	104,1	+ 18,4	+ 3,2
38	Kiefer B	55,79	1,06139	94,5	98,0	93,3	92,7	- 5,4	- 0,6
39	Kiefer B L 1B	15,94	0,91606	109,3	116,3	92,7	91,6	- 21,2	- 1,2
40	Kiefer B L 2	21,42	1,01624	91,3	93,5	95,5	96,9	+ 3,6	+ 1,5
41	Kiefer B L 2A	11,27	0,98939	97,6	88,2	95,1	98,6	+ 11,8	+ 3,7
42	Kiefer B L 2B	10,15	1,04324	84,2	99,5	95,9	95,1	- 4,4	- 0,8
43	Kiefer B L 3	12,15	1,17988	82,7	83,6	87,2	84,0	+ 0,5	- 3,7
44	Kiefer B L 3A	7,16	1,13793	81,7	83,2	85,2	83,4	+ 0,2	- 2,1
45	Kiefer B L 3B	4,99	1,24020	84,1	84,1	90,0	84,9	+ 1,0	- 5,7
46	Kiefer B L 4	6,28	1,32008	91,0	95,0	99,0	98,0	+ 3,2	- 1,0
47	Kiefer C	63,40	1,07185	91,0	91,7	100,4	102,7	+ 12,0	+ 2,3
48	Kiefer C L 1B	10,19	1,03775	99,2	101,1	105,5	115,2	+ 13,9	+ 9,2
49	Kiefer C L 2	31,19	1,04062	91,4	91,4	102,1	103,2	+ 12,9	+ 1,1
50	Kiefer C L 2A	14,40	1,04280	92,0	90,4	103,6	106,3	+ 17,6	+ 2,6
51	Kiefer C L 2B	16,79	1,03850	91,0	92,4	100,9	100,5	+ 8,8	- 0,4
52	Kiefer C L 3	18,04	1,10808	86,6	88,4	95,7	95,7	+ 8,3	+ 0,0
53	Kiefer C L 3A	11,78	1,07080	88,2	91,1	96,4	95,4	+ 4,7	- 1,0
54	Kiefer C L 3B	6,26	1,19017	83,4	83,3	94,3	96,4	+ 15,7	+ 2,2
55	Kiefer C L 4	3,98	1,33670	87,5	84,4	95,6	98,6	+ 16,8	+ 3,1
56	Industrieholz	164,14	1,10316	98,9	104,2	133,5	140,1	+ 34,5	+ 4,9
57	Eiche	5,33	1,27027	114,4	143,4	148,3	154,9	+ 8,0	+ 4,5
58	Buche	59,85	1,19118	113,9	113,7	145,5	152,9	+ 34,5	+ 5,1
59	Fichte	46,40	0,98763	112,2	117,9	119,1	127,9	+ 8,5	+ 7,4
60	Kiefer	52,56	1,11192	68,6	77,2	131,1	134,6	+ 74,4	+ 2,7

1) Die Jahresdurchschnitte wurden berechnet durch Wägung der Vierteljahresdurchschnittsmesszahlen der einzelnen Stärkeklassen mit den entsprechenden Vierteljahresumsätzen im Kalenderjahr 2000

Deutschland
6 Index der Erzeugerpreise forstwirtschaftlicher Produkte aus den Staatsforsten
(Mittelfristige Übersicht)

Absolute Werte

2000 = 100

Jahr Monat	Rohholz insgesamt	Stammholz					Industrie- holz	
		zusammen	Eiche B	Buche B	Fichte B	Kiefer B		Kiefer C
Gewicht A)	1000	835,86	45,33	192,45	478,89	55,79	63,40	164,14
B)	1000	835,86	45,33	192,45	478,89	55,79	63,40	164,14
2002 D A)	98,8	98,1	98,0	94,6	101,0	93,1	91,2	102,1
D B)	98,8	98,1	98,0	94,6	101,0	93,1	91,2	102,1
2003 D A)	97,4	95,6	94,5	87,2	100,0	96,5	88,1	106,2
D B)	97,4	95,6	94,5	87,2	100,0	96,5	88,1	106,2
2004 D A)	90,2	88,7	95,5	77,9	92,4	95,0	82,8	98,1
D B)	90,2	88,7	95,5	77,9	92,4	95,0	82,8	98,1
2005 D A)	92,8	91,6	107,6	74,3	96,7	94,5	91,0	98,9
D B)	92,8	91,6	107,6	74,3	96,7	94,5	91,0	98,9
ohne Umsatzsteuer								
2005 Januar	92,7	91,5	108,3	77,2	95,7	89,8	92,2	99,0
Februar	92,9	91,5	108,6	75,3	96,5	92,3	90,4	99,7
März	94,2	93,0	117,0	77,3	96,9	96,9	91,0	99,8
April	94,0	92,3	100,7	74,7	98,4	97,8	88,8	102,8
Mai	91,5	90,0	105,2	76,1	93,6	96,9	88,2	99,0
Juni	89,1	88,5	101,9	67,9	94,9	91,5	90,6	92,1
Juli	90,7	90,4	96,8	75,1	95,1	96,0	91,8	92,2
August	90,4	89,4	102,6	68,9	96,4	86,7	91,9	95,2
September ...	93,3	91,7	108,1	73,0	97,1	95,9	92,0	101,6
Oktober	94,3	93,2	112,8	74,8	98,2	101,2	90,5	100,0
November	95,4	93,7	112,9	74,4	99,3	98,0	91,7	104,2
Dezember	95,0	93,3	119,5	72,3	99,4	90,7	94,5	103,7
2006 Januar	96,6	94,7	107,0	71,0	102,5	98,8	96,1	105,8
Februar	99,0	94,3	118,1	71,1	102,0	89,7	93,6	123,0
März	99,4	94,9	119,8	71,3	102,5	89,8	95,9	122,2
April	99,3	94,7	110,2	71,0	103,5	89,2	93,8	122,5
Mai	98,3	93,6	107,6	68,6	103,2	87,2	92,5	122,3
Juni	98,4	94,0	108,3	68,3	103,7	88,2	93,0	120,8
Juli	97,6	93,7	105,7	67,1	103,8	88,1	95,0	117,2
August	98,7	93,8	105,7	67,3	103,7	87,8	96,5	123,5
September ...	100,4	95,1	101,9	68,4	105,3	91,6	96,9	127,3
Oktober	104,4	98,6	104,9	69,1	110,3	93,3	100,4	133,5
November	108,5	102,3	119,2	68,5	115,3	92,7	102,7	140,1
Dezember								
einschließlich pauschalierter Umsatzsteuer								
2005 Januar	92,7	91,5	108,3	77,2	95,7	89,8	92,2	99,0
Februar	92,9	91,5	108,6	75,3	96,5	92,3	90,4	99,7
März	94,2	93,0	117,0	77,3	96,9	96,9	91,0	99,8
April	94,0	92,3	100,7	74,7	98,4	97,8	88,8	102,8
Mai	91,5	90,0	105,2	76,1	93,6	96,9	88,2	99,0
Juni	89,1	88,5	101,9	67,9	94,9	91,5	90,6	92,1
Juli	90,7	90,4	96,8	75,1	95,1	96,0	91,8	92,2
August	90,4	89,4	102,6	68,9	96,4	86,7	91,9	95,2
September ...	93,3	91,7	108,1	73,0	97,1	95,9	92,0	101,6
Oktober	94,3	93,2	112,8	74,8	98,2	101,2	90,5	100,0
November	95,4	93,7	112,9	74,4	99,3	98,0	91,7	104,2
Dezember	95,0	93,3	119,5	72,3	99,4	90,7	94,5	103,7
2006 Januar	96,6	94,7	107,0	71,0	102,5	98,8	96,1	105,8
Februar	99,0	94,3	118,1	71,1	102,0	89,7	93,6	123,0
März	99,4	94,9	119,8	71,3	102,5	89,8	95,9	122,2
April	99,3	94,7	110,2	71,0	103,5	89,2	93,8	122,5
Mai	98,3	93,6	107,6	68,6	103,2	87,2	92,5	122,3
Juni	98,4	94,0	108,3	68,3	103,7	88,2	93,0	120,8
Juli	97,6	93,7	105,7	67,1	103,8	88,1	95,0	117,2
August	98,7	93,8	105,7	67,3	103,7	87,8	96,5	123,5
September ...	100,4	95,1	101,9	68,4	105,3	91,6	96,9	127,3
Oktober	104,4	98,6	104,9	69,1	110,3	93,3	100,4	133,5
November	108,5	102,3	119,2	68,5	115,3	92,7	102,7	140,1
Dezember								

A) ohne Umsatzsteuer

B) einschließlich pauschalierter Umsatzsteuer

Deutschland
6 Index der Erzeugerpreise forstwirtschaftlicher Produkte aus den Staatsforsten
(Mittelfristige Übersicht)

Relative Veränderung gegenüber dem Vorjahr

2000 = 100

Jahr Monat	Rohholz insgesamt	Stammholz					Industrie- holz		
		zusammen	Eiche B	Buche B	Fichte B	Kiefer B		Kiefer C	
Gewicht A)	1000	835,86	45,33	192,45	478,89	55,79	63,40	164,14	
B)	1000	835,36	45,33	192,45	478,89	55,79	63,40	164,14	
2002 D A)	- 0,1	- 0,7	- 1,1	- 6,3	+ 1,8	- 1,2	- 2,0	+ 2,8	
D B)	- 0,1	- 0,7	- 1,1	- 6,3	+ 1,8	- 1,2	- 2,0	+ 2,8	
2003 D A)	- 1,4	- 2,5	- 3,6	- 7,8	- 1,0	+ 3,7	- 3,4	+ 4,0	
D B)	- 1,4	- 2,5	- 3,6	- 7,8	- 1,0	+ 3,7	- 3,4	+ 4,0	
2004 D A)	- 7,4	- 7,2	+ 1,1	- 10,7	- 7,6	- 1,6	- 6,0	- 7,6	
D B)	- 7,4	- 7,2	+ 1,1	- 10,7	- 7,6	- 1,6	- 6,0	- 7,6	
2005 D A)	+ 2,9	+ 3,3	+ 12,7	- 4,6	+ 4,7	- 0,5	+ 9,9	+ 0,8	
D B)	+ 2,9	+ 3,3	+ 12,7	- 4,6	+ 4,7	- 0,5	+ 9,9	+ 0,8	
ohne Umsatzsteuer									
2005 Januar	- 2,7	+ 1,8	+ 12,3	- 9,9	+ 6,0	- 9,4	+ 6,0	- 19,2	
Februar	+ 1,1	+ 4,0	+ 13,2	- 9,7	+ 6,9	+ 4,5	+ 14,9	- 10,7	
März	+ 4,6	+ 4,3	+ 25,7	- 6,2	+ 5,0	+ 4,0	+ 13,3	+ 5,6	
April	+ 5,9	+ 4,5	+ 15,5	- 5,7	+ 7,3	+ 2,5	+ 5,6	+ 12,3	
Mai	+ 1,9	+ 1,0	+ 6,6	+ 2,0	- 1,0	+ 1,5	+ 11,1	+ 5,5	
Juni	+ 4,9	+ 3,3	+ 10,2	+ 3,0	+ 2,6	- 4,3	+ 12,8	+ 13,4	
Juli	+ 4,3	+ 4,4	+ 10,4	+ 6,4	+ 2,6	+ 3,6	+ 11,7	+ 3,5	
August	- 3,1	- 0,7	+ 6,0	- 16,1	+ 4,1	- 10,6	+ 11,1	- 13,4	
September ...	+ 2,3	+ 2,6	+ 14,0	- 9,5	+ 5,1	+ 0,9	+ 9,1	+ 1,2	
Oktober	+ 6,6	+ 6,0	+ 15,7	+ 11,1	+ 3,2	+ 8,6	+ 7,6	+ 9,3	
November	+ 6,8	+ 4,6	+ 2,3	- 1,1	+ 8,2	- 5,3	+ 2,8	+ 18,5	
Dezember	+ 4,6	+ 3,0	+ 18,3	- 8,9	+ 5,2	+ 2,0	+ 6,4	+ 12,5	
2006 Januar	+ 4,2	+ 3,5	- 1,2	- 8,0	+ 7,1	+ 10,0	+ 4,2	+ 6,9	
Februar	+ 6,6	+ 3,1	+ 8,7	- 5,6	+ 5,7	- 2,8	+ 3,5	+ 23,4	
März	+ 5,5	+ 2,0	+ 2,4	- 7,8	+ 5,8	- 7,3	+ 5,4	+ 22,4	
April	+ 5,6	+ 2,6	+ 9,4	- 5,0	+ 5,2	- 8,8	+ 5,6	+ 19,2	
Mai	+ 7,4	+ 4,0	+ 2,3	- 9,9	+ 10,3	- 10,0	+ 4,9	+ 23,5	
Juni	+ 10,4	+ 6,2	+ 6,3	+ 0,6	+ 9,3	- 3,6	+ 2,6	+ 31,2	
Juli	+ 7,6	+ 3,7	+ 9,2	- 10,7	+ 9,1	- 8,2	+ 3,5	+ 27,1	
August	+ 9,2	+ 4,9	+ 3,0	- 2,3	+ 7,6	+ 1,3	+ 5,0	+ 29,7	
September ...	+ 7,6	+ 3,7	- 5,7	- 6,3	+ 8,4	- 4,5	+ 5,3	+ 25,3	
Oktober	+ 10,7	+ 5,8	- 7,0	- 7,6	+ 12,3	- 7,8	+ 10,9	+ 33,5	
November	+ 13,7	+ 9,2	+ 5,6	- 7,9	+ 16,1	- 5,4	+ 12,0	+ 34,5	
Dezember									
einschließlich pauschalierter Umsatzsteuer									
2005 Januar	- 2,7	+ 1,8	+ 12,3	- 9,9	+ 6,0	- 9,4	+ 6,0	- 19,2	
Februar	+ 1,1	+ 4,0	+ 13,2	- 9,7	+ 6,9	+ 4,5	+ 14,9	- 10,7	
März	+ 4,6	+ 4,3	+ 25,7	- 6,2	+ 5,0	+ 4,0	+ 13,3	+ 5,6	
April	+ 5,9	+ 4,5	+ 15,5	- 5,7	+ 7,3	+ 2,5	+ 5,6	+ 12,3	
Mai	+ 1,9	+ 1,0	+ 6,6	+ 2,0	- 1,0	+ 1,5	+ 11,1	+ 5,5	
Juni	+ 4,9	+ 3,3	+ 10,2	+ 3,0	+ 2,6	- 4,3	+ 12,8	+ 13,4	
Juli	+ 4,3	+ 4,4	+ 10,4	+ 6,4	+ 2,6	+ 3,6	+ 11,7	+ 3,5	
August	- 3,1	- 0,7	+ 6,0	- 16,1	+ 4,1	- 10,6	+ 11,1	- 13,4	
September ...	+ 2,3	+ 2,6	+ 14,0	- 9,5	+ 5,1	+ 0,9	+ 9,1	+ 1,2	
Oktober	+ 6,6	+ 6,0	+ 15,7	+ 11,1	+ 3,2	+ 8,6	+ 7,6	+ 9,3	
November	+ 6,8	+ 4,6	+ 2,3	- 1,1	+ 8,2	- 5,3	+ 2,8	+ 18,5	
Dezember	+ 4,6	+ 3,0	+ 18,3	- 8,9	+ 5,2	+ 2,0	+ 6,4	+ 12,5	
2006 Januar	+ 4,2	+ 3,5	- 1,2	- 8,0	+ 7,1	+ 10,0	+ 4,2	+ 6,9	
Februar	+ 6,6	+ 3,1	+ 8,7	- 5,6	+ 5,7	- 2,8	+ 3,5	+ 23,4	
März	+ 5,5	+ 2,0	+ 2,4	- 7,8	+ 5,8	- 7,3	+ 5,4	+ 22,4	
April	+ 5,6	+ 2,6	+ 9,4	- 5,0	+ 5,2	- 8,8	+ 5,6	+ 19,2	
Mai	+ 7,4	+ 4,0	+ 2,3	- 9,9	+ 10,3	- 10,0	+ 4,9	+ 23,5	
Juni	+ 10,4	+ 6,2	+ 6,3	+ 0,6	+ 9,3	- 3,6	+ 2,6	+ 31,2	
Juli	+ 7,6	+ 3,7	+ 9,2	- 10,7	+ 9,1	- 8,2	+ 3,5	+ 27,1	
August	+ 9,2	+ 4,9	+ 3,0	- 2,3	+ 7,6	+ 1,3	+ 5,0	+ 29,7	
September ...	+ 7,6	+ 3,7	- 5,7	- 6,3	+ 8,4	- 4,5	+ 5,3	+ 25,3	
Oktober	+ 10,7	+ 5,8	- 7,0	- 7,6	+ 12,3	- 7,8	+ 10,9	+ 33,5	
November	+ 13,7	+ 9,2	+ 5,6	- 7,9	+ 16,1	- 5,4	+ 12,0	+ 34,5	
Dezember									

A) ohne Umsatzsteuer

B) einschließlich pauschalierter Umsatzsteuer

Deutschland
7 Preisindizes in der Land- und Forstwirtschaft
(Langfristige Übersicht für Wirtschafts- bzw. Forstwirtschaftsjahre)

Wirtschaftsjahr 1) bzw. Forstwirtschaftsjahr 2)	Index der Erzeugerpreise landwirtschaftlicher Produkte 2000 = 100			Index der Einkaufspreise landwirtschaftlicher Betriebsmittel 2000 = 100			Index der Erzeugerpreise forstwirtschaftlicher Produkte 2000 = 100		
	Landwirtschaftliche Produkte insgesamt	Pflanzliche Produkte	Tierische Produkte	Betriebsmittel insgesamt	Waren und Dienstleistungen des laufenden ldw. Verbrauchs	Waren und Dienstleistungen ldw. Investitionen	Rohholz		
							Insgesamt	darunter Stammholz	
ohne Umsatzsteuer									
1970/71	D	81,0	73,7	80,8	49,6	53,7	36,4	65,2	62,3
1971/72	D	88,7	81,2	88,4	51,7	55,7	38,6	63,6	60,9
1972/73	D	97,4	88,8	97,2	55,8	60,6	40,8	65,5	64,0
1973/74	D	99,1	87,8	99,6	61,2	67,1	43,8	77,7	76,3
1974/75	D	98,4	86,5	99,5	65,0	70,3	48,3	77,9	74,6
1975/76	D	117,2	117,4	112,5	69,1	75,2	50,6	79,6	77,1
1976/77	D	121,5	137,2	111,8	73,6	80,3	52,8	94,7	93,7
1977/78	D	119,1	122,5	113,1	72,6	78,2	54,9	103,4	103,2
1978/79	D	114,8	123,4	107,5	73,5	78,6	56,6	107,9	108,5
1979/80	D	119,9	129,0	112,2	78,6	84,6	59,2	118,9	117,6
1980/81	D	120,4	134,0	111,4	83,2	89,8	62,3	130,0	126,8
1981/82	D	130,8	144,0	121,3	89,6	97,0	65,7	123,4	118,5
1982/83	D	130,1	135,7	122,9	91,5	98,6	68,8	115,9	111,9
1983/84	D	129,4	145,4	119,2	92,8	99,3	71,0	117,4	113,8
1984/85	D	126,0	137,2	117,4	93,2	99,5	72,7	110,1	104,0
1985/86	D	119,8	130,2	111,6	90,6	95,7	74,1	110,1	102,9
1986/87	D	113,8	128,7	104,2	84,7	87,2	76,0	108,8	101,3
1987/88	D	111,9	128,6	102,1	83,7	85,5	77,3	108,2	101,3
1988/89	D	116,8	125,4	109,6	87,4	89,8	79,0	116,4	111,2
1989/90	D	122,1	127,8	115,4	89,7	92,0	81,6	127,9	126,7
1990/91	D	113,9	130,1	104,1	89,2	90,3	85,1	83,8	79,3
1991/92	D	118,3	130,4	110,2	93,2	94,3	89,5	100,1	98,4
1992/93	D	108,4	114,6	99,5	93,0	92,9	92,7	86,5	86,9
1993/94	D	103,9	108,8	99,2	93,2	92,6	94,6	95,6	98,4
1994/95	D	106,7	118,9	99,1	94,0	93,3	95,8	108,4	108,1
1995/96	D	104,6	111,9	99,8	95,5	94,8	97,2	97,1	96,3
1996/97	D	104,1	106,8	101,6	98,5	98,4	97,7	101,3	103,4
1997/98	D	104,3	108,3	101,1	97,6	97,3	98,2	109,7	111,9
1998/99	D	97,5	109,1	90,5	94,7	93,2	98,8	113,9	116,0
1999/00	D	96,0	98,6	93,7	97,6	96,8	99,6	100,0	100,1
2000/01	D	104,0	101,6	105,5	102,9	103,8	100,6	98,6	98,5
2001/02	D	104,9	108,1	102,8	103,9	104,8	101,8	98,1	97,3
2002/03	D	98,6	103,1	95,7	103,5	103,8	102,8	98,5	97,7
2003/04	D	102,5	114,4	94,7	106,0	106,7	104,0	91,0	88,4
2004/05	D	98,6	97,6	99,3	107,3	107,7	106,1	91,9	90,8
2005/06	D	101,1	103,0	99,9	109,6	110,3	107,8	97,8	94,2
einschließlich Umsatzsteuer									
1970/71	D	80,0	72,6	79,9	47,5	51,8	34,7	64,0	61,1
1971/72	D	87,5	80,1	87,6	49,6	53,7	37,0	62,4	59,8
1972/73	D	96,3	87,4	96,2	53,5	58,3	39,0	64,3	62,8
1973/74	D	97,7	86,5	98,6	58,7	64,6	42,0	76,2	74,9
1974/75	D	97,7	85,6	99,0	62,5	67,8	46,1	77,0	73,9
1975/76	D	116,6	116,8	111,9	66,3	72,4	48,3	79,0	76,3
1976/77	D	120,5	136,2	110,8	70,5	77,4	50,5	93,7	92,8
1977/78	D	117,4	121,1	112,0	70,0	75,7	52,8	102,7	102,6
1978/79	D	113,2	121,7	106,0	70,9	76,3	54,6	107,4	108,1
1979/80	D	118,3	127,5	110,8	76,4	82,6	57,7	118,9	117,6
1980/81	D	118,4	132,2	109,5	81,0	87,6	60,6	130,0	126,8
1981/82	D	128,6	141,8	119,3	87,2	94,8	63,9	123,4	118,5
1982/83	D	127,9	133,8	121,1	89,1	96,3	66,9	115,9	111,9
1983/84	D	128,0	143,8	117,9	90,8	97,7	69,8	117,4	113,8
1984/85	D	130,2	141,9	121,3	91,8	98,2	71,4	110,1	104,0
1985/86	D	123,9	134,8	115,6	89,3	94,7	72,8	110,1	102,9
1986/87	D	117,6	133,3	108,0	83,5	86,3	74,6	108,8	101,3
1987/88	D	115,7	133,1	105,5	82,6	84,7	76,0	108,2	101,3
1988/89	D	120,1	129,2	112,4	86,1	88,7	77,7	116,4	111,2
1989/90	D	124,1	130,0	117,4	88,3	90,9	80,1	127,9	126,7
1990/91	D	115,7	132,3	105,9	88,0	89,3	83,6	83,8	79,3
1991/92	D	118,8	131,6	110,5	92,0	93,2	87,8	100,1	98,4
1992/93	D	109,1	115,8	103,7	92,0	92,0	91,4	86,5	86,9
1993/94	D	103,5	108,4	98,9	92,4	91,9	93,7	95,6	98,4
1994/95	D	106,6	118,8	99,0	93,4	92,6	94,9	108,4	108,1
1995/96	D	104,6	112,0	99,8	94,8	94,2	96,4	97,1	96,3
1996/97	D	104,5	107,3	102,0	97,6	97,7	96,8	101,3	103,4
1997/98	D	104,7	108,9	101,4	96,9	96,7	97,5	110,0	112,2
1998/99	D	98,1	109,9	91,1	94,5	93,1	98,7	114,3	116,5
1999/00	D	95,9	98,6	93,6	97,5	96,8	99,6	100,0	100,1
2000/01	D	104,0	101,6	105,5	102,9	103,8	100,6	98,6	98,5
2001/02	D	104,8	108,0	102,8	103,9	104,8	101,8	98,1	97,3
2002/03	D	98,6	103,0	95,7	103,5	103,8	102,8	98,5	97,7
2003/04	D	102,5	114,3	94,7	105,9	106,7	104,1	91,0	88,4
2004/05	D	98,6	97,6	99,3	107,4	107,9	106,2	91,9	90,8
2005/06	D	101,1	102,9	99,9	109,9	110,7	107,8	97,8	94,2