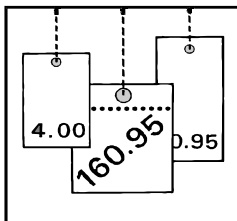


Preise

Preisindizes für die Land- und Forstwirtschaft



Dezember 2004

Erscheinungsfolge: monatlich

Erschienen am 04.02.2005

Artikelnummer: 2170100041124

Fachliche Informationen zu diesem Produkt können Sie direkt beim Statistischen Bundesamt erfragen:

Gruppe V A, Telefon: 06 11 / 75 20 78, Fax: 06 11 / 72 40 00 oder E-Mail:

agrarpreisstatistik@destatis.de

© Statistisches Bundesamt, Wiesbaden 2005

Für nichtgewerbliche Zwecke sind Vervielfältigung und unentgeltliche Verbreitung, auch auszugsweise, mit Quellenangabe gestattet. Die Verbreitung, auch auszugsweise, über elektronische Systeme/Datenträger bedarf der vorherigen Zustimmung. Alle übrigen Rechte vorbehalten.

Inhalt

Textteil

[Erläuterungen](#)

[Aktuelle Ergebnisse](#)

[Schaubild](#)

Tabellenteil

[1 Index der Erzeugerpreise landwirtschaftlicher Produkte, ohne Umsatzsteuer \(Aktuelle Ergebnisse\)](#)

[1 Index der Erzeugerpreise landwirtschaftlicher Produkte, einschließlich Umsatzsteuer \(Aktuelle Ergebnisse\)](#)

[2 Index der Erzeugerpreise landwirtschaftlicher Produkte \(Mittelfristige Übersicht, absolute Werte\)](#)

[2 Index der Erzeugerpreise landwirtschaftlicher Produkte \(Mittelfristige Übersicht, relative Veränderungen\)](#)

[3 Index der Einkaufspreise landwirtschaftlicher Betriebsmittel, ohne Umsatzsteuer \(Aktuelle Ergebnisse\)](#)

[3 Index der Einkaufspreise landwirtschaftlicher Betriebsmittel, einschließlich Umsatzsteuer \(Aktuelle Ergebnisse\)](#)

[4 Index der Einkaufspreise landwirtschaftlicher Betriebsmittel \(Mittelfristige Übersicht, absolute Werte\)](#)

[4 Index der Einkaufspreise landwirtschaftlicher Betriebsmittel \(Mittelfristige Übersicht, relative Veränderungen\)](#)

[5 Index der Erzeugerpreise forstwirtschaftlicher Produkte aus den Staatsforsten, ohne Umsatzsteuer \(Aktuelle Ergebnisse\)](#)

[5 Index der Erzeugerpreise forstwirtschaftlicher Produkte aus den Staatsforsten, einschließlich Umsatzsteuer \(Aktuelle Ergebnisse\)](#)

[6 Index der Erzeugerpreise forstwirtschaftlicher Produkte aus den Staatsforsten \(Mittelfristige Übersicht, absolute Werte\)](#)

[6 Index der Erzeugerpreise forstwirtschaftlicher Produkte aus den Staatsforsten \(Mittelfristige Übersicht, relative Veränderungen\)](#)

[7 Preisindizes in der Land- und Forstwirtschaft \(Langfristige Übersicht für Wirtschafts- bzw. Forstwirtschaftsjahre\)](#)

Angaben für die **Bundesrepublik Deutschland** nach dem Gebietsstand seit dem 03.10.1990.

Zeichenerklärung

p = vorläufige Zahl
r = berichtigte Zahl
- = nichts vorhanden
. = Zahlenwert unbekannt oder geheimzuhalten
... = Angabe fällt später an

Abkürzungen

D = Durchschnitt errechnet aus 12 Monatszahlen

Erläuterungen

Im Rahmen der Agrar- und Forstpreisstatistik werden folgende drei Indizes berechnet und veröffentlicht:

- a) Index der Erzeugerpreise landwirtschaftlicher Produkte
- b) Index der Einkaufspreise landwirtschaftlicher Betriebsmittel
- c) Index der Erzeugerpreise forstwirtschaftlicher Produkte (aus den Staatsforsten).

- 1 Der **Index der Erzeugerpreise landwirtschaftlicher Produkte** misst die Entwicklung der Verkaufspreise der Landwirtschaft beim Absatz im Inland. Die Bezugsgröße des Gesamtindex ist der Wert der Verkaufserlöse der Landwirtschaft im Basisjahr (gegenwärtig: 1995). Da eine vollständige Marktbeobachtung sich auf **alle** Verkäufe beziehen muss, werden auch die Umsätze **zwischen** den landwirtschaftlichen Unternehmen preisstatistisch berücksichtigt (sog. Durchschnittshofkonzept).

Der **Index der Einkaufspreise landwirtschaftlicher Betriebsmittel** dient zur Messung der Preisentwicklung auf der Ausgabenseite der Landwirtschaft. Als Wertgröße, deren Preiskomponente nachgewiesen wird, dient die Summe der Betriebsausgaben der Landwirtschaft im Basisjahr (gegenwärtig: 1995). Wie beim Erzeugerpreisindex werden auch beim Betriebsmittelindex die innerlandwirtschaftlichen Umsätze in das Indexkonzept mit einbezogen.

Der **Index der Erzeugerpreise forstwirtschaftlicher Produkte** hat die Aufgabe, die Preisentwicklung für Rohholz inländischer Herkunft aus den Staatsforsten beim Absatz am Inlandsmarkt darzustellen. Die Bezugsgrundlage des Index bildet der Wert der Verkaufserlöse der Forstwirtschaft (Staatsforsten) im Basisjahr (gegenwärtig: 2000).

Im Hinblick auf die wesentlichen Rechengänge können die Indizes als gewogene Durchschnitte aus den Preisveränderungszahlen (Durchschnittsmesszahlen) bezeichnet werden, die für eine repräsentative Auswahl von Produkten bzw. Leistungen (die sog. Preisrepräsentanten) gebildet werden. Die Einzelmesszahlen werden auf der Grundlage des monats- bzw. quartalsweise gewogenen Preisstandes (Erzeugerpreisindizes land- und forst-

wirtschaftlicher Produkte) bzw. des ungewogenen Preisstandes (Betriebsmittelindex) im Basisjahr (= 100) aus Einzelpreisreihen (einzelner Berichtsstellen) gewonnen. Für jede Ware bzw. Leistung wird dann aus den dafür vorliegenden Einzelmesszahlen eine Durchschnittsmesszahl als einfaches arithmetisches Mittel gebildet. Die Aggregation der Durchschnittsmesszahlen unter Gewichtung entsprechend der Umsatz- bzw. Ausgabenbedeutung der einzelnen Preisrepräsentanten im Basisjahr ergibt die Indizes für Klassen, Zweige, Gruppen und weitere sinnvolle Zusammenfassungen sowie für den Gesamtindex.

- 2 Die Einzelpreisreihen beruhen auf den Ergebnissen überwiegend monatlicher – bei Betriebsmitteln ab 1997 vierteljährlicher – **Preiserhebungen** bei einer repräsentativen Auswahl von Berichtsstellen (insbesondere landwirtschaftlichen Genossenschaften, Landhändlern, Marktzentralen, Staatsforstverwaltungen). Damit die Werte einer Einzelpreisreihe nur "reine" Preisveränderungen zum Ausdruck bringen, müssen alle für die Höhe des Preises maßgeblichen Faktoren, die sog. preisbestimmenden Merkmale, solange wie möglich konstant gehalten werden. Dies gilt nicht nur für die Mengeneinheit der beobachteten Preisrepräsentanten und ihre qualitative Beschaffenheit, sondern auch für die verschiedenen Handels-, Liefer- und Zahlungsbedingungen. Ändert sich eines dieser Merkmale, so kann die Differenz zwischen dem neuen und dem zuletzt gemeldeten Preis eine unechte Preisveränderung enthalten, die eliminiert werden muss.

Trotz der Umstellung der monatlichen auf eine vierteljährliche Erhebung wird der Betriebsmittelindex auch künftig monatlich berechnet, da für rd. zwei Drittel der Preisrepräsentanten ohne spezielle Erhebung weiterhin monatliche Preisdaten aus anderweitigen geeigneten Quellen (z.B. andere amtliche Preisstatistiken, zentrale Preisnotierungen) zur Verfügung stehen. In den Monaten, in denen keine Erhebung stattfindet, werden die Preise entweder unverändert fortgeschrieben oder – wenn möglich – interpoliert.

Die monatlich bzw. vierteljährlich ermittelten Preise sind Marktpreise (ohne Umsatzsteuer). Gegenwärtig werden im Rahmen der Agrar- und Forstpreisstatistik rund 890 Berichtsstellen nach ihren Preisen für insgesamt 358 Preisrepräsentanten befragt. Den Indizes liegen zusammen ca. 5 850 Einzelpreisreihen zu Grunde.

- 3 Die Indizes werden nach der sog. **Laspeyres** -Formel berechnet. Das bedeutet, dass die aus dem Basisjahr stammenden **Wägungszahlen** bis zur Umstellung der Indizes auf ein neueres Basisjahr **unverändert bleiben** . Als nächstes Basisjahr ist für die Preisindizes für die Landwirtschaft das Jahr 2000 in Aussicht genommen und für den Index der Erzeugerpreise forstwirtschaftlicher Produkte das Jahr 2005. Das letzte Basisjahr vor dem gegenwärtigen Basisjahr war das Jahr 1991 bzw. 1995. Für längerfristige Vergleiche können bei den Agrarpreisindizes durchlaufende Reihen durch Verkettung der gegenwärtigen Berechnungsergebnisse auf Basis 1995 (= 100) mit den früheren Indexzahlen auf Basis 1991 (= 100) für die Zeit vor 1995 gebildet werden. Die Tabellen 1 und 3 enthalten Verkettungsfaktoren, mit denen die Indexzahlen 1991 = 100 für die Zeit vor 1995 zwecks Umbasierung auf 1995 = 100 zu multiplizieren sind bzw. durch die die Indexzahlen 1995 = 100 für die Zeit ab Januar 1995 zwecks Umbasierung auf 1991 = 100 zu dividieren sind. Für den Forstpreisindex können für den längerfristigen Vergleich ebenfalls durchlaufende Reihen durch Verkettung der gegenwärtigen Berechnungsergebnisse auf Basis 2000 (= 100) mit den früheren Indexzahlen auf Basis 1995 (= 100) für die Zeit vor 2000 gebildet werden. Die Tabelle 5 enthält Verkettungsfaktoren, mit denen die Indexzahlen 1995 = 100 für die Zeit vor 2000 zwecks Umbasierung auf 2000 = 100 zu multiplizieren sind bzw. durch die die Indexzahlen 2000 = 100 für die Zeit ab Januar 2000 zwecks Umbasierung auf 1995 = 100 zu dividieren sind. Die Angabe eines Verkettungsfaktors fehlt bei denjenigen Positionen, für die es keine Indexreihe auf früherer Basis gibt bzw. bei denen eine Verbindung der alten mit der neuen Reihe wegen zu großer Unterschiede in der Auswahl von Preisrepräsentanten problematisch wäre.
- 4 Die Indizes der Erzeugerpreise land- bzw. forstwirtschaftlicher Produkte und der Einkaufspreise landwirtschaftlicher Betriebsmittel werden nicht nur als Gesamtreihen sondern auch für **verschiedene Aggregationsstufen** bis hin zu ausgewählten Preisrepräsentanten veröffentlicht. Wegen der praktischen Bedeutung, die bei den land- und forstwirtschaftlichen Preisindizes und -messzahlen sowohl den Netto- als auch den Bruttonachweisungen zukommt, werden die entsprechenden Indexergebnisse doppelt dargestellt, d.h. sowohl ohne als auch einschließlich **Umsatzsteuer** .
- 5 Während die Tabellen 1, 3 und 5 dem kurzfristigen Vergleich dienen, enthalten die Tabellen 2, 4 und 6 Reihen für einen **mehrjährigen Zeitraum** . In diesen Tabellen werden auch jährlich und monatlich die prozentualen Indexveränderungen im Jahresabstand (Jahresveränderungsraten) nachgewiesen. In der Tabelle 7 werden zusätzlich wegen des teilweise bestehenden Interesses an Angaben für Wirtschafts- bzw. Forstwirtschaftsjahre bei den Agrarpreisindizes die Wirtschaftsjahre (Juli bis Juni) 1938/39 und ab 1950/51 und beim Forstpreisindex die Forstwirtschaftsjahre (Oktober bis September) ab 1950/51 nachgewiesen.
- 6 **Weitere methodische Erläuterungen** der Agrar- und Forstpreisstatistik finden sich in "Wirtschaft und Statistik", und zwar zu den Agrarpreisindizes in Heft 3/2001 und zum Forstpreisindex in Heft 2/1999.
- 7 **Landwirtschaftliche (und zum Teil auch forstwirtschaftliche) Erzeugnisse** werden auch noch in den folgenden für **andere Wirtschaftsstufen** monatlich berechneten Preisindizes des Statistischen Bundesamtes nachgewiesen und ebenfalls in der Fachserie 17 veröffentlicht: Index der Großhandelsverkaufspreise (Best.-Nr. 2170600), Preisindizes für die Lebenshaltung, Index der Einzelhandelspreise (Best.-Nr. 2170700) sowie Preisindizes für die Ein- und Ausfuhr (Best.-Nr. 2170800).
- 8 Die Monatsberichte der Fachserie 17, Reihe 1 "Preisindizes für die Land- und Forstwirtschaft" erscheinen etwa 6 Wochen (bei dem Forstpreisindex 10 Wochen) nach dem jeweiligen Berichtsmonat.

Der **Index der Erzeugerpreise landwirtschaftlicher Produkte** (ohne Umsatzsteuer) hat sich nach vorläufigem Berechnungsergebnis von November bis Dezember 2004 um 0,5 % auf einen Stand 94,1 (1995 = 100) erhöht. Er lag damit um 2,1 % niedriger als zur gleichen Zeit des Vorjahres. Der Abstand zum entsprechenden Vorjahresmonat hatte im November - 4,1 % (vorläufig) und im Oktober - 3,0 % (endgültig) betragen.

Zu deutlichen Preiserhöhungen kam es von November bis Dezember vor allem bei Futterroggen (+ 4,6 %), Birnen (+ 6,2 %), Kohlgemüse (+ 20,0 %), Blattgemüse (+ 8,9 %), Gewürzkräutern (+ 73,3 %), Treibrosen (+ 16,3 %), Treibnelken (+ 18,3 %), Chrysanthemen (+ 5,2 %), Freesien (+ 8,1 %), Gerbera (+ 18,2 %) und Schweinen (+ 2,6 %). Stärkere Preissenkungen waren demgegenüber bei Speisekartoffeln (- 7,0 %), Sommergerstensaatgut (- 2,9 %), Hafer (- 2,6 %), mittelspäten Pflanzkartoffeln (- 4,7 %), Wurzel- und Knollengemüse (- 4,7 %), Zwiebelgemüse (- 13,5 %), Champignons (- 3,0 %) sowie bei Tulpen (- 5,9 %) und Kühen (- 4,4 %) zu verzeichnen.

Auf der Kostenseite der Landwirtschaft ist der **Index der Einkaufspreise landwirtschaftlicher Betriebsmittel** (ohne Umsatzsteuer) von November bis Dezember 2004 um 0,5 % gefallen.

Mit einem Stand von 113,8 (1995 = 100) lag er 0,9 % über dem vorjährigen Vergleichsniveau, nachdem er im November 1,8 % und im Oktober 3,1 % (korrigiert) über dem Vorjahresstand gelegen hatte.

Von November bis Dezember verbilligten sich vor allem die Preise für Trockenschnitzel (- 4,9 %), Melasse (- 4,8 %), Sommergerstensaatgut (- 2,8 %), Maissaatgut (- 2,6 %), Heizöl (- 5,0 %), Dieselmotortreibstoff (- 4,2 %) und Benzin (- 4,9 %). Preiserhöhungen konnten demgegenüber bei Futterroggen (+ 4,4 %), Futtergerste (+ 2,0 %), Weizenkleie (+ 6,7 %), Kälbermischfutter (+ 4,3 %) sowie bei Zierpflanzensaatgut und -pflanzgut (+ 4,0 %) beobachtet werden.

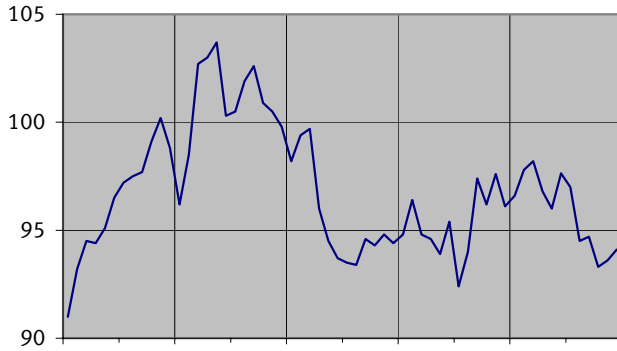
Der Index der Erzeugerpreise **forstwirtschaftlicher Produkte** aus den Staatsforsten (ohne Umsatzsteuer) lag im November 2004 mit einem Stand von 89,3 (2000 = 100) um 0,9 % höher als im Vormonat und um 5,9 % niedriger als im entsprechenden Vorjahresmonat.

Von Oktober bis November 2004 verteuerten sich die Erzeugerpreise für Stammholz um durchschnittlich 1,9 % (darunter Eiche B + 13,2 %, Buche B + 11,7 %, Kiefer B + 11,1; dagegen Fichte B - 3,6 %). Die Erzeugerpreise für Industrieholz verbilligten sich im Durchschnitt um 3,9 % (darunter Eiche - 23,3 %, Buche - 8,6 %; dagegen Fichte + 2,3 %).

Deutschland Preisindizes für die Land- und Forstwirtschaft 1)

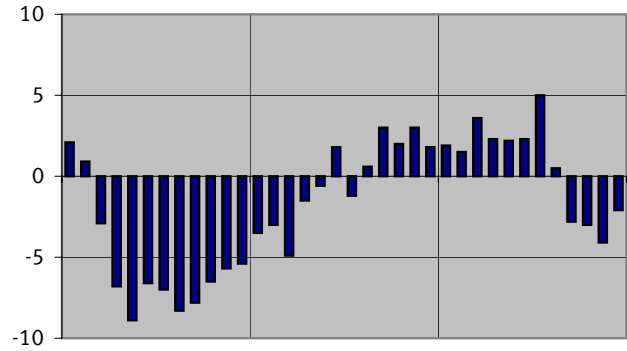
Preisindex

Index der Erzeugerpreise landwirtschaftlicher Produkte
1995 = 100

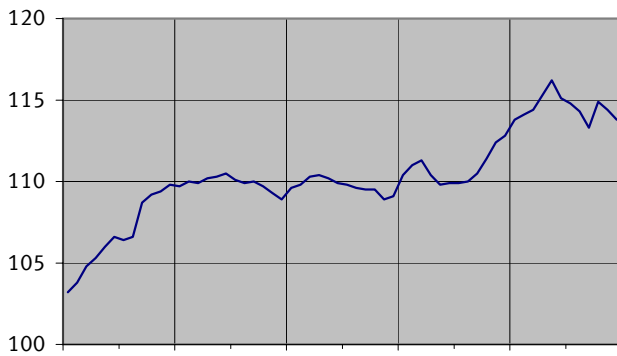


Veränderungen gegenüber dem Vorjahresmonat in %

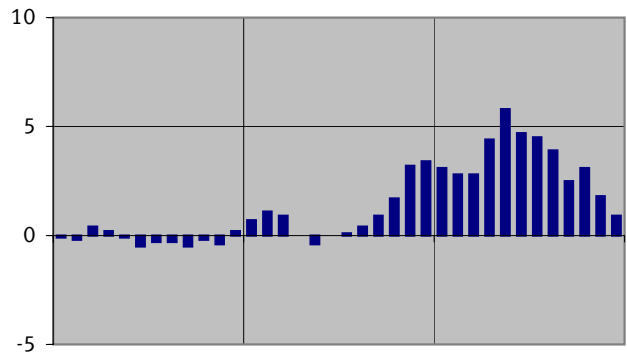
Index der Erzeugerpreise landwirtschaftlicher Produkte



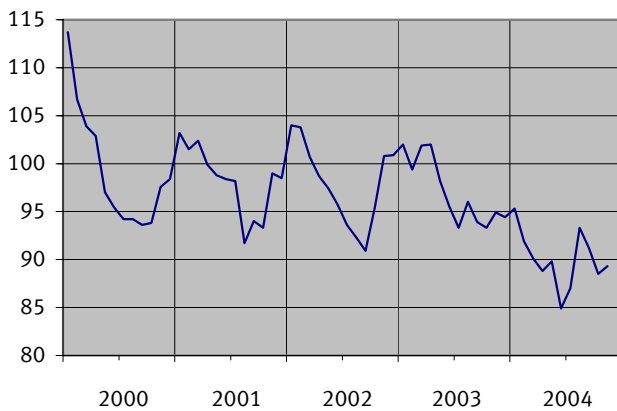
Index der Einkaufspreise landwirtschaftlicher Betriebsmittel
1995 = 100



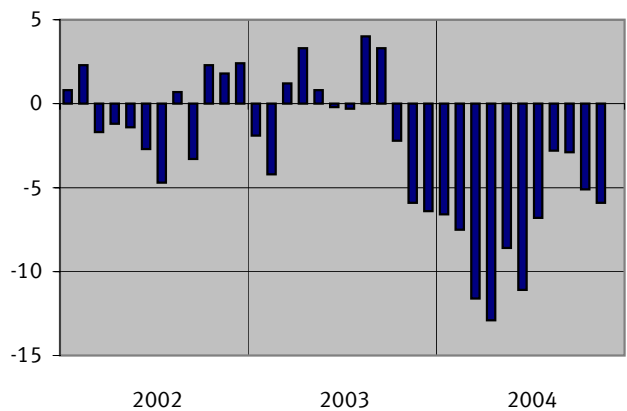
Index der Einkaufspreise landwirtschaftlicher Betriebsmittel



Index der Erzeugerpreise forstwirtschaftlicher Produkte
aus den Staatsforsten
2000 = 100



Index der Erzeugerpreise forstwirtschaftlicher Produkte
aus den Staatsforsten



**1 Index der Erzeugerpreise landwirtschaftlicher Produkte
(Aktuelle Ergebnisse)
1995 = 100**

Lfd. Nr.	Landwirtschaftliches Produkt	Wägungsanteil am Gesamtindex in Promille	Verkettungsfaktor	2004 Durchschnitt 1)	2003 Dezember	2004		Veränderung Dezember 2004 gegenüber	
						November	Dezember	Dezember 2003	November 2004
in Prozent									
ohne Umsatzsteuer									
1	Landwirtschaftliche Produkte insgesamt	1000	1,09488	93,9 p	96,1	93,6 p	94,1 p	- 2,1	+ 0,5
2	Landwirtschaftliche Produkte ohne Obst und Gemüse	943,57	1,09352	94,2 p	95,4	93,9 p	94,1 p	- 1,4	+ 0,2
3	Landwirtschaftl. Produkte ohne Sonderkulturerzeugnisse 2)	844,86	1,10956	94,0 p	94,9	93,7 p	93,6 p	- 1,4	- 0,1
4	Landwirtschaftliche Produkte ohne Milch	720,55	1,11266	92,4	94,4	90,6	91,6	- 3,0	+ 1,1
5	Pflanzliche Produkte	368,33	1,13951	88,5	102,2	83,2	84,6	- 17,2	+ 1,7
6	Pflanzliche Produkte ohne Obst und Gemüse	311,90	1,14135	88,4	101,1	82,1	83,0	- 17,9	+ 1,1
7	Pflanzliche Produkte ohne Sonderkulturerzeugnisse 2)	213,19	1,23246	84,9	101,7	75,7	75,8	- 25,5	+ 0,1
8	Getreide	98,00	1,34035	83,3	105,0	73,3	74,1	- 29,4	+ 1,1
9	Qualitätsgetreide	63,09	1,32843	83,7	104,7	73,1	73,6	- 29,7	+ 0,7
10	Brotroggen	10,88	1,43202	78,8	101,0	71,4	70,3	- 30,4	- 1,5
11	Brotweizen	42,77	1,35236	87,6	110,2	74,8	75,8	- 31,2	+ 1,3
12	Hartweizen	0,12	1,46098	79,6	85,9	73,6	73,6	- 14,3	± 0,0
13	Braugerste	9,32	1,15977	71,4	83,7	67,2	67,2	- 19,7	± 0,0
14	Futtergetreide	34,91	1,36318	82,7	105,6	73,6	75,1	- 28,9	+ 2,0
15	Futterroggen	1,90	1,38840	73,0	97,5	68,0	71,1	- 27,1	+ 4,6
16	Futterweizen	5,75	1,32956	85,9	112,3	74,1	75,3	- 32,9	+ 1,6
17	Futtergerste	18,37	1,35556	84,4	106,0	76,3	78,2	- 26,2	+ 2,5
18	Futterhafer	1,75	1,42453	83,9	94,6	75,6	76,8	- 18,8	+ 1,6
19	Körnermais	2,65	1,34653	75,3	90,9	61,0	61,8	- 32,0	+ 1,3
20	Triticale	4,49	1,36253	79,9	112,0	70,8	71,4	- 36,3	+ 0,8
21	Heu und Stroh	3,79	0,90084	119,4	123,9	113,6	113,3	- 8,6	- 0,3
22	Heu (Wiesenheu)	0,86	1,11829	185,8	175,2	188,4	187,4	+ 7,0	- 0,5
23	Stroh (Weizenstroh)	2,93	0,72082	99,9	108,9	91,6	91,6	- 15,9	± 0,0
24	Hackfrüchte	80,46	0,98550	78,3	91,1	69,2	68,3	- 25,0	- 1,3
	darunter								
25	Speisekartoffeln	35,44	0,80643	50,8	79,8	30,1	28,0	- 64,9	- 7,0
26	Zuckerrüben	39,52	1,01317	100,0	100,0	100,0	100,0	± 0,0	± 0,0
27	Ölpflanzen	16,55	1,75575	108,9	130,1	98,6	99,6	- 23,4	+ 1,0
28	Raps	15,56	1,75488	109,3	131,8	98,7	99,8	- 24,3	+ 1,1
29	Sonnenblumen	0,99	1,70799	103,1	104,1	96,8	97,0	- 6,8	+ 0,2
30	Saat- und Pflanzgut	14,39	1,07455	96,4	99,4	91,8	91,7	- 7,7	- 0,1
31	Getreidesaatgut	9,53	1,27305	92,9	98,1	91,0	90,9	- 7,3	- 0,1
32	Winterweizen	3,70	1,33741	99,3	107,3	99,3	99,6	- 7,2	+ 0,3
33	Winterroggen	0,99	1,24052	103,0	99,8	104,3	104,7	+ 4,9	+ 0,4
34	Wintergerste	1,62	1,25532	90,1	94,2	88,6	88,6	- 5,9	± 0,0
35	Sommergerste	0,80	1,22022	88,2	86,9	87,2	84,7	- 2,5	- 2,9
36	Triticale	1,91	1,22170	78,6	88,2	70,5	70,8	- 19,7	+ 0,4
37	Hafer	0,51	1,10695	97,1	94,8	96,0	93,5	- 1,4	- 2,6
38	Hackfrüchtepflanzgut	3,42	0,76649	94,8	94,9	81,0	80,4	- 15,3	- 0,7
39	Pflanzkartoffeln, mittelfrühe	2,93	0,78442	96,2	96,6	80,0	80,0	- 17,2	± 0,0
40	Pflanzkartoffeln, mittelspäte	0,49	0,75617	86,4	84,5	86,9	82,8	- 2,0	- 4,7
41	Futterpflanzensaatgut	1,44	0,89356	123,4	118,3	122,8	123,2	+ 4,1	+ 0,3
42	Welsches Weidelgras	0,60	0,92229	131,7	122,5	130,8	131,0	+ 6,9	+ 0,2
43	Deutsches Weidelgras	0,68	0,83578	110,2	108,8	109,7	109,5	+ 0,6	- 0,2
44	Wiesenschwingel	0,16	0,91575	148,2	142,8	148,8	151,9	+ 6,4	+ 2,1
45	Sonderkulturerzeugnisse 2)	155,14	1,00707	93,3	102,9	93,5	96,8	- 5,9	+ 3,5
46	Genussmittelpflanzen	5,22	1,09529	97,9	97,9	97,9	97,9	± 0,0	± 0,0
47	Rohtabak	1,02	1,04722	107,8	107,8	107,8	107,8	± 0,0	± 0,0
48	Hopfen	4,20	1,10730	95,5	95,5	95,5	95,5	± 0,0	± 0,0
49	Freihopfen	0,62	1,43785	128,5	128,5	128,5	128,5	± 0,0	± 0,0
50	Vertragshopfen	3,58	1,01532	89,8	89,8	89,8	89,8	± 0,0	± 0,0
51	Weinmost	28,59	0,84965	71,7	71,7	71,7	71,7	± 0,0	± 0,0
52	Weinmost, weiß	20,99	0,87269	63,3	63,3	63,3	63,3	± 0,0	± 0,0
53	Weinmost, rot	7,60	0,75835	94,9	94,9	94,9	94,9	± 0,0	± 0,0
54	Obst	27,29	1,46812	95,2	114,2	87,0	87,0	- 23,8	± 0,0
	darunter								
55	Äpfel	16,03	1,75000	85,3	91,1	72,3	72,1	- 20,9	- 0,3
56	Birnen	0,55	1,80156	83,3	116,6	77,8	82,6	- 29,2	+ 6,2
57	Erdbeeren	3,82	1,31522	134,9	235,1	140,0	140,0	- 40,5	± 0,0

**1 Index der Erzeugerpreise landwirtschaftlicher Produkte
(Aktuelle Ergebnisse)
1995 = 100**

Lfd. Nr.	Landwirtschaftliches Produkt	Wägungsanteil am Gesamtindex in Promille	Verkettungsfaktor	2004 Durchschnitt 1)	2003 Dezember	2004		Veränderung Dezember 2004 gegenüber	
						November	Dezember	Dezember 2003 in Prozent	November 2004
ohne Umsatzsteuer									
58	Gemüse	29,14	0,96429	82,7	101,8	91,3	100,2	- 1,6	+ 9,7
59	Kohlgemüse	7,44	0,97171	71,0	82,5	72,0	86,4	+ 4,7	+ 20,0
60	Weißkohl	1,11	1,04802	59,6	78,3	48,7	45,4	- 42,0	- 6,8
61	Rotkohl	0,36	0,97963	60,1	100,0	40,2	38,3	- 61,7	- 4,7
62	Wirsingkohl	0,41	0,93386	58,5	90,5	42,6	52,6	- 41,9	+ 23,5
63	Blumenkohl	2,41	0,80973	67,0	93,4	79,6	79,6	- 14,8	± 0,0
64	Rosenkohl	0,10	0,72284	71,9	66,1	73,5	75,9	+ 14,8	+ 3,3
65	Kohlrabi	1,20	1,13732	63,9	53,3	68,1	154,2	+189,3	+126,4
66	Chinakohl	0,65	1,56987	106,2	126,3	72,3	78,7	- 37,7	+ 8,9
67	Broccoli	1,20	.	85,1	63,1	101,4	101,4	+ 60,7	± 0,0
68	Wurzel- und Knollengemüse	3,41	1,06719	73,3	86,4	52,7	50,2	- 41,9	- 4,7
69	Möhren	2,21	1,14830	85,3	107,0	61,9	58,0	- 45,8	- 6,3
70	Sellerie	1,20	0,88508	51,1	48,5	35,8	35,7	- 26,4	- 0,3
71	Zwiebelgemüse	1,69	1,23248	90,8	120,8	69,0	59,7	- 50,6	- 13,5
72	Porree	0,94	1,43496	97,4	104,6	76,9	84,1	- 19,6	+ 9,4
73	Zwiebeln	0,75	1,20845	82,5	141,1	59,2	29,2	- 79,3	- 50,7
74	Blattgemüse	5,38	0,72193	83,0	128,5	146,4	159,4	+ 24,0	+ 8,9
75	Hülsengemüse	0,47	0,84502	96,2	88,6	122,8	122,8	+ 38,6	± 0,0
76	Fruchtgemüse	2,81	0,96421	91,3	132,4	105,0	105,0	- 20,7	± 0,0
77	Stängelgemüse	2,74	1,27447	63,6	55,9	58,8	58,8	+ 5,2	± 0,0
78	Gewürzkräuter	1,88	1,15849	99,2	111,6	85,1	147,5	+ 32,2	+ 73,3
79	Champignons	3,32	1,07838	110,9	116,3	110,8	107,5	- 7,6	- 3,0
80	Baumschulerzeugnisse	30,14	0,92435	99,2	99,2	99,3	99,3	+ 0,1	± 0,0
81	Forstbaumschulen	4,85	0,79051	115,8	115,8	115,8	115,8	± 0,0	± 0,0
82	Obstbaumschulen	2,06	0,91659	123,5	121,8	123,9	123,9	+ 1,7	± 0,0
83	Ziergehölzbaumschulen	23,23	0,95885	93,6	93,7	93,6	93,6	- 0,1	± 0,0
84	Laubgehölze	12,60	0,98045	88,6	89,5	88,4	88,4	- 1,2	± 0,0
85	Koniferen und Immergrüne	3,85	0,99210	99,8	97,9	100,2	100,2	+ 2,3	± 0,0
86	Jungpflanzen	1,74	0,85207	91,1	92,2	90,9	90,9	- 1,4	± 0,0
87	Rosen	1,69	0,86171	115,4	111,1	116,2	116,2	+ 4,6	± 0,0
88	Bodendecker	1,69	0,95773	97,7	98,8	97,5	97,5	- 1,3	± 0,0
89	Schling- und Kletterpflanzen	1,66	0,96802	94,0	95,3	93,7	93,7	- 1,7	± 0,0
90	Schnittblumen und Topfpflanzen	34,76	0,99543	112,5	124,3	112,7	119,8	- 3,6	+ 6,3
91	Schnittblumen	15,56	1,00992	124,5	146,4	134,4	149,3	+ 2,0	+ 11,1
92	Treibrosen	6,85	0,95455	135,1	161,7	139,8	162,6	+ 0,6	+ 16,3
93	Treibnelken	1,87	0,96737	95,6	113,2	94,0	111,2	- 1,8	+ 18,3
94	Chrysanthenen	2,01	0,98249	165,7	187,2	185,3	195,0	+ 4,2	+ 5,2
95	Freesien	0,46	0,85998	122,3	142,3	126,9	137,2	- 3,6	+ 8,1
96	Tulpen	2,59	0,92988	92,6	107,5	123,8	116,5	+ 8,4	- 5,9
97	Gerbera	1,78	0,85220	114,2	134,0	116,2	137,4	+ 2,5	+ 18,2
98	Topfpflanzen	19,20	0,98104	102,9	106,4	95,2	95,9	- 9,9	+ 0,7
99	Cyclamen	2,84	0,93023	93,8	95,1	96,5	98,7	+ 3,8	+ 2,3
100	Azaleen	2,70	0,92308	113,2	127,5	106,4	108,2	- 15,1	+ 1,7
101	Pelargonien	4,94	1,01952	107,5	115,2	92,1	92,1	- 20,1	± 0,0
102	Ficus	1,09	0,92334	164,0	167,4	161,0	160,1	- 4,4	- 0,6
103	Hortensien	1,45	0,97818	69,9	41,8	40,4	40,4	- 3,3	± 0,0
104	Poinsettien	2,80	0,79604	100,6	102,7	98,2	98,0	- 4,6	- 0,2
105	Begonien	2,31	1,00958	86,3	93,4	85,9	86,7	- 7,2	+ 0,9
106	Usambara-Veilchen	1,07	1,11897	103,9	106,2	96,5	98,4	- 7,3	+ 2,0
107	Tierische Produkte	631,67	1,06823	97,0 p	92,6	99,7 p	99,6 p	+ 7,6	- 0,1
108	Tierische Produkte ohne Milch	352,22	1,08315	96,5	86,4	98,3	98,9	+ 14,5	+ 0,6
109	Schlachtvieh	320,04	1,10011	95,7	79,6	98,5	99,0	+ 24,4	+ 0,5
110	Groß-Schlachtvieh, geschlachtet	295,83	1,09674	95,4	77,6	98,6	99,2	+ 27,8	+ 0,6
111	Rinder	121,97	1,02910	91,2	78,7	94,5	92,2	+ 17,2	- 2,4
112	Jungbullen	74,97	1,08832	93,9	80,6	98,8	97,0	+ 20,3	- 1,8
113	Kühe	32,67	0,93292	85,6	72,6	86,5	82,7	+ 13,9	- 4,4
114	Färsen	14,33	0,95529	89,8	82,9	90,4	88,9	+ 7,2	- 1,7
115	Kälber	8,68	0,93253	111,2	113,5	108,1	110,6	- 2,6	+ 2,3
116	Schweine	161,62	1,19207	97,4	74,2	101,0	103,6	+ 39,6	+ 2,6
117	Lämmer	3,56	0,95532	111,9	108,5	108,2	107,9	- 0,6	- 0,3
118	Schlachtgeflügel, lebend	24,21	1,13282	99,3	103,5	97,2	96,7	- 6,6	- 0,5
119	Jungmastgeflügel	11,51	1,19484	101,4	106,2	98,7	98,1	- 7,6	- 0,6
120	Enten	2,54	1,04235	97,8	101,0	100,8	101,7	+ 0,7	+ 0,9
121	Truthühner (Puten)	10,16	1,07230	97,2	101,0	94,5	94,0	- 6,9	- 0,5
122	Milch	279,45	1,04271	97,6 p	100,5	101,6 p	100,5 p	± 0,0	- 1,1
123	Eier	31,45	1,15625	104,4	154,8	95,2	97,2	- 37,2	+ 2,1
124	Klasse M, ab Kennzeichnungsstelle	12,59	1,13776	105,0	156,2	94,2	95,8	- 38,7	+ 1,7
125	Klasse L, ab Kennzeichnungsstelle	18,86	.	104,1	153,9	95,8	98,2	- 36,2	+ 2,5
126	Bienenhonig	0,73	1,05660	113,1	113,1	113,1	113,1	± 0,0	± 0,0

1) Die Jahresdurchschnitte wurden berechnet durch Wägung der Monatsmesszahlen bzw. Vierteljahresdurchschnittsmesszahlen der einzelnen Waren mit den entsprechenden Monats- bzw. Vierteljahresumsätzen im Kalenderjahr 1995.

2) Sonderkulturerzeugnisse sind Genussmittelpflanzen, Weinmost, Obst, Gemüse, Baumschulerzeugnisse, Schnittblumen und Topfpflanzen.

Deutschland
1 Index der Erzeugerpreise landwirtschaftlicher Produkte
(Aktuelle Ergebnisse)
1995 = 100

Lfd. Nr.	Landwirtschaftliches Produkt	Wägungsanteil am Gesamtindex in Promille	Verkettungsfaktor	2004 Durchschnitt 1)	2003 Dezember	2004		Veränderung Dezember 2004 gegenüber	
						November	Dezember	Dezember 2003	November 2004
einschließlich pauschalierter Umsatzsteuer									
1	Landwirtschaftliche Produkte insgesamt	1000	1,11388	93,8 p	96,1	93,6 p	94,1 p	- 2,1	+ 0,5
2	Landwirtschaftliche Produkte ohne Obst und Gemüse	943,40	1,11135	94,2 p	95,4	93,9 p	94,1 p	- 1,4	+ 0,2
3	Landwirtschaftl. Produkte ohne Sonderkulturerzeugnisse 2)	842,84	1,12896	94,0 p	94,9	93,6 p	93,6 p	- 1,4	± 0,0
4	Landwirtschaftliche Produkte ohne Milch	721,05	1,13210	92,4	94,4	90,6	91,6	- 3,0	+ 1,1
5	Pflanzliche Produkte	369,35	1,15693	88,4	102,1	83,2	84,7	- 17,0	+ 1,8
6	Pflanzliche Produkte ohne Obst und Gemüse	312,75	1,15863	88,4	101,0	82,1	83,0	- 17,8	+ 1,1
7	Pflanzliche Produkte ohne Sonderkulturerzeugnisse 2)	212,19	1,25587	84,9	101,6	75,7	75,8	- 25,4	+ 0,1
8	Getreide	97,35	1,36398	83,3	105,0	73,3	74,1	- 29,4	+ 1,1
9	Qualitätsgetreide	62,68	1,35331	83,7	104,7	73,1	73,6	- 29,7	+ 0,7
10	Brotroggen	10,80	1,45796	78,8	101,0	71,5	70,3	- 30,4	- 1,7
11	Brotweizen	42,49	1,37800	87,6	110,2	74,8	75,8	- 31,2	+ 1,3
12	Hartweizen	0,13	1,49926	80,0	86,3	74,0	74,0	- 14,3	± 0,0
13	Braugerste	9,26	1,18150	71,3	83,7	67,1	67,2	- 19,7	+ 0,1
14	Futtergetreide	34,67	1,38768	82,7	105,6	73,6	75,2	- 28,8	+ 2,2
15	Futterroggen	1,88	1,41335	72,9	97,5	68,0	71,1	- 27,1	+ 4,6
16	Futterweizen	5,72	1,35467	85,9	112,4	74,1	75,3	- 33,0	+ 1,6
17	Futtergerste	18,26	1,37940	84,3	106,0	76,3	78,2	- 26,2	+ 2,5
18	Futterhafer	1,74	1,44993	84,0	94,6	75,6	76,9	- 18,7	+ 1,7
19	Körnermais	2,61	1,37176	75,3	90,8	61,1	61,8	- 31,9	+ 1,1
20	Triticale	4,46	1,38786	79,9	112,0	70,8	71,4	- 36,3	+ 0,8
21	Heu und Stroh	3,78	0,91774	118,6	123,4	112,6	112,4	- 8,9	- 0,2
22	Heu (Wiesenheu)	0,86	1,13824	181,4	172,3	183,6	182,6	+ 6,0	- 0,5
23	Stroh (Weizenstroh)	2,92	0,73329	100,1	109,0	91,7	91,7	- 15,9	± 0,0
24	Hackfrüchte	80,31	1,00328	78,3	91,1	69,2	68,3	- 25,0	- 1,3
	darunter								
25	Speisekartoffeln	35,35	0,82151	50,8	79,8	30,1	28,0	- 64,9	- 7,0
26	Zuckerrüben	39,46	1,03199	100,0	100,0	100,0	100,0	± 0,0	± 0,0
27	Ölpflanzen	16,45	1,78559	108,9	130,1	98,6	99,6	- 23,4	+ 1,0
28	Raps	15,47	1,78662	109,3	131,8	98,7	99,8	- 24,3	+ 1,1
29	Sonnenblumen	0,98	1,73754	103,1	104,1	96,8	97,0	- 6,8	+ 0,2
30	Saat- und Pflanzgut	14,30	1,09436	96,8	99,6	92,3	92,1	- 7,5	- 0,2
31	Getreidesaatgut	9,45	1,29634	93,0	98,0	91,3	91,2	- 6,9	- 0,1
32	Winterweizen	3,66	1,36115	99,3	107,2	99,3	99,6	- 7,1	+ 0,3
33	Winterroggen	0,99	1,26417	103,6	99,7	106,7	107,0	+ 7,3	+ 0,3
34	Wintergerste	1,61	1,27918	90,2	94,2	88,8	88,8	- 5,7	± 0,0
35	Sommergerste	0,81	1,24265	88,5	87,3	87,5	85,0	- 2,6	- 2,9
36	Triticale	1,88	1,24495	78,6	88,1	70,4	70,8	- 19,6	+ 0,6
37	Hafer	0,50	1,12570	96,8	94,7	95,3	92,5	- 2,3	- 2,9
38	Hackfrüchtepflanzgut	3,41	0,78161	95,1	95,1	81,3	80,7	- 15,1	- 0,7
39	Pflanzkartoffeln, mittelfrühe	2,90	0,79982	96,5	96,9	80,2	80,2	- 17,2	± 0,0
40	Pflanzkartoffeln, mittelspäte	0,51	0,76826	87,2	85,2	87,8	83,9	- 1,5	- 4,4
41	Futterpflanzensaatgut	1,44	0,91056	125,7	120,4	125,1	125,5	+ 4,2	+ 0,3
42	Welsches Weidelgras	0,60	0,93968	132,4	123,3	131,4	131,6	+ 6,7	+ 0,2
43	Deutsches Weidelgras	0,68	0,85140	111,0	109,3	110,4	110,3	+ 0,9	- 0,1
44	Wiesenschwingel	0,16	0,93197	163,2	156,7	163,8	167,1	+ 6,6	+ 2,0
45	Sonderkulturerzeugnisse 2)	157,16	1,01842	93,2	102,7	93,4	96,6	- 5,9	+ 3,4
46	Genussmittelpflanzen	5,22	1,11607	97,9	97,9	97,9	97,9	± 0,0	± 0,0
47	Rohtabak	1,02	1,06624	107,8	107,8	107,8	107,8	± 0,0	± 0,0
48	Hopfen	4,20	1,12852	95,5	95,5	95,5	95,5	± 0,0	± 0,0
49	Freihopfen	0,62	1,46413	128,5	128,5	128,5	128,5	± 0,0	± 0,0
50	Vertragshopfen	3,58	1,03434	89,8	89,8	89,8	89,8	± 0,0	± 0,0
51	Weinmost	30,26	0,84298	72,3	72,3	72,3	72,3	± 0,0	± 0,0
52	Weinmost, weiß	22,22	0,86558	63,8	63,8	63,8	63,8	± 0,0	± 0,0
53	Weinmost, rot	8,04	0,75191	95,7	95,7	95,7	95,7	± 0,0	± 0,0
54	Obst	27,38	1,49263	95,1	114,2	87,0	87,0	- 23,8	± 0,0
	darunter								
55	Äpfel	16,08	1,78261	85,3	91,1	72,3	72,1	- 20,9	- 0,3
56	Birnen	0,55	1,83366	83,3	116,6	77,8	82,6	- 29,2	+ 6,2
57	Erdbeeren	3,83	1,33948	134,9	235,1	140,0	140,0	- 40,5	± 0,0

Deutschland
1 Index der Erzeugerpreise landwirtschaftlicher Produkte
(Aktuelle Ergebnisse)
1995 = 100

Lfd. Nr.	Landwirtschaftliches Produkt	Wägungsanteil am Gesamtindex in Promille	Verkettungsfaktor	2004 Durchschnitt 1)	2003 Dezember	2004		Veränderung Dezember 2004 gegenüber	
						November	Dezember	Dezember 2003	November 2004
einschließlich pauschalierter Umsatzsteuer									
58	Gemüse	29,22	0,98230	82,7	101,8	91,4	100,3	- 1,5	+ 9,7
59	Kohlgemüse	7,46	0,99112	71,0	82,5	72,0	86,4	+ 4,7	+ 20,0
60	Weißkohl	1,11	1,06695	59,5	78,2	48,7	45,4	- 41,9	- 6,8
61	Rotkohl	0,36	0,99906	60,1	100,0	40,2	38,3	- 61,7	- 4,7
62	Wirsingkohl	0,41	0,95091	58,5	90,5	42,6	52,6	- 41,9	+ 23,5
63	Blumenkohl	2,42	0,82489	67,0	93,4	79,6	79,6	- 14,8	± 0,0
64	Rosenkohl	0,10	0,73672	71,9	66,1	73,5	75,9	+ 14,8	+ 3,3
65	Kohlrabi	1,20	1,15771	63,9	53,3	68,1	154,3	+189,5	+126,6
66	Chinakohl	0,66	1,60134	106,2	126,3	72,2	78,7	- 37,7	+ 9,0
67	Broccoli	1,20	.	85,1	63,1	101,4	101,4	+ 60,7	± 0,0
68	Wurzel- und Knollengemüse	3,42	1,08753	73,3	86,4	52,6	50,1	- 42,0	- 4,8
69	Möhren	2,22	1,16962	85,3	107,0	61,8	58,0	- 45,8	- 6,1
70	Sellerie	1,20	0,90052	51,0	48,4	35,7	35,6	- 26,4	- 0,3
71	Zwiebelgemüse	1,69	1,25565	90,8	120,8	69,1	59,7	- 50,6	- 13,6
72	Porree	0,94	1,46207	97,4	104,7	77,0	84,2	- 19,6	+ 9,4
73	Zwiebeln	0,75	1,23140	82,5	141,0	59,1	29,1	- 79,4	- 50,8
74	Blattgemüse	5,39	0,73406	83,1	128,7	146,8	159,7	+ 24,1	+ 8,8
75	Hülsengemüse	0,47	0,86009	96,2	88,6	122,8	122,8	+ 38,6	± 0,0
76	Fruchtgemüse	2,82	0,98234	91,3	132,3	104,9	104,9	- 20,7	± 0,0
77	Stängelgemüse	2,75	1,29782	63,6	55,9	58,8	58,8	+ 5,2	± 0,0
78	Gewürzkräuter	1,89	1,17963	99,2	111,6	85,1	147,4	+ 32,1	+ 73,2
79	Champignons	3,33	1,09794	110,9	116,3	110,8	107,5	- 7,6	- 3,0
80	Baumschulerzeugnisse	30,23	0,94085	99,3	99,2	99,3	99,3	+ 0,1	± 0,0
81	Forstbaumschulen	4,87	0,80451	115,8	115,8	115,8	115,8	± 0,0	± 0,0
82	Obstbaumschulen	2,06	0,93458	123,7	122,0	124,1	124,1	+ 1,7	± 0,0
83	Ziergehölzbaumschulen	23,30	0,97566	93,7	93,8	93,7	93,7	- 0,1	± 0,0
84	Laubgehölze	12,65	0,99801	88,6	89,5	88,4	88,4	- 1,2	± 0,0
85	Koniferen und Immergrüne	3,84	1,01005	99,8	97,8	100,2	100,2	+ 2,5	± 0,0
86	Jungpflanzen	1,75	0,86822	91,6	92,5	91,4	91,4	- 1,2	± 0,0
87	Rosen	1,70	0,87764	115,5	111,3	116,3	116,3	+ 4,5	± 0,0
88	Bodendecker	1,70	0,97461	97,6	98,6	97,4	97,4	- 1,2	± 0,0
89	Schling- und Kletterpflanzen	1,66	0,98618	94,1	95,6	93,8	93,8	- 1,9	± 0,0
90	Schnittblumen und Topfpflanzen	34,85	1,01395	112,5	124,3	112,7	119,7	- 3,7	+ 6,2
91	Schnittblumen	15,62	1,02862	124,5	146,5	134,3	149,3	+ 1,9	+ 11,2
92	Treibrosen	6,88	0,97222	135,1	161,6	139,7	162,6	+ 0,6	+ 16,4
93	Treibnelken	1,87	0,98754	95,3	113,1	93,5	111,0	- 1,9	+ 18,7
94	Chrysanthenen	2,01	1,00000	165,3	186,8	184,7	194,2	+ 4,0	+ 5,1
95	Freesien	0,47	0,87437	121,6	142,4	126,2	136,4	- 4,2	+ 8,1
96	Tulpen	2,59	0,94898	93,3	108,4	124,5	117,2	+ 8,1	- 5,9
97	Gerbera	1,80	0,86833	114,3	134,4	116,1	137,6	+ 2,4	+ 18,5
98	Topfpflanzen	19,23	0,99797	102,8	106,3	95,0	95,7	- 10,0	+ 0,7
99	Cyclamen	2,85	0,94669	93,1	94,3	95,9	98,0	+ 3,9	+ 2,2
100	Azaleen	2,69	0,94123	113,5	127,8	106,7	108,5	- 15,1	+ 1,7
101	Pelargonien	4,95	1,03505	107,5	115,1	92,2	92,2	- 19,9	± 0,0
102	Ficus	1,10	0,93972	162,8	166,3	159,8	158,9	- 4,4	- 0,6
103	Hortensien	1,44	0,99644	70,0	42,1	40,3	40,3	- 4,3	± 0,0
104	Poinsettien	2,81	0,80924	100,4	102,5	98,0	97,9	- 4,5	- 0,1
105	Begonien	2,30	1,02729	86,3	93,3	85,8	86,6	- 7,2	+ 0,9
106	Usambara-Veilchen	1,09	1,13834	103,7	105,4	95,9	97,7	- 7,3	+ 1,9
107	Tierische Produkte	630,65	1,08795	97,0 p	92,6	99,7 p	99,6 p	+ 7,6	- 0,1
108	Tierische Produkte ohne Milch	351,70	1,10220	96,5	86,4	98,3	98,9	+ 14,5	+ 0,6
109	Schlachtvieh	319,42	1,12084	95,7	79,6	98,5	99,0	+ 24,4	+ 0,5
110	Groß-Schlachtvieh, geschlachtet	295,26	1,11739	95,4	77,6	98,6	99,2	+ 27,8	+ 0,6
111	Rinder	121,73	1,04738	91,2	78,7	94,5	92,2	+ 17,2	- 2,4
112	Jungbullen	74,83	1,10858	93,9	80,6	98,8	97,0	+ 20,3	- 1,8
113	Kühe	32,60	0,94991	85,6	72,6	86,5	82,7	+ 13,9	- 4,4
114	Färsen	14,30	0,97305	89,8	82,9	90,4	88,9	+ 7,2	- 1,7
115	Kälber	8,66	0,94978	111,2	113,5	108,1	110,7	- 2,5	+ 2,4
116	Schweine	161,32	1,21465	97,4	74,2	101,0	103,6	+ 39,6	+ 2,6
117	Lämmer	3,55	0,97270	111,9	108,5	108,2	107,9	- 0,6	- 0,3
118	Schlachtgeflügel, lebend	24,16	1,15307	99,3	103,5	97,2	96,7	- 6,6	- 0,5
119	Jungmastgeflügel	11,48	1,21770	101,4	106,2	98,7	98,1	- 7,6	- 0,6
120	Enten	2,55	1,06211	97,8	101,0	100,8	101,6	+ 0,6	+ 0,8
121	Truthühner (Puten)	10,13	1,09119	97,2	101,0	94,5	94,0	- 6,9	- 0,5
122	Milch	278,95	1,06151	97,6 p	100,5	101,5 p	100,5 p	± 0,0	- 1,0
123	Eier	31,55	1,17834	104,5	154,9	95,2	97,3	- 37,2	+ 2,2
124	Klasse M, ab Kennzeichnungsstelle	12,64	1,15915	104,9	156,2	94,2	95,8	- 38,7	+ 1,7
125	Klasse L, ab Kennzeichnungsstelle	18,91	.	104,2	154,0	95,8	98,3	- 36,2	+ 2,6
126	Bienenhonig	0,73	1,07577	113,1	113,1	113,1	113,1	± 0,0	± 0,0

1) Die Jahresdurchschnitte wurden berechnet durch Wägung der Monatsmesszahlen bzw. Vierteljahresdurchschnittsmesszahlen der einzelnen Waren mit den entsprechenden Monats- bzw. Vierteljahresumsätzen im Kalenderjahr 1995.

2) Sonderkulturerzeugnisse sind Genussmittelpflanzen, Weinmost, Obst, Gemüse, Baumschulerzeugnisse, Schnittblumen und Topfpflanzen.

Deutschland
2 Index der Erzeugerpreise landwirtschaftlicher Produkte
(Mittelfristige Übersicht)
Absolute Werte
1995 = 100

Jahr Monat	Landwirtschaftliche Produkte		Pflanzliche Produkte					Tierische Produkte			
	Insgesamt	ohne Milch	Zusammen	Getreide	Hackfrüchte	Sonderkulturerzeugnisse		Zusammen	Schlachtvieh	Milch	Eier
						Zusammen	Schnittblumen und Topfpflanzen				
Gewicht	A) 1000	720,55	368,33	98,00	80,46	155,14	34,76	631,67	320,04	279,45	31,45
	B) 1000	721,05	369,35	97,35	80,31	157,16	34,85	630,65	319,42	278,95	31,55
2001 D	A) 100,8	95,4	92,6	86,8	80,9	99,7	108,8	105,6	97,3	114,8	108,4
	B) 100,8	95,4	92,6	86,8	80,9	99,6	108,8	105,6	97,3	114,8	108,5
2002 D	A) 94,6	90,7	89,4	77,9	80,9	98,0	117,0	97,6	90,1	104,6	110,7
	B) 94,6	90,7	89,4	77,9	81,0	97,9	117,1	97,6	90,1	104,6	110,7
2003 D	A) 94,9	93,0	94,7	85,0	88,3	100,9	120,3	95,0	87,5	99,6	129,4
	B) 94,8	93,0	94,6	85,0	88,3	100,7	120,2	95,0	87,5	99,6	129,5
2004 D	A) 93,9 p	92,4	88,5	83,3	78,3	93,3	112,5	97,0 p	95,7	97,6 p	104,4
	B) 93,8 p	92,4	88,4	83,3	78,3	93,2	112,5	97,0 p	95,7	97,6 p	104,5

ohne Umsatzsteuer

2003	Januar	94,8	91,5	92,2	81,0	78,3	101,8	125,0	96,3	88,2	103,4	115,3
	Februar	96,4	94,4	95,0	81,7	77,7	108,3	135,5	97,2	91,6	101,5	116,2
	März	94,8	92,9	93,6	80,8	78,1	106,4	125,7	95,5	88,5	99,8	127,2
	April	94,6	93,4	94,4	80,5	79,0	107,6	120,5	94,7	88,6	97,6	130,7
	Mai	93,9	92,7	93,6	81,6	79,8	104,0	123,6	94,1	88,3	97,1	125,1
	Juni	95,4	95,0	99,3	81,8	102,5	101,0	124,2	93,0	87,8	96,4	115,7
	Juli	92,4	90,8	92,5	79,2	91,2	98,3	112,1	92,4	86,5	96,6	113,8
	August	94,0	92,3	93,8	82,4	90,4	99,9	105,2	94,1	88,5	98,1	114,1
	September	97,4	96,7	96,7	87,9	92,7	101,8	109,1	97,9	92,4	99,4	139,1
	Oktober	96,2	93,8	95,8	92,0	92,6	96,3	111,0	96,4	86,0	102,3	148,9
	November	97,6	95,3	100,1	100,3	92,3	100,3	116,6	96,1	84,5	103,4	149,3
	Dezember	96,1	94,4	102,2	105,0	91,1	102,9	124,3	92,6	79,6	100,5	154,8
2004	Januar	96,6	95,9	103,4	108,5	90,4	104,0	126,5	92,6	83,5	98,3	134,6
	Februar	97,8	98,3	104,2	109,8	89,4	105,1	129,1	94,1	88,7	96,5	127,7
	März	98,2	99,2	102,2	107,2	88,9	102,2	120,6	95,9	93,5	95,7	121,2
	April	96,8	97,5	102,0	106,2	88,6	102,2	114,4	93,7	91,8	94,9	101,7
	Mai	96,0	96,4	101,1	102,7	88,6	101,3	114,0	92,9	90,4	94,9	101,0
	Juni	97,6	98,7	99,6	94,9	104,5	95,4	106,1	96,4	97,2	94,8	103,1
	Juli	97,0	97,6	95,9	90,4	101,5	92,4	103,7	97,6	99,6	95,3	97,3
	August	94,5	93,2	85,8	74,9	85,4	90,1	102,5	99,6	101,6	97,9	93,4
	September	94,7	92,7	82,9	73,5	70,9	91,3	102,9	101,6	104,2	99,8	91,0
	Oktober	93,3	89,7	81,5	72,8	68,5	90,0	106,5	100,1	99,1	102,3	91,0
	November	93,6 p	90,6	83,2	73,3	69,2	93,5	112,7	99,7 p	98,5	101,6 p	95,2
	Dezember	94,1 p	91,6	84,6	74,1	68,3	96,8	119,8	99,6 p	99,0	100,5 p	97,2

einschließlich pauschalierter Umsatzsteuer

2003	Januar	94,8	91,5	92,2	81,0	78,3	101,6	125,1	96,3	88,2	103,3	115,4
	Februar	96,4	94,4	95,0	81,7	77,7	108,1	135,6	97,2	91,6	101,5	116,2
	März	94,8	92,9	93,6	80,8	78,1	106,2	125,7	95,5	88,5	99,8	127,2
	April	94,6	93,4	94,4	80,5	79,0	107,3	120,5	94,7	88,6	97,6	130,7
	Mai	93,9	92,7	93,6	81,6	79,8	103,8	123,6	94,0	88,3	97,0	125,1
	Juni	95,3	94,9	99,3	81,8	102,4	100,9	124,2	93,0	87,8	96,4	115,7
	Juli	92,4	90,8	92,5	79,2	91,2	98,2	112,1	92,4	86,5	96,6	113,8
	August	93,9	92,4	93,8	82,4	90,4	99,8	105,1	94,0	88,5	98,0	114,2
	September	97,4	96,6	96,6	87,9	92,7	101,6	109,1	97,9	92,4	99,4	139,1
	Oktober	96,2	93,8	95,7	92,0	92,6	96,2	111,0	96,4	86,0	102,3	149,0
	November	97,6	95,3	100,0	100,3	92,3	100,1	116,6	96,1	84,5	103,4	149,2
	Dezember	96,1	94,4	102,1	105,0	91,1	102,7	124,3	92,6	79,6	100,5	154,9
2004	Januar	96,6	95,9	103,4	108,5	90,4	103,7	126,5	92,6	83,5	98,2	134,6
	Februar	97,8	98,3	104,1	109,8	89,4	104,8	129,1	94,1	88,7	96,5	127,8
	März	98,2	99,1	102,1	107,2	88,9	102,0	120,6	95,9	93,5	95,7	121,3
	April	96,7	97,4	101,9	106,2	88,6	102,0	114,3	93,6	91,8	94,8	101,7
	Mai	95,9	96,3	101,1	102,7	88,6	101,1	114,0	92,9	90,4	94,9	101,1
	Juni	97,6	98,6	99,5	94,9	104,5	95,3	106,0	96,4	97,2	94,8	103,1
	Juli	96,9	97,6	95,8	90,4	101,5	92,3	103,7	97,6	99,6	95,3	97,3
	August	94,5	93,2	85,8	74,9	85,4	90,0	102,4	99,6	101,6	97,9	93,4
	September	94,7	92,7	82,9	73,5	70,9	91,2	102,9	101,6	104,2	99,7	91,0
	Oktober	93,2	89,7	81,5	72,8	68,5	89,9	106,4	100,1	99,1	102,3	91,0
	November	93,6 p	90,6	83,2	73,3	69,2	93,4	112,7	99,7 p	98,5	101,5 p	95,2
	Dezember	94,1 p	91,6	84,7	74,1	68,3	96,6	119,7	99,6 p	99,0	100,5 p	97,3

Deutschland
2 Index der Erzeugerpreise landwirtschaftlicher Produkte
(Mittelfristige Übersicht)
Relative Veränderungen gegenüber dem entsprechenden Vorjahresergebnis
Prozent

Jahr Monat	Landwirtschaftliche Produkte		Pflanzliche Produkte					Tierische Produkte				
	Insgesamt	ohne Milch	Zusammen	Getreide	Hackfrüchte	Sonderkulturerzeugnisse		Zusammen	Schlachtvieh	Milch	Eier	
						Zusammen	Schnittblumen und Topfpflanzen					
Gewicht	A) 1000	720,55	368,33	98,00	80,46	155,14	34,76	631,67	320,04	279,45	31,45	
	B) 1000	721,05	369,35	97,35	80,31	157,16	34,85	630,65	319,42	278,95	31,55	
2001 D	A)	+ 5,7	+ 4,0	+ 5,7	- 3,6	+ 18,3	+ 6,4	+ 2,0	+ 5,6	+ 2,0	+ 9,3	+ 5,4
	B)	+ 5,7	+ 4,0	+ 5,7	- 3,6	+ 18,3	+ 6,4	+ 2,0	+ 5,6	+ 2,0	+ 9,3	+ 5,4
2002 D	A)	- 6,2	- 4,9	- 3,5	- 10,3	± 0,0	- 1,7	+ 7,5	- 7,6	- 7,4	- 8,9	+ 2,1
	B)	- 6,2	- 4,9	- 3,5	- 10,3	+ 0,1	- 1,7	+ 7,6	- 7,6	- 7,4	- 8,9	+ 2,0
2003 D	A)	+ 0,3	+ 2,5	+ 5,9	+ 9,1	+ 9,1	+ 3,0	+ 2,8	- 2,7	- 2,9	- 4,8	+ 16,9
	B)	+ 0,2	+ 2,5	+ 5,8	+ 9,1	+ 9,0	+ 2,9	+ 2,6	- 2,7	- 2,9	- 4,8	+ 17,0
2004 D	A)	- 1,1 p	- 0,6	- 6,5	- 2,0	- 11,3	- 7,5	- 6,5	+ 2,1 p	+ 9,4	- 2,0 p	- 19,3
	B)	- 1,1 p	- 0,6	- 6,6	- 2,0	- 11,3	- 7,4	- 6,4	+ 2,1 p	+ 9,4	- 2,0 p	- 19,3

ohne Umsatzsteuer

2003	Januar	- 3,5	- 1,6	- 3,8	- 6,4	- 8,0	- 3,1	+ 3,0	- 3,3	+ 1,0	- 7,4	- 2,0
	Februar	- 3,0	- 1,0	- 2,9	- 5,9	- 9,8	- 0,9	+ 6,3	- 3,1	+ 1,1	- 7,4	+ 0,2
	März	- 4,9	- 3,8	- 2,3	- 6,0	- 8,3	+ 0,9	+ 5,1	- 6,4	- 7,5	- 7,4	+ 11,6
	April	- 1,5	+ 0,4	- 0,1	- 5,2	- 3,7	+ 2,6	+ 0,8	- 2,3	- 1,4	- 6,0	+ 23,7
	Mai	- 0,6	+ 0,9	+ 0,5	- 2,5	- 1,5	+ 0,8	+ 2,2	- 1,3	- 1,0	- 4,1	+ 19,1
	Juni	+ 1,8	+ 4,1	+ 7,1	- 1,0	+ 24,8	- 1,4	+ 0,6	- 1,5	- 0,8	- 3,7	+ 13,3
	Juli	- 1,2	- 0,3	+ 2,3	+ 0,3	+ 6,9	+ 0,3	- 1,5	- 3,1	- 4,6	- 3,3	+ 12,0
	August	+ 0,6	+ 2,2	+ 6,1	+ 11,5	+ 10,0	+ 2,3	- 4,4	- 2,3	- 2,9	- 3,3	+ 9,5
	September	+ 3,0	+ 6,1	+ 8,8	+ 16,4	+ 16,9	+ 2,8	- 3,2	+ 0,1	+ 0,4	- 4,0	+ 30,7
	Oktober	+ 2,0	+ 4,5	+ 8,7	+ 18,9	+ 18,6	+ 0,4	- 1,9	- 1,5	- 3,9	- 3,4	+ 32,1
	November	+ 3,0	+ 5,8	+ 12,9	+ 27,4	+ 17,9	+ 4,8	+ 2,6	- 2,3	- 4,6	- 3,5	+ 24,4
	Dezember	+ 1,8	+ 4,3	+ 12,3	+ 31,7	+ 15,9	+ 3,3	+ 2,3	- 3,9	- 8,3	- 3,6	+ 26,8
2004	Januar	+ 1,9	+ 4,8	+ 12,1	+ 34,0	+ 15,5	+ 2,2	+ 1,2	- 3,8	- 5,3	- 4,9	+ 16,7
	Februar	+ 1,5	+ 4,1	+ 9,7	+ 34,4	+ 15,1	- 3,0	- 4,7	- 3,2	- 3,2	- 4,9	+ 9,9
	März	+ 3,6	+ 6,8	+ 9,2	+ 32,7	+ 13,8	- 3,9	- 4,1	+ 0,4	+ 5,6	- 4,1	- 4,7
	April	+ 2,3	+ 4,4	+ 8,1	+ 31,9	+ 12,2	- 5,0	- 5,1	- 1,1	+ 3,6	- 2,8	- 22,2
	Mai	+ 2,2	+ 4,0	+ 8,0	+ 25,9	+ 11,0	- 2,6	- 7,8	- 1,3	+ 2,4	- 2,3	- 19,3
	Juni	+ 2,3	+ 3,9	+ 0,3	+ 16,0	+ 2,0	- 5,5	- 14,6	+ 3,7	+ 10,7	- 1,7	- 10,9
	Juli	+ 5,0	+ 7,5	+ 3,7	+ 14,1	+ 11,3	- 6,0	- 7,5	+ 5,6	+ 15,1	- 1,3	- 14,5
	August	+ 0,5	+ 1,0	- 8,5	- 9,1	- 5,5	- 9,8	- 2,6	+ 5,8	+ 14,8	- 0,2	- 18,1
	September	- 2,8	- 4,1	- 14,3	- 16,4	- 23,5	- 10,3	- 5,7	+ 3,8	+ 12,8	+ 0,4	- 34,6
	Oktober	- 3,0	- 4,4	- 14,9	- 20,9	- 26,0	- 6,5	- 4,1	+ 3,8	+ 15,2	± 0,0	- 38,9
	November	- 4,1 p	- 4,9	- 16,9	- 26,9	- 25,0	- 6,8	- 3,3	+ 3,7 p	+ 16,6	- 1,7 p	- 36,2
	Dezember	- 2,1 p	- 3,0	- 17,2	- 29,4	- 25,0	- 5,9	- 3,6	+ 7,6 p	+ 24,4	± 0,0 p	- 37,2

einschließlich pauschalierter Umsatzsteuer

2003	Januar	- 3,5	- 1,6	- 3,8	- 6,4	- 8,0	- 3,1	+ 3,0	- 3,3	+ 1,0	- 7,5	- 2,0
	Februar	- 2,9	- 1,0	- 2,9	- 5,9	- 9,8	- 0,8	+ 6,4	- 3,1	+ 1,1	- 7,3	+ 0,2
	März	- 4,9	- 3,7	- 2,3	- 5,9	- 8,4	+ 0,9	+ 5,1	- 6,4	- 7,4	- 7,4	+ 11,5
	April	- 1,5	+ 0,4	- 0,1	- 5,2	- 3,7	+ 2,5	+ 0,8	- 2,2	- 1,4	- 5,9	+ 23,5
	Mai	- 0,6	+ 0,9	+ 0,5	- 2,5	- 1,5	+ 0,7	+ 2,2	- 1,4	- 1,0	- 4,2	+ 19,0
	Juni	+ 1,7	+ 3,9	+ 7,1	- 1,0	+ 24,7	- 1,3	+ 0,6	- 1,5	- 0,8	- 3,7	+ 13,2
	Juli	- 1,2	- 0,3	+ 2,3	+ 0,4	+ 7,0	+ 0,3	- 1,5	- 3,0	- 4,6	- 3,2	+ 11,9
	August	+ 0,5	+ 2,3	+ 6,0	+ 11,5	+ 10,0	+ 2,4	- 4,5	- 2,4	- 2,9	- 3,4	+ 9,6
	September	+ 3,1	+ 6,0	+ 8,5	+ 16,4	+ 16,9	+ 2,8	- 3,3	+ 0,1	+ 0,4	- 3,9	+ 30,6
	Oktober	+ 2,0	+ 4,5	+ 8,6	+ 18,9	+ 18,7	+ 0,4	- 2,0	- 1,5	- 3,9	- 3,3	+ 32,1
	November	+ 3,0	+ 5,8	+ 12,7	+ 27,4	+ 18,0	+ 4,7	+ 2,5	- 2,3	- 4,6	- 3,5	+ 24,3
	Dezember	+ 1,8	+ 4,3	+ 12,2	+ 31,7	+ 15,9	+ 3,3	+ 2,2	- 3,9	- 8,3	- 3,6	+ 26,9
2004	Januar	+ 1,9	+ 4,8	+ 12,1	+ 34,0	+ 15,5	+ 2,1	+ 1,1	- 3,8	- 5,3	- 4,9	+ 16,6
	Februar	+ 1,5	+ 4,1	+ 9,6	+ 34,4	+ 15,1	- 3,1	- 4,8	- 3,2	- 3,2	- 4,9	+ 10,0
	März	+ 3,6	+ 6,7	+ 9,1	+ 32,7	+ 13,8	- 4,0	- 4,1	+ 0,4	+ 5,6	- 4,1	- 4,6
	April	+ 2,2	+ 4,3	+ 7,9	+ 31,9	+ 12,2	- 4,9	- 5,1	- 1,2	+ 3,6	- 2,9	- 22,2
	Mai	+ 2,1	+ 3,9	+ 8,0	+ 25,9	+ 11,0	- 2,6	- 7,8	- 1,2	+ 2,4	- 2,2	- 19,2
	Juni	+ 2,4	+ 3,9	+ 0,2	+ 16,0	+ 2,1	- 5,6	- 14,7	+ 3,7	+ 10,7	- 1,7	- 10,9
	Juli	+ 4,9	+ 7,5	+ 3,6	+ 14,1	+ 11,3	- 6,0	- 7,5	+ 5,6	+ 15,1	- 1,3	- 14,5
	August	+ 0,6	+ 0,9	- 8,5	- 9,1	- 5,5	- 9,8	- 2,6	+ 6,0	+ 14,8	- 0,1	- 18,2
	September	- 2,8	- 4,0	- 14,2	- 16,4	- 23,5	- 10,2	- 5,7	+ 3,8	+ 12,8	+ 0,3	- 34,6
	Oktober	- 3,1	- 4,4	- 14,8	- 20,9	- 26,0	- 6,5	- 4,1	+ 3,8	+ 15,2	± 0,0	- 38,9
	November	- 4,1 p	- 4,9	- 16,8	- 26,9	- 25,0	- 6,7	- 3,3	+ 3,7 p	+ 16,6	- 1,8 p	- 36,2
	Dezember	- 2,1 p	- 3,0	- 17,0	- 29,4	- 25,0	- 5,9	- 3,7	+ 7,6 p	+ 24,4	± 0,0 p	- 37,2

3 Index der Einkaufspreise landwirtschaftlicher Betriebsmittel (Ausgabenindex)
(Aktuelle Ergebnisse)
1995 = 100

Lfd. Nr.	Betriebsmittel	Wägungsanteil am Gesamtindex in Promille	Verkettungs-faktor	2004 Durchschnitt	2003 Dezember	2004		Veränderung Dezember 2004 gegenüber	
						November	Dezember	Dezember 2003	November 2004
ohne Umsatzsteuer									
1	Betriebsmittel insgesamt	1000	0,96422	114,5	112,8	114,4	113,8	+ 0,9	- 0,5
2	Waren und Dienstleistungen für die laufende Produktion	765,16	0,98424	116,0	114,2	115,4	114,6	+ 0,4	- 0,7
3	Düngemittel	66,66	1,01066	106,7	103,4	108,4	108,4	+ 4,8	± 0,0
4	Einnährstoffdünger	43,65	1,00000	108,3	104,3	110,2	110,2	+ 5,7	± 0,0
5	Kalkammonsalpeter	23,45	1,01339	106,4	102,6	107,1	107,1	+ 4,4	± 0,0
6	Ammonnitrat-Harnstoff-Lösung	5,03	0,98000	112,4	105,0	116,1	116,1	+ 10,6	± 0,0
7	Harnstoff	2,89	0,95881	117,3	110,3	128,4	128,4	+ 16,4	± 0,0
8	Triple-Superphosphat	2,43	0,94316	105,1	102,2	109,0	109,0	+ 6,7	± 0,0
9	Kaliumchlorid	4,97	0,98703	109,2	106,5	110,0	110,0	+ 3,3	± 0,0
10	Kohlensaurer Kalk	4,88	0,97539	107,9	107,3	108,9	108,9	+ 1,5	± 0,0
11	Mehrnährstoffdünger	23,01	1,04839	103,7	101,6	105,1	105,1	+ 3,4	± 0,0
12	NPK-Dünger	12,39	1,05525	103,3	101,1	103,8	103,8	+ 2,7	± 0,0
13	PK-Dünger	5,43	1,03669	104,4	104,6	105,4	105,4	+ 0,8	± 0,0
14	NP-Dünger	5,19	1,04452	103,6	99,9	108,0	108,0	+ 8,1	± 0,0
15	Futtermittel	208,10	1,10784	106,1	108,0	96,3	96,4	- 10,7	+ 0,1
16	Futtergetreide	10,95	1,38298	88,7	104,0	71,5	72,7	- 30,1	+ 1,7
17	Futterroggen	0,39	.	78,6	91,1	63,5	66,3	- 27,2	+ 4,4
18	Futterweizen	3,05	1,37139	91,6	111,0	70,1	71,1	- 35,9	+ 1,4
19	Futtergerste	4,62	1,37647	88,1	104,1	75,2	76,7	- 26,3	+ 2,0
20	Futterhafer	1,08	1,50578	85,1	92,7	74,5	75,3	- 18,8	+ 1,1
21	Körnermais	1,30	1,42274	89,9	99,5	62,9	63,7	- 36,0	+ 1,3
22	Triticale	0,51	1,37071	88,1	106,1	67,1	67,7	- 36,2	+ 0,9
23	Ölkuchen und -schrot	11,22	1,16569	130,2	144,3	103,6	103,2	- 28,5	- 0,4
24	Tierische Futtermittel	2,47	1,00400	113,2	103,9	114,3	114,3	+ 10,0	± 0,0
25	Fischmehl	0,66	1,10665	155,4	155,4	155,4	155,4	± 0,0	± 0,0
26	Magermilch	1,81	0,95412	97,8	85,1	99,3	99,3	+ 16,7	± 0,0
27	Sonstige Futtermittel	4,95	1,03750	105,7	106,1	96,6	95,4	- 10,1	- 1,2
28	Biertreber	1,70	0,99612	117,3	116,6	116,3	116,3	- 0,3	± 0,0
29	Trockenschrot	1,72	1,04423	101,0	89,4	90,6	86,2	- 3,6	- 4,9
30	Melasse	0,53	0,78720	123,6	109,4	110,9	105,6	- 3,5	- 4,8
31	Weizenkleie	1,00	1,19087	84,5	115,1	65,8	70,2	- 39,0	+ 6,7
32	Heu und Stroh	5,21	0,94081	132,1	133,4	128,5	128,2	- 3,9	- 0,2
33	Mischfuttermittel	173,30	1,10315	104,7	105,2	96,1	96,3	- 8,5	+ 0,2
34	Rindermischfutter	59,00	1,05705	101,1	102,0	92,0	92,3	- 9,5	+ 0,3
35	Kälbermischfutter	14,30	0,94386	110,4	109,3	111,5	116,3	+ 6,4	+ 4,3
36	Schweinemischfutter	57,76	1,15849	104,3	105,7	94,5	93,9	- 11,2	- 0,6
37	Alleinfuttermittel für Mastschweine	36,03	1,16343	101,5	103,5	89,6	89,2	- 13,8	- 0,4
38	Eiweißkonzentrat für Schweine	7,29	.	104,3	104,3	104,3	104,3	± 0,0	± 0,0
39	Ferkelaufzuchtfutter	14,44	1,14383	111,4	111,7	101,6	100,4	- 10,1	- 1,2
40	Geflügelmischfutter	42,24	1,14078	108,4	107,9	99,0	98,4	- 8,8	- 0,6
41	Saat- und Pflanzgut	43,54	0,95837	101,4	100,7	100,4	101,1	+ 0,4	+ 0,7
42	Getreidesaatgut	19,43	1,11567	87,6	88,0	85,2	84,2	- 4,3	- 1,2
43	Winterweizen	5,72	1,18161	84,3	85,3	79,0	79,2	- 7,2	+ 0,3
44	Winterroggen	0,99	1,19208	100,6	98,0	102,3	102,7	+ 4,8	+ 0,4
45	Wintergerste	2,79	1,15513	89,8	91,8	86,4	86,4	- 5,9	± 0,0
46	Sommergerste	1,50	1,10909	87,0	86,4	86,6	84,2	- 2,5	- 2,8
47	Triticale	0,48	1,13363	86,7	93,8	74,6	74,9	- 20,1	+ 0,4
48	Hafer	0,60	1,07839	96,4	94,8	95,9	93,5	- 1,4	- 2,5
49	Mais	7,35	1,05279	87,2	86,7	86,8	84,5	- 2,5	- 2,6
50	Ölpflanzensaatgut (Winterraps)	0,84	1,01641	183,8	200,9	150,5	152,2	- 24,2	+ 1,1
51	Hackfrüchtesaatgut und -pflanzgut	4,73	0,76246	103,1	101,4	101,3	101,2	- 0,2	- 0,1
52	Kartoffeln	3,40	0,70948	89,4	87,8	86,6	86,5	- 1,5	- 0,1
53	Zuckerrüben	1,33	0,90009	138,1	136,0	138,7	138,7	+ 2,0	± 0,0
54	Futterpflanzensaatgut	2,49	0,87029	97,2	95,5	97,1	97,0	+ 1,6	- 0,1
55	Gemüsesaatgut	3,36	0,88089	158,2	153,1	159,2	159,2	+ 4,0	± 0,0
56	Zierpflanzensaatgut und -pflanzgut	12,69	0,86608	102,2	100,4	104,9	109,1	+ 8,7	+ 4,0
57	Pflanzenschutzmittel	40,29	0,98562	96,8	98,4	96,5	96,5	- 1,9	± 0,0
58	Fungizide	11,26	1,00000	95,6	96,7	95,4	95,4	- 1,3	± 0,0
59	Insektizide	5,74	0,93231	105,6	105,3	105,6	105,6	+ 0,3	± 0,0
60	Herbizide	18,74	1,03356	94,6	96,3	94,2	94,2	- 2,2	± 0,0
61	Sonstige Mittel	4,55	0,81818	98,0	102,4	97,1	97,1	- 5,2	± 0,0

3 Index der Einkaufspreise landwirtschaftlicher Betriebsmittel (Ausgabenindex)
(Aktuelle Ergebnisse)
1995 = 100

Lfd. Nr.	Betriebsmittel	Wägungsanteil am Gesamtindex in Promille	Verkettungs-faktor	2004 Durchschnitt	2003 Dezember	2004		Veränderung Dezember 2004 gegenüber	
						November	Dezember	Dezember 2003	November 2004
ohne Umsatzsteuer									
62	Brenn- und Treibstoffe (einschl. Schmierstoffe und elektr. Strom)	125,90	0,98720	144,8	136,4	152,6	147,8	+ 8,4	- 3,1
63	Brennstoffe	22,57	1,24176	174,7	153,1	193,8	185,0	+ 20,8	- 4,5
64	Heizöl	19,81	1,25556	179,5	154,9	200,8	190,7	+ 23,1	- 5,0
65	Erdgas	2,76	1,07082	140,7	140,5	143,5	144,2	+ 2,6	+ 0,5
66	Treibstoffe	57,43	0,92195	156,8	148,6	165,9	158,8	+ 6,9	- 4,3
67	Dieselkraftstoff	47,54	0,94101	164,1	155,8	174,9	167,6	+ 7,6	- 4,2
68	Benzin	9,89	0,85911	121,8	114,3	122,3	116,3	+ 1,7	- 4,9
69	Schmierstoffe	17,75	0,91752	129,9	128,3	130,9	130,9	+ 2,0	± 0,0
70	Elektrischer Strom	28,15	0,95507	105,8	103,3	106,2	106,2	+ 2,8	± 0,0
71	Allgemeine Wirtschaftsausgaben	157,42	0,90736	114,9	113,4	117,1	117,1	+ 3,3	± 0,0
72	Unterhaltung der Wirtschaftsgebäude	27,05	0,84688	104,9	104,0	105,7	105,7	+ 1,6	± 0,0
73	Unterhaltung der Maschinen und Geräte (einschl. techn. Hilfsmaterialien)	96,20	0,86661	125,7	122,7	127,1	127,1	+ 3,6	± 0,0
74	Reparaturen (ohne Reparaturen an Kfz)	68,14	0,84901	132,4	128,7	134,2	134,2	+ 4,3	± 0,0
	darunter								
75	Reparaturen an Ackerschleppern	30,76	0,85652	128,8	125,9	130,2	130,2	+ 3,4	± 0,0
76	Reparaturen an Maschinen und Geräten für die Bodenbearbeitung, Saat- und Pflanzenpflege, Düngung und Pflanzenschutz	11,99	0,83404	137,0	132,0	139,6	139,6	+ 5,8	± 0,0
77	Reparaturen an Maschinen und Geräten für die Erntebergung, -verarbeitung und Saatgutaufbereitung	17,99	0,85491	136,0	131,6	138,1	138,1	+ 4,9	± 0,0
78	Reparaturen an Kraftfahrzeugen	8,79	0,84450	118,1	116,5	119,2	119,2	+ 2,3	± 0,0
79	Technische Hilfsmaterialien	19,27	0,94917	105,3	104,4	105,7	105,8	+ 1,3	+ 0,1
80	Neubauten und neue Maschinen	234,84	0,90346	109,8	108,4	111,1	111,1	+ 2,5	± 0,0
81	Neubau landwirtschaftlicher Betriebsgebäude	62,22	0,87037	100,6	99,3	101,8	101,8	+ 2,5	± 0,0
82	Neuanschaffung größerer Maschinen (einschl. Kfz)	172,62	0,90942	113,1	111,7	114,4	114,5	+ 2,5	+ 0,1
83	Ackerschlepper	58,27	0,92678	109,1	107,8	109,9	109,9	+ 1,9	± 0,0
84	Landmaschinen und Geräte	97,11	0,90000	116,1	114,5	117,8	118,0	+ 3,1	+ 0,2
85	für die Bodenbearbeitung und -pflege	14,15	0,87766	115,4	113,0	117,0	117,1	+ 3,6	+ 0,1
	darunter								
86	Volldreihpflug	4,17	0,89521	108,6	106,6	109,6	109,7	+ 2,9	+ 0,1
87	Kreiselegge	2,30	0,87811	121,0	117,3	124,1	124,1	+ 5,8	± 0,0
88	Motorhacke	2,16	0,95489	108,9	106,7	110,6	110,7	+ 3,7	+ 0,1
89	zum Säen und Pflanzen	3,86	0,87900	122,3	121,1	122,8	122,8	+ 1,4	± 0,0
90	für Düngung, Pflanzenschutz und Bewässerung	7,64	0,89338	120,8	119,1	121,8	122,7	+ 3,0	+ 0,7
	darunter								
91	Schleuderstreuer	2,10	0,83457	126,6	123,5	130,0	130,0	+ 5,3	± 0,0
92	Pflanzenschutzsprühgerät	4,50	0,91842	119,8	118,8	119,7	121,2	+ 2,0	+ 1,3
93	für die Erntebergung	35,33	0,88879	116,8	115,0	119,0	119,0	+ 3,5	± 0,0
94	Kreiselmäher	3,95	0,93390	110,1	109,7	112,8	112,8	+ 2,8	± 0,0
95	Kreiselheuer	3,18	0,86261	116,9	114,5	121,0	121,0	+ 5,7	± 0,0
96	Häcksler	5,39	0,89421	114,1	113,7	117,5	117,5	+ 3,3	± 0,0
97	Rübenroder	3,11	0,95420	113,3	110,4	116,1	116,1	+ 5,2	± 0,0
98	Mähdrescher	14,18	0,88414	123,0	121,3	123,0	123,0	+ 1,4	± 0,0
99	Kartoffelroder	1,39	0,86376	125,9	123,3	129,8	129,8	+ 5,3	± 0,0
100	Ballenpresse	4,13	0,84255	104,5	101,5	110,1	110,1	+ 8,5	± 0,0
101	für die Obst- und Traubenverarbeitung	0,38	0,89540	109,5	108,0	110,8	110,9	+ 2,7	+ 0,1
102	für die Futtermittelbereitung	1,59	0,91320	111,6	110,4	113,0	113,2	+ 2,5	+ 0,2
103	für Förderzwecke und Transport	8,24	0,89160	115,7	114,2	118,1	118,2	+ 3,5	+ 0,1
	darunter								
104	Schlepper-Frontlader	2,19	0,90337	113,0	111,6	114,4	114,5	+ 2,6	+ 0,1
105	Ladewagen	4,66	0,88341	116,7	115,2	119,5	119,5	+ 3,7	± 0,0
106	für die Milchwirtschaft	4,33	0,92971	113,1	111,7	114,5	114,6	+ 2,6	+ 0,1
107	Verschiedene Maschinen und Einrichtungen	21,59	0,93533	114,2	112,6	115,3	115,3	+ 2,4	± 0,0
108	Kraftfahrzeuge (einschl. Anhänger)	17,24	0,89459	109,9	109,5	110,5	110,0	+ 0,5	- 0,5

Deutschland
3 Index der Einkaufspreise landwirtschaftlicher Betriebsmittel (Ausgabenindex)
(Aktuelle Ergebnisse)
1995 = 100

Lfd. Nr.	Betriebsmittel	Wägungsanteil am Gesamtindex in Promille	Verkettungsfaktor	2004 Durchschnitt	2003 Dezember	2004		Veränderung Dezember 2004 gegenüber	
						November	Dezember	Dezember 2003	November 2004
einschließlich Umsatzsteuer									
1	Betriebsmittel insgesamt	1000	0,95958	115,3	113,5	115,3	114,7	+ 1,1	- 0,5
2	Waren und Dienstleistungen für die laufende Produktion	760,11	0,98035	116,7	114,8	116,3	115,6	+ 0,7	- 0,6
3	Düngemittel	68,12	1,00317	107,6	104,3	109,4	109,4	+ 4,9	± 0,0
4	Einnährstoffdünger	44,61	0,99151	109,2	105,3	111,2	111,2	+ 5,6	± 0,0
5	Kalkammonsalpeter	23,96	1,00442	107,4	103,5	108,1	108,1	+ 4,4	± 0,0
6	Ammonnitrat-Harnstoff-Lösung	5,14	0,97182	113,5	106,1	117,2	117,2	+ 10,5	± 0,0
7	Harnstoff	2,96	0,95097	118,2	111,2	129,4	129,4	+ 16,4	± 0,0
8	Triple-Superphosphat	2,49	0,93505	106,2	103,3	110,1	110,1	+ 6,6	± 0,0
9	Kaliumchlorid	5,08	0,97824	110,2	107,5	111,0	111,0	+ 3,3	± 0,0
10	Kohlensaurer Kalk	4,98	0,96683	109,0	108,4	110,0	110,0	+ 1,5	± 0,0
11	Mehrnährstoffdünger	23,51	1,03944	104,6	102,5	106,0	106,0	+ 3,4	± 0,0
12	NPK-Dünger	12,66	1,04619	104,2	102,0	104,7	104,7	+ 2,6	± 0,0
13	PK-Dünger	5,55	1,02807	105,3	105,5	106,3	106,3	+ 0,8	± 0,0
14	NP-Dünger	5,30	1,03552	104,5	100,8	108,9	108,9	+ 8,0	± 0,0
15	Futtermittel	197,81	1,10784	106,0	108,0	96,3	96,4	- 10,7	+ 0,1
16	Futtergetreide	10,43	1,38667	88,6	103,9	71,4	72,6	- 30,1	+ 1,7
17	Futterroggen	0,37	.	78,6	91,1	63,5	66,3	- 27,2	+ 4,4
18	Futterweizen	2,90	1,37681	91,5	110,9	70,0	71,0	- 36,0	+ 1,4
19	Futtergerste	4,39	1,37877	88,1	104,0	75,2	76,7	- 26,3	+ 2,0
20	Futterhafer	1,05	1,50796	85,2	92,8	74,6	75,4	- 18,8	+ 1,1
21	Körnermais	1,23	1,42482	90,0	99,5	62,9	63,6	- 36,1	+ 1,1
22	Triticale	0,49	1,37434	88,1	106,1	67,0	67,7	- 36,2	+ 1,0
23	Ölkuchen und -schrot	10,67	1,16569	130,2	144,3	103,6	103,2	- 28,5	- 0,4
24	Tierische Futtermittel	2,35	1,00601	113,1	103,8	114,2	114,2	+ 10,0	± 0,0
25	Fischmehl	0,63	1,10665	155,4	155,4	155,4	155,4	± 0,0	± 0,0
26	Magermilch	1,72	0,95412	97,6	85,0	99,1	99,1	+ 16,6	± 0,0
27	Sonstige Futtermittel	4,69	1,03754	105,5	105,8	96,5	95,3	- 9,9	- 1,2
28	Biertreber	1,61	0,99515	116,7	116,0	115,8	115,8	- 0,2	± 0,0
29	Trockenschrot	1,63	1,04423	101,0	89,4	90,6	86,2	- 3,6	- 4,9
30	Melasse	0,51	0,78720	123,6	109,4	110,9	105,6	- 3,5	- 4,8
31	Weizenkleie	0,94	1,19087	84,4	114,9	65,8	70,2	- 38,9	+ 6,7
32	Heu und Stroh	5,00	0,94756	132,4	133,7	128,8	128,5	- 3,9	- 0,2
33	Mischfuttermittel	164,67	1,10315	104,7	105,2	96,1	96,3	- 8,5	+ 0,2
34	Rindermischfutter	56,06	1,05705	101,1	102,0	92,0	92,2	- 9,6	+ 0,2
35	Kälbermischfutter	13,59	0,94386	110,4	109,3	111,5	116,3	+ 6,4	+ 4,3
36	Schweinemischfutter	54,88	1,15849	104,3	105,7	94,4	93,9	- 11,2	- 0,5
37	Alleinfuttermittel für Mastschweine	34,24	1,16343	101,5	103,5	89,5	89,2	- 13,8	- 0,3
38	Eiweißkonzentrat für Schweine	6,92	.	104,3	104,3	104,3	104,3	± 0,0	± 0,0
39	Ferkelaufzuchtfutter	13,72	1,14383	111,4	111,7	101,5	100,4	- 10,1	- 1,1
40	Geflügelmischfutter	40,14	1,14078	108,4	107,8	99,0	98,4	- 8,7	- 0,6
41	Saat- und Pflanzgut	41,38	0,95837	101,4	100,7	100,4	101,1	+ 0,4	+ 0,7
42	Getreidesaatgut	18,45	1,11809	87,6	88,0	85,2	84,2	- 4,3	- 1,2
43	Winterweizen	5,43	1,18433	84,3	85,3	79,0	79,2	- 7,2	+ 0,3
44	Winterroggen	0,94	1,19487	100,5	97,9	102,2	102,6	+ 4,8	+ 0,4
45	Wintergerste	2,65	1,15772	89,8	91,8	86,4	86,4	- 5,9	± 0,0
46	Sommergerste	1,43	1,11266	86,9	86,4	86,6	84,2	- 2,5	- 2,8
47	Triticale	0,45	1,13489	86,7	93,8	74,6	74,9	- 20,1	+ 0,4
48	Hafer	0,57	1,08068	96,4	94,8	95,9	93,5	- 1,4	- 2,5
49	Mais	6,98	1,05279	87,2	86,7	86,8	84,5	- 2,5	- 2,6
50	Ölpflanzensaatgut (Winterraps)	0,81	1,01641	183,8	200,9	150,5	152,1	- 24,3	+ 1,1
51	Hackfrüchtesaatgut und -pflanzgut	4,51	0,76203	103,0	101,2	101,2	101,1	- 0,1	- 0,1
52	Kartoffeln	3,26	0,70985	89,6	87,8	86,9	86,8	- 1,1	- 0,1
53	Zuckerrüben	1,25	0,90009	137,9	136,0	138,5	138,5	+ 1,8	± 0,0
54	Futterpflanzensaatgut	2,35	0,86961	97,0	95,2	97,0	96,9	+ 1,8	- 0,1
55	Gemüsesaatgut	3,20	0,88000	158,3	153,2	159,3	159,3	+ 4,0	± 0,0
56	Zierpflanzensaatgut und -pflanzgut	12,06	0,86608	102,2	100,4	104,9	109,1	+ 8,7	+ 4,0
57	Pflanzenschutzmittel	41,16	0,97719	97,6	99,2	97,3	97,3	- 1,9	± 0,0
58	Fungizide	11,51	0,99204	96,4	97,5	96,2	96,2	- 1,3	± 0,0
59	Insektizide	5,86	0,92397	106,5	106,2	106,6	106,6	+ 0,4	± 0,0
60	Herbizide	19,14	1,02567	95,4	97,1	95,0	95,0	- 2,2	± 0,0
61	Sonstige Mittel	4,65	0,81074	98,8	103,3	97,9	97,9	- 5,2	± 0,0

Deutschland
3 Index der Einkaufspreise landwirtschaftlicher Betriebsmittel (Ausgabenindex)
(Aktuelle Ergebnisse)
1995 = 100

Lfd. Nr.	Betriebsmittel	Wägungsanteil am Gesamtindex in Promille	Verkettungsfaktor	2004 Durchschnitt	2003 Dezember	2004		Veränderung Dezember 2004 gegenüber	
						November	Dezember	Dezember 2003	November 2004
einschließlich Umsatzsteuer									
62	Brenn- und Treibstoffe (einschl. Schmierstoffe und elektr. Strom)	128,57	0,97758	146,1	137,6	153,9	149,1	+ 8,4	- 3,1
63	Brennstoffe	23,06	1,23123	176,2	154,4	195,4	186,6	+ 20,9	- 4,5
64	Heizöl	20,24	1,24480	181,0	156,2	202,5	192,3	+ 23,1	- 5,0
65	Erdgas	2,82	1,06184	141,9	141,8	144,7	145,4	+ 2,5	+ 0,5
66	Treibstoffe	58,65	0,91522	158,2	149,9	167,3	160,2	+ 6,9	- 4,2
67	Dieselmotorkraftstoff	48,55	0,93315	165,5	157,1	176,4	169,1	+ 7,6	- 4,1
68	Benzin	10,10	0,85094	122,9	115,3	123,4	117,3	+ 1,7	- 4,9
69	Schmierstoffe	18,12	0,90993	131,1	129,4	132,1	132,1	+ 2,1	± 0,0
70	Elektrischer Strom	28,74	0,94692	106,8	104,2	107,1	107,1	+ 2,8	± 0,0
71	Allgemeine Wirtschaftsausgaben	157,14	0,90901	114,9	113,4	117,1	117,1	+ 3,3	± 0,0
72	Unterhaltung der Wirtschaftsgebäude	27,63	0,83983	105,8	104,9	106,6	106,6	+ 1,6	± 0,0
73	Unterhaltung der Maschinen und Geräte (einschl. techn. Hilfsmaterialien)	98,30	0,85902	126,8	123,8	128,2	128,2	+ 3,6	± 0,0
74	Reparaturen (ohne Reparaturen an Kfz) darunter	69,59	0,84175	133,6	129,8	135,4	135,4	+ 4,3	± 0,0
75	Reparaturen an Ackerschleppern	31,41	0,84914	129,9	127,0	131,3	131,3	+ 3,4	± 0,0
76	Reparaturen an Maschinen und Geräten für die Bodenbearbeitung, Saat- und Pflanzenpflege, Düngung und Pflanzenschutz	12,26	0,82704	138,3	133,1	140,9	140,9	+ 5,9	± 0,0
77	Reparaturen an Maschinen und Geräten für die Erntebergung, -verarbeitung und Saatgutaufbereitung	18,37	0,84755	137,2	132,7	139,3	139,3	+ 5,0	± 0,0
78	Reparaturen an Kraftfahrzeugen	8,98	0,83731	119,2	117,5	120,2	120,2	+ 2,3	± 0,0
79	Technische Hilfsmaterialien	19,73	0,94089	106,2	105,3	106,6	106,7	+ 1,3	+ 0,1
80	Neubauten und neue Maschinen	239,89	0,89531	110,8	109,4	112,1	112,1	+ 2,5	± 0,0
81	Neubau landwirtschaftlicher Betriebsgebäude	63,55	0,86276	101,5	100,1	102,7	102,7	+ 2,6	± 0,0
82	Neuanschaffung größerer Maschinen (einschl. Kfz)	176,34	0,90118	114,1	112,7	115,4	115,4	+ 2,4	± 0,0
83	Ackerschlepper	59,49	0,91912	110,0	108,8	110,9	110,9	+ 1,9	± 0,0
84	Landmaschinen und Geräte	99,24	0,89189	117,2	115,4	118,9	119,0	+ 3,1	+ 0,1
85	für die Bodenbearbeitung und -pflege darunter	14,45	0,86995	116,4	114,0	118,1	118,2	+ 3,7	+ 0,1
86	Volldrehpflug	4,25	0,88720	109,6	107,6	110,5	110,7	+ 2,9	+ 0,2
87	Kreiselegge	2,35	0,87037	122,1	118,3	125,2	125,2	+ 5,8	± 0,0
88	Motorhacke	2,22	0,94672	109,8	107,6	111,6	111,7	+ 3,8	+ 0,1
89	zum Säen und Pflanzen	3,96	0,87125	123,4	122,2	123,9	123,9	+ 1,4	± 0,0
90	für Düngung, Pflanzenschutz und Bewässerung darunter	7,81	0,88605	121,8	120,1	122,9	123,8	+ 3,1	+ 0,7
91	Schleuderstreuer	2,14	0,82765	127,7	124,6	131,1	131,1	+ 5,2	± 0,0
92	Pflanzenschutzsprühgerät	4,61	0,91091	120,9	119,8	120,8	122,3	+ 2,1	+ 1,2
93	für die Erntebergung	36,08	0,88089	117,7	116,0	120,0	120,0	+ 3,4	± 0,0
94	Kreiselmäher	4,04	0,92603	111,0	110,7	113,8	113,8	+ 2,8	± 0,0
95	Kreiselheuer	3,25	0,85517	118,0	115,5	122,0	122,0	+ 5,6	± 0,0
96	Häcksler	5,51	0,88620	115,0	114,7	118,5	118,5	+ 3,3	± 0,0
97	Rübenroder	3,18	0,94518	114,2	111,3	117,1	117,1	+ 5,2	± 0,0
98	Mähdrescher	14,47	0,87633	124,0	122,3	124,0	124,0	+ 1,4	± 0,0
99	Kartoffelroder	1,41	0,85689	127,0	124,4	131,0	131,0	+ 5,3	± 0,0
100	Ballenpresse	4,22	0,83544	105,4	102,4	111,1	111,1	+ 8,5	± 0,0
101	für die Obst- und Traubenverarbeitung	0,39	0,88740	110,4	109,0	111,8	111,9	+ 2,7	+ 0,1
102	für die Futtermittelbereitung	1,63	0,90659	112,6	111,3	114,0	114,2	+ 2,6	+ 0,2
103	für Förderzwecke und Transport darunter	8,41	0,88362	116,7	115,2	119,2	119,2	+ 3,5	± 0,0
104	Schlepper-Frontlader	2,24	0,89521	114,0	112,5	115,4	115,5	+ 2,7	+ 0,1
105	Ladewagen	4,76	0,87556	117,7	116,2	120,6	120,6	+ 3,8	± 0,0
106	für die Milchwirtschaft	4,43	0,92193	114,1	112,6	115,5	115,6	+ 2,7	+ 0,1
107	Verschiedene Maschinen und Einrichtungen	22,08	0,92665	115,2	113,6	116,3	116,3	+ 2,4	± 0,0
108	Kraftfahrzeuge (einschl. Anhänger)	17,61	0,88740	110,9	110,4	111,4	110,9	+ 0,5	- 0,4

Deutschland
4 Index der Einkaufspreise landwirtschaftlicher Betriebsmittel
(Mittelfristige Übersicht)
Absolute Werte
1995 = 100

Jahr Monat	Betriebsmittel insgesamt	Waren und Dienstleistungen für die laufende Produktion							Neubauten und neue Maschinen			
		Zusammen	darunter						Zusammen	Neubau landwirts. Betriebs- gebäude	Neuan- schaffung größerer Maschinen	
			Düngemittel	Futtermittel	Saat- und Pflanzgut	Brenn- und Treibstoffe	Allgemeine Wirtschafts- ausgaben	Unterhaltung der Maschinen und Geräte				
Gewicht	A) 1000	765,16	66,66	208,10	43,54	125,90	157,42	96,20	234,84	62,22	172,62	
	B) 1000	760,11	68,12	197,81	41,38	128,57	157,14	98,30	239,89	63,55	176,34	
2001 D	A) 109,9	111,4	107,2	104,3	95,5	131,7	110,2	116,2	105,0	98,8	107,2	
	B) 110,6	112,1	108,2	104,3	95,5	132,9	110,2	117,2	105,9	99,6	108,2	
2002 D	A) 109,7	110,8	102,9	101,1	98,3	130,8	112,0	119,1	106,4	98,9	109,0	
	B) 110,4	111,5	103,8	101,0	98,3	131,9	112,0	120,0	107,2	99,7	110,0	
2003 D	A) 110,8	111,8	102,3	99,7	99,6	137,2	113,0	122,1	107,8	99,3	110,8	
	B) 111,6	112,5	103,2	99,6	99,6	138,5	113,0	123,2	108,7	100,1	111,8	
2004 D	A) 114,5	116,0	106,7	106,1	101,4	144,8	114,9	125,7	109,8	100,6	113,1	
	B) 115,3	116,7	107,6	106,0	101,4	146,1	114,9	126,8	110,8	101,5	114,1	
ohne Umsatzsteuer												
2003	Januar	110,4	111,3	99,3	97,5	98,5	138,8	112,9	121,5	107,3	99,1	110,3
	Februar	111,0	112,2	99,3	97,9	98,3	143,4	113,0	121,5	107,4	99,2	110,4
	März	111,3	112,5	99,3	97,8	99,4	147,7	112,7	121,5	107,5	99,2	110,5
	April	110,4	111,3	104,1	97,9	99,7	137,2	112,5	122,1	107,5	99,2	110,6
	Mai	109,8	110,4	104,1	98,1	99,3	131,4	112,7	122,1	107,6	99,3	110,6
	Juni	109,9	110,6	104,1	97,7	100,8	132,6	112,7	122,1	107,7	99,3	110,7
	Juli	109,9	110,5	102,4	97,3	99,0	134,3	112,6	122,3	107,7	99,3	110,8
	August	110,0	110,8	102,4	97,0	98,8	136,4	112,6	122,3	107,8	99,4	110,8
	September	110,5	111,4	102,4	99,9	99,6	134,2	113,4	122,3	107,8	99,4	110,8
	Oktober	111,4	112,4	103,4	101,0	99,9	137,6	113,5	122,7	107,9	99,4	110,9
	November	112,4	113,6	103,4	105,7	100,6	136,8	113,5	122,8	108,4	99,3	111,6
	Dezember	112,8	114,2	103,4	108,0	100,7	136,4	113,4	122,7	108,4	99,3	111,7
2004	Januar	113,8	115,3	105,8	109,6	101,4	137,1	114,1	124,1	108,9	99,3	112,3
	Februar	114,1	115,6	105,8	111,7	101,6	135,4	114,3	124,2	108,9 r	99,5 r	112,3
	März	114,4	116,1 r	105,8	111,9	102,2	137,9	114,3	124,3	109,0 r	99,5 r	112,4
	April	115,3 r	117,2	107,7	113,6	102,5	140,1	114,3	125,3	109,2 r	99,5 r	112,6
	Mai	116,2	118,2	107,7	113,9	103,7	145,2	114,3	125,3	109,6 r	100,7 r	112,8
	Juni	115,1 r	116,8	107,7	110,6	103,3	142,2	114,4	125,3	109,7 r	100,7 r	112,9
	Juli	114,8	116,4 r	104,7	109,0	101,7	143,8	114,4	126,2	109,7 r	100,7 r	112,9
	August	114,3	115,6	104,7	103,5	100,3	148,9	114,2	126,1	110,0 r	101,4 r	113,1
	September	113,3	114,2	104,7	98,8	99,8	148,3	114,2	126,2	110,1 r	101,4 r	113,3
	Oktober	114,9 r	116,2	108,4	97,3	98,9	158,6	115,8	127,1	110,7 r	101,4 r	114,1
	November	114,4	115,4 r	108,4	96,3	100,4	152,6	117,1	127,1	111,1 r	101,8 r	114,4
	Dezember	113,8	114,6	108,4	96,4	101,1	147,8	117,1	127,1	111,1	101,8	114,5
einschließlich Umsatzsteuer												
2003	Januar	111,2	112,1	100,2	97,4	98,6	140,1	112,9	122,5	108,2	99,9	111,2
	Februar	111,9	113,0	100,2	97,9	98,3	144,7	113,0	122,6	108,3	100,1	111,3
	März	112,2	113,4	100,2	97,9	99,4	149,0	112,7	122,5	108,4	100,1	111,4
	April	111,2	112,1	105,0	97,8	99,8	138,4	112,5	123,1	108,5	100,1	111,5
	Mai	110,5	111,2	105,0	98,1	99,3	132,6	112,7	123,2	108,5	100,2	111,5
	Juni	110,7	111,4	105,0	97,7	100,8	133,8	112,7	123,1	108,6	100,2	111,7
	Juli	110,7	111,3	103,3	97,3	99,1	135,6	112,6	123,4	108,7	100,2	111,7
	August	110,9	111,6	103,3	97,0	98,8	137,6	112,6	123,2	108,7	100,2	111,7
	September	111,3	112,1	103,3	99,8	99,6	135,3	113,4	123,2	108,7	100,2	111,8
	Oktober	112,1	113,2	104,3	101,0	99,9	138,8	113,5	123,8	108,8	100,2	111,9
	November	113,1	114,3	104,3	105,7	100,7	138,0	113,5	123,8	109,3	100,1	112,6
	Dezember	113,5	114,8	104,3	108,0	100,7	137,6	113,4	123,8	109,4	100,1	112,7
2004	Januar	114,5	115,9	106,7	109,5	101,4	138,3	114,1	125,2	109,8	100,1	113,3
	Februar	114,7 r	116,3 r	106,7	111,7	101,6	136,6	114,3	125,3	109,9 r	100,4 r	113,3
	März	115,1	116,7	106,7	111,9	102,2	139,1	114,3	125,3	110,0 r	100,4 r	113,4
	April	116,0	117,9 r	108,6	113,6	102,5	141,3	114,3	126,4	110,1 r	100,4 r	113,6
	Mai	116,9	118,9	108,6	113,9	103,8	146,5	114,3	126,3	110,5 r	101,6 r	113,8
	Juni	115,9	117,5	108,6	110,6	103,3	143,4	114,4	126,4	110,6 r	101,6 r	113,9
	Juli	115,6	117,1	105,6	108,9	101,8	145,1	114,4	127,2	110,6 r	101,6 r	113,9
	August	115,1 r	116,4	105,6	103,5	100,3	150,2	114,2	127,2	111,0 r	102,3 r	114,1
	September	114,1 r	115,1	105,6	98,8	99,8	149,6	114,2	127,2	111,1 r	102,3 r	114,2
	Oktober	115,9	117,2	109,4	97,3	98,9	160,0	115,8	128,2	111,7 r	102,3 r	115,1
	November	115,3	116,3	109,4	96,3	100,4	153,9	117,1	128,2	112,1 r	102,7 r	115,4
	Dezember	114,7	115,6	109,4	96,4	101,1	149,1	117,1	128,2	112,1	102,7	115,4

Deutschland
4 Index der Einkaufspreise landwirtschaftlicher Betriebsmittel
(Mittelfristige Übersicht)
Relative Veränderungen gegenüber dem entsprechenden Vorjahresergebnis
Prozent

Jahr Monat	Betriebsmittel insgesamt	Waren und Dienstleistungen für die laufende Produktion							Neubauten und neue Maschinen			
		Zusammen	darunter					Zusammen	Neubau landwirts. Betriebs- gebäude	Neuan- schaffung größerer Maschinen		
			Düngemittel	Futtermittel	Saat- und Pflanzgut	Brenn- und Treibstoffe	Allgemeine Wirtschafts- ausgaben				Unterhaltung der Maschinen und Geräte	
Gewicht	A) 1000	765,16	66,66	208,10	43,54	125,90	157,42	96,20	234,84	62,22	172,62	
	B) 1000	760,11	68,12	197,81	41,38	128,57	157,14	98,30	239,89	63,55	176,34	
2001 D	A)	+ 3,0	+ 12,8	+ 6,0	+ 3,4	+ 1,5	+ 0,6	+ 2,7	+ 1,3	+ 0,5	+ 1,4	
	B)	+ 3,0	+ 12,8	+ 6,0	+ 3,4	+ 1,5	+ 0,6	+ 2,7	+ 1,2	+ 0,5	+ 1,5	
2002 D	A)	- 0,2	- 4,0	- 3,1	+ 2,9	- 0,7	+ 1,6	+ 2,5	+ 1,3	+ 0,1	+ 1,7	
	B)	- 0,2	- 4,1	- 3,2	+ 2,9	- 0,8	+ 1,6	+ 2,4	+ 1,2	+ 0,1	+ 1,7	
2003 D	A)	+ 1,0	- 0,6	- 1,4	+ 1,3	+ 4,9	+ 0,9	+ 2,5	+ 1,3	+ 0,4	+ 1,7	
	B)	+ 1,1	- 0,6	- 1,4	+ 1,3	+ 5,0	+ 0,9	+ 2,7	+ 1,4	+ 0,4	+ 1,6	
2004 D	A)	+ 3,3	+ 4,3	+ 6,4	+ 1,8	+ 5,5	+ 1,7	+ 2,9	+ 1,9	+ 1,3	+ 2,1	
	B)	+ 3,3	+ 4,3	+ 6,4	+ 1,8	+ 5,5	+ 1,7	+ 2,9	+ 1,9	+ 1,4	+ 2,1	
ohne Umsatzsteuer												
2003	Januar	+ 0,7	- 4,6	- 5,3	+ 2,0	+ 8,6	+ 1,3	+ 3,0	+ 1,3	+ 0,4	+ 1,7	
	Februar	+ 1,1	- 4,6	- 5,2	+ 1,7	+ 11,8	+ 0,9	+ 3,0	+ 1,3	+ 0,3	+ 1,7	
	März	+ 0,9	- 4,6	- 5,5	+ 0,2	+ 12,1	+ 0,6	+ 2,9	+ 1,3	+ 0,3	+ 1,7	
	April	± 0,0	- 1,0	- 5,1	+ 0,5	+ 3,5	+ 0,4	+ 3,0	+ 1,3	+ 0,3	+ 1,7	
	Mai	- 0,4	- 1,0	- 4,9	+ 0,1	+ 0,5	+ 0,5	+ 3,0	+ 1,4	+ 0,5	+ 1,7	
	Juni	± 0,0	- 1,0	- 4,8	+ 1,5	+ 3,2	+ 0,5	+ 2,8	+ 1,3	+ 0,5	+ 1,6	
	Juli	+ 0,1	- 0,1	- 4,4	+ 0,4	+ 3,5	+ 0,4	+ 2,4	+ 1,3	+ 0,5	+ 1,7	
	August	+ 0,4	- 0,1	+ 3,6	+ 0,5	+ 4,7	+ 0,4	+ 2,3	+ 1,3	+ 0,4	+ 1,7	
	September	+ 0,9	- 0,1	+ 1,2	+ 1,9	+ 0,8	+ 1,2	+ 2,3	+ 1,3	+ 0,4	+ 1,6	
	Oktober	+ 1,7	+ 3,5	+ 3,1	+ 1,9	+ 2,0	+ 1,2	+ 2,3	+ 1,1	+ 0,4	+ 1,4	
	November	+ 3,2	+ 3,5	+ 8,4	+ 2,4	+ 5,4	+ 1,2	+ 2,2	+ 1,4	+ 0,2	+ 1,7	
	Dezember	+ 3,4	+ 3,5	+ 10,9	+ 2,3	+ 3,5	+ 1,2	+ 2,2	+ 1,3	+ 0,2	+ 1,7	
2004	Januar	+ 3,1	+ 6,5	+ 12,4	+ 2,9	- 1,2	+ 1,1	+ 2,1	+ 1,5	+ 0,2	+ 1,8	
	Februar	+ 2,8	+ 6,5	+ 14,1	+ 3,4	- 5,6	+ 1,2	+ 2,2	+ 1,4 r	+ 0,3 r	+ 1,7	
	März	+ 2,8	+ 6,5	+ 14,4	+ 2,8	- 6,6	+ 1,4	+ 2,3	+ 1,4 r	+ 0,3 r	+ 1,7	
	April	+ 4,4 r	+ 3,5	+ 16,0	+ 2,8	+ 2,1	+ 1,6	+ 2,6	+ 1,6 r	+ 0,3 r	+ 1,8	
	Mai	+ 5,8	+ 3,5	+ 16,1	+ 4,4	+ 10,5	+ 1,4	+ 2,6	+ 1,9 r	+ 1,4 r	+ 2,0	
	Juni	+ 4,7 r	+ 3,5	+ 13,2	+ 2,5	+ 7,2	+ 1,5	+ 2,6	+ 1,9 r	+ 1,4 r	+ 2,0	
	Juli	+ 4,5	+ 2,2	+ 12,0	+ 2,7	+ 7,1	+ 1,6	+ 3,2	+ 1,9 r	+ 1,4 r	+ 1,9	
	August	+ 3,9	+ 2,2	+ 6,7	+ 1,5	+ 9,2	+ 1,4	+ 3,2	+ 2,0 r	+ 2,0 r	+ 2,1	
	September	+ 2,5	+ 2,2	- 1,1	+ 0,2	+ 10,5	+ 0,7	+ 3,3	+ 2,1 r	+ 2,0 r	+ 2,3	
	Oktober	+ 3,1 r	+ 4,8	- 3,7	- 1,0	+ 15,3	+ 2,0	+ 3,6	+ 2,6 r	+ 2,0 r	+ 2,9	
	November	+ 1,8	+ 4,8	- 8,9	- 0,2	+ 11,5	+ 3,2	+ 3,5	+ 2,5 r	+ 2,5 r	+ 2,5	
	Dezember	+ 0,9	+ 4,8	- 10,7	+ 0,4	+ 8,4	+ 3,3	+ 3,6	+ 2,5 r	+ 2,5	+ 2,5	
einschließlich Umsatzsteuer												
2003	Januar	+ 0,8	- 4,7	- 5,4	+ 2,1	+ 8,7	+ 1,3	+ 3,0	+ 1,3	+ 0,4	+ 1,6	
	Februar	+ 1,3	- 4,7	- 5,2	+ 1,7	+ 11,7	+ 0,9	+ 3,0	+ 1,3	+ 0,4	+ 1,6	
	März	+ 1,1	- 4,7	- 5,4	+ 0,2	+ 12,2	+ 0,6	+ 2,9	+ 1,4	+ 0,4	+ 1,6	
	April	+ 0,1	- 0,9	- 5,1	+ 0,6	+ 3,6	+ 0,4	+ 3,0	+ 1,4	+ 0,4	+ 1,7	
	Mai	- 0,4	- 0,9	- 4,9	+ 0,1	+ 0,5	+ 0,5	+ 3,0	+ 1,4	+ 0,6	+ 1,6	
	Juni	+ 0,1	- 0,9	- 4,7	+ 1,5	+ 3,2	+ 0,5	+ 2,8	+ 1,3	+ 0,6	+ 1,6	
	Juli	+ 0,1	- 0,1	- 4,4	+ 0,4	+ 3,4	+ 0,4	+ 2,5	+ 1,4	+ 0,6	+ 1,5	
	August	+ 0,4	- 0,1	- 3,5	+ 0,5	+ 4,6	+ 0,4	+ 2,2	+ 1,3	+ 0,4	+ 1,5	
	September	+ 0,9	- 0,1	+ 1,1	+ 1,9	+ 0,7	+ 1,2	+ 2,2	+ 1,3	+ 0,4	+ 1,6	
	Oktober	+ 1,6	+ 3,6	+ 3,1	+ 1,9	+ 2,0	+ 1,2	+ 2,2	+ 1,1	+ 0,4	+ 1,4	
	November	+ 3,2	+ 3,6	+ 8,4	+ 2,5	+ 5,3	+ 1,2	+ 2,2	+ 1,4	+ 0,2	+ 1,7	
	Dezember	+ 3,3	+ 3,6	+ 10,9	+ 2,3	+ 3,5	+ 1,2	+ 2,2	+ 1,4	+ 0,2	+ 1,8	
2004	Januar	+ 3,0	+ 6,5	+ 12,4	+ 2,8	- 1,3	+ 1,1	+ 2,2	+ 1,5	+ 0,2	+ 1,9	
	Februar	+ 2,5 r	+ 6,5	+ 14,1	+ 3,4	- 5,6	+ 1,2	+ 2,2	+ 1,5 r	+ 0,3 r	+ 1,8	
	März	+ 2,6	+ 6,5	+ 14,3	+ 2,8	- 6,6	+ 1,4	+ 2,3	+ 1,5 r	+ 0,3 r	+ 1,8	
	April	+ 4,3	+ 3,4	+ 16,2	+ 2,7	+ 2,1	+ 1,6	+ 2,7	+ 1,5 r	+ 0,3 r	+ 1,9	
	Mai	+ 5,8	+ 3,4	+ 16,1	+ 4,5	+ 10,5	+ 1,4	+ 2,5	+ 1,8 r	+ 1,4 r	+ 2,1	
	Juni	+ 4,7	+ 3,4	+ 13,2	+ 2,5	+ 7,2	+ 1,5	+ 2,7	+ 1,8 r	+ 1,4 r	+ 2,0	
	Juli	+ 4,4	+ 2,2	+ 11,9	+ 2,7	+ 7,1	+ 1,6	+ 3,1	+ 1,7 r	+ 1,4 r	+ 2,0	
	August	+ 3,8 r	+ 2,2	+ 6,7	+ 1,5	+ 9,2	+ 1,4	+ 3,2	+ 2,1 r	+ 2,1 r	+ 2,1	
	September	+ 2,5 r	+ 2,2	- 1,0	+ 0,2	+ 10,6	+ 0,7	+ 3,2	+ 2,2 r	+ 2,1 r	+ 2,1	
	Oktober	+ 3,4	+ 4,9	- 3,7	- 1,0	+ 15,3	+ 2,0	+ 3,6	+ 2,7 r	+ 2,1 r	+ 2,9	
	November	+ 1,9	+ 4,9	- 8,9	- 0,3	+ 11,5	+ 3,2	+ 3,6	+ 2,6 r	+ 2,6 r	+ 2,5	
	Dezember	+ 1,1	+ 4,9	- 10,7	+ 0,4	+ 8,4	+ 3,3	+ 3,6	+ 2,5	+ 2,6	+ 2,4	

Deutschland

5 Index der Erzeugerpreise forstwirtschaftlicher Produkte aus den Staatsforsten
(Aktuelle Ergebnisse)

2000 = 100

Lfd. Nr.	Forstwirtschaftliches Produkt	Wägungsanteil am Gesamtindex in Promille	Verketzungsfaktor	2003	2003	2004	2004	Veränderung		
				Durchschnitt 1)	Nov.	Okt.	Nov.	Nov. 2003	Okt. 2004	
ohne Umsatzsteuer										
1	Rohholz insgesamt	1000	1,08183	97,4	94,9	88,5	89,3	-	5,9	+ 0,9
2	Stammholz zusammen	835,86	1,08451	95,6	88,8	87,9	89,6	+	0,9	+ 1,9
3	Eiche B	45,33	1,11462	94,5	87,9	97,5	110,4	+	25,6	+ 13,2
4	Eiche B L 2	4,73	1,08555	103,0	99,2	110,9	111,1	+	12,0	+ 0,2
5	Eiche B L 2A	1,31	.	109,0	104,1	117,1	116,1	+	11,5	- 0,9
6	Eiche B L 2B	3,42	1,06109	100,7	97,3	108,6	109,2	+	12,2	+ 0,6
7	Eiche B L 3	11,26	1,23697	100,5	92,5	113,8	115,6	+	25,0	+ 1,6
8	Eiche B L 3A	4,82	1,17866	102,7	93,3	125,6	124,5	+	33,4	- 0,9
9	Eiche B L 3B	6,44	1,17989	98,8	91,8	105,0	108,9	+	18,6	+ 3,7
10	Eiche B L 4	12,72	1,09743	95,6	88,4	98,7	107,0	+	21,0	+ 8,4
11	Eiche B L 5	9,26	0,97210	89,5	90,6	82,5	105,1	+	16,0	+ 27,4
12	Eiche B L 6	7,36	.	84,2	69,3	80,5	114,8	+	65,7	+ 42,6
13	Buche B	192,45	0,92461	87,2	86,4	67,3	75,2	-	13,0	+ 11,7
14	Buche B L 2	7,91	1,09600	88,1	67,3	104,4	116,0	+	72,4	+ 11,1
15	Buche B L 2A	2,57	1,20090	89,3	68,4	150,4	141,0	+	106,1	- 6,3
16	Buche B L 2B	5,34	1,09261	87,6	66,8	82,2	104,0	+	55,7	+ 26,5
17	Buche B L 3	36,57	0,94405	87,9	83,3	72,5	75,5	-	9,4	+ 4,1
18	Buche B L 3A	13,04	1,00000	91,3	80,7	81,9	83,6	+	3,6	+ 2,1
19	Buche B L 3B	23,53	0,90824	86,0	84,8	67,4	71,0	-	16,3	+ 5,3
20	Buche B L 4	64,17	0,89812	84,0	80,7	55,1	73,5	-	8,9	+ 33,4
21	Buche B L 5	57,56	0,89413	93,1	97,9	77,7	77,1	-	21,2	- 0,8
22	Buche B L 6	26,24	.	80,7	85,5	56,1	62,3	-	27,1	+ 11,1
23	Fichte B	478,89	1,14272	100,0	89,7	95,2	91,8	+	2,3	- 3,6
24	Fichte B L 1B	56,22	1,10190	94,0	88,7	88,2	82,6	-	6,9	- 6,3
25	Fichte B L 2	193,56	1,11029	101,4	91,2	95,7	93,3	+	2,3	- 2,5
26	Fichte B L 2A	89,33	1,11060	97,7	90,2	92,2	88,3	-	2,1	- 4,2
27	Fichte B L 2B	104,23	1,10997	104,5	92,0	98,6	97,6	+	6,1	- 1,0
28	Fichte B L 3	114,58	1,20551	103,2	89,5	101,2	95,1	+	6,3	- 6,0
29	Fichte B L 3A	72,76	1,18023	103,6	91,0	99,9	95,9	+	5,4	- 4,0
30	Fichte B L 3B	41,82	1,24874	102,5	86,9	103,7	93,8	+	7,9	- 9,5
31	Fichte B L 4	26,74	1,28747	98,0	80,7	92,6	90,7	+	12,4	- 2,1
32	Fichte B L 5	8,03	.	102,9	82,7	97,9	89,2	+	7,9	- 8,9
33	Fichte B H 2	4,67	1,06055	101,0	98,0	96,7	96,7	-	1,3	+ 0,0
34	Fichte B H 3	10,05	1,11711	101,8	96,0	98,8	98,8	+	2,9	+ 0,0
35	Fichte B H 4	23,93	1,10342	99,2	92,4	94,5	94,5	+	2,3	+ 0,0
36	Fichte B H 5	22,27	1,14736	94,4	88,2	86,6	86,6	-	1,8	+ 0,0
37	Fichte B H 6	18,84	1,20508	93,0	86,9	84,3	84,3	-	3,0	+ 0,0
38	Kiefer B	55,79	1,06139	96,5	90,6	93,2	103,5	+	14,2	+ 11,1
39	Kiefer B L 1B	15,94	0,91606	105,5	115,8	106,0	133,1	+	14,9	+ 25,6
40	Kiefer B L 2	21,42	1,01624	92,6	84,5	92,9	96,6	+	14,3	+ 4,0
41	Kiefer B L 2A	11,27	0,98939	95,7	88,5	102,8	107,9	+	21,9	+ 5,0
42	Kiefer B L 2B	10,15	1,04324	89,2	80,0	82,0	84,1	+	5,1	+ 2,6
43	Kiefer B L 3	12,15	1,17988	90,8	70,9	79,8	81,4	+	14,8	+ 2,0
44	Kiefer B L 3A	7,16	1,13793	90,3	71,7	81,7	80,5	+	12,3	- 1,5
45	Kiefer B L 3B	4,99	1,24020	91,5	69,9	77,0	82,6	+	18,2	+ 7,3
46	Kiefer B L 4	6,28	1,32008	98,2	85,7	87,3	94,7	+	10,5	+ 8,5
47	Kiefer C	63,4	1,07185	88,1	88,6	84,1	89,2	+	0,7	+ 6,1
48	Kiefer C L 1B	10,19	1,03775	90,2	90,3	88,8	89,7	-	0,7	+ 1,0
49	Kiefer C L 2	31,19	1,04062	88,8	89,1	83,9	91,3	+	2,5	+ 8,8
50	Kiefer C L 2A	14,4	1,04280	90,0	91,1	85,9	89,7	-	1,5	+ 4,4
51	Kiefer C L 2B	16,79	1,03850	87,7	87,4	82,3	92,6	+	5,9	+ 12,5
52	Kiefer C L 3	18,04	1,10808	84,9	84,8	81,7	85,6	+	0,9	+ 4,8
53	Kiefer C L 3A	11,78	1,07080	85,1	84,6	84,4	85,5	+	1,1	+ 1,3
54	Kiefer C L 3B	6,26	1,19017	84,4	85,2	76,5	85,9	+	0,8	+ 12,3
55	Kiefer C L 4	3,98	1,33670	92,5	96,8	84,1	87,4	-	9,7	+ 3,9
56	Industrieholz	164,14	1,10316	106,2	126,2	91,5	87,9	-	30,3	- 3,9
57	Eiche	5,33	1,27027	141,0	180,1	130,9	100,4	-	44,3	- 23,3
58	Buche	59,85	1,19118	107,0	121,4	105,1	96,1	-	20,8	- 8,6
59	Fichte	46,4	0,98763	112,6	153,9	104,0	106,4	-	30,9	+ 2,3
60	Kiefer	52,56	1,11192	96,0	101,7	61,1	60,8	-	40,2	- 0,5

1) Die Jahresdurchschnitte wurden berechnet durch Wägung der Vierteljahresdurchschnittsmesszahlen der einzelnen Stärkeklassen mit den entsprechenden Vierteljahresumsätzen im Kalenderjahr 2000

Deutschland

5 Index der Erzeugerpreise forstwirtschaftlicher Produkte aus den Staatsforsten
(Aktuelle Ergebnisse)

2000 = 100

Lfd. Nr.	Forstwirtschaftliches Produkt	Wägungs- anteil am Gesamt- index in Promille	Verket- tungs- faktor	2003	2003	2004	2004	Veränderung	
				Durch- schnitt 1)	Nov.	Okt.	Nov.	Nov. 2003 gegenüber 2003 in Prozent	Okt. 2004
einschließlich pauschalierter Umsatzsteuer									
1	Rohholz insgesamt	1000	1,08183	97,4	94,9	88,5	89,3	- 5,9	+ 0,9
2	Stammholz zusammen	835,86	1,08451	95,6	88,8	87,9	89,6	+ 0,9	+ 1,9
3	Eiche B	45,33	1,11462	94,5	87,9	97,5	110,4	+ 25,6	+ 13,2
4	Eiche B L 2	4,73	1,08555	103,0	99,2	110,9	111,1	+ 12,0	+ 0,2
5	Eiche B L 2A	1,31	.	109,0	104,1	117,1	116,1	+ 11,5	- 0,9
6	Eiche B L 2B	3,42	1,06109	100,7	97,3	108,6	109,2	+ 12,2	+ 0,6
7	Eiche B L 3	11,26	1,23697	100,5	92,5	113,8	115,6	+ 25,0	+ 1,6
8	Eiche B L 3A	4,82	1,17866	102,7	93,3	125,6	124,5	+ 33,4	- 0,9
9	Eiche B L 3B	6,44	1,17989	98,8	91,8	105,0	108,9	+ 18,6	+ 3,7
10	Eiche B L 4	12,72	1,09743	95,6	88,4	98,7	107,0	+ 21,0	+ 8,4
11	Eiche B L 5	9,26	0,97210	89,5	90,6	82,5	105,1	+ 16,0	+ 27,4
12	Eiche B L 6	7,36	.	84,2	69,3	80,5	114,8	+ 65,7	+ 42,6
13	Buche B	192,45	0,92461	87,2	86,4	67,3	75,2	- 13,0	+ 11,7
14	Buche B L 2	7,91	1,09600	88,1	67,3	104,4	116,0	+ 72,4	+ 11,1
15	Buche B L 2A	2,57	1,20090	89,3	68,4	150,4	141,0	+ 106,1	- 6,3
16	Buche B L 2B	5,34	1,09261	87,6	66,8	82,2	104,0	+ 55,7	+ 26,5
17	Buche B L 3	36,57	0,94405	87,9	83,3	72,5	75,5	- 9,4	+ 4,1
18	Buche B L 3A	13,04	1,00000	91,3	80,7	81,9	83,6	+ 3,6	+ 2,1
19	Buche B L 3B	23,53	0,90824	86,0	84,8	67,4	71,0	- 16,3	+ 5,3
20	Buche B L 4	64,17	0,89812	84,0	80,7	55,1	73,5	- 8,9	+ 33,4
21	Buche B L 5	57,56	0,89413	93,1	97,9	77,7	77,1	- 21,2	- 0,8
22	Buche B L 6	26,24	.	80,7	85,5	56,1	62,3	- 27,1	+ 11,1
23	Fichte B	478,89	1,14272	100,0	89,7	95,2	91,8	+ 2,3	- 3,6
24	Fichte B L 1B	56,22	1,10190	94,0	88,7	88,2	82,6	- 6,9	- 6,3
25	Fichte B L 2	193,56	1,11029	101,4	91,2	95,7	93,3	+ 2,3	- 2,5
26	Fichte B L 2A	89,33	1,11060	97,7	90,2	92,2	88,3	- 2,1	- 4,2
27	Fichte B L 2B	104,23	1,10997	104,5	92,0	98,6	97,6	+ 6,1	- 1,0
28	Fichte B L 3	114,58	1,20551	103,2	89,5	101,2	95,1	+ 6,3	- 6,0
29	Fichte B L 3A	72,76	1,18023	103,6	91,0	99,9	95,9	+ 5,4	- 4,0
30	Fichte B L 3B	41,82	1,24874	102,5	86,9	103,7	93,8	+ 7,9	- 9,5
31	Fichte B L 4	26,74	1,28747	98,0	80,7	92,6	90,7	+ 12,4	- 2,1
32	Fichte B L 5	8,03	.	102,9	82,7	97,9	89,2	+ 7,9	- 8,9
33	Fichte B H 2	4,67	1,06055	101,0	98,0	96,7	96,7	- 1,3	+ 0,0
34	Fichte B H 3	10,05	1,11711	101,8	96,0	98,8	98,8	+ 2,9	+ 0,0
35	Fichte B H 4	23,93	1,10342	99,2	92,4	94,5	94,5	+ 2,3	+ 0,0
36	Fichte B H 5	22,27	1,14736	94,4	88,2	86,6	86,6	- 1,8	+ 0,0
37	Fichte B H 6	18,84	1,20508	93,0	86,9	84,3	84,3	- 3,0	+ 0,0
38	Kiefer B	55,79	1,06139	96,5	90,6	93,2	103,5	+ 14,2	+ 11,1
39	Kiefer B L 1B	15,94	0,91606	105,5	115,8	106,0	133,1	+ 14,9	+ 25,6
40	Kiefer B L 2	21,42	1,01624	92,6	84,5	92,9	96,6	+ 14,3	+ 4,0
41	Kiefer B L 2A	11,27	0,98939	95,7	88,5	102,8	107,9	+ 21,9	+ 5,0
42	Kiefer B L 2B	10,15	1,04324	89,2	80,0	82,0	84,1	+ 5,1	+ 2,6
43	Kiefer B L 3	12,15	1,17988	90,8	70,9	79,8	81,4	+ 14,8	+ 2,0
44	Kiefer B L 3A	7,16	1,13793	90,3	71,7	81,7	80,5	+ 12,3	- 1,5
45	Kiefer B L 3B	4,99	1,24020	91,5	69,9	77,0	82,6	+ 18,2	+ 7,3
46	Kiefer B L 4	6,28	1,32008	98,2	85,7	87,3	94,7	+ 10,5	+ 8,5
47	Kiefer C	63,4	1,07185	88,1	88,6	84,1	89,2	+ 0,7	+ 6,1
48	Kiefer C L 1B	10,19	1,03775	90,2	90,3	88,8	89,7	- 0,7	+ 1,0
49	Kiefer C L 2	31,19	1,04062	88,8	89,1	83,9	91,3	+ 2,5	+ 8,8
50	Kiefer C L 2A	14,4	1,04280	90,0	91,1	85,9	89,7	- 1,5	+ 4,4
51	Kiefer C L 2B	16,79	1,03850	87,7	87,4	82,3	92,6	+ 5,9	+ 12,5
52	Kiefer C L 3	18,04	1,10808	84,9	84,8	81,7	85,6	+ 0,9	+ 4,8
53	Kiefer C L 3A	11,78	1,07080	85,1	84,6	84,4	85,5	+ 1,1	+ 1,3
54	Kiefer C L 3B	6,26	1,19017	84,4	85,2	76,5	85,9	+ 0,8	+ 12,3
55	Kiefer C L 4	3,98	1,33670	92,5	96,8	84,1	87,4	- 9,7	+ 3,9
56	Industrieholz	164,14	1,10316	106,2	126,2	91,5	87,9	- 30,3	- 3,9
57	Eiche	5,33	1,27027	141,0	180,1	130,9	100,4	- 44,3	- 23,3
58	Buche	59,85	1,19118	107,0	121,4	105,1	96,1	- 20,8	- 8,6
59	Fichte	46,4	0,98763	112,6	153,9	104,0	106,4	- 30,9	+ 2,3
60	Kiefer	52,56	1,11192	96,0	101,7	61,1	60,8	- 40,2	- 0,5

1) Die Jahresdurchschnitte wurden berechnet durch Wägung der Vierteljahresdurchschnittsmesszahlen der einzelnen Stärkeklassen mit den entsprechenden Vierteljahresumsätzen im Kalenderjahr 2000

Deutschland
6 Index der Erzeugerpreise forstwirtschaftlicher Produkte aus den Staatsforsten
(Mittelfristige Übersicht)

Absolute Werte

2000 = 100

Jahr Monat	Rohholz insgesamt	Stammholz						Industrie- holz
		zusammen	Eiche B	Buche B	Fichte B	Kiefer B	Kiefer C	
Gewicht A)	1000	835,86	45,33	192,45	478,89	55,79	63,40	164,14
B)	1000	835,86	45,33	192,45	478,89	55,79	63,40	164,14
2000 D A)	100,0	100,0	100,0	100,0	100,0	100,0	100,0	100,0
D B)	100,0	100,0	100,0	100,0	100,0	100,0	100,0	100,0
2001 D A)	98,9	98,8	99,1	101,0	99,2	94,2	93,1	99,3
D B)	98,9	98,8	99,1	101,0	99,2	94,2	93,1	99,3
2002 D A)	98,8	98,1	98,0	94,6	101,0	93,1	91,2	102,1
D B)	98,8	98,1	98,0	94,6	101,0	93,1	91,2	102,1
2003 D A)	97,4	95,6	94,5	87,2	100,0	96,5	88,1	106,2
D B)	97,4	95,6	94,5	87,2	100,0	96,5	88,1	106,2
ohne Umsatzsteuer								
2003 Januar	102,0	102,2	116,9	95,5	105,4	102,9	87,3	101,0
Februar	99,4	100,4	94,7	94,7	104,5	103,5	87,9	94,5
März	101,9	101,0	99,2	94,2	105,5	98,6	90,8	106,8
April	102,0	100,4	98,3	94,3	105,1	96,4	88,8	109,7
Mai	98,2	97,6	86,1	88,3	104,0	94,4	89,0	101,2
Juni	95,5	94,2	90,6	78,7	101,8	92,8	88,1	102,1
Juli	93,3	92,0	85,5	76,8	99,4	90,1	88,1	100,0
August	96,0	92,2	90,2	77,1	99,0	95,3	85,3	115,6
September ...	93,9	92,1	88,9	82,2	96,3	99,5	86,1	103,1
Oktober	93,3	88,1	88,2	77,4	92,4	91,5	85,7	119,4
November	94,9	88,8	87,9	86,4	89,7	90,6	88,6	126,2
Dezember	94,4	89,4	89,0	83,8	91,9	90,0	87,7	120,0
2004 Januar	95,3	89,9	96,4	85,7	90,3	99,1	87,0	122,6
Februar	91,9	88,0	95,9	83,4	90,3	88,3	78,7	111,7
März	90,1	89,2	93,1	82,4	92,3	93,2	80,3	94,5
April	88,8	88,3	87,2	79,2	91,7	95,4	84,1	91,5
Mai	89,8	89,1	98,7	74,6	94,5	95,5	79,4	93,8
Juni	84,9	85,7	92,5	65,9	92,5	95,6	80,3	81,2
Juli	87,0	86,6	87,7	70,6	92,7	92,7	82,2	89,1
August	93,3	90,0	96,8	82,1	92,6	97,0	82,7	109,9
September ...	91,2	89,4	94,8	80,7	92,4	95,0	84,3	100,4
Oktober	88,5	87,9	97,5	67,3	95,2	93,2	84,1	91,5
November	89,3	89,6	110,4	75,2	91,8	103,5	89,2	87,9
Dezember								
einschließlich pauschalierter Umsatzsteuer								
2003 Januar	102,0	102,2	116,9	95,5	105,4	102,9	87,3	101,0
Februar	99,4	100,4	94,7	94,7	104,5	103,5	87,9	94,5
März	101,9	101,0	99,2	94,2	105,5	98,6	90,8	106,8
April	102,0	100,4	98,3	94,3	105,1	96,4	88,8	109,7
Mai	98,2	97,6	86,1	88,3	104,0	94,4	89,0	101,2
Juni	95,5	94,2	90,6	78,7	101,8	92,8	88,1	102,1
Juli	93,3	92,0	85,5	76,8	99,4	90,1	88,1	100,0
August	96,0	92,2	90,2	77,1	99,0	95,3	85,3	115,6
September ...	93,9	92,1	88,9	82,2	96,3	99,5	86,1	103,1
Oktober	93,3	88,1	88,2	77,4	92,4	91,5	85,7	119,4
November	94,9	88,8	87,9	86,4	89,7	90,6	88,6	126,2
Dezember	94,4	89,4	89,0	83,8	91,9	90,0	87,7	120,0
2004 Januar	95,3	89,9	96,4	85,7	90,3	99,1	87,0	122,6
Februar	91,9	88,0	95,9	83,4	90,3	88,3	78,7	111,7
März	90,1	89,2	93,1	82,4	92,3	93,2	80,3	94,5
April	88,8	88,3	87,2	79,2	91,7	95,4	84,1	91,5
Mai	89,8	89,1	98,7	74,6	94,5	95,5	79,4	93,8
Juni	84,9	85,7	92,5	65,9	92,5	95,6	80,3	81,2
Juli	87,0	86,6	87,7	70,6	92,7	92,7	82,2	89,1
August	93,3	90,0	96,8	82,1	92,6	97,0	82,7	109,9
September ...	91,2	89,4	94,8	80,7	92,4	95,0	84,3	100,4
Oktober	88,5	87,9	97,5	67,3	95,2	93,2	84,1	91,5
November	89,3	89,6	110,4	75,2	91,8	103,5	89,2	87,9
Dezember								

A) ohne Umsatzsteuer

B) einschließlich pauschalierter Umsatzsteuer

Deutschland
6 Index der Erzeugerpreise forstwirtschaftlicher Produkte aus den Staatsforsten
(Mittelfristige Übersicht)
Relative Veränderung gegenüber dem Vorjahr
2000 = 100

Jahr Monat	Rohholz insgesamt	Stammholz					Industrie- holz	
		zusammen	Eiche B	Buche B	Fichte B	Kiefer B		Kiefer C
Gewicht A)	1000	835,86	45,33	192,45	478,89	55,79	63,40	164,14
B)	1000	835,36	45,33	192,45	478,89	55,79	63,40	164,14
2000 D A)	- 12,3	- 14,0	- 9,8	- 1,7	- 19,5	- 4,9	- 5,7	- 3,2
D B)	- 12,5	- 14,2	- 10,1	- 2,1	- 19,7	- 5,2	- 5,9	- 3,4
2001 D A)	- 1,1	- 1,2	- 0,9	+ 1,0	- 0,8	- 5,8	- 6,9	- 0,7
D B)	- 1,1	- 1,2	- 0,9	+ 1,0	- 0,8	- 5,8	- 6,9	- 0,7
2002 D A)	- 0,1	- 0,7	- 1,1	- 6,3	+ 1,8	- 1,2	- 2,0	+ 2,8
D B)	- 0,1	- 0,7	- 1,1	- 6,3	+ 1,8	- 1,2	- 2,0	+ 2,8
2003 D A)	- 1,4	- 2,5	- 3,6	- 7,8	- 1,0	+ 3,7	- 3,4	+ 4,0
D B)	- 1,4	- 2,5	- 3,6	- 7,8	- 1,0	+ 3,7	- 3,4	+ 4,0
ohne Umsatzsteuer								
2003 Januar	- 1,9	- 1,5	+ 2,0	- 6,1	+ 0,5	- 2,6	- 4,7	- 4,3
Februar	- 4,2	- 2,9	- 19,7	- 9,0	+ 1,1	+ 5,9	- 8,6	- 10,5
März	+ 1,2	+ 1,1	+ 5,1	- 6,4	+ 3,9	+ 0,0	- 1,0	+ 2,0
April	+ 3,3	+ 2,7	+ 6,3	- 6,6	+ 6,6	+ 2,9	- 0,4	+ 6,3
Mai	+ 0,8	+ 1,5	- 3,0	- 8,9	+ 5,6	+ 17,9	- 7,0	- 2,2
Juni	- 0,2	- 0,8	- 10,3	- 19,7	+ 7,2	+ 7,0	- 0,7	+ 2,6
Juli	- 0,3	- 0,4	- 8,8	- 18,2	+ 7,8	- 2,4	+ 0,1	+ 0,5
August	+ 4,0	+ 1,5	- 4,2	+ 13,7	- 1,1	+ 7,9	- 5,7	+ 15,9
September ...	+ 3,3	+ 2,8	+ 5,6	+ 30,1	- 5,3	+ 18,6	- 1,5	+ 5,7
Oktober	- 2,2	- 6,0	- 3,8	+ 10,6	- 11,5	+ 2,3	- 5,0	+ 14,6
November	- 5,9	- 11,6	+ 2,1	- 6,1	- 15,1	- 13,0	- 5,2	+ 22,9
Dezember	- 6,4	- 11,8	- 19,0	- 12,1	- 12,6	- 7,2	- 1,8	+ 22,4
2004 Januar	- 6,6	- 12,0	- 17,5	- 10,3	- 14,3	- 3,7	- 0,3	+ 21,4
Februar	- 7,5	- 12,4	+ 1,3	- 11,9	- 13,6	- 14,7	- 10,5	+ 18,2
März	- 11,6	- 11,7	- 6,1	- 12,5	- 12,5	- 5,5	- 11,6	- 11,5
April	- 12,9	- 12,1	- 11,3	- 16,0	- 12,7	- 1,0	- 5,3	- 16,6
Mai	- 8,6	- 8,7	+ 14,6	- 15,5	- 9,1	+ 1,2	- 10,8	- 7,3
Juni	- 11,1	- 9,0	+ 2,1	- 16,3	- 9,1	+ 3,0	- 8,9	- 20,5
Juli	- 6,8	- 5,9	+ 2,6	- 8,1	- 6,7	+ 2,9	- 6,7	- 10,9
August	- 2,8	- 2,4	+ 7,3	+ 6,5	- 6,5	+ 1,8	- 3,0	- 4,9
September ...	- 2,9	- 2,9	+ 6,6	- 1,8	- 4,0	- 4,5	- 2,1	- 2,6
Oktober	- 5,1	- 0,2	+ 10,5	- 13,0	+ 3,0	+ 1,9	- 1,9	- 23,4
November	- 5,9	+ 0,9	+ 25,6	- 13,0	+ 2,3	+ 14,2	+ 0,7	- 30,3
Dezember								
einschließlich pauschalierter Umsatzsteuer								
2003 Januar	- 1,9	- 1,5	+ 2,0	- 6,1	+ 0,5	- 2,6	- 4,7	- 4,3
Februar	- 4,2	- 2,9	- 19,7	- 9,0	+ 1,1	+ 5,9	- 8,6	- 10,5
März	+ 1,2	+ 1,1	+ 5,1	- 6,4	+ 3,9	+ 0,0	- 1,0	+ 2,0
April	+ 3,3	+ 2,7	+ 6,3	- 6,6	+ 6,6	+ 2,9	- 0,4	+ 6,3
Mai	+ 0,8	+ 1,5	- 3,0	- 8,9	+ 5,6	+ 17,9	- 7,0	- 2,2
Juni	- 0,2	- 0,8	- 10,3	- 19,7	+ 7,2	+ 7,0	- 0,7	+ 2,6
Juli	- 0,3	- 0,4	- 8,8	- 18,2	+ 7,8	- 2,4	+ 0,1	+ 0,5
August	+ 4,0	+ 1,5	- 4,2	+ 13,7	- 1,1	+ 7,9	- 5,7	+ 15,9
September ...	+ 3,3	+ 2,8	+ 5,6	+ 30,1	- 5,3	+ 18,6	- 1,5	+ 5,7
Oktober	- 2,2	- 6,0	- 3,8	+ 10,6	- 11,5	+ 2,3	- 5,0	+ 14,6
November	- 5,9	- 11,6	+ 2,1	- 6,1	- 15,1	- 13,0	- 5,2	+ 22,9
Dezember	- 6,4	- 11,8	- 19,0	- 12,1	- 12,6	- 7,2	- 1,8	+ 22,4
2004 Januar	- 6,6	- 12,0	- 17,5	- 10,3	- 14,3	- 3,7	- 0,3	+ 21,4
Februar	- 7,5	- 12,4	+ 1,3	- 11,9	- 13,6	- 14,7	- 10,5	+ 18,2
März	- 11,6	- 11,7	- 6,1	- 12,5	- 12,5	- 5,5	- 11,6	- 11,5
April	- 12,9	- 12,1	- 11,3	- 16,0	- 12,7	- 1,0	- 5,3	- 16,6
Mai	- 8,6	- 8,7	+ 14,6	- 15,5	- 9,1	+ 1,2	- 10,8	- 7,3
Juni	- 11,1	- 9,0	+ 2,1	- 16,3	- 9,1	+ 3,0	- 8,9	- 20,5
Juli	- 6,8	- 5,9	+ 2,6	- 8,1	- 6,7	+ 2,9	- 6,7	- 10,9
August	- 2,8	- 2,4	+ 7,3	+ 6,5	- 6,5	+ 1,8	- 3,0	- 4,9
September ...	- 2,9	- 2,9	+ 6,6	- 1,8	- 4,0	- 4,5	- 2,1	- 2,6
Oktober	- 5,1	- 0,2	+ 10,5	- 13,0	+ 3,0	+ 1,9	- 1,9	- 23,4
November	- 5,9	+ 0,9	+ 25,6	- 13,0	+ 2,3	+ 14,2	+ 0,7	- 30,3
Dezember								

A) ohne Umsatzsteuer

B) einschließlich pauschalierter Umsatzsteuer

Deutschland
7 Preisindizes in der Land- und Forstwirtschaft
(Langfristige Übersicht für Wirtschafts- bzw. Forstwirtschaftsjahre)

Wirtschaftsjahr 1) bzw. Forstwirtschaftsjahr 2)	Index der Erzeugerpreise landwirtschaftlicher Produkte 1995 = 100			Index der Einkaufspreise landwirtschaftlicher Betriebsmittel 1995 = 100			Index der Erzeugerpreise forstwirtschaftlicher Produkte 2000 = 100		
	Landwirtschaft- liche Produkte insgesamt	Pflanzliche Produkte	Tierische Produkte	Betriebsmittel insgesamt	Waren und Dienstleistungen für die laufende Produktion	Neubauten und neue Maschinen	Rohholz		
							Insgesamt	darunter Stammholz	
ohne Umsatzsteuer									
1938/39	D	35,4	38,2	34,2	20,8	24,5	11,4	-	-
1950/51	D	58,9	52,8	62,6	34,0	40,0	18,7	39,7	37,0
1955/56	D	72,3	75,7	70,8	39,7	46,3	23,3	71,2	66,6
1960/61	D	74,9	69,6	76,8	44,2	50,8	26,9	65,5	63,4
1965/66	D	89,7	91,0	89,5	50,5	57,6	31,8	61,6	59,4
1970/71	D	77,1	64,2	81,7	52,4	57,3	37,7	65,2	62,3
1975/76	D	111,6	102,3	113,7	73,1	80,2	52,4	79,6	77,1
1976/77	D	115,7	119,6	113,0	77,8	85,6	54,7	94,7	93,7
1977/78	D	113,4	106,8	114,4	76,8	83,4	56,9	103,4	103,2
1978/79	D	109,3	107,5	108,7	77,7	83,8	58,6	107,9	108,5
1979/80	D	114,1	112,4	113,4	83,1	90,2	61,3	118,9	117,6
1980/81	D	114,6	116,8	112,6	88,0	95,7	64,5	130,0	126,8
1981/82	D	124,5	125,5	122,6	94,7	103,4	68,1	123,4	118,5
1982/83	D	123,8	118,3	124,3	96,8	105,1	71,3	115,9	111,9
1983/84	D	123,2	126,7	120,5	98,1	105,9	73,6	117,4	113,8
1984/85	D	119,9	119,6	118,7	98,6	106,1	75,3	110,1	104,0
1985/86	D	114,0	113,5	112,8	95,8	102,0	76,8	110,1	102,9
1986/87	D	108,3	112,2	105,4	89,6	93,0	78,7	108,8	101,3
1987/88	D	106,5	112,1	103,2	88,5	91,2	80,1	108,2	101,3
1988/89	D	111,2	109,3	110,8	92,4	95,7	81,9	116,4	111,2
1989/90	D	116,2	111,4	116,7	94,8	98,1	84,5	127,9	126,7
1990/91	D	108,4	113,4	105,2	94,3	96,3	88,2	83,8	79,3
1991/92	D	112,6	113,6	111,4	98,5	100,5	92,7	100,1	98,4
1992/93	D	103,2	99,9	100,6	98,3	99,0	96,0	86,5	86,9
1993/94	D	98,9	94,8	100,3	98,5	98,7	98,0	95,6	98,4
1994/95	D	101,6	103,6	100,2	99,4	99,5	99,3	108,4	108,1
1995/96	D	99,6	97,5	100,9	101,0	101,1	100,7	97,1	96,3
1996/97	D	99,1	93,1	102,7	104,1	104,9	101,2	101,3	103,4
1997/98	D	99,3	94,4	102,2	103,2	103,7	101,7	109,7	111,9
1998/99	D	92,8	95,1	91,5	100,1	99,4	102,4	113,9	116,0
1999/00	D	91,4	85,9	94,7	103,2	103,2	103,2	100,0	100,1
2000/01	D	98,9	88,8	104,8	109,2	110,7	104,4	98,6	98,5
2001/02	D	98,4	92,4	101,9	109,8	111,1	105,7	98,1	97,3
2002/03	D	93,7	89,6	96,1	109,9	110,8	107,1	98,5	97,7
2003/04	D	95,0	95,9	94,5	113,0	114,3	108,7	91,0	88,4
einschließlich Umsatzsteuer									
1938/39	D	34,1	36,7	33,1	19,9	23,4	10,9	-	-
1950/51	D	56,6	50,7	60,4	32,5	38,4	17,8	37,9	35,0
1955/56	D	69,5	72,9	68,4	38,0	44,3	22,3	67,7	63,2
1960/61	D	72,1	66,9	74,2	42,1	48,7	25,8	62,4	60,4
1965/66	D	86,3	87,6	86,3	48,3	55,3	30,4	58,6	56,5
1970/71	D	76,2	63,3	80,9	50,6	55,6	36,3	64,0	61,1
1975/76	D	111,1	101,8	113,3	70,7	77,7	50,5	79,0	76,3
1976/77	D	114,8	118,7	112,1	75,1	83,1	52,8	93,7	92,8
1977/78	D	111,9	105,5	113,4	74,6	81,3	55,2	102,7	102,6
1978/79	D	107,9	106,1	107,3	75,6	81,9	57,1	107,4	108,1
1979/80	D	112,7	111,1	112,1	81,4	88,7	60,3	118,9	117,6
1980/81	D	112,8	115,2	110,8	86,3	94,0	63,3	130,0	126,8
1981/82	D	122,5	123,6	120,7	92,9	101,8	66,8	123,4	118,5
1982/83	D	121,9	116,6	122,6	94,9	103,4	69,9	115,9	111,9
1983/84	D	122,0	125,3	119,3	96,8	104,9	72,9	117,4	113,8
1984/85	D	124,1	123,7	122,8	97,8	105,4	74,6	110,1	104,0
1985/86	D	118,1	117,5	117,0	95,2	101,6	76,1	110,1	102,9
1986/87	D	112,1	116,2	109,3	89,0	92,6	78,0	108,8	101,3
1987/88	D	110,3	116,0	106,8	88,0	90,9	79,4	108,2	101,3
1988/89	D	114,4	112,6	113,8	91,7	95,2	81,2	116,4	111,2
1989/90	D	118,3	113,3	118,8	94,1	97,6	83,7	127,9	126,7
1990/91	D	110,3	115,3	107,2	93,8	95,9	87,4	83,8	79,3
1991/92	D	113,2	114,7	111,8	98,0	100,0	91,8	100,1	98,4
1992/93	D	104,0	100,9	105,0	98,0	98,7	95,5	86,5	86,9
1993/94	D	98,6	94,5	100,1	98,5	98,6	97,9	95,6	98,4
1994/95	D	101,6	103,5	100,2	99,5	99,4	99,2	108,4	108,1
1995/96	D	99,7	97,6	101,0	101,0	101,1	100,7	97,1	96,3
1996/97	D	99,6	93,5	103,2	104,0	104,9	101,2	101,3	103,4
1997/98	D	99,8	94,9	102,6	103,3	103,8	101,9	110,0	112,2
1998/99	D	93,5	95,8	92,2	100,7	99,9	103,2	114,3	116,5
1999/00	D	91,4	85,9	94,7	103,9	103,9	104,1	100,0	100,1
2000/01	D	98,9	88,8	104,8	110,0	111,5	105,3	98,6	98,5
2001/02	D	98,4	92,4	101,9	110,6	111,8	106,6	98,1	97,3
2002/03	D	93,7	89,6	96,1	110,7	111,6	108,0	98,5	97,7
2003/04	D	95,0	95,9	94,5	113,7	115,0	109,7	91,0	88,4