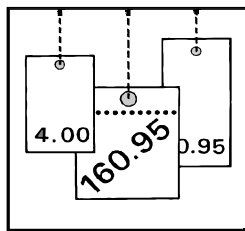


Preise

Preisindizes für die Land- und Forstwirtschaft



Mai 2004

Erscheinungsfolge: monatlich
Erschienen im Juli 2004

Fachliche Informationen zu diesem Produkt können Sie direkt beim Statistischen Bundesamt erfragen.

Gruppe V A, Kurt Wex, Telefon: 06 11 / 75 - 20 78, Fax: 06 11 / 72 40 00
oder E-Mail: agrarpreisstatistik@destatis.de

© Statistisches Bundesamt, Wiesbaden 2004

Für nichtgewerbliche Zwecke sind Vervielfältigung und unentgeltliche Verbreitung, auch auszugsweise, mit Quellenangabe gestattet. Die Verbreitung, auch auszugsweise, über elektronische Systeme/Datenträger bedarf der vorherigen Zustimmung. Alle übrigen Rechte vorbehalten.

Inhalt

Textteil

[Erläuterungen](#)

[Aktuelle Ergebnisse](#)

[Schaubild](#)

Tabellenteil

[1 Index der Erzeugerpreise landwirtschaftlicher Produkte, ohne Umsatzsteuer \(Aktuelle Ergebnisse\)](#)

[1 Index der Erzeugerpreise landwirtschaftlicher Produkte, einschließlich Umsatzsteuer \(Aktuelle Ergebnisse\)](#)

[2 Index der Erzeugerpreise landwirtschaftlicher Produkte \(Mittelfristige Übersicht, absolute Werte\)](#)

[2 Index der Erzeugerpreise landwirtschaftlicher Produkte \(Mittelfristige Übersicht, relative Veränderungen\)](#)

[3 Index der Einkaufspreise landwirtschaftlicher Betriebsmittel, ohne Umsatzsteuer \(Aktuelle Ergebnisse\)](#)

[3 Index der Einkaufspreise landwirtschaftlicher Betriebsmittel, einschließlich Umsatzsteuer \(Aktuelle Ergebnisse\)](#)

[4 Index der Einkaufspreise landwirtschaftlicher Betriebsmittel \(Mittelfristige Übersicht, absolute Werte\)](#)

[4 Index der Einkaufspreise landwirtschaftlicher Betriebsmittel \(Mittelfristige Übersicht, relative Veränderungen\)](#)

[5 Index der Erzeugerpreise forstwirtschaftlicher Produkte aus den Staatsforsten, ohne Umsatzsteuer \(Aktuelle Ergebnisse\)](#)

[5 Index der Erzeugerpreise forstwirtschaftlicher Produkte aus den Staatsforsten, einschließlich Umsatzsteuer \(Aktuelle Ergebnisse\)](#)

[6 Index der Erzeugerpreise forstwirtschaftlicher Produkte aus den Staatsforsten \(Mittelfristige Übersicht, absolute Werte\)](#)

[6 Index der Erzeugerpreise forstwirtschaftlicher Produkte aus den Staatsforsten \(Mittelfristige Übersicht, relative Veränderungen\)](#)

[7 Preisindizes in der Land- und Forstwirtschaft \(Langfristige Übersicht für Wirtschafts- bzw. Forstwirtschaftsjahre\)](#)

Angaben für die **Bundesrepublik Deutschland** nach dem Gebietsstand seit dem 03.10.1990.

Zeichenerklärung

- p = vorläufige Zahl
- r = berichtigte Zahl
- = nichts vorhanden
- .
- ... = Angabe fällt später an

Abkürzungen

- D = Durchschnitt errechnet aus 12 Monatszahlen

Erläuterungen

Im Rahmen der Agrar- und Forstpreisstatistik werden folgende drei Indizes berechnet und veröffentlicht:

- a) Index der Erzeugerpreise landwirtschaftlicher Produkte
- b) Index der Einkaufspreise landwirtschaftlicher Betriebsmittel
- c) Index der Erzeugerpreise forstwirtschaftlicher Produkte (aus den Staatsforsten).

- 1 Der **Index der Erzeugerpreise landwirtschaftlicher Produkte** misst die Entwicklung der Verkaufspreise der Landwirtschaft beim Absatz im Inland. Die Bezugsgröße des Gesamtindex ist der Wert der Verkaufserlöse der Landwirtschaft im Basisjahr (gegenwärtig: 1995). Da eine vollständige Marktbeobachtung sich auf **alle** Verkäufe beziehen muss, werden auch die Umsätze **zwischen** den landwirtschaftlichen Unternehmen preisstatistisch berücksichtigt (sog. Durchschnittshofkonzept).

Der **Index der Einkaufspreise landwirtschaftlicher Betriebsmittel** dient zur Messung der Preisentwicklung auf der Ausgabenseite der Landwirtschaft. Als Wertgröße, deren Preiskomponente nachgewiesen wird, dient die Summe der Betriebsausgaben der Landwirtschaft im Basisjahr (gegenwärtig: 1995). Wie beim Erzeugerpreisindex werden auch beim Betriebsmittelindex die innerlandwirtschaftlichen Umsätze in das Indexkonzept mit einbezogen.

Der **Index der Erzeugerpreise forstwirtschaftlicher Produkte** hat die Aufgabe, die Preisentwicklung für Rohholz inländischer Herkunft aus den Staatsforsten beim Absatz am Inlandsmarkt darzustellen. Die Bezugsgrundlage des Index bildet der Wert der Verkaufserlöse der Forstwirtschaft (Staatsforsten) im Basisjahr (gegenwärtig: 2000).

Im Hinblick auf die wesentlichen Rechengänge können die Indizes als gewogene Durchschnitte aus den Preisveränderungszahlen (Durchschnittsmesszahlen) bezeichnet werden, die für eine repräsentative Auswahl von Produkten bzw. Leistungen (die sog. Preisrepräsentanten) gebildet werden. Die Einzelmesszahlen werden auf der Grundlage des monats- bzw. quartalsweise gewogenen Preisstandes (Erzeugerpreisindizes land- und forst-

wirtschaftlicher Produkte) bzw. des ungewogenen Preisstandes (Betriebsmittelindex) im Basisjahr (= 100) aus Einzelpreisreihen (einzelner Berichtsstellen) gewonnen. Für jede Ware bzw. Leistung wird dann aus den dafür vorliegenden Einzelmesszahlen eine Durchschnittsmesszahl als einfaches arithmetisches Mittel gebildet. Die Aggregation der Durchschnittsmesszahlen unter Gewichtung entsprechend der Umsatz- bzw. Ausgabenbedeutung der einzelnen Preisrepräsentanten im Basisjahr ergibt die Indizes für Klassen, Zweige, Gruppen und weitere sinnvolle Zusammenfassungen sowie für den Gesamtindex.

- 2 Die Einzelpreisreihen beruhen auf den Ergebnissen überwiegend monatlicher – bei Betriebsmitteln ab 1997 vierteljährlicher – **Preiserhebungen** bei einer repräsentativen Auswahl von Berichtsstellen (insbesondere landwirtschaftlichen Genossenschaften, Landhändlern, Marktzentralen, Staatsforstverwaltungen). Damit die Werte einer Einzelpreisreihe nur "reine" Preisveränderungen zum Ausdruck bringen, müssen alle für die Höhe des Preises maßgeblichen Faktoren, die sog. preisbestimmenden Merkmale, solange wie möglich konstant gehalten werden. Dies gilt nicht nur für die Mengeneinheit der beobachteten Preisrepräsentanten und ihre qualitative Beschaffenheit, sondern auch für die verschiedenen Handels-, Liefer- und Zahlungsbedingungen. Ändert sich eines dieser Merkmale, so kann die Differenz zwischen dem neuen und dem zuletzt gemeldeten Preis eine unechte Preisveränderung enthalten, die eliminiert werden muss.

Trotz der Umstellung der monatlichen auf eine vierteljährliche Erhebung wird der Betriebsmittelindex auch künftig monatlich berechnet, da für rd. zwei Drittel der Preisrepräsentanten ohne spezielle Erhebung weiterhin monatliche Preisdaten aus anderweitigen geeigneten Quellen (z.B. andere amtliche Preisstatistiken, zentrale Preisnotierungen) zur Verfügung stehen. In den Monaten, in denen keine Erhebung stattfindet, werden die Preise entweder unverändert fortgeschrieben oder – wenn möglich – interpoliert.

Die monatlich bzw. vierteljährlich ermittelten Preise sind Marktpreise (ohne Umsatzsteuer). Gegenwärtig werden im Rahmen der Agrar- und Forstpreisstatistik rund 890 Berichtsstellen nach ihren Preisen für insgesamt 358 Preisrepräsentanten befragt. Den Indizes liegen zusammen ca. 5 850 Einzelpreisreihen zu Grunde.

- 3 Die Indizes werden nach der sog. **Laspeyres** -Formel berechnet. Das bedeutet, dass die aus dem Basisjahr stammenden **Wägungszahlen** bis zur Umstellung der Indizes auf ein neueres Basisjahr **unverändert bleiben** . Als nächstes Basisjahr ist für die Preisindizes für die Landwirtschaft das Jahr 2000 in Aussicht genommen und für den Index der Erzeugerpreise forstwirtschaftlicher Produkte das Jahr 2005. Das letzte Basisjahr vor dem gegenwärtigen Basisjahr war das Jahr 1991 bzw. 1995. Für längerfristige Vergleiche können bei den Agrarpreisindizes durchlaufende Reihen durch Verkettung der gegenwärtigen Berechnungsergebnisse auf Basis 1995 (= 100) mit den früheren Indexzahlen auf Basis 1991 (= 100) für die Zeit vor 1995 gebildet werden. Die Tabellen 1 und 3 enthalten Verkettungsfaktoren, mit denen die Indexzahlen 1991 = 100 für die Zeit vor 1995 zwecks Umbasierung auf 1995 = 100 zu multiplizieren sind bzw. durch die die Indexzahlen 1995 = 100 für die Zeit ab Januar 1995 zwecks Umbasierung auf 1991 = 100 zu dividieren sind. Für den Forstpreisindex können für den längerfristigen Vergleich ebenfalls durchlaufende Reihen durch Verkettung der gegenwärtigen Berechnungsergebnisse auf Basis 2000 (= 100) mit den früheren Indexzahlen auf Basis 1995 (= 100) für die Zeit vor 2000 gebildet werden. Die Tabelle 5 enthält Verkettungsfaktoren, mit denen die Indexzahlen 1995 = 100 für die Zeit vor 2000 zwecks Umbasierung auf 2000 = 100 zu multiplizieren sind bzw. durch die die Indexzahlen 2000 = 100 für die Zeit ab Januar 2000 zwecks Umbasierung auf 1995 = 100 zu dividieren sind. Die Angabe eines Verkettungsfaktors fehlt bei denjenigen Positionen, für die es keine Indexreihe auf früherer Basis gibt bzw. bei denen eine Verbindung der alten mit der neuen Reihe wegen zu großer Unterschiede in der Auswahl von Preisrepräsentanten problematisch wäre.
- 4 Die Indizes der Erzeugerpreise land- bzw. forstwirtschaftlicher Produkte und der Einkaufspreise landwirtschaftlicher Betriebsmittel werden nicht nur als Gesamtreihen sondern auch für **verschiedene Aggregationsstufen** bis hin zu ausgewählten Preisrepräsentanten veröffentlicht. Wegen der praktischen Bedeutung, die bei den land- und forstwirtschaftlichen Preisindizes und -messzahlen sowohl den Netto- als auch den Bruttonachweisungen zukommt, werden die entsprechenden Indexergebnisse doppelt dargestellt, d.h. sowohl ohne als auch einschließlich **Umsatzsteuer** .
- 5 Während die Tabellen 1, 3 und 5 dem kurzfristigen Vergleich dienen, enthalten die Tabellen 2, 4 und 6 Reihen für einen **mehrjährigen Zeitraum** . In diesen Tabellen werden auch jährlich und monatlich die prozentualen Indexveränderungen im Jahresabstand (Jahresveränderungsraten) nachgewiesen. In der Tabelle 7 werden zusätzlich wegen des teilweise bestehenden Interesses an Angaben für Wirtschafts- bzw. Forstwirtschaftsjahre bei den Agrarpreisindizes die Wirtschaftsjahre (Juli bis Juni) 1938/39 und ab 1950/51 und beim Forstpreisindex die Forstwirtschaftsjahre (Oktober bis September) ab 1950/51 nachgewiesen.
- 6 **Weitere methodische Erläuterungen** der Agrar- und Forstpreisstatistik finden sich in "Wirtschaft und Statistik", und zwar zu den Agrarpreisindizes in Heft 3/2001 und zum Forstpreisindex in Heft 2/1999.
- 7 **Landwirtschaftliche (und zum Teil auch forstwirtschaftliche) Erzeugnisse** werden auch noch in den folgenden für **andere Wirtschaftsstufen** monatlich berechneten Preisindizes des Statistischen Bundesamtes nachgewiesen und ebenfalls in der Fachserie 17 veröffentlicht: Index der Großhandelsverkaufspreise (Best.-Nr. 2170600), Preisindizes für die Lebenshaltung, Index der Einzelhandelspreise (Best.-Nr. 2170700) sowie Preisindizes für die Ein- und Ausfuhr (Best.-Nr. 2170800).
- 8 Die Monatsberichte der Fachserie 17, Reihe 1 "Preisindizes für die Land- und Forstwirtschaft" erscheinen etwa 6 Wochen (bei dem Forstpreisindex 10 Wochen) nach dem jeweiligen Berichtsmonat.

2 Aktuelle Ergebnisse

Der **Index der Erzeugerpreise landwirtschaftlicher Produkte** (ohne Umsatzsteuer) ist nach vorläufigem Berechnungsergebnis von April bis Mai 2004 um 0,8 % auf einen Stand von 96,0 (1995 = 100) gefallen. Er lag damit um 2,2 % höher als zur gleichen Zeit des Vorjahres. Der Abstand zum entsprechenden Vorjahresmonat hatte im April + 2,3 % (vorläufig) und im März + 3,6 % (endgültig) betragen.

Zu deutlichen Preisrückgängen kam es von April bis Mai vor allem bei Brotroggen (- 3,2 %), Brotweizen (- 3,0 %), Futterweizen (- 4,2 %), Futtergerste (- 4,2 %), Triticale (- 3,6 %), Blattgemüse (- 24,7 %), Stängelgemüse (- 45,7 %), Tulpen (- 32,0 %), Cyclamen (- 9,4 %), Färsen (- 4,0 %), Schweinen (- 2,5 %) und Lämmern (- 5,4 %). Stärkere Preiserhöhungen waren demgegenüber bei Raps (+ 6,3 %), Triticalesaatgut (+ 3,2 %), Erdbeeren (+ 3,8 %), Kohlgemüse (+ 13,9 %), Fruchtgemüse (+ 5,3 %), Gewürzkräutern (+ 7,0 %), Freesien (+ 3,8 %) sowie bei Pelargonien (+ 5,2 %) und Usambaraveilchen (+ 30,2 %) zu verzeichnen.

Auf der Kostenseite der Landwirtschaft ist der **Index der Einkaufspreise landwirtschaftlicher Betriebsmittel** (ohne Umsatzsteuer) von April bis Mai 2004 um 0,7 % gestiegen.

Mit einem Stand von 116,2 (1995 = 100) lag er 5,8 % über dem vorjährigen Vergleichsniveau, nachdem er im April um 4,5 % und März um 2,8 % über dem Vorjahresstand gelegen hatte.

Von April bis Mai verteuerten sich vor allem die Preise für Weizenkleie (+ 22,4 %), Winterweizen-saatgut (+ 3,0 %), Triticalesaatgut (+ 3,3 %), Ölpflanzensaatgut (+ 6,3 %), Heizöl (+ 6,9 %), Dieselmotortreibstoff (+ 4,7 %) und Benzin (+ 5,3 %). Preissenkungen konnten demgegenüber bei Futterweizen (- 4,6 %), Futtergerste (- 4,5 %), Triticale (- 3,7 %) sowie bei Ölkuchen und -schrot (- 2,1 %) beobachtet werden.

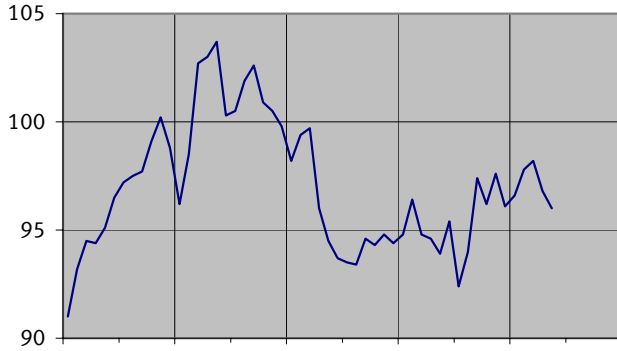
Der **Index der Erzeugerpreise forstwirtschaftlicher Produkte** aus den Staatsforsten (ohne Umsatzsteuer) lag im April 2004 mit einem Stand von 88,8 (2000 = 100) um 1,4 % niedriger als im Vormonat und um 12,9 % niedriger als im entsprechenden Vorjahresmonat.

Von März bis April 2004 verbilligten sich die Erzeugerpreise für Stammholz um durchschnittlich 1,0 % (darunter Eiche B - 6,3 %, Buche B - 3,9 %; dagegen Kiefer C + 4,7 %). Die Erzeugerpreise für Industrieholz verbilligten sich im Durchschnitt um 3,2 % (darunter Eiche - 6,0 %, Kiefer - 24,0 %; dagegen Fichte + 4,7 %).

Deutschland Preisindizes für die Land- und Forstwirtschaft 1)

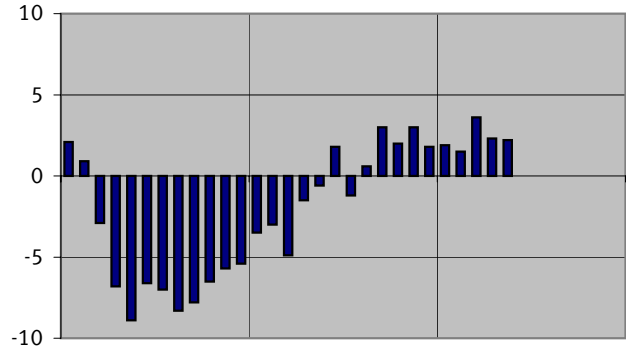
Preisindex

Index der Erzeugerpreise landwirtschaftlicher Produkte
1995 = 100

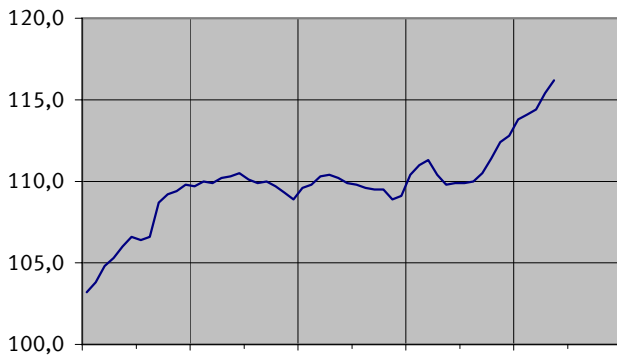


Veränderungen gegenüber dem Vorjahresmonat in %

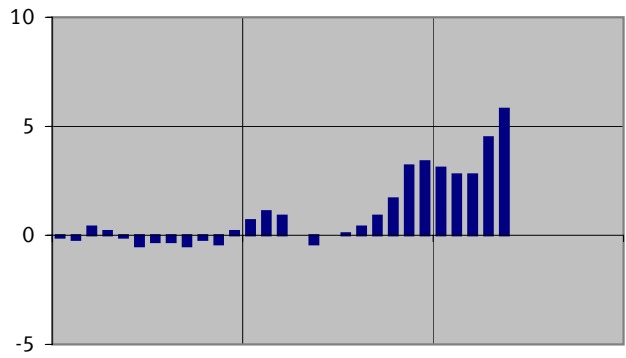
Index der Erzeugerpreise landwirtschaftlicher Produkte



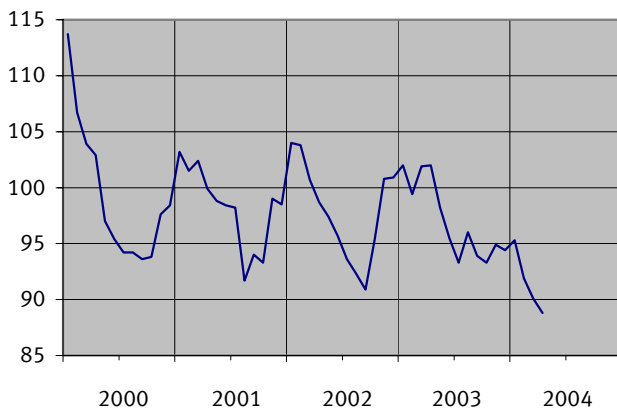
Index der Einkaufspreise landwirtschaftlicher Betriebsmittel
1995 = 100



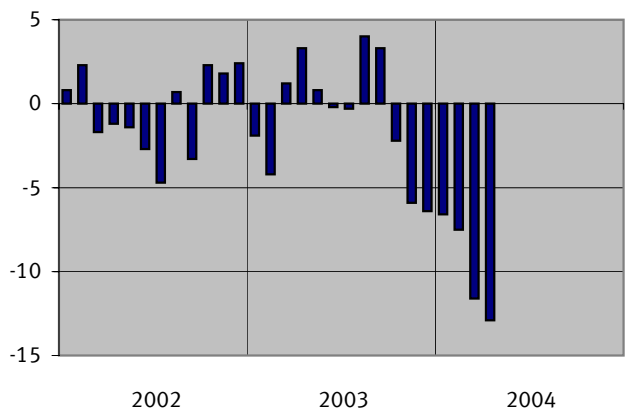
Index der Einkaufspreise landwirtschaftlicher Betriebsmittel



Index der Erzeugerpreise forstwirtschaftlicher Produkte
aus den Staatsforsten
2000 = 100



Index der Erzeugerpreise forstwirtschaftlicher Produkte
aus den Staatsforsten



Deutschland
1 Index der Erzeugerpreise landwirtschaftlicher Produkte
(Aktuelle Ergebnisse)
1995 = 100

Lfd. Nr.	Landwirtschaftliches Produkt	Wägungsanteil am Gesamtindex in Promille	Verkettungsfaktor	2003 Durchschnitt 1)	2003 Mai	2004		Veränderung Mai 2004 gegenüber	
						April	Mai	Mai 2003	April 2004 in Prozent
ohne Umsatzsteuer									
1	Landwirtschaftliche Produkte insgesamt	1000	1,09488	94,9	93,9	96,8 p	96,0 p	+ 2,2	- 0,8
2	Landwirtschaftliche Produkte ohne Obst und Gemüse	943,57	1,09352	94,2	92,8	95,9 p	95,2 p	+ 2,6	- 0,7
3	Landwirtschaftl. Produkte ohne Sonderkulturerzeugnisse 2)	844,86	1,10956	93,7	92,0	95,8 p	95,1 p	+ 3,4	- 0,7
4	Landwirtschaftliche Produkte ohne Milch	720,55	1,11266	93,0	92,7	97,5	96,4	+ 4,0	- 1,1
5	Pflanzliche Produkte	368,33	1,13951	94,7	93,6	102,0	101,1	+ 8,0	- 0,9
6	Pflanzliche Produkte ohne Obst und Gemüse	311,90	1,14135	92,8	90,3	100,2	99,6	+ 10,3	- 0,6
7	Pflanzliche Produkte ohne Sonderkulturerzeugnisse 2)	213,19	1,23246	90,2	86,0	101,9	101,1	+ 17,6	- 0,8
8	Getreide	98,00	1,34035	85,0	81,6	106,2	102,7	+ 25,9	- 3,3
9	Qualitätsgetreide	63,09	1,32843	86,1	81,9	106,7	103,5	+ 26,4	- 3,0
10	Brotroggen	10,88	1,43202	87,7	85,2	100,6	97,4	+ 14,3	- 3,2
11	Brotweizen	42,77	1,35236	87,8	81,6	113,5	110,1	+ 34,9	- 3,0
12	Hartweizen	0,12	1,46098	80,9	80,3	81,8	81,8	+ 1,9	± 0,0
13	Braugerste	9,32	1,15977	76,6	79,7	83,0	81,1	+ 1,8	- 2,3
14	Futtergetreide	34,91	1,36318	83,1	80,9	105,2	101,2	+ 25,1	- 3,8
15	Futterroggen	1,90	1,38840	82,4	75,3	96,4	95,0	+ 26,2	- 1,5
16	Futterweizen	5,75	1,32956	87,8	79,3	114,2	109,4	+ 38,0	- 4,2
17	Futtergerste	18,37	1,35556	82,1	84,5	104,0	99,6	+ 17,9	- 4,2
18	Futterhafer	1,75	1,42453	86,3	87,5	95,7	94,3	+ 7,8	- 1,5
19	Körnermais	2,65	1,34653	79,3	66,6	93,7	91,5	+ 37,4	- 2,3
20	Triticale	4,49	1,36253	82,5	76,5	112,4	108,3	+ 41,6	- 3,6
21	Heu und Stroh	3,79	0,90084	113,2	115,6	125,1	124,2	+ 7,4	- 0,7
22	Heu (Wiesenheu)	0,86	1,11829	140,5	132,6	181,9	179,3	+ 35,2	- 1,4
23	Stroh (Weizenstroh)	2,93	0,72082	105,2	110,7	108,5	108,0	- 2,4	- 0,5
24	Hackfrüchte darunter	80,46	0,98550	88,3	79,8	88,6	88,6	+ 11,0	± 0,0
25	Speisekartoffeln	35,44	0,80643	73,4	54,2	74,2	74,2	+ 36,9	± 0,0
26	Zuckerrüben	39,52	1,01317	100,0	100,0	100,0	100,0	± 0,0	± 0,0
27	Ölpflanzen	16,55	1,75575	119,3	128,4	136,9	145,2	+ 13,1	+ 6,1
28	Raps	15,56	1,75488	120,0	129,3	138,8	147,6	+ 14,2	+ 6,3
29	Sonnenblumen	0,99	1,70799	108,0	114,4	107,8	107,4	- 6,1	- 0,4
30	Saat- und Pflanzgut	14,39	1,07455	96,0	93,8	101,4	102,7	+ 9,5	+ 1,3
31	Getreidesaatgut	9,53	1,27305	94,4	90,9	99,6	101,5	+ 11,7	+ 1,9
32	Winterweizen	3,70	1,33741	106,0	101,0	109,3	112,7	+ 11,6	+ 3,1
33	Winterroggen	0,99	1,24052	95,6	92,8	100,9	102,0	+ 9,9	+ 1,1
34	Wintergerste	1,62	1,25532	88,1	86,3	94,6	94,6	+ 9,6	± 0,0
35	Sommergerste	0,80	1,22022	87,9	88,2	88,5	88,4	+ 0,2	- 0,1
36	Triticale	1,91	1,22170	79,5	75,2	89,3	92,2	+ 22,6	+ 3,2
37	Hafer	0,51	1,10695	93,2	92,6	97,3	96,8	+ 4,5	- 0,5
38	Hackfrüchtepflanzgut	3,42	0,76649	91,5	93,4	97,0	97,0	+ 3,9	± 0,0
39	Pflanzkartoffeln, mittelfrühe	2,93	0,78442	92,5	95,1	98,6	98,6	+ 3,7	± 0,0
40	Pflanzkartoffeln, mittelspäte	0,49	0,75617	85,4	83,6	87,5	87,5	+ 4,7	± 0,0
41	Futterpflanzenaatgut	1,44	0,89356	117,8	113,3	124,2	124,5	+ 9,9	+ 0,2
42	Welsches Weidelgras	0,60	0,92229	120,7	114,7	133,3	133,3	+ 16,2	± 0,0
43	Deutsches Weidelgras	0,68	0,83578	109,7	106,1	111,2	111,2	+ 4,8	± 0,0
44	Wiesenschwengel	0,16	0,91575	141,2	139,2	145,2	147,9	+ 6,3	+ 1,9
45	Sonderkulturerzeugnisse 2)	155,14	1,00707	100,9	104,0	102,2 r	101,2	- 2,7	- 1,0
46	Genussmittelpflanzen	5,22	1,09529	96,9	95,5	97,9 r	97,9	+ 2,5	± 0,0
47	Rohtabak	1,02	1,04722	108,6	109,4	107,8 r	107,8	- 1,5	± 0,0
48	Hopfen	4,20	1,10730	94,0	92,1	95,5	95,5	+ 3,7	± 0,0
49	Freihopfen	0,62	1,43785	112,2	91,4	128,5	128,5	+ 40,6	± 0,0
50	Vertragshopfen	3,58	1,01532	90,9	92,2	89,8	89,8	- 2,6	± 0,0
51	Weinmost	28,59	0,84965	71,7	71,7	71,7	71,7	± 0,0	± 0,0
52	Weinmost, weiß	20,99	0,87269	63,3	63,3	63,3	63,3	± 0,0	± 0,0
53	Weinmost, rot	7,60	0,75835	94,9	94,9	94,9	94,9	± 0,0	± 0,0
54	Obst darunter	27,29	1,46812	112,8	127,1	118,7	119,2	- 6,2	+ 0,4
55	Äpfel	16,03	1,75000	94,6	102,3	91,5	89,9	- 12,1	- 1,7
56	Birnen	0,55	1,80156	115,7	113,5	125,2	125,2	+ 10,3	± 0,0
57	Erdbeeren	3,82	1,31522	183,7	217,9	264,6	274,6	+ 26,0	+ 3,8

Deutschland
1 Index der Erzeugerpreise landwirtschaftlicher Produkte
(Aktuelle Ergebnisse)
1995 = 100

Lfd. Nr.	Landwirtschaftliches Produkt	Wägungsanteil am Gesamtindex in Promille	Verkettungsfaktor	2003 Durchschnitt 1)	2003 Mai	2004		Veränderung Mai 2004 gegenüber	
						April	Mai	Mai 2003	April 2004 in Prozent
ohne Umsatzsteuer									
58	Gemüse	29,14	0,96429	97,8	96,9	105,8	100,8	+ 4,0	- 4,7
59	Kohlgemüse	7,44	0,97171	83,9	107,0	103,3	117,7	+ 10,0	+ 13,9
60	Weißkohl	1,11	1,04802	98,4	117,3	78,1	81,4	- 30,6	+ 4,2
61	Rotkohl	0,36	0,97963	89,4	94,7	91,3	86,8	- 8,3	- 4,9
62	Wirsingkohl	0,41	0,93386	98,1	107,8	72,1	107,0	- 0,7	+ 48,4
63	Blumenkohl	2,41	0,80973	66,0	103,7	71,4	146,3	+ 41,1	+104,9
64	Rosenkohl	0,10	0,72284	93,5	159,8	51,2	51,2	- 68,0	± 0,0
65	Kohlrabi	1,20	1,13732	58,2	67,0	167,9	81,8	+ 22,1	- 51,3
66	Chinakohl	0,65	1,56987	157,6	141,5	254,2	91,8	- 35,1	- 63,9
67	Broccoli	1,20	.	85,0	124,2	63,1	162,3	+ 30,7	+157,2
68	Wurzel- und Knollengemüse	3,41	1,06719	78,9	90,2	89,1	91,1	+ 1,0	+ 2,2
69	Möhren	2,21	1,14830	94,7	108,8	108,4	112,2	+ 3,1	+ 3,5
70	Sellerie	1,20	0,88508	49,7	56,0	53,6	52,2	- 6,8	- 2,6
71	Zwiebelgemüse	1,69	1,23248	124,4	127,1	90,7	90,0	- 29,2	- 0,8
72	Porree	0,94	1,43496	118,8	131,5	65,8	76,3	- 42,0	+ 16,0
73	Zwiebeln	0,75	1,20845	131,5	121,6	121,8	107,1	- 11,9	- 12,1
74	Blattgemüse	5,38	0,72193	116,7	68,2	108,3	81,6	+ 19,6	- 24,7
75	Hülsengemüse	0,47	0,84502	107,7	115,2	88,6	88,6	- 23,1	± 0,0
76	Fruchtgemüse	2,81	0,96421	110,3	110,3	131,6	138,6	+ 25,7	+ 5,3
77	Stängelgemüse	2,74	1,27447	61,1	59,4	115,5	62,7	+ 5,6	- 45,7
78	Gewürzkräuter	1,88	1,15849	107,3	122,6	94,0	100,6	- 17,9	+ 7,0
79	Champignons	3,32	1,07838	117,4	114,4	111,6	111,1	- 2,9	- 0,4
80	Baumschulerzeugnisse	30,14	0,92435	99,1	99,7	99,2 r	99,2	- 0,5	± 0,0
81	Forstbaumschulen	4,85	0,79051	115,3	115,8	115,8	115,8	± 0,0	± 0,0
82	Obstbaumschulen	2,06	0,91659	121,8	128,9	121,8 r	121,8	- 5,5	± 0,0
83	Ziergehölzbaumschulen	23,23	0,95885	93,7	93,7	93,7 r	93,7	± 0,0	± 0,0
84	Laubgehölze	12,60	0,98045	89,8	89,9	89,5 r	89,5	- 0,4	± 0,0
85	Koniferen und Immergrüne	3,85	0,99210	99,5	99,9	99,9 r	99,9	- 2,0	± 0,0
86	Jungpflanzen	1,74	0,85207	88,9	87,6	92,2 r	92,2	+ 5,3	± 0,0
87	Rosen	1,69	0,86171	107,2	106,7	111,1 r	111,1	+ 4,1	± 0,0
88	Bodendecker	1,69	0,95773	99,1	99,3	98,8	98,8	- 0,5	± 0,0
89	Schling- und Kletterpflanzen	1,66	0,96802	95,5	96,1	95,3 r	95,3	- 0,8	± 0,0
90	Schnittblumen und Topfpflanzen	34,76	0,99543	120,3	123,6	114,4	114,0	- 7,8	- 0,3
91	Schnittblumen	15,56	1,00992	134,4	140,0	124,8	122,1	- 12,8	- 2,2
92	Treibrosen	6,85	0,95455	144,9	151,5	139,3	143,3	- 5,4	+ 2,9
93	Treibnelken	1,87	0,96737	109,6	115,3	97,1	97,0	- 15,9	- 0,1
94	Chrysanthenen	2,01	0,98249	170,8	196,8	165,7	163,2	- 17,1	- 1,5
95	Freesien	0,46	0,85998	129,1	127,8	127,3	132,2	+ 3,4	+ 3,8
96	Tulpen	2,59	0,92988	109,8	110,3	87,5	59,5	- 46,1	- 32,0
97	Gerbera	1,78	0,85220	116,0	104,2	105,9	109,3	+ 4,9	+ 3,2
98	Topfpflanzen	19,20	0,98104	108,8	110,3	106,0	107,5	- 2,5	+ 1,4
99	Cyclamen	2,84	0,93023	96,6	107,3	95,6	86,6	- 19,3	- 9,4
100	Azaleen	2,70	0,92308	117,9	117,1	131,2	131,2	+ 12,0	± 0,0
101	Pelargonien	4,94	1,01952	116,5	114,8	106,7	112,3	- 2,2	+ 5,2
102	Ficus	1,09	0,92334	166,6	163,5	170,7	168,4	+ 3,0	- 1,3
103	Hortensien	1,45	0,97818	76,3	75,6	79,3	77,9	+ 3,0	- 1,8
104	Poinsettien	2,80	0,79604	105,6	106,7	102,0	102,0	- 4,4	± 0,0
105	Begonien	2,31	1,00958	91,8	92,8	85,4	86,2	- 7,1	+ 0,9
106	Usambara-Veilchen	1,07	1,11897	113,2	120,3	91,4	119,0	- 1,1	+ 30,2
107	Tierische Produkte	631,67	1,06823	95,0	94,1	93,7 p	93,1 p	- 1,1	- 0,6
108	Tierische Produkte ohne Milch	352,22	1,08315	91,3	91,7	92,7	91,4	- 0,3	- 1,4
109	Schlachtvieh	320,04	1,10011	87,5	88,3	91,8	90,4	+ 2,4	- 1,5
110	Groß-Schlachtvieh, geschlachtet	295,83	1,09674	86,7	88,1	90,9	89,4	+ 1,5	- 1,7
111	Rinder	121,97	1,02910	86,2	90,0	89,1	88,5	- 1,7	- 0,7
112	Jungbullen	74,97	1,08832	89,2	94,8	90,8	89,4	- 5,7	- 1,5
113	Kühe	32,67	0,93292	79,5	80,6	83,5	86,1	+ 6,8	+ 3,1
114	Färsen	14,33	0,95529	85,9	85,9	92,6	88,9	+ 3,5	- 4,0
115	Kälber	8,68	0,93253	108,3	109,2	112,1	114,7	+ 5,0	+ 2,3
116	Schweine	161,62	1,19207	85,3	84,7	90,5	88,2	+ 4,1	- 2,5
117	Lämmer	3,56	0,95532	119,8	125,6	123,7	117,0	- 6,8	- 5,4
118	Schlachtgeflügel, lebend	24,21	1,13282	96,2	91,3	101,7	102,0	+ 11,7	+ 0,3
119	Jungmastgeflügel	11,51	1,19484	100,4	92,3	103,8	104,5	+ 13,2	+ 0,7
120	Enten	2,54	1,04235	100,7	102,8	100,7	100,8	- 1,9	+ 0,1
121	Truthühner (Puten)	10,16	1,07230	90,2	87,4	99,6	99,5	+ 13,8	- 0,1
122	Milch	279,45	1,04271	99,6	97,1	95,0 p	95,2 p	- 2,0	+ 0,2
123	Eier	31,45	1,15625	129,4	125,1	101,7	101,0	- 19,3	- 0,7
124	Klasse M, ab Kennzeichnungsstelle	12,59	1,13776	130,2	123,2	104,1	99,4	- 19,3	- 4,5
125	Klasse L, ab Kennzeichnungsstelle	18,86	.	128,9	126,4	100,1	102,1	- 19,2	+ 2,0
126	Bienenhonig	0,73	1,05660	119,4	125,7	113,1	113,1	- 10,0	± 0,0

1) Die Jahresdurchschnitte wurden berechnet durch Wägung der Monatsmesszahlen bzw. Vierteljahresdurchschnittsmesszahlen der einzelnen Waren mit den entsprechenden Monats- bzw. Vierteljahresumsätzen im Kalenderjahr 1995.

2) Sonderkulturerzeugnisse sind Genussmittelpflanzen, Weinmost, Obst, Gemüse, Baumschulerzeugnisse, Schnittblumen und Topfpflanzen.

Deutschland
1 Index der Erzeugerpreise landwirtschaftlicher Produkte
(Aktuelle Ergebnisse)
1995 = 100

Lfd. Nr.	Landwirtschaftliches Produkt	Wägungsanteil am Gesamtindex in Promille	Verkettungsfaktor	2003 Durchschnitt 1)	2003 Mai	2004		Veränderung Mai 2004 gegenüber	
						April	Mai	Mai 2003	April 2004 in Prozent
einschließlich pauschalierter Umsatzsteuer									
1	Landwirtschaftliche Produkte insgesamt	1000	1,11388	94,8	93,9	96,8 p	96,0 p	+ 2,2	- 0,8
2	Landwirtschaftliche Produkte ohne Obst und Gemüse	943,40	1,11135	94,2	92,8	95,8 p	95,2 p	+ 2,6	- 0,6
3	Landwirtschaftl. Produkte ohne Sonderkulturerzeugnisse 2)	842,84	1,12896	93,8	92,0	95,8 p	95,1 p	+ 3,4	- 0,7
4	Landwirtschaftliche Produkte ohne Milch	721,05	1,13210	93,0	92,7	97,4	96,3	+ 3,9	- 1,1
5	Pflanzliche Produkte	369,35	1,15693	94,6	93,6	101,9	101,0	+ 7,9	- 0,9
6	Pflanzliche Produkte ohne Obst und Gemüse	312,75	1,15863	92,8	90,3	100,1	99,5	+ 10,2	- 0,6
7	Pflanzliche Produkte ohne Sonderkulturerzeugnisse 2)	212,19	1,25587	90,2	86,0	101,9	101,0	+ 17,4	- 0,9
8	Getreide	97,35	1,36398	85,0	81,6	106,2	102,7	+ 25,9	- 3,3
9	Qualitätsgetreide	62,68	1,35331	86,1	81,9	106,7	103,5	+ 26,4	- 3,0
10	Brotroggen	10,80	1,45796	87,7	85,2	100,6	97,4	+ 14,3	- 3,2
11	Brotweizen	42,49	1,37800	87,8	81,6	113,5	110,1	+ 34,9	- 3,0
12	Hartweizen	0,13	1,49926	81,4	80,8	82,2	82,2	+ 1,7	± 0,0
13	Braugerste	9,26	1,18150	76,5	79,7	83,0	81,1	+ 1,8	- 2,3
14	Futtergetreide	34,67	1,38768	83,1	80,9	105,2	101,2	+ 25,1	- 3,8
15	Futterroggen	1,88	1,41335	82,4	75,3	96,4	94,9	+ 26,0	- 1,6
16	Futterweizen	5,72	1,35467	87,9	79,4	114,3	109,4	+ 37,8	- 4,3
17	Futtergerste	18,26	1,37940	82,1	84,5	104,0	99,5	+ 17,8	- 4,3
18	Futterhafer	1,74	1,44993	86,2	87,4	95,8	94,5	+ 8,1	- 1,4
19	Körnermais	2,61	1,37176	79,2	66,6	93,5	91,3	+ 37,1	- 2,4
20	Triticale	4,46	1,38786	82,5	76,5	112,4	108,3	+ 41,6	- 3,6
21	Heu und Stroh	3,78	0,91774	112,9	115,4	124,3	123,4	+ 6,9	- 0,7
22	Heu (Wiesenheu)	0,86	1,13824	138,9	131,2	177,7	175,1	+ 33,5	- 1,5
23	Stroh (Weizenstroh)	2,92	0,73329	105,2	110,7	108,6	108,1	- 2,3	- 0,5
24	Hackfrüchte darunter	80,31	1,00328	88,3	79,8	88,6	88,6	+ 11,0	± 0,0
25	Speisekartoffeln	35,35	0,82151	73,4	54,2	74,2	74,2	+ 36,9	± 0,0
26	Zuckerrüben	39,46	1,03199	100,0	100,0	100,0	100,0	± 0,0	± 0,0
27	Ölpflanzen	16,45	1,78559	119,3	128,5	136,9	145,2	+ 13,0	+ 6,1
28	Raps	15,47	1,78662	120,0	129,4	138,8	147,6	+ 14,1	+ 6,3
29	Sonnenblumen	0,98	1,73754	108,1	114,3	107,7	107,4	- 6,0	- 0,3
30	Saat- und Pflanzgut	14,30	1,09436	96,3	94,1	101,6	103,0	+ 9,5	+ 1,4
31	Getreidesaatgut	9,45	1,29634	94,3	90,9	99,5	101,4	+ 11,6	+ 1,9
32	Winterweizen	3,66	1,36115	105,8	100,9	109,2	112,6	+ 11,6	+ 3,1
33	Winterroggen	0,99	1,26417	95,7	93,1	100,8	101,8	+ 9,3	+ 1,0
34	Wintergerste	1,61	1,27918	88,0	86,1	94,8	94,8	+ 10,1	± 0,0
35	Sommergerste	0,81	1,24265	88,2	88,6	88,8	88,7	+ 0,1	- 0,1
36	Triticale	1,88	1,24495	79,4	75,1	89,2	92,1	+ 22,6	+ 3,3
37	Hafer	0,50	1,12570	93,3	92,7	96,9	96,4	+ 4,0	- 0,5
38	Hackfrüchtepflanzgut	3,41	0,78161	91,8	93,7	97,2	97,2	+ 3,7	± 0,0
39	Pflanzkartoffeln, mittelfrühe	2,90	0,79982	92,8	95,3	98,7	98,7	+ 3,6	± 0,0
40	Pflanzkartoffeln, mittelspäte	0,51	0,76826	86,2	84,5	88,3	88,3	+ 4,5	± 0,0
41	Futterpflanzensaatgut	1,44	0,91056	119,9	115,4	126,4	126,8	+ 9,9	+ 0,3
42	Welsches Weidelgras	0,60	0,93968	121,5	115,5	134,0	134,0	+ 16,0	± 0,0
43	Deutsches Weidelgras	0,68	0,85140	110,2	106,5	111,9	111,9	+ 5,1	± 0,0
44	Wiesenschwingel	0,16	0,93197	155,0	153,0	159,9	162,8	+ 6,4	+ 1,8
45	Sonderkulturerzeugnisse 2)	157,16	1,01842	100,7	103,8	102,0 r	101,0	- 2,7	- 1,0
46	Genussmittelpflanzen	5,22	1,11607	96,9	95,5	97,9 r	97,9	+ 2,5	± 0,0
47	Rohtabak	1,02	1,06624	108,6	109,4	107,8 r	107,8	- 1,5	± 0,0
48	Hopfen	4,20	1,12852	94,0	92,1	95,5	95,5	+ 3,7	± 0,0
49	Freihopfen	0,62	1,46413	112,2	91,4	128,5	128,5	+ 40,6	± 0,0
50	Vertragshopfen	3,58	1,03434	90,9	92,2	89,8	89,8	- 2,6	± 0,0
51	Weinmost	30,26	0,84298	72,3	72,3	72,3	72,3	± 0,0	± 0,0
52	Weinmost, weiß	22,22	0,86558	63,8	63,8	63,8	63,8	± 0,0	± 0,0
53	Weinmost, rot	8,04	0,75191	95,7	95,7	95,7	95,7	± 0,0	± 0,0
54	Obst darunter	27,38	1,49263	112,8	127,1	118,7	119,2	- 6,2	+ 0,4
55	Äpfel	16,08	1,78261	94,7	102,3	91,5	89,9	- 12,1	- 1,7
56	Birnen	0,55	1,83366	115,7	113,5	125,2	125,2	+ 10,3	± 0,0
57	Erdbeeren	3,83	1,33948	183,7	217,9	264,6	274,6	+ 26,0	+ 3,8

Deutschland
1 Index der Erzeugerpreise landwirtschaftlicher Produkte
(Aktuelle Ergebnisse)
1995 = 100

Lfd. Nr.	Landwirtschaftliches Produkt	Wägungsanteil am Gesamtindex in Promille	Verkettungsfaktor	2003 Durchschnitt 1)	2003 Mai	2004		Veränderung Mai 2004 gegenüber	
						April	Mai	Mai 2003	April 2004 in Prozent
einschließlich pauschalierter Umsatzsteuer									
58	Gemüse	29,22	0,98230	97,9	96,9	105,9	100,9	+ 4,1	- 4,7
59	Kohlgemüse	7,46	0,99112	84,0	107,0	103,5	117,7	+ 10,0	+ 13,7
60	Weißkohl	1,11	1,06695	98,3	117,3	78,1	81,4	- 30,6	+ 4,2
61	Rotkohl	0,36	0,99906	89,4	94,7	91,3	86,8	- 8,3	- 4,9
62	Wirsingkohl	0,41	0,95091	98,1	107,8	72,1	107,0	- 0,7	+ 48,4
63	Blumenkohl	2,42	0,82489	66,0	103,7	71,4	146,3	+ 41,1	+104,9
64	Rosenkohl	0,10	0,73672	93,5	159,8	51,2	51,2	- 68,0	± 0,0
65	Kohlrabi	1,20	1,15771	58,2	67,0	167,9	81,8	+ 22,1	- 51,3
66	Chinakohl	0,66	1,60134	157,6	141,5	254,2	91,8	- 35,1	- 63,9
67	Broccoli	1,20	.	85,0	124,2	63,1	162,3	+ 30,7	+157,2
68	Wurzel- und Knollengemüse	3,42	1,08753	78,9	90,2	89,1	91,1	+ 1,0	+ 2,2
69	Möhren	2,22	1,16962	94,7	108,8	108,4	112,2	+ 3,1	+ 3,5
70	Sellerie	1,20	0,90052	49,6	55,9	53,4	52,1	- 6,8	- 2,4
71	Zwiebelgemüse	1,69	1,25565	124,4	127,2	90,7	90,0	- 29,2	- 0,8
72	Porree	0,94	1,46207	118,9	131,6	65,8	76,4	- 41,9	+ 16,1
73	Zwiebeln	0,75	1,23140	131,4	121,6	121,8	107,1	- 11,9	- 12,1
74	Blattgemüse	5,39	0,73406	116,9	68,2	108,5	81,8	+ 19,9	- 24,6
75	Hülsengemüse	0,47	0,86009	107,7	115,2	88,6	88,6	- 23,1	± 0,0
76	Fruchtgemüse	2,82	0,98234	110,3	110,4	131,6	138,6	+ 25,5	+ 5,3
77	Stängelgemüse	2,75	1,29782	61,1	59,4	115,5	62,7	+ 5,6	- 45,7
78	Gewürzkräuter	1,89	1,17963	107,2	122,5	94,0	100,7	- 17,8	+ 7,1
79	Champignons	3,33	1,09794	117,4	114,4	111,6	111,1	- 2,9	- 0,4
80	Baumschulerzeugnisse	30,23	0,94085	99,1	99,8	99,2 r	99,2	- 0,6	± 0,0
81	Forstbaumschulen	4,87	0,80451	115,3	115,8	115,8	115,8	± 0,0	± 0,0
82	Obstbaumschulen	2,06	0,93458	121,9	128,8	122,0 r	122,0	- 5,3	± 0,0
83	Ziergehölzbaumschulen	23,30	0,97566	93,8	93,8	93,8 r	93,8	± 0,0	± 0,0
84	Laubgehölze	12,65	0,99801	89,8	89,9	89,5 r	89,5	- 0,4	± 0,0
85	Koniferen und Immergrüne	3,84	1,01005	99,5	100,0	97,8 r	97,8	- 2,2	± 0,0
86	Jungpflanzen	1,75	0,86822	89,4	88,2	92,5 r	92,5	+ 4,9	± 0,0
87	Rosen	1,70	0,87764	107,4	106,9	111,3 r	111,3	+ 4,1	± 0,0
88	Bodendecker	1,70	0,97461	99,0	99,3	98,6 r	98,6	- 0,7	± 0,0
89	Schling- und Kletterpflanzen	1,66	0,98618	95,6	96,2	95,6 r	95,6	- 0,6	± 0,0
90	Schnittblumen und Topfpflanzen	34,85	1,01395	120,2	123,6	114,3	114,0	- 7,8	- 0,3
91	Schnittblumen	15,62	1,02862	134,4	140,0	124,9	122,2	- 12,7	- 2,2
92	Treibrosen	6,88	0,97222	144,9	151,5	139,3	143,2	- 5,5	+ 2,8
93	Treibnelken	1,87	0,98754	109,4	115,2	96,8	96,7	- 16,1	- 0,1
94	Chrysanthenen	2,01	1,00000	170,3	195,8	165,7	163,2	- 16,6	- 1,5
95	Freesien	0,47	0,87437	128,9	127,8	126,5	131,3	+ 2,7	+ 3,8
96	Tulpen	2,59	0,94898	110,5	110,9	88,1	59,8	- 46,1	- 32,1
97	Gerbera	1,80	0,86833	116,3	104,4	106,0	109,4	+ 4,8	+ 3,2
98	Topfpflanzen	19,23	0,99797	108,7	110,3	105,8	107,3	- 2,7	+ 1,4
99	Cyclamen	2,85	0,94669	96,0	107,1	94,6	85,7	- 20,0	- 9,4
100	Azaleen	2,69	0,94123	118,3	117,5	131,5	131,5	+ 11,9	± 0,0
101	Pelargonien	4,95	1,03505	116,3	114,7	106,8	112,3	- 2,1	+ 5,1
102	Ficus	1,10	0,93972	166,0	163,0	169,5	167,3	+ 2,6	- 1,3
103	Hortensien	1,44	0,99644	76,4	75,7	79,5	78,0	+ 3,0	- 1,9
104	Poinsettien	2,81	0,80924	105,3	106,3	101,8	101,8	- 4,2	± 0,0
105	Begonien	2,30	1,02729	91,7	92,9	85,4	86,2	- 7,2	+ 0,9
106	Usambara-Veilchen	1,09	1,13834	113,0	120,0	91,1	119,1	- 0,8	+ 30,7
107	Tierische Produkte	630,65	1,08795	95,0	94,0	93,7 p	93,1 p	- 1,0	- 0,6
108	Tierische Produkte ohne Milch	351,70	1,10220	91,3	91,7	92,7	91,4	- 0,3	- 1,4
109	Schlachtvieh	319,42	1,12084	87,5	88,3	91,8	90,4	+ 2,4	- 1,5
110	Groß-Schlachtvieh, geschlachtet	295,26	1,11739	86,7	88,1	90,9	89,4	+ 1,5	- 1,7
111	Rinder	121,73	1,04738	86,2	90,0	89,1	88,5	- 1,7	- 0,7
112	Jungbullen	74,83	1,10858	89,2	94,8	90,8	89,4	- 5,7	- 1,5
113	Kühe	32,60	0,94991	79,5	80,6	83,5	86,1	+ 6,8	+ 3,1
114	Färsen	14,30	0,97305	85,9	85,9	92,6	88,9	+ 3,5	- 4,0
115	Kälber	8,66	0,94978	108,3	109,2	112,1	114,7	+ 5,0	+ 2,3
116	Schweine	161,32	1,21465	85,3	84,7	90,5	88,2	+ 4,1	- 2,5
117	Lämmer	3,55	0,97270	119,8	125,6	123,7	117,0	- 6,8	- 5,4
118	Schlachtgeflügel, lebend	24,16	1,15307	96,2	91,3	101,7	102,0	+ 11,7	+ 0,3
119	Jungmastgeflügel	11,48	1,21770	100,4	92,3	103,8	104,5	+ 13,2	+ 0,7
120	Enten	2,55	1,06211	100,7	102,8	100,7	100,8	- 1,9	+ 0,1
121	Truthühner (Puten)	10,13	1,09119	90,2	87,4	99,6	99,5	+ 13,8	- 0,1
122	Milch	278,95	1,06151	99,6	97,0	95,0 p	95,2 p	- 1,9	+ 0,2
123	Eier	31,55	1,17834	129,5	125,1	101,7	101,1	- 19,2	- 0,6
124	Klasse M, ab Kennzeichnungsstelle	12,64	1,15915	130,1	123,1	104,0	99,4	- 19,3	- 4,4
125	Klasse L, ab Kennzeichnungsstelle	18,91	.	129,0	126,4	100,2	102,2	- 19,1	+ 2,0
126	Bienenhonig	0,73	1,07577	119,4	125,7	113,1	113,1	- 10,0	± 0,0

1) Die Jahresdurchschnitte wurden berechnet durch Wägung der Monatsmesszahlen bzw. Vierteljahresdurchschnittsmesszahlen der einzelnen Waren mit den entsprechenden Monats- bzw. Vierteljahresumsätzen im Kalenderjahr 1995.

2) Sonderkulturerzeugnisse sind Genussmittelpflanzen, Weinmost, Obst, Gemüse, Baumschulerzeugnisse, Schnittblumen und Topfpflanzen.

Deutschland
2 Index der Erzeugerpreise landwirtschaftlicher Produkte
(Mittelfristige Übersicht)
Absolute Werte
1995 = 100

Jahr Monat	Landwirtschaftliche Produkte		Pflanzliche Produkte					Tierische Produkte			
	Insgesamt	ohne Milch	Zusammen	Getreide	Hackfrüchte	Sonderkulturerzeugnisse		Zusammen	Schlachtvieh	Milch	Eier
						Zusammen	Schnittblumen und Topfpflanzen				
Gewicht	A) 1000	720,55	368,33	98,00	80,46	155,14	34,76	631,67	320,04	279,45	31,45
	B) 1000	721,05	369,35	97,35	80,31	157,16	34,85	630,65	319,42	278,95	31,55
2000 D	A) 95,4	91,7	87,6	90,0	68,4	93,7	106,7	100,0	95,4	105,0	102,8
	B) 95,4	91,7	87,6	90,0	68,4	93,6	106,7	100,0	95,4	105,0	102,9
2001 D	A) 100,8	95,4	92,6	86,8	80,9	99,7	108,8	105,6	97,3	114,8	108,4
	B) 100,8	95,4	92,6	86,8	80,9	99,6	108,8	105,6	97,3	114,8	108,5
2002 D	A) 94,6	90,7	89,4	77,9	80,9	98,0	117,0	97,6	90,1	104,6	110,7
	B) 94,6	90,7	89,4	77,9	81,0	97,9	117,1	97,6	90,1	104,6	110,7
2003 D	A) 94,9 r	93,0	94,7 r	85,0	88,3	100,9 r	120,3	95,0	87,5	99,6	129,4
	B) 94,8	93,0	94,6	85,0	88,3	100,7	120,2	95,0	87,5	99,6	129,5

ohne Umsatzsteuer

2002 Juli	93,5	91,1	90,4	79,0	85,3	98,0	113,8	95,4	90,7	99,9	101,6
August	93,4	90,3	88,4	73,9	82,2	97,7	110,0	96,3	91,1	101,4	104,2
September	94,6	91,1	88,9	75,5	79,3	99,0	112,7	97,8	92,0	103,5	106,4
Oktober	94,3	89,8	88,1	77,4	78,1	95,9	113,2	97,9	89,5	105,9	112,7
November	94,8	90,1	88,7	78,7	78,3	95,7	113,7	98,4	88,6	107,1	120,0
Dezember	94,4	90,5	91,0	79,7	78,6	99,6	121,5	96,4	86,8	104,3	122,1
2003 Januar	94,8	91,5	92,2	81,0	78,3	101,8	125,0	96,3	88,2	103,4	115,3
Februar	96,4	94,4	95,0	81,7	77,7	108,3	135,5	97,2	91,6	101,5	116,2
März	94,8	92,9	93,6	80,8	78,1	106,4	125,7	95,5	88,5	99,8	127,2
April	94,6	93,4	94,4	80,5	79,0	107,6	120,5	94,7	88,6	97,6	130,7
Mai	93,9	92,7	93,6	81,6	79,8	104,0	123,6	94,1	88,3	97,1	125,1
Juni	95,4	95,0	99,3	81,8	102,5	101,0	124,2	93,0	87,8	96,4	115,7
Juli	92,4	90,8	92,5	79,2	91,2	98,3	112,1	92,4	86,5	96,6	113,8
August	94,0	92,3	93,8	82,4	90,4	99,9	105,2	94,1	88,5	98,1	114,1
September	97,4	96,7	96,7	87,9	92,7	101,8	109,1	97,9	92,4	99,4	139,1
Oktober	96,2	93,8	95,8 r	92,0	92,6	96,3 r	111,0	96,4	86,0	102,3	148,9
November	97,6	95,3	100,1	100,3	92,3	100,3 r	116,6	96,1	84,5	103,4	149,3
Dezember	96,1	94,4	102,2 r	105,0	91,1	102,9 r	124,3	92,6	79,6	100,5	154,8
2004 Januar	96,6	95,9	103,4	108,5	90,4	104,0 r	126,5	92,6	83,5	98,3	134,6
Februar	97,8	98,3	104,2 r	109,8	89,4	105,1 r	129,1	94,1	88,7	96,5	127,7
März	98,2	99,2 r	102,2 r	107,2	88,9	102,2 r	120,6	95,9	93,5	95,7	121,2
April	96,8 p	97,5	102,0	106,2	88,6	102,2 r	114,4	93,7 p	91,8	95,0 p	101,7
Mai	96,0 p	96,4	101,1	102,7	88,6	101,2	114,0	93,1 p	90,4	95,2 p	101,0
Juni											

einschließlich pauschalierter Umsatzsteuer

2002 Juli	93,5	91,1	90,4	78,9	85,2	97,9	113,8	95,3	90,7	99,8	101,7
August	93,4	90,3	88,5	73,9	82,2	97,5	110,0	96,3	91,1	101,4	104,2
September	94,5	91,1	89,0	75,5	79,3	98,8	112,8	97,8	92,0	103,4	106,5
Oktober	94,3	89,8	88,1	77,4	78,0	95,8	113,3	97,9	89,5	105,8	112,8
November	94,8	90,1	88,7	78,7	78,2	95,6	113,8	98,4	88,6	107,1	120,0
Dezember	94,4	90,5	91,0	79,7	78,6	99,4	121,6	96,4	86,8	104,3	122,1
2003 Januar	94,8	91,5	92,2	81,0	78,3	101,6	125,1	96,3	88,2	103,3	115,4
Februar	96,4	94,4	95,0	81,7	77,7	108,1	135,6	97,2	91,6	101,5	116,2
März	94,8	92,9	93,6	80,8	78,1	106,2	125,7	95,5	88,5	99,8	127,2
April	94,6	93,4	94,4	80,5	79,0	107,3	120,5	94,7	88,6	97,6	130,7
Mai	93,9	92,7	93,6	81,6	79,8	103,8	123,6	94,0	88,3	97,0	125,1
Juni	95,3	94,9	99,3	81,8	102,4	100,9	124,2	93,0	87,8	96,4	115,7
Juli	92,4	90,8	92,5	79,2	91,2	98,2	112,1	92,4	86,5	96,6	113,8
August	93,9	92,4	93,8	82,4	90,4	99,8	105,1	94,0	88,5	98,0	114,2
September	97,4	96,6 r	96,6 r	87,9	92,7	101,6	109,1	97,9	92,4	99,4	139,1
Oktober	96,2 r	93,8	95,7	92,0	92,6	96,2 r	111,0	96,4	86,0	102,3	149,0
November	97,6 r	95,3	100,0	100,3	92,3	100,1 r	116,6	96,1	84,5	103,4	149,2
Dezember	96,1	94,4	102,1 r	105,0	91,1	102,7 r	124,3	92,6	79,6	100,5	154,9
2004 Januar	96,6 r	95,9	103,4 r	108,5	90,4	103,7	126,5	92,6	83,5	98,2	134,6
Februar	97,8	98,3	104,1 r	109,8	89,4	104,8 r	129,1	94,1	88,7	96,5	127,8
März	98,2	99,1	102,1 r	107,2	88,9	102,0 r	120,6	95,9	93,5	95,7	121,3
April	96,8 p	97,4	101,9	106,2	88,6	102,0 r	114,3	93,7 p	91,8	95,0 p	101,7
Mai	96,0 p	96,3	101,0	102,7	88,6	101,0	114,0	93,1 p	90,4	95,2 p	101,0
Juni											

Deutschland
2 Index der Erzeugerpreise landwirtschaftlicher Produkte
(Mittelfristige Übersicht)
Relative Veränderungen gegenüber dem entsprechenden Vorjahresergebnis
Prozent

Jahr Monat	Landwirtschaftliche Produkte		Pflanzliche Produkte					Tierische Produkte				
	Insgesamt	ohne Milch	Zusammen	Getreide	Hackfrüchte	Sonderkulturerzeugnisse		Zusammen	Schlachtvieh	Milch	Eier	
						Zusammen	Schnittblumen und Topfpflanzen					
Gewicht	A) 1000	720,55	368,33	98,00	80,46	155,14	34,76	631,67	320,04	279,45	31,45	
	B) 1000	721,05	369,35	97,35	80,31	157,16	34,85	630,65	319,42	278,95	31,55	
2000 D	A)	+ 6,1	+ 6,5	- 0,1	+ 2,5	- 15,0	+ 3,7	+ 2,3	+ 9,6	+ 13,4	+ 5,2	+ 19,5
	B)	+ 5,9	+ 6,4	- 0,2	+ 2,4	- 15,1	+ 3,4	+ 2,0	+ 9,4	+ 13,0	+ 5,0	+ 19,2
2001 D	A)	+ 5,7	+ 4,0	+ 5,7	- 3,6	+ 18,3	+ 6,4	+ 2,0	+ 5,6	+ 2,0	+ 9,3	+ 5,4
	B)	+ 5,7	+ 4,0	+ 5,7	- 3,6	+ 18,3	+ 6,4	+ 2,0	+ 5,6	+ 2,0	+ 9,3	+ 5,4
2002 D	A)	- 6,2	- 4,9	- 3,5	- 10,3	± 0,0	- 1,7	+ 7,5	- 7,6	- 7,4	- 8,9	+ 2,1
	B)	- 6,2	- 4,9	- 3,5	- 10,3	+ 0,1	- 1,7	+ 7,6	- 7,6	- 7,4	- 8,9	+ 2,0
2003 D	A)	+ 0,3 r	+ 2,5	+ 5,9 r	+ 9,1	+ 9,1	+ 3,0 r	+ 2,8	- 2,7	- 2,9	- 4,8	+ 16,9
	B)	+ 0,2	+ 2,5	+ 5,8	+ 9,1	+ 9,0	+ 2,9	+ 2,6	- 2,7	- 2,9	- 4,8	+ 17,0

ohne Umsatzsteuer

2002 Juli	- 7,0	- 3,6	- 2,7	- 10,4	- 5,0	+ 2,6	+ 19,7	- 9,1	- 5,1	- 13,7	± 0,0
August	- 8,3	- 5,2	- 4,0	- 12,3	- 8,7	+ 2,0	+ 15,5	- 10,5	- 7,2	- 14,7	+ 1,9
September	- 7,8	- 4,0	- 5,0	- 10,0	- 8,3	- 2,4	+ 12,5	- 9,4	- 3,6	- 15,6	+ 2,3
Oktober	- 6,5	- 2,5	- 3,1	- 7,5	- 7,8	± 0,0	+ 9,5	- 8,2	- 2,7	- 14,3	+ 6,4
November	- 5,7	- 1,9	- 2,7	- 7,0	- 8,1	+ 0,2	+ 3,2	- 7,2	- 2,0	- 12,9	+ 6,7
Dezember	- 5,4	- 2,1	- 2,9	- 6,7	- 8,1	- 0,9	+ 1,2	- 6,7	- 1,4	- 12,2	+ 0,9
2003 Januar	- 3,5	- 1,6	- 3,8	- 6,4	- 8,0	- 3,1	+ 3,0	- 3,3	+ 1,0	- 7,4	- 2,0
Februar	- 3,0	- 1,0	- 2,9	- 5,9	- 9,8	- 0,9	+ 6,3	- 3,1	+ 1,1	- 7,4	+ 0,2
März	- 4,9	- 3,8	- 2,3	- 6,0	- 8,3	+ 0,9	+ 5,1	- 6,4	- 7,5	- 7,4	+ 11,6
April	- 1,5	+ 0,4	- 0,1	- 5,2	- 3,7	+ 2,6	+ 0,8	- 2,3	- 1,4	- 6,0	+ 23,7
Mai	- 0,6	+ 0,9	+ 0,5	- 2,5	- 1,5	+ 0,8	+ 2,2	- 1,3	- 1,0	- 4,1	+ 19,1
Juni	+ 1,8	+ 4,1	+ 7,1	- 1,0	+ 24,8	- 1,4	+ 0,6	- 1,5	- 0,8	- 3,7	+ 13,3
Juli	- 1,2	- 0,3	+ 2,3	+ 0,3	+ 6,9	+ 0,3	- 1,5	- 3,1	- 4,6	- 3,3	+ 12,0
August	+ 0,6	+ 2,2	+ 6,1	+ 11,5	+ 10,0	+ 2,3	- 4,4	- 2,3	- 2,9	- 3,3	+ 9,5
September	+ 3,0	+ 6,1	+ 8,8	+ 16,4	+ 16,9	+ 2,8	- 3,2	+ 0,1	+ 0,4	- 4,0	+ 30,7
Oktober	+ 2,0	+ 4,5	+ 8,7 r	+ 18,9	+ 18,6	+ 0,4	- 1,9	- 1,5	- 3,9	- 3,4	+ 32,1
November	+ 3,0	+ 5,8	+ 12,9	+ 27,4	+ 17,9	+ 4,8	+ 2,6	- 2,3	- 4,6	- 3,5	+ 24,4
Dezember	+ 1,8	+ 4,3	+ 12,3 r	+ 31,7	+ 15,9	+ 3,3	+ 2,3	- 3,9	- 8,3	- 3,6	+ 26,8
2004 Januar	+ 1,9	+ 4,8	+ 12,1	+ 34,0	+ 15,5	+ 2,2 r	+ 1,2	- 3,8	- 5,3	- 4,9	+ 16,7
Februar	+ 1,5	+ 4,1	+ 9,7 r	+ 34,4	+ 15,1	- 3,0	- 4,7	- 3,2	- 3,2	- 4,9	+ 9,9
März	+ 3,6	+ 6,8 r	+ 9,2 r	+ 32,7	+ 13,8	- 3,9 r	- 4,1	+ 0,4	+ 5,6	- 4,1	- 4,7
April	+ 2,3 p	+ 4,4	+ 8,1	+ 31,9	+ 12,2	- 5,0 r	- 5,1	- 1,1 p	+ 3,6	- 2,7 p	- 22,2
Mai	+ 2,2 p	+ 4,0	+ 8,0	+ 25,9	+ 11,0	- 2,7	- 7,8	- 1,1 p	+ 2,4	- 2,0 p	- 19,3
Juni											

einschließlich pauschalierter Umsatzsteuer

2002 Juli	- 7,0	- 3,6	- 2,7	- 10,5	- 5,1	+ 2,6	+ 19,7	- 9,2	- 5,1	- 13,8	+ 0,1
August	- 8,3	- 5,2	- 3,9	- 12,3	- 8,7	+ 1,9	+ 15,5	- 10,5	- 7,2	- 14,8	+ 1,9
September	- 8,0	- 4,0	- 4,9	- 10,0	- 8,3	- 2,4	+ 12,6	- 9,4	- 3,6	- 15,8	+ 2,4
Oktober	- 6,5	- 2,5	- 3,1	- 7,5	- 7,9	± 0,0	+ 9,6	- 8,2	- 2,7	- 14,4	+ 6,5
November	- 5,7	- 1,9	- 2,7	- 7,0	- 8,2	+ 0,2	+ 3,2	- 7,2	- 2,0	- 12,9	+ 6,6
Dezember	- 5,4	- 2,1	- 2,9	- 6,7	- 8,1	- 1,0	+ 1,3	- 6,7	- 1,4	- 12,2	+ 0,9
2003 Januar	- 3,5	- 1,6	- 3,8	- 6,4	- 8,0	- 3,1	+ 3,0	- 3,3	+ 1,0	- 7,5	- 2,0
Februar	- 2,9	- 1,0	- 2,9	- 5,9	- 9,8	- 0,8	+ 6,4	- 3,1	+ 1,1	- 7,3	+ 0,2
März	- 4,9	- 3,7	- 2,3	- 5,9	- 8,4	+ 0,9	+ 5,1	- 6,4	- 7,4	- 7,4	+ 11,5
April	- 1,5	+ 0,4	- 0,1	- 5,2	- 3,7	+ 2,5	+ 0,8	- 2,2	- 1,4	- 5,9	+ 23,5
Mai	- 0,6	+ 0,9	+ 0,5	- 2,5	- 1,5	+ 0,7	+ 2,2	- 1,4	- 1,0	- 4,2	+ 19,0
Juni	+ 1,7	+ 3,9	+ 7,1	- 1,0	+ 24,7	- 1,3	+ 0,6	- 1,5	- 0,8	- 3,7	+ 13,2
Juli	- 1,2	- 0,3	+ 2,3	+ 0,4	+ 7,0	+ 0,3	- 1,5	- 3,0	- 4,6	- 3,2	+ 11,9
August	+ 0,5	+ 2,3	+ 6,0	+ 11,5	+ 10,0	+ 2,4	- 4,5	- 2,4	- 2,9	- 3,4	+ 9,6
September	+ 3,1	+ 6,0 r	+ 8,5 r	+ 16,4	+ 16,9	+ 2,8	- 3,3	+ 0,1	+ 0,4	- 3,9	+ 30,6
Oktober	+ 2,0 r	+ 4,5	+ 8,6	+ 18,9	+ 18,7	+ 0,4 r	- 2,0	- 1,5	- 3,9	- 3,3	+ 32,1
November	+ 3,0 r	+ 5,8	+ 12,7	+ 27,4	+ 18,0	+ 4,7 r	+ 2,5	- 2,3	- 4,6	- 3,5	+ 24,3
Dezember	+ 1,8	+ 4,3	+ 12,2 r	+ 31,7	+ 15,9	+ 3,3 r	+ 2,2	- 3,9	- 8,3	- 3,6	+ 26,9
2004 Januar	+ 1,9 r	+ 4,8	+ 12,1 r	+ 34,0	+ 15,5	+ 2,1	+ 1,1	- 3,8	- 5,3	- 4,9	+ 16,6
Februar	+ 1,5	+ 4,1	+ 9,6 r	+ 34,4	+ 15,1	- 3,1	- 4,8	- 3,2	- 3,2	- 4,9	+ 10,0
März	+ 3,6	+ 6,7	+ 9,1 r	+ 32,7	+ 13,8	- 4,0	- 4,1	+ 0,4	+ 5,6	- 4,1	- 4,6
April	+ 2,3 p	+ 4,3	+ 7,9	+ 31,9	+ 12,2	- 4,9 r	- 5,1	- 1,1 p	+ 3,6	- 2,7 p	- 22,2
Mai	+ 2,2 p	+ 3,9	+ 7,9	+ 25,9	+ 11,0	- 2,7	- 7,8	- 1,0 p	+ 2,4	- 1,9 p	- 19,2
Juni											

Deutschland
3 Index der Einkaufspreise landwirtschaftlicher Betriebsmittel (Ausgabenindex)
(Aktuelle Ergebnisse)
1995 = 100

Lfd Nr.	Betriebsmittel	Wägungsan- teil am Gesamtindex in Promille	Verkettungs- faktor	2003 Durch- schnitt	2003 Mai	2004		Veränderung Mai 2004 gegenüber	
						April	Mai	Mai 2003	April 2004 in Prozent
ohne Umsatzsteuer									
1	Betriebsmittel insgesamt	1000	0,96422	110,8	109,8	115,4	116,2	+ 5,8	+ 0,7
2	Waren und Dienstleistungen für die laufende Produktion	765,16	0,98424	111,8	110,4	117,2	118,2	+ 7,1	+ 0,9
3	Düngemittel	66,66	1,01066	102,3	104,1	107,7	107,7	+ 3,5	± 0,0
4	Einnährstoffdünger	43,65	1,00000	102,9	104,6	109,4	109,4	+ 4,6	± 0,0
5	Kalkammonsalpeter	23,45	1,01339	100,9	103,0	108,7	108,7	+ 5,5	± 0,0
6	Ammonnitrat-Harnstoff-Lösung	5,03	0,98000	103,4	105,5	113,7	113,7	+ 7,8	± 0,0
7	Harnstoff	2,89	0,95881	104,8	105,1	112,2	112,2	+ 6,8	± 0,0
8	Triple-Superphosphat	2,43	0,94316	101,7	102,3	104,5	104,5	+ 2,2	± 0,0
9	Kaliumchlorid	4,97	0,98703	106,5	108,8	110,3	110,3	+ 1,4	± 0,0
10	Kohlensaurer Kalk	4,88	0,97539	107,3	107,9	107,6	107,6	- 0,3	± 0,0
11	Mehrnährstoffdünger	23,01	1,04839	101,3	103,2	104,5	104,5	+ 1,3	± 0,0
12	NPK-Dünger	12,39	1,05525	100,4	102,4	104,8	104,8	+ 2,3	± 0,0
13	PK-Dünger	5,43	1,03669	104,0	105,3	105,7	105,7	+ 0,4	± 0,0
14	NP-Dünger	5,19	1,04452	100,5	102,7	102,5	102,5	- 0,2	± 0,0
15	Futtermittel	208,10	1,10784	99,7	98,1	113,6	113,9	+ 16,1	+ 0,3
16	Futtergetreide	10,95	1,38298	83,1	78,4	102,3	98,5	+ 25,6	- 3,7
17	Futterroggen	0,39	.	76,3	70,2	90,0	89,7	+ 27,8	- 0,3
18	Futterweizen	3,05	1,37139	84,0	76,4	111,2	106,1	+ 38,9	- 4,6
19	Futtergerste	4,62	1,37647	83,7	81,8	99,3	94,8	+ 15,9	- 4,5
20	Futterhafer	1,08	1,50578	85,3	84,0	93,4	92,3	+ 9,9	- 1,2
21	Körnermais	1,30	1,42274	80,1	70,7	101,3	100,2	+ 41,7	- 1,1
22	Triticale	0,51	1,37071	80,3	72,6	106,5	102,6	+ 41,3	- 3,7
23	Ölkuchen und -schrot	11,22	1,16569	125,2	122,5	170,5	166,9	+ 36,2	- 2,1
24	Tierische Futtermittel	2,47	1,00400	103,4	108,1	114,1	114,1	+ 5,6	± 0,0
25	Fischmehl	0,66	1,10665	155,4	155,4	155,4	155,4	± 0,0	± 0,0
26	Magermilch	1,81	0,95412	84,5	90,9	99,1	99,1	+ 9,0	± 0,0
27	Sonstige Futtermittel	4,95	1,03750	97,9	96,0	110,5	114,9	+ 19,7	+ 4,0
28	Biertreber	1,70	0,99612	115,5	114,8	117,0	117,0	+ 1,9	± 0,0
29	Trockenschnitzel	1,72	1,04423	89,0	89,1	105,9	105,9	+ 18,9	± 0,0
30	Melasse	0,53	0,78720	110,3	111,2	129,7	129,7	+ 16,6	± 0,0
31	Weizenkleie	1,00	1,19087	76,6	67,7	97,2	119,0	+ 75,8	+ 22,4
32	Heu und Stroh	5,21	0,94081	120,8	118,6	135,7	134,4	+ 13,3	- 1,0
33	Mischfuttermittel	173,30	1,10315	98,4	97,1	110,0	110,8	+ 14,1	+ 0,7
34	Rindermischfutter	59,00	1,05705	94,9	93,7	106,3	108,0	+ 15,3	+ 1,6
35	Kälbermischfutter	14,30	0,94386	107,7	107,8	109,3	108,6	+ 0,7	- 0,6
36	Schweinemischfutter	57,76	1,15849	98,1	96,6	111,0	111,1	+ 15,0	+ 0,1
37	Alleinfuttermittel für Mastschweine	36,03	1,16343	94,3	92,5	109,7	109,4	+ 18,3	- 0,3
38	Eiweißkonzentrat für Schweine	7,29	.	104,3	104,3	104,3	104,3	± 0,0	± 0,0
39	Ferkelaufzuchtfutter	14,44	1,14383	104,5	103,1	117,5	118,7	+ 15,1	+ 1,0
40	Geflügelmischfutter	42,24	1,14078	100,5	98,9	114,4	115,0	+ 16,3	+ 0,5
41	Saat- und Pflanzgut	43,54	0,95837	99,6	99,3	102,5	103,7	+ 4,4	+ 1,2
42	Getreidesaatgut	19,43	1,11567	85,6	85,2	89,4	90,2	+ 5,9	+ 0,9
43	Winterweizen	5,72	1,18161	81,2	80,3	87,0	89,6	+ 11,6	+ 3,0
44	Winterroggen	0,99	1,19208	93,5	91,1	99,0	100,0	+ 9,8	+ 1,0
45	Wintergerste	2,79	1,15513	85,9	84,1	92,2	92,2	+ 9,6	± 0,0
46	Sommergerste	1,50	1,10909	86,9	87,7	88,0	87,9	+ 0,2	- 0,1
47	Triticale	0,48	1,13363	84,0	79,6	95,0	98,1	+ 23,2	+ 3,3
48	Hafer	0,60	1,07839	93,3	92,6	97,3	96,7	+ 4,4	- 0,6
49	Mais	7,35	1,05279	87,1	87,9	88,2	88,1	+ 0,2	- 0,1
50	Ölpflanzensaatgut (Winterraps)	0,84	1,01641	197,5	197,1	211,6	225,0	+ 14,2	+ 6,3
51	Hackfrüchtesaatgut und -pflanzgut	4,73	0,76246	99,8	100,1	105,6	105,6	+ 5,5	± 0,0
52	Kartoffeln	3,40	0,70948	86,2	86,4	92,8	92,8	+ 7,4	± 0,0
53	Zuckerrüben	1,33	0,90009	134,8	135,2	138,4	138,4	+ 2,4	± 0,0
54	Futterpflanzensaatgut	2,49	0,87029	94,4	94,1	97,6	97,6	+ 3,7	± 0,0
55	Gemüsesaatgut	3,36	0,88089	152,2	153,1	159,2	159,2	+ 4,0	± 0,0
56	Zierpflanzensaatgut und -pflanzgut	12,69	0,86608	101,4	101,0	100,2	102,2	+ 1,2	+ 2,0
57	Pflanzenschutzmittel	40,29	0,98562	99,4	98,4	96,5	96,5	- 1,9	± 0,0
58	Fungizide	11,26	1,00000	97,8	96,7	95,4	95,4	- 1,3	± 0,0
59	Insektizide	5,74	0,93231	106,7	105,3	105,6	105,6	+ 0,3	± 0,0
60	Herbizide	18,74	1,03356	96,8	96,3	94,2	94,2	- 2,2	± 0,0
61	Sonstige Mittel	4,55	0,81818	104,6	102,4	97,1	97,1	- 5,2	± 0,0

Deutschland
3 Index der Einkaufspreise landwirtschaftlicher Betriebsmittel (Ausgabenindex)
(Aktuelle Ergebnisse)
1995 = 100

Lfd. Nr.	Betriebsmittel	Wägungsanteil am Gesamtindex in Promille	Verkettungsfaktor	2003 Durchschnitt	2003 Mai	2004		Veränderung Mai 2004 gegenüber	
						April	Mai	Mai 2003	April 2004
ohne Umsatzsteuer									
62	Brenn- und Treibstoffe (einschl. Schmierstoffe und elektr. Strom)	125,90	0,98720	137,2	131,4	140,1	145,2	+ 10,5	+ 3,6
63	Brennstoffe	22,57	1,24176	158,4	145,4	160,4	170,2	+ 17,1	+ 6,1
64	Heizöl	19,81	1,25556	161,1	146,4	163,3	174,5	+ 19,2	+ 6,9
65	Erdgas	2,76	1,07082	139,2	138,4	139,6	139,5	+ 0,8	- 0,1
66	Treibstoffe	57,43	0,92195	149,0	141,6	152,2	159,5	+ 12,6	+ 4,8
67	Dieselmotorkraftstoff	47,54	0,94101	155,7	147,2	158,7	166,2	+ 12,9	+ 4,7
68	Benzin	9,89	0,85911	117,0	114,3	121,1	127,5	+ 11,5	+ 5,3
69	Schmierstoffe	17,75	0,91752	126,4	126,0	129,5	129,7	+ 2,9	+ 0,2
70	Elektrischer Strom	28,15	0,95507	103,0	102,9	105,8	105,8	+ 2,8	± 0,0
71	Allgemeine Wirtschaftsausgaben	157,42	0,90736	113,0	112,7	114,3	114,3	+ 1,4	± 0,0
72	Unterhaltung der Wirtschaftsgebäude	27,05	0,84688	104,0	104,0	103,2	103,8	- 0,2	+ 0,6
73	Unterhaltung der Maschinen und Geräte (einschl. techn. Hilfsmaterialien)	96,20	0,86661	122,1	122,1	125,3	125,3	+ 2,6	± 0,0
74	Reparaturen (ohne Reparaturen an Kfz)	68,14	0,84901	127,9	127,8	131,8	131,9	+ 3,2	+ 0,1
	darunter								
75	Reparaturen an Ackerschleppern	30,76	0,85652	125,1	125,0	128,4	128,4	+ 2,7	± 0,0
76	Reparaturen an Maschinen und Geräten für die Bodenbearbeitung, Saat- und Pflanzenpflege, Düngung und Pflanzenschutz	11,99	0,83404	131,1	130,9	136,1	136,2	+ 4,0	+ 0,1
77	Reparaturen an Maschinen und Geräten für die Erntebergung, -verarbeitung und Saatgutaufbereitung	17,99	0,85491	130,8	130,8	135,3	135,3	+ 3,4	± 0,0
78	Reparaturen an Kraftfahrzeugen	8,79	0,84450	115,7	115,3	117,7	117,9	+ 2,3	+ 0,2
79	Technische Hilfsmaterialien	19,27	0,94917	104,8	105,1	105,8	105,2	+ 0,1	- 0,6
80	Neubauten und neue Maschinen	234,84	0,90346	107,8	107,6	109,4	109,9	+ 2,1	+ 0,5
81	Neubau landwirtschaftlicher Betriebsgebäude	62,22	0,87037	99,3	99,3	100,5	101,7	+ 2,4	+ 1,2
82	Neuanschaffung größerer Maschinen (einschl. Kfz)	172,62	0,90942	110,8	110,6	112,6	112,8	+ 2,0	+ 0,2
83	Ackerschlepper	58,27	0,92678	107,1	106,8	109,0	109,0	+ 2,1	± 0,0
84	Landmaschinen und Geräte	97,11	0,90000	113,4	113,2	115,3	115,6	+ 2,1	+ 0,3
85	für die Bodenbearbeitung und -pflege	14,15	0,87766	112,8	112,9	113,7	115,2	+ 2,0	+ 1,3
	darunter								
86	Volldrehpflug	4,17	0,89521	107,2	107,5	107,5	109,3	+ 1,7	+ 1,7
87	Kreiselegge	2,30	0,87811	117,1	117,1	118,2	119,8	+ 2,3	+ 1,4
88	Motorhacke	2,16	0,95489	106,2	106,1	107,2	108,3	+ 2,1	+ 1,0
89	zum Säen und Pflanzen	3,86	0,87900	119,8	119,7	121,5	122,8	+ 2,6	+ 1,1
90	für Düngung, Pflanzenschutz und Bewässerung	7,64	0,89338	117,4	117,1	119,8	119,8	+ 2,3	± 0,0
	darunter								
91	Schleuderstreuer	2,10	0,83457	122,8	122,6	123,5	123,5	+ 0,7	± 0,0
92	Pflanzenschutzsprühgerät	4,50	0,91842	116,5	116,1	119,7	119,7	+ 3,1	± 0,0
93	für die Erntebergung	35,33	0,88879	113,8	113,5	116,0	115,9	+ 2,1	- 0,1
94	Kreiselmäher	3,95	0,93390	108,9	108,6	109,1	109,1	+ 0,5	± 0,0
95	Kreiselheuer	3,18	0,86261	112,9	112,2	115,1	115,1	+ 2,6	± 0,0
96	Häcksler	5,39	0,89421	112,9	112,7	113,7	113,2	+ 0,4	- 0,4
97	Rübenroder	3,11	0,95420	109,0	108,7	111,7	111,7	+ 2,8	± 0,0
98	Mähdrescher	14,18	0,88414	119,5	119,1	123,0	123,0	+ 3,3	± 0,0
99	Kartoffelroder	1,39	0,86376	123,2	123,4	124,6	124,6	+ 1,0	± 0,0
100	Ballenpresse	4,13	0,84255	101,4	101,2	102,6	102,6	+ 1,4	± 0,0
101	für die Obst- und Traubenverarbeitung	0,38	0,89540	106,6	105,9	109,0	109,1	+ 3,0	+ 0,1
102	für die Futtermittelbereitung	1,59	0,91320	109,4	109,2	111,1	111,1	+ 1,7	± 0,0
103	für Förderzwecke und Transport	8,24	0,89160	112,8	112,3	114,5	115,1	+ 2,5	+ 0,5
	darunter								
104	Schlepper-Frontlader	2,19	0,90337	110,6	110,4	112,5	112,6	+ 2,0	+ 0,1
105	Ladewagen	4,66	0,88341	113,5	113,0	115,2	116,0	+ 2,7	+ 0,7
106	für die Milchwirtschaft	4,33	0,92971	110,7	110,5	112,6	112,7	+ 2,0	+ 0,1
107	Verschiedene Maschinen und Einrichtungen	21,59	0,93533	111,8	111,8	113,8	113,9	+ 1,9	+ 0,1
108	Kraftfahrzeuge (einschl. Anhänger)	17,24	0,89459	108,8	108,5	110,1	109,9	+ 1,3	- 0,2

Deutschland
3 Index der Einkaufspreise landwirtschaftlicher Betriebsmittel (Ausgabenindex)
(Aktuelle Ergebnisse)
1995 = 100

Lfd Nr.	Betriebsmittel	Wägungsan- teil am Gesamtindex in Promille	Verkettungs- faktor	2003 Durch- schnitt	2003 Mai	2004		Veränderung Mai 2004 gegenüber	
						April	Mai	Mai 2003	April 2004 in Prozent
einschließlich Umsatzsteuer									
1	Betriebsmittel insgesamt	1000	0,95958	111,6	110,5	116,0	116,9	+ 5,8	+ 0,8
2	Waren und Dienstleistungen für die laufende Produktion	760,11	0,98035	112,5	111,2	117,8	118,9	+ 6,9	+ 0,9
3	Düngemittel	68,12	1,00317	103,2	105,0	108,6	108,6	+ 3,4	± 0,0
4	Einnährstoffdünger	44,61	0,99151	103,8	105,5	110,3	110,3	+ 4,5	± 0,0
5	Kalkammonsalpeter	23,96	1,00442	101,8	103,8	109,7	109,7	+ 5,7	± 0,0
6	Ammonnitrat-Harnstoff-Lösung	5,14	0,97182	104,4	106,5	114,8	114,8	+ 7,8	± 0,0
7	Harnstoff	2,96	0,95097	105,6	106,0	113,1	113,1	+ 6,7	± 0,0
8	Triple-Superphosphat	2,49	0,93505	102,8	103,4	105,6	105,6	+ 2,1	± 0,0
9	Kaliumchlorid	5,08	0,97824	107,4	109,7	111,4	111,4	+ 1,5	± 0,0
10	Kohlensaurer Kalk	4,98	0,96683	108,4	109,0	108,7	108,7	- 0,3	± 0,0
11	Mehrnährstoffdünger	23,51	1,03944	102,2	104,1	105,4	105,4	+ 1,2	± 0,0
12	NPK-Dünger	12,66	1,04619	101,3	103,3	105,7	105,7	+ 2,3	± 0,0
13	PK-Dünger	5,55	1,02807	104,9	106,2	106,6	106,6	+ 0,4	± 0,0
14	NP-Dünger	5,30	1,03552	101,4	103,7	103,5	103,5	- 0,2	± 0,0
15	Futtermittel	197,81	1,10784	99,6	98,1	113,6	113,9	+ 16,1	+ 0,3
16	Futtergetreide	10,43	1,38667	83,0	78,4	102,2	98,5	+ 25,6	- 3,6
17	Futterroggen	0,37	.	76,3	70,2	90,0	89,8	+ 27,9	- 0,2
18	Futterweizen	2,90	1,37681	83,9	76,4	111,1	106,1	+ 38,9	- 4,5
19	Futtergerste	4,39	1,37877	83,6	81,7	99,3	94,7	+ 15,9	- 4,6
20	Futterhafer	1,05	1,50796	85,4	84,1	93,5	92,4	+ 9,9	- 1,2
21	Körnermais	1,23	1,42482	80,1	70,8	101,3	100,3	+ 41,7	- 1,0
22	Triticale	0,49	1,37434	80,2	72,6	106,5	102,6	+ 41,3	- 3,7
23	Ölkuchen und -schrot	10,67	1,16569	125,2	122,5	170,5	166,8	+ 36,2	- 2,2
24	Tierische Futtermittel	2,35	1,00601	103,4	108,1	114,1	114,1	+ 5,6	± 0,0
25	Fischmehl	0,63	1,10665	155,4	155,4	155,4	155,4	± 0,0	± 0,0
26	Magermilch	1,72	0,95412	84,3	90,7	98,9	98,9	+ 9,0	± 0,0
27	Sonstige Futtermittel	4,69	1,03754	97,7	95,8	110,3	114,7	+ 19,7	+ 4,0
28	Biertreber	1,61	0,99515	114,9	114,2	116,4	116,4	+ 1,9	± 0,0
29	Trockenschnitzel	1,63	1,04423	89,0	89,1	105,9	105,9	+ 18,9	± 0,0
30	Melasse	0,51	0,78720	110,3	111,2	129,7	129,7	+ 16,6	± 0,0
31	Weizenkleie	0,94	1,19087	76,5	67,6	97,1	118,9	+ 75,9	+ 22,5
32	Heu und Stroh	5,00	0,94756	120,9	118,7	136,0	134,7	+ 13,5	- 1,0
33	Mischfuttermittel	164,67	1,10315	98,4	97,1	110,0	110,8	+ 14,1	+ 0,7
34	Rindermischfutter	56,06	1,05705	94,9	93,6	106,3	108,0	+ 15,4	+ 1,6
35	Kälbermischfutter	13,59	0,94386	107,7	107,8	109,3	108,6	+ 0,7	- 0,6
36	Schweinemischfutter	54,88	1,15849	98,1	96,6	111,0	111,1	+ 15,0	+ 0,1
37	Alleinfuttermittel für Mastschweine	34,24	1,16343	94,3	92,5	109,7	109,4	+ 18,3	- 0,3
38	Eiweißkonzentrat für Schweine	6,92	.	104,3	104,3	104,3	104,3	± 0,0	± 0,0
39	Ferkelaufzuchtfutter	13,72	1,14383	104,5	103,1	117,5	118,7	+ 15,1	+ 1,0
40	Geflügelmischfutter	40,14	1,14078	100,5	98,9	114,4	115,1	+ 16,4	+ 0,6
41	Saat- und Pflanzgut	41,38	0,95837	99,6	99,3	102,5	103,8	+ 4,5	+ 1,3
42	Getreidesaatgut	18,45	1,11809	85,6	85,2	89,4	90,2	+ 5,9	+ 0,9
43	Winterweizen	5,43	1,18433	81,2	80,3	87,0	89,6	+ 11,6	+ 3,0
44	Winterroggen	0,94	1,19487	93,5	91,1	99,0	100,0	+ 9,8	+ 1,0
45	Wintergerste	2,65	1,15772	85,9	84,1	92,2	92,2	+ 9,6	± 0,0
46	Sommergerste	1,43	1,11266	86,9	87,7	87,9	87,8	+ 0,1	- 0,1
47	Triticale	0,45	1,13489	84,0	79,6	95,1	98,1	+ 23,2	+ 3,2
48	Hafer	0,57	1,08068	93,3	92,6	97,3	96,7	+ 4,4	- 0,6
49	Mais	6,98	1,05279	87,1	87,9	88,2	88,1	+ 0,2	- 0,1
50	Ölpflanzensaatgut (Winterraps)	0,81	1,01641	197,5	197,1	211,6	225,0	+ 14,2	+ 6,3
51	Hackfrüchtesaatgut und -pflanzgut	4,51	0,76203	99,7	100,0	105,5	105,5	+ 5,5	± 0,0
52	Kartoffeln	3,26	0,70985	86,2	86,5	92,9	92,9	+ 7,4	± 0,0
53	Zuckerrüben	1,25	0,90009	134,8	135,2	138,2	138,2	+ 2,2	± 0,0
54	Futterpflanzensaatgut	2,35	0,86961	94,1	93,8	97,4	97,4	+ 3,8	± 0,0
55	Gemüsesaatgut	3,20	0,88000	152,3	153,2	159,3	159,3	+ 4,0	± 0,0
56	Zierpflanzensaatgut und -pflanzgut	12,06	0,86608	101,4	101,0	100,2	102,2	+ 1,2	+ 2,0
57	Pflanzenschutzmittel	41,16	0,97719	100,2	99,2	97,3	97,3	- 1,9	± 0,0
58	Fungizide	11,51	0,99204	98,6	97,5	96,2	96,2	- 1,3	± 0,0
59	Insektizide	5,86	0,92397	107,6	106,2	106,6	106,6	+ 0,4	± 0,0
60	Herbizide	19,14	1,02567	97,6	97,1	95,0	95,0	- 2,2	± 0,0
61	Sonstige Mittel	4,65	0,81074	105,5	103,3	97,9	97,9	- 5,2	± 0,0

Deutschland
3 Index der Einkaufspreise landwirtschaftlicher Betriebsmittel (Ausgabenindex)
(Aktuelle Ergebnisse)
1995 = 100

Lfd. Nr.	Betriebsmittel	Wägungsanteil am Gesamtindex in Promille	Verkettungsfaktor	2003 Durchschnitt	2003 Mai	2004		Veränderung Mai 2004 gegenüber	
						April	Mai	Mai 2003	April 2004
einschließlich Umsatzsteuer									
62	Brenn- und Treibstoffe (einschl. Schmierstoffe und elektr. Strom)	128,57	0,97758	138,5	132,6	141,3	146,5	+ 10,5	+ 3,7
63	Brennstoffe	23,06	1,23123	159,8	146,7	161,8	171,7	+ 17,0	+ 6,1
64	Heizöl	20,24	1,24480	162,5	147,7	164,7	176,0	+ 19,2	+ 6,9
65	Erdgas	2,82	1,06184	140,4	139,6	140,8	140,7	+ 0,8	- 0,1
66	Treibstoffe	58,65	0,91522	150,3	142,8	153,6	160,9	+ 12,7	+ 4,8
67	Dieselkraftstoff	48,55	0,93315	157,1	148,5	160,1	167,6	+ 12,9	+ 4,7
68	Benzin	10,10	0,85094	118,0	115,3	122,1	128,6	+ 11,5	+ 5,3
69	Schmierstoffe	18,12	0,90993	127,5	127,1	130,6	130,9	+ 3,0	+ 0,2
70	Elektrischer Strom	28,74	0,94692	103,9	103,8	106,7	106,7	+ 2,8	± 0,0
71	Allgemeine Wirtschaftsausgaben	157,14	0,90901	113,0	112,7	114,3	114,3	+ 1,4	± 0,0
72	Unterhaltung der Wirtschaftsgebäude	27,63	0,83983	104,9	104,9	104,1	104,7	- 0,2	+ 0,6
73	Unterhaltung der Maschinen und Geräte (einschl. techn. Hilfsmaterialien)	98,30	0,85902	123,2	123,2	126,4	126,3	+ 2,5	- 0,1
74	Reparaturen (ohne Reparaturen an Kfz)	69,59	0,84175	129,0	128,9	133,0	133,0	+ 3,2	± 0,0
	darunter								
75	Reparaturen an Ackerschleppern	31,41	0,84914	126,1	126,1	129,5	129,5	+ 2,7	± 0,0
76	Reparaturen an Maschinen und Geräten für die Bodenbearbeitung, Saat- und Pflanzenpflege, Düngung und Pflanzenschutz	12,26	0,82704	132,2	132,1	137,4	137,4	+ 4,0	± 0,0
77	Reparaturen an Maschinen und Geräten für die Erntebergung, -verarbeitung und Saatgutaufbereitung	18,37	0,84755	131,9	131,9	136,5	136,5	+ 3,5	± 0,0
78	Reparaturen an Kraftfahrzeugen	8,98	0,83731	116,7	116,3	118,7	118,9	+ 2,2	+ 0,2
79	Technische Hilfsmaterialien	19,73	0,94089	105,7	106,0	106,6	106,1	+ 0,1	- 0,5
80	Neubauten und neue Maschinen	239,89	0,89531	108,7	108,5	110,4	110,8	+ 2,1	+ 0,4
81	Neubau landwirtschaftlicher Betriebsgebäude	63,55	0,86276	100,1	100,2	101,4	102,6	+ 2,4	+ 1,2
82	Neuanschaffung größerer Maschinen (einschl. Kfz)	176,34	0,90118	111,8	111,5	113,6	113,8	+ 2,1	+ 0,2
83	Ackerschlepper	59,49	0,91912	108,0	107,7	109,9	109,9	+ 2,0	± 0,0
84	Landmaschinen und Geräte	99,24	0,89189	114,4	114,2	116,3	116,6	+ 2,1	+ 0,3
85	für die Bodenbearbeitung und -pflege	14,45	0,86995	113,8	113,8	114,7	116,2	+ 2,1	+ 1,3
	darunter								
86	Volldrehpflug	4,25	0,88720	108,1	108,4	108,4	110,2	+ 1,7	+ 1,7
87	Kreiselegge	2,35	0,87037	118,1	118,1	119,2	120,9	+ 2,4	+ 1,4
88	Motorhacke	2,22	0,94672	107,1	107,0	108,1	109,2	+ 2,1	+ 1,0
89	zum Säen und Pflanzen	3,96	0,87125	120,8	120,7	122,5	123,9	+ 2,7	+ 1,1
90	für Düngung, Pflanzenschutz und Bewässerung	7,81	0,88605	118,4	118,1	120,9	120,9	+ 2,4	± 0,0
	darunter								
91	Schleuderstreuer	2,14	0,82765	123,9	123,7	124,6	124,6	+ 0,7	± 0,0
92	Pflanzenschutzsprühgerät	4,61	0,91091	117,5	117,1	120,8	120,8	+ 3,2	± 0,0
93	für die Erntebergung	36,08	0,88089	114,8	114,4	117,0	116,9	+ 2,2	- 0,1
94	Kreiselmäher	4,04	0,92603	109,9	109,5	110,0	110,0	+ 0,5	± 0,0
95	Kreiselheuer	3,25	0,85517	113,8	113,1	116,1	116,1	+ 2,7	± 0,0
96	Häcksler	5,51	0,88620	113,9	113,7	114,7	114,1	+ 0,4	- 0,5
97	Rübenroder	3,18	0,94518	110,0	109,6	112,6	112,6	+ 2,7	± 0,0
98	Mähdrescher	14,47	0,87633	120,5	120,1	124,0	124,0	+ 3,2	± 0,0
99	Kartoffelroder	1,41	0,85689	124,2	124,4	125,7	125,7	+ 1,0	± 0,0
100	Ballenpresse	4,22	0,83544	102,3	102,1	103,5	103,5	+ 1,4	± 0,0
101	für die Obst- und Traubenverarbeitung	0,39	0,88740	107,5	106,8	109,9	110,0	+ 3,0	+ 0,1
102	für die Futtermittelbereitung	1,63	0,90659	110,4	110,2	112,1	112,1	+ 1,7	± 0,0
103	für Förderzwecke und Transport	8,41	0,88362	113,8	113,3	115,5	116,2	+ 2,6	+ 0,6
	darunter								
104	Schlepper-Frontlader	2,24	0,89521	111,6	111,4	113,5	113,6	+ 2,0	+ 0,1
105	Ladewagen	4,76	0,87556	114,5	114,0	116,2	117,1	+ 2,7	+ 0,8
106	für die Milchwirtschaft	4,43	0,92193	111,7	111,5	113,6	113,7	+ 2,0	+ 0,1
107	Verschiedene Maschinen und Einrichtungen	22,08	0,92665	112,8	112,8	114,8	114,9	+ 1,9	+ 0,1
108	Kraftfahrzeuge (einschl. Anhänger)	17,61	0,88740	109,7	109,4	111,0	110,8	+ 1,3	- 0,2

Deutschland
4 Index der Einkaufspreise landwirtschaftlicher Betriebsmittel
(Mittelfristige Übersicht)
Absolute Werte
1995 = 100

Jahr Monat	Betriebsmittel insgesamt	Waren und Dienstleistungen für die laufende Produktion							Neubauten und neue Maschinen			
		Zusammen	darunter						Zusammen	Neubau landwirts. Betriebs- gebäude	Neuan- schaffung größerer Maschinen	
			Düngemittel	Futtermittel	Saat- und Pflanzgut	Brenn- und Treibstoffe	Allgemeine Wirtschafts- ausgaben	Unterhaltung der Maschinen und Geräte				
Gewicht	A) 1000 B) 1000	765,16 760,11	66,66 68,12	208,10 197,81	43,54 41,38	125,90 128,57	157,42 157,14	96,20 98,30	234,84 239,89	62,22 63,55	172,62 176,34	
2000 D	A) 106,7 D B) 107,4	107,5 108,3	95,0 95,9	98,4 98,4	92,4 92,4	129,7 130,9	109,5 109,5	113,1 114,1	103,7 104,6	98,3 99,1	105,7 106,6	
2001 D	A) 109,9 D B) 110,6	111,4 112,1	107,2 108,2	104,3 104,3	95,5 95,5	131,7 132,9	110,2 110,2	116,2 117,2	105,0 105,9	98,8 99,6	107,2 108,2	
2002 D	A) 109,7 D B) 110,4	110,8 111,5	102,9 103,8	101,1 101,0	98,3 98,3	130,8 131,9	112,0 112,0	119,1 120,0	106,4 107,2	98,9 99,7	109,0 110,0	
2003 D	A) 110,8 D B) 111,6	111,8 112,5	102,3 103,2	99,7 99,6	99,6 99,6	137,2 138,5	113,0 113,0	122,1 123,2	107,8 108,7	99,3 100,1	110,8 111,8	
ohne Umsatzsteuer												
2002 Juli	109,8	110,8	102,5	101,8	98,6	129,8	112,1	119,4	106,3	98,8	109,0	
August	109,6	110,5	102,5	100,6	98,3	130,3	112,1	119,5	106,4	99,0	109,0	
September	109,5	110,5	102,5	98,7	97,7	133,2	112,1	119,5	106,4	99,0	109,1	
Oktober	109,5	110,4	99,9	98,0	98,0	134,9	112,1	120,0	106,7	99,0	109,4	
November	108,9	109,5	99,9	97,5	98,2	129,8	112,1	120,1	106,9	99,1	109,7	
Dezember	109,1	109,8	99,9	97,4	98,4	131,8	112,1	120,1	107,0	99,1	109,8	
2003 Januar	110,4	111,3	99,3	97,5	98,5	138,8	112,9	121,5	107,3	99,1	110,3	
Februar	111,0	112,2	99,3	97,9	98,3	143,4	113,0	121,5	107,4	99,2	110,4	
März	111,3	112,5	99,3	97,8	99,4	147,7	112,7	121,5	107,5	99,2	110,5	
April	110,4	111,3	104,1	97,9	99,7	137,2	112,5	122,1	107,5	99,2	110,6	
Mai	109,8	110,4	104,1	98,1	99,3	131,4	112,7	122,1	107,6	99,3	110,6	
Juni	109,9	110,6	104,1	97,7	100,8	132,6	112,7	122,1	107,7	99,3	110,7	
Juli	109,9	110,5	102,4	97,3	99,0	134,3	112,6	122,3	107,7	99,3	110,8	
August	110,0	110,8	102,4	97,0	98,8	136,4	112,6	122,3	107,8	99,4	110,8	
September	110,5	111,4	102,4	99,9	99,6	134,2	113,4	122,3	107,8	99,4	110,8	
Oktober	111,4	112,4	103,4	101,0	99,9	137,6	113,5	122,7	107,9	99,4	110,9	
November	112,4	113,6	103,4	105,7	100,6	136,8	113,5	122,8	108,4	99,3	111,6	
Dezember	112,8	114,2	103,4	108,0	100,7	136,4	113,4	122,7	108,4	99,3	111,7	
2004 Januar	113,8	115,3	105,8	109,6	101,4	137,1	114,1	124,1	108,9	99,3	112,3	
Februar	114,1	115,6	105,8	111,7	101,6	135,4	114,3	124,2	109,2	100,5	112,3	
März	114,4	116,0	105,8	111,9	102,2	137,9	114,3	124,3	109,3	100,5	112,4	
April	115,4	117,2	107,7	113,6	102,5	140,1	114,3	125,3	109,4	100,5	112,6	
Mai	116,2	118,2	107,7	113,9	103,7	145,2	114,3	125,3	109,9	101,7	112,8	
Juni												
einschließlich Umsatzsteuer												
2002 Juli	110,5	111,5	103,4	101,8	98,7	131,0	112,1	120,4	107,2	99,6	110,0	
August	110,3	111,3	103,4	100,5	98,3	131,5	112,1	120,5	107,3	99,8	110,0	
September	110,3	111,2	103,4	98,7	97,7	134,3	112,1	120,5	107,3	99,8	110,0	
Oktober	110,3	111,2	100,7	98,0	98,0	136,1	112,1	121,1	107,6	99,8	110,4	
November	109,6	110,2	100,7	97,5	98,2	131,0	112,1	121,1	107,8	99,9	110,7	
Dezember	109,9	110,5	100,7	97,4	98,4	133,0	112,1	121,1	107,9	99,9	110,7	
2003 Januar	111,2	112,1	100,2	97,4	98,6	140,1	112,9	122,5	108,2	99,9	111,2	
Februar	111,9	113,0	100,2	97,9	98,3	144,7	113,0	122,6	108,3	100,1	111,3	
März	112,2	113,4	100,2	97,9	99,4	149,0	112,7	122,5	108,4	100,1	111,4	
April	111,2	112,1	105,0	97,8	99,8	138,4	112,5	123,1	108,5	100,1	111,5	
Mai	110,5	111,2	105,0	98,1	99,3	132,6	112,7	123,2	108,5	100,2	111,5	
Juni	110,7	111,4	105,0	97,7	100,8	133,8	112,7	123,1	108,6	100,2	111,7	
Juli	110,7	111,3	103,3	97,3	99,1	135,6	112,6	123,4	108,7	100,2	111,7	
August	110,9	111,6	103,3	97,0	98,8	137,6	112,6	123,2	108,7	100,2	111,7	
September	111,3	112,1	103,3	99,8	99,6	135,3	113,4	123,2	108,7	100,2	111,8	
Oktober	112,1	113,2	104,3	101,0	99,9	138,8	113,5	123,8	108,8	100,2	111,9	
November	113,1	114,3	104,3	105,7	100,7	138,0	113,5	123,8	109,3	100,1	112,6	
Dezember	113,5	114,8	104,3	108,0	100,7	137,6	113,4	123,8	109,4	100,1	112,7	
2004 Januar	114,5	115,9	106,7	109,5	101,4	138,3	114,1	125,2	109,8	100,1	113,3	
Februar	114,8	116,2	106,7	111,7	101,6	136,6	114,3	125,3	110,1	101,4	113,3	
März	115,1	116,7	106,7	111,9	102,2	139,1	114,3	125,3	110,2	101,4	113,4	
April	116,0	117,8	108,6	113,6	102,5	141,3	114,3	126,4	110,4	101,4	113,6	
Mai	116,9	118,9	108,6	113,9	103,8	146,5	114,3	126,3	110,8	102,6	113,8	
Juni												

Deutschland
4 Index der Einkaufspreise landwirtschaftlicher Betriebsmittel
(Mittelfristige Übersicht)
Relative Veränderungen gegenüber dem entsprechenden Vorjahresergebnis
Prozent

Jahr Monat	Betriebsmittel insgesamt	Waren und Dienstleistungen für die laufende Produktion							Neubauten und neue Maschinen			
		Zusammen	darunter					Zusammen	Neubau landwirts. Betriebs- gebäude	Neuan- schaffung größerer Maschinen		
			Düngemittel	Futtermittel	Saat- und Pflanzgut	Brenn- und Treibstoffe	Allgemeine Wirtschafts- ausgaben				Unterhaltung der Maschinen und Geräte	
Gewicht	A) 1000	765,16	66,66	208,10	43,54	125,90	157,42	96,20	234,84	62,22	172,62	
	B) 1000	760,11	68,12	197,81	41,38	128,57	157,14	98,30	239,89	63,55	176,34	
2000 D	A)	+ 5,9	+ 7,3	+ 9,1	+ 7,0	- 2,0	+ 21,4	+ 3,8	+ 2,4	+ 0,9	+ 0,5	+ 1,1
	B)	+ 5,8	+ 7,4	+ 9,2	+ 7,0	- 2,0	+ 21,5	+ 3,8	+ 2,3	+ 0,9	+ 0,5	+ 1,0
2001 D	A)	+ 3,0	+ 3,6	+ 12,8	+ 6,0	+ 3,4	+ 1,5	+ 0,6	+ 2,7	+ 1,3	+ 0,5	+ 1,4
	B)	+ 3,0	+ 3,5	+ 12,8	+ 6,0	+ 3,4	+ 1,5	+ 0,6	+ 2,7	+ 1,2	+ 0,5	+ 1,5
2002 D	A)	- 0,2	- 0,5	- 4,0	- 3,1	+ 2,9	- 0,7	+ 1,6	+ 2,5	+ 1,3	+ 0,1	+ 1,7
	B)	- 0,2	- 0,5	- 4,1	- 3,2	+ 2,9	- 0,8	+ 1,6	+ 2,4	+ 1,2	+ 0,1	+ 1,7
2003 D	A)	+ 1,0	+ 0,9	- 0,6	- 1,4	+ 1,3	+ 4,9	+ 0,9	+ 2,5	+ 1,3	+ 0,4	+ 1,7
	B)	+ 1,1	+ 0,9	- 0,6	- 1,4	+ 1,3	+ 5,0	+ 0,9	+ 2,7	+ 1,4	+ 0,4	+ 1,6
ohne Umsatzsteuer												
2002 Juli		- 0,3	- 0,8	- 3,3	- 3,2	+ 4,0	- 2,2	+ 1,7	+ 2,6	+ 1,2	± 0,0	+ 1,7
August		- 0,3	- 0,8	- 3,3	- 3,5	+ 3,3	- 1,4	+ 1,7	+ 2,6	+ 1,3	+ 0,2	+ 1,6
September		- 0,5	- 0,9	- 3,3	- 4,4	+ 1,2	- 0,7	+ 1,7	+ 2,6	+ 1,1	+ 0,2	+ 1,5
Oktober		- 0,2	- 0,5	- 4,4	- 5,2	+ 1,9	+ 2,6	+ 1,7	+ 2,7	+ 1,2	+ 0,2	+ 1,5
November		- 0,4	- 0,9	- 4,4	- 5,6	+ 1,8	+ 1,0	+ 1,7	+ 2,9	+ 1,3	+ 0,4	+ 1,7
Dezember		+ 0,2	- 0,2	- 4,4	- 5,3	+ 1,9	+ 4,7	+ 1,7	+ 2,8	+ 1,4	+ 0,4	+ 1,7
2003 Januar		+ 0,7	+ 0,5	- 4,6	- 5,3	+ 2,0	+ 8,6	+ 1,3	+ 3,0	+ 1,3	+ 0,4	+ 1,7
Februar		+ 1,1	+ 1,1	- 4,6	- 5,2	+ 1,7	+ 11,8	+ 0,9	+ 3,0	+ 1,3	+ 0,3	+ 1,7
März		+ 0,9	+ 0,8	- 4,6	- 5,5	+ 0,2	+ 12,1	+ 0,6	+ 2,9	+ 1,3	+ 0,3	+ 1,7
April		± 0,0	- 0,4	- 1,0	- 5,1	+ 0,5	+ 3,5	+ 0,4	+ 3,0	+ 1,3	+ 0,3	+ 1,7
Mai		- 0,4	- 1,0	- 1,0	- 4,9	+ 0,1	+ 0,5	+ 0,5	+ 3,0	+ 1,4	+ 0,5	+ 1,7
Juni		± 0,0	- 0,4	- 1,0	- 4,8	+ 1,5	+ 3,2	+ 0,5	+ 2,8	+ 1,3	+ 0,5	+ 1,6
Juli		+ 0,1	- 0,3	- 0,1	- 4,4	+ 0,4	+ 3,5	+ 0,4	+ 2,4	+ 1,3	+ 0,5	+ 1,7
August		+ 0,4	+ 0,3	- 0,1	+ 3,6	+ 0,5	+ 4,7	+ 0,4	+ 2,3	+ 1,3	+ 0,4	+ 1,7
September		+ 0,9	+ 0,8	- 0,1	+ 1,2	+ 1,9	+ 0,8	+ 1,2	+ 2,3	+ 1,3	+ 0,4	+ 1,6
Oktober		+ 1,7	+ 1,8	+ 3,5	+ 3,1	+ 1,9	+ 2,0	+ 1,2	+ 2,3	+ 1,1	+ 0,4	+ 1,4
November		+ 3,2	+ 3,7	+ 3,5	+ 8,4	+ 2,4	+ 5,4	+ 1,2	+ 2,2	+ 1,4	+ 0,2	+ 1,7
Dezember		+ 3,4	+ 4,0	+ 3,5	+ 10,9	+ 2,3	+ 3,5	+ 1,2	+ 2,2	+ 1,3	+ 0,2	+ 1,7
2004 Januar		+ 3,1	+ 3,6	+ 6,5	+ 12,4	+ 2,9	- 1,2	+ 1,1	+ 2,1	+ 1,5	+ 0,2	+ 1,8
Februar		+ 2,8	+ 3,0	+ 6,5	+ 14,1	+ 3,4	- 5,6	+ 1,2	+ 2,2	+ 1,7	+ 1,3	+ 1,7
März		+ 2,8	+ 3,1	+ 6,5	+ 14,4	+ 2,8	- 6,6	+ 1,4	+ 2,3	+ 1,7	+ 1,3	+ 1,7
April		+ 4,5	+ 5,3	+ 3,5	+ 16,0	+ 2,8	+ 2,1	+ 1,6	+ 2,6	+ 1,8	+ 1,3	+ 1,8
Mai		+ 5,8	+ 7,1	+ 3,5	+ 16,1	+ 4,4	+ 10,5	+ 1,4	+ 2,6	+ 2,1	+ 2,4	+ 2,0
Juni												
einschließlich Umsatzsteuer												
2002 Juli		- 0,3	- 0,8	- 3,3	- 3,2	+ 4,1	- 2,2	+ 1,7	+ 2,6	+ 1,2	± 0,0	+ 1,7
August		- 0,3	- 0,7	- 3,3	- 3,6	+ 3,3	- 1,3	+ 1,7	+ 2,6	+ 1,3	+ 0,2	+ 1,7
September		- 0,5	- 0,9	- 3,3	- 4,4	+ 1,2	- 0,8	+ 1,7	+ 2,6	+ 1,1	+ 0,2	+ 1,4
Oktober		- 0,1	- 0,4	- 4,5	- 5,2	+ 1,9	+ 2,6	+ 1,7	+ 2,9	+ 1,2	+ 0,2	+ 1,6
November		- 0,4	- 0,9	- 4,5	- 5,5	+ 1,8	+ 1,1	+ 1,7	+ 2,9	+ 1,3	+ 0,4	+ 1,7
Dezember		+ 0,3	- 0,1	- 4,5	- 5,3	+ 1,9	+ 4,7	+ 1,7	+ 2,9	+ 1,4	+ 0,4	+ 1,7
2003 Januar		+ 0,8	+ 0,7	- 4,7	- 5,4	+ 2,1	+ 8,7	+ 1,3	+ 3,0	+ 1,3	+ 0,4	+ 1,6
Februar		+ 1,3	+ 1,2	- 4,7	- 5,2	+ 1,7	+ 11,7	+ 0,9	+ 3,0	+ 1,3	+ 0,4	+ 1,6
März		+ 1,1	+ 1,1	- 4,7	- 5,4	+ 0,2	+ 12,2	+ 0,6	+ 2,9	+ 1,4	+ 0,4	+ 1,6
April		+ 0,1	- 0,3	- 0,9	- 5,1	+ 0,6	+ 3,6	+ 0,4	+ 3,0	+ 1,4	+ 0,4	+ 1,7
Mai		- 0,4	- 0,9	- 0,9	- 4,9	+ 0,1	+ 0,5	+ 0,5	+ 3,0	+ 1,4	+ 0,6	+ 1,6
Juni		+ 0,1	- 0,3	- 0,9	- 4,7	+ 1,5	+ 3,2	+ 0,5	+ 2,8	+ 1,3	+ 0,6	+ 1,6
Juli		+ 0,1	- 0,2	- 0,1	- 4,4	+ 0,4	+ 3,4	+ 0,4	+ 2,5	+ 1,4	+ 0,6	+ 1,5
August		+ 0,4	+ 0,3	- 0,1	- 3,5	+ 0,5	+ 4,6	+ 0,4	+ 2,2	+ 1,3	+ 0,4	+ 1,5
September		+ 0,9	+ 0,8	- 0,1	+ 1,1	+ 1,9	+ 0,7	+ 1,2	+ 2,2	+ 1,3	+ 0,4	+ 1,6
Oktober		+ 1,6	+ 1,8	+ 3,6	+ 3,1	+ 1,9	+ 2,0	+ 1,2	+ 2,2	+ 1,1	+ 0,4	+ 1,4
November		+ 3,2	+ 3,7	+ 3,6	+ 8,4	+ 2,5	+ 5,3	+ 1,2	+ 2,2	+ 1,4	+ 0,2	+ 1,7
Dezember		+ 3,3	+ 3,9	+ 3,6	+ 10,9	+ 2,3	+ 3,5	+ 1,2	+ 2,2	+ 1,4	+ 0,2	+ 1,8
2004 Januar		+ 3,0	+ 3,4	+ 6,5	+ 12,4	+ 2,8	- 1,3	+ 1,1	+ 2,2	+ 1,5	+ 0,2	+ 1,9
Februar		+ 2,6	+ 2,8	+ 6,5	+ 14,1	+ 3,4	- 5,6	+ 1,2	+ 2,2	+ 1,7	+ 1,3	+ 1,8
März		+ 2,6	+ 2,9	+ 6,5	+ 14,3	+ 2,8	- 6,6	+ 1,4	+ 2,3	+ 1,7	+ 1,3	+ 1,8
April		+ 4,3	+ 5,1	+ 3,4	+ 16,2	+ 2,7	+ 2,1	+ 1,6	+ 2,7	+ 1,8	+ 1,3	+ 1,9
Mai		+ 5,8	+ 6,9	+ 3,4	+ 16,1	+ 4,5	+ 10,5	+ 1,4	+ 2,5	+ 2,1	+ 2,4	+ 2,1
Juni												

Deutschland

5 Index der Erzeugerpreise forstwirtschaftlicher Produkte aus den Staatsforsten
(Aktuelle Ergebnisse)

2000 = 100

Lfd. Nr.	Forstwirtschaftliches Produkt	Wägungsanteil am Gesamtindex in Promille	Verketzungsfaktor	2003	2003	2004	2004	Veränderung	
				Durchschnitt 1)	April	März	April	April 2004 gegenüber April 2003 in Prozent	März 2004
ohne Umsatzsteuer									
1	Rohholz insgesamt	1000	1,08183	97,4	102,0	90,1	88,8	- 12,9	- 1,4
2	Stammholz zusammen	835,86	1,08451	95,6	100,4	89,2	88,3	- 12,1	- 1,0
3	Eiche B	45,33	1,11462	94,5	98,3	93,1	87,2	- 11,3	- 6,3
4	Eiche B L 2	4,73	1,08555	103,0	114,7	89,9	106,0	- 7,6	+ 17,9
5	Eiche B L 2A	1,31	.	109,0	113,3	113,4	133,9	+ 18,2	+ 18,1
6	Eiche B L 2B	3,42	1,06109	100,7	115,2	80,9	95,3	- 17,3	+ 17,8
7	Eiche B L 3	11,26	1,23697	100,5	111,1	107,1	94,8	- 14,7	- 11,5
8	Eiche B L 3A	4,82	1,17866	102,7	111,2	99,3	88,5	- 20,4	- 10,9
9	Eiche B L 3B	6,44	1,17989	98,8	111,1	113,0	99,5	- 10,4	- 11,9
10	Eiche B L 4	12,72	1,09743	95,6	102,0	101,7	89,9	- 11,9	- 11,6
11	Eiche B L 5	9,26	0,97210	89,5	89,0	82,9	81,5	- 8,4	- 1,7
12	Eiche B L 6	7,36	.	84,2	73,6	71,9	66,4	- 9,8	- 7,6
13	Buche B	192,45	0,92461	87,2	94,3	82,4	79,2	- 16,0	- 3,9
14	Buche B L 2	7,91	1,09600	88,1	96,1	66,6	64,9	- 32,5	- 2,6
15	Buche B L 2A	2,57	1,20090	89,3	86,4	71,4	65,5	- 24,2	- 8,3
16	Buche B L 2B	5,34	1,09261	87,6	100,7	64,3	64,7	- 35,7	+ 0,6
17	Buche B L 3	36,57	0,94405	87,9	94,7	85,4	85,2	- 10,0	- 0,2
18	Buche B L 3A	13,04	1,00000	91,3	100,7	84,1	89,1	- 11,5	+ 5,9
19	Buche B L 3B	23,53	0,90824	86,0	91,3	86,1	83,1	- 9,0	- 3,5
20	Buche B L 4	64,17	0,89812	84,0	92,8	77,6	74,2	- 20,0	- 4,4
21	Buche B L 5	57,56	0,89413	93,1	100,7	91,9	87,2	- 13,4	- 5,1
22	Buche B L 6	26,24	.	80,7	83,0	73,7	69,9	- 15,8	- 5,2
23	Fichte B	478,89	1,14272	100,0	105,1	92,3	91,7	- 12,7	- 0,7
24	Fichte B L 1B	56,22	1,10190	94,0	98,7	92,5	87,9	- 10,9	- 5,0
25	Fichte B L 2	193,56	1,11029	101,4	106,4	92,9	90,7	- 14,8	- 2,4
26	Fichte B L 2A	89,33	1,11060	97,7	103,1	91,1	86,3	- 16,3	- 5,3
27	Fichte B L 2B	104,23	1,10997	104,5	109,3	94,4	94,5	- 13,5	+ 0,1
28	Fichte B L 3	114,58	1,20551	103,2	108,9	94,7	96,6	- 11,3	+ 2,0
29	Fichte B L 3A	72,76	1,18023	103,6	109,5	93,4	95,2	- 13,1	+ 1,9
30	Fichte B L 3B	41,82	1,24874	102,5	108,0	97,0	99,0	- 8,3	+ 2,1
31	Fichte B L 4	26,74	1,28747	98,0	103,0	80,8	85,6	- 16,9	+ 5,9
32	Fichte B L 5	8,03	.	102,9	110,2	96,1	103,3	- 6,3	+ 7,5
33	Fichte B H 2	4,67	1,06055	101,0	104,1	98,0	98,0	- 5,9	+ 0,0
34	Fichte B H 3	10,05	1,11711	101,8	106,6	96,0	96,0	- 9,9	+ 0,0
35	Fichte B H 4	23,93	1,10342	99,2	104,4	92,4	92,4	- 11,5	+ 0,0
36	Fichte B H 5	22,27	1,14736	94,4	98,4	88,2	88,2	- 10,4	+ 0,0
37	Fichte B H 6	18,84	1,20508	93,0	96,8	86,9	86,9	- 10,2	+ 0,0
38	Kiefer B	55,79	1,06139	96,5	96,4	93,2	95,4	- 1,0	+ 2,4
39	Kiefer B L 1B	15,94	0,91606	105,5	101,7	108,9	126,2	+ 24,1	+ 15,9
40	Kiefer B L 2	21,42	1,01624	92,6	94,1	93,3	91,8	- 2,4	- 1,6
41	Kiefer B L 2A	11,27	0,98939	95,7	97,2	103,4	103,9	+ 6,9	+ 0,5
42	Kiefer B L 2B	10,15	1,04324	89,2	90,7	82,1	78,3	- 13,7	- 4,6
43	Kiefer B L 3	12,15	1,17988	90,8	93,0	72,9	67,4	- 27,5	- 7,5
44	Kiefer B L 3A	7,16	1,13793	90,3	92,2	72,2	66,9	- 27,4	- 7,3
45	Kiefer B L 3B	4,99	1,24020	91,5	94,2	73,9	68,1	- 27,7	- 7,8
46	Kiefer B L 4	6,28	1,32008	98,2	97,1	92,0	84,0	- 13,5	- 8,7
47	Kiefer C	63,4	1,07185	88,1	88,8	80,3	84,1	- 5,3	+ 4,7
48	Kiefer C L 1B	10,19	1,03775	90,2	89,2	79,5	88,9	- 0,3	+ 11,8
49	Kiefer C L 2	31,19	1,04062	88,8	89,4	79,3	85,0	- 4,9	+ 7,2
50	Kiefer C L 2A	14,4	1,04280	90,0	90,7	81,0	86,0	- 5,2	+ 6,2
51	Kiefer C L 2B	16,79	1,03850	87,7	88,2	77,9	84,0	- 4,8	+ 7,8
52	Kiefer C L 3	18,04	1,10808	84,9	86,3	78,9	78,7	- 8,8	- 0,3
53	Kiefer C L 3A	11,78	1,07080	85,1	86,4	77,6	79,0	- 8,6	+ 1,8
54	Kiefer C L 3B	6,26	1,19017	84,4	86,1	81,2	78,0	- 9,4	- 3,9
55	Kiefer C L 4	3,98	1,33670	92,5	94,8	95,7	89,3	- 5,8	- 6,7
56	Industrieholz	164,14	1,10316	106,2	109,7	94,5	91,5	- 16,6	- 3,2
57	Eiche	5,33	1,27027	141,0	142,6	129,2	121,4	- 14,9	- 6,0
58	Buche	59,85	1,19118	107,0	117,3	116,9	121,4	+ 3,5	+ 3,8
59	Fichte	46,4	0,98763	112,6	117,8	86,4	90,5	- 23,2	+ 4,7
60	Kiefer	52,56	1,11192	96,0	90,7	72,8	55,3	- 39,0	- 24,0

1) Die Jahresdurchschnitte wurden berechnet durch Wägung der Vierteljahresdurchschnittsmesszahlen der einzelnen Stärkeklassen mit den entsprechenden Vierteljahresumsätzen im Kalenderjahr 2000

Deutschland

5 Index der Erzeugerpreise forstwirtschaftlicher Produkte aus den Staatsforsten
(Aktuelle Ergebnisse)

2000 = 100

Lfd. Nr.	Forstwirtschaftliches Produkt	Wägungsanteil am Gesamtindex in Promille	Verketzungsfaktor	2003	2003	2004	2004	Veränderung	
				Durchschnitt 1)	April	März	April	April 2003	März 2004
in Prozent									
einschließlich pauschalierter Umsatzsteuer									
1	Rohholz insgesamt	1000	1,08183	97,4	102,0	90,1	88,8	- 12,9	- 1,4
2	Stammholz zusammen	835,86	1,08451	95,6	100,4	89,2	88,3	- 12,1	- 1,0
3	Eiche B	45,33	1,11462	94,5	98,3	93,1	87,2	- 11,3	- 6,3
4	Eiche B L 2	4,73	1,08555	103,0	114,7	89,9	106,0	- 7,6	+ 17,9
5	Eiche B L 2A	1,31	.	109,0	113,3	113,4	133,9	+ 18,2	+ 18,1
6	Eiche B L 2B	3,42	1,06109	100,7	115,2	80,9	95,3	- 17,3	+ 17,8
7	Eiche B L 3	11,26	1,23697	100,5	111,1	107,1	94,8	- 14,7	- 11,5
8	Eiche B L 3A	4,82	1,17866	102,7	111,2	99,3	88,5	- 20,4	- 10,9
9	Eiche B L 3B	6,44	1,17989	98,8	111,1	113,0	99,5	- 10,4	- 11,9
10	Eiche B L 4	12,72	1,09743	95,6	102,0	101,7	89,9	- 11,9	- 11,6
11	Eiche B L 5	9,26	0,97210	89,5	89,0	82,9	81,5	- 8,4	- 1,7
12	Eiche B L 6	7,36	.	84,2	73,6	71,9	66,4	- 9,8	- 7,6
13	Buche B	192,45	0,92461	87,2	94,3	82,4	79,2	- 16,0	- 3,9
14	Buche B L 2	7,91	1,09600	88,1	96,1	66,6	64,9	- 32,5	- 2,6
15	Buche B L 2A	2,57	1,20090	89,3	86,4	71,4	65,5	- 24,2	- 8,3
16	Buche B L 2B	5,34	1,09261	87,6	100,7	64,3	64,7	- 35,7	+ 0,6
17	Buche B L 3	36,57	0,94405	87,9	94,7	85,4	85,2	- 10,0	- 0,2
18	Buche B L 3A	13,04	1,00000	91,3	100,7	84,1	89,1	- 11,5	+ 5,9
19	Buche B L 3B	23,53	0,90824	86,0	91,3	86,1	83,1	- 9,0	- 3,5
20	Buche B L 4	64,17	0,89812	84,0	92,8	77,6	74,2	- 20,0	- 4,4
21	Buche B L 5	57,56	0,89413	93,1	100,7	91,9	87,2	- 13,4	- 5,1
22	Buche B L 6	26,24	.	80,7	83,0	73,7	69,9	- 15,8	- 5,2
23	Fichte B	478,89	1,14272	100,0	105,1	92,3	91,7	- 12,7	- 0,7
24	Fichte B L 1B	56,22	1,10190	94,0	98,7	92,5	87,9	- 10,9	- 5,0
25	Fichte B L 2	193,56	1,11029	101,4	106,4	92,9	90,7	- 14,8	- 2,4
26	Fichte B L 2A	89,33	1,11060	97,7	103,1	91,1	86,3	- 16,3	- 5,3
27	Fichte B L 2B	104,23	1,10997	104,5	109,3	94,4	94,5	- 13,5	+ 0,1
28	Fichte B L 3	114,58	1,20551	103,2	108,9	94,7	96,6	- 11,3	+ 2,0
29	Fichte B L 3A	72,76	1,18023	103,6	109,5	93,4	95,2	- 13,1	+ 1,9
30	Fichte B L 3B	41,82	1,24874	102,5	108,0	97,0	99,0	- 8,3	+ 2,1
31	Fichte B L 4	26,74	1,28747	98,0	103,0	80,8	85,6	- 16,9	+ 5,9
32	Fichte B L 5	8,03	.	102,9	110,2	96,1	103,3	- 6,3	+ 7,5
33	Fichte B H 2	4,67	1,06055	101,0	104,1	98,0	98,0	- 5,9	+ 0,0
34	Fichte B H 3	10,05	1,11711	101,8	106,6	96,0	96,0	- 9,9	+ 0,0
35	Fichte B H 4	23,93	1,10342	99,2	104,4	92,4	92,4	- 11,5	+ 0,0
36	Fichte B H 5	22,27	1,14736	94,4	98,4	88,2	88,2	- 10,4	+ 0,0
37	Fichte B H 6	18,84	1,20508	93,0	96,8	86,9	86,9	- 10,2	+ 0,0
38	Kiefer B	55,79	1,06139	96,5	96,4	93,2	95,4	- 1,0	+ 2,4
39	Kiefer B L 1B	15,94	0,91606	105,5	101,7	108,9	126,2	+ 24,1	+ 15,9
40	Kiefer B L 2	21,42	1,01624	92,6	94,1	93,3	91,8	- 2,4	- 1,6
41	Kiefer B L 2A	11,27	0,98939	95,7	97,2	103,4	103,9	+ 6,9	+ 0,5
42	Kiefer B L 2B	10,15	1,04324	89,2	90,7	82,1	78,3	- 13,7	- 4,6
43	Kiefer B L 3	12,15	1,17988	90,8	93,0	72,9	67,4	- 27,5	- 7,5
44	Kiefer B L 3A	7,16	1,13793	90,3	92,2	72,2	66,9	- 27,4	- 7,3
45	Kiefer B L 3B	4,99	1,24020	91,5	94,2	73,9	68,1	- 27,7	- 7,8
46	Kiefer B L 4	6,28	1,32008	98,2	97,1	92,0	84,0	- 13,5	- 8,7
47	Kiefer C	63,4	1,07185	88,1	88,8	80,3	84,1	- 5,3	+ 4,7
48	Kiefer C L 1B	10,19	1,03775	90,2	89,2	79,5	88,9	- 0,3	+ 11,8
49	Kiefer C L 2	31,19	1,04062	88,8	89,4	79,3	85,0	- 4,9	+ 7,2
50	Kiefer C L 2A	14,4	1,04280	90,0	90,7	81,0	86,0	- 5,2	+ 6,2
51	Kiefer C L 2B	16,79	1,03850	87,7	88,2	77,9	84,0	- 4,8	+ 7,8
52	Kiefer C L 3	18,04	1,10808	84,9	86,3	78,9	78,7	- 8,8	+ 0,3
53	Kiefer C L 3A	11,78	1,07080	85,1	86,4	77,6	79,0	- 8,6	+ 1,8
54	Kiefer C L 3B	6,26	1,19017	84,4	86,1	81,2	78,0	- 9,4	- 3,9
55	Kiefer C L 4	3,98	1,33670	92,5	94,8	95,7	89,3	- 5,8	- 6,7
56	Industrieholz	164,14	1,10316	106,2	109,7	94,5	91,5	- 16,6	- 3,2
57	Eiche	5,33	1,27027	141,0	142,6	129,2	121,4	- 14,9	- 6,0
58	Buche	59,85	1,19118	107,0	117,3	116,9	121,4	+ 3,5	+ 3,8
59	Fichte	46,4	0,98763	112,6	117,8	86,4	90,5	- 23,2	+ 4,7
60	Kiefer	52,56	1,11192	96,0	90,7	72,8	55,3	- 39,0	- 24,0

1) Die Jahresdurchschnitte wurden berechnet durch Wägung der Vierteljahresdurchschnittsmesszahlen der einzelnen Stärkeklassen mit den entsprechenden Vierteljahresumsätzen im Kalenderjahr 2000

Deutschland
6 Index der Erzeugerpreise forstwirtschaftlicher Produkte aus den Staatsforsten
(Mittelfristige Übersicht)

Absolute Werte

2000 = 100

Jahr Monat	Rohholz insgesamt	Stammholz						Industrie- holz
		zusammen	Eiche B	Buche B	Fichte B	Kiefer B	Kiefer C	
Gewicht A)	1000	835,86	45,33	192,45	478,89	55,79	63,40	164,14
B)	1000	835,86	45,33	192,45	478,89	55,79	63,40	164,14
2000 D A)	100,0	100,0	100,0	100,0	100,0	100,0	100,0	100,0
D B)	100,0	100,0	100,0	100,0	100,0	100,0	100,0	100,0
2001 D A)	98,9	98,8	99,1	101,0	99,2	94,2	93,1	99,3
D B)	98,9	98,8	99,1	101,0	99,2	94,2	93,1	99,3
2002 D A)	98,8	98,1	98,0	94,6	101,0	93,1	91,2	102,1
D B)	98,8	98,1	98,0	94,6	101,0	93,1	91,2	102,1
2003 D A)	97,4	95,6	94,5	87,2	100,0	96,5	88,1	106,2
D B)	97,4	95,6	94,5	87,2	100,0	96,5	88,1	106,2
ohne Umsatzsteuer								
2002 Juli	93,6	92,4	93,7	93,9	92,2	92,3	88,0	99,5
August	92,3	90,8	94,2	67,8	100,1	88,3	90,5	99,7
September ...	90,9	89,6	84,2	63,2	101,7	83,9	87,4	97,5
Oktober	95,4	93,7	91,7	70,0	104,4	89,4	90,2	104,2
November	100,8	100,4	86,1	92,0	105,6	104,1	93,5	102,7
Dezember	100,9	101,4	109,9	95,3	105,2	97,0	89,3	98,0
2003 Januar	102,0	102,2	116,9	95,5	105,4	102,9	87,3	101,0
Februar	99,4	100,4	94,7	94,7	104,5	103,5	87,9	94,5
März	101,9	101,0	99,2	94,2	105,5	98,6	90,8	106,8
April	102,0	100,4	98,3	94,3	105,1	96,4	88,8	109,7
Mai	98,2	97,6	86,1	88,3	104,0	94,4	89,0	101,2
Juni	95,5	94,2	90,6	78,7	101,8	92,8	88,1	102,1
Juli	93,3	92,0	85,5	76,8	99,4	90,1	88,1	100,0
August	96,0	92,2	90,2	77,1	99,0	95,3	85,3	115,6
September ...	93,9	92,1	88,9	82,2	96,3	99,5	86,1	103,1
Oktober	93,3	88,1	88,2	77,4	92,4	91,5	85,7	119,4
November	94,9	88,8	87,9	86,4	89,7	90,6	88,6	126,2
Dezember	94,4	89,4	89,0	83,8	91,9	90,0	87,7	120,0
2004 Januar	95,3	89,9	96,4	85,7	90,3	99,1	87,0	122,6
Februar	91,9	88,0	95,9	83,4	90,3	88,3	78,7	111,7
März	90,1	89,2	93,1	82,4	92,3	93,2	80,3	94,5
April	88,8	88,3	87,2	79,2	91,7	95,4	84,1	91,5
Mai								
Juni								
einschließlich pauschalierter Umsatzsteuer								
2002 Juli	93,6	92,4	93,7	93,9	92,2	92,3	88,0	99,5
August	92,3	90,8	94,2	67,8	100,1	88,3	90,5	99,7
September ...	90,9	89,6	84,2	63,2	101,7	83,9	87,4	97,5
Oktober	95,4	93,7	91,7	70,0	104,4	89,4	90,2	104,2
November	100,8	100,4	86,1	92,0	105,6	104,1	93,5	102,7
Dezember	100,9	101,4	109,9	95,3	105,2	97,0	89,3	98,0
2003 Januar	102,0	102,2	116,9	95,5	105,4	102,9	87,3	101,0
Februar	99,4	100,4	94,7	94,7	104,5	103,5	87,9	94,5
März	101,9	101,0	99,2	94,2	105,5	98,6	90,8	106,8
April	102,0	100,4	98,3	94,3	105,1	96,4	88,8	109,7
Mai	98,2	97,6	86,1	88,3	104,0	94,4	89,0	101,2
Juni	95,5	94,2	90,6	78,7	101,8	92,8	88,1	102,1
Juli	93,3	92,0	85,5	76,8	99,4	90,1	88,1	100,0
August	96,0	92,2	90,2	77,1	99,0	95,3	85,3	115,6
September ...	93,9	92,1	88,9	82,2	96,3	99,5	86,1	103,1
Oktober	93,3	88,1	88,2	77,4	92,4	91,5	85,7	119,4
November	94,9	88,8	87,9	86,4	89,7	90,6	88,6	126,2
Dezember	94,4	89,4	89,0	83,8	91,9	90,0	87,7	120,0
2004 Januar	95,3	89,9	96,4	85,7	90,3	99,1	87,0	122,6
Februar	91,9	88,0	95,9	83,4	90,3	88,3	78,7	111,7
März	90,1	89,2	93,1	82,4	92,3	93,2	80,3	94,5
April	88,8	88,3	87,2	79,2	91,7	95,4	84,1	91,5
Mai								
Juni								

A) ohne Umsatzsteuer

B) einschließlich pauschalierter Umsatzsteuer

Deutschland
6 Index der Erzeugerpreise forstwirtschaftlicher Produkte aus den Staatsforsten
(Mittelfristige Übersicht)
Relative Veränderung gegenüber dem Vorjahr
2000 = 100

Jahr Monat	Rohholz insgesamt	Stammholz					Industrie- holz	
		zusammen	Eiche B	Buche B	Fichte B	Kiefer B		Kiefer C
Gewicht A)	1000	835,86	45,33	192,45	478,89	55,79	63,40	164,14
B)	1000	835,36	45,33	192,45	478,89	55,79	63,40	164,14
2000 D A)	- 12,3	- 14,0	- 9,8	- 1,7	- 19,5	- 4,9	- 5,7	- 3,2
D B)	- 12,5	- 14,2	- 10,1	- 2,1	- 19,7	- 5,2	- 5,9	- 3,4
2001 D A)	- 1,1	- 1,2	- 0,9	+ 1,0	- 0,8	- 5,8	- 6,9	- 0,7
D B)	- 1,1	- 1,2	- 0,9	+ 1,0	- 0,8	- 5,8	- 6,9	- 0,7
2002 D A)	- 0,1	- 0,7	- 1,1	- 6,3	+ 1,8	- 1,2	- 2,0	+ 2,8
D B)	- 0,1	- 0,7	- 1,1	- 6,3	+ 1,8	- 1,2	- 2,0	+ 2,8
2003 D A)	- 1,4	- 2,5	- 3,6	- 7,8	- 1,0	+ 3,7	- 3,4	+ 4,0
D B)	- 1,4	- 2,5	- 3,6	- 7,8	- 1,0	+ 3,7	- 3,4	+ 4,0
ohne Umsatzsteuer								
2002 Juli	- 4,7	- 6,2	+ 5,3	- 4,7	- 8,3	+ 0,3	- 7,9	+ 3,0
August	+ 0,7	+ 0,6	+ 14,2	- 15,1	+ 3,4	+ 6,6	+ 6,0	+ 1,1
September ...	- 3,3	- 4,5	+ 4,0	- 32,6	+ 6,4	- 9,3	- 3,6	+ 3,1
Oktober	+ 2,3	+ 1,0	+ 25,8	- 26,9	+ 9,7	+ 9,3	+ 1,1	+ 9,0
November	+ 1,8	+ 2,0	- 17,3	- 8,8	+ 7,0	+ 17,5	+ 0,4	+ 0,4
Dezember	+ 2,4	+ 2,6	+ 8,6	- 4,2	+ 5,0	+ 6,1	- 1,8	+ 0,9
2003 Januar	- 1,9	- 1,5	+ 2,0	- 6,1	+ 0,5	- 2,6	- 4,7	- 4,3
Februar	- 4,2	- 2,9	- 19,7	- 9,0	+ 1,1	+ 5,9	- 8,6	- 10,5
März	+ 1,2	+ 1,1	+ 5,1	- 6,4	+ 3,9	+ 0,0	- 1,0	+ 2,0
April	+ 3,3	+ 2,7	+ 6,3	- 6,6	+ 6,6	+ 2,9	- 0,4	+ 6,3
Mai	+ 0,8	+ 1,5	- 3,0	- 8,9	+ 5,6	+ 17,9	- 7,0	- 2,2
Juni	- 0,2	- 0,8	- 10,3	- 19,7	+ 7,2	+ 7,0	- 0,7	+ 2,6
Juli	- 0,3	- 0,4	- 8,8	- 18,2	+ 7,8	- 2,4	+ 0,1	+ 0,5
August	+ 4,0	+ 1,5	- 4,2	+ 13,7	- 1,1	+ 7,9	- 5,7	+ 15,9
September ...	+ 3,3	+ 2,8	+ 5,6	+ 30,1	- 5,3	+ 18,6	- 1,5	+ 5,7
Oktober	- 2,2	- 6,0	- 3,8	+ 10,6	- 11,5	+ 2,3	- 5,0	+ 14,6
November	- 5,9	- 11,6	+ 2,1	- 6,1	- 15,1	- 13,0	- 5,2	+ 22,9
Dezember	- 6,4	- 11,8	- 19,0	- 12,1	- 12,6	- 7,2	- 1,8	+ 22,4
2004 Januar	- 6,6	- 12,0	- 17,5	- 10,3	- 14,3	- 3,7	- 0,3	+ 21,4
Februar	- 7,5	- 12,4	+ 1,3	- 11,9	- 13,6	- 14,7	- 10,5	+ 18,2
März	- 11,6	- 11,7	- 6,1	- 12,5	- 12,5	- 5,5	- 11,6	- 11,5
April	- 12,9	- 12,1	- 11,3	- 16,0	- 12,7	- 1,0	- 5,3	- 16,6
Mai								
Juni								
einschließlich pauschalierter Umsatzsteuer								
2002 Juli	- 4,7	- 6,2	+ 5,3	- 4,7	- 8,3	+ 0,3	- 7,9	+ 3,0
August	+ 0,7	+ 0,6	+ 14,2	- 15,1	+ 3,4	+ 6,6	+ 6,0	+ 1,1
September ...	- 3,3	- 4,5	+ 4,0	- 32,6	+ 6,4	- 9,3	- 3,6	+ 3,1
Oktober	+ 2,3	+ 1,0	+ 25,8	- 26,9	+ 9,7	+ 9,3	+ 1,1	+ 9,0
November	+ 1,8	+ 2,0	- 17,3	- 8,8	+ 7,0	+ 17,5	+ 0,4	+ 0,4
Dezember	+ 2,4	+ 2,6	+ 8,6	- 4,2	+ 5,0	+ 6,1	- 1,8	+ 0,9
2003 Januar	- 1,9	- 1,5	+ 2,0	- 6,1	+ 0,5	- 2,6	- 4,7	- 4,3
Februar	- 4,2	- 2,9	- 19,7	- 9,0	+ 1,1	+ 5,9	- 8,6	- 10,5
März	+ 1,2	+ 1,1	+ 5,1	- 6,4	+ 3,9	+ 0,0	- 1,0	+ 2,0
April	+ 3,3	+ 2,7	+ 6,3	- 6,6	+ 6,6	+ 2,9	- 0,4	+ 6,3
Mai	+ 0,8	+ 1,5	- 3,0	- 8,9	+ 5,6	+ 17,9	- 7,0	- 2,2
Juni	- 0,2	- 0,8	- 10,3	- 19,7	+ 7,2	+ 7,0	- 0,7	+ 2,6
Juli	- 0,3	- 0,4	- 8,8	- 18,2	+ 7,8	- 2,4	+ 0,1	+ 0,5
August	+ 4,0	+ 1,5	- 4,2	+ 13,7	- 1,1	+ 7,9	- 5,7	+ 15,9
September ...	+ 3,3	+ 2,8	+ 5,6	+ 30,1	- 5,3	+ 18,6	- 1,5	+ 5,7
Oktober	- 2,2	- 6,0	- 3,8	+ 10,6	- 11,5	+ 2,3	- 5,0	+ 14,6
November	- 5,9	- 11,6	+ 2,1	- 6,1	- 15,1	- 13,0	- 5,2	+ 22,9
Dezember	- 6,4	- 11,8	- 19,0	- 12,1	- 12,6	- 7,2	- 1,8	+ 22,4
2004 Januar	- 6,6	- 12,0	- 17,5	- 10,3	- 14,3	- 3,7	- 0,3	+ 21,4
Februar	- 7,5	- 12,4	+ 1,3	- 11,9	- 13,6	- 14,7	- 10,5	+ 18,2
März	- 11,6	- 11,7	- 6,1	- 12,5	- 12,5	- 5,5	- 11,6	- 11,5
April	- 12,9	- 12,1	- 11,3	- 16,0	- 12,7	- 1,0	- 5,3	- 16,6
Mai								
Juni								

A) ohne Umsatzsteuer

B) einschließlich pauschalierter Umsatzsteuer

Deutschland
7 Preisindizes in der Land- und Forstwirtschaft
(Langfristige Übersicht für Wirtschafts- bzw. Forstwirtschaftsjahre)

Wirtschaftsjahr 1) bzw. Forstwirtschaftsjahr 2)	Index der Erzeugerpreise landwirtschaftlicher Produkte 1995 = 100			Index der Einkaufspreise landwirtschaftlicher Betriebsmittel 1995 = 100			Index der Erzeugerpreise forstwirtschaftlicher Produkte 2000 = 100		
	Landwirtschaft- liche Produkte insgesamt	Pflanzliche Produkte	Tierische Produkte	Betriebsmittel insgesamt	Waren und Dienstleistungen für die laufende Produktion	Neubauten und neue Maschinen	Rohholz		
							Insgesamt	darunter Stammholz	
ohne Umsatzsteuer									
1938/39	D	35,4	38,2	34,2	20,8	24,5	11,4	-	-
1950/51	D	58,9	52,8	62,6	34,0	40,0	18,7	39,7	37,0
1955/56	D	72,3	75,7	70,8	39,7	46,3	23,3	71,2	66,6
1960/61	D	74,9	69,6	76,8	44,2	50,8	26,9	65,5	63,4
1965/66	D	89,7	91,0	89,5	50,5	57,6	31,8	61,6	59,4
1970/71	D	77,1	64,2	81,7	52,4	57,3	37,7	65,2	62,3
1975/76	D	111,6	102,3	113,7	73,1	80,2	52,4	79,6	77,1
1976/77	D	115,7	119,6	113,0	77,8	85,6	54,7	94,7	93,7
1977/78	D	113,4	106,8	114,4	76,8	83,4	56,9	103,4	103,2
1978/79	D	109,3	107,5	108,7	77,7	83,8	58,6	107,9	108,5
1979/80	D	114,1	112,4	113,4	83,1	90,2	61,3	118,9	117,6
1980/81	D	114,6	116,8	112,6	88,0	95,7	64,5	130,0	126,8
1981/82	D	124,5	125,5	122,6	94,7	103,4	68,1	123,4	118,5
1982/83	D	123,8	118,3	124,3	96,8	105,1	71,3	115,9	111,9
1983/84	D	123,2	126,7	120,5	98,1	105,9	73,6	117,4	113,8
1984/85	D	119,9	119,6	118,7	98,6	106,1	75,3	110,1	104,0
1985/86	D	114,0	113,5	112,8	95,8	102,0	76,8	110,1	102,9
1986/87	D	108,3	112,2	105,4	89,6	93,0	78,7	108,8	101,3
1987/88	D	106,5	112,1	103,2	88,5	91,2	80,1	108,2	101,3
1988/89	D	111,2	109,3	110,8	92,4	95,7	81,9	116,4	111,2
1989/90	D	116,2	111,4	116,7	94,8	98,1	84,5	127,9	126,7
1990/91	D	108,4	113,4	105,2	94,3	96,3	88,2	83,8	79,3
1991/92	D	112,6	113,6	111,4	98,5	100,5	92,7	100,1	98,4
1992/93	D	103,2	99,9	100,6	98,3	99,0	96,0	86,5	86,9
1993/94	D	98,9	94,8	100,3	98,5	98,7	98,0	95,6	98,4
1994/95	D	101,6	103,6	100,2	99,4	99,5	99,3	108,4	108,1
1995/96	D	99,6	97,5	100,9	101,0	101,1	100,7	97,1	96,3
1996/97	D	99,1	93,1	102,7	104,1	104,9	101,2	101,3	103,4
1997/98	D	99,3	94,4	102,2	103,2	103,7	101,7	109,7	111,9
1998/99	D	92,8	95,1	91,5	100,1	99,4	102,4	113,9	116,0
1999/00	D	91,4	85,9	94,7	103,2	103,2	103,2	100,0	100,1
2000/01	D	98,9	88,8	104,8	109,2	110,7	104,4	98,6	98,5
2001/02	D	98,4	92,4	101,9	109,8	111,1	105,7	98,1	97,3
2002/03	D	93,7	89,6	96,1	109,9	110,8	107,1	98,5	97,7
einschließlich Umsatzsteuer									
1938/39	D	34,1	36,7	33,1	19,9	23,4	10,9	-	-
1950/51	D	56,6	50,7	60,4	32,5	38,4	17,8	37,9	35,0
1955/56	D	69,5	72,9	68,4	38,0	44,3	22,3	67,7	63,2
1960/61	D	72,1	66,9	74,2	42,1	48,7	25,8	62,4	60,4
1965/66	D	86,3	87,6	86,3	48,3	55,3	30,4	58,6	56,5
1970/71	D	76,2	63,3	80,9	50,6	55,6	36,3	64,0	61,1
1975/76	D	111,1	101,8	113,3	70,7	77,7	50,5	79,0	76,3
1976/77	D	114,8	118,7	112,1	75,1	83,1	52,8	93,7	92,8
1977/78	D	111,9	105,5	113,4	74,6	81,3	55,2	102,7	102,6
1978/79	D	107,9	106,1	107,3	75,6	81,9	57,1	107,4	108,1
1979/80	D	112,7	111,1	112,1	81,4	88,7	60,3	118,9	117,6
1980/81	D	112,8	115,2	110,8	86,3	94,0	63,3	130,0	126,8
1981/82	D	122,5	123,6	120,7	92,9	101,8	66,8	123,4	118,5
1982/83	D	121,9	116,6	122,6	94,9	103,4	69,9	115,9	111,9
1983/84	D	122,0	125,3	119,3	96,8	104,9	72,9	117,4	113,8
1984/85	D	124,1	123,7	122,8	97,8	105,4	74,6	110,1	104,0
1985/86	D	118,1	117,5	117,0	95,2	101,6	76,1	110,1	102,9
1986/87	D	112,1	116,2	109,3	89,0	92,6	78,0	108,8	101,3
1987/88	D	110,3	116,0	106,8	88,0	90,9	79,4	108,2	101,3
1988/89	D	114,4	112,6	113,8	91,7	95,2	81,2	116,4	111,2
1989/90	D	118,3	113,3	118,8	94,1	97,6	83,7	127,9	126,7
1990/91	D	110,3	115,3	107,2	93,8	95,9	87,4	83,8	79,3
1991/92	D	113,2	114,7	111,8	98,0	100,0	91,8	100,1	98,4
1992/93	D	104,0	100,9	105,0	98,0	98,7	95,5	86,5	86,9
1993/94	D	98,6	94,5	100,1	98,5	98,6	97,9	95,6	98,4
1994/95	D	101,6	103,5	100,2	99,5	99,4	99,2	108,4	108,1
1995/96	D	99,7	97,6	101,0	101,0	101,1	100,7	97,1	96,3
1996/97	D	99,6	93,5	103,2	104,0	104,9	101,2	101,3	103,4
1997/98	D	99,8	94,9	102,6	103,3	103,8	101,9	110,0	112,2
1998/99	D	93,5	95,8	92,2	100,7	99,9	103,2	114,3	116,5
1999/00	D	91,4	85,9	94,7	103,9	103,9	104,1	100,0	100,1
2000/01	D	98,9	88,8	104,8	110,0	111,5	105,3	98,6	98,5
2001/02	D	98,4	92,4	101,9	110,6	111,8	106,6	98,1	97,3
2002/03	D	93,7	89,6	96,1	110,7	111,6	108,0	98,5	97,7