

Sozialleistungen

Leistungen an Asylbewerber

2005

Erscheinungsfolge: jährlich

Erschienen am 18.05.2007, korrigiert am 16.04.2009 (Tabelle A 1.4, A 1.5 und A 3.2)

Artikelnummer: 2130700057004

Fachliche Informationen zu dieser Veröffentlichung können Sie direkt beim Statistischen Bundesamt erfragen:

Gruppe VIII B 3, Telefon: +49 (0) 1888 / 644 8953; Fax: +49 (0) 1888 / 644 8994

oder E-Mail: sozialhilfe@destatis.de

© Statistisches Bundesamt, Wiesbaden 2007

Vervielfältigung und Verbreitung, auch auszugsweise, mit Quellenangabe gestattet.

Inhaltsverzeichnis

Vorbemerkung, Gebietsstand, Zeichenerklärung, Abkürzungen

Teil A Empfänger/-innen von Leistungen nach dem Asylbewerberleistungsgesetz am 31.12.2005

Erläuterungen Teil A

A1 Empfänger/-innen von Regelleistungen am 31.12.2005

- A1.1 nach Art der Unterbringung, Art und Form der Leistung, Geschlecht und Altersgruppe
- A1.2 nach Stellung zum Haushaltsvorstand, aufenthaltsrechtlichem Status, Erwerbsstatus, Geschlecht und Altersgruppe
- A1.3 nach der bisherigen Dauer der Leistungsgewährung, Geschlecht und Altersgruppe
- A1.4 nach Art der Leistung, Geschlecht und einzelnen Staatsangehörigkeiten
- A1.5 nach Staatsangehörigkeit - Diagramm

A2 Haushalte von Empfängern und Empfängerinnen von Regelleistungen am 31.12.2005

- A2.1 nach Altersgruppe des Haushaltsvorstandes, Art der Unterbringung und Haushaltstyp
- A2.2 nach Art des eingesetzten Einkommens und Vermögens, Art der Unterbringung und Haushaltstyp
- A2.3 nach der bisherigen Dauer der Leistungsgewährung, Art der Unterbringung und Haushaltstyp

A3 Empfänger/-innen von besonderen Leistungen am 31.12.2005

- A3.1 nach Art und Form der Leistung, Geschlecht, Altersgruppe, aufenthaltsrechtlichem Status, Art der Unterbringung und Stellung zum Haushaltsvorstand
- A3.2 nach Art und Form der Leistung und einzelnen Staatsangehörigkeiten

A4 Empfänger/-innen von Asylbewerberleistungen am 31.12.2005 nach Bundesländern

A5 Empfänger/-innen von Regelleistungen nach dem Asylbewerberleistungsgesetz nach Geschlecht (Zeitreihe ab dem Berichtsjahr 1994)

A6 Empfänger/-innen von Regelleistungen nach dem Asylbewerberleistungsgesetz nach Geschlecht (Zeitreihendiagramm ab dem Berichtsjahr 1994)

Teil B Ausgaben und Einnahmen nach dem Asylbewerberleistungsgesetz 2005

Erläuterungen Teil B

- B1** Ausgaben an Leistungsberechtigte und Einnahmen nach dem Asylbewerberleistungsgesetz nach Arten sowie nach Art des Trägers und Form der Unterbringung
- B2** Übersicht über die Ausgaben und Einnahmen nach dem Asylbewerberleistungsgesetz 2005 nach Bundesländern
- B3** Bruttoausgaben nach dem Asylbewerberleistungsgesetz (Zeitreihe ab dem Berichtsjahr 1994)
- B4** Bruttoausgaben nach dem Asylbewerberleistungsgesetz außerhalb und innerhalb von Einrichtungen (Zeitreihendiagramm ab dem Berichtsjahr 1994)
- B5** Bruttoausgaben nach dem Asylbewerberleistungsgesetz nach Hilfearten (Zeitreihendiagramm ab dem Berichtsjahr 1994)

Vorbemerkung

Das Asylbewerberleistungsgesetz (AsylbLG) ist am 1. November 1993 in Kraft getreten. Nach der geltenden Fassung des Gesetzes sind Ausländer leistungsberechtigt, die sich tatsächlich im Bundesgebiet aufhalten und die

1. eine Aufenthaltsgestattung nach dem Asylverfahrensgesetz besitzen,
2. über einen Flughafen einreisen wollen und denen die Einreise nicht oder noch nicht gestattet ist,
3. eine Aufenthaltserlaubnis nach § 23 Abs. 1, § 24 oder § 25 Abs. 4 oder 5 des Aufenthaltsgesetzes besitzen,
4. eine Duldung nach § 60a des Aufenthaltsgesetzes besitzen,
5. vollziehbar ausreisepflichtig sind, auch wenn eine Abschiebungsandrohung noch nicht oder nicht mehr vollziehbar ist,
6. Ehegatten, Lebenspartner oder minderjährige Kinder der in Nummer 1 bis 5 genannten Personen sind, ohne dass sie selbst die dort genannten Voraussetzungen erfüllen, oder
7. einen Folgeantrag nach § 71 des Asylverfahrensgesetzes oder einen Zweit Antrag nach § 71a des Asylverfahrensgesetzes stellen.

In der amtlichen Statistik werden die Angaben über die Empfänger dieser Leistungen sowie über die damit verbundenen Ausgaben und Einnahmen erstmals für das Berichtsjahr 1994 in der Asylbewerberleistungsstatistik erfasst. Diese Fachserie enthält die Ergebnisse der Asylbewerberleistungsstatistik für das Berichtsjahr 2005, und zwar in folgender Reihenfolge:

Teil A Empfänger/-innen von Leistungen nach dem Asylbewerberleistungsgesetz

Teil B Ausgaben und Einnahmen nach dem Asylbewerberleistungsgesetz

Hinweis:

Bis einschließlich 1993 erhielten Asylbewerber und sonstige nach dem AsylbLG Berechtigte bei Bedürftigkeit Sozialhilfe; damit erfolgte die Erfassung innerhalb der Sozialhilfestatistik.

Gebietsstand

Deutschland: Angaben für die Bundesrepublik nach dem Gebietsstand
seit dem 3. Oktober 1990

Zeichenerklärung

- = nicht vorhanden
X = Tabellenfach gesperrt, weil Aussage nicht sinnvoll

Abkürzungen

AsylbLG = Asylbewerberleistungsgesetz

R = Reihe

SGB = Sozialgesetzbuch

Erläuterungen zu den Leistungsarten und der Art der Unterbringung nach dem Asylbewerberleistungsgesetz

Leistungsarten

Die Leistungen nach dem AsylbLG umfassen die **Regelleistungen** und die **besonderen Leistungen**.

Regelleistungen

Die Regelleistungen dienen der Deckung des täglichen Bedarfs der Leistungsberechtigten. Sie werden entweder in Form von Grundleistungen (§ 3 AsylbLG) oder in besonderen Fällen als laufende Hilfe zum Lebensunterhalt (§ 2 AsylbLG) gewährt:

Grundleistungen

Grundleistungen nach § 3 AsylbLG sollen den notwendigen Bedarf der Leistungsberechtigten an Ernährung, Unterkunft, Heizung, Kleidung, Gesundheits- und Körperpflege sowie Gebrauchs- und Verbrauchsgütern im notwendigen Umfang durch Sachleistungen decken. Unter besonderen Umständen können anstelle der Sachleistungen auch Wertgutscheine und Geldleistungen erbracht werden. Zusätzlich erhalten Leistungsempfänger einen monatlichen Geldbetrag (Taschengeld) für die persönlichen Bedürfnisse des täglichen Lebens. Die so gewährte individuelle Hilfeleistung ist insgesamt geringer als die korrespondierenden Leistungen der Hilfe zum Lebensunterhalt.

Laufende Hilfe zum Lebensunterhalt

In besonderen Fällen erhalten Leistungsberechtigte gemäß § 2 AsylbLG anstelle der vorgenannten Grundleistungen laufende Hilfe zum Lebensunterhalt analog zu den Leistungen nach dem Sozialgesetzbuch (SGB) Zwölftes Buch (XII).

Besondere Leistungen

Die besonderen Leistungen werden in speziellen Bedarfssituationen gewährt und beinhalten die sogenannten anderen Leistungen (§§ 4 - 6 AsylbLG) oder in besonderen Fällen die Leistungen nach dem 5. bis 9. Kapitel SGB XII (§ 2 AsylbLG) :

Andere Leistungen (§§ 4 - 6 AsylbLG)

- **Leistungen bei Krankheit, Schwangerschaft und Geburt (§ 4 AsylbLG):**

Hierzu zählen folgende Leistungen:

- ärztliche und zahnärztliche Behandlung akuter Erkrankungen und Schmerzzustände einschließlich der Versorgung mit Arznei- und Verbandmitteln;
- sonstige Leistungen, die zur Genesung, Besserung oder Linderung von Krankheiten oder Krankheitsfolgen erforderlich sind;
- Versorgung mit Zahnersatz, soweit dies im Einzelfall aus medizinischen Gründen unaufschiebbar ist;
- ärztliche und pflegerische Hilfe und Betreuung für werdende Mütter und Wöchnerinnen einschließlich Hebammenhilfe, Arznei-, Verband- und Heilmittel;
- Teilnahme an amtlich empfohlenen Schutzimpfungen und medizinisch gebotenen Vorsorgeuntersuchungen.

- **Arbeitsgelegenheiten (§ 5 AsylbLG)**

Hierzu zählen die zur Verfügung gestellten Arbeitsgelegenheiten

- in Aufnahmeeinrichtungen und vergleichbaren Einrichtungen zur Aufrechterhaltung und Betreibung der Einrichtung;
- bei staatlichen, kommunalen oder gemeinnützigen Trägern.

- **Sonstige Leistungen (§ 6 AsylbLG)**

Hierunter fallen die sonstigen Leistungen, die nur gewährt werden, wenn sie im Einzelfall

- zur Sicherung des Lebensunterhalts oder der Gesundheit unerlässlich,
- zur Deckung der besonderen Bedürfnisse von Kindern geboten oder
- zur Erfüllung einer verwaltungsrechtlichen Mitwirkungspflicht erforderlich sind.

Hilfen nach dem 5. bis 9. Kapitel SGB XII (§ 2 AsylbLG)

Hilfen nach dem 5. bis 9. Kapitel SGB XII werden in besonderen Fällen gemäß § 2 AsylbLG analog zum SGB XII gewährt. Demnach ist Hilfe bei Krankheit, Hilfe bei Schwangerschaft und Mutterschaft sowie Hilfe zur Pflege zu gewähren. Die übrigen Hilfen können bewilligt werden, sofern dies im Einzelfall gerechtfertigt ist.

- **Hilfe bei Krankheit (§ 48 SGB XII)**

Hierzu zählen folgende Leistungen:

- ärztliche und zahnärztliche Behandlung einschließlich der Versorgung mit Arznei-, Verbandmitteln und Zahnersatz;
- Krankenhausbehandlung sowie sonstige Leistungen, die zur Genesung, Besserung oder Linderung der Krankheitsfolgen erforderlich sind.

- **Hilfe bei Schwangerschaft und (§ 50 SGB XII)**

Hierzu zählen folgende Leistungen:

- ärztliche Behandlung und Betreuung sowie Hebammenhilfe;
- Versorgung mit Arznei-, Verband- und Heilmitteln;
- Pflege in einer stationären Einrichtung sowie häusliche Pflegeleistungen.

- **Hilfe zur Pflege (§§ 61 ff. SGB XII)**

Die Hilfe zur Pflege umfasst die häusliche Pflege, Hilfsmittel, teilstationäre Pflege, Kurzzeitpflege und stationäre Pflege.

- **Sonstige Hilfen nach dem 5. bis 9. Kapitel SGB XII**

Art der Unterbringung

Bei den Unterkünften, in denen die Leistungsempfänger nach dem AsylbLG untergebracht sind, unterscheidet man die drei nachfolgend beschriebenen Kategorien:

Aufnahmeeinrichtung

Hierzu zählen die Aufnahmeeinrichtungen gem. § 44 Asylverfahrensgesetz.

Gemeinschaftsunterkunft

Hierunter fallen die Einrichtungen im Sinne des § 53 Asylverfahrensgesetz.

Dezentrale Unterbringung

Hierzu zählen alle Unterbringungsformen außerhalb von Aufnahmeeinrichtungen gem. § 44 Asylverfahrensgesetz und Gemeinschaftsunterkünften im Sinne des § 53 Asylverfahrensgesetz, insbesondere Einzelwohnungen.

**A 1.1 Empfänger/-innen von
Regelleistungsempfänger/-innen nach Art der Unterbringung,
Deutsch**

Lfd.Nr.	Alter von ... bis unter ... Jahren	Regelleistungsempfänger/-innen				Grundleistungs						
		insgesamt	davon nach Art der Unterbringung			zusammen 1)	zusammen			Aufnahmeeinrichtung		
			Aufnahmeeinrichtung	Gemeinschaftsunterkunft	dezentrale Unterbringung		und zwar nach Form der Leistung			zusammen 1)	und zwar nach Form der Leistung	
							Sachleistung	Wertgut-schein	Geldleistung		Sachleistung	Wertgut-schein
Männ												
1	unter 3	6 237	711	1 959	3 567	5 598	2 582	1 334	4 104	651	331	89
2	3 - 7	8 974	922	2 575	5 477	6 602	3 130	1 468	5 027	703	368	71
3	7 - 11	9 200	954	2 410	5 836	6 520	3 044	1 395	5 026	739	360	77
4	11 - 15	8 962	900	2 199	5 863	6 304	2 815	1 396	4 933	672	327	57
5	15 - 18	7 059	884	2 015	4 160	5 308	2 566	1 217	3 816	728	434	171
6	18 - 21	10 126	1 219	4 311	4 596	8 624	4 502	2 142	5 712	1 068	586	261
7	21 - 25	11 637	1 412	5 594	4 631	10 276	5 870	2 610	6 471	1 297	866	320
8	25 - 30	14 745	1 850	7 298	5 597	13 074	7 715	3 475	7 980	1 723	1 148	431
9	30 - 40	24 927	2 559	11 293	11 075	20 644	11 573	5 157	13 304	2 213	1 358	467
10	40 - 50	14 063	1 403	4 939	7 721	10 799	5 555	2 547	7 587	1 132	600	170
11	50 - 60	4 477	414	1 413	2 650	3 250	1 558	673	2 446	326	172	35
12	60 - 65	857	96	254	507	607	283	102	485	66	33	5
13	65 u. älter	1 435	167	351	917	972	470	166	759	122	66	5
14	Zusammen	122 699	13 491	46 611	62 597	98 578	51 663	23 682	67 650	11 440	6 649	2 159
15	Durchschnitts- alter	25,5	25,1	26,5	24,7	25,4	25,9	25,4	25,1	25,0	25,4	25,4
Weib												
16	unter 3	5 841	642	1 928	3 271	5 217	2 504	1 262	3 723	576	322	87
17	3 - 7	8 400	843	2 369	5 188	6 188	2 866	1 280	4 817	660	327	51
18	7 - 11	8 442	887	2 171	5 384	5 978	2 776	1 296	4 709	671	337	61
19	11 - 15	8 402	864	2 053	5 485	6 021	2 810	1 320	4 710	665	315	61
20	15 - 18	5 640	611	1 396	3 633	4 047	1 822	895	3 195	470	232	62
21	18 - 21	5 094	585	1 547	2 962	3 912	1 717	923	2 885	464	222	78
22	21 - 25	5 481	691	1 887	2 903	4 399	2 128	1 031	3 120	603	343	121
23	25 - 30	7 917	959	2 887	4 071	6 410	3 356	1 438	4 473	819	479	155
24	30 - 40	16 487	1 774	5 413	9 300	12 431	6 324	2 688	9 031	1 426	829	198
25	40 - 50	9 602	1 017	2 745	5 840	6 941	3 394	1 561	5 149	775	403	108
26	50 - 60	3 752	388	1 119	2 245	2 605	1 250	543	1 962	275	149	35
27	60 - 65	1 083	120	309	654	757	349	149	584	85	42	7
28	65 u. älter	2 282	198	597	1 487	1 532	663	237	1 236	142	72	6
29	Zusammen	88 423	9 579	26 421	52 423	66 438	31 959	14 623	49 594	7 631	4 072	1 030
30	Durchschnitts- alter	25,0	24,8	25,3	24,8	24,5	24,7	24,0	24,4	24,4	24,7	24,8
Ins												
31	unter 3	12 078	1 353	3 887	6 838	10 815	5 086	2 596	7 827	1 227	653	176
32	3 - 7	17 374	1 765	4 944	10 665	12 790	5 996	2 748	9 844	1 363	695	122
33	7 - 11	17 642	1 841	4 581	11 220	12 498	5 820	2 691	9 735	1 410	697	138
34	11 - 15	17 364	1 764	4 252	11 348	12 325	5 625	2 716	9 643	1 337	642	118
35	15 - 18	12 699	1 495	3 411	7 793	9 355	4 388	2 112	7 011	1 198	666	233
36	18 - 21	15 220	1 804	5 858	7 558	12 536	6 219	3 065	8 597	1 532	808	339
37	21 - 25	17 118	2 103	7 481	7 534	14 675	7 998	3 641	9 591	1 900	1 209	441
38	25 - 30	22 662	2 809	10 185	9 668	19 484	11 071	4 913	12 453	2 542	1 627	586
39	30 - 40	41 414	4 333	16 706	20 375	33 075	17 897	7 845	22 335	3 639	2 187	665
40	40 - 50	23 665	2 420	7 684	13 561	17 740	8 949	4 108	12 736	1 907	1 003	278
41	50 - 60	8 229	802	2 532	4 895	5 855	2 808	1 216	4 408	601	321	70
42	60 - 65	1 940	216	563	1 161	1 364	632	251	1 069	151	75	12
43	65 u. älter	3 717	365	948	2 404	2 504	1 133	403	1 995	264	138	11
44	Insgesamt	211 122	23 070	73 032	115 020	165 016	83 622	38 305	117 244	19 071	10 721	3 189
45	Durchschnitts- alter	25,3	24,9	26,1	24,8	25,1	25,5	24,9	24,8	24,8	25,1	25,2

1) Ohne Mehrfachzählungen.

Regelleistungen am 31.12.2005
Art und Form der Leistung, Geschlecht und Altersgruppe
land

Davon												Lfd.Nr.	
empfänger/-innen							Empfänger/-innen von Hilfe zum Lebensunterhalt						
davon nach Art der Unterbringung							zusammen	davon nach Art der Unterbringung					
Gemeinschaftsunterkunft			dezentrale Unterbringung					Aufnahme- einrichtung	Gemein- schafts- unterkunft	dezentrale Unter- bringung			
zusammen 1)	und zwar nach Form der Leistung		zusammen 1)	und zwar nach Form der Leistung									
	Sach- leistung	Wertgut- schein		Sach- leistung	Wertgut- schein	Geld- leistung							
lich													
1 860	1 121	450	3 087	1 130	795	2 527	639	60	99	480	1		
2 134	1 280	515	3 765	1 482	882	3 139	2 372	219	441	1 712	2		
1 906	1 152	449	3 875	1 532	869	3 245	2 680	215	504	1 961	3		
1 751	1 016	403	3 881	1 472	936	3 261	2 658	228	448	1 982	4		
1 725	1 071	406	2 855	1 061	640	2 403	1 751	156	290	1 305	5		
4 018	2 530	1 012	3 538	1 386	869	2 957	1 502	151	293	1 058	6		
5 181	3 503	1 409	3 798	1 501	881	3 233	1 361	115	413	833	7		
6 723	4 650	1 949	4 628	1 917	1 095	3 861	1 671	127	575	969	8		
9 995	6 815	2 698	8 436	3 400	1 992	7 056	4 283	346	1 298	2 639	9		
4 221	2 807	1 141	5 446	2 148	1 236	4 536	3 264	271	718	2 275	10		
1 158	685	262	1 766	701	376	1 486	1 227	88	255	884	11		
209	125	44	332	125	53	294	250	30	45	175	12		
269	159	47	581	245	114	482	463	45	82	336	13		
41 150	26 914	10 785	45 988	18 100	10 738	38 480	24 121	2 051	5 461	16 609	14		
26,5	26,8	26,7	24,6	24,8	24,1	24,6	25,6	25,3	27,1	25,1	15		
lich													
1 833	1 141	444	2 808	1 041	731	2 238	624	66	95	463	16		
1 944	1 182	434	3 584	1 357	795	3 018	2 212	183	425	1 604	17		
1 675	1 009	357	3 632	1 430	878	3 045	2 464	216	496	1 752	18		
1 654	1 037	390	3 702	1 458	869	3 090	2 381	199	399	1 783	19		
1 127	647	251	2 450	943	582	2 085	1 593	141	269	1 183	20		
1 320	727	323	2 128	768	522	1 754	1 182	121	227	834	21		
1 670	997	418	2 126	788	492	1 773	1 082	88	217	777	22		
2 559	1 656	611	3 032	1 221	672	2 551	1 507	140	328	1 039	23		
4 573	2 968	1 159	6 432	2 527	1 331	5 457	4 056	348	840	2 868	24		
2 281	1 418	587	3 885	1 573	866	3 277	2 661	242	464	1 955	25		
900	559	208	1 430	542	300	1 218	1 147	113	219	815	26		
248	159	56	424	148	86	372	326	35	61	230	27		
466	261	84	924	330	147	790	750	56	131	563	28		
22 250	13 761	5 322	36 557	14 126	8 271	30 668	21 985	1 948	4 171	15 866	29		
25,1	25,2	25,3	24,2	24,3	23,1	24,4	26,3	26,4	26,2	26,3	30		
gesamt													
3 693	2 262	894	5 895	2 171	1 526	4 765	1 263	126	194	943	31		
4 078	2 462	949	7 349	2 839	1 677	6 157	4 584	402	866	3 316	32		
3 581	2 161	806	7 507	2 962	1 747	6 290	5 144	431	1 000	3 713	33		
3 405	2 053	793	7 583	2 930	1 805	6 351	5 039	427	847	3 765	34		
2 852	1 718	657	5 305	2 004	1 222	4 488	3 344	297	559	2 488	35		
5 338	3 257	1 335	5 666	2 154	1 391	4 711	2 684	272	520	1 892	36		
6 851	4 500	1 827	5 924	2 289	1 373	5 006	2 443	203	630	1 610	37		
9 282	6 306	2 560	7 660	3 138	1 767	6 412	3 178	267	903	2 008	38		
14 568	9 783	3 857	14 868	5 927	3 323	12 513	8 339	694	2 138	5 507	39		
6 502	4 225	1 728	9 331	3 721	2 102	7 813	5 925	513	1 182	4 230	40		
2 058	1 244	470	3 196	1 243	676	2 704	2 374	201	474	1 699	41		
457	284	100	756	273	139	666	576	65	106	405	42		
735	420	131	1 505	575	261	1 272	1 213	101	213	899	43		
63 400	40 675	16 107	82 545	32 226	19 009	69 148	46 106	3 999	9 632	32 475	44		
26,0	26,3	26,2	24,4	24,6	23,7	24,5	25,9	25,8	26,7	25,7	45		

**A 1. 2 Empfänger/-innen und Empfänger von
Regelleistungsempfänger/-innen nach Stellung zum Haushaltsvorstand,
Deutsch**

Lfd.Nr.	Alter von ... bis unter ... Jahren	Insgesamt	Stellung zum Haushaltsvorstand				Aufenthalts- gestattung	vollziehbar zur Ausreise verpflichtet
			Haushalts- vorstand	Ehegatte(in)/ Lebens- partner(in)	Kind	sonstige Person		
Männ								
1	unter 3	6 237	-	-	5 647	590	1 356	377
2	3 - 7	8 974	-	-	8 558	416	1 790	634
3	7 - 11	9 200	-	-	8 901	299	1 810	723
4	11 - 15	8 962	-	4	8 665	293	1 560	754
5	15 - 18	7 059	6	8	5 532	1 513	1 810	574
6	18 - 21	10 126	8 406	16	1 469	235	3 576	1 108
7	21 - 25	11 637	10 960	55	455	167	4 607	1 368
8	25 - 30	14 745	14 318	181	125	121	6 312	1 687
9	30 - 40	24 927	24 009	671	39	208	9 854	3 066
10	40 - 50	14 063	13 279	605	15	164	4 993	1 790
11	50 - 60	4 477	4 178	233	1	65	1 508	582
12	60 - 65	857	791	41	-	25	289	109
13	65 und älter	1 435	1 275	90	-	70	444	154
14	Zusammen	122 699	77 222	1 904	39 407	4 166	39 909	12 926
15	Durchschnittsalter	25,5	33,6	41,4	9,6	17,2	28,0	28,1
Weib								
16	unter 3	5 841	-	-	5 289	552	1 243	376
17	3 - 7	8 400	-	-	8 066	334	1 745	598
18	7 - 11	8 442	-	-	8 229	213	1 616	672
19	11 - 15	8 402	-	3	8 132	267	1 448	728
20	15 - 18	5 640	31	18	4 979	612	1 154	484
21	18 - 21	5 094	3 255	270	1 214	355	1 488	510
22	21 - 25	5 481	3 461	1 178	392	450	1 990	528
23	25 - 30	7 917	4 172	3 162	122	461	3 020	744
24	30 - 40	16 487	7 250	8 595	46	596	5 408	1 723
25	40 - 50	9 602	4 124	5 160	15	303	2 812	1 042
26	50 - 60	3 752	1 988	1 662	8	94	1 137	404
27	60 - 65	1 083	680	359	-	44	371	108
28	65 und älter	2 282	1 812	392	-	78	756	219
29	Zusammen	88 423	26 773	20 799	36 492	4 359	24 188	8 136
30	Durchschnittsalter	25,0	36,4	37,9	9,5	21,9	27,8	27,1
Ins								
31	unter 3	12 078	-	-	10 936	1 142	2 599	753
32	3 - 7	17 374	-	-	16 624	750	3 535	1 232
33	7 - 11	17 642	-	-	17 130	512	3 426	1 395
34	11 - 15	17 364	-	7	16 797	560	3 008	1 482
35	15 - 18	12 699	37	26	10 511	2 125	2 964	1 058
36	18 - 21	15 220	11 661	286	2 683	590	5 064	1 618
37	21 - 25	17 118	14 421	1 233	847	617	6 597	1 896
38	25 - 30	22 662	18 490	3 343	247	582	9 332	2 431
39	30 - 40	41 414	31 259	9 266	85	804	15 262	4 789
40	40 - 50	23 665	17 403	5 765	30	467	7 805	2 832
41	50 - 60	8 229	6 166	1 895	9	159	2 645	986
42	60 - 65	1 940	1 471	400	-	69	660	217
43	65 und älter	3 717	3 087	482	-	148	1 200	373
44	Insgesamt	211 122	103 995	22 703	75 899	8 525	64 097	21 062
45	Durchschnittsalter	25,3	34,3	38,2	9,6	19,6	27,9	27,7

Regelleistungen am 31.12.2005
aufenthaltsrechtlichem Status, Erwerbsstatus, Geschlecht und Altersgruppe
land

Und zwar nach								Lfd.Nr.
aufenthaltsrechtlichem Status					Erwerbsstatus			
Familien- angehörige(r)	geduldete(r) Ausländer(in)	Einreise über einen Flughafen	Aufent- haltser- laubnis	Folge- oder Zweit- antrag	vollzeit- erwerbstätig	teilzeit- erwerbstätig	nicht erwerbstätig	
lich								
1 885	2 325	212	65	17	-	-	6 237	1
2 986	3 078	342	122	22	-	-	8 974	2
3 154	2 991	380	121	21	-	-	9 200	3
3 164	3 029	311	122	22	14	2	8 946	4
1 954	2 406	196	109	10	57	26	6 976	5
557	4 562	214	81	28	153	278	9 695	6
169	5 253	158	59	23	195	430	11 012	7
76	6 345	216	75	34	263	560	13 922	8
151	11 221	375	182	78	685	1 243	22 999	9
135	6 636	266	201	42	478	788	12 797	10
66	2 126	95	86	14	108	172	4 197	11
10	393	21	31	4	4	15	838	12
24	686	38	82	7	-	-	1 435	13
14 331	51 051	2 824	1 336	322	1 957	3 514	117 228	14
10,7	27,1	21,4	28,5	27,6	34,2	34,0	25,1	15
lich								
1 794	2 167	190	56	15	-	-	5 841	16
2 877	2 770	284	100	26	-	-	8 400	17
2 969	2 765	301	90	29	-	-	8 442	18
2 967	2 804	296	133	26	14	-	8 388	19
1 782	1 924	178	96	22	39	21	5 580	20
480	2 352	160	79	25	62	84	4 948	21
363	2 369	147	64	20	68	95	5 318	22
734	3 107	202	89	21	84	122	7 711	23
2 030	6 671	398	218	39	218	454	15 815	24
1 320	3 952	271	171	34	159	308	9 135	25
418	1 600	86	93	14	31	67	3 654	26
89	444	29	40	2	5	5	1 073	27
80	1 022	65	129	11	-	-	2 282	28
17 903	33 947	2 607	1 358	284	680	1 156	86 587	29
17,5	26,3	23,1	31,3	25,3	33,1	35,5	24,8	30
gesamt								
3 679	4 492	402	121	32	-	-	12 078	31
5 863	5 848	626	222	48	-	-	17 374	32
6 123	5 756	681	211	50	-	-	17 642	33
6 131	5 833	607	255	48	28	2	17 334	34
3 736	4 330	374	205	32	96	47	12 556	35
1 037	6 914	374	160	53	215	362	14 643	36
532	7 622	305	123	43	263	525	16 330	37
810	9 452	418	164	55	347	682	21 633	38
2 181	17 892	773	400	117	903	1 697	38 814	39
1 455	10 588	537	372	76	637	1 096	21 932	40
484	3 726	181	179	28	139	239	7 851	41
99	837	50	71	6	9	20	1 911	42
104	1 708	103	211	18	-	-	3 717	43
32 234	84 998	5 431	2 694	606	2 637	4 670	203 815	44
14,5	26,7	22,2	29,9	26,5	33,9	34,4	24,9	45

**A 1.3 Empfänger/-innen von
Regelleistungsempfänger/-innen nach der bisherigen Dauer
Deutsch**

Lfd.Nr.	Alter von ... bis unter ... Jahren	Insgesamt	Davon mit einer bisherigen Dauer der								
			unter 1	1 - 2	2 - 3	3 - 4	4 - 5	5 - 6	6 - 7	7 - 8	8 - 9
Männ											
1	unter 3	6 237	286	213	209	178	197	173	173	188	176
2	3 - 7	8 974	327	238	232	161	198	171	209	198	188
3	7 - 11	9 200	359	213	228	153	196	164	182	164	198
4	11 - 15	8 962	360	185	224	139	177	167	174	168	194
5	15 - 18	7 059	383	248	246	172	190	146	196	147	192
6	18 - 21	10 126	432	401	357	339	292	300	286	298	310
7	21 - 25	11 637	491	388	374	290	300	275	282	339	273
8	25 - 30	14 745	639	541	466	377	356	365	372	418	344
9	30 - 40	24 927	849	711	693	590	636	586	566	679	620
10	40 - 50	14 063	510	349	381	279	313	270	318	310	333
11	50 - 60	4 477	166	84	100	77	107	101	90	88	103
12	60 - 65	857	25	17	28	10	17	14	16	17	19
13	65 und älter	1 435	39	34	42	18	22	16	23	41	28
14	Zusammen	122 699	4 866	3 622	3 580	2 783	3 001	2 748	2 887	3 055	2 978
15	Durchschnittsalter	25,5	24,4	24,7	25,0	25,0	25,1	25,1	24,8	25,6	25,3
Weib											
16	unter 3	5 841	255	200	194	144	205	186	161	163	173
17	3 - 7	8 400	334	180	240	137	195	150	181	211	170
18	7 - 11	8 442	350	161	221	145	182	146	189	173	184
19	11 - 15	8 402	362	176	210	138	169	145	168	188	155
20	15 - 18	5 640	261	133	149	132	135	115	127	131	143
21	18 - 21	5 094	261	213	198	170	188	167	157	163	178
22	21 - 25	5 481	292	199	196	141	148	143	150	148	133
23	25 - 30	7 917	364	264	298	183	227	206	216	212	199
24	30 - 40	16 487	622	440	475	340	419	325	401	398	401
25	40 - 50	9 602	372	232	271	176	231	208	207	206	206
26	50 - 60	3 752	134	89	81	54	85	78	73	82	85
27	60 - 65	1 083	39	20	25	14	17	18	26	27	28
28	65 und älter	2 282	50	47	69	29	34	39	41	61	52
29	Zusammen	88 423	3 696	2 354	2 627	1 803	2 235	1 926	2 097	2 163	2 107
30	Durchschnittsalter	25,0	23,6	24,7	24,5	23,9	23,9	24,3	24,4	24,5	24,8
Ins											
31	unter 3	12 078	541	413	403	322	402	359	334	351	349
32	3 - 7	17 374	661	418	472	298	393	321	390	409	358
33	7 - 11	17 642	709	374	449	298	378	310	371	337	382
34	11 - 15	17 364	722	361	434	277	346	312	342	356	349
35	15 - 18	12 699	644	381	395	304	325	261	323	278	335
36	18 - 21	15 220	693	614	555	509	480	467	443	461	488
37	21 - 25	17 118	783	587	570	431	448	418	432	487	406
38	25 - 30	22 662	1 003	805	764	560	583	571	588	630	543
39	30 - 40	41 414	1 471	1 151	1 168	930	1 055	911	967	1 077	1 021
40	40 - 50	23 665	882	581	652	455	544	478	525	516	539
41	50 - 60	8 229	300	173	181	131	192	179	163	170	188
42	60 - 65	1 940	64	37	53	24	34	32	42	44	47
43	65 und älter	3 717	89	81	111	47	56	55	64	102	80
44	Insgesamt	211 122	8 562	5 976	6 207	4 586	5 236	4 674	4 984	5 218	5 085
45	Durchschnittsalter	25,3	24,1	24,7	24,8	24,6	24,6	24,8	24,6	25,2	25,1

**Regelleistungen am 31.12.2005
der Leistungsgewährung, Geschlecht und Altersgruppe
land**

Leistungsgewährung von ... bis unter ... Monaten										Durchschnittliche bisherige Dauer der Leistungsgewährung	Lfd.Nr.
9 - 10	10 - 11	11 - 12	12 - 15	15 - 18	18 - 21	21 - 24	24 - 30	30 - 36	36 und mehr		
lich											
171	148	401	298	278	224	239	441	392	1 852	28,0	1
162	194	635	299	263	220	225	468	421	4 165	36,9	2
180	165	641	313	251	234	226	447	403	4 483	39,9	3
168	123	687	288	242	224	202	428	358	4 454	42,0	4
160	153	525	258	213	203	176	292	247	2 912	36,8	5
277	330	643	673	603	522	551	849	732	1 931	23,5	6
272	280	594	603	518	416	485	853	840	3 764	28,4	7
349	346	747	819	681	575	609	1 151	1 067	4 523	28,2	8
530	530	1 358	1 177	997	851	871	1 715	1 614	9 354	32,7	9
301	298	888	512	407	381	403	784	691	6 335	39,0	10
89	95	286	161	109	98	113	223	199	2 188	41,5	11
15	16	60	22	21	18	19	39	41	443	43,6	12
23	27	123	46	29	31	28	65	57	743	43,5	13
2 697	2 705	7 588	5 469	4 612	3 997	4 147	7 755	7 062	47 147	33,7	14
25,1	25,4	24,9	25,3	24,8	25,0	25,2	25,6	25,7	26,0	X	15
lich											
160	126	356	318	263	191	228	435	357	1 726	27,8	16
190	150	595	291	260	195	244	445	393	3 839	36,4	17
181	152	561	284	232	217	207	426	355	4 076	39,9	18
139	152	609	261	183	199	201	401	335	4 211	42,8	19
117	94	439	176	153	136	125	242	208	2 624	40,3	20
163	142	402	303	230	214	208	340	283	1 114	25,1	21
126	131	391	281	241	170	183	318	289	1 801	28,1	22
175	185	453	405	301	285	270	527	430	2 717	30,2	23
353	333	1 123	663	569	519	520	951	805	6 830	35,6	24
171	195	653	300	258	231	255	531	431	4 468	39,9	25
66	75	279	141	102	96	67	176	150	1 839	41,5	26
20	23	84	27	25	26	33	48	48	535	41,5	27
40	63	243	58	42	45	56	113	99	1 101	40,3	28
1 901	1 821	6 188	3 508	2 859	2 524	2 597	4 953	4 183	36 881	35,9	29
23,7	25,8	25,7	24,0	23,8	24,6	24,2	24,6	24,6	25,6	X	30
gesamt											
331	274	757	616	541	415	467	876	749	3 578	27,9	31
352	344	1 230	590	523	415	469	913	814	8 004	36,6	32
361	317	1 202	597	483	451	433	873	758	8 559	39,9	33
307	275	1 296	549	425	423	403	829	693	8 665	42,4	34
277	247	964	434	366	339	301	534	455	5 536	38,4	35
440	472	1 045	976	833	736	759	1 189	1 015	3 045	24,0	36
398	411	985	884	759	586	668	1 171	1 129	5 565	28,3	37
524	531	1 200	1 224	982	860	879	1 678	1 497	7 240	28,9	38
883	863	2 481	1 840	1 566	1 370	1 391	2 666	2 419	16 184	33,8	39
472	493	1 541	812	665	612	658	1 315	1 122	10 803	39,4	40
155	170	565	302	211	194	180	399	349	4 027	41,5	41
35	39	144	49	46	44	52	87	89	978	42,4	42
63	90	366	104	71	76	84	178	156	1 844	41,5	43
4 598	4 526	13 776	8 977	7 471	6 521	6 744	12 708	11 245	84 028	34,7	44
24,5	25,6	25,3	24,8	24,4	24,8	24,8	25,2	25,3	25,8	X	45

A1.4 Empfänger/-innen von Regelleistungen am 31.12.2005
Regelleistungsempfänger/-innen nach Art der Leistung, Geschlecht und Staatsangehörigkeit
Deutschland

Staatsangehörigkeit	Regelleistungsempfänger/-innen			Davon					
				Grundleistungsempfänger/-innen			Empfänger/-innen von Hilfe zum Lebensunterhalt		
	insgesamt	männlich	weiblich	zusammen	männlich	weiblich	zusammen	männlich	weiblich
Europa									
Albanien	912	486	426	653	351	302	259	135	124
Andorra	4	3	1	4	3	1	-	-	-
Belgien	1	1	-	1	1	-	-	-	-
Bosnien und Herzegowina	4 684	2 288	2 396	2 626	1 313	1 313	2 058	975	1 083
Bulgarien	263	132	131	246	122	124	17	10	7
Dänemark	6	3	3	6	3	3	-	-	-
Estland	10	5	5	10	5	5	-	-	-
Finnland	15	12	3	11	9	2	4	3	1
Frankreich	4	3	1	3	2	1	1	1	-
Griechenland	12	5	7	7	3	4	5	2	3
Großbritannien (Vereinigtes Königreich)	6	3	3	3	2	1	3	1	2
Irland	4	3	1	-	-	-	4	3	1
Island	21	11	10	13	8	5	8	3	5
Italien	16	10	6	12	8	4	4	2	2
Serbien und Montenegro	58 205	29 055	29 150	41 915	21 024	20 891	16 290	8 031	8 259
Kroatien	443	223	220	305	164	141	138	59	79
Lettland	31	15	16	29	14	15	2	1	1
Liechtenstein	3	2	1	3	2	1	-	-	-
Litauen	34	14	20	29	11	18	5	3	2
Luxemburg	1	1	-	1	1	-	-	-	-
Mazedonien	944	514	430	740	411	329	204	103	101
Malta	-	-	-	-	-	-	-	-	-
Moldau	132	79	53	111	69	42	21	10	11
Monaco	2	2	-	2	2	-	-	-	-
Niederlande	6	4	2	6	4	2	-	-	-
Norwegen	2	1	1	1	1	-	1	-	1
Österreich	1	1	-	1	1	-	-	-	-
Polen	127	48	79	103	36	67	24	12	12
Portugal	5	3	2	2	2	-	3	1	2
Rumänien	287	113	174	232	85	147	55	28	27
Russische Föderation	7 719	4 020	3 699	6 069	3 178	2 891	1 650	842	808
San Marino	-	-	-	-	-	-	-	-	-
Schweden	-	-	-	-	-	-	-	-	-
Schweiz	19	8	11	19	8	11	-	-	-
Slowakei	87	48	39	72	42	30	15	6	9
Slowenien	780	387	393	424	217	207	356	170	186
Spanien	3	3	-	3	3	-	-	-	-
Tschechische Republik	34	19	15	30	16	14	4	3	1
Tschechoslowakei	12	8	4	12	8	4	-	-	-
Türkei	15 560	9 035	6 525	11 523	6 889	4 634	4 037	2 146	1 891
Ukraine	624	322	302	502	263	239	122	59	63
Ungarn	19	10	9	17	9	8	2	1	1
Vatikanstadt	-	-	-	-	-	-	-	-	-
Weißrußland	516	314	202	406	257	149	110	57	53
Zypern	-	-	-	-	-	-	-	-	-
Britisch abhängige Gebiete in Europa	-	-	-	-	-	-	-	-	-
Übriges Europa	378	187	191	296	152	144	82	35	47
Afrika									
Ägypten	481	356	125	447	333	114	34	23	11
Äquatorialguinea	14	10	4	5	4	1	9	6	3
Äthiopien	1 560	869	691	1 297	724	573	263	145	118
Algerien	2 203	1 825	378	1 938	1 669	269	265	156	109
Angola	1 254	689	565	955	546	409	299	143	156
Benin	222	190	32	215	185	30	7	5	2
Botsuana	8	4	4	8	4	4	-	-	-
Burkina Faso	476	434	42	449	417	32	27	17	10
Burundi	204	159	45	191	152	39	13	7	6
Cote d'Ivoire	558	451	107	534	433	101	24	18	6
Dschibuti	1	1	-	1	1	-	-	-	-
Eritrea	1 472	705	767	1 270	622	648	202	83	119
Gabun	27	17	10	20	14	6	7	3	4
Gambia	116	82	34	114	81	33	2	1	1
Ghana	981	460	521	938	439	499	43	21	22
Guinea	919	787	132	894	764	130	25	23	2
Guinea-Bissau	99	78	21	97	77	20	2	1	1
Kamerun	1 968	1 359	609	1 839	1 267	572	129	92	37
Kap Verde	3	3	-	2	2	-	1	1	-
Kenia	224	95	129	197	82	115	27	13	14
Komoren	4	4	-	4	4	-	-	-	-
Kongo, Republik	1 214	596	618	876	433	443	338	163	175
Kongo, Demokratische Republik	1 331	651	680	981	476	505	350	175	175

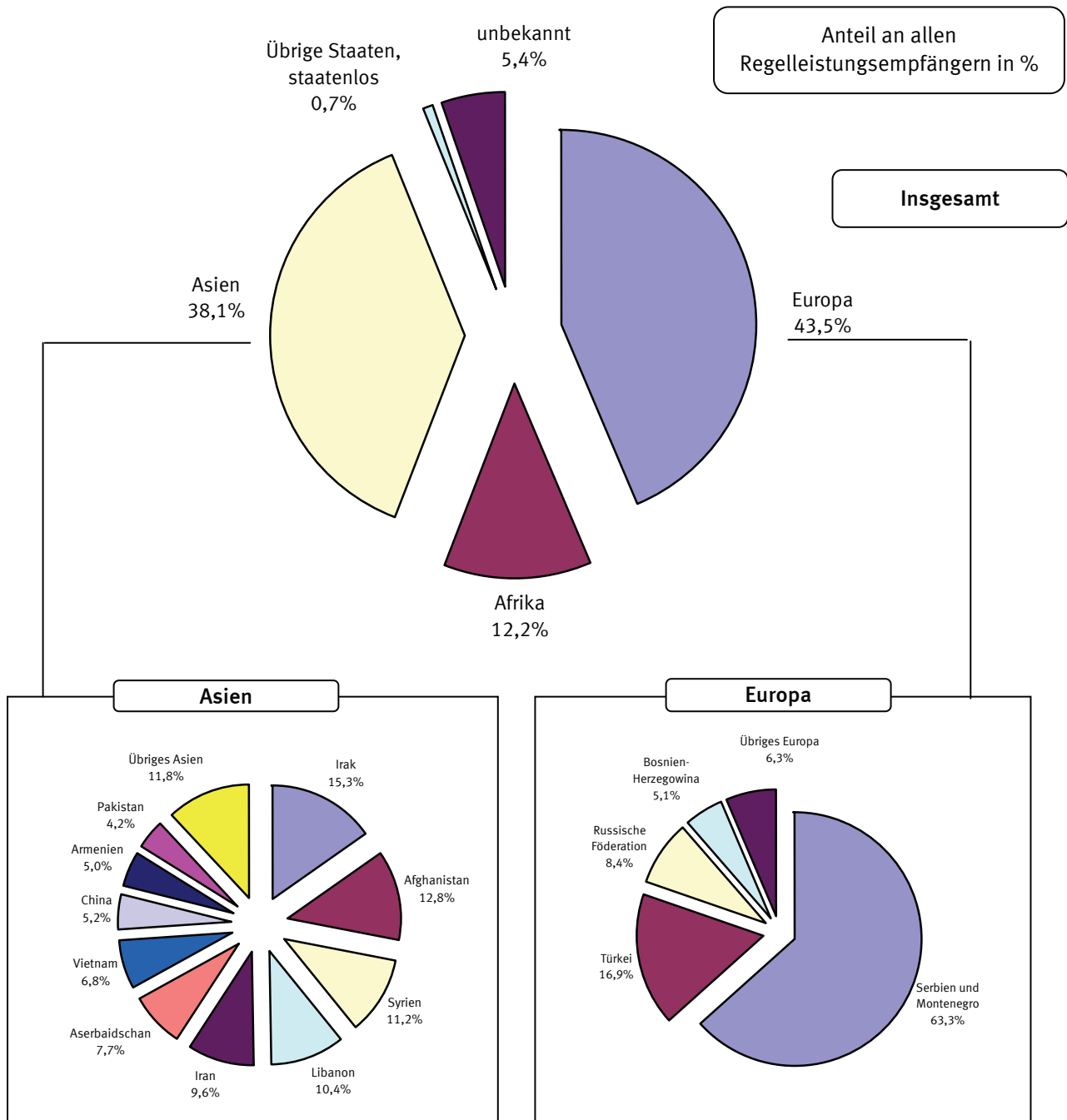
A1.4 Empfänger/-innen von Regelleistungen am 31.12.2005
Regelleistungsempfänger/-innen nach Art der Leistung, Geschlecht und Staatsangehörigkeit
Deutschland

Staatsangehörigkeit	Regelleistungsempfänger/-innen			Davon					
				Grundleistungsempfänger/-innen			Empfänger/-innen von Hilfe zum Lebensunterhalt		
	insgesamt	männlich	weiblich	zusammen	männlich	weiblich	zusammen	männlich	weiblich
noch Afrika									
Lesotho	1	1	-	1	1	-	-	-	-
Liberia	923	794	129	888	768	120	35	26	9
Libyen	249	194	55	217	172	45	32	22	10
Madagaskar	4	4	-	3	3	-	1	1	-
Malawi	2	2	-	2	2	-	-	-	-
Mali	182	154	28	175	149	26	7	5	2
Marokko	385	268	117	357	250	107	28	18	10
Mauretanien	41	39	2	35	33	2	6	6	-
Mauritius	1	1	-	1	1	-	-	-	-
Mosambik	22	12	10	20	10	10	2	2	-
Namibia	11	6	5	11	6	5	-	-	-
Niger	418	369	49	390	345	45	28	24	4
Nigeria	1 692	1 140	552	1 611	1 087	524	81	53	28
Ruanda	105	60	45	89	51	38	16	9	7
Sambia	2	1	1	2	1	1	-	-	-
Sao Tome und Principe	4	2	2	4	2	2	-	-	-
Senegal	36	24	12	30	21	9	6	3	3
Seychellen	2	2	-	1	1	-	1	1	-
Sierra Leone	1 405	1 149	256	1 317	1 080	237	88	69	19
Simbabwe	237	198	39	229	195	34	8	3	5
Somalia	991	560	431	674	414	260	317	146	171
Sudan	861	720	141	821	694	127	40	26	14
Südafrika	38	23	15	36	22	14	2	1	1
Swasiland	21	13	8	18	13	5	3	-	3
Tansania	44	40	4	43	39	4	1	1	-
Togo	1 833	1 159	674	1 567	984	583	266	175	91
Tschad	54	29	25	50	25	25	4	4	-
Tunesien	188	146	42	174	136	38	14	10	4
Uganda	214	136	78	192	125	67	22	11	11
Zentralafrikanische Republik	20	12	8	16	10	6	4	2	2
Britisch abhängige Gebiete in Afrika	2	2	-	2	2	-	-	-	-
Übriges Afrika	502	423	79	492	418	74	10	5	5
Amerika									
Antigua und Barbuda	-	-	-	-	-	-	-	-	-
Argentinien	6	4	2	6	4	2	-	-	-
Bahamas	4	4	-	4	4	-	-	-	-
Barbados	4	3	1	4	3	1	-	-	-
Belize	8	4	4	4	2	2	4	2	2
Bolivien	2	1	1	2	1	1	-	-	-
Brasilien	21	5	16	19	5	14	2	-	2
Chile	9	3	6	5	1	4	4	2	2
Costa Rica	1	-	1	1	-	1	-	-	-
Dominica	1	-	1	1	-	1	-	-	-
Dominikanische Republik	9	6	3	8	5	3	1	1	-
Ecuador	45	17	28	44	16	28	1	1	-
El Salvador	2	1	1	1	-	1	1	1	-
Grenada	-	-	-	-	-	-	-	-	-
Guatemala	-	-	-	-	-	-	-	-	-
Guyana	4	3	1	4	3	1	-	-	-
Haiti	15	7	8	15	7	8	-	-	-
Honduras	1	-	1	1	-	1	-	-	-
Jamaika	10	7	3	9	6	3	1	1	-
Kanada	3	1	2	2	1	1	1	-	1
Kolumbien	112	57	55	40	22	18	72	35	37
Kuba	86	57	29	74	49	25	12	8	4
Mexiko	-	-	-	-	-	-	-	-	-
Nicaragua	1	-	1	1	-	1	-	-	-
Panama	-	-	-	-	-	-	-	-	-
Paraguay	-	-	-	-	-	-	-	-	-
Peru	11	3	8	9	2	7	2	1	1
St. Kitts und Nevis	-	-	-	-	-	-	-	-	-
St. Lucia	2	2	-	1	1	-	1	1	-
St. Vincent und die Grenadinen	2	-	2	-	-	-	2	-	2
Suriname	-	-	-	-	-	-	-	-	-
Trinidad und Tobago	1	1	-	1	1	-	-	-	-
Uruguay	4	2	2	3	1	2	1	1	-
Venezuela	8	1	7	8	1	7	-	-	-
Vereinigte Staaten	18	11	7	17	10	7	1	1	-
Britisch abhängige Gebiete in Amerika	-	-	-	-	-	-	-	-	-
Übriges Amerika	3	2	1	3	2	1	-	-	-

A1.4 Empfänger/-innen von Regelleistungen am 31.12.2005
Regelleistungsempfänger/-innen nach Art der Leistung, Geschlecht und Staatsangehörigkeit
Deutschland

Staatsangehörigkeit	Regelleistungsempfänger/-innen			Davon					
				Grundleistungsempfänger/-innen			Empfänger/-innen von Hilfe zum Lebensunterhalt		
	insgesamt	männlich	weiblich	zusammen	männlich	weiblich	zusammen	männlich	weiblich
Asien									
Afghanistan	10 271	5 809	4 462	7 073	4 129	2 944	3 198	1 680	1 518
Armenien	4 024	2 045	1 979	3 224	1 645	1 579	800	400	400
Aserbaidschan	6 215	3 257	2 958	4 988	2 649	2 339	1 227	608	619
Bahrain	2	1	1	2	1	1	-	-	-
Bangladesch	381	310	71	339	272	67	42	38	4
Bhutan	166	140	26	158	134	24	8	6	2
Brunei Darussalam	2	1	1	1	1	-	1	-	1
China	4 180	2 640	1 540	3 922	2 500	1 422	258	140	118
Georgien	1 184	662	522	879	514	365	305	148	157
Indien	2 686	2 578	108	2 555	2 463	92	131	115	16
Indonesien	27	18	9	24	17	7	3	1	2
Irak	12 334	8 238	4 096	9 997	6 764	3 233	2 337	1 474	863
Iran	7 718	4 761	2 957	6 180	3 887	2 293	1 538	874	664
Israel	173	111	62	152	95	57	21	16	5
Japan	3	1	2	3	1	2	-	-	-
Jemen	554	318	236	459	257	202	95	61	34
Jordanien	315	212	103	244	170	74	71	42	29
Kambodscha	94	50	44	91	48	43	3	2	1
Kasachstan	228	122	106	195	105	90	33	17	16
Katar	-	-	-	-	-	-	-	-	-
Kirgisistan	71	36	35	61	33	28	10	3	7
Korea, Demokratische Volksrep.	98	62	36	94	61	33	4	1	3
Korea, Republik	52	32	20	45	29	16	7	3	4
Kuwait	16	11	5	12	8	4	4	3	1
Laos	17	11	6	17	11	6	-	-	-
Libanon	8 346	4 912	3 434	7 182	4 299	2 883	1 164	613	551
Malaysia	9	5	4	7	4	3	2	1	1
Malediven	3	1	2	2	1	1	1	-	1
Mongolei	68	30	38	55	24	31	13	6	7
Myanmar	135	117	18	133	115	18	2	2	-
Nepal	357	302	55	351	297	54	6	5	1
Oman	-	-	-	-	-	-	-	-	-
Pakistan	3 382	2 426	956	2 884	2 137	747	498	289	209
Philippinen	17	5	12	17	5	12	-	-	-
Saudi-Arabien	13	10	3	13	10	3	-	-	-
Singapur	5	3	2	5	3	2	-	-	-
Sri Lanka	1 240	670	570	909	502	407	331	168	163
Syrien	9 001	5 221	3 780	7 110	4 168	2 942	1 891	1 053	838
Tadschikistan	69	42	27	57	34	23	12	8	4
Taiwan	59	34	25	54	30	24	5	4	1
Thailand	12	6	6	11	6	5	1	-	1
Turkmenistan	24	14	10	19	13	6	5	1	4
Usbekistan	89	47	42	79	43	36	10	4	6
Vereinigte Arabische Emirate	11	3	8	6	2	4	5	1	4
Vietnam	5 487	3 666	1 821	5 253	3 535	1 718	234	131	103
Übriges Asien	1 329	902	427	1 042	742	300	287	160	127
Australien und Ozeanien									
Australien	6	5	1	3	2	1	3	3	-
Cookinseln	6	3	3	6	3	3	-	-	-
Fidschi	4	2	2	4	2	2	-	-	-
Kiribati	1	1	-	1	1	-	-	-	-
Marshallinseln	15	6	9	15	6	9	-	-	-
Mikronesien	-	-	-	-	-	-	-	-	-
Nauru	-	-	-	-	-	-	-	-	-
Neuseeland	1	1	-	1	1	-	-	-	-
Palau	-	-	-	-	-	-	-	-	-
Papua-Neuguinea	-	-	-	-	-	-	-	-	-
Salomonen	-	-	-	-	-	-	-	-	-
Samoa	4	2	2	4	2	2	-	-	-
Tonga	12	7	5	12	7	5	-	-	-
Tuvalu	-	-	-	-	-	-	-	-	-
Vanuatu	2	1	1	1	1	-	1	-	1
Britisch abhängige Gebiete in Australien oder Ozeanien	-	-	-	-	-	-	-	-	-
Übriges Ozeanien	6	3	3	6	3	3	-	-	-
Sonstige									
Staatenlos	1 016	591	425	732	437	295	284	154	130
Ungeklärt	9 148	5 765	3 383	7 177	4 679	2 498	1 971	1 086	885
Ohne Angabe	2 280	1 359	921	1 675	1 035	640	605	324	281
Insgesamt	211 122	122 699	88 423	165 016	98 578	66 438	46 106	24 121	21 985

**A 1.5 Empfänger/-innen von Regelleistungen nach dem Asylbewerberleistungsgesetz
am 31.12.2005 nach Staatsangehörigkeit
Deutschland**



A2.1 Haushalte von Empfänger/-innen von Regelleistungen am 31.12.2005
Regelleistungsempfängerhaushalte nach Altersgruppe des Haushaltsvorstandes, Art der Unterbringung und Haushaltstyp
Deutschland

Haushaltstyp	Insgesamt	Davon mit einem Haushaltsvorstand 1) im Alter von ... bis unter ... Jahren								
		unter 18	18 - 21	21 - 25	25 - 30	30 - 40	40 - 50	50 - 60	60 - 65	65 und älter
Aufnahmeeinrichtung										
Ehepaare ohne Kinder unter 18 Jahren	444	-	6	20	34	64	87	117	44	72
Ehepaare mit Kindern unter 18 Jahren	1 654	-	8	56	179	708	587	101	11	4
Einzel nachgewiesene Haushaltsvorstände										
männlich	6 583	-	1 123	1 304	1 610	1 692	602	149	30	73
weiblich	2 110	-	415	362	336	387	239	144	73	154
Haushaltsvorstände mit Kindern unter 18 Jahren										
männlich	67	-	3	6	9	21	19	6	2	1
weiblich	923	6	38	97	191	373	178	40	-	-
Sonstige Haushalte ohne Minderjährige	66	-	6	4	4	10	16	12	6	8
Sonstige Haushalte mit Minderjährigen	1 203	789	17	28	65	134	133	31	3	3
Haushalte zusammen	13 050	795	1 616	1 877	2 428	3 389	1 861	600	169	315
Haushalte mit Minderjährigen	3 847	795	66	187	444	1 236	917	178	16	8
Haushalte ohne Minderjährige	9 203	-	1 550	1 690	1 984	2 153	944	422	153	307
Gemeinschaftsunterkunft										
Ehepaare ohne Kinder unter 18 Jahren	1 103	2	10	28	80	182	258	279	95	169
Ehepaare mit Kindern unter 18 Jahren	4 382	1	20	136	541	2 126	1 277	233	28	20
Einzel nachgewiesene Haushaltsvorstände										
männlich	28 082	-	3 843	5 211	6 571	8 659	2 925	671	90	112
weiblich	6 406	-	949	968	1 088	1 525	788	456	184	448
Haushaltsvorstände mit Kindern unter 18 Jahren										
männlich	210	1	2	11	14	88	63	28	1	2
weiblich	2 581	15	106	282	565	1 117	403	83	5	5
Sonstige Haushalte ohne Minderjährige	377	-	17	12	17	34	111	118	35	33
Sonstige Haushalte mit Minderjährigen	2 732	1 609	37	74	104	312	432	144	12	8
Haushalte zusammen	45 873	1 628	4 984	6 722	8 980	14 043	6 257	2 012	450	797
Haushalte mit Minderjährigen	9 905	1 626	165	503	1 224	3 643	2 175	488	46	35
Haushalte ohne Minderjährige	35 968	2	4 819	6 219	7 756	10 400	4 082	1 524	404	762
Dezentrale Unterbringung										
Ehepaare ohne Kinder unter 18 Jahren	2 022	1	6	21	61	207	420	656	220	430
Ehepaare mit Kindern unter 18 Jahren	9 370	-	15	176	845	4 262	3 309	677	51	35
Einzel nachgewiesene Haushaltsvorstände										
männlich	21 369	-	3 362	3 982	4 387	5 956	2 491	740	148	303
weiblich	8 174	-	1 593	1 260	980	1 251	888	737	336	1 129
Haushaltsvorstände mit Kindern unter 18 Jahren										
männlich	408	-	-	11	31	154	168	39	2	3
weiblich	3 725	7	116	351	698	1 648	739	155	3	8
Sonstige Haushalte ohne Minderjährige	788	-	24	32	39	52	221	248	80	92
Sonstige Haushalte mit Minderjährigen	6 270	2 566	165	257	425	1 011	1 392	386	40	28
Haushalte zusammen	52 126	2 574	5 281	6 090	7 466	14 541	9 628	3 638	880	2 028
Haushalte mit Minderjährigen	19 773	2 573	296	795	1 999	7 075	5 608	1 257	96	74
Haushalte ohne Minderjährige	32 353	1	4 985	5 295	5 467	7 466	4 020	2 381	784	1 954
Insgesamt										
Ehepaare ohne Kinder unter 18 Jahren	3 569	3	22	69	175	453	765	1 052	359	671
Ehepaare mit Kindern unter 18 Jahren	15 406	1	43	368	1 565	7 096	5 173	1 011	90	59
Einzel nachgewiesene Haushaltsvorstände										
männlich	56 034	-	8 328	10 497	12 568	16 307	6 018	1 560	268	488
weiblich	16 690	-	2 957	2 590	2 404	3 163	1 915	1 337	593	1 731
Haushaltsvorstände mit Kindern unter 18 Jahren										
männlich	685	1	5	28	54	263	250	73	5	6
weiblich	7 229	28	260	730	1 454	3 138	1 320	278	8	13
Sonstige Haushalte ohne Minderjährige	1 231	-	47	48	60	96	348	378	121	133
Sonstige Haushalte mit Minderjährigen	10 205	4 964	219	359	594	1 457	1 957	561	55	39
Haushalte insgesamt	111 049	4 997	11 881	14 689	18 874	31 973	17 746	6 250	1 499	3 140
Haushalte mit Minderjährigen	33 525	4 994	527	1 485	3 667	11 954	8 700	1 923	158	117
Haushalte ohne Minderjährige	77 524	3	11 354	13 204	15 207	20 019	9 046	4 327	1 341	3 023

1) Bei Haushalten ohne Haushaltsvorstand sind die Angaben für den (die) älteste(n) Hilfeempfänger(in) maßgebend.

A2.2 Haushalte von Empfänger/-innen von Regelleistungen am 31.12.2005
Regelleistungsempfängerhaushalte nach Art des eingesetzten Einkommens und Vermögens, Art der Unterbringung und Haushaltstyp
Deutschland

Haushaltstyp	Insgesamt	Davon						
		ohne ein- gesetztes Einkommen und Vermögen	mit eingesetztem Einkommen und Vermögen					sonstigen Einkünften
			zusammen	davon mit				
				Einkommen aus Erwerbs- tätigkeit	Vermögen	staat- lichen Sozial- leistungen	Unterhalts- zahlungen Dritter	
Aufnahmeeinrichtung								
Ehepaare ohne Kinder unter 18 Jahren	444	402	42	8	-	2	-	32
Ehepaare mit Kindern unter 18 Jahren	1 654	1 349	305	76	-	8	1	220
Einzel nachgewiesene Haushaltsvorstände								
männlich	6 583	6 243	340	117	22	16	2	183
weiblich	2 110	1 982	128	25	2	10	2	89
Haushaltsvorstände mit Kindern unter 18 Jahren								
männlich	67	56	11	3	-	2	-	6
weiblich	923	831	92	7	1	8	5	71
Sonstige Haushalte ohne Minderjährige	66	60	6	1	-	1	-	4
Sonstige Haushalte mit Minderjährigen	1 203	928	275	18	3	59	9	186
Haushalte zusammen	13 050	11 851	1 199	255	28	106	19	791
Haushalte mit Minderjährigen	3 847	3 164	683	104	4	77	15	483
Haushalte ohne Minderjährige	9 203	8 687	516	151	24	29	4	308
Gemeinschaftsunterkunft								
Ehepaare ohne Kinder unter 18 Jahren	1 103	1 021	82	48	3	5	-	26
Ehepaare mit Kindern unter 18 Jahren	4 382	3 761	621	414	8	30	-	169
Einzel nachgewiesene Haushaltsvorstände								
männlich	28 082	25 894	2 188	1 528	8	49	8	595
weiblich	6 406	6 037	369	196	2	31	17	123
Haushaltsvorstände mit Kindern unter 18 Jahren								
männlich	210	179	31	21	2	4	-	4
weiblich	2 581	2 350	231	70	7	41	29	84
Sonstige Haushalte ohne Minderjährige	377	330	47	33	3	2	-	9
Sonstige Haushalte mit Minderjährigen	2 732	2 391	341	135	8	78	4	116
Haushalte zusammen	45 873	41 963	3 910	2 445	41	240	58	1 126
Haushalte mit Minderjährigen	9 905	8 681	1 224	640	25	153	33	373
Haushalte ohne Minderjährige	35 968	33 282	2 686	1 805	16	87	25	753
Dezentrale Unterbringung								
Ehepaare ohne Kinder unter 18 Jahren	2 022	1 788	234	130	-	25	5	74
Ehepaare mit Kindern unter 18 Jahren	9 370	7 455	1 915	1 048	1	356	5	505
Einzel nachgewiesene Haushaltsvorstände								
männlich	21 369	19 617	1 752	958	-	168	34	592
weiblich	8 174	7 448	726	244	1	151	33	297
Haushaltsvorstände mit Kindern unter 18 Jahren								
männlich	408	313	95	38	-	35	-	22
weiblich	3 725	3 161	564	149	-	183	33	199
Sonstige Haushalte ohne Minderjährige	788	668	120	72	-	15	2	31
Sonstige Haushalte mit Minderjährigen	6 270	4 816	1 454	374	1	647	38	394
Haushalte zusammen	52 126	45 266	6 860	3 013	3	1 580	150	2 114
Haushalte mit Minderjährigen	19 773	15 745	4 028	1 609	2	1 221	76	1 120
Haushalte ohne Minderjährige	32 353	29 521	2 832	1 404	1	359	74	994
Insgesamt								
Ehepaare ohne Kinder unter 18 Jahren	3 569	3 211	358	186	3	32	5	132
Ehepaare mit Kindern unter 18 Jahren	15 406	12 565	2 841	1 538	9	394	6	894
Einzel nachgewiesene Haushaltsvorstände								
männlich	56 034	51 754	4 280	2 603	30	233	44	1 370
weiblich	16 690	15 467	1 223	465	5	192	52	509
Haushaltsvorstände mit Kindern unter 18 Jahren								
männlich	685	548	137	62	2	41	-	32
weiblich	7 229	6 342	887	226	8	232	67	354
Sonstige Haushalte ohne Minderjährige	1 231	1 058	173	106	3	18	2	44
Sonstige Haushalte mit Minderjährigen	10 205	8 135	2 070	527	12	784	51	696
Haushalte insgesamt	111 049	99 080	11 969	5 713	72	1 926	227	4 031
Haushalte mit Minderjährigen	33 525	27 590	5 935	2 353	31	1 451	124	1 976
Haushalte ohne Minderjährige	77 524	71 490	6 034	3 360	41	475	103	2 055

**A2.3 Haushalte von Empfänger(n)/-innen von
Regelleistungsempfängerhaushalte nach der bisherigen Dauer
Deutsch**

Lfd.Nr.	Haushaltstyp	Insgesamt	Davon mit einer bisherigen Dauer der							
			unter 1	1 - 2	2 - 3	3 - 4	4 - 5	5 - 6	6 - 7	7 - 8
Aufnahme										
1	Ehepaare ohne Kinder unter 18 Jahren	444	20	28	30	14	13	14	19	11
2	Ehepaare mit Kindern unter 18 Jahren	1 654	99	81	77	48	41	35	71	48
3	Einzel nachgewiesene Haushaltsvorstände männlich	6 583	658	510	359	225	199	208	229	197
4	weiblich	2 110	230	173	141	88	54	64	102	96
5	Haushaltsvorstände mit Kindern unter 18 Jahren männlich	67	9	7	5	1	2	3	2	-
6	weiblich	923	79	51	47	43	26	28	51	40
7	Sonstige Haushalte ohne Minderjährige	66	4	3	1	3	1	2	4	1
8	Sonstige Haushalte mit Minderjährigen	1 203	135	98	103	61	59	42	51	50
9	Haushalte zusammen	13 050	1 234	951	763	483	395	396	529	443
10	Haushalte mit Minderjährigen	3 847	322	237	232	153	128	108	175	138
11	Haushalte ohne Minderjährige	9 203	912	714	531	330	267	288	354	305
Gemeinschafts										
12	Ehepaare ohne Kinder unter 18 Jahren	1 103	32	30	16	22	32	22	21	14
13	Ehepaare mit Kindern unter 18 Jahren	4 382	133	104	100	90	120	94	101	74
14	Einzel nachgewiesene Haushaltsvorstände männlich	28 082	927	898	841	833	766	755	747	754
15	weiblich	6 406	286	232	203	196	259	194	208	195
16	Haushaltsvorstände mit Kindern unter 18 Jahren männlich	210	8	10	6	6	4	9	4	4
17	weiblich	2 581	112	84	90	96	100	81	85	58
18	Sonstige Haushalte ohne Minderjährige	377	9	16	7	9	8	8	8	5
19	Sonstige Haushalte mit Minderjährigen	2 732	162	124	144	106	99	86	84	78
20	Haushalte zusammen	45 873	1 669	1 498	1 407	1 358	1 388	1 249	1 258	1 182
21	Haushalte mit Minderjährigen	9 905	415	322	340	298	323	270	274	214
22	Haushalte ohne Minderjährige	35 968	1 254	1 176	1 067	1 060	1 065	979	984	968
Dezentrale										
23	Ehepaare ohne Kinder unter 18 Jahren	2 022	77	39	51	19	40	47	26	45
24	Ehepaare mit Kindern unter 18 Jahren	9 370	311	145	198	125	189	144	170	205
25	Einzel nachgewiesene Haushaltsvorstände männlich	21 369	660	522	650	500	525	466	466	714
26	weiblich	8 174	276	238	333	185	209	210	212	253
27	Haushaltsvorstände mit Kindern unter 18 Jahren männlich	408	20	16	15	10	11	6	7	13
28	weiblich	3 725	138	100	129	56	94	83	76	98
29	Sonstige Haushalte ohne Minderjährige	788	21	17	9	6	14	13	8	13
30	Sonstige Haushalte mit Minderjährigen	6 270	311	169	182	121	166	156	126	146
31	Haushalte zusammen	52 126	1 814	1 246	1 567	1 022	1 248	1 125	1 091	1 487
32	Haushalte mit Minderjährigen	19 773	780	430	524	312	460	389	379	462
33	Haushalte ohne Minderjährige	32 353	1 034	816	1 043	710	788	736	712	1 025
Ins										
34	Ehepaare ohne Kinder unter 18 Jahren	3 569	129	97	97	55	85	83	66	70
35	Ehepaare mit Kindern unter 18 Jahren	15 406	543	330	375	263	350	273	342	327
36	Einzel nachgewiesene Haushaltsvorstände männlich	56 034	2 245	1 930	1 850	1 558	1 490	1 429	1 442	1 665
37	weiblich	16 690	792	643	677	469	522	468	522	544
38	Haushaltsvorstände mit Kindern unter 18 Jahren männlich	685	37	33	26	17	17	18	13	17
39	weiblich	7 229	329	235	266	195	220	192	212	196
40	Sonstige Haushalte ohne Minderjährige	1 231	34	36	17	18	23	23	20	19
41	Sonstige Haushalte mit Minderjährigen	10 205	608	391	429	288	324	284	261	274
42	Haushalte insgesamt	111 049	4 717	3 695	3 737	2 863	3 031	2 770	2 878	3 112
43	Haushalte mit Minderjährigen	33 525	1 517	989	1 096	763	911	767	828	814
44	Haushalte ohne Minderjährige	77 524	3 200	2 706	2 641	2 100	2 120	2 003	2 050	2 298

**Regelleistungen am 31.12.2005
der Leistungsgewährung, Art der Unterbringung und Haushaltstyp
land**

Leistungsgewährung von ... bis unter ... Monaten											Durchschnittliche bisherige Dauer der Leistungsgewährung	Lfd.Nr.
8 - 9	9 - 10	10 - 11	11 - 12	12 - 15	15 - 18	18 - 21	21 - 24	24 - 30	30 - 36	36 und mehr		
einrichtung												
10	8	24	10	21	17	9	14	23	12	147	30,9	1
54	36	70	35	45	65	47	57	119	56	570	30,3	2
215	171	235	222	414	348	269	278	435	327	1 084	19,2	3
79	56	97	62	87	86	75	82	140	80	318	17,7	4
3	-	2	2	1	6	1	1	3	2	17	25,0	5
43	19	37	22	44	43	37	33	56	30	194	22,0	6
1	-	6	3	6	1	-	2	3	7	18	30,3	7
46	25	42	73	59	31	34	32	46	32	184	17,7	8
451	315	513	429	677	597	472	499	825	546	2 532	20,9	9
146	80	151	132	149	145	119	123	224	120	965	24,3	10
305	235	362	297	528	452	353	376	601	426	1 567	19,5	11
unterkunft												
27	20	18	72	52	46	39	33	68	48	491	38,2	12
87	95	80	247	238	193	145	146	264	226	1 845	35,6	13
688	618	681	1 310	1 706	1 479	1 265	1 341	2 341	2 338	7 794	27,2	14
179	167	149	405	400	320	287	269	475	361	1 621	25,5	15
6	6	2	9	9	9	8	3	16	12	79	32,1	16
85	62	51	187	115	146	111	106	178	147	687	26,6	17
10	4	8	24	24	12	10	10	19	22	164	39,4	18
79	66	57	183	143	117	105	110	108	105	776	27,9	19
1 161	1 038	1 046	2 437	2 687	2 322	1 970	2 018	3 469	3 259	13 457	28,2	20
257	229	190	626	505	465	369	365	566	490	3 387	31,0	21
904	809	856	1 811	2 182	1 857	1 601	1 653	2 903	2 769	10 070	27,4	22
Unterbringung												
35	41	30	163	59	30	36	35	82	77	1 090	43,3	23
183	185	145	683	295	213	199	216	436	437	4 891	42,0	24
569	529	508	1 460	927	774	709	782	1 594	1 366	7 648	31,5	25
231	202	233	768	370	275	267	249	479	405	2 779	30,5	26
16	8	4	38	15	14	6	11	19	15	164	35,6	27
75	66	59	286	141	101	110	115	233	183	1 582	36,3	28
17	13	13	69	22	17	15	15	39	48	419	43,7	29
167	158	137	557	231	215	193	154	314	310	2 457	34,9	30
1 293	1 202	1 129	4 024	2 060	1 639	1 535	1 577	3 196	2 841	21 030	34,6	31
441	417	345	1 564	682	543	508	496	1 002	945	9 094	38,5	32
852	785	784	2 460	1 378	1 096	1 027	1 081	2 194	1 896	11 936	32,3	33
gesamt												
72	69	72	245	132	93	84	82	173	137	1 728	40,2	34
324	316	295	965	578	471	391	419	819	719	7 306	38,9	35
1 472	1 318	1 424	2 992	3 047	2 601	2 243	2 401	4 370	4 031	16 526	27,9	36
489	425	479	1 235	857	681	629	600	1 094	846	4 718	26,9	37
25	14	8	49	25	29	15	15	38	29	260	33,5	38
203	147	147	495	300	290	258	254	467	360	2 463	31,0	39
28	17	27	96	52	30	25	27	61	77	601	41,6	40
292	249	236	813	433	363	332	296	468	447	3 417	31,0	41
2 905	2 555	2 688	6 890	5 424	4 558	3 977	4 094	7 490	6 646	37 019	30,4	42
844	726	686	2 322	1 336	1 153	996	984	1 792	1 555	13 446	34,7	43
2 061	1 829	2 002	4 568	4 088	3 405	2 981	3 110	5 698	5 091	23 573	28,5	44

**A3.1 Empfänger(innen) von
Empfänger(innen) von besonderen Leistungen nach Art und Form der Leistung, Geschlecht,
Deutsch**

Lfd.Nr.	Alter von ... bis unter ... Jahren Aufenthaltsrechtlicher Status Art der Unterbringung Stellung zum Haushaltsvorstand	Empfänger(innen) besonderer Leistungen		Empfänger(innen) anderer Leistungen		und zwar					
		insgesamt 1)	dar. mit gleichzeitiger Gewährung von Regel- leistungen 2)	zusammen 1)	dar. mit gleichzeitiger Gewährung von Grund- leistungen 2)	Leistung bei Krankheit, Schwangerschaft und Geburt		Arbeits- gelegen- heit	sonstige Leistung in Form von		
						ambulant	stationär		Sachleistung	Geldleistung	
											Männ
1	unter 3	2 065	2 040	1 804	1 797	1 652	106	-	77	150	
2	3 - 7	3 192	3 164	2 217	2 200	2 009	63	-	106	269	
3	7 - 11	3 247	3 219	2 078	2 059	1 916	82	-	113	178	
4	11 - 15	3 092	3 076	1 950	1 940	1 823	51	14	85	179	
5	15 - 18	2 292	2 272	1 571	1 558	1 440	53	52	77	116	
6	18 - 21	3 294	3 260	2 785	2 760	2 503	66	184	120	181	
7	21 - 25	3 844	3 783	3 303	3 249	3 007	85	199	102	206	
8	25 - 30	5 055	4 977	4 319	4 256	3 885	114	313	144	292	
9	30 - 40	8 506	8 402	6 685	6 611	5 942	234	490	257	567	
10	40 - 50	4 908	4 852	3 520	3 484	3 091	115	261	142	381	
11	50 - 60	1 682	1 656	1 111	1 099	988	33	90	50	127	
12	60 - 65	313	309	198	198	172	4	7	5	29	
13	65 und älter	565	546	367	355	331	12	-	8	58	
14	Zusammen	42 055	41 556	31 908	31 566	28 759	1 018	1 610	1 286	2 733	
15	Durchschnittsalter	25,7	25,7	25,6	25,6	25,4	24,7	32,0	24,4	26,7	Weib
16	unter 3	1 962	1 936	1 702	1 696	1 556	87	-	81	147	
17	3 - 7	2 966	2 941	2 043	2 029	1 847	58	-	91	272	
18	7 - 11	2 947	2 930	1 920	1 909	1 768	74	-	89	180	
19	11 - 15	2 819	2 799	1 794	1 779	1 649	67	11	102	173	
20	15 - 18	1 942	1 921	1 278	1 268	1 162	50	44	61	118	
21	18 - 21	1 684	1 651	1 260	1 245	1 128	58	66	60	96	
22	21 - 25	2 041	1 992	1 556	1 530	1 382	63	94	70	152	
23	25 - 30	2 995	2 936	2 319	2 295	2 051	106	131	90	223	
24	30 - 40	5 989	5 881	4 194	4 134	3 741	185	245	178	395	
25	40 - 50	3 516	3 469	2 330	2 302	2 104	89	149	101	186	
26	50 - 60	1 421	1 384	893	876	818	27	50	29	76	
27	60 - 65	435	420	283	272	264	10	8	3	28	
28	65 und älter	993	945	642	604	591	33	-	10	70	
29	Zusammen	31 710	31 205	22 214	21 939	20 061	907	798	965	2 116	
30	Durchschnittsalter	25,7	25,6	25,2	25,1	25,2	25,5	32,9	22,9	24,5	Ins
31	unter 3	4 027	3 976	3 506	3 493	3 208	193	-	158	297	
32	3 - 7	6 158	6 105	4 260	4 229	3 856	121	-	197	541	
33	7 - 11	6 194	6 149	3 998	3 968	3 684	156	-	202	358	
34	11 - 15	5 911	5 875	3 744	3 719	3 472	118	25	187	352	
35	15 - 18	4 234	4 193	2 849	2 826	2 602	103	96	138	234	
36	18 - 21	4 978	4 911	4 045	4 005	3 631	124	250	180	277	
37	21 - 25	5 885	5 775	4 859	4 779	4 389	148	293	172	358	
38	25 - 30	8 050	7 913	6 638	6 551	5 936	220	444	234	515	
39	30 - 40	14 495	14 283	10 879	10 745	9 683	419	735	435	962	
40	40 - 50	8 424	8 321	5 850	5 786	5 195	204	410	243	567	
41	50 - 60	3 103	3 040	2 004	1 975	1 806	60	140	79	203	
42	60 - 65	748	729	481	470	436	14	15	8	57	
43	65 und älter	1 558	1 491	1 009	959	922	45	-	18	128	
44	Insgesamt	73 765	72 761	54 122	53 505	48 820	1 925	2 408	2 251	4 849	
45	Durchschnittsalter	25,7	25,6	25,4	25,4	25,3	25,1	32,3	23,7	25,8	
46	Aufenthalts-gestattung	22 232	21 816	15 950	15 829	14 437	513	969	466	1 224	
47	Vollziehbar zur Ausreise verpflichtet	6 562	6 471	5 705	5 616	5 148	165	351	215	439	
48	Familienangehörige(r)	10 185	10 138	6 827	6 783	6 275	211	99	368	691	
49	Geduldete(r) Ausländer(in)	32 461	32 039	24 446	24 104	21 833	1 020	976	1 185	2 408	
50	Einreise über einen Flughafen	1 043	1 024	656	639	628	3	-	4	41	
51	Aufenthalts-erlaubnis	1 047	1 038	371	367	342	7	12	13	38	
52	Folge- oder Zweitantrag	235	235	167	167	157	6	1	-	8	
53	Aufnahme-einrichtung	6 462	6 399	5 168	5 109	4 598	146	409	137	250	
54	Gemeinschafts-unterkunft	21 368	21 040	17 873	17 582	15 951	867	960	803	1 148	
55	Dezentrale Unterbringung	45 935	45 322	31 081	30 814	28 271	912	1 039	1 311	3 451	
56	Haushalts-vorstand	36 431	35 731	28 605	28 175	25 514	987	1 861	1 081	2 442	
57	Ehegatte(in)/Lebenspartner(in)	8 118	8 073	5 352	5 316	4 843	196	323	222	487	
58	Kind	26 239	26 121	17 850	17 754	16 367	678	180	870	1 711	
59	Sonstige Person	2 977	2 836	2 315	2 260	2 096	64	44	78	209	

*) Empfänger/-innen mehrerer verschiedener Leistungen werden bei jeder zutreffenden Leistungsform gezählt.

1) Mehrfachzählungen sind nur insoweit ausgeschlossen, als sie aufgrund der Meldungen erkennbar waren.

2) Eine Untererfassung aufgrund des Meldeverfahrens kann nicht ausgeschlossen werden.

besonderen Leistungen am 31.12.2005
Altersgruppe, aufenthaltsrechtlichem Status, Art der Unterbringung und Stellung zum Haushaltsvorstand *)
land

Davon								Lfd.Nr.
Empfänger(innen) v. Leistungen n. Kapitel 5-9 SGB XII							und zwar	
zusammen 1)	dar. mit gleichzeitiger Gewährung von Hilfe zum Lebensunterhalt 2)	Hilfe bei Krankheit		Hilfe bei Schwangerschaft und Mutterschaft	Hilfe zur Pflege	sonstige Hilfen nach Kapitel 5-9 SGB XII		
		ambulant	stationär					
lich								
261	243	217	41	-	1	7	1	
975	964	890	75	-	8	25	2	
1 169	1 160	1 078	84	-	10	23	3	
1 142	1 136	1 046	86	-	7	22	4	
721	714	667	49	-	2	12	5	
509	500	458	43	-	2	12	6	
541	534	493	38	-	2	15	7	
736	721	682	42	-	6	25	8	
1 821	1 791	1 666	124	-	7	59	9	
1 388	1 368	1 267	95	-	7	37	10	
571	557	511	56	-	8	15	11	
115	111	102	10	-	5	1	12	
198	191	162	25	-	15	3	13	
10 147	9 990	9 239	768	-	80	256	14	
25,9	25,9	25,8	26,1		36,7	26,9	15	
lich								
260	240	210	49	-	1	2	16	
923	912	831	81	-	10	14	17	
1 027	1 021	935	83	-	8	12	18	
1 025	1 020	944	73	-	4	18	19	
664	653	587	71	3	4	11	20	
424	406	358	56	9	4	7	21	
485	462	417	56	15	2	14	22	
676	641	600	56	22	2	13	23	
1 795	1 747	1 590	180	29	12	33	24	
1 186	1 167	1 069	105	9	12	20	25	
528	508	469	52	2	12	2	26	
152	148	127	21	-	5	4	27	
351	341	279	42	-	27	24	28	
9 496	9 266	8 416	925	89	103	174	29	
26,9	26,9	26,7	27,4	30,0	42,8	32,0	30	
gesamt								
521	483	427	90	-	2	9	31	
1 898	1 876	1 721	156	-	18	39	32	
2 196	2 181	2 013	167	-	18	35	33	
2 167	2 156	1 990	159	-	11	40	34	
1 385	1 367	1 254	120	3	6	23	35	
933	906	816	99	9	6	19	36	
1 026	996	910	94	15	4	29	37	
1 412	1 362	1 282	98	22	8	38	38	
3 616	3 538	3 256	304	29	19	92	39	
2 574	2 535	2 336	200	9	19	57	40	
1 099	1 065	980	108	2	20	17	41	
267	259	229	31	-	10	5	42	
549	532	441	67	-	42	27	43	
19 643	19 256	17 655	1 693	89	183	430	44	
26,4	26,4	26,2	26,8	30,0	40,1	29,0	45	
6 282	5 987	5 540	626	49	53	151	46	
857	855	773	75	9	3	5	47	
3 358	3 355	3 201	129	5	11	55	48	
8 015	7 935	7 083	811	23	88	205	49	
387	385	371	10	-	7	3	50	
676	671	623	38	3	21	11	51	
68	68	64	4	-	-	-	52	
1 294	1 290	1 211	59	-	13	16	53	
3 495	3 458	3 119	302	18	36	90	54	
14 854	14 508	13 325	1 332	71	134	324	55	
7 826	7 556	6 991	651	42	100	221	56	
2 766	2 757	2 470	261	41	20	47	57	
8 389	8 367	7 660	662	-	54	149	58	
662	576	534	119	6	9	13	59	

**A3.2 Empfänger(innen) von
Empfänger(innen) von besonderen Leistungen nach
Deutsch**

Lfd.Nr.	Staatsangehörigkeit	Empfänger(innen) besonderer Leistungen		Empfänger(innen) anderer Leistungen					und zwar	
		insgesamt 1)	dar. mit gleichzeitiger Gewährung von Regel- leistungen 2)	Empfänger(innen) anderer Leistungen		Leistung bei Krankheit, Schwangerschaft und Geburt		Arbeits- gelegen- heit		
				zusammen 1)	dar. mit gleichzeitiger Gewährung von Grund- leistungen 2)	ambulant	stationär			
Europa										
1	Albanien	234	233	150	149	130	9	7		
2	Andorra	3	2	3	2	2	-	-		
3	Belgien	1	-	1	-	1	-	-		
4	Bosnien und Herzegowina	1 889	1 872	794	784	714	26	31		
5	Bulgarien	80	79	66	65	56	7	4		
6	Dänemark	-	-	-	-	-	-	-		
7	Estland	6	4	6	4	6	-	-		
8	Finnland	3	3	2	2	2	-	-		
9	Frankreich	2	2	1	1	1	-	-		
10	Griechenland	4	4	2	2	2	-	-		
	Großbritannien (Vereinigtes Königreich)	1	1	1	1	1	-	-		
12	Irland	3	3	-	-	-	-	-		
13	Island	-	-	-	-	-	-	-		
14	Italien	4	4	1	1	1	-	-		
15	Serbien und Montenegro	17 738	17 521	10 838	10 687	9 732	372	380		
16	Kroatien	168	167	103	102	92	3	10		
17	Lettland	6	6	5	5	5	-	-		
18	Liechtenstein	-	-	-	-	-	-	-		
19	Litauen	11	9	6	5	5	1	-		
20	Luxemburg	-	-	-	-	-	-	-		
21	Mazedonien	171	169	119	118	109	7	3		
22	Malta	-	-	-	-	-	-	-		
23	Moldau	70	69	60	59	53	-	2		
24	Monaco	-	-	-	-	-	-	-		
25	Niederlande	1	1	1	1	1	-	-		
26	Norwegen	1	1	-	-	-	-	-		
27	Österreich	-	-	-	-	-	-	-		
28	Polen	42	41	33	32	28	-	1		
29	Portugal	1	1	1	1	1	-	-		
30	Rumänien	139	135	105	101	90	1	-		
31	Russische Föderation	3 106	3 083	2 392	2 374	2 155	110	126		
32	San Marino	-	-	-	-	-	-	-		
33	Schweden	-	-	-	-	-	-	-		
34	Schweiz	5	5	5	5	3	-	1		
35	Slowakei	16	16	14	14	12	1	-		
36	Slowenien	455	455	195	195	188	2	2		
37	Spanien	2	2	2	2	1	-	1		
38	Tschechische Republik	7	7	6	6	6	-	-		
39	Tschechoslowakei	3	3	3	3	3	-	-		
40	Türkei	5 554	5 511	3 868	3 834	3 575	131	109		
41	Ukraine	286	276	239	230	209	14	9		
42	Ungarn	3	2	2	1	2	-	-		
43	Vatikanstadt	-	-	-	-	-	-	-		
44	Weißrussland	252	250	159	157	145	7	8		
45	Zypern	-	-	-	-	-	-	-		
46	Britisch abhängige Gebiete in Europa	-	-	-	-	-	-	-		
47	Übriges Europa	73	73	46	46	36	-	2		
Afrika										
48	Ägypten	299	295	288	284	285	1	1		
49	Äquatorialguinea	6	6	3	3	3	-	-		
50	Äthiopien	567	558	422	414	395	4	15		
51	Algerien	728	721	636	630	567	14	37		
52	Angola	466	466	325	325	284	10	10		
53	Benin	140	136	134	130	124	1	2		
54	Botsuana	-	-	-	-	-	-	-		
55	Burkina Faso	273	269	255	251	247	1	1		
56	Burundi	79	79	76	76	73	-	-		
57	Cote d'Ivoire	191	190	182	181	161	4	16		
58	Dschibuti	-	-	-	-	-	-	-		
59	Eritrea	571	566	473	470	439	11	10		
60	Gabun	6	6	-	-	-	-	-		
61	Gambia	24	23	24	23	21	1	1		
62	Ghana	405	392	383	372	334	26	9		
63	Guinea	166	165	159	158	142	8	15		
64	Guinea-Bissau	49	48	48	47	39	1	1		
65	Kamerun	561	557	504	501	405	20	52		
66	Kap Verde	1	1	-	-	-	-	-		
67	Kenia	101	101	83	83	70	2	14		
68	Komoren	6	4	6	4	6	-	-		
69	Kongo, Republik	355	351	253	252	220	8	3		

*) Empfänger/-innen mehrerer verschiedener Leistungen werden bei jeder zutreffenden Leistungsform gezählt.

1) Mehrfachzählungen sind nur insoweit ausgeschlossen, als sie aufgrund der Meldungen erkennbar waren.

2) Eine Unterefassung aufgrund des Meldeverfahrens kann nicht ausgeschlossen werden.

besonderen Leistungen am 31.12.2005
 Art und Form der Leistung und Staatsangehörigkeit *)
 land

Davon									Lfd.Nr.
sonstige Leistung in Form von		Empfänger(innen) v. Leistungen n. Kapitel 5-9 SGB XII		und zwar					
Sachleistung	Geldleistung	zusammen 1)	dar. mit gleichzeitiger Gewährung von Hilfe zum Lebensunterhalt 2)	Hilfe bei Krankheit		Hilfe bei Schwangerschaft und Mutterschaft	Hilfe zur Pflege	sonstige Hilfen nach Kapitel 5-9 SGB XII	
				ambulant	stationär				
9	11	84	84	76	8	-	-	-	1
-	1	-	-	-	-	-	-	-	2
-	-	-	-	-	-	-	-	-	3
41	65	1 095	1 088	1 036	39	5	19	20	4
3	11	14	14	9	5	-	-	-	5
-	-	-	-	-	-	-	-	-	6
2	3	-	-	-	-	-	-	-	7
-	-	1	1	1	-	-	-	-	8
-	-	1	1	1	-	-	-	-	9
-	1	2	2	1	1	-	-	-	10
-	-	-	-	-	-	-	-	-	11
-	-	3	3	3	-	-	-	-	12
-	-	-	-	-	-	-	-	-	13
-	-	3	3	3	-	-	-	-	14
512	1 055	6 900	6 834	6 237	584	24	65	110	15
1	9	65	65	55	10	-	-	-	16
-	-	1	1	1	-	-	-	-	17
-	-	-	-	-	-	-	-	-	18
-	-	5	4	4	-	-	-	1	19
-	-	-	-	-	-	-	-	-	20
1	5	52	51	50	2	-	2	-	21
-	-	-	-	-	-	-	-	-	22
6	5	10	10	8	2	-	-	1	23
-	-	-	-	-	-	-	-	-	24
-	-	-	-	-	-	-	-	-	25
-	-	1	1	1	-	-	-	1	26
-	-	-	-	-	-	-	-	-	27
-	6	9	9	8	1	-	1	-	28
-	-	-	-	-	-	-	-	-	29
6	12	34	34	30	4	-	1	1	30
120	185	714	709	668	37	2	2	13	31
-	-	-	-	-	-	-	-	-	32
-	1	-	-	-	-	-	-	-	33
-	2	2	2	2	-	-	-	-	34
1	7	260	260	229	29	2	2	-	35
-	-	-	-	-	-	-	-	-	36
-	3	1	1	1	-	-	-	-	37
-	-	-	-	-	-	-	-	-	38
-	-	-	-	-	-	-	-	-	39
111	332	1 686	1 677	1 523	139	3	14	24	40
14	30	47	46	39	7	-	-	3	41
-	-	1	1	1	-	-	-	-	42
-	-	-	-	-	-	-	-	-	43
10	9	93	93	93	-	-	-	-	44
-	-	-	-	-	-	-	-	-	45
-	-	-	-	-	-	-	-	-	46
5	12	27	27	23	3	-	1	-	47
-	-	-	-	-	-	-	-	-	48
1	10	11	11	10	1	-	-	-	49
-	-	3	3	-	3	-	-	-	50
7	31	145	144	132	12	-	5	2	51
18	56	92	91	88	4	-	1	-	52
23	33	141	141	135	6	-	-	1	53
1	8	6	6	6	-	-	-	-	54
-	-	-	-	-	-	-	-	-	55
2	10	18	18	18	-	-	-	-	56
2	5	3	3	1	2	-	-	-	57
4	9	9	9	8	-	-	-	2	58
-	-	-	-	-	-	-	-	-	59
6	33	98	96	97	-	-	1	1	60
-	-	6	6	5	1	-	-	-	61
-	8	-	-	-	-	-	-	-	62
6	29	22	20	19	3	-	-	-	63
2	8	7	7	6	1	-	-	-	64
2	8	1	1	1	-	-	-	-	65
45	44	57	56	50	1	-	-	10	66
-	-	1	1	1	-	-	-	-	67
2	6	18	18	16	2	1	-	3	68
-	-	-	-	-	-	-	-	-	69
8	38	102	99	89	13	-	-	4	70

A3.2 Empfänger(innen) von
Empfänger(innen) von besonderen Leistungen nach
Deutsch

Lfd.Nr.	Staatsangehörigkeit	Empfänger(innen) besonderer Leistungen		Empfänger(innen) anderer Leistungen				
		insgesamt 1)	dar. mit gleichzeitiger Gewährung von Regel- leistungen 2)	Empfänger(innen) anderer Leistungen		Leistung bei Krankheit, Schwangerschaft und Geburt		Arbeits- gelegen- heit
				zusammen 1)	dar. mit gleichzeitiger Gewährung von Grund- leistungen 2)	ambulant	stationär	
noch Afrika								
70	Kongo, Demokratische Republik	296	296	169	169	141	10	14
71	Lesotho	-	-	-	-	-	-	-
72	Liberia	320	314	309	303	269	10	20
73	Libyen	46	46	41	41	37	4	2
74	Madagaskar	3	3	2	2	2	-	1
75	Malawi	1	1	1	1	1	-	-
76	Mali	114	112	113	111	104	4	-
77	Marokko	119	117	112	110	94	7	6
78	Mauretanien	16	16	12	12	11	-	2
79	Mauritius	-	-	-	-	-	-	-
80	Mosambik	3	3	2	2	1	-	-
81	Namibia	3	3	3	3	3	-	-
82	Niger	173	171	157	155	134	7	3
83	Nigeria	537	527	502	494	438	12	45
84	Ruanda	21	21	13	13	12	1	1
85	Sambia	-	-	-	-	-	-	-
86	Sao Tome und Principe	1	1	1	1	1	-	-
87	Senegal	6	6	5	5	5	-	-
88	Seychellen	1	1	-	-	-	-	-
89	Sierra Leone	563	560	521	518	478	10	35
90	Simbabwe	33	32	33	32	29	1	5
91	Somalia	272	270	157	156	136	4	16
92	Sudan	361	357	335	332	256	14	57
93	Südafrika	13	13	11	11	9	1	-
94	Swasiland	17	16	14	13	12	-	-
95	Tansania	7	7	7	7	7	-	1
96	Togo	572	561	449	439	389	21	30
97	Tschad	30	30	27	27	24	-	1
98	Tunesien	31	28	26	23	19	-	2
99	Uganda	70	67	61	59	56	1	6
100	Zentralafrikanische Republik	5	5	5	5	5	-	-
101	Britisch abhängige Gebiete in Afrika	-	-	-	-	-	-	-
102	Übriges Afrika	173	172	170	170	131	19	20
Amerika								
103	Antigua und Barbuda	-	-	-	-	-	-	-
104	Argentinien	2	2	2	2	2	-	-
105	Bahamas	-	-	-	-	-	-	-
106	Barbados	5	4	5	4	5	-	-
107	Belize	5	5	1	1	1	-	-
108	Bolivien	-	-	-	-	-	-	-
109	Brasilien	7	6	5	4	5	-	-
110	Chile	3	3	1	1	1	-	-
111	Costa Rica	-	-	-	-	-	-	-
112	Dominica	1	1	1	1	-	-	-
113	Dominikanische Republik	5	5	4	4	3	-	1
114	Ecuador	33	25	31	24	31	-	-
115	El Salvador	-	-	-	-	-	-	-
116	Grenada	-	-	-	-	-	-	-
117	Guatemala	-	-	-	-	-	-	-
118	Guyana	2	2	2	2	1	1	1
119	Haiti	12	11	12	11	9	-	2
120	Honduras	-	-	-	-	-	-	-
121	Jamaika	8	8	7	7	7	-	-
122	Kanada	2	2	2	2	2	-	-
123	Kolumbien	87	87	17	17	16	1	-
124	Kuba	26	26	19	19	17	1	-
125	Mexiko	-	-	-	-	-	-	-
126	Nicaragua	-	-	-	-	-	-	-
127	Panama	-	-	-	-	-	-	-
128	Paraguay	-	-	-	-	-	-	-
129	Peru	7	4	6	4	6	-	-
130	St. Kitts und Nevis	-	-	-	-	-	-	-
131	St. Lucia	1	1	-	-	-	-	-
132	St. Vincent und die Grenadinen	2	2	-	-	-	-	-
133	Suriname	-	-	-	-	-	-	-
134	Trinidad und Tobago	-	-	-	-	-	-	-
135	Uruguay	-	-	-	-	-	-	-
136	Venezuela	5	5	5	5	5	-	-
137	Vereinigte Staaten	8	8	7	7	6	-	-
138	Britisch abhängige Gebiete in Amerika	-	-	-	-	-	-	-
139	Übriges Amerika	2	2	2	2	2	-	-

*) Empfänger/-innen mehrerer verschiedener Leistungen werden bei jeder zutreffenden Leistungsform gezählt.

1) Mehrfachzahlungen sind nur insoweit ausgeschlossen, als sie aufgrund der Meldungen erkennbar waren.

2) Eine Unterefassung aufgrund des Meldeverfahrens kann nicht ausgeschlossen werden.

besonderen Leistungen am 31.12.2005
 Art und Form der Leistung und Staatsangehörigkeit *)
 land

Davon									Lfd.Nr.
sonstige Leistung in Form von		Empfänger(innen) v. Leistungen n. Kapitel 5-9 SGB XII		und zwar					
Sachleistung	Geldleistung	zusammen 1)	dar. mit gleichzeitiger Gewährung von Hilfe zum Lebensunterhalt 2)	Hilfe bei Krankheit		Hilfe bei Schwangerschaft und Mutterschaft	Hilfe zur Pflege	sonstige Hilfen nach Kapitel 5-9 SGB XII	
				ambulant	stationär				
3	19	127	127	111	16	-	-	-	70
-	-	-	-	-	-	-	-	-	71
14	26	11	11	9	-	-	1	-	72
-	3	5	5	3	2	-	-	-	73
-	-	1	1	1	-	-	-	-	74
-	-	-	-	-	-	-	-	-	75
-	8	1	1	-	-	-	1	-	76
3	8	7	7	6	1	-	-	-	77
-	2	4	4	4	-	-	-	-	78
-	-	-	-	-	-	-	-	-	79
-	1	1	1	1	-	-	-	-	80
-	-	-	-	-	-	-	-	-	81
-	17	16	16	15	1	-	-	-	82
31	32	35	33	33	2	-	1	-	83
-	1	8	8	8	-	-	-	-	84
-	-	-	-	-	-	-	-	-	85
-	-	-	-	-	-	-	-	-	86
-	1	1	1	-	1	-	-	-	87
-	-	1	1	1	-	-	-	-	88
12	28	42	42	35	4	-	-	-	89
-	-	-	-	-	-	-	-	-	90
4	13	115	114	100	12	-	4	-	91
42	30	26	25	24	1	-	-	-	92
1	1	2	2	2	-	-	-	-	93
1	3	3	3	3	-	-	-	-	94
-	1	-	-	-	-	-	-	-	95
24	29	123	122	107	11	3	1	-	96
2	-	3	3	3	-	-	-	-	97
-	5	5	5	5	-	-	1	-	98
3	5	9	8	6	3	-	1	-	99
-	1	-	-	-	-	-	-	-	100
-	-	-	-	-	-	-	-	-	101
15	25	3	2	2	1	-	-	-	102
-	-	-	-	-	-	-	-	-	103
-	1	-	-	-	-	-	-	-	104
-	-	-	-	-	-	-	-	-	105
-	-	-	-	-	-	-	-	-	106
-	-	4	4	4	-	-	-	-	107
-	-	-	-	-	-	-	-	-	108
-	1	2	2	2	-	-	-	-	109
-	-	2	2	2	-	-	-	-	110
-	-	-	-	-	-	-	-	-	111
-	1	-	-	-	-	-	-	-	112
-	-	1	1	1	-	-	-	-	113
-	-	2	1	1	1	-	-	-	114
-	-	-	-	-	-	-	-	-	115
-	-	-	-	-	-	-	-	-	116
-	-	-	-	-	-	-	-	-	117
1	1	-	-	-	-	-	-	-	118
9	-	-	-	-	-	-	-	-	119
-	-	-	-	-	-	-	-	-	120
-	-	1	1	1	-	-	-	-	121
-	-	-	-	-	-	-	-	-	122
-	-	70	70	62	7	-	-	-	123
-	3	7	7	5	1	-	-	-	124
-	-	-	-	-	-	-	-	-	125
-	-	-	-	-	-	-	-	-	126
-	-	-	-	-	-	-	-	-	127
-	-	-	-	-	-	-	-	-	128
-	-	1	-	-	1	-	-	-	129
-	-	-	-	-	-	-	-	-	130
-	-	1	1	1	-	-	-	-	131
-	-	2	2	2	-	-	-	-	132
-	-	-	-	-	-	-	-	-	133
-	-	-	-	-	-	-	-	-	134
-	-	-	-	-	-	-	-	-	135
-	-	-	-	-	-	-	-	-	136
-	2	1	1	1	-	-	-	-	137
-	-	-	-	-	-	-	-	-	138
-	-	-	-	-	-	-	-	-	139

**A3.2 Empfänger/-innen von
Empfänger/-innen von besonderen Leistungen nach
Deutsch**

Lfd.Nr.	Staatsangehörigkeit	Empfänger(innen) besonderer Leistungen		Empfänger(innen) anderer Leistungen					Arbeits- gelegen- heit
		insgesamt 1)	dar. mit gleichzeitiger Gewährung von Regel- leistungen 2)	Empfänger(innen) anderer Leistungen		Leistung bei Krankheit, Schwangerschaft und Geburt		und zwar	
				zusammen 1)	dar. mit gleichzeitiger Gewährung von Grund- leistungen 2)	ambulant	stationär		
Asien									
140	Afghanistan	4 282	4 171	3 526	3 422	3 407	32	61	
141	Armenien	1 770	1 766	1 362	1 360	1 223	69	87	
142	Aserbaidschan	2 470	2 460	1 888	1 879	1 671	78	141	
143	Bahrain	1	1	1	1	1	-	-	
144	Bangladesch	118	116	97	96	95	-	3	
145	Bhutan	49	49	43	43	32	3	8	
146	Brunei Darussalam	-	-	-	-	-	-	-	
147	China	1 130	1 119	1 034	1 023	884	88	60	
148	Georgien	461	457	304	302	272	16	23	
149	Indien	857	838	795	777	700	47	44	
150	Indonesien	10	10	7	7	7	-	1	
151	Irak	3 552	3 536	2 751	2 741	2 401	129	187	
152	Iran	2 699	2 666	2 084	2 053	1 927	46	134	
153	Israel	61	60	53	53	45	1	-	
154	Japan	-	-	-	-	-	-	-	
155	Jemen	233	231	191	190	180	4	-	
156	Jordanien	129	128	104	104	99	1	2	
157	Kambodscha	48	48	47	47	37	3	6	
158	Kasachstan	68	67	53	53	49	2	2	
159	Katar	-	-	-	-	-	-	-	
160	Kirgisistan	24	23	23	22	18	4	1	
161	Korea, Demokratische Volksrepublik	15	14	15	14	12	-	1	
162	Korea, Republik	18	18	18	18	17	-	-	
163	Kuwait	8	8	4	4	4	-	-	
164	Laos	8	7	8	7	8	-	-	
165	Libanon	2 849	2 842	2 404	2 399	2 231	34	61	
166	Malaysia	3	3	2	2	2	-	-	
167	Malediven	1	-	1	-	1	-	-	
168	Mongolei	26	26	16	16	14	-	-	
169	Myanmar	44	39	44	39	39	-	6	
170	Nepal	82	81	79	78	69	4	4	
171	Oman	-	-	-	-	-	-	-	
172	Pakistan	1 201	1 187	946	932	867	14	43	
173	Philippinen	6	6	6	6	5	-	-	
174	Saudi-Arabien	4	4	4	4	4	-	-	
175	Singapur	-	-	-	-	-	-	-	
176	Sri Lanka	324	307	197	181	157	20	2	
177	Syrien	3 329	3 315	2 515	2 507	2 184	152	95	
178	Tadschikistan	21	21	16	16	15	-	-	
179	Taiwan	15	15	15	15	4	9	7	
180	Thailand	7	6	6	5	6	-	-	
181	Turkmenistan	13	13	12	12	12	-	4	
182	Usbekistan	21	21	21	21	18	-	-	
183	Vereinigte Arabische Emirate	3	3	3	3	3	-	-	
184	Vietnam	1 646	1 637	1 526	1 519	1 274	122	71	
185	Übriges Asien	432	432	312	312	285	8	15	
Australien und Ozeanien									
186	Australien	2	2	-	-	-	-	-	
187	Cookinseln	6	6	6	6	6	-	-	
188	Fidschi	-	-	-	-	-	-	-	
189	Kiribati	-	-	-	-	-	-	-	
190	Marshallinseln	-	-	-	-	-	-	-	
191	Mikronesien	-	-	-	-	-	-	-	
192	Nauru	-	-	-	-	-	-	-	
193	Neuseeland	-	-	-	-	-	-	-	
194	Palau	-	-	-	-	-	-	-	
195	Papua-Neuguinea	-	-	-	-	-	-	-	
196	Salomonen	-	-	-	-	-	-	-	
197	Samoa	1	1	1	1	1	-	-	
198	Tonga	1	1	1	1	1	-	-	
199	Tuvalu	-	-	-	-	-	-	-	
200	Vanuatu	-	-	-	-	-	-	-	
201	Britisch abhängige Gebiete in Australien oder Ozeanien	-	-	-	-	-	-	-	
202	Übriges Ozeanien	-	-	-	-	-	-	-	
Sonstige									
203	Staatenlos	468	467	341	340	313	6	23	
204	Ungeklärt	4 122	4 101	3 297	3 280	3 063	99	154	
205	Ohne Angabe	1 763	1 523	1 073	1 070	1 052	2	8	
206	Insgesamt	73 765	72 761	54 122	53 505	48 820	1 925	2 408	

*) Empfänger/-innen mehrerer verschiedener Leistungen werden bei jeder zutreffenden Leistungsform gezählt.

1) Mehrfachzählungen sind nur insoweit ausgeschlossen, als sie aufgrund der Meldungen erkennbar waren.

2) Eine Unterefassung aufgrund des Meldeverfahrens kann nicht ausgeschlossen werden.

besonderen Leistungen am 31.12.2005
 Art und Form der Leistung und Staatsangehörigkeit *)
 land

Davon									Lfd.Nr.
sonstige Leistung in Form von		Empfänger(innen) v. Leistungen n. Kapitel 5-9 SGB XII		und zwar					
Sachleistung	Geldleistung	zusammen 1)	dar. mit gleichzeitiger Gewährung von Hilfe zum Lebensunterhalt 2)	Hilfe bei Krankheit		Hilfe bei Schwangerschaft und Mutterschaft	Hilfe zur Pflege	sonstige Hilfen nach Kapitel 5-9 SGB XII	
				ambulant	stationär				
70	204	756	749	596	111	5	12	77	140
76	90	408	406	361	42	4	3	2	141
82	164	582	581	528	51	4	2	5	142
-	-	-	-	-	-	-	-	-	143
-	4	21	20	21	-	-	-	-	144
3	1	6	6	5	1	1	-	1	145
-	-	-	-	-	-	-	-	-	146
50	92	96	96	96	-	-	-	1	147
11	21	157	155	134	21	-	3	2	148
29	65	62	61	62	-	-	-	1	149
-	1	3	3	3	-	-	-	-	150
192	250	801	795	727	64	4	1	39	151
51	171	615	613	551	52	1	6	19	152
1	7	8	7	7	-	-	1	-	153
-	-	-	-	-	-	-	-	-	154
2	9	42	41	37	5	-	-	1	155
10	5	25	24	24	1	-	-	1	156
1	1	1	1	1	-	-	-	-	157
1	7	15	14	14	1	1	-	-	158
-	-	-	-	-	-	-	-	-	159
1	4	1	1	1	-	-	-	-	160
1	2	-	-	-	-	-	-	-	161
1	1	-	-	-	-	-	-	-	162
1	-	4	4	4	-	-	-	-	163
-	-	-	-	-	-	-	-	-	164
71	263	445	443	425	20	1	1	1	165
-	-	1	1	1	-	-	-	-	166
-	-	-	-	-	-	-	-	-	167
1	1	10	10	10	-	-	-	-	168
3	2	-	-	-	-	-	-	-	169
7	2	3	3	3	-	-	-	-	170
-	-	-	-	-	-	-	-	-	171
18	72	255	255	216	33	2	2	10	172
-	1	-	-	-	-	-	-	-	173
-	-	-	-	-	-	-	-	-	174
-	-	-	-	-	-	-	-	-	175
11	21	127	126	117	5	1	5	1	176
133	252	814	808	792	21	1	12	6	177
1	2	5	5	5	-	-	-	-	178
10	10	-	-	-	-	-	-	-	179
-	1	1	1	1	-	-	-	-	180
1	1	1	1	1	-	-	-	-	181
1	5	-	-	-	-	-	-	-	182
-	-	-	-	-	-	-	-	-	183
119	141	120	118	107	11	1	2	5	184
11	21	120	120	103	15	3	2	-	185
-	-	2	2	2	-	-	-	-	186
-	-	-	-	-	-	-	-	-	187
-	-	-	-	-	-	-	-	-	188
-	-	-	-	-	-	-	-	-	189
-	-	-	-	-	-	-	-	-	190
-	-	-	-	-	-	-	-	-	191
-	-	-	-	-	-	-	-	-	192
-	-	-	-	-	-	-	-	-	193
-	-	-	-	-	-	-	-	-	194
-	-	-	-	-	-	-	-	-	195
-	-	-	-	-	-	-	-	-	196
-	-	-	-	-	-	-	-	-	197
-	-	-	-	-	-	-	-	-	198
-	-	-	-	-	-	-	-	-	199
-	-	-	-	-	-	-	-	-	200
-	-	-	-	-	-	-	-	-	201
-	-	-	-	-	-	-	-	-	202
5	18	127	127	124	3	-	-	-	203
118	370	825	821	775	35	1	7	31	204
22	198	690	453	455	216	19	-	-	205
2 251	4 849	19 643	19 256	17 655	1 693	89	183	430	206

A 4 Empfänger und Empfängerinnen von Asylbewerberleistungen am 31.12.2005 nach Bundesländern

Bundesland	Empfänger /-innen von Asylbewerberleistungen am 31.12.2005			davon					
				Regelleistungs- empfänger /-innen			Empfänger/ -innen ausschließlich besonderer Leistungen		
	insgesamt	männlich	weiblich	zusammen	männlich	weiblich	zusammen	männlich	weiblich
Baden-Württemberg.....	17 423	10 271	7 152	17 399	10 257	7 142	24	14	10
Bayern.....	14 324	9 173	5 151	14 229	9 124	5 105	95	49	46
Berlin	14 122	8 197	5 925	14 122	8 197	5 925	-	-	-
Brandenburg.....	5 496	3 823	1 673	5 495	3 823	1 672	1	-	1
Bremen	4 068	2 295	1 773	4 067	2 294	1 773	1	1	-
Hamburg.....	11 450	6 490	4 960	11 204	6 357	4 847	246	133	113
Hessen.....	17 429	9 512	7 917	17 358	9 485	7 873	71	27	44
Mecklenburg-Vorpommern.....	4 209	2 636	1 573	4 208	2 635	1 573	1	1	-
Niedersachsen.....	26 617	14 883	11 734	26 607	14 877	11 730	10	6	4
Nordrhein-Westfalen.....	62 502	34 101	28 401	62 051	33 901	28 150	451	200	251
Rheinland-Pfalz	7 275	4 154	3 121	7 258	4 148	3 110	17	6	11
Saarland.....	2 501	1 427	1 074	2 459	1 397	1 062	42	30	12
Sachsen.....	8 402	5 931	2 471	8 387	5 916	2 471	15	15	-
Sachsen-Anhalt.....	6 931	4 649	2 282	6 904	4 634	2 270	27	15	12
Schleswig-Holstein.....	4 519	2 633	1 886	4 519	2 633	1 886	-	-	-
Thüringen.....	4 858	3 023	1 835	4 855	3 021	1 834	3	2	1
Deutschland.....	212 126	123 198	88 928	211 122	122 699	88 423	1 004	499	505

A 5 Empfänger und Empfängerinnen von Regelleistungen
nach dem Asylbewerberleistungsgesetz nach Geschlecht

Deutschland

Zeitreihe 1994 - 2005

Jahr	Insgesamt	Männlich	Weiblich
------	-----------	----------	----------

Anzahl

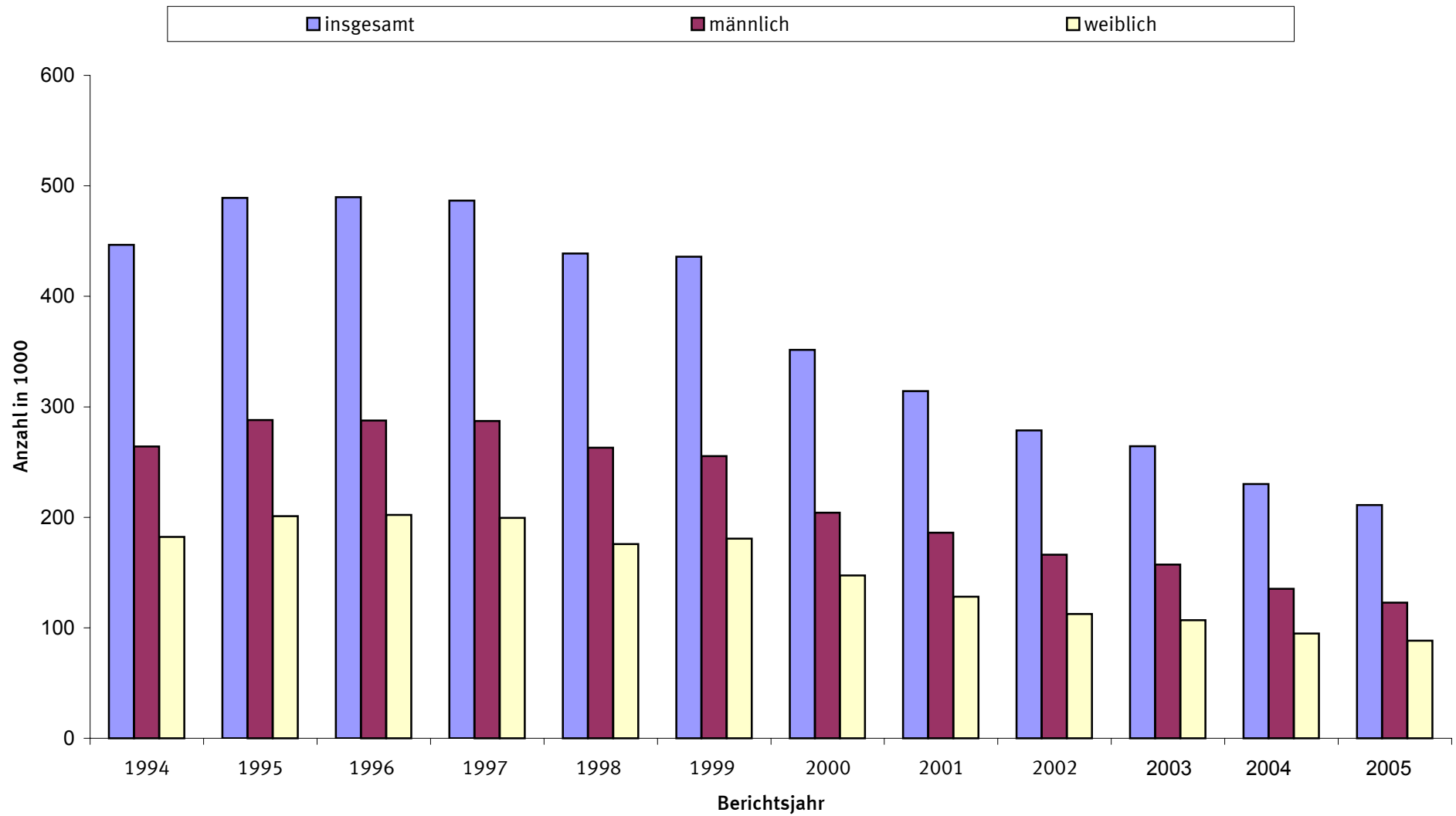
1994 a).....	446 500	264 200	182 300
1995 b).....	488 974	288 005	200 969
1996	489 742	287 588	202 154
1997	486 643	287 101	199 542
1998	438 873	263 093	175 780
1999	435 930	255 311	180 619
2000.....	351 642	204 218	147 424
2001.....	314 116	186 010	128 106
2002.....	278 592	166 086	112 506
2003.....	264 240	157 249	106 991
2004.....	230 148	135 271	94 877
2005.....	211 122	122 699	88 423

Veränderung gegenüber dem Vorjahr in %

1995 b).....	+ 9,5	+ 9,0	+ 10,2
1996	+ 0,2	- 0,1	+ 0,6
1997	- 0,6	- 0,2	- 1,3
1998	- 9,8	- 8,4	- 11,9
1999	- 0,7	- 3,0	+ 2,8
2000.....	- 19,3	- 20,0	- 18,4
2001.....	- 10,7	- 8,9	- 13,1
2002.....	- 11,3	- 10,7	- 12,2
2003.....	- 5,2	- 5,3	- 4,9
2004.....	- 12,9	- 14,0	- 11,3
2005.....	- 8,3	- 9,3	- 6,8

- a) Die Zahlen sind gerundet. Hierdurch können sich Abweichungen in den Summen ergeben.
- b) Die Angaben für das Berichtsjahr 1995 weisen eine geringfügige Untererfassung auf, da die Daten von Bremerhaven fehlen; dies entspricht einer Größenordnung von ca. 1 400 Regelleistungsempfängern/-innen bzw. 500 Haushalten.

A 6 Empfänger und Empfängerinnen von Regelleistungen nach dem Asylbewerberleistungsgesetz



Erläuterungen zu den einzelnen Ausgabe- und Einnahmepositionen

AUSGABEN

Leistungen in besonderen Fällen (§2 AsylbLG)

In besonderen Fällen werden gem. § 2 AsylbLG den Leistungsberechtigten anstelle der in §§ 3 bis 6 AsylbLG vorgesehenen Hilfen entsprechende Leistungen nach dem Sozialgesetzbuch (SGB) Zwölftes Buch (XII). Zur Deckung des Bedarfs kommt hier in erster Linie die **Hilfe zum Lebensunterhalt** in Frage. In speziellen Bedarfssituationen wird **Hilfe nach dem 5. bis 9. Kapitel SGB XII** gewährt.

– Hilfe zum Lebensunterhalt

Die Hilfe zum Lebensunterhalt dient der Sicherung des alltäglichen Bedarfs und wird in Form von laufenden und einmaligen Leistungen gewährt. Dabei werden durch die sog. „Regelsätze“ die laufenden Aufwendungen für Ernährung, Bekleidung, Körperpflege usw. und die Teilnahme am kulturellen Leben abgegolten. Neben diesen pauschalen Leistungen umfasst die Hilfe zum Lebensunterhalt auch die anerkannte Miete sowie die laufenden Heizkosten und die Mehrbedarfzuschläge. Darüber hinaus sind in dieser Position auch die Leistungen im Zusammenhang mit der Hilfe zur Arbeit und die übernommenen Beiträge zur gesetzlichen Sozialversicherung enthalten.

– Hilfen nach dem 5. bis 9. Kapitel SGB XII

Mit den Hilfen nach dem 5. bis 9. Kapitel SGB XII soll der spezifische Bedarf bestimmter Personengruppen in besonderen Situationen gedeckt werden. Insbesondere sind Hilfe bei Krankheit, Hilfe bei Schwangerschaft und Mutterschaft sowie Hilfe zur Pflege zu gewähren. Die übrigen Hilfen können bewilligt werden, sofern dies im Einzelfall gerechtfertigt ist.

Grundleistungen (§ 3 AsylbLG)

Die Grundleistungen umfassen den notwendigen Bedarf an Ernährung, Unterkunft, Heizung, Kleidung, Gesundheits- und Körperpflege sowie Gebrauchs- und Verbrauchsgütern des Haushalts. Diese Leistungen werden in abgestufter Rangfolge als Sachleistungen, in Form von Wertgutscheinen oder ausnahmsweise - bei einer Unterbringung außerhalb einer Einrichtung - als Geldleistungen erbracht. Zusätzlich erhalten Leistungsempfänger einen Geldbetrag zur Deckung der persönlichen Bedürfnisse des täglichen Lebens. Dementsprechend differenziert werden die Ausgaben für die gewährten Grundleistungen in der Statistik nachgewiesen.

- **Sachleistungen** umfassen auch die leihweise zur Verfügung gestellten Gebrauchsgüter des Haushalts. Die Miete, die direkt an den Vermieter gezahlt wird, zählt ebenfalls zu den Sachleistungen.
- Zu den **Geldleistungen für persönliche Bedürfnisse** zählen hier ausschließlich die in § 3 Abs. 1 Satz 4 und 5 AsylbLG genannten monatlichen Geldbeträge (Taschengeld).
- Zu den **Geldleistungen für den Lebensunterhalt** zählen die in § 3 Abs. 2 Satz 2 AsylbLG genannten Beträge für den Haushaltsvorstand und die Haushaltsangehörigen, die anstelle der Sachleistungen gewährt werden. Die vorgenannten Taschengeldbeträge sind in dieser Position nicht enthalten. Zuzüglich werden monatlich die notwendigen Kosten für Unterkunft, Heizung und Hausrat übernommen.

Leistungen bei Krankheit, Schwangerschaft und Geburt (§ 4 AsylbLG)

Hierzu zählen folgende Leistungen:

- ärztliche und zahnärztliche Behandlung akuter Erkrankungen und Schmerzzustände einschließlich der Versorgung mit Arznei- und Verbandmitteln;
- sonstige Leistungen, die zur Genesung, Besserung oder Linderung von Krankheiten oder Krankheitsfolgen erforderlich sind;
- Versorgung mit Zahnersatz, soweit dies im Einzelfall aus medizinischen Gründen unaufschiebbar ist;
- ärztliche und pflegerische Hilfe und Betreuung für werdende Mütter und Wöchnerinnen einschließlich Hebammenhilfe, Arznei-, Verband- und Heilmittel;
- Teilnahme an amtlich empfohlenen Schutzimpfungen und medizinisch gebotenen Vorsorgeuntersuchungen.

Arbeitsgelegenheit (§ 5 AsylbLG)

Hierzu zählen die zur Verfügung gestellten Arbeitsgelegenheiten

- in Aufnahme- und vergleichbaren Einrichtungen zur Aufrechterhaltung und Betreuung der Einrichtung;
- bei staatlichen, kommunalen oder gemeinnützigen Trägern.

Sonstige Leistungen (§ 6 AsylbLG)

Hierunter fallen die sonstigen Leistungen, die nur gewährt werden, wenn sie im Einzelfall

- zur Sicherung des Lebensunterhalts oder der Gesundheit unerlässlich,
- zur Deckung der besonderen Bedürfnisse von Kindern geboten oder
- zur Erfüllung einer verwaltungsrechtlichen Mitwirkungspflicht erforderlich sind.

Die Ausgaben für die sonstigen Leistungen sind differenziert nach **Sach-** oder **Geldleistungen** nachgewiesen.

EINNAHMEN

Aufwendungsersatz- und Kostenersatz; Rückzahlung gewährter Hilfen (Tilgung und Zinsen von Darlehen)

Hierunter fallen bei Gewährung von Grundleistungen (§ 3 AsylbLG) oder anderen Leistungen (§§ 4 bis 6 AsylbLG) die Zahlungen des Leistungsempfängers selbst sowie des in § 7 Abs. 1 Satz 2 AsylbLG beschriebenen Personenkreises. Demnach haben Leistungsberechtigte für sich und ihre Familienangehörigen dem Kostenträger die Kosten für erhaltene Sachleistungen in einer Einrichtung zu erstatten. Die Einzelheiten diesbezüglich regelt § 7 AsylbLG.

In den besonderen Fällen, in denen die Leistungsberechtigten Leistungen entsprechend dem SGB XII erhalten, zählen hierzu

- Zahlungen des Leistungsberechtigten selbst sowie des in § 19 Abs. 1 und 4 SGB XII beschriebenen Personenkreises; gem. § 19 Abs. 5 SGB XII sind diese Personen zu Aufwendungsersatz verpflichtet;
- Kostenersatz gem. § 103 SGB XII bei schuldhaftem Verhalten sowie Kostenersatz durch den Erben der

leistungsberechtigten Person oder dessen Ehegatte/in oder dessen Lebenspartner/in gem. § 102 SGB XII;

- Tilgung und Zinsen von Darlehen.

Generell sind hier auch die Beträge enthalten, die aus Rückzahlungen zu Unrecht erbrachter Leistungen nach dem AsylbLG resultieren.

Übergeleitete Unterhaltsansprüche gegen bürgerlichrechtlich Unterhaltsverpflichtete; sonstige Ersatzleistungen

Hierunter fallen Einnahmen gem. § 7 (3) AsylbLG sowie bei Gewährung von Grundleistungen (§ 3 AsylbLG) oder anderen Leistungen (§§ 4 bis 6 AsylbLG) die Leistungen Unterhaltspflichtiger gem. § 9 Abs. 2 AsylbLG.

In den besonderen Fällen, in denen die Leistungsberechtigten Leistungen entsprechend dem SGB XII erhalten, zählen hierzu

Einnahmen der Sozialhilfeträger gem. §§ 93, 94 SGB XII; dabei sind nur tatsächlich übergegangene Unterhaltsleistungen zu erfassen. Sofern lediglich die Ansprüche geltend gemacht wurden, aber noch keine echten Einnahmen vorliegen, sind hierüber keine Angaben zu machen.

Zahlungen aufgrund gesetzlich übergegangener Ansprüche gegen Arbeitgeber (§ 115 SGB X) und Schadensersatzpflichtige (§ 116 SGB X).

Leistungen von Sozialleistungsträgern

Hier sind die Leistungen der Träger von Sozialleistungen nachzuweisen (§ 9 Abs. 2 AsylbLG). Ferner zählen hierzu die Einnahmen gem. §§ 44 bis 50 sowie §§ 102 bis 114 SGB X.

Die **reinen Ausgaben** sind definiert als die Differenz zwischen den Ausgaben und Einnahmen.

**B 1 Ausgaben und Einnahmen nach
Ausgaben an Leistungsberechtigte und Einnahmen nach dem Asylbewerberleistungsgesetz
Deutsch
Beträge**

Lfd.Nr.	Ausgaben nach Hilfearten Einnahmen nach Einnahmearten Reine Ausgaben	Ausgaben an Leistungsberechtigte		
		Einnahmen		
		insgesamt	außerhalb von Einrichtungen	in Einrichtungen
1	Ausgaben insgesamt	1 251 680	889 612	362 068
	Davon für			
2	Leistungen in besonderen Fällen (§ 2 AsylbLG)	271 554	233 185	38 368
3	Hilfe zum Lebensunterhalt	224 390	197 871	26 519
4	Leistungen nach dem 5.bis 9. Kapitel SGB XII	47 164	35 315	11 849
5	Grundleistungen (§ 3 AsylbLG)	690 553	471 687	218 866
6	Sachleistungen	248 291	88 457	159 834
7	Wertgutscheine	57 429	42 008	15 421
8	Geldleistungen für persönliche Bedürfnisse	49 801	33 156	16 644
9	Geldleistungen für den Lebensunterhalt	335 033	308 066	26 967
10	Leistungen bei Krankheit, Schwangerschaft und Geburt (§ 4 AsylbLG)	256 056	159 555	96 502
11	Arbeitsgelegenheiten (§ 5 AsylbLG)	11 140	7 300	3 841
12	Sonstige Leistungen (§ 6 AsylbLG)	22 376	17 885	4 492
13	Sachleistungen	8 982	5 943	3 038
14	Geldleistungen	13 395	11 941	1 453
15	Einnahmen insgesamt	28 356	23 608	4 748
	Davon			
16	Aufwendungsersatz; Kostenersatz; Rückzahlung gewährter Hilfen (Tilgung und Zinsen von Darlehen)	10 781	8 326	2 456
17	Übergeleitete Unterhaltsansprüche gegen bürgerlich-rechtlich Unterhaltsverpflichtete; sonstige Ersatzleistungen	2 059	1 762	296
18	Leistungen von Sozialleistungsträgern	15 516	13 520	1 996
19	Reine Ausgaben	1 223 324	866 003	357 320

dem Asylbewerberleistungsgesetz 2005
nach Arten sowie nach Art des Trägers und Form der Unterbringung
land
in 1 000 EUR

Davon						Lfd. Nr.
durch örtliche Träger			durch überörtliche Träger			
zusammen	außerhalb von Einrichtungen	in Einrichtungen	zusammen	außerhalb von Einrichtungen	in Einrichtungen	
1 002 480	799 925	202 555	249 200	89 687	159 513	1
214 391	187 108	27 284	57 162	46 077	11 085	2
179 690	158 100	21 590	44 700	39 771	4 929	3
34 702	29 008	5 693	12 462	6 307	6 156	4
534 754	437 472	97 282	155 799	34 215	121 584	5
138 709	85 390	53 318	109 582	3 067	106 515	6
50 796	41 258	9 537	6 633	750	5 883	7
43 372	32 460	10 912	6 429	696	5 732	8
301 878	278 364	23 514	33 155	29 702	3 453	9
223 822	151 909	71 913	32 234	7 645	24 589	10
9 808	7 153	2 655	1 332	147	1 186	11
19 704	16 282	3 422	2 672	1 602	1 069	12
7 268	5 201	2 068	1 713	743	971	13
12 436	11 081	1 354	959	860	99	14
25 786	22 216	3 569	2 570	1 392	1 178	15
9 419	7 952	1 467	1 363	374	989	16
1 936	1 677	259	123	86	37	17
14 431	12 588	1 843	1 085	932	152	18
976 694	777 709	198 986	246 629	88 295	158 335	19

**B 2 Übersicht über die Ausgaben und Einnahmen nach dem Asylbewerberleistungsgesetz 2005
Deutschland**

Land	Bruttoausgaben								Einnahmen	Reine Ausgaben	
	insgesamt	davon								insgesamt	je Einwohner 1)
		Leistungen in besonderen Fällen § 2			Grundleistungen § 3	Leistungen bei Krankheit, Schwangerschaft und Geburt § 4	Arbeits- gelegenheiten § 5	Sonstige Leistungen § 6			
		zusammen	Hilfe zum Lebensunterhalt	Leistungen nach dem 5. bis 9. Kapitel SGB XII							
1 000 EUR											EUR
Baden-Württemberg.....	90 422,5	10 106,1	7 463,7	2 642,5	51 161,9	24 572,3	1 442,8	3 139,2	2 799,6	87 622,9	8,17
Bayern.....	108 838,3	6 725,1	5 291,7	1 433,4	78 034,0	20 960,2	1 597,4	1 521,6	1 521,5	107 316,9	8,62
Berlin.....	93 004,3	42 491,1	34 556,9	7 934,2	37 869,0	10 857,7	51,7	1 734,8	1 176,2	91 828,1	27,07
Brandenburg.....	28 970,9	8 947,5	6 544,3	2 403,2	13 076,2	6 318,2	300,9	328,2	206,1	28 764,8	11,23
Bremen.....	28 147,9	11 545,5	10 739,8	805,8	10 857,0	5 080,2	57,5	607,7	834,6	27 313,3	41,19
Hamburg.....	61 176,0	5 048,0	4 669,0	379,0	35 163,0	18 693,0	12,0	2 260,0	163,0	61 013,0	35,08
Hessen.....	120 042,1	41 661,1	36 257,2	5 404,0	54 762,5	21 317,5	522,8	1 778,2	3 894,4	116 147,7	19,06
Mecklenburg-Vorpommern.....	26 822,4	4 497,1	3 438,8	1 058,3	14 871,9	6 634,5	456,9	361,9	140,9	26 681,5	15,58
Niedersachsen.....	143 465,9	49 461,3	42 478,2	6 983,1	65 528,0	23 910,2	1 031,8	3 534,6	3 747,6	139 718,3	17,47
Nordrhein-Westfalen.....	339 886,6	48 190,1	39 108,2	9 082,0	207 165,4	76 566,6	3 884,4	4 080,1	10 147,8	329 738,8	18,26
Rheinland-Pfalz.....	44 089,2	5 000,1	4 198,3	801,8	28 179,6	9 235,3	971,5	702,7	1 484,0	42 605,2	10,50
Saarland.....	12 180,6	4 946,6	3 845,2	1 101,5	4 560,2	2 309,0	177,1	187,6	259,5	11 921,1	11,32
Sachsen.....	52 472,8	11 590,1	8 859,5	2 730,6	30 715,9	9 595,3	43,7	527,8	576,6	51 896,2	12,11
Sachsen-Anhalt.....	38 310,4	2 380,7	1 730,9	649,8	27 817,6	7 461,8	28,9	621,3	277,4	38 033,0	15,32
Schleswig-Holstein.....	34 995,0	10 923,3	9 311,0	1 612,3	15 038,9	7 859,8	424,7	748,3	857,1	34 137,9	12,06
Thüringen.....	28 854,8	8 039,7	5 897,5	2 142,2	15 752,1	4 684,7	136,3	242,1	269,7	28 585,1	12,19
Deutschland.....	1 251 679,5	271 553,5	224 389,9	47 163,6	690 553,0	256 056,4	11 140,5	22 376,1	28 355,9	1 223 323,7	14,83

1) Bevölkerungsstand: Jahresdurchschnitt 2005

B 3 Bruttoausgaben nach dem Asylbewerberleistungsgesetz

Deutschland

Zeitreihe 1994 - 2005

Jahr	Bruttoausgaben nach dem Asylbewerberleistungsgesetz insgesamt	Davon		Hilfe zum Lebensunterhalt (§2 AsylbLG)	Grundleistungen (§3 AsylbLG)	Besondere Leistungen
		außerhalb von Einrichtungen	in Einrichtungen			
	1	2	3	4	5	6

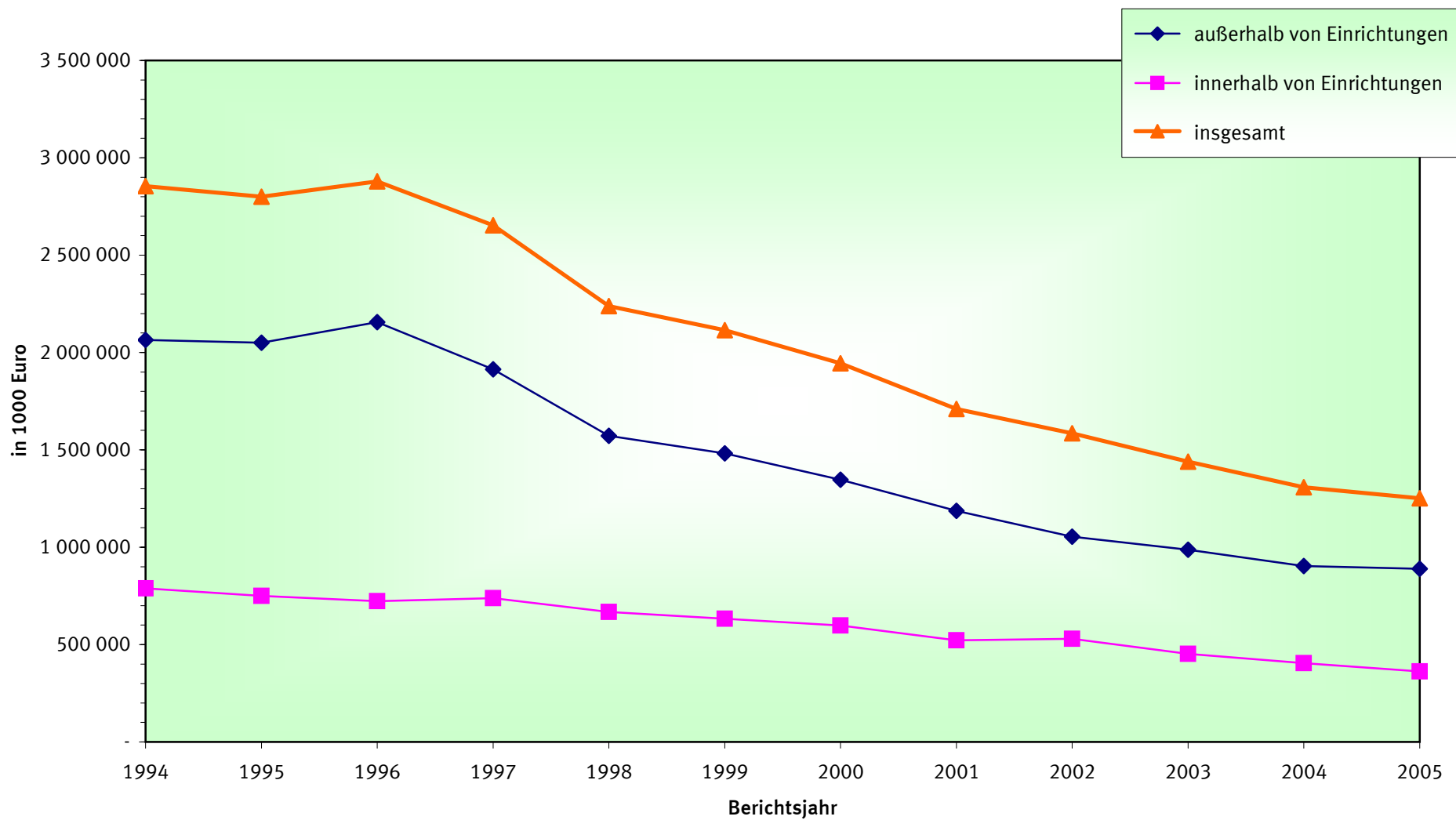
1 000 EUR

1994	2 853 828	2 064 648	789 180	1 727 568	679 521	446 739
1995	2 800 189	2 049 725	750 464	1 724 432	605 477	470 280
1996	2 879 063	2 155 701	723 362	1 704 803	673 311	500 950
1997	2 652 730	1 914 048	738 683	718 710	1 401 938	532 082
1998	2 238 724	1 571 622	667 102	-	1 758 754	479 970
1999	2 114 225	1 481 804	632 421	-	1 647 421	466 803
2000	1 945 207	1 346 836	598 371	146 602	1 340 406	458 199
2001	1 709 579	1 187 161	522 418	249 254	1 037 195	423 130
2002	1 584 665	1 054 406	530 259	225 957	971 461	387 247
2003	1 439 784	987 525	452 259	214 257	841 666	383 861
2004	1 307 650	903 121	404 529	209 376	757 228	341 046
2005	1 251 680	889 612	362 068	224 390	690 553	336 737

Veränderung gegenüber dem Vorjahr in %

1995	- 1,9	- 0,7	- 4,9	- 0,2	- 10,9	+ 5,3
1996	+ 2,8	+ 5,2	- 3,6	- 1,1	+ 11,2	+ 6,5
1997	- 7,9	- 11,2	+ 2,1	- 57,8	+ 108,2	+ 6,2
1998	- 15,6	- 17,9	- 9,7	-	+ 25,5	- 9,8
1999	- 5,6	- 5,7	- 5,2	-	- 6,3	- 2,7
2000	- 8,0	- 9,1	- 5,4	-	- 18,6	- 1,8
2001	- 12,1	- 11,9	- 12,7	+ 70,0	- 22,6	- 7,7
2002	- 7,3	- 11,2	+ 1,5	- 9,3	- 6,3	- 8,5
2003	- 9,1	- 6,3	- 14,7	- 5,2	- 13,4	- 0,9
2004	- 9,2	- 8,5	- 10,6	- 2,3	- 10,0	- 11,2
2005	- 4,3	- 1,5	- 10,5	+ 7,2	- 8,8	- 1,3

B 4 Bruttoausgaben nach dem Asylbewerberleistungsgesetz



B 5 Bruttoausgaben nach Hilfearten

