

Verkehr

Verkehrsunfälle



September 2002

Erscheinungsfolge: monatlich
Erschienen im Februar 2003

Fachliche Informationen zu dieser Veröffentlichung können Sie direkt beim Statistischen Bundesamt erfragen:
Gruppe V C, Telefon: 06 11 / 75 - 2498, Fax: 06 11 / 75 39 24 oder
E-Mail: verkehrsunfaelle@destatis.de

© Statistisches Bundesamt, Wiesbaden 2003

Für nichtgewerbliche Zwecke sind Vervielfältigung und unentgeltliche Verbreitung, auch auszugsweise, mit Quellenangabe gestattet. Die Verbreitung, auch auszugsweise, über elektronische Systeme/Datenträger bedarf der vorherigen Zustimmung. Alle übrigen Rechte vorbehalten.

Inhalt

Textteil

Allgemeine und methodische Erläuterungen

Tabellenteil

- 1 Straßenverkehrsunfälle und Verunglückte**
 - 1.1 Zeitreihen
 - Trendberechnung nach dem Berliner Verfahren
 - 1.2 Nach Straßenarten
 - Unfälle mit Personenschaden und dabei Getötete nach Ortslage
 - 1.3 Nach Unfalltypen
 - 1.4 Nach Unfallarten
 - 1.5 Nach Tagesdatum und Ortslage
 - 1.6 Nach Ländern
 - 1.7 Unfälle mit Alkoholeinfluß und Unfallfolgen nach Ländern
 - 1.8 Unfälle mit Personenschaden, schwerwiegendem Sachschaden und Unfallfolgen
 - 1.9 In ausgewählten kreisfreien Städten

- 2 Getötete und Verletzte im Straßenverkehr**
 - 2.1 Nach Art der Verkehrsbeteiligung
 - 2.2 Nach Art der Verkehrsbeteiligung, Altersgruppen und Geschlecht
 - Getötete
 - Schwerverletzte
 - Leichtverletzte
 - Verunglückte
 - 2.3 Nach Altersgruppen und Geschlecht

- 3 An Straßenverkehrsunfällen beteiligte Fahrzeugführer und Fußgänger**

- 4 Ursachen von Straßenverkehrsunfällen mit Personenschaden**
 - 4.1 Fehlverhalten der Fahrzeugführer
 - 4.2 Alle Ursachen

- 5 Übrige Sachschadensunfälle nach Ortslage und auf Autobahnen**

Zeichenerklärung

- 0** = weniger als die Hälfte von 1 in der letzten besetzten Stelle, jedoch mehr als nichts
- = nichts vorhanden
- ...** = Angabe fällt später an
- .** = Zahlenwert unbekannt
- x** = Tabellenfach gesperrt, weil Aussage nicht sinnvoll
- r** = berichtigte Zahl

Ergebnisse der Länder werden in den "Statistischen Berichten" der Statistischen Landesämter unter der Kennziffer H I 1 veröffentlicht.

Allgemeine und methodische Erläuterungen

Rechtsgrundlage

Rechtsgrundlage für die Zusammenstellung der vorliegenden Ergebnisse ist das "Gesetz über die Statistik der Straßenverkehrsunfälle" vom 15. Juni 1990 (BGBl. I 1990 S. 1078 ff), zuletzt geändert durch Erstes Gesetz zur Änderung des Straßenverkehrsunfallstatistikgesetzes vom 23. November 1994 (BGBl. I S. 3491) sowie die Verordnung zur näheren Bestimmung des schwerwiegenden Unfalls mit Sachschaden im Sinne des Straßenverkehrsunfallstatistikgesetzes vom 21. Dezember 1994 (BGBl. I S. 3970). Danach wird über Unfälle, bei denen infolge des Fahrverkehrs auf öffentlichen Wegen und Plätzen Personen getötet oder verletzt oder Sachschäden verursacht worden sind, eine Bundesstatistik geführt.

Erfassungsumfang

Auskunftspflichtig sind die Polizeidienststellen, deren Beamte den Unfall aufgenommen haben. Daraus folgt, daß die Statistik nur solche Unfälle erfaßt, zu denen die Polizei herangezogen wurde; das sind vor allem solche mit schweren Folgen. Insbesondere Verkehrsunfälle mit nur Sachschaden oder mit nur geringfügigen Verletzungen werden zu einem relativ großen Teil der Polizei nicht angezeigt.

Es werden nur Unfälle erfaßt, die infolge des Fahrverkehrs entstanden sind. Daher gehören Unfälle, an denen nur Fußgänger beteiligt sind, nicht zum Erhebungsgegenstand dieser Statistik.

Berichtsweg

Erhebungspapiere für die Statistik der Straßenverkehrsunfälle sind die Durchdrucke der im Grundaufbau bundeseinheitlichen Verkehrsunfallanzeigen, die von den aufnehmenden Polizeibeamten ausgefüllt werden. Die Angaben in den Verkehrsunfallanzeigen werden in den Statistischen Landesämtern nach der Übernahme auf Datenträger monatlich und jährlich nach einem bundeseinheitlichen Programm tabelliert. Das Bundesergebnis entsteht jeweils aus der Summe der Landesergebnisse.

Üblicherweise können nicht alle Verkehrsunfallanzeigen von der Polizei oder den Statistischen Landesämtern termingerecht in die Monatsergebnisse eingearbeitet werden, da bei fehlenden oder widersprüchlichen Angaben oft zeitraubende Rückfragen nötig werden. Derartige Unfälle werden als Nachmeldungen übernommen, die dazu führen, daß der kumulierte Jahresteil größer ist als die Summe der Monatsergebnisse.

Veröffentlichungsformen

- Schnellbericht:** Pressemitteilung, etwa 8 Wochen nach Ende des Berichtsmonats.
- Monatsbericht:** Fachserie 8, Reihe 7, vorläufige Zahlen mit Vergleich zum Vorjahreszeitraum (36 Seiten).
- Jahresbericht:** Fachserie 8, Reihe 7, endgültige Ergebnisse in tiefgegliederten Tabellen, ausführliche Erläuterungen, einige Zeitreihen und Bezugsdaten (318 Seiten).
Angaben über Unfälle in den übrigen Verkehrszweigen werden nur jährlich im Jahreshaft dieser Fachserie, im Statistischen Jahrbuch bzw. auf der CD-ROM veröffentlicht.
- CD-ROM:** umfangreiche Zeitreihen zur Verkehrsunfallentwicklung
- Unregelmäßig:** Arbeitsunterlagen, Pressemitteilungen, Aufsätze in Wirtschaft und Statistik.

Abgrenzung der wichtigsten Begriffe

Unfälle

Unfälle werden unterschieden nach der Schwere der Unfallfolgen (z.B. Unfälle mit Personenschaden, schwerwiegende Unfälle mit Sachschaden). Kriterium der Zuordnung ist die jeweils schwerste Unfallfolge, d.h. daß bei einem Unfall mit nur Sachschaden keine Verkehrsteilnehmer verunglückten.

Schwerwiegende Unfälle mit Sachschaden im engeren Sinne (i.e.S.) sind Unfälle, bei denen als Unfallursache eine Ordnungswidrigkeit (Bußgeld) oder Straftat im Zusammenhang mit der Teilnahme am Straßenverkehr begangen worden ist und gleichzeitig ein Kfz aufgrund eines Unfallschadens von der Unfallstelle abgeschleppt werden muß (nicht fahrbereit), dies betrifft auch Fälle mit Alkoholeinwirkung. Detailliert erfaßt werden auch alle sonstigen Sachschadensunfälle bei denen ein Unfallbeteiligter unter Alkoholeinwirkung stand (sonstige Alkoholfälle).

Alle übrigen Sachschadensunfälle werden nur zahlenmäßig nach der Ortslage (innerorts, außerorts, Autobahnen) nachgewiesen.

Die Ortslage der Unfälle wird durch die gelben Ortstafeln bestimmt. Alle Unfälle auf Autobahnen, auch die auf Stadtautobahnen, gelten als Unfälle außerhalb von Ortschaften.

Die genauen Definitionen der Unfalltypen (unfallauslösende Situation) und der Unfallarten (Art des Zusammenstoßes) sind im Jahreshaft der Fachserie abgedruckt.

Verunglückte

Als Verunglückte zählen Personen (auch Mitfahrer), die beim Unfall verletzt oder getötet wurden. Dabei werden erfaßt als

- Getötete: Personen, die innerhalb von 30 Tagen an den Unfallfolgen starben,
- Schwerverletzte: Personen, die unmittelbar zur stationären Behandlung (mindestens 24 Stunden) in einem Krankenhaus aufgenommen wurden,
- Leichtverletzte: alle übrigen Verletzten.

Beteiligte

Als Beteiligte an einem Straßenverkehrsunfall werden alle Fahrzeugführer oder Fußgänger erfaßt, die selbst - oder deren Fahrzeug - Schäden erlitten oder hervorgerufen haben. Verunglückte Mitfahrer zählen somit nicht zu den Unfallbeteiligten.

Ursachen

Die Unfallursachen werden von den aufnehmenden Polizeibeamten entsprechend ihrer Einschätzung in das Erhebungspapier eingetragen. Es wird unterschieden nach allgemeinen Ursachen (z.B. Straßenglätte, Nebel usw.), die dem Unfall, nicht einzelnen Beteiligten zugeordnet werden, und personenbezogenem Fehlverhalten (wie Vorfahrtsmißachtung, nicht angepaßte Geschwindigkeit usw.), das bestimmten Fahrzeugführern oder Fußgängern zugeschrieben wird.

Je Unfall können bis zu zwei allgemeine Ursachen angegeben werden. Beim ersten Beteiligten (Hauptverursacher) und einem weiteren Beteiligten sind jeweils bis zu drei Angaben möglich.

**1 Straßenverkehrsunfälle und Verunglückte
1.1 Zeitreihen*)**

Jahr ----- Monat	Polizeilich erfaßte Unfälle						Verunglückte			
	insgesamt	mit Personen- schaden	mit nur Sachschaden				insgesamt	Getötete ³⁾	Schwer- verletzte	Leicht-
			zusammen	schwerwiegende Unfälle		übrige				
				im engeren Sinne ¹⁾	sonstige ²⁾ Alkohol- unfälle					
1970	.	414 362	599 364	21 332	578 032	
1975	.	375 182	521 808	17 011	504 797	
1976	.	399 725	548 150	17 144	531 006	
1977	.	419 309	575 690	<u>17 397</u>	<u>558 293</u>	
1978	.	418 702	572 915	17 303	555 612	
1979	.	403 131	545 629	15 558	530 071	
1980	.	412 672	555 966	15 050	540 916	
1981	.	395 926	529 810	13 635	516 175	
1982	.	392 470	521 568	13 450	508 118	
1983	.	407 820	543 583	13 553	530 030	
1984	.	393 523	519 247	12 041	507 206	
1985	.	360 270	471 466	10 070	461 396	
1986	.	374 364	493 045	10 620	482 425	
1987	.	356 606	471 776	9 498	462 278	
1988	.	375 187	497 606	9 862	487 744	
1989	.	377 366	500 213	9 779	490 434	
1990	.	389 350	521 977	11 046	510 931	
1991	2 311 466	385 147	1 926 319	221 338	.	1 704 981	516 835	11 300	131 093	374 442
1992	2 384 579	395 462	1 989 117	248 621	.	1 740 496	527 428	10 631	130 351	386 446
1993	2 345 396	385 384	1 960 012	265 203	.	1 694 809	515 540	9 949	125 854	379 737
1994	2 270 818	392 754	1 878 064	<u>258 732</u>	.	1 619 332	526 229	9 814	126 723	389 692
1995	2 238 301	388 003	1 850 298	130 732	33 014	1 686 552	521 595	9 454	122 973	389 168
1996	2 269 570	373 082	1 896 488	119 180	33 299	1 744 009	501 916	8 758	116 456	376 702
1997	2 232 379	380 835	1 851 544	109 389	31 299	1 710 856	509 643	8 549	115 414	385 680
1998	2 257 649	377 257	1 880 392	108 872	27 105	1 744 415	505 111	7 792	108 890	388 429
1999	2 413 473	395 689	2 017 784	110 725	26 722	1 880 337	528 899	7 772	109 550	411 577
2000	2 350 227	382 949	1 967 278	107 582	25 716	1 833 980	511 577	7 503	102 416	401 658
2001	2 373 556	375 345	1 998 211	110 603	24 220	1 863 388	501 752	6 977	95 040	399 735
2000 Januar	180 976	25 208	155 768	9 785	1 958	144 025	34 535	561	7 060	26 914
Februar	187 680	26 964	160 716	9 157	1 917	149 642	36 133	591	7 142	28 400
März	197 305	28 533	168 772	9 353	2 005	157 414	38 361	541	7 465	30 355
April	183 001	30 432	152 569	7 698	2 057	142 814	40 540	586	8 455	31 499
Mai	215 139	39 136	176 003	8 911	2 137	164 955	51 387	698	10 057	40 632
Juni	186 041	35 041	151 000	7 642	1 997	141 361	46 514	689	9 761	36 064
Juli	192 351	33 416	158 935	9 208	2 159	147 568	45 068	623	9 066	35 379
August	185 298	34 757	150 541	7 750	2 144	140 647	46 084	671	9 765	35 648
September	197 883	35 547	162 336	8 619	2 322	151 395	47 115	693	9 372	37 050
Oktober	205 066	33 254	171 812	9 360	2 280	160 172	44 505	631	8 556	35 318
November	208 732	31 613	177 119	9 620	2 351	165 148	41 770	587	8 057	33 126
Dezember	210 755	29 048	181 707	10 479	2 389	168 839	39 565	632	7 660	31 273
2001 Januar	189 700	26 308	163 392	9 798	1 994	151 600	35 234	522	6 732	27 980
Februar	171 840	22 398	149 442	8 835	1 771	138 836	30 182	433	5 438	24 311
März	195 573	27 276	168 297	9 860	1 935	156 502	36 805	475	6 408	29 922
April	185 133	27 546	157 587	8 616	1 837	147 134	37 447	516	7 055	29 876
Mai	205 291	37 193	168 098	7 677	1 944	158 477	48 413	655	9 757	38 001
Juni	194 124	35 009	159 115	8 569	2 152	148 394	46 572	585	9 004	36 983
Juli	193 567	36 860	156 707	8 187	1 955	146 565	49 109	719	9 833	38 557
August	190 403	36 105	154 298	7 829	2 035	144 434	47 798	704	9 523	37 571
September	200 487	33 098	167 389	9 916	2 209	155 264	44 515	621	8 103	35 791
Oktober	209 328	34 376	174 952	9 211	2 060	163 681	45 754	637	8 854	36 263
November	221 597	32 358	189 239	10 792	2 199	176 248	43 046	605	7 610	34 831
Dezember	216 513	26 818	189 695	11 313	2 129	176 253	36 877	505	6 723	29 649
2002 Januar	185 100	22 649	162 451	8 384	1 609	152 458	30 515	469	5 493	24 553
Februar	175 027	24 768	150 259	9 061	1 618	139 580	33 638	480	6 110	27 048
März	178 779	26 875	151 904	8 123	1 880	141 901	36 230	532	6 593	29 105
April	186 664	29 188	157 476	8 146	1 731	147 599	39 132	526	7 056	31 550
Mai	190 578	33 559	157 019	8 479	2 026	146 514	44 430	655	8 522	35 253
Juni	185 999	35 665	150 334	8 059	2 028	140 247	46 710	666	8 879	37 165
Juli	188 600	33 778	154 822	8 610	1 910	144 302	44 948	643	8 408	35 897
August	181 221r	34 022r	147 199r	8 242r	2 070r	136 887	45 119r	582r	8 410r	36 127r
September	193 506r	34 317r	159 189r	8 747r	1 974r	148 468	45 143r	643r	8 452	36 048
Oktober	212 895	31 732	181 163	10 023	1 975	169 165	42 859	581		42 278
November	207 667	29 921	177 746	9 898	2 074	165 774	40 035	534		39 501

*) Die Angaben beziehen sich auf den Gebietsstand der Bundesrepublik Deutschland seit dem 3.10.1990. In die hier nachgewiesenen Monatszahlen werden Nachmeldungen eingearbeitet, sie sind deshalb oft höher als die Ergebnisse in den vorangegangenen Monatsberichten.
1) 1991-1994 Sachschaden von DM 4 000 und mehr bei einem der

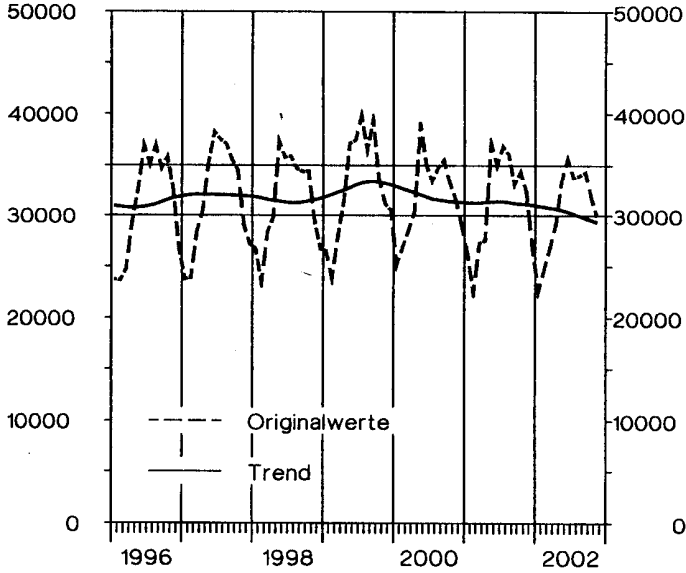
Geschädigten. Ab 1995 Straftatbestand oder Ordnungswidrigkeit (Bußgeld) und mindestens ein Kfz mußte abgeschleppt werden.

2) Alle Kfz waren fahrbereit.

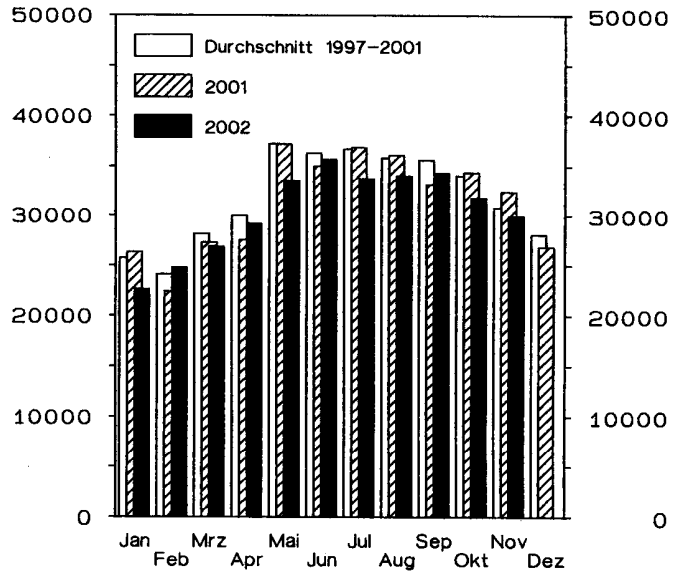
3) Bis 1977 auf dem Gebiet der ehemaligen DDR innerhalb von 72 Stunden an den Unfallfolgen Gestorbene.

Straßenverkehrsunfälle 1996 - 2002

Unfälle mit Personenschaden (Trendberechnung nach dem Berliner Verfahren)

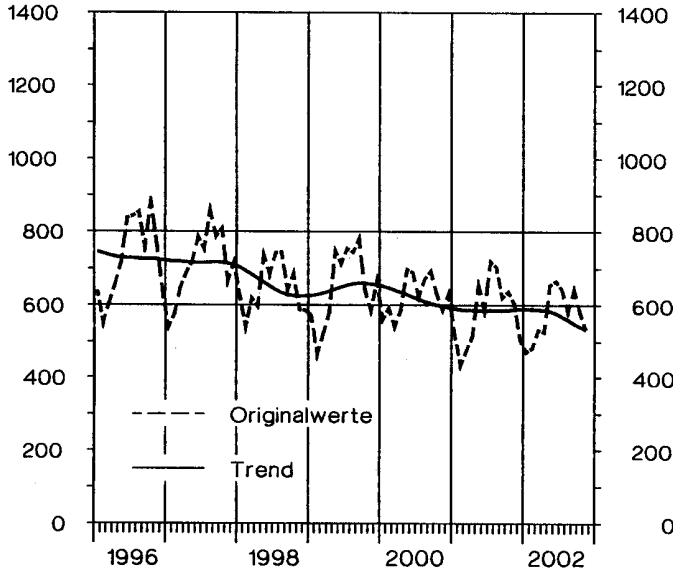


Unfälle mit Personenschaden

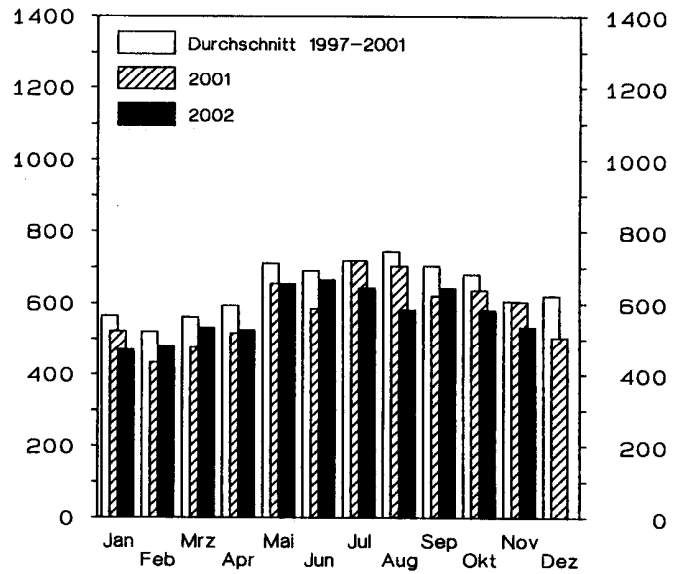


Straßenverkehrsunfälle 1996 - 2002

Getötete (Trendberechnung nach dem Berliner Verfahren)

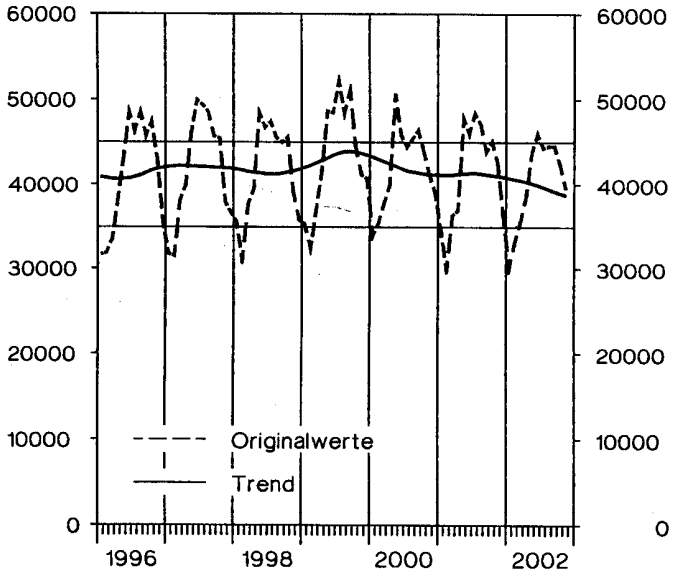


Getötete

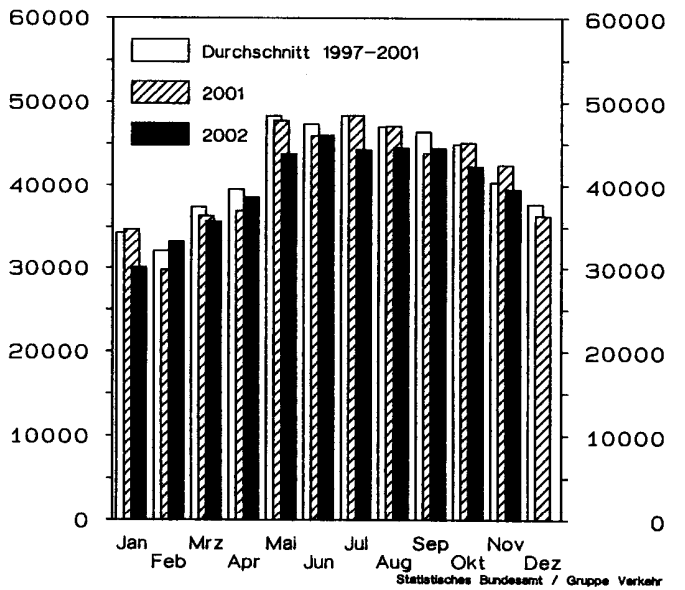


Straßenverkehrsunfälle 1996 - 2002

Verletzte (Trendberechnung nach dem Berliner Verfahren)



Verletzte



1 Straßenverkehrsunfälle und Verunglückte

1.2 Nach Straßenarten

Straßenart Ortslage	Unfälle mit Personen- schaden	Verunglückte			Unfälle mit Personen- schaden	Verunglückte			Zu- bzw. Abnahme (-)				
		Getötete	Schwer- verletzte	Leicht- verletzte		Getötete	Schwer- verletzte	Leicht- verletzte	Unf. mit Pers.- scha- den	Getö- tete	Schwer- verletzte	Leicht- verletzte	
													Anzahl
		September 2002						September 2001					
Autobahnen	2 198	91	724	2 844	2 447	77	720	3 189	10,2-	18,2	0,6	10,8-	
Bundesstraßen	7 260	183	1 921	8 207	7 139	183	1 977	8 186	1,7	-	2,8-	0,3	
innerorts	4 054	39	752	4 575	3 796	29	665	4 337	6,8	34,5	13,1	5,5	
außerorts	3 206	144	1 169	3 632	3 343	154	1 312	3 849	4,1-	6,5-	10,9-	5,6-	
Landesstraßen	7 379	184	2 221	7 573	7 454	192	2 263	7 936	1,0-	4,2-	1,9-	4,6-	
innerorts	3 788	34	764	3 960	3 728	36	731	3 973	1,6	5,6-	4,5	0,3-	
außerorts	3 591	150	1 457	3 613	3 726	156	1 532	3 963	3,6-	3,8-	4,9-	8,8-	
Kreisstraßen	3 494	80	1 073	3 468	3 222	69	918	3 228	8,4	15,9	16,9	7,4	
innerorts	1 743	17	359	1 817	1 571	9	318	1 634	10,9	X	12,9	11,2	
außerorts	1 751	63	714	1 651	1 651	60	600	1 594	6,1	5,0	19,0	3,6	
Andere Straßen	13 986	105	2 513	13 956	12 836	99	2 226	13 252	9,0	6,1	12,9	5,3	
innerorts	12 962	75	2 158	13 040	11 959	78	1 917	12 390	8,4	3,8-	12,6	5,2	
außerorts	1 024	30	355	916	877	21	309	862	16,8	42,9	14,9	6,3	
Insgesamt	34 317	643	8 452	36 048	33 098	620	8 104	35 791	3,7	3,7	4,3	0,7	
innerorts	22 547	165	4 033	23 392	21 054	152	3 631	22 394	7,1	8,6	11,1	4,7	
außerorts	11 770	478	4 419	12 656	12 044	468	4 473	13 457	2,3-	2,1	1,2-	6,0-	
		Januar - September 2002						Januar - September 2001					
Autobahnen	18 484	638	5 527	23 632	19 483	595	6 007	25 035	5,1-	7,2	8,0-	5,6-	
Bundesstraßen	58 856	1 572	15 995	67 345	59 761	1 593	16 792	67 909	1,5-	1,3-	4,7-	0,8-	
innerorts	32 130	273	5 819	36 546	32 296	307	5 930	36 497	0,5-	11,1-	1,9-	0,1	
außerorts	26 726	1 299	10 176	30 799	27 465	1 286	10 862	31 412	2,7-	1,0	6,3-	2,0-	
Landesstraßen	80 241	1 578	17 854	63 256	62 486	1 539	19 016	65 284	3,6-	2,5	6,1-	3,1-	
innerorts	30 631	291	6 262	32 554	31 397	260	6 629	33 251	2,4-	11,9	5,5-	2,1-	
außerorts	29 610	1 287	11 592	30 702	31 089	1 279	12 387	32 033	4,8-	0,6	6,4-	4,2-	
Kreisstraßen	27 651	668	8 445	27 816	28 152	719	8 775	28 198	1,8-	7,1-	3,8-	1,4-	
innerorts	13 728	118	3 004	14 316	13 528	126	2 961	13 835	1,5	6,4-	1,5	3,5	
außerorts	13 923	550	5 441	13 500	14 624	593	5 814	14 363	4,8-	7,3-	6,4-	6,0-	
Andere Straßen	109 589	740	20 102	110 697	111 911	783	21 264	112 566	2,1-	5,5-	5,5-	1,7-	
innerorts	100 968	547	17 075	102 567	103 113	549	17 977	104 350	2,1-	0,4-	5,0-	1,7-	
außerorts	8 621	193	3 027	8 130	8 798	234	3 287	8 216	2,0-	17,5-	7,9-	1,0-	
Insgesamt	274 821	5 196	67 923	292 746	281 793	5 229	71 854	298 992	2,5-	0,6-	5,5-	2,1-	
innerorts	177 457	1 229	32 160	185 983	180 334	1 242	33 497	187 933	1,6-	1,0-	4,0-	1,0-	
außerorts	97 364	3 967	35 763	106 763	101 459	3 987	38 357	111 059	4,0-	0,5-	6,8-	3,9-	

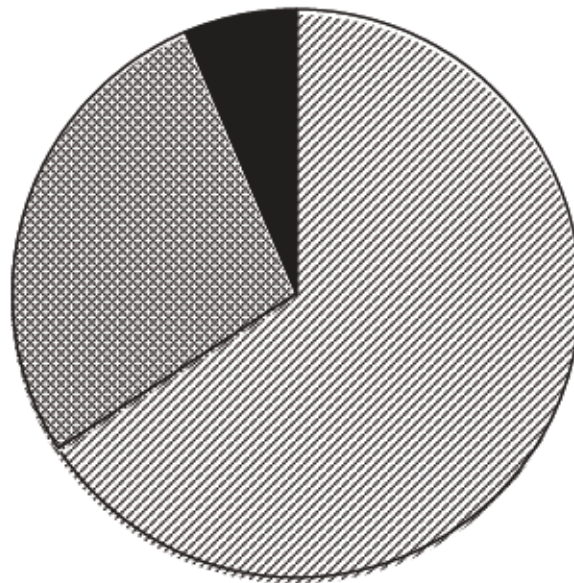
Unfälle mit Personenschaden und dabei Getötete
nach Ortslage
im September 2002

 Innerorts

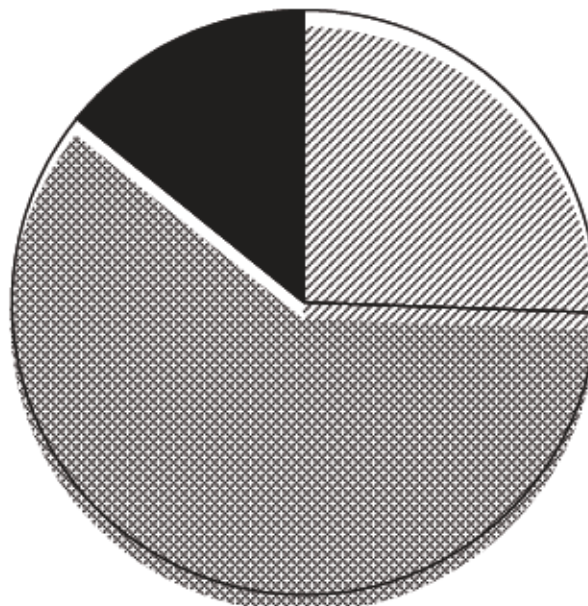
 Außerorts ohne Autobahn

 auf Autobahnen

Unfälle mit Personenschaden



Getötete



1 Straßenverkehrsunfälle und Verunglückte

1.3 Nach Unfalltypen

Unfalltyp Ortslage	Unfälle mit Personen- schaden	Verunglückte			Unfälle mit Personen- schaden	Verunglückte			Zu- bzw. Abnahme (-)				
		Getötete	Schwer- verletzte	Leicht- verletzte		Getötete	Schwer- verletzte	Leicht- verletzte	Unf. mit Pers.- scha- den	Getö- tete	Schwer- verletzte	Leicht- verletzte	
													Anzahl
		September 2002						September 2001					
Fahrunfall	6 404	283	2 669	5 514	6 935	271	2 765	6 517	7,7-	4,4	3,5-	15,4-	
innerorts	2 284	46	723	2 049	2 256	31	684	2 157	1,2	48,4	5,7	5,0-	
außerorts	4 120	237	1 946	3 465	4 679	240	2 081	4 360	11,9-	1,3-	6,5-	20,5-	
Abbiege-Unfall	4 726	34	914	5 240	4 123	30	809	4 711	14,6	13,3	13,0	11,2	
innerorts	3 631	18	581	3 873	3 153	14	465	3 508	15,2	28,6	24,9	10,4	
außerorts	1 095	16	333	1 367	970	16	344	1 203	12,9	-	3,2-	13,6	
Einbiegen/Kreuzenunfall	7 957	77	1 710	8 536	7 286	77	1 496	7 998	9,2	-	14,3	6,7	
innerorts	6 333	31	1 079	6 594	5 765	37	909	6 123	9,9	16,2-	18,7	7,7	
außerorts	1 624	46	631	1 942	1 521	40	587	1 875	6,8	15,0	7,5	3,6	
Überschreitenunfall ...	1 833	41	562	1 441	1 833	46	590	1 369	-	10,9-	4,7-	5,3	
innerorts	1 747	29	517	1 394	1 754	34	553	1 325	0,4-	14,7-	6,5-	5,2	
außerorts	86	12	45	47	79	12	37	44	8,9	-	21,6	6,8	
Unfall durch ruhenden Verkehr	941	2	128	938	894	4	141	902	5,3	X	9,2-	4,0	
innerorts	893	1	115	888	840	4	128	840	6,3	X	10,2-	5,7	
außerorts	48	1	13	50	54	-	13	62	11,1-	X	-	19,4-	
Unfall im Längsverkehr innerorts	8 617	143	1 544	10 834	8 661	148	1 500	11 114	0,5-	3,4-	2,9	2,5-	
innerorts	4 960	19	483	6 091	4 953	17	417	6 234	0,1	11,8	15,8	2,3-	
außerorts	3 657	124	1 061	4 743	3 708	131	1 083	4 880	1,4-	5,3-	2,0-	2,8-	
Sonstiger Unfall	3 839	63	925	3 545	3 366	44	803	3 180	14,1	43,2	15,2	11,5	
innerorts	2 699	21	535	2 503	2 333	15	475	2 147	15,7	40,0	12,6	16,6	
außerorts	1 140	42	390	1 042	1 033	29	328	1 033	10,4	44,8	18,9	0,9	
Insgesamt	34 317	643	8 452	36 048	33 098	620	8 104	35 791	3,7	3,7	4,3	0,7	
innerorts	22 547	165	4 033	23 392	21 054	152	3 631	22 334	7,1	8,6	11,1	4,7	
außerorts	11 770	478	4 419	12 656	12 044	468	4 473	13 457	2,3-	2,1	1,2-	6,0-	
		Januar - September 2002						Januar - September 2001					
Fahrunfall	55 236	2 348	22 414	49 376	58 480	2 310	24 022	52 265	5,5-	1,6	6,7-	5,5-	
innerorts	19 163	349	6 188	17 307	19 910	327	6 618	17 844	3,8-	6,7	6,5-	3,0-	
außerorts	36 073	1 999	16 226	32 069	38 570	1 983	17 404	34 421	6,5-	0,8	6,8-	6,8-	
Abbiege-Unfall	35 857	255	7 004	41 020	35 950	282	7 056	40 800	0,3-	9,6-	0,7-	0,5	
innerorts	27 595	109	4 368	30 373	27 472	121	4 265	30 149	0,4	9,9-	2,4	0,7	
außerorts	8 262	146	2 636	10 647	8 478	161	2 791	10 651	2,5-	9,3-	5,6-	0,0-	
Einbiegen/Kreuzenunfall	61 775	626	12 481	68 198	61 939	653	13 061	68 209	0,3-	4,1-	4,4-	0,0-	
innerorts	48 473	208	7 767	51 836	48 515	209	7 933	51 789	0,1-	0,5-	2,1-	0,1	
außerorts	13 302	418	4 714	16 362	13 424	444	5 128	16 420	0,9-	5,9-	8,1-	0,4-	
Überschreitenunfall ...	16 254	373	5 256	12 426	16 611	389	5 532	12 467	2,2-	4,1-	5,0-	0,3-	
innerorts	15 499	267	4 900	11 975	15 914	286	5 202	12 048	2,6-	6,6-	5,8-	0,6-	
außerorts	755	106	356	451	697	103	330	419	8,3	2,9	7,9	7,6	
Unfall durch ruhenden Verkehr	7 197	26	1 061	7 154	7 434	32	1 111	7 444	3,2-	18,8-	4,5-	3,9-	
innerorts	6 788	22	957	6 699	6 954	28	984	6 893	2,4-	21,4-	2,7-	2,8-	
außerorts	409	4	104	455	480	4	127	551	14,8-	-	18,1-	17,4-	
Unfall im Längsverkehr innerorts	67 501	1 085	12 067	85 507	69 970	1 086	12 920	88 668	3,5-	0,1-	6,6-	3,6-	
innerorts	38 660	118	3 704	48 119	40 304	112	4 003	49 815	4,1-	5,4	7,5-	3,4-	
außerorts	28 841	967	8 363	37 388	29 666	974	8 917	38 853	2,8-	0,7-	6,2-	3,8-	
Sonstiger Unfall	31 001	483	7 640	29 065	31 409	477	8 152	29 139	1,3-	1,3	6,3-	0,3-	
innerorts	21 279	156	4 276	19 674	21 265	159	4 492	19 395	0,1	1,9-	4,8-	1,4	
außerorts	9 722	327	3 364	9 391	10 144	318	3 660	9 744	4,2-	2,8	8,1-	3,6-	
Insgesamt	274 821	5 196	67 923	292 746	281 793	5 229	71 854	298 992	2,5-	0,6-	5,5-	2,1-	
innerorts	177 457	1 229	32 160	185 983	180 334	1 242	33 497	187 933	1,6-	1,0-	4,0-	1,0-	
außerorts	97 364	3 967	35 763	106 763	101 459	3 987	38 357	111 059	4,0-	0,5-	6,8-	3,9-	

1 Straßenverkehrsunfälle und Verunglückte

1.4 Nach Unfallarten

Unfallart Ortslage	Unfälle mit Personen- schaden	Verunglückte			Unfälle mit Personen- schaden	Verunglückte			Zu- bzw. Abnahme (-)				
		Getötete	Schwer- verletzte	Leicht- verletzte		Getötete	Schwer- verletzte	Leicht- verletzte	Unf. mit Pers.- scha- den	Getö- tete	Schwer- verletzte	Leicht- verletzte	
													Anzahl
		September 2002						September 2001					
Zusammenstoß m. and. Fzg. das anfährt, anhält . innerorts	2 366 1 922	14 4	278 198	2 682 2 102	2 264 1 852	9 6	279 224	2 612 2 026	4,5 3,8	X X	0,4 11,6	2,7 3,8	
außerorts	444	10	80	580	412	3	55	586	7,8	X	45,5	1,0-	
vorausfährt o. wartet innerorts	5 782 3 540	38 4	659 234	7 809 4 578	6 147 3 739	32 3	620 182	8 424 4 933	5,9- 5,3-	18,8 X	6,3 28,6	7,3- 7,2-	
außerorts	2 242	34	425	3 231	2 408	29	438	3 491	6,9-	17,2	3,0-	7,4-	
seitlich in gleicher Richtung fährt	1 419	22	274	1 521	1 258	15	226	1 444	12,8	46,7	21,2	5,3	
innerorts	872	6	114	880	746	4	98	796	16,9	X	16,3	10,6	
außerorts	547	16	160	641	512	11	128	648	6,8	45,5	25,0	1,1-	
entgegenkommt	2 731	148	1 155	3 112	2 859	166	1 282	3 515	4,5-	10,8-	9,9-	11,5-	
innerorts	1 339	20	320	1 529	1 292	15	303	1 552	3,6	33,3	5,6	1,5-	
außerorts	1 392	128	835	1 583	1 567	151	979	1 963	11,2-	15,2-	14,7-	19,4-	
einbiegt oder kreuzt innerorts	10 315 8 229	96 41	2 159 1 365	11 156 8 656	9 209 7 360	99 49	1 895 1 164	10 178 7 921	12,0 11,8	3,0-	13,9	9,6	
außerorts	2 086	55	794	2 500	1 849	50	731	2 257	12,8	10,0	8,6	10,8	
Zus.stoß Fzg/Fußgänger innerorts	2 774 2 597	62 41	803 724	2 234 2 116	2 594 2 413	67 43	791 712	2 003 1 878	6,9 7,6	7,5- 4,7-	1,5 1,7	11,5 12,7	
außerorts	177	21	79	118	181	24	79	125	2,2-	12,5-	-	5,6-	
Aufprall auf Hindernis innerorts	209 92	8 2	49 16	183 84	190 77	3 1	66 26	175 61	10,0 19,5	X X	25,8- 38,5-	4,6 37,7	
außerorts	117	6	33	99	113	2	40	114	3,5	X	17,5-	13,2-	
Abk.v.Fahrbahn n.rechts innerorts	2 936 698	123 19	1 265 265	2 332 586	3 163 766	126 14	1 291 274	2 601 670	7,2- 8,9-	2,4- 35,7	2,0- 3,3-	10,3- 12,5-	
außerorts	2 238	104	1 000	1 746	2 397	112	1 017	1 931	6,6-	7,1-	1,7-	9,6-	
Abk.v.Fahrbahn n.links innerorts	1 943 442	95 17	844 184	1 594 389	2 210 489	77 8	892 185	1 941 431	12,1- 9,6-	23,4 X	5,4- 0,5-	17,9- 9,7-	
außerorts	1 501	78	660	1 205	1 721	69	707	1 510	12,8-	13,0	6,6-	20,2-	
Unfall anderer Art innerorts	3 842 2 816	37 11	966 613	3 425 2 472	3 204 2 320	26 9	762 463	2 898 2 066	19,9 21,4	42,3 X	26,8 32,4	18,2 19,7	
außerorts	1 026	26	353	953	884	17	299	832	16,1	52,9	18,1	14,5	
Insgesamt	34 317	643	8 452	36 048	33 098	620	8 104	35 791	3,7	3,7	4,3	0,7	
innerorts	22 547	165	4 033	23 392	21 054	152	3 631	22 334	7,1	8,6	11,1	4,7	
außerorts	11 770	478	4 419	12 656	12 044	468	4 473	13 457	2,3-	2,1	1,2-	6,0-	
		Januar - September 2002						Januar - September 2001					
Zusammenstoß m. and. Fzg. das anfährt, anhält . innerorts	18 656 15 390	82 28	2 227 1 682	21 786 17 294	18 226 14 862	88 40	2 386 1 740	21 119 16 513	2,4 3,6	6,8- 30,0-	6,7- 3,3-	3,2 4,7	
außerorts	3 266	54	545	4 492	3 364	48	646	4 606	2,9-	12,5	15,6-	2,5-	
vorausfährt o. wartet innerorts	44 784 27 592	286 25	4 822 1 600	60 853 36 237	47 387 29 246	240 25	5 168 1 704	64 007 38 152	5,5- 5,7-	19,2 -	6,7- 6,1-	4,9- 5,0-	
außerorts	17 192	261	3 222	24 616	18 141	215	3 464	25 855	5,2-	21,4	7,0-	4,8-	
seitlich in gleicher Richtung fährt	11 301	152	2 227	12 064	11 435	139	2 254	12 435	1,2-	9,4	1,2-	3,0-	
innerorts	6 688	39	960	6 681	6 743	37	937	6 814	0,8-	5,4	2,5	2,0-	
außerorts	4 613	113	1 267	5 383	4 692	102	1 317	5 621	1,7-	10,8	3,8-	4,2-	
entgegenkommt	22 196 10 828	1 164 122	9 615 2 778	26 629 12 672	23 840 11 448	1 214 96	10 467 2 928	28 889 13 373	6,9- 5,4-	4,1- 27,1	8,1- 5,1-	7,8- 5,2-	
außerorts	11 368	1 042	6 837	13 957	12 392	1 118	7 539	15 516	8,3-	6,8-	9,3-	10,0-	
einbiegt oder kreuzt innerorts	78 761 62 184	753 265	15 973 9 981	87 681 67 225	79 065 62 454	818 293	16 606 10 216	87 528 67 214	0,4- 0,4-	7,9- 9,6-	3,8- 2,3-	0,2 0,0	
außerorts	16 577	488	5 992	20 456	16 611	525	6 390	20 314	0,2-	7,0-	6,2-	0,7	
Zus.stoß Fzg/Fußgänger innerorts	24 110 22 518	543 363	7 110 6 458	19 126 17 978	23 971 22 455	536 363	7 295 6 670	18 722 17 653	0,6 0,3	1,3 -	2,5- 3,2-	2,2 1,8	
außerorts	1 592	180	652	1 148	1 516	173	625	1 069	5,0	4,0	4,3	7,4	
Aufprall auf Hindernis innerorts	1 660 718	41 5	440 158	1 454 611	1 626 716	21 5	497 174	1 476 609	2,1 0,3	95,2 -	0,7 9,2-	1,5- 0,3	
außerorts	942	36	282	843	910	16	263	867	3,5	X	7,2	2,8-	
Abk.v.Fahrbahn n.rechts innerorts	25 917 6 038	1 075 134	10 598 2 178	21 731 5 144	27 203 6 389	1 069 149	11 462 2 421	22 410 5 363	4,7- 5,5-	0,6 10,1-	7,5- 10,0-	3,0- 4,1-	
außerorts	19 879	941	8 420	16 587	20 814	920	9 041	17 047	4,5-	2,3	6,9-	2,7-	
Abk.v.Fahrbahn n.links innerorts	17 767 3 941	794 124	7 327 1 552	15 215 3 392	18 582 4 091	806 107	7 840 1 603	15 738 3 526	4,4- 3,7-	1,5- 15,9	6,5- 3,2-	3,3- 3,8-	
außerorts	13 826	670	5 775	11 823	14 491	699	6 237	12 212	4,6-	4,1-	7,4-	3,2-	
Unfall anderer Art innerorts	29 669 21 560	306 124	7 584 4 813	26 207 18 749	30 458 21 930	298 127	7 939 5 104	26 668 18 716	2,6- 1,7-	2,7 2,4-	4,5- 5,7-	1,7- 0,2	
außerorts	8 109	182	2 771	7 458	8 528	171	2 835	7 952	4,9-	6,4	2,3-	6,2-	
Insgesamt	274 821	5 196	67 923	292 746	281 793	5 229	71 854	298 992	2,5-	0,6-	5,5-	2,1-	
innerorts	177 457	1 229	32 160	185 983	180 334	1 242	33 497	187 933	1,6-	1,0-	4,0-	1,0-	
außerorts	97 364	3 967	35 763	106 763	101 459	3 987	38 357	111 059	4,0-	0,5-	6,8-	3,9-	

1 Straßenverkehrsunfälle und Verunglückte
1.5 Nach Tagesdatum und Ortslage im September 2002

Tagesdatum Ortslage	Unfälle mit Personen- schaden	Davon mit			Verunglückte			Unfälle mit schwerw. 1) Sachschaden	Unfälle mit Personen- und schwerw. 1) Sachschaden
		Getöteten	Schwer- verletzten	Leicht- verletzte	Getötete	Schwer- verletzte	Leicht- verletzte		
Innerorts									
1. Sonntag ...	440	4	95	341	4	104	467	136	576
2. Montag	953	9	148	796	9	157	979	155	1 108
3. Dienstag	922	5	148	769	5	153	919	142	1 064
4. Mittwoch	811	5	116	690	5	125	827	135	946
5. Donnerstag	841	2	133	706	2	138	857	137	978
6. Freitag	911	7	142	762	8	148	948	160	1 071
7. Samstag ...	667	11	130	526	13	155	704	152	819
8. Sonntag ...	552	5	107	440	5	127	591	124	676
9. Montag	908	10	152	746	10	154	935	128	1 036
10. Dienstag	956	6	130	820	6	139	1 005	193	1 149
11. Mittwoch	754	4	128	622	4	133	771	144	898
12. Donnerstag	1 016	5	189	822	5	195	996	148	1 164
13. Freitag	1 017	5	171	841	5	176	1 018	202	1 219
14. Samstag ...	615	9	124	482	9	136	614	151	766
15. Sonntag ...	425	4	98	323	4	103	426	119	544
16. Montag	766	9	156	601	9	164	732	157	923
17. Dienstag	789	6	121	662	6	127	815	145	934
18. Mittwoch	701	2	142	557	2	153	678	145	846
19. Donnerstag	763	10	106	647	10	114	802	138	901
20. Freitag	796	4	147	645	4	155	827	181	977
21. Samstag ...	595	1	104	490	1	112	655	163	758
22. Sonntag ...	535	6	76	453	6	93	699	208	743
23. Montag	792	5	109	678	5	117	854	196	988
24. Dienstag	814	7	120	687	7	125	825	169	983
25. Mittwoch	725	3	97	625	3	103	730	180	905
26. Donnerstag	853	2	106	745	2	114	931	259	1 112
27. Freitag	848	2	126	720	2	130	912	205	1 053
28. Samstag ...	568	3	120	445	3	134	602	175	743
29. Sonntag ...	400	2	87	311	2	101	448	128	528
30. Montag	814	8	139	667	9	148	825	160	974
Zusammen ...	22 547	161	3 767	18 619	165	4 033	23 392	4 835	27 382
Außerorts, einschließlich Autobahn									
1. Sonntag ...	382	17	147	218	18	181	379	87	469
2. Montag	380	7	125	248	7	148	405	101	481
3. Dienstag	353	10	111	232	10	129	354	100	453
4. Mittwoch	369	12	102	255	12	136	375	127	496
5. Donnerstag	342	11	90	241	11	123	363	94	436
6. Freitag	422	24	133	265	29	173	412	123	545
7. Samstag ...	436	18	151	267	18	195	482	106	542
8. Sonntag ...	470	16	184	270	20	232	466	94	564
9. Montag	336	14	94	228	15	114	358	79	415
10. Dienstag	487	16	129	342	17	161	524	244	731
11. Mittwoch	334	14	90	230	16	113	351	98	432
12. Donnerstag	388	19	114	255	22	135	400	109	497
13. Freitag	473	14	149	310	14	176	503	152	625
14. Samstag ...	425	18	129	278	19	169	466	101	526
15. Sonntag ...	446	17	144	285	17	194	504	105	551
16. Montag	323	14	80	229	15	104	336	109	432
17. Dienstag	326	13	76	237	17	96	355	107	433
18. Mittwoch	306	17	82	207	18	101	295	87	393
19. Donnerstag	323	13	89	221	15	112	348	121	444
20. Freitag	433	10	113	310	12	137	475	166	559
21. Samstag ...	340	13	113	214	14	159	359	121	461
22. Sonntag ...	512	14	161	337	14	216	618	223	735
23. Montag	432	8	107	317	8	125	480	173	605
24. Dienstag	350	21	81	248	23	111	394	129	479
25. Mittwoch	367	12	89	266	12	116	393	171	538
26. Donnerstag	501	12	147	342	16	197	531	242	743
27. Freitag	457	14	107	336	16	145	551	228	685
28. Samstag ...	323	19	97	207	23	133	386	102	425
29. Sonntag ...	393	15	147	231	19	183	419	102	495
30. Montag	341	8	90	243	11	105	374	111	452
Zusammen ...	11 770	430	3 471	7 869	478	4 419	12 656	3 912	15 682
Innerorts und außerorts									
1. Sonntag ...	822	21	242	559	22	285	846	223	1 045
2. Montag	1 333	16	273	1 044	16	305	1 384	256	1 589
3. Dienstag	1 275	15	259	1 001	15	282	1 273	242	1 517
4. Mittwoch	1 180	17	218	945	17	261	1 202	262	1 442
5. Donnerstag	1 183	13	223	947	13	261	1 220	231	1 414
6. Freitag	1 333	31	275	1 027	37	321	1 360	283	1 616
7. Samstag ...	1 103	29	281	793	31	350	1 186	258	1 361
8. Sonntag ...	1 022	21	291	710	25	359	1 057	218	1 240
9. Montag	1 244	24	246	974	25	268	1 293	207	1 451
10. Dienstag	1 443	22	259	1 162	23	300	1 529	437	1 880
11. Mittwoch	1 088	18	218	852	20	246	1 122	242	1 330
12. Donnerstag	1 404	24	303	1 077	27	330	1 396	257	1 661
13. Freitag	1 490	19	320	1 151	19	352	1 521	354	1 844
14. Samstag ...	1 040	27	253	760	28	305	1 080	262	1 292
15. Sonntag ...	871	21	242	608	21	297	930	224	1 095
16. Montag	1 089	23	236	830	24	268	1 068	266	1 355
17. Dienstag	1 115	19	197	899	23	223	1 170	252	1 367
18. Mittwoch	1 007	19	224	764	20	254	973	232	1 239
19. Donnerstag	1 086	23	195	868	25	226	1 150	259	1 345
20. Freitag	1 229	14	260	955	16	292	1 302	347	1 576
21. Samstag ...	935	14	217	704	15	271	1 014	284	1 219
22. Sonntag ...	1 047	20	237	790	20	309	1 317	431	1 478
23. Montag	1 224	13	216	995	13	242	1 334	369	1 593
24. Dienstag	1 164	28	201	935	30	236	1 219	298	1 462
25. Mittwoch	1 092	15	186	891	15	219	1 123	351	1 443
26. Donnerstag	1 354	14	253	1 087	18	311	1 462	501	1 855
27. Freitag	1 305	16	233	1 056	18	275	1 463	433	1 738
28. Samstag ...	891	22	217	652	26	267	988	277	1 168
29. Sonntag ...	793	17	234	542	21	284	867	230	1 023
30. Montag	1 155	16	229	910	20	253	1 199	271	1 426
Insgesamt ...	34 317	591	7 238	26 488	643	8 452	36 048	8 747	43 064

1) Schwerwiegender Unfall mit Sachschaden (im engeren Sinne).

Land	Unfälle mit Personenschaden											
	Unfälle mit Personenschaden	dabei wurden			Unfälle mit Personenschaden	dabei wurden			Zu- bzw. Abnahme (-)			
		getötet	schwer- verletzt	leicht- verletzt		getötet	schwer- verletzt	leicht- verletzt	Unf. mit Pers.-schaden	Getötete	Schwer- verletzte	Leicht- verletzte
	Anzahl								Personen			
								%				
	September 2002						September 2001					
Deutschland	34 317	643	8 452	36 048	33 098	621	8 104	35 791	3.7	3.5	4.3	0.7
Baden-Württemberg	3 751	82	971	4 076	3 550	72	902	3 872	5.7	13.9	7.6	5.3
Bayern	5 508	131	1 416	6 047	5 278	115	1 302	6 079	4.4	13.9	8.8	0.5-
Berlin	1 583	9	210	1 654	1 379	6	185	1 497	14.8	X	13.5	10.5
Brandenburg	1 238	32	381	1 146	1 225	41	400	1 193	1.1	22.0-	4.7-	3.9-
Bremen	380	2	46	395	310	2	46	329	22.6	-	-	20.1
Hamburg	821	2	76	975	862	7	79	1 047	4.8-	X	3.8-	6.9-
Hessen	2 465	49	634	2 714	2 414	50	597	2 698	2.1	2.0-	6.2	0.6
Mecklenburg-Vorpommern	833	21	239	802	702	23	216	689	18.7	8.7-	10.6	16.4
Niedersachsen	3 631	70	829	3 991	3 736	66	740	4 220	2.8-	6.1	12.0	5.4-
Nordrhein-Westfalen ..	6 585	87	1 599	6 638	6 503	88	1 531	6 730	1.3	1.1-	4.4	1.4-
Rheinland-Pfalz	1 877	33	488	1 890	1 643	35	456	1 730	14.2	5.7-	7.0	9.2
Saarland	456	8	86	519	427	3	72	524	6.8	X	19.4	1.0-
Sachsen	1 735	49	541	1 649	1 740	37	584	1 685	0.3-	32.4	7.4-	2.1-
Sachsen-Anhalt	1 128	26	338	1 073	1 038	27	378	985	8.7	3.7-	10.6-	8.9
Schleswig-Holstein ...	1 365	19	262	1 576	1 283	17	259	1 446	6.4	11.8	1.2	9.0
Thüringen	961	23	336	903	1 008	32	357	1 067	4.7-	28.1-	5.9-	15.4-
	Januar - September 2002						Januar - September 2001					
Deutschland	274 821	5 196	67 923	292 746	281 793	5 230	71 854	298 992	2.5-	0.7-	5.5-	2.1-
Baden-Württemberg	31 799	675	8 232	34 519	32 536	618	8 806	34 997	2.3-	9.2	6.5-	1.4-
Bayern	46 354	1 000	11 981	51 426	48 483	1 004	12 787	53 778	4.4-	0.4-	6.2-	4.4-
Berlin	11 326	62	1 447	12 196	11 186	49	1 409	12 078	1.3	26.5	2.7	1.0
Brandenburg	9 166	283	3 119	8 534	9 822	289	3 541	9 196	6.7-	2.1-	11.9-	7.2-
Bremen	2 595	11	349	2 798	2 491	13	368	2 611	4.2	15.4-	5.2-	7.2
Hamburg	7 127	19	620	8 707	7 138	36	664	8 614	0.2-	47.2-	6.6-	1.1
Hessen	19 900	365	4 737	21 906	20 234	394	4 852	22 383	1.7-	7.4-	2.4-	2.1-
Mecklenburg-Vorpommern	6 646	220	2 039	6 574	6 824	224	2 258	6 781	2.6-	1.8-	9.7-	3.1-
Niedersachsen	28 914	640	6 231	32 111	29 165	577	6 432	32 102	0.9-	10.9	3.1-	0.0
Nordrhein-Westfalen ..	52 771	738	12 750	54 198	54 553	779	13 428	55 570	3.3-	5.3-	5.0-	2.5-
Rheinland-Pfalz	14 259	266	3 827	14 906	14 203	232	3 877	14 997	0.4	14.7	1.3-	0.6-
Saarland	3 807	51	615	4 464	3 685	52	574	4 471	3.3	1.9-	7.1	0.2-
Sachsen	13 134	296	4 378	12 446	14 085	306	4 758	13 426	6.8-	3.3-	8.0-	7.3-
Sachsen-Anhalt	8 466	213	2 745	8 035	8 691	251	2 888	8 329	2.6-	15.1-	5.0-	3.5-
Schleswig-Holstein ...	10 992	158	2 096	12 455	10 491	172	2 178	11 617	4.8	8.1-	3.8-	7.2
Thüringen	7 565	199	2 757	7 471	8 206	234	3 054	8 042	7.8-	15.0-	9.7-	7.1-

und Verunglückte

Ländern

Schwerwiegende Unfälle mit Sachschaden									Land
insgesamt	im engeren Sinne	sonstige Alkoholunfälle	insgesamt	im engeren Sinne	sonstige Alkoholunfälle	Zu- bzw. Abnahme (-)			
						insgesamt	im engeren Sinne	sonstige Alkoholunfälle	
Anzahl						%			
September 2002			September 2001						
10 721	8 747	1 974	12 125	9 916	2 209	11.6-	11.8-	10.6-	Deutschland
1 566	1 372	194	1 692	1 451	241	7.4-	5.4-	19.5-	Baden-Württemberg
1 470	1 208	262	1 593	1 321	272	7.7-	8.6-	3.7-	Bayern
190	75	115	216	91	125	12.0-	17.6-	8.0-	Berlin
342	262	80	383	287	96	10.7-	8.7-	16.7-	Brandenburg
43	27	16	71	50	21	39.4-	46.0-	23.8-	Bremen
175	136	39	224	159	65	21.9-	14.5-	40.0-	Hamburg
819	665	154	913	744	169	10.3-	10.6-	8.9-	Hessen
365	294	71	417	325	92	12.5-	9.5-	22.8-	Mecklenburg-Vorpommern
635	493	142	882	728	154	28.0-	32.3-	7.8-	Niedersachsen
2 358	1 937	421	2 816	2 342	474	16.3-	17.3-	11.2-	Nordrhein-Westfalen
841	728	113	945	836	109	11.0-	12.9-	3.7	Rheinland-Pfalz
145	120	25	159	129	30	8.8-	7.0-	16.7-	Saarland
738	627	111	661	522	139	11.6	20.1	20.1-	Sachsen
387	281	106	430	332	98	10.0-	15.4-	8.2	Sachsen-Anhalt
299	252	47	328	273	55	8.8-	7.7-	14.5-	Schleswig-Holstein
348	270	78	395	326	69	11.9-	17.2-	13.0	Thüringen
Januar - September 2002			Januar - September 2001						
92 697	75 851	16 846	97 119	79 287	17 832	4.6-	4.3-	5.5-	Deutschland
13 664	11 782	1 882	14 247	12 280	1 967	4.1-	4.1-	4.3-	Baden-Württemberg
11 604	9 498	2 106	12 633	10 473	2 160	8.1-	9.3-	2.5-	Bayern
1 861	822	1 039	2 034	950	1 084	8.5-	13.5-	4.2-	Berlin
3 188	2 547	641	3 824	3 060	764	16.6-	16.8-	16.1-	Brandenburg
485	358	127	564	407	157	14.0-	12.0-	19.1-	Bremen
1 702	1 277	425	1 906	1 439	467	10.7-	11.3-	9.0-	Hamburg
6 963	5 590	1 373	7 348	5 983	1 365	5.2-	6.6-	0.6	Hessen
3 408	2 775	633	3 422	2 736	686	0.4-	1.4	7.7-	Mecklenburg-Vorpommern
6 420	5 216	1 204	6 936	5 713	1 223	7.4-	8.7-	1.6-	Niedersachsen
20 647	17 131	3 516	21 179	17 474	3 705	2.5-	2.0-	5.1-	Nordrhein-Westfalen
7 374	6 443	931	7 162	6 167	995	3.0	4.5	6.4-	Rheinland-Pfalz
1 221	1 004	217	1 235	995	240	1.1-	0.9	9.6-	Saarland
5 854	4 865	989	5 272	4 209	1 063	11.0	15.6	7.0-	Sachsen
3 220	2 469	751	3 770	2 930	840	14.6-	15.7-	10.6-	Sachsen-Anhalt
2 616	2 177	439	2 535	2 009	526	3.2	8.4	16.5-	Schleswig-Holstein
2 470	1 897	573	3 052	2 462	590	19.1-	22.9-	2.9-	Thüringen

1 Straßenverkehrsunfälle und Verunglückte

1.7 Unfälle mit Alkoholeinfluß und Unfallfolgen nach Ländern

Land	Insgesamt	Unfälle mit Personenschaden	Verunglückte				Schwerwiegende Unfälle mit Sachschaden	
			insgesamt	Getötete	Schwer- verletzte	Leicht- verletzte	im engeren Sinne	sonstige Alkoholunfälle
September 2002								
Baden-Württemberg	618	267	355	11	110	234	157	194
Bayern	777	371	491	15	130	346	144	262
Berlin	188	49	62	1	14	47	24	115
Brandenburg	218	94	118	4	35	79	44	80
Bremen	53	30	38	1	6	31	7	16
Hamburg	94	30	43	—	2	41	25	39
Hessen	462	195	303	9	93	201	113	154
Mecklenburg-Vorpommern	206	84	117	7	46	64	51	71
Niedersachsen	459	229	325	8	106	211	88	142
Nordrhein-Westfalen	992	360	444	9	128	307	211	421
Rheinland-Pfalz	320	137	178	7	67	104	70	113
Saarland	80	32	46	3	14	29	23	25
Sachsen	314	124	163	7	60	96	79	111
Sachsen-Anhalt	230	79	101	3	30	68	45	106
Schleswig-Holstein	189	98	122	5	21	96	44	47
Thüringen	204	79	97	1	36	60	47	78
Deutschland ...	5 404	2 258	3 003	91	898	2 014	1 172	1 974
dagegen Vorjahr	5 884	2 335	3 135	82	961	2 092	1 340	2 209
Veränderung in %	8.2-	3.3-	4.2-	11.0	6.6-	3.7-	12.5-	10.6-
Januar - September 2002								
Baden-Württemberg	5 727	2 379	3 264	100	945	2 219	1 466	1 882
Bayern	6 101	2 921	4 042	141	1 172	2 729	1 074	2 106
Berlin	1 831	576	756	11	158	587	216	1 039
Brandenburg	1 821	773	999	32	376	591	407	641
Bremen	381	183	218	1	43	174	71	127
Hamburg	964	355	460	5	75	380	184	425
Hessen	4 046	1 635	2 225	52	613	1 560	1 038	1 373
Mecklenburg-Vorpommern	1 753	708	979	36	322	621	412	633
Niedersachsen	3 968	1 876	2 535	73	672	1 790	888	1 204
Nordrhein-Westfalen	8 436	3 048	3 843	90	1 219	2 534	1 872	3 516
Rheinland-Pfalz	2 482	1 042	1 368	44	448	876	509	931
Saarland	716	299	417	8	98	311	200	217
Sachsen	2 660	996	1 325	35	526	764	675	989
Sachsen-Anhalt	1 871	707	915	31	326	558	413	751
Schleswig-Holstein	1 573	794	1 004	11	231	762	340	439
Thüringen	1 613	613	833	18	291	524	427	573
Deutschland ...	45 943	18 905	25 183	688	7 515	16 980	10 192	16 846
dagegen Vorjahr	47 639	19 341	25 857	681	7 810	17 366	10 466	17 832
Veränderung in %	3.6-	2.3-	2.6-	1.0	3.8-	2.2-	2.6-	5.5-

1 Straßenverkehrsunfälle und Verunglückte
1.8 Unfälle mit Personenschaden, schwerwiegendem Sachschaden und Unfallfolgen

Gegenstand der Nachweisung	Insgesamt	Unfälle mit Personenschaden	Verunglückte				Schwerwiegende Unfälle mit Sachschaden (im engeren Sinne)	Sonstige Alkoholunfälle
			insgesamt	Getötete	Schwerverletzte	Leichtverletzte		
Alle Unfälle								
September 2002								
Innerhalb von Ortschaften	29 038	22 547	27 590	165	4 033	23 392	4 835	1 656
Außerhalb von Ortschaften, ohne Autobahn	12 412	9 572	13 894	387	3 695	9 812	2 586	254
Auf Autobahnen	3 588	2 198	3 659	91	724	2 844	1 326	64
Innerhalb und außerhalb von Ortschaften	45 038	34 317	45 143	643	8 452	36 048	8 747	1 974
dagegen Vorjahr	45 223	33 098	44 515	620	8 104	35 791	9 916	2 209
Veränderung in %	0,4-	3,7	1,4	3,7	4,3	0,7	11,8-	10,6-
Januar - September 2002								
Innerhalb von Ortschaften	232 068	177 457	219 372	1 229	32 160	185 983	40 644	13 967
Außerhalb von Ortschaften, ohne Autobahn	103 638	78 880	116 696	3 329	30 236	83 131	22 392	2 366
Auf Autobahnen	31 812	18 484	29 797	638	5 527	23 632	12 815	513
Innerhalb und außerhalb von Ortschaften	367 518	274 821	365 865	5 196	67 923	292 746	75 851	16 846
dagegen Vorjahr	378 912	281 793	376 075	5 229	71 854	298 992	79 287	17 832
Veränderung in %	3,0-	2,5-	2,7-	0,6-	5,5-	2,1-	4,3-	5,5-
Dar.: Alkoholunfälle								
September 2002								
Innerhalb von Ortschaften	3 795	1 406	1 780	31	474	1 275	733	1 656
Außerhalb von Ortschaften, ohne Autobahn	1 343	751	1 073	53	385	635	338	254
Auf Autobahnen	266	101	150	7	39	104	101	64
Innerhalb und außerhalb von Ortschaften	5 404	2 258	3 003	91	898	2 014	1 172	1 974
dagegen Vorjahr	5 884	2 335	3 135	82	961	2 092	1 340	2 209
Veränderung in %	8,2-	3,3-	4,2-	11,0	6,6-	3,7-	12,5-	10,6-
Januar - September 2002								
Innerhalb von Ortschaften	31 835	11 677	14 649	220	3 810	10 619	6 191	13 967
Außerhalb von Ortschaften, ohne Autobahn	11 783	6 393	9 266	417	3 369	5 480	3 024	2 366
Auf Autobahnen	2 325	835	1 268	51	336	881	977	513
Innerhalb und außerhalb von Ortschaften	45 943	18 905	25 183	688	7 515	16 980	10 192	16 846
dagegen Vorjahr	47 639	19 341	25 857	681	7 810	17 366	10 466	17 832
Veränderung in %	3,6-	2,3-	2,6-	1,0	3,8-	2,2-	2,6-	5,5-

1 Straßenverkehrsunfälle und Verunglückte
1.9 In ausgewählten kreisfreien Städten

Stadt	Unfälle mit Personenschaden	Dabei wurden			Unfälle mit Personenschaden	Dabei wurden		
		getötet	schwer- verletzt	leicht- verletzt		getötet	schwer- verletzt	leicht- verletzt
Anzahl								
September 2002					Januar - September 2002			
Aachen	92	2	23	101	799	6	183	842
Augsburg	121	2	15	129	985	9	123	1 124
Berlin	1 583	9	210	1 654	11 326	62	1 447	12 196
Bielefeld	131	3	19	133	969	11	214	955
Bochum	101	-	15	112	1 010	9	149	1 117
Bonn	108	-	19	104	966	3	169	976
Bottrop	53	-	8	52	387	3	76	401
Brandenburg / Havel	36	1	4	37	238	6	57	224
Braunschweig	122	1	20	152	794	8	124	876
Bremen	307	1	34	321	2 059	10	273	2 220
Bremerhaven	73	1	12	74	536	1	76	578
Chemnitz	121	3	26	118	875	9	215	911
Cottbus	51	1	10	46	325	5	69	307
Darmstadt	85	-	11	94	661	3	100	786
Dessau	38	-	5	39	204	3	28	208
Dortmund	207	1	35	214	1 685	12	278	1 853
Dresden	228	4	31	266	1 573	18	321	1 650
Düsseldorf	251	1	41	262	2 015	13	355	2 111
Duisburg	181	1	34	182	1 362	5	281	1 395
Erfurt	72	2	12	77	578	6	121	635
Erlangen	48	-	6	56	474	2	52	558
Essen	209	1	33	234	1 641	8	288	1 744
Flensburg	45	-	7	59	298	3	24	361
Frankfurt / Main	278	2	47	322	2 198	18	338	2 459
Frankfurt / Oder	31	-	8	30	182	4	53	171
Freiburg / Breisgau	90	-	15	105	707	5	100	792
Fürth	41	-	2	47	280	-	22	340
Gelsenkirchen	98	2	12	103	765	9	116	837
Gera	33	-	10	31	290	1	74	300
Görlitz	20	-	5	20	127	-	38	110
Hagen	69	-	17	72	597	2	137	670
Halle / Saale	108	-	18	104	807	10	140	802
Hamburg	821	2	76	975	7 025	19	598	8 595
Hamm	80	-	22	84	668	8	156	698
Hannover (Region)	539	10	70	603	4 180	51	547	4 726
Heidelberg	59	-	6	72	481	3	49	573
Heilbronn	43	-	6	45	379	3	68	441
Herne	60	-	7	59	426	3	70	447
Ingolstadt	64	1	15	77	546	5	110	589
Jena	37	-	5	34	350	5	41	404
Kaiserslautern	35	-	11	40	397	7	62	487
Karlsruhe	116	-	14	136	1 073	6	164	1 213
Kassel	91	1	20	98	674	3	130	750

1 Straßenverkehrsunfälle und Verunglückte

1.9 In ausgewählten kreisfreien Städten

Stadt	Unfälle mit Personen- schaden	Dabei wurden			Unfälle mit Personen- schaden	Dabei wurden		
		getötet	schwer- verletzt	leicht- verletzt		getötet	schwer- verletzt	leicht- verletzt
Anzahl								
September 2002					Januar - September 2002			
Kiel	100	-	13	112	959	4	141	1 078
Koblenz	52	-	8	61	471	4	80	535
Köln	469	4	71	527	3 607	36	561	3 911
Krefeld	83	-	15	74	731	4	130	746
Leipzig	170	1	31	173	1 396	11	260	1 462
Leverkusen	56	-	13	56	446	3	98	452
Ludwigshafen	78	1	15	86	561	4	78	615
Lübeck	131	-	14	146	964	3	112	1 098
Magdeburg	105	3	18	100	847	8	148	847
Mainz	88	1	8	97	716	4	89	817
Mannheim	114	1	23	141	971	7	145	1 137
Mönchengladbach	91	2	23	93	812	5	129	878
Mülheim / Ruhr	51	1	15	52	408	3	82	433
München	543	2	49	607	4 635	22	488	5 270
Münster / Westfalen	125	1	33	117	994	8	213	996
Neubrandenburg	26	-	3	29	218	-	48	217
Neumünster	33	-	4	39	381	2	48	420
Nürnberg	235	2	19	284	1 670	12	148	2 013
Oberhausen	62	1	8	72	520	3	82	557
Offenbach	61	-	7	70	506	1	67	570
Oldenburg (Oldenburg)	99	-	11	105	679	9	71	762
Osnabrück	86	-	12	106	726	3	91	850
Pforzheim	55	-	11	63	442	7	104	495
Plauen	16	1	3	16	176	3	41	177
Potsdam	72	1	9	70	450	2	81	437
Regensburg	70	-	8	78	537	-	70	603
Remscheid	31	-	6	25	236	3	62	245
Rostock	89	-	10	92	631	8	94	653
Saarbrücken (Stadtverband)	146	4	21	178	1 174	22	177	1 375
Salzgitter	47	-	8	56	323	3	58	366
Schwerin	43	-	3	48	334	1	32	366
Solingen	50	-	10	47	368	3	68	370
Stralsund	26	-	5	26	251	1	38	263
Stuttgart	212	2	38	251	1 769	11	277	2 078
Trier	62	1	12	60	425	2	91	439
Ulm	49	1	12	62	442	7	71	511
Wiesbaden	115	2	20	117	949	5	170	1 090
Wilhelmshaven	39	-	8	41	341	5	52	371
Wolfsburg	75	3	14	86	504	6	75	590
Worms	30	-	7	35	294	2	59	316
Würzburg	49	-	6	54	442	4	58	486
Wuppertal	96	1	17	95	847	10	149	910
Zwickau	34	-	7	38	299	3	64	298

Art der Verkehrsbeteiligung Ortslage	Getötete						Schwerverletzte					
	September		Zu- bzw. Abnah- me (-)	Januar - September		Zu- bzw. Abnah- me (-)	September		Zu- bzw. Abnah- me (-)	Januar - September		Zu- bzw. Abnah- me (-)
	2002	2001		2002	2001		2002	2001		2002	2001	
	Anzahl		%	Anzahl		%	Anzahl		%	Anzahl		%
Fahrer und Mitfahrer von												
Mofas, Mopeds	17	11	54,5	105	104	1,0	419	407	2,9	3 077	3 300	6,8-
innerorts	8	8	-	48	39	23,1	310	300	3,3	2 258	2 400	5,9-
außerorts	9	3	X	57	65	12,3-	109	107	1,9	819	900	9,0-
Motorzweirädern mit amtl. Kennzeichen ..	124	77	61,0	817	812	0,6	1 534	942	62,8	10 463	10 140	3,2
innerorts	32	18	77,8	172	153	12,4	667	457	46,0	4 633	4 667	0,7-
außerorts	92	59	55,9	645	659	2,1-	867	485	78,8	5 830	5 473	6,5
Personenkraftwagen ..	347	383	9,4-	2 980	2 998	0,6-	3 844	4 451	13,6-	32 656	35 869	9,0-
innerorts	42	44	4,5-	342	340	0,6	998	1 096	8,9-	8 533	9 167	6,9-
außerorts	305	339	10,0-	2 638	2 658	0,8-	2 846	3 355	15,2-	24 123	26 702	9,7-
Bussen	1	1	-	10	7	X	28	43	34,9-	306	279	9,7
innerorts	-	1	X	3	3	-	19	19	-	191	150	27,3
außerorts	1	-	X	7	4	X	9	24	X	115	129	10,9-
Güterkraftfahrzeugen	22	24	8,3-	178	165	7,9	214	261	18,0-	1 877	2 179	13,9-
innerorts	5	1	X	15	7	X	26	50	48,0-	341	418	18,4-
außerorts	17	23	26,1-	163	158	3,2	188	211	10,9-	1 536	1 761	12,8-
Landwirtschaftlichen Zugmaschinen	-	1	X	21	13	61,5	18	12	50,0	144	147	2,0-
innerorts	-	-	-	5	5	-	13	4	X	59	52	13,5
außerorts	-	1	X	16	8	X	5	8	X	85	95	10,5-
Übrigen Kraftfahrzeugen ...	1	3	X	21	20	5,0	14	27	48,1-	182	203	10,3-
innerorts	-	1	X	7	6	X	6	9	X	78	81	3,7-
außerorts	1	2	X	14	14	-	8	18	X	104	122	14,8-
Kraftfahrzeugen zus.	512	500	2,4	4 132	4 119	0,3	6 071	6 143	1,2-	48 705	52 117	6,5-
innerorts	87	73	19,2	592	553	7,1	2 039	1 935	5,4	16 093	16 935	5,0-
außerorts	425	427	0,5-	3 540	3 566	0,7-	4 032	4 208	4,2-	32 612	35 182	7,3-
Fahrrädern	66	52	26,9	471	525	10,3-	1 514	1 127	34,3	11 631	11 916	2,4-
innerorts	37	35	5,7	253	303	18,5-	1 220	944	29,2	9 239	9 477	2,5-
außerorts	29	17	70,6	218	222	1,8-	294	183	60,7	2 392	2 439	1,9-
darunter:												
unter 15 Jahren ...	6	6	-	35	46	23,9-	257	192	33,9	1 837	2 068	11,2-
innerorts	3	5	X	19	34	44,1-	224	169	32,5	1 567	1 757	10,8-
außerorts	3	1	X	16	12	33,3	33	23	43,5	270	311	13,2-
anderen Fahrzeugen ..	1	-	X	12	8	X	31	14	X	185	193	4,1-
innerorts	1	-	X	5	3	X	21	11	90,9	125	125	-
außerorts	-	-	-	7	5	X	10	3	X	60	68	11,8-
Fußgänger	63	69	8,7-	573	559	2,5	821	813	1,0	7 312	7 548	3,1-
innerorts	40	45	11,1-	378	379	0,3-	742	735	1,0	6 644	6 910	3,9-
außerorts	23	24	4,2-	195	180	8,3	79	78	1,3	668	638	4,7
darunter:												
unter 15 Jahren	2	6	X	50	57	12,3-	296	246	20,3	2 525	2 599	2,8-
innerorts	2	5	X	33	43	23,3-	281	232	21,1	2 390	2 468	3,2-
außerorts	-	1	X	17	14	21,4	15	14	7,1	135	131	3,1
65 Jahre und mehr ...	26	27	3,7-	227	245	7,3-	205	233	12,0-	1 699	1 873	9,3-
innerorts	23	23	-	197	209	5,7-	199	219	9,1-	1 623	1 782	8,9-
außerorts	3	4	X	30	36	16,7-	6	14	X	76	91	16,5-
Andere Personen	1	-	X	8	19	X	15	6	X	90	79	13,9
innerorts	-	-	-	1	5	X	11	5	X	59	49	20,4
außerorts	1	-	X	7	14	X	4	1	X	31	30	3,3
Insgesamt	643	621	3,5	5 196	5 230	0,7-	8 452	8 103	4,3	67 923	71 853	5,5-
innerorts	165	153	7,8	1 229	1 243	1,1-	4 033	3 630	11,1	32 160	33 496	4,0-
außerorts	478	468	2,1	3 967	3 987	0,5-	4 419	4 473	1,2-	35 763	38 357	6,8-
darunter:												
unter 15 Jahren	14	19	26,3-	163	192	15,1-	719	596	20,6	5 916	6 332	6,6-
innerorts	5	11	X	58	89	34,8-	570	444	28,4	4 411	4 716	6,5-
außerorts	9	8	X	105	103	1,9	149	152	2,0-	1 505	1 616	6,9-
65 Jahre und mehr ...	121	116	4,3	896	885	1,2	1 021	925	10,4	7 624	7 705	1,1-
innerorts	50	57	12,3-	405	418	3,1-	624	556	12,2	4 781	4 820	0,8-
außerorts	71	59	20,3	491	467	5,1	397	369	7,6	2 843	2 885	1,5-

im Straßenverkehr
kehrsbeteiligung

Leichtverletzte						Verunglückte insgesamt						Art der Verkehrsbeteiligung Ortslage
September		Zu- bzw. Abnahme (-)	Januar - September		Zu- bzw. Abnahme (-)	September		Zu- bzw. Abnahme (-)	Januar - September		Zu- bzw. Abnahme (-)	
2002	2001		2002	2001		2002	2001		2002	2001		
Anzahl	%	Anzahl	%	Anzahl	%	Anzahl	%	Anzahl	%			
1 545	1 425	8,4	10 545	10 846	2,8-	1 981	1 843	7,5	13 727	14 250	3,7-	Fahrer und Mitfahrer von . Mofas, Mopeds innerorts außerorts
1 287	1 221	5,4	8 864	9 068	2,3-	1 605	1 529	5,0	11 170	11 507	2,9-	
258	204	26,5	1 681	1 778	5,5-	376	314	19,7	2 557	2 743	6,8-	
3 114	2 248	38,5	21 798	21 048	3,6	4 772	3 267	46,1	39 078	32 000	3,4	Motorzweirädern mit ... aml. Kennzeichen innerorts außerorts
2 085	1 605	29,9	14 584	14 397	1,3	2 784	2 080	33,8	19 389	19 217	0,9	
1 029	643	60,0	7 214	6 651	8,5	1 988	1 187	67,5	13 689	12 783	7,1	
21 244	23 684	10,3-	182 097	189 225	3,8-	25 435	28 518	10,8-	217 733	228 092	4,5-	. Personenkraftwagen innerorts außerorts
11 241	12 445	9,7-	96 316	99 125	2,8-	12 281	13 585	9,6-	105 191	108 632	3,2-	
10 003	11 239	11,0-	85 781	90 100	4,8-	13 154	14 933	11,9-	112 542	119 460	5,8-	
469	441	6,3	3 449	3 315	4,0	498	485	2,7	3 765	3 601	4,6	. Bussen innerorts außerorts
399	257	55,3	2 618	2 391	9,5	418	277	50,9	2 812	2 544	10,5	
70	184	62,0-	831	924	10,1-	80	208	61,5-	953	1 067	9,8-	
780	1 066	26,8-	7 603	8 396	9,4-	1 016	1 351	24,8-	9 658	10 740	10,1-	. Güterkraftfahrzeugen innerorts außerorts
283	403	29,8-	2 740	3 040	9,9-	314	454	30,8-	3 096	3 465	10,7-	
497	663	25,0-	4 863	5 356	9,2-	702	897	21,7-	6 562	7 275	9,8-	
30	39	23,1-	418	413	1,2	48	52	7,7-	583	573	1,7	Landwirtschaftlichen ... Zugmaschinen innerorts außerorts
9	17	X	153	138	10,9	22	21	4,8	217	195	11,3	
21	22	4,5-	265	275	3,6-	26	31	16,1-	366	378	3,2-	
105	154	31,8-	992	1 053	5,8-	120	184	34,8-	1 195	1 276	6,3-	Übrigen ... Kraftfahrzeugen innerorts außerorts
57	74	23,0-	558	579	3,6-	63	84	25,0-	643	666	3,5-	
48	80	40,0-	434	474	8,4-	57	100	43,0-	552	610	9,5-	
27 287	29 057	6,1-	226 902	234 296	3,2-	33 870	35 700	5,1-	279 739	290 532	3,7-	. Kraftfahrzeugen zus. innerorts außerorts
15 361	16 022	4,1-	125 833	128 738	2,3-	17 487	18 030	3,0-	142 518	146 226	2,5-	
11 926	13 035	8,5-	101 069	105 558	4,3-	16 383	17 670	7,3-	137 221	144 306	4,9-	
6 401	4 641	37,9	45 811	45 119	1,5	7 981	5 820	37,1	57 913	57 560	0,6	. Fahrrädern innerorts außerorts
5 822	4 340	34,1	41 385	40 834	1,3	7 079	5 319	33,1	50 877	50 614	0,5	
579	301	92,4	4 426	4 285	3,3	902	501	80,0	7 036	6 946	1,3	
1 537	1 094	40,5	9 427	9 335	1,0	1 800	1 292	39,3	11 299	11 449	1,3-	darunter: ... unter 15 Jahren innerorts außerorts
1 433	1 045	37,1	8 784	8 737	0,5	1 660	1 219	36,2	10 370	10 528	1,5-	
104	49	X	643	598	7,5	140	73	91,8	929	921	0,9	
129	113	14,2	945	857	10,3	161	127	26,8	1 142	1 058	7,9	. anderen Fahrzeugen innerorts außerorts
110	100	10,0	793	701	13,1	132	111	18,9	923	829	11,3	
19	13	46,2	152	156	2,6-	29	16	81,3	219	229	4,4-	
2 179	1 940	12,3	18 718	18 400	1,7	3 063	2 822	8,5	26 603	26 507	0,4	Fußgänger innerorts außerorts
2 063	1 837	12,3	17 699	17 431	1,5	2 845	2 617	8,7	24 721	24 720	0,0	
116	103	12,6	1 019	969	5,2	218	205	6,3	1 882	1 787	5,3	
741	573	29,3	5 958	6 054	1,6-	1 039	825	25,9	8 533	8 710	2,0-	darunter: ... unter 15 Jahren innerorts außerorts
722	554	30,3	5 781	5 876	1,6-	1 005	791	27,1	8 204	8 387	2,2-	
19	19	-	177	178	0,6-	34	34	-	329	323	1,9	
322	271	18,8	2 514	2 438	3,1	553	531	4,1	4 440	4 556	2,5-	. 65 Jahre und mehr innerorts außerorts
316	267	18,4	2 420	2 361	2,5	538	509	5,7	4 240	4 352	2,6-	
6	4	X	94	77	22,1	15	22	31,8-	200	204	2,0-	
52	40	30,0	370	320	15,6	68	46	47,8	468	418	12,0	Andere Personen innerorts außerorts
36	35	2,9	273	229	19,2	47	40	17,5	333	283	17,7	
16	5	X	97	91	6,6	21	6	X	135	135	-	
36 048	35 791	0,7	292 746	298 992	2,1-	45 143	44 515	1,4	365 865	376 075	2,7-	Insgesamt innerorts außerorts
23 392	22 334	4,7	185 983	187 933	1,0-	27 590	26 117	5,6	219 372	222 672	1,5-	
12 656	13 457	6,0-	106 763	111 059	3,9-	17 553	18 398	4,6-	146 493	153 403	4,5-	
3 441	2 963	16,1	26 161	26 601	1,7-	4 174	3 578	16,7	32 240	33 125	2,7-	darunter: ... unter 15 Jahren innerorts außerorts
2 828	2 303	22,8	20 180	20 309	0,6-	3 403	2 758	23,4	24 649	25 114	1,9-	
613	660	7,1-	5 981	6 292	4,9-	771	820	6,0-	7 591	8 011	5,2-	
2 748	2 346	17,1	20 525	19 556	5,0	3 890	3 387	14,9	29 045	28 146	3,2	. 65 Jahre und mehr innerorts außerorts
1 845	1 528	20,7	14 037	13 315	5,4	2 519	2 141	17,7	19 223	18 553	3,6	
903	818	10,4	6 488	6 241	4,0	1 371	1 246	10,0	9 822	9 593	2,4	

2 Getötete und Verletzte im Straßenverkehr

2.2 Nach Art der Verkehrsbeteiligung, Altersgruppen und Geschlecht

Im Alter von ... bis unter ... Jahren Geschlecht	Darunter					Ins-gesamt	Darunter				Zu- bzw. Abnahme (-)				
	Fahrer u. Mitfahrer von			Fuß-gänger	Ins-gesamt		Fahrer u. Mitfahrer von			Fuß-gänger	ins-gesamt	Per-sonen-kraft-wagen	Motor-zwei-rädern mit aml. Kennz.	Fahr-rädern	Fuß-gänger
	Per-sonen-kraft-wagen	Motor-zwei-rädern mit aml. Kennz.	Fahr-rädern				Per-sonen-kraft-wagen	Motor-zwei-rädern mit aml. Kennz.	Fahr-rädern						
Anzahl										%					
Getötete															
September 2002															
September 2001															
unter 15	14	6	-	6	2	19	7	-	6	6	26,3-	X	-	-	X
männlich	6	2	-	4	2	11	6	-	2	3	X	X	-	X	X
weiblich	8	4	-	2	2	8	1	-	4	3	-	X	-	X	X
15 - 18	21	6	6	2	2	26	10	11	2	3	19,2-	X	X	-	X
männlich	15	4	6	-	1	18	4	11	2	1	16,7-	-	X	X	-
weiblich	6	2	-	2	1	8	6	-	-	2	X	X	-	X	X
18 - 21	70	58	6	2	2	69	61	5	-	-	1,4	4,9-	X	X	X
männlich	45	34	6	2	1	54	46	5	-	-	16,7-	26,1-	X	X	X
weiblich	25	24	-	-	1	15	15	-	-	-	66,7	60,0	-	-	X
21 - 25	79	55	16	1	5	76	60	11	1	2	3,9	8,3-	45,5	-	X
männlich	66	43	16	-	5	66	51	11	-	2	-	15,7-	45,5	-	X
weiblich	13	12	-	1	-	10	9	-	1	-	30,0	X	-	-	-
25 - 35	89	51	29	1	3	88	54	16	2	8	1,1	5,6-	81,3	X	X
männlich	74	41	27	-	2	70	40	16	-	6	5,7	2,5	68,8	-	X
weiblich	15	10	2	1	1	18	14	-	2	2	16,7-	28,6-	X	X	X
35 - 45	111	54	39	5	5	99	56	24	3	6	12,1	3,6-	62,5	X	X
männlich	89	38	36	4	4	76	34	23	3	6	17,1	11,8	56,5	X	X
weiblich	22	16	3	1	1	23	22	1	-	-	4,3-	27,3-	X	X	X
45 - 55	63	26	18	3	7	74	50	6	3	9	14,9-	48,0-	X	-	X
männlich	55	21	17	2	6	59	35	6	3	9	6,8-	40,0-	X	X	X
weiblich	8	5	1	1	1	15	15	-	-	-	X	X	X	X	X
55 - 65	75	32	7	19	11	54	26	3	11	8	38,9	23,1	X	72,7	X
männlich	51	22	6	9	8	37	16	2	7	6	37,8	37,5	X	X	X
weiblich	24	10	1	10	3	17	10	1	4	2	41,2	-	-	X	X
65 und mehr	121	59	3	27	26	116	59	1	24	27	4,3	-	X	12,5	3,7-
männlich	59	28	3	15	7	74	37	1	18	14	20,3-	24,3-	X	16,7-	X
weiblich	62	31	-	12	19	42	22	-	6	13	47,6	40,9	-	X	46,2
Zusammen	643	347	124	66	63	621	383	77	52	69	3,5	9,4-	61,0	26,9	8,7-
männlich	460	233	117	36	34	465	269	75	35	47	1,1-	13,4-	56,0	2,9	27,7-
weiblich	183	114	7	30	29	156	114	2	17	22	17,3	-	X	76,5	31,8
Ohne Angabe	-	-	-	-	-	-	-	-	-	-	-	-	-	-	-
Insgesamt ...	643	347	124	66	63	621	383	77	52	69	3,5	9,4-	61,0	26,9	8,7-
Januar - September 2002															
Januar - September 2001															
unter 15	163	71	2	35	50	192	77	3	46	57	15,1-	7,8-	X	23,9-	12,3-
männlich	77	25	1	20	28	108	34	2	34	33	28,7-	26,5-	X	41,2-	15,2-
weiblich	86	46	1	15	22	84	43	1	12	24	2,4	7,0	-	25,0	8,3-
15 - 18	227	116	49	18	14	222	110	50	24	15	2,3	5,5	2,0-	25,0-	6,7-
männlich	154	84	47	12	6	161	68	45	21	7	4,3-	5,9-	4,4	42,9-	X
weiblich	73	52	2	6	8	61	42	5	3	8	19,7	23,8	X	X	-
18 - 21	594	506	44	9	25	667	558	67	7	15	10,9-	9,3-	34,3-	X	66,7
männlich	449	371	41	8	20	501	414	57	5	11	10,4-	10,4-	28,1-	X	81,8
weiblich	145	135	3	1	5	166	144	10	2	4	12,7-	6,3-	X	X	X
21 - 25	604	447	104	7	24	555	421	90	9	13	8,8	6,2	15,6	X	84,6
männlich	493	350	98	4	21	454	330	87	6	10	8,6	6,1	12,6	X	X
weiblich	110	96	6	3	3	101	91	3	3	3	8,9	5,5	X	-	-
25 - 35	827	497	225	24	38	823	477	223	26	43	0,5	4,2	0,9	7,7-	11,6-
männlich	675	377	209	18	32	676	362	213	16	35	0,1-	4,1	1,9-	12,5	8,6-
weiblich	152	120	16	6	6	147	115	10	10	8	3,4	4,3	60,0	X	X
35 - 45	829	415	220	44	72	862	459	246	46	45	3,8-	9,6-	10,6-	4,3-	60,0
männlich	669	296	208	35	57	663	309	227	34	32	0,9	4,2-	8,4-	2,9	78,1
weiblich	160	119	12	9	15	199	150	19	12	13	19,6-	20,7-	36,8-	X	15,4
45 - 55	574	311	106	53	52	520	289	80	50	55	10,4	7,6	32,5	6,0	5,5-
männlich	453	222	102	42	39	394	198	72	35	44	15,0	12,1	41,7	20,0	11,4-
weiblich	121	89	4	11	13	125	90	8	15	11	3,2-	1,1-	X	26,7-	18,2
55 - 65	482	223	44	97	71	504	243	41	102	71	4,4-	8,2-	7,3	4,9-	-
männlich	341	149	40	60	47	369	168	38	72	45	7,6-	11,3-	5,3	16,7-	4,4
weiblich	141	74	4	37	24	135	75	3	30	26	4,4	1,3-	X	23,3	7,7-
65 und mehr	896	394	23	184	227	885	364	12	215	245	1,2	8,2	91,7	14,4-	7,3-
männlich	485	220	23	110	82	509	220	12	135	99	4,7-	-	91,7	18,5-	17,2-
weiblich	411	174	-	74	145	375	144	-	80	145	9,6	20,8	-	7,5-	-
Zusammen	5 196	2 980	817	471	573	5 230	2 998	812	525	559	0,7-	0,6-	0,6	10,3-	2,5
männlich	3 796	2 074	769	309	332	3 835	2 103	753	358	316	1,0-	1,4-	2,1	13,7-	5,1
weiblich	1 399	905	48	162	241	1 393	894	59	167	242	0,4	1,2	18,6-	3,0-	0,4-
Ohne Angabe	-	-	-	-	-	-	-	-	-	-	-	-	-	-	-
Insgesamt ...	5 196	2 980	817	471	573	5 230	2 998	812	525	559	0,7-	0,6-	0,6	10,3-	2,5

2 Getötete und Verletzte im Straßenverkehr

2.2 Nach Art der Verkehrsbeteiligung, Altersgruppen und Geschlecht

Im Alter von ... bis unter ... Jahren Geschlecht	Darunter					Ins-gesamt	Darunter				Zu- bzw. Abnahme (-)					
	Ins-gesamt	Fahrer u. Mitfahrer von			Fuß-gänger		Ins-gesamt	Fahrer u. Mitfahrer von			Fuß-gänger	ins-gesamt	Per-sonen-kraft-wagen	Motor-zwei-rädern mit aml. Kennz.	Fahr-rädern	Fuß-gänger
		Per-sonen-kraft-wagen	Motor-zwei-rädern mit aml. Kennz.	Fahr-rädern				Per-sonen-kraft-wagen	Motor-zwei-rädern mit aml. Kennz.	Fahr-rädern						
Anzahl											%					
Schwerverletzte																
September 2002																
September 2001																
unter 15	719	124	14	257	296	596	137	6	192	246	20,6	9,5-	X	33,9	20,3	
männlich	459	59	10	182	189	362	66	4	142	141	26,8	10,6-	X	28,2	34,0	
weiblich	260	65	4	75	107	234	71	2	50	105	11,1	8,5-	X	50,0	1,9	
15 - 18	632	133	199	104	43	592	173	153	81	41	6,8	23,1-	30,1	28,4	4,9	
männlich	429	57	169	67	14	395	77	132	52	14	8,6	26,0-	28,0	28,8	-	
weiblich	202	76	30	36	29	197	96	21	29	27	2,5	20,8-	42,9	24,1	7,4	
18 - 21	928	692	109	50	25	1 034	800	82	50	35	10,3-	13,5-	32,9	-	28,6-	
männlich	624	434	95	35	21	699	519	75	29	24	10,7-	16,4-	26,7	20,7	12,5-	
weiblich	303	258	14	15	4	335	281	7	21	11	9,6-	8,2-	X	28,6-	X	
21 - 25	809	554	140	56	25	821	616	93	34	27	1,5-	10,1-	50,5	64,7	7,4-	
männlich	542	342	122	40	15	543	382	86	18	16	0,2-	10,5-	41,9	X	6,3-	
weiblich	267	212	18	16	10	278	234	7	16	11	4,0-	9,4-	X	-	9,1-	
25 - 35	1 306	653	354	155	51	1 330	835	199	112	52	1,8-	21,8-	77,9	38,4	1,9-	
männlich	907	390	300	103	32	917	511	180	77	34	1,1-	23,7-	66,7	33,8	5,9-	
weiblich	397	263	54	52	19	413	324	19	35	18	3,9-	18,8-	X	48,6	5,6	
35 - 45	1 373	563	421	181	62	1 288	690	240	146	61	6,6	18,4-	75,4	24,0	1,6	
männlich	953	315	360	113	41	863	381	212	105	35	10,4	17,3-	69,8	7,6	17,1	
weiblich	420	248	61	68	21	425	309	28	41	26	1,2-	19,7-	X	65,9	19,2-	
45 - 55	913	415	185	173	50	818	446	107	120	54	11,6	7,0-	72,9	44,2	7,4-	
männlich	586	208	161	110	31	509	231	99	67	31	15,1	10,0-	62,6	64,2	-	
weiblich	326	207	24	62	19	309	215	8	53	23	5,5	3,7-	X	17,0	17,4-	
55 - 65	747	298	70	236	64	695	347	47	171	63	7,5	14,1-	48,9	38,0	1,6	
männlich	441	151	63	131	30	393	180	44	86	27	12,2	16,1-	43,2	52,3	11,1	
weiblich	306	147	7	105	34	301	167	3	84	36	1,7	12,0-	X	25,0	5,6-	
65 und mehr	1 021	412	41	299	205	925	404	15	221	233	10,4	2,0	X	35,3	12,0-	
männlich	478	210	38	134	52	412	187	15	110	63	16,0	12,3	X	21,8	17,5-	
weiblich	543	202	3	165	153	513	217	-	111	170	5,8	6,9-	X	48,6	10,0-	
Zusammen	8 448	3 844	1 533	1 511	821	8 099	4 448	942	1 127	812	4,3	13,6-	62,7	34,1	1,1	
männlich	5 419	2 166	1 318	915	425	5 093	2 534	847	686	385	6,4	14,5-	55,6	33,4	10,4	
weiblich	3 024	1 678	215	594	396	3 005	1 914	95	440	427	0,6	12,3-	X	35,0	7,3-	
Ohne Angabe	4	-	1	3	-	4	3	-	-	1	-	X	X	X	X	
Insgesamt ...	8 452	3 844	1 534	1 514	821	8 103	4 451	942	1 127	813	4,3	13,6-	62,8	34,3	1,0	
Januar - September 2002																
Januar - September 2001																
unter 15	5 916	1 274	86	1 837	2 525	6 332	1 406	68	2 068	2 599	6,6-	9,4-	26,5	11,2-	2,8-	
männlich	3 610	605	51	1 275	1 560	3 962	687	43	1 475	1 628	8,9-	11,9-	18,6	13,6-	4,2-	
weiblich	2 303	669	35	562	962	2 365	719	25	593	966	2,6-	7,0-	40,0	5,2-	0,4-	
15 - 18	4 934	1 412	1 247	805	351	5 038	1 479	1 356	759	324	2,1-	4,5-	8,0-	6,1	8,3	
männlich	3 256	622	1 067	534	183	3 340	681	1 147	499	150	2,5-	8,7-	7,0-	7,0	8,7	
weiblich	1 675	790	180	270	187	1 698	798	209	260	174	1,4-	1,0-	13,9-	3,8	7,5	
18 - 21	7 687	5 834	800	405	239	8 662	6 571	882	442	272	11,3-	11,2-	9,3-	8,4-	12,1-	
männlich	5 068	3 627	686	266	149	5 660	4 062	774	273	167	10,5-	10,7-	11,4-	2,6-	10,8-	
weiblich	2 617	2 207	114	139	89	2 998	2 507	108	167	105	12,7-	12,0-	5,6	16,8-	15,2-	
21 - 25	6 782	4 661	1 017	476	258	7 240	5 075	1 033	469	240	6,3-	8,2-	1,5-	1,5	7,5	
männlich	4 473	2 854	882	297	159	4 771	3 072	913	287	147	6,2-	7,1-	3,4-	3,5	8,2	
weiblich	2 306	1 805	135	179	98	2 469	2 003	120	182	93	6,6-	9,9-	12,5	1,6-	5,4	
25 - 35	10 896	5 830	2 479	1 223	471	11 915	6 650	2 519	1 304	447	8,6-	12,3-	1,6-	6,2-	5,4	
männlich	7 438	3 346	2 167	840	303	8 076	3 852	2 203	892	275	7,9-	13,1-	1,6-	5,8-	10,2	
weiblich	3 454	2 482	312	383	168	3 837	2 797	316	411	172	10,0-	11,3-	1,3-	6,8-	2,3-	
35 - 45	10 905	4 893	2 788	1 548	581	11 275	5 372	2 530	1 562	583	3,3-	8,9-	10,2	0,9-	0,3-	
männlich	7 472	2 748	2 395	1 045	345	7 888	3 002	2 219	1 063	360	2,8-	8,5-	7,9	1,7-	4,2-	
weiblich	3 428	2 145	392	502	234	3 387	2 370	310	497	222	4,3-	9,5-	26,5	1,0	5,4	
45 - 55	7 456	3 393	1 310	1 450	537	7 491	3 515	1 153	1 445	535	0,5-	3,5-	13,6	0,3	0,4	
männlich	4 794	1 769	1 160	908	291	4 720	1 801	1 030	859	289	1,6	1,8-	12,6	5,7	0,7	
weiblich	2 660	1 623	150	541	246	2 768	1 713	123	585	246	3,9-	5,3-	22,0	7,5-	-	
55 - 65	5 699	2 349	497	1 685	645	6 162	2 751	422	1 760	669	7,5-	14,6-	17,8	4,3-	3,6-	
männlich	3 330	1 237	463	923	275	3 626	1 438	401	973	332	8,2-	14,0-	15,5	5,1-	17,2-	
weiblich	2 368	1 111	34	762	370	2 534	1 313	21	785	337	6,6-	15,4-	61,9	2,9-	9,8	
65 und mehr	7 624	3 003	236	2 196	1 699	7 705	3 040	173	2 100	1 873	1,1-	1,2-	36,4	4,6	9,3-	
männlich	3 612	1 501	227	1 049	513	3 537	1 506	167	998	521	2,1	0,3-	35,9	5,1	1,5-	
weiblich	4 010	1 501	9	1 147	1 185	4 166	1 534	6	1 101	1 351	3,7-	2,2-	X	4,2	12,3-	
Zusammen	67 899	32 649	10 460	11 625	7 306	71 820	35 859	10 136	11 909	7 542	5,5-	9,0-	3,2	2,4-	3,1-	
männlich	43 053	18 309	9 098	7 137	3 758	45 380	20 101	8 897	7 319	3 869	5,1-	8,9-	2,9	2,5-	2,9-	
weiblich	24 821	14 333	1 361	4 485	3 539	26 418	15 754	1 238	4 581	3 666	6,0-	9,0-	9,9	2,1-	3,5-	
Ohne Angabe	24	7	3	6	6	33	10	4	7	6	27,3-	X	X	X	-	
Insgesamt ...	67 923	32 656	10 463	11 631	7 312	71 853	35 869	10 140	11 916	7 548	5,5-	9,0-	3,2	2,4-	3,1-	

2 Getötete und Verletzte im Straßenverkehr

2.2 Nach Art der Verkehrsbeteiligung, Altersgruppen und Geschlecht

Im Alter von ... bis unter ... Jahren Geschlecht	Darunter					Ins-gesamt	Darunter				Zu- bzw. Abnahme (-)					
	Ins-gesamt	Fahrer u. Mitfahrer von			Fuß-gänger		Ins-gesamt	Fahrer u. Mitfahrer von			Fuß-gänger	ins-gesamt	Per-sonen-kraft-wagen	Motor-zwei-rä-dern mit amt.l. Kennz.	Fahr-rä-dern	Fuß-gänger
		Per-sonen-kraft-wagen	Motor-zwei-rä-dern mit amt.l. Kennz.	Fahr-rä-dern				Per-sonen-kraft-wagen	Motor-zwei-rä-dern mit amt.l. Kennz.	Fahr-rä-dern						
Anzahl											%					
Leichtverletzte																
September 2002																
September 2001																
unter 15	3 441	965	49	1 537	741	2 963	1 158	13	1 094	573	16,1	16,7-	X	40,5	29,3	
männlich	1 996	439	25	1 045	413	1 601	502	8	718	325	24,7	12,6-	X	45,5	27,1	
weiblich	1 443	525	24	491	328	1 360	656	5	376	246	6,1	20,0-	X	30,6	33,3	
15 - 18	2 478	621	548	552	131	2 383	734	486	452	126	4,0	15,4-	12,8	22,1	4,0	
männlich	1 554	249	434	339	76	1 444	301	372	294	56	7,6	17,3-	16,7	15,3	35,7	
weiblich	924	372	114	213	55	938	433	114	157	70	1,5-	14,1-	-	35,7	21,4-	
18 - 21	3 599	2 764	261	272	104	4 201	3 393	224	224	116	14,3-	18,5-	16,5	21,4	10,3-	
männlich	2 014	1 445	210	165	56	2 343	1 805	172	132	75	14,0-	19,9-	22,1	25,0	25,3-	
weiblich	1 585	1 319	51	107	48	1 857	1 587	52	92	41	14,6-	16,9-	1,9-	16,3	17,1	
21 - 25	3 662	2 780	246	320	93	3 881	3 130	172	239	99	5,6-	11,2-	43,0	33,9	6,1-	
männlich	2 012	1 392	210	197	59	2 192	1 657	144	145	64	8,2-	16,0-	45,8	35,9	7,8-	
weiblich	1 649	1 387	36	123	34	1 685	1 472	28	92	34	2,1-	5,8-	28,6	33,7	-	
25 - 35	6 601	4 420	653	811	200	7 013	5 125	478	593	216	5,9-	13,8-	36,6	36,8	7,4-	
männlich	3 752	2 168	555	499	118	3 901	2 522	398	369	132	3,8-	14,0-	39,4	35,2	10,6-	
weiblich	2 847	2 252	98	311	81	3 107	2 601	80	223	83	8,4-	13,4-	22,5	39,5	2,4-	
35 - 45	6 384	3 929	783	891	242	6 158	4 192	506	653	208	3,7	6,3-	54,7	36,4	16,3	
männlich	3 709	1 888	672	575	151	3 432	1 979	433	414	113	8,1	4,6-	55,2	38,9	33,6	
weiblich	2 670	2 037	111	315	91	2 725	2 212	73	239	95	2,0-	7,9-	52,1	31,8	4,2-	
45 - 55	4 136	2 572	384	660	168	4 029	2 773	238	472	161	2,7	7,2-	61,3	39,8	4,3	
männlich	2 262	1 176	342	386	82	2 088	1 226	208	270	86	8,3	4,1-	64,4	43,0	4,7-	
weiblich	1 871	1 394	41	274	86	1 941	1 547	30	202	75	3,6-	9,9-	36,7	35,6	14,7	
55 - 65	2 949	1 714	145	680	165	2 764	1 806	92	451	163	6,7	5,1-	57,6	50,8	1,2	
männlich	1 554	779	139	384	91	1 376	803	84	240	89	12,9	3,0-	65,5	60,0	2,2	
weiblich	1 393	934	6	295	74	1 387	1 002	8	211	74	0,4	6,8-	X	39,8	-	
65 und mehr	2 748	1 474	41	654	322	2 346	1 358	39	437	271	17,1	8,5	5,1	49,7	18,8	
männlich	1 266	647	37	347	108	1 095	603	36	252	95	15,6	7,3	2,8	37,7	13,7	
weiblich	1 480	827	3	306	214	1 251	755	3	185	176	18,3	9,5	-	65,4	21,6	
Zusammen	35 998	21 239	3 110	6 377	2 166	35 738	23 669	2 248	4 615	1 933	0,7	10,3-	38,3	38,2	12,1	
männlich	20 119	10 183	2 624	3 937	1 154	19 472	11 398	1 855	2 834	1 035	3,3	10,7-	41,5	38,9	11,5	
weiblich	15 862	11 047	484	2 435	1 011	16 251	12 265	393	1 777	894	2,4-	9,9-	23,2	37,0	13,1	
Ohne Angabe	50	5	4	24	13	53	15	-	26	7	5,7-	X	X	7,7-	X	
Insgesamt ...	36 048	21 244	3 114	6 401	2 179	35 791	23 684	2 248	4 641	1 940	0,7	10,3-	38,5	37,9	12,3	
Januar - September 2002																
Januar - September 2001																
unter 15	26 161	9 408	263	9 427	5 958	26 601	9 917	215	9 335	6 054	1,7-	5,1-	22,3	1,0	1,6-	
männlich	14 861	4 395	151	6 358	3 476	15 026	4 520	119	6 265	3 617	1,1-	4,1-	26,9	1,5	3,9-	
weiblich	11 278	5 061	112	3 065	2 478	11 554	5 395	96	3 064	2 425	2,4-	6,2-	16,7	0,0	2,2	
15 - 18	18 543	5 776	3 658	3 675	1 100	18 440	5 967	3 610	3 590	1 043	0,6	3,2-	1,3	2,4	5,5	
männlich	11 230	2 303	2 925	2 297	527	11 196	2 441	2 870	2 320	467	0,3	5,7-	1,9	1,0-	12,8	
weiblich	7 301	3 472	729	1 378	569	7 239	3 526	740	1 269	575	0,9	1,5-	1,5-	8,6	1,0-	
18 - 21	30 845	24 282	1 806	2 153	957	33 106	26 219	1 982	2 134	876	6,8-	7,4-	8,9-	0,9	9,2	
männlich	17 148	12 759	1 440	1 279	524	18 692	14 018	1 573	1 270	491	8,3-	9,0-	8,5-	0,7	6,7	
weiblich	13 684	11 514	366	874	432	14 406	12 197	408	864	385	5,0-	5,6-	10,3-	1,2	12,2	
21 - 25	31 240	24 017	1 851	2 545	945	32 151	24 890	1 795	2 638	933	2,8-	3,5-	3,1	3,5-	1,3	
männlich	17 135	12 222	1 490	1 474	561	17 765	12 844	1 474	1 504	534	3,5-	4,8-	1,1	2,0-	5,1	
weiblich	14 091	11 782	361	1 071	384	14 371	12 035	321	1 131	398	1,9-	2,1-	12,5	5,3-	3,5-	
25 - 35	56 181	39 092	4 690	6 180	2 020	59 915	42 117	4 823	6 372	1 921	6,2-	7,2-	2,8-	3,0-	5,2	
männlich	31 577	19 158	3 936	3 881	1 215	33 852	20 836	4 071	3 992	1 180	6,7-	8,1-	3,3-	2,8-	3,0	
weiblich	24 576	19 918	752	2 293	801	26 034	21 269	751	2 375	735	5,6-	6,4-	0,1	3,5-	9,0	
35 - 45	52 024	33 289	5 393	6 756	2 061	51 622	33 347	5 009	6 661	2 009	0,8	0,2-	7,7	1,4	2,6	
männlich	29 627	15 728	4 605	4 453	1 220	29 130	15 677	4 282	4 270	1 169	1,7	0,3	7,5	4,3	4,4	
weiblich	22 370	17 544	787	2 297	838	22 475	17 660	725	2 389	839	0,5-	0,7-	8,6	3,9-	0,1-	
45 - 55	33 185	21 010	2 685	5 042	1 559	33 136	21 562	2 314	4 776	1 500	0,1	2,6-	16,0	5,6	3,9	
männlich	17 995	9 582	2 366	2 979	807	17 883	9 921	2 018	2 852	778	0,6	3,4-	17,2	4,5	3,7	
weiblich	15 170	11 420	318	2 057	750	15 237	11 634	294	1 918	721	0,4-	1,8-	8,2	7,2	4,0	
55 - 65	23 618	13 986	1 097	5 104	1 504	23 942	14 544	1 000	4 928	1 514	1,4-	3,8-	9,7	3,6	0,7-	
männlich	12 712	6 847	1 021	2 930	749	12 548	6 818	929	2 720	726	1,3	2,5-	9,9	7,7	3,2	
weiblich	10 890	7 331	74	2 170	753	11 386	7 720	71	2 208	787	4,4-	5,0-	4,2	1,7-	4,3-	
65 und mehr	20 525	11 142	332	4 747	2 514	19 556	10 537	280	4 461	2 438	5,0	5,7	18,6	6,4	3,1	
männlich	9 841	5 113	311	2 591	930	9 209	4 767	268	2 410	881	6,9	7,3	16,0	7,5	5,6	
weiblich	10 669	6 026	19	2 152	1 580	10 342	5 769	12	2 051	1 553	3,2	4,5	58,3	4,9	1,7	
Zusammen	292 322	182 002	21 775	45 629	18 618	298 469	189 100	21 028	44 895	18 288	2,1-	3,8-	3,6	1,6	1,8	
männlich	162 126	87 847	18 245	28 242	10 009	165 301	91 842	17 604	27 603	9 843	1,9-	4,4-	3,6	2,3	1,7	
weiblich	130 029	94 068	3 518	17 357	8 585	133 044	97 205	3 418	17 269	8 418	2,3-	3,2-	2,9	0,5	2,0	
Ohne Angabe	424	95	23	182	100	523	125	20	224	112	18,9-	24,0-	15,0	18,8-	10,7-	
Insgesamt ...	292 746	182 097	21 798	45 811	18 718	298 992	189 225	21 048	45 119	18 400	2,1-	3,8-	3,6	1,5	1,7	

2 Getötete und Verletzte im Straßenverkehr

2.2 Nach Art der Verkehrsbeteiligung, Altersgruppen und Geschlecht

Im Alter von ... bis unter ... Jahren Geschlecht	Darunter					Ins-gesamt	Darunter				Zu- bzw. Abnahme (-)					
	Ins-gesamt	Fahrer u. Mitfahrer von			Fuß-gänger		Ins-gesamt	Fahrer u. Mitfahrer von			Fuß-gänger	ins-gesamt	Per-sonen-kraft-wagen	Motor-zwei-rädern mit aml. Kennz.	Fahr-rädern	Fuß-gänger
		Per-sonen-kraft-wagen	Motor-zwei-rädern mit aml. Kennz.	Fahr-rädern				Per-sonen-kraft-wagen	Motor-zwei-rädern mit aml. Kennz.	Fahr-rädern						
Anzahl										%						
Verunglückte insgesamt																
September 2002																
September 2001																
unter 15	4 174	1 095	63	1 800	1 039	3 578	1 302	19	1 292	825	16,7	15,9-	X	39,3	25,9	
männlich	2 461	500	35	1 231	602	1 974	574	12	862	469	24,7	12,9-	X	42,8	28,4	
weiblich	1 711	594	28	568	437	1 602	728	7	430	354	6,8	18,4-	X	32,1	23,4	
15 - 18	3 131	760	753	658	176	3 001	917	650	535	170	4,3	17,1-	15,8	23,0	3,5	
männlich	1 998	310	609	406	91	1 857	382	515	348	71	7,6	18,8-	18,3	16,7	28,2	
weiblich	1 132	450	144	251	85	1 143	535	135	186	99	1,0-	15,9-	6,7	34,9	14,1-	
18 - 21	4 597	3 514	376	324	131	6 304	4 254	311	274	151	13,3-	17,4-	20,9	18,2	13,2-	
männlich	2 683	1 913	311	202	78	3 096	2 370	252	161	99	13,3-	19,3-	23,4	25,5	21,2-	
weiblich	1 913	1 601	65	122	53	2 207	1 883	59	113	52	13,3-	15,0-	10,2	8,0	1,9	
21 - 25	4 550	3 389	402	377	123	4 778	3 806	276	274	128	4,8-	11,0-	45,7	37,6	3,9-	
männlich	2 620	1 777	348	237	79	2 801	2 090	241	163	82	6,5-	15,0-	44,4	45,4	3,7-	
weiblich	1 929	1 611	54	140	44	1 973	1 715	35	109	45	2,2-	6,1-	54,3	28,4	2,2-	
25 - 35	7 996	5 124	1 036	967	254	8 431	6 014	693	707	276	5,2-	14,8-	49,5	36,8	8,0-	
männlich	4 733	2 599	882	602	152	4 888	3 073	594	446	172	3,2-	15,4-	48,5	35,0	11,6-	
weiblich	3 263	2 525	154	364	101	3 543	2 939	99	260	103	7,9-	14,1-	55,6	40,0	1,9-	
35 - 45	7 868	4 546	1 243	1 077	309	7 545	4 938	770	802	275	4,3	7,9-	61,4	34,3	12,4	
männlich	4 751	2 241	1 068	692	196	4 371	2 394	668	522	154	8,7	6,4-	59,9	32,6	27,3	
weiblich	3 117	2 305	175	384	113	3 173	2 543	102	280	121	1,9-	9,5-	71,6	37,1	6,6-	
45 - 55	5 112	3 013	587	836	225	4 921	3 269	351	595	224	3,9	7,8-	67,2	40,5	0,4	
männlich	2 903	1 405	520	498	119	2 656	1 492	313	340	126	9,3	5,8-	66,1	46,5	5,6-	
weiblich	2 209	1 608	66	337	106	2 265	1 777	38	255	98	2,7-	9,6-	73,7	32,2	8,2	
55 - 65	3 771	2 044	222	935	240	3 513	2 179	142	633	234	7,3	6,2-	56,3	47,7	2,6	
männlich	2 046	952	208	524	129	1 806	999	130	333	122	13,3	4,7-	60,0	57,4	5,7	
weiblich	1 725	1 091	14	410	111	1 705	1 179	12	299	112	1,1	7,5-	16,7	37,1	0,9-	
65 und mehr	3 890	1 945	85	980	553	3 387	1 821	55	682	531	14,9	6,8	54,5	43,7	4,1	
männlich	1 803	885	78	496	167	1 581	827	52	380	172	14,0	7,0	50,0	30,5	2,9-	
weiblich	2 087	1 060	6	483	386	1 806	994	3	302	359	15,4	6,6	X	59,9	7,5	
Zusammen	45 089	25 430	4 767	7 954	3 050	44 458	28 500	3 267	5 794	2 814	1,4	10,8-	45,9	37,3	8,4	
männlich	25 998	12 582	4 059	4 888	1 613	25 030	14 201	2 777	3 555	1 467	3,9	11,4-	46,2	37,5	10,0	
weiblich	19 069	12 839	706	3 059	1 436	19 412	14 293	490	2 234	1 343	1,8-	10,2-	44,1	36,9	6,9	
Ohne Angabe	54	5	5	27	13	57	18	-	26	8	5,3-	X	X	3,8	X	
Insgesamt ...	45 143	25 435	4 772	7 981	3 063	44 515	28 518	3 267	5 820	2 822	1,4	10,8-	46,1	37,1	8,5	
Januar - September 2002																
Januar - September 2001																
unter 15	32 240	10 753	351	11 299	8 533	33 125	11 400	286	11 449	8 710	2,7-	5,7-	22,7	1,3-	2,0-	
männlich	18 548	4 965	203	7 653	5 064	19 096	5 241	164	7 774	5 278	2,9-	5,3-	23,8	1,6-	4,1-	
weiblich	13 667	5 776	148	3 642	3 462	14 003	6 157	122	3 669	3 415	2,4-	6,2-	21,3	0,7-	1,4	
15 - 18	23 704	7 304	4 954	4 498	1 465	23 700	7 556	5 016	4 373	1 382	0,0	3,3-	1,2-	2,9	6,0	
männlich	14 840	2 989	4 039	2 843	696	14 697	3 190	4 062	2 840	624	0,4	6,3-	0,6-	0,1	11,5	
weiblich	9 049	4 314	911	1 654	764	8 998	4 366	954	1 532	757	0,6	1,2-	4,5-	8,0	0,9	
18 - 21	39 126	30 622	2 650	2 567	1 221	42 435	33 348	2 931	2 583	1 163	7,8-	8,2-	9,6-	0,6-	5,0	
männlich	22 665	16 757	2 167	1 553	693	24 853	18 494	2 404	1 548	669	8,8-	9,4-	9,9-	0,3	3,6	
weiblich	16 446	13 856	483	1 014	526	17 570	14 848	526	1 033	494	6,4-	6,7-	8,2-	1,8-	6,5	
21 - 25	38 626	29 125	2 972	3 028	1 227	39 946	30 386	2 918	3 116	1 186	3,3-	4,2-	1,9	2,8-	3,5	
männlich	22 101	15 426	2 470	1 775	741	22 990	16 246	2 474	1 797	691	3,9-	5,0-	0,2-	1,2-	7,2	
weiblich	16 507	13 683	502	1 253	485	16 941	14 129	444	1 316	494	2,6-	3,2-	13,1	4,8-	1,8-	
25 - 35	67 904	45 419	7 394	7 427	2 529	72 653	49 244	7 565	7 702	2 411	6,5-	7,8-	2,3-	3,6-	4,9	
männlich	39 690	22 881	6 312	4 739	1 550	42 604	25 050	6 487	4 900	1 490	6,8-	8,7-	2,7-	3,3-	4,0	
weiblich	28 182	22 520	1 080	2 682	975	30 018	24 181	1 077	2 796	915	6,1-	6,9-	0,3	4,1-	6,6	
35 - 45	63 758	38 597	8 401	8 348	2 714	63 759	39 178	7 785	8 269	2 637	0,0-	1,5-	7,9	1,0	2,9	
männlich	37 768	18 772	7 208	5 533	1 622	37 481	18 988	6 728	5 367	1 561	0,8	1,1-	7,1	3,1	3,9	
weiblich	25 958	19 808	1 191	2 808	1 087	26 257	20 180	1 054	2 898	1 074	1,1-	1,8-	13,0	3,1-	1,2	
45 - 55	41 215	24 714	4 101	6 545	2 148	41 147	25 366	3 547	6 271	2 090	0,2	2,6-	15,6	4,4	2,8	
männlich	23 242	11 573	3 628	3 929	1 197	22 997	11 920	3 120	3 746	1 111	1,1	2,9-	16,3	4,9	2,3	
weiblich	17 951	13 132	472	2 609	1 009	18 130	13 437	425	2 518	978	1,0-	2,3-	11,1	3,6	3,2	
55 - 65	29 799	16 558	1 638	6 886	2 220	30 608	17 538	1 463	6 790	2 254	2,6-	5,6-	12,0	1,4	1,5-	
männlich	16 383	8 033	1 524	3 913	1 071	16 543	8 424	1 368	3 765	1 103	1,0-	4,6-	11,4	3,9	2,9-	
weiblich	13 399	8 516	112	2 969	1 147	14 055	9 108	95	3 023	1 150	4,7-	6,5-	17,9	1,8-	0,3-	
65 und mehr	29 045	14 539	591	7 127	4 440	28 146	13 941	465	6 776	4 556	3,2	4,3	27,1	5,2	2,5-	
männlich	13 938	6 834	561	3 750	1 525	13 255	6 493	447	3 543	1 501	5,2	5,3	25,5	5,8	1,6	
weiblich	15 090	7 701	28	3 373	2 910	14 883	7 447	18	3 232	3 049	1,4	3,4	55,6	4,4	4,6-	
Zusammen	365 417	217 631	33 052	57 725	26 497	375 519	227 957	31 976	57 329	26 389	2,7-	4,5-	3,4	0,7	0,4	
männlich	208 975	108 230	28 112	35 688	14 099	214 516	114 046	27 254	35 280	14 028	2,6-	5,1-	3,1	1,2	0,5	
weiblich	156 249	109 306	4 927	22 004	12 385	160 855	113 853	4 715	22 017	12 326	2,9-	4,0-	4,5	0,1-	0,3	
Ohne Angabe	448	102	26	188	106	556	135	24	231	118	19,4-	24,4-	8,3	18,6-	10,2-	
Insgesamt ...	365 865	217 733	33 078	57 913	26 603	376 075	228 092	32 000	57 560	26 507	2,7-	4,5-	3,4	0,6	0,4	

Im Alter von ... bis unter ... Jahren Geschlecht	Getötete						Schwerverletzte					
	September		Zu- bzw. Abnah- me (-)	Januar - September		Zu- bzw. Abnah- me (-)	September		Zu- bzw. Abnah- me (-)	Januar - September		Zu- bzw. Abnah- me (-)
	2002	2001		2002	2001		2002	2001		2002	2001	
	Anzahl		%	Anzahl		%	Anzahl		%	Anzahl		%
unter 15	14	19	26,3-	163	192	15,1-	719	596	20,6	5 916	6 332	6,6-
männlich	6	11	X	77	108	28,7-	459	362	26,8	3 610	3 962	8,9-
weiblich	8	8	-	86	84	2,4	260	234	11,1	2 303	2 365	2,6-
15 - 18	21	26	19,2-	227	222	2,3	632	592	6,8	4 934	5 098	2,1-
männlich	15	18	16,7-	154	161	4,3-	429	395	8,6	3 256	3 340	2,5-
weiblich	6	8	X	73	61	19,7	202	197	2,5	1 675	1 698	1,4-
18 - 21	70	69	1,4	594	667	10,9-	928	1 034	10,3-	7 687	8 662	11,3-
männlich	45	54	16,7-	449	501	10,4-	624	699	10,7-	5 068	5 660	10,5-
weiblich	25	15	66,7	145	166	12,7-	303	335	9,6-	2 617	2 998	12,7-
21 - 25	79	76	3,9	604	555	8,8	809	821	1,5-	6 782	7 240	6,3-
männlich	66	66	-	493	454	8,6	542	543	0,2-	4 473	4 771	6,2-
weiblich	13	10	30,0	110	101	8,9	267	278	4,0-	2 306	2 469	6,6-
25 - 30	44	46	4,3-	444	427	4,0	629	678	7,2-	5 450	5 887	7,4-
männlich	37	32	15,6	359	342	5,0	418	462	9,5-	3 675	3 970	7,4-
weiblich	7	14	X	85	85	-	210	216	2,8-	1 772	1 915	7,5-
30 - 35	45	42	7,1	383	396	3,3-	677	652	3,8	5 446	6 028	9,7-
männlich	37	38	2,6-	316	334	5,4-	489	455	7,5	3 763	4 106	8,4-
weiblich	8	4	X	67	62	8,1	187	197	5,1-	1 682	1 922	12,5-
35 - 40	63	45	40,0	440	480	8,3-	715	709	0,8	5 705	6 104	6,5-
männlich	49	36	36,1	351	373	5,9-	506	484	4,5	3 943	4 222	6,6-
weiblich	14	9	X	89	107	16,8-	209	225	7,1-	1 759	1 878	6,3-
40 - 45	48	54	11,1-	389	382	1,8	658	579	13,6	5 200	5 171	0,6
männlich	40	40	-	318	290	9,7	447	379	17,9	3 529	3 466	1,8
weiblich	8	14	X	71	92	22,8-	211	200	5,5	1 669	1 705	2,1-
45 - 50	35	44	20,5-	340	287	18,5	498	425	17,2	4 082	4 095	0,3-
männlich	30	33	9,1-	267	222	20,3	330	270	22,2	2 658	2 636	0,8
weiblich	5	11	X	73	65	12,3	168	155	8,4	1 423	1 458	2,4-
50 - 55	28	30	6,7-	234	233	0,4	415	393	5,6	3 374	3 396	0,6-
männlich	25	26	3,8-	186	172	8,1	256	239	7,1	2 136	2 084	2,5
weiblich	3	4	X	48	60	20,0-	158	154	2,6	1 237	1 310	5,6-
55 - 60	33	28	17,9	229	231	0,9-	332	341	2,6-	2 593	2 961	12,4-
männlich	18	20	10,0-	160	171	6,4-	191	206	7,3-	1 547	1 794	13,8-
weiblich	15	8	X	69	60	15,0	141	135	4,4	1 046	1 167	10,4-
60 - 65	42	26	61,5	253	273	7,3-	415	354	17,2	3 106	3 201	3,0-
männlich	33	17	94,1	181	198	8,6-	250	187	33,7	1 783	1 832	2,7-
weiblich	9	9	-	72	75	4,0-	165	166	0,6-	1 322	1 367	3,3-
65 - 70	40	21	90,5	235	207	13,5	324	276	17,4	2 365	2 316	2,1
männlich	20	13	53,8	140	133	5,3	181	134	35,1	1 333	1 232	8,2
weiblich	20	8	X	95	73	30,1	143	142	0,7	1 031	1 083	4,8-
70 - 75	20	30	33,3-	215	210	2,4	286	249	14,9	2 041	2 049	0,4-
männlich	11	19	42,1-	128	127	0,8	139	123	13,0	997	966	3,2
weiblich	9	11	X	87	83	4,8	147	126	16,7	1 043	1 083	3,7-
75 und mehr	61	65	6,2-	446	468	4,7-	411	400	2,8	3 218	3 340	3,7-
männlich	28	42	33,3-	217	249	12,9-	158	155	1,9	1 282	1 339	4,3-
weiblich	33	23	43,5	229	219	4,6	253	245	3,3	1 936	2 000	3,2-
Zusammen	643	621	3,5	5 196	5 230	0,7-	8 448	8 099	4,3	67 899	71 820	5,5-
männlich	460	465	1,1-	3 796	3 835	1,0-	5 419	5 093	6,4	43 053	45 380	5,1-
weiblich	183	156	17,3	1 399	1 393	0,4	3 024	3 005	0,6	24 821	26 418	6,0-
Ohne Angabe	-	-	-	-	-	-	4	4	-	24	33	27,3-
Insgesamt ...	643	621	3,5	5 196	5 230	0,7-	8 452	8 103	4,3	67 923	71 853	5,5-

im Straßenverkehr
und Geschlecht

Leichtverletzte						Verunglückte insgesamt						Im Alter von ... bis unter ... Jahren Geschlecht
September		Zu- bzw. Abnah- me (-)	Januar - September		Zu- bzw. Abnah- me (-)	September		Zu- bzw. Abnah- me (-)	Januar - September		Zu- bzw. Abnah- me (-)	
2002	2001		2002	2001		2002	2001		2002	2001		
Anzahl	%	Anzahl	%	Anzahl	%	Anzahl	%	Anzahl	%			
3 441	2 963	16,1	26 161	26 601	1,7-	4 174	3 578	16,7	32 240	33 125	2,7- unter 15
1 996	1 601	24,7	14 861	15 026	1,1-	2 461	1 974	24,7	18 548	19 096	2,9- männlich
1 443	1 360	6,1	11 278	11 554	2,4-	1 711	1 602	6,8	13 667	14 003	2,4- weiblich
2 478	2 383	4,0	18 543	18 440	0,6	3 131	3 001	4,3	23 704	23 700	0,0 15 - 18
1 554	1 444	7,6	11 230	11 196	0,3	1 998	1 857	7,6	14 640	14 697	0,4- männlich
924	938	1,5-	7 301	7 239	0,9	1 132	1 143	1,0-	9 049	8 998	0,6 weiblich
3 599	4 201	14,3-	30 845	33 106	6,8-	4 597	5 304	13,3-	39 126	42 435	7,8- 18 - 21
2 014	2 343	14,0-	17 148	18 692	8,3-	2 683	3 096	13,3-	22 665	24 853	8,8- männlich
1 585	1 857	14,6-	13 684	14 406	5,0-	1 913	2 207	13,3-	16 446	17 570	6,4- weiblich
3 662	3 881	5,6-	31 240	32 151	2,8-	4 550	4 778	4,8-	38 626	39 946	3,3- 21 - 25
2 012	2 192	8,2-	17 135	17 765	3,5-	2 620	2 801	6,5-	22 101	22 990	3,9- männlich
1 649	1 685	2,1-	14 091	14 371	1,9-	1 929	1 973	2,2-	16 507	16 941	2,6- weiblich
3 280	3 538	7,3-	27 768	29 824	6,9-	3 953	4 262	7,3-	33 662	36 138	6,9- 25 - 30
1 835	1 969	6,8-	15 519	16 749	7,3-	2 290	2 463	7,0-	19 553	21 061	7,2- männlich
1 444	1 566	7,8-	12 234	13 064	6,4-	1 661	1 796	7,5-	14 091	15 064	6,5- weiblich
3 321	3 475	4,4-	28 413	30 091	5,6-	4 043	4 169	3,0-	34 242	36 515	6,2- 30 - 35
1 917	1 932	0,8-	16 058	17 103	6,1-	2 443	2 425	0,7	20 137	21 543	6,5- männlich
1 403	1 541	9,0-	12 342	12 970	4,8-	1 598	1 742	8,3-	14 091	14 954	5,8- weiblich
3 461	3 366	2,8	28 393	28 672	1,0-	4 239	4 120	2,9	34 538	35 256	2,0- 35 - 40
2 037	1 887	7,9	16 369	16 403	0,2-	2 592	2 407	7,7	20 663	20 998	1,6- männlich
1 423	1 478	3,7-	12 009	12 261	2,1-	1 646	1 712	3,9-	13 857	14 246	2,7- weiblich
2 923	2 792	4,7	23 631	22 950	3,0	3 629	3 425	6,0	29 220	28 503	2,5 40 - 45
1 672	1 545	8,2	13 258	12 727	4,2	2 159	1 964	9,9	17 105	16 483	3,8 männlich
1 247	1 247	-	10 361	10 214	1,4	1 466	1 461	0,3	12 101	12 011	0,7 weiblich
2 299	2 205	4,3	18 272	18 280	0,0-	2 832	2 674	5,9	22 694	22 662	0,1 45 - 50
1 278	1 135	12,6	10 023	9 873	1,5	1 638	1 438	13,9	12 948	12 731	1,7 männlich
1 018	1 070	4,9-	8 240	8 397	1,9-	1 191	1 236	3,6-	9 736	9 920	1,9- weiblich
1 837	1 824	0,7	14 913	14 856	0,4	2 280	2 247	1,5	18 521	18 485	0,2 50 - 55
984	953	3,3	7 972	8 010	0,5-	1 265	1 218	3,9	10 294	10 266	0,3 männlich
853	871	2,1-	6 930	6 840	1,3	1 014	1 029	1,5-	8 215	8 210	0,1 weiblich
1 391	1 339	3,9	11 550	11 896	2,9-	1 756	1 708	2,8	14 372	15 088	4,7- 55 - 60
720	671	7,3	6 190	6 305	1,8-	929	897	3,6	7 897	8 270	4,5- männlich
671	668	0,4	5 356	5 588	4,2-	827	811	2,0	6 471	6 815	5,0- weiblich
1 558	1 425	9,3	12 068	12 046	0,2	2 015	1 805	11,6	15 427	15 520	0,6- 60 - 65
834	705	18,3	6 522	6 243	4,5	1 117	909	22,9	8 486	8 273	2,6 männlich
722	719	0,4	5 534	5 798	4,6-	896	894	0,2	6 928	7 240	4,3- weiblich
1 048	885	18,4	7 999	7 465	7,2	1 412	1 182	19,5	10 599	9 988	6,1 65 - 70
499	443	12,6	4 071	3 847	5,8	700	590	18,6	5 544	5 212	6,4 männlich
548	442	24,0	3 922	3 617	8,4	711	592	20,1	5 048	4 773	5,8 weiblich
778	665	17,0	5 632	5 450	3,3	1 084	944	14,8	7 888	7 709	2,3 70 - 75
372	316	17,7	2 774	2 620	5,9	522	458	14,0	3 899	3 713	5,0 männlich
406	349	16,3	2 853	2 829	0,8	562	486	15,6	3 983	3 995	0,3- weiblich
922	796	15,8	6 894	6 641	3,8	1 394	1 261	10,5	10 558	10 449	1,0 75 und mehr
395	336	17,6	2 996	2 742	9,3	581	533	9,0	4 495	4 330	3,8 männlich
526	460	14,3	3 894	3 896	0,1-	812	728	11,5	6 059	6 115	0,9- weiblich
35 998	35 738	0,7	292 322	298 469	2,1-	45 089	44 458	1,4	365 417	375 519	2,7- Zusammen
20 119	19 472	3,3	162 126	165 301	1,9-	25 998	25 030	3,9	208 975	214 516	2,6- männlich
15 862	16 251	2,4-	130 029	133 044	2,3-	19 069	19 412	1,8-	156 249	160 855	2,9- weiblich
50	53	5,7-	424	523	18,9-	54	57	5,3-	448	556	19,4- Ohne Angabe
36 048	35 791	0,7	292 746	298 992	2,1-	45 143	44 515	1,4	365 865	376 075	2,7-	... Insgesamt

3 An Straßenverkehrsunfällen beteiligte Fahrzeugführer und Fußgänger

Art der Verkehrsbeteiligung Ortslage	Unfälle mit											
	Personen- schaden	schwerw. Sach- schaden1)	Personen- schaden	schwerw. Sach- schaden1)	Per- sonen- schaden	schw. Sach- schaden	Personen- schaden	schwerw. Sach- schaden1)	Personen- schaden	schwerw. Sach- schaden1)	Per- sonen- schaden	schw. Sach- schaden
	September 2002		September 2001		Zu- bzw. Abnahme (-)		Januar - September 2002		Januar - September 2001		Zu- bzw. Abnahme (-)	
	Anzahl				%		Anzahl				%	
Führer von												
Mofas, Mopeds	1 980	64	1 816	60	9,0	6,7	13 708	461	14 165	459	3,2-	0,4
innerorts	1 608	53	1 501	54	7,1	1,9-	11 166	369	11 462	380	2,6-	2,9-
außerorts	372	11	315	6	18,1	X	2 542	92	2 703	79	6,0-	16,5
Motorzweirädern mit amtl. Kennzeichen .	4 703	166	3 241	172	45,1	3,5-	32 371	1 378	31 422	1 308	3,0	5,4
innerorts	2 770	97	2 065	110	34,1	11,8-	19 143	838	19 042	793	0,5	5,7
außerorts	1 933	69	1 176	62	64,4	11,3	13 228	540	12 380	515	6,8	4,9
Personenkraftwagen ..	43 632	14 459	44 763	15 906	2,5-	9,1-	353 837	123 169	364 575	127 313	2,9-	3,3-
innerorts	27 504	8 595	27 428	8 930	0,3	3,8-	221 477	71 806	225 712	73 138	1,9-	1,8-
außerorts	16 128	5 864	17 335	6 976	7,0-	15,9-	132 360	51 363	138 863	54 175	4,7-	5,2-
Bussen	562	88	523	83	7,5	6,0	4 249	707	4 307	730	1,3-	3,2-
innerorts	481	53	405	53	18,8	-	3 554	481	3 494	486	1,7	1,0-
außerorts	81	35	118	30	31,4-	16,7	695	226	813	244	14,5-	7,4-
Güterkraftfahrzeuge	3 674	1 344	4 385	1 630	16,2-	17,5-	31 449	11 796	34 693	13 405	9,4-	12,0-
innerorts	1 800	570	2 138	654	15,8-	12,8-	15 442	4 809	17 217	5 914	10,3-	9,5-
außerorts	1 874	774	2 247	976	16,6-	20,7-	16 007	6 987	17 476	8 091	8,4-	13,6-
Landwirtschaftlichen Zugmaschinen	251	74	200	63	25,5	17,5	1 789	509	1 778	542	0,6	6,1-
innerorts	71	20	57	18	24,6	11,1	576	164	572	167	0,7	1,8-
außerorts	180	54	143	45	25,9	20,0	1 213	345	1 206	375	0,6	8,0-
Übrigen Kraftfahrzeugen ...	257	75	343	89	25,1-	15,7-	2 237	614	2 545	704	12,1-	12,8-
innerorts	166	48	191	45	13,1-	6,7	1 421	363	1 603	401	11,4-	9,5-
außerorts	91	27	152	44	40,1-	38,6-	816	251	942	303	13,4-	17,2-
Kraftfahrzeugen zus. innerorts	55 059	16 270	55 271	18 003	0,4-	9,6-	439 640	138 634	453 485	144 461	3,1-	4,0-
außerorts	34 400	9 436	33 785	9 864	1,8	4,3-	272 779	78 830	279 102	80 679	2,3-	2,3-
dar. flüchtig	2 531	1 239	2 401	1 463	5,4	15,3-	19 844	11 040	20 545	11 848	3,4-	6,8-
innerorts	1 753	634	1 647	697	8,4	9,0-	13 596	5 310	14 117	5 684	3,7-	6,6-
außerorts	778	605	754	766	3,2	21,0-	6 248	5 730	6 428	6 164	2,8-	7,0-
Fahrrädern	8 767	23	6 319	12	38,7	91,7	63 105	150	62 759	153	0,6	2,0-
innerorts	7 770	17	5 769	10	34,7	70,0	55 396	124	55 177	111	0,4	11,7
außerorts	997	6	550	2	81,3	X	7 709	26	7 582	42	1,7	38,1-
darunter:												
unter 15 Jahren ...	1 939	2	1 384	-	40,1	X	11 999	16	12 231	14	1,9-	14,3
innerorts	1 789	2	1 302	-	37,4	X	10 975	16	11 226	10	2,2-	60,0
außerorts	150	-	82	-	82,9	-	1 024	-	1 005	4	1,9	X
anderen Fahrzeugen ..	464	170	366	171	26,8	0,6-	3 280	1 299	3 011	1 324	8,9	1,9-
innerorts	354	103	282	95	25,5	8,4	2 559	763	2 290	687	11,7	11,1
außerorts	110	67	84	76	31,0	11,8-	721	536	721	637	-	15,9-
Fußgänger	3 327	15	3 010	7	10,5	X	28 514	121	28 275	107	0,8	13,1
innerorts	3 080	10	2 783	2	10,7	X	26 407	88	26 305	73	0,4	20,5
außerorts	247	5	227	5	8,8	-	2 107	33	1 970	34	7,0	2,9-
darunter:												
unter 15 Jahren	1 094	1	876	1	24,9	-	8 933	13	9 100	10	1,8-	30,0
innerorts	1 058	1	837	1	26,4	-	8 571	10	8 748	9	2,0-	X
außerorts	36	-	39	-	7,7-	-	362	3	352	1	2,8	X
65 Jahre und mehr ...	567	-	540	-	5,0	-	4 567	4	4 682	5	2,5-	X
innerorts	550	-	517	-	6,4	-	4 354	3	4 465	5	2,5-	X
außerorts	17	-	23	-	26,1-	-	213	1	217	-	1,8-	X
Andere Personen	133	11	112	2	18,8	X	1 100	78	995	50	10,6	56,0
innerorts	89	8	80	1	11,3	X	750	54	654	32	14,7	68,8
außerorts	44	3	32	1	37,5	X	350	24	341	18	2,6	33,3
Insgesamt	67 750	16 489	65 078	18 195	4,1	9,4-	536 639	140 282	548 525	146 095	2,4-	4,0-
innerorts	45 693	9 574	42 699	9 972	7,0	4,0-	357 891	79 859	363 528	81 582	1,6-	2,1-
außerorts	22 057	6 915	22 379	8 223	1,4-	15,9-	177 748	60 423	184 997	64 513	3,9-	6,3-
darunter:												
unter 15 Jahren	3 081	8	2 294	9	34,3	X	21 278	95	21 672	105	1,8-	9,5-
innerorts	2 884	8	2 164	6	33,3	X	19 813	70	20 224	68	2,0-	2,9
außerorts	197	-	130	3	51,5	X	1 465	25	1 448	37	1,2	32,4-
65 Jahre und mehr ...	5 422	1 081	4 549	1 028	19,2	5,2	40 371	8 635	38 429	8 256	5,1	4,6
innerorts	3 755	669	3 125	601	20,2	11,3	28 695	5 449	27 192	5 014	5,5	8,7
außerorts	1 667	412	1 424	427	17,1	3,5-	11 686	3 186	11 237	3 242	4,0	1,7-

1) Schwerwiegender Unfall mit Sachschaden (im engeren Sinne).

4 Ursachen von Straßenverkehrsunfällen mit Personenschaden

4.1 Fehlverhalten der Fahrzeugführer

Ursache	Insgesamt	Darunter			Insgesamt	Darunter			Zu- bzw. Abnahme (-)			
		Personen- kraft- wagen	Motor- zweiräd. mit amtli. Kenn- zeichen	Fahr- rädern		Personen- kraft- wagen	Motor- zweiräd. mit amtli. Kenn- zeichen	Fahr- rädern	ins- gesamt	Per- sonen- kraft- wagen	Motor- zweir. mit amtli. Kennz.	Fahr- rädern
	Anzahl								%			
	September 2002				September 2001							
Insgesamt	42 686	29 229	2 900	5 654	41 576	30 239	2 020	4 065	2,7	3,3-	43,6	39,1
Verkehrstüchtigkeit ..	2 638	1 756	119	476	2 654	1 865	99	350	0,6-	5,8-	20,2	36,0
dar. Alkoholeinfluß	2 118	1 365	108	424	2 183	1 493	92	322	3,0-	8,6-	17,4	31,7
Straßenbenutzung	3 196	1 219	160	1 496	2 752	1 281	98	1 057	16,1	4,8-	63,3	41,5
Geschwindigkeit	7 068	5 006	1 042	335	8 295	6 435	721	257	14,8-	22,2-	44,5	30,4
Abstand	5 192	4 087	307	129	5 384	4 321	197	86	3,6-	5,4-	55,8	50,0
Überholen	1 855	1 125	342	113	1 641	1 078	218	86	13,0	4,4	56,9	31,4
Vorbeifahren	156	112	6	12	165	118	4	17	5,5-	5,1-	X	29,4-
Nebeneinanderfahren ..	564	376	15	14	538	371	13	12	4,8	1,3	15,4	16,7
Vorfahrt, Vorrang	6 263	4 935	140	671	5 951	4 765	97	478	5,2	3,6	44,3	40,4
Nichtbeachten der die Vorfahrt regelnden Verkehrszeichen ...	4 464	3 737	75	312	4 257	3 566	53	233	4,9	4,8	41,5	33,9
Nichtbeachten der Verkehrsregelung durch Polizeibeamte oder Lichtzeichen .	783	531	28	166	703	510	20	111	11,4	4,1	40,0	49,5
Abbiegen, Wenden, Rückwärtsfahren, Ein- und Anfahren ..	6 616	5 068	101	725	5 774	4 487	63	576	14,6	12,9	60,3	25,9
Falsches Verhalten ge- genüber Fußgängern .	1 526	1 136	29	200	1 361	1 087	22	121	12,1	4,5	31,8	65,3
an Überwegen, Furten	307	261	9	15	281	241	1	10	9,3	8,3	X	50,0
Ruhender Verkehr, Verkehrssicherung ..	333	278	2	2	320	268	1	1	4,1	3,7	X	X
Nichtbeachten der Be- leuchtungsvorschrift	75	15	3	48	65	10	1	34	15,4	50,0	X	41,2
Ladung, Besetzung	105	21	5	25	75	15	2	11	40,0	40,0	X	X
Andere Fehler beim Fahrzeugführer	7 099	4 095	629	1 408	6 601	4 138	484	979	7,5	1,0-	30,0	43,8
	Januar - September 2002				Januar - September 2001							
Insgesamt	342 909	241 488	20 003	42 200	351 820	248 425	19 724	41 860	2,5-	2,8-	1,4	0,8
Verkehrstüchtigkeit ..	22 349	15 055	961	4 056	22 503	15 189	951	3 928	0,7-	0,9-	1,1	3,3
dar. Alkoholeinfluß	17 687	11 494	864	3 628	18 137	11 803	874	3 552	2,5-	2,6-	1,1-	2,1
Straßenbenutzung	24 428	10 105	1 156	10 822	25 062	10 690	1 225	10 674	2,5-	5,5-	5,6-	1,4
Geschwindigkeit	60 905	44 932	7 136	2 819	66 023	49 417	6 956	2 934	7,8-	9,1-	2,6	3,9-
Abstand	40 172	31 877	1 962	884	41 465	32 883	1 855	914	3,1-	3,1-	5,8	3,3-
Überholen	14 628	9 468	2 226	827	14 532	9 418	2 076	837	0,7	0,5	7,2	1,2-
Vorbeifahren	1 136	835	35	102	1 200	887	37	103	5,3-	5,9-	5,4-	1,0-
Nebeneinanderfahren ..	4 552	3 121	125	134	4 475	3 038	128	142	1,7	2,7	2,3-	5,6-
Vorfahrt, Vorrang	49 782	39 846	854	4 593	50 256	40 057	910	4 516	0,9-	0,5-	6,2-	1,7
Nichtbeachten der die Vorfahrt regelnden Verkehrszeichen ...	35 650	30 116	460	2 135	36 029	30 220	457	2 131	1,1-	0,3-	0,7	0,2
Nichtbeachten der Verkehrsregelung durch Polizeibeamte oder Lichtzeichen .	6 041	4 270	152	1 079	5 899	4 153	171	1 011	2,4	2,8	11,1-	6,7
Abbiegen, Wenden, Rückwärtsfahren, Ein- und Anfahren ..	50 418	39 252	731	5 079	50 858	39 463	770	5 049	0,9-	0,5-	5,1-	0,6
Falsches Verhalten ge- genüber Fußgängern .	12 631	9 839	213	1 294	12 770	9 878	243	1 249	1,1-	0,4-	12,3-	3,6
an Überwegen, Furten	2 510	2 132	40	113	2 616	2 195	39	140	4,1-	2,9-	2,6	19,3-
Ruhender Verkehr, Verkehrssicherung ..	2 685	2 323	7	19	2 655	2 249	12	25	1,1	3,3	X	24,0-
Nichtbeachten der Be- leuchtungsvorschrift	485	94	19	309	453	81	23	276	7,1	16,0	17,4-	12,0
Ladung, Besetzung	973	246	24	170	868	220	25	135	12,1	11,8	4,0-	25,9
Andere Fehler beim Fahrzeugführer	57 765	34 495	4 554	11 092	58 700	34 955	4 513	11 078	1,6-	1,3-	0,9	0,1

4 Ursachen von Straßenverkehrsunfällen mit Personenschaden

4.2 Alle Ursachen

Ursache Ortslage	September		Zu- bzw. Abnahme (-)	Januar - September		Zu- bzw. Abnahme (-)
	2002	2001		2002	2001	
	Anzahl		%	Anzahl		%
Ursachen der Fahrzeugführer	42 686	41 576	2,7	342 909	351 820	2,5-
innerorts	27 501	25 712	7,0	216 195	219 642	1,6-
außerorts	15 185	15 864	4,3-	126 714	132 178	4,1-
Verkehrstüchtigkeit	2 638	2 654	0,6-	22 349	22 503	0,7-
innerorts	1 540	1 499	2,7	12 777	12 807	0,2-
außerorts	1 098	1 155	4,9-	9 572	9 696	1,3-
Alkoholeinfluß	2 118	2 183	3,0-	17 687	18 137	2,5-
innerorts	1 309	1 287	1,7	10 693	10 866	1,6-
außerorts	809	896	9,7-	6 994	7 271	3,8-
Einfluß anderer berauschender Mittel (z.B. Drogen, Rauschgift) ..	91	86	5,8	873	776	12,5
innerorts	52	48	8,3	494	413	19,6
außerorts	39	38	2,6	379	363	4,4
Übermüdung	163	169	3,6-	1 519	1 482	2,5
innerorts	33	42	21,4-	310	337	8,0-
außerorts	130	127	2,4	1 209	1 145	5,6
Sonstige körperliche oder geistige Mängel	266	216	23,1	2 270	2 108	7,7
innerorts	146	122	19,7	1 280	1 191	7,5
außerorts	120	94	27,7	990	917	8,0
Straßenbenutzung	3 196	2 752	16,1	24 428	25 062	2,5-
innerorts	2 166	1 700	27,4	15 944	16 050	0,7-
außerorts	1 030	1 052	2,1-	8 484	9 012	5,9-
Benutzung der falschen Fahrbahn, (auch Richtungsfahrbahn) oder verbotswidrige Benutzung anderer Straßenteile	1 544	1 240	24,5	11 261	11 399	1,2-
innerorts	1 379	1 054	30,8	9 918	9 880	0,4
außerorts	165	186	11,3-	1 343	1 519	11,6-
Verstoß gegen das Rechtsfahrgebot	1 652	1 512	9,3	13 167	13 663	3,6-
innerorts	787	646	21,8	6 026	6 170	2,3-
außerorts	865	866	0,1-	7 141	7 493	4,7-
Geschwindigkeit	7 068	8 295	14,8-	60 905	66 023	7,8-
innerorts	2 794	3 093	9,7-	23 745	25 193	5,7-
außerorts	4 274	5 202	17,8-	37 160	40 830	9,0-
Nicht angepaßte Geschwindigkeit mit gleichzeitigem Überschreiten der zulässigen Höchstge- schwindigkeit	649	730	11,1-	5 490	5 869	6,5-
innerorts	317	321	1,2-	2 796	2 907	3,8-
außerorts	332	409	18,8-	2 694	2 962	9,0-
Nicht angepaßte Geschwindigkeit in anderen Fällen	6 419	7 565	15,1-	55 415	60 154	7,9-
innerorts	2 477	2 772	10,6-	20 949	22 286	6,0-
außerorts	3 942	4 793	17,8-	34 466	37 868	9,0-
Abstand	5 192	5 384	3,6-	40 172	41 465	3,1-
innerorts	3 394	3 621	6,3-	26 725	27 771	3,8-
außerorts	1 798	1 763	2,0	13 447	13 694	1,8-
Ungenügender Sicherheitsabstand	5 093	5 282	3,6-	39 227	40 528	3,2-
innerorts	3 350	3 560	5,9-	26 216	27 286	3,9-
außerorts	1 743	1 722	1,2	13 011	13 242	1,7-
Starkes Bremsen des Vorausfahrenden ohne zwingenden Grund	99	102	2,9-	945	937	0,9
innerorts	44	61	27,9-	509	485	4,9
außerorts	55	41	34,1	436	452	3,5-
Überholen	1 855	1 641	13,0	14 628	14 532	0,7
innerorts	701	597	17,4	5 409	5 267	2,7
außerorts	1 154	1 044	10,5	9 219	9 265	0,5-
Unzulässiges Rechtsüberholen	72	57	26,3	577	584	1,2-
innerorts	53	43	23,3	367	374	1,9-
außerorts	19	14	35,7	210	210	-
Überholen trotz Gegenverkehrs	351	346	1,4	2 521	2 646	4,7-
innerorts	47	50	6,0-	386	403	4,2-
außerorts	304	296	2,7	2 135	2 243	4,8-

4 Ursachen von Straßenverkehrsunfällen mit Personenschaden

4.2 Alle Ursachen

Ursache Ortslage	September		Zu- bzw. Abnahme (-)	Januar - September		Zu- bzw. Abnahme (-)
	2002	2001		2002	2001	
	Anzahl		%	Anzahl		%
Überholen trotz unklarer Verkehrslage	503	421	19,5	3 827	3 573	7,1
innerorts	253	234	8,1	2 014	1 909	5,5
außerorts	250	187	33,7	1 813	1 664	9,0
Überholen trotz unzureichender Sichtverhältnisse	54	60	10,0-	424	446	4,9-
innerorts	20	10	X	104	69	50,7
außerorts	34	50	32,0-	320	377	15,1-
Überholen ohne Beachtung des nachfolgenden Verkehrs und/oder ohne rechtzeitige und deutliche Ankündigung des Ausscherens	207	222	6,8-	1 897	2 017	6,0-
innerorts	17	11	54,5	128	134	4,5-
außerorts	190	211	10,0-	1 769	1 883	6,1-
Fehler beim Wiedereinordnen	151	145	4,1	1 379	1 384	0,4-
innerorts	54	43	25,6	417	410	1,7
außerorts	97	102	4,9-	962	974	1,2-
Sonstige Fehler beim Überholen (z.B. ohne genügenden Seiten- abstand)	414	311	33,1	3 264	3 218	1,4
innerorts	217	174	24,7	1 726	1 721	0,3
außerorts	197	137	43,8	1 538	1 497	2,7
Fehler beim Überholtwerden	103	79	30,4	739	664	11,3
innerorts	40	32	25,0	267	247	8,1
außerorts	63	47	34,0	472	417	13,2
Vorbeifahren	156	165	5,5-	1 136	1 200	5,3-
innerorts	122	135	9,6-	935	998	6,3-
außerorts	34	30	13,3	201	202	0,5-
Nichtbeachten des Vorranges entgegenkommender Fahrzeuge beim Vor- beifahren an haltenden Fahrzeugen, Absperrungen o. Hindernissen	119	138	13,8-	912	967	5,7-
innerorts	94	114	17,5-	765	818	6,5-
außerorts	25	24	4,2	147	149	1,3-
Nichtbeachten des nachfolgenden Verkehrs beim Vorbeifahren an haltenden Fahrzeugen, Absperrungen oder Hindernissen und/oder ohne rechtzeitige und deutliche Ankündigung des Ausscherens ...	37	27	37,0	224	233	3,9-
innerorts	28	21	33,3	170	180	5,6-
außerorts	9	6	X	54	53	1,9
Nebeneinanderfahren, fehlerhaftes Wechseln des Fahrstreifens beim Nebeneinanderfahren oder Nichtbeachten d.Reißverschlußverfahrens	564	538	4,8	4 552	4 475	1,7
innerorts	352	347	1,4	2 784	2 765	1,1
außerorts	212	191	11,0	1 768	1 720	2,8
Vorfahrt, Vorrang	6 263	5 951	5,2	49 782	50 256	0,9-
innerorts	4 686	4 497	4,2	36 936	37 249	0,8-
außerorts	1 577	1 454	8,5	12 846	13 007	1,2-
Nichtbeachten der Regel "rechts vor links"	703	702	0,1	5 679	5 931	4,2-
innerorts	670	656	2,1	5 307	5 553	4,4-
außerorts	33	46	28,3-	372	378	1,6-
Nichtbeachten der die Vorfahrt regelnden Verkehrszeichen	4 464	4 257	4,9	35 650	36 029	1,1-
innerorts	3 171	3 075	3,1	25 259	25 440	0,7-
außerorts	1 293	1 182	9,4	10 391	10 589	1,9-
Nichtbeachten der Vorfahrt des durchgehenden Verkehrs auf Auto- bahnen oder Kraftfahrstraßen	73	68	7,4	553	568	2,6-
innerorts	15	11	36,4	94	113	16,8-
außerorts	58	57	1,8	459	455	0,9
Nichtbeachten der Vorfahrt durch Fahrzeuge, die aus Feld- und Waldwegen kommen	94	72	30,6	668	621	7,6
innerorts	30	18	66,7	154	145	6,2
außerorts	64	54	18,5	514	476	8,0
Nichtbeachten der Verkehrsregelung durch Polizeibeamte oder Lichtzeichen	783	703	11,4	6 041	5 899	2,4
innerorts	688	628	9,6	5 278	5 153	2,4
außerorts	95	75	26,7	763	746	2,3
Nichtbeachten des Vorranges entgegenkommender Fahrzeuge	129	129	-	1 035	1 021	1,4
innerorts	102	97	5,2	734	724	1,4
außerorts	27	32	15,6-	301	297	1,3

4 Ursachen von Straßenverkehrsunfällen mit Personenschaden

4.2 Alle Ursachen

Ursache Ortslage	September		Zu- bzw. Abnahme (-)	Januar - September		Zu- bzw. Abnahme (-)
	2002	2001		2002	2001	
	Anzahl		%	Anzahl		%
Nichtbeachten des Vorranges von Schienenfahrzeugen an Bahnübergängen	17	20	15,0-	156	187	16,6-
innerorts	10	12	16,7-	110	121	9,1-
außerorts	7	8	X	46	66	30,3-
Abbiegen, Wenden, Rückwärtsfahren, Ein- und Anfahren	6 616	5 774	14,6	50 418	50 858	0,9-
innerorts	5 614	4 864	15,4	42 421	42 790	0,9-
außerorts	1 002	910	10,1	7 997	8 068	0,9-
Fehler beim Abbiegen	3 519	3 033	16,0	27 036	27 048	0,0-
innerorts	2 788	2 376	17,3	21 102	21 132	0,1-
außerorts	731	657	11,3	5 934	5 916	0,3
Fehler beim Wenden oder Rückwärtsfahren	1 070	973	10,0	8 614	8 658	0,5-
innerorts	942	855	10,2	7 667	7 649	0,2
außerorts	128	118	8,5	947	1 009	6,1-
Fehler beim Einfahren in den fließenden Verkehr (z.B. aus einem Grundstück, von einem anderen Straßenteil oder beim Anfahren vom Fahrbahnrand)	2 027	1 768	14,6	14 768	15 152	2,5-
innerorts	1 884	1 633	15,4	13 652	14 009	2,5-
außerorts	143	135	5,9	1 116	1 143	2,4-
Falsches Verhalten gegenüber Fußgängern	1 526	1 361	12,1	12 631	12 770	1,1-
innerorts	1 445	1 279	13,0	11 961	12 072	0,9-
außerorts	81	82	1,2-	670	698	4,0-
an Fußgängerüberwegen	161	147	9,5	1 241	1 245	0,3-
innerorts	160	147	8,8	1 237	1 238	0,1-
außerorts	1	-	X	4	7	X
an Fußgängerfurten	146	134	9,0	1 269	1 371	7,4-
innerorts	145	133	9,0	1 247	1 349	7,6-
außerorts	1	1	-	22	22	-
beim Abbiegen	202	171	18,1	1 643	1 665	1,3-
innerorts	200	170	17,6	1 604	1 628	1,5-
außerorts	2	1	X	39	37	5,4
an Haltestellen (auch haltenden Schulbussen mit eingeschaltetem Warnblinklicht)	113	86	31,4	742	711	4,4
innerorts	104	80	30,0	705	668	5,5
außerorts	9	6	X	37	43	14,0-
an anderen Stellen	904	823	9,8	7 736	7 778	0,5-
innerorts	836	749	11,6	7 168	7 189	0,3-
außerorts	68	74	8,1-	568	589	3,6-
Ruhender Verkehr, Verkehrssicherung	333	320	4,1	2 685	2 655	1,1
innerorts	309	294	5,1	2 468	2 454	0,6
außerorts	24	26	7,7-	217	201	8,0
Unzulässiges Halten oder Parken	35	40	12,5-	328	327	0,3
innerorts	29	28	3,6	253	255	0,8-
außerorts	6	12	X	75	72	4,2
Mangelnde Sicherung haltender oder liegengebliebener Fahrzeuge und von Unfallstellen sowie Schulbussen, bei denen Kinder ein- oder aussteigen	33	27	22,2	268	255	5,1
innerorts	21	15	40,0	158	151	4,6
außerorts	12	12	-	110	104	5,8
Verkehrswidriges Verhalten beim Ein- oder Aussteigen, Be- oder Entladen	265	253	4,7	2 089	2 073	0,8
innerorts	259	251	3,2	2 057	2 048	0,4
außerorts	6	2	X	32	25	28,0
Nichtbeachten der Beleuchtungsvorschriften	75	65	15,4	485	453	7,1
innerorts	56	46	21,7	351	314	11,8
außerorts	19	19	-	134	139	3,6-
Ladung, Besetzung	105	75	40,0	973	868	12,1
innerorts	46	30	53,3	463	381	21,5
außerorts	59	45	31,1	510	487	4,7

4 Ursachen von Straßenverkehrsunfällen mit Personenschaden

4.2 Alle Ursachen

Ursache Ortslage	September		Zu- bzw. Abnahme (-)	Januar - September		Zu- bzw. Abnahme (-)
	2002	2001		2002	2001	
	Anzahl		%	Anzahl		%
Überladung, Überbesetzung	25	18	38,9	259	177	46,3
innerorts	16	10	60,0	158	96	64,6
außerorts	9	8	X	101	81	24,7
Unzureichend gesicherte Ladung oder Fahrzeugzubehöerteile	80	57	40,4	714	691	3,3
innerorts	30	20	50,0	305	285	7,0
außerorts	50	37	35,1	409	406	0,7
Andere Fehler beim Fahrzeugführer	7 099	6 601	7,5	57 765	58 700	1,6-
innerorts	4 276	3 710	15,3	33 276	33 541	0,8-
außerorts	2 823	2 891	2,4-	24 489	25 159	2,7-
Technische Mängel, Wartungsmängel	427	396	7,8	3 527	3 449	2,3
innerorts	230	226	1,8	1 770	1 801	1,7-
außerorts	197	170	15,9	1 757	1 648	6,6
Beleuchtung	106	93	14,0	708	731	3,1-
innerorts	76	74	2,7	475	518	8,3-
außerorts	30	19	57,9	233	213	9,4
Bereifung	118	111	6,3	1 105	1 044	5,8
innerorts	15	22	31,8-	196	196	-
außerorts	103	89	15,7	909	848	7,2
Bremsen	88	86	2,3	620	650	4,6-
innerorts	68	67	1,5	497	503	1,2-
außerorts	20	19	5,3	123	147	16,3-
Lenkung	9	13	X	128	146	12,3-
innerorts	7	8	X	66	67	1,5-
außerorts	2	5	X	62	79	21,5-
Zugvorrichtung	1	2	X	45	42	7,1
innerorts	-	2	X	20	20	-
außerorts	1	-	X	25	22	13,6
Andere Mängel	105	91	15,4	921	836	10,2
innerorts	64	53	20,8	516	497	3,8
außerorts	41	38	7,9	405	339	19,5
Falsches Verhalten der Fußgänger	1 989	1 936	2,7	17 519	17 912	2,2-
innerorts	1 787	1 741	2,6	16 005	16 459	2,8-
außerorts	202	195	3,6	1 514	1 453	4,2
Verkehrstüchtigkeit	190	184	3,3	1 606	1 531	4,9
innerorts	131	134	2,2-	1 261	1 223	3,1
außerorts	59	50	18,0	345	308	12,0
Alkoholeinfluß	174	177	1,7-	1 464	1 435	2,0
innerorts	120	128	6,3-	1 147	1 137	0,9
außerorts	54	49	10,2	317	298	6,4
Einfluß anderer berauschender Mittel (z.B. Drogen, Rauschgift) ..	1	-	X	39	26	50,0
innerorts	1	-	X	29	25	16,0
außerorts	-	-	-	10	1	X
Übermüdung	-	-	-	-	-	-
innerorts	-	-	-	-	-	-
außerorts	-	-	-	-	-	-
Sonstige körperliche oder geistige Mängel	15	7	X	103	70	47,1
innerorts	10	6	X	85	61	39,3
außerorts	5	1	X	18	9	X
Falsches Verhalten beim Überschreiten der Fahrbahn	1 481	1 539	3,8-	13 491	14 210	5,1-
innerorts	1 395	1 450	3,8-	12 764	13 472	5,3-
außerorts	86	89	3,4-	727	738	1,5-
an Stellen, an denen der Fußgängerverkehr durch Polizeibeamte oder Lichtzeichen geregelt war	130	130	-	1 218	1 174	3,7
innerorts	123	126	2,4-	1 190	1 150	3,5
außerorts	7	4	X	28	24	16,7

4 Ursachen von Straßenverkehrsunfällen mit Personenschaden

4.2 Alle Ursachen

Ursache Ortslage	September		Zu- bzw. Abnahme (-)	Januar - September		Zu- bzw. Abnahme (-)
	2002	2001		2002	2001	
	Anzahl		%	Anzahl		%
auf Fußgängerüberwegen ohne Verkehrsregelung durch Polizeibeamte oder Lichtzeichen	10	9	X	99	89	11,2
innerorts	10	8	X	98	86	14,0
außerorts	-	1	X	1	3	X
in der Nähe von Kreuzungen oder Einmündungen, Lichtzeichenanlagen oder Fußgängerüberwegen bei dichtem Verkehr	119	106	12,3	971	992	2,1-
innerorts	115	103	11,7	937	960	2,4-
außerorts	4	3	X	34	32	6,3
an anderen Stellen						
durch plötzliches Hervortreten hinter Sichthindernissen	317	291	8,9	2 786	2 905	4,1-
innerorts	299	285	4,9	2 718	2 838	4,2-
außerorts	18	6	X	68	67	1,5
ohne auf den Fahrzeugverkehr zu achten	800	871	8,2-	7 367	7 797	5,5-
innerorts	763	823	7,3-	6 921	7 350	5,8-
außerorts	37	48	22,9-	446	447	0,2-
durch sonstiges falsches Verhalten	105	132	20,5-	1 050	1 253	16,2-
innerorts	85	105	19,0-	900	1 088	17,3-
außerorts	20	27	25,9-	150	165	9,1-
Nichtbenutzen des Gehweges	32	35	8,6-	306	323	5,3-
innerorts	28	31	9,7-	272	295	7,8-
außerorts	4	4	-	34	28	21,4
Nichtbenutzen der vorgeschriebenen Straßenseite	18	33	45,5-	181	170	6,5
innerorts	2	4	X	39	30	30,0
außerorts	16	29	44,8-	142	140	1,4
Spielen auf oder neben der Fahrbahn	36	22	63,6	272	274	0,7-
innerorts	34	20	70,0	259	258	0,4
außerorts	2	2	-	13	16	18,8-
Andere Fehler der Fußgänger	232	123	88,6	1 663	1 404	18,4
innerorts	197	102	93,1	1 410	1 181	19,4
außerorts	35	21	66,7	253	223	13,5
Straßenverhältnisse	1 216	2 056	40,9-	14 383	16 732	14,0-
innerorts	487	909	46,4-	5 685	6 335	10,3-
außerorts	729	1 147	36,4-	8 698	10 397	16,3-
Glätte oder Schlüpfrigkeit der Fahrbahn	1 118	1 970	43,2-	13 483	15 919	15,3-
innerorts	455	879	48,2-	5 287	6 000	11,9-
außerorts	663	1 091	39,2-	8 196	9 919	17,4-
Verunreinigung durch ausgeflossenes Öl	106	99	7,1	642	614	4,6
innerorts	58	56	3,6	359	357	0,6
außerorts	48	43	11,6	283	257	10,1
Andere Verunreinigungen durch Straßenbenutzer	24	29	17,2-	181	199	9,0-
innerorts	6	13	X	83	99	16,2-
außerorts	18	16	12,5	98	100	2,0-
Schnee, Eis	5	5	-	4 626	7 011	34,0-
innerorts	1	-	X	1 416	1 936	26,9-
außerorts	4	5	X	3 210	5 075	36,7-
Regen	935	1 773	47,3-	7 660	7 683	0,3-
innerorts	367	791	53,6-	3 278	3 444	4,8-
außerorts	568	982	42,2-	4 382	4 239	3,4
Andere Einflüsse (u.a. Laub, angeschwemmter Lehm)	48	64	25,0-	374	412	9,2-
innerorts	23	19	21,1	151	164	7,9-
außerorts	25	45	44,4-	223	248	10,1-
Zustand der Straße	86	74	16,2	810	715	13,3
innerorts	26	24	8,3	337	279	23,4
außerorts	60	50	20,0	473	442	7,0
Spurrillen, im Zusammenhang mit Regen, Schnee oder Eis	7	21	X	146	138	5,8
innerorts	1	2	X	30	29	3,4
außerorts	6	19	X	116	109	6,4

4 Ursachen von Straßenverkehrsunfällen mit Personenschaden

4.2 Alle Ursachen

Ursache Ortslage	September		Zu- bzw. Abnahme (-)	Januar - September		Zu- bzw. Abnahme (-)
	2002	2001		2002	2001	
	Anzahl		%	Anzahl		%
Anderer Zustand der Straße	79	53	49,1	864	577	15,1
innerorts	25	22	13,6	307	244	25,8
außerorts	54	31	74,2	357	333	7,2
Nicht ordnungsgemäßer Zustand der Verkehrszeichen o.-einrichtungen	5	11	X	46	77	40,3-
innerorts	1	5	X	35	51	31,4-
außerorts	4	6	X	11	26	57,7-
Mangelhafte Beleuchtung der Straße	6	1	X	38	18	X
innerorts	5	1	X	23	9	X
außerorts	1	-	X	15	9	X
Mangelhafte Sicherung von Bahnübergängen	1	-	X	6	3	X
innerorts	-	-	-	3	2	X
außerorts	1	-	X	3	1	X
Witterungseinflüsse	309	217	42,4	2 566	2 128	20,6
innerorts	178	76	X	1 208	1 020	18,4
außerorts	131	141	7,1-	1 358	1 108	22,6
Sichtbehinderung durch						
Nebel	31	52	40,4-	194	180	7,8
innerorts	12	9	X	33	27	22,2
außerorts	19	43	55,8-	161	153	5,2
starken Regen, Hagel, Schneegestöber usw.	32	62	48,4-	460	454	1,3
innerorts	20	17	17,6	185	166	11,4
außerorts	12	45	73,3-	275	288	4,5-
blendende Sonne	235	71	X	1 407	1 244	13,1
innerorts	144	42	X	837	768	16,8
außerorts	91	29	X	510	476	7,1
Seitenwind	4	22	X	332	149	X
innerorts	-	3	X	42	25	68,0
außerorts	4	19	X	290	124	X
Unwetter oder sonstige Witterungseinflüsse	7	10	X	173	101	71,3
innerorts	2	5	X	51	34	50,0
außerorts	5	5	-	122	67	82,1
Hindernisse	506	437	15,8	3 731	3 659	2,0
innerorts	128	113	13,3	1 026	1 032	0,6-
außerorts	378	324	16,7	2 705	2 627	3,0
Nicht oder unzureichend gesicherte Arbeitsstelle auf der Fahrbahn	17	13	30,8	130	137	5,1-
innerorts	14	8	X	113	97	16,5
außerorts	3	5	X	17	40	57,5-
Wild auf der Fahrbahn	273	258	5,8	1 989	1 921	3,5
innerorts	19	18	5,6	121	104	16,3
außerorts	254	240	5,8	1 868	1 817	2,8
Anderes Tier auf der Fahrbahn	149	120	24,2	1 076	1 110	3,1-
innerorts	67	59	13,6	570	570	-
außerorts	82	61	34,4	506	540	6,3-
Sonstiges Hindernis auf der Fahrbahn	67	46	45,7	536	491	9,2
innerorts	28	28	-	222	261	14,9-
außerorts	39	18	X	314	230	36,5
Sonstige Ursachen	504	162	X	3 891	1 812	X
innerorts	289	86	X	2 228	999	X
außerorts	215	76	X	1 663	813	X
Ursachen von anderen Personen als Fahrzeugführer oder Fußgänger ...	39	39	-	349	343	1,7
innerorts	26	26	-	243	214	13,6
außerorts	13	13	-	106	129	17,8-
Ursachen insgesamt	47 676	46 819	1,8	388 875	397 855	2,3-
innerorts	30 626	28 889	6,0	244 360	247 502	1,3-
außerorts	17 050	17 930	4,9-	144 515	150 353	3,9-

5. Übrige Sachschadensunfälle nach Ortslage und auf Autobahnen

Land	Insgesamt	Davon			Insgesamt	Davon		
		innerhalb von Ortschaften	außerhalb von Ortschaften (ohne Autobahnen)	auf Autobahnen		innerhalb von Ortschaften	außerhalb von Ortschaften (ohne Autobahnen)	auf Autobahnen
	September 2002				Januar bis September 2002			
Deutschland	148 468	110 368	27 642	10 458	1 297 956	962 459	244 145	91 352
Baden-Württemberg	13 769	10 768	2 213	788	117 966	92 490	18 315	7 161
Bayern	20 980	13 360	5 586	2 034	175 123	112 568	46 879	15 676
Berlin	10 479	10 283	-	196	86 478	85 166	-	1 312
Brandenburg	5 938	3 830	1 720	388	52 690	33 779	14 645	4 266
Bremen	1 110	1 074	8	28	10 582	10 243	73	266
Hamburg	3 495	3 391	3	101	31 907	30 912	27	968
Hessen	7 829	5 055	1 745	1 029	72 852	46 275	16 673	9 904
Mecklenburg-Vorpommern	4 147	2 607	1 420	120	36 460	22 888	12 361	1 211
Niedersachsen	11 691	7 436	2 922	1 333	107 962	68 039	27 956	11 967
Nordrhein-Westfalen	36 483	29 702	4 259	2 522	326 124	263 184	40 808	22 132
Rheinland-Pfalz	7 929	5 107	2 393	429	69 409	44 597	20 638	4 174
Saarland	1 681	1 218	298	165	15 197	10 749	2 954	1 494
Sachsen	8 894	6 825	1 543	526	72 328	56 326	12 387	3 615
Sachsen-Anhalt	6 289	4 487	1 558	244	53 205	38 116	12 748	2 341
Schleswig-Holstein	3 382	2 320	871	191	31 799	21 572	8 131	2 096
Thüringen	4 372	2 905	1 103	364	37 874	25 555	9 550	2 769