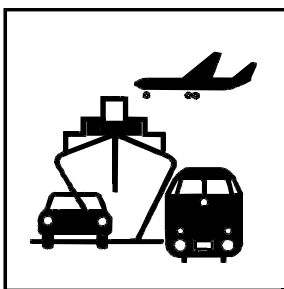


## Verkehr

### Verkehrsunfälle



Dezember 2004

Erscheinungsfolge: monatlich  
Erschienen am 30. März 2005  
Artikelnummer: 2080700041124

Fachliche Informationen zu dieser Veröffentlichung können Sie direkt beim Statistischen Bundesamt erfragen:  
Gruppe VC Telefon: 06 11 / 75 24 98, Fax: 06 11 / 75 39 24 oder E-Mail:  
[verkehrsunfaelle@destatis.de](mailto:verkehrsunfaelle@destatis.de)

© Statistisches Bundesamt, Wiesbaden 2005

Für nichtgewerbliche Zwecke sind Vervielfältigung und unentgeltliche Verbreitung, auch auszugsweise, mit Quellenangabe gestattet. Die Verbreitung, auch auszugsweise, über elektronische Systeme/Datenträger bedarf der vorherigen Zustimmung. Alle übrigen Rechte vorbehalten.

# Inhalt

Seite

## Textteil

Allgemeine und methodische Erläuterungen .....	4
--	---

## Tabellenteil

### 1 Straßenverkehrsunfälle und Verunglückte

1.1 Zeitreihen .....	5
1.2 Nach Straßenarten .....	7
1.3 Nach Unfalltypen .....	9
1.4 Nach Unfallarten .....	10
1.5 Nach Tagesdatum und Ortslage .....	11
1.6 Nach Ländern .....	13
1.7 Unfälle mit Alkoholeinfluß und Unfallfolgen nach Ländern .....	15
1.8 Unfälle mit Personenschaden, schwerwiegendem Sachschaden und Unfallfolgen .....	16
1.9 In ausgewählten kreisfreien Städten .....	17

### 2 Getötete und Verletzte im Straßenverkehr

2.1 Nach Art der Verkehrsbeteiligung .....	19
2.2 Nach Art der Verkehrsbeteiligung, Altersgruppen und Geschlecht .....	21
2.3 Nach Altersgruppen und Geschlecht .....	25

### 3 An Straßenverkehrsunfällen beteiligte Fahrzeugführer und Fußgänger .....

27

### 4 Ursachen von Straßenverkehrsunfällen mit Personenschaden

4.1 Fehlverhalten der Fahrzeugführer .....	28
4.2 Alle Ursachen .....	29

### 5 Übrige Sachschadensunfälle nach Ortslage und auf Autobahnen .....

35

## Zeichenerklärung

- 0 = weniger als die Hälfte von 1 in der letzten besetzten Stelle, jedoch mehr als nichts
- = nichts vorhanden
- ... = Angabe fällt später an
- . = Zahlenwert unbekannt
- x = Tabellenfach gesperrt, weil Aussage nicht sinnvoll
- r = berichtigte Zahl

Ergebnisse der Länder werden in den "Statistischen Berichten" der Statistischen Landesämter unter der Kennziffer H I 1 veröffentlicht.

# Allgemeine und methodische Erläuterungen

## Rechtsgrundlage

Rechtsgrundlage für die Zusammenstellung der vorliegenden Ergebnisse ist das "Gesetz über die Statistik der Straßenverkehrsunfälle" vom 15. Juni 1990 (BGBl. I 1990 S. 1078 ff), zuletzt geändert durch Erstes Gesetz zur Änderung des Straßenverkehrsunfallstatistikgesetzes vom 23. November 1994 (BGBl. I S. 3491) sowie die Verordnung zur näheren Bestimmung des schwerwiegenden Unfalls mit Sachschaden im Sinne des Straßenverkehrsunfallstatistikgesetzes vom 21. Dezember 1994 (BGBl. I S. 3970). Danach wird über Unfälle, bei denen infolge des Fahrverkehrs auf öffentlichen Wegen und Plätzen Personen getötet oder verletzt oder Sachschäden verursacht worden sind, eine Bundesstatistik geführt.

## Erfassungsumfang

Auskunftspflichtig sind die Polizeidienststellen, deren Beamte den Unfall aufgenommen haben. Daraus folgt, daß die Statistik nur solche Unfälle erfaßt, zu denen die Polizei herangezogen wurde; das sind vor allem solche mit schweren Folgen. Insbesondere Verkehrsunfälle mit nur Sachschaden oder mit nur geringfügigen Verletzungen werden zu einem relativ großen Teil der Polizei nicht angezeigt.

Es werden nur Unfälle erfaßt, die infolge des Fahrverkehrs entstanden sind. Daher gehören Unfälle, an denen nur Fußgänger beteiligt sind, nicht zum Erhebungsgegenstand dieser Statistik.

## Berichtsweg

Erhebungspapiere für die Statistik der Straßenverkehrsunfälle sind die Durchdrucke der im Grundaufbau bundeseinheitlichen Verkehrsunfallanzeigen, die von den aufnehmenden Polizeibeamten ausgefüllt werden. Die Angaben in den Verkehrsunfallanzeigen werden in den Statistischen Landesämtern nach der Übernahme auf Datenträger monatlich und jährlich nach einem bundeseinheitlichen Programm tabelliert. Das Bundesergebnis entsteht jeweils aus der Summe der Landesergebnisse.

Üblicherweise können nicht alle Verkehrsunfallanzeigen von der Polizei oder den Statistischen Landesämtern termingerecht in die Monatsergebnisse eingearbeitet werden, da bei fehlenden oder widersprüchlichen Angaben oft zeitraubende Rückfragen nötig werden. Derartige Unfälle werden als Nachmeldungen übernommen, die dazu führen, daß der kumulierte Jahresteil größer ist als die Summe der Monatsergebnisse.

## Veröffentlichungsformen

- Schnellbericht: Pressemitteilung, etwa 8 Wochen nach Ende des Berichtsmonats.
- Monatsbericht: Fachserie 8, Reihe 7, vorläufige Zahlen mit Vergleich zum Vorjahreszeitraum (36 Seiten).
- Jahresbericht: Fachserie 8, Reihe 7, endgültige Ergebnisse in tiefgegliederten Tabellen, ausführliche Erläuterungen, einige Zeitreihen und Bezugsdaten (318 Seiten).  
Angaben über Unfälle und Verunglückte in den übrigen Verkehrszweigen werden nur jährlich erfaßt und im Jahresheft dieser Fachserie bzw. im Statistischen Jahrbuch veröffentlicht.
- Unregelmäßig: Arbeitsunterlagen, Pressemitteilungen, Aufsätze in Wirtschaft und Statistik.

## Abgrenzung der wichtigsten Begriffe

### Unfälle

Unfälle werden unterschieden nach der Schwere der Unfallfolgen (z.B. Unfälle mit Personenschaden, schwerwiegende Unfälle mit Sachschaden). Kriterium der Zuordnung ist die jeweils schwerste Unfallfolge, d.h. daß bei einem Unfall mit nur Sachschaden keine Verkehrsteilnehmer verunglückten.

Schwerwiegende Unfälle mit Sachschaden im engeren Sinne (i.e.S.) sind Unfälle, bei denen als Unfallursache eine Ordnungswidrigkeit (Bußgeld) oder Straftat im Zusammenhang mit der Teilnahme am Straßenverkehr begangen worden ist und gleichzeitig ein Kfz aufgrund eines Unfallschadens von der Unfallstelle abgeschleppt werden muß (nicht fahrbereit), dies betrifft auch Fälle mit Alkoholeinwirkung. Detailliert erfaßt werden auch alle sonstigen Sachschadensunfälle bei denen ein Unfallbeteiligter unter Alkoholeinwirkung stand (sonstige Alkoholunfälle).

Alle übrigen Sachschadensunfälle werden nur zahlenmäßig nach der Ortslage (innerorts, außerorts, Autobahnen) nachgewiesen.

Die Ortslage der Unfälle wird durch die gelben Ortstafeln bestimmt. Alle Unfälle auf Autobahnen, auch die auf Stadtautobahnen, gelten als Unfälle außerhalb von Ortschaften.

Die genauen Definitionen der Unfalltypen (unfallauslösende Situation) und der Unfallarten (Art des Zusammenstoßes) sind im Jahresheft der Fachserie abgedruckt.

### Verunglückte

Als Verunglückte zählen Personen (auch Mitfahrer), die beim Unfall verletzt oder getötet wurden. Dabei werden erfaßt als

- Getötete: Personen, die innerhalb von 30 Tagen an den Unfallfolgen starben,
- Schwerverletzte: Personen, die unmittelbar zur stationären Behandlung (mindestens 24 Stunden) in einem Krankenhaus aufgenommen wurden,
- Leichtverletzte: alle übrigen Verletzten.

### Beteiligte

Als Beteiligte an einem Straßenverkehrsunfall werden alle Fahrzeugführer oder Fußgänger erfaßt, die selbst - oder deren Fahrzeug - Schäden erlitten oder hervorgerufen haben. Verunglückte Mitfahrer zählen somit nicht zu den Unfallbeteiligten.

### Ursachen

Die Unfallursachen werden von den aufnehmenden Polizeibeamten entsprechend ihrer Einschätzung in das Erhebungspapier eingetragen. Es wird unterschieden nach allgemeinen Ursachen (z.B. Straßenglätte, Nebel usw.), die dem Unfall, nicht einzelnen Beteiligten zugeordnet werden, und personenbezogenem Fehlverhalten (wie Vorfahrtsmissachtung, nicht angepasste Geschwindigkeit usw.), das bestimmten Fahrzeugführern oder Fußgängern zugeschrieben wird.

Je Unfall können bis zu zwei allgemeine Ursachen angegeben werden. Beim ersten Beteiligten (Hauptverursacher) und einem weiteren Beteiligten sind jeweils bis zu drei Angaben möglich.

1.1 Zeitreihen\*)

Jahr ----- Monat	Polizeilich erfasste Unfälle						Verunglückte			
	insgesamt	mit Personen- schaden	mit nur Sachschaden				insgesamt	Getötete <sup>3)</sup>	Schwer- verletzte	Leicht-
			zusammen	schwerwiegende Unfälle		übrige				
			im engeren Sinne <sup>1)</sup>	sonstige <sup>2)</sup> Alkohol- unfälle						
1970 .....	.	414 362	.	.	.	.	599 364	21 332	578 032	
1975 .....	.	375 182	.	.	.	.	521 808	17 011	504 797	
1976 .....	.	399 725	.	.	.	.	548 150	17 144	531 006	
1977 .....	.	419 309	.	.	.	.	575 690	<u>17 397</u>	<u>558 293</u>	
1978 .....	.	418 702	.	.	.	.	572 915	17 303	555 612	
1979 .....	.	403 131	.	.	.	.	545 629	15 558	530 071	
1980 .....	.	412 672	.	.	.	.	555 966	15 050	540 916	
1981 .....	.	395 926	.	.	.	.	529 810	13 635	516 175	
1982 .....	.	392 470	.	.	.	.	521 568	13 450	508 118	
1983 .....	.	407 820	.	.	.	.	543 583	13 553	530 030	
1984 .....	.	393 523	.	.	.	.	519 247	12 041	507 206	
1985 .....	.	360 270	.	.	.	.	471 466	10 070	461 396	
1986 .....	.	374 364	.	.	.	.	493 045	10 620	482 425	
1987 .....	.	356 606	.	.	.	.	471 776	9 498	462 278	
1988 .....	.	375 187	.	.	.	.	497 606	9 862	487 744	
1989 .....	.	377 366	.	.	.	.	500 213	9 779	490 434	
1990 .....	.	389 350	.	.	.	.	521 977	11 046	510 931	
1991 .....	2 311 466	385 147	1 926 319	221 338	.	1 704 981	516 835	11 300	131 093	374 442
1992 .....	2 384 579	395 462	1 989 117	248 621	.	1 740 496	527 428	10 631	130 351	386 446
1993 .....	2 345 396	385 384	1 960 012	265 203	.	1 694 809	515 540	9 949	125 854	379 737
1994 .....	2 270 818	392 754	1 878 064	<u>258 732</u>	.	1 619 332	526 229	9 814	126 723	389 692
1995 .....	2 238 301	388 003	1 850 298	130 732	33 014	1 686 552	521 595	9 454	122 973	389 168
1996 .....	2 269 570	373 082	1 896 488	119 180	33 299	1 744 009	501 916	8 758	116 456	376 702
1997 .....	2 232 379	380 835	1 851 544	109 389	31 299	1 710 856	509 643	8 549	115 414	385 680
1998 .....	2 257 649	377 257	1 880 392	108 872	27 105	1 744 415	505 111	7 792	108 890	388 429
1999 .....	2 413 473	395 689	2 017 784	110 725	26 722	1 880 337	528 899	7 772	109 550	411 577
2000 .....	2 350 227	382 949	1 967 278	107 582	25 716	1 833 980	511 577	7 503	102 416	401 658
2001 .....	2 373 556	375 345	1 998 211	110 603	24 220	1 863 388	501 752	6 977	95 040	399 735
2002 .....	2 289 474	362 054	1 927 420	106 591	23 206	1 797 623	483 255	6 842	88 382	388 031
2003 .....	2 259 567	354 534	1 905 033	102 615	22 208	1 780 210	468 783	6 613	85 577	376 593
2004 .....	2 261 823	339 640	1 922 183	99 859	20 911	1 801 413	446 475	5 862	80 935	359 678
2002 Januar .....	186 992	22 814	164 178	8 436	1 624	154 118	30 754	470	5 536	24 748
Februar .....	174 970	24 854	150 116	9 097	1 623	139 396	33 767	484	6 145	27 138
März .....	179 543	26 918	152 625	8 101	1 885	142 639	36 279	532	6 602	29 145
April .....	188 458	29 264	159 194	8 200	1 738	149 256	39 239	531	7 061	31 647
Mai .....	191 312	33 612	157 700	8 452	2 025	147 223	44 497	651	8 537	35 309
Juni .....	186 775	35 741	151 034	8 059	2 035	140 940	46 792	669	8 884	37 239
Juli .....	189 749	33 788	155 961	8 594	1 904	145 463	45 004	652	8 417	35 935
August .....	182 047	34 028	148 019	8 219	2 074	137 726	45 119	580	8 428	36 111
September .....	195 365	35 054	160 311	8 867	2 022	149 422	46 224	657	8 630	36 937
Oktober .....	213 672	32 140	181 532	10 445	2 105	168 982	43 286	597	7 595	35 094
November .....	208 264	30 079	178 185	10 289	2 192	165 704	40 064	547	6 999	32 518
Dezember .....	192 327	23 762	168 565	9 832	1 979	156 754	32 230	472	5 548	26 210
2003 Januar .....	188 571	23 728	164 843	10 568	1 704	152 571	31 868	466	5 701	25 701
Februar .....	167 938	20 408	147 530	8 167	1 644	137 719	27 412	372	4 583	22 457
März .....	171 669	25 077	146 592	7 391	1 736	137 465	33 236	440	5 955	26 841
April .....	180 289	28 528	151 761	7 800	1 616	142 345	37 891	530	6 982	30 379
Mai .....	196 017	33 798	162 219	8 410	1 979	151 830	44 271	573	8 197	35 501
Juni .....	187 814	35 964	151 850	7 598	1 913	142 339	47 172	694	9 044	37 434
Juli .....	193 281	36 895	156 386	8 260	1 907	146 219	48 069	650	9 172	38 247
August .....	176 844	33 269	143 575	7 272	1 993	134 310	43 923	683	8 582	34 658
September .....	191 923	33 647	158 276	8 084	1 812	148 380	44 052	623	7 989	35 440
Oktober .....	208 868	30 219	178 649	10 120	2 017	166 512	40 139	546	6 930	32 663
November .....	195 311	27 429	167 882	8 970	1 955	156 957	36 550	533	6 515	29 502
Dezember .....	201 042	25 572	175 470	9 975	1 932	163 563	34 200	503	5 927	27 770
2004 Januar .....	183 055r	21 805	161 250r	10 208	1 538	149 504r	29 279	411	5 151	23 717
Februar .....	160 948r	20 096	140 852r	8 073	1 563	131 216r	26 936	346	4 577	22 013
März .....	181 778r	24 029	157 749r	8 180	1 461	148 108r	31 648	439	5 491	25 718
April .....	184 146r	27 205	156 941r	7 512	1 644	147 785r	35 503	439	6 541	28 523
Mai .....	191 724r	30 995	160 729r	8 026	1 864	150 839r	40 426	524	7 644	32 258
Juni .....	188 925r	32 678	156 247r	7 530	1 714	147 003r	42 431	503	7 714	34 214
Juli .....	186 782r	33 353	153 429r	7 861	1 985	143 583r	43 567	552	8 277	34 738
August .....	180 927r	32 145	148 782r	7 466	1 831	139 485r	42 203	573	8 071	33 559
September .....	195 869r	33 353	162 516r	8 080	1 816	152 620r	43 194	555	7 971	34 668
Oktober .....	199 760r	29 977	169 783r	8 504	1 836	159 443r	39 522	573	7 115	31 834
November .....	202 665r	28 317r	174 348r	9 291r	1 793r	163 264r	37 412r	447r	6 500r	30 465r
Dezember .....	205 244	25 687	179 557	9 128	1 866	168 563	34 354	500	5 883	27 971
2005 Januar .....	177 936	23 374	154 562	8 618	1 531	144 413	31 212	454	30 758	

\*) Die Angaben beziehen sich auf den Gebietsstand der Bundesrepublik Deutschland seit dem 3.10.1990. In die hier nachgewiesenen Monatszahlen werden Nachmeldungen eingearbeitet, sie sind deshalb oft höher als die Ergebnisse in den vorangegangenen Monatsberichten.

1) 1991-1994 Sachschaden von DM 4 000 und mehr bei einem der Geschädigten. Ab 1995 Straftatbestand oder Ordnungswidrigkeit (Bußgeld) und mindestens ein Kfz musste abgeschleppt werden.

2) Alle Kfz waren fahrbereit.

3) Bis 1977 auf dem Gebiet der ehemaligen DDR innerhalb von 72 Stunden an den Unfallfolgen Gestorbene.

1 Straßenverkehrsunfälle und Verunglückte

1.2 Nach Straßenarten

Straßenart Ortslage	Unfälle mit Personen- schaden	Verunglückte			Unfälle mit Personen- schaden	Verunglückte			Zu- bzw. Abnahme (-)			
		Getötete	Schwer- verletzte	Leicht- verletzte		Getötete	Schwer- verletzte	Leicht- verletzte	Unf. mit Pers.- scha- den	Getö- tete	Schwer- verletzte	Leicht- verletzte
Dezember 2004					Dezember 2003							
Autobahnen .....	1 738	46	434	2 278	1 735	59	501	2 150	0,2	22,0-	13,4-	6,0
Bundesstraßen .....	5 446	156	1 369	6 473	5 631	151	1 381	6 548	3,3-	3,3	0,9-	1,1-
innerorts .....	2 860	42	506	3 292	2 956	35	490	3 362	3,2-	20,0	3,3	2,1-
außerorts .....	2 586	114	863	3 181	2 675	116	891	3 186	3,3-	1,7-	3,1-	0,2-
Landesstraßen .....	5 885	152	1 600	6 335	5 899	158	1 668	6 368	0,2-	3,8-	4,1-	0,5-
innerorts .....	3 043	37	627	3 193	2 992	43	639	3 196	1,7	14,0-	1,9-	0,1-
außerorts .....	2 842	115	973	3 142	2 907	115	1 029	3 172	2,2-	-	5,4-	0,9-
Kreisstraßen .....	2 589	57	726	2 636	2 790	60	756	2 877	7,2-	5,0-	4,0-	8,4-
innerorts .....	1 287	11	276	1 342	1 351	13	258	1 416	4,7-	15,4-	7,0	5,2-
außerorts .....	1 302	46	450	1 294	1 439	47	498	1 461	9,5-	2,1-	9,6-	11,4-
Andere Straßen .....	10 029	89	1 754	10 249	9 517	75	1 621	9 827	5,4	18,7	8,2	4,3
innerorts .....	9 423	73	1 555	9 647	8 929	59	1 438	9 236	5,5	23,7	8,1	4,4
außerorts .....	606	16	199	602	588	16	183	591	3,1	-	8,7	1,9
Insgesamt .....	25 687	500	5 883	27 971	25 572	503	5 927	27 770	0,4	0,6-	0,7-	0,7
innerorts .....	16 613	163	2 964	17 474	16 228	150	2 825	17 210	2,4	8,7	4,9	1,5
außerorts .....	9 074	337	2 919	10 497	9 344	353	3 102	10 560	2,9-	4,5-	5,9-	0,6-
Januar - Dezember 2004					Januar - Dezember 2003							
Autobahnen .....	21 542	695	6 161	27 029	22 646	811	6 674	28 576	4,9-	14,3-	7,7-	5,4-
Bundesstraßen .....	69 651	1 759	18 255	79 320	74 261	2 024	19 735	84 947	6,2-	13,1-	7,5-	6,6-
innerorts .....	38 184	345	6 698	43 109	40 470	367	7 104	45 738	5,6-	6,0-	5,7-	5,7-
außerorts .....	31 467	1 414	11 557	36 211	33 791	1 657	12 631	39 209	6,9-	14,7-	8,5-	7,6-
Landesstraßen .....	74 742	1 695	21 232	78 551	78 779	1 838	22 482	83 318	5,1-	7,8-	5,6-	5,7-
innerorts .....	38 679	326	7 730	40 807	40 452	378	7 973	43 146	4,4-	13,8-	3,0-	5,4-
außerorts .....	36 063	1 369	13 502	37 744	38 327	1 460	14 509	40 172	5,9-	6,2-	6,9-	6,0-
Kreisstraßen .....	34 480	829	10 119	34 834	36 309	930	10 841	36 385	5,0-	10,9-	6,7-	4,3-
innerorts .....	17 451	151	3 768	18 011	17 936	169	3 903	18 414	2,7-	10,7-	3,5-	2,2-
außerorts .....	17 029	678	6 351	16 823	18 373	761	6 938	17 971	7,3-	10,9-	8,5-	6,4-
Andere Straßen .....	139 225	884	25 168	139 944	142 539	1 010	25 845	143 367	2,3-	12,5-	2,6-	2,4-
innerorts .....	129 062	670	21 534	130 451	131 663	732	22 011	133 173	2,0-	8,5-	2,2-	2,0-
außerorts .....	10 163	214	3 634	9 493	10 876	278	3 834	10 194	6,6-	23,0-	5,2-	6,9-
Insgesamt .....	339 640	5 862	80 935	359 678	354 534	6 613	85 577	376 593	4,2-	11,4-	5,4-	4,5-
innerorts .....	223 376	1 492	39 730	232 378	230 521	1 646	40 991	240 471	3,1-	9,4-	3,1-	3,4-
außerorts .....	116 264	4 370	41 205	127 300	124 013	4 967	44 586	136 122	6,2-	12,0-	7,6-	6,5-

Unfälle mit Personenschaden und dabei Getötete  
nach Ortslage  
im Dezember 2004



Innerorts

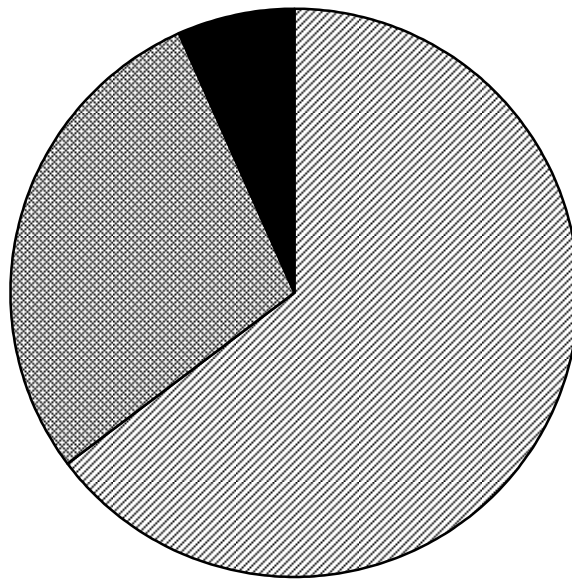


Außerorts ohne Autobahn

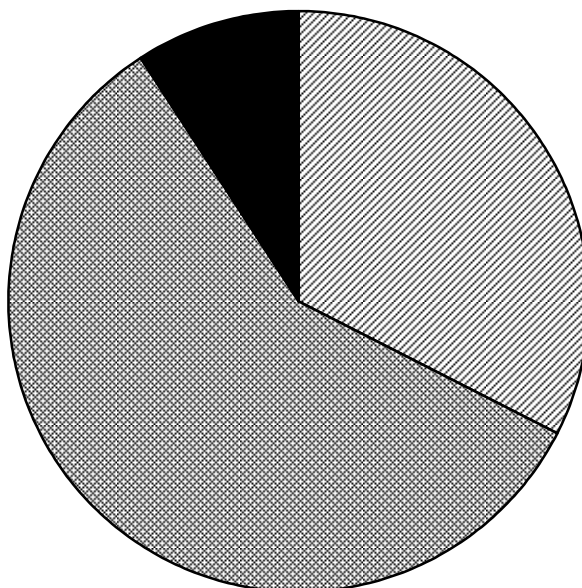


auf Autobahnen

**Unfälle mit Personenschaden**



**Getötete**



## 1 Straßenverkehrsunfälle und Verunglückte

## 1.3 Nach Unfalltypen

Unfalltyp Ortslage	Unfälle mit Personen- schaden	Verunglückte			Unfälle mit Personen- schaden	Verunglückte			Zu- bzw. Abnahme (-)				
		Getötete	Schwer- verletzte	Leicht- verletzte		Getötete	Schwer- verletzte	Leicht- verletzte	Unf. mit Pers.- schaden	Getö- tete	Schwer- verletzte	Leicht- verletzte	
													Anzahl
		Dezember 2004						Dezember 2003					
Fahrunfall .....	5 844	192	1 966	5 839	6 076	207	2 030	5 842	3,8-	7,2-	3,2-	0,1-	
innerorts .....	1 946	37	522	1 952	1 914	22	509	1 844	1,7	68,2	2,6	5,9	
außerorts .....	3 898	155	1 444	3 887	4 162	185	1 521	3 998	6,3-	16,2-	5,1-	2,8-	
Abbiege-Unfall .....	3 482	15	614	3 996	3 464	17	564	4 076	0,5	11,8-	8,9	2,0-	
innerorts .....	2 795	10	431	3 044	2 766	13	374	3 131	1,0	23,1-	15,2	2,8-	
außerorts .....	687	5	183	952	698	4	190	945	1,6-	X	3,7-	0,7	
Einbiegen/Kreuzenunfall .....	5 239	49	908	6 107	5 020	54	891	5 947	4,4	9,3-	1,9	2,7	
innerorts .....	4 138	15	567	4 658	3 930	19	527	4 474	5,3	21,1-	7,6	4,1	
außerorts .....	1 101	34	341	1 449	1 090	35	364	1 473	1,0	2,9-	6,3-	1,6-	
Überschreitenunfall ...	2 134	100	784	1 480	2 121	71	776	1 486	0,6	40,8	1,0	0,4-	
innerorts .....	2 035	73	734	1 439	2 043	61	733	1 450	0,4-	19,7	0,1	0,8-	
außerorts .....	99	27	50	41	78	10	43	36	26,9	X	16,3	13,9	
Unfall durch ruhenden Verkehr .....	683	5	111	684	675	2	121	685	1,2	X	8,3-	0,1-	
innerorts .....	649	4	98	646	635	2	109	625	2,2	X	10,1-	3,4	
außerorts .....	34	1	13	38	40	-	12	60	15,0-	X	8,3	36,7-	
Unfall im Längsverkehr .....	5 830	93	936	7 501	5 741	112	1 002	7 385	1,6	17,0-	6,6-	1,6	
innerorts .....	3 257	5	261	4 062	3 232	13	266	4 122	0,8	X	1,9-	1,5-	
außerorts .....	2 573	88	675	3 439	2 509	99	736	3 263	2,6	11,1-	8,3-	5,4	
Sonstiger Unfall .....	2 475	46	564	2 364	2 475	40	543	2 349	-	15,0	3,9	0,6	
innerorts .....	1 793	19	351	1 673	1 708	20	307	1 564	5,0	5,0-	14,3	7,0	
außerorts .....	682	27	213	691	767	20	236	785	11,1-	35,0	9,7-	12,0-	
Insgesamt .....	25 687	500	5 883	27 971	25 572	503	5 927	27 770	0,4	0,6-	0,7-	0,7	
innerorts .....	16 613	163	2 964	17 474	16 228	150	2 825	17 210	2,4	8,7	4,9	1,5	
außerorts .....	9 074	337	2 919	10 497	9 344	353	3 102	10 560	2,9-	4,5-	5,9-	0,6-	
		Januar - Dezember 2004						Januar - Dezember 2003					
Fahrunfall .....	70 055	2 533	26 642	63 494	72 372	2 861	28 007	65 356	3,2-	11,5-	4,9-	2,9-	
innerorts .....	25 592	387	7 773	23 353	25 389	409	7 764	23 297	0,8	5,4-	0,1	0,2	
außerorts .....	44 463	2 146	18 869	40 141	46 983	2 452	20 243	42 059	5,4-	12,5-	6,8-	4,6-	
Abbiege-Unfall .....	45 296	316	8 492	51 239	47 731	362	9 053	54 301	5,1-	12,7-	6,2-	5,6-	
innerorts .....	35 494	134	5 492	38 747	37 080	178	5 701	40 450	4,3-	24,7-	3,7-	4,2-	
außerorts .....	9 802	182	3 000	12 492	10 651	184	3 352	13 851	8,0-	1,1-	10,5-	9,8-	
Einbiegen/Kreuzenunfall .....	76 831	645	14 803	84 717	78 720	776	15 685	86 909	2,4-	16,9-	5,6-	2,5-	
innerorts .....	61 007	216	9 391	65 167	62 241	250	9 666	66 763	2,0-	13,6-	2,8-	2,4-	
außerorts .....	15 824	429	5 412	19 550	16 479	526	6 019	20 146	4,0-	18,4-	10,1-	3,0-	
Überschreitenunfall ...	20 362	582	6 782	15 244	21 596	552	7 034	16 429	5,7-	5,4	3,6-	7,2-	
innerorts .....	19 492	428	6 356	14 786	20 638	426	6 573	15 858	5,6-	0,5	3,3-	6,8-	
außerorts .....	870	154	426	458	958	126	461	571	9,2-	22,2	7,6-	19,8-	
Unfall durch ruhenden Verkehr .....	8 887	38	1 273	8 827	9 586	35	1 426	9 515	7,3-	8,6	10,7-	7,2-	
innerorts .....	8 443	20	1 126	8 347	9 040	24	1 271	8 880	6,6-	16,7-	11,4-	6,0-	
außerorts .....	444	18	147	480	546	11	155	635	18,7-	63,6	5,2-	24,4-	
Unfall im Längsverkehr .....	80 457	1 217	13 928	101 052	84 217	1 371	14 708	106 401	4,5-	11,2-	5,3-	5,0-	
innerorts .....	46 667	107	4 373	57 394	48 461	132	4 627	59 709	3,7-	18,9-	5,5-	3,9-	
außerorts .....	33 790	1 110	9 555	43 658	35 756	1 239	10 081	46 692	5,5-	10,4-	5,2-	6,5-	
Sonstiger Unfall .....	37 752	531	9 015	35 105	40 312	656	9 664	37 682	6,4-	19,1-	6,7-	6,8-	
innerorts .....	26 681	200	5 219	24 584	27 672	227	5 389	25 514	3,6-	11,9-	3,2-	3,6-	
außerorts .....	11 071	331	3 796	10 521	12 640	429	4 275	12 168	12,4-	22,8-	11,2-	13,5-	
Insgesamt .....	339 640	5 862	80 935	359 678	354 534	6 613	85 577	376 593	4,2-	11,4-	5,4-	4,5-	
innerorts .....	223 376	1 492	39 730	232 378	230 521	1 646	40 991	240 471	3,1-	9,4-	3,1-	3,4-	
außerorts .....	116 264	4 370	41 205	127 300	124 013	4 967	44 586	136 122	6,2-	12,0-	7,6-	6,5-	



1 Straßenverkehrsunfälle und Verunglückte

1.4 Nach Unfallarten

Unfallart Ortslage	Unfälle mit Personen- schaden	Verunglückte			Unfälle mit Personen- schaden	Verunglückte			Zu- bzw. Abnahme (-)				
		Getötete	Schwer- verletzte	Leicht- verletzte		Getötete	Schwer- verletzte	Leicht- verletzte	Unf. mit Pers.- schaden	Getö- tete	Schwer- verletzte	Leicht- verletzte	
													Anzahl
		Dezember 2004						Dezember 2003					
Zusammenstoß m. and. Fzg. das anfährt, anhält .	1 787	7	190	2 088	1 720	4	200	2 020	3,9	X	5,0-	3,4	
innerorts .....	1 455	4	152	1 624	1 416	1	135	1 604	2,8	X	12,6	1,2	
außerorts .....	332	3	38	464	304	3	65	416	2,2	-	41,5-	11,5	
vorausfährt o. wartet	3 941	25	384	5 385	3 905	38	373	5 382	0,9	34,2-	2,9	0,1	
innerorts .....	2 364	-	124	3 075	2 366	1	106	3 165	0,1-	X	17,0	2,8-	
außerorts .....	1 577	25	260	2 310	1 539	37	267	2 217	2,5	32,4-	2,6-	4,2	
seitlich in gleicher Richtung fährt .....	861	5	126	1 034	808	6	146	909	6,6	X	13,7-	13,8	
innerorts .....	487	1	46	536	448	3	53	493	8,7	X	13,2-	8,7	
außerorts .....	374	4	80	498	360	3	93	416	3,9	X	14,0-	19,7	
entgegenkommt .....	2 191	109	883	2 881	2 174	99	895	2 742	0,8	10,1	1,3-	5,1	
innerorts .....	1 072	10	241	1 350	1 014	8	224	1 251	5,7	X	7,6	7,9	
außerorts .....	1 119	99	642	1 531	1 160	91	671	1 491	3,5-	8,8	4,3-	2,7	
einbiegt oder kreuzt	6 749	54	1 191	7 869	6 670	59	1 150	7 945	1,2	8,5-	3,6	1,0-	
innerorts .....	5 364	18	752	6 043	5 258	23	707	6 028	2,0	21,7-	6,4	0,2	
außerorts .....	1 385	36	439	1 826	1 412	36	443	1 917	1,9-	-	0,9-	4,7-	
Zus.stoß Fzg/Fußgänger	3 352	119	1 069	2 491	3 222	94	1 037	2 395	4,0	26,6	3,1	4,0	
innerorts .....	3 167	86	987	2 372	3 055	76	960	2 293	3,7	13,2	2,8	3,4	
außerorts .....	185	33	82	119	167	18	77	102	10,8	83,3	6,5	16,7	
Aufprall auf Hindernis	128	4	43	115	146	1	38	125	12,3-	X	13,2	8,0-	
innerorts .....	53	1	15	41	60	-	16	46	11,7-	X	6,3-	10,9-	
außerorts .....	75	3	28	74	86	1	22	79	12,8-	X	27,3	6,3-	
Abk.v.Fahrbahn n.rechts	2 676	91	884	2 392	2 735	92	914	2 473	2,2-	1,1-	3,3-	3,3-	
innerorts .....	639	18	194	573	578	10	165	536	10,6	80,0	17,6	6,9	
außerorts .....	2 037	73	690	1 819	2 157	82	749	1 937	5,6-	11,0-	7,9-	6,1-	
Abk.v.Fahrbahn n.links	2 021	53	678	1 859	2 142	82	711	1 917	5,6-	35,4-	4,6-	3,0-	
innerorts .....	468	8	149	455	446	12	125	409	4,9	X	19,2	11,2	
außerorts .....	1 553	45	529	1 404	1 696	70	586	1 508	8,4-	35,7-	9,7-	6,9-	
Unfall anderer Art ....	1 981	33	435	1 857	2 050	28	463	1 862	3,4-	17,9	6,0-	0,3-	
innerorts .....	1 544	17	304	1 405	1 587	16	334	1 385	2,7-	6,3	9,0-	1,4	
außerorts .....	437	16	131	452	463	12	129	477	5,6-	33,3	1,6	5,2-	
Insgesamt .....	25 687	500	5 883	27 971	25 572	503	5 927	27 770	0,4	0,6-	0,7-	0,7	
innerorts .....	16 613	163	2 964	17 474	16 228	150	2 825	17 210	2,4	8,7	4,9	1,6	
außerorts .....	9 074	337	2 919	10 497	9 344	353	3 102	10 560	2,9-	4,5-	5,9-	0,6-	
		Januar - Dezember 2004						Januar - Dezember 2003					
Zusammenstoß m. and. Fzg. das anfährt, anhält .	22 892	85	2 680	26 568	23 313	91	2 781	26 824	1,8-	6,6-	3,6-	1,0-	
innerorts .....	18 951	30	2 000	21 199	19 256	35	2 088	21 281	1,6-	14,3-	4,2-	0,4-	
außerorts .....	3 941	55	680	5 369	4 057	56	693	5 543	2,9-	1,8-	1,9-	3,1-	
vorausfährt o. wartet	53 182	318	5 587	71 201	55 991	376	5 889	75 675	5,0-	15,4-	5,1-	5,9-	
innerorts .....	32 823	17	1 897	42 581	34 490	33	1 983	44 981	4,8-	48,5-	4,3-	5,3-	
außerorts .....	20 359	301	3 690	28 620	21 501	343	3 906	30 694	5,3-	12,2-	5,5-	6,8-	
seitlich in gleicher Richtung fährt .....	13 823	125	2 467	15 092	14 305	156	2 703	15 556	3,4-	19,9-	8,7-	3,0-	
innerorts .....	8 379	38	1 081	8 619	8 627	39	1 173	8 785	2,9-	2,6-	7,8-	1,9-	
außerorts .....	5 444	87	1 386	6 473	5 678	117	1 530	6 771	4,1-	25,6-	9,4-	4,4-	
entgegenkommt .....	28 090	1 332	11 464	34 124	28 949	1 471	11 997	35 107	3,0-	9,5-	4,4-	2,8-	
innerorts .....	14 155	120	3 347	16 700	14 322	150	3 443	16 714	1,2-	20,0-	2,8-	0,1-	
außerorts .....	13 935	1 212	8 117	17 424	14 627	1 321	8 554	18 393	4,7-	8,3-	5,1-	5,3-	
einbiegt oder kreuzt	96 732	799	18 766	107 287	102 126	954	20 315	113 650	5,3-	16,2-	7,6-	5,6-	
innerorts .....	77 257	273	11 971	83 127	81 157	337	12 658	87 611	4,8-	19,0-	5,4-	5,1-	
außerorts .....	19 475	526	6 795	24 160	20 969	617	7 657	26 039	7,1-	14,7-	11,3-	7,2-	
Zus.stoß Fzg/Fußgänger	31 795	792	9 453	24 984	32 493	770	9 537	25 658	2,1-	2,9	0,9-	2,6-	
innerorts .....	29 943	548	8 645	23 714	30 436	552	8 699	24 193	1,6-	0,7-	0,6-	2,0-	
außerorts .....	1 852	244	808	1 270	2 057	218	838	1 465	10,0-	11,9	3,6-	13,3-	
Aufprall auf Hindernis	2 080	41	588	1 807	2 253	32	654	1 924	7,7-	28,1	10,1-	6,1-	
innerorts .....	891	13	234	715	948	6	269	747	6,0-	X	13,0-	4,3-	
außerorts .....	1 189	28	354	1 092	1 305	26	385	1 177	8,9-	7,7	8,1-	7,2-	
Abk.v.Fahrbahn n.rechts	32 180	1 145	12 451	27 117	33 813	1 343	13 244	28 605	4,8-	14,7-	6,0-	5,2-	
innerorts .....	7 755	174	2 655	6 671	7 985	176	2 774	6 952	2,9-	1,1-	4,3-	4,0-	
außerorts .....	24 425	971	9 796	20 446	25 828	1 167	10 470	21 653	5,4-	16,8-	6,4-	5,6-	
Abk.v.Fahrbahn n.links	21 992	903	8 494	19 155	23 378	1 013	9 243	20 118	5,9-	10,9-	8,1-	4,8-	
innerorts .....	5 262	134	1 840	4 710	5 226	149	1 865	4 686	0,7	10,1-	1,3-	0,9	
außerorts .....	16 730	769	6 654	14 445	18 152	864	7 378	15 432	7,8-	11,0-	9,8-	6,5-	
Unfall anderer Art ....	36 874	322	8 985	32 343	37 913	407	9 214	33 476	2,7-	20,9-	2,5-	3,4-	
innerorts .....	27 960	145	6 060	24 342	28 074	169	6 039	24 541	0,4	14,2-	0,3	0,8-	
außerorts .....	8 914	177	2 925	8 001	9 839	238	3 175	8 935	9,4	25,6-	7,9-	10,5-	
Insgesamt .....	339 640	5 862	80 935	359 678	354 534	6 613	85 577	376 593	4,2-	11,4-	5,4-	4,5-	
innerorts .....	223 376	1 492	39 730	232 378	230 521	1 646	40 991	240 471	3,1-	9,4-	3,1-	3,4-	
außerorts .....	116 264	4 370	41 205	127 300	124 013	4 967	44 586	136 122	6,2-	12,0-	7,6-	6,5-	

1 Straßenverkehrsunfälle und Verunglückte  
1.5 Nach Tagesdatum und Ortslage im Dezember 2004

Tagesdatum Ortslage	Unfälle mit Personen- schaden	Davon mit			Verunglückte			Unfälle mit schwerw. 1) Sachschaden	Unfälle mit Personen- und schwerw. 1) Sachschaden
		Getöteten	Schwer- verletzte	Leicht- verletzte	Getötete	Schwer- verletzte	Leicht- verletzte		
Innerorts									
1. Mittwoch .....	666	7	115	544	8	121	670	178	844
2. Donnerstag .....	651	8	106	537	8	112	644	162	813
3. Freitag .....	777	4	128	645	4	133	800	188	965
4. Samstag .....	435	3	87	345	4	98	471	158	593
5. Sonntag .....	265	4	40	221	5	44	303	139	404
6. Montag .....	652	7	108	537	7	117	709	148	800
7. Dienstag .....	610	4	81	525	4	86	631	116	726
8. Mittwoch .....	578	2	89	487	2	92	570	144	722
9. Donnerstag .....	625	10	119	496	11	129	631	159	784
10. Freitag .....	654	5	105	544	5	114	665	193	847
11. Samstag .....	442	1	70	371	1	72	504	180	622
12. Sonntag .....	296	1	63	232	1	72	343	123	419
13. Montag .....	608	6	94	508	6	98	622	176	784
14. Dienstag .....	685	5	109	571	5	114	683	177	862
15. Mittwoch .....	661	8	108	545	8	113	688	172	833
16. Donnerstag .....	810	7	128	675	7	131	842	230	1 040
17. Freitag .....	1 026	12	185	829	12	196	1 050	300	1 326
18. Samstag .....	513	6	101	406	6	112	563	212	725
19. Sonntag .....	291	2	56	233	2	63	352	152	443
20. Montag .....	764	4	118	642	4	132	791	217	981
21. Dienstag .....	637	5	100	532	5	109	655	193	830
22. Mittwoch .....	610	4	82	524	4	89	638	202	812
23. Donnerstag .....	718	8	102	608	8	111	749	227	945
24. Freitag .....	314	3	61	250	3	71	357	145	459
25. Samstag .....	186	-	33	153	-	38	237	86	272
26. Sonntag .....	232	2	44	186	3	52	296	108	340
27. Montag .....	335	4	47	284	7	51	377	124	459
28. Dienstag .....	352	7	58	287	8	61	366	142	494
29. Mittwoch .....	432	3	75	354	3	79	450	179	611
30. Donnerstag .....	436	5	88	343	6	91	436	148	584
31. Freitag .....	352	6	62	284	6	63	381	133	485
Zusammen ...	16 613	153	2 762	13 698	163	2 964	17 474	5 211	21 824
Außerorts, einschließlich Autobahn									
1. Mittwoch .....	267	11	65	191	11	82	306	111	378
2. Donnerstag .....	263	14	67	182	14	85	282	115	378
3. Freitag .....	360	8	90	262	9	115	423	120	480
4. Samstag .....	264	9	73	182	11	107	308	132	396
5. Sonntag .....	213	14	58	141	14	76	254	99	312
6. Montag .....	328	6	86	236	6	108	337	124	452
7. Dienstag .....	296	7	77	212	7	92	324	104	400
8. Mittwoch .....	293	15	76	202	16	99	289	100	393
9. Donnerstag .....	309	9	68	232	9	89	331	98	407
10. Freitag .....	360	10	80	270	10	96	446	133	493
11. Samstag .....	282	6	79	197	7	105	370	122	404
12. Sonntag .....	199	9	56	134	10	75	260	93	292
13. Montag .....	302	9	73	220	12	101	339	94	396
14. Dienstag .....	309	5	79	225	6	96	321	107	416
15. Mittwoch .....	350	8	89	253	9	108	384	116	466
16. Donnerstag .....	382	10	92	280	11	104	438	116	498
17. Freitag .....	462	10	129	323	11	164	537	171	633
18. Samstag .....	433	21	107	305	24	147	513	238	671
19. Sonntag .....	326	12	78	236	14	105	407	206	532
20. Montag .....	325	9	81	235	9	95	370	113	438
21. Dienstag .....	288	5	64	219	6	85	330	97	385
22. Mittwoch .....	284	6	62	216	6	73	327	161	445
23. Donnerstag .....	330	20	63	247	25	88	395	176	506
24. Freitag .....	232	11	57	184	12	80	268	113	345
25. Samstag .....	207	11	41	155	14	60	272	96	303
26. Sonntag .....	299	5	83	211	5	109	390	139	438
27. Montag .....	228	17	54	157	19	84	249	115	343
28. Dienstag .....	222	5	68	149	6	83	263	147	369
29. Mittwoch .....	282	9	68	205	11	88	322	162	444
30. Donnerstag .....	212	7	43	162	7	55	259	99	311
31. Freitag .....	167	6	53	108	6	65	183	100	267
Zusammen ...	9 074	304	2 259	6 511	337	2 919	10 497	3 917	12 991
Innerorts und außerorts									
1. Mittwoch .....	933	18	180	735	19	203	976	289	1 222
2. Donnerstag .....	914	22	173	719	22	197	926	277	1 191
3. Freitag .....	1 137	12	218	907	13	248	1 223	308	1 445
4. Samstag .....	699	12	160	527	15	205	779	290	989
5. Sonntag .....	478	18	98	362	19	120	557	238	716
6. Montag .....	980	13	194	773	13	225	1 046	272	1 252
7. Dienstag .....	906	11	158	737	11	178	955	220	1 126
8. Mittwoch .....	871	17	165	689	18	191	859	244	1 115
9. Donnerstag .....	934	19	187	728	20	218	962	257	1 191
10. Freitag .....	1 014	15	185	814	15	210	1 111	326	1 340
11. Samstag .....	724	7	149	568	8	177	874	302	1 026
12. Sonntag .....	495	10	119	366	11	147	603	216	711
13. Montag .....	910	15	167	728	18	199	961	270	1 180
14. Dienstag .....	994	10	188	796	11	210	1 004	284	1 278
15. Mittwoch .....	1 011	16	197	798	17	221	1 072	288	1 299
16. Donnerstag .....	1 192	17	220	955	18	235	1 280	346	1 538
17. Freitag .....	1 488	22	314	1 152	23	360	1 587	471	1 959
18. Samstag .....	946	27	208	711	30	259	1 076	450	1 396
19. Sonntag .....	617	14	134	469	16	168	759	358	975
20. Montag .....	1 089	13	199	877	13	227	1 161	330	1 419
21. Dienstag .....	925	10	164	751	11	194	985	290	1 215
22. Mittwoch .....	894	10	144	740	10	162	965	363	1 257
23. Donnerstag .....	1 048	28	165	855	33	199	1 144	403	1 451
24. Freitag .....	546	14	118	414	15	151	625	258	804
25. Samstag .....	393	11	74	308	14	98	509	182	575
26. Sonntag .....	531	7	127	397	8	161	686	247	778
27. Montag .....	563	21	101	441	26	135	626	239	802
28. Dienstag .....	574	12	126	436	14	144	629	289	863
29. Mittwoch .....	714	12	143	559	14	167	772	341	1 055
30. Donnerstag .....	648	12	131	505	13	146	695	247	895
31. Freitag .....	519	12	115	392	12	128	564	233	752
Insgesamt ...	25 687	457	5 021	20 209	500	5 883	27 971	9 128	34 815

1) Schwerwiegender Unfall mit Sachschaden (im engeren Sinne).

1 Straßenverkehrsunfälle und Verunglückte  
1.5 Nach Tagesdatum und Ortslage im Dezember 2004

Tagesdatum Ortslage	Unfälle mit Personen- schaden	Davon mit			Verunglückte			Unfälle mit schwerw. 1) Sachschaden	Unfälle mit Personen- und schwerw. 1) Sachschaden
		Getöteten	Schwer- verletzten	Leicht- verletzten	Getötete	Schwer- verletzte	Leicht- verletzte		
auf Autobahnen									
1. Mittwoch .....	44	1	8	35	1	10	49	33	77
2. Donnerstag .....	42	1	8	33	1	9	47	17	59
3. Freitag .....	72	3	10	59	3	12	96	35	107
4. Samstag .....	44	1	8	35	2	15	58	34	78
5. Sonntag .....	44	3	7	34	3	7	62	26	70
6. Montag .....	79	1	20	58	1	24	86	25	104
7. Dienstag .....	52	-	8	44	-	8	63	32	84
8. Mittwoch .....	44	-	10	34	-	13	47	17	61
9. Donnerstag .....	52	2	10	40	2	11	58	28	80
10. Freitag .....	82	2	13	67	2	13	118	40	122
11. Samstag .....	51	1	12	38	1	15	78	25	76
12. Sonntag .....	46	-	10	36	-	17	73	28	74
13. Montag .....	58	-	9	49	-	10	84	26	84
14. Dienstag .....	54	1	9	44	1	12	71	28	82
15. Mittwoch .....	73	1	15	57	2	19	95	24	97
16. Donnerstag .....	76	-	16	60	-	17	95	30	106
17. Freitag .....	74	2	20	52	3	30	102	57	131
18. Samstag .....	82	4	17	61	5	23	101	113	195
19. Sonntag .....	74	3	11	60	4	15	96	78	152
20. Montag .....	71	2	18	51	2	21	99	30	101
21. Dienstag .....	59	-	13	46	-	19	65	24	83
22. Mittwoch .....	54	-	5	49	-	5	82	57	111
23. Donnerstag .....	70	5	13	52	5	15	91	68	138
24. Freitag .....	45	-	9	36	-	12	61	39	84
25. Samstag .....	31	2	8	21	2	12	37	29	60
26. Sonntag .....	55	-	10	45	-	13	85	53	108
27. Montag .....	45	3	5	37	3	9	60	35	80
28. Dienstag .....	33	-	7	26	-	7	41	56	89
29. Mittwoch .....	58	2	13	43	2	16	77	68	126
30. Donnerstag .....	35	-	7	28	-	8	57	26	61
31. Freitag .....	39	1	15	23	1	17	44	47	86
Insgesamt ...	1 738	41	344	1 353	46	434	2 278	1 228	2 966

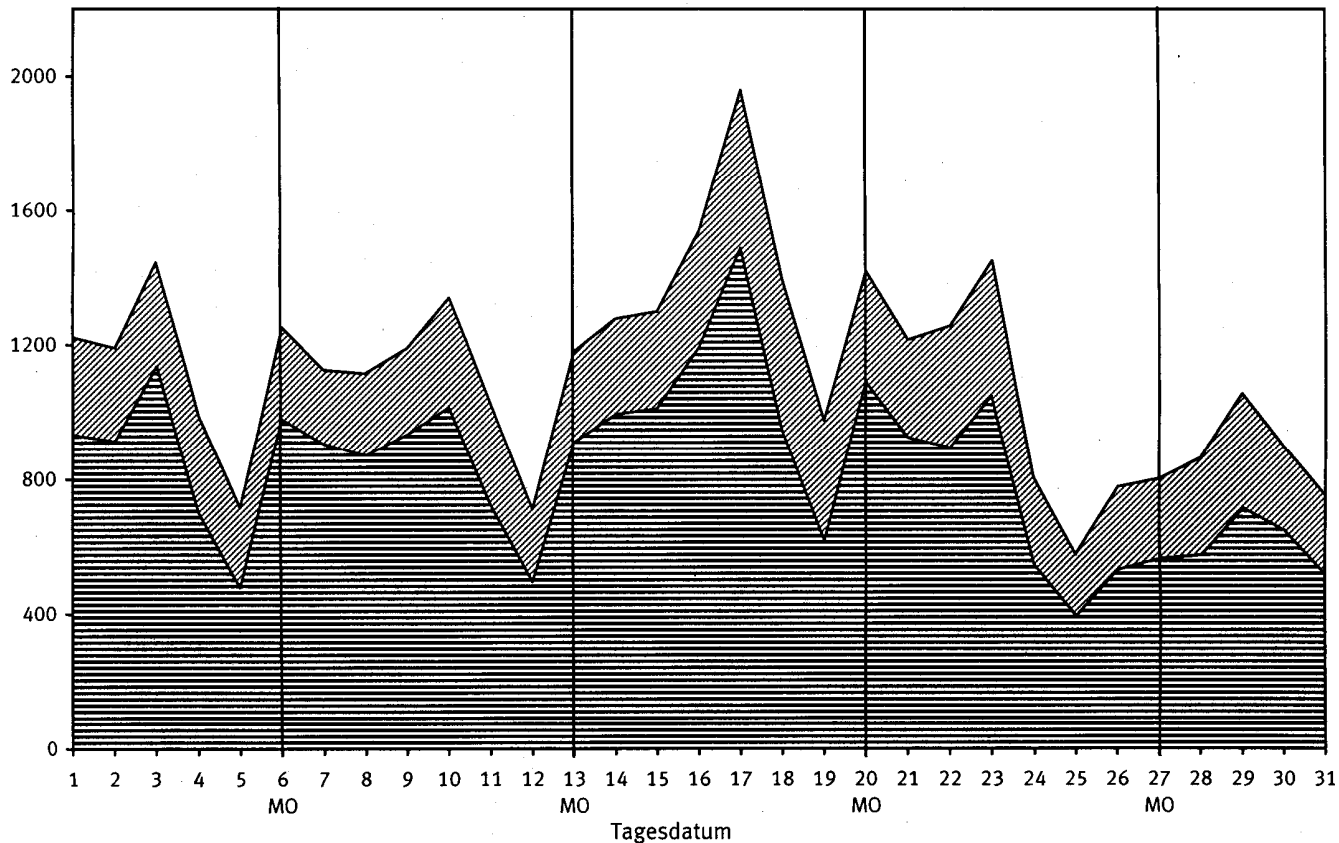
1) Schwerwiegender Unfall mit Sachschaden (im engeren Sinne).

**Straßenverkehrsunfälle mit Personenschaden oder schwerwiegendem Sachschaden  
im Dezember 2004**

mit Personenschaden  
mit schwerwiegendem Sachschaden



zusammen



## 1 Straßenverkehrsunfälle

1.6 Nach

Land	Unfälle mit Personenschaden											
	Unfälle mit Personenschaden	dabei wurden			Unfälle mit Personenschaden	dabei wurden			Zu- bzw. Abnahme (-)			
		getötet	schwer- verletzt	leicht- verletzt		getötet	schwer- verletzt	leicht- verletzt	Unf. mit Pers.-schaden	Getötete	Schwer- verletzte	Leicht- verletzte
	Anzahl								%			
Dezember 2004						Dezember 2003						
Deutschland .....	25 687	500	5 883	27 971	25 572	503	5 927	27 770	0.4	0.6-	0.7-	0.7
Baden-Württemberg ....	3 053	66	782	3 422	3 016	52	737	3 419	1.2	26.9	6.1	0.1
Bayern .....	4 306	91	943	5 064	4 193	76	956	4 830	2.7	19.7	1.4-	4.8
Berlin .....	915	8	144	1 000	919	3	132	1 015	0.4-	X	9.1	1.5-
Brandenburg .....	727	24	257	687	819	25	285	736	11.2-	4.0-	9.8-	6.7-
Bremen .....	242		37	258	214		31	219	13.1	-	19.4	17.8
Hamburg .....	674	3	65	791	643	5	58	780	4.8	X	12.1	1.4
Hessen .....	1 890	37	416	2 173	1 847	45	404	2 053	2.3	17.8-	3.0	5.8
Mecklenburg-Vorpommern	574	18	168	564	623	28	158	624	7.9-	35.7-	6.3	9.6-
Niedersachsen .....	2 504	56	489	2 776	2 621	74	481	2 880	4.5-	24.3-	1.7	3.6-
Nordrhein-Westfalen ..	5 563	85	1 291	5 677	5 214	82	1 262	5 393	6.7	3.7	2.3	5.3
Rheinland-Pfalz .....	1 266	17	305	1 362	1 319	28	346	1 422	4.0-	39.3-	11.8-	4.2-
Saarland .....	429	5	51	520	385	4	46	501	11.4	X	10.9	3.8
Sachsen .....	1 044	19	304	1 054	1 235	22	380	1 275	15.5-	13.6-	20.0-	17.3-
Sachsen-Anhalt .....	826	33	227	811	820	20	249	810	0.7	65.0	8.8-	0.1
Schleswig-Holstein ...	981	18	174	1 113	976	8	168	1 094	0.5	X	3.6	1.7
Thüringen .....	693	20	230	699	728	31	234	719	4.8-	35.5-	1.7-	2.8-
	Januar - Dezember 2004						Januar - Dezember 2003					
Deutschland .....	339 640	5 862	80 935	359 678	354 534	6 613	85 577	376 593	4.2-	11.4-	5.4-	4.5-
Baden-Württemberg ....	40 437	698	10 543	43 465	41 561	775	10 763	44 487	2.7-	9.9-	2.0-	2.3-
Bayern .....	57 425	1 124	13 838	63 349	60 232	1 269	14 874	66 995	4.7-	11.4-	7.0-	5.4-
Berlin .....	13 734	70	1 811	14 718	13 953	77	1 776	14 917	1.6-	9.1-	2.0	1.3-
Brandenburg .....	10 355	280	3 396	9 459	11 179	330	3 845	10 173	7.4-	15.2-	11.7-	7.0-
Bremen .....	3 119	7	449	3 295	3 147	20	479	3 299	0.9-	X	6.3-	0.1-
Hamburg .....	8 755	48	836	10 376	9 058	44	864	10 573	3.3-	9.1	3.2-	1.9-
Hessen .....	25 318	428	5 925	27 744	26 044	504	5 973	28 671	2.8-	15.1-	0.8-	3.2-
Mecklenburg-Vorpommern	7 530	206	2 225	7 389	8 236	284	2 346	8 098	8.6-	27.5-	5.2-	8.8-
Niedersachsen .....	34 770	752	7 360	38 045	36 182	774	7 659	39 876	3.9-	2.8-	3.9-	4.6-
Nordrhein-Westfalen ..	67 445	860	15 849	69 110	69 904	942	16 447	71 783	3.5-	8.7-	3.6-	3.7-
Rheinland-Pfalz .....	17 370	292	4 514	18 055	18 482	360	4 906	19 596	6.0-	18.9-	8.0-	7.9-
Saarland .....	4 899	76	737	5 916	4 938	79	782	5 956	1.2	3.8-	5.8-	0.7-
Sachsen .....	15 850	320	4 866	15 437	17 290	352	5 412	16 796	8.3-	9.1-	10.1-	8.1-
Sachsen-Anhalt .....	10 400	261	3 037	10 127	10 900	304	3 401	10 600	4.6-	14.1-	10.7-	4.5-
Schleswig-Holstein ...	12 827	212	2 415	14 104	13 561	204	2 611	15 128	5.4-	3.9	7.5-	6.8-
Thüringen .....	9 306	228	3 134	9 089	9 867	295	3 439	9 645	5.7-	22.7-	8.9-	5.8-

und Verunglückte  
Ländern

Schwerwiegende Unfälle mit Sachschaden									Land
insgesamt	im engeren Sinne	sonstige Alkoholunfälle	insgesamt	im engeren Sinne	sonstige Alkoholunfälle	Zu- bzw. Abnahme (-)			
						insgesamt	im engeren Sinne	sonstige Alkoholunfälle	
Anzahl						%			

Dezember 2004			Dezember 2003						
10 994	9 128	1 866	11 907	9 975	1 932	7.7-	8.5-	3.4-	Deutschland
1 782	1 535	247	1 704	1 466	238	4.6	4.7	3.8	Baden-Württemberg
1 005	682	323	1 712	1 463	249	41.3-	53.4-	29.7	Bayern
217	110	107	208	111	97	4.3	0.9-	10.3	Berlin
362	301	61	403	332	71	10.2-	9.3-	14.1-	Brandenburg
57	41	16	66	40	26	13.6-	2.5	38.5-	Bremen
205	160	45	181	143	38	13.3	11.9	18.4	Hamburg
764	682	82	913	752	161	16.3-	9.3-	49.1-	Hessen
376	310	66	444	377	67	15.3-	17.8-	1.5-	Mecklenburg-Vorpommern
645	531	114	694	571	123	7.1-	7.0-	7.3-	Niedersachsen
2 531	2 160	371	2 487	2 076	411	1.8	4.0	9.7-	Nordrhein-Westfalen
954	848	106	884	792	92	7.9	7.1	15.2	Rheinland-Pfalz
213	167	46	209	171	38	1.9	2.3-	21.1	Saarland
728	624	104	765	662	103	4.8-	5.7-	1.0	Sachsen
430	359	71	482	379	103	10.8-	5.3-	31.1-	Sachsen-Anhalt
306	260	46	356	313	43	14.0-	16.9-	7.0	Schleswig-Holstein
419	358	61	399	327	72	5.0	9.5	15.3-	Thüringen

Januar - Dezember 2004			Januar - Dezember 2003						
120 770	99 859	20 911	124 823	102 615	22 208	3.2-	2.7-	5.8-	Deutschland
18 154	15 488	2 666	17 975	15 392	2 583	1.0	0.6	3.2	Baden-Württemberg
12 341	9 304	3 037	16 465	13 681	2 784	25.0-	32.0-	9.1	Bayern
2 293	1 214	1 079	2 319	1 076	1 243	1.1-	12.8	13.2-	Berlin
3 708	3 010	698	3 766	3 015	751	1.5-	0.2-	7.1-	Brandenburg
591	421	170	684	455	229	13.6-	7.5-	25.8-	Bremen
2 283	1 770	513	2 244	1 702	542	1.7	4.0	5.4-	Hamburg
9 553	8 080	1 473	9 720	7 987	1 733	1.7-	1.2	15.0-	Hessen
3 915	3 153	762	4 184	3 381	803	6.4-	6.7-	5.1-	Mecklenburg-Vorpommern
8 023	6 546	1 477	8 020	6 519	1 501	0.0	0.4	1.6-	Niedersachsen
27 844	23 540	4 304	27 330	22 645	4 685	1.9	4.0	8.1-	Nordrhein-Westfalen
9 781	8 749	1 032	9 805	8 492	1 313	0.2-	3.0	21.4-	Rheinland-Pfalz
1 925	1 566	359	1 981	1 615	366	2.8-	3.0-	1.9-	Saarland
8 471	7 209	1 262	8 550	7 146	1 404	0.9-	0.9	10.1-	Sachsen
4 364	3 555	809	4 539	3 540	999	3.9-	0.4	19.0-	Sachsen-Anhalt
3 441	2 877	564	3 425	2 866	559	0.5	0.4	0.9	Schleswig-Holstein
4 083	3 377	706	3 816	3 103	713	7.0	8.8	1.0-	Thüringen

1 Straßenverkehrsunfälle und Verunglückte  
1.7 Unfälle mit Alkoholeinfluß und Unfallfolgen nach Ländern

Land	Insgesamt	Unfälle mit Personenschaden	Verunglückte				Schwerwiegende Unfälle mit Sachschaden	
			insgesamt	Getötete	Schwer- verletzte	Leicht- verletzte	im engeren Sinne	sonstige Alkoholunfälle
Dezember 2004								
Baden-Württemberg .....	694	247	344	11	84	249	200	247
Bayern .....	660	253	348	9	88	251	84	323
Berlin .....	178	43	55	1	13	41	28	107
Brandenburg .....	163	52	67	3	28	36	50	61
Bremen .....	36	15	20		3	17	5	16
Hamburg .....	95	34	46	1	8	37	16	45
Hessen .....	352	156	203	4	61	138	114	82
Mecklenburg-Vorpommern .....	173	60	75	3	25	47	47	66
Niedersachsen .....	370	163	199	6	64	129	93	114
Nordrhein-Westfalen .....	902	304	364	6	111	247	227	371
Rheinland-Pfalz .....	300	107	139	5	46	88	87	106
Saarland .....	126	43	51		14	37	37	46
Sachsen .....	215	60	77		20	57	51	104
Sachsen-Anhalt .....	176	54	65	3	24	38	51	71
Schleswig-Holstein .....	159	72	90	3	20	67	41	46
Thüringen .....	169	53	70	4	20	46	55	61
Deutschland ...	4 768	1 716	2 213	59	629	1 525	1 186	1 866
dagegen Vorjahr .....	4 958	1 731	2 265	55	620	1 590	1 295	1 932
Veränderung in % .....	3.8-	0.9-	2.3-	7.3	1.5	4.1-	8.4-	3.4-
Januar - Dezember 2004								
Baden-Württemberg .....	7 725	3 088	4 242	101	1 306	2 835	1 971	2 666
Bayern .....	7 425	3 426	4 678	156	1 297	3 225	962	3 037
Berlin .....	2 062	648	829	9	160	660	335	1 079
Brandenburg .....	1 978	829	1 022	30	375	617	451	698
Bremen .....	429	196	230		46	184	63	170
Hamburg .....	1 152	464	635	10	89	536	175	513
Hessen .....	4 971	2 128	2 791	53	798	1 940	1 370	1 473
Mecklenburg-Vorpommern .....	1 934	737	960	23	336	601	435	762
Niedersachsen .....	4 633	2 061	2 671	87	732	1 852	1 095	1 477
Nordrhein-Westfalen .....	10 335	3 647	4 516	75	1 321	3 120	2 384	4 304
Rheinland-Pfalz .....	3 294	1 344	1 803	50	560	1 193	918	1 032
Saarland .....	1 135	442	588	15	123	450	334	359
Sachsen .....	3 003	1 119	1 444	23	492	929	622	1 262
Sachsen-Anhalt .....	2 054	777	992	27	320	645	468	809
Schleswig-Holstein .....	1 973	976	1 228	32	286	910	433	564
Thüringen .....	1 889	684	916	15	320	581	499	706
Deutschland ...	55 992	22 566	29 545	706	8 561	20 278	12 515	20 911
dagegen Vorjahr .....	59 758	24 245	32 060	817	9 343	21 900	13 305	22 208
Veränderung in % .....	6.3-	6.9-	7.8-	13.6-	8.4-	7.4-	5.9-	5.8-

**1 Straßenverkehrsunfälle und Verunglückte**  
**1.8 Unfälle mit Personenschaden, schwerwiegendem Sachschaden und Unfallfolgen**

Gegenstand der Nachweisung	Insgesamt	Unfälle mit Personenschaden	Verunglückte				Schwerwiegende Unfälle mit Sachschaden (im engeren Sinne)	Sonstige Alkoholunfälle
			insgesamt	Getötete	Schwerverletzte	Leichtverletzte		
Alle Unfälle								
Dezember 2004								
Innerhalb von Ortschaften .....	23 332	16 613	20 601	163	2 964	17 474	5 211	1 508
Außerhalb von Ortschaften, ohne Autobahn .....	10 318	7 336	10 995	291	2 485	8 219	2 689	293
Auf Autobahnen .....	3 031	1 738	2 758	46	434	2 278	1 228	65
Innerhalb und außerhalb von Ortschaften .....	36 681	25 687	34 354	500	5 883	27 971	9 128	1 866
dagegen Vorjahr .....	37 479	25 572	34 200	503	5 927	27 770	9 975	1 932
Veränderung in % .....	2,1-	0,4	0,5	0,6-	0,7-	0,7	8,5-	3,4-
Januar - Dezember 2004								
Innerhalb von Ortschaften .....	295 712	223 376	273 600	1 492	39 730	232 378	55 096	17 240
Außerhalb von Ortschaften, ohne Autobahn .....	126 262	94 722	138 990	3 675	35 044	100 271	28 543	2 997
Auf Autobahnen .....	38 436	21 542	33 885	695	6 161	27 029	16 220	674
Innerhalb und außerhalb von Ortschaften .....	460 410	339 640	446 475	5 862	80 935	359 678	99 859	20 911
dagegen Vorjahr .....	479 357	354 534	468 783	6 613	85 577	376 533	102 615	22 208
Veränderung in % .....	4,0-	4,2-	4,8-	11,4-	5,4-	4,5-	2,7-	5,8-
Dar.: Alkoholunfälle								
Dezember 2004								
Innerhalb von Ortschaften .....	3 353	1 075	1 332	22	343	967	770	1 508
Außerhalb von Ortschaften, ohne Autobahn .....	1 177	566	765	33	251	481	318	293
Auf Autobahnen .....	238	75	116	4	35	77	98	65
Innerhalb und außerhalb von Ortschaften .....	4 768	1 716	2 213	59	629	1 525	1 186	1 866
dagegen Vorjahr .....	4 958	1 731	2 265	55	620	1 590	1 295	1 932
Veränderung in % .....	3,8-	0,9-	2,3-	7,3	1,5	4,1-	8,4-	3,4-
Januar - Dezember 2004								
Innerhalb von Ortschaften .....	39 427	14 334	17 845	240	4 541	13 064	7 853	17 240
Außerhalb von Ortschaften, ohne Autobahn .....	13 896	7 315	10 384	404	3 695	6 285	3 584	2 997
Auf Autobahnen .....	2 669	917	1 316	62	325	929	1 078	674
Innerhalb und außerhalb von Ortschaften .....	55 992	22 566	29 545	706	8 561	20 278	12 515	20 911
dagegen Vorjahr .....	59 758	24 245	32 060	817	9 343	21 900	13 305	22 208
Veränderung in % .....	6,3-	6,9-	7,8-	13,6-	8,4-	7,4-	5,9-	5,8-

## 1 Straßenverkehrsunfälle und Verunglückte

## 1.9 In ausgewählten kreisfreien Städten

Stadt	Unfälle mit Personen- schaden	Dabei wurden			Unfälle mit Personen- schaden	Dabei wurden		
		getötet	schwer- verletzt	leicht- verletzt		getötet	schwer- verletzt	leicht- verletzt
Anzahl								
Dezember 2004				Januar - Dezember 2004				
Aachen .....	116	-	24	120	1 129	3	238	1 206
Augsburg .....	97	1	6	123	1 297	7	127	1 475
Berlin .....	915	8	144	1 000	13 734	70	1 811	14 718
Bielefeld .....	86	3	25	89	1 253	14	275	1 262
Bochum .....	123	2	15	132	1 253	8	166	1 409
Bonn .....	99	1	16	97	1 222	6	231	1 238
Bottrop .....	33	-	6	40	478	4	88	534
Brandenburg / Havel .....	22	-	1	24	296	6	66	277
Braunschweig .....	75	-	19	75	1 045	3	200	1 053
Bremen .....	198	-	32	211	2 510	5	344	2 632
Bremerhaven .....	44	-	5	47	609	2	105	663
Chemnitz .....	99	1	23	108	1 105	12	267	1 168
Cottbus .....	34	-	8	29	412	5	87	394
Darmstadt .....	81	3	4	101	818	8	87	1 002
Dessau .....	26	-	8	22	313	4	56	322
Dortmund .....	179	-	38	179	2 226	9	372	2 367
Dresden .....	114	-	17	129	1 866	21	374	1 965
Düsseldorf .....	188	1	41	186	2 658	22	459	2 802
Duisburg .....	151	3	26	157	1 717	18	305	1 801
Erfurt .....	52	-	12	58	669	8	119	709
Erlangen .....	46	1	7	57	577	5	75	631
Essen .....	147	1	19	166	1 998	11	330	2 110
Flensburg .....	33	-	4	36	377	2	45	407
Frankfurt / Main .....	208	-	22	247	2 959	17	405	3 345
Frankfurt / Oder .....	19	1	6	16	219	6	77	189
Freiburg / Breisgau .....	84	-	13	98	1 093	7	152	1 214
Fürth .....	40	1	6	45	354	2	39	428
Gelsenkirchen .....	86	2	8	93	921	8	145	987
Gera .....	35	2	11	34	382	4	100	397
Görlitz .....	10	-	2	8	178	1	39	171
Hagen .....	59	-	18	58	698	3	176	727
Halle / Saale .....	84	-	10	91	966	8	159	1 025
Hamburg .....	674	3	65	791	8 659	46	818	10 271
Hamm .....	70	2	10	82	821	8	174	802
Hannover (Region) .....	393	4	48	451	4 943	70	571	5 777
Heidelberg .....	59	1	5	88	721	5	95	859
Heilbronn .....	42	-	8	53	463	10	94	503
Herne .....	36	3	5	40	446	7	52	494
Ingolstadt .....	45	-	12	53	676	3	138	731
Jena .....	28	-	1	31	368	1	57	394
Kaiserslautern .....	40	1	5	46	443	3	68	491
Karlsruhe .....	104	1	22	121	1 272	10	205	1 446
Kassel .....	67	3	18	57	811	9	183	851



## 1 Straßenverkehrsunfälle und Verunglückte

## 1.9 In ausgewählten kreisfreien Städten

Stadt	Unfälle mit Personenschaden	Dabei wurden			Unfälle mit Personenschaden	Dabei wurden		
		getötet	schwer- verletzt	leicht- verletzt		getötet	schwer- verletzt	leicht- verletzt
Anzahl								
Dezember 2004				Januar - Dezember 2004				
Kiel .....	96	-	17	107	1 090	6	171	1 164
Koblenz .....	41	-	7	47	653	4	106	711
Köln .....	387	-	74	400	4 587	26	730	4 988
Krefeld .....	77	1	11	78	877	3	176	860
Leipzig .....	115	1	19	126	1 609	12	264	1 673
Leverkusen .....	41	-	9	36	571	3	98	597
Ludwigshafen .....	72	-	15	81	734	6	118	766
Lübeck .....	81	-	4	100	1 136	6	114	1 264
Magdeburg .....	90	1	20	85	1 153	6	189	1 138
Mainz .....	62	2	8	66	888	5	88	1 006
Mannheim .....	80	-	19	108	1 127	10	180	1 326
Mönchengladbach .....	85	-	21	93	1 122	6	211	1 200
Mülheim / Ruhr .....	38	-	6	36	513	1	98	537
München .....	434	1	35	520	5 538	23	553	6 327
Münster / Westfalen .....	122	3	21	120	1 322	13	268	1 319
Neubrandenburg .....	12	-	4	13	213	1	47	214
Neumünster .....	38	-	5	39	493	2	53	578
Nürnberg .....	133	-	16	149	2 003	12	208	2 269
Oberhausen .....	47	-	10	57	681	1	132	711
Offenbach .....	54	-	5	72	680	5	83	765
Oldenburg (Oldenburg) .....	64	1	6	63	615	3	60	683
Osnabrück .....	39	-	6	47	677	5	85	783
Pforzheim .....	52	1	11	53	558	2	133	667
Plauen .....	13	-	1	17	208	6	47	220
Potsdam .....	29	-	4	26	597	2	108	596
Regensburg .....	54	-	7	68	654	5	92	755
Remscheid .....	22	1	5	24	314	3	83	323
Rostock .....	71	-	8	74	714	5	93	751
Saarbrücken (Stadtverband) .....	142	1	13	185	1 592	16	215	1 890
Salzgitter .....	28	-	5	28	355	7	71	389
Schwerin .....	33	-	2	39	454	5	39	479
Solingen .....	43	-	12	38	457	4	102	444
Stralsund .....	19	-	4	20	243	-	44	245
Stuttgart .....	166	-	30	185	2 237	13	378	2 515
Trier .....	38	-	9	45	524	5	87	592
Ulm .....	44	-	4	53	521	4	75	607
Wiesbaden .....	91	-	19	93	1 270	6	202	1 450
Wilhelmshaven .....	29	1	4	30	396	1	49	412
Wolfsburg .....	58	1	7	71	591	5	107	647
Worms .....	37	1	5	34	409	6	83	427
Würzburg .....	57	-	8	68	554	3	88	598
Wuppertal .....	82	-	11	83	1 014	11	163	1 059
Zwickau .....	24	-	5	27	409	3	90	417

## 2 Getötete und Verletzte

## 2.1 Nach Art der Ver

Art der Verkehrsbeteiligung Ortslage	Getötete					Schwerverletzte						
	Dezember		Zu- bzw. Abnah- me (-)	Januar - Dezember		Zu- bzw. Abnah- me (-)	Dezember		Zu- bzw. Abnah- me (-)	Januar - Dezember		Zu- bzw. Abnah- me (-)
	2004	2003		2004	2003		2004	2003		2004	2003	
	Anzahl		%	Anzahl		%	Anzahl		%	Anzahl		%
Fahrer und Mitfahrer von												
Mofas, Mopeds .....	11	10	10,0	122	134	9,0-	235	233	0,9	3 816	4 075	6,4-
innerorts .....	7	3	X	58	57	1,8	178	184	3,3-	2 778	3 007	7,6-
außerorts .....	4	7	X	64	77	16,9-	57	49	16,3	1 038	1 068	2,8-
Motorzweirädern mit amtl. Kennzeichen .	13	9	X	860	946	9,1-	216	200	8,0	11 000	11 910	7,6-
innerorts .....	5	2	X	182	189	3,7-	153	137	11,7	5 135	5 340	3,8-
außerorts .....	8	7	X	678	757	10,4-	63	63	-	5 865	6 570	10,7-
Personenkraftwagen ..	292	315	7,3-	3 264	3 774	13,5-	3 458	3 423	1,0	38 783	41 160	5,8-
innerorts .....	41	37	10,8	364	414	12,1-	986	820	20,2	10 498	10 639	1,3-
außerorts .....	251	278	9,7-	2 900	3 360	13,7-	2 472	2 603	5,0-	28 285	30 521	7,3-
Bussen .....	-	1	X	17	17	-	30	21	42,9	461	435	6,0
innerorts .....	-	1	X	7	5	X	24	17	41,2	267	247	8,1
außerorts .....	-	-	-	10	12	18,7-	6	4	X	194	188	3,2
Güterkraftfahrzeuge	22	25	12,0-	223	236	5,5-	174	238	26,9-	2 286	2 552	10,4-
innerorts .....	1	3	X	19	18	5,6	31	43	27,9-	383	465	17,6-
außerorts .....	21	22	4,5-	204	218	6,4-	143	195	26,7-	1 903	2 087	8,8-
Landwirtschaftlichen Zugmaschinen .....	2	1	X	13	25	48,0-	10	8	X	193	192	0,5
innerorts .....	-	-	-	3	2	X	4	1	X	61	57	7,0
außerorts .....	2	1	X	10	23	56,5-	6	7	X	132	135	2,2-
Übrigen												
Kraftfahrzeugen ...	-	3	X	21	31	32,3-	11	17	35,3-	300	252	19,0
innerorts .....	-	1	X	9	10	X	3	6	X	131	109	20,2
außerorts .....	-	2	X	12	21	42,9-	8	11	X	169	143	18,2
Kraftfahrzeugen zus.	340	364	6,6-	4 520	5 163	12,5-	4 134	4 140	0,1-	56 839	60 576	6,2-
innerorts .....	54	47	14,9	642	695	7,6-	1 379	1 208	14,2	19 253	19 864	3,1-
außerorts .....	286	317	9,8-	3 878	4 468	13,2-	2 755	2 932	6,0-	37 586	40 712	7,7-
Fahrrädern .....	28	42	33,3-	477	616	22,6-	623	695	10,4-	14 021	14 799	5,3-
innerorts .....	19	26	26,9-	270	368	26,6-	553	604	8,4-	11 358	11 896	4,5-
außerorts .....	9	16	X	207	248	16,5-	70	91	23,1-	2 663	2 903	8,3-
darunter:												
unter 15 Jahren ...	3	3	-	23	47	51,1-	55	75	26,7-	2 028	2 233	9,2-
innerorts .....	-	3	X	9	28	X	51	70	27,1-	1 752	1 963	10,7-
außerorts .....	3	-	X	14	19	26,3-	4	5	X	276	270	2,2
anderen Fahrzeugen ..	4	1	X	16	13	23,1	16	9	X	272	228	19,3
innerorts .....	1	1	-	7	4	X	10	7	X	176	139	26,6
außerorts .....	3	-	X	9	9	-	6	2	X	96	89	7,9
Fußgänger .....	127	94	35,1	837	812	3,1	1 098	1 078	1,9	9 680	9 851	1,7-
innerorts .....	88	75	17,3	565	578	2,3-	1 015	1 001	1,4	8 859	9 007	1,6-
außerorts .....	39	19	X	272	234	16,2	83	77	7,8	821	844	2,7-
darunter:												
unter 15 Jahren ....	1	2	X	43	50	14,0-	228	218	4,6	2 791	2 966	5,9-
innerorts .....	1	2	X	30	37	18,9-	221	210	5,2	2 664	2 836	6,1-
außerorts .....	-	-	-	13	13	-	7	8	X	127	130	2,3-
65 Jahre und mehr ...	79	55	43,6	395	392	0,8	376	343	9,6	2 654	2 595	2,3
innerorts .....	65	50	30,0	329	336	2,1-	362	324	11,7	2 527	2 455	2,9
außerorts .....	14	5	X	66	56	17,9	14	19	26,3-	127	140	9,3-
Andere Personen .....	1	2	X	12	9	X	12	5	X	123	123	-
innerorts .....	1	1	-	8	1	X	7	5	X	84	85	1,2-
außerorts .....	-	1	X	4	8	X	5	-	X	39	38	2,6
Insgesamt .....	500	503	0,6-	5 862	6 613	11,4-	5 883	5 927	0,7-	80 935	85 577	5,4-
innerorts .....	163	150	8,7	1 492	1 646	9,4-	2 964	2 825	4,9	39 730	40 991	3,1-
außerorts .....	337	353	4,5-	4 370	4 967	12,0-	2 919	3 102	5,9-	41 205	44 586	7,6-
darunter:												
unter 15 Jahren ....	10	21	52,4-	155	208	25,5-	422	419	0,7	6 581	7 121	7,6-
innerorts .....	1	6	X	51	79	35,4-	313	311	0,6	4 991	5 380	7,2-
außerorts .....	9	15	X	104	129	19,4-	109	108	0,9	1 590	1 741	8,7-
65 Jahre und mehr ...	170	126	34,9	1 209	1 329	9,0-	928	848	9,4	10 608	10 353	2,5
innerorts .....	90	73	23,3	572	612	6,5-	657	596	10,2	6 850	6 597	3,8
außerorts .....	80	53	50,9	637	717	11,2-	271	252	7,5	3 758	3 756	0,1

im Straßenverkehr  
kehrsbeteiligung

Leichtverletzte					Verunglückte insgesamt					Art der Verkehrsbeteiligung Ortslage		
Dezember		Zu- bzw. Abnahme (-)	Januar - Dezember		Zu- bzw. Abnahme (-)	Dezember		Zu- bzw. Abnahme (-)	Januar - Dezember		Zu- bzw. Abnahme (-)	
2004	2003		2004	2003		2004	2003		2004			2003
Anzahl		%	Anzahl		%	Anzahl		%	Anzahl		%	
822	870	5,5-	13 941	14 129	1,3-	1 068	1 113	4,0-	17 879	18 338	2,5-	Fahrer und Mitfahrer von
718	765	6,1-	11 801	11 963	1,4-	903	952	5,1-	14 637	15 027	2,6-	... Mofas, Mopeds
104	105	1,0-	2 140	2 166	1,2-	165	161	2,5	3 242	3 311	2,1-	.... innerorts
												.... außerorts
551	665	17,1-	23 454	26 429	11,3-	780	874	10,8-	35 314	39 285	10,1-	Motorzweirädern mit
462	537	14,0-	16 135	17 849	9,6-	620	676	8,3-	21 452	23 378	8,2-	... aml. Kennzeichen
89	128	30,5-	7 319	8 580	14,7-	160	198	19,2-	13 862	15 907	12,9-	.... innerorts
												.... außerorts
19 862	19 688	0,9	222 014	231 805	4,2-	23 612	23 426	0,8	264 061	276 739	4,6-	Personenkraftwagen
10 364	10 269	0,9	118 003	121 843	3,2-	11 391	11 126	2,4	128 865	132 896	3,0-	.... innerorts
9 498	9 419	0,8	104 011	109 962	5,4-	12 221	12 300	0,6-	135 196	143 843	6,0-	.... außerorts
436	349	24,9	4 524	4 475	1,1	466	371	25,6	5 002	4 927	1,5	Bussen
369	304	21,4	3 607	3 596	0,3	393	322	22,0	3 881	3 848	0,9	.... innerorts
67	45	48,9	917	879	4,3	73	49	49,0	1 121	1 079	3,9	.... außerorts
644	881	26,9-	8 963	10 259	12,6-	840	1 144	26,6-	11 472	13 047	12,1-	Güterkraftfahrzeugen
205	304	32,6-	3 157	3 667	13,9-	237	350	32,3-	3 559	4 150	14,2-	.... innerorts
439	577	23,9-	5 806	6 592	11,9-	603	794	24,1-	7 913	8 897	11,1-	.... außerorts
18	15	20,0	427	550	22,4-	30	24	25,0	633	767	17,5-	Landwirtschaftlichen
6	3	X	138	164	15,9-	10	4	X	202	223	9,4	... Zugmaschinen
12	12	-	289	386	25,1-	20	20	-	431	544	20,8-	.... innerorts
												.... außerorts
58	58	-	1 082	1 252	13,6-	69	78	11,5-	1 403	1 535	8,6-	Übrigen
39	40	2,5-	620	692	10,4-	42	47	10,6-	760	811	6,3-	... Kraftfahrzeugen
19	18	5,6	462	560	17,5-	27	31	12,9-	643	724	11,2-	.... innerorts
												.... außerorts
22 391	22 526	0,6-	274 405	288 899	5,0-	26 865	27 030	0,6-	335 764	354 638	5,3-	Kraftfahrzeugen zus.
12 163	12 222	0,5-	153 461	159 774	4,0-	13 596	13 477	0,9	173 356	180 333	3,9-	.... innerorts
10 228	10 304	0,7-	120 944	129 125	6,3-	13 269	13 553	2,1-	162 408	174 305	6,8-	.... außerorts
2 985	2 739	9,0	59 188	60 860	2,7-	3 636	3 476	4,6	73 686	76 275	3,4-	Fahrrädern
2 841	2 592	9,6	54 263	55 525	2,3-	3 413	3 222	5,9	65 891	67 789	2,8-	.... innerorts
144	147	2,0-	4 925	5 335	7,7-	223	254	12,2-	7 795	8 486	8,1-	.... außerorts
434	410	5,9	11 210	11 720	4,4-	492	488	0,8	13 261	14 000	5,3-	darunter:
412	393	4,8	10 569	11 032	4,2-	463	466	0,6-	12 330	13 023	5,3-	... unter 15 Jahren
22	17	29,4	641	688	6,8-	29	22	31,8	931	977	4,7-	.... innerorts
												.... außerorts
91	71	28,2	1 186	1 230	3,6-	111	81	37,0	1 474	1 471	0,2	anderen Fahrzeugen
84	63	33,3	1 003	971	3,3	95	71	33,8	1 186	1 114	6,5	.... innerorts
7	8	X	183	259	29,3-	16	10	60,0	288	357	19,3-	.... außerorts
2 462	2 395	2,8	24 363	25 164	3,2-	3 687	3 567	3,4	34 880	35 827	2,6-	Fußgänger
2 355	2 305	2,2	23 227	23 865	2,7-	3 458	3 381	2,3	32 651	33 450	2,4-	.... innerorts
107	90	18,9	1 136	1 299	12,5-	229	186	23,1	2 229	2 377	6,2-	.... außerorts
537	576	6,8-	6 844	7 609	10,1-	766	796	3,8-	9 678	10 625	8,9-	darunter:
527	567	7,1-	6 680	7 398	9,7-	749	779	3,9-	9 374	10 271	8,7-	... unter 15 Jahren
10	9	X	164	211	22,3-	17	17	-	304	354	14,1-	.... innerorts
												.... außerorts
499	421	4,3	3 721	3 614	3,0	894	819	9,2	6 770	6 601	2,6	65 Jahre und mehr
427	410	4,1	3 605	3 490	3,3	854	784	8,9	6 461	6 281	2,9	.... innerorts
12	11	9,1	116	124	6,5-	40	35	14,3	309	320	3,4-	.... außerorts
42	39	7,7	536	440	21,8	55	46	19,6	671	572	17,3	Andere Personen
31	28	10,7	424	336	26,2	39	34	14,7	516	422	22,3	.... innerorts
11	11	-	112	104	7,7	16	12	33,3	155	150	3,3	.... außerorts
27 971	27 770	0,7	359 678	376 593	4,5-	34 354	34 200	0,5	446 475	468 783	4,8-	Insgesamt
17 474	17 210	1,5	232 378	240 471	3,4-	20 601	20 185	2,1	273 600	283 108	3,4-	.... innerorts
10 497	10 560	0,6-	127 300	136 122	6,5-	13 753	14 015	1,9-	172 875	185 675	6,9-	.... außerorts
2 013	1 990	1,2	30 596	32 922	7,1-	2 445	2 430	0,6	37 332	40 251	7,3-	darunter:
1 471	1 485	0,9-	23 997	25 528	6,0-	1 785	1 802	0,9-	29 039	30 987	6,3-	... unter 15 Jahren
542	505	7,3	6 599	7 394	10,8-	660	628	5,1	8 293	9 264	10,5-	.... innerorts
												.... außerorts
2 298	2 162	6,3	28 553	28 454	0,3	3 396	3 136	8,3	40 370	40 136	0,6	65 Jahre und mehr
1 652	1 557	6,1	20 075	19 883	1,0	2 399	2 226	7,8	27 497	27 092	1,5	.... innerorts
646	605	6,8	8 478	8 571	1,1-	997	910	9,6	12 873	13 044	1,3-	.... außerorts

2 Getötete und Verletzte im Straßenverkehr

2.2 Nach Art der Verkehrsbeteiligung, Altersgruppen und Geschlecht

Im Alter von ... bis unter ... Jahren Geschlecht	Ins-gesamt	Darunter				Ins-gesamt	Darunter				Zu- bzw. Abnahme (-)				
		Fahrer u. Mitfahrer von			Fuß-gänger		Fahrer u. Mitfahrer von			Fuß-gänger	ins-gesamt	Per-sonen-kraft-wagen	Motor-zwei-rädern mit amtli. Kennz.	Fahr-rädern	Fuß-gänger
		Per-sonen-kraft-wagen	Motor-zwei-rädern mit amtli. Kennz.	Fahr-rädern			Per-sonen-kraft-wagen	Motor-zwei-rädern mit amtli. Kennz.	Fahr-rädern						
Anzahl										%					
Getötete															
Dezember 2004															
Dezember 2003															
unter 15 .....	10	6	-	3	1	21	14	-	3	2	52,4-	X	-	-	X
männlich .....	6	4	-	1	1	13	8	-	3	-	X	X	-	X	X
weiblich .....	4	2	-	2	-	8	6	-	-	2	X	X	-	X	X
15 - 18 .....	14	7	5	-	1	26	12	4	2	2	46,2-	X	X	X	X
männlich .....	11	4	5	-	1	15	5	3	-	2	26,7-	X	X	-	X
weiblich .....	3	3	-	-	-	11	7	1	2	-	X	X	X	X	-
18 - 21 .....	47	42	2	-	1	40	36	-	-	3	17,5	16,7	X	-	X
männlich .....	31	26	2	-	1	29	27	-	-	1	6,9	3,7-	X	-	-
weiblich .....	16	16	-	-	-	11	9	-	-	2	45,5	X	X	-	X
21 - 25 .....	41	36	1	1	1	43	40	-	1	1	4,7-	10,0-	X	-	-
männlich .....	30	27	1	1	-	32	30	-	1	-	6,3-	10,0-	X	-	-
weiblich .....	11	9	-	-	1	11	10	-	-	1	-	X	X	-	-
25 - 35 .....	53	41	1	-	8	70	57	2	2	3	24,3-	28,1-	X	X	X
männlich .....	38	29	1	-	6	49	36	2	2	3	22,4-	19,4-	X	X	X
weiblich .....	15	12	-	-	2	21	21	-	-	-	28,6-	42,9-	-	-	X
35 - 45 .....	56	36	2	3	6	71	51	1	4	6	21,1-	29,4-	X	X	-
männlich .....	46	28	2	3	5	57	43	1	3	2	19,3-	34,9-	-	-	X
weiblich .....	10	8	-	-	1	14	8	-	1	4	28,6-	-	X	X	X
45 - 55 .....	65	36	2	3	18	55	37	1	2	7	18,2	2,7-	X	X	X
männlich .....	50	24	2	3	15	42	27	1	2	5	19,0	11,1-	X	X	X
weiblich .....	15	12	-	-	3	13	10	-	-	2	15,4	20,0	-	-	X
55 - 65 .....	42	24	-	3	10	51	22	1	8	15	17,6-	9,1	X	X	33,3-
männlich .....	31	18	-	2	6	30	8	1	5	11	3,3	X	X	X	X
weiblich .....	11	6	-	1	4	21	14	-	3	4	47,6-	X	-	X	-
65 und mehr ....	170	64	-	15	79	126	46	-	20	55	34,9	39,1	-	25,0-	43,6
männlich .....	84	34	-	11	27	65	26	-	14	21	29,2	30,8	-	21,4-	28,6
weiblich .....	86	30	-	4	52	61	20	-	6	34	41,0	50,0	-	X	52,9
Zusammen .....	498	292	13	28	125	503	315	9	42	94	1,0-	7,3-	X	33,3-	33,0
männlich .....	327	194	13	21	62	332	210	8	30	45	1,5-	7,6-	X	30,0-	37,8
weiblich .....	171	98	-	7	63	171	105	1	12	49	-	6,7-	X	X	28,6
Ohne Angabe ....	2	-	-	-	2	-	-	-	-	-	X	-	-	-	X
Insgesamt ...	500	292	13	28	127	503	315	9	42	94	0,6-	7,3-	X	33,3-	35,1
Januar - Dezember 2004															
Januar - Dezember 2003															
unter 15 .....	155	82	2	23	43	208	93	5	47	50	25,5-	11,8-	X	51,1-	14,0-
männlich .....	97	47	1	14	32	115	41	2	34	29	15,7-	14,6	X	58,8-	10,3
weiblich .....	58	35	1	9	11	93	52	3	13	21	37,6-	32,7-	X	X	47,6-
15 - 18 .....	265	130	63	15	24	316	164	63	23	28	16,1-	20,7-	-	34,8-	14,3-
männlich .....	185	76	57	12	13	216	101	53	17	16	14,4-	24,8-	7,5	29,4-	18,8-
weiblich .....	80	54	6	3	11	100	63	10	6	12	20,0-	14,3-	X	X	8,3-
18 - 21 .....	653	536	57	7	33	720	609	56	14	28	9,3-	12,0-	1,8	X	17,9
männlich .....	484	380	57	4	26	559	466	52	11	20	13,4-	18,5-	9,6	X	30,0
weiblich .....	169	156	-	3	7	161	143	4	3	8	5,0	9,1	X	-	X
21 - 25 .....	620	458	97	10	24	672	524	98	12	22	7,7-	12,6-	1,0-	16,7-	9,1
männlich .....	506	360	94	7	20	548	419	93	11	11	7,7-	14,1-	1,1	X	81,8
weiblich .....	113	98	3	3	4	124	105	5	1	11	8,9-	6,7-	X	X	X
25 - 35 .....	832	490	204	16	60	1 044	623	270	28	51	20,3-	21,3-	24,4-	42,9-	17,6
männlich .....	690	377	194	11	48	859	476	255	22	44	19,7-	20,8-	23,9-	50,0-	9,1
weiblich .....	142	113	10	5	12	184	147	15	6	7	22,8-	23,1-	33,3-	X	X
35 - 45 .....	894	457	238	53	73	1 021	540	269	53	69	12,4-	15,4-	11,5-	-	5,8
männlich .....	724	338	221	44	56	809	385	251	40	52	10,5-	12,2-	12,0-	10,0	7,7
weiblich .....	169	118	17	9	17	212	155	18	13	17	20,3-	23,9-	5,6-	X	-
45 - 55 .....	720	359	133	54	89	720	362	128	59	80	-	0,8-	3,9	8,5-	11,3
männlich .....	557	250	119	44	65	555	243	120	42	66	0,4	2,9	0,8-	4,8	1,5-
weiblich .....	162	108	14	10	24	165	119	8	17	14	1,8-	9,2-	X	41,2-	71,4
55 - 65 .....	509	250	49	73	93	582	295	39	104	92	12,5-	15,3-	25,6	29,8-	1,1
männlich .....	378	177	46	53	60	418	198	36	73	61	9,6-	10,6-	27,8	27,4-	1,6-
weiblich .....	130	73	3	20	32	164	97	3	31	31	20,7-	24,7-	-	35,5-	3,2
65 und mehr ....	1 209	501	17	225	395	1 329	564	18	275	392	9,0-	11,2-	5,6-	18,2-	0,8
männlich .....	857	285	17	142	153	774	337	18	186	168	15,1-	15,4-	5,6-	23,7-	8,9-
weiblich .....	552	216	-	83	242	554	226	-	89	224	0,4-	4,4-	-	6,7-	8,0
Zusammen .....	5 857	3 263	860	476	834	6 612	3 774	946	615	812	11,4-	13,5-	9,1-	22,6-	2,7
männlich .....	4 278	2 290	806	331	473	4 853	2 666	880	436	467	11,8-	14,1-	8,4-	24,1-	1,3
weiblich .....	1 579	971	54	145	360	1 757	1 107	66	179	345	10,4-	12,3-	18,2-	19,0-	4,3
Ohne Angabe ....	5	1	-	1	3	1	-	-	1	-	X	X	-	-	X
Insgesamt ...	5 862	3 264	860	477	837	6 613	3 774	946	616	812	11,4-	13,5-	9,1-	22,6-	3,1

2 Getötete und Verletzte im Straßenverkehr

2.2 Nach Art der Verkehrsbeteiligung, Altersgruppen und Geschlecht

Im Alter von ... bis unter ... Jahren Geschlecht	Ins-gesamt	Darunter				Ins-gesamt	Darunter				Zu- bzw. Abnahme (-)				
		Fahrer u. Mitfahrer von					Fahrer u. Mitfahrer von				ins-gesamt	Per-sonen-kraft-wagen	Motor-zwei-rädern mit amtl. Kennz.	Fahr-rädern	Fuß-gänger
		Per-sonen-kraft-wagen	Motor-zwei-rädern mit amtl. Kennz.	Fahr-rädern	Fuß-gänger		Per-sonen-kraft-wagen	Motor-zwei-rädern mit amtl. Kennz.	Fahr-rädern	Fuß-gänger					
Schwerverletzte															
Dezember 2004															
Dezember 2003															
unter 15 .....	422	131	-	55	228	419	111	-	75	218	0,7	18,0	-	26,7-	4,6
männlich .....	248	69	-	39	135	229	52	-	48	124	8,3	32,7	-	18,8-	8,9
weiblich .....	172	61	-	16	92	189	58	-	27	94	9,0-	5,2	-	40,7-	2,1-
15 - 18 .....	402	119	83	39	64	393	133	66	54	60	2,3	10,5-	25,8	27,8-	6,7
männlich .....	249	53	69	25	25	243	51	59	37	30	2,5	3,9	16,9	32,4-	16,7-
weiblich .....	153	66	14	14	39	150	82	7	17	30	2,0	19,5-	X	17,6-	30,0
18 - 21 .....	635	526	17	29	29	635	537	18	25	27	-	2,0-	5,6-	16,0	7,4
männlich .....	372	293	16	18	18	398	325	15	15	17	6,5-	9,8-	6,7	20,0	5,9
weiblich .....	263	233	1	11	11	237	212	3	10	10	11,0	9,9	X	10,0	10,0
21 - 25 .....	594	498	11	26	35	572	457	11	33	43	3,8	9,0	-	21,2-	18,6-
männlich .....	370	308	11	16	18	332	253	10	20	26	11,4	21,7	10,0	20,0-	30,8-
weiblich .....	223	189	-	10	17	239	204	1	13	16	6,7-	7,4-	X	23,1-	6,3
25 - 35 .....	812	615	15	59	54	942	682	22	73	73	13,8-	9,8-	31,8-	19,2-	26,0-
männlich .....	473	339	12	38	25	602	409	20	49	50	21,4-	17,1-	40,0-	22,4-	50,0-
weiblich .....	338	275	3	21	29	340	273	2	24	23	0,6-	0,7	X	12,5-	26,1
35 - 45 .....	798	504	37	81	85	875	570	39	81	89	8,8-	11,6-	5,1-	-	4,5-
männlich .....	503	271	35	58	57	549	312	35	59	55	8,4-	13,1-	-	1,7-	3,6
weiblich .....	295	233	2	23	28	326	258	4	22	34	9,5-	9,7-	X	4,5	17,6-
45 - 55 .....	755	434	39	91	120	724	389	32	94	113	4,3	11,6	21,9	3,2-	6,2
männlich .....	443	223	35	52	66	434	202	31	59	58	2,1	10,4	12,9	11,9-	13,8
weiblich .....	312	211	4	39	54	289	186	1	35	55	8,0	13,4	X	11,4	1,8-
55 - 65 .....	529	279	9	101	100	519	246	6	101	112	1,9	13,4	X	-	10,7-
männlich .....	288	140	9	61	46	237	133	6	59	51	3,0-	5,3	X	3,4	9,8-
weiblich .....	241	139	-	40	54	222	113	-	42	61	8,6	23,0	-	4,8-	11,5-
65 und mehr ....	928	351	5	142	376	848	298	6	159	343	9,4	17,8	X	10,7-	9,6
männlich .....	416	188	5	67	127	356	158	5	63	105	16,9	19,0	-	6,3	21,0
weiblich .....	508	161	-	75	248	489	138	1	96	237	3,9	16,7	X	21,9-	4,6
Zusammen .....	5 875	3 457	216	623	1 091	5 927	3 423	200	695	1 078	0,9-	1,0	8,0	10,4-	1,2
männlich .....	3 362	1 884	192	374	517	3 440	1 895	181	409	516	2,3-	0,6-	6,1	8,6-	0,2
weiblich .....	2 505	1 568	24	249	572	2 481	1 524	19	286	560	1,0	2,9	26,3	12,9-	2,1
Ohne Angabe ....	8	1	-	-	7	-	-	-	-	-	X	X	-	-	X
Insgesamt ...	5 883	3 458	216	623	1 098	5 927	3 423	200	695	1 078	0,7-	1,0	8,0	10,4-	1,9
Januar - Dezember 2004															
Januar - Dezember 2003															
unter 15 .....	6 581	1 469	60	2 028	2 791	7 121	1 580	98	2 233	2 966	7,6-	7,0-	38,8-	9,2-	5,9-
männlich .....	3 978	714	35	1 409	1 682	4 398	731	56	1 573	1 830	9,6-	9,7-	37,5-	10,4	8,1-
weiblich .....	2 587	748	25	618	1 101	2 719	788	42	660	1 133	4,9-	5,1-	40,5-	6,4	2,8-
15 - 18 .....	5 915	1 507	1 494	931	503	6 154	1 684	1 508	993	484	3,9-	10,5-	0,9-	6,2-	3,9
männlich .....	3 945	667	1 250	623	242	4 090	778	1 270	647	243	3,5-	14,3-	1,6-	3,7-	0,4
weiblich .....	1 966	838	243	307	261	2 062	904	238	346	241	4,7-	7,3-	2,1	11,3	8,3
18 - 21 .....	8 680	6 501	835	481	324	9 494	7 252	838	511	360	8,6-	10,4-	0,4-	5,9-	10,0-
männlich .....	5 552	3 927	714	308	198	6 114	4 442	707	349	206	9,2-	11,6-	1,0	11,7-	3,9-
weiblich .....	3 120	2 567	121	173	126	3 374	2 804	131	162	154	7,5-	8,5-	7,6-	6,8	18,2-
21 - 25 .....	7 814	5 350	1 021	605	345	8 355	5 855	1 070	612	390	6,5-	8,6-	4,6-	1,1-	9,2-
männlich .....	5 208	3 321	907	385	195	5 575	3 667	929	390	237	6,6-	9,4-	2,4-	1,3	17,7-
weiblich .....	2 602	2 026	113	220	150	2 775	2 185	141	221	142	6,2-	7,3-	19,9-	0,5-	5,6
25 - 35 .....	11 703	6 608	2 185	1 359	578	12 909	7 146	2 501	1 435	626	9,3-	7,5-	12,6-	5,3-	7,7-
männlich .....	7 815	3 782	1 931	946	345	8 771	4 133	2 202	1 011	399	10,9	8,5-	12,3	6,4	13,5-
weiblich .....	3 878	2 820	253	412	232	4 133	3 011	299	424	225	6,2-	6,3-	15,4-	2,8-	3,1
35 - 45 .....	12 840	5 920	2 892	1 954	734	13 854	6 338	3 170	2 085	793	7,3-	6,6-	8,8-	6,3-	7,4-
männlich .....	8 822	3 296	2 521	1 398	443	9 344	3 412	2 754	1 448	469	5,6-	3,4-	8,5-	3,5-	5,5-
weiblich .....	4 009	2 619	370	555	291	4 501	2 921	415	636	323	10,9-	10,3-	10,8-	12,7-	9,9-
45 - 55 .....	9 675	4 244	1 608	1 919	837	10 037	4 334	1 781	2 039	801	3,6-	2,1-	9,7-	5,9-	4,5
männlich .....	6 164	2 197	1 438	1 158	434	6 391	2 189	1 570	1 274	422	3,6-	0,4	8,4	9,1-	2,8
weiblich .....	3 511	2 047	170	761	403	3 639	2 142	209	765	378	3,5-	4,4-	18,7-	0,5-	6,6
55 - 65 .....	7 050	3 049	596	1 895	867	7 282	3 014	661	2 104	843	3,2-	1,2	9,8-	9,9-	2,8
männlich .....	4 042	1 511	553	1 039	407	4 280	1 551	604	1 167	396	5,6-	2,6-	8,4	11,0-	2,8
weiblich .....	3 005	1 538	42	856	459	3 001	1 463	57	936	447	0,1	5,1	26,3-	8,5-	2,7
65 und mehr ....	10 608	4 126	308	2 842	2 654	10 353	3 953	279	2 782	2 595	2,5	4,4	10,4	2,2	2,3
männlich .....	5 025	2 036	288	1 453	815	4 893	1 966	259	1 369	782	2,7	3,6	11,2	6,1	4,2
weiblich .....	5 586	2 082	20	1 388	1 832	5 450	1 984	20	1 412	1 809	2,1	4,9	-	1,7-	1,3
Zusammen .....	80 866	38 774	10 999	14 014	9 633	85 559	41 156	11 906	14 794	9 848	5,5-	5,8-	7,6-	5,3-	2,2-
männlich .....	50 551	21 451	9 637	8 719	4 761	53 856	22 929	10 351	9 228	4 984	6,1-	6,4-	6,9-	5,6-	4,5-
weiblich .....	30 244	17 285	1 357	5 290	4 855	31 654	18 202	1 552	5 562	4 852	4,5-	5,0-	12,6-	4,9	0,1
Ohne Angabe ....	69	9	1	7	47	18	4	4	5	3	X	X	X	X	X
Insgesamt ...	80 935	38 783	11 000	14 021	9 680	85 577	41 160	11 910	14 799	9 851	5,4-	5,8-	7,6-	5,3-	1,7-

2 Getötete und Verletzte im Straßenverkehr

2.2 Nach Art der Verkehrsbeteiligung, Altersgruppen und Geschlecht

Im Alter von ... bis unter ... Jahren  Geschlecht	Ins- gesamt	Darunter				Ins- gesamt	Darunter				Zu- bzw. Abnahme (-)							
		Fahrer u. Mitfahrer von			Fuß- gänger		Fahrer u. Mitfahrer von			Fuß- gänger	ins- gesamt	Per- sonen- kraft- wagen	Motor- zwei- rädern mit amtl. Kennz.	Fahr- rädern	Fuß- gänger			
		Per- sonen- kraft- wagen	Motor- zwei- rädern mit amtl. Kennz.	Fahr- rädern			Per- sonen- kraft- wagen	Motor- zwei- rädern mit amtl. Kennz.	Fahr- rädern									
																%		
Anzahl														%				
Leichtverletzte																		
Dezember 2004																		
Dezember 2003																		
unter 15 .....	2 013	954	2	434	537	1 990	916	7	410	576	1,2	4,1	X	5,9	6,8-			
männlich .....	1 057	439	1	267	314	1 066	440	4	263	321	0,8-	0,2-	X	1,5	2,2-			
weiblich .....	949	510	1	165	223	922	475	3	146	255	2,9	7,4	X	13,0	12,6-			
15 - 18 .....	1 539	575	183	265	167	1 595	610	213	269	127	3,5-	5,7-	14,1-	1,5-	31,5			
männlich .....	875	228	150	160	74	896	236	169	162	50	2,3-	3,4-	11,2-	1,2-	48,0			
weiblich .....	663	346	33	105	93	694	370	44	107	76	4,5-	6,5-	25,0-	1,9-	22,4			
18 - 21 .....	3 037	2 529	66	171	122	3 054	2 583	59	139	116	0,6-	2,1-	11,9	23,0	5,2			
männlich .....	1 593	1 288	56	89	66	1 682	1 364	51	87	64	5,3-	5,6-	9,8	2,3	3,1			
weiblich .....	1 442	1 240	10	82	55	1 368	1 215	8	52	52	5,4	2,1	X	57,7	5,8			
21 - 25 .....	3 114	2 615	23	187	129	3 004	2 527	35	157	129	3,7	3,5	34,3-	19,1	-			
männlich .....	1 621	1 316	20	99	64	1 542	1 250	27	86	67	5,1	5,3	25,9-	15,1	4,5-			
weiblich .....	1 493	1 299	3	88	65	1 458	1 275	8	70	62	2,4	1,9	X	25,7	4,8			
25 - 35 .....	5 016	4 008	60	372	259	5 081	4 045	77	346	226	1,3-	0,9-	22,1-	7,5	14,6			
männlich .....	2 884	2 007	48	248	131	2 896	1 976	61	213	122	0,4-	1,6	21,3-	16,4	7,4			
weiblich .....	2 329	1 998	12	124	128	2 381	2 065	16	133	104	2,2-	3,2-	25,0-	6,8-	23,1			
35 - 45 .....	5 138	3 883	102	481	277	5 049	3 767	129	414	264	1,8	3,1	20,9-	16,2	4,9			
männlich .....	2 721	1 870	89	296	160	2 885	1 746	120	259	144	2,1	7,1	25,8-	14,3	11,1			
weiblich .....	2 416	2 013	13	185	116	2 380	2 021	8	155	118	1,5	0,4-	X	19,4	1,7-			
45 - 55 .....	3 504	2 469	83	408	254	3 552	2 521	98	357	271	1,4-	2,1-	15,3-	14,3	6,3-			
männlich .....	1 825	1 165	73	229	129	1 871	1 180	95	217	133	2,5-	1,3-	23,2-	5,5	3,0-			
weiblich .....	1 677	1 303	10	179	124	1 677	1 338	3	139	138	-	2,6-	X	28,8	10,1-			
55 - 65 .....	2 250	1 545	22	260	244	2 248	1 506	37	289	246	0,1	2,6	40,5-	10,0-	0,8-			
männlich .....	1 153	733	22	160	117	1 168	718	35	173	116	1,3-	2,1	37,1-	7,5-	0,9			
weiblich .....	1 096	811	-	100	127	1 078	786	2	116	130	1,7	3,2	X	13,8-	2,3-			
65 und mehr .....	2 298	1 275	10	391	439	2 162	1 207	10	352	421	6,3	5,6	-	11,1	4,3			
männlich .....	1 056	614	8	216	152	1 006	587	9	197	149	5,0	4,6	X	9,6	2,0			
weiblich .....	1 241	661	2	175	287	1 154	618	1	155	272	7,5	7,0	X	12,9	5,5			
Zusammen .....	27 909	19 853	551	2 969	2 428	27 735	19 682	665	2 733	2 376	0,6	0,9	17,1-	8,6	2,2			
männlich .....	14 585	9 660	467	1 764	1 207	14 592	9 497	571	1 657	1 166	0,0-	1,7	18,2-	6,5	3,5			
weiblich .....	13 306	10 181	84	1 203	1 218	13 112	10 163	93	1 073	1 207	1,5	0,2	9,7-	12,1	0,9			
Ohne Angabe .....	62	9	-	16	34	35	6	-	6	19	77,1	X	-	X	78,9			
Insgesamt ...	27 971	19 862	551	2 985	2 462	27 770	19 688	665	2 739	2 395	0,7	0,9	17,1-	9,0	2,8			
Januar - Dezember 2004																		
Januar - Dezember 2003																		
unter 15 .....	30 596	10 862	239	11 210	6 844	32 922	11 800	269	11 720	7 609	7,1-	8,0-	11,2-	4,4-	10,1-			
männlich .....	17 333	5 036	136	7 482	3 961	18 625	5 459	156	7 776	4 473	6,9-	7,7-	12,8-	3,8-	11,4-			
weiblich .....	13 211	5 788	103	3 723	2 875	14 278	6 333	112	3 935	3 135	7,5-	8,6-	8,0-	5,4-	8,3-			
15 - 18 .....	23 884	6 746	4 313	5 070	1 565	24 288	7 302	4 494	5 036	1 437	1,7-	7,6-	4,0-	0,7	8,9			
männlich .....	14 629	2 856	3 517	3 162	730	14 931	2 979	3 607	3 219	683	2,0-	10,8-	2,5-	1,8-	6,9			
weiblich .....	9 237	4 080	794	1 906	835	9 338	4 316	884	1 815	751	1,1-	5,5-	10,2-	5,0	11,2			
18 - 21 .....	37 033	28 797	2 019	2 855	1 259	39 421	31 004	2 187	2 811	1 245	6,1-	7,1-	7,7-	1,6	1,1			
männlich .....	20 284	14 687	1 685	1 728	683	21 918	16 138	1 758	1 726	709	7,5-	9,0-	4,2-	0,1	3,7-			
weiblich .....	16 720	14 088	333	1 126	572	17 479	14 847	429	1 083	533	4,3-	5,1-	22,4-	4,0	7,3			
21 - 25 .....	37 541	28 895	1 920	3 536	1 345	39 313	29 984	2 159	3 614	1 307	4,5-	4,3-	11,1-	2,2-	2,9			
männlich .....	20 464	14 581	1 600	2 027	747	21 281	15 095	1 725	2 068	741	3,8-	3,4-	7,2-	2,0	0,8			
weiblich .....	17 046	14 091	320	1 507	593	18 007	14 871	432	1 543	566	5,3-	5,2-	25,9-	2,3-	4,8			
25 - 35 .....	63 357	44 689	3 994	7 604	2 377	68 617	47 918	5 021	7 864	2 539	7,7-	6,7-	20,5-	3,3-	6,4-			
männlich .....	35 457	22 065	3 388	4 914	1 356	38 458	23 579	4 234	4 887	1 462	7,8-	6,4-	20,0-	0,6	7,3-			
weiblich .....	27 853	22 593	605	2 681	1 017	30 115	24 304	786	2 974	1 075	7,5-	7,0-	23,0-	9,9-	5,4-			
35 - 45 .....	65 174	42 219	5 704	9 013	2 707	67 988	42 995	6 605	9 432	2 792	4,1-	1,8-	13,6-	4,4-	3,0-			
männlich .....	36 615	19 846	4 871	5 860	1 554	38 277	20 101	5 605	6 077	1 569	4,3-	1,3-	13,1-	3,6-	1,0-			
weiblich .....	28 508	22 346	824	3 150	1 145	29 677	22 874	995	3 353	1 219	3,9-	2,3-	17,2-	6,1-	6,1-			
45 - 55 .....	44 181	27 514	3 401	7 094	2 286	44 925	27 914	3 732	6 956	2 417	1,7-	1,4-	8,9-	2,0	5,4-			
männlich .....	24 016	12 542	3 004	4 283	1 174	24 351	12 670	3 282	4 101	1 268	1,4-	1,0-	8,5-	4,4	7,4-			
weiblich .....	20 129	14 944	395	2 810	1 108	20 543	15 224	448	2 852	1 146	2,0-	1,8-	11,8-	1,5-	3,3-			
55 - 65 .....	28 670	17 226	1 336	5 852	2 029	30 130	17 684	1 432	6 434	2 093	4,8-	2,6-	6,7-	9,0-	3,1-			
männlich .....	15 336	8 145	1 236	3 432	952	16 165	8 352	1 328	3 690	1 004	5,1-	2,5-	6,9-	7,0-	5,2-			
weiblich .....	13 302	9 066	100	2 413	1 068	13 944	9 323	102	2 740	1 084	4,6-	2,8-	2,0-	11,9-	1,5-			
65 und mehr .....	28 553	15 157	516	6 882	3 721	28 454	15 099	511	6 741	3 614	0,3	0,4	1,0	1,2-	3,0			
männlich .....	13 866	7 085	494	3 742	1 307	13 813	7 062	475	3 755	1 338	0,4	0,3	4,0	0,3-	2,3-			
weiblich .....	14 647	8 051	22	2 920	2 400	14 623	8 028	36	2 981	2 273	0,2	0,3	38,9-	2,1-	5,6			
Zusammen .....	358 989	221 905	23 442	58 896	24 133	376 058	231 700	26 410	60 608	25 053	4,5-	4,2-	11,2-	2,8-	3,7-			
männlich .....	198 000	106 643	19 931	36 630	12 464	207 819	111 435	22 170	37 299	13 247	4,7-	4,3-	10,1-	1,8-	5,9-			
weiblich .....	160 653	115 047	3 496	22 235	11 613	168 004	120 120	4 224	23 276	11 782	4,4-	4,2-	17,2-	4,5-	1,4-			
Ohne Angabe .....	689	109	12	292	230	635	105	19	252	111	28,8	3,8	36,8-	15,9	X			
Insgesamt ...	359 678	222 014	23 454	59 188	24 363	376 593	231 805	26 429	60 860	25 164	4,5-	4,2-	11,3-	2,7-	3,2-			

2 Getötete und Verletzte im Straßenverkehr

2.2 Nach Art der Verkehrsbeteiligung, Altersgruppen und Geschlecht

Im Alter von ... bis unter ... Jahren Geschlecht	Ins- gesamt	Darunter				Ins- gesamt	Darunter				Zu- bzw. Abnahme (-)								
		Fahrer u. Mitfahrer von			Fuß- gänger		Fahrer u. Mitfahrer von			Fuß- gänger	ins- gesamt	Per- sonen- kraft- wagen	Motor- zwei- rädern mit amtli. Kennz.	Fahr- rädern	Fuß- gänger				
Per- sonen- kraft- wagen	Motor- zwei- rädern mit amtli. Kennz.	Fahr- rädern	Per- sonen- kraft- wagen	Motor- zwei- rädern mit amtli. Kennz.		Fahr- rädern	ins- gesamt	Per- sonen- kraft- wagen	Motor- zwei- rädern mit amtli. Kennz.							Fahr- rädern	Fuß- gänger		
	Anzahl										%								
	Verunglückte insgesamt																		
	Dezember 2004							Dezember 2003											
unter 15 .....	2 445	1 091	2	492	766	2 430	1 041	7	488	796	0,6	4,8	X	0,8	3,8-				
männlich .....	1 311	512	1	307	450	1 308	500	4	314	445	0,2	2,4	X	2,2-	1,1				
weiblich .....	1 125	573	1	183	315	1 119	539	3	173	351	0,5	6,3	X	5,8	10,3-				
15 - 18 .....	1 955	701	271	304	232	2 014	755	283	325	189	2,9-	7,2-	4,2-	6,5-	22,8				
männlich .....	1 135	285	224	185	100	1 154	292	231	199	82	1,6-	2,4-	3,0-	7,0-	22,0				
weiblich .....	819	415	47	119	132	855	459	52	126	106	4,2-	9,6-	9,8-	5,6-	24,5				
18 - 21 .....	3 719	3 097	85	200	152	3 729	3 156	77	164	146	0,3-	1,9-	10,4	22,0	4,1				
männlich .....	1 996	1 607	74	107	85	2 109	1 716	66	102	82	5,4-	6,4-	12,1	4,9	3,7				
weiblich .....	1 721	1 489	11	93	66	1 616	1 436	11	62	64	6,5	3,7	-	50,0	3,1				
21 - 25 .....	3 749	3 149	35	214	165	3 619	3 024	46	191	173	3,6	4,1	23,9-	12,0	4,6-				
männlich .....	2 021	1 651	32	116	82	1 906	1 533	37	107	93	6,0	7,7	13,5-	8,4	11,8-				
weiblich .....	1 727	1 497	3	98	83	1 708	1 489	9	83	79	1,1	0,5	X	18,1	5,1				
25 - 35 .....	5 881	4 864	76	431	321	6 093	4 784	101	421	302	3,5-	2,5-	24,8-	2,4	6,3				
männlich .....	3 195	2 375	61	286	162	3 347	2 421	83	264	175	4,5-	1,9-	26,5-	8,3	7,4-				
weiblich .....	2 682	2 285	15	145	159	2 742	2 359	18	157	127	2,2-	3,1-	16,7-	7,6-	25,2				
35 - 45 .....	5 992	4 423	141	565	368	5 995	4 388	169	499	359	0,1-	0,8	16,6-	13,2	2,5				
männlich .....	3 270	2 169	126	357	222	3 271	2 101	156	321	201	0,0-	3,2	19,2-	11,2	10,4				
weiblich .....	2 721	2 254	15	208	145	2 720	2 287	12	178	156	0,0	1,4-	25,0	16,9	7,1-				
45 - 55 .....	4 324	2 939	124	502	392	4 331	2 947	131	453	391	0,2-	0,3-	5,3-	10,8	0,3				
männlich .....	2 318	1 412	110	284	210	2 347	1 409	127	278	196	1,2-	0,2	13,4-	2,2	7,1				
weiblich .....	2 004	1 526	14	218	181	1 979	1 534	4	174	195	1,3	0,5-	X	25,3	7,2-				
55 - 65 .....	2 821	1 848	31	364	354	2 818	1 774	44	398	373	0,1	4,2	29,5-	8,5-	5,1-				
männlich .....	1 472	891	31	223	169	1 495	859	42	237	178	1,5-	3,7	26,2-	5,9-	5,1-				
weiblich .....	1 348	956	-	141	185	1 321	913	2	161	195	2,0	4,7	X	12,4-	5,1-				
65 und mehr .....	3 396	1 690	15	548	894	3 136	1 551	16	531	819	8,3	9,0	6,3-	3,2	9,2				
männlich .....	1 556	836	13	294	306	1 427	771	14	274	275	9,0	8,4	7,1-	3,3	11,3				
weiblich .....	1 835	852	2	254	587	1 704	776	2	257	543	7,7	9,8	-	1,2-	8,1				
Zusammen .....	34 282	23 602	780	3 620	3 644	34 165	23 420	874	3 470	3 548	0,3	0,8	10,8-	4,3	2,7				
männlich .....	18 274	11 738	672	2 159	1 786	18 364	11 602	760	2 096	1 727	0,5-	1,2	11,6-	3,0	3,4				
weiblich .....	15 982	11 847	108	1 459	1 853	15 764	11 792	113	1 371	1 816	1,4	0,5	4,4-	6,4	2,0				
Ohne Angabe .....	72	10	-	16	43	35	6	-	6	19	X	X	-	X	X				
Insgesamt ...	34 354	23 612	780	3 636	3 687	34 200	23 426	874	3 476	3 567	0,5	0,8	10,8-	4,6	3,4				
	Januar - Dezember 2004							Januar - Dezember 2003											
unter 15 .....	37 332	12 413	301	13 261	9 678	40 251	13 473	372	14 000	10 625	7,3-	7,9-	19,1-	5,3-	8,9-				
männlich .....	21 408	5 797	172	8 305	5 675	23 138	6 291	214	9 383	6 332	7,5-	7,9-	19,6-	5,1-	10,4-				
weiblich .....	15 856	6 571	129	4 950	3 987	17 090	7 173	157	4 608	4 289	7,2-	8,4-	17,8-	5,6-	7,0-				
15 - 18 .....	30 064	8 383	5 870	6 016	2 092	30 758	9 150	6 065	6 052	1 949	2,3-	8,4-	3,2-	0,6-	7,3				
männlich .....	18 759	3 399	4 824	3 797	985	19 237	3 858	4 930	3 883	942	2,5-	11,9-	2,2-	2,2-	4,6				
weiblich .....	11 283	4 972	1 043	2 216	1 107	11 500	5 283	1 132	2 167	1 004	1,9-	5,9-	7,9-	2,3	10,3				
18 - 21 .....	46 366	35 834	2 911	3 343	1 616	49 635	38 865	3 081	3 336	1 633	6,6-	7,8-	5,5-	0,2	1,0-				
männlich .....	26 320	18 994	2 456	2 040	907	28 591	21 046	2 517	2 086	935	7,9-	9,8-	2,4-	2,2-	3,0-				
weiblich .....	20 009	16 811	454	1 302	705	21 014	17 794	564	1 248	695	4,8-	5,5-	19,5-	4,3	1,4				
21 - 25 .....	45 975	34 503	3 038	4 151	1 714	48 340	36 363	3 327	4 238	1 709	4,9-	5,1-	8,7-	2,1-	0,3				
männlich .....	26 178	18 262	2 601	2 419	962	27 404	19 181	2 747	2 469	989	4,5-	4,8-	5,3-	2,0-	2,7-				
weiblich .....	19 761	16 215	436	1 730	747	20 906	17 181	578	1 765	719	5,5-	5,5-	24,6-	2,0-	3,9				
25 - 35 .....	75 892	51 787	6 383	8 979	3 015	82 570	55 687	7 792	9 327	3 216	8,1-	7,0-	18,1-	3,7-	6,3-				
männlich .....	43 962	26 224	5 513	5 871	1 749	48 088	28 188	6 691	5 920	1 905	8,6-	7,0-	17,6-	0,8-	8,2-				
weiblich .....	31 873	25 526	868	3 098	1 261	34 432	27 462	1 100	3 404	1 307	7,4-	7,1-	21,1-	9,0-	3,5-				
35 - 45 .....	78 908	48 596	8 834	11 020	3 514	82 863	49 873	10 044	11 570	3 654	4,8-	2,6-	12,0-	4,8-	3,8-				
männlich .....	46 161	23 480	7 613	7 302	2 053	48 430	23 898	8 610	7 565	2 090	4,7-	1,8-	11,6-	3,5-	1,8-				
weiblich .....	32 686	25 083	1 211	3 714	1 453	34 390	25 950	1 428	4 002	1 559	5,0-	3,3-	15,2-	7,2-	6,8-				
45 - 55 .....	54 576	32 117	5 142	9 067	3 212	55 682	32 610	5 641	9 054	3 298	2,0-	1,5-	8,8-	0,1	2,6-				
männlich .....	30 737	14 989	4 561	5 485	1 673	31 297	15 102	4 972	5 417	1 756	1,8-	0,7-	8,3-	1,3	4,7-				
weiblich .....	23 802	17 099	579	3 581	1 535	24 347	17 485	665	3 634	1 538	2,2-	2,2-	12,9-	1,5-	0,2-				
55 - 65 .....	36 229	20 525	1 981	7 820	2 989	37 994	20 993	2 132	8 642	3 028	4,6-	2,2-	7,1-	9,5-	1,3-				
männlich .....	19 756	9 833	1 835	4 524	1 419	20 863	10 101	1 968	4 930	1 461	5,3-	2,7-	6,8-	8,2-	2,9-				
weiblich .....	16 437	10 677	145	3 289	1 559	17 109	10 883	162	3 707	1 562	3,9-	1,9-	10,5-	11,3-	0,2-				
65 und mehr .....	40 370	19 784	841	9 729	6 770	40 136	19 616	808	9 798	6 601	0,6	0,9	4,1	0,7-	2,6				
männlich .....	19 548	9 406	799	5 337	2 275	19 480	9 355	752	5 310	2 288	0,3	0,4	6,3	0,5	0,6-				
weiblich .....	20 765	10 349	42	4 390	4 474	20 627	10 238	56	4 482	4 306	0,7	1,1	25,0-	2,1-	3,9				
Zusammen .....	445 712	263 942	35 301	73 386	34 600	468 229	276 630	39 262	76 017	35 713	4,8-	4,6-	10,1-	3,5-	3,1-				
männlich .....	252 829	130 384	30 374	45 680	17 698	266 528	137 030	33 401	46 963	18 698	5,1-	4,9-	9,1-	2,7-	5,3-				
weiblich .....	192 472	133 303	4 907	27 670	16 828	201 415	139 429	5 842	29 017	16 979	4,4-	4,4-	16,0-	4,6-	0,8-				
Ohne Angabe .....	763	119	13	300	280	554	109	23	258	114	37,7	9,2	43,5-	16,3	X				
Insgesamt ...	446 475	264 061	35 314	73 686	34 880	468 783	276 739	39 285	76 275	35 827	4,8-	4,6-	10,1-	3,4-	2,6-				

## 2 Getötete und Verletzte

## 2.3 Nach Altersgruppen

Im Alter von ... bis unter ... Jahren Geschlecht	Getötete					Schwerverletzte						
	Dezember		Zu- bzw. Abnah- me (-)	Januar - Dezember		Zu- bzw. Abnah- me (-)	Dezember		Zu- bzw. Abnah- me (-)	Januar - Dezember		Zu- bzw. Abnah- me (-)
	2004	2003		2004	2003		2004	2003		2004	2003	
	Anzahl	%	Anzahl	%	Anzahl	%	Anzahl	%				
unter 15 .....	10	21	52,4-	155	208	25,5-	422	419	0,7	6 581	7 121	7,6-
männlich .....	6	13	X	97	115	15,7-	248	229	8,3	3 978	4 398	9,6-
weiblich .....	4	8	X	58	93	37,6-	172	189	9,0-	2 587	2 719	4,9-
15 - 18 .....	14	26	46,2-	265	316	16,1-	402	393	2,3	5 915	6 154	3,9-
männlich .....	11	15	26,7-	185	216	14,4-	249	243	2,5	3 945	4 090	3,5-
weiblich .....	3	11	X	80	100	20,0-	153	150	2,0	1 966	2 062	4,7-
18 - 21 .....	47	40	17,5	653	720	9,3-	635	635	-	8 680	9 494	8,6-
männlich .....	31	29	6,9	484	559	13,4-	372	398	6,5-	5 552	6 114	9,2-
weiblich .....	16	11	45,5	169	161	5,0	263	237	11,0	3 120	3 374	7,5-
21 - 25 .....	41	43	4,7-	620	672	7,7-	594	572	3,8	7 814	8 355	6,5-
männlich .....	30	32	6,3-	506	548	7,7-	370	332	11,4	5 208	5 575	6,6-
weiblich .....	11	11	-	113	124	8,9-	223	239	6,7-	2 602	2 775	6,2-
25 - 30 .....	31	32	3,1-	460	558	17,6-	465	506	8,1-	6 307	6 711	6,0-
männlich .....	22	23	4,3-	379	455	16,7-	265	334	20,7-	4 173	4 527	7,8-
weiblich .....	9	9	-	81	102	20,6-	199	172	15,7	2 128	2 183	2,5-
30 - 35 .....	22	38	42,1-	372	466	23,5-	347	436	20,4-	5 396	6 198	12,9-
männlich .....	16	26	38,5-	311	404	23,0-	208	268	22,4-	3 642	4 244	14,2-
weiblich .....	6	12	X	61	82	25,6-	139	168	17,3-	1 750	1 950	10,3-
35 - 40 .....	31	31	-	470	526	10,6-	399	458	12,9-	6 348	7 064	10,1-
männlich .....	28	24	16,7	389	412	5,6-	262	296	11,5-	4 399	4 796	8,3-
weiblich .....	3	7	X	80	114	23,8-	137	162	15,4-	1 945	2 265	14,1-
40 - 45 .....	25	40	37,5-	424	495	14,3-	399	417	4,3-	6 492	6 790	4,4-
männlich .....	18	33	45,5-	335	397	15,6-	241	253	4,7-	4 423	4 548	2,7-
weiblich .....	7	7	-	89	98	9,2-	158	164	3,7-	2 064	2 236	7,7-
45 - 50 .....	38	32	18,8	400	392	2,0	424	401	5,7	5 282	5 499	3,9-
männlich .....	31	26	19,2	311	315	1,3-	255	250	2,0	3 473	3 609	3,8-
weiblich .....	7	6	X	88	77	14,3	169	150	12,7	1 809	1 886	4,1-
50 - 55 .....	27	23	17,4	320	328	2,4-	331	323	2,5	4 393	4 538	3,2-
männlich .....	19	16	18,8	246	240	2,5	188	184	2,2	2 691	2 782	3,3-
weiblich .....	8	7	X	74	88	15,9-	143	139	2,9	1 702	1 753	2,9-
55 - 60 .....	22	24	8,3-	233	245	4,9-	257	248	3,6	3 360	3 416	1,6-
männlich .....	12	15	20,0-	175	179	2,2-	135	156	13,5-	1 985	2 090	5,0-
weiblich .....	10	9	X	58	66	12,1-	122	92	32,6	1 373	1 326	3,5
60 - 65 .....	20	27	25,9-	276	337	18,1-	272	271	0,4	3 690	3 866	4,6-
männlich .....	19	15	26,7	203	239	15,1-	153	141	8,5	2 057	2 190	6,1-
weiblich .....	1	12	X	72	98	26,5-	119	130	8,5-	1 632	1 675	2,6-
65 - 70 .....	40	29	37,9	318	326	2,5-	266	230	15,7	3 441	3 305	4,1
männlich .....	22	17	29,4	204	220	7,3-	141	107	31,8	1 827	1 756	4,0
weiblich .....	18	12	50,0	114	106	7,5	123	123	-	1 607	1 546	3,9
70 - 75 .....	36	31	16,1	250	353	29,2-	239	202	18,3	2 669	2 625	1,7
männlich .....	19	20	5,0-	141	214	34,1-	109	99	10,1	1 376	1 345	2,3
weiblich .....	17	11	54,5	109	139	21,6-	128	103	24,3	1 287	1 278	0,7
75 und mehr .....	94	66	42,4	641	650	1,4-	423	416	1,7	4 498	4 423	1,7
männlich .....	43	28	53,6	312	340	8,2-	166	150	10,7	1 822	1 792	1,7
weiblich .....	51	38	34,2	329	309	6,5	257	263	2,3-	2 672	2 626	1,8
Zusammen .....	498	503	1,0-	5 857	6 612	11,4-	5 875	5 927	0,9-	80 866	85 559	5,5-
männlich .....	327	332	1,5-	4 278	4 853	11,8-	3 362	3 440	2,3-	50 551	53 856	6,1-
weiblich .....	171	171	-	1 575	1 757	10,4-	2 505	2 481	1,0	30 244	31 654	4,5-
Ohne Angabe .....	2	-	X	5	1	X	8	-	X	69	18	X
Insgesamt ...	500	503	0,6-	5 862	6 613	11,4-	5 883	5 927	0,7-	80 935	85 577	5,4-



im Straßenverkehr  
und Geschlecht

Leichtverletzte					Verunglückte insgesamt					Im Alter von ... bis unter ... Jahren Geschlecht		
Dezember		Zu- bzw. Abnah- me (-)	Januar - Dezember		Zu- bzw. Abnah- me (-)	Dezember		Zu- bzw. Abnah- me (-)	Januar - Dezember		Zu- bzw. Abnah- me (-)	
2004	2003		2004	2003		2004	2003		2004			2003
Anzahl	%		Anzahl	%		Anzahl	%	Anzahl	%			
2 013	1 990	1,2	30 596	32 922	7,1-	2 445	2 430	0,6	37 332	40 251	7,3-	..... unter 15
1 057	1 066	0,8-	17 333	18 625	6,9-	1 311	1 308	0,2	21 408	23 138	7,5-	..... männlich
949	922	2,9	13 211	14 278	7,5-	1 125	1 119	0,5	15 856	17 090	7,2-	..... weiblich
1 539	1 595	3,5-	23 884	24 288	1,7-	1 955	2 014	2,9-	30 064	30 758	2,3-	..... 15 - 18
875	896	2,3-	14 629	14 931	2,0-	1 135	1 154	1,6-	18 759	19 237	2,5-	..... männlich
663	694	4,5-	9 237	9 338	1,1-	819	855	4,2-	11 283	11 500	1,9-	..... weiblich
3 037	3 054	0,6-	37 033	39 421	6,1-	3 719	3 729	0,3-	46 366	49 635	6,6-	..... 18 - 21
1 593	1 682	5,3-	20 284	21 918	7,5-	1 996	2 109	5,4-	26 320	28 591	7,9-	..... männlich
1 442	1 368	5,4	16 720	17 479	4,3-	1 721	1 616	6,5	20 009	21 014	4,8-	..... weiblich
3 114	3 004	3,7	37 541	39 313	4,5-	3 749	3 619	3,6	45 975	48 340	4,9-	..... 21 - 25
1 621	1 542	5,1	20 464	21 281	3,8-	2 021	1 906	6,0	26 178	27 404	4,5-	..... männlich
1 493	1 458	2,4	17 046	18 007	5,3-	1 727	1 708	1,1	19 761	20 906	5,5-	..... weiblich
2 660	2 637	0,9	33 210	34 758	4,5-	3 156	3 175	0,6-	39 977	42 027	4,9-	..... 25 - 30
1 394	1 372	1,6	18 297	19 158	4,5-	1 681	1 729	2,8-	22 849	24 140	5,3-	..... männlich
1 263	1 263	-	14 889	15 580	4,4-	1 471	1 444	1,9	17 098	17 865	4,3-	..... weiblich
2 356	2 444	3,6-	30 147	33 859	11,0-	2 725	2 918	6,6-	35 915	40 543	11,4-	..... 30 - 35
1 290	1 324	2,6-	17 160	19 300	11,1-	1 514	1 618	6,4-	21 113	23 948	11,8-	..... männlich
1 066	1 118	4,7-	12 984	14 535	10,8-	1 211	1 298	6,7-	14 775	16 567	10,8-	..... weiblich
2 643	2 640	0,1	33 657	36 198	7,0-	3 073	3 129	1,8-	40 475	43 788	7,6-	..... 35 - 40
1 391	1 424	2,3-	18 771	20 479	8,3-	1 681	1 744	3,6-	23 559	25 687	8,3-	..... männlich
1 252	1 213	3,2	14 855	15 702	5,4-	1 392	1 382	0,7	16 880	18 081	6,6-	..... weiblich
2 495	2 409	3,6	31 517	31 790	0,9-	2 919	2 866	1,8	38 433	39 075	1,6-	..... 40 - 45
1 330	1 241	7,2	17 844	17 798	0,3	1 589	1 527	4,1	22 602	22 743	0,6-	..... männlich
1 164	1 167	0,3-	13 653	13 975	2,3-	1 329	1 338	0,7-	15 806	16 309	3,1-	..... weiblich
1 927	1 900	1,4	24 420	24 505	0,3-	2 389	2 333	2,4	30 102	30 396	1,0-	..... 45 - 50
987	1 034	4,5-	13 375	13 404	0,2-	1 273	1 310	2,8-	17 159	17 328	1,0-	..... männlich
939	864	8,7	11 027	11 083	0,5-	1 115	1 020	9,3	12 924	13 046	0,9-	..... weiblich
1 577	1 652	4,5-	19 761	20 420	3,2-	1 935	1 998	3,2-	24 474	25 286	3,2-	..... 50 - 55
838	837	0,1	10 641	10 947	2,8-	1 045	1 037	0,8	13 578	13 969	2,8-	..... männlich
738	813	9,2-	9 102	9 460	3,8-	889	959	7,3-	10 878	11 301	3,7-	..... weiblich
1 179	1 165	1,2	14 514	14 917	2,7-	1 458	1 437	1,5	18 107	18 578	2,5-	..... 55 - 60
602	627	4,0-	7 751	8 129	4,7-	749	798	6,1-	9 911	10 398	4,7-	..... männlich
576	538	7,1	6 748	6 779	0,5-	708	639	10,8	8 179	8 171	0,1	..... weiblich
1 071	1 083	1,1-	14 156	15 213	6,9-	1 363	1 381	1,3-	18 122	19 416	6,7-	..... 60 - 65
551	541	1,8	7 585	8 036	5,6-	723	697	3,7	9 845	10 465	5,9-	..... männlich
520	540	3,7-	6 554	7 165	8,5-	640	682	6,2-	8 258	8 938	7,6-	..... weiblich
883	861	2,6	11 671	11 424	2,2	1 189	1 120	6,2	15 430	15 055	2,5	..... 65 - 70
418	446	6,3-	5 980	5 866	1,9	581	570	1,9	8 011	7 842	2,2	..... männlich
465	414	12,3	5 679	5 549	2,3	606	549	10,4	7 400	7 201	2,8	..... weiblich
573	503	13,9	7 181	7 395	2,9-	848	736	15,2	10 100	10 373	2,6-	..... 70 - 75
265	234	13,2	3 513	3 655	3,9-	383	353	11,3	5 030	5 214	3,5-	..... männlich
307	269	14,1	3 657	3 739	2,2-	452	383	18,0	5 053	5 156	2,0-	..... weiblich
842	798	5,5	9 701	9 635	0,7	1 359	1 280	6,2	14 840	14 708	0,9	..... 75 und mehr
373	326	14,4	4 373	4 292	1,9	582	504	15,5	6 507	6 424	1,3	..... männlich
469	471	0,4-	5 311	5 335	0,5-	777	772	0,6	8 312	8 270	0,5	..... weiblich
27 909	27 735	0,6	358 989	376 058	4,5-	34 282	34 165	0,3	445 712	468 229	4,8-	..... Zusammen
14 585	14 592	0,0-	198 000	207 819	4,7-	18 274	18 364	0,5-	252 829	266 528	5,1-	..... männlich
13 306	13 112	1,5	160 653	168 004	4,4-	15 982	15 764	1,4	192 472	201 415	4,4-	..... weiblich
62	35	77,1	689	535	28,8	72	35	X	763	554	37,7	..... Ohne Angabe
27 971	27 770	0,7	359 678	376 593	4,5-	34 354	34 200	0,5	446 475	468 783	4,8-	..... Insgesamt

3 An Straßenverkehrsunfällen beteiligte Fahrzeugführer und Fußgänger

Art der Verkehrsbeteiligung Ortslage	Unfälle mit												
	Personen-	schwerw. Sach-	Personen-	schwerw. Sach-	Per-	schw. Sach-	Personen-	schwerw. Sach-	Personen-	schwerw. Sach-	Per-	schw. Sach-	
	schaden	schaden1)	schaden	schaden1)	sonen-	sonen-	schaden	schaden1)	schaden	schaden1)	sonen-	sonen-	
	Dezember 2004		Dezember 2003		Zu- bzw. Abnahme (-)		Januar - Dezember 2004		Januar - Dezember 2003		Zu- bzw. Abnahme (-)		
Anzahl				%		Anzahl				%			
Führer von													
Mofas, Mopeds .....	1 072	46	1 091	33	1,7-	39,4	17 681	732	18 174	618	2,7-	18,4	
innerorts .....	908	37	927	27	2,1-	37,0	14 521	605	14 898	498	2,5-	21,5	
außerorts .....	164	9	164	6	-	X	3 160	127	3 276	120	3,5-	5,8	
Motorzweirädern mit amtl. Kennzeichen .	771	33	867	56	11,1-	41,1-	34 842	1 480	38 464	1 580	9,4-	6,3-	
innerorts .....	620	30	673	43	7,9-	30,2-	21 363	967	23 103	984	7,5-	1,7-	
außerorts .....	151	3	194	13	22,2-	X	13 479	513	15 361	596	12,3-	13,9-	
Personenkraftwagen ..	36 570	15 113	35 852	16 272	2,0	7,1-	435 234	160 929	451 403	166 376	3,6-	3,3-	
innerorts .....	22 750	9 372	22 000	9 591	3,4	2,3-	275 915	97 031	283 367	99 380	2,6-	2,4-	
außerorts .....	13 820	5 741	13 852	6 681	0,2-	14,1-	159 319	63 898	168 036	66 996	5,2-	4,6-	
Bussen .....	483	55	411	89	17,5	38,2-	5 471	913	5 575	1 016	1,9-	10,1-	
innerorts .....	418	35	352	65	18,8	46,2-	4 617	613	4 680	709	1,3-	13,5-	
außerorts .....	65	20	59	24	10,2	16,7-	854	300	895	307	4,6-	2,3-	
Güterkraftfahrzeugen	2 891	1 137	3 232	1 387	10,6-	18,0-	38 877	15 375	42 088	16 144	7,6-	4,8-	
innerorts .....	1 296	491	1 519	543	14,7-	9,6-	19 082	6 415	20 761	6 624	8,1-	3,2-	
außerorts .....	1 595	646	1 713	844	6,9-	23,5-	19 795	8 960	21 327	9 520	7,2-	5,9-	
Landwirtschaftlichen Zugmaschinen .....	81	25	79	33	2,5	24,2-	2 037	549	2 185	691	6,8-	20,6-	
innerorts .....	26	7	29	16	10,3-	X	628	207	713	266	11,9-	22,2-	
außerorts .....	55	18	50	17	10,0	5,9	1 409	342	1 472	425	4,3-	19,5-	
übrigen													
Kraftfahrzeugen ...	123	57	169	86	27,2-	33,7-	2 706	759	3 130	871	13,5-	12,9-	
innerorts .....	78	31	107	50	27,1-	38,0-	1 710	431	1 976	513	13,5-	16,0-	
außerorts .....	45	26	62	36	27,4-	27,8-	996	328	1 154	358	13,7-	8,4-	
Kraftfahrzeugen zus.	41 991	16 466	41 701	17 956	0,7	8,3-	536 848	180 737	561 019	187 296	4,3-	3,5-	
innerorts .....	26 096	10 003	25 607	10 335	1,9	3,2-	337 836	106 269	349 498	108 974	3,3-	2,5-	
außerorts .....	15 895	6 463	16 094	7 621	1,2-	15,2-	199 012	74 468	211 521	78 322	5,9-	4,9-	
dar. flüchtig .....	1 863	1 333	1 716	1 336	8,6	0,2-	24 003	13 847	25 756	14 422	6,8-	4,0-	
innerorts .....	1 379	723	1 237	696	11,5	3,9	17 240	7 241	18 043	7 266	4,5-	0,3-	
außerorts .....	484	610	479	640	1,0	4,7-	6 763	6 606	7 713	7 156	12,3-	7,7-	
Fahrrädern .....	3 888	12	3 734	15	4,1	20,0-	80 365	197	83 033	238	3,2-	17,2-	
innerorts .....	3 647	9	3 467	7	5,2	X	71 823	165	73 775	177	2,6-	6,8-	
außerorts .....	241	3	267	8	9,7-	X	8 542	32	9 258	61	7,7-	47,5-	
darunter:													
unter 15 Jahren ...	508	-	505	1	0,6	X	14 068	15	14 803	22	5,0-	31,8-	
innerorts .....	478	-	481	1	0,6-	X	13 036	14	13 726	16	5,0-	12,5-	
außerorts .....	30	-	24	-	25,0	-	1 032	1	1 077	6	4,2-	X	
anderen Fahrzeugen ..	303	162	334	170	9,3-	4,7-	4 232	1 907	4 560	1 982	7,2-	3,8-	
innerorts .....	246	95	267	103	7,9-	7,8-	3 286	1 087	3 498	1 152	6,1-	5,6-	
außerorts .....	57	67	67	67	14,9-	-	946	820	1 062	830	10,9-	1,2-	
Fußgänger .....	3 847	8	3 718	22	3,5	X	37 118	200	38 201	176	2,8-	13,6	
innerorts .....	3 602	6	3 521	13	2,3	X	34 658	154	35 599	129	2,6-	19,4	
außerorts .....	245	2	197	9	24,4	X	2 460	46	2 602	47	5,5-	2,1-	
darunter:													
unter 15 Jahren .....	783	-	820	2	4,5-	X	10 082	19	11 065	10	8,9-	90,0	
innerorts .....	766	-	803	1	4,6-	X	9 751	14	10 687	7	8,8-	X	
außerorts .....	17	-	17	1	-	X	331	5	378	3	12,4-	X	
65 Jahre und mehr ...	907	-	834	2	8,8	X	6 933	7	6 768	8	2,4	X	
innerorts .....	865	-	798	1	8,4	X	6 609	6	6 427	5	2,8	X	
außerorts .....	42	-	36	1	16,7	X	324	1	341	3	5,0-	X	
Andere Personen .....	103	16	82	9	25,6	X	1 696	217	1 442	102	17,6	X	
innerorts .....	70	11	54	6	29,6	X	1 172	125	1 030	53	13,8	X	
außerorts .....	33	5	28	3	17,9	X	524	92	412	49	27,2	87,8	
Insgesamt .....	50 132	16 664	49 569	18 172	1,1	8,3-	660 259	183 258	698 255	189 794	4,1-	3,4-	
innerorts .....	33 661	10 124	32 916	10 464	2,3	3,3-	448 775	107 800	463 400	110 485	3,2-	2,4-	
außerorts .....	16 471	6 540	16 653	7 708	1,1-	15,2-	211 484	75 458	224 855	79 309	5,9-	4,9-	
darunter:													
unter 15 Jahren .....	1 311	7	1 343	10	2,4-	X	24 563	90	26 303	139	6,6-	35,3-	
innerorts .....	1 262	4	1 298	8	2,8-	X	23 097	68	24 745	103	6,7-	34,0-	
außerorts .....	49	3	45	2	8,9	X	1 466	22	1 558	36	5,9-	38,9-	
65 Jahre und mehr ...	4 632	1 122	4 249	1 182	9,0	5,1-	56 885	12 675	55 981	12 754	1,6	0,6-	
innerorts .....	3 500	752	3 186	763	9,9	1,4-	41 471	8 176	40 525	8 242	2,3	0,8-	
außerorts .....	1 132	370	1 063	419	6,5	11,7-	15 414	4 499	15 456	4 512	0,3-	0,3-	

1) Schwerwiegender Unfall mit Sachschaden (im engeren Sinne).

4 Ursachen von Straßenverkehrsunfällen mit Personenschaden

4.1 Fehlverhalten der Fahrzeugführer

Ursache	Insgesamt	Darunter			Insgesamt	Darunter			Zu- bzw. Abnahme (-)				
		Personen- kraft- wagen	Motor- zweiräd. mit amtl. Kenn- zeichen	Fahr- rädern		Personen- kraft- wagen	Motor- zweiräd. mit amtl. Kenn- zeichen	Fahr- rädern	ins- gesamt	Per- sonen- kraft- wagen	Motor- zweir. mit amtl. Kennz.	Fahr- rädern	
													Anzahl
Dezember 2004					Dezember 2003								
Insgesamt .....	30 842	25 054	418	2 223	31 039	24 927	433	2 183	0,6-	0,5	3,5-	1,8	
Verkehrstüchtigkeit ..	1 940	1 527	34	220	1 952	1 511	26	212	0,6-	1,1	30,8	3,8	
dar. Alkoholeinfluß	1 533	1 190	32	198	1 550	1 183	24	195	1,1-	0,6	33,3	1,5	
Straßenbenutzung .....	1 779	1 005	18	600	1 683	921	11	590	5,7	9,1	63,6	1,7	
Geschwindigkeit .....	6 158	5 401	132	114	6 647	5 683	151	124	7,4-	5,0-	12,6-	8,1-	
Abstand .....	3 544	3 065	25	42	3 439	2 934	38	27	3,1	4,5	34,2-	55,6	
Überholen .....	907	714	31	23	937	734	34	33	3,2-	2,7-	8,8-	30,3-	
Vorbeifahren .....	101	79	3	4	109	88	1	2	7,3-	10,2-	X	X	
Nebeneinanderfahren ..	421	309	4	6	406	296	6	9	3,7	4,4	X	X	
Vorfahrt, Vorrang .....	4 411	3 760	26	249	4 374	3 704	18	268	0,8	1,5	44,4	7,1-	
Nichtbeachten der die Vorfahrt regelnden Verkehrszeichen ...	3 174	2 805	15	106	3 130	2 751	9	121	1,4	2,0	X	12,4-	
Nichtbeachten der Verkehrsregelung durch Polizeibeamte oder Lichtzeichen .	584	457	4	74	645	487	6	82	9,5-	6,2-	X	9,8-	
Abbiegen, Wenden, Rückwärtsfahren, Ein- und Anfahren ..	4 292	3 636	23	246	4 211	3 526	17	251	1,9	3,1	35,3	2,0-	
Falsches Verhalten ge- genüber Fußgängern .	1 931	1 681	9	73	1 845	1 608	15	64	4,7	4,5	X	14,1	
an Überwegen, Furten	439	390	3	7	419	384	1	7	4,8	1,6	X	-	
Ruhender Verkehr, Verkehrssicherung ..	234	196	-	1	232	202	-	2	0,9	3,0-	-	X	
Nichtbeachten der Be- leuchtungsvorschrift	108	20	1	77	98	16	2	65	10,2	25,0	X	18,5	
Ladung, Besetzung ....	49	20	-	5	52	19	-	5	5,8-	5,3	-	-	
Andere Fehler beim Fahrzeugführer .....	4 967	3 641	112	563	5 054	3 685	114	531	1,7-	1,2-	1,8-	6,0	
Januar - Dezember 2004					Januar - Dezember 2003								
Insgesamt .....	418 289	297 154	21 451	51 339	443 293	311 900	24 109	54 938	5,6-	4,7-	11,0-	6,6-	
Verkehrstüchtigkeit ..	27 238	18 569	970	4 990	28 959	19 528	1 143	5 237	5,9-	4,9-	15,1-	4,7-	
dar. Alkoholeinfluß	21 113	13 828	841	4 451	22 674	14 658	1 015	4 725	6,9-	5,7-	17,1-	5,8-	
Straßenbenutzung .....	28 830	12 057	1 227	12 820	32 030	13 087	1 402	14 505	10,0-	7,9-	12,5-	11,6-	
Geschwindigkeit .....	72 457	54 084	7 459	3 530	78 728	58 207	8 478	3 800	8,0-	7,1-	12,0-	7,1-	
Abstand .....	47 683	37 566	2 193	1 201	50 771	39 938	2 424	1 178	6,1-	5,9-	9,5-	2,0	
Überholen .....	16 325	10 600	2 355	1 043	17 961	11 734	2 587	1 076	9,1-	9,7-	9,0-	3,1-	
Vorbeifahren .....	1 369	981	54	101	1 596	1 181	47	127	14,2-	16,9-	14,9	20,5-	
Nebeneinanderfahren ..	5 584	3 907	119	138	5 746	3 906	147	190	2,8-	0,0	19,0-	27,4-	
Vorfahrt, Vorrang .....	61 584	49 720	894	5 426	63 896	51 013	982	5 902	3,6-	2,5-	9,0-	8,1-	
Nichtbeachten der die Vorfahrt regelnden Verkehrszeichen ...	44 276	37 611	452	2 562	45 863	38 659	513	2 781	3,5-	2,7-	11,9-	7,9-	
Nichtbeachten der Verkehrsregelung durch Polizeibeamte oder Lichtzeichen .	7 243	5 180	167	1 234	7 657	5 335	164	1 387	5,4-	2,9-	1,8	11,0-	
Abbiegen, Wenden, Rückwärtsfahren, Ein- und Anfahren ..	61 925	48 775	724	5 889	65 558	51 265	884	6 322	5,5-	4,9-	18,1-	6,9-	
Falsches Verhalten ge- genüber Fußgängern .	17 517	13 867	228	1 644	17 677	13 812	288	1 691	0,9-	0,4	20,8-	2,8-	
an Überwegen, Furten	3 577	3 068	41	168	3 536	3 016	39	169	1,2	1,7	5,1	0,6-	
Ruhender Verkehr, Verkehrssicherung ..	3 324	2 840	15	24	3 539	3 010	12	30	6,1-	5,6-	25,0	20,0-	
Nichtbeachten der Be- leuchtungsvorschrift	653	92	17	459	731	118	21	497	10,7-	22,0-	19,0-	7,6-	
Ladung, Besetzung ....	1 098	245	22	222	1 126	298	15	223	2,5-	17,8-	46,7	0,4-	
Andere Fehler beim Fahrzeugführer .....	72 702	43 851	5 174	13 852	74 975	44 803	5 679	14 160	3,0-	2,1-	8,9-	2,2-	

## 4 Ursachen von Straßenverkehrsunfällen mit Personenschaden

## 4.2 Alle Ursachen

Ursache Ortslage	Dezember		Zu- bzw. Abnahme (-)	Januar - Dezember		Zu- bzw. Abnahme (-)
	2004	2003		2004	2003	
	Anzahl		%	Anzahl	%	
Ursachen der Fahrzeugführer .....	30 842	31 039	0,6-	418 289	443 293	5,6-
innerorts .....	19 503	19 115	2,0	270 027	282 281	4,3-
außerorts .....	11 339	11 924	4,9-	148 262	161 012	7,9-
Verkehrstüchtigkeit .....	1 940	1 952	0,6-	27 238	28 959	5,9-
innerorts .....	1 132	1 093	3,6	16 030	16 643	3,7-
außerorts .....	808	859	5,9-	11 208	12 316	9,0-
Alkoholeinfluß .....	1 533	1 550	1,1-	21 113	22 674	6,9-
innerorts .....	925	911	1,5	13 131	13 772	4,7-
außerorts .....	608	639	4,9-	7 982	8 902	10,3-
Einfluß anderer berauschender Mittel (z.B. Drogen, Rauschgift) ..	81	106	23,6-	1 451	1 341	8,2
innerorts .....	41	56	26,8-	830	772	7,5
außerorts .....	40	50	20,0-	621	569	9,1
Übermüdung .....	110	141	22,0-	1 755	2 034	13,7-
innerorts .....	29	32	9,4-	377	420	10,2-
außerorts .....	81	109	25,7-	1 378	1 614	14,6-
Sonstige körperliche oder geistige Mängel .....	216	155	39,4	2 919	2 910	0,3
innerorts .....	137	94	45,7	1 692	1 679	0,8
außerorts .....	79	61	29,5	1 227	1 231	0,3-
Straßenbenutzung .....	1 779	1 683	5,7	28 830	32 030	10,0-
innerorts .....	1 068	997	7,1	19 084	21 197	10,0-
außerorts .....	711	686	3,6	9 746	10 833	10,0-
Benutzung der falschen Fahrbahn, (auch Richtungsfahrbahn) oder verbotswidrige Benutzung anderer Straßenteile .....	769	701	9,7	13 433	15 200	11,6-
innerorts .....	642	595	7,9	11 789	13 258	11,1-
außerorts .....	127	106	19,8	1 644	1 942	15,3-
Verstoß gegen das Rechtsfahrgebot .....	1 010	982	2,9	15 397	16 830	8,5-
innerorts .....	426	402	6,0	7 295	7 939	8,1-
außerorts .....	584	580	0,7	8 102	8 891	8,9-
Geschwindigkeit .....	6 158	6 647	7,4-	72 457	78 728	8,0-
innerorts .....	2 257	2 323	2,8-	28 135	30 698	8,9-
außerorts .....	3 901	4 324	9,8-	44 322	48 035	7,7-
Nicht angepaßte Geschwindigkeit mit gleichzeitigem Überschreiten der zulässigen Höchstge- schwindigkeit .....	344	416	17,3-	5 799	6 840	15,2-
innerorts .....	189	194	2,6-	3 008	3 437	12,5-
außerorts .....	155	222	30,2-	2 791	3 403	18,0-
Nicht angepaßte Geschwindigkeit in anderen Fällen .....	5 814	6 231	6,7-	66 658	71 888	7,3-
innerorts .....	2 068	2 129	2,9-	25 127	27 256	7,8-
außerorts .....	3 746	4 102	8,7-	41 531	44 632	6,9-
Abstand .....	3 544	3 439	3,1	47 683	50 771	6,1-
innerorts .....	2 293	2 276	0,7	31 515	33 491	5,7-
außerorts .....	1 251	1 163	7,6	16 168	17 340	6,8-
Ungenügender Sicherheitsabstand .....	3 469	3 383	2,5	46 613	49 574	6,0-
innerorts .....	2 254	2 247	0,3	30 940	32 796	5,7-
außerorts .....	1 215	1 136	7,0	15 673	16 778	6,6-
Starkes Bremsen des Vorfahrenden ohne zwingenden Grund .....	75	56	33,9	1 070	1 197	10,6-
innerorts .....	39	29	34,5	575	635	9,4-
außerorts .....	36	27	33,3	495	562	11,9-
Überholen .....	907	937	3,2-	16 325	17 961	9,1-
innerorts .....	318	298	6,7	6 309	6 761	6,7-
außerorts .....	589	639	7,8-	10 016	11 200	10,6-
Unzulässiges Rechtsüberholen .....	27	30	10,0-	692	757	8,6-
innerorts .....	12	17	29,4-	454	494	8,1-
außerorts .....	15	13	15,4	238	263	9,5-
Überholen trotz Gegenverkehrs .....	194	200	3,0-	2 912	3 155	7,7-
innerorts .....	39	26	50,0	478	491	2,6-
außerorts .....	155	174	10,9-	2 434	2 664	8,6-

## 4 Ursachen von Straßenverkehrsunfällen mit Personenschaden

## 4.2 Alle Ursachen

Ursache Ortslage	Dezember		Zu- bzw. Abnahme (-)	Januar - Dezember		Zu- bzw. Abnahme (-)
	2004	2003		2004	2003	
	Anzahl		%	Anzahl	%	
Überholen trotz unklarer Verkehrslage .....	208	189	4,5	4 349	4 643	6,3-
innerorts .....	114	108	5,6	2 382	2 561	7,0-
außerorts .....	94	91	3,3	1 967	2 082	5,5-
Überholen trotz unzureichender Sichtverhältnisse .....	26	32	18,8-	438	497	11,9-
innerorts .....	5	9	X	68	107	36,4-
außerorts .....	21	23	8,7-	370	390	5,1-
Überholen ohne Beachtung des nachfolgenden Verkehrs und/oder ohne rechtzeitige und deutliche Ankündigung des Ausscherens .....	114	115	0,9-	1 948	2 300	15,3-
innerorts .....	6	8	X	142	155	8,4-
außerorts .....	108	107	0,9	1 806	2 145	15,8-
Fehler beim Wiedereinordnen .....	94	110	14,5-	1 501	1 655	9,3-
innerorts .....	24	22	9,1	495	503	1,6-
außerorts .....	70	88	20,5-	1 006	1 152	12,7-
Sonstige Fehler beim Überholen (z.B. ohne genügenden Seiten- abstand) .....	201	218	7,8-	3 673	4 080	10,0-
innerorts .....	101	99	2,0	1 976	2 113	6,5-
außerorts .....	100	119	16,0-	1 697	1 967	13,7-
Fehler beim Überholtwerden .....	43	33	30,3	812	874	7,1-
innerorts .....	17	9	X	314	337	6,8-
außerorts .....	26	24	8,3	498	537	7,3-
Vorbeifahren .....	101	109	7,3-	1 369	1 596	14,2-
innerorts .....	89	85	4,7	1 149	1 295	11,3-
außerorts .....	12	24	50,0-	220	301	26,9-
Nichtbeachten des Vorranges entgegenkommender Fahrzeuge beim Vor- beifahren an haltenden Fahrzeugen, Absperrungen o. Hindernissen .....	93	90	3,3	1 083	1 281	15,5-
innerorts .....	84	71	18,3	932	1 046	10,9-
außerorts .....	9	19	X	151	235	35,7-
Nichtbeachten des nachfolgenden Verkehrs beim Vorbeifahren an haltenden Fahrzeugen, Absperrungen oder Hindernissen und/oder ohne rechtzeitige und deutliche Ankündigung des Ausscherens ...	8	19	X	286	315	9,2-
innerorts .....	5	14	X	217	249	12,9-
außerorts .....	3	5	X	69	66	4,5
Nebeneinanderfahren, fehlerhaftes Wechseln des Fahrstreifens beim Nebeneinanderfahren oder Nichtbeachten d.Reißverschlußverfahrens .....	421	406	3,7	5 584	5 746	2,8-
innerorts .....	236	239	1,3-	3 374	3 477	3,0-
außerorts .....	185	167	10,8	2 210	2 269	2,6-
Vorfahrt, Vorrang .....	4 411	4 374	0,8	61 584	63 896	3,6-
innerorts .....	3 318	3 286	1,0	46 188	47 795	3,4-
außerorts .....	1 093	1 088	0,5	15 396	16 101	4,4-
Nichtbeachten der Regel "rechts vor links".....	423	408	3,7	7 055	7 341	3,9-
innerorts .....	410	393	4,3	6 644	6 927	4,1-
außerorts .....	13	15	13,3-	411	414	0,7-
Nichtbeachten der die Vorfahrt regelnden Verkehrszeichen .....	3 174	3 130	1,4	44 276	45 863	3,5-
innerorts .....	2 272	2 254	0,8	31 838	32 766	2,8-
außerorts .....	902	876	3,0	12 438	13 097	5,0-
Nichtbeachten der Vorfahrt des durchgehenden Verkehrs auf Auto- bahnen oder Kraftfahrstraßen .....	68	62	9,7	765	720	6,3
innerorts .....	17	7	X	167	143	16,8
außerorts .....	51	55	7,3-	598	577	3,6
Nichtbeachten der Vorfahrt durch Fahrzeuge, die aus Feld- und Waldwegen kommen .....	22	25	12,0-	688	772	10,9-
innerorts .....	9	9	-	175	187	6,4-
außerorts .....	13	16	18,8-	513	585	12,3-
Nichtbeachten der Verkehrsregelung durch Polizeibeamte oder Lichtzeichen .....	584	645	9,5-	7 243	7 657	5,4-
innerorts .....	503	544	7,5-	6 241	6 676	6,5-
außerorts .....	81	101	19,8-	1 002	981	2,1
Nichtbeachten des Vorranges entgegenkommender Fahrzeuge .....	123	89	38,2	1 366	1 334	2,4
innerorts .....	92	69	33,3	996	965	4,3
außerorts .....	31	20	55,0	370	379	2,4-

## 4 Ursachen von Straßenverkehrsunfällen mit Personenschaden

## 4.2 Alle Ursachen

Ursache Ortslage	Dezember		Zu- bzw. Abnahme (-)	Januar - Dezember		Zu- bzw. Abnahme (-)
	2004	2003		2004	2003	
	Anzahl		%	Anzahl	%	
Nichtbeachten des Vorranges von Schienenfahrzeugen an Bahnübergängen .....	17	15	13,3	191	209	8,6-
innerorts .....	15	10	50,0	127	141	9,9-
außerorts .....	2	5	X	64	68	5,9-
Abbiegen, Wenden, Rückwärtsfahren, Ein- und Anfahren .....	4 292	4 211	1,9	61 925	65 558	5,5-
innerorts .....	3 657	3 567	2,5	52 784	55 492	4,9-
außerorts .....	635	644	1,4-	9 141	10 066	9,2-
Fehler beim Abbiegen .....	2 411	2 430	0,8-	33 154	35 580	6,8-
innerorts .....	1 920	1 935	0,8-	26 313	28 054	6,2-
außerorts .....	491	495	0,8-	6 841	7 526	9,1-
Fehler beim Wenden oder Rückwärtsfahren .....	846	762	11,0	10 853	11 158	2,7-
innerorts .....	770	683	12,7	9 704	9 887	1,9-
außerorts .....	76	79	3,8-	1 149	1 271	9,6-
Fehler beim Einfahren in den fließenden Verkehr (z.B. aus einem Grundstück, von einem anderen Straßenteil oder beim Anfahren vom Fahrbahnrand) .....	1 035	1 019	1,6	17 918	18 820	4,8-
innerorts .....	967	949	1,9	16 767	17 551	4,5-
außerorts .....	68	70	2,9-	1 151	1 269	9,3-
Falsches Verhalten gegenüber Fußgängern .....	1 931	1 845	4,7	17 517	17 677	0,9-
innerorts .....	1 842	1 772	4,0	16 661	16 711	0,3-
außerorts .....	89	73	21,9	856	966	11,4-
an Fußgängerüberwegen .....	214	208	2,9	1 748	1 699	2,9
innerorts .....	211	206	2,4	1 738	1 688	3,0
außerorts .....	3	2	X	10	11	9,1-
an Fußgängerfurten .....	225	211	6,6	1 829	1 837	0,4-
innerorts .....	221	207	6,8	1 792	1 796	0,2-
außerorts .....	4	4	-	37	41	9,8-
beim Abbiegen .....	419	387	8,3	2 802	2 673	4,8
innerorts .....	413	380	8,7	2 750	2 601	5,7
außerorts .....	6	7	X	52	72	27,8-
an Haltestellen (auch haltenden Schulbussen mit eingeschaltetem Warnblinklicht) .....	81	84	3,6-	947	957	1,0-
innerorts .....	78	82	4,9-	906	910	0,4-
außerorts .....	3	2	X	41	47	12,8-
an anderen Stellen .....	992	955	3,9	10 191	10 511	3,0-
innerorts .....	919	897	2,5	9 475	9 716	2,5-
außerorts .....	73	58	25,9	716	795	9,9-
Ruhender Verkehr, Verkehrssicherung .....	234	232	0,9	3 324	3 539	6,1-
innerorts .....	213	208	2,4	3 061	3 264	6,2-
außerorts .....	21	24	12,5-	263	275	4,4-
Unzulässiges Halten oder Parken .....	24	32	25,0-	385	442	12,9-
innerorts .....	20	29	13,0-	301	352	14,5-
außerorts .....	4	9	X	84	90	6,7-
Mangelnde Sicherung haltender oder liegengebliebener Fahrzeuge und von Unfallstellen sowie Schulbussen, bei denen Kinder ein- oder aussteigen .....	32	27	18,5	325	333	2,4-
innerorts .....	17	15	13,3	178	183	2,7-
außerorts .....	15	12	25,0	147	150	2,0-
Verkehrswidriges Verhalten beim Ein- oder Aussteigen, Be- oder Entladen .....	178	173	2,9	2 614	2 764	5,4-
innerorts .....	176	170	3,5	2 582	2 729	5,4-
außerorts .....	2	3	X	32	35	8,6-
Nichtbeachten der Beleuchtungsvorschriften .....	108	98	10,2	653	731	10,7-
innerorts .....	84	77	9,1	515	513	0,4
außerorts .....	24	21	14,3	138	218	36,7-
Ladung, Besetzung .....	49	52	5,8-	1 098	1 126	2,5-
innerorts .....	20	20	-	516	529	2,5-
außerorts .....	29	32	9,4-	582	597	2,5-

## 4 Ursachen von Straßenverkehrsunfällen mit Personenschaden

## 4.2 Alle Ursachen

Ursache Ortslage	Dezember		Zu- bzw. Abnahme (-)	Januar - Dezember		Zu- bzw. Abnahme (-)
	2004	2003		2004	2003	
	Anzahl		%	Anzahl	%	
Überladung, Überbesetzung .....	8	14	X	261	265	1,5-
innerorts .....	6	7	X	169	175	3,4-
außerorts .....	2	7	X	92	90	2,2
Unzureichend gesicherte Ladung oder Fahrzeugzubehöerteile .....	41	38	7,9	837	861	2,8-
innerorts .....	14	13	7,7	347	354	2,0-
außerorts .....	27	25	8,0	490	507	3,4-
Andere Fehler beim Fahrzeugführer .....	4 967	5 054	1,7-	72 702	74 975	3,0-
innerorts .....	2 976	2 874	3,5	44 706	44 480	0,5
außerorts .....	1 991	2 180	8,7-	27 996	30 495	8,2-
Technische Mängel, Wartungsmängel .....	313	330	5,2-	4 341	4 763	8,9-
innerorts .....	188	204	7,8-	2 338	2 557	8,6-
außerorts .....	125	126	0,8-	2 003	2 206	9,2-
Beleuchtung .....	131	152	13,8-	1 010	1 184	14,7-
innerorts .....	110	124	11,3-	761	896	15,1-
außerorts .....	21	28	25,0-	249	288	13,5-
Bereifung .....	83	73	13,7	1 317	1 359	3,1-
innerorts .....	14	12	16,7	232	240	3,3-
außerorts .....	69	61	13,1	1 085	1 119	3,0-
Bremsen .....	30	33	9,1-	703	862	18,4-
innerorts .....	21	24	12,5-	551	674	18,3-
außerorts .....	9	9	-	152	188	19,1-
Lenkung .....	5	16	X	161	200	19,5-
innerorts .....	5	9	X	94	97	3,1-
außerorts .....	-	7	X	67	103	35,0-
Zugvorrichtung .....	2	3	X	53	54	1,9-
innerorts .....	-	1	X	25	22	13,6
außerorts .....	2	2	-	28	32	12,5-
Andere Mängel .....	62	53	17,0	1 097	1 104	0,6-
innerorts .....	38	34	11,8	675	628	7,5
außerorts .....	24	19	26,3	422	476	11,3-
Falsches Verhalten der Fußgänger .....	2 019	2 107	4,2-	20 487	22 433	8,7-
innerorts .....	1 845	1 960	5,9-	18 859	20 636	8,6-
außerorts .....	174	147	18,4	1 628	1 797	9,4-
Verkehrstüchtigkeit .....	215	222	3,2-	1 933	2 039	5,2-
innerorts .....	177	189	6,4-	1 573	1 644	4,3-
außerorts .....	38	33	15,2	360	395	8,9-
Alkoholeinfluß .....	194	198	2,0-	1 725	1 849	6,7-
innerorts .....	159	169	5,9-	1 393	1 486	6,3-
außerorts .....	35	29	20,7	332	363	8,5-
Einfluß anderer berauschender Mittel (z.B. Drogen, Rauschgift) ..	6	13	X	74	71	4,2
innerorts .....	4	10	X	61	54	13,0
außerorts .....	2	3	X	13	17	23,5-
Übermüdung .....	-	-	-	4	3	X
innerorts .....	-	-	-	3	1	X
außerorts .....	-	-	-	1	2	X
Sonstige körperliche oder geistige Mängel .....	15	11	36,4	130	116	12,1
innerorts .....	14	10	40,0	116	103	12,6
außerorts .....	1	1	-	14	13	7,7
Falsches Verhalten beim Überschreiten der Fahrbahn .....	1 560	1 665	6,3-	15 543	17 479	11,1-
innerorts .....	1 475	1 590	7,2-	14 787	16 602	10,9-
außerorts .....	85	75	13,3	756	877	13,8-
an Stellen, an denen der Fußgängerverkehr durch Polizeibeamte oder Lichtzeichen geregelt war .....	147	167	12,0-	1 474	1 559	5,5-
innerorts .....	142	165	13,9-	1 443	1 522	5,2-
außerorts .....	5	2	X	31	37	16,2-

## 4 Ursachen von Straßenverkehrsunfällen mit Personenschaden

## 4.2 Alle Ursachen

Ursache Ortslage	Dezember		Zu- bzw. Abnahme (-)	Januar - Dezember		Zu- bzw. Abnahme (-)
	2004	2003		2004	2003	
	Anzahl		%	Anzahl	%	
auf Fußgängerüberwegen ohne Verkehrsregelung durch Polizeibeamte oder Lichtzeichen .....	11	21	47,6-	92	133	30,8-
innerorts .....	11	21	47,6-	91	132	31,1-
außerorts .....	-	-	-	1	1	-
in der Nähe von Kreuzungen oder Einmündungen, Lichtzeichenanlagen oder Fußgängerüberwegen bei dichtem Verkehr .....	150	168	10,7-	1 174	1 289	8,9-
innerorts .....	143	163	12,3-	1 134	1 243	8,8-
außerorts .....	7	5	X	40	46	13,0-
an anderen Stellen durch plötzliches Hervortreten hinter Sichthindernissen .....	246	243	1,2	3 045	3 517	13,4-
innerorts .....	243	241	0,8	2 992	3 433	12,8-
außerorts .....	3	2	X	53	84	36,9-
ohne auf den Fahrzeugverkehr zu achten .....	881	951	7,4-	8 611	9 635	10,6-
innerorts .....	827	903	8,4-	8 133	9 099	10,6-
außerorts .....	54	48	12,5	478	536	10,8-
durch sonstiges falsches Verhalten .....	125	115	8,7	1 147	1 346	14,8-
innerorts .....	109	97	12,4	994	1 173	15,3-
außerorts .....	16	18	11,1-	153	173	11,6-
Nichtbenutzen des Gehweges .....	24	32	25,0-	361	376	4,0-
innerorts .....	19	27	29,6-	325	335	3,0-
außerorts .....	5	5	-	36	41	12,2-
Nichtbenutzen der vorgeschriebenen Straßenseite .....	21	21	-	186	200	7,0-
innerorts .....	2	2	-	32	36	11,1-
außerorts .....	19	19	-	154	164	6,1-
Spielen auf oder neben der Fahrbahn .....	11	12	8,3-	255	306	16,7-
innerorts .....	11	12	8,3-	243	290	16,2-
außerorts .....	-	-	-	12	16	25,0-
Andere Fehler der Fußgänger .....	188	155	21,3	2 209	2 033	8,7
innerorts .....	161	140	15,0	1 899	1 729	9,8
außerorts .....	27	15	80,0	310	304	2,0
Straßenverhältnisse .....	3 034	3 086	1,7-	21 780	19 172	13,6
innerorts .....	1 106	1 023	8,1	8 260	7 334	12,6
außerorts .....	1 928	2 063	6,5-	13 520	11 838	14,2
Glätte oder Schlüpfrigkeit der Fahrbahn .....	2 944	3 025	2,7-	20 529	18 019	13,9
innerorts .....	1 057	996	6,1	7 660	6 800	12,6
außerorts .....	1 887	2 029	7,0-	12 869	11 219	14,7
Verunreinigung durch ausgeflossenes Öl .....	8	18	X	655	669	2,1-
innerorts .....	7	14	X	384	404	5,0-
außerorts .....	1	4	X	271	265	2,3
Andere Verunreinigungen durch Straßenbenutzer .....	13	10	30,0	296	194	52,6
innerorts .....	4	3	X	136	99	37,4
außerorts .....	9	7	X	160	95	68,4
Schnee, Eis .....	2 165	2 369	8,6-	9 471	9 598	1,3-
innerorts .....	702	679	3,4	2 723	3 020	9,8-
außerorts .....	1 463	1 690	13,4-	6 748	6 578	2,6
Regen .....	686	584	17,5	9 402	6 940	35,5
innerorts .....	311	279	11,5	4 076	3 004	35,7
außerorts .....	375	305	23,0	5 326	3 936	35,3
Andere Einflüsse (u.a. Laub, angeschwemmter Lehm) .....	72	44	63,6	705	618	14,1
innerorts .....	33	21	57,1	341	273	24,9
außerorts .....	39	23	69,6	364	345	5,5
Zustand der Straße .....	73	51	43,1	1 082	1 038	4,2
innerorts .....	39	18	X	476	443	7,4
außerorts .....	34	33	3,0	606	595	1,8
Spurrillen, im Zusammenhang mit Regen, Schnee oder Eis .....	10	18	44,4-	179	160	11,9
innerorts .....	5	2	X	47	45	4,4
außerorts .....	5	16	X	132	115	14,8



## 4 Ursachen von Straßenverkehrsunfällen mit Personenschaden

## 4.2 Alle Ursachen

Ursache Ortslage	Dezember		Zu- bzw. Abnahme (-)	Januar - Dezember		Zu- bzw. Abnahme (-)
	2004	2003		2004	2003	
	Anzahl		%	Anzahl		%
Anderer Zustand der Straße .....	63	33	90,9	903	878	2,8
innerorts .....	34	16	X	429	398	7,8
außerorts .....	29	17	70,6	474	480	1,3-
Nicht ordnungsgemäßer Zustand der Verkehrszeichen o.-einrichtungen	8	2	X	95	63	50,8
innerorts .....	6	1	X	73	45	62,2
außerorts .....	2	1	X	22	18	22,2
Mangelhafte Beleuchtung der Straße .....	9	7	X	64	49	30,6
innerorts .....	4	7	X	45	43	4,7
außerorts .....	5	-	X	19	6	X
Mangelhafte Sicherung von Bahnübergängen .....	-	1	X	10	3	X
innerorts .....	-	1	X	6	3	X
außerorts .....	-	-	-	4	-	X
Witterungseinflüsse .....	447	494	9,5-	3 554	3 719	4,4-
innerorts .....	248	279	11,1-	1 848	2 000	7,6-
außerorts .....	199	215	7,4-	1 706	1 719	0,8-
Sichtbehinderung durch						
Nebel .....	112	41	X	381	477	20,1-
innerorts .....	32	9	X	94	85	10,6
außerorts .....	80	32	X	287	392	26,8-
starken Regen, Hagel, Schneegestöber usw. ....	29	58	50,0-	591	394	50,0
innerorts .....	17	25	32,0-	290	163	77,9
außerorts .....	12	33	63,6-	301	231	30,3
blendende Sonne .....	280	338	17,2-	2 116	2 545	16,9-
innerorts .....	194	236	17,8-	1 374	1 686	18,5-
außerorts .....	86	102	15,7-	742	859	13,6-
Seitenwind .....	18	39	53,8-	279	190	46,8
innerorts .....	4	2	X	38	23	65,2
außerorts .....	14	37	62,2-	241	167	44,3
Unwetter oder sonstige Witterungseinflüsse .....	8	18	X	187	113	65,5
innerorts .....	1	7	X	52	43	20,9
außerorts .....	7	11	X	135	70	92,9
Hindernisse .....	283	294	3,7-	4 654	5 000	6,9-
innerorts .....	61	59	3,4	1 237	1 319	6,2-
außerorts .....	222	235	5,5-	3 417	3 681	7,2-
Nicht oder unzureichend gesicherte Arbeitsstelle auf der Fahrbahn	7	4	X	138	162	14,8-
innerorts .....	6	3	X	113	133	15,0-
außerorts .....	1	1	-	25	29	13,8-
Wild auf der Fahrbahn .....	168	179	6,1-	2 521	2 788	9,6-
innerorts .....	8	4	X	145	162	10,5-
außerorts .....	160	175	8,6-	2 376	2 626	9,5-
Anderes Tier auf der Fahrbahn .....	67	69	2,9-	1 341	1 386	3,2-
innerorts .....	30	32	6,3-	669	715	6,4-
außerorts .....	37	37	-	672	671	0,1
Sonstiges Hindernis auf der Fahrbahn .....	41	42	2,4-	654	664	1,5-
innerorts .....	17	20	15,0-	310	309	0,3
außerorts .....	24	22	9,1	344	355	3,1-
Sonstige Ursachen .....	1 151	513	X	14 670	6 339	X
innerorts .....	824	303	X	9 800	3 721	X
außerorts .....	327	210	55,7	4 870	2 618	86,0
Ursachen von anderen Personen als Fahrzeugführer oder Fußgänger ...	20	29	31,0-	499	474	5,3
innerorts .....	14	22	36,4-	346	344	0,6
außerorts .....	6	7	X	153	130	17,7
Ursachen insgesamt .....	38 109	37 892	0,6	488 274	505 199	3,4-
innerorts .....	23 789	22 965	3,6	312 715	320 192	2,3-
außerorts .....	14 320	14 927	4,1-	175 559	185 007	5,1-

5 Übrige Sachschadensunfälle nach Ortslage und auf Autobahnen

Land	Insgesamt	Davon			Insgesamt	Davon		
		innerhalb von Ortschaften	außerhalb von Ortschaften ohne Autobahn	auf Autobahnen		innerhalb von Ortschaften	außerhalb von Ortschaften ohne Autobahn	auf Autobahnen

Dezember 2004

Januar bis Dezember 2004

Deutschland	168 563	125 436	32 602	10 525	1 801 413	1 316 003	356 493	128 917
Baden-Württemberg	17 043	13 020	3 153	870	164 788	128 852	26 428	9 508
Bayern	25 446	16 888	6 618	1 940	266 563	168 157	76 040	22 366
Berlin	9 477	9 354		123	108 487	106 844		1 643
Brandenburg	6 492	4 020	1 960	512	72 708	45 687	21 220	5 801
Bremen	1 337	1 294	9	34	14 904	14 427	104	373
Hamburg	3 864	3 718	1	145	44 673	43 123	8	1 542
Hessen	7 752	5 836	1 073	843	94 821	62 316	21 468	11 037
Mecklenburg-Vorpommern	4 070	2 293	1 638	139	48 215	28 948	17 384	1 883
Niedersachsen	13 555	8 376	3 997	1 182	147 853	90 983	41 337	15 533
Nordrhein-Westfalen	44 380	36 198	5 431	2 751	456 476	363 573	56 467	36 436
Rheinland-Pfalz	8 875	5 628	2 659	588	95 271	60 075	29 256	5 940
Saarland	2 219	1 499	492	228	21 903	15 027	4 649	2 227
Sachsen	9 039	6 889	1 807	343	102 540	75 658	22 013	4 869
Sachsen-Anhalt	6 479	4 514	1 698	267	70 979	49 284	18 200	3 495
Schleswig-Holstein	4 171	2 908	1 070	193	44 107	30 781	10 723	2 603
Thüringen	4 364	3 001	996	367	47 125	32 268	11 196	3 661