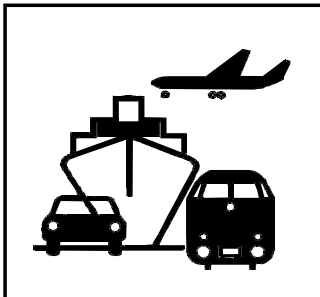


Verkehr

Verkehrsunfälle



Juli 2004

Erscheinungsfolge: monatlich
Erschienen im Oktober 2004

Fachliche Informationen zu dieser Veröffentlichung können Sie direkt beim Statistischen Bundesamt erfragen:
Gruppe V C, Telefon: 06 11 / 75 - 2498, Fax: 06 11 / 75 39 24 oder
E-Mail: verkehrsunfaelle@destatis.de

© Statistisches Bundesamt, Wiesbaden 2004

Für nichtgewerbliche Zwecke sind Vervielfältigung und unentgeltliche Verbreitung, auch auszugsweise, mit Quellenangabe gestattet. Die Verbreitung, auch auszugsweise, über elektronische Systeme/Datenträger bedarf der vorherigen Zustimmung. Alle übrigen Rechte vorbehalten.

Inhalt

Seite

Textteil

Allgemeine und methodische Erläuterungen	4
--	---

Tabellenteil

1 Straßenverkehrsunfälle und Verunglückte

1.1 Zeitreihen	5
1.2 Nach Straßenarten	7
1.3 Nach Unfalltypen	9
1.4 Nach Unfallarten	10
1.5 Nach Tagesdatum und Ortslage	11
1.6 Nach Ländern	13
1.7 Unfälle mit Alkoholeinfluß und Unfallfolgen nach Ländern	15
1.8 Unfälle mit Personenschaden, schwerwiegendem Sachschaden und Unfallfolgen	16
1.9 In ausgewählten kreisfreien Städten	17

2 Getötete und Verletzte im Straßenverkehr

2.1 Nach Art der Verkehrsbeteiligung	19
2.2 Nach Art der Verkehrsbeteiligung, Altersgruppen und Geschlecht	21
2.3 Nach Altersgruppen und Geschlecht	25

3 An Straßenverkehrsunfällen beteiligte Fahrzeugführer und Fußgänger

27

4 Ursachen von Straßenverkehrsunfällen mit Personenschaden

4.1 Fehlverhalten der Fahrzeugführer	28
4.2 Alle Ursachen	29

5 Übrige Sachschadensunfälle nach Ortslage und auf Autobahnen

35

Zeichenerklärung

- 0 = weniger als die Hälfte von 1 in der letzten besetzten Stelle, jedoch mehr als nichts
- = nichts vorhanden
- ... = Angabe fällt später an
- . = Zahlenwert unbekannt
- x = Tabellenfach gesperrt, weil Aussage nicht sinnvoll
- r = berichtigte Zahl

Ergebnisse der Länder werden in den "Statistischen Berichten" der Statistischen Landesämter unter der Kennziffer H I 1 veröffentlicht.

Allgemeine und methodische Erläuterungen

Rechtsgrundlage

Rechtsgrundlage für die Zusammenstellung der vorliegenden Ergebnisse ist das "Gesetz über die Statistik der Straßenverkehrsunfälle" vom 15. Juni 1990 (BGBl. I 1990 S. 1078 ff), zuletzt geändert durch Erstes Gesetz zur Änderung des Straßenverkehrsunfallstatistikgesetzes vom 23. November 1994 (BGBl. I S. 3491) sowie die Verordnung zur näheren Bestimmung des schwerwiegenden Unfalls mit Sachschaden im Sinne des Straßenverkehrsunfallstatistikgesetzes vom 21. Dezember 1994 (BGBl. I S. 3970). Danach wird über Unfälle, bei denen infolge des Fahrverkehrs auf öffentlichen Wegen und Plätzen Personen getötet oder verletzt oder Sachschäden verursacht worden sind, eine Bundesstatistik geführt.

Erfassungsumfang

Auskunftspflichtig sind die Polizeidienststellen, deren Beamte den Unfall aufgenommen haben. Daraus folgt, daß die Statistik nur solche Unfälle erfaßt, zu denen die Polizei herangezogen wurde; das sind vor allem solche mit schweren Folgen. Insbesondere Verkehrsunfälle mit nur Sachschaden oder mit nur geringfügigen Verletzungen werden zu einem relativ großen Teil der Polizei nicht angezeigt.

Es werden nur Unfälle erfaßt, die infolge des Fahrverkehrs entstanden sind. Daher gehören Unfälle, an denen nur Fußgänger beteiligt sind, nicht zum Erhebungsgegenstand dieser Statistik.

Berichtsweg

Erhebungspapiere für die Statistik der Straßenverkehrsunfälle sind die Durchdrucke der im Grundaufbau bundeseinheitlichen Verkehrsunfallanzeigen, die von den aufnehmenden Polizeibeamten ausgefüllt werden. Die Angaben in den Verkehrsunfallanzeigen werden in den Statistischen Landesämtern nach der Übernahme auf Datenträger monatlich und jährlich nach einem bundeseinheitlichen Programm tabelliert. Das Bundesergebnis entsteht jeweils aus der Summe der Landesergebnisse.

Üblicherweise können nicht alle Verkehrsunfallanzeigen von der Polizei oder den Statistischen Landesämtern termingerecht in die Monatsergebnisse eingearbeitet werden, da bei fehlenden oder widersprüchlichen Angaben oft zeitraubende Rückfragen nötig werden. Derartige Unfälle werden als Nachmeldungen übernommen, die dazu führen, daß der kumulierte Jahresteil größer ist als die Summe der Monatsergebnisse.

Veröffentlichungsformen

- Schnellbericht: Pressemitteilung, etwa 8 Wochen nach Ende des Berichtsmonats.
- Monatsbericht: Fachserie 8, Reihe 7, vorläufige Zahlen mit Vergleich zum Vorjahreszeitraum (36 Seiten).
- Jahresbericht: Fachserie 8, Reihe 7, endgültige Ergebnisse in tiefgegliederten Tabellen, ausführliche Erläuterungen, einige Zeitreihen und Bezugsdaten (318 Seiten).
Angaben über Unfälle in den übrigen Verkehrszweigen werden nur jährlich im Jahresheft dieser Fachserie, im Statistischen Jahrbuch.
- Unregelmäßig: Arbeitsunterlagen, Pressemitteilungen, Aufsätze in Wirtschaft und Statistik.

Abgrenzung der wichtigsten Begriffe

Unfälle

Unfälle werden unterschieden nach der Schwere der Unfallfolgen (z.B. Unfälle mit Personenschaden, schwerwiegende Unfälle mit Sachschaden). Kriterium der Zuordnung ist die jeweils schwerste Unfallfolge, d.h. daß bei einem Unfall mit nur Sachschaden keine Verkehrsteilnehmer verunglückten.

Schwerwiegende Unfälle mit Sachschaden im engeren Sinne (i.e.S.) sind Unfälle, bei denen als Unfallursache eine Ordnungswidrigkeit (Bußgeld) oder Straftat im Zusammenhang mit der Teilnahme am Straßenverkehr begangen worden ist und gleichzeitig ein Kfz aufgrund eines Unfallschadens von der Unfallstelle abgeschleppt werden muß (nicht fahrbereit), dies betrifft auch Fälle mit Alkoholeinwirkung. Detailliert erfaßt werden auch alle sonstigen Sachschadensunfälle bei denen ein Unfallbeteiligter unter Alkoholeinwirkung stand (sonstige Alkoholunfälle).

Alle übrigen Sachschadensunfälle werden nur zahlenmäßig nach der Ortslage (innerorts, außerorts, Autobahnen) nachgewiesen.

Die Ortslage der Unfälle wird durch die gelben Ortstafeln bestimmt. Alle Unfälle auf Autobahnen, auch die auf Stadtautobahnen, gelten als Unfälle außerhalb von Ortschaften.

Die genauen Definitionen der Unfalltypen (unfallauslösende Situation) und der Unfallarten (Art des Zusammenstoßes) sind im Jahresheft der Fachserie abgedruckt.

Verunglückte

Als Verunglückte zählen Personen (auch Mitfahrer), die beim Unfall verletzt oder getötet wurden. Dabei werden erfaßt als

- Getötete: Personen, die innerhalb von 30 Tagen an den Unfallfolgen starben,
- Schwerverletzte: Personen, die unmittelbar zur stationären Behandlung (mindestens 24 Stunden) in einem Krankenhaus aufgenommen wurden,
- Leichtverletzte: alle übrigen Verletzten.

Beteiligte

Als Beteiligte an einem Straßenverkehrsunfall werden alle Fahrzeugführer oder Fußgänger erfaßt, die selbst - oder deren Fahrzeug - Schäden erlitten oder hervorgerufen haben. Verunglückte Mitfahrer zählen somit nicht zu den Unfallbeteiligten.

Ursachen

Die Unfallursachen werden von den aufnehmenden Polizeibeamten entsprechend ihrer Einschätzung in das Erhebungspapier eingetragen. Es wird unterschieden nach allgemeinen Ursachen (z.B. Straßenglätte, Nebel usw.), die dem Unfall, nicht einzelnen Beteiligten zugeordnet werden, und personenbezogenem Fehlverhalten (wie Vorfahrtsmißachtung, nicht angepaßte Geschwindigkeit usw.), das bestimmten Fahrzeugführern oder Fußgängern zugeschrieben wird.

Je Unfall können bis zu zwei allgemeine Ursachen angegeben werden. Beim ersten Beteiligten (Hauptverursacher) und einem weiteren Beteiligten sind jeweils bis zu drei Angaben möglich.

1.1 Zeitreihen*)

Jahr ----- Monat	Polizeilich erfaßte Unfälle						Verunglückte			
	insgesamt	mit Personen- schaden	mit nur Sachschaden				insgesamt	Getötete ³⁾	Schwer- verletzte	Leicht-
			zusammen	schwerwiegende Unfälle		übrige				
			im engeren Sinne ¹⁾	sonstige ²⁾ Alkohol- unfälle						
1970	414 362	599 364	21 332	578 032	
1975	375 182	521 808	17 011	504 797	
1976	399 725	548 150	17 144	531 006	
1977	419 309	575 690	<u>17 397</u>	<u>558 293</u>	
1978	418 702	572 915	17 303	555 612	
1979	403 131	545 629	15 558	530 071	
1980	412 672	555 966	15 050	540 916	
1981	395 926	529 810	13 635	516 175	
1982	392 470	521 568	13 450	508 118	
1983	407 820	543 583	13 553	530 030	
1984	393 523	519 247	12 041	507 206	
1985	360 270	471 466	10 070	461 396	
1986	374 364	493 045	10 620	482 425	
1987	356 606	471 776	9 498	462 278	
1988	375 187	497 606	9 862	487 744	
1989	377 366	500 213	9 779	490 434	
1990	389 350	521 977	11 046	510 931	
1991	2 311 466	385 147	1 926 319	221 338	.	1 704 981	516 835	11 300	131 093	374 442
1992	2 384 579	395 462	1 989 117	248 621	.	1 740 496	527 428	10 631	130 351	386 446
1993	2 345 396	385 384	1 960 012	265 203	.	1 694 809	515 540	9 949	125 854	379 737
1994	2 270 818	392 754	1 878 064	<u>258 732</u>	.	1 619 332	526 229	9 814	126 723	389 692
1995	2 238 301	388 003	1 850 298	130 732	33 014	1 686 552	521 595	9 454	122 973	389 168
1996	2 269 570	373 082	1 896 488	119 180	33 299	1 744 009	501 916	8 758	116 456	376 702
1997	2 232 379	380 835	1 851 544	109 389	31 299	1 710 856	509 643	8 549	115 414	385 680
1998	2 257 649	377 257	1 880 392	108 872	27 105	1 744 415	505 111	7 792	108 890	388 429
1999	2 413 473	395 689	2 017 784	110 725	26 722	1 880 337	528 899	7 772	109 550	411 577
2000	2 350 227	382 949	1 967 278	107 582	25 716	1 833 980	511 577	7 503	102 416	401 658
2001	2 373 556	375 345	1 998 211	110 603	24 220	1 863 388	501 752	6 977	95 040	399 735
2002	2 289 474	362 054	1 927 420	106 591	23 206	1 797 623	483 255	6 842	88 382	388 031
2003	2 259 567	354 534	1 905 033	102 615	22 208	1 780 210	468 783	6 613	85 577	376 593
2002 Januar	186 992	22 814	164 178	8 436	1 624	154 118	30 754	470	5 536	24 748
Februar	174 970	24 854	150 116	9 097	1 623	139 396	33 767	484	6 145	27 138
März	179 543	26 918	152 625	8 101	1 885	142 639	36 279	532	6 602	29 145
April	188 458	29 264	159 194	8 200	1 738	149 256	39 239	531	7 061	31 647
Mai	191 312	33 612	157 700	8 452	2 025	147 223	44 497	651	8 537	35 309
Juni	186 775	35 741	151 034	8 059	2 035	140 940	46 792	669	8 884	37 239
Juli	189 749	33 788	155 961	8 594	1 904	145 463	45 004	652	8 417	35 935
August	182 047	34 028	148 019	8 219	2 074	137 726	45 119	580	8 428	36 111
September ...	195 365	35 054	160 311	8 867	2 022	149 422	46 224	657	8 630	36 937
Oktober	213 672	32 140	181 532	10 445	2 105	168 982	43 286	597	7 595	35 094
November	208 264	30 079	178 185	10 289	2 192	165 704	40 064	547	6 999	32 518
Dezember	192 327	23 762	168 565	9 832	1 979	156 754	32 230	472	5 548	26 210
2003 Januar	188 571	23 728	164 843	10 568	1 704	152 571	31 868	466	5 701	25 701
Februar	167 938	20 408	147 530	8 167	1 644	137 719	27 412	372	4 583	22 457
März	171 669	25 077	146 592	7 391	1 736	137 465	33 236	440	5 955	26 841
April	180 289	28 528	151 761	7 800	1 616	142 345	37 891	530	6 982	30 379
Mai	196 017	33 798	162 219	8 410	1 979	151 830	44 271	573	8 197	35 501
Juni	187 814	35 964	151 850	7 598	1 913	142 339	47 172	694	9 044	37 434
Juli	193 281	36 895	156 386	8 260	1 907	146 219	48 069	650	9 172	38 247
August	176 844	33 269	143 575	7 272	1 993	134 310	43 923	683	8 582	34 658
September ...	191 923	33 647	158 276	8 084	1 812	148 380	44 052	623	7 989	35 440
Oktober	208 868	30 219	178 649	10 120	2 017	166 512	40 139	546	6 930	32 663
November	195 311	27 429	167 882	8 970	1 955	156 957	36 550	533	6 515	29 502
Dezember	201 042	25 572	175 470	9 975	1 932	163 563	34 200	503	5 927	27 770
2004 Januar	182 345	21 805	160 540	10 208	1 538	148 794	29 279	411	5 151	23 717
Februar	160 467	20 096	140 371	8 073	1 563	130 735	26 936	346	4 577	22 013
März	180 947	24 029	156 918	8 180	1 461	147 277	31 648	439	5 491	25 718
April	183 046	27 205	155 841	7 512	1 644	146 685	35 503	439	6 541	28 523
Mai	190 887	30 995	159 892	8 026	1 864	150 002	40 426	524	7 644	32 258
Juni	188 001r	32 678r	155 323r	7 530r	1 714r	146 079r	42 431r	503r	7 714r	34 214r
Juli	184 452r	32 334r	152 118r	7 708r	1 901r	142 509r	42 163r	528r	7 971r	33 664r

*) Die Angaben beziehen sich auf den Gebietsstand der Bundesrepublik Deutschland seit dem 3.10.1990. In die hier nachgewiesenen Monatszahlen werden Nachmeldungen eingearbeitet, sie sind deshalb oft höher als die Ergebnisse in den vorangegangenen Monatsberichten.

1) 1991-1994 Sachschaden von DM 4 000 und mehr bei einem der Geschädigten. Ab 1995 Straftatbestand oder Ordnungswidrigkeit (Bußgeld) und mindestens ein Kfz mußte abgeschleppt werden.

2) Alle Kfz waren fahrbereit.

3) Bis 1977 auf dem Gebiet der ehemaligen DDR innerhalb von 72 Stunden an den Unfallfolgen Gestorbene.

1 Straßenverkehrsunfälle und Verunglückte


1.2 Nach Straßenarten

Straßenart Ortslage	Unfälle mit Personen- schaden	Verunglückte			Unfälle mit Personen- schaden	Verunglückte			Zu- bzw. Abnahme (-)				
		Getötete	Schwer- verletzte	Leicht- verletzte		Getötete	Schwer- verletzte	Leicht- verletzte	Unf. mit Pers.- scha- den	Getö- tete	Schwer- verletzte	Leicht- verletzte	
		J u l i 2004						J u l i 2003					
Autobahnen	1 949	54	650	2 364	2 132	76	645	2 628	8,6-	28,9-	0,8	10,0-	
Bundesstraßen	6 397	158	1 671	7 184	7 330	180	2 025	8 142	12,7-	12,2-	17,5-	11,8-	
innerorts	3 568	27	635	3 960	4 021	24	697	4 472	11,3-	12,5	8,9-	11,5-	
außerorts	2 829	131	1 036	3 224	3 309	156	1 328	3 670	14,5-	16,0-	22,0-	12,2-	
Landesstraßen	7 010	170	2 050	7 194	8 068	174	2 355	8 375	13,1-	2,3-	13,0-	14,1-	
innerorts	3 641	28	736	3 778	4 191	36	798	4 412	13,1-	22,2-	7,8-	14,4-	
außerorts	3 369	142	1 314	3 416	3 877	138	1 557	3 963	13,1-	2,9	15,6-	13,8-	
Kreisstraßen	3 164	73	992	3 129	3 877	93	1 197	3 836	18,4-	21,5-	17,1-	18,4-	
innerorts	1 565	9	362	1 588	1 909	15	409	1 962	18,0-	X	11,5-	19,1-	
außerorts	1 599	64	630	1 541	1 968	78	788	1 874	18,8-	17,9-	20,1-	17,8-	
Andere Straßen	13 814	73	2 608	13 793	15 488	127	2 950	15 266	10,8-	42,5-	11,6-	9,6-	
innerorts	12 566	46	2 121	12 688	14 074	93	2 426	13 934	10,7-	50,5-	12,6-	8,9-	
außerorts	1 248	27	487	1 105	1 414	34	524	1 332	11,7-	20,6-	7,1-	17,0-	
Insgesamt	32 334	528	7 971	33 664	36 895	650	9 172	38 247	12,4-	18,8-	13,1-	12,0-	
innerorts	21 340	110	3 854	22 014	24 195	168	4 330	24 780	11,8-	34,5-	11,0-	11,2-	
außerorts	10 994	418	4 117	11 650	12 700	482	4 842	13 467	13,4-	13,3-	15,0-	13,5-	
		Januar - J u l i 2004						Januar - J u l i 2003					
Autobahnen	11 848	369	3 438	14 656	12 931	457	3 833	16 104	8,4-	19,3-	10,3-	9,0-	
Bundesstraßen	38 725	961	10 092	44 065	42 245	1 160	11 415	48 197	8,3-	17,2-	11,6-	8,6-	
innerorts	21 195	172	3 673	23 951	22 987	210	4 041	26 007	7,8-	18,1-	9,1-	7,9-	
außerorts	17 530	789	6 419	20 114	19 258	950	7 374	22 190	9,0-	16,9-	13,0-	9,4-	
Landesstraßen	41 583	921	11 777	43 642	45 547	985	12 931	48 273	8,7-	6,5-	8,9-	9,6-	
innerorts	21 414	182	4 239	22 602	23 498	206	4 485	25 191	8,9-	11,7-	5,5-	10,3-	
außerorts	20 169	739	7 538	21 040	22 049	779	8 446	23 082	8,5-	5,1-	10,8-	8,8-	
Kreisstraßen	19 315	470	5 676	19 514	20 969	525	6 322	20 996	7,9-	10,5-	10,2-	7,1-	
innerorts	9 685	92	2 072	9 976	10 350	87	2 259	10 655	6,4-	5,7	8,3-	6,4-	
außerorts	9 630	378	3 604	9 538	10 619	438	4 063	10 341	9,3-	13,7-	11,3-	7,8-	
Andere Straßen	77 671	469	14 106	78 230	82 706	598	15 133	82 990	6,1-	21,6-	6,8-	5,7-	
innerorts	71 855	346	11 989	72 826	76 236	432	12 794	76 977	5,7-	19,9-	6,3-	5,4-	
außerorts	5 816	123	2 117	5 404	6 470	166	2 339	6 013	10,1-	25,9-	9,5-	10,1-	
Insgesamt	189 142	3 190	45 089	200 107	204 398	3 725	49 634	216 560	7,5-	14,4-	9,2-	7,6-	
innerorts	124 149	792	21 973	129 355	133 071	935	23 579	138 830	6,7-	15,3-	6,8-	6,8-	
außerorts	64 993	2 398	23 116	70 752	71 327	2 790	26 055	77 730	8,9-	14,1-	11,3-	9,0-	

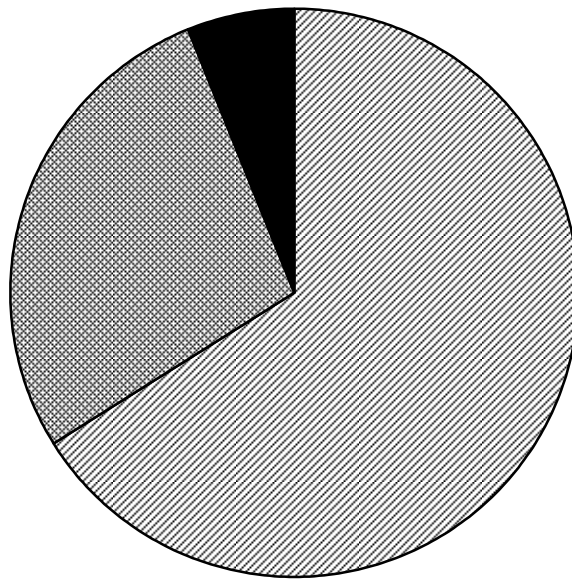
Unfälle mit Personenschaden und dabei Getötete
nach Ortslage
im Juli 2004

 Innerorts

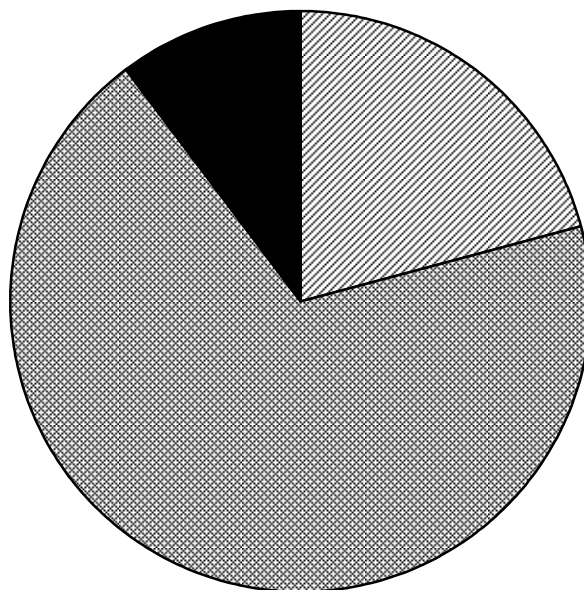
 Außerorts ohne Autobahn

 auf Autobahnen

Unfälle mit Personenschaden



Getötete



1 Straßenverkehrsunfälle und Verunglückte

1.3 Nach Unfalltypen

Unfalltyp Ortslage	Unfälle mit Personen- schaden	Verunglückte			Unfälle mit Personen- schaden	Verunglückte			Zu- bzw. Abnahme (-)							
		Getötete	Schwer- verletzte	Leicht- verletzte		Getötete	Schwer- verletzte	Leicht- verletzte	Unf. mit Pers.- scha- den	Getö- tete	Schwer- verletzte	Leicht- verletzte				
														Anzahl		
J u l i 2004													J u l i 2003			
Fahrunfall	6 670	264	2 637	5 653	7 419	281	3 016	6 440	10,1-	6,1-	12,6-	12,2-				
innerorts	2 667	35	839	2 265	2 790	46	899	2 409	4,4-	23,9-	6,7-	6,0-				
außerorts	4 003	229	1 798	3 388	4 629	235	2 117	4 031	13,5-	2,6-	15,1-	16,0-				
Abbiege-Unfall	4 202	37	818	4 771	4 932	49	921	5 450	14,8-	24,5-	11,2-	12,5-				
innerorts	3 268	11	519	3 571	3 834	24	590	4 074	14,8-	54,2-	12,0-	12,3-				
außerorts	934	26	299	1 200	1 098	25	331	1 376	14,9-	4,0	9,7-	12,8-				
Einbiegen/Kreuzenunfall	7 567	57	1 480	8 214	8 653	94	1 782	9 266	12,6-	39,4-	16,9-	11,4-				
innerorts	5 995	18	911	6 344	6 770	32	1 045	7 088	11,4-	43,8-	12,8-	10,5-				
außerorts	1 572	39	569	1 870	1 883	62	737	2 178	16,5-	37,1-	22,8-	14,1-				
Überschreitenunfall ...	1 462	21	446	1 177	1 742	32	534	1 455	16,1-	34,4-	16,5-	19,1-				
innerorts	1 406	14	423	1 144	1 652	26	490	1 390	14,9-	46,2-	13,7-	17,7-				
außerorts	56	7	23	33	90	6	44	65	37,8-	X	47,7-	49,2-				
Unfall durch ruhenden																
Verkehr	864	4	127	864	1 081	1	177	1 039	20,1-	X	28,2-	16,8-				
innerorts	816	-	101	816	1 013	1	155	960	19,4-	X	34,8-	15,0-				
außerorts	48	4	26	48	68	-	22	79	29,4-	X	18,2	39,2-				
Unfall im Längsverkehr	7 622	103	1 403	9 421	8 514	136	1 643	10 441	10,5-	24,3-	14,6-	9,8-				
innerorts	4 455	15	485	5 408	4 975	13	527	5 986	10,5-	15,4	8,0-	9,7-				
außerorts	3 167	88	918	4 013	3 539	123	1 116	4 455	10,5-	28,5-	17,7-	9,9-				
Sonstiger Unfall	3 947	42	1 060	3 564	4 554	57	1 099	4 156	13,3-	26,3-	3,5-	14,2-				
innerorts	2 733	17	576	2 466	3 161	26	624	2 873	13,5-	34,6-	7,7-	14,2-				
außerorts	1 214	25	484	1 098	1 393	31	475	1 283	12,9-	19,4-	1,9	14,4-				
Insgesamt	32 334	528	7 971	33 664	36 895	650	9 172	38 247	12,4-	18,8-	13,1-	12,0-				
innerorts	21 340	110	3 854	22 014	24 195	168	4 330	24 780	11,8-	34,5-	11,0-	11,2-				
außerorts	10 994	418	4 117	11 650	12 700	482	4 842	13 467	13,4-	13,3-	15,0-	13,5-				
J a n u a r - J u l i 2004													J a n u a r - J u l i 2003			
Fahrunfall	39 450	1 427	15 077	35 469	42 172	1 632	16 383	38 018	6,5-	12,6-	8,0-	6,7-				
innerorts	14 347	215	4 403	12 970	14 956	237	4 524	13 664	4,1-	9,3-	2,7-	5,1-				
außerorts	25 103	1 212	10 674	22 499	27 216	1 395	11 859	24 354	7,8-	13,1-	10,0-	7,6-				
Abbiege-Unfall	24 777	181	4 668	28 174	27 091	194	5 144	30 948	8,6-	6,7-	9,3-	9,0-				
innerorts	19 324	76	2 990	21 228	20 968	86	3 179	22 970	7,8-	11,6-	5,9-	7,6-				
außerorts	5 453	105	1 678	6 946	6 123	108	1 965	7 978	10,9-	2,8-	14,6-	12,9-				
Einbiegen/Kreuzenunfall	42 984	353	8 262	47 404	45 774	451	9 181	50 464	6,1-	21,7-	10,0-	6,1-				
innerorts	34 073	121	5 185	36 460	36 045	151	5 526	38 756	5,5-	19,9-	6,2-	5,9-				
außerorts	8 911	232	3 077	10 944	9 729	300	3 655	11 708	8,4-	22,7-	15,8-	6,5-				
Überschreitenunfall ...	11 377	272	3 735	8 641	12 357	287	3 958	9 473	7,9-	5,2-	5,6-	8,8-				
innerorts	10 921	197	3 520	8 385	11 831	223	3 699	9 164	7,7-	11,7-	4,8-	8,5-				
außerorts	456	75	215	256	526	64	259	309	13,3-	17,2	17,0-	17,2-				
Unfall durch ruhenden																
Verkehr	4 861	18	670	4 861	5 456	20	798	5 421	10,9-	10,0-	16,0-	10,3-				
innerorts	4 613	8	596	4 583	5 144	14	708	5 062	10,3-	X	15,8-	9,5-				
außerorts	248	10	74	278	312	6	90	359	20,5-	X	17,8-	22,6-				
Unfall im Längsverkehr	44 555	648	7 650	55 857	48 057	773	8 533	60 329	7,3-	16,2-	10,3-	7,4-				
innerorts	25 980	63	2 434	31 919	27 835	76	2 721	34 193	6,9-	17,1-	10,5-	6,7-				
außerorts	18 575	585	5 216	23 938	20 222	697	5 812	26 136	8,1-	16,1-	10,3-	8,4-				
Sonstiger Unfall	21 138	291	5 027	19 701	23 491	368	5 637	21 907	10,0-	20,9-	10,8-	10,1-				
innerorts	14 891	112	2 845	13 810	16 292	148	3 222	15 021	8,6-	24,3-	11,7-	8,1-				
außerorts	6 247	179	2 182	5 891	7 199	220	2 415	6 886	13,2-	18,6-	9,6-	14,5-				
Insgesamt	189 142	3 190	45 089	200 107	204 398	3 725	49 634	216 560	7,5-	14,4-	9,2-	7,6-				
innerorts	124 149	792	21 973	129 955	139 071	935	23 579	138 830	6,7-	15,3-	6,8-	6,8-				
außerorts	64 993	2 398	23 116	70 152	71 327	2 790	26 055	77 730	8,9-	14,1-	11,3-	9,0-				

1 Straßenverkehrsunfälle und Verunglückte

1.4 Nach Unfallarten

Unfallart Ortslage	Unfälle mit Personen- schaden	Verunglückte			Unfälle mit Personen- schaden	Verunglückte			Zu- bzw. Abnahme (-)						
		Getötete	Schwer- verletzte	Leicht- verletzte		Getötete	Schwer- verletzte	Leicht- verletzte	Unf. mit Pers.- scha- den	Getö- tete	Schwer- verletzte	Leicht- verletzte			
													Anzahl		
J u l i 2004												J u l i 2003			
Zusammenstoß m. and. Fzg. das anfährt, anhält . innerorts	2 119	9	290	2 391	2 393	5	317	2 657	11,5-	X	8,5-	10,0-			
außerorts	1 774	3	188	1 944	1 989	2	249	2 110	10,8-	X	24,5-	7,9-			
außerorts	345	6	102	447	404	3	68	547	14,6-	X	50,0	18,3-			
vorausfährt o. wartet innerorts	4 844	25	557	6 509	5 375	33	635	7 117	9,9-	24,2-	12,3-	8,5-			
außerorts	2 973	2	193	3 874	3 329	5	231	4 265	10,7-	X	16,5-	9,2-			
außerorts	1 871	23	364	2 635	2 046	28	404	2 852	8,6-	17,9-	9,9-	7,6-			
seitlich in gleicher Richtung fährt innerorts	1 374	11	242	1 460	1 630	23	341	1 692	15,7-	52,2-	29,0-	13,7-			
außerorts	882	7	114	899	1 020	4	157	1 005	13,5-	X	27,4-	10,5-			
außerorts	492	4	128	561	610	19	184	687	19,3-	X	30,4-	18,3-			
entgegenkommt	2 688	128	1 109	3 104	3 073	153	1 346	3 515	12,5-	16,3-	17,6-	11,7-			
innerorts	1 433	11	361	1 593	1 578	13	396	1 763	9,2-	15,4-	8,8-	9,6-			
außerorts	1 255	117	748	1 511	1 495	140	950	1 752	16,1-	16,4-	21,3-	13,8-			
einbiegt oder kreuzt innerorts	9 458	71	1 900	10 291	11 108	115	2 220	11 989	14,9-	38,3-	14,4-	14,2-			
innerorts	7 519	22	1 191	7 959	8 789	47	1 322	9 273	14,5-	53,2-	9,9-	14,2-			
außerorts	1 939	49	709	2 332	2 319	68	898	2 716	16,4-	27,9-	21,0-	14,1-			
Zus.stoß Fzg/Fußgänger innerorts	2 271	32	617	1 902	2 615	52	738	2 227	13,2-	38,5-	16,4-	14,6-			
innerorts	2 143	19	572	1 800	2 417	40	661	2 055	11,3-	52,5-	13,5-	12,4-			
außerorts	128	13	45	102	198	12	77	172	35,4-	8,3	41,6-	40,7-			
Aufprall auf Hindernis innerorts	232	1	70	182	249	4	83	202	6,8-	X	15,7-	9,9-			
innerorts	112	1	34	82	103	-	35	78	8,7	X	2,9-	5,1			
außerorts	120	-	36	100	146	4	48	124	17,8-	X	25,0-	19,4-			
Abk.v.Fahrbahn n.rechts innerorts	3 017	123	1 239	2 459	3 368	126	1 359	2 820	10,4-	2,4-	8,8-	12,8-			
innerorts	764	21	267	614	850	21	297	721	10,1-	-	10,1-	14,8-			
außerorts	2 253	102	972	1 845	2 518	105	1 062	2 099	10,5-	2,9-	8,5-	12,1-			
Abk.v.Fahrbahn n.links innerorts	1 971	98	815	1 622	2 277	98	932	1 939	13,4-	-	12,6-	16,3-			
innerorts	495	11	207	432	528	18	203	447	6,3-	38,9-	2,0	3,4-			
außerorts	1 476	87	608	1 190	1 749	80	729	1 492	15,6-	8,8	16,6-	20,2-			
Unfall anderer Art innerorts	4 360	30	1 132	3 744	4 807	41	1 201	4 089	9,3-	26,8-	5,7-	8,4-			
innerorts	3 245	13	727	2 817	3 592	18	779	3 063	9,7-	27,8-	6,7-	8,0-			
außerorts	1 115	17	405	927	1 215	23	422	1 026	8,2-	26,1-	4,0-	9,7-			
Insgesamt	32 334	528	7 971	33 664	36 895	650	9 172	38 247	12,4-	18,8-	13,1-	12,0-			
innerorts	21 340	110	3 854	22 014	24 195	168	4 330	24 780	11,8-	34,5-	11,0-	11,2-			
außerorts	10 994	418	4 117	11 650	12 700	482	4 842	13 467	13,4-	13,3-	15,0-	13,5-			
J a n u a r - J u l i 2004												J a n u a r - J u l i 2003			
Zusammenstoß m. and. Fzg. das anfährt, anhält . innerorts	12 450	41	1 472	14 377	13 278	45	1 588	15 258	6,2-	8,9-	7,3-	5,8-			
innerorts	10 398	16	1 096	11 648	11 002	21	1 199	12 132	5,5-	23,8-	8,6-	4,0-			
außerorts	2 052	25	376	2 729	2 276	24	389	3 126	9,8-	4,2	3,3-	12,7-			
vorausfährt o. wartet innerorts	29 430	148	2 990	39 306	31 725	198	3 369	42 643	7,2-	25,3-	11,3-	7,8-			
innerorts	18 417	8	1 070	23 846	19 803	20	1 156	25 839	7,0-	X	7,4-	7,7-			
außerorts	11 013	140	1 920	15 460	11 922	178	2 213	16 804	7,6-	21,3-	13,2-	8,0-			
seitlich in gleicher Richtung fährt innerorts	7 631	65	1 385	8 309	8 394	104	1 594	9 066	9,1-	37,5-	13,1-	8,4-			
innerorts	4 597	17	598	4 725	5 101	24	702	5 184	9,9-	29,2-	14,8-	8,9-			
außerorts	3 034	48	787	3 584	3 293	80	892	3 882	7,9-	40,0-	11,8-	7,7-			
entgegenkommt	15 502	724	6 250	18 807	16 732	842	6 825	20 347	7,4-	14,0-	8,4-	7,6-			
innerorts	7 650	67	1 776	9 004	8 311	84	1 946	9 763	8,0-	20,2-	8,7-	7,8-			
außerorts	7 852	657	4 474	9 803	8 421	758	4 879	10 584	6,8-	13,3-	8,3-	7,4-			
einbiegt oder kreuzt innerorts	53 969	426	10 450	60 023	58 922	548	11 826	65 523	8,4-	22,3-	11,6-	8,4-			
innerorts	43 003	151	6 599	46 419	46 644	192	7 167	50 479	7,8-	21,4-	7,9-	8,0-			
außerorts	10 966	275	3 851	13 604	12 278	356	4 659	15 044	10,7-	22,8-	17,3-	9,8-			
Zus.stoß Fzg/Fußgänger innerorts	17 507	387	5 172	13 886	18 499	411	5 348	14 715	5,4-	5,8-	3,3-	5,6-			
innerorts	16 497	261	4 752	13 155	17 341	297	4 896	13 861	4,9-	12,1-	2,9-	5,1-			
außerorts	1 010	126	420	731	1 158	114	452	854	12,8-	10,5	7,1-	14,4-			
Aufprall auf Hindernis innerorts	1 090	23	314	947	1 241	19	377	1 053	12,2-	21,1	16,7-	10,1-			
innerorts	448	8	121	362	514	3	147	415	12,8-	X	17,7-	12,8-			
außerorts	642	15	193	585	727	16	230	638	11,7-	6,3-	16,1-	8,3-			
Abk.v.Fahrbahn n.rechts innerorts	18 229	641	7 065	15 367	19 670	759	7 793	16 646	7,3-	15,5-	9,3-	7,7-			
innerorts	4 349	98	1 472	3 757	4 661	103	1 595	4 019	6,7-	4,9-	7,7-	6,5-			
außerorts	13 880	543	5 593	11 610	15 009	656	6 198	12 627	7,5-	17,2-	9,8-	8,1-			
Abk.v.Fahrbahn n.links innerorts	12 510	543	4 847	10 841	13 472	563	5 325	11 715	7,1-	3,6-	9,0-	7,5-			
innerorts	3 034	77	1 063	2 701	3 059	83	1 119	2 697	0,8-	7,2-	5,0-	0,1			
außerorts	9 476	466	3 784	8 140	10 413	480	4 206	9 018	9,0-	2,9-	10,0-	9,7-			
Unfall anderer Art innerorts	20 824	192	5 144	18 244	22 465	236	5 589	19 594	7,3-	18,6-	8,0-	6,9-			
innerorts	15 756	89	3 426	13 738	16 635	108	3 652	14 441	5,3-	17,6-	6,2-	4,9-			
außerorts	5 068	103	1 718	4 506	5 830	128	1 937	5 153	13,1-	19,5-	11,3-	12,6-			
Insgesamt	189 142	3 190	45 089	200 107	204 398	3 725	49 634	216 560	7,5-	14,4-	9,2-	7,6-			
innerorts	124 149	792	21 973	129 355	133 071	935	23 579	138 830	6,7-	15,3-	6,8-	6,8-			
außerorts	64 993	2 398	23 116	70 752	71 327	2 790	26 055	77 730	8,9-	14,1-	11,3-	9,0-			

1 Straßenverkehrsunfälle und Verunglückte

1.5 Nach Tagesdatum und Ortslage im J u l i 2004

Tagesdatum	Ortslage	Unfälle mit Personenschaden	Davon mit			Verunglückte			Unfälle mit schwerw. 1) Sachschaden	Unfälle mit Personen- und schwerw. 1) Sachschaden
			Getöteten	Schwer- verletzten	Leicht- verletzte	Getötete	Schwer- verletzte	Leicht- verletzte		
Innerorts										
1.	Donnerstag	870	2	130	738	2	139	889	143	1 013
2.	Freitag	874	2	131	741	2	140	917	188	1 062
3.	S a m s t a g	592	1	94	497	1	103	642	173	765
4.	S o n n t a g	398	1	90	307	1	102	420	123	521
5.	Montag	820	1	103	716	1	105	834	144	964
6.	Dienstag	801	2	137	662	2	142	786	111	912
7.	Mittwoch	812	3	130	679	3	136	838	120	932
8.	Donnerstag	762	2	98	662	2	107	827	143	905
9.	Freitag	737	3	100	634	3	105	774	176	913
10.	S a m s t a g	565	3	101	461	3	104	629	154	719
11.	S o n n t a g	356	7	66	283	7	68	396	109	465
12.	Montag	705	3	101	601	3	104	759	143	848
13.	Dienstag	598	2	85	511	2	90	624	128	726
14.	Mittwoch	642	4	109	529	4	115	674	114	766
15.	Donnerstag	684	4	107	573	4	116	680	150	834
16.	Freitag	767	5	150	612	6	155	767	120	887
17.	S a m s t a g	635	5	133	497	6	143	629	171	806
18.	S o n n t a g	473	1	107	365	1	124	477	127	600
19.	Montag	754	1	118	635	1	134	781	123	877
20.	Dienstag	766	4	136	626	4	142	766	148	914
21.	Mittwoch	741	2	124	615	2	132	747	102	843
22.	Donnerstag	780	5	140	635	5	149	808	126	906
23.	Freitag	774	8	142	624	8	149	784	139	913
24.	S a m s t a g	603	4	115	484	4	122	612	132	735
25.	S o n n t a g	490	3	103	384	3	112	505	104	594
26.	Montag	740	5	97	638	5	106	813	134	874
27.	Dienstag	692	5	129	558	5	139	695	108	800
28.	Mittwoch	729	3	136	590	3	143	729	114	843
29.	Donnerstag	764	5	128	631	5	136	788	110	874
30.	Freitag	855	6	154	695	6	159	866	134	989
31.	S a m s t a g	561	6	126	429	6	133	558	117	678
	Zusammen	21 340	108	3 620	17 612	110	3 854	22 014	4 128	25 468
Außerorts, einschließlich Autobahn										
1.	Donnerstag	349	11	82	256	14	101	399	124	473
2.	Freitag	448	11	102	335	11	138	530	179	627
3.	S a m s t a g	371	12	115	244	12	149	413	140	511
4.	S o n n t a g	368	20	122	226	23	152	363	90	458
5.	Montag	345	14	87	244	18	114	368	110	455
6.	Dienstag	353	10	102	241	11	118	355	73	426
7.	Mittwoch	333	9	103	221	9	118	332	110	443
8.	Donnerstag	398	12	101	285	12	128	421	160	558
9.	Freitag	401	12	94	295	12	127	461	174	575
10.	S a m s t a g	338	11	109	218	13	147	357	140	478
11.	S o n n t a g	295	10	107	178	11	145	348	125	420
12.	Montag	352	7	81	264	8	103	348	150	502
13.	Dienstag	241	10	69	162	11	85	242	89	330
14.	Mittwoch	251	8	67	176	8	81	246	91	342
15.	Donnerstag	336	12	87	237	12	104	364	131	467
16.	Freitag	362	14	108	240	14	145	377	111	473
17.	S a m s t a g	408	18	140	250	19	170	469	124	532
18.	S o n n t a g	401	19	132	250	25	205	438	117	518
19.	Montag	345	11	91	243	13	136	383	79	424
20.	Dienstag	330	9	95	226	9	116	352	135	465
21.	Mittwoch	305	7	79	219	7	95	312	84	389
22.	Donnerstag	356	5	117	234	5	137	365	114	470
23.	Freitag	383	18	104	261	20	131	407	125	508
24.	S a m s t a g	362	17	111	234	18	157	383	133	495
25.	S o n n t a g	376	11	132	233	12	188	379	73	449
26.	Montag	364	8	100	256	9	124	384	161	525
27.	Dienstag	306	11	95	200	12	107	308	86	392
28.	Mittwoch	324	11	97	216	11	111	294	79	403
29.	Donnerstag	399	15	128	256	16	159	425	79	478
30.	Freitag	415	11	140	264	16	171	436	101	516
31.	S a m s t a g	379	24	129	226	27	155	391	93	472
	Zusammen	10 994	378	3 226	7 390	418	4 117	11 650	3 580	14 574
Innerorts und außerorts										
1.	Donnerstag	1 219	13	212	994	16	240	1 288	267	1 486
2.	Freitag	1 322	13	233	1 076	13	278	1 447	367	1 689
3.	S a m s t a g	963	13	209	741	13	252	1 055	313	1 276
4.	S o n n t a g	768	21	212	533	24	254	783	213	979
5.	Montag	1 185	15	190	960	19	219	1 202	254	1 419
6.	Dienstag	1 154	12	239	903	13	260	1 141	184	1 338
7.	Mittwoch	1 145	12	233	900	12	254	1 170	230	1 375
8.	Donnerstag	1 160	14	199	947	14	235	1 248	303	1 463
9.	Freitag	1 138	15	194	929	15	232	1 235	350	1 488
10.	S a m s t a g	903	14	210	679	16	251	986	294	1 197
11.	S o n n t a g	651	17	173	461	18	213	744	234	885
12.	Montag	1 057	10	182	865	11	207	1 107	293	1 350
13.	Dienstag	839	12	154	673	13	175	866	217	1 056
14.	Mittwoch	893	12	176	705	12	196	920	205	1 098
15.	Donnerstag	1 020	16	194	810	16	220	1 044	281	1 301
16.	Freitag	1 129	19	268	852	20	300	1 144	231	1 360
17.	S a m s t a g	1 043	23	273	747	25	313	1 098	295	1 338
18.	S o n n t a g	874	20	239	615	26	329	915	244	1 118
19.	Montag	1 099	13	209	878	14	270	1 164	202	1 301
20.	Dienstag	1 096	13	231	852	13	258	1 118	283	1 379
21.	Mittwoch	1 046	9	203	834	9	227	1 059	186	1 232
22.	Donnerstag	1 136	10	257	869	10	286	1 173	240	1 376
23.	Freitag	1 157	26	246	885	28	280	1 191	264	1 421
24.	S a m s t a g	965	21	226	718	22	279	995	265	1 230
25.	S o n n t a g	866	14	235	617	15	300	884	177	1 043
26.	Montag	1 104	13	197	894	14	230	1 197	295	1 399
27.	Dienstag	998	16	224	758	17	246	1 003	194	1 192
28.	Mittwoch	1 053	14	233	806	14	254	1 023	193	1 246
29.	Donnerstag	1 163	20	256	887	21	295	1 213	189	1 362
30.	Freitag	1 270	17	294	959	22	330	1 302	235	1 505
31.	S a m s t a g	940	30	255	655	33	288	949	210	1 150
	Insgesamt	32 334	486	6 846	25 002	528	7 971	33 664	7 708	40 042

1) Schwerwiegender Unfall mit Sachschaden (im engeren Sinne).

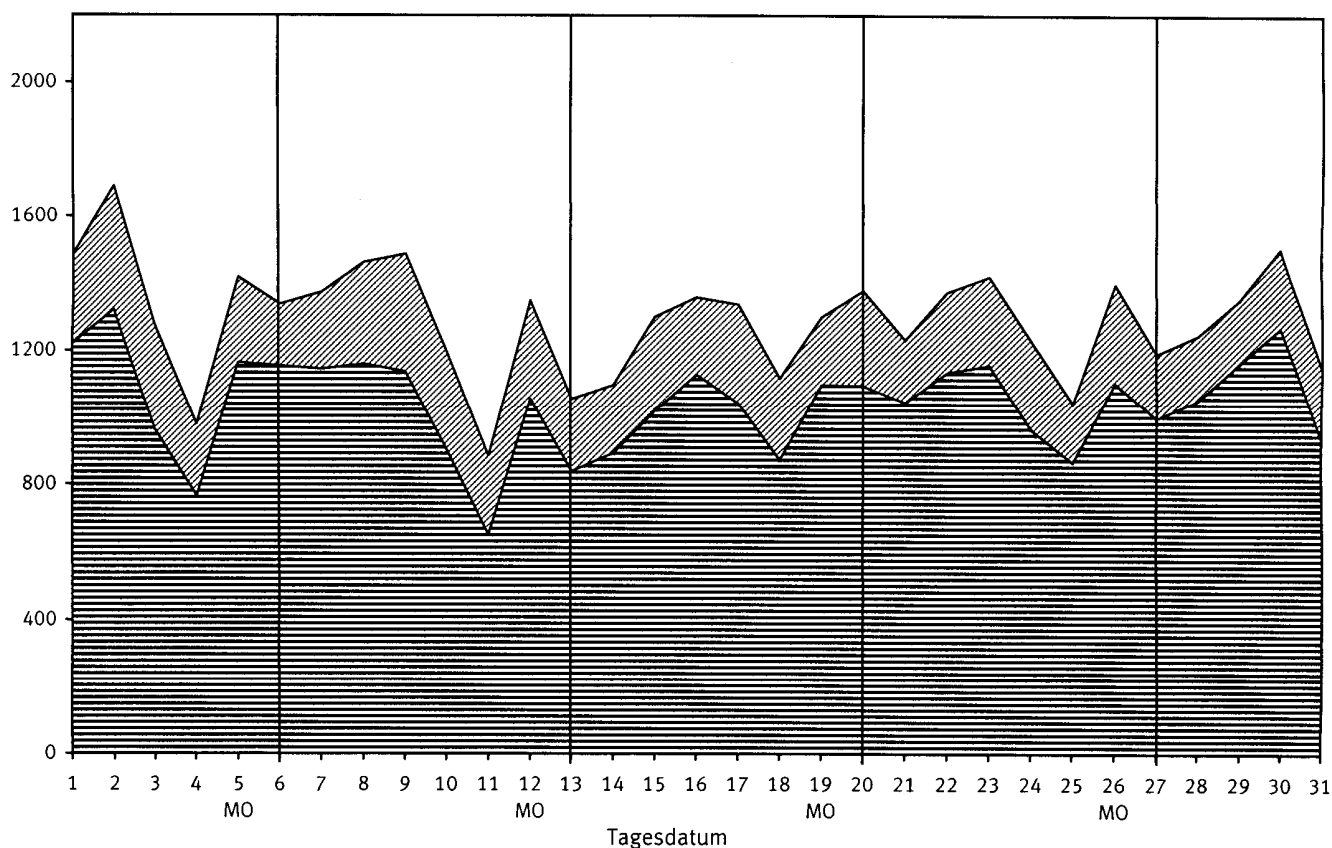
1 Straßenverkehrsunfälle und Verunglückte
1.5 Nach Tagesdatum und Ortslage im J u l i 2004

Tagesdatum Ortslage	Unfälle mit Personen- schaden	Davon mit			Verunglückte			Unfälle mit schwerw. 1) Sachschaden	Unfälle mit Personen- und schwerw. 1) Sachschaden
		Getöteten	Schwer- verletzten	Leicht- verletzten	Getötete	Schwer- verletzte	Leicht- verletzte		
auf Autobahnen									
1. Donnerstag	72	1	19	52	1	24	76	34	106
2. Freitag	105	1	17	87	1	25	161	69	174
3. Samstag	74	1	18	55	1	21	105	59	133
4. Sonntag	61	3	11	47	3	18	74	29	90
5. Montag	68	2	13	53	3	22	71	50	118
6. Dienstag	50	-	13	37	-	13	44	24	74
7. Mittwoch	49	1	16	32	1	18	53	48	97
8. Donnerstag	70	3	14	53	3	16	87	54	124
9. Freitag	83	-	16	67	-	19	107	72	155
10. Samstag	57	1	18	38	1	24	68	50	107
11. Sonntag	70	1	15	54	1	23	98	43	113
12. Montag	57	-	16	41	-	20	49	62	119
13. Dienstag	48	4	12	32	4	20	41	28	76
14. Mittwoch	42	1	8	33	1	10	39	27	69
15. Donnerstag	51	1	9	41	1	11	51	53	104
16. Freitag	77	3	13	61	3	18	89	35	112
17. Samstag	67	-	16	51	-	18	99	44	111
18. Sonntag	76	2	22	52	3	62	126	61	137
19. Montag	60	2	15	43	4	47	80	27	87
20. Dienstag	62	1	15	46	1	18	64	77	139
21. Mittwoch	44	-	6	38	-	11	58	32	76
22. Donnerstag	50	1	15	34	1	20	61	47	97
23. Freitag	86	3	16	67	3	17	99	56	142
24. Samstag	53	1	11	41	1	22	59	54	107
25. Sonntag	51	3	12	36	3	20	59	16	67
26. Montag	81	3	15	63	4	17	92	64	145
27. Dienstag	31	1	7	23	1	7	42	27	58
28. Mittwoch	50	1	13	36	1	14	46	24	74
29. Donnerstag	72	3	19	50	3	22	86	19	91
30. Freitag	68	-	18	50	-	27	93	36	104
31. Samstag	64	5	17	42	5	26	87	29	93
Insgesamt ...	1 949	49	445	1 455	54	650	2 364	1 350	3 299

1) Schwerwiegender Unfall mit Sachschaden (im engeren Sinne).

Straßenverkehrsunfälle mit Personenschaden oder schwerwiegendem Sachschaden im Juli 2004

mit Personenschaden mit schwerwiegendem Sachschaden zusammen



Land	Unfälle mit Personenschaden												
	Unfälle mit Personenschaden	dabei wurden			Unfälle mit Personenschaden	dabei wurden			Zu- bzw. Abnahme (-)				
		getötet	schwer- verletzt	leicht- verletzt		getötet	schwer- verletzt	leicht- verletzt	Unf. mit Pers.-schaden	Getö- tete	Schwer- verletzte	Leicht- verletzte	
	Anzahl								Personen				
								%					
		Juli 2004				Juli 2003							
Deutschland	32 334	528	7 971	33 664	36 895	650	9 172	38 247	12.4-	18.8-	13.1-	12.0-	
Baden-Württemberg	4 202	51	1 131	4 285	4 592	99	1 236	4 726	8.5-	48.5-	8.5-	9.3-	
Bayern	6 068	107	1 492	6 467	6 976	141	1 715	7 371	13.0-	24.1-	13.0-	12.3-	
Berlin	1 197	8	152	1 314	1 315	7	156	1 424	9.0-	X	2.6-	7.7-	
Brandenburg	944	36	327	829	1 084	34	396	965	12.9-	5.9	17.4-	14.1-	
Bremen	263		31	288	306	2	56	310	14.1-	X	44.6-	7.1-	
Hamburg	751	2	72	891	817	4	85	915	8.1-	X	15.3-	2.6-	
Hessen	2 359	36	586	2 513	2 634	41	659	2 802	10.4-	12.2-	11.1-	10.3-	
Mecklenburg-Vorpommern	777	24	225	779	906	24	237	953	14.2-	-	5.1-	18.3-	
Niedersachsen	2 562	50	533	2 821	3 434	75	787	3 685	25.4-	33.3-	32.3-	23.4-	
Nordrhein-Westfalen ..	6 618	80	1 607	6 823	7 368	76	1 634	7 489	10.2-	5.3	1.7-	8.9-	
Rheinland-Pfalz	1 743	31	476	1 772	1 892	32	531	1 979	7.9-	3.1-	10.4-	10.5-	
Saarland	472	5	76	533	486	8	107	540	2.9-	X	29.0-	1.3-	
Sachsen	1 461	33	480	1 383	1 739	31	580	1 629	16.0-	6.5	17.2-	15.1-	
Sachsen-Anhalt	935	15	271	916	1 074	27	373	1 042	12.9-	44.4-	27.3-	12.1-	
Schleswig-Holstein ...	1 167	28	250	1 279	1 328	27	267	1 499	12.1-	3.7	6.4-	14.7-	
Thüringen	815	22	262	771	944	22	353	918	13.7-	-	25.8-	16.0-	
		Januar - Juli 2004				Januar - Juli 2003							
Deutschland	189 142	3 190	45 089	200 107	204 398	3 725	49 634	216 560	7.5-	14.4-	9.2-	7.6-	
Baden-Württemberg	23 289	382	6 015	24 928	24 390	457	6 340	25 988	4.5-	16.4-	5.1-	4.1-	
Bayern	32 140	617	7 738	35 275	35 187	729	8 805	38 870	8.7-	15.4-	12.1-	9.2-	
Berlin	7 471	40	979	8 051	7 789	43	978	8 267	4.1-	7.0-	0.1	2.6-	
Brandenburg	5 730	170	1 855	5 205	6 431	199	2 232	5 849	10.9-	14.6-	16.9-	11.0-	
Bremen	1 699	4	243	1 784	1 744	14	273	1 807	2.6-	X	11.0-	1.3-	
Hamburg	4 797	23	470	5 712	4 989	25	465	5 832	3.8-	8.0-	1.1	2.1-	
Hessen	14 428	234	3 347	15 709	14 983	269	3 396	16 453	3.7-	13.0-	1.4-	4.5-	
Mecklenburg-Vorpommern	4 119	118	1 199	4 018	4 671	162	1 301	4 632	11.8-	27.2-	7.8-	13.3-	
Niedersachsen	18 610	384	3 884	20 424	20 576	443	4 430	22 649	9.6-	13.3-	12.3-	9.8-	
Nordrhein-Westfalen ..	37 900	464	8 968	38 993	40 882	502	9 557	42 000	7.3-	7.6-	6.2-	7.2-	
Rheinland-Pfalz	9 939	169	2 628	10 254	10 614	207	2 783	11 281	6.4-	18.4-	5.6-	9.1-	
Saarland	2 769	46	414	3 242	2 804	50	466	3 330	1.2-	8.0-	11.2-	2.6-	
Sachsen	8 672	177	2 662	8 536	9 950	188	3 122	9 643	12.8-	5.9-	14.7-	11.5-	
Sachsen-Anhalt	5 610	131	1 599	5 510	6 168	163	1 959	5 955	9.0-	19.6-	18.4-	7.5-	
Schleswig-Holstein ...	6 848	112	1 316	7 470	7 499	120	1 488	8 392	8.7-	6.7-	11.6-	11.0-	
Thüringen	5 121	119	1 772	4 996	5 721	154	2 039	5 612	10.5-	22.7-	13.1-	11.0-	

und Verunglückte

Ländern

Schwerwiegende Unfälle mit Sachschaden									Land
insgesamt	im engeren Sinne	sonstige Alkoholunfälle	insgesamt	im engeren Sinne	sonstige Alkoholunfälle	Zu- bzw. Abnahme (-)			
						insgesamt	im engeren Sinne	sonstige Alkoholunfälle	
Anzahl						%			
Juli 2004			Juli 2003						
9 609	7 708	1 901	10 167	8 260	1 907	5.5-	6.7-	0.3-	Deutschland
1 360	1 127	233	1 494	1 250	244	9.0-	9.8-	4.5-	Baden-Württemberg
806	541	265	1 362	1 091	271	40.8-	50.4-	2.2-	Bayern
168	78	90	187	84	103	10.2-	7.1-	12.6-	Berlin
325	252	73	313	237	76	3.8	6.3	3.9-	Brandenburg
54	34	20	51	40	11	5.9	15.0-	81.8	Bremen
153	109	44	200	148	52	23.5-	26.4-	15.4-	Hamburg
827	672	155	776	643	133	6.6	4.5	16.5	Hessen
335	260	75	362	299	63	7.5-	13.0-	19.0	Mecklenburg-Vorpommern
589	454	135	634	512	122	7.1-	11.3-	10.7	Niedersachsen
2 428	2 019	409	2 216	1 814	402	9.6	11.3	1.7	Nordrhein-Westfalen
802	705	97	845	741	104	5.1-	4.9-	6.7-	Rheinland-Pfalz
150	122	28	132	116	16	13.6	5.2	75.0	Saarland
639	529	110	690	575	115	7.4-	8.0-	4.3-	Sachsen
330	267	63	337	243	94	2.1-	9.9	33.0-	Sachsen-Anhalt
278	230	48	283	231	52	1.8-	0.4-	7.7-	Schleswig-Holstein
365	309	56	285	236	49	28.1	30.9	14.3	Thüringen
Januar - Juli 2004			Januar - Juli 2003						
68 922	57 237	11 685	70 693	58 194	12 499	2.5-	1.6-	6.5-	Deutschland
9 911	8 449	1 462	10 156	8 708	1 448	2.4-	3.0-	1.0	Baden-Württemberg
7 802	6 271	1 531	9 234	7 655	1 579	15.5-	18.1-	3.0-	Bayern
1 275	672	603	1 321	609	712	3.5-	10.3	15.3-	Berlin
2 117	1 721	396	2 239	1 815	424	5.4-	5.2-	6.6-	Brandenburg
330	223	107	359	248	111	8.1-	10.1-	3.6-	Bremen
1 289	975	314	1 243	919	324	3.7	6.1	3.1-	Hamburg
5 646	4 717	929	5 379	4 443	936	5.0	6.2	0.7-	Hessen
2 271	1 830	441	2 331	1 890	441	2.6-	3.2-	-	Mecklenburg-Vorpommern
4 482	3 684	798	4 645	3 794	851	3.5-	2.9-	6.2-	Niedersachsen
15 818	13 328	2 490	15 553	12 875	2 678	1.7	3.5	7.0-	Nordrhein-Westfalen
5 470	4 893	577	5 542	4 775	767	1.3-	2.5	24.8-	Rheinland-Pfalz
1 011	833	178	1 055	883	172	4.2-	5.7-	3.5	Saarland
4 798	4 083	715	4 985	4 196	789	3.8-	2.7-	9.4-	Sachsen
2 487	2 036	451	2 591	2 032	559	4.0-	0.2	19.3-	Sachsen-Anhalt
1 957	1 643	314	1 915	1 599	316	2.2	2.8	0.6-	Schleswig-Holstein
2 258	1 879	379	2 145	1 753	392	5.3	7.2	3.3-	Thüringen

1 Straßenverkehrsunfälle und Verunglückte

1.7 Unfälle mit Alkoholeinfluß und Unfallfolgen nach Ländern

Land	Insgesamt	Unfälle mit Personenschaden	Verunglückte				Schwerwiegende Unfälle mit Sachschaden	
			insgesamt	Getötete	Schwer-verletzte	Leicht-verletzte	im engeren Sinne	sonstige Alkoholunfälle
Juli 2004								
Baden-Württemberg	678	300	418	6	122	290	145	233
Bayern	687	357	451	17	120	314	65	265
Berlin	156	53	71	2	14	55	13	90
Brandenburg	206	92	103	2	36	65	41	73
Bremen	39	15	21		4	17	4	20
Hamburg	97	40	58	1	10	47	13	44
Hessen	464	196	258	3	81	174	113	155
Mecklenburg-Vorpommern	184	65	74	3	26	45	44	75
Niedersachsen	361	150	196	10	53	133	76	135
Nordrhein-Westfalen	948	349	416	4	119	293	190	409
Rheinland-Pfalz	300	126	169	5	43	121	77	97
Saarland	103	43	60	1	7	52	32	28
Sachsen	258	101	135	5	51	79	47	110
Sachsen-Anhalt	182	78	98	1	34	63	41	63
Schleswig-Holstein	178	102	131	3	38	90	28	48
Thüringen	166	66	96	2	29	65	44	56
Deutschland ...	5 007	2 133	2 755	65	787	1 903	973	1 901
dagegen Vorjahr	5 473	2 534	3 302	70	1 015	2 217	1 032	1 907
Veränderung in %	8.5-	15.8-	16.6-	7.1-	22.5-	14.2-	5.7-	0.3-
Januar - Juli 2004								
Baden-Württemberg	4 250	1 730	2 408	59	741	1 608	1 058	1 462
Bayern	4 088	1 944	2 670	100	745	1 825	613	1 531
Berlin	1 150	357	453	5	87	361	190	603
Brandenburg	1 164	497	599	17	225	357	271	396
Bremen	257	110	131		28	103	40	107
Hamburg	702	281	379	5	57	317	107	314
Hessen	2 920	1 210	1 584	31	472	1 081	781	929
Mecklenburg-Vorpommern	1 072	392	509	12	175	322	239	441
Niedersachsen	2 463	1 065	1 418	46	372	1 000	600	798
Nordrhein-Westfalen	5 790	2 002	2 495	37	741	1 717	1 298	2 490
Rheinland-Pfalz	1 863	777	1 053	33	315	705	509	577
Saarland	610	246	330	9	72	249	186	178
Sachsen	1 724	659	865	13	297	555	350	715
Sachsen-Anhalt	1 146	430	556	18	171	367	265	451
Schleswig-Holstein	1 114	549	676	17	156	503	251	314
Thüringen	1 046	374	511	7	184	320	293	379
Deutschland ...	31 359	12 623	16 637	409	4 838	11 390	7 051	11 685
dagegen Vorjahr	33 857	13 907	18 444	484	5 416	12 544	7 451	12 499
Veränderung in %	7.4-	9.2-	9.8-	15.5-	10.7-	9.2-	5.4-	6.5-

1 Straßenverkehrsunfälle und Verunglückte
1.8 Unfälle mit Personenschaden, schwerwiegendem Sachschaden und Unfallfolgen

Gegenstand der Nachweisung	Insgesamt	Unfälle mit Personenschaden	Verunglückte				Schwerwiegende Unfälle mit Sachschaden (im engeren Sinne)	Sonstige Alkoholunfälle
			insgesamt	Getötete	Schwerverletzte	Leichtverletzte		
Alle Unfälle								
J u l i 2004								
Innerhalb von Ortschaften	27 058	21 340	25 978	110	3 854	22 014	4 128	1 590
Außerhalb von Ortschaften, ohne Autobahn	11 541	9 045	13 117	364	3 467	9 286	2 230	266
Auf Autobahnen	3 344	1 949	3 068	54	850	2 364	1 350	45
Innerhalb und außerhalb von Ortschaften	41 943	32 334	42 163	528	7 971	33 664	7 708	1 901
dagegen Vorjahr	47 062	36 895	48 069	650	9 172	38 247	8 260	1 907
Veränderung in %	10,9-	12,4-	12,3-	18,8-	13,1-	12,0-	6,7-	0,3-
Januar - J u l i 2004								
Innerhalb von Ortschaften	164 897	124 149	152 120	792	21 973	129 355	31 069	9 679
Außerhalb von Ortschaften, ohne Autobahn	71 379	53 145	77 803	2 029	19 678	56 096	16 585	1 649
Auf Autobahnen	21 788	11 848	18 463	369	3 438	14 656	9 583	357
Innerhalb und außerhalb von Ortschaften	258 064	189 142	248 386	3 190	45 089	200 107	57 237	11 685
dagegen Vorjahr	275 091	204 398	269 919	3 725	49 634	216 560	58 194	12 499
Veränderung in %	6,2-	7,5-	8,0-	14,4-	9,2-	7,6-	1,6-	6,5-
Dar.: Alkoholunfälle								
J u l i 2004								
Innerhalb von Ortschaften	3 555	1 378	1 688	21	423	1 244	587	1 590
Außerhalb von Ortschaften, ohne Autobahn	1 236	679	964	41	341	582	291	266
Auf Autobahnen	216	76	103	3	23	77	95	45
Innerhalb und außerhalb von Ortschaften	5 007	2 133	2 755	65	787	1 903	973	1 901
dagegen Vorjahr	5 473	2 534	3 302	70	1 015	2 217	1 032	1 907
Veränderung in %	8,5-	15,8-	16,6-	7,1-	22,5-	14,2-	5,7-	0,3-
Januar - J u l i 2004								
Innerhalb von Ortschaften	22 038	8 002	9 977	139	2 546	7 292	4 357	9 679
Außerhalb von Ortschaften, ohne Autobahn	7 832	4 107	5 950	234	2 126	3 590	2 076	1 649
Auf Autobahnen	1 489	514	710	36	166	508	618	357
Innerhalb und außerhalb von Ortschaften	31 359	12 623	16 637	409	4 838	11 390	7 051	11 685
dagegen Vorjahr	33 857	13 907	18 444	484	5 416	12 544	7 451	12 499
Veränderung in %	7,4-	9,2-	9,8-	15,5-	10,7-	9,2-	5,4-	6,5-

1 Straßenverkehrsunfälle und Verunglückte

1.9 In ausgewählten kreisfreien Städten

Stadt	Unfälle mit Personen- schaden	Dabei wurden			Unfälle mit Personen- schaden	Dabei wurden		
		getötet	schwer- verletzt	leicht- verletzt		getötet	schwer- verletzt	leicht- verletzt
Anzahl								
Juli 2004					Januar - Juli 2004			
Aachen	98	2	17	107	625	2	119	677
Augsburg	130	-	14	143	730	3	64	837
Berlin	1 197	8	152	1 314	7 471	40	979	8 051
Bielefeld	120	1	19	121	679	7	136	686
Bochum	141	-	18	164	692	5	95	793
Bonn	143	2	30	147	695	2	128	706
Bottrop	44	1	5	46	290	4	54	312
Brandenburg / Havel	29	1	8	29	167	3	42	148
Braunschweig	99	-	17	101	606	1	111	617
Bremen	214	-	24	232	1 372	3	179	1 428
Bremerhaven	49	-	7	56	327	1	64	356
Chemnitz	95	1	31	94	589	6	144	625
Cottbus	38	-	8	41	230	3	52	225
Darmstadt	62	1	7	79	446	3	52	555
Dessau	22	-	3	21	162	3	30	163
Dortmund	233	1	40	236	1 260	2	210	1 355
Dresden	201	-	41	207	1 097	10	226	1 156
Düsseldorf	241	1	43	261	1 525	11	260	1 614
Duisburg	155	1	22	168	936	6	158	1 020
Erfurt	38	-	5	44	349	3	68	363
Erlangen	67	-	8	77	326	2	43	351
Essen	169	-	31	175	1 137	6	190	1 178
Flensburg	19	-	1	21	169	-	19	187
Frankfurt / Main	281	-	29	324	1 768	8	243	1 957
Frankfurt / Oder	23	2	6	22	124	4	41	105
Freiburg / Breisgau	146	-	21	162	640	4	88	703
Fürth	26	-	5	28	182	1	16	221
Gelsenkirchen	78	-	12	91	514	5	86	546
Gera	29	-	8	31	208	2	50	229
Görlitz	22	-	6	23	108	-	20	106
Hagen	68	-	17	64	382	3	89	412
Halle / Saale	93	-	13	97	507	3	88	545
Hamburg	751	2	72	891	4 746	23	459	5 654
Hamm	72	1	10	74	447	5	96	423
Hannover (Region)	438	10	52	488	2 834	46	336	3 331
Heidelberg	82	-	7	100	426	1	55	506
Heilbronn	50	1	8	50	266	8	51	285
Herne	32	-	4	36	256	1	28	272
Ingolstadt	66	-	14	72	384	2	83	426
Jena	35	-	4	41	207	-	25	233
Kaiserslautern	43	-	4	54	251	1	39	282
Karlsruhe	115	-	16	129	721	6	111	803
Kassel	72	1	22	71	460	4	109	488

1 Straßenverkehrsunfälle und Verunglückte

1.9 In ausgewählten kreisfreien Städten

Stadt	Unfälle mit Personen- schaden	Dabei wurden			Unfälle mit Personen- schaden	Dabei wurden		
		getötet	schwer- verletzt	leicht- verletzt		getötet	schwer- verletzt	leicht- verletzt
Anzahl								
Juli 2004					Januar - Juli 2004			
Kiel	87	-	18	93	563	5	86	602
Koblenz	51	-	10	54	379	3	63	410
Köln	475	2	63	519	2 639	18	390	2 909
Krefeld	90	-	12	93	493	1	104	480
Leipzig	143	-	22	146	811	7	136	825
Leverkusen	71	1	11	78	307	2	56	305
Ludwigshafen	76	1	11	80	413	4	60	433
Lübeck	104	-	12	120	595	5	70	651
Magdeburg	107	-	13	112	621	2	98	617
Mainz	99	-	6	117	522	2	59	594
Mannheim	121	1	17	144	675	8	106	795
Mönchengladbach	115	-	16	128	639	3	113	701
Mülheim / Ruhr	53	-	9	52	301	1	48	324
München	673	3	64	780	3 155	13	325	3 634
Münster / Westfalen	140	3	34	138	709	7	154	703
Neubrandenburg	14	-	6	10	118	1	20	114
Neumünster	36	-	4	37	242	-	18	281
Nürnberg	223	-	34	242	1 153	2	131	1 307
Oberhausen	65	-	17	64	401	1	84	408
Offenbach	67	-	12	77	405	2	52	457
Oldenburg (Oldenburg)	53	-	5	59	354	1	34	408
Osnabrück	61	-	6	84	383	3	43	462
Pforzheim	58	-	24	63	317	1	86	380
Plauen	18	1	5	16	111	4	26	110
Potsdam	53	-	13	49	325	2	72	314
Regensburg	86	-	12	94	368	3	44	440
Remscheid	38	-	8	42	192	-	46	203
Rostock	63	-	10	62	360	2	46	363
Saarbrücken (Stadtverband)	158	-	24	191	874	11	116	1 018
Salzgitter	31	-	6	36	228	5	46	245
Schwerin	45	-	5	45	235	1	21	245
Solingen	44	1	7	42	244	3	56	236
Stralsund	23	-	4	23	120	-	23	117
Stuttgart	249	1	44	285	1 256	8	221	1 414
Trier	60	-	16	62	299	2	56	318
Ulm	69	1	7	75	295	4	41	330
Wiesbaden	118	1	14	133	772	5	115	894
Wilhelmshaven	29	-	5	27	223	-	28	237
Wolfsburg	35	-	4	39	332	2	54	350
Worms	33	-	9	31	229	3	55	233
Würzburg	64	-	7	68	328	2	49	346
Wuppertal	96	1	22	101	567	6	98	591
Zwickau	40	-	11	37	239	-	51	243

2 Getötete und Verletzte

2.1 Nach Art der Ver

Art der Verkehrsbeteiligung Ortslage	Getötete						Schwerverletzte					
	J u l i		Zu- bzw. Abnah- me (-)	J a n u a r - J u l i		Zu- bzw. Abnah- me (-)	J u l i		Zu- bzw. Abnah- me (-)	J a n u a r - J u l i		Zu- bzw. Abnah- me (-)
	2004	2003		2004	2003		2004	2003		2004	2003	
	Anzahl		%	Anzahl		%	Anzahl		%	Anzahl		%
Fahrer und Mitfahrer von												
Mofas, Mopeds	13	10	30,0	64	76	15,8-	396	458	13,5-	2 024	2 209	8,4-
innerorts	5	5	-	35	40	12,5-	273	332	17,8-	1 443	1 611	10,4-
außerorts	8	5	X	29	36	19,4-	123	126	2,4-	581	598	2,8-
Motorzweirädern mit amtl. Kennzeichen ..	120	132	9,1-	508	598	15,1-	1 470	1 693	13,2-	6 535	7 459	12,4-
innerorts	20	31	35,5-	103	117	12,0-	635	717	11,4-	3 007	3 191	5,8-
außerorts	100	101	1,0-	405	481	15,8-	835	976	14,4-	3 528	4 268	17,3-
Personenkraftwagen ..	280	348	19,5-	1 770	2 099	15,7-	3 355	3 883	13,6-	21 307	23 548	9,5-
innerorts	30	41	26,8-	197	239	17,6-	900	948	5,1-	5 697	6 108	6,7-
außerorts	250	307	18,6-	1 573	1 860	15,4-	2 455	2 935	16,4-	15 610	17 440	10,5-
Bussen	2	1	X	10	7	X	88	41	X	289	270	7,0
innerorts	-	1	X	4	3	X	25	29	13,8-	145	148	2,0-
außerorts	2	-	X	6	4	X	63	12	X	144	122	18,0
Güterkraftfahrzeugen	18	16	12,5	125	123	1,6	171	247	30,8-	1 289	1 423	9,4-
innerorts	2	2	-	12	9	X	32	48	33,3-	211	263	19,8-
außerorts	16	14	14,3	113	114	0,9-	139	199	30,2-	1 078	1 160	7,1-
Landwirtschaftlichen Zugmaschinen	2	2	-	7	12	X	24	23	4,3	109	117	6,8-
innerorts	1	1	-	1	1	-	7	4	X	37	35	5,7
außerorts	1	1	-	6	11	X	17	19	10,5-	72	82	12,2-
Übrigen												
Kraftfahrzeugen ...	4	3	X	12	15	20,0-	28	16	75,0	144	149	3,4-
innerorts	3	1	X	4	7	X	15	7	X	72	63	14,3
außerorts	1	2	X	8	8	-	13	9	X	72	86	16,3-
Kraftfahrzeugen zus.	439	512	14,3-	2 496	2 930	14,8-	5 532	6 361	13,0-	31 697	35 175	9,9-
innerorts	61	82	25,6-	356	416	14,4-	1 887	2 085	9,5-	10 612	11 419	7,1-
außerorts	378	430	12,1-	2 140	2 514	14,9-	3 645	4 276	14,8-	21 085	23 756	11,2-
Fahrrädern	51	79	35,4-	272	345	21,2-	1 764	2 022	12,8-	7 877	8 714	9,6-
innerorts	27	43	37,2-	157	201	21,9-	1 358	1 551	12,4-	6 354	6 954	8,6-
außerorts	24	36	33,3-	115	144	20,1-	406	471	13,8-	1 523	1 760	13,5-
darunter:												
unter 15 Jahren ...	1	7	X	13	28	53,6-	261	301	13,3-	1 237	1 403	11,8-
innerorts	-	2	X	6	16	X	215	251	14,3-	1 057	1 226	13,8-
außerorts	1	5	X	7	12	X	46	50	8,0-	180	177	1,7
anderen Fahrzeugen ..	1	1	-	6	5	X	29	29	-	150	136	10,3
innerorts	1	-	X	4	1	X	15	15	-	93	81	14,8
außerorts	-	1	X	2	4	X	14	14	-	57	55	3,6
Fußgänger	37	57	35,1-	411	439	6,4-	638	749	14,8-	5 304	5 538	4,2-
innerorts	21	43	51,2-	271	317	14,5-	587	671	12,5-	4 868	5 073	4,0-
außerorts	16	14	14,3	140	122	14,8	51	78	34,6-	436	465	6,2-
darunter:												
unter 15 Jahren	1	6	X	23	34	32,4-	222	263	15,6-	1 719	1 860	7,6-
innerorts	1	5	X	15	26	42,3-	215	248	13,3-	1 639	1 777	7,8-
außerorts	-	1	X	8	8	-	7	15	X	80	83	3,6-
65 Jahre und mehr ...	13	30	56,7-	177	205	13,7-	158	193	18,1-	1 363	1 327	2,7
innerorts	12	27	55,6-	150	179	16,2-	155	183	15,3-	1 294	1 256	3,0
außerorts	1	3	X	27	26	3,8	3	10	X	69	71	2,8-
Andere Personen	-	1	X	5	6	X	8	11	X	61	71	14,1-
innerorts	-	-	-	4	-	X	7	8	X	46	52	11,5-
außerorts	-	1	X	1	6	X	1	3	X	15	19	21,1-
Insgesamt	528	650	18,8-	3 190	3 725	14,4-	7 971	9 172	13,1-	45 089	49 634	9,2-
innerorts	110	168	34,5-	792	935	15,3-	3 854	4 330	11,0-	21 973	23 579	6,8-
außerorts	418	482	13,3-	2 398	2 790	14,1-	4 117	4 842	15,0-	23 116	26 055	11,3-
darunter:												
unter 15 Jahren	5	24	X	80	122	34,4-	664	772	14,0-	3 878	4 429	12,4-
innerorts	2	8	X	32	50	36,0-	480	553	13,2-	3 003	3 351	10,4-
außerorts	3	16	X	48	72	33,3-	184	219	16,0-	875	1 078	18,8-
65 Jahre und mehr ...	91	136	33,1-	609	740	17,7-	982	1 050	6,5-	5 627	5 742	2,0-
innerorts	34	61	44,3-	282	347	18,7-	586	629	6,8-	3 616	3 599	0,5
außerorts	57	75	24,0-	327	393	16,8-	396	421	5,9-	2 011	2 143	6,2-

im Straßenverkehr
kehrsbeteiligung

Leichtverletzte						Verunglückte insgesamt						Art der Verkehrsbeteiligung Ortslage
J u l i		Zu- bzw. Abnahme (-)	J a n u a r - J u l i		Zu- bzw. Abnahme (-)	J u l i		Zu- bzw. Abnahme (-)	J a n u a r - J u l i		Zu- bzw. Abnahme (-)	
2004	2003		2004	2003		2004	2003		2004	2003		
Anzahl	%	Anzahl	%	Anzahl	%	Anzahl	%	Anzahl	%			
1 498	1 635	8,4-	7 298	7 703	5,3-	1 907	2 103	9,3-	9 386	9 988	6,0-	Fahrer und Mitfahrer von ... Mofas, Mopeds ... innerorts ... außerorts Motorzweirädern mit ... amtli. Kennzeichen ... innerorts ... außerorts ... Personenkraftwagen ... innerorts ... außerorts ... Bussen ... innerorts ... außerorts ... Güterkraftfahrzeugen ... innerorts ... außerorts Landwirtschaftlichen ... Zugmaschinen ... innerorts ... außerorts Übrigen ... Kraftfahrzeugen ... innerorts ... außerorts ... Kraftfahrzeugen zus. ... innerorts ... außerorts ... Fahrrädern ... innerorts ... außerorts darunter: ... unter 15 Jahren ... innerorts ... außerorts ... anderen Fahrzeugen ... innerorts ... außerorts Fußgänger ... innerorts ... außerorts darunter: ... unter 15 Jahren ... innerorts ... außerorts ... 65 Jahre und mehr ... innerorts ... außerorts Andere Personen ... innerorts ... außerorts Insgesamt ... innerorts ... außerorts darunter: ... unter 15 Jahren ... innerorts ... außerorts ... 65 Jahre und mehr ... innerorts ... außerorts
1 226	1 367	10,3-	6 156	6 536	5,8-	1 504	1 704	11,7-	7 634	8 187	6,8-	
272	268	1,5	1 142	1 167	2,1-	403	399	1,0	1 752	1 801	2,7-	
2 839	3 603	21,2-	13 593	15 991	15,0-	4 429	5 428	18,4-	20 636	24 048	14,2-	
1 894	2 344	19,2-	9 280	10 643	12,8-	2 549	3 092	17,6-	12 390	13 951	11,2-	
945	1 259	24,9-	4 313	5 348	19,4-	1 880	2 336	19,5-	8 246	10 097	18,3-	
19 025	20 638	7,8-	123 311	131 515	6,2-	22 660	24 869	8,9-	146 388	157 162	6,9-	
10 028	10 605	5,4-	65 757	69 433	5,3-	10 958	11 594	5,5-	71 651	75 780	5,4-	
8 997	10 033	10,3-	57 554	62 082	7,3-	11 702	13 275	11,9-	74 737	81 382	8,2-	
437	391	11,8	2 577	2 620	1,6-	527	433	21,7	2 876	2 897	0,7-	
333	309	7,8	2 029	2 085	2,7-	358	339	5,6	2 178	2 236	2,6-	
104	82	26,8	548	535	2,4	169	94	79,8	698	661	5,6	
640	953	32,8-	5 020	5 898	14,9-	829	1 216	31,8-	6 434	7 444	13,6-	
206	339	39,2-	1 768	2 105	16,0-	240	389	38,3-	1 991	2 377	16,2-	
434	614	29,3-	3 252	3 793	14,3-	589	827	28,8-	4 443	5 067	12,3-	
30	62	51,6-	237	341	30,5-	56	87	35,6-	353	470	24,9-	
3	13	X	83	100	17,0-	11	18	38,9-	121	136	11,0-	
27	49	44,9-	154	241	36,1-	45	69	34,8-	232	334	30,5-	
79	143	44,8-	596	705	15,5-	111	162	31,5-	752	869	13,5-	
49	73	32,9-	336	388	13,4-	67	81	17,3-	412	458	10,0-	
30	70	57,1-	260	317	18,0-	44	81	45,7-	340	411	17,3-	
24 548	27 425	10,5-	152 632	164 773	7,4-	30 519	34 298	11,0-	186 825	202 878	7,9-	
13 739	15 050	8,7-	85 409	91 290	6,4-	15 687	17 217	8,9-	96 377	103 125	6,5-	
10 809	12 375	12,7-	67 223	73 483	8,5-	14 832	17 081	13,2-	90 448	99 753	9,3-	
7 109	8 561	17,0-	32 961	36 415	9,5-	8 924	10 662	16,3-	41 110	45 474	9,6-	
6 403	7 657	16,4-	30 248	33 140	8,7-	7 788	9 251	15,8-	36 759	40 295	8,8-	
706	904	21,9-	2 713	3 275	17,2-	1 136	1 411	19,5-	4 351	5 179	16,0-	
1 363	1 732	21,3-	6 657	7 432	10,4-	1 625	2 040	20,3-	7 907	8 863	10,8-	
1 259	1 591	20,9-	6 289	6 987	10,0-	1 474	1 844	20,1-	7 352	8 229	10,7-	
104	141	26,2-	368	445	17,3-	151	196	23,0-	555	634	12,5-	
106	116	8,6-	639	706	9,5-	136	146	6,9-	795	847	6,1-	
85	89	4,5-	543	552	1,6-	101	104	2,9-	640	634	0,9	
21	27	22,2-	96	154	37,7-	35	42	16,7-	155	213	27,2-	
1 842	2 103	12,4-	13 570	14 412	5,8-	2 517	2 909	13,5-	19 285	20 389	5,4-	
1 744	1 954	10,7-	12 912	13 646	5,4-	2 352	2 668	11,8-	18 051	19 036	5,2-	
98	149	34,2-	658	766	14,1-	165	241	31,5-	1 234	1 353	8,8-	
566	731	22,6-	4 141	4 783	13,4-	789	1 000	21,1-	5 883	6 677	11,9-	
546	697	21,7-	4 036	4 646	13,1-	762	950	19,8-	5 690	6 449	11,8-	
20	34	41,2-	105	137	23,4-	27	50	46,0-	193	228	15,4-	
279	274	1,8	1 975	1 929	2,4	450	497	9,5-	3 515	3 461	1,6	
264	263	0,4	1 907	1 864	2,3	431	473	8,9-	3 351	3 299	1,6	
15	11	36,4	68	65	4,6	19	24	20,8-	164	162	1,2	
59	42	40,5	305	254	20,1	67	54	24,1	371	331	12,1	
43	30	43,3	243	202	20,3	50	38	31,6	293	254	15,4	
16	12	33,3	62	52	19,2	17	16	6,3	78	77	1,3	
33 664	38 247	12,0-	200 107	216 560	7,6-	42 163	48 069	12,3-	248 386	269 919	8,0-	
22 014	24 780	11,2-	129 355	138 830	6,8-	25 978	29 278	11,3-	152 120	163 344	6,9-	
11 650	13 467	13,5-	70 752	77 730	9,0-	16 185	18 791	13,9-	96 266	106 575	9,7-	
3 147	3 783	16,8-	17 804	20 115	11,5-	3 816	4 579	16,7-	21 762	24 666	11,8-	
2 436	2 929	16,8-	14 204	15 800	10,1-	2 918	3 490	16,4-	17 239	19 201	10,2-	
711	854	16,7-	3 600	4 315	16,6-	898	1 089	17,5-	4 523	5 465	17,2-	
2 779	2 892	3,9-	15 452	15 791	2,1-	3 852	4 078	5,5-	21 688	22 273	2,6-	
1 942	2 006	3,2-	10 871	11 016	1,3-	2 562	2 696	5,0-	14 769	14 962	1,3-	
837	886	5,5-	4 581	4 775	4,1-	1 290	1 382	6,7-	6 919	7 311	5,4-	

2 Getötete und Verletzte im Straßenverkehr

2.2 Nach Art der Verkehrsbeteiligung, Altersgruppen und Geschlecht

Im Alter von ... bis unter ... Jahren Geschlecht	Ins-gesamt	Darunter				Ins-gesamt	Darunter				Zu- bzw. Abnahme (-)				
		Fahrer u. Mitfahrer von			Fuß-gänger		Fahrer u. Mitfahrer von			Fuß-gänger	ins-gesamt	Per-sonen-kraft-wagen	Motor-zwei-rädern mit amt.l. Kennz.	Fahr-rädern	Fuß-gänger
		Per-sonen-kraft-wagen	Motor-zwei-rädern mit amt.l. Kennz.	Fahr-rädern			Per-sonen-kraft-wagen	Motor-zwei-rädern mit amt.l. Kennz.	Fahr-rädern						
Anzahl										%					
Getötete															
	J u l i 2004					J u l i 2003									
unter 15	5	3	-	1	1	24	9	1	7	6	X	X	X	X	X
männlich	3	1	-	1	1	11	2	1	4	4	X	X	X	X	X
weiblich	2	2	-	-	-	13	7	-	3	2	X	X	-	X	X
15 - 18	26	8	7	3	3	23	12	7	-	2	13,0	X	-	X	X
männlich	19	6	6	2	1	13	5	6	-	1	46,2	X	-	X	-
weiblich	7	2	1	1	2	10	7	1	-	1	X	X	-	X	X
18 - 21	61	45	9	2	1	67	61	5	1	-	9,0-	26,2-	X	X	X
männlich	45	31	9	1	-	52	46	5	1	-	13,5-	32,6-	X	-	-
weiblich	16	14	-	1	1	15	15	-	-	-	6,7	6,7-	-	X	X
21 - 25	63	48	10	-	2	63	48	11	1	3	-	-	9,1-	X	X
männlich	56	41	10	-	2	51	39	10	1	1	9,8	-	X	X	X
weiblich	7	7	-	-	-	12	9	1	-	2	X	5,1	X	-	X
25 - 35	75	33	32	3	3	112	52	47	5	5	33,0-	36,5-	31,9-	X	X
männlich	64	26	32	-	2	95	43	43	4	3	32,6-	39,5-	25,6-	X	X
weiblich	11	7	-	3	1	17	9	4	1	2	35,3-	X	X	X	X
35 - 45	94	44	30	8	3	94	45	33	5	5	-	2,2-	9,1-	X	X
männlich	78	34	28	6	2	77	34	31	4	3	1,3	-	9,7-	X	X
weiblich	16	10	2	2	1	17	11	2	1	2	5,9-	9,1-	-	X	X
45 - 55	76	32	22	6	7	73	31	25	8	3	4,1	3,2	12,0-	X	X
männlich	58	20	21	4	4	57	22	23	5	1	1,8	9,1-	8,7-	X	X
weiblich	17	11	1	2	3	16	9	2	3	2	6,3	X	X	X	X
55 - 65	37	17	8	8	4	58	30	3	15	3	36,2-	43,3-	X	X	X
männlich	26	12	8	3	3	42	20	3	9	3	38,1-	40,0-	X	X	-
weiblich	11	5	-	5	1	16	10	-	6	-	31,3-	X	-	X	X
65 und mehr	91	50	2	20	13	136	60	-	37	30	33,1-	16,7-	X	45,9-	56,7-
männlich	52	26	2	15	4	84	41	-	24	11	38,1-	36,6-	X	37,5-	X
weiblich	39	24	-	5	9	52	19	-	13	19	25,0-	26,3	-	X	X
Zusammen	528	280	120	51	37	650	348	132	79	57	18,8-	19,5-	9,1-	35,4-	35,1-
männlich	401	197	116	32	19	482	252	122	52	27	16,8-	21,8-	4,9-	38,5-	29,6-
weiblich	126	82	4	19	18	168	96	10	27	30	25,0-	14,6-	X	29,6-	40,0-
Ohne Angabe	-	-	-	-	-	-	-	-	-	-	-	-	-	-	-
Insgesamt ...	528	280	120	51	37	650	348	132	79	57	18,8-	19,5-	9,1-	35,4-	35,1-
	Januar - J u l i 2004					Januar - J u l i 2003									
unter 15	80	39	1	13	23	122	48	4	28	34	34,4-	18,8-	X	53,6-	32,4-
männlich	49	21	-	9	16	62	19	1	19	18	21,0-	10,5	X	X	11,1-
weiblich	31	18	1	4	7	60	29	3	9	16	48,3-	37,9-	X	X	X
15 - 18	137	65	32	8	14	156	82	40	8	15	12,2-	20,7-	20,0-	-	6,7-
männlich	98	39	29	7	8	111	55	33	6	8	11,7-	29,1-	12,1-	X	-
weiblich	39	26	3	1	6	45	27	7	2	7	13,3-	3,7-	X	X	X
18 - 21	372	308	31	5	19	422	359	35	6	17	11,8-	14,2-	11,4-	X	11,8
männlich	277	221	31	2	15	324	271	32	6	12	14,5-	18,5-	3,1-	X	25,0
weiblich	95	87	-	3	4	98	88	3	-	5	3,1-	1,1-	X	X	X
21 - 25	327	242	53	3	12	378	287	63	7	12	13,5-	15,7-	15,9-	X	-
männlich	272	191	53	2	11	316	234	59	7	8	13,9-	18,4	10,2-	X	X
weiblich	54	51	-	1	1	62	53	4	-	4	12,9-	3,8-	X	X	X
25 - 35	466	264	120	9	32	597	328	178	16	33	21,9-	19,5-	32,6-	X	3,0-
männlich	388	204	114	4	26	508	263	168	14	28	23,6-	22,4	32,1-	X	7,1-
weiblich	78	60	6	5	6	88	65	10	2	5	11,4-	7,7-	X	X	X
35 - 45	504	247	142	35	36	584	296	166	32	42	13,7-	16,6-	14,5-	9,4	14,3-
männlich	407	181	132	30	26	470	214	156	25	34	13,4-	15,4	15,4-	20,0	23,5-
weiblich	96	65	10	5	10	114	82	10	7	8	15,8-	20,7-	-	X	X
45 - 55	420	202	91	34	49	398	207	76	34	35	5,5	2,4	19,7	-	40,0
männlich	322	142	82	27	31	309	142	71	23	30	4,2	-	15,5	17,4	3,3
weiblich	97	59	9	7	18	89	65	5	11	5	9,0	9,2-	X	X	X
55 - 65	274	132	29	40	49	328	165	25	59	46	16,5-	20,0-	16,0	32,2-	6,5
männlich	208	89	29	30	37	240	110	23	45	29	13,3-	19,1-	26,1	33,3-	27,6
weiblich	66	43	-	10	12	88	55	2	14	17	25,0-	21,8-	X	28,6-	29,4-
65 und mehr	609	270	9	125	177	740	327	11	155	205	17,7-	17,4	X	19,4-	13,7-
männlich	339	152	9	83	74	453	213	11	105	88	25,2-	28,6-	X	21,0-	15,9-
weiblich	270	118	-	42	103	287	114	-	50	117	5,9-	3,5	-	16,0-	12,0-
Zusammen	3 189	1 769	508	272	411	3 725	2 099	598	345	439	14,4-	15,7-	15,1-	21,2-	6,4-
männlich	2 360	1 240	479	194	244	2 793	1 521	554	250	255	15,5-	18,5-	13,5-	22,4-	4,3-
weiblich	826	527	29	78	167	931	578	44	95	184	11,3-	8,8-	34,1-	17,9-	9,2-
Ohne Angabe	1	1	-	-	-	-	-	-	-	-	X	X	-	-	-
Insgesamt ...	3 190	1 770	508	272	411	3 725	2 099	598	345	439	14,4-	15,7-	15,1-	21,2-	6,4-

2 Getötete und Verletzte

2.3 Nach Altersgruppen

Im Alter von ... bis unter ... Jahren Geschlecht	Getötete						Schwerverletzte					
	J u l i		Zu- bzw. Abnah- me (-)	Januar - J u l i		Zu- bzw. Abnah- me (-)	J u l i		Zu- bzw. Abnah- me (-)	Januar - J u l i		Zu- bzw. Abnah- me (-)
	2004	2003		2004	2003		2004	2003		2004	2003	
	Anzahl		%	Anzahl		%	Anzahl		%	Anzahl		%
unter 15	5	24	X	80	122	34,4-	664	772	14,0-	3 878	4 429	12,4-
männlich	3	11	X	49	62	21,0-	415	493	15,8-	2 382	2 788	14,6-
weiblich	2	13	X	31	60	48,3-	247	278	11,2-	1 485	1 638	9,3-
15 - 18	26	23	13,0	137	156	12,2-	604	715	15,5-	3 231	3 412	5,3-
männlich	19	13	46,2	98	111	11,7-	425	481	11,6-	2 148	2 239	4,1-
weiblich	7	10	X	39	45	13,3-	179	234	23,5-	1 081	1 172	7,8-
18 - 21	61	67	9,0-	372	422	11,8-	805	949	15,2-	4 817	5 519	12,7-
männlich	45	52	13,5-	277	324	14,5-	529	614	13,8-	3 077	3 507	12,3-
weiblich	16	15	6,7	95	98	3,1-	276	335	17,6-	1 736	2 008	13,5-
21 - 25	63	63	-	327	378	13,5-	741	851	12,9-	4 409	4 849	9,1-
männlich	56	51	9,8	272	316	13,9-	519	594	12,6-	2 953	3 252	9,2-
weiblich	7	12	X	54	62	12,9-	222	257	13,6-	1 455	1 596	8,8-
25 - 30	39	54	27,8-	251	309	18,8-	632	717	11,9-	3 578	3 917	8,7-
männlich	32	50	36,0-	203	262	22,5-	436	512	14,8-	2 413	2 634	8,4-
weiblich	7	4	X	48	46	4,3	196	205	4,4-	1 161	1 282	9,4-
30 - 35	36	58	37,9-	215	288	25,3-	572	644	11,2-	3 143	3 608	12,9-
männlich	32	45	28,9-	185	246	24,8-	391	455	14,1-	2 137	2 485	14,0-
weiblich	4	13	X	30	42	28,6-	181	188	3,7-	1 002	1 119	10,5-
35 - 40	41	46	10,9-	257	307	16,3-	642	825	22,2-	3 572	4 164	14,2-
männlich	34	34	-	211	250	15,6-	468	590	20,7-	2 483	2 839	12,5-
weiblich	7	12	X	45	57	21,1-	174	235	26,0-	1 088	1 323	17,8-
40 - 45	53	48	10,4	247	277	10,8-	657	774	15,1-	3 665	4 034	9,1-
männlich	44	43	2,3	196	220	10,9-	460	542	15,1-	2 496	2 687	7,1-
weiblich	9	5	X	51	57	10,5-	197	231	14,7-	1 167	1 342	13,0-
45 - 50	44	41	7,3	235	221	6,3	511	593	13,8-	2 847	3 188	10,7-
männlich	36	35	2,9	182	180	1,1	340	401	15,2-	1 872	2 110	11,3-
weiblich	7	6	X	52	41	26,8	171	192	10,9-	975	1 077	9,5-
50 - 55	32	32	-	185	177	4,5	422	490	13,9-	2 392	2 596	7,9-
männlich	22	22	-	140	129	8,5	275	310	11,3-	1 476	1 600	7,8-
weiblich	10	10	-	45	48	6,3-	147	180	18,3-	916	994	7,8-
55 - 60	13	20	35,0-	119	140	15,0-	351	374	6,2-	1 873	1 916	2,2-
männlich	11	17	35,3-	93	103	9,7-	218	223	2,2-	1 109	1 158	4,2-
weiblich	2	3	X	26	37	29,7-	132	151	12,6-	763	758	0,7
60 - 65	24	38	36,8-	155	188	17,6-	384	415	7,5-	2 032	2 247	9,6-
männlich	15	25	40,0-	115	137	16,1-	238	254	6,3-	1 148	1 269	9,5-
weiblich	9	13	X	40	51	21,6-	146	161	9,3-	884	978	9,6-
65 - 70	26	27	3,7-	155	178	12,9-	348	354	1,7-	1 878	1 865	0,7
männlich	16	18	11,1-	106	129	17,8-	185	201	8,0-	1 020	1 011	0,9
weiblich	10	9	X	49	49	-	163	152	7,2	856	852	0,5
70 - 75	13	37	64,9-	135	193	30,1-	252	281	10,3-	1 391	1 488	6,5-
männlich	10	22	54,5-	81	116	30,2-	145	148	2,0-	754	766	1,6-
weiblich	3	15	X	54	77	29,9-	106	133	20,3-	636	721	11,8-
75 und mehr	52	72	27,8-	319	369	13,6-	382	415	8,0-	2 358	2 389	1,3-
männlich	26	44	40,9-	152	208	26,9-	156	170	8,2-	952	973	2,2-
weiblich	26	28	7,1-	167	161	3,7	225	245	8,2-	1 405	1 415	0,7-
Zusammen	528	650	18,8-	3 189	3 725	14,4-	7 967	9 169	13,1-	45 064	49 621	9,2-
männlich	401	482	16,8-	2 360	2 793	15,5-	5 200	5 988	13,2-	28 420	31 318	9,3-
weiblich	126	168	25,0-	826	931	11,3-	2 762	3 177	13,1-	16 610	18 275	9,1-
Ohne Angabe	-	-	-	1	-	X	4	3	X	25	13	92,3
Insgesamt ...	528	650	18,8-	3 190	3 725	14,4-	7 971	9 172	13,1-	45 089	49 634	9,2-

im Straßenverkehr
und Geschlecht

Leichtverletzte						Verunglückte insgesamt						Im Alter von ... bis unter ... Jahren Geschlecht
J u l i		Zu- bzw. Abnah- me (-)	J a n u a r - J u l i		Zu- bzw. Abnah- me (-)	J u l i		Zu- bzw. Abnah- me (-)	J a n u a r - J u l i		Zu- bzw. Abnah- me (-)	
2004	2003		2004	2003		2004	2003		2004	2003		
Anzahl		%	Anzahl		%	Anzahl		%	Anzahl		%	
3 147	3 783	16,8-	17 804	20 115	11,5-	3 816	4 579	16,7-	21 762	24 666	11,8- unter 15
1 845	2 277	19,0-	10 149	11 510	11,8-	2 263	2 781	18,6-	12 580	14 360	12,4- männlich
1 297	1 504	13,8-	7 628	8 595	11,3-	1 546	1 795	13,9-	9 144	10 293	11,2- weiblich
2 333	2 712	14,0-	13 027	13 570	4,0-	2 963	3 450	14,1-	16 395	17 138	4,3- 15 - 18
1 451	1 731	16,2-	7 951	8 303	4,2-	1 895	2 225	14,8-	10 197	10 653	4,3- männlich
880	978	10,0-	5 067	5 258	3,6-	1 066	1 222	12,8-	6 187	6 475	4,4- weiblich
3 270	3 861	15,3-	20 511	22 546	9,0-	4 136	4 877	15,2-	25 700	28 487	9,8- 18 - 21
1 832	2 203	16,8-	11 220	12 417	9,6-	2 406	2 869	16,1-	14 574	16 248	10,3- männlich
1 433	1 657	13,5-	9 272	10 117	8,4-	1 725	2 007	14,1-	11 103	12 223	9,2- weiblich
3 410	3 799	10,2-	20 900	22 661	7,8-	4 214	4 713	10,6-	25 636	27 888	8,1- 21 - 25
1 871	2 187	14,5-	11 419	12 425	8,1-	2 446	2 832	13,6-	14 644	15 993	8,4- männlich
1 537	1 610	4,5-	9 465	10 221	7,4-	1 766	1 879	6,0-	10 974	11 879	7,6- weiblich
3 142	3 277	4,1-	18 506	19 988	7,4-	3 813	4 048	5,8-	22 335	24 214	7,8- 25 - 30
1 747	1 921	9,1-	10 244	11 057	7,4-	2 215	2 483	10,8-	12 860	13 953	7,8- männlich
1 394	1 353	3,0	8 252	8 919	7,5-	1 597	1 562	2,2	9 461	10 247	7,7- weiblich
2 709	3 291	17,7-	17 075	19 686	13,3-	3 317	3 993	16,9-	20 433	23 582	13,4- 30 - 35
1 596	1 928	17,2-	9 821	11 287	13,0-	2 019	2 428	16,8-	12 143	14 018	13,4- männlich
1 111	1 361	18,4-	7 243	8 384	13,6-	1 296	1 562	17,0-	8 275	9 545	13,3- weiblich
3 060	3 662	16,4-	18 955	20 973	9,6-	3 743	4 533	17,4-	22 784	25 444	10,5- 35 - 40
1 766	2 180	19,0-	10 574	11 944	11,5-	2 268	2 804	19,1-	13 288	15 033	11,7- männlich
1 292	1 482	12,8-	8 362	9 021	7,3-	1 473	1 729	14,8-	9 495	10 401	8,7- weiblich
2 912	3 281	11,2-	17 497	18 232	4,0-	3 622	4 103	11,7-	21 409	22 543	5,0- 40 - 45
1 711	1 900	9,9-	9 952	10 316	3,5-	2 215	2 485	10,9-	12 644	13 223	4,4- männlich
1 199	1 381	13,2-	7 532	7 907	4,7-	1 405	1 617	13,1-	8 750	9 306	6,0- weiblich
2 258	2 584	12,6-	13 454	14 011	4,0-	2 813	3 218	12,6-	16 536	17 420	5,1- 45 - 50
1 298	1 413	8,1-	7 382	7 599	2,9-	1 674	1 849	9,5-	9 436	9 889	4,6- männlich
958	1 171	18,2-	6 061	6 405	5,4-	1 136	1 369	17,0-	7 088	7 523	5,8- weiblich
1 822	2 037	10,6-	10 852	11 543	6,0-	2 276	2 559	11,1-	13 429	14 316	6,2- 50 - 55
973	1 148	15,2-	5 857	6 233	6,0-	1 270	1 480	14,2-	7 473	7 962	6,1- männlich
847	888	4,6-	4 990	5 305	5,9-	1 004	1 078	6,9-	5 951	6 347	6,2- weiblich
1 372	1 480	7,3-	7 908	8 453	6,4-	1 736	1 874	7,4-	9 900	10 509	5,8- 55 - 60
744	843	11,7-	4 261	4 594	7,2-	973	1 083	10,2-	5 463	5 855	6,7- männlich
626	634	1,3-	3 642	3 854	5,5-	760	788	3,6-	4 431	4 649	4,7- weiblich
1 388	1 509	8,0-	7 822	8 663	9,7-	1 796	1 962	8,5-	10 009	11 098	9,8- 60 - 65
767	804	4,6-	4 198	4 647	9,7-	1 020	1 083	5,8-	5 461	6 053	9,8- männlich
620	705	12,1-	3 613	4 009	9,9-	775	879	11,8-	4 537	5 038	9,9- weiblich
1 134	1 209	6,2-	6 350	6 309	0,6	1 508	1 590	5,2-	8 383	8 352	0,4 65 - 70
601	633	5,1-	3 276	3 262	0,4	802	852	5,9-	4 402	4 402	- männlich
531	574	7,5-	3 066	3 043	0,8	704	735	4,2-	3 971	3 944	0,7 weiblich
718	796	9,8-	3 866	4 244	8,9-	983	1 114	11,8-	5 392	5 925	9,0- 70 - 75
371	419	11,5-	1 892	2 148	11,9-	526	589	10,7-	2 727	3 030	10,0- männlich
345	377	8,5-	1 966	2 096	6,2-	454	525	13,5-	2 656	2 894	8,2- weiblich
927	887	4,5	5 236	5 238	0,0-	1 361	1 374	0,9-	7 913	7 996	1,0- 75 und mehr
424	395	7,3	2 384	2 344	1,7	606	609	0,5-	3 488	3 525	1,1- männlich
502	492	2,0	2 845	2 889	1,5-	753	765	1,6-	4 417	4 465	1,1- weiblich
33 602	38 168	12,0-	199 763	216 232	7,6-	42 097	47 987	12,3-	248 016	269 578	8,0- Zusammen
18 997	21 982	13,6-	110 580	120 086	7,9-	24 598	28 452	13,5-	141 360	154 197	8,3- männlich
14 572	16 167	9,9-	89 004	96 023	7,3-	17 460	19 512	10,5-	106 440	115 229	7,6- weiblich
62	79	21,5-	344	328	4,9	66	82	19,5-	370	341	8,5 Ohne Angabe
33 664	38 247	12,0-	200 107	216 560	7,6-	42 163	48 069	12,3-	248 386	269 919	8,0- Insgesamt

3 An Straßenverkehrsunfällen beteiligte Fahrzeugführer und Fußgänger

Art der Verkehrsbeteiligung Ortslage	U n f ä l l e m i t											
	Personen- schaden	schwerw. Sach- schaden1)	Personen- schaden	schwerw. Sach- schaden1)	Per- sonen- schaden	schw. Sach- schaden	Personen- schaden	schwerw. Sach- schaden1)	Personen- schaden	schwerw. Sach- schaden1)	Per- sonen- schaden	schw. Sach- schaden
	J u l i 2004		J u l i 2003		Zu- bzw. Abnahme (-)		Januar - J u l i 2004		Januar - J u l i 2003		Zu- bzw. Abnahme (-)	
	Anzahl				%		Anzahl				%	
Führer von												
Mofas, Mopeds	1 873	69	2 070	46	9,5-	50,0	9 301	388	9 896	334	6,0-	16,2
innerorts	1 485	60	1 683	41	11,8-	46,3	7 590	321	8 130	276	6,6-	16,3
außerorts	388	9	387	5	0,3	X	1 711	67	1 766	58	3,1-	15,5
Motorzweirädern mit amtl. Kennzeichen .	4 390	176	5 344	212	17,9-	17,0-	20 404	889	23 543	977	13,3-	9,0-
innerorts	2 548	104	3 098	130	17,8-	20,0-	12 364	577	13 786	598	10,3-	3,5-
außerorts	1 842	72	2 246	82	18,0-	12,2-	8 040	312	9 757	379	17,6-	17,7-
Personenkraftwagen ..	38 569	12 487	42 522	13 185	9,3-	5,3-	241 567	91 717	257 279	93 677	6,1-	2,1-
innerorts	24 494	7 310	26 803	7 862	8,6-	7,0-	153 413	54 734	162 282	56 266	5,5-	2,7-
außerorts	14 075	5 177	15 719	5 323	10,5-	2,7-	88 154	36 983	94 997	37 411	7,2-	1,1-
Bussen	481	95	511	87	5,9-	9,2	3 094	560	3 316	611	6,7-	8,3-
innerorts	402	56	430	53	6,5-	5,7	2 609	361	2 767	419	5,7-	13,8-
außerorts	79	39	81	34	2,5-	14,7	485	199	549	192	11,7-	3,6
Güterkraftfahrzeugen	3 240	1 039	4 115	1 304	21,3-	20,3-	21 460	8 827	23 921	9 343	10,3-	5,5-
innerorts	1 614	422	2 087	506	22,7-	16,6-	10 503	3 582	11 739	3 789	10,5-	5,5-
außerorts	1 626	617	2 028	798	19,8-	22,7-	10 957	5 245	12 182	5 554	10,1-	5,6-
Landwirtschaftlichen Zugmaschinen	199	43	296	88	32,8-	51,1-	959	255	1 260	373	23,9-	31,6-
innerorts	54	14	89	29	39,3-	51,7-	287	92	418	147	31,3-	37,4-
außerorts	145	29	207	59	30,0-	50,8-	672	163	842	226	20,2-	27,9-
Übrigen Kraftfahrzeugen ...	213	47	349	86	39,0-	45,3-	1 483	441	1 842	504	19,5-	12,5-
innerorts	134	29	211	45	36,5-	35,6-	964	259	1 175	289	18,0-	10,4-
außerorts	79	18	138	41	42,8-	56,1-	519	182	667	215	22,2-	15,3-
Kraftfahrzeugen zus.	48 965	13 956	55 207	15 008	11,3-	7,0-	298 268	103 077	321 057	105 819	7,1-	2,6-
innerorts	30 731	7 995	34 401	8 666	10,7-	7,7-	187 730	59 926	200 297	61 784	6,3-	3,0-
außerorts	18 234	5 961	20 806	6 342	12,4-	6,0-	110 538	43 151	120 760	44 035	8,5-	2,0-
dar. flüchtig	2 178	1 064	2 600	1 127	16,2-	5,6-	13 362	7 692	14 950	8 087	10,6-	4,9-
innerorts	1 521	546	1 801	590	15,5-	7,5-	9 549	3 957	10 482	4 069	8,9-	2,8-
außerorts	657	518	799	537	17,8-	3,5-	3 813	3 735	4 468	4 018	14,7-	7,0-
Fahrrädern	9 775	22	11 753	38	16,8-	42,1-	44 815	116	49 480	145	9,4-	20,0-
innerorts	8 535	16	10 198	27	16,3-	40,7-	40 034	97	43 826	106	8,7-	8,5-
außerorts	1 240	6	1 555	11	20,3-	X	4 781	19	5 654	39	15,4-	51,3-
darunter:												
unter 15 Jahren ...	1 751	2	2 188	5	20,0-	X	8 399	12	9 384	15	10,5-	20,0-
innerorts	1 585	2	1 966	3	19,4-	X	7 767	11	8 687	9	10,6-	X
außerorts	166	-	222	2	25,2-	X	632	1	697	6	9,3-	X
anderen Fahrzeugen ..	404	146	485	167	16,7-	12,6-	2 331	1 013	2 591	1 122	10,0-	9,7-
innerorts	305	72	368	99	17,1-	27,3-	1 842	560	1 934	659	7,6-	15,0-
außerorts	99	74	117	68	15,4-	8,8	489	453	657	463	18,1-	2,2-
Fußgänger	2 734	17	3 188	10	14,2-	70,0	20 530	114	21 805	90	5,8-	26,7
innerorts	2 540	14	2 919	5	13,0-	X	19 161	86	20 331	69	5,8-	24,6
außerorts	194	3	269	5	27,9-	X	1 369	28	1 474	21	7,1-	33,3
darunter:												
unter 15 Jahren	830	-	1 058	-	21,6-	-	6 134	12	6 959	5	11,9-	X
innerorts	799	-	1 004	-	20,4-	-	5 923	7	6 717	5	11,8-	X
außerorts	31	-	54	-	42,6-	-	211	5	242	-	12,8-	X
65 Jahre und mehr ...	473	-	513	-	7,8-	-	3 605	4	3 553	4	1,5	-
innerorts	453	-	488	-	7,2-	-	3 432	3	3 384	2	1,4	X
außerorts	20	-	25	-	20,0-	-	173	1	169	2	2,4	X
Andere Personen	179	22	147	8	21,8	X	925	135	803	47	15,2	X
innerorts	129	14	101	2	27,7	X	664	72	601	23	10,5	X
außerorts	50	8	46	6	8,7	X	261	63	202	24	29,2	X
Insgesamt	62 057	14 163	70 780	15 231	12,3-	7,0-	366 869	104 455	395 736	107 223	7,3-	2,6-
innerorts	42 240	8 111	47 987	8 799	12,0-	7,8-	249 431	60 741	267 049	62 641	6,6-	3,0-
außerorts	19 817	6 052	22 793	6 432	13,1-	5,9-	117 438	43 714	128 687	44 582	8,7-	1,9-
darunter:												
unter 15 Jahren	2 621	4	3 303	13	20,6-	X	14 792	51	16 604	79	10,9-	35,4-
innerorts	2 417	4	3 013	10	19,8-	X	13 890	36	15 609	57	11,0-	36,8-
außerorts	204	-	290	3	29,7-	X	902	15	995	22	9,3-	31,8-
65 Jahre und mehr ...	5 347	1 026	5 685	1 049	5,9-	2,2-	30 615	7 040	31 120	6 987	1,6-	0,8
innerorts	3 852	632	4 061	663	5,1-	4,7-	22 353	4 525	22 432	4 554	0,6-	0,6-
außerorts	1 495	394	1 624	386	7,9-	2,1	8 262	2 515	8 628	2 433	4,2-	3,4

1) Schwerwiegender Unfall mit Sachschaden (im engeren Sinne).

4 Ursachen von Straßenverkehrsunfällen mit Personenschaden

4.1 Fehlverhalten der Fahrzeugführer

Ursache	Insgesamt	Darunter			Insgesamt	Darunter			Zu- bzw. Abnahme (-)			
		Personen- kraft- wagen	Motor- zweiräd. mit amtl. Kenn- zeichen	Fahr- rädern		Personen- kraft- wagen	Motor- zweiräd. mit amtl. Kenn- zeichen	Fahr- rädern	ins- gesamt	Per- sonen- kraft- wagen	Motor- zweir. mit amtl. Kennz.	Fahr- rädern
	Anzahl								%			
	J u l i 2004				J u l i 2003							
Insgesamt	39 764	26 005	2 741	6 516	46 662	29 444	3 423	8 199	14,8-	11,7-	19,9-	20,5-
Verkehrstüchtigkeit ..	2 643	1 581	131	650	3 171	1 848	171	801	16,7-	14,4-	23,4-	18,9-
dar. Alkoholeinfluß	2 057	1 139	119	585	2 429	1 292	163	719	15,3-	11,8-	27,0-	18,6-
Straßenbenutzung	3 128	1 138	164	1 546	4 120	1 372	219	2 167	24,1-	17,1-	25,1-	28,7-
Geschwindigkeit	6 428	4 304	993	502	7 493	4 861	1 181	616	14,2-	11,5-	15,9-	18,5-
Abstand	4 328	3 328	269	156	4 853	3 569	332	225	10,8-	6,8-	19,0-	30,7-
Überholen	1 671	974	311	164	2 092	1 258	366	185	20,1-	22,6-	15,0-	11,4-
Vorbeifahren	157	113	5	16	182	121	10	17	13,7-	6,6-	X	5,9-
Nebeneinanderfahren ..	514	363	10	14	563	390	22	27	8,7-	6,9-	54,5-	48,1-
Vorfahrt, Vorrang	5 869	4 572	124	658	6 751	5 092	147	845	13,1-	10,2-	15,6-	22,1-
Nichtbeachten der die Vorfahrt regelnden Verkehrszeichen ...	4 117	3 415	66	306	4 840	3 942	75	391	14,9-	13,4-	12,0-	21,7-
Nichtbeachten der Verkehrsregelung durch Polizeibeamte oder Lichtzeichen .	676	443	26	139	721	441	16	187	6,2-	0,5	62,5	25,7-
Abbiegen, Wenden, Rückwärtsfahren, Ein- und Anfahren ..	6 109	4 640	100	716	7 214	5 345	141	904	15,3-	13,2-	29,1-	20,8-
Falsches Verhalten ge- genüber Fußgängern .	1 153	828	17	169	1 307	909	32	211	11,8-	8,9-	46,9-	19,9-
an Überwegen, Furten	202	167	2	15	223	171	3	22	9,4-	2,3-	X	31,8-
Ruhender Verkehr, Verkehrssicherung ..	335	290	3	2	433	369	2	4	22,6-	21,4-	X	X
Nichtbeachten der Be- leuchtungsvorschrift	32	3	2	26	42	6	1	34	23,8-	X	X	23,5-
Ladung, Besetzung	132	28	4	35	117	30	1	21	12,8	6,7-	X	66,7
Andere Fehler beim Fahrzeugführer	7 265	3 843	608	1 862	8 324	4 274	798	2 142	12,7-	10,1-	23,8-	13,1-
	Januar - J u l i 2004				Januar - J u l i 2003							
Insgesamt	234 217	165 777	12 678	29 076	255 931	178 018	14 885	33 263	8,5-	6,9-	14,8-	12,6-
Verkehrstüchtigkeit ..	15 339	10 444	582	2 794	16 727	11 185	665	3 164	8,3-	6,6-	12,5-	11,7-
dar. Alkoholeinfluß	11 894	7 779	515	2 483	13 073	8 339	598	2 859	9,0-	6,7-	13,9-	13,2-
Straßenbenutzung	16 243	6 732	756	7 245	18 910	7 603	899	8 666	14,1-	11,5-	15,9-	16,4-
Geschwindigkeit	41 610	30 855	4 479	2 045	45 585	33 209	5 257	2 379	8,7-	7,1-	14,8-	14,0-
Abstand	26 360	20 763	1 260	663	28 693	22 371	1 487	758	8,1-	7,2-	15,3-	12,5-
Überholen	9 122	5 840	1 399	619	10 717	6 934	1 622	676	14,9-	15,8-	13,7-	8,4-
Vorbeifahren	756	542	27	62	968	715	33	78	21,9-	24,2-	18,2-	20,5-
Nebeneinanderfahren ..	3 114	2 180	69	87	3 285	2 232	88	115	5,2-	2,3-	21,6-	24,3-
Vorfahrt, Vorrang	34 412	27 811	519	3 047	36 879	29 344	593	3 551	6,7-	5,2-	12,5-	14,2-
Nichtbeachten der die Vorfahrt regelnden Verkehrszeichen ...	24 665	20 953	269	1 444	26 463	22 249	310	1 689	6,8-	5,8-	13,2-	14,5-
Nichtbeachten der Verkehrsregelung durch Polizeibeamte oder Lichtzeichen .	4 020	2 864	94	681	4 277	2 954	90	805	6,0-	3,0-	4,4	15,4-
Abbiegen, Wenden, Rückwärtsfahren, Ein- und Anfahren ..	34 389	26 976	428	3 406	37 611	29 185	548	3 849	8,6-	7,6-	21,9-	11,5-
Falsches Verhalten ge- genüber Fußgängern .	9 535	7 484	113	921	10 012	7 751	171	1 005	4,8-	3,4-	33,9-	8,4-
an Überwegen, Furten	1 915	1 633	19	99	1 990	1 690	26	99	3,8-	3,4-	26,9-	-
Ruhender Verkehr, Verkehrssicherung ..	1 851	1 576	9	15	2 058	1 774	8	13	10,1-	11,2-	X	15,4
Nichtbeachten der Be- leuchtungsvorschrift	283	40	10	204	310	58	11	198	8,7-	31,0-	9,1-	3,0
Ladung, Besetzung	631	131	14	137	636	169	8	131	0,8-	22,5-	X	4,6
Andere Fehler beim Fahrzeugführer	40 572	24 403	3 013	7 831	43 540	25 488	3 495	8 680	6,8-	4,3-	13,8-	9,8-

4 Ursachen von Straßenverkehrsunfällen mit Personenschaden

4.2 Alle Ursachen

Ursache Ortslage	J u l i		Zu- bzw. Abnahme (-)	Januar - J u l i		Zu- bzw. Abnahme (-)
	2004	2003		2004	2003	
	Anzahl		%	Anzahl	%	
Ursachen der Fahrzeugführer	39 764	46 662	14,8-	234 217	255 931	8,5-
innerorts	25 865	30 151	14,2-	150 931	163 121	7,5-
außerorts	13 899	16 511	15,8-	83 286	92 810	10,3-
Verkehrstüchtigkeit	2 643	3 171	16,7-	15 339	16 727	8,3-
innerorts	1 585	1 856	14,6-	9 027	9 580	5,8-
außerorts	1 058	1 315	19,5-	6 312	7 147	11,7-
Alkoholeinfluß	2 057	2 429	15,3-	11 894	13 073	9,0-
innerorts	1 317	1 531	14,0-	7 395	7 918	6,6-
außerorts	740	898	17,6-	4 499	5 155	12,7-
Einfluß anderer berauschender Mittel (z.B. Drogen, Rauschgift) ..	123	156	21,2-	799	753	6,1
innerorts	66	88	25,0-	453	432	4,9
außerorts	57	68	16,2-	346	321	7,8
Übermüdung	168	263	36,1-	973	1 175	17,2-
innerorts	31	48	35,4-	218	233	6,4
außerorts	137	215	36,3-	755	942	19,9-
Sonstige körperliche oder geistige Mängel	295	323	8,7-	1 673	1 726	3,1-
innerorts	171	189	9,5-	961	997	3,6-
außerorts	124	134	7,5-	712	729	2,3-
Straßenbenutzung	3 128	4 120	24,1-	16 243	18 910	14,1-
innerorts	2 124	2 837	25,1-	10 751	12 646	15,0-
außerorts	1 004	1 283	21,7-	5 492	6 264	12,3-
Benutzung der falschen Fahrbahn, (auch Richtungsfahrbahn) oder verbotswidrige Benutzung anderer Straßenteile	1 468	2 041	28,1-	7 488	8 931	16,2-
innerorts	1 306	1 813	28,0-	6 581	7 856	16,2-
außerorts	162	228	28,9-	907	1 075	15,6-
Verstoß gegen das Rechtsfahrgebot	1 660	2 079	20,2-	8 755	9 979	12,3-
innerorts	818	1 024	20,1-	4 170	4 790	12,9-
außerorts	842	1 055	20,2-	4 585	5 189	11,6-
Geschwindigkeit	6 428	7 493	14,2-	41 610	45 585	8,7-
innerorts	2 577	2 982	13,6-	16 278	17 864	8,9-
außerorts	3 851	4 511	14,6-	25 332	27 721	8,6-
Nicht angepaßte Geschwindigkeit mit gleichzeitigem Überschreiten der zulässigen Höchstge- schwindigkeit	529	735	28,0-	3 433	3 935	12,8-
innerorts	257	360	28,6-	1 793	2 006	10,6-
außerorts	272	375	27,5-	1 640	1 929	15,0-
Nicht angepaßte Geschwindigkeit in anderen Fällen	5 899	6 758	12,7-	38 177	41 650	8,3-
innerorts	2 320	2 622	11,5-	14 485	15 858	8,7-
außerorts	3 579	4 136	13,5-	23 692	25 792	8,1-
Abstand	4 328	4 853	10,8-	26 360	28 693	8,1-
innerorts	2 826	3 220	12,2-	17 583	19 124	8,1-
außerorts	1 502	1 633	8,0-	8 777	9 569	8,3-
Ungenügender Sicherheitsabstand	4 229	4 756	11,1-	25 762	27 990	8,0-
innerorts	2 773	3 165	12,4-	17 271	18 742	7,8-
außerorts	1 456	1 591	8,5-	8 491	9 248	8,2-
Starkes Bremsen des Vorausfahrenden ohne zwingenden Grund	99	97	2,1	598	703	14,9-
innerorts	53	55	3,6-	312	382	18,3-
außerorts	46	42	9,5	286	321	10,9-
Überholen	1 671	2 092	20,1-	9 122	10 717	14,9-
innerorts	707	846	16,4-	3 471	4 037	14,0-
außerorts	964	1 246	22,6-	5 651	6 680	15,4-
Unzulässiges Rechtsüberholen	78	99	21,2-	413	458	9,8-
innerorts	57	75	24,0-	276	305	9,5-
außerorts	21	24	12,5-	137	153	10,5-
Überholen trotz Gegenverkehrs	279	332	16,0-	1 622	1 814	10,6-
innerorts	45	51	11,8-	234	272	14,0-
außerorts	234	281	16,7-	1 388	1 542	10,0-

4 Ursachen von Straßenverkehrsunfällen mit Personenschaden

4.2 Alle Ursachen

Ursache Ortslage	J u l i		Zu- bzw. Abnahme (-)	Januar - J u l i		Zu- bzw. Abnahme (-)
	2004	2003		2004	2003	
	Anzahl		%	Anzahl		%
Überholen trotz unklarer Verkehrslage	458	597	23,3-	2 384	2 790	14,6-
innerorts	241	319	24,5-	1 302	1 512	13,9-
außerorts	217	278	21,9-	1 082	1 278	15,3-
Überholen trotz unzureichender Sichtverhältnisse	46	70	34,3-	242	294	17,7-
innerorts	11	21	47,6-	36	66	45,5-
außerorts	35	49	28,6-	206	228	9,7-
Überholen ohne Beachtung des nachfolgenden Verkehrs und/oder ohne rechtzeitige und deutliche Ankündigung des Ausscherens	181	242	25,2-	1 149	1 402	18,0-
innerorts	16	21	23,8-	85	95	10,5-
außerorts	165	221	25,3-	1 064	1 307	18,6-
Fehler beim Wiedereinordnen	136	171	20,5-	818	954	14,3-
innerorts	60	52	15,4	271	287	5,6-
außerorts	76	119	36,1-	547	667	18,0-
Sonstige Fehler beim Überholen (z.B. ohne genügenden Seiten- abstand)	411	477	13,8-	2 045	2 456	16,7-
innerorts	237	265	10,6-	1 096	1 292	15,2-
außerorts	174	212	17,9-	949	1 164	18,5-
Fehler beim Überholtwerden	82	104	21,2-	449	549	18,2-
innerorts	40	42	4,8-	171	208	17,8-
außerorts	42	62	32,3-	278	341	18,5-
Vorbeifahren	157	182	13,7-	756	968	21,9-
innerorts	129	149	13,4-	629	798	21,2-
außerorts	28	33	15,2-	127	170	25,3-
Nichtbeachten des Vorranges entgegenkommender Fahrzeuge beim Vor- beifahren an haltenden Fahrzeugen, Absperrungen o. Hindernissen	126	141	10,6-	610	779	21,7-
innerorts	103	115	10,4-	518	645	19,7-
außerorts	23	26	11,5-	92	134	31,3-
Nichtbeachten des nachfolgenden Verkehrs beim Vorbeifahren an haltenden Fahrzeugen, Absperrungen oder Hindernissen und/oder ohne rechtzeitige und deutliche Ankündigung des Ausscherens ...	31	41	24,4-	146	189	22,8-
innerorts	26	34	23,5-	111	153	27,5-
außerorts	5	7	X	35	36	2,8-
Nebeneinanderfahren, fehlerhaftes Wechseln des Fahrstreifens beim Nebeneinanderfahren oder Nichtbeachten d.Reißverschlußverfahrens	514	563	8,7-	3 114	3 285	5,2-
innerorts	292	356	18,0-	1 862	1 981	6,0-
außerorts	222	207	7,2	1 252	1 304	4,0-
Vorfahrt, Vorrang	5 869	6 751	13,1-	34 412	36 879	6,7-
innerorts	4 365	4 964	12,1-	25 797	27 379	6,0-
außerorts	1 504	1 787	15,8-	8 675	9 500	8,7-
Nichtbeachten der Regel "rechts vor links"	765	895	14,5-	4 078	4 420	7,7-
innerorts	702	821	14,5-	3 838	4 159	7,7-
außerorts	63	74	14,9-	240	261	8,0-
Nichtbeachten der die Vorfahrt regelnden Verkehrszeichen	4 117	4 840	14,9-	24 665	26 463	6,8-
innerorts	2 949	3 379	12,7-	17 649	18 694	5,6-
außerorts	1 168	1 461	20,1-	7 016	7 769	9,7-
Nichtbeachten der Vorfahrt des durchgehenden Verkehrs auf Auto- bahnen oder Kraftfahrstraßen	75	63	19,0	412	394	4,6
innerorts	15	15	-	83	74	12,2
außerorts	60	48	25,0	329	320	2,8
Nichtbeachten der Vorfahrt durch Fahrzeuge, die aus Feld- und Waldwegen kommen	105	105	-	402	474	15,2-
innerorts	27	27	-	99	109	9,2-
außerorts	78	78	-	303	365	17,0-
Nichtbeachten der Verkehrsregelung durch Polizeibeamte oder Lichtzeichen	676	721	6,2-	4 020	4 277	6,0-
innerorts	576	628	8,3-	3 476	3 736	7,0-
außerorts	100	93	7,5	544	541	0,6
Nichtbeachten des Vorranges entgegenkommender Fahrzeuge	110	109	0,9	724	721	0,4
innerorts	83	81	2,5	517	518	0,2-
außerorts	27	28	3,6-	207	203	2,0

4 Ursachen von Straßenverkehrsunfällen mit Personenschaden

4.2 Alle Ursachen

Ursache Ortslage	J u l i		Zu- bzw. Abnahme (-)	Januar - J u l i		Zu- bzw. Abnahme (-)
	2004	2003		2004	2003	
	Anzahl		%	Anzahl		%
Nichtbeachten des Vorranges von Schienenfahrzeugen an Bahnübergängen	21	18	16,7	111	130	14,6-
innerorts	13	13	-	75	89	15,7-
außerorts	8	5	X	36	41	12,2-
Abbiegen, Wenden, Rückwärtsfahren, Ein- und Anfahren	6 109	7 214	15,3-	34 389	37 611	8,6-
innerorts	5 206	6 118	14,9-	29 318	31 856	8,0-
außerorts	903	1 096	17,6-	5 071	5 755	11,9-
Fehler beim Abbiegen	3 186	3 824	16,7-	18 112	20 069	9,8-
innerorts	2 534	3 052	17,0-	14 322	15 796	9,3-
außerorts	652	772	15,5-	3 790	4 273	11,3-
Fehler beim Wenden oder Rückwärtsfahren	1 018	1 141	10,8-	5 989	6 457	7,2-
innerorts	896	991	9,6-	5 359	5 712	6,2-
außerorts	122	150	18,7-	630	745	15,4-
Fehler beim Einfahren in den fließenden Verkehr (z.B. aus einem Grundstück, von einem anderen Straßenteil oder beim Anfahren vom Fahrbahnrand)	1 905	2 249	15,3-	10 288	11 085	7,2-
innerorts	1 776	2 075	14,4-	9 637	10 348	6,9-
außerorts	129	174	25,9-	651	737	11,7-
Falsches Verhalten gegenüber Fußgängern	1 153	1 307	11,8-	9 535	10 012	4,8-
innerorts	1 096	1 215	9,8-	9 078	9 450	3,9-
außerorts	57	92	38,0-	457	562	18,7-
an Fußgängerüberwegen	121	121	-	932	973	4,2-
innerorts	121	120	0,8	929	966	3,8-
außerorts	-	1	X	3	7	X
an Fußgängerfurten	81	102	20,6-	983	1 017	3,3-
innerorts	81	98	17,3-	962	994	3,2-
außerorts	-	4	X	21	23	8,7-
beim Abbiegen	112	140	20,0-	1 397	1 406	0,6-
innerorts	110	136	19,1-	1 366	1 366	-
außerorts	2	4	X	31	40	22,5-
an Haltestellen (auch haltenden Schulbussen mit eingeschaltetem Warnblinklicht)	69	77	10,4-	553	573	3,5-
innerorts	66	74	10,8-	530	544	2,6-
außerorts	3	3	-	23	29	20,7-
an anderen Stellen	770	867	11,2-	5 670	6 043	6,2-
innerorts	718	787	8,8-	5 291	5 580	5,2-
außerorts	52	80	35,0-	379	463	18,1-
Ruhender Verkehr, Verkehrssicherung	335	433	22,6-	1 851	2 058	10,1-
innerorts	308	408	24,5-	1 699	1 907	10,9-
außerorts	27	25	8,0	152	151	0,7
Unzulässiges Halten oder Parken	39	50	22,0-	235	236	0,4-
innerorts	27	42	35,7-	181	190	4,7-
außerorts	12	8	X	54	46	17,4
Mangelnde Sicherung haltender oder liegengebliebener Fahrzeuge und von Unfallstellen sowie Schulbussen, bei denen Kinder ein- oder aussteigen	24	32	25,0-	175	181	3,3-
innerorts	13	21	38,1-	91	101	9,9-
außerorts	11	11	-	84	80	5,0
Verkehrswidriges Verhalten beim Ein- oder Aussteigen, Be- oder Entladen	272	351	22,5-	1 441	1 641	12,2-
innerorts	268	345	22,3-	1 427	1 616	11,7-
außerorts	4	6	X	14	25	44,0-
Nichtbeachten der Beleuchtungsvorschriften	32	42	23,8-	283	310	8,7-
innerorts	23	28	17,9-	230	214	7,5
außerorts	9	14	X	53	96	44,8-
Ladung, Besetzung	132	117	12,8	631	636	0,8-
innerorts	68	61	11,5	310	318	2,5-
außerorts	64	56	14,3	321	318	0,9

4 Ursachen von Straßenverkehrsunfällen mit Personenschaden

4.2 Alle Ursachen

Ursache Ortslage	J u l i		Zu- bzw. Abnahme (-)	Januar - J u l i		Zu- bzw. Abnahme (-)
	2004	2003		2004	2003	
	Anzahl		%	Anzahl		%
Überladung, Überbesetzung	29	34	14,7-	159	148	7,4
innerorts	20	20	-	111	98	13,3
außerorts	9	14	X	48	50	4,0-
Unzureichend gesicherte Ladung oder Fahrzeugzubehörteile	103	83	24,1	472	488	3,3-
innerorts	48	41	17,1	199	220	9,5-
außerorts	55	42	31,0	273	268	1,9
Andere Fehler beim Fahrzeugführer	7 265	8 324	12,7-	40 572	43 540	6,8-
innerorts	4 559	5 111	10,8-	24 958	25 967	3,9-
außerorts	2 706	3 213	15,8-	15 614	17 573	11,1-
Technische Mängel, Wartungsmängel	390	515	24,3-	2 313	2 648	12,7-
innerorts	198	283	30,0-	1 203	1 367	12,0-
außerorts	192	232	17,2-	1 110	1 281	13,3-
Beleuchtung	47	69	31,9-	418	465	10,1-
innerorts	27	57	52,6-	307	340	9,7-
außerorts	20	12	66,7	111	125	11,2-
Bereifung	128	165	22,4-	740	794	6,8-
innerorts	24	35	31,4-	124	134	7,5-
außerorts	104	130	20,0-	616	660	6,7-
Bremsen	68	119	42,9-	398	538	26,0-
innerorts	49	94	47,9-	307	424	27,6-
außerorts	19	25	24,0-	91	114	20,2-
Lenkung	20	25	20,0-	105	126	16,7-
innerorts	15	15	-	63	63	-
außerorts	5	10	X	42	63	33,3-
Zugvorrichtung	4	6	X	32	31	3,2
innerorts	3	3	-	17	13	30,8
außerorts	1	3	X	15	18	16,7-
Andere Mängel	123	131	6,1-	620	694	10,7-
innerorts	80	79	1,3	385	393	2,0-
außerorts	43	52	17,3-	235	301	21,9-
Falsches Verhalten der Fußgänger	1 592	1 951	18,4-	11 639	12 974	10,3-
innerorts	1 475	1 798	18,0-	10 733	11 977	10,4-
außerorts	117	153	23,5-	906	997	9,1-
Verkehrstüchtigkeit	125	163	18,3-	1 002	1 098	8,7-
innerorts	97	126	23,0-	807	888	9,1-
außerorts	28	27	3,7	195	210	7,1-
Alkoholeinfluß	108	137	21,2-	893	996	10,3-
innerorts	83	115	27,8-	714	801	10,9-
außerorts	25	22	13,6	179	195	8,2-
Einfluß anderer berauschender Mittel (z.B. Drogen, Rauschgift) ..	3	5	X	42	33	27,3
innerorts	1	2	X	34	25	36,0
außerorts	2	3	X	8	8	-
Übermüdung	-	-	-	1	2	X
innerorts	-	-	-	1	1	-
außerorts	-	-	-	-	1	X
Sonstige körperliche oder geistige Mängel	14	11	27,3	66	67	1,5-
innerorts	13	9	X	58	61	4,9-
außerorts	1	2	X	8	6	X
Falsches Verhalten beim Überschreiten der Fahrbahn	1 200	1 521	21,1-	8 927	10 130	11,9-
innerorts	1 147	1 434	20,0-	8 501	9 658	12,0-
außerorts	53	87	39,1-	426	472	9,7-
an Stellen, an denen der Fußgängerverkehr durch Polizeibeamte oder Lichtzeichen geregelt war	106	114	7,0-	841	893	5,8-
innerorts	101	113	10,6-	824	869	5,2-
außerorts	5	1	X	17	24	29,2-

4 Ursachen von Straßenverkehrsunfällen mit Personenschaden

4.2 Alle Ursachen

Ursache Ortslage	J u l i		Zu- bzw. Abnahme (-)	Januar - J u l i		Zu- bzw. Abnahme (-)
	2004	2003		2004	2003	
	Anzahl		%	Anzahl		%
auf Fußgängerüberwegen ohne Verkehrsregelung durch Polizeibeamte oder Lichtzeichen	7	12	X	50	75	33,3-
innerorts	6	12	X	49	75	34,7-
außerorts	1	-	X	1	-	X
in der Nähe von Kreuzungen oder Einmündungen, Lichtzeichenanlagen oder Fußgängerüberwegen bei dichtem Verkehr	77	92	16,3-	637	711	10,4-
innerorts	75	88	14,8-	613	686	10,6-
außerorts	2	4	X	24	25	4,0-
an anderen Stellen						
durch plötzliches Hervortreten hinter Sichthindernissen	275	351	21,7-	1 872	2 161	13,4-
innerorts	273	336	18,8-	1 841	2 098	12,3-
außerorts	2	15	X	31	63	50,8-
ohne auf den Fahrzeugverkehr zu achten	648	824	21,4-	4 862	5 507	11,7-
innerorts	624	774	19,4-	4 608	5 236	12,0-
außerorts	24	50	52,0-	254	271	6,3-
durch sonstiges falsches Verhalten	87	128	32,0-	665	783	15,1-
innerorts	68	111	38,7-	566	694	18,4-
außerorts	19	17	11,8	99	89	11,2
Nichtbenutzen des Gehweges	33	39	15,4-	208	210	1,0-
innerorts	32	38	15,8-	188	187	0,5
außerorts	1	1	-	20	23	13,0-
Nichtbenutzen der vorgeschriebenen Straßenseite	10	12	16,7-	96	116	17,2-
innerorts	5	6	X	22	22	-
außerorts	5	6	X	74	94	21,3-
Spielen auf oder neben der Fahrbahn	25	39	35,9-	168	212	20,8-
innerorts	24	37	35,1-	159	200	20,5-
außerorts	1	2	X	9	12	X
Andere Fehler der Fußgänger	199	187	6,4	1 238	1 208	2,5
innerorts	170	157	8,3	1 056	1 022	3,3
außerorts	29	30	3,3-	182	186	2,2-
Straßenverhältnisse	1 351	1 063	27,1	12 256	11 325	8,2
innerorts	563	441	27,7	4 417	4 297	2,8
außerorts	788	622	26,7	7 839	7 028	11,5
Glätte oder Schlüpfrigkeit der Fahrbahn	1 210	919	31,7	11 640	10 665	9,1
innerorts	499	379	31,7	4 131	3 997	3,4
außerorts	711	540	31,7	7 509	6 668	12,6
Verunreinigung durch ausgeflossenes Öl	82	97	15,5-	353	353	-
innerorts	46	59	22,0-	198	214	7,5-
außerorts	36	38	5,3-	155	139	11,5
Andere Verunreinigungen durch Straßenbenutzer	34	29	17,2	123	103	19,4
innerorts	23	15	53,3	72	53	35,8
außerorts	11	14	21,4-	51	50	2,0
Schnee, Eis	-	-	-	6 249	6 754	7,5-
innerorts	-	-	-	1 798	2 270	20,8-
außerorts	-	-	-	4 451	4 484	0,7-
Regen	1 030	742	38,8	4 694	3 208	46,3
innerorts	405	285	42,1	1 961	1 353	44,9
außerorts	625	457	36,8	2 733	1 855	47,3
Andere Einflüsse (u.a. Laub, angeschwemmter Lehm)	64	51	25,5	221	247	10,5-
innerorts	25	20	25,0	102	107	4,7-
außerorts	39	31	25,8	119	140	15,0-
Zustand der Straße	125	137	8,8-	551	604	8,8-
innerorts	51	56	8,9-	231	260	11,2-
außerorts	74	81	8,6-	320	344	7,0-
Spurrillen, im Zusammenhang mit Regen, Schnee oder Eis	10	18	44,4-	104	104	-
innerorts	1	6	X	24	35	31,4-
außerorts	9	12	X	80	69	15,9

4 Ursachen von Straßenverkehrsunfällen mit Personenschaden

4.2 Alle Ursachen

Ursache Ortslage	J u l i		Zu- bzw. Abnahme (-)	Januar - J u l i		Zu- bzw. Abnahme (-)
	2004	2003		2004	2003	
	Anzahl		%	Anzahl		%
Anderer Zustand der Straße	115	119	3,4-	447	500	10,6-
innerorts	50	50	-	207	225	8,0-
außerorts	65	69	5,8-	240	275	12,7-
Nicht ordnungsgemäßer Zustand der Verkehrszeichen o.-einrichtungen	15	7	X	46	39	17,9
innerorts	12	6	X	40	28	42,9
außerorts	3	1	X	6	11	X
Mangelhafte Beleuchtung der Straße	1	-	X	16	16	-
innerorts	1	-	X	13	11	18,2
außerorts	-	-	-	3	5	X
Mangelhafte Sicherung von Bahnübergängen	-	-	-	3	1	X
innerorts	-	-	-	2	1	X
außerorts	-	-	-	1	-	X
Witterungseinflüsse	234	240	2,5-	1 629	1 922	15,2-
innerorts	113	147	23,1-	767	1 002	23,5-
außerorts	121	93	30,1	862	920	6,3-
Sichtbehinderung durch						
Nebel	11	9	X	123	215	42,8-
innerorts	2	1	X	26	44	40,9-
außerorts	9	2	X	97	171	43,3-
starken Regen, Hagel, Schneegestöber usw.	53	38	39,5	351	240	46,3
innerorts	31	17	82,4	162	92	76,1
außerorts	22	21	4,8	189	148	27,7
blendende Sonne	137	180	23,9-	851	1 271	33,0-
innerorts	69	124	44,4-	522	820	36,3-
außerorts	68	56	21,4	329	451	27,1-
Seitenwind	11	11	-	188	113	66,4
innerorts	5	2	X	28	16	75,0
außerorts	6	9	X	160	97	64,9
Unwetter oder sonstige Witterungseinflüsse	22	8	X	116	83	39,8
innerorts	6	3	X	29	30	3,3-
außerorts	16	5	X	87	53	64,2
Hindernisse	473	584	19,0-	2 476	2 732	9,4-
innerorts	125	158	20,9-	639	744	14,1-
außerorts	348	426	18,3-	1 837	1 988	7,6-
Nicht oder unzureichend gesicherte Arbeitsstelle auf der Fahrbahn	8	13	X	58	81	28,4-
innerorts	7	11	X	51	67	23,9-
außerorts	1	2	X	7	14	X
Wild auf der Fahrbahn	228	324	29,6-	1 369	1 534	10,8-
innerorts	9	15	X	76	94	19,1-
außerorts	219	309	29,1-	1 293	1 440	10,2-
Anderes Tier auf der Fahrbahn	162	178	9,0-	731	755	3,2-
innerorts	75	97	22,7-	368	416	11,5-
außerorts	87	81	7,4	363	339	7,1
Sonstiges Hindernis auf der Fahrbahn	75	69	8,7	318	362	12,2-
innerorts	34	35	2,9-	144	167	13,8-
außerorts	41	34	20,6	174	195	10,8-
Sonstige Ursachen	1 516	725	X	7 354	3 555	X
innerorts	986	434	X	4 773	2 102	X
außerorts	530	291	82,1	2 581	1 453	77,6
Ursachen von anderen Personen als Fahrzeugführer oder Fußgänger ...	57	43	32,6	268	253	5,9
innerorts	43	29	48,3	201	188	6,9
außerorts	14	14	-	67	65	3,1
Ursachen insgesamt	45 377	51 783	12,4-	272 152	291 340	6,6-
innerorts	29 368	33 441	12,2-	173 664	184 798	6,0-
außerorts	16 009	18 342	12,7-	98 488	106 542	7,6-

5 Übrige Sachschadensunfälle nach Ortslage und auf Autobahnen

Land	Insgesamt	Davon			Insgesamt	Davon		
		innerhalb von Ortschaften	außerhalb von Ortschaften ohne Autobahn	auf Autobahnen		innerhalb von Ortschaften	außerhalb von Ortschaften ohne Autobahn	auf Autobahnen
		Juli 2004			Januar bis Juli 2004			
Deutschland	142 509	104 059	27 668	10 782	1 012 081	737 229	201 930	72 922
Baden-Württemberg	13 587	10 782	1 978	827	92 313	72 628	14 492	5 193
Bayern	22 521	14 245	6 319	1 957	146 499	91 687	42 875	11 937
Berlin	7 742	7 626	-	116	60 846	59 880		966
Brandenburg	5 418	3 413	1 476	529	39 600	25 398	11 158	3 044
Bremen	1 117	1 081	8	28	8 147	7 887	56	204
Hamburg	3 438	3 296	-	142	24 791	23 987	5	799
Hessen	8 066	5 182	1 831	1 053	55 594	35 719	13 572	6 303
Mecklenburg-Vorpommern	4 052	2 450	1 423	179	26 834	16 295	9 472	1 067
Niedersachsen	11 434	7 081	2 933	1 420	83 556	51 369	23 493	8 694
Nordrhein-Westfalen	35 757	28 573	4 599	2 585	261 380	205 863	33 405	22 112
Rheinland-Pfalz	7 821	5 002	2 282	537	53 867	33 930	16 652	3 285
Saarland	1 619	1 181	302	136	12 484	8 541	2 723	1 220
Sachsen	7 562	5 619	1 540	403	56 431	41 501	12 180	2 750
Sachsen-Anhalt	5 674	3 946	1 402	326	39 425	27 729	9 802	1 894
Schleswig-Holstein	3 181	2 200	763	218	24 614	17 184	5 935	1 495
Thüringen	3 520	2 382	812	326	25 700	17 631	6 110	1 959