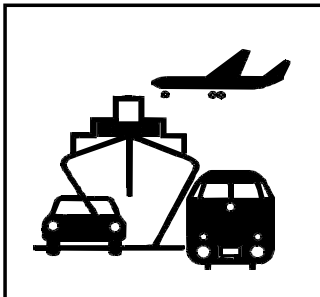


## Verkehr

### Verkehrsunfälle



**September 2003**

Erscheinungsfolge: monatlich  
Erschienen im Februar 2004

Fachliche Informationen zu dieser Veröffentlichung können Sie direkt beim Statistischen Bundesamt erfragen:  
Gruppe V C, Telefon: 06 11 / 75 - 2498, Fax: 06 11 / 75 39 24 oder  
E-Mail: [verkehrsunfaelle@destatis.de](mailto:verkehrsunfaelle@destatis.de)

© Statistisches Bundesamt, Wiesbaden 2004

Für nichtgewerbliche Zwecke sind Vervielfältigung und unentgeltliche Verbreitung, auch auszugsweise, mit Quellenangabe gestattet. Die Verbreitung, auch auszugsweise, über elektronische Systeme/Datenträger bedarf der vorherigen Zustimmung. Alle übrigen Rechte vorbehalten.

# Inhalt

Seite

## Textteil

Allgemeine und methodische Erläuterungen .....	5
--	---

## Tabellenteil

### **1 Straßenverkehrsunfälle und Verunglückte**

1.1 Zeitreihen .....	6
1.2 Nach Straßenarten .....	9
1.3 Nach Unfalltypen .....	10
1.4 Nach Unfallarten .....	11
1.5 Nach Tagesdatum und Ortslage .....	12
1.6 Nach Ländern .....	14
1.7 Unfälle mit Alkoholeinfluß und Unfallfolgen nach Ländern .....	16
1.8 Unfälle mit Personenschaden, schwerwiegendem Sachschaden und Unfallfolgen .....	17
1.9 In ausgewählten kreisfreien Städten .....	18

### **2 Getötete und Verletzte im Straßenverkehr**

2.1 Nach Art der Verkehrsbeteiligung .....	20
2.2 Nach Art der Verkehrsbeteiligung, Altersgruppen und Geschlecht .....	22
2.3 Nach Altersgruppen und Geschlecht .....	26

### **3 An Straßenverkehrsunfällen beteiligte Fahrzeugführer und Fußgänger** .....

28

### **4 Ursachen von Straßenverkehrsunfällen mit Personenschaden**

4.1 Fehlverhalten der Fahrzeugführer .....	29
4.2 Alle Ursachen .....	30

### **5 Übrige Sachschadensunfälle nach Ortslage und auf Autobahnen** .....

36

## Zeichenerklärung

- 0 = weniger als die Hälfte von 1 in der letzten besetzten Stelle, jedoch mehr als nichts
- = nichts vorhanden
- ... = Angabe fällt später an
- . = Zahlenwert unbekannt
- x = Tabellenfach gesperrt, weil Aussage nicht sinnvoll
- r = berichtigte Zahl

Ergebnisse der Länder werden in den "Statistischen Berichten" der Statistischen Landesämter unter der Kennziffer H I 1 veröffentlicht.

# Allgemeine und methodische Erläuterungen

## Rechtsgrundlage

Rechtsgrundlage für die Zusammenstellung der vorliegenden Ergebnisse ist das "Gesetz über die Statistik der Straßenverkehrsunfälle" vom 15. Juni 1990 (BGBl. I 1990 S. 1078 ff), zuletzt geändert durch Erstes Gesetz zur Änderung des Straßenverkehrsunfallstatistikgesetzes vom 23. November 1994 (BGBl. I S. 3491) sowie die Verordnung zur näheren Bestimmung des schwerwiegenden Unfalls mit Sachschaden im Sinne des Straßenverkehrsunfallstatistikgesetzes vom 21. Dezember 1994 (BGBl. I S. 3970). Danach wird über Unfälle, bei denen infolge des Fahrverkehrs auf öffentlichen Wegen und Plätzen Personen getötet oder verletzt oder Sachschäden verursacht worden sind, eine Bundesstatistik **geführt**.

## Erfassungsumfang

Auskunftspflichtig sind die Polizeidienststellen, deren Beamte den Unfall aufgenommen haben. Daraus folgt, daß die Statistik nur solche Unfälle erfaßt, zu denen die Polizei herangezogen wurde; das sind vor allem solche mit schweren Folgen. Insbesondere Verkehrsunfälle mit nur Sachschaden oder mit nur geringfügigen Verletzungen werden zu einem relativ großen Teil der Polizei nicht angezeigt.

Es werden nur Unfälle erfaßt, die infolge des Fahrverkehrs entstanden sind. Daher gehören Unfälle, an denen nur Fußgänger beteiligt sind, nicht zum Erhebungsgegenstand dieser Statistik.

## Berichtsweg

Erhebungspapiere für die Statistik der Straßenverkehrsunfälle sind die Durchdrucke der im Grundaufbau bundeseinheitlichen Verkehrsunfallanzeigen, die von den aufnehmenden Polizeibeamten ausgefüllt werden. Die Angaben in den Verkehrsunfallanzeigen werden in den Statistischen Landesämtern nach der Übernahme auf Datenträger monatlich und jährlich nach einem bundeseinheitlichen Programm tabelliert. Das Bundesergebnis entsteht jeweils aus der Summe der Landesergebnisse.

Üblicherweise können nicht alle Verkehrsunfallanzeigen von der Polizei oder den Statistischen Landesämtern termingerecht in die Monatsergebnisse eingearbeitet werden, da bei fehlenden oder widersprüchlichen Angaben oft zeitraubende Rückfragen nötig werden. Derartige Unfälle werden als Nachmeldungen übernommen, die dazu führen, daß der kumulierte Jahresteil größer ist als die Summe der Monatsergebnisse.

## Veröffentlichungsformen

- Schnellbericht: Pressemitteilung, etwa 8 Wochen nach Ende des Berichtsmonats.
- Monatsbericht: Fachserie 8, Reihe 7, vorläufige Zahlen mit Vergleich zum Vorjahreszeitraum (36 Seiten).
- Jahresbericht: Fachserie 8, Reihe 7, endgültige Ergebnisse in tiefgegliederten Tabellen, ausführliche Erläuterungen, einige Zeitreihen und Bezugsdaten (318 Seiten).  
Angaben über Unfälle in den übrigen Verkehrszweigen werden nur jährlich im Jahresheft dieser Fachserie, im Statistischen Jahrbuch bzw. auf der CD-ROM veröffentlicht.
- CD-ROM: umfangreiche Zeitreihen zur Verkehrsunfallentwicklung
- Unregelmäßig: Arbeitsunterlagen, Pressemitteilungen, Aufsätze in Wirtschaft und Statistik.

## Abgrenzung der wichtigsten Begriffe

### Unfälle

Unfälle werden unterschieden nach der Schwere der Unfallfolgen (z.B. Unfälle mit Personenschaden, schwerwiegende Unfälle mit Sachschaden). Kriterium der Zuordnung ist die jeweils schwerste Unfallfolge, d.h. daß bei einem Unfall mit nur Sachschaden keine Verkehrsteilnehmer verunglückten.

Schwerwiegende Unfälle mit Sachschaden im engeren Sinne (i.e.S.) sind Unfälle, bei denen als Unfallursache eine Ordnungswidrigkeit (Bußgeld) oder Straftat im Zusammenhang mit der Teilnahme am Straßenverkehr begangen worden ist und gleichzeitig ein Kfz aufgrund eines Unfallschadens von der Unfallstelle abgeschleppt werden muß (nicht fahrbereit), dies betrifft auch Fälle mit Alkoholeinwirkung. Detailliert erfaßt werden auch alle sonstigen Sachschadensunfälle bei denen ein Unfallbeteiligter unter Alkoholeinwirkung stand (sonstige Alkoholunfälle).

Alle übrigen Sachschadensunfälle werden nur zahlenmäßig nach der Ortslage (innerorts, außerorts, Autobahnen) nachgewiesen.

Die Ortslage der Unfälle wird durch die gelben Ortstafeln bestimmt. Alle Unfälle auf Autobahnen, auch die auf Stadtautobahnen, gelten als Unfälle außerhalb von Ortschaften.

Die genauen Definitionen der Unfalltypen (unfallauslösende Situation) und der Unfallarten (Art des Zusammenstoßes) sind im Jahresheft der Fachserie abgedruckt.

### Verunglückte

Als Verunglückte zählen Personen (auch Mitfahrer), die beim Unfall verletzt oder getötet wurden. Dabei werden erfaßt als

- Getötete: Personen, die innerhalb von 30 Tagen an den Unfallfolgen starben,
- Schwerverletzte: Personen, die unmittelbar zur stationären Behandlung (mindestens 24 Stunden) in einem Krankenhaus aufgenommen wurden,
- Leichtverletzte: alle übrigen Verletzten.

### Beteiligte

Als Beteiligte an einem Straßenverkehrsunfall werden alle Fahrzeugführer oder Fußgänger erfaßt, die selbst - oder deren Fahrzeug - Schäden erlitten oder hervorgerufen haben. Verunglückte Mitfahrer zählen somit nicht zu den Unfallbeteiligten.

### Ursachen

Die Unfallursachen werden von den aufnehmenden Polizeibeamten entsprechend ihrer Einschätzung in das Erhebungspapier eingetragen. Es wird unterschieden nach allgemeinen Ursachen (z.B. Straßenglätte, Nebel usw.), die dem Unfall, nicht einzelnen Beteiligten zugeordnet werden, und personenbezogenem Fehlverhalten (wie Vorfahrtsmißachtung, nicht angepaßte Geschwindigkeit usw.), das bestimmten Fahrzeugführern oder Fußgängern zugeschrieben wird.

Je Unfall können bis zu zwei allgemeine Ursachen angegeben werden. Beim ersten Beteiligten (Hauptverursacher) und einem weiteren Beteiligten sind jeweils bis zu drei Angaben möglich.

1.1 Zeitreihen\*)

Jahr ----- Monat	Polizeilich erfaßte Unfälle						Verunglückte			
	insgesamt	mit Personen- schaden	mit nur Sachschaden				insgesamt	Getötete <sup>3)</sup>	Schwer- verletzte	Leicht-
			zusammen	schwerwiegende Unfälle		übrige				
			im engeren Sinne <sup>1)</sup>	sonstige <sup>2)</sup> Alkohol- unfälle						
1970 .....	.	414 362	.	.	.	.	599 364	21 332	578 032	
1975 .....	.	375 182	.	.	.	.	521 808	17 011	504 797	
1976 .....	.	399 725	.	.	.	.	548 150	17 144	531 006	
1977 .....	.	419 309	.	.	.	.	575 690	<u>17 397</u>	<u>558 293</u>	
1978 .....	.	418 702	.	.	.	.	572 915	17 303	555 612	
1979 .....	.	403 131	.	.	.	.	545 629	15 558	530 071	
1980 .....	.	412 672	.	.	.	.	555 966	15 050	540 916	
1981 .....	.	395 926	.	.	.	.	529 810	13 635	516 175	
1982 .....	.	392 470	.	.	.	.	521 568	13 450	508 118	
1983 .....	.	407 820	.	.	.	.	543 583	13 553	530 030	
1984 .....	.	393 523	.	.	.	.	519 247	12 041	507 206	
1985 .....	.	360 270	.	.	.	.	471 466	10 070	461 396	
1986 .....	.	374 364	.	.	.	.	493 045	10 620	482 425	
1987 .....	.	356 606	.	.	.	.	471 776	9 498	462 278	
1988 .....	.	375 187	.	.	.	.	497 606	9 862	487 744	
1989 .....	.	377 366	.	.	.	.	500 213	9 779	490 434	
1990 .....	.	389 350	.	.	.	.	521 977	11 046	510 931	
1991 .....	2 311 466	385 147	1 926 319	221 338	.	1 704 981	516 835	11 300	131 093	374 442
1992 .....	2 384 579	395 462	1 989 117	248 621	.	1 740 496	527 428	10 631	130 351	386 446
1993 .....	2 345 396	385 384	1 960 012	265 203	.	1 694 809	515 540	9 949	125 854	379 737
1994 .....	2 270 818	392 754	1 878 064	<u>258 732</u>	.	1 619 332	526 229	9 814	126 723	389 692
1995 .....	2 238 301	388 003	1 850 298	130 732	33 014	1 686 552	521 595	9 454	122 973	389 168
1996 .....	2 269 570	373 082	1 896 488	119 180	33 299	1 744 009	501 916	8 758	116 456	376 702
1997 .....	2 232 379	380 835	1 851 544	109 389	31 299	1 710 856	509 643	8 549	115 414	385 680
1998 .....	2 257 649	377 257	1 880 392	108 872	27 105	1 744 415	505 111	7 792	108 890	388 429
1999 .....	2 413 473	395 689	2 017 784	110 725	26 722	1 880 337	528 899	7 772	109 550	411 577
2000 .....	2 350 227	382 949	1 967 278	107 582	25 716	1 833 980	511 577	7 503	102 416	401 658
2001 .....	2 373 556	375 345	1 998 211	110 603	24 220	1 863 388	501 752	6 977	95 040	399 735
2002 .....	2 289 474	362 054	1 927 420	106 591	23 206	1 797 623	483 255	6 842	88 382	388 031
2001 Januar .....	189 700	26 308	163 392	9 798	1 994	151 600	35 234	522	6 732	27 980
Februar .....	171 840	22 398	149 442	8 835	1 771	138 836	30 182	433	5 438	24 311
März .....	195 573	27 276	168 297	9 860	1 935	156 502	36 805	475	6 408	29 922
April .....	185 133	27 546	157 587	8 616	1 837	147 134	37 447	516	7 055	29 876
Mai .....	205 291	37 193	168 098	7 677	1 944	158 477	48 413	655	9 757	38 001
Juni .....	194 124	35 009	159 115	8 569	2 152	148 394	46 572	585	9 004	36 983
Juli .....	193 567	36 860	156 707	8 187	1 955	146 565	49 109	719	9 833	38 557
August .....	190 403	36 105	154 298	7 829	2 035	144 434	47 798	704	9 523	37 571
September .....	200 487	33 098	167 389	9 916	2 209	155 264	44 515	621	8 103	35 791
Oktober .....	209 328	34 376	174 952	9 211	2 060	163 681	45 754	637	8 854	36 263
November .....	221 597	32 358	189 239	10 792	2 199	176 248	43 046	605	7 610	34 831
Dezember .....	216 513	26 818	189 695	11 313	2 129	176 253	36 877	505	6 723	29 649
2002 Januar .....	186 992	22 814	164 178	8 436	1 624	154 118	30 754	470	5 536	24 748
Februar .....	174 970	24 854	150 116	9 097	1 623	139 396	33 767	484	6 145	27 138
März .....	179 543	26 918	152 625	8 101	1 885	142 639	36 279	532	6 602	29 145
April .....	188 458	29 264	159 194	8 200	1 738	149 256	39 239	531	7 061	31 647
Mai .....	191 312	33 612	157 700	8 452	2 025	147 223	44 497	651	8 537	35 309
Juni .....	186 775	35 741	151 034	8 059	2 035	140 940	46 792	669	8 884	37 239
Juli .....	189 749	33 788	155 961	8 594	1 904	145 463	45 004	652	8 417	35 935
August .....	182 047	34 028	148 019	8 219	2 074	137 726	45 119	580	8 428	36 111
September .....	195 365	35 054	160 311	8 867	2 022	149 422	46 224	657	8 630	36 937
Oktober .....	213 672	32 140	181 532	10 445	2 105	168 982	43 286	597	7 595	35 094
November .....	208 264	30 079	178 185	10 289	2 192	165 704	40 064	547	6 999	32 518
Dezember .....	192 327	23 762	168 565	9 832	1 979	156 754	32 230	472	5 548	26 210
2003 Januar .....	187 898	23 576	164 322	10 521	1 685	152 116	31 647	460	5 665	25 522
Februar .....	167 082	20 390	146 692	8 180	1 636	136 876	27 384	373	4 593	22 418
März .....	170 617	24 953	145 664	7 374	1 728	136 562	33 070	443	5 938	26 689
April .....	179 362	28 492	150 870	7 785	1 619	141 466	37 841	529	6 951	30 361
Mai .....	195 023	33 738	161 285	8 401	1 969	150 915	44 177	574	8 175	35 428
Juni .....	186 834	35 836	150 998	7 571	1 894	141 533	47 048	686	9 042	37 320
Juli .....	192 045	36 803	155 242	8 262	1 903	145 077	47 982	645	9 159	38 178
August .....	176 698r	33 382r	143 316r	7 261r	1 981r	134 074	44 044r	697r	8 613r	34 734r
September .....	190 737r	32 882r	157 855r	7 959r	1 748r	148 148r	43 020r	598r	7 802r	34 620r
Oktober .....	209 928	30 302	179 626	10 043	1 965	167 618	40 458	544	39 914	

\*) Die Angaben beziehen sich auf den Gebietsstand der Bundesrepublik Deutschland seit dem 3.10.1990. In die hier nachgewiesenen Monatszahlen werden Nachmeldungen eingearbeitet, sie sind deshalb oft höher als die Ergebnisse in den vorangegangenen Monatsberichten.

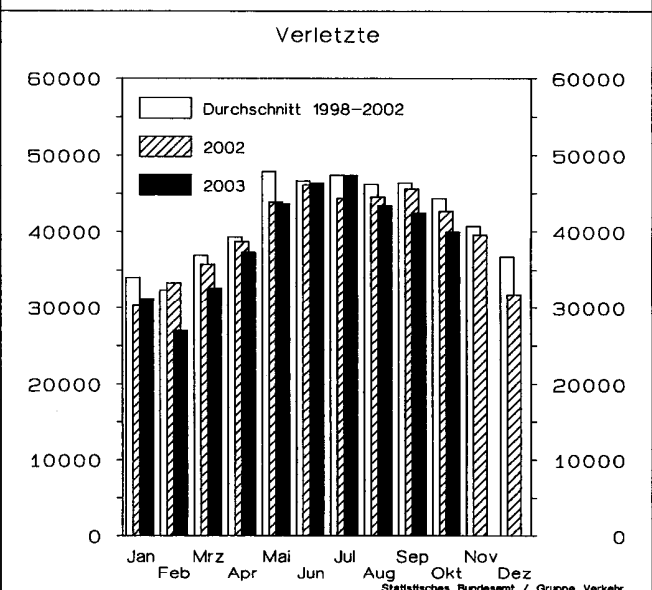
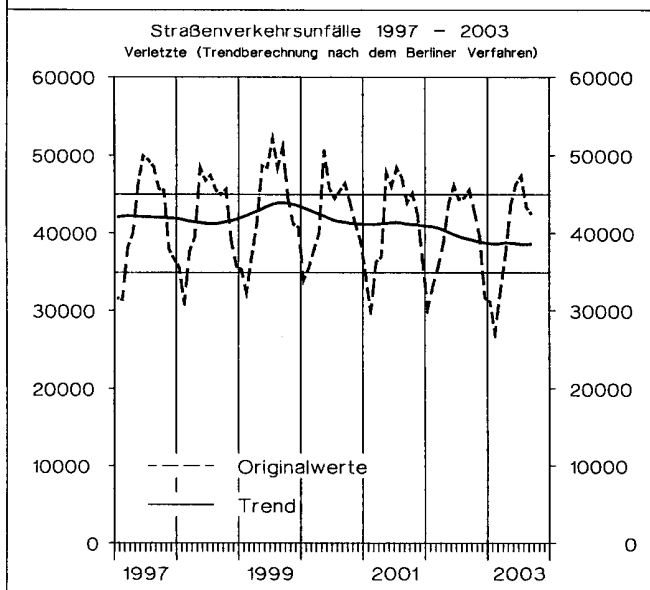
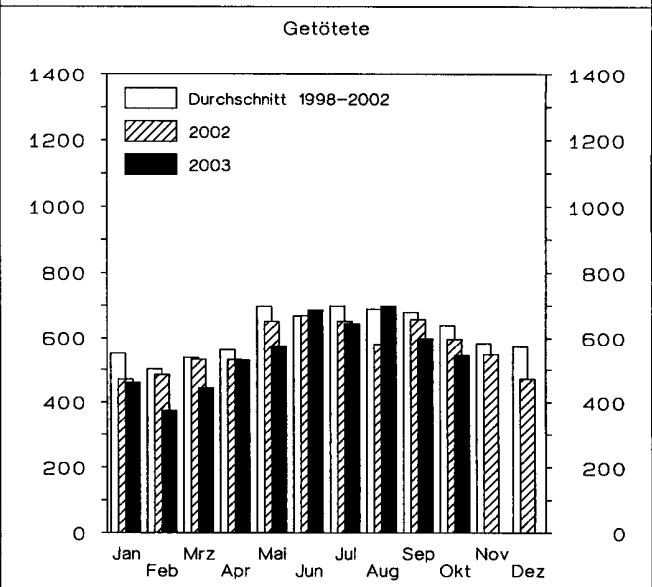
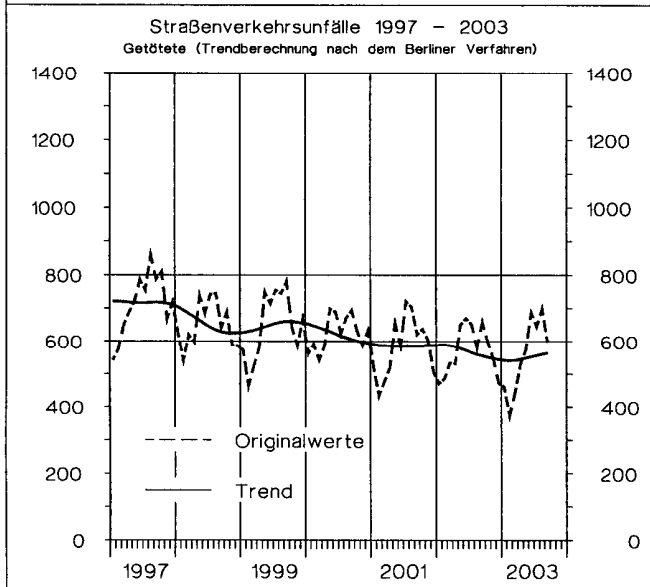
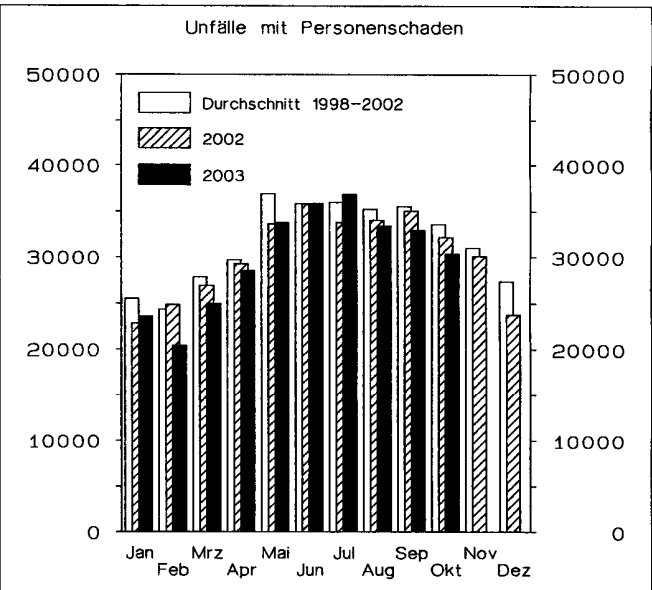
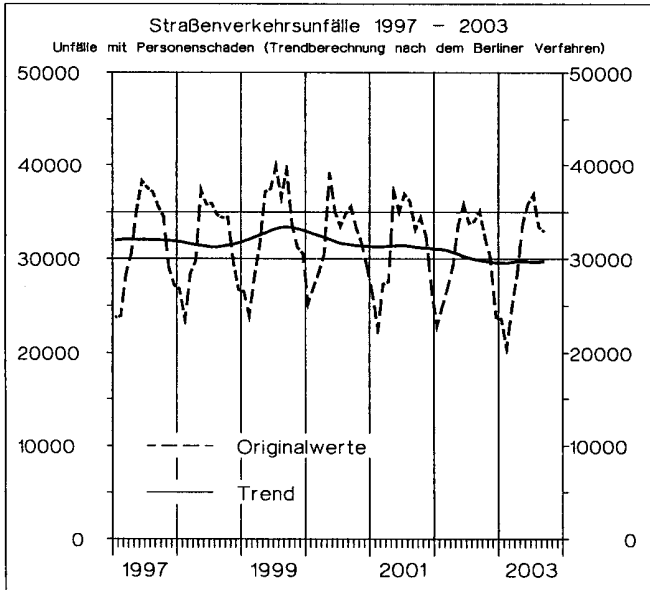
1) 1991-1994 Sachschaden von DM 4 000 und mehr bei einem der

Geschädigten. Ab 1995 Straftatbestand oder Ordnungswidrigkeit (Bußgeld) und mindestens ein Kfz mußte abgeschleppt werden.

2) Alle Kfz waren fahrbereit.

3) Bis 1977 auf dem Gebiet der ehemaligen DDR innerhalb von 72 Stunden an den Unfallfolgen Gestorbene.

# D e u t s c h l a n d



## 1 Straßenverkehrsunfälle und Verunglückte

## 1.2 Nach Straßenarten

Straßenart Ortslage	Unfälle mit Personen- schaden	Verunglückte			Unfälle mit Personen- schaden	Verunglückte			Zu- bzw. Abnahme (-)				
		Getötete	Schwer- verletzte	Leicht- verletzte		Getötete	Schwer- verletzte	Leicht- verletzte	Unf. mit Pers.- scha- den	Getö- tete	Schwer- verletzte	Leicht- verletzte	
													Anzahl
		September 2003						September 2002					
Autobahnen .....	1 993	61	550	2 574	2 261	94	742	2 929	11,9-	35,1-	25,9-	12,1-	
Bundesstraßen .....	6 781	190	1 812	7 687	7 439	187	1 974	8 457	8,8-	1,6	8,2-	9,1-	
innerorts .....	3 784	24	701	4 260	4 157	39	785	4 704	9,0-	38,5-	10,7-	9,4-	
außerorts .....	2 997	166	1 111	3 427	3 282	148	1 189	3 753	8,7-	12,2	6,6-	8,7-	
Landesstraßen .....	7 077	171	2 036	7 418	7 512	188	2 249	7 727	5,8-	9,0-	9,5-	4,0-	
innerorts .....	3 711	26	763	3 911	3 855	36	775	4 035	3,7-	27,8-	1,5-	3,1-	
außerorts .....	3 366	145	1 273	3 507	3 657	152	1 474	3 692	8,0-	4,6-	13,6-	5,0-	
Kreisstraßen .....	3 239	71	952	3 214	3 554	81	1 095	3 540	8,9-	12,3-	13,1-	9,2-	
innerorts .....	1 644	10	365	1 676	1 772	17	364	1 851	7,2-	41,2-	0,3	9,5-	
außerorts .....	1 595	61	587	1 538	1 782	64	731	1 689	10,5-	4,7-	19,7-	8,9-	
Andere Straßen .....	13 792	105	2 452	13 727	14 288	107	2 570	14 284	3,5-	1,9-	4,6-	3,9-	
innerorts .....	12 720	77	2 089	12 743	13 244	77	2 212	13 341	4,0-	-	5,6-	4,5-	
außerorts .....	1 072	28	363	984	1 044	30	358	943	2,7	6,7-	1,4	4,3	
Insgesamt .....	32 882	598	7 802	34 620	35 054	657	8 630	36 937	6,2-	9,0-	9,6-	6,3-	
innerorts .....	21 859	137	3 918	22 590	23 028	169	4 136	23 931	5,1-	18,9-	5,3-	5,6-	
außerorts .....	11 023	461	3 884	12 030	12 026	488	4 494	13 006	8,3-	5,5-	13,6-	7,5-	
		Januar - September 2003						Januar - September 2002					
Autobahnen .....	17 077	634	5 131	21 451	18 644	648	5 568	23 853	8,4-	2,2-	7,8-	10,1-	
Bundesstraßen .....	55 791	1 536	15 154	63 421	59 153	1 580	16 066	67 728	5,7-	2,8-	5,7-	6,4-	
innerorts .....	30 438	268	5 410	34 308	32 326	277	5 870	36 789	5,8-	3,3-	7,8-	6,7-	
außerorts .....	25 353	1 268	9 744	29 113	26 827	1 303	10 196	30 939	5,5-	2,7-	4,4-	5,9-	
Landesstraßen .....	59 468	1 340	17 048	62 678	60 443	1 587	17 918	63 488	1,6-	15,6-	4,9-	1,3-	
innerorts .....	30 611	263	5 992	32 652	30 742	296	6 285	32 673	0,4-	11,1-	4,7-	0,1-	
außerorts .....	28 857	1 077	11 056	30 026	29 701	1 291	11 633	30 815	2,8-	16,6-	5,0-	2,6-	
Kreisstraßen .....	27 541	711	8 376	27 410	27 722	668	8 472	27 911	0,7-	6,4	1,1-	1,8-	
innerorts .....	13 568	130	2 998	13 908	13 761	118	3 010	14 354	1,4-	10,2	0,4-	3,1-	
außerorts .....	13 973	581	5 378	13 502	13 961	550	5 462	13 557	0,1	5,6	1,5-	0,4-	
Andere Straßen .....	110 175	784	20 229	110 310	110 111	743	20 216	111 229	0,1	5,5	0,1	0,8-	
innerorts .....	101 315	554	17 044	102 075	101 463	551	17 178	103 066	0,1-	0,5	0,8-	1,0-	
außerorts .....	8 860	230	3 185	8 235	8 648	192	3 038	8 163	2,5	19,8	4,8	0,9	
Insgesamt .....	270 052	5 005	65 938	285 270	276 073	5 226	68 240	294 209	2,2-	4,2-	3,4-	3,0-	
innerorts .....	175 932	1 215	31 444	182 943	178 292	1 242	32 343	186 882	1,3-	2,2-	2,8-	2,1-	
außerorts .....	94 120	3 790	34 494	102 327	97 781	3 984	35 897	107 327	3,7-	4,9-	3,9-	4,7-	

Unfälle mit Personenschaden und dabei Getötete  
nach Ortslage  
im September 2003



Innerorts

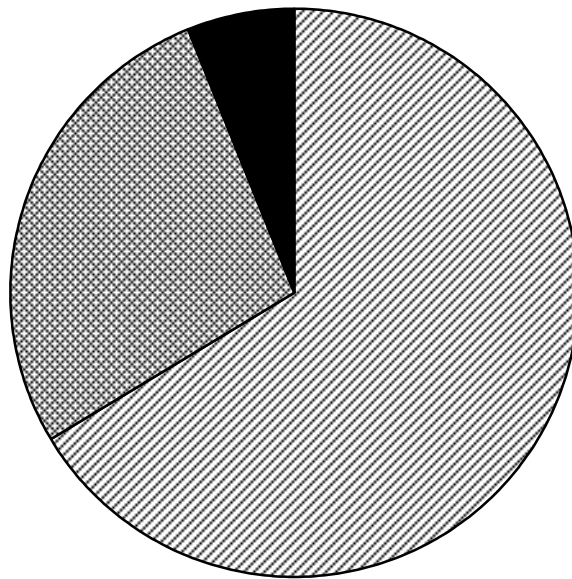


Außerorts ohne Autobahn

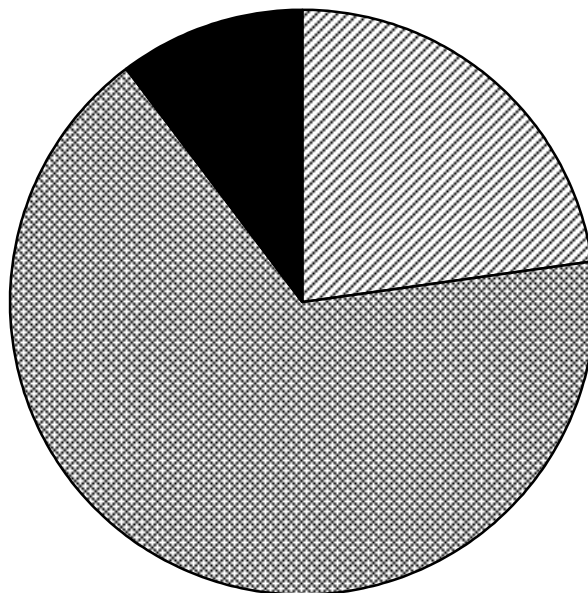


auf Autobahnen

**Unfälle mit Personenschaden**



**Getötete**





## 1 Straßenverkehrsunfälle und Verunglückte

## 1.3 Nach Unfalltypen

Unfalltyp Ortslage	Unfälle mit Personen- schaden	Verunglückte			Unfälle mit Personen- schaden	Verunglückte			Zu- bzw. Abnahme (-)						
		Getötete	Schwer- verletzte	Leicht- verletzte		Getötete	Schwer- verletzte	Leicht- verletzte	Unf. mit Pers.- scha- den	Getö- tete	Schwer- verletzte	Leicht- verletzte			
Anzahl									%						
September 2003												September 2002			
Fahrunfall .....	5 968	243	2 377	5 239	6 543	292	2 722	5 662	8,8-	16,8-	12,7-	7,5-			
innerorts .....	2 176	36	2 720	1 976	2 344	47	745	2 108	7,2-	23,4-	3,4-	6,3-			
außerorts .....	3 792	207	1 657	3 263	4 199	245	1 977	3 554	9,7-	15,5-	16,2-	8,2-			
Abbiege-Unfall .....	4 612	54	938	5 046	4 798	35	933	5 318	3,9-	54,3	0,5	5,1-			
innerorts .....	3 562	26	599	3 756	3 683	19	595	3 923	3,3-	36,8	0,7	4,3-			
außerorts .....	1 050	28	339	1 290	1 115	16	338	1 395	5,8-	75,0	0,3	7,5-			
Einbiegen/Kreuzenunfall	7 669	78	1 585	8 222	8 121	79	1 740	8 736	5,6-	1,3-	8,9-	5,9-			
innerorts .....	6 140	23	1 007	6 364	6 464	32	1 102	6 738	5,0-	28,1-	8,6-	5,6-			
außerorts .....	1 529	55	578	1 858	1 657	47	638	1 998	7,7-	17,0	9,4-	7,0-			
Überschreitenunfall ...	1 801	38	554	1 448	1 861	44	571	1 461	3,2-	13,6-	3,0-	0,9-			
innerorts .....	1 718	28	517	1 385	1 774	31	526	1 414	3,2-	9,7-	1,7-	2,1-			
außerorts .....	83	10	37	63	87	13	45	47	4,6-	23,1-	17,8-	34,0			
Unfall durch ruhenden Verkehr .....	987	6	137	965	955	2	129	954	3,4	X	6,2	1,2			
innerorts .....	921	5	124	885	906	1	116	903	1,7	X	6,9	2,0-			
außerorts .....	66	1	13	80	49	1	13	51	34,7	-	-	56,9			
Unfall im Längsverkehr	8 017	119	1 313	10 130	8 841	141	1 591	11 152	9,3-	15,6-	17,5-	9,2-			
innerorts .....	4 684	7	448	5 755	5 091	18	508	6 268	8,0-	X	11,8-	8,2-			
außerorts .....	3 333	112	865	4 375	3 750	123	1 083	4 884	11,1-	8,9-	20,1-	10,4-			
Sonstiger Unfall .....	3 828	60	898	3 570	3 935	64	944	3 654	2,7-	6,3-	4,9-	2,3-			
innerorts .....	2 658	12	503	2 469	2 766	21	544	2 577	3,9-	42,9-	7,5-	4,2-			
außerorts .....	1 170	48	395	1 101	1 169	43	400	1 077	0,1	11,6	1,3-	2,2			
Insgesamt .....	32 882	598	7 802	34 620	35 054	657	8 630	36 937	6,2-	9,0-	9,6-	6,3-			
innerorts .....	21 859	137	3 918	22 590	23 028	169	4 136	23 931	5,1-	18,9-	5,3-	5,6-			
außerorts .....	11 023	461	3 884	12 030	12 026	488	4 494	13 006	8,3-	5,5-	13,6-	7,5-			
Januar - September 2003												Januar - September 2002			
Fahrunfall .....	55 263	2 222	21 751	49 419	55 435	2 356	22 486	49 598	0,3-	5,7-	3,3-	0,4-			
innerorts .....	19 802	325	6 123	17 999	19 259	351	6 222	17 402	2,8	7,4	1,6-	3,4			
außerorts .....	35 461	1 897	15 628	31 420	36 176	2 005	16 264	32 196	2,0-	5,4-	3,9-	2,4-			
Abbiege-Unfall .....	36 074	278	6 982	40 854	35 986	261	7 048	41 146	0,2	6,5	0,9-	0,7-			
innerorts .....	27 889	129	4 346	30 328	27 692	113	4 394	30 458	0,7	14,2	1,1-	0,4-			
außerorts .....	8 185	149	2 636	10 526	8 294	148	2 654	10 688	1,3-	0,7	0,7-	1,5-			
Einbiegen/Kreuzenunfall	60 556	592	12 290	66 260	62 026	633	12 531	68 491	2,4-	6,5-	1,9-	3,3-			
innerorts .....	47 894	195	7 523	50 984	48 662	210	7 799	52 046	1,6-	7,1-	3,5-	2,0-			
außerorts .....	12 662	397	4 767	15 276	13 364	423	4 732	16 445	5,3-	6,1-	0,7	7,1-			
Überschreitenunfall ...	15 459	363	4 901	11 972	16 322	380	5 277	12 476	5,3-	4,5-	7,1-	4,0-			
innerorts .....	14 776	278	4 574	11 556	15 585	273	4 920	12 025	5,1-	1,8	7,0-	3,9-			
außerorts .....	683	85	327	416	757	107	357	451	9,8-	20,6-	8,4-	7,8-			
Unfall durch ruhenden Verkehr .....	7 330	28	1 062	7 254	7 232	26	1 066	7 190	1,4	7,7	0,4-	0,9			
innerorts .....	6 904	21	949	6 784	6 821	22	961	6 794	1,2	4,5-	1,2-	0,4			
außerorts .....	426	7	113	490	411	4	105	456	3,6	X	7,6	7,5			
Unfall im Längsverkehr	63 684	1 011	11 282	79 996	67 895	1 092	12 145	86 047	6,2-	7,4-	7,1-	7,0-			
innerorts .....	36 856	92	3 623	45 214	38 889	119	3 745	48 412	5,2-	22,7-	3,3-	6,6-			
außerorts .....	26 828	919	7 659	34 782	29 006	973	8 400	37 635	7,5-	5,6-	8,8-	7,6-			
Sonstiger Unfall .....	31 686	511	7 670	29 515	31 177	478	7 687	29 261	1,6	6,9	0,2-	0,9			
innerorts .....	21 811	175	4 306	20 098	21 404	154	4 302	19 805	1,9	13,6	0,1	1,5			
außerorts .....	9 875	336	3 364	9 417	9 773	324	3 385	9 456	1,0	3,7	0,6-	0,4-			
Insgesamt .....	270 052	5 005	65 938	285 270	276 073	5 226	68 240	294 209	2,2-	4,2-	3,4-	3,0-			
innerorts .....	175 932	1 215	31 444	182 943	178 292	1 242	32 343	186 882	1,3-	2,2-	2,8-	2,1-			
außerorts .....	94 120	3 790	34 494	102 327	97 781	3 984	35 897	107 327	3,7-	4,9-	3,9-	4,7-			

## 1 Straßenverkehrsunfälle und Verunglückte

## 1.4 Nach Unfallarten

Unfallart Ortslage	Unfälle mit Personen- schaden	Verunglückte			Unfälle mit Personen- schaden	Verunglückte			Zu- bzw. Abnahme (-)				
		Getötete	Schwer- verletzte	Leicht- verletzte		Getötete	Schwer- verletzte	Leicht- verletzte	Unf. mit Pers.- scha- den	Getö- tete	Schwer- verletzte	Leicht- verletzte	
													Anzahl
		September 2003						September 2002					
Zusammenstoß m. and. Fzg. das anfährt, anhält . innerorts .....	2 242	15	265	2 556	2 417	14	286	2 746	7,2-	7,1	7,3-	6,9-	
außerorts .....	1 839	4	192	2 025	1 967	4	203	2 154	6,5-	-	5,4-	6,0-	
insgesamt .....	403	11	73	531	450	10	83	592	10,4-	10,0	12,0-	10,3-	
vorausfährt o. wartet innerorts .....	5 346	37	572	7 271	5 922	38	668	8 033	9,7-	2,6-	14,4-	9,5-	
außerorts .....	3 223	4	188	4 196	3 623	4	238	4 699	11,0-	-	21,0-	10,7-	
insgesamt .....	2 123	33	384	3 075	2 299	34	430	3 334	7,7-	2,9-	10,7-	7,8-	
seitlich in gleicher Richtung fährt .... innerorts .....	1 418	11	272	1 489	1 460	22	277	1 568	2,9-	50,0-	1,8-	5,0-	
außerorts .....	891	3	141	871	897	5	115	907	0,7-	X	22,6	4,0-	
insgesamt .....	527	8	131	618	563	17	162	661	6,4-	X	19,1-	6,5-	
entgegenkommt .....	2 641	128	1 118	3 084	2 797	152	1 202	3 196	5,6-	15,8-	7,0-	3,5-	
innerorts .....	1 392	14	351	1 608	1 377	20	344	1 576	1,1	30,0-	2,0	2,0	
außerorts .....	1 249	114	767	1 476	1 420	132	858	1 620	12,0-	13,6-	10,6-	8,9-	
einbiegt oder kreuzt innerorts .....	10 007	106	2 073	10 764	10 508	98	2 203	11 387	4,8-	8,2	5,9-	5,5-	
außerorts .....	8 029	36	1 352	8 345	8 380	42	1 401	8 820	4,2-	14,3-	3,5-	5,4-	
insgesamt .....	1 978	70	721	2 419	2 128	56	802	2 567	7,0-	25,0	10,1-	5,8-	
Zus.stoß Fzg./Fußgänger innerorts .....	2 731	58	744	2 270	2 829	65	815	2 282	3,5-	10,8-	8,7-	0,5-	
außerorts .....	2 558	36	676	2 132	2 645	43	735	2 158	3,3-	16,3-	8,0-	1,2-	
insgesamt .....	173	22	68	138	184	22	80	124	6,0-	-	15,0-	11,3	
Aufprall auf Hindernis innerorts .....	241	4	92	188	213	8	50	187	13,1	X	84,0	0,5	
außerorts .....	102	-	39	74	95	2	17	86	7,4	X	X	14,0-	
insgesamt .....	139	4	53	114	118	6	33	101	17,8	X	60,6	12,9	
Abk.v.Fahrbahn n.rechts innerorts .....	2 716	119	1 034	2 220	2 987	124	1 283	2 382	9,1-	4,0-	19,4-	6,8-	
außerorts .....	663	18	231	569	711	19	266	605	6,8-	5,3-	13,2-	6,0-	
insgesamt .....	2 053	101	803	1 651	2 276	105	1 017	1 777	9,8-	3,8-	21,0-	7,1-	
Abk.v.Fahrbahn n.links innerorts .....	1 788	86	715	1 471	1 985	97	863	1 638	9,9-	11,3-	17,2-	10,2-	
außerorts .....	390	13	131	345	451	17	191	396	13,5-	23,5-	31,4-	12,9-	
insgesamt .....	1 398	73	584	1 126	1 534	80	672	1 242	8,9-	8,8-	13,1-	9,3-	
Unfall anderer Art .... innerorts .....	3 752	34	917	3 307	3 936	39	983	3 518	4,7-	12,8-	6,7-	6,0-	
außerorts .....	2 772	9	617	2 425	2 882	13	626	2 530	3,8-	X	1,4-	4,2-	
insgesamt .....	980	25	300	882	1 054	26	357	988	7,0-	3,8-	16,0-	10,7-	
Insgesamt .....	32 882	598	7 802	34 620	35 054	657	8 630	36 937	6,2-	9,0-	9,6-	6,3-	
innerorts .....	21 859	137	3 918	22 590	23 028	169	4 136	23 931	5,1-	18,9-	5,3-	5,6-	
außerorts .....	11 023	461	3 884	12 030	12 026	488	4 494	13 006	8,3-	5,5-	13,6-	7,5-	
		Januar - September 2003						Januar - September 2002					
Zusammenstoß m. and. Fzg. das anfährt, anhält . innerorts .....	17 640	69	2 139	20 235	18 744	82	2 237	21 887	5,9-	15,9-	4,4-	7,5-	
außerorts .....	14 592	27	1 604	16 086	15 469	28	1 689	17 382	5,7-	3,6-	5,0-	7,5-	
insgesamt .....	3 048	42	535	4 149	3 275	54	548	4 505	6,9-	22,2-	2,4-	7,9-	
vorausfährt o. wartet innerorts .....	41 812	273	4 523	56 252	45 020	287	4 848	61 221	7,1-	4,9-	6,7-	8,1-	
außerorts .....	25 881	28	1 545	33 637	27 724	26	1 608	36 431	6,6-	7,7	3,9-	7,5-	
insgesamt .....	15 931	245	2 978	22 555	17 296	261	3 240	24 790	7,9-	6,1-	8,1-	9,0-	
seitlich in gleicher Richtung fährt .... innerorts .....	11 274	127	2 177	12 175	11 366	152	2 232	12 146	0,8-	16,4-	2,5-	0,2	
außerorts .....	6 868	30	962	6 961	6 726	38	963	6 724	2,1	21,1-	0,1-	3,5	
insgesamt .....	4 406	97	1 215	5 214	4 640	114	1 269	5 422	5,0-	14,9-	4,3-	3,8-	
entgegenkommt .....	22 089	1 102	9 071	26 667	22 298	1 169	9 679	26 740	0,9-	5,7-	6,3-	0,3-	
innerorts .....	11 101	111	2 645	12 950	10 892	124	2 807	12 744	1,9	10,5-	5,8-	1,6	
außerorts .....	10 988	991	6 426	13 717	11 406	1 045	6 872	13 996	3,7-	5,2-	6,5-	2,0-	
einbiegt oder kreuzt innerorts .....	78 325	740	15 884	86 381	79 074	763	16 047	88 032	0,9-	3,0-	1,0-	1,9-	
außerorts .....	62 227	260	9 826	66 661	62 429	269	10 039	67 482	0,3-	3,3-	2,1-	1,2-	
insgesamt .....	16 098	480	6 058	19 720	16 645	494	6 008	20 550	3,3-	2,8-	0,8	4,0-	
Zus.stoß Fzg./Fußgänger innerorts .....	23 284	516	6 641	18 695	24 228	550	7 142	19 227	3,9-	6,2-	7,0-	2,8-	
außerorts .....	21 791	366	6 059	17 586	22 623	369	6 486	18 066	3,7-	0,8-	6,6-	2,7-	
insgesamt .....	1 493	150	582	1 109	1 605	181	656	1 161	7,0-	17,1-	11,3-	4,5-	
Aufprall auf Hindernis innerorts .....	1 737	26	532	1 459	1 665	40	442	1 463	4,3	35,0-	20,4	0,3-	
außerorts .....	723	3	216	571	723	5	161	616	-	X	34,2	7,3-	
insgesamt .....	1 014	23	316	888	942	35	281	847	7,6	34,3-	12,5	4,8	
Abk.v.Fahrbahn n.rechts innerorts .....	25 803	1 059	10 354	21 612	25 999	1 077	10 626	21 830	0,8-	1,7-	2,6-	1,0-	
außerorts .....	6 158	142	2 170	5 277	6 059	134	2 181	5 173	1,6	6,0	0,5-	2,0	
insgesamt .....	19 645	917	8 184	16 335	19 940	943	8 445	16 657	1,5-	2,8-	3,1-	1,9-	
Abk.v.Fahrbahn n.links innerorts .....	17 422	774	6 977	15 002	17 830	799	7 356	15 277	2,3-	3,1-	5,2-	1,8-	
außerorts .....	3 970	114	1 444	3 502	3 954	124	1 561	3 403	0,4	8,1-	7,5-	2,9	
insgesamt .....	13 452	660	5 533	11 500	13 876	675	5 795	11 874	3,1-	2,2-	4,5-	3,2-	
Unfall anderer Art .... innerorts .....	30 666	319	7 640	26 792	29 849	307	7 631	26 386	2,7	3,9	0,1	1,5	
außerorts .....	22 621	134	4 973	19 652	21 693	125	4 848	18 861	4,3	7,2	2,6	4,2	
insgesamt .....	8 045	185	2 667	7 140	8 156	182	2 783	7 525	1,4-	1,6	4,2-	5,1-	
Insgesamt .....	270 052	5 005	65 938	285 270	276 073	5 226	68 240	294 209	2,2-	4,2-	3,4-	3,0-	
innerorts .....	175 932	1 215	31 444	182 943	178 292	1 242	32 343	186 882	1,3-	2,2-	2,8-	2,1-	
außerorts .....	94 120	3 790	34 494	102 327	97 781	3 984	35 897	107 327	3,7-	4,9-	3,9-	4,7-	

1 Straßenverkehrsunfälle und Verunglückte  
1.5 Nach Tagesdatum und Ortslage im September 2003

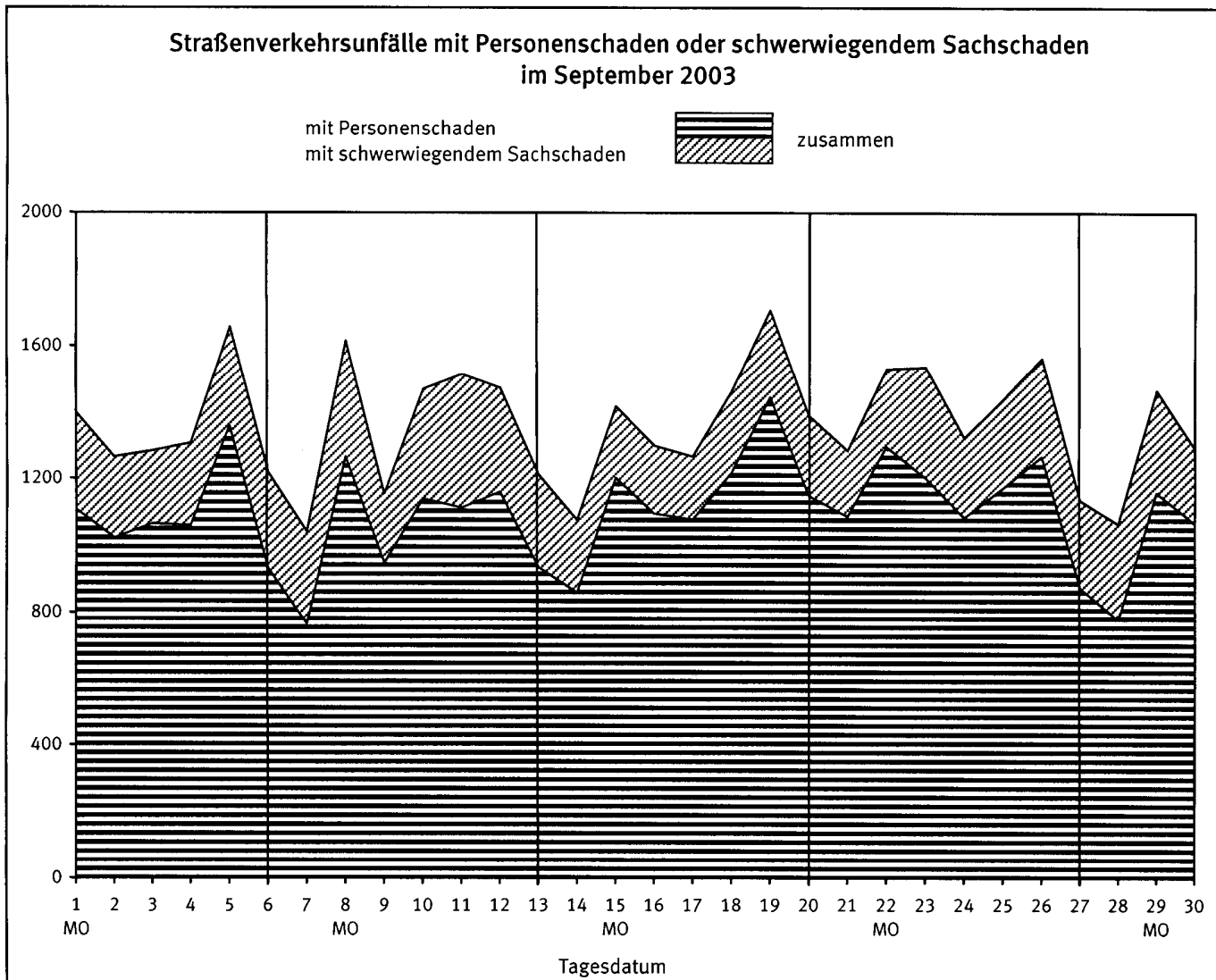
Tagesdatum Ortslage	Unfälle mit Personen- schaden	Davon mit			Verunglückte			Unfälle mit schwerw. 1) Sachschaden	Unfälle mit Personen- und schwerw. 1) Sachschaden
		Getöteten	Schwer- verletzten	Leicht- verletzten	Getötete	Schwer- verletzte	Leicht- verletzte		
Innerorts									
1. Montag .....	753	3	121	629	3	127	792	167	920
2. Dienstag .....	712	2	122	588	2	128	723	146	858
3. Mittwoch .....	728	5	127	596	6	133	714	140	868
4. Donnerstag .....	720	4	127	589	4	132	731	162	882
5. Freitag .....	911	7	163	741	7	169	938	171	1 082
6. Samstag .....	548	7	107	434	7	125	532	161	709
7. Sonntag .....	415	6	94	315	6	107	443	138	553
8. Montag .....	829	4	124	701	4	135	906	177	1 006
9. Dienstag .....	656	3	73	580	3	76	703	114	770
10. Mittwoch .....	816	6	114	696	6	118	872	185	1 001
11. Donnerstag .....	719	3	109	607	4	115	753	180	899
12. Freitag .....	784	3	113	668	3	117	832	172	956
13. Samstag .....	570	4	112	454	4	122	619	154	724
14. Sonntag .....	444	-	103	341	-	115	466	118	562
15. Montag .....	829	6	139	684	6	147	843	124	953
16. Dienstag .....	762	4	124	634	4	132	748	129	891
17. Mittwoch .....	750	5	118	627	5	124	750	105	855
18. Donnerstag .....	889	9	148	732	9	159	913	141	1 030
19. Freitag .....	1 016	3	181	832	3	193	1 031	164	1 180
20. Samstag .....	711	5	151	555	5	164	755	137	848
21. Sonntag .....	594	5	131	458	6	153	615	107	701
22. Montag .....	913	5	142	766	5	145	923	133	1 046
23. Dienstag .....	824	5	121	698	5	125	860	183	1 007
24. Mittwoch .....	771	5	127	639	5	130	792	148	919
25. Donnerstag .....	807	4	158	645	4	173	798	164	971
26. Freitag .....	866	4	135	727	4	139	885	165	1 031
27. Samstag .....	561	4	106	451	4	114	600	154	715
28. Sonntag .....	407	6	65	336	6	75	439	129	536
29. Montag .....	783	5	93	685	6	99	839	169	952
30. Dienstag .....	771	1	123	647	1	127	775	138	909
Zusammen ...	21 859	133	3 671	18 055	137	3 918	22 590	4 475	26 334
Außerorts, einschließlich Autobahn									
1. Montag .....	354	15	94	245	16	115	394	125	479
2. Dienstag .....	309	7	97	205	8	114	303	97	406
3. Mittwoch .....	336	12	96	228	15	120	372	78	414
4. Donnerstag .....	339	15	99	225	15	118	348	85	424
5. Freitag .....	447	16	127	304	19	167	492	128	575
6. Samstag .....	384	18	136	230	19	167	409	125	509
7. Sonntag .....	349	16	114	219	20	145	371	138	487
8. Montag .....	436	7	113	316	8	138	505	173	609
9. Dienstag .....	291	10	81	200	10	100	305	92	383
10. Mittwoch .....	323	15	84	224	17	109	354	145	468
11. Donnerstag .....	393	13	87	293	15	123	439	221	614
12. Freitag .....	376	13	102	261	14	141	428	140	516
13. Samstag .....	364	12	117	235	14	151	388	123	487
14. Sonntag .....	415	26	129	260	27	161	475	98	513
15. Montag .....	373	26	94	253	28	125	432	91	464
16. Dienstag .....	333	13	98	222	15	126	324	74	407
17. Mittwoch .....	327	10	83	234	11	102	346	84	411
18. Donnerstag .....	327	11	94	222	12	108	319	104	431
19. Freitag .....	428	7	128	293	7	154	461	99	527
20. Samstag .....	438	22	126	290	25	160	488	104	542
21. Sonntag .....	492	21	160	311	24	194	517	90	582
22. Montag .....	382	15	104	263	15	134	398	102	484
23. Dienstag .....	378	10	87	281	13	114	428	151	529
24. Mittwoch .....	312	12	75	225	13	91	335	91	403
25. Donnerstag .....	365	7	81	277	7	91	407	102	467
26. Freitag .....	400	18	93	289	20	118	481	132	532
27. Samstag .....	312	13	101	198	15	122	371	108	420
28. Sonntag .....	370	15	121	234	16	162	426	158	528
29. Montag .....	375	12	91	272	13	113	405	138	513
30. Dienstag .....	295	9	80	206	10	101	309	88	383
Zusammen ...	11 023	416	3 092	7 515	461	3 884	12 030	3 484	14 507
Innerorts und außerorts									
1. Montag .....	1 107	18	215	874	19	242	1 186	292	1 399
2. Dienstag .....	1 021	9	219	793	10	242	1 026	243	1 264
3. Mittwoch .....	1 064	17	223	824	21	253	1 086	218	1 282
4. Donnerstag .....	1 059	19	226	814	19	250	1 079	247	1 306
5. Freitag .....	1 358	23	290	1 045	26	336	1 430	299	1 657
6. Samstag .....	932	25	243	664	26	292	941	286	1 218
7. Sonntag .....	764	22	208	534	26	252	814	276	1 040
8. Montag .....	1 265	11	237	1 017	12	273	1 411	350	1 615
9. Dienstag .....	947	13	154	780	13	176	1 008	206	1 153
10. Mittwoch .....	1 139	21	198	920	23	227	1 226	330	1 469
11. Donnerstag .....	1 112	16	196	900	19	238	1 192	401	1 513
12. Freitag .....	1 160	16	215	929	17	258	1 260	312	1 472
13. Samstag .....	934	16	229	689	18	273	1 007	277	1 211
14. Sonntag .....	859	26	232	601	27	276	941	216	1 075
15. Montag .....	1 202	32	233	937	34	272	1 275	215	1 417
16. Dienstag .....	1 095	17	222	856	19	258	1 072	203	1 298
17. Mittwoch .....	1 077	15	201	861	16	226	1 096	189	1 266
18. Donnerstag .....	1 216	20	242	954	21	267	1 232	245	1 461
19. Freitag .....	1 444	10	309	1 125	10	347	1 492	263	1 707
20. Samstag .....	1 149	27	277	845	30	324	1 243	241	1 390
21. Sonntag .....	1 086	26	291	769	30	347	1 132	197	1 283
22. Montag .....	1 295	20	246	1 029	20	279	1 321	235	1 530
23. Dienstag .....	1 202	15	208	979	18	239	1 288	334	1 536
24. Mittwoch .....	1 083	17	202	864	18	221	1 127	239	1 322
25. Donnerstag .....	1 172	11	239	922	11	264	1 205	266	1 438
26. Freitag .....	1 266	22	228	1 016	24	257	1 366	297	1 563
27. Samstag .....	873	17	207	649	19	236	971	262	1 135
28. Sonntag .....	777	21	186	570	22	237	865	287	1 064
29. Montag .....	1 158	17	184	957	19	212	1 244	307	1 465
30. Dienstag .....	1 066	10	203	853	11	228	1 084	226	1 292
Insgesamt ...	32 882	549	6 763	25 570	598	7 802	34 620	7 959	40 841

1) Schwerwiegender Unfall mit Sachschaden (im engeren Sinne).

1 Straßenverkehrsunfälle und Verunglückte  
1.5 Nach Tagesdatum und Ortslage im September 2003

Tagesdatum Ortslage	Unfälle mit Personen- schaden	Davon mit			Verunglückte			Unfälle mit schwerw. 1) Sachschaden	Unfälle mit Personen- und schwerw. 1) Sachschaden
		Getöteten	Schwer- verletzten	Leicht- verletzten	Getötete	Schwer- verletzte	Leicht- verletzte		
auf Autobahnen									
1. Montag .....	67	-	19	48	-	26	80	39	106
2. Dienstag .....	50	1	13	36	1	14	60	30	80
3. Mittwoch .....	50	1	13	36	1	21	50	23	73
4. Donnerstag .....	57	1	6	50	1	7	79	24	81
5. Freitag .....	93	1	17	75	1	22	129	30	123
6. Samstag .....	73	-	16	57	-	18	100	46	119
7. Sonntag .....	67	2	16	49	4	20	74	50	117
8. Montag .....	82	1	14	67	1	18	105	72	154
9. Dienstag .....	47	2	11	34	2	18	51	28	75
10. Mittwoch .....	53	3	10	40	3	13	58	52	105
11. Donnerstag .....	73	1	15	57	1	19	100	86	159
12. Freitag .....	76	1	19	56	1	30	97	36	112
13. Samstag .....	74	-	18	56	-	21	90	26	100
14. Sonntag .....	68	3	13	52	4	20	104	27	95
15. Montag .....	71	3	14	54	3	16	98	23	94
16. Dienstag .....	55	1	18	36	1	25	61	15	70
17. Mittwoch .....	48	-	9	39	-	12	69	25	73
18. Donnerstag .....	61	2	7	52	2	9	77	34	95
19. Freitag .....	88	1	19	68	1	28	114	30	118
20. Samstag .....	84	1	16	67	2	24	119	27	111
21. Sonntag .....	76	2	17	57	5	23	111	27	103
22. Montag .....	76	4	23	49	4	30	83	46	122
23. Dienstag .....	60	3	9	48	4	10	76	59	119
24. Mittwoch .....	45	1	4	40	1	4	60	27	72
25. Donnerstag .....	68	1	15	52	1	19	71	26	94
26. Freitag .....	99	5	13	81	6	14	142	35	134
27. Samstag .....	50	2	8	40	4	10	82	34	84
28. Sonntag .....	68	2	18	48	2	27	97	67	135
29. Montag .....	69	2	15	52	2	16	91	52	121
30. Dienstag .....	45	3	11	31	3	16	46	25	70
Insgesamt ...	1 933	50	416	1 527	61	550	2 574	1 121	3 114

1) Schwerwiegender Unfall mit Sachschaden (im engeren Sinne).



Land	Unfälle mit Personenschaden											
	Unfälle mit Personenschaden	dabei wurden			Unfälle mit Personenschaden	dabei wurden			Zu- bzw. Abnahme (-)			
		getötet	schwer- verletzt	leicht- verletzt		getötet	schwer- verletzt	leicht- verletzt	Unf. mit Pers.-schaden	Getö- tete	Schwer- verletzte	Leicht- verletzte
	Anzahl								Personen			
								%				

September 2003

September 2002

Deutschland .....	32 882	598	7 802	34 620	35 054	657	8 630	36 937	6.2-	9.0-	9.6-	6.3-
Baden-Württemberg ....	3 631	66	972	3 821	3 925	86	1 020	4 308	6.0-	23.3-	4.7-	11.3-
Bayern .....	5 334	104	1 357	5 767	5 655	134	1 435	6 253	5.7-	22.4-	5.4-	7.8-
Berlin .....	1 524	8	202	1 622	1 583	9	210	1 654	3.7-	X	3.8-	1.9-
Brandenburg .....	1 080	23	329	978	1 239	33	381	1 146	12.8-	30.3-	13.6-	14.7-
Bremen .....	331	3	43	369	380	2	46	395	12.9-	X	6.5-	6.6-
Hamburg .....	883	4	76	1 000	885	2	78	1 049	0.2-	X	2.6-	4.7-
Hessen .....	2 439	56	526	2 703	2 520	50	641	2 773	3.2-	12.0	17.9-	2.5-
Mecklenburg-Vorpommern	767	38	209	735	837	21	240	805	8.4-	81.0	12.9-	8.7-
Niedersachsen .....	3 434	59	729	3 825	3 729	72	857	4 112	7.9-	18.1-	14.9-	7.0-
Nordrhein-Westfalen ..	6 323	88	1 455	6 472	6 609	88	1 604	6 665	4.3-	-	9.3-	2.9-
Rheinland-Pfalz .....	1 773	25	466	1 930	1 875	33	487	1 889	5.4-	24.2-	4.3-	2.2
Saarland .....	467	6	61	567	456	8	86	519	2.4	X	29.1-	9.2
Sachsen .....	1 602	43	518	1 471	1 886	51	605	1 799	15.1-	15.7-	14.4-	18.2-
Sachsen-Anhalt .....	1 012	34	309	971	1 128	26	338	1 073	10.3-	30.8	8.6-	9.5-
Schleswig-Holstein ...	1 313	22	259	1 504	1 365	19	262	1 576	3.8-	15.8	1.1-	4.6-
Thüringen .....	909	19	291	885	982	23	340	921	7.4-	17.4-	14.4-	3.9-

Januar - September 2003

Januar - September 2002

Deutschland .....	270 052	5 005	65 938	285 270	276 073	5 226	68 240	294 209	2.2-	4.2-	3.4-	3.0-
Baden-Württemberg ....	31 589	603	8 350	33 385	32 048	678	8 312	34 857	1.4-	11.1-	0.5	4.2-
Bayern .....	46 207	986	11 676	50 825	46 664	1 001	12 041	51 822	1.0-	1.5-	3.0-	1.9-
Berlin .....	10 710	56	1 343	11 397	11 326	62	1 447	12 196	5.4-	9.7-	7.2-	6.6-
Brandenburg .....	8 700	256	2 972	7 942	9 168	285	3 119	8 534	5.1-	10.2-	4.7-	6.9-
Bremen .....	2 384	17	364	2 490	2 595	11	349	2 798	8.1-	54.5	4.3	11.0-
Hamburg .....	6 808	32	644	7 887	7 191	18	623	8 781	5.3-	77.8	3.4	10.2-
Hessen .....	19 642	370	4 507	21 467	20 030	367	4 758	22 061	1.9-	0.8	5.3-	2.7-
Mecklenburg-Vorpommern	6 340	225	1 765	6 270	6 654	221	2 042	6 578	4.7-	1.8	13.6-	4.7-
Niedersachsen .....	27 825	564	6 015	30 653	28 850	643	6 224	32 059	3.6-	12.3-	3.4-	4.4-
Nordrhein-Westfalen ..	52 636	686	12 416	53 908	53 000	752	12 804	54 435	0.7-	8.8-	3.0-	1.0-
Rheinland-Pfalz .....	14 156	273	3 794	14 984	14 257	266	3 826	14 905	0.7-	2.6	0.8-	0.5
Saarland .....	3 703	62	624	4 382	3 807	51	615	4 464	2.7-	21.6	1.5	1.8-
Sachsen .....	13 130	264	4 155	12 635	13 420	300	4 471	12 725	2.2-	12.0-	7.1-	0.7-
Sachsen-Anhalt .....	8 261	231	2 617	7 992	8 467	213	2 746	8 035	2.4-	8.5	4.7-	0.5-
Schleswig-Holstein ...	10 372	162	2 028	11 639	10 992	158	2 096	12 455	5.6-	2.5	3.2-	6.6-
Thüringen .....	7 589	218	2 668	7 414	7 604	200	2 767	7 504	0.2-	9.0	3.6-	1.2-

und Verunglückte

Ländern

Schwerwiegende Unfälle mit Sachschaden									Land
insgesamt	im engeren Sinne	sonstige Alkoholunfälle	insgesamt	im engeren Sinne	sonstige Alkoholunfälle	Zu- bzw. Abnahme (-)			
						insgesamt	im engeren Sinne	sonstige Alkoholunfälle	
Anzahl						%			
September 2003			September 2002						
9 707	7 959	1 748	10 889	8 867	2 022	10.9-	10.2-	13.6-	Deutschland
1 408	1 227	181	1 627	1 421	206	13.5-	13.7-	12.1-	Baden-Württemberg
1 212	1 013	199	1 483	1 213	270	18.3-	16.5-	26.3-	Bayern
171	83	88	190	75	115	10.0-	10.7	23.5-	Berlin
295	221	74	342	262	80	13.7-	15.6-	7.5-	Brandenburg
70	42	28	43	27	16	62.8	55.6	75.0	Bremen
207	169	38	187	141	46	10.7	19.9	17.4-	Hamburg
741	601	140	835	676	159	11.3-	11.1-	11.9-	Hessen
338	264	74	366	295	71	7.7-	10.5-	4.2	Mecklenburg-Vorpommern
630	523	107	667	517	150	5.5-	1.2	28.7-	Niedersachsen
2 081	1 742	349	2 365	1 941	424	11.6-	10.3-	17.7-	Nordrhein-Westfalen
776	668	108	839	726	113	7.5-	8.0-	4.4-	Rheinland-Pfalz
175	137	38	145	120	25	20.7	14.2	52.0	Saarland
655	539	116	764	648	116	14.3-	16.8-	-	Sachsen
341	252	89	387	281	106	11.9-	10.3-	16.0-	Sachsen-Anhalt
284	233	51	299	252	47	5.0-	7.5-	8.5	Schleswig-Holstein
313	245	68	350	272	78	10.6-	9.9-	12.8-	Thüringen
Januar - September 2003			Januar - September 2002						
89 477	73 314	16 163	92 955	76 025	16 930	3.7-	3.6-	4.5-	Deutschland
12 729	10 900	1 829	13 762	11 864	1 898	7.5-	8.1-	3.6-	Baden-Württemberg
11 601	9 603	1 998	11 635	9 515	2 120	0.3-	0.9	5.8-	Bayern
1 687	767	920	1 861	822	1 039	9.3-	6.7-	11.5-	Berlin
2 785	2 226	559	3 188	2 547	641	12.6-	12.6-	12.8-	Brandenburg
483	322	161	485	358	127	0.4-	10.1-	26.8	Bremen
1 631	1 222	409	1 714	1 282	432	4.8-	4.7-	5.3-	Hamburg
6 826	5 607	1 219	6 986	5 605	1 381	2.3-	0.0	11.7-	Hessen
3 034	2 440	594	3 409	2 776	633	11.0-	12.1-	6.2-	Mecklenburg-Vorpommern
5 989	4 850	1 139	6 381	5 179	1 202	6.1-	6.4-	5.2-	Niedersachsen
19 484	16 101	3 383	20 730	17 185	3 545	6.0-	6.3-	4.6-	Nordrhein-Westfalen
7 073	6 078	995	7 372	6 441	931	4.1-	5.6-	6.9	Rheinland-Pfalz
1 380	1 129	251	1 221	1 004	217	13.0	12.5	15.7	Saarland
6 268	5 236	1 032	5 895	4 895	1 000	6.3	7.0	3.2	Sachsen
3 257	2 525	732	3 220	2 469	751	1.1	2.3	2.5-	Sachsen-Anhalt
2 507	2 086	421	2 616	2 177	439	4.2-	4.2-	4.1-	Schleswig-Holstein
2 743	2 222	521	2 480	1 906	574	10.6	16.6	9.2-	Thüringen

1 Straßenverkehrsunfälle und Verunglückte

1.7 Unfälle mit Alkoholeinfluß und Unfallfolgen nach Ländern

Land	Insgesamt	Unfälle mit Personenschaden	Verunglückte				Schwerwiegende Unfälle mit Sachschaden	
			insgesamt	Getötete	Schwer- verletzte	Leicht- verletzte	im engeren Sinne	sonstige Alkoholunfälle
September 2003								
Baden-Württemberg .....	606	253	336	13	86	237	172	181
Bayern .....	629	310	401	16	112	273	120	199
Berlin .....	185	72	87	1	14	72	25	88
Brandenburg .....	182	72	87	1	33	53	36	74
Bremen .....	58	21	29		3	26	9	28
Hamburg .....	86	28	36	1	8	27	20	38
Hessen .....	419	173	237	5	57	175	106	140
Mecklenburg-Vorpommern .....	202	85	118		40	78	43	74
Niedersachsen .....	355	191	247	1	66	180	57	107
Nordrhein-Westfalen .....	866	343	414	6	118	290	174	349
Rheinland-Pfalz .....	319	150	204	7	55	142	61	108
Saarland .....	96	32	54	1	7	46	26	38
Sachsen .....	257	92	116	6	47	63	49	116
Sachsen-Anhalt .....	195	74	88	1	26	61	32	89
Schleswig-Holstein .....	181	101	132	1	38	93	29	51
Thüringen .....	164	62	72	1	27	44	34	68
Deutschland ...	4 800	2 059	2 858	61	737	1 860	993	1 748
dagegen Vorjahr .....	5 546	2 328	3 135	96	931	2 108	1 196	2 022
Veränderung in % .....	13.5-	11.6-	15.2-	36.5-	20.8-	11.8-	17.0-	13.6-
Januar - September 2003								
Baden-Württemberg .....	5 585	2 371	3 280	101	1 027	2 152	1 385	1 829
Bayern .....	5 976	2 849	3 899	148	1 115	2 636	1 129	1 998
Berlin .....	1 667	534	645	7	130	508	213	920
Brandenburg .....	1 606	701	881	18	339	524	346	559
Bremen .....	395	181	226	2	42	182	53	161
Hamburg .....	901	344	437	9	71	357	148	409
Hessen .....	3 796	1 576	2 110	53	553	1 504	1 001	1 219
Mecklenburg-Vorpommern .....	1 552	613	792	21	263	508	345	594
Niedersachsen .....	3 687	1 781	2 368	58	663	1 647	767	1 139
Nordrhein-Westfalen .....	8 250	3 092	3 900	74	1 142	2 684	1 775	3 383
Rheinland-Pfalz .....	2 732	1 169	1 565	44	480	1 041	568	995
Saarland .....	783	319	462	9	88	365	213	251
Sachsen .....	2 482	946	1 215	25	434	756	504	1 032
Sachsen-Anhalt .....	1 708	619	798	23	269	506	357	732
Schleswig-Holstein .....	1 553	825	1 029	21	238	770	307	421
Thüringen .....	1 468	547	766	15	290	461	400	521
Deutschland ...	44 141	18 467	24 373	628	7 144	16 601	9 511	16 163
dagegen Vorjahr .....	46 175	19 023	25 392	709	7 578	17 105	10 222	16 930
Veränderung in % .....	4.4-	2.9-	4.0-	11.4-	5.7-	2.9-	7.0-	4.5-

**1 Straßenverkehrsunfälle und Verunglückte**  
**1.8 Unfälle mit Personenschaden, schwerwiegendem Sachschaden und Unfallfolgen**

Gegenstand der Nachweisung	Insgesamt	Unfälle mit Personenschaden	Verunglückte				Schwerwiegende Unfälle mit Sachschaden (im engeren Sinne)	Sonstige Alkoholunfälle
			insgesamt	Getötete	Schwer- verletzte	Leicht- verletzte		
Alle Unfälle								
September 2003								
Innerhalb von Ortschaften .....	27 822	21 859	26 645	137	3 918	22 590	4 475	1 488
Außerhalb von Ortschaften, ohne Autobahn .....	11 609	9 030	13 190	400	3 334	9 456	2 363	216
Auf Autobahnen .....	3 158	1 993	3 185	61	550	2 574	1 121	44
Innerhalb und außerhalb von Ortschaften .....	42 589	32 882	43 020	598	7 802	34 620	7 959	1 748
dagegen Vorjahr .....	45 943	35 054	46 224	657	8 630	36 937	8 867	2 022
Veränderung in % .....	7,3-	6,2-	6,9-	9,0-	9,6-	6,3-	10,2-	13,6-
Januar - September 2003								
Innerhalb von Ortschaften .....	230 006	175 932	215 602	1 215	31 444	182 943	40 481	13 593
Außerhalb von Ortschaften, ohne Autobahn .....	100 556	77 043	113 395	3 156	29 363	80 876	21 418	2 095
Auf Autobahnen .....	28 967	17 077	27 216	634	5 131	21 451	11 415	475
Innerhalb und außerhalb von Ortschaften .....	359 529	270 052	356 213	5 005	65 938	285 270	73 314	16 163
dagegen Vorjahr .....	369 028	276 073	367 675	5 226	68 240	294 209	76 025	16 930
Veränderung in % .....	2,6-	2,2-	3,1-	4,2-	3,4-	3,0-	3,6-	4,5-
Dar.: Alkoholunfälle								
September 2003								
Innerhalb von Ortschaften .....	3 399	1 299	1 577	14	384	1 179	612	1 488
Außerhalb von Ortschaften, ohne Autobahn .....	1 191	683	965	41	327	597	292	216
Auf Autobahnen .....	210	77	116	6	26	84	89	44
Innerhalb und außerhalb von Ortschaften .....	4 800	2 059	2 658	61	737	1 860	993	1 748
dagegen Vorjahr .....	5 546	2 328	3 135	96	931	2 108	1 196	2 022
Veränderung in % .....	13,5-	11,6-	15,2-	36,5-	20,8-	11,8-	17,0-	13,6-
Januar - September 2003								
Innerhalb von Ortschaften .....	30 910	11 504	14 391	196	3 668	10 527	5 813	13 593
Außerhalb von Ortschaften, ohne Autobahn .....	11 070	6 184	8 851	383	3 211	5 257	2 791	2 095
Auf Autobahnen .....	2 161	779	1 131	49	265	817	907	475
Innerhalb und außerhalb von Ortschaften .....	44 141	18 467	24 373	628	7 144	16 601	9 511	16 163
dagegen Vorjahr .....	46 175	19 023	25 392	709	7 578	17 105	10 222	16 930
Veränderung in % .....	4,4-	2,9-	4,0-	11,4-	5,7-	2,9-	7,0-	4,5-



## 1 Straßenverkehrsunfälle und Verunglückte

## 1.9 In ausgewählten kreisfreien Städten

Stadt	Unfälle mit Personen- schaden	Dabei wurden			Unfälle mit Personen- schaden	Dabei wurden		
		getötet	schwer- verletzt	leicht- verletzt		getötet	schwer- verletzt	leicht- verletzt
	Anzahl							
		September 2003			Januar - September 2003			
Aachen .....	90	-	22	89	757	6	163	789
Augsburg .....	127	2	10	152	1 042	9	120	1 173
Berlin .....	1 524	8	202	1 622	10 710	56	1 343	11 397
Bielefeld .....	103	2	31	88	951	11	209	949
Bochum .....	98	1	12	105	858	7	107	974
Bonn .....	99	-	15	108	860	7	148	880
Bottrop .....	46	-	11	52	360	1	50	411
Brandenburg / Havel .....	44	2	12	35	266	2	69	238
Braunschweig .....	104	1	14	111	794	4	114	860
Bremen .....	250	3	31	273	1 885	13	285	1 951
Bremerhaven .....	81	-	12	96	499	4	79	539
Chemnitz .....	96	1	24	101	830	7	229	863
Cottbus .....	30	-	4	32	300	-	62	282
Darmstadt .....	87	1	11	99	635	3	71	767
Dessau .....	20	-	4	22	206	6	40	227
Dortmund .....	212	1	39	220	1 767	12	296	1 845
Dresden .....	200	4	35	192	1 474	16	289	1 507
Düsseldorf .....	239	-	41	240	2 018	7	335	2 145
Duisburg .....	187	-	29	187	1 423	9	242	1 489
Erfurt .....	76	1	18	80	535	6	116	567
Erlangen .....	58	-	8	62	463	7	52	548
Essen .....	198	-	31	213	1 543	12	236	1 678
Flensburg .....	26	-	-	33	278	2	43	314
Frankfurt / Main .....	305	3	37	348	2 217	20	298	2 409
Frankfurt / Oder .....	20	-	8	25	176	1	55	171
Freiburg / Breisgau .....	80	-	19	75	789	1	122	848
Fürth .....	27	-	8	28	245	1	33	271
Gelsenkirchen .....	84	-	13	88	733	10	122	782
Gera .....	39	-	11	36	296	2	72	286
Görlitz .....	20	-	7	20	142	1	29	140
Hagen .....	71	1	26	72	576	8	159	582
Halle / Saale .....	100	-	12	101	766	3	118	770
Hamburg .....	883	4	76	1 000	6 648	32	627	7 702
Hamm .....	78	-	26	77	648	8	155	641
Hannover (Region) .....	516	7	67	596	4 050	48	507	4 629
Heidelberg .....	57	1	2	62	478	4	38	572
Heilbronn .....	43	-	7	46	342	3	58	402
Herne .....	49	-	6	53	407	4	60	433
Ingolstadt .....	81	-	16	106	555	6	90	623
Jena .....	29	-	8	23	288	3	30	316
Kaiserslautern .....	53	-	10	58	382	5	72	462
Karlsruhe .....	98	2	19	103	978	7	173	1 070
Kassel .....	99	2	13	127	645	9	109	721

## 1 Straßenverkehrsunfälle und Verunglückte

## 1.9 In ausgewählten kreisfreien Städten

Stadt	Unfälle mit Personen- schaden	Dabei wurden			Unfälle mit Personen- schaden	Dabei wurden		
		getötet	schwer- verletzt	leicht- verletzt		getötet	schwer- verletzt	leicht- verletzt
	Anzahl							
	September 2003				Januar - September 2003			
Kiel .....	118	1	26	123	885	6	124	995
Koblenz .....	56	-	11	70	459	2	68	538
Köln .....	426	2	56	461	3 727	21	608	4 006
Krefeld .....	93	2	23	91	751	4	127	772
Leipzig .....	160	2	33	158	1 280	10	217	1 337
Leverkusen .....	53	1	7	53	428	2	63	466
Ludwigshafen .....	81	-	11	91	651	14	93	736
Lübeck .....	130	1	9	158	897	4	90	1 050
Magdeburg .....	101	6	14	106	835	11	140	836
Mainz .....	94	-	15	99	684	1	99	739
Mannheim .....	108	-	22	117	920	7	144	1 074
Mönchengladbach .....	117	1	26	109	805	7	175	800
Mülheim / Ruhr .....	42	-	7	46	419	-	91	438
München .....	523	4	48	598	4 430	26	437	5 124
Münster / Westfalen .....	114	1	26	118	1 014	11	240	1 006
Neubrandenburg .....	23	-	6	26	192	1	39	194
Neumünster .....	50	-	8	51	306	-	33	340
Nürnberg .....	185	2	27	214	1 716	10	210	1 970
Überhausen .....	70	1	15	68	578	6	102	591
Offenbach .....	56	-	9	65	504	4	71	554
Oldenburg (Oldenburg) .....	87	-	14	91	677	1	74	757
Osnabrück .....	96	3	4	133	697	7	103	803
Pforzheim .....	45	-	14	54	407	7	86	476
Plauen .....	32	1	8	30	192	3	42	196
Potsdam .....	64	-	17	58	422	-	67	418
Regensburg .....	61	1	6	68	503	5	58	552
Remscheid .....	29	-	7	31	245	-	64	251
Rostock .....	56	-	7	58	551	6	59	611
Saarbrücken (Stadtverband) .....	150	4	10	176	1 100	21	199	1 244
Salzgitter .....	31	-	4	35	308	4	53	363
Schwerin .....	43	-	1	49	371	2	22	406
Solingen .....	40	-	9	40	347	4	65	350
Stralsund .....	27	-	4	26	216	1	31	213
Stuttgart .....	196	1	42	215	1 725	6	317	1 921
Trier .....	57	-	8	65	424	5	69	496
Ulm .....	45	-	7	53	356	2	66	388
Wiesbaden .....	129	1	20	150	935	10	157	1 055
Wilhelmshaven .....	45	-	7	54	335	4	48	377
Wolfsburg .....	68	-	10	79	490	3	100	539
Worms .....	38	3	11	42	292	7	50	347
Würzburg .....	44	-	10	51	434	3	60	498
Wuppertal .....	83	-	19	94	857	8	175	901
Zwickau .....	28	1	13	18	304	3	75	310

Art der Verkehrsbeteiligung Ortslage	Getötete						Schwerverletzte					
	September		Zu- bzw. Abnah- me (-)	Januar - September		Zu- bzw. Abnah- me (-)	September		Zu- bzw. Abnah- me (-)	Januar - September		Zu- bzw. Abnah- me (-)
	2003	2002		2003	2002		2003	2002		2003	2002	
	Anzahl		%	Anzahl		%	Anzahl		%	Anzahl		%
Fahrer und Mitfahrer von												
Mofas, Mopeds .....	14	17	17,6-	107	105	1,9	428	429	0,2-	3 122	3 095	0,9
innerorts .....	5	8	X	50	48	4,2	332	316	5,1	2 280	2 271	0,4
außerorts .....	9	9	-	57	57	-	96	113	15,0-	842	824	2,2
Motorzweirädern mit amtl. Kennzeichen ..	123	125	1,6-	857	819	4,6	1 448	1 555	6,9-	10 589	10 502	0,8
innerorts .....	22	31	29,0-	163	170	4,1-	633	685	7,6-	4 560	4 661	2,2-
außerorts .....	101	94	7,4	694	649	6,9	815	870	6,3-	6 029	5 841	3,2
Personenkraftwagen ..	307	354	13,3-	2 782	2 991	7,0-	3 153	3 919	19,5-	30 348	32 729	7,3-
innerorts .....	32	44	27,3-	311	347	10,4-	819	1 027	20,3-	7 814	8 565	8,8-
außerorts .....	275	310	11,3-	2 471	2 644	6,5-	2 334	2 892	19,3-	22 534	24 164	6,7-
Bussen .....	2	1	X	15	9	X	39	29	34,5	346	306	13,1
innerorts .....	1	-	X	4	3	X	21	22	4,5-	185	193	4,1-
außerorts .....	1	1	-	11	6	X	18	7	X	161	113	42,5
Güterkraftfahrzeugen	18	21	14,3-	154	180	14,4-	211	236	10,6-	1 812	1 932	6,2-
innerorts .....	4	3	X	13	13	-	30	35	14,3-	326	362	9,9-
außerorts .....	14	18	22,2-	141	167	15,6-	181	201	10,0-	1 486	1 570	5,4-
Landwirtschaftlichen Zugmaschinen .....	3	-	X	20	23	13,0-	20	20	-	152	151	0,7
innerorts .....	-	-	-	2	5	X	11	15	26,7-	51	63	19,0-
außerorts .....	3	-	X	18	18	-	9	5	X	101	88	14,8
Übrigen												
Kraftfahrzeugen ...	5	1	X	23	20	15,0	21	19	10,5	200	196	2,0
innerorts .....	-	-	-	8	7	X	12	6	X	90	82	9,8
außerorts .....	5	1	X	15	13	15,4	9	13	X	110	114	3,5-
Kraftfahrzeugen zus.	472	519	9,1-	3 958	4 147	4,6-	5 320	6 207	14,3-	46 569	48 911	4,8-
innerorts .....	64	86	25,6-	551	593	7,1-	1 858	2 106	11,8-	15 306	16 197	5,5-
außerorts .....	408	433	5,8-	3 407	3 554	4,1-	3 462	4 101	15,6-	31 263	32 714	4,4-
Fahrrädern .....	63	69	8,7-	485	475	2,1	1 681	1 535	9,5	12 234	11 687	4,7
innerorts .....	36	39	7,7-	275	256	7,4	1 340	1 240	8,1	9 700	9 283	4,5
außerorts .....	27	30	10,0-	210	219	4,1-	341	295	15,6	2 534	2 404	5,4
darunter:												
unter 15 Jahren ...	6	6	-	38	35	8,6	255	261	2,3-	1 906	1 848	3,1
innerorts .....	4	2	X	21	18	16,7	224	229	2,2-	1 659	1 575	5,3
außerorts .....	2	4	X	17	17	-	31	32	3,1-	247	273	9,5-
anderen Fahrzeugen ..	2	2	-	7	14	X	31	36	13,9-	178	205	13,2-
innerorts .....	-	2	X	3	6	X	17	22	22,7-	105	129	18,6-
außerorts .....	2	-	X	4	8	X	14	14	-	73	76	3,9-
Fußgänger .....	60	66	9,1-	547	582	6,0-	761	837	9,1-	6 869	7 347	6,5-
innerorts .....	37	42	11,9-	385	386	0,3-	700	757	7,5-	6 275	6 675	6,0-
außerorts .....	23	24	4,2-	162	196	17,3-	61	80	23,8-	594	672	11,6-
darunter:												
unter 15 Jahren .....	5	2	X	41	50	18,0-	252	300	16,0-	2 289	2 537	9,8-
innerorts .....	4	2	X	32	33	3,0-	244	285	14,4-	2 185	2 402	9,0-
außerorts .....	1	-	X	9	17	X	8	15	X	104	135	23,0-
65 Jahre und mehr ...	24	27	11,1-	251	231	8,7	196	210	6,7-	1 685	1 703	1,1-
innerorts .....	20	24	16,7-	219	201	9,0	185	203	8,9-	1 594	1 626	2,0-
außerorts .....	4	3	X	32	30	6,7	11	7	X	91	77	18,2
Andere Personen .....	1	1	-	8	8	-	9	15	X	88	90	2,2-
innerorts .....	-	-	-	1	1	-	3	11	X	58	59	1,7-
außerorts .....	1	1	-	7	7	-	6	4	X	30	31	3,2-
Insgesamt .....	598	657	9,0-	5 005	5 226	4,2-	7 802	8 630	9,6-	65 938	68 240	3,4-
innerorts .....	137	169	18,9-	1 215	1 242	2,2-	3 918	4 136	5,3-	31 444	32 343	2,8-
außerorts .....	461	488	5,5-	3 790	3 984	4,9-	3 884	4 494	13,6-	34 494	35 897	3,9-
darunter:												
unter 15 Jahren .....	19	14	35,7	162	166	2,4-	652	734	11,2-	5 707	5 946	4,0-
innerorts .....	9	4	X	63	57	10,5	522	582	10,3-	4 303	4 434	3,0-
außerorts .....	10	10	-	99	109	9,2-	130	152	14,5-	1 404	1 512	7,1-
65 Jahre und mehr ...	119	124	4,0-	969	903	7,3	1 007	1 040	3,2-	7 682	7 645	0,5
innerorts .....	44	53	17,0-	434	411	5,6	609	639	4,7-	4 766	4 801	0,7-
außerorts .....	75	71	5,6	535	492	8,7	398	401	0,7-	2 916	2 844	2,5

im Straßenverkehr  
kehrsbeteiligung

Leichtverletzte					Verunglückte insgesamt					Art der Verkehrsbeteiligung Ortslage		
September		Zu- bzw. Abnahme (-)	Januar - September		Zu- bzw. Abnahme (-)	September		Zu- bzw. Abnahme (-)	Januar - September		Zu- bzw. Abnahme (-)	
2003	2002		2003	2002		2003	2002		2003			2002
Anzahl		%	Anzahl		%	Anzahl		%	Anzahl			%
1 550	1 570	1,3-	10 793	10 586	2,0	1 992	2 016	1,2-	14 022	13 786	1,7	Fahrer und Mitfahrer von
1 297	1 310	1,0-	9 086	8 905	2,0	1 834	1 634	-	11 416	11 224	1,7	. Mofas, Mopeds
253	260	2,7-	1 707	1 681	1,5	358	382	6,3-	2 606	2 562	1,7	.... innerorts
												.... außerorts
3 139	3 192	1,7-	22 613	21 985	2,9	4 710	4 872	3,3-	34 059	33 306	2,3	Motorzweirädern mit
2 075	2 126	2,4-	14 932	14 691	1,6	2 730	2 842	3,9-	19 655	19 522	0,7	.... amtl. Kennzeichen
1 064	1 066	0,2-	7 681	7 294	5,3	1 980	2 030	2,5-	14 404	13 784	4,5	.... innerorts
												.... außerorts
19 808	21 659	8,5-	170 495	182 327	6,5-	23 268	25 932	10,3-	203 625	218 047	6,6-	. Personenkraftwagen
10 507	11 452	8,3-	89 575	96 424	7,1-	11 358	12 523	9,3-	97 700	105 336	7,3-	.... innerorts
9 301	10 207	8,9-	80 920	85 903	5,8-	11 910	13 409	11,2-	105 925	112 711	6,0-	.... außerorts
479	468	2,4	3 402	3 443	1,2-	520	498	4,4	3 763	3 758	0,1	. Bussen
339	405	16,3-	2 689	2 618	2,7	361	427	15,5-	2 878	2 814	2,3	.... innerorts
140	63	X	713	825	13,6-	159	71	X	885	944	6,3-	.... außerorts
742	935	20,6-	7 151	8 053	11,2-	971	1 192	18,5-	9 117	10 165	10,3-	. Güterkraftfahrzeugen
235	365	35,6-	2 483	2 970	16,4-	269	403	33,3-	2 822	3 345	15,6-	.... innerorts
507	570	11,1-	4 668	5 083	8,2-	702	789	11,0-	6 295	6 820	7,7-	.... außerorts
61	40	52,5	454	454	-	84	60	40,0	626	628	0,3-	Landwirtschaftlichen
31	10	X	146	162	9,9-	42	25	68,0	199	230	13,5-	... Zugmaschinen
30	30	-	308	292	5,5	42	35	20,0	427	398	7,3	.... innerorts
												.... außerorts
105	119	11,8-	920	1 045	12,0-	131	139	5,8-	1 143	1 261	9,4-	übrigen
64	62	3,2	496	587	15,5-	76	68	11,8	594	676	12,1-	... Kraftfahrzeugen
41	57	28,1-	424	458	7,4-	55	71	22,5-	549	585	6,2-	.... innerorts
												.... außerorts
25 884	27 983	7,5-	215 828	227 893	5,3-	31 676	34 709	8,7-	266 355	280 951	5,2-	. Kraftfahrzeugen zus.
14 548	15 730	7,5-	119 407	126 357	5,5-	16 470	17 922	8,1-	135 264	143 147	5,5-	.... innerorts
11 336	12 253	7,5-	96 421	101 536	5,0-	15 206	16 787	9,4-	131 091	137 804	4,9-	.... außerorts
6 412	6 533	1,9-	49 973	46 062	8,5	8 156	8 137	0,2	62 692	58 224	7,7	. Fahrrädern
5 858	5 945	1,5-	45 323	41 617	8,9	7 234	7 224	0,1	55 298	51 156	8,1	.... innerorts
554	588	5,8-	4 650	4 445	4,6	922	913	1,0	7 394	7 068	4,6	.... außerorts
1 339	1 571	14,8-	9 873	9 483	4,1	1 600	1 838	12,9-	11 817	11 366	4,0	darunter:
1 265	1 466	13,7-	9 266	8 838	4,8	1 493	1 697	12,0-	10 946	10 431	4,9	... unter 15 Jahren
74	105	29,5-	607	645	5,9-	107	141	24,1-	871	935	6,8-	.... innerorts
												.... außerorts
129	141	8,5-	901	1 044	13,7-	162	179	9,5-	1 086	1 263	14,0-	. anderen Fahrzeugen
101	114	11,4-	706	843	16,3-	118	138	14,5-	814	978	16,8-	.... innerorts
28	27	3,7	195	201	3,0-	44	41	7,3	272	285	4,6-	.... außerorts
2 159	2 225	3,0-	18 235	18 813	3,1-	2 980	3 128	4,7-	25 651	26 742	4,1-	Fußgänger
2 053	2 105	2,5-	17 246	17 787	3,0-	2 790	2 904	3,9-	23 906	24 848	3,8-	.... innerorts
106	120	11,7-	989	1 026	3,6-	190	224	15,2-	1 745	1 894	7,9-	.... außerorts
674	748	9,9-	5 883	5 979	1,6-	931	1 050	11,3-	8 213	8 566	4,1-	darunter:
659	729	9,6-	5 714	5 802	1,5-	907	1 016	10,7-	7 931	8 237	3,7-	... unter 15 Jahren
15	19	21,1-	169	177	4,5-	24	34	29,4-	282	329	14,3-	.... innerorts
												.... außerorts
326	329	0,9-	2 501	2 527	1,0-	546	566	3,5-	4 437	4 461	0,5-	. 65 Jahre und mehr
315	323	2,5-	2 413	2 433	0,8-	520	550	5,5-	4 226	4 260	0,8-	.... innerorts
11	6	X	88	94	6,4-	26	16	62,5	211	201	5,0	.... außerorts
36	55	34,5-	333	397	16,1-	46	71	35,2-	429	495	13,3-	Andere Personen
30	37	18,9-	261	278	6,1-	33	48	31,3-	320	338	5,3-	.... innerorts
6	18	X	72	119	39,5-	13	23	43,5-	109	157	30,6-	.... außerorts
34 620	36 937	6,3-	285 270	294 209	3,0-	43 020	46 224	6,9-	356 213	367 675	3,1-	Insgesamt
22 590	23 931	5,6-	182 943	186 882	2,1-	26 645	28 236	5,6-	215 602	220 467	2,2-	.... innerorts
12 030	13 006	7,5-	102 327	107 327	4,7-	16 375	17 988	9,0-	140 611	147 208	4,5-	.... außerorts
3 178	3 524	9,8-	26 198	26 301	0,4-	3 849	4 272	9,9-	32 067	32 413	1,1-	darunter:
2 563	2 889	11,3-	20 422	20 290	0,7	3 094	3 475	11,0-	24 788	24 781	0,0	... unter 15 Jahren
615	635	3,2-	5 776	6 011	3,9-	755	797	5,3-	7 279	7 632	4,6-	.... innerorts
												.... außerorts
2 914	2 793	4,3	21 405	20 586	4,0	4 040	3 957	2,1	30 056	29 134	3,2	. 65 Jahre und mehr
1 992	1 877	6,1	14 889	14 092	5,7	2 645	2 569	3,0	20 089	19 304	4,1	.... innerorts
922	916	0,7	6 516	6 494	0,3	1 395	1 388	0,5	9 967	9 830	1,4	.... außerorts

2 Getötete und Verletzte im Straßenverkehr

2.2 Nach Art der Verkehrsbeteiligung, Altersgruppen und Geschlecht

Im Alter von ... bis unter ... Jahren Geschlecht	Ins-gesamt	Darunter				Ins-gesamt	Darunter				Zu- bzw. Abnahme (-)				
		Fahrer u. Mitfahrer von					Fahrer u. Mitfahrer von				ins-gesamt	Per-sonen-kraft-wagen	Motor-zwei-rädern mit aml. Kennz.	Fahr-rädern	Fuß-gänger
		Per-sonen-kraft-wagen	Motor-zwei-rädern mit aml. Kennz.	Fahr-rädern	Fuß-gänger		Per-sonen-kraft-wagen	Motor-zwei-rädern mit aml. Kennz.	Fahr-rädern	Fuß-gänger					
Getötete															
September 2003															
September 2002															
unter 15 .....	19	8	-	6	5	14	6	-	6	2	35,7	X	-	-	X
männlich .....	14	5	-	5	4	6	2	-	4	2	X	X	-	X	X
weiblich .....	5	3	-	1	1	8	4	-	2	2	X	X	-	X	X
15 - 18 .....	34	18	3	4	2	21	6	6	2	2	61,9	X	X	X	-
männlich .....	21	11	2	4	1	15	4	6	-	1	40,0	X	X	X	-
weiblich .....	13	7	1	-	1	6	2	-	2	1	X	X	X	X	-
18 - 21 .....	61	45	9	4	1	70	58	6	2	2	12,9-	22,4-	X	X	X
männlich .....	48	35	8	2	1	45	34	6	2	1	6,7	2,9	X	-	-
weiblich .....	13	10	1	2	-	25	24	-	-	1	48,0-	58,3-	X	X	X
21 - 25 .....	49	32	10	2	4	80	56	16	1	5	38,8-	42,9-	37,5-	X	X
männlich .....	40	27	10	1	1	67	44	16	-	5	40,3-	38,6-	37,5-	X	X
weiblich .....	9	5	-	1	3	13	12	-	1	-	X	X	-	-	X
25 - 35 .....	93	45	41	2	4	95	53	29	2	5	2,1-	15,1-	41,4	-	X
männlich .....	82	37	38	2	4	77	42	27	-	3	6,5	11,9-	40,7	X	X
weiblich .....	11	8	3	-	-	18	11	2	2	2	38,9-	X	X	X	X
35 - 45 .....	98	46	40	3	1	114	55	41	5	5	14,0-	16,4-	2,4-	X	X
männlich .....	69	25	33	2	1	92	39	38	4	4	25,0-	35,9-	13,2-	X	X
weiblich .....	29	21	7	1	-	22	16	3	1	1	31,8	31,3	X	-	X
45 - 55 .....	74	29	16	5	12	64	29	18	3	7	15,6	-	11,1-	X	X
männlich .....	54	16	14	5	9	55	23	17	2	6	1,8-	30,4-	17,6-	X	X
weiblich .....	20	13	2	-	3	9	6	1	1	1	X	X	X	X	X
55 - 65 .....	51	30	2	10	7	75	32	6	19	11	32,0-	6,3-	X	47,4-	X
männlich .....	35	24	1	4	4	51	23	5	9	8	31,4-	4,3	X	X	X
weiblich .....	16	6	1	6	3	24	9	1	10	3	33,3-	X	-	X	-
65 und mehr .....	119	54	2	27	24	124	59	3	29	27	4,0-	8,5-	X	6,9-	11,1-
männlich .....	70	27	2	19	12	61	28	3	16	8	14,8	3,6-	X	18,9	X
weiblich .....	49	27	-	8	12	63	31	-	13	19	22,2-	12,9-	-	X	36,8-
Zusammen .....	598	307	123	63	60	657	354	125	69	66	9,0-	13,3-	1,6-	8,7-	9,1-
männlich .....	433	207	108	44	37	469	239	118	37	36	7,7-	13,4-	8,5-	18,9	2,8
weiblich .....	165	100	15	19	23	188	115	7	32	30	12,2-	13,0-	X	40,6-	23,3-
Ohne Angabe .....	-	-	-	-	-	-	-	-	-	-	-	-	-	-	-
Insgesamt ...	598	307	123	63	60	657	354	125	69	66	9,0-	13,3-	1,6-	8,7-	9,1-
Januar - September 2003															
Januar - September 2002															
unter 15 .....	162	69	4	38	41	166	74	2	35	50	2,4-	6,8-	X	8,6	18,0-
männlich .....	83	27	1	26	23	78	26	1	20	28	6,4	3,8	-	30,0	17,9-
weiblich .....	79	42	3	12	18	88	48	1	15	22	10,2-	12,5-	X	20,0-	18,2-
15 - 18 .....	223	114	50	16	18	228	115	50	19	14	2,2-	0,9-	-	15,8-	28,6
männlich .....	154	72	42	12	10	154	63	48	12	6	-	14,3	12,5-	X	X
weiblich .....	69	42	8	4	8	74	52	2	7	8	6,8-	19,2-	X	X	-
18 - 21 .....	560	466	51	11	21	596	507	44	9	25	6,0-	8,1-	15,9	X	16,0-
männlich .....	432	352	47	9	15	452	373	41	8	20	4,4-	5,6-	14,6	X	25,0-
weiblich .....	128	114	4	2	6	144	134	3	1	5	11,1-	14,9-	X	X	X
21 - 25 .....	510	380	92	10	17	609	450	103	7	25	16,3-	15,6-	10,7-	X	32,0-
männlich .....	428	312	87	9	10	497	352	97	4	22	13,9-	11,4-	10,3-	X	54,5-
weiblich .....	82	68	5	1	7	111	97	6	3	3	26,1-	29,9-	X	X	X
25 - 35 .....	803	440	253	23	41	835	499	225	25	41	3,8-	11,8-	12,4	8,0-	-
männlich .....	678	348	238	19	35	680	378	209	18	34	0,3-	7,9-	13,9	5,6	2,9
weiblich .....	124	92	15	4	6	155	121	16	7	7	20,0-	24,0-	6,3-	X	X
35 - 45 .....	795	392	246	42	50	828	411	222	43	72	4,0-	4,6-	10,8	2,3-	30,6-
männlich .....	636	276	228	33	42	669	293	210	34	57	4,9-	5,8-	8,6	2,9-	26,3-
weiblich .....	159	116	18	9	8	159	118	12	9	15	-	1,7-	50,0	-	X
45 - 55 .....	552	272	115	48	51	577	317	106	51	53	4,3-	14,2-	8,5	5,9-	3,8-
männlich .....	424	179	107	35	42	455	227	102	40	40	6,8-	21,1-	4,9	12,5-	5,0
weiblich .....	128	93	8	13	9	122	90	4	11	13	4,9	3,3	X	18,2	X
55 - 65 .....	431	222	32	83	57	484	222	43	100	71	11,0-	-	25,6-	17,0-	19,7-
männlich .....	316	156	29	59	35	342	150	39	61	47	7,6-	4,0	25,6-	3,3-	25,5-
weiblich .....	115	66	3	24	22	142	72	4	39	24	19,0-	8,3-	X	38,5-	8,3-
65 und mehr .....	969	427	14	214	251	903	396	24	186	231	7,3	7,8	41,7-	15,1	8,7
männlich .....	588	267	14	148	108	487	220	24	111	83	20,7	21,4	41,7-	33,3	30,1
weiblich .....	381	160	-	66	143	416	176	-	75	148	8,4-	9,1-	-	12,0-	3,4-
Zusammen .....	5 005	2 782	857	485	547	5 226	2 991	819	475	582	4,2-	7,0-	4,6	2,1	6,0-
männlich .....	3 739	1 989	793	350	320	3 814	2 082	771	308	337	2,0-	4,5-	2,9	13,6	5,0-
weiblich .....	1 265	793	64	135	227	1 411	908	48	167	245	10,3-	12,7-	33,3	19,2-	7,3-
Ohne Angabe .....	-	-	-	-	-	-	-	-	-	-	-	-	-	-	-
Insgesamt ...	5 005	2 782	857	485	547	5 226	2 991	819	475	582	4,2-	7,0-	4,6	2,1	6,0-

2 Getötete und Verletzte im Straßenverkehr

2.2 Nach Art der Verkehrsbeteiligung, Altersgruppen und Geschlecht

Im Alter von ... bis unter ... Jahren Geschlecht	Darunter					Ins-gesamt	Darunter				Zu- bzw. Abnahme (-)					
	Ins-gesamt	Fahrer u. Mitfahrer von			Fuß-gänger		Ins-gesamt	Fahrer u. Mitfahrer von			Fuß-gänger	ins-gesamt	Per-sonen-kraft-wagen	Motor-zwei-rädern mit amtl. Kennz.	Fahr-rädern	Fuß-gänger
		Per-sonen-kraft-wagen	Motor-zwei-rädern mit amtl. Kennz.	Fahr-rädern				Per-sonen-kraft-wagen	Motor-zwei-rädern mit amtl. Kennz.	Fahr-rädern						
	Anzahl										%					
Schwerverletzte																
September 2003																
September 2002																
unter 15 .....	652	107	11	255	252	734	128	14	261	300	11,2-	16,4-	21,4-	2,3-	16,0-	
männlich .....	413	50	5	177	160	464	60	9	183	191	11,0-	16,7-	X	3,3-	16,2-	
weiblich .....	239	57	6	78	92	270	68	5	78	109	11,5-	16,2-	X	-	15,6-	
15 - 18 .....	595	102	183	110	42	645	136	205	106	43	7,8-	25,0-	10,7-	3,8	2,3-	
männlich .....	405	48	155	73	21	437	57	173	69	14	7,3-	15,8-	10,4-	5,8	50,0	
weiblich .....	190	54	28	37	21	207	79	32	36	29	8,2-	31,6-	12,5-	2,8	27,6-	
18 - 21 .....	745	502	102	56	24	940	699	110	50	26	20,7-	28,2-	7,3-	12,0	7,7-	
männlich .....	533	342	91	42	13	631	439	96	35	21	15,5-	22,1-	5,2-	20,0	38,1-	
weiblich .....	212	160	11	14	11	308	260	14	15	5	31,2-	38,5-	21,4-	6,7-	X	
21 - 25 .....	691	413	138	65	29	830	569	140	57	25	16,7-	27,4-	1,4-	14,0	16,0	
männlich .....	477	256	114	45	23	555	353	122	40	15	14,1-	27,5-	6,6-	12,5	53,3	
weiblich .....	214	157	24	20	6	275	216	18	17	10	22,2-	27,3-	33,3	17,6	X	
25 - 35 .....	1 221	588	310	161	48	1 331	668	357	156	52	8,3-	12,0-	13,2-	3,2	7,7-	
männlich .....	861	342	277	115	25	922	396	304	104	32	6,6-	13,6-	8,9-	10,6	21,9-	
weiblich .....	360	246	33	46	23	407	272	53	52	20	11,5-	9,6-	37,7-	11,5-	15,0	
35 - 45 .....	1 234	473	359	214	56	1 402	569	425	185	64	12,0-	16,9-	15,5-	15,7	12,5-	
männlich .....	850	240	320	144	33	975	319	363	117	43	12,8-	24,8-	11,8-	23,1	23,3-	
weiblich .....	384	233	39	70	23	427	250	62	68	21	10,1-	6,8-	37,1-	2,9	9,5	
45 - 55 .....	965	347	226	232	62	942	425	188	179	53	2,4	18,4-	20,2	29,6	17,0	
männlich .....	654	192	197	148	34	603	210	164	115	33	8,5	8,6-	20,1	28,7	3,0	
weiblich .....	311	155	29	84	28	338	215	24	63	20	8,0-	27,9-	20,8	33,3	40,0	
55 - 65 .....	692	261	78	252	52	762	307	73	237	64	9,2-	15,0-	6,8	6,3	18,8-	
männlich .....	418	135	71	146	26	449	154	66	132	30	6,9-	12,3-	7,6	10,6	13,3-	
weiblich .....	274	126	7	106	26	313	153	7	105	34	12,5-	17,6-	-	1,0	23,5-	
65 und mehr .....	1 007	360	41	336	196	1 040	418	42	301	210	3,2-	13,9-	2,4-	11,6	6,7-	
männlich .....	495	184	38	159	63	485	214	39	133	54	2,1	14,0-	2,6-	19,5	16,7	
weiblich .....	512	176	3	177	133	555	204	3	168	156	7,7-	13,7-	-	6,4	14,7-	
Zusammen .....	7 802	3 153	1 448	1 681	761	8 626	3 919	1 554	1 532	837	9,6-	19,5-	6,8-	9,7	9,1-	
männlich .....	5 106	1 789	1 268	1 049	398	5 521	2 202	1 336	928	433	7,5-	18,8-	5,1-	13,0	8,1-	
weiblich .....	2 696	1 364	180	632	363	3 100	1 717	218	602	404	13,0-	20,6-	17,4-	5,0	10,1-	
Ohne Angabe .....	-	-	-	-	-	4	-	1	3	-	X	-	X	X	-	
Insgesamt ...	7 802	3 153	1 448	1 681	761	8 630	3 919	1 555	1 535	837	9,6-	19,5-	6,9-	9,5	9,1-	
Januar - September 2003																
Januar - September 2002																
unter 15 .....	5 707	1 225	89	1 906	2 289	5 946	1 277	86	1 848	2 537	4,0-	4,1-	3,5	3,1	9,8-	
männlich .....	3 575	609	52	1 357	1 432	3 626	608	50	1 279	1 568	1,4	0,2	4,0	6,1	8,7-	
weiblich .....	2 129	616	37	549	854	2 317	669	36	569	966	8,1-	7,9-	2,8	3,5-	11,6-	
15 - 18 .....	4 644	1 255	1 143	787	324	4 958	1 419	1 255	809	352	6,3-	11,6-	8,9-	2,7-	8,0-	
männlich .....	3 088	588	946	519	162	3 273	626	1 073	538	163	5,7-	6,1-	11,8-	3,5-	0,6-	
weiblich .....	1 554	665	197	268	162	1 682	793	182	270	188	7,6-	16,1-	8,2	0,7-	13,8-	
18 - 21 .....	7 172	5 369	724	424	266	7 709	5 840	802	404	241	7,0-	8,1-	9,7-	5,0	10,4	
männlich .....	4 660	3 303	610	295	149	5 081	3 632	688	265	150	8,3-	9,1-	11,3-	11,3	0,7-	
weiblich .....	2 507	2 061	114	129	117	2 626	2 208	114	139	90	4,5-	6,7-	-	7,2-	30,0	
21 - 25 .....	6 392	4 312	988	502	269	6 819	4 674	1 022	478	259	6,3-	7,7-	3,3-	5,0	3,9	
männlich .....	4 327	2 714	862	322	173	4 498	2 869	886	297	159	3,8-	5,4-	2,7-	8,4	8,8	
weiblich .....	2 064	1 597	126	180	96	2 318	1 803	136	181	99	11,0-	11,4-	7,4-	0,6-	3,0-	
25 - 35 .....	10 016	5 212	2 309	1 191	438	10 943	5 845	2 490	1 226	474	8,5-	10,8-	7,3-	2,9-	7,6-	
männlich .....	6 900	3 014	2 030	841	274	7 471	3 360	2 175	841	304	7,6-	10,3-	6,7-	-	9,9-	
weiblich .....	3 111	2 196	279	350	162	3 468	2 484	315	385	170	10,3-	11,6-	11,4-	9,1-	4,7-	
35 - 45 .....	10 889	4 614	2 880	1 754	539	10 966	4 908	2 799	1 557	585	0,7-	6,0-	2,9	12,7	7,9-	
männlich .....	7 406	2 442	2 493	1 224	312	7 513	2 759	2 402	1 050	349	1,4	11,5-	3,8	16,6	10,6-	
weiblich .....	3 475	2 167	386	529	226	3 448	2 149	396	506	234	0,8	0,8	2,5-	4,5	3,4-	
45 - 55 .....	7 784	3 158	1 611	1 707	500	7 504	3 403	1 310	1 467	542	3,7	7,2-	23,0	16,4	7,8-	
männlich .....	5 049	1 593	1 420	1 082	261	4 822	1 775	1 161	919	293	4,7	10,3-	22,3	17,7	10,9-	
weiblich .....	2 731	1 565	189	625	238	2 680	1 627	149	547	249	1,9	3,8-	26,8	14,3	4,4-	
55 - 65 .....	5 635	2 237	602	1 744	556	5 726	2 359	499	1 686	648	1,6-	5,2-	20,6	3,4	14,2-	
männlich .....	3 322	1 141	548	955	258	3 349	1 243	466	925	277	0,8	8,2-	17,6	3,2	6,9-	
weiblich .....	2 313	1 096	54	789	298	2 376	1 115	33	761	371	2,7-	1,7-	63,6	3,7	19,7-	
65 und mehr .....	7 682	2 963	239	2 214	1 685	7 645	2 997	236	2 206	1 703	0,5	1,1-	1,3	0,4	1,1-	
männlich .....	3 721	1 465	227	1 113	507	3 620	1 499	226	1 051	516	2,8	2,3-	0,4	5,9	1,7-	
weiblich .....	3 967	1 497	12	1 100	1 177	4 023	1 497	10	1 155	1 186	1,6-	-	20,0	4,8-	0,8-	
Zusammen .....	65 921	30 345	10 585	12 229	6 866	68 216	32 722	10 499	11 681	7 341	3,4-	7,3-	0,8	4,7	6,5-	
männlich .....	42 048	16 869	9 188	7 708	3 528	43 253	18 371	9 127	7 165	3 779	2,8-	8,2-	0,7	7,6	6,6-	
weiblich .....	23 841	13 460	1 394	4 519	3 330	24 938	14 345	1 371	4 513	3 553	4,4-	6,2-	1,7	0,1	6,3-	
Ohne Angabe .....	17	3	4	5	3	24	7	3	6	6	29,2-	X	X	X	X	
Insgesamt ...	65 938	30 348	10 589	12 234	6 869	68 240	32 729	10 502	11 687	7 347	3,4-	7,3-	0,8	4,7	6,5-	

2 Getötete und Verletzte im Straßenverkehr

2.2 Nach Art der Verkehrsbeteiligung, Altersgruppen und Geschlecht

Im Alter von ... bis unter ... Jahren Geschlecht	Darunter					Ins-gesamt	Darunter				Zu- bzw. Abnahme (-)					
	Ins-gesamt	Fahrer u. Mitfahrer von			Fuß-gänger		Ins-gesamt	Fahrer u. Mitfahrer von			Fuß-gänger	ins-gesamt	Per-sonen-kraft-wagen	Motor-zwei-rädern mit amt.l. Kennz.	Fahr-rädern	Fuß-gänger
		Per-sonen-kraft-wagen	Motor-zwei-rädern mit amt.l. Kennz.	Fahr-rädern				Per-sonen-kraft-wagen	Motor-zwei-rädern mit amt.l. Kennz.	Fahr-rädern						
Leichtverletzte																
September 2003																
September 2002																
unter 15 .....	3 178	917	27	1 339	674	3 524	1 006	50	1 571	748	9,8-	8,8-	46,0-	14,8-	9,9-	
männlich .....	1 852	424	15	885	418	2 044	461	26	1 069	416	9,4-	8,0-	42,3-	17,2-	0,5-	
weiblich .....	1 325	493	12	453	256	1 478	544	24	501	332	10,4-	9,4-	50,0-	9,6-	22,9-	
15 - 18 .....	2 412	547	564	531	119	2 547	648	552	570	136	5,3-	15,6-	2,2	6,8-	12,5-	
männlich .....	1 537	217	446	333	55	1 598	263	438	353	78	3,8-	17,5-	1,8	5,7-	29,5-	
weiblich .....	872	330	118	197	63	949	385	114	217	58	8,1-	14,3-	3,5	9,2-	8,6	
18 - 21 .....	3 353	2 487	264	295	90	3 702	2 831	273	278	109	9,4-	12,2-	3,3-	6,1	17,4-	
männlich .....	1 968	1 375	213	188	46	2 072	1 481	217	168	59	5,0-	7,2-	1,8-	11,9	22,0-	
weiblich .....	1 385	1 112	51	107	44	1 630	1 350	56	110	50	15,0-	17,6-	8,9-	2,7-	12,0-	
21 - 25 .....	3 349	2 464	230	338	113	3 784	2 853	255	327	94	11,5-	13,6-	9,8-	3,4	20,2	
männlich .....	1 752	1 188	184	184	59	2 088	1 434	216	200	60	16,1-	17,2-	14,8-	8,0-	1,7-	
weiblich .....	1 596	1 275	46	154	54	1 695	1 418	39	127	34	5,8-	10,1-	17,9	21,3	58,8	
25 - 35 .....	6 087	4 110	546	782	197	6 771	4 502	676	823	205	10,1-	8,7-	19,2-	5,0-	3,9-	
männlich .....	3 490	2 061	469	468	114	3 840	2 194	571	506	123	9,1-	6,1-	17,9	7,5-	7,3-	
weiblich .....	2 593	2 047	76	314	83	2 928	2 307	105	316	81	11,4-	11,3-	27,6-	0,6-	2,5	
35 - 45 .....	6 202	3 710	799	932	256	6 521	3 979	805	917	245	4,9-	6,8-	0,7-	1,6	4,5	
männlich .....	3 524	1 749	659	584	143	3 792	1 911	687	594	152	7,1-	8,5-	4,1-	1,7-	5,9-	
weiblich .....	2 675	1 959	140	348	113	2 725	2 065	118	322	93	1,8-	5,1-	18,6	8,1	21,5	
45 - 55 .....	4 225	2 462	485	750	194	4 240	2 615	392	669	173	0,4-	5,9-	23,7	12,1	12,1	
männlich .....	2 378	1 142	419	444	112	2 322	1 199	346	391	83	2,4	4,8-	21,1	13,6	34,9	
weiblich .....	1 844	1 319	66	305	81	1 915	1 414	45	278	90	3,7-	6,7-	46,7	9,7	10,0-	
55 - 65 .....	2 861	1 537	167	672	184	3 006	1 734	147	691	173	4,8-	7,9-	13,6	2,8-	6,4	
männlich .....	1 538	764	148	385	76	1 578	784	140	390	94	2,5-	2,6-	5,7	1,3-	19,1-	
weiblich .....	1 320	832	19	286	107	1 426	949	7	300	79	7,4-	12,3-	X	4,7-	35,4	
65 und mehr .....	2 914	1 508	53	754	326	2 793	1 486	39	663	329	4,3	1,5	35,9	13,7	0,9-	
männlich .....	1 395	684	50	429	108	1 286	649	37	348	111	8,5	5,4	35,1	23,3	2,7-	
weiblich .....	1 518	824	3	325	217	1 505	836	2	314	218	0,9	1,4-	X	3,5	0,5-	
Zusammen .....	34 581	19 802	3 135	6 393	2 153	36 888	21 654	3 189	6 509	2 212	6,3-	8,6-	1,7-	1,8-	2,7-	
männlich .....	19 434	9 604	2 603	3 900	1 131	20 620	10 376	2 678	4 019	1 176	5,8-	7,4-	2,8-	3,0-	3,8-	
weiblich .....	15 128	10 191	531	2 489	1 018	16 251	11 268	510	2 485	1 035	6,9-	9,6-	4,1	0,2	1,6-	
Ohne Angabe .....	39	6	4	19	6	49	5	3	24	13	20,4-	X	X	20,8-	X	
Insgesamt .....	34 620	19 808	3 139	6 412	2 159	36 937	21 659	3 192	6 533	2 225	6,3-	8,5-	1,7-	1,9-	3,0-	
Januar - September 2003																
Januar - September 2002																
unter 15 .....	26 198	8 986	230	9 873	5 883	26 301	9 441	266	9 483	5 979	0,4-	4,8-	13,5-	4,1	1,6-	
männlich .....	14 969	4 160	131	6 593	3 478	14 941	4 358	153	6 397	3 484	0,2	4,5-	14,4-	3,1	0,2-	
weiblich .....	11 215	4 821	98	3 272	2 405	11 338	5 071	113	3 082	2 491	1,1-	4,9-	13,3-	6,2	3,5-	
15 - 18 .....	18 448	5 446	3 456	4 038	1 010	18 648	5 816	3 660	3 703	1 108	1,1-	6,4-	5,6-	9,0	8,8-	
männlich .....	11 400	2 210	2 771	2 594	502	11 301	2 330	2 927	2 319	531	0,9	5,2-	5,3-	11,9	5,5-	
weiblich .....	7 036	3 233	683	1 442	507	7 335	3 485	729	1 384	573	4,1-	7,2-	6,3-	4,2	11,5-	
18 - 21 .....	29 402	22 777	1 830	2 260	898	31 010	24 341	1 836	2 166	969	5,2-	6,4-	0,3-	4,3	7,3-	
männlich .....	16 407	11 838	1 468	1 402	515	17 233	12 784	1 456	1 286	530	4,8-	7,4-	0,8	9,0	2,8-	
weiblich .....	12 979	10 927	362	856	381	13 764	11 548	380	880	438	5,7-	5,4-	4,7-	2,7-	13,0-	
21 - 25 .....	29 362	21 925	1 933	2 925	926	31 423	24 086	1 871	2 559	947	6,6-	9,0-	3,3	14,3	2,2-	
männlich .....	16 071	11 107	1 542	1 666	545	17 230	12 256	1 501	1 480	562	6,7-	9,4-	2,7	12,6	3,0-	
weiblich .....	13 272	10 804	389	1 257	381	14 179	11 817	370	1 079	385	6,4-	8,6-	5,1	16,5	1,0-	
25 - 35 .....	51 955	35 246	4 483	6 506	1 835	56 469	39 088	4 748	6 212	2 030	8,0-	9,8-	5,6-	4,7	9,6-	
männlich .....	29 443	17 406	3 778	4 041	1 069	31 741	19 129	3 977	3 902	1 223	7,2-	9,0-	5,0-	3,6	12,6-	
weiblich .....	22 481	17 817	704	2 462	764	24 699	19 942	769	2 304	803	9,0-	10,7-	8,5-	6,9	4,9-	
35 - 45 .....	51 386	31 449	5 775	7 750	1 999	52 265	33 284	5 432	6 799	2 073	1,7-	5,5-	6,3	14,0	3,6-	
männlich .....	29 291	14 730	4 889	5 035	1 142	29 767	15 695	4 634	4 482	1 227	1,6-	6,1-	5,5	12,3	6,9-	
weiblich .....	22 074	16 708	882	2 713	855	22 472	17 573	797	2 311	843	1,8-	4,9-	10,7	17,4	1,4	
45 - 55 .....	33 785	20 347	3 218	5 682	1 656	33 364	21 047	2 712	5 062	1 569	1,3	3,3-	18,7	12,2	5,5	
männlich .....	18 446	9 191	2 806	3 364	878	18 097	9 584	2 385	2 993	811	1,9	4,1-	17,7	12,4	8,3	
weiblich .....	15 324	11 150	410	2 316	776	15 247	11 455	326	2 063	756	0,5	2,7-	25,8	12,3	2,6	
55 - 65 .....	22 905	13 039	1 239	5 323	1 450	23 722	13 994	1 104	5 132	1 513	3,4-	6,8-	12,2	3,7	4,2-	
männlich .....	12 393	6 139	1 151	3 070	705	12 757	6 643	1 022	2 941	755	2,9-	7,6-	12,6	4,4	6,6-	
weiblich .....	10 496	6 894	86	2 250	740	10 949	7 343	80	2 187	756	4,1-	6,1-	7,5	2,9	2,1-	
65 und mehr .....	21 405	11 204	432	5 400	2 501	20 586	11 134	334	4 763	2 527	4,0	0,6	29,3	13,4	1,0-	
männlich .....	10 478	5 225	404	3 012	931	9 866	5 089	311	2 597	936	6,2	2,5	29,9	16,0	0,5-	
weiblich .....	10 916	5 976	28	2 384	1 567	10 705	6 031	22	2 162	1 587	2,0	0,9-	27,3	10,3	1,3-	
Zusammen .....	284 846	170 419	22 596	49 757	18 158	293 788	182 231	21 963	45 879	18 715	3,0-	6,5-	2,9	8,5	3,0-	
männlich .....	158 898	82 006	18 940	30 777	9 765	162 933	87 878	18 366	28 397	10 059	2,5-	6,7-	3,1	8,4	2,9-	
weiblich .....	125 793	88 330	3 642	18 952	8 376	130 688	94 265	3 586	17 452	8 632	3,7-	6,3-	1,6	8,6	3,0-	
Ohne Angabe .....	424	76	17	216	77	421	96	22	183	98	0,7	20,8-	22,7-	18,0	21,4-	
Insgesamt .....	285 270	170 495	22 613	49 973	18 235	294 209	182 327	21 985	46 062	18 813	3,0-	6,5-	2,9	8,5	3,1-	

2 Getötete und Verletzte im Straßenverkehr

2.2 Nach Art der Verkehrsbeteiligung, Altersgruppen und Geschlecht

Im Alter von ... bis unter ... Jahren Geschlecht	Ins-gesamt	Darunter				Ins-gesamt	Darunter				Zu- bzw. Abnahme (-)				
		Fahrer u. Mitfahrer von			Fuß-gänger		Fahrer u. Mitfahrer von			Fuß-gänger	ins-gesamt	Per-sonen-kraft-wagen	Motor-zwei-rädern mit aml. Kennz.	Fahr-rädern	Fuß-gänger
		Per-sonen-kraft-wagen	Motor-zwei-rädern mit aml. Kennz.	Fahr-rädern			Per-sonen-kraft-wagen	Motor-zwei-rädern mit aml. Kennz.	Fahr-rädern						
Anzahl											%				
Verunglückte insgesamt															
September 2003															
September 2002															
unter 15 .....	3 849	1 032	38	1 600	931	4 272	1 140	64	1 838	1 050	9,9-	9,5-	40,6-	12,9-	11,3-
männlich .....	2 279	479	20	1 067	582	2 514	523	35	1 256	607	9,3-	8,4-	42,9-	15,0-	4,1-
weiblich .....	1 569	553	18	532	349	1 756	616	29	581	443	10,7-	10,2-	37,9-	8,4-	21,2-
15 - 18 .....	3 041	667	750	645	163	3 213	790	763	678	181	5,4-	15,6-	1,7-	4,9-	9,9-
männlich .....	1 963	276	603	410	77	2 050	324	617	422	93	4,2-	14,8-	2,3-	2,8-	17,2-
weiblich .....	1 075	391	147	234	85	1 162	466	146	255	88	7,5-	16,1-	0,7	8,2-	3,4-
18 - 21 .....	4 159	3 034	375	355	115	4 712	3 588	389	330	137	11,7-	15,4-	3,6-	7,6	16,1-
männlich .....	2 549	1 752	312	232	60	2 748	1 954	319	205	81	7,2-	10,3-	2,2-	13,2	25,9-
weiblich .....	1 610	1 282	63	123	55	1 963	1 634	70	125	56	18,0-	21,5-	10,0-	1,6-	1,8-
21 - 25 .....	4 089	2 909	378	405	146	4 694	3 478	411	385	124	12,9-	16,4-	8,0-	5,2	17,7
männlich .....	2 269	1 471	308	230	83	2 710	1 831	354	240	80	16,3-	19,7-	13,0-	4,2-	3,8
weiblich .....	1 819	1 437	70	175	63	1 983	1 646	57	145	44	8,3-	12,7-	22,8	20,7	43,2
25 - 35 .....	7 401	4 743	897	945	249	8 197	5 223	1 062	981	262	9,7-	9,2-	15,5-	3,7-	5,0-
männlich .....	4 433	2 440	784	585	143	4 839	2 632	902	610	158	8,4-	7,3-	13,1-	4,1-	9,5-
weiblich .....	2 964	2 301	112	360	106	3 353	2 590	160	370	103	11,6-	11,2-	30,0-	2,7-	2,9
35 - 45 .....	7 534	4 229	1 198	1 149	313	8 037	4 603	1 271	1 107	314	6,3-	8,1-	5,7-	3,8	0,3-
männlich .....	4 443	2 014	1 012	730	177	4 859	2 269	1 088	715	199	8,6-	11,2-	7,0-	2,1	11,1-
weiblich .....	3 088	2 213	186	419	136	3 174	2 331	183	391	115	2,7-	5,1-	1,6	7,2	18,3
45 - 55 .....	5 264	2 838	727	987	268	5 246	3 069	598	851	233	0,3	7,5-	21,6	16,0	15,0
männlich .....	3 086	1 350	630	597	155	2 980	1 432	527	508	122	3,6	5,7-	19,5	17,5	27,0
weiblich .....	2 175	1 487	97	389	112	2 262	1 635	70	342	111	3,8-	9,1-	38,6	13,7	0,9
55 - 65 .....	3 604	1 888	247	934	243	3 843	2 073	226	947	248	6,2-	8,9-	9,3	1,4-	2,0-
männlich .....	1 991	923	220	535	106	2 078	961	211	531	132	4,2-	4,0-	4,3	0,8	19,7
weiblich .....	1 610	964	27	398	136	1 763	1 111	15	415	116	8,7-	13,2-	80,0	4,1-	17,2
65 und mehr .....	4 040	1 922	96	1 117	546	3 957	1 963	84	993	566	2,1	2,1-	14,3	12,5	3,5-
männlich .....	1 960	895	90	607	183	1 832	891	79	497	173	7,0	0,4	13,9	22,1	5,8
weiblich .....	2 079	1 027	6	510	362	2 123	1 071	5	495	393	2,1-	4,1-	X	3,0	7,9-
Zusammen .....	42 981	23 262	4 706	8 137	2 974	46 171	25 927	4 868	8 110	3 115	6,9-	10,3-	3,3-	0,3	4,5-
männlich .....	24 973	11 600	3 979	4 993	1 566	26 610	12 817	4 132	4 984	1 645	6,2-	9,5-	3,7-	0,2	4,8-
weiblich .....	17 989	11 655	726	3 140	1 404	19 539	13 100	735	3 119	1 469	7,9-	11,0-	1,2-	0,7	4,4-
Ohne Angabe .....	39	6	4	19	6	53	5	4	27	13	26,4-	X	-	29,6-	X
Insgesamt ...	43 020	23 268	4 710	8 156	2 980	46 224	25 932	4 872	8 137	3 128	6,9-	10,3-	3,3-	0,2	4,7-
Januar - September 2003															
Januar - September 2002															
unter 15 .....	32 067	10 280	323	11 817	8 213	32 413	10 792	354	11 366	8 566	1,1-	4,7-	8,8-	4,0	4,1-
männlich .....	18 627	4 796	184	7 976	4 933	18 645	4 992	204	7 696	5 080	0,1-	3,9-	9,8-	3,6	2,9-
weiblich .....	13 423	5 479	138	3 833	3 277	13 743	5 788	150	3 666	3 479	2,3-	5,3-	8,0-	4,6	5,8-
15 - 18 .....	23 315	6 815	4 649	4 841	1 352	23 834	7 350	4 965	4 531	1 474	2,2-	7,3-	6,4-	6,8	8,3-
männlich .....	14 642	2 870	3 759	3 125	674	14 728	3 019	4 048	2 869	700	0,6-	4,9-	7,1-	8,9	3,7-
weiblich .....	8 659	3 940	888	1 714	677	9 091	4 330	913	1 661	769	4,8-	9,0-	2,7-	3,2	10,0-
18 - 21 .....	37 134	28 612	2 605	2 695	1 185	39 315	30 688	2 682	2 579	1 235	5,5-	6,8-	2,9-	4,5	4,0-
männlich .....	21 499	15 493	2 125	1 706	679	22 766	16 789	2 185	1 559	700	5,6-	7,7-	2,7-	9,4	3,0-
weiblich .....	15 614	13 102	480	987	504	16 534	13 890	497	1 020	533	5,6-	5,7-	3,4-	3,2-	5,4-
21 - 25 .....	36 264	26 617	3 013	3 437	1 212	38 851	29 210	2 996	3 044	1 231	6,7-	8,9-	0,6	12,9	1,5-
männlich .....	20 826	14 133	2 491	1 997	728	22 225	15 477	2 484	1 781	743	6,3-	8,7-	0,3	12,1	2,0-
weiblich .....	15 418	12 469	520	1 438	484	16 608	13 717	512	1 263	487	7,2-	9,1-	1,6	13,9	0,6-
25 - 35 .....	62 774	40 898	7 045	7 720	2 314	68 247	45 432	7 463	7 463	2 545	8,0-	10,0-	5,6-	3,4	9,1-
männlich .....	37 021	20 768	6 046	4 901	1 378	39 892	22 867	6 361	4 761	1 561	7,2-	9,2-	5,0-	2,9	11,7-
weiblich .....	25 716	20 105	998	2 816	932	28 322	22 547	1 100	2 696	980	9,2-	10,8-	9,3-	4,5	4,9-
35 - 45 .....	63 070	36 455	8 901	9 546	2 588	64 059	38 603	8 453	8 399	2 730	1,5-	5,6-	5,3	13,7	5,2-
männlich .....	37 333	17 448	7 610	6 292	1 496	37 949	18 747	7 246	5 566	1 633	1,6-	6,9-	5,0	13,0	8,4-
weiblich .....	25 708	18 991	1 286	3 251	1 089	26 079	19 840	1 205	2 826	1 092	1,4-	4,3-	6,7	15,0	0,3-
45 - 55 .....	42 121	23 777	4 944	7 437	2 207	41 445	24 767	4 128	6 580	2 164	1,6	4,0-	19,8	13,0	2,0
männlich .....	23 919	10 963	4 333	4 481	1 181	23 374	11 586	3 648	3 952	1 144	2,3	5,4-	18,8	13,4	3,2
weiblich .....	18 183	12 808	607	2 954	1 023	18 049	13 172	479	2 621	1 018	0,7	2,8-	26,7	12,7	0,5
55 - 65 .....	28 971	15 498	1 873	7 150	2 063	29 932	16 575	1 646	6 918	2 232	3,2-	6,5-	13,8	3,4	7,6-
männlich .....	16 031	7 436	1 728	4 084	998	16 448	8 036	1 527	3 927	1 079	2,5-	7,5-	13,2	4,0	7,5-
weiblich .....	12 924	8 056	143	3 063	1 060	13 467	8 530	117	2 987	1 151	4,0-	5,6-	22,2	2,5	7,9-
65 und mehr .....	30 056	14 594	685	7 828	4 437	29 134	14 527	594	7 155	4 461	3,2	0,5	15,3	9,4	0,5-
männlich .....	14 787	6 957	645	4 273	1 546	13 973	6 818	561	3 759	1 535	5,8	2,0	15,0	13,7	0,7
weiblich .....	15 254	7 633	40	3 550	2 887	15 144	7 704	32	3 392	2 921	0,7	0,9-	25,0	4,7	1,2-
Zusammen .....	355 772	203 546	34 038	62 471	25 571	367 230	217 944	33 281	58 035	26 638	3,1-	6,6-	2,3	7,6	4,0-
männlich .....	204 685	100 864	28 921	38 835	13 613	210 000	108 331	28 264	35 870	14 175	2,5-	6,9-	2,3	8,3	4,0-
weiblich .....	150 899	102 583	5 100	23 606	11 933	157 037	109 518	5 005	22 132	12 430	3,9-	6,3-	1,9	6,7	4,0-
Ohne Angabe .....	441	79	21	221	80	445	103	25	189	104	0,9-	23,3-	16,0-	16,9	23,1-
Insgesamt ...	356 213	203 625	34 059	62 692	25 651	367 675	218 047	33 306	58 224	26 742	3,1-	6,6-	2,3	7,7	4,1-



Im Alter von ... bis unter ... Jahren Geschlecht	Getötete					Schwerverletzte						
	September		Zu- bzw. Abnah- me (-)	Januar - September		Zu- bzw. Abnah- me (-)	September		Zu- bzw. Abnah- me (-)	Januar - September		Zu- bzw. Abnah- me (-)
	2003	2002		2003	2002		2003	2002		2003	2002	
	Anzahl		%	Anzahl		%	Anzahl		%	Anzahl		%
unter 15 .....	19	14	35,7	162	166	2,4-	652	734	11,2-	5 707	5 946	4,0-
männlich .....	14	6	X	83	78	6,4	413	464	11,0-	3 575	3 626	1,4-
weiblich .....	5	8	X	79	88	10,2-	239	270	11,5-	2 129	2 317	8,1-
15 - 18 .....	34	21	61,9	223	228	2,2-	595	645	7,8-	4 644	4 958	6,3-
männlich .....	21	15	40,0	154	154	-	405	437	7,3-	3 088	3 273	5,7-
weiblich .....	13	6	X	69	74	6,8-	190	207	8,2-	1 554	1 682	7,6-
18 - 21 .....	61	70	12,9-	560	596	6,0-	745	940	20,7-	7 172	7 709	7,0-
männlich .....	48	45	6,7	432	452	4,4-	533	631	15,5-	4 660	5 081	8,3-
weiblich .....	13	25	48,0-	128	144	11,1-	212	308	31,2-	2 507	2 626	4,5-
21 - 25 .....	49	80	38,8-	510	609	16,3-	691	830	16,7-	6 392	6 819	6,3-
männlich .....	40	67	40,3-	428	497	13,9-	477	555	14,1-	4 327	4 498	3,8-
weiblich .....	9	13	X	82	111	26,1-	214	275	22,2-	2 064	2 318	11,0-
25 - 30 .....	55	46	19,6	423	447	5,4-	624	642	2,8-	5 196	5 478	5,1-
männlich .....	48	38	26,3	355	361	1,7-	431	424	1,7	3 537	3 693	4,2-
weiblich .....	7	8	X	67	86	22,1-	193	217	11,1-	1 658	1 782	7,0-
30 - 35 .....	38	49	22,4-	380	388	2,1-	597	689	13,4-	4 820	5 465	11,8-
männlich .....	34	39	12,8-	323	319	1,3	430	498	13,7-	3 363	3 778	11,0-
weiblich .....	4	10	X	57	69	17,4-	167	190	12,1-	1 453	1 686	13,8-
35 - 40 .....	53	64	17,2-	418	439	4,8-	632	731	13,5-	5 557	5 733	3,1-
männlich .....	35	50	30,0-	332	351	5,4-	430	517	16,8-	3 812	3 960	3,7-
weiblich .....	18	14	28,6	86	88	2,3-	202	214	5,6-	1 742	1 770	1,6-
40 - 45 .....	45	50	10,0-	377	389	3,1-	602	671	10,3-	5 332	5 233	1,9
männlich .....	34	42	19,0-	304	318	4,4-	420	458	8,3-	3 594	3 553	1,2
weiblich .....	11	8	X	73	71	2,8	182	213	14,6-	1 733	1 678	3,3
45 - 50 .....	31	36	13,9-	294	344	14,5-	515	516	0,2-	4 288	4 111	4,3
männlich .....	25	30	16,7-	236	270	12,6-	356	341	4,4	2 866	2 674	7,2
weiblich .....	6	6	-	58	74	21,6-	159	175	9,1-	1 421	1 436	1,0-
50 - 55 .....	43	28	53,6	258	233	10,7	450	426	5,6	3 496	3 393	3,0
männlich .....	29	25	16,0	188	185	1,6	298	262	13,7	2 183	2 148	1,6
weiblich .....	14	3	X	70	48	46,8	152	163	6,7-	1 310	1 244	5,3
55 - 60 .....	19	33	42,4-	183	230	20,4-	332	338	1,8-	2 618	2 609	0,3
männlich .....	13	18	27,8-	137	161	14,9-	206	195	5,6	1 606	1 559	3,0
weiblich .....	6	15	X	46	69	33,3-	126	143	11,9-	1 012	1 050	3,6-
60 - 65 .....	32	42	23,8-	248	254	2,4-	360	424	15,1-	3 017	3 117	3,2-
männlich .....	22	33	33,3-	179	181	1,1-	212	254	16,5-	1 716	1 790	4,1-
weiblich .....	10	9	X	69	73	5,5-	148	170	12,9-	1 301	1 326	1,9-
65 - 70 .....	19	40	52,5-	230	237	3,0-	320	327	2,1-	2 512	2 366	6,2
männlich .....	13	20	35,0-	164	142	15,5	166	183	9,3-	1 365	1 335	2,2
weiblich .....	6	20	X	66	95	30,5-	154	144	6,9	1 145	1 030	11,2
70 - 75 .....	49	20	X	274	214	28,0	267	293	8,9-	1 989	2 052	3,1-
männlich .....	32	11	X	169	127	33,1	145	141	2,8	1 040	999	4,1
weiblich .....	17	9	X	105	87	20,7	122	152	19,7-	948	1 052	9,9-
75 und mehr .....	51	64	20,3-	465	452	2,9	420	420	-	3 181	3 227	1,4-
männlich .....	25	30	16,7-	255	218	17,0	184	161	14,3	1 316	1 286	2,3
weiblich .....	26	34	23,5-	210	234	10,3-	236	259	8,9-	1 864	1 941	4,0-
Zusammen .....	598	657	9,0-	5 005	5 226	4,2-	7 802	8 626	9,6-	65 921	68 216	3,4-
männlich .....	433	469	7,7-	3 739	3 814	2,0-	5 106	5 521	7,5-	42 048	43 253	2,8-
weiblich .....	165	188	12,2-	1 265	1 411	10,3-	2 696	3 100	13,0-	23 841	24 938	4,4-
Ohne Angabe .....	-	-	-	-	-	-	-	4	X	17	24	29,2-
Insgesamt ...	598	657	9,0-	5 005	5 226	4,2-	7 802	8 630	9,6-	65 938	68 240	3,4-

im Straßenverkehr  
und Geschlecht

Leichtverletzte						Verunglückte insgesamt						Im Alter von ... bis unter ... Jahren Geschlecht
September		Zu- bzw. Abnah- me (-)	Januar - September		Zu- bzw. Abnah- me (-)	September		Zu- bzw. Abnah- me (-)	Januar - September		Zu- bzw. Abnah- me (-)	
2003	2002		2003	2002		2003	2002		2003	2002		
Anzahl	%	Anzahl	%	Anzahl	%	Anzahl	%	Anzahl	%			
3 178	3 524	9,8-	26 198	26 301	0,4-	3 849	4 272	9,9-	32 067	32 413	1,1-	..... unter 15
1 852	2 044	9,4-	14 969	14 941	0,2	2 279	2 514	9,3-	18 627	18 645	0,1-	..... männlich
1 325	1 478	10,4-	11 215	11 338	1,1-	1 569	1 756	10,7-	13 423	13 743	2,3-	..... weiblich
2 412	2 547	5,3-	18 448	18 648	1,1-	3 041	3 213	5,4-	23 315	23 834	2,2-	..... 15 - 18
1 537	1 598	3,8-	11 400	11 301	0,9	1 963	2 050	4,2-	14 642	14 728	0,6-	..... männlich
872	949	8,1-	7 036	7 335	4,1-	1 075	1 162	7,5-	8 659	9 091	4,8-	..... weiblich
3 353	3 702	9,4-	29 402	31 010	5,2-	4 159	4 712	11,7-	37 134	39 315	5,5-	..... 18 - 21
1 968	2 072	5,0-	16 407	17 233	4,8-	2 549	2 748	7,2-	21 499	22 766	5,6-	..... männlich
1 385	1 630	15,0-	12 979	13 764	5,7-	1 610	1 963	18,0-	15 614	16 534	5,6-	..... weiblich
3 349	3 784	11,5-	29 362	31 423	6,6-	4 089	4 694	12,9-	36 264	38 851	6,7-	..... 21 - 25
1 752	2 088	16,1-	16 071	17 230	6,7-	2 269	2 710	16,3-	20 826	22 225	6,3-	..... männlich
1 596	1 695	5,8-	13 272	14 179	6,4-	1 819	1 983	8,3-	15 418	16 608	7,2-	..... weiblich
3 071	3 363	8,7-	26 192	27 920	6,2-	3 750	4 051	7,4-	31 811	33 845	6,0-	..... 25 - 30
1 768	1 879	5,9-	14 604	15 607	6,4-	2 247	2 341	4,0-	18 496	19 661	5,9-	..... männlich
1 302	1 482	12,1-	11 575	12 297	5,9-	1 502	1 707	12,0-	13 300	14 165	6,1-	..... weiblich
3 016	3 408	11,5-	25 763	28 549	9,8-	3 651	4 146	11,9-	30 963	34 402	10,0-	..... 30 - 35
1 722	1 961	12,2-	14 839	16 134	8,0-	2 186	2 498	12,5-	18 525	20 231	8,4-	..... männlich
1 291	1 446	10,7-	10 906	12 402	12,1-	1 462	1 646	11,2-	12 416	14 157	12,3-	..... weiblich
3 277	3 544	7,5-	27 472	28 531	3,7-	3 962	4 339	8,7-	33 447	34 703	3,6-	..... 35 - 40
1 878	2 088	10,1-	15 719	16 451	4,5-	2 343	2 655	11,8-	19 863	20 762	4,3-	..... männlich
1 398	1 455	3,9-	11 744	12 065	2,7-	1 618	1 683	3,9-	13 572	13 923	2,5-	..... weiblich
2 925	2 977	1,7-	23 914	23 734	0,8	3 572	3 698	3,4-	29 623	29 356	0,9	..... 40 - 45
1 646	1 704	3,4-	13 572	13 316	1,9	2 100	2 204	4,7-	17 470	17 187	1,6	..... männlich
1 277	1 270	0,6	10 330	10 407	0,7-	1 470	1 491	1,4-	12 136	12 156	0,2-	..... weiblich
2 308	2 354	2,0-	18 445	18 358	0,5	2 854	2 906	1,8-	23 027	22 813	0,9	..... 45 - 50
1 319	1 310	0,7	10 112	10 074	0,4	1 700	1 681	1,1	13 214	13 018	1,5	..... männlich
987	1 041	5,2-	8 324	8 275	0,6	1 152	1 222	5,7-	9 803	9 785	0,2	..... weiblich
1 917	1 886	1,6	15 340	15 006	2,2	2 410	2 340	3,0	19 094	18 632	2,5	..... 50 - 55
1 059	1 012	4,6	8 334	8 023	3,9	1 386	1 299	6,7	10 705	10 356	3,4	..... männlich
857	874	1,9-	7 000	6 972	0,4	1 023	1 040	1,6-	8 380	8 264	1,4	..... weiblich
1 351	1 420	4,9-	11 259	11 600	2,9-	1 702	1 791	5,0-	14 060	14 439	2,6-	..... 55 - 60
761	732	4,0	6 180	6 211	0,5-	980	945	3,7	7 923	7 931	0,1-	..... männlich
589	688	14,4-	5 072	5 385	5,8-	721	846	14,8-	6 130	6 504	5,8-	..... weiblich
1 510	1 586	4,8-	11 646	12 122	3,9-	1 902	2 052	7,3-	14 911	15 493	3,8-	..... 60 - 65
777	846	8,2-	6 213	6 546	5,1-	1 011	1 133	10,8-	8 108	8 517	4,8-	..... männlich
731	738	0,9-	5 424	5 564	2,5-	889	917	3,1-	6 794	6 963	2,4-	..... weiblich
1 155	1 075	7,4	8 627	8 034	7,4	1 494	1 442	3,6	11 369	10 637	6,9	..... 65 - 70
571	512	11,5	4 431	4 089	8,4	750	715	4,9	5 960	5 566	7,1	..... männlich
583	562	3,7	4 191	3 939	6,4	743	726	2,3	5 402	5 064	6,7	..... weiblich
725	783	7,4-	5 640	5 641	0,0-	1 041	1 096	5,0-	7 903	7 907	0,1-	..... 70 - 75
349	375	6,9-	2 832	2 779	1,9	526	527	0,2-	4 041	3 905	3,5	..... männlich
376	408	7,8-	2 807	2 857	1,8-	515	569	9,5-	3 860	3 996	3,4-	..... weiblich
1 034	935	10,6	7 138	6 911	3,3	1 505	1 419	6,1	10 784	10 590	1,8	..... 75 und mehr
475	399	19,0	3 215	2 998	7,2	684	590	15,9	4 786	4 502	6,3	..... männlich
559	535	4,5	3 918	3 909	0,2	821	828	0,8-	5 992	6 084	1,5-	..... weiblich
34 581	36 888	6,3-	284 846	293 788	3,0-	42 981	46 171	6,9-	355 772	367 230	3,1-	..... Zusammen
19 434	20 620	5,8-	158 898	162 933	2,5-	24 973	26 610	6,2-	204 685	210 000	2,5-	..... männlich
15 128	16 251	6,9-	125 793	130 688	3,7-	17 989	19 539	7,9-	150 899	157 037	3,9-	..... weiblich
39	49	20,4-	424	421	0,7	39	53	26,4-	441	445	0,9-	..... Ohne Angabe
34 620	36 937	6,3-	285 270	294 209	3,0-	43 020	46 224	6,9-	356 213	367 675	3,1-	... Insgesamt

3 An Straßenverkehrsunfällen beteiligte Fahrzeugführer und Fußgänger

Art der Verkehrsbeteiligung Ortslage	Unfälle mit											
	Personen- schaden	schwerw. Sach- schaden1)	Personen- schaden	schwerw. Sach- schaden1)	Per- sonen- schaden	schw. Sach- schaden	Personen- schaden	schwerw. Sach- schaden1)	Personen- schaden	schwerw. Sach- schaden1)	Per- sonen- schaden	schw. Sach- schaden
	September 2003		September 2002		Zu- bzw. Abnahme (-)		Januar - September 2003		Januar - September 2002		Zu- bzw. Abnahme (-)	
	Anzahl				%		Anzahl				%	
Führer von												
Mofas, Mopeds .....	1 991	57	2 014	65	1,1-	12,3-	13 881	449	13 768	462	0,8	2,8-
innerorts .....	1 620	45	1 635	53	0,9-	15,1-	11 315	366	11 220	369	0,8	0,8-
außerorts .....	371	12	379	12	2,1-	-	2 566	83	2 548	93	0,7	10,8-
Motorzweirädern mit amtl. Kennzeichen .	4 620	175	4 820	189	4,2-	7,4-	33 258	1 286	32 680	1 452	1,8	11,4-
innerorts .....	2 694	109	2 849	113	5,4-	3,5-	19 360	786	19 341	890	0,1	11,7-
außerorts .....	1 926	66	1 971	76	2,3-	13,2-	13 898	500	13 339	562	4,2	11,0-
Personenkraftwagen ..	40 619	13 173	44 187	14 496	8,1-	9,1-	336 520	118 951	353 837	122 928	4,9-	3,2-
innerorts .....	25 935	7 886	27 833	8 626	6,8-	8,6-	212 196	71 352	221 400	71 658	4,2-	0,4-
außerorts .....	14 684	5 287	16 354	5 870	10,2-	9,9-	124 324	47 599	132 437	51 270	6,1-	7,2-
Bussen .....	503	74	564	85	10,8-	12,9-	4 233	744	4 243	706	0,2-	5,4
innerorts .....	409	50	487	52	16,0-	3,8-	3 539	513	3 557	485	0,5-	5,8
außerorts .....	94	24	77	33	22,1	27,3-	694	231	686	221	1,2	4,5
Güterkraftfahrzeugen	3 539	1 226	4 119	1 462	14,1-	16,1-	30 169	11 358	32 697	12 145	7,7-	6,5-
innerorts .....	1 751	523	2 073	635	15,5-	17,6-	14 749	4 592	16 271	5 028	9,4-	8,7-
außerorts .....	1 788	703	2 046	827	12,6-	15,0-	15 420	6 766	16 426	7 117	6,1-	4,9-
Landwirtschaftlichen Zugmaschinen .....	197	74	283	90	30,4-	17,8-	1 698	500	1 879	538	9,6-	7,1-
innerorts .....	65	23	84	30	22,6-	23,3-	549	193	614	184	10,6-	4,9
außerorts .....	132	51	199	60	33,7-	15,0-	1 149	307	1 265	354	9,2-	13,3-
Übrigen												
Kraftfahrzeugen ...	236	57	302	79	21,9-	27,8-	2 295	598	2 382	647	3,7-	7,6-
innerorts .....	146	40	192	47	24,0-	14,9-	1 440	351	1 518	380	5,1-	7,6-
außerorts .....	90	17	110	32	18,2-	46,9-	855	247	864	267	1,0-	7,5-
Kraftfahrzeugen zus.	51 705	14 836	56 289	16 466	8,1-	9,9-	422 054	133 886	441 486	138 878	4,4-	3,6-
innerorts .....	32 620	8 676	35 153	9 556	7,2-	9,2-	263 148	78 153	273 921	78 994	3,9-	1,1-
außerorts .....	19 085	6 160	21 136	6 910	9,7-	10,9-	158 906	55 733	167 565	59 884	5,2-	6,9-
dar. flüchtig .....	2 265	1 172	2 614	1 278	13,4-	8,3-	19 460	10 333	19 995	11 096	2,7-	6,9-
innerorts .....	1 589	586	1 814	655	12,4-	10,5-	13 578	5 190	13 719	5 342	1,0-	2,8-
außerorts .....	676	586	800	623	15,5-	5,9-	5 882	5 143	6 276	5 754	6,3-	10,6-
Fahrrädern .....	8 945	25	8 932	23	0,1	8,7	68 366	196	63 451	150	7,7	30,7
innerorts .....	7 940	21	7 921	17	0,2	23,5	60 280	149	55 707	124	8,2	20,2
außerorts .....	1 005	4	1 011	6	0,6-	X	8 086	47	7 744	26	4,4	80,8
darunter:												
unter 15 Jahren ...	1 701	3	1 974	2	13,8-	X	12 518	19	12 065	16	3,8	18,8
innerorts .....	1 585	3	1 823	2	13,1-	X	11 563	13	11 035	16	4,8	18,8-
außerorts .....	116	-	151	-	23,2-	-	955	6	1 030	-	7,3-	X
anderen Fahrzeugen ..	433	154	497	187	12,9-	17,6-	3 275	1 354	3 504	1 372	6,5-	1,3-
innerorts .....	336	92	369	108	8,9-	14,8-	2 542	798	2 676	796	5,0-	0,3
außerorts .....	97	62	128	79	24,2-	21,5-	733	556	828	576	11,5-	3,5-
Fußgänger .....	3 228	19	3 399	14	5,0-	35,7	27 516	115	28 672	120	4,0-	4,2-
innerorts .....	3 007	19	3 144	10	4,4-	30,0	25 596	91	26 551	88	3,6-	3,4
außerorts .....	221	-	255	4	13,3-	X	1 920	24	2 121	32	9,5-	25,0-
darunter:												
unter 15 Jahren .....	975	-	1 107	1	11,9-	X	8 576	6	8 970	13	4,4-	X
innerorts .....	951	-	1 071	1	11,2-	X	8 276	5	8 608	10	3,9-	X
außerorts .....	24	-	36	-	33,3-	-	300	1	362	3	17,1-	X
65 Jahre und mehr ...	563	-	581	-	3,1-	-	4 560	4	4 589	4	0,6-	-
innerorts .....	534	-	563	-	5,2-	-	4 338	2	4 375	3	0,8-	X
außerorts .....	29	-	18	-	61,1	-	222	2	214	1	3,7	X
Andere Personen .....	143	13	140	12	2,1	8,3	1 115	70	1 134	80	1,7-	12,5-
innerorts .....	92	8	92	8	-	-	811	38	760	55	6,7	30,9-
außerorts .....	51	5	48	4	6,3	X	304	32	374	25	18,7-	28,0
Insgesamt .....	64 454	15 047	69 257	16 702	6,9-	9,9-	522 326	135 621	538 247	140 600	3,0-	3,5-
innerorts .....	43 995	8 816	46 679	9 699	5,8-	9,1-	352 377	79 229	359 615	80 057	2,0-	1,0-
außerorts .....	20 459	6 231	22 578	7 003	9,4-	11,0-	169 949	56 392	178 632	60 543	4,9-	6,9-
darunter:												
unter 15 Jahren .....	2 724	9	3 129	9	12,9-	X	21 456	100	21 383	95	0,3	5,3
innerorts .....	2 573	7	2 931	8	12,2-	X	20 115	74	19 912	70	1,0	5,7
außerorts .....	151	2	198	1	23,7-	X	1 341	26	1 471	25	8,8-	4,0
65 Jahre und mehr ...	5 573	1 174	5 529	1 091	0,8	7,6	41 992	9 088	40 524	8 652	3,6	5,0
innerorts .....	3 938	717	3 830	673	2,8	6,5	30 253	5 892	28 807	5 458	5,0	8,0
außerorts .....	1 635	457	1 699	418	3,8-	9,3	11 739	3 196	11 717	3 194	0,2	0,1

1) Schwerwiegender Unfall mit Sachschaden (im engeren Sinne).

## 4 Ursachen von Straßenverkehrsunfällen mit Personenschaden

## 4.1 Fehlverhalten der Fahrzeugführer

Ursache	Insgesamt	Darunter			Insgesamt	Darunter			Zu- bzw. Abnahme (-)			
		Personen- kraft- wagen	Motor- zweiräd. mit aml. Kenn- zeichen	Fahr- rädern		Personen- kraft- wagen	Motor- zweiräd. mit aml. Kenn- zeichen	Fahr- rädern	ins- gesamt	Per- sonen- kraft- wagen	Motor- zweir. mit aml. Kennz.	Fahr- rädern
	Anzahl								%			
	September 2003				September 2002							
Insgesamt .....	41 051	27 471	2 821	5 924	43 652	29 643	2 979	5 757	6,0-	7,3-	5,3-	2,9
Verkehrstüchtigkeit ..	2 486	1 600	107	489	2 730	1 815	122	486	8,9-	11,8-	12,3-	0,6
dar. Alkoholeinfluß	1 936	1 181	91	438	2 184	1 401	110	435	11,4-	15,7-	17,3-	0,7
Straßenbenutzung .....	3 193	1 116	136	1 629	3 256	1 226	169	1 519	1,9-	9,0-	19,5-	7,2
Geschwindigkeit .....	6 545	4 423	1 034	403	7 218	5 089	1 062	340	9,3-	13,1-	2,6-	18,5
Abstand .....	4 831	3 760	288	107	5 338	4 162	315	134	9,5-	9,7-	8,6-	20,2-
Überholen .....	1 767	1 043	325	128	1 892	1 141	351	115	6,6-	8,6-	7,4-	11,3
Vorbeifahren .....	126	86	2	15	158	112	7	12	20,3-	23,2-	X	25,0
Nebeneinanderfahren ..	536	368	12	22	585	387	16	16	8,4-	4,9-	25,0-	37,5
Vorfahrt, Vorrang ....	6 054	4 730	93	684	6 392	4 971	149	682	5,3-	4,8-	37,6-	0,3
Nichtbeachten der die Vorfahrt regelnden Verkehrszeichen ...	4 335	3 611	42	320	4 549	3 757	82	315	4,7-	3,9-	48,8-	1,6
Nichtbeachten der Verkehrsregelung durch Polizeibeamte oder Lichtzeichen .	693	474	16	149	807	541	29	172	14,1-	12,4-	44,8-	13,4-
Abbiegen, Wenden, Rückwärtsfahren, Ein- und Anfahren ..	6 638	5 122	98	707	6 738	5 119	109	731	1,5-	0,1	10,1-	3,3-
Falsches Verhalten ge- genüber Fußgängern .	1 383	1 029	31	178	1 567	1 157	29	207	11,7-	11,1-	6,9	14,0-
an Überwegen, Furten	256	208	4	18	314	266	9	15	18,5-	21,8-	X	20,0
Ruhender Verkehr, Verkehrssicherung ..	372	302	1	7	337	277	3	2	10,4	9,0	X	X
Nichtbeachten der Be- leuchtungsvorschrift	71	8	2	52	76	15	3	48	6,6-	X	X	8,3
Ladung, Besetzung ....	121	35	3	30	108	23	5	26	12,0	52,2	X	15,4
Andere Fehler beim Fahrzeugführer .....	6 928	3 849	689	1 473	7 257	4 149	639	1 439	4,5-	7,2-	7,8	2,4
	Januar - September 2003				Januar - September 2002							
Insgesamt .....	338 579	232 447	21 171	46 064	344 531	241 509	20 222	42 415	1,7-	3,8-	4,7	8,6
Verkehrstüchtigkeit ..	22 290	14 608	959	4 402	22 473	15 111	968	4 073	0,8-	3,3-	0,9-	8,1
dar. Alkoholeinfluß	17 422	10 849	856	3 971	17 795	11 540	871	3 646	2,1-	6,0-	1,7-	8,9
Straßenbenutzung .....	25 590	9 929	1 244	12 015	24 547	10 115	1 168	10 878	4,2	1,8-	6,5	10,5
Geschwindigkeit .....	59 099	42 179	7 565	3 304	61 178	44 967	7 191	2 835	3,4-	6,2-	5,2	16,5
Abstand .....	37 917	29 506	2 126	1 036	40 435	31 922	1 999	892	6,2-	7,6-	6,4	16,1
Überholen .....	14 334	9 091	2 307	936	14 688	9 479	2 240	832	2,4-	4,1-	3,0	12,5
Vorbeifahren .....	1 239	911	41	107	1 141	835	37	103	8,6	9,1	10,8	3,9
Nebeneinanderfahren ..	4 349	2 960	121	156	4 591	3 140	127	139	5,3-	5,7-	4,7-	12,2
Vorfahrt, Vorrang ....	48 491	38 456	818	4 852	49 977	39 797	885	4 614	3,0-	3,4-	7,6-	5,2
Nichtbeachten der die Vorfahrt regelnden Verkehrszeichen ...	34 700	29 152	418	2 296	35 785	30 081	481	2 141	3,0-	3,1-	13,1-	7,2
Nichtbeachten der Verkehrsregelung durch Polizeibeamte oder Lichtzeichen .	5 652	3 885	131	1 098	6 078	4 262	158	1 092	7,0-	8,8-	17,1-	0,5
Abbiegen, Wenden, Rückwärtsfahren, Ein- und Anfahren ..	50 545	39 170	758	5 259	50 642	39 221	754	5 099	0,2-	0,1-	0,5	3,1
Falsches Verhalten ge- genüber Fußgängern .	12 464	9 533	223	1 384	12 702	9 843	217	1 314	1,9-	3,2-	2,8	5,3
an Überwegen, Furten	2 379	2 007	30	134	2 519	2 132	42	113	5,6-	5,9-	28,6-	18,6
Ruhender Verkehr, Verkehrssicherung ..	2 783	2 390	10	24	2 697	2 313	9	19	3,2	3,3	X	26,3
Nichtbeachten der Be- leuchtungsvorschrift	447	72	15	302	485	97	18	308	7,8-	25,8-	16,7-	1,9-
Ladung, Besetzung ....	890	245	14	187	979	245	24	171	9,1-	-	41,7-	9,4
Andere Fehler beim Fahrzeugführer .....	58 141	33 397	4 970	12 100	57 996	34 424	4 585	11 138	0,3	3,0-	8,4	8,6

## 4 Ursachen von Straßenverkehrsunfällen mit Personenschaden

## 4.2 Alle Ursachen

Ursache Ortslage	September		Zu- bzw. Abnahme (-)	Januar - September		Zu- bzw. Abnahme (-)
	2003	2002		2003	2002	
	Anzahl		%	Anzahl	%	
Ursachen der Fahrzeugführer .....	41 051	43 652	6,0-	338 579	344 531	1,7-
innerorts .....	26 832	28 112	4,6-	216 288	217 227	0,4-
außerorts .....	14 219	15 540	8,5-	122 291	127 304	3,9-
Verkehrstüchtigkeit .....	2 486	2 730	8,9-	22 290	22 473	0,8-
innerorts .....	1 466	1 588	7,7-	12 868	12 844	0,2
außerorts .....	1 020	1 142	10,7-	9 422	9 629	2,2-
Alkoholeinfluß .....	1 936	2 184	11,4-	17 422	17 795	2,1-
innerorts .....	1 204	1 344	10,4-	10 642	10 749	1,0-
außerorts .....	732	840	12,9-	6 780	7 046	3,8-
Einfluß anderer berauschender Mittel (z.B. Drogen, Rauschgift) ..	120	98	22,4	996	881	13,1
innerorts .....	63	55	14,5	578	498	16,1
außerorts .....	57	43	32,6	418	383	9,1
Übermüdung .....	158	172	8,1-	1 560	1 523	2,4
innerorts .....	40	37	8,1	324	314	3,2
außerorts .....	118	135	12,6-	1 236	1 209	2,2
Sonstige körperliche oder geistige Mängel .....	272	276	1,5-	2 312	2 274	1,7
innerorts .....	159	152	4,6	1 324	1 283	3,2
außerorts .....	113	124	8,9-	988	991	0,3-
Straßenbenutzung .....	3 193	3 256	1,9-	25 590	24 547	4,2
innerorts .....	2 225	2 204	1,0	17 190	16 034	7,2
außerorts .....	968	1 052	8,0-	8 400	8 513	1,3-
Benutzung der falschen Fahrbahn, (auch Richtungsfahrbahn) oder verbotswidrige Benutzung anderer Straßenteile .....	1 622	1 567	3,5	12 217	11 312	8,0
innerorts .....	1 437	1 400	2,6	10 732	9 969	7,7
außerorts .....	185	167	10,8	1 485	1 343	10,6
Verstoß gegen das Rechtsfahrgebot .....	1 571	1 689	7,0-	13 373	13 235	1,0
innerorts .....	788	804	2,0-	6 458	6 065	6,5
außerorts .....	783	885	11,5-	6 915	7 170	3,6-
Geschwindigkeit .....	6 545	7 218	9,3-	59 099	61 178	3,4-
innerorts .....	2 672	2 849	6,2-	23 314	23 844	2,2-
außerorts .....	3 873	4 369	11,4-	35 785	37 334	4,2-
Nicht angepaßte Geschwindigkeit mit gleichzeitigem Überschreiten der zulässigen Höchstge- schwindigkeit .....	667	674	1,0-	5 289	5 524	4,3-
innerorts .....	331	331	-	2 680	2 815	4,8-
außerorts .....	336	343	2,0-	2 609	2 709	3,7-
Nicht angepaßte Geschwindigkeit in anderen Fällen .....	5 878	6 544	10,2-	53 810	55 654	3,3-
innerorts .....	2 341	2 518	7,0-	20 634	21 029	1,9-
außerorts .....	3 537	4 026	12,1-	33 176	34 625	4,2-
Abstand .....	4 831	5 338	9,5-	37 917	40 435	6,2-
innerorts .....	3 103	3 493	11,2-	25 035	26 888	6,9-
außerorts .....	1 728	1 845	6,3-	12 882	13 547	4,9-
Ungenügender Sicherheitsabstand .....	4 721	5 235	9,8-	36 978	39 481	6,3-
innerorts .....	3 040	3 445	11,8-	24 528	26 373	7,0-
außerorts .....	1 681	1 790	6,1-	12 450	13 108	5,0-
Starkes Bremsen des Vorfahrenden ohne zwingenden Grund .....	110	103	6,8	939	954	1,6-
innerorts .....	63	48	31,3	507	515	1,6-
außerorts .....	47	55	14,5-	432	439	1,6-
Überholen .....	1 767	1 892	6,6-	14 334	14 688	2,4-
innerorts .....	743	713	4,2	5 525	5 430	1,7
außerorts .....	1 024	1 179	13,1-	8 809	9 258	4,9-
Unzulässiges Rechtsüberholen .....	75	73	2,7	610	582	4,8
innerorts .....	50	53	5,7-	402	368	9,2
außerorts .....	25	20	25,0	208	214	2,8-
Überholen trotz Gegenverkehrs .....	294	355	17,2-	2 377	2 530	6,0-
innerorts .....	54	48	12,5	377	389	3,1-
außerorts .....	240	307	21,8-	2 000	2 141	6,6-

## 4 Ursachen von Straßenverkehrsunfällen mit Personenschaden

## 4.2 Alle Ursachen

Ursache Ortslage	September		Zu- bzw. Abnahme (-)	Januar - September		Zu- bzw. Abnahme (-)
	2003	2002		2003	2002	
	Anzahl		%	Anzahl		%
Überholen trotz unklarer Verkehrslage .....	523	510	2,5	3 804	3 834	0,8-
innerorts .....	299	257	16,3	2 094	2 018	3,8
außerorts .....	224	253	11,5-	1 710	1 816	5,8-
Überholen trotz unzureichender Sichtverhältnisse .....	34	56	39,3-	374	427	12,4-
innerorts .....	7	20	X	84	104	19,2-
außerorts .....	27	36	25,0-	290	323	10,2-
Überholen ohne Beachtung des nachfolgenden Verkehrs und/oder ohne rechtzeitige und deutliche Ankündigung des Ausscherens .....	217	215	0,9	1 866	1 906	2,1-
innerorts .....	13	18	27,8-	130	129	0,8
außerorts .....	204	197	3,6	1 736	1 777	2,3-
Fehler beim Wiedereinordnen .....	147	158	7,0-	1 271	1 388	8,4-
innerorts .....	54	55	1,8-	401	419	4,3-
außerorts .....	93	103	9,7-	870	969	10,2-
Sonstige Fehler beim Überholen (z.B. ohne genügenden Seiten- abstand) .....	393	420	6,4-	3 311	3 278	1,0
innerorts .....	225	220	2,3	1 755	1 734	1,2
außerorts .....	168	200	16,0-	1 556	1 544	0,8
Fehler beim Überholtwerden .....	84	105	20,0-	721	749	3,0-
innerorts .....	41	42	2,4-	282	269	4,8
außerorts .....	43	63	31,7-	439	474	7,4-
Vorbeifahren .....	126	158	20,3-	1 239	1 141	8,6
innerorts .....	107	124	13,7-	1 016	941	8,0
außerorts .....	19	34	44,1-	223	200	11,5
Nichtbeachten des Vorranges entgegenkommender Fahrzeuge beim Vor- beifahren an haltenden Fahrzeugen, Absperrungen o. Hindernissen .....	97	121	19,8-	995	918	8,4
innerorts .....	82	96	14,6-	817	771	6,0
außerorts .....	15	25	40,0-	178	147	21,1
Nichtbeachten des nachfolgenden Verkehrs beim Vorbeifahren an haltenden Fahrzeugen, Absperrungen oder Hindernissen und/oder ohne rechtzeitige und deutliche Ankündigung des Ausscherens ...	29	37	21,6-	244	223	9,4
innerorts .....	25	28	10,7-	199	170	17,1
außerorts .....	4	9	X	45	53	15,1-
Nebeneinanderfahren, fehlerhaftes Wechseln des Fahrstreifens beim Nebeneinanderfahren oder Nichtbeachten d.Reißverschlußverfahrens .....	536	585	8,4-	4 349	4 591	5,3-
innerorts .....	349	363	3,9-	2 645	2 802	5,6-
außerorts .....	187	222	15,8-	1 704	1 789	4,8-
Vorfahrt, Vorrang .....	6 054	6 392	5,3-	48 491	49 977	3,0-
innerorts .....	4 572	4 782	4,4-	36 171	37 073	2,4-
außerorts .....	1 482	1 610	8,0-	12 320	12 904	4,5-
Nichtbeachten der Regel "rechts vor links".....	726	718	1,1	5 820	5 695	2,2
innerorts .....	683	685	0,3-	5 463	5 324	2,6
außerorts .....	43	33	30,3	357	371	3,8-
Nichtbeachten der die Vorfahrt regelnden Verkehrszeichen .....	4 335	4 549	4,7-	34 700	35 785	3,0-
innerorts .....	3 125	3 230	3,3-	24 666	25 349	2,7-
außerorts .....	1 210	1 319	8,3-	10 034	10 436	3,9-
Nichtbeachten der Vorfahrt des durchgehenden Verkehrs auf Auto- bahnen oder Kraftfahrstraßen .....	66	75	12,0-	513	555	7,6-
innerorts .....	25	15	66,7	112	92	21,7
außerorts .....	41	60	31,7-	401	463	13,4-
Nichtbeachten der Vorfahrt durch Fahrzeuge, die aus Feld- und Waldwegen kommen .....	82	95	13,7-	648	670	3,3-
innerorts .....	24	30	20,0-	161	154	4,5
außerorts .....	58	65	10,8-	487	516	5,6-
Nichtbeachten der Verkehrsregelung durch Polizeibeamte oder Lichtzeichen .....	693	807	14,1-	5 652	6 078	7,0-
innerorts .....	607	708	14,3-	4 940	5 306	6,9-
außerorts .....	86	99	13,1-	712	772	7,8-
Nichtbeachten des Vorranges entgegenkommender Fahrzeuge .....	138	131	5,3	994	1 038	4,2-
innerorts .....	99	104	4,8-	717	738	2,8-
außerorts .....	39	27	44,4	277	300	7,7-

## 4 Ursachen von Straßenverkehrsunfällen mit Personenschaden

## 4.2 Alle Ursachen

Ursache Ortslage	September		Zu- bzw. Abnahme (-)	Januar - September		Zu- bzw. Abnahme (-)
	2003	2002		2003	2002	
	Anzahl		%	Anzahl		%
Nichtbeachten des Vorranges von Schienenfahrzeugen an Bahnübergängen .....	14	17	17,6-	164	156	5,1
innerorts .....	9	10	X	112	110	1,8
außerorts .....	5	7	X	52	46	13,0
Abbiegen, Wenden, Rückwärtsfahren, Ein- und Anfahren .....	6 638	6 738	1,5-	50 545	50 642	0,2-
innerorts .....	5 621	5 716	1,7-	42 755	42 610	0,3
außerorts .....	1 017	1 022	0,5-	7 790	8 032	3,0-
Fehler beim Abbiegen .....	3 582	3 575	0,2	27 090	27 152	0,2-
innerorts .....	2 821	2 830	0,3-	21 312	21 195	0,6
außerorts .....	761	745	2,1	5 778	5 957	3,0-
Fehler beim Wenden oder Rückwärtsfahren .....	1 093	1 094	0,1-	8 549	8 660	1,3-
innerorts .....	969	962	0,7	7 549	7 705	2,0-
außerorts .....	124	132	6,1-	1 000	955	4,7
Fehler beim Einfahren in den fließenden Verkehr (z.B. aus einem Grundstück, von einem anderen Straßenteil oder beim Anfahren vom Fahrbahnrand) .....	1 963	2 069	5,1-	14 906	14 830	0,5
innerorts .....	1 831	1 924	4,8-	13 894	13 710	1,3
außerorts .....	132	145	9,0-	1 012	1 120	9,6-
Falsches Verhalten gegenüber Fußgängern .....	1 383	1 567	11,7-	12 464	12 702	1,9-
innerorts .....	1 308	1 482	11,7-	11 753	12 022	2,2-
außerorts .....	75	85	11,8-	711	680	4,6
an Fußgängerüberwegen .....	119	166	28,3-	1 145	1 247	8,2-
innerorts .....	117	165	29,1-	1 136	1 243	8,6-
außerorts .....	2	1	X	9	4	X
an Fußgängerfurten .....	137	148	7,4-	1 234	1 272	3,0-
innerorts .....	133	147	9,5-	1 205	1 248	3,4-
außerorts .....	4	1	X	29	24	20,8
beim Abbiegen .....	165	207	20,3-	1 688	1 651	2,2
innerorts .....	160	205	22,0-	1 637	1 612	1,6
außerorts .....	5	2	X	51	39	30,8
an Haltestellen (auch haltenden Schulbussen mit eingeschaltetem Warnblinklicht) .....	78	113	31,0-	692	743	6,9-
innerorts .....	75	104	27,9-	657	706	6,9-
außerorts .....	3	9	X	35	37	5,4-
an anderen Stellen .....	884	933	5,3-	7 705	7 789	1,1-
innerorts .....	823	861	4,4-	7 118	7 213	1,3-
außerorts .....	61	72	15,3-	587	576	1,9
Ruhender Verkehr, Verkehrssicherung .....	372	337	10,4	2 783	2 697	3,2
innerorts .....	343	312	9,9	2 578	2 479	4,0
außerorts .....	29	25	16,0	205	218	6,0-
Unzulässiges Halten oder Parken .....	48	35	37,1	340	328	3,7
innerorts .....	38	29	31,0	274	253	8,3
außerorts .....	10	6	X	66	75	12,0-
Mangelnde Sicherung haltender oder liegengebliebener Fahrzeuge und von Unfallstellen sowie Schulbussen, bei denen Kinder ein- oder aussteigen .....	32	33	3,0-	238	268	11,2-
innerorts .....	16	20	20,0-	129	157	17,8-
außerorts .....	16	13	23,1	109	111	1,8-
Verkehrswidriges Verhalten beim Ein- oder Aussteigen, Be- oder Entladen .....	292	269	8,6	2 205	2 101	5,0
innerorts .....	289	263	9,9	2 175	2 069	5,1
außerorts .....	3	6	X	30	32	6,3-
Nichtbeachten der Beleuchtungsvorschriften .....	71	76	6,6-	447	485	7,8-
innerorts .....	41	57	28,1-	295	351	16,0-
außerorts .....	30	19	57,9	152	134	13,4
Ladung, Besetzung .....	121	108	12,0	890	979	9,1-
innerorts .....	52	47	10,6	429	467	8,1-
außerorts .....	69	61	13,1	461	512	10,0-

## 4 Ursachen von Straßenverkehrsunfällen mit Personenschaden

## 4.2 Alle Ursachen

Ursache Ortslage	September		Zu- bzw. Abnahme (-)	Januar - September		Zu- bzw. Abnahme (-)
	2003	2002		2003	2002	
	Anzahl		%	Anzahl		%
Überladung, Überbesetzung .....	23	26	11,5-	206	261	21,1-
innerorts .....	16	17	5,9-	134	161	16,8-
außerorts .....	7	9	X	72	100	28,0-
Unzureichend gesicherte Ladung oder Fahrzeugzubehöerteile .....	98	82	19,5	684	718	4,7-
innerorts .....	36	30	20,0	295	306	3,6-
außerorts .....	62	52	19,2	389	412	5,6-
Andere Fehler beim Fahrzeugführer .....	6 928	7 257	4,5-	58 141	57 996	0,3
innerorts .....	4 230	4 382	3,5-	34 714	33 442	3,8
außerorts .....	2 698	2 875	6,2-	23 427	24 554	4,6-
Technische Mängel, Wartungsmängel .....	454	430	5,6	3 637	3 544	2,6
innerorts .....	246	234	5,1	1 876	1 779	5,5
außerorts .....	208	196	6,1	1 761	1 765	0,2-
Beleuchtung .....	104	106	1,9-	696	713	2,4-
innerorts .....	76	76	-	509	479	6,3
außerorts .....	28	30	6,7-	187	234	20,1-
Bereifung .....	119	118	0,8	1 089	1 111	2,0-
innerorts .....	24	16	50,0	185	197	6,1-
außerorts .....	95	102	6,9-	904	914	1,1-
Bremsen .....	95	89	6,7	730	623	17,2
innerorts .....	73	69	5,8	569	498	14,3
außerorts .....	22	20	10,0	161	125	28,8
Lenkung .....	19	10	90,0	161	128	25,8
innerorts .....	7	8	X	78	66	18,2
außerorts .....	12	2	X	83	62	33,9
Zugvorrichtung .....	6	1	X	45	45	-
innerorts .....	5	-	X	21	20	5,0
außerorts .....	1	1	-	24	25	4,0-
Andere Mängel .....	111	106	4,7	916	924	0,9-
innerorts .....	61	65	6,2-	514	519	1,0-
außerorts .....	50	41	22,0	402	405	0,7-
Falsches Verhalten der Fußgänger .....	1 892	2 022	6,4-	16 287	17 608	7,5-
innerorts .....	1 743	1 812	3,8-	15 002	16 084	6,7-
außerorts .....	149	210	29,0-	1 285	1 524	15,7-
Verkehrstüchtigkeit .....	151	194	22,2-	1 386	1 618	14,3-
innerorts .....	115	134	14,2-	1 109	1 272	12,8-
außerorts .....	36	60	40,0-	277	346	19,9-
Alkoholeinfluß .....	142	178	20,2-	1 261	1 476	14,6-
innerorts .....	110	123	10,6-	1 006	1 158	13,1-
außerorts .....	32	55	41,8-	255	318	19,8-
Einfluß anderer berauschender Mittel (z.B. Drogen, Rauschgift) ..	2	1	X	38	39	2,6-
innerorts .....	-	1	X	27	29	6,9-
außerorts .....	2	-	X	11	10	10,0
Übermüdung .....	-	-	-	3	-	X
innerorts .....	-	-	-	1	-	X
außerorts .....	-	-	-	2	-	X
Sonstige körperliche oder geistige Mängel .....	7	15	X	84	103	18,4-
innerorts .....	5	10	X	75	85	11,8-
außerorts .....	2	5	X	9	18	X
Falsches Verhalten beim Überschreiten der Fahrbahn .....	1 460	1 502	2,8-	12 654	13 546	6,6-
innerorts .....	1 383	1 413	2,1-	12 039	12 814	6,0-
außerorts .....	77	89	13,5-	615	732	16,0-
an Stellen, an denen der Fußgängerverkehr durch Polizeibeamte oder Lichtzeichen geregelt war .....	120	132	9,1-	1 089	1 225	11,1-
innerorts .....	118	124	4,8-	1 063	1 196	11,1-
außerorts .....	2	8	X	26	29	10,3-



## 4 Ursachen von Straßenverkehrsunfällen mit Personenschaden

## 4.2 Alle Ursachen

Ursache Ortslage	September		Zu- bzw. Abnahme (-)	Januar - September		Zu- bzw. Abnahme (-)
	2003	2002		2003	2002	
	Anzahl		%	Anzahl		%
auf Fußgängerüberwegen ohne Verkehrsregelung durch Polizeibeamte oder Lichtzeichen .....	8	10	X	91	99	8,1-
innerorts .....	8	10	X	91	98	7,1-
außerorts .....	-	-	-	-	1	X
in der Nähe von Kreuzungen oder Einmündungen, Lichtzeichenanlagen oder Fußgängerüberwegen bei dichtem Verkehr .....	97	120	19,2-	877	974	10,0-
innerorts .....	94	116	19,0-	846	940	10,0-
außerorts .....	3	4	X	31	34	8,8-
an anderen Stellen						
durch plötzliches Hervortreten hinter Sichthindernissen .....	306	321	4,7-	2 706	2 793	3,1-
innerorts .....	305	303	0,7	2 636	2 725	3,3-
außerorts .....	1	18	X	70	68	2,9
ohne auf den Fahrzeugverkehr zu achten .....	808	810	0,2-	6 902	7 391	6,6-
innerorts .....	759	772	2,5-	6 531	6 943	5,9-
außerorts .....	55	38	44,7	371	448	17,2-
durch sonstiges falsches Verhalten .....	121	109	11,0	989	1 064	7,0-
innerorts .....	105	88	19,3	872	912	4,4-
außerorts .....	16	21	23,8-	117	152	23,0-
Nichtbenutzen des Gehweges .....	38	35	8,6	280	311	10,0-
innerorts .....	37	31	19,4	255	277	7,9-
außerorts .....	1	4	X	25	34	26,5-
Nichtbenutzen der vorgeschriebenen Straßenseite .....	15	19	21,1-	145	183	20,8-
innerorts .....	4	2	X	29	40	27,5-
außerorts .....	11	17	35,3-	116	143	18,9-
Spielen auf oder neben der Fahrbahn .....	26	38	31,6-	258	274	5,8-
innerorts .....	26	35	25,7-	245	260	5,8-
außerorts .....	-	3	X	13	14	7,1-
Andere Fehler der Fußgänger .....	202	234	13,7-	1 564	1 676	6,7-
innerorts .....	178	197	9,6-	1 325	1 421	6,8-
außerorts .....	24	37	35,1-	239	255	6,3-
Straßenverhältnisse .....	931	1 244	25,2-	13 061	14 443	9,6-
innerorts .....	418	497	15,9-	5 065	5 708	11,3-
außerorts .....	513	747	31,3-	7 996	8 735	8,5-
Glätte oder Schlüpfrigkeit der Fahrbahn .....	813	1 141	28,7-	12 132	13 534	10,4-
innerorts .....	365	462	21,0-	4 639	5 304	12,5-
außerorts .....	448	679	34,0-	7 493	8 230	9,0-
Verunreinigung durch ausgeflossenes Öl .....	81	107	24,3-	528	644	18,0-
innerorts .....	49	58	15,5-	318	359	11,4-
außerorts .....	32	49	34,7-	210	285	26,3-
Andere Verunreinigungen durch Straßenbenutzer .....	27	24	12,5	152	182	16,5-
innerorts .....	13	6	X	75	84	10,7-
außerorts .....	14	18	22,2-	77	98	21,4-
Schnee, Eis .....	-	5	X	6 755	4 626	46,0
innerorts .....	-	1	X	2 269	1 417	60,1
außerorts .....	-	4	X	4 486	3 209	39,8
Regen .....	647	957	32,4-	4 335	7 707	43,8-
innerorts .....	280	374	25,1-	1 822	3 292	44,7-
außerorts .....	367	583	37,1-	2 513	4 415	49,1-
Andere Einflüsse (u.a. Laub, angeschwemmter Lehm) .....	58	48	20,8	362	375	3,5-
innerorts .....	23	23	-	155	152	2,0
außerorts .....	35	25	40,0	207	223	7,2-
Zustand der Straße .....	105	89	18,0	851	817	4,2
innerorts .....	42	29	44,8	368	343	7,3
außerorts .....	63	60	5,0	483	474	1,9
Spurrillen, im Zusammenhang mit Regen, Schnee oder Eis .....	6	7	X	117	146	19,9-
innerorts .....	3	1	X	38	30	26,7
außerorts .....	3	6	X	79	116	31,9-

## 4 Ursachen von Straßenverkehrsunfällen mit Personenschaden

## 4.2 Alle Ursachen

Ursache Ortslage	September		Zu- bzw. Abnahme (-)	Januar - September		Zu- bzw. Abnahme (-)
	2003	2002		2003	2002	
	Anzahl		%	Anzahl		%
Anderer Zustand der Straße .....	99	82	20,7	734	671	9,4
innerorts .....	39	28	39,3	330	313	5,4
außerorts .....	60	54	11,1	404	358	12,8
Nicht ordnungsgemäßer Zustand der Verkehrszeichen o.-einrichtungen	7	7	-	51	48	6,3
innerorts .....	5	1	X	37	35	5,7
außerorts .....	2	6	X	14	13	7,7
Mangelhafte Beleuchtung der Straße .....	6	6	-	26	38	31,6-
innerorts .....	6	5	X	20	23	13,0-
außerorts .....	-	1	X	6	15	X
Mangelhafte Sicherung von Bahnübergängen .....	-	1	X	1	6	X
innerorts .....	-	-	-	1	3	X
außerorts .....	-	1	X	-	3	X
Witterungseinflüsse .....	353	317	11,4	2 489	2 580	3,5-
innerorts .....	212	180	17,8	1 348	1 214	11,0
außerorts .....	141	137	2,9	1 141	1 366	16,5-
Sichtbehinderung durch						
Nebel .....	23	32	28,1-	241	195	23,6
innerorts .....	4	12	X	49	33	48,5
außerorts .....	19	20	5,0-	192	162	18,5
starken Regen, Hagel, Schneegestöber usw. ....	22	35	37,1-	274	465	41,1-
innerorts .....	6	22	X	102	189	46,0-
außerorts .....	16	13	23,1	172	276	37,7-
blendende Sonne .....	303	238	27,3	1 761	1 413	24,6
innerorts .....	200	144	38,9	1 147	898	27,7
außerorts .....	103	94	9,6	614	515	19,2
Seitenwind .....	4	5	X	127	334	62,0-
innerorts .....	1	-	X	18	43	58,1-
außerorts .....	3	5	X	109	291	62,5-
Unwetter oder sonstige Witterungseinflüsse .....	1	7	X	86	173	50,3-
innerorts .....	1	2	X	32	51	37,3-
außerorts .....	-	5	X	54	122	55,7-
Hindernisse .....	495	521	5,0-	3 835	3 749	2,3
innerorts .....	139	132	5,3	1 068	1 031	3,6
außerorts .....	356	389	8,5-	2 767	2 718	1,8
Nicht oder unzureichend gesicherte Arbeitsstelle auf der Fahrbahn	22	19	15,8	128	133	3,8-
innerorts .....	19	15	26,7	108	115	6,1-
außerorts .....	3	4	X	20	18	11,1
Wild auf der Fahrbahn .....	258	277	6,9-	2 092	1 993	5,0
innerorts .....	17	19	10,5-	131	121	8,3
außerorts .....	241	258	6,6-	1 961	1 872	4,8
Anderes Tier auf der Fahrbahn .....	147	156	5,8-	1 094	1 082	1,1
innerorts .....	74	69	7,2	595	571	4,2
außerorts .....	73	87	16,1-	499	511	2,3-
Sonstiges Hindernis auf der Fahrbahn .....	68	69	1,5-	521	541	3,7-
innerorts .....	29	29	-	234	224	4,5
außerorts .....	39	40	2,5-	287	317	9,5-
Sonstige Ursachen .....	608	522	16,5	4 818	3 914	23,1
innerorts .....	345	299	15,4	2 829	2 244	26,1
außerorts .....	263	223	17,9	1 989	1 670	19,1
Ursachen von anderen Personen als Fahrzeugführer oder Fußgänger ...	43	42	2,4	363	352	3,1
innerorts .....	28	27	3,7	264	244	8,2
außerorts .....	15	15	-	99	108	8,3-
Ursachen insgesamt .....	45 827	48 750	6,0-	383 069	390 721	2,0-
innerorts .....	29 963	31 293	4,3-	243 740	245 531	0,7-
außerorts .....	15 864	17 457	9,1-	139 329	145 190	4,0-

5. Übrige Sachschadensunfälle nach Ortslage und auf Autobahnen

Land	Insgesamt	Davon			Insgesamt	Davon		
		innerhalb von Ortschaften	außerhalb von Ortschaften (ohne Autobahnen)	auf Autobahnen		innerhalb von Ortschaften	außerhalb von Ortschaften (ohne Autobahnen)	auf Autobahnen
		September 2003			Januar bis September 2003			
Deutschland	148 148	109 483	28 504	10 161	1 286 767	953 508	247 142	86 117
Baden-Württemberg	13 116	10 319	2 028	769	114 469	90 088	18 078	6 303
Bayern	20 516	13 202	5 672	1 642	179 401	115 331	49 298	14 772
Berlin	9 698	9 501	-	197	81 416	79 949	-	1 467
Brandenburg	5 822	3 944	1 477	401	50 886	33 184	13 968	3 734
Bremen	1 163	1 126	8	29	10 555	10 218	73	264
Hamburg	3 820	3 648	-	172	31 837	30 657	16	1 164
Hessen	8 215	5 109	2 055	1 051	70 338	45 234	16 732	8 372
Mecklenburg-Vorpommern	4 262	2 667	1 447	148	35 789	22 352	12 111	1 326
Niedersachsen	12 347	7 947	3 109	1 291	107 759	68 192	28 513	11 054
Nordrhein-Westfalen	36 032	28 847	4 756	2 429	324 717	262 381	41 138	21 198
Rheinland-Pfalz	8 750	5 583	2 628	539	70 653	45 074	21 392	4 187
Saarland	1 743	1 157	392	194	15 724	10 692	3 565	1 467
Sachsen	8 719	6 768	1 534	417	74 062	57 237	13 149	3 676
Sachsen-Anhalt	6 089	4 354	1 476	259	52 111	37 228	12 640	2 243
Schleswig-Holstein	3 494	2 458	835	201	31 305	21 459	7 777	2 069
Thüringen	4 362	2 853	1 087	422	35 745	24 232	8 692	2 821