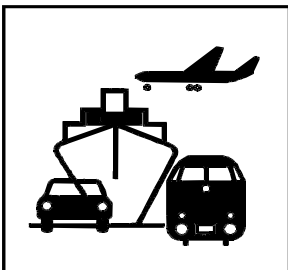


Verkehr

Seeschifffahrt



4. Quartal 2004

Erscheinungsfolge: *vierteljährlich*

Erschienen am 15.04.2005

Artikelnummer: 2080500043244

Fachliche Informationen zu diesem Produkt können Sie direkt beim Statistischen Bundesamt erfragen:

Gruppe VC Telefon: 06 11 / 75 24 32 (Herr Crezelius), Fax: 06 11 / 75 39 24 oder E-Mail:

seeschifffahrt@destatis.de

© Statistisches Bundesamt, Wiesbaden 2005

Für nichtgewerbliche Zwecke sind Vervielfältigung und unentgeltliche Verbreitung, auch auszugsweise, mit Quellenangabe gestattet. Die Verbreitung, auch auszugsweise, über elektronische Systeme/Datenträger bedarf der vorherigen Zustimmung. Alle übrigen Rechte vorbehalten.

Inhalt

Seite

Textteil

Methodische Erläuterungen	4
---------------------------------	---

Tabellenteil

Güterumschlag

Vergleichszahlen mit Vorquartalen

1	Güterumschlag nach Güterarten	8
2	Güterumschlag nach Fahrtgebieten	
2.1	Insgesamt	9
2.2	Empfang.....	10
2.3	Versand.....	11
3	Güterumschlag nach Ladungsarten.....	12
4	Ein- und ausgeladene Ladungsträger	13
5	Güterumschlag insgesamt in Containern nach Fahrtgebieten	14
6	Containerumschlag insgesamt nach Fahrtgebieten	15
7	Güterumschlag nach Häfen.....	16
8	Güterumschlag nach Flaggen	17

Berichtsquartal

9	Güterumschlag nach Fahrtgebieten, Güterabteilungen und Ladungsarten	
9.1	Empfang.....	19
9.2	Versand.....	21
10	Schiffsankünfte nach BRZ-Größenklassen und Schiffsarten.....	23

Personenverkehr über See

11	Ein- und ausgestiegene Fahrgäste nach Fahrtgebieten	24
12	Ein- und ausgestiegene Fahrgäste nach Ein- und Ausstiegsregionen	25

Nord-Ostsee-Kanal

13	Schiffs- und Güterverkehr auf dem Nord-Ostsee-Kanal	26
----	---	----

Schiffsbestand

14	Bestand an Seeschiffen unter der Flagge der Bundesrepublik Deutschland	26
----	--	----

Gebietsstand

Die Angaben beziehen sich auf die **Bundesrepublik Deutschland** nach dem Gebietsstand seit dem 3.10.1990.

Zeichenerklärung

–	= nichts vorhanden	0	= weniger als die Hälfte von 1 in der letzten besetzten Stelle, jedoch mehr als nichts
.	= Zahlenwert unbekannt oder geheimzuhalten	*	= prozentuale Veränderung ist größer als 999,9 %
x	= Tabellenfach gesperrt, weil Aussage nicht sinnvoll		

Abkürzungen

%	= Prozent	NE	= Nichteisen
Abl.	= Amtsblatt	t	= Tonne
ang.	= anderweitig nicht genannt	TEU	= Twenty-foot-Equivalent-Unit = 20 Fuß Einheit (Container von ca. 6 m Länge)
BGBI.	= Bundesgesetzblatt	u.	= und
BRZ	= Bruttonraumzahl	u.a.	= und andere
BStatG	= Bundesstatistikgesetz	u.ä.	= und ähnliche
dar.	= darunter	VerkStatG	= Verkehrsstatistikgesetz
EBM-Waren	= Eisen-, Blech- und Metallwaren		
Mill.	= Million		

Abweichungen in den Summen durch Runden der Zahlen.

Ergebnisse der Länder in tieferer regionaler bzw. sachlicher Gliederung werden in den „Statistischen Berichten“ der Statistischen Ämter der Länder veröffentlicht.

Methodische Erläuterungen

Die **Methodik** der Seeverkehrsstatistik hat sich mit dem Berichtsjahr 2000 in wesentlichen Punkten **geändert**. Anlass für die Neuordnung war die Seeverkehrsstatistik-Richtlinie der Europäischen Union.¹ Die neuen Vorgaben der Richtlinie fanden ihren Niederschlag im nationalen Verkehrsstatistikgesetz², das zum 1. Januar 2000 in Kraft trat.

Unter „Seeverkehr“ sind nunmehr sämtliche Ankünfte und Abgänge von (See-)Schiffen³ in Häfen zu verstehen, wenn die Fahrt ganz oder teilweise auf See stattfindet bzw. stattfand. Abweichend von der Nachweisung vor dem Jahr 2000 ist somit **auch der Seeverkehr der Binnenhäfen enthalten**. Die 'See' wird dann befahren, wenn die Fahrt nicht ausschließlich auf Binnenwasserstraßen (Flüsse und Kanäle) im Sinne des Bundeswasserstraßengesetzes stattfindet.

Die Ergebnisse ab dem Berichtsjahr 2000 sind mit den Daten der Vorjahre nicht vollständig vergleichbar. Dies betrifft insbesondere die Ergebnisse nach **Ladungs- und Schiffsarten**. Bei den Ladungsarten wird wie bisher in Zweifelsfällen generell die „äußere“ Ladungsart erfasst.⁴

Generell werden die **Bruttogewichte** der Güter nachgewiesen, also die Nettogewichte einschließlich der Verpackung der Güter, jedoch **ohne die Gewichte der eingesetzten Transportfahrzeuge und Container**. Die Eigengewichte werden in einigen Tabellen nachrichtlich abgedruckt. Sie werden, abweichend von den Vorjahren, auf Grund von Durchschnittsgewichten eingeschätzt.

In **Übersicht 3** sind die für die einzelnen Ladungsträger angesetzten Eigengewichte dokumentiert. Die in diesem Beitrag genannten Beförderungs- und Umschlagszahlen können insbesondere im Fähr- und Containerverkehr gegenüber den von den Seehäfen selbst publizierten Ergebnissen abweichen. Die von den Häfen selbst veröffentlichten Umschlagszahlen schließen in der Regel die Gewichte der beförderten Fahrzeuge und Container mit ein und sind damit höher als die Zahlen der amtlichen Seeverkehrsstatistik.

Seit dem Jahr 2000 wird auch der **Personenverkehr** erhoben und ausgewertet.

In der nachfolgenden **Übersicht 1** sind die bis 1999 durchgeführte und die neue Seeverkehrsstatistik gegenübergestellt. **Übersicht 2** zeigt die Abweichungen in den qualitativen Merkmalsausprägungen zwischen den Statistiken.

In der Darstellung der Ergebnisse der Statistik wird zwischen **Güterumschlag und Güterbeförderung** unterschieden. Der Güterumschlag umfasst sämtliche Ein- und Ausladungen in deutschen Seehäfen; bei der Güterbeförderung (oder dem Gütertransport) wird indes der einzelne Beförderungsvorgang zwischen Häfen registriert und somit ein Transport zwischen zwei deutschen Häfen nur einmal gezählt. Im Folgenden wird – wenn nichts anderes ausgesagt ist – der Güterumschlag nachgewiesen. Die Güterbeförderung lässt sich aus dem Güterumschlag auf einfache Weise durch Abzug der im Verkehr innerhalb Deutschlands versandten Gütermenge ermitteln.

Die Seeverkehrsstatistik wird vom Statistischen Bundesamt weiterhin **monatlich aufbereitet**, d.h. in der feinsten zeitlichen Gliederung liegen Ergebnisse für Kalendermonate vor. Die **Fachserie** mit Quartals- und Jahresergebnissen erscheint allerdings nur noch **vierteljährlich und jährlich**.

Eine **ausführliche Darstellung der Hintergründe und der Methodik** der neuen Seeverkehrsstatistik enthält der Artikel 'Die neue Seeverkehrsstatistik' in der Zeitschrift 'Wirtschaft und Statistik', Heft 9/2000, S. 669 ff. Wir senden Ihnen den Beitrag auf Anfrage gerne zu.

¹ Richtlinie 95/64/EG des Rates vom 8. Dezember 1995 über die statistische Erfassung des Güter- und Personenseeverkehrs, ABl. EG Nr. L 320 S. 25.

² Gesetz zur Neuordnung der Statistiken der Schifffahrt und des Güterkraftverkehrs, Artikel 1 Gesetz über die Verkehrsstatistik der See- und Binnenschifffahrt sowie des Güterkraftverkehrs (Verkehrsstatistikgesetz – VerkStatG) vom 17. Dezember 1999 (BGBl. I S. 2452).

³ Eine Reihe von Schiffstypen, die nicht zum Transport von Gütern oder Personen eingesetzt werden (u.a. Fischereifahrzeuge, Bohr- und Explorationsschiffe, Schlepper), sind von der Erhebung ausgenommen.

⁴ Ein Container auf einem Lkw wird beispielsweise der Ladungsart 'Straßengüterfahrzeuge' zugeordnet.

Übersicht 1: Gegenüberstellung der früheren und der neuen Seeverkehrsstatistik

Seeverkehrsstatistik ab dem Jahr 2000	Seeverkehrsstatistik vor dem Jahr 2000
Rechtsgrundlage	
Gesetz zur Neuordnung der Statistiken der Schifffahrt und des Güterkraftverkehrs vom 17. Dezember 1999, Artikel 1, Verkehrstatistikgesetz	Gesetz über die Statistik der Seeschifffahrt vom 26. Juli 1957
Definition Seeverkehr	
Ankünfte und Abgänge von Schiffen in See- und Binnenhäfen, wenn die Fahrt ganz oder teilweise auf See stattfindet. (In der Seeverkehrstatistik wird nur der Seeverkehr der Seehäfen, d.h. der Häfen, die sich an einer Seeschiffahrtsstraße (einschl. der Küsten) befinden erhoben. Der Seeverkehr der Binnenhäfen wird in der Binnenschiffahrtsstatistik erhoben und den Daten der Seeverkehrstatistik zugespült.)	Ankünfte und Abgänge von Handelsschiffen in Häfen seawärts der Binnengrenze der Seeschifffahrt (= Seehäfen), wenn auf der Fahrt die Grenze der Seefahrt überschritten wird.
Abschneidegrenze für die Größe der zu erfassenden Schiffe	
Bruttoreaumzahl ≥ 100	Bruttoreumzahl/Bruttoregistertonnen ≥ 10
Erhebungsorganisation	
Vollständig dezentrale Erhebung, d.h. durch die statistischen Ämter der Länder. In Schleswig-Holstein im Jahr 2000 Erhebung durch das Statistische Bundesamt	Erhebung teilweise durch das Statistische Bundesamt (Schleswig-Holstein, Niedersachsen)
Berichtsweg	
Verfrachter, Schiffsführer, Absender, Empfänger (oder deren Vertreter) → Hafenverwaltung, Umschlagsbetrieb → Statistisches Landesamt	Verfrachter (oder Vertreter), Schiffsführer → Meldestelle (gemäß Meldestellen-Verordnung) → Statistisches Landesamt, Statistisches Bundesamt
Datenübermittlung	
Datenübermittlung in maschinenlesbarer Form soll die Regel werden (elektronisches Erfassungsprogramm)	Erhebungsbogen (Zählkarte), Manifeste, sonstige Unterlagen in Papierform.
Erhebungsmerkmale zum Schiff und zur Fahrt	
Meldehafen Schiffsart Flagge des Schiffes Bruttoreumzahl (BRZ), Tragfähigkeit (tdw) des Schiffes Ankunfts-/Abgangsdatum Anzahl der Fahrten*	Meldehafen Schiffsart Flagge des Schiffes Bruttoreumzahl/Bruttoregistertonnen, Nettoraumzahl/Nettoregistertonnen des Schiffes Ankunfts-/Abgangsdatum Anzahl der Fahrten*
<i>zu den ein- und ausgeladenen Gütern und zu den zu- und ausgestiegenen Personen</i>	
Gutart Menge in Tonnen Ladungsart Stückzahl Ladeeinheiten Ein-/Ausladehafen Anzahl der Personen Zu-/Ausstiegshafen - - - -	Gutart Menge in Tonnen Verpackungsart, Containerart Stückzahl Ladeeinheiten Ein-/Ausladehafen - - Einsatzart Zeitcharter Herkunfts- und Bestimmungshafen des Schiffes Kanalbenutzung
Behandlung der Eigengewichte der Container und Transportfahrzeuge	
Zuschätzung auf Basis von Durchschnittsgewichten je Container- und Fahrzeugart	separate Erhebung

* Falls ein Schiff im Berichtsmonat mehrmals den gleichen Hafen anläuft, können die Angaben über die ein- und ausgeladenen Güter bzw. die zu- und ausgestiegenen Personen zusammengefasst gemeldet werden. Im diesem Fall ist dann auch die Anzahl der Ankünfte und Abgänge anzugeben.

Übersicht 2: Ausprägungen der qualitativen Erhebungsmerkmale und Abweichungen gegenüber den Berichtsjahren vor 2000

Ausprägungen ab dem Berichtsjahr 2000	Abweichungen in den Vorjahren
Meldehafen, Ein- und Ausladehafen, Zu- und Ausstiegshafen	
<p>5-stelliger nationaler, nach Regionen und Ländern auf der Basis des UN/LOCODES systematisierter Schlüssel; im inländischen Hafenverzeichnis rund 1 200 See- und Binnenhäfen, im ausländischen Hafenverzeichnis über 7 000 Häfen</p>	<p>In den Vorjahren weniger umfangreiche Hafenliste; etliche ausländische Häfen oder Hafenteile, die aufgrund der Anforderungen der europäischen Richtlinie ab dem Jahr 2000 separat auszuweisen sind, waren vor dem Berichtsjahr 2000 in Sammelpositionen zusammengefasst</p>
Schiffsart	
Tankschiff	dto.
Schüttgutfrachtschiff	Massengutschiff (einschl. Leichter)
Containerschiff	dto.
Spezialfrachtschiff	nur Leichterträgerschiff
Stückgutfrachtschiff	Stückgutfrachtschiff, Kühlschiff (einschl. Offshore-Fahrzeug)
Ro-Ro-Schiff/Fährschiff	Ro-Ro- oder Fähr-Schiffe, die keine Fahrzeuge als Handelsgüter transportieren
Fahrzeugtransportschiff	Ro-Ro- oder Fähr-Schiffe, die Fahrzeuge als Handelsgüter transportieren
Trockenfrachtleichter/Trockenfrachtschute	nicht gesondert erhoben (in anderen Positionen)
Fahrgastschiff	dto.
Offshore-Fahrzeug	nicht gesondert erhoben (in anderen Positionen)
Sonstige	dto.
Flagge des Schiffes	
<p>Systematik auf der Basis der Ländersystematik der Geonomenklatur einschließlich Zusatzregister für das Vereinigte Königreich, Dänemark, Norwegen, Portugal, Spanien und Neuseeland</p>	<p>Länder-Flaggenschlüssel der nationalen amtlichen Statistik ohne Zusatzregister</p>
Gutart	
<p>Differenzierung entsprechend dem europaweit einheitlich angewandten 'Güterverzeichnis für die Verkehrsstatistik' (NST/R) mit den 10 einstelligen Güterabteilungen:</p> <ul style="list-style-type: none"> - Land-, forstwirtschaftliche und verwandte Erzeugnisse (einschließlich lebender Tiere) - Andere Nahrungs- und Futtermittel - Feste mineralische Brennstoffe - Erdöl, Mineralerzeugnisse, Gase - Erze und Metallabfälle - Eisen, Stahl und NE-Metalle (einschließlich Halbzeug) - Steine und Erden (einschließlich Baustoffe) - Düngemittel - Chemische Erzeugnisse - Fahrzeuge, Maschinen, sonstige Halb- und Fertigwaren, besondere Transportgüter <p>sowie 52 zweistelligen Güterhauptgruppen und 175 dreistelligen Gütergruppen.</p>	<p>Wie vor einschließlich 8 Sondergütergruppen für Fahrzeuge und Container.</p>

noch: Übersicht 2: Ausprägungen der qualitativen Erhebungsmerkmale und Abweichungen gegenüber den Berichtsjahren vor 2000

Ausprägungen ab dem Berichtsjahr 2000		Abweichungen in den Vorjahren
Ladungskategorie	Ladungsart	Verpackungsart
Massengut (Güter, die in großen Mengen ohne Verpackung transportiert werden, z.B. Rohöl, Kohle, Erze)	Flüssiggut	unverpackte Güter, die (überwiegend) in Massen transportiert werden und flüssig sind
	Schüttgut	unverpackte Güter, die (überwiegend) in Massen transportiert werden und fest sind
Unverpacktes oder konventionell verpacktes Stückgut (Güter, die als einzelne Stücke oder in Verpackungen transportiert werden, ohne Güter in Containern und auf Fahrzeugen)	Kfz als Handelsgüter	Fahrzeuge als Handelsgüter (Anzahl nicht erhoben)
	Lebende Tiere als Handelsgüter (nicht in Verpackungen oder auf Ladungsträgern)	nicht separat erhoben
	sonstiges unverpacktes oder konventionell verpacktes Stückgut	Gutarten, die (überwiegend) unverpackt als einzelne Stücke transportiert werden, Güter in Verpackungen ohne Güter in Containern und auf Fahrzeugen
Container	20-Fuß Container	Container 20 bis unter 30 Fuß
	40-Fuß Container	Container größer/gleich 40 Fuß
	Container zwischen 20 und 40 Fuß	Container 30 bis unter 40 Fuß
	Container größer als 40 Fuß	unter Container größer/gleich 40 Fuß erhoben
Fahrzeuge als Transportmittel (selbstfahrend)	Straßengüterfahrzeuge einschließlich deren Anhänger	Straßengüterfahrzeuge und Anhänger einzeln gezählt
	Pkw einschließlich deren Anhänger/Wohnwagen und Krafträder	Straßenfahrzeuge im Reiseverkehr
	Omnibusse	unter Straßenfahrzeuge im Reiseverkehr erhoben (Pkw und Omnibusse nicht trennbar)
Fahrzeuge als Transportmittel (nicht selbstfahrend)	Anhänger/Sattelaufleger für Straßengüterfahrzeuge	nur Trailer
	Sonstige Anhänger von Straßenfahrzeugen (ohne Zugmaschinen) und nicht selbstfahrende Straßenfahrzeuge	nicht separat erhoben
	Rolltrailer, Flats (Anhänger für die Güterbeförderung auf See)	Paletten, Liftvans, Flats
	Trägerschiffsleichter	dto.
	Wechselbrücken/-behälter	nicht separat erhoben
	Eisenbahngüterwagen	Eisenbahnwagen
	Reisezugwagen und Triebwagen	unter Eisenbahnwagen erhoben

Übersicht 3: Eigengewichte der Ladungsträger in Tonnen (ohne Sammelpositionen)

Ladungsträger	Eigengewicht in Tonnen
20-Fuß Container	2,1
40-Fuß Container	4,0
Container zwischen 20 und 40 Fuß	3,0
Container größer als 40 Fuß	4,0
Straßengüterfahrzeuge einschließlich deren Anhänger	12,0
Pkw einschließlich deren Anhänger/Wohnwagen und Krafträder	1,0
Omnibusse	10,0
Anhänger/Sattelaufleger für Straßengüterfahrzeuge	6,0
Sonstige Anhänger von Straßenfahrzeugen (ohne Zugmaschinen) und nicht selbstfahrende Straßenfahrzeuge	6,0
Rolltrailer (Anhänger für die Güterbeförderung auf See)	3,5
Trägerschiffsleichter	100,0
Wechselbrücken/-behälter	2,0
Eisenbahngüterwagen	20,0
Reisezugwagen und Triebwagen	35,0

1 Güterumschlag nach Güterarten *)

Gutart	IV.Quartal 2003	III.Quart. 2004	IV.Quartal 2004	I. - IV. Quartal 2004	Veränderung in % IV/2004 gegenüber IV/2003	I-IV/2004 gegenüber I-IV/2003
1 000 t						
Insgesamt						
Insgesamt	66 427	69 128	69 435	271 869	4,5	6,7
Land-, forstwirtschaftliche und verwandte Erzeugnisse	3 788	3 403	3 695	13 706	2,4-	16,6-
Andere Nahrungs- und Futtermittel	5 189	4 865	5 025	19 219	3,2-	0,3-
Feste mineralische Brennstoffe	3 225	3 524	3 815	13 865	18,3	11,7
Erdöl, Mineralölerzeugnisse, Gase	15 516	16 190	15 388	62 979	0,8-	10,4
Erze und Metallabfälle	5 272	5 893	4 774	20 998	9,5-	4,1
Eisen, Stahl und NE-Metalle	2 051	2 289	2 516	10 126	22,7	13,4
Steine und Erden (einschl. Baustoffe) ..	3 251	3 939	3 511	13 474	8,0	3,5
Düngemittel	1 507	1 432	1 401	5 765	7,1-	7,5-
Chemische Erzeugnisse	4 335	4 313	4 584	17 872	5,8	7,7
Fahrzeuge, Maschinen, sonst. Halb- und Fertigwaren, besondere Transportgüter ..	22 293	23 280	24 726	93 862	10,9	10,8
Außerdem: Eigengewichte der Ladungsträger	11 200	13 055	12 281	48 568	9,7	8,8
Empfang						
Zusammen	41 517	43 350	42 921	168 490	3,4	5,8
Land-, forstwirtschaftliche und verwandte Erzeugnisse	1 566	1 432	1 451	6 235	7,4-	6,9-
Andere Nahrungs- und Futtermittel	3 253	2 855	3 018	11 544	7,2-	2,2-
Feste mineralische Brennstoffe	3 202	3 479	3 777	13 705	18,0	11,5
Erdöl, Mineralölerzeugnisse, Gase	12 377	12 557	12 379	48 902	0,0	6,3
Erze und Metallabfälle	4 857	5 370	4 433	19 210	8,7-	3,7
Eisen, Stahl und NE-Metalle	700	893	987	3 609	41,0	17,3
Steine und Erden (einschl. Baustoffe) ..	2 297	2 980	2 334	9 534	1,6	0,0
Düngemittel	476	513	427	1 624	10,3-	0,4-
Chemische Erzeugnisse	1 847	1 864	1 973	7 807	6,8	5,6
Fahrzeuge, Maschinen, sonst. Halb- und Fertigwaren, besondere Transportgüter ..	10 941	11 408	12 142	46 318	11,0	9,7
Außerdem: Eigengewichte der Ladungsträger	5 561	6 404	6 058	24 071	8,9	8,5
Versand						
Zusammen	24 910	25 778	26 514	103 379	6,4	8,1
Land-, forstwirtschaftliche und verwandte Erzeugnisse	2 222	1 971	2 245	7 472	1,0	23,4-
Andere Nahrungs- und Futtermittel	1 936	2 011	2 007	7 675	3,7	2,7
Feste mineralische Brennstoffe	23	45	38	160	65,2	33,8
Erdöl, Mineralölerzeugnisse, Gase	3 138	3 633	3 010	14 077	4,1-	27,7
Erze und Metallabfälle	415	524	340	1 788	17,9-	8,8
Eisen, Stahl und NE-Metalle	1 350	1 396	1 529	6 517	13,2	11,3
Steine und Erden (einschl. Baustoffe) ..	954	959	1 176	3 941	23,3	13,1
Düngemittel	1 032	919	974	4 141	5,6-	10,1-
Chemische Erzeugnisse	2 488	2 449	2 611	10 065	5,0	9,4
Fahrzeuge, Maschinen, sonst. Halb- und Fertigwaren, besondere Transportgüter ..	11 351	11 872	12 584	47 543	10,9	11,9
Außerdem: Eigengewichte der Ladungsträger	5 639	6 650	6 223	24 497	10,4	9,1

*) Güterverzeichnis für die Verkehrsstatistik, NST/R.

2 Güterumschlag nach Fahrtgebieten

2.1 Insgesamt

Fahrtgebiet	IV.Quartal 2003	III.Quart. 2004	IV.Quartal 2004	I. - IV. Quartal 2004	Veränderung in % IV/2004 gegenüber IV/2003	I-IV/2004 gegenüber I-IV/2003
1 000 t						
Insgesamt	66 427	69 128	69 435	271 869	4,5	6,7
Verkehr innerhalb Deutschlands	2 000	2 092	1 914	8 368	4,3-	0,4
Verkehr mit Häfen außerhalb Deutschlands	64 427	67 036	67 520	263 501	4,8	6,9
Europa	40 511	42 137	42 524	166 289	5,0	7,8
Europäische Union 1)	24 913	30 165	31 335	115 377	25,8	22,4
Sonstiges Europa	15 598	11 972	11 189	50 913	28,3-	15,1-
Ostseegebiet	19 843	21 480	23 222	86 882	17,0	9,6
dar.: Schweden	6 449	6 388	7 377	27 322	14,4	6,4
Dänemark/Ostsee	2 138	2 418	2 386	9 101	11,6	9,4
Finnland	4 404	4 504	4 856	18 394	10,3	9,8
Polen	1 706	2 207	1 422	6 929	16,7-	14,0-
Russ. Föder./Ostsee	2 356	3 197	3 967	13 384	68,4	46,4
Lettland	1 479	1 554	1 846	6 231	24,8	4,1
Nordeuropa	14 777	13 863	12 568	53 094	15,0-	2,4
dar.: Norwegen	7 314	7 447	6 269	26 996	14,3-	0,7
Vereinigtes Königreich	6 267	5 402	5 525	22 472	11,8-	4,9
Westeuropa	4 278	5 102	5 241	20 470	22,5	16,5
dar.: Niederlande	1 396	2 208	2 245	8 155	60,8	25,9
Belgien	884	1 026	991	3 899	12,1	23,3
Frankreich/Atlantik	929	738	923	3 294	0,7-	2,8-
Süd- und Südosteuropa	1 613	1 693	1 493	5 844	7,5-	6,3
Afrika	3 234	3 974	3 764	14 981	16,4	6,7
Nordafrika	690	1 801	1 811	6 530	162,7	71,4
Westafrika	1 062	677	769	3 166	27,6-	33,1-
Ostafrika	5	13	37	67	573,4	59,8-
Südafrika	1 477	1 483	1 148	5 217	22,3-	2,1-
dar.: Südafrika	1 426	1 422	1 105	5 044	22,5-	2,9-
Nordamerika	5 350	5 710	5 870	21 787	9,7	9,9
dar.: Kanada/Ostküste	1 206	1 156	1 181	4 113	2,1-	6,0-
USA/Ostküste	3 466	3 953	4 080	15 271	17,7	16,4
Mittel- und Südamerika	4 647	4 850	4 257	17 983	8,4-	0,6
Mittel- u. Südamer./Ostküste	4 174	4 104	3 544	15 375	15,1-	0,1
dar.: Brasilien	2 671	2 318	2 070	9 273	22,5-	6,0-
Mittel- u. Südamer./Westküste	473	745	713	2 606	50,9	3,3
Asien	9 996	10 077	10 584	40 746	5,9	6,0
Asien/Mittelmeer	209	282	317	996	51,9	14,0-
Rotes Meer bis Persischer Golf ...	1 211	1 263	1 341	4 730	10,7	10,6-
Mittlerer Osten	598	580	685	2 500	14,4	10,5
Ostasien	5 732	5 621	5 860	22 879	2,2	8,7
dar.: Volksrepublik China	2 511	2 711	2 874	11 073	14,4	28,9
Japan	1 075	878	919	3 579	14,5-	10,1-
Südostasien	2 246	2 331	2 382	9 642	6,1	11,2
dar.: Singapur	1 158	1 342	1 362	5 355	17,6	13,6
Australien (einschl. Neuseeland und Ozeanien)	689	289	521	1 715	24,4-	17,9-
Außerdem: Eigengewichte der Ladungsträger	11 200	13 055	12 281	48 568	9,7	8,8

1) Ab Mai einschl. der neuen Beitrittsländer.

2 Güterumschlag nach Fahrtgebieten

2.2 Empfang

Fahrtgebiet	IV.Quartal 2003	III.Quart. 2004	IV.Quartal 2004	I. - IV. Quartal 2004	Veränderung in % IV/2004 gegenüber IV/2003	I-IV/2004 gegenüber I-IV/2003
1 000 t						
Insgesamt	41 517	43 350	42 921	168 490	3,4	5,8
Verkehr innerhalb Deutschlands	1 121	1 148	1 041	4 653	7,1-	1,9-
Verkehr mit Häfen außerhalb Deutschlands	40 396	42 202	41 880	163 837	3,7	6,1
Europa	27 245	28 478	28 230	110 100	3,6	6,2
Europäische Union 1)	14 898	18 614	19 100	68 522	28,2	24,2
Sonstiges Europa	12 346	9 864	9 130	41 578	26,1-	14,3-
Ostseegebiet	12 606	14 090	14 992	56 530	18,9	9,0
dar.: Schweden	3 679	3 591	4 095	15 328	11,3	6,1
Dänemark/Ostsee	1 123	1 268	1 274	4 686	13,5	6,9
Finnland	2 766	2 841	2 972	11 585	7,4	6,4
Polen	1 324	1 734	981	5 167	25,9-	20,4-
Russ. Föder./Ostsee	1 601	2 428	3 035	10 283	89,7	60,4
Lettland	1 213	1 388	1 668	5 479	37,5	4,5
Estland	385	379	649	2 001	68,4	6,4
Nordeuropa	12 209	11 403	10 220	42 532	16,3-	1,6
dar.: Norwegen	6 575	6 664	5 485	23 914	16,6-	0,4-
Vereinigtes Königreich	4 680	3 853	4 175	15 852	10,8-	4,2
Westeuropa	2 010	2 591	2 578	9 243	28,2	11,9
dar.: Niederlande	979	1 218	1 357	4 585	38,6	7,0
Süd- und Südosteuropa	420	394	440	1 795	5,0	3,0
Afrika	2 448	3 136	2 844	11 645	16,2	11,3
Nordafrika	311	1 399	1 352	4 910	334,7	136,0
dar.: Libyen	135	1 059	597	3 219	341,9	244,1
Algerien	134	298	710	1 488	431,0	55,8
Westafrika	876	541	633	2 511	27,8-	36,1-
Ostafrika	1	1	1	3	23,8	78,7-
Südafrika	1 260	1 196	857	4 221	32,0-	4,8-
dar.: Südafrika	1 260	1 196	857	4 220	32,0-	4,9-
Nordamerika	2 330	1 959	2 366	8 033	1,6	3,5-
dar.: Kanada/Ostküste	814	687	666	2 273	18,2-	17,6-
USA/Ostküste	1 128	1 058	1 341	4 595	18,9	8,2
Mittel- und Südamerika	3 578	3 766	3 264	13 988	8,8-	0,0
Mittel- u. Südamer./Ostküste	3 197	3 132	2 662	11 758	16,7-	0,7-
dar.: Brasilien	2 143	1 885	1 634	7 492	23,7-	5,6-
Mittel- u. Südamer./Westküste	381	634	602	2 228	57,8	3,8
Asien	4 288	4 762	4 804	19 036	12,0	14,7
Asien/ Mittelmeer	41	32	44	179	7,6	58,6-
Rotes Meer bis Persischer Golf ...	121	225	201	814	67,0	51,5
Mittlerer Osten	285	303	329	1 294	15,5	13,3
Ostasien	2 544	2 854	2 897	11 259	13,9	18,7
dar.: Volksrepublik China	1 480	1 742	1 802	6 895	21,8	36,0
Südostasien	1 297	1 349	1 332	5 490	2,7	9,9
dar.: Singapur	594	716	706	2 815	18,9	10,7
Australien (einschl. Neuseeland und Ozeanien)	508	100	373	1 034	26,7-	25,6-
Außerdem: Eigengewichte der Ladungsträger	5 561	6 404	6 058	24 071	8,9	8,5

1) Ab Mai einschl. der neuen Beitrittsländer.

2 Güterumschlag nach Fahrtgebieten

2.3 Versand

Fahrtgebiet	IV.Quartal 2003	III.Quart. 2004	IV.Quartal 2004	I. - IV. Quartal 2004	Veränderung in % IV/2004 gegenüber IV/2003	I-IV/2004 gegenüber I-IV/2003
1 000 t						
Insgesamt	24 910	25 778	26 514	103 379	6,4	8,1
Verkehr innerhalb Deutschlands	879	944	873	3 715	0,7-	3,4
Verkehr mit Häfen außerhalb Deutschlands	24 030	24 834	25 640	99 664	6,7	8,3
Europa	13 266	13 659	14 294	56 189	7,8	11,2
Europäische Union 1)	10 015	11 551	12 234	46 855	22,2	20,0
Sonstiges Europa	3 251	2 108	2 060	9 335	36,6-	18,7-
Ostseegebiet	7 237	7 390	8 230	30 352	13,7	10,6
dar.: Schweden	2 770	2 797	3 282	11 995	18,5	6,8
Dänemark/Ostsee	1 015	1 150	1 112	4 414	9,6	12,3
Finnland	1 638	1 663	1 884	6 809	15,1	16,1
Polen	382	474	441	1 761	15,5	12,7
Russ. Förder./Ostsee	755	770	932	3 101	23,4	13,6
Nordeuropa	2 568	2 459	2 348	10 562	8,6-	5,4
dar.: Norwegen	739	783	784	3 081	6,0	10,3
Vereinigtes Königreich	1 586	1 549	1 350	6 620	14,9-	6,4
Westeuropa	2 268	2 511	2 663	11 227	17,5	20,6
dar.: Niederlande	417	990	887	3 571	112,8	62,6
Belgien	360	538	541	2 258	50,2	49,8
Frankreich/Atlantik	813	423	720	2 481	11,4-	10,7-
Süd- und Südosteuropa	1 193	1 299	1 053	4 048	11,8-	7,8
dar.: Italien	261	248	468	1 382	78,9	13,1
Afrika	786	837	921	3 336	17,1	6,9-
Nordafrika	379	402	459	1 620	21,3	6,4-
Westafrika	186	136	136	655	26,9-	18,6-
Ostafrika	4	13	35	64	725,6	58,2-
Südafrika	217	287	290	997	33,6	11,5
Nordamerika	3 020	3 750	3 504	13 753	16,0	19,6
dar.: Kanada/Ostküste	392	468	515	1 840	31,5	13,6
USA/Ostküste	2 338	2 895	2 739	10 675	17,2	20,4
Mittel- und Südamerika	1 069	1 083	993	3 995	7,1-	2,6
Mittel- u. Südamer./Ostküste	978	973	882	3 617	9,8-	2,9
dar.: Brasilien	528	433	435	1 781	17,5-	7,6-
Mittel- u. Südamer./Westküste	91	110	111	378	22,1	0,2
Asien	5 708	5 314	5 780	21 710	1,3	0,6-
Asien/Mittelmeer	167	251	273	816	62,7	12,7
Rotes Meer bis Persischer Golf ...	1 091	1 038	1 140	3 916	4,5	17,6-
dar.: Verein. Arab. Emirate	433	406	453	1 712	4,6	20,2
Mittlerer Osten	313	278	355	1 206	13,5	7,6
Ostasien	3 188	2 767	2 963	11 619	7,1-	0,5
dar.: Volksrepublik China	1 032	969	1 072	4 178	3,9	18,7
Japan	934	727	759	2 947	18,7-	11,5-
Südostasien	949	982	1 050	4 152	10,7	12,9
dar.: Singapur	564	626	656	2 539	16,3	16,9
Australien (einschl. Neuseeland und Ozeanien)	181	190	148	681	18,2-	2,8-
Außerdem: Eigengewichte der Ladungsträger	5 639	6 650	6 223	24 497	10,4	9,1

1) Ab Mai einschl. der neuen Beitrittsländer.

3 Güterumschlag nach Ladungsarten

Ladungsart	IV.Quartal 2003	III.Quart. 2004	IV.Quartal 2004	I. - IV. Quartal 2004	Veränderung in % IV/2004 gegenüber IV/2003	Veränderung in % I-IV/2004 gegenüber I-IV/2003
1 000 t						
Insgesamt						
Insgesamt	66 427	69 128	69 435	271 869	4,5	6,7
Massengut	32 964	33 426	31 854	128 398	3,4-	2,2
fest	15 844	15 769	14 931	59 216	5,8-	5,1-
flüssig	17 120	17 657	16 924	69 182	1,2-	9,4
Stückgut	33 463	35 702	37 580	143 471	12,3	11,1
ohne Ladungsträger	4 620	5 692	5 737	22 163	24,2	9,8
in Ladungsträgern	28 842	30 010	31 844	121 308	10,4	11,3
in Containern	20 949	22 581	23 783	89 720	13,5	13,8
20-Fuß-Container	8 027	8 975	9 314	35 372	16,0	14,8
40-Fuß-Container	12 853	13 522	14 400	54 030	12,0	13,1
Container zwischen 20 und 40 Fuß ...	67	78	67	308	0,7-	11,9
Container größer als 40 Fuß	1	6	1	10	15,3	163,6
Container unbekannter Größe	-	-	-	-	0,0	0,0
auf LKW einschl. deren Anhänger	3 763	3 819	4 135	15 988	9,9	9,5
in Anhängern, Sattelaufkl. von LKW ...	2 142	1 802	1 910	7 788	10,8-	1,4
in Wechselbrücken/-behältern	109	105	107	423	1,7-	3,1-
auf Rolltrailern	1 089	1 035	1 105	4 259	1,5	1,8
in Trägerschiffsleichtern	21	11	26	68	28,0	0,7-
in Eisenbahngüterwagen	769	658	777	3 062	1,0	3,0-
sonstige/unbekannte Ladungsarten ...	0	0	0	1	14,1-	0,7-
Außerdem: Eigengewichte der Ladungsträger	11 200	13 055	12 281	48 568	9,7	8,8
Empfang						
Zusammen	41 517	43 350	42 921	168 490	3,4	5,8
Massengut	25 277	25 668	24 592	98 317	2,7-	3,0
fest	12 079	12 364	11 450	46 286	5,2-	0,1-
flüssig	13 198	13 304	13 142	52 031	0,4-	6,0
Stückgut	16 240	17 682	18 329	70 172	12,9	10,0
ohne Ladungsträger	2 110	2 901	2 682	10 143	27,1	6,3
in Ladungsträgern	14 130	14 781	15 647	60 029	10,7	10,7
in Containern	9 798	10 785	11 326	42 911	15,6	13,7
20-Fuß-Container	3 955	4 510	4 614	17 778	16,6	13,8
40-Fuß-Container	5 809	6 239	6 686	25 000	15,1	13,7
Container zwischen 20 und 40 Fuß ...	34	35	26	132	23,6-	1,6-
Container größer als 40 Fuß	-	1	0	1	X	*
Container unbekannter Größe	-	-	-	-	0,0	0,0
auf LKW einschl. deren Anhänger	1 771	1 815	1 922	7 581	8,6	10,0
in Anhängern, Sattelaufkl. von LKW ...	1 095	885	921	3 869	15,9-	0,1-
in Wechselbrücken/-behältern	53	52	53	209	0,2	0,1
auf Rolltrailern	977	902	972	3 759	0,5-	0,4
in Trägerschiffsleichtern	6	3	8	18	22,8	14,3-
in Eisenbahngüterwagen	430	340	445	1 683	3,7	4,0-
sonstige/unbekannte Ladungsarten ...	0	0	0	0	18,3-	0,6-
Außerdem: Eigengewichte der Ladungsträger	5 561	6 404	6 058	24 071	8,9	8,5
Versand						
Zusammen	24 910	25 778	26 514	103 379	6,4	8,1
Massengut	7 687	7 758	7 262	30 081	5,5-	0,5-
fest	3 765	3 405	3 480	12 930	7,6-	19,8-
flüssig	3 922	4 353	3 782	17 151	3,6-	21,5
Stückgut	17 223	18 021	19 251	73 298	11,8	12,1
ohne Ladungsträger	2 510	2 792	3 055	12 019	21,7	12,9
in Ladungsträgern	14 712	15 229	16 196	61 279	10,1	11,9
in Containern	11 150	11 796	12 457	46 809	11,7	13,9
20-Fuß-Container	4 072	4 466	4 700	17 594	15,4	15,8
40-Fuß-Container	7 044	7 283	7 714	29 030	9,5	12,6
Container zwischen 20 und 40 Fuß ...	33	43	41	176	23,1	24,5
Container größer als 40 Fuß	1	5	1	9	7,3	128,2
Container unbekannter Größe	-	-	-	-	0,0	0,0
auf LKW einschl. deren Anhänger	1 992	2 005	2 213	8 408	11,1	9,0
in Anhängern, Sattelaufkl. von LKW ...	1 047	916	989	3 919	5,6-	2,8
in Wechselbrücken/-behältern	57	52	55	214	3,5-	6,0-
auf Rolltrailern	112	133	133	500	19,1	13,5
in Trägerschiffsleichtern	14	8	19	50	30,1	5,2
in Eisenbahngüterwagen	340	318	331	1 379	2,5-	1,8-
sonstige/unbekannte Ladungsarten ...	0	0	0	0	9,9-	0,8-
Außerdem: Eigengewichte der Ladungsträger	5 639	6 650	6 223	24 497	10,4	9,1

4 Ein- und ausgeladene Ladungsträger

Ladungsart	IV.Quartal 2003	III.Quart. 2004	IV.Quartal 2004	I. - IV. Quartal 2004	Veränderung in % IV/2004 gegenüber IV/2003	I-IV/2004 gegenüber I-IV/2003
1 000						
Insgesamt						
Insgesamt	2 784	3 754	3 052	12 729	9,6	7,7
Container	1 564	1 719	1 812	6 739	15,8	12,7
20-Fuß Container	606	679	696	2 651	14,9	11,0
40-Fuß Container	956	1 037	1 113	4 075	16,5	13,8
Container zwischen 20 und 40 Fuß	3	3	3	13	0,4	11,8
Container größer als 40 Fuß	0	0	0	1	7,7	132,4
Container unbekannter Größe	-	-	-	-	0,0	0,0
LKW einschließlich deren Anhänger	298	348	325	1 303	9,0	8,2
Anhänger, Sattelaufleger von LKW	155	130	141	560	8,9-	2,7
Wechselbrücken/-behälter	9	9	9	36	4,5-	2,8-
Rolltrailer	46	47	49	189	6,3	6,4
Trägerschiffsleichter	0	0	0	0	24,0	5,4-
Eisenbahngüterwagen	26	25	27	106	2,9	3,3
Reisezugwagen und Triebwagen	2	3	2	10	4,6-	4,2-
PKW einschließlich deren Anhänger	670	1 447	675	3 716	0,6	0,8
Omnibusse	12	26	12	69	3,2-	0,1-
Sonstige/unbekannte Ladungsträger	-	-	-	-	0,0	0,0
Empfang						
Zusammen	1 384	1 875	1 511	6 359	9,2	7,7
Container	776	872	893	3 380	15,0	12,8
20-Fuß Container	302	345	352	1 344	16,3	11,8
40-Fuß Container	473	525	540	2 030	14,3	13,5
Container zwischen 20 und 40 Fuß	1	2	1	6	15,7-	5,7
Container größer als 40 Fuß	-	0	0	0	X	*
Container unbekannter Größe	-	-	-	-	0,0	0,0
LKW einschließlich deren Anhänger	145	159	158	625	8,9	7,8
Anhänger, Sattelaufleger von LKW	78	64	69	276	11,5-	1,9
Wechselbrücken/-behälter	5	4	4	17	4,2-	2,7-
Rolltrailer	32	32	35	133	8,6	7,5
Trägerschiffsleichter	0	0	0	0	26,9	1,1-
Eisenbahngüterwagen	14	13	14	54	4,9	1,1
Reisezugwagen und Triebwagen	1	2	1	5	4,5-	4,1-
PKW einschließlich deren Anhänger	328	717	331	1 835	1,1	0,8
Omnibusse	6	13	6	34	4,1-	3,0-
Sonstige/unbekannte Ladungsträger	-	-	-	-	0,0	0,0
Versand						
Zusammen	1 400	1 879	1 541	6 369	10,0	7,7
Container	788	848	919	3 359	16,6	12,6
20-Fuß Container	303	334	344	1 307	13,5	10,2
40-Fuß Container	483	512	573	2 045	18,6	14,1
Container zwischen 20 und 40 Fuß	1	2	2	7	16,3	17,6
Container größer als 40 Fuß	0	0	0	1	1,9-	80,6
Container unbekannter Größe	-	-	-	-	0,0	0,0
LKW einschließlich deren Anhänger	153	189	167	678	9,1	8,5
Anhänger, Sattelaufleger von LKW	77	66	72	284	6,4-	3,4
Wechselbrücken/-behälter	5	5	5	19	4,7-	2,9-
Rolltrailer	14	14	14	56	1,0	4,0
Trägerschiffsleichter	0	0	0	0	21,2	9,3-
Eisenbahngüterwagen	13	12	13	52	0,6	5,6
Reisezugwagen und Triebwagen	1	2	1	5	4,7-	4,4-
PKW einschließlich deren Anhänger	343	730	343	1 881	0,2	0,8
Omnibusse	6	13	6	35	2,4-	2,8
Sonstige/unbekannte Ladungsträger	-	-	-	-	0,0	0,0

5 Güterumschlag insgesamt in Containern nach Fahrtgebieten

Fahrtgebiet	IV.Quartal 2003	III.Quart. 2004	IV.Quartal 2004	I. - IV. Quartal 2004	Veränderung in % IV/2004 gegenüber IV/2003	I-IV/2004 gegenüber I-IV/2003
1 000 t						
Insgesamt	20 949	22 581	23 783	89 720	13,5	13,8
Verkehr innerhalb Deutschlands	584	510	478	2 221	18,2-	3,0-
Verkehr mit Häfen außerhalb Deutschlands	20 364	22 071	23 305	87 499	14,4	14,3
Europa	7 769	8 527	9 115	33 797	17,3	16,8
Europäische Union 1)	4 665	6 537	6 869	24 052	47,3	35,9
Sonstiges Europa	3 104	1 990	2 246	9 745	27,7-	13,3-
Ostseegebiet	5 393	5 704	6 250	23 154	15,9	16,1
dar.: Schweden	1 095	1 136	1 328	4 762	21,3	14,7
Dänemark/Ostsee	527	573	612	2 312	16,3	11,8
Finnland	1 693	1 776	1 904	7 085	12,4	17,8
Polen	579	708	723	2 733	24,8	35,6
Russ. Föder./Ostsee	1 024	1 002	1 145	4 188	11,8	5,7
Nordeuropa	1 025	1 018	1 047	4 017	2,1	5,9
dar.: Norwegen	678	659	748	2 648	10,3	12,2
Westeuropa	798	1 144	1 127	4 064	41,3	26,5
dar.: Belgien	278	498	510	1 742	83,3	43,9
Süd- und Südosteuropa	553	661	691	2 562	25,1	28,3
Afrika	464	484	524	1 970	13,0	11,3
Nordafrika	160	161	182	645	13,8	28,4
Westafrika	100	64	54	310	46,6-	31,5-
Ostafrika	1	1	3	7	114,8	51,5-
Südafrika	203	258	286	1 009	41,2	25,8
dar.: Südafrika	200	257	284	1 003	41,8	25,7
Nordamerika	2 302	2 515	2 727	9 867	18,5	6,8
dar.: Kanada/Ostküste	564	639	708	2 483	25,7	10,9
USA/Ostküste	1 545	1 648	1 836	6 588	18,9	6,0
Mittel- und Südamerika	1 172	1 350	1 381	5 128	17,9	12,1
Mittel- u. Südamer./Ostküste	989	1 128	1 162	4 336	17,5	11,1
dar.: Brasilien	450	542	575	2 010	27,9	9,8
Mittel- u. Südamer./Westküste	182	222	218	791	19,9	17,3
Asien	8 459	9 030	9 394	36 075	11,1	15,0
Asien/Mittelmeer	149	116	155	562	3,8	8,9-
Rotes Meer bis Persischer Golf ...	796	992	1 050	3 622	31,9	34,5
dar.: Saudi-Arabien	155	317	325	1 004	109,8	103,5
Verein. Arab. Emirate	453	433	481	1 747	6,1	17,6
Mittlerer Osten	520	520	556	2 167	6,9	13,1
Ostasien	5 172	5 378	5 547	21 556	7,3	13,2
dar.: Hongkong	878	811	823	3 288	6,3-	3,0-
Taiwan	577	589	541	2 375	6,2-	2,1-
Volksrepublik China	2 319	2 669	2 817	10 639	21,5	32,2
Korea, Republik	537	533	584	2 127	8,8	4,6
Japan	859	775	779	3 120	9,3-	0,5-
Südostasien	1 822	2 024	2 085	8 167	14,5	15,0
dar.: Malaysia und Brunei	386	612	616	2 308	59,5	50,1
Singapur	1 143	1 333	1 355	5 319	18,6	13,9
Australien (einschl. Neuseeland und Ozeanien)	199	165	163	663	18,0-	2,8-
Außerdem: Eigengewichte der Ladungsträger	5 104	5 583	5 923	21 909	16,1	13,1

1) Ab Mai einschl. der neuen Beitrittsländer.

6 Containerumschlag insgesamt nach Fahrtgebieten

Fahrtgebiet	IV.Quartal 2003	III.Quart. 2004	IV.Quartal 2004	I. - IV. Quartal 2004	Veränderung 2000	
					IV/2004 gegenüber IV/2003	I-IV/2004 gegenüber I-IV/2003
1 000 TEU						
Insgesamt	2 522	2 758	2 927	10 822	16,1	13,1
Verkehr innerhalb Deutschlands	60	51	48	220	19,7-	6,8-
Verkehr mit Häfen außerhalb Deutschlands	2 461	2 707	2 878	10 602	16,9	13,6
Europa	917	1 007	1 111	4 002	21,1	16,8
Europäische Union 1)	571	785	812	2 877	42,3	32,6
Sonstiges Europa	346	222	299	1 125	13,8-	10,4-
Ostseegebiet	603	641	695	2 570	15,3	15,9
dar.: Schweden	125	133	148	540	18,9	13,0
Dänemark/Ostsee	60	67	67	259	11,1	7,5
Finnland	188	189	205	763	9,4	16,5
Polen	66	78	83	310	26,9	34,4
Russ. Föder./Ostsee	108	107	122	434	12,7	7,4
Nordeuropa	159	167	220	695	38,5	16,0
dar.: Norwegen	75	77	138	355	83,4	30,0
Vereinigtes Königreich	75	80	73	303	2,5-	2,0
Westeuropa	97	133	129	477	33,1	19,0
dar.: Belgien	37	63	64	215	74,3	29,0
Süd- und Südosteuropa	58	66	66	259	14,5	25,2
Afrika	54	57	59	230	10,3	9,2
Nordafrika	18	17	19	71	7,4	22,2
Westafrika	11	8	7	36	36,4-	24,5-
Ostafrika	0	0	0	1	41,5	40,8-
Südafrika	25	32	33	122	33,0	18,3
dar.: Südafrika	24	32	33	121	33,2	18,2
Nordamerika	317	347	364	1 315	14,8	2,9
dar.: Kanada/Ostküste	66	77	82	287	23,8	10,0
USA/Ostküste	228	244	261	936	14,8	1,3
Mittel- und Südamerika	131	143	141	533	7,3	5,9
Mittel- u. Südamer./Ostküste	113	122	122	457	7,3	3,9
dar.: Brasilien	50	58	56	206	11,9	0,3
Mittel- u. Südamer./Westküste	18	21	19	75	7,3	19,5
Asien	1 021	1 131	1 184	4 443	16,0	15,8
Asien/Mittelmeer	16	13	16	59	0,2-	10,7-
Rotes Meer bis Persischer Golf ...	79	97	107	359	34,9	33,9
dar.: Verein. Arab. Emirate	44	43	49	172	11,6	18,7
Mittlerer Osten	53	53	55	218	3,8	10,1
Ostasien	656	734	767	2 869	17,1	17,1
dar.: Hongkong	126	132	133	509	5,9	1,8
Taiwan	66	69	66	278	1,1	2,0
Volksrepublik China	310	381	409	1 474	32,0	35,6
Korea, Republik	64	64	68	251	5,5	1,9
Japan	90	89	91	354	1,4	5,4
Südostasien	217	234	239	937	10,0	9,5
dar.: Malaysia und Brunei	42	67	65	243	53,4	45,5
Singapur	140	159	161	627	15,2	8,3
Australien (einschl. Neuseeland und Ozeanien)	22	21	20	80	9,7-	3,2

1) Ab Mai einschl. der neuen Beitrittsländer.

7 Güterumschlag nach Häfen

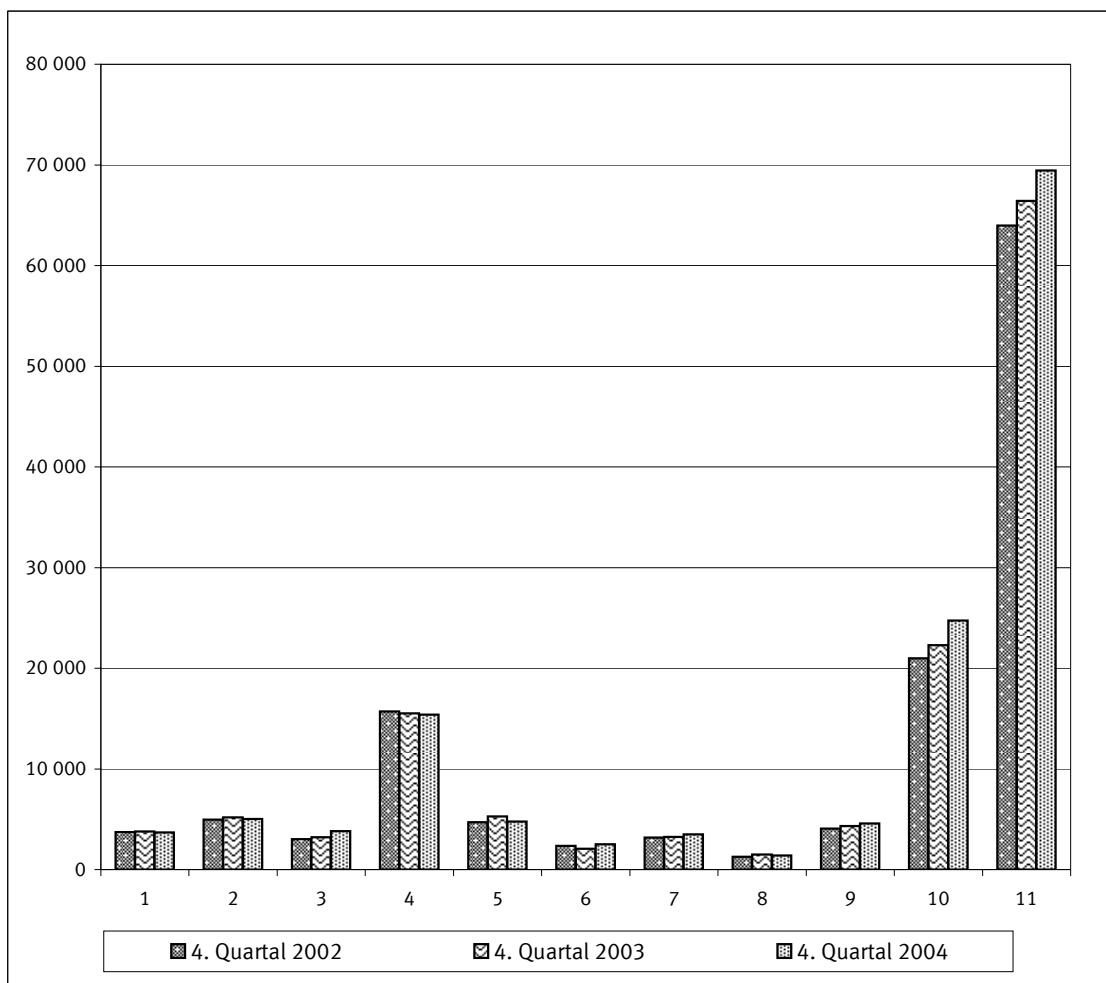
Hafen	IV.Quartal 2003	III.Quart. 2004	IV.Quartal 2004	I. - IV. Quartal 2004	Veränderung in % IV/2004 gegenüber IV/2003	Veränderung in % I-IV/2004 gegenüber I-IV/2003
1 000 t						
Insgesamt						
Insgesamt	66 427	69 128	69 435	271 869	4,5	6,7
Hamburg	24 481	25 741	25 420	99 529	3,8	6,4
Bremen/Bremerhaven	10 690	11 403	12 089	45 370	13,1	6,8
Bremen	3 341	3 407	3 406	13 613	2,0	0,4-
Bremerhaven	7 349	7 997	8 683	31 757	18,2	10,2
Wilhelmshaven	11 150	11 698	10 760	44 956	3,5-	14,0
Lübeck	4 905	4 562	4 976	19 168	1,5	7,8
Rostock	3 883	4 249	4 227	16 367	8,9	2,1-
Brunsbüttel	1 815	1 535	1 853	6 896	2,1	4,0-
Brake	1 416	1 181	1 249	5 002	11,8-	3,4-
Bützfleth	1 058	1 119	1 166	4 697	10,2	12,3
Nordenham	722	1 115	1 007	3 535	39,4	20,1
Puttgarden/Fehmarn	890	840	922	3 574	3,6	5,9
Emden	864	891	872	3 498	0,9	5,6
Wismar	659	647	800	2 804	21,5	5,2
Kiel	809	753	738	2 986	8,9-	2,1-
Saßnitz	690	689	679	2 858	1,6-	2,7-
Cuxhaven	324	442	443	1 594	36,8	33,3
Sonstige Häfen	2 071	2 263	2 233	9 035	7,8	2,3
Nachrichtlich:						
Nordseehäfen	53 416	55 729	55 645	218 190	4,2	7,6
Ostseehäfen	12 626	12 774	13 178	51 071	4,4	2,6
Außerdem: Eigengewichte der Ladungsträger						
	11 200	13 055	12 281	48 568	9,7	8,8
Empfang						
Zusammen	41 517	43 350	42 921	168 490	3,4	5,8
Hamburg	14 792	15 954	15 188	60 197	2,7	5,3
Wilhelmshaven	8 612	8 866	8 653	34 950	0,5	12,9
Bremen/Bremerhaven	5 916	6 251	6 477	24 557	9,5	3,4
Bremen	2 557	2 532	2 435	9 740	4,8-	5,5-
Bremerhaven	3 359	3 719	4 042	14 817	20,3	10,1
Lübeck	2 917	2 746	2 827	11 283	3,1-	6,3
Rostock	2 286	2 420	2 413	9 003	5,6	3,3-
Brunsbüttel	1 313	1 171	1 450	5 136	10,4	0,6
Nordenham	621	1 015	868	3 108	40,0	23,9
Bützfleth	675	788	778	3 223	15,3	18,0
Brake	903	728	734	3 057	18,7-	3,9-
Emden	566	595	579	2 310	2,3	5,8
Kiel	446	464	441	1 771	1,2-	5,9
Saßnitz	345	324	367	1 446	6,2	2,8-
Puttgarden/Fehmarn	356	336	359	1 418	0,9	6,0
Wismar	316	312	320	1 271	1,3	15,0-
Wedel-Schulau	217	65	243	775	12,0	10,4
Sonstige Häfen	1 235	1 314	1 221	4 985	1,1-	0,0
Nachrichtlich:						
Nordseehäfen	34 271	35 983	35 564	139 651	3,8	6,7
Ostseehäfen	7 126	7 165	7 158	28 008	0,4	1,1
Außerdem: Eigengewichte der Ladungsträger						
	5 561	6 404	6 058	24 071	8,9	8,5
Versand						
Zusammen	24 910	25 778	26 514	103 379	6,4	8,1
Hamburg	9 688	9 786	10 232	39 332	5,6	8,0
Bremen/Bremerhaven	4 774	5 152	5 612	20 812	17,6	11,1
Bremen	784	874	971	3 873	23,9	15,1
Bremerhaven	3 990	4 278	4 641	16 940	16,3	10,3
Lübeck	1 988	1 815	2 149	7 885	8,1	10,0
Wilhelmshaven	2 538	2 832	2 107	10 006	17,0-	18,3
Rostock	1 596	1 829	1 814	7 364	13,6	0,6-
Puttgarden/Fehmarn	534	504	563	2 156	5,4	5,8
Brake	513	452	514	1 945	0,3	2,6-
Wismar	342	335	480	1 533	40,1	31,1
Brunsbüttel	502	364	403	1 760	19,7-	15,2-
Bützfleth	383	332	388	1 474	1,2	1,7
Duisburg I/Ruhrorter Häfen	206	309	312	1 363	51,9	10,0
Saßnitz	345	365	312	1 412	9,4-	2,6-
Kiel	363	289	297	1 215	18,3-	11,8-
Emden	298	297	293	1 188	1,7-	5,2
Cuxhaven	153	245	249	880	62,5	54,8
Sonstige Häfen	685	872	789	3 053	15,1	2,8
Nachrichtlich:						
Nordseehäfen	19 145	19 746	20 081	78 539	4,9	9,0
Ostseehäfen	5 500	5 609	6 020	23 063	9,5	4,4
Außerdem: Eigengewichte der Ladungsträger						
	5 639	6 650	6 223	24 497	10,4	9,1

8 Güterumschlag nach Flaggen *)

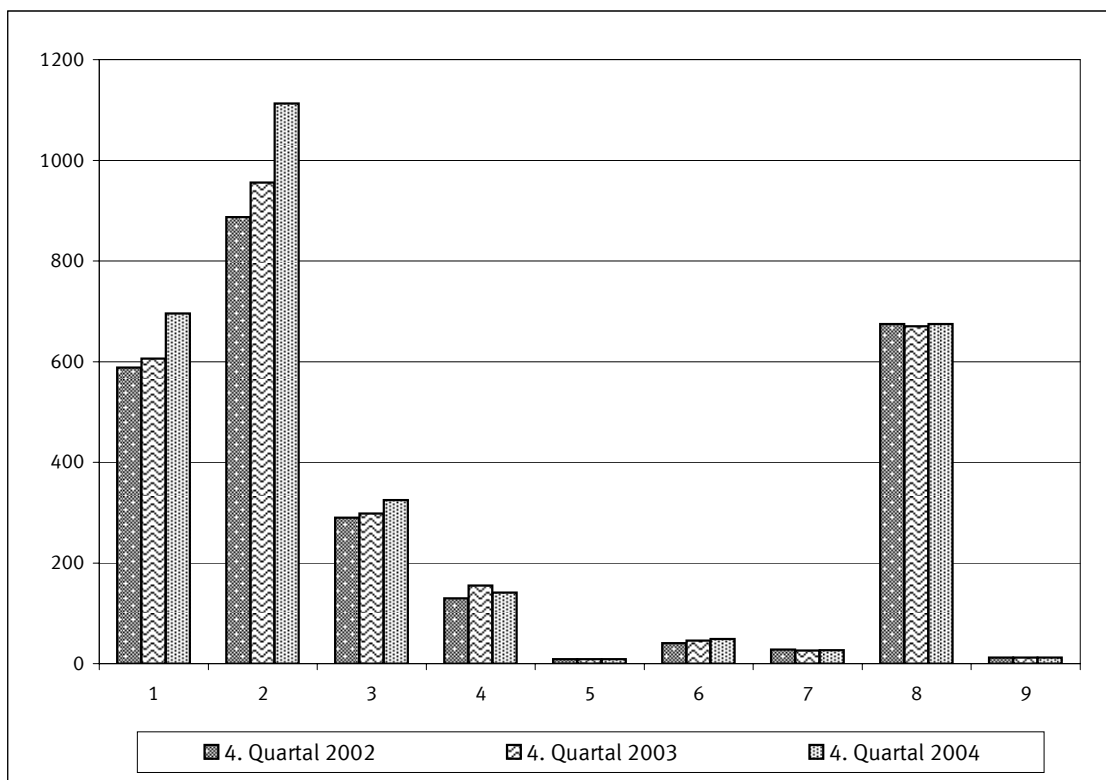
Flagge	IV.Quartal 2003	III.Quart. 2004	IV.Quartal 2004	I. - IV. Quartal 2004	Veränderung in % IV/2004 gegenüber IV/2003	I-IV/2004 gegenüber I-IV/2003
1 000 t						
Insgesamt						
Insgesamt	66 427	69 128	69 435	271 869	4,5	6,7
Bundesrepublik Deutschland	8 246	8 349	8 541	33 210	3,6	2,9
Panama	5 957	5 992	6 484	23 928	8,8	6,3
Großbritannien	4 914	5 933	6 091	23 302	24,0	37,1
Liberia	5 807	5 394	5 210	21 023	10,3-	0,6
Norwegen	5 310	5 213	5 066	21 440	4,6-	2,3-
Bahamas	4 525	4 787	4 733	19 458	4,6	13,4
Schweden	3 767	4 015	4 035	15 880	7,1	8,0
Niederlande	3 317	3 486	3 441	13 656	3,7	1,1
Dänemark	2 584	2 738	2 933	11 243	13,5	1,9
Antigua u. Barbuda	2 183	2 701	2 539	9 822	16,3	9,8
Malta	2 922	2 688	2 467	10 016	15,6-	1,4
Zypern	2 364	2 500	2 236	9 473	5,4-	9,9-
Finnland	1 296	1 681	1 976	7 084	52,5	20,7
China	1 875	1 923	1 907	7 356	1,7	36,6
Griechenland	1 852	2 359	1 489	7 456	19,6-	10,2
Italien	738	387	1 348	2 706	82,7	2,5-
Singapur	797	918	1 226	4 346	53,8	12,9
Marshall-Inseln	1 470	1 678	1 061	5 470	27,8-	51,6
Russische Föderation	951	553	755	2 860	20,5-	5,8-
St. Vincent u. Grenadinen	372	954	684	2 592	83,9	49,0
Sonstige Flaggen	5 177	4 881	5 213	19 547	0,7	8,9-
Empfang						
Zusammen	41 517	43 350	42 921	168 490	3,4	5,8
Bundesrepublik Deutschland	3 965	4 003	4 257	16 084	7,4	2,2
Großbritannien	2 740	3 535	3 866	13 982	41,1	39,2
Norwegen	4 334	4 211	3 821	16 861	11,8-	6,8-
Panama	3 407	3 649	3 803	14 016	11,6	6,3
Liberia	4 243	3 986	3 703	15 034	12,7-	1,5
Bahamas	3 588	3 766	3 539	14 750	1,4-	13,5
Schweden	2 172	2 293	2 344	9 129	7,9	9,4
Niederlande	1 815	1 755	1 722	6 876	5,1-	1,5-
Malta	2 013	1 835	1 695	7 015	15,8-	12,1
Zypern	1 797	1 977	1 584	7 138	11,8-	8,2-
Dänemark	1 256	1 455	1 564	5 959	24,5	6,2
Antigua u. Barbuda	1 325	1 607	1 413	5 747	6,6	8,7
Finnland	871	1 231	1 366	5 110	56,9	16,2
China	1 100	1 030	1 129	4 245	2,6	38,5
Italien	448	179	1 087	1 739	142,4	20,3
Griechenland	1 083	1 649	973	4 971	10,2-	10,8
Singapur	481	532	773	2 584	60,7	7,5
Marshall-Inseln	856	1 177	536	3 348	37,4-	56,5
Russische Föderation	822	456	535	2 224	34,9-	9,9-
St. Vincent u. Grenadinen	239	707	488	1 852	104,5	75,0
Sonstige Flaggen	2 961	2 316	2 722	9 825	8,1-	22,1-
Versand						
Zusammen	24 910	25 778	26 514	103 379	6,4	8,1
Bundesrepublik Deutschland	4 282	4 346	4 284	17 126	0,1	3,6
Panama	2 551	2 343	2 682	9 912	5,1	6,2
Großbritannien	2 174	2 397	2 226	9 321	2,4	34,0
Niederlande	1 502	1 731	1 718	6 780	14,4	4,0
Schweden	1 595	1 722	1 691	6 751	6,1	6,2
Liberia	1 564	1 408	1 507	5 989	3,6-	1,4-
Dänemark	1 328	1 283	1 369	5 284	3,1	2,5-
Norwegen	977	1 001	1 245	4 579	27,4	19,1
Bahamas	937	1 022	1 194	4 708	27,4	13,1
Antigua u. Barbuda	858	1 094	1 126	4 075	31,1	11,4
China	775	893	779	3 110	0,5	34,0
Malta	909	853	771	3 001	15,2-	17,2-
Zypern	567	522	652	2 335	14,9	14,6-
Finnland	425	450	610	1 974	43,4	33,9
Marshall-Inseln	614	500	525	2 122	14,5-	44,4
Griechenland	769	709	516	2 486	32,9-	8,9
Singapur	316	386	453	1 762	43,2	22,0
Vereinigte Staaten	212	267	279	925	31,6	6,5
Italien	289	209	261	967	9,9-	27,3-
Frankreich	179	203	229	769	27,8	17,9
Sonstige Flaggen	2 086	2 439	2 398	9 404	15,0	9,7

*) Nach Ländern, ohne Eigengewichte der Ladungsträger.

Güterumschlag im 4. Quartal seit 2002
1 000 t



Umschlag ausgewählter Ladungsträger im 4. Quartal seit 2002
1 000



Fahrtgebiet	Land-, forst- wirt- schaftl. und ver- wandte Erzeug- nisse	Andere Näh- rungs- und Futter- mittel	Feste minera- lische Brenn- stoffe	Erdöl, Mine- ralöl- erzeug- nisse, Gase	Erze und Metall- abfälle	Eisen, Stahl, und Nicht- eisen- Metalle	Steine und Erden	Natür- liche und Chem. Dünge- mittel	Chem. Erzeug- nisse	Fahrz., Masch., sonstige Halb- und Fertigw. besond. Transp. Güter
										1 000 t
Insgesamt	1 451	3 018	3 777	12 379	4 433	987	2 334	427	1 973	12 142
Verkehr innerhalb Deutschlands .	52	91	1	423	32	6	66	63	72	236
Schl.-Holstein/Nordsee ..	16	11	1	35	0	0	28	12	49	10
Schl.-Holstein/Ostsee ...	3	3	-	-	1	-	-	-	-	1
Hamburg	20	24	-	51	-	-	-	3	-	122
Niedersachsen	0	15	-	259	-	1	23	10	13	58
Bremen/Bremerhaven	11	36	0	62	1	0	14	0	4	41
Mecklenburg-Vorpommern ..	1	1	-	14	30	4	1	33	6	1
Deutschland/Binnenland ..	-	2	-	1	-	0	-	5	1	3
Verkehr mit Häfen außerhalb Deutschlands	1 398	2 927	3 776	11 956	4 401	981	2 269	364	1 900	11 906
Europa	753	780	2 333	10 344	2 062	851	2 076	362	1 308	7 360
Europäische Union	586	623	1 916	5 506	853	556	1 090	232	1 123	6 616
Sonstiges Europa	167	157	417	4 838	1 209	295	986	130	186	744
Ostseegebiet	595	268	1 783	3 704	442	560	395	270	805	6 172
dar.: Schweden	178	30	0	362	133	144	212	0	254	2 781
Finnland	214	46	6	185	17	126	52	9	384	1 933
Russ. Förder./Ostsee	99	23	140	1 992	166	201	6	83	48	278
Nordeuropa	61	95	361	6 098	1 074	203	1 491	49	182	605
dar.: Norwegen	6	75	209	2 618	1 033	60	965	47	108	367
Vereinigtes Königreich ..	9	7	83	3 268	3	117	428	1	47	214
Westeuropa	73	305	189	444	538	70	162	35	308	454
Süd- und Südosteuropa	24	112	0	99	7	18	29	7	15	129
Afrika	51	22	496	1 427	716	6	5	-	9	112
Nordafrika	10	8	-	1 299	7	6	5	-	2	16
Westafrika	41	12	-	128	447	-	0	-	0	5
Ostafrika	0	1	-	-	0	-	-	-	0	0
Südafrika	1	1	496	0	262	0	0	-	7	91
Nordamerika	61	570	269	90	329	7	17	0	176	847
Mittel- und Südamerika	269	851	338	85	1 176	39	13	-	108	383
Mittel- u. Südamer./Ostküste .	186	762	224	85	973	37	13	-	32	350
Mittel- u. Südamer./Westküste	83	89	115	0	203	2	0	-	77	33
Asien	254	665	112	9	36	78	156	2	293	3 198
Asien/Mittelmeer	3	10	-	-	0	2	1	1	12	14
Rotes Meer bis Persischer Golf	10	25	-	0	1	6	7	-	14	137
Mittlerer Osten	41	80	1	0	0	6	19	-	16	166
Ostasien	94	232	-	8	6	55	93	2	199	2 209
Südostasien	105	317	111	1	29	10	36	-	51	673
Australien (einschl. Neuseel. und Ozeanien)	9	39	227	0	83	1	1	0	6	6
Außerdem: Eigengewichte der Ladungsträger	1 654	97	3	3	7	29	30	1	31	3 098

*) Ab Mai einschl. der neuen Beitrittsländer.

und Ladungsarten im 4. Quartal 2004*)

fang

Massengut			Stückgut					Alle Güter	Ladungsträger		
insge- samt	fest	flüssig	insge- samt	ohne Ladungs- träger	in Ladungsträgern				insgesamt	darunter	Container
					zusam- men	davon				Fahrzeuge	
						in Con- tainern	auf Fahr- zeugen				
									1 000	1 000	1 000 TEU
24 592	11 450	13 142	18 329	2 682	15 647	11 326	4 321	42 921	1 511	618	1 434
704	205	499	337	34	303	230	73	1 041	134	118	24
133	51	82	29	6	23	-	23	162	67	67	-
7	7	-	1	1	-	-	-	8	0	0	0
97	40	58	123	2	121	121	-	220	7	-	10
300	27	272	80	17	63	13	51	379	53	51	3
74	11	62	95	2	93	93	-	169	7	0	10
85	62	23	5	5	-	-	-	90	-	-	-
9	8	1	4	1	3	3	-	12	0	-	0
23 888	11 245	12 643	17 992	2 648	15 344	11 096	4 248	41 880	1 377	500	1 410
17 277	6 352	10 924	10 953	1 906	9 047	4 807	4 240	28 230	849	500	560
9 836	3 978	5 858	9 264	1 401	7 864	3 707	4 157	19 100	767	490	445
7 441	2 374	5 067	1 689	505	1 183	1 100	83	9 130	82	10	116
6 436	2 647	3 789	8 557	1 130	7 426	3 332	4 094	14 992	697	478	354
634	258	376	3 461	334	3 127	834	2 293	4 095	225	172	85
244	38	207	2 728	407	2 320	1 157	1 163	2 972	126	62	103
2 389	396	1 992	647	182	465	429	36	3 035	34	2	52
8 942	2 589	6 353	1 278	526	752	606	146	10 220	84	22	103
4 738	1 892	2 847	747	205	542	495	48	5 485	35	8	43
3 798	504	3 294	378	199	179	93	86	4 175	40	7	56
1 774	1 095	679	804	224	580	580	0	2 578	48	0	74
125	22	103	315	26	289	289	-	440	20	-	30
2 641	1 214	1 427	203	55	148	147	1	2 844	13	0	20
1 309	11	1 299	43	7	36	36	-	1 352	3	-	5
574	446	128	59	37	22	21	1	633	3	0	4
-	-	-	1	-	1	1	-	1	0	-	0
757	757	-	100	11	89	89	-	857	7	-	10
1 126	1 038	88	1 240	233	1 008	1 001	7	2 366	90	0	160
2 214	2 122	92	1 050	324	726	726	-	3 264	42	0	64
1 817	1 725	92	845	233	612	612	-	2 662	35	0	54
397	397	-	205	91	114	114	-	602	7	-	9
315	209	105	4 489	128	4 361	4 361	-	4 804	378	0	600
-	-	-	44	-	44	44	-	44	4	0	6
17	-	17	184	3	181	181	-	201	15	-	23
8	-	8	322	14	307	307	-	329	23	-	34
7	3	4	2 890	105	2 785	2 785	-	2 897	255	-	412
283	207	76	1 049	6	1 043	1 043	-	1 332	82	-	126
316	309	6	57	2	55	55	0	373	5	0	7
X	X	X	6 058	X	6 058	2 903	3 155	4 953	X	X	X

Fahrtgebiet	Land-, forst- wirtsch. Erzeug- nisse	Andere Nähr- ungs- und Futter- mittel	Feste minera- lische Brenn- stoffe	Erdöl, Mine- ralöl- erzeug- nisse, Gase	Erze und Metall- abfälle	Eisen, Stahl, und Nicht- eisen- Metalle	Steine und Erden	Natür- liche und Chem. Dünge- mittel	Chem. Erzeug- nisse	Fahrz., Masch., sonstige Halb- und Fertigw. besond. Transp. Güter
										1 000 t
Insgesamt	2 245	2 007	38	3 010	340	1 529	1 176	974	2 611	12 584
Verkehr innerhalb Deutschlands .	76	71	-	233	72	6	52	84	60	220
Schl.-Holstein/Nordsee ..	9	20	-	16	0	0	14	32	3	9
Schl.-Holstein/Ostsee ...	0	1	-	13	-	1	-	5	-	1
Hamburg	2	2	-	42	-	-	-	1	7	114
Niedersachsen	0	5	-	24	0	0	24	4	14	62
Bremen/Bremerhaven	27	42	-	104	62	4	1	5	27	35
Mecklenburg-Vorpommern ..	33	1	-	35	2	0	12	38	9	0
Deutschland/Binnenland ..	5	-	-	-	8	-	1	-	-	-
Verkehr mit Häfen außerhalb Deutschlands	2 169	1 936	38	2 777	269	1 523	1 125	890	2 551	12 364
Europa	893	1 224	23	2 002	211	850	830	461	1 124	6 677
Europäische Union	660	870	22	1 917	182	729	621	398	971	5 864
Sonstiges Europa	233	355	1	84	29	121	208	62	154	813
Ostseegebiet	560	900	6	122	118	159	462	120	542	5 242
dar.: Schweden	224	162	3	92	8	57	251	48	142	2 294
Dänemark/Ostsee	47	107	-	5	3	15	61	26	28	820
Finnland	112	156	3	10	83	67	83	45	249	1 076
Nordeuropa	193	192	-	129	31	391	291	208	172	741
dar.: Vereinigtes Königreich ..	105	98	-	93	4	292	112	95	96	454
Westeuropa	80	60	8	1 432	62	98	61	105	327	430
Süd- und Südosteuropa	60	73	9	319	-	202	17	27	83	262
Afrika	197	83	7	9	1	20	81	34	127	363
Nordafrika	168	62	3	5	1	12	23	8	89	89
Westafrika	8	17	4	2	-	3	36	0	7	59
Ostafrika	21	0	-	0	-	0	0	-	0	14
Südafrika	1	4	-	1	-	4	22	26	31	201
Nordamerika	461	154	1	710	0	175	16	51	200	1 735
dar.: USA/Ostküste	431	92	1	677	0	109	5	29	160	1 237
Mittel- und Südamerika	10	51	1	8	0	26	21	253	154	469
Mittel- u. Südamer./Ostküste .	6	47	0	6	0	22	18	253	130	401
Mittel- u. Südamer./Westküste	4	5	0	2	0	4	4	1	24	68
Asien	604	414	7	48	57	441	173	90	924	3 023
Asien/Mittelmeer	128	15	0	2	-	7	28	0	29	63
Rotes Meer bis Persischer Golf	163	88	-	5	4	41	20	44	112	662
Mittlerer Osten	12	51	0	2	7	64	8	33	47	132
Ostasien	267	190	6	32	41	248	70	4	532	1 572
Südostasien	35	70	0	7	5	81	47	9	204	593
Australien (einschl. Neuseel. und Ozeanien)	3	9	0	1	-	11	4	1	22	97
Außerdem: Eigengewichte der Ladungsträger	1 627	220	0	2	0	26	29	0	59	3 172

*) Ab Mai einschl. der neuen Beitrittsländer.

und Ladungsarten im 4. Quartal 2004*)

sand

Massengut			Stückgut					Alle Güter	Ladungsträger		
insge- samt	fest	flüssig	insge- samt	ohne Ladungs- träger	in Ladungsträgern				insgesamt	darunter	Container
					zusam- men	davon				Fahrzeuge	
						in Con- tainern	auf Fahr- zeugen				
									1 000	1 000	1 000 TEU
7 262	3 480	3 782	19 251	3 055	16 196	12 457	3 740	26 514	1 541	622	1 493
507	219	288	367	44	323	248	74	873	135	118	25
75	59	15	28	6	22	-	22	103	67	67	-
18	5	13	2	1	1	-	1	20	0	0	-
54	5	49	114	2	112	112	0	168	8	0	12
50	7	43	84	23	61	10	51	134	53	51	2
178	75	103	128	2	126	126	-	306	7	-	11
124	59	65	5	5	-	-	-	129	-	-	-
8	8	-	6	6	-	-	-	14	-	-	-
6 755	3 262	3 494	18 885	3 011	15 874	12 208	3 665	25 640	1 405	503	1 468
4 766	2 177	2 589	9 528	1 578	7 950	4 308	3 642	14 294	840	503	550
4 163	1 693	2 469	8 072	1 377	6 694	3 162	3 532	12 234	719	490	367
603	483	120	1 456	201	1 255	1 146	110	2 060	121	14	183
1 388	1 081	307	6 842	435	6 407	2 918	3 488	8 230	693	481	342
585	433	152	2 696	167	2 530	494	2 036	3 282	209	168	64
152	130	21	960	20	940	262	678	1 112	265	246	29
399	302	97	1 485	170	1 315	747	568	1 884	111	50	102
969	706	263	1 379	785	594	441	153	2 348	87	22	117
472	304	168	878	615	263	162	100	1 350	16	7	17
1 971	283	1 688	692	145	547	547	-	2 663	37	-	55
437	107	331	615	213	402	402	0	1 053	22	0	36
345	255	89	576	199	377	377	0	921	26	0	40
244	176	68	215	69	146	146	0	459	9	0	14
38	35	2	98	66	32	32	-	136	2	-	3
20	20	-	15	14	1	1	0	35	0	0	0
43	24	19	248	50	198	198	0	290	15	0	22
878	112	765	2 626	880	1 746	1 726	19	3 504	118	0	205
826	91	735	1 913	729	1 185	1 175	10	2 739	82	0	145
301	251	50	693	37	656	655	0	993	50	0	77
301	251	50	581	31	551	551	0	882	44	0	67
-	-	-	111	7	105	105	-	111	7	-	10
466	466	-	5 314	280	5 034	5 033	1	5 780	362	0	584
146	146	-	127	16	111	111	-	273	7	-	10
190	190	-	950	80	870	869	1	1 140	53	0	84
57	57	-	298	50	248	248	-	355	14	-	22
74	74	-	2 889	127	2 762	2 762	0	2 963	214	0	356
-	-	-	1 050	7	1 043	1 043	1	1 050	72	0	112
-	-	-	148	37	111	109	2	148	9	0	12
X	X	X	6 223	X	6 223	3 020	3 203	5 135	X	X	X

10 Schiffsankünfte nach BRZ-Größenklassen und Schiffsarten im 4. Quartal 2004

Schiffsart	BRZ von ... bis unter ...					Insgesamt	Ein- und ausgel. Güter
	unter 1000	1000 - 5000	5 000 - 10 000	10 000 - 50 000	50 000 und mehr		
	Anzahl						1000 t
	Deutschland						
Insgesamt	10 443	10 181	2 998	9 544	743	33 909	69 435
Tankschiffe	538	535	205	194	95	1 567	16 827
Schüttgutfrachtschiffe	680	1 307	74	219	28	2 308	13 766
Containerschiffe	79	1 804	1 538	1 444	457	5 322	22 534
Spezialfrachtschiffe	31	38	15	2	5	91	348
Stückgutfrachtschiffe	831	1 190	164	170	1	2 356	5 115
Ro-Ro-Schiffe/Fäherschiffe	2 974	5 179	847	7 332	86	16 418	9 445
KFZ-Transportschiffe	-	1	140	120	61	322	741
Trockenfrachtleichter/-schuten	5	9	3	-	-	17	98
Fahrgastschiffe	5 154	111	1	7	-	5 273	-
Offshore-Fahrzeuge	-	-	-	-	-	-	-
Sonstige Schiffsarten	151	7	11	56	10	235	561

11 Ein- und ausgestiegene Fahrgäste nach Fahrtgebieten

Fahrtgebiet	IV.Quartal 2003	III.Quart. 2004	IV.Quartal 2004	I. - IV. Quartal 2004	Veränderung in % IV/2004 gegenüber IV/2003	I-IV/2004 gegenüber I-IV/2003
1 000						
Insgesamt						
Insgesamt	5 428	12 204	4 862	29 815	10,4-	7,3-
Verkehr innerhalb Deutschlands	2 701	7 281	2 640	16 725	2,3-	5,2-
dar.:Schl.-Holstein/Nordsee	975	2 652	917	5 877	5,9-	9,7-
Schl.-Holstein/Ostsee	0	4	0	12	0,8-	2,9
Hamburg	2	148	5	191	118,4	244,7
Niedersachsen	1 724	4 471	1 718	10 639	0,4-	3,5-
Bremen/Bremerhaven	-	3	-	3	X	91,3-
Mecklenburg-Vorpommern	-	2	-	3	X	41,6-
Verkehr mit Häfen außerhalb Deutschlands	2 727	4 924	2 222	13 090	18,5-	9,8-
Europa	2 727	4 923	2 222	13 090	18,5-	9,8-
Europäische Union 1)	2 010	4 687	2 088	11 656	3,9	3,8
Sonstiges Europa	717	236	133	1 434	81,4-	56,2-
Ostseegebiet	2 508	4 440	1 994	11 867	20,5-	8,0-
dar.: Schweden	413	858	403	2 229	2,4-	5,9-
Dänemark/Ostsee	1 464	3 186	1 487	8 148	1,6	7,9
Nordeuropa	218	477	224	1 205	2,8	24,9-
dar.: Norwegen	125	235	133	686	6,6	10,5
Dänemark/Nordsee	69	180	65	389	4,7-	57,7-
Westeuropa	0	5	3	16	667,3	84,6
Ausgestiegene Fahrgäste						
Zusammen	2 697	6 049	2 410	14 818	10,6-	7,6-
Verkehr innerhalb Deutschlands	1 356	3 619	1 320	8 339	2,6-	5,7-
dar.:Schl.-Holstein/Nordsee	491	1 305	459	2 915	6,5-	10,6-
Schl.-Holstein/Ostsee	0	2	0	5	169,4	7,3-
Hamburg	2	75	3	99	14,8	101,2
Niedersachsen	863	2 235	859	5 317	0,4-	3,6-
Bremen/Bremerhaven	-	2	-	2	X	86,4-
Mecklenburg-Vorpommern	-	1	-	1	X	55,7-
Verkehr mit Häfen außerhalb Deutschlands	1 341	2 429	1 090	6 479	18,7-	9,9-
Europa	1 341	2 429	1 090	6 479	18,7-	9,9-
Europäische Union 1)	989	2 309	1 026	5 784	3,8	3,6
Sonstiges Europa	353	120	64	694	81,9-	56,7-
Ostseegebiet	1 234	2 186	978	5 884	20,7-	7,9-
dar.: Schweden	207	438	202	1 136	2,6-	2,8-
Dänemark/Ostsee	715	1 553	725	4 014	1,4	6,6
Nordeuropa	107	242	111	586	3,5	26,2-
dar.: Norwegen	60	120	64	324	7,0	6,6
Dänemark/Nordsee	35	94	33	200	5,3-	56,5-
Westeuropa	0	0	1	9	75,5	76,1
Eingestiegene Fahrgäste						
Zusammen	2 731	6 156	2 451	14 997	10,2-	6,9-
Verkehr innerhalb Deutschlands	1 346	3 661	1 319	8 386	2,0-	4,6-
dar.:Schl.-Holstein/Nordsee	484	1 348	458	2 963	5,4-	8,8-
Schl.-Holstein/Ostsee	0	2	-	7	100,0-	11,3
Hamburg	-	74	2	92	X	*
Niedersachsen	861	2 235	859	5 322	0,3-	3,5-
Bremen/Bremerhaven	-	1	-	1	X	96,0-
Mecklenburg-Vorpommern	-	1	-	2	X	27,9-
Verkehr mit Häfen außerhalb Deutschlands	1 385	2 495	1 132	6 612	18,3-	9,6-
Europa	1 385	2 494	1 132	6 611	18,3-	9,7-
Europäische Union 1)	1 021	2 378	1 062	5 872	4,1	3,9
Sonstiges Europa	365	116	69	739	81,0-	55,7-
Ostseegebiet	1 274	2 254	1 016	5 983	20,3-	8,0-
dar.: Schweden	206	420	201	1 094	2,3-	9,0-
Dänemark/Ostsee	749	1 633	762	4 134	1,8	9,1
Nordeuropa	111	235	113	619	2,2	23,5-
dar.: Norwegen	65	115	69	362	6,2	14,2
Dänemark/Nordsee	34	87	32	189	4,0-	59,0-
Westeuropa	-	5	3	8	X	95,5

1) Ab Mai einschl. der neuen Beitrittsländer.

12 Ein- und ausgestiegene Fahrgäste nach Ein- und Ausstiegsregionen im 4. Quartal 2004

Fahrtgebiet	Schlesw.- Holstein Nordsee	Schlesw.- Holstein Ostsee	Hamburg	Nieder- sachsen	Bremen/ Bremer- haven	Mecklen- burg-Vor- pommern	Deutsch- land Insgesamt
1000							
Insgesamt							
Insgesamt	915	1 575	5	1 717	82	568	4 862
Verkehr innerhalb Deutschlands	849	16	5	1 693	76	-	2 640
dar.:Schl.-Holstein/Nordsee ...	816	16	5	4	75	-	917
Schl.-Holstein/Ostsee	-	-	-	-	0	-	0
Hamburg	5	-	-	-	0	-	5
Niedersachsen	29	-	-	1 689	-	-	1 718
Verkehr mit Häfen außerhalb Deutschlands	65	1 559	0	24	6	568	2 222
Europa	65	1 559	-	24	6	568	2 222
Europäische Union 1)	65	1 425	-	24	6	568	2 088
Sonstiges Europa	-	133	-	-	-	-	133
Ostseegebiet	-	1 425	-	-	-	568	1 994
dar.: Schweden	-	135	-	-	-	268	403
Dänemark/Ostsee	-	1 277	-	-	-	211	1 487
Finnland	-	5	-	-	-	29	34
Polen	-	-	-	-	-	60	60
Nordeuropa	65	133	-	24	2	-	224
dar.: Norwegen	-	133	-	-	-	-	133
Dänemark/Nordsee	65	-	-	-	-	-	65
Westeuropa	-	-	-	-	3	-	3
Ausgestiegene Fahrgäste							
Zusammen	458	764	2	858	41	287	2 410
Verkehr innerhalb Deutschlands	425	8	2	846	38	-	1 320
dar.:Schl.-Holstein/Nordsee ...	408	8	2	2	38	-	459
Schl.-Holstein/Ostsee	-	-	-	-	0	-	0
Hamburg	2	-	-	-	0	-	3
Niedersachsen	15	-	-	844	-	-	859
Verkehr mit Häfen außerhalb Deutschlands	33	756	-	12	3	287	1 090
Europa	33	756	-	12	3	287	1 090
Europäische Union 1)	33	692	-	12	3	287	1 026
Sonstiges Europa	-	64	-	-	-	-	64
Ostseegebiet	-	692	-	-	-	287	978
dar.: Schweden	-	66	-	-	-	136	202
Dänemark/Ostsee	-	620	-	-	-	106	725
Finnland	-	2	-	-	-	14	16
Polen	-	-	-	-	-	30	30
Nordeuropa	33	64	-	12	2	-	111
dar.: Norwegen	-	64	-	-	-	-	64
Dänemark/Nordsee	33	-	-	-	-	-	33
Westeuropa	-	-	-	-	1	-	1
Eingestiegene Fahrgäste							
Zusammen	457	811	2	859	41	282	2 451
Verkehr innerhalb Deutschlands	424	8	2	847	38	-	1 319
dar.:Schl.-Holstein/Nordsee ...	408	8	2	2	38	-	458
Hamburg	2	-	-	-	-	-	2
Niedersachsen	14	-	-	845	-	-	859
Verkehr mit Häfen außerhalb Deutschlands	32	803	0	12	3	282	1 132
Europa	32	803	-	12	3	282	1 132
Europäische Union 1)	32	734	-	12	3	282	1 062
Sonstiges Europa	-	69	-	-	-	-	69
Ostseegebiet	-	734	-	-	-	282	1 016
dar.: Schweden	-	70	-	-	-	131	201
Dänemark/Ostsee	-	657	-	-	-	105	762
Finnland	-	3	-	-	-	14	17
Polen	-	-	-	-	-	30	30
Nordeuropa	32	69	-	12	-	-	113
dar.: Norwegen	-	69	-	-	-	-	69
Dänemark/Nordsee	32	-	-	-	-	-	32
Westeuropa	-	-	-	-	3	-	3

1) Ab Mai einschl. der neuen Beitrittsländer.

13 Schiffs- und Güterverkehr auf dem Nord-Ostsee-Kanal

Gegenstand der Nachweisung	IV. Quartal 2003	III. Quartal 2004	IV. Quartal 2004	I. - IV. Quartal			
				2003	2004	Berichtszeitraum gegenüber dem Vorjahreszeitraum	
						absolut	%
Schiffsverkehr insgesamt							
Zahl der Schiffe	10 387	10 016	11 390	39 797	41 682	1 885	+ 4,7
1 000 NRZ	14 016	14 361	16 705	53 769	59 862	6 093	+ 11,3
darunter: Handelsschiffe							
Zahl der Schiffe	9 556	9 170	10 403	36 513	38 244	1 731	+ 4,7
1 000 NRZ	13 837	14 173	16 450	53 091	59 033	5 942	+ 11,2
Güterverkehr (1 000 t)	19 340	18 829	22 985	72 297	80 646	8 349	+ 11,5
Richtung West-Ost	7 065	6 940	8 067	26 546	28 706	2 160	+ 8,1
Richtung Ost-West	12 275	11 889	14 917	45 751	51 940	6 189	+ 13,5

Quelle: Wasser- und Schifffahrtsdirektion Nord

14 Bestand an Seeschiffen unter der Flagge der Bundesrepublik Deutschland^{*)} - Schiffe von 100 BRZ und mehr Raumgehalt -

Verwendungszweck - Schiffsart	Juni 2004		September 2004		Dezember 2004	
	Anzahl	1 000 BRZ	Anzahl	1 000 BRZ	Anzahl	1 000 BRZ
Handelsschiffe	480	6 213,0	483	6 433,7	508	7 577,2
Schiffe für Personenbeförderung	122	80,6	120	79,5	116	77,6
Trockenfrachtschiffe	323	5 901,3	326	6 085,0	352	7 177,9
Ro-Ro-Schiffe einschl. Fährschiffe ¹⁾	40	298,7	39	298,5	39	298,5
Andere Trockenfrachtschiffe	283	5 602,7	287	5 786,5	313	6 879,4
davon :						
Stückgutfrachtschiffe a.n.g.	120	260,7	117	226,8	116	223,9
Kühlschiffe	1	5,0	1	5,0	1	5,0
Containerschiffe	160	5 336,2	167	5 554,0	193	6 649,0
Mehrzweck-Trocken-Frachtschiffe	-	-	-	-	-	-
Spezialtransportschiffe	2	0,8	2	0,8	3	1,6
Massengutschiffe	-	-	-	-	-	-
Tankschiffe	35	231,1	37	269,2	40	321,7
darunter: Mineralöltanker	15	152,3	16	169,2	18	213,7
Seefischereifahrzeuge	96	57,1	94	56,6	94	56,6
Andere Schiffe, nicht für Handelszwecke ²⁾	401	263,6	395	258,7	396	260,4
Insgesamt	977	6 533,8	972	6 749,0	998	7 894,2

Quelle: Bundesamt für Seeschifffahrt und Hydrographie

*) Stand: jeweils Monatsende.

1) Darunter 5 Eisenbahnfähren mit 101,8 BRZ.

2) Ohne Bundesmarine.