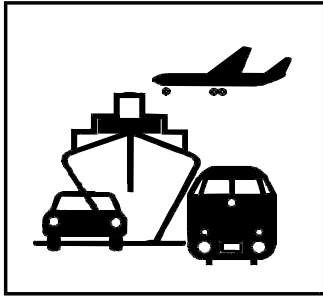


**Verkehr**

**Binnenschifffahrt**



**August 2004**

Erscheinungsfolge: monatlich  
Erschienen am 08.12.2004

Fachliche Informationen zu dieser Veröffentlichung können Sie direkt beim Statistischen Bundesamt erfragen:  
Gruppe VC, Telefon: 0611/75-2432, Fax: 0611/75-3924 oder  
E-Mail: [binnenschifffahrt@destatis.de](mailto:binnenschifffahrt@destatis.de)

© Statistisches Bundesamt, Wiesbaden 2004

Für nichtgewerbliche Zwecke sind Vervielfältigung und unentgeltliche Verbreitung, auch auszugsweise, mit Quellenangabe gestattet. Die Verbreitung, auch auszugsweise, über elektronische Systeme/Datenträger bedarf der vorherigen Zustimmung. Alle übrigen Rechte bleiben vorbehalten.

## Inhalt

	Seite
<a href="#">Allgemeine und methodische Erläuterungen zur Binnenschiffahrtsstatistik</a>	4
<a href="#">Grafiken zu Beförderungsmenge und tonnenkilometrische Leistungen</a>	7
<b>Tabellenteil</b>	
<b>1 Zusammenfassende Übersichten</b>	
1.1 <a href="#">Güterumschlag nach Bundesländern</a>	6
1.2 <a href="#">Strukturdaten der Güterbeförderung</a>	8
<b>2 Güter- und Containerverkehr</b>	
2.1 <a href="#">Güterbeförderung nach Güterhauptgruppen und Hauptverkehrsbeziehungen</a>	9
2.2 <a href="#">Güterbeförderung nach Containerarten und Hauptverkehrsbeziehungen</a>	10
2.3 <a href="#">Güter- und Containerverkehr nach Flaggen</a>	11
<b>3 Güterbeförderung nach Schiffsmerkmalen</b>	
3.1 <a href="#">Güterbeförderung nach Schiffsgattungen</a>	12
3.2 <a href="#">Güterbeförderung und tonnenkilometrische Leistung nach Flaggen und Hauptverkehrsbeziehungen</a>	13
<b>4 Güterbeförderung und Güterumschlag in regionaler Gliederung</b>	
Nach Häfen	
4.1 <a href="#">Güterumschlag nach Wasserstraßengebieten und ausgewählten Häfen</a>	14
Nach Wasserstraßen	
4.2 <a href="#">Güterbeförderung nach Wasserstraßen und Schiffsgattungen</a>	16
4.3 <a href="#">Tonnenkilometrische Leistung nach Wasserstraßen und Schiffsgattungen</a>	20
4.4 <a href="#">Güterbeförderung und tonnenkilometrische Leistung nach Wasserstraßen</a>	24
4.5 <a href="#">Güterbeförderung auf dem Main-Donau-Kanal nach Verkehrsbeziehungen</a>	26
Nach Grenzstellen bzw. Grenzzollstellen	
4.6 <a href="#">Güterbeförderung an den Grenzstellen bzw. Grenzzollstellen</a>	27
4.7 <a href="#">Schiffs- und Güterverkehr an ausgewählten Grenzstellen bzw. Grenzzollstellen nach Flaggen und Güterabteilungen</a>	28
Nach Verkehrsbezirken	
4.8 <a href="#">Güterbeförderung nach Verkehrsbezirken und Güterhauptgruppen</a>	32
Nach Bundesländern	
4.9 <a href="#">Güterbeförderung der Bundesländer nach Hauptverkehrsbeziehungen</a>	36
4.10 <a href="#">Güterbeförderung nach Ein- und Ausladeländern</a>	37
4.11 <a href="#">Tonnenkilometrische Leistung nach Ein- und Ausladeländern</a>	38

### **Angaben für die Bundesrepublik Deutschland nach dem Gebietsstand seit dem 3.10.1990.**

Die Angaben für das **frühere Bundesgebiet** beziehen sich auf die Bundesrepublik Deutschland nach dem Gebietsstand bis zum 3.10.1990, sie schließen Berlin-West ein.

Die Angaben für die **neuen Länder und Berlin-Ost** beziehen sich auf die Länder Brandenburg, Mecklenburg-Vorpommern, Sachsen, Sachsen-Anhalt und Thüringen sowie auf Berlin-Ost.

### Zeichenerklärung

0	= weniger als die Hälfte von 1 in der letzten besetzten Stelle, jedoch mehr als nichts
-	= nichts vorhanden
...	= Angabe fällt später an
.	= Zahlenwert unbekannt oder geheimzuhalten
x	= Tabellenfach gesperrt, weil Aussage nicht sinnvoll
r	= berichtigte Zahl
*	= prozentuale Veränderung größer als 999,9

### Abkürzungen

VB	= Verkehrsbezirk
Mill.	= Million
Mrd.	= Milliarde
t	= Tonne
tkm	= Tonnenkilometer
Trgf.t	= Tragfähigkeit in Tonnen
TEU	= Twenty-foot-Equivalent-Unit (20-Fuß-Einheit; Container von ca. 6 m Länge)
km	= Kilometer
kw	= Kilowatt
ang.	= anderweitig nicht genannt
u.a.	= und andere
u.ä.	= und ähnliche
EBM-Waren	= Eisen-, Blech- und Metallwaren
V	= Versand
E	= Empfang
NE	= Nichteisen
MLK	= Mittellandkanal
DEK	= Dortmund-Ems-Kanal
MDK	= Main-Donau-Kanal
WST	= Wasserstraßen
BRD	= Summe der beförderten Gütermenge im Verkehr innerhalb Deutschlands
Al.	= Summe der beförderten Gütermenge im grenzüberschreitenden Verkehr
d.EU	= Summe der beförderten Gütermenge im grenzüberschreitenden Verkehr mit Ländern der Europäischen Union
Sonst.	= Summe der beförderten Gütermenge im Verkehr mit zusammengefassten Verkehrsbezirken. Zusammengefasst wurden jene Verkehrsbezirke, bei denen die beförderte Gütermenge sowohl im Versand als auch im Empfang geringer als 50 t war.
SH	= Schleswig-Holstein
HH	= Hamburg
NI	= Niedersachsen
HB	= Bremen
NW	= Nordrhein-Westfalen
HE	= Hessen
RP	= Rheinland-Pfalz
BW	= Baden-Württemberg
BY	= Bayern
SL	= Saarland
BE	= Berlin
BB	= Brandenburg
MV	= Mecklenburg-Vorpommern
SN	= Sachsen
ST	= Sachsen-Anhalt

Abweichungen in den Summen durch Runden der Zahlen möglich.

Ergebnisse der Länder werden in den "Statistischen Berichten" der Statistischen Landesämter unter der Kennziffer H II 1 veröffentlicht.

## Allgemeine und methodische Erläuterungen zur Binnenschifffahrtsstatistik

### Aktuelle Hinweise

1. Mit der EU-Osterweiterung am 01.05.2004 sind die bisherigen Grenzzollstellen nach Polen und Tschechien weggefallen. Dadurch wurde es notwendig, Erhebung und Aufbereitung der Grenzstellenverkehre nach Osten umzustellen. Diese Umstellung wird in Kürze abgeschlossen sein. Übergangsweise werden in den Tabellen 4.6 und 4.7 Verkehre über die Grenzstellen nach Polen und Tschechien teilweise zusammengefasst dargestellt. Bitte achten Sie dabei auch auf die Hinweise in den Fußnoten der genannten Tabellen.
2. Unter "übrige EU-Flaggen" werden vorläufig auch weiterhin nur die bisherigen EU-Mitglieder ausgewiesen. Die neuen Mitgliedstaaten werden, falls nicht separat aufgeführt, unter "übrige Flaggen" ausgewertet.
3. Bei allen Angaben, die Durchgangsverkehre enthalten oder nachweisen, fehlen die Daten eben dieser Verkehre von/nach Tschechien und Polen.

### Rechtsgrundlage

Gesetz zur Neuordnung der Statistiken der Schifffahrt und des Güterkraftverkehrs, Artikel 1, Gesetz über die Verkehrsstatistik der See- und Binnenschifffahrt sowie des Güterkraftverkehrs (Verkehrsstatistikgesetz – VerkStatG) vom 17. Dezember 1999 (BGBl. I S. 2452), ergänzt durch das Gesetz zur Neuregelung des Rechts der Verkehrsstatistiken (BGBl. I S. 2518) vom 12. Dezember 2003, in Verbindung mit dem Gesetz über die Statistik für Bundeszwecke (Bundesstatistikgesetz – BStatG) vom 22. Januar 1987 (BGBl. I S. 462, 565), zuletzt geändert durch Artikel 16 des Gesetzes vom 21. August 2002 (BGBl. I S. 3322).

### Meldepflicht in der Binnenschifffahrtsstatistik

Meldepflichtig sind Ankünfte und Abgänge von Schiffen mit einer Tragfähigkeit von mindestens 50 Tonnen in deutschen Häfen oder sonstigen Lade- und Löschplätzen, deren Ziel oder Herkunft ein Binnenhafen (Hafen an einer Binnenschifffahrtsstraße) ist. Ebenso meldepflichtig sind Ankünfte und Abgänge im sogenannten Binnen-See-Verkehr. Dazu zählen neben den die Seegrenze überschreitenden Verkehren zwischen Binnenhäfen (Häfen südlich der Binnengrenze der Seeschifffahrt) und Häfen außerhalb Deutschlands auch jene zwischen Binnenhäfen und Küstenhäfen Deutschlands.

### Erhebungsmerkmale in der Binnenschifffahrtsstatistik

- Meldehafen
- Schiffsmerkmale (Flagge/Registrierestaat, Tragfähigkeit, Schiffsgattung)
- Fahrt (Ankunfts-, Abgangs- oder Durchfahrtsdatum, Fahrtroute)
- Güter- und Containermerkmale (Gutart, Menge in Tonnen, Containerart, Anzahl der Container, Ein- bzw. Ausladeort)

### Hauptverkehrsbeziehungen in der Binnenschifffahrtsstatistik

- Verkehr innerhalb Deutschlands ist jeglicher Verkehr zwischen deutschen Häfen.
- Grenzüberschreitender Verkehr ist der Verkehr deutscher Häfen mit Häfen außerhalb Deutschlands.
- Durchgangsverkehr ist der Verkehr zwischen ausländischen Häfen über deutsche Binnenschifffahrtsstraßen.

### Schiffs- und Güterverkehr

Die Statistik erfasst:

- alle Schiffe, soweit sie Zwecken der Güterbeförderung dienen,
- die in deutschen Häfen angekommenen und abgegangenen Schiffe, sowie die von ihnen ein- und/oder ausgeladenen Güter,
- Schiffe, die deutsche Wasserstraßen im Durchgangsverkehr benutzen, sowie die Güter, die von diesen befördert werden.

Quellen der Daten sind für den Transitverkehr über den Rhein die Schleusenstatistik der Oberrheinschleuse Iffezheim, für den Transitverkehr über Mosel oder Main/Main-Donau-Kanal die Abgabenstatistik der Wasser- und Schifffahrtsverwaltung des Bundes sowie für den Transitverkehr von oder nach Polen bzw. die Tschechische Republik die Daten der Grenzzollstellen,

- den Eingang und Ausgang von Schiffen und deren beförderte Güter an den deutschen Grenzzollstellen der Außengrenze der Europäischen Union.

Nicht einbezogen werden in die Statistik:

- Schiffe, die ausschließlich als Schlepp- oder Schubkraft eingesetzt werden,
- Schiffe, die einen Hafen lediglich als Schutz- oder Sicherheitshafen anlaufen,
- Leichterungen auf freier Strecke zur Verringerung des Tiefgangs des ausladenden Schiffes,

weiterhin in die Statistik nicht einbezogen werden:

- der Verkehr von Schiffen zum Zweck des Fischfangs, für Wasserbauten oder Baggerarbeiten, sofern das Baggergut nicht Gegenstand des Handels ist,
- der Verkehr von Fahrgastschiffen mit und ohne Güterladung,
- der Fährverkehr,
- der Verkehr zur Versorgung der Schiffe,
- der Verkehr auf dem Rhein oberhalb Neuburgweier zwischen französischen Häfen bzw. diesen Häfen mit Basel sowie der Verkehr zwischen luxemburgischen Moselhäfen bzw. diesen Häfen mit französischen Häfen oberhalb Perl/Apach,
- Der Verkehr von Schiffen zwischen Anlegestellen eines Hafens bzw. zwischen Häfen einer politischen Gemeinde (Ortsverkehr).

### Darstellungsformen

In der Binnenschifffahrtsstatistik wird zwischen „Güterumschlag“ und „Güterbeförderung“ unterschieden:

- Bei der Darstellung des Güterumschlags wird der Güterempfang und -versand in jedem deutschen Hafen zugrundegelegt. Dies hat zur Folge, dass die transportierte Gütermenge bei innerdeutschen Transporten zweimal erfasst wird; der Durchgangsverkehr ist hingegen im Güterumschlag nicht enthalten.
- In der Güterbeförderung werden die innerdeutschen Transporte nur einmal berücksichtigt und es ist zusätzlich der Durchgangsverkehr enthalten.

### Klassifikationen

- Das Güterverzeichnis für die Verkehrsstatistik verwendet eine dreistellige Klassifikationsnummer für "Gütergruppen". Die ersten beiden Stellen kennzeichnen die „Güterhauptgruppen“. Die erste Ziffer der Klassifikationsnummer steht für die übergeordnete "Güterabteilung". In dieser Klassifikation werden 175 Gütergruppen, 52 Güterhauptgruppen und 10 Güterabteilungen unterschieden.
- Das Verzeichnis der Verkehrsbezirke und Häfen, Ausgabe 1997, bietet eine regionale Gliederung auf der Basis politischer Grenzen. Verkehrsbezirke entsprechen jeweils dem Gebiet eines oder mehrerer Land- oder Stadtkreise und sind für alle Verkehrsträger einheitlich definiert.
- In der Binnenschifffahrtsstatistik steht neben einer politischen auch eine geographische Unterteilung als regionale Gliederung zur Verfügung: Deutschland wird in neun „Wasserstraßengebiete“ unterteilt (Elbegebiet, Wesergebiet, Mittellandkanalgebiet, Westdeutsches Kanalgebiet, Rheingebiet, Donaugebiet, Gebiet Berlin, Gebiet Brandenburg und Binnengebiet Mecklenburg-Vorpommern sowie das Küstengebiet Mecklenburg-Vorpommern). Diese Wasserstraßengebiete gliedern sich in „Wasserstraßengebietsabschnitte“ und diese setzen sich wiederum aus einer oder mehreren „Wasserstraßen“ zusammen. Der Name des Wasserstraßengebietes gibt nicht unbedingt genauen Aufschluss über dessen Zusammensetzung; so gehören zum „Rheingebiet“ neben dem Rhein u.a. auch die Mosel, die Saar, der Main und der Neckar.

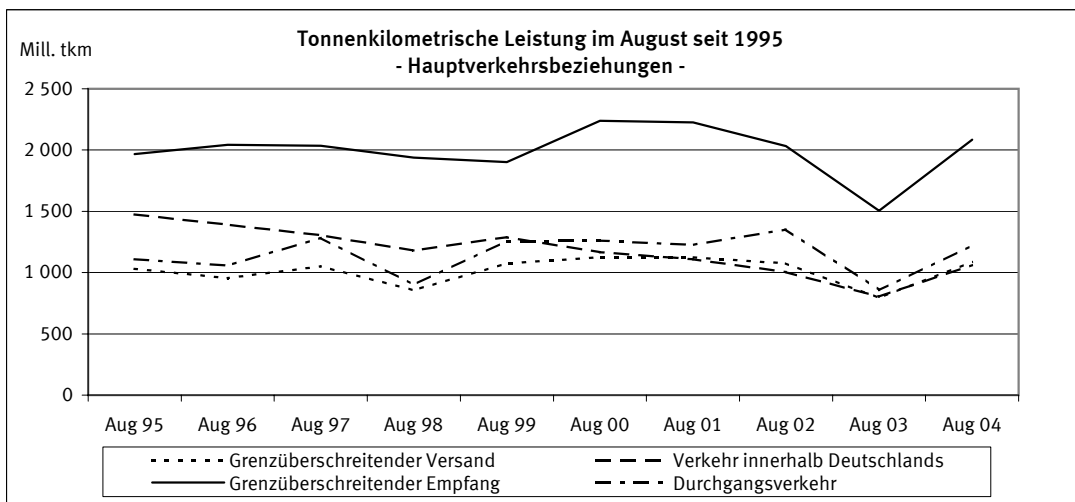
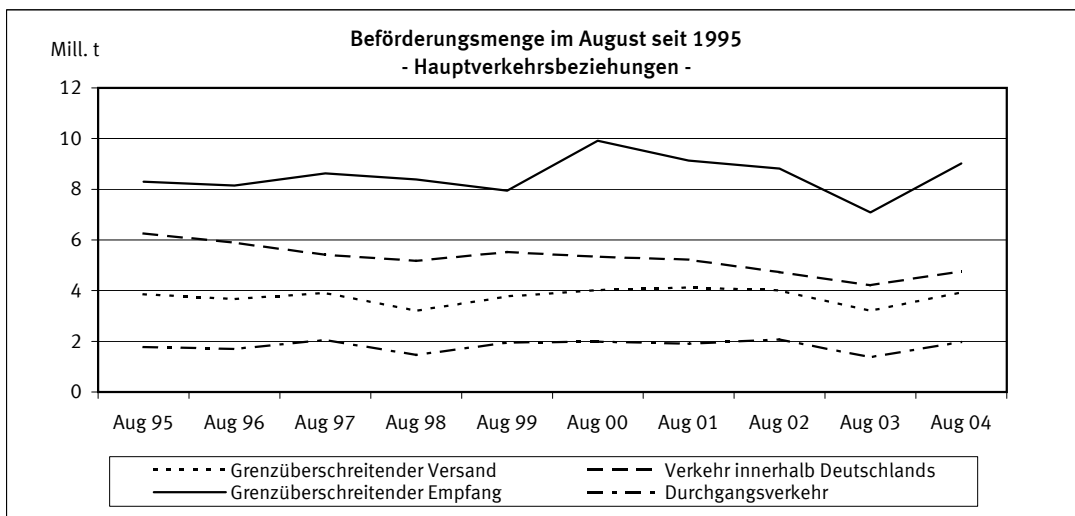
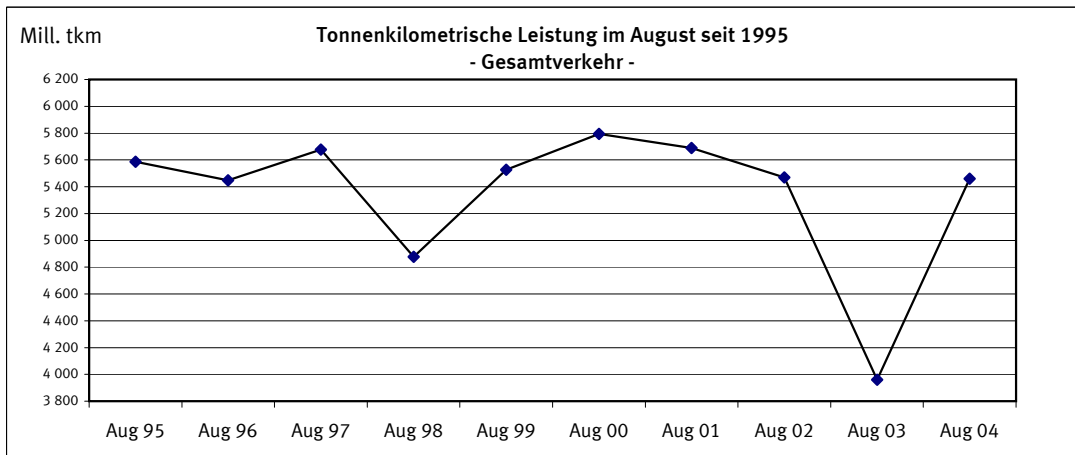
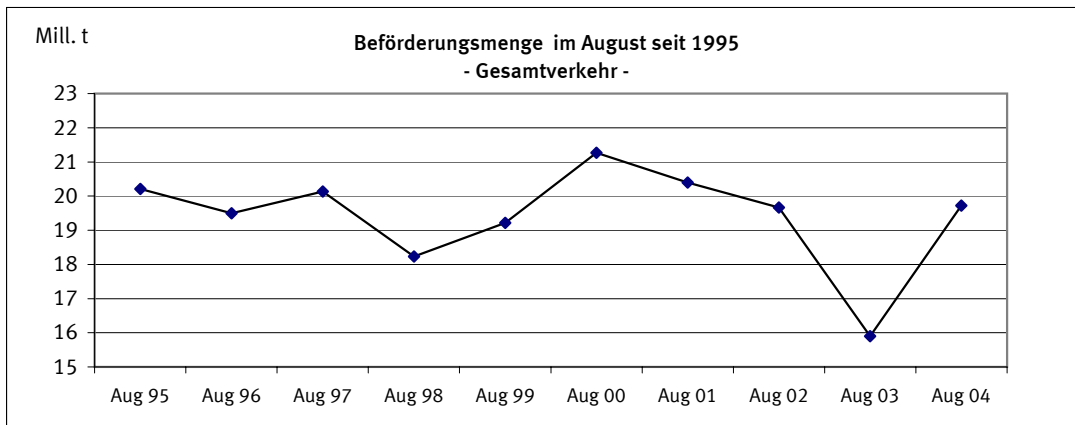
### Sonstiges

- Die Transportleistung der Binnenschifffahrt in Tonnenkilometern (tkm) ist das Produkt aus der zurückgelegten Wegstrecke auf inländischen Wasserstraßen und der transportierten Gütermenge in Tonnen. Die Fahrtroute wird nach Angaben des Schiffsführers weitgehend maschinell gebildet.
- In der Güterbeförderung der Binnenschifffahrtsstatistik wird nicht die Anzahl der Schiffe, sondern die Anzahl der Gütertransporte erfasst:

Da zur Ermittlung der Transportleistung die zurückgelegte Wegstrecke der einzelnen Güter und nicht die des Schiffes maßgeblich ist, werden mehrere Transporte gezählt, wenn ein Schiff auf einer Fahrt mehrere Teil-, Zu- oder Ausladungen vornimmt, also z. B. wenn mehrere Ausladeorte für ein geladenes Gut angelaufen werden. Für jede auf dieser Fahrt vorhandene Kombination aus Herkunft- und Zielhafen wird ein eigener Fahrtweg ermittelt. Die Summe der ermittelten Fahrten wird in den Tabellen als „Anzahl der Schiffe“ bezeichnet. Die tatsächliche Anzahl der Schiffe kann dagegen geringer sein. Beim Güterumschlag in den Häfen wird die tatsächliche Anzahl der Schiffe erfasst.

- Die Eigengewichte der Container sind in der Güterhauptgruppe 99, „Besondere Transportgüter“, zusammengefasst. Maschinell werden den Containern je nach Größe pauschale Gewichte zugeordnet: 20-Fuß-Cont. = 2 t; 30-Fuß-Cont. = 3 t; 40-Fuß-Cont. = 4 t.
- Die Daten der Abgabenerklärungen von Main und Mosel, die von der Bundesanstalt für Wasserbau für den Durchgangsverkehr übermittelt werden, sind hinsichtlich der Containerangaben unvollständig. Container werden nur nach Größe und Beladungszustand unterschieden. Für jede beladene Containereinheit (TEU) wird daher vom StBA eine transportierte Gütermenge von 10,5 Tonnen der Gütergruppe „999 - Sammel und Stückgut“ eingeschätzt.
- Binnenwasserstraßen sind landeinwärts der Seegrenzen gelegene Wasserstraßen. Es ist durch ihre unterschiedliche Nutzung und den daraus resultierenden schifffahrtsrechtlichen Anforderungen begründet, dass sie nach Seeschifffahrtsstraßen und Binnenschifffahrtsstraßen differenziert werden.
- Lade- und Löschräume einer politischen Gemeinde werden grundsätzlich in einer Position zusammengefasst dargestellt.





Gegenstand der Nachweisung		August 2003	Juli 2004	August 2004	Januar bis August			
					2003	2004	Veränderung zum Vorjahr	
							absolut	%
Güterverkehr nach Hauptverkehrsbeziehungen in 1 000 t								
Verkehr innerhalb Deutschlands	Versand=Empfang	4 223	4 389	4 774	35 816	35 931	115+	0,3+
davon:								
-Lokalverkehr der Verkehrsbezirke	Versand=Empfang	419	386	410	3 236	3 359	122+	3,8+
-Wechselverkehr der Verkehrsbezirke	Versand=Empfang	3 804	4 003	4 364	32 580	32 572	7-	0,0
Grenzüberschreitender Verkehr	Empfang	7 088	8 803	9 019	67 305	69 829	2 524+	3,7+
	Versand	3 208	4 229	3 940	31 624	34 174	2 550+	8,1+
	Zusammen	14 519	17 421	17 733	134 745	139 933	5 188+	3,9+
Durchgangsverkehr	Zusammen	1 381	2 213	1 987	15 903	16 329	427+	2,7+
Gesamtverkehr	Insgesamt	15 899	19 634	19 720	150 648	156 262	5 615+	3,7+
darunter: deutsche Flagge	Zusammen	5 904	6 591	6 839	53 980	54 017	37+	0,1+
Tonnenkilometrische Leistung nach Hauptverkehrsbeziehungen in Mill. tkm								
Verkehr innerhalb Deutschlands	Versand=Empfang	803,5	893,9	1 063,3	7 448,7	7 320,8	127,9-	1,7-
davon:								
-Lokalverkehr der Verkehrsbezirke	Versand=Empfang	8,2	7,5	8,4	75,1	62,9	12,2-	16,3-
-Wechselverkehr der Verkehrsbezirke	Versand=Empfang	795,2	886,4	1 055,0	7 373,6	7 258,0	115,6-	1,6-
Grenzüberschreitender Verkehr	Empfang	1 505,7	2 010,0	2 084,4	15 541,9	15 510,5	31,4-	0,2-
	Versand	794,8	1 118,3	1 089,2	8 191,5	8 860,2	668,7+	8,2+
	Zusammen	3 104,0	4 022,1	4 236,9	31 182,1	31 691,5	509,5+	1,6+
Durchgangsverkehr	Zusammen	855,6	1 397,8	1 223,3	10 111,1	10 351,2	240,1+	2,4+
Gesamtverkehr	Insgesamt	3 959,5	5 419,9	5 460,2	41 293,2	42 042,7	749,5+	1,8+
darunter: deutsche Flagge	Zusammen	1 388,1	1 764,0	1 813,2	14 074,6	13 990,0	84,6-	0,6-
Gesamtbeförderung nach Güterabteilungen in 1 000 t								
Land-, forstwirtschaftliche und verwandte Erzeugnisse		755	705	908	7 065	5 467	1 598-	22,6-
Andere Nahrungs- und Futtermittel		1 144	1 264	1 360	9 893	10 293	400+	4,0+
Feste mineralische Brennstoffe		2 070	2 662	2 701	19 851	22 643	2 791+	14,1+
Erdöl, Mineralölerzeugnisse, Gase		2 595	3 237	3 399	25 982	24 911	1 071-	4,1-
Erze und Metallabfälle		2 530	3 066	3 261	24 401	25 568	1 167+	4,8+
Eisen, Stahl und NE-Metalle		864	1 209	1 081	8 456	8 666	210+	2,5+
Steine und Erden (einschl. Baustoffe)		3 011	3 874	3 564	29 045	30 896	1 851+	6,4+
Düngemittel		427	560	529	4 116	4 263	147+	3,6+
Chemische Erzeugnisse		1 378	1 567	1 677	11 880	12 685	805+	6,8+
Sonstige Halb- und Fertigwaren		254	373	309	2 553	2 677	124+	4,9+
Besondere Transportgüter <sup>1)</sup>		871	1 116	930	7 406	8 194	787+	10,6+
	Insgesamt	15 899	19 634	19 720	150 648	156 262	5 615+	3,7+
Anteil der Güterabteilungen am Gesamtverkehr in %								
Land-, forstwirtschaftliche und verwandte Erzeugnisse		4,7	3,6	4,6	4,7	3,5	X	X
Andere Nahrungs- und Futtermittel		7,2	6,4	6,9	6,6	6,6	X	X
Feste mineralische Brennstoffe		13,0	13,6	13,7	13,2	14,5	X	X
Erdöl, Mineralölerzeugnisse, Gase		16,3	16,5	17,2	17,2	15,9	X	X
Erze und Metallabfälle		15,9	15,6	16,5	16,2	16,4	X	X
Eisen, Stahl und NE-Metalle		5,4	6,2	5,5	5,6	5,5	X	X
Steine und Erden (einschl. Baustoffe)		18,9	19,7	18,1	19,3	19,8	X	X
Düngemittel		2,7	2,9	2,7	2,7	2,7	X	X
Chemische Erzeugnisse		8,7	8,0	8,5	7,9	8,1	X	X
Sonstige Halb- und Fertigwaren		1,6	1,9	1,6	1,7	1,7	X	X
Besondere Transportgüter <sup>1)</sup>		5,5	5,7	4,7	4,9	5,2	X	X
	Insgesamt	100	100	100	100	100	X	X

1) Einschl. Sammel- und Stückgut (Transportgüter, die nach ihrer Art nicht einzugruppiert sind).



2.1 Güterbeförderung im August 2004 nach Güterhauptgruppen und Hauptverkehrsbeziehungen  
1 000 t

Nr. der kla- ssi- fi- ka- tion	Güterhauptgruppe --- Güterabteilung	Verkehr innerhalb Deutschlands			Grenz- überschrei- tender Verkehr		Durch- gangs- verkehr 1)	Gesamt- verkehr 2)	Darunter		
		zusam- men	davon						Seeverkehr der Binnenhäfen		
			Lokal-	Wechsel-	inner- halb Deutsch- lands	im grenzüber- schreitenden Verkehr					
			verkehr der Verkehrsbezirke						V=E	Empfang	Versand
Versand=Empfang		Empfang	Versand								
00	Lebende Tiere	-	-	-	-	-	X	-	-	-	-
01	Getreide	176,0	1,4	174,5	158,8	218,4	X	553,1	-	1,3	0,6
02	Kartoffeln	-	-	-	-	-	X	-	-	-	-
03	Frische Früchte, Gemüse	-	-	-	-	0,1	X	0,1	-	-	-
04	Spinnstoffe, textile Abfälle	2,8	-	2,8	0,1	0,5	X	3,4	-	-	-
05	Holz und Kork	4,7	-	4,7	16,8	46,2	X	67,6	-	-	0,7
06	Zuckerrüben	-	-	-	-	1,8	X	1,8	-	-	-
09	Sonst. pflanzl. u. tier. Rohst.	-	-	-	0,6	5,0	X	5,6	-	-	3,0
0	Landw. u. verwandte Erzeugn.	183,4	1,4	182,0	176,3	272,0	276,4	908,0	-	1,3	4,3
11	Zucker	0,3	-	0,3	-	6,2	X	6,5	-	-	-
12	Getränke	-	-	-	2,7	1,6	X	4,3	-	-	-
13	Genußmittel, Nahrungsmittelzub.	2,6	-	2,6	6,7	5,5	X	14,7	-	-	-
14	Fleisch, Fisch, Eier, Milch	1,2	-	1,2	5,6	3,2	X	10,0	-	-	-
16	Getreide-, Obst-, Gemüseerzeugn.	8,6	-	8,6	1,8	14,7	X	25,2	-	-	-
17	Futtermittel	130,2	9,8	120,4	287,5	221,6	X	639,3	1,0	2,5	3,8
18	Ölsaaten, pfl., tier. Öle u. Fette	227,6	3,1	224,5	252,8	44,6	X	525,0	0,7	-	1,0
1	And. Nahrungs- u. Futtermittel	370,6	12,9	357,7	557,1	297,3	134,6	1 359,6	1,7	2,5	4,8
21	Steinkohle und -briketts	585,3	0,2	585,1	1 595,4	18,0	X	2 198,6	-	0,8	3,4
22	Braunkohle, -briketts und Torf	39,3	-	39,3	-	35,6	X	74,9	-	-	-
23	Steinkohlen-, Braunkohlenkoks	6,2	4,2	2,0	43,5	16,7	X	66,4	-	1,8	-
2	Feste mineralische Brennstoffe	630,8	4,4	626,4	1 638,8	70,4	361,1	2 701,1	-	2,6	3,4
31	Rohes Erdöl	0,6	-	0,6	0,5	3,0	X	4,1	-	-	-
32	Kraftstoffe und Heizöl	1 001,7	46,6	955,1	1 285,3	210,0	X	2 497,1	-	-	-
33	Natur-, Raffinerie- u. verw. Gase	60,8	5,9	54,9	63,1	34,5	X	158,3	1,0	3,2	-
34	Mineralölerzeugn. a.n.g.	99,0	6,8	92,3	186,0	40,7	X	325,8	-	1,5	-
3	Erdöl, Mineralölerzeugn., Gase	1 162,1	59,3	1 102,8	1 534,9	288,2	414,0	3 399,2	1,0	4,6	-
41	Eisenerze	17,2	8,2	9,0	2 345,7	28,9	X	2 391,8	-	6,6	-
45	NE-Metallerze, -abfälle	3,9	-	3,9	161,0	9,7	X	174,5	-	1,5	0,6
46	Eisen-, Stahlabfälle, -schrott	308,4	11,6	296,9	105,8	143,8	X	558,0	-	-	2,1
4	Erze und Metallabfälle	329,5	19,7	309,8	2 612,5	182,3	136,8	3 261,1	-	8,0	2,7
51	Roheisen, -stahl, Ferrolegier.	4,5	1,0	3,5	73,6	7,0	X	85,0	-	3,6	-
52	Stahlhalbzeug	6,7	-	6,7	118,4	36,5	X	161,5	-	0,2	0,4
53	Stab- und Formstahl, Draht	42,8	-	42,8	51,7	86,6	X	181,1	0,4	9,2	12,5
54	Stahl-, Weißblech, Bandstahl	24,9	-	24,9	69,3	292,3	X	386,6	-	4,4	48,5
55	Rohre u.ä., Gießereierzeugn.	1,3	-	1,3	5,6	22,9	X	29,9	-	-	3,1
56	NE-Metalle, NE-Metallhalbzeug	9,8	-	9,8	94,3	16,4	X	120,5	-	22,9	5,1
5	Eisen, Stahl und NE-Metalle	90,0	1,0	89,0	412,9	461,6	116,9	1 081,5	0,4	40,4	69,5
61	Sand, Kies, Bims, Ton u.ä.	963,5	203,2	760,3	392,5	699,4	X	2 055,4	-	3,2	-
62	Salz, Schwefelkies, Schwefel	126,9	-	126,9	158,6	77,5	X	363,0	-	-	1,4
63	Sonstige Steine, Erden u.ä.	200,8	8,8	191,9	224,0	178,4	X	603,2	-	1,6	-
64	Zement und Kalk	21,0	-	21,0	17,2	99,7	X	137,9	-	-	-
65	Gips	25,2	-	25,2	3,8	60,1	X	89,1	-	-	-
69	Sonst. mineralische Baustoffe	3,9	0,6	3,3	46,0	19,6	X	69,4	-	2,8	0,4
6	Steine und Erden	1 341,3	212,6	1 128,7	842,1	1 134,7	246,0	3 564,1	-	7,5	1,7
71	Natürliche Düngemittel	15,1	-	15,1	22,2	5,9	X	43,1	-	-	-
72	Chemische Düngemittel	86,0	0,5	85,5	228,1	127,9	X	442,0	2,1	-	1,6
7	Düngemittel	101,1	0,5	100,6	250,3	133,7	43,7	528,8	2,1	-	1,6
81	Chemische Grundstoffe	208,4	35,8	172,6	257,7	237,9	X	704,0	-	-	0,9
82	Aluminiumoxyd und -hydroxyd	42,9	-	42,9	96,0	10,7	X	149,6	-	-	-
83	Benzol, Teere u.ä. Erzeugnisse	65,1	28,0	37,1	67,3	107,6	X	240,0	-	-	-
84	Zellstoffe und Altpapier	66,1	10,9	55,2	136,3	4,9	X	207,2	-	1,0	-
89	Sonstige chemische Erzeugn.	52,5	18,6	33,9	92,9	184,9	X	330,3	-	-	-
8	Chemische Erzeugnisse	435,0	93,3	341,7	650,2	546,0	46,0	1 677,2	-	1,0	0,9
91	Fahrzeuge	5,3	-	5,3	13,0	55,2	X	73,6	-	-	-
92	Landwirtschaftliche Maschinen	-	-	-	-	0,1	X	0,1	-	-	0,1
93	Elektr. Erzeugn., and. Maschinen	8,7	1,6	7,2	12,5	33,6	X	54,8	-	-	0,9
94	Konstrukt. (Metall), EBM-Waren	2,4	-	2,4	2,2	9,7	X	14,3	-	-	1,1
95	Glas-, wahren, mineral. Erzeugn.	1,2	-	1,2	13,3	5,3	X	19,8	-	-	-
96	Leder-, wahren, Textilien	1,0	-	1,0	0,4	0,6	X	2,1	-	-	-
97	Sonst. Halb- und Fertigwaren	12,9	0,3	12,6	29,4	101,3	X	143,7	-	-	18,4
99	Besondere Transportgüter 3)	98,7	2,6	96,1	273,0	347,9	X	719,6	-	6,3	17,9
9	Sonst. Halb-, Fertigwaren	130,3	4,5	125,8	343,9	553,8	211,6	1 239,6	-	6,3	38,4
	Insgesamt	4 774,0	409,7	4 364,3	9 019,0	3 939,9	1 987,1	19 720,0	5,2	74,3	127,2

1) Für den Durchgangsverkehr können die Daten nur auf der Ebene Güterabteilung nachgewiesen werden.

2) Nur die Zeilen Güterabteilung und Insgesamt enthalten Angaben über den Durchgangsverkehr.

3) Einschl. Sammel- und Stückgut (Transportgüter, die nach ihrer Art nicht einzugruppiert sind).

## 2.2 Güterbeförderung nach Containerarten und Hauptverkehrsbeziehungen

Gegenstand der Nachweisung	Einheit	August 2003	Juli 2004	August 2004	Januar bis August			
					2003	2004	Veränderung zum Vorjahr	
							absolut	%
Verkehr innerhalb Deutschlands								
20' beladen	Anzahl	2 155	2 740	3 125	18 214	22 014	3 800+	20,9+
30' beladen	Anzahl	-	2	3	-	17	17+	*
40' beladen	Anzahl	2 037	3 105	3 062	16 729	24 144	7 415+	44,3+
	Zusammen	6 229	8 953	9 254	51 672	70 328	18 656+	36,1+
darin beförderte Güter	Tonnen	77 594	110 070	115 091	651 019	864 637	213 618+	32,8+
20' leer	Anzahl	1 507	2 252	1 903	12 868	14 948	2 080+	16,2+
30' leer	Anzahl	160	68	18	962	438	524-	54,5-
40' leer	Anzahl	1 423	2 688	2 068	15 646	15 830	184+	1,2+
	Zusammen	4 593	7 730	6 066	45 603	47 265	1 662+	3,6+
	Insgesamt	10 822	16 683	15 320	97 275	117 593	20 318+	20,9+
Grenzüberschreitender Empfang								
20' beladen	Anzahl	6 287	6 886	6 482	52 276	54 299	2 023+	3,9+
30' beladen	Anzahl	181	101	111	1 059	935	124-	11,7-
40' beladen	Anzahl	8 844	9 641	8 989	74 690	78 174	3 484+	4,7+
	Zusammen	24 253	26 325	24 631	203 291	212 094	8 803+	4,3+
darin beförderte Güter	Tonnen	225 002	255 190	247 878	1 877 512	2 060 821	183 309+	9,8+
20' leer	Anzahl	9 804	10 790	10 924	81 803	87 518	5 715+	7,0+
30' leer	Anzahl	190	88	96	834	985	151+	18,1+
40' leer	Anzahl	9 174	12 510	10 939	74 481	90 357	15 876+	21,3+
	Zusammen	28 444	35 944	32 948	232 049	269 766	37 717+	16,3+
	Insgesamt	52 697	62 269	57 579	435 340	481 860	46 520+	10,7+
Grenzüberschreitender Versand								
20' beladen	Anzahl	15 268	18 928	15 754	126 024	137 495	11 471+	9,1+
30' beladen	Anzahl	468	569	434	3 844	4 342	498+	13,0+
40' beladen	Anzahl	15 592	21 964	17 347	132 677	152 077	19 400+	14,6+
	Zusammen	47 168	63 721	51 109	397 247	448 264	51 017+	12,8+
darin beförderte Güter	Tonnen	522 144	694 533	559 406	4 452 892	4 906 647	453 755+	10,2+
20' leer	Anzahl	2 078	1 860	1 712	16 230	16 954	724+	4,5+
30' leer	Anzahl	10	25	3	181	319	138+	76,2+
40' leer	Anzahl	2 873	2 669	2 365	23 297	26 267	2 970+	12,7+
	Zusammen	7 839	7 236	6 447	63 097	69 976	6 879+	10,9+
	Insgesamt	55 007	70 957	57 556	460 344	518 240	57 896+	12,6+
Innerdeutscher und grenzüberschreitender Verkehr zusammen								
20' beladen	Anzahl	23 710	28 554	25 361	196 514	213 808	17 294+	8,8+
30' beladen	Anzahl	649	672	548	4 903	5 294	391+	8,0+
40' beladen	Anzahl	26 473	34 710	29 398	224 096	254 395	30 299+	13,5+
	Zusammen	77 650	98 999	84 994	652 210	730 686	78 476+	12,0+
darin beförderte Güter	Tonnen	824 740	1 059 793	922 375	6 981 423	7 832 105	850 682+	12,2+
20' leer	Anzahl	13 389	14 902	14 539	110 901	119 420	8 519+	7,7+
30' leer	Anzahl	360	181	117	1 977	1 742	235-	11,9-
40' leer	Anzahl	13 470	17 867	15 372	113 424	132 454	19 030+	16,8+
	Zusammen	40 876	50 910	45 461	340 749	387 007	46 258+	13,6+
	Insgesamt	118 526	149 909	130 455	992 959	1 117 693	124 734+	12,6+
Durchgangsverkehr (Angaben beruhen teilweise auf Schätzungen)								
20' beladen	Anzahl	3 154	4 280	4 069	27 891	32 966	5 075+	18,2+
30' beladen	Anzahl	-	-	-	-	-	-	-
40' beladen	Anzahl	3 882	6 322	4 257	31 732	43 744	12 012+	37,9+
	Zusammen	10 918	16 924	12 583	91 355	120 454	29 099+	31,9+
darin beförderte Güter	Tonnen	108 173	158 396	132 340	949 168	1 164 470	215 302+	22,7+
20' leer	Anzahl	966	1 468	2 140	10 047	11 809	1 762+	17,5+
30' leer	Anzahl	-	-	-	-	-	-	-
40' leer	Anzahl	1 885	2 797	1 993	16 164	21 679	5 515+	34,1+
	Zusammen	4 736	7 062	6 126	42 375	55 167	12 792+	30,2+
	Insgesamt	15 654	23 986	18 709	133 730	175 621	41 891+	31,3+
Gesamtverkehr								
20' beladen	Anzahl	26 864	32 834	29 430	224 405	246 774	22 369+	10,0+
30' beladen	Anzahl	649	672	548	4 903	5 294	391+	8,0+
40' beladen	Anzahl	30 355	41 032	33 655	255 828	298 139	42 311+	16,5+
	Zusammen	88 568	115 923	97 577	743 565	851 140	107 575+	14,5+
darin beförderte Güter	Tonnen	932 913	1 218 189	1 054 715	7 930 591	8 996 575	1 065 984+	13,4+
20' leer	Anzahl	14 355	16 370	16 679	120 948	131 229	10 281+	8,5+
30' leer	Anzahl	360	181	117	1 977	1 742	235-	11,9-
40' leer	Anzahl	15 355	20 664	17 365	129 588	154 133	24 545+	18,9+
	Zusammen	45 612	57 972	51 587	383 124	442 174	59 050+	15,4+
	Insgesamt	134 180	173 895	149 164	1 126 689	1 293 314	166 625+	14,8+
darunter: Verkehr mit Schiffen unter deutscher Flagge								
20' beladen	Anzahl	5 130	5 861	4 907	45 177	45 833	656+	1,5+
30' beladen	Anzahl	85	33	26	337	234	103-	30,6-
40' beladen	Anzahl	5 669	7 001	4 831	49 674	51 220	1 546+	3,1+
	Zusammen	16 600	19 915	14 612	145 058	148 651	3 593+	2,5+
darin beförderte Güter	Tonnen	176 270	215 882	176 606	1 540 498	1 643 799	103 301+	6,7+
20' leer	Anzahl	3 424	3 525	3 127	24 795	25 903	1 108+	4,5+
30' leer	Anzahl	-	23	-	502	104	398-	79,3-
40' leer	Anzahl	2 780	3 663	2 404	26 120	23 241	2 879-	11,0-
	Zusammen	8 984	10 886	7 935	77 789	72 542	5 247-	6,7-
	Insgesamt	25 584	30 801	22 547	222 847	221 193	1 654-	0,7-

## 2.3 Güter- und Containerverkehr im August 2004 nach Flaggen

## Verkehr auf Wasserstraßen innerhalb Deutschlands

Flagge	Container --- Güter	Einheit	Verkehr innerhalb Deutschlands			Grenzüberschreitender Verkehr		Durch- gangs- verkehr	Gesamt- verkehr
			zusam- men	davon		Empfang	Versand		
				Lokal- verkehr der Verkehrsbez.	Wechsel- verkehr				
				Versand=Empfang					
Deutschland	Beladene Container	TEU	7 703	-	7 703	2 281	4 350	278	14 612
	-darin beförderte Güter	Tonnen	97 252	-	97 252	27 547	48 888	2 919	176 606
	Leere Container	TEU	4 405	-	4 405	3 120	410	-	7 935
	Container zusammen	Tonnen	24 216	-	24 216	10 802	9 512	556	45 086
	Güter nicht in Containern	Tonnen	3 578 325	325 515	3 252 810	2 133 678	608 813	296 234	6 617 050
Belgien	Beladene Container	TEU	98	-	98	1 634	4 133	1 029	6 894
	-darin beförderte Güter	Tonnen	1 428	-	1 428	15 806	47 780	12 939	77 953
	Leere Container	TEU	14	-	14	2 267	401	692	3 374
	Container zusammen	Tonnen	224	-	224	7 802	9 068	3 442	20 536
	Güter nicht in Containern	Tonnen	98 056	1 467	96 589	526 796	258 981	397 911	1 281 744
Frankreich	Beladene Container	TEU	-	-	-	-	-	4	4
	-darin beförderte Güter	Tonnen	-	-	-	-	-	42	42
	Leere Container	TEU	-	-	-	-	-	-	-
	Container zusammen	Tonnen	-	-	-	-	-	8	8
	Güter nicht in Containern	Tonnen	2 848	242	2 606	55 648	42 320	6 071	106 887
Luxemburg	Beladene Container	TEU	-	-	-	23	184	-	207
	-darin beförderte Güter	Tonnen	-	-	-	384	2 242	-	2 626
	Leere Container	TEU	-	-	-	-	20	-	20
	Container zusammen	Tonnen	-	-	-	46	408	-	454
	Güter nicht in Containern	Tonnen	45 215	1 884	43 331	50 321	6 787	2 137	104 460
Niederlande	Beladene Container	TEU	1 393	503	890	20 116	39 874	9 945	71 328
	-darin beförderte Güter	Tonnen	15 218	6 775	8 443	196 609	433 356	103 345	748 528
	Leere Container	TEU	1 535	443	1 092	24 348	5 421	4 973	36 277
	Container zusammen	Tonnen	5 855	1 892	3 963	88 920	90 583	29 836	215 194
	Güter nicht in Containern	Tonnen	769 063	63 784	705 279	5 565 699	2 143 384	971 991	9 450 137
Österreich	Beladene Container	TEU	-	-	-	236	1 681	-	1 917
	-darin beförderte Güter	Tonnen	-	-	-	1 785	13 935	-	15 720
	Leere Container	TEU	-	-	-	1 728	-	-	1 728
	Container zusammen	Tonnen	-	-	-	3 923	3 356	-	7 279
	Güter nicht in Containern	Tonnen	3 760	-	3 760	51 073	33 438	15 207	103 478
Übrige EU-Flaggen	Beladene Container	TEU	-	-	-	-	-	-	-
	-darin beförderte Güter	Tonnen	-	-	-	-	-	-	-
	Leere Container	TEU	-	-	-	-	-	-	-
	Container zusammen	Tonnen	-	-	-	-	-	-	-
	Güter nicht in Containern	Tonnen	2 467	1 567	900	10 223	6 388	-	19 078
Zusammen	Beladene Container	TEU	9 194	503	8 691	24 290	50 222	11 256	94 962
	-darin beförderte Güter	Tonnen	113 898	6 775	107 123	242 131	546 201	119 245	1 021 475
	Leere Container	TEU	5 954	443	5 511	31 463	6 252	5 665	49 334
	Container zusammen	Tonnen	30 295	1 892	28 403	111 493	112 927	33 842	288 557
	Güter nicht in Containern	Tonnen	4 499 734	394 459	4 105 275	8 393 438	3 100 111	1 689 551	17 682 834
Bulgarien	Beladene Container	TEU	-	-	-	-	-	-	-
	-darin beförderte Güter	Tonnen	-	-	-	-	-	-	-
	Leere Container	TEU	-	-	-	-	-	-	-
	Container zusammen	Tonnen	-	-	-	-	-	-	-
	Güter nicht in Containern	Tonnen	-	-	-	17 430	15 012	-	32 442
Polen	Beladene Container	TEU	-	-	-	-	-	-	-
	-darin beförderte Güter	Tonnen	-	-	-	-	-	-	-
	Leere Container	TEU	-	-	-	-	-	-	-
	Container zusammen	Tonnen	-	-	-	-	-	-	-
	Güter nicht in Containern	Tonnen	74 379	-	74 379	120 833	22 273	-	217 485
Rumänien	Beladene Container	TEU	-	-	-	-	-	-	-
	-darin beförderte Güter	Tonnen	-	-	-	-	-	-	-
	Leere Container	TEU	-	-	-	-	-	-	-
	Container zusammen	Tonnen	-	-	-	-	-	-	-
	Güter nicht in Containern	Tonnen	-	-	-	4 457	4 398	-	8 855
Schweiz	Beladene Container	TEU	-	-	-	341	885	1 327	2 553
	-darin beförderte Güter	Tonnen	-	-	-	5 747	13 199	13 095	32 041
	Leere Container	TEU	-	-	-	1 369	195	391	1 955
	Container zusammen	Tonnen	-	-	-	3 420	2 160	3 436	9 016
	Güter nicht in Containern	Tonnen	29 417	6 552	22 865	40 290	22 055	109 437	201 199
Tschech. Rep.	Beladene Container	TEU	60	-	60	-	-	-	60
	-darin beförderte Güter	Tonnen	1 193	-	1 193	-	-	-	1 193
	Leere Container	TEU	112	-	112	-	-	-	112
	Container zusammen	Tonnen	344	-	344	-	-	-	344
	Güter nicht in Containern	Tonnen	19 401	-	19 401	16 868	32 162	-	68 431
Ungarn	Beladene Container	TEU	-	-	-	-	-	-	-
	-darin beförderte Güter	Tonnen	-	-	-	-	-	-	-
	Leere Container	TEU	-	-	-	116	-	-	116
	Container zusammen	Tonnen	-	-	-	232	-	-	232
	Güter nicht in Containern	Tonnen	2 208	-	2 208	12 887	12 865	3 851	31 811
Übrige Flaggen	Beladene Container	TEU	-	-	-	-	2	-	2
	-darin beförderte Güter	Tonnen	-	-	-	-	6	-	6
	Leere Container	TEU	-	-	-	-	-	70	70
	Container zusammen	Tonnen	-	-	-	-	4	140	144
	Güter nicht in Containern	Tonnen	3 131	-	3 131	49 753	56 549	14 499	123 932
Insgesamt	Beladene Container	TEU	9 254	503	8 751	24 631	51 109	12 583	97 577
	-darin beförderte Güter	Tonnen	115 091	6 775	108 316	247 878	559 406	132 340	1 054 715
	Leere Container	TEU	6 066	443	5 623	32 948	6 447	6 126	51 587
	Container zusammen	Tonnen	30 639	1 892	28 747	115 145	115 091	37 418	298 293
	Güter nicht in Containern	Tonnen	4 628 270	401 011	4 227 259	8 655 956	3 265 425	1 817 338	18 366 989

3 Güterbeförderung nach Schiffsmerkmalen  
3.1 Güterbeförderung nach Schiffsgattungen \*)

BSL 001 MI

Gegenstand der Nachweisung	Einheit	August 2003	Juli 2004	August 2004	Januar bis August			
					2003	2004	Veränderung zum Vorjahr	
							absolut	%
Gütermotor- und Schubgütermotorschiffe	Anzahl	11 258	10 123	10 561	84 035	82 337	1 698-	2,0-
	Tragf.	17 960,3	16 312,1	16 656,7	132 470,0	132 618,4	148,4+	0,1+
damit beförderte Güter	1 000 t	8 549,2	9 855,7	10 003,3	77 032,1	81 268,8	4 236,7+	5,5+
darunter: Schiffe unter deutscher Flagge	Anzahl	3 935	3 436	3 633	28 886	27 934	952-	3,3-
	Tragf.	5 588,0	4 868,8	4 976,1	40 467,7	38 965,1	1 502,6-	3,7-
damit beförderte Güter	1 000 t	3 099,2	3 392,0	3 412,7	26 715,3	27 007,4	292,1+	1,1+
Tankmotor- und Schubtankmotorschiffe	Anzahl	3 502	2 914	3 256	24 736	23 492	1 244-	5,0-
	Tragf.	5 929,8	4 926,6	5 641,5	41 027,1	39 666,4	1 360,8-	3,3-
damit beförderte Güter	1 000 t	3 082,0	3 688,9	3 983,2	29 289,1	29 220,7	68,3-	0,2-
darunter: Schiffe unter deutscher Flagge	Anzahl	1 789	1 579	1 639	12 879	12 315	564-	4,4-
	Tragf.	2 703,9	2 369,1	2 494,1	19 102,2	18 536,0	566,1-	3,0-
damit beförderte Güter	1 000 t	1 559,0	1 870,4	1 887,8	14 312,0	14 371,9	59,9+	0,4+
Güterschleppkähne/Leichter (ohne GSL)	Anzahl	63	93	55	566	542	24-	4,2-
	Tragf.	73,6	80,1	72,2	656,4	666,7	10,3+	1,6+
damit beförderte Güter	1 000 t	41,8	44,9	43,1	423,7	408,8	15,0-	3,5-
darunter: Schiffe unter deutscher Flagge	Anzahl	29	38	6	243	101	142-	58,4-
	Tragf.	21,6	8,7	5,2	186,0	55,9	130,2-	70,0-
damit beförderte Güter	1 000 t	16,1	5,6	4,2	141,5	38,2	103,3-	73,0-
Tankschleppkähne/Tankleichter (ohne TSL)	Anzahl	3	-	-	11	6	5-	45,5-
	Tragf.	2,6	-	-	14,4	10,9	3,5-	24,0-
damit beförderte Güter	1 000 t	1,9	-	-	9,5	9,1	0,4-	4,1-
darunter: Schiffe unter deutscher Flagge	Anzahl	2	-	-	8	3	5-	62,5-
	Tragf.	1,3	-	-	9,0	4,3	4,7-	51,9-
damit beförderte Güter	1 000 t	1,1	-	-	5,9	3,6	2,3-	38,4-
Güterschubleichter/Schubgüterschleppkähne	Anzahl	2 874	2 886	2 929	20 330	20 381	51+	0,3+
	Tragf.	5 738,2	5 241,9	5 385,5	38 821,7	37 779,4	1 042,3-	2,7-
damit beförderte Güter	1 000 t	2 722,2	3 676,7	3 573,2	26 682,2	27 867,0	1 184,8+	4,4+
darunter: Schiffe unter deutscher Flagge	Anzahl	1 184	1 050	1 218	8 786	8 700	86-	1,0-
	Tragf.	1 972,9	1 416,9	1 806,9	14 116,2	13 182,6	933,6-	6,6-
damit beförderte Güter	1 000 t	959,7	899,1	1 174,0	9 601,4	9 413,0	188,4-	2,0-
Tankschubleichter/Schubtankschleppkähne	Anzahl	148	112	113	1 125	962	163-	14,5-
	Tragf.	264,2	210,0	209,1	1 916,6	1 670,4	246,2-	12,9-
damit beförderte Güter	1 000 t	116,3	147,1	125,8	1 227,6	1 113,5	114,1-	9,3-
darunter: Schiffe unter deutscher Flagge	Anzahl	81	56	59	572	493	79-	13,8-
	Tragf.	127,2	97,9	96,1	840,6	787,9	52,7-	6,3-
damit beförderte Güter	1 000 t	61,3	71,6	60,0	577,2	552,0	25,2-	4,4-
Trägerschiffsleichter	Anzahl	16	23	14	224	134	90-	40,2-
	Tragf.	6,9	10,0	6,4	100,6	58,8	41,7-	41,5-
damit beförderte Güter	1 000 t	5,3	7,9	4,3	80,8	45,2	35,5-	44,0-
darunter: Schiffe unter deutscher Flagge	Anzahl	2	-	1	14	4	10-	71,4-
	Tragf.	1,4	-	0,4	9,8	4,5	5,3-	54,1-
damit beförderte Güter	1 000 t	1,2	-	0,3	8,8	3,6	5,2-	59,2-
Güterschiffe insgesamt	Anzahl	17 864	16 151	16 928	131 027	127 854	3 173-	2,4-
	Tragf.	29 975,7	26 780,7	27 971,3	215 006,8	212 471,0	2 535,7-	1,2-
damit beförderte Güter	1 000 t	14 518,6	17 421,3	17 732,9	134 745,0	139 933,2	5 188,2+	3,9+
davon: mit eigener Triebkraft	Anzahl	14 760	13 037	13 817	108 771	105 829	2 942-	2,7-
	Tragf.	23 890,1	21 238,7	22 298,1	173 497,1	172 284,8	1 212,4-	0,7-
damit beförderte Güter ohne eigene Triebkraft	1 000 t	11 631,2	13 544,6	13 986,5	106 321,2	110 489,6	4 168,4+	3,9+
	Anzahl	3 104	3 114	3 111	22 256	22 025	231-	1,0-
	Tragf.	6 085,5	5 542,0	5 673,1	41 509,6	40 186,3	1 323,4-	3,2-
damit beförderte Güter	1 000 t	2 887,4	3 876,7	3 746,4	28 423,8	29 443,6	1 019,8+	3,6+
Güterschiffe unter deutscher Flagge	Anzahl	7 022	6 159	6 556	51 388	49 550	1 838-	3,6-
	Tragf.	10 416,3	8 761,4	9 378,8	74 731,6	71 536,4	3 195,2-	4,3-
damit beförderte Güter	1 000 t	5 697,5	6 238,6	6 539,0	51 362,0	51 389,7	27,7+	0,1+
davon: mit eigener Triebkraft	Anzahl	5 724	5 015	5 272	41 765	40 249	1 516-	3,6-
	Tragf.	8 291,9	7 237,8	7 470,2	59 569,9	57 501,1	2 068,8-	3,5-
damit beförderte Güter ohne eigene Triebkraft	1 000 t	4 658,1	5 262,3	5 300,5	41 027,3	41 379,3	351,9+	0,9+
	Anzahl	1 298	1 144	1 284	9 623	9 301	322-	3,4-
	Tragf.	2 124,4	1 523,6	1 908,6	15 161,7	14 035,3	1 126,4-	7,4-
damit beförderte Güter	1 000 t	1 039,4	976,3	1 238,5	10 334,7	10 010,4	324,3-	3,1-

\*) Ohne Durchgangsverkehr.

## 3.2 Güterbeförderung und tonnenkilometrische Leistung im August 2004 nach Flaggen und Hauptverkehrsbeziehungen

Flagge	Verkehr innerhalb Deutschlands			Grenz- überschrei- tender Verkehr		Durch- gangs- verkehr	Gesamt- verkehr	Darunter		
	zusam- men	davon						Seeverkehr der Binnenhäfen		
		Lokal- verkehr der Verkehrsbezirke	Wechsel- verkehr					inner- halb Deutsch- lands	im grenzüber- schreitenden Verkehr	
	Versand=Empfang			Empfang	Versand	V=E	Empfang	Versand		

Verkehr auf Wasserstraßen innerhalb Deutschlands  
Beförderte Güter in 1 000 t

Deutschland	3 699,8	325,5	3 374,3	2 172,0	667,2	299,7	6 838,7	3,8	6,3	16,6
Belgien	99,7	1,5	98,2	550,4	315,8	414,3	1 380,2	-	5,7	5,5
Frankreich	2,8	0,2	2,6	55,6	42,3	6,1	106,9	-	0,5	4,7
Griechenland	-	-	-	-	-	-	-	-	-	-
Großbritannien	1,6	1,6	-	10,2	4,4	-	16,2	-	10,0	4,4
Luxemburg	45,2	1,9	43,3	50,8	9,4	2,1	107,5	-	-	-
Niederlande	790,1	72,5	717,7	5 851,2	2 667,3	1 105,2	10 413,9	1,0	29,5	54,4
Österreich	3,8	-	3,8	56,8	50,7	15,2	126,5	-	5,5	17,3
Übrige EU-Flaggen	0,9	-	0,9	-	2,0	-	2,9	-	-	2,0
Zusammen	4 643,9	403,1	4 240,8	8 747,1	3 759,2	1 842,6	18 992,9	4,9	57,5	104,8
Bulgarien	-	-	-	17,4	15,0	-	32,4	-	-	0,0
Norwegen	-	-	-	2,2	2,9	-	5,1	-	2,2	2,9
Polen	74,4	-	74,4	120,8	22,3	-	217,5	0,4	-	-
Rumänien	-	-	-	4,5	4,4	-	8,9	-	-	-
Schweiz	29,4	6,6	22,9	49,5	37,4	126,0	242,3	-	-	-
Tschech. Republik	20,9	-	20,9	16,9	32,2	-	70,0	-	-	-
Ungarn	2,2	-	2,2	13,1	12,9	3,9	32,0	-	-	-
Übrige Flaggen	3,1	-	3,1	47,6	53,7	14,6	119,0	-	14,6	19,5
Insgesamt	4 774,0	409,7	4 364,3	9 019,0	3 939,9	1 987,1	19 720,0	5,2	74,3	127,2

## Geleistete Tonnenkilometer in Mill. tkm

Deutschland	793,9	7,0	786,9	549,6	235,6	234,0	1 813,2	1,3	0,6	2,6
Belgien	26,4	0,0	26,4	155,5	78,2	234,1	494,2	-	0,4	0,7
Frankreich	1,4	0,0	1,4	10,0	5,0	3,4	19,8	-	0,0	0,4
Griechenland	-	-	-	-	-	-	-	-	-	-
Großbritannien	0,0	0,0	-	1,5	0,6	-	2,1	-	1,3	0,6
Luxemburg	13,4	0,0	13,3	9,7	4,8	1,7	29,6	-	-	-
Niederlande	194,7	1,2	193,5	1 265,7	697,4	646,9	2 804,7	0,7	3,9	5,9
Österreich	1,5	-	1,5	25,8	15,6	17,3	60,3	-	0,5	1,5
Übrige EU-Flaggen	0,1	-	0,1	-	0,3	-	0,3	-	-	0,3
Zusammen	1 031,3	8,2	1 023,1	2 017,9	1 037,6	1 137,4	5 224,2	2,0	6,7	12,0
Bulgarien	-	-	-	1,6	1,5	-	3,2	-	-	0,0
Norwegen	-	-	-	0,2	0,2	-	0,4	-	0,2	0,2
Polen	19,1	-	19,1	26,4	8,8	-	54,4	0,1	-	-
Rumänien	-	-	-	0,6	0,8	-	1,4	-	-	-
Schweiz	6,3	0,1	6,2	16,5	12,2	73,0	108,0	-	-	-
Tschech. Republik	5,1	-	5,1	7,7	15,7	-	28,5	-	-	-
Ungarn	0,8	-	0,8	4,6	2,2	4,4	11,9	-	-	-
Übrige Flaggen	0,6	-	0,6	8,9	10,2	8,5	28,2	-	2,4	2,9
Insgesamt	1 063,3	8,4	1 055,0	2 084,4	1 089,2	1 223,3	5 460,2	2,1	9,3	15,2

## Mittlere Transportweite in km

Deutschland	214,6	21,4	233,2	253,1	353,2	780,6	265,1	331,2	99,0	158,7
Belgien	265,2	16,4	268,9	282,5	247,6	565,0	358,1	-	75,3	128,4
Frankreich	489,2	15,0	533,2	179,9	118,2	558,7	185,4	-	9,0	93,7
Griechenland	-	-	-	-	-	-	-	-	-	-
Großbritannien	2,0	2,0	-	150,1	132,2	-	130,9	-	130,8	132,2
Luxemburg	295,5	23,4	307,3	191,3	511,2	785,9	275,0	-	-	-
Niederlande	246,4	16,1	269,6	216,3	261,5	585,4	269,3	668,0	131,2	108,2
Österreich	387,3	-	387,3	455,2	308,1	1 140,6	476,6	-	86,0	86,0
Übrige EU-Flaggen	96,0	-	96,0	-	126,0	-	116,7	-	-	126,0
Zusammen	222,1	20,4	241,3	230,7	276,0	617,3	275,1	403,3	116,7	114,3
Bulgarien	-	-	-	94,5	102,8	-	98,4	-	-	1 027,0
Norwegen	-	-	-	86,0	86,0	-	86,0	-	86,0	86,0
Polen	257,4	-	257,4	218,8	394,8	-	250,0	309,0	-	-
Rumänien	-	-	-	131,0	179,0	-	154,8	-	-	-
Schweiz	215,8	20,8	271,7	333,3	325,4	579,7	445,9	-	-	-
Tschech. Republik	245,9	-	245,9	458,7	486,8	-	407,9	-	-	-
Ungarn	352,2	-	352,2	348,3	168,6	1 139,0	371,5	-	-	-
Übrige Flaggen	184,6	-	184,6	187,6	190,8	577,4	236,9	-	166,3	149,1
Insgesamt	222,7	20,4	241,7	231,1	276,4	615,6	276,9	396,8	125,6	119,1

## Verkehr deutscher Schiffe auf Wasserstraßen außerhalb Deutschlands

## Beförderte Güter in 1 000 t

Deutschland	42,8	-	42,8	2 172,0	667,2	299,7	3 181,8	-	6,3	16,6
-------------	------	---	------	---------	-------	-------	---------	---	-----	------

## Geleistete Tonnenkilometer in Mill. tkm

Deutschland	3,2	-	3,2	362,1	126,3	92,3	583,9	-	1,4	4,2
-------------	-----	---	-----	-------	-------	------	-------	---	-----	-----

## Mittlere Transportweite in km

Deutschland	74,9	-	74,9	166,7	189,3	308,0	183,5	-	221,3	249,9
-------------	------	---	------	-------	-------	-------	-------	---	-------	-------

4 Güterbeförderung und Güterumschlag in regionaler Gliederung  
4.1 Güterumschlag nach Wasserstraßengebieten und ausgewählten Häfen

BSL 004 MI

Wasserstraßengebiet --- Hafen	August 2003	August 2004			Veränderung zum Vorjahresmonat		Januar bis August		Veränderung zum Vorjahreszeitraum	
		Empfang	Versand	zusammen			2003	2004		
	1 000 t				%	1 000 t		%		
Elbegebiet	1 613,2	695,3	1 048,3	1 743,5	130,3+	8,1+	12 907,2	11 894,8	1 012,3-	7,8-
dar: Aken	-	0,7	2,2	2,9	2,9+	*	79,1	83,0	3,8+	4,9+
Brandenburg	35,6	40,7	16,9	57,6	22,0+	61,8+	361,9	446,2	84,2+	23,3+
Brunsbüttel	208,0	45,1	122,8	167,9	40,1-	19,3-	1 462,7	1 478,4	15,8+	1,1+
Deetz	17,5	11,5	-	11,5	5,9-	34,0-	97,5	100,2	2,7+	2,8+
Dresden	-	0,1	-	0,1	.	.	.	13,1	.	.
Hamburg	746,9	306,4	541,2	847,6	100,6+	13,5+	6 292,6	5 634,4	658,2-	10,5-
Kiel	36,9	23,1	3,7	26,8	10,1-	27,4-	273,4	164,8	108,5-	39,7-
Kirchmöser	-	-	-	-	-	-	-	-	-	-
Lübeck	59,7	18,0	29,3	47,4	12,3-	20,6-	298,1	222,8	75,3-	25,3-
Magdeburg	191,8	130,6	91,9	222,5	30,7+	16,0+	1 551,5	1 257,8	293,7-	18,9-
Niegripp	5,5	-	15,7	15,7	10,3+	188,0+	82,6	135,7	53,1+	64,3+
Postdam	-	-	-	-	-	-	-	-	-	-
Riesa	-	1,3	0,5	1,8	.	.	.	77,7	.	.
Tangermünde	-	-	-	-	-	-	-	-	-	-
Torgau	-	0,5	-	0,5	.	.	.	25,9	.	.
Wittenberge	-	2,1	-	2,1	2,1+	*	7,7	16,2	8,6+	111,6+
Wesergebiet	971,7	593,2	504,1	1 097,3	125,6+	12,9+	7 875,5	8 198,4	322,9+	4,1+
dar: Brake	87,8	3,9	54,8	58,7	29,1-	33,2-	723,5	614,1	109,4-	15,1-
Bremen	348,9	278,6	126,8	405,4	56,5+	16,2+	2 733,9	3 007,9	274,0+	10,0+
Bremerhaven	78,1	60,7	51,0	111,7	33,6+	43,0+	683,9	863,2	179,4+	26,2+
Nordenham	129,6	16,9	101,9	118,9	10,7-	8,3-	1 129,7	1 095,7	33,9-	3,0-
Oldenburg	108,5	105,7	12,2	117,9	9,4+	8,7+	821,8	834,9	13,1+	1,6+
Mittellandkanalgebiet	1 193,8	899,4	570,3	1 469,7	275,9+	23,1+	9 509,3	9 993,9	484,6+	5,1+
dar: Braunschweig	44,1	29,2	26,7	55,9	11,8+	26,7+	341,3	352,7	11,4+	3,3+
Bülstringen	142,3	39,5	189,3	228,7	86,4+	60,7+	939,5	1 212,6	273,2+	29,1+
Haldensleben	54,5	16,8	58,5	75,3	20,8+	38,3+	472,2	456,2	15,9-	3,4-
Hannover	75,4	75,1	25,7	100,8	25,4+	33,7+	809,0	763,5	45,5-	5,6-
Hildesheim	46,7	40,3	14,8	55,1	8,3+	17,8+	450,0	350,1	100,0-	22,2-
Misburg	13,8	6,6	18,5	25,1	11,3+	82,3+	118,8	232,6	113,8+	95,8+
Osnabrück	39,6	38,8	13,8	52,6	13,1+	33,1+	331,2	389,2	58,1+	17,5+
Peine	25,1	15,2	2,8	18,0	7,1-	28,2-	186,2	141,9	44,3-	23,8-
Salzgitter	178,8	201,3	64,9	266,2	87,4+	48,9+	1 444,1	1 657,3	213,2+	14,8+
Westdeutsches Kanalgebiet	2 453,1	1 679,0	1 204,6	2 883,5	430,5+	17,5+	22 140,8	21 877,9	262,9-	1,2-
dar: Bottrop	31,6	21,6	11,9	33,4	1,8+	5,8+	360,2	484,2	124,0+	34,4+
Castrop-Rauxel	47,0	16,5	32,7	49,3	2,3+	4,9+	511,0	459,0	51,9-	10,2-
Dorsten	25,1	13,7	12,6	26,3	1,1+	4,6+	287,3	234,5	52,8-	18,4-
Dortmund	194,9	109,4	95,3	204,7	9,9+	5,1+	1 621,1	1 493,3	127,8-	7,9-
Emden	101,0	33,3	89,2	122,5	21,6+	21,3+	921,7	1 097,9	176,2+	19,1+
Essen	145,3	73,5	141,5	215,0	69,7+	48,0+	1 280,8	1 285,2	4,4+	0,3+
Gelsenkirchen	263,7	85,4	213,3	298,7	35,0+	13,3+	2 309,4	2 423,0	113,6+	4,9+
Hamm	199,2	163,1	31,3	194,4	4,9-	2,4-	1 971,3	1 560,4	410,9-	20,8-
Herne	45,8	74,6	-	74,6	28,8+	62,9+	410,0	534,8	124,8+	30,4+
Leer	20,4	23,8	18,6	42,5	22,1+	108,2+	320,0	380,4	60,4+	18,9+
Lünen	89,8	48,1	29,6	77,8	12,0-	13,4-	931,9	644,5	287,4-	30,8-
Marl	286,6	186,6	103,2	289,8	3,2+	1,1+	2 268,2	2 140,1	128,1-	5,6-
Mülheim/Ruhr	61,4	48,6	32,8	81,5	20,0+	32,6+	510,2	566,1	55,9+	11,0+
Münster	69,3	73,0	1,9	74,9	5,6+	8,0+	592,3	613,5	21,2+	3,6+
Rhein-Lippe-Hafen	75,7	72,1	-	72,1	3,6-	4,7-	666,7	498,6	168,1-	25,2-
Wanne-Eickel	15,9	29,4	7,3	36,7	20,8+	130,4+	301,2	390,8	89,6+	29,8+
Rheingebiet	11 641,1	9 291,8	4 971,8	14 263,6	2 622,5+	22,5+	111 312,7	116 047,6	4 735,0+	4,3+
dar: Andernach	178,3	75,0	164,7	239,7	61,3+	34,4+	1 667,2	1 893,7	226,6+	13,6+
Aschaffenburg	47,2	63,5	7,3	70,8	23,6+	49,9+	576,7	499,6	77,1-	13,4-
Bingen	6,6	8,3	-	8,3	1,7+	25,6+	90,3	50,7	39,6-	43,8-
Breisach	41,8	19,2	29,3	48,5	6,7+	16,0+	518,9	488,7	30,3-	5,8-
Brohl	-	-	-	-	-	-	33,2	14,5	18,6-	56,1-
Düsseldorf	195,5	115,7	54,9	170,7	24,8-	12,7-	1 832,4	1 592,0	240,3-	13,1-
Duisburger Häfen	3 457,5	3 381,3	747,8	4 129,1	671,5+	19,4+	30 700,2	33 040,3	2 340,1+	7,6+

4 Güterbeförderung und Güterumschlag in regionaler Gliederung  
4.1 Güterumschlag nach Wasserstraßengebieten und ausgewählten Häfen

BSL 004 MI

Wasserstraßengebiet --- Hafen	August 2003	August 2004			Veränderung zum Vorjahresmonat		Januar bis August		Veränderung zum Vorjahreszeitraum	
		Empfang	Versand	zusammen			2003	2004		
	1 000 t					%	1 000 t		%	
noch: Rheingebiet										
Emmerich	59,5	37,7	22,5	60,1	0,6+	1,0+	703,7	581,9	121,8-	17,3-
Frankfurt/Main	233,3	217,3	63,0	280,3	47,0+	20,1+	2 390,9	2 242,4	148,5-	6,2-
Gernsheim	56,2	43,1	22,8	65,9	9,7+	17,3+	542,1	603,3	61,2+	11,3+
Gustavsburg	20,1	6,7	3,9	10,6	9,6-	47,5-	165,6	118,8	46,8-	28,3-
Hanau	87,3	67,5	76,5	144,0	56,7+	65,0+	1 254,1	1 180,5	73,6-	5,9-
Heilbronn	274,8	213,5	156,5	370,0	95,2+	34,6+	3 001,8	2 931,7	70,0-	2,3-
Karlsruhe	495,7	332,1	256,9	589,0	93,3+	18,8+	4 490,3	4 348,0	142,4-	3,2-
Kehl	243,6	218,6	92,5	311,1	67,5+	27,7+	2 281,5	2 358,5	76,9+	3,4+
Koblenz	85,6	74,3	34,6	108,9	23,3+	27,3+	898,5	899,9	1,5+	0,2+
Köln	895,2	623,5	557,7	1 181,2	285,9+	31,9+	9 043,1	9 799,9	756,8+	8,4+
Krefeld-Uerdingen	280,6	233,8	77,1	310,9	30,3+	10,8+	2 280,5	2 323,8	43,2+	1,9+
Lahnstein	20,8	20,1	6,9	26,9	6,1+	29,4+	175,2	193,3	18,1+	10,3+
Leverkusen	154,8	144,1	40,2	184,3	29,5+	19,1+	1 346,0	1 484,4	138,4+	10,3+
Ludwigshafen	562,7	431,7	143,3	575,0	12,3+	2,2+	5 112,8	4 795,2	317,6-	6,2-
Mainz	194,5	86,9	42,9	129,8	64,7-	33,3-	1 887,3	1 919,3	32,0+	1,7+
Mannheim	444,2	515,4	163,6	679,0	234,8+	52,9+	4 677,2	5 154,9	477,7+	10,2+
Neuss	369,4	333,9	161,6	495,5	126,1+	34,1+	2 878,2	3 689,9	811,7+	28,2+
Neuwied	23,6	42,6	6,7	49,3	25,8+	109,4+	231,3	318,8	87,6+	37,9+
Offenbach	20,3	21,8	-	21,8	1,5+	7,1+	245,6	188,9	56,7-	23,1-
Orsoy	190,7	206,0	28,8	234,8	44,1+	23,1+	1 554,9	1 763,3	208,5+	13,4+
Rheinberg-Ossenberg	51,3	9,1	58,3	67,3	16,1+	31,4+	573,6	697,9	124,3+	21,7+
Saarlouis-Dillingen	142,7	130,6	58,6	189,2	46,5+	32,6+	1 713,3	1 832,8	119,5+	7,0+
Schweinfurt	22,4	37,1	13,5	50,6	28,2+	126,0+	352,9	329,3	23,6-	6,7-
Speyer	50,8	33,6	3,2	36,8	14,0-	27,6-	473,7	370,1	103,6-	21,9-
Stuttgart	68,5	57,2	35,1	92,3	23,8+	34,7+	769,7	766,0	3,6-	0,5-
Weil	28,3	32,1	12,0	44,1	15,9+	56,1+	319,2	349,8	30,6+	9,6+
Wesel	89,4	31,4	66,0	97,4	8,0+	8,9+	808,0	706,3	101,8-	12,6-
Wesseling	192,0	29,2	237,4	266,5	74,6+	38,8+	1 635,3	2 012,4	377,1+	23,1+
Wiesbaden	66,0	55,3	6,9	62,2	3,8-	5,7-	509,6	469,4	40,2-	7,9-
Worms	87,9	62,9	34,0	96,9	9,0+	10,3+	671,2	665,8	5,3-	0,8-
Würzburg	33,1	24,6	11,5	36,0	2,9+	8,8+	298,1	230,8	67,4-	22,6-
Donaugebiet	474,0	409,8	276,0	685,8	211,8+	44,7+	4 373,0	4 257,6	115,3-	2,6-
dar: Bamberg	30,3	16,9	22,2	39,1	8,8+	29,2+	342,6	280,6	62,0-	18,1-
Nürnberg	32,2	36,6	7,1	43,7	11,6+	36,0+	337,9	350,1	12,2+	3,6+
Regensburg	263,7	204,0	163,0	366,9	103,3+	39,2+	2 339,8	2 147,6	192,3-	8,2-
Gebiet Berlin	228,9	136,7	0,9	137,6	91,3-	39,9-	1 688,2	1 786,4	98,1+	5,8+
dar: B-Charlottenburg	-	-	-	-	-	-	0,7	-	0,7-	100,0-
B-Oberhafen Neuk.	-	-	-	-	-	-	-	5,1	5,1+	*
B-Osthafen	-	-	-	-	-	-	-	-	-	-
B-Ruhlebener Altarm	-	0,9	-	0,9	0,9+	*	18,5	40,4	21,9+	118,7+
B-Südhäfen	11,5	18,1	-	18,1	6,6+	57,6+	60,7	109,0	48,3+	79,6+
B-Unterhafen Neuk.	0,5	2,3	0,9	3,2	2,7+	506,7+	7,4	21,8	14,4+	195,3+
B-Westhäfen	1,2	-	-	-	1,2-	100,0-	36,2	93,9	57,8+	159,7+
Gebiet Brandenburg Binnengebiet Mecklenburg-Vorpommern	159,8	87,8	173,5	261,3	101,5+	63,5+	1 683,1	1 950,2	267,1+	15,9+
dar: Eisenhüttenstadt	2,1	13,1	0,4	13,5	11,4+	551,8+	42,1	49,6	7,5+	17,8+
Frankfurt/Oder	-	-	-	-	-	-	-	-	-	-
Hohensaaten	8,4	-	-	-	8,4-	100,0-	58,3	79,1	20,7+	35,6+
Königs-Wusterhausen	88,7	7,8	88,4	96,3	7,6+	8,6+	1 041,4	1 162,7	121,3+	11,7+
Niederlehme	1,9	-	2,7	2,7	0,8+	38,6+	16,2	18,4	2,2+	13,6+
Schwedt	9,2	4,7	23,8	28,5	19,3+	210,6+	65,7	68,9	3,3+	5,0+
Küstengebiet Mecklenburg-Vorpommern	-	-	0,1	0,1	0,1+	*	1,8	2,1	0,2+	13,4+
dar: Anklam	-	-	-	-	-	-	-	-	-	-
Insgesamt	18 735,6	13 793,0	8 749,4	22 542,4	3 806,8+	20,3+	171 491,6	176 008,9	4 517,2+	2,6+

4 Güterbeförderung und Güterumschlag in regionaler Gliederung  
 4.2 Güterbeförderung im August 2004 nach Wasserstraßen und Schiffsgattungen  
 1 000 t

BST 030 MI

Wasserstraßengebiet 1) ... Wasserstraße	Länge der WST 2) km	Beförderte Güter insgesamt	Schiffe								Mittl. Trans- port- weite (tkm:t) km
			mit eigener Triebkraft				ohne eigene Triebkraft				
			zusam- men	darunter		zusam- men	darunter				
				Güter- schiffe	Tank- schiffe		Güter- schiffe	Tank- schiffe	Schub- leichter		
Gesamtverkehr											
Elbegebiet	2108	1 429,5	1 134,4	834,3	300,1	295,1	4,9	-	274,1	16,1	143,9
Elbe, Schmilka-Magdeburg	334	420,8	320,4	247,3	73,1	100,4	4,0	-	86,1	10,2	34,1
Saale, Trotha-Elbe	88	1,6	1,6	1,6	-	-	-	-	-	-	22,0
Saale, Dürrenberg-Trotha	36	-	-	-	-	-	-	-	-	-	-
Elbe, Magdeb.-Schnackeb.	139	262,9	200,2	192,3	8,0	62,7	1,6	-	60,4	0,7	40,4
Elbe-Havel-Kanal	58	229,6	176,1	170,8	5,3	53,5	1,6	-	51,9	-	43,1
Pareyer-Verbindungs kanal	4	112,7	73,9	72,4	1,5	38,8	0,6	-	38,2	-	4,0
Untere Havel-WST	132	269,0	178,8	173,5	5,3	90,1	1,6	-	88,5	-	43,2
Havelkanal	35	7,3	4,9	4,6	0,3	2,3	-	-	2,3	-	34,3
Potsdamer Havel	30	-	-	-	-	-	-	-	-	-	-
Schwielowsee	5	-	-	-	-	-	-	-	-	-	-
Breitling-Mösersee	12	-	-	-	-	-	-	-	-	-	-
Pritzerber See	3	-	-	-	-	-	-	-	-	-	-
Hohenauener WST	10	-	-	-	-	-	-	-	-	-	-
Elbe, Schnackenburg-Hbg.	135	910,4	722,7	512,8	209,9	187,7	1,2	-	170,4	16,1	37,7
Müritz-Elde-WST	184	0,6	0,6	0,6	-	-	-	-	-	-	57,0
Stör (Müritz-Elde)	44	0,6	0,6	0,6	-	-	-	-	-	-	28,0
Elbe-Lübeck-Kanal	67	68,4	66,5	61,6	5,0	1,8	-	-	1,8	-	55,0
Untertrave	21	4,7	4,7	4,7	-	-	-	-	-	-	21,0
Elbe-Seitenkanal	115	877,4	699,7	493,6	206,1	177,7	1,2	-	161,1	15,4	112,2
Ilmenau	29	-	-	-	-	-	-	-	-	-	-
Elbe, Hbg.-Seegrenze	120	981,4	785,1	506,3	278,9	196,2	0,4	-	179,8	16,1	17,2
Este	13	-	-	-	-	-	-	-	-	-	-
Lühe	13	-	-	-	-	-	-	-	-	-	-
Schwinge	5	10,5	10,5	10,5	-	-	-	-	-	-	5,0
Pinnau	10	10,9	6,4	6,4	-	4,5	-	-	4,5	-	10,0
Krückau	11	-	-	-	-	-	-	-	-	-	-
Stör (Elbe)	51	4,4	4,4	4,4	-	-	-	-	-	-	29,0
Oste	74	-	-	-	-	-	-	-	-	-	-
Hadelner-Bederkesa-Kanal	45	-	-	-	-	-	-	-	-	-	-
Nord-Ostsee-Kanal	109	165,5	154,5	48,6	105,9	11,0	-	-	9,6	1,4	26,5
Gieselaukanal, Eider	88	4,3	4,3	4,3	-	-	-	-	-	-	75,2
Schlei Fahrwasser	38	-	-	-	-	-	-	-	-	-	-
Übrige Wasserstraßen	54	-	-	-	-	-	-	-	-	-	-
Elbe, Schmilka-Seegrenze	728	1 326,0	1 066,6	779,3	287,3	259,4	4,9	-	238,5	16,1	57,4
dar.: intern. Durchgangsverk.	x	-	-	-	-	-	-	-	-	-	-
Wesergebiet	599	808,4	799,7	781,3	18,4	8,7	-	-	7,7	1,0	81,6
Weser, H.-Münden-Minden	204	85,3	85,3	85,3	-	-	-	-	-	-	1,9
Weser, Minden-Bremen	142	399,3	397,1	388,7	8,5	2,2	-	-	1,2	1,0	103,0
Aller, Celle-Hademstorf	47	-	-	-	-	-	-	-	-	-	-
Aller, Hademstorf-Weser	70	-	-	-	-	-	-	-	-	-	-
Weser, Bremen-Seegrenze	84	590,6	583,5	565,9	17,6	7,1	-	-	7,1	-	33,0
Hunte	25	272,7	266,3	266,3	-	6,5	-	-	6,5	-	19,1
Geeste	26	-	-	-	-	-	-	-	-	-	-
Mittellandkanalgebiet	387	2 075,1	1 854,3	1 521,9	332,5	220,8	4,2	-	197,2	19,4	147,7
MLK, Bergesh.-Minden	101	1 207,6	1 187,2	1 017,3	169,9	20,5	1,3	-	19,1	-	90,6
Stichkanal Osnabrück	15	41,6	36,1	22,0	14,1	5,4	-	-	5,4	-	14,0
MLK, Minden-Braunschweig	119	1 430,9	1 276,8	1 075,2	201,5	154,2	3,0	-	142,5	8,7	79,9
Stichkanal Hannover	11	11,6	11,6	4,7	6,8	-	-	-	-	-	11,0
Stichkanal Misburg	3	6,6	6,6	-	6,6	-	-	-	-	-	2,0
Stichkanal Hildesheim	15	72,9	70,2	56,2	14,0	2,7	1,6	-	1,0	-	13,2
Stichkanal Salzgitter	18	279,2	253,1	198,4	54,6	26,1	-	-	22,2	3,9	16,9
MLK, Braunschweig-Magdeb.	105	1 424,5	1 208,6	958,0	250,6	215,9	4,2	-	192,3	19,4	53,6
Westdeutsches Kanalgebiet	748	3 586,8	3 493,3	2 435,9	1 057,4	93,5	3,8	-	78,7	11,0	92,3
Ruhwasserstraße	12	67,7	55,5	43,5	12,0	12,2	-	-	12,2	-	9,1
Rhein-Herne-Kanal	49	1 445,2	1 395,0	919,6	475,5	50,2	2,5	-	36,7	11,0	37,9
Wesel-Datteln-Kanal	60	1 454,1	1 432,9	1 030,9	401,9	21,2	1,3	-	20,0	-	47,1
Datteln-Hamm-Kanal	47	476,3	451,9	379,2	72,7	24,4	2,5	-	21,9	-	25,9
DEK, Dortmund-Datteln	21	1 266,1	1 234,0	973,9	260,1	32,1	2,5	-	29,6	-	6,7
DEK, Datteln-Bergesh.	87	1 292,4	1 278,9	1 061,0	217,9	13,5	-	-	13,5	-	83,5
DEK, Bergesh.-Herbrum	105	742,7	742,6	453,9	288,6	0,2	-	-	0,2	-	46,0
Ems, Herbrum-Emden	53	510,6	510,6	373,2	137,4	-	-	-	-	-	46,0
Unterems, Emden-Seegrenze	37	362,1	362,1	290,3	71,8	-	-	-	-	-	13,1
Ems-Vechte-Kanal	21	-	-	-	-	-	-	-	-	-	-
Küsten-Kanal	70	355,3	348,8	314,1	34,7	6,5	-	-	6,5	-	43,6
Ems-Jade-Kanal	72	30,5	30,5	5,5	24,9	-	-	-	-	-	26,2
Übrige Wasserstraßen	112	1,6	1,6	1,6	-	-	-	-	-	-	13,0
Rheingebiet	1635	16 730,0	13 383,2	9 531,8	3 851,4	3 346,8	16,6	-	3 205,6	124,7	257,6
Rhein, Rheinf.-Straßburg	52	873,6	814,9	498,8	316,1	58,8	-	-	49,6	9,2	36,7
Rhein, Straßburg-Neubgw.	59	2 416,1	2 243,2	1 664,6	578,6	173,0	-	-	150,8	22,2	51,3
Rhein, Neubgw.-Mannheim	83	4 791,5	4 423,3	3 023,6	1 399,7	368,2	12,8	-	297,1	58,4	53,7
Rhein, Mannheim-Bingen	92	5 912,4	5 471,2	3 674,5	1 796,7	441,2	12,8	-	362,3	66,1	72,5
Rhein, Bingen-Lülsdorf	137	7 065,9	6 556,9	4 572,9	1 984,0	509,1	12,8	-	424,6	71,6	119,7
Lahn	67	-	-	-	-	-	-	-	-	-	-
Mosel	242	1 159,2	1 042,2	939,9	102,3	117,1	-	-	113,1	4,0	227,9
Saar, Völk.-Güdingen	31	15,6	15,6	15,6	-	-	-	-	-	-	22,0
Saar, Mosel-Völklingen	74	197,2	168,1	168,1	-	29,2	-	-	29,2	-	57,3
Rhein, Lülsdorf-Orsay	128	13 584,0	10 410,2	7 068,7	3 341,5	3 173,9	15,3	-	3 037,2	121,3	75,3
Rhein, Orsay-NL-Grenze	72	13 666,5	10 541,7	7 648,4	2 893,3	3 124,8	16,6	-	3 018,6	89,6	68,2
Rhein-Kleve-WST	10	6,9	6,9	2,5	4,4	-	-	-	-	-	8,2

1) Infolge Doppelzählungen ergibt die Addition der Einzelpositionen nicht die Summe der jeweiligen Wasserstraßengebiete bzw. die Gesamtsumme.

2) Schifffbare Wasserstraßen mit ihrer Länge auf dem Gebiet Deutschlands.



4 Güterbeförderung und Güterumschlag in regionaler Gliederung  
 4.2 Güterbeförderung im August 2004 nach Wasserstraßen und Schiffsgattungen

BST 030 MI

1 000 t

Wasserstraßengebiet 1) ... Wasserstraße	Länge der WST 2) km	Beförderte Güter insgesamt	Schiffe							Mittl. Trans- port- weite (tkm:t) km	
			mit eigener Triebkraft			ohne eigene Triebkraft					
			zusam- men	darunter		zusam- men	darunter				
				Güter- schiffe	Tank- schiffe		Güter- schiffe	Tank- schiffe	Schub- schiffe leichter		
Gesamtverkehr											
noch: Rheingebiet											
Main, MDK-Würzburg	141	745,8	629,0	579,3	49,7	116,9	-	-	116,9	-	121,2
Main, Würzburg-Aschaff.	167	871,5	794,7	706,9	87,8	76,9	-	-	76,9	-	142,9
Main, Aschaff.-Offenbach	41	1 167,7	1 065,1	919,9	145,2	102,6	-	-	101,7	0,9	33,9
Main, Offenbach-Rhein	39	1 720,7	1 586,0	1 120,8	465,3	134,7	-	-	127,6	7,1	32,1
Neckar, Rhein-Heilbronn	109	658,7	658,1	602,2	56,0	0,6	-	-	0,6	-	102,6
Neckar, Stuttgart-Heilbronn	77	205,4	205,4	192,2	13,2	-	-	-	-	-	68,2
Neckar, Ploching.-Stuttgart	15	61,8	61,8	59,6	2,2	-	-	-	-	-	14,5
Rhein, Rheinf.-NL-Grenze	623	16 645,7	13 341,6	9 495,0	3 846,6	3 304,1	16,6	-	3 162,9	124,7	218,8
dar.: intern. Durchgangsverk.	x	1 987,1	1 767,0	1 325,4	441,5	220,1	-	-	196,9	23,2	450,5
Donauegebiet	384	941,7	688,1	654,7	33,4	253,5	21,6	-	227,7	4,2	225,1
Main-Donau-Kanal	171	628,2	536,3	515,3	21,0	91,9	-	-	91,9	-	148,1
Donau, Kelh.-Regensburg	42	746,3	537,2	508,1	29,1	209,1	13,6	-	193,4	2,0	27,8
Donau, Regensburg-Vilsh.	124	603,0	397,6	368,6	29,1	205,4	19,8	-	181,4	4,2	115,8
Donau, Vilsh.-österr. Grenze	47	631,4	416,7	388,0	28,8	214,7	21,0	-	189,5	4,2	44,9
Gebiet Berlin	189	310,6	143,1	138,1	5,0	167,6	1,6	-	165,9	-	32,2
Berliner Havel	27	190,3	100,1	95,9	4,2	90,1	0,6	-	89,5	-	20,7
Berlin-Spandauer-Kanal	12	49,8	23,5	23,5	-	26,3	-	-	26,3	-	7,2
Spree-Oder-WST	33	149,0	46,7	43,7	3,1	102,3	-	-	102,3	-	10,8
Teltow-Kanal	39	63,0	42,6	41,9	0,8	20,4	1,0	-	19,4	-	35,2
Westhafenkana	3	5,4	-	-	-	5,4	-	-	5,4	-	2,0
Charlottenburger Kanal	2	-	-	-	-	-	-	-	-	-	-
Landwehrkanal	11	20,1	15,8	15,8	-	4,3	-	-	4,3	-	1,2
Neuköllner Kanal	4	21,9	17,7	17,7	-	4,3	-	-	4,3	-	3,8
Müggelspree	12	-	-	-	-	-	-	-	-	-	-
Übrige Wasserstraßen	46	120,4	39,3	39,3	-	81,1	1,0	-	80,1	-	14,7
Gebiet Brandenburg	902	312,0	123,0	121,5	1,5	189,0	1,6	-	187,4	-	59,8
Havel-Oder-WST	83	189,2	84,7	83,2	1,5	104,4	0,6	-	103,8	-	71,7
Hoh.-Friedrichsth. WST	56	45,6	30,3	30,3	-	15,3	0,6	-	14,7	-	20,8
Oranienburger Kanal	8	-	-	-	-	-	-	-	-	-	-
Veltener-Stichkanal	3	16,7	10,2	10,2	-	6,4	-	-	6,4	-	3,0
Ruppiner Gewässer	71	-	-	-	-	-	-	-	-	-	-
Tornowsee, Rottstiefl.	4	-	-	-	-	-	-	-	-	-	-
Fehrbelliner WST	18	-	-	-	-	-	-	-	-	-	-
Obere Havel-WST	98	-	-	-	-	-	-	-	-	-	-
Müritz-Havel-WST	32	-	-	-	-	-	-	-	-	-	-
Rheinsberger Gewässer	13	-	-	-	-	-	-	-	-	-	-
Zechliner Gewässer	8	-	-	-	-	-	-	-	-	-	-
Lychener Gewässer	9	-	-	-	-	-	-	-	-	-	-
Templiner Gewässer	22	-	-	-	-	-	-	-	-	-	-
Wentow Gewässer	11	-	-	-	-	-	-	-	-	-	-
Finowkanal	32	-	-	-	-	-	-	-	-	-	-
Werbelliner Gewässer	17	-	-	-	-	-	-	-	-	-	-
Spree-Oder-WST	83	45,5	28,9	28,9	-	16,5	1,0	-	15,5	-	50,3
Dahme-WST	25	73,4	8,2	8,2	-	65,2	-	-	65,2	-	5,0
Teupitzer Gewässer	18	-	-	-	-	-	-	-	-	-	-
Storkower Gewässer	33	-	-	-	-	-	-	-	-	-	-
Rüdersdorfer Gewässer	15	4,8	3,3	3,3	-	1,5	-	-	1,5	-	5,0
Schiffbare Löcknitz	11	-	-	-	-	-	-	-	-	-	-
Obere Spree-WST	58	-	-	-	-	-	-	-	-	-	-
Schwielochsee	9	-	-	-	-	-	-	-	-	-	-
Oder	162	38,3	24,8	24,8	-	13,5	0,6	-	12,9	-	32,6
Übrige Wasserstraßen	5	38,3	24,8	24,8	-	13,5	0,6	-	12,9	-	4,0
Mecklenburg-Vorpommern	526	8,4	5,0	5,0	-	3,5	-	-	3,5	-	53,5
Oderhaff, Kleines Haff	29	4,9	1,4	1,4	-	3,5	-	-	3,5	-	29,0
Peenestrom	62	4,0	1,4	1,4	-	2,6	-	-	2,6	-	50,4
Achterwasser	11	-	-	-	-	-	-	-	-	-	-
Ucker	8	-	-	-	-	-	-	-	-	-	-
Randow	2	-	-	-	-	-	-	-	-	-	-
Peene	99	0,9	-	-	-	0,9	-	-	0,9	-	9,0
Ryckfluß	5	0,4	0,4	0,4	-	-	-	-	-	-	1,0
Recknitz	19	-	-	-	-	-	-	-	-	-	-
Fahrt durch die Bodden	51	-	-	-	-	-	-	-	-	-	-
Warnow und Unterwarnow	56	3,6	3,6	3,6	-	-	-	-	-	-	7,0
Bützow-Güstrow-Kanal	15	-	-	-	-	-	-	-	-	-	-
Greifswalder Bodden	29	3,0	0,4	0,4	-	2,6	-	-	2,6	-	4,1
Östl. Stralsunder Fahrw.	23	2,6	-	-	-	2,6	-	-	2,6	-	23,0
Westl. Stralsunder Fahrw.	19	2,6	-	-	-	2,6	-	-	2,6	-	1,0
Nördl. Stralsunder Fahrw.	41	-	-	-	-	-	-	-	-	-	-
Innere Gewässer Rügen	31	-	-	-	-	-	-	-	-	-	-
Übrige Wasserstraßen	29	-	-	-	-	-	-	-	-	-	-
Gesamtverkehr	7472	19 720,0	15 753,5	11 328,8	4 424,7	3 966,5	43,1	-	3 774,4	149,0	276,9
dar.: intern. Durchgangsverk.	x	1 987,1	1 767,0	1 325,4	441,5	220,1	-	-	196,9	23,2	615,6

1) Infolge Doppelzählungen ergibt die Addition der Einzelpositionen nicht die Summe der jeweiligen Wasserstraßengebiete bzw. die Gesamtsumme.

2) Schiffbare Wasserstraßen mit ihrer Länge auf dem Gebiet Deutschlands.

4 Güterbeförderung und Güterumschlag in regionaler Gliederung  
 4.2 Güterbeförderung im August 2004 nach Wasserstraßen und Schiffsgattungen  
 1 000 t

BST 030 MI

Wasserstraßengebiet 1) ... Wasserstraße	Länge der WST 2) km	Beförderte Güter insgesamt	Schiffe							Mittl. Trans- port- weite (tkm:t) km	
			mit eigener Triebkraft			ohne eigene Triebkraft					
			zusam- men	darunter		zusam- men	darunter				
				Güter- schiffe	Tank- schiffe		Güter- schiffe	Tank- schiffe	Schub- leichter		
Verkehr mit Schiffen unter deutscher Flagge											
Elbegebiet	2108	1 143,0	929,8	654,8	275,0	213,2	2,5	-	194,7	16,1	139,4
Elbe, Schmilka-Magdeburg	334	261,7	207,5	139,2	68,4	54,1	1,6	-	42,3	10,2	6,6
Saale, Trotha-Elbe	88	0,7	0,7	0,7	-	-	-	-	-	-	22,0
Saale, Dürrenberg-Trotha	36	-	-	-	-	-	-	-	-	-	-
Elbe, Magdeb.-Schnackeb.	139	171,7	136,6	130,9	5,7	35,1	1,6	-	32,8	0,7	43,5
Elbe-Havel-Kanal	58	142,8	115,1	112,0	3,1	27,8	1,6	-	26,1	-	44,1
Pareyer-Verbindungskanal	4	60,8	41,8	41,8	-	19,1	0,6	-	18,4	-	4,0
Untere Havel-WST	132	154,3	113,8	110,8	3,1	40,5	1,6	-	38,8	-	40,9
Havelkanal	35	1,8	1,8	1,8	-	-	-	-	-	-	35,0
Potsdamer Havel	30	-	-	-	-	-	-	-	-	-	-
Schwielowsee	5	-	-	-	-	-	-	-	-	-	-
Breitling-Mösersee	12	-	-	-	-	-	-	-	-	-	-
Pritzerber See	3	-	-	-	-	-	-	-	-	-	-
Hohennauener WST	10	-	-	-	-	-	-	-	-	-	-
Elbe, Schnackenburg-Hbg.	135	788,5	627,6	439,6	188,0	160,9	0,8	-	144,0	16,1	37,9
Müritz-Elde-WST	184	-	-	-	-	-	-	-	-	-	-
Stör (Müritz-Elde)	44	-	-	-	-	-	-	-	-	-	-
Elbe-Lübeck-Kanal	67	56,4	56,4	51,4	5,0	-	-	-	-	-	55,7
Untertrave	21	3,3	3,3	3,3	-	-	-	-	-	-	21,0
Elbe-Seitenkanal	115	754,4	600,3	416,5	183,9	154,0	0,8	-	137,8	15,4	112,4
Ilmenau	29	-	-	-	-	-	-	-	-	-	-
Elbe, Hbg.-Seegrenze	120	870,9	698,5	441,6	256,9	172,4	-	-	156,4	16,1	17,6
Este	13	-	-	-	-	-	-	-	-	-	-
Lühe	13	-	-	-	-	-	-	-	-	-	-
Schwinge	5	10,5	10,5	10,5	-	-	-	-	-	-	5,0
Pinnau	10	10,9	6,4	6,4	-	4,5	-	-	4,5	-	10,0
Krückau	11	-	-	-	-	-	-	-	-	-	-
Stör (Elbe)	51	4,4	4,4	4,4	-	-	-	-	-	-	29,0
Oste	74	-	-	-	-	-	-	-	-	-	-
Hadelner-Bederkesa-Kanal	45	-	-	-	-	-	-	-	-	-	-
Nord-Ostsee-Kanal	109	147,9	136,9	38,6	98,3	11,0	-	-	9,6	1,4	24,2
Gieselaukanal, Eider	88	2,8	2,8	2,8	-	-	-	-	-	-	68,6
Schlei Fahnwasser	38	-	-	-	-	-	-	-	-	-	-
Übrige Wasserstraßen	54	-	-	-	-	-	-	-	-	-	-
Elbe, Schmilka-Seegrenze	728	1 079,5	878,6	615,5	263,1	200,9	2,5	-	182,4	16,1	50,4
dar.: intern. Durchgangsverk.	x	-	-	-	-	-	-	-	-	-	-
Wesergebiet	599	608,8	600,7	584,6	16,1	8,1	-	-	7,1	1,0	87,6
Weser, H.-Münden-Minden	204	81,0	81,0	81,0	-	-	-	-	-	-	1,9
Weser, Minden-Bremen	142	327,8	326,2	318,5	7,7	1,6	-	-	0,6	1,0	102,9
Aller, Celle-Hademstorf	47	-	-	-	-	-	-	-	-	-	-
Aller, Hademstorf-Weser	70	-	-	-	-	-	-	-	-	-	-
Weser, Bremen-Seegrenze	84	463,2	456,1	440,0	16,1	7,1	-	-	7,1	-	35,2
Hunte	25	141,9	135,4	135,4	-	6,5	-	-	6,5	-	21,9
Geeste	26	-	-	-	-	-	-	-	-	-	-
Mittellandkanalgebiet	387	1 511,9	1 333,5	1 036,6	296,9	178,4	2,5	-	156,5	19,4	134,4
MLK, Bergesh.-Minden	101	751,3	742,4	602,4	140,0	8,9	-	-	8,9	-	90,9
Stichkanal Osnabrück	15	32,4	29,1	17,9	11,2	3,3	-	-	3,3	-	14,0
MLK, Minden-Braunschweig	119	1 068,1	933,1	758,4	174,7	135,0	1,6	-	124,6	8,7	72,1
Stichkanal Hannover	11	7,6	7,6	0,8	6,8	-	-	-	-	-	11,0
Stichkanal Misburg	3	6,6	6,6	-	6,6	-	-	-	-	-	2,0
Stichkanal Hildesheim	15	43,1	40,4	30,3	10,1	2,7	1,6	-	1,0	-	14,3
Stichkanal Salzgitter	18	219,7	197,7	144,9	52,8	22,0	-	-	18,1	3,9	16,8
MLK, Braunschweig-Magdeb.	105	1 099,5	923,7	699,3	224,5	175,7	2,5	-	153,8	19,4	48,2
Westdeutsches Kanalgebiet	748	1 585,4	1 543,0	988,1	554,9	425,5	-	-	34,9	7,6	96,9
Ruhwasserstraße	12	29,0	25,8	16,5	9,3	3,2	-	-	3,2	-	9,0
Rhein-Herne-Kanal	49	736,6	718,7	447,8	270,8	18,0	-	-	10,4	7,6	38,9
Wesel-Datteln-Kanal	60	505,3	490,6	326,4	164,2	14,7	-	-	14,7	-	44,9
Datteln-Hamm-Kanal	47	205,5	199,2	150,0	49,2	6,4	-	-	6,4	-	27,3
DEK, Dortmund-Datteln	21	668,5	658,0	519,0	139,0	10,5	-	-	10,5	-	5,9
DEK, Datteln-Bergesh.	87	714,1	708,7	586,0	122,7	5,4	-	-	5,4	-	83,6
DEK, Bergesh.-Herbrum	105	386,5	386,4	200,5	185,9	0,2	-	-	0,2	-	43,4
Ems, Herbrum-Emden	53	185,3	185,3	124,0	61,3	-	-	-	-	-	47,8
Unterems, Emden-Seegrenze	37	80,2	80,2	54,7	25,6	-	-	-	-	-	13,3
Ems-Vechte-Kanal	21	-	-	-	-	-	-	-	-	-	-
Küsten-Kanal	70	177,4	170,9	136,2	34,7	6,5	-	-	6,5	-	33,7
Ems-Jade-Kanal	72	4,2	4,2	4,2	0,0	-	-	-	-	-	28,4
Übrige Wasserstraßen	112	0,5	0,5	0,5	-	-	-	-	-	-	11,0
Rheingebiet	1635	4 689,0	3 753,0	2 195,5	1 557,5	936,0	-	-	892,0	44,0	241,5
Rhein, Rheinf.-Straßburg	52	149,3	147,2	64,3	82,9	2,2	-	-	-	2,2	34,9
Rhein, Straßburg-Neubgw.	59	876,8	828,2	617,7	210,5	48,6	-	-	41,6	7,0	47,4
Rhein, Neubgw.-Mannheim	83	1 745,5	1 626,8	1 123,9	502,9	118,8	-	-	110,3	8,4	48,1
Rhein, Mannheim-Bingen	92	1 908,7	1 803,8	1 081,4	722,4	104,8	-	-	94,6	10,3	65,7
Rhein, Bingen-Lülsdorf	137	1 824,7	1 759,8	945,3	814,5	64,9	-	-	54,7	10,3	122,6
Lahn	67	-	-	-	-	-	-	-	-	-	-
Mosel	242	159,0	146,9	104,5	42,4	12,1	-	-	12,1	-	205,6
Saar, Völk.-Güdingen	31	9,6	9,6	9,6	-	-	-	-	-	-	17,2
Saar, Mosel-Völklingen	74	40,1	38,5	38,5	-	1,6	-	-	1,6	-	53,0
Rhein, Lülsdorf-Orsay	128	3 334,7	2 551,2	1 182,2	1 369,0	783,5	-	-	739,5	44,0	71,5
Rhein, Orsay-NL-Grenze	72	2 687,0	1 950,1	936,8	1 013,3	736,9	-	-	722,4	14,5	67,0
Rhein-Kleve-WST	10	2,5	2,5	2,5	-	-	-	-	-	-	5,0

1) Infolge Doppelzählungen ergibt die Addition der Einzelpositionen nicht die Summe der jeweiligen Wasserstraßengebiete bzw. die Gesamtsumme.

2) Schifffbare Wasserstraßen mit ihrer Länge auf dem Gebiet Deutschlands.

4 Güterbeförderung und Güterumschlag in regionaler Gliederung  
4.2 Güterbeförderung im August 2004 nach Wasserstraßen und Schiffsgattungen

BST 030 MI

1 000 t

Wasserstraßengebiet 1) ... Wasserstraße	Länge der WST 2) km	Beförderte Güter insgesamt	Schiffe							Mittl. Trans- port- weite (tkm:t) km	
			mit eigener Triebkraft			ohne eigene Triebkraft					
			zusam- men	darunter		zusam- men	darunter				
				Güter- schiffe	Tank- schiffe		Güter- schiffe	Tank- schiffe	Schub- schiffe leichter		
Verkehr mit Schiffen unter deutscher Flagge											
noch: Rheingebiet											
Main, MDK-Würzburg	141	376,3	303,1	256,6	46,5	73,2	-	-	73,2	-	114,7
Main, Würzburg-Aschaff.	167	404,0	368,6	310,7	57,9	35,4	-	-	35,4	-	144,4
Main, Aschaff.-Offenbach	41	474,2	438,0	356,5	81,4	36,3	-	-	35,4	0,9	36,3
Main, Offenbach-Rhein	39	825,7	762,5	505,7	256,8	63,2	-	-	61,3	1,9	30,3
Neckar, Rhein-Heilbronn	109	445,6	445,1	413,6	31,5	0,6	-	-	0,6	-	103,2
Neckar, Stuttgart-Heilbronn	77	136,5	136,5	127,9	8,6	-	-	-	-	-	64,8
Neckar, Ploching-Stuttgart	15	21,6	21,6	20,5	1,1	-	-	-	-	-	14,2
Rhein, Rheinf.-NL-Grenze	623	4 624,3	3 726,2	2 168,6	1 557,5	898,2	-	-	854,2	44,0	194,3
dar.: intern. Durchgangsverk.	x	299,7	265,4	122,5	142,9	34,3	-	-	28,1	6,2	474,3
Donaugebiet	384	416,9	343,9	313,7	30,2	73,1	1,8	-	69,3	2,0	240,4
Main-Donau-Kanal	171	289,0	251,9	233,2	18,7	37,0	-	-	37,0	-	153,5
Donau, Kelh.-Regensburg	42	345,7	279,3	252,4	26,9	66,4	-	-	64,4	2,0	28,1
Donau, Regensburg-Vilsh.	124	283,3	224,2	198,2	26,0	59,1	1,8	-	55,4	2,0	116,8
Donau, Vilsh.-österreich. Grenze	47	286,3	227,5	201,7	25,7	58,8	1,8	-	55,1	2,0	45,6
Gebiet Berlin	189	157,6	88,3	85,3	3,1	69,3	1,6	-	67,6	-	32,9
Berliner Havel	27	76,6	61,8	58,8	3,1	14,8	0,6	-	14,2	-	20,2
Berlin-Spandauer-Kanal	12	25,1	22,5	22,5	-	2,6	-	-	2,6	-	2,4
Spree-Oder-WST	33	98,8	42,7	39,7	3,1	56,1	-	-	56,1	-	10,7
Teltow-Kanal	39	37,1	26,5	26,5	-	10,6	1,0	-	9,6	-	34,3
Westhafenkanal	3	5,4	-	-	-	5,4	-	-	5,4	-	2,0
Charlottenburger Kanal	2	-	-	-	-	-	-	-	-	-	-
Landwehrkanal	11	16,9	13,3	13,3	-	3,6	-	-	3,6	-	1,2
Neuköllner Kanal	4	18,4	14,8	14,8	-	3,6	-	-	3,6	-	3,8
Müggelspree	12	-	-	-	-	-	-	-	-	-	-
Übrige Wasserstraßen	46	76,2	23,7	23,7	-	52,5	1,0	-	51,5	-	15,0
Gebiet Brandenburg	902	135,6	51,9	51,9	-	83,7	1,6	-	82,1	-	40,0
Havel-Oder-WST	83	61,3	31,5	31,5	-	29,8	0,6	-	29,2	-	56,0
Hoh.-Friedrichsth. WST	56	13,9	8,3	8,3	-	5,5	0,6	-	4,9	-	20,4
Oranienburger Kanal	8	-	-	-	-	-	-	-	-	-	-
Veltener-Stichkanal	3	0,7	0,7	0,7	-	-	-	-	-	-	3,0
Ruppiner Gewässer	71	-	-	-	-	-	-	-	-	-	-
Tornowsee, Rottstiefl.	4	-	-	-	-	-	-	-	-	-	-
Fehrbelliner WST	18	-	-	-	-	-	-	-	-	-	-
Obere Havel-WST	98	-	-	-	-	-	-	-	-	-	-
Müritz-Havel-WST	32	-	-	-	-	-	-	-	-	-	-
Rheinsberger Gewässer	13	-	-	-	-	-	-	-	-	-	-
Zechliner Gewässer	8	-	-	-	-	-	-	-	-	-	-
Lychener Gewässer	9	-	-	-	-	-	-	-	-	-	-
Templiner Gewässer	22	-	-	-	-	-	-	-	-	-	-
Wentow Gewässer	11	-	-	-	-	-	-	-	-	-	-
Finowkanal	32	-	-	-	-	-	-	-	-	-	-
Werbelliner Gewässer	17	-	-	-	-	-	-	-	-	-	-
Spree-Oder-WST	83	22,4	16,1	16,1	-	6,3	1,0	-	5,3	-	48,7
Dahme-WST	25	51,3	6,6	6,6	-	44,7	-	-	44,7	-	4,9
Teupitzer Gewässer	18	-	-	-	-	-	-	-	-	-	-
Storkower Gewässer	33	-	-	-	-	-	-	-	-	-	-
Rüdersdorfer Gewässer	15	2,5	1,1	1,1	-	1,5	-	-	1,5	-	5,0
Schiffbare Löcknitz	11	-	-	-	-	-	-	-	-	-	-
Obere Spree-WST	58	-	-	-	-	-	-	-	-	-	-
Schwielochsee	9	-	-	-	-	-	-	-	-	-	-
Oder	162	9,8	5,7	5,7	-	4,1	0,6	-	3,5	-	31,0
Übrige Wasserstraßen	5	9,8	5,7	5,7	-	4,1	0,6	-	3,5	-	4,0
Mecklenburg-Vorpommern	526	6,0	2,5	2,5	-	3,5	-	-	3,5	-	65,6
Oderhaff, Kleines Haff	29	3,8	0,4	0,4	-	3,5	-	-	3,5	-	29,0
Peenestrom	62	3,0	0,4	0,4	-	2,6	-	-	2,6	-	62,0
Achterwasser	11	-	-	-	-	-	-	-	-	-	-
Ucker	8	-	-	-	-	-	-	-	-	-	-
Randow	2	-	-	-	-	-	-	-	-	-	-
Peene	99	0,9	-	-	-	0,9	-	-	0,9	-	9,0
Ryckfluß	5	0,4	0,4	0,4	-	-	-	-	-	-	1,0
Recknitz	19	-	-	-	-	-	-	-	-	-	-
Fahrt durch die Bodden	51	-	-	-	-	-	-	-	-	-	-
Warnow und Unterwarnow	56	2,1	2,1	2,1	-	-	-	-	-	-	7,0
Bützow-Güstrow-Kanal	15	-	-	-	-	-	-	-	-	-	-
Greifswalder Bodden	29	3,0	0,4	0,4	-	2,6	-	-	2,6	-	4,1
Östl. Stralsunder Fahrw.	23	2,6	-	-	-	2,6	-	-	2,6	-	23,0
Westl. Stralsunder Fahrw.	19	2,6	-	-	-	2,6	-	-	2,6	-	1,0
Nördl. Stralsunder Fahrw.	41	-	-	-	-	-	-	-	-	-	-
Innere Gewässer Rügen	31	-	-	-	-	-	-	-	-	-	-
Übrige Wasserstraßen	29	-	-	-	-	-	-	-	-	-	-
Gesamtverkehr	7472	6 838,7	5 565,9	3 535,1	2 030,8	1 272,9	4,2	-	1 202,5	66,2	265,1
dar.: intern. Durchgangsverk.	x	299,7	265,4	122,5	142,9	34,3	-	-	28,1	6,2	780,6

1) Infolge Doppelzählungen ergibt die Addition der Einzelpositionen nicht die Summe der jeweiligen Wasserstraßengebiete bzw. die Gesamtsumme.

2) Schiffbare Wasserstraßen mit ihrer Länge auf dem Gebiet Deutschlands.

4 Güterbeförderung und Güterumschlag in regionaler Gliederung  
4.3 Tonnenkilometrische Leistung im August 2004 nach Schiffsgattungen

BSL 031 MI

Wasserstraßengebiet --- Wasserstraße	Tonnen- kilome- trische Leistung insgesamt	Schiffe							Güter Verkehrs- dichte- (tkm:WST- Länge 1 000t	
		mit eigener Triebkraft			ohne eigene Triebkraft					
		zusam- men	darunter		zusam- men	darunter				
			Güter- schiffe	Tank- schiffe		Güter- schiffe	Tank- schiffe	Schub- leichter		
Gesamtverkehr										
Elbegebiet	205,8	159,4	116,7	42,8	46,3	1,1	-	42,4	2,8	X
Elbe, Schmilka-Magdeburg	14,3	6,2	6,0	0,2	8,1	0,8	-	7,3	0,0	42,9
Saale, Trotha-Elbe	0,0	0,0	0,0	-	-	-	-	-	-	0,4
Saale, Dürrenberg-Trotha	-	-	-	-	-	-	-	-	-	-
Elbe, Magdeb.-Schnackeb.	10,6	7,9	7,4	0,5	2,8	0,0	-	2,6	0,1	76,5
Elbe-Havel-Kanal	9,9	7,9	7,6	0,3	2,0	0,1	-	2,0	-	170,8
Pareyer-Verbindungskanal	0,5	0,3	0,3	0,0	0,2	0,0	-	0,2	-	112,7
Untere Havel-WST	11,6	7,9	7,6	0,3	3,7	0,1	-	3,7	-	88,0
Havelkanal	0,2	0,2	0,2	0,0	0,1	-	-	0,1	-	7,1
Potsdamer Havel	-	-	-	-	-	-	-	-	-	-
Schwielowsee	-	-	-	-	-	-	-	-	-	-
Breitling-Mösersee	-	-	-	-	-	-	-	-	-	-
Pritzerber See	-	-	-	-	-	-	-	-	-	-
Hohennauener WST	-	-	-	-	-	-	-	-	-	-
Elbe, Schnackenburg-Hbg.	34,3	26,9	19,2	7,6	7,4	0,0	-	6,8	0,6	254,2
Müritz-Elde-WST	0,0	0,0	0,0	-	-	-	-	-	-	0,2
Stör (Müritz-Elde)	0,0	0,0	0,0	-	-	-	-	-	-	0,4
Elbe-Lübeck-Kanal	3,8	3,6	3,3	0,3	0,1	-	-	0,1	-	56,1
Untertrave	0,1	0,1	0,1	-	-	-	-	-	-	4,7
Elbe-Seitenkanal	98,4	78,0	54,6	23,4	20,4	0,1	-	18,5	1,8	856,0
Ilmenau	-	-	-	-	-	-	-	-	-	-
Elbe, Hbg.-Seegrenze	16,9	15,7	7,7	8,0	1,2	0,0	-	1,1	0,1	140,6
Este	-	-	-	-	-	-	-	-	-	-
Lühe	-	-	-	-	-	-	-	-	-	-
Schwinge	0,1	0,1	0,1	-	-	-	-	-	-	10,5
Pinnau	0,1	0,1	0,1	-	0,0	-	-	0,0	-	10,9
Krückau	-	-	-	-	-	-	-	-	-	-
Stör (Elbe)	0,1	0,1	0,1	-	-	-	-	-	-	2,5
Oste	-	-	-	-	-	-	-	-	-	-
Hadelner-Bederkesa-Kanal	-	-	-	-	-	-	-	-	-	-
Nord-Ostsee-Kanal	4,4	4,2	2,0	2,2	0,2	-	-	0,0	0,1	40,2
Gieselaukanal, Eider	0,3	0,3	0,3	-	-	-	-	-	-	3,7
Schlei Fahrwasser	-	-	-	-	-	-	-	-	-	-
Übrige Wasserstraßen	-	-	-	-	-	-	-	-	-	-
Elbe, Schmilka-Seegrenze	76,2	56,6	40,4	16,3	19,5	0,8	-	17,8	0,9	104,6
dar.: intern. Durchgangsverk.	-	-	-	-	-	-	-	-	-	X
Wesergebiet	66,0	65,5	63,9	1,5	0,5	-	-	0,5	0,1	X
Weser, H.-Münden-Minden	0,2	0,2	0,2	-	-	-	-	-	-	0,8
Weser, Minden-Bremen	41,1	40,9	39,9	1,0	0,2	-	-	0,1	0,1	289,5
Aller, Celle-Hademstorf	-	-	-	-	-	-	-	-	-	-
Aller, Hademstorf-Weser	-	-	-	-	-	-	-	-	-	-
Weser, Bremen-Seegrenze	19,5	19,3	18,8	0,5	0,2	-	-	0,2	-	232,1
Hunte	5,2	5,1	5,1	-	0,2	-	-	0,2	-	208,8
Geeste	-	-	-	-	-	-	-	-	-	-
Mittellandkanalgebiet	306,4	288,8	249,3	39,6	17,6	0,7	-	15,3	1,7	X
MLK, Bergesh.-Minden	109,4	107,6	92,5	15,1	1,8	0,0	-	1,8	-	1 083,2
Stichkanal Osnabrück	0,6	0,5	0,3	0,2	0,1	-	-	0,1	-	38,7
MLK, Minden-Braunschweig	114,4	109,2	95,1	14,1	5,1	0,2	-	4,6	0,3	961,0
Stichkanal Hannover	0,1	0,1	0,1	0,1	-	-	-	-	-	11,6
Stichkanal Misburg	0,0	0,0	-	0,0	-	-	-	-	-	4,4
Stichkanal Hildesheim	1,0	0,9	0,7	0,2	0,0	0,0	-	0,0	-	64,3
Stichkanal Salzgitter	4,7	4,3	3,4	0,9	0,4	-	-	0,4	0,1	262,1
MLK, Braunschweig-Magdeb.	76,3	66,1	57,2	8,9	10,1	0,4	-	8,5	1,3	726,5
Westdeutsches Kanalgebiet	331,2	326,7	251,4	75,3	4,5	0,2	-	4,1	0,2	X
Ruhrwasserstraße	0,6	0,5	0,4	0,1	0,1	-	-	0,1	-	51,2
Rhein-Herne-Kanal	54,7	52,9	37,8	15,2	1,8	0,1	-	1,5	0,2	1 116,4
Wesel-Datteln-Kanal	68,5	67,8	52,0	15,8	0,7	0,1	-	0,6	-	1 140,9
Datteln-Hamm-Kanal	12,3	11,9	9,7	2,1	0,5	0,0	-	0,4	-	262,5
DEK, Dortmund-Datteln	8,5	8,3	6,4	1,9	0,2	0,0	-	0,2	-	404,7
DEK, Datteln-Bergesh.	107,9	106,7	88,7	18,0	1,2	-	-	1,2	-	1 240,4
DEK, Bergesh.-Herbrum	34,1	34,1	19,7	14,4	0,0	-	-	0,0	-	325,1
Ems, Herbrum-Emden	23,5	23,5	17,3	6,2	-	-	-	-	-	442,9
Unterems, Emden-Seegrenze	4,7	4,7	3,8	1,0	-	-	-	-	-	127,9
Ems-Vechte-Kanal	-	-	-	-	-	-	-	-	-	-
Küsten-Kanal	15,5	15,4	15,3	0,1	0,1	-	-	0,1	-	221,5
Ems-Jade-Kanal	0,8	0,8	0,2	0,6	-	-	-	-	-	11,1
Übrige Wasserstraßen	0,0	0,0	0,0	-	-	-	-	-	-	0,2
Rheingebiet	4 309,8	3 800,4	2 743,6	1 056,8	509,4	6,8	-	461,0	41,6	X
Rhein, Rheinf.-Straßburg	32,1	29,8	17,5	12,3	2,2	-	-	1,9	0,4	616,6
Rhein, Straßburg-Neubgw.	123,9	115,2	83,9	31,3	8,7	-	-	7,6	1,1	2 100,6
Rhein, Neubgw.-Mannheim	257,5	237,5	163,1	74,4	20,0	1,0	-	14,9	4,1	3 102,2
Rhein, Mannheim-Bingen	428,4	396,9	262,7	134,3	31,4	1,2	-	24,6	5,6	4 656,2
Rhein, Bingen-Lülsdorf	845,8	783,6	527,9	255,7	62,2	1,8	-	51,0	9,4	6 173,5
Lahn	-	-	-	-	-	-	-	-	-	-
Mosel	264,2	237,2	216,9	20,2	27,0	-	-	26,1	0,9	1 091,5
Saar, Völk.-Güdingen	0,3	0,3	0,3	-	-	-	-	-	-	11,1
Saar, Mosel-Völklingen	11,3	9,6	9,6	-	1,7	-	-	1,7	-	152,7
Rhein, Lülsdorf-Orsoy	1 022,3	922,5	622,9	299,6	99,8	1,7	-	84,5	13,6	7 986,4
Rhein, Orsoy-NL-Grenze	931,8	707,5	512,2	195,3	224,3	1,2	-	216,7	6,4	12 941,6
Rhein-Kleve-WST	0,1	0,1	0,0	0,0	-	-	-	-	-	5,7

4 Güterbeförderung und Güterumschlag in regionaler Gliederung  
4.3 Tonnenkilometrische Leistung im August 2004 nach Schiffsgattungen

BSL 031 MI

Wasserstraßengebiet --- Wasserstraße	Tonnen- kilo- metrische Leistung insgesamt	Schiffe							Güter Verkehrs- dichte- (tkm:WST- Länge 1 000t	
		mit eigener Triebkraft				ohne eigene Triebkraft				
		zusam- men	darunter		zusam- men	darunter				
			Güter- schiffe	Tank- schiffe		Güter- schiffe	Tank- schiffe	Schub- leichter		
Gesamtverkehr										
noch: Rheingebiet										
Main, MDK-Würzburg	90,4	79,5	74,2	5,2	10,9	-	-	10,9	-	641,0
Main, Würzburg-Aschaff.	124,5	111,7	103,1	8,7	12,8	-	-	12,8	-	745,5
Main, Aschaff.-Offenbach	39,6	35,9	31,8	4,1	3,6	-	-	3,6	0,0	964,8
Main, Offenbach-Rhein	55,3	50,7	40,1	10,6	4,6	-	-	4,6	0,1	1 417,7
Neckar, Rhein-Heilbronn	67,6	67,5	63,4	4,1	0,1	-	-	0,1	-	620,2
Neckar, Stuttgart-Heilbronn	14,0	14,0	13,1	0,9	-	-	-	-	-	182,0
Neckar, Ploching.-Stuttgart	0,9	0,9	0,9	0,0	-	-	-	-	-	59,8
Rhein, Rheinf.-NL-Grenze	3 641,7	3 193,0	2 190,2	1 002,8	448,7	6,8	-	401,2	40,6	5 845,4
dar.: intern. Durchgangsverk.	895,2	799,3	551,7	247,6	95,9	-	-	83,6	12,3	X
Donaugebiet	212,0	161,0	152,0	8,9	51,0	2,9	-	47,5	0,5	X
Main-Donau-Kanal	93,0	79,1	75,5	3,5	14,0	-	-	14,0	-	544,1
Donau, Kelh.-Regensburg	20,8	16,5	15,7	0,9	4,2	0,1	-	4,1	0,0	494,2
Donau, Regensburg-Vilsh.	69,8	46,8	43,7	3,2	23,0	1,9	-	20,8	0,3	563,1
Donau, Vilsh.-österreich. Grenze	28,3	18,5	17,1	1,3	9,8	0,9	-	8,7	0,2	602,9
Gebiet Berlin	10,0	5,1	5,0	0,1	4,9	0,1	-	4,8	-	X
Berliner Havel	3,9	2,3	2,2	0,1	1,7	0,0	-	1,6	-	145,7
Berlin-Spandauer-Kanal	0,4	0,1	0,1	-	0,3	-	-	0,3	-	29,8
Spree-Oder-WST	1,6	0,7	0,6	0,0	0,9	-	-	0,9	-	48,5
Teltow-Kanal	2,2	1,5	1,5	0,0	0,7	0,0	-	0,7	-	56,9
Westhafenkanal	0,0	-	-	-	0,0	-	-	0,0	-	3,6
Charlottenburger Kanal	-	-	-	-	-	-	-	-	-	-
Landwehrkanal	0,0	0,0	0,0	-	0,0	-	-	0,0	-	2,2
Neuköllner Kanal	0,1	0,1	0,1	-	0,0	-	-	0,0	-	20,8
Müggelspree	-	-	-	-	-	-	-	-	-	-
Übrige Wasserstraßen	1,8	0,5	0,5	-	1,2	0,0	-	1,2	-	38,4
Gebiet Brandenburg	18,6	9,1	9,0	0,1	9,5	0,1	-	9,4	-	X
Havel-Oder-WST	13,6	6,2	6,0	0,1	7,4	0,1	-	7,4	-	163,5
Hoh.-Friedrichsth. WST	0,9	0,7	0,7	-	0,3	0,0	-	0,3	-	16,9
Oranienburger Kanal	-	-	-	-	-	-	-	-	-	-
Veltener-Stichkanal	0,0	0,0	0,0	-	0,0	-	-	0,0	-	16,7
Ruppiner Gewässer	-	-	-	-	-	-	-	-	-	-
Tornowsee, Rottstiefl.	-	-	-	-	-	-	-	-	-	-
Fehrbelliner WST	-	-	-	-	-	-	-	-	-	-
Obere Havel-WST	-	-	-	-	-	-	-	-	-	-
Müritzer-Havel-WST	-	-	-	-	-	-	-	-	-	-
Rheinsberger Gewässer	-	-	-	-	-	-	-	-	-	-
Zechliner Gewässer	-	-	-	-	-	-	-	-	-	-
Lychener Gewässer	-	-	-	-	-	-	-	-	-	-
Templiner Gewässer	-	-	-	-	-	-	-	-	-	-
Wentow Gewässer	-	-	-	-	-	-	-	-	-	-
Finowkanal	-	-	-	-	-	-	-	-	-	-
Werbelliner Gewässer	-	-	-	-	-	-	-	-	-	-
Spree-Oder-WST	2,3	1,3	1,3	-	1,0	0,0	-	1,0	-	27,5
Dahme-WST	0,4	0,0	0,0	-	0,3	-	-	0,3	-	14,6
Teupitzer Gewässer	-	-	-	-	-	-	-	-	-	-
Storkower Gewässer	-	-	-	-	-	-	-	-	-	-
Rüdersdorfer Gewässer	0,0	0,0	0,0	-	0,0	-	-	0,0	-	1,6
Schiffbare Löcknitz	-	-	-	-	-	-	-	-	-	-
Obere Spree-WST	-	-	-	-	-	-	-	-	-	-
Schwiebichsee	-	-	-	-	-	-	-	-	-	-
Oder	1,2	0,8	0,8	-	0,4	0,0	-	0,4	-	7,7
Übrige Wasserstraßen	0,2	0,1	0,1	-	0,1	0,0	-	0,1	-	30,7
Mecklenburg-Vorpommern	0,5	0,1	0,1	-	0,3	-	-	0,3	-	X
Oderhaff, Kleines Haff	0,1	0,0	0,0	-	0,1	-	-	0,1	-	4,9
Peenestrom	0,2	0,0	0,0	-	0,2	-	-	0,2	-	3,3
Achterwasser	-	-	-	-	-	-	-	-	-	-
Ücker	-	-	-	-	-	-	-	-	-	-
Randow	-	-	-	-	-	-	-	-	-	-
Peene	0,0	-	-	-	0,0	-	-	0,0	-	0,1
Ryckfluß	0,0	0,0	0,0	-	-	-	-	-	-	0,1
Recknitz	-	-	-	-	-	-	-	-	-	-
Fahrt durch die Bodden	-	-	-	-	-	-	-	-	-	-
Warnow und Unterwarnow	0,0	0,0	0,0	-	-	-	-	-	-	0,4
Bützow-Güstrow-Kanal	-	-	-	-	-	-	-	-	-	-
Greifswalder Bodden	0,0	0,0	0,0	-	0,0	-	-	0,0	-	0,4
Östl. Stralsunder Fahrw.	0,1	-	-	-	0,1	-	-	0,1	-	2,6
Westl. Stralsunder Fahrw.	0,0	-	-	-	0,0	-	-	0,0	-	0,1
Nördl. Stralsunder Fahrw.	-	-	-	-	-	-	-	-	-	-
Innere Gewässer Rügen	-	-	-	-	-	-	-	-	-	-
Übrige Wasserstraßen	-	-	-	-	-	-	-	-	-	-
Gesamtverkehr	5 460,2	4 816,1	3 590,9	1 225,2	644,1	11,9	-	585,4	46,8	X
dar.: intern. Durchgangsverk.	1 223,3	1 081,2	818,6	262,6	142,0	-	-	128,8	13,2	X

4 Güterbeförderung und Güterumschlag in regionaler Gliederung  
4.3 Tonnenkilometrische Leistung im August 2004 nach Schiffsgattungen

BSL 031 MI

Wasserstraßengebiet --- Wasserstraße	Tonnen- kilo- metrische Leistung insgesamt	Schiffe								Güter Verkehrs- dichte- (tkm:WST- Länge 1 000t
		mit eigener Triebkraft				ohne eigene Triebkraft				
		zusam- men	darunter		zusam- men	darunter				
			Güter- schiffe	Tank- schiffe		Güter- schiffe	Tank- schiffe	Schub- leichter		
Verkehr mit Schiffen unter deutscher Flagge										
Elbegebiet	159,4	129,0	90,5	38,4	30,4	0,3	-	27,3	2,8	X
Elbe, Schmilka-Magdeburg	1,7	0,9	0,7	0,2	0,8	0,0	-	0,8	0,0	5,2
Saale, Trotha-Elbe	0,0	0,0	0,0	-	-	-	-	-	-	0,2
Saale, Dürrenberg-Trotha	-	-	-	-	-	-	-	-	-	-
Elbe, Magdeb.-Schnackeb.	7,5	5,9	5,5	0,4	1,6	0,0	-	1,5	0,1	53,7
Elbe-Havel-Kanal	6,3	5,2	5,0	0,2	1,1	0,1	-	1,0	-	108,6
Pareyer-Verbindungskanal	0,2	0,2	0,2	-	0,1	0,0	-	0,1	-	60,8
Untere Havel-WST	6,3	4,9	4,7	0,2	1,4	0,1	-	1,4	-	47,8
Havelkanal	0,1	0,1	0,1	-	-	-	-	-	-	1,8
Potsdamer Havel	-	-	-	-	-	-	-	-	-	-
Schwielowsee	-	-	-	-	-	-	-	-	-	-
Breitling-Mösersee	-	-	-	-	-	-	-	-	-	-
Pritzerber See	-	-	-	-	-	-	-	-	-	-
Hohennauener WST	-	-	-	-	-	-	-	-	-	-
Elbe, Schnackenburg-Hbg.	29,8	23,5	16,7	6,9	6,3	0,0	-	5,7	0,6	221,1
Müritz-Elde-WST	-	-	-	-	-	-	-	-	-	-
Stör (Müritz-Elde)	-	-	-	-	-	-	-	-	-	-
Elbe-Lübeck-Kanal	3,1	3,1	2,8	0,3	-	-	-	-	-	46,9
Untertrave	0,1	0,1	0,1	-	-	-	-	-	-	3,3
Elbe-Seitenkanal	84,8	67,0	46,2	20,9	17,7	0,1	-	15,8	1,8	737,0
Ilmenau	-	-	-	-	-	-	-	-	-	-
Elbe, Hbg.-Seegrenze	15,3	14,2	6,8	7,4	1,2	-	-	1,0	0,1	127,8
Este	-	-	-	-	-	-	-	-	-	-
Lühe	-	-	-	-	-	-	-	-	-	-
Schwinge	0,1	0,1	0,1	-	-	-	-	-	-	10,5
Pinnau	0,1	0,1	0,1	-	0,0	-	-	0,0	-	10,9
Krückau	-	-	-	-	-	-	-	-	-	-
Stör (Elbe)	0,1	0,1	0,1	-	-	-	-	-	-	2,5
Oste	-	-	-	-	-	-	-	-	-	-
Hadelner-Bederkesa-Kanal	-	-	-	-	-	-	-	-	-	-
Nord-Ostsee-Kanal	3,6	3,4	1,3	2,1	0,2	-	-	0,0	0,1	32,8
Gieselaukanal, Eider	0,2	0,2	0,2	-	-	-	-	-	-	2,2
Schlei Fahrwasser	-	-	-	-	-	-	-	-	-	-
Übrige Wasserstraßen	-	-	-	-	-	-	-	-	-	-
Elbe, Schmilka-Seegrenze	54,4	44,5	29,7	14,8	9,9	0,0	-	8,9	0,9	74,7
dar.: intern. Durchgangsverk.	-	-	-	-	-	-	-	-	-	X
Wesergebiet	53,3	52,8	51,3	1,5	0,5	-	-	0,4	0,1	X
Weser, H.-Münden-Minden	0,2	0,2	0,2	-	-	-	-	-	-	0,8
Weser, Minden-Bremen	33,7	33,6	32,6	1,0	0,2	-	-	0,1	0,1	237,6
Aller, Celle-Hademstorf	-	-	-	-	-	-	-	-	-	-
Aller, Hademstorf-Weser	-	-	-	-	-	-	-	-	-	-
Weser, Bremen-Seegrenze	16,3	16,1	15,7	0,5	0,2	-	-	0,2	-	194,3
Hunte	3,1	3,0	3,0	-	0,2	-	-	0,2	-	124,5
Geeste	-	-	-	-	-	-	-	-	-	-
Mittellandkanalgebiet	203,1	191,4	158,5	32,9	11,7	0,3	-	9,8	1,7	X
MLK, Bergesh.-Minden	68,3	67,5	55,2	12,3	0,8	-	-	0,8	-	676,3
Stichkanal Osnabrück	0,5	0,4	0,3	0,2	0,0	-	-	0,0	-	30,2
MLK, Minden-Braunschweig	77,0	73,3	62,1	11,2	3,7	0,1	-	3,3	0,3	646,9
Stichkanal Hannover	0,1	0,1	0,0	0,1	-	-	-	-	-	7,6
Stichkanal Misburg	0,0	0,0	-	0,0	-	-	-	-	-	4,4
Stichkanal Hildesheim	0,6	0,6	0,4	0,1	0,0	0,0	-	0,0	-	41,2
Stichkanal Salzgitter	3,7	3,3	2,4	0,9	0,4	-	-	0,3	0,1	204,6
MLK, Braunschweig-Magdeb.	53,0	46,2	38,0	8,2	6,8	0,2	-	5,3	1,3	504,6
Westdeutsches Kanalgebiet	153,7	152,0	112,5	39,5	1,7	-	-	1,6	0,1	X
Ruhrwasserstraße	0,3	0,2	0,1	0,1	0,0	-	-	0,0	-	21,7
Rhein-Herne-Kanal	28,7	28,2	19,7	8,5	0,5	-	-	0,5	0,1	585,4
Wesel-Datteln-Kanal	22,7	22,3	15,8	6,6	0,3	-	-	0,3	-	377,8
Datteln-Hamm-Kanal	5,6	5,5	4,1	1,4	0,1	-	-	0,1	-	119,5
DEK, Dortmund-Datteln	3,9	3,9	3,0	0,9	0,0	-	-	0,0	-	186,7
DEK, Datteln-Bergesh.	59,7	59,3	49,0	10,3	0,5	-	-	0,5	-	686,5
DEK, Bergesh.-Herbrum	16,8	16,8	8,6	8,2	0,0	-	-	0,0	-	159,9
Ems, Herbrum-Emden	8,9	8,9	5,7	3,1	-	-	-	-	-	167,0
Unterems, Emden-Seegrenze	1,1	1,1	0,7	0,4	-	-	-	-	-	28,9
Ems-Vechte-Kanal	-	-	-	-	-	-	-	-	-	-
Küsten-Kanal	6,0	5,9	5,8	0,1	0,1	-	-	0,1	-	85,4
Ems-Jade-Kanal	0,1	0,1	0,1	0,0	-	-	-	-	-	1,7
Übrige Wasserstraßen	0,0	0,0	0,0	-	-	-	-	-	-	0,1
Rheingebiet	1 132,4	1 021,1	619,5	401,6	111,4	-	-	102,6	8,7	X
Rhein, Rheinf.-Straßburg	5,2	5,1	1,9	3,2	0,1	-	-	-	0,1	100,3
Rhein, Straßburg-Neubgw.	41,5	39,5	28,6	10,9	2,1	-	-	1,7	0,4	704,2
Rhein, Neubgw.-Mannheim	84,0	78,4	53,5	24,9	5,6	-	-	4,9	0,7	1 012,2
Rhein, Mannheim-Bingen	125,4	119,5	69,5	50,0	5,9	-	-	5,0	0,8	1 363,1
Rhein, Bingen-Lülsdorf	223,8	215,7	112,7	103,0	8,1	-	-	6,7	1,4	1 633,5
Lahn	-	-	-	-	-	-	-	-	-	-
Mosel	32,7	29,9	22,2	7,7	2,8	-	-	2,8	-	135,1
Saar, Völk.-Güdingen	0,2	0,2	0,2	-	-	-	-	-	-	5,3
Saar, Mosel-Völklingen	2,1	2,0	2,0	-	0,1	-	-	0,1	-	28,7
Rhein, Lülsdorf-Orsoy	238,6	219,2	110,0	109,3	19,3	-	-	15,1	4,2	1 863,7
Rhein, Orsoy-NL-Grenze	180,1	127,4	59,3	68,0	52,7	-	-	51,7	1,0	2 501,0
Rhein-Kleve-WST	0,0	0,0	0,0	-	-	-	-	-	-	1,2

4 Güterbeförderung und Güterumschlag in regionaler Gliederung  
4.3 Tonnenkilometrische Leistung im August 2004 nach Schiffsgattungen

BSL 031 MI

Wasserstraßengebiet --- Wasserstraße	Tonnen- kilo- metrische Leistung insgesamt	Schiffe								Güter Verkehrs- dichte- (tkm:WST- Länge 1 000t
		mit eigener Triebkraft				ohne eigene Triebkraft				
		zusam- men	darunter		zusam- men	darunter				
			Güter- schiffe	Tank- schiffe		Güter- schiffe	Tank- schiffe	Schub- leichter		
Verkehr mit Schiffen unter deutscher Flagge										
noch: Rheingebiet										
Main, MDK-Würzburg	43,2	37,9	33,0	4,9	5,2	-	-	5,2	-	306,1
Main, Würzburg-Aschaff.	58,3	52,4	44,6	7,8	5,9	-	-	5,9	-	349,2
Main, Aschaff.-Offenbach	17,2	15,8	13,2	2,6	1,5	-	-	1,5	0,0	420,3
Main, Offenbach-Rhein	25,0	23,0	17,0	6,0	2,0	-	-	2,0	0,0	641,2
Neckar, Rhein-Heilbronn	46,0	45,9	43,3	2,6	0,1	-	-	0,1	-	421,8
Neckar, Stuttgart-Heilbronn	8,8	8,8	8,3	0,6	-	-	-	-	-	114,8
Neckar, Ploching.-Stuttgart	0,3	0,3	0,3	0,0	-	-	-	-	-	20,5
Rhein, Rheinf.-NL-Grenze	898,6	804,8	435,6	369,2	93,8	-	-	85,1	8,7	1 442,4
dar.: intern. Durchgangsverk.	142,1	129,1	47,5	81,6	13,1	-	-	9,5	3,6	X
Donaugebiet	100,2	83,0	75,0	8,0	17,2	0,1	-	16,7	0,4	X
Main-Donau-Kanal	44,4	38,4	35,3	3,2	5,9	-	-	5,9	-	259,4
Donau, Kelh.-Regensburg	9,7	8,2	7,4	0,8	1,5	-	-	1,5	0,0	231,3
Donau, Regensburg-Vilsh.	33,1	26,1	23,2	2,9	7,0	0,1	-	6,7	0,3	266,9
Donau, Vilsh.-österreich. Grenze	13,0	10,3	9,1	1,2	2,8	0,1	-	2,6	0,1	277,6
Gebiet Berlin	5,2	3,2	3,1	0,1	2,0	0,1	-	1,9	-	X
Berliner Havel	1,5	1,3	1,2	0,1	0,3	0,0	-	0,3	-	57,3
Berlin-Spandauer-Kanal	0,1	0,0	0,0	-	0,0	-	-	0,0	-	5,1
Spree-Oder-WST	1,1	0,6	0,6	0,0	0,5	-	-	0,5	-	32,0
Teltow-Kanal	1,3	0,9	0,9	-	0,4	0,0	-	0,3	-	32,6
Westhafenkanal	0,0	-	-	-	0,0	-	-	0,0	-	3,6
Charlottenburger Kanal	-	-	-	-	-	-	-	-	-	-
Landwehrkanal	0,0	0,0	0,0	-	0,0	-	-	0,0	-	1,9
Neuköllner Kanal	0,1	0,1	0,1	-	0,0	-	-	0,0	-	17,4
Müggelspree	-	-	-	-	-	-	-	-	-	-
Übrige Wasserstraßen	1,1	0,3	0,3	-	0,8	0,0	-	0,8	-	24,9
Gebiet Brandenburg	5,4	3,1	3,1	-	2,4	0,1	-	2,3	-	X
Havel-Oder-WST	3,4	1,9	1,9	-	1,5	0,1	-	1,4	-	41,4
Hoh.-Friedrichsth. WST	0,3	0,1	0,1	-	0,1	0,0	-	0,1	-	5,0
Oranienburger Kanal	-	-	-	-	-	-	-	-	-	-
Veltener-Stichkanal	0,0	0,0	0,0	-	-	-	-	-	-	0,7
Ruppiner Gewässer	-	-	-	-	-	-	-	-	-	-
Tornowsee, Rottstiefl.	-	-	-	-	-	-	-	-	-	-
Fehrbelliner WST	-	-	-	-	-	-	-	-	-	-
Obere Havel-WST	-	-	-	-	-	-	-	-	-	-
Müritzer-Havel-WST	-	-	-	-	-	-	-	-	-	-
Rheinsberger Gewässer	-	-	-	-	-	-	-	-	-	-
Zechliner Gewässer	-	-	-	-	-	-	-	-	-	-
Lychener Gewässer	-	-	-	-	-	-	-	-	-	-
Templiner Gewässer	-	-	-	-	-	-	-	-	-	-
Wentow Gewässer	-	-	-	-	-	-	-	-	-	-
Finowkanal	-	-	-	-	-	-	-	-	-	-
Werbelliner Gewässer	-	-	-	-	-	-	-	-	-	-
Spree-Oder-WST	1,1	0,7	0,7	-	0,4	0,0	-	0,3	-	13,1
Dahme-WST	0,3	0,0	0,0	-	0,2	-	-	0,2	-	10,1
Teupitzer Gewässer	-	-	-	-	-	-	-	-	-	-
Storkower Gewässer	-	-	-	-	-	-	-	-	-	-
Rüdersdorfer Gewässer	0,0	0,0	0,0	-	0,0	-	-	0,0	-	0,8
Schiffbare Löcknitz	-	-	-	-	-	-	-	-	-	-
Obere Spree-WST	-	-	-	-	-	-	-	-	-	-
Schwiebichsee	-	-	-	-	-	-	-	-	-	-
Oder	0,3	0,2	0,2	-	0,1	0,0	-	0,1	-	1,9
Übrige Wasserstraßen	0,0	0,0	0,0	-	0,0	0,0	-	0,0	-	7,8
Mecklenburg-Vorpommern	0,4	0,1	0,1	-	0,3	-	-	0,3	-	X
Oderhaff, Kleines Haff	0,1	0,0	0,0	-	0,1	-	-	0,1	-	3,8
Peenestrom	0,2	0,0	0,0	-	0,2	-	-	0,2	-	3,0
Achterwasser	-	-	-	-	-	-	-	-	-	-
Ücker	-	-	-	-	-	-	-	-	-	-
Randow	-	-	-	-	-	-	-	-	-	-
Peene	0,0	-	-	-	0,0	-	-	0,0	-	0,1
Ryckfluß	0,0	0,0	0,0	-	-	-	-	-	-	0,1
Recknitz	-	-	-	-	-	-	-	-	-	-
Fahrt durch die Bodden	-	-	-	-	-	-	-	-	-	-
Warnow und Unterwarnow	0,0	0,0	0,0	-	-	-	-	-	-	0,3
Bützow-Güstrow-Kanal	-	-	-	-	-	-	-	-	-	-
Greifswalder Bodden	0,0	0,0	0,0	-	0,0	-	-	0,0	-	0,4
Östl. Stralsunder Fahrw.	0,1	-	-	-	0,1	-	-	0,1	-	2,6
Westl. Stralsunder Fahrw.	0,0	-	-	-	0,0	-	-	0,0	-	0,1
Nördl. Stralsunder Fahrw.	-	-	-	-	-	-	-	-	-	-
Innere Gewässer Rügen	-	-	-	-	-	-	-	-	-	-
Übrige Wasserstraßen	-	-	-	-	-	-	-	-	-	-
Gesamtverkehr	1 813,2	1 635,6	1 113,6	522,0	177,6	0,9	-	163,0	13,7	X
dar.: intern. Durchgangsverk.	234,0	204,0	115,4	88,7	29,9	-	-	26,4	3,6	X

## 4.4 Güterbeförderung und tonnenkilometrische Leistung im August 2004 nach Wasserstraßen

Wasserstraßengebiet --- Wasserstraße	Länge der WST 1)	Beförderte Güter						tkm		Mittl. Trans- port- weite (tkm:t)	Güter Verkehrs- dichte- (tkm:WST- Länge)	
		zwischen Häfen gleicher WST	Empfang von	Versand nach	Durch- gangs- verkehr	insge- samt <sup>2)</sup>	dar:		insge- samt			dar: auf ausl. Schiffen <sup>2)</sup>
							V=E	Häfen ander. WST				
		km	1 000 t						Mill.			km
Elbegebiet	2108	X	X	X	X	X	X	205,8	46,4	X	X	
Elbe, Schmilka-Magdeburg	334	1,5	132,0	122,9	164,4	420,8	159,1	14,3	12,6	34,1	42,9	
Saale, Trotha-Elbe	88	-	-	1,6	-	1,6	1,0	0,0	0,0	22,0	0,4	
Saale, Dürrenberg-Trotha	36	-	-	-	-	-	-	-	-	-	-	
Elbe, Magdeb.-Schnackenberg	139	-	2,1	1,3	259,5	262,9	91,2	10,6	3,2	40,4	76,5	
Elbe-Havel-Kanal	58	-	-	12,3	217,3	229,6	86,8	9,9	3,6	43,1	170,8	
Pareyer-Verbindungskanal	4	-	-	-	112,7	112,7	51,9	0,5	0,2	4,0	112,7	
Untere Havel-WST	132	6,2	52,1	29,3	181,4	269,0	114,7	11,6	5,3	43,2	88,0	
Havelkanal	35	-	-	0,4	6,9	7,3	5,4	0,2	0,2	34,3	7,1	
Potsdamer Havel	30	-	-	-	-	-	-	-	-	-	-	
Schwieelowsee	5	-	-	-	-	-	-	-	-	-	-	
Breitling-Mösersee	12	-	-	-	-	-	-	-	-	-	-	
Pritzerber See	3	-	-	-	-	-	-	-	-	-	-	
Hohennauener WST	10	-	-	-	-	-	-	-	-	-	-	
Elbe, Schnackenberg-Hbg.	135	-	15,8	25,6	868,9	910,4	121,9	34,3	4,5	37,7	254,2	
Müritz-Elde-WST	184	-	-	-	0,6	0,6	0,6	0,0	0,0	57,0	0,2	
Stör (Müritz-Elde)	44	-	-	0,6	-	0,6	0,6	0,0	0,0	28,0	0,4	
Elbe-Lübeck-Kanal	67	-	23,9	39,7	4,7	68,4	12,0	3,8	0,6	55,0	56,1	
Untertrave	21	-	-	-	4,7	4,7	1,4	0,1	0,0	21,0	4,7	
Elbe-Seitenkanal	115	-	37,0	24,2	816,3	877,4	123,1	98,4	13,7	112,2	856,0	
Ilmenau	29	-	-	-	-	-	-	-	-	-	-	
Elbe, Hbg.-Seegrenze	120	31,6	294,7	581,3	73,9	981,4	110,5	16,9	1,5	17,2	140,6	
Este	13	-	-	-	-	-	-	-	-	-	-	
Lühe	13	-	-	-	-	-	-	-	-	-	-	
Schwinge	5	-	-	10,5	-	10,5	-	0,1	-	5,0	10,5	
Pinnau	10	-	10,9	-	-	10,9	-	0,1	-	10,0	10,9	
Krückkau	11	-	-	-	-	-	-	-	-	-	-	
Stör (Elbe)	51	-	4,4	-	-	4,4	-	0,1	-	29,0	2,5	
Oste	74	-	-	-	-	-	-	-	-	-	-	
Hadelner-Bederkesa-Kanal	45	-	-	-	-	-	-	-	-	-	-	
Nord-Ostsee-Kanal	109	11,9	71,2	76,2	6,2	165,5	17,5	4,4	0,8	26,5	40,2	
Gieselaukanal, Eider	88	-	-	2,3	2,0	4,3	1,5	0,3	0,1	75,2	3,7	
Schlei Fahrwasser	38	-	-	-	-	-	-	-	-	-	-	
Übrige Wasserstraßen	54	-	-	-	-	-	-	-	-	-	-	
Elbe, Schmilka-Seegrenze	728	184,9	292,7	579,2	269,2	1 326,0	246,5	76,2	21,8	57,4	104,6	
dar.: intern. Durchgangsverk.	X	X	X	X	X	X	X	X	X	X	X	
Wesergebiet	599	X	X	X	X	X	X	66,0	12,7	X	X	
Weser, H.-Münden-Minden	204	58,2	-	27,1	-	85,3	4,3	0,2	0,0	1,9	0,8	
Weser, Minden-Bremen	142	5,5	57,5	145,7	190,6	399,3	71,5	41,1	7,4	103,0	289,5	
Aller, Celle-Hademstorf	47	-	-	-	-	-	-	-	-	-	-	
Aller, Hademstorf-Weser	70	-	-	-	-	-	-	-	-	-	-	
Weser, Bremen-Seegrenze	84	131,6	234,8	154,9	69,3	590,6	127,5	19,5	3,2	33,0	232,1	
Hunte	25	-	105,7	12,4	154,7	272,7	130,9	5,2	2,1	19,1	208,8	
Geeste	26	-	-	-	-	-	-	-	-	-	-	
Mittellandkanalgebiet	387	X	X	X	X	X	X	306,4	103,3	X	X	
MLK, Bergesh.-Minden	101	-	176,0	43,7	987,9	1 207,6	456,4	109,4	41,1	90,6	1 083,2	
Stichkanal Osnabrück	15	-	38,8	2,7	-	41,6	9,2	0,6	0,1	14,0	38,7	
Mlk, Minden-Braunschweig	119	0,7	296,0	91,3	1 042,8	1 430,9	362,8	114,4	37,4	79,9	961,0	
Stichkanal Hannover	11	-	11,6	-	-	11,6	4,0	0,1	0,0	11,0	11,6	
Stichkanal Misburg	3	-	6,6	-	-	6,6	-	0,0	-	2,0	4,4	
Stichkanal Hildesheim	15	-	43,5	29,4	-	72,9	29,8	1,0	0,3	13,2	64,3	
Stichkanal Salzgitter	18	-	201,3	77,8	-	279,2	59,5	4,7	1,0	16,9	262,1	
MLK, Braunschweig-Magdeb.	105	-	124,7	272,4	1 027,3	1 424,5	325,0	76,3	23,3	53,6	726,5	
Westdeutsches Kanalgebiet	748	X	X	X	X	X	X	331,2	177,5	X	X	
Ruhrwasserstraße	12	-	48,6	19,1	-	67,7	38,7	0,6	0,4	9,1	51,2	
Rhein-Herne-Kanal	49	18,1	306,5	376,8	743,9	1 445,2	708,6	54,7	26,0	37,9	1 116,4	
Wesel-Datteln-Kanal	60	-	323,4	269,2	861,5	1 454,1	948,8	68,5	45,8	47,1	1 140,9	
Datteln-Hamm-Kanal	47	-	414,6	61,7	-	476,3	270,8	12,3	6,7	25,9	262,5	
DEK, Dortmund-Datteln	21	-	109,4	69,2	1 087,4	1 266,1	597,7	8,5	4,6	6,7	404,7	
DEK, Datteln-Bergesh.	87	-	109,7	26,4	1 156,4	1 292,4	578,3	107,9	48,2	83,5	1 240,4	
DEK, Bergesh.-Herbrum	105	-	164,5	142,1	436,1	742,7	356,2	34,1	17,3	46,0	325,1	
Ems, Herbrum-Emden	53	1,4	81,2	107,5	320,5	510,6	325,4	23,5	14,6	46,0	442,9	
Unterems, Emden-Seegrenze	37	-	-	-	362,1	362,1	281,9	4,7	3,7	13,1	127,9	
Ems-Vechte-Kanal	21	-	-	-	-	-	-	-	-	-	-	
Küsten-Kanal	70	-	105,4	49,0	200,9	355,3	177,9	15,5	9,5	43,6	221,5	
Ems-Jade-Kanal	72	-	3,7	25,2	1,6	30,5	26,3	0,8	0,7	26,2	11,1	
Übrige Wasserstraßen	112	-	-	1,0	0,5	1,6	1,0	0,0	0,0	13,0	0,2	
Rheingebiet	1635	X	X	X	X	X	X	4 309,8	3 177,3	X	X	
Rhein, Rheinf.-Straßburg	52	1,6	57,6	129,5	685,0	873,6	724,3	32,1	26,8	36,7	616,6	
Rhein, Straßburg-Neubgw.	59	-	224,3	432,5	1 759,4	2 416,1	1 539,4	123,9	82,4	51,3	2 100,6	
Rhein, Neubgw.-Mannheim	83	133,4	1 318,5	739,8	2 599,9	4 791,5	3 046,0	257,5	173,5	53,7	3 102,2	
Rhein, Mannheim-Bingen	92	5,2	328,5	132,9	5 445,8	5 912,4	4 003,8	428,4	303,0	72,5	4 656,2	
Rhein, Bingen-Lülsdorf	137	0,0	315,2	299,5	6 451,2	7 065,9	5 241,2	845,8	622,0	119,7	6 173,5	
Lahn	67	-	-	-	-	-	-	-	-	-	-	
Mosel	242	-	91,7	23,5	1 044,0	1 159,2	1 000,2	264,2	231,5	227,9	1 091,5	
Saar, Völk.-Güdingen	31	-	14,1	1,6	-	15,6	6,0	0,3	0,2	22,0	11,1	
Saar, Mosel-Völklingen	74	-	137,1	58,5	1,6	197,2	157,1	11,3	9,2	57,3	152,7	
Rhein, Lülsdorf-Orsoy	128	243,0	4 890,6	1 666,1	6 784,3	13 584,0	10 249,3	1 022,3	783,7	75,3	7 986,4	
Rhein, Orsoy-NL-Grenze	72	-	153,3	649,9	12 863,2	13 666,5	10 979,5	931,8	751,7	68,2	12 941,6	
Rhein-Kleve-WST	10	-	4,4	2,5	-	6,9	4,4	0,1	0,0	8,2	5,7	

1) Schiffbare Wasserstraßen.



## 4.4 Güterbeförderung und tonnenkilometrische Leistung im August 2004 nach Wasserstraßen

Wasserstraßengebiet --- Wasserstraße	Länge der WST 1)	Beförderte Güter						tkm		Mittl. Trans- port- weite (tkm:t)	Güter Verkehrs- dichte- (tkm:WST- Länge)
		zwischen Häfen gleicher WST	Empfang von	Versand nach	Durch- gangs- verkehr	insge- samt <sup>2)</sup>	dar:	insge- samt	dar:		
							auf ausl. Schiffen <sup>2)</sup>		auf ausl. Schiffen		
		V=E	Häfen ander. WST	1 000 t				Mill.			
noch: Rheingebiet											
Main, MDK-Würzburg	141	49,8	62,0	48,0	586,0	745,8	369,5	90,4	47,2	121,2	641,0
Main, Würzburg-Aschaff.	167	-	113,7	78,1	679,7	871,5	467,5	124,5	66,2	142,9	745,5
Main, Aschaff.-Offenbach	41	-	223,3	80,4	864,0	1 167,7	693,4	39,6	22,3	33,9	964,8
Main, Offenbach-Rhein	39	1,4	484,0	76,3	1 159,1	1 720,7	895,0	55,3	30,3	32,1	1 417,7
Neckar, Rhein-Heilbronn	109	0,1	278,6	177,3	202,7	658,7	213,0	67,6	21,6	102,6	620,2
Neckar, Stuttgart-Heilbronn	77	1,1	103,6	39,3	61,4	205,4	68,9	14,0	5,2	68,2	182,0
Neckar, Ploching.-Stuttgart	15	-	48,1	13,7	-	61,8	40,2	0,9	0,6	14,5	59,8
Rhein, Rheinf.-NL-Grenze	623	883,6	6 787,5	3 549,7	5 424,9	16 645,7	12 021,4	3 641,7	2 743,1	218,8	5 845,4
dar.: intern. Durchgangsverk.	x	X	X	X	1 987,1	1 987,1	1 687,4	895,2	753,0	450,5	X
Donauebiet	384	X	X	X	X	X	X	212,0	111,7	X	X
Main-Donau-Kanal	171	1,6	70,5	58,3	497,8	628,2	339,2	93,0	48,7	148,1	544,1
Donau, Kelh.-Regensburg	42	-	253,6	163,8	328,9	746,3	400,7	20,8	11,0	27,8	494,2
Donau, Regensburg-Vilsh.	124	-	50,2	13,7	539,2	603,0	319,7	69,8	36,7	115,8	563,1
Donau, Vilsh.-österr. Grenze	47	-	33,9	23,1	574,4	631,4	345,1	28,3	15,3	44,9	602,9
Gebiet Berlin	189	X	X	X	X	X	X	10,0	4,8	X	X
Berliner Havel	27	-	18,1	0,7	171,5	190,3	113,7	3,9	2,4	20,7	145,7
Berlin-Spandauer-Kanal	12	-	22,5	2,6	24,8	49,8	24,8	0,4	0,3	7,2	29,8
Spree-Oder-WST	33	-	93,9	6,3	48,8	149,0	50,2	1,6	0,5	10,8	48,5
Teltow-Kanal	39	-	-	6,1	56,9	63,0	25,9	2,2	0,9	35,2	56,9
Westhafenenkanal	3	-	-	5,4	-	5,4	-	0,0	-	2,0	3,6
Charlottenburger Kanal	2	-	-	-	-	-	-	-	-	-	-
Landwehrkanal	11	-	-	-	20,1	20,1	3,2	0,0	0,0	1,2	2,2
Neuköllner Kanal	4	-	2,3	-	19,7	21,9	3,6	0,1	0,0	3,8	20,8
Müggelspree	12	-	-	-	-	-	-	-	-	-	-
Übrige Wasserstraßen	46	-	-	-	120,4	120,4	44,2	1,8	0,6	14,7	38,4
Gebiet Brandenburg	902	X	X	X	X	X	X	18,6	13,2	X	X
Havel-Oder-WST	83	21,0	22,4	9,4	136,4	189,2	127,9	13,6	10,1	71,7	163,5
Hoh.-Friedrichsth. WST	56	-	4,7	16,7	24,2	45,6	31,8	0,9	0,7	20,8	16,9
Oranienburger Kanal	8	-	-	-	-	-	-	-	-	-	-
Veltener-Stichkanal	3	-	15,9	0,7	-	16,7	15,9	0,0	0,0	3,0	16,7
Ruppiner Gewässer	71	-	-	-	-	-	-	-	-	-	-
Tornowsee, Rottstiefl.	4	-	-	-	-	-	-	-	-	-	-
Fehrbelliner WST	18	-	-	-	-	-	-	-	-	-	-
Obere Havel-WST	98	-	-	-	-	-	-	-	-	-	-
Müritz-Havel-WST	32	-	-	-	-	-	-	-	-	-	-
Rheinsberger Gewässer	13	-	-	-	-	-	-	-	-	-	-
Zechliner Gewässer	8	-	-	-	-	-	-	-	-	-	-
Lychener Gewässer	9	-	-	-	-	-	-	-	-	-	-
Templiner Gewässer	22	-	-	-	-	-	-	-	-	-	-
Wentow Gewässer	11	-	-	-	-	-	-	-	-	-	-
Finowkanal	32	-	-	-	-	-	-	-	-	-	-
Werbelliner Gewässer	17	-	-	-	-	-	-	-	-	-	-
Spree-Oder-WST	83	-	13,7	22,0	9,8	45,5	23,1	2,3	1,2	50,3	27,5
Dahme-WST	25	-	7,8	65,6	-	73,4	22,2	0,4	0,1	5,0	14,6
Teupitzer Gewässer	18	-	-	-	-	-	-	-	-	-	-
Storkower Gewässer	33	-	-	-	-	-	-	-	-	-	-
Rüdesdorfer Gewässer	15	-	2,3	2,5	-	4,8	2,3	0,0	0,0	5,0	1,6
Schiffbare Löcknitz	11	-	-	-	-	-	-	-	-	-	-
Obere Spree-WST	58	-	-	-	-	-	-	-	-	-	-
Schwielochsee	9	-	-	-	-	-	-	-	-	-	-
Oder	162	-	-	-	38,3	38,3	28,6	1,2	0,9	32,6	7,7
Übrige Wasserstraßen	5	-	-	-	38,3	38,3	28,6	0,2	0,1	4,0	30,7
Mecklenburg-Vorpommern	526	X	X	X	X	X	X	0,5	0,1	X	X
Oderhaff, Kleines Haff	29	-	-	-	4,9	4,9	1,1	0,1	0,0	29,0	4,9
Peenestrom	62	-	-	1,1	3,0	4,0	1,1	0,2	0,0	50,4	3,3
Achterwasser	11	-	-	-	-	-	-	-	-	-	-
Ucker	8	-	-	-	-	-	-	-	-	-	-
Randow	2	-	-	-	-	-	-	-	-	-	-
Peene	99	-	-	0,9	-	0,9	-	0,0	-	9,0	0,1
Ryckfluß	5	-	-	0,4	-	0,4	-	0,0	-	1,0	0,1
Recknitz	19	-	-	-	-	-	-	-	-	-	-
Fahrt durch die Bodden	51	-	-	-	-	-	-	-	-	-	-
Warnow und Unterwarnow	56	-	-	3,6	-	3,6	1,4	0,0	0,0	7,0	0,4
Bützow-Güstrow-Kanal	15	-	-	-	-	-	-	-	-	-	-
Greifswalder Bodden	29	-	-	-	3,0	3,0	-	0,0	-	4,1	0,4
Östl. Stralsunder Fahrw.	23	-	-	-	2,6	2,6	-	0,1	-	23,0	2,6
Westl. Stralsunder Fahrw.	19	-	-	2,6	-	2,6	-	0,0	-	1,0	0,1
Nördl. Stralsunder Fahrw.	41	-	-	-	-	-	-	-	-	-	-
Innere Gewässer Rügen	31	-	-	-	-	-	-	-	-	-	-
Übrige Wasserstraßen	29	-	-	-	-	-	-	-	-	-	-
Gesamtverkehr	7472	X	X	X	X	19 720,0	12 881,3	5 460,2	3 647,0	276,9	X
dar.: intern. Durchgangsverk.	x	X	X	X	X	1 987,1	1 687,4	1 223,3	989,3	615,6	X

1) Schiffbare Wasserstraßen.

2) Infolge Doppelzählungen ergibt die Addition der Einzelpositionen nicht den Wert bei "Gesamtverkehr".

4 Güterbeförderung und Güterumschlag in regionaler Gliederung  
4.5 Güterbeförderung auf dem Main-Donau-Kanal nach Verkehrsbeziehungen

BSL 014 MI

Gegenstand der Nachweisung	Einheit	August 2003	Juli 2004	August 2004	Januar bis August				
					2003	2004	Veränderung zum Vorjahr		
							absolut	%	
Verkehr zwischen den Häfen des M-D-K	Güterschiffe	Anzahl	-	-	4	-	5	5+	*
	Güter	1 000 t	-	-	1,6	-	2,9	2,9+	*
	dar.: in Containern	1 000 t	-	-	-	-	-	-	-
Empfang der Häfen des M-D-K von anderen deutschen Häfen	Güterschiffe	Anzahl	9	24	22	118	168	50+	42,4+
	Güter	1 000 t	5,9	21,3	16,0	96,5	150,1	53,6+	55,5+
	dar.: in Containern	1 000 t	-	-	-	-	-	-	-
Versand der Häfen des M-D-K nach anderen deutschen Häfen	Güterschiffe	Anzahl	19	11	24	160	128	32-	20,0-
	Güter	1 000 t	13,3	8,8	19,8	142,0	112,0	30,0-	21,2-
	dar.: in Containern	1 000 t	-	-	-	-	-	-	-
Grenzüberschreitender Empfang der Häfen des M-D-K	Güterschiffe	Anzahl	75	71	72	610	591	19-	3,1-
	Güter	1 000 t	46,6	55,1	54,6	473,9	455,4	18,5-	3,9-
	dar.: in Containern	1 000 t	-	-	-	-	-	-	-
Grenzüberschreitender Versand der Häfen des M-D-K	Güterschiffe	Anzahl	26	30	51	270	255	15-	5,6-
	Güter	1 000 t	13,7	26,0	38,4	210,2	174,7	35,5-	16,9-
	dar.: in Containern	1 000 t	-	-	-	-	-	-	-
Binnenverkehr durch den M-D-K Richtung West-Ost	Güterschiffe	Anzahl	35	33	49	192	213	21+	10,9+
	Güter	1 000 t	18,0	20,3	28,1	130,5	140,2	9,7+	7,4+
	dar.: in Containern	1 000 t	-	-	-	0,5	-	0,5-	100,0-
Binnenverkehr durch den M-D-K Richtung Ost-West	Güterschiffe	Anzahl	12	32	18	152	150	2-	1,3-
	Güter	1 000 t	8,6	27,2	19,4	156,0	140,2	15,8-	10,1-
	dar.: in Containern	1 000 t	-	-	-	-	-	-	-
Grenzüberschreitender Empfang Deutschlands durch den M-D-K Richtung West-Ost	Güterschiffe	Anzahl	177	198	186	1 084	1 020	64-	5,9-
	Güter	1 000 t	112,4	141,5	131,7	840,7	739,4	101,3-	12,0-
	dar.: in Containern	1 000 t	3,6	2,4	4,8	34,4	23,2	11,1-	32,4-
	Container	TEU	166	112	220	1 652	1 094	558-	33,8-
	dav.: beladen	Anzahl	166	112	220	1 652	1 094	558-	33,8-
leer	Anzahl	-	-	-	-	-	-	-	-
Grenzüberschreitender Empfang Deutschlands durch den M-D-K Richtung Ost-West	Güterschiffe	Anzahl	22	44	69	358	356	2-	0,6-
	Güter	1 000 t	11,7	34,8	54,2	285,3	286,0	0,6+	0,2+
	dar.: in Containern	1 000 t	-	-	-	-	-	-	-
	Container	TEU	-	98	133	-	1 130	1 130+	*
	dav.: beladen	Anzahl	-	-	-	-	-	-	-
leer	Anzahl	-	98	133	-	1 051	1 051+	*	
Grenzüberschreitender Versand Deutschlands durch den M-D-K Richtung West-Ost	Güterschiffe	Anzahl	10	27	40	190	205	15+	7,9+
	Güter	1 000 t	5,3	23,3	35,0	155,4	190,1	34,7+	22,3+
	dar.: in Containern	1 000 t	-	-	-	-	0,0	0,0+	*
	Container	TEU	-	-	-	-	2	2+	*
	dav.: beladen	Anzahl	-	-	-	-	1	1+	*
leer	Anzahl	-	-	-	-	-	-	-	
Grenzüberschreitender Versand Deutschlands durch den M-D-K Richtung Ost-West	Güterschiffe	Anzahl	92	27	45	415	267	148-	35,7-
	Güter	1 000 t	48,2	21,9	31,7	343,1	241,4	101,7-	29,6-
	dar.: in Containern	1 000 t	-	-	-	-	-	-	-
	Container	TEU	-	35	-	135	133	2-	1,5-
	dav.: beladen	Anzahl	-	-	-	-	-	-	-
leer	Anzahl	-	23	-	90	88	2-	2,2-	
Durchgangsverkehr durch den M-D-K Richtung West-Ost	Güterschiffe	Anzahl	96	194	123	1 235	1 295	60+	4,9+
	Güter	1 000 t	87,1	229,9	139,8	1 401,7	1 509,2	107,5+	7,7+
	dar.: in Containern	1 000 t	-	-	-	0,6	-	0,6-	100,0-
	Container	TEU	-	-	-	273	24	249-	91,2-
	dav.: beladen	Anzahl	-	-	-	43	-	43-	100,0-
leer	Anzahl	-	-	-	120	12	108-	90,0-	
Durchgangsverkehr durch den M-D-K Richtung Ost-West	Güterschiffe	Anzahl	79	74	90	787	750	37-	4,7-
	Güter	1 000 t	50,2	55,9	58,0	669,7	608,2	61,5-	9,2-
	dar.: in Containern	1 000 t	1,2	5,6	3,7	28,2	37,3	9,2+	32,5+
	Container	TEU	112	536	354	2 681	4 203	1 522+	56,8+
	dav.: beladen	Anzahl	56	268	179	1 441	1 796	355+	24,6+
leer	Anzahl	-	-	-	-	467	467+	*	
Gesamtverkehr	Güterschiffe	Anzahl	652	765	793	5 571	5 403	168-	3,0-
	Tragf.	990,3	1 192,2	1 203,3	8 383,3	8 297,9	85,5-	1,0-	
	Güter	1 000 t	420,8	666,0	628,2	4 905,1	4 749,8	155,2-	3,2-
	dar.: in Containern	1 000 t	4,8	8,0	8,5	63,6	60,5	3,0-	4,8-
	Container	TEU	278	861	707	4 764	6 696	1 932+	40,6+
	dav.: beladen	Anzahl	222	380	399	3 159	2 891	268-	8,5-
	leer	Anzahl	-	161	133	210	1 673	1 463+	69,6+
dar: Güterschiffe unter deutscher Flagge	Güterschiffe	Anzahl	305	349	358	2 726	2 684	42-	1,5-
	Tragf.	484,0	563,4	551,9	4 312,7	4 219,4	93,3-	2,2-	
	Güter	1 000 t	199,9	313,8	289,0	2 524,1	2 451,5	72,6-	2,9-
	dar.: in Containern	1 000 t	-	2,8	7,7	27,2	39,8	12,6+	46,2+
	Container	TEU	-	379	498	2 306	3 452	1 146+	49,7+
	dav.: beladen	Anzahl	-	132	359	1 315	1 892	577+	43,9+
	leer	Anzahl	-	63	-	-	336	336+	*

## 4.6 Güterbeförderung an den Grenzstellen

1 000 t

Grenzstelle --- Grenzzollstelle	Gegen- stand der Nach- weisung	August 2003	Juli 2004	August 2004	Januar bis August			
					2003	2004	Veränderung zum Vorjahr	
							absolut	%
Grenzstellen <sup>1)</sup>								
Elbe-Lübeck-Kanal	Eingang	0,7	-	4,2	8,3	14,9	6,6+	78,7+
	Ausgang	3,4	1,3	0,5	26,6	29,2	2,7+	10,0+
Elbe (NOK, Kieler Förde)	Eingang	5,3	8,0	4,4	83,9	62,5	21,3-	25,4-
	Ausgang	0,6	1,3	1,2	28,1	14,9	13,3-	47,1-
Elbe (Cuxhaven)	Eingang	-	-	-	2,8	2,2	0,6-	21,3-
	Ausgang	2,6	5,4	0,5	45,8	53,3	7,6+	16,6+
Wesermündung	Eingang	-	-	-	6,4	1,8	4,6-	72,4-
	Ausgang	-	-	0,6	1,0	0,6	0,4-	43,2-
Übergang Dollart/Delfzijl	Eingang	196,8	218,0	240,1	1 417,6	1 701,7	284,1+	20,0+
	Ausgang	120,0	88,9	121,0	936,8	923,5	13,3-	1,4-
Emsmündung	Eingang	-	-	1,0	0,7	1,6	0,9+	132,6+
	Ausgang	-	0,8	-	5,5	0,8	4,8-	86,4-
Emmerich	Eingang	7 125,1	9 085,0	9 258,4	69 616,5	72 305,1	2 688,6+	3,9+
	Ausgang	3 320,3	4 393,6	4 138,4	32 977,2	35 474,9	2 497,6+	7,6+
Mertert	Eingang	15,4	29,9	22,0	231,9	210,2	21,6-	9,3-
	Ausgang	55,9	82,2	88,7	818,4	795,8	22,6-	2,8-
Perl/Apach	Eingang	205,0	309,9	285,2	2 314,0	2 249,9	64,1-	2,8-
	Ausgang	307,6	603,5	459,3	3 528,9	3 900,4	371,5+	10,5+
Deutsche Oberrheinhäfen	Eingang	24,1	26,1	17,1	170,5	116,3	54,2-	31,8-
	Ausgang	8,9	7,9	8,7	57,6	67,0	9,4+	16,3+
Neuburgweier/Iffezheim	Eingang	1 056,9	1 535,9	1 357,2	10 708,1	11 340,5	632,3+	5,9+
	Ausgang	810,9	1 069,1	1 051,8	8 688,4	8 623,7	64,7-	0,7-
Passau	Eingang	170,7	307,1	290,6	2 216,0	2 231,8	15,8+	0,7+
	Ausgang	166,2	402,0	323,2	2 398,8	2 574,8	176,0+	7,3+
Grenzstellen nach Osten (Ehemalige Grenzzollstellen) <sup>2)</sup>								
Grenzstellen nach Polen	Eingang	173,9	153,1	130,4	1178,7	1016,0	162,7-	13,8-
	Ausgang	35,6	24,2	25,4	370,7	214,8	155,9-	42,1-
darunter:								
Usedom/Karnin	Eingang	-	-	-	-	-	-	-
	Ausgang	5,5	3,5	8,4	38,3	41,8	3,5+	9,3+
Mescherin und Ostoder <sup>3)</sup>	Eingang	150,7	150,4	4,9	910,6	184,3	726,3-	x
	Ausgang	18,7	23,0	-	301,3	88,1	213,2-	x
Hohensaaten	Eingang	-	20,5	113,1	66,7	706,8	640,1+	x
	Ausgang	-	9,1	15,7	13,2	61,9	48,7+	x
Frankfurt/Oder	Eingang	2,4	16,7	12,3	201,4	124,8	76,6-	38,0-
	Ausgang	-	42,2	1,3	17,9	23,0	5,1+	28,5+
Schmilka	Eingang	1,9	16,7	13,5	367,6	460,6	93,0+	25,3+
	Ausgang	3,2	42,2	25,2	210,1	314,9	104,8+	49,9+
dar.: Durchgangsverkehr an den Grenzstellen <sup>4)</sup>		2 783,7	4 463,7	4 001,6	32 012,1	32 914,5	902,4+	2,8+

1) Maschinell erstellte Grenzstellensätze aus der Hafenschreibung bzw. für den Durchgangsverkehr aus der Meldung der BAW.

2) Mit dem Beitritt von Polen und Tschechien zur Europäischen Union am 01.05.2004 fallen die bisherigen Grenzzollstellen weg.

Angaben zu den Grenzstellen nach Osten werden nunmehr nach dem Auswertungsverfahren der bisherigen Grenzstellen ermittelt (siehe Fußnote 2). Vorläufig werden Transitverkehre über Ostgrenzstellen nicht nachgewiesen.

3) Die bisher getrennt nachgewiesenen Grenzstellen Mescherin und Ostoder werden vorläufig zusammengefasst.

4) Ohne den Durchgangsverkehr an den Grenzstellen nach Osten.

4.7 Schiffs- und Güterverkehr an ausgewählten Grenzstellen bzw. Grenzzollstellen im August 2004  
nach ausgewählten Flaggen und Güterabteilungen<sup>1)</sup>

Eingang/Ausgang --- Flagge --- Güterabteilung	Schiffe mit eigener Triebkraft					Schiffe ohne eigene Triebkraft				
	beladen			unbeladen		beladen			unbeladen	
	zu- sammen	Trag- fähigkeit	Aus-/Ein- ladungen	zu- sammen	Trag- fähigkeit	zu- sammen	Trag- fähigkeit	Aus-/Ein- ladungen	zu- sammen	Trag- fähigkeit
	Anzahl	1 000 t	1 000 t	Anzahl	1 000 t	Anzahl	1 000 t	1 000 t	Anzahl	1 000 t
Grenze gegen die Niederlande (Übergang Dollart/Delfzijl)										
Eingang										
Deutschland	52	62,9	44,5	8	9,2	-	-	-	-	-
Niederlande	235	257,0	184,4	27	27,4	-	-	-	-	-
Belgien	9	8,6	3,6	-	-	-	-	-	-	-
Luxemburg	5	7,2	6,9	2	2,1	-	-	-	-	-
Frankreich	1	0,4	0,3	1	0,4	-	-	-	-	-
Schweiz	-	-	-	-	-	-	-	-	-	-
Übrige Flaggen	1	0,5	0,5	-	-	-	-	-	-	-
Zusammen	303	336,5	240,1	38	39,1	-	-	-	-	-
davon:										
Landw. Erzeugnisse u.ä.	X	X	14,6	X	X	X	X	-	X	X
Andere Nahrungsmittel	X	X	76,2	X	X	X	X	-	X	X
Feste miner. Brennstoffe	X	X	3,8	X	X	X	X	-	X	X
Mineralerzeugnisse u.ä.	X	X	40,7	X	X	X	X	-	X	X
Erze, Metallabfälle	X	X	2,1	X	X	X	X	-	X	X
Eisen, NE-Metalle	X	X	20,1	X	X	X	X	-	X	X
Steine und Erden	X	X	29,6	X	X	X	X	-	X	X
Düngemittel	X	X	25,3	X	X	X	X	-	X	X
Chemische Erzeugnisse	X	X	18,4	X	X	X	X	-	X	X
And. Halb- u. Fertigwaren	X	X	9,4	X	X	X	X	-	X	X
Ausgang										
Deutschland	33	41,4	34,7	24	28,4	-	-	-	-	-
Niederlande	90	96,2	79,8	137	152,3	-	-	-	-	-
Belgien	5	6,4	5,2	3	2,2	-	-	-	-	-
Luxemburg	1	0,4	0,2	5	6,6	-	-	-	-	-
Frankreich	-	-	-	-	-	-	-	-	-	-
Schweiz	-	-	-	-	-	-	-	-	-	-
Übrige Flaggen	1	1,1	1,1	-	-	-	-	-	-	-
Zusammen	130	145,6	121,0	169	189,6	-	-	-	-	-
davon:										
Landw. Erzeugnisse u.ä.	X	X	5,9	X	X	X	X	-	X	X
Andere Nahrungsmittel	X	X	10,3	X	X	X	X	-	X	X
Feste miner. Brennstoffe	X	X	26,3	X	X	X	X	-	X	X
Mineralerzeugnisse u.ä.	X	X	10,3	X	X	X	X	-	X	X
Erze, Metallabfälle	X	X	3,0	X	X	X	X	-	X	X
Eisen, NE-Metalle	X	X	20,0	X	X	X	X	-	X	X
Steine und Erden	X	X	23,1	X	X	X	X	-	X	X
Düngemittel	X	X	-	X	X	X	X	-	X	X
Chemische Erzeugnisse	X	X	6,5	X	X	X	X	-	X	X
And. Halb- u. Fertigwaren	X	X	15,5	X	X	X	X	-	X	X
Gesamtverkehr	433	482,0	361,1	207	228,7	-	-	-	-	-
Grenze gegen die Niederlande (Emmerich)										
Eingang										
Deutschland	1 102	1 898,6	1 244,8	202	327,1	387	1 002,7	705,3	11	19,7
Niederlande	3 462	6 802,9	4 049,8	962	1 374,3	1 219	3 123,0	2 140,0	10	19,9
Belgien	569	1 191,3	727,6	98	171,9	22	48,4	28,9	1	0,9
Frankreich	23	17,5	13,4	19	10,3	20	50,4	37,8	7	16,5
Schweiz	123	307,8	156,6	1	2,4	3	6,7	2,7	-	-
Österreich	32	64,0	24,0	-	-	23	40,2	25,4	-	-
Übrige Flaggen	95	136,7	95,5	34	44,1	15	14,5	6,6	3	1,2
Zusammen	5 406	10 418,8	6 311,6	1 316	1 930,0	1 689	4 286,0	2 946,8	32	58,2
davon:										
Landw. Erzeugnisse u.ä.	X	X	71,3	X	X	X	X	3,0	X	X
Andere Nahrungsmittel	X	X	454,4	X	X	X	X	33,0	X	X
Feste miner. Brennstoffe	X	X	1 415,3	X	X	X	X	527,3	X	X
Mineralerzeugnisse u.ä.	X	X	1 676,4	X	X	X	X	99,8	X	X
Erze, Metallabfälle	X	X	595,3	X	X	X	X	2 108,4	X	X
Eisen, NE-Metalle	X	X	362,1	X	X	X	X	11,0	X	X
Steine und Erden	X	X	561,7	X	X	X	X	92,3	X	X
Düngemittel	X	X	176,9	X	X	X	X	1,3	X	X
Chemische Erzeugnisse	X	X	611,3	X	X	X	X	36,4	X	X
And. Halb- u. Fertigwaren	X	X	386,8	X	X	X	X	34,3	X	X
Ausgang										
Deutschland	557	941,0	563,4	603	1 009,8	24	44,6	28,7	346	926,5
Niederlande	2 785	4 873,6	2 830,5	1 654	3 191,0	99	190,0	101,4	1 072	2 801,4
Belgien	388	753,6	436,4	245	529,9	9	14,6	10,8	7	18,4
Frankreich	33	23,0	13,4	14	9,0	14	34,5	24,3	15	36,8
Schweiz	42	104,2	38,9	69	183,2	3	6,7	2,9	-	-
Österreich	19	40,0	21,8	6	9,2	5	8,1	5,3	7	13,1
Übrige Flaggen	88	116,9	57,3	50	78,4	6	4,2	3,2	3	8,5
Zusammen	3 912	6 852,2	3 961,8	2 641	5 010,6	160	302,7	176,6	1 450	3 804,7
davon:										
Landw. Erzeugnisse u.ä.	X	X	463,2	X	X	X	X	5,8	X	X
Andere Nahrungsmittel	X	X	221,3	X	X	X	X	5,9	X	X
Feste miner. Brennstoffe	X	X	52,4	X	X	X	X	0,6	X	X
Mineralerzeugnisse u.ä.	X	X	244,2	X	X	X	X	18,6	X	X
Erze, Metallabfälle	X	X	95,8	X	X	X	X	21,3	X	X
Eisen, NE-Metalle	X	X	436,5	X	X	X	X	35,1	X	X
Steine und Erden	X	X	1 223,7	X	X	X	X	34,5	X	X
Düngemittel	X	X	94,9	X	X	X	X	0,7	X	X
Chemische Erzeugnisse	X	X	534,6	X	X	X	X	10,2	X	X
And. Halb- u. Fertigwaren	X	X	595,1	X	X	X	X	44,0	X	X
Gesamtverkehr	9 318	17 270,9	10 273,4	3 957	6 940,6	1 849	4 588,6	3 123,4	1 482	3 862,9

4.7 Schiffs- und Güterverkehr an ausgewählten Grenzstellen bzw. Grenzzollstellen im August 2004  
nach ausgewählten Flaggen und Güterabteilungen<sup>1)</sup>

Eingang/Ausgang --- Flagge --- Güterabteilung	Schiffe mit eigener Triebkraft					Schiffe ohne eigene Triebkraft				
	beladen			unbeladen		beladen			unbeladen	
	zu- sammen	Trag- fähigkeit	Aus-/Ein- ladungen	zu- sammen	Trag- fähigkeit	zu- sammen	Trag- fähigkeit	Aus-/Ein- ladungen	zu- sammen	Trag- fähigkeit
	Anzahl	1 000 t	1 000 t	Anzahl	1 000 t	Anzahl	1 000 t	1 000 t	Anzahl	1 000 t
Grenze gegen Frankreich (Perl-Apach)										
Eingang										
Deutschland	11	14,4	10,7	8	16,4	-	-	-	5	11,9
Niederlande	101	186,1	142,2	51	102,6	4	8,4	5,2	29	64,0
Belgien	74	167,4	118,4	18	25,6	2	3,8	2,5	-	-
Luxemburg	1	0,9	0,9	1	1,2	-	-	-	-	-
Frankreich	4	5,6	5,3	1	0,4	-	-	-	1	2,1
Schweiz	-	-	-	-	-	-	-	-	-	-
Übrige Flaggen	-	-	-	-	-	-	-	-	-	-
Zusammen	191	374,4	277,4	79	146,3	6	12,2	7,7	35	77,9
davon:										
Landw. Erzeugnisse u.ä.	X	X	173,2	X	X	X	X	2,8	X	X
Andere Nahrungsmittel	X	X	51,5	X	X	X	X	4,4	X	X
Feste miner. Brennstoffe	X	X	9,6	X	X	X	X	0,6	X	X
Mineralölerzeugnisse u.ä.	X	X	-	X	X	X	X	-	X	X
Erze, Metallabfälle	X	X	-	X	X	X	X	-	X	X
Eisen, NE-Metalle	X	X	27,2	X	X	X	X	-	X	X
Steine und Erden	X	X	16,0	X	X	X	X	-	X	X
Düngemittel	X	X	-	X	X	X	X	-	X	X
Chemische Erzeugnisse	X	X	-	X	X	X	X	-	X	X
And. Halb- u. Fertigwaren	X	X	-	X	X	X	X	-	X	X
Ausgang										
Deutschland	15	25,7	19,0	4	4,2	5	12,9	9,2	-	-
Niederlande	141	263,7	220,9	14	22,9	33	76,3	61,0	1	2,1
Belgien	87	180,3	141,8	9	18,4	2	3,3	2,8	-	-
Luxemburg	1	1,2	1,2	1	0,9	-	-	-	-	-
Frankreich	4	3,6	1,6	2	3,9	1	2,7	1,9	-	-
Schweiz	-	-	-	-	-	-	-	-	-	-
Übrige Flaggen	-	-	-	-	-	-	-	-	-	-
Zusammen	248	474,5	384,5	30	50,3	41	95,2	74,9	1	2,1
davon:										
Landw. Erzeugnisse u.ä.	X	X	9,2	X	X	X	X	-	X	X
Andere Nahrungsmittel	X	X	0,6	X	X	X	X	-	X	X
Feste miner. Brennstoffe	X	X	265,3	X	X	X	X	53,1	X	X
Mineralölerzeugnisse u.ä.	X	X	-	X	X	X	X	-	X	X
Erze, Metallabfälle	X	X	50,4	X	X	X	X	17,9	X	X
Eisen, NE-Metalle	X	X	8,9	X	X	X	X	-	X	X
Steine und Erden	X	X	29,3	X	X	X	X	3,9	X	X
Düngemittel	X	X	19,9	X	X	X	X	-	X	X
Chemische Erzeugnisse	X	X	0,9	X	X	X	X	-	X	X
And. Halb- u. Fertigwaren	X	X	0,1	X	X	X	X	-	X	X
Gesamtverkehr	439	848,9	661,9	109	196,6	47	107,4	82,6	36	80,0
Grenze gegen Frankreich und die Schweiz (Neuburgweier/Iffezheim)										
Eingang										
Deutschland	412	719,3	565,2	91	152,2	29	60,3	40,8	5	7,1
Niederlande	471	908,6	572,7	136	260,2	54	107,3	57,3	6	13,7
Belgien	83	143,5	86,0	32	77,7	5	8,9	6,1	2	3,9
Frankreich	8	5,2	2,5	1	0,4	-	-	-	-	-
Schweiz	18	38,8	16,8	40	103,5	3	6,7	3,5	-	-
Polen	-	-	-	-	-	-	-	-	-	-
Übrige Flaggen	5	8,6	6,1	6	13,4	1	1,8	0,2	-	-
Zusammen	997	1 823,9	1 249,3	306	607,3	92	185,0	107,9	13	24,7
davon:										
Landw. Erzeugnisse u.ä.	X	X	158,2	X	X	X	X	1,0	X	X
Andere Nahrungsmittel	X	X	28,6	X	X	X	X	-	X	X
Feste miner. Brennstoffe	X	X	-	X	X	X	X	-	X	X
Mineralölerzeugnisse u.ä.	X	X	108,7	X	X	X	X	1,3	X	X
Erze, Metallabfälle	X	X	4,3	X	X	X	X	-	X	X
Eisen, NE-Metalle	X	X	80,9	X	X	X	X	0,0	X	X
Steine und Erden	X	X	736,6	X	X	X	X	63,7	X	X
Düngemittel	X	X	6,2	X	X	X	X	-	X	X
Chemische Erzeugnisse	X	X	31,1	X	X	X	X	0,0	X	X
And. Halb- u. Fertigwaren	X	X	94,8	X	X	X	X	41,8	X	X
Ausgang										
Deutschland	212	347,1	249,7	248	425,8	7	11,1	7,7	29	64,1
Niederlande	494	946,0	508,7	115	234,9	65	127,0	51,3	5	13,2
Belgien	98	202,7	116,0	23	32,0	7	12,5	7,9	1	2,2
Frankreich	6	3,8	2,9	8	4,4	-	-	-	-	-
Schweiz	64	156,9	92,1	-	-	3	6,7	2,4	-	-
Polen	-	-	-	-	-	-	-	-	-	-
Übrige Flaggen	10	22,4	13,0	3	3,7	-	-	-	1	1,8
Zusammen	884	1 678,9	982,4	397	700,7	82	157,4	69,4	36	81,2
davon:										
Landw. Erzeugnisse u.ä.	X	X	23,6	X	X	X	X	2,9	X	X
Andere Nahrungsmittel	X	X	65,0	X	X	X	X	-	X	X
Feste miner. Brennstoffe	X	X	42,4	X	X	X	X	-	X	X
Mineralölerzeugnisse u.ä.	X	X	401,7	X	X	X	X	19,0	X	X
Erze, Metallabfälle	X	X	154,6	X	X	X	X	15,5	X	X
Eisen, NE-Metalle	X	X	67,2	X	X	X	X	2,5	X	X
Steine und Erden	X	X	48,3	X	X	X	X	-	X	X
Düngemittel	X	X	34,8	X	X	X	X	0,7	X	X
Chemische Erzeugnisse	X	X	70,2	X	X	X	X	-	X	X
And. Halb- u. Fertigwaren	X	X	74,7	X	X	X	X	28,8	X	X
Gesamtverkehr	1 881	3 502,8	2 231,7	703	1 308,1	174	342,4	177,2	49	105,9

4.7 Schiffs- und Güterverkehr an ausgewählten Grenzstellen bzw. Grenzzollstellen im August 2004  
nach ausgewählten Flaggen und Güterabteilungen<sup>1)</sup>

Eingang/Ausgang --- Flagge --- Güterabteilung	Schiffe mit eigener Triebkraft					Schiffe ohne eigene Triebkraft				
	beladen			unbeladen		beladen			unbeladen	
	zu- sammen	Trag- fähigkeit	Aus-/Ein- ladungen	zu- sammen	Trag- fähigkeit	zu- sammen	Trag- fähigkeit	Aus-/Ein- ladungen	zu- sammen	Trag- fähigkeit
	Anzahl	1 000 t	1 000 t	Anzahl	1 000 t	Anzahl	1 000 t	1 000 t	Anzahl	1 000 t
Grenze gegen Polen (Mescherin, Ostoder, Hohensaaten und Frankfurt/Oder) <sup>2)3)</sup>										
Eingang										
Deutschland	15	12,4	11,0	-	-	15	7,0	5,2	-	-
Russische Föderation	-	-	-	-	-	-	-	-	-	-
Niederlande	2	1,9	1,7	-	-	-	-	-	-	-
Schweiz	-	-	-	-	-	-	-	-	-	-
Tschechische Republik	-	-	-	-	-	-	-	-	-	-
Polen	76	38,3	41,5	-	-	141	79,0	71,1	-	-
Übrige Flaggen	-	-	-	-	-	-	-	-	-	-
Zusammen	93	52,5	54,1	-	-	156	86,0	76,3	-	-
davon:										
Landw. Erzeugnisse u.ä.	X	X	-	X	X	X	X	-	X	X
Andere Nahrungsmittel	X	X	7,6	X	X	X	X	2,5	X	X
Feste miner. Brennstoffe	X	X	7,3	X	X	X	X	25,1	X	X
Mineralerzeugnisse u.ä.	X	X	-	X	X	X	X	-	X	X
Erze, Metallabfälle	X	X	7,0	X	X	X	X	24,8	X	X
Eisen, NE-Metalle	X	X	5,6	X	X	X	X	7,6	X	X
Steine und Erden	X	X	3,3	X	X	X	X	0,4	X	X
Düngemittel	X	X	23,4	X	X	X	X	8,8	X	X
Chemische Erzeugnisse	X	X	-	X	X	X	X	0,3	X	X
And. Halb- u. Fertigwaren	X	X	-	X	X	X	X	6,7	X	X
Ausgang										
Deutschland	1	0,8	0,5	-	-	-	-	-	-	-
Russische Föderation	-	-	-	-	-	-	-	-	-	-
Niederlande	-	-	-	-	-	-	-	-	-	-
Schweiz	-	-	-	-	-	-	-	-	-	-
Tschechische Republik	-	-	-	-	-	-	-	-	-	-
Polen	27	13,5	10,7	-	-	15	10,5	5,8	-	-
Übrige Flaggen	-	-	-	-	-	-	-	-	-	-
Zusammen	28	14,3	11,2	-	-	15	10,5	5,8	-	-
davon:										
Landw. Erzeugnisse u.ä.	X	X	-	X	X	X	X	-	X	X
Andere Nahrungsmittel	X	X	5,0	X	X	X	X	2,5	X	X
Feste miner. Brennstoffe	X	X	-	X	X	X	X	-	X	X
Mineralerzeugnisse u.ä.	X	X	-	X	X	X	X	-	X	X
Erze, Metallabfälle	X	X	-	X	X	X	X	-	X	X
Eisen, NE-Metalle	X	X	2,0	X	X	X	X	3,6	X	X
Steine und Erden	X	X	0,5	X	X	X	X	-	X	X
Düngemittel	X	X	5,9	X	X	X	X	3,4	X	X
Chemische Erzeugnisse	X	X	0,9	X	X	X	X	-	X	X
And. Halb- u. Fertigwaren	X	X	-	X	X	X	X	1,0	X	X
Gesamtverkehr	121	66,8	65,3	-	-	171	96,5	82,1	-	-
Grenze gegen Österreich (Passau)										
Eingang										
Deutschland	160	251,5	99,7	27	44,2	34	54,3	27,4	10	18,8
Niederlande	87	133,4	60,3	21	34,4	4	8,9	4,2	-	-
Schweiz	-	-	-	-	-	-	-	-	-	-
Österreich	3	4,7	2,5	2	4,0	28	43,8	19,9	9	16,0
Bulgarien	9	12,5	6,0	3	3,9	16	21,2	11,5	5	6,7
Ungarn	4	6,4	3,5	2	3,1	16	27,1	11,0	4	6,6
Übrige Flaggen	38	52,6	19,7	9	13,2	35	54,7	25,0	17	29,8
Zusammen	301	461,1	191,6	64	102,7	133	209,9	99,0	45	78,0
davon:										
Landw. Erzeugnisse u.ä.	X	X	39,2	X	X	X	X	24,0	X	X
Andere Nahrungsmittel	X	X	28,4	X	X	X	X	14,3	X	X
Feste miner. Brennstoffe	X	X	5,8	X	X	X	X	1,5	X	X
Mineralerzeugnisse u.ä.	X	X	12,6	X	X	X	X	3,7	X	X
Erze, Metallabfälle	X	X	5,2	X	X	X	X	-	X	X
Eisen, NE-Metalle	X	X	48,8	X	X	X	X	29,4	X	X
Steine und Erden	X	X	9,4	X	X	X	X	5,6	X	X
Düngemittel	X	X	32,0	X	X	X	X	16,5	X	X
Chemische Erzeugnisse	X	X	-	X	X	X	X	-	X	X
And. Halb- u. Fertigwaren	X	X	10,3	X	X	X	X	3,9	X	X
Ausgang										
Deutschland	143	223,7	119,3	61	98,3	34	56,4	31,4	17	27,9
Niederlande	65	100,9	54,1	39	57,4	5	8,2	4,0	2	4,3
Schweiz	1	1,2	1,0	-	-	-	-	-	-	-
Österreich	10	18,9	10,8	3	5,5	33	51,5	27,8	7	12,8
Bulgarien	9	12,3	5,2	-	-	19	26,2	9,8	4	4,6
Ungarn	3	4,3	2,3	2	2,9	18	31,0	12,5	1	1,9
Übrige Flaggen	22	30,0	15,2	17	24,3	40	67,1	29,8	11	17,6
Zusammen	253	391,4	207,9	122	188,4	149	240,4	115,3	42	69,1
davon:										
Landw. Erzeugnisse u.ä.	X	X	14,1	X	X	X	X	19,2	X	X
Andere Nahrungsmittel	X	X	77,9	X	X	X	X	44,2	X	X
Feste miner. Brennstoffe	X	X	-	X	X	X	X	-	X	X
Mineralerzeugnisse u.ä.	X	X	14,0	X	X	X	X	0,5	X	X
Erze, Metallabfälle	X	X	51,7	X	X	X	X	36,0	X	X
Eisen, NE-Metalle	X	X	6,7	X	X	X	X	2,5	X	X
Steine und Erden	X	X	23,5	X	X	X	X	1,5	X	X
Düngemittel	X	X	9,9	X	X	X	X	4,4	X	X
Chemische Erzeugnisse	X	X	0,8	X	X	X	X	0,9	X	X
And. Halb- u. Fertigwaren	X	X	9,4	X	X	X	X	6,1	X	X
Gesamtverkehr	554	852,5	399,6	186	291,1	282	450,3	214,2	87	147,0

4.7 Schiffs- und Güterverkehr an ausgewählten Grenzstellen bzw. Grenzzollstellen im August 2004  
nach ausgewählten Flaggen und Güterabteilungen<sup>1)</sup>

Eingang/Ausgang --- Flagge --- Güterabteilung	Schiffe mit eigener Triebkraft					Schiffe ohne eigene Triebkraft				
	beladen			unbeladen		beladen			unbeladen	
	zu- sammen	Trag- fähigkeit	Aus-/Ein- ladungen	zu- sammen	Trag- fähigkeit	zu- sammen	Trag- fähigkeit	Aus-/Ein- ladungen	zu- sammen	Trag- fähigkeit
	Anzahl	1 000 t	1 000 t	Anzahl	1 000 t	Anzahl	1 000 t	1 000 t	Anzahl	1 000 t
Grenze gegen die Tschechische Republik (Schmilka) <sup>2)3)</sup>										
Eingang										
Deutschland	-	-	-	-	-	2	2,3	1,2	-	-
Niederlande	-	-	-	-	-	-	-	-	-	-
Belgien	-	-	-	-	-	-	-	-	-	-
Schweiz	-	-	-	-	-	-	-	-	-	-
Tschech. Republik	11	8,3	3,8	-	-	23	20,4	6,9	-	-
Polen	3	2,4	1,4	-	-	1	0,5	0,1	-	-
Übrige Flaggen	-	-	-	-	-	-	-	-	-	-
Zusammen	14	10,7	5,2	-	-	26	23,2	8,3	-	-
davon:										
Landw. Erzeugnisse u.ä.	X	X	0,5	X	X	X	X	-	X	X
Andere Nahrungsmittel	X	X	2,2	X	X	X	X	2,0	X	X
Feste miner. Brennstoffe	X	X	1,0	X	X	X	X	2,7	X	X
Mineralölerzeugnisse u.ä.	X	X	-	X	X	X	X	-	X	X
Erze, Metallabfälle	X	X	-	X	X	X	X	-	X	X
Eisen, NE-Metalle	X	X	0,3	X	X	X	X	0,3	X	X
Steine und Erden	X	X	-	X	X	X	X	-	X	X
Düngemittel	X	X	1,1	X	X	X	X	2,5	X	X
Chemische Erzeugnisse	X	X	-	X	X	X	X	0,5	X	X
And. Halb- u. Fertigwaren	X	X	0,1	X	X	X	X	0,3	X	X
Ausgang										
Deutschland	2	1,9	1,3	-	-	-	-	-	-	-
Niederlande	-	-	-	-	-	-	-	-	-	-
Belgien	-	-	-	-	-	-	-	-	-	-
Schweiz	-	-	-	-	-	-	-	-	-	-
Tschech. Republik	19	17,9	9,8	-	-	39	34,1	14,1	-	-
Polen	-	-	-	-	-	-	-	-	-	-
Übrige Flaggen	-	-	-	-	-	-	-	-	-	-
Zusammen	21	19,8	11,1	-	-	39	34,1	14,1	-	-
davon:										
Landw. Erzeugnisse u.ä.	X	X	0,6	X	X	X	X	-	X	X
Andere Nahrungsmittel	X	X	6,1	X	X	X	X	10,3	X	X
Feste miner. Brennstoffe	X	X	-	X	X	X	X	0,0	X	X
Mineralölerzeugnisse u.ä.	X	X	-	X	X	X	X	-	X	X
Erze, Metallabfälle	X	X	0,8	X	X	X	X	-	X	X
Eisen, NE-Metalle	X	X	-	X	X	X	X	-	X	X
Steine und Erden	X	X	0,5	X	X	X	X	1,0	X	X
Düngemittel	X	X	3,1	X	X	X	X	2,8	X	X
Chemische Erzeugnisse	X	X	-	X	X	X	X	-	X	X
And. Halb- u. Fertigwaren	X	X	0,1	X	X	X	X	-	X	X
Gesamtverkehr	35	30,5	16,3	-	-	65	57,3	22,4	-	-

1) Mit der EU-Osterweiterung am 01.05.2004 sind die bisherigen Grenzzollstellen nach Polen und Tschechien weggefallen. Infolge der damit einhergehenden Umstellungen bei Erhebung und Aufbereitung der Grenzstellenverkehre nach Osten werden die Grenzstellen nach Polen (außer Usedom/Karnin) zusammengefasst.

2) Angaben über Anzahl und Tragfähigkeit unbeladener Schiffe von/nach Tschechien und Polen werden in Kürze wieder verfügbar sein.

3) Nachgewiesen werden vorläufig nur die grenzüberschreitenden Verkehre (keine Transitverkehre).









4.8 Güterbeförderung im August 2004 nach Verkehrsbezirken und Güterhauptgruppen<sup>1)</sup>

1 000 t

Nr. VB	Empfang	Versand	Nr. VB	Empfang	Versand	Nr. VB	Empfang	Versand	Nr. VB	Empfang	Versand	Nr. VB	Empfang	Versand	Nr. VB	Empfang	Versand
Alle Güter			Alle Güter			Alle Güter			Alle Güter			Alle Güter					
320	42,7	83,1	361	270,4	356,9	393	1,5	6,6	483	0,6	11,2	570	1,3	-			
340	-	1,4	370	12,5	21,2	394	2,0	-	485	1,4	4,6	576	6,8	4,0			
350	5358,1	1172,3	381	21,9	22,3	396	-	0,3	520	25,6	1,7	591	1,7	-			
351	719,8	127,2	382	0,1	0,4	398	0,2	0,9	530	12,8	9,8	Al.	9019,0	3939,9			
352	69,5	19,6	383	4,2	2,0	399	-	0,1	540	119,8	41,7						
353	856,4	910,5	388	-	0,3	400	1,0	1,1	551	13,5	25,2	d.EU	8653,4	3721,5			
360	841,5	788,5	390	325,1	66,2	410	7,5	6,7	555	28,4	3,4						
			391	77,4	17,3	461	23,7	85,9	560	125,5	17,0	Zus.	13793,0	8713,9			
			392	2,9	1,3	470	37,1	107,1									

1) Dargestellt wird der Empfang aller deutschen Verkehrsbezirke (VB) aus einem bestimmten VB bzw. der Versand aller deutschen VB nach einen bestimmten VB.  
Beispiel (1. Zeile auf S.32): Alle deutschen VB zusammen empfangen 2300 t Getreide aus dem VB 011 bzw. versenden kein Getreide ("-") an diesen.

4 Güterbeförderung und Güterumschlag in regionaler Gliederung  
 4.9 Güterbeförderung der Bundesländer im August 2004 nach Hauptverkehrsbeziehungen

BST 015 MI/A, B

Tonnen

Bundesland	Verkehr			Grenz- überschreitender Verkehr		Gesamtverkehr		Gesamtverkehr von Januar bis August 2004	
	innerhalb des Landes	der Länder untereinander							
	V=E	E	V	E	V	E	V	E	V
Deutschland									
Baden-Württemberg	169 639	310 245	472 106	1 116 122	602 292	1 596 006	1 244 037	11 903 502	10 386 801
Bayern	72 043	143 824	76 182	415 594	282 266	631 461	430 491	4 195 747	2 642 987
Berlin	-	104 919	20 974	31 810	-	136 729	20 974	1 678 803	258 152
Brandenburg	27 129	51 373	116 766	69 626	29 745	148 128	173 640	983 473	1 441 466
Bremen	51 310	231 217	32 877	56 815	46 231	339 342	130 418	2 534 906	1 085 352
Hamburg	-	291 286	532 199	15 087	23 387	306 373	555 586	1 858 313	3 909 194
Hessen	2 376	321 377	84 592	522 069	128 129	845 822	215 097	6 657 116	1 609 893
Mecklenburg-Vorpommern	-	-	8 999	-	-	-	8 999	-	45 520
Niedersachsen	356 113	647 135	503 777	331 495	137 656	1 334 743	997 546	9 489 376	7 781 490
Nordrhein-Westfalen	682 338	528 072	837 917	5 580 503	1 990 224	6 790 913	3 510 479	53 302 546	30 049 530
Rheinland-Pfalz	82 042	402 510	244 647	663 173	476 257	1 147 725	802 946	9 282 587	6 620 252
Saarland	5 461	8 609	11 374	144 609	43 260	158 679	60 095	1 373 207	621 732
Sachsen	-	1 673	343	538	-	2 211	343	77 180	35 640
Sachsen-Anhalt	117	147 168	220 895	63 829	172 642	211 114	393 654	1 391 467	2 448 169
Schleswig-Holstein	25 855	110 169	135 929	7 709	7 833	143 733	169 617	1 031 449	1 168 284
Thüringen 1)	-	-	-	-	-	-	-	-	-
Insgesamt	1 474 423	3 299 577	3 299 577	9 018 979	3 939 922	13 792 979	8 713 922	105 759 672	70 104 462
Früheres Bundesgebiet									
Baden-Württemberg	169 639	310 245	471 560	1 116 122	602 292	1 596 006	1 243 491	11 903 502	10 370 638
Bayern	72 043	143 824	76 182	415 594	282 266	631 461	430 491	4 195 747	2 642 864
Berlin	-	56 558	10 791	31 810	-	88 368	10 791	873 368	141 351
Brandenburg	-	-	71 450	-	-	-	71 450	-	313 133
Bremen	51 310	231 217	30 359	56 815	46 231	339 342	127 900	2 534 906	1 067 268
Hamburg	-	291 286	428 537	15 087	23 387	306 373	451 924	1 858 313	3 258 302
Hessen	2 376	321 377	84 592	522 069	128 129	845 822	215 097	6 657 116	1 609 893
Mecklenburg-Vorpommern	-	-	5 180	-	-	-	5 180	-	28 524
Niedersachsen	356 113	647 135	486 383	331 495	137 656	1 334 743	980 152	9 489 376	7 615 543
Nordrhein-Westfalen	682 338	528 072	827 872	5 580 503	1 990 224	6 790 913	3 500 434	53 302 546	30 007 514
Rheinland-Pfalz	82 042	402 510	216 596	663 173	476 257	1 147 725	774 895	9 282 587	6 450 116
Saarland	5 461	8 609	11 374	144 609	43 260	158 679	60 095	1 373 207	621 732
Sachsen	-	-	123	-	-	-	123	-	12 203
Sachsen-Anhalt	-	-	201 536	-	-	-	201 536	-	1 305 299
Schleswig-Holstein	25 855	110 169	128 467	7 709	7 833	143 733	162 155	1 031 449	1 145 557
Thüringen 1)	-	-	-	-	-	-	-	-	-
Zusammen	1 447 177	3 051 002	3 051 002	8 884 986	3 737 535	13 383 165	8 235 714	102 502 117	66 589 937
Neue Länder und Berlin-Ost									
Baden-Württemberg	-	-	546	-	-	-	546	-	16 163
Bayern	-	-	-	-	-	-	-	-	123
Berlin	-	48 361	10 183	-	-	48 361	10 183	805 435	116 801
Brandenburg	27 129	51 373	45 316	69 626	29 745	148 128	102 190	983 473	1 128 333
Bremen	-	-	2 518	-	-	-	2 518	-	18 084
Hamburg	-	-	103 662	-	-	-	103 662	-	650 892
Hessen	-	-	-	-	-	-	-	-	-
Mecklenburg-Vorpommern	-	-	3 819	-	-	-	3 819	-	16 996
Niedersachsen	-	-	17 394	-	-	-	17 394	-	165 947
Nordrhein-Westfalen	-	-	10 045	-	-	-	10 045	-	42 016
Rheinland-Pfalz	-	-	28 051	-	-	-	28 051	-	170 136
Saarland	-	-	-	-	-	-	-	-	-
Sachsen	-	1 673	220	538	-	2 211	220	77 180	23 437
Sachsen-Anhalt	117	147 168	19 359	63 829	172 642	211 114	192 118	1 391 467	1 142 870
Schleswig-Holstein	-	-	7 462	-	-	-	7 462	-	22 727
Thüringen 1)	-	-	-	-	-	-	-	-	-
Zusammen	27 246	248 575	248 575	133 993	202 387	409 814	478 208	3 257 555	3 514 525

1) Im Land Thüringen findet keine Güterbeförderung mit Binnenschiffen statt.

4 Güterbeförderung und Güterumschlag in regionaler Gliederung  
 4.10 Güterbeförderung im August 2004 nach Ein- und Ausladeländern  
 1 000 t

BST 032 MI

Einladeland	Ausladeland								
	Baden-Württemberg	Bayern	Berlin	Brandenburg	Bremen	Hamburg	Hessen	Mecklenburg-Vorpommern	Niedersachsen
Baden-Württemberg	170	22	-	1	1	-	149	-	5
Bayern	5	72	-	-	2	-	8	-	-
Berlin	-	-	-	8	1	1	-	-	4
Brandenburg	-	-	63	27	-	19	2	-	13
Bremen	7	-	-	2	51	-	-	-	14
Hamburg	-	-	1	4	-	-	-	-	351
Hessen	25	10	-	-	1	-	2	-	-
Mecklenburg-Vorpommern	1	-	-	4	-	-	-	-	3
Niedersachsen	6	2	-	10	187	91	6	-	356
Nordrhein-Westfalen	178	86	22	5	22	14	126	-	167
Rheinland-Pfalz	89	24	-	2	4	11	31	-	13
Saarland	-	-	-	-	-	-	-	-	-
Sachsen	-	-	-	-	-	0	-	-	-
Sachsen-Anhalt	-	-	18	14	9	70	-	-	51
Schleswig-Holstein	-	-	-	3	5	86	-	-	27
Thüringen <sup>1)</sup>	-	-	-	-	-	-	-	-	-
Ausland	1 116	416	32	70	57	15	522	-	331
Insgesamt	1 596	631	137	148	339	306	846	-	1 335

Einladeland	Ausladeland								insgesamt
	Nordrhein-Westfalen	Rheinland-Pfalz	Saarland	Sachsen	Sachsen-Anhalt	Schleswig-Holstein	Thüringen <sup>1)</sup>	Ausland	
Baden-Württemberg	157	136	-	-	-	1	-	602	1 244
Bayern	42	17	2	-	-	0	-	282	430
Berlin	5	-	-	-	2	-	-	-	21
Brandenburg	16	2	-	0	1	1	-	30	174
Bremen	9	0	-	-	0	-	-	46	130
Hamburg	26	-	-	0	100	50	-	23	556
Hessen	27	22	-	-	-	-	-	128	215
Mecklenburg-Vorpommern	2	-	-	-	-	-	-	-	9
Niedersachsen	156	22	-	-	8	19	-	138	998
Nordrhein-Westfalen	682	202	5	-	5	5	-	1 990	3 510
Rheinland-Pfalz	36	82	2	-	26	6	-	476	803
Saarland	11	-	5	-	-	-	-	43	60
Sachsen	-	-	-	-	0	-	-	-	0
Sachsen-Anhalt	30	-	-	1	0	29	-	173	394
Schleswig-Holstein	9	2	-	-	4	26	-	8	170
Thüringen <sup>1)</sup>	-	-	-	-	-	-	-	-	-
Ausland	5 581	663	145	1	64	8	-	1 987	11 006
Insgesamt	6 791	1 148	159	2	211	144	-	5 927	19 720

1) Im Land Thüringen findet keine Güterbeförderung mit Binnenschiffen statt.

4 Güterbeförderung und Güterumschlag in regionaler Gliederung  
 4.11 Tonnenkilometrische Leistung im August 2004 nach Ein- und Ausladeländern  
 Mill. tkm \*)

BSK 033 MI

Einladeland	Ausladeland								
	Baden-Württemberg	Bayern	Berlin	Brandenburg	Bremen	Hamburg	Hessen	Mecklenburg-Vorpommern	Niedersachsen
Baden-Württemberg	28,3	11,7	-	0,6	0,7	-	28,9	-	3,1
Bayern	2,6	4,1	-	-	2,5	-	2,6	-	-
Berlin	-	-	-	0,3	0,4	0,4	-	-	1,5
Brandenburg	-	-	1,7	1,2	-	8,8	1,6	-	4,5
Bremen	6,4	-	-	0,9	3,1	-	-	-	2,1
Hamburg	-	-	0,4	1,9	-	-	-	-	70,6
Hessen	4,0	1,7	-	-	0,4	-	0,0	-	-
Mecklenburg-Vorpommern	0,6	-	-	0,9	-	-	-	-	0,5
Niedersachsen	4,2	1,6	-	3,2	20,8	16,1	3,4	-	47,2
Nordrhein-Westfalen	78,3	45,1	13,4	3,1	5,4	6,5	32,0	-	39,7
Rheinland-Pfalz	11,8	11,7	-	2,1	2,5	7,6	3,8	-	6,6
Saarland	-	-	-	-	-	-	-	-	-
Sachsen	-	-	-	-	-	0,1	-	-	-
Sachsen-Anhalt	-	-	2,3	1,5	3,2	16,9	-	-	16,6
Schleswig-Holstein	-	-	-	0,9	3,3	6,7	-	-	8,0
Thüringen <sup>1)</sup>	-	-	-	-	-	-	-	-	-
Ausland	516,9	216,9	4,0	12,5	16,7	8,5	189,9	-	97,4
Insgesamt	653,1	292,6	21,8	29,1	59,0	71,6	262,3	-	298,0

Einladeland	Ausladeland								insgesamt
	Nordrhein-Westfalen	Rheinland-Pfalz	Saarland	Sachsen	Sachsen-Anhalt	Schleswig-Holstein	Thüringen <sup>1)</sup>	Ausland	
Baden-Württemberg	70,8	18,4	-	-	-	0,6	-	291,2	454,3
Bayern	29,2	3,0	1,4	-	-	0,4	-	123,2	168,9
Berlin	2,6	-	-	-	0,3	-	-	-	5,6
Brandenburg	10,5	1,8	-	0,1	0,2	0,4	-	16,9	47,7
Bremen	1,9	0,2	-	-	0,1	-	-	15,7	30,5
Hamburg	14,0	-	-	0,1	24,4	5,9	-	13,0	130,2
Hessen	7,9	2,2	-	-	-	-	-	51,4	67,6
Mecklenburg-Vorpommern	1,6	-	-	-	-	-	-	-	3,7
Niedersachsen	43,5	14,8	-	-	2,9	4,8	-	37,9	200,4
Nordrhein-Westfalen	48,1	42,6	2,3	-	2,5	3,0	-	238,9	561,0
Rheinland-Pfalz	10,9	3,9	1,1	-	16,6	5,4	-	181,8	265,9
Saarland	5,2	-	0,1	-	-	-	-	23,1	28,4
Sachsen	-	-	-	-	0,0	-	-	-	0,1
Sachsen-Anhalt	14,2	-	-	0,3	0,0	7,7	-	91,0	153,8
Schleswig-Holstein	5,7	1,8	-	-	1,5	1,5	-	5,0	34,4
Thüringen <sup>1)</sup>	-	-	-	-	-	-	-	-	-
Ausland	661,3	247,7	76,9	0,1	31,3	4,4	-	1 223,3	3 307,7
Insgesamt	927,4	336,5	81,8	0,5	79,9	34,2	-	2 312,4	5 460,2

\*) Auf Wasserstraßen innerhalb Deutschlands.

1) Im Land Thüringen findet keine Güterbeförderung mit Binnenschiffen statt.