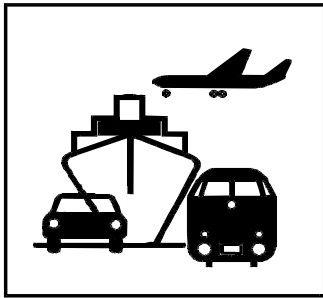


Verkehr

Binnenschifffahrt



Januar 2004

Erscheinungsfolge: monatlich
Aktualisiert am 07. Mai 2004

Fachliche Informationen zu dieser Veröffentlichung können Sie direkt beim Statistischen Bundesamt erfragen:
Gruppe VC, Telefon: 0611/75-2432, Fax: 0611/75-3924 oder
E-Mail: binnenschifffahrt@destatis.de

© Statistisches Bundesamt, Wiesbaden 2004

Für nichtgewerbliche Zwecke sind Vervielfältigung und unentgeltliche Verbreitung, auch auszugsweise, mit Quellenangabe gestattet. Die Verbreitung, auch auszugsweise, über elektronische Systeme/Datenträger bedarf der vorherigen Zustimmung. Alle übrigen Rechte bleiben vorbehalten.

Inhalt

	Seite
Allgemeine und methodische Erläuterungen zur Binnenschiffahrtsstatistik	4
Grafiken zu Beförderungsmenge und tonnenkilometrische Leistungen	7
Tabellenteil	
1 Zusammenfassende Übersichten	
1.1 Güterumschlag nach Bundesländern	6
1.2 Strukturdaten der Güterbeförderung	8
2 Güter- und Containerverkehr	
2.1 Güterbeförderung nach Güterhauptgruppen und Hauptverkehrsbeziehungen	9
2.2 Güterbeförderung nach Containerarten und Hauptverkehrsbeziehungen	10
2.3 Güter- und Containerverkehr nach Flaggen	11
3 Güterbeförderung nach Schiffsmerkmalen	
3.1 Güterbeförderung nach Schiffsgattungen	12
3.2 Güterbeförderung und tonnenkilometrische Leistung nach Flaggen und Hauptverkehrsbeziehungen	13
4 Güterbeförderung und Güterumschlag in regionaler Gliederung	
Nach Häfen	
4.1 Güterumschlag nach Wasserstraßengebieten und ausgewählten Häfen	14
Nach Wasserstraßen	
4.2 Güterbeförderung nach Wasserstraßen und Schiffsgattungen	16
4.3 Tonnenkilometrische Leistung nach Wasserstraßen und Schiffsgattungen	20
4.4 Güterbeförderung und tonnenkilometrische Leistung nach Wasserstraßen	24
4.5 Güterbeförderung auf dem Main-Donau-Kanal nach Verkehrsbeziehungen	26
Nach Grenzstellen bzw. Grenzzollstellen	
4.6 Güterbeförderung an den Grenzstellen bzw. Grenzzollstellen	27
4.7 Schiffs- und Güterverkehr an ausgewählten Grenzstellen bzw. Grenzzollstellen nach Flaggen und Güterabteilungen	28
Nach Verkehrsbezirken	
4.8 Güterbeförderung nach Verkehrsbezirken und Güterhauptgruppen	32
Nach Bundesländern	
4.9 Güterbeförderung der Bundesländer nach Hauptverkehrsbeziehungen	35
4.10 Güterbeförderung nach Ein- und Ausladeländern	36
4.11 Tonnenkilometrische Leistung nach Ein- und Ausladeländern	37

Angaben für die Bundesrepublik Deutschland nach dem Gebietsstand seit dem 3.10.1990.

Die Angaben für das **frühere Bundesgebiet** beziehen sich auf die Bundesrepublik Deutschland nach dem Gebietsstand bis zum 3.10.1990, sie schließen Berlin-West ein.

Die Angaben für die **neuen Länder und Berlin-Ost** beziehen sich auf die Länder Brandenburg, Mecklenburg-Vorpommern, Sachsen, Sachsen-Anhalt und Thüringen sowie auf Berlin-Ost.

Zeichenerklärung

0	= weniger als die Hälfte von 1 in der letzten besetzten Stelle, jedoch mehr als nichts
-	= nichts vorhanden
...	= Angabe fällt später an
.	= Zahlenwert unbekannt oder geheimzuhalten
x	= Tabellenfach gesperrt, weil Aussage nicht sinnvoll
r	= berichtigte Zahl
*	= prozentuale Veränderung größer als 999,9

Abkürzungen

VB	= Verkehrsbezirk
Mill.	= Million
Mrd.	= Milliarde
t	= Tonne
tkm	= Tonnenkilometer
Trgf.t	= Tragfähigkeit in Tonnen
TEU	= Twenty-foot-Equivalent-Unit (20-Fuß-Einheit; Container von ca. 6 m Länge)
km	= Kilometer
kw	= Kilowatt
ang.	= anderweitig nicht genannt
u.a.	= und andere
u.ä.	= und ähnliche
EBM-Waren	= Eisen-, Blech- und Metallwaren
V	= Versand
E	= Empfang
NE	= Nichteisen
MLK	= Mittellandkanal
DEK	= Dortmund-Ems-Kanal
MDK	= Main-Donau-Kanal
WST	= Wasserstraßen
BRD	= Summe der beförderten Gütermenge im Verkehr innerhalb Deutschlands
Al.	= Summe der beförderten Gütermenge im grenzüberschreitenden Verkehr
d.EU	= Summe der beförderten Gütermenge im grenzüberschreitenden Verkehr mit Ländern der Europäischen Union
Sonst.	= Summe der beförderten Gütermenge im Verkehr mit zusammengefassten Verkehrsbezirken. Zusammengefasst wurden jene Verkehrsbezirke, bei denen die beförderte Gütermenge sowohl im Versand als auch im Empfang geringer als 50 t war.
SH	= Schleswig-Holstein
HH	= Hamburg
NI	= Niedersachsen
HB	= Bremen
NW	= Nordrhein-Westfalen
HE	= Hessen
RP	= Rheinland-Pfalz
BW	= Baden-Württemberg
BY	= Bayern
SL	= Saarland
BE	= Berlin
BB	= Brandenburg
MV	= Mecklenburg-Vorpommern
SN	= Sachsen
ST	= Sachsen-Anhalt

Abweichungen in den Summen durch Runden der Zahlen möglich.

Ergebnisse der Länder werden in den "Statistischen Berichten" der Statistischen Landesämter unter der Kennziffer H II 1 veröffentlicht.

Allgemeine und methodische Erläuterungen zur Binnenschifffahrtsstatistik

Rechtsgrundlage

Gesetz zur Neuordnung der Statistiken der Schifffahrt und des Güterkraftverkehrs, Artikel 1, Gesetz über die Verkehrsstatistik der See- und Binnenschifffahrt sowie des Güterkraftverkehrs (Verkehrsstatistikgesetz – VerkStatG) vom 17. Dezember 1999 (BGBl. I S. 2452) in Verbindung mit dem Gesetz über die Statistik für Bundeszwecke (Bundesstatistikgesetz – BStatG) vom 22. Januar 1987 (BGBl. I S. 462, 565), zuletzt geändert durch Artikel 16 des Gesetzes vom 21. August 2002 (BGBl. I S. 3322).

Meldepflicht in der Binnenschifffahrtsstatistik

Meldepflichtig sind Ankünfte und Abgänge von Schiffen mit einer Tragfähigkeit von mindestens 50 Tonnen in deutschen Häfen oder sonstigen Lade- und Löschplätzen, deren Ziel oder Herkunft ein Binnenhafen (Hafen an einer Binnenschifffahrtsstraße) ist, sowie Verkehre von Häfen, die nicht an einer Binnenschifffahrtsstraße liegen, sofern auf der Fahrt die Seegrenze nicht überschritten wird.

Erhebungsmerkmale in der Binnenschifffahrtsstatistik

- Meldehafen
- Schiffsmerkmale (Flagge/Registrierstaat, Tragfähigkeit, Schiffsgattung)
- Fahrt (Ankunfts-, Abgangs- oder Durchfahrtsdatum, Fahrtroute)
- Güter- und Containermerkmale (Gutart, Menge in Tonnen, Containerart, Anzahl der Container, Ein- bzw. Ausladeort)

Hauptverkehrsbeziehungen in der Binnenschifffahrtsstatistik

- Verkehr innerhalb Deutschlands ist jeglicher Verkehr zwischen deutschen Häfen.
- Grenzüberschreitender Verkehr ist der Verkehr deutscher Häfen mit Häfen außerhalb Deutschlands.
- Durchgangsverkehr ist der Verkehr zwischen ausländischen Häfen über deutsche Binnenschifffahrtsstraßen.

Schiffs- und Güterverkehr

Die Statistik erfasst:

- alle Schiffe, soweit sie Zwecken der Güterbeförderung dienen,
- die in deutschen Häfen angekommenen und abgegangenen Schiffe, sowie die von ihnen ein- und/oder ausgeladenen Güter,
- Schiffe, die deutsche Wasserstraßen im Durchgangsverkehr benutzen, sowie die Güter, die von diesen befördert werden.

Quellen der Daten sind für den Transitverkehr über den Rhein die Schleusenstatistik der Oberrheinschleuse Iffezheim, für den Transitverkehr über Mosel oder Main/Main-Donau-Kanal die Abgabenstatistik der Wasser- und Schifffahrtsverwaltung des Bundes sowie für den Transitverkehr von oder nach Polen bzw. die Tschechische Republik die Daten der Grenzzollstellen,

- den Eingang und Ausgang von Schiffen und deren beförderte Güter an den deutschen Grenzzollstellen der Außengrenze der Europäischen Union.

Nicht einbezogen werden in die Statistik:

- Schiffe, die ausschließlich als Schlepp- oder Schubkraft eingesetzt werden,
- Schiffe, die einen Hafen lediglich als Schutz- oder Sicherheitshafen anlaufen,
- Leichterungen auf freier Strecke zur Verringerung des Tiefgangs des ausladenden Schiffes,
- der Verkehr von Schiffen zum Zweck des Fischfangs, für Wasserbauten oder Baggararbeiten, sofern das Baggergut nicht Gegenstand des Handels ist,
- der Verkehr von Fahrgastschiffen mit und ohne Güterladung,
- der Fährverkehr,
- der Verkehr zur Versorgung der Schiffe,
- der Verkehr auf dem Rhein oberhalb Neuburgweier zwischen französischen Häfen bzw. diesen Häfen mit Basel sowie der Verkehr zwischen luxemburgischen Moselhäfen bzw. diesen Häfen mit französischen Häfen oberhalb Perl/Apach,
- Der Verkehr von Schiffen zwischen Anlegestellen eines Hafens bzw. zwischen Häfen einer politischen Gemeinde (Ortsverkehr).

Darstellungsformen

In der Binnenschifffahrtsstatistik wird zwischen „Güterumschlag“ und „Güterbeförderung“ unterschieden:

- Bei der Darstellung des Güterumschlags wird der Gütereingang und -versand in jedem deutschen Hafen zugrundegelegt. Dies hat zur Folge, dass die transportierte Gütermenge bei innerdeutschen Transporten zweimal erfasst wird; der Durchgangsverkehr ist hingegen im Güterumschlag nicht enthalten.
- In der Güterbeförderung werden die innerdeutschen Transporte nur einmal berücksichtigt und es ist zusätzlich der Durchgangsverkehr enthalten.

Klassifikationen

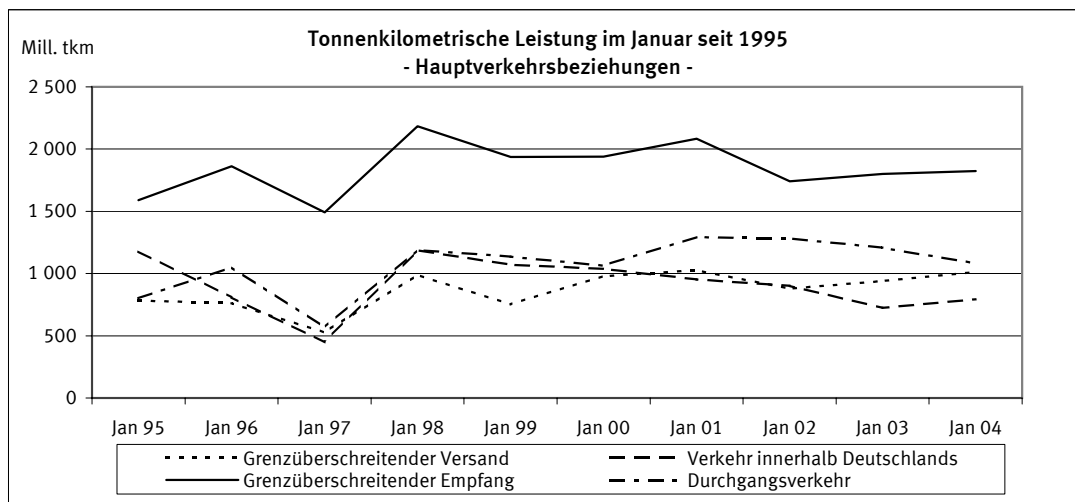
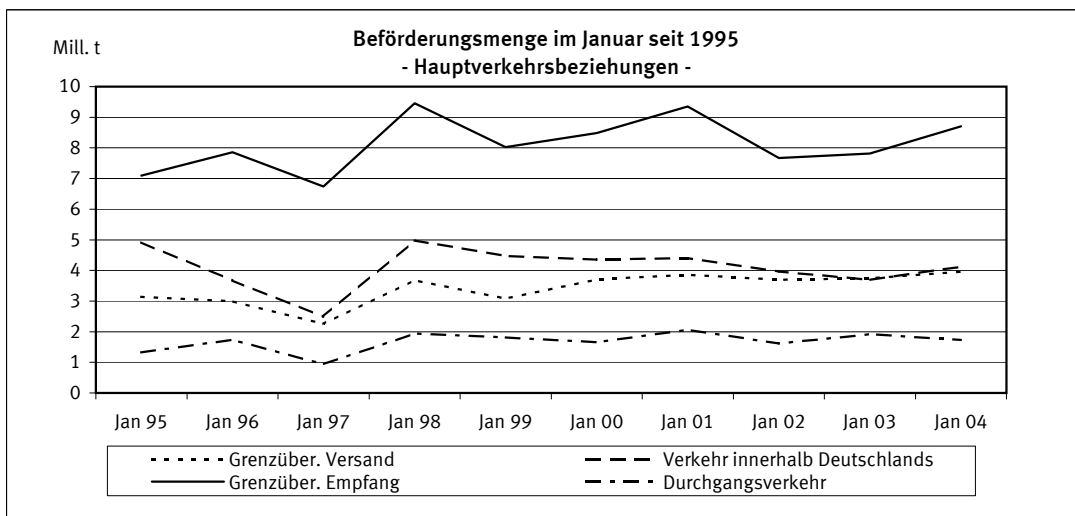
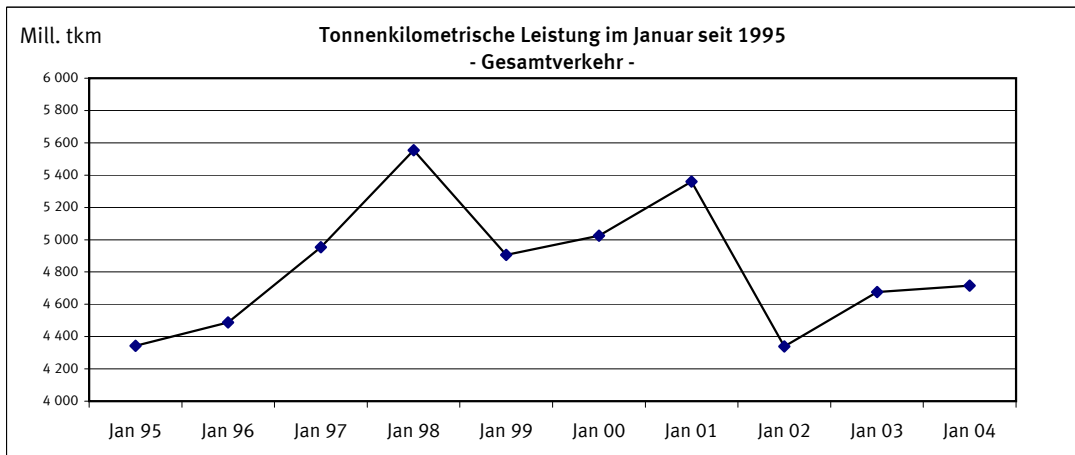
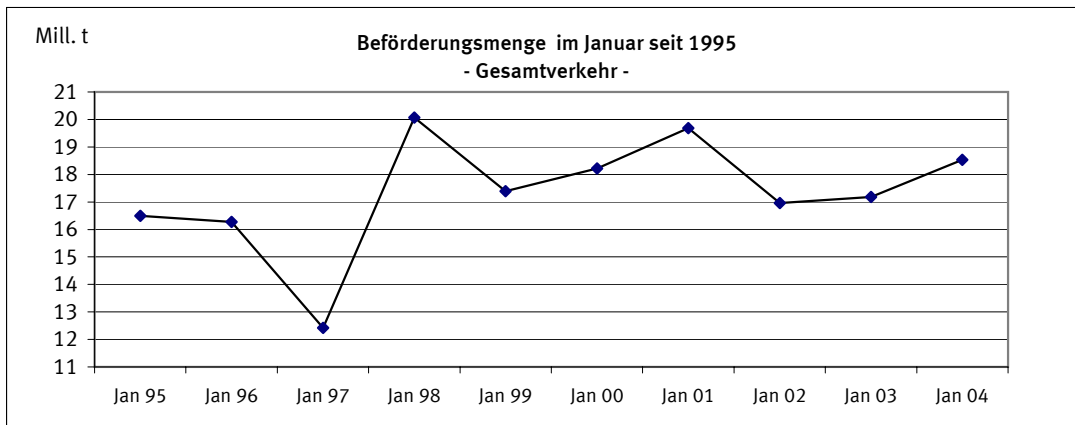
- Das Güterverzeichnis für die Verkehrsstatistik verwendet eine dreistellige Klassifikationsnummer für "Gütergruppen". Die ersten beiden Stellen kennzeichnen die „Güterhauptgruppen“. Die erste Ziffer der Klassifikationsnummer steht für die übergeordnete "Güterabteilung". In dieser Klassifikation werden 175 Gütergruppen, 52 Güterhauptgruppen und 10 Güterabteilungen unterschieden.
- Das Verzeichnis der Verkehrsbezirke und Häfen, Ausgabe 1997, bietet eine regionale Gliederung auf der Basis politischer Grenzen. Verkehrsbezirke entsprechen jeweils dem Gebiet eines oder mehrerer Land- oder Stadtkreise und sind für alle Verkehrsträger einheitlich definiert.
- In der Binnenschifffahrtsstatistik steht neben einer politischen auch eine geographische Unterteilung als regionale Gliederung zur Verfügung: Deutschland wird in neun „Wasserstraßengebiete“ unterteilt (Elbegebiet, Wesergebiet, Mittellandkanalgebiet, Westdeutsches Kanalgebiet, Rheingebiet, Donaugebiet, Gebiet Berlin, Gebiet Brandenburg und Binnengebiet Mecklenburg-Vorpommern sowie das Küstengebiet Mecklenburg-Vorpommern). Diese Wasserstraßengebiete gliedern sich in „Wasserstraßengebieteabschnitte“ und diese setzen sich wiederum aus einer oder mehreren „Wasserstraßen“ zusammen. Der Name des Wasserstraßengebietes gibt nicht unbedingt genauen Aufschluss über dessen Zusammensetzung; so gehören zum „Rheingebiet“ neben dem Rhein u.a. auch die Mosel, die Saar, der Main und der Neckar.

Sonstiges

- Die Transportleistung der Binnenschifffahrt in Tonnenkilometern (tkm) ist das Produkt aus der zurückgelegten Wegstrecke auf inländischen Wasserstraßen und der transportierten Gütermenge in Tonnen. Die Fahrtroute wird nach Angaben des Schiffsführers weitgehend maschinell gebildet.
- In der Güterbeförderung der Binnenschifffahrtsstatistik wird nicht die Anzahl der Schiffe, sondern die Anzahl der Gütertransporte erfasst:

Da zur Ermittlung der Transportleistung die zurückgelegte Wegstrecke der einzelnen Güter und nicht die des Schiffes maßgeblich ist, werden mehrere Transporte gezählt, wenn ein Schiff auf einer Fahrt mehrere Teil-, Zu- oder Ausladungen vornimmt, also z. B. wenn mehrere Ausladeorte für ein geladenes Gut angelaufen werden. Für jede auf dieser Fahrt vorhandene Kombination aus Herkunft- und Zielhafen wird ein eigener Fahrtweg ermittelt. Die Summe der ermittelten Fahrten wird in den Tabellen als „Anzahl der Schiffe“ bezeichnet. Die tatsächliche Anzahl der Schiffe kann dagegen geringer sein. Beim Güterumschlag in den Häfen wird die tatsächliche Anzahl der Schiffe erfasst.

- Die Eigengewichte der Container sind in der Güterhauptgruppe 99, „Besondere Transportgüter“, zusammengefasst. Maschinell werden den Containern je nach Größe pauschale Gewichte zugeordnet: 20-Fuß-Cont. = 2 t; 30-Fuß-Cont. = 3 t; 40-Fuß-Cont. = 4 t.
- Die Daten der Abgabenerklärungen von Main und Mosel, die von der Bundesanstalt für Wasserbau für den Durchgangsverkehr übermittelt werden, sind hinsichtlich der Containerangaben unvollständig. Container werden nur nach Größe und Beladungszustand unterschieden. Für jede beladene Containereinheit (TEU) wird daher vom StBA eine transportierte Gütermenge von 10,5 Tonnen der Gütergruppe „999 - Sammel und Stückgut“ eingeschätzt.
- Binnenwasserstraßen sind landeinwärts der Seegrenzen gelegene Wasserstraßen. Es ist durch ihre unterschiedliche Nutzung und den daraus resultierenden schiffahrtsrechtlichen Anforderungen begründet, dass sie nach Seeschiffahrtsstraßen und Binnenschiffahrtsstraßen differenziert werden.
- Lade- und Löschplätze einer politischen Gemeinde werden grundsätzlich in einer Position zusammengefasst dargestellt.



Gegenstand der Nachweisung		Januar 2003	Dezember 2003	Januar 2004	Januar			
					2003	2004	Veränderung zum Vorjahr	
							absolut	%
Güterverkehr nach Hauptverkehrsbeziehungen in 1 000 t								
Verkehr innerhalb Deutschlands	Versand=Empfang	3 694	4 127	4 125		430+	11,7+	
davon:								
-Lokalverkehr der Verkehrsbezirke	Versand=Empfang	338	367	381		43+	12,7+	
-Wechselverkehr der Verkehrsbezirke	Versand=Empfang	3 356	3 760	3 743		388+	11,6+	
Grenzüberschreitender Verkehr	Empfang	7 811	8 202	8 701		890+	11,4+	
	Versand	3 749	3 438	3 963		215+	5,7+	
	Zusammen	15 254	15 767	16 789		1 535+	10,1+	
Durchgangsverkehr	Zusammen	1 922	1 345	1 738		184-	9,6-	
Gesamtverkehr	Insgesamt	17 176	17 111	18 527		1 351+	7,9+	
darunter: deutsche Flagge	Zusammen	5 823	6 315	6 486		663+	11,4+	
Tonnenkilometrische Leistung nach Hauptverkehrsbeziehungen in Mill. tkm								
Verkehr innerhalb Deutschlands	Versand=Empfang	724,4	773,4	794,4		69,9+	9,7+	
davon:								
-Lokalverkehr der Verkehrsbezirke	Versand=Empfang	8,6	6,0	6,2		2,4-	27,9-	
-Wechselverkehr der Verkehrsbezirke	Versand=Empfang	715,8	767,4	788,1		72,3+	10,1+	
Grenzüberschreitender Verkehr	Empfang	1 799,8	1 641,5	1 824,4		24,6+	1,4+	
	Versand	942,2	829,7	1 013,3		71,1+	7,6+	
	Zusammen	3 466,4	3 244,7	3 632,1		165,7+	4,8+	
Durchgangsverkehr	Zusammen	1 210,1	848,3	1 083,4		126,7-	10,5-	
Gesamtverkehr	Insgesamt	4 676,5	4 092,9	4 715,5		38,9+	0,8+	
darunter: deutsche Flagge	Zusammen	1 462,0	1 461,6	1 551,9		89,8+	6,1+	
Gesamtbeförderung nach Güterabteilungen in 1 000 t								
Land-, forstwirtschaftliche und verwandte Erzeugnisse		779	599	604		175-	22,4-	
Andere Nahrungs- und Futtermittel		1 301	1 249	1 336		35+	2,7+	
Feste mineralische Brennstoffe		2 443	2 951	3 168		726+	29,7+	
Erdöl, Mineralölerzeugnisse, Gase		2 997	2 842	2 934		63-	2,1-	
Erze und Metallabfälle		2 810	2 764	3 041		232+	8,2+	
Eisen, Stahl und NE-Metalle		1 120	909	1 027		93-	8,3-	
Steine und Erden (einschl. Baustoffe)		2 669	2 677	3 055		386+	14,5+	
Düngemittel		490	494	558		69+	14,0+	
Chemische Erzeugnisse		1 454	1 478	1 534		80+	5,5+	
Sonstige Halb- und Fertigwaren		291	282	306		15+	5,0+	
Besondere Transportgüter ¹⁾		822	866	963		141+	17,1+	
	Insgesamt	17 176	17 111	18 527		1 351+	7,9+	
Anteil der Güterabteilungen am Gesamtverkehr in %								
Land-, forstwirtschaftliche und verwandte Erzeugnisse		4,5	3,5	3,3		X	X	
Andere Nahrungs- und Futtermittel		7,6	7,3	7,2		X	X	
Feste mineralische Brennstoffe		14,2	17,2	17,1		X	X	
Erdöl, Mineralölerzeugnisse, Gase		17,5	16,6	15,8		X	X	
Erze und Metallabfälle		16,4	16,2	16,4		X	X	
Eisen, Stahl und NE-Metalle		6,5	5,3	5,5		X	X	
Steine und Erden (einschl. Baustoffe)		15,5	15,6	16,5		X	X	
Düngemittel		2,9	2,9	3,0		X	X	
Chemische Erzeugnisse		8,5	8,6	8,3		X	X	
Sonstige Halb- und Fertigwaren		1,7	1,6	1,7		X	X	
Besondere Transportgüter ¹⁾		4,8	5,1	5,2		X	X	
	Insgesamt	100	100	100		X	X	

1) Einschl. Sammel- und Stückgut (Transportgüter, die nach ihrer Art nicht einzugruppiert sind).

2.1 Güterbeförderung im Januar 2004 nach Güterhauptgruppen und Hauptverkehrsbeziehungen
1 000 t

Nr. der kla- ssi- fi- ka- tion	Güterhauptgruppe --- Güterabteilung	Verkehr innerhalb Deutschlands			Grenz- überschrei- tender Verkehr		Durch- gangs- verkehr 1)	Gesamt- verkehr 2)	Darunter		
		zusam- men	davon						Seeverkehr der Binnenhäfen		
			Lokal-	Wechsel-	inner- halb Deutsch- lands	im grenzüber- schreitenden Verkehr					
			verkehr der Verkehrsbezirke						V=E	Empfang	Versand
Versand=Empfang		Empfang	Versand								
00	Lebende Tiere	-	-	-	-	-	X	-	-	-	-
01	Getreide	106,0	3,7	102,3	127,4	160,1	X	393,5	-	-	-
02	Kartoffeln	-	-	-	-	-	X	-	-	-	-
03	FrISChe Früchte, Gemüse	-	-	-	0,0	-	X	0,0	-	-	-
04	Spinnstoffe, textile Abfälle	2,7	-	2,7	2,4	0,7	X	5,8	-	-	-
05	Holz und Kork	4,7	-	4,7	7,7	29,2	X	41,6	-	-	0,4
06	Zuckerrüben	-	-	-	-	1,3	X	1,3	-	-	-
09	Sonst. pflanzl. u. tier. Rohst.	-	-	-	0,1	2,0	X	2,1	-	-	1,7
0	Landw. u. verwandte Erzeugn.	113,4	3,7	109,7	137,7	193,4	159,9	604,4	-	-	2,1
11	Zucker	-	-	-	0,6	4,2	X	4,8	-	-	-
12	Getränke	0,0	-	0,0	4,3	0,2	X	4,5	-	-	-
13	Genußmittel, Nahrungsmittelzub.	1,1	-	1,1	7,0	2,3	X	10,4	-	-	-
14	Fleisch, Fisch, Eier, Milch	0,3	-	0,3	4,2	3,2	X	7,7	-	-	-
16	Getreide-, Obst-, Gemüseerzeugn.	5,4	-	5,4	3,9	19,8	X	29,1	-	-	-
17	Futtermittel	147,0	9,1	137,9	263,8	144,7	X	555,5	-	0,6	-
18	Ölsaaten, pfl., tier. Öle u. Fette	120,0	18,3	101,7	391,0	53,2	X	564,1	2,4	1,8	-
1	And. Nahrungs- u. Futtermittel	273,7	27,4	246,3	674,7	227,6	159,7	1 335,8	2,4	2,4	-
21	Steinkohle und -briketts	634,0	109,1	524,9	2 037,1	7,6	X	2 678,7	-	1,3	0,5
22	Braunkohle, -briketts und Torf	84,9	-	84,9	-	40,2	X	125,2	-	-	-
23	Steinkohlen-, Braunkohlenkoks	9,6	0,6	9,0	33,4	16,4	X	59,5	-	-	1,5
2	Feste mineralische Brennstoffe	728,5	109,6	618,9	2 070,5	64,3	304,7	3 168,1	-	1,3	2,0
31	Rohes Erdöl	1,0	-	1,0	2,0	-	X	3,1	-	-	-
32	Kraftstoffe und Heizöl	1 071,8	33,2	1 038,6	963,8	225,8	X	2 261,4	-	-	-
33	Natur-, Raffinerie- u. verw. Gase	60,3	12,4	47,9	73,0	39,5	X	172,8	-	3,2	-
34	Mineralölerzeugn. a.n.g.	68,7	15,4	53,3	98,7	67,0	X	234,4	-	2,2	-
3	Erdöl, Mineralölerzeugn., Gase	1 201,9	61,0	1 140,9	1 137,5	332,2	262,7	2 934,3	-	5,4	-
41	Eisenerze	3,2	1,6	1,6	2 237,9	16,0	X	2 257,2	-	-	-
45	NE-Metallerze, -abfälle	13,7	-	13,7	144,2	5,7	X	163,6	-	-	-
46	Eisen-, Stahlabfälle, -schrott	241,6	14,6	227,1	83,6	152,0	X	477,2	-	-	7,5
4	Erze und Metallabfälle	258,6	16,2	242,4	2 465,8	173,7	143,3	3 041,4	-	-	7,5
51	Roheisen, -stahl, Ferrolegier.	2,5	-	2,5	77,6	2,2	X	82,3	-	4,4	0,5
52	Stahlhalbzeug	2,7	-	2,7	32,9	102,2	X	137,8	-	1,6	2,9
53	Stab- und Formstahl, Draht	46,3	-	46,3	42,3	45,9	X	134,5	-	3,9	9,1
54	Stahl-, Weißblech, Bandstahl	16,8	0,3	16,5	68,5	329,3	X	414,5	-	4,9	67,1
55	Rohre u.ä., Gießereierzeugn.	-	-	-	7,7	10,3	X	18,0	-	-	1,5
56	NE-Metalle, NE-Metallhalbzeug	3,1	-	3,1	82,1	21,6	X	106,7	-	19,9	6,8
5	Eisen, Stahl und NE-Metalle	71,4	0,3	71,1	311,0	511,5	133,3	1 027,1	-	34,7	88,0
61	Sand, Kies, Bims, Ton u.ä.	528,8	75,8	453,0	276,5	803,1	X	1 608,4	-	5,2	11,1
62	Salz, Schwefelkies, Schwefel	136,4	16,9	119,5	202,6	115,0	X	453,9	-	-	4,5
63	Sonstige Steine, Erden u.ä.	117,2	20,6	96,6	253,1	166,8	X	537,2	-	0,3	0,0
64	Zement und Kalk	2,8	-	2,8	20,4	36,0	X	59,2	-	-	-
65	Gips	23,0	-	23,0	7,2	76,1	X	106,3	-	-	-
69	Sonst. mineralische Baustoffe	5,2	-	5,2	26,0	14,5	X	45,6	-	1,3	0,2
6	Steine und Erden	813,4	113,3	700,1	785,7	1 211,5	244,7	3 055,4	-	6,8	15,8
71	Natürliche Düngemittel	18,2	-	18,2	22,7	28,7	X	69,6	-	-	1,1
72	Chemische Düngemittel	85,1	0,3	84,8	201,1	140,8	X	427,1	2,0	-	4,5
7	Düngemittel	103,4	0,3	103,0	223,8	169,5	61,5	558,2	2,0	-	5,6
81	Chemische Grundstoffe	208,5	15,4	193,1	243,8	255,1	X	707,4	-	2,0	3,9
82	Aluminiumoxyd und -hydroxyd	42,2	-	42,2	83,5	6,1	X	131,8	-	-	-
83	Benzol, Teere u.ä. Erzeugnisse	66,8	9,9	56,9	47,5	71,6	X	185,8	-	-	-
84	Zellstoffe und Altpapier	64,1	6,2	57,9	103,6	21,8	X	189,5	-	-	-
89	Sonstige chemische Erzeugn.	38,5	13,4	25,1	76,7	155,4	X	270,6	-	-	0,1
8	Chemische Erzeugnisse	420,0	44,9	375,1	555,1	509,9	48,5	1 533,6	-	2,0	4,0
91	Fahrzeuge	10,5	2,5	8,1	7,0	43,5	X	61,1	-	-	-
92	Landwirtschaftliche Maschinen	-	-	-	0,0	-	X	0,0	-	-	-
93	Elektr. Erzeugn., and. Maschinen	3,4	0,4	3,0	10,1	35,6	X	49,2	-	-	1,0
94	Konstrukt. (Metall), EBM-Waren	1,8	-	1,8	4,4	10,9	X	17,1	-	0,3	0,9
95	Glas-, waren, mineral. Erzeugn.	3,6	-	3,6	13,7	5,2	X	22,5	-	-	-
96	Leder-, waren, Textilien	0,8	-	0,8	0,3	0,7	X	1,8	-	-	-
97	Sonst. Halb- und Fertigwaren	16,9	0,2	16,7	26,8	110,3	X	154,0	-	-	15,1
99	Besondere Transportgüter 3)	103,2	1,4	101,8	277,0	363,3	X	743,5	-	4,2	14,0
9	Sonst. Halb-, Fertigwaren	140,3	4,5	135,8	339,3	569,5	219,8	1 268,9	-	4,5	30,9
	Insgesamt	4 124,6	381,3	3 743,3	8 701,2	3 963,2	1 738,2	18 527,2	4,4	57,0	156,1

1) Für den Durchgangsverkehr können die Daten nur auf der Ebene Güterabteilung nachgewiesen werden.

2) Nur die Zeilen Güterabteilung und Insgesamt enthalten Angaben über den Durchgangsverkehr.

3) Einschl. Sammel- und Stückgut (Transportgüter, die nach ihrer Art nicht einzugruppiert sind).

2.2 Güterbeförderung nach Containerarten und Hauptverkehrsbeziehungen

Gegenstand der Nachweisung	Einheit	Januar 2003	Dezember 2003	Januar 2004	Januar			
					2003	2004	Veränderung zum Vorjahr	
							absolut	%
Verkehr innerhalb Deutschlands								
20' beladen	Anzahl	1 813	2 238	2 621			808+	44,6+
30' beladen	Anzahl	-	-	-			-	-
40' beladen	Anzahl	1 803	2 573	3 119			1 316+	73,0+
	Zusammen	5 419	7 384	8 859			3 440+	63,5+
darin beförderte Güter	Tonnen	63 155	90 488	109 544			46 389+	73,5+
20' leer	Anzahl	1 044	1 276	1 664			620+	59,4+
30' leer	Anzahl	188	172	40			148-	78,7-
40' leer	Anzahl	2 350	1 836	1 675			675-	28,7-
	Zusammen	6 026	5 206	5 074			952-	15,8-
	Insgesamt	11 445	12 590	13 933			2 488+	21,7+
Grenzüberschreitender Empfang								
20' beladen	Anzahl	6 604	5 168	6 533			71-	1,1-
30' beladen	Anzahl	121	139	131			10+	8,3+
40' beladen	Anzahl	8 846	7 717	9 864			1 018+	11,5+
	Zusammen	24 484	20 820	26 460			1 976+	8,1+
darin beförderte Güter	Tonnen	228 670	189 608	248 130			19 460+	8,5+
20' leer	Anzahl	9 985	10 011	10 162			177+	1,8+
30' leer	Anzahl	32	164	143			111+	346,9+
40' leer	Anzahl	8 552	9 308	8 686			134+	1,6+
	Zusammen	27 139	28 882	27 755			616+	2,3+
	Insgesamt	51 623	49 702	54 215			2 592+	5,0+
Grenzüberschreitender Versand								
20' beladen	Anzahl	13 648	14 150	15 348			1 700+	12,5+
30' beladen	Anzahl	479	450	582			103+	21,5+
40' beladen	Anzahl	14 893	16 669	15 927			1 034+	6,9+
	Zusammen	44 161	48 172	48 089			3 928+	8,9+
darin beförderte Güter	Tonnen	498 198	534 053	551 347			53 149+	10,7+
20' leer	Anzahl	1 964	2 010	2 059			95+	4,8+
30' leer	Anzahl	24	10	47			23+	95,8+
40' leer	Anzahl	2 607	2 674	3 516			909+	34,9+
	Zusammen	7 215	7 373	9 163			1 948+	27,0+
	Insgesamt	51 376	55 545	57 252			5 876+	11,4+
Innerdeutscher und grenzüberschreitender Verkehr zusammen								
20' beladen	Anzahl	22 065	21 556	24 502			2 437+	11,0+
30' beladen	Anzahl	600	589	713			113+	18,8+
40' beladen	Anzahl	25 542	26 959	28 910			3 368+	13,2+
	Zusammen	74 064	76 376	83 408			9 344+	12,6+
darin beförderte Güter	Tonnen	790 023	814 149	909 021			118 998+	15,1+
20' leer	Anzahl	12 993	13 297	13 885			892+	6,9+
30' leer	Anzahl	244	346	230			14-	5,7-
40' leer	Anzahl	13 509	13 818	13 877			368+	2,7+
	Zusammen	40 380	41 461	41 992			1 612+	4,0+
	Insgesamt	114 444	117 837	125 400			10 956+	9,6+
Durchgangsverkehr (Angaben beruhen teilweise auf Schätzungen)								
20' beladen	Anzahl	2 990	3 316	3 740			750+	25,1+
30' beladen	Anzahl	-	-	-			-	-
40' beladen	Anzahl	3 169	4 876	5 367			2 198+	69,4+
	Zusammen	9 328	13 068	14 474			5 146+	55,2+
darin beförderte Güter	Tonnen	101 797	121 134	133 508			31 711+	31,2+
20' leer	Anzahl	993	961	915			78-	7,9-
30' leer	Anzahl	-	-	-			-	-
40' leer	Anzahl	1 707	3 176	2 635			928+	54,4+
	Zusammen	4 407	7 313	6 185			1 778+	40,3+
	Insgesamt	13 735	20 381	20 659			6 924+	50,4+
Gesamtverkehr								
20' beladen	Anzahl	25 055	24 872	28 242			3 187+	12,7+
30' beladen	Anzahl	600	589	713			113+	18,8+
40' beladen	Anzahl	28 711	31 835	34 277			5 566+	19,4+
	Zusammen	83 392	89 444	97 882			14 490+	17,4+
darin beförderte Güter	Tonnen	891 820	935 283	1 042 529			150 709+	16,9+
20' leer	Anzahl	13 986	14 258	14 800			814+	5,8+
30' leer	Anzahl	244	346	230			14-	5,7-
40' leer	Anzahl	15 216	16 994	16 512			1 296+	8,5+
	Zusammen	44 787	48 774	48 177			3 390+	7,6+
	Insgesamt	128 179	138 218	146 059			17 880+	13,9+
darunter: Verkehr mit Schiffen unter deutscher Flagge								
20' beladen	Anzahl	5 261	5 035	5 460			199+	3,8+
30' beladen	Anzahl	31	31	24			7-	22,6-
40' beladen	Anzahl	5 596	5 938	6 338			742+	13,3+
	Zusammen	16 503	16 960	18 176			1 673+	10,1+
darin beförderte Güter	Tonnen	173 880	185 400	204 614			30 734+	17,7+
20' leer	Anzahl	2 492	3 588	3 127			635+	25,5+
30' leer	Anzahl	191	-	-			191-	100,0-
40' leer	Anzahl	3 135	3 137	2 714			421-	13,4-
	Zusammen	9 049	9 862	8 555			494-	5,5-
	Insgesamt	25 552	26 822	26 731			1 179+	4,6+

2.3 Güter- und Containerverkehr im Januar 2004 nach Flaggen

Verkehr auf Wasserstraßen innerhalb Deutschlands

Flagge	Container --- Güter	Einheit	Verkehr innerhalb Deutschlands			Grenzüberschreitender Verkehr		Durch- gangs- verkehr	Gesamt- verkehr
			zusam- men	davon		Empfang	Versand		
				Lokal- verkehr	Wechsel- verkehr				
				Versand=Empfang					
Deutschland	Beladene Container	TEU	8 292	-	8 292	4 066	5 818	-	18 176
	-darin beförderte Güter	Tonnen	103 507	-	103 507	38 442	62 665	-	204 614
	Leere Container	TEU	3 600	40	3 560	3 760	1 195	-	8 555
	Container zusammen	Tonnen	23 784	80	23 704	15 652	14 018	-	53 454
	Güter nicht in Containern	Tonnen	3 181 460	268 889	2 912 571	2 133 199	656 899	256 104	6 227 662
Belgien	Beladene Container	TEU	-	-	-	1 181	2 996	1 595	5 772
	-darin beförderte Güter	Tonnen	-	-	-	10 931	39 150	15 712	65 793
	Leere Container	TEU	90	-	90	1 678	495	696	2 959
	Container zusammen	Tonnen	180	-	180	5 718	6 982	4 582	17 462
	Güter nicht in Containern	Tonnen	66 887	4 322	62 565	484 111	289 940	328 177	1 169 115
Frankreich	Beladene Container	TEU	-	-	-	-	-	-	-
	-darin beförderte Güter	Tonnen	-	-	-	-	-	-	-
	Leere Container	TEU	-	-	-	-	-	-	-
	Container zusammen	Tonnen	-	-	-	-	-	-	-
	Güter nicht in Containern	Tonnen	10 045	9 317	728	20 581	46 148	9 659	86 433
Luxemburg	Beladene Container	TEU	-	-	-	-	-	-	-
	-darin beförderte Güter	Tonnen	-	-	-	-	-	-	-
	Leere Container	TEU	-	-	-	-	-	-	-
	Container zusammen	Tonnen	-	-	-	-	-	-	-
	Güter nicht in Containern	Tonnen	26 160	1 830	24 330	58 387	13 549	3 235	101 331
Niederlande	Beladene Container	TEU	567	145	422	20 560	36 683	11 065	68 875
	-darin beförderte Güter	Tonnen	6 037	1 379	4 658	190 848	419 030	99 333	715 248
	Leere Container	TEU	1 384	137	1 247	19 766	7 261	4 751	33 162
	Container zusammen	Tonnen	3 902	564	3 338	80 642	87 870	31 632	204 046
	Güter nicht in Containern	Tonnen	669 974	92 883	577 091	5 398 346	2 168 365	842 742	9 079 427
Österreich	Beladene Container	TEU	-	-	-	106	1 219	-	1 325
	-darin beförderte Güter	Tonnen	-	-	-	810	10 515	-	11 325
	Leere Container	TEU	-	-	-	1 436	22	-	1 458
	Container zusammen	Tonnen	-	-	-	3 076	2 477	-	5 553
	Güter nicht in Containern	Tonnen	350	-	350	30 457	11 429	14 948	57 184
Übrige EU-Flaggen	Beladene Container	TEU	-	-	-	-	-	-	-
	-darin beförderte Güter	Tonnen	-	-	-	-	-	-	-
	Leere Container	TEU	-	-	-	151	-	-	151
	Container zusammen	Tonnen	-	-	-	302	-	-	302
	Güter nicht in Containern	Tonnen	1 015	-	1 015	8 956	2 743	-	12 714
Zusammen	Beladene Container	TEU	8 859	145	8 714	25 913	46 716	12 660	94 148
	-darin beförderte Güter	Tonnen	109 544	1 379	108 165	241 031	531 360	115 045	996 980
	Leere Container	TEU	5 074	177	4 897	26 791	8 973	5 447	46 285
	Container zusammen	Tonnen	27 866	644	27 222	105 390	111 347	36 214	280 817
	Güter nicht in Containern	Tonnen	3 955 891	377 241	3 578 650	8 134 037	3 189 073	1 454 865	16 733 866
Bulgarien	Beladene Container	TEU	-	-	-	-	-	-	-
	-darin beförderte Güter	Tonnen	-	-	-	-	-	-	-
	Leere Container	TEU	-	-	-	-	-	-	-
	Container zusammen	Tonnen	-	-	-	-	-	-	-
	Güter nicht in Containern	Tonnen	-	-	-	12 239	4 438	-	16 677
Polen	Beladene Container	TEU	-	-	-	-	-	-	-
	-darin beförderte Güter	Tonnen	-	-	-	-	-	-	-
	Leere Container	TEU	-	-	-	-	-	-	-
	Container zusammen	Tonnen	-	-	-	-	-	-	-
	Güter nicht in Containern	Tonnen	11 715	-	11 715	26 590	7 725	-	46 030
Rumänien	Beladene Container	TEU	-	-	-	-	-	-	-
	-darin beförderte Güter	Tonnen	-	-	-	-	-	-	-
	Leere Container	TEU	-	-	-	-	-	-	-
	Container zusammen	Tonnen	-	-	-	-	-	-	-
	Güter nicht in Containern	Tonnen	-	-	-	7 037	640	-	7 677
Schweiz	Beladene Container	TEU	-	-	-	547	1 373	1 814	3 734
	-darin beförderte Güter	Tonnen	-	-	-	7 099	19 987	18 463	45 549
	Leere Container	TEU	-	-	-	964	190	738	1 892
	Container zusammen	Tonnen	-	-	-	3 022	3 126	5 104	11 252
	Güter nicht in Containern	Tonnen	12 438	1 001	11 437	60 074	17 986	86 702	177 200
Tschech. Rep.	Beladene Container	TEU	-	-	-	-	-	-	-
	-darin beförderte Güter	Tonnen	-	-	-	-	-	-	-
	Leere Container	TEU	-	-	-	-	-	-	-
	Container zusammen	Tonnen	-	-	-	-	-	-	-
	Güter nicht in Containern	Tonnen	4 935	-	4 935	22 525	33 691	7 429	68 580
Ungarn	Beladene Container	TEU	-	-	-	-	-	-	-
	-darin beförderte Güter	Tonnen	-	-	-	-	-	-	-
	Leere Container	TEU	-	-	-	-	-	-	-
	Container zusammen	Tonnen	-	-	-	-	-	-	-
	Güter nicht in Containern	Tonnen	-	-	-	12 764	3 577	4 894	21 235
Übrige Flaggen	Beladene Container	TEU	-	-	-	-	-	-	-
	-darin beförderte Güter	Tonnen	-	-	-	-	-	-	-
	Leere Container	TEU	-	-	-	-	-	-	-
	Container zusammen	Tonnen	-	-	-	-	-	-	-
	Güter nicht in Containern	Tonnen	2 214	1 014	1 200	69 364	40 258	9 533	121 369
Insgesamt	Beladene Container	TEU	8 859	145	8 714	26 460	48 089	14 474	97 882
	-darin beförderte Güter	Tonnen	109 544	1 379	108 165	248 130	551 347	133 508	1 042 529
	Leere Container	TEU	5 074	177	4 897	27 755	9 163	6 185	48 177
	Container zusammen	Tonnen	27 866	644	27 222	108 412	114 473	41 318	292 069
	Güter nicht in Containern	Tonnen	3 987 193	379 256	3 607 937	8 344 630	3 297 388	1 563 423	17 192 634

3 Güterbeförderung nach Schiffsmerkmalen
3.1 Güterbeförderung nach Schiffsgattungen *)

BSL 001 MI

Gegenstand der Nachweisung	Einheit	Januar 2003	Dezember 2003	Januar 2004	Januar		Veränderung zum Vorjahr	
					2003	2004	absolut	%
Gütermotor- und Schubgütermotorschiffe	Anzahl	8 466	10 107	9 814			1 348+	15,9+
	Tragf.	13 468,9	16 315,2	16 106,8			2 637,9+	19,6+
damit beförderte Güter	1 000 t	8 502,0	8 835,7	9 659,5			1 157,4+	13,6+
darunter: Schiffe unter deutscher Flagge	Anzahl	2 649	3 490	3 196			547+	20,7+
	Tragf.	3 752,6	4 932,8	4 554,1			801,5+	21,4+
damit beförderte Güter	1 000 t	2 593,7	2 977,1	3 029,4			435,8+	16,8+
Tankmotor- und Schubtankmotorschiffe	Anzahl	2 641	3 223	3 025			384+	14,5+
	Tragf.	4 293,7	5 491,9	5 142,0			848,3+	19,8+
damit beförderte Güter	1 000 t	3 426,4	3 437,7	3 564,6			138,2+	4,0+
darunter: Schiffe unter deutscher Flagge	Anzahl	1 468	1 690	1 606			138+	9,4+
	Tragf.	2 164,1	2 591,9	2 431,8			267,7+	12,4+
damit beförderte Güter	1 000 t	1 777,3	1 752,9	1 792,7			15,4+	0,9+
Güterschleppkähne/Leichter (ohne GSL)	Anzahl	123	120	65			58-	47,2-
	Tragf.	105,0	91,0	85,1			19,9-	18,9-
damit beförderte Güter	1 000 t	77,0	53,9	50,2			26,9-	34,9-
darunter: Schiffe unter deutscher Flagge	Anzahl	63	61	13			50-	79,4-
	Tragf.	26,0	19,9	6,9			19,2-	73,7-
damit beförderte Güter	1 000 t	22,2	16,4	4,6			17,6-	79,4-
Tankschleppkähne/Tankleichter (ohne TSL)	Anzahl	1	6	1			0+	0,0+
	Tragf.	1,4	8,0	1,1			0,3-	20,3-
damit beförderte Güter	1 000 t	1,1	4,5	0,6			0,5-	47,6-
darunter: Schiffe unter deutscher Flagge	Anzahl	-	6	1			1+	*
	Tragf.	-	8,0	1,1			1,1+	*
damit beförderte Güter	1 000 t	-	4,5	0,6			0,6+	*
Güterschubleichter/Schubgüterschleppkähne	Anzahl	1 759	2 943	2 269			510+	29,0+
	Tragf.	3 661,5	5 315,3	4 636,0			974,5+	26,6+
damit beförderte Güter	1 000 t	3 077,1	3 292,8	3 366,5			289,4+	9,4+
darunter: Schiffe unter deutscher Flagge	Anzahl	784	1 335	1 099			315+	40,2+
	Tragf.	1 302,9	2 037,4	1 831,2			528,3+	40,6+
damit beförderte Güter	1 000 t	1 077,8	1 264,3	1 313,6			235,9+	21,9+
Tankschubleichter/Schubtankschleppkähne	Anzahl	118	148	135			17+	14,4+
	Tragf.	207,2	259,2	228,4			21,1+	10,2+
damit beförderte Güter	1 000 t	163,5	140,8	142,0			21,5-	13,2-
darunter: Schiffe unter deutscher Flagge	Anzahl	60	83	81			21+	35,0+
	Tragf.	93,3	134,8	127,1			33,8+	36,3+
damit beförderte Güter	1 000 t	76,6	82,6	87,9			11,2+	14,7+
Trägerschiffsleichter	Anzahl	21	5	17			4-	19,1-
	Tragf.	8,3	2,7	7,9			0,4-	4,8-
damit beförderte Güter	1 000 t	6,7	1,3	5,7			1,0-	15,4-
darunter: Schiffe unter deutscher Flagge	Anzahl	1	-	1			0+	0,0+
	Tragf.	0,4	-	1,5			1,1+	291,5+
damit beförderte Güter	1 000 t	0,4	-	0,8			0,5+	126,2+
Güterschiffe insgesamt	Anzahl	13 129	16 552	15 326			2 197+	16,7+
	Tragf.	21 746,0	27 483,2	26 207,3			4 461,3+	20,5+
damit beförderte Güter	1 000 t	15 254,0	15 766,7	16 789,0			1 535,0+	10,1+
davon: mit eigener Triebkraft	Anzahl	11 107	13 330	12 839			1 732+	15,6+
	Tragf.	17 762,6	21 807,1	21 248,9			3 486,2+	19,6+
damit beförderte Güter	1 000 t	11 928,5	12 273,3	13 224,1			1 295,6+	10,9+
ohne eigene Triebkraft	Anzahl	2 022	3 222	2 487			465+	23,0+
	Tragf.	3 983,3	5 676,2	4 958,4			975,1+	24,5+
damit beförderte Güter	1 000 t	3 325,5	3 493,3	3 564,9			239,4+	7,2+
Güterschiffe unter deutscher Flagge	Anzahl	5 025	6 665	5 997			972+	19,3+
	Tragf.	7 339,3	9 724,7	8 953,7			1 614,3+	22,0+
damit beförderte Güter	1 000 t	5 548,0	6 097,8	6 229,6			681,7+	12,3+
davon: mit eigener Triebkraft	Anzahl	4 117	5 180	4 802			685+	16,6+
	Tragf.	5 916,7	7 524,7	6 985,9			1 069,1+	18,1+
damit beförderte Güter	1 000 t	4 371,0	4 730,0	4 822,1			451,1+	10,3+
ohne eigene Triebkraft	Anzahl	908	1 485	1 195			287+	31,6+
	Tragf.	1 422,6	2 200,1	1 967,8			545,2+	38,3+
damit beförderte Güter	1 000 t	1 177,0	1 367,8	1 407,5			230,5+	19,6+

*) Ohne Durchgangsverkehr.

3.2 Güterbeförderung und tonnenkilometrische Leistung im Januar 2004 nach Flaggen und Hauptverkehrsbeziehungen

Flagge	Verkehr innerhalb Deutschlands			Grenz- überschrei- tender Verkehr		Durch- gangs- verkehr	Gesamt- verkehr	Darunter		
	zusam- men	davon						Seeverkehr der Binnenhäfen		
		Lokal- verkehr der Verkehrsbezirke	Wechsel- verkehr					inner- halb Deutsch- lands	im grenzüber- schreitenden Verkehr	
	Versand=Empfang			Empfang	Versand	V=E	Empfang	Versand		
Verkehr auf Wasserstraßen innerhalb Deutschlands										
Beförderte Güter in 1 000 t										
Deutschland	3 308,8	269,0	3 039,8	2 187,3	733,6	256,1	6 485,7	2,0	4,8	39,7
Belgien	67,1	4,3	62,7	500,8	336,1	348,5	1 252,4	-	1,3	10,1
Frankreich	10,0	9,3	0,7	20,6	46,1	9,7	86,4	-	2,4	2,7
Griechenland	-	-	-	-	1,2	-	1,2	-	-	-
Großbritannien	1,0	-	1,0	7,9	1,6	-	10,5	-	7,9	1,6
Luxemburg	26,2	1,8	24,3	58,4	13,5	3,2	101,3	-	1,3	0,3
Niederlande	679,9	94,8	585,1	5 669,8	2 675,3	973,7	9 998,7	2,4	20,4	68,7
Österreich	0,4	-	0,4	34,3	24,4	14,9	74,1	-	3,9	13,0
Übrige EU-Flaggen	-	-	-	1,3	-	-	1,3	-	1,3	-
Zusammen	4 093,3	379,3	3 714,0	8 480,5	3 831,8	1 606,1	18 011,7	4,4	43,3	135,9
Bulgarien	-	-	-	12,2	4,4	-	16,7	-	-	-
Norwegen	-	-	-	2,0	0,6	-	2,6	-	2,0	0,6
Polen	11,7	-	11,7	26,6	7,7	-	46,0	-	-	-
Rumänien	-	-	-	7,0	0,6	-	7,7	-	-	-
Schweiz	12,4	1,0	11,4	70,2	41,1	110,3	234,0	-	-	-
Tschech. Republik	4,9	-	4,9	22,5	33,7	7,4	68,6	-	-	-
Ungarn	-	-	-	12,8	3,6	4,9	21,2	-	-	-
Übrige Flaggen	2,2	1,0	1,2	67,4	39,6	9,5	118,7	-	11,7	19,5
Insgesamt	4 124,6	381,3	3 743,3	8 701,2	3 963,2	1 738,2	18 527,2	4,4	57,0	156,1
Geleistete Tonnenkilometer in Mill. tkm										
Deutschland	631,6	4,8	626,8	476,8	231,2	212,2	1 551,9	1,3	0,7	6,7
Belgien	12,8	0,1	12,7	130,8	75,7	193,2	412,5	-	0,2	1,1
Frankreich	0,2	0,0	0,1	7,7	7,1	5,4	20,4	-	0,1	0,2
Griechenland	-	-	-	-	0,3	-	0,3	-	-	-
Großbritannien	0,3	-	0,3	1,0	0,2	-	1,4	-	1,0	0,2
Luxemburg	7,0	0,0	7,0	16,9	5,1	2,3	31,3	-	0,2	0,0
Niederlande	135,6	1,2	134,4	1 121,2	642,1	568,1	2 466,9	2,1	2,6	10,3
Österreich	0,0	-	0,0	14,1	10,6	16,5	41,1	-	0,3	1,1
Übrige EU-Flaggen	-	-	-	0,3	-	-	0,3	-	0,3	-
Zusammen	787,4	6,2	781,2	1 768,9	972,2	997,7	4 526,2	3,4	5,4	19,6
Bulgarien	-	-	-	1,9	0,2	-	2,1	-	-	-
Norwegen	-	-	-	0,3	0,1	-	0,3	-	0,3	0,1
Polen	3,2	-	3,2	7,5	3,1	-	13,9	-	-	-
Rumänien	-	-	-	1,2	0,1	-	1,3	-	-	-
Schweiz	2,3	0,0	2,3	22,8	13,0	65,9	104,0	-	-	-
Tschech. Republik	1,3	-	1,3	10,2	18,5	6,4	36,3	-	-	-
Ungarn	-	-	-	2,1	0,6	5,6	8,3	-	-	-
Übrige Flaggen	0,2	0,0	0,2	9,6	5,5	7,8	23,1	-	1,0	2,7
Insgesamt	794,4	6,2	788,1	1 824,4	1 013,3	1 083,4	4 715,5	3,4	6,6	22,3
Mittlere Transportweite in km										
Deutschland	190,9	17,8	206,2	218,0	315,2	828,5	239,3	641,0	146,5	169,8
Belgien	191,1	29,1	202,3	261,3	225,2	554,4	329,4	-	123,0	104,3
Frankreich	15,8	5,0	154,0	373,8	153,8	563,1	235,9	-	47,6	73,7
Griechenland	-	-	-	-	252,0	-	252,0	-	-	-
Großbritannien	252,6	-	252,6	127,4	101,6	-	135,6	-	127,4	101,6
Luxemburg	266,8	5,9	286,4	290,3	373,7	712,1	308,9	-	140,0	127,0
Niederlande	199,4	12,9	229,6	197,7	240,0	583,5	246,7	872,0	125,7	149,7
Österreich	52,0	-	52,0	409,4	433,5	1 102,2	555,5	-	86,0	86,0
Übrige EU-Flaggen	-	-	-	227,0	-	-	227,0	-	227,0	-
Zusammen	192,4	16,4	210,3	208,6	253,7	621,2	251,3	766,0	123,9	144,0
Bulgarien	-	-	-	151,9	52,0	-	125,3	-	-	-
Norwegen	-	-	-	126,0	86,0	-	116,5	-	126,0	86,0
Polen	276,4	-	276,4	281,6	406,4	-	301,2	-	-	-
Rumänien	-	-	-	175,0	179,0	-	175,3	-	-	-
Schweiz	183,6	2,0	199,4	325,3	316,3	597,7	444,6	-	-	-
Tschech. Republik	253,5	-	253,5	452,8	547,7	859,0	529,1	-	-	-
Ungarn	-	-	-	163,2	179,0	1 138,3	390,6	-	-	-
Übrige Flaggen	78,2	5,0	140,0	142,7	137,9	822,7	194,5	-	82,7	138,2
Insgesamt	192,6	16,3	210,6	209,7	255,7	623,3	254,5	766,0	115,5	143,1
Verkehr deutscher Schiffe auf Wasserstraßen außerhalb Deutschlands										
Beförderte Güter in 1 000 t										
Deutschland	17,7	-	17,7	2 187,3	733,6	256,1	3 194,7	-	4,8	39,7
Geleistete Tonnenkilometer in Mill. tkm										
Deutschland	1,6	-	1,6	334,5	136,9	83,3	556,3	-	1,0	8,4
Mittlere Transportweite in km										
Deutschland	93,1	-	93,1	152,9	186,6	325,4	174,2	-	200,0	210,9

4 Güterbeförderung und Güterumschlag in regionaler Gliederung
4.1 Güterumschlag nach Wasserstraßengebieten und ausgewählten Häfen

BSL 004 MI

Wasserstraßengebiet --- Hafen	Januar 2003	Januar 2004			Veränderung zum Vorjahresmonat	
		Empfang	Versand	zusammen		
	1 000 t					%
Elbegebiet	1 149,1	461,0	830,2	1 291,2	142,1+	12,4+
dar: Aken	16,5	3,3	2,3	5,6	10,9-	66,0-
Brandenburg	20,1	25,5	7,3	32,8	12,7+	62,9+
Brunsbüttel	161,6	58,7	143,3	202,0	40,4+	25,0+
Deetz	10,6	11,6	-	11,6	1,0+	9,4+
Dresden	0,3	-	-	-	0,3-	100,0-
Hamburg	569,6	196,7	435,1	631,8	62,3+	10,9+
Kiel	31,9	4,0	1,9	6,0	25,9-	81,3-
Kirchmöser	-	-	-	-	-	-
Lübeck	12,5	-	-	-	12,5-	100,0-
Magdeburg	144,3	83,1	76,6	159,7	15,4+	10,6+
Niegripp	3,0	-	3,1	3,1	0,1+	3,7+
Postdam	-	-	-	-	-	-
Riesa	9,4	0,9	0,7	1,6	7,8-	82,8-
Tangermünde	-	-	-	-	-	-
Torgau	2,9	3,4	0,5	4,0	1,1+	37,6+
Wittenberge	-	-	1,5	1,5	1,5+	*
Wesergebiet	758,5	473,8	482,7	956,6	198,1+	26,1+
dar: Brake	95,9	0,7	100,4	101,1	5,2+	5,4+
Bremen	294,3	261,9	114,6	376,6	82,2+	27,9+
Bremerhaven	65,5	45,2	51,8	97,0	31,4+	47,9+
Nordenham	111,1	15,6	136,8	152,4	41,3+	37,2+
Oldenburg	70,9	84,6	3,0	87,6	16,7+	23,6+
Mittellandkanalgebiet	928,2	756,2	456,2	1 212,3	284,1+	30,6+
dar: Braunschweig	33,6	20,7	12,4	33,2	0,4-	1,3-
Bülstringen	48,6	44,6	68,8	113,4	64,9+	133,5+
Haldensleben	50,6	17,3	49,7	66,9	16,4+	32,4+
Hannover	83,8	47,4	32,7	80,1	3,7-	4,5-
Hildesheim	35,8	21,9	11,4	33,3	2,5-	6,9-
Misburg	17,3	19,2	3,8	23,0	5,7+	33,0+
Osnabrück	27,5	30,3	8,4	38,6	11,2+	40,7+
Peine	22,5	6,4	10,4	16,8	5,6-	25,0-
Salzgitter	159,7	148,9	32,3	181,2	21,6+	13,5+
Westdeutsches Kanalgebiet	2 784,7	1 728,6	1 136,1	2 864,6	80,0+	2,9+
dar: Bottrop	30,6	53,6	6,9	60,5	29,9+	97,6+
Castrop-Rauxel	76,7	18,9	45,0	63,9	12,8-	16,7-
Dorsten	34,9	27,8	8,2	36,0	1,0+	2,9+
Dortmund	172,2	154,0	46,8	200,8	28,6+	16,6+
Emden	93,5	40,3	96,5	136,8	43,3+	46,4+
Essen	128,6	43,8	79,9	123,7	4,9-	3,8-
Gelsenkirchen	288,4	63,2	325,8	389,0	100,6+	34,9+
Hamm	299,4	186,6	38,1	224,7	74,8-	25,0-
Herne	49,0	62,4	-	62,4	13,4+	27,4+
Leer	27,8	28,9	20,8	49,7	21,9+	78,8+
Lünen	129,2	82,2	30,2	112,4	16,8-	13,0-
Marl	271,4	191,0	94,6	285,5	14,1+	5,2+
Mülheim/Ruhr	77,3	55,0	13,4	68,4	8,9-	11,5-
Münster	85,4	87,3	-	87,3	1,9+	2,2+
Rhein-Lippe-Hafen	89,0	76,3	-	76,3	12,7-	14,3-
Wanne-Eickel	53,6	63,1	13,8	76,9	23,3+	43,6+
Rheingebiet	12 635,4	8 976,3	4 923,0	13 899,3	1 263,9+	10,0+
dar: Andernach	176,3	80,5	128,7	209,2	32,9+	18,6+
Aschaffenburg	60,0	38,3	17,2	55,4	4,5-	7,5-
Bingen	12,5	7,5	-	7,5	5,0-	40,1-
Breisach	66,1	12,7	35,4	48,1	18,0-	27,2-
Brohl	5,6	-	-	-	5,6-	100,0-
Düsseldorf	254,6	187,7	45,7	233,3	21,3-	8,4-
Duisburger Häfen	3 602,4	3 590,9	751,0	4 341,9	739,5+	20,5+

4 Güterbeförderung und Güterumschlag in regionaler Gliederung
4.1 Güterumschlag nach Wasserstraßengebieten und ausgewählten Häfen

BSL 004 MI

Wasserstraßengebiet --- Hafen	Januar 2003	Januar 2004			Veränderung zum Vorjahresmonat		
		Empfang	Versand	zusammen			
		1 000 t				%	
noch: Rheingebiet							
Emmerich	95,8	44,8	26,8	71,5	24,3-	25,3-	
Frankfurt/Main	267,7	202,3	59,1	261,4	6,3-	2,4-	
Gernsheim	59,0	45,1	28,2	73,3	14,4+	24,4+	
Gustavsburg	14,8	12,1	7,2	19,3	4,5+	30,6+	
Hanau	141,2	41,4	121,6	162,9	21,7+	15,4+	
Heilbronn	331,2	174,1	171,2	345,3	14,1+	4,2+	
Karlsruhe	496,0	227,2	275,7	503,0	6,9+	1,4+	
Kehl	264,6	160,8	65,4	226,3	38,4-	14,5-	
Koblenz	97,4	64,7	36,5	101,2	3,8+	3,9+	
Köln	1 007,6	616,0	616,0	1 231,9	224,3+	22,3+	
Krefeld-Uerdingen	245,2	232,2	66,6	298,8	53,7+	21,9+	
Lahnstein	34,1	22,7	3,8	26,6	7,5-	22,0-	
Leverkusen	131,2	127,1	44,5	171,6	40,5+	30,9+	
Ludwigshafen	662,1	419,0	165,5	584,5	77,5-	11,7-	
Mainz	215,5	190,3	67,3	257,7	42,1+	19,5+	
Mannheim	668,8	497,6	157,1	654,8	14,1-	2,1-	
Neuss	363,0	307,1	147,0	454,1	91,1+	25,1+	
Neuwied	22,5	30,0	7,5	37,6	15,1+	67,1+	
Offenbach	43,1	34,6	0,2	34,8	8,3-	19,2-	
Orsoy	161,7	198,9	47,5	246,4	84,7+	52,4+	
Rheinberg-Ossenber	105,8	18,5	79,1	97,6	8,2-	7,7-	
Saarlouis-Dillingen	236,4	116,0	84,2	200,2	36,3-	15,3-	
Schweinfurt	40,1	23,1	6,6	29,7	10,4-	25,9-	
Speyer	27,1	28,6	15,3	43,9	16,8+	62,0+	
Stuttgart	67,5	49,2	31,1	80,3	12,7+	18,9+	
Weil	30,6	26,8	13,6	40,5	9,9+	32,2+	
Wesel	82,3	37,3	46,5	83,8	1,4+	1,7+	
Wesseling	257,5	42,6	232,2	274,9	17,3+	6,7+	
Wiesbaden	33,7	49,0	-	49,0	15,3+	45,4+	
Worms	77,5	58,7	20,6	79,3	1,8+	2,3+	
Würzburg	38,3	22,0	10,7	32,8	5,6-	14,6-	
Donaugebiet							
dar: Bamberg	46,3	23,2	16,1	39,3	7,0-	15,1-	
Nürnberg	46,8	21,9	7,1	29,0	17,8-	38,1-	
Regensburg	217,4	116,0	64,1	180,1	37,3-	17,2-	
Gebiet Berlin							
dar: B-Charlottenburg	-	-	-	-	-	-	
B-Oberhafen Neuk.	-	-	-	-	-	-	
B-Osthafen	-	-	-	-	-	-	
B-Ruhlebener Altarm	-	-	-	-	-	-	
B-Südhäfen	0,7	4,4	0,8	5,2	4,5+	636,3+	
B-Unterhafen Neuk.	-	-	-	-	-	-	
B-Westhäfen	12,7	-	28,7	28,7	16,0+	125,4+	
Gebiet Brandenburg							
Binnengebiet							
Mecklenburg-Vorpommern	175,5	30,3	174,2	204,5	29,0+	16,5+	
dar: Eisenhüttenstadt	-	1,1	-	1,1	1,1+	*	
Frankfurt/Oder	-	-	-	-	-	-	
Hohensaaten	-	-	-	-	-	-	
Königs-Wusterhausen	167,1	2,5	168,9	171,4	4,3+	2,6+	
Niederlehme	-	-	0,4	0,4	0,4+	*	
Schwedt	4,4	1,3	-	1,3	3,1-	70,1-	
Küstengebiet							
Mecklenburg-Vorpommern	-	-	-	-	-	-	
dar: Anklam	-	-	-	-	-	-	
Insgesamt	19 047,3	12 825,8	8 160,7	20 986,5	1 939,1+	10,2+	

4.2 Güterbeförderung im Januar 2004 nach Wasserstraßen und Schiffsgattungen

1 000 t

Wasserstraßengebiet 1) --- Wasserstraße	Länge der WST 2) km	Beförderte Güter insgesamt	Schiffe								Mittl. Trans- port- weite (tkm:t) km
			mit eigener Triebkraft				ohne eigene Triebkraft				
			zusam- men	darunter		zusam- men	darunter				
				Güter- schiffe	Tank- schiffe		Güter- schiffe	Tank- schiffe	Schub- leichter		
Gesamtverkehr											
Elbegebiet	2108	1 012,1	807,6	543,5	264,1	204,5	3,2	-	178,8	22,5	146,8
Elbe, Schmilka-Magdeburg	334	297,2	221,3	168,9	52,4	75,9	3,2	-	62,5	10,2	64,4
Saale, Trotha-Elbe	88	4,2	-	-	-	4,2	-	-	4,2	-	1,0
Saale, Dürrenberg-Trotha	36	-	-	-	-	-	-	-	-	-	-
Elbe, Magdeb.-Schnackeb.	139	166,8	110,9	105,0	5,9	55,9	0,6	-	55,3	-	65,4
Elbe-Havel-Kanal	58	107,2	79,5	75,6	3,9	27,7	-	-	27,7	-	44,0
Pareyer-Verbindungskanal	4	48,0	31,0	27,2	3,9	17,0	-	-	17,0	-	4,0
Untere Havel-WST	132	124,1	77,7	73,9	3,9	46,4	-	-	46,4	-	36,1
Havelkanal	35	2,9	1,4	1,4	-	1,4	-	-	1,4	-	35,0
Potsdamer Havel	30	-	-	-	-	-	-	-	-	-	-
Schwielowsee	5	-	-	-	-	-	-	-	-	-	-
Breitling-Mösersee	12	-	-	-	-	-	-	-	-	-	-
Pritzerber See	3	-	-	-	-	-	-	-	-	-	-
Hohennauener WST	10	-	-	-	-	-	-	-	-	-	-
Elbe, Schnackenburg-Hbg.	135	588,4	473,1	327,4	145,7	115,3	0,6	-	101,0	13,7	44,3
Müritz-Elde-WST	184	0,8	0,8	0,8	-	-	-	-	-	-	165,0
Stör (Müritz-Elde)	44	-	-	-	-	-	-	-	-	-	-
Elbe-Lübeck-Kanal	67	21,7	21,7	21,7	-	-	-	-	-	-	44,6
Untertrave	21	7,2	7,2	7,2	-	-	-	-	-	-	21,0
Elbe-Seitenkanal	115	541,9	450,6	305,8	144,9	91,3	-	-	77,6	13,7	112,8
Ilmenau	29	-	-	-	-	-	-	-	-	-	-
Elbe, Hbg.-Seegrenze	120	743,4	609,7	359,7	250,0	133,7	0,6	-	113,8	19,3	23,1
Este	13	-	-	-	-	-	-	-	-	-	-
Lühe	13	-	-	-	-	-	-	-	-	-	-
Schwinge	5	14,8	14,8	14,0	0,9	-	-	-	-	-	5,0
Pinnau	10	6,2	3,7	3,7	-	2,6	-	-	2,6	-	10,0
Krückau	11	-	-	-	-	-	-	-	-	-	-
Stör (Elbe)	51	8,6	8,6	8,6	-	-	-	-	-	-	29,0
Oste	74	-	-	-	-	-	-	-	-	-	-
Hadelner-Bederkesa-Kanal	45	-	-	-	-	-	-	-	-	-	-
Nord-Ostsee-Kanal	109	171,3	151,6	34,5	117,1	19,7	-	-	14,1	5,6	15,1
Gieselaukanal, Eider	88	4,9	4,9	4,9	-	-	-	-	-	-	88,0
Schlei Fahnwasser	38	-	-	-	-	-	-	-	-	-	-
Übrige Wasserstraßen	54	-	-	-	-	-	-	-	-	-	-
Elbe, Schmilka-Seegrenze	728	964,4	783,3	523,6	259,8	181,1	3,2	-	155,3	22,5	76,0
dar.: intern. Durchgangsverk.	x	7,5	5,2	5,2	-	2,4	-	-	2,4	-	333,0
Wesergebiet	599	660,1	652,8	620,8	32,0	7,3	-	-	6,0	1,3	77,1
Weser, H.-Münden-Minden	204	36,2	36,2	34,2	2,0	-	-	-	-	-	6,0
Weser, Minden-Bremen	142	277,3	275,3	252,6	22,7	2,1	-	-	0,7	1,3	104,3
Aller, Celle-Hademstorf	47	-	-	-	-	-	-	-	-	-	-
Aller, Hademstorf-Weser	70	-	-	-	-	-	-	-	-	-	-
Weser, Bremen-Seegrenze	84	524,6	519,4	487,3	32,0	5,2	-	-	5,2	-	34,2
Hunte	25	197,7	192,4	192,4	-	5,2	-	-	5,2	-	19,1
Geeste	26	-	-	-	-	-	-	-	-	-	-
Mittellandkanalgebiet	387	1 598,6	1 461,9	1 201,2	260,7	136,6	2,0	-	113,6	21,0	146,6
MLK, Bergesh.-Minden	101	1 061,4	1 034,6	909,9	124,6	26,8	0,7	-	25,1	1,0	85,2
Stichkanal Osnabrück	15	31,8	23,7	12,5	11,2	8,1	-	-	8,1	-	14,0
MLK, Minden-Braunschweig	119	1 121,4	1 008,0	853,9	154,1	113,4	2,0	-	98,6	12,8	79,0
Stichkanal Hannover	11	17,3	17,3	2,4	14,9	-	-	-	-	-	11,0
Stichkanal Misburg	3	19,2	19,2	14,7	4,5	-	-	-	-	-	2,0
Stichkanal Hildesheim	15	51,4	48,1	38,1	10,0	3,2	2,0	-	1,3	-	11,8
Stichkanal Salzgitter	18	180,6	147,5	109,7	37,8	33,1	-	-	26,4	6,7	16,5
MLK, Braunschweig-Magdeb.	105	967,7	839,4	644,8	194,5	128,3	1,3	-	106,1	21,0	52,7
Westdeutsches Kanalgebiet	748	3 420,6	3 314,3	2 366,9	947,4	106,3	4,3	-	84,3	17,8	82,5
Ruhwasserstraße	12	60,2	59,8	49,0	10,8	0,3	-	-	0,3	-	9,0
Rhein-Herne-Kanal	49	1 192,8	1 155,6	662,9	492,8	37,2	3,5	-	26,4	7,2	32,2
Wesel-Datteln-Kanal	60	1 640,0	1 579,3	1 208,4	370,8	60,7	0,7	-	50,1	9,9	48,1
Datteln-Hamm-Kanal	47	516,3	490,6	429,3	61,4	25,6	-	-	25,0	0,7	26,5
DEK, Dortmund-Datteln	21	1 082,6	1 046,2	847,3	198,8	36,4	-	-	35,7	0,7	6,3
DEK, Datteln-Bergesh.	87	1 024,3	1 006,7	880,3	126,4	17,5	0,7	-	16,2	0,7	82,6
DEK, Bergesh.-Herbrum	105	563,6	563,6	385,9	177,8	0,0	-	-	-	0,0	43,5
Ems, Herbrum-Emden	53	419,8	419,8	336,9	82,9	0,0	-	-	-	0,0	45,4
Unterems, Emden-Seegrenze	37	282,0	282,0	238,4	43,6	-	-	-	-	-	13,0
Ems-Vechte-Kanal	21	-	-	-	-	-	-	-	-	-	-
Küsten-Kanal	70	298,5	293,3	256,1	37,1	5,2	-	-	5,2	-	38,6
Ems-Jade-Kanal	72	6,7	6,7	6,7	-	0,0	-	-	-	0,0	58,2
Übrige Wasserstraßen	112	4,9	4,9	4,9	-	-	-	-	-	-	11,0
Rheingebiet	1635	16 145,1	12 850,5	9 496,3	3 354,2	3 294,6	26,1	-	3 143,0	125,4	237,8
Rhein, Rheinf.-Straßburg	52	774,1	707,7	458,9	248,8	66,4	-	-	57,9	8,6	36,5
Rhein, Straßburg-Neubgw.	59	2 053,4	1 912,9	1 447,1	465,8	140,5	-	-	121,7	18,7	51,9
Rhein, Neubgw.-Mannheim	83	4 146,2	3 839,6	2 720,9	1 118,7	306,6	18,9	-	242,5	45,2	52,3
Rhein, Mannheim-Bingen	92	5 202,9	4 797,5	3 453,0	1 344,5	405,3	14,3	-	341,3	49,7	72,3
Rhein, Bingen-Lülsdorf	137	6 224,8	5 746,5	4 295,2	1 451,3	478,3	14,3	-	413,4	50,5	120,0
Lahn	67	-	-	-	-	-	-	-	-	-	-
Mosel	242	1 013,7	904,4	837,9	66,5	109,3	-	-	109,3	-	227,4
Saar, Völk.-Güdingen	31	13,3	13,3	13,3	-	-	-	-	-	-	13,7
Saar, Mosel-Völklingen	74	202,1	155,8	155,8	-	46,2	-	-	46,2	-	56,7
Rhein, Lülsdorf-Orsoy	128	12 920,4	9 755,7	6 941,9	2 813,8	3 164,7	17,9	-	3 028,1	118,7	71,8
Rhein, Orsoy-NL-Grenze	72	13 484,8	10 399,5	8 078,6	2 320,9	3 085,3	21,5	-	2 972,4	91,3	67,4
Rhein-Kleve-WST	10	8,5	8,5	-	8,5	-	-	-	-	-	10,0

1) Infolge Doppelzählungen ergibt die Addition der Einzelpositionen nicht die Summe der jeweiligen Wasserstraßengebiete bzw. die Gesamtsumme.

2) Schiffbare Wasserstraßen mit ihrer Länge auf dem Gebiet Deutschlands.

4 Güterbeförderung und Güterumschlag in regionaler Gliederung
4.2 Güterbeförderung im Januar 2004 nach Wasserstraßen und Schiffsgattungen

BST 030 MI

1 000 t

Wasserstraßengebiet 1) ... Wasserstraße	Länge der WST 2) km	Beförderte Güter insgesamt	Schiffe							Mittl. Trans- port- weite (tkm:t) km	
			mit eigener Triebkraft			ohne eigene Triebkraft					
			zusam- men	darunter		zusam- men	darunter				
				Güter- schiffe	Tank- schiffe		Güter- schiffe	Tank- schiffe	Schub- leichter		
Gesamtverkehr											
noch: Rheingebiet											
Main, MDK-Würzburg	141	502,1	442,7	418,7	24,0	59,4	-	-	59,4	-	127,6
Main, Würzburg-Aschaffen.	167	588,8	530,3	485,4	44,9	58,6	-	-	58,6	-	142,9
Main, Aschaffen.-Offenbach	41	888,5	803,7	710,8	92,9	84,8	-	-	84,8	-	31,4
Main, Offenbach-Rhein	39	1 352,0	1 245,0	886,0	359,0	107,0	-	-	101,5	5,5	31,9
Neckar, Rhein-Heilbronn	109	543,0	542,6	498,7	44,0	0,3	0,3	-	-	-	98,8
Neckar, Stuttgart-Heilbronn	77	158,7	158,7	151,2	7,4	-	-	-	-	-	71,4
Neckar, Ploching.-Stuttgart	15	50,4	50,4	48,9	1,6	-	-	-	-	-	15,0
Rhein, Rheinf.-NL-Grenze	623	16 079,1	12 788,3	9 439,6	3 348,6	3 290,8	26,1	-	3 139,3	125,4	206,0
dar.: intern. Durchgangsverk.	x	1 738,2	1 559,6	1 262,7	297,0	178,6	-	-	162,2	16,4	453,0
Donaugebiet	384	616,3	446,1	432,0	14,1	170,2	20,9	0,6	144,3	4,5	243,6
Main-Donau-Kanal	171	451,3	387,9	379,9	8,1	63,3	0,6	-	62,7	-	146,2
Donau, Kelh.-Regensburg	42	499,1	357,6	344,7	12,9	141,5	11,9	-	127,5	2,1	29,9
Donau, Regensburg-Vilsh.	124	422,6	280,3	266,2	14,1	142,3	15,4	0,6	121,8	4,5	117,4
Donau, Vilsh.-österr. Grenze	47	426,9	278,2	264,0	14,1	148,8	20,9	0,6	122,8	4,5	46,0
Gebiet Berlin	189	209,2	89,8	86,0	3,9	119,4	-	-	119,4	-	27,6
Berliner Havel	27	60,3	40,7	36,8	3,9	19,7	-	-	19,7	-	18,0
Berlin-Spandauer-Kanal	12	43,0	41,3	41,3	-	1,7	-	-	1,7	-	3,7
Spree-Oder-WST	33	170,8	63,0	59,1	3,9	107,8	-	-	107,8	-	10,8
Teltow-Kanal	39	28,2	19,8	19,8	-	8,4	-	-	8,4	-	33,1
Westhafenkanal	3	34,3	28,7	28,7	-	5,6	-	-	5,6	-	1,1
Charlottenburger Kanal	2	-	-	-	-	-	-	-	-	-	-
Landwehrkanal	11	11,4	10,0	10,0	-	1,4	-	-	1,4	-	1,0
Neuköllner Kanal	4	11,4	10,0	10,0	-	1,4	-	-	1,4	-	4,0
Müggelspree	12	-	-	-	-	-	-	-	-	-	-
Übrige Wasserstraßen	46	105,8	11,0	11,0	-	94,7	-	-	94,7	-	15,7
Gebiet Brandenburg	902	149,3	24,8	24,8	-	124,5	-	-	124,5	-	28,9
Havel-Oder-WST	83	42,7	13,7	13,7	-	28,9	-	-	28,9	-	55,0
Hoh.-Friedrichsth. WST	56	12,0	7,1	7,1	-	5,0	-	-	5,0	-	28,2
Oranienburger Kanal	8	2,1	-	-	-	2,1	-	-	2,1	-	6,0
Veltener-Stichkanal	3	4,9	-	-	-	4,9	-	-	4,9	-	3,0
Ruppiner Gewässer	71	-	-	-	-	-	-	-	-	-	-
Tornowsee, Rottstiefl.	4	-	-	-	-	-	-	-	-	-	-
Fehrbelliner WST	18	-	-	-	-	-	-	-	-	-	-
Obere Havel-WST	98	-	-	-	-	-	-	-	-	-	-
Müritz-Havel-WST	32	-	-	-	-	-	-	-	-	-	-
Rheinsberger Gewässer	13	-	-	-	-	-	-	-	-	-	-
Zechliner Gewässer	8	-	-	-	-	-	-	-	-	-	-
Lychener Gewässer	9	-	-	-	-	-	-	-	-	-	-
Templiner Gewässer	22	-	-	-	-	-	-	-	-	-	-
Wentow Gewässer	11	-	-	-	-	-	-	-	-	-	-
Finowkanal	32	-	-	-	-	-	-	-	-	-	-
Werbelliner Gewässer	17	-	-	-	-	-	-	-	-	-	-
Spree-Oder-WST	83	10,0	3,4	3,4	-	6,6	-	-	6,6	-	69,6
Dahme-WST	25	90,2	2,0	2,0	-	88,1	-	-	88,1	-	5,1
Teupitzer Gewässer	18	0,6	0,6	0,6	-	-	-	-	-	-	15,0
Storkower Gewässer	33	-	-	-	-	-	-	-	-	-	-
Rüdersdorfer Gewässer	15	5,9	5,6	5,6	-	0,3	-	-	0,3	-	5,0
Schiffbare Löcknitz	11	-	-	-	-	-	-	-	-	-	-
Obere Spree-WST	58	-	-	-	-	-	-	-	-	-	-
Schwielochsee	9	-	-	-	-	-	-	-	-	-	-
Oder	162	11,7	7,6	7,6	-	4,1	-	-	4,1	-	31,1
Übrige Wasserstraßen	5	10,7	6,6	6,6	-	4,1	-	-	4,1	-	4,0
Mecklenburg-Vorpommern	526	10,2	8,7	8,7	-	1,5	-	-	1,5	-	39,1
Oderhaff, Kleines Haff	29	5,8	4,3	4,3	-	1,5	-	-	1,5	-	29,0
Peenestrom	62	5,8	4,3	4,3	-	1,5	-	-	1,5	-	29,3
Achterwasser	11	-	-	-	-	-	-	-	-	-	-
Ucker	8	-	-	-	-	-	-	-	-	-	-
Randow	2	-	-	-	-	-	-	-	-	-	-
Peene	99	-	-	-	-	-	-	-	-	-	-
Ryckfluß	5	-	-	-	-	-	-	-	-	-	-
Recknitz	19	-	-	-	-	-	-	-	-	-	-
Fahrt durch die Bodden	51	-	-	-	-	-	-	-	-	-	-
Warnow und Unterwarnow	56	2,0	2,0	2,0	-	-	-	-	-	-	7,0
Bützow-Güstrow-Kanal	15	-	-	-	-	-	-	-	-	-	-
Greifswalder Bodden	29	1,5	-	-	-	1,5	-	-	1,5	-	3,0
Östl. Stralsunder Fahrw.	23	1,5	-	-	-	1,5	-	-	1,5	-	23,0
Westl. Stralsunder Fahrw.	19	1,5	-	-	-	1,5	-	-	1,5	-	1,0
Nördl. Stralsunder Fahrw.	41	-	-	-	-	-	-	-	-	-	-
Innere Gewässer Rügen	31	-	-	-	-	-	-	-	-	-	-
Übrige Wasserstraßen	29	2,4	2,4	2,4	-	-	-	-	-	-	3,0
Gesamtverkehr	7472	18 527,2	14 783,7	10 922,1	3 861,6	3 743,5	50,2	0,6	3 534,3	158,5	254,5
dar.: intern. Durchgangsverk.	x	1 738,2	1 559,6	1 262,7	297,0	178,6	-	-	162,2	16,4	623,3

1) Infolge Doppelzählungen ergibt die Addition der Einzelpositionen nicht die Summe der jeweiligen Wasserstraßengebiete bzw. die Gesamtsumme.

2) Schiffbare Wasserstraßen mit ihrer Länge auf dem Gebiet Deutschlands.

4 Güterbeförderung und Güterumschlag in regionaler Gliederung
4.2 Güterbeförderung im Januar 2004 nach Wasserstraßen und Schiffsgattungen

BST 030 MI

1 000 t

Wasserstraßengebiet 1) --- Wasserstraße	Länge der WST 2) km	Beförderte Güter insgesamt	Schiffe							Mittl. Trans- port- weite (tkm:t) km	
			mit eigener Triebkraft			ohne eigene Triebkraft					
			zusam- men	darunter		zusam- men	darunter				
				Güter- schiffe	Tank- schiffe		Güter- schiffe	Tank- schiffe	Schub- leichter		
Verkehr mit Schiffen unter deutscher Flagge											
Elbegebiet	2108	879,6	716,4	465,1	251,3	163,1	-	-	140,6	22,5	127,7
Elbe, Schmilka-Magdeburg	334	200,5	160,0	109,7	50,3	40,5	-	-	30,2	10,2	9,0
Saale, Trotha-Elbe	88	4,2	-	-	-	4,2	-	-	4,2	-	1,0
Saale, Dürrenberg-Trotha	36	-	-	-	-	-	-	-	-	-	-
Elbe, Magdeb.-Schnackeb.	139	111,3	80,1	74,3	5,9	31,2	-	-	31,2	-	53,7
Elbe-Havel-Kanal	58	83,6	62,4	58,5	3,9	21,2	-	-	21,2	-	44,5
Pareyer-Verbindungskanal	4	35,3	19,8	16,0	3,9	15,5	-	-	15,5	-	4,0
Untere Havel-WST	132	100,1	60,6	56,8	3,9	39,4	-	-	39,4	-	33,8
Havelkanal	35	1,5	0,5	0,5	-	1,0	-	-	1,0	-	35,0
Potsdamer Havel	30	-	-	-	-	-	-	-	-	-	-
Schwielowsee	5	-	-	-	-	-	-	-	-	-	-
Breitling-Mösersee	12	-	-	-	-	-	-	-	-	-	-
Pritzerber See	3	-	-	-	-	-	-	-	-	-	-
Hohennauener WST	10	-	-	-	-	-	-	-	-	-	-
Elbe, Schnackenburg-Hbg.	135	518,4	428,1	293,6	134,5	90,3	-	-	76,6	13,7	40,1
Müritz-Elde-WST	184	0,8	0,8	0,8	-	-	-	-	-	-	165,0
Stör (Müritz-Elde)	44	-	-	-	-	-	-	-	-	-	-
Elbe-Lübeck-Kanal	67	17,1	17,1	17,1	-	-	-	-	-	-	38,5
Untertrave	21	2,6	2,6	2,6	-	-	-	-	-	-	21,0
Elbe-Seitenkanal	115	497,6	414,6	280,9	133,6	83,0	-	-	69,3	13,7	113,0
Ilmenau	29	-	-	-	-	-	-	-	-	-	-
Elbe, Hbg.-Seegrenze	120	678,0	567,2	329,9	237,3	110,8	-	-	91,5	19,3	24,3
Este	13	-	-	-	-	-	-	-	-	-	-
Lühe	13	-	-	-	-	-	-	-	-	-	-
Schwinge	5	14,8	14,8	14,0	0,9	-	-	-	-	-	5,0
Pinnau	10	6,2	3,7	3,7	-	2,6	-	-	2,6	-	10,0
Krückau	11	-	-	-	-	-	-	-	-	-	-
Stör (Elbe)	51	6,8	6,8	6,8	-	-	-	-	-	-	29,0
Oste	74	-	-	-	-	-	-	-	-	-	-
Hadelner-Bederkesa-Kanal	45	-	-	-	-	-	-	-	-	-	-
Nord-Ostsee-Kanal	109	162,1	142,4	29,7	112,7	19,7	-	-	14,1	5,6	14,2
Gieselaukanal, Eider	88	2,6	2,6	2,6	-	-	-	-	-	-	88,0
Schlei Fahnwasser	38	-	-	-	-	-	-	-	-	-	-
Übrige Wasserstraßen	54	-	-	-	-	-	-	-	-	-	-
Elbe, Schmilka-Seegrenze	728	837,3	696,5	449,4	247,0	140,8	-	-	118,3	22,5	53,8
dar.: intern. Durchgangsverk.	x	0,1	0,1	0,1	-	-	-	-	-	-	333,0
Wesergebiet	599	517,1	509,7	479,6	30,2	7,3	-	-	6,0	1,3	81,5
Weser, H.-Münden-Minden	204	35,2	35,2	33,1	2,0	-	-	-	-	-	6,2
Weser, Minden-Bremen	142	232,7	230,7	208,4	22,3	2,1	-	-	0,7	1,3	101,9
Aller, Celle-Hademstorf	47	-	-	-	-	-	-	-	-	-	-
Aller, Hademstorf-Weser	70	-	-	-	-	-	-	-	-	-	-
Weser, Bremen-Seegrenze	84	433,9	428,6	398,5	30,2	5,2	-	-	5,2	-	36,5
Hunte	25	97,5	92,3	92,3	-	5,2	-	-	5,2	-	24,2
Geeste	26	-	-	-	-	-	-	-	-	-	-
Mittellandkanalgebiet	387	1 183,0	1 064,6	839,9	224,7	118,4	-	-	97,4	21,0	140,7
MLK, Bergesh.-Minden	101	680,7	659,8	567,2	92,6	20,9	-	-	19,9	1,0	89,1
Stichkanal Osnabrück	15	24,5	17,0	11,0	6,0	7,5	-	-	7,5	-	14,0
MLK, Minden-Braunschweig	119	877,6	776,6	632,7	143,9	101,0	-	-	88,3	12,8	73,7
Stichkanal Hannover	11	16,9	16,9	2,0	14,9	-	-	-	-	-	11,0
Stichkanal Misburg	3	12,6	12,6	8,1	4,5	-	-	-	-	-	2,0
Stichkanal Hildesheim	15	22,2	20,9	10,9	10,0	1,3	-	-	1,3	-	12,8
Stichkanal Salzgitter	18	163,1	133,4	95,6	37,8	29,6	-	-	22,9	6,7	16,5
MLK, Braunschweig-Magdeb.	105	796,6	685,8	502,4	183,3	110,8	-	-	89,8	21,0	47,2
Westdeutsches Kanalgebiet	748	1 602,5	1 534,2	976,7	557,5	68,2	-	-	51,4	16,8	83,8
Ruhwasserstraße	12	32,9	32,6	21,8	10,8	0,3	-	-	0,3	-	9,0
Rhein-Herne-Kanal	49	660,2	636,3	295,2	341,1	23,9	-	-	16,6	7,2	33,3
Wesel-Datteln-Kanal	60	647,8	611,3	435,0	176,4	36,5	-	-	27,6	8,9	44,1
Datteln-Hamm-Kanal	47	244,3	227,5	188,0	39,5	16,8	-	-	16,1	0,7	27,1
DEK, Dortmund-Datteln	21	545,6	523,7	402,9	120,8	21,9	-	-	21,2	0,7	5,0
DEK, Datteln-Bergesh.	87	599,6	587,4	512,3	75,1	12,2	-	-	11,5	0,7	82,9
DEK, Bergesh.-Herbrum	105	290,4	290,4	171,3	119,2	-	-	-	-	-	44,7
Ems, Herbrum-Emden	53	157,9	157,9	115,8	42,1	-	-	-	-	-	43,4
Unterems, Emden-Seegrenze	37	51,3	51,3	29,3	22,0	-	-	-	-	-	13,0
Ems-Vechte-Kanal	21	-	-	-	-	-	-	-	-	-	-
Küsten-Kanal	70	127,9	122,7	104,8	17,9	5,2	-	-	5,2	-	29,3
Ems-Jade-Kanal	72	4,4	4,4	4,4	-	-	-	-	-	-	51,0
Übrige Wasserstraßen	112	2,6	2,6	2,6	-	-	-	-	-	-	11,0
Rheingebiet	1635	4 654,1	3 525,0	2 044,2	1 480,8	1 129,1	4,6	-	1 061,9	62,6	216,3
Rhein, Rheinf.-Straßburg	52	114,3	112,3	43,5	68,7	2,0	-	-	-	2,0	34,5
Rhein, Straßburg-Neubgw.	59	603,1	559,9	388,7	171,2	43,2	-	-	35,5	7,7	47,8
Rhein, Neubgw.-Mannheim	83	1 405,9	1 301,6	823,4	478,2	104,3	4,6	-	80,7	19,0	44,5
Rhein, Mannheim-Bingen	92	1 676,0	1 567,3	967,0	600,2	108,7	-	-	89,7	19,0	64,1
Rhein, Bingen-Lülsdorf	137	1 598,8	1 503,5	873,4	630,1	95,2	-	-	77,2	18,1	123,9
Lahn	67	-	-	-	-	-	-	-	-	-	-
Mosel	242	129,2	104,5	87,3	17,2	24,7	-	-	24,7	-	206,5
Saar, Völk.-Güdingen	31	8,2	8,2	8,2	-	-	-	-	-	-	4,1
Saar, Mosel-Völklingen	74	47,9	35,6	35,6	-	12,3	-	-	12,3	-	52,2
Rhein, Lültsdorf-Orsoy	128	3 405,4	2 374,0	1 139,1	1 234,9	1 031,3	-	-	974,5	56,9	65,3
Rhein, Orsoy-NL-Grenze	72	2 930,6	1 969,4	1 126,6	842,9	961,2	-	-	926,6	34,6	66,1
Rhein-Kleve-WST	10	3,2	3,2	-	3,2	-	-	-	-	-	10,0

1) Infolge Doppelzählungen ergibt die Addition der Einzelpositionen nicht die Summe der jeweiligen Wasserstraßengebiete bzw. die Gesamtsumme.

2) Schiffbare Wasserstraßen mit ihrer Länge auf dem Gebiet Deutschlands.

4 Güterbeförderung und Güterumschlag in regionaler Gliederung
4.2 Güterbeförderung im Januar 2004 nach Wasserstraßen und Schiffsgattungen

BST 030 MI

1 000 t

Wasserstraßengebiet 1) ... Wasserstraße	Länge der WST 2) km	Beförderte Güter insgesamt	Schiffe								Mittl. Trans- port- weite (tkm:t) km
			mit eigener Triebkraft				ohne eigene Triebkraft				
			zusam- men	darunter		zusam- men	darunter				
				Güter- schiffe	Tank- schiffe		Güter- schiffe	Tank- schiffe	Schub- schiffe	Tank- schub- schiffe	
Verkehr mit Schiffen unter deutscher Flagge											
noch: Rheingebiet											
Main, MDK-Würzburg	141	288,5	258,9	236,0	22,9	29,6	-	-	29,6	-	127,7
Main, Würzburg-Aschaffen.	167	325,9	299,9	268,8	31,1	25,9	-	-	25,9	-	144,5
Main, Aschaffen.-Offenbach	41	406,8	380,9	325,6	55,3	25,9	-	-	25,9	-	34,5
Main, Offenbach-Rhein	39	684,9	641,3	445,8	195,5	43,6	-	-	42,6	1,0	30,7
Neckar, Rhein-Heilbronn	109	346,6	346,2	324,5	21,7	0,3	0,3	-	-	-	99,9
Neckar, Stuttgart-Heilbronn	77	94,0	94,0	86,6	7,4	-	-	-	-	-	68,9
Neckar, Ploching.-Stuttgart	15	17,2	17,2	15,6	1,6	-	-	-	-	-	15,0
Rhein, Rheinf.-NL-Grenze	623	4 603,0	3 477,6	1 998,7	1 478,8	1 125,4	4,6	-	1 058,2	62,6	177,5
dar.: intern. Durchgangsverk.	x	256,1	225,6	126,7	98,9	30,5	-	-	25,1	5,4	461,5
Donauegebiet	384	305,3	256,2	244,5	11,8	49,1	-	0,6	46,4	2,1	272,7
Main-Donau-Kanal	171	257,3	229,0	222,1	6,9	28,3	-	-	28,3	-	152,1
Donau, Kelh.-Regensburg	42	262,3	218,9	207,1	11,8	43,4	-	-	41,3	2,1	32,6
Donau, Regensburg-Vilsh.	124	216,2	175,4	163,6	11,8	40,8	-	0,6	38,1	2,1	118,9
Donau, Vilsh.-österr. Grenze	47	210,5	169,0	157,3	11,8	41,4	-	0,6	38,7	2,1	46,8
Gebiet Berlin	189	182,8	74,8	71,0	3,9	108,0	-	-	108,0	-	27,2
Berliner Havel	27	43,9	28,8	25,0	3,9	15,1	-	-	15,1	-	15,9
Berlin-Spandauer-Kanal	12	41,0	40,3	40,3	-	0,7	-	-	0,7	-	3,6
Spree-Oder-WST	33	162,5	60,3	56,4	3,9	102,2	-	-	102,2	-	10,9
Teltow-Kanal	39	22,2	16,7	16,7	-	5,5	-	-	5,5	-	32,5
Westhafenkanal	3	34,3	28,7	28,7	-	5,6	-	-	5,6	-	1,1
Charlottenburger Kanal	2	-	-	-	-	-	-	-	-	-	-
Landwehrkanal	11	9,5	8,8	8,8	-	0,7	-	-	0,7	-	1,0
Neuköllner Kanal	4	9,5	8,8	8,8	-	0,7	-	-	0,7	-	4,0
Müggelspree	12	-	-	-	-	-	-	-	-	-	-
Übrige Wasserstraßen	46	97,7	8,2	8,2	-	89,5	-	-	89,5	-	15,9
Gebiet Brandenburg	902	119,0	10,2	10,2	-	108,7	-	-	108,7	-	13,1
Havel-Oder-WST	83	21,3	2,0	2,0	-	19,3	-	-	19,3	-	30,1
Hoh.-Friedrichsth. WST	56	3,0	0,5	0,5	-	2,5	-	-	2,5	-	28,0
Oranienburger Kanal	8	2,1	-	-	-	2,1	-	-	2,1	-	6,0
Veltener-Stichkanal	3	4,9	-	-	-	4,9	-	-	4,9	-	3,0
Ruppiner Gewässer	71	-	-	-	-	-	-	-	-	-	-
Tornowsee, Rottstiefl.	4	-	-	-	-	-	-	-	-	-	-
Fehrbelliner WST	18	-	-	-	-	-	-	-	-	-	-
Obere Havel-WST	98	-	-	-	-	-	-	-	-	-	-
Müritzer-Havel-WST	32	-	-	-	-	-	-	-	-	-	-
Rheinsberger Gewässer	13	-	-	-	-	-	-	-	-	-	-
Zechliner Gewässer	8	-	-	-	-	-	-	-	-	-	-
Lychener Gewässer	9	-	-	-	-	-	-	-	-	-	-
Templiner Gewässer	22	-	-	-	-	-	-	-	-	-	-
Wentow Gewässer	11	-	-	-	-	-	-	-	-	-	-
Finowkanal	32	-	-	-	-	-	-	-	-	-	-
Werbelliner Gewässer	17	-	-	-	-	-	-	-	-	-	-
Spree-Oder-WST	83	3,3	1,9	1,9	-	1,3	-	-	1,3	-	56,1
Dahme-WST	25	89,7	1,6	1,6	-	88,1	-	-	88,1	-	5,1
Teupitzer Gewässer	18	0,6	0,6	0,6	-	-	-	-	-	-	15,0
Storkower Gewässer	33	-	-	-	-	-	-	-	-	-	-
Rüdersdorfer Gewässer	15	5,0	4,7	4,7	-	0,3	-	-	0,3	-	5,0
Schiffbare Löcknitz	11	-	-	-	-	-	-	-	-	-	-
Obere Spree-WST	58	-	-	-	-	-	-	-	-	-	-
Schwiebichsee	9	-	-	-	-	-	-	-	-	-	-
Oder	162	4,0	1,5	1,5	-	2,5	-	-	2,5	-	31,2
Übrige Wasserstraßen	5	3,0	0,5	0,5	-	2,5	-	-	2,5	-	4,0
Mecklenburg-Vorpommern	526	3,5	2,0	2,0	-	1,5	-	-	1,5	-	54,0
Oderhaff, Kleines Haff	29	1,5	-	-	-	1,5	-	-	1,5	-	29,0
Peenestrom	62	1,5	-	-	-	1,5	-	-	1,5	-	62,0
Achterwasser	11	-	-	-	-	-	-	-	-	-	-
Ucker	8	-	-	-	-	-	-	-	-	-	-
Randow	2	-	-	-	-	-	-	-	-	-	-
Peene	99	-	-	-	-	-	-	-	-	-	-
Ryckfluß	5	-	-	-	-	-	-	-	-	-	-
Recknitz	19	-	-	-	-	-	-	-	-	-	-
Fahrt durch die Bodden	51	-	-	-	-	-	-	-	-	-	-
Warnow und Unterwarnow	56	2,0	2,0	2,0	-	-	-	-	-	-	7,0
Bützow-Güstrow-Kanal	15	-	-	-	-	-	-	-	-	-	-
Greifswalder Bodden	29	1,5	-	-	-	1,5	-	-	1,5	-	3,0
Östl. Stralsunder Fahrw.	23	1,5	-	-	-	1,5	-	-	1,5	-	23,0
Westl. Stralsunder Fahrw.	19	1,5	-	-	-	1,5	-	-	1,5	-	1,0
Nördl. Stralsunder Fahrw.	41	-	-	-	-	-	-	-	-	-	-
Innere Gewässer Rügen	31	-	-	-	-	-	-	-	-	-	-
Übrige Wasserstraßen	29	-	-	-	-	-	-	-	-	-	-
Gesamtverkehr	7472	6 485,7	5 047,7	3 156,1	1 891,6	1 438,0	4,6	0,6	1 339,6	93,3	239,3
dar.: intern. Durchgangsverk.	x	256,1	225,6	126,7	98,9	30,5	-	-	25,1	5,4	828,5

1) Infolge Doppelzählungen ergibt die Addition der Einzelpositionen nicht die Summe der jeweiligen Wasserstraßengebiete bzw. die Gesamtsumme.

2) Schiffbare Wasserstraßen mit ihrer Länge auf dem Gebiet Deutschlands.

4 Güterbeförderung und Güterumschlag in regionaler Gliederung
 4.3 Tonnenkilometrische Leistung im Januar 2004 nach Schiffsgattungen

BSL 031 MI

		Mill. tkm								Güter Verkehrs- dichte- (tkm:WST- Länge 1 000t
Wasserstraßengebiet --- Wasserstraße	Tonnen- kilome- trische Leistung insgesamt	Schiffe				Schiffe				
		mit eigener Triebkraft		ohne eigene Triebkraft		mit eigener Triebkraft		ohne eigene Triebkraft		
		zusam- men	darunter		zusam- men	darunter		zusam- men	darunter	
Güter- schiffe	Tank- schiffe		Güter- schiffe	Tank- schiffe		Schub- schiffe	Tank- schub- leichter			
Gesamtverkehr										
Elbegebiet	148,5	113,5	80,4	33,0	35,1	1,1	-	31,0	3,0	X
Elbe, Schmilka-Magdeburg	19,1	10,1	10,0	0,1	9,0	0,9	-	7,7	0,4	57,3
Saale, Trotha-Elbe	0,0	-	-	-	0,0	-	-	0,0	-	0,0
Saale, Dürrenberg-Trotha	-	-	-	-	-	-	-	-	-	-
Elbe, Magdeb.-Schnackeb.	10,9	6,4	5,9	0,5	4,6	0,1	-	4,5	-	78,5
Elbe-Havel-Kanal	4,7	3,6	3,5	0,1	1,1	-	-	1,1	-	81,3
Pareyer-Verbindungskanal	0,2	0,1	0,1	0,0	0,1	-	-	0,1	-	48,0
Untere Havel-WST	4,5	3,2	3,0	0,2	1,3	-	-	1,3	-	33,9
Havelkanal	0,1	0,1	0,1	-	0,1	-	-	0,1	-	2,9
Potsdamer Havel	-	-	-	-	-	-	-	-	-	-
Schwielowsee	-	-	-	-	-	-	-	-	-	-
Breitling-Mösersee	-	-	-	-	-	-	-	-	-	-
Pritzerber See	-	-	-	-	-	-	-	-	-	-
Hohennauener WST	-	-	-	-	-	-	-	-	-	-
Elbe, Schnackenburg-Hbg.	26,1	19,4	14,0	5,4	6,7	0,1	-	6,2	0,5	193,2
Müritz-Elde-WST	0,1	0,1	0,1	-	-	-	-	-	-	0,7
Stör (Müritz-Elde)	-	-	-	-	-	-	-	-	-	-
Elbe-Lübeck-Kanal	1,0	1,0	1,0	-	-	-	-	-	-	14,5
Untertrave	0,2	0,2	0,2	-	-	-	-	-	-	7,2
Elbe-Seitenkanal	61,1	50,9	34,4	16,5	10,3	-	-	8,7	1,6	531,5
Ilmenau	-	-	-	-	-	-	-	-	-	-
Elbe, Hbg.-Seegrenze	17,2	15,2	5,8	9,4	1,9	0,0	-	1,4	0,5	143,1
Este	-	-	-	-	-	-	-	-	-	-
Lühe	-	-	-	-	-	-	-	-	-	-
Schwinge	0,1	0,1	0,1	0,0	-	-	-	-	-	14,8
Pinnau	0,1	0,0	0,0	-	0,0	-	-	0,0	-	6,2
Krückau	-	-	-	-	-	-	-	-	-	-
Stör (Elbe)	0,2	0,2	0,2	-	-	-	-	-	-	4,9
Oste	-	-	-	-	-	-	-	-	-	-
Hadelner-Bederkesa-Kanal	-	-	-	-	-	-	-	-	-	-
Nord-Ostsee-Kanal	2,6	2,5	1,8	0,8	0,1	-	-	0,0	0,0	23,8
Gieselaukanal, Eider	0,4	0,4	0,4	-	-	-	-	-	-	4,9
Schlei Fahrwasser	-	-	-	-	-	-	-	-	-	-
Übrige Wasserstraßen	-	-	-	-	-	-	-	-	-	-
Elbe, Schmilka-Seegrenze	73,3	51,1	35,6	15,4	22,2	1,1	-	19,8	1,4	100,7
dar.: intern. Durchgangsverk.	2,5	1,7	1,7	-	0,8	-	-	0,8	-	X
Wesergebiet	50,9	50,5	46,8	3,7	0,3	-	-	0,3	0,1	X
Weser, H.-Münden-Minden	0,2	0,2	0,2	0,0	-	-	-	-	-	1,1
Weser, Minden-Bremen	28,9	28,9	25,7	3,2	0,1	-	-	0,0	0,1	203,8
Aller, Celle-Hademstorf	-	-	-	-	-	-	-	-	-	-
Aller, Hademstorf-Weser	-	-	-	-	-	-	-	-	-	-
Weser, Bremen-Seegrenze	17,9	17,8	17,3	0,5	0,1	-	-	0,1	-	213,4
Hunte	3,8	3,6	3,6	-	0,1	-	-	0,1	-	151,2
Geeste	-	-	-	-	-	-	-	-	-	-
Mittellandkanalgebiet	234,3	220,3	192,6	27,8	14,0	0,3	-	11,7	2,0	X
MLK, Bergesh.-Minden	90,4	88,1	78,7	9,4	2,4	0,1	-	2,2	0,1	895,4
Stichkanal Osnabrück	0,4	0,3	0,2	0,2	0,1	-	-	0,1	-	29,7
MLK, Minden-Braunschweig	88,6	84,0	73,3	10,7	4,7	0,1	-	4,1	0,5	744,8
Stichkanal Hannover	0,2	0,2	0,0	0,2	-	-	-	-	-	17,3
Stichkanal Misburg	0,0	0,0	0,0	0,0	-	-	-	-	-	12,8
Stichkanal Hildesheim	0,6	0,6	0,4	0,1	0,0	0,0	-	0,0	-	40,5
Stichkanal Salzgitter	3,0	2,4	1,8	0,6	0,5	-	-	0,4	0,1	165,5
MLK, Braunschweig-Magdeb.	51,0	44,7	38,2	6,5	6,3	0,1	-	4,8	1,3	485,4
Westdeutsches Kanalgebiet	282,0	275,9	223,7	52,2	6,1	0,2	-	5,5	0,5	X
Ruhrwasserstraße	0,5	0,5	0,4	0,1	0,0	-	-	0,0	-	45,1
Rhein-Herne-Kanal	38,4	37,3	23,3	14,0	1,0	0,1	-	0,9	0,0	783,2
Wesel-Datteln-Kanal	78,8	76,1	63,1	13,0	2,7	0,0	-	2,3	0,3	1 313,7
Datteln-Hamm-Kanal	13,7	13,1	11,4	1,8	0,6	-	-	0,5	0,0	290,9
DEK, Dortmund-Datteln	6,8	6,6	5,1	1,5	0,2	-	-	0,2	0,0	324,4
DEK, Datteln-Bergesh.	84,6	83,1	73,2	9,9	1,5	0,1	-	1,4	0,1	972,2
DEK, Bergesh.-Herbrum	24,5	24,5	16,7	7,8	0,0	-	-	-	0,0	233,6
Ems, Herbrum-Emden	19,1	19,1	15,5	3,5	0,0	-	-	-	0,0	359,8
Unterems, Emden-Seegrenze	3,7	3,7	3,1	0,6	-	-	-	-	-	99,1
Ems-Vechte-Kanal	-	-	-	-	-	-	-	-	-	-
Küsten-Kanal	11,5	11,4	11,4	0,1	0,1	-	-	0,1	-	164,7
Ems-Jade-Kanal	0,4	0,4	0,4	-	0,0	-	-	-	0,0	5,4
Übrige Wasserstraßen	0,1	0,1	0,1	-	-	-	-	-	-	0,5
Rheingebiet	3 839,1	3 362,4	2 564,3	798,1	476,7	7,8	-	437,2	31,6	X
Rhein, Rheinf.-Straßburg	28,2	25,8	16,3	9,6	2,4	-	-	2,1	0,3	543,0
Rhein, Straßburg-Neubgw.	106,5	99,1	73,7	25,4	7,4	-	-	6,4	1,0	1 805,9
Rhein, Neubgw.-Mannheim	216,8	201,6	146,4	55,2	15,2	1,1	-	12,0	2,1	2 612,6
Rhein, Mannheim-Bingen	376,3	348,2	249,1	99,0	28,1	1,3	-	22,6	4,3	4 090,3
Rhein, Bingen-Lülsdorf	746,8	688,5	502,3	186,2	58,4	2,0	-	49,6	6,8	5 451,4
Lahn	-	-	-	-	-	-	-	-	-	-
Mosel	230,6	206,1	192,8	13,4	24,4	-	-	24,4	-	952,7
Saar, Völk.-Güdingen	0,2	0,2	0,2	-	-	-	-	-	-	5,8
Saar, Mosel-Völklingen	11,4	8,7	8,7	-	2,7	-	-	2,7	-	154,7
Rhein, Lülsdorf-Orsoy	927,9	834,9	597,8	237,1	92,9	1,9	-	80,2	10,8	7 248,9
Rhein, Orsoy-NL-Grenze	909,2	688,7	535,8	152,9	220,5	1,5	-	212,8	6,2	12 628,0
Rhein-Kleve-WST	0,1	0,1	-	0,1	-	-	-	-	-	8,5

4 Güterbeförderung und Güterumschlag in regionaler Gliederung
4.3 Tonnenkilometrische Leistung im Januar 2004 nach Schiffsgattungen

BSL 031 MI

		Mill. tkm								Güter Verkehrs- dichte- (tkm:WST- Länge 1 000t
Wasserstraßengebiet --- Wasserstraße	Tonnen- kilome- trische Leistung insgesamt	Schiffe								
		mit eigener Triebkraft				ohne eigene Triebkraft				
		zusam- men	darunter		zusam- men	darunter				
			Güter- schiffe	Tank- schiffe		Güter- schiffe	Tank- schiffe	Schub- leichter		
Gesamtverkehr										
noch: Rheingebiet										
Main, MDK-Würzburg	64,1	55,9	53,6	2,3	8,1	-	-	8,1	-	454,4
Main, Würzburg-Aschaff.	84,2	74,6	70,7	3,8	9,6	-	-	9,6	-	504,0
Main, Aschaff.-Offenbach	27,9	25,0	22,6	2,3	2,9	-	-	2,9	-	679,8
Main, Offenbach-Rhein	43,1	39,3	31,4	7,9	3,8	-	-	3,7	0,1	1 106,2
Neckar, Rhein-Heilbronn	53,6	53,6	51,1	2,5	0,0	0,0	-	-	-	492,1
Neckar, Stuttgart-Heilbronn	11,3	11,3	10,9	0,4	-	-	-	-	-	147,2
Neckar, Ploching.-Stuttgart	0,8	0,8	0,7	0,0	-	-	-	-	-	50,4
Rhein, Rheinf.-NL-Grenze	3 311,9	2 886,8	2 121,4	765,3	425,1	7,8	-	385,8	31,5	5 316,0
dar.: intern. Durchgangsverk.	787,4	706,8	540,2	166,7	80,6	-	-	71,0	9,6	X
Donaugebiet										
Main-Donau-Kanal	150,1	114,1	110,1	4,0	36,1	2,7	0,0	32,8	0,6	X
Donau, Kelh.-Regensburg	66,0	56,0	54,6	1,4	10,0	0,1	-	9,9	-	385,9
Donau, Regensburg-Vilsh.	14,9	11,8	11,5	0,3	3,1	0,1	-	3,0	0,0	355,4
Donau, Vilsh.-österreich. Grenze	49,6	33,4	31,8	1,6	16,2	1,6	0,0	14,2	0,3	400,0
Gebiet Berlin	19,6	12,8	12,1	0,7	6,9	0,9	0,0	5,7	0,2	417,5
Berliner Havel	5,8	2,9	2,8	0,1	2,9	-	-	2,9	-	X
Berlin-Spandauer-Kanal	1,1	0,8	0,7	0,1	0,3	-	-	0,3	-	40,3
Spree-Oder-WST	0,2	0,1	0,1	-	0,0	-	-	0,0	-	13,4
Teltow-Kanal	1,8	1,0	1,0	0,0	0,8	-	-	0,8	-	55,7
Westhafenkanal	0,9	0,7	0,7	-	0,3	-	-	0,3	-	24,0
Charlottenburger Kanal	0,0	0,0	0,0	-	0,0	-	-	0,0	-	13,0
Landwehrkanal	-	-	-	-	-	-	-	-	-	-
Neuköllner Kanal	0,0	0,0	0,0	-	0,0	-	-	0,0	-	11,4
Müggelspree	-	-	-	-	-	-	-	-	-	-
Übrige Wasserstraßen	1,7	0,2	0,2	-	1,5	-	-	1,5	-	36,1
Gebiet Brandenburg										
Havel-Oder-WST	4,3	1,8	1,8	-	2,5	-	-	2,5	-	X
Hoh.-Friedrichsth. WST	2,3	1,1	1,1	-	1,2	-	-	1,2	-	28,3
Oranienburger Kanal	0,3	0,2	0,2	-	0,1	-	-	0,1	-	6,1
Veltener-Stichkanal	0,0	-	-	-	0,0	-	-	0,0	-	1,6
Ruppiner Gewässer	0,0	-	-	-	0,0	-	-	0,0	-	4,9
Tornowsee, Rottstiefl.	-	-	-	-	-	-	-	-	-	-
Fehrbelliner WST	-	-	-	-	-	-	-	-	-	-
Obere Havel-WST	-	-	-	-	-	-	-	-	-	-
Müritzer-Havel-WST	-	-	-	-	-	-	-	-	-	-
Rheinsberger Gewässer	-	-	-	-	-	-	-	-	-	-
Zechliner Gewässer	-	-	-	-	-	-	-	-	-	-
Lychener Gewässer	-	-	-	-	-	-	-	-	-	-
Templiner Gewässer	-	-	-	-	-	-	-	-	-	-
Wentow Gewässer	-	-	-	-	-	-	-	-	-	-
Finowkanal	-	-	-	-	-	-	-	-	-	-
Werbelliner Gewässer	-	-	-	-	-	-	-	-	-	-
Spree-Oder-WST	0,7	0,2	0,2	-	0,5	-	-	0,5	-	8,4
Dahme-WST	0,5	0,0	0,0	-	0,4	-	-	0,4	-	18,4
Teupitzer Gewässer	0,0	0,0	0,0	-	-	-	-	-	-	0,5
Storkower Gewässer	-	-	-	-	-	-	-	-	-	-
Rüdersdorfer Gewässer	0,0	0,0	0,0	-	0,0	-	-	0,0	-	2,0
Schiffbare Löcknitz	-	-	-	-	-	-	-	-	-	-
Obere Spree-WST	-	-	-	-	-	-	-	-	-	-
Schwiebichsee	-	-	-	-	-	-	-	-	-	-
Oder	0,4	0,2	0,2	-	0,1	-	-	0,1	-	2,2
Übrige Wasserstraßen	0,0	0,0	0,0	-	0,0	-	-	0,0	-	8,6
Mecklenburg-Vorpommern										
Oderhaff, Kleines Haff	0,4	0,2	0,2	-	0,2	-	-	0,2	-	X
Peenestrom	0,2	0,1	0,1	-	0,0	-	-	0,0	-	5,8
Achterwasser	0,2	0,1	0,1	-	0,1	-	-	0,1	-	2,7
Ücker	-	-	-	-	-	-	-	-	-	-
Randow	-	-	-	-	-	-	-	-	-	-
Peene	-	-	-	-	-	-	-	-	-	-
Ryckfluß	-	-	-	-	-	-	-	-	-	-
Recknitz	-	-	-	-	-	-	-	-	-	-
Fahrt durch die Bodden	-	-	-	-	-	-	-	-	-	-
Warnow und Unterwarnow	0,0	0,0	0,0	-	-	-	-	-	-	0,3
Bützow-Güstrow-Kanal	-	-	-	-	-	-	-	-	-	-
Greifswalder Bodden	0,0	-	-	-	0,0	-	-	0,0	-	0,2
Östl. Stralsunder Fahrw.	0,0	-	-	-	0,0	-	-	0,0	-	1,5
Westl. Stralsunder Fahrw.	0,0	-	-	-	0,0	-	-	0,0	-	0,1
Nördl. Stralsunder Fahrw.	-	-	-	-	-	-	-	-	-	-
Innere Gewässer Rügen	-	-	-	-	-	-	-	-	-	-
Übrige Wasserstraßen	0,0	0,0	0,0	-	-	-	-	-	-	0,2
Gesamtverkehr										
dar.: intern. Durchgangsverk.	4 715,5	4 141,7	3 222,7	919,0	573,8	12,1	0,0	524,1	37,6	X
	1 083,4	964,8	789,2	175,6	118,6	-	-	108,9	9,6	X

4 Güterbeförderung und Güterumschlag in regionaler Gliederung
4.3 Tonnenkilometrische Leistung im Januar 2004 nach Schiffsgattungen

BSL 031 MI

		Mill. tkm								Güter Verkehrsdichte- (tkm:WST- Länge 1 000t
Wasserstraßengebiet --- Wasserstraße	Tonnen- kilome- trische Leistung insgesamt	Schiffe				Schiffe				
		mit eigener Triebkraft				ohne eigene Triebkraft				
		zusam- men	darunter		zusam- men	darunter				
			Güter- schiffe	Tank- schiffe		Güter- schiffe	Tank- schiffe	Schub- leichter		
Verkehr mit Schiffen unter deutscher Flagge										
Elbegebiet	112,3	92,4	61,3	31,1	20,0	-	-	17,0	3,0	X
Elbe, Schmilka-Magdeburg	1,8	1,2	1,1	0,1	0,6	-	-	0,2	0,4	5,4
Saale, Trotha-Elbe	0,0	-	-	-	0,0	-	-	0,0	-	0,0
Saale, Dürrenberg-Trotha	-	-	-	-	-	-	-	-	-	-
Elbe, Magdeb.-Schnackeb.	6,0	3,9	3,5	0,5	2,0	-	-	2,0	-	43,0
Elbe-Havel-Kanal	3,7	2,9	2,8	0,1	0,8	-	-	0,8	-	64,2
Pareyer-Verbindungskanal	0,1	0,1	0,1	0,0	0,1	-	-	0,1	-	35,3
Untere Havel-WST	3,4	2,5	2,3	0,2	0,9	-	-	0,9	-	25,6
Havelkanal	0,1	0,0	0,0	-	0,0	-	-	0,0	-	1,5
Potsdamer Havel	-	-	-	-	-	-	-	-	-	-
Schwielowsee	-	-	-	-	-	-	-	-	-	-
Breitling-Mösersee	-	-	-	-	-	-	-	-	-	-
Pritzerber See	-	-	-	-	-	-	-	-	-	-
Hohennauener WST	-	-	-	-	-	-	-	-	-	-
Elbe, Schnackenburg-Hbg.	20,8	16,6	11,6	5,0	4,2	-	-	3,7	0,5	154,0
Müritz-Elde-WST	0,1	0,1	0,1	-	-	-	-	-	-	0,7
Stör (Müritz-Elde)	-	-	-	-	-	-	-	-	-	-
Elbe-Lübeck-Kanal	0,7	0,7	0,7	-	-	-	-	-	-	9,8
Untertrave	0,1	0,1	0,1	-	-	-	-	-	-	2,6
Elbe-Seitenkanal	56,2	46,9	31,7	15,2	9,4	-	-	7,8	1,6	489,1
Ilmenau	-	-	-	-	-	-	-	-	-	-
Elbe, Hbg.-Seegrenze	16,5	14,6	5,4	9,2	1,9	-	-	1,4	0,5	137,5
Este	-	-	-	-	-	-	-	-	-	-
Lühe	-	-	-	-	-	-	-	-	-	-
Schwinge	0,1	0,1	0,1	0,0	-	-	-	-	-	14,8
Pinnau	0,1	0,0	0,0	-	0,0	-	-	0,0	-	6,2
Krückau	-	-	-	-	-	-	-	-	-	-
Stör (Elbe)	0,2	0,2	0,2	-	-	-	-	-	-	3,9
Oste	-	-	-	-	-	-	-	-	-	-
Hadelner-Bederkesa-Kanal	-	-	-	-	-	-	-	-	-	-
Nord-Ostsee-Kanal	2,3	2,2	1,5	0,8	0,1	-	-	0,0	0,0	21,1
Gieselaukanal, Eider	0,2	0,2	0,2	-	-	-	-	-	-	2,6
Schlei Fahrwasser	-	-	-	-	-	-	-	-	-	-
Übrige Wasserstraßen	-	-	-	-	-	-	-	-	-	-
Elbe, Schmilka-Seegrenze	45,1	36,4	21,6	14,8	8,7	-	-	7,3	1,4	61,9
dar.: intern. Durchgangsverk.	0,0	0,0	0,0	-	-	-	-	-	-	X
Wesergebiet	42,1	41,8	38,2	3,5	0,3	-	-	0,3	0,1	X
Weser, H.-Münden-Minden	0,2	0,2	0,2	0,0	-	-	-	-	-	1,1
Weser, Minden-Bremen	23,7	23,6	20,5	3,1	0,1	-	-	0,0	0,1	167,0
Aller, Celle-Hademstorf	-	-	-	-	-	-	-	-	-	-
Aller, Hademstorf-Weser	-	-	-	-	-	-	-	-	-	-
Weser, Bremen-Seegrenze	15,8	15,7	15,3	0,4	0,1	-	-	0,1	-	188,5
Hunte	2,4	2,2	2,2	-	0,1	-	-	0,1	-	94,3
Geeste	-	-	-	-	-	-	-	-	-	-
Mittellandkanalgebiet	166,5	155,3	130,6	24,7	11,2	-	-	9,2	2,0	X
MLK, Bergesh.-Minden	60,6	58,9	51,1	7,8	1,8	-	-	1,7	0,1	600,5
Stichkanal Osnabrück	0,3	0,2	0,2	0,1	0,1	-	-	0,1	-	22,8
MLK, Minden-Braunschweig	64,7	60,8	51,2	9,7	3,9	-	-	3,4	0,5	543,9
Stichkanal Hannover	0,2	0,2	0,0	0,2	-	-	-	-	-	16,9
Stichkanal Misburg	0,0	0,0	0,0	0,0	-	-	-	-	-	8,4
Stichkanal Hildesheim	0,3	0,3	0,1	0,1	0,0	-	-	0,0	-	18,9
Stichkanal Salzgitter	2,7	2,2	1,6	0,6	0,5	-	-	0,4	0,1	149,1
MLK, Braunschweig-Magdeb.	37,6	32,7	26,5	6,2	4,9	-	-	3,6	1,3	358,0
Westdeutsches Kanalgebiet	134,3	130,7	99,9	30,8	3,6	-	-	3,2	0,4	X
Ruhrwasserstraße	0,3	0,3	0,2	0,1	0,0	-	-	0,0	-	24,7
Rhein-Herne-Kanal	22,0	21,4	11,5	9,9	0,6	-	-	0,6	0,0	448,5
Wesel-Datteln-Kanal	28,5	27,1	22,0	5,2	1,4	-	-	1,1	0,3	475,6
Datteln-Hamm-Kanal	6,6	6,2	5,3	1,0	0,4	-	-	0,4	0,0	141,0
DEK, Dortmund-Datteln	2,7	2,6	1,8	0,8	0,1	-	-	0,1	0,0	128,8
DEK, Datteln-Bergesh.	49,7	48,6	42,4	6,2	1,1	-	-	1,0	0,1	571,4
DEK, Bergesh.-Herbrum	13,0	13,0	7,4	5,6	-	-	-	-	-	123,6
Ems, Herbrum-Emden	6,9	6,9	5,2	1,7	-	-	-	-	-	129,3
Unterems, Emden-Seegrenze	0,7	0,7	0,4	0,3	-	-	-	-	-	18,0
Ems-Vechte-Kanal	-	-	-	-	-	-	-	-	-	-
Küsten-Kanal	3,7	3,6	3,6	0,0	0,1	-	-	0,1	-	53,6
Ems-Jade-Kanal	0,2	0,2	0,2	-	-	-	-	-	-	3,1
Übrige Wasserstraßen	0,0	0,0	0,0	-	-	-	-	-	-	0,3
Rheingebiet	1 006,6	869,4	550,9	318,5	137,3	0,1	-	124,1	13,1	X
Rhein, Rheinf.-Straßburg	3,9	3,9	1,3	2,6	0,1	-	-	-	0,1	75,9
Rhein, Straßburg-Neubgw.	28,8	26,7	17,6	9,2	2,1	-	-	1,7	0,4	488,3
Rhein, Neubgw.-Mannheim	62,6	57,7	34,9	22,8	4,9	0,0	-	4,0	0,8	754,2
Rhein, Mannheim-Bingen	107,4	100,6	58,6	42,0	6,9	-	-	5,1	1,7	1 167,8
Rhein, Bingen-Lülsdorf	198,0	186,7	106,5	80,2	11,4	-	-	8,9	2,5	1 445,5
Lahn	-	-	-	-	-	-	-	-	-	-
Mosel	26,7	21,3	18,2	3,1	5,3	-	-	5,3	-	110,3
Saar, Völk.-Güdingen	0,0	0,0	0,0	-	-	-	-	-	-	1,1
Saar, Mosel-Völklingen	2,5	1,8	1,8	-	0,7	-	-	0,7	-	33,8
Rhein, Lülsdorf-Orsoy	222,5	195,7	104,4	91,3	26,9	-	-	21,4	5,4	1 738,5
Rhein, Orsoy-NL-Grenze	193,6	125,4	71,7	53,6	68,3	-	-	66,1	2,1	2 689,3
Rhein-Kleve-WST	0,0	0,0	-	0,0	-	-	-	-	-	3,2

4 Güterbeförderung und Güterumschlag in regionaler Gliederung
4.3 Tonnenkilometrische Leistung im Januar 2004 nach Schiffsgattungen

BSL 031 MI

Wasserstraßengebiet --- Wasserstraße	Tonnen- kilo- metrische Leistung insgesamt	Schiffe							Güter Verkehrs- dichte- (tkm:WST- Länge 1 000t	
		mit eigener Triebkraft				ohne eigene Triebkraft				
		zusam- men	darunter		zusam- men	darunter				
			Güter- schiffe	Tank- schiffe		Güter- schiffe	Tank- schiffe	Schub- leichter		
Verkehr mit Schiffen unter deutscher Flagge										
noch: Rheingebiet										
Main, MDK-Würzburg	36,8	32,9	30,8	2,1	3,9	-	-	3,9	-	261,3
Main, Würzburg-Aschaff.	47,1	42,8	39,2	3,5	4,3	-	-	4,3	-	281,9
Main, Aschaff.-Offenbach	14,1	13,0	11,4	1,5	1,1	-	-	1,1	-	342,7
Main, Offenbach-Rhein	21,0	19,6	15,2	4,4	1,4	-	-	1,4	0,0	539,3
Neckar, Rhein-Heilbronn	34,6	34,6	32,8	1,8	0,0	0,0	-	-	-	317,8
Neckar, Stuttgart-Heilbronn	6,5	6,5	6,1	0,4	-	-	-	-	-	84,1
Neckar, Ploching.-Stuttgart	0,3	0,3	0,2	0,0	-	-	-	-	-	17,2
Rhein, Rheinf.-NL-Grenze	817,0	696,6	395,0	301,6	120,4	0,0	-	107,3	13,1	1 311,4
dar.: intern. Durchgangsverk.	118,2	105,6	48,3	57,4	12,6	-	-	9,4	3,1	X
Donaugebiet	83,2	70,8	67,3	3,5	12,4	-	0,0	12,0	0,4	X
Main-Donau-Kanal	39,1	34,7	33,5	1,2	4,5	-	-	4,5	-	228,9
Donau, Kelh.-Regensburg	8,6	7,4	7,1	0,3	1,1	-	-	1,1	0,0	203,7
Donau, Regensburg-Vilsh.	25,7	20,8	19,4	1,5	4,9	-	0,0	4,6	0,3	207,3
Donau, Vilsh.-österreich. Grenze	9,8	7,9	7,4	0,6	1,9	-	0,0	1,8	0,1	209,4
Gebiet Berlin	5,0	2,4	2,3	0,1	2,6	-	-	2,6	-	X
Berliner Havel	0,7	0,5	0,4	0,1	0,2	-	-	0,2	-	25,8
Berlin-Spandauer-Kanal	0,1	0,1	0,1	-	0,0	-	-	0,0	-	12,3
Spree-Oder-WST	1,8	1,0	1,0	0,0	0,8	-	-	0,8	-	53,7
Teltow-Kanal	0,7	0,5	0,5	-	0,2	-	-	0,2	-	18,5
Westhafenkanal	0,0	0,0	0,0	-	0,0	-	-	0,0	-	13,0
Charlottenburger Kanal	-	-	-	-	-	-	-	-	-	-
Landwehrkanal	0,0	0,0	0,0	-	0,0	-	-	0,0	-	0,9
Neuköllner Kanal	0,0	0,0	0,0	-	0,0	-	-	0,0	-	9,5
Müggelspree	-	-	-	-	-	-	-	-	-	-
Übrige Wasserstraßen	1,6	0,1	0,1	-	1,4	-	-	1,4	-	33,7
Gebiet Brandenburg	1,6	0,3	0,3	-	1,2	-	-	1,2	-	X
Havel-Oder-WST	0,6	0,1	0,1	-	0,5	-	-	0,5	-	7,7
Hoh.-Friedrichsth. WST	0,1	0,0	0,0	-	0,1	-	-	0,1	-	1,5
Oranienburger Kanal	0,0	-	-	-	0,0	-	-	0,0	-	1,6
Veltener-Stichkanal	0,0	-	-	-	0,0	-	-	0,0	-	4,9
Ruppiner Gewässer	-	-	-	-	-	-	-	-	-	-
Tornowsee, Rottstiefl.	-	-	-	-	-	-	-	-	-	-
Fehrbelliner WST	-	-	-	-	-	-	-	-	-	-
Obere Havel-WST	-	-	-	-	-	-	-	-	-	-
Müritz-Havel-WST	-	-	-	-	-	-	-	-	-	-
Rheinsberger Gewässer	-	-	-	-	-	-	-	-	-	-
Zechliner Gewässer	-	-	-	-	-	-	-	-	-	-
Lychener Gewässer	-	-	-	-	-	-	-	-	-	-
Templiner Gewässer	-	-	-	-	-	-	-	-	-	-
Wentow Gewässer	-	-	-	-	-	-	-	-	-	-
Finowkanal	-	-	-	-	-	-	-	-	-	-
Werbelliner Gewässer	-	-	-	-	-	-	-	-	-	-
Spree-Oder-WST	0,2	0,1	0,1	-	0,1	-	-	0,1	-	2,2
Dahme-WST	0,5	0,0	0,0	-	0,4	-	-	0,4	-	18,3
Teupitzer Gewässer	0,0	0,0	0,0	-	-	-	-	-	-	0,5
Storkower Gewässer	-	-	-	-	-	-	-	-	-	-
Rüdersdorfer Gewässer	0,0	0,0	0,0	-	0,0	-	-	0,0	-	1,7
Schiffbare Löcknitz	-	-	-	-	-	-	-	-	-	-
Obere Spree-WST	-	-	-	-	-	-	-	-	-	-
Schwielochsee	-	-	-	-	-	-	-	-	-	-
Oder	0,1	0,0	0,0	-	0,1	-	-	0,1	-	0,8
Übrige Wasserstraßen	0,0	0,0	0,0	-	0,0	-	-	0,0	-	2,4
Mecklenburg-Vorpommern	0,2	0,0	0,0	-	0,2	-	-	0,2	-	X
Oderhaff, Kleines Haff	0,0	-	-	-	0,0	-	-	0,0	-	1,5
Peenestrom	0,1	-	-	-	0,1	-	-	0,1	-	1,5
Achterwasser	-	-	-	-	-	-	-	-	-	-
Ücker	-	-	-	-	-	-	-	-	-	-
Randow	-	-	-	-	-	-	-	-	-	-
Peene	-	-	-	-	-	-	-	-	-	-
Ryckfluß	-	-	-	-	-	-	-	-	-	-
Recknitz	-	-	-	-	-	-	-	-	-	-
Fahrt durch die Bodden	-	-	-	-	-	-	-	-	-	-
Warnow und Unterwarnow	0,0	0,0	0,0	-	-	-	-	-	-	0,3
Bützow-Güstrow-Kanal	-	-	-	-	-	-	-	-	-	-
Greifswalder Bodden	0,0	-	-	-	0,0	-	-	0,0	-	0,2
Östl. Stralsunder Fahrw.	0,0	-	-	-	0,0	-	-	0,0	-	1,5
Westl. Stralsunder Fahrw.	0,0	-	-	-	0,0	-	-	0,0	-	0,1
Nördl. Stralsunder Fahrw.	-	-	-	-	-	-	-	-	-	-
Innere Gewässer Rügen	-	-	-	-	-	-	-	-	-	-
Übrige Wasserstraßen	-	-	-	-	-	-	-	-	-	-
Gesamtverkehr	1 551,9	1 363,1	950,9	412,2	188,8	0,1	0,0	169,8	18,9	X
dar.: intern. Durchgangsverk.	212,2	186,8	127,3	59,5	25,4	-	-	22,3	3,1	X

4.4 Güterbeförderung und tonnenkilometrische Leistung im Januar 2004 nach Wasserstraßen

Wasserstraßengebiet --- Wasserstraße	Länge der WST 1)	Beförderte Güter					tkm		Mittl. Trans- port- weite (tkm:t)	Güter Verkehrs- dichte- (tkm:WST- Länge)	
		zwischen Häfen gleicher WST	Empfang von	Versand nach	Durch- gangs- verkehr	insge- samt ²⁾	dar: auf ausl. Schiffen ²⁾	insge- samt			dar: auf ausl. Schiffen
		V=E	Häfen ander. WST	1 000 t		1 000 t		Mill.			
Elbegebiet	2108	X	X	X	X	X	X	148,5	36,2	X	X
Elbe, Schmilka-Magdeburg	334	0,4	92,3	104,3	100,2	297,2	96,7	19,1	17,3	64,4	57,3
Saale, Trotha-Elbe	88	4,2	-	-	-	4,2	-	0,0	-	1,0	0,0
Saale, Dürrenberg-Trotha	36	-	-	-	-	-	-	-	-	-	-
Elbe, Magdeb.-Schnackenberg	139	-	-	4,7	162,2	166,8	55,5	10,9	4,9	65,4	78,5
Elbe-Havel-Kanal	58	-	-	5,4	101,7	107,2	23,6	4,7	1,0	44,0	81,3
Pareyer-Verbindungskanal	4	-	-	-	48,0	48,0	12,7	0,2	0,1	4,0	48,0
Untere Havel-WST	132	11,6	30,9	8,9	72,7	124,1	24,0	4,5	1,1	36,1	33,9
Havelkanal	35	-	-	-	2,9	2,9	1,3	0,1	0,0	35,0	2,9
Potsdamer Havel	30	-	-	-	-	-	-	-	-	-	-
Schwielowsee	5	-	-	-	-	-	-	-	-	-	-
Breitling-Mösersee	12	-	-	-	-	-	-	-	-	-	-
Pritzerber See	3	-	-	-	-	-	-	-	-	-	-
Hohennauener WST	10	-	-	-	-	-	-	-	-	-	-
Elbe, Schnackenberg-Hbg.	135	-	9,5	6,2	572,7	588,4	69,9	26,1	5,3	44,3	193,2
Müritz-Elde-WST	184	-	-	0,8	-	0,8	-	0,1	-	165,0	0,7
Stör (Müritz-Elde)	44	-	-	-	-	-	-	-	-	-	-
Elbe-Lübeck-Kanal	67	-	2,3	12,3	7,2	21,7	4,7	1,0	0,3	44,6	14,5
Untertrave	21	-	-	-	7,2	7,2	4,7	0,2	0,1	21,0	7,2
Elbe-Seitenkanal	115	-	13,8	13,5	514,7	541,9	44,3	61,1	4,9	112,8	531,5
Ilmenau	29	-	-	-	-	-	-	-	-	-	-
Elbe, Hbg.-Seegrenze	120	25,4	185,1	488,2	44,7	743,4	65,4	17,2	0,7	23,1	143,1
Este	13	-	-	-	-	-	-	-	-	-	-
Lühe	13	-	-	-	-	-	-	-	-	-	-
Schwinge	5	-	-	14,8	-	14,8	-	0,1	-	5,0	14,8
Pinnau	10	-	6,2	-	-	6,2	-	0,1	-	10,0	6,2
Krückau	11	-	-	-	-	-	-	-	-	-	-
Stör (Elbe)	51	-	4,7	3,9	-	8,6	1,8	0,2	0,1	29,0	4,9
Oste	74	-	-	-	-	-	-	-	-	-	-
Hadelner-Bederkesa-Kanal	45	-	-	-	-	-	-	-	-	-	-
Nord-Ostsee-Kanal	109	5,3	69,3	87,6	9,0	171,3	9,1	2,6	0,3	15,1	23,8
Gieselaukanal, Eider	88	-	-	-	4,9	4,9	2,3	0,4	0,2	88,0	4,9
Schlei Fahrwasser	38	-	-	-	-	-	-	-	-	-	-
Übrige Wasserstraßen	54	-	-	-	-	-	-	-	-	-	-
Elbe, Schmilka-Seegrenze	728	116,4	191,9	508,4	143,3	959,9	125,0	73,2	28,2	76,2	100,5
dar.: intern. Durchgangsverk.	x	X	X	X	7,5	7,5	7,4	2,5	2,5	333,0	X
Wesergebiet	599	X	X	X	X	X	X	50,9	8,7	X	X
Weser, H.-Münden-Minden	204	23,5	0,7	12,0	-	36,2	1,1	0,2	0,0	6,0	1,1
Weser, Minden-Bremen	142	2,5	37,6	87,4	149,8	277,3	44,6	28,9	5,2	104,3	203,8
Aller, Celle-Hademstorf	47	-	-	-	-	-	-	-	-	-	-
Aller, Hademstorf-Weser	70	-	-	-	-	-	-	-	-	-	-
Weser, Bremen-Seegrenze	84	194,6	130,2	159,3	40,5	524,6	90,7	17,9	2,1	34,2	213,4
Hunte	25	-	84,6	2,7	110,3	197,7	100,1	3,8	1,4	19,1	151,2
Geeste	26	-	-	-	-	-	-	-	-	-	-
Mittellandkanalgebiet	387	X	X	X	X	X	X	234,3	67,8	X	X
MLK, Bergesh.-Minden	101	2,1	160,8	75,3	823,2	1 061,4	380,7	90,4	29,8	85,2	895,4
Stichkanal Osnabrück	15	-	30,3	1,5	-	31,8	7,3	0,4	0,1	14,0	29,7
Mlk, Minden-Braunschweig	119	1,1	231,7	130,9	757,7	1 121,4	243,8	88,6	23,9	79,0	744,8
Stichkanal Hannover	11	-	16,7	0,6	-	17,3	0,5	0,2	0,0	11,0	17,3
Stichkanal Misburg	3	-	19,2	-	-	19,2	6,6	0,0	0,0	2,0	12,8
Stichkanal Hildesheim	15	-	25,5	25,9	-	51,4	29,2	0,6	0,3	11,8	40,5
Stichkanal Salzgitter	18	-	148,9	31,7	-	180,6	17,6	3,0	0,3	16,5	165,5
MLK, Braunschweig-Magdeb.	105	-	119,9	161,0	686,7	967,7	171,1	51,0	13,4	52,7	485,4
Westdeutsches Kanalgebiet	748	X	X	X	X	X	X	282,0	147,7	X	X
Ruhrwasserstraße	12	-	55,0	5,2	-	60,2	27,2	0,5	0,2	9,0	45,1
Rhein-Herne-Kanal	49	15,6	308,6	537,1	331,5	1 192,8	532,7	38,4	16,4	32,2	783,2
Wesel-Datteln-Kanal	60	-	346,6	228,0	1 065,3	1 640,0	992,2	78,8	50,3	48,1	1 313,7
Datteln-Hamm-Kanal	47	3,4	442,7	70,2	-	516,3	272,0	13,7	7,0	26,5	290,9
DEK, Dortmund-Datteln	21	-	154,0	39,1	889,5	1 082,6	537,0	6,8	4,1	6,3	324,4
DEK, Datteln-Bergesh.	87	-	114,2	11,9	898,1	1 024,3	424,7	84,6	34,9	82,6	972,2
DEK, Bergesh.-Herbrum	105	-	98,5	117,3	347,8	563,6	273,2	24,5	11,6	43,5	233,6
Ems, Herbrum-Emden	53	9,5	71,6	106,8	232,0	419,8	261,9	19,1	12,2	45,4	359,8
Unterems, Emden-Seegrenze	37	-	-	-	282,0	282,0	230,7	3,7	3,0	13,0	99,1
Ems-Vechte-Kanal	21	-	-	-	-	-	-	-	-	-	-
Küsten-Kanal	70	-	112,6	48,5	137,4	298,5	170,6	11,5	7,8	38,6	164,7
Ems-Jade-Kanal	72	-	1,9	0,0	4,9	6,7	2,3	0,4	0,2	58,2	5,4
Übrige Wasserstraßen	112	-	-	-	4,9	4,9	2,3	0,1	0,0	11,0	0,5
Rheingebiet	1635	X	X	X	X	X	X	3 839,1	2 832,5	X	X
Rhein, Rheinf.-Straßburg	52	-	47,0	105,7	621,5	774,1	659,8	28,2	24,3	36,5	543,0
Rhein, Straßburg-Neubgw.	59	-	168,6	328,7	1 556,0	2 053,4	1 450,3	106,5	77,7	51,9	1 805,9
Rhein, Neubgw.-Mannheim	83	117,1	1 135,2	668,0	2 225,8	4 146,2	2 740,3	216,8	154,2	52,3	2 612,6
Rhein, Mannheim-Bingen	92	10,9	411,8	124,4	4 655,8	5 202,9	3 526,9	376,3	268,9	72,3	4 090,3
Rhein, Bingen-Lülsdorf	137	0,7	287,2	248,1	5 688,8	6 224,8	4 626,0	746,8	548,8	120,0	5 451,4
Lahn	67	-	-	-	-	-	-	-	-	-	-
Mosel	242	-	53,3	23,8	936,7	1 013,7	884,5	230,6	203,9	227,4	952,7
Saar, Vökl.-Güdingen	31	-	13,3	-	-	13,3	5,0	0,2	0,1	13,7	5,8
Saar, Mosel-Völklingen	74	-	121,0	81,1	-	202,1	154,1	11,4	8,9	56,7	154,7
Rhein, Lülsdorf-Orsoy	128	313,6	5 057,9	1 648,5	5 900,3	12 920,4	9 515,0	927,9	705,3	71,8	7 248,9
Rhein, Orsoy-NL-Grenze	72	0,5	166,6	735,7	12 582,0	13 484,8	10 554,2	909,2	715,6	67,4	12 628,0
Rhein-Kleve-WST	10	-	8,5	-	-	8,5	5,3	0,1	0,1	10,0	8,5

1) Schiffbare Wasserstraßen.

4.4 Güterbeförderung und tonnenkilometrische Leistung im Januar 2004 nach Wasserstraßen

Wasserstraßengebiet --- Wasserstraße	Länge der WST 1)	Beförderte Güter						tkm		Mittl. Trans- port- weite (tkm:t)	Güter Verkehrs- dichte- (tkm:WST- Länge)
		zwischen Häfen gleicher WST	Empfang von	Versand nach	Durch- gangs- verkehr	insge- samt ²⁾	dar:	insge- samt	dar:		
							auf ausl. Schiffen ²⁾		auf ausl. Schiffen		
		V=E	Häfen ander. WST	1 000 t				Mill.			
noch: Rheingebiet											
Main, MDK-Würzburg	141	5,8	53,3	22,5	420,6	502,1	213,6	64,1	27,2	127,6	454,4
Main, Würzburg-Aschaff.	167	-	62,0	45,2	481,7	588,8	263,0	84,2	37,1	142,9	504,0
Main, Aschaff.-Offenbach	41	-	191,1	115,6	581,8	888,5	481,7	27,9	13,8	31,4	679,8
Main, Offenbach-Rhein	39	0,7	413,1	59,6	878,5	1 352,0	667,1	43,1	22,1	31,9	1 106,2
Neckar, Rhein-Heilbronn	109	17,5	198,4	170,5	156,6	543,0	196,4	53,6	19,0	98,8	492,1
Neckar, Stuttgart-Heilbronn	77	-	74,1	34,1	50,4	158,7	64,7	11,3	4,9	71,4	147,2
Neckar, Ploching.-Stuttgart	15	-	41,6	8,9	-	50,4	33,2	0,8	0,5	15,0	50,4
Rhein, Rheinf.-NL-Grenze	623	866,1	6 851,0	3 435,9	4 926,1	16 079,1	11 476,1	3 311,9	2 494,9	206,0	5 316,0
dar.: intern. Durchgangsverk.	x	X	X	X	1 738,2	1 738,2	1 482,1	787,4	669,3	453,0	X
Donauebiet	384	X	X	X	X	X	X	150,1	66,9	X	X
Main-Donau-Kanal	171	-	63,2	30,3	357,8	451,3	194,0	66,0	26,9	146,2	385,9
Donau, Kelh.-Regensburg	42	-	145,9	80,6	272,5	499,1	236,7	14,9	6,4	29,9	355,4
Donau, Regensburg-Vilsh.	124	-	23,6	11,8	387,2	422,6	206,4	49,6	23,9	117,4	400,0
Donau, Vilsh.-österr. Grenze	47	-	13,3	6,3	407,3	426,9	216,5	19,6	9,8	46,0	417,5
Gebiet Berlin	189	X	X	X	X	X	X	5,8	0,8	X	X
Berliner Havel	27	-	4,4	1,4	54,5	60,3	16,5	1,1	0,4	18,0	40,3
Berlin-Spandauer-Kanal	12	-	12,6	-	30,4	43,0	2,0	0,2	0,0	3,7	13,4
Spree-Oder-WST	33	-	136,6	13,5	20,7	170,8	8,3	1,8	0,1	10,8	55,7
Teltow-Kanal	39	-	-	6,4	21,8	28,2	6,0	0,9	0,2	33,1	24,0
Westhafenenkanal	3	-	-	34,3	-	34,3	-	0,0	-	1,1	13,0
Charlottenburger Kanal	2	-	-	-	-	-	-	-	-	-	-
Landwehrkanal	11	-	-	-	11,4	11,4	1,8	0,0	0,0	1,0	1,0
Neuköllner Kanal	4	-	-	-	11,4	11,4	1,8	0,0	0,0	4,0	11,4
Müggelspree	12	-	-	-	-	-	-	-	-	-	-
Übrige Wasserstraßen	46	-	-	-	105,8	105,8	8,1	1,7	0,1	15,7	36,1
Gebiet Brandenburg	902	X	X	X	X	X	X	4,3	2,8	X	X
Havel-Oder-WST	83	4,2	15,6	-	22,9	42,7	21,4	2,3	1,7	55,0	28,3
Hoh.-Friedrichsth. WST	56	-	1,3	-	10,7	12,0	9,0	0,3	0,3	28,2	6,1
Oranienburger Kanal	8	-	-	2,1	-	2,1	-	0,0	-	6,0	1,6
Veltener-Stichkanal	3	-	4,9	-	-	4,9	-	0,0	-	3,0	4,9
Ruppiner Gewässer	71	-	-	-	-	-	-	-	-	-	-
Tornowsee, Rottstiefl.	4	-	-	-	-	-	-	-	-	-	-
Fehrbelliner WST	18	-	-	-	-	-	-	-	-	-	-
Obere Havel-WST	98	-	-	-	-	-	-	-	-	-	-
Müritz-Havel-WST	32	-	-	-	-	-	-	-	-	-	-
Rheinsberger Gewässer	13	-	-	-	-	-	-	-	-	-	-
Zechliner Gewässer	8	-	-	-	-	-	-	-	-	-	-
Lychener Gewässer	9	-	-	-	-	-	-	-	-	-	-
Templiner Gewässer	22	-	-	-	-	-	-	-	-	-	-
Wentow Gewässer	11	-	-	-	-	-	-	-	-	-	-
Finowkanal	32	-	-	-	-	-	-	-	-	-	-
Werbelliner Gewässer	17	-	-	-	-	-	-	-	-	-	-
Spree-Oder-WST	83	-	1,1	3,4	5,5	10,0	6,7	0,7	0,5	69,6	8,4
Dahme-WST	25	-	2,5	87,1	0,6	90,2	0,5	0,5	0,0	5,1	18,4
Teupitzer Gewässer	18	-	-	0,6	-	0,6	-	0,0	-	15,0	0,5
Storkower Gewässer	33	-	-	-	-	-	-	-	-	-	-
Rüdesdorfer Gewässer	15	-	0,7	5,2	-	5,9	0,9	0,0	0,0	5,0	2,0
Schiffbare Löcknitz	11	-	-	-	-	-	-	-	-	-	-
Obere Spree-WST	58	-	-	-	-	-	-	-	-	-	-
Schwielochsee	9	-	-	-	-	-	-	-	-	-	-
Oder	162	-	-	1,0	10,7	11,7	7,7	0,4	0,2	31,1	2,2
Übrige Wasserstraßen	5	-	-	-	10,7	10,7	7,7	0,0	0,0	4,0	8,6
Mecklenburg-Vorpommern	526	X	X	X	X	X	X	0,4	0,2	X	X
Oderhaff, Kleines Haff	29	-	-	-	5,8	5,8	4,3	0,2	0,1	29,0	5,8
Peenestrom	62	-	-	4,3	1,5	5,8	4,3	0,2	0,1	29,3	2,7
Achterwasser	11	-	-	-	-	-	-	-	-	-	-
Ucker	8	-	-	-	-	-	-	-	-	-	-
Randow	2	-	-	-	-	-	-	-	-	-	-
Peene	99	-	-	-	-	-	-	-	-	-	-
Ryckfluß	5	-	-	-	-	-	-	-	-	-	-
Recknitz	19	-	-	-	-	-	-	-	-	-	-
Fahrt durch die Bodden	51	-	-	-	-	-	-	-	-	-	-
Warnow und Unterwarnow	56	-	-	2,0	-	2,0	-	0,0	-	7,0	0,3
Bützow-Güstrow-Kanal	15	-	-	-	-	-	-	-	-	-	-
Greifswalder Bodden	29	-	-	-	1,5	1,5	-	0,0	-	3,0	0,2
Östl. Stralsunder Fahrw.	23	-	-	-	1,5	1,5	-	0,0	-	23,0	1,5
Westl. Stralsunder Fahrw.	19	-	-	1,5	-	1,5	-	0,0	-	1,0	0,1
Nördl. Stralsunder Fahrw.	41	-	-	-	-	-	-	-	-	-	-
Innere Gewässer Rügen	31	-	-	-	-	-	-	-	-	-	-
Übrige Wasserstraßen	29	-	-	2,4	-	2,4	2,4	0,0	0,0	3,0	0,2
Gesamtverkehr	7472	X	X	X	X	18 527,2	12 041,5	4 715,5	3 163,6	254,5	X
dar.: intern. Durchgangsverk.	x	X	X	X	X	1 738,2	1 482,1	1 083,4	871,2	623,3	X

1) Schiffbare Wasserstraßen.

2) Infolge Doppelzählungen ergibt die Addition der Einzelpositionen nicht den Wert bei "Gesamtverkehr".

4 Güterbeförderung und Güterumschlag in regionaler Gliederung
4.5 Güterbeförderung auf dem Main-Donau-Kanal nach Verkehrsbeziehungen

BSL 014 MI

Gegenstand der Nachweisung	Einheit	Januar 2003	Dezember 2003	Januar 2004	Januar		Veränderung zum Vorjahr	
					2003	2004	absolut	%
Verkehr zwischen den Häfen des M-D-K	Güterschiffe	Anzahl	-	-	-	-	-	-
	Güter	1 000 t	-	-	-	-	-	-
	dar.: in Containern	1 000 t	-	-	-	-	-	-
Empfang der Häfen des M-D-K von anderen deutschen Häfen	Güterschiffe	Anzahl	9	8	17	8+	88,9+	
	Güter	1 000 t	7,4	7,0	14,0	6,7+	90,5+	
	dar.: in Containern	1 000 t	-	-	-	-	-	-
Versand der Häfen des M-D-K nach anderen deutschen Häfen	Güterschiffe	Anzahl	20	20	17	3-	15,0-	
	Güter	1 000 t	20,4	14,6	13,8	6,6-	32,3-	
	dar.: in Containern	1 000 t	-	-	-	-	-	-
Grenzüberschreitender Empfang der Häfen des M-D-K	Güterschiffe	Anzahl	55	88	70	15+	27,3+	
	Güter	1 000 t	53,7	56,7	49,2	4,6-	8,5-	
	dar.: in Containern	1 000 t	-	-	-	-	-	-
Grenzüberschreitender Versand der Häfen des M-D-K	Güterschiffe	Anzahl	32	19	49	17+	53,1+	
	Güter	1 000 t	27,5	12,8	16,5	11,0-	39,9-	
	dar.: in Containern	1 000 t	-	-	-	-	-	-
Binnenverkehr durch den M-D-K Richtung West-Ost	Güterschiffe	Anzahl	12	17	22	10+	83,3+	
	Güter	1 000 t	9,3	7,6	14,5	5,2+	55,9+	
	dar.: in Containern	1 000 t	-	-	-	-	-	-
Binnenverkehr durch den M-D-K Richtung Ost-West	Güterschiffe	Anzahl	13	17	18	5+	38,5+	
	Güter	1 000 t	12,4	12,0	15,5	3,1+	24,8+	
	dar.: in Containern	1 000 t	-	-	-	-	-	-
Grenzüberschreitender Empfang Deutschlands durch den M-D-K Richtung West-Ost	Güterschiffe	Anzahl	67	133	78	11+	16,4+	
	Güter	1 000 t	55,3	71,7	49,6	5,7-	10,4-	
	dar.: in Containern	1 000 t	4,1	-	1,0	3,1-	75,6-	
	Container	TEU	191	-	45	146-	76,4-	
	dav.: beladen	Anzahl	191	-	45	146-	76,4-	
	leer	Anzahl	-	-	-	-	-	
Grenzüberschreitender Empfang Deutschlands durch den M-D-K Richtung Ost-West	Güterschiffe	Anzahl	50	63	45	5-	10,0-	
	Güter	1 000 t	45,5	34,6	39,0	6,5-	14,2-	
	dar.: in Containern	1 000 t	-	-	-	-	-	
	Container	TEU	-	-	-	-	-	
	dav.: beladen	Anzahl	-	-	-	-	-	
	leer	Anzahl	-	-	-	-	-	
Grenzüberschreitender Versand Deutschlands durch den M-D-K Richtung West-Ost	Güterschiffe	Anzahl	20	11	16	4-	20,0-	
	Güter	1 000 t	22,3	9,0	15,3	7,0-	31,5-	
	dar.: in Containern	1 000 t	-	-	-	-	-	
	Container	TEU	-	-	-	-	-	
	dav.: beladen	Anzahl	-	-	-	-	-	
	leer	Anzahl	-	-	-	-	-	
Grenzüberschreitender Versand Deutschlands durch den M-D-K Richtung Ost-West	Güterschiffe	Anzahl	31	63	37	6+	19,4+	
	Güter	1 000 t	35,3	39,1	34,3	1,0-	2,7-	
	dar.: in Containern	1 000 t	-	-	-	-	-	
	Container	TEU	-	-	-	-	-	
	dav.: beladen	Anzahl	-	-	-	-	-	
	leer	Anzahl	-	-	-	-	-	
Durchgangsverkehr durch den M-D-K Richtung West-Ost	Güterschiffe	Anzahl	120	114	127	7+	5,8+	
	Güter	1 000 t	144,1	98,9	125,9	18,2-	12,6-	
	dar.: in Containern	1 000 t	-	-	-	-	-	
	Container	TEU	-	-	-	-	-	
	dav.: beladen	Anzahl	-	-	-	-	-	
	leer	Anzahl	-	-	-	-	-	
Durchgangsverkehr durch den M-D-K Richtung Ost-West	Güterschiffe	Anzahl	93	101	85	8-	8,6-	
	Güter	1 000 t	96,0	59,7	63,6	32,3-	33,7-	
	dar.: in Containern	1 000 t	4,0	-	-	4,0-	100,0-	
	Container	TEU	382	-	-	382-	100,0-	
	dav.: beladen	Anzahl	192	-	-	192-	100,0-	
	leer	Anzahl	-	-	-	-	-	
Gesamtverkehr	Güterschiffe	Anzahl	522	654	581	59+	11,3+	
	Tragf.		797,7	986,7	900,2	102,5+	12,8+	
	Güter	1 000 t	529,2	423,6	451,3	77,9-	14,7-	
	dar.: in Containern	1 000 t	8,1	-	1,0	7,1-	87,6-	
	Container	TEU	573	-	45	528-	92,1-	
	dav.: beladen	Anzahl	383	-	45	338-	88,3-	
	leer	Anzahl	-	-	-	-	-	
dar: Güterschiffe unter deutscher Flagge	Güterschiffe	Anzahl	251	363	312	61+	24,3+	
	Tragf.		408,3	572,5	498,4	90,1+	22,1+	
	Güter	1 000 t	274,3	242,8	257,3	17,0-	6,2-	
	dar.: in Containern	1 000 t	5,7	-	-	5,7-	100,0-	
	Container	TEU	460	-	-	460-	100,0-	
	dav.: beladen	Anzahl	270	-	-	270-	100,0-	
	leer	Anzahl	-	-	-	-	-	

4 Güterbeförderung und Güterumschlag in regionaler Gliederung
 4.6 Güterbeförderung an den Grenzstellen bzw. Grenzzollstellen

BSL 003 MI

1 000 t

Grenzstelle --- Grenzzollstelle	Gegen- stand der Nach- weisung	Januar 2003	Dezember 2003	Januar 2004	Januar			
					2003	2004	Veränderung zum Vorjahr	
							absolut	%
Grenzstellen ¹⁾								
Elbe-Lübeck-Kanal	Eingang	1,1	-	2,4			1,3+	121,6+
	Ausgang	0,2	5,7	4,9			4,7+	*
Elbe (NOK, Kieler Förde)	Eingang	19,3	0,7	3,3			16,0-	82,8-
	Ausgang	11,1	0,6	0,8			10,3-	92,8-
Elbe (Cuxhaven)	Eingang	-	-	-			-	-
	Ausgang	3,5	6,4	6,2			2,7+	78,7+
Wesermündung	Eingang	0,8	-	0,8			0,0-	0,5-
	Ausgang	-	-	-			-	-
Übergang Dollart/Delfzijl	Eingang	143,3	202,4	162,7			19,5+	13,6+
	Ausgang	80,0	95,6	119,3			39,2+	49,1+
Emsmündung	Eingang	-	-	-			-	-
	Ausgang	3,4	-	-			3,4-	100,0-
Emmerich	Eingang	8 345,9	8 157,8	9 115,8			769,8+	9,2+
	Ausgang	3 873,7	3 511,7	4 102,5			228,8+	5,9+
Mertert	Eingang	16,8	18,5	12,0			4,9-	29,0-
	Ausgang	119,7	57,1	85,6			34,1-	28,5-
Perl/Apach	Eingang	276,6	233,2	240,1			36,5-	13,2-
	Ausgang	447,9	303,4	412,2			35,7-	8,0-
Deutsche Oberrheinhäfen	Eingang	14,1	15,5	12,6			1,5-	10,5-
	Ausgang	1,3	5,4	7,6			6,4+	506,8+
Neuburgweier/Iffezheim	Eingang	959,5	847,0	1 090,4			130,9+	13,6+
	Ausgang	1 099,5	780,2	965,3			134,1-	12,2-
Passau	Eingang	312,5	220,9	229,6			82,9-	26,5-
	Ausgang	247,3	168,9	192,6			54,7-	22,1-
Grenzzollstellen ²⁾								
Usedom/Karnin	Eingang	-	-	-			-	-
	Ausgang	4,8	2,1	10,2			5,4+	112,2+
Mescherin	Eingang	2,0	84,4	13,9			11,9+	590,2+
	Ausgang	-	23,2	0,5			0,5+	*
Ostoder	Eingang	-	110,1	10,3			10,3+	*
	Ausgang	-	37,0	0,9			0,9+	*
Hohensaaten	Eingang	-	6,5	1,0			1,0+	*
	Ausgang	-	-	-			-	-
Frankfurt/Oder	Eingang	-	0,6	-			-	-
	Ausgang	-	-	-			-	-
Schmilka	Eingang	42,1	10,7	20,5			21,6-	51,3-
	Ausgang	23,4	10,9	22,2			1,2-	4,9-
dar.: Durchgangsverkehr an den Grenzstellen und Grenzzollstellen		-	3 862,5	2 715,7	3 505,4		357,1-	9,3-

1) Maschinell erstellte Grenzstellensätze aus der Hafenschreibung bzw. für den Durchgangsverkehr aus der Meldung der BAW.

2) Angaben über den Eingang bzw. Ausgang an der Grenzzollstelle werden von der Zollverwaltung erhoben und weitergeleitet.

4.7 Schiffs- und Güterverkehr an ausgewählten Grenzstellen bzw. Grenzzollstellen im Januar 2004
nach ausgewählten Flaggen und Güterabteilungen

Eingang/Ausgang --- Flagge --- Güterabteilung	Schiffe mit eigener Triebkraft					Schiffe ohne eigene Triebkraft				
	beladen			unbeladen		beladen			unbeladen	
	zu- sammen	Trag- fähigkeit	Aus-/Ein- ladungen	zu- sammen	Trag- fähigkeit	zu- sammen	Trag- fähigkeit	Aus-/Ein- ladungen	zu- sammen	Trag- fähigkeit
	Anzahl	1 000 t	1 000 t	Anzahl	1 000 t	Anzahl	1 000 t	1 000 t	Anzahl	1 000 t
Grenze gegen die Niederlande (Übergang Dollart/Delfzijl)										
Eingang										
Deutschland	29	36,5	22,6	7	9,3	-	-	-	-	-
Niederlande	177	188,1	139,1	23	24,8	-	-	-	-	-
Belgien	2	1,6	0,7	-	-	-	-	-	-	-
Luxemburg	-	-	-	-	-	-	-	-	-	-
Frankreich	1	0,8	0,3	-	-	-	-	-	-	-
Schweiz	-	-	-	-	-	-	-	-	-	-
Übrige Flaggen	-	-	-	-	-	-	-	-	-	-
Zusammen	209	227,1	162,7	30	34,0	-	-	-	-	-
davon:										
Landw. Erzeugnisse u.ä.	X	X	8,7	X	X	X	X	-	X	X
Andere Nahrungsmittel	X	X	67,0	X	X	X	X	-	X	X
Feste miner. Brennstoffe	X	X	2,9	X	X	X	X	-	X	X
Mineralölerzeugnisse u.ä.	X	X	7,5	X	X	X	X	-	X	X
Erze, Metallabfälle	X	X	5,9	X	X	X	X	-	X	X
Eisen, NE-Metalle	X	X	1,2	X	X	X	X	-	X	X
Steine und Erden	X	X	40,6	X	X	X	X	-	X	X
Düngemittel	X	X	8,9	X	X	X	X	-	X	X
Chemische Erzeugnisse	X	X	15,6	X	X	X	X	-	X	X
And. Halb- u. Fertigwaren	X	X	4,3	X	X	X	X	-	X	X
Ausgang										
Deutschland	25	31,6	28,6	21	26,5	-	-	-	-	-
Niederlande	87	103,8	85,1	103	112,6	-	-	-	-	-
Belgien	3	4,1	3,1	-	-	-	-	-	-	-
Luxemburg	-	-	-	-	-	-	-	-	-	-
Frankreich	1	1,0	1,0	-	-	-	-	-	-	-
Schweiz	1	1,6	1,4	-	-	-	-	-	-	-
Übrige Flaggen	-	-	-	-	-	-	-	-	-	-
Zusammen	117	142,1	119,3	124	139,1	-	-	-	-	-
davon:										
Landw. Erzeugnisse u.ä.	X	X	0,8	X	X	X	X	-	X	X
Andere Nahrungsmittel	X	X	6,2	X	X	X	X	-	X	X
Feste miner. Brennstoffe	X	X	25,2	X	X	X	X	-	X	X
Mineralölerzeugnisse u.ä.	X	X	17,0	X	X	X	X	-	X	X
Erze, Metallabfälle	X	X	5,0	X	X	X	X	-	X	X
Eisen, NE-Metalle	X	X	14,9	X	X	X	X	-	X	X
Steine und Erden	X	X	24,1	X	X	X	X	-	X	X
Düngemittel	X	X	-	X	X	X	X	-	X	X
Chemische Erzeugnisse	X	X	10,6	X	X	X	X	-	X	X
And. Halb- u. Fertigwaren	X	X	15,5	X	X	X	X	-	X	X
Gesamtverkehr	326	369,2	282,0	154	173,1	-	-	-	-	-
Grenze gegen die Niederlande (Emmerich)										
Eingang										
Deutschland	1 094	1 929,4	1 220,2	224	387,8	467	1 153,2	899,5	24	47,9
Niederlande	3 453	6 727,8	4 119,0	1 079	1 524,4	956	2 500,8	1 888,6	26	66,2
Belgien	485	1 028,5	633,4	101	172,7	25	54,5	25,2	1	0,9
Frankreich	27	21,0	13,6	31	16,3	6	12,2	8,5	8	19,6
Schweiz	130	313,9	147,2	11	26,4	3	6,7	3,1	-	-
Österreich	27	50,6	17,0	1	2,1	20	34,9	19,1	-	-
Übrige Flaggen	112	169,9	116,5	30	36,4	14	7,3	4,7	3	1,7
Zusammen	5 328	10 241,1	6 267,0	1 477	2 166,0	1 491	3 769,6	2 848,8	62	136,3
davon:										
Landw. Erzeugnisse u.ä.	X	X	88,6	X	X	X	X	1,8	X	X
Andere Nahrungsmittel	X	X	561,1	X	X	X	X	44,7	X	X
Feste miner. Brennstoffe	X	X	1 660,5	X	X	X	X	696,7	X	X
Mineralölerzeugnisse u.ä.	X	X	1 225,6	X	X	X	X	81,0	X	X
Erze, Metallabfälle	X	X	720,7	X	X	X	X	1 852,2	X	X
Eisen, NE-Metalle	X	X	291,7	X	X	X	X	6,6	X	X
Steine und Erden	X	X	605,1	X	X	X	X	71,2	X	X
Düngemittel	X	X	202,0	X	X	X	X	2,7	X	X
Chemische Erzeugnisse	X	X	503,5	X	X	X	X	57,7	X	X
And. Halb- u. Fertigwaren	X	X	408,0	X	X	X	X	34,2	X	X
Ausgang										
Deutschland	610	1 082,9	594,5	628	1 063,1	39	73,0	50,9	444	1 121,1
Niederlande	2 715	4 733,3	2 705,9	1 831	3 526,7	112	231,7	123,2	857	2 301,8
Belgien	371	712,0	426,4	215	470,8	16	29,3	14,4	4	10,1
Frankreich	52	28,6	22,8	7	6,2	12	30,2	21,8	7	14,9
Schweiz	68	160,6	52,2	67	163,0	3	6,7	3,1	-	-
Österreich	15	31,6	17,1	10	15,3	9	15,9	9,6	6	10,8
Übrige Flaggen	79	93,4	55,1	69	112,5	14	14,1	5,6	8	4,1
Zusammen	3 910	6 842,6	3 873,9	2 827	5 357,6	205	400,9	228,6	1 326	3 462,7
davon:										
Landw. Erzeugnisse u.ä.	X	X	280,1	X	X	X	X	1,1	X	X
Andere Nahrungsmittel	X	X	206,6	X	X	X	X	11,1	X	X
Feste miner. Brennstoffe	X	X	37,8	X	X	X	X	6,5	X	X
Mineralölerzeugnisse u.ä.	X	X	227,4	X	X	X	X	12,1	X	X
Erze, Metallabfälle	X	X	87,9	X	X	X	X	11,6	X	X
Eisen, NE-Metalle	X	X	498,7	X	X	X	X	53,1	X	X
Steine und Erden	X	X	1 308,4	X	X	X	X	66,2	X	X
Düngemittel	X	X	135,0	X	X	X	X	1,3	X	X
Chemische Erzeugnisse	X	X	484,9	X	X	X	X	17,5	X	X
And. Halb- u. Fertigwaren	X	X	606,9	X	X	X	X	48,1	X	X
Gesamtverkehr	9 238	17 083,7	10 140,9	4 304	7 523,6	1 696	4 170,5	3 077,4	1 388	3 598,9

4.7 Schiffs- und Güterverkehr an ausgewählten Grenzstellen bzw. Grenzzollstellen im Januar 2004
nach ausgewählten Flaggen und Güterabteilungen

Eingang/Ausgang --- Flagge --- Güterabteilung	Schiffe mit eigener Triebkraft					Schiffe ohne eigene Triebkraft				
	beladen			unbeladen		beladen			unbeladen	
	zu- sammen	Trag- fähigkeit	Aus-/Ein- ladungen	zu- sammen	Trag- fähigkeit	zu- sammen	Trag- fähigkeit	Aus-/Ein- ladungen	zu- sammen	Trag- fähigkeit
	Anzahl	1 000 t	1 000 t	Anzahl	1 000 t	Anzahl	1 000 t	1 000 t	Anzahl	1 000 t
Grenze gegen Frankreich (Perl-Apach)										
Eingang										
Deutschland	14	18,5	10,4	10	14,8	-	-	-	3	6,5
Niederlande	79	150,9	109,5	44	87,8	2	4,2	2,6	19	39,5
Belgien	73	152,7	109,9	20	31,6	2	3,1	2,3	1	1,7
Luxemburg	1	1,1	1,0	-	-	-	-	-	-	-
Frankreich	6	5,3	4,4	3	4,4	-	-	-	2	4,1
Schweiz	-	-	-	-	-	-	-	-	-	-
Übrige Flaggen	-	-	-	-	-	-	-	-	-	-
Zusammen	173	328,5	235,2	77	138,6	4	7,3	4,9	25	51,7
davon:										
Landw. Erzeugnisse u.ä.	X	X	113,2	X	X	X	X	1,1	X	X
Andere Nahrungsmittel	X	X	56,0	X	X	X	X	1,6	X	X
Feste miner. Brennstoffe	X	X	5,1	X	X	X	X	-	X	X
Mineralerzeugnisse u.ä.	X	X	-	X	X	X	X	-	X	X
Erze, Metallabfälle	X	X	-	X	X	X	X	-	X	X
Eisen, NE-Metalle	X	X	45,4	X	X	X	X	2,1	X	X
Steine und Erden	X	X	14,7	X	X	X	X	-	X	X
Düngemittel	X	X	-	X	X	X	X	-	X	X
Chemische Erzeugnisse	X	X	0,7	X	X	X	X	-	X	X
And. Halb- u. Fertigwaren	X	X	0,0	X	X	X	X	-	X	X
Ausgang										
Deutschland	18	27,0	20,6	9	11,7	4	8,7	5,7	-	-
Niederlande	129	255,8	192,6	15	23,5	24	50,4	40,9	1	2,1
Belgien	95	184,0	141,1	16	32,4	1	1,7	1,6	-	-
Luxemburg	2	2,4	2,2	-	-	-	-	-	-	-
Frankreich	6	7,5	4,2	5	3,9	2	4,1	3,3	-	-
Schweiz	-	-	-	-	-	-	-	-	-	-
Übrige Flaggen	-	-	-	-	-	-	-	-	-	-
Zusammen	250	476,6	360,7	45	71,5	31	64,8	51,5	1	2,1
davon:										
Landw. Erzeugnisse u.ä.	X	X	7,2	X	X	X	X	-	X	X
Andere Nahrungsmittel	X	X	0,7	X	X	X	X	-	X	X
Feste miner. Brennstoffe	X	X	243,9	X	X	X	X	35,4	X	X
Mineralerzeugnisse u.ä.	X	X	2,4	X	X	X	X	-	X	X
Erze, Metallabfälle	X	X	68,8	X	X	X	X	14,9	X	X
Eisen, NE-Metalle	X	X	7,4	X	X	X	X	-	X	X
Steine und Erden	X	X	12,2	X	X	X	X	1,2	X	X
Düngemittel	X	X	15,4	X	X	X	X	-	X	X
Chemische Erzeugnisse	X	X	0,8	X	X	X	X	-	X	X
And. Halb- u. Fertigwaren	X	X	1,9	X	X	X	X	-	X	X
Gesamtverkehr	423	805,2	595,9	122	210,1	35	72,1	56,4	26	53,8
Grenze gegen Frankreich und die Schweiz (Neuburgweiler/Iffezheim)										
Eingang										
Deutschland	234	404,9	313,1	115	202,3	22	49,2	35,5	7	15,0
Niederlande	433	841,5	574,9	131	248,3	44	88,7	46,3	8	17,2
Belgien	75	124,2	75,0	21	48,4	8	15,8	8,2	-	-
Frankreich	4	4,0	3,4	-	-	-	-	-	-	-
Schweiz	30	66,0	30,4	22	56,8	3	6,7	3,6	-	-
Polen	-	-	-	-	-	-	-	-	-	-
Übrige Flaggen	-	-	-	4	8,2	-	-	-	-	-
Zusammen	776	1 440,6	996,8	293	563,9	77	160,4	93,6	15	32,2
davon:										
Landw. Erzeugnisse u.ä.	X	X	82,2	X	X	X	X	0,0	X	X
Andere Nahrungsmittel	X	X	41,4	X	X	X	X	-	X	X
Feste miner. Brennstoffe	X	X	1,7	X	X	X	X	-	X	X
Mineralerzeugnisse u.ä.	X	X	68,1	X	X	X	X	-	X	X
Erze, Metallabfälle	X	X	14,7	X	X	X	X	-	X	X
Eisen, NE-Metalle	X	X	44,8	X	X	X	X	-	X	X
Steine und Erden	X	X	616,1	X	X	X	X	53,7	X	X
Düngemittel	X	X	0,8	X	X	X	X	-	X	X
Chemische Erzeugnisse	X	X	26,5	X	X	X	X	-	X	X
And. Halb- u. Fertigwaren	X	X	100,4	X	X	X	X	39,9	X	X
Ausgang										
Deutschland	202	331,7	229,4	149	258,2	7	14,4	7,7	23	50,6
Niederlande	498	935,4	524,2	111	223,5	46	88,7	37,8	8	20,1
Belgien	72	131,4	73,1	13	17,7	7	14,3	5,2	-	-
Frankreich	4	4,3	2,2	1	0,9	-	-	-	-	-
Schweiz	60	139,8	75,2	1	2,0	3	6,7	2,7	-	-
Polen	-	-	-	-	-	-	-	-	-	-
Übrige Flaggen	6	12,2	7,7	1	1,5	-	-	-	-	-
Zusammen	842	1 554,7	911,9	276	503,8	63	124,2	53,4	31	70,7
davon:										
Landw. Erzeugnisse u.ä.	X	X	42,8	X	X	X	X	1,8	X	X
Andere Nahrungsmittel	X	X	80,0	X	X	X	X	1,0	X	X
Feste miner. Brennstoffe	X	X	18,7	X	X	X	X	1,8	X	X
Mineralerzeugnisse u.ä.	X	X	337,5	X	X	X	X	17,2	X	X
Erze, Metallabfälle	X	X	110,1	X	X	X	X	1,5	X	X
Eisen, NE-Metalle	X	X	68,5	X	X	X	X	3,4	X	X
Steine und Erden	X	X	36,0	X	X	X	X	-	X	X
Düngemittel	X	X	47,4	X	X	X	X	-	X	X
Chemische Erzeugnisse	X	X	80,2	X	X	X	X	1,5	X	X
And. Halb- u. Fertigwaren	X	X	90,6	X	X	X	X	25,1	X	X
Gesamtverkehr	1 618	2 995,3	1 908,7	569	1 067,7	140	284,6	147,0	46	102,9

4.7 Schiffs- und Güterverkehr an ausgewählten Grenzstellen bzw. Grenzzollstellen im Januar 2004
nach ausgewählten Flaggen und Güterabteilungen

Eingang/Ausgang --- Flagge --- Güterabteilung	Schiffe mit eigener Triebkraft					Schiffe ohne eigene Triebkraft				
	beladen			unbeladen		beladen			unbeladen	
	zu- sammen	Trag- fähigkeit	Aus-/Ein- ladungen	zu- sammen	Trag- fähigkeit	zu- sammen	Trag- fähigkeit	Aus-/Ein- ladungen	zu- sammen	Trag- fähigkeit
	Anzahl	1 000 t	1 000 t	Anzahl	1 000 t	Anzahl	1 000 t	1 000 t	Anzahl	1 000 t
Grenze gegen die Ostsee und Polen (Mescherin)										
Eingang										
Deutschland	-	-	-	-	-	11	5,0	4,1	1	1,0
Russ. Föderation	-	-	-	-	-	-	-	-	-	-
Niederlande	4	4,9	4,3	-	-	-	-	-	-	-
Schweiz	-	-	-	-	-	-	-	-	-	-
Tschech. Republik	-	-	-	-	-	-	-	-	-	-
Polen	3	1,8	1,3	1	0,5	12	5,3	4,1	-	-
Übrige Flaggen	-	-	-	-	-	-	-	-	-	-
Zusammen	7	6,7	5,6	1	0,5	23	10,3	8,2	1	1,0
davon:										
Landw. Erzeugnisse u.ä.	X	X	-	X	X	X	X	-	X	X
Andere Nahrungsmittel	X	X	4,3	X	X	X	X	-	X	X
Feste miner. Brennstoffe	X	X	0,4	X	X	X	X	1,0	X	X
Mineralerzeugnisse u.ä.	X	X	-	X	X	X	X	-	X	X
Erze, Metallabfälle	X	X	-	X	X	X	X	2,5	X	X
Eisen, NE-Metalle	X	X	0,5	X	X	X	X	-	X	X
Steine und Erden	X	X	-	X	X	X	X	-	X	X
Düngemittel	X	X	0,4	X	X	X	X	0,8	X	X
Chemische Erzeugnisse	X	X	-	X	X	X	X	3,9	X	X
And. Halb- u. Fertigwaren	X	X	-	X	X	X	X	0,0	X	X
Ausgang										
Deutschland	-	-	-	-	-	-	-	-	2	0,9
Russ. Föderation	-	-	-	-	-	-	-	-	-	-
Niederlande	-	-	-	-	-	-	-	-	-	-
Schweiz	-	-	-	-	-	-	-	-	-	-
Tschech. Republik	-	-	-	-	-	-	-	-	-	-
Polen	-	-	-	-	-	1	0,6	0,5	10	3,8
Übrige Flaggen	-	-	-	-	-	-	-	-	-	-
Zusammen	-	-	-	-	-	1	0,6	0,5	12	4,7
davon:										
Landw. Erzeugnisse u.ä.	X	X	-	X	X	X	X	-	X	X
Andere Nahrungsmittel	X	X	-	X	X	X	X	-	X	X
Feste miner. Brennstoffe	X	X	-	X	X	X	X	-	X	X
Mineralerzeugnisse u.ä.	X	X	-	X	X	X	X	-	X	X
Erze, Metallabfälle	X	X	-	X	X	X	X	-	X	X
Eisen, NE-Metalle	X	X	-	X	X	X	X	0,5	X	X
Steine und Erden	X	X	-	X	X	X	X	-	X	X
Düngemittel	X	X	-	X	X	X	X	-	X	X
Chemische Erzeugnisse	X	X	-	X	X	X	X	-	X	X
And. Halb- u. Fertigwaren	X	X	-	X	X	X	X	-	X	X
Gesamtverkehr	7	6,7	5,6	1	0,5	24	10,9	8,7	13	5,6
Grenze gegen Polen (Ostoder)										
Eingang										
Deutschland	-	-	-	-	-	-	-	-	-	-
Niederlande	-	-	-	-	-	-	-	-	-	-
Belgien	-	-	-	-	-	-	-	-	-	-
Schweiz	-	-	-	-	-	-	-	-	-	-
Tschech. Republik	-	-	-	-	-	-	-	-	-	-
Polen	5	2,5	2,3	-	-	19	9,0	8,0	-	-
Übrige Flaggen	-	-	-	-	-	-	-	-	-	-
Zusammen	5	2,5	2,3	-	-	19	9,0	8,0	-	-
davon:										
Landw. Erzeugnisse u.ä.	X	X	-	X	X	X	X	0,9	X	X
Andere Nahrungsmittel	X	X	-	X	X	X	X	-	X	X
Feste miner. Brennstoffe	X	X	-	X	X	X	X	2,3	X	X
Mineralerzeugnisse u.ä.	X	X	-	X	X	X	X	-	X	X
Erze, Metallabfälle	X	X	0,5	X	X	X	X	3,2	X	X
Eisen, NE-Metalle	X	X	-	X	X	X	X	-	X	X
Steine und Erden	X	X	-	X	X	X	X	-	X	X
Düngemittel	X	X	0,5	X	X	X	X	0,4	X	X
Chemische Erzeugnisse	X	X	1,4	X	X	X	X	1,3	X	X
And. Halb- u. Fertigwaren	X	X	-	X	X	X	X	-	X	X
Ausgang										
Deutschland	-	-	-	1	0,8	-	-	-	3	1,3
Niederlande	-	-	-	-	-	-	-	-	-	-
Belgien	-	-	-	-	-	-	-	-	-	-
Schweiz	-	-	-	-	-	-	-	-	-	-
Tschech. Republik	-	-	-	-	-	-	-	-	-	-
Polen	1	0,5	0,5	1	0,5	1	0,5	0,5	29	14,2
Übrige Flaggen	-	-	-	-	-	-	-	-	-	-
Zusammen	1	0,5	0,5	2	1,3	1	0,5	0,5	32	15,5
davon:										
Landw. Erzeugnisse u.ä.	X	X	-	X	X	X	X	-	X	X
Andere Nahrungsmittel	X	X	-	X	X	X	X	-	X	X
Feste miner. Brennstoffe	X	X	-	X	X	X	X	-	X	X
Mineralerzeugnisse u.ä.	X	X	-	X	X	X	X	-	X	X
Erze, Metallabfälle	X	X	-	X	X	X	X	-	X	X
Eisen, NE-Metalle	X	X	0,5	X	X	X	X	0,5	X	X
Steine und Erden	X	X	-	X	X	X	X	-	X	X
Düngemittel	X	X	-	X	X	X	X	-	X	X
Chemische Erzeugnisse	X	X	-	X	X	X	X	-	X	X
And. Halb- u. Fertigwaren	X	X	-	X	X	X	X	-	X	X
Gesamtverkehr	6	2,9	2,7	2	1,3	20	9,5	8,5	32	15,5

4.7 Schiffs- und Güterverkehr an ausgewählten Grenzstellen bzw. Grenzzollstellen im Januar 2004
nach ausgewählten Flaggen und Güterabteilungen

Eingang/Ausgang --- Flagge --- Güterabteilung	Schiffe mit eigener Triebkraft					Schiffe ohne eigene Triebkraft				
	beladen			unbeladen		beladen			unbeladen	
	zu- sammen	Trag- fähigkeit	Aus-/Ein- ladungen	zu- sammen	Trag- fähigkeit	zu- sammen	Trag- fähigkeit	Aus-/Ein- ladungen	zu- sammen	Trag- fähigkeit
	Anzahl	1 000 t	1 000 t	Anzahl	1 000 t	Anzahl	1 000 t	1 000 t	Anzahl	1 000 t
Grenze gegen Österreich (Passau)										
Eingang										
Deutschland	108	174,1	79,5	13	19,9	27	44,7	21,7	2	2,6
Niederlande	37	55,3	25,8	3	3,9	5	8,1	3,6	1	1,7
Schweiz	1	2,0	1,0	-	-	-	-	-	-	-
Österreich	3	6,6	2,3	-	-	14	21,6	10,8	1	1,9
Bulgarien	12	14,3	6,5	2	2,4	7	10,3	5,7	2	3,0
Ungarn	5	7,0	2,6	-	-	22	35,4	13,5	-	-
Übrige Flaggen	18	26,9	11,9	4	7,8	55	89,3	44,6	2	3,4
Zusammen	184	286,2	129,7	22	34,0	130	209,3	99,9	8	12,6
davon:										
Landw. Erzeugnisse u.ä.	X	X	3,1	X	X	X	X	4,0	X	X
Andere Nahrungsmittel	X	X	30,5	X	X	X	X	28,3	X	X
Feste miner. Brennstoffe	X	X	-	X	X	X	X	-	X	X
Mineralerzeugnisse u.ä.	X	X	9,7	X	X	X	X	4,5	X	X
Erze, Metallabfälle	X	X	2,2	X	X	X	X	-	X	X
Eisen, NE-Metalle	X	X	46,5	X	X	X	X	34,0	X	X
Steine und Erden	X	X	1,6	X	X	X	X	2,6	X	X
Düngemittel	X	X	28,8	X	X	X	X	25,1	X	X
Chemische Erzeugnisse	X	X	0,6	X	X	X	X	0,8	X	X
And. Halb- u. Fertigwaren	X	X	6,6	X	X	X	X	0,6	X	X
Ausgang										
Deutschland	102	164,8	88,8	27	45,0	24	42,2	19,7	9	14,1
Niederlande	38	59,5	33,8	7	10,1	3	4,4	3,0	2	4,3
Schweiz	1	2,0	0,9	-	-	-	-	-	-	-
Österreich	2	4,3	1,9	1	2,0	11	19,0	9,7	-	-
Bulgarien	9	11,3	4,1	1	1,1	2	3,0	0,4	1	1,3
Ungarn	2	2,9	1,6	-	-	5	8,1	3,6	1	1,9
Übrige Flaggen	16	22,9	13,6	2	2,9	13	22,4	11,6	16	24,3
Zusammen	170	267,7	144,7	38	61,1	58	99,0	48,0	29	45,9
davon:										
Landw. Erzeugnisse u.ä.	X	X	9,2	X	X	X	X	7,5	X	X
Andere Nahrungsmittel	X	X	54,6	X	X	X	X	19,4	X	X
Feste miner. Brennstoffe	X	X	0,9	X	X	X	X	1,0	X	X
Mineralerzeugnisse u.ä.	X	X	3,3	X	X	X	X	-	X	X
Erze, Metallabfälle	X	X	51,1	X	X	X	X	17,9	X	X
Eisen, NE-Metalle	X	X	1,2	X	X	X	X	-	X	X
Steine und Erden	X	X	9,5	X	X	X	X	1,6	X	X
Düngemittel	X	X	8,0	X	X	X	X	-	X	X
Chemische Erzeugnisse	X	X	1,9	X	X	X	X	-	X	X
And. Halb- u. Fertigwaren	X	X	4,9	X	X	X	X	0,6	X	X
Gesamtverkehr	354	553,9	274,4	60	95,1	188	308,3	147,9	37	58,5
Grenze gegen die Tschechische Republik (Schmilka)										
Eingang										
Deutschland	1	0,8	0,1	-	-	-	-	-	-	-
Niederlande	-	-	-	-	-	-	-	-	-	-
Belgien	-	-	-	-	-	-	-	-	-	-
Schweiz	-	-	-	-	-	-	-	-	-	-
Tschech. Republik	28	28,0	11,0	1	1,2	25	23,6	9,4	2	1,8
Polen	-	-	-	-	-	-	-	-	-	-
Übrige Flaggen	-	-	-	-	-	-	-	-	-	-
Zusammen	29	28,8	11,1	1	1,2	25	23,6	9,4	2	1,8
davon:										
Landw. Erzeugnisse u.ä.	X	X	2,6	X	X	X	X	2,1	X	X
Andere Nahrungsmittel	X	X	0,2	X	X	X	X	0,2	X	X
Feste miner. Brennstoffe	X	X	1,4	X	X	X	X	0,2	X	X
Mineralerzeugnisse u.ä.	X	X	-	X	X	X	X	-	X	X
Erze, Metallabfälle	X	X	-	X	X	X	X	-	X	X
Eisen, NE-Metalle	X	X	2,3	X	X	X	X	1,0	X	X
Steine und Erden	X	X	-	X	X	X	X	-	X	X
Düngemittel	X	X	3,6	X	X	X	X	3,9	X	X
Chemische Erzeugnisse	X	X	-	X	X	X	X	-	X	X
And. Halb- u. Fertigwaren	X	X	1,0	X	X	X	X	2,0	X	X
Ausgang										
Deutschland	3	2,4	0,6	1	0,8	-	-	-	-	-
Niederlande	-	-	-	-	-	-	-	-	-	-
Belgien	-	-	-	-	-	-	-	-	-	-
Schweiz	-	-	-	-	-	-	-	-	-	-
Tschech. Republik	33	33,6	12,1	2	1,8	22	21,8	9,5	-	-
Polen	-	-	-	-	-	-	-	-	-	-
Übrige Flaggen	-	-	-	-	-	-	-	-	-	-
Zusammen	36	36,0	12,7	3	2,6	22	21,8	9,5	-	-
davon:										
Landw. Erzeugnisse u.ä.	X	X	0,2	X	X	X	X	-	X	X
Andere Nahrungsmittel	X	X	8,4	X	X	X	X	4,6	X	X
Feste miner. Brennstoffe	X	X	-	X	X	X	X	-	X	X
Mineralerzeugnisse u.ä.	X	X	-	X	X	X	X	-	X	X
Erze, Metallabfälle	X	X	-	X	X	X	X	-	X	X
Eisen, NE-Metalle	X	X	-	X	X	X	X	-	X	X
Steine und Erden	X	X	3,2	X	X	X	X	3,2	X	X
Düngemittel	X	X	0,5	X	X	X	X	1,6	X	X
Chemische Erzeugnisse	X	X	0,4	X	X	X	X	-	X	X
And. Halb- u. Fertigwaren	X	X	-	X	X	X	X	-	X	X
Gesamtverkehr	65	64,8	23,9	4	3,8	47	45,4	18,8	2	1,8

4 Güterbeförderung und Güterumschlag in regionaler Gliederung
4.9 Güterbeförderung der Bundesländer im Januar 2004 nach Hauptverkehrsbeziehungen
Tonnen

BST 015 MI/A, B

Bundesland	Verkehr			Grenz- überschreitender Verkehr		Gesamtverkehr	
	innerhalb des Landes	der Länder untereinander					
	V=E	E	V	E	V	E	V
Deutschland							
Baden-Württemberg	140 170	198 696	398 702	962 397	573 265	1 301 263	1 112 137
Bayern	10 825	87 828	57 653	269 405	132 572	368 058	201 050
Berlin	28 683	120 008	26 028	4 923	821	153 614	55 532
Brandenburg	19 579	42 711	98 446	10 481	6 010	72 771	124 035
Bremen	58 684	230 687	29 142	17 771	55 902	307 142	143 728
Hamburg	-	185 852	448 735	10 858	25 516	196 710	474 251
Hessen	4 105	333 905	73 182	400 184	145 489	738 194	222 776
Mecklenburg-Vorpommern	-	-	10 919	-	-	-	10 919
Niedersachsen	282 213	525 166	402 035	240 944	163 777	1 048 323	848 025
Nordrhein-Westfalen	826 605	375 501	724 789	5 925 213	2 193 916	7 127 319	3 745 310
Rheinland-Pfalz	46 953	384 521	158 100	663 107	471 723	1 094 581	676 776
Saarland	8 728	10 141	10 553	125 594	61 770	144 463	81 051
Sachsen	-	1 415	200	2 907	534	4 322	734
Sachsen-Anhalt	5 539	100 470	131 225	62 232	130 624	168 241	267 388
Schleswig-Holstein	11 551	84 067	111 259	5 156	1 289	100 774	124 099
Thüringen 1)	-	-	-	-	-	-	-
Insgesamt	1 443 635	2 680 968	2 680 968	8 701 172	3 963 208	12 825 775	8 087 811
Früheres Bundesgebiet							
Baden-Württemberg	140 170	198 696	397 847	962 397	573 265	1 301 263	1 111 282
Bayern	10 825	87 828	57 653	269 405	132 572	368 058	201 050
Berlin	28 683	28 944	8 703	4 923	821	62 550	38 207
Brandenburg	-	-	11 337	-	-	-	11 337
Bremen	58 684	230 687	29 142	17 771	55 902	307 142	143 728
Hamburg	-	185 852	376 552	10 858	25 516	196 710	402 068
Hessen	4 105	333 905	73 182	400 184	145 489	738 194	222 776
Mecklenburg-Vorpommern	-	-	9 440	-	-	-	9 440
Niedersachsen	282 213	525 166	384 318	240 944	163 777	1 048 323	830 308
Nordrhein-Westfalen	826 605	375 501	718 737	5 925 213	2 193 916	7 127 319	3 739 258
Rheinland-Pfalz	46 953	384 521	143 027	663 107	471 723	1 094 581	661 703
Saarland	8 728	10 141	10 553	125 594	61 770	144 463	81 051
Sachsen	-	-	-	-	-	-	-
Sachsen-Anhalt	-	-	115 077	-	-	-	115 077
Schleswig-Holstein	11 551	84 067	109 740	5 156	1 289	100 774	122 580
Thüringen 1)	-	-	-	-	-	-	-
Zusammen	1 418 517	2 445 308	2 445 308	8 625 552	3 826 040	12 489 377	7 689 865
Neue Länder und Berlin-Ost							
Baden-Württemberg	-	-	855	-	-	-	855
Bayern	-	-	-	-	-	-	-
Berlin	-	91 064	17 325	-	-	91 064	17 325
Brandenburg	19 579	42 711	87 109	10 481	6 010	72 771	112 698
Bremen	-	-	-	-	-	-	-
Hamburg	-	-	72 183	-	-	-	72 183
Hessen	-	-	-	-	-	-	-
Mecklenburg-Vorpommern	-	-	1 479	-	-	-	1 479
Niedersachsen	-	-	17 717	-	-	-	17 717
Nordrhein-Westfalen	-	-	6 052	-	-	-	6 052
Rheinland-Pfalz	-	-	15 073	-	-	-	15 073
Saarland	-	-	-	-	-	-	-
Sachsen	-	1 415	200	2 907	534	4 322	734
Sachsen-Anhalt	5 539	100 470	16 148	62 232	130 624	168 241	152 311
Schleswig-Holstein	-	-	1 519	-	-	-	1 519
Thüringen 1)	-	-	-	-	-	-	-
Zusammen	25 118	235 660	235 660	75 620	137 168	336 398	397 946

1) Im Land Thüringen findet keine Güterbeförderung mit Binnenschiffen statt.

4 Güterbeförderung und Güterumschlag in regionaler Gliederung
 4.10 Güterbeförderung im Januar 2004 nach Ein- und Ausladeländern
 1 000 t

BST 032 MI

Einladeland	Ausladeland								
	Baden-Württemberg	Bayern	Berlin	Brandenburg	Bremen	Hamburg	Hessen	Mecklenburg-Vorpommern	Niedersachsen
Baden-Württemberg	140	12	-	-	1	-	151	-	5
Bayern	4	11	-	-	1	-	6	-	-
Berlin	-	-	29	15	-	4	-	-	3
Brandenburg	-	-	87	20	1	1	2	-	1
Bremen	-	-	-	-	59	-	-	-	17
Hamburg	-	-	-	0	1	-	1	-	294
Hessen	24	2	-	-	0	-	4	-	1
Mecklenburg-Vorpommern	-	-	-	1	-	-	-	-	3
Niedersachsen	4	-	-	10	193	55	1	-	282
Nordrhein-Westfalen	112	57	25	3	23	6	155	-	131
Rheinland-Pfalz	53	17	-	-	3	2	17	-	6
Saarland	2	-	-	-	-	-	-	-	-
Sachsen	-	-	-	-	-	-	-	-	-
Sachsen-Anhalt	-	-	8	12	5	28	-	-	49
Schleswig-Holstein	-	-	-	-	2	90	-	-	16
Thüringen ¹⁾	-	-	-	-	-	-	-	-	-
Ausland	962	269	5	10	18	11	400	-	241
Insgesamt	1 301	368	154	73	307	197	738	-	1 048

Einladeland	Ausladeland								insgesamt
	Nordrhein-Westfalen	Rheinland-Pfalz	Saarland	Sachsen	Sachsen-Anhalt	Schleswig-Holstein	Thüringen ¹⁾	Ausland	
Baden-Württemberg	109	120	-	-	1	-	-	573	1 112
Bayern	27	18	1	-	-	-	-	133	201
Berlin	2	-	-	-	2	-	-	1	56
Brandenburg	7	-	-	-	-	-	-	6	124
Bremen	12	-	-	-	-	-	-	56	144
Hamburg	21	-	-	1	70	60	-	26	474
Hessen	26	21	-	-	-	-	-	145	223
Mecklenburg-Vorpommern	7	-	-	-	-	-	-	-	11
Niedersachsen	97	27	-	-	7	8	-	164	848
Nordrhein-Westfalen	827	199	8	-	3	2	-	2 194	3 745
Rheinland-Pfalz	39	47	1	-	15	3	-	472	677
Saarland	8	-	9	-	-	-	-	62	81
Sachsen	-	-	-	-	0	-	-	1	1
Sachsen-Anhalt	19	-	-	-	6	10	-	131	267
Schleswig-Holstein	2	-	-	-	2	12	-	1	124
Thüringen ¹⁾	-	-	-	-	-	-	-	-	-
Ausland	5 925	663	126	3	62	5	-	1 738	10 439
Insgesamt	7 127	1 095	144	4	168	101	-	5 701	18 527

1) Im Land Thüringen findet keine Güterbeförderung mit Binnenschiffen statt.

4 Güterbeförderung und Güterumschlag in regionaler Gliederung
 4.11 Tonnenkilometrische Leistung im Januar 2004 nach Ein- und Ausladeländern
 Mill. tkm *)

BSK 033 MI

Einladeland	Ausladeland								
	Baden-Württemberg	Bayern	Berlin	Brandenburg	Bremen	Hamburg	Hessen	Mecklenburg-Vorpommern	Niedersachsen
Baden-Württemberg	19,9	5,9	-	-	0,5	-	28,2	-	3,2
Bayern	1,5	0,9	-	-	1,4	-	2,8	-	-
Berlin	-	-	0,6	0,5	-	1,5	-	-	0,8
Brandenburg	-	-	2,5	0,7	0,3	0,2	1,8	-	0,4
Bremen	-	-	-	-	3,5	-	-	-	2,8
Hamburg	-	-	-	0,1	0,4	-	0,5	-	58,0
Hessen	3,8	0,1	-	-	0,3	-	0,1	-	0,3
Mecklenburg-Vorpommern	-	-	-	0,4	-	-	-	-	1,6
Niedersachsen	2,7	-	-	2,9	14,9	8,3	0,9	-	37,0
Nordrhein-Westfalen	45,9	29,3	15,3	1,5	3,8	3,4	43,3	-	34,3
Rheinland-Pfalz	5,9	8,6	-	-	2,0	1,7	1,6	-	3,1
Saarland	1,3	-	-	-	-	-	-	-	-
Sachsen	-	-	-	-	-	-	-	-	-
Sachsen-Anhalt	-	-	0,9	1,0	2,0	6,9	-	-	16,8
Schleswig-Holstein	-	-	-	-	1,2	8,1	-	-	3,7
Thüringen ¹⁾	-	-	-	-	-	-	-	-	-
Ausland	456,7	127,7	0,5	2,4	6,3	6,3	145,5	-	67,3
Insgesamt	537,7	172,6	19,9	9,6	36,6	36,4	224,6	-	229,4

Einladeland	Ausladeland								insgesamt
	Nordrhein-Westfalen	Rheinland-Pfalz	Saarland	Sachsen	Sachsen-Anhalt	Schleswig-Holstein	Thüringen ¹⁾	Ausland	
Baden-Württemberg	44,7	12,1	-	-	0,8	-	-	272,2	387,4
Bayern	19,6	3,3	0,7	-	-	-	-	69,6	99,9
Berlin	1,0	-	-	-	0,3	-	-	0,1	4,9
Brandenburg	4,1	-	-	-	-	-	-	3,4	13,6
Bremen	2,3	-	-	-	-	-	-	18,9	27,5
Hamburg	10,8	-	-	0,7	17,5	6,0	-	15,3	109,2
Hessen	8,3	1,5	-	-	-	-	-	58,8	73,2
Mecklenburg-Vorpommern	5,9	-	-	-	-	-	-	-	7,8
Niedersachsen	27,0	18,6	-	-	2,6	2,5	-	47,3	164,7
Nordrhein-Westfalen	58,1	40,0	3,6	-	1,2	1,5	-	253,8	535,1
Rheinland-Pfalz	12,8	3,0	0,7	-	9,5	2,7	-	171,1	222,8
Saarland	3,8	-	0,1	-	-	-	-	33,0	38,3
Sachsen	-	-	-	-	0,0	-	-	0,1	0,1
Sachsen-Anhalt	8,2	-	-	-	0,2	2,8	-	68,9	107,6
Schleswig-Holstein	1,0	-	-	-	0,4	0,4	-	0,8	15,6
Thüringen ¹⁾	-	-	-	-	-	-	-	-	-
Ausland	663,2	247,4	66,8	0,4	30,9	3,0	-	1 083,4	2 907,8
Insgesamt	870,8	325,8	71,9	1,1	63,4	18,9	-	2 096,7	4 715,5

*) Auf Wasserstraßen innerhalb Deutschlands.

1) Im Land Thüringen findet keine Güterbeförderung mit Binnenschiffen statt.