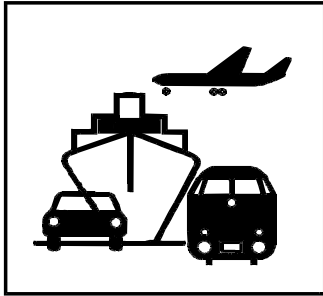


Verkehr

Binnenschifffahrt



Oktober 2003

Erscheinungsfolge: monatlich
Aktualisiert am 20. Februar 2004

Fachliche Informationen zu dieser Veröffentlichung können Sie direkt beim Statistischen Bundesamt erfragen:
Gruppe VC, Telefon: 0611/75-2432, Fax: 0611/75-3924 oder
E-Mail: binnenschifffahrt@destatis.de

© Statistisches Bundesamt, Wiesbaden 2004

Für nichtgewerbliche Zwecke sind Vervielfältigung und unentgeltliche Verbreitung, auch auszugsweise, mit Quellenangabe gestattet. Die Verbreitung, auch auszugsweise, über elektronische Systeme/Datenträger bedarf der vorherigen Zustimmung. Alle übrigen Rechte bleiben vorbehalten.

Inhalt

	Seite
Allgemeine und methodische Erläuterungen zur Binnenschiffahrtsstatistik	4
Grafiken zu Beförderungsmenge und tonnenkilometrische Leistungen	7
Tabellenteil	
1 Zusammenfassende Übersichten	
1.1 Güterumschlag nach Bundesländern	6
1.2 Strukturdaten der Güterbeförderung	8
2 Güter- und Containerverkehr	
2.1 Güterbeförderung nach Güterhauptgruppen und Hauptverkehrsbeziehungen	9
2.2 Güterbeförderung nach Containerarten und Hauptverkehrsbeziehungen	10
2.3 Güter- und Containerverkehr nach Flaggen	11
3 Güterbeförderung nach Schiffsmerkmalen	
3.1 Güterbeförderung nach Schiffsgattungen	12
3.2 Güterbeförderung und tonnenkilometrische Leistung nach Flaggen und Hauptverkehrsbeziehungen	13
4 Güterbeförderung und Güterumschlag in regionaler Gliederung	
Nach Häfen	
4.1 Güterumschlag nach Wasserstraßengebieten und ausgewählten Häfen	14
Nach Wasserstraßen	
4.2 Güterbeförderung nach Wasserstraßen und Schiffsgattungen	16
4.3 Tonnenkilometrische Leistung nach Wasserstraßen und Schiffsgattungen	20
4.4 Güterbeförderung und tonnenkilometrische Leistung nach Wasserstraßen	24
4.5 Güterbeförderung auf dem Main-Donau-Kanal nach Verkehrsbeziehungen	26
Nach Grenzstellen bzw. Grenzzollstellen	
4.6 Güterbeförderung an den Grenzstellen bzw. Grenzzollstellen	27
4.7 Schiffs- und Güterverkehr an ausgewählten Grenzstellen bzw. Grenzzollstellen nach Flaggen und Güterabteilungen	28
Nach Verkehrsbezirken	
4.8 Güterbeförderung nach Verkehrsbezirken und Güterhauptgruppen	32
Nach Bundesländern	
4.9 Güterbeförderung der Bundesländer nach Hauptverkehrsbeziehungen	35
4.10 Güterbeförderung nach Ein- und Ausladeländern	36
4.11 Tonnenkilometrische Leistung nach Ein- und Ausladeländern	37

Angaben für die Bundesrepublik Deutschland nach dem Gebietsstand seit dem 3.10.1990.

Die Angaben für das **frühere Bundesgebiet** beziehen sich auf die Bundesrepublik Deutschland nach dem Gebietsstand bis zum 3.10.1990, sie schließen Berlin-West ein.

Die Angaben für die **neuen Länder und Berlin-Ost** beziehen sich auf die Länder Brandenburg, Mecklenburg-Vorpommern, Sachsen, Sachsen-Anhalt und Thüringen sowie auf Berlin-Ost.

Zeichenerklärung

0	= weniger als die Hälfte von 1 in der letzten besetzten Stelle, jedoch mehr als nichts
-	= nichts vorhanden
...	= Angabe fällt später an
.	= Zahlenwert unbekannt oder geheimzuhalten
x	= Tabellenfach gesperrt, weil Aussage nicht sinnvoll
r	= berichtigte Zahl
*	= prozentuale Veränderung größer als 999,9

Abkürzungen

VB	= Verkehrsbezirk
Mill.	= Million
Mrd.	= Milliarde
t	= Tonne
tkm	= Tonnenkilometer
Trgf.t	= Tragfähigkeit in Tonnen
TEU	= Twenty-foot-Equivalent-Unit (20-Fuß-Einheit; Container von ca. 6 m Länge)
km	= Kilometer
kw	= Kilowatt
ang.	= anderweitig nicht genannt
u.a.	= und andere
u.ä.	= und ähnliche
EBM-Waren	= Eisen-, Blech- und Metallwaren
V	= Versand
E	= Empfang
NE	= Nichteisen
MLK	= Mittellandkanal
DEK	= Dortmund-Ems-Kanal
MDK	= Main-Donau-Kanal
WST	= Wasserstraßen
BRD	= Summe der beförderten Gütermenge im Verkehr innerhalb Deutschlands
AL	= Summe der beförderten Gütermenge im grenzüberschreitenden Verkehr
d.EU	= Summe der beförderten Gütermenge im grenzüberschreitenden Verkehr mit Ländern der Europäischen Union
Sonst.	= Summe der beförderten Gütermenge im Verkehr mit zusammengefassten Verkehrsbezirken. Zusammengefasst wurden jene Verkehrsbezirke, bei denen die beförderte Gütermenge sowohl im Versand als auch im Empfang geringer als 50 t war.
SH	= Schleswig-Holstein
HH	= Hamburg
NI	= Niedersachsen
HB	= Bremen
NW	= Nordrhein-Westfalen
HE	= Hessen
RP	= Rheinland-Pfalz
BW	= Baden-Württemberg
BY	= Bayern
SL	= Saarland
BE	= Berlin
BB	= Brandenburg
MV	= Mecklenburg-Vorpommern
SN	= Sachsen
ST	= Sachsen-Anhalt

Abweichungen in den Summen durch Runden der Zahlen möglich.

Ergebnisse der Länder werden in den "Statistischen Berichten" der Statistischen Landesämter unter der Kennziffer H II 1 veröffentlicht.

Allgemeine und methodische Erläuterungen zur Binnenschifffahrtsstatistik

Rechtsgrundlage

Gesetz zur Neuordnung der Statistiken der Schifffahrt und des Güterkraftverkehrs, Artikel 1, Gesetz über die Verkehrsstatistik der See- und Binnenschifffahrt sowie des Güterkraftverkehrs (Verkehrsstatistikgesetz – VerkStatG) vom 17. Dezember 1999 (BGBl. I S. 2452) in Verbindung mit dem Gesetz über die Statistik für Bundeszwecke (Bundesstatistikgesetz – BStatG) vom 22. Januar 1987 (BGBl. I S. 462, 565), zuletzt geändert durch Artikel 16 des Gesetzes vom 21. August 2002 (BGBl. I S. 3322).

Meldepflicht in der Binnenschifffahrtsstatistik

Meldepflichtig sind Ankünfte und Abgänge von Schiffen mit einer Tragfähigkeit von mindestens 50 Tonnen in deutschen Häfen oder sonstigen Lade- und Löschplätzen, deren Ziel oder Herkunft ein Binnenhafen (Hafen an einer Binnenschifffahrtsstraße) ist, sowie Verkehre von Häfen, die nicht an einer Binnenschifffahrtsstraße liegen, sofern auf der Fahrt die Seegrenze nicht überschritten wird.

Erhebungsmerkmale in der Binnenschifffahrtsstatistik

- Meldehafen
- Schiffsmerkmale (Flagge/Registrierstaat, Tragfähigkeit, Schiffsgattung)
- Fahrt (Ankunfts-, Abgangs- oder Durchfahrtsdatum, Fahrtroute)
- Güter- und Containermerkmale (Gutart, Menge in Tonnen, Containerart, Anzahl der Container, Ein- bzw. Ausladeort)

Hauptverkehrsbeziehungen in der Binnenschifffahrtsstatistik

- Verkehr innerhalb Deutschlands ist jeglicher Verkehr zwischen deutschen Häfen.
- Grenzüberschreitender Verkehr ist der Verkehr deutscher Häfen mit Häfen außerhalb Deutschlands.
- Durchgangsverkehr ist der Verkehr zwischen ausländischen Häfen über deutsche Binnenschifffahrtsstraßen.

Schiffs- und Güterverkehr

Die Statistik erfasst:

- alle Schiffe, soweit sie Zwecken der Güterbeförderung dienen,
- die in deutschen Häfen angekommenen und abgegangenen Schiffe, sowie die von ihnen ein- und/oder ausgeladenen Güter,
- Schiffe, die deutsche Wasserstraßen im Durchgangsverkehr benutzen, sowie die Güter, die von diesen befördert werden.

Quellen der Daten sind für den Transitverkehr über den Rhein die Schleusenstatistik der Oberrheinschleuse Iffezheim, für den Transitverkehr über Mosel oder Main/Main-Donau-Kanal die Abgabenstatistik der Wasser- und Schifffahrtsverwaltung des Bundes sowie für den Transitverkehr von oder nach Polen bzw. die Tschechische Republik die Daten der Grenzzollstellen,

- den Eingang und Ausgang von Schiffen und deren beförderte Güter an den deutschen Grenzzollstellen der Außengrenze der Europäischen Union.

Nicht einbezogen werden in die Statistik:

- Schiffe, die ausschließlich als Schlepp- oder Schubkraft eingesetzt werden,
- Schiffe, die einen Hafen lediglich als Schutz- oder Sicherheitshafen anlaufen,
- Leichterungen auf freier Strecke zur Verringerung des Tiefgangs des ausladenden Schiffes,
- der Verkehr von Schiffen zum Zweck des Fischfangs, für Wasserbauten oder Baggararbeiten, sofern das Baggergut nicht Gegenstand des Handels ist,
- der Verkehr von Fahrgastschiffen mit und ohne Güterladung,
- der Fährverkehr,
- der Verkehr zur Versorgung der Schiffe,
- der Verkehr auf dem Rhein oberhalb Neuburgweier zwischen französischen Häfen bzw. diesen Häfen mit Basel sowie der Verkehr zwischen luxemburgischen Moselhäfen bzw. diesen Häfen mit französischen Häfen oberhalb Perl/Apach,
- Der Verkehr von Schiffen zwischen Anlegestellen eines Hafens bzw. zwischen Häfen einer politischen Gemeinde (Ortsverkehr).

Darstellungsformen

In der Binnenschifffahrtsstatistik wird zwischen „Güterumschlag“ und „Güterbeförderung“ unterschieden:

- Bei der Darstellung des Güterumschlags wird der Gütereingang und -versand in jedem deutschen Hafen zugrundegelegt. Dies hat zur Folge, dass die transportierte Gütermenge bei innerdeutschen Transporten zweimal erfasst wird; der Durchgangsverkehr ist hingegen im Güterumschlag nicht enthalten.
- In der Güterbeförderung werden die innerdeutschen Transporte nur einmal berücksichtigt und es ist zusätzlich der Durchgangsverkehr enthalten.

Klassifikationen

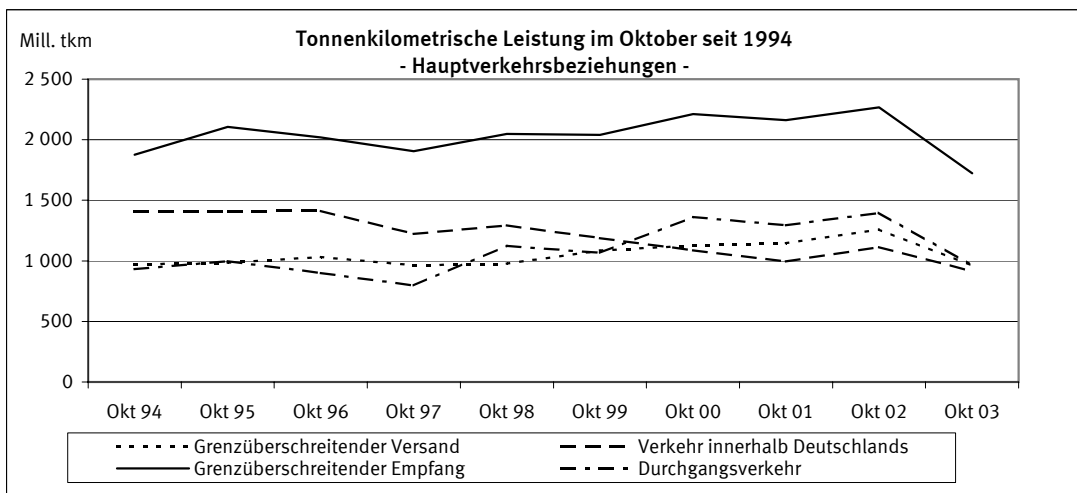
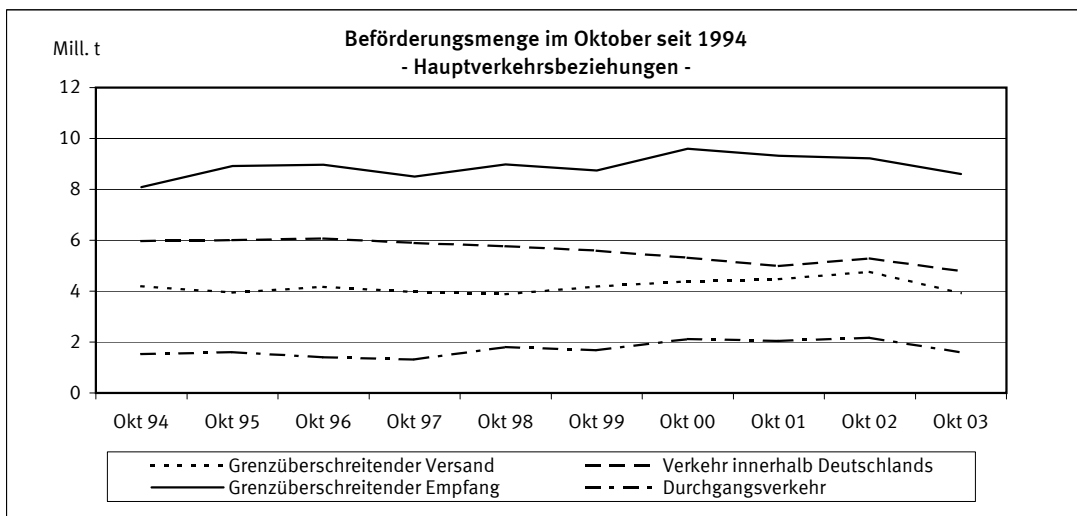
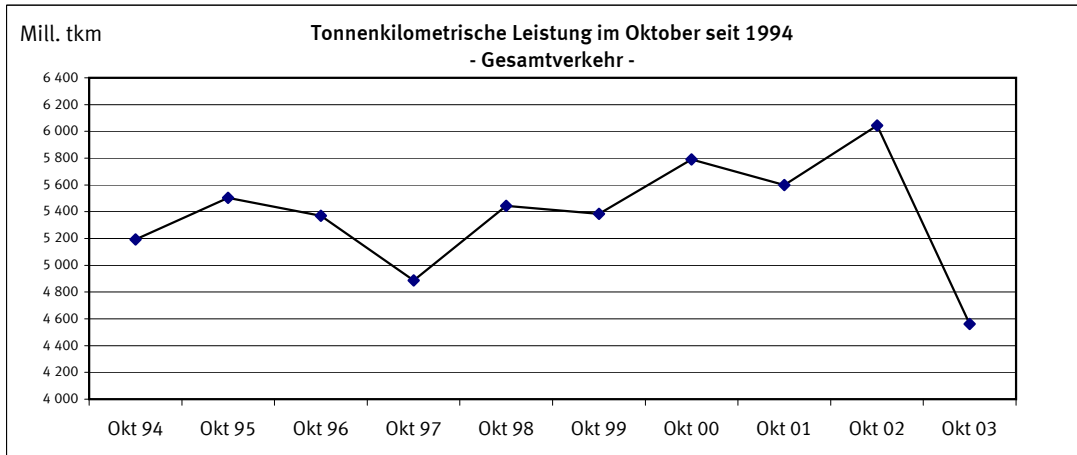
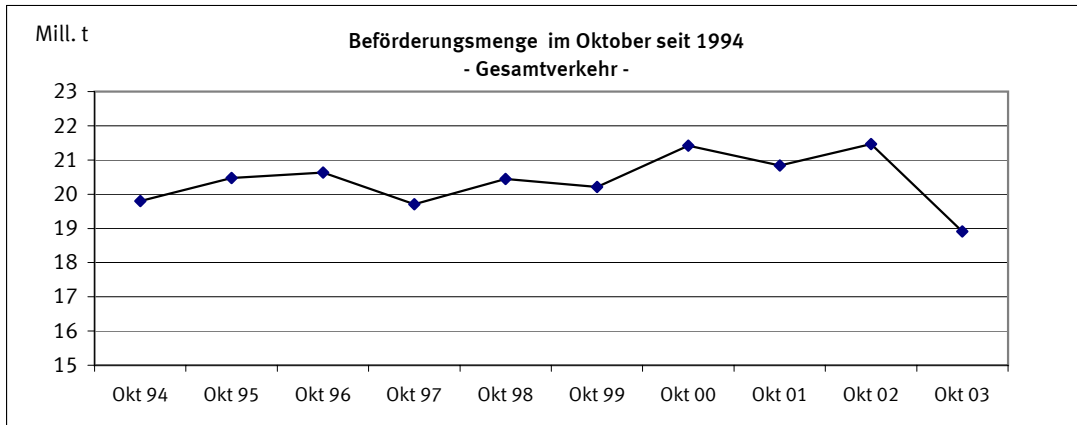
- Das Güterverzeichnis für die Verkehrsstatistik verwendet eine dreistellige Klassifikationsnummer für "Gütergruppen". Die ersten beiden Stellen kennzeichnen die „Güterhauptgruppen“. Die erste Ziffer der Klassifikationsnummer steht für die übergeordnete "Güterabteilung". In dieser Klassifikation werden 175 Gütergruppen, 52 Güterhauptgruppen und 10 Güterabteilungen unterschieden.
- Das Verzeichnis der Verkehrsbezirke und Häfen, Ausgabe 1997, bietet eine regionale Gliederung auf der Basis politischer Grenzen. Verkehrsbezirke entsprechen jeweils dem Gebiet eines oder mehrerer Land- oder Stadtkreise und sind für alle Verkehrsträger einheitlich definiert.
- In der Binnenschifffahrtsstatistik steht neben einer politischen auch eine geographische Unterteilung als regionale Gliederung zur Verfügung: Deutschland wird in neun „Wasserstraßengebiete“ unterteilt (Elbegebiet, Wesergebiet, Mittellandkanalgebiet, Westdeutsches Kanalgebiet, Rheingebiet, Donaugebiet, Gebiet Berlin, Gebiet Brandenburg und Binnengebiet Mecklenburg-Vorpommern sowie das Küstengebiet Mecklenburg-Vorpommern). Diese Wasserstraßengebiete gliedern sich in „Wasserstraßengebieteabschnitte“ und diese setzen sich wiederum aus einer oder mehreren „Wasserstraßen“ zusammen. Der Name des Wasserstraßengebietes gibt nicht unbedingt genauen Aufschluss über dessen Zusammensetzung; so gehören zum „Rheingebiet“ neben dem Rhein u.a. auch die Mosel, die Saar, der Main und der Neckar.

Sonstiges

- Die Transportleistung der Binnenschifffahrt in Tonnenkilometern (tkm) ist das Produkt aus der zurückgelegten Wegstrecke auf inländischen Wasserstraßen und der transportierten Gütermenge in Tonnen. Die Fahrtroute wird nach Angaben des Schiffsführers weitgehend maschinell gebildet.
- In der Güterbeförderung der Binnenschifffahrtsstatistik wird nicht die Anzahl der Schiffe, sondern die Anzahl der Gütertransporte erfasst:

Da zur Ermittlung der Transportleistung die zurückgelegte Wegstrecke der einzelnen Güter und nicht die des Schiffes maßgeblich ist, werden mehrere Transporte gezählt, wenn ein Schiff auf einer Fahrt mehrere Teil-, Zu- oder Ausladungen vornimmt, also z. B. wenn mehrere Ausladeorte für ein geladenes Gut angelaufen werden. Für jede auf dieser Fahrt vorhandene Kombination aus Herkunft- und Zielhafen wird ein eigener Fahrtweg ermittelt. Die Summe der ermittelten Fahrten wird in den Tabellen als „Anzahl der Schiffe“ bezeichnet. Die tatsächliche Anzahl der Schiffe kann dagegen geringer sein. Beim Güterumschlag in den Häfen wird die tatsächliche Anzahl der Schiffe erfasst.

- Die Eigengewichte der Container sind in der Güterhauptgruppe 99, „Besondere Transportgüter“, zusammengefasst. Maschinell werden den Containern je nach Größe pauschale Gewichte zugeordnet: 20-Fuß-Cont. = 2 t; 30-Fuß-Cont. = 3 t; 40-Fuß-Cont. = 4 t.
- Die Daten der Abgabenerklärungen von Main und Mosel, die von der Bundesanstalt für Wasserbau für den Durchgangsverkehr übermittelt werden, sind hinsichtlich der Containerangaben unvollständig. Container werden nur nach Größe und Beladungszustand unterschieden. Für jede beladene Containereinheit (TEU) wird daher vom StBA eine transportierte Gütermenge von 10,5 Tonnen der Gütergruppe „999 - Sammel und Stückgut“ eingeschätzt.
- Binnenwasserstraßen sind landeinwärts der Seegrenzen gelegene Wasserstraßen. Es ist durch ihre unterschiedliche Nutzung und den daraus resultierenden schiffahrtsrechtlichen Anforderungen begründet, dass sie nach Seeschiffahrtsstraßen und Binnenschiffahrtsstraßen differenziert werden.
- Lade- und Löschplätze einer politischen Gemeinde werden grundsätzlich in einer Position zusammengefasst dargestellt.



Gegenstand der Nachweisung		Oktober 2002	September 2003	Oktober 2003	Januar bis Oktober				
					2002	2003	Veränderung zum Vorjahr		
							absolut		%
Güterverkehr nach Hauptverkehrsbeziehungen in 1 000 t									
Verkehr innerhalb Deutschlands	Versand=Empfang	5 297	4 055	4 791	46 832	44 662	2 170-	4,6-	
davon:									
-Lokalverkehr der Verkehrsbezirke	Versand=Empfang	582	369	446	4 645	4 051	594-	12,8-	
-Wechselverkehr der Verkehrsbezirke	Versand=Empfang	4 715	3 686	4 345	42 187	40 611	1 576-	3,7-	
Grenzüberschreitender Verkehr	Empfang	9 224	6 907	8 607	85 502	82 818	2 684-	3,1-	
	Versand	4 767	3 336	3 922	41 617	38 882	2 735-	6,6-	
	Zusammen	19 288	14 298	17 320	173 951	166 363	7 588-	4,4-	
Durchgangsverkehr	Zusammen	2 174	1 116	1 596	21 116	18 614	2 502-	11,8-	
Gesamtverkehr	Insgesamt	21 461	15 414	18 916	195 067	184 977	10 090-	5,2-	
darunter: deutsche Flagge	Zusammen	7 844	5 930	7 143	71 398	67 053	4 345-	6,1-	
Tonnenkilometrische Leistung nach Hauptverkehrsbeziehungen in Mill. tkm									
Verkehr innerhalb Deutschlands	Versand=Empfang	1 116,4	767,7	915,3	9 794,3	9 131,7	662,6-	6,8-	
davon:									
-Lokalverkehr der Verkehrsbezirke	Versand=Empfang	13,4	8,2	7,5	112,4	90,8	21,6-	19,2-	
-Wechselverkehr der Verkehrsbezirke	Versand=Empfang	1 103,0	759,5	907,7	9 681,9	9 040,9	641,0-	6,6-	
Grenzüberschreitender Verkehr	Empfang	2 267,5	1 376,6	1 723,8	19 892,0	18 642,3	1 249,7-	6,3-	
	Versand	1 260,1	776,9	963,1	10 754,8	9 931,5	823,3-	7,7-	
	Zusammen	4 644,0	2 921,2	3 602,3	40 441,1	37 705,5	2 735,6-	6,8-	
Durchgangsverkehr	Zusammen	1 399,0	709,0	959,4	13 525,6	11 779,5	1 746,0-	12,9-	
Gesamtverkehr	Insgesamt	6 043,1	3 630,2	4 561,6	53 966,7	49 485,0	4 481,7-	8,3-	
darunter: deutsche Flagge	Zusammen	2 072,9	1 359,1	1 616,5	18 490,8	17 050,3	1 440,5-	7,8-	
Gesamtbeförderung nach Güterabteilungen in 1 000 t									
Land-, forstwirtschaftliche und verwandte Erzeugnisse		909	524	533	8 549	8 122	427-	5,0-	
Andere Nahrungs- und Futtermittel		1 492	1 184	1 188	13 009	12 265	744-	5,7-	
Feste mineralische Brennstoffe		2 874	2 185	2 959	26 380	24 996	1 384-	5,2-	
Erdöl, Mineralölerzeugnisse, Gase		3 627	2 328	3 126	33 276	31 436	1 840-	5,5-	
Erze und Metallabfälle		3 480	2 508	2 922	30 163	29 831	333-	1,1-	
Eisen, Stahl und NE-Metalle		1 120	888	1 011	10 730	10 354	376-	3,5-	
Steine und Erden (einschl. Baustoffe)		4 651	3 118	4 180	41 001	36 344	4 657-	11,4-	
Düngemittel		598	405	487	5 438	5 008	429-	7,9-	
Chemische Erzeugnisse		1 545	1 243	1 380	15 223	14 502	720-	4,7-	
Sonstige Halb- und Fertigwaren		304	256	308	2 845	3 117	272+	9,5+	
Besondere Transportgüter ¹⁾		860	774	822	8 454	9 002	548+	6,5+	
	Insgesamt	21 461	15 414	18 916	195 067	184 977	10 090-	5,2-	
Anteil der Güterabteilungen am Gesamtverkehr in %									
Land-, forstwirtschaftliche und verwandte Erzeugnisse		4,2	3,4	2,8	4,4	4,4	X	X	
Andere Nahrungs- und Futtermittel		7,0	7,7	6,3	6,7	6,6	X	X	
Feste mineralische Brennstoffe		13,4	14,2	15,6	13,5	13,5	X	X	
Erdöl, Mineralölerzeugnisse, Gase		16,9	15,1	16,5	17,1	17,0	X	X	
Erze und Metallabfälle		16,2	16,3	15,4	15,5	16,1	X	X	
Eisen, Stahl und NE-Metalle		5,2	5,8	5,3	5,5	5,6	X	X	
Steine und Erden (einschl. Baustoffe)		21,7	20,2	22,1	21,0	19,6	X	X	
Düngemittel		2,8	2,6	2,6	2,8	2,7	X	X	
Chemische Erzeugnisse		7,2	8,1	7,3	7,8	7,8	X	X	
Sonstige Halb- und Fertigwaren		1,4	1,7	1,6	1,5	1,7	X	X	
Besondere Transportgüter ¹⁾		4,0	5,0	4,3	4,3	4,9	X	X	
	Insgesamt	100	100	100	100	100	X	X	

1) Einschl. Sammel- und Stückgut (Transportgüter, die nach ihrer Art nicht einzugruppiert sind).

2.1 Güterbeförderung im Oktober 2003 nach Güterhauptgruppen und Hauptverkehrsbeziehungen
1 000 t

Nr. der kla- ssi- fi- ka- tion	Güterhauptgruppe --- Güterabteilung	Verkehr innerhalb Deutschlands			Grenz- überschrei- tender Verkehr		Durch- gangs- verkehr 1)	Gesamt- verkehr 2)	Darunter		
		zusam- men	davon						Seeverkehr der Binnenhäfen		
			Lokal-	Wechsel-	inner- halb Deutsch- lands	im grenzüber- schreitenden Verkehr					
			verkehr der Verkehrsbezirke						V=E	Empfang	Versand
Versand=Empfang				Empfang	Versand						
00	Lebende Tiere	-	-	-	-	-	X	-	-	-	-
01	Getreide	100,5	1,2	99,3	121,0	147,5	X	369,0	-	1,0	0,6
02	Kartoffeln	-	-	-	-	-	X	-	-	-	-
03	FrISChe Früchte, Gemüse	-	-	-	0,2	-	X	0,2	-	-	-
04	Spinnstoffe, textile Abfälle	1,4	-	1,4	0,1	0,3	X	1,8	-	-	-
05	Holz und Kork	8,5	-	8,5	5,7	21,5	X	35,7	-	-	0,6
06	Zuckerrüben	-	-	-	-	0,8	X	0,8	-	-	-
09	Sonst. pflanzl. u. tier. Rohst.	-	-	-	0,4	0,4	X	0,8	-	-	-
0	Landw. u. verwandte Erzeugn.	110,4	1,2	109,2	127,4	170,5	124,9	533,2	-	1,0	1,2
11	Zucker	0,2	-	0,2	0,6	12,5	X	13,3	-	-	-
12	Getränke	0,2	-	0,2	1,8	0,8	X	2,7	-	-	-
13	Genußmittel, Nahrungsmittelzub.	1,2	-	1,2	7,7	2,5	X	11,5	-	-	-
14	Fleisch, Fisch, Eier, Milch	1,2	-	1,2	6,6	6,2	X	13,9	-	-	-
16	Getreide-, Obst-, Gemüseerzeugn.	6,3	-	6,3	2,7	20,3	X	29,3	-	0,3	-
17	Futtermittel	137,0	16,4	120,6	183,2	154,5	X	474,7	-	2,0	1,4
18	Ölsaaten, pfl., tier. Öle u. Fette	96,6	4,5	92,1	346,5	46,1	X	489,3	-	9,6	-
1	And. Nahrungs- u. Futtermittel	242,8	21,0	221,8	549,1	242,8	153,4	1 188,1	-	11,9	1,4
21	Steinkohle und -briketts	615,5	90,3	525,2	1 740,1	12,1	X	2 367,8	-	-	1,7
22	Braunkohle, -briketts und Torf	158,3	-	158,3	1,0	38,1	X	197,3	-	-	-
23	Steinkohlen-, Braunkohlenkoks	2,8	-	2,8	36,5	33,6	X	73,0	-	2,2	-
2	Feste mineralische Brennstoffe	776,7	90,3	686,3	1 777,6	83,8	321,0	2 959,1	-	2,2	1,7
31	Rohes Erdöl	1,0	-	1,0	2,8	2,0	X	5,8	-	-	-
32	Kraftstoffe und Heizöl	1 054,4	37,5	1 016,9	1 209,1	149,7	X	2 413,1	-	-	-
33	Natur-, Raffinerie- u. verw. Gase	40,1	7,6	32,5	74,6	25,8	X	140,5	-	3,0	-
34	Mineralölerzeugn. a.n.g.	60,7	-	60,7	181,5	30,8	X	273,0	-	-	-
3	Erdöl, Mineralölerzeugn., Gase	1 156,2	45,1	1 111,1	1 468,0	208,3	293,4	3 125,8	-	3,0	-
41	Eisenerze	15,0	1,0	13,9	2 141,9	15,9	X	2 172,8	-	-	1,0
45	NE-Metallerze, -abfälle	7,8	-	7,8	106,6	1,2	X	115,6	-	-	-
46	Eisen-, Stahlabfälle, -schrott	256,1	13,2	242,9	155,1	161,5	X	572,7	-	-	3,8
4	Erze und Metallabfälle	278,9	14,2	264,7	2 403,6	178,5	60,6	2 921,6	-	-	4,8
51	Roheisen, -stahl, Ferrolegier.	2,1	1,0	1,1	54,5	3,6	X	60,2	-	3,3	-
52	Stahlhalbzeug	3,1	-	3,1	37,9	72,5	X	113,5	-	-	1,2
53	Stab- und Formstahl, Draht	59,2	1,0	58,2	72,5	72,2	X	203,9	-	7,9	6,0
54	Stahl-, Weißblech, Bandstahl	28,5	0,0	28,5	78,9	286,1	X	393,6	-	4,5	38,1
55	Rohre u.ä., Gießereierzeugn.	-	-	-	7,8	11,4	X	19,3	-	-	2,3
56	NE-Metalle, NE-Metallhalbzeug	3,1	-	3,1	88,2	19,3	X	110,6	-	10,8	4,2
5	Eisen, Stahl und NE-Metalle	96,0	2,0	93,9	339,9	465,3	109,5	1 010,7	-	26,5	51,7
61	Sand, Kies, Bims, Ton u.ä.	1 110,6	207,7	902,8	367,3	1 031,1	X	2 508,9	-	3,5	9,2
62	Salz, Schwefelkies, Schwefel	129,9	-	129,9	198,3	98,4	X	426,5	-	-	2,5
63	Sonstige Steine, Erden u.ä.	232,4	22,7	209,8	225,1	234,2	X	691,7	-	-	-
64	Zement und Kalk	28,1	3,2	24,9	12,8	55,7	X	96,6	-	-	-
65	Gips	33,3	-	33,3	0,9	48,6	X	82,7	-	-	-
69	Sonst. mineralische Baustoffe	4,3	0,8	3,5	48,4	18,1	X	70,7	-	-	-
6	Steine und Erden	1 538,5	234,3	1 304,2	852,8	1 486,0	303,2	4 180,4	-	3,5	11,7
71	Natürliche Düngemittel	16,9	-	16,9	30,8	8,8	X	56,5	-	-	-
72	Chemische Düngemittel	70,3	0,6	69,7	213,4	119,0	X	402,8	1,7	-	-
7	Düngemittel	87,2	0,6	86,6	244,2	127,8	27,8	487,0	1,7	-	-
81	Chemische Grundstoffe	172,3	13,3	159,0	215,8	226,0	X	614,1	-	-	4,8
82	Aluminiumoxyd und -hydroxyd	44,1	-	44,1	85,3	10,3	X	139,8	-	-	-
83	Benzol, Teere u.ä. Erzeugnisse	69,9	11,1	58,8	44,4	69,0	X	183,3	-	-	-
84	Zellstoffe und Altpapier	75,3	5,4	69,9	92,7	9,4	X	177,4	-	-	-
89	Sonstige chemische Erzeugn.	31,5	1,1	30,5	80,5	124,3	X	236,3	-	-	0,1
8	Chemische Erzeugnisse	393,1	30,8	362,3	518,7	438,9	28,9	1 379,7	-	-	4,9
91	Fahrzeuge	11,5	2,7	8,8	6,8	49,5	X	67,9	-	-	-
92	Landwirtschaftliche Maschinen	-	-	-	-	0,1	X	0,1	-	-	-
93	Elektr. Erzeugn., and. Maschinen	2,7	0,3	2,4	12,0	32,9	X	47,6	-	-	-
94	Konstrukt. (Metall), EBM-Waren	1,2	-	1,2	4,2	9,2	X	14,6	-	-	0,4
95	Glas-, waren, mineral. Erzeugn.	6,7	-	6,7	9,0	10,1	X	25,8	-	-	-
96	Leder-, waren, Textilien	0,3	-	0,3	0,3	1,0	X	1,6	-	-	-
97	Sonst. Halb- und Fertigwaren	8,0	-	8,0	47,2	93,6	X	148,8	-	3,0	5,3
99	Besondere Transportgüter 3)	81,3	3,7	77,5	245,8	323,6	X	650,6	-	2,7	9,1
9	Sonst. Halb-, Fertigwaren	111,7	6,7	105,0	325,4	520,0	172,9	1 129,9	-	5,7	14,9
	Insgesamt	4 791,3	446,3	4 345,1	8 606,6	3 922,0	1 595,6	18 915,5	1,7	53,8	92,3

1) Für den Durchgangsverkehr können die Daten nur auf der Ebene Güterabteilung nachgewiesen werden.

2) Nur die Zeilen Güterabteilung und Insgesamt enthalten Angaben über den Durchgangsverkehr.

3) Einschl. Sammel- und Stückgut (Transportgüter, die nach ihrer Art nicht einzugruppiert sind).

2.2 Güterbeförderung nach Containerarten und Hauptverkehrsbeziehungen

Gegenstand der Nachweisung	Einheit	Oktober 2002	September 2003	Oktober 2003	Januar bis Oktober			
					2002	2003	Veränderung zum Vorjahr	
							absolut	%
Verkehr innerhalb Deutschlands								
20' beladen	Anzahl	2 174	2 250	1 905	19 627	22 369	2 742+	14,0+
30' beladen	Anzahl	-	-	5	72	5	67-	93,1-
40' beladen	Anzahl	2 072	1 560	2 175	18 090	20 464	2 374+	13,1+
	Zusammen	6 318	5 370	6 263	55 915	63 305	7 390+	13,2+
darin beförderte Güter	Tonnen	76 076	67 414	77 301	640 252	795 734	155 482+	24,3+
20' leer	Anzahl	2 152	1 767	1 793	13 476	16 428	2 952+	21,9+
30' leer	Anzahl	114	70	-	1 126	1 032	94-	8,3-
40' leer	Anzahl	2 041	1 284	2 075	16 057	19 005	2 948+	18,4+
	Zusammen	6 405	4 440	5 943	47 280	55 986	8 706+	18,4+
	Insgesamt	12 723	9 810	12 206	103 195	119 291	16 096+	15,6+
Grenzüberschreitender Empfang								
20' beladen	Anzahl	5 983	5 691	5 773	57 172	63 740	6 568+	11,5+
30' beladen	Anzahl	91	118	117	1 093	1 294	201+	18,4+
40' beladen	Anzahl	8 681	8 063	8 705	79 383	91 458	12 075+	15,2+
	Zusammen	23 488	22 003	23 363	217 630	248 657	31 027+	14,3+
darin beförderte Güter	Tonnen	211 037	201 995	223 804	1 983 077	2 303 311	320 234+	16,1+
20' leer	Anzahl	9 499	7 538	9 359	92 536	98 700	6 164+	6,7+
30' leer	Anzahl	135	115	119	1 076	1 068	8-	0,7-
40' leer	Anzahl	8 049	7 523	8 083	86 154	90 087	3 933+	4,6+
	Zusammen	25 804	22 764	25 709	266 496	280 522	14 026+	5,3+
	Insgesamt	49 292	44 767	49 072	484 126	529 179	45 053+	9,3+
Grenzüberschreitender Versand								
20' beladen	Anzahl	14 436	12 968	13 903	144 181	152 895	8 714+	6,0+
30' beladen	Anzahl	424	436	510	3 689	4 790	1 101+	29,8+
40' beladen	Anzahl	15 419	13 080	14 614	152 381	160 371	7 990+	5,2+
	Zusammen	45 920	39 793	43 911	454 588	480 951	26 363+	5,8+
darin beförderte Güter	Tonnen	508 274	446 252	481 258	4 965 885	5 380 402	414 517+	8,3+
20' leer	Anzahl	2 057	1 953	2 666	18 277	20 849	2 572+	14,1+
30' leer	Anzahl	-	-	5	92	186	94+	102,2+
40' leer	Anzahl	2 547	3 228	4 077	22 628	30 602	7 974+	35,2+
	Zusammen	7 151	8 409	10 828	63 674	82 334	18 660+	29,3+
	Insgesamt	53 071	48 202	54 739	518 262	563 285	45 023+	8,7+
Innerdeutscher und grenzüberschreitender Verkehr zusammen								
20' beladen	Anzahl	22 593	20 909	21 581	220 980	239 004	18 024+	8,2+
30' beladen	Anzahl	515	554	632	4 854	6 089	1 235+	25,4+
40' beladen	Anzahl	26 172	22 703	25 494	249 854	272 293	22 439+	9,0+
	Zusammen	75 726	67 166	73 537	728 133	792 913	64 780+	8,9+
darin beförderte Güter	Tonnen	795 387	715 661	782 363	7 589 214	8 479 447	890 233+	11,7+
20' leer	Anzahl	13 708	11 258	13 818	124 289	135 977	11 688+	9,4+
30' leer	Anzahl	249	185	124	2 294	2 286	8-	0,3-
40' leer	Anzahl	12 637	12 035	14 235	124 839	139 694	14 855+	11,9+
	Zusammen	39 360	35 613	42 480	377 450	418 842	41 392+	11,0+
	Insgesamt	115 086	102 779	116 017	1 105 583	1 211 755	106 172+	9,6+
Durchgangsverkehr (Angaben beruhen teilweise auf Schätzungen)								
20' beladen	Anzahl	3 230	2 744	2 658	31 696	33 293	1 597+	5,0+
30' beladen	Anzahl	-	-	-	-	-	-	-
40' beladen	Anzahl	4 097	3 789	3 866	39 352	39 387	35+	0,1+
	Zusammen	11 424	10 322	10 390	110 400	112 067	1 667+	1,5+
darin beförderte Güter	Tonnen	115 134	98 733	100 275	1 106 065	1 148 176	42 111+	3,8+
20' leer	Anzahl	1 477	1 031	925	12 905	12 003	902-	7,0-
30' leer	Anzahl	-	-	-	-	-	-	-
40' leer	Anzahl	2 484	2 772	3 106	22 257	22 042	215-	1,0-
	Zusammen	6 445	6 575	7 137	57 419	56 087	1 332-	2,3-
	Insgesamt	17 869	16 897	17 527	167 819	168 154	335+	0,2+
Gesamtverkehr								
20' beladen	Anzahl	25 823	23 653	24 239	252 676	272 297	19 621+	7,8+
30' beladen	Anzahl	515	554	632	4 854	6 089	1 235+	25,4+
40' beladen	Anzahl	30 269	26 492	29 360	289 206	311 680	22 474+	7,8+
	Zusammen	87 150	77 488	83 927	838 533	904 980	66 447+	7,9+
darin beförderte Güter	Tonnen	910 521	814 394	882 638	8 695 279	9 627 623	932 344+	10,7+
20' leer	Anzahl	15 185	12 289	14 743	137 194	147 980	10 786+	7,9+
30' leer	Anzahl	249	185	124	2 294	2 286	8-	0,3-
40' leer	Anzahl	15 121	14 807	17 341	147 096	161 736	14 640+	10,0+
	Zusammen	45 805	42 188	49 617	434 869	474 929	40 060+	9,2+
	Insgesamt	132 955	119 676	133 544	1 273 402	1 379 909	106 507+	8,4+
darunter: Verkehr mit Schiffen unter deutscher Flagge								
20' beladen	Anzahl	5 493	4 288	4 545	51 134	54 010	2 876+	5,6+
30' beladen	Anzahl	12	69	58	347	464	117+	33,7+
40' beladen	Anzahl	5 777	4 141	5 340	55 560	59 155	3 595+	6,5+
	Zusammen	17 066	12 678	15 316	162 792	173 052	10 260+	6,3+
darin beförderte Güter	Tonnen	179 971	137 924	166 385	1 615 946	1 844 807	228 861+	14,2+
20' leer	Anzahl	3 576	2 951	3 800	27 320	31 546	4 226+	15,5+
30' leer	Anzahl	32	30	-	409	532	123+	30,1+
40' leer	Anzahl	2 708	2 356	3 069	26 369	31 545	5 176+	19,6+
	Zusammen	9 040	7 708	9 938	80 673	95 435	14 762+	18,3+
	Insgesamt	26 106	20 386	25 254	243 465	268 487	25 022+	10,3+

2.3 Güter- und Containerverkehr im Oktober 2003 nach Flaggen

Verkehr auf Wasserstraßen innerhalb Deutschlands

Flagge	Container --- Güter	Einheit	Verkehr innerhalb Deutschlands			Grenzüberschreitender Verkehr		Durch- gangs- verkehr	Gesamt- verkehr
			zusam- men	davon		Empfang	Versand		
				Lokal- verkehr der Verkehrsbez.	Wechsel-				
			Versand=Empfang		Empfang	Versand			
Deutschland	Beladene Container	TEU	6 032	-	6 032	3 727	5 557	-	15 316
	-darin beförderte Güter	Tonnen	73 760	-	73 760	34 595	58 030	-	166 385
	Leere Container	TEU	3 801	-	3 801	4 683	1 454	-	9 938
	Container zusammen	Tonnen	19 666	-	19 666	16 820	14 014	-	50 500
Belgien	Güter nicht in Containern	Tonnen	3 850 961	339 749	3 511 212	2 318 303	529 530	227 319	6 926 113
	Beladene Container	TEU	-	-	-	2 335	4 231	1 849	8 415
	-darin beförderte Güter	Tonnen	-	-	-	22 571	49 250	13 304	85 125
	Leere Container	TEU	350	-	350	2 128	1 091	1 182	4 751
Frankreich	Container zusammen	Tonnen	700	-	700	8 926	10 642	6 062	26 330
	Güter nicht in Containern	Tonnen	80 776	9 032	71 744	486 665	309 377	303 558	1 180 376
	Beladene Container	TEU	-	-	-	-	-	24	24
	-darin beförderte Güter	Tonnen	-	-	-	-	-	348	348
Luxemburg	Leere Container	TEU	-	-	-	-	-	-	-
	Container zusammen	Tonnen	-	-	-	-	-	48	48
	Güter nicht in Containern	Tonnen	7 358	5 783	1 575	56 966	40 833	5 234	110 391
	Beladene Container	TEU	18	-	18	-	-	-	18
Niederlande	-darin beförderte Güter	Tonnen	191	-	191	-	-	-	191
	Leere Container	TEU	330	-	330	-	-	-	330
	Container zusammen	Tonnen	696	-	696	-	-	-	696
	Güter nicht in Containern	Tonnen	39 678	4 609	35 069	62 570	9 508	984	112 740
Österreich	Beladene Container	TEU	213	-	213	16 769	32 915	7 072	56 969
	-darin beförderte Güter	Tonnen	3 350	-	3 350	159 013	356 415	72 234	591 012
	Leere Container	TEU	1 341	35	1 306	17 730	7 961	5 204	32 236
	Container zusammen	Tonnen	3 107	70	3 037	68 978	81 731	24 552	178 368
Übrige EU-Flaggen	Güter nicht in Containern	Tonnen	663 280	87 006	576 274	4 931 698	2 334 210	792 111	8 721 299
	Beladene Container	TEU	-	-	-	-	-	-	-
	-darin beförderte Güter	Tonnen	-	-	-	-	-	-	-
	Leere Container	TEU	-	-	-	-	-	-	-
Zusammen	Container zusammen	Tonnen	-	-	-	-	-	9 248	39 086
	Güter nicht in Containern	Tonnen	1 600	-	1 600	20 610	7 628	-	-
	Beladene Container	TEU	-	-	-	-	-	-	-
	-darin beförderte Güter	Tonnen	-	-	-	-	-	-	-
Bulgarien	Leere Container	TEU	-	-	-	270	-	-	270
	Container zusammen	Tonnen	-	-	-	540	-	-	540
	Güter nicht in Containern	Tonnen	11 220	-	11 220	4 636	-	-	15 856
	Beladene Container	TEU	6 263	-	6 263	22 831	42 703	8 945	80 742
Polen	-darin beförderte Güter	Tonnen	77 301	-	77 301	216 179	463 695	85 886	843 061
	Leere Container	TEU	5 822	35	5 787	24 811	10 506	6 386	47 525
	Container zusammen	Tonnen	24 169	70	24 099	95 264	106 387	30 662	256 482
	Güter nicht in Containern	Tonnen	4 654 873	446 179	4 208 694	7 881 448	3 231 086	1 338 454	17 105 861
Rumänien	Beladene Container	TEU	-	-	-	9	9	-	18
	-darin beförderte Güter	Tonnen	-	-	-	150	84	-	234
	Leere Container	TEU	-	-	-	-	-	-	-
	Container zusammen	Tonnen	-	-	-	18	18	-	36
Schweiz	Güter nicht in Containern	Tonnen	439	-	439	8 276	4 753	-	13 468
	Beladene Container	TEU	-	-	-	-	-	-	-
	-darin beförderte Güter	Tonnen	-	-	-	-	-	-	-
	Leere Container	TEU	-	-	-	-	-	-	-
Tschech. Rep.	Container zusammen	Tonnen	-	-	-	-	-	-	-
	Güter nicht in Containern	Tonnen	10 821	-	10 821	207 485	11 942	5 930	236 178
	Beladene Container	TEU	-	-	-	-	-	-	-
	-darin beförderte Güter	Tonnen	-	-	-	-	-	-	-
Ungarn	Leere Container	TEU	-	-	-	-	28	-	28
	Container zusammen	Tonnen	-	-	-	-	56	-	56
	Güter nicht in Containern	Tonnen	-	-	-	13 571	1 294	-	14 865
	Beladene Container	TEU	-	-	-	523	1 005	1 445	2 973
Übrige Flaggen	-darin beförderte Güter	Tonnen	-	-	-	7 475	15 280	14 389	37 144
	Leere Container	TEU	121	8	113	898	294	751	2 064
	Container zusammen	Tonnen	242	16	226	2 842	2 598	4 392	10 074
	Güter nicht in Containern	Tonnen	11 681	-	11 681	66 324	23 158	93 683	194 846
Insgesamt	Beladene Container	TEU	-	-	-	-	12	-	12
	-darin beförderte Güter	Tonnen	-	-	-	-	259	-	259
	Leere Container	TEU	-	-	-	-	-	-	-
	Container zusammen	Tonnen	-	-	-	-	24	-	24
Insgesamt	Güter nicht in Containern	Tonnen	9 675	-	9 675	19 047	19 557	5 844	54 123
	Beladene Container	TEU	-	-	-	-	-	-	-
	-darin beförderte Güter	Tonnen	-	-	-	-	-	-	-
	Leere Container	TEU	-	-	-	-	-	-	-
Insgesamt	Container zusammen	Tonnen	-	-	-	-	-	-	-
	Güter nicht in Containern	Tonnen	-	-	-	10 715	3 903	4 522	19 140
	Beladene Container	TEU	-	-	-	-	182	-	182
	-darin beförderte Güter	Tonnen	-	-	-	-	1 940	-	1 940
Insgesamt	Leere Container	TEU	-	-	-	-	-	-	-
	Container zusammen	Tonnen	-	-	-	-	364	-	364
	Güter nicht in Containern	Tonnen	2 137	-	2 137	77 827	35 586	11 844	127 394
	Beladene Container	TEU	6 263	-	6 263	23 363	43 911	10 390	83 927
Insgesamt	-darin beförderte Güter	Tonnen	77 301	-	77 301	223 804	481 258	100 275	882 638
	Leere Container	TEU	5 943	43	5 900	25 709	10 828	7 137	49 617
	Container zusammen	Tonnen	24 411	86	24 325	98 124	109 447	35 054	267 036
	Güter nicht in Containern	Tonnen	4 689 626	446 179	4 243 447	8 284 693	3 331 279	1 460 277	17 765 875

3 Güterbeförderung nach Schiffsmerkmalen
3.1 Güterbeförderung nach Schiffsgattungen *)

BSL 001 MI

Gegenstand der Nachweisung	Einheit	Oktober 2002	September 2003	Oktober 2003	Januar bis Oktober			
					2002	2003	Veränderung zum Vorjahr	
							absolut	%
Gütermotor- und Schubgütermotorschiffe	Anzahl	11 307	12 269	11 981	102 627	108 285	5 658+	5,5+
	Tragf.	17 193,8	19 263,3	18 899,3	157 394,3	170 632,6	13 238,2+	8,4+
damit beförderte Güter	1 000 t	10 874,8	8 763,0	10 451,9	98 866,6	96 247,1	2 619,5-	2,7-
darunter: Schiffe unter deutscher Flagge	Anzahl	4 091	4 278	4 190	37 059	37 354	295+	0,8+
	Tragf.	5 555,1	5 975,0	5 889,4	51 481,2	52 332,0	850,8+	1,7+
damit beförderte Güter	1 000 t	3 992,3	3 213,4	3 812,2	36 471,6	33 741,0	2 730,6-	7,5-
Tankmotor- und Schubtankmotorschiffe	Anzahl	3 035	3 633	3 523	29 177	31 892	2 715+	9,3+
	Tragf.	5 008,3	6 133,3	5 925,0	47 528,0	53 085,5	5 557,5+	11,7+
damit beförderte Güter	1 000 t	4 017,5	2 836,2	3 641,0	37 682,1	35 766,2	1 915,9-	5,1-
darunter: Schiffe unter deutscher Flagge	Anzahl	1 581	1 867	1 811	15 172	16 557	1 385+	9,1+
	Tragf.	2 346,9	2 836,6	2 741,6	22 270,8	24 680,4	2 409,6+	10,8+
damit beförderte Güter	1 000 t	1 922,8	1 454,9	1 819,8	18 111,4	17 586,6	524,8-	2,9-
Güterschleppkähne/Leichter (ohne GSL)	Anzahl	89	63	102	771	731	40-	5,2-
	Tragf.	106,2	67,1	121,4	838,4	844,9	6,6+	0,8+
damit beförderte Güter	1 000 t	65,8	39,5	70,2	532,1	533,4	1,3+	0,2+
darunter: Schiffe unter deutscher Flagge	Anzahl	30	32	34	305	309	4+	1,3+
	Tragf.	29,7	23,4	23,9	206,2	233,3	27,1+	13,2+
damit beförderte Güter	1 000 t	18,4	15,8	21,4	157,1	178,7	21,5+	13,7+
Tankschleppkähne/Tankleichter (ohne TSL)	Anzahl	1	2	3	10	16	6+	60,0+
	Tragf.	2,3	2,1	5,5	14,4	21,9	7,5+	51,6+
damit beförderte Güter	1 000 t	1,8	1,1	3,9	11,0	14,5	3,5+	32,2+
darunter: Schiffe unter deutscher Flagge	Anzahl	1	2	1	9	11	2+	22,2+
	Tragf.	2,3	2,1	1,1	11,5	12,1	0,7+	5,8+
damit beförderte Güter	1 000 t	1,8	1,1	0,9	8,9	8,0	1,0-	10,7-
Güterschubleichter/Schubgüterschleppkähne	Anzahl	2 954	3 032	2 935	24 826	26 297	1 471+	5,9+
	Tragf.	5 116,5	5 791,3	5 192,0	43 825,7	49 804,9	5 979,2+	13,6+
damit beförderte Güter	1 000 t	4 137,7	2 539,4	3 011,8	35 322,4	32 233,5	3 088,9-	8,7-
darunter: Schiffe unter deutscher Flagge	Anzahl	1 415	1 358	1 338	11 724	11 482	242-	2,1-
	Tragf.	1 892,5	2 150,0	2 041,1	16 231,3	18 307,2	2 076,0+	12,8+
damit beförderte Güter	1 000 t	1 504,9	986,6	1 198,5	12 671,5	11 786,5	885,0-	7,0-
Tankschubleichter/Schubtankschleppkähne	Anzahl	131	160	147	1 140	1 432	292+	25,6+
	Tragf.	227,4	289,3	251,5	1 966,0	2 457,4	491,3+	25,0+
damit beförderte Güter	1 000 t	176,5	116,5	137,9	1 457,9	1 482,0	24,1+	1,7+
darunter: Schiffe unter deutscher Flagge	Anzahl	69	82	69	578	723	145+	25,1+
	Tragf.	104,6	131,2	109,1	855,5	1 080,9	225,4+	26,3+
damit beförderte Güter	1 000 t	80,9	56,5	62,6	686,3	696,3	10,0+	1,5+
Trägerschiffsleichter	Anzahl	41	3	9	235	236	1+	0,4+
	Tragf.	18,7	2,8	4,6	105,9	108,0	2,1+	2,0+
damit beförderte Güter	1 000 t	13,4	2,1	3,2	79,0	86,1	7,1+	8,9+
darunter: Schiffe unter deutscher Flagge	Anzahl	1	2	1	2	17	15+	750,0+
	Tragf.	0,4	2,4	0,4	1,4	12,6	11,2+	809,7+
damit beförderte Güter	1 000 t	0,4	1,9	0,4	0,4	11,0	10,6+	*
Güterschiffe insgesamt	Anzahl	17 558	19 162	18 700	158 786	168 889	10 103+	6,4+
	Tragf.	27 673,2	31 549,1	30 399,3	251 672,8	276 955,2	25 282,4+	10,1+
damit beförderte Güter	1 000 t	19 287,6	14 297,9	17 319,9	173 951,2	166 362,8	7 588,4-	4,4-
davon: mit eigener Triebkraft	Anzahl	14 342	15 902	15 504	131 804	140 177	8 373+	6,4+
	Tragf.	22 202,1	25 396,6	24 824,4	204 922,3	223 718,1	18 795,8+	9,2+
damit beförderte Güter	1 000 t	14 892,2	11 599,2	14 092,9	136 548,7	132 013,3	4 535,5-	3,3-
ohne eigene Triebkraft	Anzahl	3 216	3 260	3 196	26 982	28 712	1 730+	6,4+
	Tragf.	5 471,1	6 152,5	5 574,9	46 750,5	53 237,1	6 486,7+	13,9+
damit beförderte Güter	1 000 t	4 395,3	2 698,7	3 227,1	37 402,5	34 349,5	3 053,0-	8,2-
Güterschiffe unter deutscher Flagge	Anzahl	7 188	7 621	7 444	64 849	66 453	1 604+	2,5+
	Tragf.	9 931,6	11 120,6	10 806,5	91 057,8	96 658,6	5 600,8+	6,2+
damit beförderte Güter	1 000 t	7 521,6	5 730,3	6 915,7	68 107,3	64 008,0	4 099,3-	6,0-
davon: mit eigener Triebkraft	Anzahl	5 672	6 145	6 001	52 231	53 911	1 680+	3,2+
	Tragf.	7 902,0	8 811,6	8 631,0	73 752,0	77 012,4	3 260,4+	4,4+
damit beförderte Güter	1 000 t	5 915,1	4 668,3	5 631,9	54 583,0	51 327,6	3 255,4-	6,0-
ohne eigene Triebkraft	Anzahl	1 516	1 476	1 443	12 618	12 542	76-	0,6-
	Tragf.	2 029,6	2 309,0	2 175,6	17 305,8	19 646,2	2 340,4+	13,5+
damit beförderte Güter	1 000 t	1 606,5	1 062,0	1 283,7	13 524,3	12 680,4	843,9-	6,2-

*) Ohne Durchgangsverkehr.

3.2 Güterbeförderung und tonnenkilometrische Leistung im Oktober 2003 nach Flaggen und Hauptverkehrsbeziehungen

Flagge	Verkehr innerhalb Deutschlands			Grenz- überschrei- tender Verkehr		Durch- gangs- verkehr	Gesamt- verkehr	Darunter		
	zusam- men	davon						Seeverkehr der Binnenhäfen		
		Lokal- verkehr der Verkehrsbezirke	Wechsel- verkehr					inner- halb Deutsch- lands	im grenzüber- schreitenden Verkehr	
	Versand=Empfang			Empfang	Versand	V=E	Empfang	Versand		

Verkehr auf Wasserstraßen innerhalb Deutschlands

Beförderte Güter in 1 000 t

Deutschland	3 944,4	339,7	3 604,6	2 369,7	601,6	227,3	7 143,0	1,7	10,2	22,3
Belgien	81,5	9,0	72,4	518,2	369,3	322,9	1 291,8	-	3,2	10,9
Frankreich	7,4	5,8	1,6	57,0	40,8	5,6	110,8	-	2,1	6,8
Griechenland	-	-	-	-	-	-	-	-	-	-
Großbritannien	10,3	-	10,3	5,2	-	-	15,4	-	3,3	-
Luxemburg	40,6	4,6	36,0	62,6	9,5	1,0	113,6	-	-	-
Niederlande	669,7	87,1	582,7	5 159,7	2 772,4	888,9	9 490,7	-	31,3	37,1
Österreich	1,6	-	1,6	20,6	7,6	9,2	39,1	-	-	-
Übrige EU-Flaggen	1,0	-	1,0	-	-	-	1,0	-	-	-
Zusammen	4 756,3	446,2	4 310,1	8 192,9	3 801,2	1 455,0	18 205,4	1,7	50,3	77,0
Bulgarien	0,4	-	0,4	8,4	4,9	-	13,7	-	-	-
Norwegen	-	-	-	-	1,5	-	1,5	-	-	1,5
Polen	10,8	-	10,8	207,5	11,9	5,9	236,2	-	-	-
Rumänien	-	-	-	13,6	1,4	-	14,9	-	-	-
Schweiz	11,9	0,0	11,9	76,6	41,0	112,5	242,1	-	-	-
Tschech. Republik	9,7	-	9,7	19,0	19,8	5,8	54,4	-	-	-
Ungarn	-	-	-	10,7	3,9	4,5	19,1	-	-	-
Übrige Flaggen	2,1	-	2,1	77,8	36,4	11,8	128,2	-	3,6	13,7
Insgesamt	4 791,3	446,3	4 345,1	8 606,6	3 922,0	1 595,6	18 915,5	1,7	53,8	92,3

Geleistete Tonnenkilometer in Mill. tkm

Deutschland	756,8	6,5	750,3	492,1	206,4	161,2	1 616,5	0,2	3,4	2,8
Belgien	15,5	0,1	15,4	120,8	76,1	177,1	389,4	-	0,3	4,6
Frankreich	0,5	0,0	0,4	9,1	5,6	3,2	18,4	-	0,0	0,6
Griechenland	-	-	-	-	-	-	-	-	-	-
Großbritannien	1,5	-	1,5	0,7	-	-	2,2	-	0,4	-
Luxemburg	8,6	0,0	8,6	15,1	3,8	1,1	28,6	-	-	-
Niederlande	123,5	0,9	122,6	995,1	637,3	518,4	2 274,3	-	3,6	3,3
Österreich	0,1	-	0,1	7,4	3,4	8,4	19,2	-	-	-
Übrige EU-Flaggen	0,2	-	0,2	-	-	-	0,2	-	-	-
Zusammen	906,5	7,5	899,0	1 640,3	932,6	869,3	4 348,8	0,2	7,8	11,3
Bulgarien	0,1	-	0,1	1,0	0,4	-	1,5	-	-	-
Norwegen	-	-	-	-	0,1	-	0,1	-	-	0,1
Polen	3,3	-	3,3	33,5	4,0	4,7	45,5	-	-	-
Rumänien	-	-	-	2,2	0,2	-	2,5	-	-	-
Schweiz	2,5	0,0	2,5	25,4	11,3	66,3	105,4	-	-	-
Tschech. Republik	2,5	-	2,5	8,3	8,5	5,0	24,3	-	-	-
Ungarn	-	-	-	2,2	1,2	5,2	8,5	-	-	-
Übrige Flaggen	0,4	-	0,4	10,8	4,7	8,9	24,8	-	0,3	1,2
Insgesamt	915,3	7,5	907,7	1 723,8	963,1	959,4	4 561,6	0,2	8,1	12,6

Mittlere Transportweite in km

Deutschland	191,9	19,2	208,2	207,7	343,1	709,0	226,3	124,4	334,9	127,3
Belgien	189,7	8,7	212,2	233,1	206,2	548,3	301,5	-	91,5	420,6
Frankreich	63,3	5,3	276,2	159,9	137,5	564,5	165,8	-	9,0	83,3
Griechenland	-	-	-	-	-	-	-	-	-	-
Großbritannien	144,4	-	144,4	129,2	-	-	139,3	-	126,0	-
Luxemburg	212,5	6,7	238,9	241,8	395,9	1 139,3	252,0	-	-	-
Niederlande	184,4	10,1	210,4	192,9	229,9	583,2	239,6	-	115,8	88,8
Österreich	32,3	-	32,3	359,1	445,0	904,1	491,4	-	-	-
Übrige EU-Flaggen	186,0	-	186,0	-	-	-	186,0	-	-	-
Zusammen	190,6	16,9	208,6	200,2	245,4	597,5	238,9	124,4	155,1	146,3
Bulgarien	152,0	-	152,0	123,9	87,7	-	112,0	-	-	-
Norwegen	-	-	-	-	86,0	-	86,0	-	-	86,0
Polen	306,5	-	306,5	161,7	333,1	789,3	192,7	-	-	-
Rumänien	-	-	-	165,6	180,4	-	166,9	-	-	-
Schweiz	205,6	10,0	205,8	331,2	276,2	589,3	435,6	-	-	-
Tschech. Republik	256,7	-	256,7	436,6	429,9	859,0	447,6	-	-	-
Ungarn	-	-	-	203,0	312,2	1 139,8	446,6	-	-	-
Übrige Flaggen	196,8	-	196,8	139,0	128,3	753,5	193,7	-	86,0	86,9
Insgesamt	191,0	16,9	208,9	200,3	245,6	601,3	241,2	124,4	150,5	136,5

Verkehr deutscher Schiffe auf Wasserstraßen außerhalb Deutschlands

Beförderte Güter in 1 000 t

Deutschland	47,9	-	47,9	2 369,7	601,6	227,3	3 246,5	-	10,2	22,3
-------------	------	---	------	---------	-------	-------	---------	---	------	------

Geleistete Tonnenkilometer in Mill. tkm

Deutschland	3,9	-	3,9	364,7	108,0	69,3	545,8	-	1,6	4,8
-------------	-----	---	-----	-------	-------	------	-------	---	-----	-----

Mittlere Transportweite in km

Deutschland	80,6	-	80,6	153,9	179,5	304,7	168,1	-	155,0	217,7
-------------	------	---	------	-------	-------	-------	-------	---	-------	-------

4 Güterbeförderung und Güterumschlag in regionaler Gliederung
4.1 Güterumschlag nach Wasserstraßengebieten und ausgewählten Häfen

BSL 004 MI

Wasserstraßengebiet --- Hafen	Oktober 2002	Oktober 2003			Veränderung zum Vorjahresmonat		Januar bis Oktober		Veränderung zum Vorjahreszeitraum	
		Empfang	Versand	zusammen			2002	2003		
	1 000 t				%	1 000 t		%		
Elbegebiet	1 966,9	624,6	955,1	1 579,7	387,2-	19,7-	16 881,3	15 809,0	1 072,4-	6,4-
dar: Aken	17,4	0,2	0,4	0,6	16,8-	96,8-	126,4	80,1	46,3-	36,6-
Brandenburg	55,1	50,6	13,1	63,7	8,6+	15,6+	499,6	464,4	35,2-	7,0-
Brunsbüttel	166,5	51,6	129,4	181,0	14,5+	8,7+	1 647,4	1 779,1	131,7+	8,0+
Deetz	73,6	14,1	-	14,1	59,4-	80,8-	507,0	135,1	371,9-	73,4-
Dresden	0,8	-	-	-	-	-	-	-	-	-
Hamburg	919,3	231,4	531,6	762,9	156,3-	17,0-	7 995,2	7 581,1	414,2-	5,2-
Kiel	12,6	6,0	3,0	8,9	3,7-	29,2-	218,6	315,6	97,0+	44,4+
Kirchmöser	-	-	-	-	-	-	-	-	-	-
Lübeck	64,5	21,0	22,4	43,3	21,2-	32,8-	497,1	372,3	124,9-	25,1-
Magdeburg	229,7	133,4	74,9	208,4	21,3-	9,3-	1 764,4	1 963,3	198,9+	11,3+
Niegripp	26,1	-	18,0	18,0	8,2-	31,3-	208,1	111,7	96,4-	46,3-
Postdam	-	-	-	-	-	-	-	-	-	-
Riesa	9,6	-	-	-	-	-	-	-	-	-
Tangermünde	-	-	-	-	-	-	-	-	-	-
Torgau	2,6	-	-	-	-	-	-	-	-	-
Wittenberge	3,3	-	-	-	3,3-	100,0-	18,1	7,7	10,4-	57,7-
Wesergebiet	1 058,7	563,5	507,1	1 070,6	11,9+	1,1+	9 841,4	9 971,4	129,9+	1,3+
dar: Brake	93,7	6,3	76,1	82,4	11,3-	12,0-	964,2	891,6	72,6-	7,5-
Bremen	351,9	244,0	136,5	380,5	28,6+	8,1+	3 514,6	3 493,8	20,8-	0,6-
Bremerhaven	79,9	86,4	23,1	109,5	29,7+	37,1+	709,0	887,3	178,4+	25,2+
Nordenham	164,7	11,4	126,6	138,0	26,7-	16,2-	1 291,0	1 395,6	104,6+	8,1+
Oldenburg	102,9	114,8	1,1	115,9	13,0+	12,7+	1 058,0	1 042,1	15,9-	1,5-
Mittellandkanalgebiet	1 412,1	896,9	630,4	1 527,3	115,2+	8,2+	11 656,6	12 348,4	691,9+	5,9+
dar: Braunschweig	58,0	38,7	17,9	56,6	1,4-	2,4-	453,6	439,4	14,2-	3,1-
Bülstringen	143,8	20,3	130,4	150,7	6,9+	4,8+	1 113,1	1 238,4	125,3+	11,3+
Haldensleben	73,8	11,2	44,8	56,0	17,8-	24,1-	508,3	586,6	78,3+	15,4+
Hannover	97,9	93,4	22,8	116,2	18,3+	18,7+	959,1	1 032,7	73,5+	7,7+
Hildesheim	46,5	38,5	27,6	66,1	19,5+	42,0+	496,9	570,2	73,4+	14,8+
Misburg	7,3	13,8	17,9	31,6	24,3+	330,9+	109,4	165,6	56,1+	51,3+
Osnabrück	54,4	43,0	9,0	52,0	2,4-	4,4-	431,4	443,7	12,3+	2,9+
Peine	29,8	7,2	20,4	27,6	2,2-	7,2-	252,4	242,3	10,1-	4,0-
Salzgitter	217,2	165,9	56,9	222,9	5,7+	2,6+	1 859,3	1 881,3	22,0+	1,2+
Westdeutsches Kanalgebiet	2 952,8	1 949,3	1 057,9	3 007,1	54,3+	1,8+	26 611,0	27 690,0	1 079,1+	4,1+
dar: Bottrop	30,6	4,8	10,8	15,6	15,0-	49,1-	502,9	386,4	116,5-	23,2-
Castrop-Rauxel	53,3	23,4	42,0	65,3	12,1+	22,7+	667,5	621,1	46,4-	7,0-
Dorsten	29,5	36,9	4,8	41,6	12,1+	40,8+	232,1	344,4	112,2+	48,4+
Dortmund	274,4	180,5	93,4	273,9	0,5-	0,2-	2 103,1	2 131,7	28,6+	1,4+
Emden	115,6	72,4	95,0	167,4	51,9+	44,9+	1 143,6	1 212,5	68,9+	6,0+
Essen	171,7	72,2	105,2	177,5	5,7+	3,3+	1 482,0	1 636,3	154,3+	10,4+
Gelsenkirchen	301,9	106,3	178,2	284,5	17,4-	5,8-	2 976,4	2 853,4	123,0-	4,1-
Hamm	360,8	202,6	24,5	227,1	133,7-	37,1-	2 634,5	2 411,6	222,9-	8,5-
Herne	54,5	53,5	-	53,5	1,0-	1,8-	374,3	527,2	152,9+	40,8+
Leer	43,2	33,7	9,4	43,1	0,0-	0,1-	411,0	393,5	17,5-	4,3-
Lünen	86,8	70,0	50,6	120,6	33,8+	39,0+	710,7	1 138,1	427,5+	60,1+
Marl	292,2	234,3	91,2	325,5	33,3+	11,4+	2 514,7	2 864,2	349,5+	13,9+
Mülheim/Ruhr	71,5	57,2	26,3	83,5	12,0+	16,8+	638,2	635,1	3,1-	0,5-
Münster	79,4	89,3	-	89,3	9,9+	12,4+	738,6	766,5	27,9+	3,8+
Rhein-Lippe-Hafen	83,4	95,3	-	95,3	11,9+	14,2+	849,8	804,1	45,7-	5,4-
Wanne-Eickel	37,2	22,2	8,1	30,2	7,0-	18,9-	387,4	356,0	31,4-	8,1-
Rheingebiet	15 945,0	8 727,5	5 289,6	14 017,2	1 927,8-	12,1-	145 258,4	136 551,6	8 706,9-	6,0-
dar: Andernach	211,4	89,1	151,8	240,9	29,5+	14,0+	2 061,4	2 094,5	33,1+	1,6+
Aschaffenburg	77,8	35,6	4,8	40,4	37,4-	48,1-	727,6	665,6	62,0-	8,5-
Bingen	15,1	7,9	-	7,9	7,1-	47,3-	143,4	102,1	41,3-	28,8-
Breisach	95,0	17,3	52,7	69,9	25,1-	26,4-	751,8	621,5	130,3-	17,3-
Brohl	7,5	-	12,1	12,1	4,5+	59,9+	42,4	46,5	4,1+	9,6+
Düsseldorf	248,0	192,1	51,5	243,6	4,4-	1,8-	2 231,3	2 289,3	58,0+	2,6+
Duisburger Häfen	4 189,8	3 212,2	753,6	3 965,8	224,0-	5,3-	39 530,1	38 019,3	1 510,8-	3,8-

4 Güterbeförderung und Güterumschlag in regionaler Gliederung
4.1 Güterumschlag nach Wasserstraßengebieten und ausgewählten Häfen

BSL 004 MI

Wasserstraßengebiet --- Hafen	Oktober 2002	Oktober 2003			Veränderung zum Vorjahresmonat		Januar bis Oktober		Veränderung zum Vorjahreszeitraum	
		Empfang	Versand	zusammen			2002	2003		
	1 000 t					%	1 000 t		%	
noch: Rheingebiet										
Emmerich	96,5	51,6	21,7	73,3	23,3-	24,1-	976,4	831,6	144,8-	14,8-
Frankfurt/Main	351,5	243,7	61,3	305,0	46,5-	13,2-	3 419,5	2 894,9	524,7-	15,3-
Gernsheim	68,9	50,1	32,0	82,0	13,1+	19,0+	643,7	668,5	24,8+	3,8+
Gustavsburg	8,6	0,6	18,4	19,1	10,5+	121,5+	73,0	201,0	128,0+	175,2+
Hanau	260,4	52,6	65,9	118,5	141,8-	54,5-	1 918,2	1 469,5	448,7-	23,4-
Heilbronn	469,8	204,3	166,1	370,4	99,4-	21,2-	4 171,1	3 609,0	562,1-	13,5-
Karlsruhe	644,8	319,5	231,9	551,4	93,4-	14,5-	5 891,8	5 410,1	481,7-	8,2-
Kehl	317,1	211,9	85,1	297,0	20,1-	6,3-	2 801,9	2 784,8	17,1-	0,6-
Koblenz	115,5	67,4	31,2	98,6	16,9-	14,6-	1 088,7	1 080,0	8,6-	0,8-
Köln	1 210,8	528,1	574,6	1 102,7	108,1-	8,9-	11 058,9	11 064,7	5,8+	0,1+
Krefeld-Uerdingen	324,0	198,5	53,4	251,9	72,0-	22,2-	2 984,2	2 772,5	211,8-	7,1-
Lahnstein	50,2	12,6	6,0	18,6	31,6-	63,0-	337,1	214,7	122,4-	36,3-
Leverkusen	192,7	136,3	32,9	169,3	23,4-	12,2-	1 504,9	1 700,1	195,1+	13,0+
Ludwigshafen	687,0	424,6	143,8	568,4	118,6-	17,3-	6 531,4	6 052,6	478,8-	7,3-
Mainz	291,3	127,4	61,6	189,0	102,3-	35,1-	2 338,7	2 255,8	82,9-	3,5-
Mannheim	763,9	518,8	139,4	658,2	105,7-	13,8-	6 692,9	5 851,3	841,7-	12,6-
Neuss	369,3	263,9	137,6	401,5	32,2+	8,7+	3 831,9	3 679,5	152,4-	4,0-
Neuwied	50,9	36,0	-	36,0	14,9-	29,2-	438,4	292,6	145,7-	33,2-
Offenbach	37,5	24,0	1,9	25,9	11,6-	30,9-	337,9	303,1	34,9-	10,3-
Orsoy	152,6	185,3	34,8	220,1	67,5+	44,2+	1 796,8	1 999,9	203,1+	11,3+
Rheinberg-Ossenberg	76,8	18,8	69,7	88,4	11,6+	15,1+	728,1	714,6	13,5-	1,9-
Saarlouis-Dillingen	243,0	95,3	78,8	174,1	68,9-	28,3-	1 986,3	1 978,0	8,3-	0,4-
Schweinfurt	55,5	20,4	2,0	22,4	33,1-	59,6-	439,3	408,3	31,0-	7,1-
Speyer	75,0	27,3	10,2	37,5	37,5-	50,0-	747,8	565,6	182,2-	24,4-
Stuttgart	97,3	65,4	33,4	98,8	1,6+	1,6+	979,6	915,7	63,9-	6,5-
Weil	47,2	26,8	11,1	37,9	9,3-	19,7-	466,7	382,3	84,5-	18,1-
Wesel	116,6	31,4	66,3	97,7	19,0-	16,3-	1 019,9	994,6	25,2-	2,5-
Wesseling	200,8	6,0	174,2	180,2	20,6-	10,3-	2 107,7	1 999,9	107,9-	5,1-
Wiesbaden	56,9	59,7	5,1	64,7	7,8+	13,8+	564,4	636,2	71,8+	12,7+
Worms	101,2	48,4	31,6	80,0	21,2-	21,0-	917,4	815,2	102,2-	11,1-
Würzburg	60,5	16,2	5,2	21,4	39,1-	64,6-	439,7	344,7	95,1-	21,6-
Donaugebiet	600,0	198,0	90,5	288,5	311,5-	51,9-	5 042,5	5 033,0	9,5-	0,2-
dar: Bamberg	61,8	3,6	6,4	9,9	51,8-	83,9-	507,2	376,8	130,4-	25,7-
Nürnberg	46,8	13,7	4,1	17,8	29,0-	62,1-	487,8	381,8	106,1-	21,7-
Regensburg	245,9	97,0	48,2	145,2	100,7-	40,9-	2 093,1	2 699,2	606,1+	29,0+
Gebiet Berlin	355,9	353,1	4,3	357,4	1,5+	0,4+	2 571,4	2 299,3	272,0-	10,6-
dar: B-Charlottenburg	-	-	-	-	-	-	-	0,7	0,7+	*
B-Oberhafen Neuk.	-	1,1	-	1,1	1,1+	*	-	1,1	1,1+	*
B-Osthafen	-	-	-	-	-	-	-	-	-	-
B-Ruhlebener Altarm	14,8	2,9	-	2,9	11,9-	80,2-	94,3	22,0	72,3-	76,7-
B-Südhäfen	12,5	13,4	-	13,4	0,9+	7,1+	119,4	85,3	34,1-	28,6-
B-Unterhafen Neuk.	17,9	0,4	-	0,4	17,5-	97,8-	123,9	9,6	114,3-	92,3-
B-Westhäfen	23,7	-	-	-	23,7-	100,0-	123,0	37,0	86,1-	70,0-
Gebiet Brandenburg Binnengebiet Mecklenburg-Vorpommern	322,9	85,1	202,5	287,6	35,3-	10,9-	2 567,1	2 207,6	359,5-	14,0-
dar: Eisenhüttenstadt	4,8	5,7	0,4	6,1	1,2+	25,4+	51,1	50,0	1,0-	2,0-
Frankfurt/Oder	0,3	-	-	-	0,3-	100,0-	5,3	-	5,3-	100,0-
Hohensaaten	2,6	11,6	-	11,6	9,0+	343,9+	47,4	82,2	34,8+	73,3+
Königs-Wusterhausen	225,0	16,7	177,2	193,9	31,0-	13,8-	1 528,9	1 375,3	153,6-	10,0-
Niederlehme	2,7	-	1,9	1,9	0,8-	28,6-	27,5	20,0	7,5-	27,1-
Schwedt	8,7	3,1	0,7	3,8	4,9-	56,1-	108,0	73,2	34,8-	32,2-
Küstengebiet Mecklenburg-Vorpommern	0,1	-	-	-	0,1-	100,0-	1,3	1,8	0,5+	39,6+
dar: Anklam	-	-	-	-	-	-	-	-	-	-
Insgesamt	24 614,4	13 398,0	8 737,5	22 135,4	2 479,0-	10,1-	220 431,0	211 912,0	8 518,9-	3,9-

4 Güterbeförderung und Güterumschlag in regionaler Gliederung
4.2 Güterbeförderung im Oktober 2003 nach Wasserstraßen und Schiffsgattungen

BST 030 MI

1 000 t

Wasserstraßengebiet 1) ... Wasserstraße	Länge der WST 2) km	Beförderte Güter insgesamt	Schiffe							Mittl. Trans- port- weite (tkm:t) km	
			mit eigener Triebkraft			ohne eigene Triebkraft					
			zusam- men	darunter		zusam- men	darunter				
				Güter- schiffe	Tank- schiffe		Güter- schiffe	Tank- schiffe	Schub- leichter		
Gesamtverkehr											
Elbegebiet	2108	1 327,6	1 121,3	782,3	339,0	206,2	1,5	-	192,8	11,9	139,9
Elbe, Schmilka-Magdeburg	334	335,7	273,7	193,6	80,0	62,0	1,5	-	53,5	7,0	39,8
Saale, Trotha-Elbe	88	1,2	1,2	1,2	-	-	-	-	-	-	39,5
Saale, Dürrenberg-Trotha	36	-	-	-	-	-	-	-	-	-	-
Elbe, Magdeb.-Schnackeb.	139	178,6	149,4	139,2	10,1	29,2	-	-	28,0	1,2	36,4
Elbe-Havel-Kanal	58	157,7	131,4	126,4	5,0	26,3	-	-	25,1	1,2	45,9
Pareyer-Verbindungskanal	4	56,6	38,6	34,8	3,9	18,0	-	-	17,4	0,6	4,0
Untere Havel-WST	132	214,2	164,2	159,2	5,0	50,0	-	-	48,8	1,2	41,9
Havelkanal	35	15,9	10,9	10,1	0,8	5,0	-	-	3,8	1,2	35,0
Potsdamer Havel	30	-	-	-	-	-	-	-	-	-	-
Schwielowsee	5	-	-	-	-	-	-	-	-	-	-
Breitling-Mösersee	12	-	-	-	-	-	-	-	-	-	-
Pritzerber See	3	-	-	-	-	-	-	-	-	-	-
Hohennauener WST	10	-	-	-	-	-	-	-	-	-	-
Elbe, Schnackenburg-Hbg.	135	824,8	693,1	461,3	231,8	131,6	0,4	-	121,6	9,6	36,1
Müritz-Elde-WST	184	-	-	-	-	-	-	-	-	-	-
Stör (Müritz-Elde)	44	-	-	-	-	-	-	-	-	-	-
Elbe-Lübeck-Kanal	67	60,9	60,9	54,7	6,3	-	-	-	-	-	58,5
Untertrave	21	5,9	5,9	5,9	-	-	-	-	-	-	21,0
Elbe-Seitenkanal	115	821,2	692,5	465,4	227,0	128,7	0,4	-	118,7	9,6	112,2
Ilmenau	29	-	-	-	-	-	-	-	-	-	-
Elbe, Hbg.-Seegrenze	120	925,0	782,5	453,3	329,2	142,5	0,4	-	131,4	10,7	20,3
Este	13	-	-	-	-	-	-	-	-	-	-
Lühe	13	-	-	-	-	-	-	-	-	-	-
Schwinge	5	17,7	17,7	17,7	-	-	-	-	-	-	5,0
Pinnau	10	5,4	1,3	1,3	-	4,0	-	-	4,0	-	10,0
Krückau	11	-	-	-	-	-	-	-	-	-	-
Stör (Elbe)	51	13,1	11,9	11,9	-	1,2	-	-	1,2	-	25,8
Oste	74	-	-	-	-	-	-	-	-	-	-
Hadelner-Bederkesa-Kanal	45	-	-	-	-	-	-	-	-	-	-
Nord-Ostsee-Kanal	109	180,5	165,6	45,5	120,1	14,9	-	-	13,0	1,9	19,8
Gieselaukanal, Eider	88	5,6	5,6	5,6	-	-	-	-	-	-	88,0
Schlei Fahnwasser	38	-	-	-	-	-	-	-	-	-	-
Übrige Wasserstraßen	54	-	-	-	-	-	-	-	-	-	-
Elbe, Schmilka-Seegrenze	728	1 225,0	1 039,7	703,7	336,0	185,3	1,5	-	171,9	11,9	55,8
dar.: intern. Durchgangsverk.	x	11,9	6,8	6,8	-	5,1	-	-	5,1	-	183,7
Wesergebiet	599	767,5	751,0	720,8	30,2	16,4	-	-	14,7	1,8	84,4
Weser, H.-Müden-Minden	204	63,6	63,6	63,6	-	-	-	-	-	-	1,7
Weser, Minden-Bremen	142	392,3	388,3	378,1	10,2	4,0	-	-	2,2	1,8	99,6
Aller, Celle-Hademstorf	47	-	-	-	-	-	-	-	-	-	-
Aller, Hademstorf-Weser	70	-	-	-	-	-	-	-	-	-	-
Weser, Bremen-Seegrenze	84	595,5	579,7	550,2	29,4	15,8	-	-	14,1	1,8	34,6
Hunte	25	239,8	233,8	231,1	2,7	6,0	-	-	6,0	-	20,8
Geeste	26	-	-	-	-	-	-	-	-	-	-
Mittellandkanalgebiet	387	1 939,2	1 772,5	1 433,5	338,9	166,8	0,8	-	153,0	13,0	133,8
MLK, Bergesh.-Minden	101	1 099,1	1 074,5	953,2	121,3	24,6	-	-	22,9	1,8	84,6
Stichkanal Osnabrück	15	48,6	46,6	40,6	6,0	2,0	-	-	2,0	-	13,8
MLK, Minden-Braunschweig	119	1 307,6	1 189,7	987,2	202,5	118,0	-	-	112,6	5,4	75,3
Stichkanal Hannover	11	17,4	17,4	1,5	16,0	-	-	-	-	-	11,0
Stichkanal Misburg	3	17,0	15,6	6,7	8,8	1,5	-	-	1,5	-	2,0
Stichkanal Hildesheim	15	88,7	83,9	58,3	25,6	4,8	-	-	4,8	-	12,6
Stichkanal Salzgitter	18	229,0	209,0	167,8	41,2	20,0	-	-	16,3	3,7	16,7
MLK, Braunschweig-Magdeb.	105	1 243,7	1 093,0	817,4	275,6	150,7	0,8	-	138,7	11,2	50,0
Westdeutsches Kanalgebiet	748	3 546,2	3 440,1	2 453,8	986,3	106,1	3,6	-	78,0	24,5	84,1
Ruhwasserstraße	12	70,2	68,3	54,0	14,3	1,9	-	-	1,9	-	9,0
Rhein-Herne-Kanal	49	1 212,6	1 174,6	746,2	428,4	38,1	-	-	23,6	14,5	35,5
Wesel-Datteln-Kanal	60	1 555,9	1 496,9	1 090,8	406,1	59,0	3,6	-	45,4	10,0	46,0
Datteln-Hamm-Kanal	47	556,4	536,9	465,3	71,6	19,4	-	-	19,4	-	26,7
DEK, Dortmund-Datteln	21	1 191,1	1 158,7	933,6	225,1	32,3	-	-	32,3	-	7,0
DEK, Datteln-Bergesh.	87	1 032,5	1 009,9	885,5	124,4	22,6	-	-	20,8	1,8	81,7
DEK, Bergesh.-Herbrum	105	661,3	661,3	469,7	191,6	-	-	-	-	-	50,9
Ems, Herbrum-Emden	53	558,6	558,6	439,8	118,9	-	-	-	-	-	43,4
Unterems, Emden-Seegrenze	37	424,4	424,4	333,8	90,6	-	-	-	-	-	13,0
Ems-Vechte-Kanal	21	-	-	-	-	-	-	-	-	-	-
Küsten-Kanal	70	307,9	301,9	276,5	25,4	6,0	-	-	6,0	-	36,6
Ems-Jade-Kanal	72	13,3	13,3	7,1	6,2	-	-	-	-	-	35,6
Übrige Wasserstraßen	112	3,4	3,4	3,4	-	-	-	-	-	-	11,0
Rheingebiet	1635	15 730,1	13 056,8	9 739,8	3 317,1	2 673,3	39,3	3,0	2 504,7	126,3	230,2
Rhein, Rheinf.-Straßburg	52	828,6	778,0	499,6	278,4	50,6	-	-	43,3	7,3	35,9
Rhein, Straßburg-Neubgw.	59	2 392,6	2 236,2	1 751,3	484,9	156,4	2,1	-	145,6	8,8	50,8
Rhein, Neubgw.-Mannheim	83	4 548,7	4 186,2	3 059,0	1 127,3	362,4	29,0	3,0	288,1	42,3	53,2
Rhein, Mannheim-Bingen	92	4 921,1	4 552,5	3 176,9	1 375,6	368,7	16,4	3,0	305,8	43,5	75,8
Rhein, Bingen-Lülsdorf	137	5 867,5	5 473,2	3 946,0	1 527,1	394,3	11,0	3,0	335,1	45,2	118,7
Lahn	67	-	-	-	-	-	-	-	-	-	-
Mosel	242	986,9	888,2	814,9	73,4	98,6	-	-	96,9	1,8	226,6
Saar, Völk.-Güdingen	31	15,8	15,8	15,8	-	-	-	-	-	-	12,7
Saar, Mosel-Völklingen	74	181,4	153,9	153,9	-	27,5	-	-	27,5	-	55,5
Rhein, Lülsdorf-Orsoy	128	12 046,5	9 604,5	6 871,7	2 732,8	2 442,0	13,5	3,0	2 302,6	122,9	71,4
Rhein, Orsoy-NL-Grenze	72	12 799,1	10 404,9	7 994,7	2 410,2	2 394,2	17,9	1,0	2 286,2	89,1	67,0
Rhein-Kleve-WST	10	3,5	3,5	-	3,5	-	-	-	-	-	10,0

1) Infolge Doppelzählungen ergibt die Addition der Einzelpositionen nicht die Summe der jeweiligen Wasserstraßengebiete bzw. die Gesamtsumme.
2) Schiffbare Wasserstraßen mit ihrer Länge auf dem Gebiet Deutschlands.

4 Güterbeförderung und Güterumschlag in regionaler Gliederung
4.2 Güterbeförderung im Oktober 2003 nach Wasserstraßen und Schiffsgattungen

BST 030 MI

1 000 t

Wasserstraßengebiet 1) --- Wasserstraße	Länge der WST 2) km	Beförderte Güter insgesamt	Schiffe								Mittl. Trans- port- weite (tkm:t) km
			mit eigener Triebkraft				ohne eigene Triebkraft				
			zusam- men	darunter		zusam- men	darunter				
				Güter- schiffe	Tank- schiffe		Güter- schiffe	Tank- schiffe	Schub- leichter	Tank- schub-	
Gesamtverkehr											
noch: Rheingebiet											
Main, MDK-Würzburg	141	289,9	220,8	196,6	24,3	69,0	-	-	69,0	-	106,9
Main, Würzburg-Aschaffen.	167	327,8	296,4	244,0	52,4	31,4	-	-	31,4	-	135,9
Main, Aschaffen.-Offenbach	41	530,2	487,7	386,7	101,0	42,6	-	-	42,6	-	29,8
Main, Offenbach-Rhein	39	1 038,5	963,1	618,6	344,6	75,3	-	-	74,2	1,1	29,3
Neckar, Rhein-Heilbronn	109	694,2	693,3	644,1	49,3	0,9	-	-	0,2	0,7	101,5
Neckar, Stuttgart-Heilbronn	77	235,2	235,1	226,1	9,0	0,1	-	-	0,1	-	63,9
Neckar, Ploching.-Stuttgart	15	55,8	55,8	53,9	1,9	-	-	-	-	-	14,5
Rhein, Rheinf.-NL-Grenze	623	15 646,3	13 012,2	9 699,6	3 312,6	2 634,1	39,3	3,0	2 465,5	126,3	203,2
dar.: intern. Durchgangsverk.	x	1 595,6	1 452,9	1 146,8	306,0	142,7	-	-	133,7	9,0	460,0
Donauegebiet											
Main-Donau-Kanal	171	420,8	259,3	246,9	12,4	161,5	29,4	0,9	123,4	7,7	221,8
Main-Donau-Kanal	171	216,9	182,3	176,4	5,9	34,6	-	-	33,6	1,0	146,6
Donau, Kelh.-Regensburg	42	320,3	193,0	183,5	9,5	127,3	22,3	-	102,3	2,7	26,1
Donau, Regensburg-Vilsh.	124	336,5	188,4	178,9	9,5	148,1	27,4	0,9	112,0	7,7	110,5
Donau, Vilsh.-österr. Grenze	47	349,7	195,4	185,9	9,5	154,3	29,4	0,9	116,3	7,7	45,7
Gebiet Berlin											
Berliner Havel	189	480,9	138,1	133,9	4,2	342,9	-	-	342,9	-	30,9
Berliner Havel	27	263,7	98,3	94,2	4,2	165,4	-	-	165,4	-	14,6
Berlin-Spandauer-Kanal	12	149,0	20,7	20,7	-	128,3	-	-	128,3	-	10,8
Spree-Oder-WST	33	377,2	67,7	66,2	1,5	309,5	-	-	309,5	-	11,9
Teltow-Kanal	39	45,9	37,6	37,6	-	8,3	-	-	8,3	-	32,0
Westhafenkanal	3	3,9	2,7	2,7	-	1,1	-	-	1,1	-	2,0
Charlottenburger Kanal	2	-	-	-	-	-	-	-	-	-	-
Landwehrkanal	11	32,3	30,1	30,1	-	2,2	-	-	2,2	-	1,0
Neuköllner Kanal	4	33,8	31,6	31,6	-	2,2	-	-	2,2	-	3,9
Müggelspree	12	-	-	-	-	-	-	-	-	-	-
Übrige Wasserstraßen	46	206,3	27,1	27,1	-	179,1	-	-	179,1	-	15,7
Gebiet Brandenburg											
Havel-Oder-WST	902	478,2	109,2	105,8	3,4	369,1	-	-	367,9	1,2	50,0
Havel-Oder-WST	83	261,0	81,5	78,1	3,4	179,4	-	-	178,2	1,2	76,1
Hoh.-Friedrichsth. WST	56	41,1	21,4	20,3	1,1	19,7	-	-	19,1	0,6	21,9
Oranienburger Kanal	8	-	-	-	-	-	-	-	-	-	-
Veltener-Stichkanal	3	5,7	5,7	5,7	-	-	-	-	-	-	3,0
Ruppiner Gewässer	71	-	-	-	-	-	-	-	-	-	-
Tornowsee, Rottstiefl.	4	-	-	-	-	-	-	-	-	-	-
Fehrbelliner WST	18	-	-	-	-	-	-	-	-	-	-
Obere Havel-WST	98	-	-	-	-	-	-	-	-	-	-
Müritz-Havel-WST	32	-	-	-	-	-	-	-	-	-	-
Rheinsberger Gewässer	13	-	-	-	-	-	-	-	-	-	-
Zechliner Gewässer	8	-	-	-	-	-	-	-	-	-	-
Lychener Gewässer	9	-	-	-	-	-	-	-	-	-	-
Templiner Gewässer	22	-	-	-	-	-	-	-	-	-	-
Wentow Gewässer	11	-	-	-	-	-	-	-	-	-	-
Finowkanal	32	-	-	-	-	-	-	-	-	-	-
Werbelliner Gewässer	17	-	-	-	-	-	-	-	-	-	-
Spree-Oder-WST	83	19,1	10,8	10,8	-	8,3	-	-	8,3	-	67,1
Dahme-WST	25	184,4	10,4	10,4	-	174,0	-	-	174,0	-	5,0
Teupitzer Gewässer	18	-	-	-	-	-	-	-	-	-	-
Storkower Gewässer	33	-	-	-	-	-	-	-	-	-	-
Rüdersdorfer Gewässer	15	6,0	6,0	6,0	-	-	-	-	-	-	5,0
Schiffbare Löcknitz	11	-	-	-	-	-	-	-	-	-	-
Obere Spree-WST	58	-	-	-	-	-	-	-	-	-	-
Schwielochsee	9	-	-	-	-	-	-	-	-	-	-
Oder	162	26,1	18,3	17,2	1,1	7,8	-	-	7,2	0,6	31,2
Übrige Wasserstraßen	5	26,1	18,3	17,2	1,1	7,8	-	-	7,2	0,6	4,0
Mecklenburg-Vorpommern											
Oderhaff, Kleines Haff	29	2,3	0,4	0,4	-	2,0	-	-	2,0	-	29,0
Peenestrom	62	1,4	0,4	0,4	-	1,1	-	-	1,1	-	62,0
Achterwasser	11	-	-	-	-	-	-	-	-	-	-
Ucker	8	-	-	-	-	-	-	-	-	-	-
Randow	2	-	-	-	-	-	-	-	-	-	-
Peene	99	0,9	-	-	-	0,9	-	-	0,9	-	9,0
Ryckfluß	5	-	-	-	-	-	-	-	-	-	-
Recknitz	19	-	-	-	-	-	-	-	-	-	-
Fahrt durch die Bodden	51	-	-	-	-	-	-	-	-	-	-
Warnow und Unterwarnow	56	1,7	1,7	1,7	-	-	-	-	-	-	7,0
Bützow-Güstrow-Kanal	15	-	-	-	-	-	-	-	-	-	-
Greifswalder Bodden	29	1,4	0,4	0,4	-	1,1	-	-	1,1	-	3,0
Östl. Stralsunder Fahrw.	23	1,4	0,4	0,4	-	1,1	-	-	1,1	-	23,0
Westl. Stralsunder Fahrw.	19	1,4	0,4	0,4	-	1,1	-	-	1,1	-	1,0
Nördl. Stralsunder Fahrw.	41	-	-	-	-	-	-	-	-	-	-
Innere Gewässer Rügen	31	-	-	-	-	-	-	-	-	-	-
Übrige Wasserstraßen	29	-	-	-	-	-	-	-	-	-	-
Gesamtverkehr	7472	18 915,5	15 545,8	11 598,8	3 947,0	3 369,8	70,2	3,9	3 148,7	146,9	241,2
dar.: intern. Durchgangsverk.	x	1 595,6	1 452,9	1 146,8	306,0	142,7	-	-	133,7	9,0	601,3

1) Infolge Doppelzählungen ergibt die Addition der Einzelpositionen nicht die Summe der jeweiligen Wasserstraßengebiete bzw. die Gesamtsumme.
2) Schiffbare Wasserstraßen mit ihrer Länge auf dem Gebiet Deutschlands.

4 Güterbeförderung und Güterumschlag in regionaler Gliederung
4.2 Güterbeförderung im Oktober 2003 nach Wasserstraßen und Schiffsgattungen

BST 030 MI

1 000 t

Wasserstraßengebiet 1) ... Wasserstraße	Länge der WST 2) km	Beförderte Güter insgesamt	Schiffe							Mittl. Trans- port- weite (tkm:t) km	
			mit eigener Triebkraft			ohne eigene Triebkraft					
			zusam- men	darunter		zusam- men	darunter				
				Güter- schiffe	Tank- schiffe		Güter- schiffe	Tank- schiffe	Schub- leichter		
Verkehr mit Schiffen unter deutscher Flagge											
noch: Rheingebiet											
Main, MDK-Würzburg	141	203,4	151,2	127,9	23,3	52,1	-	-	52,1	-	98,0
Main, Würzburg-Aschaff.	167	213,9	201,0	157,1	44,0	12,9	-	-	12,9	-	133,6
Main, Aschaff.-Offenbach	41	298,7	282,4	210,0	72,4	16,3	-	-	16,3	-	32,1
Main, Offenbach-Rhein	39	644,8	596,9	384,6	212,3	47,9	-	-	47,9	-	28,5
Neckar, Rhein-Heilbronn	109	518,1	518,0	492,1	25,9	0,1	-	-	0,1	-	102,4
Neckar, Stuttgart-Heilbronn	77	172,3	172,3	165,8	6,4	-	-	-	-	-	59,8
Neckar, Ploching-Stuttgart	15	16,4	16,4	16,4	-	-	-	-	-	-	14,7
Rhein, Rheinf.-NL-Grenze	623	4 781,7	3 901,0	2 476,8	1 424,3	880,6	21,4	-	808,4	50,9	179,1
dar.: intern. Durchgangsverk.	x	227,3	203,6	110,6	93,1	23,7	-	-	22,9	0,8	490,5
Donauegebiet	384	199,0	162,4	152,9	9,5	36,6	-	0,9	34,9	0,7	241,3
Main-Donau-Kanal	171	132,3	119,5	113,6	5,9	12,9	-	-	12,9	-	145,3
Donau, Kelh.-Regensburg	42	159,3	125,3	115,8	9,5	34,0	-	-	33,3	0,7	29,6
Donau, Regensburg-Vilsh.	124	147,3	114,3	107,7	6,6	33,0	-	0,9	31,3	0,7	116,6
Donau, Vilsh.-österreich. Grenze	47	151,5	116,9	110,3	6,6	34,6	-	0,9	32,9	0,7	45,7
Gebiet Berlin	189	275,9	92,5	91,0	1,5	183,3	-	-	183,3	-	28,2
Berliner Havel	27	68,0	56,9	55,4	1,5	11,1	-	-	11,1	-	18,1
Berlin-Spandauer-Kanal	12	19,3	19,3	19,3	-	-	-	-	-	-	3,5
Spree-Oder-WST	33	241,5	62,2	60,7	1,5	179,2	-	-	179,2	-	9,1
Teltow-Kanal	39	34,9	33,5	33,5	-	1,4	-	-	1,4	-	31,3
Westhafenkanal	3	3,9	2,7	2,7	-	1,1	-	-	1,1	-	2,0
Charlottenburger Kanal	2	-	-	-	-	-	-	-	-	-	-
Landwehrkanal	11	27,1	26,3	26,3	-	0,8	-	-	0,8	-	1,0
Neuköllner Kanal	4	28,6	27,9	27,9	-	0,8	-	-	0,8	-	3,9
Müggelspree	12	-	-	-	-	-	-	-	-	-	-
Übrige Wasserstraßen	46	191,5	22,1	22,1	-	169,4	-	-	169,4	-	15,9
Gebiet Brandenburg	902	247,5	51,5	51,5	-	196,0	-	-	196,0	-	20,0
Havel-Oder-WST	83	54,9	30,0	30,0	-	24,9	-	-	24,9	-	55,2
Hoh.-Friedrichsth. WST	56	12,0	5,7	5,7	-	6,3	-	-	6,3	-	26,3
Oranienburger Kanal	8	-	-	-	-	-	-	-	-	-	-
Veltener-Stichkanal	3	3,4	3,4	3,4	-	-	-	-	-	-	3,0
Ruppiner Gewässer	71	-	-	-	-	-	-	-	-	-	-
Tornowsee, Rottstiefl.	4	-	-	-	-	-	-	-	-	-	-
Fehrbelliner WST	18	-	-	-	-	-	-	-	-	-	-
Obere Havel-WST	98	-	-	-	-	-	-	-	-	-	-
Müritzer-Havel-WST	32	-	-	-	-	-	-	-	-	-	-
Rheinsberger Gewässer	13	-	-	-	-	-	-	-	-	-	-
Zechliner Gewässer	8	-	-	-	-	-	-	-	-	-	-
Lychener Gewässer	9	-	-	-	-	-	-	-	-	-	-
Templiner Gewässer	22	-	-	-	-	-	-	-	-	-	-
Wentow Gewässer	11	-	-	-	-	-	-	-	-	-	-
Finowkanal	32	-	-	-	-	-	-	-	-	-	-
Werbelliner Gewässer	17	-	-	-	-	-	-	-	-	-	-
Spree-Oder-WST	83	7,4	7,4	7,4	-	-	-	-	-	-	51,6
Dahme-WST	25	178,1	8,7	8,7	-	169,4	-	-	169,4	-	5,0
Teupitzer Gewässer	18	-	-	-	-	-	-	-	-	-	-
Storkower Gewässer	33	-	-	-	-	-	-	-	-	-	-
Rüdersdorfer Gewässer	15	6,0	6,0	6,0	-	-	-	-	-	-	5,0
Schiffbare Löcknitz	11	-	-	-	-	-	-	-	-	-	-
Obere Spree-WST	58	-	-	-	-	-	-	-	-	-	-
Schwielochsee	9	-	-	-	-	-	-	-	-	-	-
Oder	162	8,7	5,0	5,0	-	3,7	-	-	3,7	-	31,0
Übrige Wasserstraßen	5	8,7	5,0	5,0	-	3,7	-	-	3,7	-	4,0
Mecklenburg-Vorpommern	526	4,0	2,0	2,0	-	2,0	-	-	2,0	-	54,0
Oderhaff, Kleines Haff	29	2,3	0,4	0,4	-	2,0	-	-	2,0	-	29,0
Peenestrom	62	1,4	0,4	0,4	-	1,1	-	-	1,1	-	62,0
Achterwasser	11	-	-	-	-	-	-	-	-	-	-
Ucker	8	-	-	-	-	-	-	-	-	-	-
Randow	2	-	-	-	-	-	-	-	-	-	-
Peene	99	0,9	-	-	-	0,9	-	-	0,9	-	9,0
Ryckfluß	5	-	-	-	-	-	-	-	-	-	-
Recknitz	19	-	-	-	-	-	-	-	-	-	-
Fahrt durch die Bodden	51	-	-	-	-	-	-	-	-	-	-
Warnow und Unterwarnow	56	1,7	1,7	1,7	-	-	-	-	-	-	7,0
Bützow-Güstrow-Kanal	15	-	-	-	-	-	-	-	-	-	-
Greifswalder Bodden	29	1,4	0,4	0,4	-	1,1	-	-	1,1	-	3,0
Östl. Stralsunder Fahrw.	23	1,4	0,4	0,4	-	1,1	-	-	1,1	-	23,0
Westl. Stralsunder Fahrw.	19	1,4	0,4	0,4	-	1,1	-	-	1,1	-	1,0
Nördl. Stralsunder Fahrw.	41	-	-	-	-	-	-	-	-	-	-
Innere Gewässer Rügen	31	-	-	-	-	-	-	-	-	-	-
Übrige Wasserstraßen	29	-	-	-	-	-	-	-	-	-	-
Gesamtverkehr	7472	7 143,0	5 835,6	3 922,8	1 912,8	1 307,4	21,4	0,9	1 221,7	63,4	226,3
dar.: intern. Durchgangsverk.	x	227,3	203,6	110,6	93,1	23,7	-	-	22,9	0,8	709,0

1) Infolge Doppelzählungen ergibt die Addition der Einzelpositionen nicht die Summe der jeweiligen Wasserstraßengebiete bzw. die Gesamtsumme.

2) Schiffbare Wasserstraßen mit ihrer Länge auf dem Gebiet Deutschlands.

4 Güterbeförderung und Güterumschlag in regionaler Gliederung
4.3 Tonnenkilometrische Leistung im Oktober 2003 nach Schiffsgattungen

BSL 031 MI

Wasserstraßengebiet --- Wasserstraße	Tonnen- kilo- metrische Leistung insgesamt	Schiffe							Güter Verkehrs- dichte- (tkm:WST- Länge 1 000t	
		mit eigener Triebkraft			ohne eigene Triebkraft					
		zusam- men	darunter		zusam- men	darunter				
			Güter- schiffe	Tank- schiffe		Güter- schiffe	Tank- schiffe	Schub- schiffe leichter		
Gesamtverkehr										
noch: Rheingebiet										
Main, MDK-Würzburg	31,0	26,6	24,4	2,2	4,4	-	-	4,4	-	219,8
Main, Würzburg-Aschaff.	44,5	39,3	35,1	4,2	5,2	-	-	5,2	-	266,7
Main, Aschaff.-Offenbach	15,8	14,3	11,6	2,7	1,5	-	-	1,5	-	385,3
Main, Offenbach-Rhein	30,5	28,1	19,9	8,1	2,4	-	-	2,4	0,0	781,4
Neckar, Rhein-Heilbronn	70,5	70,5	67,0	3,5	0,0	-	-	0,0	0,0	646,8
Neckar, Stuttgart-Heilbronn	15,0	15,0	14,5	0,6	0,0	-	-	0,0	-	195,3
Neckar, Ploching.-Stuttgart	0,8	0,8	0,8	0,0	-	-	-	-	-	54,0
Rhein, Rheinf.-NL-Grenze	3 179,2	2 832,9	2 056,6	776,3	346,3	6,7	0,9	309,9	28,7	5 103,0
dar.: intern. Durchgangsverk.	733,9	670,7	492,9	177,8	63,2	-	-	58,3	4,9	X
Donaugebiet	93,3	62,7	60,1	2,6	30,6	4,4	0,1	25,1	1,0	X
Main-Donau-Kanal	31,8	26,4	25,4	1,0	5,4	-	-	5,3	0,1	186,0
Donau, Kelh.-Regensburg	8,4	6,3	6,0	0,2	2,1	0,1	-	1,9	0,0	198,9
Donau, Regensburg-Vilsh.	37,2	21,2	20,3	0,9	16,0	3,0	0,0	12,5	0,5	299,9
Donau, Vilsh.-österreich. Grenze	16,0	8,9	8,4	0,4	7,1	1,3	0,0	5,3	0,4	340,2
Gebiet Berlin	14,9	4,8	4,7	0,1	10,0	-	-	10,0	-	X
Berliner Havel	3,9	2,1	2,0	0,1	1,7	-	-	1,7	-	143,0
Berlin-Spandauer-Kanal	1,6	0,1	0,1	-	1,5	-	-	1,5	-	134,6
Spree-Oder-WST	4,5	0,9	0,8	0,0	3,6	-	-	3,6	-	136,2
Teltow-Kanal	1,5	1,2	1,2	-	0,3	-	-	0,3	-	37,7
Westhafenkanal	0,0	0,0	0,0	-	0,0	-	-	0,0	-	2,6
Charlottenburger Kanal	-	-	-	-	-	-	-	-	-	-
Landwehrkanal	0,0	0,0	0,0	-	0,0	-	-	0,0	-	2,9
Neuköllner Kanal	0,1	0,1	0,1	-	0,0	-	-	0,0	-	32,8
Müggelspree	-	-	-	-	-	-	-	-	-	-
Übrige Wasserstraßen	3,2	0,4	0,4	-	2,8	-	-	2,8	-	70,4
Gebiet Brandenburg	23,9	7,9	7,6	0,4	16,0	-	-	15,9	0,1	X
Havel-Oder-WST	19,9	6,0	5,7	0,3	13,9	-	-	13,8	0,1	239,2
Hoh.-Friedrichsth. WST	0,9	0,6	0,6	0,0	0,3	-	-	0,3	0,0	16,1
Oranienburger Kanal	-	-	-	-	-	-	-	-	-	-
Veltener-Stichkanal	0,0	0,0	0,0	-	-	-	-	-	-	5,7
Ruppiner Gewässer	-	-	-	-	-	-	-	-	-	-
Tornowsee, Rottstiefl.	-	-	-	-	-	-	-	-	-	-
Fehrbelliner WST	-	-	-	-	-	-	-	-	-	-
Obere Havel-WST	-	-	-	-	-	-	-	-	-	-
Müritz-Havel-WST	-	-	-	-	-	-	-	-	-	-
Rheinsberger Gewässer	-	-	-	-	-	-	-	-	-	-
Zechliner Gewässer	-	-	-	-	-	-	-	-	-	-
Lychener Gewässer	-	-	-	-	-	-	-	-	-	-
Templiner Gewässer	-	-	-	-	-	-	-	-	-	-
Wentow Gewässer	-	-	-	-	-	-	-	-	-	-
Finowkanal	-	-	-	-	-	-	-	-	-	-
Werbelliner Gewässer	-	-	-	-	-	-	-	-	-	-
Spree-Oder-WST	1,3	0,6	0,6	-	0,6	-	-	0,6	-	15,4
Dahme-WST	0,9	0,1	0,1	-	0,9	-	-	0,9	-	36,8
Teupitzer Gewässer	-	-	-	-	-	-	-	-	-	-
Storkower Gewässer	-	-	-	-	-	-	-	-	-	-
Rüdersdorfer Gewässer	0,0	0,0	0,0	-	-	-	-	-	-	2,0
Schiffbare Löcknitz	-	-	-	-	-	-	-	-	-	-
Obere Spree-WST	-	-	-	-	-	-	-	-	-	-
Schwiebichsee	-	-	-	-	-	-	-	-	-	-
Oder	0,8	0,6	0,5	0,0	0,2	-	-	0,2	0,0	5,0
Übrige Wasserstraßen	0,1	0,1	0,1	0,0	0,0	-	-	0,0	0,0	20,9
Mecklenburg-Vorpommern	0,2	0,1	0,1	-	0,2	-	-	0,2	-	X
Oderhaff, Kleines Haff	0,1	0,0	0,0	-	0,1	-	-	0,1	-	2,3
Peenestrom	0,1	0,0	0,0	-	0,1	-	-	0,1	-	1,4
Achterwasser	-	-	-	-	-	-	-	-	-	-
Ücker	-	-	-	-	-	-	-	-	-	-
Randow	-	-	-	-	-	-	-	-	-	-
Peene	0,0	-	-	-	0,0	-	-	0,0	-	0,1
Ryckfluß	-	-	-	-	-	-	-	-	-	-
Recknitz	-	-	-	-	-	-	-	-	-	-
Fahrt durch die Bodden	-	-	-	-	-	-	-	-	-	-
Warnow und Unterwarnow	0,0	0,0	0,0	-	-	-	-	-	-	0,2
Bützow-Güstrow-Kanal	-	-	-	-	-	-	-	-	-	-
Greifswalder Bodden	0,0	0,0	0,0	-	0,0	-	-	0,0	-	0,1
Östl. Stralsunder Fahrw.	0,0	0,0	0,0	-	0,0	-	-	0,0	-	1,4
Westl. Stralsunder Fahrw.	0,0	0,0	0,0	-	0,0	-	-	0,0	-	0,1
Nördl. Stralsunder Fahrw.	-	-	-	-	-	-	-	-	-	-
Innere Gewässer Rügen	-	-	-	-	-	-	-	-	-	-
Übrige Wasserstraßen	-	-	-	-	-	-	-	-	-	-
Gesamtverkehr	4 561,6	4 067,7	3 112,9	954,8	493,9	11,9	1,0	446,8	34,3	X
dar.: intern. Durchgangsverk.	959,4	865,2	682,7	182,5	94,2	-	-	88,9	5,3	X

4 Güterbeförderung und Güterumschlag in regionaler Gliederung
4.3 Tonnenkilometrische Leistung im Oktober 2003 nach Schiffsgattungen

BSL 031 MI

Wasserstraßengebiet --- Wasserstraße	Tonnen- kilome- trische Leistung insgesamt	Schiffe								Güter Verkehrs- dichte- (tkm:WST- Länge 1 000t
		mit eigener Triebkraft				ohne eigene Triebkraft				
		zusam- men	darunter		zusam- men	darunter				
			Güter- schiffe	Tank- schiffe		Güter- schiffe	Tank- schiffe	Schub- leichter		
Verkehr mit Schiffen unter deutscher Flagge										
noch: Rheingebiet										
Main, MDK-Würzburg	19,9	17,9	15,7	2,2	2,0	-	-	2,0	-	141,3
Main, Würzburg-Aschaff.	28,6	26,4	22,5	4,0	2,2	-	-	2,2	-	171,1
Main, Aschaff.-Offenbach	9,6	9,0	6,9	2,1	0,6	-	-	0,6	-	233,9
Main, Offenbach-Rhein	18,4	17,0	11,8	5,2	1,4	-	-	1,4	-	471,2
Neckar, Rhein-Heilbronn	53,1	53,1	51,2	1,9	0,0	-	-	0,0	-	486,8
Neckar, Stuttgart-Heilbronn	10,3	10,3	9,9	0,4	-	-	-	-	-	133,7
Neckar, Ploching.-Stuttgart	0,2	0,2	0,2	-	-	-	-	-	-	16,1
Rhein, Rheinf.-NL-Grenze	856,5	762,1	466,0	296,2	94,3	0,6	-	86,8	6,9	1 374,7
dar.: intern. Durchgangsverk.	111,5	101,7	46,2	55,5	9,8	-	-	9,3	0,5	X
Donaugebiet	48,0	39,6	37,3	2,4	8,4	-	0,1	8,2	0,1	X
Main-Donau-Kanal	19,2	17,0	16,0	1,0	2,2	-	-	2,2	-	112,4
Donau, Kelh.-Regensburg	4,7	4,1	3,9	0,2	0,6	-	-	0,6	0,0	112,2
Donau, Regensburg-Vilsh.	17,2	13,2	12,4	0,8	4,0	-	0,0	3,9	0,1	138,5
Donau, Vilsh.-österr. Grenze	6,9	5,4	5,0	0,3	1,6	-	0,0	1,5	0,0	147,3
Gebiet Berlin	7,8	3,4	3,4	0,0	4,4	-	-	4,4	-	X
Berliner Havel	1,2	1,1	1,0	0,0	0,2	-	-	0,2	-	45,5
Berlin-Spandauer-Kanal	0,1	0,1	0,1	-	-	-	-	-	-	5,7
Spree-Oder-WST	2,2	0,8	0,8	0,0	1,4	-	-	1,4	-	66,6
Teltow-Kanal	1,1	1,0	1,0	-	0,0	-	-	0,0	-	28,0
Westhafenkanal	0,0	0,0	0,0	-	0,0	-	-	0,0	-	2,6
Charlottenburger Kanal	-	-	-	-	-	-	-	-	-	-
Landwehrkanal	0,0	0,0	0,0	-	0,0	-	-	0,0	-	2,5
Neuköllner Kanal	0,1	0,1	0,1	-	0,0	-	-	0,0	-	27,6
Müggelspree	-	-	-	-	-	-	-	-	-	-
Übrige Wasserstraßen	3,1	0,3	0,3	-	2,7	-	-	2,7	-	66,3
Gebiet Brandenburg	5,0	2,6	2,6	-	2,3	-	-	2,3	-	X
Havel-Oder-WST	3,0	1,8	1,8	-	1,2	-	-	1,2	-	36,5
Hoh.-Friedrichsth. WST	0,3	0,2	0,2	-	0,1	-	-	0,1	-	5,7
Oranienburger Kanal	-	-	-	-	-	-	-	-	-	-
Veltener-Stichkanal	0,0	0,0	0,0	-	-	-	-	-	-	3,4
Ruppiner Gewässer	-	-	-	-	-	-	-	-	-	-
Tornowsee, Rottstiefl.	-	-	-	-	-	-	-	-	-	-
Fehrbelliner WST	-	-	-	-	-	-	-	-	-	-
Obere Havel-WST	-	-	-	-	-	-	-	-	-	-
Müritzer-Havel-WST	-	-	-	-	-	-	-	-	-	-
Rheinsberger Gewässer	-	-	-	-	-	-	-	-	-	-
Zechliner Gewässer	-	-	-	-	-	-	-	-	-	-
Lychener Gewässer	-	-	-	-	-	-	-	-	-	-
Templiner Gewässer	-	-	-	-	-	-	-	-	-	-
Wentow Gewässer	-	-	-	-	-	-	-	-	-	-
Finowkanal	-	-	-	-	-	-	-	-	-	-
Werbelliner Gewässer	-	-	-	-	-	-	-	-	-	-
Spree-Oder-WST	0,4	0,4	0,4	-	-	-	-	-	-	4,6
Dahme-WST	0,9	0,0	0,0	-	0,8	-	-	0,8	-	35,5
Teupitzer Gewässer	-	-	-	-	-	-	-	-	-	-
Storkower Gewässer	-	-	-	-	-	-	-	-	-	-
Rüdersdorfer Gewässer	0,0	0,0	0,0	-	-	-	-	-	-	2,0
Schiffbare Löcknitz	-	-	-	-	-	-	-	-	-	-
Obere Spree-WST	-	-	-	-	-	-	-	-	-	-
Schwiebichsee	-	-	-	-	-	-	-	-	-	-
Oder	0,3	0,2	0,2	-	0,1	-	-	0,1	-	1,7
Übrige Wasserstraßen	0,0	0,0	0,0	-	0,0	-	-	0,0	-	6,9
Mecklenburg-Vorpommern	0,2	0,1	0,1	-	0,2	-	-	0,2	-	X
Oderhaff, Kleines Haff	0,1	0,0	0,0	-	0,1	-	-	0,1	-	2,3
Peenestrom	0,1	0,0	0,0	-	0,1	-	-	0,1	-	1,4
Achterwasser	-	-	-	-	-	-	-	-	-	-
Ücker	-	-	-	-	-	-	-	-	-	-
Randow	-	-	-	-	-	-	-	-	-	-
Peene	0,0	-	-	-	0,0	-	-	0,0	-	0,1
Ryckfluß	-	-	-	-	-	-	-	-	-	-
Recknitz	-	-	-	-	-	-	-	-	-	-
Fahrt durch die Bodden	-	-	-	-	-	-	-	-	-	-
Warnow und Unterwarnow	0,0	0,0	0,0	-	-	-	-	-	-	0,2
Bützow-Güstrow-Kanal	-	-	-	-	-	-	-	-	-	-
Greifswalder Bodden	0,0	0,0	0,0	-	0,0	-	-	0,0	-	0,1
Östl. Stralsunder Fahrw.	0,0	0,0	0,0	-	0,0	-	-	0,0	-	1,4
Westl. Stralsunder Fahrw.	0,0	0,0	0,0	-	0,0	-	-	0,0	-	0,1
Nördl. Stralsunder Fahrw.	-	-	-	-	-	-	-	-	-	-
Innere Gewässer Rügen	-	-	-	-	-	-	-	-	-	-
Übrige Wasserstraßen	-	-	-	-	-	-	-	-	-	-
Gesamtverkehr	1 616,5	1 460,6	1 034,9	425,7	155,9	0,6	0,1	144,4	10,8	X
dar.: intern. Durchgangsverk.	161,2	142,2	85,5	56,7	19,0	-	-	18,5	0,5	X

4.4 Güterbeförderung und tonnenkilometrische Leistung im Oktober 2003 nach Wasserstraßen

Wasserstraßengebiet --- Wasserstraße	Länge der WST 1)	Beförderte Güter						tkm		Mittl. Trans- port- weite (tkm:t)	Güter Verkehrs- dichte- (tkm:WST- Länge)
		zwischen Häfen gleicher WST	Empfang von	Versand nach	Durch- gangs- verkehr	insge- samt ²⁾	dar:				
							auf ausl. Schiffen ²⁾	insge- samt	auf ausl. Schiffen		
		V=E	Häfen ander. WST			Mill.					
noch: Rheingebiet											
Main, MDK-Würzburg	141	51,8	30,9	12,7	194,4	289,9	86,5	31,0	11,1	106,9	219,8
Main, Würzburg-Aschaff.	167	1,0	63,2	32,6	231,0	327,8	113,9	44,5	16,0	135,9	266,7
Main, Aschaff.-Offenbach	41	-	138,8	67,3	324,2	530,2	231,5	15,8	6,2	29,8	385,3
Main, Offenbach-Rhein	39	0,7	450,5	60,7	526,5	1 038,5	393,6	30,5	12,1	29,3	781,4
Neckar, Rhein-Heilbronn	109	1,0	275,8	185,2	232,2	694,2	176,2	70,5	17,4	101,5	646,8
Neckar, Stuttgart-Heilbronn	77	0,8	146,8	32,9	54,7	235,2	63,0	15,0	4,7	63,9	195,3
Neckar, Ploching.-Stuttgart	15	-	40,3	15,5	-	55,8	39,5	0,8	0,6	14,5	54,0
Rhein, Rheinf.-NL-Grenze	623	967,7	6 359,5	3 748,4	4 570,7	15 646,3	10 864,6	3 179,2	2 322,7	203,2	5 103,0
dar.: intern. Durchgangsverk.	x	X	X	X	1 595,6	1 595,6	1 368,3	733,9	622,4	460,0	X
Donauebiet	384	X	X	X	X	X	X	93,3	45,3	X	X
Main-Donau-Kanal	171	-	29,0	19,5	168,4	216,9	84,6	31,8	12,6	146,6	186,0
Donau, Kelh.-Regensburg	42	-	113,8	57,9	148,6	320,3	161,0	8,4	3,6	26,1	198,9
Donau, Regensburg-Vilsh.	124	-	41,0	14,0	281,5	336,5	189,2	37,2	20,0	110,5	299,9
Donau, Vilsh.-österr. Grenze	47	-	14,2	5,4	330,1	349,7	198,3	16,0	9,1	45,7	340,2
Gebiet Berlin	189	X	X	X	X	X	X	14,9	7,1	X	X
Berliner Havel	27	-	13,4	0,4	249,9	263,7	195,7	3,9	2,6	14,6	143,0
Berlin-Spandauer-Kanal	12	-	17,3	-	131,7	149,0	129,7	1,6	1,5	10,8	134,6
Spree-Oder-WST	33	3,2	317,7	11,4	44,9	377,2	135,8	4,5	2,3	11,9	136,2
Teltow-Kanal	39	-	-	2,0	43,9	45,9	11,0	1,5	0,4	32,0	37,7
Westhafenkanal	3	-	-	3,9	-	3,9	-	0,0	-	2,0	2,6
Charlottenburger Kanal	2	-	-	-	-	-	-	-	-	-	-
Landwehrkanal	11	-	-	-	32,3	32,3	5,2	0,0	0,0	1,0	2,9
Neuköllner Kanal	4	-	1,5	-	32,3	33,8	5,2	0,1	0,0	3,9	32,8
Müggelspree	12	-	-	-	-	-	-	-	-	-	-
Übrige Wasserstraßen	46	-	-	-	206,3	206,3	14,7	3,2	0,2	15,7	70,4
Gebiet Brandenburg	902	X	X	X	X	X	X	23,9	19,0	X	X
Havel-Oder-WST	83	11,8	26,9	2,9	219,4	261,0	206,1	19,9	16,8	76,1	239,2
Hoh.-Friedrichsth. WST	56	-	14,7	0,7	25,7	41,1	29,1	0,9	0,6	21,9	16,1
Oranienburger Kanal	8	-	-	-	-	-	-	-	-	-	-
Veltener-Stichkanal	3	-	5,7	-	-	5,7	2,3	0,0	0,0	3,0	5,7
Ruppiner Gewässer	71	-	-	-	-	-	-	-	-	-	-
Tornowsee, Rottstiefl.	4	-	-	-	-	-	-	-	-	-	-
Fehrbelliner WST	18	-	-	-	-	-	-	-	-	-	-
Obere Havel-WST	98	-	-	-	-	-	-	-	-	-	-
Müritz-Havel-WST	32	-	-	-	-	-	-	-	-	-	-
Rheinsberger Gewässer	13	-	-	-	-	-	-	-	-	-	-
Zechliner Gewässer	8	-	-	-	-	-	-	-	-	-	-
Lychener Gewässer	9	-	-	-	-	-	-	-	-	-	-
Templiner Gewässer	22	-	-	-	-	-	-	-	-	-	-
Wentow Gewässer	11	-	-	-	-	-	-	-	-	-	-
Finowkanal	32	-	-	-	-	-	-	-	-	-	-
Werbelliner Gewässer	17	-	-	-	-	-	-	-	-	-	-
Spree-Oder-WST	83	-	5,7	4,3	9,0	19,1	11,6	1,3	0,9	67,1	15,4
Dahme-WST	25	-	16,7	167,7	-	184,4	6,3	0,9	0,0	5,0	36,8
Teupitzer Gewässer	18	-	-	-	-	-	-	-	-	-	-
Storkower Gewässer	33	-	-	-	-	-	-	-	-	-	-
Rüdesdorfer Gewässer	15	-	3,7	2,3	-	6,0	-	0,0	-	5,0	2,0
Schiffbare Löcknitz	11	-	-	-	-	-	-	-	-	-	-
Obere Spree-WST	58	-	-	-	-	-	-	-	-	-	-
Schwielochsee	9	-	-	-	-	-	-	-	-	-	-
Oder	162	-	-	-	26,1	26,1	17,4	0,8	0,5	31,2	5,0
Übrige Wasserstraßen	5	-	-	-	26,1	26,1	17,4	0,1	0,1	4,0	20,9
Mecklenburg-Vorpommern	526	X	X	X	X	X	X	0,2	-	X	X
Oderhaff, Kleines Haff	29	-	-	-	2,3	2,3	-	0,1	-	29,0	2,3
Peenestrom	62	-	-	-	1,4	1,4	-	0,1	-	62,0	1,4
Achterwasser	11	-	-	-	-	-	-	-	-	-	-
Ucker	8	-	-	-	-	-	-	-	-	-	-
Randow	2	-	-	-	-	-	-	-	-	-	-
Peene	99	-	-	0,9	-	0,9	-	0,0	-	9,0	0,1
Ryckfluß	5	-	-	-	-	-	-	-	-	-	-
Recknitz	19	-	-	-	-	-	-	-	-	-	-
Fahrt durch die Bodden	51	-	-	-	-	-	-	-	-	-	-
Warnow und Unterwarnow	56	-	-	1,7	-	1,7	-	0,0	-	7,0	0,2
Bützow-Güstrow-Kanal	15	-	-	-	-	-	-	-	-	-	-
Greifswalder Bodden	29	-	-	-	1,4	1,4	-	0,0	-	3,0	0,1
Östl. Stralsunder Fahrw.	23	-	-	-	1,4	1,4	-	0,0	-	23,0	1,4
Westl. Stralsunder Fahrw.	19	-	-	1,4	-	1,4	-	0,0	-	1,0	0,1
Nördl. Stralsunder Fahrw.	41	-	-	-	-	-	-	-	-	-	-
Innere Gewässer Rügen	31	-	-	-	-	-	-	-	-	-	-
Übrige Wasserstraßen	29	-	-	-	-	-	-	-	-	-	-
Gesamtverkehr	7472	X	X	X	X	18 915,5	11 772,6	4 561,6	2 945,1	241,2	X
dar.: intern. Durchgangsverk.	x	X	X	X	X	1 595,6	1 368,3	959,4	798,2	601,3	X

1) Schiffbare Wasserstraßen.

2) Infolge Doppelzählungen ergibt die Addition der Einzelpositionen nicht den Wert bei "Gesamtverkehr".

4 Güterbeförderung und Güterumschlag in regionaler Gliederung
4.5 Güterbeförderung auf dem Main-Donau-Kanal nach Verkehrsbeziehungen

BSL 014 MI

Gegenstand der Nachweisung	Einheit	Oktober 2002	September 2003	Oktober 2003	Januar bis Oktober				
					2002	2003	Veränderung zum Vorjahr		
							absolut	%	
Verkehr zwischen den Häfen des M-D-K	Güterschiffe	Anzahl	46	-	-	190	-	190-	100,0-
	Güter	1 000 t	13,1	-	-	76,8	-	76,8-	100,0-
	dar.: in Containern	1 000 t	-	-	-	-	-	-	-
Empfang der Häfen des M-D-K von anderen deutschen Häfen	Güterschiffe	Anzahl	24	12	5	201	135	66-	32,8-
	Güter	1 000 t	19,0	8,5	3,9	152,7	108,9	43,7-	28,7-
	dar.: in Containern	1 000 t	-	-	-	-	-	-	-
Versand der Häfen des M-D-K nach anderen deutschen Häfen	Güterschiffe	Anzahl	24	28	16	234	204	30-	12,8-
	Güter	1 000 t	27,3	16,2	10,4	238,7	168,6	70,1-	29,4-
	dar.: in Containern	1 000 t	-	-	-	-	-	-	-
Grenzüberschreitender Empfang der Häfen des M-D-K	Güterschiffe	Anzahl	83	66	41	723	717	6-	0,8-
	Güter	1 000 t	62,4	31,5	25,1	589,9	530,5	59,5-	10,1-
	dar.: in Containern	1 000 t	-	-	-	-	-	-	-
Grenzüberschreitender Versand der Häfen des M-D-K	Güterschiffe	Anzahl	56	35	17	451	322	129-	28,6-
	Güter	1 000 t	45,1	19,3	9,1	380,2	238,5	141,7-	37,3-
	dar.: in Containern	1 000 t	-	-	-	-	-	-	-
Binnenverkehr durch den M-D-K Richtung West-Ost	Güterschiffe	Anzahl	12	31	7	208	230	22+	10,6+
	Güter	1 000 t	12,2	14,1	3,8	159,0	148,4	10,6-	6,7-
	dar.: in Containern	1 000 t	-	-	-	-	0,5	0,5+	*
Binnenverkehr durch den M-D-K Richtung Ost-West	Güterschiffe	Anzahl	29	22	11	211	185	26-	12,3-
	Güter	1 000 t	34,5	14,9	8,6	237,0	179,4	57,6-	24,3-
	dar.: in Containern	1 000 t	-	-	0,0	-	0,0	0,0+	*
Grenzüberschreitender Empfang Deutschlands durch den M-D-K Richtung West-Ost	Güterschiffe	Anzahl	81	150	33	851	1 267	416+	48,9+
	Güter	1 000 t	79,5	76,1	17,0	740,9	933,8	192,9+	26,0+
	dar.: in Containern	1 000 t	4,6	3,3	-	31,8	37,7	5,9+	18,6+
	Container	TEU	214	154	-	1 470	1 806	336+	22,9+
	dav.: beladen	Anzahl	214	154	-	1 470	1 806	336+	22,9+
leer	Anzahl	-	-	-	-	-	-	-	
Grenzüberschreitender Empfang Deutschlands durch den M-D-K Richtung Ost-West	Güterschiffe	Anzahl	60	47	19	465	424	41-	8,8-
	Güter	1 000 t	59,4	18,8	11,7	440,3	315,9	124,4-	28,3-
	dar.: in Containern	1 000 t	-	-	-	-	-	-	-
	Container	TEU	-	-	-	-	-	-	-
	dav.: beladen	Anzahl	-	-	-	-	-	-	-
leer	Anzahl	-	-	-	-	-	-	-	
Grenzüberschreitender Versand Deutschlands durch den M-D-K Richtung West-Ost	Güterschiffe	Anzahl	20	18	15	237	223	14-	5,9-
	Güter	1 000 t	20,0	7,4	11,4	237,0	174,3	62,7-	26,5-
	dar.: in Containern	1 000 t	-	-	-	-	-	-	-
	Container	TEU	-	-	-	-	-	-	-
	dav.: beladen	Anzahl	-	-	-	-	-	-	-
leer	Anzahl	-	-	-	-	-	-	-	
Grenzüberschreitender Versand Deutschlands durch den M-D-K Richtung Ost-West	Güterschiffe	Anzahl	51	72	13	351	500	149+	42,5+
	Güter	1 000 t	53,0	34,3	10,5	350,4	387,9	37,5+	10,7+
	dar.: in Containern	1 000 t	-	-	-	0,1	-	0,1-	100,0-
	Container	TEU	-	-	-	78	135	57+	73,1+
	dav.: beladen	Anzahl	-	-	-	14	-	14-	100,0-
leer	Anzahl	-	-	-	25	90	65+	260,0+	
Durchgangsverkehr durch den M-D-K Richtung West-Ost	Güterschiffe	Anzahl	160	100	86	1 627	1 421	206-	12,7-
	Güter	1 000 t	191,7	70,8	62,8	1 902,8	1 535,3	367,5-	19,3-
	dar.: in Containern	1 000 t	-	-	-	1,0	0,6	0,4-	43,1-
	Container	TEU	193	-	-	698	273	425-	60,9-
	dav.: beladen	Anzahl	-	-	-	92	43	49-	53,3-
leer	Anzahl	107	-	-	312	120	192-	61,5-	
Durchgangsverkehr durch den M-D-K Richtung Ost-West	Güterschiffe	Anzahl	120	110	77	1 003	974	29-	2,9-
	Güter	1 000 t	116,5	58,5	42,7	964,3	770,9	193,4-	20,1-
	dar.: in Containern	1 000 t	8,2	-	-	55,2	28,2	27,0-	49,0-
	Container	TEU	780	-	-	5 333	2 681	2 652-	49,7-
	dav.: beladen	Anzahl	390	-	-	2 673	1 441	1 232-	46,1-
leer	Anzahl	-	-	-	40	-	40-	100,0-	
Gesamtverkehr	Güterschiffe	Anzahl	766	691	340	6 752	6 602	150-	2,2-
	Tragf.		1 096,8	1 028,8	523,8	9 777,6	9 935,9	158,2+	1,6+
	Güter	1 000 t	733,8	370,5	216,9	6 469,9	5 492,4	977,4-	15,1-
	dar.: in Containern	1 000 t	12,8	3,3	0,0	88,0	66,9	21,1-	24,0-
	Container	TEU	1 187	154	175	7 657	5 093	2 564-	33,5-
	dav.: beladen	Anzahl	604	154	1	4 249	3 314	935-	22,0-
	leer	Anzahl	107	-	125	424	335	89-	21,0-
dar: Güterschiffe unter deutscher Flagge	Güterschiffe	Anzahl	368	337	200	3 276	3 263	13-	0,4-
	Tragf.		530,8	526,1	313,8	4 953,3	5 152,6	199,3+	4,0+
	Güter	1 000 t	362,5	192,4	132,3	3 298,7	2 848,8	449,9-	13,6-
	dar.: in Containern	1 000 t	8,5	0,4	-	64,1	27,6	36,5-	56,9-
	Container	TEU	652	20	133	5 398	2 459	2 939-	54,4-
	dav.: beladen	Anzahl	402	20	-	3 076	1 335	1 741-	56,6-
	leer	Anzahl	-	-	85	71	85	14+	19,7+

4 Güterbeförderung und Güterumschlag in regionaler Gliederung
 4.6 Güterbeförderung an den Grenzstellen bzw. Grenzzollstellen

BSL 003 MI

1 000 t

Grenzstelle --- Grenzzollstelle	Gegen- stand der Nach- weisung	Oktober 2002	September 2003	Oktober 2003	Januar bis Oktober				
					2002	2003	Veränderung zum Vorjahr		
							absolut	%	
Grenzstellen ¹⁾									
Elbe-Lübeck-Kanal	Eingang	-	2,1	1,7	21,6	12,1	9,5-	43,8-	
	Ausgang	2,4	3,1	4,2	48,1	33,9	14,2-	29,5-	
Elbe (NOK, Kieler Förde)	Eingang	16,4	3,0	7,7	160,1	94,6	65,5-	40,9-	
	Ausgang	0,6	0,6	0,6	14,8	29,3	14,5+	98,2+	
Elbe (Cuxhaven)	Eingang	-	-	-	15,8	2,8	12,9-	82,0-	
	Ausgang	7,6	2,0	5,1	129,2	52,8	76,4-	59,1-	
Wesermündung	Eingang	-	0,5	-	14,1	6,8	7,3-	51,5-	
	Ausgang	-	-	-	-	1,0	1,0+	*	
Übergang Dollart/Delfzijl	Eingang	153,4	219,0	306,5	1 644,5	1 943,0	298,6+	18,2+	
	Ausgang	103,9	97,2	117,9	970,1	1 152,0	181,9+	18,8+	
Emsmündung	Eingang	-	-	-	2,3	0,7	1,6-	70,5-	
	Ausgang	-	-	-	5,9	5,5	0,3-	5,3-	
Emmerich	Eingang	9 452,3	6 805,3	8 432,8	88 517,4	84 854,6	3 662,8-	4,1-	
	Ausgang	5 004,5	3 355,9	4 071,3	43 615,4	40 404,4	3 211,0-	7,4-	
Mertert	Eingang	39,4	11,1	23,8	466,6	266,7	199,9-	42,8-	
	Ausgang	97,1	45,9	64,7	930,7	929,0	1,7-	0,2-	
Perl/Apach	Eingang	247,3	156,3	222,1	2 781,9	2 692,4	89,5-	3,2-	
	Ausgang	535,3	217,2	405,2	4 748,8	4 151,3	597,5-	12,6-	
Güdingen	Eingang	1,4	1,9	4,7	41,4	57,7	16,3+	39,5+	
	Ausgang	1,3	0,8	0,9	6,2	2,7	3,4-	55,6-	
Deutsche Oberrheinhäfen	Eingang	30,3	21,1	21,9	275,7	213,5	62,3-	22,6-	
	Ausgang	4,0	4,3	7,1	50,1	68,9	18,8+	37,5+	
Neuburgweier/Iffezheim	Eingang	1 757,9	895,6	1 420,2	14 961,7	13 023,9	1 937,8-	13,0-	
	Ausgang	1 166,0	741,6	962,4	11 625,7	10 392,5	1 233,2-	10,6-	
Passau	Eingang	355,3	173,8	213,4	2 914,1	2 603,2	310,9-	10,7-	
	Ausgang	280,9	147,6	132,7	2 845,9	2 679,1	166,8-	5,9-	
Grenzzollstellen ²⁾									
Usedom/Karnin	Eingang	-	-	-	-	-	-	-	
	Ausgang	4,8	4,5	4,0	48,4	46,7	1,7-	3,5-	
Mescherin	Eingang	50,3	55,6	102,0	191,9	346,3	154,4+	80,4+	
	Ausgang	43,3	18,8	22,4	218,9	82,2	136,6-	62,4-	
Ostoder	Eingang	73,9	101,9	151,8	696,9	975,6	278,7+	40,0+	
	Ausgang	20,7	35,9	40,1	351,1	336,3	14,8-	4,2-	
Hohensaaten	Eingang	16,6	-	12,6	203,9	79,3	124,6-	61,1-	
	Ausgang	-	-	-	72,9	13,2	59,7-	81,9-	
Frankfurt/Oder	Eingang	31,2	-	1,8	347,1	203,3	143,8-	41,4-	
	Ausgang	15,4	-	-	51,5	17,9	33,5-	65,2-	
Schmilka	Eingang	86,9	7,6	18,1	422,6	393,2	29,4-	7,0-	
	Ausgang	45,1	2,4	17,9	391,3	230,4	160,9-	41,1-	
dar.: Durchgangsverkehr an den Grenzstellen und Grenzzollstellen		-	4 372,3	2 253,3	3 212,0	42 498,9	37 477,4	5 021,5-	11,8-

1) Maschinell erstellte Grenzstellensätze aus der Hafenschreibung bzw. für den Durchgangsverkehr aus der Meldung der BAW.

2) Angaben über den Eingang bzw. Ausgang an der Grenzzollstelle werden von der Zollverwaltung erhoben und weitergeleitet.

4.7 Schiffs- und Güterverkehr an ausgewählten Grenzstellen bzw. Grenzzollstellen im Oktober 2003
nach ausgewählten Flaggen und Güterabteilungen

Eingang/Ausgang --- Flagge --- Güterabteilung	Schiffe mit eigener Triebkraft					Schiffe ohne eigene Triebkraft				
	beladen			unbeladen		beladen			unbeladen	
	zu- sammen	Trag- fähigkeit	Aus-/Ein- ladungen	zu- sammen	Trag- fähigkeit	zu- sammen	Trag- fähigkeit	Aus-/Ein- ladungen	zu- sammen	Trag- fähigkeit
	Anzahl	1 000 t	1 000 t	Anzahl	1 000 t	Anzahl	1 000 t	1 000 t	Anzahl	1 000 t
Grenze gegen die Niederlande (Übergang Dollart/Delfzijl)										
Eingang										
Deutschland	66	79,7	59,5	8	10,7	-	-	-	-	-
Niederlande	303	306,3	227,5	47	45,5	-	-	-	-	-
Belgien	22	21,9	18,3	-	-	-	-	-	-	-
Luxemburg	1	1,3	1,1	-	-	-	-	-	-	-
Frankreich	-	-	-	1	0,4	-	-	-	-	-
Schweiz	-	-	-	-	-	-	-	-	-	-
Übrige Flaggen	-	-	-	-	-	-	-	-	-	-
Zusammen	392	409,2	306,5	56	56,5	-	-	-	-	-
davon:										
Landw. Erzeugnisse u.ä.	X	X	10,8	X	X	X	X	-	X	X
Andere Nahrungsmittel	X	X	88,2	X	X	X	X	-	X	X
Feste miner. Brennstoffe	X	X	3,6	X	X	X	X	-	X	X
Mineralölerzeugnisse u.ä.	X	X	24,7	X	X	X	X	-	X	X
Erze, Metallabfälle	X	X	13,3	X	X	X	X	-	X	X
Eisen, NE-Metalle	X	X	3,7	X	X	X	X	-	X	X
Steine und Erden	X	X	79,5	X	X	X	X	-	X	X
Düngemittel	X	X	28,3	X	X	X	X	-	X	X
Chemische Erzeugnisse	X	X	51,4	X	X	X	X	-	X	X
And. Halb- u. Fertigwaren	X	X	2,9	X	X	X	X	-	X	X
Ausgang										
Deutschland	15	18,7	14,8	40	49,8	-	-	-	-	-
Niederlande	115	119,7	99,2	200	198,8	-	-	-	-	-
Belgien	3	3,1	2,2	16	16,6	-	-	-	-	-
Luxemburg	-	-	-	-	-	-	-	-	-	-
Frankreich	-	-	-	-	-	-	-	-	-	-
Schweiz	-	-	-	-	-	-	-	-	-	-
Übrige Flaggen	2	2,2	1,7	-	-	-	-	-	-	-
Zusammen	135	143,7	117,9	256	265,3	-	-	-	-	-
davon:										
Landw. Erzeugnisse u.ä.	X	X	7,1	X	X	X	X	-	X	X
Andere Nahrungsmittel	X	X	5,5	X	X	X	X	-	X	X
Feste miner. Brennstoffe	X	X	27,8	X	X	X	X	-	X	X
Mineralölerzeugnisse u.ä.	X	X	4,0	X	X	X	X	-	X	X
Erze, Metallabfälle	X	X	1,5	X	X	X	X	-	X	X
Eisen, NE-Metalle	X	X	10,9	X	X	X	X	-	X	X
Steine und Erden	X	X	22,4	X	X	X	X	-	X	X
Düngemittel	X	X	0,9	X	X	X	X	-	X	X
Chemische Erzeugnisse	X	X	23,7	X	X	X	X	-	X	X
And. Halb- u. Fertigwaren	X	X	14,2	X	X	X	X	-	X	X
Gesamtverkehr	527	552,9	424,4	312	321,8	-	-	-	-	-
Grenze gegen die Niederlande (Emmerich)										
Eingang										
Deutschland	1 423	2 531,5	1 464,0	181	291,5	449	1 148,5	648,3	7	12,1
Niederlande	3 877	7 387,0	3 843,2	1 410	1 837,6	1 033	2 675,4	1 492,6	7	9,9
Belgien	604	1 251,7	621,1	137	243,8	21	49,9	24,3	1	0,9
Frankreich	34	27,1	19,4	32	17,7	19	42,8	26,8	7	17,2
Schweiz	161	386,2	157,1	11	27,7	3	6,7	2,4	-	-
Österreich	7	12,8	6,0	-	-	16	27,9	13,9	-	-
Übrige Flaggen	120	174,4	106,4	22	26,7	16	15,1	7,5	1	0,6
Zusammen	6 226	11 770,6	6 217,1	1 793	2 444,9	1 557	3 966,2	2 215,7	23	40,8
davon:										
Landw. Erzeugnisse u.ä.	X	X	88,6	X	X	X	X	2,6	X	X
Andere Nahrungsmittel	X	X	409,4	X	X	X	X	28,5	X	X
Feste miner. Brennstoffe	X	X	1 581,9	X	X	X	X	373,6	X	X
Mineralölerzeugnisse u.ä.	X	X	1 542,3	X	X	X	X	87,1	X	X
Erze, Metallabfälle	X	X	817,3	X	X	X	X	1 592,2	X	X
Eisen, NE-Metalle	X	X	288,3	X	X	X	X	9,4	X	X
Steine und Erden	X	X	545,5	X	X	X	X	57,5	X	X
Düngemittel	X	X	142,9	X	X	X	X	1,4	X	X
Chemische Erzeugnisse	X	X	432,7	X	X	X	X	37,5	X	X
And. Halb- u. Fertigwaren	X	X	368,2	X	X	X	X	26,0	X	X
Ausgang										
Deutschland	604	1 053,3	512,9	963	1 635,9	26	44,9	28,6	428	1 109,2
Niederlande	3 263	5 322,1	2 840,6	2 048	3 829,8	91	170,6	87,4	925	2 451,8
Belgien	471	929,7	446,6	271	563,4	14	27,7	14,3	12	32,5
Frankreich	46	29,8	21,6	22	18,2	12	30,2	16,9	19	42,8
Schweiz	75	176,7	51,3	92	227,5	3	6,7	2,7	-	-
Österreich	2	2,4	1,5	5	9,6	3	5,1	2,6	5	8,5
Übrige Flaggen	66	75,7	36,3	78	123,1	15	18,8	8,1	9	5,9
Zusammen	4 527	7 589,8	3 910,7	3 479	6 407,4	164	304,0	160,6	1 398	3 650,8
davon:										
Landw. Erzeugnisse u.ä.	X	X	241,8	X	X	X	X	0,7	X	X
Andere Nahrungsmittel	X	X	230,9	X	X	X	X	9,6	X	X
Feste miner. Brennstoffe	X	X	64,0	X	X	X	X	-	X	X
Mineralölerzeugnisse u.ä.	X	X	152,7	X	X	X	X	11,1	X	X
Erze, Metallabfälle	X	X	98,2	X	X	X	X	13,0	X	X
Eisen, NE-Metalle	X	X	457,3	X	X	X	X	35,8	X	X
Steine und Erden	X	X	1 609,3	X	X	X	X	43,8	X	X
Düngemittel	X	X	103,1	X	X	X	X	1,4	X	X
Chemische Erzeugnisse	X	X	400,8	X	X	X	X	7,1	X	X
And. Halb- u. Fertigwaren	X	X	552,5	X	X	X	X	38,0	X	X
Gesamtverkehr	10 753	19 360,4	10 127,8	5 272	8 852,3	1 721	4 270,3	2 376,3	1 421	3 691,5

4.7 Schiffs- und Güterverkehr an ausgewählten Grenzstellen bzw. Grenzzollstellen im Oktober 2003
nach ausgewählten Flaggen und Güterabteilungen

Eingang/Ausgang --- Flagge --- Güterabteilung	Schiffe mit eigener Triebkraft					Schiffe ohne eigene Triebkraft				
	beladen			unbeladen		beladen			unbeladen	
	zu- sammen	Trag- fähigkeit	Aus-/Ein- ladungen	zu- sammen	Trag- fähigkeit	zu- sammen	Trag- fähigkeit	Aus-/Ein- ladungen	zu- sammen	Trag- fähigkeit
	Anzahl	1 000 t	1 000 t	Anzahl	1 000 t	Anzahl	1 000 t	1 000 t	Anzahl	1 000 t
Grenze gegen Frankreich (Perl-Apach)										
Eingang										
Deutschland	21	29,1	17,4	7	14,5	-	-	-	3	7,0
Niederlande	101	171,5	103,9	39	81,2	3	4,9	1,8	22	47,8
Belgien	78	154,9	96,7	18	23,7	-	-	-	-	-
Luxemburg	2	2,3	1,7	-	-	-	-	-	-	-
Frankreich	1	0,9	0,6	1	0,5	-	-	-	-	-
Schweiz	-	-	-	-	-	-	-	-	-	-
Übrige Flaggen	-	-	-	-	-	-	-	-	-	-
Zusammen	203	358,6	220,3	65	119,9	3	4,9	1,8	25	54,9
davon:										
Landw. Erzeugnisse u.ä.	X	X	90,7	X	X	X	X	-	X	X
Andere Nahrungsmittel	X	X	49,1	X	X	X	X	-	X	X
Feste miner. Brennstoffe	X	X	8,1	X	X	X	X	-	X	X
Mineralölerzeugnisse u.ä.	X	X	-	X	X	X	X	-	X	X
Erze, Metallabfälle	X	X	-	X	X	X	X	-	X	X
Eisen, NE-Metalle	X	X	45,0	X	X	X	X	0,9	X	X
Steine und Erden	X	X	23,9	X	X	X	X	0,6	X	X
Düngemittel	X	X	0,2	X	X	X	X	-	X	X
Chemische Erzeugnisse	X	X	2,5	X	X	X	X	-	X	X
And. Halb- u. Fertigwaren	X	X	0,7	X	X	X	X	0,3	X	X
Ausgang										
Deutschland	19	33,8	24,8	5	5,2	4	8,4	5,5	-	-
Niederlande	158	289,5	195,5	19	24,2	25	49,7	34,2	2	2,3
Belgien	123	240,1	143,8	17	30,3	1	1,4	1,4	-	-
Luxemburg	-	-	-	1	1,1	-	-	-	-	-
Frankreich	-	-	-	1	0,9	-	-	-	-	-
Schweiz	-	-	-	-	-	-	-	-	-	-
Übrige Flaggen	-	-	-	-	-	-	-	-	-	-
Zusammen	300	563,4	364,1	43	61,7	30	59,5	41,1	2	2,3
davon:										
Landw. Erzeugnisse u.ä.	X	X	7,4	X	X	X	X	-	X	X
Andere Nahrungsmittel	X	X	0,6	X	X	X	X	-	X	X
Feste miner. Brennstoffe	X	X	266,8	X	X	X	X	29,1	X	X
Mineralölerzeugnisse u.ä.	X	X	-	X	X	X	X	-	X	X
Erze, Metallabfälle	X	X	46,4	X	X	X	X	10,6	X	X
Eisen, NE-Metalle	X	X	7,5	X	X	X	X	-	X	X
Steine und Erden	X	X	20,2	X	X	X	X	1,4	X	X
Düngemittel	X	X	12,3	X	X	X	X	-	X	X
Chemische Erzeugnisse	X	X	2,8	X	X	X	X	-	X	X
And. Halb- u. Fertigwaren	X	X	0,0	X	X	X	X	-	X	X
Gesamtverkehr	503	922,0	584,4	108	181,6	33	64,4	42,9	27	57,2
Grenze gegen Frankreich und die Schweiz (Neuburgweier/Iffezheim)										
Eingang										
Deutschland	475	826,1	588,4	125	216,7	59	117,7	67,1	-	-
Niederlande	555	1 038,7	583,8	153	282,8	40	80,4	43,6	12	26,0
Belgien	97	168,0	83,3	27	58,2	8	17,1	9,2	-	-
Frankreich	10	8,5	5,4	1	1,3	-	-	-	-	-
Schweiz	30	66,8	30,2	40	104,8	3	6,7	3,3	-	-
Polen	-	-	-	-	-	-	-	-	-	-
Übrige Flaggen	7	8,8	5,8	10	17,0	-	-	-	-	-
Zusammen	1 174	2 116,9	1 297,0	356	681,0	110	222,0	123,2	12	26,0
davon:										
Landw. Erzeugnisse u.ä.	X	X	71,8	X	X	X	X	1,3	X	X
Andere Nahrungsmittel	X	X	69,8	X	X	X	X	1,4	X	X
Feste miner. Brennstoffe	X	X	1,0	X	X	X	X	-	X	X
Mineralölerzeugnisse u.ä.	X	X	77,4	X	X	X	X	-	X	X
Erze, Metallabfälle	X	X	11,5	X	X	X	X	2,0	X	X
Eisen, NE-Metalle	X	X	64,9	X	X	X	X	-	X	X
Steine und Erden	X	X	880,8	X	X	X	X	89,9	X	X
Düngemittel	X	X	4,0	X	X	X	X	1,0	X	X
Chemische Erzeugnisse	X	X	25,0	X	X	X	X	0,0	X	X
And. Halb- u. Fertigwaren	X	X	90,8	X	X	X	X	27,6	X	X
Ausgang										
Deutschland	249	403,0	249,4	336	587,2	3	4,7	4,1	47	102,4
Niederlande	551	1 008,6	486,1	178	343,7	40	78,3	27,8	7	16,1
Belgien	98	190,7	92,5	21	21,3	6	11,3	3,9	-	-
Frankreich	6	5,9	3,8	4	2,3	-	-	-	-	-
Schweiz	71	167,9	77,6	3	6,1	3	6,7	2,2	-	-
Polen	-	-	-	-	-	-	-	-	-	-
Übrige Flaggen	16	22,8	15,0	2	3,2	-	-	-	-	-
Zusammen	991	1 798,9	924,4	544	963,7	52	101,0	38,0	54	118,5
davon:										
Landw. Erzeugnisse u.ä.	X	X	23,5	X	X	X	X	-	X	X
Andere Nahrungsmittel	X	X	90,7	X	X	X	X	1,7	X	X
Feste miner. Brennstoffe	X	X	24,1	X	X	X	X	2,4	X	X
Mineralölerzeugnisse u.ä.	X	X	345,1	X	X	X	X	8,8	X	X
Erze, Metallabfälle	X	X	155,6	X	X	X	X	0,7	X	X
Eisen, NE-Metalle	X	X	52,3	X	X	X	X	3,0	X	X
Steine und Erden	X	X	71,1	X	X	X	X	1,6	X	X
Düngemittel	X	X	30,1	X	X	X	X	-	X	X
Chemische Erzeugnisse	X	X	65,3	X	X	X	X	0,7	X	X
And. Halb- u. Fertigwaren	X	X	66,6	X	X	X	X	19,2	X	X
Gesamtverkehr	2 165	3 915,8	2 221,4	900	1 644,7	162	323,0	161,2	66	144,5

4.7 Schiffs- und Güterverkehr an ausgewählten Grenzstellen bzw. Grenzzollstellen im Oktober 2003
nach ausgewählten Flaggen und Güterabteilungen

Eingang/Ausgang --- Flagge --- Güterabteilung	Schiffe mit eigener Triebkraft					Schiffe ohne eigene Triebkraft				
	beladen			unbeladen		beladen			unbeladen	
	zu- sammen	Trag- fähigkeit	Aus-/Ein- ladungen	zu- sammen	Trag- fähigkeit	zu- sammen	Trag- fähigkeit	Aus-/Ein- ladungen	zu- sammen	Trag- fähigkeit
	Anzahl	1 000 t	1 000 t	Anzahl	1 000 t	Anzahl	1 000 t	1 000 t	Anzahl	1 000 t
Grenze gegen die Ostsee und Polen (Mescherin)										
Eingang										
Deutschland	10	8,7	4,4	-	-	39	23,2	14,4	3	1,4
Russ. Föderation	-	-	-	-	-	-	-	-	-	-
Niederlande	-	-	-	-	-	-	-	-	-	-
Schweiz	-	-	-	-	-	-	-	-	-	-
Tschech. Republik	-	-	-	-	-	-	-	-	-	-
Polen	19	10,0	7,8	-	-	236	100,4	75,4	2	1,1
Übrige Flaggen	-	-	-	-	-	-	-	-	-	-
Zusammen	29	18,7	12,2	-	-	275	123,6	89,8	5	2,5
davon:										
Landw. Erzeugnisse u.ä.	X	X	-	X	X	X	X	1,4	X	X
Andere Nahrungsmittel	X	X	-	X	X	X	X	-	X	X
Feste miner. Brennstoffe	X	X	1,7	X	X	X	X	41,8	X	X
Mineralerzeugnisse u.ä.	X	X	-	X	X	X	X	-	X	X
Erze, Metallabfälle	X	X	1,8	X	X	X	X	21,6	X	X
Eisen, NE-Metalle	X	X	1,3	X	X	X	X	2,9	X	X
Steine und Erden	X	X	-	X	X	X	X	-	X	X
Düngemittel	X	X	2,7	X	X	X	X	10,7	X	X
Chemische Erzeugnisse	X	X	3,8	X	X	X	X	3,8	X	X
And. Halb- u. Fertigwaren	X	X	0,8	X	X	X	X	7,6	X	X
Ausgang										
Deutschland	-	-	-	8	6,7	5	2,3	1,8	10	6,2
Russ. Föderation	-	-	-	-	-	-	-	-	-	-
Niederlande	-	-	-	1	0,8	-	-	-	-	-
Schweiz	-	-	-	-	-	-	-	-	-	-
Tschech. Republik	-	-	-	-	-	-	-	-	-	-
Polen	9	4,9	4,3	3	1,5	33	20,9	16,3	112	22,9
Übrige Flaggen	-	-	-	-	-	-	-	-	-	-
Zusammen	9	4,9	4,3	12	8,9	38	23,1	18,1	122	29,0
davon:										
Landw. Erzeugnisse u.ä.	X	X	-	X	X	X	X	-	X	X
Andere Nahrungsmittel	X	X	-	X	X	X	X	-	X	X
Feste miner. Brennstoffe	X	X	-	X	X	X	X	-	X	X
Mineralerzeugnisse u.ä.	X	X	-	X	X	X	X	-	X	X
Erze, Metallabfälle	X	X	-	X	X	X	X	3,9	X	X
Eisen, NE-Metalle	X	X	3,8	X	X	X	X	14,2	X	X
Steine und Erden	X	X	0,5	X	X	X	X	-	X	X
Düngemittel	X	X	-	X	X	X	X	-	X	X
Chemische Erzeugnisse	X	X	-	X	X	X	X	-	X	X
And. Halb- u. Fertigwaren	X	X	-	X	X	X	X	-	X	X
Gesamtverkehr	38	23,6	16,5	12	8,9	313	146,7	107,9	127	31,5
Grenze gegen Polen (Ostoder)										
Eingang										
Deutschland	1	0,8	0,5	-	-	4	2,0	1,2	1	0,8
Niederlande	-	-	-	-	-	-	-	-	-	-
Belgien	-	-	-	-	-	-	-	-	-	-
Schweiz	-	-	-	-	-	-	-	-	-	-
Tschech. Republik	-	-	-	-	-	-	-	-	-	-
Polen	74	37,2	30,8	1	0,5	255	127,2	119,3	-	-
Übrige Flaggen	-	-	-	-	-	-	-	-	-	-
Zusammen	75	38,0	31,3	1	0,5	259	129,3	120,5	1	0,8
davon:										
Landw. Erzeugnisse u.ä.	X	X	-	X	X	X	X	-	X	X
Andere Nahrungsmittel	X	X	-	X	X	X	X	-	X	X
Feste miner. Brennstoffe	X	X	3,6	X	X	X	X	88,3	X	X
Mineralerzeugnisse u.ä.	X	X	-	X	X	X	X	-	X	X
Erze, Metallabfälle	X	X	4,3	X	X	X	X	9,7	X	X
Eisen, NE-Metalle	X	X	3,6	X	X	X	X	-	X	X
Steine und Erden	X	X	1,7	X	X	X	X	19,1	X	X
Düngemittel	X	X	11,5	X	X	X	X	2,9	X	X
Chemische Erzeugnisse	X	X	6,3	X	X	X	X	0,5	X	X
And. Halb- u. Fertigwaren	X	X	0,3	X	X	X	X	-	X	X
Ausgang										
Deutschland	-	-	-	3	2,3	-	-	-	-	-
Niederlande	-	-	-	-	-	-	-	-	-	-
Belgien	-	-	-	-	-	-	-	-	-	-
Schweiz	-	-	-	-	-	-	-	-	-	-
Tschech. Republik	-	-	-	-	-	-	-	-	-	-
Polen	48	23,3	17,7	29	17,6	52	25,2	22,4	262	131,1
Übrige Flaggen	-	-	-	-	-	-	-	-	-	-
Zusammen	48	23,3	17,7	32	19,9	52	25,2	22,4	262	131,1
davon:										
Landw. Erzeugnisse u.ä.	X	X	-	X	X	X	X	-	X	X
Andere Nahrungsmittel	X	X	4,5	X	X	X	X	0,6	X	X
Feste miner. Brennstoffe	X	X	-	X	X	X	X	-	X	X
Mineralerzeugnisse u.ä.	X	X	-	X	X	X	X	-	X	X
Erze, Metallabfälle	X	X	0,8	X	X	X	X	1,4	X	X
Eisen, NE-Metalle	X	X	11,6	X	X	X	X	20,4	X	X
Steine und Erden	X	X	0,4	X	X	X	X	-	X	X
Düngemittel	X	X	-	X	X	X	X	-	X	X
Chemische Erzeugnisse	X	X	-	X	X	X	X	-	X	X
And. Halb- u. Fertigwaren	X	X	0,4	X	X	X	X	-	X	X
Gesamtverkehr	123	61,3	49,0	33	20,4	311	154,5	142,9	263	131,9

4.7 Schiffs- und Güterverkehr an ausgewählten Grenzstellen bzw. Grenzzollstellen im Oktober 2003
nach ausgewählten Flaggen und Güterabteilungen

Eingang/Ausgang --- Flagge --- Güterabteilung	Schiffe mit eigener Triebkraft					Schiffe ohne eigene Triebkraft				
	beladen			unbeladen		beladen			unbeladen	
	zu- sammen	Trag- fähigkeit	Aus-/Ein- ladungen	zu- sammen	Trag- fähigkeit	zu- sammen	Trag- fähigkeit	Aus-/Ein- ladungen	zu- sammen	Trag- fähigkeit
	Anzahl	1 000 t	1 000 t	Anzahl	1 000 t	Anzahl	1 000 t	1 000 t	Anzahl	1 000 t
Grenze gegen Österreich (Passau)										
Eingang										
Deutschland	106	161,6	66,5	16	23,8	27	43,2	19,6	6	9,1
Niederlande	43	59,3	24,8	2	2,6	6	12,8	7,0	-	-
Schweiz	-	-	-	-	-	-	-	-	-	-
Österreich	-	-	-	2	2,5	9	15,2	7,0	2	2,9
Bulgarien	5	7,1	3,1	5	6,7	9	10,9	5,3	2	2,2
Ungarn	4	5,4	2,2	-	-	15	22,9	8,7	-	-
Übrige Flaggen	19	26,8	11,8	2	2,3	73	112,4	57,4	8	13,0
Zusammen	177	260,2	108,4	27	37,9	139	217,4	105,0	18	27,1
davon:										
Landw. Erzeugnisse u.ä.	X	X	2,6	X	X	X	X	1,3	X	X
Andere Nahrungsmittel	X	X	31,8	X	X	X	X	21,9	X	X
Feste miner. Brennstoffe	X	X	-	X	X	X	X	-	X	X
Mineralerzeugnisse u.ä.	X	X	5,7	X	X	X	X	7,7	X	X
Erze, Metallabfälle	X	X	-	X	X	X	X	-	X	X
Eisen, NE-Metalle	X	X	27,5	X	X	X	X	47,2	X	X
Steine und Erden	X	X	9,3	X	X	X	X	3,6	X	X
Düngemittel	X	X	26,9	X	X	X	X	22,3	X	X
Chemische Erzeugnisse	X	X	-	X	X	X	X	-	X	X
And. Halb- u. Fertigwaren	X	X	4,6	X	X	X	X	1,0	X	X
Ausgang										
Deutschland	74	106,3	48,9	28	43,6	26	40,7	14,4	2	3,4
Niederlande	30	47,6	21,9	16	20,9	2	2,8	1,4	4	7,4
Schweiz	-	-	-	-	-	-	-	-	-	-
Österreich	3	4,4	1,7	-	-	14	23,3	8,5	4	6,6
Bulgarien	10	13,8	3,1	-	-	4	4,8	1,7	2	2,3
Ungarn	5	6,5	3,2	-	-	3	4,8	2,4	-	-
Übrige Flaggen	10	14,4	5,1	4	6,2	29	46,9	20,3	17	27,4
Zusammen	132	193,0	84,0	48	70,8	78	123,3	48,7	29	47,1
davon:										
Landw. Erzeugnisse u.ä.	X	X	5,7	X	X	X	X	8,5	X	X
Andere Nahrungsmittel	X	X	27,5	X	X	X	X	20,8	X	X
Feste miner. Brennstoffe	X	X	-	X	X	X	X	-	X	X
Mineralerzeugnisse u.ä.	X	X	4,9	X	X	X	X	-	X	X
Erze, Metallabfälle	X	X	12,4	X	X	X	X	10,9	X	X
Eisen, NE-Metalle	X	X	2,4	X	X	X	X	0,3	X	X
Steine und Erden	X	X	26,0	X	X	X	X	2,4	X	X
Düngemittel	X	X	1,0	X	X	X	X	-	X	X
Chemische Erzeugnisse	X	X	0,0	X	X	X	X	1,4	X	X
And. Halb- u. Fertigwaren	X	X	4,0	X	X	X	X	4,5	X	X
Gesamtverkehr	309	453,2	192,4	75	108,7	217	340,7	153,7	47	74,2
Grenze gegen die Tschechische Republik (Schmilka)										
Eingang										
Deutschland	6	4,6	1,5	-	-	-	-	-	-	-
Niederlande	-	-	-	1	1,1	-	-	-	-	-
Belgien	-	-	-	-	-	-	-	-	-	-
Schweiz	-	-	-	-	-	-	-	-	-	-
Tschech. Republik	33	33,4	7,0	1	0,6	37	34,1	9,5	4	2,7
Polen	-	-	-	-	-	-	-	-	-	-
Übrige Flaggen	-	-	-	-	-	-	-	-	-	-
Zusammen	39	38,0	8,6	2	1,7	37	34,1	9,5	4	2,7
davon:										
Landw. Erzeugnisse u.ä.	X	X	2,0	X	X	X	X	2,4	X	X
Andere Nahrungsmittel	X	X	1,6	X	X	X	X	1,4	X	X
Feste miner. Brennstoffe	X	X	-	X	X	X	X	-	X	X
Mineralerzeugnisse u.ä.	X	X	-	X	X	X	X	-	X	X
Erze, Metallabfälle	X	X	-	X	X	X	X	-	X	X
Eisen, NE-Metalle	X	X	1,8	X	X	X	X	2,4	X	X
Steine und Erden	X	X	0,2	X	X	X	X	0,8	X	X
Düngemittel	X	X	2,8	X	X	X	X	1,9	X	X
Chemische Erzeugnisse	X	X	-	X	X	X	X	-	X	X
And. Halb- u. Fertigwaren	X	X	0,1	X	X	X	X	0,6	X	X
Ausgang										
Deutschland	1	0,7	0,1	-	-	-	-	-	-	-
Niederlande	-	-	-	-	-	-	-	-	-	-
Belgien	-	-	-	-	-	-	-	-	-	-
Schweiz	-	-	-	-	-	-	-	-	-	-
Tschech. Republik	35	36,8	7,1	1	0,7	40	35,7	10,6	1	0,7
Polen	-	-	-	-	-	-	-	-	-	-
Übrige Flaggen	-	-	-	-	-	-	-	-	-	-
Zusammen	36	37,6	7,2	1	0,7	40	35,7	10,6	1	0,7
davon:										
Landw. Erzeugnisse u.ä.	X	X	0,2	X	X	X	X	-	X	X
Andere Nahrungsmittel	X	X	2,8	X	X	X	X	3,1	X	X
Feste miner. Brennstoffe	X	X	-	X	X	X	X	-	X	X
Mineralerzeugnisse u.ä.	X	X	-	X	X	X	X	-	X	X
Erze, Metallabfälle	X	X	-	X	X	X	X	-	X	X
Eisen, NE-Metalle	X	X	-	X	X	X	X	-	X	X
Steine und Erden	X	X	3,5	X	X	X	X	3,0	X	X
Düngemittel	X	X	0,7	X	X	X	X	3,8	X	X
Chemische Erzeugnisse	X	X	-	X	X	X	X	-	X	X
And. Halb- u. Fertigwaren	X	X	-	X	X	X	X	0,6	X	X
Gesamtverkehr	75	75,5	15,8	3	2,4	77	69,9	20,2	5	3,5

4 Güterbeförderung und Güterumschlag in regionaler Gliederung
4.8 Güterbeförderung im Oktober 2003 nach Verkehrsbezirken und Güterhauptgruppen

BST 500 MI

1 000 t

Nr. VB	Empfang	Versand	Nr. VB	Empfang	Versand	Nr. VB	Empfang	Versand	Nr. VB	Empfang	Versand	Nr. VB	Empfang	Versand	Nr. VB	Empfang	Versand
Mineralölzeugnisse,ang.			Eisen-,Stahlabfälle			Stab-,Formstahl,Draht			Rohre,Gießereierzeugnisse			Sand,Kies,Bims,Ton			Steine,Erden,Rohmineralien		
181	-	7,0	123	12,8	-	020	5,2	-	320	-	1,6	353	26,0	671,0	390	7,4	-
242	-	1,1	124	2,6	-	051	-	3,8	350	-	3,8	360	13,1	38,5	391	3,4	-
BRD	60,7	60,7	133	7,5	4,3	081	1,4	-	352	-	0,5	361	12,8	166,2	461	-	1,1
			142	2,7	-	082	-	19,1	360	0,3	4,8	370	-	14,6	470	-	1,1
350	43,7	16,4	151	3,7	4,8	083	0,9	-	520	0,4	-	381	-	8,8	530	-	0,2
351	5,0	-	152	0,9	-	101	-	12,2	540	5,2	-	390	220,6	-	551	-	1,7
353	43,2	3,1	161	7,0	-	123	-	7,4	576	1,9	-	391	-	1,0	560	2,7	-
360	63,1	9,8	162	19,4	1,0	133	2,0	-	Al.	7,8	11,4	393	-	7,9	576	-	0,8
361	18,8	-	171	7,0	65,3	151	0,0	1,7	-	-	-	461	-	9,5	Al.	225,1	234,2
391	-	1,5	181	1,7	-	161	0,1	-	d.EU	0,3	10,8	470	10,3	6,0	-	-	-
461	7,7	-	183	0,8	-	162	-	8,9	-	-	-	530	-	0,5	d.EU	222,5	230,4
Al.	181,5	30,8	184	1,1	-	171	47,8	-	Zus.	7,8	11,4	540	-	0,7	-	-	-
			211	15,1	15,3	243	1,8	-	-	-	-	551	0,2	1,7	Zus.	457,5	466,6
d.EU	173,8	30,8	221	8,8	-	BRD	59,2	59,2	NE-Metalle,-halbzeug	-	-	560	12,1	-	-	-	-
			231	1,4	-	-	-	-	Al.	-	-	Al.	367,3	1031,1	Zement und Kalk	-	-
Zus.	242,2	91,5	233	0,9	-	290	-	4,1	020	0,8	1,9	-	-	-	-	-	-
			241	-	17,8	320	2,8	-	042	0,5	-	d.EU	354,4	1018,7	042	1,5	-
Eisenerze	-	-	242	14,6	5,6	350	34,1	10,2	072	1,9	-	-	-	-	052	3,2	-
			243	1,1	16,7	351	0,6	9,6	083	-	0,8	Zus.	1477,9	2141,7	061	-	1,5
014	1,8	-	252	15,5	3,2	353	4,0	19,8	095	-	0,5	-	-	-	081	4,7	-
020	1,7	1,8	BRD	256,1	256,1	360	3,3	18,7	BRD	3,1	3,1	Salz,Schwefel,-kies			082	1,2	-
051	-	2,1	-	-	-	361	0,9	-	-	-	-	-	-	-	131	-	3,9
081	6,7	2,4	300	-	0,8	391	14,9	-	320	7,9	3,7	014	-	5,8	141	2,2	-
082	1,1	-	350	11,4	39,2	461	1,1	0,9	350	61,1	7,2	072	4,2	-	151	-	0,8
095	1,7	-	351	12,0	15,2	530	0,6	-	351	11,0	-	095	-	44,7	161	-	12,0
133	1,8	-	352	1,0	7,0	540	0,6	-	353	1,1	1,1	123	-	25,1	171	-	3,4
151	-	1,7	353	84,3	7,8	551	1,5	-	360	1,8	5,3	133	0,7	-	181	12,0	-
162	-	1,3	360	0,8	12,5	560	0,9	7,0	361	2,4	-	143	-	52,4	221	3,2	3,2
173	-	1,1	361	7,3	10,1	570	3,3	-	381	-	0,5	161	119,3	0,7	243	-	-
181	0,3	2,9	370	-	24,1	576	2,1	-	390	-	0,9	211	-	1,2	Sonst.	0,0	0,0
211	-	1,8	381	-	6,9	591	1,8	-	410	2,9	-	252	5,8	-	BRD	28,1	28,1
BRD	15,0	15,0	390	5,0	2,2	Al.	72,5	72,2	461	-	0,7	BRD	129,9	129,9	-	-	-
			391	-	16,1	-	-	-	Sonst.	0,0	-	-	-	-	350	2,6	7,8
350	2001,7	-	393	-	1,1	d.EU	60,6	60,2	Al.	88,2	19,3	300	-	2,5	351	-	3,0
353	115,1	-	410	-	1,0	-	-	-	-	-	-	350	26,4	23,6	353	0,2	37,1
360	23,8	-	461	1,5	15,3	Zus.	131,7	131,4	d.EU	88,2	18,6	351	1,2	0,9	360	-	7,8
361	1,0	3,9	470	-	0,9	-	-	-	352	-	-	370	-	0,7	370	10,1	-
381	-	1,0	560	31,7	1,2	Stahl,-Weißblech u.ä.	-	-	Zus.	91,3	22,4	353	170,7	24,3	Al.	12,8	55,7
461	-	0,1	Al.	155,1	161,5	-	-	-	360	-	-	361	-	20,3	d.EU	12,8	55,7
470	-	10,9	-	-	-	020	1,0	-	-	-	-	Al.	198,3	98,4	Zus.	40,9	83,8
560	0,4	-	d.EU	121,9	145,0	044	1,1	-	018	-	8,0	-	-	-	-	-	-
Al.	2141,9	15,9	Zus.	411,2	417,6	061	-	2,1	019	11,1	2,9	d.EU	198,3	98,4	-	-	-
			Roheisen,Stahl	-	-	081	19,6	6,1	020	0,8	9,9	-	-	-	Gips	-	-
d.EU	2141,6	15,8	082	-	-	131	2,0	9,3	031	-	3,7	Zus.	328,1	228,3	051	2,8	-
Zus.	2156,9	30,8	132	-	1,0	132	2,0	-	032	-	6,0	Steine,Erden,Rohmineralien	-	-	072	12,8	-
NE-Metallerze u.ä.	-	-	051	-	1,0	151	-	3,9	041	2,4	15,4	-	-	-	081	5,1	-
			081	2,1	1,0	152	-	0,2	042	-	59,8	014	-	1,1	082	8,6	2,8
			252	-	0,1	161	-	2,5	043	1,0	15,6	019	-	11,9	093	-	26,5
018	1,2	-	BRD	2,1	2,1	162	-	4,0	044	-	27,6	020	13,0	-	151	2,3	-
041	-	1,1	-	-	-	191	-	0,4	051	17,1	-	032	0,9	5,0	152	1,6	-
042	-	1,0	290	3,1	-	193	0,4	-	053	49,0	46,2	033	1,0	-	181	-	3,9
072	1,1	-	350	35,5	0,5	211	1,9	-	061	28,0	53,6	041	42,2	1,1	BRD	33,3	33,3
081	1,0	4,5	353	7,8	0,0	Sonst.	0,1	-	062	1,3	55,0	042	8,1	23,6	-	-	
082	4,5	-	360	6,4	1,1	BRD	28,5	28,5	071	-	67,0	043	2,0	11,5	350	-	17,9
252	-	1,2	361	1,1	-	-	-	-	072	118,0	-	044	1,0	44,1	353	-	14,6
BRD	7,8	7,8	410	0,2	-	280	-	4,5	081	69,7	1,7	051	8,5	7,7	360	-	0,9
			461	-	1,6	290	-	1,5	082	0,9	14,3	052	0,9	-	361	0,9	15,1
350	83,7	1,1	470	-	0,3	300	0,4	0,7	083	-	20,0	053	1,7	-	Al.	0,9	48,6
353	2,4	-	560	0,5	0,1	320	4,1	16,0	093	0,9	19,2	061	3,0	16,8	-	-	
360	11,5	0,1	Al.	54,5	3,6	350	11,1	62,7	095	0,5	-	062	0,6	0,7	d.EU	0,9	48,6
361	1,0	-	-	-	-	351	3,6	1,0	101	28,6	-	071	-	2,5	-	-	
381	4,3	-	d.EU	51,0	1,9	352	-	2,2	123	7,2	181,8	072	1,2	-	Zus.	34,2	81,8
398	1,0	-	Zus.	56,6	5,7	353	0,5	7,3	124	10,7	37,5	081	7,5	9,2	-	-	
560	2,7	-	-	-	-	360	15,2	158,3	131	-	15,1	082	-	2,0	Sonstige mineral.Baustoffe	-	-
Al.	106,6	1,2	Stahlhalbzeug	-	-	361	-	7,3	132	33,0	21,6	083	-	1,2	-	-	
			381	0,9	-	381	0,9	9,5	133	1,7	2,1	095	0,4	2,2	020	1,3	-
d.EU	103,9	1,2	020	-	1,0	390	-	2,8	141	4,0	25,1	123	-	2,4	042	-	0,9
Zus.	114,4	9,0	051	1,0	-	391	1,4	-	142	46,2	35,4	131	-	1,4	132	-	1,4
			061	2,1	-	400	-	1,2	143	136,5	47,4	132	7,9	2,8	143	1,4	-
Eisen-,Stahlabfälle	-	-	062	-	1,0	410	-	3,2	151	3,6	84,5	141	2,6	3,2	162	0,8	0,8
			152	-	1,0	442	-	1,0	152	164,8	39,9	151	3,2	-	252	0,9	1,3
014	-	1,1	BRD	3,1	3,1	461	-	6,5	161	-	32,4	152	6,4	7,4	Sonst.	0,0	0,0
015	1,3	-	-	-	-	470	0,6	-	162	1,3	34,4	161	-	10,7	BRD	4,3	4,3
016	1,0	-	320	-	1,2	485	6,1	-	171	134,7	3,1	162	-	10,1	-	-	
020	6,2	18,0	350	2,6	1,3	510	-	0,5	173	-	1,1	171	28,0	-	350	39,0	4,8
032	-	2,2	351	1,8	1,8	520	10,7	-	181	6,6	24,3	173	-	1,1	351	0,3	1,6
041	-	4,9	352	-	4,1	530	5,0	-	182	30,7	28,5	181	2,9	-	353	0,3	

4 Güterbeförderung und Güterumschlag in regionaler Gliederung

BST 500 MI

4.8 Güterbeförderung im Oktober 2003 nach Verkehrsbezirken und Güterhauptgruppen

1 000 t

Nr. VB	Empfang	Versand	Nr. VB	Empfang	Versand	Nr. VB	Empfang	Versand	Nr. VB	Empfang	Versand	Nr. VB	Empfang	Versand	Nr. VB	Empfang	Versand
Natürliche Düngemittel			Chemische Grundstoffe			Zellstoff, Altpapier			Elektrotechn.Erzeugnisse			Sonst.Halb-Fertigwaren			Alle Güter		
033	-	1,9	053	1,1	-	051	-	4,1	173	1,0	-	061	0,1	-	043	13,9	70,7
044	-	0,9	071	0,6	-	053	-	3,1	252	0,3	0,3	062	0,1	-	044	87,1	191,3
052	4,2	-	081	25,7	21,5	061	3,9	0,9	254	-	0,2	072	0,8	0,6	051	78,2	408,3
053	3,8	-	082	13,5	8,1	083	-	3,0	Sonst.	-	0,0	081	-	0,8	052	45,0	105,5
061	-	1,8	093	19,0	24,2	101	-	3,2	BRD	2,7	2,7	101	-	0,1	053	88,1	96,8
092	-	1,5	095	69,5	46,0	181	-	1,0	-	-	-	132	0,2	1,2	061	68,1	229,9
093	-	1,1	123	16,0	7,0	BRD	75,3	75,3	350	8,6	14,2	143	1,2	-	062	24,5	81,2
101	-	0,1	141	-	5,1	-	-	-	360	3,2	18,3	181	-	0,2	071	0,6	111,5
123	2,0	-	143	9,3	21,3	350	27,0	3,6	396	-	0,1	252	0,4	0,1	072	172,3	56,2
143	1,8	2,6	151	0,8	10,6	351	3,2	-	530	-	0,1	Sonst.	0,0	-	081	288,4	175,8
191	1,5	-	152	-	1,9	353	31,8	0,6	551	0,2	-	BRD	8,0	8,0	082	438,9	174,2
252	0,5	3,2	161	-	8,9	360	19,9	3,7	576	-	0,2	-	-	-	083	46,4	164,2
BRD	16,9	16,9	162	0,8	-	361	5,1	-	Sonst.	0,0	-	320	3,0	5,3	092	5,6	15,9
			173	-	0,8	461	5,7	-	Al.	12,0	32,9	350	14,0	31,0	093	72,0	138,8
351	25,0	2,0	181	-	2,5	530	-	1,4	-	-	-	351	4,1	-	095	444,0	195,7
352	0,3	-	221	-	0,2	Al.	92,7	9,4	d.EU	11,8	32,6	353	17,2	-	101	47,1	48,1
353	1,8	-	252	0,2	0,8	-	-	-	-	-	-	360	4,3	56,9	123	48,5	299,8
360	1,2	0,8	Sonst.	0,0	-	d.EU	87,0	8,0	Zus.	14,7	35,6	530	0,3	0,3	124	26,0	111,1
361	1,5	2,2	BRD	172,3	172,3	-	-	-	-	-	-	560	4,3	-	131	2,0	20,3
551	-	3,9	-	-	-	Zus.	168,0	84,6	Baukonstr.;EBM-Waren	-	-	Sonst.	-	0,0	132	48,4	113,5
555	0,9	-	320	-	1,0	-	-	-	Al.	-	-	Al.	47,2	93,6	133	16,4	23,8
Al.	30,8	8,8	350	86,9	62,5	Sonst.chem.Erzeugnisse	-	-	020	0,1	0,4	-	-	-	141	35,2	54,2
			351	9,2	1,0	-	-	-	044	0,3	-	d.EU	42,6	93,3	142	50,2	37,4
d.EU	29,9	5,0	352	-	1,4	020	-	0,4	061	0,2	0,2	-	-	-	143	189,0	236,4
			353	52,7	43,4	052	0,4	-	083	0,1	-	Zus.	55,2	101,6	151	40,8	147,9
Zus.	47,7	25,7	360	57,5	68,6	081	3,7	7,9	101	-	0,2	-	-	-	152	267,0	79,2
			361	8,3	26,0	082	7,5	9,2	132	-	0,2	Besondere Transportgüter	-	-	161	129,2	77,8
			381	0,0	3,8	093	1,6	-	151	-	0,1	-	-	-	162	27,6	73,3
Chemische Düngemittel	-	-	383	-	1,4	095	4,9	3,7	221	0,1	-	014	0,9	0,9	171	223,5	94,0
014	-	1,6	384	-	1,1	123	1,7	0,9	243	0,2	-	015	0,9	-	173	1,0	6,5
015	-	0,2	390	0,8	15,7	132	-	4,6	252	0,4	0,1	020	5,4	30,4	181	28,0	71,7
016	0,2	-	560	0,5	-	141	0,1	-	273	-	0,1	041	-	0,1	182	31,9	45,1
018	5,9	4,9	Sonst.	-	0,0	143	4,6	0,4	BRD	1,2	1,2	042	1,9	-	183	21,3	12,1
019	-	1,6	Al.	215,8	226,0	151	1,8	2,6	-	-	-	043	0,7	-	184	4,7	3,9
020	12,0	1,2	d.EU	215,4	225,9	152	3,3	-	290	-	0,4	044	0,6	0,1	191	8,2	4,8
031	-	0,6	BRD	388,1	398,3	221	-	1,9	350	1,5	2,9	051	4,6	2,8	193	3,7	1,1
032	-	3,5	-	-	-	243	1,9	-	353	0,1	0,1	052	1,1	-	211	17,6	18,4
033	-	2,9	Zus.	388,1	398,3	BRD	31,5	31,5	360	2,0	5,2	061	10,1	25,7	221	20,9	220,3
042	-	3,1	-	-	-	461	-	0,2	361	0,5	-	062	19,1	9,9	231	3,1	-
051	0,8	7,8	Aluminiumoxyd,-hydroxyd	-	2,90	-	-	0,1	391	0,1	-	081	0,4	2,6	233	0,9	-
052	9,9	1,9	-	-	350	48,9	89,8	89,8	540	-	0,4	082	0,2	0,0	241	-	20,7
053	2,9	13,7	020	-	20,1	351	0,9	-	576	-	0,1	083	2,3	-	242	20,8	17,9
061	0,8	-	031	42,9	-	352	1,1	-	Sonst.	0,0	0,0	093	0,5	1,1	243	182,6	43,1
071	-	3,4	081	-	0,1	353	6,7	0,3	Al.	4,2	9,2	095	0,4	0,3	252	220,6	138,2
082	-	1,5	082	1,1	5,8	360	15,6	30,7	-	-	-	101	1,0	0,2	253	1,2	-
083	0,3	9,0	095	0,1	11,6	361	7,3	0,7	d.EU	4,2	8,3	123	0,1	0,5	254	1,0	0,2
093	1,0	3,6	143	-	6,6	390	-	1,6	-	-	-	124	0,1	-	273	-	0,3
101	0,8	0,6	BRD	44,1	44,1	391	-	0,8	Zus.	5,4	10,4	132	0,3	1,8	BRD	4791,3	4791,3
123	3,6	0,9	-	-	-	461	-	0,2	-	-	-	133	0,4	0,2	-	-	-
132	-	0,8	350	75,4	0,8	Al.	80,5	124,3	Glas,keram.u.ä.Erzeugnisse	-	-	141	1,9	-	280	2,2	4,9
141	1,1	-	351	9,9	-	-	-	-	142	0,2	2,0	142	0,2	2,0	290	3,6	6,8
143	16,1	0,7	353	-	7,8	d.EU	80,5	124,0	033	-	2,2	143	1,8	0,1	300	0,4	4,6
161	-	0,5	360	-	0,6	-	-	-	042	-	1,4	151	0,6	0,1	320	30,8	41,9
181	-	1,0	390	-	1,1	Zus.	112,0	155,8	061	2,2	-	152	-	0,2	350	5039,2	964,6
184	-	0,5	Al.	85,3	10,3	Fahrzeuge	-	-	132	-	0,1	162	0,1	0,3	351	635,1	132,3
191	1,4	-	-	-	-	020	-	0,5	141	1,4	-	181	-	0,1	352	47,3	33,9
193	0,8	-	d.EU	85,3	10,3	051	0,5	-	184	0,1	-	184	0,3	-	353	987,8	1182,5
231	1,7	-	Zus.	129,5	54,5	093	-	8,3	221	2,9	-	191	0,4	-	360	702,4	814,7
242	-	1,1	-	-	-	095	-	8,3	241	-	2,9	211	0,6	-	361	218,4	363,8
252	10,0	3,9	Benzol,Teere,ä.Erzeugnisse	-	-	BRD	11,0	2,7	Sonst.	0,0	-	252	24,5	1,7	370	11,6	40,2
254	1,0	-	-	-	-	Sonst.	0,0	-	095	6,7	6,7	BRD	0,0	0,0	381	19,6	32,0
BRD	70,3	70,3	-	-	-	Sonst.	0,0	-	BRD	81,3	81,3	BRD	81,3	81,3	382	1,6	-
			044	-	6,9	BRD	11,5	11,5	350	2,4	7,8	-	-	-	383	-	1,4
350	9,0	13,5	052	-	3,1	-	-	-	353	-	0,7	320	2,7	9,1	384	-	1,1
351	8,7	4,5	081	-	1,5	350	2,3	15,1	360	1,2	0,8	350	167,5	184,4	390	351,2	73,3
352	20,2	-	082	9,1	27,5	353	1,3	13,1	361	1,0	-	351	-	1,6	391	103,4	20,1
353	46,6	4,7	093	13,7	11,7	360	1,8	17,8	461	4,2	-	353	0,8	-	392	1,1	0,4
360	23,2	52,6	095	46,1	10,9	530	0,6	3,1	530	0,2	-	360	73,7	123,2	393	2,9	15,3
361	8,1	24,2	143	-	8,3	540	0,7	0,4	540	-	0,8	361	0,0	1,7	394	2,5	-
390	4,1	15,9	151	1,0	-	Sonst.	0,0	-	Al.	9,0	10,1	390	0,1	0,2	396	-	0,1
391	0,2	-	BRD	69,9	69,9	Al.	6,8	49,5	-	-	-	461	0,2	0,2	398	2,2	-
461	-	3,2	-	-	-	d.EU	5,5	46,0	d.EU	4,6	9,3	470	-	0,5	400	-	1,2
470	23,8	-	350	12,6	38,2	-	-	-	530	0,6	-	530	0,6	0,2	410	3,1	4,2
540	0,5	-	351	-	3,4	-	-	-	Zus.	15,7	16,8	551	-	0,3	442	-	1,0
551	6,8	0,4	352	8,5	-	Zus.	18,4	61,0	576	0,2	2,3	461	0,2	3,3	461	20,3	81,0
555	23,9	-	353	10,8	1,1	Landw.Maschinen	-	-	Al.	245,8	323,6	470	36,6	-	470	36,6	41,0
560	38,1	-	360	8,7	9,4	-	-	-	020	0,3	-	d.EU	244,8	320,6	485	0,7	7,0
Al.	213,4	119,0	361	3,8	11,3	-	-	-	020	0,3	-	d.EU	244,8	320,6	485	6,5	4,1
			390	-	3,5	530	-	0,1	252	-	0,3	-	-	-	510	-	0,5
d.EU	144,0	115,4	461	-	2,1	Al.	-	0,1	BRD	0,3	0,3	Zus.	327,1	404,9	520	11,1	-
Zus.	283,7	189,3	Al.	44,4	69,0	Zus.	-	0,1	350	0,3	0,6	Alle Güter	-	-	530	9,0	5,9
			d.EU	44,4	67,0	-	-	-	360	-	0,4	-	-	-	540	61,0	16,5
Chemische Grundstoffe	-	-	Zus.	114,3	138,9	Elektrotechn.Erzeugnisse	-	-	Al.	0,3	1,0	014	96,2	70,3	555	39,0	-
014	5,1	6,8	-	-	-	020	-	0,2	d.EU	0,3	1,0	015	3,9	6,0	560	227,8	13,4
020	3,6	5,1	Zellstoff, Altpapier	-	-	061	0,1	-	016	1,2	18,7	016	1,2	18,7	570	3,3	-
033	0,8																

4.9 Güterbeförderung der Bundesländer im Oktober 2003 nach Hauptverkehrsbeziehungen

Tonnen

Bundesland	Verkehr			Grenz- überschreitender Verkehr		Gesamtverkehr		Gesamtverkehr von Januar bis Oktober 2003	
	innerhalb des Landes	der Länder untereinander							
	V=E	E	V	E	V	E	V	E	V
Deutschland									
Baden-Württemberg	203 481	275 039	485 591	1 130 464	575 569	1 608 984	1 264 641	14 756 674	12 202 912
Bayern	60 429	78 408	37 342	209 787	96 690	348 624	194 461	4 970 377	3 229 804
Berlin	3 150	217 130	17 705	132 807	-	353 087	20 855	2 223 895	333 416
Brandenburg	26 338	55 249	177 034	69 160	14 377	150 747	217 749	1 210 343	1 570 616
Bremen	66 051	245 099	26 600	19 255	34 833	330 405	127 484	2 767 295	1 381 239
Hamburg	-	221 132	566 498	10 251	14 101	231 383	580 599	3 051 267	4 669 110
Hessen	2 027	408 897	72 468	353 929	120 782	764 853	195 277	8 297 166	1 874 775
Mecklenburg-Vorpommern	-	-	3 996	-	-	-	3 996	-	52 523
Niedersachsen	356 463	718 436	451 506	310 694	175 622	1 385 593	983 591	11 440 125	9 064 041
Nordrhein-Westfalen	727 170	353 324	788 271	5 595 895	2 219 998	6 676 389	3 735 439	62 611 305	35 717 302
Rheinland-Pfalz	104 633	380 883	236 446	614 014	494 492	1 099 530	835 571	11 435 626	7 788 616
Saarland	10 177	8 175	7 384	102 066	58 652	120 418	76 213	1 454 280	674 864
Sachsen	-	313	-	1 804	801	2 117	801	66 127	86 667
Sachsen-Anhalt	100	138 253	222 640	49 239	113 350	187 592	336 090	1 660 960	3 237 418
Schleswig-Holstein	10 134	120 847	127 704	7 256	2 717	138 237	140 555	1 535 231	1 661 001
Thüringen 1)	-	-	-	-	-	-	-	-	-
Insgesamt	1 570 153	3 221 185	3 221 185	8 606 621	3 921 984	13 397 959	8 713 322	127 480 671	83 544 304
Früheres Bundesgebiet									
Baden-Württemberg	203 481	275 039	484 903	1 130 464	575 569	1 608 984	1 263 953	14 756 674	12 198 081
Bayern	60 429	78 408	37 342	209 787	96 690	348 624	194 461	4 970 377	3 228 356
Berlin	-	42 879	3 930	132 807	-	175 686	3 930	1 127 169	111 155
Brandenburg	-	-	9 356	-	-	-	9 356	-	176 518
Bremen	66 051	245 099	24 245	19 255	34 833	330 405	125 129	2 767 295	1 361 177
Hamburg	-	221 132	467 358	10 251	14 101	231 383	481 459	3 051 267	3 828 834
Hessen	2 027	408 897	72 468	353 929	120 782	764 853	195 277	8 297 166	1 874 775
Mecklenburg-Vorpommern	-	-	1 666	-	-	-	1 666	-	34 192
Niedersachsen	356 463	718 436	426 330	310 694	175 622	1 385 593	958 415	11 440 125	8 853 737
Nordrhein-Westfalen	727 170	353 324	776 255	5 595 895	2 219 998	6 676 389	3 723 423	62 611 305	35 625 971
Rheinland-Pfalz	104 633	380 883	213 637	614 014	494 492	1 099 530	812 762	11 435 626	7 637 476
Saarland	10 177	8 175	7 384	102 066	58 652	120 418	76 213	1 454 280	674 864
Sachsen	-	-	-	-	-	-	-	-	69 449
Sachsen-Anhalt	-	-	203 853	-	-	-	203 853	-	2 066 777
Schleswig-Holstein	10 134	120 847	124 392	7 256	2 717	138 237	137 243	1 535 231	1 625 358
Thüringen 1)	-	-	-	-	-	-	-	-	-
Zusammen	1 540 565	2 853 119	2 853 119	8 486 418	3 793 456	12 880 102	8 187 140	123 446 515	79 366 720
Neue Länder und Berlin-Ost									
Baden-Württemberg	-	-	688	-	-	-	688	-	4 831
Bayern	-	-	-	-	-	-	-	-	1 448
Berlin	3 150	174 251	13 775	-	-	177 401	16 925	1 096 726	222 261
Brandenburg	26 338	55 249	167 678	69 160	14 377	150 747	208 393	1 210 343	1 394 098
Bremen	-	-	2 355	-	-	-	2 355	-	20 062
Hamburg	-	-	99 140	-	-	-	99 140	-	840 276
Hessen	-	-	-	-	-	-	-	-	-
Mecklenburg-Vorpommern	-	-	2 330	-	-	-	2 330	-	18 331
Niedersachsen	-	-	25 176	-	-	-	25 176	-	210 304
Nordrhein-Westfalen	-	-	12 016	-	-	-	12 016	-	91 331
Rheinland-Pfalz	-	-	22 809	-	-	-	22 809	-	151 140
Saarland	-	-	-	-	-	-	-	-	-
Sachsen	-	313	-	1 804	801	2 117	801	66 127	17 218
Sachsen-Anhalt	100	138 253	18 787	49 239	113 350	187 592	132 237	1 660 960	1 170 641
Schleswig-Holstein	-	-	3 312	-	-	-	3 312	-	35 643
Thüringen 1)	-	-	-	-	-	-	-	-	-
Zusammen	29 588	368 066	368 066	120 203	128 528	517 857	526 182	4 034 156	4 177 584

1) Im Land Thüringen findet keine Güterbeförderung mit Binnenschiffen statt.

4 Güterbeförderung und Güterumschlag in regionaler Gliederung
 4.10 Güterbeförderung im Oktober 2003 nach Ein- und Ausladeländern
 1 000 t

BST 032 MI

Einladeland	Ausladeland								
	Baden-Württemberg	Bayern	Berlin	Brandenburg	Bremen	Hamburg	Hessen	Mecklenburg-Vorpommern	Niedersachsen
Baden-Württemberg	203	16	-	1	1	-	214	-	14
Bayern	17	60	-	-	1	-	5	-	-
Berlin	0	-	3	12	-	2	-	-	2
Brandenburg	-	-	170	26	0	-	-	-	3
Bremen	1	1	-	2	66	-	-	-	13
Hamburg	1	-	-	3	6	-	-	-	378
Hessen	41	3	-	-	1	-	2	-	2
Mecklenburg-Vorpommern	-	-	-	2	-	-	-	-	2
Niedersachsen	4	-	-	17	206	52	1	-	356
Nordrhein-Westfalen	113	50	24	5	23	3	144	-	178
Rheinland-Pfalz	98	9	-	1	4	4	46	-	20
Saarland	-	-	-	-	1	-	-	-	-
Sachsen	-	-	-	-	-	-	-	-	-
Sachsen-Anhalt	1	-	24	12	4	82	-	-	62
Schleswig-Holstein	-	-	-	-	-	79	-	-	44
Thüringen ¹⁾	-	-	-	-	-	-	-	-	-
Ausland	1 130	210	133	69	19	10	354	-	311
Insgesamt	1 609	349	353	151	330	231	765	-	1 386

Einladeland	Ausladeland								insgesamt
	Nordrhein-Westfalen	Rheinland-Pfalz	Saarland	Sachsen	Sachsen-Anhalt	Schleswig-Holstein	Thüringen ¹⁾	Ausland	
Baden-Württemberg	121	119	1	-	0	-	-	576	1 265
Bayern	13	2	-	-	-	-	-	97	194
Berlin	1	-	-	-	1	-	-	-	21
Brandenburg	4	-	-	-	-	-	-	14	218
Bremen	9	-	-	-	0	-	-	35	127
Hamburg	16	-	-	0	96	66	-	14	581
Hessen	22	3	0	-	-	-	-	121	195
Mecklenburg-Vorpommern	-	-	-	-	-	-	-	-	4
Niedersachsen	118	23	-	-	8	23	-	176	984
Nordrhein-Westfalen	727	233	3	-	7	5	-	2 220	3 735
Rheinland-Pfalz	28	105	3	-	22	3	-	494	836
Saarland	7	-	10	-	-	-	-	59	76
Sachsen	-	-	-	-	-	-	-	1	1
Sachsen-Anhalt	16	0	-	0	0	22	-	113	336
Schleswig-Holstein	1	-	-	-	3	10	-	3	141
Thüringen ¹⁾	-	-	-	-	-	-	-	-	-
Ausland	5 596	614	102	2	49	7	-	1 596	10 202
Insgesamt	6 676	1 100	120	2	188	138	-	5 518	18 916

1) Im Land Thüringen findet keine Güterbeförderung mit Binnenschiffen statt.

4 Güterbeförderung und Güterumschlag in regionaler Gliederung
 4.11 Tonnenkilometrische Leistung im Oktober 2003 nach Ein- und Ausladeländern
 Mill. tkm *)

BSK 033 MI

Einladeland	Ausladeland								
	Baden-Württemberg	Bayern	Berlin	Brandenburg	Bremen	Hamburg	Hessen	Mecklenburg-Vorpommern	Niedersachsen
Baden-Württemberg	33,2	6,2	-	0,6	0,6	-	40,5	-	7,9
Bayern	5,9	2,5	-	-	0,9	-	1,7	-	-
Berlin	0,1	-	0,0	0,4	-	0,6	-	-	0,5
Brandenburg	-	-	5,0	1,1	0,1	-	-	-	1,0
Bremen	0,9	0,7	-	1,0	3,6	-	-	-	1,9
Hamburg	1,1	-	-	0,9	2,6	-	-	-	76,7
Hessen	6,3	0,3	-	-	0,4	-	0,0	-	0,9
Mecklenburg-Vorpommern	-	-	-	0,5	-	-	-	-	0,2
Niedersachsen	2,9	-	-	5,7	17,8	8,2	0,4	-	46,5
Nordrhein-Westfalen	47,5	20,0	14,3	3,2	4,4	1,5	39,6	-	45,9
Rheinland-Pfalz	11,6	2,7	-	1,1	2,2	2,8	4,9	-	11,5
Saarland	-	-	-	-	0,5	-	-	-	-
Sachsen	-	-	-	-	-	-	-	-	-
Sachsen-Anhalt	0,7	-	3,1	1,9	1,3	18,7	-	-	21,9
Schleswig-Holstein	-	-	-	-	-	6,9	-	-	12,5
Thüringen ¹⁾	-	-	-	-	-	-	-	-	-
Ausland	502,1	61,9	15,9	10,8	5,4	5,9	124,5	-	66,6
Insgesamt	612,2	94,3	38,4	27,2	39,8	44,7	211,7	-	293,9

Einladeland	Ausladeland								insgesamt
	Nordrhein-Westfalen	Rheinland-Pfalz	Saarland	Sachsen	Sachsen-Anhalt	Schleswig-Holstein	Thüringen ¹⁾	Ausland	
Baden-Württemberg	54,8	14,7	0,7	-	0,1	-	-	282,5	441,9
Bayern	10,2	0,9	-	-	-	-	-	36,6	58,7
Berlin	0,4	-	-	-	0,2	-	-	-	2,1
Brandenburg	2,5	-	-	-	-	-	-	5,7	15,4
Bremen	2,2	-	-	-	0,0	-	-	12,4	22,8
Hamburg	7,6	-	-	0,1	23,6	7,1	-	7,9	127,6
Hessen	6,4	0,3	0,2	-	-	-	-	46,6	61,3
Mecklenburg-Vorpommern	-	-	-	-	-	-	-	-	0,7
Niedersachsen	35,3	15,1	-	-	3,0	6,2	-	59,4	200,6
Nordrhein-Westfalen	48,8	47,2	2,0	-	3,3	3,5	-	245,5	526,9
Rheinland-Pfalz	8,0	6,6	0,8	-	13,9	3,2	-	174,1	243,4
Saarland	3,0	-	0,2	-	-	-	-	31,3	35,1
Sachsen	-	-	-	-	-	-	-	0,1	0,1
Sachsen-Anhalt	6,1	0,1	-	0,0	0,0	5,3	-	59,2	118,3
Schleswig-Holstein	0,9	-	-	-	1,0	0,5	-	1,8	23,5
Thüringen ¹⁾	-	-	-	-	-	-	-	-	-
Ausland	627,2	223,4	54,3	0,2	21,6	4,2	-	959,4	2 683,2
Insgesamt	813,4	308,4	58,1	0,3	66,9	29,9	-	1 922,5	4 561,6

*) Auf Wasserstraßen innerhalb Deutschlands.

1) Im Land Thüringen findet keine Güterbeförderung mit Binnenschiffen statt.