

Verkehr

Binnenschifffahrt



Dezember 2002

Erscheinungsfolge: monatlich
Aktualisiert am 18. Juli 2003

Fachliche Informationen zu dieser Veröffentlichung können Sie direkt beim Statistischen Bundesamt erfragen:
Gruppe VC, Telefon: 0611/75-2432, Fax: 0611/75-3924 oder
E-Mail: binnenschifffahrt@destatis.de

© Statistisches Bundesamt, Wiesbaden 2003

Für nichtgewerbliche Zwecke sind Vervielfältigung und unentgeltliche Verbreitung, auch auszugsweise, mit Quellenangabe gestattet. Die Verbreitung, auch auszugsweise, über elektronische Systeme/Datenträger bedarf der vorherigen Zustimmung. Alle übrigen Rechte bleiben vorbehalten.

Inhalt

	Seite
Allgemeine und methodische Erläuterungen zur Binnenschiffahrtsstatistik	5
Tabellenteil	
1 Zusammenfassende Übersichten	
1.1 Güterumschlag nach Bundesländern	7
1.2 Strukturdaten der Güterbeförderung	9
2 Güter- und Containerverkehr	
2.1 Güterbeförderung nach Güterhauptgruppen und Hauptverkehrsbeziehungen	10
2.2 Güterbeförderung nach Containerarten und Hauptverkehrsbeziehungen	11
2.3 Güter- und Containerverkehr nach Flaggen	12
3 Güterbeförderung nach Schiffsmerkmalen	
3.1 Güterbeförderung nach Schiffsgattungen	13
3.2 Güterbeförderung und tonnenkilometrische Leistung nach Flaggen und Hauptverkehrsbeziehungen	14
4 Güterbeförderung und Güterumschlag in regionaler Gliederung	
Nach Häfen	
4.1 Güterumschlag nach Wasserstraßengebieten und ausgewählten Häfen	15
Nach Wasserstraßen	
4.2 Güterbeförderung nach Wasserstraßen und Schiffsgattungen	17
4.3 Tonnenkilometrische Leistung nach Wasserstraßen und Schiffsgattungen	21
4.4 Güterbeförderung und tonnenkilometrische Leistung nach Wasserstraßen	25
4.5 Güterbeförderung auf dem Main-Donau-Kanal nach Verkehrsbeziehungen	27
Nach Grenzstellen bzw. Grenzzollstellen	
4.6 Güterbeförderung an den Grenzstellen bzw. Grenzzollstellen	28
4.7 Schiffs- und Güterverkehr an ausgewählten Grenzstellen bzw. Grenzzollstellen nach Flaggen und Güterabteilungen	29
Nach Verkehrsbezirken	
4.8 Güterbeförderung nach Verkehrsbezirken und Güterhauptgruppen	33
Nach Bundesländern	
4.9 Güterbeförderung der Bundesländer nach Hauptverkehrsbeziehungen	36
4.10 Güterbeförderung nach Ein- und Ausladeländern	37
4.11 Tonnenkilometrische Leistung nach Ein- und Ausladeländern	38

Angaben für die Bundesrepublik Deutschland nach dem Gebietsstand seit dem 3.10.1990.
Die Angaben für das frühere Bundesgebiet beziehen sich auf die Bundesrepublik Deutschland nach dem Gebietsstand bis zum 3.10.1990, sie schließen Berlin-West ein.
Die Angaben für die neuen Länder und Berlin-Ost beziehen sich auf die Länder Brandenburg, Mecklenburg-Vorpommern, Sachsen, Sachsen-Anhalt und Thüringen sowie auf Berlin-Ost.

Zeichenerklärung

0	= weniger als die Hälfte von 1 in der letzten besetzten Stelle, jedoch mehr als nichts
-	= nichts vorhanden
...	= Angabe fällt später an
.	= Zahlenwert unbekannt oder geheimzuhalten
x	= Tabellenfach gesperrt, weil Aussage nicht sinnvoll
r	= berichtigte Zahl
*	= prozentuale Veränderung größer als 999,9

Abkürzungen

VB	= Verkehrsbezirk
Mill.	= Million
Mrd.	= Milliarde
t	= Tonne
tkm	= Tonnenkilometer
Trgf.t	= Tragfähigkeit in Tonnen
TEU	= Twenty-foot-Equivalent-Unit (20-Fuß-Einheit; Container von ca. 6 m Länge)
km	= Kilometer
kw	= Kilowatt
ang.	= anderweitig nicht genannt
u.a.	= und andere
u.ä.	= und ähnliche
EBM-Waren	= Eisen-, Blech- und Metallwaren
V	= Versand
E	= Empfang
NE	= Nichteisen
MLK	= Mittellandkanal
DEK	= Dortmund-Ems-Kanal
MDK	= Main-Donau-Kanal
WST	= Wasserstraßen
BRD	= Summe der beförderten Gütermenge im Verkehr innerhalb Deutschlands
Al.	= Summe der beförderten Gütermenge im grenzüberschreitenden Verkehr
d.EU	= Summe der beförderten Gütermenge im grenzüberschreitenden Verkehr mit Ländern der Europäischen Union
Sonst.	= Summe der beförderten Gütermenge im Verkehr mit zusammengefassten Verkehrsbezirken. Zusammengefasst wurden jene Verkehrsbezirke, bei denen die beförderte Gütermenge sowohl im Versand als auch im Empfang geringer als 50 t war.
SH	= Schleswig-Holstein
HH	= Hamburg
NI	= Niedersachsen
HB	= Bremen
NW	= Nordrhein-Westfalen
HE	= Hessen
RP	= Rheinland-Pfalz
BW	= Baden-Württemberg
BY	= Bayern
SL	= Saarland
BE	= Berlin
BB	= Brandenburg
MV	= Mecklenburg-Vorpommern
SN	= Sachsen
ST	= Sachsen-Anhalt

Abweichungen in den Summen durch Runden der Zahlen.

Ergebnisse der Länder werden in den "Statistischen Berichten" der Statistischen Landesämter unter der Kennziffer H II 1 veröffentlicht.

Allgemeine und methodische Erläuterungen zur Binnenschifffahrtsstatistik

Rechtsgrundlage

Gesetz zur Neuordnung der Statistiken der Schifffahrt und des Güterkraftverkehrs, Artikel 1, Gesetz über die Verkehrsstatistik der See und Binnenschifffahrt sowie des Güterkraftverkehrs (Verkehrsstatistikgesetz – VerkStatG) vom 17. Dezember 1999 (BGBl. I S. 2452) in Verbindung mit dem Gesetz über die Statistik für Bundeszwecke (Bundesstatistikgesetz – BStatG) vom 22. Januar 1987 (BGBl. I S. 462, 565), zuletzt geändert durch Artikel 3 des Gesetzes vom 21. Dezember 2000 (BGBl. I S. 1857).

Meldepflicht in der Binnenschifffahrtsstatistik

Meldepflichtig sind Ankünfte und Abgänge von Schiffen mit einer Tragfähigkeit von mindestens 50 Tonnen in deutschen Häfen oder sonstigen Lade- und Löschplätzen, deren Ziel oder Herkunft ein Binnenhafen (Hafen an einer Binnenschifffahrtsstraße) ist, sowie Verkehre von Häfen, die nicht an einer Binnenschifffahrtsstraße liegen, sofern auf der Fahrt die Seegrenze nicht überschritten wird.

Erhebungsmerkmale in der Binnenschifffahrtsstatistik

- Meldehafen
- Schiffsmerkmale (Flagge/Registrierstaat, Tragfähigkeit, Schiffsgattung)
- Fahrt (Ankunfts-, Abgangs- oder Durchfahrtsdatum, Fahrtroute)
- Güter- und Containermerkmale (Gutart, Menge in Tonnen, Containerart, Anzahl der Container, Ein- bzw. Ausladeort)

Hauptverkehrsbeziehungen in der Binnenschifffahrtsstatistik

- Verkehr innerhalb Deutschlands ist jeglicher Verkehr zwischen deutschen Häfen.
- Grenzüberschreitender Verkehr ist der Verkehr deutscher Häfen mit Häfen außerhalb Deutschlands.
- Durchgangsverkehr ist der Verkehr zwischen ausländischen Häfen über deutsche Binnenschifffahrtsstraßen.

Schiffs- und Güterverkehr

Die Statistik erfasst:

- alle Schiffe, soweit sie Zwecken der Güterbeförderung dienen,
- die in deutschen Häfen angekommenen und abgegangenen Schiffe, sowie die von ihnen ein- und/oder ausgeladenen Güter,
- Schiffe, die deutsche Wasserstraßen im Durchgangsverkehr benutzen, sowie die Güter, die von diesen befördert werden.

Quellen der Daten sind für den Transitverkehr über den Rhein die Schleusenstatistik der Oberrheinschleuse Iffezheim, für den Transitverkehr über Mosel oder Main/Main-Donau-Kanal die Abgabenstatistik der Wasser- und Schifffahrtsverwaltung des Bundes sowie für den Transitverkehr von oder nach Polen bzw. die Tschechische Republik die Daten der Grenzzollstellen,

- den Eingang und Ausgang von Schiffen und deren beförderte Güter an den deutschen Grenzzollstellen der Außengrenze der Europäischen Union.

Nicht einbezogen werden in die Statistik:

- Schiffe, die ausschließlich als Schlepp- oder Schubkraft eingesetzt werden,
- Schiffe, die einen Hafen lediglich als Schutz- oder Sicherheitshafen anlaufen,
- Leichterungen auf freier Strecke zur Verringerung des Tiefgangs des ausladenden Schiffes,
- der Verkehr von Schiffen zum Zweck des Fischfangs, für Wasserbauten oder Baggerarbeiten, sofern das Baggergut nicht Gegenstand des Handels ist,
- der Verkehr von Fahrgastschiffen mit und ohne Güterladung,
- der Fährverkehr,
- der Verkehr zur Versorgung der Schiffe,
- der Verkehr auf dem Rhein oberhalb Neuburgweier zwischen französischen Häfen bzw. diesen Häfen mit Basel sowie der Verkehr zwischen luxemburgischen Moselhäfen bzw. diesen Häfen mit französischen Häfen oberhalb Perl/Apach,
- Der Verkehr von Schiffen zwischen Anlegestellen eines Hafens bzw. zwischen Häfen einer politischen Gemeinde. (Ortsverkehr) wird im allgemeinen nicht erfasst.

Darstellungsformen

In der Binnenschifffahrtsstatistik wird zwischen „Güterumschlag“ und „Güterbeförderung“ unterschieden:

- Bei der Darstellung des Güterumschlags wird der Gütereingang und -versand in jedem deutschen Hafen zugrundegelegt. Dies hat zur Folge, dass die transportierte Gütermenge bei innerdeutschen Transporten zweimal erfasst wird; der Durchgangsverkehr ist hingegen im Güterumschlag nicht enthalten.
- In der Güterbeförderung werden die innerdeutschen Transporte nur einmal berücksichtigt und es ist zusätzlich der Durchgangsverkehr enthalten.

Klassifikationen

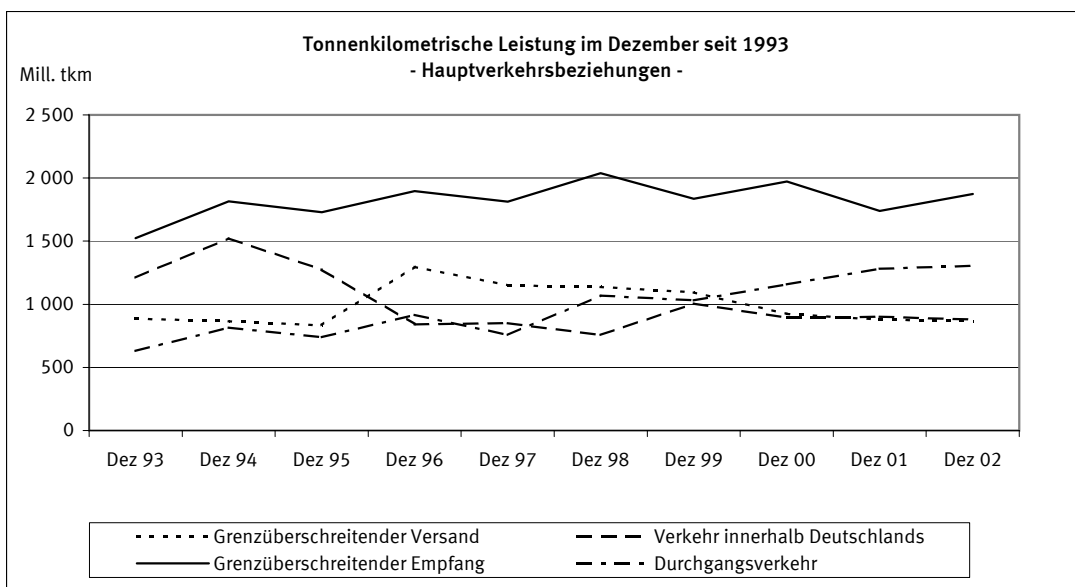
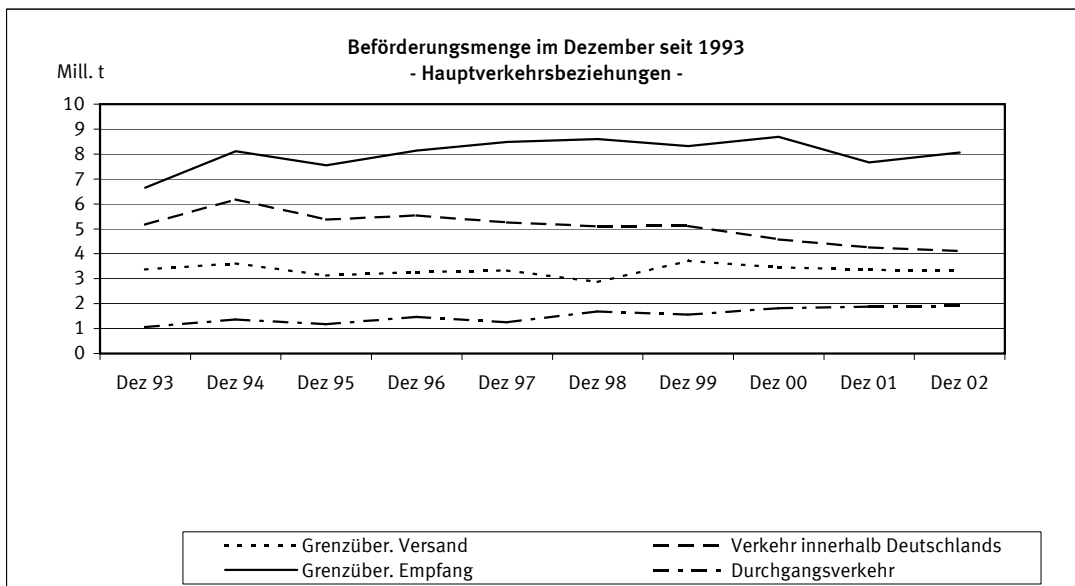
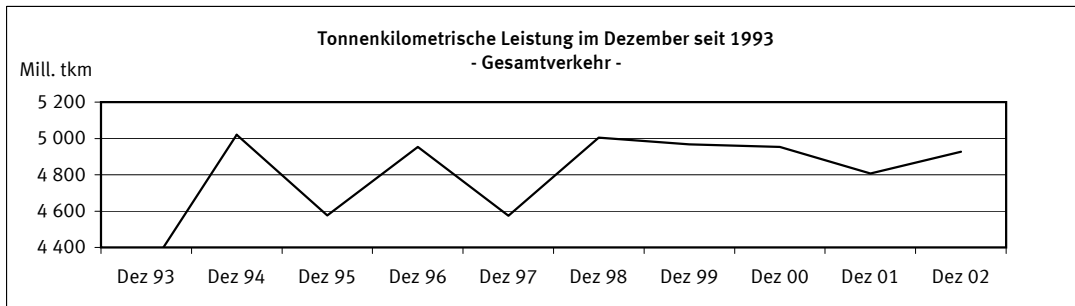
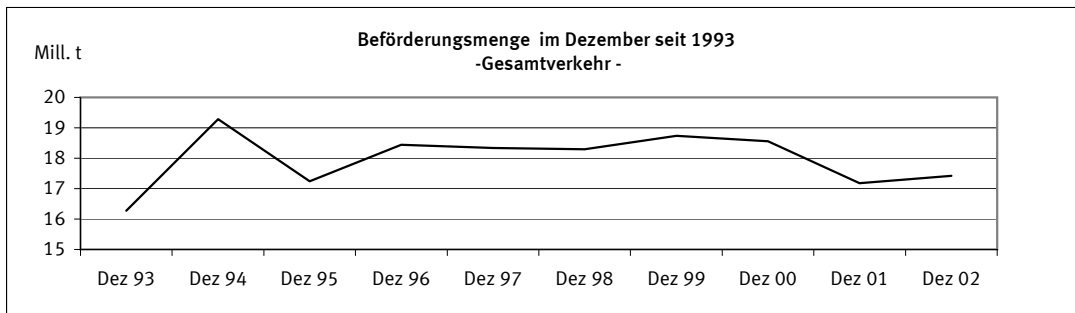
- Das Güterverzeichnis für die Verkehrsstatistik verwendet eine dreistellige Klassifikationsnummer für "Gütergruppen". Die ersten beiden Stellen kennzeichnen die „Güterhauptgruppen“. Die erste Ziffer der Klassifikationsnummer steht für die übergeordnete "Güterabteilung". In dieser Klassifikation werden 175 Gütergruppen, 52 Güterhauptgruppen und 10 Güterabteilungen unterschieden.
- Das Verzeichnis der Verkehrsbezirke und Häfen, Ausgabe 1997, bietet eine regionale Gliederung auf der Basis politischer Grenzen. Verkehrsbezirke entsprechen jeweils dem Gebiet eines oder mehrerer Land- oder Stadtkreise und sind für alle Verkehrsträger einheitlich definiert.
- In der Binnenschifffahrtsstatistik steht neben einer politischen auch eine geographische Unterteilung als regionale Gliederung zur Verfügung: Deutschland wird in neun „Wasserstraßengebiete“ unterteilt (Elbegebiet, Wesergebiet, Mittellandkanalgebiet, Westdeutsches Kanalgebiet, Rheingebiet, Donaugebiet, Gebiet Berlin, Gebiet Brandenburg und Binnengebiet Mecklenburg-Vorpommern sowie das Küstengebiet Mecklenburg-Vorpommern). Diese Wasserstraßengebiete gliedern sich in „Wasserstraßengebietsabschnitte“ und diese setzen sich wiederum aus einer oder mehreren „Wasserstraßen“ zusammen. Der Name des Wasserstraßengebietes gibt nicht unbedingt genauen Aufschluss über dessen Zusammensetzung; so gehören zum „Rheingebiet“ neben dem Rhein u.a. auch die Mosel, die Saar, der Main und der Neckar.

Sonstiges

- Die Transportleistung der Binnenschifffahrt in Tonnenkilometern (tkm) ist das Produkt aus der zurückgelegten Wegstrecke auf inländischen Wasserstraßen und der transportierten Gütermenge in Tonnen. Die Fahrtroute wird nach Angaben des Schiffsführers weitgehend maschinell gebildet.
- In der Güterbeförderung der Binnenschifffahrtsstatistik wird nicht die Anzahl der Schiffe, sondern die Anzahl der Gütertransporte erfasst:

Da zur Ermittlung der Transportleistung die zurückgelegte Wegstrecke der einzelnen Güter und nicht die des Schiffes maßgeblich ist, werden mehrere Transporte gezählt, wenn ein Schiff auf einer Fahrt mehrere Teil-, Zu- oder Ausladungen vornimmt, also z. B. wenn mehrere Ausladeorte für ein geladenes Gut angelaufen werden. Für jede auf dieser Fahrt vorhandene Kombination aus Herkunft- und Zielhafen wird ein eigener Fahrtweg ermittelt. Die Summe der ermittelten Fahrten wird in den Tabellen als „Anzahl der Schiffe“ bezeichnet. Die tatsächliche Anzahl der Schiffe kann dagegen geringer sein. Beim Güterumschlag in den Häfen wird die tatsächliche Anzahl der Schiffe erfasst.

- Die Eigengewichte der Container sind in der Güterhauptgruppe 99, „Besondere Transportgüter“, zusammengefasst. Maschinell werden den Containern je nach Größe pauschale Gewichte zugeordnet: 20-Fuß-Cont. = 2 t; 30-Fuß-Cont. = 3 t; 40-Fuß-Cont. = 4 t.
- Die Daten der Abgabenerklärungen von Main und Mosel, die von der Bundesanstalt für Wasserbau für den Durchgangsverkehr übermittelt werden, sind hinsichtlich der Containerangaben unvollständig. Container werden nur nach Größe und Beladungszustand unterschieden. Für jede beladene Containereinheit (TEU) wird daher vom StBA eine transportierte Gütermenge von 10,5 Tonnen der Gütergruppe „999 - Sammel und Stückgut“
- Binnenwasserstraßen sind landeinwärts der Seegrenzen gelegene Wasserstraßen. Es ist durch ihre unterschiedliche Nutzung und den daraus resultierenden schiffahrtsrechtlichen Anforderungen begründet, dass sie nach Seeschiffahrtsstraßen und Binnenschiffahrtsstraßen differenziert werden.
- Lade- und Löschplätze einer politischen Gemeinde werden grundsätzlich in einer Position zusammengefasst dargestellt.



Gegenstand der Nachweisung		Dezember 2001	November 2002	Dezember 2002	Januar bis Dezember			
					2001	2002	Veränderung zum Vorjahr	
							absolut	%
Güterverkehr nach Hauptverkehrsbeziehungen in 1 000 t								
Verkehr innerhalb Deutschlands	Versand=Empfang	4 263	4 887	4 124	57 016	55 844	1 172-	2,1-
davon:								
-Lokalverkehr der Verkehrsbezirke	Versand=Empfang	402	509	345	6 079	5 499	579-	9,5-
-Wechselverkehr der Verkehrsbezirke	Versand=Empfang	3 861	4 378	3 780	50 937	50 345	592-	1,2-
Grenzüberschreitender Verkehr	Empfang	7 665	8 272	8 066	105 377	101 840	3 537-	3,4-
	Versand	3 361	4 143	3 323	49 011	49 082	72+	0,1+
	Zusammen	15 289	17 302	15 513	211 403	206 766	4 638-	2,2-
Durchgangsverkehr	Zusammen	1 886	1 957	1 908	24 698	24 981	282+	1,1+
Gesamtverkehr	Insgesamt	17 175	19 259	17 420	236 101	231 746	4 355-	1,8-
darunter: deutsche Flagge	Zusammen	6 344	7 020	6 449	88 181	84 867	3 314-	3,8-
Tonnenkilometrische Leistung nach Hauptverkehrsbeziehungen in Mill. tkm								
Verkehr innerhalb Deutschlands	Versand=Empfang	880,9	1 008,7	866,7	11 770,9	11 669,7	101,2-	0,9-
davon:								
-Lokalverkehr der Verkehrsbezirke	Versand=Empfang	9,1	11,0	8,3	143,5	131,7	11,8-	8,2-
-Wechselverkehr der Verkehrsbezirke	Versand=Empfang	871,7	997,7	858,4	11 627,4	11 538,0	89,4-	0,8-
Grenzüberschreitender Verkehr	Empfang	1 740,0	1 914,8	1 873,3	24 521,4	23 680,2	841,2-	3,4-
	Versand	902,8	1 069,9	879,3	12 755,4	12 704,0	51,4-	0,4-
	Zusammen	3 523,6	3 993,4	3 619,3	49 047,6	48 053,8	993,8-	2,0-
Durchgangsverkehr	Zusammen	1 283,0	1 280,4	1 306,3	15 770,6	16 112,3	341,7+	2,2+
Gesamtverkehr	Insgesamt	4 806,5	5 273,8	4 925,6	64 818,2	64 166,1	652,1-	1,0-
darunter: deutsche Flagge	Zusammen	1 670,6	1 802,4	1 712,4	22 570,8	22 005,7	565,1-	2,5-
Gesamtbeförderung nach Güterabteilungen in 1 000 t								
Land-, forstwirtschaftliche und verwandte Erzeugnisse		725	886	788	9 896	10 223	327+	3,3+
Andere Nahrungs- und Futtermittel		1 315	1 406	1 395	15 115	15 810	695+	4,6+
Feste mineralische Brennstoffe		2 473	2 855	2 445	31 172	31 680	508+	1,6+
Erdöl, Mineralölerzeugnisse, Gase		3 501	3 206	3 199	41 943	39 681	2 262-	5,4-
Erze und Metallabfälle		2 536	3 099	3 011	36 339	36 273	66-	0,2-
Eisen, Stahl und NE-Metalle		895	993	909	13 531	12 631	899-	6,6-
Steine und Erden (einschl. Baustoffe)		3 051	3 709	2 703	51 191	47 412	3 778-	7,4-
Düngemittel		501	564	501	6 806	6 503	303-	4,4-
Chemische Erzeugnisse		1 231	1 471	1 369	17 584	18 062	479+	2,7+
Sonstige Halb- und Fertigwaren		235	278	288	2 800	3 411	611+	21,8+
Besondere Transportgüter ¹⁾		712	792	813	9 725	10 060	334+	3,4+
	Insgesamt	17 175	19 259	17 420	236 101	231 746	4 355-	1,8-
Anteil der Güterabteilungen am Gesamtverkehr in %								
Land-, forstwirtschaftliche und verwandte Erzeugnisse		4,2	4,6	4,5	4,2	4,4	X	X
Andere Nahrungs- und Futtermittel		7,7	7,3	8,0	6,4	6,8	X	X
Feste mineralische Brennstoffe		14,4	14,8	14,0	13,2	13,7	X	X
Erdöl, Mineralölerzeugnisse, Gase		20,4	16,6	18,4	17,8	17,1	X	X
Erze und Metallabfälle		14,8	16,1	17,3	15,4	15,7	X	X
Eisen, Stahl und NE-Metalle		5,2	5,2	5,2	5,7	5,5	X	X
Steine und Erden (einschl. Baustoffe)		17,8	19,3	15,5	21,7	20,5	X	X
Düngemittel		2,9	2,9	2,9	2,9	2,8	X	X
Chemische Erzeugnisse		7,2	7,6	7,9	7,4	7,8	X	X
Sonstige Halb- und Fertigwaren		1,4	1,4	1,7	1,2	1,5	X	X
Besondere Transportgüter ¹⁾		4,1	4,1	4,7	4,1	4,3	X	X
	Insgesamt	100	100	100	100	100	X	X

1) Einschl. Sammel- und Stückgut (Transportgüter, die nach ihrer Art nicht einzugruppieren sind).

2.1 Güterbeförderung im Dezember 2002 nach Güterhauptgruppen und Hauptverkehrsbeziehungen
1 000 t

Nr. der kla- ssi- fi- ka- tion	Güterhauptgruppe --- Güterabteilung	Verkehr innerhalb Deutschlands			Grenz- überschrei- tender Verkehr		Durch- gangs- verkehr 1)	Gesamt- verkehr 2)	Darunter		
		zusam- men	davon						inner- halb Deutsch- lands	Seeverkehr der Binnenhäfen	
			Lokal-	Wechsel-	im grenzüber- schreitenden Verkehr						
			verkehr der Verkehrsbezirke			V=E				Empfang	Versand
Versand=Empfang		Empfang	Versand								
00	Lebende Tiere	-	-	-	-	-	X	-	-	-	-
01	Getreide	95,7	2,4	93,3	228,6	181,4	X	505,8	-	8,6	0,7
02	Kartoffeln	-	-	-	-	-	X	-	-	-	-
03	FrISChe Früchte, Gemüse	-	-	-	0,3	-	X	0,3	-	-	-
04	Spinnstoffe, textile Abfälle	0,4	-	0,4	0,7	0,3	X	1,3	-	-	-
05	Holz und Kork	11,1	-	11,1	2,6	46,3	X	60,1	3,5	-	1,4
06	Zuckerrüben	-	-	-	-	-	X	-	-	-	-
09	Sonst. pflanzl. u. tier. Rohst.	-	-	-	0,1	1,9	X	2,1	-	-	1,6
0	Landw. u. verwandte Erzeugn.	107,2	2,4	104,8	232,4	230,0	218,2	787,8	3,5	8,6	3,7
11	Zucker	4,6	-	4,6	-	10,3	X	14,8	-	-	-
12	Getränke	-	-	-	1,8	0,7	X	2,5	-	-	-
13	Genußmittel, Nahrungsmittelzub.	0,5	-	0,5	4,8	4,5	X	9,8	-	-	-
14	Fleisch, Fisch, Eier, Milch	6,0	2,0	3,9	1,0	4,3	X	11,3	-	-	-
16	Getreide-, Obst-, Gemüseerzeugn.	14,5	1,2	13,3	1,1	15,7	X	31,3	-	-	-
17	Futtermittel	126,8	16,2	110,6	220,6	200,4	X	547,8	-	2,4	3,5
18	Ölsaaten, pfl., tier. Öle u. Fette	118,2	9,5	108,8	331,1	48,0	X	497,3	-	-	-
1	And. Nahrungs- u. Futtermittel	270,5	28,9	241,6	560,4	283,9	280,5	1 395,3	-	2,4	3,5
21	Steinkohlen und -briketts	513,2	12,9	500,2	1 375,7	9,6	X	1 898,5	-	2,5	0,5
22	Braunkohle, -briketts, Torf	160,7	-	160,7	1,6	25,8	X	188,2	-	-	-
23	Steinkohlen-, Braunkohlenkoks	16,4	-	16,4	80,5	2,6	X	99,5	-	2,0	-
2	Feste mineralische Brennstoffe	690,3	12,9	677,4	1 457,8	38,1	259,1	2 445,3	-	4,5	0,5
31	Rohes Erdöl	1,0	-	1,0	2,2	-	X	3,2	-	-	-
32	Kraftstoffe und Heizöl	1 104,9	37,7	1 067,2	1 244,6	165,3	X	2 514,8	-	-	-
33	Natur-, Raffinerie- u. verw. Gase	44,0	7,0	37,0	87,8	26,1	X	157,8	-	3,0	1,1
34	Mineralölerzeugn. a.n.g.	52,3	2,3	50,0	82,4	19,7	X	154,4	-	-	-
3	Erdöl, Mineralölerzeugn., Gase	1 202,2	47,0	1 155,2	1 417,0	211,1	368,3	3 198,6	-	3,0	1,1
41	Eisenerze	5,7	-	5,7	2 246,1	12,8	X	2 264,6	-	-	-
45	NE-Metallerze, -abfälle	10,5	1,0	9,5	147,4	6,2	X	164,1	-	-	2,1
46	Eisen-, Stahlabfälle, -schrott	206,0	14,0	192,0	89,2	130,6	X	425,7	-	0,8	7,7
4	Erze und Metallabfälle	222,2	15,0	207,2	2 482,7	149,5	156,2	3 010,6	-	0,8	9,8
51	Roheisen, -stahl, Ferrolegier.	7,4	-	7,4	40,5	3,8	X	51,6	-	11,5	-
52	Stahlhalbzeug	12,1	4,3	7,9	9,6	47,1	X	68,9	-	0,5	5,5
53	Stab- und Formstahl, Draht	52,7	1,9	50,8	50,8	69,3	X	172,8	-	10,4	24,9
54	Stahl-, Weißblech, Bandstahl	40,5	0,6	39,9	91,5	251,5	X	383,5	-	28,5	71,5
55	Rohre u.ä., Gießereierzeugn.	-	-	-	9,6	12,6	X	22,2	-	-	2,0
56	NE-Metalle, NE-Metallhalbzeug	3,4	-	3,4	41,9	16,2	X	61,5	-	13,5	6,7
5	Eisen, Stahl und NE-Metalle	116,0	6,7	109,3	244,0	400,5	148,2	908,7	-	64,5	110,7
61	Sand, Kies, Bims, Ton u.ä.	672,0	149,1	522,9	277,5	561,1	X	1 510,5	-	5,2	1,4
62	Salz, Schwefelkies, Schwefel	112,0	-	112,0	150,1	86,5	X	348,6	-	-	5,2
63	Sonstige Steine, Erden u.ä.	139,1	17,4	121,7	210,0	102,3	X	451,4	-	1,3	-
64	Zement und Kalk	17,1	-	17,1	9,7	54,8	X	81,6	-	-	-
65	Gips	29,1	-	29,1	8,3	58,1	X	95,5	-	-	-
69	Sonst. mineralische Baustoffe	7,6	-	7,6	13,7	14,6	X	35,9	-	-	0,4
6	Steine und Erden	976,9	166,5	810,4	669,2	877,5	179,0	2 702,6	-	6,5	7,0
71	Natürliche Düngemittel	14,1	-	14,1	12,3	3,2	X	29,6	-	-	-
72	Chemische Düngemittel	65,5	1,1	64,4	206,3	138,8	X	410,7	0,6	-	-
7	Düngemittel	79,6	1,1	78,5	218,6	142,0	61,2	501,4	0,6	-	-
81	Chemische Grundstoffe	201,2	40,5	160,7	217,0	218,9	X	637,0	-	-	3,3
82	Aluminiumoxyd und -hydroxyd	31,3	-	31,3	79,0	7,5	X	117,8	-	-	-
83	Benzol, Teere u.ä. Erzeugnisse	39,6	13,3	26,3	47,8	98,8	X	186,1	-	-	-
84	Zellstoffe und Altpapier	46,7	0,7	46,0	61,6	5,8	X	114,0	-	-	-
89	Sonstige chemische Erzeugn.	40,0	4,6	35,4	87,8	141,1	X	268,8	-	-	-
8	Chemische Erzeugnisse	358,6	59,0	299,7	493,1	472,1	45,1	1 369,0	-	-	3,3
91	Fahrzeuge	12,2	3,4	8,8	3,4	38,1	X	53,7	-	-	-
92	Landwirtschaftliche Maschinen	-	-	-	-	-	X	-	-	-	-
93	Elektr. Erzeugn., and. Maschinen	8,9	0,4	8,5	14,1	37,6	X	60,6	-	-	1,8
94	Konstrukt. (Metall), EBM-Waren	1,3	-	1,3	3,1	8,8	X	13,2	-	-	1,5
95	Glas-, waren, mineral. Erzeugn.	11,6	1,4	10,1	14,5	4,3	X	30,3	-	-	-
96	Leder-, waren, Textilien	0,3	-	0,3	0,3	0,4	X	1,0	-	-	-
97	Sonst. Halb- und Fertigwaren	13,6	-	13,6	28,5	85,9	X	128,1	-	1,6	6,6
99	Besondere Transportgüter 3)	52,9	0,1	52,8	226,8	342,8	X	622,6	-	4,9	15,7
9	Sonst. Halb-, Fertigwaren	100,9	5,4	95,5	290,7	517,9	191,7	1 101,1	-	6,5	25,5
	Insgesamt	4 124,5	344,8	3 779,7	8 065,9	3 322,5	1 907,6	17 420,5	4,1	96,8	165,0

1) Für den Durchgangsverkehr können die Daten nur auf der Ebene Güterabteilung nachgewiesen werden.

2) Nur die Zeilen Güterabteilung und Insgesamt enthalten Angaben über den Durchgangsverkehr.

3) Einschl. Sammel- und Stückgut (Transportgüter, die nach ihrer Art nicht einzugruppiert sind).

2.2 Güterbeförderung nach Containerarten und Hauptverkehrsbeziehungen

Gegenstand der Nachweisung	Einheit	Dezember 2001	November 2002	Dezember 2002	Januar bis Dezember			
					2001	2002	Veränderung zum Vorjahr	
							absolut	%
Verkehr innerhalb Deutschlands								
20' beladen	Anzahl	1 319	1 811	1 845	21 721	23 283	1 562+	7,2+
30' beladen	Anzahl	-	6	-	3	78	75+	*
40' beladen	Anzahl	1 472	1 690	1 846	19 280	21 626	2 346+	12,2+
	Zusammen	4 263	5 200	5 537	60 286	66 652	6 366+	10,6+
darin beförderte Güter	Tonnen	48 523	59 297	67 205	703 684	766 754	63 070+	9,0+
20' leer	Anzahl	568	1 515	1 356	15 748	16 347	599+	3,8+
30' leer	Anzahl	164	192	109	802	1 427	625+	77,9+
40' leer	Anzahl	1 095	1 613	1 545	17 172	19 215	2 043+	11,9+
	Zusammen	3 004	5 030	4 610	51 298	56 920	5 622+	11,0+
	Insgesamt	7 267	10 230	10 147	111 584	123 572	11 988+	10,7+
Grenzüberschreitender Empfang								
20' beladen	Anzahl	4 337	5 206	5 078	70 183	67 456	2 727-	3,9-
30' beladen	Anzahl	31	107	182	181	1 382	1 201+	663,5+
40' beladen	Anzahl	6 136	7 438	7 413	92 637	94 234	1 597+	1,7+
	Zusammen	16 658	20 250	20 182	255 745	258 062	2 317+	0,9+
darin beförderte Güter	Tonnen	154 185	181 248	182 856	2 323 560	2 347 181	23 621+	1,0+
20' leer	Anzahl	7 934	9 402	8 918	96 584	110 856	14 272+	14,8+
30' leer	Anzahl	35	184	24	1 218	1 284	66+	5,4+
40' leer	Anzahl	7 105	8 495	8 158	92 725	102 807	10 082+	10,9+
	Zusammen	22 200	26 673	25 273	283 898	318 442	34 544+	12,2+
	Insgesamt	38 858	46 923	45 455	539 643	576 504	36 861+	6,8+
Grenzüberschreitender Versand								
20' beladen	Anzahl	11 945	14 683	13 721	151 768	172 585	20 817+	13,7+
30' beladen	Anzahl	215	436	433	4 245	4 558	313+	7,4+
40' beladen	Anzahl	13 103	14 874	14 989	166 610	182 244	15 634+	9,4+
	Zusammen	38 482	45 095	44 356	491 465	544 039	52 574+	10,7+
darin beförderte Güter	Tonnen	409 101	506 578	492 065	5 169 680	5 964 528	794 848+	15,4+
20' leer	Anzahl	1 174	1 898	1 543	22 014	21 718	296-	1,3-
30' leer	Anzahl	43	1	-	110	93	17-	15,5-
40' leer	Anzahl	1 576	2 985	1 958	28 424	27 571	853-	3,0-
	Zusammen	4 391	7 870	5 459	79 030	77 003	2 027-	2,6-
	Insgesamt	42 873	52 965	49 815	570 495	621 042	50 547+	8,9+
Innerdeutscher und grenzüberschreitender Verkehr zusammen								
20' beladen	Anzahl	17 601	21 700	20 644	243 672	263 324	19 652+	8,1+
30' beladen	Anzahl	246	549	615	4 429	6 018	1 589+	35,9+
40' beladen	Anzahl	20 711	24 002	24 248	278 527	298 104	19 577+	7,0+
	Zusammen	59 403	70 545	70 075	807 496	868 753	61 257+	7,6+
darin beförderte Güter	Tonnen	611 809	747 123	742 126	8 196 924	9 078 463	881 539+	10,8+
20' leer	Anzahl	9 676	12 815	11 817	134 346	148 921	14 575+	10,8+
30' leer	Anzahl	242	377	133	2 130	2 804	674+	31,6+
40' leer	Anzahl	9 776	13 093	11 661	138 321	149 593	11 272+	8,1+
	Zusammen	29 595	39 573	35 342	414 226	452 365	38 139+	9,2+
	Insgesamt	88 998	110 118	105 417	1 221 722	1 321 118	99 396+	8,1+
Durchgangsverkehr (Angaben beruhen teilweise auf Schätzungen)								
20' beladen	Anzahl	3 086	2 629	3 220	37 472	37 545	73+	0,2+
30' beladen	Anzahl	-	-	-	-	-	-	-
40' beladen	Anzahl	3 380	2 967	4 227	45 976	46 546	570+	1,2+
	Zusammen	9 846	8 563	11 674	129 424	130 637	1 213+	0,9+
darin beförderte Güter	Tonnen	104 694	91 234	114 912	1 358 494	1 312 211	46 283-	3,4-
20' leer	Anzahl	1 909	1 034	1 220	18 888	15 159	3 729-	19,7-
30' leer	Anzahl	-	-	-	14	-	14-	100,0-
40' leer	Anzahl	2 178	1 674	2 390	26 634	26 321	313-	1,2-
	Zusammen	6 265	4 382	6 000	72 177	67 801	4 376-	6,1-
	Insgesamt	16 111	12 945	17 674	201 601	198 438	3 163-	1,6-
Gesamtverkehr								
20' beladen	Anzahl	20 687	24 329	23 864	281 144	300 869	19 725+	7,0+
30' beladen	Anzahl	246	549	615	4 429	6 018	1 589+	35,9+
40' beladen	Anzahl	24 091	26 969	28 475	324 503	344 650	20 147+	6,2+
	Zusammen	69 249	79 108	81 749	936 920	999 390	62 470+	6,7+
darin beförderte Güter	Tonnen	716 503	838 357	857 038	9 555 418	10 390 674	835 256+	8,7+
20' leer	Anzahl	11 585	13 849	13 037	153 234	164 080	10 846+	7,1+
30' leer	Anzahl	242	377	133	2 144	2 804	660+	30,8+
40' leer	Anzahl	11 954	14 767	14 051	164 955	175 914	10 959+	6,6+
	Zusammen	35 860	43 955	41 342	486 403	520 166	33 763+	6,9+
	Insgesamt	105 109	123 063	123 091	1 423 323	1 519 556	96 233+	6,8+
darunter: Verkehr mit Schiffen unter deutscher Flagge								
20' beladen	Anzahl	4 289	4 951	5 150	63 759	61 235	2 524-	4,0-
30' beladen	Anzahl	19	3	10	203	360	157+	77,3+
40' beladen	Anzahl	4 937	5 566	5 631	72 192	66 757	5 435-	7,5-
	Zusammen	14 192	16 088	16 428	208 453	195 308	13 145-	6,3-
darin beförderte Güter	Tonnen	139 075	158 745	170 628	2 031 070	1 945 319	85 751-	4,2-
20' leer	Anzahl	2 188	2 808	2 859	34 926	32 987	1 939-	5,6-
30' leer	Anzahl	140	107	-	188	516	328+	174,5+
40' leer	Anzahl	2 303	2 675	2 507	30 799	31 551	752+	2,4+
	Zusammen	7 004	8 319	7 873	96 806	96 865	59+	0,1+
	Insgesamt	21 196	24 407	24 301	305 259	292 173	13 086-	4,3-

2.3 Güter- und Containerverkehr im Dezember 2002 nach Flaggen

Verkehr auf Wasserstraßen innerhalb Deutschlands

Flagge	Container --- Güter	Einheit	Verkehr innerhalb Deutschlands			Grenzüberschreitender Verkehr		Durch- gangs- verkehr	Gesamt- verkehr
			zusam- men	davon		Empfang	Versand		
				Lokal- verkehr der Verkehrsbez.	Wechsel- verkehr				
				Versand=Empfang					
Deutschland	Beladene Container	TEU	4 684	-	4 684	4 062	7 223	459	16 428
	-darin beförderte Güter	Tonnen	57 528	-	57 528	36 118	71 892	5 090	170 628
	Leere Container	TEU	2 263	-	2 263	4 674	876	60	7 873
	Container zusammen	Tonnen	13 894	-	13 894	17 472	16 196	1 038	48 600
	Güter nicht in Containern	Tonnen	3 160 599	282 797	2 877 802	2 259 550	470 311	339 647	6 230 107
Belgien	Beladene Container	TEU	-	-	-	1 441	3 614	1 611	6 666
	-darin beförderte Güter	Tonnen	-	-	-	14 310	41 730	17 603	73 643
	Leere Container	TEU	320	-	320	1 729	334	759	3 142
	Container zusammen	Tonnen	640	-	640	6 340	7 896	4 740	19 616
	Güter nicht in Containern	Tonnen	87 951	1 000	86 951	388 107	256 758	375 138	1 107 954
Frankreich	Beladene Container	TEU	-	-	-	-	-	-	-
	-darin beförderte Güter	Tonnen	-	-	-	-	-	-	-
	Leere Container	TEU	-	-	-	-	-	-	-
	Container zusammen	Tonnen	-	-	-	-	-	-	-
	Güter nicht in Containern	Tonnen	628	628	-	16 647	30 397	6 566	54 238
Luxemburg	Beladene Container	TEU	-	-	-	-	-	-	-
	-darin beförderte Güter	Tonnen	-	-	-	-	-	-	-
	Leere Container	TEU	-	-	-	-	-	-	-
	Container zusammen	Tonnen	-	-	-	-	-	-	-
	Güter nicht in Containern	Tonnen	37 101	4 410	32 691	72 188	4 333	8 163	121 785
Niederlande	Beladene Container	TEU	853	-	853	14 365	32 781	8 159	56 158
	-darin beförderte Güter	Tonnen	9 677	-	9 677	128 322	366 159	76 314	580 472
	Leere Container	TEU	1 505	52	1 453	18 503	4 189	4 181	28 378
	Container zusammen	Tonnen	4 715	104	4 611	65 720	73 927	24 680	169 042
	Güter nicht in Containern	Tonnen	702 381	51 289	651 092	4 660 924	1 773 044	849 713	7 986 062
Österreich	Beladene Container	TEU	-	-	-	-	-	-	-
	-darin beförderte Güter	Tonnen	-	-	-	-	-	-	-
	Leere Container	TEU	-	-	-	-	-	-	-
	Container zusammen	Tonnen	-	-	-	-	-	-	-
	Güter nicht in Containern	Tonnen	608	-	608	26 362	14 675	29 583	71 228
Übrige EU-Flaggen	Beladene Container	TEU	-	-	-	-	-	-	-
	-darin beförderte Güter	Tonnen	-	-	-	-	-	-	-
	Leere Container	TEU	522	-	522	-	-	-	522
	Container zusammen	Tonnen	1 044	-	1 044	-	-	-	1 044
	Güter nicht in Containern	Tonnen	2 610	-	2 610	6 288	5 262	-	14 160
Zusammen	Beladene Container	TEU	5 537	-	5 537	19 868	43 618	10 229	79 252
	-darin beförderte Güter	Tonnen	67 205	-	67 205	178 750	479 781	99 007	824 743
	Leere Container	TEU	4 610	52	4 558	24 906	5 399	5 000	39 915
	Container zusammen	Tonnen	20 293	104	20 189	89 532	98 019	30 458	238 302
	Güter nicht in Containern	Tonnen	3 991 878	340 124	3 651 754	7 430 066	2 554 780	1 608 810	15 585 534
Bulgarien	Beladene Container	TEU	-	-	-	-	-	-	-
	-darin beförderte Güter	Tonnen	-	-	-	-	-	-	-
	Leere Container	TEU	-	-	-	-	-	-	-
	Container zusammen	Tonnen	-	-	-	-	-	-	-
	Güter nicht in Containern	Tonnen	-	-	-	10 347	6 813	172	17 332
Polen	Beladene Container	TEU	-	-	-	-	-	-	-
	-darin beförderte Güter	Tonnen	-	-	-	-	-	-	-
	Leere Container	TEU	-	-	-	-	-	-	-
	Container zusammen	Tonnen	-	-	-	-	-	-	-
	Güter nicht in Containern	Tonnen	2 346	-	2 346	81 645	29 643	542	114 176
Rumänien	Beladene Container	TEU	-	-	-	-	-	-	-
	-darin beförderte Güter	Tonnen	-	-	-	-	-	-	-
	Leere Container	TEU	-	-	-	-	-	-	-
	Container zusammen	Tonnen	-	-	-	-	-	-	-
	Güter nicht in Containern	Tonnen	-	-	-	17 378	5 650	-	23 028
Schweiz	Beladene Container	TEU	-	-	-	286	738	1 445	2 469
	-darin beförderte Güter	Tonnen	-	-	-	3 739	12 284	15 905	31 928
	Leere Container	TEU	-	-	-	287	60	1 000	1 347
	Container zusammen	Tonnen	-	-	-	1 146	1 596	4 890	7 632
	Güter nicht in Containern	Tonnen	35 789	4 050	31 739	73 863	36 802	99 335	245 789
Tschech. Rep.	Beladene Container	TEU	-	-	-	28	-	-	28
	-darin beförderte Güter	Tonnen	-	-	-	367	-	-	367
	Leere Container	TEU	-	-	-	-	-	-	-
	Container zusammen	Tonnen	-	-	-	56	-	-	56
	Güter nicht in Containern	Tonnen	735	-	735	65 625	29 315	12 977	108 652
Ungarn	Beladene Container	TEU	-	-	-	-	-	-	-
	-darin beförderte Güter	Tonnen	-	-	-	-	-	-	-
	Leere Container	TEU	-	-	-	-	-	-	-
	Container zusammen	Tonnen	-	-	-	-	-	-	-
	Güter nicht in Containern	Tonnen	-	-	-	24 620	5 851	7 171	37 642
Übrige Flaggen	Beladene Container	TEU	-	-	-	-	-	-	-
	-darin beförderte Güter	Tonnen	-	-	-	-	-	-	-
	Leere Container	TEU	-	-	-	80	-	-	80
	Container zusammen	Tonnen	-	-	-	160	-	-	160
	Güter nicht in Containern	Tonnen	6 245	563	5 682	88 594	61 971	28 316	185 126
Insgesamt	Beladene Container	TEU	5 537	-	5 537	20 182	44 356	11 674	81 749
	-darin beförderte Güter	Tonnen	67 205	-	67 205	182 856	492 065	114 912	857 038
	Leere Container	TEU	4 610	52	4 558	25 273	5 459	6 000	41 342
	Container zusammen	Tonnen	20 293	104	20 189	90 894	99 615	35 348	246 150
	Güter nicht in Containern	Tonnen	4 036 993	344 737	3 692 256	7 792 138	2 730 825	1 757 323	16 317 279

3.1 Nach Schiffsgattungen *)

Gegenstand der Nachweisung	Einheit	Dezember 2001	November 2002	Dezember 2002	Januar bis Dezember			
					2001	2002	Veränderung zum Vorjahr	
							absolut	%
Gütermotor- und Schubgütermotorschiffe	Anzahl	8 265	9 982	8 318	124 641	120 927	3 714-	3,0-
	Tragf.	12 777,2	15 161,0	13 385,4	186 445,1	185 940,8	504,3-	0,3-
damit beförderte Güter	1 000 t	8 008,7	9 622,1	8 042,1	119 382,6	116 530,8	2 851,8-	2,4-
darunter: Schiffe unter deutscher Flagge	Anzahl	3 057	3 546	2 855	47 465	43 460	4 005-	8,4-
	Tragf.	4 306,4	4 799,7	4 049,4	66 524,6	60 330,4	6 194,2-	9,3-
damit beförderte Güter	1 000 t	3 002,6	3 462,7	2 822,2	46 517,7	42 756,5	3 761,2-	8,1-
Tankmotor- und Schubtankmotorschiffe	Anzahl	2 854	2 807	2 767	36 453	34 751	1 702-	4,7-
	Tragf.	4 703,3	4 597,5	4 543,0	59 086,3	56 668,4	2 417,9-	4,1-
damit beförderte Güter	1 000 t	3 707,2	3 707,3	3 653,8	46 606,6	45 043,3	1 563,3-	3,4-
darunter: Schiffe unter deutscher Flagge	Anzahl	1 449	1 483	1 496	18 498	18 151	347-	1,9-
	Tragf.	2 170,2	2 198,8	2 230,3	27 049,8	26 699,8	350,0-	1,3-
damit beförderte Güter	1 000 t	1 748,7	1 805,2	1 857,1	21 750,3	21 773,6	23,3+	0,1+
Güterschleppkähne/Leichter (ohne GSL)	Anzahl	68	47	71	1 082	889	193-	17,8-
	Tragf.	83,5	68,1	83,6	1 078,3	990,0	88,3-	8,2-
damit beförderte Güter	1 000 t	47,5	48,4	57,1	661,1	637,6	23,5-	3,6-
darunter: Schiffe unter deutscher Flagge	Anzahl	6	2	21	402	328	74-	18,4-
	Tragf.	5,1	4,2	11,3	194,0	221,7	27,7+	14,3+
damit beförderte Güter	1 000 t	3,5	3,2	9,0	171,7	169,4	2,3-	1,4-
Tankschleppkähne/Tankleichter (ohne TSL)	Anzahl	1	2	-	11	12	1+	9,1+
	Tragf.	1,1	2,2	-	14,4	16,6	2,3+	15,9+
damit beförderte Güter	1 000 t	0,7	1,9	-	12,7	12,9	0,2+	1,6+
darunter: Schiffe unter deutscher Flagge	Anzahl	1	2	-	8	11	3+	37,5+
	Tragf.	1,1	2,2	-	10,4	13,7	3,3+	31,3+
damit beförderte Güter	1 000 t	0,7	1,9	-	9,3	10,8	1,5+	16,5+
Güterschubleichter/Schubgüterschleppkähne	Anzahl	2 604	2 579	2 298	31 529	29 703	1 826-	5,8-
	Tragf.	4 120,9	4 434,0	4 234,8	52 121,4	52 494,5	373,1+	0,7+
damit beförderte Güter	1 000 t	3 383,9	3 778,9	3 599,2	42 603,8	42 700,5	96,7+	0,2+
darunter: Schiffe unter deutscher Flagge	Anzahl	1 133	1 215	1 083	14 643	14 022	621-	4,2-
	Tragf.	1 448,7	1 666,4	1 606,5	19 157,6	19 504,1	346,6+	1,8+
damit beförderte Güter	1 000 t	1 152,1	1 369,6	1 344,0	15 170,1	15 385,0	215,0+	1,4+
Tankschubleichter/Schubtankschleppkähne	Anzahl	98	106	111	1 529	1 357	172-	11,3-
	Tragf.	176,9	173,0	203,5	2 668,4	2 342,5	325,8-	12,2-
damit beförderte Güter	1 000 t	135,8	137,1	154,0	2 000,7	1 749,1	251,6-	12,6-
darunter: Schiffe unter deutscher Flagge	Anzahl	55	66	56	754	700	54-	7,2-
	Tragf.	89,5	92,8	97,3	1 177,6	1 045,6	132,0-	11,2-
damit beförderte Güter	1 000 t	74,8	72,3	71,3	960,6	829,9	130,7-	13,6-
Trägerschiffsleichter	Anzahl	19	20	21	364	276	88-	24,2-
	Tragf.	7,4	7,7	8,3	177,4	121,8	55,6-	31,3-
damit beförderte Güter	1 000 t	5,6	6,0	6,6	135,8	91,6	44,1-	32,5-
darunter: Schiffe unter deutscher Flagge	Anzahl	2	-	-	12	2	10-	83,3-
	Tragf.	0,8	-	-	10,2	1,4	8,9-	86,5-
damit beförderte Güter	1 000 t	0,7	-	-	6,1	0,4	5,7-	93,3-
Güterschiffe insgesamt	Anzahl	13 909	15 543	13 586	195 609	187 915	7 694-	3,9-
	Tragf.	21 870,4	24 443,4	22 458,5	301 591,2	298 574,7	3 016,5-	1,0-
damit beförderte Güter	1 000 t	15 289,4	17 301,7	15 512,9	211 403,3	206 765,8	4 637,5-	2,2-
davon: mit eigener Triebkraft	Anzahl	11 119	12 789	11 085	161 094	155 678	5 416-	3,4-
	Tragf.	17 480,5	19 758,5	17 928,4	245 531,4	242 609,2	2 922,2-	1,2-
damit beförderte Güter	1 000 t	11 715,9	13 329,4	11 696,0	165 989,2	161 574,1	4 415,2-	2,7-
ohne eigene Triebkraft	Anzahl	2 790	2 754	2 501	34 515	32 237	2 278-	6,6-
	Tragf.	4 389,9	4 684,9	4 530,1	56 059,8	55 965,5	94,3-	0,2-
damit beförderte Güter	1 000 t	3 573,5	3 972,3	3 816,9	45 414,0	45 191,7	222,4-	0,5-
Güterschiffe unter deutscher Flagge	Anzahl	5 703	6 314	5 511	81 782	76 674	5 108-	6,3-
	Tragf.	8 021,9	8 764,0	7 994,8	114 124,3	107 816,6	6 307,6-	5,5-
damit beförderte Güter	1 000 t	5 983,1	6 714,8	6 103,6	84 585,8	80 925,7	3 660,2-	4,3-
davon: mit eigener Triebkraft	Anzahl	4 506	5 029	4 351	65 963	61 611	4 352-	6,6-
	Tragf.	6 476,6	6 998,5	6 279,7	93 574,4	87 030,1	6 544,2-	7,0-
damit beförderte Güter	1 000 t	4 751,3	5 267,8	4 679,3	68 268,0	64 530,1	3 737,9-	5,5-
ohne eigene Triebkraft	Anzahl	1 197	1 285	1 160	15 819	15 063	756-	4,8-
	Tragf.	1 545,3	1 765,5	1 715,1	20 549,9	20 786,5	236,6+	1,2+
damit beförderte Güter	1 000 t	1 231,8	1 447,0	1 424,3	16 317,8	16 395,6	77,7+	0,5+

*) Ohne Durchgangsverkehr.

3.2 Güterbeförderung und tonnenkilometrische Leistung im Dezember 2002 nach Flaggen und Hauptverkehrsbeziehungen

Flagge	Verkehr innerhalb Deutschlands			Grenz- überschrei- tender Verkehr		Durch- gangs- verkehr	Gesamt- verkehr	Darunter		
	zusam- men	davon						Seeverkehr der Binnenhäfen		
		Lokal- verkehr der Verkehrsbezirke	Wechsel- verkehr					inner- halb Deutsch- lands	im grenzüber- schreitenden Verkehr	
	Versand=Empfang			Empfang	Versand	V=E	Empfang	Versand		
Verkehr auf Wasserstraßen innerhalb Deutschlands										
Beförderte Güter in 1 000 t										
Deutschland	3 232,0	282,8	2 949,2	2 313,1	558,4	345,8	6 449,3	2,6	19,8	56,0
Belgien	88,6	1,0	87,6	408,8	306,4	397,5	1 201,2	-	9,2	5,4
Frankreich	0,6	0,6	-	16,6	30,4	6,6	54,2	-	1,8	3,6
Griechenland	-	-	-	-	-	-	-	-	-	-
Großbritannien	3,4	-	3,4	3,7	4,1	-	11,2	-	3,7	4,1
Luxemburg	37,1	4,4	32,7	72,2	4,3	8,2	121,8	-	-	-
Niederlande	716,8	51,4	665,4	4 855,0	2 213,1	950,7	8 735,6	-	39,3	50,3
Österreich	0,6	-	0,6	26,4	14,7	29,6	71,2	-	-	-
Übrige EU-Flaggen	0,2	-	0,2	2,6	1,2	-	4,0	-	0,8	1,2
Zusammen	4 079,4	340,2	3 739,1	7 698,3	3 132,6	1 738,3	16 648,6	2,6	74,6	120,4
Bulgarien	-	-	-	10,3	6,8	0,2	17,3	-	-	-
Norwegen	-	-	-	3,2	4,1	-	7,3	-	1,8	4,1
Polen	2,3	-	2,3	81,6	29,6	0,5	114,2	-	-	1,7
Rumänien	-	-	-	17,4	5,7	-	23,0	-	1,9	-
Schweiz	35,8	4,1	31,7	78,7	50,7	120,1	285,3	-	-	-
Tschech. Republik	0,7	-	0,7	66,0	29,3	13,0	109,1	-	-	-
Ungarn	-	-	-	24,6	5,9	7,2	37,6	-	-	-
Übrige Flaggen	6,2	0,6	5,7	85,5	57,9	28,3	178,0	1,5	18,5	38,8
Insgesamt	4 124,5	344,8	3 779,7	8 065,9	3 322,5	1 907,6	17 420,5	4,1	96,8	165,0
Geleistete Tonnenkilometer in Mill. tkm										
Deutschland	661,7	6,5	655,2	551,2	189,5	310,0	1 712,4	1,3	3,7	6,1
Belgien	21,6	0,0	21,5	123,7	80,9	235,9	462,0	-	0,8	0,5
Frankreich	0,0	0,0	-	2,3	5,6	3,4	11,3	-	0,2	0,4
Griechenland	-	-	-	-	-	-	-	-	-	-
Großbritannien	0,7	-	0,7	0,5	0,3	-	1,4	-	0,5	0,3
Luxemburg	4,5	0,1	4,4	22,2	2,0	7,4	36,0	-	-	-
Niederlande	169,2	1,4	167,8	1 049,8	539,0	606,0	2 364,0	-	6,7	5,1
Österreich	0,6	-	0,6	16,0	9,2	33,7	59,5	-	-	-
Übrige EU-Flaggen	0,0	-	0,0	0,6	0,1	-	0,8	-	0,2	0,1
Zusammen	858,2	8,1	850,1	1 766,3	826,6	1 196,4	4 647,6	1,3	12,0	12,5
Bulgarien	-	-	-	0,9	0,2	0,2	1,4	-	-	-
Norwegen	-	-	-	0,3	0,3	-	0,6	-	0,2	0,3
Polen	0,6	-	0,6	16,7	8,0	0,4	25,7	-	-	0,1
Rumänien	-	-	-	2,9	0,7	-	3,6	-	0,3	-
Schweiz	6,5	0,2	6,3	29,5	17,7	70,4	124,2	-	-	-
Tschech. Republik	0,1	-	0,1	37,3	15,9	11,1	64,4	-	-	-
Ungarn	-	-	-	4,7	1,8	8,2	14,6	-	-	-
Übrige Flaggen	1,3	0,0	1,3	14,7	7,8	19,6	43,4	0,9	1,8	4,0
Insgesamt	866,7	8,3	858,4	1 873,3	879,3	1 306,3	4 925,6	2,2	14,3	17,0
Mittlere Transportweite in km										
Deutschland	204,7	23,2	222,2	238,3	339,5	896,5	265,5	487,0	186,0	108,8
Belgien	243,4	28,0	245,9	302,7	263,9	593,5	384,7	-	90,5	85,9
Frankreich	22,0	22,0	-	140,1	185,4	511,5	209,1	-	86,0	105,0
Griechenland	-	-	-	-	-	-	-	-	-	-
Großbritannien	191,6	-	191,6	126,0	73,0	-	126,8	-	126,0	73,0
Luxemburg	120,7	19,6	134,4	307,5	455,4	903,8	295,8	-	-	-
Niederlande	236,1	27,9	252,1	216,2	243,6	637,4	270,6	-	169,3	102,2
Österreich	974,0	-	974,0	606,6	626,9	1 140,5	835,7	-	-	-
Übrige EU-Flaggen	186,0	-	186,0	234,2	86,0	-	187,5	-	267,0	86,0
Zusammen	210,4	23,8	227,4	229,4	263,9	688,3	279,2	487,0	161,0	103,5
Bulgarien	-	-	-	91,7	34,8	1 109,0	79,4	-	-	-
Norwegen	-	-	-	86,0	85,2	-	85,6	-	86,0	85,2
Polen	252,4	-	252,4	204,2	271,5	760,8	225,3	-	-	73,0
Rumänien	-	-	-	168,8	124,7	-	158,0	-	175,0	-
Schweiz	181,4	41,1	199,3	375,2	350,1	586,3	435,3	-	-	-
Tschech. Republik	110,0	-	110,0	564,2	544,0	859,0	590,8	-	-	-
Ungarn	-	-	-	190,9	301,9	1 139,1	388,8	-	-	-
Übrige Flaggen	203,6	13,0	222,5	172,2	135,3	691,9	244,0	600,0	95,7	103,6
Insgesamt	210,1	24,0	227,1	232,3	264,6	684,8	282,8	528,9	147,4	102,8
Verkehr deutscher Schiffe auf Wasserstraßen außerhalb Deutschlands										
Beförderte Güter in 1 000 t										
Deutschland	31,5	1,7	29,8	2 313,1	558,4	345,8	3 248,8	-	19,8	56,0
Geleistete Tonnenkilometer in Mill. tkm										
Deutschland	2,4	0,1	2,4	361,5	99,0	127,4	590,4	-	6,5	11,6
Mittlere Transportweite in km										
Deutschland	77,6	45,0	79,4	156,3	177,3	368,6	181,7	-	327,1	207,5

4 Güterbeförderung und Güterumschlag in regionaler Gliederung
4.1 Güterumschlag nach Wasserstraßengebieten und ausgewählten Häfen

BST 004 MI

Wasserstraßengebiet --- Hafen	Dezember 2001	Dezember 2002			Veränderung zum Vorjahresmonat		Januar bis Dezember		Veränderung zum Vorjahreszeitraum	
		Empfang	Versand	zusammen			2001	2002		
	1 000 t				%		1 000 t		%	
Elbegebiet	1 683,5	516,9	720,1	1 236,9	446,6-	26,5-	21 121,5	19 953,9	1 167,5-	5,5-
dar: Aken	8,8	4,8	3,4	8,1	0,7-	7,6-	147,9	147,8	0,0-	0,0-
Brandenburg	32,3	23,4	14,8	38,1	5,8+	18,1+	438,5	618,6	180,1+	41,1+
Brunsbüttel	178,7	34,6	139,2	173,8	4,9-	2,7-	2 004,9	2 020,7	15,8+	0,8+
Deetz	56,1	6,7	-	6,7	49,3-	88,0-	451,2	536,7	85,5+	19,0+
Dresden	2,5	4,7	0,8	5,5	3,1+	125,5+	32,9	38,9	5,9+	18,1+
Hamburg	846,9	243,2	393,3	636,5	210,4-	24,8-	10 315,7	9 441,7	874,0-	8,5-
Kiel	24,1	19,5	1,2	20,7	3,4-	14,2-	401,9	256,6	145,3-	36,2-
Kirchmöser	-	-	-	-	-	-	-	-	-	-
Lübeck	36,1	8,8	16,5	25,3	10,8-	30,0-	497,8	567,7	69,9+	14,0+
Magdeburg	151,1	77,8	42,5	120,2	30,9-	20,4-	2 383,3	2 124,3	259,0-	10,9-
Niegripp	17,5	-	5,4	5,4	12,2-	69,5-	310,2	239,2	71,1-	22,9-
Postdam	-	-	-	-	-	-	-	-	-	-
Riesa	9,9	10,6	2,3	12,8	3,0+	30,0+	92,7	145,3	52,6+	56,8+
Tangermünde	-	-	-	-	-	-	-	-	-	-
Torgau	5,3	3,0	0,5	3,5	1,8-	34,3-	77,4	83,2	5,8+	7,5+
Wittenberge	0,6	1,4	-	1,4	0,8+	133,5+	15,5	20,5	5,0+	31,9+
Wesergebiet	819,4	395,4	380,2	775,6	43,8-	5,3-	12 161,9	11 605,5	556,5-	4,6-
dar: Brake	93,3	1,5	74,5	76,0	17,3-	18,6-	1 077,5	1 169,2	91,7+	8,5+
Bremen	322,6	208,8	107,2	316,1	6,5-	2,0-	4 713,0	4 151,8	561,2-	11,9-
Bremerhaven	49,7	45,0	27,1	72,2	22,5+	45,2+	889,1	859,5	29,6-	3,3-
Nordenham	114,7	12,1	107,5	119,6	4,9+	4,3+	1 581,7	1 551,3	30,4-	1,9-
Oldenburg	74,5	89,0	1,1	90,1	15,6+	21,0+	1 280,3	1 253,6	26,8-	2,1-
Mittellandkanalgebiet	946,0	720,7	299,8	1 020,5	74,4+	7,9+	14 001,0	14 086,9	85,8+	0,6+
dar: Braunschweig	46,2	35,2	9,4	44,7	1,6-	3,4-	537,7	548,1	10,3+	1,9+
Bülstringen	51,6	16,0	42,6	58,6	7,0+	13,6+	1 031,2	1 325,9	294,7+	28,6+
Haldensleben	32,4	11,5	35,3	46,8	14,4+	44,5+	651,6	634,2	17,3-	2,7-
Hannover	90,6	69,6	11,9	81,5	9,1-	10,1-	1 276,7	1 141,3	135,4-	10,6-
Hildesheim	34,5	23,8	2,7	26,5	8,1-	23,4-	641,1	576,1	65,0-	10,1-
Misburg	20,4	9,2	-	9,2	11,2-	54,7-	140,7	139,7	1,1-	0,8-
Osnabrück	23,6	26,7	2,6	29,3	5,7+	24,1+	431,0	509,6	78,7+	18,3+
Peine	18,9	10,4	13,3	23,7	4,8+	25,6+	359,3	300,7	58,6-	16,3-
Salzgitter	175,3	146,8	32,4	179,2	4,0+	2,3+	2 160,5	2 256,2	95,7+	4,4+
Westdeutsches Kanalgebiet	2 457,0	1 450,5	1 015,4	2 465,9	8,9+	0,4+	31 993,2	31 913,6	79,5-	0,2-
dar: Bottrop	37,7	28,9	14,1	43,0	5,3+	14,0+	792,0	572,4	219,7-	27,7-
Castrop-Rauxel	82,3	20,7	48,0	68,7	13,6-	16,6-	861,1	805,9	55,2-	6,4-
Dorsten	27,5	26,0	-	26,0	1,4-	5,3-	422,1	293,0	129,1-	30,6-
Dortmund	157,5	119,2	59,4	178,6	21,1+	13,4+	2 738,2	2 516,8	221,3-	8,1-
Emden	98,2	13,1	58,9	72,0	26,2-	26,7-	1 423,7	1 323,8	99,9-	7,0-
Essen	173,2	74,1	74,8	148,9	24,3-	14,0-	2 068,8	1 780,2	288,7-	14,0-
Gelsenkirchen	326,2	52,6	233,5	286,1	40,1-	12,3-	3 447,6	3 622,6	174,9+	5,1+
Hamm	236,8	183,8	53,5	237,3	0,5+	0,2+	3 001,5	3 166,6	165,1+	5,5+
Herne	9,5	50,4	-	50,4	40,9+	432,0+	211,5	466,1	254,7+	120,4+
Leer	47,1	29,4	13,4	42,8	4,3-	9,2-	559,2	501,5	57,7-	10,3-
Lünen	80,2	58,1	27,1	85,2	5,0+	6,3+	1 351,7	880,2	471,5-	34,9-
Marl	205,9	173,6	93,8	267,4	61,5+	29,8+	2 646,4	3 043,8	397,4+	15,0+
Mülheim/Ruhr	50,7	31,1	23,5	54,7	4,0+	7,9+	662,0	765,4	103,3+	15,6+
Münster	65,7	70,0	-	70,0	4,3+	6,6+	936,7	901,0	35,7-	3,8-
Rhein-Lippe-Hafen	98,3	82,0	-	82,0	16,3-	16,6-	1 294,9	1 055,7	239,1-	18,5-
Wanne-Eickel	29,6	37,7	10,3	48,0	18,4+	62,1+	389,1	472,9	83,8+	21,5+
Rheingebiet	12 317,7	8 523,6	4 430,0	12 953,7	635,9+	5,2+	175 346,7	172 312,6	3 034,1-	1,7-
dar: Andernach	178,0	69,3	92,9	162,2	15,7-	8,8-	2 431,3	2 397,0	34,3-	1,4-
Aschaffenburg	65,7	61,0	13,6	74,6	8,9+	13,6+	960,9	866,5	94,3-	9,8-
Bingen	17,2	12,3	0,5	12,8	4,4-	25,5-	190,2	164,7	25,6-	13,4-
Breisach	49,3	19,7	35,1	54,8	5,6+	11,3+	791,6	872,8	81,2+	10,3+
Brohl	1,4	-	-	-	1,4-	100,0-	85,0	46,2	38,8-	45,7-
Düsseldorf	170,2	149,4	72,9	222,3	52,0+	30,6+	2 700,3	2 678,0	22,3-	0,8-
Duisburger Häfen	3 486,4	3 261,4	584,5	3 845,9	359,5+	10,3+	47 012,9	47 192,5	179,6+	0,4+

4 Güterbeförderung und Güterumschlag in regionaler Gliederung
4.1 Güterumschlag nach Wasserstraßengebieten und ausgewählten Häfen

BST 004 MI

Wasserstraßengebiet --- Hafen	Dezember 2001	Dezember 2002			Veränderung zum Vorjahresmonat		Januar bis Dezember		Veränderung zum Vorjahreszeitraum	
		Empfang	Versand	zusammen			2001	2002		
	1 000 t				%	1 000 t		%		
noch: Rheingebiet										
Emmerich	80,3	34,1	44,3	78,4	1,9-	2,3-	1 261,2	1 134,6	126,6-	10,0-
Frankfurt/Main	335,7	247,3	65,4	312,7	23,0-	6,8-	4 509,6	4 075,3	434,4-	9,6-
Gernsheim	53,9	36,0	26,9	62,9	9,0+	16,7+	940,2	782,2	157,9-	16,8-
Gustavsburg	4,5	12,0	0,9	13,0	8,4+	186,2+	44,7	103,5	58,8+	131,6+
Hanau	179,1	78,2	90,3	168,5	10,6-	5,9-	2 396,6	2 306,2	90,4-	3,8-
Heilbronn	320,5	195,8	162,5	358,2	37,8+	11,8+	4 335,1	4 928,9	593,8+	13,7+
Karlsruhe	500,1	235,5	242,8	478,3	21,7-	4,3-	6 212,9	6 874,4	661,5+	10,6+
Kehl	209,8	176,1	75,9	252,0	42,2+	20,1+	3 268,1	3 364,3	96,2+	2,9+
Koblenz	85,6	67,9	28,0	95,9	10,3+	12,1+	1 160,5	1 286,9	126,4+	10,9+
Köln	1 021,7	473,7	563,7	1 037,3	15,6+	1,5+	13 103,2	13 189,7	86,5+	0,7+
Krefeld-Uerdingen	192,1	182,8	77,4	260,2	68,1+	35,4+	3 066,2	3 553,4	487,2+	15,9+
Lahnstein	20,1	16,7	14,3	31,1	11,0+	54,9+	351,2	412,7	61,6+	17,5+
Leverkusen	131,0	146,6	53,9	200,5	69,5+	53,1+	1 432,6	1 887,1	454,5+	31,7+
Ludwigshafen	567,7	489,9	138,7	628,6	60,9+	10,7+	7 621,0	7 808,8	187,8+	2,5+
Mainz	247,3	159,5	117,5	276,9	29,6+	12,0+	3 104,6	2 883,9	220,7-	7,1-
Mannheim	648,1	451,5	138,9	590,4	57,6-	8,9-	8 340,5	7 957,6	382,9-	4,6-
Neuss	381,8	220,7	99,6	320,4	61,4-	16,1-	4 581,0	4 553,9	27,1-	0,6-
Neuwied	8,4	15,1	3,7	18,8	10,5+	125,3+	449,7	485,1	35,5+	7,9+
Offenbach	24,8	30,1	4,2	34,3	9,5+	38,3+	408,7	413,5	4,8+	1,2+
Orsoy	126,5	122,4	34,5	156,9	30,4+	24,0+	1 690,8	2 143,0	452,1+	26,7+
Rheinberg-Ossenberg	74,3	25,3	66,7	92,0	17,7+	23,8+	1 039,9	916,3	123,6-	11,9-
Saarlouis-Dillingen	219,6	140,6	49,5	190,2	29,4-	13,4-	3 061,3	2 365,7	695,6-	22,7-
Schweinfurt	41,4	29,3	14,5	43,8	2,4+	5,8+	563,3	526,3	37,0-	6,6-
Speyer	29,3	51,5	19,0	70,5	41,2+	140,6+	803,9	886,9	83,0+	10,3+
Stuttgart	84,8	54,9	23,9	78,8	6,1-	7,2-	1 403,3	1 146,9	256,4-	18,3-
Weil	29,7	17,1	13,9	31,0	1,3+	4,5+	559,4	537,2	22,2-	4,0-
Wesel	66,5	35,7	27,4	63,1	3,3-	5,0-	948,7	1 170,9	222,2+	23,4+
Wesseling	225,9	50,1	211,3	261,5	35,5+	15,7+	2 709,3	2 606,2	103,2-	3,8-
Wiesbaden	37,5	40,1	-	40,1	2,6+	7,0+	648,9	652,6	3,7+	0,6+
Worms	67,9	68,5	38,1	106,6	38,8+	57,1+	952,9	1 129,0	176,2+	18,5+
Würzburg	60,3	25,0	17,7	42,7	17,7-	29,3-	643,0	544,7	98,2-	15,3-
Donaugebiet	373,2	295,7	158,8	454,5	81,3+	21,8+	6 380,7	5 928,5	452,2-	7,1-
dar: Bamberg	49,0	19,7	21,7	41,4	7,6-	15,4-	746,8	604,0	142,8-	19,1-
Nürnberg	64,8	31,0	6,7	37,6	27,2-	41,9-	720,7	553,1	167,6-	23,3-
Regensburg	115,2	138,9	73,3	212,2	97,0+	84,2+	2 161,0	2 452,7	291,8+	13,5+
Gebiet Berlin	374,4	230,1	1,7	231,8	142,7-	38,1-	4 055,0	3 147,9	907,0-	22,4-
dar: B-Charlottenburg	-	-	0,8	0,8	0,8+	*	2,9	1,6	1,3-	45,6-
B-Oberhafen Neuk.	-	-	-	-	-	-	1,1	-	1,1-	100,0-
B-Osthafen	-	-	-	-	-	-	-	-	-	-
B-Ruhlebener Altarm	-	1,9	-	1,9	1,9+	*	63,5	99,1	35,6+	56,1+
B-Südhäfen	10,5	-	-	-	10,5-	100,0-	209,9	124,4	85,6-	40,8-
B-Unterhafen Neuk.	10,3	2,0	-	2,0	8,2-	80,1-	146,1	142,2	3,9-	2,7-
B-Westhäfen	15,4	-	-	-	15,4-	100,0-	171,5	128,9	42,5-	24,8-
Gebiet Brandenburg Binnengebiet Mecklenburg-Vorpommern	297,7	57,6	180,6	238,2	59,5-	20,0-	3 857,8	3 116,5	741,3-	19,2-
dar: Eisenhüttenstadt	7,4	1,3	-	1,3	6,1-	82,9-	98,4	55,3	43,0-	43,8-
Frankfurt/Oder	12,6	-	-	-	12,6-	100,0-	12,6	5,3	7,3-	57,8-
Hohensaaten	4,9	-	-	-	4,9-	100,0-	67,2	50,4	16,8-	25,0-
Königs-Wusterhausen	183,1	17,3	158,2	175,5	7,6-	4,1-	2 095,2	1 907,0	188,2-	9,0-
Niederlehme	3,4	-	0,8	0,8	2,6-	75,6-	56,2	31,1	25,2-	44,8-
Schwedt	5,9	7,6	4,8	12,4	6,5+	110,9+	176,4	125,0	51,4-	29,1-
Küstengebiet Mecklenburg-Vorpommern	0,0	-	0,5	0,5	0,5+	*	37,7	2,1	35,6-	94,4-
dar: Anklam	-	-	-	-	-	-	13,0	-	13,0-	100,0-
Insgesamt	19 269,2	12 190,4	7 187,2	19 377,6	108,4+	0,6+	268 955,4	262 067,5	6 887,8-	2,6-

4.2 Güterbeförderung im Dezember 2002 nach Wasserstraßen und Schiffsgattungen

1 000 t

Wasserstraßengebiet 1) --- Wasserstraße	Länge der WST 2) km	Beförderte Güter insgesamt	Schiffe								Mittl. Trans- port- weite (tkm:t) km
			mit eigener Triebkraft				ohne eigene Triebkraft				
			zusam- men	darunter		zusam- men	darunter				
				Güter- schiffe	Tank- schiffe		Güter- schiffe	Tank- schiffe	Schub- leichter		
Gesamtverkehr											
Elbegebiet	2108	1 090,6	858,6	559,4	299,2	232,1	5,7	-	212,5	13,8	181,7
Elbe, Schmilka-Magdeburg	334	354,6	257,4	199,7	57,8	97,1	5,7	-	78,5	12,9	121,2
Saale, Trotha-Elbe	88	0,4	0,4	0,4	-	-	-	-	-	-	87,0
Saale, Dürrenberg-Trotha	36	-	-	-	-	-	-	-	-	-	-
Elbe, Magdeb.-Schnackeb.	139	257,2	166,3	159,4	6,9	90,8	5,7	-	85,1	-	86,4
Elbe-Havel-Kanal	58	110,3	80,8	77,1	3,7	29,5	-	-	29,5	-	46,7
Pareyer-Verbindungskanal	4	39,6	24,0	20,6	3,3	15,6	-	-	15,6	-	4,0
Untere Havel-WST	132	156,2	94,6	90,8	3,7	61,6	-	-	61,6	-	48,4
Havelkanal	35	18,7	10,0	9,6	0,4	8,7	-	-	8,7	-	35,0
Potsdamer Havel	30	-	-	-	-	-	-	-	-	-	-
Schwielowsee	5	-	-	-	-	-	-	-	-	-	-
Breitling-Mösersee	12	-	-	-	-	-	-	-	-	-	-
Pritzerber See	3	-	-	-	-	-	-	-	-	-	-
Hohennauener WST	10	-	-	-	-	-	-	-	-	-	-
Elbe, Schnackenburg-Hbg.	135	674,9	520,0	341,4	178,7	154,8	5,7	-	135,3	13,8	55,3
Müritz-Elde-WST	184	-	-	-	-	-	-	-	-	-	-
Stör (Müritz-Elde)	44	-	-	-	-	-	-	-	-	-	-
Elbe-Lübeck-Kanal	67	42,1	38,3	36,6	1,7	3,8	-	-	3,8	-	58,1
Untertrave	21	6,7	6,7	6,7	-	-	-	-	-	-	21,0
Elbe-Seitenkanal	115	506,6	428,0	254,5	173,5	78,6	-	-	64,7	13,8	113,5
Ilmenau	29	-	-	-	-	-	-	-	-	-	-
Elbe, Hbg.-Seegrenze	120	762,1	623,9	349,0	274,8	138,2	5,7	-	118,7	13,8	22,6
Este	13	-	-	-	-	-	-	-	-	-	-
Lühe	13	-	-	-	-	-	-	-	-	-	-
Schwinge	5	10,4	10,4	10,4	-	-	-	-	-	-	5,0
Pinnau	10	0,7	0,3	0,3	-	0,4	-	-	0,4	-	10,0
Krückau	11	-	-	-	-	-	-	-	-	-	-
Stör (Elbe)	51	8,8	8,8	8,8	-	-	-	-	-	-	21,8
Oste	74	-	-	-	-	-	-	-	-	-	-
Hadelner-Bederkesa-Kanal	45	-	-	-	-	-	-	-	-	-	-
Nord-Ostsee-Kanal	109	191,0	180,3	47,5	132,8	10,7	-	-	10,7	-	22,3
Gieselaukanal, Eider	88	2,9	2,9	2,9	-	-	-	-	-	-	84,2
Schlei Fahnwasser	38	-	-	-	-	-	-	-	-	-	-
Übrige Wasserstraßen	54	-	-	-	-	-	-	-	-	-	-
Elbe, Schmilka-Seegrenze	728	1 029,0	828,0	546,1	281,9	201,0	5,7	-	181,5	13,8	116,4
dar.: intern. Durchgangsverk.	x	15,5	14,0	14,0	-	1,5	-	-	1,5	-	306,6
Wesergebiet	599	550,5	540,8	520,4	20,4	9,7	-	-	9,7	-	86,7
Weser, H.-Mülden-Minden	204	40,8	40,8	40,8	-	-	-	-	-	-	1,4
Weser, Minden-Bremen	142	283,6	282,4	276,0	6,4	1,2	-	-	1,2	-	107,4
Aller, Celle-Hademstorf	47	-	-	-	-	-	-	-	-	-	-
Aller, Hademstorf-Weser	70	-	-	-	-	-	-	-	-	-	-
Weser, Bremen-Seegrenze	84	447,0	438,5	418,1	20,4	8,5	-	-	8,5	-	31,5
Hunte	25	173,3	167,9	166,9	1,0	5,5	-	-	5,5	-	18,0
Geeste	26	-	-	-	-	-	-	-	-	-	-
Mittellandkanalgebiet	387	1 435,3	1 316,9	1 035,0	281,9	118,5	-	-	104,6	13,8	146,9
MLK, Bergesh.-Minden	101	923,2	907,8	777,2	130,6	15,4	-	-	15,4	-	87,6
Stichkanal Osnabrück	15	30,3	28,7	20,8	7,9	1,6	-	-	1,6	-	13,9
MLK, Minden-Braunschweig	119	1 014,5	933,2	759,8	173,4	81,3	-	-	80,4	0,9	80,0
Stichkanal Hannover	11	8,4	8,4	0,5	7,8	-	-	-	-	-	11,0
Stichkanal Misburg	3	9,2	9,2	2,7	6,5	-	-	-	-	-	2,0
Stichkanal Hildesheim	15	54,8	54,8	38,3	16,5	-	-	-	-	-	11,5
Stichkanal Salzgitter	18	182,7	156,1	117,9	38,1	26,6	-	-	25,7	0,9	16,5
MLK, Braunschweig-Magdeb.	105	885,7	772,3	552,4	219,9	113,4	-	-	99,5	13,8	50,3
Westdeutsches Kanalgebiet	748	2 967,0	2 836,9	1 904,9	932,0	130,1	-	-	95,3	34,8	84,5
Ruhwasserstraße	12	47,2	47,2	32,7	14,5	-	-	-	-	-	9,0
Rhein-Herne-Kanal	49	1 219,2	1 151,4	687,1	464,3	67,8	-	-	50,1	17,7	34,8
Wesel-Datteln-Kanal	60	1 262,3	1 210,9	816,1	394,8	51,4	-	-	34,2	17,1	44,9
Datteln-Hamm-Kanal	47	440,1	427,3	348,9	78,4	12,8	-	-	11,8	1,0	26,8
DEK, Dortmund-Datteln	21	1 025,6	1 005,6	756,7	248,9	20,0	-	-	19,0	1,0	6,5
DEK, Datteln-Bergesh.	87	925,7	914,2	755,2	159,1	11,5	-	-	11,5	-	83,0
DEK, Bergesh.-Herbrum	105	507,5	505,2	321,2	184,0	2,3	-	-	2,3	-	55,1
Ems, Herbrum-Emden	53	325,3	321,5	250,6	70,9	3,8	-	-	3,8	-	47,6
Unterems, Emden-Seegrenze	37	190,3	188,7	157,7	31,0	1,6	-	-	1,6	-	13,1
Ems-Vechte-Kanal	21	-	-	-	-	-	-	-	-	-	-
Küsten-Kanal	70	208,5	203,1	202,1	1,0	5,5	-	-	5,5	-	41,9
Ems-Jade-Kanal	72	40,5	40,5	2,3	38,1	-	-	-	-	-	25,9
Übrige Wasserstraßen	112	1,6	1,6	1,6	-	-	-	-	-	-	11,0
Rheingebiet	1635	15 005,0	11 635,2	8 063,3	3 571,9	3 369,8	28,5	-	3 197,0	144,3	262,7
Rhein, Rheinf.-Straßburg	52	757,2	717,0	459,6	257,5	40,2	-	-	36,0	4,2	37,2
Rhein, Straßburg-Neubgw.	59	2 093,9	1 973,6	1 419,7	553,9	120,3	-	-	95,3	25,0	51,7
Rhein, Neubgw.-Mannheim	83	4 246,2	3 966,8	2 637,2	1 329,6	279,4	23,6	-	218,6	37,2	51,6
Rhein, Mannheim-Bingen	92	5 625,5	5 234,3	3 598,0	1 636,3	391,2	14,6	-	338,5	38,1	69,5
Rhein, Bingen-Lülsdorf	137	6 503,9	6 044,0	4 294,2	1 749,8	459,9	14,6	-	395,1	50,2	121,7
Lahn	67	-	-	-	-	-	-	-	-	-	-
Mosel	242	954,7	853,8	785,0	68,8	100,9	-	-	100,9	-	225,4
Saar, Völk.-Güdingen	31	19,0	19,0	19,0	-	-	-	-	-	-	17,6
Saar, Mosel-Völklingen	74	189,2	151,1	151,1	-	38,1	-	-	38,1	-	55,6
Rhein, Lülsdorf-Orsoy	128	12 210,6	9 000,6	6 032,8	2 967,8	3 210,0	17,7	-	3 063,6	128,7	75,5
Rhein, Orsoy-NL-Grenze	72	12 244,5	9 075,2	6 487,7	2 587,5	3 169,3	19,4	-	3 052,4	97,5	68,1
Rhein-Kleve-WST	10	11,8	11,8	-	11,8	-	-	-	-	-	10,0

1) Infolge Doppelzählungen ergibt die Addition der Einzelpositionen nicht die Summe der jeweiligen Wasserstraßengebiete bzw. die Gesamtsumme.

2) Schiffbare Wasserstraßen.

4 Güterbeförderung und Güterumschlag in regionaler Gliederung
 4.2 Güterbeförderung im Dezember 2002 nach Wasserstraßen und Schiffsgattungen

BST 030 MI

1 000 t

Wasserstraßengebiet 1) ... Wasserstraße	Länge der WST 2) km	Beförderte Güter insgesamt	Schiffe							Mittl. Trans- port- weite (tkm:t) km	
			mit eigener Triebkraft				ohne eigene Triebkraft				
			zusam- men	darunter		zusam- men	darunter				
				Güter- schiffe	Tank- schiffe		Güter- schiffe	Tank- schiffe	Schub- leichter		
Gesamtverkehr											
noch: Rheingebiet											
Main, MDK-Würzburg	141	838,4	732,2	696,5	35,7	106,1	-	-	106,1	-	123,5
Main, Würzburg-Aschaffen.	167	918,4	833,8	757,4	76,4	84,6	-	-	84,6	-	147,6
Main, Aschaffen.-Offenbach	41	1 224,3	1 118,8	964,3	154,5	105,5	-	-	105,5	-	33,7
Main, Offenbach-Rhein	39	1 748,6	1 607,4	1 190,3	417,1	141,2	-	-	141,2	-	33,0
Neckar, Rhein-Heilbronn	109	647,2	644,5	586,0	58,5	2,7	-	-	2,7	-	102,8
Neckar, Stuttgart-Heilbronn	77	227,2	225,8	215,3	10,5	1,4	-	-	1,4	-	68,2
Neckar, Ploching.-Stuttgart	15	95,0	93,6	92,5	1,1	1,4	-	-	1,4	-	14,9
Rhein, Rheinf.-NL-Grenze	623	14 930,7	11 586,2	8 016,9	3 569,3	3 344,6	28,5	-	3 171,8	144,3	220,6
dar.: intern. Durchgangsverk.	x	1 907,6	1 735,8	1 333,8	401,9	171,8	-	-	158,4	13,4	445,4
Donauegebiet	384	922,3	684,3	664,0	20,3	238,0	23,0	-	206,7	8,3	276,0
Main-Donau-Kanal	171	723,0	626,8	614,4	12,4	96,2	-	-	96,2	-	154,9
Donau, Kelh.-Regensburg	42	783,6	577,8	559,7	18,1	205,8	12,7	-	187,5	5,6	32,6
Donau, Regensburg-Vilsh.	124	715,1	495,9	476,2	19,7	219,2	23,0	-	187,9	8,3	117,7
Donau, Vilsh.-österreich. Grenze	47	711,6	491,7	472,0	19,7	220,0	23,0	-	188,7	8,3	46,1
Gebiet Berlin	189	323,0	90,6	87,3	3,3	232,4	-	-	232,4	-	29,3
Berliner Havel	27	131,5	69,0	65,7	3,3	62,5	-	-	62,5	-	18,6
Berlin-Spandauer-Kanal	12	35,4	10,6	10,6	-	24,8	-	-	24,8	-	9,1
Spree-Oder-WST	33	250,5	57,8	54,9	2,9	192,6	-	-	192,6	-	12,2
Teltow-Kanal	39	22,0	16,7	16,7	-	5,3	-	-	5,3	-	32,9
Westhafkanal	3	2,2	-	-	-	2,2	-	-	2,2	-	2,0
Charlottenburger Kanal	2	-	-	-	-	-	-	-	-	-	-
Landwehrkanal	11	11,0	10,8	10,8	-	0,2	-	-	0,2	-	1,2
Neuköllner Kanal	4	13,1	12,1	12,1	-	1,0	-	-	1,0	-	3,7
Müggelspree	12	-	-	-	-	-	-	-	-	-	-
Übrige Wasserstraßen	46	187,1	16,4	16,4	-	170,7	-	-	170,7	-	15,2
Gebiet Brandenburg	902	318,5	54,1	53,3	0,9	264,3	-	-	264,3	-	40,5
Havel-Oder-WST	83	130,5	44,8	43,9	0,9	85,7	-	-	85,7	-	73,1
Hoh.-Friedrichsth. WST	56	20,5	8,5	8,5	-	11,9	-	-	11,9	-	27,1
Oranienburger Kanal	8	-	-	-	-	-	-	-	-	-	-
Veltener-Stichkanal	3	3,8	1,6	1,6	-	2,2	-	-	2,2	-	3,0
Ruppiner Gewässer	71	-	-	-	-	-	-	-	-	-	-
Tornowsee, Rottstiefl.	4	-	-	-	-	-	-	-	-	-	-
Fehrbelliner WST	18	-	-	-	-	-	-	-	-	-	-
Obere Havel-WST	98	-	-	-	-	-	-	-	-	-	-
Müritzer-Havel-WST	32	-	-	-	-	-	-	-	-	-	-
Rheinsberger Gewässer	13	-	-	-	-	-	-	-	-	-	-
Zechliner Gewässer	8	-	-	-	-	-	-	-	-	-	-
Lychener Gewässer	9	-	-	-	-	-	-	-	-	-	-
Templiner Gewässer	22	-	-	-	-	-	-	-	-	-	-
Wentow Gewässer	11	-	-	-	-	-	-	-	-	-	-
Finowkanal	32	-	-	-	-	-	-	-	-	-	-
Werbelliner Gewässer	17	-	-	-	-	-	-	-	-	-	-
Spree-Oder-WST	83	18,7	9,4	9,4	-	9,4	-	-	9,4	-	71,9
Dahme-WST	25	175,5	12,0	12,0	-	163,5	-	-	163,5	-	5,0
Teupitzer Gewässer	18	-	-	-	-	-	-	-	-	-	-
Storkower Gewässer	33	-	-	-	-	-	-	-	-	-	-
Rüdersdorfer Gewässer	15	1,8	-	-	-	1,8	-	-	1,8	-	5,0
Schiffbare Löcknitz	11	-	-	-	-	-	-	-	-	-	-
Obere Spree-WST	58	-	-	-	-	-	-	-	-	-	-
Schwiebichsee	9	-	-	-	-	-	-	-	-	-	-
Oder	162	12,8	8,5	8,5	-	4,3	-	-	4,3	-	40,8
Übrige Wasserstraßen	5	12,8	8,5	8,5	-	4,3	-	-	4,3	-	4,0
Mecklenburg-Vorpommern	526	5,1	4,1	4,1	-	1,0	-	-	1,0	-	10,1
Oderhaff, Kleines Haff	29	1,0	-	-	-	1,0	-	-	1,0	-	29,0
Peenestrom	62	-	-	-	-	-	-	-	-	-	-
Achterwasser	11	-	-	-	-	-	-	-	-	-	-
Ucker	8	-	-	-	-	-	-	-	-	-	-
Randow	2	-	-	-	-	-	-	-	-	-	-
Peene	99	1,0	-	-	-	1,0	-	-	1,0	-	9,0
Ryckfluß	5	-	-	-	-	-	-	-	-	-	-
Recknitz	19	-	-	-	-	-	-	-	-	-	-
Fahrt duch die Bodden	51	-	-	-	-	-	-	-	-	-	-
Warnow und Unterwarnow	56	0,6	0,6	0,6	-	-	-	-	-	-	7,0
Bützow-Güstrow-Kanal	15	-	-	-	-	-	-	-	-	-	-
Greifswalder Bodden	29	-	-	-	-	-	-	-	-	-	-
Östl. Stralsunder Fahrw.	23	-	-	-	-	-	-	-	-	-	-
Westl. Stralsunder Fahrw.	19	-	-	-	-	-	-	-	-	-	-
Nördl. Stralsunder Fahrw.	41	-	-	-	-	-	-	-	-	-	-
Innere Gewässer Rügen	31	-	-	-	-	-	-	-	-	-	-
Übrige Wasserstraßen	29	3,5	3,5	3,5	-	-	-	-	-	-	3,0
Gesamtverkehr	7472	17 420,5	13 431,7	9 375,9	4 055,8	3 988,7	57,1	-	3 764,2	167,4	282,7
dar.: intern. Durchgangsverk.	x	1 907,6	1 735,8	1 333,8	401,9	171,8	-	-	158,4	13,4	684,8

1) Infolge Doppelzählungen ergibt die Addition der Einzelpositionen nicht die Summe der jeweiligen Wasserstraßengebiete bzw. die Gesamtsumme.

2) Schiffbare Wasserstraßen.

4 Güterbeförderung und Güterumschlag in regionaler Gliederung
 4.2 Güterbeförderung im Dezember 2002 nach Wasserstraßen und Schiffsgattungen

BST 030 MI

1 000 t

Wasserstraßengebiet 1) ... Wasserstraße	Länge der WST 2) km	Beförderte Güter insgesamt	Schiffe							Mittl. Trans- port- weite (tkm:t) km	
			mit eigener Triebkraft			ohne eigene Triebkraft					
			zusam- men	darunter		zusam- men	darunter				
				Güter- schiffe	Tank- schiffe		Güter- schiffe	Tank- schiffe	Schub- leichter		
Verkehr mit Schiffen unter deutscher Flagge											
Elbegebiet	2108	864,1	707,7	424,5	283,2	156,4	-	-	142,6	13,8	151,6
Elbe, Schmilka-Magdeburg	334	207,1	158,0	102,2	55,8	49,1	-	-	36,2	12,9	42,5
Saale, Trotha-Elbe	88	-	-	-	-	-	-	-	-	-	-
Saale, Dürrenberg-Trotha	36	-	-	-	-	-	-	-	-	-	-
Elbe, Magdeb.-Schnackeb.	139	155,6	104,0	98,0	6,0	51,5	-	-	51,5	-	81,5
Elbe-Havel-Kanal	58	70,7	54,2	51,3	2,9	16,5	-	-	16,5	-	47,0
Pareyer-Verbindungskanal	4	22,3	11,6	8,7	2,9	10,7	-	-	10,7	-	4,0
Untere Havel-WST	132	95,4	67,6	64,7	2,9	27,8	-	-	27,8	-	52,1
Havelkanal	35	2,4	1,0	1,0	-	1,4	-	-	1,4	-	35,0
Potsdamer Havel	30	-	-	-	-	-	-	-	-	-	-
Schwielowsee	5	-	-	-	-	-	-	-	-	-	-
Breitling-Mösersee	12	-	-	-	-	-	-	-	-	-	-
Pritzerber See	3	-	-	-	-	-	-	-	-	-	-
Hohennauener WST	10	-	-	-	-	-	-	-	-	-	-
Elbe, Schnackenburg-Hbg.	135	560,8	439,4	275,1	164,3	121,4	-	-	107,6	13,8	48,7
Müritz-Elde-WST	184	-	-	-	-	-	-	-	-	-	-
Stör (Müritz-Elde)	44	-	-	-	-	-	-	-	-	-	-
Elbe-Lübeck-Kanal	67	36,0	32,2	30,5	1,7	3,8	-	-	3,8	-	57,8
Untertrave	21	5,1	5,1	5,1	-	-	-	-	-	-	21,0
Elbe-Seitenkanal	115	451,8	380,6	222,0	158,6	71,2	-	-	57,3	13,8	113,6
Ilmenau	29	-	-	-	-	-	-	-	-	-	-
Elbe, Hbg.-Seegrenze	120	650,7	545,9	285,6	260,3	104,8	-	-	91,0	13,8	25,2
Este	13	-	-	-	-	-	-	-	-	-	-
Lühe	13	-	-	-	-	-	-	-	-	-	-
Schwinge	5	9,3	9,3	9,3	-	-	-	-	-	-	5,0
Pinnau	10	0,7	0,3	0,3	-	0,4	-	-	0,4	-	10,0
Krückau	11	-	-	-	-	-	-	-	-	-	-
Stör (Elbe)	51	8,8	8,8	8,8	-	-	-	-	-	-	21,8
Oste	74	-	-	-	-	-	-	-	-	-	-
Hadelner-Bederkesa-Kanal	45	-	-	-	-	-	-	-	-	-	-
Nord-Ostsee-Kanal	109	180,3	169,6	40,0	129,6	10,7	-	-	10,7	-	19,1
Gieselaukanal, Eider	88	2,1	2,1	2,1	-	-	-	-	-	-	82,7
Schlei Fahnwasser	38	-	-	-	-	-	-	-	-	-	-
Übrige Wasserstraßen	54	-	-	-	-	-	-	-	-	-	-
Elbe, Schmilka-Seegrenze	728	826,8	680,6	414,2	266,4	146,2	-	-	132,3	13,8	78,9
dar.: intern. Durchgangsverk.	x	2,0	1,2	1,2	-	0,8	-	-	0,8	-	214,4
Wesergebiet	599	444,2	434,5	416,7	17,8	9,7	-	-	9,7	-	91,1
Weser, H.-Münden-Minden	204	40,0	40,0	40,0	-	-	-	-	-	-	1,5
Weser, Minden-Bremen	142	243,1	241,9	237,1	4,8	1,2	-	-	1,2	-	104,5
Aller, Celle-Hademstorf	47	-	-	-	-	-	-	-	-	-	-
Aller, Hademstorf-Weser	70	-	-	-	-	-	-	-	-	-	-
Weser, Bremen-Seegrenze	84	382,6	374,1	356,3	17,8	8,5	-	-	8,5	-	33,3
Hunte	25	102,4	97,0	97,0	-	5,5	-	-	5,5	-	22,0
Geeste	26	-	-	-	-	-	-	-	-	-	-
Mittellandkanalgebiet	387	1 058,9	960,0	711,1	248,9	98,8	-	-	85,0	13,8	139,1
MLK, Bergesh.-Minden	101	594,5	581,0	479,5	101,6	13,5	-	-	13,5	-	89,5
Stichkanal Osnabrück	15	25,6	24,0	19,2	4,8	1,6	-	-	1,6	-	13,8
MLK, Minden-Braunschweig	119	770,7	704,1	546,8	157,3	66,6	-	-	65,7	0,9	76,2
Stichkanal Hannover	11	6,9	6,9	6,9	-	6,9	-	-	-	-	11,0
Stichkanal Misburg	3	7,5	7,5	1,0	6,5	-	-	-	-	-	2,0
Stichkanal Hildesheim	15	26,6	26,6	10,6	16,0	-	-	-	-	-	14,5
Stichkanal Salzgitter	18	152,7	134,6	97,9	36,7	18,1	-	-	17,2	0,9	16,4
MLK, Braunschweig-Magdeb.	105	715,4	621,6	417,5	204,2	93,8	-	-	79,9	13,8	44,8
Westdeutsches Kanalgebiet	748	1 366,7	1 302,0	830,6	471,3	64,8	-	-	43,7	21,1	89,4
Ruhwasserstraße	12	21,5	21,5	7,0	14,5	-	-	-	-	-	9,0
Rhein-Herne-Kanal	49	613,3	579,9	331,2	248,7	33,4	-	-	15,8	17,7	35,9
Wesel-Datteln-Kanal	60	490,0	468,1	297,7	170,4	21,9	-	-	18,5	3,4	44,7
Datteln-Hamm-Kanal	47	205,3	197,4	145,8	51,7	7,9	-	-	6,9	1,0	28,0
DEK, Dortmund-Datteln	21	563,5	548,5	414,2	134,3	15,0	-	-	14,1	1,0	6,3
DEK, Datteln-Bergesh.	87	533,5	523,9	441,4	82,5	9,6	-	-	9,6	-	84,1
DEK, Bergesh.-Herbrum	105	262,9	260,7	151,1	109,5	2,3	-	-	2,3	-	50,2
Ems, Herbrum-Emden	53	128,3	126,0	97,9	28,1	2,3	-	-	2,3	-	46,2
Unterems, Emden-Seegrenze	37	45,9	45,9	30,7	15,2	-	-	-	-	-	13,0
Ems-Vechte-Kanal	21	-	-	-	-	-	-	-	-	-	-
Küsten-Kanal	70	110,4	105,0	105,0	-	5,5	-	-	5,5	-	33,8
Ems-Jade-Kanal	72	13,4	13,4	2,3	11,1	-	-	-	-	-	29,7
Übrige Wasserstraßen	112	1,6	1,6	1,6	-	-	-	-	-	-	11,0
Rheingebiet	1635	4 686,0	3 615,7	2 037,7	1 578,0	1 070,3	9,0	-	1 007,3	53,9	244,0
Rhein, Rheinf.-Straßburg	52	109,6	109,6	49,5	60,1	-	-	-	-	-	35,3
Rhein, Straßburg-Neubgw.	59	754,7	704,1	483,2	220,9	50,6	-	-	44,4	6,2	47,9
Rhein, Neubgw.-Mannheim	83	1 646,7	1 551,5	941,0	610,5	95,1	9,0	-	76,0	10,1	45,6
Rhein, Mannheim-Bingen	92	1 978,2	1 885,9	1 108,9	777,0	92,3	-	-	82,2	10,1	63,6
Rhein, Bingen-Lülsdorf	137	1 865,8	1 805,9	977,6	828,4	59,9	-	-	49,8	10,1	125,7
Lahn	67	-	-	-	-	-	-	-	-	-	-
Mosel	242	133,1	122,6	91,4	31,1	10,5	-	-	10,5	-	191,7
Saar, Völk.-Güdingen	31	15,1	15,1	15,1	-	-	-	-	-	-	13,5
Saar, Mosel-Völklingen	74	44,3	37,7	37,7	-	6,6	-	-	6,6	-	47,9
Rhein, Lülsdorf-Orsoy	128	3 432,1	2 478,3	1 176,8	1 301,5	953,8	-	-	904,2	49,7	69,1
Rhein, Orsoy-NL-Grenze	72	2 857,8	1 951,4	972,6	978,8	906,4	-	-	884,8	21,6	67,5
Rhein-Kleve-WST	10	4,3	4,3	-	4,3	-	-	-	-	-	10,0

1) Infolge Doppelzählungen ergibt die Addition der Einzelpositionen nicht die Summe der jeweiligen Wasserstraßengebiete bzw. die Gesamtsumme.

2) Schiffbare Wasserstraßen.

4 Güterbeförderung und Güterumschlag in regionaler Gliederung
 4.2 Güterbeförderung im Dezember 2002 nach Wasserstraßen und Schiffsgattungen

BST 030 MI

1 000 t

Wasserstraßengebiet 1) --- Wasserstraße	Länge der WST 2) km	Beförderte Güter insgesamt	Schiffe							Mittl. Trans- port- weite (tkm:t) km	
			mit eigener Triebkraft				ohne eigene Triebkraft				
			zusam- men	darunter		zusam- men	darunter				
				Güter- schiffe	Tank- schiffe		Güter- schiffe	Tank- schiffe	Schub- schiffe leichter		
Verkehr mit Schiffen unter deutscher Flagge											
noch: Rheingebiet											
Main, MDK-Würzburg	141	416,7	369,6	336,7	32,9	47,1	-	-	47,1	-	118,1
Main, Würzburg-Aschaffen.	167	435,8	408,6	356,0	52,7	27,2	-	-	27,2	-	147,5
Main, Aschaffen.-Offenbach	41	540,6	512,5	407,4	105,1	28,1	-	-	28,1	-	34,6
Main, Offenbach-Rhein	39	860,5	796,6	562,0	234,7	63,8	-	-	63,8	-	31,6
Neckar, Rhein-Heilbronn	109	403,0	401,7	377,1	24,6	1,3	-	-	1,3	-	103,4
Neckar, Stuttgart-Heilbronn	77	130,6	130,6	125,1	5,5	-	-	-	-	-	62,3
Neckar, Ploching.-Stuttgart	15	33,2	33,2	33,2	-	-	-	-	-	-	14,8
Rhein, Rheinf.-NL-Grenze	623	4 620,0	3 569,7	1 993,3	1 576,4	1 050,3	9,0	-	987,4	53,9	196,1
dar.: intern. Durchgangsverk.	x	345,8	319,3	179,9	139,4	26,5	-	-	26,5	-	446,2
Donauegebiet	384	383,7	329,8	311,7	18,1	53,9	-	-	51,4	2,6	306,7
Main-Donau-Kanal	171	336,1	307,8	296,0	11,8	28,2	-	-	28,2	-	158,9
Donau, Kelh.-Regensburg	42	350,6	297,3	279,2	18,1	53,2	-	-	50,7	2,6	34,8
Donau, Regensburg-Vilsh.	124	311,1	260,7	242,6	18,1	50,4	-	-	47,8	2,6	121,7
Donau, Vilsh.-österr. Grenze	47	305,1	254,0	235,9	18,1	51,1	-	-	48,5	2,6	46,6
Gebiet Berlin	189	238,7	60,6	57,7	2,9	178,1	-	-	178,1	-	28,8
Berliner Havel	27	60,8	47,2	44,4	2,9	13,6	-	-	13,6	-	18,4
Berlin-Spandauer-Kanal	12	12,1	10,6	10,6	-	1,5	-	-	1,5	-	3,5
Spree-Oder-WST	33	219,3	49,9	47,0	2,9	169,4	-	-	169,4	-	11,1
Teltow-Kanal	39	18,7	13,4	13,4	-	5,3	-	-	5,3	-	32,3
Westhafenkanal	3	2,2	-	-	-	2,2	-	-	2,2	-	2,0
Charlottenburger Kanal	2	-	-	-	-	-	-	-	-	-	-
Landwehrkanal	11	10,2	9,9	9,9	-	0,2	-	-	0,2	-	1,2
Neuköllner Kanal	4	12,2	11,2	11,2	-	1,0	-	-	1,0	-	3,6
Müggelspree	12	-	-	-	-	-	-	-	-	-	-
Übrige Wasserstraßen	46	167,3	2,0	2,0	-	165,3	-	-	165,3	-	15,7
Gebiet Brandenburg	902	208,6	14,9	14,9	-	193,6	-	-	193,6	-	17,0
Havel-Oder-WST	83	36,8	12,9	12,9	-	23,9	-	-	23,9	-	50,2
Hoh.-Friedrichsth. WST	56	11,3	1,9	1,9	-	9,4	-	-	9,4	-	25,0
Oranienburger Kanal	8	-	-	-	-	-	-	-	-	-	-
Veltener-Stichkanal	3	1,2	-	-	-	1,2	-	-	1,2	-	3,0
Ruppiner Gewässer	71	-	-	-	-	-	-	-	-	-	-
Tornowsee, Rottstiefl.	4	-	-	-	-	-	-	-	-	-	-
Fehrbelliner WST	18	-	-	-	-	-	-	-	-	-	-
Obere Havel-WST	98	-	-	-	-	-	-	-	-	-	-
Müritz-Havel-WST	32	-	-	-	-	-	-	-	-	-	-
Rheinsberger Gewässer	13	-	-	-	-	-	-	-	-	-	-
Zechliner Gewässer	8	-	-	-	-	-	-	-	-	-	-
Lychener Gewässer	9	-	-	-	-	-	-	-	-	-	-
Templiner Gewässer	22	-	-	-	-	-	-	-	-	-	-
Wentow Gewässer	11	-	-	-	-	-	-	-	-	-	-
Finowkanal	32	-	-	-	-	-	-	-	-	-	-
Werbelliner Gewässer	17	-	-	-	-	-	-	-	-	-	-
Spree-Oder-WST	83	4,7	2,0	2,0	-	2,7	-	-	2,7	-	58,7
Dahme-WST	25	158,5	-	-	-	158,5	-	-	158,5	-	5,0
Teupitzer Gewässer	18	-	-	-	-	-	-	-	-	-	-
Storkower Gewässer	33	-	-	-	-	-	-	-	-	-	-
Rüdersdorfer Gewässer	15	1,4	-	-	-	1,4	-	-	1,4	-	5,0
Schiffbare Löcknitz	11	-	-	-	-	-	-	-	-	-	-
Obere Spree-WST	58	-	-	-	-	-	-	-	-	-	-
Schwielochsee	9	-	-	-	-	-	-	-	-	-	-
Oder	162	5,9	1,9	1,9	-	4,0	-	-	4,0	-	52,4
Übrige Wasserstraßen	5	5,9	1,9	1,9	-	4,0	-	-	4,0	-	4,0
Mecklenburg-Vorpommern	526	3,2	2,6	2,6	-	0,6	-	-	0,6	-	10,4
Oderhaff, Kleines Haff	29	0,6	-	-	-	0,6	-	-	0,6	-	29,0
Peenestrom	62	-	-	-	-	-	-	-	-	-	-
Achterwasser	11	-	-	-	-	-	-	-	-	-	-
Ucker	8	-	-	-	-	-	-	-	-	-	-
Randow	2	-	-	-	-	-	-	-	-	-	-
Peene	99	0,6	-	-	-	0,6	-	-	0,6	-	9,0
Ryckfluß	5	-	-	-	-	-	-	-	-	-	-
Recknitz	19	-	-	-	-	-	-	-	-	-	-
Fahrt duch die Bodden	51	-	-	-	-	-	-	-	-	-	-
Warnow und Unterwarnow	56	0,6	0,6	0,6	-	-	-	-	-	-	7,0
Bützow-Güstrow-Kanal	15	-	-	-	-	-	-	-	-	-	-
Greifswalder Bodden	29	-	-	-	-	-	-	-	-	-	-
Östl. Stralsunder Fahrw.	23	-	-	-	-	-	-	-	-	-	-
Westl. Stralsunder Fahrw.	19	-	-	-	-	-	-	-	-	-	-
Nördl. Stralsunder Fahrw.	41	-	-	-	-	-	-	-	-	-	-
Innere Gewässer Rügen	31	-	-	-	-	-	-	-	-	-	-
Übrige Wasserstraßen	29	2,0	2,0	2,0	-	-	-	-	-	-	3,0
Gesamtverkehr	7472	6 449,3	4 998,6	3 002,1	1 996,5	1 450,7	9,0	-	1 370,4	71,3	265,5
dar.: intern. Durchgangsverk.	x	345,8	319,3	179,9	139,4	26,5	-	-	26,5	-	896,5

1) Infolge Doppelzählungen ergibt die Addition der Einzelpositionen nicht die Summe der jeweiligen Wasserstraßengebiete bzw. die Gesamtsumme.

2) Schiffbare Wasserstraßen.

4 Güterbeförderung und Güterumschlag in regionaler Gliederung
4.3 Tonnenkilometrische Leistung im Dezember 2002 nach Schiffsgattungen

BSL 031 MI

		Mill. tkm								Güter Verkehrsdichte- (tkm:WST- Länge 1 000t
Wasserstraßengebiet --- Wasserstraße	Tonnen- kilome- trische Leistung insgesamt	Schiffe				Schiffe				
		mit eigener Triebkraft				ohne eigene Triebkraft				
		zusam- men	darunter		zusam- men	darunter				
			Güter- schiffe	Tank- schiffe		Güter- schiffe	Tank- schiffe	Schub- leichter		
Gesamtverkehr										
Elbegebiet	198,1	151,0	111,3	39,7	47,1	3,5	-	41,5	2,1	X
Elbe, Schmilka-Magdeburg	43,0	29,9	29,7	0,2	13,1	1,9	-	11,1	0,0	128,7
Saale, Trotha-Elbe	0,0	0,0	0,0	-	-	-	-	-	-	0,4
Saale, Dürrenberg-Trotha	-	-	-	-	-	-	-	-	-	-
Elbe, Magdeb.-Schnackeb.	22,2	13,0	12,3	0,7	9,2	0,8	-	8,4	-	159,8
Elbe-Havel-Kanal	5,2	3,9	3,7	0,1	1,3	-	-	1,3	-	88,8
Pareyer-Verbindungskanal	0,2	0,1	0,1	0,0	0,1	-	-	0,1	-	39,6
Untere Havel-WST	7,6	5,4	5,2	0,2	2,1	-	-	2,1	-	57,2
Havelkanal	0,7	0,4	0,3	0,0	0,3	-	-	0,3	-	18,7
Potsdamer Havel	-	-	-	-	-	-	-	-	-	-
Schwielowsee	-	-	-	-	-	-	-	-	-	-
Breitling-Mösersee	-	-	-	-	-	-	-	-	-	-
Pritzerber See	-	-	-	-	-	-	-	-	-	-
Hohennauener WST	-	-	-	-	-	-	-	-	-	-
Elbe, Schnackenburg-Hbg.	37,3	26,5	19,7	6,9	10,8	0,8	-	9,5	0,5	276,3
Müritz-Elde-WST	-	-	-	-	-	-	-	-	-	-
Stör (Müritz-Elde)	-	-	-	-	-	-	-	-	-	-
Elbe-Lübeck-Kanal	2,4	2,2	2,1	0,1	0,3	-	-	0,3	-	36,5
Untertrave	0,1	0,1	0,1	-	-	-	-	-	-	6,7
Elbe-Seitenkanal	57,5	48,7	28,9	19,8	8,8	-	-	7,3	1,6	500,0
Ilmenau	-	-	-	-	-	-	-	-	-	-
Elbe, Hbg.-Seegrenze	17,2	16,0	6,4	9,7	1,2	0,0	-	1,2	0,0	143,5
Este	-	-	-	-	-	-	-	-	-	-
Lühe	-	-	-	-	-	-	-	-	-	-
Schwinge	0,1	0,1	0,1	-	-	-	-	-	-	10,4
Pinnau	0,0	0,0	0,0	-	0,0	-	-	0,0	-	0,7
Krückau	-	-	-	-	-	-	-	-	-	-
Stör (Elbe)	0,2	0,2	0,2	-	-	-	-	-	-	3,8
Oste	-	-	-	-	-	-	-	-	-	-
Hadelner-Bederkesa-Kanal	-	-	-	-	-	-	-	-	-	-
Nord-Ostsee-Kanal	4,3	4,2	2,3	1,9	0,0	-	-	0,0	-	39,1
Gieselaukanal, Eider	0,2	0,2	0,2	-	-	-	-	-	-	2,8
Schlei Fahrwasser	-	-	-	-	-	-	-	-	-	-
Übrige Wasserstraßen	-	-	-	-	-	-	-	-	-	-
Elbe, Schmilka-Seegrenze	119,7	85,5	68,0	17,5	34,2	3,5	-	30,2	0,5	164,5
dar.: intern. Durchgangsverk.	4,8	4,5	4,5	-	0,3	-	-	0,3	-	X
Wesergebiet	47,7	47,3	45,9	1,4	0,4	-	-	0,4	-	X
Weser, H.-Münden-Minden	0,1	0,1	0,1	-	-	-	-	-	-	0,3
Weser, Minden-Bremen	30,4	30,4	29,6	0,8	0,1	-	-	0,1	-	214,4
Aller, Celle-Hademstorf	-	-	-	-	-	-	-	-	-	-
Aller, Hademstorf-Weser	-	-	-	-	-	-	-	-	-	-
Weser, Bremen-Seegrenze	14,1	13,9	13,3	0,6	0,2	-	-	0,2	-	167,8
Hunte	3,1	3,0	3,0	0,0	0,1	-	-	0,1	-	124,8
Geeste	-	-	-	-	-	-	-	-	-	-
Mittellandkanalgebiet	210,8	200,3	168,9	31,4	10,5	-	-	9,3	1,2	X
MLK, Bergesh.-Minden	80,9	79,4	68,2	11,1	1,5	-	-	1,5	-	800,8
Stichkanal Osnabrück	0,4	0,4	0,3	0,1	0,0	-	-	0,0	-	28,0
MLK, Minden-Braunschweig	81,1	78,1	66,0	12,1	3,1	-	-	3,1	0,0	681,8
Stichkanal Hannover	0,1	0,1	0,0	0,1	-	-	-	-	-	8,4
Stichkanal Misburg	0,0	0,0	0,0	0,0	-	-	-	-	-	6,2
Stichkanal Hildesheim	0,6	0,6	0,4	0,2	-	-	-	-	-	42,1
Stichkanal Salzgitter	3,0	2,6	1,9	0,6	0,4	-	-	0,4	0,0	167,4
MLK, Braunschweig-Magdeb.	44,6	39,1	32,1	7,1	5,5	-	-	4,3	1,2	424,6
Westdeutsches Kanalgebiet	250,6	245,0	183,1	62,0	5,6	-	-	4,8	0,8	X
Ruhrwasserstraße	0,4	0,4	0,3	0,1	-	-	-	-	-	35,4
Rhein-Herne-Kanal	42,5	40,4	26,7	13,7	2,0	-	-	1,6	0,4	866,5
Wesel-Datteln-Kanal	56,7	55,1	40,2	14,9	1,7	-	-	1,3	0,4	945,6
Datteln-Hamm-Kanal	11,8	11,6	8,7	2,9	0,3	-	-	0,2	0,0	251,4
DEK, Dortmund-Datteln	6,6	6,5	4,6	1,9	0,2	-	-	0,2	0,0	315,2
DEK, Datteln-Bergesh.	76,8	75,8	63,0	12,8	1,0	-	-	1,0	-	882,9
DEK, Bergesh.-Herbrum	28,0	27,7	16,9	10,8	0,2	-	-	0,2	-	266,5
Ems, Herbrum-Emden	15,5	15,4	11,9	3,5	0,1	-	-	0,1	-	292,2
Unterems, Emden-Seegrenze	2,5	2,5	2,1	0,4	0,0	-	-	0,0	-	67,4
Ems-Vechte-Kanal	-	-	-	-	-	-	-	-	-	-
Küsten-Kanal	8,7	8,6	8,5	0,1	0,1	-	-	0,1	-	124,9
Ems-Jade-Kanal	1,0	1,0	0,1	0,9	-	-	-	-	-	14,5
Übrige Wasserstraßen	0,0	0,0	0,0	-	-	-	-	-	-	0,2
Rheingebiet	3 941,4	3 456,9	2 537,1	919,8	484,5	7,8	-	446,3	30,5	X
Rhein, Rheinf.-Straßburg	28,2	26,6	16,6	10,0	1,6	-	-	1,4	0,2	541,6
Rhein, Straßburg-Neubgw.	108,2	102,2	73,0	29,2	6,0	-	-	4,8	1,2	1 833,5
Rhein, Neubgw.-Mannheim	219,0	205,6	142,9	62,6	13,4	1,1	-	10,2	2,1	2 638,4
Rhein, Mannheim-Bingen	391,0	365,8	244,1	121,7	25,2	1,3	-	20,4	3,4	4 250,3
Rhein, Bingen-Lülsdorf	791,3	735,7	509,1	226,6	55,7	2,0	-	47,7	6,0	5 776,2
Lahn	-	-	-	-	-	-	-	-	-	-
Mosel	215,2	193,4	179,7	13,7	21,8	-	-	21,8	-	889,2
Saar, Völk.-Güdingen	0,3	0,3	0,3	-	-	-	-	-	-	10,8
Saar, Mosel-Völklingen	10,5	8,3	8,3	-	2,2	-	-	2,2	-	142,2
Rhein, Lülsdorf-Orsoy	922,1	825,3	571,2	254,2	96,8	1,9	-	83,9	11,0	7 204,1
Rhein, Orsoy-NL-Grenze	834,0	607,3	435,0	172,2	226,7	1,4	-	218,8	6,6	11 583,3
Rhein-Kleve-WST	0,1	0,1	-	0,1	-	-	-	-	-	11,8

4 Güterbeförderung und Güterumschlag in regionaler Gliederung
4.3 Tonnenkilometrische Leistung im Dezember 2002 nach Schiffsgattungen

BSL 031 MI

		Mill. tkm								Güter Verkehrs- dichte- (tkm:WST- Länge 1 000t
Wasserstraßengebiet --- Wasserstraße	Tonnen- kilome- trische Leistung insgesamt	Schiffe								
		mit eigener Triebkraft				ohne eigene Triebkraft				
		zusam- men	darunter		zusam- men	darunter				
			Güter- schiffe	Tank- schiffe		Güter- schiffe	Tank- schiffe	Schub- leichter		
Gesamtverkehr										
noch: Rheingebiet										
Main, MDK-Würzburg	103,5	91,4	88,0	3,3	12,2	-	-	12,2	-	734,3
Main, Würzburg-Aschaff.	135,5	121,7	115,2	6,5	13,8	-	-	13,8	-	811,6
Main, Aschaff.-Offenbach	41,2	37,4	33,5	3,9	3,8	-	-	3,8	-	1 005,7
Main, Offenbach-Rhein	57,7	52,7	42,4	10,3	4,9	-	-	4,9	-	1 478,6
Neckar, Rhein-Heilbronn	66,6	66,4	61,6	4,7	0,2	-	-	0,2	-	610,7
Neckar, Stuttgart-Heilbronn	15,5	15,4	14,7	0,7	0,1	-	-	0,1	-	201,3
Neckar, Ploching.-Stuttgart	1,4	1,4	1,4	0,0	0,0	-	-	0,0	-	94,6
Rhein, Rheinf.-NL-Grenze	3 293,8	2 868,4	1 991,9	876,5	425,4	7,8	-	387,1	30,5	5 287,0
dar.: intern. Durchgangsverk.	849,6	778,3	551,0	227,3	71,4	-	-	63,6	7,7	X
Donaugebiet	254,5	199,2	193,4	5,8	55,3	3,3	-	50,8	1,2	X
Main-Donau-Kanal	112,0	96,4	94,3	2,1	15,7	-	-	15,7	-	655,0
Donau, Kelh.-Regensburg	25,6	20,8	20,3	0,5	4,8	0,2	-	4,5	0,0	608,8
Donau, Regensburg-Vilsh.	84,1	59,5	57,2	2,3	24,6	2,0	-	21,8	0,8	678,6
Donau, Vilsh.-österreich. Grenze	32,8	22,5	21,6	0,9	10,3	1,1	-	8,8	0,4	698,0
Gebiet Berlin	9,5	3,4	3,3	0,1	6,1	-	-	6,1	-	X
Berliner Havel	2,4	1,3	1,3	0,1	1,1	-	-	1,1	-	90,4
Berlin-Spandauer-Kanal	0,3	0,0	0,0	-	0,3	-	-	0,3	-	26,8
Spree-Oder-WST	3,1	1,3	1,2	0,0	1,8	-	-	1,8	-	92,9
Teltow-Kanal	0,7	0,5	0,5	-	0,2	-	-	0,2	-	18,6
Westhafenkanal	0,0	-	-	-	0,0	-	-	0,0	-	1,5
Charlottenburger Kanal	-	-	-	-	-	-	-	-	-	-
Landwehrkanal	0,0	0,0	0,0	-	0,0	-	-	0,0	-	1,2
Neuköllner Kanal	0,0	0,0	0,0	-	0,0	-	-	0,0	-	12,0
Müggelspree	-	-	-	-	-	-	-	-	-	-
Übrige Wasserstraßen	2,8	0,2	0,2	-	2,6	-	-	2,6	-	61,9
Gebiet Brandenburg	12,9	4,7	4,6	0,1	8,2	-	-	8,2	-	X
Havel-Oder-WST	9,5	3,3	3,3	0,1	6,2	-	-	6,2	-	114,9
Hoh.-Friedrichsth. WST	0,6	0,3	0,3	-	0,3	-	-	0,3	-	9,9
Oranienburger Kanal	-	-	-	-	-	-	-	-	-	-
Veltener-Stichkanal	0,0	0,0	0,0	-	0,0	-	-	0,0	-	3,8
Ruppiner Gewässer	-	-	-	-	-	-	-	-	-	-
Tornowsee, Rottstiefl.	-	-	-	-	-	-	-	-	-	-
Fehrbelliner WST	-	-	-	-	-	-	-	-	-	-
Obere Havel-WST	-	-	-	-	-	-	-	-	-	-
Müritzer-Havel-WST	-	-	-	-	-	-	-	-	-	-
Rheinsberger Gewässer	-	-	-	-	-	-	-	-	-	-
Zechliner Gewässer	-	-	-	-	-	-	-	-	-	-
Lychener Gewässer	-	-	-	-	-	-	-	-	-	-
Templiner Gewässer	-	-	-	-	-	-	-	-	-	-
Wentow Gewässer	-	-	-	-	-	-	-	-	-	-
Finowkanal	-	-	-	-	-	-	-	-	-	-
Werbelliner Gewässer	-	-	-	-	-	-	-	-	-	-
Spree-Oder-WST	1,3	0,8	0,8	-	0,6	-	-	0,6	-	16,2
Dahme-WST	0,9	0,1	0,1	-	0,8	-	-	0,8	-	35,1
Teupitzer Gewässer	-	-	-	-	-	-	-	-	-	-
Storkower Gewässer	-	-	-	-	-	-	-	-	-	-
Rüdersdorfer Gewässer	0,0	-	-	-	0,0	-	-	0,0	-	0,6
Schiffbare Löcknitz	-	-	-	-	-	-	-	-	-	-
Obere Spree-WST	-	-	-	-	-	-	-	-	-	-
Schwielochsee	-	-	-	-	-	-	-	-	-	-
Oder	0,5	0,3	0,3	-	0,3	-	-	0,3	-	3,2
Übrige Wasserstraßen	0,1	0,0	0,0	-	0,0	-	-	0,0	-	10,3
Mecklenburg-Vorpommern	0,1	0,0	0,0	-	0,0	-	-	0,0	-	X
Oderhaff, Kleines Haff	0,0	-	-	-	0,0	-	-	0,0	-	1,0
Peenestrom	-	-	-	-	-	-	-	-	-	-
Achterwasser	-	-	-	-	-	-	-	-	-	-
Ücker	-	-	-	-	-	-	-	-	-	-
Randow	-	-	-	-	-	-	-	-	-	-
Peene	0,0	-	-	-	0,0	-	-	0,0	-	0,1
Ryckfluß	-	-	-	-	-	-	-	-	-	-
Recknitz	-	-	-	-	-	-	-	-	-	-
Fahrt duch die Bodden	-	-	-	-	-	-	-	-	-	-
Warnow und Unterwarnow	0,0	0,0	0,0	-	-	-	-	-	-	0,1
Bützow-Güstrow-Kanal	-	-	-	-	-	-	-	-	-	-
Greifswalder Bodden	-	-	-	-	-	-	-	-	-	-
Östl. Stralsunder Fahrw.	-	-	-	-	-	-	-	-	-	-
Westl. Stralsunder Fahrw.	-	-	-	-	-	-	-	-	-	-
Nördl. Stralsunder Fahrw.	-	-	-	-	-	-	-	-	-	-
Innere Gewässer Rügen	-	-	-	-	-	-	-	-	-	-
Übrige Wasserstraßen	0,0	0,0	0,0	-	-	-	-	-	-	0,4
Gesamtverkehr	4 925,6	4 307,9	3 247,7	1 060,2	617,7	14,5	-	567,4	35,8	X
dar.: intern. Durchgangsverk.	1 306,3	1 174,1	934,3	239,8	132,2	-	-	124,5	7,7	X

4 Güterbeförderung und Güterumschlag in regionaler Gliederung
4.3 Tonnenkilometrische Leistung im Dezember 2002 nach Schiffsgattungen

BSL 031 MI

		Mill. tkm								Güter Verkehrs- dichte- (tkm:WST- Länge 1 000t
Wasserstraßengebiet --- Wasserstraße	Tonnen- kilome- trische Leistung insgesamt	Schiffe				Schiffe				
		mit eigener Triebkraft		ohne eigene Triebkraft		mit eigener Triebkraft		ohne eigene Triebkraft		
		zusam- men	darunter		zusam- men	darunter		zusam- men	darunter	
Güter- schiffe	Tank- schiffe		Güter- schiffe	Tank- schiffe		Schub- schiffe	Tank- schub- leichter			
Verkehr mit Schiffen unter deutscher Flagge										
Elbegebiet	131,0	106,2	69,2	37,1	24,8	-	-	22,7	2,1	X
Elbe, Schmilka-Magdeburg	8,8	7,2	7,0	0,2	1,6	-	-	1,6	0,0	26,4
Saale, Trotha-Elbe	-	-	-	-	-	-	-	-	-	-
Saale, Dürrenberg-Trotha	-	-	-	-	-	-	-	-	-	-
Elbe, Magdeb.-Schnackeb.	12,7	7,4	6,7	0,7	5,3	-	-	5,3	-	91,2
Elbe-Havel-Kanal	3,3	2,7	2,6	0,1	0,7	-	-	0,7	-	57,3
Pareyer-Verbindungskanal	0,1	0,0	0,0	0,0	0,0	-	-	0,0	-	22,3
Untere Havel-WST	5,0	4,2	4,1	0,1	0,7	-	-	0,7	-	37,6
Havelkanal	0,1	0,0	0,0	-	0,0	-	-	0,0	-	2,4
Potsdamer Havel	-	-	-	-	-	-	-	-	-	-
Schwielowsee	-	-	-	-	-	-	-	-	-	-
Breitling-Mösersee	-	-	-	-	-	-	-	-	-	-
Pritzerber See	-	-	-	-	-	-	-	-	-	-
Hohennauener WST	-	-	-	-	-	-	-	-	-	-
Elbe, Schnackenburg-Hbg.	27,3	20,3	14,0	6,4	7,0	-	-	6,5	0,5	202,3
Müritz-Elde-WST	-	-	-	-	-	-	-	-	-	-
Stör (Müritz-Elde)	-	-	-	-	-	-	-	-	-	-
Elbe-Lübeck-Kanal	2,1	1,8	1,7	0,1	0,3	-	-	0,3	-	31,0
Untertrave	0,1	0,1	0,1	-	-	-	-	-	-	5,1
Elbe-Seitenkanal	51,3	43,3	25,2	18,1	8,0	-	-	6,4	1,6	446,2
Ilmenau	-	-	-	-	-	-	-	-	-	-
Elbe, Hbg.-Seegrenze	16,4	15,3	5,9	9,4	1,1	-	-	1,1	0,0	136,8
Este	-	-	-	-	-	-	-	-	-	-
Lühe	-	-	-	-	-	-	-	-	-	-
Schwinge	0,0	0,0	0,0	-	-	-	-	-	-	9,3
Pinnau	0,0	0,0	0,0	-	0,0	-	-	0,0	-	0,7
Krückau	-	-	-	-	-	-	-	-	-	-
Stör (Elbe)	0,2	0,2	0,2	-	-	-	-	-	-	3,8
Oste	-	-	-	-	-	-	-	-	-	-
Hadelner-Bederkesa-Kanal	-	-	-	-	-	-	-	-	-	-
Nord-Ostsee-Kanal	3,4	3,4	1,5	1,9	0,0	-	-	0,0	-	31,6
Gieselaukanal, Eider	0,2	0,2	0,2	-	-	-	-	-	-	1,9
Schlei Fahrwasser	-	-	-	-	-	-	-	-	-	-
Übrige Wasserstraßen	-	-	-	-	-	-	-	-	-	-
Elbe, Schmilka-Seegrenze	65,2	50,2	33,5	16,7	15,0	-	-	14,5	0,5	89,6
dar.: intern. Durchgangsverk.	0,4	0,4	0,4	-	0,0	-	-	0,0	-	X
Wesergebiet	40,5	40,1	39,0	1,1	0,4	-	-	0,4	-	X
Weser, H.-Münden-Minden	0,1	0,1	0,1	-	-	-	-	-	-	0,3
Weser, Minden-Bremen	25,4	25,4	24,8	0,6	0,1	-	-	0,1	-	178,9
Aller, Celle-Hademstorf	-	-	-	-	-	-	-	-	-	-
Aller, Hademstorf-Weser	-	-	-	-	-	-	-	-	-	-
Weser, Bremen-Seegrenze	12,8	12,6	12,0	0,6	0,2	-	-	0,2	-	151,8
Hunte	2,3	2,1	2,1	-	0,1	-	-	0,1	-	90,2
Geeste	-	-	-	-	-	-	-	-	-	-
Mittellandkanalgebiet	147,3	139,1	111,7	27,4	8,2	-	-	7,0	1,2	X
MLK, Bergesh.-Minden	53,2	51,9	42,7	9,2	1,3	-	-	1,3	-	527,0
Stichkanal Osnabrück	0,4	0,3	0,3	0,1	0,0	-	-	0,0	-	23,6
MLK, Minden-Braunschweig	58,7	56,0	45,5	10,5	2,7	-	-	2,7	0,0	493,5
Stichkanal Hannover	0,1	0,1	-	0,1	-	-	-	-	-	6,9
Stichkanal Misburg	0,0	0,0	0,0	0,0	-	-	-	-	-	5,0
Stichkanal Hildesheim	0,4	0,4	0,1	0,2	-	-	-	-	-	25,8
Stichkanal Salzgitter	2,5	2,2	1,6	0,6	0,3	-	-	0,3	0,0	139,3
MLK, Braunschweig-Magdeb.	32,0	28,2	21,5	6,7	3,9	-	-	2,7	1,2	305,0
Westdeutsches Kanalgebiet	122,1	118,7	87,4	31,4	3,4	-	-	2,8	0,6	X
Ruhrwasserstraße	0,2	0,2	0,1	0,1	-	-	-	-	-	16,1
Rhein-Herne-Kanal	22,0	21,1	13,7	7,3	1,0	-	-	0,5	0,4	449,2
Wesel-Datteln-Kanal	21,9	21,0	14,2	6,7	0,9	-	-	0,8	0,1	364,6
Datteln-Hamm-Kanal	5,8	5,6	3,7	1,9	0,2	-	-	0,2	0,0	122,5
DEK, Dortmund-Datteln	3,6	3,4	2,5	0,9	0,1	-	-	0,1	0,0	170,0
DEK, Datteln-Bergesh.	44,9	44,0	37,0	7,0	0,8	-	-	0,8	-	515,8
DEK, Bergesh.-Herbrum	13,2	12,9	7,3	5,7	0,2	-	-	0,2	-	125,6
Ems, Herbrum-Emden	5,9	5,9	4,6	1,3	0,0	-	-	0,0	-	111,8
Unterems, Emden-Seegrenze	0,6	0,6	0,4	0,2	-	-	-	-	-	16,1
Ems-Vechte-Kanal	-	-	-	-	-	-	-	-	-	-
Küsten-Kanal	3,7	3,6	3,6	-	0,1	-	-	0,1	-	53,3
Ems-Jade-Kanal	0,4	0,4	0,1	0,3	-	-	-	-	-	5,5
Übrige Wasserstraßen	0,0	0,0	0,0	-	-	-	-	-	-	0,2
Rheingebiet	1 143,3	1 022,1	627,8	394,3	121,2	0,1	-	112,8	8,3	X
Rhein, Rheinf.-Straßburg	3,9	3,9	1,5	2,3	-	-	-	-	-	74,4
Rhein, Straßburg-Neubgw.	36,2	34,0	22,9	11,0	2,2	-	-	1,9	0,2	612,7
Rhein, Neubgw.-Mannheim	75,1	70,4	43,6	26,7	4,8	0,1	-	4,3	0,4	905,2
Rhein, Mannheim-Bingen	125,9	120,9	65,0	55,9	5,0	-	-	4,1	0,9	1 368,5
Rhein, Bingen-Lülsdorf	234,6	227,1	120,9	106,3	7,5	-	-	6,1	1,4	1 712,4
Lahn	-	-	-	-	-	-	-	-	-	-
Mosel	25,5	23,3	17,7	5,6	2,2	-	-	2,2	-	105,4
Saar, Völk.-Güdingen	0,2	0,2	0,2	-	-	-	-	-	-	6,6
Saar, Mosel-Völklingen	2,1	1,7	1,7	-	0,4	-	-	0,4	-	28,7
Rhein, Lülsdorf-Orsoy	237,2	214,4	112,9	101,5	22,9	-	-	18,9	3,9	1 853,2
Rhein, Orsoy-NL-Grenze	192,9	128,2	63,3	64,8	64,8	-	-	63,4	1,4	2 679,7
Rhein-Kleve-WST	0,0	0,0	-	0,0	-	-	-	-	-	4,3

4 Güterbeförderung und Güterumschlag in regionaler Gliederung
4.3 Tonnenkilometrische Leistung im Dezember 2002 nach Schiffsgattungen

BSL 031 MI

		Mill. tkm								Güter Verkehrs- dichte- (tkm:WST- Länge 1 000t
Wasserstraßengebiet --- Wasserstraße	Tonnen- kilo- metrische Leistung insgesamt	Schiffe								
		mit eigener Triebkraft				ohne eigene Triebkraft				
		zusam- men	darunter		zusam- men	darunter				
			Güter- schiffe	Tank- schiffe		Güter- schiffe	Tank- schiffe	Schub- leichter		
Verkehr mit Schiffen unter deutscher Flagge										
noch: Rheingebiet										
Main, MDK-Würzburg	49,2	45,2	42,0	3,3	4,0	-	-	4,0	-	349,0
Main, Würzburg-Aschaff.	64,3	59,8	54,1	5,7	4,5	-	-	4,5	-	385,0
Main, Aschaff.-Offenbach	18,7	17,6	14,9	2,7	1,1	-	-	1,1	-	456,7
Main, Offenbach-Rhein	27,2	25,2	19,2	6,1	1,9	-	-	1,9	-	696,3
Neckar, Rhein-Heilbronn	41,7	41,6	39,6	2,0	0,0	-	-	0,0	-	382,2
Neckar, Stuttgart-Heilbronn	8,1	8,1	7,8	0,4	-	-	-	-	-	105,6
Neckar, Ploching.-Stuttgart	0,5	0,5	0,5	-	-	-	-	-	-	32,8
Rhein, Rheinf.-NL-Grenze	905,8	798,7	430,2	368,5	107,1	0,1	-	98,7	8,3	1 453,9
dar.: intern. Durchgangsverk.	154,3	145,0	66,3	78,6	9,3	-	-	9,3	-	X
Donaugebiet	117,7	102,9	97,3	5,6	14,7	-	-	14,3	0,4	X
Main-Donau-Kanal	53,4	48,6	46,6	2,0	4,8	-	-	4,8	-	312,3
Donau, Kelh.-Regensburg	12,2	10,9	10,4	0,5	1,3	-	-	1,3	0,0	290,7
Donau, Regensburg-Vilsh.	37,9	31,6	29,4	2,2	6,2	-	-	5,9	0,3	305,4
Donau, Vilsh.-österreich. Grenze	14,2	11,9	11,0	0,9	2,3	-	-	2,2	0,1	302,2
Gebiet Berlin	6,9	2,4	2,3	0,1	4,5	-	-	4,5	-	X
Berliner Havel	1,1	0,9	0,8	0,0	0,3	-	-	0,3	-	41,4
Berlin-Spandauer-Kanal	0,0	0,0	0,0	-	0,0	-	-	0,0	-	3,6
Spree-Oder-WST	2,4	1,0	1,0	0,0	1,4	-	-	1,4	-	73,6
Teltow-Kanal	0,6	0,4	0,4	-	0,2	-	-	0,2	-	15,5
Westhafenkanal	0,0	-	-	-	0,0	-	-	0,0	-	1,5
Charlottenburger Kanal	-	-	-	-	-	-	-	-	-	-
Landwehrkanal	0,0	0,0	0,0	-	0,0	-	-	0,0	-	1,1
Neuköllner Kanal	0,0	0,0	0,0	-	0,0	-	-	0,0	-	11,1
Müggelspree	-	-	-	-	-	-	-	-	-	-
Übrige Wasserstraßen	2,6	0,0	0,0	-	2,6	-	-	2,6	-	57,0
Gebiet Brandenburg	3,5	1,0	1,0	-	2,5	-	-	2,5	-	X
Havel-Oder-WST	1,8	0,7	0,7	-	1,1	-	-	1,1	-	22,3
Hoh.-Friedrichsth. WST	0,3	0,1	0,1	-	0,2	-	-	0,2	-	5,0
Oranienburger Kanal	-	-	-	-	-	-	-	-	-	-
Veltener-Stichkanal	0,0	-	-	-	0,0	-	-	0,0	-	1,2
Ruppiner Gewässer	-	-	-	-	-	-	-	-	-	-
Tornowsee, Rottstiefl.	-	-	-	-	-	-	-	-	-	-
Fehrbelliner WST	-	-	-	-	-	-	-	-	-	-
Obere Havel-WST	-	-	-	-	-	-	-	-	-	-
Müritz-Havel-WST	-	-	-	-	-	-	-	-	-	-
Rheinsberger Gewässer	-	-	-	-	-	-	-	-	-	-
Zechliner Gewässer	-	-	-	-	-	-	-	-	-	-
Lychener Gewässer	-	-	-	-	-	-	-	-	-	-
Templiner Gewässer	-	-	-	-	-	-	-	-	-	-
Wentow Gewässer	-	-	-	-	-	-	-	-	-	-
Finowkanal	-	-	-	-	-	-	-	-	-	-
Werbelliner Gewässer	-	-	-	-	-	-	-	-	-	-
Spree-Oder-WST	0,3	0,2	0,2	-	0,1	-	-	0,1	-	3,3
Dahme-WST	0,8	-	-	-	0,8	-	-	0,8	-	31,7
Teupitzer Gewässer	-	-	-	-	-	-	-	-	-	-
Storkower Gewässer	-	-	-	-	-	-	-	-	-	-
Rüdersdorfer Gewässer	0,0	-	-	-	0,0	-	-	0,0	-	0,5
Schiffbare Löcknitz	-	-	-	-	-	-	-	-	-	-
Obere Spree-WST	-	-	-	-	-	-	-	-	-	-
Schwielochsee	-	-	-	-	-	-	-	-	-	-
Oder	0,3	0,1	0,1	-	0,2	-	-	0,2	-	1,9
Übrige Wasserstraßen	0,0	0,0	0,0	-	0,0	-	-	0,0	-	4,7
Mecklenburg-Vorpommern	0,0	0,0	0,0	-	0,0	-	-	0,0	-	X
Oderhaff, Kleines Haff	0,0	-	-	-	0,0	-	-	0,0	-	0,6
Peenestrom	-	-	-	-	-	-	-	-	-	-
Achterwasser	-	-	-	-	-	-	-	-	-	-
Ücker	-	-	-	-	-	-	-	-	-	-
Randow	-	-	-	-	-	-	-	-	-	-
Peene	0,0	-	-	-	0,0	-	-	0,0	-	0,1
Ryckfluß	-	-	-	-	-	-	-	-	-	-
Recknitz	-	-	-	-	-	-	-	-	-	-
Fahrt duch die Bodden	-	-	-	-	-	-	-	-	-	-
Warnow und Unterwarnow	0,0	0,0	0,0	-	-	-	-	-	-	0,1
Bützow-Güstrow-Kanal	-	-	-	-	-	-	-	-	-	-
Greifswalder Bodden	-	-	-	-	-	-	-	-	-	-
Östl. Stralsunder Fahrw.	-	-	-	-	-	-	-	-	-	-
Westl. Stralsunder Fahrw.	-	-	-	-	-	-	-	-	-	-
Nördl. Stralsunder Fahrw.	-	-	-	-	-	-	-	-	-	-
Innere Gewässer Rügen	-	-	-	-	-	-	-	-	-	-
Übrige Wasserstraßen	0,0	0,0	0,0	-	-	-	-	-	-	0,2
Gesamtverkehr	1 712,4	1 532,7	1 035,8	496,9	179,8	0,1	-	167,0	12,7	X
dar.: intern. Durchgangsverk.	310,0	281,3	195,2	86,2	28,7	-	-	28,7	-	X

4.4 Güterbeförderung und tonnenkilometrische Leistung im Dezember 2002 nach Wasserstraßen

Wasserstraßengebiet --- Wasserstraße	Länge der WST 1)	Beförderte Güter						tkm		Mittl. Trans- port- weite (tkm:t)	Güter Verkehrs- dichte- (tkm:WST- Länge)
		zwischen Häfen gleicher WST	Empfang von	Versand nach	Durch- gangs- verkehr	insge- samt	dar:	insge- samt	dar:		
							auf ausl. Schiffen		auf ausl. Schiffen		
		V=E	Häfen ander. WST	1 000 t			Mill.		km		
Elbegebiet	2108	X	X	X	X	X	X	198,1	67,1	X	X
Elbe, Schmilka-Magdeburg	334	0,7	104,1	107,0	142,9	354,6	147,4	43,0	34,2	121,2	128,7
Saale, Trotha-Elbe	88	-	0,4	-	-	0,4	0,4	0,0	0,0	87,0	0,4
Saale, Dürrenberg-Trotha	36	-	-	-	-	-	-	-	-	-	-
Elbe, Magdeb.-Schnackeb.	139	-	1,4	2,9	252,9	257,2	101,6	22,2	9,5	86,4	159,8
Elbe-Havel-Kanal	58	-	-	3,4	106,9	110,3	39,6	5,2	1,8	46,7	88,8
Pareyer-Verbindungskanal	4	-	-	-	39,6	39,6	17,3	0,2	0,1	4,0	39,6
Untere Havel-WST	132	0,8	30,7	20,4	104,3	156,2	60,8	7,6	2,6	48,4	57,2
Havelkanal	35	-	-	-	18,7	18,7	16,3	0,7	0,6	35,0	18,7
Potsdamer Havel	30	-	-	-	-	-	-	-	-	-	-
Schwielowsee	5	-	-	-	-	-	-	-	-	-	-
Breitling-Mösersee	12	-	-	-	-	-	-	-	-	-	-
Pritzerber See	3	-	-	-	-	-	-	-	-	-	-
Hohennauener WST	10	-	-	-	-	-	-	-	-	-	-
Elbe, Schnackenburg-Hbg.	135	18,4	8,5	2,8	645,1	674,9	114,1	37,3	10,0	55,3	276,3
Müritz-Elde-WST	184	-	-	-	-	-	-	-	-	-	-
Stör (Müritz-Elde)	44	-	-	-	-	-	-	-	-	-	-
Elbe-Lübeck-Kanal	67	-	13,1	22,3	6,7	42,1	6,1	2,4	0,4	58,1	36,5
Untertrave	21	-	-	-	6,7	6,7	1,5	0,1	0,0	21,0	6,7
Elbe-Seitenkanal	115	-	13,5	3,4	489,8	506,6	54,8	57,5	6,2	113,5	500,0
Ilmenau	29	-	-	-	-	-	-	-	-	-	-
Elbe, Hbg.-Seegrenze	120	21,0	231,4	437,7	72,0	762,1	111,4	17,2	0,8	22,6	143,5
Este	13	-	-	-	-	-	-	-	-	-	-
Lühe	13	-	-	-	-	-	-	-	-	-	-
Schwinge	5	-	-	10,4	-	10,4	1,1	0,1	0,0	5,0	10,4
Pinnau	10	-	0,7	-	-	0,7	-	0,0	-	10,0	0,7
Krückau	11	-	-	-	-	-	-	-	-	-	-
Stör (Elbe)	51	-	5,6	3,2	-	8,8	-	0,2	-	21,8	3,8
Oste	74	-	-	-	-	-	-	-	-	-	-
Hadelner-Bederkesa-Kanal	45	-	-	-	-	-	-	-	-	-	-
Nord-Ostsee-Kanal	109	16,8	49,9	114,0	10,3	191,0	10,7	4,3	0,8	22,3	39,1
Gieselaukanal, Eider	88	-	-	0,5	2,5	2,9	0,8	0,2	0,1	84,2	2,8
Schlei Fahrwasser	38	-	-	-	-	-	-	-	-	-	-
Übrige Wasserstraßen	54	-	-	-	-	-	-	-	-	-	-
Elbe, Schmilka-Seegrenze	728	150,7	234,7	439,6	203,9	1 029,0	202,2	119,7	54,5	116,4	164,5
dar.: intern. Durchgangsverk.	x	X	X	X	X	15,5	13,5	4,8	4,3	306,6	X
Wesergebiet	599	X	X	X	X	X	X	47,7	7,2	X	X
Weser, H.-Münden-Minden	204	18,2	0,7	21,8	-	40,8	0,7	0,1	0,0	1,4	0,3
Weser, Minden-Bremen	142	1,4	16,5	112,9	152,8	283,6	40,5	30,4	5,0	107,4	214,4
Aller, Celle-Hademstorf	47	-	-	-	-	-	-	-	-	-	-
Aller, Hademstorf-Weser	70	-	-	-	-	-	-	-	-	-	-
Weser, Bremen-Seegrenze	84	110,1	159,5	139,5	37,9	447,0	64,4	14,1	1,3	31,5	167,8
Hunte	25	-	89,0	4,5	79,9	173,3	70,9	3,1	0,9	18,0	124,8
Geeste	26	-	-	-	-	-	-	-	-	-	-
Mittellandkanalgebiet	387	X	X	X	X	X	X	210,8	63,5	X	X
MLK, Bergesh.-Minden	101	0,7	170,1	33,3	719,0	923,2	328,7	80,9	27,7	87,6	800,8
Stichkanal Osnabrück	15	-	26,7	3,6	-	30,3	4,7	0,4	0,1	13,9	28,0
Mlk, Minden-Braunschweig	119	-	230,2	92,5	691,8	1 014,5	243,8	81,1	22,4	80,0	681,8
Stichkanal Hannover	11	-	8,4	-	-	8,4	1,5	0,1	0,0	11,0	8,4
Stichkanal Misburg	3	-	9,2	-	-	9,2	1,7	0,0	0,0	2,0	6,2
Stichkanal Hildesheim	15	-	27,7	27,1	-	54,8	28,1	0,6	0,2	11,5	42,1
Stichkanal Salzgitter	18	-	146,8	35,9	-	182,7	30,0	3,0	0,5	16,5	167,4
MLK, Braunschweig-Magdeb.	105	-	100,7	127,2	657,7	885,7	170,3	44,6	12,6	50,3	424,6
Westdeutsches Kanalgebiet	748	X	X	X	X	X	X	250,6	128,5	X	X
Ruhrwasserstraße	12	-	31,1	16,1	-	47,2	25,7	0,4	0,2	9,0	35,4
Rhein-Herne-Kanal	49	10,2	268,6	476,4	464,0	1 219,2	605,8	42,5	20,4	34,8	866,5
Wesel-Datteln-Kanal	60	-	347,7	229,0	685,6	1 262,3	772,3	56,7	34,9	44,9	945,6
Datteln-Hamm-Kanal	47	15,1	351,5	73,4	-	440,1	234,8	11,8	6,1	26,8	251,4
DEK, Dortmund-Datteln	21	-	119,2	49,2	857,2	1 025,6	462,1	6,6	3,0	6,5	315,2
DEK, Datteln-Bergesh.	87	-	89,8	14,3	821,6	925,7	392,2	76,8	31,9	83,0	882,9
DEK, Bergesh.-Herbrum	105	-	99,4	103,1	305,0	507,5	244,6	28,0	14,8	55,1	266,5
Ems, Herbrum-Emden	53	0,1	45,1	76,6	203,7	325,3	197,1	15,5	9,6	47,6	292,2
Unterems, Emden-Seegrenze	37	-	-	-	190,3	190,3	144,4	2,5	1,9	13,1	67,4
Ems-Vechte-Kanal	21	-	-	-	-	-	-	-	-	-	-
Küsten-Kanal	70	-	77,6	26,4	104,5	208,5	98,1	8,7	5,0	41,9	124,9
Ems-Jade-Kanal	72	-	0,7	38,1	1,6	40,5	27,1	1,0	0,6	25,9	14,5
Übrige Wasserstraßen	112	-	-	-	1,6	1,6	-	0,0	-	11,0	0,2
Rheingebiet	1635	X	X	X	X	X	X	3 941,4	2 798,1	X	X
Rhein, Rheinf.-Straßburg	52	-	41,1	97,9	618,2	757,2	647,6	28,2	24,3	37,2	541,6
Rhein, Straßburg-Neubgw.	59	-	186,6	363,0	1 544,3	2 093,9	1 339,2	108,2	72,0	51,7	1 833,5
Rhein, Neubgw.-Mannheim	83	152,2	1 168,5	588,6	2 336,9	4 246,2	2 599,5	219,0	143,9	51,6	2 638,4
Rhein, Mannheim-Bingen	92	10,4	383,5	188,8	5 042,8	5 625,5	3 647,3	391,0	265,1	69,5	4 250,3
Rhein, Bingen-Lülsdorf	137	0,7	259,7	236,5	6 007,0	6 503,9	4 638,1	791,3	556,7	121,7	5 776,2
Lahn	67	-	-	-	-	-	-	-	-	-	-
Mosel	242	-	75,3	7,8	871,6	954,7	821,6	215,2	189,7	225,4	889,2
Saar, Vökl.-Güdingen	31	-	14,6	-	4,4	19,0	3,9	0,3	0,1	17,6	10,8
Saar, Mosel-Völklingen	74	-	141,8	47,3	-	189,2	144,9	10,5	8,4	55,6	142,2
Rhein, Lülsdorf-Orsoy	128	219,8	4 414,8	1 462,4	6 113,6	12 210,6	8 778,5	922,1	684,9	75,5	7 204,1
Rhein, Orsoy-NL-Grenze	72	1,7	147,2	553,5	11 542,1	12 244,5	9 386,7	834,0	641,1	68,1	11 583,3
Rhein-Kleve-WST	10	-	11,8	-	-	11,8	7,5	0,1	0,1	10,0	11,8

1) Schiffbare Wasserstraßen.

4.4 Güterbeförderung und tonnenkilometrische Leistung im Dezember 2002 nach Wasserstraßen

Wasserstraßengebiet --- Wasserstraße	Länge der WST 1)	Beförderte Güter						tkm		Mittl. Trans- port- weite (tkm:t)	Güter Verkehrs- dichte- (tkm:WST- Länge)
		zwischen Häfen gleicher WST	Empfang von	Versand nach	Durch- gangs- verkehr	insge- samt	dar:	insge- samt	dar:		
							auf ausl. Schiffen		auf ausl. Schiffen		
		V=E	Häfen ander. WST	1 000 t				Mill.			
noch: Rheingebiet											
Main, MDK-Würzburg	141	39,8	52,1	54,6	691,9	838,4	421,6	103,5	54,3	123,5	734,3
Main, Würzburg-Aschaff.	167	1,0	90,4	40,2	786,8	918,4	482,6	135,5	71,2	147,6	811,6
Main, Aschaff.-Offenbach	41	-	214,7	97,8	911,8	1 224,3	683,6	41,2	22,5	33,7	1 005,7
Main, Offenbach-Rhein	39	0,5	454,9	73,5	1 219,6	1 748,6	888,1	57,7	30,5	33,0	1 478,6
Neckar, Rhein-Heilbronn	109	1,0	251,4	167,5	227,2	647,2	244,2	66,6	24,9	102,8	610,7
Neckar, Stuttgart-Heilbronn	77	-	106,1	26,1	95,0	227,2	96,7	15,5	7,4	68,2	201,3
Neckar, Ploching.-Stuttgart	15	-	76,4	18,6	-	95,0	61,9	1,4	0,9	14,9	94,6
Rhein, Rheinf.-NL-Grenze	623	865,7	6 120,4	3 009,7	4 934,9	14 930,7	10 310,8	3 293,8	2 388,0	220,6	5 287,0
dar.: intern. Durchgangsverk.	x	X	X	X	1 907,6	1 907,6	1 561,8	849,6	695,4	445,4	X
Donauebiet	384	X	X	X	X	X	X	X	254,5	136,8	X
Main-Donau-Kanal	171	-	65,6	37,6	619,8	723,0	386,9	112,0	58,6	154,9	655,0
Donau, Kelh.-Regensburg	42	-	170,0	84,9	528,6	783,6	433,0	25,6	13,4	32,6	608,8
Donau, Regensburg-Vilsh.	124	-	40,0	21,5	653,7	715,1	404,0	84,1	46,3	117,7	678,6
Donau, Vilsh.-österr. Grenze	47	-	20,0	6,0	685,6	711,6	406,5	32,8	18,6	46,1	698,0
Gebiet Berlin	189	X	X	X	X	X	X	9,5	2,6	X	X
Berliner Havel	27	-	0,4	-	131,1	131,5	70,7	2,4	1,3	18,6	90,4
Berlin-Spandauer-Kanal	12	-	10,9	-	24,5	35,4	23,2	0,3	0,3	9,1	26,8
Spree-Oder-WST	33	-	216,7	13,4	20,4	250,5	31,2	3,1	0,6	12,2	92,9
Teltow-Kanal	39	-	-	0,2	21,8	22,0	3,3	0,7	0,1	32,9	18,6
Westhafenkanal	3	-	-	2,2	-	2,2	-	0,0	-	2,0	1,5
Charlottenburger Kanal	2	-	-	-	-	-	-	-	-	-	-
Landwehrkanal	11	-	-	-	11,0	11,0	0,9	0,0	0,0	1,2	1,2
Neuköllner Kanal	4	-	2,0	0,2	10,8	13,1	0,9	0,0	0,0	3,7	12,0
Müggelspree	12	-	-	-	-	-	-	-	-	-	-
Übrige Wasserstraßen	46	-	-	-	187,1	187,1	19,8	2,8	0,2	15,2	61,9
Gebiet Brandenburg	902	X	X	X	X	X	X	12,9	9,4	X	X
Havel-Oder-WST	83	12,6	15,5	4,5	97,9	130,5	93,7	9,5	7,7	73,1	114,9
Hoh.-Friedrichsth. WST	56	-	7,6	2,1	10,8	20,5	9,2	0,6	0,3	27,1	9,9
Oranienburger Kanal	8	-	-	-	-	-	-	-	-	-	-
Veltener-Stichkanal	3	-	1,8	2,0	-	3,8	2,6	0,0	0,0	3,0	3,8
Ruppiner Gewässer	71	-	-	-	-	-	-	-	-	-	-
Tornowsee, Rottstiefl.	4	-	-	-	-	-	-	-	-	-	-
Fehrbelliner WST	18	-	-	-	-	-	-	-	-	-	-
Obere Havel-WST	98	-	-	-	-	-	-	-	-	-	-
Müritz-Havel-WST	32	-	-	-	-	-	-	-	-	-	-
Rheinsberger Gewässer	13	-	-	-	-	-	-	-	-	-	-
Zechliner Gewässer	8	-	-	-	-	-	-	-	-	-	-
Lychener Gewässer	9	-	-	-	-	-	-	-	-	-	-
Templiner Gewässer	22	-	-	-	-	-	-	-	-	-	-
Wentow Gewässer	11	-	-	-	-	-	-	-	-	-	-
Finowkanal	32	-	-	-	-	-	-	-	-	-	-
Werbelliner Gewässer	17	-	-	-	-	-	-	-	-	-	-
Spree-Oder-WST	83	-	1,3	2,7	14,8	18,7	14,0	1,3	1,1	71,9	16,2
Dahme-WST	25	-	17,3	158,2	-	175,5	17,0	0,9	0,1	5,0	35,1
Teupitzer Gewässer	18	-	-	-	-	-	-	-	-	-	-
Storkower Gewässer	33	-	-	-	-	-	-	-	-	-	-
Rüdesdorfer Gewässer	15	-	1,4	0,5	-	1,8	0,5	0,0	0,0	5,0	0,6
Schiffbare Löcknitz	11	-	-	-	-	-	-	-	-	-	-
Obere Spree-WST	58	-	-	-	-	-	-	-	-	-	-
Schwielochsee	9	-	-	-	-	-	-	-	-	-	-
Oder	162	-	-	-	12,8	12,8	7,0	0,5	0,2	40,8	3,2
Übrige Wasserstraßen	5	-	-	-	12,8	12,8	7,0	0,1	0,0	4,0	10,3
Mecklenburg-Vorpommern	526	X	X	X	X	X	X	0,1	0,0	X	X
Oderhaff, Kleines Haff	29	-	-	-	1,0	1,0	0,4	0,0	0,0	29,0	1,0
Peenestrom	62	-	-	-	-	-	-	-	-	-	-
Achterwasser	11	-	-	-	-	-	-	-	-	-	-
Ucker	8	-	-	-	-	-	-	-	-	-	-
Randow	2	-	-	-	-	-	-	-	-	-	-
Peene	99	-	-	1,0	-	1,0	0,4	0,0	0,0	9,0	0,1
Ryckfluß	5	-	-	-	-	-	-	-	-	-	-
Recknitz	19	-	-	-	-	-	-	-	-	-	-
Fahrt duch die Bodden	51	-	-	-	-	-	-	-	-	-	-
Warnow und Unterwarnow	56	-	-	0,6	-	0,6	-	0,0	-	7,0	0,1
Bützow-Güstrow-Kanal	15	-	-	-	-	-	-	-	-	-	-
Greifswalder Bodden	29	-	-	-	-	-	-	-	-	-	-
Östl. Stralsunder Fahrw.	23	-	-	-	-	-	-	-	-	-	-
Westl. Stralsunder Fahrw.	19	-	-	-	-	-	-	-	-	-	-
Nördl. Stralsunder Fahrw.	41	-	-	-	-	-	-	-	-	-	-
Innere Gewässer Rügen	31	-	-	-	-	-	-	-	-	-	-
Übrige Wasserstraßen	29	-	-	3,5	-	3,5	1,5	0,0	0,0	3,0	0,4
Gesamtverkehr	7472	X	X	X	X	17 420,5	10 971,1	4 925,6	3 213,2	282,7	X
dar.: intern. Durchgangsverk.	x	X	X	X	X	1 907,6	1 561,8	1 306,3	996,3	684,8	X

1) Schiffbare Wasserstraßen.

2) Infolge Doppelzählungen ergibt die Addition der Einzelpositionen nicht den Wert bei "Gesamtverkehr".

4 Güterbeförderung und Güterumschlag in regionaler Gliederung
4.5 Güterbeförderung auf dem Main-Donau-Kanal nach Verkehrsbeziehungen

BSL 014 MI

Gegenstand der Nachweisung	Einheit	Dezember 2001	November 2002	Dezember 2002	Januar bis Dezember					
					2001	2002	Veränderung zum Vorjahr			
							absolut	%		
Verkehr zwischen den Häfen des M-D-K	Güterschiffe	Anzahl	-	-	-	406	190	216-	53,2-	
	Güter	1 000 t	-	-	-	119,8	76,8	43,1-	35,9-	
	dar.: in Containern	1 000 t	-	-	-	-	-	-	-	
Empfang der Häfen des M-D-K von anderen deutschen Häfen	Güterschiffe	Anzahl	13	10	10	366	221	145-	39,6-	
	Güter	1 000 t	14,7	7,0	8,2	381,9	167,9	214,0-	56,0-	
	dar.: in Containern	1 000 t	-	-	-	-	-	-	-	
Versand der Häfen des M-D-K nach anderen deutschen Häfen	Güterschiffe	Anzahl	25	25	10	380	269	111-	29,2-	
	Güter	1 000 t	27,4	23,9	10,4	380,2	272,9	107,3-	28,2-	
	dar.: in Containern	1 000 t	-	-	-	-	-	-	-	
Grenzüberschreitender Empfang der Häfen des M-D-K	Güterschiffe	Anzahl	76	66	67	892	856	36-	4,0-	
	Güter	1 000 t	73,4	56,7	57,3	764,2	704,0	60,2-	7,9-	
	dar.: in Containern	1 000 t	-	-	-	-	-	-	-	
Grenzüberschreitender Versand der Häfen des M-D-K	Güterschiffe	Anzahl	29	38	32	509	521	12+	2,4+	
	Güter	1 000 t	24,8	30,2	27,2	441,7	437,6	4,0-	0,9-	
	dar.: in Containern	1 000 t	-	-	-	-	-	-	-	
Binnenverkehr durch den M-D-K Richtung West-Ost	Güterschiffe	Anzahl	12	17	18	257	243	14-	5,4-	
	Güter	1 000 t	9,9	11,9	13,4	197,1	184,3	12,9-	6,5-	
	dar.: in Containern	1 000 t	-	-	-	-	-	-	-	
Binnenverkehr durch den M-D-K Richtung Ost-West	Güterschiffe	Anzahl	20	16	18	319	245	74-	23,2-	
	Güter	1 000 t	22,3	16,1	21,6	330,2	274,7	55,6-	16,8-	
	dar.: in Containern	1 000 t	-	-	-	-	-	-	-	
Grenzüberschreitender Empfang Deutschlands durch den M-D-K Richtung West-Ost	Güterschiffe	Anzahl	64	49	68	1 188	968	220-	18,5-	
	Güter	1 000 t	40,2	40,9	66,6	828,8	848,4	19,5+	2,4+	
	dar.: in Containern	1 000 t	1,4	1,2	1,7	41,2	34,7	6,5-	15,8-	
	Container	TEU	66	57	79	2 449	1 606	843-	34,4-	
	dav.: beladen	Anzahl	66	57	79	1 909	1 606	303-	15,9-	
	leer	Anzahl	-	-	-	267	-	267-	100,0-	
Grenzüberschreitender Empfang Deutschlands durch den M-D-K Richtung Ost-West	Güterschiffe	Anzahl	27	44	67	587	576	11-	1,9-	
	Güter	1 000 t	18,7	44,4	60,8	448,3	545,5	97,1+	21,7+	
	dar.: in Containern	1 000 t	-	-	-	0,1	-	0,1-	100,0-	
	Container	TEU	-	-	-	8	-	8-	100,0-	
	dav.: beladen	Anzahl	-	-	-	4	-	4-	100,0-	
	leer	Anzahl	-	-	-	-	-	-	-	
Grenzüberschreitender Versand Deutschlands durch den M-D-K Richtung West-Ost	Güterschiffe	Anzahl	28	31	16	309	284	25-	8,1-	
	Güter	1 000 t	28,6	28,0	16,8	301,5	281,8	19,7-	6,5-	
	dar.: in Containern	1 000 t	-	-	-	-	-	-	-	
	Container	TEU	-	-	-	-	-	-	-	
	dav.: beladen	Anzahl	-	-	-	-	-	-	-	
	leer	Anzahl	-	-	-	-	-	-	-	
Grenzüberschreitender Versand Deutschlands durch den M-D-K Richtung Ost-West	Güterschiffe	Anzahl	35	24	34	461	409	52-	11,3-	
	Güter	1 000 t	30,0	28,2	39,8	364,0	418,4	54,4+	15,0+	
	dar.: in Containern	1 000 t	-	-	-	-	0,1	0,1+	*	
	Container	TEU	-	-	-	-	78	78+	*	
	dav.: beladen	Anzahl	-	-	-	-	14	14+	*	
	leer	Anzahl	-	-	-	-	25	25+	*	
Durchgangsverkehr durch den M-D-K Richtung West-Ost	Güterschiffe	Anzahl	179	186	216	1 826	2 029	203+	11,1+	
	Güter	1 000 t	206,1	216,7	258,3	2 128,3	2 377,8	249,5+	11,7+	
	dar.: in Containern	1 000 t	-	0,2	-	0,4	1,2	0,8+	205,5+	
	Container	TEU	-	331	-	812	1 029	217+	26,7+	
	dav.: beladen	Anzahl	-	21	-	19	113	94+	494,7+	
	leer	Anzahl	-	155	-	411	467	56+	13,6+	
Durchgangsverkehr durch den M-D-K Richtung Ost-West	Güterschiffe	Anzahl	173	113	133	1 309	1 249	60-	4,6-	
	Güter	1 000 t	173,1	109,7	142,6	1 126,1	1 216,6	90,5+	8,0+	
	dar.: in Containern	1 000 t	1,9	4,5	6,2	130,7	65,9	64,9-	49,6-	
	Container	TEU	178	428	592	12 451	6 353	6 098-	49,0-	
	dav.: beladen	Anzahl	110	214	296	6 448	3 183	3 265-	50,6-	
	leer	Anzahl	-	-	-	-	40	40+	*	
Gesamtverkehr	Güterschiffe	Anzahl	681	619	689	8 809	8 060	749-	8,5-	
	Tragf.		1 016,4	902,3	1 039,8	12 411,9	11 719,8	692,2-	5,6-	
	Güter	1 000 t	669,2	613,7	723,0	7 812,1	7 806,5	5,6-	0,1-	
	dar.: in Containern	1 000 t	3,3	5,9	7,9	172,5	101,9	70,5-	40,9-	
	Container	TEU	244	942	671	15 780	9 270	6 510-	41,3-	
	dav.: beladen	Anzahl	176	292	375	8 380	4 916	3 464-	41,3-	
	leer	Anzahl	-	218	-	708	642	66-	9,3-	
	dar.: Güterschiffe unter deutscher Flagge	Güterschiffe	Anzahl	363	286	297	4 746	3 859	887-	18,7-
	Tragf.		570,2	449,0	467,8	6 888,5	5 870,0	1 018,5-	14,8-	
Güter	1 000 t	372,4	310,1	336,1	4 317,1	3 944,9	372,2-	8,6-		
dar.: in Containern	1 000 t	1,2	4,3	4,0	88,4	72,4	16,0-	18,1-		
Container	TEU	118	518	384	8 050	6 300	1 750-	21,7-		
dav.: beladen	Anzahl	80	202	192	4 391	3 470	921-	21,0-		
leer	Anzahl	-	63	-	161	134	27-	16,8-		

4 Güterbeförderung und Güterumschlag in regionaler Gliederung
4.6 Güterbeförderung an den Grenzstellen bzw. Grenzzollstellen

BSL 003 MI

1 000 t

Grenzstelle --- Grenzzollstelle	Gegen- stand der Nach- weisung	Dezember 2001	November 2002	Dezember 2002	Januar bis Dezember				
					2001	2002	Veränderung zum Vorjahr		
							absolut	%	
Grenzstellen ¹⁾									
Elbe-Lübeck-Kanal	Eingang	-	2,2	5,0	18,3	28,8	10,5+	57,6+	
	Ausgang	1,1	3,4	1,6	43,7	53,1	9,4+	21,5+	
Elbe (NOK, Kieler Förde)	Eingang	9,8	9,5	8,3	172,8	177,9	5,1+	2,9+	
	Ausgang	-	0,5	-	13,8	15,3	1,5+	10,5+	
Elbe (Cuxhaven)	Eingang	-	-	-	45,0	15,8	29,2-	65,0-	
	Ausgang	8,1	8,5	7,3	141,7	145,1	3,3+	2,3+	
Wesermündung	Eingang	2,3	0,4	-	20,9	14,5	6,4-	30,8-	
	Ausgang	-	-	-	0,1	-	0,1-	100,0-	
Übergang Dollart/Delfzijl	Eingang	112,6	166,4	108,8	2 168,0	1 919,7	248,3-	11,5-	
	Ausgang	57,6	89,3	80,6	1 124,4	1 140,0	15,6+	1,4+	
Emsmündung	Eingang	0,9	-	-	8,2	2,3	5,9-	72,1-	
	Ausgang	-	2,2	0,8	11,5	8,9	2,6-	22,8-	
Emmerich	Eingang	7 973,0	8 603,8	8 441,7	107 926,7	105 562,9	2 363,8-	2,2-	
	Ausgang	3 591,5	4 311,7	3 539,3	50 767,1	51 466,4	699,3+	1,4+	
Mertert	Eingang	26,3	25,8	8,0	552,7	500,4	52,3-	9,5-	
	Ausgang	72,7	91,0	70,0	1 149,9	1 091,7	58,2-	5,1-	
Perl/Apach	Eingang	246,1	282,6	254,0	3 635,6	3 318,5	317,0-	8,7-	
	Ausgang	361,3	514,8	371,3	5 626,9	5 634,9	7,9+	0,1+	
Güdingen	Eingang	-	-	-	-	-	-	-	
	Ausgang	-	-	-	-	-	-	-	
Deutsche Oberrheinhäfen	Eingang	22,6	30,4	15,7	356,7	321,8	34,9-	9,8-	
	Ausgang	3,7	6,6	7,8	105,0	64,6	40,4-	38,5-	
Neuburgweier/Iffezheim	Eingang	1 038,4	1 179,5	1 090,1	17 739,2	17 231,2	508,0-	2,9-	
	Ausgang	985,8	993,5	993,1	13 941,3	13 612,3	329,0-	2,4-	
Passau	Eingang	312,3	260,9	368,5	3 182,6	3 543,5	361,0+	11,3+	
	Ausgang	277,8	297,2	329,9	3 331,9	3 472,9	141,1+	4,2+	
Grenzzollstellen ²⁾									
Usedom/Karnin	Eingang	-	-	-	4,1	-	4,1-	100,0-	
	Ausgang	2,1	6,5	5,1	52,4	60,0	7,6+	14,6+	
Mescherin	Eingang	28,8	77,9	29,9	160,5	299,7	139,2+	86,8+	
	Ausgang	9,9	28,6	21,4	131,3	268,8	137,5+	104,7+	
Ostoder	Eingang	163,0	106,6	34,4	1 556,8	837,8	719,0-	46,2-	
	Ausgang	48,6	38,8	6,7	541,5	396,6	144,9-	26,8-	
Hohensaaten	Eingang	6,8	25,8	1,3	449,5	230,9	218,5-	48,6-	
	Ausgang	16,3	6,2	0,6	139,7	79,7	60,0-	43,0-	
Frankfurt/Oder	Eingang	5,9	14,5	12,0	605,7	373,6	232,1-	38,3-	
	Ausgang	3,4	13,3	5,1	45,2	70,0	24,7+	54,7+	
Schmilka	Eingang	54,1	86,8	74,0	501,4	583,4	82,0+	16,4+	
	Ausgang	55,9	29,8	40,2	521,8	461,3	60,5-	11,6-	
dar.: Durchgangsverkehr an den Grenzstellen und Grenzzollstellen		-	3 791,2	3 929,9	3 838,4	49 660,5	50 267,2	606,7+	1,2+

1) Maschinell erstellte Grenzstellensätze aus der Hafenschreibung bzw. für den Durchgangsverkehr aus der Meldung der BAW.

2) Angaben über den Eingang bzw. Ausgang an der Grenzzollstelle werden von der Zollverwaltung erhoben und weitergeleitet.

4.7 Schiffs- und Güterverkehr an ausgewählten Grenzstellen bzw. Grenzzollstellen im Dezember 2002
nach ausgewählten Flaggen und Güterabteilungen

Eingang/Ausgang --- Flagge --- Güterabteilung	Schiffe mit eigener Triebkraft					Schiffe ohne eigene Triebkraft				
	beladen			unbeladen		beladen			unbeladen	
	zu- sammen	Trag- fähigkeit	Aus-/Ein- ladungen	zu- sammen	Trag- fähigkeit	zu- sammen	Trag- fähigkeit	Aus-/Ein- ladungen	zu- sammen	Trag- fähigkeit
	Anzahl	1 000 t	1 000 t	Anzahl	1 000 t	Anzahl	1 000 t	1 000 t	Anzahl	1 000 t
Grenze gegen die Niederlande (Übergang Dollart/Delfzijl)										
Eingang										
Deutschland	24	28,3	18,4	8	10,9	-	-	-	-	-
Niederlande	111	111,7	84,0	23	20,4	-	-	-	-	-
Belgien	3	3,3	1,7	-	-	-	-	-	-	-
Luxemburg	3	4,1	3,8	-	-	-	-	-	-	-
Frankreich	1	0,8	0,6	-	-	-	-	-	-	-
Schweiz	-	-	-	-	-	-	-	-	-	-
Übrige Flaggen	1	0,5	0,4	-	-	-	-	-	-	-
Zusammen	143	148,8	108,8	31	31,2	-	-	-	-	-
davon:										
Landw. Erzeugnisse u.ä.	X	X	7,3	X	X	X	X	-	X	X
Andere Nahrungsmittel	X	X	53,0	X	X	X	X	-	X	X
Feste miner. Brennstoffe	X	X	-	X	X	X	X	-	X	X
Mineralerzeugnisse u.ä.	X	X	12,0	X	X	X	X	-	X	X
Erze, Metallabfälle	X	X	2,7	X	X	X	X	-	X	X
Eisen, NE-Metalle	X	X	1,2	X	X	X	X	-	X	X
Steine und Erden	X	X	24,8	X	X	X	X	-	X	X
Düngemittel	X	X	4,8	X	X	X	X	-	X	X
Chemische Erzeugnisse	X	X	0,5	X	X	X	X	-	X	X
And. Halb- u. Fertigwaren	X	X	2,5	X	X	X	X	-	X	X
Ausgang										
Deutschland	30	38,4	27,4	13	16,6	-	-	-	-	-
Niederlande	60	61,9	51,1	62	67,3	1	2,4	1,6	-	-
Belgien	1	0,7	0,6	3	3,3	-	-	-	-	-
Luxemburg	-	-	-	3	4,1	-	-	-	-	-
Frankreich	-	-	-	1	0,8	-	-	-	-	-
Schweiz	-	-	-	-	-	-	-	-	-	-
Übrige Flaggen	-	-	-	3	2,8	-	-	-	-	-
Zusammen	91	101,0	79,1	85	95,0	1	2,4	1,6	-	-
davon:										
Landw. Erzeugnisse u.ä.	X	X	7,1	X	X	X	X	-	X	X
Andere Nahrungsmittel	X	X	6,2	X	X	X	X	-	X	X
Feste miner. Brennstoffe	X	X	13,1	X	X	X	X	1,6	X	X
Mineralerzeugnisse u.ä.	X	X	2,6	X	X	X	X	-	X	X
Erze, Metallabfälle	X	X	1,9	X	X	X	X	-	X	X
Eisen, NE-Metalle	X	X	5,1	X	X	X	X	-	X	X
Steine und Erden	X	X	8,5	X	X	X	X	-	X	X
Düngemittel	X	X	1,3	X	X	X	X	-	X	X
Chemische Erzeugnisse	X	X	23,6	X	X	X	X	-	X	X
And. Halb- u. Fertigwaren	X	X	9,8	X	X	X	X	-	X	X
Gesamtverkehr	234	249,8	187,9	116	126,2	1	2,4	1,6	-	-
Grenze gegen die Niederlande (Emmerich)										
Eingang										
Deutschland	1 042	1 878,6	1 340,9	165	279,1	364	956,7	882,9	7	13,3
Niederlande	2 697	5 109,6	3 162,6	886	1 329,0	845	2 243,1	2 046,3	9	20,5
Belgien	455	874,4	588,8	77	138,2	22	44,6	29,1	2	1,9
Frankreich	8	8,2	6,9	14	7,7	6	15,7	14,0	1	2,7
Schweiz	122	283,8	171,3	16	30,5	4	8,7	4,5	-	-
Österreich	11	22,7	17,8	-	-	17	30,2	22,5	-	-
Übrige Flaggen	105	171,1	127,9	28	45,5	30	42,6	26,1	1	1,1
Zusammen	4 440	8 348,5	5 416,3	1 186	1 830,1	1 288	3 341,7	3 025,4	20	39,5
davon:										
Landw. Erzeugnisse u.ä.	X	X	98,4	X	X	X	X	2,9	X	X
Andere Nahrungsmittel	X	X	510,7	X	X	X	X	62,9	X	X
Feste miner. Brennstoffe	X	X	1 188,7	X	X	X	X	484,9	X	X
Mineralerzeugnisse u.ä.	X	X	1 559,7	X	X	X	X	103,5	X	X
Erze, Metallabfälle	X	X	375,1	X	X	X	X	2 233,7	X	X
Eisen, NE-Metalle	X	X	229,7	X	X	X	X	2,1	X	X
Steine und Erden	X	X	463,7	X	X	X	X	61,9	X	X
Düngemittel	X	X	183,8	X	X	X	X	0,7	X	X
Chemische Erzeugnisse	X	X	461,8	X	X	X	X	50,3	X	X
And. Halb- u. Fertigwaren	X	X	344,7	X	X	X	X	22,4	X	X
Ausgang										
Deutschland	457	843,7	478,9	667	1 128,2	14	26,8	18,2	332	887,7
Niederlande	2 330	4 015,9	2 362,6	1 349	2 448,5	54	100,5	69,4	764	2 067,4
Belgien	356	680,6	421,6	202	381,5	14	25,4	14,2	6	10,7
Frankreich	16	9,9	7,7	5	4,4	7	19,3	14,8	2	5,5
Schweiz	57	124,8	60,6	60	148,6	2	4,5	2,3	1	2,0
Österreich	1	1,9	1,8	2	4,3	8	13,3	10,3	2	3,8
Übrige Flaggen	72	103,9	70,4	53	93,9	11	10,1	6,5	9	13,5
Zusammen	3 289	5 780,6	3 403,6	2 338	4 209,4	110	199,8	135,7	1 116	2 990,6
davon:										
Landw. Erzeugnisse u.ä.	X	X	379,7	X	X	X	X	8,7	X	X
Andere Nahrungsmittel	X	X	299,2	X	X	X	X	7,3	X	X
Feste miner. Brennstoffe	X	X	23,2	X	X	X	X	2,0	X	X
Mineralerzeugnisse u.ä.	X	X	165,5	X	X	X	X	6,1	X	X
Erze, Metallabfälle	X	X	73,4	X	X	X	X	17,5	X	X
Eisen, NE-Metalle	X	X	411,2	X	X	X	X	22,5	X	X
Steine und Erden	X	X	937,3	X	X	X	X	19,6	X	X
Düngemittel	X	X	126,0	X	X	X	X	0,9	X	X
Chemische Erzeugnisse	X	X	428,5	X	X	X	X	12,7	X	X
And. Halb- u. Fertigwaren	X	X	559,5	X	X	X	X	38,5	X	X
Gesamtverkehr	7 729	14 129,1	8 819,9	3 524	6 039,5	1 398	3 541,5	3 161,1	1 136	3 030,1

4.7 Schiffs- und Güterverkehr an ausgewählten Grenzstellen bzw. Grenzzollstellen im Dezember 2002
nach ausgewählten Flaggen und Güterabteilungen

Eingang/Ausgang --- Flagge --- Güterabteilung	Schiffe mit eigener Triebkraft					Schiffe ohne eigene Triebkraft				
	beladen			unbeladen		beladen			unbeladen	
	zu- sammen	Trag- fähigkeit	Aus-/Ein- ladungen	zu- sammen	Trag- fähigkeit	zu- sammen	Trag- fähigkeit	Aus-/Ein- ladungen	zu- sammen	Trag- fähigkeit
	Anzahl	1 000 t	1 000 t	Anzahl	1 000 t	Anzahl	1 000 t	1 000 t	Anzahl	1 000 t
Grenze gegen Frankreich (Perl-Apach)										
Eingang										
Deutschland	18	25,9	21,0	7	9,9	-	-	-	1	0,9
Niederlande	94	168,4	134,3	28	49,5	-	-	-	16	34,4
Belgien	60	121,3	94,8	7	11,3	-	-	-	1	1,6
Luxemburg	3	3,0	2,6	2	3,7	-	-	-	-	-
Frankreich	1	1,1	1,1	2	2,7	-	-	-	-	-
Schweiz	-	-	-	-	-	-	-	-	-	-
Übrige Flaggen	1	0,7	0,2	-	-	-	-	-	-	-
Zusammen	177	320,4	254,0	46	77,2	-	-	-	18	37,0
davon:										
Landw. Erzeugnisse u.ä.	X	X	138,5	X	X	X	X	-	X	X
Andere Nahrungsmittel	X	X	47,6	X	X	X	X	-	X	X
Feste miner. Brennstoffe	X	X	5,4	X	X	X	X	-	X	X
Mineralerzeugnisse u.ä.	X	X	-	X	X	X	X	-	X	X
Erze, Metallabfälle	X	X	-	X	X	X	X	-	X	X
Eisen, NE-Metalle	X	X	44,8	X	X	X	X	-	X	X
Steine und Erden	X	X	15,5	X	X	X	X	-	X	X
Düngemittel	X	X	-	X	X	X	X	-	X	X
Chemische Erzeugnisse	X	X	1,2	X	X	X	X	-	X	X
And. Halb- u. Fertigwaren	X	X	1,2	X	X	X	X	-	X	X
Ausgang										
Deutschland	9	12,8	11,2	8	12,5	1	2,3	2,1	-	-
Niederlande	105	193,6	176,7	15	23,9	18	38,5	36,3	-	-
Belgien	76	152,2	134,9	7	12,6	2	3,3	4,1	-	-
Luxemburg	2	3,1	3,1	3	3,0	-	-	-	-	-
Frankreich	4	3,5	2,8	2	2,0	-	-	-	-	-
Schweiz	-	-	-	-	-	-	-	-	-	-
Übrige Flaggen	-	-	-	-	-	-	-	-	-	-
Zusammen	196	365,2	328,7	35	53,9	21	44,2	42,5	-	-
davon:										
Landw. Erzeugnisse u.ä.	X	X	5,0	X	X	X	X	-	X	X
Andere Nahrungsmittel	X	X	2,2	X	X	X	X	-	X	X
Feste miner. Brennstoffe	X	X	220,4	X	X	X	X	32,1	X	X
Mineralerzeugnisse u.ä.	X	X	-	X	X	X	X	-	X	X
Erze, Metallabfälle	X	X	38,3	X	X	X	X	10,5	X	X
Eisen, NE-Metalle	X	X	16,0	X	X	X	X	-	X	X
Steine und Erden	X	X	14,4	X	X	X	X	-	X	X
Düngemittel	X	X	21,4	X	X	X	X	-	X	X
Chemische Erzeugnisse	X	X	11,0	X	X	X	X	-	X	X
And. Halb- u. Fertigwaren	X	X	0,0	X	X	X	X	-	X	X
Gesamtverkehr	373	685,6	582,8	81	131,1	21	44,2	42,5	18	37,0
Grenze gegen Frankreich und die Schweiz (Neuburgweiler/Iffezheim)										
Eingang										
Deutschland	295	505,8	435,9	94	168,5	26	58,3	44,4	2	4,9
Niederlande	341	669,5	459,1	135	247,2	20	36,5	25,3	15	30,1
Belgien	75	126,6	85,8	24	48,4	5	10,7	5,1	-	-
Frankreich	1	0,4	0,2	3	2,2	-	-	-	-	-
Schweiz	25	52,0	30,4	29	71,6	2	4,5	2,7	-	-
Polen	-	-	-	-	-	-	-	-	-	-
Übrige Flaggen	1	1,4	1,1	9	24,2	-	-	-	-	-
Zusammen	738	1 355,7	1 012,5	294	562,1	53	110,0	77,5	17	35,0
davon:										
Landw. Erzeugnisse u.ä.	X	X	97,7	X	X	X	X	1,3	X	X
Andere Nahrungsmittel	X	X	54,8	X	X	X	X	-	X	X
Feste miner. Brennstoffe	X	X	3,2	X	X	X	X	-	X	X
Mineralerzeugnisse u.ä.	X	X	82,0	X	X	X	X	-	X	X
Erze, Metallabfälle	X	X	7,6	X	X	X	X	-	X	X
Eisen, NE-Metalle	X	X	75,3	X	X	X	X	-	X	X
Steine und Erden	X	X	558,5	X	X	X	X	51,1	X	X
Düngemittel	X	X	5,4	X	X	X	X	-	X	X
Chemische Erzeugnisse	X	X	25,8	X	X	X	X	-	X	X
And. Halb- u. Fertigwaren	X	X	102,4	X	X	X	X	25,1	X	X
Ausgang										
Deutschland	181	298,5	252,6	176	312,9	2	5,3	4,0	17	37,1
Niederlande	386	725,4	457,7	93	184,6	31	58,2	32,4	1	2,7
Belgien	83	159,8	123,4	15	20,9	6	11,7	5,6	-	-
Frankreich	5	3,5	3,1	-	-	-	-	-	-	-
Schweiz	50	113,6	86,6	4	8,0	3	6,7	2,5	-	-
Polen	-	-	-	-	-	-	-	-	-	-
Übrige Flaggen	14	31,8	25,2	1	1,4	-	-	-	-	-
Zusammen	719	1 332,6	948,7	289	527,8	42	82,0	44,5	18	39,8
davon:										
Landw. Erzeugnisse u.ä.	X	X	29,9	X	X	X	X	1,8	X	X
Andere Nahrungsmittel	X	X	79,9	X	X	X	X	1,3	X	X
Feste miner. Brennstoffe	X	X	12,4	X	X	X	X	-	X	X
Mineralerzeugnisse u.ä.	X	X	409,3	X	X	X	X	19,1	X	X
Erze, Metallabfälle	X	X	108,9	X	X	X	X	-	X	X
Eisen, NE-Metalle	X	X	79,1	X	X	X	X	1,8	X	X
Steine und Erden	X	X	47,2	X	X	X	X	2,0	X	X
Düngemittel	X	X	38,8	X	X	X	X	-	X	X
Chemische Erzeugnisse	X	X	64,7	X	X	X	X	3,7	X	X
And. Halb- u. Fertigwaren	X	X	78,5	X	X	X	X	14,8	X	X
Gesamtverkehr	1 457	2 688,3	1 961,2	583	1 089,8	95	192,0	122,0	35	74,7

4.7 Schiffs- und Güterverkehr an ausgewählten Grenzstellen bzw. Grenzzollstellen im Dezember 2002
nach ausgewählten Flaggen und Güterabteilungen

Eingang/Ausgang --- Flagge --- Güterabteilung	Schiffe mit eigener Triebkraft					Schiffe ohne eigene Triebkraft				
	beladen			unbeladen		beladen			unbeladen	
	zu- sammen	Trag- fähigkeit	Aus-/Ein- ladungen	zu- sammen	Trag- fähigkeit	zu- sammen	Trag- fähigkeit	Aus-/Ein- ladungen	zu- sammen	Trag- fähigkeit
	Anzahl	1 000 t	1 000 t	Anzahl	1 000 t	Anzahl	1 000 t	1 000 t	Anzahl	1 000 t
Grenze gegen die Ostsee und Polen (Mescherin)										
Eingang										
Deutschland	2	2,1	1,4	3	2,1	28	14,6	9,6	3	2,2
Russ. Föderation	-	-	-	-	-	-	-	-	-	-
Niederlande	-	-	-	-	-	-	-	-	-	-
Schweiz	-	-	-	-	-	-	-	-	-	-
Tschech. Republik	-	-	-	-	-	-	-	-	-	-
Polen	-	-	-	1	0,7	48	23,7	19,0	2	1,7
Übrige Flaggen	-	-	-	-	-	-	-	-	-	-
Zusammen	2	2,1	1,4	4	2,8	76	38,3	28,5	5	3,8
davon:										
Landw. Erzeugnisse u.ä.	X	X	-	X	X	X	X	0,6	X	X
Andere Nahrungsmittel	X	X	-	X	X	X	X	-	X	X
Feste miner. Brennstoffe	X	X	-	X	X	X	X	9,3	X	X
Mineralölerzeugnisse u.ä.	X	X	-	X	X	X	X	-	X	X
Erze, Metallabfälle	X	X	-	X	X	X	X	9,5	X	X
Eisen, NE-Metalle	X	X	-	X	X	X	X	0,5	X	X
Steine und Erden	X	X	-	X	X	X	X	-	X	X
Düngemittel	X	X	-	X	X	X	X	5,7	X	X
Chemische Erzeugnisse	X	X	1,4	X	X	X	X	2,9	X	X
And. Halb- u. Fertigwaren	X	X	-	X	X	X	X	0,0	X	X
Ausgang										
Deutschland	-	-	-	2	2,0	2	1,6	0,9	16	7,7
Russ. Föderation	-	-	-	-	-	-	-	-	-	-
Niederlande	-	-	-	-	-	-	-	-	-	-
Schweiz	-	-	-	-	-	-	-	-	-	-
Tschech. Republik	-	-	-	-	-	-	-	-	-	-
Polen	9	4,6	3,1	4	2,0	33	22,7	17,4	22	8,6
Übrige Flaggen	-	-	-	-	-	-	-	-	-	-
Zusammen	9	4,6	3,1	6	4,0	35	24,3	18,3	38	16,4
davon:										
Landw. Erzeugnisse u.ä.	X	X	-	X	X	X	X	-	X	X
Andere Nahrungsmittel	X	X	2,1	X	X	X	X	5,5	X	X
Feste miner. Brennstoffe	X	X	-	X	X	X	X	0,6	X	X
Mineralölerzeugnisse u.ä.	X	X	-	X	X	X	X	-	X	X
Erze, Metallabfälle	X	X	-	X	X	X	X	-	X	X
Eisen, NE-Metalle	X	X	0,6	X	X	X	X	8,2	X	X
Steine und Erden	X	X	0,4	X	X	X	X	0,5	X	X
Düngemittel	X	X	-	X	X	X	X	0,7	X	X
Chemische Erzeugnisse	X	X	-	X	X	X	X	-	X	X
And. Halb- u. Fertigwaren	X	X	-	X	X	X	X	2,7	X	X
Gesamtverkehr	11	6,8	4,5	10	6,9	111	62,6	46,8	43	20,2
Grenze gegen Polen (Ostoder)										
Eingang										
Deutschland	2	1,5	1,0	-	-	-	-	-	-	-
Niederlande	-	-	-	-	-	-	-	-	-	-
Belgien	-	-	-	-	-	-	-	-	-	-
Schweiz	-	-	-	-	-	-	-	-	-	-
Tschech. Republik	-	-	-	-	-	-	-	-	-	-
Polen	19	9,3	7,7	-	-	56	26,9	25,7	-	-
Übrige Flaggen	-	-	-	-	-	-	-	-	-	-
Zusammen	21	10,8	8,7	-	-	56	26,9	25,7	-	-
davon:										
Landw. Erzeugnisse u.ä.	X	X	-	X	X	X	X	-	X	X
Andere Nahrungsmittel	X	X	-	X	X	X	X	-	X	X
Feste miner. Brennstoffe	X	X	2,2	X	X	X	X	17,1	X	X
Mineralölerzeugnisse u.ä.	X	X	-	X	X	X	X	-	X	X
Erze, Metallabfälle	X	X	0,7	X	X	X	X	1,7	X	X
Eisen, NE-Metalle	X	X	-	X	X	X	X	-	X	X
Steine und Erden	X	X	-	X	X	X	X	5,8	X	X
Düngemittel	X	X	4,3	X	X	X	X	0,6	X	X
Chemische Erzeugnisse	X	X	1,5	X	X	X	X	0,5	X	X
And. Halb- u. Fertigwaren	X	X	0,1	X	X	X	X	-	X	X
Ausgang										
Deutschland	-	-	-	1	0,8	-	-	-	2	1,2
Niederlande	-	-	-	-	-	-	-	-	-	-
Belgien	-	-	-	-	-	-	-	-	-	-
Schweiz	-	-	-	-	-	-	-	-	-	-
Tschech. Republik	-	-	-	-	-	-	-	-	-	-
Polen	2	1,0	0,8	5	2,8	13	6,5	5,9	43	21,7
Übrige Flaggen	-	-	-	-	-	-	-	-	-	-
Zusammen	2	1,0	0,8	6	3,6	13	6,5	5,9	45	22,9
davon:										
Landw. Erzeugnisse u.ä.	X	X	-	X	X	X	X	-	X	X
Andere Nahrungsmittel	X	X	0,4	X	X	X	X	0,6	X	X
Feste miner. Brennstoffe	X	X	-	X	X	X	X	-	X	X
Mineralölerzeugnisse u.ä.	X	X	-	X	X	X	X	-	X	X
Erze, Metallabfälle	X	X	-	X	X	X	X	-	X	X
Eisen, NE-Metalle	X	X	-	X	X	X	X	5,3	X	X
Steine und Erden	X	X	0,5	X	X	X	X	-	X	X
Düngemittel	X	X	-	X	X	X	X	-	X	X
Chemische Erzeugnisse	X	X	-	X	X	X	X	-	X	X
And. Halb- u. Fertigwaren	X	X	-	X	X	X	X	-	X	X
Gesamtverkehr	23	11,8	9,6	6	3,6	69	33,5	31,6	45	22,9

4.7 Schiffs- und Güterverkehr an ausgewählten Grenzstellen bzw. Grenzzollstellen im Dezember 2002
nach ausgewählten Flaggen und Güterabteilungen

Eingang/Ausgang --- Flagge --- Güterabteilung	Schiffe mit eigener Triebkraft					Schiffe ohne eigene Triebkraft				
	beladen			unbeladen		beladen			unbeladen	
	zu- sammen	Trag- fähigkeit	Aus-/Ein- ladungen	zu- sammen	Trag- fähigkeit	zu- sammen	Trag- fähigkeit	Aus-/Ein- ladungen	zu- sammen	Trag- fähigkeit
	Anzahl	1 000 t	1 000 t	Anzahl	1 000 t	Anzahl	1 000 t	1 000 t	Anzahl	1 000 t
Grenze gegen Österreich (Passau)										
Eingang										
Deutschland	107	165,5	106,1	12	16,4	18	29,0	16,3	6	9,5
Niederlande	89	128,1	89,3	5	9,2	5	8,8	5,7	-	-
Schweiz	-	-	-	-	-	-	-	-	-	-
Österreich	2	2,4	0,4	1	1,2	14	21,1	15,2	-	-
Bulgarien	13	18,2	7,3	1	1,1	3	4,5	3,1	-	-
Ungarn	5	6,6	3,4	2	2,6	30	49,4	24,6	1	1,6
Übrige Flaggen	30	49,4	29,0	3	3,7	74	114,6	68,1	15	26,6
Zusammen	246	370,1	235,5	24	34,2	144	227,3	133,0	22	37,8
davon:										
Landw. Erzeugnisse u.ä.	X	X	62,1	X	X	X	X	31,1	X	X
Andere Nahrungsmittel	X	X	65,9	X	X	X	X	26,9	X	X
Feste miner. Brennstoffe	X	X	1,5	X	X	X	X	-	X	X
Mineralerzeugnisse u.ä.	X	X	11,9	X	X	X	X	8,3	X	X
Erze, Metallabfälle	X	X	4,3	X	X	X	X	-	X	X
Eisen, NE-Metalle	X	X	47,1	X	X	X	X	37,4	X	X
Steine und Erden	X	X	2,0	X	X	X	X	4,7	X	X
Düngemittel	X	X	28,7	X	X	X	X	22,2	X	X
Chemische Erzeugnisse	X	X	-	X	X	X	X	-	X	X
And. Halb- u. Fertigwaren	X	X	12,0	X	X	X	X	2,3	X	X
Ausgang										
Deutschland	123	195,0	144,4	12	18,0	31	51,4	33,3	3	4,0
Niederlande	57	78,2	56,7	14	20,4	6	10,2	6,0	2	4,9
Schweiz	-	-	-	-	-	-	-	-	-	-
Österreich	8	15,4	12,0	-	-	18	27,8	20,2	-	-
Bulgarien	12	15,8	7,0	-	-	1	1,1	0,0	-	-
Ungarn	4	5,4	3,6	-	-	6	9,7	4,9	-	-
Übrige Flaggen	23	36,5	20,8	2	2,7	38	61,1	21,0	15	21,5
Zusammen	227	346,3	244,4	28	41,2	100	161,3	85,5	20	30,5
davon:										
Landw. Erzeugnisse u.ä.	X	X	3,5	X	X	X	X	10,7	X	X
Andere Nahrungsmittel	X	X	102,4	X	X	X	X	39,3	X	X
Feste miner. Brennstoffe	X	X	-	X	X	X	X	-	X	X
Mineralerzeugnisse u.ä.	X	X	7,8	X	X	X	X	-	X	X
Erze, Metallabfälle	X	X	84,3	X	X	X	X	30,3	X	X
Eisen, NE-Metalle	X	X	3,6	X	X	X	X	0,8	X	X
Steine und Erden	X	X	24,2	X	X	X	X	0,8	X	X
Düngemittel	X	X	11,0	X	X	X	X	-	X	X
Chemische Erzeugnisse	X	X	1,0	X	X	X	X	1,0	X	X
And. Halb- u. Fertigwaren	X	X	6,6	X	X	X	X	2,5	X	X
Gesamtverkehr	473	716,5	480,0	52	75,4	244	388,7	218,5	42	68,3
Grenze gegen die Tschechische Republik (Schmilka)										
Eingang										
Deutschland	7	5,9	4,7	-	-	1	0,4	0,1	-	-
Niederlande	-	-	-	-	-	-	-	-	-	-
Belgien	-	-	-	-	-	-	-	-	-	-
Schweiz	-	-	-	-	-	-	-	-	-	-
Tschech. Republik	61	57,9	39,1	-	-	53	50,6	30,2	-	-
Polen	-	-	-	-	-	-	-	-	-	-
Übrige Flaggen	-	-	-	-	-	-	-	-	-	-
Zusammen	68	63,7	43,8	-	-	54	51,0	30,2	-	-
davon:										
Landw. Erzeugnisse u.ä.	X	X	28,6	X	X	X	X	10,6	X	X
Andere Nahrungsmittel	X	X	8,5	X	X	X	X	9,3	X	X
Feste miner. Brennstoffe	X	X	-	X	X	X	X	-	X	X
Mineralerzeugnisse u.ä.	X	X	-	X	X	X	X	-	X	X
Erze, Metallabfälle	X	X	-	X	X	X	X	-	X	X
Eisen, NE-Metalle	X	X	2,9	X	X	X	X	0,5	X	X
Steine und Erden	X	X	-	X	X	X	X	0,7	X	X
Düngemittel	X	X	1,9	X	X	X	X	6,9	X	X
Chemische Erzeugnisse	X	X	0,9	X	X	X	X	-	X	X
And. Halb- u. Fertigwaren	X	X	1,0	X	X	X	X	2,1	X	X
Ausgang										
Deutschland	6	5,1	2,9	3	2,4	-	-	-	1	0,4
Niederlande	-	-	-	-	-	-	-	-	-	-
Belgien	-	-	-	-	-	-	-	-	-	-
Schweiz	-	-	-	-	-	-	-	-	-	-
Tschech. Republik	41	36,8	22,9	23	22,8	36	30,4	14,5	19	18,9
Polen	-	-	-	-	-	-	-	-	-	-
Übrige Flaggen	-	-	-	-	-	-	-	-	-	-
Zusammen	47	41,8	25,7	26	25,2	36	30,4	14,5	20	19,4
davon:										
Landw. Erzeugnisse u.ä.	X	X	0,4	X	X	X	X	2,3	X	X
Andere Nahrungsmittel	X	X	19,1	X	X	X	X	10,3	X	X
Feste miner. Brennstoffe	X	X	-	X	X	X	X	-	X	X
Mineralerzeugnisse u.ä.	X	X	-	X	X	X	X	-	X	X
Erze, Metallabfälle	X	X	-	X	X	X	X	-	X	X
Eisen, NE-Metalle	X	X	0,5	X	X	X	X	-	X	X
Steine und Erden	X	X	4,1	X	X	X	X	1,1	X	X
Düngemittel	X	X	-	X	X	X	X	-	X	X
Chemische Erzeugnisse	X	X	1,6	X	X	X	X	0,5	X	X
And. Halb- u. Fertigwaren	X	X	-	X	X	X	X	0,3	X	X
Gesamtverkehr	115	105,6	69,5	26	25,2	90	81,4	44,7	20	19,4

4 Güterbeförderung und Güterumschlag in regionaler Gliederung
4.9 Güterbeförderung der Bundesländer im Dezember 2002 nach Hauptverkehrsbeziehungen

BST 015 MI/A, B

Tonnen

Bundesland	Verkehr			Grenz- überschreitender Verkehr		Gesamtverkehr		Gesamtverkehr von Januar bis Dezember 2002	
	innerhalb des Landes	der Länder untereinander							
	V=E	E	V	E	V	E	V	E	V
Deutschland									
Baden-Württemberg	177 352	230 844	446 959	965 675	443 070	1 373 871	1 067 381	19 695 783	15 352 604
Bayern	49 707	99 082	79 291	329 462	155 913	478 251	284 911	6 089 290	4 043 800
Berlin	787	201 833	15 210	27 430	-	230 050	15 997	2 928 730	860 673
Brandenburg	19 615	25 757	162 202	45 074	21 890	90 446	203 707	2 144 219	2 444 793
Bremen	34 031	211 216	29 149	8 636	35 209	253 883	98 389	3 408 028	1 458 322
Hamburg	-	196 266	389 824	46 962	36 506	243 228	426 330	3 614 779	5 653 028
Hessen	1 539	343 403	72 878	457 927	140 390	802 869	214 807	11 161 646	2 558 195
Mecklenburg-Vorpommern	-	-	5 104	-	-	-	5 104	1 620	66 442
Niedersachsen	228 214	497 039	372 700	218 297	126 419	943 550	727 333	13 321 437	10 873 211
Nordrhein-Westfalen	668 340	445 199	757 358	5 047 160	1 795 779	6 160 699	3 221 477	74 473 947	44 886 921
Rheinland-Pfalz	78 939	371 488	178 897	737 197	463 083	1 187 624	720 919	14 861 911	9 703 823
Saarland	9 695	8 863	13 067	141 698	24 580	160 256	47 342	2 053 439	666 863
Sachsen	-	8 277	6 083	9 952	2 227	18 229	8 310	158 956	195 625
Sachsen-Anhalt	600	109 886	149 371	23 631	74 016	134 117	223 987	1 813 096	3 943 363
Schleswig-Holstein	35 850	70 669	141 729	6 787	3 423	113 306	181 002	1 956 444	2 218 522
Thüringen 1)	-	-	-	-	-	-	-	-	-
Insgesamt	1 304 669	2 819 822	2 819 822	8 065 888	3 322 505	12 190 379	7 446 996	157 683 325	104 926 185
Früheres Bundesgebiet									
Baden-Württemberg	177 352	230 844	446 959	965 675	443 070	1 373 871	1 067 381	19 695 783	15 349 223
Bayern	49 707	99 082	79 291	329 462	155 913	478 251	284 911	6 089 290	4 041 428
Berlin	787	41 754	4 402	27 430	-	69 971	5 189	1 399 393	128 721
Brandenburg	-	-	4 416	-	-	-	4 416	-	207 633
Bremen	34 031	211 216	29 149	8 636	35 209	253 883	98 389	3 408 028	1 444 699
Hamburg	-	196 266	309 304	46 962	36 506	243 228	345 810	3 614 779	4 707 085
Hessen	1 539	343 403	72 878	457 927	140 390	802 869	214 807	11 161 646	2 553 193
Mecklenburg-Vorpommern	-	-	4 145	-	-	-	4 145	-	47 497
Niedersachsen	228 214	497 039	360 901	218 297	126 419	943 550	715 534	13 321 437	10 646 726
Nordrhein-Westfalen	668 340	445 199	752 901	5 047 160	1 795 779	6 160 699	3 217 020	74 473 947	44 738 030
Rheinland-Pfalz	78 939	371 488	156 588	737 197	463 083	1 187 624	698 610	14 861 911	9 451 315
Saarland	9 695	8 863	13 067	141 698	24 580	160 256	47 342	2 053 439	666 863
Sachsen	-	-	6 033	-	-	-	6 033	-	117 941
Sachsen-Anhalt	-	-	140 728	-	-	-	140 728	-	2 614 928
Schleswig-Holstein	35 850	70 669	135 061	6 787	3 423	113 306	174 334	1 956 444	2 142 395
Thüringen 1)	-	-	-	-	-	-	-	-	-
Zusammen	1 284 454	2 515 823	2 515 823	7 987 231	3 224 372	11 787 508	7 024 649	152 036 097	98 857 677
Neue Länder und Berlin-Ost									
Baden-Württemberg	-	-	-	-	-	-	-	-	3 381
Bayern	-	-	-	-	-	-	-	-	2 372
Berlin	-	160 079	10 808	-	-	160 079	10 808	1 529 337	731 952
Brandenburg	19 615	25 757	157 786	45 074	21 890	90 446	199 291	2 144 219	2 237 160
Bremen	-	-	-	-	-	-	-	-	13 623
Hamburg	-	-	80 520	-	-	-	80 520	-	945 943
Hessen	-	-	-	-	-	-	-	-	5 002
Mecklenburg-Vorpommern	-	-	959	-	-	-	959	1 620	18 945
Niedersachsen	-	-	11 799	-	-	-	11 799	-	226 485
Nordrhein-Westfalen	-	-	4 457	-	-	-	4 457	-	148 891
Rheinland-Pfalz	-	-	22 309	-	-	-	22 309	-	252 508
Saarland	-	-	-	-	-	-	-	-	-
Sachsen	-	8 277	50	9 952	2 227	18 229	2 277	158 956	77 684
Sachsen-Anhalt	600	109 886	8 643	23 631	74 016	134 117	83 259	1 813 096	1 328 435
Schleswig-Holstein	-	-	6 668	-	-	-	6 668	-	76 127
Thüringen 1)	-	-	-	-	-	-	-	-	-
Zusammen	20 215	303 999	303 999	78 657	98 133	402 871	422 347	5 647 228	6 068 508

1) Im Land Thüringen findet keine Güterbeförderung mit Binnenschiffen statt.

4 Güterbeförderung und Güterumschlag in regionaler Gliederung
 4.10 Güterbeförderung im Dezember 2002 nach Ein- und Ausladeländern
 1 000 t

BST 032 MI

Einladeland	Ausladeland								
	Baden-Württemberg	Bayern	Berlin	Brandenburg	Bremen	Hamburg	Hessen	Mecklenburg-Vorpommern	Niedersachsen
Baden-Württemberg	177	14	-	-	-	0	176	-	14
Bayern	16	50	-	-	1	-	2	-	1
Berlin	0	-	1	10	-	3	-	-	-
Brandenburg	-	-	158	20	1	2	-	-	1
Bremen	4	4	-	-	34	1	-	-	17
Hamburg	-	-	13	2	3	-	-	-	229
Hessen	20	3	-	-	0	-	2	-	4
Mecklenburg-Vorpommern	-	-	-	1	-	-	-	-	1
Niedersachsen	3	1	-	5	158	45	1	-	228
Nordrhein-Westfalen	121	58	24	-	35	19	145	-	122
Rheinland-Pfalz	65	14	-	-	2	-	18	-	10
Saarland	1	3	-	-	-	-	-	-	-
Sachsen	-	-	-	-	3	2	-	-	-
Sachsen-Anhalt	-	-	6	6	7	48	1	-	49
Schleswig-Holstein	-	2	-	2	1	77	-	-	49
Thüringen ¹⁾	-	-	-	-	-	-	-	-	-
Ausland	966	329	27	45	9	47	458	-	218
Insgesamt	1 374	478	230	90	254	243	803	-	944

Einladeland	Ausladeland								insgesamt
	Nordrhein-Westfalen	Rheinland-Pfalz	Saarland	Sachsen	Sachsen-Anhalt	Schleswig-Holstein	Thüringen ¹⁾	Ausland	
Baden-Württemberg	137	105	-	-	-	-	-	443	1 067
Bayern	47	12	-	-	-	-	-	156	285
Berlin	1	-	-	-	1	-	-	-	16
Brandenburg	1	-	-	-	-	-	-	22	204
Bremen	3	0	-	-	-	-	-	35	98
Hamburg	19	-	-	3	76	44	-	37	426
Hessen	27	18	-	-	-	-	-	140	215
Mecklenburg-Vorpommern	4	-	-	-	-	-	-	-	5
Niedersachsen	129	16	-	-	7	9	-	126	727
Nordrhein-Westfalen	668	217	9	-	4	3	-	1 796	3 221
Rheinland-Pfalz	43	79	-	3	19	5	-	463	721
Saarland	7	2	10	-	-	-	-	25	47
Sachsen	-	-	-	-	0	1	-	2	8
Sachsen-Anhalt	22	-	-	-	1	9	-	74	224
Schleswig-Holstein	6	1	-	2	3	36	-	3	181
Thüringen ¹⁾	-	-	-	-	-	-	-	-	-
Ausland	5 047	737	142	10	24	7	-	1 908	9 973
Insgesamt	6 161	1 188	160	18	134	113	-	5 230	17 420

1) Im Land Thüringen findet keine Güterbeförderung mit Binnenschiffen statt.

4 Güterbeförderung und Güterumschlag in regionaler Gliederung
 4.11 Tonnenkilometrische Leistung im Dezember 2002 nach Ein- und Ausladeländern
 Mill. tkm *)

BSK 033 MI

Einladeland	Ausladeland								
	Baden-Württemberg	Bayern	Berlin	Brandenburg	Bremen	Hamburg	Hessen	Mecklenburg-Vorpommern	Niedersachsen
Baden-Württemberg	27,9	6,9	-	-	-	0,2	32,9	-	7,9
Bayern	6,0	1,9	-	-	0,5	-	0,4	-	1,3
Berlin	0,2	-	0,0	0,6	-	1,0	-	-	-
Brandenburg	-	-	4,6	1,3	0,3	0,6	-	-	0,3
Bremen	3,3	3,9	-	-	1,7	0,2	-	-	2,7
Hamburg	-	-	4,8	0,5	1,7	-	-	-	47,3
Hessen	3,4	0,3	-	-	0,3	-	0,1	-	2,2
Mecklenburg-Vorpommern	-	-	-	0,1	-	-	-	-	0,1
Niedersachsen	2,0	0,5	-	2,0	13,4	6,6	0,7	-	32,2
Nordrhein-Westfalen	49,3	25,6	14,8	-	7,4	9,6	37,4	-	33,7
Rheinland-Pfalz	5,5	5,3	-	-	1,4	-	1,4	-	6,1
Saarland	0,1	1,9	-	-	-	-	-	-	-
Sachsen	-	-	-	-	2,3	0,8	-	-	-
Sachsen-Anhalt	-	-	0,8	0,7	2,6	13,5	0,9	-	17,8
Schleswig-Holstein	-	1,6	-	0,6	0,5	6,9	-	-	13,2
Thüringen ¹⁾	-	-	-	-	-	-	-	-	-
Ausland	465,0	156,1	5,7	6,3	4,0	28,4	167,6	-	82,8
Insgesamt	562,6	204,0	30,7	12,1	35,9	68,0	241,5	-	247,6

Einladeland	Ausladeland								
	Nordrhein-Westfalen	Rheinland-Pfalz	Saarland	Sachsen	Sachsen-Anhalt	Schleswig-Holstein	Thüringen ¹⁾	Ausland	insgesamt
Baden-Württemberg	63,4	11,6	-	-	-	-	-	209,3	360,2
Bayern	34,7	2,4	-	-	-	-	-	88,6	135,8
Berlin	0,7	-	-	-	0,1	-	-	-	2,7
Brandenburg	0,3	-	-	-	-	-	-	4,8	12,1
Bremen	0,6	0,3	-	-	-	-	-	13,5	26,2
Hamburg	10,0	-	-	1,5	19,2	4,8	-	20,7	110,6
Hessen	8,4	2,1	-	-	-	-	-	56,5	73,3
Mecklenburg-Vorpommern	2,1	-	-	-	-	-	-	-	2,3
Niedersachsen	41,1	9,1	-	-	2,3	2,1	-	40,9	152,9
Nordrhein-Westfalen	48,1	48,1	4,3	-	2,1	1,6	-	214,5	496,5
Rheinland-Pfalz	12,0	3,4	-	3,5	12,3	3,7	-	174,5	229,0
Saarland	3,1	0,1	0,1	-	-	-	-	12,6	17,9
Sachsen	-	-	-	-	0,0	0,6	-	1,2	4,9
Sachsen-Anhalt	10,7	-	-	-	0,1	2,4	-	39,5	89,0
Schleswig-Holstein	3,1	0,7	-	1,0	0,8	1,5	-	2,6	32,6
Thüringen ¹⁾	-	-	-	-	-	-	-	-	-
Ausland	581,9	280,2	75,6	4,8	11,0	4,0	-	1 306,3	3 179,7
Insgesamt	820,2	358,0	80,0	10,8	47,9	20,7	-	2 185,6	4 925,6

*) Auf Wasserstraßen innerhalb Deutschlands.

1) Im Land Thüringen findet keine Güterbeförderung mit Binnenschiffen statt.