

Land- und Forstwirtschaft, Fischerei

Geflügel



2010

Erscheinungsfolge: jährlich
Erschienen am 11. Mai 2011
Artikelnummer: 2030423107004

Weitere Informationen zur Thematik dieser Publikation unter:
Telefon: +49 (0) 228 99643 8660; Fax: +49 (0)228 99643 8982;
www.destatis.de/kontakt

© Statistisches Bundesamt, Wiesbaden 2011

Vervielfältigung und Verbreitung, auch auszugsweise, mit Quellenangabe gestattet.

Inhalt

Vorbemerkung

Tabellenteil

1 Zusammenfassende Übersicht

- 1.1 Eingelegte Bruteier
- 1.2 Geschlüpfte Küken
- 1.3 Geschlachtetes Geflügel

2 Erzeugung von Geflügel

- 2.1 Eingelegte Bruteier nach dem Fassungsvermögen der Brutanlagen
- 2.2 Eingelegte Bruteier
- 2.3 Geschlüpfte Küken
Grafik: Eingelegte Bruteier und geschlüpfte Küken bei Hühnern (Legerassen zum Gebrauch)
Grafik: Eingelegte Bruteier und geschlüpfte Küken bei Hühnern (Mastrassen zum Gebrauch)
Grafik: Eingelegte Bruteier und geschlüpfte Küken bei Enten, Truthühnern und Gänsen
- 2.4 Brütereien und Fassungsvermögen der Brutanlagen im Dezember

3 Geflügelschlachtungen

- 3.1 Geflügelfleischerzeugung nach Geflügelarten 2001 - 2010
- 3.2 Veränderungswert des geschlachteten Geflügels zum Vorjahreswert
- 3.3 Geflügelfleischerzeugung nach Geflügelarten insgesamt
- 3.4 Geschlachtetes Geflügel nach ausgewählten Geflügelarten nach Herrichtungsform, Angebotszustand und Monaten
- 3.5 Geflügelfleischerzeugung für ausgewählte Geflügelarten nach Herrichtungsform und Angebotszustand im Jahr 2010
- 3.6 Geflügelfleischerzeugung nach Größenklassen der Schlachtmenge, für ausgewählte Geflügelarten
Grafik: Geflügelfleischerzeugung nach ausgewählten Geflügelarten
Grafik: Anteile der ausgewählten Geflügelarten an der Geflügelfleischerzeugung insgesamt

4 Legehennenhaltung und Eierzeugung

- 4.1 Zusammenfassende Übersicht
- 4.1.1 Betriebe mit Legehennen, Eierzeugung und Legeleistung nach Monaten
- 4.1.2 Betriebe nach Haltungsformen und Haltungskapazität am 1. Dezember
- 4.1.3 Betriebe mit Legehennenbeständen nach Altersgruppen, Haltungskapazität und Legeperioden
- 4.2 Ausgewählte Ergebnisse mit Legehennenhaltung und Eierzeugung nach Haltungskapazität und Monaten
- 4.3 Ausgewählte Ergebnisse mit Legehennenhaltung und Eierzeugung nach Monaten und Ländern
- 4.4 Betriebe mit Legehennen, Haltungsplätzen und Haltungsformen
- 4.5 Betriebe mit Legehennen, Haltungsplätzen und Haltungsformen
(Prozentuale Anteile der einzelnen Größenklassen am Insgesamt)
- 4.6 Betriebe mit Legehennen, Haltungsplätzen und Haltungsformen
(Prozentuale Anteile der Haltungsformen am Insgesamt)
Grafik: Hennenhaltungsplätze und Legehennenhaltung nach Haltungsformen am 1. Dezember 2000 - 2010
- 4.7 Betriebe mit Legehennenbeständen, Haltungskapazität nach Altersgruppen und Legeperioden
- 4.8 Betriebe mit Legehennenbeständen, nach Legeperioden, Haltungskapazität und Haltungsformen
- 4.9 Betriebe mit Legehennen nach Haltungsformen und Größenklassen

Vorbemerkung

Die vorliegende Fachserie gibt einen Überblick über die Ergebnisse der Geflügelstatistik für das Jahr 2010. Sie wird ergänzt durch die Darstellung von Monatsergebnissen und Angaben aus den Vorjahren. Zusätzlich werden Ergebnisse über das Fassungsvermögen der Brütereien im Dezember aufgezeigt. Ab dem Berichtsjahr 2010 wird bei der Darstellung der Geflügelfleischerzeugung auch die Anzahl der geschlachteten Tiere erfasst und nachgewiesen. Dieser Nachweis umfasst erstmals auch die Geflügelarten Strauße, Fasane, Wachteln und Tauben. Daher ist ein Vergleich der Schlachtmenge mit dem Vorjahr nur eingeschränkt möglich. Bei Straußen wird in der Herrichtungsform und dem Angebotszustand nur die vermarktete Fleischmenge nachgewiesen. Die angegebene Schlachtmenge bezeichnet das Karkassengewicht.

Die Ergebnisse am 1. Dezember über die Legehennenhaltung und Eierzeugung beinhalten die Haltungskapazität nach Haltungsformen sowie den Bestandsaufbau der Legehennen nach Altersklassen und Legeperioden. Ab dem Berichtsjahr 2007 wird zu den bisher erhobenen Haltungsformen, Käfig-, Boden- und Freilandhaltung auch die ökologische Erzeugung erfasst und nachgewiesen. Ein Vergleich mit den Vorjahresergebnissen ist daher nur eingeschränkt möglich. Die Erfassung der meldepflichtigen Betriebe ab 3 000 Hennenhaltungsplätzen erfolgt seit dem Berichtsjahr 2005 nach dem Legehennenbetriebsregister.

Die Rechtsgrundlagen, Erhebungsmerkmale und detaillierte Ausführungen zur Qualität der Erhebungen in Brütereien, Geflügelschlachtereien und Unternehmen mit Hennenhaltung können den Qualitätsberichten entnommen werden. Sie sind unter www.destatis.de/agrar Land- und Forstwirtschaft, Qualitätsberichte veröffentlicht.

Zeichenerklärung

- 0 = weniger als die Hälfte von 1 in der letzten besetzten Stelle, jedoch mehr als nichts
- = nichts vorhanden
- X = Tabellenfach gesperrt, weil Aussage nicht sinnvoll
- .
- / = keine Angaben, da Zahlenwert nicht sicher genug

Abkürzungen

- % = Prozent
- t = Tonne
- kg = Kilogramm

Abweichungen in den Summen ergeben sich durch Runden der Zahlen.

1 Zusammenfassende Übersicht

1.1 Eingelegte Bruteier

Zeitraum	Eingelegte Bruteier zur Erzeugung von						
	Hühnerküken				Entenküken	Gänseküken	Truthühner- und Perlhühnerküken
	Legerassen		Mastrassen				
	zur Zucht und Vermehrung	zum Gebrauch	zur Zucht und Vermehrung	zum Gebrauch	zum Gebrauch		

in 1 000 Stück

Deutschland

Jahr 2010	15 975,0	112 856,8	.	760 145,0	33 019,9	1 625,9	61 643,0
davon:							
Januar	.	7 932,8	.	62 241,2	3 160,8	—	4 357,5
Februar	.	9 844,5	.	56 199,7	2 376,8	—	4 809,5
März	.	11 014,6	.	63 875,5	2 840,7	222,4	5 461,5
April	.	9 475,2	.	64 644,8	2 869,4	390,0	5 231,9
Mai	.	10 240,7	.	62 938,8	2 621,1	468,3	4 602,6
Juni	.	9 255,7	.	62 215,5	2 694,9	328,2	5 791,7
Juli	.	9 196,7	.	66 168,9	2 839,4	.	5 085,4
August	.	10 841,3	.	66 958,6	3 094,1	.	5 557,4
September	.	9 489,0	.	60 941,6	3 018,7	—	5 426,5
Oktober	.	7 708,5	.	62 940,9	2 561,9	—	4 835,6
November	.	7 588,6	.	64 633,3	2 558,3	—	5 055,9
Dezember	.	10 269,2	.	66 386,2	2 384,0	—	5 427,5

1.2 Geschlüpfte Küken

Zeitraum	Hühnerküken				Entenküken	Gänseküken	Truthühner- und Perlhühnerküken
	Legerassen		Mastrassen				
	weibl. Zucht und Vermehrungsküken	Gebrauchslegeküken	weibl. Zucht und Vermehrungsküken	männl. und weibl. Gebrauchsschlachtküken	Gebrauchsschlachtküken		

in 1 000 Stück

Deutschland

Jahr 2010	5 391,4	44 061,5	.	613 459,3	24 106,3	950,1	46 354,2
davon:							
Januar	.	3 013,7	.	50 381,3	2 068,0	—	3 683,9
Februar	.	3 339,8	.	44 895,4	1 773,0	—	3 304,7
März	.	4 896,5	.	52 836,7	2 045,3	.	4 091,3
April	.	4 161,4	.	49 988,9	2 085,0	139,6	3 432,0
Mai	.	3 956,7	.	51 689,7	1 920,0	264,3	4 084,7
Juni	.	3 732,9	.	50 691,0	2 007,9	270,8	3 523,8
Juli	.	3 628,6	.	52 515,6	2 118,3	172,7	4 321,8
August	.	3 686,4	.	53 918,0	2 263,1	85,5	3 928,0
September	.	4 026,1	.	50 709,0	2 272,6	.	4 185,4
Oktober	.	3 176,5	.	51 400,2	1 955,8	—	3 881,7
November	.	2 898,8	.	49 773,0	1 861,2	—	3 922,4
Dezember	.	3 544,2	.	54 660,5	1 736,3	—	3 994,6

1.3 Geschlachtetes Geflügel

Zeitraum	Insgesamt ¹⁾	Darunter:				
		Jungmasthühner	Suppenhühner	Enten	Gänse	Truthühner

Tonnen

Deutschland

Jahr 2010	1 379 700,8	802 861,5	34 268,7	61 354,0	2 650,4	478 480,9
davon:						
Januar	109 162,5	61 266,3	3 100,3	5 392,7	.	39 355,1
Februar	105 526,2	60 062,9	2 179,5	4 958,1	.	38 321,4
März	123 844,9	70 880,8	3 062,3	5 997,7	.	43 897,9
April	113 115,1	66 035,6	2 670,0	4 042,9	.	40 359,4
Mai	111 206,4	65 301,9	2 650,8	4 741,6	.	38 504,8
Juni	116 962,6	68 771,0	3 150,0	4 864,1	.	40 170,6
Juli	110 813,3	65 488,1	3 196,6	4 201,3	.	37 902,0
August	113 602,4	68 150,7	2 983,4	4 836,5	290,4	37 332,1
September	117 639,6	70 705,7	2 960,6	5 358,0	308,4	38 298,3
Oktober	116 111,5	68 975,2	2 577,8	5 542,1	293,7	38 715,6
November	118 877,6	69 580,3	2 800,5	5 867,7	634,5	39 987,2
Dezember	122 839,0	67 643,1	2 937,0	5 551,3	1 058,6	45 636,6

1) Einschließlich Perlhühner, Strauße, Fasane, Wachteln und Tauben.

2 Erzeugung von Geflügel

2.1 Eingelegte Bruteier nach dem Fassungsvermögen der Brutanlagen im Jahr 2010

Fassungsvermögen von ... bis ... unter Bruteier	Brütereien *)	Eingelegte Bruteier zur Erzeugung von						
		Hühnerküken				Enten- küken	Gänse- küken	Truthühner- und Perlhühnerküken
		Legerassen		Mastrassen				
		zur Zucht und Vermehrung	zum Gebrauch	zur Zucht und Vermehrung	zum Gebrauch	zum Gebrauch		
Anzahl	in 1 000 Stück							
Deutschland								
Januar								
1.000 — 20.000	.	—	.	—	.	—	—	—
20.000 — 100.000	.	.	.	—	.	—	—	.
100.000 — 500.000	21	—	1 448,9	—	631,9	188,4	—	.
500.000 — und mehr	27	.	6 192,9	.	61 535,8	.	—	3 443,3
Februar								
1.000 — 20.000	—	—	—
20.000 — 100.000	.	.	.	—	.	—	—	—
100.000 — 500.000	21	—	1 847,5	—	542,9	153,8	—	880,6
500.000 — und mehr	27	.	7 689,6	.	55 604,9	.	—	3 928,9
März								
1.000 — 20.000	10	18,5	—
20.000 — 100.000	16	.	.	—	.	46,0	142,4	.
100.000 — 500.000	22	—	1 903,0	—	786,7	.	61,4	.
500.000 — und mehr	27	.	8 759,3	.	62 992,8	.	—	4 356,3
April								
1.000 — 20.000	12	28,3	—
20.000 — 100.000	15	.	.	—	.	74,1	238,5	.
100.000 — 500.000	22	—	1 391,4	—	683,3	261,8	123,3	.
500.000 — und mehr	27	.	7 801,6	.	63 855,7	.	—	4 304,2
Mai								
1.000 — 20.000	11	—	.	—	.	.	30,9	—
20.000 — 100.000	15	.	.	—	.	47,3	302,6	.
100.000 — 500.000	22	—	1 602,4	—	715,9	289,2	134,7	.
500.000 — und mehr	27	.	8 332,9	.	62 119,6	.	—	3 433,0
Juni								
1.000 — 20.000	8	—	.	—	.	.	29,0	—
20.000 — 100.000	12	.	.	—	.	62,0	173,9	.
100.000 — 500.000	22	—	1 509,0	—	579,8	271,7	125,3	.
500.000 — und mehr	27	.	7 650,6	.	61 562,3	.	—	4 470,9

*) Mit einem Fassungsvermögen der Brutanlagen von mindestens 1 000 Eiern ausschließlich des Schlupfraumes.

2 Erzeugung von Geflügel

Noch: 2.1 Eingelegte Bruteier nach dem Fassungsvermögen der Brutanlagen im Jahr 2010

Fassungsvermögen von ... bis ... unter Bruteier	Brütereien *)	Eingelegte Bruteier zur Erzeugung von						
		Hühnerküken				Enten- küken	Gänse- küken	Truthühner- und Perlhühnerküken
		Legerassen		Mastrassen				
		zur Zucht und Vermehrung	zum Gebrauch	zur Zucht und Vermehrung	zum Gebrauch	zum Gebrauch		
Anzahl	in 1 000 Stück							
Deutschland								
Juli								
1.000 — 20.000	.	—	—	—	.	.	.	—
20.000 — 100.000	7	—	.	—	.	69,6	114,2	.
100.000 — 500.000	21	—	.	—	889,8	272,7	.	.
500.000 — und mehr	27	.	7 907,9	.	65 219,5	.	—	4 019,0
August								
1.000 — 20.000	.	—	—	—	.	.	—	—
20.000 — 100.000	.	—	.	—	.	.	.	—
100.000 — 500.000	21	—	.	—	1 098,7	250,8	.	1 301,6
500.000 — und mehr	26	.	8 656,4	.	65 786,4	.	—	4 255,8
September								
1.000 — 20.000	.	—	.	—	.	.	—	—
20.000 — 100.000	.	—	.	—	.	.	—	.
100.000 — 500.000	20	—	1 604,4	—	453,9	.	—	.
500.000 — und mehr	27	.	7 766,6	.	60 421,7	.	—	4 276,5
Oktober								
1.000 — 20.000	.	—	.	—	—	.	—	—
20.000 — 100.000	10	.	.	—	48,4	.	—	—
100.000 — 500.000	20	—	1 286,9	—	819,0	.	—	1 106,2
500.000 — und mehr	27	.	6 249,2	.	62 073,6	.	—	3 729,4
November								
1.000 — 20.000	.	—	.	—	.	.	—	—
20.000 — 100.000	.	.	.	—	.	.	—	—
100.000 — 500.000	18	—	788,6	—	612,7	.	—	1 231,7
500.000 — und mehr	27	.	6 573,6	.	63 966,0	.	—	3 824,2
Dezember								
1.000 — 20.000	.	—	.	—	.	—	—	—
20.000 — 100.000	.	.	.	—	.	.	—	—
100.000 — 500.000	19	—	1 677,3	—	645,9	.	—	1 136,5
500.000 — und mehr	27	.	8 352,8	.	65 684,5	.	—	4 291,0
Jahr 2010								
1.000 — 20.000	X	107,8	—
20.000 — 100.000	X	.	.	—	.	519,1	981,5	.
100.000 — 500.000	X	—	18 456,1	—	8 460,3	2 514,5	536,6	.
500.000 — und mehr	X	.	91 933,3	.	750 823,0	.	—	48 332,6

*) Mit einem Fassungsvermögen der Brutanlagen von mindestens 1 000 Eiern ausschließlich des Schlupfraumes.

2 Erzeugung von Geflügel

2.2 Eingelegte Bruteier

Zeitraum	Brütereien ^{*)}	Eingelegte Bruteier zur Erzeugung von						
		Hühnerküken				Enten- küken	Gänse- küken	Truthühner- und Perlhühnerküken
		Legerassen		Mastrassen				
		zur Zucht und Vermehrung	zum Gebrauch	zur Zucht und Vermehrung	zum Gebrauch	zum Gebrauch		
Anzahl	in 1 000 Stück							

Deutschland

2000	X	12 011,6	116 994,3	.	427 146,0	19 210,4	1 825,8	44 523,9
2001	X	14 512,4	119 190,9	.	438 199,5	21 187,0	1 771,4	51 028,7
2002	X	14 366,2	114 450,9	-	459 090,9	23 326,6	1 796,0	51 605,1
2003	X	12 826,1	131 756,6	-	513 402,0	28 503,5	1 822,8	51 263,7
2004	X	15 414,8	110 365,5	-	531 356,4	25 225,0	1 774,3	51 274,9
2005	X	16 519,5	107 219,9	.	536 657,4	30 564,2	1 512,6	53 107,7
2006	X	13 303,7	105 358,5	.	575 561,3	30 793,7	1 407,3	51 997,2
2007	X	14 082,5	108 258,9	.	626 031,7	32 124,8	1 557,5	55 507,0
2008	X	13 437,3	98 900,0	.	679 477,4	34 445,8	1 513,7	59 792,1
2009	X	13 581,9	104 436,6	.	731 523,1	35 210,7	1 573,7	59 129,7
2010	78	15 975,0	112 856,8	.	760 145,0	33 019,9	1 625,9	61 643,0
davon:								
Januar	61	.	7 932,8	.	62 241,2	3 160,8	-	4 357,5
Februar	62	.	9 844,5	.	56 199,7	2 376,8	-	4 809,5
März	75	.	11 014,6	.	63 875,5	2 840,7	222,4	5 461,5
April	76	.	9 475,2	.	64 644,8	2 869,4	390,0	5 231,9
Mai	75	.	10 240,7	.	62 938,8	2 621,1	468,3	4 602,6
Juni	69	.	9 255,7	.	62 215,5	2 694,9	328,2	5 791,7
Juli	59	.	9 196,7	.	66 168,9	2 839,4	.	5 085,4
August	57	.	10 841,3	.	66 958,6	3 094,1	.	5 557,4
September	57	.	9 489,0	.	60 941,6	3 018,7	-	5 426,5
Oktober	59	.	7 708,5	.	62 940,9	2 561,9	-	4 835,6
November	59	.	7 588,6	.	64 633,3	2 558,3	-	5 055,9
Dezember	59	.	10 269,2	.	66 386,2	2 384,0	-	5 427,5

Veränderung gegenüber Vorjahreswert in %

Zeitraum	Brütereien	Eingelegte Bruteier zur Erzeugung von						
		Hühnerküken				Enten- küken	Gänse- küken	Truthühner- und Perlhühnerküken
		Legerassen		Mastrassen				
		zur Zucht und Vermehrung	zum Gebrauch	zur Zucht und Vermehrung	zum Gebrauch	zum Gebrauch		
2001	X	20,8	1,9	.	2,6	10,3	-3,0	14,6
2002	X	-1,0	-4,0	-	4,8	10,1	1,4	1,1
2003	X	-10,7	15,1	-	11,8	22,2	1,5	-0,7
2004	X	20,2	-16,2	-	3,5	-11,5	-2,7	0,0
2005	X	7,2	-2,9	.	1,0	21,2	-14,7	3,6
2006	X	-19,5	-1,7	.	7,2	0,8	-7,0	-2,1
2007	X	5,9	2,8	.	8,8	4,3	10,7	6,7
2008	X	-4,6	-8,6	.	8,5	7,2	-2,8	7,7
2009	X	1,1	5,6	.	7,7	2,2	4,0	-1,1
2010	X	17,6	8,1	.	3,9	-6,2	3,3	4,3
davon:								
Januar	X	.	-8,7	.	-2,4	8,9	-	16,3
Februar	X	.	16,4	.	-4,8	-5,3	-	0,3
März	X	.	14,9	.	11,7	0,1	-19,6	3,7
April	X	.	-0,1	.	9,6	15,4	-2,9	7,8
Mai	X	.	12,5	.	3,3	-4,8	2,8	-2,6
Juni	X	.	28,4	.	3,8	-13,9	12,9	12,5
Juli	X	.	11,5	.	2,1	-12,4	.	-0,5
August	X	.	15,8	.	7,6	-2,8	.	12,9
September	X	.	-7,2	.	0,7	8,9	-	5,7
Oktober	X	.	-0,7	.	-2,2	-19,4	-	-6,0
November	X	.	-6,8	.	15,9	-13,5	-	7,9
Dezember	X	.	25,7	.	3,5	-26,8	-	-3,1

^{*)} Mit einem Fassungsvermögen der Brutanlagen von mindestens 1 000 Eiern ausschließlich des Schlupfraumes.

2 Erzeugung von Geflügel

2.3 Geschlüpfte Küken

Zeitraum	Hühnerküken					Enten- küken	Gänse- küken	Truthühner- und Perlhühnerküken
	Legerassen		Mastrassen		aussortierte Hahnen- küken			
	weibliche Zucht- und Vermehrungs- küken	Gebrauchslege- küken	weibliche Zucht- und Vermehrungs- küken	männliche und weibliche Gebrauchs- schlacht- küken				

in 1 000 Stück

Deutschland

2000	3 707,6	45 660,5	.	349 338,5	/	15 224,1	1 108,6	33 589,8
2001	4 362,6	47 013,1	.	355 008,9	/	16 460,8	1 129,7	37 931,9
2002	4 254,0	44 755,7	—	370 408,1	/	17 798,2	1 196,2	38 566,7
2003	3 559,2	51 082,1	—	415 106,1	/	21 476,4	1 155,5	38 210,7
2004	4 687,9	42 563,3	—	437 536,6	/	18 447,8	1 084,5	39 638,9
2005	5 081,3	41 001,0	.	425 245,6	/	22 838,7	954,8	40 823,0
2006	4 524,7	41 500,4	.	448 176,1	/	23 583,4	816,4	38 582,8
2007	4 627,7	42 566,1	.	487 651,1	/	23 958,4	989,3	42 435,9
2008	4 324,9	39 853,5	.	544 892,4	/	25 016,7	996,5	43 053,6
2009	4 400,1	40 325,5	.	584 952,8	/	25 409,8	1 028,2	44 755,7
2010	5 391,4	44 061,5	.	613 459,3	.	24 106,3	950,1	46 354,2
davon: Januar	.	3 013,7	.	50 381,3	.	2 068,0	—	3 683,9
Februar	.	3 339,8	.	44 895,4	.	1 773,0	—	3 304,7
März	.	4 896,5	.	52 836,7	.	2 045,3	.	4 091,3
April	.	4 161,4	.	49 988,9	.	2 085,0	139,6	3 432,0
Mai	.	3 956,7	.	51 689,7	.	1 920,0	264,3	4 084,7
Juni	.	3 732,9	.	50 691,0	.	2 007,9	270,8	3 523,8
Juli	.	3 628,6	.	52 515,6	.	2 118,3	172,7	4 321,8
August	.	3 686,4	.	53 918,0	.	2 263,1	85,5	3 928,0
September	.	4 026,1	.	50 709,0	.	2 272,6	.	4 185,4
Oktober	.	3 176,5	.	51 400,2	.	1 955,8	—	3 881,7
November	.	2 898,8	.	49 773,0	.	1 861,2	—	3 922,4
Dezember	.	3 544,2	.	54 660,5	.	1 736,3	—	3 994,6

Veränderung gegenüber Vorjahreswert in %

Zeitraum	Hühnerküken					Enten- küken	Gänse- küken	Truthühner- und Perlhühnerküken
	Legerassen		Mastrassen		aussortierte Hahnen- küken			
	weibliche Zucht- und Vermehrungs- küken	Gebrauchslege- küken	weibliche Zucht- und Vermehrungs- küken	männliche und weibliche Gebrauchs- schlacht- küken				

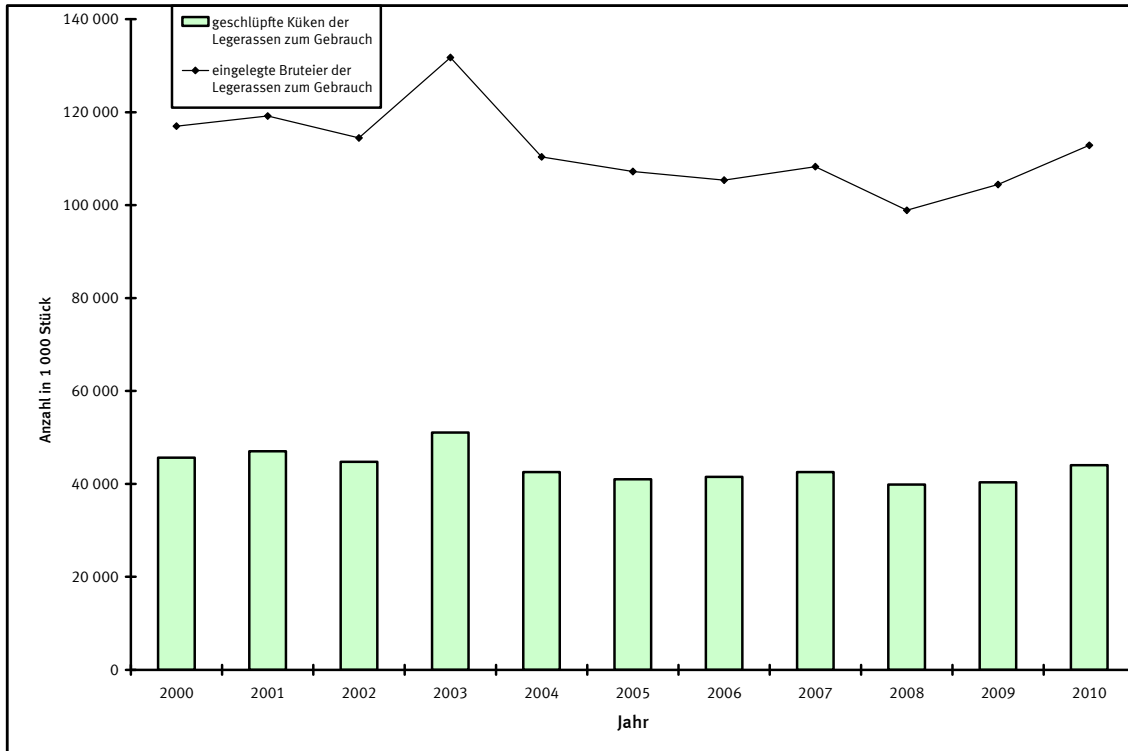
Gebrauchsschlachtküken

2001	17,7	3,0	.	1,6	/	8,1	1,9	12,9
2002	-2,5	-4,8	—	4,3	/	8,1	5,9	1,7
2003	-16,3	14,1	—	12,1	/	20,7	-3,4	-0,9
2004	31,7	-16,7	—	5,4	/	-14,1	-6,1	3,7
2005	8,4	-3,7	.	-2,8	/	23,8	-12,0	3,0
2006	-11,0	1,2	.	5,4	/	3,3	-14,5	-5,5
2007	2,3	2,6	.	8,8	/	1,6	21,2	10,0
2008	-6,5	-6,4	.	11,7	/	4,4	0,7	1,5
2009	1,7	1,2	.	7,4	/	1,6	3,2	4,0
2010	22,5	9,3	.	4,9	.	-5,1	-7,6	3,6
davon:								
Januar	.	-7,8	.	2,6	.	-0,9	—	3,8
Februar	.	0,6	.	-2,7	.	1,7	—	-2,3
März	.	32,3	.	13,3	.	-6,8	.	8,8
April	.	8,2	.	4,8	.	26,2	-38,4	-15,5
Mai	.	10,9	.	7,7	.	0,6	-8,5	27,7
Juni	.	21,8	.	2,9	.	-10,8	10,7	-5,6
Juli	.	22,9	.	1,4	.	-9,0	-6,8	9,2
August	.	22,3	.	7,7	.	-3,7	17,6	6,4
September	.	9,0	.	2,8	.	12,2	.	10,4
Oktober	.	-13,8	.	-1,1	.	-16,9	—	-0,8
November	.	-0,1	.	14,4	.	-10,3	—	3,7
Dezember	.	7,0	.	6,4	.	-28,9	—	1,4

2 Brutereien *)

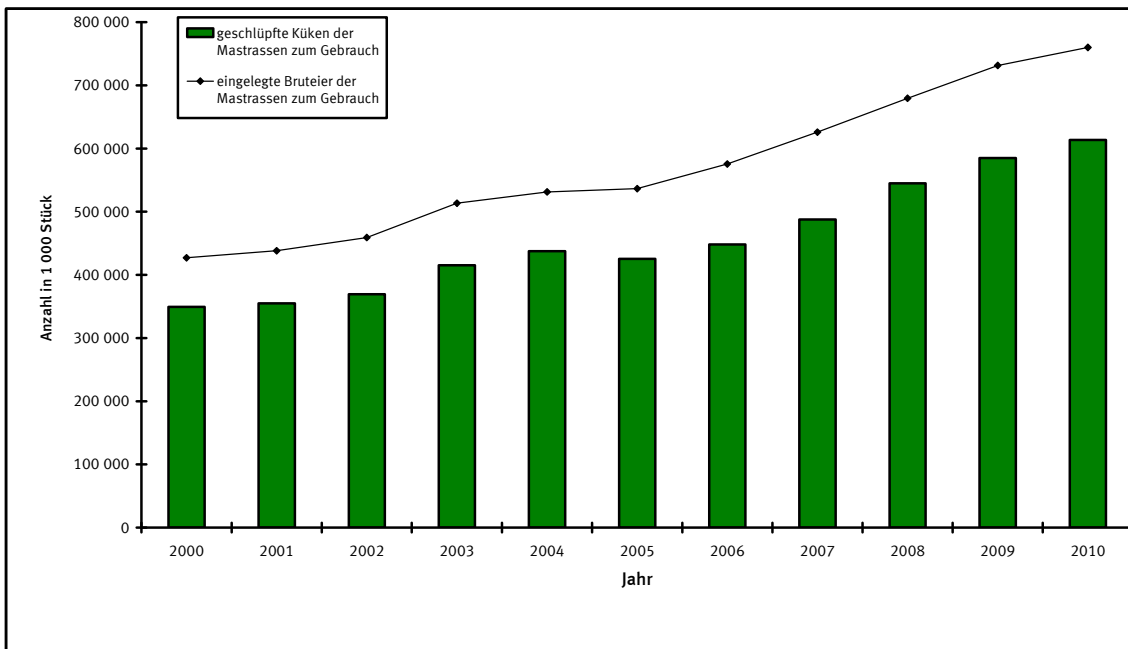
Eingelegte Bruteier und geschlüpfte Küken bei Hühnern (Legerassen zum Gebrauch)

Deutschland



Eingelegte Bruteier und geschlüpfte Küken bei Hühnern (Mastrassen zum Gebrauch)

Deutschland

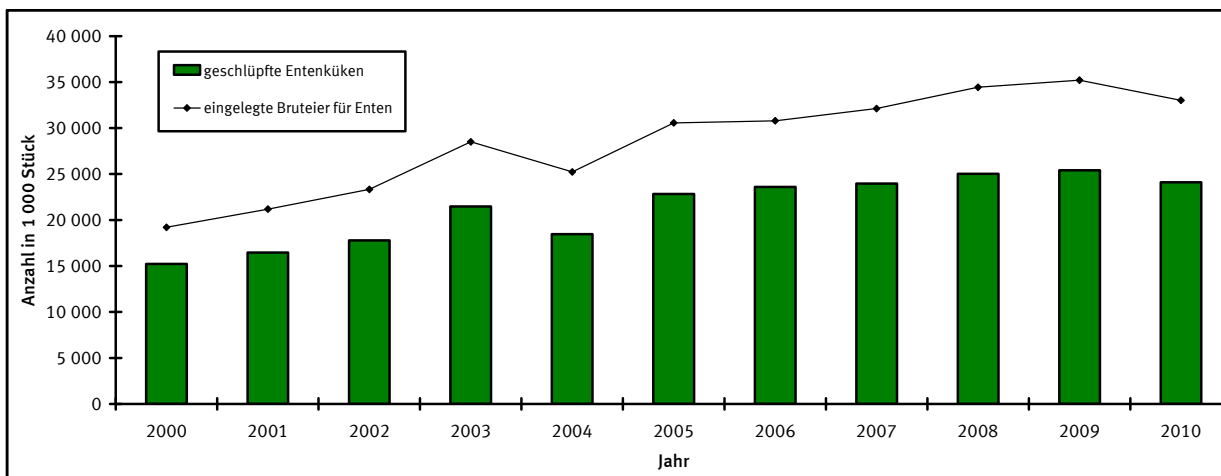


*) Mit einem Fassungsvermögen der Brutanlagen von mindestens 1 000 Eiern ausschließlich des Schlupfraumes.

2 Brütereien *)

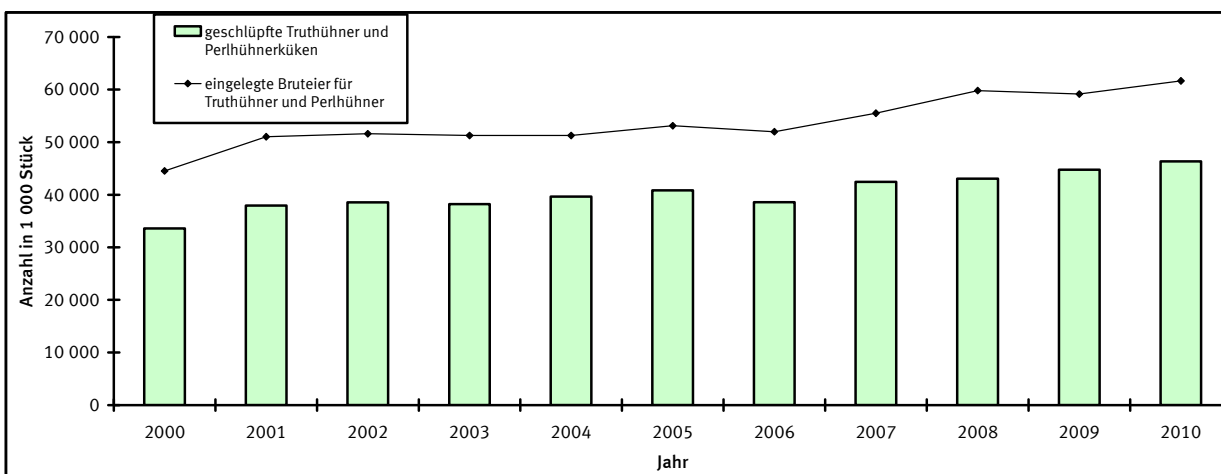
Eingelegte Bruteier und geschlüpfte Küken bei Enten

Deutschland



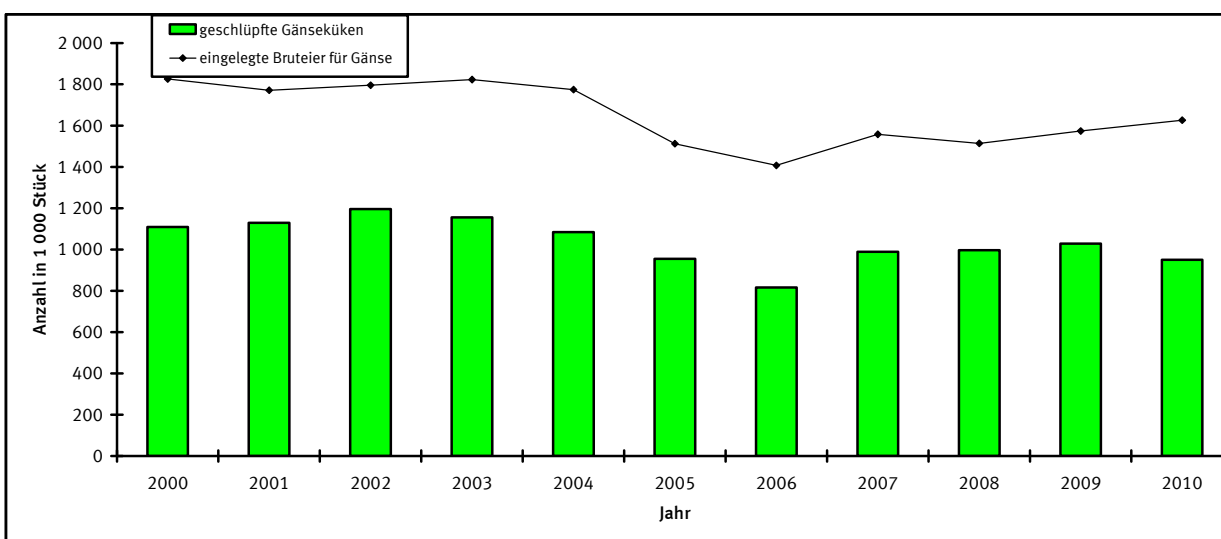
Eingelegte Bruteier und geschlüpfte Küken bei Truthühnern und Perlhühnern

Deutschland



Eingelegte Bruteier und geschlüpfte Küken bei Gänsen

Deutschland



*) Mit einem Fassungsvermögen der Brutanlagen von mindestens 1 000 Eiern ausschließlich des Schlupfraumes.

2 Erzeugung von Geflügel

2.4 Brütereien und Fassungsvermögen der Brutanlagen im Dezember^{*)}

Zeitraum	Insgesamt		Davon mit einem Fassungsvermögen von ... bis ... Bruteier			
	Brütereien	Fassungsvermögen	1 000 - 5 000		5 001 - 10 000	
			Brütereien	Fassungsvermögen	Brütereien	Fassungsvermögen
Anzahl	1.000	Anzahl	1.000	Anzahl	1.000	

Deutschland

2000	124	48 348,2	8	24,0	12	98,6
2001	111	48 887,3	6	17,3	10	86,8
2002	109	55 205,6	6	17,3	7	60,3
2003	103	57 916,0	4	12,7	5	41,8
2004	103	57 514,0	3	7,4	8	70,8
2005	94	55 915,5	4	12,4	5	43,3
2006	91	58 489,2	4	12,4	6	53,3
2007	89	65 489,6
2008	85	70 249,4
2009	86	78 121,7
2010	78	80 641,8

Zeitraum	Noch: davon mit einem Fassungsvermögen von ... bis ... Bruteier					
	10 001 - 20 000		20 001 - 50 000		50 001 - 100 000	
	Brütereien	Fassungsvermögen	Brütereien	Fassungsvermögen	Brütereien	Fassungsvermögen
Anzahl	1.000	Anzahl	1.000	Anzahl	1.000	

Deutschland

2000	14	256,5	22	694,5	17	1 148,1
2001	11	201,9	20	681,9	15	975,2
2002	11	180,0	18	576,7	16	1 079,1
2003	11	181,5	16	494,0	17	1 059,7
2004	11	181,5	16	497,9	15	1 007,4
2005	11	185,9	13	399,7	14	938,5
2006	12	202,6	9	257,9	13	887,3
2007	11	186,2	9	259,5	12	803,3
2008	10	174,6	9	247,9	12	784,1
2009	8	139,1	10	276,1	12	822,5
2010	9	140,4	6	214,0	10	675,0

Zeitraum	Noch: davon mit einem Fassungsvermögen von ... bis ... Bruteier					
	100 001 - 200 000		200 001 - 500 000		500 001 und mehr	
	Brütereien	Fassungsvermögen	Brütereien	Fassungsvermögen	Brütereien	Fassungsvermögen
Anzahl	1.000	Anzahl	1.000	Anzahl	1.000	

Deutschland

2000	10	1 379,2	17	5 869,9	24	38 877,4
2001	10	1 488,5	16	5 990,9	23	39 444,8
2002	9	1 289,8	15	5 121,6	27	46 880,8
2003	9	1 400,8	13	4 550,6	28	50 174,9
2004	10	1 501,2	11	3 732,1	29	50 515,6
2005	9	1 339,2	12	4 008,4	26	48 988,2
2006	8	1 138,0	14	4 183,5	25	51 754,2
2007	7	954,7	15	4 460,2	26	58 754,7
2008	6	809,3	16	4 804,0	25	63 373,6
2009	6	768,3	16	4 874,9	26	71 174,9
2010	6	767,7	16	4 718,6	27	74 102,6

^{*)} Mit einem Fassungsvermögen der Brutanlagen von mindestens 1 000 Eiern ausschließlich des Schlupfraumes.

3 Geflügelschlachtungen

3.1 Geflügelfleischerzeugung nach Geflügelarten im Jahr 2001 - 2010

Zeitraum	Geschlachtetes Geflügel						
	Insgesamt ¹⁾	Jungmast- hühner	Suppen- hühner	Enten	Gänse	Trut- hühner	Perl- hühner
	Tonnen						
Deutschland							
2001	822 716,7	419 427,0	35 548,7	32 989,5	1 792,9	.	.
2002	856 108,6	422 234,2	34 097,0	37 480,6	1 680,8	.	.
2003	928 039,9	493 400,0	35 477,6	42 271,8	1 702,4	355 238,4	3,7
2004	1 016 916,2	547 893,4	39 576,9	36 992,7	1 712,6	.	.
2005	1 031 663,1	567 300,0	37 817,0	40 071,2	1 709,8	384 761,7	3,4
2006	1 024 642,8	572 832,2	35 585,4	38 514,1	1 715,0	375 993,7	2,4
2007	1 120 431,8	651 712,0	35 983,8	55 795,4	2 057,2	374 879,8	3,6
2008	1 246 231,2	706 933,2	40 008,5	60 807,7	2 169,8	436 309,8	2,1
2009	1 288 744,4	749 441,2	36 427,0	62 492,1	2 378,4	.	.
2010	1 379 700,8	802 861,5	34 268,7	61 354,0	2 650,4	478 480,9	3,3

1) Ab 2010 einschließlich Strauße, Fasane, Wachteln und Tauben.

3.2 Veränderungswert des geschlachteten Geflügels zum Vorjahreswert

Zeitraum	Geschlachtetes Geflügel						
	Insgesamt ¹⁾	Jungmast- hühner	Suppen- hühner	Enten	Gänse	Trut- hühner	Perl- hühner
	%						
Deutschland							
2001	7,8	3,2	4,1	4,5	9,9	.	.
2002	4,1	0,7	-4,1	13,6	-6,3	.	.
2003	8,4	16,9	4,0	12,8	1,3	.	.
2004	9,6	11,0	11,6	-12,5	0,6	.	.
2005	1,5	3,5	-4,4	8,3	-0,2	.	.
2006	-0,7	1,0	-5,9	-3,9	0,3	-2,3	-29,4
2007	9,3	13,8	1,1	44,9	20,0	-0,3	50,0
2008	11,2	8,5	11,2	9,0	5,5	16,4	-41,7
2009	3,4	6,0	-9,0	2,8	9,6	.	.
2010	7,1	7,1	-5,9	-1,8	11,4	.	.

1) Ab 2010 einschließlich Strauße, Fasane, Wachteln und Tauben.

3 Geflügelschlachtungen

3.3 Geflügelfleischerzeugung nach Geflügelarten insgesamt

Zeitraum	Insgesamt	Jungmast- hühner	Suppen- hühner	Enten	Gänse	Trut- hühner	Perl- hühner	Strauße ¹⁾	Fasane	Wachteln	Tauben
----------	-----------	---------------------	-------------------	-------	-------	-----------------	-----------------	-----------------------	--------	----------	--------

Deutschland

Tiere

2010	683 114 084	591 275 064	26 304 881	26 815 374	554 712	38 155 778	1 943	1 291	1 280	408	3 353
davon:											
Januar	53 701 398	45 641 586	2 632 114	2 355 129	.	3 061 718	.	33	.	.	152
Februar	51 412 010	44 677 297	1 620 108	2 183 647	.	2 930 394	.	56	.	.	397
März	60 231 489	51 934 938	2 235 854	2 631 774	.	3 428 423	.	92	54	.	258
April	55 564 743	48 463 641	2 221 580	1 722 551	.	3 156 720	.	112	—	.	.
Mai	53 777 036	47 152 594	1 996 533	2 018 329	.	2 609 338	—	125	—	.	.
Juni	58 654 831	50 783 743	2 423 181	2 165 567	.	3 281 938	.	119	—	.	160
Juli	58 252 730	50 448 532	2 670 482	1 939 324	.	3 190 012	.	119	—	.	112
August	58 239 296	50 592 648	2 289 308	2 150 137	60 524	3 145 879	.	129	—	.	422
September	59 511 424	51 706 764	2 161 564	2 356 882	64 337	3 220 884	128	124	.	.	533
Oktober	57 500 195	49 958 660	1 913 345	2 395 407	63 166	3 168 602	.	121	226	.	498
November	58 497 819	50 488 413	2 097 421	2 537 036	128 050	3 245 627	.	101	321	.	526
Dezember	57 771 113	49 426 248	2 043 391	2 359 591	223 772	3 716 243	925	160	.	.	183

Schlachtmenge in Tonnen

2010	1 379 700,8	802 861,5	34 268,7	61 354,0	2 650,4	478 480,9	3,3	79,4	1,3	0,1	1,2
davon:											
Januar	109 162,5	61 266,3	3 100,3	5 392,7	.	39 355,1	.	2,1	.	.	0,1
Februar	105 526,2	60 062,9	2 179,5	4 958,1	.	38 321,4	.	3,8	.	.	0,1
März	123 844,9	70 880,8	3 062,3	5 997,7	.	43 897,9	.	5,8	0,1	.	0,1
April	113 115,1	66 035,6	2 670,0	4 042,9	.	40 359,4	.	7,1	—	.	.
Mai	111 206,4	65 301,9	2 650,8	4 741,6	.	38 504,8	—	7,0	—	.	.
Juni	116 962,6	68 771,0	3 150,0	4 864,1	.	40 170,6	.	6,5	—	.	0,1
Juli	110 813,3	65 488,1	3 196,6	4 201,3	.	37 902,0	.	7,4	—	.	0,1
August	113 602,4	68 150,7	2 983,4	4 836,5	290,4	37 332,1	.	8,9	—	.	0,1
September	117 639,6	70 705,7	2 960,6	5 358,0	308,4	38 298,3	0,3	7,9	.	.	0,2
Oktober	116 111,5	68 975,2	2 577,8	5 542,1	293,7	38 715,6	.	6,5	0,2	.	0,2
November	118 877,6	69 580,3	2 800,5	5 867,7	634,5	39 987,2	.	6,2	0,3	.	0,2
Dezember	122 839,0	67 643,1	2 937,0	5 551,3	1 058,6	45 636,6	1,4	10,4	.	.	0,1

1) Die angegebene Schlachtmenge bei Strauße bezieht sich auf das Karkassengewicht.

3 Geflügelschlachtungen

3.4 Geschlachtetes Geflügel nach ausgewählten Geflügelarten, nach Herrichtungsform, Angebotszustand und Monaten im Jahr 2010

Geflügelarten	Geschlachtetes Geflügel Insgesamt		Herrichtungsform			Angebotszustand		
			davon			davon		
	Geflügelart	Schlachtmenge	Ganze Schlachtkörper ohne Innereien	Innereien	Schlachtkörper zerteilt ¹⁾	frisch abgegeben	sonstiges ²⁾	
	Stück		Tonnen					
Deutschland								
Insgesamt³⁾	Januar	53 701 398	109 162,5	36 081,7	1 888,0	71 191,9	80 991,2	28 170,5
darunter:								
Jungmasthühner		45 641 586	61 266,3	12 416,8	1 184,2	47 665,4	44 123,8	17 142,5
Suppenhühner		2 632 114	3 100,3	1 997,1	0,7	1 102,5	.	.
Enten		2 355 129	5 392,7	4 619,0	349,5	424,3	305,0	5 087,7
Gänse	
Truthühner		3 061 718	39 355,1	17 005,2	353,4	21 996,5	35 506,1	3 848,9
Insgesamt³⁾	Februar	51 412 010	105 526,2	34 165,0	1 908,1	69 451,5	79 414,0	26 110,6
darunter:								
Jungmasthühner		44 677 297	60 062,9	12 586,9	1 088,4	46 387,6	43 738,7	16 324,2
Suppenhühner		1 620 108	2 179,5	1 271,2	0,3	907,9	.	.
Enten		2 183 647	4 958,1	4 410,8	247,2	300,1	235,9	4 722,3
Gänse	
Truthühner		2 930 394	38 321,4	15 895,5	572,3	21 853,6	34 591,1	3 730,2
Insgesamt³⁾	März	60 231 489	123 844,9	40 799,9	2 360,1	80 682,4	95 095,1	28 747,3
darunter:								
Jungmasthühner		51 934 938	70 880,8	14 616,3	1 294,3	54 970,3	52 894,9	17 986,0
Suppenhühner		2 235 854	3 062,3	1 644,0	0,4	1 417,9	.	.
Enten		2 631 774	5 997,7	5 233,8	353,9	409,9	506,8	5 490,9
Gänse	
Truthühner		3 428 423	43 897,9	19 305,5	711,5	23 880,9	40 394,7	3 503,3
Insgesamt³⁾	April	55 564 743	113 115,1	35 753,0	2 099,7	75 259,5	87 856,8	25 255,4
darunter:								
Jungmasthühner		48 463 641	66 035,6	12 912,2	1 150,7	51 972,6	49 176,0	16 859,6
Suppenhühner		2 221 580	2 670,0	1 282,5	0,2	1 387,2	.	.
Enten		1 722 551	4 042,9	3 523,8	284,5	234,6	263,1	3 779,8
Gänse	
Truthühner		3 156 720	40 359,4	18 034,3	664,2	21 660,9	37 159,5	3 199,9
Insgesamt³⁾	Mai	53 777 036	111 206,4	34 132,6	2 065,7	75 005,3	86 354,1	24 849,4
darunter:								
Jungmasthühner		47 152 594	65 301,9	12 285,3	1 123,1	51 893,5	49 780,8	15 521,1
Suppenhühner		1 996 533	2 650,8	1 454,0	0,2	1 196,6	.	.
Enten		2 018 329	4 741,6	4 250,5	276,0	215,1	195,9	4 545,7
Gänse	
Truthühner		2 609 338	38 504,8	16 142,6	666,4	21 695,8	35 307,7	3 197,1
Insgesamt³⁾	Juni	58 654 831	116 962,6	35 628,8	2 268,7	79 062,4	89 372,2	27 587,7
darunter:								
Jungmasthühner		50 783 743	68 771,0	11 915,8	1 227,0	55 628,1	51 959,7	16 811,2
Suppenhühner		2 423 181	3 150,0	1 931,8	0,2	1 218,1	.	.
Enten		2 165 567	4 864,1	4 365,1	304,6	194,4	169,3	4 694,8
Gänse	
Truthühner		3 281 938	40 170,6	17 415,7	736,9	22 018,0	36 170,7	3 999,9

1) Alle Teile von Geflügelschlachtkörpern einschließlich entbeintes Fleisch und genusstaugliche Innereien.

2) Zum Beispiel: gefroren, tiefgefroren, geräuchert oder gekocht.

3) Einschließlich Perlhühner, Strauße, Fasane, Wachteln und Tauben. Herrichtungsform und Angebotszustand enthalten bei Strauße nur die vermarktete Fleischmenge. Die angegebene Schlachtmenge ist das Karkassengewicht.

3 Geflügelschlachtungen

3.4 Geschlachtetes Geflügel nach ausgewählten Geflügelarten, nach Herrichtungsform, Angebotszustand und Monaten im Jahr 2010

Geflügelarten	Geschlachtetes Geflügel Insgesamt		Herrichtungsform			Angebotszustand		
			davon			davon		
	Geflügelart	Schlachtmenge	Ganze Schlachtkörper ohne Innereien	Innereien	Schlachtkörper zerteilt ¹⁾	frisch abgegeben	sonstiges ²⁾	
	Stück		Tonnen					
Deutschland								
Insgesamt³⁾	Juli	58 252 730	110 813,3	33 328,1	2 091,6	75 390,6	85 339,7	25 470,6
darunter:								
Jungmasthühner		50 448 532	65 488,1	10 871,1	1 175,1	53 441,8	49 431,6	16 056,5
Suppenhühner		2 670 482	3 196,6	2 158,5	0,2	1 037,9	.	.
Enten		1 939 324	4 201,3	3 771,2	204,9	225,1	123,9	4 077,4
Gänse	
Truthühner		3 190 012	37 902,0	16 510,3	711,4	20 680,3	34 785,2	3 116,8
Insgesamt³⁾	August	58 239 296	113 602,4	33 753,3	2 180,0	77 665,4	87 363,9	26 234,8
darunter:								
Jungmasthühner		50 592 648	68 150,7	12 346,1	1 191,6	54 612,9	51 119,6	17 031,0
Suppenhühner		2 289 308	2 983,4	1 507,8	0,2	1 475,4	.	.
Enten		2 150 137	4 836,5	4 096,3	283,6	456,7	424,7	4 411,8
Gänse		60 524	290,4	166,4	1,4	122,5	.	.
Truthühner		3 145 879	37 332,1	.	.	20 992,5	34 323,8	3 008,3
Insgesamt³⁾	September	59 511 424	117 639,6	36 480,6	2 215,3	78 940,5	90 848,0	26 788,3
darunter:								
Jungmasthühner		51 706 764	70 705,7	13 459,9	1 174,5	56 071,3	52 113,0	18 592,7
Suppenhühner		2 161 564	2 960,6	1 779,5	0,2	1 180,9	.	.
Enten		2 356 882	5 358,0	4 165,8	271,4	920,8	632,2	4 725,8
Gänse		64 337	308,4	240,2	2,4	65,9	.	.
Truthühner		3 220 884	38 298,3	.	.	20 697,0	35 732,3	2 565,9
Insgesamt³⁾	Oktober	57 500 195	116 111,5	36 399,6	2 184,9	77 524,3	87 490,4	28 618,4
darunter:								
Jungmasthühner		49 958 660	68 975,2	13 263,0	1 146,9	54 565,2	49 842,4	19 132,8
Suppenhühner		1 913 345	2 577,8	1 604,6	0,2	973,0	.	.
Enten		2 395 407	5 542,1	4 262,8	274,8	1 004,5	863,0	4 679,1
Gänse		63 166	293,7	256,2	7,5	30,0	190,8	102,9
Truthühner		3 168 602	38 715,6	.	.	20 947,8	35 666,5	3 049,2
Insgesamt³⁾	November	58 497 819	118 877,6	38 159,4	2 173,6	78 542,1	90 864,0	28 011,0
darunter:								
Jungmasthühner		50 488 413	69 580,3	14 316,3	1 165,7	54 098,3	50 816,9	18 763,4
Suppenhühner		2 097 421	2 800,5	1 477,6	0,3	1 322,6	.	.
Enten		2 537 036	5 867,7	4 620,3	283,6	963,9	1 021,5	4 846,3
Gänse		128 050	634,5	568,9	11,5	54,1	630,7	3,8
Truthühner		3 245 627	39 987,2	.	.	22 099,6	37 168,4	2 818,8
Insgesamt³⁾	Dezember	57 771 113	122 839,0	39 317,6	2 349,8	81 167,3	95 480,1	27 354,6
darunter:								
Jungmasthühner		49 426 248	67 643,1	13 114,7	1 120,3	53 408,0	49 232,0	18 411,0
Suppenhühner		2 043 391	2 937,0	2 020,4	0,3	916,2	.	.
Enten		2 359 591	5 551,3	4 147,7	372,3	1 031,3	2 554,4	2 996,8
Gänse		223 772	1 058,6	820,7	39,0	198,9	1 053,6	4,9
Truthühner		3 716 243	45 636,6	.	.	25 606,8	41 647,8	3 988,8

1) Alle Teile von Geflügelschlachtkörpern einschließlich entbeintes Fleisch und genusstaugliche Innereien.

2) Zum Beispiel: gefroren, tiefgefroren, geräuchert oder gekocht.

3) Einschließlich Perlhühner, Strauße, Fasane, Wachteln und Tauben. Herrichtungsform und Angebotszustand enthalten bei Strauße nur die vermarktete Fleischmenge. Die angegebene Schlachtmenge ist das Karkassengewicht.

3 Geflügelschlachtungen

3.5 Geflügelfleischerzeugung für ausgewählte Geflügelarten nach Herrichtungsform und Angebotszustand im Jahr 2010

Geflügelarten	Tiere	Schlachtmenge	Herrichtungsform			Angebotszustand	
			davon			davon	
			Ganze Schlachtkörper ohne Innereien	Innereien	Schlachtkörper zerteilt ¹⁾	frisch abgegeben	sonstiges ²⁾
Stück	Tonnen						
Insgesamt ³⁾	683 114 084	1 379 701	434 000	25 786	919 883	1 056 470	323 199
darunter:							
Jungmasthühner	591 275 064	802 861	154 105	14 042	634 715	594 230	208 632
Suppenhühner	26 304 881	34 269	20 129	4	14 136	.	.
Enten	26 815 374	61 354	51 467	3 506	6 381	7 296	54 058
Gänse	554 712	2 650	2 114	62	475	2 101	550
Truthühner	38 155 778	478 481	206 180	8 172	264 129	438 454	40 027

1) Alle Teile von Geflügelschlachtkörpern einschließlich entbeintes Fleisch und genusstaugliche Innereien.

2) Zum Beispiel: gefroren, tiefgefroren, geräuchert oder gekocht.

3) Einschließlich Perlhühner, Strauße, Fasane, Wachteln und Tauben. Herrichtungsform und Angebotszustand enthalten bei Strauße nur die vermarktete Fleischmenge. Die angegebene Schlachtmenge ist das Karkassengewicht.

3 Geflügelschlachtungen

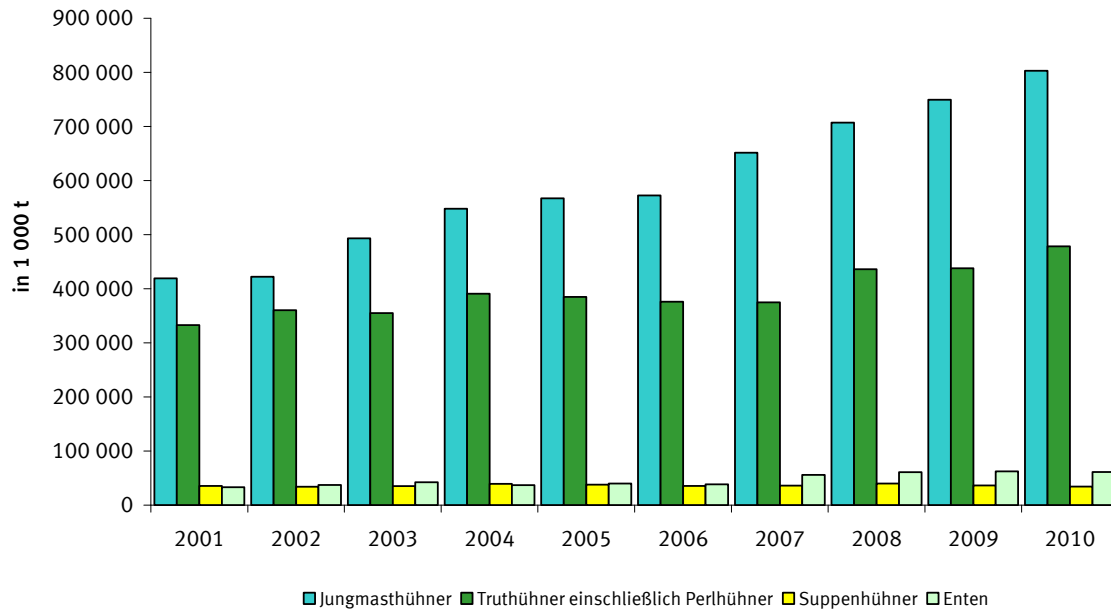
3.6 Geflügelfleischerzeugung nach Größenklassen der Schlachtmenge, für ausgewählte Geflügelarten im Jahr 2010

Tiere	Geflügelfleischerzeugung Insgesamt ¹⁾	Darunter Betriebe mit einer Schlachtmenge von bis unter Kilogramm				
		unter 2 000	2 000 bis unter 10 000	10 000 bis unter 20 000	20 000 bis unter 100 000	100 000 und mehr
Deutschland						
Anzahl der Betriebe						
Insgesamt ¹⁾	204	32	44	24	45	59
darunter:						
Jungmasthühner	108	29	19	15	20	25
Suppenhühner	89	50	22	10	—	7
Enten	103	49	29	5	9	11
Gänse	113	51	37	9	11	5
Truthühner	98	34	18	9	18	19
Anzahl der Tiere						
Insgesamt ¹⁾	683 114 084	5 758	79 207	125 434	944 226	681 959 459
darunter:						
Jungmasthühner	591 275 064	12 037	59 461	117 554	595 678	590 490 334
Suppenhühner	26 304 881	27 669	81 099	111 693	—	26 084 420
Enten	26 815 374	15 782	39 745	21 962	124 385	26 613 500
Gänse	554 712	8 824	38 690	29 069	128 789	349 340
Truthühner	38 155 778	3 149	8 986	12 916	75 327	38 055 400
Schlachtmenge in Kilogramm						
Insgesamt ¹⁾	1 379 700 836	26 923	240 051	341 012	2 528 405	1 376 564 445
darunter:						
Jungmasthühner	802 861 493	23 170	94 170	205 690	882 267	801 656 196
Suppenhühner	34 268 708	35 196	105 442	127 570	—	34 000 500
Enten	61 353 956	38 497	108 860	62 379	323 307	60 820 913
Gänse	2 650 362	38 656	181 630	129 042	581 652	1 719 382
Truthühner	478 480 923	20 442	86 043	123 312	897 272	477 353 854

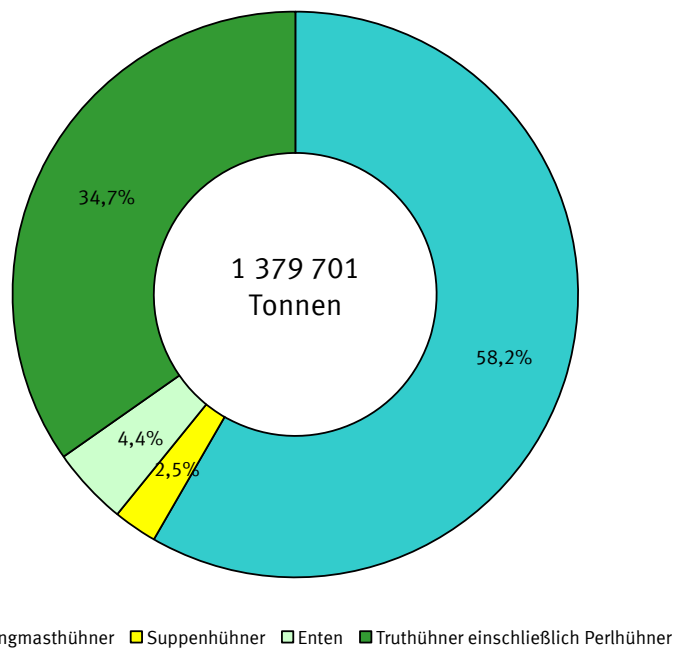
1) Einschließlich Perlhühner, Strauße, Fasane, Wachteln und Tauben.

3 Geflügelschlachtungen

Geflügelfleischerzeugung für ausgewählte Geflügelarten
Deutschland 2001 bis 2010



Anteile der ausgewählten Geflügelarten an der Geflügelfleischerzeugung insgesamt ¹⁾
Deutschland 2010



1) Einschließlich Perlhühner, Strauße, Fasane, Wachteln und Tauben.

4 Legehennenhaltung und Eierzeugung ^{*)}

4.1 Zusammenfassende Übersicht

4.1.1 Betriebe mit Legehennen, Eierzeugung und Legeleistung nach Monaten

Jahr ----- Monat	Betriebe	Hennen- haltungs- plätze ^{2) 3)}	Legehennen ⁴⁾		Erzeugte Eier ⁵⁾	Legeleistung		Auslastung der Haltungs- kapazität
			am 1. des Monats	im Durch- schnitt ²⁾		Eier je Henne	Eier je Henne und Tag	
			Anzahl			1 000 Stück	Stück	
Deutschland								
2010	1 194 ¹⁾	35 936 284	X	27 197 377	8 007 263	294,4	0,81	74,9
Januar	1 103	35 536 617	24 467 804	24 472 736	588 089	24,0	0,78	68,9
Februar	1 093	35 451 753	24 523 678	24 971 691	561 488	22,5	0,80	69,2
März	1 087	35 484 955	25 424 853	25 583 759	639 700	25,0	0,81	71,6
April	1 095	35 613 675	25 670 898	25 959 192	642 179	24,7	0,82	72,1
Mai	1 111	35 559 887	25 913 055	26 246 740	662 508	25,2	0,81	72,9
Juni	1 120	35 603 759	26 501 606	26 790 492	654 571	24,4	0,81	74,4
Juli	1 122	36 106 348	27 069 014	27 249 642	668 186	24,5	0,79	75,0
August	1 120	36 038 043	27 421 614	27 570 947	685 814	24,9	0,80	76,1
September	1 122	36 337 139	27 613 943	28 485 422	699 340	24,6	0,82	76,0
Oktober	1 132	36 129 772	28 974 715	29 181 798	722 323	24,8	0,80	80,2
November	1 132	36 656 874	29 368 290	29 665 288	728 258	24,5	0,82	80,1
Dezember	1 139	36 716 585	29 872 571	30 190 823	754 809	25,0	0,81	81,4

4.1.2 Betriebe nach Haltungformen und Haltungskapazität am 1. Dezember 2010

Haltungskapazität von ... bis unter ... Legehennen	Insgesamt		Und zwar							
			Käfighaltung ⁶⁾		Bodenhaltung		Freilandhaltung		Ökologische Erzeugung ⁷⁾	
	Betriebe	Hennen- haltungsplätze	Betriebe	Hennen- haltungsplätze	Betriebe	Hennen- haltungsplätze	Betriebe	Hennen- haltungsplätze	Betriebe	Hennen- haltungsplätze
Deutschland										
unter 30 000	862	9 459 780	101	785 100	587	5 540 129	192	1 788 185	125	1 346 366
30 000 und mehr	277	27 256 805	54	5 896 775	196	17 504 878	85	2 941 090	23	914 062
Insgesamt	1 139	36 716 585	155	6 681 875	783	23 045 007	277	4 729 275	148	2 260 428

4.1.3 Betriebe mit Legehennenbeständen nach Altersgruppen, Haltungskapazität und Legeperioden 2010

Altersgruppen von ... bis ... Monaten	Insgesamt		Haltungskapazität von ... bis unter ... Hennenhaltungsplätzen					
			unter 30 000			30 000 und mehr		
	Betriebe	Legehennen	Betriebe	Legehennen	Betriebe	Legehennen	Betriebe	Legehennen
Anzahl								
Deutschland								
1. Legeperiode ⁸⁾								
1 - 6	788	14 103 533	618	3 822 639	170	10 280 894		
7 - 8	348	3 891 996	269	1 075 359	79	2 816 637		
9 - 10	332	3 893 479	249	853 350	83	3 040 129		
11 - 12	365	4 208 908	286	1 334 303	79	2 874 605		
13 - 14	89	1 048 329		
15 und mehr	40	571 930		
zusammen	1 048	27 718 175	807	7 374 601	241	20 343 574		
2. Legeperiode ⁹⁾								
9 - 12	71	682 694	52	177 470	19	505 224		
13 - 14	54	496 969	45	134 026	9	362 943		
15 - 16	77	446 387		
17 und mehr	68	459 737		
zusammen	219	2 085 787	172	753 622	47	1 332 165		
3. Und weitere Legeperioden ¹⁰⁾								
zusammen	4	68 609		
Insgesamt								
zusammen	1 081	29 872 571	829	8 134 831	252	21 737 740		

*) In Betrieben mit 3 000 und mehr Hennenhaltungsplätzen; die Unternehmen geben ihre Meldungen untergliedert nach Betrieben ab.

1) Zahl der im Jahr mindestens einmal aktiven Betriebe.

2) Durchschnitt der Werte aus den Monaten.

3) Bei voller Ausnutzung der für die Hennenhaltung verfügbaren Stallplätze, jeweils am 1. des Monats.

4) Einschließlich legereifer Junghennen und einschließlich Legehennen.

5) Einschließlich Bruch-, Knick- und Junghenneneier.

6) Ab 2010 zulässig unter Käfighaltung: Kleingruppenhaltung und ausgestaltete Käfige.

7) Erstmals im Jahr 2007 erfasst; die Betriebe ordneten sich bis 2006 in der Regel der Haltungform Freilandhaltung zu.

8) Ohne Legehennen in der Mauser.

9) Einschließlich Legehennen in der ersten Mauser.

10) Einschließlich Legehennen in der zweiten Mauser.

4 Legehennenhaltung und Eierzeugung ^{*)}

4.2 Ausgewählte Ergebnisse mit Legehennenhaltung und Eierzeugung nach Haltungskapazität und Monaten 2010

Haltungskapazität von ... bis unter ... Haltungs- plätzen ¹⁾	Betriebe	Legehennen ²⁾		Erzeugte Eier ³⁾	Legeleistung		Auslastung der Haltungskapazität	
		am 1. des Monats	im Monatsdurch- schnitt		Eier je Henne	Eier je Henne und Tag		
		Anzahl			1 000 Stück	Stück		%
Deutschland								
Januar								
unter 5 000	200	768 444	614 288	606 356	13 209	21,8	0,70	79,9
5 000 - 10 000	269	1 907 474	1 525 933	1 525 405	34 497	22,6	0,73	80,0
10 000 - 30 000	365	6 305 027	5 072 908	5 120 673	118 185	23,1	0,74	80,5
30 000 und mehr	269	26 555 672	17 254 675	17 220 303	422 199	24,5	0,79	65,0
Insgesamt	1 103	35 536 617	24 467 804	24 472 736	588 089	24,0	0,78	68,9
Februar								
unter 5 000	197	760 604	599 513	600 925	13 040	21,7	0,78	78,8
5 000 - 10 000	264	1 880 415	1 537 464	1 559 520	34 621	22,2	0,79	81,8
10 000 - 30 000	366	6 314 754	5 137 757	5 256 845	118 313	22,5	0,80	81,4
30 000 und mehr	266	26 495 980	17 248 944	17 554 402	395 513	22,5	0,80	65,1
Insgesamt	1 093	35 451 753	24 523 678	24 971 691	561 488	22,5	0,80	69,2
März								
unter 5 000	193	736 642	614 670	628 877	14 986	23,8	0,77	83,4
5 000 - 10 000	266	1 896 328	1 584 218	1 569 493	38 075	24,3	0,78	83,5
10 000 - 30 000	364	6 293 474	5 339 486	5 313 105	131 558	24,8	0,80	84,8
30 000 und mehr	264	26 558 511	17 886 479	18 072 285	455 082	25,2	0,81	67,3
Insgesamt	1 087	35 484 955	25 424 853	25 583 759	639 700	25,0	0,81	71,6
April								
unter 5 000	198	747 073	628 366	634 553	14 266	22,5	0,75	84,1
5 000 - 10 000	264	1 884 347	1 574 305	1 545 498	36 650	23,7	0,79	83,5
10 000 - 30 000	368	6 349 812	5 283 658	5 373 002	126 724	23,6	0,79	83,2
30 000 und mehr	265	26 632 443	18 184 569	18 406 140	464 538	25,2	0,84	68,3
Insgesamt	1 095	35 613 675	25 670 898	25 959 192	642 179	24,7	0,82	72,1
Mai								
unter 5 000	203	760 910	613 300	634 986	15 014	23,6	0,76	80,6
5 000 - 10 000	265	1 893 686	1 515 518	1 546 924	37 616	24,3	0,78	80,0
10 000 - 30 000	375	6 474 098	5 356 845	5 379 620	128 679	23,9	0,77	82,7
30 000 und mehr	268	26 431 193	18 427 392	18 685 210	481 199	25,8	0,83	69,7
Insgesamt	1 111	35 559 887	25 913 055	26 246 740	662 508	25,2	0,81	72,9
Juni								
unter 5 000	207	782 129	641 037	627 837	14 723	23,4	0,78	82,0
5 000 - 10 000	269	1 925 709	1 566 283	1 554 555	36 955	23,8	0,79	81,3
10 000 - 30 000	376	6 508 208	5 351 258	5 409 404	125 889	23,3	0,78	82,2
30 000 und mehr	268	26 387 713	18 943 028	19 198 696	477 003	24,8	0,83	71,8
Insgesamt	1 120	35 603 759	26 501 606	26 790 492	654 571	24,4	0,81	74,4

*) In Betrieben mit 3 000 und mehr Hennenhaltungsplätzen; die Unternehmen geben ihre Meldungen untergliedert nach Betrieben ab.

1) Bei voller Ausnutzung der für die Hennenhaltung verfügbaren Stallplätze.

2) Einschließlich legereifer Junghennen und einschließlich Legehennen, die sich in der Mauser befinden.

3) Einschließlich Bruch-, Knick- und Junghenneneier.

4 Legehennenhaltung und Eierzeugung *)

Noch: 4.2 Ausgewählte Ergebnisse mit Legehennenhaltung und Eierzeugung nach Haltungskapazität und Monaten 2010

Haltungskapazität von ... bis unter ... Haltungsplätzen ¹⁾	Betriebe	Hennenhaltungsplätze ¹⁾	Legehennen ²⁾		Erzeugte Eier ³⁾ 1 000 Stück	Legeleistung		Auslastung der Haltungskapazität %
			am 1. des Monats	im Monatsdurchschnitt		Eier je Henne	Eier je Henne und Tag	
Anzahl					1 000 Stück	Stück		%
Deutschland								
Juli								
unter 5 000	203	770 766	627 337	608 804	14 054	23,1	0,74	81,4
5 000 - 10 000	269	1 923 504	1 546 600	1 549 321	35 497	22,9	0,74	80,4
10 000 - 30 000	379	6 534 418	5 464 553	5 471 416	128 404	23,5	0,76	83,6
30 000 und mehr	271	26 877 660	19 430 524	19 620 102	490 231	25,0	0,81	72,3
Insgesamt	1 122	36 106 348	27 069 014	27 249 642	668 186	24,5	0,79	75,0
August								
unter 5 000	201	756 880	595 837	607 316	14 021	23,1	0,74	78,7
5 000 - 10 000	270	1 927 137	1 535 911	1 525 210	35 058	23,0	0,74	79,7
10 000 - 30 000	380	6 578 248	5 498 367	5 626 698	134 349	23,9	0,77	83,6
30 000 und mehr	269	26 775 778	19 791 499	19 811 724	502 386	25,4	0,82	73,9
Insgesamt	1 120	36 038 043	27 421 614	27 570 947	685 814	24,9	0,80	76,1
September								
unter 5 000	198	753 656	614 305	607 840	13 881	22,8	0,76	81,5
5 000 - 10 000	269	1 912 718	1 542 198	1 578 508	36 933	23,4	0,78	80,6
10 000 - 30 000	385	6 658 580	5 720 508	5 741 126	136 609	23,8	0,79	85,9
30 000 und mehr	270	27 012 185	19 736 932	20 557 949	511 918	24,9	0,83	73,1
Insgesamt	1 122	36 337 139	27 613 943	28 485 422	699 340	24,6	0,82	76,0
Oktober								
unter 5 000	194	740 879	610 004	613 099	14 187	23,1	0,75	82,3
5 000 - 10 000	272	1 932 533	1 605 538	1 600 957	37 432	23,4	0,75	83,1
10 000 - 30 000	388	6 701 827	5 711 914	5 748 117	138 531	24,1	0,78	85,2
30 000 und mehr	278	26 754 533	21 047 259	21 219 626	532 173	25,1	0,81	78,7
Insgesamt	1 132	36 129 772	28 974 715	29 181 798	722 323	24,8	0,80	80,2
November								
unter 5 000	193	736 145	621 085	673 407	15 656	23,2	0,77	84,4
5 000 - 10 000	271	1 932 317	1 599 593	1 607 654	36 525	22,7	0,76	82,8
10 000 - 30 000	390	6 765 172	5 743 401	5 825 528	140 026	24,0	0,80	84,9
30 000 und mehr	278	27 223 240	21 404 211	21 558 701	536 050	24,9	0,83	78,6
Insgesamt	1 132	36 656 874	29 368 290	29 665 288	728 258	24,5	0,82	80,1
Dezember								
unter 5 000	208	798 179	677 646	672 083	16 101	24,0	0,77	84,9
5 000 - 10 000	268	1 911 990	1 609 196	1 584 342	37 784	23,8	0,77	84,2
10 000 - 30 000	386	6 749 611	5 847 989	5 927 825	142 208	24,0	0,77	86,6
30 000 und mehr	277	27 256 805	21 737 740	22 006 574	558 717	25,4	0,82	79,8
Insgesamt	1 139	36 716 585	29 872 571	30 190 823	754 809	25,0	0,81	81,4

*) In Betrieben mit 3 000 und mehr Hennenhaltungsplätzen; die Unternehmen geben ihre Meldungen untergliedert nach Betrieben ab.

1) Bei voller Ausnutzung der für die Hennenhaltung verfügbaren Stallplätze.

2) Einschließlich legereifer Junghennen und einschließlich Legehennen, die sich in der Mauser befinden.

3) Einschließlich Bruch-, Knick- und Junghenneneier.

4 Legehennenhaltung und Eierzeugung ^{*)}

4.3 Ausgewählte Ergebnisse mit Legehennenhaltung und Eierzeugung nach Monaten und Ländern 2010

Gebiet	Betriebe	Hennenhaltungsplätze ¹⁾	Legehennen ²⁾		Erzeugte Eier ³⁾	Legeleistung		Auslastung der Haltungskapazität
			am 1. des Monats	im Monatsdurchschnitt		Eier je Henne	Eier je Henne u. Tag	
			Anzahl	Anzahl in 1 000		1 000 Stück	Stück	
Januar								
Deutschland	1 103	35 537	24 468	24 473	588 089	24,0	0,78	68,9
Baden-Württemberg	123	1 770	1 383	1 391	31 450	22,6	0,73	78,1
Bayern	132	3 507	2 556	2 584	59 301	22,9	0,74	72,9
Brandenburg	27	2 867	2 523	2 469	62 957	25,5	0,82	88,0
Hessen	54	1 256	665	590	12 778	21,7	0,70	52,9
Mecklenburg-Vorpommern	51	1 905	1 613	1 574	35 189	22,4	0,72	84,7
Niedersachsen	334	12 774	7 140	7 242	179 873	24,8	0,80	55,9
Nordrhein-Westfalen	188	3 359	2 873	2 838	64 204	22,6	0,73	85,5
Rheinland-Pfalz	35	475	300	332	7 848	23,6	0,76	63,0
Saarland
Sachsen	51	3 385	1 685	1 785	43 864	24,6	0,79	49,8
Sachsen-Anhalt	31	1 795	1 583	1 567	37 130	23,7	0,76	88,2
Schleswig-Holstein	44	995	924	907	23 329	25,7	0,83	92,8
Thüringen	25	1 349	1 148	1 119	28 605	25,6	0,82	85,1
Stadtstaaten ⁴⁾
Februar								
Deutschland	1 093	35 452	24 524	24 972	561 488	22,5	0,80	69,2
Baden-Württemberg	123	1 762	1 399	1 436	31 316	21,8	0,78	79,4
Bayern	131	3 573	2 616	2 696	53 128	19,7	0,70	73,2
Brandenburg	26	2 677	2 446	2 504	57 005	22,8	0,81	91,4
Hessen	56	1 161	588	587	13 003	22,2	0,79	50,6
Mecklenburg-Vorpommern	51	1 906	1 535	1 639	34 092	20,8	0,74	80,5
Niedersachsen	328	12 981	7 267	7 346	173 750	23,7	0,84	56,0
Nordrhein-Westfalen	185	3 263	2 816	2 837	64 851	22,9	0,82	86,3
Rheinland-Pfalz	34	477	367	397	8 464	21,3	0,76	76,9
Saarland
Sachsen	51	3 394	1 885	1 906	42 765	22,4	0,80	55,5
Sachsen-Anhalt	31	1 796	1 550	1 544	34 825	22,6	0,81	86,3
Schleswig-Holstein	44	985	891	894	20 324	22,7	0,81	90,4
Thüringen	25	1 385	1 089	1 109	26 168	23,6	0,84	78,7
Stadtstaaten ⁴⁾
März								
Deutschland	1 087	35 485	25 425	25 584	639 700	25,0	0,81	71,6
Baden-Württemberg	122	1 734	1 474	1 476	35 088	23,8	0,77	85,0
Bayern	131	3 668	2 776	2 707	62 032	22,9	0,74	75,7
Brandenburg	26	2 810	2 563	2 498	63 699	25,5	0,82	91,2
Hessen	56	1 159	586	595	14 617	24,6	0,79	50,5
Mecklenburg-Vorpommern	51	1 898	1 743	1 748	44 333	25,4	0,82	91,8
Niedersachsen	325	12 972	7 426	7 397	187 873	25,4	0,82	57,2
Nordrhein-Westfalen	184	3 250	2 861	2 958	75 029	25,4	0,82	88,0
Rheinland-Pfalz	34	527	427	472	10 118	21,4	0,69	81,1
Saarland
Sachsen	50	3 140	1 927	2 025	50 687	25,0	0,81	61,4
Sachsen-Anhalt	31	1 845	1 538	1 569	41 053	26,2	0,84	83,3
Schleswig-Holstein	44	983	897	908	23 819	26,2	0,85	91,2
Thüringen	25	1 400	1 130	1 160	29 898	25,8	0,83	80,7
Stadtstaaten ⁴⁾

*) In Betrieben mit 3 000 und mehr Hennenhaltungsplätzen; die Unternehmen geben ihre Meldungen untergliedert nach Betrieben ab.

1) Bei voller Ausnutzung der für die Hennenhaltung verfügbaren Stallplätze.

2) Einschließlich legereifer Junghennen und einschließlich Legehennen, die sich in der Mauser befinden.

3) Einschließlich Bruch-, Knick- und Junghenneneier.

4) Berlin, Bremen und Hamburg

4 Legehennenhaltung und Eierzeugung *)

Noch: 4.3 Ausgewählte Ergebnisse mit Legehennenhaltung und Eierzeugung nach Monaten und Ländern 2010

Gebiet	Betriebe	Hennenhaltungsplätze ¹⁾	Legehennen ²⁾		Erzeugte Eier ³⁾	Legeleistung		Auslastung der Haltungskapazität
			am 1. des Monats	im Monatsdurchschnitt		Eier je Henne	Eier je Henne u. Tag	
			Anzahl	Anzahl in 1 000		1 000 Stück	Stück	
April								
Deutschland	1 095	35 614	25 671	25 959	642 179	24,7	0,82	72,1
Baden-Württemberg	123	1 730	1 478	1 457	33 162	22,8	0,76	85,5
Bayern	130	3 486	2 638	2 620	65 235	24,9	0,83	75,7
Brandenburg	26	2 810	2 433	2 256	55 292	24,5	0,82	86,6
Hessen	55	1 166	606	594	13 919	23,4	0,78	52,0
Mecklenburg-Vorpommern	52	1 906	1 749	1 751	42 780	24,4	0,81	91,7
Niedersachsen	327	12 849	7 359	7 867	196 890	25,0	0,83	57,3
Nordrhein-Westfalen	190	3 392	2 993	2 991	70 401	23,5	0,78	88,2
Rheinland-Pfalz	34	620	517	511	12 303	24,1	0,80	83,4
Saarland
Sachsen	50	3 243	2 123	2 153	56 546	26,3	0,88	65,4
Sachsen-Anhalt	31	1 864	1 599	1 582	40 214	25,4	0,85	85,8
Schleswig-Holstein	44	988	918	893	22 360	25,0	0,83	92,9
Thüringen	25	1 460	1 191	1 216	31 485	25,9	0,86	81,6
Stadtstaaten ⁴⁾
Mai								
Deutschland	1 111	35 560	25 913	26 247	662 508	25,2	0,81	72,9
Baden-Württemberg	123	1 739	1 436	1 481	33 103	22,4	0,72	82,6
Bayern	129	3 458	2 602	2 695	68 661	25,5	0,82	75,2
Brandenburg	26	2 446	2 078	2 122	52 613	24,8	0,80	84,9
Hessen	55	1 165	582	584	14 251	24,4	0,79	50,0
Mecklenburg-Vorpommern	53	1 967	1 748	1 719	43 923	25,5	0,82	88,9
Niedersachsen	343	12 874	8 048	8 058	208 920	25,9	0,84	62,5
Nordrhein-Westfalen	190	3 447	2 985	2 993	71 239	23,8	0,77	86,6
Rheinland-Pfalz	34	620	506	510	12 415	24,3	0,78	81,6
Saarland
Sachsen	50	3 408	2 183	2 261	57 752	25,5	0,82	64,0
Sachsen-Anhalt	31	1 860	1 565	1 584	41 975	26,5	0,85	84,1
Schleswig-Holstein	44	993	868	888	22 886	25,8	0,83	87,3
Thüringen	25	1 485	1 240	1 279	33 161	25,9	0,84	83,5
Stadtstaaten ⁴⁾
Juni								
Deutschland	1 120	35 604	26 502	26 790	654 571	24,4	0,81	74,4
Baden-Württemberg	125	1 748	1 515	1 495	34 023	22,8	0,76	86,7
Bayern	128	3 484	2 787	2 816	70 674	25,1	0,84	80,0
Brandenburg	26	2 502	2 166	2 179	52 599	24,1	0,80	86,5
Hessen	55	1 171	586	610	14 181	23,3	0,78	50,0
Mecklenburg-Vorpommern	53	1 967	1 691	1 719	41 359	24,1	0,80	86,0
Niedersachsen	351	12 776	8 000	8 249	201 307	24,4	0,81	62,6
Nordrhein-Westfalen	190	3 470	3 001	2 989	71 700	24,0	0,80	86,5
Rheinland-Pfalz	34	620	515	516	12 737	24,7	0,82	83,0
Saarland
Sachsen	50	3 408	2 339	2 385	58 300	24,4	0,81	68,6
Sachsen-Anhalt	31	1 882	1 603	1 540	40 037	26,0	0,87	85,2
Schleswig-Holstein	44	993	908	917	23 235	25,3	0,84	91,5
Thüringen	25	1 485	1 317	1 307	32 832	25,1	0,84	88,7
Stadtstaaten ⁴⁾

*) In Betrieben mit 3 000 und mehr Hennenhaltungsplätzen; die Unternehmen geben ihre Meldungen untergliedert nach Betrieben ab.

1) Bei voller Ausnutzung der für die Hennenhaltung verfügbaren Stallplätze.

2) Einschließlich legereifer Junghennen und einschließlich Legehennen, die sich in der Mauser befinden.

3) Einschließlich Bruch-, Knick- und Junghenneneier.

4) Berlin, Bremen und Hamburg

Statistisches Bundesamt, Fachserie 3, Reihe 4.2.3, 2010

4 Legehennenhaltung und Eiererzeugung ^{*)}

Noch: 4.3 Ausgewählte Ergebnisse mit Legehennenhaltung und Eiererzeugung nach Monaten und Ländern 2010

Gebiet	Betriebe	Hennenhaltungsplätze ¹⁾	Legehennen ²⁾		Erzeugte Eier ³⁾	Legeleistung		Auslastung der Haltungskapazität
			am 1. des Monats	im Monatsdurchschnitt		Eier je Henne	Eier je Henne u. Tag	
	Anzahl	Anzahl in 1 000		1 000 Stück	Stück		%	
Juli								
Deutschland	1 122	36 106	27 069	27 250	668 186	24,5	0,79	75,0
Baden-Württemberg	125	1 742	1 475	1 472	33 279	22,6	0,73	84,7
Bayern	128	3 576	2 846	2 954	72 504	24,5	0,79	79,6
Brandenburg	26	2 502	2 193	2 147	54 788	25,5	0,82	87,6
Hessen	55	1 200	634	631	14 572	23,1	0,75	52,8
Mecklenburg-Vorpommern	53	1 967	1 746	1 711	40 620	23,7	0,77	88,8
Niedersachsen	352	12 888	8 498	8 624	211 813	24,6	0,79	65,9
Nordrhein-Westfalen	190	3 506	2 969	3 013	68 578	22,8	0,73	84,7
Rheinland-Pfalz	34	621	517	509	11 259	22,1	0,71	83,3
Saarland
Sachsen	50	3 498	2 432	2 456	64 635	26,3	0,85	69,5
Sachsen-Anhalt	31	1 980	1 477	1 570	42 337	27,0	0,87	74,6
Schleswig-Holstein	44	1 019	926	876	21 247	24,2	0,78	90,9
Thüringen	26	1 508	1 294	1 220	30 993	25,4	0,82	85,8
Stadtstaaten ⁴⁾
August								
Deutschland	1 120	36 038	27 422	27 571	685 814	24,9	0,80	76,1
Baden-Württemberg	123	1 746	1 473	1 503	33 415	22,2	0,72	84,4
Bayern	128	3 535	3 062	3 107	80 736	26,0	0,84	86,6
Brandenburg	26	2 497	2 100	1 976	51 177	25,9	0,84	84,1
Hessen	55	1 202	627	620	14 742	23,8	0,77	52,2
Mecklenburg-Vorpommern	53	1 967	1 675	1 625	41 155	25,3	0,82	85,2
Niedersachsen	351	12 871	8 752	8 855	224 182	25,3	0,82	68,0
Nordrhein-Westfalen	191	3 491	3 040	3 142	68 688	21,9	0,71	87,1
Rheinland-Pfalz	34	620	500	507	12 292	24,3	0,78	80,6
Saarland
Sachsen	50	3 497	2 481	2 530	67 267	26,6	0,86	70,9
Sachsen-Anhalt	31	1 980	1 663	1 657	43 106	26,0	0,84	84,0
Schleswig-Holstein	44	1 018	827	850	17 535	20,6	0,67	81,2
Thüringen	26	1 515	1 147	1 126	29 825	26,5	0,85	75,7
Stadtstaaten ⁴⁾
September								
Deutschland	1 122	36 337	27 614	28 485	699 340	24,6	0,82	76,0
Baden-Württemberg	124	1 761	1 528	1 541	34 594	22,4	0,75	86,8
Bayern	128	3 582	3 151	3 113	79 979	25,7	0,86	88,0
Brandenburg	26	2 503	1 851	1 932	50 914	26,4	0,88	73,9
Hessen	55	1 227	613	635	14 611	23,0	0,77	49,9
Mecklenburg-Vorpommern	53	1 953	1 574	1 650	38 587	23,4	0,78	80,6
Niedersachsen	349	12 992	8 960	9 376	231 494	24,7	0,82	69,0
Nordrhein-Westfalen	194	3 624	3 140	3 314	74 680	22,5	0,75	86,7
Rheinland-Pfalz	34	619	514	524	13 883	26,5	0,88	83,0
Saarland
Sachsen	50	3 509	2 580	2 594	67 988	26,2	0,87	73,5
Sachsen-Anhalt	31	1 929	1 652	1 658	43 601	26,3	0,88	85,6
Schleswig-Holstein	44	1 019	872	910	18 522	20,4	0,68	85,6
Thüringen	26	1 521	1 105	1 164	28 671	24,6	0,82	72,7
Stadtstaaten ⁴⁾

*) In Betrieben mit 3 000 und mehr Hennenhaltungsplätzen; die Unternehmen geben ihre Meldungen untergliedert nach Betrieben ab.

1) Bei voller Ausnutzung der für die Hennenhaltung verfügbaren Stallplätze.

2) Einschließlich legerer Junghennen und einschließlich Legehennen, die sich in der Mauser befinden.

3) Einschließlich Bruch-, Knick- und Junghenneneier.

4) Berlin, Bremen und Hamburg

Statistisches Bundesamt, Fachserie 3, Reihe 4.2.3, 2010

4 Legehennenhaltung und Eierzeugung ^{*)}

Noch: 4.3 Ausgewählte Ergebnisse mit Legehennenhaltung und Eierzeugung nach Monaten und Ländern 2010

Gebiet	Betriebe	Hennenhaltungsplätze ¹⁾	Legehennen ²⁾		Erzeugte Eier ³⁾	Legeleistung		Auslastung der Haltungskapazität
			am 1. des Monats	im Monatsdurchschnitt		Eier je Henne	Eier je Henne u. Tag	
	Anzahl	Anzahl in 1 000		1 000 Stück	Stück		%	
Oktober								
Deutschland	1 132	36 130	28 975	29 182	722 323	24,8	0,80	80,2
Baden-Württemberg	124	1 771	1 555	1 567	35 794	22,8	0,74	87,8
Bayern	128	3 578	3 075	3 116	76 913	24,7	0,80	85,9
Brandenburg	26	2 504	2 013	2 099	49 768	23,7	0,76	80,4
Hessen	55	1 232	658	655	14 945	22,8	0,74	53,4
Mecklenburg-Vorpommern	53	1 961	1 713	1 738	40 340	23,2	0,75	87,3
Niedersachsen	359	12 519	9 545	9 504	238 685	25,1	0,81	76,2
Nordrhein-Westfalen	195	3 810	3 367	3 398	79 991	23,5	0,76	88,4
Rheinland-Pfalz	34	632	534	579	14 180	24,5	0,79	84,6
Saarland
Sachsen	50	3 509	2 608	2 547	70 861	27,8	0,90	74,3
Sachsen-Anhalt	31	1 928	1 665	1 708	43 630	25,5	0,82	86,3
Schleswig-Holstein	44	1 019	947	946	23 059	24,4	0,79	92,9
Thüringen	25	1 568	1 222	1 246	32 323	25,9	0,84	77,9
Stadtstaaten ⁴⁾
November								
Deutschland	1 132	36 657	29 368	29 665	728 258	24,5	0,82	80,1
Baden-Württemberg	124	1 789	1 578	1 575	36 221	23,0	0,77	88,2
Bayern	128	3 578	3 156	3 174	74 049	23,3	0,78	88,2
Brandenburg	26	2 504	2 185	2 140	53 167	24,8	0,83	87,3
Hessen	55	1 211	652	653	15 505	23,8	0,79	53,9
Mecklenburg-Vorpommern	54	1 976	1 756	1 709	41 851	24,5	0,82	88,9
Niedersachsen	358	12 555	9 450	9 619	243 163	25,3	0,84	75,3
Nordrhein-Westfalen	195	4 141	3 430	3 512	80 304	22,9	0,76	82,8
Rheinland-Pfalz	34	734	625	627	15 316	24,4	0,81	85,1
Saarland
Sachsen	50	3 509	2 486	2 592	65 076	25,1	0,84	70,8
Sachsen-Anhalt	31	1 971	1 751	1 736	45 074	26,0	0,87	88,8
Schleswig-Holstein	44	1 022	945	947	23 071	24,4	0,81	92,5
Thüringen	25	1 569	1 270	1 295	33 462	25,8	0,86	80,9
Stadtstaaten ⁴⁾
Dezember								
Deutschland	1 139	36 717	29 873	30 191	754 809	25,0	0,81	81,4
Baden-Württemberg	123	1 774	1 574	1 564	36 538	23,4	0,75	88,7
Bayern	128	3 590	3 191	3 149	80 304	25,5	0,82	88,9
Brandenburg	27	2 476	2 087	2 069	50 456	24,4	0,79	84,3
Hessen	55	1 211	653	675	15 852	23,5	0,76	53,9
Mecklenburg-Vorpommern	54	1 971	1 663	1 639	41 066	25,1	0,81	84,4
Niedersachsen	357	12 691	9 784	10 048	255 993	25,5	0,82	77,1
Nordrhein-Westfalen	204	3 900	3 499	3 554	82 636	23,3	0,75	89,7
Rheinland-Pfalz	34	730	629	615	15 443	25,1	0,81	86,3
Saarland
Sachsen	50	3 526	2 699	2 803	71 142	25,4	0,82	76,5
Sachsen-Anhalt	31	1 971	1 721	1 745	46 424	26,6	0,86	87,3
Schleswig-Holstein	44	1 018	949	904	22 636	25,0	0,81	93,2
Thüringen	24	1 761	1 335	1 329	34 185	25,7	0,83	75,8
Stadtstaaten ⁴⁾

*) In Betrieben mit 3 000 und mehr Hennenhaltungsplätzen; die Unternehmen geben ihre Meldungen untergliedert nach Betrieben ab.

1) Bei voller Ausnutzung der für die Hennenhaltung verfügbaren Stallplätze.

2) Einschließlich legerer Junghennen und einschließlich Legehennen, die sich in der Mauser befinden.

3) Einschließlich Bruch-, Knick- und Junghenneneier.

4) Berlin, Bremen und Hamburg

Statistisches Bundesamt, Fachserie 3, Reihe 4.2.3, 2010

4 Legehennenhaltung und Eiererzeugung *)

4.4 Betriebe mit Legehennen, Haltungsplätzen und Haltungsformen

Haltungsform	Jahr	Insgesamt		Betriebe mit...bis unter...Hennenhaltungsplätzen													
				unter 5 000		5 000 - 10 000		10 000 - 30 000		30 000 - 50 000		50 000 - 100 000		100 000 - 200 000		200 000 u.mehr	
		Betriebe ¹⁾	Hennenhaltungsplätze ²⁾ in 1 000	Betriebe ¹⁾	Hennenhaltungsplätze ²⁾ in 1 000	Betriebe ¹⁾	Hennenhaltungsplätze ²⁾ in 1 000	Betriebe ¹⁾	Hennenhaltungsplätze ²⁾ in 1 000	Betriebe ¹⁾	Hennenhaltungsplätze ²⁾ in 1 000	Betriebe ¹⁾	Hennenhaltungsplätze ²⁾ in 1 000	Betriebe ¹⁾	Hennenhaltungsplätze ²⁾ in 1 000	Betriebe ¹⁾	Hennenhaltungsplätze ²⁾ in 1 000
Deutschland																	
Käfighaltung ³⁾																	
	2 000	1 144	35 602	244	921	358	2 363	310	4 737	76	2 772	72	4 974	56	7 689	28	12 147
	2 001	1 111	35 106	219	821	353	2 313	.	.	73	2 660	.	.	57	7 855	27	11 939
	2 002	1 036	33 786	200	747	315	2 027	298	4 417	76	2 737	65	4 337	54	7 435	28	12 087
	2 003	958	30 696	187	691	285	1 778	270	3 831	82	2 861	54	3 665	54	6 977	26	10 893
	2 004	909	29 865	172	629	262	1 565	265	3 640	72	2 410	58	3 839	55	7 072	25	10 711
	2 005	850	28 828	153	558	233	1 356	259	3 456	67	2 242	59	3 712	55	7 122	24	10 383
	2 006	770	27 914	127	439	206	1 210	234	3 099	67	2 245	58	3 567	54	7 097	24	10 257
	2 007	712	27 037	109	359	183	1 057	213	2 741	69	2 143	65	4 017	49	6 352	24	10 368
	2 008	587	24 777	90	296	127	715	178	2 276	59	1 723	62	3 724	46	5 842	25	10 202
	2 009	275	14 069	38	122	43	245	76	953	31	804	44	2 548	20	2 144	23	7 254
	2 010	155	6 682	31	104	25	133	45	548	11	298	18	1 065	14	1 467	11	3 067
Bodenhaltung																	
	2 000	.	2 772	.	.	71	297	75	555	13	202	15	419	.	.	10	862
	2 001	.	2 797	.	.	90	368	80	624	.	.	15	408	.	.	9	751
	2 002	.	2 973	.	.	101	447	.	.	14	204	.	.	11	268	9	699
	2 003	342	3 585	57	156	122	533	101	878	22	273	18	617	13	323	9	806
	2 004	416	4 499	73	195	139	618	127	1 129	32	475	21	667	15	476	9	940
	2 005	509	5 565	96	278	170	831	157	1 416	35	641	25	764	18	624	8	1 011
	2 006	553	6 008	109	329	174	887	182	1 809	35	624	27	989	18	650	8	721
	2 007	569	6 800	116	360	168	867	188	1 951	43	907	30	1 169	15	633	9	915
	2 008	604	8 659	133	434	168	982	191	2 215	48	1 100	35	1 504	18	899	11	1 524
	2 009	705	16 630	138	501	177	1 151	228	3 116	58	1 677	62	3 222	28	2 757	14	4 205
	2 010	783	23 045	143	520	194	1 306	250	3 714	64	2 134	78	4 593	38	4 571	16	6 206
Freilandhaltung																	
	2 000	.	2 775	30	76	47	189	72	839	7	757
	2 001	.	3 185	34	86	61	272	85	1 001	7	849
	2 002	.	3 491	.	.	56	250	.	.	15	271	.	.	5	356	8	999
	2 003	235	3 717	35	98	57	279	92	1 134	20	414	16	354	6	382	9	1 057
	2 004	259	4 203	38	108	60	289	105	1 261	24	564	18	486	6	389	8	1 105
	2 005	306	5 016	50	148	71	331	120	1 453	31	796	17	344	9	720	8	1 224
	2 006	349	5 698	55	165	74	356	150	1 921	34	928	18	329	10	794	8	1 205
	2 007	255	4 376	25	67	46	193	115	1 282	.	.	20	380	10	449	7	1 127
	2 008	248	4 452	28	67	41	164	110	1 362	.	.	20	588	6	335	6	1 033
	2 009	258	4 298	25	61	45	213	115	1 426
	2 010	277	4 729	27	71	39	181	126	1 537
Ökologische Erzeugung ⁴⁾																	
	2 007	110	1 781	20	76	37	259	42	677	.	.	—	—
	2 008	119	2 042	19	71	42	297	41	675	.	.	—	—
	2 009	148	2 348	23	85	45	324	54	854
	2 010	148	2 260	28	103	40	292	57	951
Insgesamt																	
	2 000	1 334	41 148	287	1 084	415	2 849	378	6 131	84	3 196	80	5 813	59	8 272	31	13 765
	2 001	1 326	41 088	262	1 023	427	2 953	387	6 342	81	3 039	78	5 607	61	8 586	30	13 538
	2 002	1 268	40 250	244	946	395	2 724	382	6 252	86	3 213	73	5 272	57	8 059	31	13 785
	2 003	1 208	37 998	239	945	372	2 589	353	5 843	96	3 549	62	4 636	57	7 681	29	12 756
	2 004	1 196	38 567	234	932	353	2 472	361	6 031	94	3 448	68	4 991	58	7 937	28	12 756
	2 005	1 246	39 408	247	984	360	2 518	383	6 324	99	3 679	68	4 819	62	8 466	27	12 618
	2 006	1 253	39 620	241	932	348	2 453	406	6 829	101	3 797	69	4 885	62	8 541	26	12 183
	2 007	1 233	39 995	222	862	338	2 376	398	6 651	114	4 243	78	5 566	56	7 620	27	12 677
	2 008	1 189	39 930	225	869	305	2 159	385	6 527	111	4 178	81	5 816	54	7 287	28	13 095
	2 009	1 111	37 344	201	770	269	1 933	370	6 349	106	3 981	95	6 779	41	5 315	29	12 218
	2 010	1 139	36 717	208	798	268	1 912	386	6 750	109	4 167	94	6 583	49	6 680	25	9 827

*) In Betrieben mit 3 000 und mehr Hennenhaltungsplätzen; die Unternehmen geben ihre Meldungen untergliedert nach Betrieben jeweils zum Stichtag 1. Dezember ab.

1) Die Einordnung der Betriebe in die Größenklassen richtet sich nach der Gesamtkapazität und nicht nach den Teilkapazitäten in einzelnen Haltungsformen, bei Betrieben mit mehreren Haltungsformen erfolgt eine Mehrfachzählung.

2) Bei voller Ausnutzung der für die Hennenhaltung verfügbaren Stallplätze.

3) Ab 2010 zulässig unter Käfighaltung: Kleingruppenhaltung und ausgestaltete Käfige.

4) Erstmals im Jahr 2007 erfasst; die Betriebe ordneten sich bis 2006 in der Regel der Haltungsform Freilandhaltung zu.

4 Legehennenhaltung und Eierzeugung ⁹⁾

4.5 Betriebe mit Legehennen, Haltungsplätzen und Haltungsformen

Anteile der einzelnen Größenklassen am Insgesamt

Haltungsform	Jahr	Insgesamt		Betriebe mit ... bis unter ... Hennenhaltungsplätzen													
		Betriebe ¹⁾	Hennenhaltungsplätze ²⁾	unter 5 000		5 000 - 10 000		10 000 - 30 000		30 000-50 000		50 000-100 000		100 000-200 000		200 000 u.mehr	
				Betriebe ¹⁾	Hennenhaltungsplätze ²⁾	Betriebe ¹⁾	Hennenhaltungsplätze ²⁾	Betriebe ¹⁾	Hennenhaltungsplätze ²⁾	Betriebe ¹⁾	Hennenhaltungsplätze ²⁾	Betriebe ¹⁾	Hennenhaltungsplätze ²⁾	Betriebe ¹⁾	Hennenhaltungsplätze ²⁾	Betriebe ¹⁾	Hennenhaltungsplätze ²⁾
%																	
Deutschland																	
Käfighaltung ³⁾	2 000	100	100	21,3	2,6	31,3	6,6	27,1	13,3	6,6	7,8	6,3	14,0	4,9	21,6	2,4	34,1
	2 001	100	100	19,7	2,3	31,8	6,6	.	.	6,6	7,6	.	.	5,1	22,4	2,4	34,0
	2 002	100	100	19,3	2,2	30,4	6,0	28,8	13,1	7,3	8,1	6,3	12,8	5,2	22,0	2,7	35,8
	2 003	100	100	19,5	2,3	29,7	5,8	28,2	12,5	8,6	9,3	5,6	11,9	5,6	22,7	2,7	35,5
	2 004	100	100	18,9	2,1	28,8	5,2	29,2	12,2	7,9	8,1	6,4	12,9	6,1	23,7	2,8	35,9
	2 005	100	100	18,0	1,9	27,4	4,7	30,5	12,0	7,9	7,8	6,9	12,9	6,5	24,7	2,8	36,0
	2 006	100	100	16,5	1,6	26,8	4,3	30,4	11,1	8,7	8,0	7,5	12,8	7,0	25,4	3,1	36,7
	2 007	100	100	16,5	1,6	26,8	4,3	30,4	11,1	8,7	8,0	7,5	12,8	7,0	25,4	3,1	36,7
	2 008	100	100	15,3	1,2	21,6	2,9	30,3	9,2	10,1	7,0	10,6	15,0	7,8	23,6	4,3	41,2
	2 009	100	100	13,8	,9	15,6	1,7	27,6	6,8	11,3	5,7	16,0	18,1	7,3	15,2	8,4	51,6
2 010	100	100	20,0	1,6	16,1	2,0	29,0	8,2	7,1	4,5	11,6	15,9	9,0	22,0	7,1	45,9	
Bodenhaltung	2 000	100	100	.	.	28,5	10,7	30,1	20,0	5,2	7,3	6,0	15,1	.	.	4,0	31,1
	2 001	100	100	.	.	33,5	13,1	29,7	22,3	.	.	5,6	14,6	.	.	3,3	26,8
	2 002	100	100	.	.	34,9	15,0	30,4	24,0	4,8	6,9	.	.	3,8	9,0	3,1	23,5
	2 003	100	100	16,7	4,3	35,7	14,9	29,5	24,5	6,4	7,6	5,3	17,2	3,8	9,0	2,6	22,5
	2 004	100	100	17,5	4,3	33,4	13,7	30,5	25,1	7,7	10,5	5,0	14,8	3,6	10,6	2,2	20,9
	2 005	100	100	18,9	5,0	33,4	14,9	30,8	25,4	6,9	11,5	4,9	13,7	3,5	11,2	1,6	18,2
	2 006	100	100	19,7	5,5	31,5	14,8	32,9	30,1	6,3	10,4	4,9	16,5	3,3	10,8	1,4	12,0
	2 007	100	100	20,4	5,3	29,5	12,8	33,0	28,7	7,6	13,3	5,3	17,2	2,6	9,3	1,6	13,4
	2 008	100	100	22,0	5,0	27,8	11,3	31,6	25,6	7,9	12,7	5,8	17,4	3,0	10,4	1,8	17,6
	2 009	100	100	19,6	3,0	25,1	6,9	32,3	18,7	8,2	10,1	8,8	19,4	4,0	16,6	2,0	25,3
2 010	100	100	18,3	2,3	24,8	5,7	31,9	16,1	8,2	9,3	10,0	19,9	4,9	19,8	2,0	26,9	
Freilandhaltung	2 000	100	100	15,6	2,7	24,5	6,8	37,5	30,2	3,6	27,3
	2 001	100	100	15,1	2,7	27,1	8,5	37,8	31,4	3,1	26,6
	2 002	100	100	.	.	25,0	7,2	.	.	6,7	7,8	.	.	2,2	10,2	3,6	28,6
	2 003	100	100	14,9	2,6	24,3	7,5	39,1	30,5	8,5	11,1	6,8	9,5	2,6	10,3	3,8	28,4
	2 004	100	100	14,7	2,6	23,2	6,9	40,5	30,0	9,3	13,4	6,9	11,6	2,3	9,3	3,1	26,3
	2 005	100	100	16,3	2,9	23,2	6,6	39,2	29,0	10,1	15,9	5,6	6,9	2,9	14,4	2,6	24,4
	2 006	100	100	15,8	2,9	21,2	6,3	43,0	33,7	9,7	16,3	5,2	5,8	2,9	13,9	2,3	21,1
	2 007	100	100	9,8	1,5	18,0	4,4	45,1	29,3	.	.	7,8	8,7	3,9	10,3	2,7	25,7
	2 008	100	100	11,3	1,5	16,5	3,7	44,4	30,6	.	.	8,1	13,2	2,4	7,5	2,4	23,2
	2 009	100	100	9,7	1,4	17,4	5,0	44,6	33,2
2 010	100	100	9,7	1,5	14,1	3,8	45,5	32,5	
Ökologische Erzeugung ⁴⁾	2 007	100	100	18,2	4,3	33,6	14,5	38,2	38,0	.	.	—	—
	2 008	100	100	16,0	3,5	35,3	14,5	34,5	33,0	.	.	—	—
	2 009	100	100	15,5	3,6	30,4	13,8	36,5	36,4
	2 010	100	100	18,9	4,6	27,0	12,9	38,5	42,1
Insgesamt	2 000	100	100	21,5	2,6	31,1	6,9	28,3	14,9	6,3	7,8	6,0	14,1	4,4	20,1	2,3	33,5
	2 001	100	100	19,8	2,5	32,2	7,2	29,2	15,4	6,1	7,4	5,9	13,6	4,6	20,9	2,3	32,9
	2 002	100	100	19,2	2,4	31,2	6,8	30,1	15,5	6,8	8,0	5,8	13,1	4,5	20,0	2,4	34,2
	2 003	100	100	19,8	2,5	30,8	6,8	29,2	15,4	7,9	9,3	5,1	12,2	4,7	20,2	2,4	33,6
	2 004	100	100	19,6	2,4	29,5	6,4	30,2	15,6	7,9	8,9	5,7	12,9	4,8	20,6	2,3	33,1
	2 005	100	100	19,8	2,5	28,9	6,4	30,7	16,0	7,9	9,3	5,5	12,2	5,0	21,5	2,2	32,0
	2 006	100	100	19,2	2,4	27,8	6,2	32,4	17,2	8,1	9,6	5,5	12,3	4,9	21,6	2,1	30,7
	2 007	100	100	18,0	2,2	27,4	5,9	32,3	16,6	9,2	10,6	6,3	13,9	4,5	19,1	2,2	31,7
	2 008	100	100	18,9	2,2	25,7	5,4	32,4	16,3	9,3	10,5	6,8	14,6	4,5	18,2	2,4	32,8
	2 009	100	100	18,1	2,1	24,2	5,2	33,3	17,0	9,5	10,7	8,6	18,2	3,7	14,2	2,6	32,7
2 010	100	100	18,3	2,2	23,5	5,2	33,9	18,4	9,6	11,3	8,3	17,9	4,3	18,2	2,2	26,8	

⁹⁾ In Betrieben mit 3 000 und mehr Hennenhaltungsplätzen; die Unternehmen geben ihre Meldungen untergliedert nach Betrieben jeweils zum Stichtag 1. Dezember ab.

1) Die Einordnung der Betriebe in die Größenklassen richtet sich nach der Gesamtkapazität und nicht nach den Teilkapazitäten in einzelnen Haltungsformen, bei Betrieben mit mehreren Haltungsformen erfolgt eine Mehrfachzählung.

2) Bei voller Ausnutzung der für die Hennenhaltung verfügbaren Stallplätze.

3) Ab 2010 zulässig unter Käfighaltung: Kleingruppenhaltung und ausgestaltete Käfige.

4) Erstmals im Jahr 2007 erfasst; die Betriebe ordneten sich bis 2006 in der Regel der Haltungsform Freilandhaltung zu.

4 Legehennenhaltung und Eiererzeugung ^{*)}

4.6 Betriebe mit Legehennen, Haltungsplätzen und Haltungsformen

Anteile der Haltungsformen am Insgesamt

Haltungsform	Jahr	Insgesamt		Betriebe mit ... bis unter ... Hennenhaltungsplätzen													
		Betriebe ¹⁾	Hennenhaltungsplätze ²⁾	unter 5 000		5 000 - 10 000		10.000 - 30 000		30 000 - 50 000		50 000 - 100 000		100 000 - 200 000		200 000 u.mehr	
				Betriebe ¹⁾	Hennenhaltungsplätze ²⁾	Betriebe ¹⁾	Hennenhaltungsplätze ²⁾	Betriebe ¹⁾	Hennenhaltungsplätze ²⁾	Betriebe ¹⁾	Hennenhaltungsplätze ²⁾	Betriebe ¹⁾	Hennenhaltungsplätze ²⁾	Betriebe ¹⁾	Hennenhaltungsplätze ²⁾	Betriebe ¹⁾	Hennenhaltungsplätze ²⁾
%																	
Deutschland																	
Käfighaltung³⁾	2 000	85,8	86,5	85,0	85,0	86,3	82,9	82,0	77,3	90,5	86,7	90,0	85,6	94,9	92,9	90,3	88,2
	2 001	83,8	85,4	83,6	80,3	82,7	78,3	.	.	90,1	87,6	.	.	93,4	91,5	90,0	88,2
	2 002	81,7	83,9	82,0	78,9	79,7	74,4	78,0	70,6	88,4	85,2	89,0	82,3	94,7	92,3	90,3	87,7
	2 003	79,3	80,8	78,2	73,1	76,6	68,7	76,5	65,6	85,4	80,6	87,1	79,1	94,7	90,8	89,7	85,4
	2 004	76,0	77,4	73,5	67,5	74,2	63,3	73,4	60,4	76,6	69,9	85,3	76,9	94,8	89,1	89,3	84,0
	2 005	68,2	73,2	61,9	56,7	64,7	53,9	67,6	54,6	67,7	60,9	86,8	77,0	88,7	84,1	88,9	82,3
	2 006	61,5	70,5	52,7	47,1	59,2	49,3	57,6	45,4	66,3	59,1	84,1	73,0	87,1	83,1	92,3	84,2
	2 007	57,7	67,6	49,1	41,6	54,1	44,5	53,5	41,2	60,5	50,5	83,3	72,2	87,5	83,4	88,9	81,8
	2 008	49,4	62,1	40,0	34,1	41,6	33,1	46,2	34,9	53,2	41,2	76,5	64,0	85,2	80,2	89,3	77,9
	2 009	24,8	37,7	18,9	15,9	16,0	12,7	20,5	15,0	29,2	20,2	46,3	37,6	48,8	40,3	79,3	59,4
	2 010	13,6	18,2	14,9	13,1	9,3	6,9	11,7	8,1	10,1	7,1	19,1	16,2	28,6	22,0	44,0	31,2
Bodenhaltung	2 000	.	6,7	.	.	17,1	10,4	19,8	9,1	15,5	6,3	18,8	7,2	.	.	32,3	6,3
	2 001	.	6,8	.	.	21,1	12,5	20,7	9,8	.	.	19,2	7,3	.	.	30,0	5,5
	2 002	.	7,4	.	.	25,6	16,4	.	.	16,3	6,4	.	.	19,3	3,3	29,0	5,1
	2 003	28,3	9,4	23,8	16,5	32,8	20,6	28,6	15,0	22,9	7,7	29,0	13,3	22,8	4,2	31,0	6,3
	2 004	21,3	8,9	17,5	10,8	23,2	16,7	20,8	12,9	21,3	10,7	27,9	11,6	15,5	3,2	32,1	7,4
	2 005	40,9	14,1	38,9	28,3	47,2	33,0	41,0	22,4	35,4	17,4	36,8	15,9	29,0	7,4	29,6	8,0
	2 006	44,1	15,2	45,2	35,3	50,0	36,1	44,8	26,5	34,7	16,4	39,1	20,3	29,0	7,6	30,8	5,9
	2 007	46,1	17,0	52,3	41,7	49,7	36,7	47,2	29,3	37,7	21,4	38,5	21,0	26,8	8,3	33,3	7,2
	2 008	50,8	21,7	59,1	50,0	55,1	45,5	49,6	33,9	43,2	26,3	43,2	25,9	33,3	12,3	39,3	11,6
	2 009	63,5	44,5	68,7	65,1	65,8	59,6	61,6	49,1	54,7	42,1	65,3	47,5	68,3	51,9	48,3	34,4
	2 010	68,7	62,8	68,8	65,2	72,4	68,3	64,8	55,0	58,7	51,2	83,0	69,8	77,6	68,4	64,0	63,2
Freilandhaltung	2 000	.	6,7	10,5	7,0	11,3	6,6	19,0	13,7	22,6	5,5
	2 001	.	7,8	13,0	8,4	14,3	9,2	22,0	15,8	23,3	6,3
	2 002	.	8,7	.	.	14,2	9,2	.	.	17,4	8,4	.	.	8,8	4,4	25,8	7,2
	2 003	19,5	9,8	14,6	10,4	15,3	10,8	26,1	19,4	20,8	11,7	25,8	7,6	10,5	5,0	31,0	8,3
	2 004	21,7	10,9	16,2	11,6	17,0	11,7	29,1	20,9	25,5	16,3	26,5	9,7	10,3	4,9	28,6	8,7
	2 005	24,6	12,7	20,2	15,0	19,7	13,2	31,3	23,0	31,3	21,6	25,0	7,1	14,5	8,5	29,6	9,7
	2 006	27,9	14,4	22,8	17,7	21,3	14,5	36,9	28,1	33,7	24,4	26,1	6,7	16,1	9,3	30,8	9,9
	2 007	20,7	10,9	11,3	7,8	13,6	8,1	28,9	19,3	.	.	25,6	6,8	17,9	5,9	25,9	8,9
	2 008	20,9	11,1	12,4	7,7	13,4	7,6	28,6	20,9	.	.	24,7	10,1	11,1	4,6	21,4	7,9
	2 009	23,2	11,5	12,4	7,9	16,7	11,0	31,1	22,5
	2 010	24,3	12,9	13,0	8,8	14,6	9,5	32,6	22,8
Ökologische Erzeugung⁴⁾	2 007	8,8	4,4	9,0	8,8	10,7	10,7	10,6	10,2	.	.	—	—
	2 008	10,0	5,1	8,4	8,2	13,8	13,8	10,6	10,3	.	.	—	—
	2 009	13,3	6,3	11,4	11,1	16,7	16,7	14,6	13,4
	2 010	13,0	6,2	13,5	12,9	14,9	15,3	14,8	14,1
Insgesamt	2 000		100		100		100		100		100		100		100		100
	2 001		100		100		100		100		100		100		100		100
	2 002		100		100		100		100		100		100		100		100
	2 003		100		100		100		100		100		100		100		100
	2 004		100		100		100		100		100		100		100		100
	2 005		100		100		100		100		100		100		100		100
	2 006		100		100		100		100		100		100		100		100
	2 007		100		100		100		100		100		100		100		100
	2 008		100		100		100		100		100		100		100		100
	2 009		100		100		100		100		100		100		100		100
	2 010		100		100		100		100		100		100		100		100

*) In Betrieben mit 3 000 und mehr Hennenhaltungsplätzen; die Unternehmen geben ihre Meldungen untergliedert nach Betrieben jeweils zum Stichtag 1. Dezember ab.

1) Die Einordnung der Betriebe in die Größenklassen richtet sich nach der Gesamtkapazität und nicht nach den Teilkapazitäten in einzelnen Haltungsformen, bei Betrieben mit mehreren Haltungsformen erfolgt eine Mehrfachzählung.

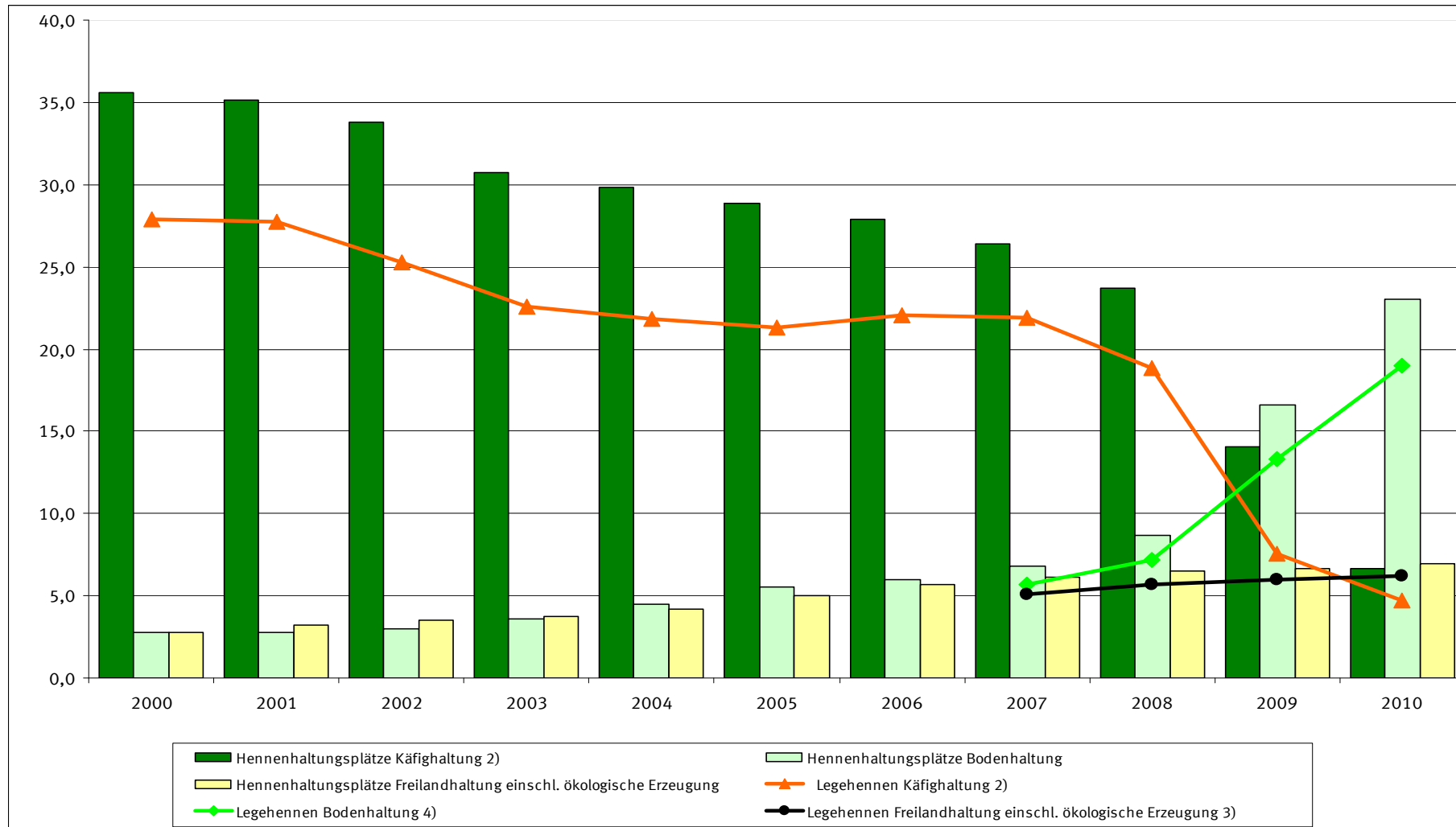
2) Bei voller Ausnutzung der für die Hennenhaltung verfügbaren Stallplätze.

3) Ab 2010 zulässig unter Käfighaltung: Kleingruppenhaltung und ausgestaltete Käfige.

4) Erstmals im Jahr 2007 erfasst; die Betriebe ordneten sich bis 2006 in der Regel der Haltungsform Freilandhaltung zu.

4 Legehennenhaltung und Eierzeugung

Hennenhaltungsplätze und Legehennenhaltung nach Haltungsformen am 1. Dezember ¹⁾



1) In Betrieben mit mindestens 3 000 Hennenhaltungsplätzen bzw. von Unternehmen mit 3 000 und mehr Hennenhaltungsplätzen.

2) Ab 2010 zulässig unter Käfighaltung: Kleingruppenhaltung und ausgestaltete Käfige.

3) Ökolog. Erzeugung erstmalig im Jahr 2007 erfasst; die Betriebe ordneten sich bis 2006 in der Regel der Haltungsform Freilandhaltung zu.

4) Erstmals 2007 erfasst.

4 Legehennenhaltung und Eierzeugung ^{*)}

4.7 Betriebe mit Legehennenbeständen ¹⁾, Haltungskapazität nach Altersgruppen und Legeperioden 2010

Altersgruppen von ... bis ... Legemonaten	Merkmal	Insgesamt	Haltungskapazität von ... bis unter ... Hennenhaltungsplätzen ²⁾						
			unter 5.000	5 000 - 10.000	10 000 - 30.000	30 000 - 50.000	50 000 - 100.000	100 000 - 200.000	200.000 und mehr
Anzahl									
Deutschland									
1. Legeperiode ³⁾									
1 - 6	Betriebe	788	153	193	272	65	60	29	16
	Legehennen	14 103 533	301 511	730 970	2 790 158	1 596 225	2 756 555	2 362 221	3 565 893
7 - 8	Betriebe	348	62	83	124	35	25	10	9
	Legehennen	3 891 996	79 834	209 545	785 980	523 407	551 198	632 111	1 109 921
9 - 10	Betriebe	332	68	90	91	30	31	13	9
	Legehennen	3 893 479	98 355	212 668	542 327	500 760	851 275	619 084	1 069 010
11 - 12	Betriebe	365	69	89	128	25	31	15	8
	Legehennen	4 208 908	101 497	240 635	992 171	380 484	743 743	862 850	887 528
13 - 14	Betriebe	89	22	22	28
	Legehennen	1 048 329	20 849	38 616	151 067
15 und mehr	Betriebe	40	12	11	10
	Legehennen	571 930	14 857	17 799	45 762
	Zusammen Betriebe	1 048	193	256	358	95	84	39	23
	Legehennen	27 718 175	616 903	1 450 233	5 307 465	3 152 042	5 110 681	4 590 424	7 490 427
2. Legeperiode ⁴⁾									
9 - 12	Betriebe	71	15	15	22	9	.	6	.
	Legehennen	682 694	25 036	32 833	119 601	141 150	.	216 098	.
13 - 14	Betriebe	54	8	16	21	3	3	.	.
	Legehennen	496 969	9 083	28 927	96 016	39 134	57 196	.	.
15 - 16	Betriebe	77	.	.	29	7	.	3	.
	Legehennen	446 387	.	.	150 635	140 217	.	95 697	.
17 und mehr	Betriebe	68	.	.	24	8	4	.	.
	Legehennen	459 737	.	.	174 272	104 148	88 116	.	.
	Zusammen Betriebe	219	38	59	75	23	11	.	.
	Legehennen	2 085 787	56 555	156 543	540 524	424 649	227 185	.	.
3. und weitere Legeperioden ⁵⁾									
	Zusammen Betriebe	4
	Legehennen	68 609
Insgesamt									
	Insgesamt Betriebe	1 081	199	260	370	103	85	41	23
	Legehennen	29 872 571	677 646	1 609 196	5 847 989	3 576 691	5 337 866	5 044 909	7 778 274

*) In Betrieben mit 3 000 und mehr Hennenhaltungsplätzen; die Unternehmen geben ihre Meldungen untergliedert nach Betrieben jeweils zum Stichtag 1. Dezember ab.

- 1) Legehennenbestände einschließlich legereifer Junghennen und einschließlich Legehennen, die sich in der Mauser befinden.
- 2) Bei voller Ausnutzung der für die Hennenhaltung verfügbaren Stallplätze.
- 3) Ohne Legehennen in der Mauser.
- 4) Einschließlich Legehennen in der ersten Mauser.
- 5) Einschließlich Legehennen in der zweiten Mauser.

4 Legehennenhaltung und Eiererzeugung³⁾

4.8 Betriebe mit Legehennenbeständen¹⁾, nach Legeperioden, Haltungskapazität und Haltungsformen

Jahr	Legeperioden ²⁾ zusammen		darunter: 1. Legeperiode ³⁾		Haltungskapazität von Hennenhaltungsplätzen							
					unter 30 000				30 000 und mehr			
	Legeperioden ²⁾ zusammen		darunter: 1. Legeperiode ³⁾		Legeperioden ²⁾ zusammen		darunter: 1. Legeperiode ³⁾		Legeperioden ²⁾ zusammen		darunter: 1. Legeperiode ³⁾	
	Betriebe ⁴⁾	Legehennen	Betriebe ⁴⁾	Legehennen	Betriebe ⁴⁾	Legehennen	Betriebe ⁴⁾	Legehennen	Betriebe ⁴⁾	Legehennen	Betriebe ⁴⁾	Legehennen
Anzahl												

Deutschland

Legehennen in allen Haltungsformen⁵⁾

2 000	1 334	35 311 494	1 279	33 479 342	1 080	8 213 543	1 036	7 480 463	254	27 097 951	243	25 998 879
2 001	1 326	35 511 425	1 279	34 141 967	1 076	8 334 875	1 035	7 738 438	250	27 176 550	244	26 403 529
2 002	1 267	33 755 472	1 219	32 630 003	1 020	7 941 011	977	7 416 247	247	25 814 461	242	25 213 756
2 003	1 206	31 658 496	1 169	30 518 860	963	7 588 764	929	7 119 318	243	24 069 732	240	23 399 542
2 004	1 196	32 002 556	1 153	30 959 109	948	7 656 641	909	7 077 308	248	24 345 915	244	23 881 801
2 005	1 244	32 256 838	1 168	30 038 512	988	7 953 344	924	7 168 759	256	24 303 494	244	22 870 023
2 006	1 220	32 527 963	1 192	30 955 285	968	8 367 508	945	7 643 346	252	24 160 455	247	23 311 939
2 007	1 193	32 697 002	1 157	31 198 427	929	8 154 126	900	7 471 591	264	24 542 876	257	23 726 836
2 008	1 153	31 705 900	1 112	29 627 313	890	7 828 237	860	7 108 434	263	23 877 663	252	22 518 879
2 009	1 046	26 846 197	1 010	25 138 709	805	7 388 542	774	6 636 055	241	19 457 655	236	18 502 654
2 010	1 081	29 872 571	1 048	27 718 175	829	8 134 831	807	7 374 601	252	21 737 740	241	20 343 574

Legehennen in Käfighaltung

2 000	984	27 859 087	951	26 429 336	778	5 765 247	751	5 167 037	206	22 093 840	200	21 262 299
2 001	928	27 750 194	910	26 710 898	730	5 519 638	715	5 094 882	198	22 230 556	195	21 616 016
2 002	840	25 248 679	823	24 429 336	645	4 760 642	631	4 397 965	195	20 488 037	192	20 031 371
2 003	731	22 583 478	720	21 824 678	547	4 007 385	539	3 759 174	184	18 576 093	181	18 065 504
2 004	649	21 820 625	631	21 317 083	478	3 513 316	463	3 246 061	171	18 307 309	168	18 071 022
2 005	567	21 275 081	534	19 706 204	398	3 042 694	372	2 624 330	169	18 232 387	162	17 081 874
2 006	690	22 048 615	664	20 930 454	502	3 459 887	479	3 013 107	188	18 588 728	185	17 917 347
2 007	678	21 924 619	647	20 897 285	480	3 225 825	456	2 906 403	198	18 698 794	191	17 990 882
2 008	543	18 868 534	499	17 548 322	362	2 388 419	329	2 068 406	181	16 480 115	170	15 479 916
2 009	211	7 572 165	191	6 787 399	125	805 509	111	665 342	86	6 766 656	80	6 122 057
2 010 ⁶⁾	128	4 694 983	126	4 519 960	86	586 861	85	513 259	42	4 108 122	41	4 006 701

Legehennen in Bodenhaltung⁷⁾

2 007	549	5 710 783	526	5 384 538	457	2 674 831	440	2 446 550	92	3 035 952	86	2 937 988
2 008	584	7 186 699	567	6 723 874	480	3 065 017	466	2 802 104	104	4 121 682	101	3 921 770
2 009	686	13 323 768	665	12 772 384	529	3 934 463	512	3 574 379	157	9 389 305	153	9 198 005
2 010	761	18 975 923	736	17 355 087	577	4 798 600	560	4 245 606	184	14 177 323	176	13 109 481

Legehennen in Freilandhaltung⁷⁾

2 007	244	3 478 221	232	3 364 102	180	1 342 630	170	1 232 313	64	2 135 591	62	2 131 789
2 008	239	3 916 835	224	3 699 670	172	1 450 127	161	1 363 833	67	2 466 708	63	2 335 837
2 009	250	3 858 729	233	3 607 581	179	1 520 515	166	1 379 375	71	2 338 214	67	2 228 206
2 010	262	4 265 621	247	4 016 872	181	1 588 028	170	1 473 863	81	2 677 593	77	2 543 009

Legehennen in ökologischer Erzeugung⁷⁾

2 007	108	1 583 379	106	1 552 502	97	910 840	95	886 325	11	672 539	11	666 177
2 008	117	1 733 832	115	1 655 447	100	924 674	98	874 091	17	809 158	17	781 356
2 009	145	2 091 535	139	1 971 345	119	1 128 055	113	1 016 959	26	963 480	26	954 386
2 010	141	1 936 044	138	1 826 256	118	1 161 342	117	1 141 873	23	774 702	21	684 383

*) In Betrieben mit 3 000 und mehr Hennenhaltungsplätzen; die Unternehmen geben ihre Meldungen untergliedert nach Betrieben jeweils zum Stichtag 1. Dezember ab.

1) Legehennenbestände einschließlich legereifer Junghennen und einschließlich Legehennen die sich in der Mauser befinden.

2) Einschließlich Legehennen in der ersten und zweiten Mauser.

3) Ohne Legehennen in der Mauser.

4) Einschließlich Betriebe die ausgestallt haben.

5) Bei voller Ausnutzung der für die Hennenhaltung verfügbaren Stallplätze.

6) Ab 2010 zulässig unter Käfighaltung: Kleingruppenhaltung und ausgestaltete Käfige.

7) Erstmals im Jahr 2007 erfasst.

4 Legehennenhaltung und Eierzeugung *)

4.9 Betriebe mit Legehennen nach Haltungsformen und Größenklassen 2010

Größenklasse von ... bis unter ... Hennenhaltungsplätzen	Insgesamt	Davon:			
		Käfighaltung ¹⁾	Bodenhaltung	Freilandhaltung	Ökologische Erzeugung ²⁾
Anzahl					
Deutschland					
unter 5 000	798 179	104 423	520 177	70 585	102 994
5 000 - 10 000	1 911 990	132 613	1 306 132	181 026	292 219
10 000 - 30 000	6 749 611	548 064	3 713 820	1 536 574	951 153
30 000 - 50 000	4 166 892	297 595	2 134 033	1 133 765	601 499
50 000 - 100 000	6 583 072	1 065 265	4 593 437	.	.
100 000 - 200 000	6 679 536	1 467 029	4 571 189	.	.
200 000 u. mehr	9 827 305	3 066 886	6 206 219	.	.
Insgesamt	36 716 585	6 681 875	23 045 007	4 729 275	2 260 428

Anteile der Legehennen in den Haltungsformen an der Größenklasse in %

unter 5 000	100	13,1	65,2	8,8	12,9
5 000 - 10 000	100	6,9	68,3	9,5	15,3
10 000 - 30 000	100	8,1	55,0	22,8	14,1
30 000 - 50 000	100	7,1	51,2	27,2	14,4
50 000 - 100 000	100	16,2	69,8	.	.
100 000 - 200 000	100	22,0	68,4	.	.
200 000 u. mehr	100	31,2	63,2	.	.
Insgesamt	100	18,2	62,8	12,9	6,2

*) In Betrieben mit 3 000 und mehr Hennenhaltungsplätzen; die Unternehmen geben ihre Meldungen untergliedert nach Betrieben jeweils zum Stichtag 1. Dezember ab.

1) Ab 2010 zulässig unter Käfighaltung: Kleingruppenhaltung und ausgestaltete Käfige.

2) Erstmals im Jahr 2007 erfasst; die Betriebe ordneten sich bis 2006 in der Regel der Haltungsform Freilandhaltung zu.