

## Zensus 2011: Bevölkerungs- und Wohndaten für ganz Deutschland jetzt auf Basis eines Ein-Kilometer-Gitters downloadbar

Die Statistischen Ämter des Bundes und der Länder veröffentlichen unter <https://atlas.zensus2011.de> erstmals einen interaktiven Zensus-Atlas mit



Ergebnissen zu Bevölkerung und Wohnen auf Basis eines Ein-Kilometer-Gitters. Es standen Informationen aus dem Zensus 2011 zum Alter der Bevölkerung, zur Staatsangehörigkeit oder zu den Wohnverhältnissen bisher nur für administrative Einheiten, das heißt für Bund, Länder, Kreise und Kommunen zur Verfügung. Gerade für kleinräumige Planungszwecke gibt es jetzt eine detailliertere Informationsgrundlage, die nicht an administrative Grenzen gebunden ist.

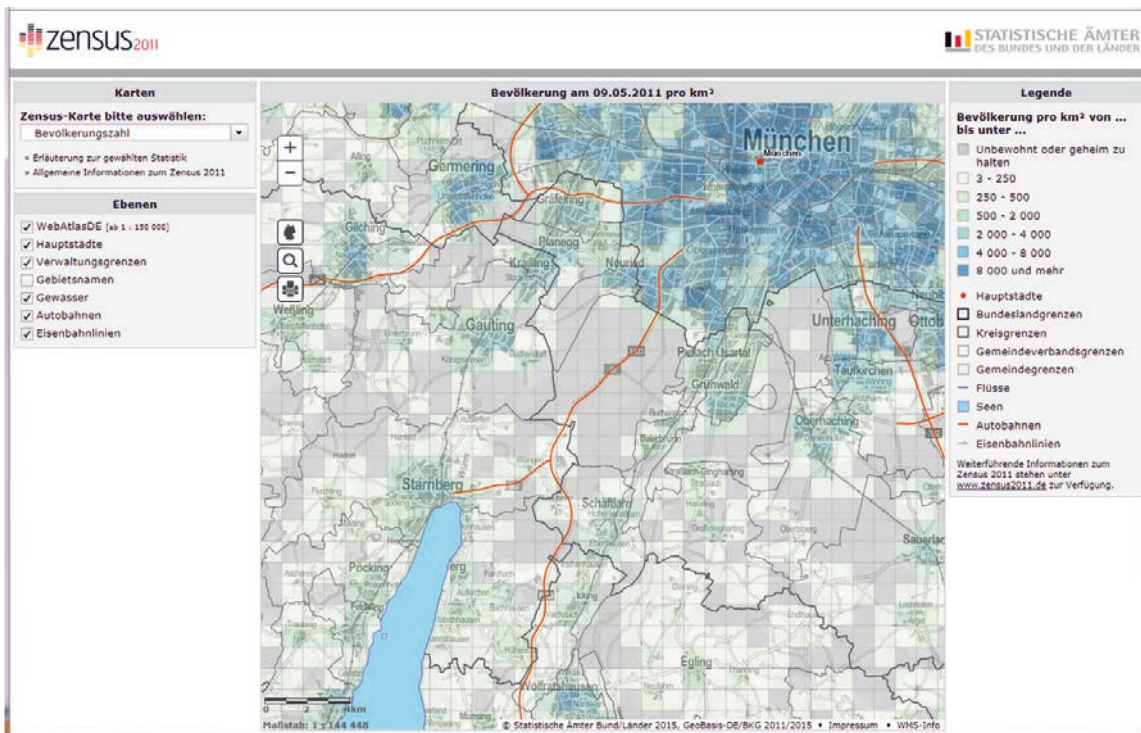


Abbildung: Bevölkerung am 9. Mai 2011 pro km<sup>2</sup>

Bislang standen Informationen aus dem Zensus 2011 zum Alter der Bevölkerung, zur Staatsangehörigkeit oder zu den Wohnverhältnissen nur für administrative Einheiten, das heißt für Bund, Länder, Kreise und Kommunen zur Verfügung. Jetzt kommt zu diesen administrativen Abgrenzungen noch eine neue Auswertungsebene hinzu.

Die Statistischen Ämter des Bundes und der Länder haben ihr Datenangebot mit dem unter <https://atlas.zensus2011.de> veröffentlichten interaktiven Zensus-Atlas ausgebaut und bieten erstmals auch Ergebnisse auf Basis eines Ein-Kilometer-Gitters.

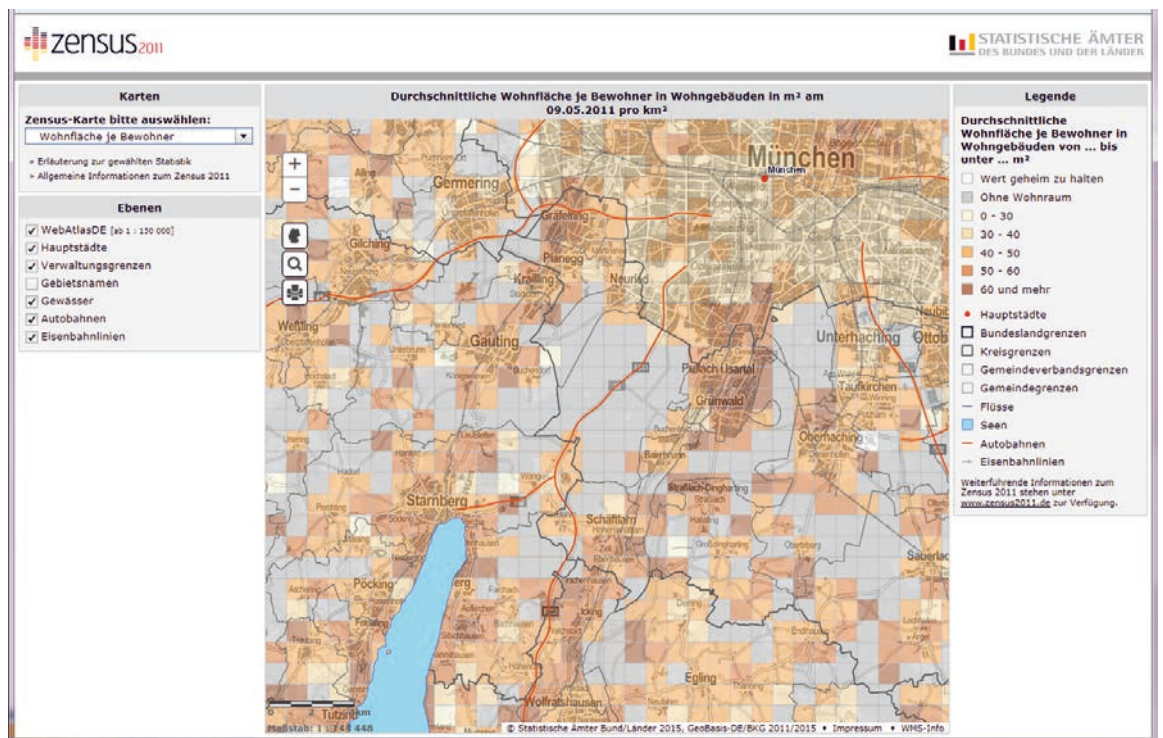


Abbildung: Durchschnittliche Wohnfläche je Bewohner in Wohngebäuden in m<sup>2</sup> am 9. Mai 2011 pro km<sup>2</sup>

Der Zensus-Atlas schafft so eine bessere Vergleichbarkeit, die nicht an (Stadt-)Grenzen halt macht. Gerade für kleinräumige Planungszwecke an der Grenze von Stadt und Umland ergibt sich hiermit eine detailliertere Informationsgrundlage. Auch für zeitliche Vergleiche – speziell nach Gebietsreformen – bietet das zeitlich stabile und europaweit einheitlich definierte Gitter ganz neue Möglichkeiten.

Im Atlas lassen sich verschiedene Informationen wie etwa große Seen und Flüsse, Autobahnen, Eisenbahnlinien oder eine Hintergrundkarte zur besseren Orientierung einblenden. Neben der üblichen Bedienung einer Kartenanwendung im Internet können sich interessierte Nutzerinnen und Nutzer die Karten in ihr eigenes Geografisches Informationssystem (GIS) als „Web Map Service“ (WMS) einbinden.

Die Zahlen für diesen Atlas stammen aus dem Zensus 2011, mit dem Daten zu Bevölkerung und Wohnen für jede Anschrift in Deutschland ermittelt wurden. Nur mit einer solchen Statistik ist es möglich, Informationen in hoch aufgelöster Form auf einem Ein-Kilometer-Gitter darzustellen. Ein spezielles Geheimhaltungsverfahren stellt dabei sicher, dass von den veröffentlichten Ergebnissen niemals auf Informationen über Einzelpersonen zurückgeschlossen werden kann.

Unter [www.zensus2011.de](http://www.zensus2011.de) können die dem Atlas zugrunde liegenden Daten heruntergeladen werden. Zusätzlich stehen dort die Bevölkerungszahlen für ganz Deutschland auf Basis eines 100-Meter-Gitters zum Download bereit. Auch für diese Ergebnisse ist die statistische Geheimhaltung sichergestellt.