



Statistische Berichte

Binnenschifffahrt in Bayern im Oktober 2022



H II 1 m 10/2022
Hrsg. im Januar 2023
Bestellnr. H2100C 202210

Zeichenerklärung

- 0 mehr als nichts, aber weniger als die Hälfte der kleinsten in der Tabelle nachgewiesenen Einheit
- nichts vorhanden oder keine Veränderung
- / keine Angaben, da Zahlen nicht sicher genug
- Zahlenwert unbekannt, geheimzuhalten oder nicht rechenbar
- ... Angabe fällt später an
- X Tabellenfach gesperrt, da Aussage nicht sinnvoll
- () Nachweis unter dem Vorbehalt, dass der Zahlenwert erhebliche Fehler aufweisen kann
- p vorläufiges Ergebnis
- r berichtiges Ergebnis
- s geschätztes Ergebnis
- D Durchschnitt
- ≙ entspricht

Auf- und Abrunden

Im Allgemeinen ist ohne Rücksicht auf die Endsummen auf- bzw. abgerundet worden. Deshalb können sich bei der Summierung von Einzelangaben geringfügige Abweichungen zu den ausgewiesenen Endsummen ergeben. Bei der Aufgliederung der Gesamtheit in Prozent kann die Summe der Einzelwerte wegen Rundens vom Wert 100 % abweichen. Eine Abstimmung auf 100 % erfolgt im Allgemeinen nicht.

Publikationsservice

Das Bayerische Landesamt für Statistik veröffentlicht jährlich über 400 Publikationen. Das aktuelle Veröffentlichungsverzeichnis ist im Internet als Datei verfügbar, kann aber auch als Druckversion kostenlos zugesandt werden.

Kostenlos

ist der Download der meisten Veröffentlichungen, z. B. von Statistischen Berichten (PDF- oder Excel-Format).

Kostenpflichtig

sind alle Printversionen (auch von Statistischen Berichten), Datenträger und ausgewählte Dateien (z. B. von Verzeichnissen, von Beiträgen, vom Jahrbuch).

Publikationsservice

 Alle Veröffentlichungen sind im Internet verfügbar unter www.statistik.bayern.de/produkte

Impressum

Statistische Berichte

bieten in tabellarischer Form neuestes Zahlenmaterial der jeweiligen Erhebung. Dieses wird, soweit erforderlich, methodisch erläutert und kurz kommentiert.

Herausgeber, Druck und Vertrieb

Bayerisches Landesamt für Statistik
Nürnberger Straße 95
90762 Fürth

Papier

Gedruckt auf umweltfreundlichem Papier, chlorfrei gebleicht.

Vertrieb

E-Mail vertrieb@statistik.bayern.de
Telefon 0911 98208-6311
Telefax 0911 98208-96638

Auskunftsdienst

E-Mail info@statistik.bayern.de
Telefon 0911 98208-6563
Telefax 0911 98208-96563

© Bayerisches Landesamt für Statistik, Fürth 2023
Vervielfältigung und Verbreitung, auch auszugsweise, mit Quellenangabe gestattet.

Hinweis: Diese Druckschrift wird im Rahmen der Öffentlichkeitsarbeit der Bayerischen Staatsregierung herausgegeben. Sie darf weder von Parteien noch von Wahlwerbern oder Wahlhelfern im Zeitraum von fünf Monaten vor einer Wahl zum Zwecke der Wahlwerbung verwendet werden. Dies gilt für Landtags-, Bundestags-, Kommunal- und Europawahlen. Missbräuchlich ist während dieser Zeit insbesondere die Verteilung auf Wahlveranstaltungen, an Informationsständen der Parteien sowie das Einlegen, Aufdrucken und Aufkleben parteipolitischer Informationen oder Werbemittel. Untersagt ist gleichfalls die Weitergabe an Dritte zum Zwecke der Wahlwerbung. Auch ohne zeitlichen Bezug zu einer bevorstehenden Wahl darf die Druckschrift nicht in einer Weise verwendet werden, die als Parteinahme der Staatsregierung zugunsten einzelner politischer Gruppen verstanden werden könnte. Den Parteien ist es gestattet, die Druckschrift zur Unterrichtung ihrer eigenen Mitglieder zu verwenden.

Inhaltsverzeichnis

Vorbemerkungen	4
 Abbildungen und Tabellen	
Abb. 1 Güterumschlag der Binnenschifffahrt in Bayern seit 2020 nach Monaten	5
Abb. 2 Güterumschlag der Binnenschifffahrt in Bayern im Oktober 2022 nach Güterabteilungen	5
1. Die Entwicklung des Güterumschlags nach Wasserstraßengebieten und ausgewählten Häfen in Bayern seit 2012	6
2. Güterumschlag nach Wasserstraßengebieten, Wasserstraßen und ausgewählten Häfen in Bayern im Oktober 2022	7
3. Güterumschlag nach Güterabteilungen in Bayern im Oktober 2022	8
4. Schiffsverkehr, Güterempfang und Güterversand nach Wasserstraßengebieten, Wasserstraßen und ausgewählten Häfen in Bayern im Oktober 2022	10
5. Güterempfang und Güterversand nach Wasserstraßengebieten, Wasserstraßen, ausgewählten Häfen und Güterabteilungen in Bayern im Oktober 2022	11

Vorbemerkungen

Rechtsgrundlage

Die monatliche Erhebung wird durchgeführt aufgrund Abschnitt 2, § 3 des Gesetzes über die Statistik der See- und Binnenschifffahrt, des Güterkraftverkehrs, des Luftverkehrs sowie des Schienenverkehrs und des gewerblichen Straßenpersonenverkehrs (Verkehrstatistikgesetz – VerkStatG) in der Fassung der Bekanntmachung vom 20. Februar 2004 (BGBl. I S. 318), zuletzt geändert durch Artikel 8 des Gesetzes vom 24. Mai 2016 (BGBl. I S. 1217) in Verbindung mit dem Gesetz über die Statistik für Bundeszwecke (Bundesstatistikgesetz - BStatG) vom 22. Januar 1987 (BGBl. I S. 462, 565), in der jeweils gültigen Fassung.

Erhebungsmerkmale

Die Statistik erfasst in den Häfen und an sonstigen Lösch- und Ladeplätzen die Ankunft und den Abgang von Schiffen einschließlich Schiffsmerkmale (Flagge, Tragfähigkeit, Schiffsgattung) sowie die von ihnen ein- und/oder ausgeladenen Güter und Containermerkmale (Gutart, Gefahrgut, Menge in Tonnen, Containerart, Anzahl der Container, Ladungsart).

Anschreibepflicht

Angeschrieben werden alle Schiffe, die dem Güterverkehr dienen.

Ausgenommen sind/ist:

- Schiffe, die ausschließlich als Schlepp- oder Schubkraft eingesetzt werden;
- Ankunft bzw. Abgang von Schiffen in Häfen, die lediglich als Schutz- und Sicherheitshafen angelaufen werden;
- Leichterungen im Sinne von Güterausladungen aus einem Schiff oder Güterumladungen von einem Schiff auf ein anderes auf freier Strecke zur Verringerung des Tiefgangs des ausladenden Schiffes;
- Schiffe zum Zwecke des Fischfangs, zu Baggerarbeiten oder Wasserbauten (Baggerfahrzeuge mit gewerblicher Nutzung werden jedoch erfasst);
- Fahrgastschiffe mit und ohne Güterladung;
- der Fährverkehr;
- der Verkehr zur Versorgung der Schiffe;
- der Ortsverkehr (das ist der Verkehr von Schiffen und Gütern zwischen den Häfen, Lade- und Löschstellen derselben politischen Gemeinde).

Güterumschlag und Gütersystematik

Der Güterumschlag ergibt sich aus den Meldungen der Schiffs- sowie der Frachtführer oder Verfrachter über die Aus- und Einladungen der in den bayerischen Häfen angekommenen und abgegangenen Schiffe. Die Art der beförderten Güter wurde bis zum Jahr 2010 nach dem "Güterverzeichnis für die Verkehrstatistik" (NST/R), Ausgabe 1969 dargestellt.

Ab dem Berichtsjahr 2011 wurde die Gütersystematik NST-2007 eingeführt, die sich an der Güterklassifikation der Wirtschaftszweige orientiert und Vergleiche mit den Produktionsstatistiken ermöglicht. Die in diesem Bericht ausgewiesene NST-2007 enthält insgesamt 20 Güterabteilungen und basiert auf der CPA (Classification of products by activity).

Zur europäischen Vereinheitlichung werden die Eigengewichte der leeren Container der NST 2007-Gruppe 161 zugeordnet und das Eigengewicht der beladenen Container der Gütergruppe des überwiegenden Containerinhalts.

Häfen, Umschlagsstellen

Die allgemeine Regionalleitdatei aller Schifffahrtstatistiken (ARAS) beinhaltet eine Liste der gültigen Häfen.

Wasserstraßen

Deutschland wird geographisch in neun 'Wasserstraßengebiete' unterteilt. Der Name des Wasserstraßengebietes lässt nicht unbedingt auf die Zusammensetzung der 'Wasserstraßengebietsabschnitte' und 'Wasserstraßen' schließen. So gehören zum 'Rheingebiet' neben dem Rhein u.a. auch der Main.

Methodischer Hinweis

Ab dem Berichtsmonat Januar 2019 ist in allen Veröffentlichungstabellen keine Gliederung nach Verkehrsgebieten mehr enthalten. Es erfolgt die Zuordnung der regionalen Gebietseinheiten nach Wasserstraßengebieten.

Gelegentlich auftretende Differenzen in den Summen sind auf das Runden der Containergewichte zurückzuführen. Abweichungen zwischen den Ergebnissen einzelner Häfen sind, bedingt durch unterschiedliche Berechnungen der Containergewichte, möglich.

Abkürzungen

E = Empfang V = Versand t = Tonnen MD = Monatsdurchschnitt

Abb. 1
Güterumschlag der Binnenschifffahrt in Bayern seit 2020 nach Monaten
 in Tausend Tonnen

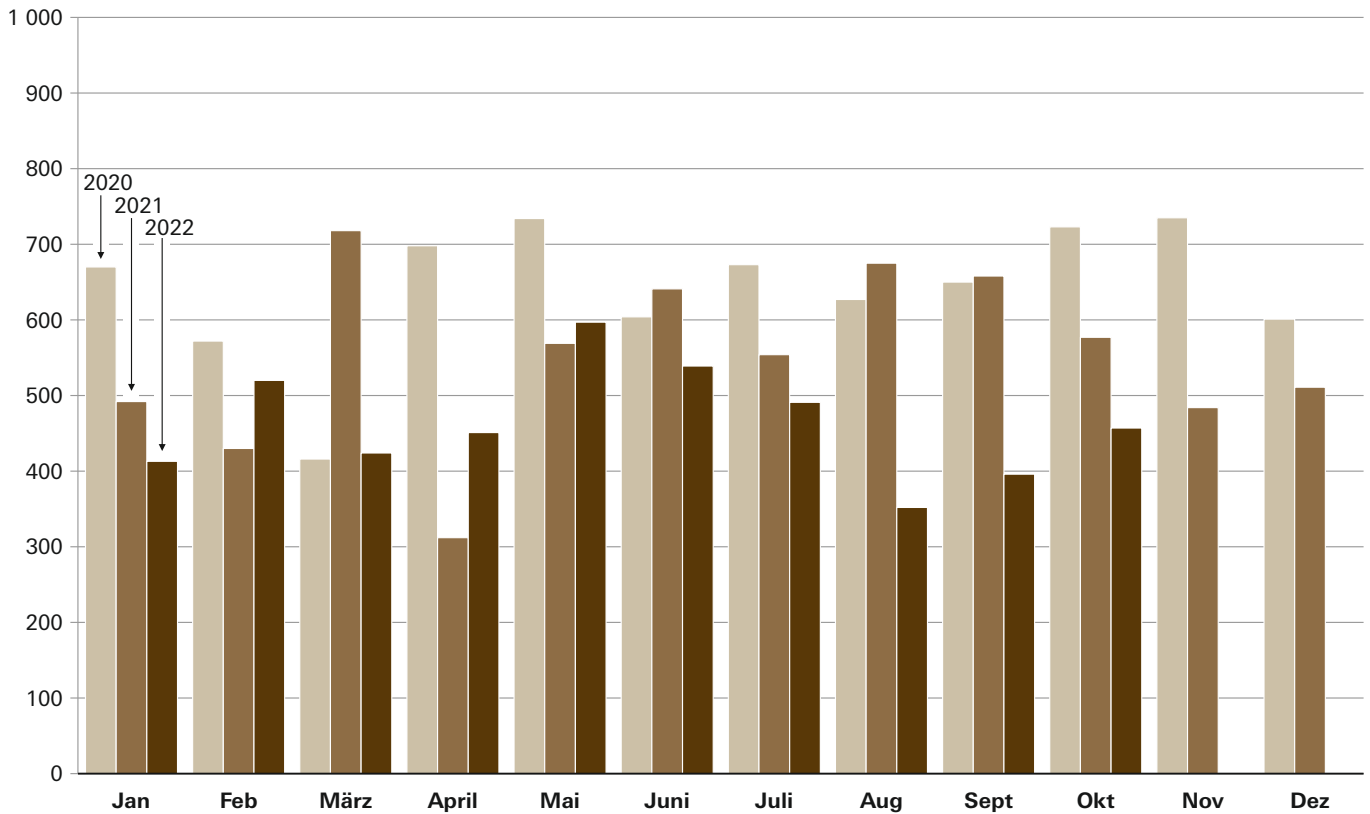
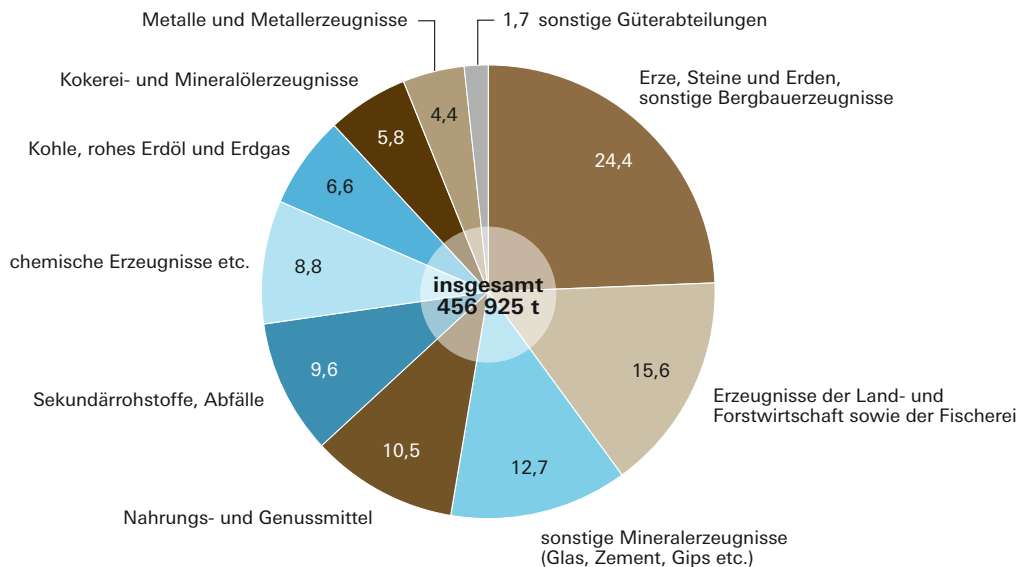


Abb. 2
Güterumschlag der Binnenschifffahrt in Bayern im Oktober 2022 nach Güterabteilungen
 in Prozent



1. Die Entwicklung des Güterumschlags nach Wasserstraßengebieten und ausgewählten Häfen in Bayern seit 2012

Jahr — Monat	Nürnberg	Bamberg	Schweinfurt	Kitzingen	Würzburg	Karlstadt	Lengfurt	Aschaffenburg	Kelheim ¹⁾	Regensburg	Straubing-Sand	Deggen-dorf	Passau ²⁾	Rhein-gebiet, Main	Donau-gebiet	Bayern ins-gesamt
1 000 Tonnen																
2012	464	306	358	155	311	372	547	889	459	1 563	472	298	390	4 230	4 277	8 508
MD	39	25	30	13	26	31	46	74	38	130	39	25	33	353	356	709
2013	529	309	358	136	251	362	500	788	402	1 645	486	259	281	3 515	4 228	7 743
MD	44	26	30	11	21	30	42	66	33	137	41	22	23	293	352	645
2014	379	342	350	119	277	341	578	781	457	2 198	655	240	360	3 643	4 971	8 614
MD	32	28	29	10	23	28	48	65	38	183	55	20	30	304	414	718
2015	302	308	231	103	210	325	483	801	407	1 579	539	258	365	3 377	4 006	7 383
MD	25	26	19	9	18	27	40	67	34	132	45	21	30	281	334	615
2016	274	322	289	108	276	313	496	789	352	1 349	621	218	292	3 509	3 666	7 174
MD	23	27	24	9	23	26	41	66	29	112	52	18	24	292	306	598
2017	255	270	291	134	260	294	632	801	348	1 502	795	236	328	3 884	4 020	7 904
MD	21	23	24	11	22	25	53	67	29	125	66	20	27	324	335	659
2018	192	216	235	112	183	269	672	578	258	1 169	430	169	369	3 541	2 992	6 534
MD	16	18	20	9	15	22	56	48	22	97	36	14	31	295	249	544
2019	213	240	231	142	266	281	700	734	369	1 387	660	216	359	4 478	3 727	8 206
MD	18	20	19	12	22	23	58	61	31	116	55	18	30	373	311	684
2020	176	237	191	179	272	241	643	689	361	1 553	667	144	473	3 780	3 925	7 704
MD	15	20	16	15	23	20	54	57	30	129	56	12	39	315	327	642
2021	207	289	196	165	279	230	517	667	423	1 303	663	132	251	3 127	3 495	6 622
MD	17	24	16	14	23	19	43	56	35	109	55	11	21	261	291	552
2021																
Januar ...	6	17	16	0	23	23	44	47	31	159	53	10	16	189	303	492
Februar .	8	23	6	3	38	17	28	47	40	90	53	12	16	177	253	430
März	31	34	9	20	40	26	63	66	61	134	61	7	22	334	385	718
April	8	13	2	6	10	15	21	56	14	47	56	7	22	143	169	312
Mai	19	22	13	18	12	27	58	50	56	91	71	15	19	258	311	569
Juni	29	25	19	16	14	29	61	62	52	111	56	13	18	313	329	641
Juli	11	16	22	23	18	21	49	51	28	100	63	16	16	272	281	554
August ...	20	49	37	21	36	14	52	48	21	107	68	13	21	346	329	675
Sept.	20	34	27	16	19	19	45	54	46	138	51	19	36	291	367	658
Oktober .	22	23	18	17	20	17	38	58	25	138	47	10	35	260	317	577
Nov.	20	18	12	12	19	11	50	48	18	108	41	5	18	243	241	484
Dez.	13	15	16	13	30	11	8	79	30	79	43	5	12	300	211	511
2022																
Januar ...	24	17	21	5	16	13	43	45	30	68	55	8	14	184	229	413
Februar .	37	23	13	3	14	15	55	75	45	86	66	6	16	224	296	520
März	13	11	14	2	16	16	28	52	28	83	50	9	10	209	215	424
April	13	12	6	4	14	15	47	60	22	79	61	9	19	223	228	451
Mai	26	21	14	9	19	16	44	80	35	119	65	15	28	269	328	597
Juni	20	20	12	11	16	25	36	55	39	125	38	12	39	228	311	539
Juli	13	21	15	14	12	13	45	42	22	121	26	8	39	222	269	491
August ...	6	13	9	17	19	6	32	52	5	69	25	0	13	217	135	352
Sept.	13	14	10	14	16	8	49	70	23	75	30	3	11	223	173	396
Oktober .	27	10	15	13	15	14	53	59	23	75	43	5	15	243	214	457
Nov.																
Dez.																

¹⁾ Ab 2021 Hafengebiet Kelheim einschließlich Lände Riedenburg. - ²⁾ Einschl. Passau-Schalding und Ansiedler / Umschlagstellen.

2. Güterumschlag nach Wasserstraßengebieten, Wasserstraßen und ausgewählten Häfen in Bayern im Oktober 2022

Wasserstraßengebiet — Wasserstraße — Hafen	Oktober 2021	September 2022	Oktober 2022	Januar - Oktober 2021	Januar - Oktober 2022	Veränderung		
						Oktober 2022 gegenüber		Januar - Oktober 2022 gegenüber Januar - Oktober 2021
						Okt. 2021	Sep. 2022	
Tonnen						%		
Rheingebiet, Main								
Schweinfurt.....	17 907	10 434	15 273	168 185	128 652	-14,7	46,4	-23,5
Kitzingen.....	17 237	14 473	12 636	140 022	92 660	-26,7	-12,7	-33,8
Würzburg.....	19 587	16 248	14 948	230 403	158 502	-23,7	-8,0	-31,2
Karlstadt.....	16 726	8 265	13 826	208 549	141 487	-17,3	67,3	-32,2
Lengfurt.....	37 738	48 756	53 141	458 191	432 354	40,8	9,0	-5,6
Aschaffenburg.....	58 254	69 783	58 883	540 531	590 862	1,1	-15,6	9,3
übr. Häfen.....	92 905	54 602	73 830	837 965	696 758	-20,5	35,2	-16,9
zusammen	260 354	222 561	242 537	2 583 846	2 241 275	-6,8	9,0	-13,3
Donaugebiet								
Bamberg.....	22 500	14 188	10 016	256 310	162 425	-55,5	-29,4	-36,6
Nürnberg.....	22 096	12 718	26 512	174 179	190 995	20,0	108,5	9,7
Kelheim.....	25 347	22 883	22 719	373 783	271 062	-10,4	-0,7	-27,5
Regensburg.....	138 137	75 105	74 752	1 115 126	899 228	-45,9	-0,5	-19,4
Straubing-Sand.....	47 131	29 901	43 438	579 703	458 799	-7,8	45,3	-20,9
Deggendorf.....	10 082	3 244	5 469	121 572	75 395	-45,8	68,6	-38,0
Passau.....	35 234	10 603	15 246	221 096	203 512	-56,7	43,8	-8,0
übr. Häfen.....	16 432	4 819	16 236	201 325	138 592	-1,2	236,9	-31,2
zusammen	316 959	173 461	214 388	3 043 094	2 400 008	-32,4	23,6	-21,1
Bayern								
insgesamt.....	577 313	396 022	456 925	5 626 940	4 641 283	-20,9	15,4	-17,5
davon:								
Empfang.....	325 684	198 128	247 275	2 933 494	2 564 964	-24,1	24,8	-12,6
Versand.....	251 629	197 894	209 650	2 693 446	2 076 319	-16,7	5,9	-22,9
nachrichtlich:								
Main-Donau-Kanal....	65 657	33 634	56 450	695 898	523 489	-14,0	67,8	-24,8

3. Güterumschlag nach Güterabteilungen in Bayern im Oktober 2022

Güterabteilung Bezeichnung	Oktober 2021	September 2022	Oktober 2022	Januar - Oktober 2021	Januar - Oktober 2022	Veränderung		
						Oktober 2022 gegenüber		Januar - Oktober 2022 gegenüber Januar - Oktober 2021
						Oktober 2021	Sep. 2022	
Tonnen						%		
01 Landwirtsch. u. verwandte Erzeugnisse	130 971	58 820	71 070	1 557 109	965 052	-45,7	20,8	-38,0
02 Kohle, rohes Erdöl und Erdgas	18 269	29 024	30 343	139 585	254 519	66,1	4,5	82,3
03 Erze, Steine und Erden, sonst. Bergbauerz.	138 831	89 672	111 325	1 212 986	1 054 642	-19,8	24,1	-13,1
04 Nahrungs- und Genussmittel	71 180	47 645	48 145	521 946	504 866	-32,4	1,0	-3,3
05 Textilien, Bekleidung, Leder u. Lederwaren	-	-	-	-	-	-	-	-
06 Holzwaren, Papier, Pappe Druckerzeugnisse	471	-	2 270	7 124	8 989	382,0	X	26,2
07 Kokerei- und Mineralöl- erzeugnisse	36 871	36 545	26 482	276 847	265 748	-28,2	-27,5	-4,0
08 Chemische Erzeugnisse und Chemiefasern etc. ...	49 149	31 329	40 086	441 673	362 994	-18,4	28,0	-17,8
09 Sonstige Mineralerzeugn., Glas, Zement, Gips etc. ...	48 157	55 593	58 003	624 373	528 854	20,4	4,3	-15,3
10 Metalle und Metallerzeug- nisse	40 720	9 205	20 082	276 534	244 848	-50,7	118,2	-11,5

Noch: **3. Güterumschlag nach Güterabteilungen in Bayern
im Oktober 2022**

Güterabteilung Bezeichnung	Oktober 2021	September 2022	Oktober 2022	Januar - Oktober 2021	Januar - Oktober 2022	Veränderung		
						Oktober 2022 gegenüber		Januar - Oktober 2022 gegenüber Januar - Oktober 2021
						Okt. 2021	Sep. 2022	
Tonnen						%		
11 Maschinen und Ausrüst., Haushaltsgeräte etc.	716	1 361	1 914	13 927	11 242	167,3	40,6	-19,3
12 Fahrzeuge	270	2 167	1 099	14 132	15 427	307,0	-49,3	9,2
13 Möbel, Schmuck, Musik- instrumente, Sportger.	-	-	-	779	-	-	-	X
14 Sekundärrohstoffe, Abfälle	41 605	33 868	43 814	533 931	409 949	5,3	29,4	-23,2
15 Post, Pakete	-	-	-	-	-	-	-	-
16 Geräte und Material für die Güterbeförderung	-	-	46	447	268	X	X	-40,1
17 Umzugsgut u. sonst. nichtmarktbest. Güter	-	-	-	-	-	-	-	-
18 Sammelgut	-	-	-	-	-	-	-	-
19 Nicht identifizierbare Güter	103	793	2 246	5 547	13 885	X	183,2	150,3
20 Sonstige Güter a.n.g.	-	-	-	-	-	-	-	-
Insgesamt	577 313	396 022	456 925	5 626 940	4 641 283	-20,9	15,4	-17,5

**4. Schiffsverkehr, Gütereingang und Güterversand nach Wasserstraßengebieten,
Wasserstraßen und ausgewählten Häfen
in Bayern im Oktober 2022**

Wasserstraßen- gebiet — Wasserstraße — Hafen	an bzw. ab	Güterschiffe insgesamt					darunter Güterschiffe mit eigener Triebkraft				
		beladen		unbeladen ¹⁾		Empfang bzw. Versand in Tonnen	beladen		unbeladen ¹⁾		Empfang bzw. Versand in Tonnen
		An- zahl	Tragfä- higkeit in Tonnen	An- zahl	Tragfä- higkeit in Tonnen		An- zahl	Tragfä- higkeit in Tonnen	An- zahl	Tragfä- higkeit in Tonnen	
Rheingebiet, Main											
Schweinfurt	an	12	24 432	2	5 086	12 178	11	22 640	2	5 086	11 898
	ab	2	5 086	9	19 155	3 095	2	5 086	9	19 155	3 095
Kitzingen	an	18	8 534	5	9 279	7 820	7	3 584	5	9 279	2 970
	ab	5	9 279	18	8 534	4 816	5	9 279	7	3 584	4 816
Würzburg	an	10	17 498	2	5 093	10 595	10	17 498	2	5 093	10 595
	ab	5	8 962	8	14 205	4 353	5	8 962	8	14 205	4 353
Karlstadt	an	5	8 995	5	7 174	6 173	5	8 995	5	7 174	6 173
	ab	6	8 838	4	7 331	7 653	6	8 838	4	7 331	7 653
Lengfurt	an	8	15 791	23	49 918	10 531	7	14 183	23	49 918	9 862
	ab	23	49 918	8	15 791	42 610	23	49 918	7	14 183	42 610
Aschaffenburg	an	23	59 234	13	33 744	31 578	23	59 234	8	21 972	31 578
	ab	17	44 914	18	46 478	27 305	12	33 142	18	46 478	20 241
übrige Häfen	an	59	59 168	72	58 156	33 523	16	32 320	19	28 926	11 657
	ab	76	67 241	51	42 576	40 307	23	38 011	9	18 296	14 357
zusammen	an	135	193 652	122	168 450	112 398	79	158 454	64	127 448	84 733
	ab	134	194 238	116	154 070	130 139	76	153 236	62	123 232	97 125
	zus.	269	387 890	238	322 520	242 537	155	311 690	126	250 680	181 858
Donaugebiet											
Bamberg	an	7	12 517	6	6 498	5 418	6	10 393	6	6 498	4 998
	ab	6	6 498	4	7 971	4 598	6	6 498	3	5 847	4 598
Nürnberg	an	19	42 790	3	5 771	21 561	16	36 606	3	5 771	19 485
	ab	6	14 987	14	29 934	4 951	6	14 987	12	25 597	4 951
Kelheim	an	15	27 232	10	16 991	11 783	15	27 232	9	15 144	11 783
	ab	10	16 991	11	20 526	10 936	9	15 144	11	20 526	9 836
Regensburg	an	69	127 450	19	30 741	54 559	58	109 029	17	28 115	45 305
	ab	30	51 989	32	52 171	20 193	28	49 363	24	38 774	19 477
Straubing-Sand	an	26	40 490	16	28 652	22 637	21	32 878	14	23 758	18 239
	ab	19	33 926	24	36 705	20 801	17	29 032	19	29 093	18 268
Deggendorf	an	4	7 498	2	4 520	3 115	4	7 498	2	4 520	3 115
	ab	4	8 336	3	5 360	2 354	4	8 336	3	5 360	2 354
Passau	an	21	30 146	8	12 771	9 055	17	25 720	7	11 393	7 966
	ab	11	17 855	7	10 751	6 191	9	15 577	4	7 573	5 700
übrige Häfen	an	7	13 905	6	14 226	6 749	6	12 190	5	12 152	5 744
	ab	7	16 527	7	13 905	9 487	6	14 453	6	12 190	8 189
zusammen	an	168	302 028	70	120 170	134 877	143	261 546	63	107 351	116 635
	ab	93	167 109	102	177 323	79 511	85	153 390	82	144 960	73 373
	zus.	261	469 137	172	297 493	214 388	228	414 936	145	252 311	190 008
Bayern											
insgesamt	an	303	495 680	192	288 620	247 275	222	420 000	127	234 799	201 368
	ab	227	361 347	218	331 393	209 650	161	306 626	144	268 192	170 498
	zus.	530	857 027	410	620 013	456 925	383	726 626	271	502 991	371 866
nachrichtlich: Main-Donau-Kanal	an	34	71 337	17	30 188	34 956	29	61 314	16	28 114	31 455
	ab	21	41 705	26	53 935	21 494	20	39 631	22	45 759	20 196
	zus.	55	113 042	43	84 123	56 450	49	100 945	38	73 873	51 651

¹⁾ Zwischen dem Meldehafen und dem letzten bzw. nächsten Hafen wurde keine Ladung transportiert.

**5. Gütereingang und Güterversand nach Wasserstraßengebieten, Wasserstraßen,
ausgewählten Häfen und Güterabteilungen in Bayern
im Oktober 2022 (in Tonnen)**

Wasserstraßen- gebiet — Wasserstraße — Hafen	E bzw. V	01 - 20 ins- gesamt	davon					
			01 Landwirt- schaftliche u. verwandte Erzeugnisse	02 Kohle, rohes Erdöl und Erdgas	03 Erze, Steine und Erden	04 Nahrungs- und Genuss- mittel	05 Textilien, Bekleidung, Leder und Lederwaren	06 Holzwaren, Papier, Pappe, Druckerzeug.
Rheingebiet, Main								
Schweinfurt	E	12 178	1 349	3 879	-	-	-	-
	V	3 095	3 095	-	-	-	-	-
Kitzingen	E	7 820	-	-	7 820	-	-	-
	V	4 816	-	-	-	4 816	-	-
Würzburg	E	10 595	-	-	-	-	-	-
	V	4 353	3 941	412	-	-	-	-
Karlstadt	E	6 173	-	-	-	-	-	-
	V	7 653	-	-	-	-	-	-
Lengfurt	E	10 531	-	-	2 235	-	-	-
	V	42 610	-	-	-	-	-	-
Aschaffenburg	E	31 578	-	8 960	6 680	-	-	-
	V	27 305	-	-	19 569	-	-	-
übrige Häfen	E	33 523	-	-	21 100	-	-	-
	V	40 307	4 413	-	28 920	6 187	-	-
zusammen	E	112 398	1 349	12 839	37 835	-	-	-
	V	130 139	11 449	412	48 489	11 003	-	-
	zus.	242 537	12 798	13 251	86 324	11 003	-	-
Donaugebiet								
Bamberg	E	5 418	1 700	-	1 197	975	-	-
	V	4 598	1 918	-	-	-	-	-
Nürnberg	E	21 561	-	7 099	7 367	-	-	-
	V	4 951	2 009	-	-	-	-	-
Kelheim	E	11 783	-	-	3 037	164	-	1 228
	V	10 936	10 936	-	-	-	-	-
Regensburg	E	54 559	3 935	5 217	4 831	11 713	-	521
	V	20 193	8 221	500	3 906	1 351	-	521
Straubing-Sand	E	22 637	20 180	-	-	783	-	-
	V	20 801	2 100	-	-	18 701	-	-
Deggendorf	E	3 115	-	-	-	-	-	-
	V	2 354	-	-	-	2 111	-	-
Passau	E	9 055	2 220	4 276	-	791	-	-
	V	6 191	4 083	-	-	553	-	-
übrige Häfen	E	6 749	-	-	3 617	-	-	-
	V	9 487	970	-	1 046	-	-	-
zusammen	E	134 877	28 035	16 592	20 049	14 426	-	1 749
	V	79 511	30 237	500	4 952	22 716	-	521
	zus.	214 388	58 272	17 092	25 001	37 142	-	2 270
Bayern								
insgesamt	E	247 275	29 384	29 431	57 884	14 426	-	1 749
	V	209 650	41 686	912	53 441	33 719	-	521
	zus.	456 925	71 070	30 343	111 325	48 145	-	2 270
nachrichtlich:								
Main-Donau-Kanal								
	E	33 728	1 700	7 099	12 181	975	-	-
	V	19 036	4 897	-	1 046	-	-	-
	zus.	52 764	6 597	7 099	13 227	975	-	-

**Noch: 5. Gütereingang und Güterversand nach Wasserstraßengebieten, Wasserstraßen,
ausgewählten Häfen und Güterabteilungen in Bayern
im Oktober 2022 (in Tonnen)**

Wasserstraßen- gebiet — Wasserstraße — Hafen	E bzw. V	davon						
		07 Kokerei u. Mineralöl- erzeugnisse	08 Chemische Erzeugnisse	09 Sonstige Mineralerzeug- nisse (Glas, Zement etc.)	10 Metalle u. Metallerzeug- nisse	11 Maschinen und Ausrüst., Haushalts- geräte	12 Fahrzeuge	13 Möbel, Schmuck, Musikinstr., Sportgeräte
Rheingebiet, Main								
Schweinfurt	E	5 472	1 478	-	-	-	-	-
	V	-	-	-	-	-	-	-
Kitzingen	E	-	-	-	-	-	-	-
	V	-	-	-	-	-	-	-
Würzburg	E	-	2 932	-	4 983	-	-	-
	V	-	-	-	-	-	-	-
Karlstadt	E	-	-	-	-	-	-	-
	V	-	-	7 653	-	-	-	-
Lengfurt	E	-	-	-	-	-	-	-
	V	-	-	42 610	-	-	-	-
Aschaffenburg	E	15 789	-	-	-	-	-	-
	V	-	-	-	-	-	-	-
übrige Häfen	E	4 759	7 560	-	104	-	-	-
	V	-	-	-	787	-	-	-
zusammen	E	26 020	11 970	-	5 087	-	-	-
	V	-	-	50 263	787	-	-	-
	zus.	26 020	11 970	50 263	5 874	-	-	-
Donaugebiet								
Bamberg	E	-	1 546	-	-	-	-	-
	V	-	-	-	-	-	-	-
Nürnberg	E	-	6 161	-	-	-	-	-
	V	-	-	1 428	-	1 514	-	-
Kelheim	E	-	4 676	-	1 616	-	1 062	-
	V	-	-	-	-	-	-	-
Regensburg	E	462	10 791	6 312	4 145	-	-	-
	V	-	1 064	-	3 870	-	-	-
Straubing-Sand	E	-	1 674	-	-	-	-	-
	V	-	-	-	-	-	-	-
Deggendorf	E	-	-	-	3 115	-	-	-
	V	-	-	-	-	230	13	-
Passau	E	-	498	-	731	170	-	-
	V	-	-	-	731	-	24	-
übrige Häfen	E	-	1 706	-	-	-	-	-
	V	-	-	-	-	-	-	-
zusammen	E	462	27 052	6 312	9 607	170	1 062	-
	V	-	1 064	1 428	4 601	1 744	37	-
	zus.	462	28 116	7 740	14 208	1 914	1 099	-
Bayern								
insgesamt	E	26 482	39 022	6 312	14 694	170	1 062	-
	V	-	1 064	51 691	5 388	1 744	37	-
	zus.	26 482	40 086	58 003	20 082	1 914	1 099	-
nachrichtlich:								
Main-Donau-Kanal	E	-	9 413	-	-	-	-	-
	V	-	-	1 428	-	1 514	-	-
	zus.	-	9 413	1 428	-	1 514	-	-

**Noch: 5. Gütereingang und Güterversand nach Wasserstraßengebieten, Wasserstraßen,
ausgewählten Häfen und Güterabteilungen in Bayern
im Oktober 2022 (in Tonnen)**

Wasserstraßen- gebiet — Wasserstraße — Hafen	E bzw. V	davon						
		14 Sekundär- rohstoffe, Abfälle	15 Post, Pakete	16 Geräte und Material für die Güterbef.	17 Umzugsgut u. sonst. nichtmarkt- b. Güter	18 Sammelgut	19 Nicht identif. Güter; unbekannt	20 Sonstige Güter a.n.g.
Rheingebiet, Main								
Schweinfurt	E	-	-	-	-	-	-	-
	V	-	-	-	-	-	-	-
Kitzingen	E	-	-	-	-	-	-	-
	V	-	-	-	-	-	-	-
Würzburg	E	2 680	-	-	-	-	-	-
	V	-	-	-	-	-	-	-
Karlstadt	E	6 173	-	-	-	-	-	-
	V	-	-	-	-	-	-	-
Lengfurt	E	8 296	-	-	-	-	-	-
	V	-	-	-	-	-	-	-
Aschaffenburg	E	103	-	46	-	-	-	-
	V	7 736	-	-	-	-	-	-
übrige Häfen	E	-	-	-	-	-	-	-
	V	-	-	-	-	-	-	-
zusammen	E	17 252	-	46	-	-	-	-
	V	7 736	-	-	-	-	-	-
	zus.	24 988	-	46	-	-	-	-
Donaugebiet								
Bamberg	E	-	-	-	-	-	-	-
	V	2 680	-	-	-	-	-	-
Nürnberg	E	934	-	-	-	-	-	-
	V	-	-	-	-	-	-	-
Kelheim	E	-	-	-	-	-	-	-
	V	-	-	-	-	-	-	-
Regensburg	E	5 767	-	-	-	-	865	-
	V	548	-	-	-	-	212	-
Straubing-Sand	E	-	-	-	-	-	-	-
	V	-	-	-	-	-	-	-
Deggendorf	E	-	-	-	-	-	-	-
	V	-	-	-	-	-	-	-
Passau	E	-	-	-	-	-	369	-
	V	-	-	-	-	-	800	-
übrige Häfen	E	1 426	-	-	-	-	-	-
	V	7 471	-	-	-	-	-	-
zusammen	E	8 127	-	-	-	-	1 234	-
	V	10 699	-	-	-	-	1 012	-
	zus.	18 826	-	-	-	-	2 246	-
Bayern								
insgesamt	E	25 379	-	46	-	-	1 234	-
	V	18 435	-	-	-	-	1 012	-
	zus.	43 814	-	46	-	-	2 246	-
nachrichtlich:								
Main-Donau-Kanal								
	E	2 360	-	-	-	-	-	-
	V	10 151	-	-	-	-	-	-
	zus.	12 511	-	-	-	-	-	-

Aktuelle
Veröffentlichungen
unter
q.bayern.de/produkte



Statistisches Jahrbuch für Bayern

Das **Statistische Jahrbuch** für Bayern ist das Standardwerk der amtlichen Statistik in Bayern seit 1894. Darin zusammengestellt sind jährlich aktuelle Statistikdaten über Land, Leben, Leute, Politik, Wissenschaft und Wirtschaft in Bayern.

Auf über 700 Seiten enthält es die wichtigsten Ergebnisse aller amtlichen

Statistiken – in Form von Tabellen, Graphiken oder Karten – zum Teil mit langjährigen Vergleichsdaten und Zeitreihen.

Ebenso enthalten sind ausgewählte Strukturdaten für Regierungsbezirke, kreisfreie Städte und Landkreise sowie Regionen Bayerns, für Bund und Länder sowie die EU-Mitgliedstaaten.

Die bisherigen Auswirkungen der Corona-Pandemie sind in ausgewählten Sonderstatistiken dargestellt.

Preise
Buch 39,00 €
Buch + DVD 46,00 €
PDF (DVD oder Datei) 12,00 €

Bayern Daten

Die **Bayern Daten** sind ein Auszug aus dem Statistischen Jahrbuch und enthalten auf über 30 Seiten die wichtigsten bayerischen Strukturdaten aus

Wirtschaft, Gesellschaft und Politik in Tabellen und Graphiken.

Heft und Datei kostenlos

Bayerisches Landesamt für Statistik – Vertrieb, Nürnberger Straße 95, 90762 Fürth
Telefon 0911 98208-6311 | Telefax 0911 98208-96638 | vertrieb@statistik.bayern.de