



Statistische Berichte

Binnenschifffahrt in Bayern im August 2020

korrigierte Fassung vom 03.05.2021



H II 1 m 8/2020
Hrsg. im Mai 2021
Bestellnr. H2100C 202008

Zeichenerklärung

- 0 mehr als nichts, aber weniger als die Hälfte der kleinsten in der Tabelle nachgewiesenen Einheit
- nichts vorhanden oder keine Veränderung
- / keine Angaben, da Zahlen nicht sicher genug
- Zahlenwert unbekannt, geheimzuhalten oder nicht rechenbar
- ... Angabe fällt später an
- X Tabellenfach gesperrt, da Aussage nicht sinnvoll
- () Nachweis unter dem Vorbehalt, dass der Zahlenwert erhebliche Fehler aufweisen kann
- p vorläufiges Ergebnis
- r berichtiges Ergebnis
- s geschätztes Ergebnis
- D Durchschnitt
- ≙ entspricht

Auf- und Abrunden

Im Allgemeinen ist ohne Rücksicht auf die Endsummen auf- bzw. abgerundet worden. Deshalb können sich bei der Summierung von Einzelangaben geringfügige Abweichungen zu den ausgewiesenen Endsummen ergeben. Bei der Aufgliederung der Gesamtheit in Prozent kann die Summe der Einzelwerte wegen Rundens vom Wert 100 % abweichen. Eine Abstimmung auf 100 % erfolgt im Allgemeinen nicht.

Publikationsservice

Das Bayerische Landesamt für Statistik veröffentlicht jährlich über 400 Publikationen. Das aktuelle Veröffentlichungsverzeichnis ist im Internet als Datei verfügbar, kann aber auch als Druckversion kostenlos zugesandt werden.

Kostenlos

ist der Download der meisten Veröffentlichungen, z.B. von Statistischen Berichten (PDF- oder Excel-Format).

Kostenpflichtig

sind alle Printversionen (auch von Statistischen Berichten), Datenträger und ausgewählte Dateien (z.B. von Verzeichnissen, von Beiträgen, vom Jahrbuch).

Publikationsservice

 Alle Veröffentlichungen sind im Internet verfügbar unter www.statistik.bayern.de/produkte

Impressum

Statistische Berichte

bieten in tabellarischer Form neuestes Zahlenmaterial der jeweiligen Erhebung. Dieses wird, soweit erforderlich, methodisch erläutert und kurz kommentiert.

Herausgeber, Druck und Vertrieb

Bayerisches Landesamt für Statistik
Nürnberger Straße 95
90762 Fürth

Papier

Gedruckt auf umweltfreundlichem Papier, chlorfrei gebleicht.

Vertrieb

E-Mail vertrieb@statistik.bayern.de
Telefon 0911 98208-6311
Telefax 0911 98208-6638

Auskunftsdienst

E-Mail info@statistik.bayern.de
Telefon 0911 98208-6563
Telefax 0911 98208-6573

© Bayerisches Landesamt für Statistik, Fürth 2021
Vervielfältigung und Verbreitung, auch auszugsweise, mit Quellenangabe gestattet.

Hinweis: Diese Druckschrift wird im Rahmen der Öffentlichkeitsarbeit der Bayerischen Staatsregierung herausgegeben. Sie darf weder von Parteien noch von Wahlwerbern oder Wahlhelfern im Zeitraum von fünf Monaten vor einer Wahl zum Zwecke der Wahlwerbung verwendet werden. Dies gilt für Landtags-, Bundestags-, Kommunal- und Europawahlen. Missbräuchlich ist während dieser Zeit insbesondere die Verteilung auf Wahlveranstaltungen, an Informationsständen der Parteien sowie das Einlegen, Aufdrucken und Aufkleben parteipolitischer Informationen oder Werbemittel. Untersagt ist gleichfalls die Weitergabe an Dritte zum Zwecke der Wahlwerbung. Auch ohne zeitlichen Bezug zu einer bevorstehenden Wahl darf die Druckschrift nicht in einer Weise verwendet werden, die als Parteinahme der Staatsregierung zugunsten einzelner politischer Gruppen verstanden werden könnte. Den Parteien ist es gestattet, die Druckschrift zur Unterrichtung ihrer eigenen Mitglieder zu verwenden.

Inhaltsverzeichnis

Vorbemerkungen	4
 Abbildungen und Tabellen	
Abb. 1 Güterumschlag der Binnenschifffahrt in Bayern seit 2018 nach Monaten	5
Abb. 2 Güterumschlag der Binnenschifffahrt in Bayern im August 2020 nach Güterabteilungen	5
1. Die Entwicklung des Güterumschlags nach Wasserstraßengebieten und ausgewählten Häfen in Bayern seit 2010	6
2. Güterumschlag nach Wasserstraßengebieten, Wasserstraßen und ausgewählten Häfen in Bayern im August 2020	7
3. Güterumschlag nach Güterabteilungen in Bayern im August 2020	8
4. Schiffsverkehr, Güterempfang und Güterversand nach Wasserstraßengebieten, Wasserstraßen und ausgewählten Häfen in Bayern im August 2020	10
5. Güterempfang und Güterversand nach Wasserstraßengebieten, Wasserstraßen, ausgewählten Häfen und Güterabteilungen in Bayern im August 2020	11

Korrigierte Version vom 03.05.2021:

Die Monatswerte für das Jahr 2019 wurden auf der Seite 6 korrigiert.

Vorbemerkungen

Rechtsgrundlage

Die monatliche Erhebung wird durchgeführt aufgrund Abschnitt 2, § 3 des Gesetzes über die Statistik der See- und Binnenschifffahrt, des Güterkraftverkehrs, des Luftverkehrs sowie des Schienenverkehrs und des gewerblichen Straßenpersonenverkehrs (Verkehrstatistikgesetz – VerkStatG) in der Fassung der Bekanntmachung vom 20. Februar 2004 (BGBl. I S. 318), zuletzt geändert durch Artikel 8 des Gesetzes vom 24. Mai 2016 (BGBl. I S. 1217) in Verbindung mit dem Gesetz über die Statistik für Bundeszwecke (Bundesstatistikgesetz - BStatG) vom 22. Januar 1987 (BGBl. I S. 462, 565), in der jeweils gültigen Fassung.

Erhebungsmerkmale

Die Statistik erfasst in den Häfen und an sonstigen Lösch- und Ladeplätzen die Ankunft und den Abgang von Schiffen einschließlich Schiffsmerkmale (Flagge, Tragfähigkeit, Schiffsgattung) sowie die von ihnen ein- und/oder ausgeladenen Güter und Containermerkmale (Gutart, Gefahrgut, Menge in Tonnen, Containerart, Anzahl der Container, Ladungsart).

Anschreibepflicht

Angeschrieben werden alle Schiffe, die dem Güterverkehr dienen.

Ausgenommen sind/ist:

- Schiffe, die ausschließlich als Schlepp- oder Schubkraft eingesetzt werden;
- Ankunft bzw. Abgang von Schiffen in Häfen, die lediglich als Schutz- und Sicherheitshafen angelaufen werden;
- Leichterungen im Sinne von Güterausladungen aus einem Schiff oder Güterumladungen von einem Schiff auf ein anderes auf freier Strecke zur Verringerung des Tiefgangs des ausladenden Schiffes;
- Schiffe zum Zwecke des Fischfangs, zu Baggararbeiten oder Wasserbauten (Baggerschiffe mit gewerblicher Nutzung werden jedoch erfasst);
- Fahrgastschiffe mit und ohne Güterladung;
- der Fährverkehr;
- der Verkehr zur Versorgung der Schiffe;
- der Ortsverkehr (das ist der Verkehr von Schiffen und Gütern zwischen den Häfen, Lade- und Löschstellen derselben politischen Gemeinde).

Güterumschlag und Gütersystematik

Der Güterumschlag ergibt sich aus den Meldungen der Schiffs- sowie der Frachtführer oder Verfrachter über die Aus- und Einladungen der in den bayerischen Häfen angekommenen und abgegangenen Schiffe. Die Art der beförderten Güter wurde bis zum Jahr 2010 nach dem "Güterverzeichnis für die Verkehrsstatistik" (NST/R), Ausgabe 1969 dargestellt.

Ab dem Berichtsjahr 2011 wurde die Gütersystematik NST-2007 eingeführt, die sich an der Güterklassifikation der Wirtschaftszweige orientiert und Vergleiche mit den Produktionsstatistiken ermöglicht. Die in diesem Bericht ausgewiesene NST-2007 enthält insgesamt 20 Güterabteilungen und basiert auf der CPA (Classification of products by activity).

Zur europäischen Vereinheitlichung werden die Eigengewichte der leeren Container der NST 2007-Gruppe 161 zugeordnet und das Eigengewicht der beladenen Container der Gütergruppe des überwiegenden Containerinhalts.

Häfen, Umschlagsstellen

Die allgemeine Regionalleitdatei aller Schifffahrtstatistiken (ARAS) beinhaltet eine Liste der gültigen Häfen.

Wasserstraßen

Deutschland wird geographisch in neun 'Wasserstraßengebiete' unterteilt. Der Name des Wasserstraßengebietes lässt nicht unbedingt auf die Zusammensetzung der 'Wasserstraßengebietsabschnitte' und 'Wasserstraßen' schließen. So gehören zum 'Rheingebiet' neben dem Rhein u.a. auch der Main.

Methodischer Hinweis

Ab dem Monatsbericht Januar 2019 ist in allen Veröffentlichungstabellen keine Gliederung nach Verkehrsgebieten mehr enthalten. Es erfolgt die Zuordnung der regionalen Gebietseinheiten nach Wasserstraßengebieten.

Gelegentlich auftretende Differenzen in den Summen sind auf das Runden der Containergewichte zurückzuführen. Abweichungen zwischen den Ergebnissen einzelner Häfen sind, bedingt durch unterschiedliche Berechnungen der Containergewichte, möglich.

Abkürzungen

E = Empfang V = Versand t = Tonnen MD = Monatsdurchschnitt

Abb. 1
Güterumschlag der Binnenschifffahrt in Bayern seit 2018 nach Monaten
 in Tausend Tonnen

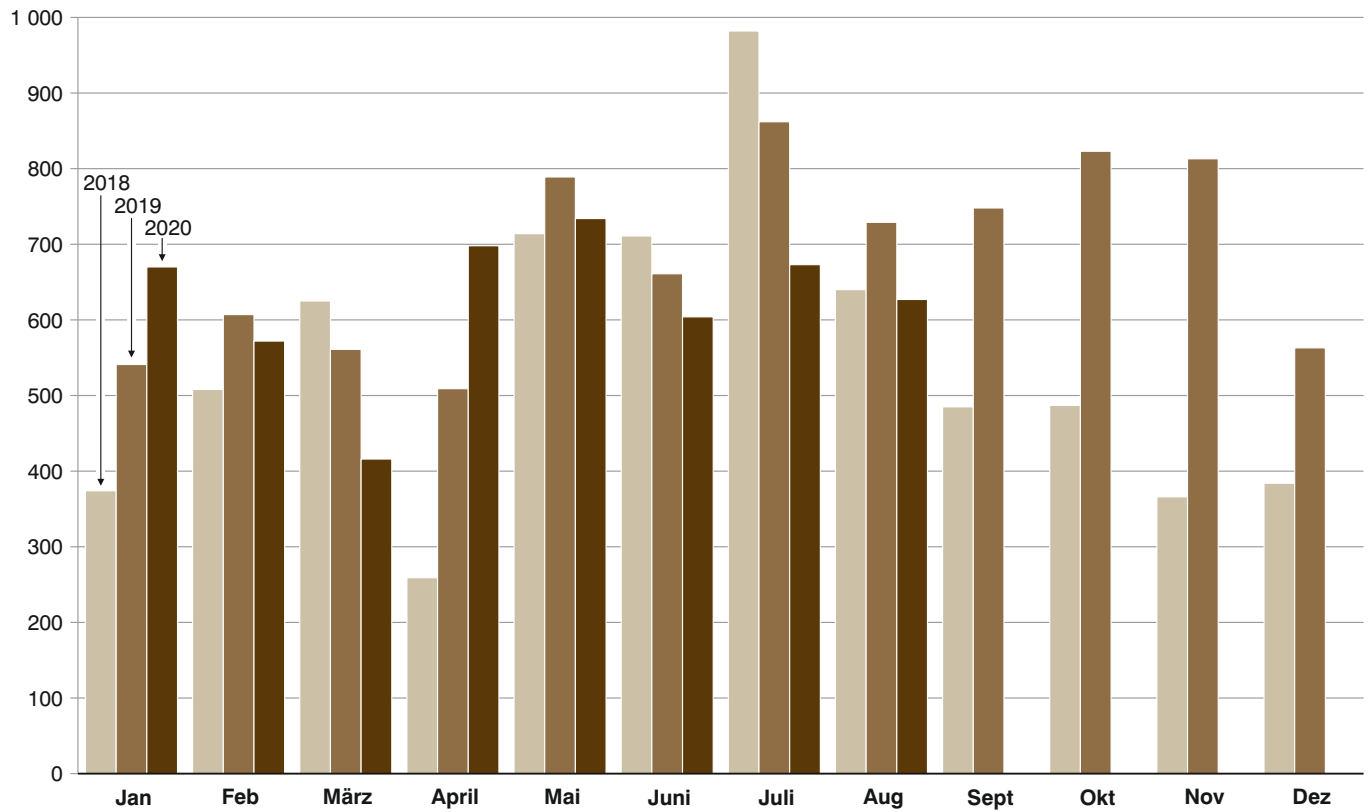
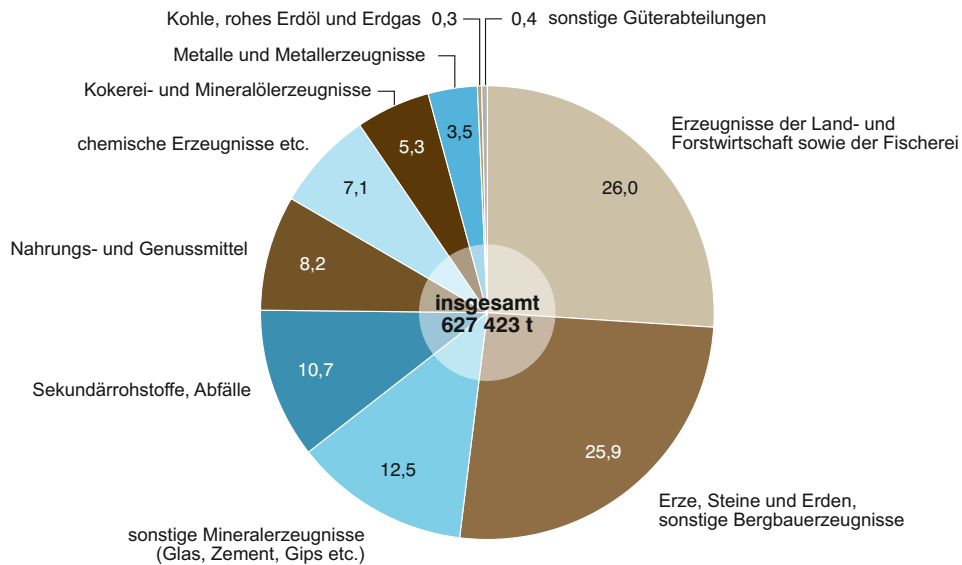


Abb. 2
Güterumschlag der Binnenschifffahrt in Bayern im August 2020 nach Güterabteilungen
 in Prozent



1. Die Entwicklung des Güterumschlags nach Wasserstraßengebieten und ausgewählten Häfen in Bayern seit 2010

Jahr — Monat	Nürnberg	Bamberg	Schweinfurt	Kitzingen	Würzburg	Karlstadt	Lengfurt	Aschaffenburg	Kelheim	Regensburg	Straubing-Sand	Deggendorf	Passau ¹⁾	Rhein- gebiet, Main	Donau- gebiet	Bayern ins- gesamt
	1 000 Tonnen															
2010	481	400	387	164	429	356	405	860	519	1 642	611	404	323	4 260	4 719	8 979
MD	40	33	32	14	36	30	34	72	43	137	51	34	27	355	393	748
2011	448	296	331	142	293	399	502	872	451	1 495	637	376	346	4 337	4 318	8 656
MD	37	25	28	12	24	33	42	73	38	125	53	31	29	361	360	721
2012	464	306	358	155	311	372	547	889	459	1 563	472	298	390	4 230	4 277	8 508
MD	39	25	30	13	26	31	46	74	38	130	39	25	33	353	356	709
2013	529	309	358	136	251	362	500	788	402	1 645	486	259	281	3 515	4 228	7 743
MD	44	26	30	11	21	30	42	66	33	137	41	22	23	293	352	645
2014	379	342	350	119	277	341	578	781	457	2 198	655	240	360	3 643	4 971	8 614
MD	32	28	29	10	23	28	48	65	38	183	55	20	30	304	414	718
2015	302	308	231	103	210	325	483	801	407	1 579	539	258	365	3 377	4 006	7 383
MD	25	26	19	9	18	27	40	67	34	132	45	21	30	281	334	615
2016	274	322	289	108	276	313	496	789	352	1 349	621	218	292	3 509	3 666	7 174
MD	23	27	24	9	23	26	41	66	29	112	52	18	24	292	306	598
2017	255	270	291	134	260	294	632	801	348	1 502	795	236	328	3 884	4 020	7 904
MD	21	23	24	11	22	25	53	67	29	125	66	20	27	324	335	659
2018	192	216	235	112	183	269	672	578	258	1 169	430	169	369	3 541	2 992	6 534
MD	16	18	20	9	15	22	56	48	22	97	36	14	31	295	249	544
2019	213	240	231	142	266	281	700	734	369	1 387	660	216	359	4 478	3 727	8 206
MD	18	20	19	12	22	23	58	61	31	116	55	18	30	373	311	684
2019²⁾																
Januar ...	20	23	16	0	16	5	41	63	32	72	75	21	21	233	308	541
Februar ..	21	23	19	6	21	21	46	58	49	85	54	28	13	291	316	607
März	29	26	16	14	27	26	69	59	30	73	66	14	11	294	267	561
April	9	11	13	15	12	17	48	52	19	87	49	15	24	279	230	509
Mai	11	16	19	16	25	48	78	81	40	107	60	17	37	483	305	789
Juni	12	19	35	8	30	35	72	60	37	82	54	16	17	400	261	661
Juli	22	22	23	13	27	35	57	71	46	205	51	15	59	409	453	862
August ...	22	19	25	14	24	23	51	67	19	136	59	21	31	410	319	729
Sept.	14	17	12	16	16	24	64	59	26	144	45	22	54	416	332	748
Oktober .	20	18	23	20	27	17	65	70	24	132	53	24	26	499	323	823
Nov.	22	25	17	12	24	16	67	53	24	162	48	14	46	451	362	813
Dez.	11	22	16	8	18	16	44	42	24	101	48	8	20	313	250	563
2020																
Januar ...	19	22	22	6	11	11	48	42	44	147	50	14	22	331	340	670
Februar ..	13	18	22	8	32	16	48	63	29	76	53	10	19	333	240	572
März	10	14	11	7	43	14	36	83	20	42	62	11	8	233	183	416
April	19	14	12	16	36	17	64	57	33	164	69	11	45	315	383	698
Mai	10	20	9	9	21	24	78	66	44	182	57	13	75	300	434	734
Juni	10	22	16	15	20	26	66	52	42	118	47	14	31	281	323	604
Juli	26	19	15	12	13	21	66	58	14	138	56	16	70	301	372	673
August ...	15	23	17	17	16	25	67	47	22	141	47	10	33	309	319	627
Sept.																
Oktober .																
Nov.																
Dez.																

¹⁾ Einschl. Passau-Schalding und Ansiedler / Umschlagstellen. ²⁾ Korrigierte Version vom 03.05.2021: Die Monatswerte für das Jahr 2019 wurden korrigiert.

2. Güterumschlag nach Wasserstraßengebieten, Wasserstraßen und ausgewählten Häfen in Bayern im August 2020

Wasserstraßengebiet —— Wasserstraße —— Hafen	August 2019	Juli 2020	August 2020	Januar - August 2019	Januar - August 2020	Veränderung		
						August 2020 gegenüber		Januar - August 2020 gegenüber Januar - August 2019
						Aug.2019	Juli 2020	
Tonnen						%		
Rheingebiet, Main								
Schweinfurt.....	24 656	14 726	16 851	164 095	122 584	-31,7	14,4	-25,3
Kitzingen.....	13 595	11 603	16 896	85 778	89 301	24,3	45,6	4,1
Würzburg.....	24 091	13 166	16 185	181 679	193 296	-32,8	22,9	6,4
Karlstadt.....	22 795	20 783	24 751	209 234	153 920	8,6	19,1	-26,4
Lengfurt.....	50 578	66 494	67 222	460 217	474 511	32,9	1,1	3,1
Aschaffenburg.....	66 644	58 176	46 694	510 019	468 938	-29,9	-19,7	-8,1
übr. Häfen.....	207 279	116 050	120 267	1 188 130	899 740	-42,0	3,6	-24,3
zusammen	409 638	300 998	308 866	2 799 153	2 402 291	-24,6	2,6	-14,2
Donaugebiet								
Bamberg.....	19 194	19 455	23 206	158 308	153 135	20,9	19,3	-3,3
Nürnberg.....	22 461	25 984	14 741	146 767	120 910	-34,4	-43,3	-17,6
Kelheim.....	19 028	14 358	22 166	270 376	247 914	16,5	54,4	-8,3
Regensburg.....	135 526	137 948	141 062	848 261	1 007 907	4,1	2,3	18,8
Straubing-Sand.....	58 811	56 186	46 996	466 840	440 831	-20,1	-16,4	-5,6
Deggendorf.....	21 463	16 123	10 015	147 947	99 573	-53,3	-37,9	-32,7
Passau.....	30 786	69 952	33 475	212 323	304 125	8,7	-52,1	43,2
übr. Häfen.....	12 213	32 405	26 896	208 304	219 024	120,2	-17,0	5,1
zusammen	319 482	372 411	318 557	2 459 126	2 593 419	-0,3	-14,5	5,5
Bayern								
insgesamt.....	729 120	673 409	627 423	5 258 279	4 995 710	-13,9	-6,8	-5,0
davon:								
Empfang.....	410 707	377 474	323 733	3 131 633	2 801 634	-21,2	-14,2	-10,5
Versand.....	318 413	295 935	303 690	2 126 646	2 194 075	-4,6	2,6	3,2
nachrichtlich:								
Main-Donau-Kanal....	53 868	77 844	64 843	513 379	493 069	20,4	-16,7	-4,0

3. Güterumschlag nach Güterabteilungen in Bayern im August 2020

Güterabteilung Bezeichnung	August 2019	Juli 2020	August 2020	Januar - August 2019	Januar - August 2020	Veränderung		
						August 2020 gegenüber		Januar - August 2020 gegenüber Januar - August 2019
						Aug.2019	Juli 2020	
Tonnen						%		
01 Landwirtsch. u. verwandte Erzeugnisse	147 819	195 741	163 346	999 955	1 215 276	10,5	-16,5	21,5
02 Kohle, rohes Erdöl und Erdgas	12 163	13 544	2 170	156 923	113 375	-82,2	-84,0	-27,8
03 Erze, Steine und Erden, sonst. Bergbauernz.	248 973	146 214	162 613	1 468 223	1 076 894	-34,7	11,2	-26,7
04 Nahrungs- und Genussmittel	48 151	66 260	51 426	376 820	452 686	6,8	-22,4	20,1
05 Textilien, Bekleidung, Leder u. Lederwaren	-	-	-	1 669	-	-	-	X
06 Holzwaren, Papier, Pappe Druckerzeugnisse	5 666	1 850	-	30 969	11 586	X	X	-62,6
07 Kokerei- und Mineralöl- erzeugnisse	46 084	36 086	32 992	405 438	368 021	-28,4	-8,6	-9,2
08 Chemische Erzeugnisse und Chemiefasern etc.	56 751	42 724	44 482	494 850	359 248	-21,6	4,1	-27,4
09 Sonstige Mineralerzeugn., Glas, Zement, Gips etc. ...	66 478	90 832	78 445	594 109	574 188	18,0	-13,6	-3,4
10 Metalle und Metallerzeug- nisse	29 044	29 467	22 144	275 140	238 470	-23,8	-24,9	-13,3

Noch: **3. Güterumschlag nach Güterabteilungen in Bayern**
im August 2020

Güterabteilung Bezeichnung	August 2019	Juli 2020	August 2020	Januar - August 2019	Januar - August 2020	Veränderung		
						August 2020 gegenüber		Januar - August 2020 gegenüber Januar - August 2019
						Aug.2019	Juli 2020	
Tonnen						%		
11 Maschinen und Ausrüst., Haushaltsgeräte etc.	373	1 909	604	9 623	10 809	61,9	-68,4	12,3
12 Fahrzeuge	882	1 940	800	18 317	13 072	-9,3	-58,8	-28,6
13 Möbel, Schmuck, Musik- instrumente, Sportger.	-	-	-	-	-	-	-	-
14 Sekundärrohstoffe, Abfälle	66 373	46 711	67 118	421 827	554 425	1,1	43,7	31,4
15 Post, Pakete	-	-	-	-	-	-	-	-
16 Geräte und Material für die Güterbeförderung	23	-	92	421	632	300,0	X	50,1
17 Umzugsgut u. sonst. nichtmarktbest. Güter	-	-	-	-	-	-	-	-
18 Sammelgut	-	-	-	-	-	-	-	-
19 Nicht identifizierbare Güter	340	131	1 191	3 995	7 027	250,3	809,2	75,9
20 Sonstige Güter a.n.g.	-	-	-	-	-	-	-	-
Insgesamt	729 120	673 409	627 423	5 258 279	4 995 710	-13,9	-6,8	-5,0

**4. Schiffsverkehr, Gütereingang und Güterversand nach Wasserstraßengebieten,
Wasserstraßen und ausgewählten Häfen
in Bayern im August 2020**

Wasserstraßen- gebiet —— Wasserstraße —— Hafen	an bzw. ab	Güterschiffe insgesamt					darunter Güterschiffe mit eigener Triebkraft				
		beladen		unbeladen ¹⁾		Empfang bzw. Versand in Tonnen	beladen		unbeladen ¹⁾		Empfang bzw. Versand in Tonnen
		An- zahl	Tragfä- higkeit in Tonnen	An- zahl	Tragfä- higkeit in Tonnen		An- zahl	Tragfä- higkeit in Tonnen	An- zahl	Tragfä- higkeit in Tonnen	
Rheingebiet, Main											
Schweinfurt	an	9	19 838	2	5 162	11 300	9	19 838	2	5 162	11 300
	ab	5	11 194	8	16 821	5 551	5	11 194	8	16 821	5 551
Kitzingen	an	35	16 432	1	1 630	15 650	11	5 632	1	1 630	5 100
	ab	1	1 630	35	16 432	1 246	1	1 630	11	5 632	1 246
Würzburg	an	6	5 254	12	23 141	3 691	6	5 254	12	23 141	3 691
	ab	12	23 141	6	5 254	12 494	12	23 141	6	5 254	12 494
Karlstadt	an	11	28 675	5	7 292	17 256	11	28 675	5	7 292	17 256
	ab	6	9 743	9	23 273	7 495	6	9 743	9	23 273	7 495
Lengfurt	an	10	20 824	31	66 041	14 155	10	20 824	29	63 021	14 155
	ab	31	66 041	10	20 824	53 067	29	63 021	10	20 824	50 483
Aschaffenburg	an	26	68 226	10	27 675	28 601	26	68 226	7	19 962	28 601
	ab	13	33 530	21	54 818	18 093	10	25 817	21	54 818	14 034
übrige Häfen	an	85	57 539	132	103 225	46 287	8	15 668	31	50 554	7 452
	ab	133	105 541	84	55 840	73 980	32	52 870	7	13 969	24 595
zusammen	an	182	216 788	193	234 166	136 940	81	164 117	87	170 762	87 555
	ab	201	250 820	173	193 262	171 926	95	187 416	72	140 591	115 898
	zus.	383	467 608	366	427 428	308 866	176	351 533	159	311 353	203 453
Donaugebiet											
Bamberg	an	6	12 428	14	20 735	6 483	6	12 428	14	20 735	6 483
	ab	18	28 670	2	4 493	16 723	18	28 670	2	4 493	16 723
Nürnberg	an	11	20 301	7	14 907	6 112	11	20 301	5	9 684	6 112
	ab	10	20 655	7	13 717	8 629	7	13 308	7	13 717	5 073
Kelheim	an	25	38 882	5	8 321	16 783	15	22 823	5	8 321	8 658
	ab	6	10 178	24	37 025	5 383	6	10 178	14	20 966	5 383
Regensburg	an	121	225 422	22	41 196	85 115	108	202 484	19	37 276	75 691
	ab	88	168 282	47	78 538	55 947	80	156 058	43	72 404	51 147
Straubing-Sand ...	an	51	76 017	12	16 479	35 040	48	70 987	12	16 479	32 344
	ab	17	23 937	46	69 694	11 956	17	23 937	43	64 664	11 956
Deggendorf	an	18	33 294	7	14 347	7 176	14	26 357	6	12 855	6 290
	ab	8	16 057	13	23 568	2 839	7	14 565	10	18 387	2 439
Passau	an	42	75 272	19	25 448	20 412	36	66 541	19	25 448	16 468
	ab	30	48 427	14	26 017	13 063	28	45 156	11	21 329	12 123
übrige Häfen	an	11	20 286	16	31 715	9 672	10	18 908	16	31 715	8 923
	ab	16	31 715	11	20 286	17 224	16	31 715	10	18 908	17 224
zusammen	an	285	501 902	102	173 148	186 793	248	440 829	96	162 513	160 969
	ab	193	347 921	164	273 338	131 764	179	323 587	140	234 868	122 068
	zus.	478	849 823	266	446 486	318 557	427	764 416	236	397 381	283 037
Bayern											
insgesamt	an	467	718 690	295	407 314	323 733	329	604 946	183	333 275	248 524
	ab	394	598 741	337	466 600	303 690	274	511 003	212	375 459	237 966
	zus.	861	1 317 431	632	873 914	627 423	603	1 115 949	395	708 734	486 490
nachrichtlich: Main-Donau-Kanal	an	28	53 015	37	67 357	22 267	27	51 637	35	62 134	21 518
	ab	44	81 040	20	38 496	42 576	41	73 693	19	37 118	39 020
	zus.	72	134 055	57	105 853	64 843	68	125 330	54	99 252	60 538

¹⁾ Zwischen dem Meldehafen und dem letzten bzw. nächsten Hafen wurde keine Ladung transportiert.

**5. Gütereingang und Güterversand nach Wasserstraßengebieten, Wasserstraßen,
ausgewählten Häfen und Güterabteilungen in Bayern
im August 2020 (in Tonnen)**

Wasserstraßen- gebiet — Wasserstraße — Hafen	E bzw. V	01 - 20 ins- gesamt	davon					
			01 Landwirt- schaftliche u. verwandte Erzeugnisse	02 Kohle, rohes Erdöl und Erdgas	03 Erze, Steine und Erden	04 Nahrungs- und Genuss- mittel	05 Textilien, Bekleidung, Leder und Lederwaren	06 Holzwaren, Papier, Pappe, Druckerzeug.
Rheingebiet, Main								
Schweinfurt	E	11 300	1 196	-	-	-	-	-
	V	5 551	5 551	-	-	-	-	-
Kitzingen	E	15 650	-	-	15 650	-	-	-
	V	1 246	-	-	-	1 246	-	-
Würzburg	E	3 691	-	-	-	-	-	-
	V	12 494	8 790	-	3 704	-	-	-
Karlstadt	E	17 256	-	-	-	-	-	-
	V	7 495	-	-	-	-	-	-
Lengfurt	E	14 155	-	-	3 117	-	-	-
	V	53 067	-	-	-	-	-	-
Aschaffenburg	E	28 601	365	-	11 564	383	-	-
	V	18 093	-	-	7 587	383	-	-
übrige Häfen	E	46 287	-	-	38 835	-	-	-
	V	73 980	17 935	-	54 485	1 254	-	-
zusammen	E	136 940	1 561	-	69 166	383	-	-
	V	171 926	32 276	-	65 776	2 883	-	-
	zus.	308 866	33 837	-	134 942	3 266	-	-
Donaugebiet								
Bamberg	E	6 483	-	-	973	3 368	-	-
	V	16 723	14 082	-	-	-	-	-
Nürnberg	E	6 112	2 111	-	-	-	-	-
	V	8 629	1 878	-	-	-	-	-
Kelheim	E	16 783	-	-	7 022	3 297	-	-
	V	5 383	5 063	-	-	320	-	-
Regensburg	E	85 115	8 455	-	10 180	18 029	-	-
	V	55 947	28 362	933	6 108	5 975	-	-
Straubing-Sand	E	35 040	32 208	-	-	659	-	-
	V	11 956	2 282	-	-	9 519	-	-
Deggendorf	E	7 176	3 832	-	640	-	-	-
	V	2 839	2 394	-	400	-	-	-
Passau	E	20 412	8 900	1 237	860	3 921	-	-
	V	13 063	6 105	-	860	2 516	-	-
übrige Häfen	E	9 672	-	-	-	556	-	-
	V	17 224	13 837	-	628	-	-	-
zusammen	E	186 793	55 506	1 237	19 675	29 830	-	-
	V	131 764	74 003	933	7 996	18 330	-	-
	zus.	318 557	129 509	2 170	27 671	48 160	-	-
Bayern								
insgesamt	E	323 733	57 067	1 237	88 841	30 213	-	-
	V	303 690	106 279	933	73 772	21 213	-	-
	zus.	627 423	163 346	2 170	162 613	51 426	-	-
nachrichtlich: Main-Donau-Kanal	E	22 267	2 111	-	973	3 924	-	-
	V	42 576	29 797	-	628	-	-	-
	zus.	64 843	31 908	-	1 601	3 924	-	-

Noch: **5. Gütereingang und Güterversand nach Wasserstraßengebieten, Wasserstraßen, ausgewählten Häfen und Güterabteilungen in Bayern im August 2020 (in Tonnen)**

Wasserstraßen- gebiet — Wasserstraße — Hafen	E bzw. V	davon						
		07 Kokerei u. Mineralöl- erzeugnisse	08 Chemische Erzeugnisse	09 Sonstige Mineralerzeug- nisse (Glas, Zement etc.)	10 Metalle u. Metallerzeug- nisse	11 Maschinen und Ausrüst., Haushalts- geräte	12 Fahrzeuge	13 Möbel, Schmuck, Musikinstr., Sportgeräte
Rheingebiet, Main								
Schweinfurt	E	8 854	1 250	-	-	-	-	-
	V	-	-	-	-	-	-	-
Kitzingen	E	-	-	-	-	-	-	-
	V	-	-	-	-	-	-	-
Würzburg	E	-	1 050	-	-	-	-	-
	V	-	-	-	-	-	-	-
Karlstadt	E	-	1 707	-	-	-	-	-
	V	-	-	7 495	-	-	-	-
Lengfurt	E	-	-	-	-	-	-	-
	V	-	-	53 067	-	-	-	-
Aschaffenburg	E	16 197	-	-	-	-	-	-
	V	-	-	-	-	-	-	-
übrige Häfen	E	1 546	5 906	-	-	-	-	-
	V	-	-	-	306	-	-	-
zusammen	E	26 597	9 913	-	-	-	-	-
	V	-	-	60 562	306	-	-	-
	zus.	26 597	9 913	60 562	306	-	-	-
Donaugebiet								
Bamberg	E	-	1 000	1 142	-	-	-	-
	V	-	-	-	-	-	-	-
Nürnberg	E	-	3 372	407	-	222	-	-
	V	-	400	-	-	337	-	-
Kelheim	E	1 463	3 435	-	1 038	-	528	-
	V	-	-	-	-	-	-	-
Regensburg	E	1 036	11 127	15 729	11 285	-	-	-
	V	1 036	5 569	-	7 153	-	-	-
Straubing-Sand	E	-	2 173	-	-	-	-	-
	V	-	155	-	-	-	-	-
Deggendorf	E	-	342	-	2 362	-	-	-
	V	-	-	-	-	45	-	-
Passau	E	1 430	4 064	-	-	-	-	-
	V	1 430	1 830	-	-	-	272	-
übrige Häfen	E	-	1 102	605	-	-	-	-
	V	-	-	-	-	-	-	-
zusammen	E	3 929	26 615	17 883	14 685	222	528	-
	V	2 466	7 954	-	7 153	382	272	-
	zus.	6 395	34 569	17 883	21 838	604	800	-
Bayern								
insgesamt	E	30 526	36 528	17 883	14 685	222	528	-
	V	2 466	7 954	60 562	7 459	382	272	-
	zus.	32 992	44 482	78 445	22 144	604	800	-
nachrichtlich: Main-Donau-Kanal	E	-	5 474	2 154	-	222	-	-
	V	-	400	-	-	337	-	-
	zus.	-	5 874	2 154	-	559	-	-

Noch: **5. Gütereingang und Güterversand nach Wasserstraßengebieten, Wasserstraßen,
ausgewählten Häfen und Güterabteilungen in Bayern
im August 2020 (in Tonnen)**

Wasserstraßen- gebiet — Wasserstraße — Hafen	E bzw. V	davon						
		14 Sekundär- rohstoffe, Abfälle	15 Post, Pakete	16 Geräte und Material für die Güterbef.	17 Umzugsgut u. sonst. nichtmarkt- b. Güter	18 Sammelgut	19 Nicht identif.- Güter; unbekannt	20 Sonstige Güter a.n.g.
Rheingebiet, Main								
Schweinfurt	E	-	-	-	-	-	-	-
	V	-	-	-	-	-	-	-
Kitzingen	E	-	-	-	-	-	-	-
	V	-	-	-	-	-	-	-
Würzburg	E	2 641	-	-	-	-	-	-
	V	-	-	-	-	-	-	-
Karlstadt	E	15 549	-	-	-	-	-	-
	V	-	-	-	-	-	-	-
Lengfurt	E	11 038	-	-	-	-	-	-
	V	-	-	-	-	-	-	-
Aschaffenburg	E	-	-	92	-	-	-	-
	V	10 123	-	-	-	-	-	-
übrige Häfen	E	-	-	-	-	-	-	-
	V	-	-	-	-	-	-	-
zusammen	E	29 228	-	92	-	-	-	-
	V	10 123	-	-	-	-	-	-
	zus.	39 351	-	92	-	-	-	-
Donaugebiet								
Bamberg	E	-	-	-	-	-	-	-
	V	2 641	-	-	-	-	-	-
Nürnberg	E	-	-	-	-	-	-	-
	V	6 014	-	-	-	-	-	-
Kelheim	E	-	-	-	-	-	-	-
	V	-	-	-	-	-	-	-
Regensburg	E	8 944	-	-	-	-	330	-
	V	-	-	-	-	-	811	-
Straubing-Sand	E	-	-	-	-	-	-	-
	V	-	-	-	-	-	-	-
Deggendorf	E	-	-	-	-	-	-	-
	V	-	-	-	-	-	-	-
Passau	E	-	-	-	-	-	-	-
	V	-	-	-	-	-	50	-
übrige Häfen	E	7 409	-	-	-	-	-	-
	V	2 759	-	-	-	-	-	-
zusammen	E	16 353	-	-	-	-	330	-
	V	11 414	-	-	-	-	861	-
	zus.	27 767	-	-	-	-	1 191	-
Bayern								
insgesamt	E	45 581	-	92	-	-	330	-
	V	21 537	-	-	-	-	861	-
	zus.	67 118	-	92	-	-	1 191	-
nachrichtlich: Main-Donau-Kanal	E	7 409	-	-	-	-	-	-
	V	11 414	-	-	-	-	-	-
	zus.	18 823	-	-	-	-	-	-

Aktuelle
Veröffentlichungen
unter
q.bayern.de/produkte



Statistisches Jahrbuch für Bayern 2020

Das Statistische Jahrbuch für Bayern ist das Standardwerk der amtlichen Statistik in Bayern seit 1894. Umfassend und informativ bietet es jährlich die aktuellsten Statistikdaten über Land, Leben, Leute, Politik, Wissenschaft und Wirtschaft in Bayern an.

Auf über 600 Seiten enthält es die wichtigsten Ergebnisse aller amtlichen Statistiken – in Form von Tabellen, Graphiken oder Karten – zum Teil mit langjährigen Vergleichsdaten und Zeitreihen. Ebenso werden ausgewählte wichtige Strukturdaten für Regierungsbezirke, kreisfreie Städte und Landkreise sowie Regionen Bayerns, aber auch für alle Bundesländer und die EU-Mitgliedstaaten dargestellt. Daten aus Statistiken anderer Dienststellen und Organisationen vervollständigen das Angebot.



Preise

Buch 39,00 € | DVD (PDF) 12,00 € | Buch+DVD 46,00 € | Datei (PDF) 12,00 €



Bayern Daten 2020

Die Bayern Daten sind ein kleiner Auszug aus dem Statistischen Jahrbuch. Auf ca. 30 Seiten sind die wichtigsten bayerischen Strukturdaten aus Wirtschaft, Gesellschaft und Politik in Tabellen und Grafiken dargestellt.

Preise

Heft 0,55 € | Datei kostenlos

Bayerisches Landesamt für Statistik – Vertrieb, Nürnberger Straße 95, 90762 Fürth
Telefon 0911 98208-6311 | Telefax 0911 98208-6638 | vertrieb@statistik.bayern.de