



Statistische Berichte

Kennziffer
G III 1 m
2/2014

Ausfuhr und Einfuhr Bayerns im Februar 2014



Inhaltsverzeichnis

Vorbemerkungen	4
Wichtige Hinweise	7
 Abbildungen und Tabellen	
Abb. 1 Monatliche Entwicklung der Ausfuhr Bayerns von Januar 2012 bis Februar 2014 nach Bestimmungsländergruppen	8
Abb. 2 Monatliche Entwicklung der Einfuhr Bayerns von Januar 2012 bis Februar 2014 nach Ursprungsländergruppen	8
1a. Entwicklung der Ausfuhr Bayerns nach Warengruppen	9
2a. Ausfuhr Bayerns nach Warengruppen	11
3a. Ausfuhr Bayerns nach Warengruppen und Warenuntergruppen	12
4a. Ausfuhr Bayerns nach Erdteilen, Bestimmungsländern und Ländergruppen	17
1b. Entwicklung der Einfuhr Bayerns nach Warengruppen	22
2b. Einfuhr Bayerns nach Warengruppen	24
3b. Einfuhr Bayerns nach Warengruppen und Warenuntergruppen	25
4b. Einfuhr Bayerns nach Erdteilen, Ursprungsländern und Ländergruppen	30
Länderverzeichnis für die Außenhandelsstatistik	35
Ländergruppen	37

Vorbemerkungen

Rechtsgrundlagen:

Gesetz über die Statistik für Bundeszwecke (Bundesstatistikgesetz – BStatG) vom 22. Januar 1987 (BGBl I S. 462, 565), zuletzt geändert durch Artikel 3 des Gesetzes vom 7. September 2007 (BGBl I S. 2246),

Verordnung (EG) Nr. 638/2004 des Europäischen Parlaments und des Rates vom 31. März 2004 über die Gemeinschaftsstatistiken des Warenverkehrs zwischen Mitgliedstaaten und zur Aufhebung der Verordnung (EWG) Nr. 3330/91 des Rates (ABl. EG Nr. L 102 S. 1), geändert durch Verordnung (EG) Nr. 222/2009 des Europäischen Parlaments und des Rates vom 11. März 2009 (ABl. L 87 vom 31.3.2009, S. 160),

Verordnung (EG) Nr. 1982/2004 der Kommission vom 18. November 2004 zur Durchführung der Verordnung (EG) Nr. 638/2004 des Europäischen Parlaments und des Rates über die Gemeinschaftsstatistiken des Warenverkehrs zwischen Mitgliedstaaten und zur Aufhebung der Verordnungen (EG) Nr. 1901/2000 und (EWG) Nr. 3590/92 der Kommission (ABl. EG Nr. L 343 S. 3), zuletzt geändert durch Verordnung (EU) Nr. 96/2010 der Kommission vom 4. Februar 2010 (ABl. L 34 vom 5.2.2010, S. 1),

Verordnung (EG) Nr. 471/2009 des Europäischen Parlaments und des Rates vom 6. Mai 2009 über Gemeinschaftsstatistiken des Außenhandels mit Drittländern und zur Aufhebung der Verordnung (EG) Nr. 1172/95 des Rates (ABl. L 152 vom 16.6.2009, S. 23),

Verordnung (EU) Nr. 92/2010 der Kommission vom 2. Februar 2010 zur Durchführung der Verordnung (EG) Nr. 471/2009 des Europäischen Parlaments und des Rates über Gemeinschaftsstatistiken des Außenhandels mit Drittländern hinsichtlich des Datenaustauschs zwischen den Zollbehörden und den nationalen statistischen Stellen, der Erstellung von Statistiken und der Qualitätsbewertung (ABl. L 31 vom 3.2.2010, S. 4),

Verordnung (EU) Nr. 113/2010 der Kommission vom 9. Februar 2010 zur Durchführung der Verordnung (EG) Nr. 471/2009 des Europäischen Parlaments und des Rates über Gemeinschaftsstatistiken des Außenhandels mit Drittländern hinsichtlich der Abdeckung des Handels, der Definition der Daten, der Erstellung von Statistiken des Handels nach Unternehmensmerkmalen und Rechnungswährung sowie besonderer Waren oder Warenbewegungen (ABl. L 37 vom 10.2.2010, S. 1),

Verordnung (EU) Nr. 1106/2012 der Kommission vom 27. November 2012 zur Durchführung der Verordnung (EG) Nr. 471/2009 des Europäischen Parlaments und des Rates über Gemeinschaftsstatistiken des Außenhandels mit Drittländern hinsichtlich der Aktualisierung des Verzeichnisses der Länder und Gebiete (ABl. L 328 vom 28.11.2012, S. 7)

Außenhandelsstatistikgesetz (AHStatG) in der im Bundesgesetzblatt Teil III, Gliederungsnummer 7402-1, veröffentlichten bereinigten Fassung, zuletzt geändert durch Artikel 10 des Gesetzes vom 25. April 2007 (BGBl I S. 594),

Außenhandelsstatistik-Durchführungsverordnung (AHStatDV) in der Fassung der Bekanntmachung vom 29. Juli 1994 (BGBl I S. 1993), zuletzt geändert durch Verordnung vom 24. November 2008 (BGBl I S. 2238).

Gegenstand:

Die Außenhandelsstatistik Bayerns stellt den grenzüberschreitenden Warenverkehr Bayerns mit dem Ausland dar. Seit 1993 gliedert sich die Außenhandelsstatistik wegen der unterschiedlichen Erhebungsformen in die Intrahandelsstatistik (Handel mit den EU-Ländern) und die Extrahandelsstatistik (Handel mit den übrigen Staaten). Ausland im Sinne der Außenhandelsstatistik ist das Gebiet außerhalb der Bundesrepublik Deutschland.

Erhebungsgebiet:

Das Erhebungsgebiet der Außenhandelsstatistik umfasst das Gebiet des Freistaats Bayern.

Anmeldung:

Den Ergebnissen der Außenhandelsstatistik liegen im Allgemeinen die Angaben der Einführer und Ausführer zugrunde. Die Anmeldung zur Extrahandelsstatistik erfolgt in der Regel mit den Vordrucken „Einfuhranmeldung“ und „Ausfuhranmeldung“. Den Ergebnissen der Intrahandelsstatistik liegen die statistischen Anmeldungen der innergemeinschaftlichen Erwerbe und Lieferungen im Sinne des Umsatzsteuergesetzes zugrunde.

Darstellungsform:

In der Außenhandelsstatistik wird die Ausfuhr im Spezialhandel und die Einfuhr im Generalhandel dargestellt.

Der **Spezialhandel** enthält im Wesentlichen die Waren, die aus der Erzeugung, der Bearbeitung oder Verarbeitung des Erhebungsgebietes stammen und ausgehen.

Er umfasst die Ausfuhr von Waren

- aus dem freien Verkehr,
- nach zollamtlich bewilligter aktiver Veredelung (Eigen- und Lohnveredelung),
- zur zollamtlich bewilligten passiven Veredelung, auch Ausbesserung.

Für die Ausfuhrstatistik der einzelnen Länder der Bundesrepublik Deutschland bildet der Herstellungsort der Güter das Grundmerkmal. Sind mehrere Orte an der Herstellung beteiligt, so gilt derjenige als Herstellungsort, in dem die Exportware die letzte, wirtschaftlich gerechtfertigte, wesentliche Be- oder Verarbeitung erfahren hat.

Der **Generalhandel** enthält alle in das Erhebungsgebiet eingehenden Waren mit Ausnahme der Waren der Durchfuhr und des Zwischenauslandsverkehrs.

Generalhandel und Spezialhandel enthalten übereinstimmend die unmittelbare Einfuhr von Waren in den freien Verkehr, zur zollamtlich bewilligten aktiven Veredelung (Eigen- und Lohnveredelung), nach zollamtlich bewilligter passiver Veredelung, auch Ausbesserung.

Der Generalhandel unterscheidet sich vom Spezialhandel durch die verschiedene Nachweisung der auf Lager eingeführten ausländischen Waren.

Nachgewiesen werden

- im Generalhandel alle Einfuhren auf Lager im Zeitpunkt ihrer Einlagerung,
- im Spezialhandel dagegen nur diejenigen Einfuhren auf Lager, die nicht zur Wiederausfuhr gelangen, zum Zeitpunkt ihrer Einfuhr aus Lager.

Die Einfuhr Bayerns im Generalhandel enthält also nicht nur die Waren, die zum Gebrauch, zum Verbrauch, zur Bearbeitung oder Verarbeitung in Bayern bestimmt sind, sondern auch Waren, die über Bayern als erstes bekanntes Zielland in andere Länder des Bundesgebiets oder wieder ins Ausland weitergeleitet werden.

Für die einzelnen Länder der Bundesrepublik Deutschland können somit – im Gegensatz zu deren Ausfuhr, bei der der Spezialhandel erfasst wird – die Einfuhren nur im Generalhandel ermittelt werden.

Befreiungen und Vereinfachungen:

Im Rahmen der Extrahandelsstatistik sind – bis auf wenige Ausnahmen – Warensendungen von weniger als 1000 Euro von der Anmeldung befreit.

Im Rahmen der Intrahandelsstatistik sind Unternehmen befreit, deren im Intrahandel getätigten jährlichen Versendungen in andere Mitgliedstaaten oder Eingänge aus anderen Mitgliedstaaten jeweils den Wert von 500 000 Euro im Vorjahr oder im laufenden Jahr nicht überschritten haben. Privatpersonen sind in der Intrahandelsstatistik grundsätzlich von der Auskunftspflicht befreit. Die Befreiungen von 500 000 Euro sind als Zuschätzungen in den Außenhandelsergebnissen enthalten.

Nicht einbezogen sind ferner Waren, die von ausländischen Streitkräften, die in der Bundesrepublik Deutschland stationiert sind, selbst ausgeführt und eingeführt werden.

Berichtsmonat:

Die Ausfuhren und Einfuhren werden im Allgemeinen im Monat des Grenzübergangs nachgewiesen. Durch unvermeidbare Aufenthalte bei der Anmeldung, aber auch durch Rückfragen, können in geringem Umfang Ausfuhren und Einfuhren in einer späteren Berichtszeit nachgewiesen sein.

Warensystematik:

Benennung und Gruppierung der Waren in den Tabellen erfolgen seit Berichtsmonat Januar 2002 nach der Gliederung „Warengruppen und -untergruppen der Ernährungswirtschaft und der Gewerblichen Wirtschaft, (EGW Rev. 2002)“.

Mengen:

Die Mengenangaben (Dezitonne = dt = 100 kg) beziehen sich auf das Eigen- bzw. Reingewicht der Waren.

Werte:

Die Werte beziehen sich grundsätzlich auf den Grenzübergangswert, d. h. auf den Wert frei Grenze des Erhebungsgebietes. Bei der Ausfuhr oder Einfuhr nach Veredelung ist stets der volle Warenwert einschließlich der Veredelungskosten und der Vertriebskosten eingesetzt.

Bestimmungs- und Ursprungsgebiete:

In der Ausfuhr wird als Bestimmungsland das Land nachgewiesen, in dem die Waren gebraucht oder verbraucht, bearbeitet oder verarbeitet werden sollen. Ist das Bestimmungsland nicht bekannt, so gilt das letzte bekannte Land, in das die Waren verbracht werden sollen, als Bestimmungsland.

In der Einfuhr wird als Ursprungsland das Land nachgewiesen, in dem die Waren vollständig gewonnen oder hergestellt worden sind oder ihre letzte wesentliche und wirtschaftlich gerechtfertigte Be- oder Verarbeitung erfahren haben. Ist das Ursprungsland nicht bekannt, so tritt an diese Stelle das Versendungsland.

Auf- und Abrundungen:

Gelegentlich auftretende Differenzen in den Summen sind auf das Runden der Einzelpositionen zurückzuführen.

Vorläufige Ergebnisse:

Die Angaben für die Jahre 2013 und 2014 stellen vorläufige Ergebnisse dar.

Wichtige Hinweise

Monatliche Revisionen:

Bisher wurden die Außenhandelsergebnisse auf Detailebene in Deutschland nur einmal jährlich revidiert. Dies geschah rund neun bis zehn Monate nach Ablauf eines Berichtsjahrs. Nach den aktuellen Qualitätsvorgaben der Europäischen Union (EU) sind die Revisionspraktiken in den Mitgliedstaaten zu harmonisieren. Im Zuge dieses Harmonisierungsprozesses werden zeitnahe monatliche Revisionen angestrebt.

Ab Berichtsjahr 2011 werden die Außenhandelsergebnisse monatlich revidiert. Die erste Revision eines Berichtsmonats findet zusammen mit der Aufbereitung des zweiten Folgemonats statt. Insgesamt werden für jeden Berichtsmonat sechs aufeinander folgende monatliche Revisionen durchgeführt. Im Oktober des Folgejahres erfolgt zudem noch eine zusätzliche Jahresrevision. Die Ergebnisse werden dann - wie bisher - als endgültig betrachtet.

Eine Übersicht im Internet (www.destatis.de > weitere Themen > Außenhandel) informiert über die Zeitpunkte der Revisionen.

Die vorliegende Veröffentlichung wird nur mit dem ersten Veröffentlichungsstand eines Monats erstellt. Revisionen werden erst im übernächsten Berichtsheft berücksichtigt. Dadurch können die in dieser Veröffentlichung enthaltenen Ergebnisse von späteren Außenhandelsergebnissen abweichen. Die jeweils aktuellsten Ergebnisse erhalten Sie über unsere Online-Datenbank "Genesis-Online" (www.statistikdaten.bayern.de/).

Es ist zu beachten, dass die im jeweiligen Bericht ausgewiesenen Summen für die abgelaufenen Monate des Jahres (Kumulation) von der Addition der einzelnen, vorher veröffentlichten Monatswerte abweichen.

Hinweis zur Ermittlung der Veränderungsdaten:

Die Berechnung der Veränderungsdaten erfolgt in den Monatsberichten ab Januar 2012 jeweils auf Basis der revidierten Vormonatswerte.

Geänderte Länderzuordnung:

Ab dem Berichtsmonat Januar 2012 werden die Länder Georgien, Armenien, Aserbaidschan, Kasachstan, Turkmenistan, Usbekistan, Tadschikistan und Kirgisistan (bisher Europa) unter Asien und die Länder Ceuta und Melilla (bisher Europa) unter Afrika ausgewiesen.

Zeichenerklärung:

0 mehr als nichts, aber weniger als die Hälfte der kleinsten in der Tabelle nachgewiesenen Einheit

- nichts vorhanden oder keine Veränderung

/ keine Angabe, da Zahl nicht sicher genug

. Zahlenwert unbekannt, geheimzuhalten oder nicht rechenbar

... Angabe fällt später an

x Tabellenfach gesperrt, da Aussage nicht sinnvoll

() Nachweis unter Vorbehalt, dass der Zahlenwert erhebliche Fehler aufweisen kann

p vorläufiges Ergebnis

r berichtiges Ergebnis

s geschätztes Ergebnis

D Durchschnitt

≙ entspricht

Abb. 1

Monatliche Entwicklung der Ausfuhr Bayerns von Januar 2012 bis Februar 2014 nach Bestimmungsländergruppen

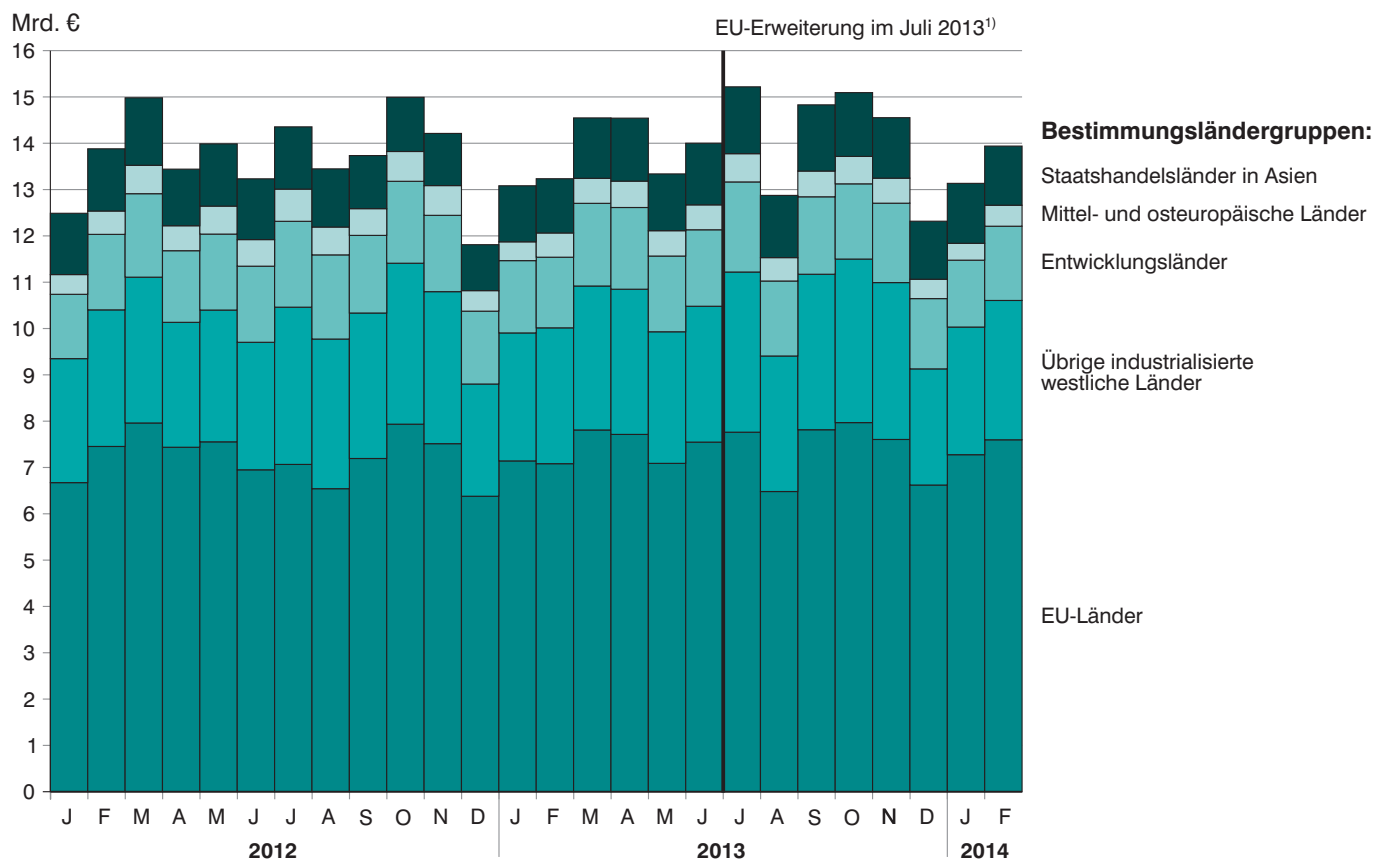
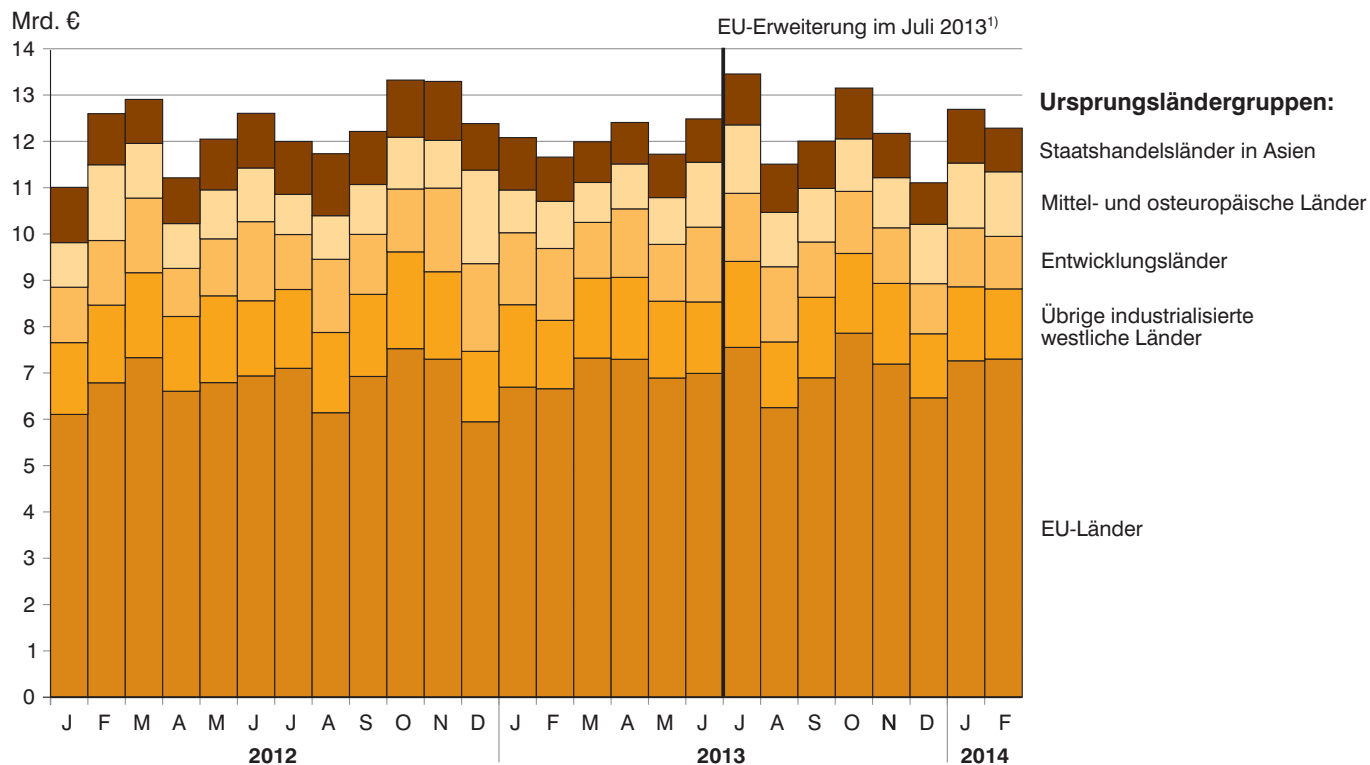


Abb. 2

Monatliche Entwicklung der Einfuhr Bayerns von Januar 2012 bis Februar 2014 nach Ursprungsländergruppen



1) Bei der Bildung der kumulierten Länderdarstellungen (EU-Länder, Mittel- und Osteuropäische Länder) findet aufgrund der EU-Erweiterung ab dem Berichtsmont Juli 2013 eine neue Abgrenzung statt.

1a. Entwicklung der Ausfuhr Bayerns

Lfd. Nr.	Jahr Monat	Ausfuhr insgesamt	Ernährungswirtschaft				zusammen
			Lebende Tiere ¹⁾	Nahrungsmittel		Genussmittel	
				tierischen Ursprungs	pflanzlichen Ursprungs ²⁾		
1 000 Euro							
1	1994	54 377 706	55 679	1 994 119	1 037 935	522 176	3 609 910
2	1995	57 994 687	70 286	1 878 104	1 029 413	424 757	3 402 560
3	1996	61 439 344	81 575	1 874 776	1 158 846	562 281	3 677 479
4	1997	70 718 129	70 509	1 948 881	1 340 925	565 085	3 925 400
5	1998	77 375 090	84 757	2 038 085	1 456 200	598 586	4 177 628
6	1999	80 959 795	98 602	2 145 596	1 416 692	748 273	4 409 163
7	2000	92 877 843	129 288	2 235 377	1 519 722	827 085	4 711 473
8	2001	98 300 627	110 682	2 514 397	1 483 868	821 602	4 930 548
9	2002	102 471 896	141 483	2 427 882	1 465 606	699 920	4 734 891
10	2003	106 702 325	120 635	2 590 328	1 481 628	693 701	4 886 292
11	2004	117 493 304	136 018	2 672 589	1 545 231	749 140	5 102 978
12	2005	126 890 995	171 674	2 871 097	1 721 117	799 543	5 563 431
13	2006	140 367 506	142 327	3 149 545	1 913 676	896 718	6 102 266
14	2007	152 448 741	135 328	3 534 306	2 223 828	956 432	6 849 894
15	2008	154 333 267	135 453	3 782 572	2 518 440	1 318 895	7 755 359
16	2009.....	122 307 291	128 819	3 307 562	2 280 766	1 097 783	6 814 929
17	2010	144 010 552	124 407	3 503 546	2 362 598	1 053 893	7 044 443
18	2011	160 018 625	144 434	3 844 916	2 743 310	1 190 292	7 922 955
19	2012	164 588 461	156 438	3 957 837	3 061 987	1 180 877	8 357 139
20	2013 ³⁾	167 639 249	146 022	4 068 099	3 169 707	1 130 128	8 513 955
2013³⁾							
21	Januar	13 085 162	11 065	352 584	286 532	86 155	736 336
22	Februar	13 234 616	10 277	287 709	255 893	86 612	640 490
23	März	14 546 756	12 600	332 945	288 650	97 004	731 199
24	April	14 543 771	10 761	328 336	271 874	89 697	700 668
25	Mai	13 339 185	9 877	345 788	266 926	110 888	733 479
26	Juni	14 002 839	10 908	327 885	261 720	104 189	704 703
27	Juli	15 219 205	10 128	349 733	275 029	110 698	745 589
28	August	12 873 322	11 076	355 070	239 917	92 953	699 016
29	September ...	14 830 003	18 574	355 814	258 960	89 756	723 104
30	Oktober	15 093 365	13 610	359 806	270 398	93 225	737 039
31	November	14 552 101	13 137	323 971	253 053	89 987	680 147
32	Dezember	12 318 924	14 009	348 458	240 755	78 964	682 185
2014³⁾							
33	Januar	13 134 565	7 821	371 308	263 656	93 018	735 802
34	Februar	13 939 556	11 397	328 686	251 970	91 316	683 369
35	März						
36	April						
37	Mai						
38	Juni						
39	Juli						
40	August						
41	September ...						
42	Oktober						
43	November						
44	Dezember						
Nachrichtlich: Veränderung der Ausfuhr in Euro zum ... in %							
45	Vormonat	6,1	45,7	-11,5	-4,4	-1,8	-7,1
46	Vorjahresmonat	5,3	10,9	14,2	-1,5	5,4	6,7

¹⁾ Einschl. lebende Tiere zu anderen als Ernährungszwecken. - ²⁾ Einschl. lebende Pflanzen und Erzeugnisse der Ziergärtnerei.

- ³⁾ Vorläufige Ergebnisse.

nach Warengruppen

Gewerbliche Wirtschaft						Rückwaren, Ersatzlieferungen, andere nicht aufgliederbare Warenverkehre	Lfd. Nr.
Rohstoffe	Halbwaren	Fertigwaren			zusammen		
		insgesamt	davon				
			Vorerzeugnisse	Enderzeugnisse			
1 000 Euro							
568 147	2 154 493	48 045 156	5 541 244	42 503 912	50 767 796	-	1
618 065	2 191 373	51 782 689	6 115 187	45 667 502	54 592 128	-	2
533 800	2 171 446	55 056 619	6 039 444	49 017 175	57 761 866	-	3
606 928	2 277 448	63 908 353	7 029 619	56 878 734	66 792 729	-	4
643 108	2 468 827	70 085 528	6 858 135	63 227 392	73 197 462	-	5
635 582	2 493 856	73 421 194	7 150 662	66 270 532	76 550 632	-	6
714 498	3 244 636	84 207 239	8 465 126	75 742 113	88 166 375	-	7
691 257	3 406 055	89 272 768	7 623 844	81 648 924	93 370 079	-	8
737 035	2 845 833	94 154 137	7 510 864	86 643 273	97 737 005	-	9
683 296	3 376 807	95 547 794	7 520 140	88 027 655	99 607 897	2208136	10
690 019	4 198 901	105 943 307	8 278 610	97 664 797	110 832 327	1 557 999	11
729 532	4 765 471	113 922 269	9 018 080	104 904 189	119 417 272	1 910 292	12
855 341	5 700 534	125 235 927	10 212 723	115 023 205	131 791 802	2 473 438	13
982 054	6 274 647	135 721 642	10 491 799	125 229 843	142 978 343	2 620 504	14
793 806	6 609 585	137 187 766	10 882 387	126 305 379	144 591 157	1 986 751	15
692 822	4 565 708	108 363 487	8 953 199	99 410 287	113 622 016	1 870 346	16
903 846	6 306 832	127 797 820	11 361 217	116 436 603	135 008 498	1 957 611	17
998 587	7 246 876	141 833 600	12 500 351	129 333 247	150 079 066	2 016 607	18
954 223	7 003 812	146 432 832	12 275 748	134 157 087	154 390 869	1 840 452	19
927 855	6 988 818	147 987 316	12 062 637	135 924 677	155 903 987	3 221 306	20
81 310	541 743	11 546 167	1 018 917	10 527 250	12 169 220	179 606	21
74 260	567 097	11 681 484	924 502	10 756 982	12 322 841	271 285	22
78 676	582 097	12 941 259	1 059 887	11 881 372	13 602 032	213 525	23
82 539	556 815	13 011 984	1 041 783	11 970 200	13 651 337	191 766	24
89 302	556 913	11 753 671	1 047 980	10 705 692	12 399 885	205 820	25
77 591	622 225	12 365 267	1 053 148	11 312 119	13 065 082	233 054	26
79 749	616 643	13 543 874	1 072 927	12 470 947	14 240 266	233 350	27
65 401	615 272	11 248 899	926 168	10 322 731	11 929 572	244 734	28
82 444	621 246	13 105 957	1 022 339	12 083 617	13 809 647	297 252	29
80 099	639 410	13 316 658	1 090 793	12 225 865	14 036 167	320 159	30
76 414	563 953	12 842 562	1 004 256	11 838 306	13 482 930	389 024	31
60 070	505 404	10 629 534	799 937	9 829 596	11 195 008	441 731	32
76 244	524 504	11 289 728	1 001 907	10 287 821	11 890 476	508 286	33
70 936	555 180	12 120 785	979 933	11 140 852	12 746 901	509 285	34
							35
							36
							37
							38
							39
							40
							41
							42
							43
							44
-7,0	5,8	7,4	-2,2	8,3	7,2	0,2	45
-4,5	-2,1	3,8	6,0	3,6	3,4	87,7	46

2a. Ausfuhr Bayerns nach Warengruppen

Warengruppe	Ausfuhr im Berichts- monat	Zu- bzw. Abnahme (-) gegenüber		Ausfuhr seit Jahres- beginn	Zu- bzw. Abnahme (-) gegenüber Vorjahr
		Vor- monat	Vor- jahres- monat		
	1 000 Euro	%		1 000 Euro	%
Ausfuhr insgesamt	13 939 556	6,1	5,3	27 074 120	2,9
Ernährungswirtschaft	683 369	- 7,1	6,7	1 419 172	3,1
Lebende Tiere ¹⁾	11 397	45,7	10,9	19 218	- 9,9
Nahrungsmittel tierischen Ursprungs	328 686	- 11,5	14,2	699 994	9,3
Nahrungsmittel pflanz- lichen Ursprungs ²⁾	251 970	- 4,4	- 1,5	515 626	- 4,9
Genussmittel	91 316	- 1,8	5,4	184 334	6,7
Gewerbliche Wirtschaft	12 746 901	7,2	3,4	24 637 378	0,6
Rohstoffe	70 936	- 7,0	- 4,5	147 180	- 5,4
Halbwaren	555 180	5,8	- 2,1	1 079 685	- 2,6
Fertigwaren	12 120 785	7,4	3,8	23 410 513	0,8
Vorerzeugnisse	979 933	- 2,2	6,0	1 981 840	2,0
Enderzeugnisse	11 140 852	8,3	3,6	21 428 673	0,7
Rückwaren, Ersatz- lieferungen, andere nicht aufgliederbare Warenverkehre	509 285	0,2	87,7	1 017 571	125,7

¹⁾ Einschl. lebende Tiere zu anderen als Ernährungszwecken. - ²⁾ Einschl. lebende Pflanzen und Erzeugnisse der Ziergärtnerei.

3a. Ausfuhr Bayerns nach Warengruppen und Warenuntergruppen

Nr. der Systematik	Warengruppe Warenuntergruppe	Ausfuhr					
		im Februar 2014			Januar bis Februar 2014		
		dt=100 KG	1 000 EUR	% ¹⁾	dt=100 KG	1 000 EUR	% ²⁾
1-4	Ernährungswirtschaft						
1	Lebende Tiere						
101	Pferde	47	69	-46,6	221	346	8,8
102	Rinder	6 798	1 854	70,6	13 825	3 770	34,8
103	Schweine	46 669	7 237	12,9	72 628	11 427	-16,7
105	Schafe	-	-	x	-	-	x
107	Hausgeflügel	15 523	2 008	50,1	15 646	2 083	20,8
109	lebende Tiere, a.n.g.	38	228	-82,6	123	1 592	-42,6
	Zusammen	69 076	11 397	10,9	102 442	19 218	-9,9
2	Nahrungsmittel tierischen Ursprungs						
201	Milch und Milcherzeugnisse, ausgenommen Butter und Käse	948 487	104 819	17,0	2 119 728	223 060	9,7
202	Butter und andere Fettstoffe aus der Milch, einschl. Milchstreichfette	12 002	5 298	19,0	26 821	12 026	29,1
203	Käse	355 806	125 544	21,0	778 748	279 571	20,3
204	Fleisch und Fleischwaren	280 306	82 275	6,0	554 728	161 174	-2,8
206	Fische und Krebstiere, Weichtiere und andere wirbellose Wassertiere	1 939	2 023	-33,3	4 532	4 707	-24,7
208	tierische Öle und Fette	11 135	831	-75,9	39 510	2 809	-61,6
209	Eier, Eiweiß und Eigelb	21 315	4 826	28,7	53 392	10 740	-7,9
211	Fischmehl, Fleischmehl und ähnliche Erzeugnisse	25 523	887	125,0	50 727	1 492	93,8
219	Nahrungsmittel tierischen Ursprungs a.n.g.	9 006	2 182	28,9	27 187	4 414	26,0
	Zusammen	1 665 519	328 686	14,2	3 655 373	699 994	9,3
3	Nahrungsmittel pflanzlichen Ursprungs						
301	Weizen	1 156 305	24 390	54,4	2 259 458	47 884	10,1
302	Roggen	5 175	92	-92,6	13 804	246	-88,6
303	Gerste	185 189	3 814	-9,8	288 600	5 862	-34,1
304	Hafer	7 866	166	3,5	20 405	458	63,7
305	Mais	73 819	1 400	-79,7	125 947	2 690	-80,5
308	Sorghum, Hirse und sonstiges Getreide, ausgenommen Reis	27 109	690	-44,4	52 029	1 308	-49,2
309	Reis und Reiserzeugnisse	3 974	516	97,6	8 793	1 081	-8,6
310	Getreideerzeugnisse, ausgenommen Reiserzeugnisse	73 359	3 499	-17,4	138 566	7 275	-15,5
315	Backwaren und andere Zubereitungen aus Getreide	239 468	41 690	4,8	511 713	88 595	-0,2
316	Malz	184 779	9 220	30,9	339 088	17 183	37,6
320	Saat- und Pflanzgut, ausgenommen Ölsaaten und sonstigen Samen etc.	1 858	851	65,1	2 372	1 122	66,1
325	Hülsenfrüchte	921	71	41,8	1 997	142	28,0
335	Grün- und Raufutter	9 156	179	-40,2	23 151	486	-16,4
340	Kartoffeln und Kartoffelerzeugnisse	337 158	13 734	-4,8	570 906	24 220	-23,5
345	Gemüse und sonstige Küchengewächse, frisch	34 335	1 884	-38,3	83 760	4 574	-10,0
350	Frischobst, ausgenommen Südfrüchte	7 192	1 734	48,8	13 712	4 915	145,4
355	Südfrüchte	-	-	x	-	-	x
360	Schalen- und Trockenfrüchte	1 850	854	-16,1	3 926	2 267	-0,2
370	Gemüsezubereitungen und Gemüsekonserven	91 645	10 049	-2,1	166 712	20 127	-6,8
372	Obstzubereitungen und Obstkonserven	14 880	3 852	3,7	31 090	8 083	2,9
375	Obst- und Gemüsesäfte	32 993	5 076	-18,6	71 896	10 905	-5,1
377	Kakao und Kakaoerzeugnisse	29 151	14 123	3,2	58 731	28 004	-5,1
379	Gewürze	2 606	1 435	6,0	5 000	2 875	0,3
381	Zuckerrüben, Zucker und Zuckererzeugnisse	304 612	25 277	-2,5	659 561	55 611	-4,4
383	Ölfrüchte	37 216	1 646	-9,5	62 571	2 821	-26,8
385	pflanzliche Öle und Fette	5 223	1 800	-36,0	10 669	3 578	-45,0
389	Ölkuchen	59 768	1 790	32,8	160 774	4 469	29,5
393	Kleie, Abfallerzeugnisse zur Viehfütterung und sonstige Futtermittel	246 030	12 999	-25,5	637 015	31 996	-10,2
395	Nahrungsmittel pflanzlichen Ursprungs, a.n.g.	230 495	67 351	-1,2	474 230	134 334	0,1
396	lebende Pflanzen und Erzeugnisse der Ziergärtnerei	5 637	1 787	3,8	7 057	2 517	-3,1
	Zusammen	3 409 770	251 970	-1,5	6 803 534	515 626	-4,9

¹⁾ Veränderungsrate der Ausfuhr in Euro zum Vorjahresmonat. - ²⁾ Veränderungsrate der Ausfuhr in Euro zum Vorjahreszeitraum.

Noch: 3a. Ausfuhr Bayerns nach Warengruppen und Warenuntergruppen

Nr. der Systematik	Warengruppe Warenuntergruppe	Ausfuhr					
		im Februar 2014			Januar bis Februar 2014		
		dt=100 KG	1 000 EUR	% ¹⁾	dt=100 KG	1 000 EUR	% ²⁾
4	Genussmittel						
401	Hopfen	21 658	21 772	8,5	46 079	44 777	7,6
402	Kaffee	7 856	4 461	3,6	15 259	8 612	-3,7
403	Tee und Mate	5 902	3 779	99,9	11 317	7 442	91,1
411	Rohtabak und Tabakerzeugnisse	24 515	27 802	-13,5	48 945	54 662	-11,1
421	Bier	405 325	31 887	19,4	866 371	64 381	21,3
423	Branntwein	8 101	1 137	25,5	11 141	1 845	-27,8
425	Wein	2 922	477	-18,1	20 737	2 615	112,4
	Zusammen	476 279	91 316	5,4	1 019 849	184 334	6,7
1-4	Ernährungswirtschaft zusammen	5 620 644	683 369	6,7	11 581 198	1 419 172	3,1
5-8	Gewerbliche Wirtschaft						
5	Rohstoffe						
502	Chemiefasern, einschließlich Abfälle, Seidenraupenkokons und Abfallseide	109 216	25 547	8,6	222 481	52 728	10,8
503	Wolle und andere Tierhaare, roh oder bearbeitet, Reißwolle	333	76	101,9	345	82	-36,5
504	Baumwolle, roh oder bearbeitet, Reißbaumwolle, Abfälle	3	1	-99,2	5	2	-99,1
505	Flachs, Hanf, Jute, Hartfasern und sonstige pflanzliche Spinnstoffe	141	7	7,4	215	16	0,7
506	Abfälle und Gespinnstwaren, Lumpen und dergleichen	32 322	1 691	36,0	59 293	3 191	11,1
507	Felle zu Pelzwerk, roh	-	-	x	-	-	-100,0
508	Felle und Häute, roh, a.n.g.	24 392	3 940	-51,7	51 766	9 507	-49,7
511	Rundholz	853 829	8 898	4,1	1 809 468	17 840	13,0
513	Rohkautschuk	27 645	828	-16,8	49 655	1 150	-11,7
516	Steinkohle und Steinkohlenbriketts	11	1	82,9	28	1	42,5
517	Braunkohle und Braunkohlenbriketts	56	1	-84,2	261	7	-65,5
518	Erdöl und Erdgas	-	-	-100,0	-	-	-100,0
519	Eisenerze	-	-	-100,0	-	-	-100,0
520	Eisen- und manganhaltige Abbrände und Schlacken	-	-	x	37	3	-7,0
522	Kupfererze	-	-	x	-	-	x
523	Bleierze	-	-	x	-	-	x
524	Zinkerze	-	-	x	-	-	x
526	Nickelerze	-	-	x	-	-	x
528	Erze und Metallaschen, a.n.g.	2 170	205	-45,3	36 401	1 718	168,4
529	Bauxit und Kryolith	-	-	x	-	-	x
530	Speisesalz und Industriesalz	90 569	1 164	-29,5	199 771	2 428	-31,7
532	Steine und Erden, a.n.g.	1 048 088	12 316	5,1	1 967 174	25 026	1,6
534	Rohstoffe für chemische Erzeugnisse, a.n.g.	43 915	4 541	3,1	97 529	8 914	-5,6
537	Edelsteine, Schmucksteine und Perlen, roh	21	88	-43,7	45	294	-21,2
590	Rohstoffe, auch Abfälle a.n.g.	924 976	11 631	-12,1	1 838 682	24 275	-18,5
	Zusammen	3 157 689	70 936	-4,5	6 333 157	147 180	-5,4
6	Halbwaren						
602	Rohseide und Seidengarne, künstliche und synthetische Fäden, auch gezwirnt	74 650	32 222	-9,2	151 968	66 140	-4,6
603	Garne aus Chemiefasern	3 065	2 295	97,1	5 303	4 087	50,5
604	Garne aus Wolle oder anderen Tierhaaren	98	76	.	104	89	10,1
605	Garne aus Baumwolle	2 556	1 415	2,2	5 221	2 750	-3,8
606	Garne aus Flachs, Hanf, Jute, Hartfasern und dergleichen	57	17	.	92	25	130,4
607	Schnittholz	879 120	33 010	16,3	1 674 691	65 326	13,7
608	Halbstoffe aus zellulosehaltigen Faserstoffen	2 862	329	41,0	6 843	808	64,7
609	Kautschuk, bearbeitet	75 217	29 261	13,9	131 441	50 250	7,3
611	Zement	157 431	901	-13,8	347 611	2 044	11,1

¹⁾ Veränderungsrate der Ausfuhr in Euro zum Vorjahresmonat. - ²⁾ Veränderungsrate der Ausfuhr in Euro zum Vorjahreszeitraum.

Noch: 3a. Ausfuhr Bayerns nach Warengruppen und Warenuntergruppen

Nr. der Systematik	Warengruppe Warenuntergruppe	Ausfuhr					
		im Februar 2014			Januar bis Februar 2014		
		dt=100 KG	1 000 EUR	% ¹⁾	dt=100 KG	1 000 EUR	% ²⁾
6	noch Halbwaren						
612	mineralische Baustoffe, a.n.g.	918 695	44 593	20,4	1 724 830	83 659	14,6
641	Roheisen	1 516	59	178,4	2 019	78	15,0
642	Abfälle und Schrott, aus Eisen oder Stahl	1 040 321	31 120	-18,9	1 387 774	44 358	-26,5
643	Ferrolegerungen	9 474	1 586	-47,5	22 406	3 849	-33,6
644	Eisen oder Stahl in Rohformen, Halbzeug aus Eisen oder Stahl	11 392	1 239	2,5	17 480	2 020	-0,7
645	Aluminium und Aluminiumlegierungen einschl. Abfälle und Schrott	226 450	34 119	-28,0	402 421	58 114	-31,8
646	Kupfer und Kupferlegierungen, einschl. Abfälle und Schrott	46 490	18 341	-27,8	105 416	43 136	-2,8
647	Nickel und Nickellegierungen einschl. Abfälle und Schrott	288	296	140,4	841	739	137,3
648	Blei und Bleilegerungen, einschl. Abfälle und Schrott	266	46	-84,1	1 230	178	-65,4
649	Zinn und Zinnlegierungen, einschl. Abfälle und Schrott	665	1 153	24,6	1 275	2 030	-4,4
650	Zink und Zinklegierungen einschl. Abfälle und Schrott	2 974	369	-57,9	7 714	895	-34,6
656	radioaktive Elemente und radioaktive Isotope	-	271	-3,0	-	598	7,8
659	unedle Metalle, a.n.g.	3 934	4 919	8,8	7 349	9 860	-3,8
661	Fettsäuren, Paraffin, Vaseline und Wachse	23 050	7 591	28,9	48 848	17 018	27,8
665	Koks und Schmelzkoks, aus Stein- oder Braunkohle	240	8	-51,8	480	17	-49,8
667	Rückstände der Erdöl- und Steinkohlenteerdestillation	94 368	2 679	-13,7	197 365	5 617	-3,8
669	Mineralölerzeugnisse	2 422 235	195 813	-9,6	4 891 549	391 306	-9,6
671	Teer und Teerdestillationserzeugnisse	282 725	16 935	-2,4	522 231	30 714	-8,2
673	Düngemittel	97 923	5 123	-5,2	177 197	9 055	-10,3
679	chemische Halbwaren, a.n.g.	492 443	23 236	-0,7	1 062 675	49 457	2,0
683	Gold für gewerbliche Zwecke	1	1 743	16,5	4	9 925	299,9
690	Halbwaren, a.n.g.	57 878	64 413	57,0	116 007	125 540	32,4
	Zusammen	6 928 384	555 180	-2,1	13 020 385	1 079 685	-2,6
7	Fertigwaren - Vorerzeugnisse						
	Gewebe, Gewirke und Gestricke						
701	aus Seide, künstlichen oder synthetischen Fäden	18 222	14 796	7,8	37 436	31 210	12,5
702	aus Chemiefasern	15 568	25 859	20,8	31 295	51 919	12,2
703	aus Wolle oder anderen Tierhaaren	315	1 515	-23,3	554	2 733	-13,5
704	aus Baumwolle	1 421	2 108	28,9	2 567	4 134	28,1
705	aus Flachs, Hanf, Jute, Hartfasern und dergleichen	363	860	-5,7	822	1 783	-0,8
706	Leder	11 982	8 433	-30,1	22 954	16 195	-30,8
707	Pelzfelle, gegerbt oder zugerichtet	0	1	-97,7	1	7	-88,1
708	Papier und Pappe	1 572 890	116 132	78,7	3 253 424	223 946	30,5
709	Sperrholz, Span- und Faserplatten, Furnierblätter und dergleichen	246 445	15 378	7,7	457 249	29 542	2,0
711	Glas	279 136	39 648	5,6	577 896	80 755	10,1
732	Kunststoffe	1 386 641	245 203	1,9	2 817 113	496 753	1,3
734	Farben, Lacke und Kitte	352 593	99 049	3,3	725 120	189 699	-9,3
736	Dextrine, Gelatine und Leime	45 503	9 834	6,8	83 777	17 735	-5,3
738	Sprengstoffe, Schießbedarf und Zündwaren	4 190	9 183	25,9	6 342	15 200	11,0
740	pharmazeutische Grundstoffe	9 046	19 458	-3,5	19 063	41 083	-7,7
749	chemische Vorerzeugnisse, a.n.g.	318 488	167 045	-5,0	692 360	366 754	-1,4
751	Rohre aus Eisen oder Stahl	67 821	17 111	2,4	154 225	36 134	17,5
753	Stäbe und Profile aus Eisen oder Stahl	250 742	21 209	12,8	494 176	41 768	13,3
755	Blech aus Eisen oder Stahl	42 763	6 834	21,8	81 382	13 197	4,7
757	Draht aus Eisen oder Stahl	31 290	2 597	-31,8	51 671	4 598	-23,7
759	Eisenbahnoberbaumaterial	664	424	15,8	1 423	908	50,3
771	Halbzeuge aus Kupfer und Kupferlegierungen	198 390	123 637	-3,1	404 743	251 762	-4,2
772	Halbzeuge aus Aluminium	54 516	27 456	-6,9	103 681	53 760	-6,3

¹⁾ Veränderungsrate der Ausfuhr in Euro zum Vorjahresmonat. - ²⁾ Veränderungsrate der Ausfuhr in Euro zum Vorjahreszeitraum.

Noch: 3a. Ausfuhr Bayerns nach Warengruppen und Warenuntergruppen

Nr. der Systematik	Warengruppe Warenuntergruppe	Ausfuhr					
		im Februar 2014			Januar bis Februar 2014		
		dt=100 KG	1 000 EUR	% ¹⁾	dt=100 KG	1 000 EUR	% ²⁾
7	noch Fertigwaren - Vorerzeugnisse						
779	Halbzeuge aus unedlen Metallen, a.n.g.	1 863	3 495	55,6	2 662	5 819	31,2
781	Halbzeuge aus Edelmetallen	48	1 436	-3,1	82	2 408	-10,8
790	Vorerzeugnisse, a.n.g.	824	1 233	64,9	1 395	2 037	57,2
	Zusammen	4 911 725	979 933	6,0	10 023 412	1 981 840	2,0
8	Fertigwaren - Enderzeugnisse						
	Bekleidung aus Gewirken oder Gestrickten aus						
801	Seide oder Chemiefasern	4 000	16 268	25,2	6 628	29 676	12,5
802	Wolle oder anderen Tierhaaren	89	1 010	27,5	166	1 962	-11,1
803	Baumwolle	4 968	16 855	52,7	9 046	28 228	21,9
804	Bekleidung aus Seide oder Chemiefasern, ausgenommen aus Gewirken oder Gestrickten	4 421	21 240	45,8	6 311	30 538	13,6
805	Bekleidung aus Wolle und anderen Tierhaaren, ausgenommen aus Gewirken oder Gestrickten	215	2 898	56,6	441	5 678	14,6
806	Bekleidung aus Baumwolle ausgenommen aus Gewirken oder Gestrickten	3 690	16 482	50,3	6 755	26 525	6,4
807	Bekleidung aus Flachs, Hanf und dergleichen	307	3 091	-27,5	576	5 109	-26,2
801-807	Bekleidung zusammen	17 689	77 844	37,8	29 923	127 714	10,6
808	Kopfbedeckungen	558	2 973	-12,3	1 113	6 079	1,6
809	Textilerzeugnisse, a.n.g.	129 958	68 862	1,2	251 471	131 390	-1,7
810	Pelzwaren	6	144	-4,2	12	309	-10,1
811	Schuhe	3 141	13 597	-3,1	6 589	28 259	-5,7
812	Lederwaren und Lederbekleidung (ausg. Schuhe)	3 269	9 109	2,2	6 429	18 345	1,5
813	Papierwaren	382 677	77 796	-2,6	786 428	159 629	-2,8
814	Druckerzeugnisse	253 849	72 021	-11,7	511 321	145 778	-2,4
815	Holzwaren (ohne Möbel)	190 410	26 093	-0,8	387 555	54 420	0,8
816	Kautschukwaren	50 353	46 641	2,8	97 181	91 751	1,2
817	Waren aus Stein	48 003	10 564	16,0	86 693	20 814	18,0
818	keramische Erzeugnisse, ohne Baukeramik	64 787	37 250	-4,7	134 014	72 942	-2,5
819	Glaswaren	270 608	67 780	3,4	699 729	143 420	7,0
820	Werkzeuge, Schneidwaren und Essbestecke aus unedlen Metallen	11 951	62 779	-1,2	23 224	124 608	1,2
823	Waren aus Kupfer und Kupferlegierungen	25 319	22 060	10,8	51 693	43 979	23,4
829	Eisen-, Blech und Metallwaren, a.n.g.	537 234	283 049	0,7	1 009 673	539 742	-2,0
831	Waren aus Wachs oder Fetten	15 708	7 083	0,2	26 823	13 823	-0,5
832	Waren aus Kunststoffen	673 954	359 414	8,3	1 391 771	724 876	6,3
833	fotochemische Erzeugnisse	2 166	1 277	45,5	3 948	2 056	1,3
834	pharmazeutische Erzeugnisse	17 458	198 288	-41,4	39 979	438 276	-54,4
835	Duftstoffe und Körperpflegemittel	92 381	57 778	3,5	193 709	116 733	-0,7
839	chemische Enderzeugnisse, a.n.g.	399 962	107 604	-7,5	822 406	222 002	-8,8
841	Kraftmaschinen (ohne Motoren für Ackerschlepper, Luft- und Straßenfahrzeuge)	23 289	77 916	-16,6	45 115	139 733	-13,2
842	Pumpen und Kompressoren	81 172	150 778	0,3	198 930	312 755	5,3
843	Armaturen	19 641	83 661	21,4	37 929	162 040	11,9
844	Lager, Getriebe, Zahnräder und Antriebselemente	221 988	279 190	9,7	443 609	551 893	7,5
845	Hebezeuge und Fördermittel	239 963	190 961	-3,4	433 891	350 024	-6,6
846	landwirtschaftl. Maschinen (einschl. Ackerschlepper)	127 625	127 177	8,5	199 112	194 351	-10,1
847	Maschinen für das Textil-, Bekleidungs- und Ledergewerbe	24 834	48 559	51,6	41 746	83 457	32,6
848	Maschinen für das Ernährungsgewerbe und die Tabakverarbeitung	23 621	61 212	3,4	38 476	108 225	-7,9
849	Bergwerks-, Bau- und Baustoffmaschinen	127 839	77 543	-5,8	224 111	144 741	-1,6
850	Guss- und Walzwerkstechnik	816	1 152	.	1 583	3 318	91,6
851	Maschinen für die Be- und Verarbeitung von Kautschuk oder Kunststoffen	69 095	126 462	31,1	141 651	277 884	28,4
852	Werkzeugmaschinen	62 807	154 830	-12,6	124 021	333 577	-8,0

¹⁾ Veränderungsrate der Ausfuhr in Euro zum Vorjahresmonat. - ²⁾ Veränderungsrate der Ausfuhr in Euro zum Vorjahreszeitraum.

Noch: 3a. Ausfuhr Bayerns nach Warengruppen und Warenuntergruppen

Nr. der Systematik	Warengruppe Warenuntergruppe	Ausfuhr					
		im Februar 2014			Januar bis Februar 2014		
		dt=100 KG	1 000 EUR	% ¹⁾	dt=100 KG	1 000 EUR	% ²⁾
8	noch Fertigwaren - Enderzeugnisse						
853	Büromaschinen und automatische Datenverarbeitungsmaschinen	17 724	132 816	-36,5	35 688	279 673	-34,5
854	Maschinen für das Papier- und Druckgewerbe	10 942	21 358	-40,6	23 619	48 903	-28,6
859	Maschinen, a.n.g.	232 341	574 090	2,9	445 842	1 095 903	0,0
841-859	Maschinen zusammen	1 283 697	2 107 705	-1,2	2 435 322	4 086 476	-2,8
860	Sportgeräte	5 769	8 466	-4,9	13 407	17 818	12,0
861	Geräte zur Elektrizitätserzeugung und -verteilung	288 463	800 906	7,9	571 399	1 576 684	4,5
862	elektrische Lampen und Leuchten	29 817	58 226	-5,5	57 262	109 948	-8,8
863	nachrichtentechnische Geräte und Einrichtungen	5 203	85 418	-0,5	8 907	161 911	-13,5
864	Rundfunk- und Fernsehgeräte, phono- und videotechnische Geräte	14 653	61 827	-7,8	29 771	131 849	-0,4
865	elektronische Bauelemente	5 857	186 287	8,3	12 511	401 749	8,5
869	elektrotechnische Erzeugnisse, a.n.g.	145 580	215 997	4,3	293 593	426 747	0,0
871	medizinische Geräte und orthopädische Vorrichtungen	36 574	354 942	-1,5	65 846	673 098	-4,2
872	mess-, steuerungs- und regelungstechnische Erzeugnisse	35 698	434 074	6,5	70 556	840 001	5,0
873	optische und fotografische Geräte	2 433	42 812	0,0	5 282	85 266	1,5
874	Uhren	557	17 055	3,6	1 039	32 851	11,9
875	Möbel	173 509	127 214	11,3	339 341	248 817	4,7
876	Musikinstrumente	770	3 041	-12,3	1 328	5 852	-19,3
877	Spielwaren	24 111	35 296	15,7	44 218	59 831	6,4
878	Schmuckwaren, Gold- und Silberschmiedewaren	117	4 038	3,3	266	9 920	24,2
881	Schienenfahrzeuge	14 876	20 789	-28,4	29 790	39 859	-32,6
882	Wasserfahrzeuge	4 487	7 189	-38,0	8 535	13 046	-46,0
883	Luftfahrzeuge	2 616	198 475	-4,1	5 373	465 934	10,5
884	Fahrgestelle, Karosserien, Motoren, Teile und Zubehör für Kraftfahrzeuge und dergleichen	894 147	1 062 019	2,2	1 814 998	2 178 999	3,3
885	Personenkraftwagen und Wohnmobile	2 059 355	3 283 589	11,6	3 598 259	5 812 666	9,7
886	Busse	6 978	2 077	-57,3	13 989	4 245	-53,9
887	Lastkraftwagen und Spezialfahrzeuge	240 173	145 701	60,6	459 461	279 722	44,6
888	Fahrräder	3 156	7 147	-5,7	4 965	12 233	-17,7
889	Fahrzeuge, a.n.g.	271 504	118 779	38,6	498 298	217 313	32,6
891	vollständige Fabrikationsanlagen	6 768	15 131	-40,0	12 982	29 793	-63,9
896	Enderzeugnisse, a.n.g.	45 260	126 647	-12,6	93 742	279 099	-6,1
	Zusammen	8 793 573	11 140 852	3,6	17 052 126	21 428 673	0,7
7-8	Fertigwaren zusammen	13 705 298	12 120 785	3,8	27 075 538	23 410 513	0,8
5-8	Gewerbliche Wirtschaft zusammen	23 791 371	12 746 901	3,4	46 429 080	24 637 378	0,6
901	Rückwaren	-	-	x	-	-	x
903	Ersatzlieferungen	-	-	x	-	-	x
904	andere nicht aufgliederbare Warenverkehre	2 260 631	509 285	87,7	4 529 328	1 017 571	125,7
	Insgesamt	31 672 646	13 939 556	5,3	62 539 606	27 074 120	2,9

¹⁾ Veränderungsrate der Ausfuhr in Euro zum Vorjahresmonat. - ²⁾ Veränderungsrate der Ausfuhr in Euro zum Vorjahreszeitraum.

4a. Ausfuhr Bayerns nach Erdteilen, Bestimmungsländern und Ländergruppen

Nr. des Landes	Erdteil Bestimmungsland Ländergruppe	Ausfuhr					
		im Februar 2014			Januar bis Februar 2014		
		dt=100 KG	1 000 EUR	% ¹⁾	dt=100 KG	1 000 EUR	% ²⁾
EUROPA							
001	Frankreich	1 945 261	950 945	0,0	4 108 272	1 961 539	3,3
003	Niederlande	2 048 441	486 472	6,9	4 295 369	942 599	4,0
005	Italien	4 501 508	887 772	5,6	8 421 941	1 755 161	5,4
006	Vereinigtes Königreich	1 365 795	1 176 857	26,7	2 586 262	2 097 064	15,4
007	Irland	77 581	58 773	-4,2	169 292	121 003	-7,9
008	Dänemark	246 555	111 291	7,1	607 053	221 333	9,6
009	Griechenland	146 961	44 126	6,9	293 610	85 507	1,9
010	Portugal	108 967	86 600	10,3	240 539	177 937	12,4
011	Spanien	619 235	381 521	9,3	1 249 352	785 679	12,8
017	Belgien	1 453 575	445 688	-20,1	2 821 763	828 036	-32,2
018	Luxemburg	159 905	37 139	3,4	315 394	77 368	13,8
024	Island	2 878	2 158	-6,0	5 606	3 937	-6,5
028	Norwegen	91 733	95 146	-14,7	183 327	183 708	-14,4
030	Schweden	372 927	276 422	22,9	722 222	513 053	5,1
032	Finnland	204 854	93 254	3,3	435 545	190 162	9,0
037	Liechtenstein	32 018	16 698	0,3	63 203	32 359	3,3
038	Österreich	6 994 631	1 033 862	0,7	13 997 462	2 081 485	2,2
039	Schweiz	1 527 358	431 709	7,3	2 851 871	840 557	2,9
041	Färöer	142	113	-42,9	305	274	-25,4
043	Andorra	229	169	-69,3	330	302	-56,8
044	Gibraltar	1	2	-98,5	22	57	-67,6
045	Vatikanstadt	0	13	-37,7	0	25	-37,9
046	Malta	6 203	3 241	12,2	13 293	6 708	5,5
047	San Marino	1 282	569	58,7	1 990	963	1,2
052	Türkei	311 059	232 156	11,5	591 599	434 563	4,8
053	Estland	24 640	15 299	22,3	48 887	26 513	13,8
054	Lettland	38 120	13 036	19,8	68 025	25 816	15,6
055	Litauen	75 233	22 367	14,4	129 513	40 809	3,4
060	Polen	1 159 746	391 358	12,4	2 342 742	758 832	9,2
061	Tschechische Republik	1 524 786	436 487	14,0	3 119 663	871 456	11,8
063	Slowakei	429 276	156 557	1,5	855 971	315 914	7,4
064	Ungarn	484 895	229 721	14,9	1 006 002	472 504	14,5
066	Rumänien	246 979	140 399	17,2	492 972	276 163	17,4
068	Bulgarien	91 545	26 678	3,1	175 359	65 129	32,6
070	Albanien	3 755	1 269	-11,7	8 570	2 879	6,9
072	Ukraine	59 567	30 726	-31,2	125 644	64 431	-18,0
073	Weißrussland (Belarus)	18 293	13 043	-3,8	34 562	23 094	-12,7
074	Republik Moldau	4 825	2 930	-43,4	9 453	5 584	-47,5
075	Russische Föderation	428 788	327 643	-10,8	805 737	579 044	-8,9
091	Slowenien	238 938	50 539	-5,0	456 305	104 208	-1,7
092	Kroatien	80 731	36 422	28,8	156 055	62 795	17,2
093	Bosnien und Herzegowina	29 742	8 053	-4,9	58 237	16 004	-2,0
095	Kosovo	9 689	2 557	47,9	17 707	4 273	30,0
096	ehemalige jugoslaw. Republik Mazedonien	11 609	6 820	32,8	22 649	12 536	-3,0
097	Montenegro	4 894	1 249	19,0	9 040	2 213	4,3
098	Serbien	66 170	24 588	46,5	123 680	46 761	50,2
600	Zypern	14 115	5 310	-22,3	22 537	9 505	-27,4
959	Nicht ermittelte Länder (innergem. Warenverkehr)	-	-	x	-	-	x
	Zusammen	27 265 433	8 795 749	5,7	54 064 932	17 127 844	3,3
	dar. EU-Länder	24 661 403	7 598 136	6,9	49 151 399	14 874 278	4,2
	dar. Euro-Länder	19 012 211	4 750 134	0,5	37 813 557	9 495 141	-0,1
	dar. EFTA	1 653 988	545 712	2,5	3 104 007	1 060 561	-0,6
	<u>Nachrichtlich:</u>						
	Europa zusammen, einschl. Ceuta, Melilla, Georgien, Armenien, Aserbaidschan, Kasachstan, Turkmenistan, Usbekistan, Tadschikistan, Kirgistan	27 308 765	8 830 198	5,8	54 143 911	17 188 029	3,3

¹⁾ Veränderungsrate der Ausfuhr in Euro zum Vorjahresmonat. - ²⁾ Veränderungsrate der Ausfuhr in Euro zum Vorjahreszeitraum.

Noch: 4a. Ausfuhr Bayerns nach Erdteilen, Bestimmungsländern und Ländergruppen

Nr. des Landes	Erdteil Bestimmungsland Ländergruppe	Ausfuhr					
		im Februar 2014			Januar bis Februar 2014		
		dt=100 KG	1 000 EUR	% ¹⁾	dt=100 KG	1 000 EUR	% ²⁾
AFRIKA							
204	Marokko	23 855	14 732	-28,8	54 516	28 568	-26,7
206	Westsahara	-	-	x	-	-	x
208	Algerien	42 961	17 227	-6,8	92 091	27 732	-21,4
212	Tunesien	24 832	19 876	-13,1	48 286	37 785	-4,9
216	Libysch-Arabische Dschamahirija	36 993	11 398	263,9	88 097	19 884	137,4
220	Ägypten	37 168	19 950	-30,3	79 082	48 702	-21,7
224	Sudan	3 931	2 208	.	4 448	2 601	283,0
225	Südsudan	222	34	-91,1	303	42	-89,2
228	Mauretarien	538	289	66,6	1 228	725	21,0
232	Mali	1 585	514	154,4	2 314	867	65,5
236	Burkina Faso	513	260	36,9	1 431	523	-31,5
240	Niger	776	342	.	1 335	501	56,6
244	Tschad	9	66	47,3	61	232	107,9
247	Kap Verde	0	5	-82,0	80	17	-86,9
248	Senegal	1 326	683	22,4	3 116	1 746	16,8
252	Gambia	64	36	123,0	189	73	82,6
257	Guinea-Bissau	1	0	-99,2	166	17	-92,1
260	Guinea	354	77	-82,8	643	139	-79,8
264	Sierra Leone	230	103	-66,7	262	112	-71,5
268	Liberia	1 180	250	-16,0	2 785	1 359	.
272	Côte d'Ivoire	2 044	839	-27,0	3 319	1 902	6,5
276	Ghana	2 250	1 178	-29,5	5 320	2 184	-45,8
280	Togo	1 413	543	91,7	2 393	768	57,2
284	Benin	2 606	303	-22,7	4 754	596	-15,8
288	Nigeria	24 251	17 776	97,6	43 406	31 650	79,0
302	Kamerun	1 678	1 874	67,0	3 292	2 619	42,8
306	Zentralafrikanische Republik	138	16	.	398	41	49,2
310	Äquatorialguinea	12	40	-92,3	25	85	-84,7
311	São Tomé und Príncipe	-	-	x	-	-	x
314	Gabun	1 271	1 315	168,0	1 977	2 200	92,9
318	Republik Kongo	148	163	98,5	901	773	119,4
322	Demokratische Republik Kongo	824	642	-71,7	1 669	1 055	-71,0
324	Ruanda	318	150	-64,2	797	269	-90,7
328	Burundi	84	448	95,3	159	501	6,5
329	St. Helena und zugehörige Gebiete	-	-	x	-	-	x
330	Angola	4 101	1 882	-5,0	12 495	11 032	278,4
334	Äthiopien	3 804	7 036	.	7 373	8 092	11,2
336	Eritrea	52	229	247,3	54	253	-5,3
338	Dschibuti	90	3	-97,6	191	53	-65,9
342	Somalia	-	0	-48,2	-	0	-96,1
346	Kenia	3 467	1 915	20,0	4 840	5 445	39,5
350	Uganda	379	841	98,9	818	1 376	-42,1
352	Vereinigte Republik Tansania	1 420	890	-37,3	1 712	1 535	-55,4
355	Seychellen und zugehörige Gebiete	242	142	.	255	165	27,1
357	Britisches Territorium im Indischen Ozean	-	-	x	-	-	x
366	Mosambik	731	1 074	.	2 146	1 868	.
370	Madagaskar	486	2 002	.	1 331	5 453	.
373	Mauritius	1 604	1 799	-10,0	3 287	3 996	14,0
375	Komoren	74	8	12,3	148	15	12,0
377	Mayotte	-	-	-100,0	-	-	-100,0
378	Sambia	34	128	-63,4	87	404	-48,7
382	Simbabwe	200	948	93,4	578	1 721	129,9
386	Malawi	195	32	.	315	310	.
388	Südafrika	109 674	101 905	-15,7	203 707	185 642	-13,4
389	Namibia	1 833	466	25,1	2 599	1 278	67,5
391	Botsuana	182	951	.	185	963	.
393	Swasiland	167	66	-0,3	178	153	43,8
395	Lesotho	-	-	x	0	1	100,0
021	Ceuta	43	59	-26,3	64	137	-3,8
023	Melilla	230	110	110,1	499	174	63,1
	Zusammen	342 583	235 821	-4,0	691 704	446 332	-4,8
	<u>Nachrichtlich:</u>						
	Afrika zusammen, ohne Ceuta und Melilla	342 309	235 652	-4,0	691 142	446 022	-4,8

¹⁾ Veränderungsrate der Ausfuhr in Euro zum Vorjahresmonat. - ²⁾ Veränderungsrate der Ausfuhr in Euro zum Vorjahreszeitraum.

Noch: 4a. Ausfuhr Bayerns nach Erdteilen, Bestimmungsländern und Ländergruppen

Nr. des Landes	Erdteil Bestimmungsland Ländergruppe	Ausfuhr					
		im Februar 2014			Januar bis Februar 2014		
		dt=100 KG	1 000 EUR	% ¹⁾	dt=100 KG	1 000 EUR	% ²⁾
	AMERIKA						
400	Vereinigte Staaten	1 068 770	1 596 380	7,5	1 989 845	2 969 671	3,4
404	Kanada	102 726	127 278	-18,0	188 056	228 165	-8,5
406	Grönland	1	6	-70,2	4	18	-19,1
408	St. Pierre und Miquelon	2	1	100,0	2	1	100,0
412	Mexiko	88 471	103 205	-19,0	176 516	202 004	-23,1
413	Bermuda	5	27	-19,5	12	86	-61,9
416	Guatemala	2 159	1 753	-37,8	5 213	3 449	-29,8
421	Belize	75	104	7,6	130	239	57,8
424	Honduras	1 604	1 822	-23,5	2 545	2 878	-40,3
428	El Salvador	765	952	86,0	2 307	1 759	29,5
432	Nicaragua	709	1 965	.	1 037	2 584	.
436	Costa Rica	1 976	2 038	-5,8	3 557	4 059	8,0
442	Panama (einschl. ehem. Kanalzone)	5 106	2 994	18,6	7 586	4 772	-22,8
446	Anguilla	4	1	100,0	4	1	100,0
448	Kuba	747	1 096	52,2	2 569	2 299	128,2
449	St. Kitts und Nevis	21	118	7,9	36	191	18,0
452	Haiti	355	553	.	363	582	86,4
453	Bahamas	248	332	-41,6	410	644	-23,9
454	Turks- und Caicosinseln	-	-	-100,0	-	-	-100,0
456	Dominikanische Republik	51 531	3 727	287,0	103 530	7 329	242,5
457	Amerikanische Jungferninseln	-	-	x	0	1	-28,8
459	Antigua und Barbuda	205	15	-58,9	205	33	-42,7
460	Dominica	8	1	.	38	6	109,6
463	Kaimaninseln	126	174	-11,8	174	264	-37,3
464	Jamaika	158	449	22,1	676	1 205	51,8
465	St. Lucia	62	80	-8,0	82	103	8,6
467	St. Vincent und die Grenadinen	0	6	-73,9	1	10	-65,6
468	Britische Jungferninseln	1	5	-72,1	201	38	-67,0
469	Barbados	37	36	161,7	116	521	181,0
470	Montserrat	-	-	-100,0	-	-	-100,0
472	Trinidad und Tobago	737	2 320	168,2	1 328	3 003	14,2
473	Grenada (einschl. südl. Grenadinen)	7	9	194,5	7	9	9,8
474	Aruba	285	85	12,5	388	145	-15,2
475	Bonaire, St. Eustatius und Saba	-	-	x	0	4	100,0
477	Curaçao	66	71	-72,8	105	96	-66,4
479	St. Martin (niederländischer Teil)	4	6	-61,7	13	21	-40,9
480	Kolumbien	19 484	12 735	-30,8	34 535	24 060	-28,7
481	St. Barthélemy	5	5	100,0	5	5	.
484	Venezuela	4 277	2 278	-28,2	9 091	5 841	-67,5
488	Guyana	1	1	-99,5	18	9	-99,6
492	Suriname	62	88	-76,9	463	491	-16,5
500	Ecuador	5 359	3 638	38,4	8 989	7 775	7,1
504	Peru	12 139	10 514	24,5	25 507	20 391	2,4
508	Brasilien	133 647	139 931	2,9	250 902	259 353	-6,3
512	Chile	25 299	15 881	-31,7	50 468	31 748	-36,0
516	Bolivien	749	1 048	-3,6	1 483	2 441	-5,9
520	Paraguay	1 614	1 132	-1,7	3 145	1 940	5,8
524	Uruguay	4 884	2 856	11,7	15 716	6 590	27,6
528	Argentinien	18 546	14 895	-50,3	37 236	33 481	-38,1
529	Falklandinseln (Malwinen)	1	57	.	1	57	.
	Zusammen	1 553 037	2 052 669	2,1	2 924 612	3 830 376	-1,5
	dar. NAFTA	1 259 966	1 826 863	3,4	2 354 417	3 399 841	0,4

¹⁾ Veränderungsrate der Ausfuhr in Euro zum Vorjahresmonat. - ²⁾ Veränderungsrate der Ausfuhr in Euro zum Vorjahreszeitraum.

Noch: 4a. Ausfuhr Bayerns nach Erdteilen, Bestimmungsländern und Ländergruppen

Nr. des Landes	Erdteil Bestimmungsland Ländergruppe	Ausfuhr					
		im Februar 2014			Januar bis Februar 2014		
		dt=100 KG	1 000 EUR	% ¹⁾	dt=100 KG	1 000 EUR	% ²⁾
ASIEN							
604	Libanon	11 012	10 747	77,6	17 045	18 273	68,9
608	Arabische Republik Syrien	3 183	1 162	121,9	4 349	1 393	45,1
612	Irak	10 565	18 062	54,7	20 696	30 304	37,6
616	Islamische Republik Iran	17 826	21 161	35,3	25 479	35 116	33,1
624	Israel	65 423	38 080	-1,9	130 141	71 436	-3,2
625	Besetzte palästinensische Gebiete	39	100	-59,5	412	339	-31,0
626	Timor-Leste (ehem. Osttimor)	-	-	x	-	-	x
628	Jordanien	28 098	6 881	0,7	52 709	11 795	-13,1
632	Saudi-Arabien	90 340	71 280	-0,6	165 457	130 969	-6,8
636	Kuwait	34 028	21 325	-8,7	59 693	34 877	-20,0
640	Bahrain	26 483	15 737	.	37 804	19 635	30,4
644	Katar	40 728	14 807	-9,8	65 786	30 587	-7,1
647	Vereinigte Arabische Emirate	159 682	93 421	36,3	297 456	171 636	35,9
649	Oman	12 757	14 506	135,4	21 997	26 130	82,8
653	Jemen	624	1 355	28,4	1 888	2 440	-7,1
660	Afghanistan	4 431	745	-15,2	10 696	1 551	-32,2
662	Pakistan	28 763	8 545	-32,8	56 651	16 056	-25,7
664	Indien	118 952	106 744	1,3	215 014	188 484	-11,0
666	Bangladesch	5 290	4 167	-37,0	11 906	11 105	-23,2
667	Malediven	175	113	-50,1	214	218	-45,0
669	Sri Lanka	2 753	1 504	-87,0	5 359	3 227	-79,1
672	Nepal	86	88	-30,9	111	204	-23,8
675	Bhutan	5	14	100,0	20	31	178,9
676	Myanmar	586	2 237	-5,0	1 247	2 722	-0,4
680	Thailand	53 477	43 503	-5,8	105 027	82 193	-10,6
684	Demokratische Volksrepublik Laos	92	113	192,0	201	255	-79,4
690	Vietnam	33 482	24 902	85,9	67 520	42 496	70,1
696	Kambodscha	1 089	499	32,5	2 628	1 045	-38,3
700	Indonesien	27 016	27 691	0,1	56 775	52 573	-18,9
701	Malaysia	33 849	89 508	13,3	67 357	184 311	13,3
703	Brunei Darussalam	106	229	-39,9	164	416	-11,5
706	Singapur	59 336	95 388	5,2	118 900	196 108	6,1
708	Philippinen	11 573	24 462	89,2	18 890	35 017	50,6
716	Mongolei	1 209	914	-22,1	1 739	1 970	-23,8
720	Volksrepublik China	885 785	1 251 462	8,2	1 759 895	2 527 212	7,4
724	Demokratische Volksrepublik Korea	217	67	-43,7	217	67	-50,8
728	Republik Korea	207 858	260 420	15,1	383 936	515 911	9,7
732	Japan	260 570	286 041	-2,5	534 427	660 215	5,0
736	Taiwan	57 157	88 103	14,7	105 762	171 481	19,6
740	Hongkong	62 726	55 063	-3,4	129 139	101 084	-19,5
743	Macau	460	1 388	-43,5	1 701	3 505	17,3
076	Georgien	10 137	11 205	189,4	16 262	13 291	97,9
077	Armenien	1 441	1 404	12,3	2 313	2 167	-28,3
078	Aserbaidshon	14 679	5 399	-24,6	26 822	11 132	-5,8
079	Kasachstan	12 394	11 515	-8,2	24 088	21 979	-14,6
080	Turkmenistan	641	1 377	36,5	2 788	4 271	77,6
081	Usbekistan	1 703	1 285	-47,5	3 001	3 970	-8,5
082	Tadschikistan	287	1 502	233,7	408	2 146	.
083	Kirgistan	1 776	594	-25,3	2 735	919	-50,8
	Zusammen	2 400 890	2 736 816	8,4	4 634 824	5 444 262	6,1
	dar. ASEAN	220 605	308 532	13,0	438 710	597 136	6,9
	<u>Nachrichtlich:</u>						
	Asien zusammen, ohne Georgien, Armenien Aserbaidshon, Kasachstan, Turkmenistan, Usbekistan, Tadschikistan und Kirgistan	2 357 832	2 702 535	8,3	4 556 408	5 384 387	6,1

¹⁾ Veränderungsrate der Ausfuhr in Euro zum Vorjahresmonat. - ²⁾ Veränderungsrate der Ausfuhr in Euro zum Vorjahreszeitraum.

Noch: 4a. Ausfuhr Bayerns nach Erdteilen, Bestimmungsländern und Ländergruppen

Nr. des Landes	Erdteil Bestimmungsland Ländergruppe	Ausfuhr					
		im Februar 2014			Januar bis Februar 2014		
		dt=100 KG	1 000 EUR	% ¹⁾	dt=100 KG	1 000 EUR	% ²⁾
	AUSTRALIEN - OZEANIEN						
800	Australien	93 018	102 591	-15,1	190 998	195 568	-10,4
801	Papua-Neuguinea	1	15	-77,2	4	19	-83,2
803	Nauru	-	-	x	-	-	x
804	Neuseeland	15 038	14 442	-8,7	28 249	27 150	-5,8
806	Salomonen	-	-	-100,0	-	-	-100,0
807	Tuvalu	-	-	x	-	-	x
809	Neukaledonien und zugehörige Gebiete	447	311	0,9	793	691	-1,2
811	Wallis und Futuna	1	3	-36,7	3	5	1,5
812	Kiribati	-	-	x	-	-	x
813	Pitcairninnseln	-	-	x	-	-	x
815	Fidschi	0	2	-97,3	196	18	-79,8
816	Vanuatu	-	-	-100,0	10	3	-88,3
817	Tonga	-	-	x	-	-	x
819	Samoa	-	-	x	-	-	x
820	Nördliche Marianen	1	29	.	1	29	230,3
822	Französisch-Polynesien	600	198	78,8	827	412	27,3
823	Föderierte Staaten von Mikronesien	-	-	x	-	-	x
824	Marshallinseln	-	-	x	-	-	x
825	Palau	-	-	x	-	-	x
830	Amerikanisch-Samoa	1	2	100,0	1	2	100,0
831	Guam	96	124	.	96	125	76,1
832	kleinere Amerikanische Überseeinseln	-	-	x	-	-	x
833	Kokosinseln (Keelinginseln)	-	-	x	-	-	x
834	Weihnachtsinsel	-	-	x	-	-	x
835	Heard und McDonaldinseln	-	-	x	-	-	x
836	Norfolkinsel	-	-	x	-	-	x
837	Cookinseln	-	-	x	-	-	x
838	Niue	-	-	x	-	-	x
839	Tokelau	-	-	x	-	-	x
891	Antarktis	-	-	x	-	-	-100,0
892	Bouvetinsel	-	-	-100,0	-	-	-100,0
893	Südgeorgien und die Südlichen Sandwichinseln	-	-	x	-	-	x
894	Französische Südgebiete	7	17	71,1	15	29	72,4
	Zusammen	109 210	117 736	-14,2	221 194	224 052	-9,9
950	Schiffs- und Flugzeugbedarf	1 492	765	159,7	2 338	1 254	-32,7
953	Hohe See	-	-	x	-	-	x
958	Nicht ermittelte Länder und Gebiete	-	-	x	-	-	x
	Zusammen	1 492	765	159,7	2 338	1 254	-32,7
	Insgesamt	31 672 646	13 939 556	5,3	62 539 606	27 074 120	2,9
	BRIC	1 567 172	1 825 780	3,4	3 031 549	3 554 093	2,2
	BRICS	1 676 846	1 927 685	2,2	3 235 256	3 739 735	1,3

¹⁾ Veränderungsrate der Ausfuhr in Euro zum Vorjahresmonat. - ²⁾ Veränderungsrate der Ausfuhr in Euro zum Vorjahreszeitraum.

1b. Entwicklung der Einfuhr Bayerns

Lfd. Nr.	Jahr Monat	Einfuhr insgesamt	Ernährungswirtschaft				zusammen
			Lebende Tiere ¹⁾	Nahrungsmittel		Genussmittel	
				tierischen Ursprungs	pflanzlichen Ursprungs ²⁾		
1 000 Euro							
1	1994	48 150 346	35 360	945 964	2 014 878	363 060	3 359 262
2	1995	49 970 956	22 172	972 749	1 961 183	396 575	3 352 680
3	1996	53 983 042	29 806	1 055 389	2 161 732	430 213	3 677 140
4	1997	60 627 079	21 749	1 094 308	2 273 089	517 107	3 906 253
5	1998	65 558 165	24 724	1 134 976	2 423 666	642 251	4 225 616
6	1999	69 211 848	27 464	1 061 632	2 356 450	694 828	4 140 373
7	2000	85 033 916	26 501	1 198 090	2 457 560	683 849	4 365 999
8	2001	89 765 445	15 479	1 391 505	2 570 333	728 102	4 705 419
9	2002	85 725 937	20 861	1 257 809	2 722 455	696 773	4 697 897
10	2003	87 489 495	22 521	1 380 982	2 893 595	706 017	5 003 115
11	2004	93 975 640	24 997	1 507 596	2 794 588	708 025	5 035 206
12	2005	99 242 471	34 496	1 704 438	2 976 732	807 506	5 523 172
13	2006	115 935 077	39 162	1 743 860	3 238 600	869 678	5 891 300
14	2007	123 754 913	39 455	1 936 069	3 640 050	880 147	6 495 721
15	2008	129 468 096	51 732	2 035 829	3 952 956	787 886	6 828 404
16	2009	107 290 529	44 841	1 983 400	3 794 863	789 461	6 612 565
17	2010	129 429 457	43 487	2 089 108	4 147 044	815 919	7 095 558
18	2011	145 679 686	49 511	2 298 620	4 367 763	904 832	7 620 725
19	2012	147 591 330	62 045	2 463 898	4 275 756	862 622	7 664 319
20	2013 ³⁾	146 003 179	65 679	2 640 446	4 574 681	813 948	8 094 752
2013³⁾							
21	Januar	12 102 327	5 750	219 202	328 828	63 987	617 766
22	Februar	11 681 632	4 400	203 941	382 159	63 862	654 362
23	März	12 012 018	5 743	222 650	401 802	68 814	699 009
24	April	12 429 817	4 967	217 430	383 096	66 871	672 364
25	Mai	11 743 457	4 112	217 141	404 301	66 101	691 655
26	Juni	12 508 058	4 878	207 935	403 862	62 803	679 479
27	Juli	13 477 574	4 014	219 359	390 010	76 616	689 998
28	August	11 528 792	6 570	201 013	373 967	64 399	645 949
29	September	12 025 524	5 684	248 751	383 848	68 395	706 678
30	Oktober	13 173 518	6 030	230 823	397 184	76 791	710 829
31	November	12 193 887	7 080	218 154	334 682	74 586	634 501
32	Dezember	11 126 575	6 451	234 047	390 942	60 723	692 162
2014³⁾							
33	Januar	12 713 880	5 557	219 303	368 726	66 505	660 092
34	Februar	12 307 228	6 114	203 856	341 633	50 131	601 734
35	März						
36	April						
37	Mai						
38	Juni						
39	Juli						
40	August						
41	September						
42	Oktober						
43	November						
44	Dezember						
Nachrichtlich: Veränderung der Einfuhr in Euro zum ... in %							
45	Vormonat	-3,2	10,0	-7,0	-7,3	-24,6	-8,8
46	Vorjahresmonat	5,4	39,0	0,0	-10,6	-21,5	-8,0

¹⁾ Einschl. lebende Tiere zu anderen als Ernährungszwecken. - ²⁾ Einschl. lebende Pflanzen und Erzeugnisse der Ziergärtnerei.

- ³⁾ Vorläufige Ergebnisse.

nach Warengruppen

Gewerbliche Wirtschaft						Rückwaren, Ersatzlieferungen, andere nicht aufgliederbare Warenverkehre	Lfd. Nr.
Rohstoffe	Halbwaren	Fertigwaren			zusammen		
		insgesamt	davon				
			Vorerzeugnisse	Enderzeugnisse			
1 000 Euro							
2 537 972	3 463 150	38 789 962	5 478 566	33 311 396	44 791 084	-	1
2 311 134	3 638 194	40 668 948	5 940 854	34 728 094	46 618 276	-	2
2 911 189	3 772 518	43 622 197	5 600 900	38 021 297	50 305 903	-	3
3 233 709	3 761 994	49 725 123	6 052 747	43 672 376	56 720 826	-	4
2 451 294	3 793 486	55 087 768	6 550 559	48 537 210	61 332 548	-	5
2 881 446	3 177 787	59 012 241	6 169 611	52 842 630	65 071 475	-	6
5 055 505	5 396 758	70 215 654	7 347 056	62 868 598	80 667 917	-	7
7 664 137	3 468 077	73 927 811	6 735 468	67 192 343	85 060 025	-	8
6 310 887	2 852 160	71 864 993	6 444 052	65 420 941	81 028 039	-	9
7 179 898	3 046 878	69 893 268	6 751 362	63 141 906	80 120 045	2366335	10
7 529 679	3 645 544	75 152 715	7 665 210	67 487 505	86 327 938	2 612 495	11
9 019 505	3 413 551	78 702 378	8 192 986	70 509 392	91 135 434	2 583 865	12
12 864 151	5 011 180	88 366 130	9 273 875	79 092 255	106 241 461	3 802 315	13
11 841 153	5 626 947	95 900 197	10 497 662	85 402 535	113 368 297	3 890 895	14
16 821 217	5 988 953	95 900 005	10 353 396	85 546 609	118 710 175	3 929 516	15
11 297 456	3 914 659	81 091 380	7 990 015	73 101 365	96 303 496	4 374 468	16
14 677 091	5 473 634	96 918 846	10 450 321	86 468 524	117 069 524	5 264 329	17
19 133 082	6 558 681	106 567 653	11 822 837	94 744 814	132 259 418	5 799 540	18
20 162 889	6 493 469	108 037 366	12 089 725	95 947 640	134 693 726	5 233 288	19
19 012 518	6 488 122	105 244 561	11 503 808	93 740 755	130 745 199	7 163 227	20
1 383 031	577 425	9 049 339	1 078 397	7 970 942	11 009 795	474 766	21
1 741 970	530 038	8 236 949	847 217	7 389 732	10 508 957	518 312	22
1 265 048	570 783	8 958 094	1 107 661	7 850 433	10 793 924	519 085	23
1 355 035	632 410	9 286 921	1 138 011	8 148 911	11 274 366	483 087	24
1 362 462	535 576	8 630 528	1 117 482	7 513 047	10 528 566	523 235	25
2 071 225	553 429	8 646 698	975 698	7 671 000	11 271 352	557 228	26
1 977 145	518 332	9 740 289	1 213 017	8 527 272	12 235 766	551 810	27
1 879 914	498 734	7 963 167	809 096	7 154 071	10 341 815	541 029	28
1 408 256	526 641	8 777 093	825 538	7 951 554	10 711 989	606 857	29
1 607 435	536 759	9 573 039	896 282	8 676 758	11 717 234	745 455	30
1 366 210	533 113	8 862 175	863 647	7 998 529	10 761 498	797 888	31
1 594 787	474 882	7 520 269	631 762	6 888 506	9 589 937	844 475	32
1 747 011	455 682	8 959 229	808 648	8 150 580	11 161 921	891 867	33
1 702 136	472 256	8 620 681	787 570	7 833 111	10 795 073	910 422	34
							35
							36
							37
							38
							39
							40
							41
							42
							43
							44
-2,6	3,6	-3,8	-2,6	-3,9	-3,3	2,3	45
-2,3	-10,9	4,7	-7,0	6,0	2,7	75,7	46

2b. Einfuhr Bayerns nach Warengruppen

Warengruppe	Einfuhr im Berichts- monat	Zu- bzw. Abnahme (-) gegenüber		Einfuhr seit Jahres- beginn	Zu- bzw. Abnahme (-) gegenüber Vorjahr
		Vor- monat	Vor- jahres- monat		
	1 000 Euro	%		1 000 Euro	%
Einfuhr insgesamt	12 307 228	- 3,2	5,4	25 021 108	5,2
Ernährungswirtschaft	601 734	- 8,8	- 8,0	1 261 826	- 0,8
Lebende Tiere ¹⁾	6 114	10,0	39,0	11 671	15,0
Nahrungsmittel tierischen Ursprungs	203 856	- 7,0	0,0	423 160	0,0
Nahrungsmittel pflanz- lichen Ursprungs ²⁾	341 633	- 7,3	- 10,6	710 359	- 0,1
Genussmittel	50 131	- 24,6	- 21,5	116 636	- 8,8
Gewerbliche Wirtschaft	10 795 073	- 3,3	2,7	21 956 994	2,0
Rohstoffe	1 702 136	- 2,6	- 2,3	3 449 146	10,4
Halbwaren	472 256	3,6	- 10,9	927 938	- 16,2
Fertigwaren	8 620 681	- 3,8	4,7	17 579 910	1,7
Vorerzeugnisse	787 570	- 2,6	- 7,0	1 596 219	- 17,1
Enderzeugnisse	7 833 111	- 3,9	6,0	15 983 691	4,1
Rückwaren, Ersatz- lieferungen, andere nicht aufgliederbare Warenverkehre	910 422	2,3	75,7	1 802 289	81,5

¹⁾ Einschl. lebende Tiere zu anderen als Ernährungszwecken. - ²⁾ Einschl. lebende Pflanzen und Erzeugnisse der Ziergärtnerei.

3b. Einfuhr Bayerns nach Warengruppen und Warenuntergruppen

Nr. der Systematik	Warengruppe Warenuntergruppe	Einfuhr					
		im Februar 2014			Januar bis Februar 2014		
		dt=100 KG	1 000 EUR	% ¹⁾	dt=100 KG	1 000 EUR	% ²⁾
1-4	Ernährungswirtschaft						
1	Lebende Tiere						
101	Pferde	34	71	.	94	120	-16,4
102	Rinder	10 614	2 720	12,4	21 757	5 649	0,3
103	Schweine	2 010	473	94,4	2 765	674	118,0
105	Schafe	-	-	x	-	-	x
107	Hausgeflügel	16 783	2 076	61,5	33 067	3 771	18,5
109	lebende Tiere, a.n.g.	49	774	72,2	87	1 456	65,1
	Zusammen	29 490	6 114	39,0	57 771	11 671	15,0
2	Nahrungsmittel tierischen Ursprungs						
201	Milch und Milcherzeugnisse, ausgenommen Butter und Käse	851 668	46 522	-0,4	1 908 963	102 631	1,8
202	Butter und andere Fettstoffe aus der Milch, einschl. Milchstreichfette	12 001	4 479	40,0	24 326	9 241	17,7
203	Käse	128 509	68 639	6,6	271 781	142 840	3,2
204	Fleisch und Fleischwaren	154 080	55 864	-11,4	301 051	109 596	-9,7
206	Fische und Krebstiere, Weichtiere und andere wirbellose Wassertiere	25 650	15 427	5,7	58 386	32 037	9,0
208	tierische Öle und Fette	3 147	299	-64,5	8 205	1 161	-38,4
209	Eier, Eiweiß und Eigelb	34 182	5 677	0,5	50 688	8 520	-28,8
211	Fischmehl, Fleischmehl und ähnliche Erzeugnisse	4 901	431	18,4	12 523	1 086	-6,0
219	Nahrungsmittel tierischen Ursprungs a.n.g.	25 701	6 519	26,2	57 613	16 048	55,6
	Zusammen	1 239 840	203 856	0,0	2 693 535	423 160	0,0
3	Nahrungsmittel pflanzlichen Ursprungs						
301	Weizen	265 550	5 661	-47,4	496 971	10 659	-41,2
302	Roggen	81 277	1 282	.	133 593	2 072	140,0
303	Gerste	57 702	1 189	-42,2	135 581	2 888	-8,0
304	Hafer	4 373	145	107,0	9 764	293	24,0
305	Mais	287 707	11 566	114,9	620 291	21 762	58,9
308	Sorghum, Hirse und sonstiges Getreide, ausgenommen Reis	11 062	1 254	171,8	25 634	2 751	224,3
309	Reis und Reiserzeugnisse	31 632	3 339	31,8	76 751	7 285	44,2
310	Getreideerzeugnisse, ausgenommen Reiserzeugnisse	59 653	2 674	-30,8	109 560	5 134	-38,0
315	Backwaren und andere Zubereitungen aus Getreide	158 167	32 470	-4,4	340 892	66 532	2,9
316	Malz	21 561	927	-23,2	60 690	2 563	25,3
320	Saat- und Pflanzgut, ausgenommen Ölsaaten und sonstigen Samen etc.	6 461	1 393	-1,3	11 953	2 706	-9,9
325	Hülsenfrüchte	6 702	516	-0,7	16 402	1 357	49,4
335	Grün- und Raufutter	7 247	188	-27,2	20 535	565	27,7
340	Kartoffeln und Kartoffelerzeugnisse	83 598	6 639	2,9	153 074	12 227	9,3
345	Gemüse und sonstige Küchengewächse, frisch	385 181	48 415	-3,2	778 841	101 394	5,6
350	Frischobst, ausgenommen Südfrüchte	240 008	29 135	-12,6	495 126	62 565	16,5
355	Südfrüchte	264 323	23 541	-16,1	574 583	51 713	1,1
360	Schalen- und Trockenfrüchte	26 563	11 018	9,8	57 401	24 748	13,7
370	Gemüsezubereitungen und Gemüsekonserven	164 390	20 119	-10,1	338 707	42 114	-1,0
372	Obstzubereitungen und Obstkonserven	92 242	13 814	32,6	171 762	25 818	11,4
375	Obst- und Gemüsesäfte	44 172	6 234	-37,0	146 996	15 367	-7,1
377	Kakao und Kakaoerzeugnisse	38 424	13 682	4,4	92 937	33 025	20,1
379	Gewürze	12 994	4 519	8,6	27 471	9 267	13,6
381	Zuckerrüben, Zucker und Zuckererzeugnisse	168 045	12 551	-0,1	337 349	26 240	1,1
383	Ölfrüchte	159 904	7 606	16,6	353 622	16 816	5,7
385	pflanzliche Öle und Fette	75 568	10 835	-12,6	129 306	19 039	-22,8
389	Ölkuchen	186 099	6 022	-0,3	314 094	10 120	-28,6
393	Kleie, Abfallerzeugnisse zur Viehfütterung und sonstige Futtermittel	250 947	11 491	-11,4	532 111	25 976	-10,3
395	Nahrungsmittel pflanzlichen Ursprungs, a.n.g.	332 543	35 113	-44,2	735 548	76 114	-20,7
396	lebende Pflanzen und Erzeugnisse der Ziergärtnerei	42 502	18 296	0,9	72 039	31 248	-3,0
	Zusammen	3 566 597	341 633	-10,6	7 369 586	710 359	-0,1

¹⁾ Veränderungsrate der Einfuhr in Euro zum Vorjahresmonat. - ²⁾ Veränderungsrate der Einfuhr in Euro zum Vorjahreszeitraum.

Noch: 3b. Einfuhr Bayerns nach Warengruppen und Warenuntergruppen

Nr. der Systematik	Warengruppe Warenuntergruppe	Einfuhr					
		im Februar 2014			Januar bis Februar 2014		
		dt=100 KG	1 000 EUR	% ¹⁾	dt=100 KG	1 000 EUR	% ²⁾
4	Genussmittel						
401	Hopfen	2 649	2 199	20,8	8 572	4 895	-29,6
402	Kaffee	4 574	2 638	-38,5	10 694	6 769	-26,0
403	Tee und Mate	11 620	2 099	41,9	19 523	4 029	42,7
411	Rohtabak und Tabakerzeugnisse	4 911	3 993	-53,4	12 658	9 391	-43,5
421	Bier	31 530	1 801	-12,1	74 193	4 019	9,9
423	Branntwein	68 641	14 933	-16,3	162 084	37 348	-6,5
425	Wein	124 802	22 468	-19,3	283 424	50 187	3,0
	Zusammen	248 728	50 131	-21,5	571 147	116 636	-8,8
1-4	Ernährungswirtschaft zusammen	5 084 654	601 734	-8,0	10 692 039	1 261 826	-0,8
5-8	Gewerbliche Wirtschaft						
5	Rohstoffe						
502	Chemiefasern, einschließlich Abfälle, Seidenraupenkokons und Abfallseide	84 474	14 482	21,4	181 696	30 311	12,8
503	Wolle und andere Tierhaare, roh oder bearbeitet, Reißwolle	1 146	594	-87,2	5 257	2 987	-63,3
504	Baumwolle, roh oder bearbeitet, Reißbaumwolle, Abfälle	7 979	1 010	-10,5	12 130	1 532	-23,2
505	Flachs, Hanf, Jute, Hartfasern und sonstige pflanzliche Spinnstoffe	966	78	-51,9	2 996	215	-29,6
506	Abfälle und Gespinnstwaren, Lumpen und dergleichen	2 828	173	25,8	8 732	665	125,9
507	Felle zu Pelzwerk, roh	0	1	-98,2	1	3	-99,0
508	Felle und Häute, roh, a.n.g.	29 218	6 841	-21,3	65 237	14 347	2,2
511	Rundholz	1 003 699	13 897	12,1	2 322 512	30 876	41,9
513	Rohkautschuk	75 611	7 487	22,9	128 741	13 052	16,2
516	Steinkohle und Steinkohlenbriketts	1 289 713	9 018	-3,9	2 907 600	22 103	24,2
517	Braunkohle und Braunkohlenbriketts	12 690	82	-59,3	23 243	157	-48,9
518	Erdöl und Erdgas	33 907 021	1 606 197	-2,8	68 317 756	3 252 536	10,3
519	Eisenerze	3 560	81	126,8	7 987	151	145,9
520	Eisen- und manganhaltige Abbrände und Schlacken	36 404	45	-62,9	264 740	304	-20,6
522	Kupfererze	-	-	x	-	-	x
523	Bleierze	-	-	x	-	-	x
524	Zinkerze	-	-	x	-	-	x
526	Nickelerze	-	-	x	-	-	x
528	Erze und Metallaschen, a.n.g.	29 094	2 387	-24,0	51 031	4 230	-33,4
529	Bauxit und Kryolith	1 494	42	.	1 494	42	.
530	Speisesalz und Industriesalz	41 852	342	-36,6	63 813	745	-29,0
532	Steine und Erden, a.n.g.	1 067 890	12 758	25,8	2 194 981	24 440	12,4
534	Rohstoffe für chemische Erzeugnisse, a.n.g.	85 931	7 987	30,3	173 583	15 779	20,8
537	Edelsteine, Schmucksteine und Perlen, roh	40	202	14,9	43	375	19,9
590	Rohstoffe, auch Abfälle a.n.g.	1 073 563	18 434	26,5	1 952 476	34 295	12,7
	Zusammen	38 755 174	1 702 136	-2,3	78 686 050	3 449 146	10,4
6	Halbwaren						
602	Rohseide und Seidengarne, künstliche und synthetische Fäden, auch gezwirnt	25 333	10 852	9,1	51 835	21 225	-6,8
603	Garne aus Chemiefasern	10 987	5 985	10,1	21 511	11 828	2,4
604	Garne aus Wolle oder anderen Tierhaaren	4 530	6 355	2,7	9 110	13 423	-13,3
605	Garne aus Baumwolle	6 770	4 055	63,8	14 547	8 549	60,0
606	Garne aus Flachs, Hanf, Jute, Hartfasern und dergleichen	269	69	52,5	569	156	43,3
607	Schnittholz	273 582	16 233	-10,5	557 604	32 167	-13,2
608	Halbstoffe aus zellulosehaltigen Faserstoffen	245 419	14 596	-32,0	510 832	29 851	-17,6
609	Kautschuk, bearbeitet	39 849	9 681	0,5	78 474	19 043	-6,8
611	Zement	39 889	397	-12,7	81 290	894	1,4

¹⁾ Veränderungsrate der Einfuhr in Euro zum Vorjahresmonat. - ²⁾ Veränderungsrate der Einfuhr in Euro zum Vorjahreszeitraum.

Noch: 3b. Einfuhr Bayerns nach Warengruppen und Warenuntergruppen

Nr. der Systematik	Warengruppe Warenuntergruppe	Einfuhr					
		im Februar 2014			Januar bis Februar 2014		
		dt=100 KG	1 000 EUR	% ¹⁾	dt=100 KG	1 000 EUR	% ²⁾
6	noch Halbwaren						
612	mineralische Baustoffe, a.n.g.	369 867	16 630	2,6	679 097	30 669	-6,6
641	Roheisen	36 653	1 327	.	38 716	1 432	-28,6
642	Abfälle und Schrott, aus Eisen oder Stahl	214 076	6 089	-60,8	414 770	12 428	-39,4
643	Ferrolegerungen	13 602	2 054	32,7	24 333	3 982	-0,4
644	Eisen oder Stahl in Rohformen, Halbzeug aus Eisen oder Stahl	57 308	4 681	-38,3	133 074	10 197	0,1
645	Aluminium und Aluminiumlegierungen einschl. Abfälle und Schrott	232 781	35 180	2,2	403 085	61 291	-25,5
646	Kupfer und Kupferlegierungen, einschl. Abfälle und Schrott	192 367	87 857	-10,1	375 738	174 662	-17,4
647	Nickel und Nickellegierungen einschl. Abfälle und Schrott	1 550	1 630	-25,3	2 484	2 719	-19,8
648	Blei und Bleilegerungen, einschl. Abfälle und Schrott	13 866	2 438	114,5	21 858	3 778	56,4
649	Zinn und Zinnlegierungen, einschl. Abfälle und Schrott	4 657	8 044	-17,0	8 778	14 955	-17,4
650	Zink und Zinklegierungen einschl. Abfälle und Schrott	54 355	8 773	-11,1	102 395	16 391	-22,4
656	radioaktive Elemente und radioaktive Isotope	0	913	0,0	66	9 266	.
659	unedle Metalle, a.n.g.	7 066	7 284	-5,9	14 769	12 712	-8,6
661	Fettsäuren, Paraffin, Vaseline und Wachse	74 222	7 619	28,5	109 135	11 876	-6,7
665	Koks und Schmelzkoks, aus Stein- oder Braunkohle	52 203	1 166	-28,8	112 788	2 475	2,0
667	Rückstände der Erdöl- und Steinkohlenteerdestillation	16 695	1 044	71,3	37 831	3 167	19,9
669	Mineralölerzeugnisse	1 105 739	79 138	6,2	2 198 853	158 405	-3,5
671	Teer und Teerdestillationserzeugnisse	93 593	7 849	-9,4	250 170	18 596	4,1
673	Düngemittel	934 626	24 292	14,2	1 657 819	42 774	5,4
679	chemische Halbwaren, a.n.g.	296 483	19 717	-24,7	645 822	39 705	-21,2
683	Gold für gewerbliche Zwecke	704	1 054	-71,7	1 205	10 253	-62,4
690	Halbwaren, a.n.g.	48 662	79 256	-27,2	95 863	149 069	-30,8
	Zusammen	4 467 703	472 256	-10,9	8 654 420	927 938	-16,2
7	Fertigwaren - Vorerzeugnisse						
	Gewebe, Gewirke und Gestricke						
701	aus Seide, künstlichen oder synthetischen Fäden	11 981	9 214	10,2	25 634	19 201	11,5
702	aus Chemiefasern	15 699	15 828	2,1	32 346	33 271	3,5
703	aus Wolle oder anderen Tierhaaren	704	2 764	-13,5	1 275	5 035	-3,4
704	aus Baumwolle	7 449	9 759	-5,0	15 953	20 012	-12,0
705	aus Flachs, Hanf, Jute, Hartfasern und dergleichen	1 653	1 275	-28,3	3 441	2 724	-33,8
706	Leder	6 601	13 836	6,5	11 786	24 360	8,4
707	Pelzfelle, gegerbt oder zugerichtet	64	260	-32,8	165	649	-50,2
708	Papier und Pappe	1 057 090	75 418	-14,7	2 256 444	162 385	-9,9
709	Sperrholz, Span- und Faserplatten, Furnierblätter und dergleichen	441 307	28 270	-7,7	968 032	59 796	-6,0
711	Glas	114 207	21 149	-2,2	265 441	41 049	-2,7
732	Kunststoffe	938 213	155 797	6,1	1 782 939	304 330	1,1
734	Farben, Lacke und Kitte	102 336	54 667	12,0	210 442	108 425	3,6
736	Dextrine, Gelatine und Leime	33 970	5 750	-5,8	65 987	11 552	-10,9
738	Sprenstoffe, Schießbedarf und Zündwaren	6 121	6 638	-0,5	13 726	12 611	7,8
740	pharmazeutische Grundstoffe	24 108	26 584	-64,3	45 364	54 493	-72,0
749	chemische Vorerzeugnisse, a.n.g.	875 701	114 322	10,0	1 613 143	231 025	-38,8
751	Rohre aus Eisen oder Stahl	236 553	26 253	-3,5	484 699	53 337	-2,4
753	Stäbe und Profile aus Eisen oder Stahl	381 122	28 374	-22,8	716 344	54 812	-29,0
755	Blech aus Eisen oder Stahl	1 209 817	87 148	-15,5	2 292 969	168 605	-13,6
757	Draht aus Eisen oder Stahl	112 294	11 079	14,8	223 297	21 856	19,6
759	Eisenbahnoberbaumaterial	2 310	411	-36,7	4 506	797	-15,3
771	Halbzeuge aus Kupfer und Kupferlegierungen	54 309	33 531	26,2	98 249	62 238	16,1
772	Halbzeuge aus Aluminium	151 091	49 010	-4,0	286 687	101 993	-3,3

¹⁾ Veränderungsrate der Einfuhr in Euro zum Vorjahresmonat. - ²⁾ Veränderungsrate der Einfuhr in Euro zum Vorjahreszeitraum.

Noch: 3b. Einfuhr Bayerns nach Warengruppen und Warenuntergruppen

Nr. der Systematik	Warengruppe Warenuntergruppe	Einfuhr					
		im Februar 2014			Januar bis Februar 2014		
		dt=100 KG	1 000 EUR	% ¹⁾	dt=100 KG	1 000 EUR	% ²⁾
7	noch Fertigwaren - Vorerzeugnisse						
779	Halbzeuge aus unedlen Metallen, a.n.g.	8 480	5 195	3,6	18 401	10 316	-3,5
781	Halbzeuge aus Edelmetallen	23	2 662	-43,5	81	27 108	155,0
790	Vorerzeugnisse, a.n.g.	2 984	2 377	-0,7	5 290	4 239	-13,1
	Zusammen	5 796 185	787 570	-7,0	11 442 642	1 596 219	-17,1
8	Fertigwaren - Enderzeugnisse						
	Bekleidung aus Gewirken oder Gestrickten aus						
801	Seide oder Chemiefasern	23 301	74 924	1,9	58 662	175 436	9,6
802	Wolle oder anderen Tierhaaren	489	3 534	-34,1	1 825	10 126	-14,3
803	Baumwolle	35 500	75 458	-4,5	76 767	167 172	-1,8
804	Bekleidung aus Seide oder Chemiefasern, ausgenommen aus Gewirken oder Gestrickten	19 940	73 700	6,8	44 764	159 890	1,3
805	Bekleidung aus Wolle und anderen Tierhaaren, ausgenommen aus Gewirken oder Gestrickten	1 948	10 263	15,1	3 755	21 203	3,7
806	Bekleidung aus Baumwolle ausgenommen aus Gewirken oder Gestrickten	29 569	89 818	-14,5	65 488	192 776	-14,5
807	Bekleidung aus Flachs, Hanf und dergleichen	3 641	19 394	5,8	7 702	38 153	-5,3
801-807	Bekleidung zusammen	114 389	347 091	-3,4	258 963	764 757	-2,7
808	Kopfbedeckungen	2 725	7 541	23,9	5 047	13 746	6,0
809	Textilerzeugnisse, a.n.g.	99 005	66 553	2,3	197 996	136 269	-0,5
810	Pelzwaren	37	546	70,1	223	1 296	11,8
811	Schuhe	60 102	131 091	-6,8	126 732	269 417	-3,3
812	Lederwaren und Lederbekleidung (ausg. Schuhe)	35 118	61 018	-2,0	73 944	132 860	1,4
813	Papierwaren	245 708	48 361	-3,1	478 290	98 403	-2,7
814	Druckerzeugnisse	54 072	27 466	1,3	131 912	60 842	7,8
815	Holzwaren (ohne Möbel)	416 322	37 759	-11,6	866 890	75 674	-6,9
816	Kautschukwaren	125 441	84 818	0,2	240 020	163 435	3,2
817	Waren aus Stein	105 644	6 637	-13,9	211 946	13 549	-5,4
818	keramische Erzeugnisse, ohne Baukeramik	71 230	14 743	-5,5	143 726	29 425	-11,4
819	Glaswaren	120 141	33 293	22,6	226 702	64 581	16,0
820	Werkzeuge, Schneidwaren und Essbestecke aus unedlen Metallen	17 261	37 525	8,1	38 732	81 828	13,1
823	Waren aus Kupfer und Kupferlegierungen	5 748	8 480	1,2	12 346	17 277	13,9
829	Eisen-, Blech und Metallwaren, a.n.g.	770 732	264 233	9,7	1 471 580	509 602	4,8
831	Waren aus Wachs oder Fetten	22 040	5 344	38,8	51 285	12 389	29,3
832	Waren aus Kunststoffen	414 318	186 719	3,7	834 326	369 811	1,0
833	fotochemische Erzeugnisse	4 332	4 678	-7,3	10 765	10 383	-10,2
834	pharmazeutische Erzeugnisse	20 138	246 222	-27,8	45 080	485 406	-40,0
835	Duftstoffe und Körperpflegemittel	41 274	32 880	1,2	86 198	69 406	3,2
839	chemische Enderzeugnisse, a.n.g.	262 611	160 737	38,9	492 728	303 539	35,6
841	Kraftmaschinen (ohne Motoren für Ackerschlepper, Luft- und Straßenfahrzeuge)	10 948	18 121	-0,7	24 633	37 185	-5,2
842	Pumpen und Kompressoren	63 555	82 038	7,7	120 547	154 767	3,3
843	Armaturen	14 113	32 990	17,4	28 222	63 494	9,3
844	Lager, Getriebe, Zahnräder und Antriebselemente	244 456	212 375	11,3	492 230	428 589	9,0
845	Hebezeuge und Fördermittel	128 593	55 520	-19,8	255 666	116 677	-13,4
846	landwirtschaftl. Maschinen (einschl. Ackerschlepper)	81 325	48 296	-7,9	152 277	97 507	-7,5
847	Maschinen für das Textil-, Bekleidungs- und Ledergewerbe	8 575	9 295	19,8	18 520	19 148	24,1
848	Maschinen für das Ernährungsgewerbe und die Tabakverarbeitung	3 331	7 008	-47,7	5 983	14 825	-22,5
849	Bergwerks-, Bau- und Baustoffmaschinen	112 373	53 776	-32,8	200 779	93 937	-25,2
850	Guss- und Walzwerkstechnik	794	902	80,3	1 802	2 572	-27,3
851	Maschinen für die Be- und Verarbeitung von Kautschuk oder Kunststoffen	19 159	18 931	5,2	46 956	41 513	20,2
852	Werkzeugmaschinen	66 738	66 063	9,0	128 580	123 926	-1,9

¹⁾ Veränderungsrate der Einfuhr in Euro zum Vorjahresmonat. - ²⁾ Veränderungsrate der Einfuhr in Euro zum Vorjahreszeitraum.

Noch: 3b. Einfuhr Bayerns nach Warengruppen und Warenuntergruppen

Nr. der Systematik	Warengruppe Warenuntergruppe	Einfuhr					
		im Februar 2014			Januar bis Februar 2014		
		dt=100 KG	1 000 EUR	% ¹⁾	dt=100 KG	1 000 EUR	% ²⁾
8	noch Fertigwaren - Enderzeugnisse						
853	Büromaschinen und automatische Datenverarbeitungsmaschinen	62 209	412 791	13,1	148 012	983 668	16,4
854	Maschinen für das Papier- und Druckgewerbe	6 992	8 341	-8,3	12 210	16 897	-17,1
859	Maschinen, a.n.g.	133 440	210 974	7,3	268 009	421 133	10,6
841-859	Maschinen zusammen	956 601	1 237 422	4,3	1 904 424	2 615 839	6,7
860	Sportgeräte	29 098	28 456	8,1	55 680	55 280	2,6
861	Geräte zur Elektrizitätserzeugung und -verteilung	434 452	735 719	19,7	858 212	1 445 819	14,6
862	elektrische Lampen und Leuchten	32 005	58 588	-3,3	64 473	122 157	-2,9
863	nachrichtentechnische Geräte und Einrichtungen	9 962	151 902	15,0	22 005	433 961	42,9
864	Rundfunk- und Fernsehgeräte, phono- und videotechnische Geräte	52 211	181 653	14,8	111 773	377 974	14,5
865	elektronische Bauelemente	44 613	545 339	-2,1	106 247	1 231 338	3,7
869	elektrotechnische Erzeugnisse, a.n.g.	198 800	237 583	15,4	422 034	485 708	16,3
871	medizinische Geräte und orthopädische Vorrichtungen	19 212	126 799	2,4	37 846	247 342	-5,4
872	mess-, steuerungs- und regelungstechnische Erzeugnisse	19 323	162 027	7,1	40 805	334 271	6,2
873	optische und fotografische Geräte	8 868	86 333	0,0	16 986	194 084	3,4
874	Uhren	2 375	29 513	-14,1	6 030	72 449	-13,2
875	Möbel	428 202	218 178	16,3	824 874	413 342	11,1
876	Musikinstrumente	4 540	7 250	-56,6	9 015	14 916	-35,5
877	Spielwaren	54 829	76 711	-45,3	102 503	161 864	-46,6
878	Schmuckwaren, Gold- und Silberschmiedewaren	128	15 750	18,2	315	33 821	37,3
881	Schienenfahrzeuge	19 147	20 426	-52,1	38 925	43 667	-52,6
882	Wasserfahrzeuge	960	793	-44,0	1 465	1 498	-26,5
883	Luftfahrzeuge	4 241	146 438	23,4	8 218	290 750	10,7
884	Fahrgestelle, Karosserien, Motoren, Teile und Zubehör für Kraftfahrzeuge und dergleichen	1 110 369	1 034 439	10,0	2 119 890	1 959 268	11,9
885	Personenkraftwagen und Wohnmobile	515 256	641 195	34,8	962 356	1 181 203	12,5
886	Busse	5 728	5 334	-3,4	10 257	8 512	-14,7
887	Lastkraftwagen und Spezialfahrzeuge	43 355	31 479	-18,5	99 660	73 846	7,3
888	Fahrräder	16 441	34 742	-2,5	35 553	70 738	-4,0
889	Fahrzeuge, a.n.g.	109 305	49 921	4,4	184 278	84 803	-8,5
891	vollständige Fabrikationsanlagen	84	171	121,3	84	171	-90,5
896	Enderzeugnisse, a.n.g.	66 858	155 215	12,8	126 263	345 176	-0,3
	Zusammen	7 195 352	7 833 111	6,0	14 175 601	15 983 691	4,1
7-8	Fertigwaren zusammen	12 991 537	8 620 681	4,7	25 618 243	17 579 910	1,7
5-8	Gewerbliche Wirtschaft zusammen	56 214 415	10 795 073	2,7	112 958 713	21 956 994	2,0
901	Rückwaren	33 480	77 900	-28,9	79 870	169 546	-20,8
903	Ersatzlieferungen	404	451	33,1	664	899	14,0
904	andere nicht aufgliederbare Warenverkehre	5 673 102	832 071	103,7	11 267 892	1 631 844	109,7
	Insgesamt	67 006 054	12 307 228	5,4	134 999 178	25 021 108	5,2

¹⁾ Veränderungsrate der Einfuhr in Euro zum Vorjahresmonat. - ²⁾ Veränderungsrate der Einfuhr in Euro zum Vorjahreszeitraum.

4b. Einfuhr Bayerns nach Erdteilen, Ursprungsländern und Ländergruppen

Nr. des Landes	Erdteil Ursprungsland Ländergruppe	Einfuhr					
		im Februar 2014			Januar bis Februar 2014		
		dt=100 KG	1 000 EUR	% ¹⁾	dt=100 KG	1 000 EUR	% ²⁾
EUROPA							
001	Frankreich	2 207 316	536 028	3,3	4 365 748	1 056 805	2,7
003	Niederlande	2 475 480	605 453	8,1	4 948 217	1 296 102	14,5
005	Italien	3 632 448	879 022	5,7	7 039 448	1 739 750	6,5
006	Vereinigtes Königreich	2 225 293	524 263	29,0	5 023 174	978 408	24,2
007	Irland	100 990	90 655	-35,9	202 673	250 944	-23,7
008	Dänemark	194 900	63 575	-2,9	392 528	121 979	6,5
009	Griechenland	87 354	19 468	-17,4	209 476	43 688	-5,4
010	Portugal	138 045	67 128	15,9	287 548	132 884	10,7
011	Spanien	781 996	319 528	15,4	1 627 709	624 152	-11,2
017	Belgien	1 475 299	294 135	-20,0	2 930 139	598 919	-16,9
018	Luxemburg	101 112	21 797	13,0	187 701	41 139	19,8
024	Island	8 527	1 650	3,1	21 239	3 902	12,5
028	Norwegen	712 651	48 633	78,0	1 422 206	98 662	80,9
030	Schweden	432 781	114 013	10,7	878 073	225 995	4,0
032	Finnland	207 326	39 298	7,0	450 334	82 231	6,3
037	Liechtenstein	6 542	6 166	-1,7	12 489	14 065	-0,1
038	Österreich	6 453 405	1 211 522	3,7	12 830 341	2 422 175	6,0
039	Schweiz	596 698	280 436	-2,0	1 232 372	594 650	-0,7
041	Färöer	-	-	-100,0	0	0	-98,8
043	Andorra	10	6	.	13	8	-45,7
044	Gibraltar	21	30	.	21	30	.
045	Vatikanstadt	0	32	.	1	93	-2,3
046	Malta	18 168	11 857	4,2	34 347	23 000	-3,5
047	San Marino	87	200	.	163	252	217,9
052	Türkei	289 624	208 955	3,9	620 833	445 554	7,3
053	Estland	17 299	4 009	15,9	33 488	6 648	-6,2
054	Lettland	33 292	7 057	-5,8	84 355	15 381	-12,1
055	Litauen	48 843	12 901	15,4	117 011	27 178	15,1
060	Polen	1 582 867	417 769	13,5	3 112 279	803 381	10,9
061	Tschechische Republik	4 180 739	838 812	14,5	8 558 857	1 696 852	14,4
063	Slowakei	493 059	239 553	8,9	954 387	469 647	10,1
064	Ungarn	1 365 968	634 363	38,1	2 662 744	1 237 855	37,5
066	Rumänien	318 206	220 291	28,5	644 928	402 399	28,0
068	Bulgarien	122 638	36 676	14,8	241 298	73 524	10,2
070	Albanien	2 867	1 217	42,0	5 408	2 714	53,0
072	Ukraine	76 839	15 358	11,5	145 354	30 994	10,8
073	Weißrussland (Belarus)	46 966	2 539	33,8	82 558	4 220	-1,7
074	Republik Moldau	674	1 412	127,7	1 670	2 204	95,1
075	Russische Föderation	20 083 165	755 847	55,1	40 924 017	1 571 176	53,2
091	Slowenien	384 219	78 837	3,8	895 431	168 560	7,7
092	Kroatien	72 906	25 898	14,2	134 027	50 203	8,3
093	Bosnien und Herzegowina	73 380	12 999	2,1	145 879	26 622	5,9
095	Kosovo	292	73	-74,7	400	99	-78,0
096	ehemalige jugoslaw. Republik Mazedonien	16 975	87 224	48,8	33 403	171 639	49,4
097	Montenegro	875	260	.	981	409	.
098	Serbien	105 619	41 943	35,3	184 665	78 076	37,1
600	Zypern	2 031	366	-64,3	4 024	936	-56,9
959	Nicht ermittelte Länder (innergem. Warenverkehr)	-	-	x	-	-	x
	Zusammen	51 175 791	8 779 251	12,2	103 683 954	17 636 102	11,8
	dar. EU-Länder	29 153 979	7 314 273	9,3	58 850 283	14 590 733	8,7
	dar. Euro-Länder	18 608 838	4 425 712	2,4	37 085 364	8 972 960	2,6
	dar. EFTA	1 324 418	336 885	4,8	2 688 307	711 279	6,0
	<u>Nachrichtlich:</u>						
	Europa zusammen, einschl. Ceuta, Melilla, Georgien, Armenien, Aserbaidschan, Kasachstan, Turkmenistan, Usbekistan, Tadschikistan, Kirgistan	58 722 773	9 258 508	12,7	117 939 704	18 549 719	13,1

¹⁾ Veränderungsrate der Einfuhr in Euro zum Vorjahresmonat. - ²⁾ Veränderungsrate der Einfuhr in Euro zum Vorjahreszeitraum.

Noch: 4b. Einfuhr Bayerns nach Erdteilen, Ursprungsländern und Ländergruppen

Nr. des Landes	Erdteil Ursprungsland Ländergruppe	Einfuhr					
		im Februar 2014			Januar bis Februar 2014		
		dt=100 KG	1 000 EUR	% ¹⁾	dt=100 KG	1 000 EUR	% ²⁾
	AFRIKA						
204	Marokko	17 584	8 305	31,2	61 880	18 742	31,7
206	Westsahara	-	-	x	-	-	x
208	Algerien	959 844	61 918	75,2	2 264 325	146 185	115,9
212	Tunesien	97 804	42 014	7,2	121 629	76 285	-29,9
216	Libysch-Arabische Dschamahirija	583 781	36 859	-90,3	1 117 605	70 702	-89,1
220	Ägypten	408 369	32 580	-32,3	1 260 676	92 540	2,7
224	Sudan	2	10	164,2	503	89	135,0
225	Südsudan	-	-	x	-	-	x
228	Mauretanien	1	1	27,2	665	846	.
232	Mali	0	0	-99,1	0	1	-89,4
236	Burkina Faso	163	63	203,3	254	90	139,9
240	Niger	-	-	-100,0	1	1	.
244	Tschad	-	-	-100,0	0	1	-59,6
247	Kap Verde	-	-	x	0	0	-99,8
248	Senegal	1 044	273	-27,3	2 235	553	15,5
252	Gambia	-	-	-100,0	7	5	45,1
257	Guinea-Bissau	-	-	x	-	-	x
260	Guinea	14	30	-16,5	166	46	-10,4
264	Sierra Leone	101	114	.	101	116	.
268	Liberia	0	1	-93,8	0	1	-96,0
272	Côte d'Ivoire	3 099	275	-95,2	8 375	779	-95,2
276	Ghana	298	113	-37,0	745	294	-42,9
280	Togo	64	10	177,3	104	16	43,2
284	Benin	-	-	-100,0	-	-	-100,0
288	Nigeria	1 492 426	93 880	-48,5	3 792 946	235 038	0,7
302	Kamerun	126	23	248,6	616	110	.
306	Zentralafrikanische Republik	1	2	.	1	2	.
310	Äquatorialguinea	39 081	1 461	19,4	78 181	2 864	22,2
311	São Tomé und Príncipe	-	-	x	-	-	x
314	Gabun	-	-	-100,0	35	7	-66,9
318	Republik Kongo	0	1	-47,4	0	1	-89,7
322	Demokratische Republik Kongo	1	2	.	3	6	.
324	Ruanda	-	-	-100,0	-	-	-100,0
328	Burundi	-	-	-100,0	0	7	-8,2
329	St. Helena und zugehörige Gebiete	-	-	x	-	-	x
330	Angola	2	4	.	2	6	227,8
334	Äthiopien	300	96	91,9	423	160	2,4
336	Eritrea	-	-	x	0	0	100,0
338	Dschibuti	0	0	100,0	0	0	100,0
342	Somalia	-	-	x	-	-	x
346	Kenia	734	775	69,7	1 153	1 664	137,7
350	Uganda	68	81	-46,5	356	262	-14,7
352	Vereinigte Republik Tansania	36	82	38,9	94	166	-13,0
355	Seychellen und zugehörige Gebiete	18	9	.	91	33	.
357	Britisches Territorium im Indischen Ozean	-	-	x	-	-	x
366	Mosambik	1	6	-98,2	7	130	-82,5
370	Madagaskar	3 456	1 183	21,6	5 459	1 897	40,0
373	Mauritius	805	500	40,5	1 911	1 237	9,4
375	Komoren	-	-	x	30	255	.
377	Mayotte	-	-	x	-	-	x
378	Sambia	123	56	52,8	205	94	71,6
382	Simbabwe	5 624	374	25,5	12 982	1 105	129,1
386	Malawi	678	92	.	2 396	375	.
388	Südafrika	160 616	41 701	11,8	217 684	82 712	10,1
389	Namibia	11 837	2 160	99,3	22 077	3 923	32,8
391	Botsuana	0	12	.	5	14	.
393	Swasiland	3	5	.	3	6	.
395	Lesotho	220	48	.	660	141	.
021	Ceuta	-	-	x	-	-	x
023	Melilla	-	-	x	-	-	-100,0
	Zusammen	3 788 326	325 119	-56,0	8 976 590	739 505	-41,7
	<u>Nachrichtlich:</u>						
	Afrika zusammen, ohne Ceuta und Melilla	3 788 326	325 119	-56,0	8 976 590	739 505	-41,7

¹⁾ Veränderungsrate der Einfuhr in Euro zum Vorjahresmonat. - ²⁾ Veränderungsrate der Einfuhr in Euro zum Vorjahreszeitraum.

Noch: 4b. Einfuhr Bayerns nach Erdteilen, Ursprungsländern und Ländergruppen

Nr. des Landes	Erdteil Ursprungsland Ländergruppe	Einfuhr					
		im Februar 2014			Januar bis Februar 2014		
		dt=100 KG	1 000 EUR	% ¹⁾	dt=100 KG	1 000 EUR	% ²⁾
AMERIKA							
400	Vereinigte Staaten	509 330	660 539	-1,6	1 062 443	1 329 261	-15,5
404	Kanada	36 706	35 654	27,6	77 296	70 866	29,3
406	Grönland	0	0	100,0	0	0	100,0
408	St. Pierre und Miquelon	-	-	x	-	-	x
412	Mexiko	18 553	29 673	20,6	38 461	62 755	12,3
413	Bermuda	1	1	-94,0	1	1	-97,8
416	Guatemala	594	288	.	905	404	-48,8
421	Belize	145	44	100,0	154	46	.
424	Honduras	846	174	-37,0	1 100	533	-14,4
428	El Salvador	29	119	34,2	48	231	9,4
432	Nicaragua	25	31	-49,2	67	65	-4,8
436	Costa Rica	7 848	4 760	-2,7	14 698	9 786	7,7
442	Panama (einschl. ehem. Kanalzone)	435	43	-86,1	856	121	-77,9
446	Anguilla	-	-	-100,0	-	-	-100,0
448	Kuba	909	250	.	1 279	348	-38,3
449	St. Kitts und Nevis	26	247	105,8	41	415	106,3
452	Haiti	9	11	-43,4	82	27	30,8
453	Bahamas	1	7	241,5	3	20	.
454	Turks- und Caicosinseln	-	-	x	-	-	x
456	Dominikanische Republik	586	1 947	7,8	1 168	3 358	-20,3
457	Amerikanische Jungfernsinseln	-	-	-100,0	-	-	-100,0
459	Antigua und Barbuda	-	-	-100,0	-	-	-100,0
460	Dominica	-	-	x	-	-	x
463	Kaimaninseln	-	-	x	-	-	x
464	Jamaika	18	8	-3,4	18	10	-18,5
465	St. Lucia	-	-	x	-	-	-100,0
467	St. Vincent und die Grenadinen	-	-	x	-	-	x
468	Britische Jungfernsinseln	-	-	-100,0	-	-	-100,0
469	Barbados	1	36	.	51	518	.
470	Montserrat	-	-	x	-	-	x
472	Trinidad und Tobago	1 288	68	.	1 640	116	.
473	Grenada (einschl. südl. Grenadinen)	-	-	-100,0	137	240	-58,1
474	Aruba	-	-	x	-	-	x
475	Bonaire, St. Eustatius und Saba	-	-	x	-	-	-100,0
477	Curaçao	80	8	-25,1	80	24	86,7
479	St. Martin (niederländischer Teil)	0	0	100,0	0	0	-92,8
480	Kolumbien	439 504	3 736	-26,0	772 768	7 964	-0,1
481	St. Barthélemy	-	-	x	76	167	100,0
484	Venezuela	526	279	-99,8	1 086	374	-99,8
488	Guyana	1 494	42	.	1 496	63	39,7
492	Suriname	0	3	.	1	38	.
500	Ecuador	26 514	3 031	54,6	56 555	5 984	67,9
504	Peru	11 553	4 994	25,1	24 361	8 334	7,7
508	Brasilien	147 772	25 359	-3,7	366 623	60 414	-7,4
512	Chile	37 022	18 992	86,8	50 604	25 828	-9,8
516	Bolivien	1 849	664	10,7	3 596	1 581	86,8
520	Paraguay	1 336	428	27,6	3 197	942	40,5
524	Uruguay	345	193	-35,5	996	800	77,2
528	Argentinien	36 060	3 498	21,3	40 837	6 205	-27,5
529	Falklandinseln (Malwinen)	-	-	x	170	129	100,0
	Zusammen	1 281 406	795 125	-14,0	2 522 896	1 597 966	-19,3
	dar. NAFTA	564 589	725 865	0,3	1 178 200	1 462 882	-13,1

¹⁾ Veränderungsrate der Einfuhr in Euro zum Vorjahresmonat. - ²⁾ Veränderungsrate der Einfuhr in Euro zum Vorjahreszeitraum.

Noch: 4b. Einfuhr Bayerns nach Erdteilen, Ursprungsländern und Ländergruppen

Nr. des Landes	Erdteil Ursprungsland Ländergruppe	Einfuhr					
		im Februar 2014			Januar bis Februar 2014		
		dt=100 KG	1 000 EUR	% ¹⁾	dt=100 KG	1 000 EUR	% ²⁾
ASIEN							
604	Libanon	540	185	29,5	551	239	-33,6
608	Arabische Republik Syrien	232	133	-53,8	667	241	-83,5
612	Irak	600 248	38 396	.	1 002 882	65 018	.
616	Islamische Republik Iran	1 018	1 510	61,6	1 579	2 327	29,9
624	Israel	17 645	21 729	17,7	32 371	45 890	9,6
625	Besetzte palästinensische Gebiete	3	3	-28,2	6	5	-4,2
626	Timor-Leste (ehem. Osttimor)	-	-	-100,0	-	-	-100,0
628	Jordanien	181	286	47,6	329	497	-2,8
632	Saudi-Arabien	712 295	44 058	.	750 791	48 710	67,7
636	Kuwait	251	174	103,2	466	316	-99,1
640	Bahrain	1 984	375	83,9	3 160	686	15,6
644	Katar	1 879	315	-10,9	3 597	669	13,5
647	Vereinigte Arabische Emirate	4 878	3 932	-67,7	15 279	8 006	-53,2
649	Oman	26 102	1 090	.	26 163	1 231	142,5
653	Jemen	0	0	-98,4	1	5	.
660	Afghanistan	7	15	-67,5	16	75	-73,6
662	Pakistan	15 855	10 839	21,0	29 694	20 798	6,5
664	Indien	140 268	86 222	15,3	286 674	175 749	11,1
666	Bangladesch	16 305	22 735	11,3	32 991	46 756	10,8
667	Malediven	18	1 415	.	40	1 452	.
669	Sri Lanka	3 808	2 756	21,8	9 458	5 984	9,3
672	Nepal	121	452	2,8	283	1 052	-1,9
675	Bhutan	-	-	x	5	12	-88,2
676	Myanmar	316	618	-12,7	640	1 235	-20,4
680	Thailand	29 216	47 318	-2,5	64 083	107 238	-4,4
684	Demokratische Volksrepublik Laos	1	5	-96,8	2	21	-95,1
690	Vietnam	52 479	55 278	-2,1	110 982	115 863	3,0
696	Kambodscha	5 494	10 309	-4,3	17 445	28 200	20,5
700	Indonesien	41 024	40 296	-14,2	81 839	83 070	-14,5
701	Malaysia	19 032	98 163	5,6	44 916	213 584	5,6
703	Brunei Darussalam	0	0	-94,7	6	5	29,0
706	Singapur	56 938	83 136	-4,6	112 747	175 849	-48,3
708	Philippinen	6 528	35 695	3,5	13 144	73 929	7,3
716	Mongolei	-	0	-99,8	2	21	-83,3
720	Volksrepublik China	1 235 272	887 640	-1,5	2 462 616	1 988 717	0,6
724	Demokratische Volksrepublik Korea	29	24	.	240	56	.
728	Republik Korea	67 046	81 826	35,7	126 855	176 383	35,8
732	Japan	86 737	224 356	6,9	176 198	461 447	3,1
736	Taiwan	48 827	101 724	20,2	104 960	226 773	17,1
740	Hongkong	7 086	15 042	-18,3	20 718	37 038	-10,4
743	Macau	548	149	-30,8	1 215	346	-9,8
076	Georgien	2 303	2 840	64,7	4 171	5 870	-38,0
077	Armenien	0	6	-83,9	2	19	-91,4
078	Aserbaidshjan	2 881 011	178 284	3,4	5 329 339	332 947	44,7
079	Kasachstan	4 662 987	298 006	39,4	8 921 042	574 511	44,7
080	Turkmenistan	0	0	100,0	0	4	100,0
081	Usbekistan	680	120	-79,0	1 133	248	-61,2
082	Tadschikistan	-	-	-100,0	61	16	.
083	Kirgistan	0	1	-99,6	0	1	-99,7
	Zusammen	10 747 193	2 397 458	9,7	19 791 358	5 029 112	6,1
	dar. ASEAN	211 028	370 819	-2,0	445 803	798 994	-16,6
	<u>Nachrichtlich:</u>						
	Asien zusammen, ohne Georgien, Armenien Aserbaidshjan, Kasachstan, Turkmenistan, Usbekistan, Tadschikistan und Kirgistan	3 200 211	1 918 201	6,8	5 535 608	4 115 495	0,3

¹⁾ Veränderungsrate der Einfuhr in Euro zum Vorjahresmonat. - ²⁾ Veränderungsrate der Einfuhr in Euro zum Vorjahreszeitraum.

Noch: 4b. Einfuhr Bayerns nach Erdteilen, Ursprungsländern und Ländergruppen

Nr. des Landes	Erdteil Ursprungsland Ländergruppe	Einfuhr					
		im Februar 2014			Januar bis Februar 2014		
		dt=100 KG	1 000 EUR	% ¹⁾	dt=100 KG	1 000 EUR	% ²⁾
AUSTRALIEN - OZEANIEN							
800	Australien	4 104	5 655	-21,6	7 452	10 261	-46,2
801	Papua-Neuguinea	2 787	1 188	.	6 050	2 371	.
803	Nauru	-	-	x	-	-	x
804	Neuseeland	6 404	3 302	38,7	10 593	5 570	-6,8
806	Salomonen	-	-	x	44	26	100,0
807	Tuvalu	-	-	x	-	-	x
809	Neukaledonien und zugehörige Gebiete	1	5	-90,9	1	5	-90,7
811	Wallis und Futuna	-	-	x	-	-	x
812	Kiribati	-	-	x	0	9	100,0
813	Pitcairninnseln	-	-	x	-	-	x
815	Fidschi	42	124	15,2	46	137	-2,5
816	Vanuatu	-	-	-100,0	-	-	-100,0
817	Tonga	-	-	x	-	-	x
819	Samoa	-	-	-100,0	188	41	40,8
820	Nördliche Marianen	-	-	x	-	-	x
822	Französisch-Polynesien	-	-	-100,0	-	-	-100,0
823	Föderierte Staaten von Mikronesien	-	-	-100,0	-	0	-99,2
824	Marshallinseln	-	-	x	-	-	-100,0
825	Palau	-	-	x	-	-	x
830	Amerikanisch-Samoa	-	-	x	-	-	x
831	Guam	-	-	x	-	-	x
832	Kleine Amerikanische Überseeinseln	-	-	x	-	-	x
833	Kokosinseln (Keelinginseln)	-	-	x	-	-	x
834	Weihnachtsinsel	0	1	63,1	0	2	69,2
835	Heard und McDonaldinseln	-	-	x	-	-	x
836	Norfolkinsel	-	-	x	-	-	x
837	Cookinseln	-	-	x	-	-	x
838	Niue	-	-	x	-	-	-100,0
839	Tokelau	-	-	x	-	-	-100,0
891	Antarktis	-	-	x	6	1	100,0
892	Bouvetinsel	-	-	x	-	-	x
893	Südgeorgien und die Südlichen Sandwichinseln	-	-	x	-	-	x
894	Französische Südgebiete	-	-	x	-	-	x
	Zusammen	13 338	10 275	4,9	24 380	18 423	-27,4
950	Schiffs- und Luftfahrzeugbedarf	-	-	x	-	-	x
953	Hohe See	-	-	x	-	-	x
958	Nicht ermittelte Länder und Gebiete	-	-	x	-	-	x
	Zusammen	-	-	x	-	-	x
	Insgesamt	67 006 054	12 307 228	5,4	134 999 178	25 021 108	5,2
	BRIC	21 606 477	1 755 068	17,8	44 039 930	3 796 056	17,6
	BRICS	21 767 093	1 796 769	17,7	44 257 614	3 878 768	17,5

¹⁾ Veränderungsrate der Einfuhr in Euro zum Vorjahresmonat. - ²⁾ Veränderungsrate der Einfuhr in Euro zum Vorjahreszeitraum.

Länderverzeichnis für die Außenhandelsstatistik (Stand: Januar 2014)

Europa

001	Frankreich
003	Niederlande
005	Italien
006	Vereinigtes Königreich
007	Irland
008	Dänemark
009	Griechenland
010	Portugal
011	Spanien
017	Belgien
018	Luxemburg
024	Island
028	Norwegen
030	Schweden
032	Finnland
037	Liechtenstein
038	Österreich
039	Schweiz
041	Färöer
043	Andorra
044	Gibraltar
045	Vatikanstadt
046	Malta
047	San Marino
052	Türkei
053	Estland
054	Lettland
055	Litauen
060	Polen
061	Tschechische Republik
063	Slowakei
064	Ungarn
066	Rumänien
068	Bulgarien
070	Albanien
072	Ukraine
073	Weißrussland (Belarus)
074	Republik Moldau
075	Russische Föderation
091	Slowenien
092	Kroatien
093	Bosnien und Herzegowina
095	Kosovo
096	ehemalige jugoslaw. Republik Mazedonien
097	Montenegro
098	Serbien
600	Zypern
959	Nicht ermittelte Länder (innergem. Warenverkehr)

Afrika

204	Marokko
206	Westsahara
208	Algerien
212	Tunesien
216	Libysch-Arabische Dschamahirija
220	Ägypten
224	Sudan
225	Südsudan
228	Mauretanien
232	Mali
236	Burkina Faso
240	Niger
244	Tschad
247	Kap Verde

248	Senegal
252	Gambia
257	Guinea-Bissau
260	Guinea
264	Sierra Leone
268	Liberia
272	Côte d'Ivoire
276	Ghana
280	Togo
284	Benin
288	Nigeria
302	Kamerun
306	Zentralafrikanische Republik
310	Äquatorialguinea
311	São Tomé und Príncipe
314	Gabun
318	Republik Kongo
322	Demokratische Republik Kongo
324	Ruanda
328	Burundi
329	St. Helena und zugehörige Gebiete
330	Angola
334	Äthiopien
336	Eritrea
338	Dschibuti
342	Somalia
346	Kenia
350	Uganda
352	Vereinigte Republik Tansania
355	Seychellen und zugehörige Gebiete
357	Britisches Territorium im Indischen Ozean
366	Mosambik
370	Madagaskar
373	Mauritius
375	Komoren
377	Mayotte
378	Sambia
382	Simbabwe
386	Malawi
388	Südafrika
389	Namibia
391	Botsuana
393	Swasiland
395	Lesotho
021	Ceuta
023	Melilla

Amerika

400	Vereinigte Staaten
404	Kanada
406	Grönland
408	St. Pierre und Miquelon
412	Mexiko
413	Bermuda
416	Guatemala
421	Belize
424	Honduras
428	El Salvador
432	Nicaragua
436	Costa Rica
442	Panama (einschl. ehem. Kanalzone)
446	Anguilla
448	Kuba
449	St. Kitts und Nevis

Länderverzeichnis für die Außenhandelsstatistik

452	Haiti
453	Bahamas
454	Turks- und Caicosinseln
456	Dominikanische Republik
457	Amerikanische Jungferninseln
459	Antigua und Barbuda
460	Dominica
463	Kaimaninseln
464	Jamaika
465	St. Lucia
467	St. Vincent und die Grenadinen
468	Britische Jungferninseln
469	Barbados
470	Montserrat
472	Trinidad und Tobago
473	Grenada (einschl. südl. Grenadinen)
474	Aruba
475	Bonaire, St. Eustatius und Saba
477	Curaçao
479	St. Martin (niederländischer Teil)
480	Kolumbien
481	St. Barthélemy
484	Venezuela
488	Guyana
492	Suriname
500	Ecuador
504	Peru
508	Brasilien
512	Chile
516	Bolivien
520	Paraguay
524	Uruguay
528	Argentinien
529	Falklandinseln (Malwinen)

Asien

604	Libanon
608	Arabische Republik Syrien
612	Irak
616	Islamische Republik Iran
624	Israel
625	Besetzte palästinensische Gebiete
626	Timor-Leste (ehem. Osttimor)
628	Jordanien
632	Saudi-Arabien
636	Kuwait
640	Bahrain
644	Katar
647	Vereinigte Arabische Emirate
649	Oman
653	Jemen
660	Afghanistan
662	Pakistan
664	Indien
666	Bangladesch
667	Malediven
669	Sri Lanka
672	Nepal
675	Bhutan
676	Myanmar
680	Thailand
684	Demokratische Volksrepublik Laos
690	Vietnam
696	Kambodscha
700	Indonesien
701	Malaysia
703	Brunei Darussalam

706	Singapur
708	Philippinen
716	Mongolei
720	Volksrepublik China
724	Demokratische Volksrepublik Korea
728	Republik Korea
732	Japan
736	Taiwan
740	Hongkong
743	Macau
076	Georgien
077	Armenien
078	Aserbaidschan
079	Kasachstan
080	Turkmenistan
081	Usbekistan
082	Tadschikistan
083	Kirgistan

Australien - Ozeanien

800	Australien
801	Papua-Neuguinea
803	Nauru
804	Neuseeland
806	Salomonen
807	Tuvalu
809	Neukaledonien und zugehörige Gebiete
811	Wallis und Futuna
812	Kiribati
813	Pitcairnsinseln
815	Fidschi
816	Vanuatu
817	Tonga
819	Samoa
820	Nördliche Marianen
822	Französisch-Polynesien
823	Föderierte Staaten von Mikronesien
824	Marshallinseln
825	Palau
830	Amerikanisch-Samoa
831	Guam
832	Kleine Amerikanische Überseeinseln
833	Kokosinseln (Keelinginseln)
834	Weihnachtsinsel
835	Heard und McDonaldinseln
836	Norfolkinsel
837	Cookinseln
838	Niue
839	Tokelau
891	Antarktis
892	Bouvetinsel
893	Südgeorgien und die Südlichen Sandwichinseln
894	Französische Südgebiete

Verschiedenes

950	Schiffs- und Luftfahrzeugbedarf
953	Hohe See
958	Nicht ermittelte Länder und Gebiete

Ländergruppen

EU-Länder

001 Frankreich
003 Niederlande
005 Italien
006 Vereinigtes Königreich
007 Irland
008 Dänemark
009 Griechenland
010 Portugal
011 Spanien
017 Belgien
018 Luxemburg
030 Schweden
032 Finnland
038 Österreich
046 Malta
053 Estland
054 Lettland
055 Litauen
060 Polen
061 Tschechische Republik
063 Slowakei
064 Ungarn
066 Rumänien
068 Bulgarien
091 Slowenien
092 Kroatien
600 Zypern

EURO-Länder

001 Frankreich
003 Niederlande
005 Italien
007 Irland
009 Griechenland
010 Portugal
011 Spanien
017 Belgien
018 Luxemburg
032 Finnland
038 Österreich
046 Malta
053 Estland
054 Lettland
063 Slowakei
091 Slowenien
600 Zypern

EFTA-Länder

024 Island
028 Norwegen
037 Liechtenstein
039 Schweiz

NAFTA-Länder

400 Vereinigte Staaten
404 Kanada
412 Mexiko

ASEAN-Länder

676 Myanmar
680 Thailand
684 Demokratische Volksrepublik Laos
690 Vietnam
696 Kambodscha
700 Indonesien
701 Malaysia
703 Brunei Darussalam
706 Singapur
708 Philippinen

BRIC-Länder

508 Brasilien
075 Russische Föderation
664 Indien
720 Volksrepublik China

BRICS-Länder

508 Brasilien
075 Russische Föderation
664 Indien
720 Volksrepublik China
388 Südafrika