

## Die Verbreitung des Rundfunks am 1. April 1953

Im Gebiet der Bundesrepublik wird bei den Postanstalten auf Veranlassung der Hauptverwaltung für Post- und Fernmeldewesen seit 1950 jährlich einmal nach dem Stand vom 1. April eine gemeindeweise Erhebung der Rundfunkgenehmigungen durchgeführt. Diese Bestandsaufnahmen entsprechen den Rundfunkerhebungen, die früher im Deutschen Reich in den Jahren 1938 bis 1941 stattgefunden haben. Die Aufbereitung liegt heute bei den Statistischen Landesämtern. Neu ist die Erfassung der Zusatzgenehmigungen, d. h. der Genehmigung von zweiten Rundfunkgeräten, die z. B. in Autos und auf Schiffen mitgeführt werden.

Am 1. April 1953 wurden in Baden-Württemberg rund 1,451 Mill. Rundfunkgenehmigungen gezählt gegen 1,301 Mill. im Vorjahr; die Zunahme beträgt 11,5 vH. Die in diesen Summen enthaltenen Zusatzgenehmigungen haben von rund 7900 auf rund 12 800 zugenommen. Die durchschnittliche Rundfunkdichte des Landes, d. h. die Zahl der Rundfunkgenehmigungen je 1000 Einwohner (1953 ohne Zusatzgenehmigungen berechnet) erhöhte sich dementsprechend von 198 auf 215. Bezogen auf 100 Haushaltungen ergab sich eine Rundfunkdichte von 66 gegenüber 60 im Vorjahr. Der Stand des Jahres 1939 (51) ist damit um 29 vH übertroffen.

### Verbreitung des Rundfunks in Baden-Württemberg nach Gemeindegrößenklassen am 1. April 1953

Gemeinden mit .. Einwohnern	Rundfunkgenehmigungen			Rundfunkhauptgenehmigungen auf	
	insgesamt	Hauptgenehmigungen in 1000	davon Zusatzgenehmigungen	1000 Einw.	100 Haush.
unter 2 000	361,8	360,6	1,2	172	60
2 000 bis .. 5 000	232,1	230,6	1,4	196	63
5 000 .. 10 000	151,2	149,7	1,5	218	67
10 000 .. 20 000	117,2	115,8	1,3	234	69
20 000 .. 50 000	145,4	143,8	1,7	238	66
50 000 .. 100 000	102,3	101,1	1,2	260	72
100 000 und mehr .....	340,8	336,4	4,5	268	69
<b>zusammen .....</b>	<b>1 450,8</b>	<b>1 438,0</b>	<b>12,8</b>	<b>215</b>	<b>66</b>

In den einzelnen Teilen des Landes ist der Rundfunk sehr ungleichmäßig verbreitet. Das wird bereits in der Gliederung der Rundfunkgenehmigungen nach Gemeindegrößenklassen sichtbar. Mit der Größenstufe nimmt die Rundfunkdichte je 1000 Einwohner zu. Sie betrug bei den kleinen Gemeinden von weniger als 2000 Einwohnern 172, in der Größenklasse der Großstädte über

### Rundfunkgenehmigungen und Rundfunkdichte in

Kreise Regierungsbezirke Land	Rundfunkgenehmigungen					Rundfunkdichte <sup>1)</sup> auf			
	insgesamt		darunter Zusatzgenehmigungen		Zunahme insgesamt 1. April 53 geg. 1. April 52 in vH	1000 Einwohner		100 Haushaltungen	
	am 1. April 1952	am 1. April 1953	am 1. April 1952	am 1. April 1953		am 1. April 1952	am 1. April 1953	am 1. April 1952	am 1. April 1953
<b>Stadtkreise</b>									
Stuttgart .....	136 080	1 304	151 740	2 204	11,5	261	277	65	69
Heilbronn .....	16 571	92	18 881	190	13,9	244	267	68	74
Ulm .....	17 375	138	19 059	223	9,7	235	247	66	69
<b>Landkreise</b>									
Aalen .....	21 186	65	24 374	134	15,0	167	190	55	63
Backnang .....	13 880	56	16 089	102	15,9	179	205	55	64
Böblingen .....	17 423	44	20 894	94	19,9	180	211	54	63
Crailsheim .....	10 459	24	11 582	54	10,7	169	187	54	60
Eßlingen .....	32 238	145	35 971	262	11,6	215	234	62	67
Cöppingen .....	37 919	310	42 152	466	11,2	218	236	63	69
Heidenheim .....	18 912	101	21 022	131	11,2	201	218	58	64
Heilbronn .....	26 966	61	31 192	128	15,7	187	215	58	66
Künzelsau .....	4 844	14	5 542	27	14,4	161	185	53	61
Leonberg .....	13 250	35	15 503	109	17,0	195	220	58	66
Ludwigsburg .....	40 145	121	45 556	241	13,5	213	239	62	69
Mergentheim .....	6 698	28	7 445	51	11,2	164	185	54	61
Nürtingen .....	21 405	87	24 319	170	13,6	196	219	59	65
Öhringen .....	7 492	33	8 388	50	12,0	180	202	58	64
Schwäbisch Gmünd .....	16 089	86	18 467	134	14,8	182	205	58	65
Schwäbisch Hall .....	9 532	28	11 122	71	16,7	168	196	57	66
Ulm .....	12 734	18	13 922	45	9,3	170	185	58	63
Vaihingen .....	10 937	31	13 206	64	20,7	170	204	51	62
Waiblingen .....	29 489	144	33 495	250	13,6	205	227	61	68
<b>Nordwürttemberg .....</b>	<b>521 624</b>	<b>2 965</b>	<b>589 921</b>	<b>5 200</b>	<b>13,9</b>	<b>209</b>	<b>231</b>	<b>61</b>	<b>67</b>
<b>Stadtkreise</b>									
Karlsruhe .....	50 369	438	56 243	630	11,7	246	267	64	71
Heidelberg .....	28 043	231	30 855	322	10,0	235	254	63	68
Mannheim .....	67 772	679	74 075	1 111	9,3	264	276	71	74
Pforzheim .....	14 545	180	16 309	273	12,1	259	275	70	75
<b>Landkreise</b>									
Bruchsal .....	17 196	63	20 711	112	20,4	164	196	54	64
Buchen .....	10 217	53	11 285	85	10,5	159	178	56	62
Heidelberg .....	23 777	124	27 377	208	15,1	186	212	60	69
Karlsruhe .....	24 745	99	28 969	171	17,1	173	198	56	64
Mannheim .....	29 920	185	33 352	309	11,5	216	236	65	72
Mosbach .....	10 639	79	12 124	116	14,0	174	198	60	69
Pforzheim .....	10 329	25	12 504	55	21,1	183	218	55	66
Sinsheim .....	13 383	43	15 046	83	12,4	175	197	58	65
Tauberbischofsheim .....	12 470	54	14 061	82	12,8	158	179	56	64
<b>Nordbaden .....</b>	<b>313 405</b>	<b>2 253</b>	<b>352 911</b>	<b>3 557</b>	<b>12,6</b>	<b>211</b>	<b>232</b>	<b>63</b>	<b>69</b>

<sup>1)</sup> Ohne Zusatzgenehmigungen.

## Rundfunkgenehmigungen und Rundfunkdichte in Baden-Württemberg

Stichtag	Baden-Württemberg						Regierungsbezirk											
	Genehmigungen						Nordwürttemberg			Nordbaden			Südbaden			Südwestfalen-Hohenz.		
	insgesamt	auf		insgesamt	auf		insgesamt	auf		insgesamt	auf		insgesamt	auf		insgesamt	auf	
		1000 Einw.	100 Haush.		1000 Einw.	100 Haush.		1000 Einw.	100 Haush.		1000 Einw.	100 Haush.		1000 Einw.	100 Haush.		1000 Einw.	100 Haush.
1. April 1939 .....	771 264	151	51	304 500	157	56	202 015	159	55	146 347	119	46	117 602	114				
1. April 1950 .....	1 011 624	158	48	424 835	176	51	242 673	165	49	180 381	134	43	163 735	138				
1. April 1951 .....	1 185 231	186	57	481 554	198	58	287 513	196	58	220 373	167	54	195 791	168				
1. April 1952 .....	1 300 844	198	60	521 624	209	61	313 405	211	63	246 503	177	58	219 312	181	59			
1. April 1953 .....	1 450 764	215 <sup>1)</sup>	66 <sup>1)</sup>	589 921	231 <sup>1)</sup>	67 <sup>1)</sup>	352 911	232 <sup>1)</sup>	69 <sup>1)</sup>	267 565	187 <sup>1)</sup>	61 <sup>1)</sup>	240 367	193 <sup>1)</sup>	63 <sup>1)</sup>			

<sup>1)</sup> Nur Hauptgenehmigungen.

500 000 Einwohner (Stuttgart) dagegen 277. Auf 100 Haushaltungen bezogen ergab sich die niedrigste Dichte ebenfalls bei den kleinsten Gemeinden, und zwar mit 60. Die höchste Dichte mit 72 lag jedoch nicht bei den Großstädten, sondern bei den Mittelstädten von 50 000 bis 100 000 Einwohnern.

Für die eingehendere regionale Betrachtung erscheint es zweckmäßig, von der Dichte nach Haushaltungen auszugehen, deren Berechnung auf Grund der Haushaltszahlen der letzten Volkszählung im Kreisdurchschnitt

für 1953 noch durchführbar ist. Im allgemeinen weisen die industriereicheren und stärker bevölkerten Gebiete eine höhere Rundfunkdichte auf als die mehr ländlichen Bezirke. So kamen auch im Durchschnitt der Regierungsbezirke Nordwürttemberg und Nordbaden am diesjährigen Stichtag auf 100 Haushaltungen 67 bzw. 69, in Südbaden dagegen nur 61 und in Südwestfalen-Hohenzollern 63 Rundfunkgeräte. In den Groß- und Mittelstädten lagen die Zahlen überwiegend über dem Landesdurchschnitt. Eine Ausnahme machen vor allem Freiburg,

### Baden-Württemberg am 1. April 1952 und 1. April 1953

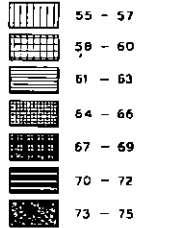
Kreise Regierungsbezirke Land	Rundfunkgenehmigungen					Rundfunkdichte <sup>2)</sup> auf			
	insgesamt	darunter Zusatzgenehmigungen	insgesamt	darunter Zusatzgenehmigungen	Zunahme insges. 1. April 53 geg. 1. April 52 in vH	1000 Einwohner		100 Haushaltungen	
						am 1. April 1952	am 1. April 1953	am 1. April 1952	am 1. April 1953
<b>Stadtkreise</b>									
Baden-Baden .....	8 754	78	9 310	101	6,4	230	236	58	60
Freiburg .....	26 468	143	27 899	186	5,4	222	228	57	58
Konstanz .....	10 036	50	10 620	78	5,8	223	229	58	59
<b>Landkreise</b>									
Bühl .....	10 551	57	11 743	84	11,3	142	155	50	55
Donaueschingen .....	10 399	57	11 424	91	9,9	185	196	63	67
Emmendingen .....	14 450	64	15 589	87	7,9	160	169	57	60
Freiburg .....	9 623	17	10 508	29	9,2	146	156	56	60
Kehl .....	6 775	20	7 844	37	15,8	154	172	52	58
Konstanz .....	16 076	60	17 460	91	8,6	193	201	62	65
Lahr .....	11 723	64	13 072	86	11,5	159	173	53	58
Lörrach .....	21 747	90	23 229	107	6,8	193	200	61	64
Müllheim .....	8 106	31	8 844	55	9,1	167	177	58	61
Neustadt .....	6 729	29	7 199	38	7,0	168	175	61	64
Offenburg .....	13 315	92	14 822	121	11,3	152	165	52	56
Rastatt .....	16 753	82	18 665	133	11,4	174	185	56	59
Säckingen .....	9 659	41	10 354	46	7,2	182	188	60	62
Stockach .....	7 746	29	8 162	46	5,4	185	193	66	69
Überlingen .....	8 732	34	9 452	68	8,2	169	179	61	64
Villingen .....	12 324	70	13 374	120	8,5	192	199	64	66
Waldshut .....	9 854	38	10 597	49	7,5	175	183	63	66
Wolfach .....	6 683	20	7 398	36	10,7	138	151	51	56
<b>Südbaden</b>	<b>246 503</b>	<b>1 166</b>	<b>267 565</b>	<b>1 689</b>	<b>8,5</b>	<b>177</b>	<b>187</b>	<b>58</b>	<b>61</b>
<b>Landkreise</b>									
Balingen .....	17 029	247	18 645	337	9,5	200	212	60	63
Biberach .....	14 026	67	15 229	108	8,6	156	168	56	60
Calw .....	19 087	92	20 894	148	9,5	187	199	59	63
Ehingen .....	6 210	22	6 690	34	7,7	157	168	58	62
Freudenstadt .....	7 788	38	8 903	68	14,3	151	169	50	56
Horb .....	6 414	32	7 152	56	11,5	163	181	55	61
Münsingen .....	5 983	20	6 701	32	12,0	160	179	57	63
Ravensburg .....	16 527	89	18 076	152	9,4	178	189	61	65
Rentlingen .....	27 126	288	29 634	404	9,2	213	224	63	66
Rottweil .....	21 168	153	22 883	241	8,1	197	206	61	64
Saulgau .....	9 915	58	10 837	108	9,3	161	172	57	61
Tett nang .....	10 734	36	11 964	82	11,4	191	202	64	68
Tübingen .....	18 156	85	20 037	156	10,4	174	188	52	56
Tuttlingen .....	13 081	116	14 329	170	9,5	196	207	59	62
Wangen .....	10 915	64	11 764	105	7,8	168	177	60	63
Hechingen .....	7 780	68	8 693	84	11,7	173	190	57	62
Sigmaringen .....	7 373	56	7 936	71	7,6	172	183	60	64
<b>Südwestfalen-Hohenzollern</b>	<b>219 312</b>	<b>1 531</b>	<b>240 367</b>	<b>2 356</b>	<b>9,6</b>	<b>181</b>	<b>193</b>	<b>59</b>	<b>63</b>
<b>Baden-Württemberg</b>	<b>1 300 844</b>	<b>7 905</b>	<b>1 450 764</b>	<b>12 802</b>	<b>11,5</b>	<b>198</b>	<b>215</b>	<b>60</b>	

Konstanz und Baden-Baden, wo die geringe Rundfunkdichte auffällt. Sie erklärt sich aus dem hohen Anteil der Einzelhaushaltungen, die nicht im gleichen Maße mit Rundfunkgeräten ausgestattet sind wie Familienhaushaltungen. Ein Gebiet hoher Dichte liegt um Stuttgart mit den Kreisen Göppingen, Eßlingen, Ludwigsburg und Waiblingen. Ein weiteres bildet der Raum um Mannheim und Heidelberg mit den gleichnamigen Landkreisen und dem Kreis Mosbach. Im südlichen Teil des Landes heben sich die Kreise Stockach, Donaueschingen, Villingen und Tettng besonders hervor. Nur eine verhältnismäßig geringe Dichte haben die nordwürttembergischen Kreise Crailsheim (60), Mergentheim, Künzelsau sowie Vaihingen und der nordbadische Kreis Buchen. In den vorwiegend ländlichen Gebieten Südbadens und Südwürttembergs sind die Dichtewerte durchweg noch niedriger. Die niedrigsten Dichteziffern wurden in den Kreisen Bühl (55), Offenburg, Freudenstadt, Wolfach und Tübingen (je 56) festgestellt.

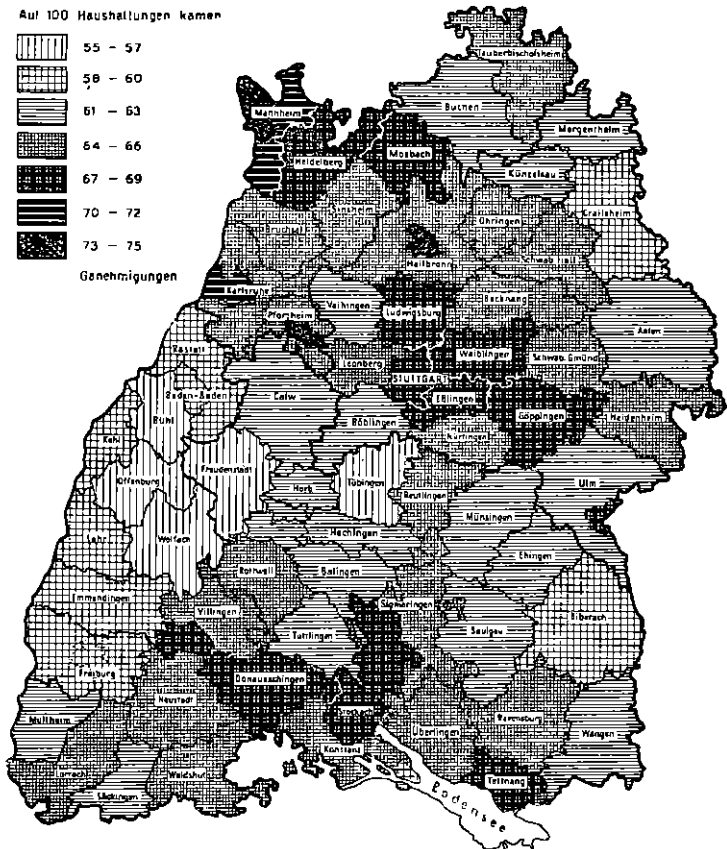
Der Süddeutsche Rundfunk hat von Oktober bis Anfang Dezember des vergangenen Jahres in seinem Einzugsgebiet, den Regierungsbezirken Nordwürttemberg und Nordbaden, eine Aktion zur Bekämpfung der Schwarz Hörer durchgeführt. Der Erfolg kommt sowohl in den Gesamtzahlen der Erhebung wie auch in den Kreisergebnissen zum Ausdruck. In Nordwürttemberg ist die Zahl der Genehmigungen um 13,9 vH, in Nordbaden um 12,6 vH, in Südbaden nur um 8,5 vH und in Südwürttemberg-Hohenzollern um 9,6 vH gestiegen. Die stärkere Zunahme der Rundfunkteilnehmer in den beiden nördlichen Regierungsbezirken ist zweifellos mit darauf zurückzuführen, daß viele Rundfunkgeräte, die ohne Genehmigung betrieben wurden, zur Anmeldung

### Rundfunkgenehmigungen in Baden-Württemberg am 1. April 1953 (Hauptgenehmigungen)

Auf 100 Haushaltungen kamen



Genehmigungen

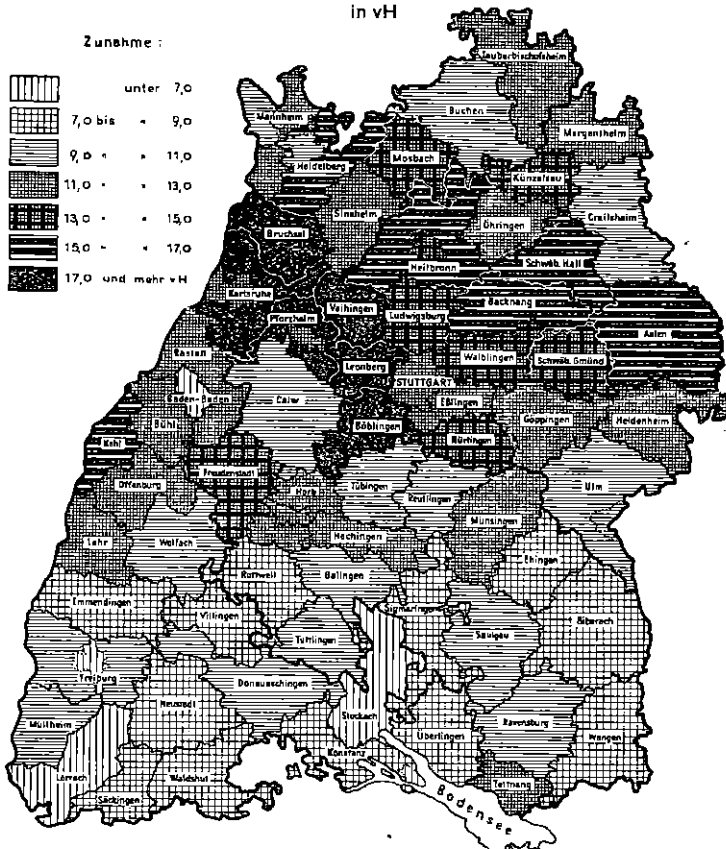
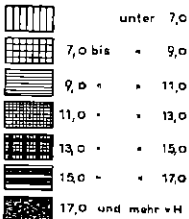


### Zunahme der Rundfunkgenehmigungen in Baden-Württemberg

vom 1. April 1952 auf 1. April 1953

in vH

Zunahme:



gekommen sind. Am 31. Oktober 1952 betrug die Zahl der Rundfunkgenehmigungen in beiden Regierungsbezirken rund 857 000, am 31. Dezember 1952 dagegen 927 000, also rund 70 000 mehr. In der gleichen Zeitspanne des Vorjahres hatte der Bestand sich nur um 10 000 vergrößert. Danach kann angenommen werden, daß etwa 60 000 Rundfunkgenehmigungen in Verfolg der Schwarz Höreraktion nachträglich erteilt worden sind.

Wenn man diese Zahl abzieht, ergibt sich für Nordwürttemberg und Nordbaden zusammen immer noch eine Zunahme von rund 12 vH; das sind wesentlich mehr als in den südlichen Landesteilen. Den größten Zuwachs hatten die Landkreise Pforzheim (21,1 vH), Vaihingen (20,7 vH), Bruchsal (20,4 vH) und Böblingen (19,9 vH), also vorwiegend Kreise, deren Rundfunkdichte bis jetzt noch verhältnismäßig stark zurückgeblieben war. In den Kreisen von Südbaden und Südwürttemberg-Hohenzollern liegt die Zunahme mit Ausnahme von Kehl und Lahr unter dem Landesdurchschnitt. Besonders wenig hat die Verbreitung des Rundfunks in den Stadtkreisen Baden-Baden, Freiburg und Konstanz sowie in dem Landkreis Stockach zugenommen. Den höchsten Zuwachs hatten hier die Landkreise Kehl (15,8 vH), Freudenstadt (14,3 vH), Münsingen (12 vH) und Hechingen (11,7 vH).

Unter den Ländern der Bundesrepublik liegt Baden-Württemberg mit 66 Rundfunkgenehmigungen je 100 Haushaltungen auf gleicher Höhe mit Bayern. Abgesehen von den Stadtstaaten wird es von Nordrhein-Westfalen (74), Schleswig-Holstein (73), Niedersachsen (71) und Hessen (67) noch übertroffen. Die durchschnittliche Rundfunkdichte des Landes liegt noch unter der des Bundesgebiets (70).

Kunkel