



# Statistische Berichte Baden-Württemberg

Artikel-Nr. 4171 94003

Konjunkturindikatoren

Z 1 - vj 3/94 Einzelpreis DM 4,40

16.12.1994



## Konjunkturindikatoren 3. Vierteljahr 1994

Bei der Vielfalt wirtschaftlicher Einzelinformationen ist es oft schwierig, ein eindeutiges Bild darüber zu erhalten, in welcher Phase des konjunkturellen Auf- bzw. Abschwungs sich die Wirtschaft zu einer bestimmten Zeit befindet. Die einzelnen Indikatoren können sowohl vom Inhalt wie auch vom Aussagewert her unterschiedlich und auch widersprüchlich sein. Es hat deshalb nicht an Versuchen gefehlt, solche nicht unmittelbar vergleichbaren Einzelinformationen so zu verdichten, daß ein einheitliches, charakteristisches Gesamtbild des jeweiligen Konjunkturzustandes entsteht. Dabei kommt es darauf an, neben der Ermittlung der Richtung der Konjunkturbewegung auch Anhaltspunkte für ihre Intensität und den immer wieder auftretenden Richtungsumschwung zu gewinnen.

Das den Berechnungen der Gesamtindikatoren zugrundeliegende Verfahren ist eine Weiterentwicklung der ursprünglich vom Sachverständigenrat angewandten Methode. Insbesondere kommt ein modernes Saisonbereinigungsverfahren (Berliner Verfahren in der Version 4), wie es auch vom Statistischen Bundesamt eingesetzt wird, zur Anwendung. Darüber hinaus wurden die Bewertungsstufen im Rahmen der Meßskala des Indikators erhöht, wodurch die konjunkturelle Bewegung klarer hervortritt. Bei der Berechnung finden derzeit alle Monatswerte ab 1970 Berücksichtigung.

In diesem Bericht werden in tabellarischer und graphischer Form drei Konjunkturindikatoren dargestellt, wobei diese zu Vergleichszwecken auch für das Bundesgebiet (alte Bundesländer) berechnet werden. Der Diagnose des konjunkturellen Standortes dient der **Gesamtkonjunkturindikator**. Er verdichtet die Einzelindikatoren über die Produktion (Nettoproduktion Verarbeitendes Gewerbe insgesamt, Investitionsgüter, Verbrauchsgüter), den Auftragszugang (Verarbeitendes Gewerbe insgesamt, Investitionsgüter, Verbrauchsgüter), die Fertigwarenlagerhaltung (Verarbeitendes Gewerbe insgesamt, Investitionsgüter – ohne PKW –) sowie den Arbeitsmarkt (Arbeitslose, offene Stellen). Der **Leadindikator** enthält demgegenüber nur solche Komponenten, die erfahrungsgemäß der Konjunktur-entwicklung vorauslaufen (etwa 2 bis 4 Monate). Dazu zählen die Auftragseingänge, die Fertigwarenlagerhaltung, Daten zum Aktienmarkt sowie Baugenehmigungen. Der **Lagindikator** folgt dem wirtschaftlichen Verlauf dagegen mit Verzögerung. Zu den hier eingehenden Einzelindikatoren gehören Daten zum Arbeitsmarkt (Arbeitslose, offene Stellen), zur Produktion sowie zu den geleisteten Arbeitsstunden und den Beschäftigten im Verarbeitenden Gewerbe und Baugewerbe. Die Indikatoren verdichten somit konjunkturrelevante Informationen sowohl aus der amtlichen Statistik wie aus anderen Quellen (Arbeitsverwaltung, Ifo-Institut).

Neben diesen zusammenfassenden statistischen Informationen zur Konjunkturbeobachtung werden in diesem Bericht für ausgewählte wichtige Konjunkturmerkmale auch die Ursprungsreihen – ergänzt um den Bundesvergleich – dargestellt. Redaktionsschluß des Berichts war der 30. November 1994. Dieser Bericht erscheint vierteljährlich.

## 1. Gesamtkonjunkturindikator für Baden-Württemberg und das Bundesgebiet 1983 bis 1994

– Indikatorpunkte –

Jahr	Januar	Februar	März	April	Mai	Juni	Juli	August	September	Oktober	November	Dezember
<b>Baden-Württemberg</b>												
1983	2,93	3,06	3,22	3,42	3,65	3,87	4,05	4,18	4,28	4,36	4,41	4,43
1984	4,44	4,43	4,38	4,32	4,25	4,20	4,18	4,18	4,19	4,21	4,24	4,30
1985	4,36	4,43	4,47	4,49	4,48	4,43	4,35	4,25	4,14	4,05	3,98	3,91
1986	3,84	3,78	3,73	3,70	3,70	3,71	3,72	3,74	3,76	3,74	3,70	3,65
1987	3,59	3,53	3,47	3,41	3,34	3,29	3,25	3,23	3,23	3,24	3,26	3,29
1988	3,33	3,39	3,45	3,54	3,65	3,76	3,87	3,98	4,08	4,18	4,28	4,37
1989	4,44	4,49	4,53	4,56	4,56	4,55	4,53	4,50	4,48	4,45	4,43	4,40
1990	4,37	4,35	4,31	4,26	4,22	4,19	4,15	4,10	4,06	4,00	3,95	3,89
1991	3,82	3,74	3,65	3,55	3,46	3,36	3,25	3,14	3,04	2,94	2,86	2,81
1992	2,77	2,73	2,68	2,61	2,51	2,41	2,29	2,18	2,05	1,91	1,76	1,63
1993	1,53	1,47	1,47	1,52	1,61	1,75	1,93	2,14	2,38	2,65	2,91	3,16
1994	3,39	3,60	3,77	3,89	3,98	4,04	4,07	4,07	.	.	.	.
<b>Bundesgebiet</b>												
1983	2,50	2,64	2,81	3,01	3,24	3,47	3,67	3,85	4,00	4,12	4,20	4,26
1984	4,29	4,30	4,27	4,22	4,15	4,08	4,04	4,02	4,01	4,01	4,03	4,06
1985	4,11	4,16	4,20	4,23	4,24	4,22	4,18	4,12	4,07	4,01	3,95	3,89
1986	3,82	3,75	3,69	3,63	3,60	3,58	3,56	3,55	3,54	3,52	3,50	3,46
1987	3,42	3,39	3,38	3,38	3,39	3,40	3,43	3,47	3,51	3,57	3,62	3,69
1988	3,76	3,82	3,88	3,94	4,00	4,07	4,13	4,18	4,24	4,29	4,35	4,40
1989	4,44	4,47	4,50	4,53	4,54	4,53	4,52	4,49	4,46	4,43	4,41	4,38
1990	4,37	4,38	4,37	4,35	4,35	4,35	4,35	4,36	4,34	4,31	4,27	4,20
1991	4,11	3,98	3,85	3,70	3,56	3,41	3,26	3,11	2,99	2,90	2,83	2,79
1992	2,76	2,74	2,71	2,65	2,56	2,46	2,35	2,23	2,08	1,91	1,74	1,58
1993	1,45	1,37	1,34	1,37	1,45	1,57	1,74	1,94	2,18	2,43	2,69	2,95
1994	3,20	3,43	3,63	3,79	3,91	4,01	4,07	4,10	.	.	.	.

## 2. Leadindikator für Baden-Württemberg und das Bundesgebiet 1983 bis 1994

– Indikatorpunkte –

Jahr	Januar	Februar	März	April	Mai	Juni	Juli	August	September	Oktober	November	Dezember
<b>Baden-Württemberg</b>												
1983	3,76	3,99	4,25	4,49	4,72	4,91	5,04	5,10	5,11	5,07	4,98	4,87
1984	4,76	4,63	4,48	4,34	4,21	4,10	4,01	3,97	3,95	3,96	4,00	4,08
1985	4,18	4,29	4,40	4,50	4,58	4,64	4,69	4,71	4,72	4,74	4,75	4,74
1986	4,70	4,64	4,56	4,47	4,37	4,25	4,12	3,99	3,87	3,75	3,63	3,53
1987	3,44	3,37	3,34	3,31	3,29	3,30	3,32	3,36	3,40	3,43	3,47	3,50
1988	3,54	3,58	3,63	3,71	3,81	3,92	4,05	4,19	4,33	4,49	4,64	4,79
1989	4,91	5,02	5,10	5,16	5,20	5,20	5,18	5,15	5,11	5,07	5,03	4,97
1990	4,93	4,88	4,81	4,72	4,62	4,51	4,39	4,27	4,14	4,01	3,88	3,75
1991	3,61	3,47	3,34	3,22	3,11	3,01	2,93	2,86	2,82	2,80	2,81	2,84
1992	2,87	2,90	2,92	2,91	2,88	2,82	2,74	2,63	2,51	2,36	2,22	2,09
1993	2,00	1,95	1,97	2,05	2,19	2,38	2,62	2,89	3,19	3,49	3,79	4,06
1994	4,30	4,49	4,62	4,68	4,67	4,62	4,52	4,41	.	.	.	.
<b>Bundesgebiet</b>												
1983	3,17	3,38	3,61	3,85	4,10	4,32	4,49	4,62	4,71	4,74	4,74	4,70
1984	4,63	4,54	4,42	4,27	4,13	4,00	3,89	3,81	3,75	3,71	3,70	3,72
1985	3,76	3,82	3,90	3,97	4,04	4,10	4,15	4,18	4,21	4,23	4,23	4,21
1986	4,16	4,09	4,01	3,92	3,82	3,72	3,60	3,48	3,37	3,27	3,18	3,10
1987	3,03	2,98	2,96	2,95	2,97	3,00	3,06	3,13	3,21	3,29	3,37	3,46
1988	3,54	3,63	3,70	3,79	3,88	3,98	4,08	4,18	4,29	4,41	4,52	4,63
1989	4,72	4,79	4,86	4,91	4,95	4,96	4,97	4,96	4,94	4,93	4,92	4,91
1990	4,92	4,92	4,91	4,87	4,82	4,74	4,64	4,53	4,39	4,24	4,07	3,88
1991	3,69	3,49	3,29	3,12	2,96	2,81	2,69	2,60	2,55	2,54	2,56	2,61
1992	2,67	2,71	2,74	2,73	2,69	2,63	2,55	2,45	2,32	2,18	2,04	1,92
1993	1,83	1,80	1,83	1,92	2,06	2,25	2,48	2,74	3,01	3,30	3,57	3,83
1994	4,06	4,25	4,40	4,50	4,57	4,61	4,62	4,60	.	.	.	.

## 3. Lagindikator für Baden-Württemberg und das Bundesgebiet 1983 bis 1994

– Indikatorpunkte –

Jahr	Januar	Februar	März	April	Mai	Juni	Juli	August	September	Oktober	November	Dezember
<b>Baden-Württemberg</b>												
1983	3,18	3,22	3,29	3,40	3,54	3,69	3,82	3,92	4,00	4,10	4,17	4,22
1984	4,26	4,28	4,28	4,26	4,24	4,23	4,24	4,27	4,31	4,35	4,40	4,45
1985	4,52	4,59	4,65	4,68	4,70	4,70	4,67	4,62	4,57	4,54	4,53	4,55
1986	4,57	4,59	4,62	4,66	4,71	4,78	4,85	4,93	4,99	5,00	4,97	4,90
1987	4,81	4,72	4,63	4,53	4,41	4,30	4,20	4,12	4,06	4,01	3,99	3,97
1988	3,96	3,95	3,95	3,96	3,99	4,01	4,04	4,08	4,11	4,15	4,21	4,27
1989	4,33	4,39	4,46	4,54	4,60	4,65	4,72	4,78	4,85	4,93	4,99	5,05
1990	5,11	5,16	5,18	5,18	5,17	5,16	5,14	5,10	5,06	5,03	4,99	4,97
1991	4,95	4,92	4,91	4,89	4,86	4,82	4,77	4,70	4,61	4,50	4,38	4,28
1992	4,19	4,09	4,00	3,90	3,79	3,68	3,57	3,46	3,33	3,18	3,01	2,82
1993	2,63	2,46	2,32	2,19	2,09	2,03	2,00	2,01	2,07	2,17	2,30	2,45
1994	2,60	2,76	2,91	3,05	3,18	3,28	3,36	3,40	.	.	.	.
<b>Bundesgebiet</b>												
1983	2,56	2,61	2,69	2,81	2,96	3,12	3,27	3,41	3,55	3,67	3,77	3,85
1984	3,92	3,96	3,98	3,98	3,96	3,95	3,94	3,95	3,97	4,00	4,04	4,09
1985	4,15	4,21	4,26	4,31	4,34	4,35	4,35	4,34	4,34	4,34	4,35	4,37
1986	4,40	4,43	4,46	4,50	4,54	4,59	4,64	4,68	4,70	4,70	4,65	4,57
1987	4,46	4,35	4,25	4,16	4,09	4,02	3,97	3,94	3,94	3,94	3,97	4,02
1988	4,07	4,10	4,12	4,14	4,16	4,19	4,21	4,23	4,25	4,28	4,32	4,37
1989	4,43	4,49	4,57	4,64	4,71	4,76	4,81	4,85	4,90	4,94	4,99	5,03
1990	5,08	5,12	5,15	5,16	5,17	5,17	5,17	5,16	5,15	5,12	5,09	5,05
1991	4,99	4,93	4,87	4,80	4,73	4,65	4,56	4,45	4,34	4,22	4,11	4,00
1992	3,90	3,81	3,70	3,60	3,49	3,38	3,27	3,16	3,04	2,90	2,74	2,58
1993	2,41	2,27	2,15	2,05	1,98	1,92	1,90	1,91	1,95	2,03	2,14	2,27
1994	2,41	2,57	2,71	2,86	3,01	3,14	3,25	3,34	.	.	.	.

Schaubild 1  
Gesamtkonjunkturindikator

— Landeswerte  
- - - Bundeswerte

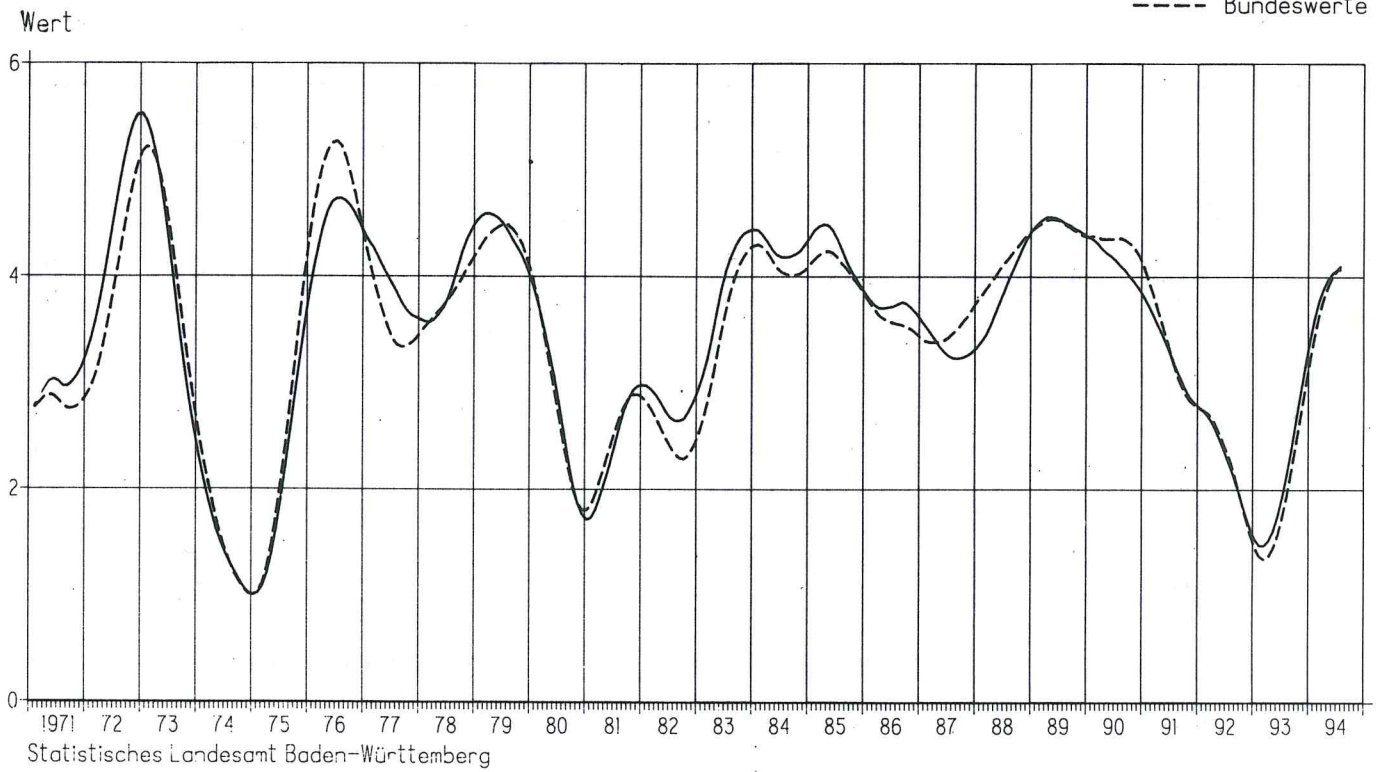
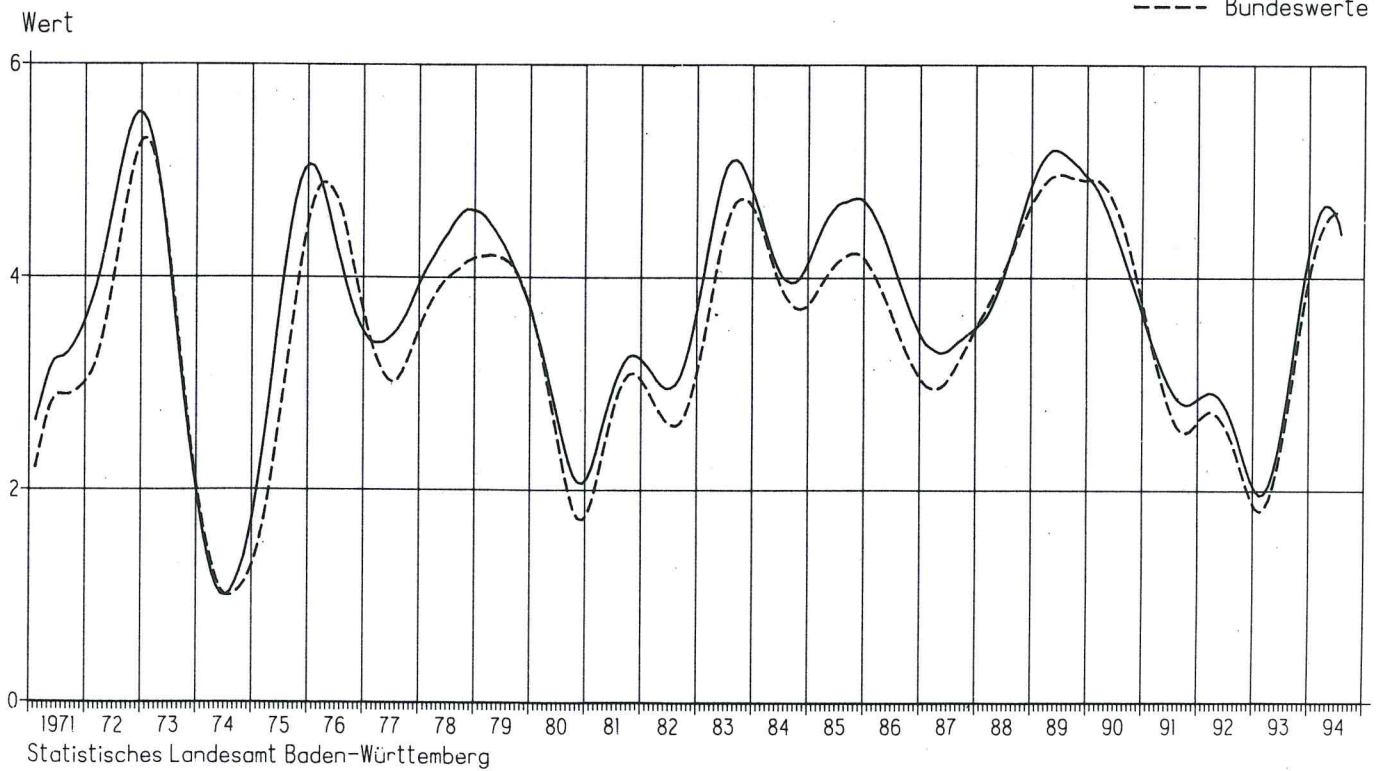


Schaubild 2  
Leadindikator

— Landeswerte  
- - - Bundeswerte



4. Auftragseingang im Verarbeitenden Gewerbe in Baden-Württemberg und im Bundesgebiet April 1993 bis September 1994  
- Volumenindex -

Jahr	Monat	Baden-Württemberg		Bundesgebiet		Baden-Württemberg		Bundesgebiet		
		1985 = 100	Veränderung gegen Vorjahr in %	1985 = 100	Veränderung gegen Vorjahr in %	1985 = 100	Veränderung gegen Vorjahr in %	1985 = 100	Veränderung gegen Vorjahr in %	
<b>Verarbeitendes Gewerbe insgesamt</b>										
1993	April	98,2	- 14,5	105,5	- 12,3	125,7	- 8,2	109,9	- 6,4	
	Mai	97,2	- 9,2	103,2	- 8,5	118,4	- 7,2	106,1	- 6,7	
	Juni	108,1	- 3,6	110,7	- 5,9	133,7	+ 0,5	116,7	- 2,4	
	Juli	103,5	- 6,8	105,8	- 8,6	123,2	- 5,5	108,4	- 5,7	
	August	97,6	- 4,3	99,9	- 3,5	116,6	+ 0,6	100,8	- 0,8	
	September	119,6	- 1,2	116,4	- 5,1	134,4	- 1,1	112,3	- 1,1	
	Oktober	108,4	- 3,0	110,7	- 3,4	129,4	- 5,9	110,5	- 2,3	
	November	106,9	- 1,5	110,1	+ 0,3	127,7	- 2,1	111,0	+ 4,1	
	Dezember	108,8	+ 2,4	109,8	+ 4,2	117,0	+ 3,8	103,0	+ 5,2	
	1994	Januar	98,9	+ 2,4	106,6	+ 1,3	122,8	+ 7,3	111,9	+ 7,1
		Februar	107,2	+ 6,9	111,9	+ 3,4	127,9	+ 8,4	114,2	+ 6,9
		März	133,6	+ 14,8	133,7	+ 10,0	149,9	+ 7,9	134,3	+ 11,4
April		102,4	+ 4,3	110,6	+ 4,8	133,3	+ 6,0	115,8	+ 5,4	
Mai		105,2	+ 8,2	111,9	+ 8,4	137,0	+ 15,7	121,2	+ 14,2	
Juni		112,8	+ 4,3	120,3	+ 8,7	144,5	+ 8,1	127,7	+ 9,4	
Juli		105,5	+ 1,9	110,0	+ 4,0	130,5	+ 5,9	114,3	+ 5,4	
August		105,6	+ 8,2	109,0	+ 9,1	127,2	+ 9,1	114,5	+ 13,6	
September		120,0	+ 0,3	126,8	+ 8,9	143,8	+ 15,5	126,7	+ 12,8	
<b>Grundstoff- und Produktionsgüter produzierendes Gewerbe</b>										
<b>Verarbeitendes Gewerbe Inland</b>										
1993		April	99,2	- 16,6	109,3	- 14,7	90,4	- 17,7	100,7	- 16,2
	Mai	102,2	- 10,7	107,7	- 10,7	92,6	- 10,4	101,6	- 9,9	
	Juni	109,1	- 5,5	114,0	- 7,5	103,6	- 5,0	107,2	- 9,0	
	Juli	105,2	- 8,4	111,5	- 9,6	100,7	- 7,6	104,4	- 10,1	
	August	100,2	- 6,7	107,3	- 4,7	90,3	- 7,0	94,4	- 6,6	
	September	123,2	- 5,2	124,0	- 6,9	115,6	- 0,3	114,2	- 7,3	
	Oktober	107,0	- 9,4	115,0	- 7,6	102,3	- 1,3	108,2	- 2,6	
	November	106,8	- 4,2	113,2	- 2,3	102,1	- 1,2	108,2	- 1,2	
	Dezember	105,8	- 3,2	109,8	- 2,4	110,2	+ 2,7	116,6	+ 5,9	
	1994	Januar	95,3	+ 2,4	108,3	- 3,0	93,5	+ 2,1	102,3	- 1,3
		Februar	103,7	+ 2,6	112,0	+ 0,3	100,2	+ 8,4	107,5	+ 2,7
		März	124,8	+ 5,3	133,1	+ 4,7	129,9	+ 21,1	131,7	+ 13,5
April		99,3	+ 0,1	111,2	+ 1,7	95,2	+ 5,3	107,3	+ 6,6	
Mai		102,3	+ 0,1	114,0	+ 5,8	99,1	+ 7,0	108,0	+ 6,3	
Juni		110,4	+ 1,2	120,0	+ 5,3	108,0	+ 4,2	119,0	+ 11,0	
Juli		104,8	- 0,4	112,7	+ 1,1	102,3	+ 1,6	109,6	+ 5,0	
August		106,8	+ 6,6	115,2	+ 7,4	99,1	+ 9,7	103,5	+ 9,6	
September		117,2	- 4,9	127,8	+ 3,1	113,2	- 2,1	126,3	+ 10,6	
<b>Investitionsgüter produzierendes Gewerbe</b>										
<b>Verarbeitendes Gewerbe Ausland</b>										
1993		April	96,5	- 10,5	99,4	- 7,6	105,9	- 9,0	113,6	- 9,3
	Mai	88,5	- 5,8	95,9	- 4,3	97,5	- 6,1	103,6	- 6,9	
	Juni	106,4	+ 0,1	105,3	- 2,9	104,2	- 2,2	111,8	- 1,7	
	Juli	100,7	- 3,8	96,6	- 6,4	97,5	- 5,3	106,2	- 7,9	
	August	93,2	+ 0,9	87,8	- 0,9	110,8	+ 1,0	116,1	+ 1,2	
	September	113,2	+ 7,2	103,5	- 1,7	122,8	- 4,7	130,2	- 5,0	
	Oktober	110,7	+ 9,8	103,8	+ 5,4	115,0	- 6,4	119,5	- 6,5	
	November	107,3	+ 3,9	105,1	+ 5,2	108,5	+ 1,9	114,7	- 1,2	
	Dezember	113,9	+ 12,7	110,2	+ 17,1	95,7	- 0,9	99,7	- 2,4	
	1994	Januar	105,3	+ 10,5	103,9	+ 9,6	100,0	- 1,6	111,8	- 0,2
		Februar	113,2	+ 14,5	111,7	+ 9,0	117,4	+ 0,4	122,0	+ 0,2
		März	149,0	+ 31,9	134,7	+ 19,6	134,3	+ 0,3	139,4	- 1,2
April		107,7	+ 11,6	109,5	+ 10,2	104,5	- 1,3	112,1	- 1,3	
Mai		110,3	+ 24,6	108,5	+ 13,1	102,1	+ 4,7	108,6	+ 4,8	
Juni		117,0	+ 10,0	120,8	+ 14,7	104,8	+ 0,6	111,8	0,0	
Juli		106,6	+ 5,9	105,6	+ 9,3	96,6	- 0,9	104,2	- 1,9	
August		103,5	+ 11,1	98,7	+ 12,4	113,0	+ 2,0	117,4	+ 1,1	
September		125,1	+ 10,5	125,2	+ 20,5	127,0	+ 3,4	128,9	- 1,0	
<b>Verbrauchsgüter produzierendes Gewerbe</b>										

Schaubild 3  
Auftragseingänge im Verarbeitenden Gewerbe in Baden-Württemberg  
- Volumenindex 1985 = 100 -

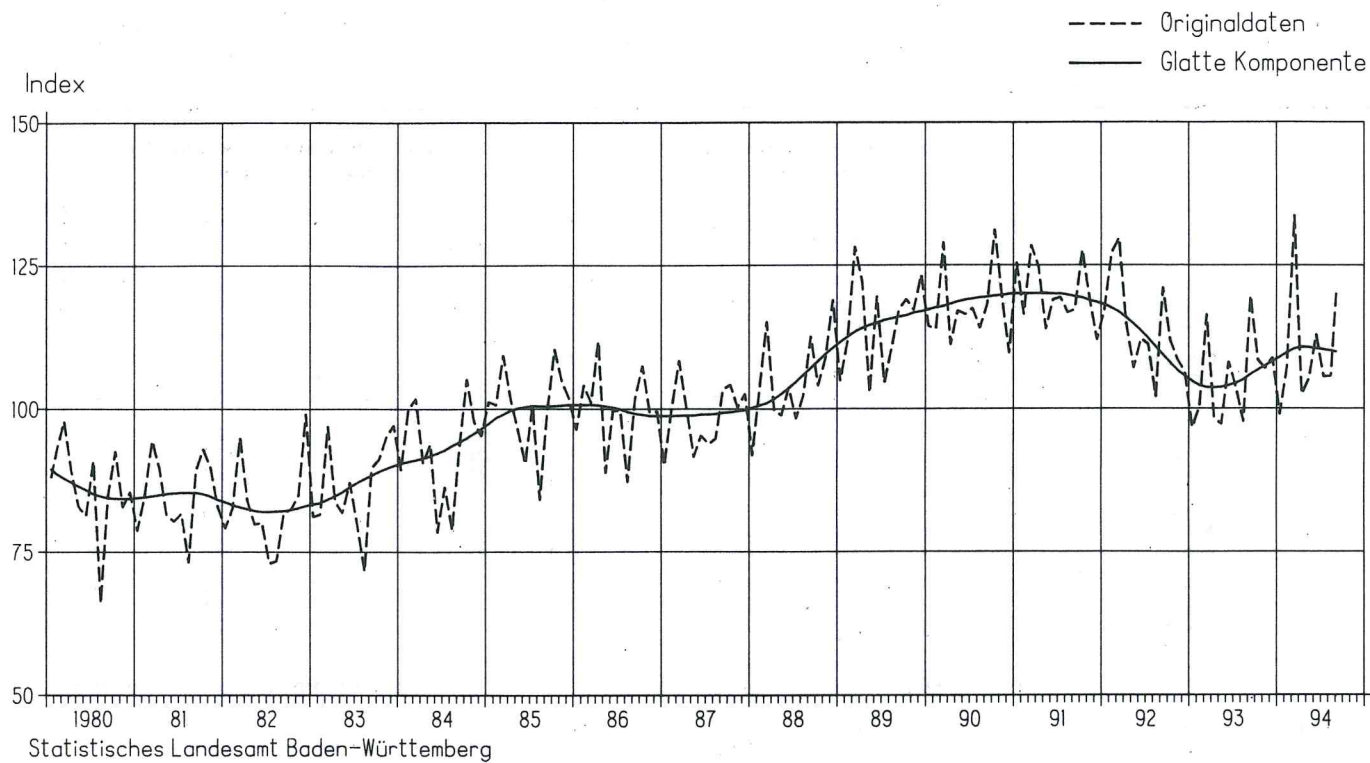
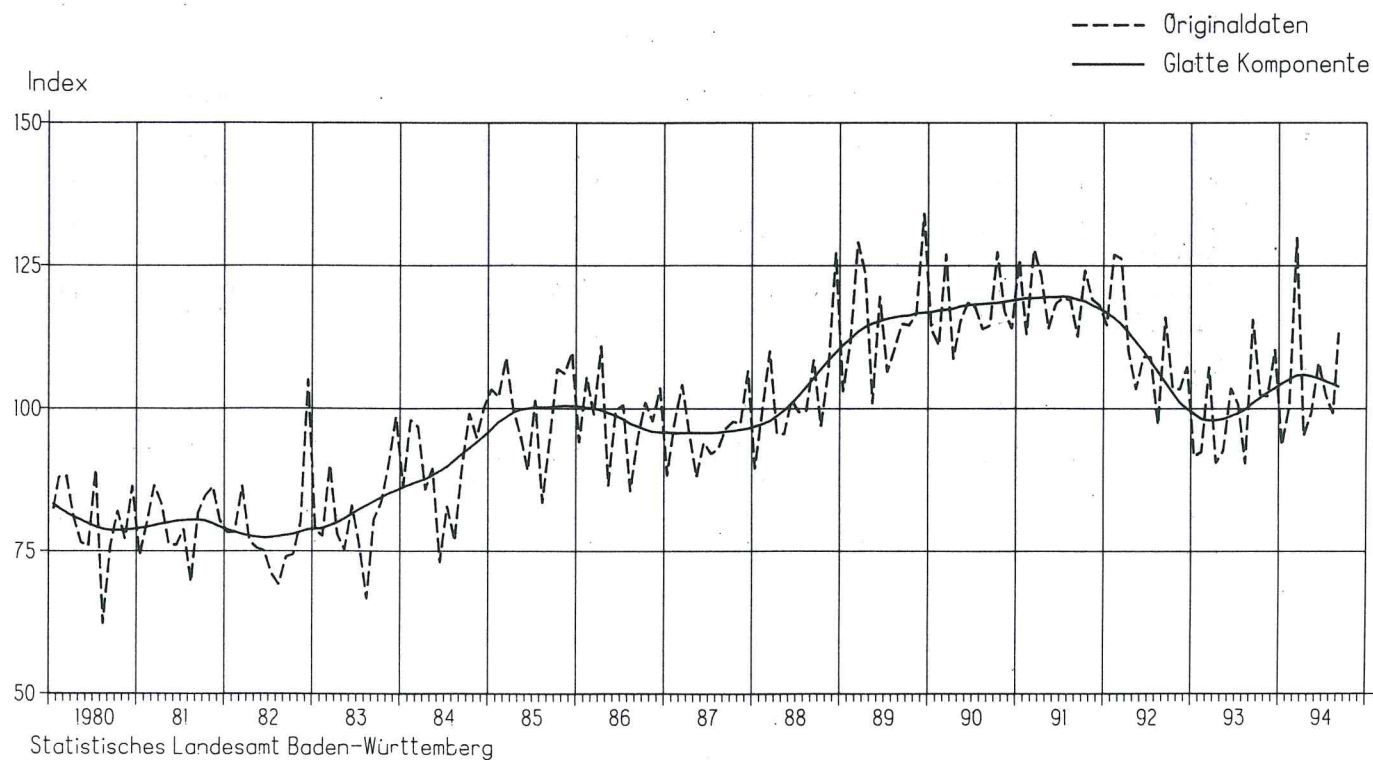


Schaubild 4  
Auftragseingänge im Investitionsgüter produzierenden Gewerbe in Baden-Württemberg  
- Volumenindex 1985 = 100 -



**5. Index der Nettoproduktion Baden-Württembergs (fachliche Betriebsteile) und des Bundesgebietes (fachliche Unternehmensteile)**  
**April 1993 bis September 1994**  
 – Kalendermonatlich –

Jahr	Monat	Baden-Württemberg		Bundesgebiet		Baden-Württemberg		Bundesgebiet		
		1985 = 100	Veränderung gegen Vorjahr in %	1985 = 100	Veränderung gegen Vorjahr in %	1985 = 100	Veränderung gegen Vorjahr in %	1985 = 100	Veränderung gegen Vorjahr in %	
<b>Verarbeitendes Gewerbe insgesamt</b>										
<b>Grundstoff- und Produktionsgüter produzierendes Gewerbe</b>										
1993	April	107,6	- 12,9	110,5	- 10,0	118,9	- 5,2	110,9	- 4,6	
	Mai	104,4	- 10,2	106,8	- 9,1	115,6	- 7,1	107,2	- 6,0	
	Juni	114,5	- 5,7	117,0	- 5,6	123,4	- 1,8	115,9	- 0,3	
	Juli	97,0	- 11,7	104,6	- 11,4	114,1	- 6,4	110,0	- 5,4	
	August	100,6	- 3,9	102,3	- 3,0	114,2	- 2,6	107,5	- 0,3	
	September	119,0	- 5,6	119,8	- 6,3	126,9	- 2,4	115,7	- 1,9	
	Oktober	116,4	- 7,7	117,4	- 7,7	126,7	+ 2,6	115,7	- 1,3	
	November	114,5	- 3,9	116,8	- 3,3	120,5	+ 1,5	113,4	+ 2,3	
	Dezember	112,0	+ 1,8	111,5	+ 1,1	103,7	+ 0,6	100,9	+ 5,1	
	1994	Januar	92,1	+ 4,0	100,9	+ 1,2	103,5	- 0,1	107,0	+ 5,2
		Februar	103,9	+ 3,1	106,0	+ 1,7	108,1	- 0,1	107,0	+ 5,2
		März	124,0	+ 0,8	121,7	- 1,3	126,5	- 0,8	121,0	+ 2,5
April		108,5	+ 0,8	111,8	+ 1,2	122,1	+ 2,7	114,3	+ 3,1	
Mai		111,3	+ 6,6	112,4	+ 5,2	125,6	+ 8,7	117,8	+ 10,0	
Juni		118,3	+ 3,3	122,4	+ 4,6	130,5	+ 5,8	122,7	+ 5,9	
Juli		101,9	+ 5,1	108,5	+ 3,7	118,3	+ 3,7	114,9	+ 4,5	
August		100,8	+ 0,2	107,1	+ 4,7	120,7	+ 5,7	115,2	+ 7,2	
September		123,2	+ 3,5	122,2	+ 2,0	132,9	+ 4,7	122,1	+ 5,5	
<b>Investitionsgüter produzierendes Gewerbe</b>										
<b>Verbrauchsgüter produzierendes Gewerbe</b>										
1993		April	105,4	- 16,8	107,9	- 14,8	106,3	- 7,4	112,2	- 8,3
	Mai	102,6	- 12,6	104,6	- 13,0	101,5	- 5,3	106,4	- 6,7	
	Juni	113,9	- 8,0	115,3	- 10,6	110,6	- 1,6	116,6	- 2,4	
	Juli	93,9	- 13,9	98,0	- 16,2	93,6	- 9,7	104,1	- 10,8	
	August	97,8	- 5,3	94,6	- 6,3	98,6	- 0,3	104,1	+ 0,7	
	September	118,6	- 6,9	118,1	- 10,1	117,4	- 4,6	123,9	- 4,8	
	Oktober	114,5	- 10,8	113,4	- 11,7	116,3	- 6,5	120,9	- 7,4	
	November	113,9	- 6,0	113,7	- 7,5	113,2	- 1,6	119,8	- 2,3	
	Dezember	117,2	+ 2,7	116,1	- 0,4	100,5	- 1,0	105,1	- 0,9	
	1994	Januar	88,9	+ 6,9	92,5	- 1,6	93,9	- 0,9	106,6	- 0,1
		Februar	104,4	+ 5,8	103,6	+ 1,0	100,8	- 3,6	107,4	- 3,1
		März	125,6	+ 2,1	120,3	- 2,3	119,4	- 3,2	121,5	- 5,7
April		107,5	+ 2,0	109,2	+ 1,2	102,4	- 3,7	111,0	- 1,1	
Mai		110,2	+ 7,4	109,2	+ 4,4	104,1	- 2,2	106,1	- 0,3	
Juni		118,7	+ 4,2	122,2	+ 6,0	108,2	- 2,2	114,1	- 2,1	
Juli		99,4	+ 6,2	104,2	+ 6,3	95,4	+ 1,9	116,2	- 0,3	
August		96,3	- 1,5	98,0	+ 3,6	96,5	- 2,1	105,1	+ 1,0	
September		123,8	+ 4,4	120,8	+ 2,3	117,1	- 0,3	119,7	- 3,4	
<b>Maschinenbau</b>										
<b>Straßenfahrzeugbau</b>										
1993		April	101,4	- 18,6	97,0	- 17,4	87,2	- 25,7	109,6	- 19,5
	Mai	99,8	- 11,5	100,3	- 9,8	93,7	- 13,6	104,3	- 19,6	
	Juni	110,0	- 14,0	112,5	- 10,4	101,1	- 11,9	108,8	- 20,1	
	Juli	92,9	- 15,5	91,8	- 16,8	83,2	- 17,2	88,5	- 24,3	
	August	94,6	- 6,7	86,8	- 8,0	82,4	- 3,9	83,0	- 9,0	
	September	115,6	- 12,7	109,6	- 11,8	105,9	- 4,6	112,8	- 17,2	
	Oktober	104,6	- 15,0	100,3	- 11,9	109,3	- 10,9	112,2	- 18,9	
	November	101,9	- 21,3	100,0	- 13,9	107,2	- 0,9	112,8	- 9,3	
	Dezember	127,5	- 4,0	124,2	- 2,1	99,9	+ 14,7	101,3	+ 0,5	
	1994	Januar	73,8	- 4,9	74,3	- 7,0	86,3	+ 41,7	92,0	+ 4,3
		Februar	92,3	- 4,0	95,9	+ 5,8	98,4	+ 19,7	104,7	+ 5,2
		März	115,8	- 7,7	105,0	- 7,4	118,0	+ 10,3	127,5	+ 0,9
April		100,4	- 1,0	98,2	+ 1,2	101,8	+ 16,7	114,6	+ 4,6	
Mai		104,9	+ 5,1	97,8	- 2,5	102,3	+ 9,2	113,2	+ 8,5	
Juni		114,4	+ 4,0	114,3	+ 1,6	107,0	+ 5,8	126,6	+ 16,4	
Juli		99,1	+ 6,7	94,4	+ 2,8	88,5	+ 6,4	106,1	+ 19,9	
August		92,4	- 2,3	92,3	+ 6,3	80,3	- 2,5	82,5	- 0,6	
September		123,4	+ 6,7	106,6	- 2,7	110,2	+ 4,1	122,5	+ 8,6	

Schaubild 5

Index der Nettoproduktion im Verarbeitenden Gewerbe in Baden-Württemberg  
- Fachliche Betriebsteile -

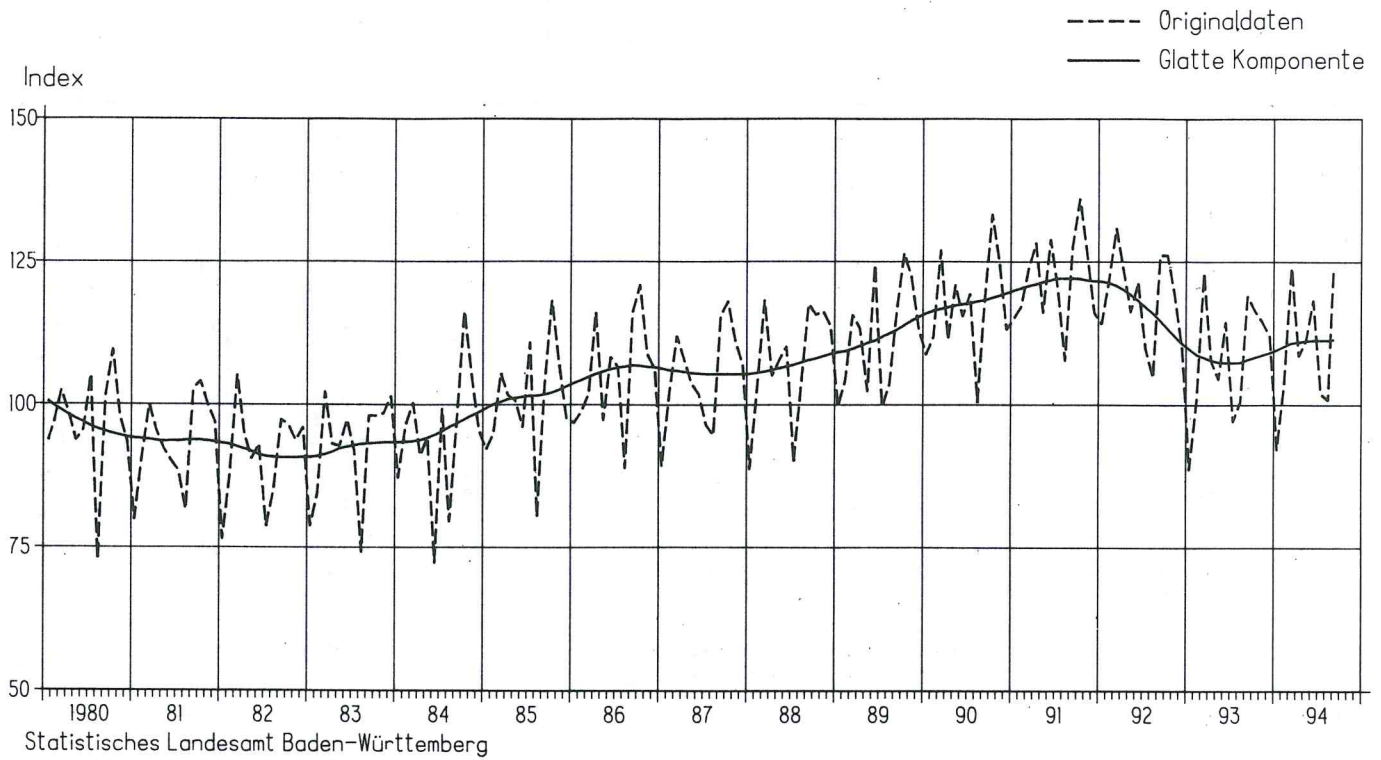
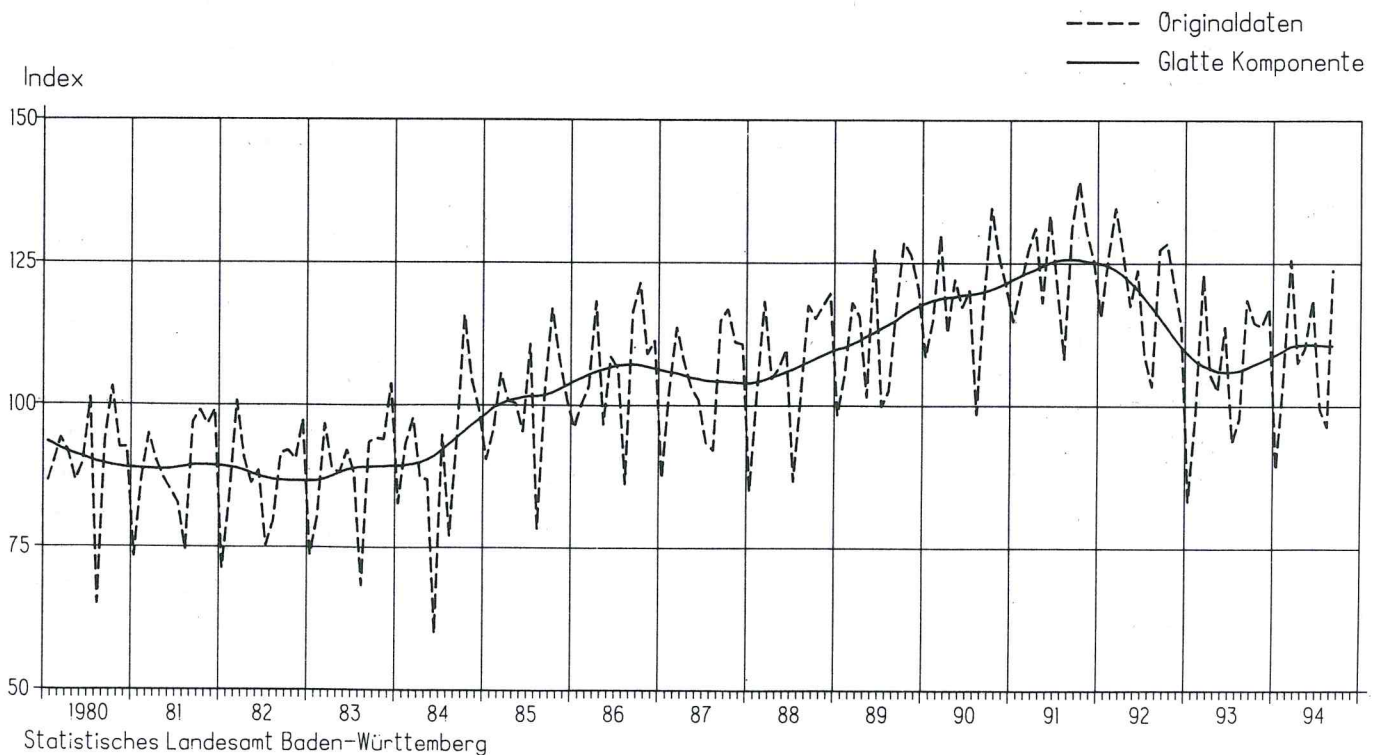


Schaubild 6

Index der Nettoproduktion im Investitionsgüter produzierenden Gewerbe in Baden-Württemberg  
- Fachliche Betriebsteile -



**6. Beschäftigte im Verarbeitenden Gewerbe und Arbeitslose, Offene Stellen, Kurzarbeiter in Baden-Württemberg und im Bundesgebiet April 1993 bis September 1994**

Jahr	Monat	Baden-Württemberg		Bundesgebiet		Baden-Württemberg <sup>1)</sup>		Bundesgebiet <sup>2)</sup>		
		1985 = 100	Veränderung gegen Vorjahr in %	1985 = 100	Veränderung gegen Vorjahr in %	1000	Veränderung gegen Vorjahr in %	1000	Veränderung gegen Vorjahr in %	
<b>Beschäftigte im Verarbeitenden Gewerbe</b>										
<b>Arbeitslose</b>										
1993	April	101,1	- 7,5	100,2	- 6,7	269,9	+ 50,2	2 196,7	+ 25,4	
	Mai	100,5	- 7,7	99,6	- 6,9	265,5	+ 50,5	2 147,9	+ 26,0	
	Juni	100,1	- 8,1	99,3	- 7,2	271,0	+ 50,0	2 166,2	+ 26,3	
	Juli	99,4	- 8,9	98,7	- 7,9	298,8	+ 48,3	2 325,5	+ 27,2	
	August	99,2	- 8,6	98,5	- 7,9	293,0	+ 47,4	2 314,9	+ 27,1	
	September	98,6	- 8,6	98,1	- 8,0	290,6	+ 47,3	2 288,1	+ 28,3	
	Oktober	97,6	- 8,8	97,1	- 8,1	303,8	+ 47,2	2 358,8	+ 28,9	
	November	97,2	- 8,5	96,6	- 8,0	310,3	+ 44,7	2 408,0	+ 27,8	
	Dezember	96,3	- 10,0	95,7	- 7,6	319,7	+ 36,1	2 513,7	+ 24,1	
	1994	Januar	94,5	- 8,1	94,0	- 7,9	348,2	+ 32,4	2 736,1	+ 21,2
		Februar	94,0	- 8,2	93,5	- 7,9	349,1	+ 29,5	2 742,0	+ 19,8
		März	94,0	- 7,8	95,4	- 5,6	338,1	+ 27,5	2 640,0	+ 18,7
April		93,3	- 7,7	92,8	- 7,4	338,5	+ 25,4	2 590,4	+ 17,9	
Mai		93,0	- 7,5	92,6	- 7,0	328,5	+ 23,7	2 505,9	+ 16,7	
Juni		92,8	- 7,3	92,6	- 6,7	325,1	+ 20,0	2 477,8	+ 14,4	
Juli		92,8	- 6,6	92,5	- 6,3	343,6	+ 15,0	2 570,4	+ 10,5	
August		93,0	- 6,3	92,8	- 5,8	334,1	+ 14,0	2 530,7	+ 9,3	
September		92,5	- 6,2	92,6	- 5,6	324,5	+ 11,7	2 452,5	+ 7,2	
<b>Beschäftigte im Investitionsgüter produzierenden Gewerbe</b>										
<b>Offene Stellen</b>										
1993		April	102,9	- 8,4	102,5	- 7,3	43,4	- 40,3	271,9	- 23,9
	Mai	102,4	- 8,6	101,8	- 7,6	41,9	- 43,5	271,5	- 24,1	
	Juni	101,7	- 9,1	101,2	- 8,1	40,4	- 45,3	272,5	- 23,3	
	Juli	100,8	- 10,0	100,4	- 8,8	37,6	- 43,6	262,8	- 23,0	
	August	100,7	- 9,7	100,1	- 8,9	35,6	- 44,5	251,2	- 25,1	
	September	100,1	- 9,5	99,7	- 8,9	33,2	- 44,0	228,5	- 28,1	
	Oktober	99,0	- 9,7	98,7	- 9,0	30,4	- 42,4	201,2	- 30,4	
	November	98,5	- 9,4	98,1	- 9,0	29,4	- 37,0	189,1	- 26,9	
	Dezember	97,5	- 8,6	97,2	- 8,6	28,6	- 31,3	183,4	- 22,7	
	1994	Januar	95,4	- 9,0	95,4	- 9,1	31,4	- 24,1	206,6	- 14,5
		Februar	94,8	- 9,2	94,8	- 8,9	35,4	- 16,8	232,3	- 7,9
		März	94,7	- 8,8	94,6	- 8,6	38,7	- 12,8	247,5	- 7,1
April		94,0	- 8,6	93,9	- 8,4	41,2	- 5,1	248,8	- 8,5	
Mai		93,7	- 8,5	93,7	- 8,0	39,6	- 5,5	243,9	- 10,2	
Juni		93,3	- 8,3	93,5	- 7,6	40,4	0,0	246,1	- 9,7	
Juli		93,3	- 7,4	93,3	- 7,1	39,6	+ 5,1	246,9	- 6,1	
August		93,5	- 7,1	93,6	- 6,5	40,3	+ 13,1	246,7	- 1,8	
September		93,0	- 7,1	93,5	- 6,2	40,0	+ 20,5	241,4	+ 5,6	
<b>Beschäftigte im Verbrauchsgüter produzierenden Gewerbe</b>										
<b>Kurzarbeiter</b>										
1993		April	94,2	- 7,0	98,5	- 7,0	279,4	+ 360,3	1 042,5	+ 321,6
	Mai	93,4	- 7,3	97,8	- 7,2	248,1	+ 282,1	938,7	+ 381,5	
	Juni	93,3	- 7,3	97,6	- 7,3	218,5	+ 244,8	897,2	+ 291,9	
	Juli	92,9	- 7,7	97,1	- 7,6	98,5	+ 216,8	525,1	+ 231,2	
	August	92,5	- 7,8	96,9	- 7,6	104,7	+ 212,5	397,6	+ 210,8	
	September	91,9	- 7,8	96,4	- 7,6	143,1	+ 191,5	590,4	+ 188,7	
	Oktober	91,2	- 7,7	95,6	- 7,5	164,5	+ 108,1	659,7	+ 102,0	
	November	90,9	- 7,4	95,3	- 7,2	153,3	+ 43,3	635,7	+ 33,1	
	Dezember	90,3	- 7,1	94,7	- 6,8	111,8	- 7,1	556,2	- 14,4	
	1994	Januar	89,1	- 7,2	93,2	- 7,3	111,3	- 45,3	517,4	- 39,6
		Februar	88,9	- 6,9	92,8	- 7,2	120,2	- 54,1	518,7	- 50,2
		März	88,7	- 6,7	92,6	- 6,9	113,1	- 57,9	466,7	- 56,0
April		87,9	- 6,7	92,0	- 6,6	93,9	- 66,4	367,8	- 64,7	
Mai		87,8	- 6,0	91,7	- 6,2	83,8	- 66,2	325,8	- 65,3	
Juni		87,5	- 6,2	89,9	- 7,9	66,8	- 69,4	267,3	- 70,2	
Juli		87,5	- 5,8	91,5	- 5,8	34,9	- 64,6	153,5	- 70,8	
August		87,6	- 5,3	91,6	- 5,5	29,3	- 72,0	121,0	- 69,6	
September		87,1	- 5,2	91,3	- 5,3	33,2	- 76,8	147,9	- 74,9	

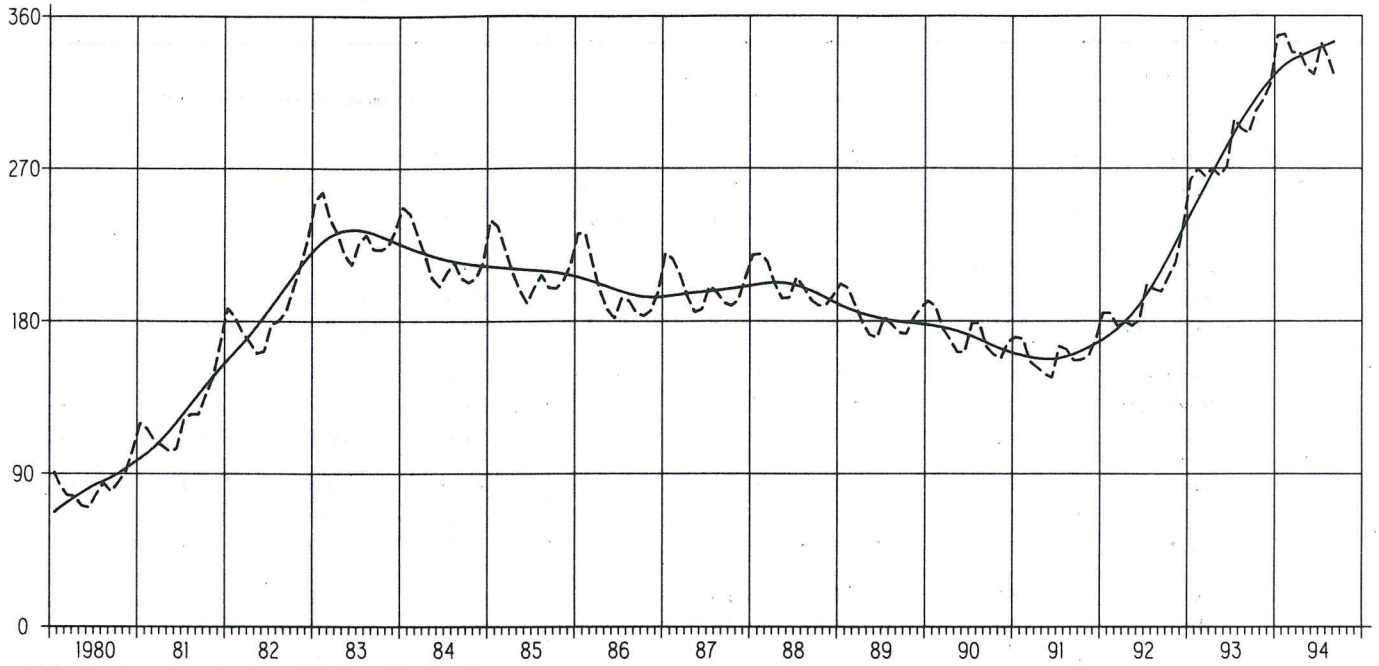
1) Quelle: Landesarbeitsamt Baden-Württemberg. - 2) Quelle: Bundesanstalt für Arbeit, Nürnberg.



Schaubild 7  
 Entwicklung der Arbeitslosenzahl in Baden-Württemberg

--- Originaldaten 1)  
 — Glatte Komponente

Anzahl in Tsd.

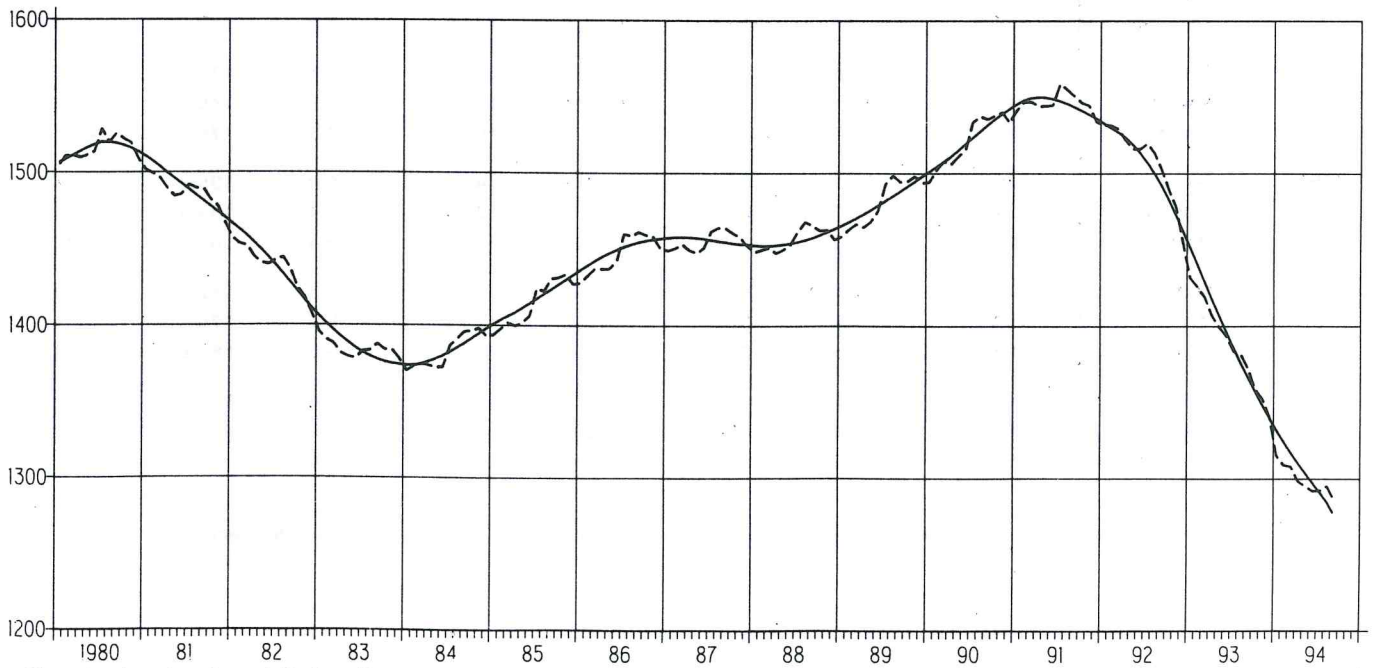


1) Quelle: Landesarbeitsamt Baden-Württemberg

Schaubild 8  
 Entwicklung der Beschäftigtenzahl im Verarbeitenden Gewerbe in Baden -Württemberg

--- Originaldaten  
 — Glatte Komponente

Anzahl in Tsd.



Statistisches Landesamt Baden-Württemberg

**7. Beschäftigte, Geleistete Arbeitsstunden, Auftragseingänge sowie Baugenehmigungen im Bauhauptgewerbe in Baden-Württemberg und im Bundesgebiet April 1993 bis September 1994**

Jahr	Monat	Baden-Württemberg		Bundesgebiet		Baden-Württemberg		Bundesgebiet		
		1985 = 100	Veränderung gegen Vorjahr in %	1985 = 100	Veränderung gegen Vorjahr in %	1985 = 100	Veränderung gegen Vorjahr in %	1985 = 100	Veränderung gegen Vorjahr in %	
<b>Beschäftigte</b>										
1993	April	100,7	- 0,2	105,6	+ 0,7	112,1	- 2,7	114,2	- 2,0	
	Mai	100,4	- 0,8	106,0	+ 0,5	106,5	- 3,9	110,4	- 2,3	
	Juni	100,4	- 1,3	106,7	+ 0,5	116,9	+ 0,1	121,8	+ 2,5	
	Juli	100,6	- 1,5	106,8	+ 0,3	90,4	- 10,8	111,7	- 6,3	
	August	101,6	- 1,2	107,7	+ 0,5	107,5	+ 2,8	110,5	+ 4,8	
	September	101,6	- 1,3	108,0	+ 2,2	123,8	- 2,4	125,4	- 1,6	
	Oktober	100,6	- 1,5	107,2	- 0,0	116,7	- 6,6	119,7	- 4,5	
	November	99,9	- 1,4	106,4	+ 0,3	101,1	- 7,2	104,0	- 6,5	
	Dezember	98,6	- 1,7	104,8	- 0,2	77,9	- 10,1	79,7	- 6,4	
	1994	Januar	96,7	- 1,8	100,7	- 0,6	72,6	+ 3,6	80,4	- 11,0
		Februar	96,3	- 1,7	99,8	- 0,0	77,2	- 0,3	73,8	- 1,9
		März	96,7	- 3,8	101,7	- 2,3	118,7	+ 7,3	115,8	+ 5,0
April		96,7	- 4,0	103,1	- 2,4	104,0	- 7,2	107,9	- 5,5	
Mai		96,9	- 3,5	103,6	- 2,3	109,7	+ 3,0	113,7	+ 3,0	
Juni		97,1	- 3,3	104,0	- 2,5	117,6	+ 0,6	121,7	- 0,1	
Juli		97,0	- 3,6	104,2	- 2,4	93,1	+ 3,0	107,4	- 3,8	
August		98,3	- 3,2	105,5	- 2,0	103,4	- 3,8	111,7	+ 1,1	
September		98,3	- 3,2	105,8	- 2,0	119,9	- 3,2	123,0	- 1,9	
<b>Auftragseingänge<sup>1)</sup></b>										
1993	April	159,2	- 10,8	181,2	+ 2,0	138,0	- 33,3	192,6	+ 31,1	
	Mai	151,4	- 17,4	178,4	+ 0,2	142,6	- 18,9	160,8	+ 0,5	
	Juni	176,3	- 5,5	213,1	- 1,8	145,9	- 34,3	175,5	+ 1,7	
	Juli	160,9	+ 2,1	188,9	+ 2,9	189,1	- 5,7	174,1	- 3,6	
	August	147,8	- 9,2	183,0	+ 6,6	153,9	- 6,0	161,8	- 2,8	
	September	184,0	+ 0,5	210,0	+ 3,7	174,8	- 4,0	167,7	+ 8,5	
	Oktober	164,5	+ 3,6	190,6	+ 6,7	167,9	- 1,1	175,2	+ 5,2	
	November	144,4	+ 10,5	165,9	+ 8,8	154,3	- 1,5	145,7	- 4,3	
	Dezember	150,0	+ 0,4	180,5	- 4,5	169,5	+ 24,3	176,7	+ 22,7	
	1994	Januar	136,3	+ 19,9	153,0	+ 14,3	141,4	+ 10,9	135,3	+ 17,1
		Februar	137,4	+ 23,8	153,4	+ 6,5	126,5	+ 9,4	133,5	- 11,8
		März	190,6	+ 6,7	231,8	+ 6,2	173,5	+ 3,4	166,0	- 22,2
April		175,9	+ 10,5	189,3	+ 4,5	170,1	+ 23,3	172,2	- 10,6	
Mai		164,1	+ 8,4	196,6	+ 10,2	179,3	+ 25,7	174,4	+ 8,5	
Juni		193,5	+ 9,8	225,1	+ 5,6	189,1	+ 29,6	182,8	+ 4,2	
Juli		152,6	- 5,2	185,3	- 1,9	163,4	- 13,6	191,6	+ 10,1	
August		169,7	+ 14,8	190,2	+ 3,9	150,0	- 2,5	179,9	+ 11,2	
September		189,8	+ 3,2	212,8	+ 1,6	153,9	- 12,0	.	.	
<b>Baugenehmigungen<sup>2)</sup></b>										

1) In jeweiligen Preisen. - 2) Auf der Basis des Rauminhalts der genehmigten Hochbauvorhaben (Wohnbau und Nichtwohnbau).

Schaubild 9

Auftragseingänge im Bauhauptgewerbe in Baden-Württemberg

- Wertindex 1985 = 100 -

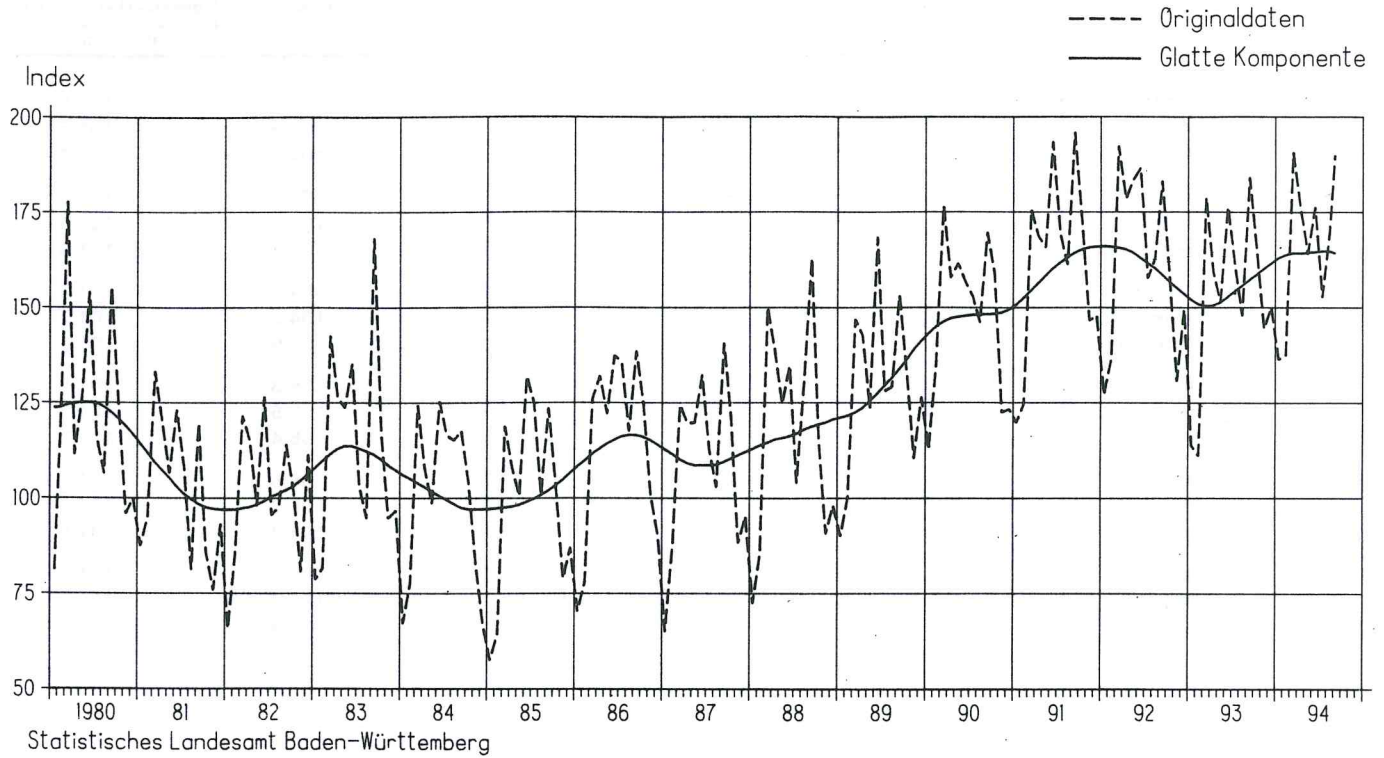
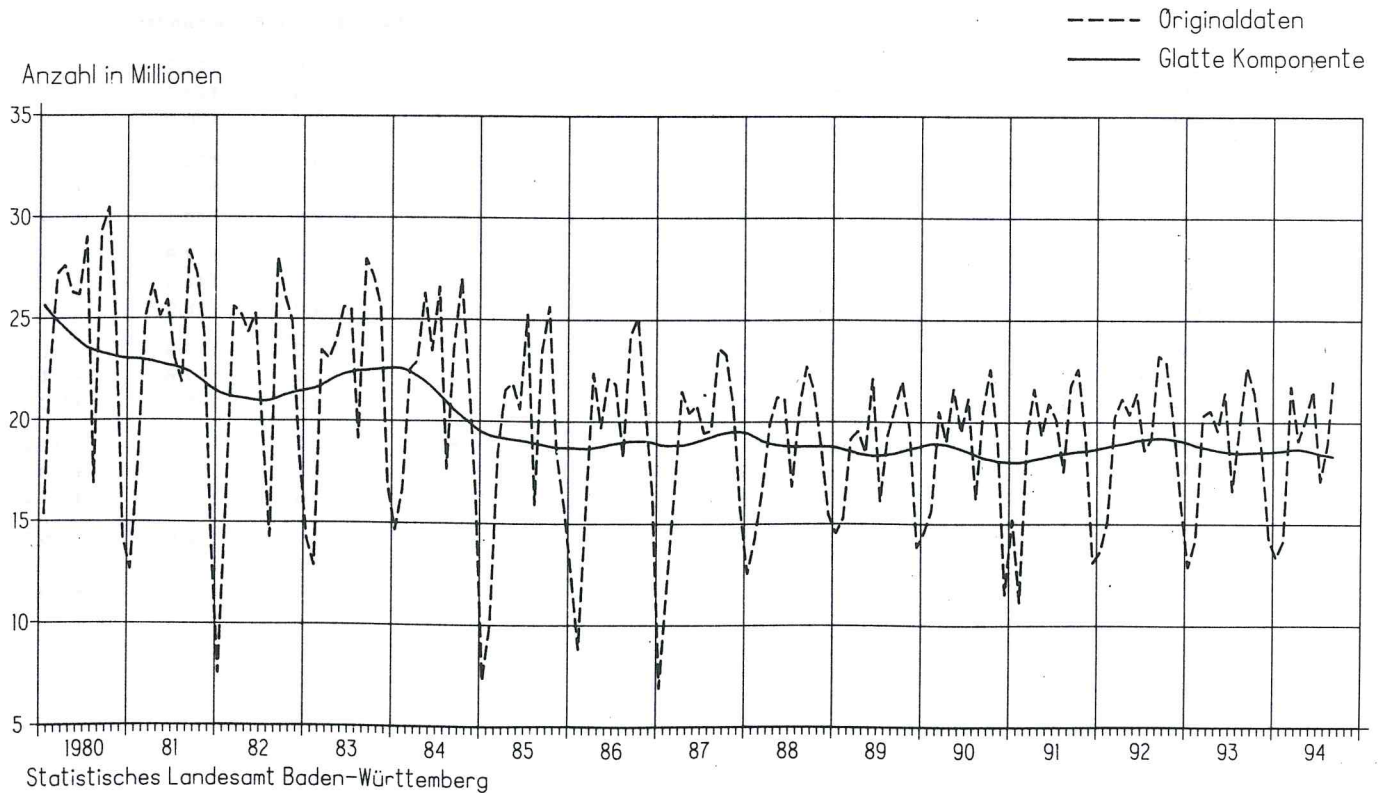


Schaubild 10

Arbeitsstunden im Bauhauptgewerbe in Baden-Württemberg



**8. Preisentwicklung in Baden-Württemberg und im Bundesgebiet April 1993 bis September 1994**

Jahr	Monat	Baden-Württemberg		Bundesgebiet			
		Lebenshaltung aller privaten Haushalte	Lebenshaltung aller privaten Haushalte	Preise für Einfuhrwaren	Preise für Ausfuhrwaren	Erzeugerpreise gewerblicher Produkte	
		1985 = 100				1991 = 100	
1993	April	120,7	119,4	78,5	104,7	101,6	
	Mai	120,9	119,8	78,3	104,8	101,5	
	Juni	121,3	120,0	78,5	104,9	101,4	
	Juli	121,4	120,2	79,1	105,1	101,5	
	August	121,5	120,2	78,5	105,0	101,4	
	September	121,7	120,3	77,6	104,7	101,3	
	Oktober	122,1	120,6	77,7	104,7	101,2	
	November	122,5	120,9	78,1	104,8	101,2	
	Dezember	122,6	121,1	78,0	104,9	101,1	
	1994	Januar	123,6	122,2	78,7	105,3	101,5
		Februar	124,0	122,6	78,8	105,5	101,6
		März	124,1	122,8	78,5	105,4	101,7
April		124,5	123,1	78,7	105,6	101,7	
Mai		124,6	123,4	79,0	105,7	101,9	
Juni		125,0	123,6	79,2	105,7	101,8	
Juli		125,0	123,7	79,1	105,6	101,9	
August		125,3	123,8	78,9	105,7	102,1	
September		125,2	123,9	79,1	105,9	102,0	

**9. a) Ausfuhr sowie b) Umsätze im Einzelhandel in Baden-Württemberg und im Bundesgebiet April 1993 bis September 1994**

Jahr	Monat	Baden-Württemberg		Bundesgebiet		Baden-Württemberg		Bundesgebiet		
		Mill. DM	Veränderung gegen Vorjahr in %	Mill. DM	Veränderung gegen Vorjahr in %	1986 = 100	Veränderung gegen Vorjahr in %	1986 = 100	Veränderung gegen Vorjahr in %	
						1986 = 100		1986 = 100		
<b>a) Ausfuhr</b>										
1993	April	8 446,7	- 15,0	49 559	- 16,3	144,5	+ 0,6	141,2	+ 0,2	
	Mai	7 855,6	- 8,6	45 025	- 11,9	128,2	- 5,0	127,5	- 4,5	
	Juni	9 474,4	+ 12,6	49 943	- 1,2	129,9	- 0,7	130,0	- 0,5	
	Juli	8 514,5	+ 1,2	45 872	- 21,8	132,9	- 3,7	135,6	- 2,2	
	August	8 236,2	+ 2,7	44 795	- 6,4	121,8	- 1,0	123,2	+ 1,7	
	September	8 820,6	- 7,3	48 583	- 9,7	132,8	- 0,4	133,1	+ 0,5	
	Oktober	9 728,3	- 11,4	53 717	- 10,8	138,5	- 6,5	137,8	- 5,4	
	November	9 404,7	- 0,1	52 982	+ 0,8	142,2	- 1,0	144,9	+ 0,2	
	Dezember	10 363,9	+ 10,8	53 444	- 0,7	165,8	- 4,9	168,0	- 5,2	
	1994	Januar	7 977,0	+ 17,6	46 703	+ 5,1	119,7	+ 1,3	118,9	+ 1,9
		Februar	8 750,1	- 0,3	49 467	- 1,1	118,0	+ 1,7	117,6	+ 1,4
		März	10 435,4	+ 12,9	58 453	+ 11,3	150,7	+ 3,9	148,7	+ 3,5
April		9 275,2	+ 9,8	53 091	+ 7,1	128,0	- 11,2	127,6	- 11,2	
Mai		10 218,1	+ 30,1	56 790	+ 26,1	130,9	+ 2,1	131,4	+ 3,1	
Juni		10 507,6	+ 10,9	59 692	+ 19,5	131,0	+ 0,8	131,6	+ 1,2	
Juli		9 155,8	+ 7,5	51 462	+ 12,2	128,7	- 3,2	128,6	- 5,2	
August		.	.	.	.	124,3	+ 2,1	125,1	- 6,0	
September		.	.	.	.	133,4	+ 0,5	133,6	+ 0,8	
<b>b) Umsätze im Einzelhandel<sup>1)</sup></b>										

1) In jeweiligen Preisen.